



ผลิตภัณฑ์มวลรวมในประเทศ ไตรมาสที่ 1/2569

Gross Domestic Product of Thailand : Q1/2026

สำนักงานสภาพัฒนาการเศรษฐกิจและสังคมแห่งชาติ วันจันทร์ที่ 18 พฤษภาคม 2569 เวลา 9:30 น.

ผลิตภัณฑ์มวลรวมในประเทศ ไตรมาสที่ 1/2569 ขยายตัวร้อยละ 2.8 เร่งขึ้นจากการขยายตัวร้อยละ 2.5 ในไตรมาส 4/2568 โดยภาคเกษตรขยายตัวร้อยละ 1.2 เร่งขึ้นจากการขยายตัวร้อยละ 0.6 ในไตรมาสก่อนหน้า ภาคนอกเกษตรขยายตัวร้อยละ 3.0 เร่งขึ้นจากการขยายตัวร้อยละ 2.7 ตามการขยายตัวของสาขาการผลิตสินค้าอุตสาหกรรม สาขาไฟฟ้าฯ สาขาที่พักแรมและบริการด้านอาหาร สาขาการขนส่ง และสาขากิจกรรมทางการเงินและประกันภัย **ด้านการใช้จ่าย** การอุปโภคบริโภคขั้นสุดท้ายของเอกชน ขยายตัวต่อเนื่อง การใช้จ่ายเพื่อการอุปโภคขั้นสุดท้ายของรัฐบาล การสะสมทุนถาวรเบื้องต้น และการส่งออกสินค้าและบริการ ขยายตัวเร่งขึ้น

ด้านการผลิต



ด้านการใช้จ่าย

	2568p1				2569p1
	Q1	Q2	Q3	Q4r	Q1
การอุปโภคบริโภคขั้นสุดท้ายของเอกชน	2.4	2.5	2.5	3.3	3.2
การอุปโภคขั้นสุดท้ายของรัฐบาล	3.4	2.4	-3.9	1.3	3.4
การสะสมทุนถาวรเบื้องต้น	4.6	5.8	1.4	8.1	9.9
การส่งออกสินค้าและบริการ	12.2	11.7	7.6	5.9	12.6
การนำเข้าสินค้าและบริการ	1.6	10.1	5.9	9.5	21.1
ผลิตภัณฑ์มวลรวมในประเทศ	3.1	2.8	1.2	2.5	2.8

ภาคเกษตร ขยายตัวร้อยละ 1.2 เร่งขึ้นจากร้อยละ 0.6 ในไตรมาส 4/2568 ผลผลิตสำคัญที่เพิ่มขึ้น ได้แก่ อ้อย ยางพารา ปาล์มน้ำมัน ข้าวโพดเลี้ยงสัตว์ ผลไม้ และไก่เนื้อ ขณะที่ผลผลิตมันสำปะหลัง ข้าวเปลือก และหมวดประมงลดลง

ภาคนอกเกษตร ขยายตัวร้อยละ 3.0 เร่งขึ้นจากร้อยละ 2.7 ในไตรมาส 4/2568 ประกอบด้วย

กลุ่มอุตสาหกรรมการผลิต ขยายตัวร้อยละ 1.8 เร่งขึ้นจากการขยายตัวร้อยละ 0.9 ในไตรมาส 4/2568 ตามการขยายตัวของสาขาการทำเหมืองแร่และเหมืองหิน สาขาการผลิตสินค้าอุตสาหกรรม สาขาไฟฟ้าฯ และสาขาการจัดการน้ำ การจัดการน้ำเสียฯ

กลุ่มบริการ ขยายตัวร้อยละ 3.6 ต่อเนื่องจากการขยายตัวร้อยละ 3.5 ในไตรมาส 4/2568 ตามการขยายตัวของสาขาการขนส่งและสถานที่เก็บสินค้า สาขาที่พักแรมและบริการด้านอาหาร และสาขา กิจกรรมทางการเงินและการประกันภัย ขณะที่สาขา กิจกรรมการบริหารและบริการสนับสนุนอื่น ๆ สาขาการบริหารราชการ การป้องกันประเทศฯ และสาขาศิลปะ ความบันเทิงและนันทนาการ ลดลง

เมื่อขจัดปัจจัยฤดูกาลออกแล้ว เศรษฐกิจไทยในไตรมาส 1/2569 ขยายตัวจากไตรมาสก่อนหน้าร้อยละ 0.7 (QoQ SA)

r= revise, p= preliminary, p1 = preliminary without annual figures

การใช้จ่ายเพื่อการอุปโภคบริโภคขั้นสุดท้ายของเอกชน ขยายตัวร้อยละ 3.2 ต่อเนื่องจากร้อยละ 3.3 ในไตรมาส 4/2568 โดยการใช้จ่ายในหมวดสินค้ากึ่งคงทน และสินค้าไม่คงทนขยายตัวเร่งขึ้น ขณะที่การใช้จ่ายในหมวดสินค้าคงทน โดยเฉพาะการซื้อยานพาหนะ และค่าใช้จ่ายในหมวดบริการ ชะลอลง

การใช้จ่ายเพื่อการอุปโภคขั้นสุดท้ายของรัฐบาล ขยายตัวร้อยละ 3.4 เร่งขึ้นจากการขยายตัวร้อยละ 1.3 ในไตรมาส 4/2568 เป็นผลจากค่าซื้อสินค้าและบริการ และการโอนเพื่อสวัสดิการสังคมฯ ขยายตัวเร่งขึ้น

การลงทุน ขยายตัวร้อยละ 9.9 เร่งขึ้นจากการขยายตัวร้อยละ 8.1 ในไตรมาส 4/2568 โดยการลงทุนภาคเอกชนขยายตัวร้อยละ 10.1 และการลงทุนภาครัฐขยายตัวร้อยละ 9.4

ดุลการค้าและบริการ ณ ราคาประจำปี เกินดุล 63.6 พันล้านบาท โดยดุลการค้าขาดดุล 9.6 พันล้านบาท และดุลบริการเกินดุล 73.3 พันล้านบาท

ติดต่อสอบถาม :

กองบัญชีประชาชาติ 962 ถนนกรุงเกษม เขตป้อมปราบศัตรูพ่าย กรุงเทพฯ 10100
โทรศัพท์ 0 2280 4085 โทรสาร 0 2281 2466 อีเมล: nationalaccounts@nesdc.go.th

ISSN 1513 8062

ข้อชี้แจง Q1/2569

ข้อชี้แจงการประมวลผลสถิติผลิตภัณฑ์มวลรวมในประเทศ ไตรมาสที่ 1/2569

สำนักงานสภาพัฒนาการเศรษฐกิจและสังคมแห่งชาติ จัดทำสถิติผลิตภัณฑ์มวลรวมในประเทศ รายไตรมาส มูลค่าที่แท้จริงโดยวิธีปริมาณลูกโซ่ (Chain Volume Measures: CVM) โดยใช้วิธีการเชื่อมโยงค่ารายปีด้วยวิธี Annual Overlap และใช้ ปี พ.ศ. 2545 เป็นปีอ้างอิง โดยในการประมวลผลใช้ข้อมูลที่ได้รับล่าสุดจากแหล่งข้อมูลต่าง ๆ โดยมีการปรับปรุงที่สำคัญดังนี้

1. ปรับปรุงข้อมูลปริมาณผลผลิตการเกษตร ตามรายงานล่าสุดของสำนักงานเศรษฐกิจการเกษตร กระทรวงเกษตรและสหกรณ์
2. ปรับปรุงข้อมูลดัชนีผลผลิตอุตสาหกรรมตามรายงานล่าสุดเดือนเมษายน พ.ศ. 2569 ของสำนักงานเศรษฐกิจอุตสาหกรรม
3. ปรับปรุงข้อมูลรายจ่ายเพื่อการอุปโภคบริโภคขั้นสุดท้ายของเอกชน ตามแหล่งข้อมูลที่เกี่ยวข้อง
4. ปรับปรุงข้อมูลสถาบันการเงิน ตามแหล่งข้อมูลที่เกี่ยวข้อง
5. ปรับปรุงข้อมูลการนำเข้าและส่งออกสินค้าและบริการ ตามข้อมูลบัญชีดุลการชำระเงินเดือนเมษายน พ.ศ. 2569 ของธนาคารแห่งประเทศไทย

สำหรับตารางสถิติ รายละเอียดจะไม่นำเสนอในเอกสารนี้ โดยสามารถดูได้ที่ www.nesdc.go.th

สำนักงานสภาพัฒนาการเศรษฐกิจและสังคมแห่งชาติ ขอขอบคุณหน่วยงานทั้งภาครัฐและเอกชน ที่ให้การสนับสนุนและเร่งรัดข้อมูล เพื่อใช้ในการประมวลผลผลิตภัณฑ์มวลรวมในประเทศ รายไตรมาส ให้รวดเร็วและถูกต้องแม่นยำเพิ่มขึ้น และหวังว่าจะได้รับความร่วมมือในการพัฒนาข้อมูลดังกล่าวนี้ให้มีคุณภาพดียิ่งขึ้นต่อไป

สำนักงานสภาพัฒนาการเศรษฐกิจและสังคมแห่งชาติ

ผลิตภัณฑ์มวลรวมในประเทศ ไตรมาสที่ 1 ปี 2569

เศรษฐกิจไตรมาสที่ 1/2569 ขยายตัวร้อยละ 2.8 เร่งขึ้นจากขยายตัวจากร้อยละ 2.5 ในไตรมาส 4/2568 ตามการขยายตัวของภาคเกษตรร้อยละ 1.2 เร่งขึ้นจากร้อยละ 0.6 ในไตรมาส 4/2568 และการขยายตัวของภาคนอกเกษตรร้อยละ 3.0 เร่งขึ้นจากร้อยละ 2.7 ตามการขยายตัวของสาขาการทำเหมืองแร่และเหมืองหิน สาขาการผลิตสินค้าอุตสาหกรรม สาขาไฟฟ้าฯ สาขาการจัดการน้ำ การจัดการน้ำเสียฯ สาขาการขนส่งและสถานที่เก็บสินค้า สาขาที่พักแรมและบริการด้านอาหาร สาขากิจกรรมเกี่ยวกับก่อสร้างหิรมทรัพย์ และสาขากิจกรรมทางการเงินและประกันภัย ด้านการใช้จ่าย การใช้จ่ายเพื่อการอุปโภคบริโภคขั้นสุดท้ายของเอกชนขยายตัวต่อเนื่อง การใช้จ่ายเพื่อการอุปโภคขั้นสุดท้ายของรัฐบาล การสะสมทุนถาวรเบื้องต้น และการส่งออกสินค้าและบริการ ขยายตัวเร่งขึ้น

ด้านการผลิต ขยายตัวร้อยละ 2.8 เป็นผลจาก **ภาคเกษตร** ขยายตัวร้อยละ 1.2 เร่งขึ้นจากการขยายตัวร้อยละ 0.6 ในไตรมาส 4/2568 โดยผลผลิตสำคัญที่เพิ่มขึ้น ได้แก่ อ้อย ยางพารา ปาล์มน้ำมัน ข้าวโพดเลี้ยงสัตว์ ผลไม้ และไก่เนื้อ ขณะที่ผลผลิตมันสำปะหลัง ข้าวเปลือก และหมวดประมงลดลง **ภาคนอกเกษตร** ขยายตัวร้อยละ 3.0 ต่อเนื่องจากการขยายตัวร้อยละ 2.7 ในไตรมาสก่อนหน้า ประกอบด้วย

กลุ่มอุตสาหกรรมการผลิต ขยายตัวร้อยละ 1.8 เร่งขึ้นจากการขยายตัวร้อยละ 0.9 ในไตรมาส 4/2568 ตามการขยายตัวของสาขาการทำเหมืองแร่และเหมืองหิน สาขาการผลิตสินค้าอุตสาหกรรม สาขาไฟฟ้าฯ และสาขาการจัดการน้ำ การจัดการน้ำเสียฯ

กลุ่มบริการ ขยายตัวร้อยละ 3.6 ต่อเนื่องจากการขยายตัวร้อยละ 3.5 ในไตรมาส 4/2568 เป็นผลจากสาขาการขนส่งและสถานที่เก็บสินค้า สาขาที่พักแรมและบริการด้านอาหาร สาขาข้อมูลข่าวสารและการสื่อสาร สาขากิจกรรมการเงินและการประกันภัย สาขากิจกรรมเกี่ยวกับก่อสร้างหิรมทรัพย์ ขยายตัว ขณะที่สาขาการก่อสร้าง การขายส่งและการขายปลีกฯ การซ่อมยานยนต์ สาขากิจกรรมด้านสุขภาพและงานสังคมสงเคราะห์ และสาขากิจกรรมการบริการด้านอื่นชะลอตัว ส่วนสาขากิจกรรมการบริหารและบริการสนับสนุนอื่น ๆ สาขาการบริหารราชการ การป้องกันประเทศฯ และสาขาศิลปะ ความบันเทิง และนันทนาการลดลง

GDP หลังขจัดปัจจัยฤดูกาลออกแล้ว ในไตรมาส 1/2569 ขยายตัวร้อยละ 0.7 จากไตรมาสก่อนหน้า

ผลิตภัณฑ์มวลรวมในประเทศ ณ ราคาประจำปี มีมูลค่า 4,925.6 พันล้านบาท เมื่อหักรายได้ปฐมภูมิสุทธิจ่ายไปต่างประเทศ 41.1 พันล้านบาท คงเหลือเป็นรายได้มวลรวมประชาชาติ (Gross National Income: GNI) 4,884.5 พันล้านบาท

อัตราการขยายตัวของผลิตภัณฑ์มวลรวมในประเทศ มูลค่าที่แท้จริง (ร้อยละ)

	2567p	2568p1	2567p				2568p1				2569p1
			Q1	Q2	Q3	Q4	Q1	Q2	Q3	Q4r	
GDP (YoY)	2.9	2.4	2.1	2.7	3.3	3.7	3.1	2.8	1.2	2.5	2.8
ภาคเกษตร	1.9	3.7	0.3	1.0	2.0	4.1	6.2	6.4	2.1	0.6	1.2
ภาคนอกเกษตร	3.0	2.3	2.3	2.8	3.4	3.7	2.8	2.5	1.2	2.7	3.0
กลุ่มอุตสาหกรรมการผลิต	0.9	0.4	-0.7	2.1	1.3	1.2	0.4	0.9	-0.8	0.9	1.8
กลุ่มบริการ	4.1	3.2	3.8	3.3	4.4	4.9	4.0	3.3	2.2	3.5	3.6
GDP (QoQ ปรับฤดูกาล)			1.2	0.8	1.4	0.4	0.5	0.5	-0.3	1.9	0.7

ด้านการใช้จ่าย การใช้จ่ายเพื่อการอุปโภคบริโภคขั้นสุดท้ายของเอกชนขยายตัวร้อยละ 3.2 การใช้จ่ายเพื่อการอุปโภคขั้นสุดท้ายของรัฐบาลขยายตัวร้อยละ 3.4 การสะสมทุนถาวรเบื้องต้นขยายตัวร้อยละ 9.9 การส่งออกสินค้าและบริการขยายตัวร้อยละ 12.6 และการนำเข้าสินค้าและบริการขยายตัวร้อยละ 21.1

การใช้จ่ายเพื่อการอุปโภคบริโภคขั้นสุดท้ายของเอกชน ขยายตัวร้อยละ 3.2 เป็นผลจากการใช้จ่ายฯ สินค้ากึ่งคงทน และสินค้าไม่คงทน ขยายตัวร้อยละ 3.5 และร้อยละ 3.5 เติบโตขึ้นจากการขยายตัวร้อยละ 2.6 และร้อยละ 2.5 ในไตรมาส 4/2568 ตามลำดับ ขณะที่สินค้าคงทนและบริการขยายตัวร้อยละ 6.8 และร้อยละ 2.2 ชะลอลงจากการขยายตัวร้อยละ 12.2 และร้อยละ 2.9 ในไตรมาสก่อนหน้า ตามลำดับ

การใช้จ่ายเพื่อการอุปโภคขั้นสุดท้ายของรัฐบาล ขยายตัวร้อยละ 3.4 เติบโตขึ้นจากการขยายตัวร้อยละ 1.3 ในไตรมาส 4/2568 ตามการขยายตัวของค่าซื้อสินค้าและบริการ และการโอนเพื่อสวัสดิการสังคมที่ไม่เป็นต้นทุนสำหรับสินค้าและบริการ ในระบบตลาด ขณะที่ค่าตอบแทนแรงงานชะลอตัว

การสะสมทุนถาวรเบื้องต้น ขยายตัวร้อยละ 9.9 เติบโตขึ้นจากการขยายตัวร้อยละ 8.1 ในไตรมาส 4/2568 ตามการลงทุนภาคเอกชนที่ขยายตัวร้อยละ 10.1 เติบโตขึ้นจากการขยายตัวร้อยละ 6.5 ในไตรมาสก่อนหน้า ปัจจัยสำคัญมาจากการขยายตัวของการลงทุนด้านเครื่องจักรเครื่องมือ ขณะที่การลงทุนภาครัฐ ขยายตัวร้อยละ 9.4 ชะลอลงจากการขยายตัวร้อยละ 13.3 ในไตรมาสก่อนหน้า

ส่วนเปลี่ยนสินค้าคงเหลือ มีมูลค่าเพิ่มขึ้น 175,699 ล้านบาท สินค้าคงคลังที่เพิ่มขึ้น ได้แก่ ทองคำ ยางพารา น้ำตาล คอมพิวเตอร์และอุปกรณ์ต่อพ่วง อุปกรณ์อิเล็กทรอนิกส์และแผ่นวงจร ขณะที่สินค้าคงคลังที่ลดลง ได้แก่ ข้าวเปลือก เครื่องประดับ อัญมณี พลาสติก และยางสังเคราะห์ขั้นต้น

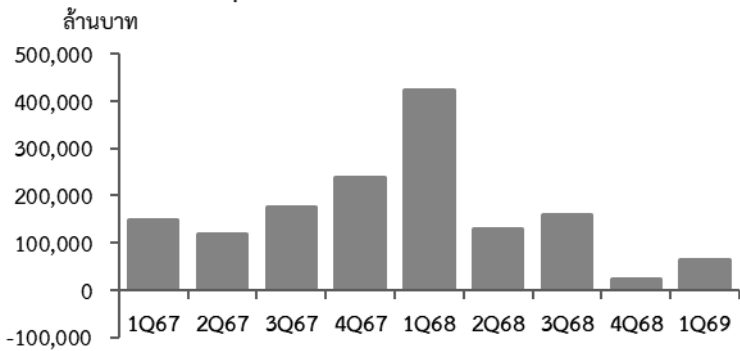
การนำเข้าสินค้าและบริการ ขยายตัวร้อยละ 21.1 เติบโตขึ้นจากการขยายตัวร้อยละ 9.5 ในไตรมาสก่อนหน้า โดยการนำเข้าสินค้าขยายตัวร้อยละ 25.4 เติบโตขึ้นจากการขยายตัวร้อยละ 12.8 ในไตรมาสก่อนหน้า ตามการนำเข้าสินค้าทุนและสินค้าอุปโภคบริโภคที่เพิ่มขึ้น ขณะที่บริการจ่ายขยายตัวร้อยละ 5.2 เทียบกับการลดลงร้อยละ 2.7 ในไตรมาสก่อนหน้า

การส่งออกสินค้าและบริการ ขยายตัวร้อยละ 12.6 เติบโตขึ้นจากการขยายตัวร้อยละ 5.9 ในไตรมาสก่อนหน้า เป็นผลจากการส่งออกสินค้าขยายตัวร้อยละ 15.5 เติบโตขึ้นจากการขยายตัวร้อยละ 8.7 ในไตรมาสก่อนหน้า และบริการรับขยายตัวร้อยละ 1.0 เทียบกับการลดลงร้อยละ 5.4 ในไตรมาส 4/2568

อัตราการขยายตัว (YoY) ขององค์ประกอบด้านการใช้จ่าย มูลค่าที่แท้จริง (ร้อยละ)

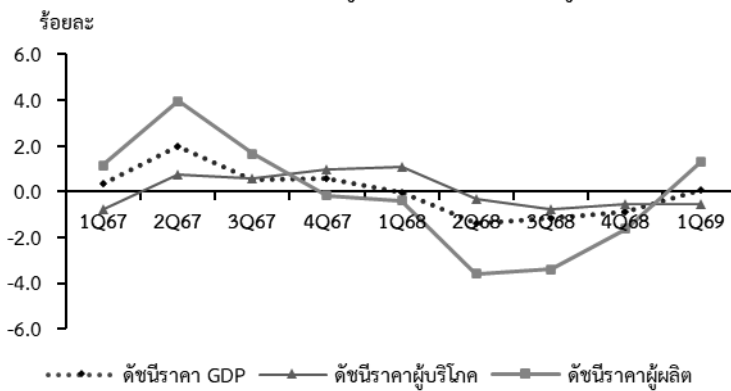
	2567p	2568p1	2567p				2568p1				2569p1
			Q1	Q2	Q3	Q4	Q1	Q2	Q3	Q4r	Q1
การอุปโภคบริโภคขั้นสุดท้ายของเอกชน	4.4	2.7	6.6	4.6	3.2	3.3	2.4	2.5	2.5	3.3	3.2
การอุปโภคขั้นสุดท้ายของรัฐบาล	2.6	0.6	-2.2	0.2	6.1	5.8	3.4	2.4	-3.9	1.3	3.4
การสะสมทุนถาวรเบื้องต้น	-0.3	4.9	-4.6	-6.3	4.7	4.7	4.6	5.8	1.4	8.1	9.9
ภาคเอกชน	-1.9	3.5	4.1	-7.0	-2.8	-2.5	-0.9	4.1	4.5	6.5	10.1
ภาครัฐ	4.5	8.9	-27.8	-4.6	24.9	38.8	25.7	10.2	-5.3	13.3	9.4
การส่งออกสินค้าและบริการ	7.5	9.3	4.7	5.2	9.1	11.1	12.2	11.7	7.6	5.9	12.6
สินค้า	4.4	11.9	-1.5	2.5	7.6	9.0	14.2	14.3	10.7	8.7	15.5
บริการ	22.8	-1.5	34.7	20.3	16.3	19.8	5.2	0.1	-6.5	-5.4	1.0
การนำเข้าสินค้าและบริการ	5.7	6.8	5.6	0.8	9.3	7.2	1.6	10.1	5.9	9.5	21.1
สินค้า	4.4	9.8	3.5	-1.7	8.2	7.9	3.1	14.4	9.1	12.8	25.4
บริการ	10.7	-4.7	13.8	11.0	13.7	4.7	-3.7	-5.7	-6.8	-2.7	5.2
ผลิตภัณฑ์มวลรวมในประเทศ	2.9	2.4	2.1	2.7	3.3	3.7	3.1	2.8	1.2	2.5	2.8

ดุลการค้าและบริการ ราคาประจำปี



ดุลการค้าและบริการ ราคาประจำปี เกินดุล 63.6 พันล้านบาท โดยดุลการค้าขาดดุล 9.6 พันล้านบาท และดุลบริการเกินดุล 73.3 พันล้านบาท

อัตราการขยายตัว (YoY) ของดัชนีราคาผลิตภัณฑ์มวลรวมในประเทศ ดัชนีราคาผู้บริโภค และดัชนีราคาผู้ผลิต



ดัชนีราคาผลิตภัณฑ์มวลรวมในประเทศ เพิ่มขึ้นร้อยละ 0.1 ปรับตัวดีขึ้นจากการลดลงร้อยละ 0.9 ในไตรมาส 4/2568 ดัชนีราคาผู้บริโภคลดลงร้อยละ 0.5 ขณะที่ดัชนีราคาผู้ผลิต ขยายตัวร้อยละ 1.3

ด้านการผลิต

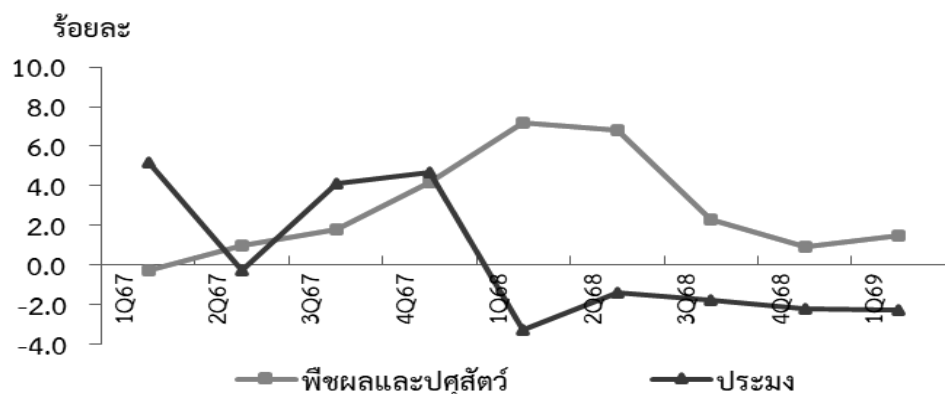
การผลิตขยายตัวร้อยละ 2.8
ขยายตัวทั้งภาคเกษตรและ
นอกภาคเกษตร

การผลิตในไตรมาส 1/2569 ขยายตัวร้อยละ 2.8 เพิ่มขึ้นจากการขยายตัวร้อยละ 2.5 ในไตรมาส 4/2568 เป็นผลจากการผลิตภาคเกษตรขยายตัวร้อยละ 1.2 ภาคนอกเกษตรขยายตัวร้อยละ 3.0 เพิ่มขึ้นจากการขยายตัวร้อยละ 2.7 ในไตรมาสก่อนหน้า โดยกลุ่มอุตสาหกรรมการผลิตขยายตัวร้อยละ 1.8 เพิ่มขึ้นจากการขยายตัวร้อยละ 0.9 ในไตรมาสก่อนหน้า กลุ่มบริการขยายตัวร้อยละ 3.6 ต่อเนื่องจากการขยายตัวร้อยละ 3.5 ในไตรมาสก่อนหน้า ตามการขยายตัวของบริการที่เกี่ยวข้องกับการท่องเที่ยว และสาขากิจกรรมทางการเงินฯ และเมื่อขจัดปัจจัยฤดูกาลออกแล้ว ผลิตภัณฑ์มวลรวมในประเทศขยายตัวร้อยละ 0.7 (QoQ SA)

สาขาเกษตรกรรม การป่าไม้ และการประมง ขยายตัวร้อยละ 1.2 เพิ่มขึ้นจากร้อยละ 0.6 ในไตรมาส 4/2568 โดยผลผลิตสำคัญที่เพิ่มขึ้น ได้แก่ อ้อย ยางพารา ปาล์มน้ำมัน ข้าวโพดเลี้ยงสัตว์ ผลไม้ และไก่เนื้อ ขณะที่ผลผลิตมันสำปะหลัง ข้าวเปลือก และหมวดประมงลดลง

ระดับราคาสินค้าเกษตร ลดลงร้อยละ 3.1 ปรับตัวดีขึ้นจากการลดลงร้อยละ 6.1 ในไตรมาส 4/2568 เป็นผลจากการลดลงของราคายางพารา ปาล์มน้ำมัน อ้อย ผลไม้ และสุกร ขณะที่ราคาไก่เนื้อเพิ่มขึ้น

อัตราการขยายตัวของผลิตภัณฑ์มวลรวมในประเทศ
ภาคเกษตร มูลค่าที่แท้จริง (YoY)



การผลิตสินค้าอุตสาหกรรม
เร่งตัวขึ้น

สาขาการผลิตสินค้าอุตสาหกรรม ขยายตัวร้อยละ 0.9 เพิ่มขึ้นจากร้อยละ 0.4 ในไตรมาส 4/2568 โดยการผลิอุตสาหกรรมวัตถุดิบเร่งตัวขึ้น ตามการผลิตผลิตภัณฑ์ปิโตรเลียม อุตสาหกรรมทุนและเทคโนโลยีชะลอลงตามการผลิตยานยนต์ อย่างไรก็ตาม การผลิตคอมพิวเตอร์และชิ้นส่วนอิเล็กทรอนิกส์ขยายตัว ขณะที่การผลิตอุตสาหกรรมเบาลดลงต่อเนื่อง

อุตสาหกรรมเบา ลดลงร้อยละ 0.7 ต่อเนื่องจากการลดลงร้อยละ 0.1 ในไตรมาสก่อนหน้า เป็นผลจากการผลิตเครื่องดื่ม เสื้อผ้าและเครื่องแต่งกาย หนังสือและเครื่องหนังไม้และผลิตภัณฑ์จากไม้ และเฟอร์นิเจอร์ลดลง ขณะที่การผลิตอาหาร ยาสูบ และสิ่งทอขยายตัว

อุตสาหกรรมวัสดุ ดินเผา ขยายตัวร้อยละ 0.1 เติบโตขึ้นจากการลดลงร้อยละ 2.3 ในไตรมาสก่อนหน้า เป็นผลจากการผลิตกระดาษ ผลิตภัณฑ์ปิโตรเลียม เคมีและเคมีภัณฑ์ แก้วซีเมนต์ โลหะมูลฐาน และการพิมพ์ขยายตัว ขณะที่การผลิตยางและพลาสติก ผลิตภัณฑ์จากแร่โลหะ และโลหะประดิษฐ์ลดลง

อุตสาหกรรมสินค้าทุนและเทคโนโลยี ขยายตัวร้อยละ 4.8 ชะลอตัวลงจากการขยายตัวร้อยละ 5.2 ในไตรมาสก่อนหน้า เป็นผลมาจากการผลิตคอมพิวเตอร์และชิ้นส่วนอิเล็กทรอนิกส์ขยายตัว ตามความต้องการภาคต่างประเทศ และการผลิตอุปกรณ์ไฟฟ้าขยายตัว อย่างไรก็ตาม การผลิตยานยนต์ รถพ่วง และรถกึ่งพ่วงชะลอตัวลง ขณะที่การผลิตเครื่องมือเครื่องจักรและอุปกรณ์ขนส่งอื่น ๆ ลดลง

อัตราการขยายตัว (YoY) สาขาการผลิตสินค้าอุตสาหกรรม มูลค่าที่แท้จริง (ร้อยละ)

	2567p	2568p1	2567p				2568p1				2569P1
			Q1	Q2	Q3	Q4	Q1	Q2	Q3	Q4r	
อุตสาหกรรมเบา	3.5	-0.2	1.6	4.1	3.1	5.5	1.8	-0.3	-2.3	-0.1	-0.7
อุตสาหกรรมวัสดุ ดินเผา	0.3	-0.3	-1.8	1.0	1.4	0.6	1.5	1.5	-2.1	-2.3	0.1
อุตสาหกรรมสินค้าทุนและเทคโนโลยี	-6.2	2.5	-9.5	-4.4	-4.5	-6.2	-1.6	5.4	1.1	5.2	4.8
การผลิตสินค้าอุตสาหกรรมรวม	-0.3	0.5	-2.5	0.6	0.4	0.4	0.9	1.8	-1.4	0.4	0.9

การผลิตน้ำมันดิบ ก๊าซธรรมชาติ และ ก๊าซธรรมชาติเหลวขยายตัว

สาขาการทำเหมืองแร่และเหมืองหิน ขยายตัวร้อยละ 8.9 ต่อเนื่องจากร้อยละ 6.4 ในไตรมาส 4/2568 ปัจจัยสำคัญมาจากการผลิตน้ำมันดิบและก๊าซธรรมชาติขยายตัวร้อยละ 12.5 เติบโตขึ้นจากการขยายตัวร้อยละ 8.1 ในไตรมาสก่อนหน้า โดยการผลิตน้ำมันดิบขยายตัวร้อยละ 31.6 เติบโตขึ้นจากร้อยละ 13.8 ในไตรมาส 4/2568 ตามการผลิตของแหล่งผลิตที่สำคัญ คือ กลุ่มแหล่งเอราวัณฯ กลุ่มแหล่งทานตะวัน เบญจมาศ และแหล่งนงเยาว์ การผลิตก๊าซธรรมชาติขยายตัวร้อยละ 9.3 เทียบกับการขยายตัวร้อยละ 6.2 ในไตรมาสก่อนหน้า ตามการผลิตของแหล่งผลิตที่สำคัญ คือ แหล่งบงกช กลุ่มแหล่งเอราวัณฯ และแหล่งไพลิน การผลิตก๊าซธรรมชาติเหลวขยายตัวร้อยละ 1.1 ชะลอตัวลงจากร้อยละ 4.8 ในไตรมาส 4/2568 ตามปริมาณการผลิตของแหล่งผลิตที่สำคัญ คือ แหล่งบงกช กลุ่มแหล่งเอราวัณฯ และแหล่งอาทิตย์ ขณะที่การทำเหมืองหิน ททรายและดิน ที่ชะลอตัวลงตามแนวโน้มของการก่อสร้างในประเทศ

การก่อสร้างชะลอ

สาขาการก่อสร้าง ขยายตัวร้อยละ 6.2 ชะลอลงจากร้อยละ 11.2 ในไตรมาส 4/2568 เป็นผลจากการก่อสร้างที่อยู่อาศัยและการก่อสร้างอื่น ๆ ชะลอลง ขณะที่ การก่อสร้างโรงงานอุตสาหกรรมในพื้นที่นิคมอุตสาหกรรมขยายตัวต่อเนื่อง

การผลิตไฟฟ้าเพิ่มขึ้นตามความต้องการของผู้ใช้ไฟทุกประเภท

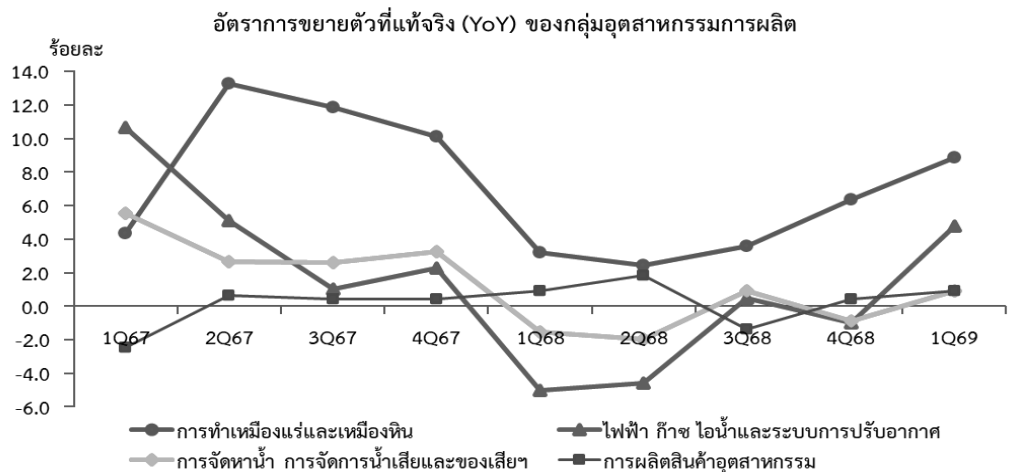
สาขาไฟฟ้า ก๊าซ ใอน้ำ และระบบการปรับอากาศ ขยายตัวร้อยละ 4.8 ปรับตัวดีขึ้นจากการลดลงร้อยละ 1.0 ในไตรมาส 4/2568 โดยการผลิตหมวดไฟฟ้าขยายตัวร้อยละ 4.6 สอดคล้องกับปริมาณการใช้ไฟฟ้าโดยรวมที่เพิ่มขึ้นร้อยละ 5.2 ตามการเพิ่มขึ้นของการใช้ไฟฟ้าในทุกประเภทผู้ใช้ ได้แก่ ที่อยู่อาศัย ผู้ใช้ไฟฟ้าขนาดเล็ก ขนาดกลาง และขนาดใหญ่ ประกอบกับการผลิตหมวดโรงแยกก๊าซขยายตัวร้อยละ 8.7

อัตราการขยายตัว (YoY) ของปริมาณการใช้กระแสไฟฟ้าจำแนกตามประเภทผู้ใช้ (ร้อยละ)

	2567	2568	2567				2568				2569
			Q1	Q2	Q3	Q4	Q1	Q2	Q3	Q4	
ที่อยู่อาศัย	7.7	-5.3	20.7	8.1	1.4	3.1	-9.7	-9.1	2.1	-4.1	8.8
กิจการขนาดเล็ก	5.1	-3.0	12.9	5.0	1.4	2.2	-6.7	-5.4	2.2	-2.0	5.8
กิจการขนาดกลาง	5.6	-1.5	9.8	4.7	3.5	4.8	-3.3	-2.4	1.1	-1.4	4.5
กิจการขนาดใหญ่	3.1	-1.6	5.1	4.0	2.8	0.6	-4.3	-1.9	-0.7	0.5	3.1
อื่น ๆ	5.4	-2.7	12.3	6.3	-2.1	5.7	-3.1	-5.0	0.8	-3.3	2.7
รวม	5.2	-2.9	11.2	5.7	2.1	2.4	-5.9	-4.9	0.8	-1.6	5.2

ที่มา: การไฟฟ้านครหลวง และการไฟฟ้าส่วนภูมิภาค

สาขาการจัดการน้ำ การจัดการน้ำเสียและของเสียรวมถึงกิจกรรมที่เกี่ยวข้อง ขยายตัวร้อยละ 0.9 เทียบกับการลดลงร้อยละ 0.9 ในไตรมาส 4/2568 เป็นผลจากการผลิตน้ำประปา และการนำวัสดุที่ใช้แล้วกลับมาใช้ใหม่ (materials recovery) ขยายตัว ขณะที่การกำจัดขยะและสิ่งปฏิกูล ลดลง



**การขายส่งและการขายปลีกฯ
ขยายตัว**

สาขาการขายส่งและการขายปลีก การช่อมยานยนต์และจักรยานยนต์ ขยายตัวร้อยละ 6.0 ชะลอลงจากร้อยละ 6.7 ในไตรมาส 4/2568 โดยกิจกรรมการขายส่งและการขายปลีกสินค้าขยายตัวต่อเนื่อง สอดคล้องกับการขยายตัวของอุปสงค์ในประเทศ ขณะที่กิจกรรมการช่อมยานยนต์และการบำรุงรักษา ชะลอลง ตามการชะลอตัวของยอดขายยานยนต์

สาขาข้อมูลข่าวสารและการสื่อสาร ขยายตัวร้อยละ 4.3 เร่งขึ้นจากการขยายตัวร้อยละ 3.1 ในไตรมาส 4/2568 เป็นผลจากกิจกรรมโทรคมนาคมขยายตัวร้อยละ 1.1 ปรับตัวดีขึ้นจากการขยายตัวร้อยละ 0.8 ในไตรมาสก่อนหน้า สอดคล้องกับผลประกอบการของผู้ให้บริการด้านการสื่อสาร ประกอบกับกิจกรรมการจัดทำโปรแกรมคอมพิวเตอร์ การให้คำปรึกษาเกี่ยวกับคอมพิวเตอร์และกิจการที่เกี่ยวข้องขยายตัวร้อยละ 10.7 เทียบกับร้อยละ 7.6 ในไตรมาสก่อนหน้า ขณะที่กิจกรรมจัดผังรายการโทรทัศน์และกิจการการแพร่ภาพกระจายเสียง ลดลงร้อยละ 1.5

สาขาการขนส่งและสถานที่เก็บสินค้า ขยายตัวร้อยละ 3.6 ต่อเนื่องจากร้อยละ 3.2 ในไตรมาส 4/2568 เป็นผลจากการขยายตัวของการขนส่งทางบก และการขนส่งทางอากาศ ร้อยละ 2.9 และร้อยละ 4.6 ตามลำดับ โดยมีปัจจัยสนับสนุนจากผลผลิตสินค้าเกษตรและสินค้าอุตสาหกรรมที่เพิ่มขึ้น ขณะที่การขนส่งทางน้ำลดลงร้อยละ 1.0 ปรับตัวดีขึ้นจากการลดลงร้อยละ 2.6 ในไตรมาสก่อนหน้า สำหรับกิจกรรมไปรษณีย์และการรับส่งเอกสารหรือสิ่งของขยายตัว

บริการขนส่งขยายตัว

อัตราการขยายตัว (YoY) สาขาการขนส่งและสถานที่เก็บสินค้า มูลค่าที่แท้จริง (ร้อยละ)

	2567p	2568p1	2567p				2568p1				2569p1
			Q1	Q2	Q3	Q4	Q1	Q2	Q3	Q4r	Q1
การขนส่งทางบก	5.0	4.1	4.5	6.4	4.2	5.2	5.3	4.1	3.1	3.6	2.9
การขนส่งทางน้ำ	2.8	0.1	4.7	1.4	2.3	2.8	1.9	2.4	-1.4	-2.6	-1.0
การขนส่งทางอากาศ	39.0	6.3	38.7	31.6	40.4	41.9	11.8	7.4	4.4	2.8	4.6

สาขาศิลปะ ความบันเทิงและนันทนาการ ลดลงร้อยละ 1.7 ต่อเนื่องจากการลดลงร้อยละ 1.2 ในไตรมาส 4/2568 เป็นผลจากกิจกรรมสลากกินแบ่งรัฐบาลที่ลดจำนวนการพิมพ์สลากลงอย่างต่อเนื่องแม้ว่ายอดขายสลากประเภท N3 เพิ่มขึ้นก็ตาม ประกอบกับกิจกรรมสร้างสรรค์ศิลปะและความบันเทิงลดลง ขณะที่กิจกรรมเกี่ยวกับสิ่งอำนวยความสะดวกทางการกีฬา กิจกรรมด้านความบันเทิงและนันทนาการอื่น ๆ และกิจกรรมอื่น ๆ ทางด้านการกีฬา ขยายตัว

**ที่พักแรม
และบริการด้านอาหาร
เพิ่มขึ้น**

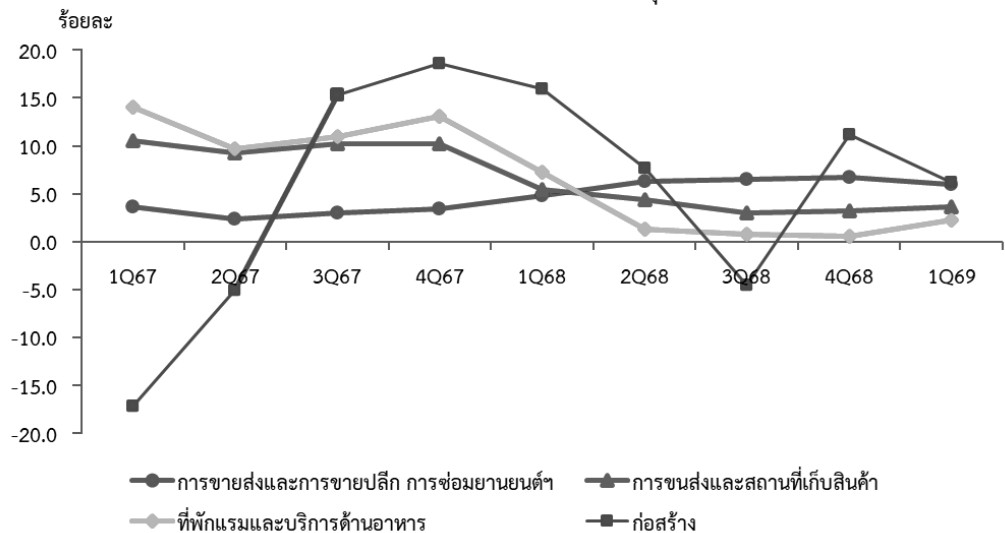
สาขาที่พักแรมและบริการด้านอาหาร ขยายตัวร้อยละ 2.2 เติบโตจากร้อยละ 0.6 ในไตรมาส 4/2568 ซึ่งเป็นการเพิ่มขึ้นทั้งการให้บริการที่พักแรมที่ขยายตัวร้อยละ 2.8 และการให้บริการด้านอาหารที่ขยายตัวร้อยละ 2.0 โดยไตรมาสนี้ มีนักท่องเที่ยวต่างประเทศ 9,316,909 คน นำโดยนักท่องเที่ยวจากสาธารณรัฐประชาชนจีน มาเลเซีย และสหพันธรัฐรัสเซีย ตามลำดับ เทียบกับ 8,858,993 คนในไตรมาส 4/2568 นอกจากนี้ จำนวนผู้เยี่ยมชมเยือนคนไทยขยายตัวร้อยละ 2.0 เติบโตจากการขยายตัวร้อยละ 1.2 ในไตรมาสก่อนหน้า

จำนวนนักท่องเที่ยว (พันคน)

	2567	2568	2567				2568				2569
			Q1	Q2	Q3	Q4	Q1	Q2	Q3	Q4	
จำนวนนักท่องเที่ยวต่างประเทศ	35,546	32,974	9,370	8,131	8,588	9,457	9,549	7,136	7,430	8,859	9,317
อัตราการขยายตัว (ร้อยละ)	26.3	-7.2	43.5	26.3	21.1	16.8	1.9	-12.2	-13.5	-6.3	-2.4
จำนวนผู้เยี่ยมชมเยือน (รวม)	353,557	357,109	88,656	87,539	83,882	93,480	91,528	89,123	83,306	93,152	92,849
อัตราการขยายตัว (ร้อยละ)	10.6	1.0	12.3	12.5	9.8	8.0	3.2	1.8	-0.7	-0.4	1.4
จำนวนผู้เยี่ยมชมเยือนคนไทย	270,378	278,765	67,173	67,804	63,533	71,868	69,751	70,762	65,508	72,744	71,121
อัตราการขยายตัว (ร้อยละ)	7.3	3.1	7.3	10.0	7.3	4.8	3.8	4.4	3.1	1.2	2.0
จำนวนผู้เยี่ยมชมเยือนชาวต่างชาติ	83,179	78,344	21,483	19,734	20,349	21,612	21,777	18,361	17,798	20,408	21,729
อัตราการขยายตัว (ร้อยละ)	23.1	-5.8	31.9	21.9	18.5	20.4	1.4	-7.0	-12.5	-5.6	-0.2

ที่มา: กระทรวงการท่องเที่ยวและกีฬา

อัตราการขยายตัวที่แท้จริง (YoY) ของกลุ่มบริการ



สาขากิจกรรมการบริหารและบริการสนับสนุนอื่น ๆ ลดลงร้อยละ 1.0 เทียบกับการขยายตัวร้อยละ 0.1 ในไตรมาส 4/2568 เป็นผลจากการลดลงของกิจกรรมการบริหารสำนักงาน บริการสนับสนุนสำนักงานและบริการสนับสนุนทางธุรกิจอื่น ๆ กิจกรรมบริการสำหรับอาคารและภูมิทัศน์ และกิจกรรมตัวแทนธุรกิจนำเข้าเที่ยว ขณะที่กิจกรรมการจัดหางานขยายตัว

กิจกรรมทางการเงินและการ
ประกันภัยขยายตัวต่อเนื่อง
ร้อยละ 3.7

สาขากิจกรรมการบริการด้านอื่น ๆ ขยายตัวร้อยละ 0.5 เป็นผลมาจากกิจกรรมการให้บริการด้านสุขภาพ ยกเว้นกิจกรรมทางด้านกีฬา และกิจกรรมการซ่อมคอมพิวเตอร์และของใช้ส่วนบุคคลและของใช้ในครัวเรือนขยายตัว ขณะที่กิจกรรมการให้บริการอื่น ๆ ส่วนบุคคลลดลง

สาขากิจกรรมทางการเงินและการประกันภัย ขยายตัวร้อยละ 3.7 ต่อเนื่องจากการขยายตัวร้อยละ 3.1 ในไตรมาส 4/2568 ปัจจัยสำคัญมาจากกลุ่มธนาคารพาณิชย์ที่ขยายตัวสอดคล้องกับการเพิ่มขึ้นของค่าธรรมเนียมและปริมาณการใช้บริการทางการเงิน รวมทั้งกลุ่มประกันภัยรวมขยายตัวได้ดีตามการขยายตัวของการประกันสุขภาพ/โรคร้ายแรง แบบสะสมทรัพย์ และการขายผ่านธนาคาร-ดิจิทัลที่เร่งขึ้น ประกอบกับประกันวินาศภัยขยายตัว โดยมีปัจจัยสนับสนุนจากประกันทรัพย์สิน-อุตสาหกรรม-ภัยไซเบอร์ อย่างไรก็ตาม ประกันรถยนต์มีต้นทุนการเคลมสูง โดยเฉพาะรถยนต์ EV ส่วนกิจกรรมสนับสนุนบริการทางการเงินฯ โดยเฉพาะกลุ่มบริษัทหลักทรัพย์เร่งตัวขึ้น ตามค่านายหน้าและค่าธรรมเนียมที่เพิ่มขึ้น

สาขากิจกรรมเกี่ยวกับอสังหาริมทรัพย์ ขยายตัวร้อยละ 1.4 ต่อเนื่องจากการขยายตัวร้อยละ 1.2 ในไตรมาส 4/2568 เป็นผลจากกิจกรรมการเช่าอสังหาริมทรัพย์ เพื่อเป็นที่พักอาศัยและอาคารพาณิชย์ขยายตัวร้อยละ 1.3 ประกอบกับกิจกรรมตัวแทนการซื้อขายอสังหาริมทรัพย์ขยายตัวเร่งขึ้น

สาขากิจกรรมวิชาชีพ วิทยาศาสตร์และกิจกรรมทางวิชาการ ขยายตัวร้อยละ 2.4 ตามการขยายตัวของกิจกรรมการวิจัยและพัฒนาเชิงวิทยาศาสตร์ การโฆษณาและการวิจัยตลาด กิจกรรมงานสถาปัตยกรรมและวิศวกรรม การทดสอบและวิเคราะห์ทางเทคนิค และกิจกรรมทางวิชาชีพ วิทยาศาสตร์และเทคโนโลยีอื่น ๆ

ด้านการใช้จ่าย

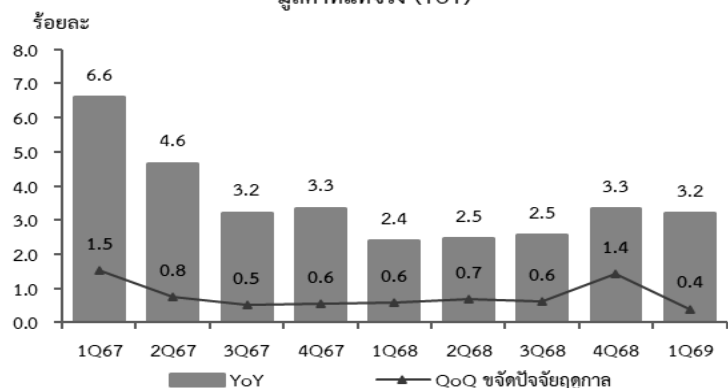
การใช้จ่ายของเอกชน
ขยายตัวร้อยละ 3.2

การใช้จ่ายเพื่อการอุปโภคบริโภคขั้นสุดท้ายของเอกชน

ขยายตัวร้อยละ 3.2 โดยการใช้จ่ายฯ หมวดขนส่ง หมวดเสื้อผ้า หมวดสินค้าการ และหมวดภัตตาคารและโรงแรมเร่งตัวขึ้น ขณะที่หมวดอาหารและเครื่องดื่มไม่มีแอลกอฮอล์ชะลอลง

เมื่อขจัดปัจจัยฤดูกาลออกแล้ว การใช้จ่ายฯ ในไตรมาสนี้ขยายตัวร้อยละ 0.4 เทียบกับร้อยละ 1.4 ในไตรมาสก่อนหน้า (QoQ SA)

อัตราการขยายตัวของการใช้จ่ายเพื่อการอุปโภคบริโภคขั้นสุดท้ายของเอกชน
มูลค่าที่แท้จริง (YoY)



สินค้ากึ่งคงทนและไม่คงทนขยายตัว
เร่งขึ้น ส่วนสินค้าคงทน และบริการ
ชะลอตัว

จำแนกตามประเภทสินค้า การอุปโภคบริโภคฯ สินค้ากึ่งคงทน และสินค้าไม่คงทน ขยายตัวร้อยละ 3.5 และร้อยละ 3.5 เร่งขึ้นจากการขยายตัวร้อยละ 2.6 และร้อยละ 2.5 ในไตรมาสก่อนหน้า ตามลำดับ ขณะที่ สินค้าคงทนและบริการ ขยายตัวร้อยละ 6.8 และร้อยละ 2.2 ชะลอลงจากการขยายตัวร้อยละ 12.2 และร้อยละ 2.9 ตามลำดับ

อัตราการขยายตัว (YoY) ของการใช้จ่ายเพื่อการอุปโภคบริโภคของเอกชน
จำแนกตามลักษณะความคงทน มูลค่าที่แท้จริง (ร้อยละ)

	2567p	2568p1	2567p				2568p1				2569p1
			Q1	Q2	Q3	Q4	Q1	Q2	Q3	Q4r	Q1
การใช้จ่ายของเอกชน	4.4	2.7	6.6	4.6	3.2	3.3	2.4	2.5	2.5	3.3	3.2
สินค้าคงทน	-9.0	5.5	-7.1	-8.5	-10.4	10.0	-1.4	6.1	6.0	12.2	6.8
สินค้ากึ่งคงทน	3.8	1.6	3.6	4.4	3.5	3.6	0.9	2.0	0.8	2.6	3.5
สินค้าไม่คงทน	2.8	2.4	4.0	3.0	1.8	2.1	1.8	2.4	2.9	2.5	3.5
อาหาร	3.0	3.8	3.7	3.2	2.3	2.8	2.7	3.9	4.2	4.4	3.0
ไม่ใช่อาหาร	2.4	0.9	4.4	2.8	1.2	1.4	0.7	0.8	1.4	0.7	4.1
บริการ	8.7	2.7	13.7	8.5	6.7	6.7	4.0	2.0	2.0	2.9	2.2

การอุปโภคบริโภคของเอกชนจำแนกตามหมวดสินค้าและบริการ

**การใช้จ่ายหมวดอาหาร
และเครื่องดื่มที่ไม่มีแอลกอฮอล์
ชะลอตัว ขณะที่หมวดขนส่ง
และหมวดภัตตาคาร
และโรงแรมขยายตัว**

หมวดอาหารและเครื่องดื่มที่ไม่มีแอลกอฮอล์ ขยายตัวร้อยละ 2.9 ชะลอลงจากร้อยละ 4.3 ในไตรมาส 4/2568 โดยการบริโภคอาหารและการบริโภคเครื่องดื่มที่ไม่มีแอลกอฮอล์ ขยายตัวร้อยละ 3.0 และร้อยละ 2.4 ชะลอลงจากร้อยละ 4.4 และร้อยละ 3.3 ในไตรมาสก่อนหน้า ตามลำดับ

หมวดเครื่องดื่มที่มีแอลกอฮอล์และยาสูบ ขยายตัวร้อยละ 0.2 ต่อเนื่องจากการขยายตัวร้อยละ 0.1 ในไตรมาสก่อนหน้า ตามการบริโภคยาสูบที่ปรับตัวดีขึ้น ขณะที่การบริโภคเครื่องดื่มที่มีแอลกอฮอล์ชะลอตัว

หมวดที่อยู่อาศัย ประปา ไฟฟ้า ก๊าซ และเชื้อเพลิงอื่น ๆ ขยายตัวร้อยละ 4.1 เทียบกับการลดลงร้อยละ 0.1 ในไตรมาส 4/2568 โดยการใช้จ่ายด้านการใช้ไฟฟ้า ก๊าซ และเชื้อเพลิงอื่น ๆ ขยายตัวร้อยละ 10.3 เร่งขึ้นจากการลดลงร้อยละ 3.4 ในไตรมาสก่อนหน้า ตามการใช้ไฟฟ้าของครัวเรือนที่เพิ่มขึ้น ขณะที่การใช้จ่ายบริการด้านที่อยู่อาศัยและน้ำประปา ขยายตัวร้อยละ 1.0 ชะลอลงจากการขยายตัวร้อยละ 1.4 ในไตรมาสก่อนหน้า

หมวดขนส่ง ขยายตัวร้อยละ 6.2 เร่งขึ้นจากการขยายตัวร้อยละ 5.5 ในไตรมาส 4/2568 โดยการใช้จ่ายด้านอุปกรณ์ขนส่งส่วนบุคคลขยายตัวร้อยละ 3.2 ปรับตัวดีขึ้นจากการลดลงร้อยละ 1.3 ในไตรมาสก่อนหน้า ขณะที่การใช้จ่ายซื้อยานพาหนะ และการใช้จ่ายด้านบริการขนส่งขยายตัวร้อยละ 16.3 และร้อยละ 1.5 ชะลอลงจากการขยายตัวร้อยละ 26.4 และร้อยละ 1.6 ในไตรมาสก่อนหน้า ตามลำดับ

หมวดสื่อสาร ขยายตัวร้อยละ 2.7 ต่อเนื่องจากการขยายตัวร้อยละ 2.6 ในไตรมาส 4/2568 โดยการใช้จ่ายด้านบริการสื่อสาร ขยายตัวร้อยละ 2.7 เทียบกับการขยายตัวร้อยละ 2.4 ในไตรมาสก่อนหน้า การใช้จ่ายด้านบริการไปรษณีย์ ขยายตัวร้อยละ 2.7 ขณะที่การใช้จ่ายด้านอุปกรณ์สื่อสาร ขยายตัวร้อยละ 3.5 ชะลอลงจากการขยายตัว ร้อยละ 6.3 ในไตรมาสก่อนหน้า

การให้กู้ยืมของธนาคารพาณิชย์ ดัชนีความเชื่อมั่นผู้บริโภค และราคาขายปลีกน้ำมันในประเทศ

	2567				2568				2569
	Q1	Q2	Q3	Q4	Q1	Q2	Q3	Q4	Q1
เงินให้กู้ยืมของธนาคารพาณิชย์^{1/} (พันล้านบาท)									
การอุปโภคบริโภคส่วนบุคคล	5,432.5	5,408.9	5,350.7	5,340.0	5,281.1	5,271.1	5,262.6	5,285.4	5,235.4
อัตราการขยายตัว (ร้อยละ)	1.1	0.0	-1.6	-2.5	-2.8	-2.5	-1.6	-1.0	-0.9
การซื้อหรือเช่าซื้อรถยนต์และรถจักรยานยนต์	1,155.1	1,122.1	878.2	850.0	828.3	801.9	779.4	766.1	751.7
อัตราการขยายตัว (ร้อยละ)	-3.0	-6.2	-26.0	-28.0	-28.3	-28.5	-11.3	-9.9	-9.2
ยอดคงค้างเงินให้กู้ยืมทั้งสิ้น	18,015.3	18,083.6	17,666.9	18,120.1	17,964.3	18,088.9	17,632.7	17,965.5	17,926.5
อัตราการขยายตัว (ร้อยละ)	-1.7	-0.5	-1.9	-0.6	-0.3	0.0	-0.2	-0.9	-0.2
ดัชนีความเชื่อมั่นของผู้บริโภค^{2/}									
อัตราการขยายตัว (ร้อยละ)	63.2	60.5	56.5	57.0	57.8	54.1	50.9	52.6	52.8
อัตราการขยายตัว (ร้อยละ)	19.9	8.4	-1.1	-6.6	-8.5	-10.6	-9.9	-7.7	-8.7
ราคาขายปลีกน้ำมันในประเทศ^{3/} (บาท/ลิตร)									
น้ำมันเบนซิน 95	45.2	46.9	45.1	44.1	44.0	41.2	41.1	40.2	40.2
อัตราการขยายตัว (ร้อยละ)	3.4	7.5	-3.3	-1.7	-2.8	-12.0	-8.9	-8.9	-8.6
แก๊สโซฮอล์ ออกเทน 95 (E10)	37.3	39.0	37.2	35.9	35.7	33.0	32.9	32.0	31.7
อัตราการขยายตัว (ร้อยละ)	3.5	9.0	-3.8	-2.5	-4.4	-15.5	-11.6	-10.9	-11.0
น้ำมันดีเซลหมุนเร็ว (B7)	32.0	31.8	33.0	33.0	32.9	32.0	31.9	31.1	30.7
อัตราการขยายตัว (ร้อยละ)	-7.4	-2.1	3.1	10.0	3.0	0.6	-3.1	-5.8	-6.8

หมายเหตุ

- 1/ ที่มา: ธนาคารแห่งประเทศไทย : EC_MB_033_S5: เงินให้สินเชื่อของธนาคารพาณิชย์ จำแนกตามประเภทธุรกิจ (ISIC Rev.4)
 2/ ที่มา: ศูนย์พยากรณ์เศรษฐกิจและธุรกิจ มหาวิทยาลัยหอการค้าไทย
 3/ ที่มา: สำนักงานนโยบายและแผนพลังงาน (สนพ.) กระทรวงพลังงาน

หมวดภัตตาคารและโรงแรม ขยายตัวร้อยละ 5.0 เติบโตขึ้นจากการขยายตัวร้อยละ 3.2 ในไตรมาส 4/2568 โดยการใช้จ่ายบริการภัตตาคารและการใช้จ่ายด้านบริการโรงแรมขยายตัวร้อยละ 5.9 และร้อยละ 3.7 เติบโตขึ้นจากการขยายตัวร้อยละ 3.9 และร้อยละ 2.0 ในไตรมาสก่อนหน้า ตามลำดับ ปัจจัยหลักมาจากการเพิ่มขึ้นของปริมาณนักท่องเที่ยวและรายรับจากนักท่องเที่ยว

หมวดสินค้าและบริการอื่น ๆ ขยายตัวร้อยละ 1.1 ชะลอตัวลงจากการขยายตัวร้อยละ 1.4 ในไตรมาส 4/2568 โดยการใช้จ่ายด้านการดูแลส่วนบุคคลและการใช้จ่ายด้านบริการอื่น ๆ ที่ขยายตัวร้อยละ 8.0 และร้อยละ 6.3 เทียบกับการขยายตัวร้อยละ 7.5 และร้อยละ 4.3 ในไตรมาสก่อนหน้า ตามลำดับ ขณะที่การใช้จ่ายด้านบริการด้านการเงิน และการใช้จ่ายด้านเครื่องประดับส่วนบุคคลลดลง

การใช้จ่ายเพื่อการอุปโภคขั้นสุดท้ายของรัฐบาล

การใช้จ่ายเพื่อการอุปโภคขั้นสุดท้าย
ของรัฐบาลขยายตัวร้อยละ 3.4

การเบิกจ่ายงบประมาณประจำปี

	มูลค่า (ล้านบาท)	อัตราการขยายตัว (ร้อยละ)
วงเงินงบประมาณ ประจำปี 2568	3,752,700	7.8
วงเงินงบประมาณ ประจำปี 2569	3,780,600	0.7
Q1-FY 2569 (ต.ค.68-ธ.ค.68)	1,321,747	13.9
Q2-FY 2569 (ม.ค.69-มิ.ค.69)	773,548	-1.4
รายจ่ายประจำ	650,640	-2.1
รายจ่ายลงทุน	122,908	2.7

ที่มา : สำนักงานเศรษฐกิจการคลัง

ปีงบประมาณ 2569 รัฐบาลตั้งกรอบวงเงินงบประมาณรายจ่ายประจำปี จำนวน 3,780,600 ล้านบาท เพิ่มขึ้นร้อยละ 0.7 เมื่อเทียบกับงบประมาณรายจ่ายประจำปี 2568 จำนวน 3,752,700 ล้านบาท โดยไตรมาสนี้การเบิกจ่ายงบประมาณประจำปีมูลค่า 773,548 ล้านบาท ลดลงร้อยละ 1.4 สำหรับการเบิกจ่ายงบเหลือปีมูลค่า 76,013 ล้านบาท ขยายตัวร้อยละ 12.1 รวมงบประมาณประจำปีและงบเหลือปี มีการเบิกจ่ายทั้งสิ้น 849,561 ล้านบาท เทียบกับยอดเบิกจ่าย 1,432,986 ล้านบาท ในไตรมาส 4/2568

การใช้จ่ายเพื่อการอุปโภคขั้นสุดท้ายของรัฐบาล ณ ราคาประจำปี
ไตรมาสนี้ มีมูลค่า 781,535 ล้านบาท ขยายตัวร้อยละ 4.5 เร่งขึ้นจากร้อยละ 2.2 ในไตรมาส 4/2568 เป็นผลจากการเพิ่มขึ้นของค่าซื้อสินค้าและบริการ และการโอนเพื่อสวัสดิการสังคมที่ไม่เป็นตัวเงินสำหรับสินค้าและบริการในระบบตลาด ขณะที่ค่าตอบแทนแรงงานชะลอลง

- ค่าตอบแทนแรงงาน มีมูลค่า 469,720 ล้านบาท ขยายตัวร้อยละ 2.4 ชะลอลงจากการขยายตัวร้อยละ 2.6 ในไตรมาส 4/2568 ส่วนหนึ่งเป็นผลจากเงินเดือน ค่าจ้าง ค่าบำเหน็จบำนาญ เงินช่วยเหลือพนักงานและครอบครัวด้านการรักษาพยาบาลชะลอลง สำหรับค่าตอบแทนเฉพาะงานเร่งขึ้น

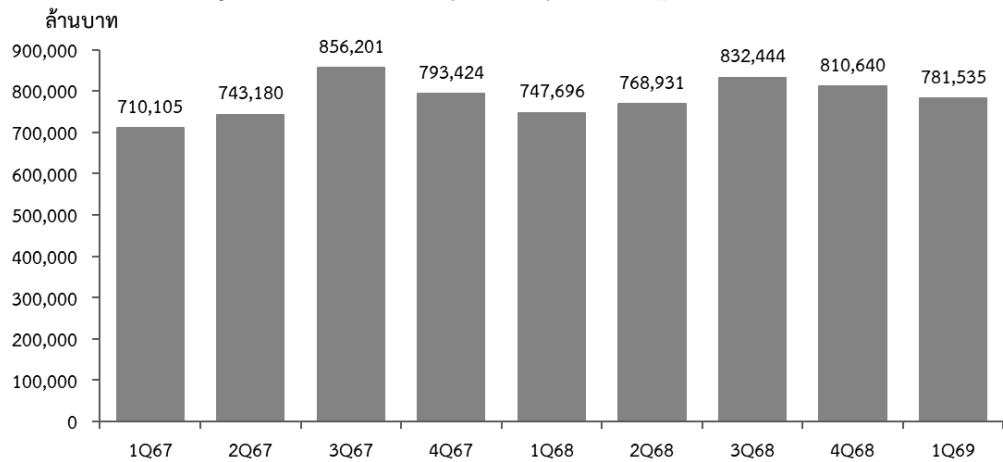
- ค่าซื้อสินค้าและบริการ มีมูลค่า 209,499 ล้านบาท ขยายตัวร้อยละ 4.7 เร่งขึ้นจากการขยายตัวร้อยละ 1.6 ในไตรมาส 4/2568 เป็นผลจากค่าซื้อสินค้าและบริการและค่าใช้จ่ายอื่น ๆ ด้านการป้องกันประเทศและด้านสาธารณสุขขยายตัวเร่งขึ้น

- การโอนเพื่อสวัสดิการสังคมฯ มีมูลค่า 88,762 ล้านบาท ขยายตัวร้อยละ 20.1 เร่งขึ้นจากการขยายตัวร้อยละ 1.9 ในไตรมาส 4/2568 เป็นการเร่งขึ้นของการโอนเพื่อสวัสดิการสังคมฯ ด้านสาธารณสุขเป็นสำคัญ

- ค่าเสื่อมราคาสินทรัพย์ถาวร มีมูลค่า 87,290 ล้านบาท ขยายตัวร้อยละ 0.9

- รายได้จากการขายสินค้าและบริการให้ครัวเรือนและผู้ประกอบการ มีมูลค่า 73,736 ล้านบาท ขยายตัวร้อยละ 2.8 เร่งขึ้นจากร้อยละ 1.5 ในไตรมาสก่อนหน้า

มูลค่าการใช้จ่ายเพื่อการอุปโภคขั้นสุดท้ายของรัฐบาล ณ ราคาประจำปี

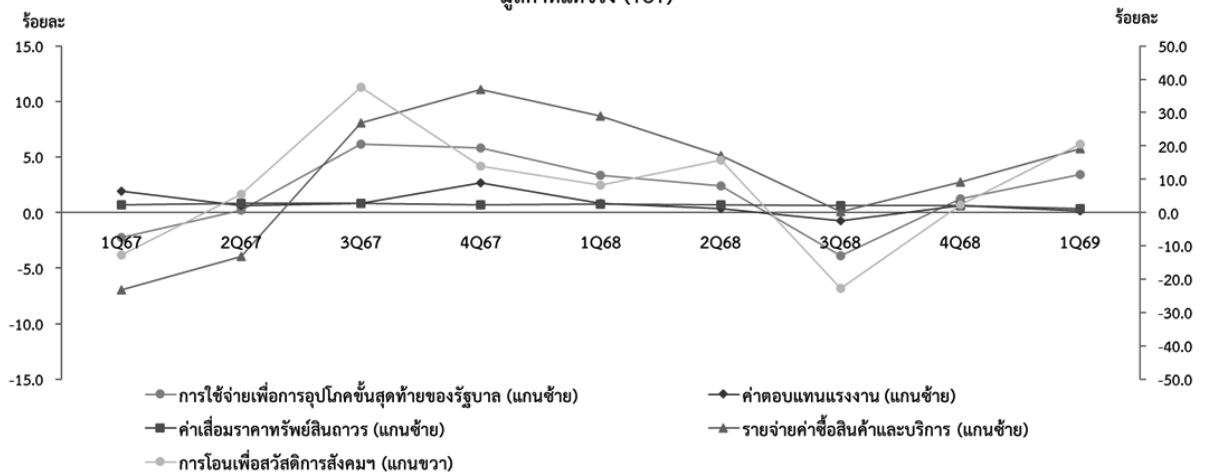


การใช้จ่ายเพื่อการอุปโภคขั้นสุดท้ายของรัฐบาล ณ มูลค่าที่แท้จริง ขยายตัวร้อยละ 3.4 เร่งขึ้นจากการขยายตัวร้อยละ 1.3 ในไตรมาส 4/2568 โดย

- ค่าซื้อสินค้าและบริการขยายตัวร้อยละ 5.8 เร่งขึ้นจากการขยายตัวร้อยละ 2.8
- การโอนเพื่อสวัสดิการสังคมฯ ขยายตัวร้อยละ 20.7 เร่งขึ้นจากการขยายตัวร้อยละ 2.4
- ค่าตอบแทนแรงงานขยายตัวร้อยละ 0.2 ชะลอลงจากการขยายตัวร้อยละ 0.7
- ค่าเสื่อมราคาสินทรัพย์ถาวรขยายตัวร้อยละ 0.4

สำหรับรายได้จากการขายสินค้าและบริการให้ครัวเรือนและผู้ประกอบการ ขยายตัวร้อยละ 4.1 เร่งขึ้นจากการขยายตัวร้อยละ 2.7 ในไตรมาส 4/2568

อัตราการขยายตัวของค่าใช้จ่ายเพื่อการอุปโภคขั้นสุดท้ายของรัฐบาล
มูลค่าที่แท้จริง (YoY)

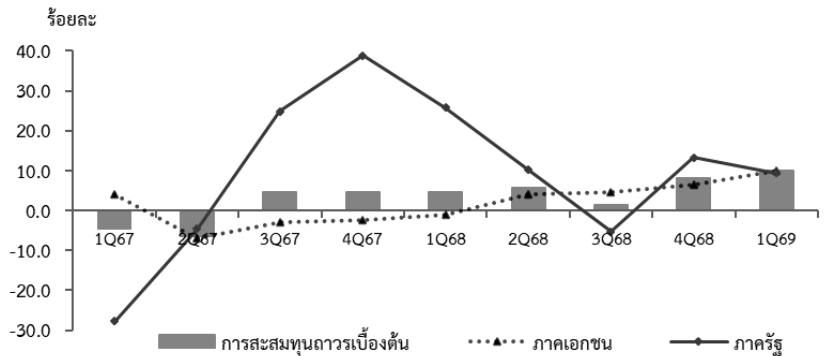


**การลงทุนภาคเอกชนเร่งตัวขึ้นส่วน
ภาครัฐชะลอ**

การสะสมทุนถาวรเบื้องต้น

การสะสมทุนถาวรเบื้องต้นหรือการลงทุน ขยายตัวร้อยละ 9.9 เร่งขึ้นจากร้อยละ 8.1 ในไตรมาส 4/2568 ตามการลงทุนภาคเอกชนขยายตัวที่ร้อยละ 10.1 เร่งขึ้นจากการขยายตัวร้อยละ 6.5 ในไตรมาสก่อนหน้า ขณะที่การลงทุนภาครัฐขยายตัวร้อยละ 9.4 ชะลอลงจากร้อยละ 13.3 ในไตรมาส 4/2568

อัตราการขยายตัวของการสะสมทุนถาวรเบื้องต้น มูลค่าที่แท้จริง (YoY)



การลงทุนภาคเอกชน ขยายตัวร้อยละ 10.1 เร่งขึ้นจากการขยายตัวร้อยละ 6.5 ในไตรมาส 4/2568 ตามการขยายตัวเร่งขึ้นของการลงทุนเครื่องจักรเครื่องมือ ขณะที่การลงทุนการก่อสร้างชะลอ

การก่อสร้าง ขยายตัวร้อยละ 3.0 ชะลอลงจากการขยายตัว

ร้อยละ 4.8 ในไตรมาส 4/2568 ตามการก่อสร้างอาคารที่อยู่อาศัยที่ขยายตัวร้อยละ 2.1 ชะลอลงจากการขยายตัวร้อยละ 4.4 เป็นผลจากพื้นที่อนุญาตก่อสร้างในเขตกรุงเทพฯ และปริมณฑลลดลง ขณะที่พื้นที่ขออนุญาตก่อสร้างที่อยู่อาศัยในเขตเทศบาลและองค์การบริหารส่วนตำบลยังคงเพิ่มขึ้น ประกอบกับการก่อสร้างอาคารที่ไม่ใช่ที่อยู่อาศัยขยายตัวร้อยละ 4.9 ชะลอลงจากร้อยละ 6.5 ในไตรมาส 4/2568 เป็นผลจากการก่อสร้างโรงงานอุตสาหกรรมและการก่อสร้างอาคารเพื่อการพาณิชย์ที่ขยายตัวร้อยละ 9.4 และร้อยละ 1.6 ตามลำดับ และสิ่งก่อสร้างอื่น ๆ ขยายตัวร้อยละ 2.4 ชะลอลงจากการขยายตัวร้อยละ 4.1 ในไตรมาส 4/2568

เครื่องจักรเครื่องมือ ขยายตัวร้อยละ 11.5 เร่งขึ้นจาก

การขยายตัวร้อยละ 6.8 ในไตรมาสก่อนหน้า ตามการขยายตัวของการลงทุนในหมวดยานพาหนะที่เพิ่มขึ้นสอดคล้องกับยอดการจดทะเบียนรถยนต์นั่งส่วนบุคคลและการนำเข้าอุปกรณ์การบิน และหมวดเครื่องจักรเครื่องมืออื่น ๆ ที่ขยายตัวในกลุ่มเครื่องจักรอุตสาหกรรม สอดคล้องกับการเพิ่มขึ้นของการนำเข้าเครื่องจักรเพื่อการใช้งานทั่วไป อย่างไรก็ตามการลงทุนในอุปกรณ์สำนักงานชะลอลงตามการชะลอตัวของการลงทุนในคอมพิวเตอร์และอุปกรณ์ต่อพ่วง

อัตราการขยายตัวของการก่อสร้างภาคเอกชน (ร้อยละ)

	2567p		2568p1				2569p1
	2567p	2568p1	Q1	Q2	Q3	Q4r	
ที่อยู่อาศัย	-6.1	-2.4	-5.7	-4.4	-3.2	4.4	2.1
ที่ไม่ใช่ที่อยู่อาศัย	4.0	1.7	-3.3	0.8	1.7	6.5	4.9
สิ่งก่อสร้างอื่น ๆ	2.8	-0.3	-1.1	-3.8	0.3	4.1	2.4
รวม	-1.6	-0.8	-4.2	-2.5	-1.0	4.8	3.0

การลงทุนภาครัฐ ขยายตัวร้อยละ 9.4 ชะลอลงจากการขยายตัวร้อยละ 13.3 ในไตรมาส 4/2568 ตามการลงทุนของรัฐบาลที่ขยายตัวร้อยละ 14.1 ชะลอลงจากร้อยละ 20.6 ในไตรมาสก่อนหน้า ขณะที่การลงทุนของรัฐวิสาหกิจขยายตัวร้อยละ 2.8 เร่งขึ้นจากการลดลงร้อยละ 1.4 ในไตรมาสก่อนหน้า

การก่อสร้าง ขยายตัวร้อยละ 8.3 ชะลอลงจากการขยายตัวร้อยละ 15.6 ในไตรมาส 4/2568 ตามจากการก่อสร้างของรัฐบาลที่ขยายตัวร้อยละ 11.8 ชะลอลงจากร้อยละ 24.1 ในไตรมาสก่อนหน้า ปัจจัยสำคัญมาจากการก่อสร้างและการซ่อมแซมถนน และการก่อสร้างอื่น ๆ เช่น ฝ่าย อ่างเก็บน้ำ ระบบการบริหารจัดการน้ำ ที่ชะลอลง ขณะที่การก่อสร้างของรัฐวิสาหกิจขยายตัวร้อยละ 2.3 เร่งขึ้นจากการลดลงร้อยละ 3.3 ในไตรมาสก่อนหน้า เป็นผลจากโครงการก่อสร้างสำคัญ เช่น โครงการก่อสร้างทางพิเศษ โครงการก่อสร้างระบบท่อ และโครงการทำเทียบเรือแหลมฉบังระยะที่ 3

เครื่องจักรเครื่องมือ ขยายตัวร้อยละ 13.5 เร่งขึ้นจากการขยายตัวร้อยละ 4.6 ในไตรมาส 4/2568 โดยการลงทุนด้านเครื่องจักรเครื่องมือของรัฐบาลขยายตัวร้อยละ 26.2 เร่งขึ้นจากการขยายตัวร้อยละ 5.0 ในไตรมาสก่อนหน้า เป็นผลมาจากการขยายตัวของยานพาหนะ เครื่องจักรเครื่องมือ ซอฟต์แวร์ และอุปกรณ์สำนักงาน สำหรับการลงทุนด้านเครื่องจักรเครื่องมือของรัฐวิสาหกิจขยายตัวร้อยละ 4.1 ต่อเนื่องจากการขยายตัวร้อยละ 3.6 ในไตรมาสก่อนหน้า ขยายตัวในหมวดเครื่องจักรเครื่องมือ และหมวดอุปกรณ์สำนักงานเป็นสำคัญ

อัตราการขยายตัว (YoY) ของการสะสมทุนถาวรเบื้องต้น มูลค่าที่แท้จริง (ร้อยละ)

	2567p	2568p1	2567p				2568p1				2569p1
			Q1	Q2	Q3	Q4	Q1	Q2	Q3	Q4r	
ก่อสร้าง	2.2	6.3	-17.2	-5.5	15.3	18.2	15.8	7.9	-4.7	11.2	6.3
ภาคเอกชน	-1.6	-0.8	5.7	-1.7	-5.5	-3.5	-4.2	-2.5	-1.0	4.8	3.0
ภาครัฐ	5.0	11.3	-30.1	-8.4	31.5	40.1	32.9	16.1	-6.7	15.6	8.3
เครื่องจักรเครื่องมือ	-1.6	4.2	1.5	-6.9	-1.7	-0.3	0.1	4.6	5.5	6.7	11.7
ภาคเอกชน	-2.0	4.5	3.9	-8.5	-2.1	-2.2	-0.3	6.1	6.0	6.8	11.5
ภาครัฐ	2.8	0.5	-20.1	9.6	2.4	34.1	5.4	-8.1	0.9	4.6	13.5
การสะสมทุนถาวรเบื้องต้น	-0.3	4.9	-4.6	-6.3	4.7	4.7	4.6	5.8	1.4	8.1	9.9
ภาคเอกชน	-1.9	3.5	4.1	-7.0	-2.8	-2.5	-0.9	4.1	4.5	6.5	10.1
ภาครัฐ	4.5	8.9	-27.8	-4.6	24.9	38.8	25.7	10.2	-5.3	13.3	9.4

สินค้าคงเหลือ ณ ราคาประจำปี
มีมูลค่าเพิ่มขึ้น

ส่วนเปลี่ยนสินค้าคงเหลือ

ส่วนเปลี่ยนสินค้าคงเหลือ ณ ราคาประจำปี ในไตรมาส 1/2569 มีมูลค่าเพิ่มขึ้นจากไตรมาส 4/2568 ทั้งสิ้น 175,699 ล้านบาท โดยไตรมาสนี้ สินค้าคงคลังเพิ่มขึ้นตามทองคำ และสินค้าอุตสาหกรรม ขณะที่สินค้าเกษตรและสาขาเหมืองแร่มีสินค้าคงคลังลดลง

สินค้าเกษตรที่มีการสะสมสินค้าคงคลังเพิ่มขึ้น ได้แก่ ข้าวสาร ยางพารา และมันสำปะหลัง ส่วนสินค้าเกษตรที่มีสินค้าคงคลังลดลง ได้แก่ ข้าวเปลือก เนื่องจากอยู่นอกฤดูเก็บเกี่ยว สาขาเหมืองแร่มีสินค้าคงคลังลดลงในกลุ่มน้ำมันดิบ ส่วนสินค้าอุตสาหกรรมที่มีสินค้าคงคลังเพิ่มขึ้น ได้แก่ น้ำตาล คอมพิวเตอร์และอุปกรณ์ต่อพ่วง อุปกรณ์อิเล็กทรอนิกส์และแผ่นวงจร และผลิตภัณฑ์ที่ได้จากการกลั่นปิโตรเลียม ขณะที่สินค้าอุตสาหกรรมที่มีสินค้าคงคลังลดลง ได้แก่ เครื่องประดับอัญมณีและสิ่งของอื่น ๆ ที่เกี่ยวข้อง พลาสติก และยางสังเคราะห์ขั้นต้น เครื่องยนต์และเครื่องกังหัน และยานยนต์ สำหรับในไตรมาสนี้มีการสะสมทองคำเพิ่มขึ้น ตามมูลค่าการนำเข้าที่สูงขึ้น

ด้านต่างประเทศ

การส่งออกและการนำเข้า ขยายตัว

การส่งออกสินค้า ณ ราคาประจำปี มีมูลค่า 3,008,165 ล้านบาท (ราคา FOB) ขยายตัวร้อยละ 9.8 เทียบกับที่ขยายตัวร้อยละ 3.6 ในไตรมาส 4/2568 และการส่งออกมูลค่าที่แท้จริงขยายตัวร้อยละ 15.5 โดยการส่งออกสินค้าอุตสาหกรรมขยายตัวเร่งตัวขึ้น จากไตรมาสก่อนหน้า ขณะที่การส่งออกสินค้าเกษตรลดลง

การส่งออกสินค้าอุตสาหกรรมขยายตัวในกลุ่มสินค้าอิเล็กทรอนิกส์ โดยเฉพาะอุปกรณ์สื่อสารโทรคมนาคม และอุปกรณ์คอมพิวเตอร์และชิ้นส่วนตามอุปสงค์ของสินค้าอิเล็กทรอนิกส์ในตลาดโลกที่เพิ่มขึ้น เพื่อรองรับการเปลี่ยนผ่านเข้าสู่ยุคเทคโนโลยีดิจิทัลและเศรษฐกิจดิจิทัลของโลก ประกอบกับการส่งออกรถยนต์กระบะ ชิ้นส่วนเครื่องใช้ไฟฟ้า และเครื่องจักรขยายตัว นอกจากนี้การส่งออกน้ำมันปาล์มขยายตัวในเกณฑ์สูงอย่างต่อเนื่อง ตามการนำเข้าของประเทศอินเดียที่เพิ่มขึ้น

การส่งออกสินค้าเกษตรลดลง ตามการส่งออกข้าว ซึ่งเป็นการลดลงทั้งข้าวขาวปลายข้าว ข้าวหอมมะลิ และข้าวหนึ่ง โดยการส่งออกลดลงในตลาดสำคัญทั้งสหรัฐอเมริกา แอฟริกา และตะวันออกกลาง ประกอบกับการส่งออกสินค้าเกษตรสำคัญอื่น เช่นยางพารา และผลไม้ ลดลง

ภาพรวมมูลค่าการส่งออกไปยังสหรัฐอเมริกา ยุโรป และอาเซียนขยายตัว ขณะที่การส่งออกไปญี่ปุ่น และตะวันออกกลาง ลดลง

การนำเข้าสินค้า ณ ราคาประจำปี มีมูลค่า 3,017,791 ล้านบาท (ราคา FOB) ขยายตัวร้อยละ 24.0 เทียบกับที่ขยายตัวร้อยละ 11.3 ในไตรมาส 4/2568 และการนำเข้าสินค้ามูลค่าที่แท้จริงขยายตัวร้อยละ 25.4 โดยการนำเข้าสินค้าอุปโภคบริโภคขยายตัวตามการขยายตัวของการนำเข้าสินค้าในกลุ่มโทรศัพท์มือถือ เครื่องใช้ไฟฟ้าในครัวเรือน และสินค้าสำคัญอื่น เช่น ผลิตภัณฑ์จากสัตว์และประมง และเฟอร์นิเจอร์ การนำเข้าสินค้าวัตถุดิบขยายตัวต่อเนื่องตามการนำเข้าสินค้ากลุ่มชิ้นส่วนอิเล็กทรอนิกส์โดยเฉพาะชิ้นส่วนอุปกรณ์คอมพิวเตอร์ และแผงวงจรรวมที่เป็นส่วนประกอบสำคัญในการผลิตผลิตภัณฑ์คอมพิวเตอร์และอิเล็กทรอนิกส์ซึ่งมีความต้องการในตลาดโลกเพิ่มขึ้น การนำเข้าสินค้าทุนขยายตัวตามการนำเข้าสินค้าในกลุ่มเครื่องจักรสอดคล้องกับการลงทุนในเครื่องจักรเครื่องมือที่ขยายตัวต่อเนื่อง

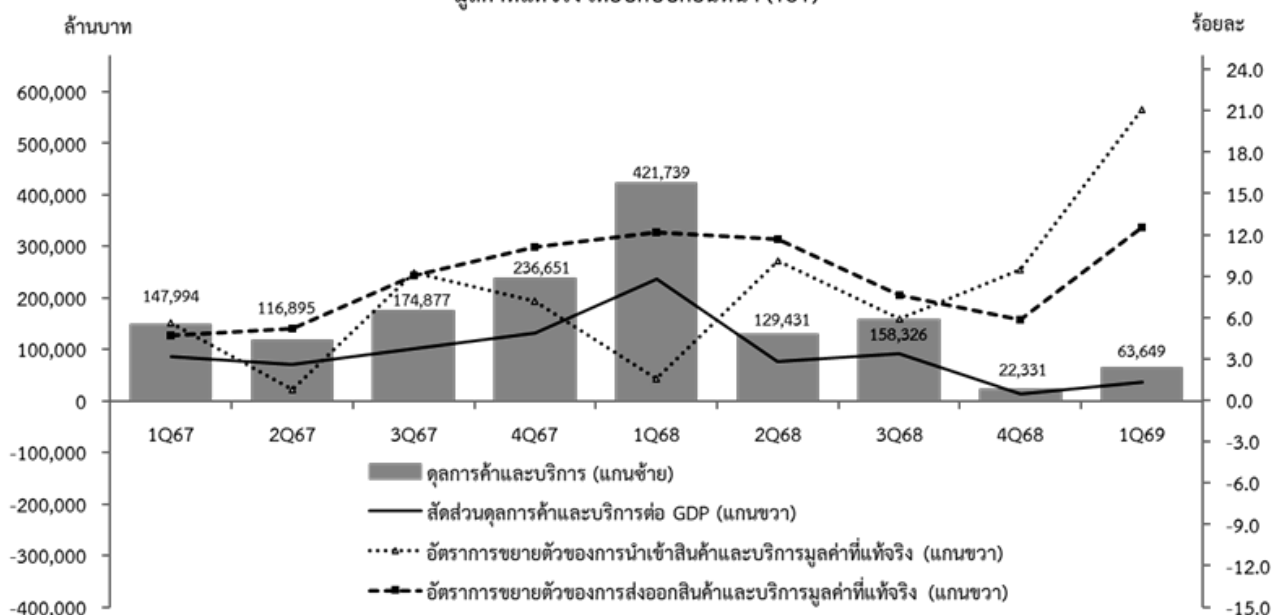
มูลค่าการส่งออกและการนำเข้าสินค้า (ล้านบาท)

	2567p	2568p1	2567p				2568p1				2569p1
			Q1	Q2	Q3	Q4	Q1	Q2	Q3	Q4r	
มูลค่า ณ ราคาประจำปี											
การส่งออก	10,483,259	11,008,161	2,496,513	2,686,207	2,691,139	2,609,400	2,740,351	2,782,124	2,783,300	2,702,386	3,008,165
อัตราการขยายตัว (YoY) (%)	7.2	5.0	4.5	11.0	7.8	5.6	9.8	3.6	3.4	3.6	9.8
การนำเข้า	9,733,461	10,241,177	2,406,411	2,478,618	2,459,222	2,389,210	2,434,192	2,589,715	2,558,931	2,658,339	3,017,791
อัตราการขยายตัว (YoY) (%)	7.0	5.2	7.9	7.1	8.9	4.0	1.2	4.5	4.1	11.3	24.0
ดุลการค้า	749,798	766,984	90,102	207,589	231,917	220,190	306,159	192,409	224,369	44,047	-9,626

บริการรับ ณ ราคาประจำปี มีมูลค่า 749,869 ล้านบาท เพิ่มขึ้นร้อยละ 2.2 และบริการรับมูลค่าที่แท้จริงขยายตัวร้อยละ 1.0 ปรับตัวดีขึ้นจากการลดลงร้อยละ 5.4 ในไตรมาส 4/2568 เป็นผลจากการเพิ่มขึ้นของรายรับจากการท่องเที่ยว ประกอบกับรายรับจากค่าประกันภัยและบริการกองทุนบำเหน็จบำนาญขยายตัวสูง

บริการจ่าย ณ ราคาประจำปี มีมูลค่า 676,594 ล้านบาท เพิ่มขึ้นร้อยละ 9.4 และบริการจ่ายมูลค่าที่แท้จริงขยายตัวร้อยละ 5.2 เทียบกับการลดลงร้อยละ 2.7 ในไตรมาส 4/2568 ปัจจัยสำคัญมาจากค่าระวางสินค้าที่เพิ่มขึ้นตามปริมาณการค้าระหว่างประเทศ ประกอบกับรายจ่ายค่าบริการก่อสร้าง ประกันภัยและบริการกองทุนบำเหน็จบำนาญ และค่าบริการธุรกิจอื่นๆ ขยายตัว

ดุลการค้าและบริการ และอัตราการขยายตัวของการส่งออกและนำเข้า
มูลค่าที่แท้จริง เทียบกับปีก่อนหน้า (YoY)



ตารางที่ 1 ผลิตภัณฑ์มวลรวมในประเทศ ณ ราคาประจำปี

หน่วย: ล้านบาท

	2567p	2568p1	2567p				2568p1				2569p1
			Q1	Q2	Q3	Q4	Q1	Q2	Q3	Q4r	Q1
การอุปโภคบริโภคขั้นสุดท้ายของเอกชน	10,805,680	11,091,576	2,574,818	2,753,224	2,744,156	2,733,482	2,659,853	2,817,059	2,800,857	2,813,807	2,738,670
การอุปโภคขั้นสุดท้ายของรัฐบาล	3,102,910	3,159,711	710,105	743,180	856,201	793,424	747,696	768,931	832,444	810,640	781,535
การสะสมทุนถาวรเบื้องต้น	4,122,952	4,300,120	1,034,157	936,475	1,064,369	1,087,951	1,086,474	984,779	1,066,401	1,162,466	1,175,251
ส่วนเปลี่ยนแปลงสินค้าคงเหลือ	-114,732	-112,329	92,664	-66,917	-168,862	28,383	-122,931	-52,123	-117,955	180,680	175,699
การส่งออกสินค้าและบริการ	13,017,556	13,508,867	3,185,231	3,250,188	3,291,569	3,290,568	3,474,384	3,345,792	3,339,733	3,348,958	3,758,034
- สินค้า	10,483,259	11,008,161	2,496,513	2,686,207	2,691,139	2,609,400	2,740,351	2,782,124	2,783,300	2,702,386	3,008,165
- บริการ	2,534,297	2,500,706	688,718	563,981	600,430	681,168	734,033	563,668	556,433	646,572	749,869
การนำเข้าสินค้าและบริการ	12,341,139	12,777,041	3,037,237	3,133,292	3,116,693	3,053,917	3,052,645	3,216,362	3,181,407	3,326,627	3,694,385
- สินค้า	9,733,461	10,241,177	2,406,411	2,478,618	2,459,222	2,389,210	2,434,192	2,589,715	2,558,931	2,658,339	3,017,791
- บริการ	2,607,678	2,535,864	630,826	654,674	657,471	664,707	618,453	626,647	622,476	668,288	676,594
ด้านการใช้จ่าย	18,593,227	19,170,904	4,559,738	4,482,858	4,670,740	4,879,891	4,792,831	4,648,076	4,740,073	4,989,924	4,934,804
ค่าสถิติคลาดเคลื่อน	90,661	-199,168	82,529	66,434	-33,274	-25,028	-7,426	-34,845	-100,262	-56,635	-9,238
ด้านการผลิต	18,683,888	18,971,736	4,642,267	4,549,292	4,637,466	4,854,863	4,785,405	4,613,231	4,639,811	4,933,289	4,925,566

ตารางที่ 2 อัตราการขยายตัวของผลิตภัณฑ์มวลรวมในประเทศมูลค่าที่แท้จริง เทียบกับระยะเวลาเดียวกันของปีที่แล้ว (YoY)

หน่วย: ร้อยละ

	2567p	2568p1	2567p				2568p1				2569p1
			Q1	Q2	Q3	Q4	Q1	Q2	Q3	Q4r	Q1
การอุปโภคบริโภคขั้นสุดท้ายของเอกชน	4.4	2.7	6.6	4.6	3.2	3.3	2.4	2.5	2.5	3.3	3.2
การอุปโภคขั้นสุดท้ายของรัฐบาล	2.6	0.6	-2.2	0.2	6.1	5.8	3.4	2.4	-3.9	1.3	3.4
การสะสมทุนถาวรเบื้องต้น	-0.3	4.9	-4.6	-6.3	4.7	4.7	4.6	5.8	1.4	8.1	9.9
การส่งออกสินค้าและบริการ	7.5	9.3	4.7	5.2	9.1	11.1	12.2	11.7	7.6	5.9	12.6
- สินค้า	4.4	11.9	-1.5	2.5	7.6	9.0	14.2	14.3	10.7	8.7	15.5
- บริการ	22.8	-1.5	34.7	20.3	16.3	19.8	5.2	0.1	-6.5	-5.4	1.0
การนำเข้าสินค้าและบริการ	5.7	6.8	5.6	0.8	9.3	7.2	1.6	10.1	5.9	9.5	21.1
- สินค้า	4.4	9.8	3.5	-1.7	8.2	7.9	3.1	14.4	9.1	12.8	25.4
- บริการ	10.7	-4.7	13.8	11.0	13.7	4.7	-3.7	-5.7	-6.8	-2.7	5.2
ผลิตภัณฑ์มวลรวมในประเทศ (GDP)	2.9	2.4	2.1	2.7	3.3	3.7	3.1	2.8	1.2	2.5	2.8

ตารางที่ 3 อัตราการขยายตัวของผลิตภัณฑ์มวลรวมในประเทศมูลค่าที่แท้จริงด้านการผลิต เทียบกับระยะเวลาเดียวกันของปีที่แล้ว (YoY)

หน่วย: ร้อยละ

	2567p	2568p1	2567p				2568p1				2569p1
			Q1	Q2	Q3	Q4	Q1	Q2	Q3	Q4r	Q1
ภาคเกษตร	1.9	3.7	0.3	1.0	2.0	4.1	6.2	6.4	2.1	0.6	1.2
เกษตรกรรม การป่าไม้ และการประมง	1.9	3.7	0.3	1.0	2.0	4.1	6.2	6.4	2.1	0.6	1.2
ภาคนอกเกษตร	3.0	2.3	2.3	2.8	3.4	3.7	2.8	2.5	1.2	2.7	3.0
หมวดอุตสาหกรรม	0.9	0.4	-0.7	2.1	1.3	1.2	0.4	0.9	-0.8	0.9	1.8
การทำเหมืองแร่ และเหมืองหิน	9.8	3.9	4.3	13.3	11.8	10.1	3.2	2.4	3.6	6.4	8.9
การผลิตสินค้าอุตสาหกรรม	-0.3	0.5	-2.5	0.6	0.4	0.4	0.9	1.8	-1.4	0.4	0.9
ไฟฟ้า ก๊าซ ไอน้ำและระบบการปรับอากาศ	4.8	-2.7	10.7	5.1	1.0	2.2	-5.0	-4.6	0.5	-1.0	4.8
การจัดการน้ำ การจัดการน้ำเสียและของเสีย	3.5	-0.9	5.6	2.7	2.6	3.3	-1.5	-2.0	0.9	-0.9	0.9
หมวดบริการ	4.1	3.2	3.8	3.3	4.4	4.9	4.0	3.3	2.2	3.5	3.6
การก่อสร้าง	1.7	6.6	-17.2	-5.0	15.3	18.6	16.0	7.7	-4.5	11.2	6.2
การขายส่งและการขายปลีก การซ่อมยานยนต์ฯ	3.2	6.0	3.7	2.4	3.0	3.4	4.8	6.3	6.5	6.7	6.0
การขนส่งและสถานที่เก็บสินค้า	10.1	4.0	10.6	9.3	10.3	10.2	5.5	4.4	3.0	3.2	3.6
ที่พักแรมและบริการด้านอาหาร	12.0	2.5	14.0	9.7	10.9	13.1	7.2	1.3	0.8	0.6	2.2
ข้อมูลข่าวสารและการสื่อสาร	6.4	4.3	7.8	6.6	4.5	6.9	4.6	5.2	4.3	3.1	4.3
กิจกรรมทางการเงินและการประกันภัย	2.0	1.9	2.5	2.0	2.1	1.5	1.8	2.1	0.7	3.1	3.7
กิจกรรมเกี่ยวกับอสังหาริมทรัพย์	1.2	1.3	0.9	1.2	0.8	1.8	1.1	1.3	1.6	1.2	1.4
กิจกรรมวิชาชีพ วิทยาศาสตร์และกิจการทางวิชาการ	2.2	2.1	2.2	2.3	2.2	2.2	2.4	2.2	1.8	1.9	2.4
กิจกรรมการบริหารและการสนับสนุน	2.0	0.7	2.1	2.6	2.2	1.1	0.4	1.3	0.9	0.1	-1.0
การบริหารราชการ การป้องกันประเทศฯ	1.1	-0.1	1.5	0.4	0.2	2.2	0.3	0.1	-1.2	0.3	-0.4
การศึกษา	1.9	0.3	2.3	1.6	2.1	1.6	0.3	0.3	0.2	0.6	0.7
กิจกรรมด้านสุขภาพและงานสังคมสงเคราะห์	5.7	5.3	4.5	4.4	6.3	7.3	6.5	5.1	4.9	4.8	4.7
ศิลปะ ความบันเทิงและนันทนาการ	4.6	1.6	3.8	5.1	4.8	4.8	4.4	1.6	1.8	-1.2	-1.7
กิจกรรมการบริการด้านอื่น ๆ	0.5	0.2	1.2	2.2	0.6	-1.7	-1.2	-0.4	1.5	0.8	0.5
กิจกรรมการจ้างงานในครัวเรือนฯ	7.7	-3.0	8.3	5.1	8.8	8.5	-4.1	-5.2	-2.4	-0.2	2.7
ผลิตภัณฑ์มวลรวมในประเทศ	2.9	2.4	2.1	2.7	3.3	3.7	3.1	2.8	1.2	2.5	2.8

ตารางที่ 4 อัตราการขยายตัวของผลิตภัณฑ์มวลรวมในประเทศมูลค่าที่แท้จริงด้านการผลิตและด้านการใช้จ่าย
เทียบกับไตรมาสที่แล้วปรับด้วยดัชนีฤดูกาล (QoQ SA)

หน่วย: ร้อยละ

	2566p				2567p				2568p1				2569p1
	Q1r	Q2r	Q3r	Q4r	Q1r	Q2r	Q3r	Q4r	Q1r	Q2r	Q3r	Q4r	Q1
ด้านการใช้จ่าย													
การอุปโภคบริโภคขั้นสุดท้ายของเอกชน	1.5	2.8	1.8	0.4	1.5	0.8	0.5	0.6	0.6	0.7	0.6	1.4	0.4
การอุปโภคขั้นสุดท้ายของรัฐบาล	-0.5	-1.2	-2.0	0.3	0.8	1.2	3.8	-0.3	-1.2	0.2	-2.5	4.9	1.0
การสะสมทุนถาวรเบื้องต้น	1.7	-0.7	0.2	-2.3	-1.3	-2.3	10.7	-2.4	-0.5	-1.3	5.5	3.9	1.9
การส่งออกสินค้าและบริการ	3.8	0.8	0.9	1.5	0.9	1.6	4.7	3.8	1.3	1.7	0.6	2.4	7.3
การนำเข้าสินค้าและบริการ	2.6	1.5	-3.5	4.1	3.4	-2.9	4.8	1.8	-2.0	5.2	1.1	4.8	8.7
ด้านการผลิต													
ภาคเกษตร	1.2	-1.1	0.0	0.0	0.6	0.2	1.6	2.0	1.8	0.8	-2.2	0.4	2.0
ภาคนอกเกษตร	1.5	0.3	0.7	0.0	1.2	0.9	1.3	0.4	0.3	0.5	0.0	1.9	0.5
หมวดอุตสาหกรรม	0.5	-1.0	0.1	-0.2	0.4	1.2	0.0	-0.3	-0.2	1.1	-1.2	1.2	0.8
หมวดบริการ	1.7	1.0	0.7	0.6	1.3	0.8	1.7	0.9	0.4	0.2	0.7	2.0	0.7
ผลิตภัณฑ์มวลรวมในประเทศ (GDP)	1.4	0.1	0.7	-0.1	1.2	0.8	1.4	0.4	0.5	0.5	-0.3	1.9	0.7

ตารางที่ 5 การส่งออก การนำเข้า และดุลบัญชีเดินสะพัด ณ ราคาประจำปี

หน่วย: ล้านบาท

	2567p	2568p1	2567p				2568p1				2569p1
			Q1	Q2	Q3	Q4	Q1	Q2	Q3	Q4r	Q1
มูลค่าการส่งออกสินค้าและบริการ	13,017,556	13,508,867	3,185,231	3,250,188	3,291,569	3,290,568	3,474,384	3,345,792	3,339,733	3,348,958	3,758,034
อัตราเพิ่ม (ร้อยละ)	10.4	3.8	10.3	13.0	9.8	8.8	9.1	2.9	1.5	1.8	8.2
มูลค่าการนำเข้าสินค้าและบริการ	12,341,139	12,777,041	3,037,237	3,133,292	3,116,693	3,053,917	3,052,645	3,216,362	3,181,407	3,326,627	3,694,385
อัตราเพิ่ม (ร้อยละ)	8.4	3.5	9.7	8.8	10.6	4.6	0.5	2.7	2.1	8.9	21.0
ดุลการค้าและบริการ	676,417	731,826	147,994	116,896	174,876	236,651	421,739	129,430	158,326	22,331	63,649
สัดส่วนต่อ GDP (ร้อยละ)	3.6	3.9	3.2	2.6	3.8	4.9	8.8	2.8	3.4	0.5	1.3
รายได้ปฐมภูมิสุทธิ	-596,331	-519,260	-91,651	-208,926	-157,663	-138,091	-109,177	-149,653	-141,648	-118,782	-41,090
รายได้ทุติยภูมิสุทธิ	322,648	331,473	93,283	86,471	68,069	74,825	97,372	69,073	85,020	80,008	79,048
ดุลบัญชีเดินสะพัด	402,735	544,041	149,627	-5,560	85,283	173,385	409,935	48,851	101,699	-16,444	101,607
สัดส่วนต่อ GDP (ร้อยละ)	2.2	2.9	3.2	-0.1	1.8	3.6	8.6	1.1	2.2	-0.3	2.1

ตารางที่ 6 อัตราการขยายตัวของดัชนีราคาผลิตภัณฑ์มวลรวมในประเทศ ดัชนีราคาผู้บริโภค และดัชนีราคาผู้ผลิต (YoY)

หน่วย : ร้อยละ

	2567p	2568p1	2567p				2568p1				2569p1
			Q1	Q2	Q3	Q4	Q1	Q2	Q3	Q4r	Q1
ดัชนีราคาผลิตภัณฑ์มวลรวมในประเทศ	0.9	-0.9	0.4	2.0	0.5	0.6	-0.1	-1.4	-1.1	-0.9	0.1
ดัชนีราคาผู้บริโภค	0.4	-0.1	-0.8	0.8	0.6	1.0	1.1	-0.3	-0.7	-0.5	-0.5
ดัชนีราคาผู้ผลิต	1.7	-2.3	1.2	4.0	1.7	-0.2	-0.4	-3.6	-3.4	-1.6	1.3

ตารางที่ 7 องค์ประกอบของอัตราการขยายตัวที่แท้จริงของผลิตภัณฑ์มวลรวมในประเทศ (YoY)

หน่วย: ร้อยละ

	2567p	2568p1	2567p				2568p1				2569p1
			Q1	Q2	Q3	Q4	Q1	Q2	Q3	Q4r	Q1
การอุปโภคบริโภคขั้นสุดท้ายของเอกชน	2.5	1.5	3.4	2.8	2.0	1.9	1.3	1.5	1.5	1.8	1.7
การอุปโภคขั้นสุดท้ายของรัฐบาล	0.4	0.1	-0.3	0.0	1.1	0.9	0.5	0.4	-0.7	0.2	0.5
การสะสมทุนถาวรเบื้องต้น	-0.1	1.1	-1.0	-1.4	1.1	1.0	1.0	1.2	0.3	1.8	2.1
ส่วนเปลี่ยนแปลงสินค้าคงเหลือ											
การส่งออกสินค้าและบริการ	4.9	6.5	3.0	3.5	6.2	7.0	8.0	8.3	5.7	4.0	8.7
- สินค้า	2.4	6.7	-0.8	1.4	4.4	4.7	7.2	8.3	6.6	4.8	8.6
- บริการ	2.6	-0.2	3.7	2.1	1.9	2.4	0.8	0.0	-0.9	-0.7	0.2
การนำเข้าสินค้าและบริการ	3.6	4.5	3.4	0.5	6.0	4.5	1.0	6.7	4.2	6.1	13.1
- สินค้า	2.2	5.1	1.7	-0.9	4.3	3.8	1.5	7.5	5.1	6.5	12.4
- บริการ	1.4	-0.7	1.7	1.4	1.7	0.6	-0.5	-0.8	-1.0	-0.4	0.7
ผลิตภัณฑ์มวลรวมในประเทศ (GDP)	2.9	2.4	2.1	2.7	3.3	3.7	3.1	2.8	1.2	2.5	2.8

ตารางที่ 8 องค์ประกอบของอัตราการขยายตัวที่แท้จริงของผลิตภัณฑ์มวลรวมในประเทศ ด้านการผลิต (YoY)

หน่วย: ร้อยละ

	2567p	2568p1	2567p				2568p1				2569p1
			Q1	Q2	Q3	Q4	Q1	Q2	Q3	Q4r	Q1
ภาคเกษตร	0.2	0.3	0.0	0.1	0.2	0.4	0.6	0.6	0.1	0.1	0.1
ภาคนอกเกษตร	2.8	2.1	2.1	2.6	3.1	3.3	2.6	2.3	1.1	2.4	2.7
กลุ่มอุตสาหกรรมการผลิต	0.3	0.1	-0.2	0.6	0.4	0.4	0.1	0.3	-0.2	0.3	0.5
การผลิตสินค้าอุตสาหกรรม	-0.1	0.1	-0.6	0.2	0.1	0.1	0.2	0.4	-0.3	0.1	0.2
อุตสาหกรรมการผลิตอื่น ๆ	0.4	0.0	0.4	0.5	0.3	0.3	-0.1	-0.2	0.1	0.2	0.3
กลุ่มบริการ	2.5	2.0	2.3	2.0	2.8	3.0	2.4	2.0	1.4	2.1	2.2
การก่อสร้าง	0.0	0.2	-0.4	-0.1	0.4	0.3	0.3	0.2	-0.1	0.2	0.1
การขายส่งและการขายปลีก การซ่อมยานยนต์และจักรยายนต์	0.5	1.0	0.7	0.3	0.4	0.5	0.8	0.9	1.0	1.1	1.1
การขนส่งและสถานที่เก็บสินค้า	0.5	0.2	0.5	0.4	0.5	0.5	0.3	0.2	0.2	0.2	0.2
ที่พักแรมและบริการด้านอาหาร	0.7	0.2	0.7	0.6	0.6	0.7	0.4	0.1	0.0	0.0	0.2
ข้อมูลข่าวสารและการสื่อสาร	0.2	0.1	0.2	0.2	0.1	0.2	0.1	0.2	0.1	0.1	0.1
กิจกรรมทางการเงินและ การประกันภัย	0.2	0.2	0.2	0.2	0.3	0.1	0.2	0.2	0.1	0.3	0.3
บริการอื่น ๆ	0.4	0.2	0.4	0.4	0.4	0.5	0.3	0.2	0.2	0.2	0.2
ผลิตภัณฑ์มวลรวมในประเทศ	2.9	2.4	2.1	2.7	3.3	3.7	3.1	2.8	1.2	2.5	2.8

นโยบายการปรับปรุงข้อมูลย้อนหลัง

การปรับปรุงข้อมูลการจัดทำสถิติผลิตภัณฑ์มวลรวมในประเทศรายไตรมาสย้อนหลัง ประกอบด้วย 2 ลักษณะ คือ

1. **การปรับปรุงครั้งแรก** เป็นการปรับปรุงไตรมาสย้อนหลังจากไตรมาสอ้างอิงหนึ่งไตรมาส เพื่อให้มีความถูกต้องยิ่งขึ้น อันเนื่องมาจากการปรับปรุงตามแหล่งข้อมูลล่าสุด โดยในตารางจะแสดงตัวอักษร “r” หมายถึง revised หรือปรับปรุง กำกับไว้ที่ไตรมาสที่การปรับปรุงค่า

2. **การปรับปรุงครั้งที่สอง** เป็นการปรับปรุงเพื่อให้ค่าผลรวมรายไตรมาสทั้งสี่ไตรมาสมีค่าเท่ากับรายปี โดยจะดำเนินการปรับปรุงครั้งที่สองเมื่อการจัดทำสถิติรายปีแล้วเสร็จ และจะมีการปรับปรุงย้อนหลังสองปีตามสถิติรายปี การปรับปรุงครั้งที่สองมิได้มีการปรับแก้ข้อมูลเครื่องชี้ใหม่เป็นเพียงการใช้เทคนิคทางคณิตศาสตร์ คือ Denton Least Square Technique โดยในทางปฏิบัติ ได้ใช้โปรแกรมประมวลผลสำเร็จรูปที่เรียกว่า “The Canadian Bench Program and Extrapolation (Bench Program)” โดยในตารางจะแสดงตัวอักษร “r” ซึ่งหมายถึง revised หรือปรับปรุง กำกับไว้ที่ปีที่มีการปรับปรุงค่า ซึ่งหมายถึงค่าในแต่ละไตรมาสในปีที่มี “r” กำกับไว้ ได้มีการปรับปรุงค่าตามสถิติรายปี

การแสดงอักษรกำกับ

การแสดงอักษรกำกับสดมภ์ในตารางของเอกสารฉบับนี้ มี 3 ลักษณะ คือ r, p และ p1 โดย r มีสองชนิด ตามที่ได้กล่าวไว้ในหัวข้อนโยบายการปรับปรุงย้อนหลัง p คือ ค่ารายไตรมาสในปีที่มีค่ารายปีเป็นค่าตัวรวมเบื้องต้น ส่วน p1 หมายถึง ค่ารายไตรมาสในเบื้องต้นที่ยังไม่มีค่ารายปี

การจัดทำและเผยแพร่สถิติผลิตภัณฑ์มวลรวมในประเทศรายไตรมาส (QGDP) ตามมาตรฐาน SDDS

สำนักงานสภาพัฒนาการเศรษฐกิจและสังคมแห่งชาติ มีหน้าที่ในการจัดทำและเผยแพร่สถิติผลิตภัณฑ์มวลรวมในประเทศทั้งรายปีและรายไตรมาส โดยได้ดำเนินการจัดทำและประมวลผลตามมาตรฐานและกรอบแนวคิดของระบบบัญชีประชาชาติสากล (System of National Accounts) โดยใช้ข้อมูลพื้นฐานจากแหล่งข้อมูลต่าง ๆ ที่เกี่ยวข้อง ทั้งนี้ รายละเอียดกรอบแนวคิดวิธีการคำนวณ ตลอดจนแหล่งข้อมูล ได้แสดงและเผยแพร่ไว้ในเอกสาร **“แนวทางการจัดทำสถิติผลิตภัณฑ์มวลรวมในประเทศรายไตรมาส”** แล้ว

โดยเฉพาะ QGDP ได้ดำเนินการจัดทำและเผยแพร่ตามมาตรฐาน SDDS (Special Data Dissemination Standard) ของกองทุนการเงินระหว่างประเทศ (IMF) ซึ่งกำหนดให้เผยแพร่สถิติไตรมาสอ้างอิงภายในสามเดือนหลังสิ้นสุดไตรมาส แต่ปัจจุบันสำนักงานฯ ได้พัฒนาการเผยแพร่ให้เร็วขึ้น เพื่อสนองต่อความต้องการของผู้ใช้ โดยกำหนดเผยแพร่ในวันจันทร์ที่สามของเดือนที่สองหลังจากไตรมาสอ้างอิง (8 สัปดาห์) ผ่านวิธีการเผยแพร่ 3 ช่องทาง คือ (1) การแถลงข่าว (2) เอกสาร และ (3) website คือ www.nesdc.go.th การเผยแพร่ทั้งสามช่องทางนี้จะมีขึ้นพร้อมกันในเวลา 9:30 น ของวันดังกล่าว และเชื่อมโยงไปยัง website ของ IMF ที่ <http://dsbb.imf.org/Pages/SDDS/CtyCtgList.aspx?ctycode=THA>

นอกจากนั้น ได้นำเสนอตารางการเผยแพร่ข้อมูลล่วงหน้าประมาณ 1 ปี ไว้ที่ปกหลังของเอกสารฉบับนี้ด้วย

การนำข้อความหรือข้อมูลในรายงานนี้ไปใช้เผยแพร่ต่อ
โปรดอ้างอิงรายงานและแหล่งข้อมูลด้วย

FORTHCOMING RELEASES

JUNE 2026	JULY 2026	AUGUST 2026	SEPTEMBER 2026
		17 GDP : Q2/2026 (press release, publication, internet) (9:30 a.m. local time) 31 Capital Stock of Thailand (CVM) 2025 (statistic tables on internet)	
OCTOBER 2026	NOVEMBER 2026	DECEMBER 2026	JANUARY 2027
30 Capital Stock of Thailand (CVM) 2025 (publication)	16 GDP : Q3/2026 (press release, publication, internet) (9:30 a.m. local time) 30 National Income of Thailand 2025 (statistic tables on internet)	30 National Income of Thailand 2025 (Full tables on internet)	
FEBRUARY 2027	MARCH 2027	APRIL 2027	MAY 2027
15 GDP : Q4/2026 (press release, publication, internet) (9:30 a.m. local time) 26 Flow of Fund Accounts of Thailand 2025 (statistic tables on internet)	31 Gross Regional and Provincial Products 2025 (statistic tables on internet)	30 Flow of Fund Accounts of Thailand 2025 (publication on internet)	17 GDP : Q1/2027 (press release, publication, internet) (9:30 a.m. local time) 31 Gross Regional and Provincial Products 2025 (publication)

วัน เวลา และสถานที่ออกรายงาน >>

วันจันทร์ที่ 18 พฤษภาคม 2569 เวลา 9:30 น.
 สำนักงานสภาพัฒนาการเศรษฐกิจและสังคมแห่งชาติ
 962 ถนนกรุงเกษม เขตป้อมปราบศัตรูพ่าย กรุงเทพมหานคร 10100

Embargo and venue >>

9:30 a.m. Monday, May 18th, 2026
 Office of the National Economic and Social Development
 Council, 962 Krung Kasem Rd., Pomprab, Bangkok 10100

กำหนดการออกรายงาน

ผลิตภัณฑ์มวลรวมในประเทศ ไตรมาสที่ 2/2569

วันจันทร์ที่ 17 สิงหาคม 2569 เวลา 9:30 น.

Forthcoming issues:

The 2nd quarter 2026 GDP

9:30 a.m. Monday, August 17th, 2026

ผู้ประสานงาน / Contact persons

หากต้องการทราบรายละเอียดเพิ่มเติม กรุณาสอบถามได้ที่ e-mails ด้านล่าง หรือ โทร. 0-2280-4085

For further information, please contact us via e-mails or call 0-2280-4085 with following extension numbers:

Tables	Coordinators	E-mail address	Extension numbers
Table 1 - 4, 6 - 8	Mattanee Phumklai	Mattanee@nesdc.go.th	6523
Table 5	Santi Srisomboon	Santi@nesdc.go.th	6526

