

ISSN 1686-0616

ฉบับปี พ.ศ. 2552 (2009 Edition)



**บัญชีเศรษฐกิจเงินทุนของประเทศไทย พ.ศ. 2546-2550**  
**Flow-of-Funds Accounts of Thailand 2003-2007**

**สำนักงานคณะกรรมการพัฒนาการเศรษฐกิจและสังคมแห่งชาติ**  

---

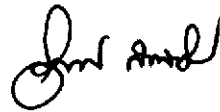
**Office of the National Economic and Social Development Board**

## คำนำ

สำนักงานคณะกรรมการพัฒนาการเศรษฐกิจและสังคมแห่งชาติ ได้จัดทำบัญชีเศรษฐกิจเงินลงทุนของประเทศไทยเป็นประจำต่อเนื่องทุกปี ตามระบบบัญชีประชาชาติ ค.ศ. 1968 (System of National Accounts, 1968) เพื่อประโยชน์ในการวิเคราะห์การหมุนเวียนของเงินทุน การออม การลงทุน แหล่งที่มาของเงินทุน และการใช้ไปของเงินทุนผ่านเครื่องมือทางการเงินประเภทต่าง ๆ ของภาคเศรษฐกิจไทย

การจัดทำบัญชีเศรษฐกิจเงินลงทุนของประเทศไทยฉบับนี้ มีการพัฒนาด้านแนวคิด นิยาม คุ่มรวม และรูปแบบบัญชีให้สอดคล้องกับบัญชีการเงินในระบบบัญชีประชาชาติ ค.ศ. 1993 ที่ใช้เป็นกรอบในการจัดทำบัญชีดังกล่าวในขณะนี้ นอกจากนี้ยังได้มีการปรับปรุงข้อมูลย้อนหลังตามการปรับปรุงสถิติรายได้ประชาชาติของประเทศไทย ฉบับ พ.ศ. 2550 ด้วย

สำนักงานคณะกรรมการพัฒนาการเศรษฐกิจและสังคมแห่งชาติ ขอขอบคุณหน่วยงานทั้งภาครัฐและเอกชนที่ได้ให้ความอนุเคราะห์ข้อมูล ตลอดจนให้ข้อคิดเห็นและข้อเสนอแนะที่เป็นประโยชน์ต่อการจัดทำบัญชีเศรษฐกิจเงินลงทุนของประเทศไทยด้วยดีตลอดมา และหวังเป็นอย่างยิ่งว่าบัญชีเศรษฐกิจเงินลงทุนของประเทศไทยจะเป็นประโยชน์สำหรับนำไปศึกษา วิเคราะห์ภาวะการณ์ทางการเงิน และใช้เป็นข้อมูลสำหรับการวางแผนและกำหนดนโยบายด้านต่าง ๆ ได้อย่างมีประสิทธิภาพ



(นายอำพน กิตติอำพน)

เลขาธิการคณะกรรมการพัฒนาการเศรษฐกิจและสังคมแห่งชาติ

มิถุนายน 2552

## ข้อชี้แจงการจัดทำข้อมูลบัญชีเศรษฐกิจเงินทุน พ.ศ. 2546-2550

การจัดทำข้อมูลสถิติบัญชีเศรษฐกิจเงินทุนของประเทศไทย พ.ศ. 2546-2550 นี้ ได้มีการพัฒนาให้สอดคล้องกับบัญชีการเงินในระบบบัญชีประชาชาติ ค.ศ. 1993 (System of National Accounts 1993 : 1993 SNA) จากเดิมที่ได้จัดทำตามระบบบัญชีประชาชาติ ค.ศ. 1968 (System of National Accounts 1968 : 1968 SNA) โดยมีองค์ประกอบของบัญชี สรุปได้ดังนี้

### 1. จำแนกภาคเศรษฐกิจ เป็น 5 ภาคเศรษฐกิจ ได้แก่

- 1.1 ภาคธุรกิจที่ไม่ใช่สถาบันการเงิน (Non-Financial Corporations Sector) ประกอบด้วยธุรกิจที่เป็นนิติบุคคล กึ่งนิติบุคคล และหน่วยงานธุรกิจที่รัฐบาลเป็นเจ้าของหรือรัฐวิสาหกิจที่เกิดขึ้นโดยรัฐบาลเข้าร่วมทุนเกินกว่าร้อยละ 50 ของทุนทั้งหมด และดำเนินกิจการที่ไม่เกี่ยวกับการเงิน
- 1.2 ภาคสถาบันการเงิน (Financial Corporations Sector) แบ่งออกเป็น 3 กลุ่มใหญ่ๆ คือ
  - 1.2.1 ธนาคารกลาง (Central Bank) คือ ธนาคารแห่งประเทศไทย โดยข้อมูลก่อนหน้า พ.ศ. 2550 ได้รวมกองทุนเพื่อการฟื้นฟูและพัฒนาระบบสถาบันการเงินไว้ด้วย
  - 1.2.2 สถาบันรับฝากเงินอื่น (Other Depository Corporations) ประกอบด้วย
    - ธนาคารพาณิชย์
    - บริษัทเงินทุน
    - สหกรณ์ออมทรัพย์
    - สถาบันการเงินเฉพาะกิจ (ประกอบด้วย ธนาคารออมสิน ธนาคารอาคารสงเคราะห์ ธนาคารเพื่อการเกษตรและสหกรณ์การเกษตร ธนาคารเพื่อการส่งออกและนำเข้าแห่งประเทศไทย ธนาคารพัฒนาวิสาหกิจขนาดกลางและขนาดย่อมแห่งประเทศไทย และธนาคารอิสลามแห่งประเทศไทย)
  - 1.2.3 สถาบันการเงินอื่น (Other Financial Corporations) ประกอบด้วย สถาบันการเงินนอกเหนือจากที่กล่าวมาแล้ว ได้แก่
    - กองทุนเพื่อการฟื้นฟูและพัฒนาระบบสถาบันการเงิน
    - บริษัทประกันชีวิต บริษัทประกันวินาศภัย กองทุนสำรองเลี้ยงชีพ และกองทุนบำเหน็จบำนาญข้าราชการ

- บริษัทหลักทรัพย์ และบริษัทหลักทรัพย์จัดการกองทุนรวม
- ตลาดหลักทรัพย์แห่งประเทศไทย
- บริษัทเครดิตฟองซิเอร์
- สหกรณ์การเกษตร
- โรงรับจำนำ
- บริษัทประกันสินเชื่ออุตสาหกรรมขนาดย่อม
- บริษัทบริหารสินทรัพย์สถาบันการเงิน
- บริษัทตลาดรองสินเชื่อที่อยู่อาศัย
- บริษัทบริหารสินทรัพย์ไทย

1.3 ภาครัฐบาล (General Government Sector) ประกอบด้วย รัฐบาลกลาง รัฐบาลส่วนท้องถิ่น และหน่วยงานรัฐวิสาหกิจที่มีสถานะเป็นสถาบันรัฐบาล

1.4 ภาคครัวเรือนและสถาบันไม่แสวงหากำไรที่ให้บริการครัวเรือน (Households and Non-Profit Institution Serving Households Sector)

1.5 ภาคต่างประเทศ (Rest of the World Sector)

#### ตารางแสดงการเปรียบเทียบภาคเศรษฐกิจระบบ 1968 SNA และ 1993 SNA

1968 SNA	1993 SNA
❖ ภาคธุรกิจ ❖ ภาครัฐวิสาหกิจ	❖ ภาคธุรกิจที่ไม่ใช่สถาบันการเงิน
❖ ภาคสถาบันการเงิน	❖ ภาคสถาบันการเงิน
❖ ภาครัฐบาลกลาง ❖ ภาครัฐบาลส่วนท้องถิ่น	❖ ภาครัฐบาล
❖ ภาคครัวเรือน	❖ ภาคครัวเรือนและสถาบันไม่แสวงหากำไรที่ให้บริการครัวเรือน
❖ ภาคต่างประเทศ	❖ ภาคต่างประเทศ

## 2. จำแนกเครื่องมือทางการเงิน เป็น 7 ประเภท ได้แก่

- 2.1 ทองคำและสิทธิพิเศษถอนเงิน (Monetary gold and Special drawing right - SDRs) ประกอบด้วย ทองคำที่ใช้เป็นทุนสำรองเงินตรา และสิทธิพิเศษที่กองทุนการเงินระหว่างประเทศกำหนดขึ้นและถือเป็นเงินสำรองระหว่างประเทศได้
- 2.2 เงินสดและเงินฝากธนาคาร (Currency and deposits) ประกอบด้วย
  - เงินสด (Currency) หมายถึง ธนบัตร และเหรียญกษาปณ์ในมือ ที่ใช้หมุนเวียนและใช้ชำระหนี้ได้ตามกฎหมาย
  - เงินฝากที่สามารถโอนเปลี่ยนมือให้ผู้อื่นได้ (Transferable deposits) หมายถึง เงินฝากที่สามารถโอนแลกเปลี่ยนได้ตามต้องการ ไม่ว่าจะเป็เช็คหรือคำสั่งจ่ายเงิน
  - เงินฝากอื่นๆ (Other deposits) หมายถึงเงินฝากอื่นๆ นอกเหนือไปจากเงินฝากที่สามารถโอนเปลี่ยนมือให้ผู้อื่นได้ รวมถึงสิทธิเรียกร้องทั้งหมดที่มีต่อสถาบันรับฝากเงินอื่นๆ ทั้งภาคเอกชนและภาครัฐ โดยมีกำหนดระยะเวลา
- 2.3 หลักทรัพย์ที่ไม่ใช่หุ้น (Securities other than shares) ประกอบด้วย ตราสารพาณิชย์ที่เป็นของภาคเอกชนและภาครัฐ ทั้งระยะสั้นและระยะยาว
- 2.4 เงินกู้ (Loans) ประกอบด้วย เงินกู้/เงินให้กู้ระยะสั้นมีระยะเวลาการชำระคืนต้นเงินกู้ไม่เกิน 1 ปี และเงินกู้/เงินให้กู้ระยะยาวมีระยะเวลาการชำระคืนต้นเงินกู้เกินกว่า 1 ปี
- 2.5 หุ้นและตราสารทุน (Share and other equity) หมายถึง หุ้นสามัญหรือหุ้นบุริมสิทธิ ซึ่งผู้ถือหุ้นมีสิทธิเรียกร้องในฐานะเป็นเจ้าของกิจการ รวมทั้งเงินทุนที่นำลงไปในการกิจการในฐานะเจ้าของ
- 2.6 การสำรองในส่วนของการประกันภัย (Insurance technical reserves) เป็นส่วนที่ภาคครัวเรือนได้สำรองไว้ในการประกันชีวิต กองทุนบำเหน็จบำนาญ การจ่ายเบี้ยประกันล่วงหน้า และการสำรองในส่วนของสิทธิเรียกร้องต่างๆ
- 2.7 บัญชีรายรับและรายจ่ายอื่นๆ (Other account receivable/payable) ประกอบด้วย บัญชีลูกหนี้/เจ้าหนี้การค้าจากการซื้อขายสินค้าและบริการ

**ตารางแสดงการเปรียบเทียบเครื่องมือทางการเงินระบบ 1968 SNA และ 1993 SNA**

1968 SNA	1993 SNA
❖ เงินสำรองระหว่างประเทศ	❖ ทองคำและสิทธิพิเศษถอนเงิน
❖ เงินสด	❖ เงินสดและเงินฝากธนาคาร
❖ เงินฝากธนาคาร	
❖ หลักทรัพย์ภาครัฐ	❖ หลักทรัพย์ที่ไม่ใช่หุ้น
❖ ตราสารพาณิชย์	
❖ หุ้นกู้	
❖ ตราสารหนี้	
❖ เงินกู้ระยะสั้น	❖ เงินกู้
❖ เงินกู้ระยะยาว	
❖ การจำนอง	
❖ การเช่าซื้อ	
❖ หุ้น	❖ หุ้นและตราสารทุน
❖ ตราสารทุน	
❖ เงินประกันชีวิตและเงินกองทุนบำเหน็จ	❖ การสำรองในส่วนของการประกันภัย
❖ สินเชื่อเพื่อการค้า	❖ บัญชีรายรับและรายจ่ายอื่นๆ
❖ เงินนอกงบประมาณ	
❖ สินทรัพย์และหนี้สินอื่นๆ	
❖ การลงทุนโดยตรง	

## สารบัญ

	หน้า
คำนำ	3
ข้อชี้แจงการจัดทำข้อมูลบัญชีเศรษฐกิจเงินทุน พ.ศ. 2546-2550	4
บทสรุปผู้บริหาร	13
บทวิเคราะห์บัญชีเศรษฐกิจเงินทุนของประเทศไทย พ.ศ. 2550	
<b>1. ภาพรวมเศรษฐกิจไทย พ.ศ. 2550</b>	
1.1 ภาวะเศรษฐกิจ	19
1.2 ภาวะการเงิน	19
1.3 ภาวะตลาดทุน	20
<b>2. ภาวะการออม การลงทุน และช่องว่างระหว่างการออมและการลงทุน</b>	
2.1 การออมและการลงทุน	20
2.2 ช่องว่างระหว่างการออมและการลงทุน	22
<b>3. ภาวะเศรษฐกิจเงินทุนของไทย พ.ศ. 2550</b>	
3.1 ภาพรวมการเคลื่อนย้ายเงินทุนระหว่างภาคสถาบันเศรษฐกิจ	27
3.2 ภาวะเศรษฐกิจเงินทุนรายภาคสถาบันเศรษฐกิจ	27
3.2.1 ภาคธุรกิจที่ไม่ใช่สถาบันการเงิน	27
3.2.2 ภาคสถาบันการเงิน	27
3.2.3 ภาครัฐบาล	29
3.2.4 ภาคครัวเรือนและสถาบันไม่แสวงหากำไรที่ให้บริการครัวเรือน	29
3.2.5 ภาคต่างประเทศ	30
<b>Preface</b>	31
<b>Revisions to the Flow of Funds Accounts of Thailand 2007 Edition</b>	32
<b>Executive Summary</b>	37
<b>Analysis on the Flow-of-Funds Accounts of Thailand 2007</b>	
1. Overall of the Thai Economy in 2007	43
2. Savings, Investment and Savings-Investment Gap	44
3. Flows of Funds of Thailand in 2007	50
ตารางสถิติ	

**CONTENTS OF STATISTICAL TABLES**

**1. FLOW-OF-FUNDS ACCOUNTS OF THAILAND :**

1.1	FLOW OF FUNDS ACCOUNTS OF THAILAND, 2003	57
1.2	FLOW OF FUNDS ACCOUNTS OF THAILAND, 2004	58
1.3	FLOW OF FUNDS ACCOUNTS OF THAILAND, 2005	59
1.4	FLOW OF FUNDS ACCOUNTS OF THAILAND, 2006	60
1.5	FLOW OF FUNDS ACCOUNTS OF THAILAND, 2007	61

**2. SECTOR TABLES 2003 - 2007 :**

2.1	NON - FINANCIAL CORPORATION	62
2.2	GENERAL GOVERNMENT	63
2.3	HOUSEHOLDS & NPISHs	64
2.4	REST OF THE WORLD	65
2.5	FINANCIAL CORPORATIONS	66
2.6	CENTRAL BANK	67
2.7	OTHER DEPOSITORY CORPORATIONS	68
2.8	OTHER FINANCIAL CORPORATION	69

**3. SUPPLEMENTARY TABLES :**

3.1	FLOW OF FUNDS ACCOUNTS OF THAILAND (CONTROL TOTAL)	70
3.2	TOTAL FUNDS RAISED BY REAL SECTORS	71
3.3	FUNDS RAISED BY REAL SECTORS OF WHICH FROM FINANCIAL CORPORATIONS	72
3.4	INTRA REAL SECTORS TRANSACTIONS	73
3.5	SOURCE OF FUNDS OF FINANCIAL CORPORATIONS (CONSOLIDATED)	74
3.6	INTRA FINANCIAL CORPORATIONS TRANSACTIONS	75
3.7	CORPORATED BUSINESS	76
3.8	STATE ENTERPRISES	77
3.9	COMMERCIAL BANKS	78
3.10	FOREIGN DEBTS AND CLAIMS (NET)	79



## บทสรุปผู้บริหาร

## บทสรุปผู้บริหาร

### บัญชีเศรษฐกิจเงินทุนของประเทศไทย พ.ศ. 2550

สำนักงานคณะกรรมการพัฒนาการเศรษฐกิจและสังคมแห่งชาติ โดยสำนักบัญชีประชาชาติ ได้จัดทำบัญชีเศรษฐกิจเงินทุนของประเทศไทย พ.ศ. 2550 และปรับปรุงข้อมูลย้อนหลังถึง พ.ศ. 2546 โดยปรับปรุงให้สอดคล้องกับระบบบัญชีประชาชาติ ค.ศ. 1993 ทั้งในด้านแนวคิด นิยาม คุ่มรวม ตลอดจนรูปแบบการนำเสนอ เพื่อให้บัญชีเศรษฐกิจเงินทุนของประเทศไทยมีความถูกต้อง สมบูรณ์ได้มาตรฐานสากล สามารถเปรียบเทียบกับประเทศอื่นได้ โดยรายงานฉบับนี้แบ่งเป็น 3 ส่วน คือ ส่วนที่หนึ่ง ภาพรวมเศรษฐกิจไทย พ.ศ. 2550 ส่วนที่สอง ภาวะการออมและการลงทุน และส่วนที่สาม ภาวะเศรษฐกิจเงินทุนของไทย พ.ศ. 2550

#### 1. ภาพรวมเศรษฐกิจไทย พ.ศ. 2550

เศรษฐกิจไทย พ.ศ. 2550 มีอัตราการขยายตัวร้อยละ 4.9 ชะลอลงจากร้อยละ 5.2 ในปีก่อนหน้า จากการอุปโภคบริโภคของครัวเรือนและการสะสมทุนถาวรเบื้องต้นที่ขยายตัวชะลอลงเหลือร้อยละ 1.6 และ 1.3 ตามลำดับ เช่นเดียวกับการส่งออกสินค้าและบริการสุทธิที่ขยายตัวชะลอลงในปีนี้ ส่วนการอุปโภคภาครัฐบาลขยายตัวสูงถึงร้อยละ 9.2

ด้านการผลิตที่ขยายตัวร้อยละ 4.9 มาจากภาคเกษตรที่ขยายตัวร้อยละ 1.8 และภาคนอกเกษตรที่ขยายตัวร้อยละ 5.2 โดยเป็นผลจากการชะลอตัวของสาขาโรงแรมและภัตตาคาร สาขาก่อสร้าง สาขาขนส่ง และสาขาบริการด้านอสังหาริมทรัพย์ ในขณะที่ สาขาอุตสาหกรรม สาขาตัวกลางทางการเงิน และสาขาการค้า ยังปรับตัวดีขึ้น

ภาวะการเงิน คณะกรรมการนโยบายการเงินมีมติให้ปรับลดอัตราดอกเบี้ยตลาดซื้อคืน พันธบัตรระยะ 1 วัน จากร้อยละ 4.94 ต่อปี ณ สิ้นปี 2549 มาอยู่ที่ร้อยละ 3.25 ต่อปี ณ สิ้นเดือนกรกฎาคม 2550 และให้คงไว้จนถึงสิ้นปี 2550 จากอัตราดอกเบี้ยที่ต่ำลงทำให้ผู้ฝากเงินในสถาบันการเงินบางส่วนหันไปลงทุนในพันธบัตรและตัวแลกเปลี่ยนที่ให้ผลตอบแทนสูงกว่า ส่งผลให้เงินรับฝากของสถาบันรับฝากเงินชะลอลง ส่วนสินเชื่อของสถาบันการเงินยังทรงตัวในระดับต่ำ โดยสินเชื่อที่ให้แก่ภาคธุรกิจขยายตัวชะลอลงตามภาวะการลงทุนของภาคเอกชน ในขณะที่สินเชื่อภาคครัวเรือนยังมีการขยายตัวเพิ่มขึ้น

#### 2. ภาวะการออมและการลงทุน

การออมในประเทศโดยรวมขยายตัวร้อยละ 15.2 เทียบกับร้อยละ 19.4 ในปีก่อนหน้า โดยมีสัดส่วนร้อยละ 31.8 ของผลิตภัณฑ์มวลรวมในประเทศ (GDP) เป็นผลจากการออมของภาคสถาบันการเงินและภาคครัวเรือนที่ขยายตัวเพิ่มขึ้นร้อยละ 95.7 และ 56.1 ตามลำดับ ในขณะที่การลงทุนในประเทศโดยรวมขยายตัวเพิ่มขึ้นร้อยละ 1.3 เทียบกับที่หดตัวร้อยละ 0.1 ในปี

ก่อนหน้า โดยมีสัดส่วนร้อยละ 26.6 ของผลิตภัณฑ์มวลรวมในประเทศ ทำให้ช่องว่างระหว่างการออมและการลงทุนเกินดุลร้อยละ 5.7 ของผลิตภัณฑ์มวลรวมในประเทศสูงขึ้นเมื่อเทียบกับร้อยละ 1.1 ในปีก่อนหน้า

### 3. ภาวะเศรษฐกิจเงินทุนของไทย พ.ศ. 2550

ภาพรวมการเคลื่อนย้ายเงินทุนระหว่างภาคเศรษฐกิจของประเทศเพิ่มขึ้น 2,883,709 ล้านบาทเมื่อเทียบกับที่เพิ่มขึ้น 3,468,789 ล้านบาทในปีก่อนหน้า โดยเป็นการเคลื่อนย้ายเงินทุนระหว่างภาคการผลิตด้วยกันเอง และภาคการผลิตกับภาคสถาบันการเงิน ในขณะที่ธุรกรรมระหว่างภาคสถาบันการเงินด้วยกันปรับตัวดีขึ้นกว่าปีก่อนหน้า ซึ่งเครื่องมือทางการเงินที่สำคัญได้แก่ ตราสารหนี้ และตราสารทุน

#### ภาวะเศรษฐกิจเงินทุนรายภาคสถาบันเศรษฐกิจ

##### 3.1 ภาคธุรกิจที่ไม่ใช่สถาบันการเงิน

ภาคธุรกิจที่ไม่ใช่สถาบันการเงินหันมาลงทุนในตราสารหนี้ของภาครัฐและภาคเอกชนทั้งภายในประเทศและต่างประเทศเพิ่มขึ้น 551,274 ล้านบาทเมื่อเทียบกับที่เพิ่มขึ้น 28,813 ล้านบาทในปีก่อนหน้า ส่วนหนึ่งเนื่องมาจากมาตรการผ่อนคลายเป็นการนำเงินออกนอกประเทศ ส่งผลให้ภาคธุรกิจลงทุนในหลักทรัพย์ต่างประเทศเพิ่มขึ้น 287,793 ล้านบาทเมื่อเทียบกับที่เพิ่มขึ้น 23,481 ล้านบาทในปีก่อนหน้า ส่วนแหล่งเงินทุนที่สำคัญมาจากการออกหุ้นกู้เพิ่มขึ้น 137,341 ล้านบาทเมื่อเทียบกับที่เพิ่มขึ้น 64,836 ล้านบาทในปีก่อนหน้า

##### 3.2 ภาคสถาบันการเงิน

ภาคสถาบันการเงินระดมทุนด้วยการออกตราสารหนี้และตราสารทุนมากกว่าการรับฝากเงิน แหล่งเงินทุนที่สำคัญของภาคสถาบันการเงินในปีนี้เป็นคือ การออกตราสารหนี้และตราสารทุนเพิ่มขึ้น 589,578 ล้านบาทเมื่อเทียบกับที่เพิ่มขึ้น 225,490 ล้านบาทในปีก่อนหน้า ในขณะที่เงินรับฝากของสถาบันการเงินเพิ่มขึ้น 220,674 ล้านบาทในปีนี้เทียบกับที่เพิ่มขึ้น 597,096 ล้านบาทในปีที่แล้ว ส่วนการใช้ไปของเงินทุนของสถาบันการเงินส่วนใหญ่เป็นการลงทุนในหลักทรัพย์ภาครัฐและภาคเอกชนเพิ่มขึ้น 401,173 ล้านบาทเมื่อเทียบกับที่เพิ่มขึ้น 362,402 ล้านบาทในปีก่อนหน้า

##### 3.3 ภาครัฐบาล

ภาครัฐบาลดำเนินนโยบายงบประมาณขาดดุล มีการออกพันธบัตรและตั๋วเงินคลังเพิ่มขึ้น 287,510 ล้านบาทเมื่อเทียบกับที่เพิ่มขึ้น 169,828 ล้านบาทในปีก่อนหน้าเพื่อชดเชยการขาดดุลและช่วยเหลือกองทุนฟื้นฟูและพัฒนาระบบสถาบันการเงิน

ขณะเดียวกันรัฐบาลได้เพิ่มทุนให้กับภาครัฐวิสาหกิจและสถาบันการเงินเฉพาะกิจบางแห่ง พร้อมทั้งมีการชำระคืนหนี้เงินกู้ต่างประเทศเพิ่มขึ้น

### **3.4 ภาคครัวเรือน**

การชะลอตัวลงค่อนข้างมากในการใช้จ่ายอุปโภคบริโภคของภาคครัวเรือน ทำให้หนี้สินทางการเงินชะลอลงจากที่เคยเพิ่มขึ้น 429,062 ล้านบาทในปีก่อนหน้าเป็นเพิ่มขึ้น 164,979 ล้านบาทในปีนี้ อย่างไรก็ตามภาคครัวเรือนยังคงออมเงินไว้กับบริษัทประกันภัยและกองทุนฯ เพิ่มขึ้น 157,929 ล้านบาทเมื่อเทียบกับ 130,142 ล้านบาทในปีก่อนหน้า

### **3.5 ภาคต่างประเทศ**

จากมาตรการดำรงเงินสำรองเงินนำเข้าระยะสั้น ทำให้มีเงินต่างประเทศไหลเข้าลดลง 34,793 ล้านบาทเมื่อเทียบกับที่เพิ่มขึ้น 93,765 ล้านบาทในปีก่อนหน้า ขณะเดียวกันมาตรการผ่อนคลายระเบียบการนำเงินออกนอกประเทศ ส่งผลให้คนไทยลงทุนในหลักทรัพย์ต่างประเทศมากขึ้น 278,678 ล้านบาทเมื่อเทียบกับ 30,531 ล้านบาทในปีก่อนหน้า

เครื่องชี้ภาวะเศรษฐกิจเงินลงทุนของไทย

	2546	2547	2548	2549	2550
1. อัตราการขยายตัวเศรษฐกิจ (%)	7.1	6.3	4.6	5.2	4.9
2. ผลิตภัณฑ์มวลรวมในประเทศ ณ ราคาประจำปี (ล้านบาท)	5,917,369	6,489,476	7,092,893	7,841,297	8,493,311
3. อัตราเงินเฟ้อ (%)	1.8	2.7	4.5	4.7	2.3
4. อัตราการขยายตัวของการลงทุน (ราคาปี 2531)					
- ภาคเอกชน (%)	17.7	16.3	10.4	4.1	0.6
- ภาครัฐบาล (%)	(0.6)	4.7	10.9	3.3	3.4
5. ช่องว่างการออมและการลงทุนต่อผลิตภัณฑ์มวลรวมในประเทศ (%)	3.3	1.7	(4.3)	1.1	5.7
- ภาคธุรกิจที่ไม่ใช่สถาบันการเงิน <sup>1/</sup>	(5.4)	(10.0)	(10.1)	(8.9)	(4.7)
- ภาคสถาบันการเงิน <sup>1/</sup>	2.9	5.6	(0.0)	2.7	2.1
- ภาครัฐบาล	3.0	2.8	2.8	3.6	2.0
- ภาคครัวเรือนและสถาบันไม่แสวงหากำไรที่ให้บริการครัวเรือน	2.9	3.3	3.0	3.7	6.3
6. ดุลบัญชีเดินสะพัด (ล้านบาท)	197,275	110,129	(302,493)	84,553	483,753
7. สัดส่วนดุลบัญชีเดินสะพัดต่อผลิตภัณฑ์มวลรวมในประเทศ (%)	3.3	1.7	(4.3)	1.1	5.7
8. เงินทุนเคลื่อนย้ายสุทธิ (ล้านบาท)	(200,173)	149,363	447,985	258,094	(85,928)
9. ฐานะเงินทุนสำรองระหว่างประเทศ (ล้านดอลลาร์ สรอ.)	42,148	49,832	52,066	66,985	87,455
10. เพดานเงินกู้ (ล้านดอลลาร์ สรอ.)	1,000	900	1,000	1,000	1,000
11. การเปลี่ยนแปลงของหนี้สินต่างประเทศภาครัฐ (ล้านบาท)	(69,839)	(61,107)	21,462	(18,585)	(43,761)
- รัฐบาล	(25,292)	(59,989)	(29,786)	(19,831)	(70,498)
- รัฐวิสาหกิจ	(44,547)	(1,118)	51,248	1,246	26,737
12. การคลัง					
- ดุลเงินสด (พันล้านบาท) ปีงบประมาณ	34.3	17.2	16.9	4.5	(94.2)
13. การเงิน					
13.1 สินเชื่อหลักของธนาคารพาณิชย์ <sup>2/</sup> (% เปลี่ยนแปลง)	8.3	(29.9)	51.2	(41.6)	(85.7)
13.2 เงินฝากธนาคารพาณิชย์ <sup>2/</sup> (% เปลี่ยนแปลง)	112.8	18.9	94.8	0.4	(85.2)
13.3 อัตราดอกเบี้ย (ณ สิ้นปี)					
- ให้กู้ยืมแก่ลูกค้าชั้นดี (MLR)	5.50-5.75	5.50-5.75	6.50-6.75	7.50-8.00	6.85-7.13
- เงินฝากประจำ (1 ปี)	1.0	1.0	2.50-3.50	4.00-5.00	2.25-2.38
14 อัตราแลกเปลี่ยน บาท : ดอลลาร์ สรอ.	41.5	40.3	40.3	37.9	34.6
15 หลักทรัพย์ออกใหม่ในประเทศ (หน่วย : ล้านบาท)					
- หลักทรัพย์ภาครัฐ	752,355	1,217,049	1,762,786	2,178,866	5,129,684
- หลักทรัพย์ภาคเอกชน <sup>3/</sup>	830,637	531,411	856,436	1,975,137	3,069,842
16 โครงสร้างการระดมทุนของภาคการผลิต (%)					
- สถาบันการเงิน	80.7	60.2	75.3	44.9	38.3
- ต่างประเทศ	4.2	10.3	12.3	29.9	24.7
- ตลาดทุนและอื่นๆ	15.1	29.5	12.5	25.1	36.9

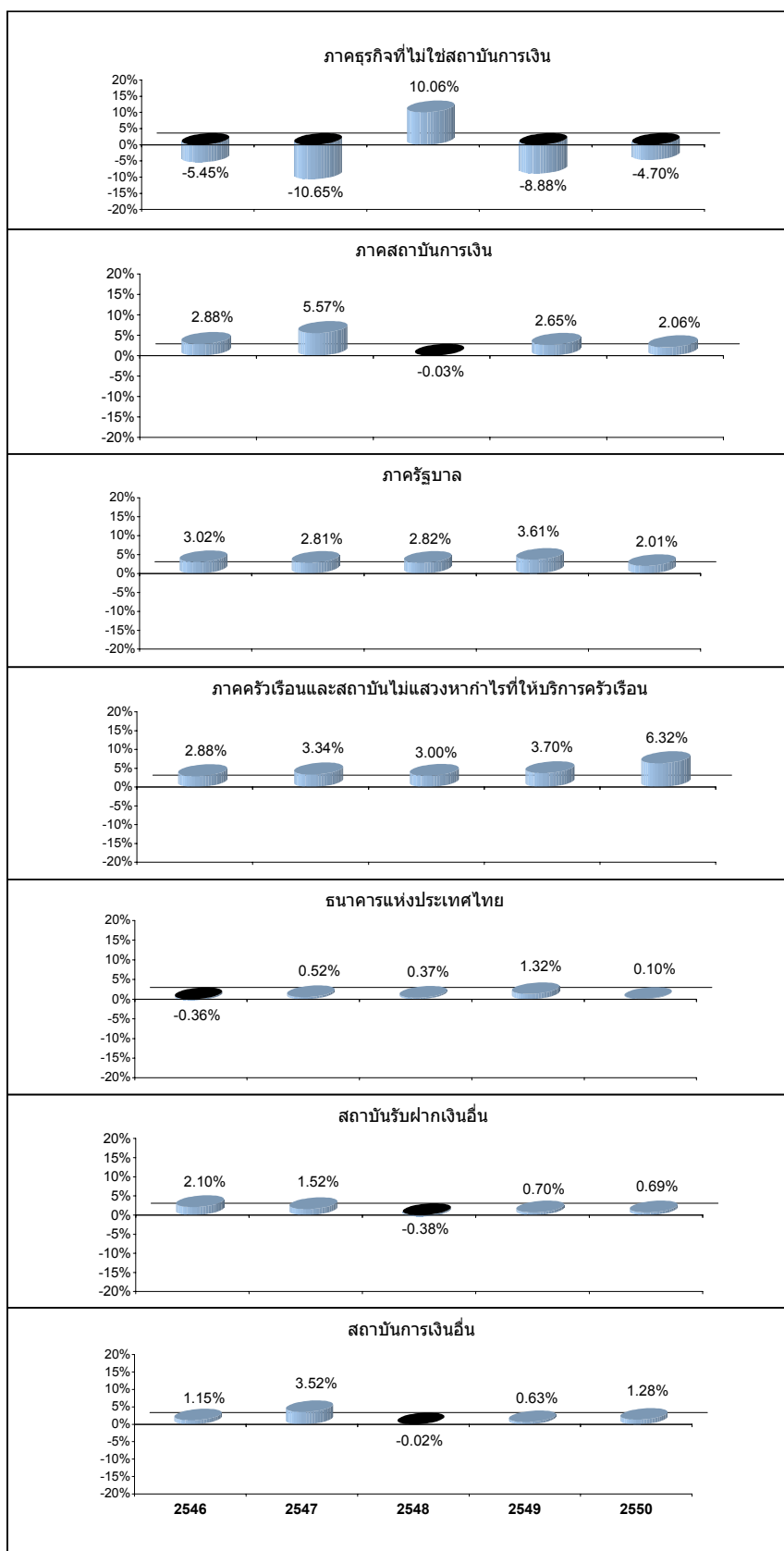
หมายเหตุ : 1/ รวมค่าคลาดเคลื่อนทางสถิติ

2/ คำนวณจากมูลค่าสินเชื่อและเงินฝากที่เพิ่มขึ้นในแต่ละปี

3/ รวมหน่วยลงทุน

ที่มา : สำนักงานคณะกรรมการพัฒนาการเศรษฐกิจและสังคมแห่งชาติ, ธนาคารแห่งประเทศไทย, กระทรวงพาณิชย์

รูปภาพที่ 1  
การเกินดุล(ขาดดุล) ต่อ GDP รายภาคเศรษฐกิจ



หมายเหตุ % แสดงร้อยละสัดส่วนเกินดุล (ขาดดุล) ในบัญชีที่ไม่ใช่การเงินของแต่ละภาคเศรษฐกิจ

**บทวิเคราะห์**  
**บัญชีเศรษฐกิจเงินทุนของประเทศไทย พ.ศ. 2550**

## ส่วนที่ 1 ภาพรวมเศรษฐกิจไทย พ.ศ. 2550

### 1.1 ภาวะเศรษฐกิจ

การชะลอตัวของอุปสงค์ภายในและต่างประเทศ ส่งผลให้เศรษฐกิจไทย พ.ศ. 2550 ขยายตัวร้อยละ 4.9 ชะลอลงเมื่อเทียบกับร้อยละ 5.2 ในปีก่อนหน้า โดยการอุปโภคบริโภคของครัวเรือนและการสะสมทุนถาวรเบื้องต้นขยายตัวเพียงร้อยละ 1.6 และ 1.3 เมื่อเทียบกับร้อยละ 3.0 และ 3.9 ในปีก่อนหน้า ตามลำดับ สาเหตุส่วนหนึ่งมาจากปัญหาทางการเมือง ปัญหาความไม่สงบใน 3 จังหวัดชายแดนภาคใต้ และปัญหาค่าครองชีพจากการผันผวนของราคาอาหารและน้ำมันเชื้อเพลิง ส่วนการส่งออกสินค้าและบริการสุทธิขยายตัวชะลอลง แต่ก็ยังคงเป็นแรงขับเคลื่อนที่สำคัญทางเศรษฐกิจ ในขณะที่การใช้จ่ายอุปโภคของภาครัฐบาลขยายตัวสูงถึงร้อยละ 9.2

ด้านการผลิต จำแนกเป็นภาคเกษตรที่ขยายตัวร้อยละ 1.8 ชะลอลงจากร้อยละ 4.6 ในปีก่อนหน้า เนื่องจากผลผลิตและราคาโดยรวมชะลอลง และภาคนอกเกษตรขยายตัวร้อยละ 5.2 เทียบกับร้อยละ 5.3 ในปีที่แล้ว เป็นผลจากการชะลอตัวของสาขาโรงแรมและภัตตาคาร สาขาก่อสร้าง สาขาขนส่งฯ และสาขาบริการด้านอสังหาริมทรัพย์ ในขณะที่สาขาอุตสาหกรรมโดยเฉพาะกลุ่มผลิตเพื่อการส่งออก สาขาตัวกลางทางการเงิน และสาขาการกระจายส่งขายปลีกฯ ยังปรับตัวดีขึ้น

เสถียรภาพทางเศรษฐกิจโดยรวมอยู่ในเกณฑ์ดี สัดส่วนช่องว่างระหว่างการออมและการลงทุนเกินดุลร้อยละ 5.7 ของผลิตภัณฑ์มวลรวมในประเทศเมื่อเทียบกับร้อยละ 1.1 ในปีก่อนหน้า ดัชนีราคาผู้บริโภคเพิ่มขึ้นร้อยละ 2.2 ชะลอลงจากร้อยละ 4.7 ในปีก่อนหน้า จากการชะลอตัวของราคาในหมวดอาหารเครื่องดื่ม และหมวดอื่นๆ ที่มีใช้อาหาร โดยเฉพาะราคาของหมวดพลังงานที่ลดลงในช่วง 3 ไตรมาสแรกของปี และดัชนีค่าเงินบาทเฉลี่ยอยู่ที่ระดับ 78.22 เทียบกับ 73.69 ในปีก่อนหน้า

ฐานะการคลังของรัฐบาลปีงบประมาณ 2550 รัฐบาลได้ดำเนินนโยบายงบประมาณแบบขาดดุล หลังจากได้จัดทำงบประมาณแบบสมดุลมาสองปีก่อนหน้านี้ โดยมีรายได้นำส่งขยายตัวร้อยละ 6.9 เทียบกับร้อยละ 9.2 และรายจ่ายขยายตัวร้อยละ 11.8 เทียบกับร้อยละ 11.6 ในปีก่อนหน้า รัฐบาลขาดดุลเงินสด 94.2 พันล้านบาทคิดเป็นร้อยละ 1.1 ของผลิตภัณฑ์มวลรวมในประเทศ

### 1.2 ภาวะการเงิน

ในช่วงครึ่งแรกของปี คณะกรรมการนโยบายการเงินมีมติให้ปรับลดอัตราดอกเบี้ยตลาดซื้อคืนพันธบัตรระยะ 1 วัน รวมทั้งสิ้น 5 ครั้ง จากร้อยละ 4.94 ต่อปี ณ สิ้นปี 2549 มาอยู่ที่ร้อยละ 3.25 ต่อปี ณ สิ้นเดือนกรกฎาคม 2550 และให้คงไว้จนถึงสิ้นปี 2550 จากอัตราดอกเบี้ยที่ต่ำลงทำให้ผู้ฝากเงินในสถาบันการเงินบางส่วนหันไปลงทุนในพันธบัตรและตัวแลกเปลี่ยนที่ให้ผลตอบแทนสูงกว่า ซึ่งในเดือนกันยายน-พฤศจิกายน 2550 มีการเสนอขายพันธบัตรออมทรัพย์ของธนาคารแห่งประเทศไทยและกองทุนเพื่อการฟื้นฟูฯ เพิ่มขึ้นและธนาคารพาณิชย์ได้ออกตรา



สารหนี้ประเภทตั๋วแลกเงินเพิ่มขึ้นแทนการระดมเงินฝาก ส่วนสินเชื่อของสถาบันการเงินยังทรงตัวในระดับต่ำ โดยสินเชื่อที่ให้แก่ภาคธุรกิจขยายตัวชะลอลงตามภาวะการลงทุนของภาคเอกชน ในขณะที่สินเชื่อภาคครัวเรือนยังมีการขยายตัวเพิ่มขึ้น

### 1.3 ภาวะตลาดทุน

ในปี 2550 มีการระดมทุนในตลาดแรก (Primary Market) มูลค่าทั้งสิ้น 6,246.88 พันล้านบาท เพิ่มขึ้นร้อยละ 102.99 ประกอบด้วยพันธบัตรธนาคารแห่งประเทศไทย 4,121.55 พันล้านบาท หุ้นกู้ภาคเอกชนระยะสั้นและระยะยาว 975.69 และ 194.82 พันล้านบาท ตามลำดับ พันธบัตรรัฐบาล 330.22 พันล้านบาท ในขณะที่พันธบัตรรัฐวิสาหกิจ ตั๋วเงินคลังและพันธบัตรต่างประเทศมีมูลค่าลดลง

ตลาดรอง (Secondary Market) ภาวะการซื้อขายหลักทรัพย์ทั้งในตลาดหลักทรัพย์แห่งประเทศไทยและตลาดหลักทรัพย์ เอ็ม เอ ไอ (Market for Alternative Investment : MAI) มีมูลค่าการซื้อขายเฉลี่ยต่อวัน 17,436.0 ล้านบาท เพิ่มขึ้นจากปีก่อนหน้าร้อยละ 6.4 โดยดัชนีราคาหลักทรัพย์ในตลาดหลักทรัพย์แห่งประเทศไทย (SET Index) ณ สิ้นปี 2550 ปิดที่ระดับ 858.1 จุด ปรับตัวเพิ่มขึ้นร้อยละ 26.2 ส่วนดัชนีราคาหลักทรัพย์ในตลาด เอ็ม เอ ไอ ปิดที่ระดับ 272.4 จุด ปรับตัวเพิ่มขึ้นร้อยละ 40.8 มูลค่าหลักทรัพย์จดทะเบียนตามราคาตลาดรวม ณ สิ้นปี 2550 ของตลาดหลักทรัพย์แห่งประเทศไทยเพิ่มขึ้นร้อยละ 30.7 และตลาดหลักทรัพย์ เอ็ม เอ ไอ เพิ่มขึ้นร้อยละ 75.5 ในปีนี้มีบริษัทจดทะเบียนเข้าใหม่ในตลาดหลักทรัพย์แห่งประเทศไทย จำนวน 7 บริษัท รวมทั้งหมดเป็น 475 บริษัท และเข้าจดทะเบียนใหม่ในตลาดหลักทรัพย์ เอ็ม เอ ไอ จำนวน 6 บริษัท รวมทั้งหมดเป็น 48 บริษัท ในขณะที่ตลาดตราสารหนี้ไทย (Bond Electronic Exchange: BEX) ปี 2550 มีมูลค่าการซื้อขายตราสารหนี้จำนวน 278.4 ล้านบาท เทียบกับ 256.1 ล้านบาทในปี 2549

ศูนย์ซื้อขายตราสารหนี้ไทย (The Thai Bond Dealing Centre: Thai BDC) มีมูลค่าการซื้อขายทั้งปีเพิ่มขึ้นจากปี 2549 ร้อยละ 158.2 โดยมูลค่าการซื้อขายเฉลี่ยวันละ 73,294.6 ล้านบาท เทียบกับ 28,622.2 ล้านบาทในปีก่อนหน้า

## ส่วนที่ 2 ภาวะการออม การลงทุน และช่องว่างระหว่างการออมและการลงทุน

### 2.1 การออมและการลงทุน

ปี 2550 เงินออมรวมภายในประเทศขยายตัวร้อยละ 15.2 เมื่อเทียบกับร้อยละ 19.4 ในปีก่อนหน้า คิดเป็นสัดส่วนร้อยละ 31.8 ต่อผลิตภัณฑ์มวลรวมในประเทศ เป็นผลจากการออมของภาคสถาบันการเงินและภาคครัวเรือนที่ขยายตัวร้อยละ 95.7 และ 56.1 ตามลำดับ ในขณะที่ภาค

ธุรกิจที่ไม่ใช่สถาบันการเงินมีการออมชะลอลงต่อเนื่องจากร้อยละ 17.1 ในปีก่อนหน้าเป็นร้อยละ 8.4 ในปีนี้ ส่วนภาครัฐบาลเริ่มขาดดุลเงินออม

การลงทุนเบื้องต้นในราคาประจำปี (Gross capital formation) ประกอบด้วย การลงทุนในสินทรัพย์ถาวรก่อนหักค่าเสื่อมราคาและการเปลี่ยนแปลงในสินค้างคลัง ขยายตัวเพิ่มขึ้นร้อยละ 1.3 เมื่อเทียบกับที่หดตัวร้อยละ 0.1 ในปีก่อนหน้า โดยมีสัดส่วนร้อยละ 26.6 ของผลิตภัณฑ์มวลรวมในประเทศ ภาคเศรษฐกิจที่มีการลงทุนเพิ่มขึ้น ได้แก่ ภาคธุรกิจที่ไม่ใช่สถาบันการเงินและภาครัฐบาล ในขณะที่ภาคสถาบันการเงินและภาคครัวเรือนมีการสะสมทุนที่ลดลง

### 2.1.1 ภาคธุรกิจที่ไม่ใช่สถาบันการเงิน

แรงขับเคลื่อนจากการส่งออกที่ขยายตัวอยู่ในเกณฑ์สูงจากหมวดอุตสาหกรรมที่ใช้เทคโนโลยีในการผลิตสูงและการขยายตัวทางการค้ากับตลาดใหม่ ภาคธุรกิจที่ไม่ใช่สถาบันการเงินมีเงินออมเบื้องต้นเพิ่มขึ้นจาก 1,274,960 ล้านบาทในปีก่อนหน้าเป็น 1,382,578 ล้านบาทในปีนี้ ในขณะที่รายจ่ายเพื่อการลงทุนที่เพิ่มจาก 1,787,176 ล้านบาทในปีก่อนหน้าเป็น 1,799,317 ล้านบาทในปีนี้รวมทั้งรายจ่ายอื่นที่กลับสูงขึ้น ส่งผลให้ภาคธุรกิจที่ไม่ใช่สถาบันการเงินขาดดุลเงินออม 398,979 ล้านบาท

### 2.1.2 ภาคสถาบันการเงิน

ภาคสถาบันการเงินโดยรวมมีเงินออมเพิ่มขึ้น 168,068 ล้านบาท โดยสถาบันที่มีเงินออมเพิ่มได้แก่ สถาบันการเงินอื่น สถาบันรับฝากเงินอื่น และธนาคารแห่งประเทศไทยตามลำดับ ในขณะที่การลงทุนโดยรวมลดลง 2,269 ล้านบาท โดยสถาบันการเงินที่มีการลงทุนลดลง ได้แก่ สถาบันการเงินอื่น และสถาบันรับฝากเงินอื่น ยกเว้นธนาคารแห่งประเทศไทยที่ยังคงมีการลงทุนเพิ่มขึ้น จากการสร้างอาคารสำนักงานใหญ่หลังใหม่

### 2.1.3 ภาครัฐบาล

การจัดเก็บรายได้ของภาครัฐที่ชะลอลง ประกอบกับรายจ่ายเพื่อการอุปโภคบริโภคที่เพิ่มสูงขึ้นตามนโยบายการเร่งรัดการเบิกจ่ายและได้มีการปรับขึ้นอัตราเงินเดือนข้าราชการหลายประเภทในอัตราร้อยละ 4 ส่งผลให้เงินออมเบื้องต้นของภาครัฐบาลชะลอลงจาก 563,542 ล้านบาทในปีก่อนหน้าเป็น 492,464 ล้านบาทในปีนี้ ในขณะที่รายจ่ายเพื่อการลงทุนขยายตัวเพิ่มขึ้นต่อเนื่องจาก 276,111 ล้านบาทในปีก่อนหน้าเป็น 317,551 ล้านบาทในปีนี้ ส่งผลให้ภาครัฐบาลมีเงินออมชะลอลงจาก 283,044 ล้านบาทในปีก่อนหน้าเป็น 170,658 ล้านบาทในปีนี้

### 2.1.4 ภาคครัวเรือน

รายได้พึงจับจ่ายใช้สอยของภาคครัวเรือนขยายตัวร้อยละ 8.8 ชะลอลงเมื่อเทียบกับร้อยละ 9.8 ในปีก่อนหน้า จากเหตุการณ์ความไม่แน่นอนทางการเมืองและด้านเศรษฐกิจ

ประชาชนเพิ่มความระมัดระวังในการใช้จ่ายมากขึ้น ทำให้การใช้จ่ายของครัวเรือนชะลอ  
ลงค่อนข้างมาก ส่งผลให้ภาคครัวเรือนมีเงินออมเบื้องต้นสูงถึง 661,124 ล้านบาทเมื่อ  
เทียบกับ 423,532 ล้านบาทในปีก่อนหน้า ในขณะที่รายจ่ายเพื่อการลงทุนในด้านที่อยู่  
อาศัยลดลงร้อยละ 10.5 ส่งผลให้ภาคครัวเรือนมีเงินออมเกินดุล 536,877 ล้านบาทเมื่อ  
เทียบกับ 289,742 ล้านบาทในปีก่อนหน้า

### 2.1.5 ภาคต่างประเทศ

รายรับจากการส่งออกสินค้าและบริการของไทยยังขยายตัวต่อเนื่องจากปีที่แล้ว  
โดยเฉพาะสินค้าอุตสาหกรรมที่ใช้เทคโนโลยีในการผลิตสูง ส่วนรายจ่ายนำเข้าขยายตัว  
ชะลอลง ส่งผลให้ดุลการค้าและบริการเกินดุล 673,731 ล้านบาทเมื่อเทียบกับที่เกินดุล  
273,782 ล้านบาทในปีก่อนหน้า

## 2.2 ช่องว่างระหว่างการออมและการลงทุน

การออมในประเทศโดยรวมขยายตัวร้อยละ 15.2 คิดเป็นสัดส่วนร้อยละ 31.8 ของผลิตภัณฑ์  
มวลรวมในประเทศ (GDP) เป็นผลจากการออมของภาคสถาบันการเงินและภาคครัวเรือนที่  
ขยายตัวเพิ่มขึ้นร้อยละ 95.7 และ 56.1 ตามลำดับ ในขณะที่การลงทุนในประเทศโดยรวม  
ขยายตัวเพียงร้อยละ 1.3 คิดเป็นสัดส่วนร้อยละ 26.6 ของผลิตภัณฑ์มวลรวมในประเทศ ทำให้  
ช่องว่างระหว่างการออมและการลงทุนเกินดุลร้อยละ 5.7 ของผลิตภัณฑ์มวลรวมในประเทศเมื่อ  
เทียบกับร้อยละ 1.1 ในปีก่อนหน้า

ตารางที่ 1  
เงินออมในประเทศ

หน่วย : ล้านบาท

เงินออมในประเทศ	2546	2547	2548	2549	2550
<b>เงินออมรายภาค</b>					
ภาคธุรกิจที่ไม่ใช่สถาบันการเงิน	896,506	776,294	1,088,846	1,274,960	1,382,578
ภาคสถาบันการเงิน	155,779	347,235	90,915	85,874	168,068
ภาครัฐบาล	389,465	409,509	457,232	563,542	492,464
ภาคครัวเรือนและสถาบันไม่แสวงหากำไรที่ให้บริการครัวเรือน	249,996	319,531	328,739	423,532	661,124
<b>เงินออมรวม</b>	<b>1,691,746</b>	<b>1,852,569</b>	<b>1,965,732</b>	<b>2,347,908</b>	<b>2,704,234</b>
<b>สัดส่วนเงินออมต่อ GDP (ร้อยละ)</b>					
ภาคธุรกิจที่ไม่ใช่สถาบันการเงิน	15.2	12.0	15.4	16.3	16.3
ภาคสถาบันการเงิน	2.6	5.4	1.3	1.1	2.0
ภาครัฐบาล	6.6	6.3	6.4	7.2	5.8
ภาคครัวเรือนและสถาบันไม่แสวงหากำไรที่ให้บริการครัวเรือน	4.2	4.9	4.6	5.4	7.8
<b>สัดส่วนเงินออมรวมต่อ GDP</b>	<b>28.6</b>	<b>28.5</b>	<b>27.7</b>	<b>29.9</b>	<b>31.8</b>
<b>โครงสร้างเงินออมรายภาค (ร้อยละ)</b>					
ภาคธุรกิจที่ไม่ใช่สถาบันการเงิน	53.0	41.9	55.4	54.3	51.1
ภาคสถาบันการเงิน	9.2	18.7	4.6	3.7	6.2
ภาครัฐบาล	23.0	22.1	23.3	24.0	18.2
ภาคครัวเรือนและสถาบันไม่แสวงหากำไรที่ให้บริการครัวเรือน	14.8	17.2	16.7	18.0	24.4
<b>โครงสร้างเงินออมรายภาค</b>	<b>100.0</b>	<b>100.0</b>	<b>100.0</b>	<b>100.0</b>	<b>100.0</b>
<b>อัตราการขยายตัวของเงินออม (ร้อยละ)</b>					
ภาคธุรกิจที่ไม่ใช่สถาบันการเงิน	(9.8)	(13.4)	40.3	17.1	8.4
ภาคสถาบันการเงิน	151.1	122.9	(73.8)	(5.5)	95.7
ภาครัฐบาล	32.5	5.1	11.7	23.3	(12.6)
ภาคครัวเรือนและสถาบันไม่แสวงหากำไรที่ให้บริการครัวเรือน	16.5	27.8	2.9	28.8	56.1
<b>อัตราการขยายตัวของเงินออมรวม</b>	<b>8.1</b>	<b>9.5</b>	<b>6.1</b>	<b>19.4</b>	<b>15.2</b>

- หมายเหตุ 1. เงินออมรวมค่าเสื่อมราคา  
2. รายการ Gross Saving ก่อนรวมค่า Statistical Discrepancy

ตารางที่ 2  
การลงทุนในประเทศ

หน่วย : ล้านบาท

การลงทุนในประเทศ	2546	2547	2548	2549	2550
<b>การลงทุนรายภาค</b>					
ภาคธุรกิจที่ไม่ใช่สถาบันการเงิน	1,155,999	1,344,111	1,790,514	1,787,176	1,799,317
ภาคสถาบันการเงิน	13,014	44,839	47,862	4,852	(2,269)
ภาครัฐบาล	200,830	218,700	250,988	276,111	317,551
ภาคครัวเรือนและสถาบันไม่แสวงหากำไรที่ให้บริการครัวเรือน	107,632	130,940	140,803	160,232	143,328
<b>การลงทุนรวม</b>	<b>1,477,475</b>	<b>1,738,590</b>	<b>2,230,167</b>	<b>2,228,371</b>	<b>2,257,927</b>
<b>สัดส่วนการลงทุนต่อ GDP (ร้อยละ)</b>					
ภาคธุรกิจที่ไม่ใช่สถาบันการเงิน	19.5	20.7	25.2	22.8	21.2
ภาคสถาบันการเงิน	0.2	0.7	0.7	0.1	(0.0)
ภาครัฐบาล	3.4	3.4	3.5	3.5	3.7
ภาคครัวเรือนและสถาบันไม่แสวงหากำไรที่ให้บริการครัวเรือน	1.8	2.0	2.0	2.0	1.7
<b>สัดส่วนการลงทุนรวมต่อ GDP</b>	<b>25.0</b>	<b>26.8</b>	<b>31.4</b>	<b>28.4</b>	<b>26.6</b>
<b>โครงสร้างการลงทุนรายภาค (ร้อยละ)</b>					
ภาคธุรกิจที่ไม่ใช่สถาบันการเงิน	78.2	77.3	80.3	80.2	79.7
ภาคสถาบันการเงิน	0.9	2.6	2.1	0.2	(0.1)
ภาครัฐบาล	13.6	12.6	11.3	12.4	14.1
ภาคครัวเรือนและสถาบันไม่แสวงหากำไรที่ให้บริการครัวเรือน	7.3	7.5	6.3	7.2	6.3
<b>โครงสร้างการลงทุนรวม</b>	<b>100.0</b>	<b>100.0</b>	<b>100.0</b>	<b>100.0</b>	<b>100.0</b>
<b>อัตราการขยายตัวของการลงทุน (ร้อยละ)</b>					
ภาคธุรกิจที่ไม่ใช่สถาบันการเงิน	17.7	16.3	33.2	(0.2)	0.7
ภาคสถาบันการเงิน	(56.0)	244.5	6.7	(89.9)	(146.8)
ภาครัฐบาล	1.4	8.9	14.8	10.0	15.0
ภาคครัวเรือนและสถาบันไม่แสวงหากำไรที่ให้บริการครัวเรือน	23.2	21.7	7.5	13.8	(10.5)
<b>อัตราการขยายตัวของการลงทุนรวม</b>	<b>13.9</b>	<b>17.7</b>	<b>28.3</b>	<b>(0.1)</b>	<b>1.3</b>

หมายเหตุ การลงทุน (Gross Capital Formation) เป็นราคาประจำปี

**ตารางที่ 3**  
**การเกินดุล (ขาดดุล) ต่อ GDP รายภาคเศรษฐกิจ**

Surplus (Deficit) / GDP		ร้อยละ				
		2546	2547	2548	2549	2550
ภาคธุรกิจที่ไม่ใช่สถาบันการเงิน	(NF)	(5.4)	(10.6)	10.1	(8.9)	(4.7)
	(FA)	(3.9)	(7.0)	(5.8)	(4.3)	3.3
ภาคสถาบันการเงิน	(NF)	2.9	5.6	(0.0)	2.7	2.1
	(FA)	2.9	5.6	(0.0)	2.7	2.1
ภาครัฐบาล	(NF)	3.0	2.8	2.8	3.6	2.0
	(FA)	(2.4)	(0.2)	0.1	(2.1)	(2.0)
ภาคครัวเรือนและสถาบันไม่แสวงหากำไรที่ให้บริการครัวเรือน	(NF)	2.9	3.3	3.0	3.7	6.3
	(FA)	6.9	2.8	2.5	6.5	4.5
ธนาคารแห่งประเทศไทย	(NF)	(0.4)	0.5	0.4	1.3	0.1
	(FA)	(0.4)	0.5	0.4	1.3	0.1
สถาบันรับฝากเงินอื่น	(NF)	2.1	1.5	(0.4)	0.7	0.7
	(FA)	2.1	1.5	(0.4)	0.7	0.7
สถาบันการเงินอื่น	(NF)	1.1	3.5	(0.0)	0.6	1.3
	(FA)	1.1	3.5	(0.0)	0.6	1.3

หมายเหตุ 1. NF = Non Financial Account

FA = Financial Account

2. สัดส่วนเกินดุล (ขาดดุล) รายภาคเศรษฐกิจของบัญชีเศรษฐกิจเงินทุน ได้รวมมูลค่าสุทธิที่เกิดจากการซื้อ - ขายที่ดินของภาคเศรษฐกิจ

**ตารางที่ 4**  
**สินทรัพย์และหนี้สินทางการเงินรายภาคเศรษฐกิจ**

(หน่วย : ล้านบาท)

	2546	2547	2548	2549	2550
<b>ระดับเงินทุน</b>	1,343,408	2,344,381	2,895,175	3,468,789	2,883,709
<b>ผลิตภัณฑ์มวลรวมในประเทศเบื้องต้น (GDP)</b>	5,917,369	6,489,476	7,092,893	7,841,297	8,493,311
<b>สัดส่วนต่อผลผลิตรวม</b>	0.23	0.36	0.41	0.44	0.34
<b>สินทรัพย์ทางการเงิน</b>					
ภาคธุรกิจที่ไม่ใช่สถาบันการเงิน	139,591	287,801	396,170	633,603	1,024,930
ภาคสถาบันการเงิน	676,165	1,016,847	1,242,189	1,140,011	847,887
ภาครัฐบาล	(170,894)	159,466	84,965	6,132	(29,167)
ภาคครัวเรือนและสถาบันไม่แสวงหากำไรให้บริการครัวเรือน	832,330	708,727	591,858	940,796	551,303
ภาคต่างประเทศ	(133,784)	171,540	579,993	748,247	488,756
<b>หนี้สิน</b>					
ภาคธุรกิจที่ไม่ใช่สถาบันการเงิน	373,135	739,849	807,694	972,347	744,146
ภาคสถาบันการเงิน	505,481	655,511	1,244,451	932,052	672,690
ภาครัฐบาล	(29,371)	171,676	76,275	167,650	140,791
ภาคครัวเรือนและสถาบันไม่แสวงหากำไรให้บริการครัวเรือน	425,595	525,241	413,310	429,062	164,979
ภาคต่างประเทศ	68,568	252,104	353,445	967,678	1,161,103
<b>สินทรัพย์ทางการเงิน (สัดส่วน : ร้อยละ)</b>					
ภาคธุรกิจที่ไม่ใช่สถาบันการเงิน	10.39	12.28	13.68	18.27	35.54
ภาคสถาบันการเงิน	50.33	43.37	42.91	32.86	29.40
ภาครัฐบาล	(12.72)	6.80	2.93	0.18	(1.01)
ภาคครัวเรือนและสถาบันไม่แสวงหากำไรให้บริการครัวเรือน	61.96	30.23	20.44	27.12	19.12
ภาคต่างประเทศ	(9.96)	7.32	20.03	21.57	16.95
<b>หนี้สิน</b>					
ภาคธุรกิจที่ไม่ใช่สถาบันการเงิน	27.78	31.56	27.90	28.03	25.81
ภาคสถาบันการเงิน	37.63	27.96	42.98	26.87	23.33
ภาครัฐบาล	(2.19)	7.32	2.63	4.83	4.88
ภาคครัวเรือนและสถาบันไม่แสวงหากำไรให้บริการครัวเรือน	31.68	22.40	14.28	12.37	5.72
ภาคต่างประเทศ	5.10	10.75	12.21	27.90	40.26

## ส่วนที่ 3 ภาวะเศรษฐกิจเงินลงทุนของไทย พ.ศ. 2550

### 3.1 ภาพรวมการเคลื่อนย้ายเงินทุนระหว่างภาคสถาบันเศรษฐกิจ

ภาพรวมการเคลื่อนย้ายเงินทุนระหว่างภาคสถาบันเศรษฐกิจของประเทศเพิ่มขึ้น 2,883,709 ล้านบาทเมื่อเทียบกับที่เพิ่มขึ้น 3,468,789 ล้านบาทในปีก่อนหน้า เป็นการชะลอการเคลื่อนย้ายเงินทุนระหว่างภาคการผลิตด้วยกันเอง และภาคการผลิตกับภาคสถาบันการเงิน ในขณะที่ธุรกรรมระหว่างภาคสถาบันการเงินด้วยกัน ปรับตัวดีขึ้นกว่าปีก่อนหน้า ซึ่งในปีนี้ตราสารหนี้และตราสารทุน เป็นเครื่องมือทางการเงินที่มีบทบาทสำคัญในการธุรกรรมทางการเงิน

### 3.2 ภาวะเศรษฐกิจเงินลงทุนรายภาคสถาบันเศรษฐกิจ

#### 3.2.1 ภาคธุรกิจที่ไม่ใช่สถาบันการเงิน

ภาคธุรกิจที่ไม่ใช่สถาบันการเงินได้หันมาให้ความสำคัญกับการลงทุนในตราสารหนี้ของภาครัฐและภาคเอกชนทั้งภายในและภายนอกประเทศเพิ่มขึ้น 551,274 ล้านบาทเมื่อเทียบกับที่เพิ่มขึ้น 28,813 ล้านบาทในปีก่อนหน้า ส่วนหนึ่งเป็นผลจากมาตรการผ่อนคลายระเบียบการนำเงินออกนอกประเทศ ส่งผลให้ภาคธุรกิจที่ไม่ใช่สถาบันการเงินนำเงินไปลงทุนในหลักทรัพย์ต่างประเทศเพิ่มขึ้น 287,793 ล้านบาทเมื่อเทียบกับ 23,481 ล้านบาทในปีก่อนหน้า ส่วนแหล่งเงินทุนหรือการระดมทุนของภาคธุรกิจที่ไม่ใช่สถาบันการเงินมาจากการออกหุ้นกู้เพิ่มขึ้น 137,341 ล้านบาทเมื่อเทียบกับที่ออกเพิ่มขึ้น 64,836 ล้านบาทในปีก่อนหน้า ส่วนหนึ่งเป็นเพราะต้นทุนในการออกหุ้นกู้ปรับลดลงตามผลตอบแทนพันธบัตรที่โน้มต่ำลงตามทิศทางของอัตราดอกเบี้ยนโยบาย ในขณะที่การออกหุ้นกู้และการกู้ยืมเงินจากสถาบันการเงินชะลอลง

#### 3.2.2 ภาคสถาบันการเงิน

สินทรัพย์และหนี้สินทางการเงินโดยรวมของภาคสถาบันการเงินยังคงชะลอตัวต่อเนื่องจากปีก่อนหน้า แหล่งเงินทุนที่สำคัญ ส่วนใหญ่มาจากการออกหลักทรัพย์ที่ไม่ใช่หุ้นและตราสารทุน ในขณะที่เงินรับฝากซึ่งเคยเป็นแหล่งเงินทุนสำคัญกลับชะลอตัวลง ส่วนหนึ่งเนื่องมาจากอัตราดอกเบี้ยเงินฝากที่อยู่ในระดับต่ำ จึงทำให้ประชาชนหันไปลงทุนในด้านอื่นที่ให้ผลตอบแทนสูงกว่า

##### 1) ธนาคารกลาง (Central Bank) หรือ ธนาคารแห่งประเทศไทย (ธปท.)

การออกพันธบัตรยังคงเป็นแหล่งเงินทุนของธนาคารแห่งประเทศไทย โดยในปีนี้มีการออกเพิ่มขึ้นสุทธิ 274,483 ล้านบาท



ส่วนด้านการให้ความช่วยเหลือแก่สถาบันการเงินต่างๆ ของรพท. ในปีนี้ยังคงลดลงต่อเนื่องจากปีที่ผ่านมา โดยเฉพาะการให้ความช่วยเหลือในรูปของเงินให้กู้ยืม ในขณะที่การลงทุนในพันธบัตรรัฐบาลเพิ่มขึ้นสุทธิ 78,501 ล้านบาท ส่วนทุนสำรองเงินตราระหว่างประเทศ ยังคงมีมูลค่าเพิ่มขึ้นจากปีก่อนหน้า 586,419 ล้านบาท

## 2) สถาบันรับฝากเงินอื่น (Other Depository Corporations)

ประกอบด้วย ธนาคารพาณิชย์ บริษัทเงินทุน สหกรณ์ออมทรัพย์ และสถาบันการเงินเฉพาะกิจ (ประกอบด้วย ธนาคารออมสิน ธนาคารอาคารสงเคราะห์ ธนาคารเพื่อการเกษตรและสหกรณ์การเกษตร ธนาคารเพื่อการส่งออกและนำเข้าแห่งประเทศไทย ธนาคารพัฒนาวิสาหกิจขนาดกลางและขนาดย่อมแห่งประเทศไทย และธนาคารอิสลามแห่งประเทศไทย)

แรงจูงใจในอัตราดอกเบี้ยยังคงมีผลกระทบต่อแหล่งเงินทุนหลักของสถาบันรับฝากเงินอื่น ทำให้ในปีนี้นักลงทุนรับฝากเงินอื่นระดมทุนจากการออกหุ้นทุนและตราสารหนี้ประเภทตัวแลกเงินมากกว่าการรับฝากเงิน

ภาวะเศรษฐกิจไทยที่ชะลอตัว ส่งผลให้การใช้ไปของเงินทุนโดยรวมชะลอลง โดยเฉพาะการปล่อยสินเชื่อทั้งเงินให้กู้ยืม สินเชื่อประเภทเช่าซื้อและสินเชื่อประเภทเพื่อที่อยู่อาศัยชะลอลงจาก 228,688 ล้านบาทในปี 2549 เหลือเพียง 84,759 ล้านบาทในปี 2550 ส่วนการลงทุนในพันธบัตรรัฐบาลลดลง 17,037 ล้านบาท

อัตราดอกเบี้ยเงินฝากและเงินให้กู้ยืมของธนาคารพาณิชย์ ณ สิ้นเดือนธันวาคม ปี 2546-2550

ร้อยละต่อปี

	2546	2547	2548	2549	2550
1. อัตราดอกเบี้ยเงินฝาก					
- ออมทรัพย์	0.75	0.75	0.75-3.00	0.75-4.25	0.50
- ประจำ 3 เดือน	1.00	1.00	2.00-3.00	3.25-4.75	0.73
2. อัตราดอกเบี้ยเงินให้กู้ยืม					
- ลูกค้ำชั้นดีระยะสั้น (MOR)	5.75-6.00	5.75-6.00	6.75-7.00	7.75-8.50	7.10-7.63
- ลูกค้ำชั้นดีระยะยาว (MLR)	5.50-5.75	5.50-5.75	6.50-6.75	7.50-8.00	6.85-7.13
- ลูกค้ำรายย่อยชั้นดี (MRR)	5.75-6.25	5.75-6.25	7.0	8.00-8.50	7.35-7.63
3. ตลาดซื้อคืนพันธบัตร 1 วัน (เฉลี่ยจากอัตราปีตรายวัน)	1.33	1.21	2.63	4.64	3.77

ที่มา : ธนาคารแห่งประเทศไทย (เป็นอัตราดอกเบี้ยเฉลี่ยของ 5 ธนาคารใหญ่)

### 3) สถาบันการเงินอื่น (Other Financial Corporations)

ประกอบด้วย กองทุนเพื่อการฟื้นฟูและพัฒนาระบบสถาบันการเงิน บริษัทประกันชีวิต บริษัทประกันวินาศภัย กองทุนสำรองเลี้ยงชีพ กองทุนบำเหน็จบำนาญข้าราชการ บริษัทหลักทรัพย์ บริษัทหลักทรัพย์จัดการกองทุนรวม ตลาดหลักทรัพย์แห่งประเทศไทย สหกรณ์การเกษตร โรงรับจำนำ ตลาดหลักทรัพย์แห่งประเทศไทย บริษัทประกันสินเชื่ออุตสาหกรรมขนาดย่อม บริษัทบริหารสินทรัพย์สถาบันการเงิน บริษัทตลาดรองสินเชื่อที่อยู่อาศัย และบริษัทบริหารสินทรัพย์ไทย

แหล่งเงินทุนส่วนใหญ่ของสถาบันการเงินอื่นประกอบด้วยเงินกองทุนประกันของบริษัทประกันชีวิต กองทุนสำรองเลี้ยงชีพและกองทุนบำเหน็จบำนาญข้าราชการ (กบข.) ที่เพิ่มขึ้น 155,939 ล้านบาท รองลงมาได้แก่การออกพันธบัตรกองทุนระยะยาวของกองทุนเพื่อการฟื้นฟูฯ จำนวน 50,000 ล้านบาทเพื่อทดแทนภาระหนี้สินในตลาดซื้อคืนพันธบัตร

ด้านการใช้ไปของเงินทุนของสถาบันการเงินอื่นโดยรวมเพิ่มขึ้นจากการลงทุนในตลาดตราสารหนี้ประเภทพันธบัตรรัฐบาล และหุ้นกู้ จำนวน 136,043 ล้านบาท และ 76,698 ล้านบาท ตามลำดับ นอกจากนี้ยังมีการลงทุนในหุ้นทุนเพิ่มขึ้นกว่าปีก่อนหน้าถึง 70,749 ล้านบาท

#### 3.2.3 ภาครัฐบาล

ภาครัฐบาลยังคงออกหลักทรัพย์เพิ่มขึ้นอย่างต่อเนื่อง เพื่อชดเชยการขาดดุลและช่วยเหลือกองทุนเพื่อการฟื้นฟูและพัฒนาระบบสถาบันการเงิน โดยรัฐบาลออกพันธบัตรและตั๋วเงินคลังเพิ่มขึ้น 287,510 ล้านบาทเมื่อเทียบกับ 169,828 ล้านบาทในปีก่อนหน้า ขณะเดียวกันรัฐบาลยังคงมีการเพิ่มทุนให้กับภาครัฐวิสาหกิจ ธนาคารพัฒนาวิสาหกิจขนาดกลางและขนาดย่อมฯ และสถาบันการเงินเฉพาะกิจบางแห่ง พร้อมทั้งมีการชำระคืนหนี้เงินกู้ต่างประเทศเพิ่มขึ้น

#### 3.2.4 ภาคครัวเรือน

การที่ภาคครัวเรือนเพิ่มความระมัดระวังในการใช้จ่ายใช้สอย โดยชะลอการใช้จ่ายลงค่อนข้างมาก ส่งผลให้ภาคครัวเรือนมีหนี้สินทางการเงินชะลอลงจาก 429,062 ล้านบาทในปีก่อนหน้าเป็น 164,979 ล้านบาทในปีนี้ ซึ่งส่วนใหญ่ยังคงเป็นสินเชื่อเช่าซื้อสินค้าคงทน ส่วนด้านการใช้เงินของภาคครัวเรือน ยังคงเป็นการออมกับบริษัทประกันภัยและกองทุนบำเหน็จบำนาญเพิ่มขึ้น 157,929 ล้านบาทเมื่อเทียบกับ 130,142 ล้านบาทในปีก่อนหน้า

### 3.2.5 ภาคต่างประเทศ


ภาคต่างประเทศให้กู้ลดลงจากมาตรการดำรงเงินสำรองเงินนำเข้าระยะสั้น โดยเงินที่ภาคต่างประเทศให้กู้หรือนำเข้าลดลง 34,793 ล้านบาทเมื่อเทียบกับที่ให้กู้เพิ่มขึ้น 93,765 ล้านบาทในปีก่อนหน้า ขณะเดียวกันมาตรการผ่อนคลายนโยบายการนำเงินออกนอกประเทศได้ ส่งผลให้คนไทยนำเงินออกไปลงทุนในหลักทรัพย์มีมูลค่าสูงถึง 278,678 ล้านบาทเมื่อเทียบกับ 30,531 ล้านบาทในปีก่อนหน้า

## Preface

The Office of the National Economic and Social Development Board (NESDB) has been continuously compiling the annual Flow of Funds Accounts in compliance with the system of national accounts 1968 (1968 SNA) for the purpose of fund movement analysis. The accounts include investment, savings, sources and uses of funds which are categorized by main financial instruments and institutions in accordance with national income accounts statistics.

In this publication, the flow of funds accounts had developed conceptual framework and coverage corresponding to the 1993 SNA compliance. Furthermore, the NESDB revised the flow of funds accounts in line with the latest and most updated available data provided in the 2007 edition of the National Income Accounts of Thailand.

The NESDB would like to express our gratitude to agencies and persons in continuously supplying basic data as well as contributing suggestions for the improvement of the flow of funds accounts compilation. We do hope that these statistics would be efficiently useful for financial analysis, policy formulation, planning, and decision-making.



(Mr. Ampon Kittiampon)  
Secretary-General

National Economic and Social Development Board  
June 2009

## Revisions to the Flow of Funds Accounts of Thailand 2007 Edition

The compilation of flow of funds statistics 2003-2007 has developed consistence to the 1993 SNA which it has an element as follows:

### 1. Classification by 5 economic institution sectors :

1.1 Non-Financial Corporations Sector compose of the businesses owned and controlled by corporation and quasi-corporation and the businesses entity owned by the government or enterprises with at least 50 % of their equities belong to the government or other state enterprises and whose principal activity is non-financial

1.2 Financial Corporations Sector separated to 3 groups :

- Central Bank; is the Bank of Thailand. Financial Institutions Development Fund's data had been included in the Bank of Thailand before 2007
- Other Depository Corporations comprising of
  - Commercial Bank
  - Finance Companies
  - Saving Co-Operatives
  - Special Purpose Financial Institutions (compose of Government Savings Bank, Government Housing Bank, Bank for Agriculture and Agricultural Cooperatives, Export-Import Bank for Thailand, Small and Medium Enterprise Development Bank for Thailand and Islamic Bank of Thailand)
- Other Financial Corporations compose of all other financial institutions not mentioned above, namely:
  - Financial Institutions Development Fund
  - Life and Non-life insurance Companies, Provident Fund and Government Pension Fund
  - Securities Companies and Asset Management Companies
  - Stock Exchange of Thailand
  - Credit Foncier Companies
  - Agricultural Co-Operatives
  - Pawnshops
  - Small Industry Credit Guarantee Corporation
  - Asset Management Corporation
  - Secondary Mortgage Corporation
  - Thai Asset Management Corporation

1.3 General Government Sector compose of Central Government, Local Government and Public State Enterprise

1.4 Households and Non-Profit Institution Serving Households Sector

1.5 Rest of the World

### Comparative economic institutions sectors 1968 SNA and 1993 SNA table

1968 SNA	1993 SNA
❖ Business corporations sector	❖ Non financial institutions
❖ State enterprises sector	
❖ Financial sector	❖ Financial institutions
❖ Central government sector	❖ General government institution
❖ Local government sector	
❖ Households sector	❖ Households and non profit institution serving households
❖ Rest of the world	❖ Rest of the world

## 2. Classification by 7 financial instruments ( each of items include foreign transaction):

2.1 Monetary gold and special drawing right comprise of gold and international reserve assets created by the International Monetary Fund (IMF).

2.2 Currency and Deposits comprise of

- Currency refer to banknotes and coins circulated in the economic system
- Transferable Deposits refer to the deposits able change in check and payable order
- Other deposits comprise all claims, other than transferable deposits that are represented by evidence of deposit.

2.3 Securities Other than Shares comprise of short term and long term of private or public securities.

2.4 Loans consist of

- *Short-term loans* are loans with maturity of no longer than 1 year.
- *Long-term loans* are loans that have maturity of more than 1 year.

2.5 Shares and Other Equity comprises of common stocks and preferred stock whose holders have rights of ownership to the company and its capital.

2.6 Insurance Technical Reserves include reserves against insurance claims of insurance companies, provident funds and pension fund

2.7 Other Account Receivable/Payable comprises of receivables and payables arise from purchasing and selling of goods and services and include the remaining transactions in the balance sheet that cannot be categorized into any of the transactions from 2.1 to 2.6.

### Comparative financial instruments 1968 SNA and 1993 SNA table

1968 SNA	1993 SNA
❖ International reserve position	❖ Monetary gold and SDRs
❖ Currency and deposits	❖ Currency and deposits
❖ Public authority securities ❖ Commercial bills ❖ Debentures ❖ Debt securities	❖ Securities other than shares
❖ Short-term loans ❖ Long term loans ❖ Mortgages ❖ Hire purchase debts	❖ Loans
❖ Share capital ❖ Equity securities	❖ Shares and other equity
❖ Life assurances and pension funds	❖ Insurance technical reserves
❖ Trade credit ❖ Government non budgetary ❖ Others ❖ Direct investment	❖ Other accounts receivable / payable

## *EXECUTIVE SUMMARY*



## **Executive Summary**

### **Flow of Funds Accounts of Thailand in 2007**

.....

The Office of the National Economic and Social Development Board (NESDB), by the National Accounts Office (NAO), had developed conceptual framework and coverage corresponding to the 1993 SNA and revised data back to the year 2003. The NESDB intended to forward a satisfied international standard in comparison with other countries. This report summarizes into three parts; first, an overview of the Thai economy in 2007; second, Thailand's savings and investment situation; and last, Thailand's flow of funds situation in 2007.

#### **1. Overview of the Thai economy in 2007**

The Thai economy in 2007 grew by 4.9% slowing down from 5.2% from previous year which caused by household consumption expenditure and gross fixed capital formation with an expansion of 1.6% and 1.3% respectively. Likewise net export and import of goods and services grew slightly whereas government expenditure expanded noticeably by 9.2%.

An improvement of 4.9% production growth was originated from agricultural and non-agricultural with an increase of 1.8% and 5.2% respectively. This was resulted from a slowdown of hotel and restaurant sector, construction, transportation, and real estate. In contrast, manufacturing, financial intermediation, wholesale and retail trade showed favorable growths.

In financial system, the Monetary Policy Committee decided to reduce 1-day repurchase interest rate from 4.94% annual rate at the end of 2006 to 3.25% at the end of July 2007 and maintained for the rest of the year 2007. The downward interest rate resulted that some depositors converted their investment portfolio to other alternative securities and commercial bills with higher benefits. Meanwhile, Depositors slowed down deposits in other depository corporations. Loans stayed in a low level, particularly the loans to business sector while the loans to households sector kept increasing.

#### **2. Savings and Investment**

Domestic savings in 2007 – accounted for 31.8% of GDP – expanded by 15.2% compared to 19.4% in previous year. Savings by financial and household sector rose by 95.7% and 56.1% respectively. At the same time, investment increased by 1.3% compared to a 0.1% decrease in previous year which investment in 2007 accounted for 26.6% of GDP. This result was favorable to savings-investment gap which saving surplus registered 5.7% to GDP compared to 1.1% in previous year.

#### **3. Flows of Funds in 2007**

Overall movements of funds among economic sectors expanded with the value of 2,883,709 million Baht decelerating from 3,468,789 million Baht in previous year. Slowdown movements occurred within and among real sectors, and across financial institutions. In contrast, transactions within financial corporation sector continuously increased with financial instruments namely debt securities and capital securities.

## **Institutions sectors in the Flow of Funds Account**

### **3.1 Non-financial corporation sector**

Non-financial corporation sector diverted to invest on private and public securities issuing from both domestic and foreign enterprises. Overall security investments rose to 551,274 million Baht increasing from 28,813 million Baht in previous year. This resulted from exchange control regulation moderation on capital outflows and foreign currency holding measure. Thai investors increased investments on foreign securities of 287,793 million Baht compared to 23,481 million Baht in previous year. The important source of funds of Thai business sector raised domestic funds via issuance debentures with the value of 137,341 million Baht compared to 64,836 million Baht in previous year.

### **3.2 Financial corporation sector**

Financial corporation sector raised funds by issuing debt securities and capital securities more than the deposits. In 2007, security registered the value of 589,578 million Baht rising from 225,490 million Baht in previous year. Meanwhile, the deposits of other depository corporations slowed down from 597,096 million Baht to 220,674 million Baht in 2007. The uses of funds mostly invested in public and private securities rising by 401,173 million Baht compared to 362,402 million Baht in previous year.

### **3.3 General government sector**

Registering a deficit budget policy, the government issued bonds and treasury bills with the value of 287,510 million Baht higher than 169,828 million Baht in previous year so as to balance and rescue Financial Institutions Development Fund. At the same time, government expanded funds to state enterprise sector, Small and Medium Enterprise Development, Bank for Thailand, and some Special Purpose Financial Institutions. Furthermore, government increased repayment to foreign debt.

### **3.4 Households and Non-Profit Institution Serving Household Sector**

Slowing down of household consumption expenditure was a consequence of a decrease in financial liabilities of households, from 429,062 million Baht in previous year to 64,979 million Baht in 2007. However, household sector had continuously expanded investments in life assurance and pension funds.

### **3.5 The Rest of the World**

The measure of unremunerated reserve requirements affected significantly to a decrease of direct investment with the value of 34,793 million Baht compared to an increase of 93,765 million Baht in previous year. At the same time, exchange control regulation moderation on capital outflows and foreign currency holding measure affected to most of the Thai investors. This led to an increase in foreign security investment with the value of 278,678 million Baht compared to 30,531 million Baht in previous year.

## Flow of Funds Indicator of Thailand

	2003	2004	2005	2006	2007
1. GDP growth (%)	7.1	6.3	4.6	5.2	4.9
2. Gross domestic product at current price(mil.baht)	5,917,369	6,489,476	7,092,893	7,841,297	8,493,311
3. Inflation rate (%)	1.8	2.7	4.5	4.7	2.3
4. Investment growth (at 1988 prices)					
- Private (%)	17.7	16.3	10.4	4.1	0.6
- Public (%)	(0.6)	4.7	10.9	3.3	3.4
5. Savings-investment gap to GDP (%)	3.3	1.7	(4.3)	1.1	5.7
- Non-Financial Corporations Sector <sup>1/</sup>	(5.4)	(10.0)	(10.1)	(8.9)	(4.7)
- Financial Corporations Sector <sup>1/</sup>	2.9	5.6	(0.0)	2.7	2.1
- General Government Sector	3.0	2.8	2.8	3.6	2.0
- Households and Non-Profit Institution Serving Households Sector	2.9	3.3	3.0	3.7	6.3
6. Current account balance (mil.baht)	197,275	110,129	(302,493)	84,553	483,753
7. Ratio of C/A balance to GDP (%)	3.3	1.7	(4.3)	1.1	5.7
8. Net capital movement (mil.baht)	(200,173)	149,363	447,985	258,094	(85,928)
9. International reserve position (mil.US\$)	42,148	49,832	52,066	66,985	87,455
10. Loan ceiling (mil.US\$)	1,000	900	1,000	1,000	1,000
11. Change in public external debt.	(69,839)	(61,107)	21,462	(18,585)	(43,761)
- Government	(25,292)	(59,989)	(29,786)	(19,831)	(70,498)
- State enterprises	(44,547)	(1,118)	51,248	1,246	26,737
12. Fiscal condition					
- Cash balance (bil. baht)	34.3	17.2	16.9	4.5	(94.2)
13. Monetary condition					
13.1 Commercial bank credits <sup>2/</sup> (% change)	8.3	(29.9)	51.2	(41.6)	(85.7)
13.2 Commercial bank deposits <sup>2/</sup> (% change)	112.8	18.9	94.8	0.4	(85.2)
13.3 Interest rates (year-end)					
- Lending rate (prime)	5.50-5.75	5.50-5.75	6.50-6.75	7.50-8.00	6.85-7.13
- Time deposits (1 year)	1.0	1.0	2.50-3.50	4.00-5.00	2.25-2.38
14. Foreign exchange (average)					
- Exchange Equalization Fund (baht : US\$)	41.5	40.3	40.3	37.9	34.6
15. Domestic securities issued (mil.baht)					
- Public securities	752,355	1,217,049	5,129,684	2,178,866	5,129,684
- Private securities <sup>3/</sup>	830,637	531,411	3,069,842	1,975,137	3,069,842
16. Funding structure of real sector (%)					
- Financial institutions	80.7	60.2	75.3	44.9	38.3
- Rest of the world	4.2	10.3	12.3	29.9	24.7
- Capital market and others	15.1	29.5	12.5	25.1	36.9

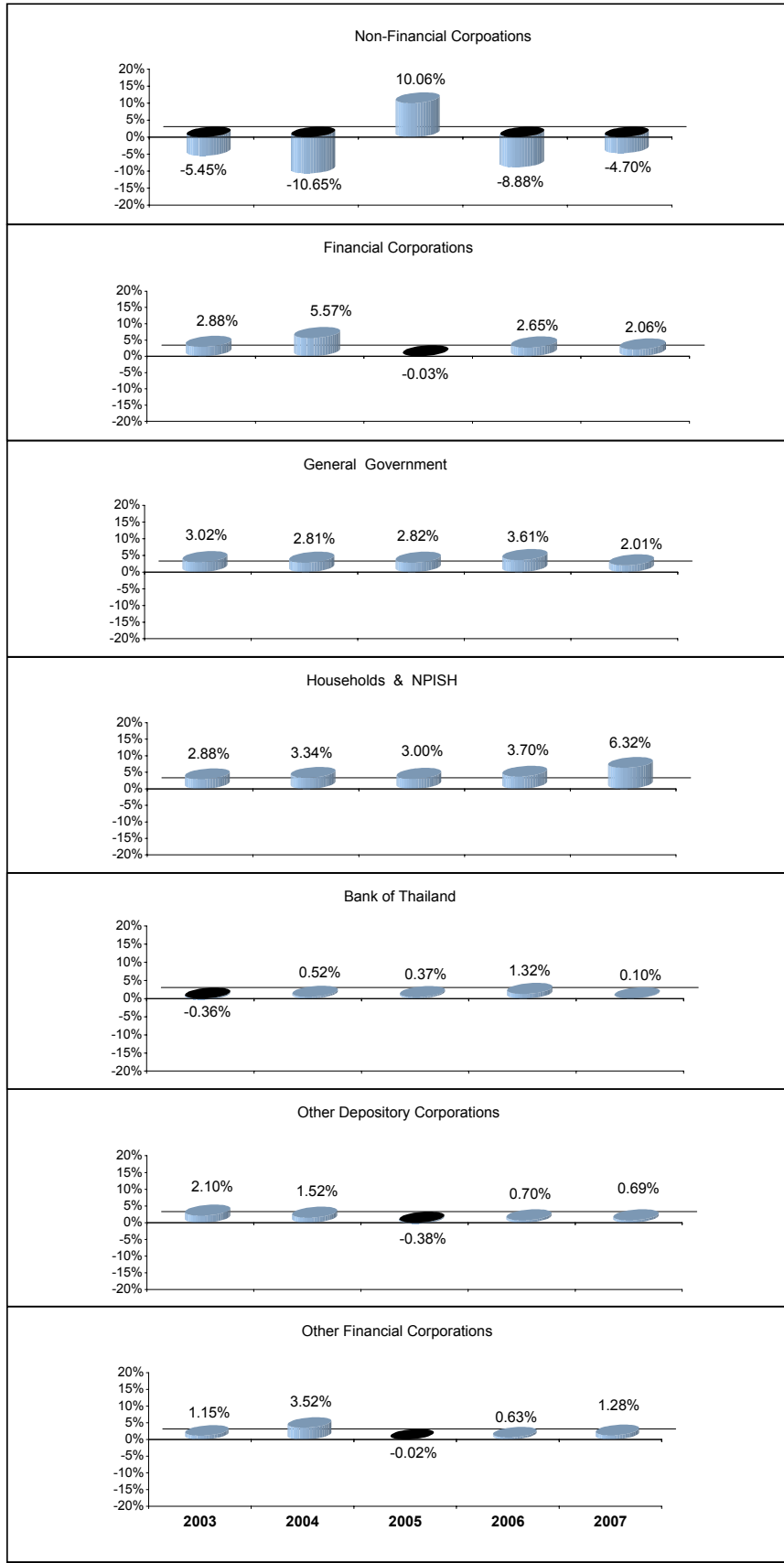
Note : 1/ include statistical discrepancy

2/ calculated from incremental value of each year

3/ include unit trusts

Source : The office of National Economic and Social Development Board, Bank of Thailand, Ministry of Commerce

**Chart 1**  
**Non-Financial Surplus (Deficit) Ratio to GDP of Economic Sectors**



Note : Ratio of non-financial surplus (deficit) by economic sectors are presented in percentage

*ANALYSIS OF  
THE FLOW-OF-FUNDS ACCOUNTS OF THAILAND 2007*

## **Part I Overall of the Thai Economy in 2007**

---

### **1.1 Economic Situation**

Slowing down of domestic and foreign demand as a result of the Thai economy in 2007 grew by 4.9% decelerating from 5.2% in previous year. Slight expansion was primarily from household consumption expenditure and gross fixed capital formation which grew by 1.6% and 1.3% respectively compared to 3.0% and 3.9% in previous year. Slowing down of growth was resulted from political instability and unrest in the deep south together with higher living expenses from prices of foods and fuels. Net export and import of goods and services also slowed down but still be the main driving factor to the Thai economy. In contrast, government consumption expenditure expanded noticeably by 9.2%.

On the production side, agricultural sector expanded by 1.8% slowing down from 4.6% due to a decline in both quantity and price. Non-agricultural sector increased by 5.2% slightly decelerating from 5.3 % in previous year. Slowing down was from hotels and restaurants, construction, transportation, communication, and real estate renting. On the other hand, manufacturing especially on export-oriented items, financial intermediation and wholesale and retail trade showed a favorable expansion.

For economy stability, savings-investment gap posted a surplus on 5.7% of GDP in 2007 compared to 1.1% in previous year. Consumer price index grew by 2.2% lower than 4.7% in previous year. Slowing down was from food products, beverages, and non-foods along with a decline of fuel price in the first three quarter of the year 2007. Meanwhile, the Baht index was on the annual average of 78.22 close to 73.69 in previous year.

For this fiscal year, government budget became deficit after maintaining balance budget policy two years. The government revenue increased by 6.9% compared to 9.2 in previous fiscal year. However, government consumption expenditure expanded by 11.8% compared to 11.6% in previous year. This resulted that government cash balance turned into deficit with the value of 94.2 billion Baht, accounted for 1.1% of GDP.

### **1.2 Financial Conditions**

In the first haft of the year 2007, the Monetary Policy Committee decided to reduce 1-day repurchase interest rate from 4.94% annual rate to 3.25% at the end of July 2007 and maintaining until the end of the year 2007. The lower interest rate made depositors convert their investment portfolio to bonds and securities that had higher return. During September to November in 2007, the Bank of Thailand and Financial International Development Funds issued saving bonds. Simultaneously, commercial banks issued debts securities and bills of exchange instead of raising funds from deposits.

### **1.3 Capital Market**

In 2007, fund-raising activities through primary market registered the value of 6,246.88 billion Baht rising significantly by 102.99%. Fund-raising was largely from the Bank of Thailand's bonds with the value of 4,121.55 billion Baht, followed by short-term and long-term private debentures with the value of 975.69 billion Baht and 194.82 billion Baht respectively. Meanwhile, government bond register at 330.22

billion Baht. On the contrary, state enterprise bond, treasury bills and foreign bonds decreased.

In the secondary market, the average daily trading in 2007 was 17,436.0 million Baht in the Stock Exchange of Thailand (SET) and the Market for Alternative Investment (MAI) with a 6.4% increase from 2006. The SET index at the end of 2007 closed at 858.1 points, a 26.2% rise from previous year. Largely, the MAI index closed at 272.4 points, a 40.8% rise from 2006. At the end of the year 2007, the SET and MAI market values for registered securities went up by 30.7% and 75.5% respectively. In 2007, there were 475 listed companies in the SET including 7 newly registered and 48 listed companies in the MAI with 6 newly registered companies. Bond Electronic Exchange (BEX) market registered trading value of 278.4 million Baht compared to 256.1 million Baht in 2006.

Trading value at the Thai Bond Dealing Centre (TBDC) posted a 158.2% increase from 2006 with the average daily trading value of 73,294.6 million Baht rising from 28,622.2 million Baht.

## **Part II Savings, Investment, and Saving-Investment Gap**

---

### **2.1 Saving and Investment**

In 2007, overall savings grew by 15.2% compared to 19.4% in previous year which saving rate accounted for 31.8% of GDP. Saving expansion was from an increase from financial corporation and household savings with the rates of 95.7% and 56.1% respectively, except for non-financial corporation which continuously slowed down from 17.1% to 8.4 whereas government savings began deficit.

Gross capital formation item grew by 1.3% compared to a decrease of 0.1% in previous year, comprising of investment in fixed assets before deducting depreciation and change in inventory at current market prices and accounted for 26.6% of GDP. An increase in capital formation was from non-financial corporation and government sectors whereas financial corporation and household sectors declined.

#### **2.1.1 *Non-financial corporations***

As a result of external trade expansion from high technology products in the new market, non-financial corporation savings increased from 1,274,960 million Baht to 1,382,578 million Baht in 2007. At the same time, investment rose from 1,787,176 million Baht to 1,799,317 million Baht and other non-financial item also expended. This led to a saving deficit with the value of 398,979 million Baht.

#### **2.1.2 *Financial corporations***

Overall financial corporation savings increased with the value of 168,068 million Baht. Saving rising was from other depository corporations, other financial corporations, and the Bank of Thailand respectively. On the other hand, overall investment fell at 2,269 million Baht. Investment falling was from other depository corporations and other financial corporations except for the Bank of Thailand which increased as a result of new office construction.

### **2.1.3 General government**

Revenues of general government slowed down whereas expenditure increased significantly in compliance with encouraging budget-disbursement stimulus measures along with salary rising in public employees. This resulted that savings fell from 563,542 million Baht to 492,464 million Baht whereas investment continued to expand from 276,111 million Baht to 317,551 million Baht in 2007. Thus, general government registered saving surplus of 170,658 million Baht lowering from 283,044 million Baht.

### **2.1.4 Households and Non-profit Institution Serving Households**

Household disposable income expanded by 8.8% decelerating from 9.8% in previous year. An increase was from political instability and economic uncertainty. Slowdown of household consumption expenditure led to higher savings with the value of 661,124 million Baht compared to 423,532 million Baht in 2006. Furthermore, household investment in fixed assets particularly in housing fell by 10.5%. Consequently, household savings registered a surplus of 536,877 million Baht compared to 289,742 million Baht.

### **2.1.5 The rest of the world**

The receipts from exports of goods and service continuously expanded especially on the high technology products. On the other hand, payments from import slowed down and led to merchandized trade and service balance registered a surplus at 673,731 million Baht compared to 273,782 million Baht in previous year.

## **2.2 Saving-Investment Gap**

From an expansion in savings of 15.2% and accounted for 31.8% of GDP, financial and household sectors expanded by 95.7% and 56.1% respectively. Meanwhile, overall investment rose by 1.3% and accounted for 26.6% of GDP. Consequently, savings-investment gap posted a surplus of 5.7% of GDP compared to 1.1% in previous year.



**Table 1**  
**Domestic Savings**

Million Baht

<b>Domestic Savings</b>	<b>2003</b>	<b>2004</b>	<b>2005</b>	<b>2006</b>	<b>2007</b>
<b>By Sector</b>					
Non-Financial Corporations Sector	896,506	776,294	1,088,846	1,274,960	1,382,578
Financial Corporations Sector	155,779	347,235	90,915	85,874	168,068
General Government Sector	389,465	409,509	457,232	563,542	492,464
Households and Non-Profit Institution Serving Households Sector	249,996	319,531	328,739	423,532	661,124
<b>Gross Savings</b>	<b>1,691,746</b>	<b>1,852,569</b>	<b>1,965,732</b>	<b>2,347,908</b>	<b>2,704,234</b>
<b>Ratio to GDP (percent)</b>					
Non-Financial Corporations Sector	15.2	12.0	15.4	16.3	16.3
Financial Corporations Sector	2.6	5.4	1.3	1.1	2.0
General Government Sector	6.6	6.3	6.4	7.2	5.8
Households and Non-Profit Institution Serving Households Sector	4.2	4.9	4.6	5.4	7.8
<b>Ratio of Gross Savings to GDP</b>	<b>28.6</b>	<b>28.5</b>	<b>27.7</b>	<b>29.9</b>	<b>31.8</b>
<b>Structure (percent)</b>					
Non-Financial Corporations Sector	53.0	41.9	55.4	54.3	51.1
Financial Corporations Sector	9.2	18.7	4.6	3.7	6.2
General Government Sector	23.0	22.1	23.3	24.0	18.2
Households and Non-Profit Institution Serving Households Sector	14.8	17.2	16.7	18.0	24.4
<b>Total</b>	<b>100.0</b>	<b>100.0</b>	<b>100.0</b>	<b>100.0</b>	<b>100.0</b>
<b>Growth Rate (percent)</b>					
Non-Financial Corporations Sector	(9.8)	(13.4)	40.3	17.1	8.4
Financial Corporations Sector	151.1	122.9	(73.8)	(5.5)	95.7
General Government Sector	32.5	5.1	11.7	23.3	(12.6)
Households and Non-Profit Institution Serving Households Sector	16.5	27.8	2.9	28.8	56.1
<b>Gross Savings Growth Rate</b>	<b>8.1</b>	<b>9.5</b>	<b>6.1</b>	<b>19.4</b>	<b>15.2</b>

- Note
1. Savings includes depreciation
  2. Gross Saving not include Statistical Discrepancy

**Table 2**  
**Domestic Investment**

Million Baht

<b>Domestic Investment</b>	<b>2003</b>	<b>2004</b>	<b>2005</b>	<b>2006</b>	<b>2007</b>
<b>By Sector</b>					
Non-Financial Corporations Sector	1,155,999	1,344,111	1,790,514	1,787,176	1,799,317
Financial Corporations Sector	13,014	44,839	47,862	4,852	(2,269)
General Government Sector	200,830	218,700	250,988	276,111	317,551
Households and Non-Profit Institution Serving Households Sector	107,632	130,940	140,803	160,232	143,328
<b>Total Investment</b>	<b>1,477,475</b>	<b>1,738,590</b>	<b>2,230,167</b>	<b>2,228,371</b>	<b>2,257,927</b>
<b>Ratio to GDP (percent)</b>					
Non-Financial Corporations Sector	19.5	20.7	25.2	22.8	21.2
Financial Corporations Sector	0.2	0.7	0.7	0.1	(0.0)
General Government Sector	3.4	3.4	3.5	3.5	3.7
Households and Non-Profit Institution Serving Households Sector	1.8	2.0	2.0	2.0	1.7
<b>Ratio of Total Investment to GDP</b>	<b>25.0</b>	<b>26.8</b>	<b>31.4</b>	<b>28.4</b>	<b>26.6</b>
<b>Structure (percent)</b>					
Non-Financial Corporations Sector	78.2	77.3	80.3	80.2	79.7
Financial Corporations Sector	0.9	2.6	2.1	0.2	(0.1)
General Government Sector	13.6	12.6	11.3	12.4	14.1
Households and Non-Profit Institution Serving Households Sector	7.3	7.5	6.3	7.2	6.3
<b>Total</b>	<b>100.0</b>	<b>100.0</b>	<b>100.0</b>	<b>100.0</b>	<b>100.0</b>
<b>Growth Rate (percent)</b>					
Non-Financial Corporations Sector	17.7	16.3	33.2	(0.2)	0.7
Financial Corporations Sector	(56.0)	244.5	6.7	(89.9)	(146.8)
General Government Sector	1.4	8.9	14.8	10.0	15.0
Households and Non-Profit Institution Serving Households Sector	23.2	21.7	7.5	13.8	(10.5)
<b>Overall Investment Growth Rate</b>	<b>13.9</b>	<b>17.7</b>	<b>28.3</b>	<b>(0.1)</b>	<b>1.3</b>

Note Measured at current prices

**Table 3**  
**Surplus (Deficit) to GDP by Sector**

(percent)

Surplus (Deficit) / GDP		2003	2004	2005	2006	2007
Non-Financial Corporation Sector	(NF)	(5.4)	(10.6)	10.1	(8.9)	(4.7)
	(FA)	(3.9)	(7.0)	(5.8)	(4.3)	3.3
Financial Corporations Sector	(NF)	2.9	5.6	(0.0)	2.7	2.1
	(FA)	2.9	5.6	(0.0)	2.7	2.1
General Government Sector	(NF)	3.0	2.8	2.8	3.6	2.0
	(FA)	(2.4)	(0.2)	0.1	(2.1)	(2.0)
Households and Non-Profit Institution Serving Households Sector	(NF)	2.9	3.3	3.0	3.7	6.3
	(FA)	6.9	2.8	2.5	6.5	4.5
Central Bank (BOT)	(NF)	(0.4)	0.5	0.4	1.3	0.1
	(FA)	(0.4)	0.5	0.4	1.3	0.1
Other Depository Corporations (ODC)	(NF)	2.1	1.5	(0.4)	0.7	0.7
	(FA)	2.1	1.5	(0.4)	0.7	0.7
Other Financial Corporations (OFC)	(NF)	1.1	3.5	(0.0)	0.6	1.3
	(FA)	1.1	3.5	(0.0)	0.6	1.3

Note

1. NF = Non Financial Account  
FA = Financial Account
2. The figures include net value from buying-selling land by each sector

**Table 4**  
**Financial Assets and Liabilities by Sector**

(Million Baht)

	2003	2004	2005	2006	2007
<b>Funds</b>	<b>1,343,408</b>	<b>2,344,381</b>	<b>2,895,175</b>	<b>3,468,789</b>	<b>2,883,709</b>
<b>Gross Domestic Product (GDP)</b>	<b>5,917,369</b>	<b>6,489,476</b>	<b>7,092,893</b>	<b>7,841,297</b>	<b>8,493,311</b>
<b>Percent to GDP</b>	<b>0.23</b>	<b>0.36</b>	<b>0.41</b>	<b>0.44</b>	<b>0.34</b>
<b>Financial Assets</b>					
Non-Financial Corporation	139,591	287,801	396,170	633,603	1,024,930
Financial Corporation	676,165	1,016,847	1,242,189	1,140,011	847,887
General Government	(170,894)	159,466	84,965	6,132	(29,167)
Households & NPISHs	832,330	708,727	591,858	940,796	551,303
Rest of the world	(133,784)	171,540	579,993	748,247	488,756
<b>Financial Liabilities</b>					
Non-Financial Corporation	373,135	739,849	807,694	972,347	744,146
Financial Corporation	505,481	655,511	1,244,451	932,052	672,690
General Government	(29,371)	171,676	76,275	167,650	140,791
Households & NPISHs	425,595	525,241	413,310	429,062	164,979
Rest of the world	68,568	252,104	353,445	967,678	1,161,103
<b>Financial Assets (percent)</b>					
Non-Financial Corporation	10.39	12.28	13.68	18.27	35.54
Financial Corporation	50.33	43.37	42.91	32.86	29.40
General Government	(12.72)	6.80	2.93	0.18	(1.01)
Households & NPISHs	61.96	30.23	20.44	27.12	19.12
Rest of the world	(9.96)	7.32	20.03	21.57	16.95
<b>Financial Liabilities</b>					
Non-Financial Corporation	27.78	31.56	27.90	28.03	25.81
Financial Corporation	37.63	27.96	42.98	26.87	23.33
General Government	(2.19)	7.32	2.63	4.83	4.88
Households & NPISHs	31.68	22.40	14.28	12.37	5.72
Rest of the world	5.10	10.75	12.21	27.90	40.26

## Part III Flow of Funds of Thailand in 2007

---

### 3.1 Overall movement of funds among economic sectors

The movement of funds among economic sectors increased with the value of 2,883,709 million Baht compared to 3,468,789 million Baht in previous year. Slowing down was from movement within real sectors and across real sectors and financial sectors whereas movements within financial sectors increased. Yet, financial instruments as major means of fund-movements were debts securities and shares.

### 3.2 Flow of Funds by Sector

#### 3.2.1 *Non-financial corporations*

Non-financial corporation sector interested to investment on private and public securities issuing from both domestic and foreign institutions. Overall of funds rose at 551,274 million Baht compared to 28,813 million Baht in previous year. Increase of non-financial sector was primarily from the moderations of exchange control regulation on capital outflows and holding of foreign currency measure. Thai investors increased investment on foreign securities at 287,793 million Baht compared to 23,481 million Baht in previous year. The important source of funds in non-financial business sector was from domestic raising-funds via issuance debentures with the value of 137,341 million Baht compared to 64,836 million Baht in previous year. An increase in debentures was originated from lower cost of debenture issuance as a result of lower returns on government bond in response to downturn policy interest rate. In contrast, share capital and borrowing from financial institutions slowed down.

#### 3.2.2 *Financial corporations*

In 2007, the values of assets and liabilities continuously slowed down from previous year. Major sources came from securities other than shares and other equities. On the contrary, the deposits declined due to the lower deposit interest rate as result of depositors changed to investment in other securities with higher returns.

##### 1) Central Bank or The Bank of Thailand (BOT)

Major source of funds for the Bank of Thailand was bond insuring, which increased at 274,483 million Baht.

Declining in funds was allocated to rescue financial institutions under the BOT especially in term of loans. Likewise, investment in government bonds increased by 78,501 million Baht. This led to rising in international reserve with the value of 586,419 million Baht.

##### 2) Other depository corporations

Comprising of commercial banks, finance companies, saving co-operatives and special purpose financial institutions (comprised of Government Savings Bank, Government Housing Bank, Bank for Agriculture and Agricultural Cooperatives, Export-Import Bank for Thailand, Small and Medium Enterprise Development Bank, and Islamic Bank of Thailand)

The deposit interest rates affected to major source of funds of the other depository corporations. In 2007, the other depository corporations raised funds by issuance shares and bills of exchange other than currency deposits.

Slowdown of economic situation led to deceleration on using funds especially credit on loans, hire purchased debts and mortgages falling from 228,688 million Baht in 2006 to 84,759 million Baht in 2007 whereas investment on government bonds declined at 17,037 million Baht.

Interest rate on commercial bank's deposits and loans at the end of December 2003-2007

Annual rates

	2003	2004	2005	2006	2007
1. Deposit interest rates					
- Saving deposit	0.75	0.75	0.75-3.00	0.75-4.25	0.50
- 3-month time deposit	1.00	1.00	2.00-3.00	3.25-4.75	0.73
2. Loan interest rates					
- MOR	5.75-6.00	5.75-6.00	6.75-7.00	7.75-8.50	7.10-7.63
- MLR	5.50-5.75	5.50-5.75	6.50-6.75	7.50-8.00	6.85-7.13
- MRR	5.75-6.25	5.75-6.25	7.0	8.00-8.50	7.35-7.63
3. 1-day repurchase bond market (end-of-day average rates)	1.33	1.21	2.63	4.64	3.77

Source: Bank of Thailand (average from 5 major commercial banks)

### 3) Other financial corporations

Other financial corporations comprised of Financial Institutions Development Fund, life and non-life insurance Companies, provident fund and government pension fund, security companies and asset management companies, Stock Exchange of Thailand, credit foncier companies, agricultural co-operatives, pawnshops, small industry credit guarantee corporation, asset management corporation, secondary mortgage corporation and Thai Asset Management Corporation.

Major source of funds of the other financial corporations increased from insurance funds contributed by the life insurance companies, provident fund and government pension fund with the value of 155,939 million Baht. It followed by long-term bonds of Financial Institution Development Funds with the value of 50,000 million Baht in order to refinance in the repurchase market.

Uses of funds by the other financial corporations increased as a result of investment on government bonds and debentures with the value of 136,043 and 76,698 million Baht respectively. Nonetheless, share capital increased higher than previous year with the value of 70,749 million Baht.

### **3.2.3 *General government***

Government continued issuing bonds and treasury bills for financing budget deficit and to rescue the Financial Institutions Development Fund with the value of 287,510 million Baht compared of 169,828 million Baht in previous year. At the same time, government expanded investment funds to state enterprises sector, Small and Medium Enterprise Development Bank, and some special purpose financial institutions. At the same time, government increased repayment on the foreign debts.

### **3.2.4 *Households and Non-profit Institutions Serving Households***

Prudent expense of household consumption expenditure led to slowing down in financial liabilities from the value of 429,062 million Baht to 164,979 million Baht in 2007. Most of expense was from a credit on hire purchased debts whereas the use of funds of households kept investing on life assurance and pension funds, which increased at 157,929 million Baht compared to 130,142 million Baht in previous year.

### **3.2.5 *The rest of the world***

Funds from the rest of the world decreased as a result of direct investment falling from 34,793 million Baht compared to 93,765 million Baht in previous year which was from the unremunerated reserve requirement measure. Furthermore, moderations of exchange control regulation on capital outflows and holding of foreign currency measure affected to Thai investors by increasing in foreign securities with the value of 278,678 million Baht compared to 30,531 million Baht in previous year

ตารางสถิติ  
(*STATISTICAL TABLES*)



**NOTATION OF THE SECTORS**

<b>NFC</b>	=	Non-Financial Corporation
<b>GG</b>	=	General Government
<b>HH &amp; NPISH</b>	=	Households and Non-profit institution serving households
<b>R/W</b>	=	Rest of the world
<b>BOT</b>	=	Bank of Thailand
<b>ODC</b>	=	Other Depository Corporations
<b>OFC</b>	=	Other Financial Corporations
<b>FIN.CON.</b>	=	Financial Consolidated

## ตารางบัญชีเศรษฐกิจเงินทุนของประเทศไทย

1. *FLOW-OF-FUNDS ACCOUNTS OF THAILAND*  
(TABLE 1.1-1.5)
2. *SECTOR TABLES 2003-2007*  
(TABLE 2.1-2.8)
3. *SUPPLEMENTARY TABLES*  
(TABLE 3.1-3.10)

TABLE 1.1 FLOW OF FUNDS ACCOUNTS OF THAILAND 2003

(MILLIONS OF BAHT)

	NON-FINANCIAL CORPORATION	FINANCIAL CORPORATION	GENERAL GOVERNMENT	HOUSEHOLDS & NPISHs	REST OF THE WORLD	TOTAL
<b>A. NON FINANCIAL ACCOUNT</b>						
1. GROSS SAVING	896,506	155,779	389,465	249,996	(197,275)	1,494,471
2. GROSS CAPITAL FORMATION	1,155,999	13,014	200,830	107,632		1,477,475
3. PURCHASE OF LAND (NET)	16,465	1,603	10,004	(28,072)		
4. STATISTICAL DISCREPANCY	46,518	(29,522)				16,996
<b>5. TOTAL SURPLUS OR DEFICIT (-) (1-2-3-4)</b>	<b>(322,476)</b>	<b>170,684</b>	<b>178,631</b>	<b>170,436</b>	<b>(197,275)</b>	<b>0</b>
<b>B. FINANCIAL ACCOUNT</b>						
<b>I. NET ACQUISITION OF FINANCIAL ASSETS</b>	<b>139,591</b>	<b>676,165</b>	<b>(170,894)</b>	<b>832,330</b>	<b>(133,784)</b>	<b>1,343,408</b>
<b>1. MONETARY GOLD AND SDRs</b>		<b>2,179</b>				<b>2,179</b>
<b>2. CURRENCY AND DEPOSITS</b>	<b>62,539</b>	<b>2,497</b>	<b>48,258</b>	<b>210,710</b>	<b>49,542</b>	<b>373,546</b>
2.1 CURRENCY	6,404	535	7,381	43,707	49,542	107,569
2.2 TRANSFERABLE DEPOSITS	35,438	1,962	(18,707)	10,958		29,651
2.3 OTHER DEPOSITS	20,697		59,584	156,045		236,326
<b>3. SECURITIES OTHER THAN SHARES</b>	<b>(37,341)</b>	<b>228,543</b>	<b>12,542</b>	<b>35,126</b>	<b>(37,580)</b>	<b>201,290</b>
3.1 SHORT-TERM	(74,018)	85,163	(1,800)	35,134		44,479
- COMMERCIAL BILLS	(91,561)	129,706	(1,800)	35,134		71,479
- GOVERNMENT TREASURY BILLS	17,543	(44,543)				(27,000)
3.2 LONG-TERM	36,677	143,380	14,342	(8)	(37,580)	156,811
- GOVERNMENT BONDS	12,343	(3,984)		(15,958)		(7,599)
- GOVERNMENT PROMISSORY NOTES	5,723	13,885		392		20,000
- DEBENTURES	649	97,853	6,090	(3,489)		101,103
- OTHER	17,962	35,626	8,252	19,047	(37,580)	43,307
<b>4. LOANS</b>	<b>55,791</b>	<b>107,206</b>	<b>(10,784)</b>	<b>649</b>	<b>(437,748)</b>	<b>(284,886)</b>
4.1 MORTGAGES		64,823				64,823
4.2 HIRE PURCHASE DEBTS	60,106	58,943				119,049
4.3 LOANS	(4,315)	(16,560)	(10,784)	649	(437,748)	(468,758)
<b>5. SHARES AND OTHER EQUITY</b>	<b>33,300</b>	<b>98,661</b>	<b>28,020</b>	<b>85,830</b>	<b>72,283</b>	<b>318,094</b>
<b>6. INSURANCE TECHNICAL RESERVES</b>				<b>121,025</b>		<b>121,025</b>
<b>7. OTHER ACCOUNTS RECEIVABLE</b>	<b>25,302</b>	<b>237,079</b>	<b>(248,930)</b>	<b>378,990</b>	<b>219,719</b>	<b>612,160</b>
<b>II. NET INCURRENCE OF LIABILITIES</b>	<b>373,135</b>	<b>505,481</b>	<b>(29,371)</b>	<b>425,595</b>	<b>68,568</b>	<b>1,343,408</b>
<b>1. MONETARY GOLD AND SDRs</b>					<b>2,179</b>	<b>2,179</b>
<b>2. CURRENCY AND DEPOSITS</b>		<b>368,312</b>	<b>3,315</b>		<b>1,919</b>	<b>373,546</b>
2.1 CURRENCY		104,297	1,353		1,919	107,569
2.2 TRANSFERABLE DEPOSITS		27,689	1,962			29,651
2.3 OTHER DEPOSITS		236,326				236,326
<b>3. SECURITIES OTHER THAN SHARES</b>	<b>165,167</b>	<b>8,393</b>	<b>(14,668)</b>	<b>8,713</b>	<b>33,685</b>	<b>201,290</b>
3.1 SHORT-TERM	120,869	(58,227)	(26,876)	8,713		44,479
- COMMERCIAL BILLS	120,869	(58,227)	124	8,713		71,479
- GOVERNMENT TREASURY BILLS			(27,000)			(27,000)
3.2 LONG-TERM	44,298	66,620	12,208		33,685	156,811
- GOVERNMENT BONDS			(7,599)			(7,599)
- GOVERNMENT PROMISSORY NOTES			20,000			20,000
- DEBENTURES	94,609	6,494				101,103
- OTHER	(50,311)	60,126	(193)		33,685	43,307
<b>4. LOANS</b>	<b>(216,815)</b>	<b>(272,747)</b>	<b>(24,711)</b>	<b>210,174</b>	<b>19,213</b>	<b>(284,886)</b>
4.1 MORTGAGES		15,468		49,355		64,823
4.2 HIRE PURCHASE DEBTS		1,030		118,019		119,049
4.3 LOANS	(233,313)	(272,747)	(24,711)	42,800	19,213	(468,758)
<b>5. SHARES AND OTHER EQUITY</b>	<b>190,316</b>	<b>121,642</b>			<b>6,136</b>	<b>318,094</b>
<b>6. INSURANCE TECHNICAL RESERVES</b>	<b>608</b>	<b>120,417</b>				<b>121,025</b>
<b>7. OTHER ACCOUNTS PAYABLE</b>	<b>233,859</b>	<b>159,464</b>	<b>6,693</b>	<b>206,708</b>	<b>5,436</b>	<b>612,160</b>
<b>III. FINANCIAL SURPLUS OR DEFICIT (I-II)</b>	<b>(233,544)</b>	<b>170,684</b>	<b>(141,523)</b>	<b>406,735</b>	<b>(202,352)</b>	<b>0</b>
C. SECTOR DISCREPANCY (A5-B.III.)	(88,932)	0	320,154	(236,299)	5,077	0

TABLE 1.2 FLOW OF FUNDS ACCOUNTS OF THAILAND 2004

(MILLIONS OF BAHT)

	NON-FINANCIAL CORPORATION	FINANCIAL CORPORATION	GENERAL GOVERNMENT	HOUSEHOLDS & NPISHs	REST OF THE WORLD	TOTAL
<b>A. NON FINANCIAL ACCOUNT</b>						
1. GROSS SAVING	776,294	347,235	409,509	319,531	(110,129)	1,742,440
2. GROSS CAPITAL FORMATION	1,344,111	44,839	218,700	130,940		1,738,590
3. PURCHASE OF LAND (NET)	17,892	2,412	8,148	(28,452)		
4. STATISTICAL DISCREPANCY	65,202	(61,352)				3,850
<b>5. TOTAL SURPLUS OR DEFICIT (-) (1-2-3-4)</b>	<b>(650,911)</b>	<b>361,336</b>	<b>182,661</b>	<b>217,043</b>	<b>(110,129)</b>	<b>0</b>
<b>B. FINANCIAL ACCOUNT</b>						
<b>I. NET ACQUISITION OF FINANCIAL ASSETS</b>	<b>287,801</b>	<b>1,016,847</b>	<b>159,466</b>	<b>708,727</b>	<b>171,540</b>	<b>2,344,381</b>
1. MONETARY GOLD AND SDRs		229,927				229,927
2. CURRENCY AND DEPOSITS	188,709	29,594	35,605	195,849	(59,427)	390,330
2.1 CURRENCY	44,488	43,234	(14,903)	53,051	(59,427)	66,443
2.2 TRANSFERABLE DEPOSITS	17,847	(13,640)	35,013	(3,000)		36,220
2.3 OTHER DEPOSITS	126,374		15,495	145,798		287,667
3. SECURITIES OTHER THAN SHARES	3,508	135,858	31,701	97,277	22,787	291,131
3.1 SHORT-TERM	(10,454)	146,585	1,187	8,430		145,748
- COMMERCIAL BILLS	(39,354)	130,445	1,187	8,430		100,708
- GOVERNMENT TREASURY BILLS	28,900	16,140				45,040
3.2 LONG-TERM	13,962	(10,727)	30,514	88,847	22,787	145,383
- GOVERNMENT BONDS	15,104	48,813		90,937		154,854
- GOVERNMENT PROMISSORY NOTES	(3,878)	18		(140)		(4,000)
- DEBENTURES	454	31,338		(3,343)		28,449
- OTHER	2,282	(90,896)	30,514	1,393	22,787	(33,920)
4. LOANS	88,345	739,164	12,650	822	(90,370)	750,611
4.1 MORTGAGES		172,420				172,420
4.2 HIRE PURCHASE DEBTS	105,644	46,896				152,540
4.3 LOANS	(17,299)	519,848	12,650	822	(90,370)	425,651
5. SHARES AND OTHER EQUITY	78,135	(15,740)	20,822	229,951	53,235	366,403
6. INSURANCE TECHNICAL RESERVES				90,873		90,873
7. OTHER ACCOUNTS RECEIVABLE	(70,896)	(101,956)	58,688	93,955	245,315	225,106
<b>II. NET INCURRENCE OF LIABILITIES</b>	<b>739,849</b>	<b>655,511</b>	<b>171,676</b>	<b>525,241</b>	<b>252,104</b>	<b>2,344,381</b>
1. MONETARY GOLD AND SDRs					229,927	229,927
2. CURRENCY AND DEPOSITS		318,740	(11,298)		82,888	390,330
2.1 CURRENCY		(18,787)	2,342		82,888	66,443
2.2 TRANSFERABLE DEPOSITS		49,860	(13,640)			36,220
2.3 OTHER DEPOSITS		287,667				287,667
3. SECURITIES OTHER THAN SHARES	129,610	(24,112)	223,981	21,702	(60,050)	291,131
3.1 SHORT-TERM	88,648	(29,737)	65,135	21,702		145,748
- COMMERCIAL BILLS	88,648	(29,737)	20,095	21,702		100,708
- GOVERNMENT TREASURY BILLS			45,040			45,040
3.2 LONG-TERM	40,962	5,625	158,846		(60,050)	145,383
- GOVERNMENT BONDS			154,854			154,854
- GOVERNMENT PROMISSORY NOTES			(4,000)			(4,000)
- DEBENTURES	27,995	454				28,449
- OTHER	12,967	5,171	7,992		(60,050)	(33,920)
4. LOANS	363,861	5,208	(46,937)	458,157	(29,678)	750,611
4.1 MORTGAGES	27,272			145,148		172,420
4.2 HIRE PURCHASE DEBTS	8,689			143,851		152,540
4.3 LOANS	327,900	5,208	(46,937)	169,158	(29,678)	425,651
5. SHARES AND OTHER EQUITY	140,112	216,387			9,904	366,403
6. INSURANCE TECHNICAL RESERVES	2,987	87,886				90,873
7. OTHER ACCOUNTS PAYABLE	103,279	51,402	5,930	45,382	19,113	225,106
<b>III. FINANCIAL SURPLUS OR DEFICIT (I-II)</b>	<b>(452,048)</b>	<b>361,336</b>	<b>(12,210)</b>	<b>183,486</b>	<b>(80,564)</b>	<b>0</b>
C. SECTOR DISCREPANCY (A5-B.III.)	(198,863)	0	194,871	33,557	(29,565)	0

TABLE 1.3 FLOW OF FUNDS ACCOUNTS OF THAILAND 2005

(MILLIONS OF BAHT)

	NON-FINANCIAL CORPORATION	FINANCIAL CORPORATION	GENERAL GOVERNMENT	HOUSEHOLDS & NPISHs	REST OF THE WORLD	TOTAL
<b>A. NON FINANCIAL ACCOUNT</b>						
1. GROSS SAVING	1,088,846	90,915	457,232	328,739	302,493	2,268,225
2. GROSS CAPITAL FORMATION	1,790,514	47,862	250,988	140,803		2,230,167
3. PURCHASE OF LAND (NET)	17,420	1,423	5,968	(24,811)		
4. STATISTICAL DISCREPANCY	(5,834)	43,892				38,058
<b>5. TOTAL SURPLUS OR DEFICIT (-) (1-2-3-4)</b>	<b>(713,254)</b>	<b>(2,262)</b>	<b>200,276</b>	<b>212,747</b>	<b>302,493</b>	<b>0</b>
<b>B. FINANCIAL ACCOUNT</b>						
<b>I. NET ACQUISITION OF FINANCIAL ASSETS</b>						
<b>1. MONETARY GOLD AND SDRs</b>		<b>221,437</b>				<b>221,437</b>
<b>2. CURRENCY AND DEPOSITS</b>	<b>218,308</b>	<b>51,362</b>	<b>57,632</b>	<b>209,753</b>	<b>1,833</b>	<b>538,888</b>
2.1 CURRENCY	(52,606)	51,364	(422)	30,224	1,833	30,393
2.2 TRANSFERABLE DEPOSITS	4,767	(2)	(12,113)	5,893		(1,455)
2.3 OTHER DEPOSITS	266,147		70,167	173,636		509,950
<b>3. SECURITIES OTHER THAN SHARES</b>	<b>182,665</b>	<b>286,252</b>	<b>56,056</b>	<b>93,127</b>	<b>79,400</b>	<b>697,500</b>
3.1 SHORT-TERM	36,743	69,615		(51,463)		54,895
- COMMERCIAL BILLS	(17,503)	76,901		(51,463)		7,935
- GOVERNMENT TREASURY BILLS	54,246	(7,286)				46,960
3.2 LONG-TERM	145,922	216,637	56,056	144,590	79,400	642,605
- GOVERNMENT BONDS	24,927	119,827		(46,241)		98,513
- GOVERNMENT PROMISSORY NOTES	(536)			(5,464)		(6,000)
- DEBENTURES	199	91,436		9,228		100,863
- OTHER	121,332	5,374	56,056	187,067	79,400	449,229
<b>4. LOANS</b>	<b>(80,081)</b>	<b>741,397</b>	<b>317</b>	<b>(5,980)</b>	<b>(132,089)</b>	<b>523,564</b>
4.1 MORTGAGES		148,579				148,579
4.2 HIRE PURCHASE DEBTS	186,097	(44,092)				142,005
4.3 LOANS	(266,178)	636,910	317	(5,980)	(132,089)	232,980
<b>5. SHARES AND OTHER EQUITY</b>	<b>(4,752)</b>	<b>28,895</b>	<b>23,285</b>	<b>213,553</b>	<b>203,835</b>	<b>464,816</b>
<b>6. INSURANCE TECHNICAL RESERVES</b>				<b>129,699</b>		<b>129,699</b>
<b>7. OTHER ACCOUNTS RECEIVABLE</b>	<b>80,030</b>	<b>(87,154)</b>	<b>(52,325)</b>	<b>(48,294)</b>	<b>427,014</b>	<b>319,271</b>
<b>II. NET INCURRENCE OF LIABILITIES</b>						
<b>1. MONETARY GOLD AND SDRs</b>					<b>221,437</b>	<b>221,437</b>
<b>2. CURRENCY AND DEPOSITS</b>		<b>542,586</b>	<b>821</b>		<b>(4,519)</b>	<b>538,888</b>
2.1 CURRENCY		34,089	823		(4,519)	30,393
2.2 TRANSFERABLE DEPOSITS		(1,453)	(2)			(1,455)
2.3 OTHER DEPOSITS		509,950				509,950
<b>3. SECURITIES OTHER THAN SHARES</b>	<b>285,543</b>	<b>230,400</b>	<b>131,439</b>	<b>(8,570)</b>	<b>58,688</b>	<b>697,500</b>
3.1 SHORT-TERM	103,951	(68,966)	28,480	(8,570)		54,895
- COMMERCIAL BILLS	103,951	(68,966)	(18,480)	(8,570)		7,935
- GOVERNMENT TREASURY BILLS			46,960			46,960
3.2 LONG-TERM	181,592	299,366	102,959		58,688	642,605
- GOVERNMENT BONDS			98,513			98,513
- GOVERNMENT PROMISSORY NOTES			(6,000)			(6,000)
- DEBENTURES	100,664	199				100,863
- OTHER	80,928	299,167	10,446		58,688	449,229
<b>4. LOANS</b>	<b>(163,554)</b>	<b>224,625</b>	<b>(51,820)</b>	<b>488,075</b>	<b>26,238</b>	<b>523,564</b>
4.1 MORTGAGES	27,677			120,902		148,579
4.2 HIRE PURCHASE DEBTS	(2,697)			144,702		142,005
4.3 LOANS	(188,534)	224,625	(51,820)	222,471	26,238	232,980
<b>5. SHARES AND OTHER EQUITY</b>	<b>343,936</b>	<b>118,620</b>			<b>2,260</b>	<b>464,816</b>
<b>6. INSURANCE TECHNICAL RESERVES</b>	<b>(2,690)</b>	<b>132,389</b>				<b>129,699</b>
<b>7. OTHER ACCOUNTS PAYABLE</b>	<b>344,459</b>	<b>(4,169)</b>	<b>(4,165)</b>	<b>(66,195)</b>	<b>49,341</b>	<b>319,271</b>
<b>III. FINANCIAL SURPLUS OR DEFICIT (I-II)</b>						
	<b>(411,524)</b>	<b>(2,262)</b>	<b>8,690</b>	<b>178,548</b>	<b>226,548</b>	<b>0</b>
C. SECTOR DISCREPANCY (A5-B.III.)	(301,730)	0	191,586	34,199	75,945	0

TABLE 1.4 FLOW OF FUNDS ACCOUNTS OF THAILAND 2006

(MILLIONS OF BAHT)

	NON-FINANCIAL CORPORATION	FINANCIAL CORPORATION	GENERAL GOVERNMENT	HOUSEHOLDS & NPISHs	REST OF THE WORLD	TOTAL
<b>A. NON FINANCIAL ACCOUNT</b>						
1. GROSS SAVING	1,274,960	85,874	563,542	423,532	(84,553)	2,263,355
2. GROSS CAPITAL FORMATION	1,787,176	4,852	276,111	160,232		2,228,371
3. PURCHASE OF LAND (NET)	18,033	4,022	4,387	(26,442)		
4. STATISTICAL DISCREPANCY	165,943	(130,959)				34,984
<b>5. TOTAL SURPLUS OR DEFICIT (-) (1-2-3-4)</b>	<b>(696,192)</b>	<b>207,959</b>	<b>283,044</b>	<b>289,742</b>	<b>(84,553)</b>	<b>0</b>
<b>B. FINANCIAL ACCOUNT</b>						
<b>I. NET ACQUISITION OF FINANCIAL ASSETS</b>	<b>633,603</b>	<b>1,140,011</b>	<b>6,132</b>	<b>940,796</b>	<b>748,247</b>	<b>3,468,789</b>
<b>1. MONETARY GOLD AND SDRs</b>		<b>477,525</b>				<b>477,525</b>
<b>2. CURRENCY AND DEPOSITS</b>	<b>59,716</b>	<b>321,487</b>	<b>67,269</b>	<b>452,800</b>	<b>6,498</b>	<b>907,770</b>
2.1 CURRENCY	9,041	321,487	79	20,434	6,498	357,539
2.2 TRANSFERABLE DEPOSITS	13,533		62,219	(2,606)		73,146
2.3 OTHER DEPOSITS	37,142		4,971	434,972		477,085
<b>3. SECURITIES OTHER THAN SHARES</b>	<b>28,813</b>	<b>244,602</b>	<b>(80,693)</b>	<b>113,689</b>	<b>17,962</b>	<b>324,373</b>
3.1 SHORT-TERM	(19,128)	136,376	(731)	(43,208)		73,309
- COMMERCIAL BILLS	(22,778)	121,026	(731)	(43,208)		54,309
- GOVERNMENT TREASURY BILLS	3,650	15,350				19,000
3.2 LONG-TERM	47,941	108,226	(79,962)	156,897	17,962	251,064
- GOVERNMENT BONDS	14,724	112,946		23,158		150,828
- GOVERNMENT PROMISSORY NOTES	(881)	(4,500)		(4,619)		(10,000)
- DEBENTURES	558	20,268		44,568		65,394
- OTHER	33,540	(20,488)	(79,962)	93,790	17,962	44,842
<b>4. LOANS</b>	<b>367,240</b>	<b>163,920</b>	<b>10,893</b>	<b>(6,299)</b>	<b>93,765</b>	<b>629,519</b>
4.1 MORTGAGES		125,133				125,133
4.2 HIRE PURCHASE DEBTS	250,067	(93,442)				156,625
4.3 LOANS	117,173	132,229	10,893	(6,299)	93,765	347,761
<b>5. SHARES AND OTHER EQUITY</b>	<b>(13,167)</b>	<b>27,733</b>	<b>2,512</b>	<b>151,965</b>	<b>201,613</b>	<b>370,656</b>
<b>6. INSURANCE TECHNICAL RESERVES</b>				<b>130,142</b>		<b>130,142</b>
<b>7. OTHER ACCOUNTS RECEIVABLE</b>	<b>191,001</b>	<b>(95,256)</b>	<b>6,151</b>	<b>98,499</b>	<b>428,409</b>	<b>628,804</b>
<b>II. NET INCURRENCE OF LIABILITIES</b>	<b>972,347</b>	<b>932,052</b>	<b>167,650</b>	<b>429,062</b>	<b>967,678</b>	<b>3,468,789</b>
<b>1. MONETARY GOLD AND SDRs</b>					<b>477,525</b>	<b>477,525</b>
<b>2. CURRENCY AND DEPOSITS</b>		<b>575,160</b>	<b>4,090</b>		<b>328,520</b>	<b>907,770</b>
2.1 CURRENCY		24,929	4,090		328,520	357,539
2.2 TRANSFERABLE DEPOSITS		73,146				73,146
2.3 OTHER DEPOSITS		477,085				477,085
<b>3. SECURITIES OTHER THAN SHARES</b>	<b>78,102</b>	<b>42,004</b>	<b>172,865</b>	<b>871</b>	<b>30,531</b>	<b>324,373</b>
3.1 SHORT-TERM	103,475	(66,717)	35,680	871		73,309
- COMMERCIAL BILLS	103,475	(66,717)	16,680	871		54,309
- GOVERNMENT TREASURY BILLS			19,000			19,000
3.2 LONG-TERM	(25,373)	108,721	137,185		30,531	251,064
- GOVERNMENT BONDS			150,828			150,828
- GOVERNMENT PROMISSORY NOTES			(10,000)			(10,000)
- DEBENTURES	64,836	558				65,394
- OTHER	(90,209)	108,163	(3,643)		30,531	44,842
<b>4. LOANS</b>	<b>265,841</b>	<b>(122,492)</b>	<b>(5,956)</b>	<b>484,528</b>	<b>7,598</b>	<b>629,519</b>
4.1 MORTGAGES	28,610			96,523		125,133
4.2 HIRE PURCHASE DEBTS	(60)			156,685		156,625
4.3 LOANS	237,291	(122,492)	(5,956)	231,320	7,598	347,761
<b>5. SHARES AND OTHER EQUITY</b>	<b>244,362</b>	<b>101,947</b>			<b>24,347</b>	<b>370,656</b>
<b>6. INSURANCE TECHNICAL RESERVES</b>	<b>(2,141)</b>	<b>132,283</b>				<b>130,142</b>
<b>7. OTHER ACCOUNTS PAYABLE</b>	<b>386,183</b>	<b>203,150</b>	<b>(3,349)</b>	<b>(56,337)</b>	<b>99,157</b>	<b>628,804</b>
<b>III. FINANCIAL SURPLUS OR DEFICIT (I-II)</b>	<b>(338,744)</b>	<b>207,959</b>	<b>(161,518)</b>	<b>511,734</b>	<b>(219,431)</b>	<b>0</b>
C. SECTOR DISCREPANCY (A5-BIII.)	(357,448)	0	444,562	(221,992)	134,878	0

TABLE 1.5 FLOW OF FUNDS ACCOUNTS OF THAILAND 2007

(MILLIONS OF BAHT)

	NON-FINANCIAL CORPORATION	FINANCIAL CORPORATION	GENERAL GOVERNMENT	HOUSEHOLDS & NPISHs	REST OF THE WORLD	TOTAL
<b>A. NON FINANCIAL ACCOUNT</b>						
1. GROSS SAVING	1,382,578	168,068	492,464	661,124	(483,753)	2,220,481
2. GROSS CAPITAL FORMATION	1,799,317	(2,269)	317,551	143,328		2,257,927
3. PURCHASE OF LAND (NET)	13,661	1,165	4,255	(19,081)		
4. STATISTICAL DISCREPANCY	(31,421)	(6,025)				(37,446)
<b>5. TOTAL SURPLUS OR DEFICIT (-) (1-2-3-4)</b>	<b>(398,979)</b>	<b>175,197</b>	<b>170,658</b>	<b>536,877</b>	<b>(483,753)</b>	<b>0</b>
<b>B. FINANCIAL ACCOUNT</b>						
<b>I. NET ACQUISITION OF FINANCIAL ASSETS</b>	<b>1,024,930</b>	<b>847,887</b>	<b>(29,167)</b>	<b>551,303</b>	<b>488,756</b>	<b>2,883,709</b>
<b>1. MONETARY GOLD AND SDRs</b>		<b>586,419</b>				<b>586,419</b>
<b>2. CURRENCY AND DEPOSITS</b>	<b>87,638</b>	<b>46,762</b>	<b>(32,954)</b>	<b>170,152</b>	<b>1,589</b>	<b>273,187</b>
2.1 CURRENCY	43,008	46,762	(114)	60,462	1,589	151,707
2.2 TRANSFERABLE DEPOSITS	8,893		(17,989)	2,768		(6,328)
2.3 OTHER DEPOSITS	35,737		(14,851)	106,922		127,808
<b>3. SECURITIES OTHER THAN SHARES</b>	<b>551,274</b>	<b>278,691</b>	<b>(8,275)</b>	<b>57,703</b>	<b>(48,145)</b>	<b>831,248</b>
3.1 SHORT-TERM	133,400	(28,934)	(4)	(7,475)		96,987
- COMMERCIAL BILLS	81,726	(16,345)	(4)	(7,475)		57,902
- GOVERNMENT TREASURY BILLS	51,674	(12,589)				39,085
3.2 LONG-TERM	417,874	307,625	(8,271)	65,178	(48,145)	734,261
- GOVERNMENT BONDS	31,497	197,507		19,421		248,425
- GOVERNMENT PROMISSORY NOTES	(337)	15,500		(119,163)		(104,000)
- DEBENTURES	(982)	83,205	(484)	31,118		112,857
- OTHER	387,696	11,413	(7,787)	133,802	(48,145)	476,979
<b>4. LOANS</b>	<b>219,970</b>	<b>170,709</b>	<b>(6,588)</b>	<b>42,091</b>	<b>(34,793)</b>	<b>391,389</b>
4.1 MORTGAGES		40,150				40,150
4.2 HIRE PURCHASE DEBTS	197,068	(24,882)				172,186
4.3 LOANS	22,902	155,441	(6,588)	42,091	(34,793)	179,053
<b>5. SHARES AND OTHER EQUITY</b>	<b>21,337</b>	<b>85,740</b>	<b>1,399</b>	<b>144,851</b>	<b>148,312</b>	<b>401,639</b>
<b>6. INSURANCE TECHNICAL RESERVES</b>				<b>157,929</b>		<b>157,929</b>
<b>7. OTHER ACCOUNTS RECEIVABLE</b>	<b>144,711</b>	<b>(320,434)</b>	<b>17,251</b>	<b>(21,423)</b>	<b>421,793</b>	<b>241,898</b>
<b>II. NET INCURRENCE OF LIABILITIES</b>	<b>744,146</b>	<b>672,690</b>	<b>140,791</b>	<b>164,979</b>	<b>1,161,103</b>	<b>2,883,709</b>
<b>1. MONETARY GOLD AND SDRs</b>					<b>586,419</b>	<b>586,419</b>
<b>2. CURRENCY AND DEPOSITS</b>		<b>187,135</b>	<b>3,175</b>		<b>82,877</b>	<b>273,187</b>
2.1 CURRENCY		65,655	3,175		82,877	151,707
2.2 TRANSFERABLE DEPOSITS		(6,328)				(6,328)
2.3 OTHER DEPOSITS		127,808				127,808
<b>3. SECURITIES OTHER THAN SHARES</b>	<b>163,913</b>	<b>245,957</b>	<b>142,994</b>	<b>(294)</b>	<b>278,678</b>	<b>831,248</b>
3.1 SHORT-TERM	(16,051)	74,247	39,085	(294)		96,987
- COMMERCIAL BILLS	(16,051)	74,247		(294)		57,902
- GOVERNMENT TREASURY BILLS			39,085			39,085
3.2 LONG-TERM	179,964	171,710	103,909		278,678	734,261
- GOVERNMENT BONDS			248,425			248,425
- GOVERNMENT PROMISSORY NOTES			(104,000)			(104,000)
- DEBENTURES	137,341	(24,484)				112,857
- OTHER	42,623	196,194	(40,516)		278,678	476,979
<b>4. LOANS</b>	<b>113,783</b>	<b>(21,485)</b>	<b>(31,746)</b>	<b>319,704</b>	<b>11,133</b>	<b>391,389</b>
4.1 MORTGAGES	17,476			22,674		40,150
4.2 HIRE PURCHASE DEBTS	(683)			172,869		172,186
4.3 LOANS	96,990	(21,485)	(31,746)	124,161	11,133	179,053
<b>5. SHARES AND OTHER EQUITY</b>	<b>207,366</b>	<b>145,857</b>			<b>48,416</b>	<b>401,639</b>
<b>6. INSURANCE TECHNICAL RESERVES</b>	<b>1,324</b>	<b>156,605</b>				<b>157,929</b>
<b>7. OTHER ACCOUNTS PAYABLE</b>	<b>257,760</b>	<b>(41,379)</b>	<b>26,368</b>	<b>(154,431)</b>	<b>153,580</b>	<b>241,898</b>
<b>III. FINANCIAL SURPLUS OR DEFICIT (I-II)</b>	<b>280,784</b>	<b>175,197</b>	<b>(169,958)</b>	<b>386,324</b>	<b>(672,347)</b>	<b>0</b>
C. SECTOR DISCREPANCY (A5-BIII.)	(679,763)	0	340,616	150,553	188,594	0

TABLE 2.1 NON-FINANCIAL CORPORATION

(MILLIONS OF BAHT)

	2003	2004	2005	2006	2007
<b>A. NON FINANCIAL ACCOUNT</b>					
1. GROSS SAVING	896,506	776,294	1,088,846	1,274,960	1,382,578
2. GROSS CAPITAL FORMATION	1,155,999	1,344,111	1,790,514	1,787,176	1,799,317
3. PURCHASE OF LAND (NET)	16,465	17,892	17,420	18,033	13,661
4. STATISTICAL DISCREPANCY	46,518	65,202	(5,834)	165,943	(31,421)
<b>5. TOTAL SURPLUS OR DEFICIT (-) (1-2-3-4)</b>	<b>(322,476)</b>	<b>(650,911)</b>	<b>(713,254)</b>	<b>(696,192)</b>	<b>(398,979)</b>
<b>B. FINANCIAL ACCOUNT</b>					
<b>I. NET ACQUISITION OF FINANCIAL ASSETS</b>	<b>139,591</b>	<b>287,801</b>	<b>396,170</b>	<b>633,603</b>	<b>1,024,930</b>
1. MONETARY GOLD AND SDRs					
2. CURRENCY AND DEPOSITS	62,539	188,709	218,308	59,716	87,638
2.1 CURRENCY	6,404	44,488	(52,606)	9,041	43,008
2.2 TRANSFERABLE DEPOSITS	35,438	17,847	4,767	13,533	8,893
2.3 OTHER DEPOSITS	20,697	126,374	266,147	37,142	35,737
3. SECURITIES OTHER THAN SHARES	(37,341)	3,508	182,665	28,813	551,274
3.1 SHORT-TERM	(74,018)	(10,454)	36,743	(19,128)	133,400
- COMMERCIAL BILLS	(91,561)	(39,354)	(17,503)	(22,778)	81,726
- GOVERNMENT TREASURY BILLS	17,543	28,900	54,246	3,650	51,674
3.2 LONG-TERM	36,677	13,962	145,922	47,941	417,874
- GOVERNMENT BONDS	12,343	15,104	24,927	14,724	31,497
- GOVERNMENT PROMISSORY NOTES	5,723	(3,878)	(536)	(881)	(337)
- DEBENTURES	649	454	199	558	(982)
- OTHER	17,962	2,282	121,332	33,540	387,696
4. LOANS	55,791	88,345	(80,081)	367,240	219,970
4.1 MORTGAGES					
4.2 HIRE PURCHASE DEBTS	60,106	105,644	186,097	250,067	197,068
4.3 LOANS	(4,315)	(17,299)	(266,178)	117,173	22,902
5. SHARES AND OTHER EQUITY	33,300	78,135	(4,752)	(13,167)	21,337
6. INSURANCE TECHNICAL RESERVES					
7. OTHER ACCOUNTS RECEIVABLE	25,302	(70,896)	80,030	191,001	144,711
<b>II. NET INCURRENCE OF LIABILITIES</b>	<b>373,135</b>	<b>739,849</b>	<b>807,694</b>	<b>972,347</b>	<b>744,146</b>
1. MONETARY GOLD AND SDRs					
2. CURRENCY AND DEPOSITS					
2.1 CURRENCY					
2.2 TRANSFERABLE DEPOSITS					
2.3 OTHER DEPOSITS					
3. SECURITIES OTHER THAN SHARES	165,167	129,610	285,543	78,102	163,913
3.1 SHORT-TERM	120,869	88,648	103,951	103,475	(16,051)
- COMMERCIAL BILLS	120,869	88,648	103,951	103,475	(16,051)
- GOVERNMENT TREASURY BILLS					
3.2 LONG-TERM	44,298	40,962	181,592	(25,373)	179,964
- GOVERNMENT BONDS					
- GOVERNMENT PROMISSORY NOTES					
- DEBENTURES	94,609	27,995	100,664	64,836	137,341
- OTHER	(50,311)	12,967	80,928	(90,209)	42,623
4. LOANS	(216,815)	363,861	(163,554)	265,841	113,783
4.1 MORTGAGES	15,468	27,272	27,677	28,610	17,476
4.2 HIRE PURCHASE DEBTS	1,030	8,689	(2,697)	(60)	(683)
4.3 LOANS	(233,313)	327,900	(188,534)	237,291	96,990
5. SHARES AND OTHER EQUITY	190,316	140,112	343,936	244,362	207,366
6. INSURANCE TECHNICAL RESERVES	608	2,987	(2,690)	(2,141)	1,324
7. OTHER ACCOUNTS PAYABLE	233,859	103,279	344,459	386,183	257,760
<b>III. FINANCIAL SURPLUS OR DEFICIT (I-II)</b>	<b>(233,544)</b>	<b>(452,048)</b>	<b>(411,524)</b>	<b>(338,744)</b>	<b>280,784</b>
C. SECTOR DISCREPANCY (A5-BIII.)	(88,932)	(198,863)	(301,730)	(357,448)	(679,763)



TABLE 2.2 GENERAL GOVERNMENT

(MILLIONS OF BAHT)

	2003	2004	2005	2006	2007
<b>A. NON FINANCIAL ACCOUNT</b>					
1. GROSS SAVING	389,465	409,509	457,232	563,542	492,464
2. GROSS CAPITAL FORMATION	200,830	218,700	250,988	276,111	317,551
3. PURCHASE OF LAND (NET)	10,004	8,148	5,968	4,387	4,255
4. STATISTICAL DISCREPANCY					
<b>5. TOTAL SURPLUS OR DEFICIT (-) (1-2-3-4)</b>	<b>178,631</b>	<b>182,661</b>	<b>200,276</b>	<b>283,044</b>	<b>170,658</b>
<b>B. FINANCIAL ACCOUNT</b>					
<b>I. NET ACQUISITION OF FINANCIAL ASSETS</b>	<b>(170,894)</b>	<b>159,466</b>	<b>84,965</b>	<b>6,132</b>	<b>(29,167)</b>
1. MONETARY GOLD AND SDRs					
2. CURRENCY AND DEPOSITS	48,258	35,605	57,632	67,269	(32,954)
2.1 CURRENCY	7,381	(14,903)	(422)	79	(114)
2.2 TRANSFERABLE DEPOSITS	(18,707)	35,013	(12,113)	62,219	(17,989)
2.3 OTHER DEPOSITS	59,584	15,495	70,167	4,971	(14,851)
3. SECURITIES OTHER THAN SHARES	12,542	31,701	56,056	(80,693)	(8,275)
3.1 SHORT-TERM	(1,800)	1,187		(731)	(4)
- COMMERCIAL BILLS	(1,800)	1,187		(731)	(4)
- GOVERNMENT TREASURY BILLS					
3.2 LONG-TERM	14,342	30,514	56,056	(79,962)	(8,271)
- GOVERNMENT BONDS					
- GOVERNMENT PROMISSORY NOTES					
- DEBENTURES	6,090				(484)
- OTHER	8,252	30,514	56,056	(79,962)	(7,787)
4. LOANS	(10,784)	12,650	317	10,893	(6,588)
4.1 MORTGAGES					
4.2 HIRE PURCHASE DEBTS					
4.3 LOANS	(10,784)	12,650	317	10,893	(6,588)
5. SHARES AND OTHER EQUITY	28,020	20,822	23,285	2,512	1,399
6. INSURANCE TECHNICAL RESERVES					
7. OTHER ACCOUNTS RECEIVABLE	(248,930)	58,688	(52,325)	6,151	17,251
<b>II. NET INCURRENCE OF LIABILITIES</b>	<b>(29,371)</b>	<b>171,676</b>	<b>76,275</b>	<b>167,650</b>	<b>140,791</b>
1. MONETARY GOLD AND SDRs					
2. CURRENCY AND DEPOSITS	3,315	(11,298)	821	4,090	3,175
2.1 CURRENCY	1,353	2,342	823	4,090	3,175
2.2 TRANSFERABLE DEPOSITS	1,962	(13,640)	(2)		
2.3 OTHER DEPOSITS					
3. SECURITIES OTHER THAN SHARES	(14,668)	223,981	131,439	172,865	142,994
3.1 SHORT-TERM	(26,876)	65,135	28,480	35,680	39,085
- COMMERCIAL BILLS	124	20,095	(18,480)	16,680	
- GOVERNMENT TREASURY BILLS	(27,000)	45,040	46,960	19,000	39,085
3.2 LONG-TERM	12,208	158,846	102,959	137,185	103,909
- GOVERNMENT BONDS	(7,599)	154,854	98,513	150,828	248,425
- GOVERNMENT PROMISSORY NOTES	20,000	(4,000)	(6,000)	(10,000)	(104,000)
- DEBENTURES					
- OTHER	(193)	7,992	10,446	(3,643)	(40,516)
4. LOANS	(24,711)	(46,937)	(51,820)	(5,956)	(31,746)
4.1 MORTGAGES					
4.2 HIRE PURCHASE DEBTS					
4.3 LOANS	(24,711)	(46,937)	(51,820)	(5,956)	(31,746)
5. SHARES AND OTHER EQUITY					
6. INSURANCE TECHNICAL RESERVES					
7. OTHER ACCOUNTS PAYABLE	6,693	5,930	(4,165)	(3,349)	26,368
<b>III. FINANCIAL SURPLUS OR DEFICIT (I-II)</b>	<b>(141,523)</b>	<b>(12,210)</b>	<b>8,690</b>	<b>(161,518)</b>	<b>(169,958)</b>
C. SECTOR DISCREPANCY (A5-BIII.)	320,154	194,871	191,586	444,562	340,616

TABLE 2.3 HOUSEHOLDS &amp; NPISHs

(MILLIONS OF BAHT)

	2003	2004	2005	2006	2007
<b>A. NON FINANCIAL ACCOUNT</b>					
1. GROSS SAVING	249,996	319,531	328,739	423,532	661,124
2. GROSS CAPITAL FORMATION	107,632	130,940	140,803	160,232	143,328
3. PURCHASE OF LAND (NET)	(28,072)	(28,452)	(24,811)	(26,442)	(19,081)
4. STATISTICAL DISCREPANCY					
<b>5. TOTAL SURPLUS OR DEFICIT (-) (1-2-3-4)</b>	<b>170,436</b>	<b>217,043</b>	<b>212,747</b>	<b>289,742</b>	<b>536,877</b>
<b>B. FINANCIAL ACCOUNT</b>					
<b>I. NET ACQUISITION OF FINANCIAL ASSETS</b>	<b>832,330</b>	<b>708,725</b>	<b>591,858</b>	<b>940,796</b>	<b>551,303</b>
1. MONETARY GOLD AND SDRs					
2. CURRENCY AND DEPOSITS	210,710	195,847	209,753	452,800	170,152
2.1 CURRENCY	43,707	53,051	30,224	20,434	60,462
2.2 TRANSFERABLE DEPOSITS	10,958	(3,000)	5,893	(2,606)	2,768
2.3 OTHER DEPOSITS	156,045	145,796	173,636	434,972	106,922
3. SECURITIES OTHER THAN SHARES	35,126	97,277	93,127	113,689	57,703
3.1 SHORT-TERM	35,134	8,430	(51,463)	(43,208)	(7,475)
- COMMERCIAL BILLS	35,134	8,430	(51,463)	(43,208)	(7,475)
- GOVERNMENT TREASURY BILLS					
3.2 LONG-TERM	(8)	88,847	144,590	156,897	65,178
- GOVERNMENT BONDS	(15,958)	90,937	(46,241)	23,158	19,421
- GOVERNMENT PROMISSORY NOTES	392	(140)	(5,464)	(4,619)	(119,163)
- DEBENTURES	(3,489)	(3,343)	9,228	44,568	31,118
- OTHER	19,047	1,393	187,067	93,790	133,802
4. LOANS	649	822	(5,980)	(6,299)	42,091
4.1 MORTGAGES					
4.2 HIRE PURCHASE DEBTS					
4.3 LOANS	649	822	(5,980)	(6,299)	42,091
5. SHARES AND OTHER EQUITY	85,830	229,951	213,553	151,965	144,851
6. INSURANCE TECHNICAL RESERVES	121,025	90,873	129,699	130,142	157,929
7. OTHER ACCOUNTS RECEIVABLE	378,990	93,955	(48,294)	98,499	(21,423)
<b>II. NET INCURRENCE OF LIABILITIES</b>	<b>425,595</b>	<b>525,241</b>	<b>413,310</b>	<b>429,062</b>	<b>164,979</b>
1. MONETARY GOLD AND SDRs					
2. CURRENCY AND DEPOSITS					
2.1 CURRENCY					
2.2 TRANSFERABLE DEPOSITS					
2.3 OTHER DEPOSITS					
3. SECURITIES OTHER THAN SHARES	8,713	21,702	(8,570)	871	(294)
3.1 SHORT-TERM	8,713	21,702	(8,570)	871	(294)
- COMMERCIAL BILLS	8,713	21,702	(8,570)	871	(294)
- GOVERNMENT TREASURY BILLS					
3.2 LONG-TERM					
- GOVERNMENT BONDS					
- GOVERNMENT PROMISSORY NOTES					
- DEBENTURES					
- OTHER					
4. LOANS	210,174	458,157	488,075	484,528	319,704
4.1 MORTGAGES	49,355	145,148	120,902	96,523	22,674
4.2 HIRE PURCHASE DEBTS	118,019	143,851	144,702	156,685	172,869
4.3 LOANS	42,800	169,158	222,471	231,320	124,161
5. SHARES AND OTHER EQUITY					
6. INSURANCE TECHNICAL RESERVES					
7. OTHER ACCOUNTS PAYABLE	206,708	45,382	(66,195)	(56,337)	(154,431)
<b>III. FINANCIAL SURPLUS OR DEFICIT (I-II)</b>	<b>406,735</b>	<b>183,484</b>	<b>178,548</b>	<b>511,734</b>	<b>386,324</b>
C. SECTOR DISCREPANCY (A5-BIII.)	(236,299)	33,559	34,199	(221,992)	150,553

TABLE 2.4 REST OF THE WORLD

(MILLIONS OF BAHT)

	2003	2004	2005	2006	2007
<b>A. NON FINANCIAL ACCOUNT</b>					
1. GROSS SAVING	(197,275)	(110,129)	302,493	(84,553)	(483,753)
2. GROSS CAPITAL FORMATION					
3. PURCHASE OF LAND (NET)					
4. STATISTICAL DISCREPANCY					
<b>5. TOTAL SURPLUS OR DEFICIT (-) (1-2-3-4)</b>	<b>(197,275)</b>	<b>(110,129)</b>	<b>302,493</b>	<b>(84,553)</b>	<b>(483,753)</b>
<b>B. FINANCIAL ACCOUNT</b>					
<b>I. NET ACQUISITION OF FINANCIAL ASSETS</b>	<b>(133,784)</b>	<b>171,540</b>	<b>579,993</b>	<b>748,247</b>	<b>488,756</b>
1. MONETARY GOLD AND SDRs					
2. CURRENCY AND DEPOSITS	49,542	(59,427)	1,833	6,498	1,589
2.1 CURRENCY	49,542	(59,427)	1,833	6,498	1,589
2.2 TRANSFERABLE DEPOSITS					
2.3 OTHER DEPOSITS					
3. SECURITIES OTHER THAN SHARES	(37,580)	22,787	79,400	17,962	(48,145)
3.1 SHORT-TERM					
- COMMERCIAL BILLS					
- GOVERNMENT TREASURY BILLS					
3.2 LONG-TERM	(37,580)	22,787	79,400	17,962	(48,145)
- GOVERNMENT BONDS					
- GOVERNMENT PROMISSORY NOTES					
- DEBENTURES					
- OTHER	(37,580)	22,787	79,400	17,962	(48,145)
4. LOANS	(437,748)	(90,370)	(132,089)	93,765	(34,793)
4.1 MORTGAGES					
4.2 HIRE PURCHASE DEBTS					
4.3 LOANS	(437,748)	(90,370)	(132,089)	93,765	(34,793)
5. SHARES AND OTHER EQUITY	72,283	53,235	203,835	201,613	148,312
6. INSURANCE TECHNICAL RESERVES					
7. OTHER ACCOUNTS RECEIVABLE	219,719	245,315	427,014	428,409	421,793
<b>II. NET INCURRENCE OF LIABILITIES</b>	<b>68,568</b>	<b>252,104</b>	<b>353,445</b>	<b>967,678</b>	<b>1,161,103</b>
1. MONETARY GOLD AND SDRs	2,179	229,927	221,437	477,525	586,419
2. CURRENCY AND DEPOSITS	1,919	82,888	(4,519)	328,520	82,877
2.1 CURRENCY	1,919	82,888	(4,519)	328,520	82,877
2.2 TRANSFERABLE DEPOSITS					
2.3 OTHER DEPOSITS					
3. SECURITIES OTHER THAN SHARES	33,685	(60,050)	58,688	30,531	278,678
3.1 SHORT-TERM					
- COMMERCIAL BILLS					
- GOVERNMENT TREASURY BILLS					
3.2 LONG-TERM	33,685	(60,050)	58,688	30,531	278,678
- GOVERNMENT BONDS					
- GOVERNMENT PROMISSORY NOTES					
- DEBENTURES					
- OTHER	33,685	(60,050)	58,688	30,531	278,678
4. LOANS	19,213	(29,678)	26,238	7,598	11,133
4.1 MORTGAGES					
4.2 HIRE PURCHASE DEBTS					
4.3 LOANS	19,213	(29,678)	26,238	7,598	11,133
5. SHARES AND OTHER EQUITY	6,136	9,904	2,260	24,347	48,416
6. INSURANCE TECHNICAL RESERVES					
7. OTHER ACCOUNTS PAYABLE	5,436	19,113	49,341	99,157	153,580
<b>III. FINANCIAL SURPLUS OR DEFICIT (I-II)</b>	<b>(202,352)</b>	<b>(80,564)</b>	<b>226,548</b>	<b>(219,431)</b>	<b>(672,347)</b>
C. SECTOR DISCREPANCY (A5-BIII.)	5,077	(29,565)	75,945	134,878	188,594

TABLE 2.5 FINANCIAL SECTORS

	(MILLIONS OF BAHT)				
	2003	2004	2005	2006	2007
<b>A. NON FINANCIAL ACCOUNT</b>					
1. GROSS SAVING	155,779	347,235	90,915	85,873	168,068
2. GROSS CAPITAL FORMATION	13,014	44,839	47,862	4,852	(2,269)
3. PURCHASE OF LAND (NET)	1,603	2,412	1,423	4,021	1,165
4. STATISTICAL DISCREPANCY	(29,522)	(61,352)	43,892	(130,959)	(6,025)
<b>5. TOTAL SURPLUS OR DEFICIT (-) (1-2-3-4)</b>	<b>170,684</b>	<b>361,336</b>	<b>(2,262)</b>	<b>207,959</b>	<b>175,197</b>
<b>B. FINANCIAL ACCOUNT</b>					
<b>I. ACQUISITION OF FINANCIAL ASSETS</b>					
<b>1. MONETARY GOLD AND SDRs</b>	<b>2,179</b>	<b>229,927</b>	<b>221,437</b>	<b>477,525</b>	<b>586,419</b>
<b>2. CURRENCY AND DEPOSITS</b>	<b>8,431</b>	<b>64,220</b>	<b>41,606</b>	<b>343,423</b>	<b>80,301</b>
2.1 CURRENCY	22,584	37,501	6,347	2,160	4,716
2.2 TRANSFERABLE DEPOSITS	(13,704)	29,362	55,846	313,906	44,655
2.3 OTHER DEPOSITS	(449)	(2,643)	(20,587)	27,357	30,930
<b>3. SECURITIES OTHER THAN SHARES</b>	<b>279,919</b>	<b>15,687</b>	<b>245,073</b>	<b>362,402</b>	<b>401,173</b>
3.1 SHORT-TERM	44,317	(39,398)	(19,356)	60,854	(10,716)
- COMMERCIAL BILLS	88,860	(55,538)	(12,070)	45,504	1,873
- GOVERNMENT TREASURY BILLS	(44,543)	16,140	(7,286)	15,350	(12,589)
3.2 LONG-TERM	235,602	55,085	264,429	301,548	411,889
- GOVERNMENT BONDS	(3,984)	48,813	119,827	112,946	197,507
- GOVERNMENT PROMISSORY NOTES	13,885	18		(4,500)	15,500
- DEBENTURES	133,536	(39,829)	109,235	25,853	65,097
- OTHER	92,165	46,083	35,367	167,249	133,785
<b>4. LOANS</b>	<b>393,595</b>	<b>749,562</b>	<b>786,771</b>	<b>104,055</b>	<b>(46,143)</b>
4.1 MORTGAGES	64,823	172,420	148,579	125,133	40,150
4.2 HIRE PURCHASE DEBTS	58,943	46,896	(44,092)	(93,442)	(24,882)
4.3 LOANS	269,829	530,246	682,284	72,364	(61,411)
<b>5. SHARE AND OTHER EQUITY</b>	<b>93,015</b>	<b>(38,620)</b>	<b>61,936</b>	<b>30,443</b>	<b>129,212</b>
<b>6. INSURANCE TECHNICAL RESERVES</b>					
<b>7. OTHER ACCOUNTS RECEIVABLE</b>	<b>387,898</b>	<b>117,651</b>	<b>(54,863)</b>	<b>(61,724)</b>	<b>(90,096)</b>
<b>II. INCURRENCE OF LIABILITIES</b>	<b>994,353</b>	<b>777,091</b>	<b>1,304,222</b>	<b>1,048,165</b>	<b>885,669</b>
<b>1. MONETARY GOLD AND SDRs</b>					
<b>2. CURRENCY AND DEPOSITS</b>	<b>374,246</b>	<b>353,366</b>	<b>532,830</b>	<b>597,096</b>	<b>220,674</b>
2.1 CURRENCY	77,339	78,141	38,603	20,591	68,782
2.2 TRANSFERABLE DEPOSITS	61,030	(9,797)	4,864	72,063	(6,846)
2.3 OTHER DEPOSITS	235,877	285,022	489,363	504,442	158,738
<b>3. SECURITIES OTHER THAN SHARES</b>	<b>59,769</b>	<b>(144,283)</b>	<b>189,221</b>	<b>159,804</b>	<b>368,439</b>
3.1 SHORT-TERM	(99,073)	(215,720)	(157,937)	(142,239)	92,465
- COMMERCIAL BILLS	(99,073)	(215,720)	(157,937)	(142,239)	92,465
- GOVERNMENT TREASURY BILLS					
3.2 LONG-TERM	158,842	71,437	347,158	302,043	275,974
- GOVERNMENT BONDS					
- GOVERNMENT PROMISSORY NOTES					
- DEBENTURES	26,777	(5,552)	(14,643)	25,233	(59,741)
- OTHER	132,065	76,989	361,801	276,810	335,715
<b>4. LOANS</b>	<b>13,642</b>	<b>15,606</b>	<b>269,999</b>	<b>(182,357)</b>	<b>(238,337)</b>
4.1 MORTGAGES					
4.2 HIRE PURCHASE DEBTS					
4.3 LOANS	13,642	15,606	269,999	(182,357)	(238,337)
<b>5. SHARE AND OTHER EQUITY</b>	<b>116,345</b>	<b>229,974</b>	<b>211,194</b>	<b>65,686</b>	<b>221,139</b>
<b>6. INSURANCE TECHNICAL RESERVES</b>	<b>120,417</b>	<b>87,886</b>	<b>132,389</b>	<b>132,283</b>	<b>156,605</b>
<b>7. OTHER ACCOUNTS PAYABLE</b>	<b>309,934</b>	<b>234,542</b>	<b>(31,411)</b>	<b>275,653</b>	<b>157,149</b>
<b>III. FINANCIAL SURPLUS OR DEFICIT (I-II)</b>	<b>170,684</b>	<b>361,336</b>	<b>(2,262)</b>	<b>207,959</b>	<b>175,197</b>
C. SECTOR DISCREPANCY (A5.-B.III.)	0	0	0	0	0

TABLE 2.6 CENTRAL BANK

	(MILLIONS OF BAHT)				
	2003	2004	2005	2006	2007
<b>A. NON FINANCIAL ACCOUNT</b>					
1. GROSS SAVING	5,433	3,853	(9,158)	(2,259)	163
2. GROSS CAPITAL FORMATION	(1,201)	(216)	(1,913)	371	1,142
3. PURCHASE OF LAND (NET)					
4. STATISTICAL DISCREPANCY	27,852	(29,763)	(33,577)	(106,172)	(9,288)
<b>5. TOTAL SURPLUS OR DEFICIT (-) (1-2-3-4)</b>	<b>(21,218)</b>	<b>33,832</b>	<b>26,332</b>	<b>103,542</b>	<b>8,309</b>
<b>B. FINANCIAL ACCOUNT</b>					
<b>I. ACQUISITION OF FINANCIAL ASSETS</b>					
<b>1. MONETARY GOLD AND SDRs</b>	<b>271,217</b>	<b>382,836</b>	<b>534,709</b>	<b>296,885</b>	<b>494,778</b>
<b>2. CURRENCY AND DEPOSITS</b>	<b>(5,236)</b>	<b>(20,918)</b>	<b>(4,759)</b>	<b>(5,169)</b>	<b>(2,546)</b>
2.1 CURRENCY					
2.2 TRANSFERABLE DEPOSITS	(5,236)	(20,918)	(4,759)	(5,169)	(2,546)
2.3 OTHER DEPOSITS					
<b>3. SECURITIES OTHER THAN SHARES</b>	<b>(39,440)</b>	<b>2,459</b>	<b>12,709</b>	<b>(8,183)</b>	<b>78,569</b>
3.1 SHORT-TERM	(32,211)	22	10,763	(32,914)	68
- COMMERCIAL BILLS	(32,211)	22	10,763	(32,914)	68
- GOVERNMENT TREASURY BILLS					
3.2 LONG-TERM	(7,229)	2,437	1,946	24,731	78,501
- GOVERNMENT BONDS	7,322	16,438	7,317	26,560	78,501
- GOVERNMENT PROMISSORY NOTES					
- DEBENTURES					
- OTHER	(14,551)	(14,001)	(5,371)	(1,829)	
<b>4. LOANS</b>	<b>104,872</b>	<b>20,873</b>	<b>305,544</b>	<b>(136,029)</b>	<b>(158,348)</b>
4.1 MORTGAGES					
4.2 HIRE PURCHASE DEBTS					
4.3 LOANS	104,872	20,873	305,544	(136,029)	(158,348)
<b>5. SHARE AND OTHER EQUITY</b>	<b>(14,563)</b>	<b>(15,560)</b>	<b>25,720</b>	<b>4,340</b>	<b>(31)</b>
<b>6. INSURANCE TECHNICAL RESERVES</b>					
<b>7. OTHER ACCOUNTS RECEIVABLE</b>	<b>223,405</b>	<b>166,055</b>	<b>(25,942)</b>	<b>(35,599)</b>	<b>(9,285)</b>
<b>II. INCURRENCE OF LIABILITIES</b>					
<b>1. MONETARY GOLD AND SDRs</b>					
<b>2. CURRENCY AND DEPOSITS</b>	<b>363,098</b>	<b>207,547</b>	<b>2,851</b>	<b>88,096</b>	<b>44,564</b>
2.1 CURRENCY	77,339	78,141	38,603	20,591	68,782
2.2 TRANSFERABLE DEPOSITS	285,759	129,406	(35,752)	67,505	(24,218)
2.3 OTHER DEPOSITS					
<b>3. SECURITIES OTHER THAN SHARES</b>	<b>154,825</b>	<b>70,340</b>	<b>328,992</b>	<b>255,370</b>	<b>253,200</b>
3.1 SHORT-TERM					
- COMMERCIAL BILLS					
- GOVERNMENT TREASURY BILLS					
3.2 LONG-TERM	154,825	70,340	328,992	255,370	253,200
- GOVERNMENT BONDS					
- GOVERNMENT PROMISSORY NOTES					
- DEBENTURES	24,825		16,201	9,219	(21,283)
- OTHER	130,000	70,340	312,791	246,151	274,483
<b>4. LOANS</b>	<b>(25,822)</b>	<b>(19,134)</b>	<b>227,276</b>	<b>(59,969)</b>	<b>(71,895)</b>
4.1 MORTGAGES					
4.2 HIRE PURCHASE DEBTS					
4.3 LOANS	(25,822)	(19,134)	227,276	(59,969)	(71,895)
<b>5. SHARE AND OTHER EQUITY</b>					
<b>6. INSURANCE TECHNICAL RESERVES</b>					
<b>7. OTHER ACCOUNTS PAYABLE</b>	<b>(199,666)</b>	<b>90,251</b>	<b>(50,742)</b>	<b>(90,154)</b>	<b>260,600</b>
<b>III. FINANCIAL SURPLUS OR DEFICIT (I-II)</b>	<b>(21,218)</b>	<b>33,832</b>	<b>26,332</b>	<b>103,542</b>	<b>8,309</b>
C. SECTOR DISCREPANCY (A5.-BIII.)	0	0	0	0	0

TABLE 2.7 OTHER DEPOSITORY CORPORATIONS

	(MILLIONS OF BAHT)				
	2003	2004	2005	2006	2007
<b>A. NON FINANCIAL ACCOUNT</b>					
1. GROSS SAVING	75,243	106,616	91,010	26,130	61,561
2. GROSS CAPITAL FORMATION	7,101	37,739	39,560	(7,049)	(323)
3. PURCHASE OF LAND (NET)	1,485	1,608	1,050	3,322	301
4. STATISTICAL DISCREPANCY	(57,374)	(31,589)	77,469	(24,787)	3,263
<b>5. TOTAL SURPLUS OR DEFICIT (-) (1-2-3-4)</b>	<b>124,031</b>	<b>98,858</b>	<b>(27,069)</b>	<b>54,644</b>	<b>58,320</b>
<b>B. FINANCIAL ACCOUNT</b>					
<b>I. ACQUISITION OF FINANCIAL ASSETS</b>	<b>647,132</b>	<b>682,000</b>	<b>678,199</b>	<b>863,745</b>	<b>392,379</b>
1. MONETARY GOLD AND SDRs					
2. CURRENCY AND DEPOSITS	6,508	91,090	64,128	319,222	147,347
2.1 CURRENCY	22,591	37,300	6,134	2,497	4,736
2.2 TRANSFERABLE DEPOSITS	(8,197)	50,061	59,610	319,871	44,853
2.3 OTHER DEPOSITS	(7,886)	3,729	(1,616)	(3,146)	97,758
3. SECURITIES OTHER THAN SHARES	191,639	(106,073)	137,880	260,272	124,723
3.1 SHORT-TERM	35,147	(59,536)	53,306	93,409	14,522
- COMMERCIAL BILLS	82,700	(78,873)	56,702	83,766	15,129
- GOVERNMENT TREASURY BILLS	(47,553)	19,337	(3,396)	9,643	(607)
3.2 LONG-TERM	156,492	(46,537)	84,574	166,863	110,201
- GOVERNMENT BONDS	(63,229)	(63,009)	(7,575)	30,794	(17,037)
- GOVERNMENT PROMISSORY NOTES	8,441	(350)		(4,500)	15,500
- DEBENTURES	109,412	(42,029)	53,492	(5,826)	(11,601)
- OTHER	101,868	58,851	38,657	146,395	123,339
4. LOANS	514,101	620,732	470,677	228,688	84,759
4.1 MORTGAGES	68,320	172,564	148,706	125,044	40,150
4.2 HIRE PURCHASE DEBTS	58,456	46,719	(44,079)	(93,347)	(24,745)
4.3 LOANS	387,325	401,449	366,050	196,991	69,354
5. SHARE AND OTHER EQUITY	20,191	(25,761)	18,407	9,839	58,494
6. INSURANCE TECHNICAL RESERVES					
7. OTHER ACCOUNTS RECEIVABLE	(85,307)	102,012	(12,893)	45,724	(22,944)
<b>II. INCURRENCE OF LIABILITIES</b>	<b>523,101</b>	<b>583,142</b>	<b>705,268</b>	<b>809,101</b>	<b>334,059</b>
1. MONETARY GOLD AND SDRs					
2. CURRENCY AND DEPOSITS	9,521	143,031	527,516	507,829	173,590
2.1 CURRENCY					
2.2 TRANSFERABLE DEPOSITS	(224,729)	(139,203)	40,616	4,558	17,372
2.3 OTHER DEPOSITS	234,250	282,234	486,900	503,271	156,218
3. SECURITIES OTHER THAN SHARES	(67,151)	34,614	(110,400)	(67,232)	85,050
3.1 SHORT-TERM	(72,811)	34,870	(128,099)	(114,357)	111,434
- COMMERCIAL BILLS	(72,811)	34,870	(128,099)	(114,357)	111,434
- GOVERNMENT TREASURY BILLS					
3.2 LONG-TERM	5,660	(256)	17,699	47,125	(26,384)
- GOVERNMENT BONDS					
- GOVERNMENT PROMISSORY NOTES					
- DEBENTURES	3,786	(6,041)	(29,849)	16,066	(39,510)
- OTHER	1,874	5,785	47,548	31,059	13,126
4. LOANS	(67,177)	48,016	68,471	(76,436)	(20,685)
4.1 MORTGAGES					
4.2 HIRE PURCHASE DEBTS					
4.3 LOANS	(67,177)	48,016	68,471	(76,436)	(20,685)
5. SHARE AND OTHER EQUITY	114,084	215,650	215,559	83,404	200,275
6. INSURANCE TECHNICAL RESERVES	1,056	1,054	(214)	885	666
7. OTHER ACCOUNTS PAYABLE	532,768	140,777	4,336	360,651	(104,837)
<b>III. FINANCIAL SURPLUS OR DEFICIT (I-II)</b>	<b>124,031</b>	<b>98,858</b>	<b>(27,069)</b>	<b>54,644</b>	<b>58,320</b>
C. SECTOR DISCREPANCY (A5.-BIII.)	0	0	0	0	0

TABLE 2.8 OTHER FINANCIAL CORPORATIONS

	(MILLIONS OF BAHT)				
	2003	2004	2005	2006	2007
<b>A. NON FINANCIAL ACCOUNT</b>					
1. GROSS SAVING	75,103	236,766	9,063	62,002	106,344
2. GROSS CAPITAL FORMATION	7,114	7,316	10,215	11,530	(3,088)
3. PURCHASE OF LAND (NET)	118	804	373	699	864
4. STATISTICAL DISCREPANCY					
<b>5. TOTAL SURPLUS OR DEFICIT (-) (1-2-3-4)</b>	<b>67,871</b>	<b>228,646</b>	<b>(1,525)</b>	<b>49,773</b>	<b>108,568</b>
<b>B. FINANCIAL ACCOUNT</b>					
<b>I. ACQUISITION OF FINANCIAL ASSETS</b>					
<b>1. MONETARY GOLD AND SDRs</b>					
<b>2. CURRENCY AND DEPOSITS</b>	<b>7,159</b>	<b>(5,952)</b>	<b>(17,763)</b>	<b>29,370</b>	<b>(64,500)</b>
2.1 CURRENCY	(7)	201	213	(337)	(20)
2.2 TRANSFERABLE DEPOSITS	(271)	219	995	(796)	2,348
2.3 OTHER DEPOSITS	7,437	(6,372)	(18,971)	30,503	(66,828)
<b>3. SECURITIES OTHER THAN SHARES</b>	<b>127,720</b>	<b>119,301</b>	<b>94,484</b>	<b>110,313</b>	<b>197,881</b>
3.1 SHORT-TERM	41,381	20,116	(83,425)	359	(25,306)
- COMMERCIAL BILLS	38,371	23,313	(79,535)	(5,348)	(13,324)
- GOVERNMENT TREASURY BILLS	3,010	(3,197)	(3,890)	5,707	(11,982)
3.2 LONG-TERM	86,339	99,185	177,909	109,954	223,187
- GOVERNMENT BONDS	51,923	95,384	120,085	55,592	136,043
- GOVERNMENT PROMISSORY NOTES	5,444	368			
- DEBENTURES	24,124	2,200	55,743	31,679	76,698
- OTHER	4,848	1,233	2,081	22,683	10,446
<b>4. LOANS</b>	<b>(225,378)</b>	<b>107,957</b>	<b>10,550</b>	<b>11,396</b>	<b>27,446</b>
4.1 MORTGAGES	(3,497)	(144)	(127)	89	
4.2 HIRE PURCHASE DEBTS	487	177	(13)	(95)	(137)
4.3 LOANS	(222,368)	107,924	10,690	11,402	27,583
<b>5. SHARE AND OTHER EQUITY</b>	<b>87,387</b>	<b>2,701</b>	<b>17,809</b>	<b>16,264</b>	<b>70,749</b>
<b>6. INSURANCE TECHNICAL RESERVES</b>					
<b>7. OTHER ACCOUNTS RECEIVABLE</b>	<b>249,800</b>	<b>(150,416)</b>	<b>(16,028)</b>	<b>(71,849)</b>	<b>(57,867)</b>
<b>II. INCURRENCE OF LIABILITIES</b>					
<b>1. MONETARY GOLD AND SDRs</b>					
<b>2. CURRENCY AND DEPOSITS</b>	<b>1,627</b>	<b>2,788</b>	<b>2,463</b>	<b>1,171</b>	<b>2,520</b>
2.1 CURRENCY					
2.2 TRANSFERABLE DEPOSITS					
2.3 OTHER DEPOSITS	1,627	2,788	2,463	1,171	2,520
<b>3. SECURITIES OTHER THAN SHARES</b>	<b>(27,905)</b>	<b>(249,237)</b>	<b>(29,371)</b>	<b>(28,334)</b>	<b>30,189</b>
3.1 SHORT-TERM	(26,262)	(250,590)	(29,838)	(27,882)	(18,969)
- COMMERCIAL BILLS	(26,262)	(250,590)	(29,838)	(27,882)	(18,969)
- GOVERNMENT TREASURY BILLS					
3.2 LONG-TERM	(1,643)	1,353	467	(452)	49,158
- GOVERNMENT BONDS					
- GOVERNMENT PROMISSORY NOTES					
- DEBENTURES	(1,834)	489	(995)	(52)	1,052
- OTHER	191	864	1,462	(400)	48,106
<b>4. LOANS</b>	<b>106,641</b>	<b>(13,276)</b>	<b>(25,748)</b>	<b>(45,952)</b>	<b>(145,757)</b>
4.1 MORTGAGES					
4.2 HIRE PURCHASE DEBTS					
4.3 LOANS	106,641	(13,276)	(25,748)	(45,952)	(145,757)
<b>5. SHARE AND OTHER EQUITY</b>	<b>2,261</b>	<b>14,324</b>	<b>(4,365)</b>	<b>(17,718)</b>	<b>20,864</b>
<b>6. INSURANCE TECHNICAL RESERVES</b>	<b>119,361</b>	<b>86,832</b>	<b>132,603</b>	<b>131,398</b>	<b>155,939</b>
<b>7. OTHER ACCOUNTS PAYABLE</b>	<b>(23,168)</b>	<b>3,514</b>	<b>14,995</b>	<b>5,156</b>	<b>1,386</b>
<b>III. FINANCIAL SURPLUS OR DEFICIT (I-II)</b>					
	<b>67,871</b>	<b>228,646</b>	<b>(1,525)</b>	<b>49,773</b>	<b>108,568</b>
<b>C. SECTOR DISCREPANCY (A5 -BIII.)</b>					
	0	0	0	0	0

TABLE 3.1 FLOW-OF-FUNDS ACCOUNTS OF THAILAND (CONTROL TOTAL)

(MILLIONS OF BAHT)

	2003	2004	2005	2006	2007
<b>A. NON FINANCIAL ACCOUNT</b>					
1. GROSS SAVING	1,494,471	1,742,440	2,268,225	2,263,355	2,220,481
2. GROSS CAPITAL FORMATION	1,477,475	1,738,590	2,230,167	2,228,371	2,257,927
3. PURCHASE OF LAND (NET)					
4. STATISTICAL DISCREPANCY	16,996	3,850	38,058	34,984	(37,446)
<b>5. TOTAL SURPLUS OR DEFICIT (-) (1-2-3-4)</b>	<b>0</b>	<b>0</b>	<b>0</b>	<b>0</b>	<b>0</b>
<b>B. FINANCIAL ACCOUNT</b>					
<b>1. MONETARY GOLD AND SDRs</b>	<b>2,179</b>	<b>229,927</b>	<b>221,437</b>	<b>477,525</b>	<b>586,419</b>
<b>2. CURRENCY AND DEPOSITS</b>	<b>373,546</b>	<b>390,330</b>	<b>538,888</b>	<b>907,770</b>	<b>273,187</b>
2.1 CURRENCY	107,569	66,443	30,393	357,539	151,707
2.2 TRANSFERABLE DEPOSITS	29,651	36,220	(1,455)	73,146	(6,328)
2.3 OTHER DEPOSITS	236,326	287,667	509,950	477,085	127,808
<b>3. SECURITIES OTHER THAN SHARES</b>	<b>201,290</b>	<b>291,131</b>	<b>697,500</b>	<b>324,373</b>	<b>831,248</b>
3.1 SHORT-TERM	44,479	145,748	54,895	73,309	96,987
- COMMERCIAL BILLS	71,479	100,708	7,935	54,309	57,902
- GOVERNMENT TREASURY BILLS	(27,000)	45,040	46,960	19,000	39,085
3.2 LONG-TERM	156,811	145,383	642,605	251,064	734,261
- GOVERNMENT BONDS	(7,599)	154,854	98,513	150,828	248,425
- GOVERNMENT PROMISSORY NOTES	20,000	(4,000)	(6,000)	(10,000)	(104,000)
- DEBENTURES	101,103	28,449	100,863	65,394	112,857
- OTHER	43,307	(33,920)	449,229	44,842	476,979
<b>4. LOANS</b>	<b>(284,886)</b>	<b>750,611</b>	<b>523,564</b>	<b>629,519</b>	<b>391,389</b>
4.1 MORTGAGES	64,823	172,420	148,579	125,133	40,150
4.2 HIRE PURCHASE DEBTS	119,049	152,540	142,005	156,625	172,186
4.3 LOANS	(468,758)	425,651	232,980	347,761	179,053
<b>5. SHARES AND OTHER EQUITY</b>	<b>318,094</b>	<b>366,403</b>	<b>464,816</b>	<b>370,656</b>	<b>401,639</b>
<b>6. INSURANCE TECHNICAL RESERVES</b>	<b>121,025</b>	<b>90,873</b>	<b>129,699</b>	<b>130,142</b>	<b>157,929</b>
<b>7. OTHER ACCOUNTS RECEIVABLE/PAYABLE</b>	<b>612,160</b>	<b>225,106</b>	<b>319,271</b>	<b>628,804</b>	<b>241,898</b>
<b>TOTAL</b>	<b>1,343,408</b>	<b>2,344,381</b>	<b>2,895,175</b>	<b>3,468,789</b>	<b>2,883,709</b>



TABLE 3.2 TOTAL FUNDS RAISED BY REAL SECTORS

(MILLIONS OF BAHT)

	2003	2004	2005	2006	2007
<b>NON-FINANCIAL CORPORATION</b>	<b>373,135</b>	<b>739,849</b>	<b>807,694</b>	<b>972,347</b>	<b>744,146</b>
CURRENCY AND DEPOSITS					
SECURITIES OTHER THAN SHARES	165,167	129,610	285,543	78,102	163,913
SHORT-TERM	120,869	88,648	103,951	103,475	(16,051)
LONG-TERM	44,298	40,962	181,592	(25,373)	179,964
LOANS	(216,815)	363,861	(163,554)	265,841	113,783
DOMESTIC	(67,638)	379,527	150,141	30,806	63,403
FOREIGN	(149,177)	(15,666)	(313,695)	235,035	50,380
SHARES AND OTHER EQUITY	190,316	140,112	343,936	244,362	207,366
DOMESTIC	141,391	113,426	241,989	127,818	62,484
FOREIGN	48,925	26,686	101,947	116,544	144,882
INSURANCE TECHNICAL RESERVES	608	2,987	(2,690)	(2,141)	1,324
OTHER ACCOUNTS PAYABLE	233,859	103,279	344,459	386,183	257,760
<b>GENERAL GOVERNMENT</b>	<b>(29,371)</b>	<b>171,676</b>	<b>76,275</b>	<b>167,650</b>	<b>140,791</b>
CURRENCY AND DEPOSITS	3,315	(11,298)	821	4,090	3,175
SECURITIES OTHER THAN SHARES	(14,668)	223,981	131,439	172,865	142,994
SHORT-TERM	(26,876)	65,135	28,480	35,680	39,085
LONG-TERM	12,208	158,846	102,959	137,185	103,909
LOANS	(24,711)	(46,937)	(51,820)	(5,956)	(31,746)
DOMESTIC	388	21,044	(11,730)	10,232	(1,764)
FOREIGN	(25,099)	(67,981)	(40,090)	(16,188)	(29,982)
OTHER ACCOUNTS PAYABLE	6,693	5,930	(4,165)	(3,349)	26,368
<b>HOUSEHOLDS &amp; NPISHs</b>	<b>425,595</b>	<b>525,241</b>	<b>413,310</b>	<b>429,062</b>	<b>164,979</b>
SECURITIES OTHER THAN SHARES	8,713	21,702	(8,570)	871	(294)
LOANS	210,174	458,157	488,075	484,528	319,704
DOMESTIC	210,174	458,157	488,075	484,528	319,704
FOREIGN					
OTHER ACCOUNTS PAYABLE	206,708	45,382	(66,195)	(56,337)	(154,431)
<b>REST OF THE WORLD</b>	<b>68,568</b>	<b>252,104</b>	<b>353,445</b>	<b>967,678</b>	<b>1,161,103</b>
MONETARY GOLD AND SDRs	2,179	229,927	221,437	477,525	586,419
CURRENCY AND DEPOSITS	1,919	82,888	(4,519)	328,520	82,877
SECURITIES OTHER THAN SHARES	33,685	(60,050)	58,688	30,531	278,678
SHORT-TERM					
LONG-TERM	33,685	(60,050)	58,688	30,531	278,678
LOANS	19,213	(29,678)	26,238	7,598	11,133
DOMESTIC					
FOREIGN	19,213	(29,678)	26,238	7,598	11,133
SHARES AND OTHER EQUITY	6,136	9,904	2,260	24,347	48,416
DOMESTIC					
FOREIGN	6,136	9,904	2,260	24,347	48,416
OTHER ACCOUNTS PAYABLE	5,436	19,113	49,341	99,157	153,580
<b>TOTAL</b>	<b>837,927</b>	<b>1,688,870</b>	<b>1,650,724</b>	<b>2,536,737</b>	<b>2,211,019</b>

TABLE 3.3 FUNDS RAISED BY REAL SECTORS OF WHICH FROM FINANCIAL CORPORATIONS

(MILLIONS OF BAHT)

	2003	2004	2005	2006	2007
<b>NON-FINANCIAL CORPORATION</b>	<b>277,287</b>	<b>300,631</b>	<b>324,924</b>	<b>69,538</b>	<b>72,875</b>
SECURITIES OTHER THAN SHARES	221,395	93,632	180,262	96,205	88,315
SHORT-TERM	120,869	88,648	103,951	103,475	(16,051)
LONG-TERM	100,526	4,984	76,311	(7,270)	104,366
LOANS	(66,681)	377,820	151,370	30,540	75,028
DOMESTIC	(66,681)	377,820	151,370	30,540	75,028
FOREIGN					
SHARES AND OTHER EQUITY	92,624	(22,333)	25,242	2,035	59,940
DOMESTIC	92,624	(22,333)	25,242	2,035	59,940
FOREIGN					
OTHER ACCOUNTS PAYABLE	29,949	(148,488)	(31,950)	(59,242)	(150,408)
<b>GENERAL GOVERNMENT</b>	<b>(30,638)</b>	<b>91,953</b>	<b>82,051</b>	<b>151,426</b>	<b>197,682</b>
CURRENCY AND DEPOSITS	1,962	(13,640)	(2)		
SECURITIES OTHER THAN SHARES	(34,518)	85,066	94,061	140,476	200,418
SHORT-TERM	(44,419)	36,235	(25,766)	32,030	(12,589)
LONG-TERM	9,901	48,831	119,827	108,446	213,007
LOANS	388	21,044	(11,730)	10,232	(1,764)
DOMESTIC	388	21,044	(11,730)	10,232	(1,764)
FOREIGN					
OTHER ACCOUNTS PAYABLE	1,530	(517)	(278)	718	(972)
<b>HOUSEHOLDS &amp; NPISHs</b>	<b>361,833</b>	<b>413,387</b>	<b>240,799</b>	<b>174,975</b>	<b>(33,756)</b>
SECURITIES OTHER THAN SHARES	8,713	21,702	(8,570)	871	(294)
SHORT-TERM	8,713	21,702	(8,570)	871	(294)
LONG-TERM					
LOANS	150,054	352,528	301,978	234,467	122,653
DOMESTIC	150,054	352,528	301,978	234,467	239,165
FOREIGN					
OTHER ACCOUNTS PAYABLE	203,066	39,157	(52,609)	(60,363)	(156,115)
<b>REST OF THE WORLD</b>	<b>67,683</b>	<b>210,876</b>	<b>594,415</b>	<b>744,072</b>	<b>611,086</b>
MONETARY AND GOLD SDRs	2,179	229,927	221,437	477,525	586,419
CURRENCY AND DEPOSITS	535	43,234	51,364	321,487	46,762
SECURITIES OTHER THAN SHARES	32,953	(64,542)	20,499	7,050	(9,748)
SHORT-TERM					
LONG-TERM	32,953	(64,542)	20,499	7,050	(9,748)
LOANS	23,445	(12,228)	299,779	(111,319)	(25,208)
DOMESTIC					
FOREIGN	23,445	(12,228)	299,779	(111,319)	(25,208)
SHARES AND OTHER EQUITY	6,037	6,593	3,653	25,698	25,800
DOMESTIC					
FOREIGN	6,037	6,593	3,653	25,698	25,800
OTHER ACCOUNTS PAYABLE	2,534	7,892	(2,317)	23,631	(12,939)
<b>TOTAL</b>	<b>676,165</b>	<b>1,016,847</b>	<b>1,242,189</b>	<b>1,140,011</b>	<b>847,887</b>

TABLE 3.4 INTRA REAL SECTORS TRANSACTIONS

	(MILLIONS OF BAHT)				
	2003	2004	2005	2006	2007
<b>NON-FINANCIAL CORPORATION</b>	<b>95,848</b>	<b>439,218</b>	<b>482,770</b>	<b>902,809</b>	<b>671,271</b>
CURRENCY AND DEPOSITS					
SECURITIES OTHER THAN SHARES	(56,228)	35,978	105,281	(18,103)	75,598
SHORT-TERM					
LONG-TERM	(56,228)	35,978	105,281	(18,103)	75,598
LOANS	(150,134)	(13,959)	(314,924)	235,301	38,755
DOMESTIC	(957)	1,707	(1,229)	266	(11,625)
FOREIGN	(149,177)	(15,666)	(313,695)	235,035	50,380
SHARES AND OTHER EQUITY	97,692	162,445	318,694	242,327	147,426
DOMESTIC	48,767	135,759	216,747	125,783	2,544
FOREIGN	48,925	26,686	101,947	116,544	144,882
INSURANCE TECHNICAL RESERVES	608	2,987	(2,690)	(2,141)	1,324
OTHER ACCOUNTS PAYABLE	203,910	251,767	376,409	445,425	408,168
<b>GENERAL GOVERNMENT</b>	<b>1,267</b>	<b>79,723</b>	<b>(5,776)</b>	<b>16,224</b>	<b>(56,891)</b>
CURRENCY AND DEPOSITS	1,353	2,342	823	4,090	3,175
SECURITIES OTHER THAN SHARES	19,850	138,915	37,378	32,389	(57,424)
SHORT-TERM	17,543	28,900	54,246	3,650	51,674
LONG-TERM	2,307	110,015	(16,868)	28,739	(109,098)
LOANS	(25,099)	(67,981)	(40,090)	(16,188)	(29,982)
DOMESTIC					
FOREIGN	(25,099)	(67,981)	(40,090)	(16,188)	(29,982)
OTHER ACCOUNTS PAYABLE	5,163	6,447	(3,887)	(4,067)	27,340
<b>HOUSEHOLDS &amp; NPISHs</b>	<b>63,762</b>	<b>111,854</b>	<b>172,511</b>	<b>254,087</b>	<b>198,735</b>
SECURITIES OTHER THAN SHARES					
SHORT-TERM					
LONG-TERM					
LOANS	60,120	105,629	186,097	250,061	197,051
DOMESTIC	60,120	105,629	186,097	250,061	250,061
FOREIGN					
OTHER ACCOUNTS PAYABLE	3,642	6,225	(13,586)	4,026	1,684
<b>REST OF THE WORLD</b>	<b>885</b>	<b>41,228</b>	<b>(240,970)</b>	<b>223,606</b>	<b>550,017</b>
MONETARY GOLD AND SDRs					
CURRENCY AND DEPOSITS	1,384	39,654	(55,883)	7,033	36,115
SECURITIES OTHER THAN SHARES	732	4,492	38,189	23,481	288,426
SHORT-TERM					
LONG-TERM	732	4,492	38,189	23,481	288,426
LOANS	(4,232)	(17,450)	(273,541)	118,917	36,341
DOMESTIC					
FOREIGN	(4,232)	(17,450)	(273,541)	118,917	36,341
SHARES AND OTHER EQUITY	99	3,311	(1,393)	(1,351)	22,616
DOMESTIC					
FOREIGN	99	3,311	(1,393)	(1,351)	22,616
OTHER ACCOUNTS PAYABLE	2,902	11,221	51,658	75,526	166,519
<b>TOTAL</b>	<b>161,762</b>	<b>672,023</b>	<b>408,535</b>	<b>1,396,726</b>	<b>1,363,132</b>

TABLE 3.5 SOURCE OF FUNDS OF FINANCIAL CORPORATIONS (CONSOLIDATED)

	(MILLIONS OF BAHT)				
	2003	2004	2005	2006	2007
<b>NON-FINANCIAL CORPORATION</b>	<b>34,959</b>	<b>82,981</b>	<b>390,874</b>	<b>142,774</b>	<b>176,321</b>
CURRENCY AND DEPOSITS	61,155	149,055	274,191	52,683	51,409
SECURITIES OTHER THAN SHARES	(73,682)	(41,110)	65,839	(12,161)	180,647
SHORT-TERM	(91,561)	(39,354)	(17,503)	(22,778)	81,726
LONG-TERM	17,879	(1,756)	83,342	10,617	98,921
LOANS	(97)	166	8,531	(917)	(12,361)
DOMESTIC	(97)	166	8,531	(917)	(12,361)
FOREIGN					
SHARES AND OTHER EQUITY	33,201	74,824	(3,359)	(11,816)	(1,435)
DOMESTIC	33,201	74,824	(3,359)	(11,816)	(1,435)
FOREIGN					
OTHER ACCOUNTS RECEIVABLE	14,382	(99,954)	45,672	114,985	(41,939)
<b>GENERAL GOVERNMENT</b>	<b>(184,302)</b>	<b>99,732</b>	<b>29,284</b>	<b>54,209</b>	<b>(50,044)</b>
CURRENCY AND DEPOSITS	48,258	35,605	57,632	67,269	(32,840)
SECURITIES OTHER THAN SHARES	10,955	6,923	41,407	(10,168)	(9,035)
SHORT-TERM	(1,800)	1,187		(731)	(4)
LONG-TERM	12,755	5,736	41,407	(9,437)	(9,031)
LOANS	(9,503)	10,943	378	9,806	3,422
DOMESTIC	(9,503)	10,943	378	9,806	3,422
FOREIGN					
SHARES AND OTHER EQUITY	5,530	10,441	1,504	(8,862)	(12,724)
DOMESTIC	5,530	10,441	1,504	(8,862)	(12,724)
FOREIGN					
OTHER ACCOUNTS RECEIVABLE	(239,542)	35,820	(71,637)	(3,836)	1,133
<b>HOUSEHOLDS &amp; NPISHs</b>	<b>823,621</b>	<b>474,991</b>	<b>446,907</b>	<b>746,225</b>	<b>604,719</b>
CURRENCY AND DEPOSITS	209,357	193,505	208,930	448,710	166,977
SECURITIES OTHER THAN SHARES	53,567	9,456	135,296	38,193	101,242
SHORT-TERM	35,134	8,430	(51,463)	(43,208)	(7,475)
LONG-TERM	18,433	1,026	186,759	81,401	108,717
LOANS	325	822	(5,980)	(6,299)	42,645
DOMESTIC	325	822	(5,980)	(6,299)	42,645
FOREIGN					
SHARES AND OTHER EQUITY	59,553	104,573	18,587	37,556	156,586
DOMESTIC	59,553	104,573	18,587	37,556	156,586
FOREIGN					
INSURANCE TECHNICAL RESERVES	120,417	87,886	132,389	132,283	156,605
OTHER ACCOUNTS RECEIVABLE	380,402	78,749	(42,315)	95,782	(19,336)
<b>REST OF THE WORLD</b>	<b>(168,797)</b>	<b>(2,193)</b>	<b>377,386</b>	<b>(11,156)</b>	<b>(58,306)</b>
CURRENCY AND DEPOSITS	49,542	(59,425)	1,833	6,498	1,589
SECURITIES OTHER THAN SHARES	17,553	619	(12,142)	26,140	(26,897)
SHORT-TERM					
LONG-TERM	17,553	619	(12,142)	26,140	(26,897)
LOANS	(263,472)	(6,723)	221,696	(125,082)	(55,191)
DOMESTIC					
FOREIGN	(263,472)	(6,723)	221,696	(125,082)	(55,191)
SHARES AND OTHER EQUITY	23,358	26,549	101,888	85,069	3,430
DOMESTIC					
FOREIGN	23,358	26,549	101,888	85,069	3,430
OTHER ACCOUNTS RECEIVABLE	4,222	36,787	64,111	(3,781)	18,763
<b>TOTAL</b>	<b>505,481</b>	<b>655,511</b>	<b>1,244,451</b>	<b>932,052</b>	<b>672,690</b>

TABLE 3.6 INTRA FINANCIAL SECTORS TRANSACTIONS

(MILLIONS OF BAHT)

	2003	2004	2005	2006	2007
<b>CENTRAL BANK</b>	<b>296,665</b>	<b>90,236</b>	<b>17,625</b>	<b>94,930</b>	<b>221,578</b>
CURRENCY AND DEPOSITS	19,491	40,430	10,594	(814)	(1,023)
SECURITIES OTHER THAN SHARES	95,335	78,172	40,527	164,259	117,841
LOANS	181,839	(28,366)	(50,112)	48,084	(64,926)
SHARE AND OTHER EQUITY					
INSURANCE TECHNICAL RESERVES					
OTHER ACCOUNTS PAYABLE			16,616	(116,599)	169,686
<b>OTHER DEPOSITORY CORPORATIONS</b>	<b>110,967</b>	<b>112,791</b>	<b>143,108</b>	<b>47,358</b>	<b>63,550</b>
CURRENCY AND DEPOSITS	(13,673)	(5,853)	(20,328)	22,551	34,562
SECURITIES OTHER THAN SHARES	(128,453)	2,227	6,752	(32,139)	(1,989)
LOANS	20,562	57,763	106,058	(67,584)	(12,460)
SHARE AND OTHER EQUITY	(16,368)	(13,877)	1,719	499	11,921
INSURANCE TECHNICAL RESERVES					
OTHER ACCOUNTS PAYABLE	248,899	72,531	48,907	124,031	31,516
<b>OTHER FINANCIAL CORPORATIONS</b>	<b>81,240</b>	<b>(81,447)</b>	<b>(100,962)</b>	<b>(25,520)</b>	<b>(72,149)</b>
CURRENCY AND DEPOSITS	116	49	(22)	(1)	
SECURITIES OTHER THAN SHARES	84,494	(200,570)	(88,458)	(13,465)	6,630
LOANS	83,988	(18,999)	(10,572)	(40,365)	(139,466)
SHARE AND OTHER EQUITY	8,143	(9,361)	29,015	2,124	27,421
INSURANCE TECHNICAL RESERVES					
OTHER ACCOUNTS PAYABLE	(95,501)	147,434	(30,925)	26,187	33,266
<b>TOTAL FUNDS RAISED</b>	<b>488,872</b>	<b>121,580</b>	<b>59,771</b>	<b>116,768</b>	<b>212,979</b>

TABLE 3.7 CORPORATED BUSINESS

(MILLIONS OF BAHT)

	2003	2004	2005	2006	2007
<b>A. NON FINANCIAL ACCOUNT</b>					
1. GROSS SAVING	752,691	591,383	908,354	1,080,540	1,141,157
2. GROSS CAPITAL FORMATION	984,010	1,133,727	1,525,750	1,513,713	1,528,435
3. PURCHASE OF LAND (NET)	15,315	12,756	15,399	11,818	13,926
4. STATISTICAL DISCREPANCY	46,518	65,202	(5,834)	165,943	(31,421)
<b>5. TOTAL SURPLUS OR DEFICIT (-) (1-2-3-4)</b>	<b>(293,152)</b>	<b>(620,302)</b>	<b>(626,961)</b>	<b>(610,934)</b>	<b>(369,783)</b>
<b>B. FINANCIAL ACCOUNT</b>					
<b>I. NET ACQUISITION OF FINANCIAL ASSETS</b>					
<b>1. MONETARY GOLD AND SDRs</b>					
<b>2. CURRENCY AND DEPOSITS</b>	<b>66,747</b>	<b>89,444</b>	<b>255,118</b>	<b>59,767</b>	<b>88,398</b>
2.1 CURRENCY	7,267	1,098	(3,825)	1,816	33,857
2.2 TRANSFERABLE DEPOSITS	35,989	15,555	5,770	13,859	9,955
2.3 OTHER DEPOSITS	23,491	72,791	253,173	44,092	44,586
<b>3. SECURITIES OTHER THAN SHARES</b>	<b>(62,308)</b>	<b>14,615</b>	<b>171,220</b>	<b>34,062</b>	<b>466,589</b>
3.1 SHORT-TERM	(94,940)	2,645	35,024	(2,751)	108,865
- COMMERCIAL BILLS	(96,338)	(45,558)	(19,242)	(20,691)	80,619
- GOVERNMENT TREASURY BILLS	1,398	48,203	54,266	17,940	28,246
3.2 LONG-TERM	32,632	11,970	136,196	36,813	357,724
- GOVERNMENT BONDS	6,514	13,323	17,368	606	383
- GOVERNMENT PROMISSORY NOTES	5,477	(4,110)	(536)	(881)	(337)
- DEBENTURES	649	454	199	558	(932)
- OTHER	19,992	2,303	119,165	36,530	358,610
<b>4. LOANS</b>	<b>55,213</b>	<b>88,494</b>	<b>(77,405)</b>	<b>365,362</b>	<b>223,975</b>
4.1 MORTGAGES					
4.2 HIRE PURCHASE DEBTS	59,895	105,817	186,238	250,072	197,071
4.3 LOANS	(4,682)	(17,323)	(263,643)	115,290	26,904
<b>5. SHARES AND OTHER EQUITY</b>	<b>33,513</b>	<b>78,731</b>	<b>(1,248)</b>	<b>(16,066)</b>	<b>37,731</b>
<b>6. INSURANCE TECHNICAL RESERVES</b>					
<b>7. OTHER ACCOUNTS RECEIVABLE</b>	<b>23,240</b>	<b>(84,115)</b>	<b>76,279</b>	<b>172,371</b>	<b>81,040</b>
<b>II. NET INCURRENCE OF LIABILITIES</b>					
<b>1. MONETARY GOLD AND SDRs</b>					
<b>2. CURRENCY AND DEPOSITS</b>					
2.1 CURRENCY					
2.2 TRANSFERABLE DEPOSITS					
2.3 OTHER DEPOSITS					
<b>3. SECURITIES OTHER THAN SHARES</b>	<b>167,173</b>	<b>118,424</b>	<b>259,265</b>	<b>191,044</b>	<b>124,517</b>
3.1 SHORT-TERM	131,531	84,963	105,555	113,421	(12,637)
- COMMERCIAL BILLS	131,531	84,963	105,555	113,421	(12,637)
- GOVERNMENT TREASURY BILLS					
3.2 LONG-TERM	35,642	33,461	153,710	77,623	137,154
- GOVERNMENT BONDS					
- GOVERNMENT PROMISSORY NOTES					
- DEBENTURES	90,962	27,291	88,140	73,771	124,669
- OTHER	(55,320)	6,170	65,570	3,852	12,485
<b>4. LOANS</b>	<b>(155,453)</b>	<b>346,099</b>	<b>(252,409)</b>	<b>228,723</b>	<b>116,739</b>
4.1 MORTGAGES	15,468	27,272	27,677	28,610	17,476
4.2 HIRE PURCHASE DEBTS	1,030	8,689	(2,697)	(60)	(683)
4.3 LOANS	(171,951)	310,138	(277,389)	200,173	99,946
<b>5. SHARES AND OTHER EQUITY</b>	<b>143,020</b>	<b>104,817</b>	<b>291,032</b>	<b>233,115</b>	<b>163,338</b>
<b>6. INSURANCE TECHNICAL RESERVES</b>					
<b>7. OTHER ACCOUNTS PAYABLE</b>	<b>246,641</b>	<b>60,682</b>	<b>332,195</b>	<b>375,192</b>	<b>255,197</b>
<b>III. FINANCIAL SURPLUS OR DEFICIT (I-II)</b>					
	<b>(284,976)</b>	<b>(442,853)</b>	<b>(206,119)</b>	<b>(412,578)</b>	<b>237,942</b>
C. SECTOR DISCREPANCY (A5-BIII.)	(8,176)	(177,449)	(420,842)	(198,356)	(607,725)

TABLE 3.8 STATE ENTERPRISES

(MILLIONS OF BAHT)

	2003	2004	2005	2006	2007
<b>A. NON FINANCIAL ACCOUNT</b>					
1. GROSS SAVING	143,815	184,911	180,492	194,420	241,421
2. GROSS CAPITAL FORMATION	171,989	210,384	264,764	273,463	270,882
3. PURCHASE OF LAND (NET)	1,150	5,136	2,021	6,215	(265)
4. STATISTICAL DISCREPANCY					
<b>5. TOTAL SURPLUS OR DEFICIT (-) (1-2-3-4)</b>	<b>(29,324)</b>	<b>(30,609)</b>	<b>(86,293)</b>	<b>(85,258)</b>	<b>(29,196)</b>
<b>B. FINANCIAL ACCOUNT</b>					
<b>I. NET ACQUISITION OF FINANCIAL ASSETS</b>					
<b>1. MONETARY GOLD AND SDRs</b>					
<b>2. CURRENCY AND DEPOSITS</b>	<b>(4,208)</b>	<b>99,265</b>	<b>(36,810)</b>	<b>(51)</b>	<b>(760)</b>
2.1 CURRENCY	(863)	43,390	(48,781)	7,225	9,151
2.2 TRANSFERABLE DEPOSITS	(551)	2,292	(1,003)	(326)	(1,062)
2.3 OTHER DEPOSITS	(2,794)	53,583	12,974	(6,950)	(8,849)
<b>3. SECURITIES OTHER THAN SHARES</b>	<b>24,967</b>	<b>(11,107)</b>	<b>11,445</b>	<b>(5,249)</b>	<b>84,685</b>
3.1 SHORT-TERM	20,922	(13,099)	1,719	(16,377)	24,535
- COMMERCIAL BILLS	4,777	6,204	1,739	(2,087)	1,107
- GOVERNMENT TREASURY BILLS	16,145	(19,303)	(20)	(14,290)	23,428
3.2 LONG-TERM	4,045	1,992	9,726	11,128	60,150
- GOVERNMENT BONDS	5,829	1,781	7,559	14,118	31,114
- GOVERNMENT PROMISSORY NOTES	246	232			
- DEBENTURES					(50)
- OTHER	(2,030)	(21)	2,167	(2,990)	29,086
<b>4. LOANS</b>	<b>578</b>	<b>(149)</b>	<b>(2,676)</b>	<b>1,878</b>	<b>(4,005)</b>
4.1 MORTGAGES					
4.2 HIRE PURCHASE DEBTS	211	(173)	(141)	(5)	(3)
4.3 LOANS	367	24	(2,535)	1,883	(4,002)
<b>5. SHARES AND OTHER EQUITY</b>	<b>(213)</b>	<b>(596)</b>	<b>(3,504)</b>	<b>2,899</b>	<b>(16,394)</b>
<b>6. INSURANCE TECHNICAL RESERVES</b>					
<b>7. OTHER ACCOUNTS RECEIVABLE</b>	<b>2,062</b>	<b>13,219</b>	<b>3,751</b>	<b>18,630</b>	<b>63,671</b>
<b>II. NET INCURRENCE OF LIABILITIES</b>	<b>(28,246)</b>	<b>109,827</b>	<b>177,611</b>	<b>(55,727)</b>	<b>84,355</b>
<b>1. MONETARY GOLD AND SDRs</b>					
<b>2. CURRENCY AND DEPOSITS</b>					
2.1 CURRENCY					
2.2 TRANSFERABLE DEPOSITS					
2.3 OTHER DEPOSITS					
<b>3. SECURITIES OTHER THAN SHARES</b>	<b>(2,006)</b>	<b>11,186</b>	<b>26,278</b>	<b>(112,942)</b>	<b>39,396</b>
3.1 SHORT-TERM	(10,662)	3,685	(1,604)	(9,946)	(3,414)
- COMMERCIAL BILLS	(10,662)	3,685	(1,604)	(9,946)	(3,414)
- GOVERNMENT TREASURY BILLS					
3.2 LONG-TERM	8,656	7,501	27,882	(102,996)	42,810
- GOVERNMENT BONDS					
- GOVERNMENT PROMISSORY NOTES					
- DEBENTURES	3,647	704	12,524	(8,935)	12,672
- OTHER	5,009	6,797	15,358	(94,061)	30,138
<b>4. LOANS</b>	<b>(61,362)</b>	<b>17,762</b>	<b>88,855</b>	<b>37,118</b>	<b>(2,956)</b>
4.1 MORTGAGES					
4.2 HIRE PURCHASE DEBTS					
4.3 LOANS	(61,362)	17,762	88,855	37,118	(2,956)
<b>5. SHARES AND OTHER EQUITY</b>	<b>47,296</b>	<b>35,295</b>	<b>52,904</b>	<b>11,247</b>	<b>44,028</b>
<b>6. INSURANCE TECHNICAL RESERVES</b>	<b>608</b>	<b>2,987</b>	<b>(2,690)</b>	<b>(2,141)</b>	<b>1,324</b>
<b>7. OTHER ACCOUNTS PAYABLE</b>	<b>(12,782)</b>	<b>42,597</b>	<b>12,264</b>	<b>10,991</b>	<b>2,563</b>
<b>III. FINANCIAL SURPLUS OR DEFICIT (I-II)</b>	<b>51,432</b>	<b>(9,195)</b>	<b>(205,405)</b>	<b>73,834</b>	<b>42,842</b>
C. SECTOR DISCREPANCY (A5-BIII.)	(80,756)	(21,414)	119,112	(159,092)	(72,038)

TABLE 3.9 COMMERCIAL BANKS

	(MILLIONS OF BAHT)				
	2003	2004	2005	2006	2007
<b>A. NON FINANCIAL ACCOUNT</b>					
1. GROSS SAVING	34,912	80,689	81,874	15,625	46,653
2. GROSS CAPITAL FORMATION	5,590	35,749	38,677	(7,676)	97
3. PURCHASE OF LAND (NET)	1,366	1,622	1,017	2,697	
4. STATISTICAL DISCREPANCY	(57,374)	(31,589)	77,469	(24,787)	3,263
<b>5. TOTAL SURPLUS OR DEFICIT (-) (1-2-3-4)</b>	<b>85,330</b>	<b>74,907</b>	<b>(35,289)</b>	<b>45,391</b>	<b>43,293</b>
<b>B. FINANCIAL ACCOUNT</b>					
<b>I. ACQUISITION OF FINANCIAL ASSETS</b>					
<b>1. MONETARY GOLD AND SDRs</b>					
<b>2. CURRENCY AND DEPOSITS</b>	<b>19,968</b>	<b>68,090</b>	<b>67,975</b>	<b>318,717</b>	<b>55,780</b>
2.1 CURRENCY	20,391	28,510	5,659	2,460	5,135
2.2 TRANSFERABLE DEPOSITS	1,833	41,902	61,603	317,334	46,548
2.3 OTHER DEPOSITS	(2,256)	(2,322)	713	(1,077)	4,097
<b>3. SECURITIES OTHER THAN SHARES</b>	<b>179,263</b>	<b>(85,326)</b>	<b>215,339</b>	<b>308,387</b>	<b>72,551</b>
3.1 SHORT-TERM	53,104	(87,927)	103,698	97,907	(8,858)
- COMMERCIAL BILLS	97,506	(107,101)	105,203	92,835	(8,858)
- GOVERNMENT TREASURY BILLS	(44,402)	19,174	(1,505)	5,072	
3.2 LONG-TERM	126,159	2,601	111,641	210,480	81,409
- GOVERNMENT BONDS	(68,396)	(27,908)	5,138	45,682	(23,785)
- GOVERNMENT PROMISSORY NOTES	8,091				
- DEBENTURES	105,969	(36,970)	47,467	2,115	(12,580)
- OTHER	80,495	67,479	59,036	162,683	117,774
<b>4. LOANS</b>	<b>283,623</b>	<b>341,238</b>	<b>307,242</b>	<b>137,633</b>	<b>42,832</b>
4.1 MORTGAGES	31,734	112,376	79,896	60,801	
4.2 HIRE PURCHASE DEBTS					
4.3 LOANS	251,889	228,862	227,346	76,832	42,832
<b>5. SHARE AND OTHER EQUITY</b>	<b>8,616</b>	<b>6,951</b>	<b>1,007</b>	<b>(101)</b>	<b>33,586</b>
<b>6. INSURANCE TECHNICAL RESERVES</b>					
<b>7. OTHER ACCOUNTS RECEIVABLE</b>	<b>(84,893)</b>	<b>106,828</b>	<b>(33,125)</b>	<b>8,246</b>	<b>16,404</b>
<b>II. INCURRENCE OF LIABILITIES</b>	<b>321,247</b>	<b>362,874</b>	<b>593,727</b>	<b>727,491</b>	<b>177,860</b>
<b>1. MONETARY GOLD AND SDRs</b>					
<b>2. CURRENCY AND DEPOSITS</b>	<b>36,283</b>	<b>102,683</b>	<b>384,912</b>	<b>390,791</b>	<b>58,465</b>
2.1 CURRENCY					
2.2 TRANSFERABLE DEPOSITS	(91,192)	(58,574)	36,945	6,603	17,969
2.3 OTHER DEPOSITS	127,475	161,257	347,967	384,188	40,496
<b>3. SECURITIES OTHER THAN SHARES</b>	<b>(120,301)</b>	<b>(4,209)</b>	<b>12,912</b>	<b>(79,231)</b>	<b>101,609</b>
3.1 SHORT-TERM	(119,087)	1,832	49,842	(81,129)	137,355
- COMMERCIAL BILLS	(119,087)	1,832	49,842	(81,129)	137,355
- GOVERNMENT TREASURY BILLS					
3.2 LONG-TERM	(1,214)	(6,041)	(36,930)	1,898	(35,746)
- GOVERNMENT BONDS					
- GOVERNMENT PROMISSORY NOTES					
- DEBENTURES	(1,214)	(6,041)	(36,930)	1,898	(35,746)
- OTHER					
<b>4. LOANS</b>	<b>(67,342)</b>	<b>34,003</b>	<b>(10,485)</b>	<b>(26,062)</b>	<b>(45,691)</b>
4.1 MORTGAGES					
4.2 HIRE PURCHASE DEBTS					
4.3 LOANS	(67,342)	34,003	(10,485)	(26,062)	(45,691)
<b>5. SHARE AND OTHER EQUITY</b>	<b>86,585</b>	<b>171,234</b>	<b>224,305</b>	<b>67,280</b>	<b>111,177</b>
<b>6. INSURANCE TECHNICAL RESERVES</b>	<b>(266)</b>	<b>948</b>	<b>(535)</b>	<b>752</b>	
<b>7. OTHER ACCOUNTS PAYABLE</b>	<b>386,288</b>	<b>58,215</b>	<b>(17,382)</b>	<b>373,961</b>	<b>(47,700)</b>
<b>III. FINANCIAL SURPLUS OR DEFICIT (I-II)</b>	<b>85,330</b>	<b>74,907</b>	<b>(35,289)</b>	<b>45,391</b>	<b>43,293</b>
C. SECTOR DISCREPANCY (A5.-BIII.)	0	0	0	0	0



TABLE 3.10 FOREIGN DEBTS AND CLAIMS (NET)

	(MILLIONS OF BAHT)				
	2003	2004	2005	2006	2007
<b>NON-FINANCIAL CORPORATION</b>	<b>59,525</b>	<b>186,007</b>	<b>474,531</b>	<b>556,449</b>	<b>74,680</b>
CURRENCY AND DEPOSITS	(1,384)	(39,654)	55,883	(7,033)	(36,229)
SECURITIES OTHER THAN SHARES	(55,672)	9,684	42,907	(28,016)	(268,525)
SHORT-TERM					
LONG-TERM	(55,672)	9,684	42,907	(28,016)	(268,525)
LOANS	(144,945)	1,784	(38,986)	116,939	15,100
DOMESTIC					
FOREIGN	(144,945)	1,784	(38,986)	116,939	15,100
SHARES AND OTHER EQUITY	48,826	23,375	103,340	117,895	122,110
DOMESTIC					
FOREIGN	48,826	23,375	103,340	117,895	122,110
OTHER ACCOUNTS PAYABLE	212,700	190,818	311,387	356,664	242,224
<b>GENERAL GOVERNMENT</b>	<b>(25,397)</b>	<b>(53,500)</b>	<b>(30,954)</b>	<b>(20,652)</b>	<b>(77,635)</b>
CURRENCY AND DEPOSITS					114
SECURITIES OTHER THAN SHARES	(193)	7,992	10,446	(3,643)	(41,149)
SHORT-TERM					
LONG-TERM	(193)	7,992	10,446	(3,643)	(41,149)
LOANS	(25,099)	(67,981)	(41,258)	(17,009)	(31,043)
DOMESTIC					
FOREIGN	(25,099)	(67,981)	(41,258)	(17,009)	(31,043)
SHARES AND OTHER EQUITY					156
DOMESTIC					
FOREIGN					156
OTHER ACCOUNTS PAYABLE	(105)	6,489	(142)		(5,713)
<b>CENTRAL BANK</b>	<b>119,798</b>	<b>118,730</b>	<b>18,595</b>	<b>11,907</b>	<b>1,042</b>
CURRENCY AND DEPOSITS	312,526	118,681	(471)	(1,896)	3,073
SECURITIES OTHER THAN SHARES	24,825		16,201	9,219	(21,283)
SHORT-TERM					
LONG-TERM	24,825		16,201	9,219	(21,283)
LOANS	(217,553)	49	2,865	4,584	19,221
DOMESTIC					
FOREIGN	(217,553)	49	2,865	4,584	19,221
SHARES AND OTHER EQUITY					31
DOMESTIC					
FOREIGN					31
OTHER ACCOUNTS PAYABLE					
<b>OTHER DEPOSITORY CORPORATION</b>	<b>(349,446)</b>	<b>(101,391)</b>	<b>24,373</b>	<b>(282,361)</b>	<b>(75,481)</b>
CURRENCY AND DEPOSITS	(263,510)	(221,331)	(49,077)	(313,085)	(47,896)
SECURITIES OTHER THAN SHARES	(33,456)	65,161	(34,918)	(1,092)	8,276
SHORT-TERM					
LONG-TERM	(33,456)	65,161	(34,918)	(1,092)	8,276
LOANS	(73,162)	233	(56,091)	(20,673)	(55,711)
DOMESTIC					
FOREIGN	(73,162)	233	(56,091)	(20,673)	(55,711)
SHARES AND OTHER EQUITY	17,763	19,956	98,329	80,872	(9,853)
DOMESTIC					
FOREIGN	17,763	19,956	98,329	80,872	(9,853)
OTHER ACCOUNTS PAYABLE	2,919	34,590	66,130	(28,383)	29,703
<b>OTHER FINANCIAL CORPORATION</b>	<b>(4,653)</b>	<b>(483)</b>	<b>(38,560)</b>	<b>(7,249)</b>	<b>(8,534)</b>
CURRENCY AND DEPOSITS	(9)	(11)	17	(8)	(350)
SECURITIES OTHER THAN SHARES	(6,769)		(13,924)	10,963	(4,142)
SHORT-TERM					
LONG-TERM	(6,769)		(13,924)	10,963	(4,142)
LOANS	3,798	5,223	(24,857)	2,326	6,507
DOMESTIC					
FOREIGN	3,798	5,223	(24,857)	2,326	6,507
SHARES AND OTHER EQUITY	(442)		(94)	(21,501)	(12,548)
DOMESTIC					
FOREIGN	(442)		(94)	(21,501)	(12,548)
OTHER ACCOUNTS PAYABLE	(1,231)	(5,695)	298	971	1,999
<b>TOTAL</b>	<b>(200,173)</b>	<b>149,363</b>	<b>447,985</b>	<b>258,094</b>	<b>(85,928)</b>

## เอกสารเผยแพร่

บัญชีเศรษฐกิจเงินทุนของประเทศไทย  
(Flow-of-Funds Accounts of Thailand)

ฉบับที่	ชื่อหนังสือ	ข้อมูลปี	ปีที่พิมพ์
1.	บัญชีเศรษฐกิจเงินทุนของประเทศไทย	2515	2520
2.	บัญชีเศรษฐกิจเงินทุนของประเทศไทย	2510 - 2515	2523
3.	บัญชีเศรษฐกิจเงินทุนของประเทศไทย	2510 - 2521	2525
4.	บัญชีเศรษฐกิจเงินทุนของประเทศไทย	2520 - 2523	2526
5.	บทวิเคราะห์บัญชีเศรษฐกิจเงินทุน		2527
6.	บัญชีเศรษฐกิจเงินทุนของประเทศไทย	2524 - 2526	2529
7.	บัญชีเศรษฐกิจเงินทุนของประเทศไทย	2527 - 2533	2536
8.	บัญชีเศรษฐกิจเงินทุนของประเทศไทย	2532 - 2536	2539
9.	บัญชีเศรษฐกิจเงินทุนของประเทศไทย	2534 - 2538	2540
10.	บัญชีเศรษฐกิจเงินทุนของประเทศไทย	2535 - 2539	2541
11.	บัญชีเศรษฐกิจเงินทุนของประเทศไทย	2536 - 2540	2543
12.	บัญชีเศรษฐกิจเงินทุนของประเทศไทย	2537 - 2541	2544
13.	บัญชีเศรษฐกิจเงินทุนของประเทศไทย	2538 - 2542	2545
14.	บัญชีเศรษฐกิจเงินทุนของประเทศไทย	2539 - 2543	2546
15.	บัญชีเศรษฐกิจเงินทุนของประเทศไทย	2540 - 2544	2547
16.	บัญชีเศรษฐกิจเงินทุนของประเทศไทย	2542 - 2546	2548
17.	บัญชีเศรษฐกิจเงินทุนของประเทศไทย	2543 - 2547	2549
18.	บัญชีเศรษฐกิจเงินทุนของประเทศไทย	2544 - 2548	2550
19.	บัญชีเศรษฐกิจเงินทุนของประเทศไทย	2544 - 2549	2551
20.	บัญชีเศรษฐกิจเงินทุนของประเทศไทย	2546 - 2550	2552

หมายเหตุ :

สถิติเศรษฐกิจเงินทุนของประเทศไทย อนุกรม 2541-2545 เผยแพร่ทาง website ไม่ได้จัดพิมพ์เป็นหนังสือ

## Contact Persons

---

บัญชีเศรษฐกิจเงินทุนของประเทศไทย สามารถดูได้ที่ Website: [www.nesdb.go.th](http://www.nesdb.go.th)

You can download the Flow-of-Funds Accounts of Thailand in website: [www.nesdb.go.th](http://www.nesdb.go.th)

หากต้องการรายละเอียดเพิ่มเติม หรือมีปัญหาใดๆ สอบถามได้ที่ E-mails หรือเบอร์โทรศัพท์ข้างล่าง

For further information, contact us via e-mails or call with following extension numbers:

National Accounts Executive Director: Nopporn Manoonpol Tel: 0-2280-4085 ext.6219

e-mail: [nopporn@nesdb.go.th](mailto:nopporn@nesdb.go.th)

Financial Section Director: Saowanee Phoosakul Tel:0-2280-4085 ext.6170

e-mail: [saowanee-p@nesdb.go.th](mailto:saowanee-p@nesdb.go.th)

Flow of Funds-Coordinators:

- Udomsuk Khieopong Tel:0-2280-4085 ext.6172  
e-mail: [udomsuk@nesdb.go.th](mailto:udomsuk@nesdb.go.th)
- Thammarong Jaratdamrongwat Tel:0-2280-4085 ext.6167  
e-mail: [thammarong@nesdb.go.th](mailto:thammarong@nesdb.go.th)

สำนักบัญชีประชาชาติ

สำนักงานคณะกรรมการพัฒนาการเศรษฐกิจและสังคมแห่งชาติ

962 ถ.กรุงเกษม ป้อมปราบฯ กทม. 10100

โทร. 0-2280-4085, โทรสาร 0-2281-2466

National Accounts Office,

Office of the National Economic and Social Development Board,

962 Krung Kasem Road, Pomprab, Bangkok 10100

Tel. 0-2280-4085, Fax. 0-2281-2466

<http://www.nesdb.go.th>