



NESDB

Social Outlook Q3/2009

เรื่องเด่นประจำฉบับ

เงินด่วน : ที่พึ่งหรือหลุมพรางของ
คนร้อนเงิน



การมีงานทำและคุณภาพคน

การจ้างงานขยายตัวเฉลี่ยร้อยละ 1.4 อัตราการว่างงานลดลงสู่ระดับต่ำที่ร้อยละ 1.2 และมีการขาดแคลนแรงงานที่มีทักษะในบางสาขาการผลิต ในขณะที่เดียวกัน จำนวนผู้ประกอบการอาชีพอิสระมีแนวโน้มเพิ่มขึ้น และแรงงานโดยเฉลี่ยมีระดับการศึกษาดีขึ้น ด้านสุขภาพของประชาชน การระบาดของไข้หวัดใหญ่สายพันธุ์ใหม่ 2009 ทำให้มีผู้ป่วยไข้หวัดใหญ่โดยรวมเพิ่มขึ้นมาก ซึ่งยังคงเฝ้าระวังเป็นพิเศษในช่วงปลายปีนี้อาจระบาดระลอกสอง รวมทั้งโรคไข้หวัดนกซึ่งเป็นโรคประจำถิ่นที่จะระบาดในช่วงฤดูหนาว และโรคปอดอักเสบที่มีความเชื่อมโยงกับไข้หวัดใหญ่

ความมั่นคงทางสังคม

คดีอาชญากรรมโดยรวมเพิ่มขึ้นจากไตรมาสสองเล็กน้อย โดยเฉพาะคดีประทุษร้ายต่อทรัพย์สินที่มีสถิติสูงสุดในไตรมาสสามของทุกปี การจับกุมคดียาเสพติดลดลงเล็กน้อย แต่พบว่าเด็กและเยาวชนเข้าไปเกี่ยวข้องกับยาเสพติดมากขึ้น ที่น่าเป็นห่วงคือยาเสพติดกำลังแพร่ระบาดไปยังกลุ่มเด็กที่อายุน้อยกว่า 10 ปี ผู้บริโภคร้องเรียนการใช้บริการโทรคมนาคมเพิ่มขึ้น ส่วนใหญ่เป็นเรื่องคุณภาพของการให้บริการและการคิดค่าบริการที่ผิดพลาด ได้มีการแจ้งให้ผู้ประกอบการแก้ไขและไกล่เกลี่ยจนได้ข้อยุติประมาณร้อยละ 41

พฤติกรรมและความเป็นอยู่ของคน

การบริโภคแอลกอฮอล์และยาสูบมีแนวโน้มลดลง ส่วนหนึ่งเป็นผลมาจากการดำเนินมาตรการต่าง ๆ อย่างต่อเนื่อง และการปรับเพิ่มอัตราการจัดเก็บภาษีสรรพสามิตยิ่งส่งผลให้การบริโภคลดลงในอัตราที่เร็วขึ้น ทำให้ผู้ประกอบการปรับรูปแบบสินค้าเพื่อดึงดูดผู้บริโภค โดยเฉพาะในสินค้ายาสูบ มีการขยายตลาดบุหรี่มือตนเองและยาจุกทางปาก ซึ่งเป็นอันตรายกับสุขภาพมากขึ้น จำเป็นต้องมีมาตรการควบคุมการบริโภคอย่างเร่งด่วน สำหรับพฤติกรรมการดำเนินชีวิตของคนไทย หนี้สินภาคครัวเรือนยังเพิ่มขึ้นต่อเนื่องและเป็นความเสี่ยงต่อความมั่นคงของชีวิต โดยเฉพาะอย่างยิ่ง ถ้าหากเป็นหนี้ที่เกิดจากพฤติกรรมใช้จ่ายที่ไม่เหมาะสม และประเด็นที่มีความสำคัญและต้องระมัดระวังคือปัญหาหนี้นอกระบบ

ประเด็นหลัก

- การจ้างงานเฉลี่ยของไตรมาสสามเพิ่มขึ้นจากระยะเดียวกันของปี 2551 ร้อยละ 1.4 การเริ่มพื้นตัวของภาคการผลิตต่าง ๆ ทำให้อัตราการว่างงานลดลงสู่ระดับใกล้เคียงกับปีที่แล้วที่ร้อยละ 1.2 หรือมีผู้ว่างงาน 4.6 แสนคน ซึ่งเป็นปัจจัยหนึ่งที่สะท้อนว่าคุณภาพชีวิตประชาชนมีแนวโน้มดีขึ้น
- จำนวนผู้ประกอบการอาชีพอิสระมีแนวโน้มเพิ่มขึ้น ซึ่งส่วนหนึ่งเป็นการปรับตัวภายหลังวิกฤตเศรษฐกิจ โดยเฉพาะในภาคการค้า และบริการ และเมื่อคำนึงถึงการเปลี่ยนแปลงทางสังคมในอนาคตที่คนจะมีความเป็นตัวของตัวเองสูงขึ้น มีรูปแบบการทำงานที่เป็นอิสระจากนายจ้าง จึงควรมีการเตรียมการแหล่งเงินทุนสนับสนุนและมาตรการในเรื่องการคุ้มครองแรงงานและหลักประกันทางสังคมให้กับผู้ประกอบการอาชีพอิสระ
- ในภาพรวมของประเทศและรายสาขาการผลิตแรงงานโดยเฉลี่ยมีระดับการศึกษาดีขึ้น แต่การยกระดับคุณภาพและสมรรถนะในการประกอบอาชีพยังมีความจำเป็นเพื่อให้ตรงกับความต้องการของตลาดและการเปลี่ยนแปลงเทคโนโลยีรวมทั้งพลวัตการเปลี่ยนแปลงโครงสร้างการผลิต ซึ่งจะช่วยให้ผลิตภาพแรงงานสูงขึ้น
- ปัญหาสุขภาพจากโรคติดต่ออุบัติใหม่ยังเป็นประเด็นเฝ้าระวังที่สำคัญ ในไตรมาสนี้มีผู้ป่วยไข้หวัดใหญ่มากกว่า 4 หมื่นคน เพิ่มขึ้นจากช่วงเดียวกันของปีที่แล้ว 8.6 เท่า ซึ่งนอกจากการป่วยด้วยโรคไข้หวัดตามฤดูกาลแล้วยังเป็นผลจากการระบาดของอย่างรวดเร็วของไข้หวัดใหญ่สายพันธุ์ใหม่ 2009 ซึ่งยังต้องเฝ้าระวังเป็นพิเศษในช่วงปลายปีที่อาจจะระบาดระลอกสอง รวมทั้งโรคไข้หวัดนกซึ่งเป็นโรคประจำถิ่นที่จะระบาดในช่วงฤดูหนาว และโรคปอดอักเสบที่มีความเชื่อมโยงกับไข้หวัดใหญ่
- การสูบบุหรี่และการบริโภคเครื่องดื่มแอลกอฮอล์ซึ่งเป็นพฤติกรรมเสี่ยงที่ส่งผลกระทบต่อคุณภาพชีวิตของคนมีแนวโน้มลดลงอันเป็นผลจากการดำเนินมาตรการควบคุม รมรงค์ต่าง ๆ และเพิ่มภาษี ทำให้ผู้ประกอบการปรับรูปแบบสินค้า โดยเฉพาะในสินค้ายาสูบมีการขยายตลาดบุหรี่มวนเองโดยอาศัยโอกาสจากอัตราภาษียาเส้นที่ต่ำกว่าบุหรี่ แต่งกลิ่นและสีของยาสูบไว้ควันสำหรับเหน็บปาก กำลังเป็นที่นิยมมากขึ้น จำเป็นต้องมีมาตรการการควบคุมการจำหน่ายและการบริโภคอย่างเร่งด่วน รวมทั้งพิจารณาปรับอัตราภาษีเพื่อปิดช่องโหว่
- ความปลอดภัยในชีวิตและทรัพย์สินยังเป็นปัญหาของสังคม คดีประทุษร้ายต่อทรัพย์สินเพิ่มขึ้นจากไตรมาสสองร้อยละ 12.7 สำหรับคดีชีวิต ร่างกาย และเพศ คดีอุกฉกรรจ์มีจำนวนเพิ่มขึ้น สะท้อนสภาพสังคมที่ใช้ความรุนแรงในการแก้ปัญหา คนขาดสำนึกในเรื่องคุณธรรม นอกจากนี้ ปัญหายาเสพติดยังมีส่วนเกี่ยวข้องกับอาชญากรรมอื่นทั้งความรุนแรงในธุรกิจค้ายาและการก่ออาชญากรรมของผู้เสพเพื่อหาเงินไปซื้อยา
- การคุ้มครองผู้บริโภคมีแนวโน้มดีขึ้นหลังกฎหมายคุ้มครองผู้บริโภคฉบับใหม่ 2 ฉบับมีผลบังคับใช้ในปี 2551 พ.ร.บ. ความรับผิดชอบต่อความเสียหายที่เกิดขึ้นจากสินค้าไม่ปลอดภัยทำให้ผู้ประกอบการมีความระมัดระวังต่อการผลิตสินค้าและบริการที่มีคุณภาพมากขึ้น และ พ.ร.บ. วิธีพิจารณาคดีผู้บริโภคช่วยให้ผู้บริโภคฟ้องร้องได้รวดเร็วและสะดวกขึ้น สำหรับผลการดำเนินงานของสถาบันคุ้มครองผู้บริโภคในกิจการโทรคมนาคม ในปีนี้มีการร้องเรียนเพิ่มขึ้นจากปี 2551 ค่อนข้างมาก มีการแจ้งให้ผู้ประกอบการแก้ไขและไกล่เกลี่ยได้ประมาณร้อยละ 41 ของเรื่องที่ร้องเรียน ผู้บริโภคจึงต้องมีความระมัดระวังในการเลือกใช้บริการและมีความเข้าใจเรื่องสิทธิของตนเอง
- หนี้สินภาคครัวเรือนยังเพิ่มขึ้นต่อเนื่อง จากการสำรวจภาวะเศรษฐกิจและสังคมของครัวเรือนในช่วง 6 เดือนแรกของปี 2552 มีครัวเรือนร้อยละ 61.8 ที่มีหนี้สิน มูลค่าหนี้เฉลี่ยต่อครัวเรือนที่เป็นหนี้อยู่ที่ 215,684 บาท เพิ่มขึ้นในอัตราเฉลี่ยร้อยละ 8.5 ต่อปี และประเด็นสำคัญที่ต้องระมัดระวังคือปัญหาหนี้นอกระบบ เพราะผู้กู้มีความเสี่ยงต่อภาระการจ่ายชำระหนี้ที่สูงและการเอาเปรียบจากเจ้าหนี้ โดยเฉพาะเมื่อเศรษฐกิจฟื้นตัวเต็มที่และภาวะการเงินตึงตัวมากขึ้น ทำให้ประชาชนบางกลุ่มต้องหันไปพึ่งพาเงินด่วนและแหล่งเงินนอกระบบเพิ่มขึ้น

ภาวะสังคมไทยไตรมาสสาม ปี 2552

การมีงานทำและคุณภาพคน

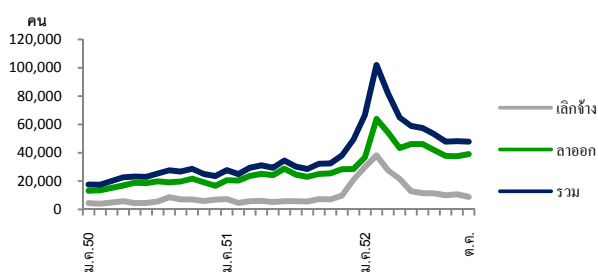
ตารางที่ 1 ผลสำรวจภาวะการทำงานของประชากรไตรมาสสามปี 2550-2552

	จำนวน (ล้านคน)			เปลี่ยนแปลง (%)	
	2550	2551	2552	2551	2552
กำลังแรงงานรวม	37.59	38.28	38.81	1.8	1.4
ผู้มีงานทำ	37.10	37.76	38.30	1.8	1.4
ภาคเกษตร	15.12	15.61	15.46	3.2	-0.9
นอกภาคเกษตร	21.98	22.16	22.83	0.8	3.0
- อุตสาหกรรมการผลิต	5.92	5.47	5.55	-7.6	1.5
- ก่อสร้าง	1.95	2.06	2.07	5.7	0.4
- คำสั่ง / คำปลีก	5.48	5.61	5.89	2.3	5.0
- โรงแรม ภัตตาคาร	2.34	2.38	2.58	1.9	8.4
- ขนส่ง โทรคมนาคม	1.07	1.16	1.16	8.2	0.6
- การบริการอื่นๆ	5.23	5.48	5.58	4.9	1.7
การทำงานต่ำกว่าระดับ	0.55	0.42	0.52	-23.6	23.8
จำนวนผู้ว่างงาน	0.44	0.46	0.46	3.4	0.7
อัตราการว่างงาน (%)	1.2	1.2	1.2		

หมายเหตุ : ใช้ข้อมูลเฉลี่ยระหว่างเดือน ก.ค.-ก.ย.

ที่มา : สำนักงานสถิติแห่งชาติ

แผนภูมิที่ 1 ผู้ประกันตนที่ขึ้นทะเบียนขอรับประโยชน์ทดแทนกรณีว่างงาน



	ปี 2551	ปี 2552			
		Q1/52	Q2/52	Q3/52	ต.ค.
ผู้ขอรับประโยชน์ทดแทนกรณีว่างงาน (คน)	387,629	250,557	181,266	149,108	47,836

ที่มา : กรมการจัดหางาน กระทรวงแรงงาน

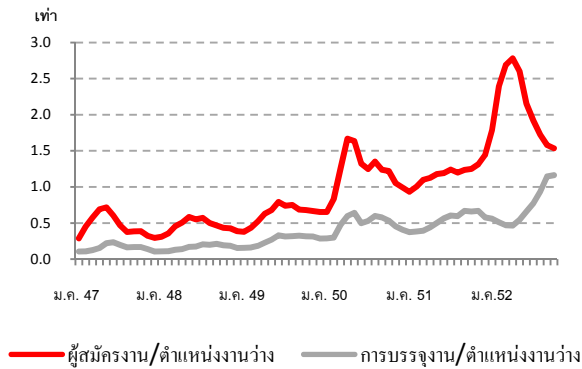
คนมีงานทำมากขึ้น อัตราการว่างงานต่ำ

ชีวิตความเป็นอยู่ของคนมีแนวโน้มดีขึ้นจากการมีงานทำ การจ้างงานเฉลี่ยของไตรมาสสามเพิ่มขึ้นจากช่วงเดียวกันของปี 2551 ร้อยละ 1.4 เป็นการขยายตัวของผู้มีงานทำนอกภาคเกษตรโดยเฉพาะภาคโรงแรมและภัตตาคาร การค้าส่ง/ค้าปลีก สำหรับภาคอุตสาหกรรมที่หดตัวต่อเนื่องตั้งแต่ไตรมาส 2/2551 ได้เริ่มขยายตัวเล็กน้อยในไตรมาสนี้ตามทิศทางเศรษฐกิจที่ปรับตัวดีขึ้น โดยเฉพาะอุตสาหกรรมอิเล็กทรอนิกส์ เครื่องจักรและอุปกรณ์ไฟฟ้า ส่งผลให้ปัญหาการว่างงานผ่อนคลายนลง จำนวนผู้ประกันตนที่ขอรับประโยชน์ทดแทนกรณีว่างงานลดลงจากระดับสูงสุด 250,557 คนในไตรมาส 1/2552 เป็น 181,266 คนในไตรมาสสอง และ 149,108 คนในไตรมาสนี้ และจากการสำรวจภาวะการทำงานของประชากรในช่วงเดือน ก.ค. - ก.ย. 2552 มีผู้ว่างงานเฉลี่ย 4.6 แสนคน หรือมีอัตราการว่างงานร้อยละ 1.2 ซึ่งเป็นระดับที่ต่ำและใกล้เคียงกับปีก่อนหน้า แต่อย่างไรก็ตาม แม้จะมีงานทำเพิ่มขึ้นแต่ประชาชนก็ยังคงมีความกังวลต่อปัญหาการขาดความมั่นคงในแนวโน้มสูงขึ้นและภาวะการเมืองภายในประเทศ สะท้อนได้จากดัชนีความเชื่อมั่นของผู้บริโภคในเดือนตุลาคมที่ลดลงเป็นครั้งแรกในรอบ 5 เดือน

บางสาขาการผลิตยังขาดแคลนแรงงานที่มีทักษะตรงกับความต้องการ จากบริการจัดหางานของกระทรวงแรงงาน ในไตรมาสสามมีผู้ได้รับการบรรจุงาน 116,357 คน คิดเป็นร้อยละ 72.6 ของผู้ลงทะเบียนสมัครงานทั้งหมด และร้อยละ 114.6 ของตำแหน่งงานว่าง¹ การบรรจุงานเพิ่มขึ้นจากไตรมาสเดียวกันของปี 2551 ถึงร้อยละ 74.8 ซึ่งเป็นการบรรจุงานในภาวะที่เศรษฐกิจและการผลิตเริ่มฟื้นตัวภายหลังจากที่มีการปลดคนงานจำนวนมากในช่วงที่การผลิตหดตัว นอกจากนี้ ผู้จบการศึกษาระดับอาชีวศึกษาซึ่งเป็นกลุ่มที่ตลาดมีความต้องการมากที่สุดแต่มีผู้สมัครงานน้อยกว่าตำแหน่งที่เปิดรับ สาเหตุส่วนหนึ่งเพราะคนเลือกเรียนใน

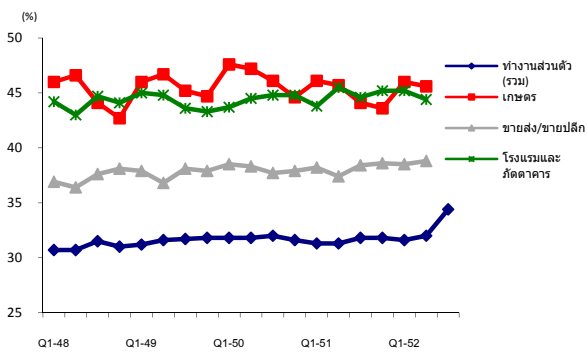
¹ อัตราการบรรจุงานสูงกว่าตำแหน่งงานว่างจาก 2 สาเหตุ คือ มีตำแหน่งงานว่างที่ยังไม่ได้รับการบรรจุสะสมมาจากงวดก่อน และผู้ประกอบการรับบรรจุงานมากกว่าตำแหน่งที่แจ้งเข้าสู่ระบบบริการจัดหางาน

แผนภูมิที่ 2 สัดส่วนผู้สมัครต่อตำแหน่งงานว่าง และสัดส่วนการบรรจุงานต่อตำแหน่งงานว่าง (3mma)



ที่มา : กรมการจัดหางาน กระทรวงแรงงาน

แผนภูมิที่ 3 สัดส่วนผู้ประกอบการอาชีพอิสระต่อจำนวนผู้มีงานทำ



หมายเหตุ : ไตรมาส3/2552 ใช้ข้อมูลเฉลี่ยระหว่างเดือน ก.ค.-ก.ย.

ที่มา : สำนักงานสถิติแห่งชาติ

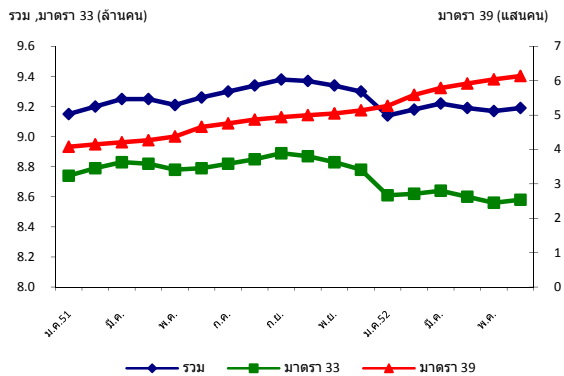
สายอาชีวศึกษาน้อย ในปีการศึกษา 2551 มีผู้เรียนมัธยมปลายสายอาชีวศึกษา/สายสามัญในสัดส่วนร้อยละ 39: 61 และผู้ที่จบการศึกษาเกือบร้อยละ 70 ศึกษาต่อระดับปริญญาตรี ทำให้เหลือแรงงานเพียงประมาณร้อยละ 30 ที่เข้าสู่ตลาดแรงงาน และในกลุ่มที่เข้าสู่ตลาดแรงงานก็ยังมีปัญหาในเรื่องคุณสมบัติ ทักษะ และความสามารถในการปฏิบัติงานที่ไม่ตรงตามความต้องการ โดยเฉพาะงานในสายการผลิตและช่างเทคนิคในอุตสาหกรรมอิเล็กทรอนิกส์และยานยนต์

ผู้ประกอบการอาชีพอิสระมีแนวโน้มเพิ่มขึ้น
โดยเฉพาะในสาขาการค้าและโรงแรม/ภัตตาคาร มีสาเหตุจาก 1) ความตกต่ำของอุตสาหกรรมที่ใช้แรงงานเข้มข้น ได้แก่ อุตสาหกรรมสิ่งทอ เฟอร์นิเจอร์ และเครื่องใช้ไฟฟ้า ราคาถูก ที่ต้องประสบกับภาวะการแข่งขันที่รุนแรงขึ้นกับประเทศที่มีต้นทุนการผลิตต่ำกว่าโดยเฉพาะประเทศจีนและอินเดีย ทำให้อุตสาหกรรมเหล่านี้ไม่สามารถเป็นแหล่งรองรับแรงงานที่สำคัญได้อีกต่อไป 2) ผลกระทบจากวิกฤตเศรษฐกิจที่ผ่านมาซ้ำเติมอุตสาหกรรมดังกล่าว และเมื่อเศรษฐกิจกลับมาฟื้นตัว แรงงานที่ถูกปลดก็มีทักษะไม่ตรงกับความต้องการของตลาด และ 3) รูปแบบการทำงานแนวใหม่ที่ต้องการความเป็นอิสระและยืดหยุ่นมากขึ้น ลดการพึ่งพิงการทำงานในอุตสาหกรรมการส่งออกซึ่งผันผวนสูงตามภาวะเศรษฐกิจโลกและการแข่งขันจากฐานการผลิตประเทศอุตสาหกรรมใหม่มากขึ้น

การเปลี่ยนแปลงรูปแบบการทำงานนี้เป็นไปในทิศทางเดียวกับหลายประเทศในภูมิภาคที่ได้รับผลกระทบจากวิกฤต และมีผู้ตกงานจำนวนมากนั้น มีแรงงานนอกระบบ (Informal sector) มากขึ้น² นอกจากนี้ แนวโน้มการฟื้นตัวของเศรษฐกิจโลกที่ยังมีความไม่แน่นอน ทำให้ภาคการส่งออกยังมีความผันผวน การขับเคลื่อนเศรษฐกิจของประเทศต่าง ๆ จึงต้องอาศัยการกระตุ้นการใช้จ่ายภายในประเทศเป็นหลัก ดังนั้นจึงจึงใจให้มีการดำเนินธุรกิจขนาดเล็กหรือผู้ประกอบการอาชีพอิสระ โดยเฉพาะในภาคบริการเพิ่มขึ้นอย่างต่อเนื่อง โดยที่ภาครัฐเองได้ให้การสนับสนุนทั้งการเพิ่มโอกาสในการเข้าถึงแหล่งเงินทุนหมุนเวียนในการประกอบอาชีพ และการพัฒนาทักษะที่เกี่ยวข้อง

² อ้างอิงจากเอกสารการประชุม UNESCAP, Committee on Macroeconomic Policy, Poverty Reduction and Inclusive Development, First session, 24-26 พ.ย. 2552 ในหัวข้อ Impact of the Economic Crisis on Poverty and Inclusive Development : Policy Responses and Option

แผนภูมิที่ 4 จำนวนผู้ประกันตนในระบบประกันสังคม



ที่มา : สำนักงานประกันสังคม

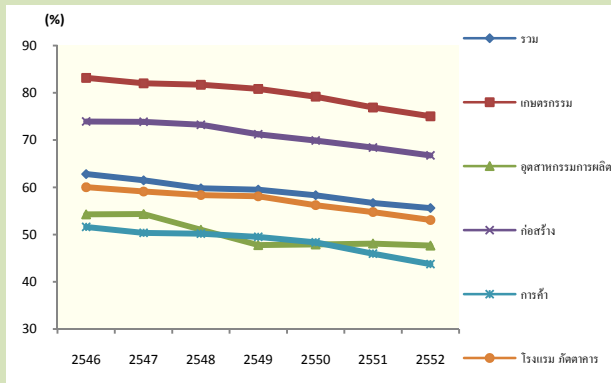
อย่างไรก็ตาม กลุ่มผู้ประกอบการอาชีพอิสระยังมีความเสี่ยงในเรื่องสวัสดิการและความมั่นคง โดยเฉพาะกลุ่มที่รายได้น้อย เพราะระบบประกันสังคมยังครอบคลุมไม่ทั่วถึง แม้จำนวนผู้ประกันตนภาคสมัครใจตามมาตรา 39 ของ พ.ร.บ.ประกันสังคม จะเพิ่มขึ้นอย่างต่อเนื่อง แต่จำกัดเฉพาะผู้ที่เคยเป็นลูกจ้างและเป็นผู้ประกันตนภาคบังคับตามมาตรา 33 มาก่อนเท่านั้น แรงงานใหม่ที่เริ่มต้นด้วยการทำงานส่วนตัวจึงไม่อยู่ในข่ายได้รับความคุ้มครอง เห็นได้ว่าแม้ว่าผู้มีงานทำมีจำนวนเพิ่มขึ้นแต่จำนวนผู้ประกันตนโดยรวมลดลงจากปี 2551

แรงงานโดยเฉลี่ยของประเทศมีระดับการศึกษาที่ดีขึ้นในทุกสาขาการผลิต ซึ่งเป็นเครื่องชี้ว่าพื้นฐานความรู้ของแรงงานมีแนวโน้มดีขึ้นตามลำดับ แต่การยกระดับคุณภาพและสมรรถนะในการประกอบอาชีพยังมีความจำเป็นเพื่อให้ตรงกับความต้องการของตลาดและการเปลี่ยนแปลงเทคโนโลยีรวมทั้งพลวัตการเปลี่ยนแปลงโครงสร้างการผลิต ซึ่งจะช่วยให้ผลิตภาพแรงงานสูงขึ้นได้อย่างแท้จริง

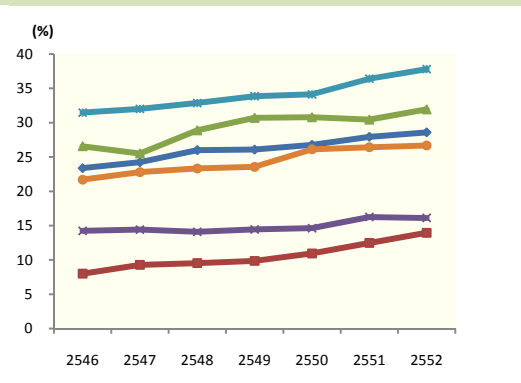
การศึกษากับการพัฒนาคุณภาพแรงงาน

แรงงานโดยเฉลี่ยของประเทศมีระดับการศึกษาที่ดีขึ้นในทุกสาขาการผลิต เป็นผลสืบเนื่องจากการปรับเกณฑ์การศึกษาภาคบังคับและการขยายโอกาสทางการศึกษาให้กับประชาชนทั่วไป แต่ผู้มีส่วนทำส่วนใหญ่ประมาณร้อยละ 55.6 ยังมีการศึกษาเพียงระดับประถมศึกษา และร้อยละ 71.4 มีการศึกษาไม่เกินมัธยมต้น ซึ่งเป็นลักษณะตามโครงสร้างฐานการผลิตที่เป็นอุตสาหกรรมระดับต้น (Tier 1) ที่เน้นการใช้แรงงานไร้ฝีมือจำนวนมาก รวมทั้งความเป็นประเทศเกษตรกรรมที่อาศัยแรงงานที่มีระดับการศึกษาต่ำ

สัดส่วนผู้มีส่วนทำที่มีการศึกษาไม่เกินระดับประถมมีแนวโน้มลดลง



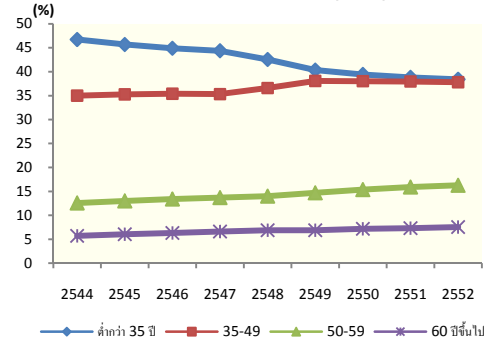
สัดส่วนผู้มีส่วนทำที่มีการศึกษาระดับ ม.ปลายขึ้นไปมีแนวโน้มเพิ่มขึ้น



ที่มา : สำนักงานสถิติแห่งชาติ (ข้อมูลไตรมาส 2)

พื้นฐานทางการศึกษาที่ต่ำจะเป็นอุปสรรคต่อการเรียนรู้ การพัฒนาศักยภาพของแรงงานและการเพิ่มผลิตภาพการผลิตของประเทศ โดยเฉพาะภายใต้ยุทธศาสตร์การปรับโครงสร้างการผลิตสู่การเพิ่มมูลค่าของสินค้าและบริการโดยการพัฒนานวัตกรรมด้านกระบวนการผลิต รูปแบบผลิตภัณฑ์รวมทั้งคุณภาพของผลิตภัณฑ์ ประกอบกับโครงสร้างประชากรที่สัดส่วนของกำลังแรงงานวัยหนุ่มสาวมีแนวโน้มลดลงอย่างชัดเจน ขณะที่สัดส่วนแรงงานสูงอายุมีแนวโน้มเพิ่มขึ้น จึงจำเป็นต้องอาศัยทักษะและผลิตภาพแรงงานที่สูงขึ้นเพื่อมาตรฐานชีวิตของประชากรโดยรวมและรักษาระดับศักยภาพการเจริญเติบโตของเศรษฐกิจ (Potential Growth) ทั้งนี้ เมื่อเปรียบเทียบกับกลุ่มประเทศ OECD อัตราการจ้างงานจะมีความสัมพันธ์เชิงบวกกับระดับการศึกษา เนื่องจากให้ความสำคัญกับทักษะ ความรู้ความสามารถของแรงงานซึ่งเป็นปัจจัยสำคัญในการเพิ่มผลิตภาพการผลิตให้สูงขึ้นและช่วยลดต้นทุนการผลิตต่อหน่วย

สัดส่วนกำลังแรงงานตามกลุ่มอายุ



ที่มา : สำนักงานสถิติแห่งชาติ

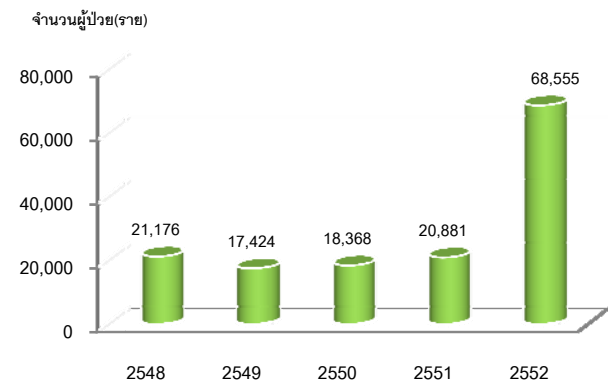
ตารางที่ 2 จำนวนผู้ป่วยด้วยโรคเฝ้าระวังรายไตรมาส ปี 2551 - 2552

หน่วย : ราย

โรคเฝ้าระวัง	2551				2552		
	Q1	Q2	Q3	Q4	Q1	Q2	Q3
ปอดอักเสบ	36,657	24,890	40,677	41,998	32,175	25,596	38,985
ไข้หวัดใหญ่	4,264	4,172	4,633	6,023	3,122	21,119	44,314
หัด	1,827	1,338	1,905	1,442	2,406	1,488	1,274
ไขกพหลังแอน	11	24	4	10	17	16	13
ไข้เลือดออก	10,599	25,520	34,462	16,833	7,131	20,301	17,307
ไข้สมองอักเสบ	86	116	122	74	95	117	112
บิด	4,339	4,398	3,636	3,258	4,157	4,526	2,750
อหิวาตกโรค	51	117	30	65	3	202	26
มือ เท้า ปาก	5,343	1,409	1,630	1,152	1,960	2,043	1,622
ฉีหนู	372	518	1,233	272	536	749	1,747
พิษสุนัขบ้า	2	0	0	1	5	3	2
รวม	63,548	62,502	88,332	71,828	51,607	76,160	108,152
อัตราต่อประชากรแสนคน	100.8	99.02	140.12	112.35	81.41	120.14	170.61

ที่มา : สำนักระบาดวิทยา กระทรวงสาธารณสุข

แผนภูมิที่ 5 จำนวนผู้ป่วยด้วยโรคไข้หวัดใหญ่ ปี 2548 - 2552



หมายเหตุ : ปี 2552 (เดือน ม.ค. - ก.ย.)

ที่มา : สำนักระบาดวิทยา กระทรวงสาธารณสุข

ผู้ป่วยไข้หวัดใหญ่เพิ่มขึ้นมาก

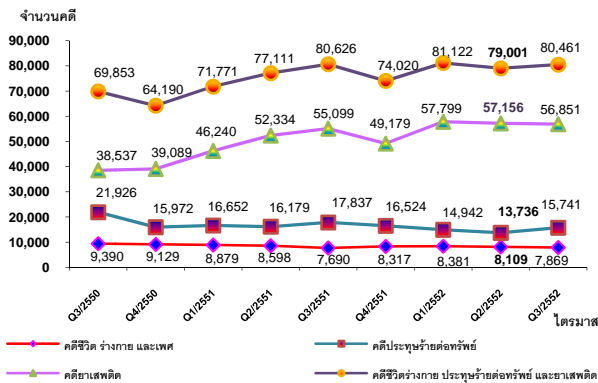
คนไทยมีปัญหาสุขภาพจากโรคติดต่ออุบัติใหม่มากขึ้น อัตราการเจ็บป่วยด้วยโรคเฝ้าระวังในไตรมาสสามปี 2552 สูงขึ้นจากช่วงเดียวกันของปีก่อนร้อยละ 21.8 โรคที่เป็นปัญหาสำคัญ คือไข้หวัดใหญ่ มีผู้ป่วยมากกว่า 4 หมื่นคน เพิ่มขึ้น 8.6 เท่า ซึ่งนอกจากการป่วยด้วยโรคไข้หวัดตามฤดูกาลจะเพิ่มขึ้นแล้วยังเป็นผลจากการระบาดอย่างรวดเร็วของไข้หวัดใหญ่สายพันธุ์ใหม่ 2009 ในช่วง 9 เดือนแรกของปีนี้ มีผู้ป่วยไข้หวัดใหญ่รวม 68,555 ราย เทียบกับช่วงปี 2548-2551 มีผู้ป่วยเฉลี่ยประมาณปีละ 2 หมื่นคน นอกจากนี้โรคฉีหนูยังเป็นอีกโรคหนึ่งที่มีผู้ป่วยมากในช่วงหน้าฝนและพบว่ามียุทธการเสียชีวิตสูงกว่าโรคอื่น ๆ

การระบาดของไข้หวัดใหญ่สายพันธุ์ใหม่ 2009 ขยายไปในต่างจังหวัดมากขึ้นในไตรมาสนี้ และส่วนใหญ่พบผู้ป่วยในเขตอำเภอเมืองถึงร้อยละ 90 เนื่องจากมีผู้อยู่อาศัยหนาแน่นหรือมีกิจกรรมที่ต้องอยู่ร่วมกัน กระทรวงสาธารณสุขประมาณการว่ามีผู้ติดเชื้อไวรัสไข้หวัดใหญ่สายพันธุ์ใหม่ 2009 ประมาณ 6 ล้านคน แต่ส่วนใหญ่มีอาการไม่รุนแรง หายได้เอง การรับมือกับปัญหานี้จึงต้องเน้นการป้องกัน ได้แก่ มาตรการเฝ้าระวังและควบคุมโรค โดยให้อสม. ทั่วประเทศกว่า 970,000 คน ออกให้ความรู้เกี่ยวกับโรคและวิธีป้องกัน ตลอดจนตรวจคัดกรองผู้ที่มีอาการป่วยตามหมู่บ้านไปรักษาได้อย่างทันท่วงที่ทำให้ลดการเสียชีวิตได้มาก และจัดหาวัคซีนป้องกันโรค ซึ่งจะเริ่มนำเข้า 1 ล้านโดสแรกในเดือนธันวาคม 2552

จากสภาพอากาศที่เอื้ออำนวย ทำให้โรคนี้อันตราย ทำให้โรคนี้อันตรายที่จะระบาดระลอก 2 ในช่วงปลายปี จึงยังต้องเฝ้าระวังเป็นพิเศษอย่างใกล้ชิด นอกจากนี้ ต้องเฝ้าระวังโรคไข้หวัดนก ซึ่งเป็นโรคประจำถิ่นที่จะระบาดในช่วงฤดูหนาว รวมทั้งปอดอักเสบที่มีความเชื่อมโยงกับไข้หวัดใหญ่

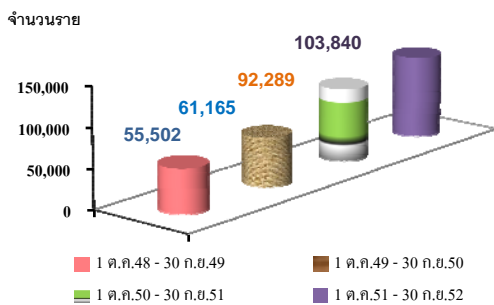
ความมั่นคงทางสังคม

แผนภูมิที่ 6 จำนวนคดีอาชญากรรม 3 ประเภทหลัก รายไตรมาส ปี 2550-2552



ที่มา : สำนักงานตำรวจแห่งชาติ

แผนภูมิที่ 7 จำนวนการบำบัดรักษาผู้ป่วยยาเสพติด



ที่มา : สำนักพัฒนาระบบบริการสุขภาพ กรมสนับสนุนบริการสุขภาพ กระทรวงสาธารณสุข ณ วันที่ 2 พฤศจิกายน 2552

ตารางที่ 3 ต้นทุนบำบัดรักษา ยาเสพติดจำแนกตามหน่วยงาน

การบำบัดรักษา ยาเสพติด ปีงบประมาณ 2550		ต้นทุน	จำนวนผู้บำบัด
ลำดับ	หน่วยงาน	บาท/ปี	คน
1	ศูนย์แรกรับเด็กและเยาวชนชายบ้านเมตตา	11,138,855	430
2	สำนักงานคุมประพฤติประจำศาลแขวงดุสิต	7,431,553	1,018
3	ศูนย์ชุมชนบำบัดคลองไผ่ เรือนจำกลางคลองไผ่	10,758,301	400
4	โรงพยาบาลจิตเวชนครราชสีมาราชนครินทร์	25,914,461	1,063
5	สถานกักขังกลาง จังหวัดปทุมธานี	4,350,697	4,061
6	ศูนย์ฟื้นฟูสมรรถภาพผู้ติดยาเสพติดลาดหลุมแก้ว	28,764,103	360
7	สถาบันธัญญารักษ์	181,136,030	8,668
8	ศูนย์ฝึกและอบรมเด็กและเยาวชน พระนครศรีอยุธยา	12,032,093	360
9	ศูนย์ฟื้นฟูฯ กองบิน 46	6,676,737	180
10	โรงพยาบาลศูนย์ราชบุรี	2,714,682	2,112
รวม		290,917,513	18,652
ค่าเฉลี่ยต้นทุนการบำบัด/คน		15,597	

ที่มา : รายงานการศึกษาวิเคราะห์ต้นทุนและประสิทธิผลของระบบบำบัดรักษา ยาเสพติด ศูนย์เศรษฐศาสตร์สาธารณสุข คณะเศรษฐศาสตร์ จุฬาลงกรณ์มหาวิทยาลัย (ม.ย.52)

ความมั่นคงปลอดภัยในชีวิตและทรัพย์สินยังเป็นปัญหาใหญ่ของสังคม

ในไตรมาสสามปี 2552 มีคดีเกิดขึ้นรวม 112,436 คดี ลดลงจากไตรมาสสองร้อยละ 1.1 โดยที่คดียาเสพติดมีสัดส่วนมากที่สุด ร้อยละ 50.6 ส่วนคดีประทุษร้ายต่อทรัพย์สินมีสัดส่วนร้อยละ 14 คดีชีวิต ร่างกาย เพศ มีสัดส่วนร้อยละ 7 เป็นเครื่องบ่งชี้หนึ่งถึงความมั่นคงปลอดภัยของคนในสังคม

คดีประทุษร้ายต่อทรัพย์สินเพิ่มขึ้นจากไตรมาสสองร้อยละ 12.7 โดยที่คดีประเภทหลักทรัพย์สินมีสัดส่วนสูงถึงร้อยละ 84.2 สาเหตุที่ทำให้มีคดีเพิ่มขึ้นได้แก่ปัญหาทางเศรษฐกิจ ประกอบกับสภาพแวดล้อมในช่วงฤดูฝนที่เอื้ออำนวยต่อการโจรกรรมตามบ้านเรือน นอกจากนี้ ยังมีความเชื่อมโยงกับปัญหา ยาเสพติด ผู้ติดยาจำนวนมากก่ออาชญากรรมเพื่อหาเงินไปซื้อยา สำหรับคดีชีวิต ร่างกาย และเพศ แม้ว่าจะมีจำนวนคดีลดลง แต่พบว่าคดีอุกฉกรรจ์กลับมีจำนวนเพิ่มขึ้น สะท้อนสภาพสังคมที่ใช้ความรุนแรงในการแก้ปัญหา คนขาดสำนึกในเรื่องคุณธรรมในการอยู่ร่วมกัน

ยาเสพติดเป็นปัญหาหลักที่ต้องเร่งแก้ไข

สถานการณ์ยาเสพติดมีความรุนแรงขึ้นในช่วงระยะ 4 ปีที่ผ่านมา และส่งผลให้จำนวนคดีอาชญากรรมในภาพรวมมีแนวโน้มเพิ่มขึ้น แม้สถิติการจับกุมจะค่อนข้างทรงตัวในปี 2552 แต่ก็มีจำนวนคดีมากถึง 56,851 คดี ในไตรมาสสาม นอกจากนี้ ยังพบเด็กและเยาวชนเข้าไปเกี่ยวข้องกับยาเสพติดเพิ่มมากขึ้น จากผลการจับกุมคดียาเสพติดทั่วประเทศของสำนักงาน ป.ป.ส. ผู้ต้องหารายใหม่ส่วนใหญ่เป็นเยาวชนอายุระหว่าง 15-24 ปี กระทำความผิดในข้อหาเสพยาบ้ามากที่สุด และนักเรียนกลุ่มอายุระหว่าง 12-18 ปีหันมาเป็นผู้ค้าและผู้เสพยาบ้ามากขึ้น และที่น่ากังวลคือยาเสพติดมีแนวโน้มแพร่ระบาดไปยังกลุ่มเด็กอายุน้อยลง ล่าสุด พบเด็กนักเรียนชายอายุ 9 ปีเสพยาบ้าซึ่งขณะนี้อยู่ระหว่างการบำบัด และจากรายงานสรุปประวัติผู้เข้ารับการรักษาในปีงบประมาณ 2551 มีผู้ใช้สารเสพติดครั้งแรกในช่วงอายุน้อยกว่า 7 ปี ถึง 54 ราย ยาเสพติดมีส่วนทำลายพัฒนาการทั้งด้านร่างกาย จิตใจ และสมองของเด็กและเยาวชน จึงเป็นปัญหาที่ส่งผลกระทบต่อการพัฒนาทรัพยากรมนุษย์ในระยะยาว

บทเรียนการจัดการปัญหาเสพติดด้วยกลไกชุมชน

หมู่บ้านคลองจรเข้เข้ ตำบลเกาะไร่ อำเภอบ้านโพธิ์ จังหวัดฉะเชิงเทรา เป็นหมู่บ้านหนึ่งที่มีปัญหาเสพติดตั้งแต่ปี 2537 โดยเฉพาะปี 2542 ยาเสพติดระบาดหนักเกือบทุกหลังคาเรือน ชุมชนได้รวมตัวเพื่อแก้ไขปัญหาเสพติดด้วยการจัดเวทีประชาคมหมู่บ้าน กระตุ้นให้ประชาชนมีส่วนร่วมคิด ค้นหาปัญหา และหาวิธีแก้ปัญหของตนเอง มีการคัดเลือกผู้มีพฤติกรรมเกี่ยวข้องกับยาเสพติดทั้งหมดในชุมชน ใช้หลักสันติวิธีแก้ไข เช่น ส่งผู้เสพติดเข้ารับการบำบัดรักษา มีการเจรจาและให้โอกาสผู้ค้ารายย่อยที่อยู่ในชุมชนปรับเปลี่ยนพฤติกรรม ขณะเดียวกันก็ใช้กลไกทางกฎหมายเข้าดำเนินการปราบปรามผู้ผลิตหรือผู้ค้ารายใหญ่ การทำให้ชุมชนปลอดยาเสพติดอย่างยั่งยืน ต้องมีกลไกดูแลชุมชนอย่างใกล้ชิดและต่อเนื่อง โดยมีกรรมการหรืออาสาสมัครดูแลเฝ้าระวังครัวเรือนและบุคคลที่มีพฤติกรรมที่เกี่ยวข้องกับยาเสพติด พร้อมอบรมกิจกรรมให้ประชาชนและเยาวชนได้รู้ถึงภัยของยาเสพติด

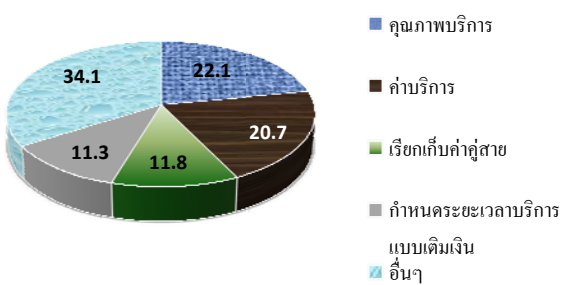
จากการศึกษาวิเคราะห์ต้นทุนการบำบัดรักษาของ 10 หน่วยงาน โดยเฉลี่ยมีต้นทุนต่อคน 15,597 บาทในปี 2550 และจากสถิติผู้ติดยาที่เข้ารับการบำบัดรักษาในปีดังกล่าวที่มีจำนวน 61,165 ราย จะมีค่าใช้จ่ายรวมโดยประมาณเกือบ 1 พันล้านบาท และภาระค่าใช้จ่ายมีแนวโน้มเพิ่มขึ้นตามจำนวนผู้เข้ารับการบำบัดซึ่งเพิ่มขึ้นอย่างต่อเนื่องเป็น 92,289 รายในปี 2551 และ 103,840 ราย ในปี 2552 หรือเพิ่มขึ้นร้อยละ 33.7 และ 11.1 ตามลำดับ ทั้งนี้ จากการติดตามผลหลังจากออกจากสถานบำบัดพบว่าร้อยละ 86 ไม่กลับไปใช้ยาเสพติดและสามารถดำเนินชีวิตได้ตามปกติ นับได้ว่าระบบบำบัดรักษาผู้ติดยาเสพติดมีประสิทธิภาพ แม้จะมีค่าใช้จ่ายสูงก็ตาม

บทบาทของสถาบันทางสังคมไทยระดับชุมชนมีความสำคัญเป็นอย่างยิ่งในการป้องกันและแก้ไขปัญหายาเสพติด ประกอบด้วย สถาบันครอบครัว ที่ต้องอบรมเลี้ยงดูด้วยความใส่ใจและเข้าใจ ปลูกฝังค่านิยมที่ดี ให้คำปรึกษาแนะนำในสิ่งถูกต้อง และสร้างความอบอุ่นให้กับครอบครัว สถาบันชุมชนควรสอดส่องดูแลสมาชิกในชุมชน สร้างวัฒนธรรมที่ดีงาม ให้ความเข้าใจเห็นใจผู้ที่กลับตัวกลับใจ และให้การยอมรับบุคคลเหล่านี้ในการมีส่วนร่วม สถาบันโรงเรียน ครูเป็นผู้มีบทบาทสำคัญในการดูแลนักเรียน ทั้งป้องกัน บำบัดรักษาและฟื้นฟูสภาพจิตใจ และสถาบันศาสนา มีส่วนสำคัญในการเป็นที่ยึดเหนี่ยวจิตใจ ให้แนวทางในการประพฤติปฏิบัติตน และปรับสภาพจิตใจให้แก่ผู้รับการบำบัดรักษาและฟื้นฟู

ผู้บริโภคร้องเรียนการใช้บริการโทรคมนาคมเพิ่มขึ้น

ปัจจุบันการขยายตัวของการใช้สินค้าโทรคมนาคมเพิ่มขึ้นทั้งปริมาณและความหลากหลายของบริการ เช่น บริการอินเทอร์เน็ตความเร็วสูง บริการอินเทอร์เน็ตผ่านโทรศัพท์มือถือ ฯลฯ ทำให้มีปัญหากการเอาเปรียบผู้บริโภคเพิ่มขึ้นทั้งในเรื่องคุณภาพและการคิดค่าบริการ จากรายงานของสถาบันคุ้มครองผู้บริโภคในกิจการโทรคมนาคม (สบท.) พบว่า การร้องเรียนสินค้าและบริการโทรคมนาคม ระหว่าง มกราคมถึงมิถุนายน 2552 มีทั้งสิ้น 662 เรื่อง เพิ่มขึ้นจาก 334 เรื่อง ในปี 2551 เนื่องจากจำนวนผู้บริโภคมีมากขึ้น และผู้บริโภคตระหนักและสนใจในสิทธิของตนเองมากขึ้น เรื่องที่มีการร้องเรียนสูงสุดคือคุณภาพของการให้บริการที่ไม่เป็นไปตามที่ได้ประชาสัมพันธ์ เช่น ความเร็วอินเทอร์เน็ต สัญญาณหลุดบ่อย และการโทรออกข้ามเครือข่ายยาก เป็นต้น รองลงมา

แผนภูมิที่ 8 สัดส่วนการร้องเรียนบริการโทรคมนาคม



ที่มา : สถาบันคุ้มครองผู้บริโภคในกิจการโทรคมนาคม (1 ม.ค.- 30 มิ.ย.52)

“สถาบันคุ้มครองผู้บริโภคในกิจการโทรคมนาคม (สบท.) เป็นองค์กรมหาชน จัดตั้งขึ้นภายใต้คณะกรรมการกิจการโทรคมนาคม (กทช) ในปี 2550 มีหน้าที่ดูแลผลประโยชน์ของผู้บริโภคในการใช้บริการโทรศัพท์บ้าน โทรศัพท์มือถือ โทรศัพท์สาธารณะ และอินเทอร์เน็ต”

การบังคับใช้กฎหมายคุ้มครองผู้บริโภค

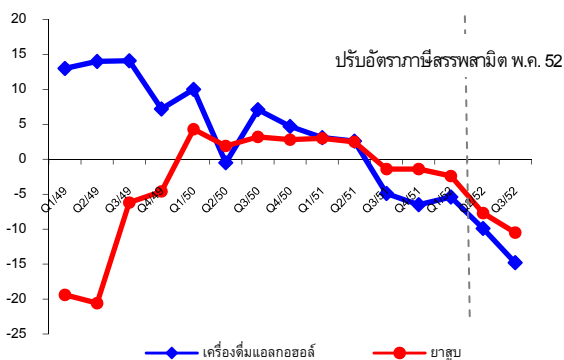
ความคืบหน้าของการใช้กฎหมายคุ้มครองผู้บริโภคฉบับใหม่ 2 ฉบับ ซึ่งเริ่มในปี 2551 พบว่า จากการบังคับใช้ พ.ร.บ.ความรับผิดชอบต่อความเสียหายที่เกิดขึ้นจากสินค้าไม่ปลอดภัย แม้จะยังไม่มีการฟ้องร้องแต่ทำให้ผู้ประกอบการมีความระมัดระวังต่อการผลิตสินค้าและบริการที่มีคุณภาพมากขึ้น มีการอบรมและทำความเข้าใจในกลุ่มผู้ผลิตและผู้จำหน่ายเพื่อป้องกันการฟ้องร้องที่อาจเกิดขึ้นได้ อย่างไรก็ตาม กฎหมายนี้ยังไม่รวมสินค้าที่เป็นอันตรายถึงชีวิตซึ่งผู้บริโภคต้องใช้กฎหมายแพ่งและพาณิชย์แทน ส่วน พ.ร.บ.วิธีพิจารณาคดีผู้บริโภคช่วยให้ผู้บริโภคฟ้องร้องได้รวดเร็วและสะดวกขึ้นแต่ยังมีปัญหาในเรื่องเจ้าพนักงานคดีขาดความเข้าใจต่อกฎหมายโดยเฉพาะเรื่องการแพทย์และเรื่องหุ้น ซึ่งต้องมีการอบรมและพัฒนาเจ้าพนักงานคดีให้รู้รอบด้านมากขึ้น ตลอดจนให้ความรู้กับผู้บริโภคในการเก็บรวบรวมหลักฐาน และหาความรู้เพื่อเป็นประโยชน์ในการต่อสู้คดี

คือ การคิดค่าบริการผิดพลาด การเรียกเก็บเงินค่าต่อคู่สาย และการกำหนดระยะเวลาใช้บริการโทรศัพท์แบบเติมเงินล่วงหน้า

ด้านการดำเนินการ ได้มีการแจ้งให้ผู้ประกอบการแก้ไขและใกล้เคียงจนผู้บริโภคพอใจและยุติข้อร้องเรียน 272 เรื่อง สำหรับเรื่องที่ยังไม่สามารถหาข้อยุติได้ส่วนใหญ่เป็นเรื่องที่ยังไม่มีการกำหนดหลักเกณฑ์ในทางปฏิบัติที่ชัดเจน เช่น กำหนดระยะเวลาใช้โทรศัพท์แบบเติมเงินล่วงหน้า การคิดค่าบริการ การก่อสร้างเสารับส่งสัญญาณซึ่งส่งผลต่อความปลอดภัย ฯลฯ นอกจากนี้ ยังมีโครงการสำรวจและทดสอบคุณภาพอินเทอร์เน็ต (Speed Test) เพื่อเป็นประโยชน์ต่อการตัดสินใจเลือกซื้อบริการและผู้ใช้บริการปรับปรุงตนเอง จากรูปแบบบริการที่มีหลากหลายและเปลี่ยนแปลงอย่างรวดเร็ว จึงมีจำเป็นต้องมีการกำหนดหลักเกณฑ์บริการที่เป็นธรรมต่อผู้บริโภคให้ครอบคลุมบริการ การให้ความรู้แก่ประชาชน ตลอดจนส่งเสริมการรวมตัวเพื่อให้ตระหนักถึงสิทธิและปกป้องตนเองจากการเอาเปรียบของผู้ให้บริการ

พฤติกรรมและความเป็นอยู่ของคน

แผนภูมิที่ 9 การใช้จ่ายของครัวเรือนหมวดเครื่องดื่มแอลกอฮอล์และยาสูบมีแนวโน้มลดลง (% การเปลี่ยนแปลงจากช่วงเดียวกันของปีก่อนหน้า, ราคาปี 2531)



ที่มา : สำนักงานคณะกรรมการพัฒนาการเศรษฐกิจและสังคมแห่งชาติ
หมายเหตุ : มีการปรับอัตราภาษีสรรพสามิตครั้งล่าสุดเมื่อเดือน พ.ค. 2552

การบริโภคเครื่องดื่มแอลกอฮอล์และยาสูบมีแนวโน้มลดลง

ในไตรมาสสามปี 2552 ค่าใช้จ่ายการบริโภคเครื่องดื่มแอลกอฮอล์ลดลงร้อยละ 14.8 และค่าใช้จ่ายการบริโภคยาสูบลดลงร้อยละ 10.5 เป็นการลดลงอย่างต่อเนื่องตลอด 5 ไตรมาส ซึ่งส่วนหนึ่งเป็นผลมาจากมาตรการเข้มงวดในเรื่องการห้ามโฆษณาควบคุมการส่งเสริมการขาย รวมทั้งการรณรงค์ให้มีการลด ละ เลิกอย่างต่อเนื่อง นอกจากนี้การปรับเพิ่มเพดานอัตราการจัดเก็บภาษีสรรพสามิตเมื่อเดือนพฤษภาคม 2552 ยังส่งผลให้การบริโภคลดลงในอัตราที่รวดเร็วขึ้น อย่างไรก็ตาม ได้มีการปรับรูปแบบสินค้า เช่น ดัดแปลงเป็นเหล้าปั่นหรือเหล้าผสมเพื่อให้ขายได้ในร้านอาหารและเครื่องดื่มทั่วไปได้สะดวกมากขึ้น รวมทั้งดึงดูดกลุ่มเป้าหมายที่เป็นเด็กและเยาวชนมากขึ้น

ในส่วนของ การบริโภคบุหรี่มีแนวโน้มสูบบุหรี่ยังมีแนวโน้มเพิ่มขึ้น โดยเพิ่มจาก 4.8 ล้านคน ในปี 2547 เป็น 5.1 ล้านคน ในปี 2550 และจากการสำรวจการบริโภคยาสูบในผู้ใหญ่ (Global Adult Tobacco Survey) 2552 พบว่าในประเทศไทยมีผู้สูบบุหรี่มีจำนวน

ตารางที่ 4 จำนวนและร้อยละของประชากรอายุ 15 ปีขึ้นไปที่สูบบุหรี่เป็นประจำ จำแนกตามชนิดบุหรี่ที่สูบมากที่สุด

ประเภทบุหรี่ที่สูบมากที่สุด	หน่วย : ล้านคน	
	2547	2550
บุหรี่ของผลิตในประเทศ	4.42 (46.2)	4.08 (43.0)
บุหรี่ของผลิตจากต่างประเทศ	0.12 (1.3)	0.09 (0.9)
บุหรี่ยี่ห้อตนเอง	4.78 (50.0)	5.11 (53.9)
อื่นๆ	0.24 (2.5)	0.21 (0.2)

หมายเหตุ 1/ รวมซิการ์ 1 ไร่ไป
() ร้อยละ

ที่มา : สำนักงานสถิติแห่งชาติ

มากถึง 7.4 ล้านคน และสูบเป็นประจำประมาณ 6.5 ล้านคน เนื่องจากยาเส้นมีราคาถูกเพราะมีการเก็บภาษีอัตราที่ค่อนข้างต่ำคือร้อยละ 1 ของราคายาสูบ และไม่ได้รับผลกระทบจากการปรับขึ้นภาษีบุหรี่ ขณะเดียวกัน ผู้ชายก็มีกลยุทธ์และรูปแบบใหม่ ๆ เพิ่มทางเลือกสำหรับผู้บริโภค มีการจำหน่ายเครื่องทำบุหรี่อัดยาเส้น การพัฒนายาเส้นให้มีรสชาติคล้ายบุหรี่ยี่ห้อต่างๆ กระดาษห่อที่มีสีสันสวยงาม สามารถทำบุหรี่ยี่ห้อของตัวเองในต้นทุนไม่ถึงมวนละบาท ซึ่งทำให้มีการนำไปผลิตทั้งสูบเองและจำหน่าย ช่องทางการจำหน่ายมีทั้งการสร้างเป็นเครือข่ายแฟรนไชส์ การโฆษณาทางอินเทอร์เน็ต และในห้างสรรพสินค้าทั่วไป การสูบบุหรี่มวนเองเป็นอันตรายต่อผู้บริโภคมากกว่าเดิมทั้งจากยาฆ่าแมลงตกค้างในยาเส้นรวมถึงกระดาษที่ใช้นวนปนเปื้อนจากสารเคมีเคลือบปน

นอกจากนี้ ยังมีการใช้ยาสูบในรูปแบบใหม่คือยาสูบทางปากซึ่งเป็นยาสูบชนิดไร้ควัน นำมาปรับให้มีสีที่สวยงามดึงดูดใจวัยรุ่น และมีแนวโน้มสูงที่กลุ่มวัยรุ่นเริ่มให้ความสนใจเพิ่มขึ้นซึ่งก่อให้เกิดความเสี่ยงสูงต่อการเกิดมะเร็งในช่องปาก ตัวอย่างในประเทศอินเดียที่คนนิยมใช้บุหรี่ไร้ควันจากการเคี้ยวยาเส้น มีสถิติผู้เสียชีวิตจากมะเร็งในช่องปากถึงปีละ 1 แสนรายซึ่งถือว่ามากที่สุดในโลก ดังนั้น จำเป็นต้องมีมาตรการในการควบคุมการบริโภคบุหรี่ในรูปแบบข้างต้นอย่างเร่งด่วน อาทิ การใช้กฎหมายควบคุมการจำหน่าย รวมถึงการปรับขึ้นภาษี

หนี้สินภาคครัวเรือนยังเพิ่มขึ้นต่อเนื่องและเป็นความเสี่ยงต่อความมั่นคงของชีวิต โดยเฉพาะอย่างยิ่งถ้าหากเป็นหนี้สินที่เกิดจากพฤติกรรมการใช้จ่ายที่ไม่เหมาะสม

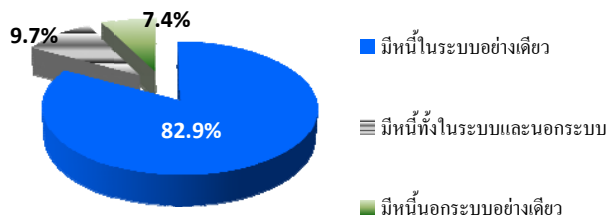
จากการสำรวจภาวะเศรษฐกิจและสังคมของครัวเรือนในช่วง 6 เดือนแรกของปี 2552 พบว่าสัดส่วนครัวเรือนที่มีหนี้สินลดลงจากร้อยละ 63.3 ในปี 2550 เป็นร้อยละ 61.8 ในปีนี้ แต่มูลค่าหนี้เฉลี่ยต่อครัวเรือนที่เป็นหนี้เพิ่มขึ้นจาก 184,330 บาท เป็น 215,684 บาท หรือเพิ่มขึ้นเฉลี่ยร้อยละ 8.5 ต่อปี อย่างไรก็ตาม เมื่อพิจารณาวัตถุประสงค์ของการก่อหนี้ หนี้เพื่อที่อยู่อาศัยซึ่งเป็นการสร้างความมั่นคงในชีวิตเพิ่มขึ้นร้อยละ 16.3 ต่อปี รวมทั้งหนี้เพื่อการประกอบอาชีพในการทำธุรกิจและการเกษตรเพิ่มขึ้นในอัตราเฉลี่ยร้อยละ 8.8 และ 6.1 ตามลำดับสอดคล้องกับทิศทางของตลาดแรงงานที่มีผู้ประกอบการอาชีพอิสระในสัดส่วนที่สูงขึ้น ส่วนหนี้เพื่อการใช้จ่ายอุปโภคบริโภคเพิ่มขึ้นเพียงเล็กน้อย ซึ่งส่วนหนึ่งเป็นเพราะภาวะเศรษฐกิจที่ซบเซาประชาชนบางส่วนจึงขาดความเชื่อมั่น

ตารางที่ 5 หนี้สินของครัวเรือน

	2547	2549	2550	2552
สัดส่วนครัวเรือนที่มีหนี้ (%)	66.4	64.4	63.3	61.8
หนี้เฉลี่ยของครัวเรือนทั่วประเทศ (บาท)	104,571	116,585	116,681	133,293
หนี้เฉลี่ยต่อครัวเรือนที่มีหนี้ (บาท)	160,781	181,033	184,330	215,684

ที่มา : สำนักงานสถิติแห่งชาติ

แผนภูมิที่ 10 ร้อยละของครัวเรือนที่มีหนี้ในระบบและนอกระบบ และจำนวนหนี้สินเฉลี่ยต่อครัวเรือน (ปี2552)



มูลค่าหนี้	หนี้ในระบบ	หนี้นอกระบบ
หนี้เฉลี่ยต่อครัวเรือนทั่วประเทศ (บาท)	127,152	6,140
หนี้เฉลี่ยต่อครัวเรือนที่เป็นหนี้ (บาท)	222,190	58,101

ที่มา : สำนักงานสถิติแห่งชาติ

ในการใช้จ่าย พฤติกรรมการใช้จ่ายที่ฟุ่มเฟือยจึงยังเป็นประเด็นที่ต้องเฝ้าระวังเมื่อเศรษฐกิจมีการฟื้นตัวมากขึ้น และมีการจูงใจการใช้จ่ายในรูปแบบต่าง ๆ มากขึ้น

ในกลุ่มครัวเรือนที่มีหนี้สินนั้น มีสัดส่วนครัวเรือนร้อยละ 17.1 ที่เป็นหนี้นอกระบบ แม้ว่าจำนวนเงินที่เป็นหนี้เฉลี่ยต่อครัวเรือนทั้งหมดจะอยู่ที่ 6,140 บาท ซึ่งต่ำกว่าหนี้ในระบบมาก แต่เมื่อคิดเฉลี่ยเฉพาะครัวเรือนที่มีหนี้นอกระบบแล้ว จะมีหนี้สินมูลค่าเฉลี่ยครัวเรือนละ 58,101 บาท และผลการสำรวจแสดงว่าผู้กู้เงินนอกระบบจำนวนไม่น้อยมีความเสี่ยงต่อภาระในการจ่ายชำระหนี้ที่สูงจากการเอาเปรียบจากเจ้าหนี้

นอกจากนี้ เมื่อเศรษฐกิจฟื้นตัวขึ้นตามลำดับ ความต้องการสินเชื่อจะเริ่มเพิ่มขึ้นตามโอกาสทางธุรกิจและภาวะการตลาด แต่ประชาชนกลุ่มที่ขาดหลักทรัพย์ค้ำประกัน ไม่มีแหล่งรายได้ที่แน่นอน ประชาชนที่มีหนี้เสีย รวมทั้งผู้มีรายได้น้อย จะเข้าถึงแหล่งเงินในระบบได้ยากขึ้น โดยเฉพาะเมื่อเศรษฐกิจฟื้นตัวเต็มที่และภาวะการเงินตึงตัวมากขึ้น ทำให้ประชาชนบางกลุ่มต้องหันไปพึ่งพาแหล่งเงินในระบบที่เป็นประเภทเงินด่วนที่มีภาระอัตราดอกเบี้ยสูงและแหล่งเงินนอกระบบเพิ่มขึ้น ซึ่งหากเป็นการใช้จ่ายที่ไม่เหมาะสมหรือฟุ่มเฟือยก็จะเป็นหลุมพรางและกลายเป็นความเสี่ยงต่อความมั่นคงของชีวิต

สรุป

ในไตรมาสสามปี 2552 คนมีงานทำมากขึ้น และมีอัตราการว่างงานต่ำที่ร้อยละ 1.2 โดยที่ผู้ประกอบการอาชีพอิสระมีแนวโน้มเพิ่มขึ้น และแรงงานโดยเฉลี่ยมีระดับการศึกษาดีขึ้น ด้านสุขภาพของประชาชน การระบาดของไข้หวัดใหญ่สายพันธุ์ใหม่ 2009 ทำให้มีผู้ป่วยไข้หวัดใหญ่โดยรวมเพิ่มขึ้นมาก ซึ่งยังต้องเฝ้าระวังเป็นพิเศษในช่วงฤดูหนาวปลายปีที่อาจระบาดระลอกสอง รวมทั้งโรคไข้หวัดนกและโรคปอดอักเสบ การบริโภคแอลกอฮอล์และยาสูบมีแนวโน้มลดลงจากการดำเนินมาตรการต่าง ๆ อย่างต่อเนื่อง แต่ผู้ประกอบการปรับรูปแบบสินค้าเพื่อดึงดูดผู้บริโภค เช่น บุหรี่มวนเองและยาจุกทางปาก ซึ่งเป็นอันตรายกับสุขภาพมากขึ้น จำเป็นต้องมีมาตรการควบคุมการบริโภคอย่างเร่งด่วน ด้านความปลอดภัยในชีวิตและทรัพย์สินยังเป็นปัญหา คดีประทุษร้ายต่อทรัพย์เพิ่มขึ้นจากไตรมาสสองร้อยละ 12.7 และคดีชีวิต ร่างกาย และเพศ ที่เป็นคดีอุกฉกรรจ์มีจำนวนเพิ่มขึ้น การจับกุมคดียาเสพติดลดลงเล็กน้อย แต่พบว่าเด็กและเยาวชนเข้าไปเกี่ยวข้องกับยาเสพติดมากขึ้น ที่น่าเป็นห่วงคือยาเสพติดกำลังแพร่ระบาดไปยังกลุ่มเด็กที่อายุน้อยกว่า 10 ปี ด้านการคุ้มครองผู้บริโภคมีแนวโน้มดีขึ้นหลังกฎหมายคุ้มครองผู้บริโภคฉบับใหม่ 2 ฉบับมีผลบังคับใช้ในปี 2551 ในส่วนของการใช้บริการโทรคมนาคมมีการร้องเรียนมากขึ้น ส่วนใหญ่เป็นเรื่องคุณภาพของการให้บริการและการคิดค่าบริการที่ผิดพลาด หนี้สินภาคครัวเรือนยังเพิ่มขึ้นต่อเนื่อง และประเด็นสำคัญที่ต้องระมัดระวังคือปัญหาหนี้นอกระบบ เพราะผู้กู้มีความเสี่ยงต่อภาระการจ่ายชำระหนี้ที่สูงและการเอาเปรียบจากเจ้าหนี้ โดยเฉพาะเมื่อเศรษฐกิจฟื้นตัวเต็มที่และภาวะการเงินตึงตัวมากขึ้น ทำให้ประชาชนบางกลุ่มต้องหันไปพึ่งพาเงินด่วนและแหล่งเงินนอกระบบเพิ่มขึ้น

เรื่องเด่นประจำฉบับ

เงินด่วน : ที่พึ่งหรือหลุมพรางของคนร่อนเงิน

เงินด่วนเป็นสินเชื่อส่วนบุคคลประเภทหนึ่งที่นับว่าเป็นแหล่งเงินทุนเสริมสภาพคล่องสำคัญให้กับผู้มีรายได้น้อยจำเป็นต้องใช้เงินเร่งด่วนหรือไม่สามารถกู้ยืมสินเชื่อทั่วไปจากธนาคารได้ แต่อย่างไรก็ตาม การแข่งขันรุนแรงและใช้กลยุทธ์ต่าง ๆ ในการขยายฐานลูกค้าและสร้างอุปสงค์ต่อธุรกิจเป็นการกระตุ้นให้ผู้บริโภคใช้จ่ายเกินตัว กระแสบริโภคนิยม และขาดวินัยทางการเงิน ซึ่งจะก่อให้เกิดปัญหาหนี้สินภาคครัวเรือนที่รุนแรงได้ นอกจากนี้ ช่องโหว่ของการกำกับดูแลประกอบกับความต้องการเงินทุนของลูกค้าที่ไม่สามารถใช้จ่ายเงินในระบบได้นำไปสู่พัฒนาการของเงินด่วนหนึ่จนกระทั่งรูปแบบใหม่ที่ซับซ้อนและเอาเปรียบผู้บริโภคมากขึ้น แม้ว่าในระยะสั้นบริการเงินด่วนจะสามารถบรรเทาภาวะร่อนเงินได้ในระยะเวลาหนึ่ง แต่ผลสุดท้ายผู้เดือดร้อนทางการเงินมักตกเป็นฝ่ายเสียเปรียบ และผลประโยชน์ในระยะสั้นมักไม่ค่อยคุ้มกับความเสียหายของฐานะทางการเงินของครอบครัวในระยะยาว

สถานการณ์ธุรกิจเงินด่วน

สินเชื่อส่วนบุคคลหรือเงินด่วนมีการให้บริการแพร่หลายและเป็นที่ยอมรับมากขึ้นในช่วง 10 ปีที่ผ่านมา มีทั้งที่ดำเนินการโดยธนาคารและผู้ประกอบการที่ไม่ใช่ธนาคาร (Non Bank) เนื่องจากภายหลังวิกฤตเศรษฐกิจในปี 2540 ความต้องการสินเชื่อภาคธุรกิจอยู่ในภาวะค่อนข้างซบเซา ประกอบกับการดำเนินธุรกิจมีความเสี่ยงมากขึ้นในภาวะที่เศรษฐกิจมีความผันผวนได้ง่าย รวมทั้งดุลบัญชีเดินสะพัดโดยเฉลี่ยมีฐานะเกินดุล ระบบการเงินมากจึงมีสภาพคล่องส่วนเกินมาก และได้ส่งผลให้ผู้ประกอบการในภาคการเงินหันมาให้ความสนใจในตลาดสินเชื่อส่วนบุคคลมากขึ้น และผลตอบแทนที่ดีดึงดูดให้บริษัทสินเชื่อเงินผ่อนจากต่างชาติเข้ามาประกอบธุรกิจในเมืองไทย และในช่วงเวลาดังกล่าวยังไม่มีการกำกับดูแลที่ครอบคลุมธุรกิจลักษณะนี้ทำให้มีการผ่อนปรนเรื่องกฎเกณฑ์และให้สินเชื่อได้ง่ายจึงมีการขยายตัวอย่างรวดเร็ว นอกจากนี้ สินเชื่อทั่วไปในระบบธนาคารนั้นมีหลักเกณฑ์การพิจารณาที่เข้มงวดและต้องมีหลักประกัน ทำให้ประชาชนที่ยากจนหรือผู้ประกอบอาชีพที่ไม่มีแหล่งที่มาของรายได้ที่มั่นคงไม่สามารถเข้าถึงได้

.....ผู้กู้รายหนึ่งใช้บริการ “เงินด่วนสำหรับคนที่ไม่มีบัตรผ่อนสินค้าแต่
วงเงินเต็ม” จากเบอร์โทรศัพท์ที่ติดอยู่บนตู้โทรศัพท์สาธารณะ ผู้ให้กู้
ได้พาเขาไปร้านค้าแห่งหนึ่งเพื่อรูดบัตรผ่อนชำระสินค้า และพนักงาน
ในร้านนำบัตรผ่อนชำระสินค้าของผู้เดินไปหลังร้าน สักพักหนึ่งก็นำ
เอกสารมาให้ลงชื่อ/สัญญาการกู้ แล้วผู้กู้สามารถรูดบัตรผ่อนสินค้าได้
ซึ่งครั้งนี้เขารูดบัตรผ่อนสินค้าเป็นวงเงิน 100,000 บาท แต่ได้เงินสด
เพียง 75,000 บาท หลังจากนั้นผู้กู้ต้องผ่อนชำระกับบริษัทผู้ออกบัตร
เดือนละ 3,584 บาท เป็นเวลา 48 เดือน

.....ผู้ให้กูรายนี้มีกลุ่มลูกค้าเป้าหมายคือ นักเรียน นักศึกษาที่อาศัยอยู่ในหอพัก
และอบ ๆ สถาบันการศึกษา คิดอัตราดอกเบี้ยร้อยละ 10 ต่อเดือน วงเงินสูงสุดไม่มาก
ปล่อยกู้แต่ละรายไม่เกิน 5,000 บาท ผู้กู้ต้องเป็นนักศึกษาที่กู้เงินเรียน (กยศ)
เท่านั้น โดยจะยืมบัตร ATM และสมุดบัญชีเงินกู้ยืมเพื่อการศึกษาไว้ วันที่เงินกู้ยืม
ถูกโอนเข้ามาในบัญชี นักศึกษารายนั้นก็พากันไปกดเงินเพื่อชำระหนี้ ผู้ให้กู้คิดว่าเงิน
การช่วยเหลือผู้กู้ เนื่องจากจำเป็นต้องใช้เงินเป็นค่าเล่าเรียน ค่าอุปกรณ์การเรียน

พัฒนาการและรูปแบบของเงินด่วน: มีความหลากหลาย และซับซ้อนมากขึ้น

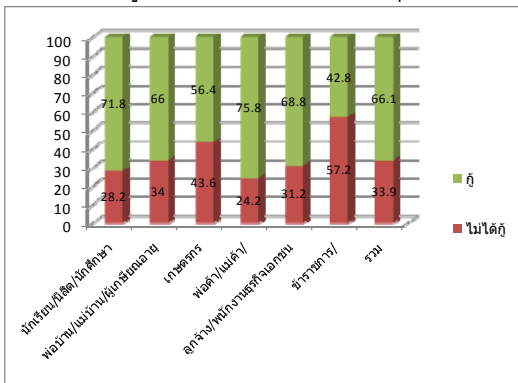
เงินด่วนในระบบ ประกอบด้วย การให้สินเชื่อในรูปแบบบัตร
เงินสด สินเชื่อเช่าซื้อหรือสินเชื่อเงินผ่อน และรีไฟแนนซ์
รถยนต์ เป็นต้น ซึ่งรูปแบบไม่ได้เปลี่ยนแปลงไปมากนักแต่
ความต้องการมีเพิ่มขึ้นต่อเนื่อง

เงินด่วนนอกระบบ มีพัฒนาการมากขึ้น และในปัจจุบัน
มีรูปแบบซับซ้อนขึ้น แบ่งกลุ่มได้เป็น

- เงินกู้นอกระบบทั่วไป อาจมีสัญญาหรือใช้โฉนด
หรือของมีค่าเป็นหลักประกันซึ่งเป็นรูปแบบที่ใช้มานาน
ปัจจุบันใช้การยึดบัตรเอทีเอ็มสำหรับผู้มีรายได้น้อยประจำ ใน
กลุ่มที่เป็นนักเรียนนักศึกษานิยมการ “ฝาก” โทรศัพท์มือถือ
หรือแม้แต่การใช้รายได้จาก กยศ. เป็นหลักประกัน รวมถึง
การจำนำทะเบียนหรือการเช่าซื้อรถยนต์/รถจักรยานยนต์ซึ่ง
เป็นของตนเองอยู่แล้ว

.....ผู้กู้รายนี้ ตกงานมา 6 เดือน จึงกู้เงินด่วนเพื่อนำมาใช้จ่ายในชีวิตประจำวัน หาข้อมูลจากอินเทอร์เน็ตและโทรศัพท์เข้าไปสอบถามรายละเอียดและนัดพบกันที่ห้างสรรพสินค้า มีผู้หญิงคนหนึ่งเป็นคนดำเนินการทำบัตรผ่อนสินค้าให้ โดยเขาต้องจ่ายเงิน 3,000 บาทในการเป็นค่าดำเนินการปลอมแปลงเอกสารต่าง ๆ เช่น ใบแสดงรายการเคลื่อนไหวบัญชี (Statement) และหนังสือรับรองเงินเดือน เป็นต้น จากนั้นก็ให้เขายื่นกู้ จำนวน 300,000 บาท เมื่อได้รับอนุมัติบัตรผ่อนสินค้า แล้วนายหน้าจะดำเนินการนำบัตรไปรูดสินค้าจนครบ 300,000 บาท หักค่านายหน้า 25 % และมีภาระผ่อนชำระหนี้จำนวน 48 งวด เป็นเงิน 516,000 บาท

แผนภูมิที่ 11 สัดส่วนผู้เป็นหนี้เงินด่วนจำแนกตามกลุ่มอาชีพ



ที่มา : สศช.

ตารางที่ 6 สัดส่วนผู้เป็นหนี้เงินด่วนในแต่ละกลุ่มอาชีพจำแนกตามวัตถุประสงค์ของการกู้

วัตถุประสงค์	นักเรียน/นักศึกษา	พ่อบ้านแม่บ้าน	เกษตรกร	อาชีพอิสระ	ลูกจ้างเอกชน	ข้าราชการ/รัฐ.	รวม
เพื่อใช้จ่ายในชีวิตประจำวัน	34.5	34.4	25.1	26.2	27.2	19.3	26.5
เพื่อการศึกษา	27.3	20.7	18.7	18.5	12.7	16.6	18.1
เพื่อการรักษาพยาบาล	0.0	11.6	4.5	6.3	6.8	4.7	5.8
ทุนหมุนเวียน	0.0	3.7	30.5	24.9	5.6	7.9	16.1
เครื่องใช้ในบ้านมือถือ/คอมพิวเตอร์	8.9	3.3	2.1	3.9	14.1	16.1	7.7
เพื่อซื้อสินค้า Brand name	4.9	0.0	0.0	0.0	1.7	1.7	1.0
เพื่อใช้หนี้การพนัน	7.6	0.8	1.1	1.7	2.6	1.9	2.3
เกี่ยวกับกลางคืนสังสรรค์	8.9	0.0	0.0	0.5	1.1	0.8	1.3
ผ่อนค่างวด/ชำระหนี้	1.0	15.8	13.9	14.3	21.8	22.3	15.8
อื่นๆ	6.9	9.5	4.0	3.6	6.5	8.7	5.6
รวม	100.0	100.0	100.0	100.0	100.0	100.0	100.0

ที่มา : สศช.

● เงินกู้ที่ให้กู้โดยอาศัย/อ้างอิงกับเครื่องมือทางการเงินในระบบ ที่มีการใช้กันมากได้แก่

(1) การอาศัยบัตรเครดิตเป็นเครื่องมือ โดยให้ลูกค้าที่มีบัตรเครดิตรูดซื้อสินค้าแล้วนำสินค้านั้นไปแลกเปลี่ยนเป็นเงินสดกับผู้ให้บริการเงินสดนอกระบบซึ่งผู้ให้บริการจะคิดค่าดำเนินการประมาณร้อยละ 10-20

(2) ให้เงินสดผ่านการอนุมัติสินเชื่อเงินผ่อน โดยผู้ถือบัตรใช้วิธีสมัครสินเชื่อเช่าซื้อหรือสินเชื่อเงินผ่อนเพื่อซื้อสินค้าตามร้านค้าที่มีป้ายให้บริการสินเชื่อเหล่านั้น แล้วผู้ให้บริการเงินกู้นอกระบบจะรับซื้อสินค้าดังกล่าวต่อโดยคิดค่าบริการประมาณร้อยละ 30 วิธีนี้ร้านค้าอาจเป็นผู้ให้บริการเงินกู้นอกระบบเสียเองทำให้ไม่ต้องยุ่งยากในการนำสินค้าออกไปขาย เปรียบเสมือนไม่มีการส่งมอบสินค้าแต่เป็นการให้กู้นอกระบบโดยทำสัญญาเช่าซื้อเป็นหลักประกัน ซึ่งผู้กู้จะต้องจ่าย 2 ต่อทั้งค่าดำเนินการและภาระผูกพันผ่อนชำระสินค้าพร้อมดอกเบี้ย

จากจำนวนการโฆษณาทั้งในเว็บไซต์และปิดป้ายตามสถานที่ต่าง ๆ เช่น เสาไฟฟ้า ป้ายรถประจำทาง ตู้โทรศัพท์สาธารณะ การตั้งโต๊ะให้บริการในที่ชุมชน ฯลฯ ซึ่งให้เห็นว่ามีธุรกิจประเภทนี้จำนวนมาก

ผลการสำรวจสถานการณ์หนี้เงินด่วน : ใครใช้ อย่างไร

จากการที่ สศช. ได้มีการสำรวจเกี่ยวกับการเป็นหนี้เงินด่วนผู้ประกอบการที่มีขนาดกลางและหนี้เงินด่วนนอกระบบของประชาชนกลุ่มอาชีพต่าง ๆ มีผลสรุปสำคัญ ดังนี้

● กลุ่มตัวอย่างที่มีหนี้สินมีสัดส่วนร้อยละ 53.8 ประกอบด้วย กลุ่มที่เป็นหนี้เงินด่วนร้อยละ 33.5 และกลุ่มที่เป็นหนี้อื่น ๆ ร้อยละ 20.3

● กลุ่มพ่อค้าแม่ค้า/ผู้ประกอบการอาชีพอิสระมีสัดส่วนเป็นหนี้เงินด่วนสูงที่สุด รองลงมาคือนักเรียนนักศึกษา พนักงานเอกชน พ่อบ้านแม่บ้าน

● ร้อยละ 82.2 ของการใช้บริการเงินด่วนเป็นการกู้เงินนอกระบบ โดยกลุ่มเกษตรกร นักเรียนนักศึกษาและผู้ประกอบการอาชีพอิสระมีสัดส่วนการกู้นอกระบบมากที่สุด และกลุ่มที่มีรายได้น้อยมีสัดส่วนเป็นหนี้เงินด่วนนอกระบบสูงกว่ากลุ่มที่มีรายได้สูง

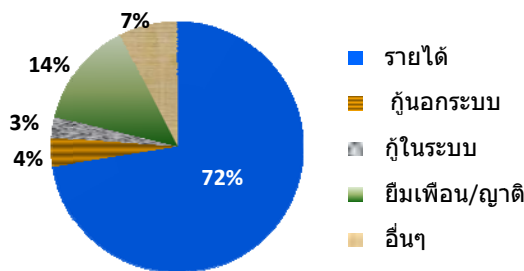
● สาเหตุที่กู้เงินด่วนส่วนใหญ่เป็นเพราะได้เงินง่าย สะดวกรวดเร็ว ไม่ต้องมีหลักประกัน ร้อยละ 67.4 เคยกู้ยืม

ตารางที่ 7 หนี้เงินเฉื่อย และสัดส่วนผู้กู้เงินด่วนจำแนกตามรูปแบบของเงินด่วน

รูปแบบของเงินด่วน	ผู้เป็นหนี้ (ร้อยละ)	หนี้เฉื่อย (บาท)
ในระบบ		
สินเชื่อส่วนบุคคล	78.5	18,220
สินเชื่อจำนำรถยนต์	19.6	73,353
สินเชื่ออื่นๆ เช่น สถาบันการเงิน เช่าซื้อบ้าน	3.6	78,440
นอกระบบ		
เงินกู้ไม่มีหลักประกัน	67.6	12,324
เงินกู้โดยยึดโฉนดที่ดินเป็นประกัน	12.6	61,935
เงินกู้โดยการรูดบัตรเครดิต/บัตรช้อปสินค้า	0.9	42,764
เงินกู้โดยยืมบัตรเอทีเอ็ม/สมุดเงินฝาก	5.8	20,416
เงินกู้จำนำรถยนต์/จักรยานยนต์	9.5	37,006
เงินกู้จำนำโทรศัพท์มือถือ	5	3,119
เงินกู้จำนำคอมพิวเตอร์	0.9	8,050
เงินกู้จำนำเครื่องประดับ	18.5	10,144

ที่มา : สศช.

แผนภูมิที่ 12 แหล่งที่มาของเงินที่นำมาชำระหนี้



ที่มา : สศช.

.....ผู้กู้รายหนึ่งเป็นนักศึกษาที่กู้เงินด่วนมาชำระหนี้หนี้ฟุตบอลล โดยเมื่อเพื่อนที่รู้จักแนะนำและพาไปกู้ แหล่งเงินกู้เป็นร้านขายเหล็กแห่งหนึ่ง โดยกู้ในวงเงิน 6,000 บาท คิดดอกเบี้ยร้อยละ 25 ต่อเดือน เมื่อไม่สามารถชำระหนี้ได้ตามเงื่อนไขผู้กู้เคยถูกเจ้าหน้าที่ส่งลูกน้องมาทวงหนี้ แล้วพาไปข่มขู่จนได้รับบาดเจ็บสาหัส หลังจากนั้นนำไปปล่อยในที่เปลี่ยว พร้อมข่มขู่ให้หาเงินมาชำระภายในเวลาที่กำหนดมิฉะนั้นจะโดนทำร้ายร่างกายหนักกว่าเดิม ปัจจุบันยังถูกข่มขู่อยู่บ่อย ๆ ถูกทำร้ายร่างกาย ต้องคอยระวังตัวอยู่เสมอ แต่ไม่ได้แจ้งเจ้าหน้าที่ตำรวจหรือหน่วยงานอื่น ๆ เพราะกลัวเจ้าหน้าที่ทราบแล้วจะถูกทำร้ายร่างกายหนักขึ้นกว่าเดิม และปัจจุบันผู้กู้รายนี้ยังเป็นหนี้ และหาเงินมาชำระหนี้ด้วยการทำอาชีพเสริมเดินโหมบอลล

จากแหล่งเงินทุนอื่น ส่วนใหญ่เป็นโรงรับจำนำ มีเพียงร้อยละ 19.1 ที่เคยใช้ธนาคารพาณิชย์ ทั้งนี้ กลุ่มตัวอย่างร้อยละ 13.5 มีการติดต่อขอกู้เงินจากสถาบันการเงินก่อนกู้เงินด่วน แต่ส่วนใหญ่เกือบร้อยละ 90 ไม่ได้รับอนุมัติ

• วัตถุประสงค์ของการกู้เงินด่วนส่วนใหญ่เป็นการกู้เพื่อใช้จ่ายในชีวิตประจำวัน เพื่อการศึกษา เพื่อลงทุน/เป็นทุนหมุนเวียน และชำระหนี้ ตามลำดับ เกษตรกรและผู้ประกอบอาชีพอิสระกู้เพื่อลงทุน/เป็นทุนหมุนเวียนมากที่สุด ประเด็นที่น่าห่วงคือมีผู้กู้เพื่อผ่อนค่ารถ/ชำระหนี้ร้อยละ 15.8 โดยเฉพาะกลุ่มข้าราชการ และลูกจ้างมีสัดส่วนมากกว่ากลุ่มอื่น เป็นวิธีการหมุนหนี้ที่จะก่อหนี้เป็นลูกโซ่ และกลุ่มนักเรียนนักศึกษามีการนำไปเพื่อใช้หนี้พินัน เทียวกลางคืน/สังสรรค์/ดื่มสุรา และซื้อสินค้าแบรนด์เนม

• กลุ่มตัวอย่างมีภาระหนี้เงินด่วนเฉลี่ยคนละ 35,090 บาท ลูกหนี้เงินด่วนในระบบที่กู้สินเชื่อส่วนบุคคลมีหนี้เฉลี่ย 18,220 บาท สินเชื่อจำนำรถยนต์มีหนี้เฉลี่ย 73,353 บาท กรณีลูกหนี้เงินด่วนนอกระบบแต่ละประเภทค่าเฉลี่ยจะต่างกัน เช่น การกู้แบบไม่มีหลักประกันซึ่งมีสัดส่วนร้อยละ 67.6 มีหนี้เฉลี่ย 12,324 บาท ส่วนประเภทที่มีโฉนดที่ดินเป็นหลักประกันมีหนี้เฉลี่ย 61,935 บาท เป็นต้น

• ความสามารถในการชำระหนี้ ส่วนใหญ่สามารถชำระได้ตามเงื่อนไข มีร้อยละ 5.7 ที่มีปัญหาการชำระหนี้ อย่างไรก็ตาม ผู้ที่สามารถชำระหนี้ได้นั้น มีถึงร้อยละ 25.8 ที่ใช้วิธีกู้จากแหล่งอื่นมาชำระหนี้

ผลกระทบของหนี้เงินด่วน

การใช้เงินด่วนสามารถช่วยแก้ไขปัญหาเฉพาะหน้าได้ทันที่ทั้งที่และสร้างโอกาสในการประกอบอาชีพ แต่มีผลในด้านลบ ได้แก่ การกู้ยืมได้จ่ายสร้างแรงจูงใจให้คนใช้จ่ายฟุ่มเฟือยและขาดวินัยทางการเงิน ค่าใช้จ่ายสูงขึ้นจากภาระดอกเบี้ยที่ค่อนข้างสูงซึ่งมีทั้งที่เห็นชัดเจนและแอบแฝง เช่น ดอกเบี้ย ค่าธรรมเนียม และค่าบริการนานาชนิด กระทบต่อฐานะการเงินของครอบครัวโดยเฉพาะผู้มีรายได้น้อยที่มีความเปราะบางทางการเงินอยู่แล้ว เกิดความเครียดและหวาดระแวงจากการทวงหนี้แบบคุกคาม บางรายต้องลาออกจากงานเพื่อหนีหนี้ บางรายคิดฆ่าตัวตาย และครอบครัวแตกแยก นอกจากนี้ ยังมีปัญหาถูกฉ้อโกงจากการทำธุรกรรมกับผู้ประกอบการนอกระบบที่ไม่สามารถเอาผิดในทางกฎหมายได้ เช่น เอรารถไปจำนำแต่กลับกลายเป็นสัญญาเช่า

ซึ่งรถยนต์ตัวเอง ได้รับเงิน 6 หมื่นกว่าบาทแต่มีหนี้เข้าซื้อ แสกว่าบาท ผู้ที่แก้ไขปัญหาหนี้สินไม่ได้บางรายหาทางออก ด้วยการก่ออาชญากรรม เช่น ค้ายาเสพติด หารายได้จาก การเล่นหวย/เดินโปยบอล ลักทรัพย์ ต้มตุ๋น/หลอกลวง เป็นต้น ก่อให้เกิดปัญหาสังคมตามมา

การขยายตัวของบริการให้บริกาและหนี้เงินด่วนสะท้อนถึงช่องว่างระหว่างความต้องการใช้เงินและการเข้าถึงแหล่ง เงินทุน ผลตอบแทนที่ดีทำให้ผู้ให้บริการเข้ามาทำธุรกรรมเพิ่มขึ้นทั้งที่อยู่และไม่อยู่ภายใต้การควบคุมของกฎหมาย ผู้ ให้บริการมีแนวโน้มเปลี่ยนจากคนในท้องถิ่นและรู้จักกันเป็นคนที่รู้จัก มีการโฆษณาชักจูงให้ใช้บริการ ผู้กู้สามารถเข้าถึงแหล่ง เงินได้ง่ายขึ้น แม้ว่าเงินด่วนจะเป็นช่องทางในการแก้ไขปัญหาเฉพาะหน้า สร้างโอกาสในการประกอบอาชีพ อย่างไรก็ตาม หากไม่ระมัดระวังจะทำให้มีปัญหานี้สินเพิ่มขึ้น คราวเรือนมีความเปราะบางทางการเงินมากขึ้นโดยเฉพาะกลุ่มผู้มีรายได้น้อย ถึงปานกลาง นอกจากนี้ ยังมีส่วนสร้างนิสัยบริโภคนิยมและทำให้ครัวเรือนขาดวินัยทางการเงิน แก้ไขปัญหารายได้ไม่พอกับ รายจ่ายด้วยการกู้ และหากใช้วิธีหมุนหนี้ก็จะเกิดการก่อหนี้ไม่มีที่สิ้นสุด

มาตรการภาครัฐกับปัญหานี้สินภาคครัวเรือน

ปัญหานี้สินภาคครัวเรือนเป็นปัญหาเรื้อรังมานาน ที่ผ่านมารัฐบาลได้ดำเนินมาตรการเพื่อการแก้ไขปัญหานี้สินที่ สำคัญในหลายแนวทาง ดังนี้

- การขยายโอกาสการเข้าถึงแหล่งเงินทุน เช่น สินเชื่อธนาคารประชาชนโดยธนาคารออมสิน ตั้งแต่เริ่มโครงการใน ปี 2544 ถึงตุลาคม 2552 ได้อนุมัติเงินกู้รวม 1.97 ล้านราย จำนวนเงิน 55,175 ล้านบาท กองทุนหมู่บ้านและชุมชนเมือง ปัจจุบันมีอยู่เกือบ 8 หมื่นกองทุน มีสมาชิก 10.4 ล้านราย แม้ว่ากองทุนหมู่บ้านค่อนข้างครอบคลุมประชาชนได้มาก แต่ ในทางปฏิบัติมีการใช้เงินผิดวัตถุประสงค์อยู่บ้าง เช่น บางรายนำไปซื้อสินค้าอุปโภคบริโภค

- การปรับโครงสร้างหนี้ภาคครัวเรือน ในปี 2548 มีการดำเนินการ 2 ส่วน 1) ปรับโครงสร้างหนี้ในระบบธนาคาร ของรัฐ มีลูกหนี้ที่เจรจาสำเร็จ 1.05 แสนราย และ 2) ปรับโครงสร้างหนี้ในระบบเข้าสู่ธนาคารของรัฐ มีผู้เข้าสู่การเจรจา ประมาณ 2 แสนราย มูลหนี้ 14,850 ล้านบาท (ประมาณร้อยละ 10 ของลูกหนี้ในระบบ) ได้รับอนุมัติเงินจากธนาคารเพียง ร้อยละ 31 โดยส่วนใหญ่มีปัญหาลูกหนี้มีมูลหนี้สูงกว่ารายได้ที่ผ่อนชำระ และขาดรายละเอียดยของลูกหนี้

- ส่งเสริมการออมชุมชน มีการจัดทำแผนแม่บทการเงินฐานราก โดยมีวัตถุประสงค์เพื่อสนับสนุนองค์กรการเงิน ชุมชนให้เข้มแข็งเพื่อเป็นแหล่งเงินทุนให้กับสมาชิก สร้างวินัยทางการเงิน ส่งเสริมการออม ตลอดจนสามารถสนับสนุน วิสาหกิจชุมชน แต่ยังคงผลักดันให้มีการขับเคลื่อนแผนฯ อย่างเป็นรูปธรรม นอกจากนี้ ในระยะต่อไปการบังคับใช้กฎหมาย การออมแห่งชาติ (กอช.) ก็จะมีส่วนช่วยในการส่งเสริมการออมของแรงงานนอกระบบได้มากขึ้น ซึ่งขณะนี้ร่างกฎหมายฉบับ ดังกล่าวได้ผ่านความเห็นชอบจากคณะรัฐมนตรีไปแล้วเมื่อ วันที่ 20 ตุลาคม 2552

- การให้คำปรึกษา รัฐมีหน่วยงานในการให้คำปรึกษาและความช่วยเหลือลูกหนี้ที่ประสบปัญหาถูกฟ้องร้อง ดำเนินคดี ได้แก่ศูนย์ดำรงธรรม สำนักงานอัยการ สำนักคุ้มครองสิทธิมนุษยชน นอกจากนี้ กองบังคับการปราบปรามการ กระทำผิดเกี่ยวกับการคุ้มครองผู้บริโภคยังได้เปิดศูนย์การปราบปรามการทวงหนี้โหด อย่างไรก็ตาม การใช้บริการยังมีไม่มาก เนื่องจากลูกหนี้ไม่ทราบและเกรงกลัวอิทธิพลของผู้ให้กู้

สำหรับมาตรการที่จะดำเนินการในระยะต่อไป มีดังนี้

- คณะรัฐมนตรีมีมติเมื่อวันที่ 29 กันยายน 2552 อนุมัติงบประมาณ 1.95 หมื่นล้านบาท เพื่อเพิ่มเงินทุนหมุนเวียน ให้กับกองทุนหมู่บ้านที่จดทะเบียนเป็นนิติบุคคลแล้วซึ่งมีประมาณ 7 หมื่นกองทุนในอัตรากองทุนละ 2-6 แสนบาท ตาม จำนวนสมาชิกของกองทุน สำหรับกองทุนที่ยังไม่เป็นนิติบุคคลประมาณ 8,000 กองทุน เมื่อจดทะเบียนแล้วจึงจะอนุมัติ

งบประมาณทำให้ คาดว่าจะทำให้สมาชิกเข้าถึงบริการเพิ่มขึ้น 9 แสนราย นอกจากนี้ มีการแก้ไขระเบียบกองทุนขยายระยะเวลาการชำระคืนหนี้จาก 1 ปี เป็น 2 ปี

- การปรับโครงสร้างหนี้ โดยแปลงหนี้นอกระบบเป็นหนี้สถาบันการเงินของรัฐ ในวงเงินรายละไม่เกิน 200,000 บาท โดยมีเงื่อนไขว่าเป็นหนี้ที่กู้เพื่อการประกอบอาชีพ เปิดให้ประชาชนลงทะเบียนตั้งแต่ 1-31 ธันวาคม 2552 และมีแนวคิดในการจัดระเบียบธุรกิจเงินกู้นอกระบบโดยออกกฎหมายและจดทะเบียนผู้ประกอบการนอกระบบ อย่างไรก็ตาม จากการสำรวจของ สศช. กลุ่มตัวอย่างร้อยละ 51.8 ยังไม่ทราบเกี่ยวกับมาตรการภาครัฐในการแก้ไขปัญหาหนี้สินภาคประชาชน

แนวทางในการลดปัญหาจากหนี้เงินด่วน

การดำเนินงานที่ผ่านมาชี้ให้เห็นการแก้ไขปัญหาเฉพาะหน้า เช่น การขยายโอกาสการเข้าถึงแหล่งเงินทุนซึ่งในบางครั้งการดำเนินการจะไม่เกิดประสิทธิผลเท่าที่ควร หรือก่อให้เกิดผลในทางลบหากไม่สามารถกำกับหรือติดตามผลการใช้เงินกู้ผิดวัตถุประสงค์ หรือแม้จะมีการโอนหนี้เข้าสู่ในระบบแต่ก็กลับมาสู่ระบบอีก ดังนั้นการแก้ปัญหาอย่างยั่งยืน สำหรับประชาชนผู้กู้เงินต้องยึดหลักตามปรัชญาของเศรษฐกิจพอเพียงด้วยการสร้างค่านิยมของการไม่เป็นหนี้ ใช้จ่ายเฉพาะสิ่งที่จำเป็นโดยกำหนดแผนใช้จ่ายอย่างรอบคอบ รวมถึงหารายได้เพิ่ม และการเพิ่มการออมเพื่อให้มีหลักประกันและความมั่นคงเมื่อเกิดเหตุฉุกเฉิน ภาครัฐ ควรสนับสนุนให้มีแหล่งเงินทุนหรือสินเชื่อรายย่อยให้บริการแก่ประชาชนอย่างทั่วถึงและเป็นธรรม รวมทั้งมีการกำกับการใช้เงินกู้เพื่อให้ตรงตามวัตถุประสงค์ สนับสนุนองค์กรการเงินชุมชน และจัดระเบียบเงินกู้นอกระบบโดยเปิดโอกาสให้ผู้สนใจเข้ามาจดทะเบียนเพื่อไม่ให้กระทำการเอาเปรียบต่อผู้บริโภค ทบทวนกฎหมายห้ามเรียกดอกเบี้ยเกินอัตราให้เหมาะสมกับภาวะปัจจุบันเพื่อลดการทำธุรกรรมแฝงหรือสัญญาแบบเล็งกฎหมาย ให้ความรู้เกี่ยวกับสิทธิและข้อกฎหมายเพื่อป้องกันการเอาเปรียบ/ฉ้อโกงผู้บริโภค การบังคับใช้กฎหมายอย่างมีประสิทธิภาพ รวมทั้งการประชาสัมพันธ์หน่วยงาน/องค์กรที่ให้คำปรึกษาและความช่วยเหลือผู้หนีให้กว้างขวางยิ่งขึ้น

อย่างไรก็ตาม แนวทางการแก้ปัญหาหนี้สินครัวเรือนไม่ว่าจะเป็นหนี้เงินด่วนหรือหนี้ประเภทอื่น ๆ ที่มีความยั่งยืนนั้นมีความจำเป็นที่จะต้องมุ่งเน้นการสร้างฐานรายได้ที่มั่นคงของประชาชน การส่งเสริมการออม และการปลูกฝังการดำเนินชีวิตตามแนวปรัชญาของเศรษฐกิจพอเพียงที่มีการใช้จ่ายอย่างพอประมาณตามความจำเป็นอย่างสมเหตุสมผล

ตัวชี้วัดภาวะสังคม (รายไตรมาส)

องค์ประกอบหลัก	2548		2549				2550				2551				2552		
	ไตรมาส3	ไตรมาส4	ไตรมาส1	ไตรมาส2	ไตรมาส3	ไตรมาส4	ไตรมาส1	ไตรมาส2	ไตรมาส3	ไตรมาส4	ไตรมาส1	ไตรมาส2	ไตรมาส3	ไตรมาส4	ไตรมาส1	ไตรมาส2	ไตรมาส3
1. คุณภาพของคน																	
การมีงานทำ (พันคน) ¹	36,303	36,002	34,638	35,502	36,345	36,257	35,253	35,751	37,122	36,873	35,820	36,860	37,837	37,550	36,503	37,699	38,372
- อัตราการว่างงาน (ร้อยละ)	1.3	1.5	1.9	1.7	1.2	1.3	1.6	1.6	1.2	1.1	1.7	1.4	1.2	1.3	2.0	1.8	1.2
- อัตราการว่างงานตามระดับการศึกษา (ร้อยละ)																	
รวม	1.3	1.5	1.9	1.7	1.2	1.3	1.6	1.6	1.2	1.1	1.7	1.6	1.2	1.3	2.1	1.8	-
ประถมศึกษาและต่ำกว่า	0.7	1.0	1.3	0.9	0.7	0.9	1.1	0.8	0.6	0.6	1.1	0.8	0.6	0.7	1.2	0.9	-
มัธยมศึกษาตอนต้น	2.1	2.2	2.7	2.2	2.2	2.1	2.5	2.3	1.9	1.6	2.7	2.3	1.9	2.2	3.4	2.1	-
มัธยมศึกษาตอนปลาย	2.0	2.0	2.8	2.4	2.2	1.7	2.0	2.3	1.4	2.2	2.2	2.3	1.4	1.6	3.1	2.4	-
อาชีวศึกษา	2.0	1.9	2.9	2.4	1.2	1.4	1.8	2.3	2.2	1.4	2.0	2.3	2.2	2.7	3.5	3.1	-
วิชาชีพชั้นสูง	3.5	2.6	2.5	3.6	1.4	2.4	3.6	4.1	2.2	1.8	2.1	4.1	2.2	2.6	3.2	4.4	-
มหาวิทยาลัย	2.7	2.4	2.6	3.8	2.2	2.2	2.4	3.2	2.3	2.1	2.3	3.2	2.3	2.0	2.6	3.4	-
- สัดส่วนกำลังแรงงานตามระดับการศึกษา (ร้อยละ)																	
รวม	100.0	100.0	100.0	100.0	100.0	100.0	100.0	100.0	100.0	100.0	100.0	100.0	100.0	100.0	100.0	100.0	-
ประถมศึกษาและต่ำกว่า	61.2	60.7	59.9	59.2	59.8	59.8	58.7	58.0	58.3	58.4	56.9	56.4	57.1	57.1	56.0	55.2	-
มัธยมศึกษาตอนต้น	13.8	14.3	14.1	14.5	14.2	14.4	14.8	15.0	14.8	14.5	15.3	15.5	15.2	15.2	15.3	15.9	-
มัธยมศึกษาตอนปลาย	8.1	8.2	8.4	8.8	8.8	8.9	9.1	9.1	9.1	9.6	9.6	9.9	9.5	9.5	9.9	10.0	-
อาชีวศึกษา	3.4	3.4	3.3	3.3	3.2	3.3	3.3	3.3	3.4	3.3	3.2	3.4	3.3	3.2	3.5	3.4	-
วิชาชีพชั้นสูง	3.8	3.8	3.9	3.9	3.8	3.7	3.9	4.1	4.1	3.9	4.2	4.2	4.2	4.1	4.2	4.5	-
มหาวิทยาลัย	9.7	9.6	10.4	10.3	10.2	9.9	10.2	10.5	10.3	10.3	10.8	10.7	10.8	10.9	11.1	11.1	-
สุขภาพ																	
- จำนวนผู้ป่วยด้วยโรคที่ต้องเฝ้าระวังเร่งด่วน (ราย) ²																	
หัด	828	564	1,247	732	695	650	1,075	942	930	946	1,827	1,338	1,905	1,442	2,406	1,488	1,274
ไข้กาฬหลังแอ่น	9	6	11	15	8	10	8	10	5	7	11	24	4	10	17	16	13
ไข้สมองอักเสบ	62	62	53	68	93	66	64	125	109	70	86	116	122	74	95	117	112
อหิวาตกโรค	104	25	5	10	13	7	4	26	250	706	51	117	30	65	3	202	26
มือ เท้า และปาก	1,739	366	347	601	1,645	1,368	821	882	3,561	11,582	5,343	1,409	1,630	1,152	1,960	2,043	1,622
บิด	4,944	3,275	5,408	5,500	4,873	3,489	4,899	5,950	4,706	3,471	4,339	4,398	3,636	3,258	4,157	4,526	2,750
นิ่วมอเนีย	47,915	29,062	39,788	28,872	45,195	31,435	41,490	25,268	43,223	32,269	36,654	24,890	40,677	41,998	32,175	25,596	38,985
ฉี่หนู	1,223	729	346	587	1,806	1,202	389	597	1,305	988	372	518	1,233	972	536	749	1,747
ไข้เลือดออก	16,593	7,265	5,320	14,517	18,051	8,941	5,742	21,166	25,363	13,310	10,599	25,520	34,462	16,833	7,131	20,301	17,307
ไข้หวัดใหญ่	6,022	4,883	3,588	3,884	6,705	3,247	5,296	3,523	5,155	4,394	4,264	4,172	4,633	6,023	3,122	21,119	44,314
พิษสุนัขบ้า	2	4	7	6	10	3	4	3	4	7	2	0	0	1	5	3	2
2. ความมั่นคงทางสังคม																	
หลักประกันทางสังคม																	
ความสงบสุขในสังคม (ต่อประชากรแสนคน) ³																	
สัดส่วนการบาดเจ็บและตายด้วยอุบัติเหตุจราจรทางบก	37.6	44.8	40.1	36.6	38.5	47.1	36.7	33.6	33.7	34.5	32.5	30.6	28.2	32.6	31.7	29.0	24.8
สัดส่วนคดีประทุษร้ายต่อทรัพย์สิน	30.8	31.0	28.8	17.5	32.9	30.2	27.0	28.3	33.1	24.1	25.1	24.3	26.7	24.8	22.3	20.5	23.4
สัดส่วนคดีชีวิต ร่างกาย และเพศ	16.9	18.4	18.1	16.8	16.3	17.0	16.2	15.6	14.2	13.8	13.3	12.9	11.5	12.4	12.5	12.1	11.7
สัดส่วนคดียาเสพติด	40.0	42.7	34.8	45.8	46.8	40.9	47.0	50.4	58.3	59.0	69.2	78.7	82.7	73.8	86.5	85.5	84.8
ร้อยละของเด็กและเยาวชนที่กระทำความผิดซ้ำต่อคดีทั้งหมดที่ถูกดำเนินคดีโดยสถานพินิจทั่วประเทศ ⁴	12.34	12.11	10.74	12.16	12.37	11.98	12.31	12.37	13.43	13.41	13.96	14.01	14.53	13.7	14.0	-	-
3. ความเป็นอยู่และพฤติกรรมของคน																	
การคุ้มครองผู้บริโภค ⁵																	
- จำนวนเรื่องร้องเรียน (เรื่อง)																	
บ้าน อาคาร ที่ดิน	631	1,678	817	518	923	617	581	808	464	828	634	439	289	396	755	657	767
สินค้าและบริการ	305	633	565	378	582	534	556	498	458	425	348	507	309	376	680	675	796
การโฆษณาต่างๆ	145	192	148	182	191	152	335	200	394	258	291	233	231	137	279	182	358
ผ่านทางสายด่วน 1166/ปรึกษาข้อกฎหมาย	2,758	3,167	2,734	3,530	3,443	3,277	4,062	3,483	3,533	3,521	4,431	4,786	3,222	4,369	6,572	7,026	7,562
การขายตรงและตลาดแบบตรง	0	18	19	26	24	17	23	25	14	31	162	54	3	95	32	35	46

ตัวชี้วัดภาวะสังคม (รายปี)

องค์ประกอบหลัก	2543	2544	2545	2546	2547	2548	2549	2550	2551
1.คุณภาพของคน									
การมีงานทำ									
ผลิตภาพแรงงาน									
- กรณีแรงงาน (บาท/คนปี) ^{6/}	96,138	95,738	97,912	102,484	105,654	109,425	113,762	117,509	118,041
อัตราการมีงานทำ (ร้อยละ) ^{7/}	94.2	94.9	96.5	96.7	97.2	97.6	98.0	98.1	98.2
อัตราการว่างงาน (ร้อยละ) ^{7/}	3.6	3.3	2.4	2.2	2.1	1.8	1.5	1.4	1.4
การทำงานต่ำกว่าระดับ(ทำงานน้อยกว่า 35 ชม./สพ. ที่พร้อมจะทำงานเพิ่ม) ^{6/}	1,045	883	783	697	787	754	578	597	529
สุขภาพ^{8/}									
อัตราการเจ็บป่วย (ต่อประชากรพันคน)	1,714.02	1,783.38	1,809.63	1,845.04	1,798.06	1,878.92	2,079.57	2,284.59	2436.128
อัตราป่วยด้วยโรคไม่ติดต่อ (ต่อประชากรแสนคน)									
- เนื้องอกร้าย (มะเร็ง)	72.33	80.39	98.98	101.67	107.05	114.31	124.38	130.75	133.81
- หัวใจ	291.84	317.67	391.45	451.45	503.10	530.75	618.20	687.72	717.42
- เบาหวาน	257.59	277.71	340.95	380.75	444.16	490.53	586.82	650.43	675.74
- ความดัน	259.02	287.50	340.99	389.83	477.35	544.05	659.57	778.12	860.53
ความผิดปกติทางจิต/จิตเภท/ประสาทหลอน (ต่อประชากรแสนคน)	32.32	32.91	38.12	39.33	38.93	42.02	45.62	48.79	47.28
ความผิดปกติทางอารมณ์ (สะท้อนอารมณ์) (ต่อประชากรแสนคน)	9.24	8.43	12.17	13.41	13.54	14.83	15.86	18.48	20.09
ความผิดปกติจากโรคประสาท/ความเครียด (ต่อประชากรแสนคน)	65.29	62.62	66.21	62.45	64.64	59.69	64.89	63.48	60.95
ภาวะแปรปรวนทางจิตและพฤติกรรม (ต่อประชากรพันคน)	34.46	35.57	33.97	37.13	35.90	37.64	42.41	42.27	47.285
ร้อยละของการขาดสารอาหาร									
- ขาดสารไอโอดีน	2.17	2.00	1.74	1.31			ไม่มีการรายงานข้อมูล		
- ภาวะโลหิตจางในหญิงมีครรภ์	11.91	13.34	13.04	12.35			ไม่มีการรายงานข้อมูล		
- ขาดสารอาหารระดับ 1	8.49	8.62	7.85	8.24			ไม่มีการรายงานข้อมูล		
- ขาดสารอาหารระดับ 2	0.65	0.74	0.72	0.74			ไม่มีการรายงานข้อมูล		
ประชากร									
อัตราส่วนภาวะพึ่งพิง (ร้อยละ) ^{9/}	51.70	51.29	50.88	50.46	50.03	49.69	49.26	48.84	48.43
สัดส่วนคนยากจน (ร้อยละ) ^{10/}	20.98	-	14.93	-	11.16	-	9.55	8.48	8.95
การศึกษา									
อัตรานักเรียนต่อประชากรวัยเรียน ^{11/}									
- ประถมศึกษา	103.24	103.79	104.77	104.49	104.24	104.17	103.47	104.51	100.35
- มัธยมศึกษาตอนต้น	82.70	82.19	82.23	84.01	92.47	95.45	96.67	96.37	96.51
- มัธยมศึกษาตอนปลาย	57.40	58.99	59.82	58.73	63.82	63.80	65.77	67.16	68.03
- อุดมศึกษา(ปริญญาตรีและต่ำกว่า)	39.03	41.08	43.81	45.43	52.94	55.60	62.50	61.05	61.02
จำนวนปีการศึกษาเฉลี่ยของประชากรกลุ่มอายุ 15 ปีขึ้นไป ^{12/}			7.4	7.5	7.6	7.8	7.8	7.9	8.0
จำนวนปีการศึกษาเฉลี่ยของประชากรกลุ่มอายุ 15-59 ปี ^{13/}			8.1	8.3	8.4	8.6	8.7	8.7	8.8
- ชาย			8.3	8.4	8.6	8.8	8.9	8.8	8.9
- หญิง			7.9	8.1	8.2	8.5	8.6	8.6	8.7
จำนวนปีการศึกษาเฉลี่ยของประชากรกลุ่มอายุ 60 ปีขึ้นไป ^{13/}			3.8	3.8	3.9	4.1	4.2	4.3	4.4
- ชาย			4.5	4.5	4.7	4.9	4.9	5.0	5.1
- หญิง			3.2	3.3	3.4	3.5	3.6	3.8	4.0
2.ความมั่นคงทางสังคม									
สถาบันครอบครัว									
- สัดส่วนครัวเรือนที่มีที่อยู่อาศัยถาวร (ร้อยละ) ^{14/}	97.70	97.90	97.30	96.00	96.60	98.65	98.50	99.30	98.86
- ดัชนีสัมพันธภาพที่อยู่ในครอบครัว (ร้อยละ) ^{15/}	69.49	66.28	66.09	68.11	67.04	66.13	62.42	61.92	63.94

องค์ประกอบหลัก	2543	2544	2545	2546	2547	2548	2549	2550	2551
หลักประกันทางสังคม									
ร้อยละของการมีหลักประกันสุขภาพ ^{16/}	← 78.2 →		92.30	93.73	95.42	96.32	97.75	98.75	99.16
- ประกันสังคม	-	-	11.48	12.77	13.28	13.84	14.31	14.71	15.86
-สวัสดิการข้าราชการ/รัฐวิสาหกิจ	-	-	6.62	6.44	6.83	6.57	7.91	8.06	8.06
- โครงการหลักประกันสุขภาพถ้วนหน้า	-	-	74.16	73.61	75.15	75.40	73.58	73.31	75.69
- ยังไม่มีสิทธิ์	-	-	7.52	6.96	4.58	3.68	2.25	1.41	0.81
สัดส่วนผู้ประกันตนต่อกำลังแรงงาน ^{17/}	17.49	17.29	20.15	21.34	21.86	22.73	23.20	23.77	24.65
ความสงบสุขในสังคม (ต่อประชากรแสนคน)									
อัตราการตายด้วยอุบัติเหตุการจราจรทางบก ^{18/}	-	18.7	20.9	22.9	21.3	20.6	20.2	19.8	18.3
สัดส่วนคดีประทุษร้ายต่อทรัพย์สิน ^{18/}	109.2	105.6	109.7	106.0	106.5	122.0	122.2	118.0	115.8
สัดส่วนคดีชีวิต ร่างกาย และเพศ ^{18/}	55.8	56.7	60.5	71.5	71.5	73.5	69.3	62.6	62.6
สัดส่วนคดียาเสพติด ^{18/}	420.7	438.6	422.8	261.4	116.5	160.4	176.5	225.0	224.9
ร้อยละของคดีเด็กและเยาวชนที่กระทำความผิดซ้ำต่อคดีทั้งหมด - ที่ถูกดำเนินคดีโดยสถานพินิจทั่วประเทศ ^{19/}	18.57	17.22	15.68	15.16	13.83	12.08	11.85	12.92	14.06
3.ความเป็นอยู่และพฤติกรรมของคน									
พฤติกรรมในการบริโภค									
- ค่าใช้จ่ายเพื่อการอุปโภคบริโภค (ร้อยละของค่าใช้จ่ายรวม) ^{20/}	86.90	87.36	88.01	-	88.61	-	90.02	87.80	88.4
- ค่าใช้จ่ายที่ไม่เกี่ยวกับการอุปโภคบริโภค (ร้อยละของค่าใช้จ่ายรวม) ^{20/}	13.10	12.64	11.99	-	11.39	-	9.98	12.20	11.6
- อัตราการบริโภคสุรา (ร้อยละ) ^{21/}	-	32.6	-	35.5 ^{20/}	32.7	-	31.5	29.3*	-
- อัตราการบริโภคบุหรี่ (ร้อยละ) ^{21/}	-	25.5	-	-	23.0	-	18.9*	18.5*	-
* = จำนวนประชากรที่มีอายุ 15 ปีขึ้นไป									
การคุ้มครองผู้บริโภค^{5/}									
จำนวนเรื่องร้องเรียน (เรื่อง)	11,037	14,055	23,212	27,583	21,920	18,302	18,677	20,483	20,998
- บ้าน อาคาร ที่ดิน	3,829	3,422	2,068	2,040	2,249	3,421	2,875	2,667	1,758
- สินค้าและบริการ	771	1,775	2,026	2,602	3,221	3,089	2,059	1,937	1,540
- การโฆษณาต่างๆ	590	490	373	389	735	704	673	1,187	892
- ผ่านทางสายด่วน 1166/ปรึกษาข้อกฎหมาย	5,847	8,368	18,745	22,552	15,682	11,026	12,984	14,599	16,808
- การขายตรงและตลาดแบบตรง	-	-	-	-	33	62	86	93	314
การใช้เวลาในชีวิตประจำวัน									
การใช้บริการจากสื่อต่างๆ (ชม./วัน) ^{22/}	-	3.0	-	-	2.8	-	-	-	-
- การอ่าน	-	1.1	-	-	1.1	-	-	-	-
- การดูโทรทัศน์และวีดีโอ	-	2.9	-	-	2.7	-	-	-	-
- การฟังเพลง หรือวิทยุ	-	1.4	-	-	1.4	-	-	-	-
- การรับรู้ข้อมูลข่าวสารจากคอมพิวเตอร์	-	1.9	-	-	1.9	-	-	-	-
- การใช้ห้องสมุด	-	1.0	-	-	0.8	-	-	-	-
จำนวนประชากรที่ใช้ Internet (ล้านคน) ^{23/}	2.3	3.5	4.8	6.0	7.0	7.1	8.5	9.3	10.96
4. สิ่งแวดล้อม									
สารอันตราย^{24/}									
ปริมาณการใช้สารเคมี (ล้านตัน)	17.77	29.33	33.38	26.90	29.49	31.70	30.80	30.40	29.17
จำนวนผู้ป่วยที่เกิดจากสารพิษอันตราย (คน)	4,224	5,042	5,213	5,029	2,717	1,640	1,452	1,586	1,650
จำนวนผู้เสียชีวิตที่เกิดจากสารพิษอันตราย (คน)	21	15	10	9	10	0	0	1	4

องค์ประกอบหลัก	2543	2544	2545	2546	2547	2548	2549	2550	2551
ขยะ									
การผลิตขยะที่เกิดขึ้นทั่วประเทศ (ล้านตัน) ^{24/}	13.93	14.10	14.32	4.32	14.58	14.31	14.63	14.85	15.04
การผลิตขยะที่เกิดขึ้นในกทม. (ล้านตัน) ^{24/}	3.33	3.40	3.51	3.41	3.41	3.03	3.09	3.24	3.27
ความสามารถในการกำจัดขยะแบบถูกสุขลักษณะ ในกทม. (ล้านตัน) ^{24/}	3.30	3.36	3.48	3.37	3.41	3.03	3.09	3.24	3.27
ปริมาณของเสียอันตรายทั่วประเทศ (พันตัน) ^{27/}	1.60	1.68	1.78	1.80	1.81	1.81	1.83	1.80	1.86
มลพิษทางอากาศ									
ปริมาณการปล่อยก๊าซคาร์บอนไดออกไซด์(เมตริกตัน/หัว) ^{25/}	2.3	2.5	2.6	2.7	2.8	ไม่มีการจัดเก็บข้อมูล			
-ค่าเฉลี่ยผู้หนวดเล็กกว่า 10 ไมครอน (24 ชั่วโมง) มกค. / ลบ.ม. (บริเวณพื้นที่ทั่วไปใน กทม.) ^{26/}	56.1	40.5	49.4	54.5	59.8	40.6	43.3	50.0	61.8

- ที่มา : 1/ 7/ รายงานผลการสำรวจภาวะการทำงานของประชากร, สำนักงานสถิติแห่งชาติ กระทรวงเทคโนโลยีสารสนเทศและการสื่อสาร
- 2/ สำนักบริหารวิทยา กรมควบคุมโรค กระทรวงสาธารณสุข
 - 3/ ข้อมูลสถิติคดีอาญาและอาชญากรรมจากศูนย์ข้อมูลข้อสนเทศ สำนักงานตำรวจแห่งชาติ และข้อมูลประชากรจากการคาดประมาณประชากรของประเทศไทย พ.ศ. 2533-2563 และ พ.ศ.2543-2573 ประมวลโดยสำนักพัฒนาฐานข้อมูลและตัวชี้วัดภาวะสังคม สำนักงานคณะกรรมการพัฒนาการเศรษฐกิจและสังคมแห่งชาติ (ข้อมูล ณ 3 มี.ค. 2551)
 - 4/ กลุ่มงานข้อมูลและสารสนเทศ สำนักพัฒนาระบบงานยุติธรรมเด็กและเยาวชน กรมพินิจและคุ้มครองเด็กและเยาวชน
 - 5/ สำนักงานคณะกรรมการคุ้มครองผู้บริโภค สำนักงานนายกรัฐมนตรี
 - 6/ ข้อมูล GDP จากสำนักงานคณะกรรมการพัฒนาการเศรษฐกิจและสังคมแห่งชาติ และข้อมูลการมีงานทำจากสำนักงานสถิติแห่งชาติ กระทรวงเทคโนโลยีสารสนเทศ
 - 8/ สถิติสาธารณสุข สำนักนโยบายและยุทธศาสตร์ กระทรวงสาธารณสุข
 - 9/ การคาดประมาณประชากรของประเทศไทย พ.ศ.2543-2573 สำนักงานคณะกรรมการพัฒนาการเศรษฐกิจและสังคมแห่งชาติ
 - 10/ การสำรวจภาวะเศรษฐกิจและสังคมของครัวเรือน สำนักงานสถิติแห่งชาติ กระทรวงเทคโนโลยีสารสนเทศและการสื่อสาร ประมวลผลโดยสำนักพัฒนาฐานข้อมูลและตัวชี้วัดภาวะสังคม สศช.
 - 11/ กลุ่มพัฒนาระบบสารสนเทศ ศูนย์เทคโนโลยีสารสนเทศและการสื่อสาร สำนักงานปลัดกระทรวงศึกษาธิการ (ข้อมูล ณ 10 มี.ย. 51)
 - 12/ รายงานผลการประเมินโอกาสและคุณภาพการศึกษาของคนไทย สำนักประเมินผลการจัดการศึกษา สำนักงานเลขาธิการสภาการศึกษา กระทรวงศึกษาธิการ
 - 13/ ปีการศึกษาเฉลี่ยของประชากรไทยปี 2548-2549 สำนักวิจัยและพัฒนาการศึกษา สำนักงานเลขาธิการสภาการศึกษา กระทรวงศึกษาธิการ
 - 14/ รายงานคุณภาพชีวิตของคนไทย จากข้อมูลความจำเป็นพื้นฐาน (จปฐ.) ปี 2542-2551 กรมการพัฒนาชุมชน กระทรวงมหาดไทย
 - 15/ สำนักประเมินผลและเผยแพร่การพัฒนา สำนักงานคณะกรรมการพัฒนาการเศรษฐกิจและสังคมแห่งชาติ (ปรับปรุงองค์ประกอบของดัชนีปี 2544-2550)
 - 16/ สำนักงานหลักประกันสุขภาพแห่งชาติ กระทรวงสาธารณสุข
 - 17/ สำนักงานประกันสังคม กระทรวงแรงงาน และสำนักงานสถิติแห่งชาติ กระทรวงเทคโนโลยีสารสนเทศและการสื่อสาร
 - 18/ ศูนย์ข้อมูลข้อสนเทศ สำนักงานตำรวจแห่งชาติ และอัตราการตายต่อประชากรแสนคนคำนวณจากข้อมูลของสำนักบริหารการทะเบียน กระทรวงมหาดไทย
 - 19/ กลุ่มงานข้อมูลและสารสนเทศ สำนักพัฒนาระบบงานยุติธรรมเด็กและเยาวชน กรมพินิจและคุ้มครองเด็กและเยาวชน
 - 20/ รายงานการสำรวจภาวะเศรษฐกิจและสังคมของครัวเรือน, สรุปผลเบื้องต้นรายงานการสำรวจภาวะเศรษฐกิจและสังคมของครัวเรือน พ.ศ.2547-2550 สำนักงานสถิติแห่งชาติ กระทรวงเทคโนโลยีสารสนเทศและการสื่อสาร (ข้อมูลประกอบด้วย เงินบริจาค สลากกินแบ่ง การจัดงานพิธี ดอกเบี้ยจ่าย ค่าสมาชิกอาชีพ ภาษีและอื่น ๆ)
 - * บทสรุปสำหรับผู้บริหารการสำรวจภาวะเศรษฐกิจและสังคมของครัวเรือน พ.ศ. 2551
 - 21/ การสำรวจพฤติกรรมการสูบบุหรี่ของประชากร พ.ศ.2544 และการสำรวจพฤติกรรมการสูบบุหรี่และการดื่มสุราของประชากร พ.ศ.2547 สำนักงานสถิติแห่งชาติ กระทรวงเทคโนโลยีสารสนเทศและการสื่อสาร (*ข้อมูลปี 2549-2550)
 - 22/ รายงานการสำรวจการใช้เวลาของประชากร พ.ศ.2544 และ 2547 สำนักงานสถิติแห่งชาติ กระทรวงเทคโนโลยีสารสนเทศและการสื่อสาร
 - 23/ ศูนย์เทคโนโลยีอิเล็กทรอนิกส์และคอมพิวเตอร์แห่งชาติ (ข้อมูลปี 2542-2545) และการสำรวจเทคโนโลยีสารสนเทศและการสื่อสาร (ครัวเรือน) พ.ศ.2546-2550 สำนักงานสถิติแห่งชาติ กระทรวงเทคโนโลยีสารสนเทศและการสื่อสาร
 - 24/ สำนักจัดการกากของเสียและสารอันตราย กรมควบคุมมลพิษ กระทรวงทรัพยากรธรรมชาติและสิ่งแวดล้อม พ.ศ. 2551 (ซึ่งยังไม่รวมปริมาณขยะมูลฝอยก่อนที่จะนำมาทิ้งในถังขยะ และข้อมูลสารพิษอันตราย)
 - 25/ กรมพัฒนาพลังงานทดแทนและอนุรักษ์พลังงาน กระทรวงพลังงาน
 - 26/ กรมควบคุมมลพิษ กระทรวงทรัพยากรธรรมชาติและสิ่งแวดล้อม
 - 27/ สำนักจัดการกากของเสียและสารอันตราย กรมควบคุมมลพิษ กระทรวงทรัพยากรธรรมชาติและสิ่งแวดล้อม

เอกสารอ้างอิง

- กรมการจัดหางาน. (2552), จำนวนผู้ประกันตนที่ขึ้นทะเบียนขอรับประโยชน์ทดแทนกรณีว่างงาน กระทรวงแรงงาน.
- กรมการจัดหางาน. (2552), จำนวนผู้ลงทะเบียนสมัครงาน ตำแหน่งงานว่างและ การบรรจุงานทั่วประเทศ กระทรวงแรงงาน.
- กรมควบคุมมลพิษ สรุปสถานการณ์มลพิษของประเทศไทย ปี 2548-2551 กระทรวงทรัพยากรธรรมชาติและสิ่งแวดล้อม www.pcd.go.th
- กรมควบคุมโรค. (2552), สำนักระบาดวิทยา. การเฝ้าระวังโรคไข้หวัดใหญ่สายพันธุ์ใหม่ ชนิด A (H1N1) (ฉบับวันที่ 4 พฤศจิกายน 2552) กระทรวงสาธารณสุข.
- กรมควบคุมโรค. (2552), สำนักระบาดวิทยา. รายงานการเฝ้าระวังโรค (ไตรมาสสาม 2552). กระทรวงสาธารณสุข.
- กรมควบคุมโรค. (2552), สำนักระบาดวิทยา. สถานการณ์โรคฉี่หนู ปี 2552 กระทรวงสาธารณสุข.
- กรมสนับสนุนบริการสุขภาพ.(2551), สำนักพัฒนาระบบบริการสุขภาพ. สรุปสถานการณ์ปัญหาเสถียรภาพด้านการบำบัดฟื้นฟู ปี 2550 กระทรวงสาธารณสุข.
- กรมสนับสนุนบริการสุขภาพ.(2552), สำนักพัฒนาระบบบริการสุขภาพ. ณ 2 พฤศจิกายน 2552 รายงานจำนวนการคัดกรอง การบำบัด การจำหน่ายและการติดตามผู้ป่วย ภาวะรวมทั้งประเทศ กระทรวงสาธารณสุข.
- ไทยรัฐ. "หมอเตือน 'ยาเส้น' อันตรายกว่าบุหรี่ 20 เท่า" ฉบับวันที่ 1 มิถุนายน 2552.
- ธนาคารออมสิน. "ผลการดำเนินงานโครงการด้านส่งเสริมเศรษฐกิจฐานราก www.gsb.or.th
- ธนาคารอาคารสงเคราะห์. "รายงานผลการดำเนินงานโครงการแก้ไขปัญหาหนี้สินภาคประชาชนในส่วนของธนาคารอาคารสงเคราะห์" www.ghb.co.th
- บทความ. "เงินกู้ยืมระบบ เงินด่วนบนเส้นทางที่เจ็บปวด". <http://dek-d.com/>
- บริษัท เอ็กเซลเลนซ์ บิซิเนส แมเนจเม้นท์ จำกัด. โครงการสำรวจความคิดเห็นและทัศนคติทางสังคมรายไตรมาส เรื่อง "เงินด่วน : ที่พึ่งหรือหลุมพรางของคนร้อนเงิน".
- ร่างรายงานฉบับสมบูรณ์เสนอต่อ สำนักงานคณะกรรมการพัฒนาการเศรษฐกิจและสังคมแห่งชาติ 2552.
- มติชน. "ไข้หวัด 09 ตายอีก 2 คน รวมผู้เสียชีวิต 170 ราย" ฉบับวันที่ 15 ตุลาคม 2552.
- มูลนิธิเพื่อผู้บริโภค. "1 ปี กฎหมายผู้บริโภค เปิดช่องทางการใช้สิทธิให้ผู้บริโภค" วันที่ 15 กันยายน 2552. www.consumerthai.org
- มูลนิธิรณรงค์เพื่อการไม่สูบบุหรี่. (2552), บาระกู่-บุหรี่ยุคใหม่ ชี้!! มีนิโคติน-สารก่อมะเร็งไม่แพ้ยาสูบ
- รายงานผลการแก้ไขปัญหานี้ที่สหประชาชาติตามมติกรม. เมื่อวันที่ 8 มีนาคม 2548 www.ryt.com/s/cabt/39649/
- วารสารฉลาดซื้อ. "รถเปลี่ยนเป็นเงิน". อันตรายติดเสาไฟฟ้า ปีที่ 16 ฉบับที่ 104 ตุลาคม พ.ศ.2552.
- ศูนย์ข้อมูลข้อสนเทศ. (2552), สถิติคดีอาญา. สำนักงานตำรวจแห่งชาติ. กรกฎาคม- กันยายน 2552.
- ศูนย์วิจัยกสิกรไทย. "ธุรกิจเงินด่วนนอกระบบ ทางเลือกที่ต้องได้รับการปรับเปลี่ยน" 12 ธันวาคม 2545. www.Kasikornresearch.com
- ศูนย์เศรษฐศาสตร์สาธารณสุข. คณะเศรษฐศาสตร์ จุฬาลงกรณ์มหาวิทยาลัย มิถุนายน 2552. รายงานการวิจัยฉบับสมบูรณ์ การศึกษาวิเคราะห์ต้นทุนและ ประสิทธิภาพของระบบบำบัดรักษาเยาเสพติด.
- สถานฟื้นฟูสมรรถภาพผู้ติดยา. (2552), บ้านพิชิตใจ "การติดตามผล 3 ปีย้อนหลังของผู้ติดยาเสพติด"สำนักงานมีัยกรุงเทพมหานคร.
- สถาบันคุ้มครองผู้บริโภคในกิจการโทรคมนาคม. วันศุกร์ที่ 24 กรกฎาคม 2552. "แชมป์ร้องเรียนผู้บริโภคความเร็วอินเทอร์เน็ตห่วยไม่สมราคาคุย" www.atnnonline.com
- สยามธุรกิจ. (2552), รัฐพ่ายสิงห์อมควัน แฟรนไชส์ "บุหรี่ยามเอง" บูม ฉบับที่ 1001 วันที่ 30 พ.ค.2552 - 2-มิ.ย. 2552.
- สำนักงานกองทุนสนับสนุนการสร้างเสริมสุขภาพ. (2551), "ยาบ้า ยาอี มหันตภัยร้าย เด็ก 10 ขวบติดแล้ว" <http://www.thaihealth.or.th/node/4305>
- สำนักงานกองทุนสนับสนุนการสร้างเสริมสุขภาพ. (2552), รายงานสุขภาพคนไทย 2552 "ยาเสพติดกลับมาเบ่งบานเพราะการเมืองอ่อนแอ"http://www.hiso.or.th/hiso/picture/reportHealth/ThaiHealth2009/thai2009_13.pdf
- สำนักงานคณะกรรมการป้องกันและปราบปรามยาเสพติด. (2552), "สถานการณ์ยาเสพติดประกอบการจัดทำแผนปี 2553"
- สำนักงานพัฒนาระบบข้อมูลข่าวสารสุขภาพ.(2552), จดหมายข่าวรายเดือน ฉบับที่ 10 ประจำเดือนมกราคม 2552 www.hiso.or.th
- สำนักงานสถิติแห่งชาติ. (2552), การสำรวจการบริโภคยาสูบในผู้ใหญ่ระดับโลก พ.ศ. 2552 กระทรวงเทคโนโลยีและการสื่อสาร
- สำนักงานสถิติแห่งชาติ. (2552), การสำรวจภาวะการดำเนินงานของประชากร กระทรวงเทคโนโลยีสารสนเทศและการสื่อสาร.
- สำนักงานสารนิเทศและประชาสัมพันธ์.(2552), สธ.เผยสายพันธุ์เชื้อไข้หวัดใหญ่ 2009 ในไทยตรงกับวัคซีนที่สั่งซื้อ 2 ล้านโดส (ฉบับวันที่ 23 ก.ย. 52) กระทรวงสาธารณสุข.
- สำนักงานสารนิเทศและประชาสัมพันธ์.(2552), สธ.ให้ทุกจังหวัดเข้มขึ้นเฝ้าระวังไข้หวัดใหญ่ 2009 ทั่วโลก (ฉบับวันที่ 28 ต.ค.52) กระทรวงสาธารณสุข.