



รายงานภาวะสังคม

ภาวะสังคมไทยไตรมาสสาม ปี 2551

➤ มิติด้านคุณภาพคน

การจ้างงานนอกภาคเกษตรมีสัญญาณของการชะลอตัว สาเหตุมาจากการหดตัวของอุตสาหกรรมส่งออกที่ใช้แรงงานเข้มข้น โดยที่อัตราว่างงานยังคงอยู่ในระดับต่ำที่ร้อยละ 1.2 แต่มีแนวโน้มเพิ่มขึ้นเนื่องจากผลกระทบของวิกฤตการเงินและเศรษฐกิจโลกชะลอตัว ด้านการศึกษายังต้องพัฒนาและเร่งรัดคุณภาพอย่างจริงจัง ด้านสุขภาพของประชาชนมีปัญหาโรคไข้เลือดออกกระบาดมากขึ้น รวมถึงโรคชุกุนกุนยาซึ่งเป็นโรคติดต่อที่อุบัติซ้ำและมียุ่งายเป็นพาหะเช่นกัน

➤ มิติด้านความมั่นคงทางสังคม

คติจักรกรรมรถจักรยานยนต์มีมากถึง 1 ใน 3 ของคติหลักทรัพย์และยากต่อการติดตามจับกุม ขณะที่การปราบปรามยาเสพติดยังเข้มงวดทำให้จับกุมผู้กระทำผิดได้มากขึ้น ส่วนการกระทำผิดของเด็กและเยาวชนมีสาเหตุหลักมาจากการคบเพื่อนและความคึกคะนอง ความเสียหายที่เกิดจากอุบัติเหตุทางบกและการเสียชีวิตลงส่วนหนึ่งเป็นเพราะการกวดขันวินัยจราจรมากขึ้น

➤ มิติด้านพฤติกรรมและความเป็นอยู่ของคน

ค่าใช้จ่ายในการบริโภคแอลกอฮอล์และยาสูบครัวเรือนลดลง ในขณะที่พฤติกรรมของเด็กและเยาวชนยังใช้เวลากับกิจกรรมบันเทิงมากกว่าการอ่านหนังสือ

➤ มิติด้านสิ่งแวดล้อม

ภาวะโลกร้อนและการบริหารจัดการทรัพยากรธรรมชาติอย่างไม่มีประสิทธิภาพเป็นสาเหตุของอุทกภัยซึ่งก่อให้เกิดความเสียหายต่อเศรษฐกิจและสังคม ของเสียอันตรายยังถูกทิ้งปะปนกับขยะมูลฝอยทั่วไปเนื่องจากขาดการป้องกันและควบคุมการทิ้งขยะประเภทนี้อย่างมีประสิทธิภาพ

เรื่องเด่นประจำฉบับ

➤ อิทธิพลของสื่อต่อเด็กและเยาวชนไทย

ประเด็นหลัก

- การจ้างงานนอกภาคเกษตรชะลอตัว โดยเฉพาะในอุตสาหกรรมการผลิตลดลงร้อยละ 6.5 จากการหดตัวของอุตสาหกรรมส่งออกที่ใช้แรงงานสูงหลาย ๆ กลุ่ม ประกอบกับสถานการณ์ไม่สงบภายในประเทศกระทบต่อภาคการท่องเที่ยว และการจ้างงานในสาขาโรงแรมและภัตตาคาร แต่การจ้างงานในภาคเกษตรที่ขยายตัวสูงในปีนี้ช่วยรองรับแรงงานจากภาคอุตสาหกรรม ทำให้อัตราการว่างงานในไตรมาสสามยังอยู่ในระดับต่ำที่ร้อยละ 1.2
- อย่างไรก็ตาม การว่างงานมีแนวโน้มเพิ่มขึ้นจากผลกระทบของวิกฤตการเงินและเศรษฐกิจโลกชะลอตัว ภาคธุรกิจมีแผนปรับลดกำลังการผลิตและปลดพนักงานจำนวนมาก รวมทั้งผู้จบการศึกษาใหม่ในปี 2552 จะหางานทำลำบากมากขึ้น คาดว่าในปี 2552 จะมีการว่างงานเพิ่มขึ้นจากปัจจุบันประมาณ 5-6 แสนคน และมีอัตราการว่างงานประมาณร้อยละ 2.0-2.5 โดยที่การขยายตัวในภาคเกษตรกรรมจะดูดซับกำลังแรงงานได้บางส่วน และภาคเศรษฐกิจในประเทศขยายตัวได้อย่างต่อเนื่อง ประมาณการอัตราการขยายตัวทางเศรษฐกิจปี 2552 ที่ร้อยละ 3.0-4.0 จะช่วยให้อัตราการว่างงานต่ำกว่าช่วงเศรษฐกิจหดตัวในปี 2541 ที่มีอัตราการว่างงานร้อยละ 4.4 รวมทั้งในปี 2544 ที่เศรษฐกิจขยายตัวเพียงร้อยละ 2.2 และการส่งออกลดลง มีอัตราการว่างงานร้อยละ 3.3
- มาตรการที่จะมีส่วนช่วยบรรเทาปัญหาการว่างงาน ได้แก่ (1) การประสานกับผู้ประกอบการหาวิธีการชะลอการเลิกจ้าง หาดำรงงานว่างรองรับ การแนะแนว และการฝึกอาชีพให้กับแรงงาน (2) สำหรับผู้ที่กำลังจะจบการศึกษา ให้มีการฝึกงานและอบรมทักษะที่สามารถใช้ร่วมกับงาน รวมทั้งสนับสนุนให้ศึกษาต่อในสาขาที่จะเพิ่มศักยภาพในการทำงาน (3) มีมาตรการเสริมสำหรับ SMEs ในการปรับปรุงประสิทธิภาพ และด้านสภาพคล่องเพื่อให้ประกอบตัวอยู่ได้ และ (4) ส่งเสริมอาชีพในชนบททั้งภาคเกษตรและอาชีพอิสระเพื่อรองรับแรงงานกลับสู่ภูมิลำเนา สำหรับผู้ประกันตนที่ว่างงานจะได้รับเงินทดแทนกรณีว่างงานจากสำนักงานประกันสังคม ซึ่งสถานะของกองทุนกรณีว่างงานเพียงพอต่อการรองรับการว่างงานเพิ่มขึ้น 5-6 แสนคน
- สภาพอากาศที่แปรปรวนเนื่องจากภาวะโลกร้อนเริ่มส่งผลกระทบต่ออย่างเห็นได้ชัด การระบาดของโรคไข้เลือดออกมีแนวโน้มสูงขึ้น มีอัตราการป่วยสูงที่สุดในรอบ 6 ปีเพราะสภาพแวดล้อมเอื้อให้ยุงลายที่เป็นพาหะนำโรคขยายพันธุ์ได้เร็วขึ้น นอกจากนี้ยุงลายยังเป็นพาหะของโรคชิคุนกุนยาหรือไข้วัดข้อซึ่งเป็นโรคติดต่ออุบัติซ้ำในปีนี และจากฤดูฝนที่ค่อนข้างยาวในปีนีประกอบกับอากาศที่มีแนวโน้มหนาวเย็นกว่าทุกปี จึงต้องเฝ้าระวังการเจ็บป่วยด้วยโรคไข้หวัดใหญ่และปอดอักเสบที่อาจเพิ่มขึ้นในไตรมาสสี่
- การระเหยของน้ำที่มากขึ้นตามอุณหภูมิทำให้มีฝนตกชุกและกระจุกตัวในบางบริเวณจนเกิดอุทกภัยน้ำท่วมฉับพลันและน้ำป่าไหลหลาก ประกอบกับการจัดการที่ดินอย่างไม่มีประสิทธิภาพทำให้เกิดน้ำท่วมขัง ก่อให้เกิดความเสียหายต่อชีวิต ทรัพย์สิน และปัญหาสุขภาพ ทุกภาคส่วนต้องมีส่วนร่วมในการอนุรักษ์และฟื้นฟูสิ่งแวดล้อมในชุมชน น้อมนำแนวพระราชดำริด้านการอนุรักษ์ดิน น้ำ ป่าไม้ และเกษตรผสมผสาน มาใช้แก้ปัญหาอย่างยั่งยืน

รายงานภาวะสังคมไทยไตรมาสสาม ปี 2551

คุณภาพคน

อัตราการว่างงานยังอยู่ในระดับต่ำ แต่ต้องเฝ้าระวังผลกระทบจากวิกฤตเศรษฐกิจโลก

การจ้างงานโดยรวมในไตรมาสสามยังขยายตัวต่อเนื่อง และมีอัตราการว่างงานต่ำ ในช่วงเดือนกรกฎาคม-กันยายน 2551 ผู้มีงานทำมีจำนวนเฉลี่ย 37.84 ล้านคน เพิ่มขึ้นจากระยะเดียวกันของปีที่แล้ว 7 แสนคน หรือร้อยละ 1.9 มีผู้ว่างงาน 4.5 แสนคน และอัตราการว่างงานยังคงอยู่ในระดับต่ำที่ร้อยละ 1.2 ซึ่งเป็นระดับการจ้างงานดีที่เนื่องจากเป็นช่วงฤดูการเพาะปลูก

แม้ว่าการจ้างงานโดยรวมเพิ่มขึ้น แต่มีสัญญาณของการชะลอตัวในบางภาคการผลิต โดยเฉพาะการจ้างงานในอุตสาหกรรมการผลิตลดลงร้อยละ 6.5 และเป็นผลลดลงต่อเนื่องจากไตรมาสสอง ซึ่งส่วนหนึ่งเป็นการเคลื่อนย้ายแรงงานกลับไปสู่ภาคเกษตรมากขึ้น เนื่องจากราคาพืชผลที่สูงขึ้นมากในช่วงต้นปีจึงให้ขยายการผลิต รวมทั้งเป็นผลจากการหดตัวของอุตสาหกรรมที่ใช้แรงงานสูง อาทิ เครื่องเรือน สิ่งทอ อุปกรณ์วิทยุ โทรทัศน์ ไม้และผลิตภัณฑ์ นอกจากนี้ สถานการณ์ไม่สงบภายในประเทศส่งผลให้จำนวนนักท่องเที่ยวในไตรมาสสามลดลง และการจ้างงานในสาขาโรงแรมและภัตตาคารชะลอตัว โดยขยายตัวเพียงร้อยละ 2.1 เทียบกับที่ขยายตัวร้อยละ 4.0 ในช่วงเดียวกันของปีที่แล้ว

การจ้างงานนอกภาคการเกษตรที่ชะลอตัว ทำให้มีผู้ว่างงานเพิ่มขึ้นประมาณ 8,700 คนในไตรมาสนี้ แต่อัตราการว่างงานยังอยู่ในระดับต่ำที่ร้อยละ 1.2 หรือประมาณ 4.5 แสนคน อย่างไรก็ตาม แรงงานกลุ่มอายุ 15-24 ปีมีอัตราการว่างงานสูงกว่ากลุ่มอื่น ๆ เนื่องจากส่วนใหญ่เป็นผู้ที่จบการศึกษาใหม่ ไม่มีประสบการณ์ โอกาสในการบรรจุเข้าทำงานจึงน้อยกว่า

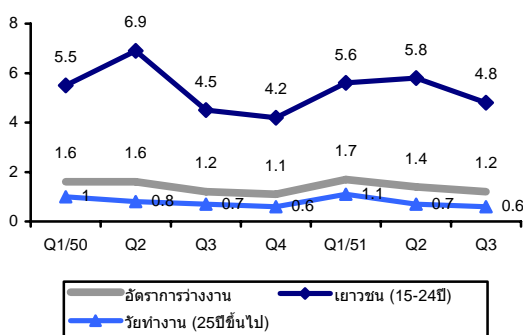
อัตราการบรรจุงานผ่านบริการของกรมการจัดหางาน อยู่ที่ร้อยละ 67.1 ของตำแหน่งงานที่ประกาศรับ และยังคงมีปัญหาคุณสมบัติของผู้หางานที่ไม่ตรงกับความต้องการของนายจ้าง และอาชีพที่มีความต้องการแรงงานสูงกว่าผู้สมัครได้แก่แรงงานฝีมือในธุรกิจต่าง ๆ รวมทั้งมีความต้องการผู้ที่จบอาชีวศึกษาทั้ง ปวช. ปวส. และอนุปริญญาจำนวนมาก ในงานพื้นฐาน ช่างเทคนิค เสมียน และงานบริการ จึงต้องเร่งพัฒนาทักษะและขีดความสามารถของแรงงาน และในระยะยาวจะต้องปรับแผนการผลิตกำลังคน โดยมีการร่วมมือระหว่างภาคการศึกษาและสถานประกอบการ ให้สอดคล้องกับแนวโน้มความต้องการของตลาด และผู้เรียนสามารถปฏิบัติงานได้จริง

ตารางที่ 1 ผลสำรวจภาวะการทำงานของประชากรไตรมาสสาม ปี 2549-2551

	จำนวน (ล้านคน)			เปลี่ยนแปลง (%)	
	2549	2550	2551	2550	2551
กำลังแรงงานรวม	36.87	37.61	38.34	2.0	1.9
ผู้มีงานทำ	36.34	37.12	37.84	2.1	1.9
ภาคเกษตร	15.32	15.49	16.07	1.2	3.7
นอกภาคเกษตร	21.03	21.63	21.77	2.9	0.6
- อุตสาหกรรมการผลิต	5.31	5.59	5.23	5.4	-6.5
- ก่อสร้าง	2.04	1.94	2.01	-4.9	3.7
- การค้า และซ่อมแซมเครื่องใช้	5.40	5.52	5.63	2.3	1.9
- โรงแรม ภัตตาคาร	2.21	2.30	2.35	4.0	2.1
- ขนส่ง โทรคมนาคม	1.05	1.03	1.09	-2.5	6.2
- การบริการอื่นๆ	5.01	5.24	5.46	4.6	4.1
การทำงานต่ำกว่าระดับ	0.57	0.55	0.42	-3.0	-24.2
จำนวนผู้ว่างงาน	0.45	0.44	0.45	-1.7	1.8
อัตราการว่างงาน (%)	1.2	1.2	1.2		

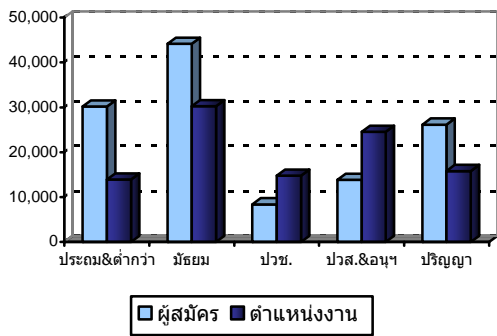
ที่มา : สำนักงานสถิติแห่งชาติ

แผนภูมิที่ 1 อัตราการว่างงานตามกลุ่มอายุ ปี 2550-2551



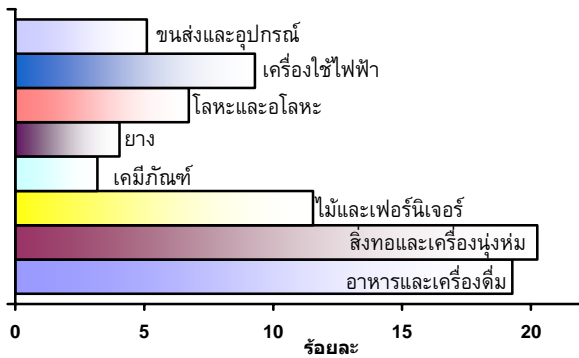
ที่มา : สำนักงานสถิติแห่งชาติ

แผนภูมิที่ 2 ผู้สมัครงานต่อตำแหน่งงานว่างไตรมาสสาม ปี 2551



ที่มา : กรมการจัดหางาน กระทรวงแรงงาน

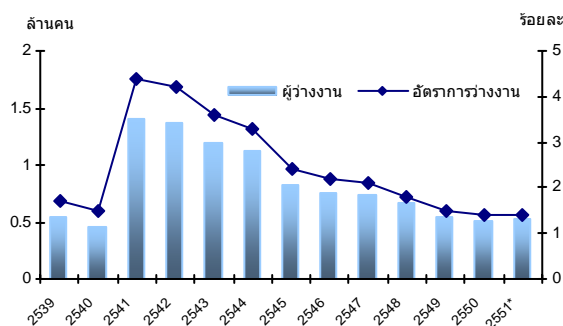
แผนภูมิที่ 3 สัดส่วนการจ้างงานในภาคการผลิตที่สำคัญ



ที่มา : สำนักงานสถิติแห่งชาติ

หมายเหตุ : เป็นสัดส่วนการจ้างงานเฉลี่ยในปี 2550 ในสาขาที่อุตสาหกรรม

แผนภูมิที่ 4 จำนวนและอัตราการว่างงานเฉลี่ยปี 2539-2551



ที่มา : สำนักงานสถิติแห่งชาติ

หมายเหตุ : * ปี 2551 ใช้ข้อมูลเฉลี่ยของไตรมาสหนึ่งถึงสาม

การว่างงานมีแนวโน้มเพิ่มขึ้นจากผลกระทบของวิกฤต

การเงินและเศรษฐกิจโลกชะลอตัว โดยเฉพาะภาคบริการที่เกี่ยวข้องกับการท่องเที่ยว อุตสาหกรรมส่งออกที่มีคำสั่งซื้อลดลง และมีแผนชะลอการผลิต ที่สำคัญได้แก่กลุ่มสิ่งทอและเครื่องนุ่งห่มเครื่องประดับ กลุ่มเครื่องใช้ไฟฟ้าและอิเล็กทรอนิกส์ รวมทั้งกลุ่มยานยนต์ ผู้ประกอบการจะปรับการจ้างงานโดยเริ่มจากการงดการทำงานล่วงเวลา ลดชั่วโมงการทำงาน ลดจำนวนคนงาน และสุดท้ายเป็นการเลิกจ้าง เช่น การเลิกจ้างในอุตสาหกรรมอิเล็กทรอนิกส์ที่จังหวัดอยุธยา และ GM ประเทศไทยประกาศแผนปรับลดพนักงานเริ่มจากการลาออกโดยสมัครใจ นอกจากแนวโน้มการว่างงานดังกล่าว ผู้จบการศึกษาใหม่จะเข้าสู่ตลาดแรงงานในช่วงครึ่งแรกของทุกปีและคาดว่าจะหางานทำลำบากมากขึ้น อาจจะมีแรงงานใหม่ที่ว่างงานประมาณ 3 แสนคน

จากสถานการณ์ดังกล่าว คาดว่าในปี 2552 จะมีคนตกงานเพิ่มขึ้นประมาณ 5-6 แสนคน จากระดับการว่างงานปกติในช่วง 9 เดือนแรกของปีนี้ที่เฉลี่ย 5.3 แสนคน หรือมีอัตราการว่างงานรวมประมาณร้อยละ 2.0-2.5 โดยมีสมมติฐานว่าภาคเกษตรกรรมขยายตัวดีสามารถรองรับแรงงานได้บางส่วน ภาคเศรษฐกิจในประเทศขยายตัวอย่างต่อเนื่องชดเชยการชะลอตัวของภาคส่งออกและประมาณการอัตราการขยายตัวทางเศรษฐกิจในปี 2552 ที่ร้อยละ 3.0-4.0 อัตราการว่างงานจะต่ำกว่าช่วง "วิกฤตต้มยำกุ้ง" ที่เศรษฐกิจหดตัวร้อยละ 10.5 ในปี 2541 ซึ่งมีผู้ว่างงานสูงถึง 1.4 ล้านคน คิดเป็นอัตราการว่างงานร้อยละ 4.4 รวมทั้งในปี 2544 ที่เศรษฐกิจขยายตัวเพียงร้อยละ 2.2 ปริมาณการส่งออกลดลงร้อยละ 5.6 และมีอัตราการว่างงานร้อยละ 3.3

จากการคาดการณ์การว่างงานที่จะเพิ่มขึ้น สำนักงานประกันสังคมจะต้องเตรียมการจ่ายเงินทดแทนกรณีว่างงานให้กับผู้ประกันตน ซึ่งหากมีการเลิกจ้าง 6 แสนคน จะมีภาระในการจ่ายชดเชยประมาณ 3,000 ล้านบาทต่อเดือน สูงกว่ากระแสรายรับจากเงินสมทบ อย่างไรก็ตาม ระดับเงินกองทุนสะสมที่มีอยู่ประมาณ 40,000 ล้านบาทยังสามารถรองรับภาระในการจ่ายชดเชยได้

ภาครัฐมีมาตรการบรรเทาปัญหาการเลิกจ้างงานที่จะเพิ่มขึ้น โดย กระทรวงแรงงานประสานกับผู้ประกอบการหาวิธีการชะลอการเลิกจ้าง จัดตั้งศูนย์ประสานตำแหน่งงานว่างทั่วประเทศ หาตำแหน่งงานว่างในกิจการที่ใกล้เคียงกันไว้รองรับ การแนะนำอาชีพ เตรียมหลักสูตรฝึกอบรมอาชีพที่เป็นที่ต้องการของตลาด และดูแลสิทธิประโยชน์ผู้ถูกเลิกจ้าง สำหรับผู้ที่กำลังจะจบการศึกษาเข้าสู่ตลาดแรงงาน สำนักงานคณะกรรมการการอุดมศึกษา (สกอ.) เตรียมมาตรการให้มีการฝึกงานก่อนจบการศึกษา รวมทั้งการอบรมทักษะ

ที่สามารถใช้ร่วมกับงาน และกรณีที่จบการศึกษาแล้วไม่มีงานทำมีนโยบายสนับสนุนให้ศึกษาต่อในสาขาที่จะเพิ่มศักยภาพในการทำงาน

สำหรับมาตรการด้านเศรษฐกิจ รัฐต้องมีมาตรการเสริมสำหรับธุรกิจขนาดกลางและขนาดย่อม (SMEs) ในเรื่องการเพิ่มประสิทธิภาพการผลิต การพัฒนาปรับปรุงผลิตภัณฑ์ และสภาพคล่องทางการเงิน เพื่อให้ประกอบตัวอยู่ได้ รวมถึงส่งเสริมอาชีพในชนบททั้งภาคเกษตรและอาชีพอิสระเพื่อรองรับแรงงานกลับสู่ภูมิลำเนา

การเพิ่มผลิตภาพกำลังคน: ถึงเวลาต้องเร่งรัดคุณภาพอย่างจริงจัง

จากสภาพการจ้างงานในไตรมาสสอง และไตรมาสสาม ปี 2551 มีสัญญาณการชะลอตัวของภาคการผลิตที่ใช้แรงงานสูงติดต่อกัน แม้ว่าส่วนหนึ่งจะกลับเข้าสู่ภาคเกษตรก็ตาม สภาพการณ์ดังกล่าวสะท้อนว่า โครงสร้างภาคการผลิตและบริการของประเทศเริ่มเปลี่ยนไปสู่การใช้แรงงานที่มีคุณภาพมากขึ้น และมีผลิตภาพสูงขึ้นเมื่อวิเคราะห์เชื่อมโยงกับข้อจำกัดของทรัพยากรต่าง ๆ

จากผลการประเมินคุณภาพสถานศึกษาของสำนักงานรับรองมาตรฐานและประเมินคุณภาพการศึกษา (สมศ.) ในช่วง 3 ปีแรกของรอบสองตั้งแต่ พ.ศ. 2549-2551 พบว่ามีสถานศึกษาขั้นพื้นฐานที่ผ่านการประเมินมาตรฐานเพิ่มขึ้น โดยมีโรงเรียนที่ไม่ได้มาตรฐานร้อยละ 20.3 และผ่านเกณฑ์มาตรฐานขั้นต่ำร้อยละ 36.9 ซึ่งส่งผลถึงคุณภาพของผู้เรียนและผู้สอน สถานศึกษาอาชีวศึกษาผ่านเกณฑ์คุณภาพระดับดีร้อยละ 51.6 สถาบันอุดมศึกษาผ่านเกณฑ์ระดับดี/ดีมากร้อยละ 99.3 แต่คุณภาพของผู้สำเร็จการศึกษาในการประเมินของผู้จ้างงานเห็นว่ายังไม่สอดคล้องกับความต้องการของตลาดแรงงาน ทำให้หางานทำยาก ขณะที่การลงทุนด้านวิจัยและพัฒนา ยังไม่มีระบบชัดเจน สอดคล้องกับการปรับโครงสร้างภาคการผลิตและบริการเท่าที่ควร

เมื่อพิจารณาคุณภาพการศึกษาทั้งระบบ ผลสัมฤทธิ์ทางการศึกษาของนักเรียนที่อยู่ในระดับต่ำ คะแนนเฉลี่ยของผู้เข้าสอบทางการศึกษาระดับชาตินี้พื้นฐาน (O-NET) ป.6 ทุกวิชาไม่ถึงร้อยละ 50 โดยเฉพาะวิชาภาษาไทยมีคะแนนเฉลี่ย 36.58 น้อยกว่าวิชาอื่น ๆ สำหรับนักเรียน ม.6 มีคะแนนเฉลี่ยวิชาภาษาไทยเท่านั้นที่สูงกว่าเกณฑ์เล็กน้อย นอกจากนี้ การประเมินวิทยฐานะของข้าราชการครูและบุคลากรทางการศึกษา มีอัตราผ่านการประเมินอยู่ในระดับต่ำร้อยละ 30

ตารางที่ 2 สัดส่วนสถานศึกษาที่ผ่านและไม่ผ่านการประเมินคุณภาพจำแนกตามระดับการศึกษา (พ.ศ. 2549-2551) หน่วย : ร้อยละ

ระดับการศึกษา	ไม่ได้มาตรฐาน	ได้มาตรฐานขั้นต่ำ	มีคุณภาพระดับดี/ดีมาก
สถานศึกษาขั้นพื้นฐาน	20.3	36.9	43.7
สถานศึกษาอาชีวศึกษา *	10.4	38.0	51.6
สถาบันอุดมศึกษา *	-	0.7	99.3

ที่มา : สำนักงานรับรองมาตรฐานและประเมินคุณภาพการศึกษา ประมวลผลโดยสำนักพัฒนาฐานข้อมูลและตัวชี้วัดภาวะสังคม

หมายเหตุ: * ไม้รวมสถานศึกษาที่รอพัฒนาให้พัฒนาอย่างน้อย 1 ปี แล้วขอรับการประเมิน

ตารางที่ 3 ผลการสอบ O-NET ป.6, ม.6 ปีการศึกษา 2550

วิชาหลัก	คะแนนเฉลี่ย	
	ป.6	ม.6
ภาษาไทย	36.58	50.70
สังคมศึกษา	-	37.76
ภาษาอังกฤษ	38.67	30.93
คณิตศาสตร์	47.55	32.49
วิทยาศาสตร์	49.57	34.62

ที่มา: สถาบันทดสอบทางการศึกษาแห่งชาติ (องค์การมหาชน)

ถึงเวลาแล้วที่จะต้องมีการลงทุนปรับทิศทางการพัฒนาการศึกษาทั้งระบบอย่างเป็นองค์รวมและมีการบูรณาการปัจจัยสนับสนุนให้เหมาะสมสอดคล้องกับสภาพปัญหาของสถานศึกษาและลำดับความรุนแรง ควบคู่กับการสร้างสังคมแห่งการเรียนรู้ในชุมชนโดยบทบาททุกภาคส่วน โดยเฉพาะบ้าน วัด โรงเรียน ให้เป็นกลไกขับเคลื่อนในการเรียนรู้ที่ต่อเนื่องทั้งในสถานศึกษาและในชุมชน

การเจ็บป่วยด้วยโรคไข้เลือดออกเพิ่มขึ้น

การเจ็บป่วยด้วยโรคไข้ระวังในไตรมาสสามปี 2551 เพิ่มขึ้น 3,721 รายเมื่อเทียบกับไตรมาสเดียวกันของปี 2550 หรือเพิ่มขึ้นร้อยละ 4.4 โรคที่มีจำนวนผู้ป่วยเพิ่มขึ้นมากที่สุดได้แก่ ไข้เลือดออก ซึ่งเป็นโรคตามฤดูกาลที่มีผู้ป่วยชุกในไตรมาสสองและไตรมาสสาม เนื่องจากเป็นช่วงฤดูฝนและสภาพแวดล้อมเอื้อต่อการขยายพันธุ์ของยุงลายที่เป็นพาหะนำโรค นอกจากนี้การระบาดของโรครังมีแนวโน้มรุนแรงขึ้น ในช่วง 9 เดือนแรกของปีนี้มีอัตราการป่วยสูงที่สุดในรอบ 6 ปี สาเหตุที่สำคัญประการหนึ่งมาจากภาวะโลกร้อนที่ทำให้อุณหภูมิและระดับคาร์บอนไดออกไซด์ในน้ำเพิ่มขึ้น ทำให้วงจรการฟักตัวของไข่ยุงใช้เวลาอันน้อยลง ประชากรยุงลายเพิ่มขึ้น และส่งผลให้มีการระบาดของไข้เลือดออกรุนแรงขึ้น โดยเฉพาะในเขตเมืองใหญ่อย่าง กทม.

นอกจากนี้ แบบแผนของการเกิดโรคได้เปลี่ยนไปจากเดิมที่มักพบในผู้ป่วยเด็ก ปรากฏว่ามีผู้ป่วยด้วยโรคไข้เลือดออกที่เป็นผู้ใหญ่จำนวนมากขึ้น ดังนั้นต้องมีมาตรการการควบคุมยุงลายที่มีประสิทธิภาพ และดำเนินการอย่างจริงจังและต่อเนื่อง รวมทั้งเร่งสร้างการมีส่วนร่วมของชุมชนเพื่อการป้องกันและควบคุมสถานการณ์ของโรคที่มีผลอย่างยั่งยืน

โรคชิคุนกุนยา : โรคติดเชื้อมุติช้า

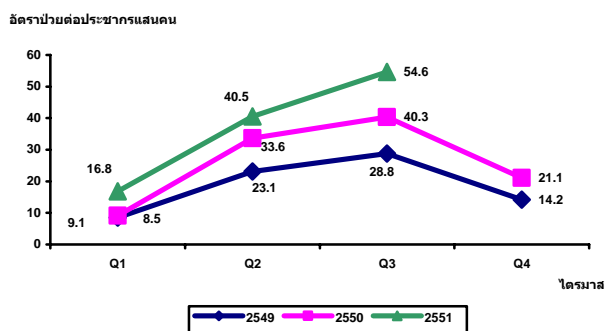
ในขณะที่ผู้ป่วยด้วยโรคไข้เลือดออกมีจำนวนเพิ่มขึ้นนี้ ได้พบการระบาดของโรคชิคุนกุนยาหรือโรคไข้วัดข้อ ซึ่งลักษณะอาการคล้ายไข้เลือดออก เกิดจากเชื้อไวรัสและมียุงลายเป็นพาหะนำโรคเช่นกัน จากข้อมูลของกระทรวงสาธารณสุขพบว่าการระบาดตั้งแต่ปี 2531 2534 และครั้งสุดท้ายเมื่อปี 2538 สำหรับในปี 2551 พบการกลับมาระบาดของโรคนี้เมื่อเดือนกันยายน – ตุลาคม ที่จังหวัดนราธิวาสและจังหวัดปัตตานี รวมมีจำนวนผู้ป่วยแล้ว 208 ราย ซึ่งเมื่อเทียบกับปี 2538 จำนวนผู้ป่วยเพิ่มขึ้น 96 ราย และองค์การอนามัยโลก รายงานการระบาดในแถบประเทศสิงคโปร์ มาเลเซียและประเทศไทย มีผู้ป่วยแล้วมากกว่า 2,000 ราย

ตารางที่ 4 จำนวนผู้ป่วยด้วยโรคไข้ระวังรายไตรมาส ปี 2550-2551 หน่วย : ราย

โรคไข้ระวัง	2550				2551		
	Q1	Q2	Q3	Q4	Q1	Q2	Q3
ปอดอักเสบ	41,490	25,268	43,223	32,269	36,657	24,890	40,677
ไข้หวัดใหญ่	5,296	3,523	5,155	4,394	4,264	4,172	4,633
หัด	1,075	942	930	946	1,827	1,338	1,905
ไข้กาฬหลังแอ่น	8	10	5	7	11	24	4
ไข้เลือดออก	5,742	21,166	25,363	13,310	10,599	25,520	34,462
ไซสมงอักเสบ	64	125	109	70	86	116	122
บิด	4,899	5,950	4,706	3,471	4,339	4,398	3,636
อหิวาตกโรค	4	26	250	706	51	117	30
มือ เท้า ปาก	821	882	3,561	11,582	5,343	1,409	1,630
ฉีหนู	389	597	1,305	988	372	518	1,233
พิษสุนัขบ้า	4	3	4	7	2	0	0
รวม	59,792	58,492	84,611	67,750	63,548	62,502	88,332
อัตราต่อประชากรแสนคน	95.17	93.1	134.67	107.8	100.7	99.02	140.12

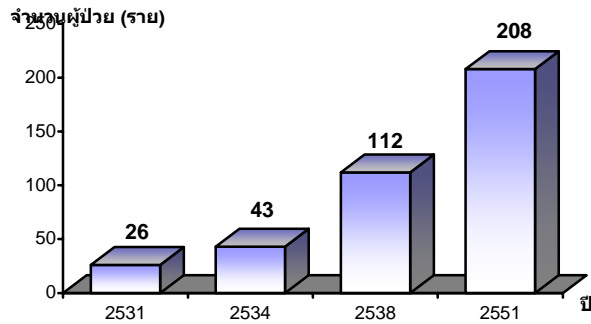
ที่มา : สำนักระบาดวิทยา กระทรวงสาธารณสุข

แผนภูมิที่ 5 อัตราป่วยด้วยโรคไข้เลือดออกต่อประชากรแสนคน ปี 2549-2551



ที่มา : สำนักระบาดวิทยา กระทรวงสาธารณสุข

แผนภูมิที่ 6 จำนวนผู้ป่วยด้วยโรคช็อคชุนกุนยา ตามรายงานกระทรวงสาธารณสุข



ที่มา : สำนักโรคติดต่อวิทยา กระทรวงสาธารณสุข
หมายเหตุ : ไม่มีกรรายนามเป็นประจำทุกปี

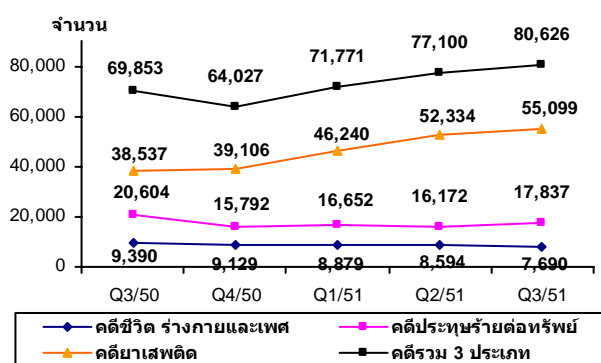
โรคช็อคชุนกุนยา ส่วนใหญ่จะพบในผู้ใหญ่วัยทำงานมากกว่าเด็ก เป็นโรคติดต่อที่ไม่ทำให้เสียชีวิต แต่อาการของโรคจะทำให้เกิดไข้สูงฉับพลันและมีการปวดตามข้อและกระดูกซึ่งต้องระวังเป็นพิเศษในกลุ่มผู้สูงอายุที่มีโรคประจำตัวเรื้อรัง เช่น โรคอัมพฤกษ์ อัมพาต จะทำให้อาการรุนแรงขึ้น โรคนี้ไม่มีวัคซีนป้องกัน ไม่มียารักษาโดยเฉพาะ อาการของโรคจะค่อย ๆ ดีขึ้นไข้จะหายภายใน 3-7 วัน แต่อาการปวดข้อจะยังอยู่เป็นสัปดาห์หรือเดือน การป้องกันโรคเช่นเดียวกับไข้เลือดออก คือต้องไม่ให้ยุงกัด ช่วยกันกำจัดแหล่งเพาะพันธุ์เพื่อลดปริมาณยุงลาย ทั้งนี้กระทรวงสาธารณสุขมีมาตรการในการเฝ้าระวังผู้ป่วยรายใหม่ โดยการประชาสัมพันธ์ให้ความรู้กับประชาชนอย่างแพร่หลายเกี่ยวกับอาการป่วยและวิธีปฏิบัติตน เพื่อควบคุมโรคให้อยู่ในวงจำกัดไม่ให้แพร่ระบาดเพิ่มขึ้นอย่างทันที่

หัดเป็นอีกโรคที่พบผู้ป่วยเพิ่มขึ้นมาก ผู้ป่วยส่วนใหญ่เป็นเด็กในชนบทอายุ 1-6 ปี ที่ยังไม่ได้รับการฉีดวัคซีนป้องกัน และสภาวะอากาศที่แปรปรวนทำให้มีการแพร่ระบาดได้ง่ายขึ้นสำหรับโรคอื่น ๆ ส่วนใหญ่พบผู้ป่วยลดลง อย่างไรก็ตาม จากการที่มีฝนตกยาวนานกว่าปกติ รวมทั้งอากาศมีแนวโน้มจะหนาวเย็นกว่าทุกปี เป็นปัจจัยเสี่ยงต่อการป่วยด้วยโรคไข้หวัดใหญ่และปอดอักเสบมากขึ้น จึงต้องเฝ้าติดตามสถานการณ์ในช่วงไตรมาสสุดท้ายของปี

ความมั่นคงทางสังคม

ปัญหาการโจรกรรมรถ : มีมากและจับยาก

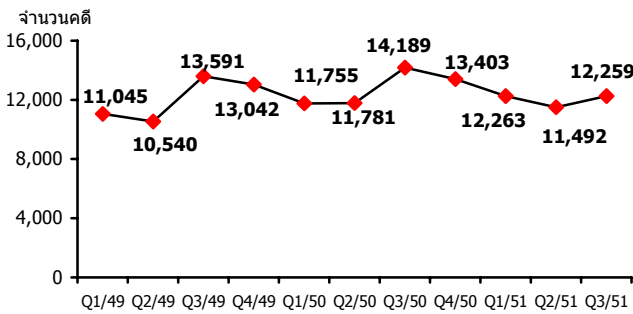
แผนภูมิที่ 7 จำนวนคดีอาญาประเภทประทุษร้ายต่อทรัพย์สิน ชีวิตร่างกายและเพศ และยาเสพติด ไตรมาสสาม ปี 2550 - ไตรมาสสาม ปี 2551



ที่มา : สำนักงานตำรวจแห่งชาติ

คดีที่น่าสนใจที่มีจำนวนมากที่สุดได้แก่คดีโจรกรรมรถจักรยานยนต์มีการรับแจ้ง 5,036 คดี มีสัดส่วนประมาณ 1 ใน 3 ของคดีลักทรัพย์ เกิดมากในเขต กทม. และปริมณฑล คนร้ายมีทั้งที่เป็นรายย่อย และดำเนินการเป็นเครือข่าย โดยเปลี่ยนแปลงวิธีการและเครื่องมือในการโจรกรรมตลอดเวลา และปัจจัยหนึ่งที่เป็นแรงกระตุ้นคือการมีตลาดรับซื้อของโจร กระบวนการจำหน่ายรถที่โจรกรรมมีทั้งในรูปแบบของรถทั้งคันหรือแยกเป็นชิ้นส่วนอะไหล่รถ อีกทั้งสามารถส่งออกชิ้นส่วนและนำกลับเข้ามาขายในประเทศอีกรอบ จึงทำให้ยากต่อการติดตามจับกุม ในไตรมาสสามสามารถจับกุมได้เพียงร้อยละ 18.5 ของคดีที่รับแจ้ง ส่วนการกระทำผิดเกี่ยวกับคดีชีวิต ร่างกายและเพศ ลดลงจาก 9,390 คดีในไตรมาสสามปี 2550 เป็น 7,690 คดีในปีนี้ หรือลดลงร้อยละ 18.1 และคดีประทุษร้ายต่อทรัพย์สินลดลงจาก 20,604 คดีเป็น 17,837 คดี หรือลดลงร้อยละ 13.4

แผนภูมิที่ 8 จำนวนคดีที่เด็กและเยาวชนที่ถูกดำเนินคดีโดยสถานพินิจทั่วประเทศรายไตรมาสในปี 2549-2551



ที่มา : สำนักพัฒนาระบบงานยุติธรรมเด็กและเยาวชน กรมพินิจและคุ้มครองเด็กและเยาวชน กระทรวงยุติธรรม

ตารางที่ 5 จำนวนคดีที่เด็กและเยาวชนถูกดำเนินคดีโดยสถานพินิจทั่วประเทศจำแนกตามฐานความผิด ไตรมาสสาม ปี 2550 และ 2551

ฐานความผิด	ไตรมาสสาม		เปลี่ยนแปลง (%)
	ปี2550	ปี2551	
คดีเกี่ยวกับทรัพย์สิน	4,506	3,572	-20.73
คดียาเสพติด	2,995	2,891	-3.47
คดีชีวิตและร่างกาย	1,979	1,673	-15.46
คดีความสงบสุข	870	743	-14.60
คดีอาวุธและวัตถุระเบิด	881	783	-11.12
คดีเกี่ยวกับเพศ	554	544	-1.81
คดีอื่นๆ	2,404	2,053	-14.60
รวม	14,189	12,259	-13.60

ที่มา : สำนักพัฒนาระบบงานยุติธรรมเด็กและเยาวชน กรมพินิจและคุ้มครองเด็กและเยาวชน กระทรวงยุติธรรม

การจับกุมผู้กระทำผิดในคดียาเสพติดเพิ่มมากขึ้น

ผลการปราบปรามยาเสพติดอย่างเข้มงวดโดยใช้กระบวนการมีส่วนร่วมของประชาชน สามารถจับกุมและยึดของกลางได้เป็นจำนวนมาก ในไตรมาสสาม ปี 2551 จับกุมผู้กระทำผิดในคดีที่เกี่ยวข้องกับยาเสพติดได้ทั้งสิ้น 55,099 ราย เพิ่มขึ้นจากช่วงเดียวกันของปีที่แล้วถึงร้อยละ 43 โดยยึดสารเสพติดประเภทยาบ้าได้มากที่สุด รองลงมาเป็นัญญาและยาไอซ์

นอกจากนี้ยังมีการค้นพบยาเสพติดในเรือนจำและทัณฑสถานกว่า 30 แห่ง ทางกรมราชทัณฑ์จึงได้มีมาตรการเฉพาะสำหรับเรือนจำเหล่านี้ ให้เพิ่มความเข้มงวดในการรับของเยี่ยมและพัสดุไปรษณีย์จากญาติ หลังพบว่าเป็นช่องทางสำคัญนำสารเสพติดเข้าสู่เรือนจำ

การทำผิดของเด็กและเยาวชน : การคบเพื่อนเป็นสาเหตุหลัก

คดีที่เกิดขึ้นในกลุ่มเด็กและเยาวชนลดลงจากระยะเดียวกันของปี 2550 ร้อยละ 13.6 โดยลำดับแรกเป็นความผิดเกี่ยวกับทรัพย์สินจำนวน 3,572 คดี ลดลงร้อยละ 20.7 อย่างไรก็ตามเป็นที่น่าสังเกตว่าคดียาเสพติดและคดีเกี่ยวกับเพศลดลงเพียงเล็กน้อย ร้อยละ 3.5 และ 1.8 ตามลำดับ และในส่วนของคดียาเสพติดเกี่ยวข้องกับยาบ้าถึงร้อยละ 66 ลักษณะของเด็กและเยาวชนที่กระทำผิดอยู่ในช่วงอายุระหว่าง 15-18 ปี มีร้อยละ 84.8 ส่วนใหญ่เป็นเพศชาย ร้อยละ 91.2

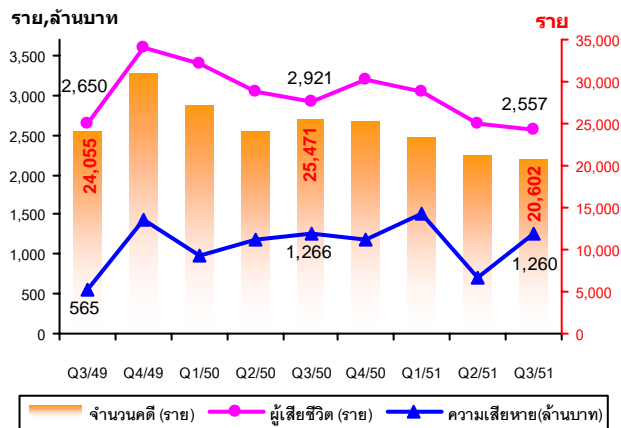
เด็กและเยาวชนที่กระทำความผิดมีสาเหตุหลักมาจากการคบเพื่อนและความคึกคะนอง ขาดความยับยั้งชั่งใจ จากการที่พ่อแม่ส่วนใหญ่ยุ่งกับการทำงานมีเวลาทำกิจกรรมร่วมกับลูกน้อย ทำให้เด็กรู้สึกห่างเหินพ่อแม่มากขึ้น โดยเฉพาะเยาวชนวัยมัธยมปลายขึ้นไปไม่ชอบไปไหนกับพ่อแม่ จะใช้เวลากับเพื่อนมากกว่าครอบครัว

มาตรการหนึ่งในการลดปัญหาทางสังคมจากการกระทำผิดของเด็กและเยาวชน ได้แก่การส่งผู้ที่อยู่ในสถานพินิจส่วนหนึ่งเข้าสู่ศูนย์ฝึกและอบรมบ้านกาญจนาภิเษก โดยมีกิจกรรมเพิ่มเนื้อหาสาระ เพิ่มต้นทุนทางความคิด ทูน่าทางปัญญา เป็นการทำบำบัดแก้ไขเด็กและเยาวชนที่กระทำผิดให้กลับตนเป็นคนดีและคืนกลับสู่สังคม พร้อมทั้งมีการติดตามและช่วยเหลือมิให้กระทำผิดซ้ำ รวมทั้งสถาบันครอบครัวควรใกล้ชิดเอาใจใส่ต่อบุตรหลานมากขึ้น

อุบัติเหตุจราจรทางบกและความเสียหายลดลง

การจัดทำโครงการ 365 วันอันตรายหยุดความตายด้วยวินัยจราจร ตั้งเป้าลดขบวนวินัยจราจรใน 6 ด้าน คือไม่ขับรถเร็ว ไม่ฝ่าไฟแดง ต้องคาดเข็มขัดนิรภัย ต้องสวมหมวกกันน็อก และไม่โทร

แผนภูมิที่ 9 สถิติการเกิดอุบัติเหตุ ตาย และมูลค่าความเสียหาย ไตรมาสสาม ปี 2549 - ไตรมาสสาม ปี 2551



ที่มา : ศูนย์ข้อมูลสารสนเทศ สำนักงานตำรวจแห่งชาติ

แล้วซ้ำ ทำให้คดีอุบัติเหตุจราจรทางบกลดลงจาก 25,471 รายในไตรมาสสามปี 2550 เป็น 20,602 รายในไตรมาสสามปี 2551 หรือลดลงร้อยละ 19.1 สำหรับความเสียหายที่เกิดขึ้นกับบุคคล มีผู้เสียชีวิตจำนวน 2,557 ราย ลดลงร้อยละ 12.5 มีผู้บาดเจ็บ 16,261 ราย ลดลงร้อยละ 16.1 มูลค่าทรัพย์สินที่เสียหาย 1,260 ล้านบาท และอุบัติเหตุจากรถจักรยานยนต์ยังคงเป็นคดีสูงสุดอันดับหนึ่งถึง 13,848 ราย

ทั้งนี้ ตั้งแต่กฎหมายห้ามใช้โทรศัพท์ในขณะที่ขับรถบังคับใช้ตั้งแต่ 8 พฤษภาคม จนถึงเดือนกันยายน มีผลการจับกุมรวมทั้งสิ้น 3,733 ราย มีโทษปรับตั้งแต่ 400 – 1,000 บาท แม้ว่ากฎหมายห้ามใช้โทรศัพท์ขณะขับรถเป็นแนวทางหนึ่งในการลดอุบัติเหตุทางถนน แต่ผู้ขับขี่ก็ต้องมีจิตสำนึกในการปฏิบัติตามกฎจราจรอย่างเคร่งครัด

พฤติกรรมและความเป็นอยู่ของคน

ค่าใช้จ่ายการบริโภคเครื่องดื่มแอลกอฮอล์และยาสูบลดลง

ตารางที่ 6 ค่าใช้จ่ายของครัวเรือนหมวดผลิตภัณฑ์อาหาร เครื่องดื่ม ยาสูบและเครื่องดื่มรุ่ม รายปี (ราคาปี 2531) หน่วย : ล้านบาท

รายการ	ไตรมาสสาม	
	ปี 2550	ปี 2551
เครื่องดื่มแอลกอฮอล์	33,142	32,387
- สุรา ไวน์	10,144	11,089
- เบียร์	22,998	21,298
บุหรี่ย	6,134	6,048
สุขภาพ	35,905	37,054
- ค่ายา	27,582	28,575
- ค่ารักษา	8,323	8,479
อื่นๆ	466,748	480,737
ค่าใช้จ่ายของครัวเรือน	541,929	556,226

ที่มา : สำนักงานคณะกรรมการพัฒนาการเศรษฐกิจและสังคมแห่งชาติ

ค่าใช้จ่ายการบริโภคเครื่องดื่มแอลกอฮอล์ของครัวเรือนไทยลดลงจากไตรมาสสามของปี 2550 มูลค่า 33,142 ล้านบาท เป็น 32,387 ล้านบาทในปี 2551 คิดเป็นร้อยละ 2.28 และค่าใช้จ่ายต่อการบริโภคยาสูบก็ลดลงจาก 6,134 ล้านบาท ในไตรมาสสามของปี 2550 เป็น 6,048 ล้านบาท ในปี 2551 คิดเป็นร้อยละ 1.40 ซึ่งสอดคล้องกับผลสำรวจของสำนักงานสถิติแห่งชาติปี 2550 พบว่าอัตราผู้บริโภครสุราและบุหรี่ยลดลง โดยอัตราผู้บริโภครสุราลดลงจากร้อยละ 32.7 ในปี 2544 เหลือร้อยละ 29.3 ในปี 2550 และ อัตราผู้บริโภครบุหรี่ยลดลงจากร้อยละ 22.5 เหลือร้อยละ 18.5 ในช่วงเวลาเดียวกัน อย่างไรก็ตาม แม้จะมีการรณรงค์ในการลดละเลิกการเสพ แต่ในกลุ่มเด็กและเยาวชน(15-24 ปี) ยังมีผู้ดื่มสุราถึงร้อยละ 21.9 และสูบบุหรี่ยถึงร้อยละ 12.1 สาเหตุส่วนใหญ่มาจากการเข้าสังคม/สังสรรค์ ออกจากทดลอง และตามเพื่อน

เด็กไทยใช้เวลากับกิจกรรมบันเทิงมากกว่าการอ่านหนังสือ

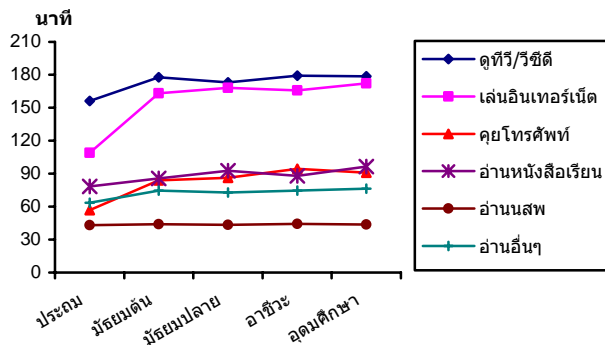
เด็กและเยาวชนไทยให้ความสนใจกิจกรรมบันเทิงมากกว่าการเรียนรู้ โดยร้อยละ 68 ของเด็กและเยาวชนดูโทรทัศน์/วีซีดีเป็นประจำ รองลงมาเป็นคุยโทรศัพท์ร้อยละ 45 มีเด็กเพียงร้อยละ 41 ที่อ่านหนังสือเรียนเป็นประจำ รวมทั้งอ่านหนังสืออื่นๆ และหนังสือพิมพ์เฉลี่ยร้อยละ 35 และ 26 ตามลำดับ และเด็กประถมมีสัดส่วนการอ่านหนังสือเป็นประจำมากที่สุดแต่กลับลดลงเมื่ออายุเพิ่มขึ้น สาเหตุที่เด็กไม่รู้สึกรักการอ่านหนังสือเนื่องจากขาดการกระตุ้นตั้งแต่เล็ก สภาพแวดล้อมในบ้านเอื้อกับการใช้เวลาทำสิ่งอื่น

ตารางที่ 7 ร้อยละของเด็กและเยาวชนในการทำกิจกรรมต่าง ๆ เป็นประจำ

	ประถมศึกษา	มัธยมต้น	มัธยมปลาย	อาชีวศึกษา	อุดมศึกษา
TV, VCD, DVD	71.91	73.48	71.02	66.36	59.3
คุยโทรศัพท์	20.1	39.39	49.3	54.17	60.16
เล่นอินเทอร์เน็ต	18	23.25	26.27	20.32	27.21
เล่นเกม	22.81	22.68	19.53	17.47	18.81
หนังสือเรียน	58.85	48.07	47.61	25.78	27.75
หนังสือพิมพ์	22.87	26.15	28.09	25.78	27.75
หนังสืออื่นๆ	46.16	37.51	33.55	29.3	27.77

ที่มา : Child Watch ภาพรวมประเทศ ปี 2549-2550

แผนภูมิที่ 10 เวลาที่ใช้ทำกิจกรรมต่างๆ ของเด็กและเยาวชน ปี 2549-2550



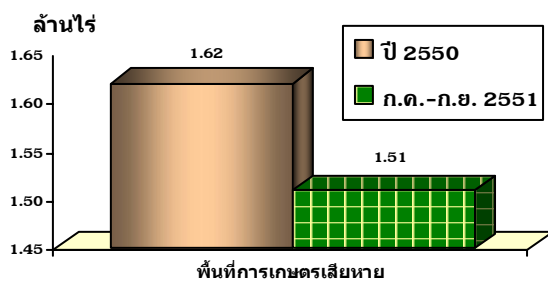
ที่มา : Child Watch ภาพรวมประเทศไทย ปี 2549-2550

มากขึ้นไป เช่น โทรทัศน์ เกม และอินเทอร์เน็ต รวมทั้งหนังสือยังมีราคาแพงสำหรับเด็ก จากการสำรวจเวลาที่ใช้สำหรับแต่ละกิจกรรมเป็นการดูโทรทัศน์/วีซีดีเฉลี่ยเกือบ 3 ชั่วโมงต่อวัน เล่นอินเทอร์เน็ต 2 ชั่วโมงครึ่ง และเล่นเกม 2 ชั่วโมง ในขณะที่อ่านหนังสือเรียนใช้เวลาเพียง 1 ชั่วโมงครึ่ง อ่านหนังสืออื่น 1 ชั่วโมง 12 นาที และหนังสือพิมพ์ 44 นาที อย่างไรก็ตาม อาจมีการทำกิจกรรมหลายอย่างในเวลาเดียวกัน ซึ่งจะช่วยให้ขาดสมาธิในการอ่านหนังสือ

การอ่านหนังสือมีประโยชน์ต่อการเสริมสร้างพัฒนาการของเด็กในทุกด้าน โดยเฉพาะการที่แม่อ่านหนังสือให้ลูกฟังตั้งแต่ยังเป็นทารก ผลการวิจัยพบว่า หนังสือเป็นสื่อสร้างความผูกพันสายใยในครอบครัว เด็กวัยขวบปีแรกสนใจหนังสือและหนังสือช่วยกระตุ้นพัฒนาการระบบประสาทสัมผัสของเด็กได้ เช่น การมองเห็น การฟัง การพูด การสื่อสาร มีพัฒนาการทางอารมณ์ดีขึ้น มีสมาธิและจินตนาการ รวมทั้งความคิด ตีความ วิเคราะห์ และเด็กเรียนรู้ได้เร็ว ดังนั้น การส่งเสริมให้เด็กรักการอ่านจึงเป็นพื้นฐานเสริมสร้างพัฒนาการของเด็ก และเป็นการบ่มเพาะนิสัยการเรียนรู้ตลอดชีวิตเพื่อเป็นการพัฒนาอย่างต่อเนื่องให้เป็นคนไทยอย่างมีคุณภาพต่อไป

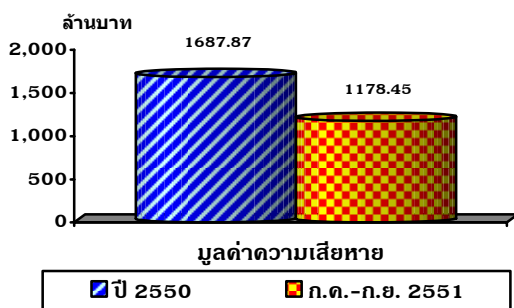
สิ่งแวดล้อม

แผนภูมิที่ 11 เปรียบเทียบพื้นที่การเกษตรที่ได้รับความเสียหายจากภาวะน้ำท่วม



ที่มา : กรมป้องกันและบรรเทาสาธารณภัย กระทรวงมหาดไทย

แผนภูมิที่ 12 เปรียบเทียบมูลค่าความเสียหายจากภาวะน้ำท่วม



ที่มา : กรมป้องกันและบรรเทาสาธารณภัย กระทรวงมหาดไทย

อุทกภัย: ภัยใกล้ตัวจากภาวะโลกร้อน

การบริโภคอย่างฟุ่มเฟือย ความเป็นสังคมเมืองและอุตสาหกรรม เป็นสาเหตุสำคัญของปรากฏการณ์เรือนกระจก (Greenhouse effect) และภาวะโลกร้อน สภาพอากาศมีความแปรปรวนเกิดพายุถี่ขึ้น อุณหภูมิที่เพิ่มสูงขึ้นส่งผลให้ระดับน้ำทะเลสูงขึ้น กินพื้นที่ชายฝั่งมากขึ้น และหกระดับน้ำทะเลสูงขึ้นเกิน 1 เมตร ทม. และที่ราบภาคกลางหลายจังหวัดจะจมอยู่ใต้น้ำ นอกจากนี้ การระเหยของน้ำที่มากขึ้นตามอุณหภูมิ ทำให้มีฝนตกชุกมากขึ้นและกระจุกตัวในบางบริเวณ ทำให้เกิดอุทกภัยรวมทั้งการจัดการที่ดินอย่างไม่มีประสิทธิภาพยังเป็นอีกสาเหตุที่ทำให้เกิดภาวะน้ำท่วมขัง

ภัยน้ำท่วม ก่อให้เกิดความเสียหายต่อเศรษฐกิจและสังคมหลายประการ จากการประเมินความเสียหายสถานการณ์อุทกภัยน้ำท่วมฉับพลันและน้ำป่าไหลหลากในประเทศไทย ตั้งแต่เดือนกรกฎาคม-กันยายน 2551 มีพื้นที่ประสบภัย รวม 31 จังหวัด มีผู้เสียชีวิต 32 คน สูญหาย 1 คน ราษฎรเดือดร้อน 1.23 ล้านครัวเรือน พื้นที่การเกษตรถูกน้ำท่วมเสียหายประมาณ 1.51 ล้านไร่ มูลค่าความเสียหายประมาณ 1,178.45 ล้านบาท และในระหว่างเดือนตุลาคม 2551 มีพื้นที่ประสบภัยเพิ่มขึ้นอีก 2 จังหวัด และมีผู้เสียชีวิตเพิ่มขึ้น 6 คน

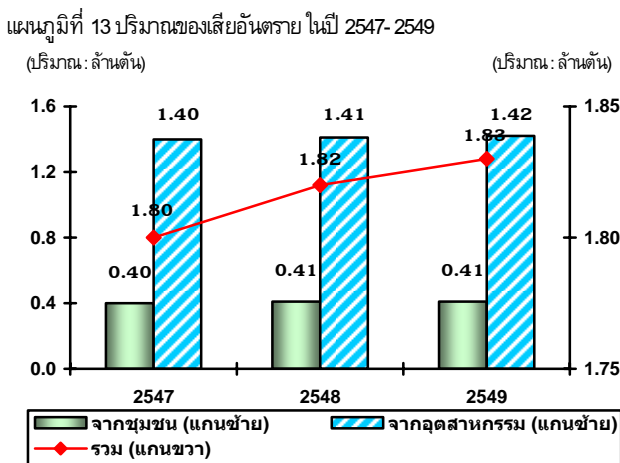
ผลกระทบต่อเนื่องจากภาวะน้ำท่วม คือปัญหาสุขภาพ เช่น โรคเท้าเปื่อย น้ำกัดเท้า ผื่นคัน ตาแดง ท้องร่วง และ โรคฉี่หนูที่เชื่อกันว่าจะระบาดในโคลนตม โคนดินที่ชื้นแฉะ เป็นต้น ตลอดจนผลกระทบต่อสุขภาพจิต เกิดความเครียด อารมณ์และความรู้สึกของประชาชนเกินกว่า 2 ใน 3 ของ 1,017 ตัวอย่าง¹ จากการสำรวจของเอแบคโพลล์ ระบุสภาพจิตใจโดยรวมแยลง โดยมีตัวอย่างเพียงไม่ถึง 1 ใน 5 เท่านั้นที่ระบุว่าตนเองมีความมั่นใจที่จะสามารถเผชิญกับเหตุการณ์ร้ายแรงในชีวิตต่อไปได้ นอกจากนี้ มีผู้ตอบจำนวนมากกว่าถูกทอดทิ้งจากหน่วยงานของรัฐ และแกนนำชุมชน

ทุกภาคส่วนต้องเร่งสร้างความรู้ ความเข้าใจ เพื่อให้ตระหนักถึงคุณค่าของป่าไม้ และต้นไม้ต่อการป้องกันภัยธรรมชาติ สนับสนุนให้ประชาชนเป็นผู้มีส่วนร่วม และรับผิดชอบในการอนุรักษ์และฟื้นฟูสิ่งแวดล้อมในชุมชน น้อมนำแนวพระราชดำริมาใช้ อาทิ ทฤษฎีเศรษฐกิจพอเพียงด้านการอนุรักษ์ดิน น้ำ ป่าไม้ และเกษตรผสมผสาน ทฤษฎีกำแพงมีชีวิต หรือหญ้าแฝก สำหรับการแก้ปัญหาเฉพาะหน้า มุ่งช่วยเหลือผู้ประสบภัย ที่ต้องดำเนินการช่วยเหลือฟื้นฟูที่อยู่อาศัย อาชีพ และเศรษฐกิจอย่างรวดเร็ว และมีประสิทธิภาพ เพื่อสร้างโอกาสให้กับประชาชนผู้ได้รับผลกระทบ

ของเสียนับร้อยยังถูกทิ้งปะปนกับขยะมูลฝอยทั่วไป

ของเสียนับร้อยในท้องถิ่นยังขาดสถานที่จัดการ โดยเฉพาะของเสียจากชุมชนถูกทิ้งปะปนกับขยะมูลฝอยทั่วไป และไม่ได้รับการกำจัดอย่างถูกต้อง มีเพียงขยะบางส่วน คือ มูลฝอยติดเชื้อ ที่ได้รับการจัดการอย่างถูกวิธีจากสถานพยาบาล สำหรับของเสียจากภาคอุตสาหกรรมจะถูกนำไปกำจัดทั้งในและต่างประเทศ แต่เนื่องจากปัญหาด้านสถานที่รับกำจัดไม่เพียงพอ จึงยังคงมีการลักลอบทิ้งของเสียนับร้อยปะปนไปกับขยะทั่วไป แนวโน้มของเสียนับร้อยจึงมีปริมาณเพิ่มสูงขึ้นจาก 1.80 ล้านตันในปี 2547 เป็น 1.83 ล้านตันในปี 2549 โดยส่วนใหญ่เป็นของเสียจากภาคอุตสาหกรรมประมาณ 1.42 ล้านตัน และจากชุมชน 0.41 ล้านตัน

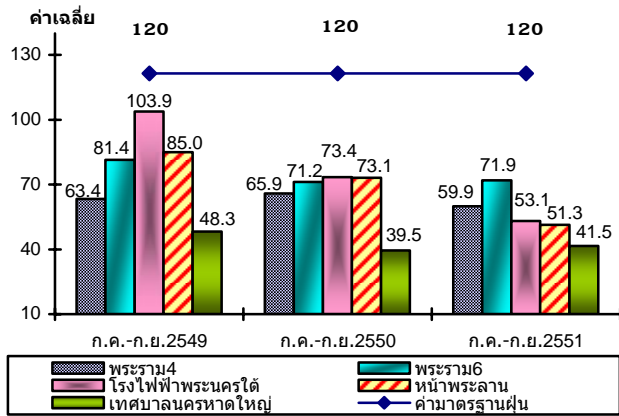
ในช่วงที่เกิดสถานการณ์น้ำท่วมในหลายพื้นที่ของประเทศ คาดว่าจะทำให้ของเสียนับร้อยบางส่วนถูกพัดพาไปกับกระแสน้ำ ส่งผลให้เกิดการเก็บรวบรวมเพื่อการกำจัดเป็นไปได้ยากขึ้น ก่อให้เกิดผลกระทบต่อสุขภาพและทรัพย์สิน จำเป็นต้องมีมาตรการป้องกันและควบคุมการทิ้งของเสียนับร้อยอย่างมีประสิทธิภาพ รวมทั้งการกระตุ้นให้ประชาชนได้รับรู้ เข้าใจ และตระหนักถึงพิษภัยของของเสียนับร้อย และลดการบริโภคผลิตภัณฑ์ที่ก่อมลภาวะ



ที่มา: กรมป้องกันและบรรเทาสาธารณภัย กระทรวงมหาดไทย

¹ การสำรวจของสำนักวิจัยเอแบคโพลล์ เรื่องรายงานดัชนีความทุกข์ของประชาชนเมื่อประสบภัยน้ำท่วม ในเขตกรุงเทพมหานครและปริมณฑล ระหว่างวันที่ 16-21 ตุลาคม 2551

แผนภูมิที่ 14 เปรียบเทียบค่าเฉลี่ยฝุ่นขนาดเล็กกว่า 10 ไมครอน (PM 10) ไตรมาสสาม กรุงเทพมหานครและต่างจังหวัดปี 2549-ปี2551 หน่วย : มกค/ลบม.



ที่มา : กรมควบคุมมลพิษ กระทรวงทรัพยากรธรรมชาติและสิ่งแวดล้อม

ปัญหาฝุ่นละอองลดลง โดยเฉพาะฝุ่นที่มาจากภาคการผลิต

ปัญหาฝุ่นละอองเบาบางลงในช่วงไตรมาสสามเนื่องจากเป็นช่วงฤดูฝนทำให้ฝุ่นละอองไม่สามารถแขวนลอยอยู่ในบรรยากาศได้นาน จากการตรวจวัดของกรมควบคุมมลพิษ ปริมาณฝุ่นละอองทั้งในกทม. และต่างจังหวัดมีค่าเฉลี่ยไม่เกินเกณฑ์มาตรฐาน และเมื่อเปรียบเทียบกับช่วงเดียวกันของปีที่แล้ว ปัญหาฝุ่นละอองขนาดเล็กที่เกิดจากกิจกรรมการผลิตลดลงอย่างเห็นได้ชัด เช่น บริเวณริมถนนรถไฟพระนครใต้ จังหวัดสมุทรปราการ มีค่าเฉลี่ยลดลงร้อยละ 27.7 และตำบลหน้าพระลาน จังหวัดสระบุรี มีค่าเฉลี่ยลดลง ร้อยละ 29.8 ส่วนปริมาณฝุ่นในเขตเมืองใหญ่ เช่นริมถนนพระราม 4 กทม. ค่าเฉลี่ยลดลงร้อยละ 9.1 ขณะที่ริมถนนพระราม 6 มีค่าเฉลี่ยเพิ่มขึ้นเล็กน้อยร้อยละ 1.0 และเทศบาลนครหาดใหญ่จังหวัดสงขลามีค่าเฉลี่ยเพิ่มขึ้น ร้อยละ 5.1

สรุป

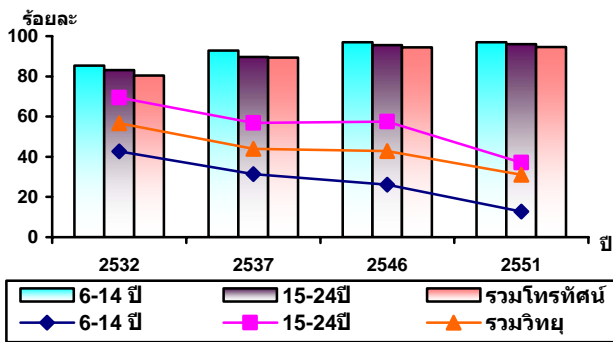
ในไตรมาสสามของปี 2551 สถานการณ์ด้านแรงงานยังอยู่ในเกณฑ์ดี การจ้างงานในภาคเกษตรเพิ่มขึ้นร้อยละ 3.7 จึงสามารถรองรับแรงงานจากภาคอุตสาหกรรมการผลิตที่หดตัว และทำให้อัตราการว่างงานยังอยู่ในระดับต่ำที่ร้อยละ 1.2 อย่างไรก็ตาม การว่างงานมีแนวโน้มเพิ่มขึ้นในปี 2552 จากผลกระทบของวิกฤตการเงินและเศรษฐกิจโลกชะลอตัว แต่สถานการณ์อาจไม่รุนแรงเท่าปี 2541 และปี 2544 หากภาคเศรษฐกิจในประเทศขยายตัวได้ต่อเนื่อง และภาครัฐมีมาตรการบรรเทาปัญหาการว่างงาน สำหรับด้านการพัฒนาการศึกษา แม้จะประสบผลสำเร็จในเชิงปริมาณเป็นที่น่าพอใจ แต่ยังมีปัญหาด้านคุณภาพบุคลากร กระบวนการเรียนการสอนและการเรียนรู้ยังไม่เหมาะสมสอดคล้องกับสภาพการณ์ที่เปลี่ยนแปลง และด้านสุขภาพอนามัย จำนวนผู้ป่วยด้วยโรคไข้เลือดออกเพิ่มขึ้นต่อเนื่อง และพบการระบาดซ้ำของโรคชิคุนกุนยา ซึ่งมีอยู่กลายเป็นพาหะนำโรคเช่นกัน ดังนั้นจึงต้องมีมาตรการกำจัดยุงลายและควบคุมโรคอย่างเข้มงวด ส่วนประเด็นปัญหาด้านความมั่นคงทางสังคม การโจรกรรมรถเป็นคดีที่มีมากถึง 1 ใน 3 ของคดีลักทรัพย์ ทั้งยังเคลื่อนย้ายและเปลี่ยนสภาพได้เร็ว จึงติดตามจับกุมได้ยาก ขณะที่มีการปราบปรามยาเสพติดอย่างเข้มงวด สามารถจับกุมและยึดของกลางเป็นจำนวนมาก และการจัดทำโครงการกวดขันวินัยจราจรส่งผลให้คดีอุบัติเหตุจราจรลดลง การบริโภครถยนต์มือสองและมอเตอร์ไซด์ของครัวเรือนไทยลดลงเล็กน้อย และอาจมีความสัมพันธ์กับการลดลงของคดีอุบัติเหตุจราจรส่วนหนึ่งด้วย อย่างไรก็ตาม เด็กและเยาวชนไทยยังมีพฤติกรรมที่น่าห่วงในเรื่องของการดื่มสุรา สูบบุหรี่ การคบเพื่อนที่นำไปสู่การกระทำผิดในคดีต่าง ๆ รวมทั้งใช้เวลากับกิจกรรมบันเทิงมากกว่าการอ่านหนังสือ สำหรับปัญหาสิ่งแวดล้อม ภาวะโลกร้อนทำให้ฝนตกชุกมากขึ้นในบางบริเวณประกอบกับพื้นที่ป่าไม้ลดลงทำให้เกิดอุทกภัยในหลายพื้นที่ของประเทศ รวมทั้งของเสียอันตรายยังถูกทิ้งปะปนกับขยะทั่วไป บางส่วนจึงถูกพัดพาไปกับกระแสน้ำ

เรื่องเด่นประจำฉบับ

อิทธิพลของสื่อต่อเด็กและเยาวชนไทย

ในปัจจุบันสังคมไทยเป็นสังคมที่สื่อเข้ามามีอิทธิพลต่อประชาชนอย่างมากทั้งด้านบวกและด้านลบ มีผลให้รูปแบบการดำเนินชีวิตเปลี่ยนแปลงไป ทั้งด้านทัศนคติ พฤติกรรม และวัฒนธรรม ผู้บริโภคต้องรู้จักเลือกในการบริโภคหรือการเสพสื่อ โดยเฉพาะกลุ่มเด็กและเยาวชนซึ่งเป็นกลุ่มที่สื่อเข้ามามีอิทธิพลได้ง่ายเพราะยังขาดวิจารณญาณในการเลือกบริโภคสื่อ ทั้งยังเป็นวัยที่สามารถชักจูงง่าย อยากลอง ดังนั้น ผู้เกี่ยวข้องและสังคมจำเป็นต้องให้ความสำคัญกับอิทธิพลของสื่อและผลกระทบต่อเด็กและเยาวชนอย่างจริงจัง โดยการ “กำจัดสื่อร้าย ขยายสื่อดี และสร้างภูมิคุ้มกัน” เพื่อให้กลุ่มเด็กและเยาวชนสามารถเติบโตขึ้นเป็นอนาคตของชาติอย่างมีคุณค่า

แผนภูมิที่ 15 อัตราการฟังวิทยุและชมโทรทัศน์ของประชากรอายุ 6 ปีขึ้นไป ปี 2532-2551



ที่มา: สำนักงานสถิติแห่งชาติ

ตารางที่ 8 ร้อยละของประชากรอายุ 6 ปีขึ้นไปที่ฟังวิทยุและชมโทรทัศน์จำแนกตามประเภทรายการที่ฟังชมมากที่สุดปี 2551

ประเภทรายการ	วิทยุ			โทรทัศน์		
	รวม	6-14 ปี	15-24 ปี	รวม	6-14 ปี	15-24 ปี
ข่าว	32.9	7.1	9.1	40	32	16.6
สารคดี/ความรู้	2.5	1.2	1.3	2	1.4	2.1
บันเทิง	64.1	91.4	89.3	57.7	95.2	81
ความเห็นวิเคราะห์	-	-	-	0.1	0.1	0.1
อื่นๆ	0.5	0.3	0.3	0.2	0.1	0.2

ที่มา: สำนักงานสถิติแห่งชาติ

ตารางที่ 9 การใช้เวลาของเด็กและเยาวชนกับสื่อต่อวันปี 2549-2550 (หน่วย: นาที)

ระดับการศึกษา	ดูทีวี/วีซีดี	เล่นอินเทอร์เน็ต	คุยโทรศัพท์
ประถม	156.21	108.89	56.8
มัธยมต้น	177.78	163.04	83.93
มัธยมปลาย	172.98	167.98	86.19
อาชีววะ	179.12	165.69	94.48
อุดมศึกษา	178.54	172.06	90.73

ที่มา: Child Watch 2549-50 ภาพรวมประเทศ

ความก้าวหน้าของสื่อจากสิ่งพิมพ์สู่ยุคไซเบอร์

“สื่อ” หมายถึง ตัวกลางในการนำข่าวสารจากผู้ส่งสารไปยังผู้รับสาร แบ่งประเภทตามการรับรู้ผ่านประสาทสัมผัสเป็น 3 ประเภทใหญ่ ๆ คือ

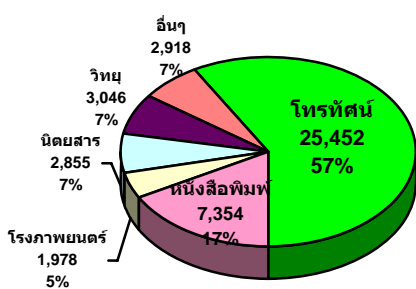
- ◆ สื่อทัศนหรือสื่อสิ่งพิมพ์ (Visual Media) ได้แก่ หนังสือพิมพ์ นิตยสาร หนังสือ ภาพถ่าย เป็นสื่อเก่าแก่เข้าถึงประชากรทุกเพศ ทุกวัยที่อ่านออกเขียนได้ และมีสื่อสิ่งพิมพ์บางประเภทที่ได้รับความสนใจจากเด็กและเยาวชน เช่น การ์ตูน นิตยสารบันเทิง นิตยสารเฉพาะกิจ ฯลฯ
- ◆ สื่อโสต (Audio Media) ได้แก่ วิทยุ มีทั้งรายการบันเทิงและข่าว แต่การฟังวิทยุมีแนวโน้มลดลงจากร้อยละ 56.7 ของประชากร ในปี 2532 เหลือร้อยละ 31.1 ในปี 2551 โดยลดลงในทุกช่วงวัย กลุ่มเด็ก (6-14ปี) ฟังวิทยุร้อยละ 12.7 และเยาวชน (15-24ปี) ฟังวิทยุร้อยละ 37.1 ในปี 2551
- ◆ สื่อโสตทัศน (Audio-Visual Media) ได้แก่ โทรทัศน์ ภาพยนตร์ วิทยุทัศน์ เป็นต้น โทรทัศน์เป็นสื่อที่ได้รับความนิยมสูงจากคนทุกเพศทุกวัย จากการสำรวจของสำนักงานสถิติแห่งชาติ พบว่า การชมโทรทัศน์มีแนวโน้มเพิ่มขึ้นในทุกช่วงวัยโดยเพิ่มจากร้อยละ 80.4 ในปี 2532 เป็นร้อยละ 95.7 ในปี 2551 ประเภทรายการที่ชมเน้นความบันเทิงและข่าว โดยเด็กและเยาวชนกว่าร้อยละ 80 ชมรายการประเภทบันเทิง ผลการศึกษาปี 2549-50 ของโครงการ Child Watch เกี่ยวกับภาวะเด็กและสื่อ พบว่า เด็กประถม-มัธยมต้นใช้เวลาชมโทรทัศน์เฉลี่ย 2.5-3 ชั่วโมงต่อวัน สูงกว่าเกณฑ์เฉลี่ย 2 ชั่วโมงต่อวัน สำหรับภาพยนตร์แม้ความนิยมจะขึ้น ๆ ลง ๆ เพราะมีการผลิตวิทยุทัศน์กันแพร่หลาย แต่ภาพยนตร์ยังเป็นสื่อบันเทิงที่นิยมของวัยรุ่น

นอกจากนี้ การใช้คอมพิวเตอร์ผ่านระบบอินเทอร์เน็ตเป็นสื่อที่มีการขยายตัวและกำลังมีบทบาทต่อสังคมไทยโดยเฉพาะในกลุ่มเด็กและเยาวชน เพราะสามารถเข้าถึงง่าย มีอิสระในการใช้ สามารถเลือกเรื่องที่สนใจ รวมทั้งมีการพัฒนาระบบเพื่อตอบสนองต่อผู้ใช้ได้อย่างรวดเร็ว เช่น การเป็นโครงข่ายเทคโนโลยีของการหลอมรวมสื่อ (คอนเวอร์เจนซ์) สร้างเว็บไซต์เสนอข่าวสารที่เคยเผยแพร่ในสื่อหลักมาแล้ว รวมทั้งข่าวสารใหม่ ๆ เพื่อให้คนใช้ประโยชน์ได้ตลอดเวลา การสร้างเว็บล็อกเพื่อแลกเปลี่ยนข่าวสารด้วยการเขียนโต้ตอบกัน สร้างบล็อกแยกเป็นอิสระที่ผู้อ่านมีส่วนในการสร้างเนื้อหา รวมทั้งการมีเครื่องมือในการใส่ภาพและเสียง ในปี 2550 มีผู้ใช้คอมพิวเตอร์ 16 ล้านคน ผู้ใช้อินเทอร์เน็ต 9.3 ล้านคน ร้อยละ 60 ของผู้ใช้อินเทอร์เน็ตเป็นเด็กและเยาวชน ใช้เฉลี่ยวันละ 2.5 ชั่วโมง ส่วนใหญ่ใช้เพื่อความบันเทิง จากข้อมูลสถาบันวิจัย CMR Market Research พบว่าเด็กไทยใช้บริการอินเทอร์เน็ตในร้านเพื่อการเล่นเกมร้อยละ 86 สนทนาออนไลน์ร้อยละ 49 ส่งอีเมลร้อยละ 44 ฟังเพลงร้อยละ 42 แต่ใช้งานเพื่อการศึกษาเพียงร้อยละ 14 เท่านั้น ส่วนการใช้โทรศัพท์มือถือถือเป็นการเผยแพร่ข้อมูลผ่านระบบ SMS การส่งคลิปต่างๆ ในปี 2550 มีผู้ใช้โทรศัพท์มือถือ 28.3 ล้านคน ใช้เวลาพูดโทรศัพท์ 1-1.5 ชั่วโมงต่อวัน ส่ง SMS 3-4 ครั้งต่อวัน โหลดเพลง/ภาพ/เกม/ข้อความ 3 ครั้งในเด็กประถมมัธยมปลาย และ 8 ครั้งในระดับอุดมศึกษา

โทรทัศน์และอินเทอร์เน็ต สื่ออิทธิพลสูงต่อเด็กและเยาวชน

ปัจจุบันสื่อที่มีอิทธิพลสูงคือสื่อโทรทัศน์ แทบทุกบ้านมีเครื่องรับจึงสามารถเข้าถึงคนได้ง่าย ความรวดเร็วของสื่อรวมทั้งสิ่งที่แพร่ภาพออกไปสามารถรับได้พร้อมกันทั่วประเทศทำให้คนสามารถรับรู้ในสิ่งเดียวกัน รวมทั้งยังมีอิทธิพลต่อการใช้ประสาทสัมผัสได้ทั้งรูปและเสียง โดยมีมนุษย์ใช้ดารับรู้ถึงร้อยละ 75 และใช้หูร้อยละ 13 ทำให้สื่อโทรทัศน์เป็นสื่อที่มีการโฆษณาสูงสุด จากการสำรวจของบริษัทเนลสัน มีเดียรีเสิร์ช (ประเทศไทย) พบว่า ในช่วงครึ่งปีแรกของปี 2550 สื่อต่างๆ มีรายได้จากการโฆษณาทั้งสิ้น 43,603 ล้านบาท สื่อโทรทัศน์มีรายได้ 25,452 ล้านบาท คิดเป็นร้อยละ 58.3 รองลงมาคือ หนังสือพิมพ์ วิทยุ นิตยสาร ตามลำดับ ในขณะที่ อินเทอร์เน็ตมีผลกระทบกว้างขวาง รุนแรงและรวดเร็วกว่าสื่ออื่นๆ เนื่องจากอินเทอร์เน็ตเปิดโอกาสให้ผู้รับสารเป็นผู้ส่งสารและสามารถปิดตัวตอนที่แท้จริงของบุคคลได้ ทำให้มีการใช้สื่อแสดงความคิดเห็นอย่างเสรี ซึ่งเป็นการแสดงออกที่เป็นได้ทั้งการสร้างสรรคเป็นประโยชน์หรือเป็นปฏิปักษ์ภัยร้ายต่อศีลธรรม วัฒนธรรม และสังคม ปัจจุบันการโฆษณาผ่านสื่อดิจิทัลมีมูลค่ารวม 800 ล้านบาท เพิ่มขึ้นจาก 580 ล้านบาท ในปี 2549 แต่จากการลื่นไหลและวิวัฒนาการของเทคโนโลยีทำให้เชื่อได้ว่าเม็ดเงินผ่านสื่อดิจิทัลจะเป็นจำนวนมหาศาลในอนาคต

แผนภูมิที่ 16 รายได้จากการโฆษณาผ่านสื่อต่าง ๆ ม.ค.-มิ.ย.50



ที่มา : บริษัทเนลสัน มีเดียรีเสิร์ช (ประเทศไทย)

“ไอซีทีทำให้เด็กหัวใสหรือหัวซุนก็ได้ อยู่ที่เราใช้ไอซีทีเพื่อสร้างประสบการณ์อะไรให้กับเด็ก.....ไอซีทีถ้าออกแบบให้ดีก็ช่วยพัฒนาเด็กได้ วิธีการที่จะให้เด็กหัวใสคือการให้เขาได้ทำอะไรบางอย่างที่เขารัก เขาชอบและเป็นประโยชน์ต่อคนอื่น ให้ความรู้สึกภาคภูมิใจเกิดขึ้นจากการทำอะไรเพื่อผู้อื่น”

ศ.นพ.วิจารณ์ พานิช

อิทธิพลสื่อในทางสร้างสรรค์

สื่อที่มีสาระดีสามารถใช้ให้เกิดการเรียนรู้ และเป็นกลไกการสร้างภูมิคุ้มกันให้แก่เด็กและเยาวชน รวมทั้งใช้ในการทำความดีแก่สังคมจากการศึกษา พบว่า สื่อที่มีสาระในเรื่องส่งเสริมพฤติกรรมที่เหมาะสมมีผลต่อการเรียนรู้ และความรู้ความเข้าใจของเด็กและเยาวชนมากยิ่งขึ้น โดยเฉพาะการเลือกใช้สื่อที่เด็กสนใจทำให้สามารถเข้าถึงเด็กและเยาวชนง่ายและกว้างขวาง เช่น การใช้สื่อแอนิเมชันในการสอนเรื่องสมบัติผู้ดี ให้ความรู้/รณรงค์เกี่ยวกับเมาไม่ขับ ฯลฯ การใช้สื่อพัฒนาคุณภาพการศึกษา โดยเกิดการศึกษารูปแบบใหม่ กระตุ้นความสนใจ เช่น ใช้คอมพิวเตอร์เป็นสื่อในการสอน การใช้ระบบมัลติมีเดียในการสอนทางไกลเพื่อผู้ด้อยโอกาสทางการศึกษา ตลอดจนอินเทอร์เน็ตที่เป็นแหล่งแสวงหาและพัฒนาองค์ความรู้ เป็นต้น

นอกจากนี้ การสนับสนุนให้เด็กเป็นผู้ผลิตสื่อเป็นการเปิดโลกทัศน์ให้เด็กๆ ได้มีมุมมองการใช้ประโยชน์จากเทคโนโลยี เปลี่ยนจากผู้เสพเป็นผู้สร้าง เปิดโอกาสให้เด็กมีความคิดสร้างสรรค์ ค้นหาตัวเอง พัฒนานองได้เร็วขึ้น

“วัยรุ่นหลายคนเป็นเหยื่อ ไม่ว่าจะเรื่องเกมออนไลน์ การแต่งกายตามแฟชั่นที่ล่อแหลม การติดต่อเพศตรงข้ามผ่านอินเทอร์เน็ต หรือสาว ๆ หลายคนเป็นสินค้าหน้าจอกโดยไม่รู้ตัว”

พญ.นันทิยา วีระแพทย์
จิตแพทย์

“ช่วงเวลาที่ผู้ชมโทรทัศน์มากที่สุด คือ 16.00-22.00 น. พบว่ามีการนำเสนอเนื้อหาที่ไม่เหมาะสมด้านเพศ ความรุนแรงและตอกย้ำอคติต่อคนบางกลุ่มแทรกอยู่ ในหนึ่งชั่วโมงมีภาพความรุนแรงมากที่สุดถึง 3.29 ครั้ง อคติต่อกลุ่มคน 1.34 ครั้ง ภาษาก้าวร้าว 0.25 ครั้ง ความไม่เหมาะสมทางเพศ 0.13 ครั้ง”

โครงการศึกษาและเฝ้าระวังสื่อฯ 2548
อ.อิทธิพล ปรีดีประสงค์

“เด็กร้อยละ 70 ชอบดูหนังยิงกันฆ่ากัน ขณะที่เด็กติดเกมร้อยละ 80 เล่นเกมต่อสู้อยู่..

ปัจจุบันมีเว็บเกมออนไลน์กว่า 10 ล้านเว็บที่สืบค้นได้จาก google โดยมากเป็นเกมแข่งขันหรือต่อสู้ หรือไม่ก็เป็นเกมลามกที่มีภาพความรุนแรงหรือยั่วยุให้ใช้ความรุนแรงกับตัวละครในเกม”

ดร.อมรรวิทย์ นาครทรรพ
ไทยโพสต์ 11 มค.50

ผลกระทบในทางลบที่พึงระวังจากการบริโภคสื่อ

- ◆ **ด้านอารมณ์และพฤติกรรม** สื่อที่มีเนื้อหาแสดงให้เห็นความรุนแรง ความอาฆาตพยาบาทอาจมีผลต่อพฤติกรรมก้าวร้าวของเด็ก ความกังวลหรือซึมเศร้า เกมที่มีเนื้อหารุนแรง ชัดศีลธรรมทำให้ผู้เล่นมีพฤติกรรมก้าวร้าว ทำร้ายร่างกายและการละเมิดทางเพศ รายการประเภทเกมโชว์หรือชิงโชคอาจโน้มน้าวให้ชอบการเสี่ยงโชค การใช้เวลากับสื่อโทรทัศน์หรือประเภทอื่น ๆ มากจนไม่ได้ร่วมกิจกรรมต่าง ๆ ทำให้ขาดทักษะในการโต้ตอบหรือทำงานร่วมกับผู้อื่นได้อย่างเหมาะสม รวมทั้งเนื้อหาที่แสดงออกของพฤติกรรมทางเพศ ส่งผลให้วัยรุ่นพัฒนาความเชื่อและค่านิยมเรื่องเพศสัมพันธ์ผิดๆ ยิ่งไปกว่านั้น ขณะนี้ยังมีการใช้แคมฟ็อกซ์เพื่อโชว์สรีระหรือขายบริการทางเพศ การเปิดเว็บไซต์ขายยาทำแท้งและให้คำปรึกษาอย่างครบวงจรแก่ผู้ตั้งครรภ์ไม่พึงประสงค์เป็นการยั่วยุให้เด็กและเยาวชนกลุ่มามีเพศสัมพันธ์อย่างเสรี ผลสำรวจของเอแบคโพลล์เด็กจำนวนหนึ่งเชื่อว่าพฤติกรรมการข่มขืนของพระเอกเป็นเรื่องที่ยอมรับได้และต้องการเลียนแบบ
- ◆ **ด้านสุขภาพ** เด็กที่ดูโทรทัศน์และใช้คอมพิวเตอร์มากมักไม่มีเวลาออกกำลังกาย การเพ่งมองจอภาพนานๆ ทำให้สายตาและสุขภาพตาเสื่อมก่อนวัยอันควร นอกจากนี้ สื่อโฆษณาขนมกรุบกรอบทางโทรทัศน์มีอิทธิพลต่อความนิยมรับประทานในกลุ่มเด็กเล็กและนักเรียนอย่างมีนัยสำคัญทางสถิติเห็นผลจากการสำรวจของ สสส. ร่วมกับสำนักวิจัยเอแบคโพลล์ เรื่อง “อิทธิพลของสื่อโฆษณาขนมกรุบกรอบ/ลูกอมที่ออฟฟิศทางโทรทัศน์ต่อความนิยมรับประทานในกลุ่มเด็กนักเรียนอายุระหว่าง 6-12 ปีในเขตกรุงเทพมหานครและปริมณฑล”
- ◆ **ด้านการพัฒนาสติปัญญา** การใช้เวลากับสื่อมากเกินไป โดยเฉพาะโทรทัศน์และคอมพิวเตอร์ทำให้ขาดโอกาสได้รับประสบการณ์หรือสิ่งเร้าอื่นๆ ซึ่งจะช่วยกระตุ้นความคิดริเริ่มสร้างสรรค์ นอกจากนี้ เด็กอายุ 1-3 ปีถ้าดูโทรทัศน์มากเกินไปจะมีความเสี่ยงที่จะเกิดปัญหาเกี่ยวกับสมาธิในการเรียนเมื่ออายุ 7 ปี และเด็กดูโทรทัศน์ 10 ชั่วโมงต่อสัปดาห์ขึ้นไปจะมีผลกระทบต่อสัมฤทธิ์ผลด้านการอ่านของเด็ก
- ◆ **ด้านวัฒนธรรม ทัศนคติ และค่านิยม** ทั้งในเรื่องการใช้ภาษา การถ่ายทอดวัฒนธรรม ทัศนคติหรือค่านิยมไม่เหมาะสมบางประการ เช่น ความฟุ้งเฟ้อ นิยมบริโภคสิ่งเสพติด ให้คุณค่าเงินมากกว่าความดี

การที่สื่อมีผลกระทบต่อเด็กและเยาวชนทั้งในด้านบวกและลบขึ้นอยู่กับสาระที่ได้รับ ดังนั้น การสนับสนุนให้เด็กได้รับสื่อที่ดี ๆ และระยะเวลาที่เหมาะสมย่อมก่อให้เกิดผลดีมากกว่าผลเสีย

ขจัดสื่อร้าย ขยายสื่อดี สร้างภูมิคุ้มกัน: แนวทางดำเนินงาน

เนื่องจากสื่อเกี่ยวข้องกับหลายหน่วยงาน กลไกการดำเนินงานจึงมีทั้งในรูปของคณะกรรมการและหน่วยงาน ได้แก่ คณะกรรมการสื่อปลอดภัยและสร้างสรรค์ มีหน้าที่ในการกำหนดนโยบายด้านสื่อระดับชาติ ประสาน เรังรัด กำกับ ดูแลติดตามและประเมินผลการดำเนินงาน รวมทั้งประสานความร่วมมือหน่วยงานและองค์กรที่เกี่ยวข้อง โดยมีกระทรวงวัฒนธรรมเป็นหน่วยงานหลักในการดำเนินงาน ร่วมกับกระทรวงศึกษาธิการ กระทรวงพัฒนาสังคมและความมั่นคงของมนุษย์ กระทรวง ICT และสำนักงานตำรวจแห่งชาติ การดำเนินงานเน้น “ขจัดสื่อร้าย ขยายสื่อดี และสร้างภูมิคุ้มกัน”

- ◆ **ขจัดสื่อร้าย** โดยจัดระดับความเหมาะสมของสื่อทุกประเภท การจัดระเบียบร้านอินเทอร์เน็ต เกมคาเฟ่ การจัด rating ตลอดจนการตรวจจับสื่อที่ไม่เหมาะสมต่างๆ
- ◆ **ขยายสื่อดี** โดยการสร้างแรงจูงใจให้ผู้ผลิตผลิตสื่อคุณภาพ การบรรจุเนื้อหาการสอนต่างๆ ผ่านเว็บไซต์เพื่อเปิดพื้นที่ดีให้เยาวชนเข้ามาแลกเปลี่ยนกิจกรรมต่างๆ เช่น เว็บ smtsay.net และเว็บ aboutdha.net ที่ให้ข้อมูลและกิจกรรมต่างๆ ที่ให้ทั้งความรู้สาระและบันเทิง รวมทั้งการสนับสนุนให้เยาวชนมีบทบาทในการผลิตสื่อ เช่น การจัดประกวดสื่อการเรียนรู้ดิจิทัลสร้างสรรค์ต่างๆ เช่น การประกวดสื่อเพื่อการเรียนรู้ในรูปแบบเว็บไซต์สารคดีประวัติศาสตร์และสถานที่ท่องเที่ยวท้องถิ่น และการจัดทำนิตยสาร cream เป็นต้น
- ◆ **สร้างภูมิคุ้มกัน** ให้รู้เท่าทันสื่อผ่านการพัฒนาหลักสูตรอินเทอร์เน็ตปลอดภัยและสร้างสรรค์ โดยกระทรวงศึกษาธิการร่วมกับเครือข่ายผู้ปกครองออนไลน์

อย่างไรก็ตาม การดำเนินงานที่ผ่านยังมีข้อจำกัดในหลายด้าน คือ ความเพียงพอของรายการโทรทัศน์ที่เหมาะสม จากการกำหนดสัดส่วนรายการประเภท ป (สำหรับเด็กอายุ 3-5 ปี) และรายการประเภท ด (สำหรับเด็กอายุ 6-12 ปี) พบว่า ในเดือนธันวาคม 2550 มีสัดส่วนรายการทั้งสองประเภทรวมกันในช่วง 16.00-18.30 น. ของวันจันทร์-วันศุกร์มีเพียง 15 รายการ คิดเป็น 455 นาทีหรือร้อยละ 10.1 ซึ่งไม่ถึงร้อยละ 25 ของช่วงเวลาที่กรมประชาสัมพันธ์กำหนด รวมทั้งในช่วง 16.00-22.00 น. ที่กำหนดให้มีรายการเพื่อส่งเสริมการศึกษาและการเรียนรู้สำหรับเด็กอย่างน้อย 1-1.5 ชั่วโมง หรือร้อยละ 15 ของช่วงเวลา แต่กลับมีเพียง ร้อยละ 3-4 เท่านั้น เนื่องจากช่วงเวลาดังกล่าวเป็นช่วงที่มีรายได้จากการโฆษณาสูงสุดซึ่งจะทำให้ธุรกิจสูญเสียรายได้มหาศาล ขณะที่การควบคุมและตรวจจับสื่อร้ายให้หมดไปทำได้ยากทั้งสื่อลามกและเกมที่มีความรุนแรงหรือเกี่ยวข้องกับเรื่องเพศ เนื่องจากสื่อเหล่านั้นมักเป็นสื่อออนไลน์หรือละเมิดลิขสิทธิ์ซึ่งหาซื้อได้ง่าย และราคาถูก

สรุปและข้อเสนอแนะ

สื่อโดยพื้นฐานให้ประโยชน์ทั้งในเรื่องการรับข้อมูลข่าวสาร ความรู้และความบันเทิง โดยเฉพาะสื่อโทรทัศน์และคอมพิวเตอร์สามารถทำให้เด็กและเยาวชนสามารถติดตามข่าวสาร และใช้เป็นแหล่งแลกเปลี่ยนความรู้ ก้าวทันโลก ซึ่งขึ้นอยู่กับข้อมูลข่าวสารที่เด็กและเยาวชนได้รับ และระยะเวลาที่ใช้กับสื่อ อย่างไรก็ตาม การกำกับดูแลสื่อที่มีความซับซ้อน รวดเร็ว และหลังไหลมาจากทั่วโลกนั้นทำได้ยากยิ่งขึ้น จำเป็นต้องสร้างภูมิคุ้มกันที่ตัวเด็กโดยครอบครัว โรงเรียน บุคคลรอบตัวเด็กต้องมีการสื่อสารกับเด็กเพื่อกล่อมเกล่าให้แง่คิดแก่เด็ก รู้เท่าทันสื่อ ภาคธุรกิจต้องแสดงความรับผิดชอบต่อสังคมด้วยการผลิตสื่อหรือให้การสนับสนุนการผลิตสื่อที่ดี และภาครัฐอาจสนับสนุนและมีมาตรการจูงใจต่างๆ เพื่อลดภาระการสูญเสียรายได้จากการโฆษณาให้มีการขยายสื่ออย่างเพียงพอ รวมทั้งสร้างพื้นที่กิจกรรมอื่นๆ ให้เด็กเพื่อเด็กได้เรียนรู้และพัฒนาความคิดสร้างสรรค์ เต็มโต และเป็นผู้ใหญ่ที่มีคุณภาพ

ตัวชี้วัดภาวะสังคม (รายปี)

องค์ประกอบหลัก	2542	2543	2544	2545	2546	2547	2548	2549	2550
1.คุณภาพของคน									
การมีงานทำ									
ผลิตภาพแรงงาน									
- กรณีแรงงาน (บาท/คน/ปี) ^{6/}	93,662	96,138	95,738	97,912	102,484	105,654	109,343	113,548	117,094
อัตราการมีงานทำ (ร้อยละ) ^{7/}	93.7	94.2	94.9	96.5	96.7	97.2	97.6	98.0	98.1
อัตราการว่างงาน (ร้อยละ) ^{7/}	4.2	3.6	3.3	2.4	2.2	2.1	1.8	1.5	1.4
การทำงานต่ำกว่าระดับ(ทำงานน้อยกว่า 35 ชม./สพ. ที่พร้อมจะทำงานเพิ่ม) ^{6/}	1,201	1,045	883	783	697	787	754	578	597
สุขภาพ ^{9/}									
อัตราการเจ็บป่วย (ต่อประชากรพันคน)	1,654.80	1,714.02	1,783.38	1,809.63	1,845.04	1,798.06	1,878.92	2,079.57	-
อัตราป่วยด้วยโรคไม่ติดต่อ (ต่อประชากรแสนคน)									
- เนื้ออกร้าย (มะเร็ง)	67.00	72.33	80.39	98.98	101.67	107.05	114.31	124.38	-
- หัวใจ	250.20	291.84	317.67	391.45	451.45	503.10	530.75	618.20	-
- เบาหวาน	218.90	257.59	277.71	340.95	380.75	444.16	490.53	586.82	-
- ความดัน	216.60	259.02	287.50	340.99	389.83	477.35	544.05	659.57	-
ความผิดปกติทางจิต/จิตเภท/ประสาทหลอน (ต่อประชากรแสนคน)	30.30	32.32	32.91	38.12	39.33	38.93	42.02	45.62	-
ความผิดปกติทางอารมณ์ (สะเทือนอารมณ์) (ต่อประชากรแสนคน)	8.40	9.24	8.43	12.17	13.41	13.54	14.83	15.86	-
ความผิดปกติจากโรคประสาท/ความเครียด (ต่อประชากรแสนคน)	59.70	65.29	62.62	66.21	62.45	64.64	59.69	64.89	-
ภาวะแปรปวนทางจิตและพฤติกรรม (ต่อประชากรพันคน) ^{10/}	33.42	34.46	35.57	33.97	37.13	35.90	37.64	42.41	-
ร้อยละของการขาดสารอาหาร									
- ขาดสารไอโอดีน	2.24	2.17	2.00	1.74	1.31	-	-	-	-
- ภาวะโลหิตจางในหญิงมีครรภ์	12.53	11.91	13.34	13.04	12.35	-	-	-	-
- ขาดสารอาหารระดับ 1	8.30	8.49	8.62	7.85	8.24	-	-	-	-
- ขาดสารอาหารระดับ 2	0.50	0.65	0.74	0.72	0.74	-	-	-	-
ประชากร									
อัตราส่วนภาวะพึ่งพิง (ร้อยละ) ^{11/}	-	44.66	44.25	43.85	43.42	42.97	42.53	42.02	41.46
สัดส่วนคนยากจน (ร้อยละ) ^{12/}	-	20.98	-	14.93	-	11.16	-	9.55	8.48
การศึกษา									
อัตรานักเรียนต่อประชากรวัยเรียน ^{13/}									
- ประถมศึกษา	102.40	103.24	103.79	104.77	104.49	104.24	104.17	103.47	104.46
- มัธยมศึกษาตอนต้น	83.50	82.70	82.19	82.23	84.01	92.47	95.45	96.64	96.63
- มัธยมศึกษาตอนปลาย	55.30	57.40	58.99	59.82	58.73	63.82	63.80	65.78	67.23
- อุดมศึกษา(ปริญญาตรีและต่ำกว่า)	22.70	39.03	41.08	43.81	45.43	52.94	55.60	62.48	60.62
จำนวนปีการศึกษาเฉลี่ยของประชากรกลุ่มอายุ 15 ปีขึ้นไป ^{14/}	7.1	7.2	7.4	7.6	7.50	7.60	7.78	7.85	-
- ชาย	7.2	7.3	7.5	7.7	-	-	-	-	-
- หญิง	6.7	6.9	7.0	7.2	-	-	-	-	-
2.ความมั่นคงทางสังคม									
สถาบันครอบครัว									
- สัดส่วนครัวเรือนที่มีที่อยู่อาศัยถาวร (ร้อยละ) ^{15/}	97.60	97.70	97.90	97.30	96.00	96.60	98.65	98.50	99.30
- ดัชนีสัมพันธภาพที่อบอุ่นในครอบครัว (ร้อยละ) ^{16/}	73.05	69.49	67.87	66.94	67.27	63.42	59.99	58.75	-

องค์ประกอบหลัก	2542	2543	2544	2545	2546	2547	2548	2549	2550
หลักประกันทางสังคม									
ร้อยละของการมีหลักประกันสุขภาพ ^{17/}	← 78.2 →			92.30	93.73	95.42	96.32	97.75	98.75
- ประกันสังคม	-	-	-	11.48	12.77	13.28	13.84	14.31	14.71
-สวัสดิการข้าราชการ/รัฐวิสาหกิจ	-	-	-	6.62	6.44	6.83	6.57	7.91	8.06
- โครงการหลักประกันสุขภาพถ้วนหน้า	-	-	-	74.16	73.61	75.15	75.40	73.58	73.31
- ยังไม่มีสิทธิ์	-	-	-	7.52	6.96	4.58	3.68	2.25	1.41
สัดส่วนผู้ประกันตนต่อกำลังแรงงาน ^{18/}	17.36	17.49	17.29	20.15	21.34	21.86	22.73	23.20	23.77
ความสงบสุขในสังคม (ต่อประชากรแสนคน)									
อัตราการตายด้วยอุบัติเหตุการจราจรทางบก ^{19/}	-	-	18.7	20.9	22.9	21.3	20.6	20.2	19.8
สัดส่วนคดีประทุษร้ายต่อทรัพย์สิน ^{19/}	106.1	109.2	105.6	109.7	106.0	106.5	122.0	122.2	118.0
สัดส่วนคดีชีวิต ร่างกาย และเพศ ^{19/}	53.9	55.8	56.7	60.5	71.5	71.5	73.5	69.3	62.6
สัดส่วนคดียาเสพติด ^{20/}	386.3	420.7	438.6	422.8	261.4	116.5	160.4	176.5	225.0
ร้อยละของคดีเด็กและเยาวชนที่กระทำความผิดซ้ำต่อคดีทั้งหมด - ที่ถูกดำเนินคดีโดยสถานพินิจทั่วประเทศ ^{21/}		18.57	17.22	15.68	15.16	13.83	12.08	11.85	12.92
3. ความเป็้หนอยู่และพฤติกรรมของคน									
พฤติกรรมในการบริโภค									
- ค่าใช้จ่ายเพื่อการอุปโภคบริโภค (ร้อยละของค่าใช้จ่ายรวม) ^{22/}	86.96	86.90	87.36	88.01	-	88.61	-	90.02	87.80
- ค่าใช้จ่ายที่ไม่เกี่ยวกับการอุปโภคบริโภค (ร้อยละของค่าใช้จ่ายรวม) ^{22/}	13.04	13.10	12.64	11.99	-	11.39	-	9.98	12.20
- อัตราการบริโภคสุรา (ร้อยละ) ^{24/}	-	-	32.6	-	35.5 ^{23/}	32.7	-	29.2*	29.3*
- อัตราการบริโภคบุหรี่ (ร้อยละ) ^{24/}	49.7	-	25.5	-	-	23.0	-	20.2*	18.5*
* = จำนวนประชากรที่มีอายุ 11 ปีขึ้นไป									
การคุ้มครองผู้บริโภค^{5/}									
จำนวนเรื่องร้องเรียน (เรื่อง)	13,886	11,037	14,055	23,212	27,583	21,920	18,302	18,677	20,483
- บ้าน อาคาร ที่ดิน	7,060	3,829	3,422	2,068	2,040	2,249	3,421	2,875	2,667
- สินค้าและบริการ	424	771	1,775	2,026	2,602	3,221	3,089	2,059	1,937
- การโฆษณาต่างๆ	462	590	490	373	389	735	704	673	1,187
- ผ่านทางสายด่วน 1166/ปรึกษาข้อกฎหมาย	5,940	5,847	8,368	18,745	22,552	15,682	11,026	12,984	14,599
- การขายตรงและตลาดแบบตรง	-	-	-	-	-	33	62	86	93
การใช้เวลาในชีวิตประจำวัน^{25/}									
การใช้บริการจากสื่อต่างๆ (ชม./วัน)	-	-	3.0	-	-	2.8	-	-	-
- การอ่าน	-	-	1.1	-	-	1.1	-	-	-
- การดูโทรทัศน์และวีดีโอ	-	-	2.9	-	-	2.7	-	-	-
- การฟังเพลง หรือวิทยุ	-	-	1.4	-	-	1.4	-	-	-
- การรับรู้ข้อมูลข่าวสารจากคอมพิวเตอร์	-	-	1.9	-	-	1.9	-	-	-
- การใช้ห้องสมุด	-	-	1.0	-	-	0.8	-	-	-
จำนวนประชากรที่ใช้ Internet (ล้านคน) ^{26/}	1.5	2.3	3.5	4.8	6.0	7.0	7.1	8.5	9.3
4. สิ่งแวดล้อม									
สารอันตราย^{27/}									
ปริมาณการใช้สารเคมี (ล้านตัน)	13.24	17.77	29.33	33.38	26.90	29.49	31.70	30.80	30.40
จำนวนผู้ป่วยที่เกิดจากสารพิษอันตราย (คน)	4,536	4,224	5,042	5,213	5,029	2,717	1,640	1,452	1,586
จำนวนผู้เสียชีวิตที่เกิดจากสารพิษอันตราย (คน)	34	21	15	10	9	10	0	0	1

องค์ประกอบหลัก	2542	2543	2544	2545	2546	2547	2548	2549	2550
ขยะ ^{27/}									
การผลิตขยะที่เกิดขึ้นทั่วประเทศ (ล้านตัน)	13.82	13.93	14.10	14.32	4.32	14.58	14.31	14.63	14.85
การผลิตขยะที่เกิดขึ้นในกทม. (ล้านตัน)	3.28	3.33	3.40	3.51	3.41	3.41	3.03	3.09	3.24
ความสามารถในการกำจัดขยะแบบถูกสุขลักษณะ ในกทม. (ล้านตัน)	3.20	3.30	3.36	3.48	3.37	3.41	3.03	3.09	3.24
ปริมาณของเสียอันตรายทั่วประเทศ (พันตัน) ^{30/}	1.60	1.60	1.68	1.78	1.80	1.81	1.81	1.83	1.80
มลพิษทางอากาศ									
ปริมาณการปล่อยก๊าซคาร์บอนไดออกไซด์(เมตริกตัน/หัว) ^{28/}	2.4	2.3	2.5	2.6	2.7	2.8	ไม่มีการจัดเก็บข้อมูล	ไม่มีการจัดเก็บข้อมูล	ไม่มีการจัดเก็บข้อมูล
-ค่าเฉลี่ยฝุ่นขนาดเล็กกว่า 10 ไมครอน (24 ชั่วโมง) มคก. / ลบ.ม. (บริเวณพื้นที่ทั่วไปใน กทม.) ^{29/}	60.6	56.1	40.5	49.4	54.5	59.8	40.6	43.3	50.0

- ที่มา : 1/ 7/ รายงานผลการสำรวจภาวะการทำงานของประชากร, สำนักงานสถิติแห่งชาติ กระทรวงเทคโนโลยีสารสนเทศและการสื่อสาร
- 2/ สำนักกระบวนศึกษา กรมควบคุมโรค กระทรวงสาธารณสุข
- 3/ ข้อมูลสถิติค้ำคูณและอาชญากรรมจากศูนย์ข้อมูลข้อสนเทศ สำนักงานตำรวจแห่งชาติ และข้อมูลประชากรจากการคาดประมาณประชากรของประเทศไทย พ.ศ. 2533-2563 และ พ.ศ.2543-2573 ประมวลโดยสำนักพัฒนาฐานข้อมูลและตัวชี้วัดภาวะสังคม สำนักงานคณะกรรมการพัฒนาการเศรษฐกิจและสังคมแห่งชาติ (ข้อมูล ณ 21 ก.ค.2551)
- 4/ กลุ่มงานข้อมูลและข้อสนเทศ สำนักพัฒนาระบบงานยุติธรรมเด็กและเยาวชน กรมพินิจและคุ้มครองเด็กและเยาวชน
- 5/ 25/ สำนักงานคณะกรรมการคุ้มครองผู้บริโภค สำนักนายกรัฐมนตรี
- 6/ ข้อมูล GDP จากสำนักงานคณะกรรมการพัฒนาการเศรษฐกิจและสังคมแห่งชาติ และข้อมูลการมีงานทำจากสำนักงานสถิติแห่งชาติ กระทรวงเทคโนโลยีสารสนเทศ
- 9/ 10/ สถิติสาธารณสุข สำนักนโยบายและยุทธศาสตร์ กระทรวงสาธารณสุข
- 11/ การคาดประมาณประชากรของประเทศไทย พ.ศ.2543-2573 สำนักงานคณะกรรมการพัฒนาการเศรษฐกิจและสังคมแห่งชาติ
- 12/ การสำรวจภาวะเศรษฐกิจและสังคมของครัวเรือน สำนักงานสถิติแห่งชาติ กระทรวงเทคโนโลยีสารสนเทศและการสื่อสาร ประมวลผลโดยสำนักพัฒนาฐานข้อมูลและตัวชี้วัดภาวะสังคม สชช.
- 13/ กลุ่มพัฒนาระบบสารสนเทศ ศูนย์เทคโนโลยีสารสนเทศและการสื่อสาร สำนักงานปลัดกระทรวงศึกษาธิการ(ข้อมูล ณ 31 ธค. 50)
- 14/ ศูนย์วิเคราะห์สภาวะและแนวโน้มการศึกษา สำนักวิจัยและพัฒนาการศึกษา สำนักงานเลขาธิการสภาการศึกษา(ข้อมูลปี2543-2545) และรายงานผลการประเมินโอกาสและคุณภาพการศึกษาของคนไทย สำนักประเมินผลการจัดการศึกษา สำนักงานเลขาธิการสภาการศึกษา กระทรวงศึกษาธิการ(ข้อมูลปี 2546-2549)
- 15/ รายงานคุณภาพชีวิตของคนไทย จากข้อมูลความจำเป็นพื้นฐาน(จปฐ.) ปี 2542-2550 กรมการพัฒนาชุมชน กระทรวงมหาดไทย
- 16/ สำนักประเมินผลและเผยแพร่การพัฒนา สำนักงานคณะกรรมการพัฒนาการเศรษฐกิจและสังคมแห่งชาติ
- 17/ สำนักงานหลักประกันสุขภาพแห่งชาติ กระทรวงสาธารณสุข
- 18/ สำนักงานประกันสังคม กระทรวงแรงงาน และสำนักงานสถิติแห่งชาติ กระทรวงเทคโนโลยีสารสนเทศและการสื่อสาร
- 19/20/ ศูนย์ข้อมูลข้อสนเทศ สำนักงานตำรวจแห่งชาติ และอัตราการตายต่อประชากรแสนคนคำนวณจากข้อมูลของสำนักบริหารการทะเบียน กระทรวงมหาดไทย
- 21/ กลุ่มงานข้อมูลและข้อสนเทศ สำนักพัฒนาระบบงานยุติธรรมเด็กและเยาวชน กรมพินิจและคุ้มครองเด็กและเยาวชน
- 22/ รายงานการสำรวจภาวะเศรษฐกิจและสังคมของครัวเรือน, สรุปผลเบื้องต้นรายงานการสำรวจภาวะเศรษฐกิจและสังคมของครัวเรือน พ.ศ.2547-2550 สำนักงานสถิติแห่งชาติ กระทรวงเทคโนโลยีสารสนเทศและการสื่อสาร (ข้อมูลประกอบด้วย เงินบริจาค สลากกินแบ่ง การจัดงานพิธี ดอกเบี้ยจ่าย ค่าสมาชิกอาชีพ ภาษีและอื่นๆ)
- 23/ การสำรวจเกี่ยวกับอนามัยและสวัสดิการ พ.ศ.2546 สำนักงานสถิติแห่งชาติ กระทรวงเทคโนโลยีสารสนเทศและการสื่อสาร
- 24/ การสำรวจพฤติกรรมกรรมการสุบหรีของประชากร พ.ศ.2544 และการสำรวจพฤติกรรมกรรมการสุบหรีและการดื่มสุราของประชากร พ.ศ.2547 สำนักงานสถิติแห่งชาติ กระทรวงเทคโนโลยีสารสนเทศและการสื่อสาร(* ข้อมูลปี 2549-2550)
- 25/ รายงานการสำรวจการใช้เวลาของประชากร พ.ศ.2544 และ 2547 สำนักงานสถิติแห่งชาติ กระทรวงเทคโนโลยีสารสนเทศและการสื่อสาร
- 26/ ศูนย์เทคโนโลยีอิเล็กทรอนิกส์และคอมพิวเตอร์แห่งชาติ(ข้อมูลปี 2542-2545) และการสำรวจเทคโนโลยีสารสนเทศและการสื่อสาร(ครัวเรือน) พ.ศ.2546-2550 สำนักงานสถิติแห่งชาติ กระทรวงเทคโนโลยีสารสนเทศและการสื่อสาร
- 27/ สำนักจัดการกากของเสียและสารอันตราย กรมควบคุมมลพิษ กระทรวงทรัพยากรธรรมชาติและสิ่งแวดล้อม(ข้อมูล ณ 20 ธค. 50 ซึ่งยังไม่รวมปริมาณขยะมูลฝอยก่อนที่จะนำมาทิ้งในถังขยะ และข้อมูลสารพิษอันตราย)
- 28/ กรมพัฒนาพลังงานทดแทนและอนุรักษ์พลังงาน กระทรวงพลังงาน
- 29/ กรมควบคุมมลพิษ กระทรวงทรัพยากรธรรมชาติและสิ่งแวดล้อม(ข้อมูล ณ 9 กพ. 50)
- 30/ สำนักจัดการกากของเสียและสารอันตราย กรมควบคุมมลพิษ กระทรวงทรัพยากรธรรมชาติและสิ่งแวดล้อม

เอกสารอ้างอิง

- กรมควบคุมมลพิษ. (2550). รายงานสถานการณ์มลพิษของประเทศไทย ปี 2549. กระทรวงทรัพยากรธรรมชาติและสิ่งแวดล้อม, www.pcd.go.th.
- กรมควบคุมมลพิษ. (2551). รายงานคุณภาพอากาศรายเดือนของประเทศไทย ปี 2551. กระทรวงทรัพยากรธรรมชาติและสิ่งแวดล้อม, www.pcd.aqis.go.th.
- กรมป้องกันและบรรเทาสาธารณภัย. (2551). สรุปสถานการณ์สาธารณภัยประจำเดือน กรกฎาคม-กันยายน 2551. กระทรวงมหาดไทย, www.disaster.go.th.
- กรมส่งเสริมคุณภาพสิ่งแวดล้อม. (2551). เส้นทางสีเขียว. ฉบับที่ 22 มกราคม-เมษายน 2551, กระทรวงทรัพยากรธรรมชาติและสิ่งแวดล้อม.
- คมชัดลึก. “รู้ไว้ไว้ว่า – โรคชิคุนกุญา”. ฉบับวันที่ 21 ต.ค. 2551.
- ฐานเศรษฐกิจ. “ขโมยรถฟ่งสวนเศรษฐกิจ ชะลอตัว”. ฉบับที่ 2249 วันที่ 2 – 5 กย. 2551.
- ฐานเศรษฐกิจ. “เจาะพฤติกรรม การบริโภคสื่อออนไลน์วัยรุ่นไทย” 4 ก.ย.51.
- ฐานเศรษฐกิจ. “ผลกระทบของ internet”. <http://learners.in.th/blog/ham/178600>.
- ไทยโพสต์. (2550). “พบแนวโน้มเด็กไทยใช้เทคโนโลยีเพิ่มขึ้น ทั้งคอมพิวเตอร์ อินเทอร์เน็ตและมือถือ เผยสื่อที่เข้ามาครอบครองพื้นที่ในชีวิตเด็กถึง 6-7 ชั่วโมงต่อวันจะมีสื่อรบกวนมากกว่าสื่อดี ทั้งสื่อลามก สื่อรุนแรงต่าง ๆ พร้อม” 11 ม.ค. 50. www.thaipostnet.
- ไทยรัฐ. “โทรไม่รับจับจริงเผลอไม่จับคุณจริง”. คอลัมน์ : เลี้ยวขวาสนามหลวง, ฉบับวันที่ 19 ต.ค. 2551.
- ไทยรัฐ. “ผู้ประสมกัญน้ำท่วมมททุก “ของกินของใช้แพง”จิตใจแย้”. ฉบับวันที่ 22 ต.ค. 2551.
- ชัยภูมิ. “เด็กและเยาวชนได้รับอิทธิพลจากการดูทีวีอย่างไร”. หนังสือพิมพ์บ้านเมือง ฉบับที่ 15339 ประจำวันที่ 6 มีนาคม 2548, หน้า 13.
- มติชนออนไลน์. “2551 ถึงเวลาการตลาดออนไลน์”, [2-1-2008] <http://learners.in.th/blog/a-a/30663>.
- พญ.นันทิยา จีระทรัพย์. “ใส่ใจวัยใสอิทธิพลของสื่อต่อวัยรุ่น”. www.jvkk.go.th/jvkkfirst/story/health/46.htm.
- พันธุ์ทิพย์ และคณะ. (2550). “บทบาทของสื่อในสังคมไทยที่มีอิทธิพลต่อเด็ก เยาวชนและครอบครัว”.
- มนัสวีณี จันทะเลิศ. (2551). “รายงานการศึกษาเรื่องสื่อมวลชนเพื่อการศึกษาและเรียนรู้ “อิทธิพลและผลกระทบของสื่อมวลชนต่อเด็กและเยาวชน””. <http://san.anamai.moph.go.th>.
- มูลนิธิกองทุนไทย. “สื่อเนื้ออิทธิพลทำเด็กติดโทรทัศน์จอมแหม่ม นักวิชาการเสนอแนะนโยบายรัฐหนุนยุทธศาสตร์หลักพัฒนาครอบครัว”. www.thaiedresearch.org.
- มูลนิธิเพื่อการพัฒนาเด็ก. “Fact sheet “หนังสือกับเด็ก””, <http://www.oknation.net/blog/print.php?id=221070>.
- วารสารสังคมพัฒนา. (2550). “โลกร้อนเพราะใคร” ปีที่ 35 ฉบับที่ 3/2550.
- เว็บไซต์รวมข่าวประชาสัมพันธ์ทั่วไป. “เด็กไทยสุดเจ๋งสร้างหนัง 3D Animation ได้ตั้งแต่เรียนประถมพลิกวิกฤตการเรียนรู้ไอทีไทยเปลี่ยนผู้สอน ไปเป็นผู้สร้าง”. www.newswit.com/news/2007-08-24/0111-3-d-animation/.
- ศ.นพ.วิจารณ์ พานิช. “เด็กหัวใส...ฉลาดใช้ไอที”. สถาบันแห่งชาติเพื่อการพัฒนาเด็กและครอบครัว มหาวิทยาลัยมหิดล, 7 ต.ค.51.
- ศูนย์ข้อมูลข้อสนเทศ. (2551). สถิติคดีอาญา. สำนักงานตำรวจแห่งชาติ. 9 ต.ค. 2551.
- ศูนย์ข้อมูลข้อสนเทศ. (2551). สถิติอุบัติเหตุจากรถทางบก. สำนักงานตำรวจแห่งชาติ. 25 ต.ค. 2551.
- ศูนย์ปฏิบัติการกระทรวงศึกษาธิการ กระทรวงศึกษาธิการ. “ละครทีวี กระตุ้นด้านมืดเด็กซึมซับ”. โพสต์ทูเดย์ 1 พ.ค. 51. www.moc.moe.go.th.
- สถาบันรามจิตติ. (2550). “สรุปข้อมูลภาพรวมโครงการ child watch สภากรรมการเด็กและเยาวชนรายจังหวัด ประจำปี 2548-2549” www.childwatchthai.com.
- สยามรัฐ. “ราชทัณฑ์ ออกกฎเหล็ก”. ฉบับวันที่ 2 ก.ค. 2551.
- สำนักงานกองทุนสนับสนุนการสร้างเสริมสุขภาพ (สสส.), สถาบันวิจัยประชากรและสังคม มหาวิทยาลัยมหิดล. (2551). สุขภาพคนไทย 2551.
- สำนักบรรณคดี กรมควบคุมโรค. (2551). รายงานการเฝ้าระวังโรค (ไตรมาสสาม 2551). กระทรวงสาธารณสุข.
- สำนักบรรณคดี กรมควบคุมโรค. (2551). รายงานการเฝ้าระวังทางระบาดวิทยา : รายงานการเฝ้าระวังการระบาดของโรคชิคุนกุญา สค.-ตค. 2551. ปีที่ 39 ฉบับที่ 41 วันที่ 17 ต.ค.51. กระทรวงสาธารณสุข.
- สำนักบรรณคดี กรมควบคุมโรค. (2551). สถานการณ์โรคชิคุนกุญา ปี 2551. กระทรวงสาธารณสุข.
- สื่อประชาสัมพันธ์ประเภทต่าง ๆ. www.bloggang.com/viewdiary.php?id=mhajoy&month=12-2007&date=15&group=2&gblog=2.
- อิทธิพล ปริติประสงค์. (2551). “ข้อเสนอในการจัดทำมติครุฑมนตรีในการจัดการพัฒนาระบบการจัดระดับความเหมาะสมของสื่อ”. สถาบันแห่งชาติเพื่อการพัฒนาเด็ก และครอบครัว ม.มหิดล. <http://gotoknow.org/blog/archangoh/68008>.
- อิทธิพล ปริติประสงค์. (2551). “สถานการณ์สื่อในปัจจุบัน” รายงานสุขภาพคนไทย 2551, สถาบันวิจัยประชากรและสังคม มหาวิทยาลัยมหิดล.
- เอแบคโพลล์. “พฤติกรรมการอ่านหนังสือของเยาวชน : กรณีศึกษาตัวอย่างเยาวชนที่มีอายุ 12-23 ปีทั้งในระบบการศึกษาและนอกระบบการศึกษาในเขตกรุงเทพมหานคร เชียงใหม่ ชลบุรี ขอนแก่นและสงขลา”. 24 ก.พ.- 5 มี.ค. 2549, มหาวิทยาลัยอัสสัมชัญ. www.abacpoll.au.edu.
- เอแบคโพลล์. “สถานการณ์ความเครียดและการบรรเทาความเครียดของผู้ประสมกัญน้ำท่วมจากหน่วยงานต่าง ๆ ในพื้นที่ประสมกัญน้ำท่วม 19 จังหวัดทั่วประเทศ”. มหาวิทยาลัยอัสสัมชัญ. www.abacpoll.au.edu.
- เอแบคโพลล์. “อิทธิพลของสื่อโฆษณาบนกรุปคอมพิวเตอร์ที่ทางโทรทัศน์ต่อความนิยมรับประทานในกลุ่มเด็กนักเรียนอายุระหว่าง 6-12 ปีจากโรงเรียนต่าง ๆ ในเขตกรุงเทพมหานครและปริมณฑล”. 21-28 พ.ย. 2549, มหาวิทยาลัยอัสสัมชัญ. www.abacpoll.au.edu.