

รายงานภาวะสังคม

ภาวะสังคมไทยไตรมาสที่ 2548 และภาพรวมปี 2548

- ❖ **ด้านคุณภาพคน** มีการจ้างงานเต็มที่มีต่อเนื่องเป็นปีที่สาม โครงสร้างการมีงานทำของประเทศเปลี่ยนแปลงอย่างชัดเจน โดยสัดส่วนการมีงานทำภาคเกษตรลดลงเหลือเพียงร้อยละ 38.5 ในปี 2548 การว่างงานลดลงเหลือร้อยละ 1.2 ในไตรมาสสี่หรือคิดเป็นค่าเฉลี่ยทั้งปีร้อยละ 1.7 ในปี 2548 ผลผลิตภาพแรงงานมีแนวโน้มของการเจริญเติบโตเพิ่มขึ้นอย่างต่อเนื่อง คนไทยโดยรวมมีสุขภาพแข็งแรงขึ้น อย่างไรก็ตามคนไทยยังมีการเจ็บป่วยด้วยโรคหัวใจ ความดันโลหิตสูง เบาหวาน และมะเร็งเพิ่มขึ้น นอกจากนี้เด็กไทยมีความเสี่ยงต่อการเป็นโรคอ้วน และลูกกลมเป็นโรคเบาหวานอันเนื่องจากการบริโภคอาหารไม่ถูกหลักโภชนาการ และใช้พลังงานน้อย
- ❖ **ด้านความมั่นคงทางสังคม** คนไทยเข้าถึงหลักประกันสุขภาพแล้วกว่าร้อยละ 96 และยังมีมาตรการทำประกันชีวิต อาจกล่าวได้ว่าสังคมมีความมั่นคงมากขึ้น เพราะจำนวนอุบัติเหตุ และอัตราการตายจากอุบัติเหตุการจราจรทางบก สามารถควบคุมให้ลดลงได้ แต่ความปลอดภัยอันเกิดจากคดีเกี่ยวกับชีวิต ร่างกาย เพศ และประทุษร้ายต่อทรัพย์สิน ยังไม่ดีขึ้น รวมทั้งเยาวชนมีการกระทำความผิดในคดีเกี่ยวกับอาวุธ เพศ และความสงบสุขเพิ่มสูงขึ้น
- ❖ **ด้านพฤติกรรมและความเป็นอยู่ของคน** เด็กและเยาวชนมีพฤติกรรมบริโภคขนมขบเคี้ยวเป็นจำนวนมากถึง ร้อยละ 49 ของผู้ที่ถูกสำรวจ ทำให้สิ้นเปลืองค่าใช้จ่ายและไม่เป็นประโยชน์ต่อสุขภาพ และจากการสำรวจการเข้าร่วมกิจกรรมต่างๆ ทางด้านศาสนา พบว่าประชาชนเข้าร่วมบางกิจกรรมค่อนข้างน้อย เช่น การรักษาศีล การทำสมาธิ และการอ่านหนังสือธรรมะ
- ❖ **ด้านสิ่งแวดล้อม** ผลการณรงค์ในเรื่องอาหารปลอดภัย ทำให้เกษตรกรไทยใช้ยาปราบศัตรูพืชลดลง จำนวนผู้ป่วยจากการถูกพิษจากสารเคมีกำจัดศัตรูพืชลดลง การรณรงค์ลดการใช้พลาสติกและโฟมในห้างสรรพสินค้าและร้านสะดวกซื้อมีส่วนทำให้ปริมาณขยะโดยรวมลดลง ประเทศมีคุณภาพอากาศโดยรวมดีขึ้น แต่ยังมีปัญหาเรื่องฝุ่นขนาดเล็กที่เกิดจากรถประจำทาง รถบรรทุกและโรงงานอุตสาหกรรม นอกจากนี้ การนำเข้าและผลิตสารอันตรายในประเทศที่อยู่ในรูปสารเคมีป้องกันและกำจัดศัตรูพืชและสัตว์ และสารที่ใช้ในกระบวนการอุตสาหกรรม เช่น ตะกั่ว แมงกานีส และปรอท มีจำนวนเพิ่มขึ้น หากใช้อย่างไม่ระมัดระวัง อาจปนเปื้อนในสิ่งแวดล้อม ซึ่งจะส่งผลร้ายต่อสัตว์น้ำ และผู้บริโภคได้

เรื่องเด่นประจำฉบับ

- ❖ สื่อลามก : ภัยร้ายทำลายสังคมไทย

รายงานภาวะสังคมไทยไตรมาสสี่ ปี 2548

คุณภาพคน

การจ้างงานเพิ่มขึ้นตามผู้มีงานทำภาคเกษตร

ตารางที่ 1 กำลังแรงงาน การมีงานทำ และการว่างงานทั่วประเทศ หน่วย : พันคน

	ไตรมาสที่ 4		
	2546	2547	2548
1.กำลังแรงงานรวม	35,283	36,427	36,680
2.การมีงานทำ	34,501	35,809	36,184
สาขาเกษตรกรรม	14,244	15,269	15,517
นอกเกษตรกรรม	20,257	20,539	20,667
-เหมืองแร่	55	69	53
-หัตถอุตสาหกรรม	6,173	5,981	6,187
-การก่อสร้าง	1,756	1,857	1,875
-สาธารณูปโภค	185	158	138
-การค้าและการธนาคาร	4,964	5,226	5,059
-การขนส่ง	1,129	1,121	1,052
-การบริการและอื่นๆ	5,996	6,128	6,303
3.การว่างงานรวม	540	537	448
อัตราการว่างงานรวม (%)	1.53	1.47	1.22

ที่มา: การสำรวจภาวะการทำงานของประชากร เดือนพฤศจิกายน พ.ศ. 2546-2548
สำนักงานสถิติแห่งชาติ กระทรวงเทคโนโลยีสารสนเทศและการสื่อสาร

ในไตรมาสสี่ปี 2548 เป็นช่วงฤดูการเก็บเกี่ยวพืชผลทางการเกษตร ทำให้ภาวะการมีงานทำสูงกว่าไตรมาสอื่นๆ ของแต่ละปี ประกอบกับเศรษฐกิจขยายตัวอย่างต่อเนื่องทำให้ภาวะการมีงานทำดีกว่าปีก่อนๆ โดยผู้มีงานทำเพิ่มขึ้นจาก 34.5 ล้านคน ในปี 2546 เป็น 35.8 ล้านคน ในปี 2547 และ 36.1 ล้านคน ในปี 2548 การจ้างงานที่เพิ่มขึ้นในปี 2548 ถึง 3.75 แสนคน เป็นการจ้างงานในภาคเกษตรถึง 2.48 แสนคน หรือร้อยละ 66 ของผู้มีงานทำที่เพิ่มขึ้นทั้งหมด รองลงไปเป็นสาขาอุตสาหกรรม 2 แสนคน สาขาบริการและอื่นๆ 1.7 แสนคน ทั้งนี้ เพราะการส่งออกสินค้าอุตสาหกรรมอยู่ในเกณฑ์ดี โดยเฉพาะสินค้าอิเล็กทรอนิกส์ รวมทั้งธุรกิจท่องเที่ยวฟื้นตัวดีขึ้นโดยมีนักท่องเที่ยวต่างชาติเดินทางเข้ามาในประเทศไทยเพิ่มขึ้น ส่วนสาขาการค้าและธนาคาร รวมทั้งสาขาสาธารณูปโภคจ้างงานลดลง

ตารางที่ 2 อัตราการว่างงานทั่วประเทศและรายภาค

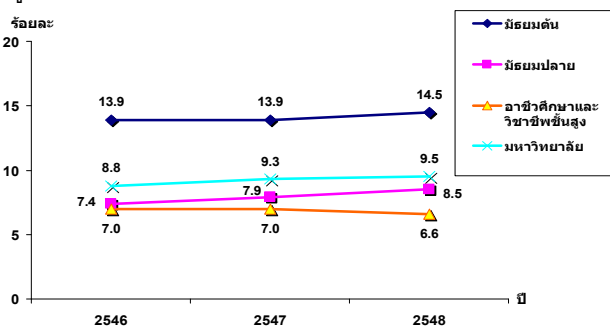
	ไตรมาสที่ 4		
	2546	2547	2548
ทั่วประเทศ	1.53	1.47	1.22
กรุงเทพมหานคร	1.91	15.1	0.87
ภาคกลาง	1.41	1.60	1.32
ภาคเหนือ	1.64	1.77	1.48
ภาคตะวันออกเฉียงเหนือ	1.33	1.15	0.96
ภาคใต้	1.73	1.62	1.62

ที่มา: การสำรวจภาวะการทำงานของประชากร เดือนพฤศจิกายน พ.ศ. 2546-2548
สำนักงานสถิติแห่งชาติ กระทรวงเทคโนโลยีสารสนเทศและการสื่อสาร

การว่างงานลดต่ำสุดในรอบ 3 ปี

ภาวะการว่างงานในไตรมาสสี่ถึงแม้จะต่ำกว่าทุกไตรมาสในรอบปี แต่สถานการณ์ในปี 2548 มีภาวะดีขึ้นมาก โดยปี 2546 มีอัตราการว่างงานร้อยละ 1.53 ของกำลังแรงงานทั้งหมดลดลงเหลือเพียงร้อยละ 1.47 ในปี 2547 และร้อยละ 1.22 ในปี 2548 โดย กทม. มีอัตราการว่างงานต่ำกว่าทุกภาคเพียงร้อยละ 0.9 รองลงมาเป็นภาคตะวันออกเฉียงเหนือร้อยละ 1 ส่วนภาคใต้มีอัตราการว่างงานสูงกว่าทุกภาคคือร้อยละ 1.6

แผนภูมิที่ 1 ร้อยละของสัดส่วนผู้มีงานทำระดับมัธยมศึกษาขึ้นไปต่อผู้มีงานทำรวม ไตรมาสสี่ ปี 2546-2548



ที่มา: การสำรวจภาวะการทำงานของประชากร สำนักงานสถิติแห่งชาติ ประมวลผลโดยสำนักงานคณะกรรมการพัฒนาการเศรษฐกิจและสังคมแห่งชาติ

ผู้มีงานทำมีการศึกษาสูงขึ้น

เมื่อพิจารณาสัดส่วนของผู้มีงานทำตามระดับการศึกษาต่อผู้มีงานทำรวมทั้งหมดไตรมาสสี่ ในช่วงปี 2546-2548 พบว่ากลุ่มประถมศึกษาและต่ำกว่ามีสัดส่วนลดลงจากร้อยละ 62.9 ในปี 2546 เป็นร้อยละ 60.5 ในปี 2548 และกลุ่มอาชีวศึกษาและวิชาชีพชั้นสูงมีสัดส่วนลดลงจากร้อยละ 7 เป็นร้อยละ 6.6 ในช่วงปีเดียวกัน ขณะที่มัธยมศึกษาตอนต้นเพิ่มจากร้อยละ 13.9 เป็น 14.5 มัธยมศึกษาตอนปลายเพิ่มจากร้อยละ 7.4 เป็น 8.5 และระดับอุดมศึกษาเพิ่มจากร้อยละ 8.8 เป็น 9.5 ในช่วงปี 2546 และปี 2548 ซึ่งเป็นผลจากการขยายโอกาสทางการศึกษาระดับภาคบังคับ และมีการศึกษานอกระบบมากขึ้น

ประชาชนเจ็บป่วยด้วยโรคที่เฝ้าระวังดีขึ้นโดยเฉพาะการป่วยด้วยโรคปอดบวมและโรคบิดลดลงอย่างมาก

กระทรวงสาธารณสุขรายงานว่ามีปี 2548 ประชาชนเจ็บป่วยด้วยโรคสำคัญที่ต้องเฝ้าระวัง 9 โรค เช่น โรคหัด โรคบิด โรคปอดบวม (นิวโมเนีย) โรคฉี่หนู และโรค มือ เท้าและปาก มีแนวโน้มลดลงอย่างต่อเนื่อง โดยไตรมาสสาม ปี 2548 มีผู้ป่วยทั้งประเทศจำนวน 50,225 คน และลดลงเหลือ 29,278 คน ในไตรมาสสี่หรือลดลงถึงร้อยละ 41.7 และเมื่อเทียบกับไตรมาสสี่ของปี 2547 ก็พบว่าภาวะการเจ็บป่วยด้วยโรคทั้ง 9 ก็ลดลงจาก 34,330 คน เหลือเพียง 29,278 คน หรือลดลงร้อยละ 14.7 เช่นเดียวกัน จำนวนผู้ป่วยที่ลดลงนั้นส่วนใหญ่เป็นการลดลงของโรคปอดบวมมีสัดส่วนร้อยละ 82 ของทั้งหมด รองลงมาเป็นโรคบิดร้อยละ 8 และโรคมือ เท้าและปากร้อยละ 6 อย่างไรก็ตามโรคมือเท้าและปากซึ่งเป็นโรคอุบัติใหม่ที่มีเริ่มมีการรายงานในประเทศไทยมาตั้งแต่ปี 2543 นั้น ได้เกิดการระบาดอย่างรุนแรงในไตรมาสสองปี 2548 มีผู้ป่วยถึง 2,259 คน ก่อนจะลดลงเหลือ 1,690 คนในไตรมาสสามและ 426 คนในไตรมาสสี่ปัจจุบันโรคนี้ยังไม่มียุทธศาสตร์ป้องกันและจะระบาดมากในช่วงฤดูร้อน (เดือน มี.ค.-พ.ค.) โดยเฉพาะในเด็กเล็กที่มีภูมิคุ้มกันต่ำ ดังนั้นกระทรวงสาธารณสุขจึงควรเร่งเผยแพร่ความรู้เรื่องการปฏิบัติตนเพื่อป้องกันการติดเชื้อ โรคมือเท้าและปาก เช่น การรักษาความสะอาด โดยเฉพาะหลังการขับถ่ายและก่อนรับประทานอาหารให้แก่ผู้ปกครองที่มีลูกหลานอยู่ในวัยทารกและเด็กเล็กเพื่อป้องกันการเจ็บป่วยด้วยโรคดังกล่าว

ตารางที่ 3 จำนวนผู้ป่วยด้วยโรคที่ต้องเฝ้าระวัง

โรค	พ.ศ. 2547				พ.ศ. 2548			
	Q1	Q2	Q3	Q4	Q1	Q2	Q3	Q4
หัด	1,471	902	1,066	726	1,219	760	771	502
ไข้มอง อักเสบ	43	81	99	74	84	81	80	84
มือ เท้า และปาก	464	128	106	71	255	2,259	1,690	426
บิด	6,828	7,623	7,388	3,929	5,182	5,823	4,944	3,275
นิวโมเนีย	39,667	27,562	40,252	28,842	36,580	26,857	41,516	24,336
ฉี่หนู	332	755	1,468	671	339	557	1,109	618
อื่นๆ	1,118	878	186	17	28	153	115	37
รวม	49,923	37,929	50,565	34,330	43,687	36,490	50,225	29,278

ที่มา : ศูนย์ข้อมูลระบาดวิทยา สำนักระบาดวิทยา กระทรวงสาธารณสุข

หมายเหตุ : อื่นๆ ประกอบด้วยโรคไข้มองหลังแอน อหิวาตกโรค พิษสุนัขบ้า

โรคมือ เท้า และปาก เป็นโรคอุบัติใหม่ที่เกิดจากการติดเชื้อไวรัสชนิดเฉียบพลัน (ไวรัสเอนเทอโร 71) อาการของโรคจะเริ่มด้วยไข้ต่ำๆ เบื่ออาหาร อ่อนเพลีย ต่อมาจะเกิดผื่นแดงที่ฝ่ามือ ฝ่าเท้า และบริเวณก้นและจะกลายเป็นตุ่มน้ำใส อาการจะเริ่มทุเลาและหายภายใน 7-10 วัน โรคนี้พบมากในช่วงฤดูร้อนมักเกิดในกลุ่มเด็กทารกและเด็กเล็กตามสถานรับเลี้ยงเด็ก โรงเรียนอนุบาล

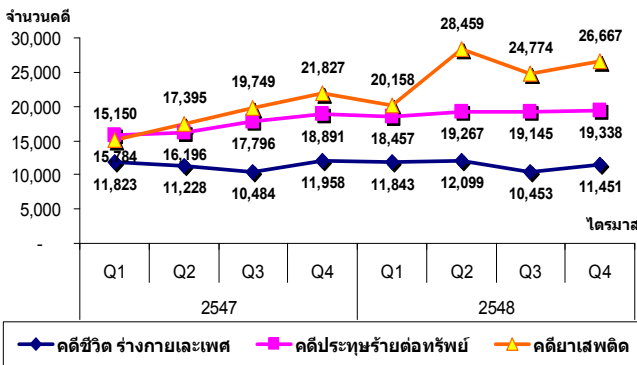
นอกจากนี้ โรคบิดที่ประชาชนเป็นกันมาก ถึงแม้จะมีแนวโน้มลดลงแต่ในช่วงฤดูร้อนจะมีผู้ป่วยมากกว่าฤดูอื่นๆ เพราะช่วงดังกล่าวเป็นช่วงที่เอื้อต่อการเจริญเติบโตแพร่ระบาดของเชื้อโรคได้ จึงควรเร่งประชาสัมพันธ์ให้ประชาชนมีความรู้ในการรักษาความสะอาดของมือ น้ำดื่ม และภาชนะใส่อาหาร ตลอดจนการใช้ส้วมที่ถูกสุขลักษณะ เพื่อลดการระบาดของโรคและการเจ็บป่วยของประชาชน ซึ่งก่อให้เกิดความสูญเสียทางเศรษฐกิจต่อครอบครัวของผู้ป่วยและประเทศชาติโดยรวม

ความมั่นคงทางสังคม

คดีเกี่ยวกับทรัพย์สินเพิ่มขึ้นขณะที่คดีเกี่ยวกับชีวิตร่างกายและเพศยังทรงตัว

ปี 2548 คดีเกี่ยวกับทรัพย์สินมีความรุนแรงขึ้นโดยไตรมาสสี่มีคดีเกิดขึ้นจำนวน 19,338 คดี เพิ่มขึ้นจากไตรมาสสามคิดเป็น

แผนภูมิที่ 2 เปรียบเทียบคดีจำแนกตามความผิดรายไตรมาส ปี 2547-2548



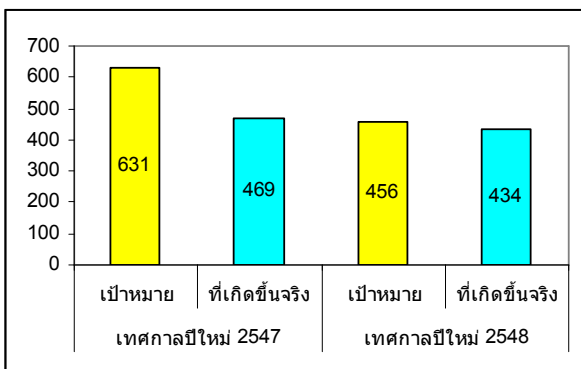
ที่มา : สำนักงานตำรวจแห่งชาติ

ตารางที่ 4 เปรียบเทียบอุบัติเหตุจากรถทางบก ผู้บาดเจ็บ ผู้เสียชีวิตและผู้เสียค่าทรัพย์สินรายไตรมาส ปี 2547 และ 2548

	ไตรมาส			
	หนึ่ง	สอง	สาม	สี่
การเกิดอุบัติเหตุจากรถทางบก (ราย)				
ปี 2547	29,302	29,225	30,380	35,623
ปี 2548	32,580	28,841	28,685	31,934
จำนวนผู้บาดเจ็บจากอุบัติเหตุ (ราย)				
ปี 2547	23,562	22,809	22,464	26,865
ปี 2548	25,960	23,406	20,503	24,495
จำนวนผู้เสียชีวิตจากอุบัติเหตุ (ราย)				
ปี 2547	2,069	3,338	3,113	2,943
ปี 2548	3,498	3,077	2,800	2,764
มูลค่าทรัพย์สินที่เสียหาย (ล้านบาท)				
ปี 2547	381.1	437.3	383.8	420.9
ปี 2548	456.9	711.9	821.6	1247.7

ที่มา : สำนักงานตำรวจแห่งชาติ

แผนภูมิที่ 3 เปรียบเทียบเป้าหมายคาดคะเนผู้เสียชีวิตช่วงเทศกาลปีใหม่ ปี 2548 และ 2549



ที่มา : กรมป้องกันและบรรเทาสาธารณภัย กระทรวงมหาดไทย

ร้อยละ 1 และสูงกว่าทุกไตรมาสในรอบปี รวมทั้งสูงกว่าไตรมาสสี่ของปี 2547 ร้อยละ 2.4 ในขณะที่เดียวกัน คดีเกี่ยวกับชีวิตร่างกายและเพศมีจำนวน 11,451 คดี ต่ำกว่าไตรมาสอื่นๆ และต่ำกว่าไตรมาสสี่ปี 2547 ร้อยละ 4.2 ส่วนคดีเกี่ยวกับยาเสพติดไตรมาสสี่ปี 2548 มีจำนวนคดีทั้งหมด 26,667 คดี เพิ่มขึ้นจากไตรมาสสามร้อยละ 7.8 และสูงกว่าไตรมาสสี่ปี 2547 ร้อยละ 22 ทั้งนี้เป็นผลจากการระดมกวาดล้างยาเสพติดของรัฐบาลเพื่อมิให้ปัญหาเสพติดที่บรรเทาหลังการประกาศสงครามปราบปรามยาเสพติดในปี 2545 กลับคืนมารุ่นเรออีก

การรณรงค์ลดอุบัติเหตุทางบกเป็นไปตามเป้าหมาย

การป้องกันมิให้เกิดอุบัติเหตุจากรถทางบกในช่วงไตรมาสสี่ซึ่งเป็นช่วงเทศกาลลอยกระทง และปีใหม่ ในปี 2548 ประสบผลดีอย่างยิ่งโดยการเกิดอุบัติเหตุได้ลดลงจาก 35,623 คดีในปี 2547 เหลือ 31,934 คดี ในปี 2548 หรือลดลงร้อยละ 10.3 การสูญเสียชีวิตลดลงจาก 2,943 คนเหลือ 2,764 คน หรือลดลงร้อยละ 6.1 ส่วนการสูญเสียชีวิตทรัพย์สินกลับเพิ่มขึ้นจาก 421 ล้านบาทในไตรมาสสี่ปี 2547 เป็น 1,248 ล้านบาทในปี 2548 หรือเพิ่มขึ้นเกือบ 3 เท่า สำหรับในช่วง “7 วันอันตราย” ของเทศกาลขึ้นปีใหม่มีผู้เสียชีวิตจากอุบัติเหตุจากรถทางบกจำนวน 434 ราย ดีกว่าเป้าหมายที่ตั้งไว้ 456 ราย คิดเป็นร้อยละ 4.8 และดีกว่าปี 2547 ที่มีผู้เสียชีวิต 469 ราย ถึงร้อยละ 7.5 ซึ่งเป็นผลมาจากการรณรงค์เพื่อป้องกันการเกิดอุบัติเหตุในช่วงเทศกาลอย่างจริงจัง

พฤติกรรมและความเป็นอยู่ของคน

“ขนมขบเคี้ยว” ภัยร้ายของเด็กและเยาวชนที่มากับความอ้วน

สำนักงานสถิติแห่งชาติสำรวจพฤติกรรมการบริโภคอาหารของประชาชนที่มีอายุตั้งแต่ 6 ปีขึ้นไป ในปี 2548 พบว่า ประชาชนบริโภคขนมสำหรับกินเล่นหรือขนมกรุบกรอบคิดเป็นสัดส่วนสูงถึงร้อยละ 49 ของทั้งหมด โดยกินขนม 1-2 วัน/สัปดาห์ มากที่สุดคิดเป็นสัดส่วนร้อยละ 22 รองลงมาเป็นการกินทุกวันและกิน 3-4 วัน/สัปดาห์ ร้อยละ 11 เท่ากัน เมื่อจำแนกตามกลุ่มอายุจะพบว่าเด็กอายุ 6-14 ปี บริโภคมากถึงร้อยละ 95.7 ของทั้งหมดแยกเป็นการกินทุกวันร้อยละ 42 กิน 3-4 วันต่อสัปดาห์ร้อยละ 23 และกิน 1-2 วันต่อสัปดาห์ร้อยละ 17 รองลงมาได้แก่กลุ่มอายุ 15-24 ปี บริโภคร้อยละ 72.2 ส่วนใหญ่กิน 1-2 วัน/สัปดาห์ ร้อยละ 32 รองลงมา 3-4 วัน/สัปดาห์ ร้อยละ 21 ขนมขบเคี้ยวที่นิยมกินได้แก่ มันฝรั่งทอด ลูกอมหรือช็อคโกแลต ข้าวเกรียบกุ้ง ขนมอบกรอบ ฯลฯ ซึ่งส่วนใหญ่จะมีแป้ง น้ำตาล ไขมัน ผงชูรส และเกลือ

ตารางที่ 5 การบริโภคอาหารกลุ่มชนสำหรับกินเล่นจำแนกตามกลุ่มอายุ ปี 2548

การบริโภคอาหาร กลุ่มชนสำหรับ กินเล่น	รวม	กลุ่มอายุ			
		6-14 ปี	15-24 ปี	25-59 ปี	60 ปีขึ้นไป
ไม่กิน	51.0	4.3	27.8	66.9	83.0
กิน 1-2 วันสัปดาห์	22.2	17.1	32.0	22.5	11.7
กิน 3-4 วันสัปดาห์	11.2	22.8	21.0	6.0	2.7
กิน 5-6 วันสัปดาห์	4.5	13.7	6.9	1.6	0.7
กินทุกวัน	11.0	42.0	12.3	3.1	1.9
รวม	100.0	100.0	100.0	100.0	100.0

ที่มา : การสำรวจพฤติกรรมการดูแลสุขภาพประชากร พ.ศ.2548 (พฤติกรรมการบริโภคอาหาร) สำนักงานสถิติแห่งชาติ กระทรวงเทคโนโลยีสารสนเทศและการสื่อสาร

ซึ่งให้พลังงานสูงถึงร้อยละ 20 ของพลังงานที่ควรได้รับจากอาหารประจำวันทำให้เด็กบริโภคอาหารมีอหิกลดลง และส่งผลให้เด็กได้รับสารอาหารที่ไม่ถูกต้องส่วนตามหลักโภชนาการ ร่างกายเจริญเติบโตช้า การพัฒนาสติปัญญาลดลง ขาดสารอาหาร มีปัญหาโรคอ้วน ฟันผุ รวมไปถึงความเสี่ยงต่อสุขภาพจากการสะสมสารปรุงแต่งรส สารกันบูด สีผสมอาหาร คาเฟอีน ซึ่งทำให้เกิดโรคความดันโลหิตสูง โรคไต โรคหลอดเลือดหัวใจตีบ และโรคเบาหวาน

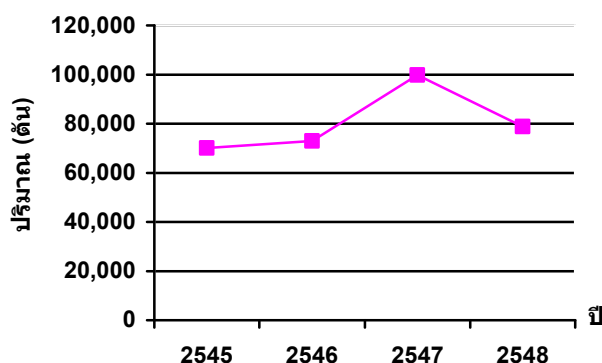
นอกจากนี้ การกินขนมกรุบกรอบจำนวนมากยังส่งผลกระทบต่อค่าใช้จ่ายของครัวเรือนอีกด้วย เนื่องจากขนมมีราคาต่อหน่วยแพง คือถุงละ 6 บาทต่อน้ำหนัก 18 กรัม หรือคิดเป็นกิโลกรัมละประมาณ 3,000 บาท ผลการสำรวจของกระทรวงศึกษาธิการในปี 2547 พบว่า ค่าขนมกรุบกรอบที่เด็กใช้จ่ายมีมูลค่าประมาณปีละ 1.6 แสนล้านบาท หรือเฉลี่ยคนละ 9,800 บาทต่อปี สูงกว่าค่าใช้จ่ายเพื่อการศึกษาที่มีมูลค่าเพียงคนละ 3,024 บาทต่อปี

การที่เด็กและเยาวชนบริโภคขนมที่มีคุณค่าอาหารต่ำส่วนหนึ่งเป็นผลมาจากการโฆษณาทางสื่อโทรทัศน์ในรายการสำหรับเด็ก เช่น การ์ตูน ประกอบกับการบรรจุหีบห่อด้วยรูปลักษณะสีสันสวยงามดึงดูดใจ และรสชาติอร่อย ดังนั้น ผู้ปกครองจึงควรดูแลและอธิบายถึงโทษที่แฝงอยู่ในขนมเหล่านั้นแก่บุตรหลานและภาครัฐควรควบคุมการโฆษณาเพื่อลดแรงกระตุ้นให้เด็กเกิดความต้องการบริโภคอย่างจริงจัง

สิ่งแวดล้อม

เกษตรกรใช้ยาปราบศัตรูพืชลดลง เป็นผลจากการรณรงค์เรื่องอาหารปลอดภัย

แผนภูมิที่ 4 ปริมาณการนำเข้ายาปราบศัตรูพืช ปี 2545-2548



ที่มา : สำนักงานเศรษฐกิจการเกษตร กระทรวงเกษตรและสหกรณ์ โดยความร่วมมือจากกรมศุลกากร

เกษตรกรใช้ยาปราบศัตรูพืชมาเป็นระยะเวลายาวนาน และมีแนวโน้มเพิ่มขึ้นอย่างต่อเนื่อง ส่งผลให้เกิดสารตกค้างในผลผลิตและเป็นอันตรายต่อสุขภาพเกษตรกรและผู้บริโภค รัฐบาลจึงได้ประกาศให้ปี 2547 เป็นปีแห่งความปลอดภัยด้านอาหาร และกำหนดมาตรการในการผลิตพืชผัก ผลไม้ ให้มีความปลอดภัยตั้งแต่ขั้นตอนการผลิตไปจนถึงมือผู้บริโภค ที่เรียกกันว่า ตั้งแต่ระดับไร่นาจนถึงผู้บริโภค (From Farm to Table) โดยถ่ายทอดความรู้แก่เกษตรกรผู้ปลูกผัก ผลไม้ในเรื่องการใช้ศัตรูธรรมชาติของศัตรูพืช เช่น ตัวห้ำ ตัวเบียน ไล่เดือน ผอ่ย และสารธรรมชาติ เช่น สะเดา ตะไคร้ เพื่อใช้ควบคุมแมลงศัตรูพืชและโรคพืชต่างๆ ผลการดำเนินงานดังกล่าว เกษตรกรใช้ยาปราบศัตรูพืชในการผลิตน้อยลง ดังเห็นได้จากการนำเข้ายาปราบศัตรูพืชที่เคยเพิ่มขึ้นอย่างต่อเนื่องจาก 70,158 ตัน ในปี

2545 เป็น 73,027 ต้นในปี 2546 และ 99,829 ต้นในปี 2547 ก่อนจะลดลงเหลือ 78,816 ต้น ในปี 2548 หรือลดลงร้อยละ 21

การเจ็บป่วยจากสารเคมีกำจัดศัตรูพืชมีแนวโน้มลดลง

กระทรวงสาธารณสุขรายงานว่า ผลการเฝ้าระวังโรคจากการประกอบอาชีพในพื้นที่ที่รับผิดชอบของเขต 6 (อุดรธานี หนองบัวลำภู เลย ขอนแก่น สกลนคร กาฬสินธุ์ และหนองคาย) พบว่า จำนวนผู้ป่วยจากการถูกพิษสารเคมีกำจัดศัตรูพืชมีแนวโน้มลดลงจาก 213 ราย ในปี 2545 เหลือ 177 ราย ในปี 2546 และ 145 ราย ในปี 2547 หรือมีอัตราส่วนลดลงจาก 2.9 คนต่อประชากรแสนคนในปี 2545 เหลือ 1.9 คนต่อประชากรแสนคนในปี 2547 ซึ่งเป็นผลจากการให้ความรู้เรื่องการใช้สารเคมีเกษตรอย่างถูกวิธี อย่างไรก็ตามผลการสำรวจของสำนักงานคณะกรรมการอาหารและยา ระหว่างเดือนตุลาคม 2547 ถึงกันยายน 2548 ยังมียาฆ่าแมลงตกค้างในผักที่จำหน่ายใน กทม. สูงถึงร้อยละ 8.19 ของจำนวนตัวอย่างที่เก็บ โดยพบยาฆ่าแมลงตกค้างมากที่สุดคือ มะเขือเปาะ ผักคะน้า พริกสด และแตงกวา ตามลำดับ และจากการวิเคราะห์สารป้องกันกำจัดศัตรูพืชตกค้างในผัก และผลไม้ โดยสถาบันอาหาร พบว่า สารเคมีกำจัดศัตรูพืชที่พบตกค้างในผักผลไม้ คือ สารกลุ่มออร์กาโนฟอสเฟต ออร์กาโนคลอรีน และไพรีทรอยด์ ถ้าบริโภคสารเหล่านี้ในปริมาณที่มากเกินไปจะมีผลต่อร่างกายแบบเฉียบพลัน คือ มีอาการปวดศีรษะ ความคิดสับสน อาจอาเจียน มีอาการทางประสาท สั่นกระตุกที่หน้าตา ใบหน้าและลำคอ บางครั้งอาจมีอาการชักและหมดสติ ถ้าได้รับในปริมาณไม่มากก็อาจสะสมในร่างกาย ทำให้เกิดโรคมะเร็งได้

ตารางที่ 6 จำนวนและอัตราผู้ป่วยจากสารเคมีกำจัดศัตรูพืชของเขตสาธารณสุขที่ 6

	2545	2546	2547
จำนวน (คน)	213	177	145
อัตราส่วนต่อประชากรแสนคน	2.9	2.4	1.9

ที่มา : www.pdttactory.com

ดังนั้น หน่วยงานที่เกี่ยวข้องควรให้ความรู้แก่ผู้บริโภคในการเลือกซื้อผักผลไม้ และฝึกอบรมเกษตรกรให้มีความรู้ในเรื่องการเพาะปลูกพืช การเว้นระยะการเก็บเกี่ยวเพื่อความปลอดภัย การเลือกซื้อ และวิธีการใช้สารเคมีป้องกันกำจัดศัตรูพืชที่ถูกต้อง จัดอบรมการใช้สารสกัดชีวภาพแทนการใช้ยาฆ่าแมลง เพื่อลดการใช้สารเคมีทางการเกษตรให้เหลือน้อยที่สุด เพื่อก้าวสู่การเป็นครัวโลกอย่างสมบูรณ์ และประชาชนมีความปลอดภัยจากการบริโภคอาหาร

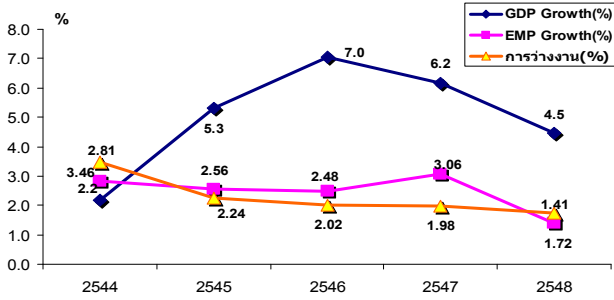
สรุป

ภาวะสังคมไทยในไตรมาสสี่ปี 2548 อยู่ในเกณฑ์ดีเนื่องจากคนมีงานทำสูงถึง 36.1 ล้านคน มีอัตราการว่างงานต่ำมากเพียงร้อยละ 1.22 ประชาชนมีการเจ็บป่วยด้วยโรคสำคัญที่ต้องเฝ้าระวัง 9 โรค ลดลงร้อยละ 14.7 เมื่อเทียบกับไตรมาสสี่ของปี 2547 รวมทั้งสังคมมีความมั่นคงเพราะการป้องกันมิให้เกิดอุบัติเหตุจากรถทางบกในช่วงไตรมาสสี่ ซึ่งเป็นช่วงเทศกาลลอยกระทงและปีใหม่เป็นไปตามเป้าหมาย อย่างไรก็ตาม มีประเด็นที่ต้องปรับปรุงคือการเร่งปราบมิฉฉาชีพ เพื่อลดจำนวนคดีประทุษร้ายต่อทรัพย์ที่ยังเพิ่มขึ้น การลดการบริโภคขนมขบเคี้ยวในกลุ่มเด็กและเยาวชน ซึ่งยังมีปริมาณมากและนำไปสู่การสิ้นเปลืองค่าใช้จ่ายโดยไม่จำเป็น ตลอดจนส่งผลกระทบต่อสุขภาพอาหาร มีโรคอ้วน ฟันผุ และมีความเสี่ยงต่อสุขภาพจากการสะสมสารปรุงแต่งรส สีและสารกันบูดตามมา

รายงานภาวะสังคมไทยปี 2548

คุณภาพคน

แผนภูมิที่ 5 เปรียบเทียบแนวโน้มอัตราการเจริญเติบโตของ GDP, การมีงานทำ และอัตราการว่างงาน



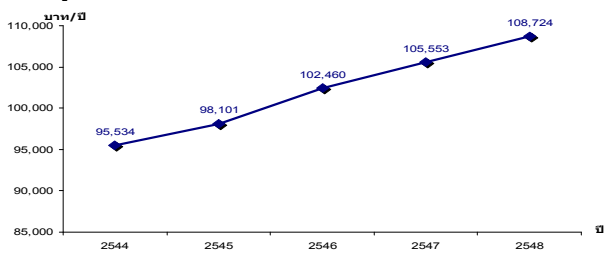
ที่มา : สำนักงานคณะกรรมการพัฒนาการเศรษฐกิจและสังคมแห่งชาติ

ตารางที่ 7 สถานการณ์กำลังแรงงาน การมีงานทำและการว่างงานทั่วราชอาณาจักร ปี 2546-2548

สถานภาพแรงงาน	ค่าเฉลี่ยทั้งปี		
	2546	2547	2548
1. ประชากรอายุ 15 ปีขึ้นไป	48,314	49,334	49,798
2. กำลังแรงงานรวม	34,845	35,824	36,194
3. การมีงานทำ	33,815	34,850	35,342
สาขาเกษตรกรรม	13,551	13,553	13,617
นอกเกษตรกรรม	20,264	21,298	21,726
- เมืองแร่	61	65	64
- หัตถอุตสาหกรรม	6,193	6,406	6,465
- การก่อสร้าง	1,854	2,068	2,233
- สาธารณูปโภค	168	168	159
- การค้าและการธนาคาร	4,973	5,288	5,200
- การขนส่ง	1,052	1,132	1,108
- การบริการ และอื่นๆ	5,962	6,171	6,497
4. การว่างงาน	704	708	621
5. อัตราการว่างงานรวม (%)	2.02	1.98	1.72

ที่มา: ข้อมูลการสำรวจภาวะการทำงานของประชากร สำนักงานสถิติแห่งชาติ กระทรวงเทคโนโลยีสารสนเทศและการสื่อสาร ประมวลผลโดยสำนักงานคณะกรรมการพัฒนาการเศรษฐกิจและสังคมแห่งชาติ

แผนภูมิที่ 6 ผลิตภาพแรงงาน (บาท/คนปี)



ที่มา : สำนักงานคณะกรรมการพัฒนาการเศรษฐกิจและสังคมแห่งชาติ

หมายเหตุ : GDP ณ ราคาคงที่ปี 2531

การจ้างงานอยู่ในระดับเต็มที่ต้องการเป็นปีที่สามตามการเจริญเติบโตของเศรษฐกิจ

นับตั้งแต่เศรษฐกิจฟื้นตัวอย่างต่อเนื่อง ทำให้เกิดการจ้างงานเพิ่มขึ้นจาก 33.8 ล้านคน ในปี 2546 เป็น 34.8 ล้านคน ในปี 2547 และ 35.3 ล้านคน ในปี 2548 หรือเพิ่มขึ้นร้อยละ 1.4 ภาคนอกการเกษตรเป็นแหล่งจ้างงานหลักโดยเพิ่มขึ้นจาก 20.3 ล้านคน ในปี 2546 เป็น 21.7 ล้านคน ในปี 2548 หรือเพิ่มขึ้นร้อยละ 6.9 ในขณะที่ภาคเกษตรจ้างงานเพิ่มขึ้นเพียงร้อยละ 0.5 สาขาที่จ้างงานเพิ่มขึ้นระหว่างปี 2546 และ 2548 อย่างเห็นได้ชัดชัดเจน คือ สาขาการก่อสร้างเพิ่มขึ้นร้อยละ 20 สาขาบริการและอื่นๆ เพิ่มขึ้นร้อยละ 9 สาขาการค้าและการธนาคารเพิ่มขึ้นร้อยละ 4.6 และสาขาอุตสาหกรรมเพิ่มขึ้นร้อยละ 4.4 สถานการณ์ดังกล่าวทำให้โครงสร้างการจ้างงานของประเทศเปลี่ยนแปลงอย่างชัดเจน โดยภาคการเกษตรซึ่งเคยมีสัดส่วนการจ้างงานมากที่สุดกลับลดลงเหลือเพียงร้อยละ 40 เป็นครั้งแรกในปี 2546 และลดลงอย่างต่อเนื่องจนเหลือร้อยละ 38.5 ในปี 2548 ส่วนสาขานอกภาคเกษตรสามารถจ้างงานเพิ่มขึ้นเป็นร้อยละ 61.5 ในระยะเดียวกัน สาขาที่มีสัดส่วนจ้างงานเพิ่มขึ้นอย่างเห็นได้ชัดในช่วง 2546 และ 2548 คือ สาขาการก่อสร้างมีสัดส่วนเพิ่มจากร้อยละ 5.5 ของผู้มีงานทำทั้งหมดเป็นร้อยละ 6.3 และสาขาบริการและอื่นๆ มีสัดส่วนเพิ่มขึ้นจากร้อยละ 17.6 ในปี 2546 เป็นร้อยละ 18.4 ในปี 2548 ส่วนสาขาอุตสาหกรรมมีสัดส่วนร้อยละ 18.3 คงเดิม การจ้างงานเพิ่มขึ้นดังกล่าวเป็นผลมาจากการเจริญเติบโตทางเศรษฐกิจที่ขยายตัวในระดับสูงถึงร้อยละ 7 ในปี 2546 ร้อยละ 6.2 ในปี 2547 และร้อยละ 4.5 ในปี 2548

การจ้างงานดังกล่าวอยู่ในระดับเต็มที่มีเพราะมีผู้ว่างงานลดลงจาก 7 แสนคนหรือคิดเป็นร้อยละ 2 ของกำลังแรงงานทั้งหมดในปี 2546 และ 2547 เหลือเพียง 6.2 แสนคนหรือร้อยละ 1.7 ของกำลังแรงงานทั้งหมดในปี 2548

ผลิตภาพแรงงานดีขึ้นตามระดับการศึกษาของผู้มีงานทำ

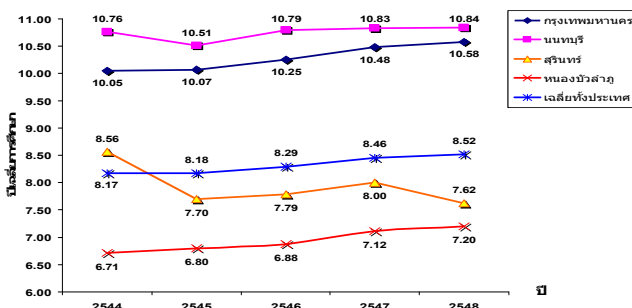
เมื่อวัดผลิตภาพแรงงานด้วยมูลค่าผลิตภัณฑ์มวลรวมในประเทศเฉลี่ยต่อผู้มีงานทำทั้งหมดพบว่า แรงงานมีผลิตภาพสูงขึ้นอย่างต่อเนื่องจากคนละ 98,100 บาทต่อปี ในปี 2545 เป็น 102,460 บาท ในปี 2546 และ 108,724 บาท ในปี 2548 หรือมีแนวโน้มเพิ่มขึ้นเฉลี่ยร้อยละ 3.5 ต่อปี ทั้งนี้เพราะแรงงานมีการศึกษาสูงขึ้นอย่างชัดเจนโดยปี 2545 แรงงานที่จบการศึกษา

ตารางที่ 8 สัดส่วนผู้มีงานทำจำแนกตามระดับการศึกษา(ค่าเฉลี่ย 4 ไตรมาส ของปี 2545-2548) หน่วย: ร้อยละ

	2545	2546	2547	2548
รวม	100.0	100.0	100.0	100.0
ประถมและต่ำกว่า	64.6	62.9	61.9	60.5
มัธยมต้น	13.3	13.8	14.1	14.5
มัธยมปลาย	6.8	7.4	7.8	8.2
อาชีวศึกษา	3.3	3.3	3.2	3.3
วิชาชีพชั้นสูง	3.7	3.8	3.8	3.7
มหาวิทยาลัย	8.3	8.7	9.3	9.8

ที่มา : การสำรวจภาวะการทำงานของประชากร พ.ศ. 2545-2548 สำนักงานสถิติแห่งชาติ กระทรวงเทคโนโลยีสารสนเทศและการสื่อสาร

แผนภูมิที่ 7 จำนวนปีเฉลี่ยการศึกษาของประชากรอายุ 15 ปีขึ้นไป ปี 2544-2547 และคาดประมาณปี 2548



ที่มา : สำนักนโยบายและยุทธศาสตร์ สำนักปลัดกระทรวงศึกษาธิการ

ตารางที่ 9 ปีเฉลี่ยการศึกษาปี 2548 จำแนกตามภาคและ 3 จังหวัดชายแดนภาคใต้

ภาค	ปีเฉลี่ยการศึกษา(ปี)
กรุงเทพ	10.58
เหนือ	8.21
อีสาน	8.00
กลาง	8.53
ใต้	8.71
- นราธิวาส	8.22
- ปัตตานี	8.25
- ยะลา	8.77
เฉลี่ยทั้งประเทศ	8.51

ที่มา : สำนักนโยบายและยุทธศาสตร์ สำนักปลัดกระทรวงศึกษาธิการ คำนวณโดยสำนักพัฒนาเศรษฐกิจชุมชนและการกระจายรายได้ สศช.

ตารางที่ 10 อัตราการเข้าเรียนของเด็กไทยในปี 2546-2548 หน่วย: ร้อยละ

	ประถมศึกษา	มัธยมต้น	มัธยมปลาย
2546	104.83	90.34	62.76
2547	103.06	94.20	63.82
2548	101.67	97.01	64.94

ที่มา : สำนักประเมินผลและเผยแพร่การพัฒนา สำนักงานคณะกรรมการพัฒนาการเศรษฐกิจและสังคมแห่งชาติ

ระดับมัธยมศึกษา มีสัดส่วนเพียงร้อยละ 20.1 ของผู้มีงานทำทั้งหมดได้เพิ่มขึ้นเป็นร้อยละ 22.7 ในปี 2548 และผู้จบการศึกษาระดับอุดมศึกษามีสัดส่วนเพิ่มขึ้นจากร้อยละ 8.3 เป็นร้อยละ 9.8 ในช่วงเดียวกัน ซึ่งเป็นตัวบ่งชี้ว่าแนวโน้มศักยภาพการแข่งขันของประเทศและคุณภาพชีวิตของแรงงานมีทิศทางดีขึ้น

จำนวนปีเฉลี่ยการศึกษาเพิ่มสูงขึ้นต่อเนื่อง แต่ยังมี ความเหลื่อมล้ำระหว่าง กทม. และภูมิภาค

กระทรวงศึกษาธิการรายงานว่าการศึกษาระดับมัธยมศึกษาในประเทศไทยที่มีอายุระหว่าง 15-59 ปี ทั้งประเทศ มีจำนวนปีเฉลี่ยการศึกษาเพิ่มขึ้นอย่างต่อเนื่อง จาก 8.29 ปี ในปี 2546 เป็น 8.46 ปี ในปี 2547 และ 8.52 ปี ในปี 2548 หรือมีแนวโน้มเพิ่มขึ้นเฉลี่ยร้อยละ 1.4 ต่อปีในช่วงดังกล่าว โดยประชากรในเขต กทม. มีจำนวนปีการศึกษามากที่สุดถึง 10.58 ปี รองลงมาเป็นภาคใต้มีการศึกษาเฉลี่ย 8.7 ปี ภาคกลาง 8.5 ปี ภาคเหนือ 8.2 ปี และภาคตะวันออกเฉียงเหนือมีต่ำที่สุดเพียง 8 ปี จำนวนปีการศึกษาเป็นตัวบ่งชี้ถึงระดับความสามารถในการพัฒนาคนให้รู้เท่าทันกับการเปลี่ยนแปลงในยุคโลกาภิวัตน์ ประเทศที่พัฒนาแล้วจะมีจำนวนปีเฉลี่ยการศึกษาอยู่ในระดับ 10-12 ปี ดังนั้น ถึงแม้การพัฒนาการศึกษาของประเทศไทยจะเจริญก้าวหน้ามาโดยลำดับ แต่ยังคงต่ำกว่าประเทศพัฒนาแล้วอยู่มาก นอกจากนี้ ประชาชนที่อยู่ในต่างจังหวัดโดยเฉพาะภาคตะวันออกเฉียงเหนือและภาคเหนือที่มีประชากรอาศัยอยู่ถึงครึ่งหนึ่งของทั้งประเทศกลับมีปีการศึกษาต่ำกว่าประชากรใน กทม. และภาคอื่นๆ อยู่มาก ภาครัฐจึงควรจัดสรรงบประมาณพัฒนาการศึกษาให้กับภาคตะวันออกเฉียงเหนือและภาคเหนือให้สัมพันธ์กับจำนวนประชากรและระดับความรุนแรงของปัญหาอย่างต่อเนื่องเพื่อคลี่คลายสถานการณ์ให้ดีขึ้น

ประชากรวัยเรียนในครอบครัวยากจนได้รับการศึกษาเพิ่มขึ้นทุกระดับ

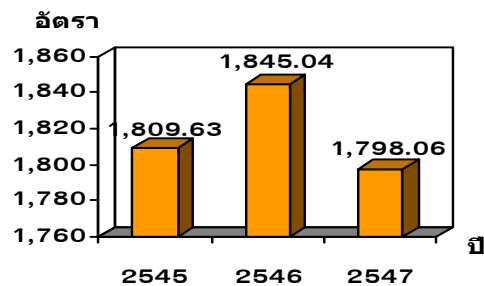
การพัฒนาการศึกษาเพื่อให้ประชากรในวัยเรียนได้รับการบริการการศึกษาภาคบังคับอย่างทั่วถึงและมีโอกาสได้รับการศึกษาขั้นพื้นฐาน 12 ปี ตามรัฐธรรมนูญ ได้รับผลสำเร็จน่าพอใจ โดยอัตราการเข้าเรียนของประชากรในวัยเรียนระหว่าง พ.ศ. 2546-2548 เพิ่มขึ้นทุกระดับชั้น กล่าวคือ ระดับประถมศึกษา มีอัตราการเข้าเรียนต่อประชากรระหว่างร้อยละ 102-105 ระดับมัธยมศึกษาตอนต้น มีอัตราการเข้าเรียนเพิ่มขึ้นจากร้อยละ 90 ในปี 2546 เป็นร้อยละ 94 ในปี 2547 และร้อยละ 97 ในปี 2548 ส่วนระดับมัธยมปลายมีอัตราเข้าเรียนร้อยละ 63 ในปี 2546 เพิ่มขึ้นเป็นร้อยละ 64 ในปี 2547 และร้อยละ 65 ในปี 2548

ตารางที่ 11 การได้รับการศึกษาของเด็กจากจนและเด็กทั่วไป หน่วย : ร้อยละ

	2543	2545	2547
เด็กจากจน			
12-14 ปี	90.6	91.7	93.5
15-17 ปี	65.6	68.4	73.0
18-21 ปี	27.3	32.2	33.3
เด็กทั่วไป			
12-14 ปี	94.5	94.0	96.0
15-17 ปี	75.5	76.4	76.9
18-21 ปี	40.8	41.1	42.7

ที่มา : การสำรวจภาวะเศรษฐกิจและสังคมของครัวเรือน สำนักงานสถิติแห่งชาติ ประมวลผลโดยสำนักพัฒนาเศรษฐกิจชุมชนและการกระจายรายได้ สศช.

แผนภูมิที่ 8 อัตราการป่วย (จำนวนและอัตราผู้ป่วยนอกตามกลุ่มสาเหตุ (21 โรค) ต่อประชากรพันคนปี 2545-2547



ที่มา : สถิติสาธารณสุข กระทรวงสาธารณสุข

ตารางที่ 12 อัตราการเจ็บป่วยรวมและป่วยด้วยโรคไม่ติดต่อเรื้อรังปี 2545-2547

หน่วย : ต่อประชากรแสนคน

โรค	2545	2546	2547
หัวใจ	391	451	503
ความดันโลหิตสูง	341	390	477
เบาหวาน	341	381	444
เนื้องอกร้าย (มะเร็ง)	99	102	107

ที่มา : สถิติสาธารณสุข กระทรวงสาธารณสุข

ตารางที่ 13 อัตราผู้ป่วยจากความผิดปกติทางจิต ประสาทอารมณ์ ความเครียด

หน่วย : ต่อประชากรแสนคน

โรค	2545	2546	2547
ความผิดปกติจากโรคประสาท ความเครียด และอาการทางกายที่สาเหตุไม่ได้	66	63	65
ความผิดปกติทางจิต จิตเภทและประสาทหลอน	38	39	39
ความผิดปกติทางอารมณ์ (สะเทือนอารมณ์)	12	13	14

ที่มา : สถิติสาธารณสุขปี 2547 กระทรวงสาธารณสุข

นอกจากนี้ ผลการสำรวจภาวะเศรษฐกิจและสังคมของครัวเรือนของสำนักงานสถิติแห่งชาติ พบว่า เด็กวัยเรียนจากครัวเรือนที่ยากจนมีโอกาสทางการศึกษาทั้งการศึกษาภาคบังคับ (9 ปี) และการศึกษาขั้นพื้นฐาน (12 ปี) มีแนวโน้มดีขึ้นทุกระดับชั้นเช่นเดียวกับเด็กทั่วไป กล่าวคือ

- ผู้มีอายุ 12-14 ปี ได้เข้าเรียนระดับมัธยมศึกษาตอนต้นเพิ่มขึ้นจากร้อยละ 91 ของประชาชนในปี 2543 เป็นร้อยละ 92 ในปี 2545 และร้อยละ 94 ในปี 2547

- ผู้มีอายุ 15-17 ปี ได้เข้าเรียนระดับมัธยมศึกษาตอนปลายและอาชีวศึกษาเพิ่มขึ้นจากร้อยละ 66 ในปี 2543 เป็นร้อยละ 68 ในปี 2545 และร้อยละ 73 ในปี 2547

- ผู้มีอายุ 18-21 ปี ได้เข้าเรียนระดับอุดมศึกษาเพิ่มขึ้นจากร้อยละ 27 ในปี 2543 เป็นร้อยละ 32 ในปี 2545 และร้อยละ 33 ในปี 2547

คนไทยมีสุขภาพแข็งแรงขึ้นแต่ความเจ็บป่วยด้วยโรคไม่ติดต่อยังน่าเป็นห่วง

การเจ็บป่วยของคนไทยโดยรวมดีขึ้นเพราะอัตราการเจ็บป่วยที่มีอัตราส่วนถึง 1,845.04 คนต่อประชากรพันคน ในปี 2546 ลดลงเหลืออัตราส่วน 1,798.06 ต่อประชากรพันคนในปี 2547 หรือลดลงร้อยละ 2.5 เนื่องจากภาครัฐได้รณรงค์ให้ประชาชนเห็นความสำคัญของการออกกำลังกายและรับประทานอาหารที่ถูกสุขลักษณะอย่างต่อเนื่อง

การเจ็บป่วยที่สำคัญ 4 อันดับแรกที่มีแนวโน้มสูงขึ้นอย่างต่อเนื่อง เป็นการป่วยด้วยโรคไม่ติดต่อเรื้อรัง คือ โรคหัวใจ มีจำนวนผู้ป่วยสูงเป็นอันดับหนึ่งเพิ่มขึ้นจากอัตราส่วน 391 คนต่อประชากรแสนคนในปี 2545 เป็น 503 คนต่อประชากรแสนคนในปี 2547 รองลงมาได้แก่ โรคความดันโลหิตสูงเพิ่มขึ้นจากอัตราส่วน 341 คนต่อประชากรแสนคนในปี 2545 เป็น 477 คนต่อประชากรแสนคนในปี 2547 โรคเบาหวานมีผู้ป่วยเพิ่มขึ้นจากอัตราส่วน 341 คนต่อประชากรแสนคนเป็น 444 คนต่อประชากรแสนคนและโรคมะเร็งมีผู้ป่วยเพิ่มจาก 99 คน เป็น 107 คนต่อประชากรแสนคนในช่วงเดียวกัน

นอกจากการเจ็บป่วยทางกายดังกล่าวแล้ว การเจ็บป่วยทางจิตก็ก็เป็นปัญหาที่ต้องให้ความสนใจเพราะถึงแม้จะมีปัญหาไม่รุนแรงเท่ากับโรคทางกาย แต่จะนำไปสู่การเจ็บป่วยทางกายในระยะต่อไป ภาวะการเจ็บป่วยทางจิตของประชาชนในช่วง พ.ศ. 2545-2547 ยังอยู่ในระดับทรงตัว โดยปี 2545 มีผู้ป่วยในจากโรคประสาทและความเครียดมากที่สุดคิดเป็นอัตราส่วน 66 คนต่อประชากรแสนคน และลดลงเล็กน้อยเหลือ 65 คนต่อประชากรแสนคนในปี 2547 รองลงมาเป็นการป่วยจากความผิดปกติทางจิตและประสาทหลอน มีผู้ป่วยคิดเป็นอัตราส่วน 38 คนต่อประชากรแสนคนในปี 2545 เพิ่มขึ้นเป็น

ตารางที่ 14 จำนวนและอัตราตายจำแนกตามสาเหตุการตาย 10 อันดับแรก

ในปี 2545-2547

หน่วย : ต่อประชากรแสนคน

กลุ่มสาเหตุโรค	2545		2546		2547	
	จำนวน*	อัตรา	จำนวน*	อัตรา	จำนวน*	อัตรา
1. เนื้องอก(มะเร็ง)	45,834	72.6	49,682	78.0	50,818	79.2
2. โรคติดเชื้อและปรสิต	44,860	71.0	50,716	79.7	44,892	69.9
3. สาเหตุตายภายนอกการป่วยและการตาย	42,805	67.8	45,119	70.9	44,196	68.8
4. โรคระบบไหลเวียนโลหิต	32,896	52.1	40,090	63.0	39,555	61.6
5. โรคของระบบทางเดินหายใจ	25,228	40.0	27,010	42.4	23,074	35.9
6. โรคของระบบสืบพันธุ์และทางเดินปัสสาวะ	10,979	17.4	12,548	19.7	12,024	18.7
7. โรคระบบย่อยอาหาร	11,267	17.8	12,060	18.9	11,591	18.1
8. โรคของต่อมไร้ท่อ ไกซนาการ และต่อมพิทูอิทารี	8,304	13.2	7,883	12.4	8,578	13.4
9. โรคระบบประสาท	7,129	11.3	5,976	9.4	3,215	5.0
10. โรคเลือดและอวัยวะสร้างเลือดและความผิดปกติเกี่ยวกับโลหิตวิทยา	3,361	5.3	854	1.3	564	0.9
รวม	232,663	368.5	251,938	395.8	238,507	371.5

ที่มา : 1/ สถิติสาธารณสุข กระทรวงสาธารณสุข ปี 2547

39 คนต่อประชากรแสนคนในปี 2547 ในขณะที่การป่วยจากความผิดปกติทางอารมณ์เพิ่มขึ้นจาก 12 คน เป็น 14 คน ต่อประชากรแสนคนในช่วงเดียวกัน

โรคมะเร็งคร่าชีวิตคนไทยเป็นอันดับหนึ่ง

กระทรวงสาธารณสุขรายงานว่า คนไทยเสียชีวิตด้วยโรคต่างๆ ที่สำคัญ 10 กลุ่ม มีจำนวนลดลงจากอัตราส่วน 396 คนต่อประชากรแสนคน ในปี 2546 เหลือ 372 คนต่อประชากรแสนคน ในปี 2547 หรือลดลงคิดเป็นร้อยละ 6.1 โดยโรคที่คร่าชีวิตคนไทยมากเป็นอันดับหนึ่งคือโรคมะเร็ง มีอัตราส่วน 79 คนต่อประชากรแสนคนเพิ่มขึ้นร้อยละ 1.5 ส่วนการตายด้วยโรคอื่นๆ จะลดลงทุกโรค ได้แก่ โรคติดเชื้อและปรสิต ซึ่งมีโรคต่างๆ อยู่ในกลุ่มกว่า 130 ชนิด มีคนตาย 70 คนต่อประชากรแสนคน ลดลงร้อยละ 12.5 การตายด้วยสาเหตุภายนอกการป่วยมีอัตราส่วน 69 คนต่อประชากรแสนคน ลดลงร้อยละ 2.8 และโรคระบบไหลเวียนโลหิตมีอัตราส่วน 62 คนต่อประชากรแสนคน ลดลงร้อยละ 1.6 เป็นต้น

การพัฒนาาระบบสาธารณสุขที่เจริญก้าวหน้า ช่วยให้ประชาชนมีสุขภาพแข็งแรง และภาวะการเจ็บป่วยเริ่มลดลง อย่างไรก็ตาม การเจ็บป่วยและเสียชีวิตด้วยโรคมะเร็งยังคงเป็นปัญหาสำคัญที่ยังไม่ทราบสาเหตุที่ชัดเจน ส่วนการเจ็บป่วยรองลงมาคือโรคหัวใจและโรคความดันนั้น สาเหตุส่วนหนึ่งมาจากการบริโภคอาหารที่ไม่ถูกหลักโภชนาการ และขาดการออกกำลังกายให้เป็นปกตินิสัยในการดำรงชีวิต ดังนั้นภาครัฐควรสร้างความรู้ความเข้าใจให้ประชาชนทุกวัยและทุกหมู่เหล่า ตระหนักถึงความสำคัญของการรักษาสุขภาพและป้องกันการเจ็บป่วยด้วยโรคที่สามารถป้องกันได้ให้ ได้ผล โดยอาจกำหนดเป้าหมายลดอัตราส่วนการเจ็บป่วยด้วยโรคหัวใจและโรคความดันของแต่ละจังหวัดในแต่ละปีให้ได้ผลอย่างเป็นรูปธรรม ตลอดจนใช้มาตรการการคลัง เช่น การลดหย่อนภาษีเงินได้นิติบุคคลแก่บริษัทที่ลงทุนสร้างสถานออกกำลังกายแก่พนักงาน รวมทั้งมอบรางวัลพิเศษชมเชยแก่บริษัทที่สามารถชนะเลิศการรักษาสภาพพนักงานมิให้เจ็บป่วยในรอบปี เป็นต้น

เด็กไทยเสี่ยงต่อโรคเบาหวานและโรคอ้วน

เด็กทั่วโลกป่วยด้วยโรคเบาหวานมากขึ้นจากสภาวะอ้วนอันเกิดจากพฤติกรรมกรกินที่ไม่เหมาะสม และขาดการออกกำลังกาย รวมทั้งการทำงานของอินซูลินมีปัญหาลดลงเป็นโรคเบาหวานในที่สุด ซึ่งองค์การอนามัยโลกระบุว่า ตั้งแต่ปี 2546 ถึงปี 2548 ประชากรเบาหวานจะเพิ่มขึ้นถึงร้อยละ 71 มีผู้ป่วยโรคนี้ 344 ล้านคน ทั้งยังประกาศว่าโรคเบาหวานเป็นโรคที่อันตรายสูงสุด ยิ่งกว่าโรคเอดส์เพราะมีผู้เสียชีวิตจากโรคเบาหวานปีละประมาณ 3.2 ล้านคน ขณะที่โรคเอดส์เสียชีวิต 3 ล้านคนต่อปี ถือเป็นประวัติศาสตร์ที่โรคไม่ติดต่อ คร่าชีวิตมนุษย์ได้มากกว่าโรคติดเชื้อ

เครือข่ายเด็กไทยไม่กินหวาน รายงานว่า มีคนไข้เด็กที่ป่วยด้วยโรคเบาหวานเพิ่มมากขึ้นทุกปี และมีอายุน้อยลงเรื่อยๆ ล่าสุดพบผู้ป่วยเบาหวานอายุ 8 ขวบ มีน้ำหนักมากถึง 60 กิโลกรัม ถือว่าอ้วนเกินมาตรฐานถึงร้อยละ 162 ซึ่งการที่เด็กต้องมาป่วยด้วยโรคเบาหวาน จะสร้างความทุกข์ทรมานให้แก่เด็กๆ ที่ต้องเป็นโรคเบาหวานและต้องกินยาไปตลอดชีวิต

กองทันตสาธารณสุข กระทรวงสาธารณสุขศึกษาพฤติกรรมบริโภคอาหารรสหวานของเด็กที่มีปัญหาฟันผุและโรคอ้วนในเด็กไทยอายุต่ำกว่า 5 ปี จำนวน 4,556 คน ใน 20 จังหวัด พบว่า เด็กบริโภคน้ำตาลเฉลี่ยวันละ 30.4 กรัม หรือเท่ากับ 8 ช้อนชา โดยแหล่งน้ำตาลที่เด็กได้รับเป็นประจำคือ นมหวานและนมเปรี้ยวร้อยละ 42.6 น้ำอัดลมร้อยละ 15.4

นอกจากนี้ ผลการสำรวจเจาะลึกในรายละเอียดของเด็กมัธยมศึกษาปีที่ 1 ของโรงเรียน 3 แห่งในเขตกรุงเทพฯ จำนวน 600 คน พบว่ามีเด็กผิดปกติเป็นโรคอ้วนถึง 88 คน หรือร้อยละ 15 โดยในจำนวนนั้น พบว่ามีเด็กที่มีการทดสอบด้วยการกินกลูโคส หรือเสี่ยงต่อการเป็นโรคเบาหวาน อีก 9 คน หรือร้อยละ 14 ของนักเรียนที่เป็นโรคอ้วน เด็กที่มีระดับไขมันคอเลสเตอรอลในเลือดสูงเกินปกติมีสัดส่วนกว่าร้อยละ 50 และค่าเฉลี่ยของความดันก็อยู่ในระดับสูง เมื่อเปรียบเทียบกับเด็กในวัยเดียวกัน

ส่วนสาเหตุที่เด็กไทยประสบปัญหาโรคอ้วนจนลุกลามและนำไปสู่ภาวะการเป็นโรคอื่น ๆ นั้น เกิดขึ้นจากหลายปัจจัย เช่น ทัศนคติของพ่อแม่ที่นิยมเลี้ยงลูกให้อ้วน พฤติกรรมการบริโภคอาหารของเด็กไทยที่นิยมบริโภคอาหารประเภทไขมันสูงและมีรสหวานมากกว่าเมื่อก่อน และวิถีชีวิตที่เปลี่ยนแปลงไป ทำให้เด็กไทยกินมากแต่ใช้พลังงานน้อยลง

เนื่องจากเด็กใช้เวลาอยู่ในโรงเรียนมากถึงวันละ 8-9 ชั่วโมง สัปดาห์ละ 5 วัน และปีละ 8 เดือน เครือข่ายวิจัยสุขภาพ มูลนิธิสาธารณสุขแห่งชาติ (มสช.) ร่วมกับสำนักงานกองทุนสนับสนุนการวิจัย (สกว.) ได้จัดให้มีเวทีสาธารณะเพื่อกำหนดให้โรงเรียนออกมาตรการ 4 ข้อ ป้องกันโรคอ้วนในเด็ก คือ ห้ามจำหน่ายน้ำอัดลมในโรงเรียน ห้ามจำหน่ายขนมกรุบกรอบ จัดกิจกรรมออกกำลังกาย และจัดอาหารกลางวัน อาหารว่างและสิ่งแวดล้อมที่เหมาะสม ซึ่งจะช่วยบรรเทาปัญหาได้บางส่วน ดังนั้น พ่อแม่ผู้ปกครอง ครู ต้องช่วยกันสังเกตพฤติกรรมกรกินของลูก และคอยชี้แนะให้เด็กได้รับประทานอาหารและขนมที่มีคุณค่าทางโภชนาการ รวมไปถึงผู้ประกอบการควรให้ความใส่ใจต่อสังคม โดยการให้ข้อมูล ที่ถูกต้องและผลิตขนมจำหน่ายโดยคำนึงถึงสุขภาพของผู้บริโภคโดยเฉพาะกลุ่มเด็กให้มากยิ่งขึ้น

ความมั่นคงทางสังคม

คนไทยมีหลักประกันสุขภาพแล้วกว่าร้อยละ 96

ในปัจจุบันคนไทยมีหลักประกันสุขภาพเพิ่มขึ้น โดยในปี 2547 ความครอบคลุมด้านหลักประกันสุขภาพของคนไทย คิดเป็นร้อยละ 95.42 หรือจำนวนผู้มีหลักประกันสุขภาพ 59.77 ล้านคน และในปี 2548 ได้ครอบคลุมเพิ่มขึ้นเป็นร้อยละ 96.32 หรือจำนวน 60.61 ล้านคน ซึ่งส่วนใหญ่อยู่ภายใต้หลักประกัน 3 ประเภท คือ โครงการหลักประกันสุขภาพถ้วนหน้า (โครงการ 30 บาทช่วยคนไทยห่างไกลโรค) มีสัดส่วนสูงสุด คือ ร้อยละ 75.40 ของประชากร รองลงมาเป็นสิทธิประกันสังคมร้อยละ 13.84 และสิทธิสวัสดิการข้าราชการ ร้อยละ 6.57 โดยประชาชนที่ยังไม่สามารถเข้าถึงหลักประกันสุขภาพ เนื่องจากอยู่ระหว่างการตรวจสอบสิทธิ์มีทั้งสิ้น 2.3 ล้านคน หรือร้อยละ 4 ของประชากรทั้งหมด

ผู้ประกันตนในระบบประกันสังคมเพิ่มขึ้นอย่างต่อเนื่องและปี 2548 ได้รับสิทธิประโยชน์เพิ่มขึ้น

ผู้ประกันตนในระบบประกันสังคมเพิ่มขึ้นอย่างต่อเนื่อง โดยในปี 2544 มีจำนวน 5.86 ล้านคนหรือคิดเป็นร้อยละ 17.29 ของกำลังแรงงาน และเพิ่มขึ้นเป็นจำนวน 8.22 ล้านคน หรือคิดเป็นร้อยละ 22.73 ของกำลังแรงงาน ในปี 2548 ผู้ประกันตนในระบบประกันสังคมได้รับความคุ้มครองใน 7 กรณี คือ กรณีเจ็บป่วยหรือประสบอันตราย กรณีคลอดบุตร กรณีทุพพลภาพ กรณีเสียชีวิต กรณีสงเคราะห์บุตร กรณีชราภาพ และกรณีว่างงาน

นอกจากนี้ ตั้งแต่วันที่ 1 พฤศจิกายน 2548 เป็นต้นไป ผู้ประกันตนในระบบประกันสังคม ได้รับสิทธิประโยชน์การคลอดบุตรเพิ่มขึ้น จากเดิมที่มีสิทธิเบิกค่าคลอดบุตรเหมาจ่าย 6,000 บาทครั้ง ได้ไม่เกิน 2 ครั้ง ได้ปรับใหม่ให้สามารถใช้สิทธิคลอดบุตรได้โดยไม่เสียค่าใช้จ่ายตั้งแต่ฝากครรภ์จนกระทั่งคลอด

ตารางที่ 15 ความครอบคลุมการมีหลักประกันสุขภาพของคนไทยปี 2547-2548

รายการ	ธ.ค. 2547		ธ.ค. 2548	
	จำนวน	ร้อยละ	จำนวน	ร้อยละ
สิทธิหลักประกันสุขภาพ ถ้วนหน้า	47,074,746	75.15	47,444,719	75.40
สิทธิประกันสังคม	8,315,906	13.28	8,706,670	13.84
สิทธิข้าราชการ/ รัฐวิสาหกิจ	4,275,444	6.83	4,134,200	6.57
สิทธิข้าราชการ การเมือง/นักการเมือง	660	0.00	564	0.00
สิทธิอื่นๆ	102,128	0.16	323,561	0.51
รวม	59,768,884	95.42	60,609,714	96.32
ผู้ที่ยังไม่มีสิทธิประกัน สุขภาพ	2,871,428	4.58	2,313,437	3.68
รวมทั้งหมด	62,640,312	100.0	62,923,151	100.0

ที่มา: สำนักบริหารสารสนเทศกองประกันสำนักงานหลักประกันสุขภาพแห่งชาติ, 15 ม.ค. 49

ตารางที่ 16 ผู้ประกันตนในระบบประกันสังคม ปี 2544-2548

ปี พ.ศ.	จำนวน ผู้ประกันตน ภาคบังคับ (คน)	อัตราการเพิ่มขึ้น ของผู้ประกันตน (%)	สัดส่วนผู้ประกันตน ต่อกำลังแรงงาน (%)
2544	5,865,208	0.95	17.29
2545	6,900,223	17.65	20.15
2546	7,434,237	7.74	21.34
2547	7,831,463	5.34	21.86
2548	8,225,477	5.03	22.73

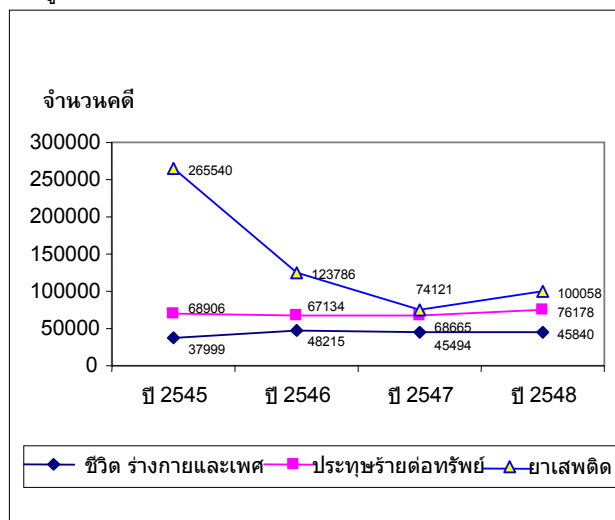
ที่มา: กองวิจัยและพัฒนา สำนักงานประกันสังคม และการสำรวจภาวะการทำงานของประชากร สำนักงานสถิติแห่งชาติ กระทรวงเทคโนโลยีสารสนเทศและการสื่อสาร

ตารางที่ 17 จำนวนและร้อยละของเบี้ยประกันภัย

	2546	2547	2548
	เบี้ยประกันภัย (ล้านบาท)		
ประกันชีวิต	93,821	107,566	118,087
อุบัติเหตุ	8,610	12,033	12,456
สุขภาพ	13,516	11,618	13,136
รวม	115,947	131,217	143,679
ร้อยละของเบี้ยประกันภัย			
ประกันชีวิต	80.92	81.98	82.19
อุบัติเหตุ	7.43	9.17	8.67
สุขภาพ	11.66	8.85	9.14
รวม	100.00	100.00	100.00

ที่มา : กรมการประกันภัย กระทรวงพาณิชย์

แผนภูมิที่ 9 เปรียบเทียบจำนวนคดีที่รับแจ้งจำแนกตามประเภทในปี 2545-2548



ที่มา : สำนักงานตำรวจแห่งชาติ

และตั้งแต่มกราคมปี 2549 เป็นต้นไปผู้ประกันตนในระบบประกันสังคมจะได้รับสิทธิประโยชน์เกี่ยวกับทันตกรรมเพิ่มขึ้น จากเดิมผู้ประกันตนมีสิทธิถอนฟัน อุดฟัน ขูดหินปูน 200 บาท/ครั้ง ปีละไม่เกิน 400 บาท ได้ปรับใหม่ให้มีสิทธิถอนฟัน อุดฟัน ขูดหินปูน และใส่ฟันปลอมฐานพลาสติกโดยไม่จำกัดจำนวนครั้ง ในการรับบริการและไม่เสียค่าใช้จ่ายใดๆ ทั้งสิ้น นอกจากนี้ สำนักงานประกันสังคมอยู่ระหว่างเตรียมการ เพื่อปรับเพิ่มสิทธิประโยชน์สงเคราะห์บุตร จากปัจจุบันผู้ประกันตนได้รับเงินสงเคราะห์บุตรเหมาจ่ายเดือนละ 200 บาทต่อบุตรหนึ่งคน จะปรับใหม่เป็นเดือนละ 350 บาทต่อบุตรหนึ่งคนอีกด้วย

คนไทยให้ความสำคัญกับการประกันชีวิตมากขึ้น

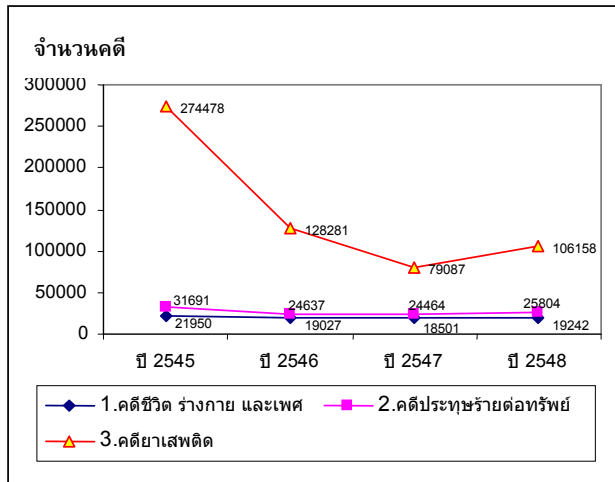
เมื่อพิจารณาจากจำนวนเงินค่าเบี้ยประกันภัยหรือประกันชีวิตโดยรวม พบว่า เพิ่มขึ้นอย่างต่อเนื่อง โดยเพิ่มจาก 115,947 ล้านบาท ในปี 2546 เป็น 131,217 ล้านบาท ในปี 2547 และ 143,679 ล้านบาท ในปี 2548 โดยประชาชนได้ให้ความสำคัญกับการทำประกันชีวิตมากที่สุดคิดเป็นสัดส่วนถึงร้อยละ 82 ของเบี้ยประกันภัยทั้งหมด และมีจำนวนเพิ่มขึ้นอย่างต่อเนื่อง จาก 93,821 ล้านบาท ในปี 2546 เป็น 107,566 ล้านบาท ในปี 2547 และ 118,087 ล้านบาท ในปี 2548 หรือเพิ่มขึ้นเฉลี่ยร้อยละ 12.2 ต่อปี ส่วนการประกันด้านสุขภาพและการประกันด้านอุบัติเหตุยังได้รับความสนใจน้อย

สำหรับโครงการประกันภัยอุบัติเหตุเอื้ออาทรที่รัฐจัดทำขึ้น สำหรับกลุ่มคนผู้มีรายได้น้อย โดยประชาชนสามารถเลือกซื้อกรมธรรม์ได้ตามความคุ้มครองและค่าเบี้ยประกันภัย ซึ่งมีค่าเบี้ยประกันภัย 365 บาท 500 บาท 515 บาท และ 650 บาทต่อปีนั้น กรมการประกันภัย กระทรวงพาณิชย์รายงาน ณ วันที่ 1 มีนาคม 2549 มีประชาชนทำกรมธรรม์จำนวน 348,975 ราย และค่าเบี้ยประกันภัยรวมทั้งสิ้นกว่า 162 ล้านบาท ซึ่งยังนับว่าค่อนข้างน้อย เมื่อเทียบกับจำนวนแรงงานนอกระบบ ซึ่งมีอยู่ประมาณ 23 ล้านคน ดังนั้น จึงควรมีการประชาสัมพันธ์ถึงประโยชน์ของการทำประกันภัยเพื่อให้ประชาชนผู้มีรายได้น้อยสนใจมาใช้บริการมากยิ่งขึ้น

ประชาชนยังไม่ปลอดภัยในด้านชีวิตและทรัพย์สิน ขณะที่การกวาดล้างยาเสพติดได้ผลดี

ในปี 2548 ประชาชนยังไม่ปลอดภัยในชีวิตและทรัพย์สิน โดยคดีเกี่ยวกับชีวิตร่างกายและเพศ และคดีประทุษร้ายต่อทรัพย์สิน รวมกันเพิ่มสูงขึ้นจาก 115,349 คดี ในปี 2546 เป็น 122,018 คดี ในปี 2548 หรือเพิ่มขึ้นเฉลี่ยร้อยละ 2.9 ต่อปี ในปี 2548 คดีที่ยังเป็นปัญหาคือคดีการประทุษร้ายต่อทรัพย์สินที่เพิ่มขึ้นจาก 67,134 คดี

แผนภูมิที่ 10 เปรียบเทียบจำนวนคดีที่จับกุมได้จำแนกตามประเภทในปี 2545-2548



ที่มา : สำนักงานตำรวจแห่งชาติ

ตารางที่ 18 อัตราการตาย จำนวนคดี มูลค่าทรัพย์สินที่เสียหายด้วยอุบัติเหตุจากการจราจรทางบกทั่วประเทศในปี 2545-2548

	2545	2546	2547	2548
อัตราการตายอุบัติเหตุการจราจรทางบก (ต่อแสนคน)	21.3	22.2	21.3	19.9
จำนวนคดี (ต่อแสนคน)	145.9	170.5	193.1	188.4
มูลค่าทรัพย์สินเสียหาย (ล้านบาท)	1,481.94	1,750.96	1,623.08	3,238.22

ที่มา : สำนักงานตำรวจแห่งชาติ

หมายเหตุ : สถิติประชากรปี 2545-2548 สำนักทะเบียนกลาง กรมการปกครอง กระทรวงมหาดไทย

ในปี 2546 เป็น 68,665 คดี ในปี 2547 และ 76,178 คดี ในปี 2548 หรือมีแนวโน้มเพิ่มขึ้นเฉลี่ยร้อยละ 6.5 ต่อปี ในช่วงดังกล่าว ส่วนคดีชีวิตร่างกายและเพศลดลงจาก 48,215 คดี ในปี 2546 เหลือ 45,494 คดี ในปี 2547 และ 45,840 คดี ในปี 2548 หรือมีแนวโน้มลดลงเฉลี่ยร้อยละ 2.4 ต่อปี

สำหรับปัญหายาเสพติดนั้น สถานการณ์ได้บรรเทาลงอย่างเห็นได้ชัดหลังจากรัฐบาลประกาศสงครามกับยาเสพติดในปี 2545 เพราะทำให้คดียาเสพติด ในปี 2546 ลดลงเหลือเพียง 123,786 คดี หรือลดลงร้อยละ 53.4 และลดเหลือ 74,121 คดี ในปี 2547 ส่วนปี 2548 คดีเพิ่มขึ้นเป็น 100,058 คดี หรือเพิ่มขึ้นร้อยละ 35 นั้น เนื่องจากรัฐบาลได้กำชับหน่วยงานที่เกี่ยวข้องให้เร่งระดมกวาดล้างอีกครั้งหนึ่ง ก่อนที่ปัญหาจะหวนกลับมาใหม่

ดังนั้น ภาครัฐควรร่วมมือกับชุมชนเพื่อลดปัญหาการประทุษร้ายต่อทรัพย์และปราบปรามยาเสพติดอย่างต่อเนื่อง เพื่อสร้างสังคมไทยให้เกิดความสงบสุขอย่างถาวร

นอกจากนี้ การบังคับใช้กฎหมายก็มีประสิทธิภาพดีขึ้นด้วย โดยผลการจับกุมคดีเกี่ยวกับชีวิต ร่างกายและเพศ และการประทุษร้ายต่อทรัพย์เพิ่มขึ้นจาก 42,965 คดีในปี 2547 เป็น 45,046 คดีในปี 2548 คิดเป็นการจับกุมเพิ่มขึ้นร้อยละ 4.8 ส่วนคดียาเสพติดจับกุมเพิ่มขึ้นจาก 79,087 คดีในปี 2547 เป็น 106,158 คดีในปี 2548 หรือเพิ่มขึ้นร้อยละ 34.2

อุบัติเหตุการจราจรทางบกลดลงจากปีก่อนอันเป็นผลมาจากการณรงค์เมาไม่ขับ

ผลการรณรงค์ในเรื่องการเมาไม่ขับ การเคารพกฎจราจรและการประชาสัมพันธ์ให้ป้องกันตนเองจากอุบัติเหตุอย่างต่อเนื่อง โดยเฉพาะในช่วงเทศกาลต่างๆ ได้ส่งผลให้เกิดอุบัติเหตุการจราจรทางบกในปี 2548 ลดน้อยลงโดยในปี 2547 มีจำนวนอุบัติเหตุเกิดขึ้นทั้งหมด 124,530 ราย ลดลงเหลือ 122,040 รายในปี 2548 หรือลดลงร้อยละ 2.0 และเมื่อเปรียบเทียบจำนวนอุบัติเหตุต่อประชากรจะพบว่า ปี 2547 อัตราส่วนการเกิดอุบัติเหตุมีทั้งสิ้น 193.1 คดีต่อประชากรแสนคนและลดลงเหลือ 188.4 คดีต่อประชากรแสนคนในปี 2548 หรือลดลงร้อยละ 2.4 ในขณะที่เดียวกัน อัตราส่วนผู้เสียชีวิตจากอุบัติเหตุการจราจรทางบกก็ลดลงจาก 21.3 คนต่อประชากรแสนคนในปี 2547 เหลืออัตราส่วน 19.9 ต่อประชากรแสนคนในปี 2548 หรือลดลงร้อยละ 6.6 สำหรับสาเหตุของการเกิดอุบัติเหตุ ส่วนใหญ่เกิดจากการขับเร็วเกินอัตราที่กฎหมายกำหนดและการตัดหน้าระยะกระชั้นชิด

อย่างไรก็ตาม ทรัพย์สินที่เสียหายจากการเกิดอุบัติเหตุทางบก มีมูลค่ามหาศาล โดยในปี 2547 คิดเป็นมูลค่า 1,623 ล้านบาท เพิ่มขึ้นเป็น 3,238 ล้านบาท ในปี 2548 หรือเพิ่มถึงร้อยละ 99.5 ซึ่งถือเป็นความสูญเสียทางเศรษฐกิจของประเทศอย่างน่าเสียดาย ดังนั้นภาครัฐและภาคประชาสังคมต้องร่วมมือกันในการป้องกันอุบัติเหตุจราจรทางบก โดยเฉพาะการรณรงค์ในเรื่องเมาไม่ขับอย่างต่อเนื่อง เพื่อไม่ให้เกิดความสูญเสียต่อตนเองและสังคมโดยรวม

เด็กและเยาวชนกระทำความผิดด้วยคดีเกี่ยวกับอาวุธและเพศเพิ่มขึ้นสูงกว่าคดีทั่วไป

ตารางที่ 19 จำนวนคดีที่เด็กและเยาวชนถูกดำเนินคดีโดยสถานพินิจฯ ทั่วประเทศ
จำแนกตามฐานความผิดปี 2546-2548

ฐานความผิด	จำนวนคดี (คดี)			% การเพิ่มของคดีปี 47-48
	2546	2547	2548	
ความผิดเกี่ยวกับทรัพย์สิน	8,886	10,496	10,733	2%
ความผิดเกี่ยวกับชีวิตและร่างกาย	4,843	5,969	6,112	2%
ความผิดเกี่ยวกับเพศ	1,735	2,416	2,680	11%
ความผิดเกี่ยวกับความสงบสุข เสรีภาพ ชื่อเสียงและการปกครอง	1,016	1,149	1,271	11%
ความผิดเกี่ยวกับยาเสพติดให้โทษ	5,897	5,310	6,542	23%
ความผิดเกี่ยวกับอาวุธและวัตถุระเบิด	1,957	2,031	2,404	18%
ความผิดอื่นๆ	5,581	5,937	6,338	6%
รวมคดีที่จับกุมทั้งหมด	29,915	33,308	36,080	8%

ที่มา : สำนักพัฒนาระบบงานยุติธรรมเด็กและเยาวชน กรมพินิจและคุ้มครองเด็กและเยาวชน กระทรวงยุติธรรม

เด็กและเยาวชนกระทำความผิดและถูกดำเนินคดีโดยสถานพินิจฯ ทั่วประเทศ เพิ่มขึ้นอย่างต่อเนื่องในช่วงปี 2546 จนถึงปี 2548 เกือบทุกฐานความผิด โดยจำนวนคดี ในปี 2546 มีจำนวน 29,915 คดี และได้เพิ่มขึ้นเป็น 33,308 คดี ในปี 2547 และ 36,080 คดี ในปี 2548 คดีที่เพิ่มขึ้นมากในปี 2548 ได้แก่ คดียาเสพติด คิดเป็นร้อยละ 23 เนื่องจากทางราชการได้ระดมกวาดล้างอย่างต่อเนื่อง รongลงมาเป็นความผิดเกี่ยวกับอาวุธเพิ่มขึ้นร้อยละ 18 คดีเกี่ยวกับเพศ และคดีเกี่ยวกับความสงบสุขเพิ่มขึ้นในอัตราเท่ากันคือ ร้อยละ 11 ส่วนคดีอื่นๆ เพิ่มขึ้นเพียงร้อยละ 2 สาเหตุสำคัญของการกระทำความผิดมาจากการคบเพื่อนคิดเป็นร้อยละ 35 ของทั้งหมด รongลงมาเป็นการรู้เท่าไม่ถึงการณ์ร้อยละ 13 และสภาพครอบครัว เช่น ครอบครัวแตกแยกและอยู่อาศัยกับผู้อื่นมีสัดส่วนร้อยละ 9

การกระทำความผิดของเด็กและเยาวชนด้วยคดีที่รุนแรงคือ คดีเกี่ยวกับอาวุธ คดีเกี่ยวกับเพศ และคดีเกี่ยวกับความสงบสุข เพิ่มขึ้นในอัตราสูงกว่าคดีอื่นๆ อย่างต่อเนื่อง เป็นปัญหาสังคมที่น่าเป็นห่วง ทั้งนี้สาเหตุส่วนหนึ่งมาจากการได้รับสื่อที่ไม่เหมาะสม เช่น สื่อลามกและภาพโป๊ที่เผยแพร่ทางสื่อต่างๆ เช่น หนังสือการ์ตูนลามก VDO VCD โป๊ รวมทั้งการเล่นเกมส์ต่อสู้รุนแรงที่เด็กและเยาวชนติดกันอย่างแพร่หลาย ดังนั้นครอบครัว สถาบันการศึกษา สถาบันศาสนาและชุมชนต้องช่วยกันชี้แนะการดำรงชีวิตที่เหมาะสมแก่บุตรหลาน รวมทั้งการคบเพื่อนที่ดี ตลอดจนเสริมสร้างความอบอุ่นแก่ครอบครัวเพื่อเป็นภูมิคุ้มกันแก่เด็กและเยาวชน

พฤติกรรมและความเป็นอยู่ของคน

คนรุ่นใหม่ยังเข้าร่วมประกอบกิจการทางศาสนาน้อย

ผลการสำรวจการเข้าร่วมกิจกรรมทางวัฒนธรรมของสำนักงานสถิติแห่ง ปี 2548 พบว่า มีผู้นับถือศาสนาพุทธร้อยละ 94.8 อิสลามร้อยละ 4.5 และคริสต์ร้อยละ 0.7 พุทธศาสนิกชนนิยมตักบาตรมากที่สุดคิดเป็นร้อยละ 84.8 รongลงมาเป็นการ

ตารางที่ 20 การเข้าร่วมกิจกรรมทางศาสนาของประชาชนจำแนกตามการประกอบกิจการทางศาสนาและกลุ่มอายุ

การประกอบกิจการทางศาสนา	กลุ่มอายุ (ปี)				
	รวม	15-19	20-24	25-59	60 ปีขึ้นไป
ศาสนาพุทธ					
เคยสวดมนต์	56.5	51.1	44.0	56.0	74.3
เคยตักบาตร	84.8	75.8	77.3	87.0	87.9
เคยถวายสังฆทาน	64.8	52.3	55.1	67.8	68.8
เคยรักษาศีล	26.6	18.5	20.0	25.6	43.8
เคยทำสมาธิ	14.1	11.1	9.2	12.5	29.6
เคยฟังเทศน์/ฟังธรรม/ดูรายการธรรมะ	44.1	30.8	29.1	45.4	68.9
เคยอ่านหนังสือธรรมะ	22.0	13.0	11.8	22.3	36.6
ศาสนาอิสลาม					
ทำละหมาด	86.2	86.5	85.1	85.2	92.4
ไปมัสยิด/สุเหร่า	58.5	54.9	55.7	59.6	60.6
ไปทำพิธีฮัจย์ที่นครเมกกะ	5.9	0.7	0.2	5.1	24.6
ศาสนาคริสต์					
ไปโบสถ์	71.9	86.2	61.8	72.0	73.7
สวดภาวนา	66.1	70.3	60.8	65.1	78.2

ที่มา : สำนักงานสถิติแห่งชาติ กระทรวงเทคโนโลยีสารสนเทศและการสื่อสาร

ถวายสังฆทานร้อยละ 64.8 โดยส่วนใหญ่จะปฏิบัติในวันพระและวันพระเพณี อย่างไรก็ตาม มีพุทธศาสนิกชน เพียงร้อยละ 56.5 ที่เคยสวดมนต์ ร้อยละ 26.6 เคยรักษาศีล และร้อยละ 14.1 เคยทำสมาธิ โดยกลุ่มเด็กและเยาวชนเป็นกลุ่มที่เข้าร่วมประกอบกิจการทางศาสนาน้อยที่สุดในทุกกิจกรรม ในขณะที่ผู้นับถือศาสนาอิสลาม นิยมทำละหมาดมากที่สุดคิดเป็นสัดส่วนร้อยละ 86.2 และไปมัสยิด/สุเหร่า ร้อยละ 58.5 และผู้ที่เคยไปทำพิธีฮัจย์ที่นครเมกกะร้อยละ 5.9 ทั้งนี้เนื่องจากมีค่าใช้จ่ายในการเดินทางสูง ส่วนผู้นับถือศาสนาคริสต์จะสวดภาวนามากที่สุดคือร้อยละ 71.9 รองมาคือการไปโบสถ์ร้อยละ 66.1 นอกจากนี้ ยังพบว่าปัจจุบันพุทธศาสนิกชนเมื่อพบพระภิกษุสงฆ์นอกวัดมีเพียงร้อยละ 65.7 ที่ยังมีความเลื่อมใสในพระภิกษุสงฆ์ โดยคนกรุงเทพฯมีความเลื่อมใสน้อยที่สุดเพียงร้อยละ 48.4

ส่วนการใช้จ่ายเกี่ยวกับกิจการทางศาสนา พบว่า ประมาณร้อยละ 50 ของผู้นับถือศาสนาทั้งสาม มีค่าใช้จ่ายเกี่ยวกับกิจกรรมทางศาสนา โดยผู้นับถือศาสนาคริสต์มีค่าใช้จ่ายสูงสุดเฉลี่ยปีละ 2,248 บาทต่อคน รองลงมาเป็นศาสนาพุทธเฉลี่ย 1,955 บาท และอิสลาม 728 บาทต่อคน นอกจากนี้ยังบริจาคเงินเพื่อสาธารณกุศลด้วย โดยผู้นับถือศาสนาคริสต์มีการบริจาคสูงสุดคือเฉลี่ยปีละ 2,750 บาทต่อคน รองลงมาได้แก่ ศาสนาพุทธ 2,010 และศาสนาอิสลาม 495 บาทต่อคน ซึ่งแสดงให้เห็นว่าประชาชนส่วนใหญ่ยังมีจิตใจเอื้อเฟื้อเผื่อแผ่อันเป็นทุนที่สำคัญของสังคมไทย

สำหรับวันมาฆบูชาที่ผ่านมา (13 กุมภาพันธ์ 2549) ผลการสำรวจกิจกรรมที่จะทำในวันมาฆบูชาของกลุ่มนักเรียนนักศึกษาในเขตกรุงเทพมหานคร ของเอแบคโพลล์ มหาวิทยาลัยอัสสัมชัญพบว่า กิจกรรมที่นักเรียนนักศึกษาจะทำมากที่สุด 3 อันดับแรก ได้แก่ นอนหลับพักผ่อนร้อยละ 92.8 อยู่บ้านพักผ่อนร้อยละ 90.1 และรับประทานอาหารร่วมกับครอบครัวร้อยละ 87.3 ส่วนกิจกรรมทางศาสนาที่จะทำมากที่สุด คือ ทำบุญตักบาตรร้อยละ 82.9 อุทิศส่วนกุศลให้กับบุคคลที่ล่วงลับไปแล้วร้อยละ 81.3 ไปเวียนเทียนร้อยละ 59.1 และฟังเทศน์ฟังธรรมร้อยละ 40.2 เมื่อเทียบความสำคัญของวันมาฆบูชากับวันวาเลนไทน์ นักเรียนและนักศึกษาร้อยละ 48.7 ให้ความสำคัญกับวันมาฆบูชามากกว่าวันวาเลนไทน์ ร้อยละ 13.8 ให้ความสำคัญของวันวาเลนไทน์มากกว่า และร้อยละ 37.5 ให้ความสำคัญเท่ากัน

อย่างไรก็ตาม ถึงแม้ว่ากลุ่มเด็กและเยาวชนโดยรวมจะร่วมประกอบศาสนกิจค่อนข้างน้อย เมื่อเทียบกับคนวัยอื่นแต่ยังคงให้ความสำคัญและความตั้งใจที่จะเข้าร่วมกิจกรรมทางศาสนาในวัน

ตารางที่ 21 ค่าใช้จ่ายเกี่ยวกับกิจกรรมทางศาสนาและเงินบริจาคเพื่อสาธารณกุศลเฉลี่ยต่อคนต่อปี

หน่วย : บาท

	ค่าใช้จ่ายเกี่ยวกับกิจกรรมทางศาสนา		เงินบริจาคเพื่อสาธารณกุศล	
	2533	2548	2533	2548
พุทธ	320	1,955	111	2,010
อิสลาม	188	728	92	495
คริสต์	336	2,218	111	2,750

ที่มา : สำนักงานสถิติแห่งชาติ กระทรวงเทคโนโลยีสารสนเทศและการสื่อสาร

สำคัญทางศาสนายังอยู่ในระดับสูง ซึ่งเป็นตัวบ่งชี้ถึงการมีสิ่งยึดเหนี่ยวทางจิตใจในการดำรงชีวิตที่ถูกต้องตามวัฒนธรรมไทย ดังนั้น ผู้ปกครอง โรงเรียนและหน่วยงานที่เกี่ยวข้องจึงควรสร้างบรรยากาศในการทำความดี การจัดกิจกรรมทางศาสนา เพื่อสร้างโอกาสให้เด็กและเยาวชนเข้าร่วมกิจกรรมทางศาสนาตามความตั้งใจ ซึ่งจะเป็นปลูกฝังการทำความดีให้เด็กและเยาวชนให้แข็งแกร่งมากขึ้น

สิ่งแวดล้อม

ขยะมูลฝอย

การรณรงค์ลดการใช้พลาสติกและโฟมช่วยลดปริมาณขยะในแต่ละวัน

ปริมาณขยะมูลฝอยที่เกิดขึ้นทั่วประเทศในปี 2548 คาดว่ามีจำนวน 39,270 ตันต่อวัน ลดลงจากปี 2547 ร้อยละ 1.7 โดยขยะที่เกิดขึ้นทั้งหมดจะอยู่นอกเขตเทศบาลมากที่สุด จำนวน 18,295 ตันต่อวัน เพิ่มขึ้นจากปี 2547 ร้อยละ 1.1 รองลงมาเป็นขยะในเขตเทศบาลและเมืองพัทยา 12,635 ตันต่อวัน เพิ่มขึ้นร้อยละ 1.1 เช่นเดียวกัน ส่วน กทม. มีขยะ 8,340 ตันต่อวัน ลดลงจากปี 2547 ร้อยละ 10.9 กทม. เป็นเมืองใหญ่ที่ผลิตขยะในแต่ละวันคิดเป็นสัดส่วนถึงร้อยละ 21 ของทั้งประเทศ ดังนั้น เมื่อปริมาณขยะของ กทม. ลดลง จึงทำให้ปริมาณขยะของทั้งประเทศลดลงไปด้วย อาจกล่าวได้ว่า ปัจจัยสำคัญที่ทำให้ปริมาณขยะลดลงในพื้นที่กรุงเทพมหานครนั้น เป็นผลสำเร็จของการรณรงค์ให้มีการคัดแยกขยะมูลฝอยประเภทที่สามารถนำกลับมาใช้ประโยชน์ใหม่ได้ ได้แก่ เศษเหล็ก กระดาษแก้ว พลาสติก อลูมิเนียม และยาง รวมถึงการนำขยะไปทำเป็นปุ๋ยอินทรีย์และปุ๋ยชีวภาพ และการรณรงค์ลดการใช้พลาสติก และโฟมในห้างสรรพสินค้าและร้านสะดวกซื้อ

การกำจัดขยะอย่างถูกหลักสุขาภิบาลยังทำไม่ได้ถึงร้อยละ 50

ปัจจุบันพื้นที่ในเขตเทศบาลมีสถานที่กำจัดขยะมูลฝอยที่ถูกหลักสุขาภิบาล จำนวน 117 แห่ง โดยแยกเป็นฝังกลบอย่างถูกหลักสุขาภิบาล 104 แห่ง เตาะเผา 3 แห่ง ระบบผสมผสาน 3 แห่ง และได้ให้งบประมาณสนับสนุนเพิ่มอีก 7 แห่ง สามารถกำจัดขยะได้ร้อยละ 43 ของปริมาณของขยะทั้งหมด ส่วนพื้นที่นอกเขตเทศบาลส่วนใหญ่ยังไม่มีสถานที่กำจัดขยะมูลฝอยที่ถูกหลักสุขาภิบาล จึงใช้วิธีที่ยังไม่เป็นระบบและไม่มีประสิทธิภาพเพียงพอ สำหรับการนำขยะกลับมาใช้ใหม่ ซึ่งเป็นวิธีหนึ่งที่จะช่วยลดปริมาณขยะที่เกิดขึ้นได้นั้น ยังเพิ่มขึ้นช้าโดยปี 2546 มีเพียงร้อยละ 19 ของปริมาณขยะที่เกิดขึ้นและเพิ่มเป็นร้อยละ 22 ในปี 2548 ตามลำดับ

การขยายตัวของเมืองเพิ่มขึ้นอย่างรวดเร็ว และการใช้บรรจุภัณฑ์ต่างๆ ที่มีความคงทนย่อยสลายยากทำให้ปริมาณขยะ

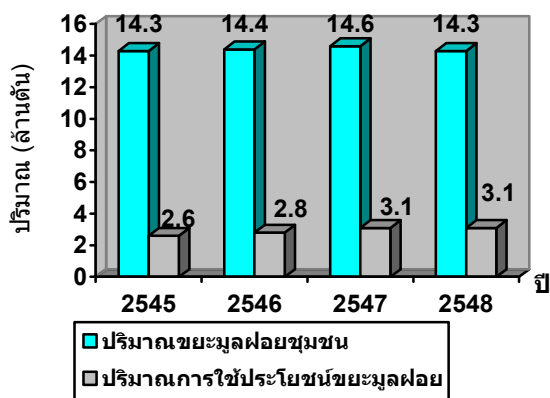
ตารางที่ 22 ปริมาณขยะมูลฝอยชุมชนจำแนกตามภูมิภาค ปี 2547-2548

หน่วย: ตันต่อวัน

ปี	กรุงเทพฯ	เทศบาลและเมืองพัทยา	นอกเขตเทศบาล	รวม
2545	9,617	11,976	17,632	39,225
2546	9,340	12,100	17,800	39,240
2547	9,356	12,500	18,100	39,956
2548	8,340	12,635	18,295	39,270

ที่มา : กรมควบคุมมลพิษ กระทรวงทรัพยากรธรรมชาติและสิ่งแวดล้อม

แผนภูมิที่ 11 ปริมาณขยะมูลฝอยและการใช้ประโยชน์ ปี 2547-2548



ที่มา : กรมควบคุมมลพิษ กระทรวงทรัพยากรธรรมชาติและสิ่งแวดล้อม

จำนวนมากในแต่ละวัน ดังนั้นการจัดการขยะมูลฝอยจึงจำเป็นต้องให้ความสำคัญกับกระบวนการมีส่วนร่วมของชุมชน โดยต้องเน้นการจัดการขยะมูลฝอยแบบครบวงจรทั้งในเรื่องของการจัดเก็บ การคัดแยกขยะ การนำกลับมาใช้ใหม่ และการกำจัดขยะอย่างมีประสิทธิภาพ ซึ่งในขณะนี้องค์กร สถาบันต่างๆ ได้มีการริเริ่มในลักษณะดังกล่าวหลายรูปแบบ เช่น ธนาคารขยะ ออมทรัพย์ขยะ ของเสียเหลือศูนย์ ผลลัพธ์ที่ได้คือการสร้างทั้งรายได้และที่สำคัญคือการปลูกจิตสำนึกความรับผิดชอบต่อสังคม ซึ่งในท้ายที่สุดแล้วจะเป็นแนวทางการแก้ปัญหาขยะที่ยั่งยืนต่อไป

มลพิษทางอากาศ

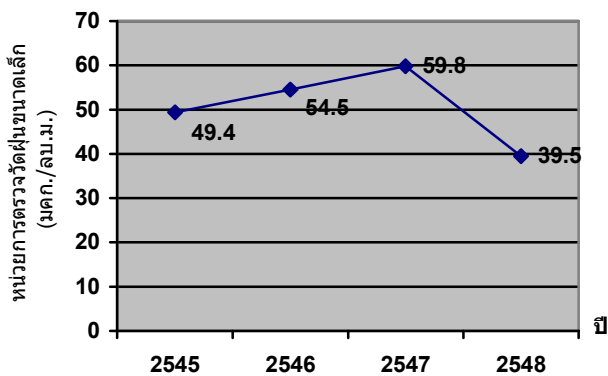
มลพิษทางอากาศโดยรวมมีแนวโน้มลดลงแต่ยังคงเป็นปัญหาหลักในเขตชุมชนและเขตอุตสาหกรรม

สถานการณ์คุณภาพอากาศในปี พ.ศ. 2548 ที่กรมควบคุมมลพิษ ได้ดำเนินการเฝ้าระวังนั้น พบว่าคุณภาพอากาศในภาพรวมของประเทศมีแนวโน้มลดลงเมื่อเทียบกับปีที่ผ่านมา โดยลดลงจาก 59.7 ไมโครกรัมต่อลูกบาศก์เมตรในปี 2547 เป็น 39.5 ไมโครกรัมต่อลูกบาศก์เมตรในปี 2548 แต่พบฝุ่นละอองขนาดเล็กกว่า 10 ไมครอน ซึ่งเกิดจากรถประจำทาง และรถบรรทุกที่ใช้เครื่องยนต์ดีเซล รวมทั้งฝุ่นที่มาจากโรงงานอุตสาหกรรม หากมีฝุ่นประเภทนี้ในปริมาณสูง จะมีผลต่อสุขภาพอนามัยของประชาชนเนื่องจากมีขนาดเล็กพอที่จะเข้าสู่ระบบทางเดินหายใจ ส่วนล่างและถุงลมปอดของมนุษย์ได้เป็นผลให้เกิดโรคทางเดินหายใจ โรคปอดต่างๆ เกิดการระคายเคืองและทำลายเยื่อหุ้มปอด

สำหรับพื้นที่ที่มีฝุ่นขนาดเล็กสูง กว่าค่ามาตรฐาน ในเขตกรุงเทพฯ และปริมณฑล นั้นส่วนใหญ่จะเป็นพื้นที่เดิมได้แก่ บริเวณถนนสายหลักที่มีการจราจรหนาแน่น เช่น ถนนพระรามที่ 6 ถนนพระรามที่ 4 ถนนดินแดง และถนนพหลโยธิน และเขตปริมณฑลที่จังหวัดสมุทรปราการและในพื้นที่ต่างจังหวัด นั้น พื้นที่ที่มีปัญหาหนักที่สุดคือ จังหวัดสระบุรี (ตำบลหน้าพระลาน) รองลงมาคือจังหวัดเชียงใหม่ ลำปาง นครราชสีมา อุดรธานี ระยอง (ปลวกแดง) และชลบุรี (ศรีราชา)

แนวทางการป้องกันและจัดมลพิษในปัจจุบัน หน่วยงานภาครัฐ ได้มีการดำเนินการในหลายๆ ด้าน ในขณะเดียวกันทุกภาคส่วนในสังคมซึ่งต่างก็เป็นผู้ก่อมลพิษ เริ่มตระหนักและสร้างกระแสการอนุรักษ์คุณภาพสิ่งแวดล้อมขึ้น เช่น หน่วยงานภาครัฐได้จัดให้มีรางวัล สถานประกอบการปฏิบัติมาตรการสิ่งแวดล้อมดีเด่นประจำปี ภาครัฐและเอกชน ได้ร่วมมือกันจัดทำระบบมาตรฐานด้านสิ่งแวดล้อม ที่ชื่อว่า "มาตรฐานใบไม้สีเขียว" เพื่อยกระดับและพัฒนามาตรฐานโรงแรมไทยให้มีส่วนร่วมในการป้องกันและแก้ไขสิ่งแวดล้อม เป็นต้น

แผนภูมิที่ 12 สถานการณ์คุณภาพอากาศในพื้นที่ทั่วไปของ กทม. ปี 2545-2548



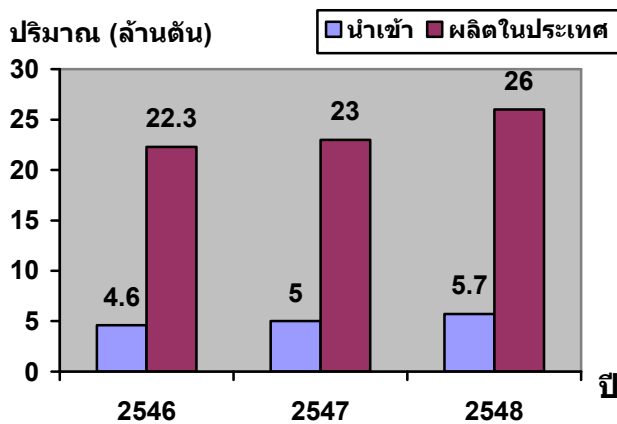
ที่มา : กรมควบคุมมลพิษ กระทรวงทรัพยากรธรรมชาติและสิ่งแวดล้อม

สารอันตราย

การผลิตสารอันตรายยังคงเพิ่มมากขึ้นส่งผลกระทบต่อสุขภาพอนามัย และสิ่งแวดล้อม

ในประเทศไทย สารอันตรายที่ถูกนำมาใช้ในกิจกรรมการเกษตรและอุตสาหกรรม มีทั้งที่นำเข้าจากต่างประเทศและผลิตเองในประเทศ ในปี 2548 การผลิตสารอันตรายภายในประเทศมีปริมาณ 26 ล้านตัน เพิ่มขึ้นจาก 22.3 ล้านตัน ในปี 2546 และ 23 ล้านตัน ในปี 2547 ขณะเดียวกัน การนำเข้าสารอันตรายจากต่างประเทศก็มีปริมาณเพิ่มขึ้นเช่นเดียวกัน โดยเพิ่มขึ้นจาก 4.6 ล้านตัน ในปี 2546 เป็น 5 ล้านตัน ในปี 2547 และ 5.7 ล้านตันในปี 2548 ตามลำดับ

แผนภูมิที่ 13 ปริมาณการนำเข้าและปริมาณการผลิตสารอันตรายของประเทศไทย ปี 2546-2548



ที่มา : กรมควบคุมมลพิษ กระทรวงทรัพยากรธรรมชาติและสิ่งแวดล้อม

สำหรับปริมาณของเสียอันตรายชุมชนในปี 2548 คาดว่ามีประมาณ 0.4 ล้านตัน โดยร้อยละ 34 เกิดขึ้นในเขตกรุงเทพมหานคร และปริมาณพลโดยมีแหล่งกำเนิดที่สำคัญได้แก่ อู่ซ่อมรถ บ้านเรือน และสถานบริการน้ำมัน

สารอันตรายดังกล่าวมีผลกระทบต่อสุขภาพอนามัยของประชาชนทั้งที่อยู่ในภาคเกษตร และอุตสาหกรรม นอกจากนี้ยังพบการปนเปื้อนของสารอันตรายในสิ่งแวดล้อม เช่นการปนเปื้อนของสารเคมีป้องกันศัตรูพืชและสัตว์ในพื้นที่สวนสัมภาคเหนือ แต่ปริมาณค่อนข้างต่ำและมีค่ามาตรฐาน การปนเปื้อนของสารแคดเมียมบริเวณอำเภอแม่สอด จังหวัดตาก เป็นต้น ในส่วนของอุบัติภัยจากสารเคมีในปีนี้มีเหตุการณ์เกิดขึ้นจำนวน 23 ครั้งและมีผู้เสียชีวิต 3 ราย

อย่างไรก็ตาม สารอันตรายทางด้านการเกษตรโดยเฉพาะสารเคมีป้องกันกำจัดศัตรูพืชและสัตว์ และสารจากกระบวนการอุตสาหกรรม เช่น ตะกั่ว แมงกานีส พรอท เป็นสิ่งที่มีทั้งคุณและโทษ จำเป็นต้องใช้ประโยชน์ทั้งทางด้านเศรษฐกิจและการพัฒนาประเทศนอกเหนือจากการที่รัฐต้องมีมาตรการการควบคุมและป้องกันการใชสารอันตรายอย่างเข้มงวดแล้ว สิ่งที่เป็นอย่างยิ่งอีกประการหนึ่งคือการประชาสัมพันธ์ให้ประชาชนมีความรู้ ความเข้าใจถึงผลดีผลเสีย และประโยชน์ที่ได้รับจากการจัดการสารอันตรายอย่างถูกวิธี ทั้งนี้เพื่อป้องกันให้เกิดผลกระทบต่อสิ่งแวดล้อมให้น้อยที่สุด

สรุป

ภาวะสังคมปี 2548 มีลักษณะเด่นหลายรายการคือ เศรษฐกิจมีอัตราการเจริญเติบโตอย่างต่อเนื่อง ส่งผลให้ภาวะการมีงานทำเพิ่มขึ้นมาโดยตลอดจนมีจำนวน 35.3 ล้านคน มีอัตราการว่างงานเพียงร้อยละ 1.72 และผลิตภาพแรงงานรวมของประเทศเพิ่มขึ้นอย่างต่อเนื่องในช่วงปี 2545 – 2548 เฉลี่ยร้อยละ 3.5 ต่อปี อันเนื่องมาจากแรงงานมีระดับการศึกษาที่สูงขึ้น คนไทยโดยรวมมีสุขภาพแข็งแรงขึ้น โดยมีอัตราการเจ็บป่วยลดลงและคนไทยสามารถเข้าถึงหลักประกันสุขภาพแล้วกว่าร้อยละ 96 นอกจากนี้ผู้ประกอบการยังได้รับสิทธิประโยชน์ด้านการลดอัตรดอกเบี้ยโดยไม่เสียค่าใช้จ่ายตั้งแต่ฝากครุภัณฑ์ทั้งลดอัตรดอกเบี้ย และในปี 2549 จะมีสิทธิเพิ่มขึ้นทั้งการถอนเงินอุดหนุน ชูดหินปูน และใส่ฟันปลอมฐานพลาสติกโดยไม่จำกัดจำนวนครั้งในการรับบริการ และไม่เสียค่าใช้จ่ายใดๆ สังคมมีความมั่นคงมากขึ้น เนื่องจากจำนวนอุบัติเหตุและอัตราการตายจากอุบัติเหตุการจราจรทางบกลดลง การจับกุมยาเสพติดเพิ่มขึ้นถึงร้อยละ 35 การรณรงค์ลดการใช้พลาสติกและโฟมทำให้ขยะโดยรวมลดลงจำนวน 39,270 ตันต่อวัน หรือลดลงจากปี 2547 ร้อยละ 1.7 ซึ่งจะช่วยให้ภาวะแวดล้อมดีขึ้นไปด้วย

ขณะเดียวกันสังคมไทยยังมีจุดอ่อนที่จะต้องแก้ไขกันต่อไป ได้แก่ เรื่องโอกาสทางการศึกษาของเด็กวัยเรียนในภาคตะวันออกเฉียงเหนือและภาคเหนือ ซึ่งมีโอกาสน้อยกว่าเด็กวัยเรียนในภาคอื่นๆ คนไทยยังมีการเจ็บป่วยด้วย 4 โรคสำคัญเพิ่มขึ้นได้แก่ โรคหัวใจ ความดันโลหิตสูง เบาหวานและมะเร็ง นอกจากนี้เด็กไทยมีความเสี่ยงต่อการเป็นโรคอ้วนและลูกหลานมาสู่การเป็นโรคเบาหวาน เพราะบริโภคอาหารไม่ถูกหลักโภชนาการ และใช้พลังงานน้อย รวมทั้งความปลอดภัยจากคดีเกี่ยวกับชีวิต ร่างกาย เพศ และประทุษร้ายต่อทรัพย์สินที่ยังไม่ดีขึ้น ขณะเดียวกันเยาวชนมีการกระทำผิดในคดีเกี่ยวกับอาวุธ เพศ และความสงบสุขเพิ่มสูงขึ้นอย่างน่าเป็นห่วง

แนวโน้มการเปลี่ยนแปลงสังคมไทยปี 2549

การพัฒนาเศรษฐกิจและสังคมในปี 2548 ประสบผลสำเร็จที่พึงประสงค์หลายด้านและเริ่มมองเห็นข้อจำกัดและภัยคุกคามต่อการพัฒนาสังคมหลายประการ เรื่องสำคัญที่คาดหมายว่าจะเกิดขึ้นในปี 2549 และจำเป็นที่จะต้องให้ความสนใจเป็นพิเศษได้แก่

1. ตลาดแรงงานมีความตึงตัวสูงต่อเนื่องมาตั้งแต่ปี 2547 และมีปัจจัยมาจากการที่ภาคท่องเที่ยวฟื้นตัวและขยายตัว พร้อมทั้งคาดว่าภาคเกษตรจะมีการขยายตัว ปริมาณการผลิตควบคู่ไปกับการแปรรูปสินค้าเพื่อเพิ่มมูลค่าของสินค้าเกษตร ซึ่งรวมทั้งโครงการพลังงานทางเลือกด้วย (Biofuel) ทำให้มีความต้องการแรงงานมาก งานบางอย่างคนไทยจะไม่ทำและเป็นช่องทางให้แรงงานต่างด้าวไหลเข้ามาทำงานกันมากขึ้น จึงต้องมีระบบบริหารแรงงานที่มีประสิทธิภาพมิให้เกิดผลกระทบทางสังคม เช่น โรคระบาดใหม่ๆ และการก่ออาชญากรรม นอกจากนี้ประเด็นการเพิ่มขีดความสามารถให้กับแรงงานที่มีอยู่ในระบบให้ทำงานได้อย่างมีคุณภาพและประสิทธิภาพ รวมทั้งการคุ้มครองแรงงานที่ยังไม่ทั่วถึง เพื่อเพิ่มผลิตภาพและแรงงานคุณภาพชีวิตของ

2. การพัฒนาระบบการศึกษาในภูมิภาค โดยเฉพาะภาคเหนือและภาคตะวันออกเฉียงเหนือ ซึ่งมีประชากรอาศัยอยู่มากและมีปัญหาความยากจนหนาแน่นกว่าภาคอื่นๆ ยังมีระดับความก้าวหน้าช้ากว่าภาคอื่นๆ ดังนั้น ภาครัฐควรเน้นการจัดสรรงบประมาณทางการศึกษาแก่ทั้งสองภาคเป็นกรณีพิเศษ

3. การแพร่ระบาดของสึนามิ ยังเป็นประเด็นที่จะต้องกวาดล้างปราบปรามผู้ผลิตและผู้ค้าที่มีช่องทางการตลาดใหม่เพิ่มตลอดเวลา พร้อมสร้างภูมิคุ้มกันและป้องกันกลุ่มเป้าหมายเด็กและเยาวชนให้แข็งแรง เพื่อลดสถิติการตุ๋นทุ๋นไป VCD ไปและเว็บโป๊ลง

4. วัฒนธรรมเครือข่าย จะแพร่ขยายเพิ่มขึ้นมาก อันเนื่องมากจากการต่อสู้เรียกร้องทางการเมืองตั้งแต่ต้นปี 2549 เป็นต้นมา รวมทั้งการเลือกตั้ง ส.ส. ส.ว. การพยายามที่จะปฏิรูปการเมือง มีผลดีคือการร่วมมือขององค์กรต่าง ๆ เพื่อสร้างพลังร่วม และเชื่อมโยงกันเป็นเครือข่ายตามประเด็นที่ให้ความสนใจ ผลเสียที่ตามมาคือหากเรื่องที่กำลังเป็นประเด็นถกเถียงกันมีเครือข่ายที่ให้การสนับสนุนกันทั้งสองฝ่าย และไม่สามารถหาข้อสรุปได้โดยเร็ว ความขัดแย้งทางความคิดในสังคมจะเกิดขึ้นและกระจายเป็นความรุนแรง ความบาดหมาง และความมั่นคงของประเทศในที่สุด

เรื่องเด่นประจำฉบับ

สื่อลามก : ภัยร้ายทำลายสังคมไทย

เด็กและเยาวชนเป็นทรัพยากรที่มีคุณค่าและเป็นกำลังสำคัญในการพัฒนาสังคมและประเทศให้เจริญก้าวหน้า มีความมั่นคง ดังนั้น การดูแลฟูมฟักบุตรหลานตั้งแต่ปฐมวัยในครรภ์มารดาจนเติบโตเป็นผู้ใหญ่ให้มีสุขภาพที่ดีทั้งร่างกายและจิตใจ มีสติปัญญาดีสามารถปรับตัวให้ทันกับการเปลี่ยนแปลงของสภาพทางเศรษฐกิจและสังคม จึงเป็นหน้าที่ของครอบครัวและสังคมที่ต้องช่วยกันดูแลให้บรรลุผลตามวัตถุประสงค์ที่พึงปรารถนา อย่างไรก็ตามในช่วงการเจริญเติบโตก่อนจะเป็นผู้ใหญ่ นั้น เด็กและเยาวชนมักจะถูกบงกชยแวดล้อมชักจูงให้มีพฤติกรรมเบี่ยงเบนไปจากครรลองอันดีงามตามจารีตประเพณีและวัฒนธรรมไทย ซึ่งทำให้เด็กและเยาวชนบางกลุ่มที่มีภูมิคุ้มกันทางจิตใจไม่เข้มแข็งพอเพียง ต้องเผชิญกับปัญหาและส่งผลกระทบต่อการศึกษา รวมทั้งบางรายมีปัญหารุนแรงถึงขั้นก่ออาชญากรรมตามมา บังคับยแวดล้อมที่มีผลต่อการเบี่ยงเบนพฤติกรรมของเด็กและเยาวชนประการหนึ่ง คือ การบริโภคสื่อที่ไม่เหมาะสม เช่น ภาพโป๊และภาพลามก ที่เผยแพร่ทางสื่อต่างๆ อย่างแพร่หลาย ทั้งสิ่งพิมพ์ วีดีโอ/วีซีดี ภาพยนตร์ และอินเทอร์เน็ต ดังเห็นได้จากจำนวนเด็กและเยาวชนที่ถูกจับส่งสถานพินิจและคุ้มครองเด็กและเยาวชนด้วยคดีเกี่ยวกับเพศมีแนวโน้มเพิ่มสูงขึ้นทุกปี

วิวัฒนาการของสื่อลามก : จากสิ่งพิมพ์สู่อินเทอร์เน็ต

สื่อลามกอยู่คู่กับสังคมไทยมานานโดยมีวิวัฒนาการจากสิ่งพิมพ์และภาพยนตร์ที่ในอดีตมีขอบเขตเผยแพร่ในวงจำกัดมาเป็นการเผยแพร่ผ่านระบบอิเล็กทรอนิกส์ เช่น วีดีโอ วีซีดี และอินเทอร์เน็ต ทำให้สามารถแพร่กระจายเข้าถึงประชาชนทุกกลุ่มอย่างกว้างขวาง สรุปได้ดังนี้

สิ่งพิมพ์ : ก้าวแรกของสื่อลามก

สื่อสิ่งพิมพ์เป็นสิ่งที่เข้าถึงได้ง่าย ซึ่งมีทั้งถูกกฎหมายและผิดกฎหมาย โดยที่พบประจำ ได้แก่

นิตยสารที่มีภาพสยิว มีอยู่ทั่วไปตามร้านหนังสือขนาดใหญ่ วางขายบนแผงอย่างโจ่งแจ้ง และสำหรับนิตยสารที่แอบพิมพ์ขึ้นมาอย่างผิดกฎหมาย ไม่ได้รับอนุญาตจากเจ้าพนักงานการพิมพ์ หรือที่เรียกว่า "ใต้ดิน" เยาวชนเข้าถึงได้โดยขอซื้อจาก

จากการสำรวจของเอแบคโพลล์ เรื่อง "ประสบการณ์และทัศนคติของวัยรุ่นต่อพฤติกรรมทางเพศในปัจจุบัน" พบว่า บังคับยที่มีส่วนส่งเสริมหรือกระตุ้นให้มีพฤติกรรมที่ไม่เหมาะสมนั้น 71% คือ วีซีดีหรือวีดีโอลามก 62% คือภาพโป๊ในหนังสือพิมพ์หรือนิตยสาร และ 59% คือ เว็บไซต์ลามกในอินเทอร์เน็ต

เจ้าของแผงหนังสือรายย่อย ซึ่งมักจะเก็บไว้ขายกับลูกค้าที่ถามถึง หรือเสนอขายตรงกับลูกค้าที่มั่นใจว่าไม่ใช่เป็นเจ้าหน้าที่ตำรวจ สื่อประเภทนี้จะมีผลลบลต่อค่านิยมทางด้านคุณค่าและศักดิ์ศรีของมนุษย์ ซึ่งหากเยาวชนเสฟสื่อเหล่านี้เป็นประจำจะมีการปรับเปลี่ยนค่านิยมจากการ “รักนวลสงวนตัว” เป็นการเปิดเผยอวัยวะร่างกายและความสวยงามของรูปลักษณ์ภายนอก

หนังสือพิมพ์ นอกจากจะรายงานข่าวสารเศรษฐกิจและสังคมแล้ว จะมีบางฉบับแทรกภาพสยิว ภาพโป๊ ในคอลัมน์บันเทิง การโฆษณา และกิจกรรมของดารา และนักแสดงต่างๆ ซึ่งมีส่วนทำให้เยาวชนปรับเปลี่ยนทัศนคติและค่านิยมไปในทางขาดการรักนวลสงวนตัวทั้งสิ้น

การ์ตูนลามก เยาวชนสามารถซื้อหาได้จากร้านขายหนังสือการ์ตูนทั่วไปและร้านขายหนังสือพิมพ์ ผู้ขายมักช้อนการ์ตูนลามกไว้หลังร้าน โดยผู้ซื้อที่เป็นลูกค้าประจำจะทำสัญญาลักษณะกับผู้ขายให้รู้กันว่าจะซื้อ การ์ตูนลามก เป็นสื่อที่มีเรื่องราวการมีเพศสัมพันธ์ เป็นภาพความลามกที่เห็นกันอย่างชัดเจน และเยาวชนทั้งชายและหญิง ตั้งแต่ชั้นประถมศึกษาได้สัมผัสเป็นสื่อแรกๆ ก่อนที่จะพัฒนาการไปเสฟสื่อลามกในระดับที่ก้าวหน้ามากขึ้น สื่อดังกล่าวจะปลูกฝังค่านิยมที่จะมีเพศสัมพันธ์แบบไม่รับผิดชอบและนำไปสู่การเลียนแบบในเรื่องพฤติกรรมทางเพศที่ไม่เหมาะสม

การ์ตูนลามก มักมีรูปเล่มขนาดใหญ่หรือมีหน้าปกเป็นรูปการต่อสู้ราคาขายประมาณเล่มละ 300 บาท แต่ถ้าเอาเล่มเก่าไปแลกเล่มใหม่จะลดราคาเหลือเพียง 50 บาท

สื่ออิเล็กทรอนิกส์ : ช่องทางเผยแพร่ในปัจจุบัน

ในยุคต่อมา สื่อลามกได้พัฒนาเป็นรูปแบบวีซีดี และอินเทอร์เน็ต ซึ่งง่ายต่อการเข้าถึงและมีราคาถูก ทำให้แพร่กระจายอย่างกว้างขวางและรวดเร็วสู่กลุ่มเด็ก เยาวชน และคนทั่วไป

วีซีดีและดีวีดีลามก ปัจจุบันมีราคาต่ำมาก (แผ่นละ 30-50 บาท) มีทั้งชายและให้เช่า ซึ่งเป็นของไทยและต่างประเทศ สินค้าที่กำลังนิยมในปัจจุบัน ได้แก่ การแอบถ่ายนักเรียน นักศึกษา การมีเพศสัมพันธ์กัน แหล่งขายที่มีการอ้างถึงบ่อยๆ ได้แก่ แผงในตลาดสวนจตุจักร พันธุ์ทิพย์ คลองถม สะพานพุทธ บ้านหม้อ มาบุญครอง นางเลิ้ง สีลม ตะวันนา ส่วนมาบุญครอง และพันธุ์ทิพย์ เป็นแหล่งที่มีการกล่าวขานเกี่ยวกับบริการโหลดวีดีโอคลิปลามกในโทรศัพท์มือถือมากที่สุด

เว็บไซต์ แอบแฝงมากับเว็บที่ให้บริการต่างๆ ทางอินเทอร์เน็ต ปัจจุบันมีกว่า 1,000,000 เว็บ โดยนำเสนอภาพโป๊ทั้งภาพนิ่งและภาพเคลื่อนไหว และมีการขายบริการทางเพศรวมทั้งบริการอื่นๆ อีก

การบอกเล่าเรื่องราวประสบการณ์ทางเพศ (Sex Story)

ซึ่งผู้เสฟสื่อจะเป็นคนส่งเนื้อเรื่องเข้ามาลงเว็บไซต์ลามก เนื้อหา คือ การบรรยายถึงหน้าตา รูปร่าง สัดส่วน รวมไปถึงอธิบายขั้นตอนของ กิจกรรมทางเพศ รวมทั้งการข่มขืนอย่างละเอียด เรื่องที่ส่งเข้ามาแฝง ไปด้วยความรุนแรงที่ส่งผลกระทบต่อตัวผู้หญิง เช่น ปัญหาเอ็ดส์ ปัญหาการไม่สามารถมีบุตรได้ อันเนื่องมาจากการบาดเจ็บรุนแรง จากการถูกข่มขืน

การรวบรวมภาพโป๊เปลือยของผู้หญิงแทบทุกชาติทุกสีผิว (Sex gallery)

ซึ่งภาพโป๊แบ่งได้เป็น 3 ประเภทใหญ่ ๆ คือ ภาพโป๊ของ นางแบบที่ได้รับค่าตอบแทน ภาพโป๊ลักษณะนี้ดึงดูดผู้เสฟได้มาก หรือ ภาพแบบถ่ายกันเอง โดยเปิดโอกาสให้ผู้เสฟสื่อส่งภาพเข้ามาร่วมโชว์ ในพื้นที่ที่ Web master จัดไว้ให้ ซึ่งมีตั้งแต่ภาพโป๊ไปจนถึงการร่วมเพศ และในเว็บไซต์ลามกก็จะมีส่วนที่ให้ผู้เสฟสื่อ ร่วมกันโหวตภาพที่ ชื่นชอบและภาพแอบถ่ายซึ่งกรณีภาพแอบถ่ายที่ต้องใช้อุปกรณ์ ทันสมัย เช่น กล้องถ่ายรูป กล้องวีดีโอขนาดเล็ก และภาพแอบถ่ายที่มา จากกล้องวีดีโอหรือกล้องถ่ายรูปที่สามารถถ่ายทะลุเสื้อผ้า

กระดานข่าว (Web board) ที่ทุกคนสามารถเข้าไปมีส่วนร่วม โดยการเข้าไปตั้งคำถามหรือตอบคำถามต่างๆ ที่ตั้งไว้เป็นเสมือน เวทีแสดงความรู้สึกภายในที่ไม่สามารถแสดงออกในเวลาปกติได้ รูปภาพใน Web board มีหลายรูปแบบ ทั้งแบบลามก และภาพสยิว บางเว็บไซต์ได้ถูกใช้เป็นแหล่งขายบริการทางเพศ

กระดานการสนทนาผ่านอินเทอร์เน็ต (Sex chat) กำลัง ได้รับความนิยมสูงมาก สามารถสนทนาเป็นกลุ่มหรือเลือกคุยกันเป็น ส่วนตัวสองต่อสองก็ได้ ซึ่งมีโปรแกรมหลายโปรแกรมรองรับ อาทิ pich, icq, msn บางโปรแกรมสามารถสนทนาได้ทั้งภาพและเสียง โดย อาศัยกล้องวีดีโอต่อเข้ากับเครื่องคอมพิวเตอร์ของคู่สนทนา ซึ่งราคากล้อง (Web cam) เริ่มต้นที่พันกว่าบาทเท่านั้น เช่น MSN ซึ่งเป็น โปรแกรมพื้นฐานของ www.Hotmail.com ที่ได้รับความนิยม คือ การโชว์เรือนร่างแบบสดๆ ผ่านกล้องเว็บแคม เพื่อแลกกับการซื้อ บัตรเติมเงินทางโทรศัพท์มือถือ ราคากล้องหรือแพคเกจขึ้นอยู่กับระดับของ การโชว์เรือนร่าง อีกโปรแกรมหนึ่งคือ pich หรือ IRC (Internet Relay Chat) ซึ่งได้รับความนิยมมาก ห้องสนทนาของโปรแกรมนี้จะมี มากมายหลายประเภท อาทิ ห้องหาสาวร่วมเพศ ห้องคนหีนกาม ห้องสาวมหาลัยขายตัว ห้องข่มขืนแล้วฆ่า บางครั้งก็มีคนเข้าร่วมวง Chat ถึง 200-300 คน เพราะเหตุนี้ผู้เล่นส่วนใหญ่คิดว่าการเล่น Chat ไม่เป็นอันตราย จึงมีการเปิดเผยข้อมูลส่วนตัวรวมถึงการนัดพบ กัน ซึ่งกลายเป็นการเปิดช่องให้ภัยมาถึงตัวดังที่เป็นข่าวตามหน้า หนังสือพิมพ์เป็นประจำ

ตัวอย่างกระดานข่าว เช่น มีหัวข้อภาพหนึ่งชื่อ “สนมัยยะ” และมีข้อความใต้ภาพว่า “ชื่อพัดละ อายุ 18 ขาว+น่ารัก 1500 เองละ สนใจติดต่อ 029240...(หมายเลขโทรศัพท์ มีครบทุกตัว) ข้อความนี้ มาพร้อมกับภาพหญิงสาวหน้าตาน่ารัก

นอกจากนี้ยังมีแหล่งอื่นๆ ที่ทำให้เยาวชนได้รับสื่อลามกได้ง่ายขึ้น เช่น ร้านอินเทอร์เน็ตคาเฟ่ ซึ่งเยาวชนมักเข้าไปเล่นเกมต่างๆ โดย ขณะที่เปิดเข้าสู่อินเทอร์เน็ต อาจมีสื่อลามกแสดงขึ้นมาให้คลิกเข้าไป เมื่อลองคลิกเข้าไปดูก็จะพบกับสื่อลามกอนาจาร การร่วมเพศสัมพันธ์ให้ ดูโดยไม่เสียค่าใช้จ่ายแต่อย่างใด

เว็บจำหน่ายอุปกรณ์ที่ใช้ตอบสนองอรรถรสทางเพศ (Sex toy) ซึ่งก็มีเว็บไซต์ลามกของไทยที่ขายสินค้าประเภทนี้ โดยเฉพาะ สินค้ามีอยู่อย่างมากมายและพิสดารเกินกว่าที่คนทั่วไปจะนึกถึง นอกจากนี้เว็บไซต์เหล่านี้ยังขายสินค้าประเภทยากระตุ้นอารมณ์ ดังเช่น โฆษณา “เครื่องตีกระตุ้นอารมณ์รัก” พร้อมเกล็ดเพิ่มอารมณ์ ภายใน 5 นาที เพื่อเพิ่มอารมณ์ให้พร้อมสุดๆ”

การบริโภคสื่อลามกของเด็กและเยาวชน: แนวโน้มที่น่าเป็นห่วง

ผลการติดตามสภาวะการณ์เด็กและเยาวชนทุกจังหวัดในปี 2548 ของสถาบันรามจิตติและได้สอบถามในเรื่องการดูสื่อลามกทั้งที่ดูประจำและดูเป็นครั้งคราว 3 สื่อ คือ การ์ตูนโป๊ VCD โป๊ และเว็บโป๊ ของเด็กและเยาวชนในระดับประถมศึกษา มัธยมศึกษา และอุดมศึกษา ได้ข้อมูลที่เป็นเครื่องบ่งชี้ว่าสื่อลามกเป็นภัยร้ายต่อเด็กและเยาวชน และได้แพร่ขยายอย่างน่าเป็นห่วง ดังนี้

1. เด็กประถมศึกษาดูการ์ตูนโป๊มากกว่าสื่ออื่น โดยภาคเหนือดูมากกว่าทุกภาคและภาคใต้ดูน้อยที่สุด เด็กระดับประถมศึกษาที่ดูการ์ตูนโป๊คิดเป็นสัดส่วนร้อยละ 17.0 รองลงมาเป็น VCD โป๊ ร้อยละ 13 และเว็บโป๊ร้อยละ 8 ของเด็กทั้งหมด โดยเด็กภาคเหนือดูการ์ตูนโป๊มากกว่าทุกภาคคิดเป็นสัดส่วนร้อยละ 19 รองลงมาเป็น กทม. และภาคกลางร้อยละ 18 ภาคใต้ดูน้อยที่สุดเพียงร้อยละ 12 ส่วนการดู VCD โป๊ เด็กในภาคเหนือและ กทม. ดูมากกว่าทุกภาค คิดเป็นสัดส่วนร้อยละ 14 รองลงมาเป็นภาคตะวันออกเฉียงเหนือร้อยละ 12 เด็กประถมศึกษาใน กทม. ดูเว็บโป๊มากกว่าทุกภาคมีสัดส่วนร้อยละ 11 รองลงมาเป็นภาคตะวันออกเฉียงเหนือและภาคกลางร้อยละ 9 เท่ากัน ส่วนเด็กภาคใต้ดูน้อยที่สุดเพียงร้อยละ 5

2. เยาวชนดู VCD โป๊มากที่สุด และภาคเหนือดูมากกว่าทุกภาค เยาวชนที่กำลังศึกษาในระดับมัธยมและอุดมศึกษาดู VCD โป๊มากที่สุดคิดเป็นสัดส่วนร้อยละ 39 ของเยาวชนทั้งหมด รองลงมาคือ ดูการ์ตูนร้อยละ 30 และเว็บโป๊ร้อยละ 27 เยาวชนภาคเหนือดู VCD โป๊สูงกว่าเยาวชนภาคอื่นๆ คิดเป็นสัดส่วนร้อยละ 43 รองลงมาเป็นภาคตะวันออกเฉียงเหนือร้อยละ 42 และภาคกลางร้อยละ 40 ส่วนการดูการ์ตูนโป๊นั้น เยาวชนใน กทม. และภาคตะวันออกเฉียงเหนือดูมากที่สุด คิดเป็นสัดส่วนร้อยละ 34 รองลงมาเป็นภาคเหนือร้อยละ 32 และภาคใต้มีค่าน้อยที่สุดคือร้อยละ 22 สำหรับการดูเว็บโป๊นั้น เยาวชนใน กทม. ดูมากที่สุดคือร้อยละ 30 ใกล้เคียงกับภาคเหนือและภาคตะวันออกเฉียงเหนือที่มีสัดส่วนร้อยละ 29 และภาคใต้ดูน้อยที่สุดร้อยละ 19

ตารางที่ 23 ร้อยละของเด็กและเยาวชนที่ดูสื่อลามกปี 2547-2548

ภาค	ประถม			มัธยม-อุดมศึกษา		
	การ์ตูนโป๊	VCD โป๊	เว็บโป๊	การ์ตูนโป๊	VCD โป๊	เว็บโป๊
กทม.	17.79	13.83	10.94	33.79	38.29	29.98
กลาง	17.96	13.43	8.8	29.16	39.75	27.3
ภาคตะวันออกเฉียงเหนือ	17.39	11.97	9.19	33.86	42.0	28.87
ภาคเหนือ	18.93	14.15	8.63	31.84	42.85	29.47
ภาคใต้	11.8	7.31	4.76	22.26	29.73	19.25
รวมทั้งประเทศ	17.31	12.62	8.38	30.25	39.27	27.23

ที่มา : สถาบันรามจิตติ (2548)

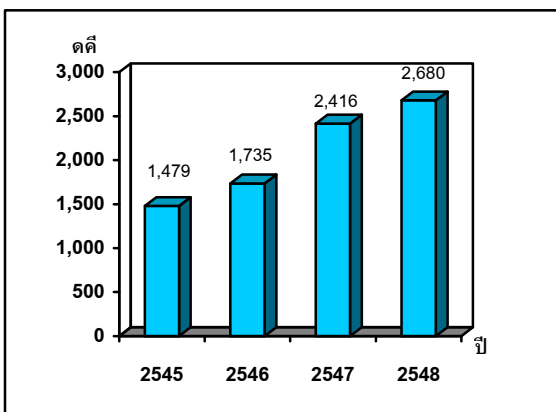
เสียงสะท้อนจากเด็กและเยาวชน : ข้อมูลจากการสัมภาษณ์เด็กนักเรียนใน กทม. พบว่า

“เวลาที่ดูส่วนใหญ่ที่บ้าน ช่วงเย็น เนื่องจากอยู่บ้านคนเดียว พ่อแม่กลับประมาณ 5 ทุ่ม ดูทุกวันๆ ละประมาณ 1-2 ชั่วโมง ยกเว้นเสาร์-อาทิตย์ เนื่องจากพ่อแม่อยู่ การดูพ่อแม่ไม่รู้ จะเก็บไว้ในห้อง พ่อแม่เพราะมีความคิดว่าอันตรายที่สุดคือที่ปลอดภัยที่สุด”

“เริ่มดูตั้งแต่ ม. 1 อายุประมาณ 13 ปี เริ่มจากมีเพื่อนนำมาให้ดู โดยเฉพาะวีซีดีจะไรท์และหยิบยืมกันไปดูที่บ้าน อีเมลก็จะดูที่บ้านเป็นส่วนใหญ่เช่นกัน เวลาดูอีเมลที่เพื่อนส่งให้จะดูแล้วลบทิ้งไม่เก็บไว้เพราะกลัวพ่อแม่มาเห็นเหมือนกัน บางครั้งถ้าจะเก็บไว้ก็จะซ่อนไว้ในโฟลเดอร์ที่คิดว่าพ่อแม่ไม่รู้”

“การดูเป็นกลุ่มมีเพื่อนนำมาดูประมาณ 10 กว่าคนในห้องมีนักเรียน 47 คน เด็กผู้หญิงเช่นกันชอบดูการ์ตูนลามก โดยดูหลังห้องเรียน “รู้ว่าเป็นสิ่งไม่ดีดูลามกมีผลกับการเรียนคือ จะเรียนหนังสือไม่ค่อยรู้เรื่องเพราะจะหมกมุ่นอยู่กับสื่อที่ดูมาประมาณ 2 วัน โดยเฉพาะเมื่อเห็นผู้หญิงใส่สายเดี่ยว นุ่งกระโปรงสั้น โป๊ รู้สึกจินตนาการตามสื่อที่ได้ดูมา ถ้ามีโอกาสอยากปฏิบัติและทดสอบดูบ้างแต่กลัวอวดส์ กลัวผู้หญิงท้อง “

แผนภูมิที่ 14 คดีความผิดเกี่ยวกับเพศ



ที่มา : กลุ่มงานข้อมูลและสารสนเทศ สำนักพัฒนาระบบงานยุติธรรม กรมพินิจและคุ้มครองเด็กและเยาวชน กระทรวงยุติธรรม

ผลกระทบของสื่อลามกต่อเด็กและเยาวชน

ผลกระทบจากที่เยาวชนเสพสื่อลามกจากแหล่งต่างๆ ทั้งการเสพอย่างตั้งใจหรือไม่ตั้งใจก็ตามจะมีผลกระทบหลักๆ ดังนี้

1. เสี่ยงการเรียน ความอยากรู้อยากเห็นเป็นธรรมชาติของเยาวชน ซึ่งผลการพูดคุยกับเด็กและเยาวชนบางคนได้รับคำตอบว่าการที่เยาวชนได้ดูสื่อลามกจะเกิดความรู้สึกตื่นตันทึ่ง ทำให้เกิดอาการจิตใจหมกมุ่นอยู่กับสื่อ มองไม่รับคำสั่งใดๆ ครุ่นคิดเกี่ยวกับสื่อลามกที่เสพนั้นประมาณ 2 วัน ทำให้เรียนหนังสือไม่รู้เรื่อง หากเสพนั่งดั่งกล่าวเป็นประจำจะทำให้เรียนไม่ทันเพื่อน สอบตก เสี่ยงการเรียนและหมดอนาคตในที่สุด

2. เยาวชนมีพฤติกรรมและค่านิยมที่ผิด การคบค้าสมาคมกับเพื่อนที่อยู่ในวงการสื่อลามก ย่อมมีพฤติกรรมที่วนเวียนอยู่กับเรื่องเพศ มีค่านิยมในการยอมเอาตัวเข้าแลกและการแข่งขันกันสะสมคู่นอน จนเห็นเป็นเรื่องปกติธรรมดาซึ่งเป็นค่านิยมที่ผิด โอกาสที่เยาวชนจะเกิดการตั้งครมภ์ในวัยเรียน ซึ่งจะนำไปสู่การทำแท้ง มีโอกาสเป็นไปได้สูง การติดตามสถานการณ์เด็กและเยาวชนรายจังหวัดทั่วประเทศของโครงการ Child Watch พบว่าเด็กมัธยมถึงอุดมศึกษาที่ยอมรับว่ามีเพศสัมพันธ์แล้วร้อยละ 16 ภาคกลางมีมากที่สุดร้อยละ 20 กทม. ร้อยละ 19 ภาคเหนือร้อยละ 18 และภาคใต้มีน้อยที่สุด 12 นอกจากนี้ เด็กอายุระหว่าง 10-14 ปี ซึ่งเป็นวัยที่ไม่ควรจะมีลูกกลับพบว่า มีผู้ไปทำคลอดคิดเป็นอัตราส่วนถึง 90 คนต่อประชากรแสนคน โดยภาคกลางมีมากที่สุดถึง 212 คนต่อประชากรแสนคน รองลงมาเป็นภาคใต้ 139 คน ภาคเหนือ 69 คน และภาคตะวันออกเฉียงเหนือมีอัตราส่วนต่ำที่สุดเพียง 41 คนต่อประชากรแสนคน

3. มีโอกาสกระทำความผิดทางเพศเพิ่มมากขึ้น การที่เยาวชนได้เสพนั่งดั่งบางคนไม่สามารถควบคุมอารมณ์ทางเพศที่รุนแรงได้ หากในขณะที่เกิดอารมณ์ทางเพศ เมื่อเห็นผู้หญิงใส่สายเดี่ยว นุ่งกระโปรงสั้นโป๊ จะรู้สึกจินตนาการตามสื่อที่ได้ดูมา และหากมีโอกาสก็อาจปฏิบัติและทดลองตามที่ได้จากสื่อจนเกิดเป็นความผิดทางเพศที่รุนแรงได้ ซึ่งในช่วงพ.ศ. 2545-2548 มีเด็กและเยาวชนที่กระทำความผิดด้วยคดีเกี่ยวกับเพศถูกจับส่งสถานพินิจมีแนวโน้มเพิ่มขึ้นโดยตลอดจาก 1479 คดีในปี 2545 เป็น 2680 คดีในปี 2548 หรือเพิ่มขึ้นเฉลี่ยร้อยละ 27.9 ต่อปี ผลการสัมภาษณ์รองอธิบดีกรมคุมประพฤติได้ข้อมูลว่า เด็กที่กระทำความผิดเกี่ยวกับคดีทางเพศเกือบร้อยละ 100 ล้วนแต่เคยดูหนังลามกทั้งสิ้น¹

¹ นายรัชชัย ไทยเขียว รองอธิบดีกรมคุมประพฤติให้สัมภาษณ์เดือนมกราคม 2549

ตารางที่ 24 ผลการปฏิบัติงานตามมาตรการป้องกันและปราบปรามสื่อลามกอนาจาร สำนักงานตำรวจแห่งชาติ ระหว่างวันที่ 22 ตุลาคม-22 ธันวาคม 2548

กิจกรรมดำเนินการ	บข.ส.	บข.ก.	บข.น.	บข.ภ.1-9	รวม
	(ครั้ง)	(ครั้ง)	(ครั้ง)	(ครั้ง)	
สืบหาข่าว	190	121	144	2,798	3,253
การตรวจตราแหล่งจำหน่าย	190	82	123	2,898	3,293
การสอบสวนขยายผล	-	-	12	83	95
การขอความร่วมมือจากผู้ประกอบการ	190	80	106	1,384	1,760
การขอความร่วมมือจากประชาชน	14	96	120	1,296	1,526
การปลูกจิตสำนึกจากข้าราชการตำรวจ	2	45	38	766	851
การแถลงข่าว	1	-	-	3	4
การจับกุมรายใหญ่	2	-	-	-	2
อื่นๆ	29	12	11	147	199
รวม	618	436	554	9,375	10,983

ที่มา : สำนักงานตำรวจแห่งชาติ

ตารางที่ 25 ผลการปฏิบัติตามมาตรการป้องกันและปราบปรามสื่อลามกอนาจารของสำนักงานตำรวจแห่งชาติ ระหว่างวันที่ 22 ตุลาคม 2548-31 มกราคม 2549

บข.	จับกุม(ราย)	หนังสือ		ทีวีดี		วีซีดี		ซีดี	
		เล่ม	บาท	แผ่น	บาท	แผ่น	บาท	แผ่น	บาท
บข.ส.	180	3,975	397,500	-	-	1,115	111,500	3,478	278,240
บข.น.	108	3,008	300,800	992	119,040	1,324	144,700	1,232	98,560
บข.ก.	17	33	3,300	-	-	2,195	219,500	76	6,080
สทส.	2	-	-	-	-	-	-	-	-
บข.ภ.1-9	200	1,227	122,700	199	23,880	4,399	439,900	7,066	564,480
รวม	507	8,243	824,300	1,191	142,920	9,033	915,600	11,842	947,360

อุปกรณ์อื่นๆ ที่จับได้ประกอบด้วย แผ่นซีดี 1 ชุด เครื่องเล่นวีซีดี 1 ชุด เครื่องเล่นซีดี 3 เครื่อง แผ่นบันทึกภาพ 1,100 แผ่น เครื่องคอมพิวเตอร์ 4 เครื่อง วีทีโอ 134 ม้วน 13,500 บาท

ที่มา : สำนักงานตำรวจแห่งชาติ

หมายเหตุ : บข.ส. = กองบัญชาการตำรวจสันติบาล
 บข.น. = กองบัญชาการตำรวจนครบาล
 บข.ก. = กองบัญชาการตำรวจสอบสวนกลาง
 สทส. = สำนักงานเทคโนโลยีสารสนเทศและการสื่อสาร สทส.
 บข.ภ.1-9 = กองบัญชาการตำรวจภูธร ภาค 1-9

4. เยาวชนจะเสียคน เพราะถูกล่อลวงไปทำร้ายข่มขืน การเสพยาเสพติด โดยผ่านการสนทนาทางอินเทอร์เน็ตสองต่อสอง เยาวชนอาจถูกมิฉฉีฟล่อหลอกเพื่อนัดพบกันและตีสนิทจนในที่สุดถูกล่อลวงไปทำร้ายเพื่อชิงทรัพย์สิน หรือถูกบังคับให้กระทำการอื่นใดที่ผิดกฎหมาย เช่นค้ายาเสพติด หรือถูกบังคับข่มขืน ซึ่งกรณีหลังเหยื่ออาจได้รับของแถมเป็นเชื้อกามโรค และเอ็ดส์ด้วย

รัฐบาลประกาศสงครามปราบสื่อลามก

รัฐบาลได้ตระหนักถึงภัยคุกคามของสื่อลามกที่แพร่กระจายอยู่ทั่วประเทศต่อเด็กและเยาวชน ดังนั้น จึงดำเนินมาตรการขจัดสื่อลามกอย่างจริงจัง โดยแต่งตั้งคณะกรรมการแห่งชาติว่าด้วยการส่งเสริมสื่อสร้างสรรค์สังคมไทย เมื่อวันที่ 21 ตุลาคม 2548 โดยมีนายกรัฐมนตรีเป็นประธาน ทำหน้าที่เป็นแกนหลักในการขจัดสื่อลามกให้หมดสิ้นโดยเด็ดขาด โดยเร่งรัดหน่วยงานต่างๆ ในการแก้ไขปัญหาสังคม ลดปัญหาเรื่องสื่อลามก ตู้เกมส์ เว็บไซต์ที่มีการดาวน์โหลดข้อมูลที่น่าไปสู่การคุกคามทางเพศ การโฆษณา การ์ตูน สถานที่มอมเมาเด็กและเยาวชน กำหนดแนวทางและมาตรการเพื่อยกระดับส่งเสริมสื่อสร้างสรรค์สังคมไทย ที่เป็นรูปธรรม ดังนี้

1. การปราบปราม : จับกุมผู้ค้าได้กว่า 500 ราย ปิดเว็บไป 6,000 เว็บ พร้อมเปิดช่องทางแจ้งเบาะแส

สำนักงานตำรวจแห่งชาติ ได้ระดมสืบหาข่าว การตรวจตราแหล่งจำหน่าย การขอความร่วมมือจากผู้ประกอบการและประชาชน การปลูกจิตสำนึกจากข้าราชการตำรวจ ทำให้ สามารถจับได้ผู้ต้องหา 507 คน ได้สิ่งพิมพ์ลามก 8,243 เล่ม ซีดี วีซีดี และดีวีดีจำนวน 22,066 แผ่น คิดเป็นมูลค่ารวมทั้งหมดประมาณ 2,830,180 บาท

กระทรวงเทคโนโลยีสารสนเทศและการสื่อสาร (ICT) ได้จัดทำบันทึกข้อตกลงว่าด้วยความร่วมมือในการดำเนินงานเพื่อยุติการเผยแพร่ เว็บไซต์ที่ไม่เหมาะสมกับผู้ให้บริการอินเทอร์เน็ต (ISP) และร่วมกับผู้จัดทำเว็บไซต์ชั้นนำ 30 ราย ในการติดตั้ง Source Cyber Clean เพื่อเป็นช่องทางให้ประชาชนมีส่วนร่วมแจ้งเบาะแสผ่าน www.cyberclean.org ซึ่งได้ดำเนินการปิดกั้นไปแล้ว 6,000 เว็บไซต์ รวมทั้งควบคุมการส่งสื่อลามกอนาจารผ่านตู้ ป.ณ. อย่างเข้มงวด

พร้อมกันนี้ สำนักงานตำรวจแห่งชาติและกระทรวง ICT เปิดเว็บไซต์ ThaiCybercop.com เพื่อเป็นช่องทางในการแจ้งเบาะแสเว็บผิดกฎหมายและสื่อลามก ปัจจุบันมีเบาะแสที่รับแจ้งรวม 109,152 เรื่อง รวมทั้งเปิด Hot Line 1111 ตลอด 24 ชั่วโมง ให้ประชาชนร่วมชี้เป้าเบาะแส และเปิดคลื่นวิทยุ F.M. 105 Cybercop Station เป็นอีกหนึ่งช่องทางในการร่วมต่อต้านสื่อลามก โดยการแสดงความคิดเห็นเสนอแนะแนวทางแก้ไขหรือร้องเรียนผ่านรายการ

จากการสัมภาษณ์เด็กนักเรียนใน กทม. พบว่า “ครอบครัวตัวอย่าง หนึ่ง พ่อรับราชการตำรวจ แม่เป็นครู ครอบครัวประกอบด้วย พ่อ แม่และลูกอีก 2 คน (อายุ 12 และ 8 ขวบ) พ่อแม่จะมีเวลาอบรมสั่งสอน และอยู่ใกล้ชิดลูกเสมอ วันหยุดก็จะไปพักผ่อนกัน ไม่รู้สึกว่าขาดอะไร ที่บ้านคุณพ่อซื้อคอมพิวเตอร์ไว้ ก็อนุญาตให้เล่นเกมได้ เป็นเกมส์ประเภทบิเอนบี(วางแผนระเบิด) ปิงปอง(เกมส์ตีกอล์ฟ) จะเล่นเฉพาะวันหยุด และรู้จักแบ่งเวลา อาทิตย์ละประมาณ 2-3 ครั้ง ครั้งละประมาณ 15 นาที ไม่ทำให้เสียการเรียนแต่อย่างใด ขณะเดียวกัน แม่ก็มีความรู้ในการป้องกันเว็บลามก รวมทั้งอบรมให้ลูกได้เข้าใจถึงผลเสียต่างๆ ด้วย

2. การส่งเสริมสื่อสร้างสรรค์ : เร่งขยายสื่อดีสร้างภูมิคุ้มกันแก่เด็กและครอบครัว

มาตรการส่งเสริมสื่อสร้างสรรค์โดยกระทรวงพัฒนาสังคมและความมั่นคงของมนุษย์ ได้ร่วมกับองค์กรภาครัฐและภาคเอกชน มาร่วมผลิตสื่อสร้างสรรค์ ขณะเดียวกันกระทรวงศึกษาธิการได้ร่วมกับสถาบัน การศึกษากว่า 40 สถาบัน ในการผลิตสื่อสร้างสรรค์ ซึ่งมีนักศึกษาเสนอโครงการผลิตสื่อสร้างสรรค์ในรูปแบบ หนังสือ สปอตโฆษณา สารคดี ฯลฯ พร้อมทั้งจะนำเสนอร่วมกับรายการสำหรับเด็กและเยาวชน ซึ่งกรมประชาสัมพันธ์โดยช่อง 11 จะจัดสรรเวลาออกอากาศในช่วง 18.00 – 18.30 น. ของทุกวัน ด้านสื่อวิทยุให้เร่งจัดตั้งเครือข่ายวิทยุชุมชนเพื่อครอบครัวให้แล้วเสร็จโดยเร็ว และเปิดช่องทางให้พ่อแม่ผู้ปกครองร้องเรียนกรณีที่พบสื่อไม่เหมาะสมผ่านคลื่นวิทยุชุมชน Media Watch 98.25 F.M.

ทางด้านกระทรวงวัฒนธรรมได้เร่งจัดทำเรตติ้งสื่อ ด้วยกระบวนการมีส่วนร่วมของชุมชน เพื่อยกระดับคุณภาพสื่อไทย โดยกำหนดและจัดประเภทของสื่อ 4 แขนง ได้แก่ สื่อโทรทัศน์ สื่ออินเทอร์เน็ต สื่อสิ่งพิมพ์และสื่อภาพยนตร์ โดยสองสื่อแรกรัฐบาลเร่งรัดให้ดำเนินการอย่างเร่งด่วน

สรุป : ต้องรวมพลังทุกภาคส่วนในสังคมเพื่อจัดสื่อลามกให้หมดสิ้น

การแพร่ขยายสื่อลามกได้แพร่ขยายไปอย่างรวดเร็วและกว้างขวาง เข้าถึงประชาชนทุกหมู่เหล่า โดยเฉพาะเด็กและเยาวชน และมีรูปแบบที่หลากหลาย แม้ว่าการดำเนินการเพื่อขจัดสื่อลามกอนาจารถือว่าได้ผลในระดับน่าพอใจ กล่าวคือ ในช่วงของการปราบปราม หน่วยงานที่รับผิดชอบสามารถสร้างผลงานได้อย่างเป็นรูปธรรม ทั้งผู้ต้องหาและของกลาง ในเชิงป้องกันสามารถสร้างสื่อสร้างสรรค์ให้เป็นไปตามแผนและเป้าหมายที่วางไว้ได้อย่างต่อเนื่อง แต่ขณะเดียวกันสื่อลามกก็มีพัฒนาการใหม่ ๆ อยู่ตลอดเวลาทั้งการผลิตเป็นรายย่อย เว็บลามกที่แพร่หลายอยู่ทั่วโลก สถานการณ์การแพร่ระบาดอย่างหนักอาจกลับมาได้อีกในระยะเวลาอันสั้น ดังนั้น เพื่อกระตุ้นให้ทุกภาคส่วนของสังคมรวมพลังป้องกันและขจัดให้หมดไป อันเป็นการสร้างภูมิคุ้มกันแก่เด็กและเยาวชนให้เจริญเติบโตเป็นผู้ใหญ่อย่างมีคุณภาพ สมควรดำเนินการ ดังนี้

1. ทรนงค์ให้ครอบครัวเป็นจุดเริ่มต้นในการสร้างภูมิคุ้มกันให้กับเด็กโดยส่งเสริมกิจกรรมสร้างสรรค์ความสัมพันธ์ที่ดีในครอบครัว การให้ความรู้กับ พ่อแม่ ผู้ปกครองให้เข้าใจถึงการพัฒนาอารมณ์และจิตใจของเด็กในแต่ละช่วงวัย ตลอดจนช่วยเหลือหลอมและปรับทัศนคติเด็กและเยาวชนให้ตระหนักถึงมหันตภัยจากสื่อลามกที่มีต่อตัวเด็กและเยาวชน สังคม และประเทศชาติ

2. สนับสนุนให้เด็กและเยาวชนสร้างเครือข่ายในการปราบสื่อลามกให้แพร่กระจายไปทั่วประเทศ โดยเฉพาะอย่างยิ่งผู้ที่เคยเสพสื่อลามกทุกประเภท เพื่อเข้ามาร่วมกันเป็นพันธมิตรค้นหา ซึ่เป้าและสกัดกั้นเว็บไซต์ลามก และสื่อลามกทุกประเภท โดยมีมาตรการจูงใจ เช่น ความสำเร็จในการสกัดกั้นสื่อลามกที่เด็กและเยาวชนสร้างผลงานได้นั้น จะถูกแปลกลับไปเป็นคะแนนในกลุ่มสาระการเรียนรู้ที่เกี่ยวข้อง หรือได้แต้มคะแนนสะสมเพื่อนำไปแลกบัตรเติมเงินโทรศัพท์มือถือหรือบัตรทางด่วน หรือ BTS เป็นต้น

3. ส่งเสริมกิจกรรม “การให้อาาคตที่ดีกับเด็กและเยาวชน” โดยรัฐบาลอาจจัดตั้งเป็นกองทุนและระดมเงินบริจาคจากภาคธุรกิจและอุตสาหกรรม เพื่อมาจัดกิจกรรมการให้อาาคตที่ดีกับเด็กและเยาวชนและการหนุนเสริมเครือข่ายจัดตั้งสื่อลามกต่าง ๆ เช่น จัดประกวดนวัตกรรมการขจัดสื่อลามก ส่งเสริมข้าราชการและเจ้าหน้าที่ของรัฐมาร่วมทำงาน “การให้” และได้ผลตอบแทนเป็นบริการสุขภาพหรือเป็นผลงาน หรือเป็นคะแนนความดีสะสม

4. สนับสนุนให้มีกลไกกลางทำงานอย่างต่อเนื่องและครบวงจร เพื่อเป็นศูนย์กลางบูรณาการการทำงานของทุกภาคส่วนเพื่อการขจัดสื่อลามกอนาจารให้หมดสิ้นไปอย่างยั่งยืนในระยะยาว โดยเน้นการประสานการทำงาน สนับสนุนให้เกิดการทำงานอย่างไม่ซ้ำซ้อน ปรับระบบตัวชี้วัดผลความสำเร็จ การปราบสื่อลามกให้เกิดการทำงานที่จริงจังต่อเนื่อง และเชื่อมร้อยพลังจากภาคส่วนต่าง ๆ เข้ามาร่วมกันทำงานอย่างมีพลังร่วม โดยมีทรัพยากรคน เครื่องมือ และงบประมาณสนับสนุนอย่างพอเพียง รวมทั้งมีระบบติดตามประเมินผลความสำเร็จและล้มเหลวด้วยตัวชี้วัดที่ชัดเจน

สายงานพัฒนาสังคม โทร. 0-2281-8831, 0-2280-4085 ต่อ 3500

ตัวชี้วัดภาวะสังคม (รายไตรมาส)

องค์ประกอบหลัก	2545				2546				2547				2548			
	ไตรมาส1	ไตรมาส2	ไตรมาส3	ไตรมาส4	ไตรมาส1	ไตรมาส2	ไตรมาส3	ไตรมาส4	ไตรมาส1	ไตรมาส2	ไตรมาส3	ไตรมาส4	ไตรมาส1	ไตรมาส2	ไตรมาส3	ไตรมาส4
1. คุณภาพของคน																
การมีงานทำ (พันคน) ^{1/}	31,873	31,976	34,393	33,747	32,814	32,998	34,945	34,501	33,746	33,747	36,097	35,809	34,248	34,462	36,475	36,184
- อัตราการว่างงาน (ร้อยละ)	2.79	2.96	1.75	1.49	2.30	2.73	1.54	1.53	2.32	2.60	1.49	1.47	2.29	2.03	1.36	1.22
- อัตราการว่างงานตามระดับการศึกษา (ร้อยละ)																
รวม	2.79	2.96	1.75	1.49	2.30	2.73	1.54	1.53	2.37	2.60	1.49	1.47	2.29	2.03	1.36	1.22
ประถมศึกษาและต่ำกว่า	2.37	2.05	0.90	0.88	1.84	1.90	0.77	0.91	1.67	1.65	0.85	0.78	1.59	1.34	0.63	0.83
มัธยมศึกษาตอนต้น	3.56	3.62	3.05	1.85	3.33	3.70	2.17	2.09	3.48	3.29	2.23	2.50	3.73	2.47	2.17	1.46
มัธยมศึกษาตอนปลาย	3.32	4.88	3.16	1.49	3.42	3.88	2.26	2.41	3.82	3.60	3.01	1.73	2.14	3.32	2.24	1.43
อาชีวศึกษา	3.84	4.65	3.15	3.56	1.98	3.15	2.23	2.00	1.77	4.12	1.75	2.50	5.23	1.27	2.12	2.25
วิชาชีพชั้นสูง	3.76	7.21	5.08	4.02	2.76	4.06	3.56	3.32	5.37	5.60	1.75	3.81	3.09	5.05	4.17	2.74
มหาวิทยาลัย	3.56	4.56	3.24	3.68	2.96	5.26	4.43	3.34	3.14	5.15	3.16	2.91	3.21	3.49	2.84	2.26
- การทำงานต่ำกว่าระดับ (พันคน)	864	985	505	770	678	660	475	758	840	605	557	670	815	669	626	638
- สัดส่วนกำลังแรงงานตามระดับการศึกษา (ร้อยละ)																
รวม	100.0	100.0	100.0	100.0	100.0	100.0	100.0	100.0	100.0	100.0	100.0	100.0	100.0	100.0	100.0	100.0
ประถมศึกษาและต่ำกว่า	64.4	64.0	64.9	64.3	63.0	61.9	63.2	62.6	61.8	61.1	61.9	61.5	60.0	59.1	61.1	60.6
มัธยมศึกษาตอนต้น	13.2	13.3	13.4	13.7	13.6	14.3	13.8	14.0	14.0	14.5	14.1	14.1	14.9	14.9	14.0	14.5
มัธยมศึกษาตอนปลาย	6.6	7.2	6.7	6.7	7.4	7.8	7.4	7.5	7.8	7.9	8.0	7.9	8.1	8.3	8.0	8.5
อาชีวศึกษา	3.4	3.3	3.3	3.5	3.4	3.3	3.0	3.3	3.2	3.3	3.2	3.1	3.3	3.7	3.2	3.1
วิชาชีพชั้นสูง	3.9	3.9	3.6	3.6	4.0	3.8	3.8	3.7	3.9	3.7	3.7	4.0	3.8	3.7	4.0	3.7
มหาวิทยาลัย	8.5	8.3	8.1	8.2	8.7	88.9	8.8	8.9	9.4	9.5	9.1	9.4	9.9	10.3	9.7	9.6
สุขภาพ																
- จำนวนผู้ป่วยด้วยโรคที่ต้องเฝ้าระวังเร่งด่วน (ราย) ^{2/}																
หัด	4,371	2,306	2,299	1,339	1,871	1,011	869	814	1,471	902	1,066	726	1,219	760	771	502
ไข้กาฬหลังแอ่น	9	10	9	6	14	11	14	7	10	9	23	8	14	15	9	8
ไข้สมองอักเสบ	103	124	95	96	85	84	95	63	43	81	99	74	84	81	80	84
อหิวาตกโรค	192	197	377	119	78	131	253	543	1,101	863	160	6	8	135	104	25
มือ เท้า และปาก	592	1,695	1,158	88	50	62	176	618	464	128	106	71	255	2,259	1,690	426
บิด	8,358	8,819	7,068	5,174	7,070	7,120	5,512	3,774	6,828	7,623	7,388	3,929	5,182	5,823	4,944	3,275
นิวมอเนีย	35,114	24,732	35,244	27,654	31,535	25,489	47,282	24,302	39,667	27,562	40,252	28,842	36,580	26,857	41,516	24,336
ฉี่หนู	735	1,200	2,936	1,993	723	904	2,264	1,067	332	755	1,468	671	339	557	1,109	618
พิษสุนัขบ้า	9	9	4	7	4	3	3	3	7	6	3	3	6	3	2	4
2. ความมั่นคงทางสังคม																
หลักประกันทางสังคม																
- เบี้ยประกันภัย (ล้านบาท) ^{3/}	24,146	22,549	22,069	28,604	24,862	25,205	29,658	36,222	28,174	30,735	31,159	41,150	31,424	32,612	34,007	45,635
ประกันชีวิต	20,563	18,739	18,041	23,659	20,083	19,386	24,121	30,232	23,031	24,314	25,574	34,648	25,917	25,686	28,038	38,446
อุบัติเหตุ	1,837	1,961	1,996	2,637	2,064	2,081	2,149	2,317	2,547	3,864	2,616	3,006	2,599	4,000	2,578	3,278
สุขภาพ	1,746	1,849	2,032	2,309	2,716	3,738	3,389	3,673	2,596	2,556	2,969	3,497	2,909	2,926	3,390	3,911
ความสงบสุขในสังคม (ต่อประชากรแสนคน) ^{4/}																
สัดส่วนการบาดเจ็บและตายด้วยอุบัติเหตุ-การจราจรทางบก	31.7	35.0	29.7	35.3	35.3	38.0	36.5	41.9	42.1	43.5	40.9	47.5	46.7	42.7	37.6	44.8
สัดส่วนคดีประทุษร้ายต่อทรัพย์สิน	26.5	27.4	27.5	28.6	25.0	26.4	27.8	27.3	25.1	25.7	28.2	29.3	29.3	31.1	30.8	31.0
สัดส่วนคดีชีวิต ร่างกาย และเพศ	15.7	15.8	13.8	15.3	18.4	20.6	17.5	20.2	18.8	17.8	16.6	18.6	18.8	19.5	16.9	18.4
สัดส่วนคดียาเสพติด	111.2	109.3	110.0	93.6	107.3	35.6	26.2	28.2	24.1	27.6	31.3	33.9	32.0	45.9	40.0	42.7
3. ความเป็นอยู่และพฤติกรรมของคน																
การคุ้มครองผู้บริโภค ^{5/}																
- จำนวนเรื่องร้องเรียน (เรื่อง)																
บ้าน อาคาร ที่ดิน	-	354	585	304	438	511	575	461	701	602	609	589	640	476	631	1,674
สินค้าและบริการ	-	659	547	214	731	807	787	659	563	595	1,063	882	1,278	873	305	633
การโฆษณาต่างๆ	-	187	82	153	89	106	199	191	214	416	178	141	219	152	145	192
ผ่านทางสายด่วน 1166/ปรึกษาข้อมูลกฎหมาย	-	-	-	671	5,806	6,250	6,608	4,170	4,550	3,580	3,910	3,642	2,637	2,464	2,758	3,167
การขายตรงและตลาดแบบตรง	-	-	-	-	-	-	-	-	-	-	-	33	36	8	0	18

ตัวชี้วัดภาวะสังคม (รายปี)

องค์ประกอบหลัก	2542	2543	2544	2545	2546	2547	2548
1.คุณภาพของคน							
 การมีงานทำ							
ผลิตภาพแรงงาน ^{6/}							
- กรณีแรงงาน (บาท/คน/ปี)	93,654	96,138	95,506	98,153	102,040	105,090	108,724
อัตราการมีงานทำ (ร้อยละ) ^{7/}	93.7	94.2	94.8	96.4	97.2	97.3	97.6
อัตราการว่างงาน (ร้อยละ) ^{7/}	4.2	3.6	3.2	2.2	2.0	1.98	1.72
การทำงานต่ำระดับด้านการศึกษาของผู้อยู่ในกำลังแรงงาน(ต่อ ปชก. พันคน)	1,201	1,044	837	781	643	741	687
 สุขภาพ^{9/}							
อัตราการเจ็บป่วย (ต่อประชากรพันคน)	1,654.80	1,714.02	1,783.38	1,809.63	1,845.04	1,798.06	-
อัตราป่วยด้วยโรคไม่ติดต่อ (ต่อประชากรแสนคน)							
- เนื้องอกร้าย (มะเร็ง)	67.00	72.33	80.39	98.98	101.67	107.05	-
- หัวใจ	250.20	291.84	317.67	391.45	451.45	503.10	-
- เบาหวาน	218.90	257.59	277.71	340.95	380.75	444.16	-
- ความดัน	216.60	259.02	287.50	340.99	389.83	477.35	-
ความผิดปกติทางจิต/จิตเภท/ประสาทหลอน (ต่อประชากรแสนคน)	30.30	32.32	32.91	38.12	39.33	38.93	-
ความผิดปกติทางอารมณ์ (สะท้อนอารมณ์) (ต่อประชากรแสนคน)	8.40	9.24	8.43	12.17	13.41	13.54	-
ความผิดปกติจากโรคประสาท/ความเครียด (ต่อประชากรแสนคน)	59.70	65.29	62.62	66.21	62.45	64.64	-
ภาวะแปรปรวนทางจิตและพฤติกรรม (ต่อประชากรพันคน) ^{10/}	33.42	34.46	35.57	33.97	37.13	35.90	-
ร้อยละของการขาดสารอาหาร							
- ขาดสารไอโอดีน	2.24	2.17	2.00	1.74	1.31	-	-
- ภาวะโลหิตจางในหญิงมีครรภ์	12.53	11.91	13.34	13.04	12.35	-	-
- ขาดสารอาหารระดับ 1	8.30	8.49	8.62	7.85	8.24	-	-
- ขาดสารอาหารระดับ 2	0.50	0.65	0.74	0.72	0.74	-	-
 ประชากร							
อัตราส่วนการะพีงพิง (ร้อยละ) ^{11/}	-	51.70	51.11	50.65	50.31	50.07	49.91
สัดส่วนคนยากจน (ร้อยละ) ^{12/}	-	21.3	-	15.5	-	11.3	-
 การศึกษา							
อัตรานักเรียนต่อประชากรวัยเรียน ^{13/}							
- ประถมศึกษา	102.40	103.24	103.79	104.77	104.49	104.24	100.82
- มัธยมศึกษาตอนต้น	83.50	82.70	82.19	82.23	84.01	92.47	95.89
- มัธยมศึกษาตอนปลาย	55.30	57.40	58.99	59.82	58.73	63.82	63.96
- อุดมศึกษา	22.70	39.03	41.08	43.81	48.56	57.11	26.16
จำนวนปีการศึกษาเฉลี่ยของประชากรกลุ่มอายุ 15 ปีขึ้นไป ^{14/}	7.1	7.2	7.4	7.6	8.29	8.46	8.52
- ชาย	7.2	7.3	7.5	7.7	-	-	-
- หญิง	6.7	6.9	7.0	7.2	-	-	-
2.ความมั่นคงทางสังคม							
 สถาบันครอบครัว							
- สัดส่วนครัวเรือนที่มีที่อยู่อาศัยถาวร (ร้อยละ) ^{15/}	97.6	97.7	97.9	97.3	96.0	96.6	98.6
- ดัชนีสัมพันธภาพที่อบอุ่นในครอบครัว (ร้อยละ) ^{16/}	73.05	69.49	67.51	64.36	66.35	67.39	66.28
- สัดส่วนผู้สูงอายุถูกทอดทิ้ง (ต่อผู้สูงอายุแสนคน) ^{17/}	58.0	57	59	-	-	-	-
- สัดส่วนเด็กที่ถูกทอดทิ้ง (ต่อเด็กแสนคน) ^{17/}	50.0	53	50	-	-	-	-

องค์ประกอบหลัก	2542	2543	2544	2545	2546	2547	2548
หลักประกันทางสังคม							
ร้อยละของการมีหลักประกันสุขภาพ ^{18/}		78.2		92.30	93.73	95.42	96.25
- ประกันสังคม	-	-	-	11.48	12.77	13.28	13.86
-สวัสดิการข้าราชการ/รัฐวิสาหกิจ	-	-	-	6.62	6.44	6.83	6.57
- โครงการหลักประกันสุขภาพถ้วนหน้า	-	-	-	74.16	73.61	75.15	74.97
- ยังไม่มีสิทธิ์	-	-	-	7.52	6.96	4.58	3.68
สัดส่วนผู้ประกันตนต่อกำลังแรงงาน ^{19/}	17.36	17.49	17.29	20.15	21.34	21.86	22.73
เบี้ยประกันภัย (ล้านบาท) ^{20/}	51,514	63,531	80,473	98,566	115,947	131,217	143,679
- ประกันชีวิต	38,681	47,879	63,840	79,263	93,821	107,566	118,087
- อุบัติเหตุ	5,479	6,430	7,163	8,815	8,610	12,033	12,456
- สุขภาพ	7,354	9,222	9,471	10,488	13,516	11,618	13,136
ความสงบสุขในสังคม (ต่อประชากรแสนคน)							
อัตราการตายด้วยอุบัติเหตุการจราจรทางบก ^{21/}	-	-	18.7	20.9	22.9	21.3	20.6
สัดส่วนคดีประทุษร้ายต่อทรัพย์สิน ^{21/}	106.1	109.2	105.6	109.7	106.0	106.5	122.1
สัดส่วนคดีชีวิต ร่างกาย และเพศ ^{21/}	53.9	55.8	56.7	60.5	71.5	71.5	73.4
สัดส่วนคดียาเสพติด ^{22/}	386.3	420.7	438.6	422.8	261.4	116.5	160.3
3.ความเป็นอยู่และพฤติกรรมของคน							
พฤติกรรมในการบริโภค							
- ค่าใช้จ่ายเพื่อการอุปโภคบริโภค (ร้อยละของค่าใช้จ่ายรวม) ^{23/}	86.96	86.90	87.36	88.17	-	88.72	-
- ค่าใช้จ่ายที่ไม่เกี่ยวกับการอุปโภคบริโภค (ร้อยละของค่าใช้จ่ายรวม) ^{23/}	13.04	13.10	12.64	11.83	-	11.28	-
- อัตราการบริโภคสุรา (ร้อยละ)	-	-	32.6 ^{25/}	-	35.5 ^{24/}	32.7 ^{25/}	-
- อัตราการบริโภคบุหรี่ (ร้อยละ)	49.7 ^{25/}	-	25.5 ^{25/}	-	-	23.0 ^{25/}	-
การคุ้มครองผู้บริโภค^{5/}							
จำนวนเรื่องร้องเรียน (เรื่อง)	13,886	11,037	14,055	23,212	27,583	21,920	18,306
- บ้าน อาคาร ที่ดิน	7,060	3,829	3,422	2,068	2,040	2,249	3,421
- สินค้าและบริการ	424	771	1,775	2,026	2,602	3,221	3,089
- การโฆษณาต่างๆ	462	590	490	373	389	735	704
- การขายตรงและตลาดแบบตรง	-	-	-	-	-	33	62
- ผ่านทางสายด่วน 1166/ปรึกษาข้อกฎหมาย	5,940	5,847	8,368	18,745	22,552	15,682	11,026
การใช้เวลาในชีวิตประจำวัน^{26/}							
การใช้บริการจากสื่อต่างๆ (ชม./วัน)	-	-	3.0	-	-	2.8	-
- การอ่าน	-	-	1.1	-	-	1.1	-
- การดูโทรทัศน์และวีดีโอ	-	-	2.9	-	-	2.7	-
- การฟังเพลง หรือวิทยุ	-	-	1.4	-	-	1.4	-
- การรับรู้ข้อมูลข่าวสารจากคอมพิวเตอร์	-	-	1.9	-	-	1.9	-
- การใช้ห้องสมุด	-	-	1.0	-	-	0.8	-
จำนวนประชากรที่ใช้ Internet (ล้านคน) ^{27/}	1.5	2.3	3.5	4.8	6.0	7.0	-
4. สิ่งแวดล้อม							
สารอันตราย^{28/}							
ปริมาณการใช้สารเคมี (ล้านตัน)	13.24	17.77	29.33	33.38	26.90	29.49	31.70
จำนวนผู้ป่วยที่เกิดจากสารพิษอันตราย (คน)	4,536	4,224	2,654	2,702	2,499	2,717	-
จำนวนผู้เสียชีวิตที่เกิดจากสารพิษอันตราย (คน)	34	21	15	10	9	10	-

องค์ประกอบหลัก	2542	2543	2544	2545	2546	2547	2548
<i>ขยะ</i> ^{28/}							
การผลิตขยะที่เกิดขึ้นทั่วประเทศ (ล้านตัน)	13.82	13.93	14.10	14.30	14.40	14.60	14.30
การผลิตขยะที่เกิดขึ้นในกทม. (ล้านตัน)	3.28	3.33	3.40	3.51	3.41	3.41	3.04
ความสามารถในการกำจัดขยะแบบถูกสุขลักษณะ ในกทม. (ล้านตัน)	3.24	3.30	3.36	3.48	3.37	3.41	3.04
ปริมาณของเสียอันตรายทั่วประเทศ (พันตัน)	1,600	1,600	1,680	1,780	1,800	1,808	400 ^{31/}
<i>มลพิษทางอากาศ</i>							
ปริมาณการปล่อยก๊าซคาร์บอนไดออกไซด์(เมตริกตัน/หัว) ^{29/}	2.4	2.3	2.5	2.6	2.7	-	-
-ค่าเฉลี่ยฝุ่นขนาดเล็กกว่า 10 ไมครอน (24 ชั่วโมง) มคก. / ลบ.ม. (บริเวณพื้นที่ทั่วไปใน กทม.) ^{30/}	60.6	56.1	40.5	49.4	54.5	58.1	40.6

ที่มา : 1/ 7/ รายงานผลการสำรวจภาวะการทำงานของประชากร, สำนักงานสถิติแห่งชาติ กระทรวงเทคโนโลยีสารสนเทศและการสื่อสาร

2/ สำนักระบาดวิทยา กรมควบคุมโรค กระทรวงสาธารณสุข

3/ 20/ กองส่งเสริมการประกันภัยและสารสนเทศ กรมการประกันภัย กระทรวงพาณิชย์ (ข้อมูล เดือน ก.ย.-ธ.ค.48 และไม่รวมการประกันภัยประเภทอุตสาหกรรมและกลุ่ม)

4/ ข้อมูลสถิติคดีอาญาและอาชญากรรมจากศูนย์ข้อมูลข้อสนเทศ สำนักงานตำรวจแห่งชาติ และข้อมูลประชากรจากสำนักบริหารการทะเบียน กระทรวงมหาดไทย
ประมวลผลโดยสำนักพัฒนาเศรษฐกิจชุมชนและการกระจายรายได้ สำนักงานคณะกรรมการพัฒนาการเศรษฐกิจและสังคมแห่งชาติ (ข้อมูล ณ 24ก.พ.48)

5/ 25/ สำนักงานคณะกรรมการคุ้มครองผู้บริโภค สำนักงานนายกรัฐมนตรี

6/ การสำรวจภาวะการทำงานของประชากร สำนักงานสถิติแห่งชาติ ประมวลผลโดยสำนักพัฒนาสังคมและคุณภาพชีวิต สำนักงานคณะกรรมการพัฒนาการเศรษฐกิจและสังคมแห่งชาติ

9/ 10/ สถิติสาธารณสุข สำนักนโยบายและยุทธศาสตร์ กระทรวงสาธารณสุข

11/ การคาดประมาณประชากรของประเทศไทย พ.ศ. 2533-2563 และ พ.ศ.2543-2568 สำนักงานคณะกรรมการพัฒนาการเศรษฐกิจและสังคมแห่งชาติ

12/ การสำรวจภาวะเศรษฐกิจและสังคมของครัวเรือน สำนักงานสถิติแห่งชาติ กระทรวงเทคโนโลยีสารสนเทศและการสื่อสาร ประมวลผลโดยสำนักพัฒนาเศรษฐกิจชุมชนและการกระจายรายได้
สำนักงานคณะกรรมการพัฒนาการเศรษฐกิจและสังคมแห่งชาติ

13/ กลุ่มพัฒนาระบบสารสนเทศ ศูนย์เทคโนโลยีสารสนเทศและการสื่อสาร สำนักงานปลัดกระทรวงศึกษาธิการ(ข้อมูล ณ 28 กพ. 49)

14/ ศูนย์วิเคราะห์สภาวะและแนวโน้มการศึกษา สำนักวิจัยและพัฒนาการศึกษา สำนักงานเลขาธิการสภาการศึกษา(ข้อมูลปี2543-2545) และสำนักนโยบายและยุทธศาสตร์
สำนักปลัดกระทรวงศึกษาธิการ(ข้อมูลปี 2546-2547 และแนวโน้มปี 2548)

15/ ข้อมูล จปฐ. และข้อมูล กชช.2ค. กรมการพัฒนาชุมชน กระทรวงมหาดไทย

16/ สำนักประเมินผลและเผยแพร่การพัฒนา สำนักงานคณะกรรมการพัฒนาการเศรษฐกิจและสังคมแห่งชาติ

17/ ข้อมูลเด็กและผู้สูงอายุที่ถูกทอดทิ้ง กระทรวงการพัฒนาสังคมและความมั่นคงของมนุษย์ ประมวลโดยสำนักพัฒนาสังคมและคุณภาพชีวิต
สำนักงานคณะกรรมการพัฒนาการเศรษฐกิจและสังคมแห่งชาติ

18/ สำนักงานหลักประกันสุขภาพแห่งชาติ กระทรวงสาธารณสุข

19/ สำนักงานประกันสังคม กระทรวงแรงงาน และสำนักงานสถิติแห่งชาติ กระทรวงเทคโนโลยีสารสนเทศและการสื่อสาร

21/22/ศูนย์ข้อมูลข้อสนเทศ สำนักงานตำรวจแห่งชาติ และอัตราการตายต่อประชากรแสนคนคำนวณจากข้อมูลของกรมการปกครอง กระทรวงมหาดไทย

23/ รายงานการสำรวจภาวะเศรษฐกิจและสังคมของครัวเรือน, สรุปผลเบื้องต้นรายงานการสำรวจภาวะเศรษฐกิจและสังคมของครัวเรือน พ.ศ.2547 สำนักงานสถิติแห่งชาติ
กระทรวงเทคโนโลยีสารสนเทศและการสื่อสาร

24/ การสำรวจเกี่ยวกับอนามัยและสวัสดิการ พ.ศ.2546 สำนักงานสถิติแห่งชาติ กระทรวงเทคโนโลยีสารสนเทศและการสื่อสาร

25/ การสำรวจพฤติกรรมการสูบบุหรี่ของประชากร พ.ศ.2544 และการสำรวจพฤติกรรมการสูบบุหรี่และการดื่มสุราของประชากร พ.ศ.2547 สำนักงานสถิติแห่งชาติ
กระทรวงเทคโนโลยีสารสนเทศและการสื่อสาร

26/ รายงานการสำรวจการใช้เวลาของประชากร พ.ศ.2544 และ 2547 สำนักงานสถิติแห่งชาติ กระทรวงเทคโนโลยีสารสนเทศและการสื่อสาร

27/ ศูนย์เทคโนโลยีอิเล็กทรอนิกส์และคอมพิวเตอร์แห่งชาติ, สำนักงานสถิติแห่งชาติ กระทรวงเทคโนโลยีสารสนเทศและการสื่อสาร

28/30/ สำนักจัดการกากของเสียและสารอันตราย กรมควบคุมมลพิษ กระทรวงทรัพยากรธรรมชาติและสิ่งแวดล้อม(ข้อมูล ณ 31 ตค. 48 ซึ่งยังไม่รวมปริมาณขยะมูลฝอยก่อนที่จะนำมาทิ้งในถังขยะ

29/ กรมพัฒนาพลังงานทดแทนและอนุรักษ์พลังงาน กระทรวงพลังงาน

31/ สำนักจัดการกากของเสียและสารอันตราย กรมควบคุมมลพิษ กระทรวงทรัพยากรธรรมชาติและสิ่งแวดล้อม(ข้อมูล ณ 31 ตค. 48 ซึ่งยังไม่รวมปริมาณของเสียอันตรายจากภาคอุตสาหกรรม)

เอกสารอ้างอิง

1. กรมการพัฒนาชุมชน. (2546). หมู่บ้านชนบทไทย จากข้อมูลพื้นฐานระดับหมู่บ้าน (กชช.2ค) ปี 2546. กรมการพัฒนาชุมชน กระทรวงมหาดไทย.
2. กรมการพัฒนาชุมชน. (2548). รายงานคุณภาพชีวิตของคนไทยจากข้อมูลความจำเป็นพื้นฐาน (จปฐ.) ปี 2542-2548. เอกสารโรเนียว.
3. กรมควบคุมมลพิษ. (2547). สรุปสถานการณ์มลพิษของประเทศไทย ปี 2547. www.pcd.go.th/info_serv/pol_state47.html.
4. กรมควบคุมมลพิษ. (2548). สรุปสถานการณ์มลพิษของประเทศไทย ปี 2548. www.pcd.go.th/info_serv/pol_state48.html.
5. กรมส่งเสริมการเกษตร. (2548). รายงานประจำปี 2548. กระทรวงเกษตรและสหกรณ์ www.doae.go.th.
6. กรมสุขภาพจิต (2549). สถานการณ์ของโรคอ้วนในเด็ก. กระทรวงสาธารณสุข. กุมภาพันธ์.
7. กรมอนามัย. (2532). โรคอ้วน พ.ศ. 2532 แผ่นพับ.
8. กรมอนามัย. (2535). การศึกษาภาวะโภชนาการเกินมาตรฐานในกลุ่มบุคคลวัยทำงาน. พฤษภาคม.
9. กรมอนามัย. (2538). (ร่าง). รายงานการสำรวจภาวะอาหารและโภชนาการของประเทศไทย. ครั้งที่ 4 พ.ศ. 2538.
10. กรมอนามัย. (2539ก). คู่มือการป้องกันและควบคุมภาวะโภชนาการเกิน พ.ศ. 2539.
11. กรมอนามัย.(2529). รายงานการสำรวจภาวะอาหารและโภชนาการของประเทศไทย. ครั้งที่ 3.
12. กรมอนามัย.(2535). การศึกษาภาวะโภชนาการเกินมาตรฐาน ระดับมัธยมศึกษา. กลุ่มงานส่งเสริมโภชนาการ.
13. กรมอนามัย.(2539ก). รายงานการศึกษาภาวะโภชนาการเกินมาตรฐานในกลุ่มเด็กนักเรียนระดับมัธยมศึกษา พ.ศ. 2533.
14. กระทรวงสาธารณสุขและสถาบันวิจัยและพัฒนา มหาวิทยาลัยรามคำแหง. (2547). รายงานสรุปผลการเฝ้าระวังพฤติกรรมกรมการบริโภคขนมขบเคี้ยวของเยาวชน.
15. ข้อมูลสุขภาพจิต จาก www.dmh.go.th/report/report1.asp.
16. จุฬาลงกรณ์มหาวิทยาลัย.(ไม่ระบุ). ข้อเสนอแนะแนวทางการปฏิบัติในการดูแลเพื่อให้เด็กไทยไม่ติดหวาน. ภาควิชาทันตกรรมสำหรับเด็ก คณะทันตแพทยศาสตร์.
17. ณรงค์ รัชชางค์. (2548). 1 ปี กับโครงการอาหารปลอดภัย. กรมวิชาการเกษตร www.doa.go.th/ShowArticles.
18. ชัยไทย รักษาชาติ. (2548). การค้าหญิงกับมิติเรื่องเพศวิถีและสื่อลามกในอินเทอร์เน็ต. วิทยานิพนธ์ศิลปศาสตรมหาบัณฑิต สาขาวิชาสตรีศึกษา มหาวิทยาลัยเชียงใหม่. กันยายน.
19. แพทย์หญิงจันทร์เพ็ญ ชูประภาวรรณ. (2535). รายงานการสำรวจสถานะสุขภาพอนามัยของประชาชนไทยด้วยการสอบถามและการตรวจร่างกายทั่วประเทศ ครั้งที่ 1 พ.ศ. 2534-2535.
20. แพทย์หญิงจันทร์เพ็ญ ชูประภาวรรณ. (2540). สถานภาพองค์ความรู้เกี่ยวกับเด็กเยาวชนและครอบครัวไทย. เรียบเรียงจากเอกสารโครงการเด็กและเยาวชน.
21. มูลนิธิเครือข่ายครอบครัวและสำนักงานวิจัยแอมแบคโพลล์ มหาวิทยาลัยอัสสัมชัญ. (2546) ความคิดเห็นของประชาชนทั่วไปที่มีต่อสื่อโทรทัศน์และพฤติกรรมการแสดงออกทางเพศของเยาวชน.
22. มูลนิธิชุมชนไทย. (2549). พ่อชุมชน. มกราคม.
23. มูลนิธิสาธารณสุขแห่งชาติ. (15 มกราคม 2549). เด็กไทยกำลังกินอะไรกัน. www.thainhf.org.
24. ศิริรังษ ดาวดวงและสุขุมารักวานิช. (2539). การศึกษาภาวะโภชนาของนักเรียน ระดับมัธยมศึกษาในเขต กทม. พ.ศ. 2539.
25. ศูนย์ปฏิบัติการความปลอดภัยด้านอาหาร. (2548). รายงานสถานการณ์และผลการดำเนินงานความปลอดภัยด้านอาหาร ปีงบประมาณ 2548. กรมวิทยาศาสตร์การแพทย์ กระทรวงสาธารณสุข
26. สถาบันคลังสมองของชาติ. (2548). การศึกษาสถานการณ์และระบบการจัดการความปลอดภัยด้านอาหารของประเทศไทย ระยะที่ 1 (ธันวาคม 2546 – สิงหาคม 2547). www.knit.or.th/foodsafety/research.
27. สถาบันรามจิตติ (2548). รายงานสภาวะการณ์เด็กและเยาวชน ปี 2547-2548. โครงการติดตามสภาวะการณ์เด็กและเยาวชนรายจังหวัด โดยการสนับสนุนของ สสส. และ สกว.
28. สถาบันอาหาร. (2548). Food Safety: ผลสำเร็จการดำเนินงานโครงการความปลอดภัยด้านอาหาร.
29. สานดุสิตโพลล์ (2546). วัยที่พร้อมจะมีคู่ คิดอย่างไรกรณีการอยู่ก่อนแต่งและทะเบียนสมรส. สถาบันราชภัฏสวนดุสิต. (สำรวจ 8-14 มกราคม 2546)
30. สำนักงานกองทุนสนับสนุนการสร้างเสริมสุขภาพ. (2549ก). เด็กไทยเสี่ยงป่วยเบาหวาน เล็งจัดระเบียบ ร.ร.ห้ามขายน้ำอัดลม. www.thaihealthnet.com.
31. สำนักงานกองทุนสนับสนุนการสร้างเสริมสุขภาพ. (2549ข). ภัยสุขภาพไทย โรคอ้วนมาแรง. www.thaihealthnet.com.
32. สำนักงานกองทุนสนับสนุนการสร้างเสริมสุขภาพ. (2549ค). ยังไม่สิ้นกลิ่นนมหวาน. www.thaihealthnet.com.
33. สำนักงานกองทุนสนับสนุนการสร้างเสริมสุขภาพ. (2549ง). อ้วนไม่รู้ตัว ระวัง เบาหวานมาตกรเสีย. www.thaihealthnet.com.
34. สำนักงานกองทุนสนับสนุนการสร้างเสริมสุขภาพ. (ไม่ระบุ). น่ารักแฝงอันตราย ความอ้วนในเด็ก. www.thaihealth.or.th.
35. สำนักงานตำรวจแห่งชาติ. (2548ก). สถิติคดีอายุ. ตุลาคม-ธันวาคม.
36. สำนักงานตำรวจแห่งชาติ. (2548ข). สถิติคดีอุบัติเหตุ จราจรทางบก. ตุลาคม-ธันวาคม.
37. สำนักงานนโยบายและแผนทรัพยากรธรรมชาติและสิ่งแวดล้อม. (2548). รายงานสถานการณ์คุณภาพสิ่งแวดล้อม พ.ศ.2547.
38. สำนักงานวิจัยแอมแบคโพลล์. (2547). อารมณ์ ความรักและปัญหาทางจิตวิญญาณของเยาวชนไทย ; กรณีศึกษานักเรียนนักศึกษาในระดับมัธยมศึกษาตอนต้น-ปริญาตรีทั่วประเทศ. มหาวิทยาลัยอัสสัมชัญ. (สำรวจ 7 เมษายน – 17 พฤษภาคม 2547).

39. สำนักงานวิจัยแอมแบคโพลล์. (2548). ค่านิยมทางเพศและพฤติกรรมเสี่ยงในวันวาเลนไทน์ (14 ก.พ. 48) กรณีศึกษาเยาวชนอายุ 15-24 ปี ในกรุงเทพมหานคร. มหาวิทยาลัยอัสสัมชัญ. (สำรวจ 24 มกราคม - 9 กุมภาพันธ์ 2548).
40. สำนักงานวิจัยแอมแบคโพลล์. (2549). ทดสอบความรู้ ความเข้าใจของเด็ก-เยาวชนไทยเกี่ยวกับวันมาฆบูชาและความตั้งใจที่จะทำกิจกรรมต่างๆ ในวันมาฆบูชา : กรณีศึกษานักเรียนนักศึกษาในเขตกรุงเทพมหานคร. มหาวิทยาลัยอัสสัมชัญ. (สำรวจ 1-9 กุมภาพันธ์ 2549)
41. สำนักงานสถิติแห่งชาติ. (2546). การสำรวจภาวะการทำงานของประชากรไตรมาสสามปี 2546. กระทรวงเทคโนโลยีสารสนเทศและการสื่อสาร.
42. สำนักงานสถิติแห่งชาติ (2547). การสำรวจภาวะการทำงานของประชากรไตรมาสสามปี 2547. กระทรวงเทคโนโลยีสารสนเทศและการสื่อสาร.
43. สำนักงานสถิติแห่งชาติ (2548ก). การสำรวจภาวะการทำงานของประชากรไตรมาสสามปี 2548. กระทรวงเทคโนโลยีสารสนเทศและการสื่อสาร.
44. สำนักงานสถิติแห่งชาติ. (2548ข). การสำรวจการเข้าร่วมกิจกรรมทางวัฒนธรรม พ.ศ.2548. กระทรวงเทคโนโลยีสารสนเทศและการสื่อสาร.
45. สำนักงานสถิติแห่งชาติ. (2548ค). สรุปผลการสำรวจการดูแลสุขภาพของประชากร พ.ศ.2548. (พฤติกรรมกรรมการบริโภคอาหาร) กระทรวงเทคโนโลยีสารสนเทศและการสื่อสาร.
46. สำนักงานนโยบายและแผนทรัพยากรธรรมชาติและสิ่งแวดล้อม. (2548). รายงานสถานการณ์คุณภาพสิ่งแวดล้อม พ.ศ. 2547 กระทรวงทรัพยากรธรรมชาติและสิ่งแวดล้อม
47. สำนักงานนโยบายและยุทธศาสตร์ (ไม่ระบุ). จำนวนปีเฉลี่ยการศึกษาของประชากรไทย. สำนักงานปลัดกระทรวงศึกษาธิการ. www.moe.go.th.
48. สำนักพัฒนาระบบสารสนเทศและการสื่อสาร. (ไม่ระบุ). จำนวนและอัตราการเรียนต่อของนักเรียนแต่ละระดับชั้น. www.moe.go.th.
49. โสพิน หมูแก้ว. (2544). อยู่ก่อนแต่ง : การอยู่ร่วมกันโดยไม่แต่งงานของนักศึกษามหาวิทยาลัย. วิทยานิพนธ์ คณะสังคมวิทยาและมานุษยวิทยา มหาวิทยาลัยธรรมศาสตร์.