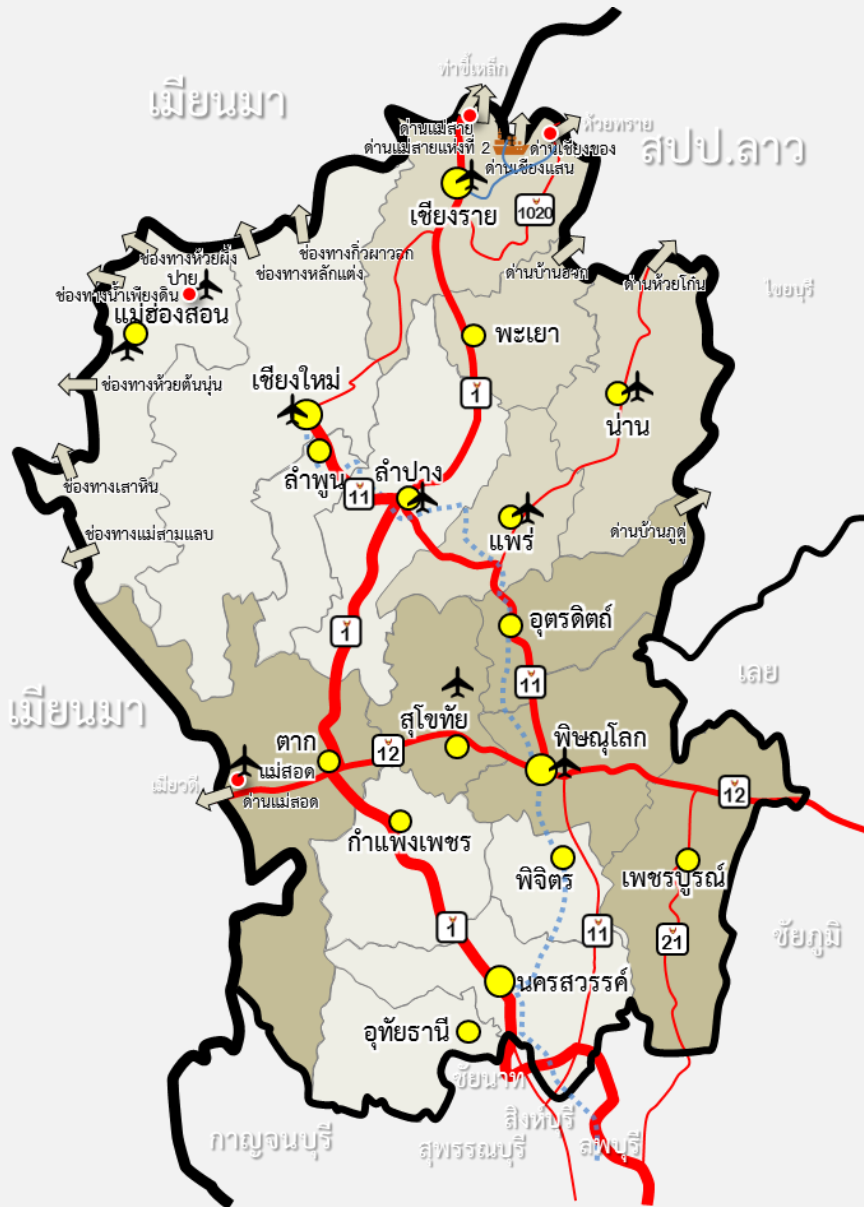


แผนพัฒนาภาคเหนือ

พ.ศ. ๒๕๖๐ - ๒๕๖๕

ฉบับทบทวน



กรกฎาคม ๒๕๖๒

สารบัญ

| | หน้า |
|---|----------|
| ๑. สภาพทั่วไป | ๑ |
| ๑.๑ ที่ตั้ง | ๑ |
| ๑.๒ พื้นที่และลักษณะภูมิประเทศ | ๑ |
| ๑.๓ ภูมิอากาศ | ๑ |
| ๑.๔ การใช้ประโยชน์ที่ดิน | ๑ |
| ๑.๕ ทรัพยากรธรรมชาติ | ๑ |
| ๒. โครงข่ายคมนาคมขนส่งและการบริการสาธารณูปโภค | ๒ |
| ๒.๑ โครงข่ายถนน | ๒ |
| ๒.๒ รถไฟ | ๒ |
| ๒.๓ สนามบิน | ๒ |
| ๒.๔ ด้านชายแดน | ๒ |
| ๒.๕ แผนงานพัฒนาโครงสร้างพื้นฐานขนาดใหญ่ที่อยู่ระหว่างดำเนินการในภาค | ๓ |
| ๒.๖ บริการสาธารณูปโภค | ๓ |
| ๓. สภาพเศรษฐกิจและรายได้ | ๓ |
| ๓.๑ ภาพรวมเศรษฐกิจ | ๓ |
| ๓.๒ เศรษฐกิจรายสาขา | ๔ |
| ๓.๓ เศรษฐกิจระดับครัวเรือน | ๗ |
| ๔. ประชากรและสังคม | ๗ |
| ๔.๑ ประชากร | ๗ |
| ๔.๒ แรงงาน | ๘ |
| ๔.๓ การศึกษา | ๘ |
| ๔.๔ สาธารณสุข | ๙ |
| ๔.๕ สัดส่วนคนจน | ๙ |

| | หน้า |
|---|-----------|
| ๕. ทรัพยากรธรรมชาติ สิ่งแวดล้อม และภัยพิบัติ | ๑๐ |
| ๕.๑ ทรัพยากรธรรมชาติและสิ่งแวดล้อม | ๑๐ |
| ๕.๒ สถานการณ์ปัญหาภัยพิบัติ | ๑๐ |
| ๖. สภาวะแวดล้อม | ๑๑ |
| ๖.๑ จุดแข็ง | ๑๑ |
| ๖.๒ จุดอ่อน | ๑๒ |
| ๖.๓ โอกาส | ๑๓ |
| ๖.๔ ภัยคุกคาม | ๑๔ |
| ๗. ปัญหาและประเด็นท้าทาย | ๑๔ |
| ๘. แนวคิดและทิศทางการพัฒนา | ๑๕ |
| ๘.๑ เป้าหมายเชิงยุทธศาสตร์ | ๑๕ |
| ๘.๒ วัตถุประสงค์ | ๑๕ |
| ๘.๓ เป้าหมาย | ๑๕ |
| ๘.๔ ตัวชี้วัดและค่าเป้าหมาย | ๑๕ |
| ๘.๕ ยุทธศาสตร์การพัฒนา | ๑๖ |

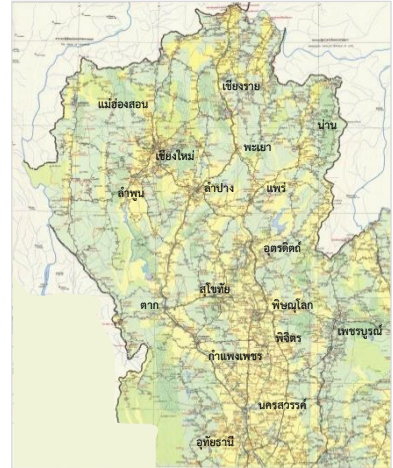
แผนพัฒนาภาคเหนือ

พ.ศ. ๒๕๖๐ - ๒๕๖๕

ฉบับทบทวน

๑. สภาพทั่วไป

๑.๑ **ที่ตั้ง** ภาคเหนือ ประกอบด้วย ๑๗ จังหวัด ได้แก่ เชียงใหม่ ลำพูน ลำปาง แม่ฮ่องสอน เชียงราย พะเยา แพร่ น่าน พิชณุโลก ตาก อุตรดิตถ์ สุโขทัย เพชรบูรณ์ นครสวรรค์ กำแพงเพชร พิจิตร และ อุทัยธานี เป็นพื้นที่เชื่อมโยงเศรษฐกิจกลุ่มอนุภูมิภาคแม่น้ำโขง กลุ่มประเทศเอเชียใต้ และกลุ่มประชาคมเศรษฐกิจอาเซียนโดยมีอาณาเขตติดต่อกับสาธารณรัฐประชาธิปไตยประชาชนลาว ด้านตะวันออกและด้านเหนือ มีแม่น้ำโขงเป็นเส้นกั้นพรมแดน และด้านตะวันตก ติดต่อกับสหภาพเมียนมา



๑.๒ **พื้นที่และลักษณะภูมิประเทศ** มีพื้นที่รวม ๑๐๖.๐๓ ล้านไร่ คิดเป็นร้อยละ ๓๓ ของพื้นที่ประเทศ ลักษณะภูมิประเทศของพื้นที่ตอนบนเป็นที่สูง เป็นภูเขา ป่าไม้ และแหล่งต้นน้ำลำธาร พื้นที่ตอนล่างเป็นภูเขาสูงทางทิศตะวันตก และทิศตะวันออก ตอนกลางเป็นพื้นที่ราบลุ่มของแม่น้ำปิง วัง ยม น่าน สะแกกรัง และป่าสัก

๑.๓ **ภูมิอากาศ** มีอากาศร้อนชื้นสลับร้อนแห้งแล้ง แบ่งเป็น ๓ ฤดู คือ ฤดูร้อน ช่วงเดือนกุมภาพันธ์-พฤษภาคม มีอากาศร้อนและแห้งแล้ง โดยเฉพาะเดือนมีนาคมและเมษายน จังหวัดที่มีอุณหภูมิสูงสุด คือ อุตรดิตถ์ ฤดูฝน ช่วงเดือนพฤษภาคม-ตุลาคม ได้รับอิทธิพลของลมมรสุมตะวันตกเฉียงใต้ มีปริมาณน้ำฝนเฉลี่ยปี ๒๕๕๘ เท่ากับ ๑,๐๕๓.๑๐ มิลลิเมตร จังหวัดที่มีฝนตกมากที่สุด คือ เชียงราย ฝนตกน้อยที่สุด คือ ลำปาง ฤดูหนาว ช่วงเดือน ตุลาคม-กุมภาพันธ์ อากาศหนาวเย็น ได้รับอิทธิพลของลมมรสุมตะวันออกเฉียงเหนือจากประเทศจีน จังหวัดที่มีอุณหภูมิต่ำสุด คือ จังหวัดเชียงราย

๑.๔ **การใช้ประโยชน์ที่ดิน** ในปี ๒๕๕๘ จากพื้นที่ภาครวม ๑๐๖.๐๓ ล้านไร่ จำแนกเป็นพื้นที่ป่าไม้ ๕๖.๔๙ ล้านไร่ หรือร้อยละ ๕๓.๓ พื้นที่ทำการเกษตร ๓๒.๕๐ ล้านไร่ หรือร้อยละ ๓๐.๖ และพื้นที่ใช้ประโยชน์อื่นๆ ๑๗.๐๓ ล้านไร่ หรือร้อยละ ๑๖.๑ ของพื้นที่ภาค



๑.๕ ทรัพยากรธรรมชาติ

๑.๕.๑ **ดิน** สภาพดินเป็นดินร่วนปนดินเหนียวที่เกิดจากตะกอนลำน้ำ มีความอุดมสมบูรณ์ค่อนข้างสูง โดยเฉพาะดินบริเวณลุ่มแม่น้ำต่างๆ เหมาะสมสำหรับการทำนา ประมาณ ๑๖.๔ ล้านไร่ หรือร้อยละ ๑๕.๕ ของพื้นที่ภาค และปลูกพืชไร่ประมาณ ๒๐.๐ ล้านไร่ หรือร้อยละ ๑๘.๙ ของพื้นที่ภาค

๑.๕.๒ แหล่งน้ำ มีลุ่มน้ำขนาดใหญ่ ๘ ลุ่มน้ำ ได้แก่ ลุ่มน้ำปิง ลุ่มน้ำวัง ลุ่มน้ำยม ลุ่มน้ำน่าน ลุ่มน้ำสาละวิน ลุ่มน้ำกก ลุ่มน้ำป่าสัก และลุ่มน้ำสะแกกรัง ลำน้ำหลักของภาค ได้แก่ แม่น้ำปิง แม่น้ำวัง แม่น้ำยม และ แม่น้ำน่าน ซึ่งไหลไปบรรจบกันเป็นแม่น้ำเจ้าพระยาที่จังหวัดนครสวรรค์ รวมทั้งมีแหล่งน้ำธรรมชาติขนาดใหญ่ในพื้นที่ ได้แก่ กว๊านพะเยา (พะเยา) บึงบอระเพ็ด (นครสวรรค์) และ บึงสีไฟ (พิจิตร) นอกจากนี้ยังมีแหล่งน้ำบาดาลสำคัญในภาคเหนือตอนบน ได้แก่ แอ่งเชียงใหม่และแอ่งลำพูน สำหรับภาคเหนือตอนล่างมีแหล่งน้ำบาดาลขนาดใหญ่อยู่บริเวณที่ราบลุ่มเหนือจังหวัดนครสวรรค์ขึ้นไปถึงจังหวัดอุตรดิตถ์ คุณภาพของน้ำบาดาลส่วนใหญ่อยู่ในเกณฑ์ที่บริโภคได้

๑.๕.๓ ป่าไม้ ภาคเหนือมีพื้นที่ป่าไม้มากที่สุดของประเทศ ในปี ๒๕๖๐ ภาคเหนือมีพื้นที่ป่าไม้ ๕๖.๓๘ ล้านไร่ คิดเป็นร้อยละ ๕๒.๕ ของพื้นที่ภาค หรือร้อยละ ๕๕.๒ ของพื้นที่ป่าไม้ประเทศ ลักษณะเป็นป่าดงดิบ ป่าเบญจพรรณ และป่าเต็งรัง โดยเฉพาะจังหวัดในภาคเหนือตอนบน เช่น เชียงใหม่ ตาก และแม่ฮ่องสอน

๒. โครงข่ายคมนาคมขนส่งและการบริการสาธารณูปโภค

๒.๑ โครงข่ายถนน เชื่อมโยงกับโครงข่ายหลักของประเทศและเชื่อมโยงสู่ประเทศเพื่อนบ้าน สปป.ลาว เมียนมา และสามารถเชื่อมโยงไปยังจีนตอนใต้

๒.๑.๑ ทางหลวงแผ่นดินหมายเลข ๑ (ถนนพหลโยธิน) เริ่มต้นที่กรุงเทพมหานคร สิ้นสุดที่ด่านพรมแดนแม่สาย อ.แม่สาย จังหวัดเชียงราย เชื่อมโยงกับประเทศเมียนมาที่ท่าขี้เหล็ก เป็นระยะทางทั้งสิ้น ๙๙๔.๗๕ กิโลเมตร และทางหลวงแผ่นดินหมายเลข ๑๑ (สายอินทรีบุรี-เชียงใหม่) เป็นทางหลวงแผ่นดินสายหลักแนวเหนือ-ใต้ เชื่อมการคมนาคมระหว่างจังหวัดในภาคกลางกับจังหวัดในภาคเหนือระยะทาง ๕๔๕.๗๘ กิโลเมตร

๒.๑.๒ เส้นทางแนวระเบียงเศรษฐกิจเหนือ-ใต้ (North-South Economic Corridor : NSEC) หรือเส้นทาง R๓A เชื่อมโยงระหว่างคุนหมิง จีนตอนใต้ มายังเมืองห้วยทราย แขวงบ่อแก้ว สปป.ลาว เข้าสู่ประเทศไทยผ่านสะพานมิตรภาพไทย-ลาว แห่งที่ ๔ (เชียงใหม่-ห้วยทราย) ที่ อ.เชียงของ จ.เชียงราย ผ่านทางหลวงหมายเลข ๑ ลงสู่ภาคกลางและภาคใต้ เชื่อมไปถึงมาเลเซียและสิงคโปร์

๒.๑.๓ เส้นทางแนวระเบียงเศรษฐกิจตะวันออก-ตะวันตก (East-West Economic Corridor : EWEC) หรือเส้นทาง R๒ เชื่อมโยง ๔ ประเทศ ได้แก่ เมียนมา ไทย ลาว และเวียดนาม โดยเชื่อมโยงจากเมียนมา ผ่านสะพานมิตรภาพไทย-เมียนมา แห่งที่ ๑ สู่อำเภอแม่สอด จังหวัดตาก-พิษณุโลก-เพชรบูรณ์ เข้าสู่ภาคตะวันออกเฉียงเหนือ ตามทางหลวงแผ่นดินหมายเลข ๑๒ (ชัยภูมิ ขอนแก่น มหาสารคาม กาฬสินธุ์ มุกดาหาร) และเชื่อมสู่ สปป.ลาว ผ่านสะพานมิตรภาพแห่งที่ ๒ (มุกดาหาร-สะหวันนะเขต) เป็นเส้นทางเชื่อมโยงการค้าการลงทุนภายใต้กรอบความร่วมมือกลุ่มประเทศอนุภูมิภาคลุ่มน้ำโขง (GMS)

๒.๒ รถไฟ มีเส้นทางรถไฟกรุงเทพฯ - เชียงใหม่ สามารถเชื่อมโยงสู่ทางรถไฟสายตะวันออกเฉียงเหนือที่สถานีรถไฟชุมทางบ้านภาชี จังหวัดพระนครศรีอยุธยา

๒.๓ สนามบิน มี ๑๒ แห่ง เป็นสนามบินนานาชาติ ๒ แห่ง คือ ท่าอากาศยานนานาชาติเชียงใหม่ และท่าอากาศยานนานาชาติแม่ฟ้าหลวง จังหวัดเชียงราย และสนามบินในประเทศ ๑๐ แห่ง ได้แก่ ลำปาง แม่ฮ่องสอน น่าน พิษณุโลก สุโขทัย แพร่ แม่สอด ตาก เพชรบูรณ์ และปาย

๒.๔ ด้านชายแดน มี ๘ ด้านถาวร ๒๑ จุดผ่อนปรนที่เป็นจุดเชื่อมโยงการค้าชายแดนกับประเทศเพื่อนบ้าน

๒.๕ แผนงานพัฒนาโครงสร้างพื้นฐานขนาดใหญ่ที่อยู่ระหว่างดำเนินการในภาค ได้แก่ รถไฟทางคู่ ช่วงปากน้ำโพ - เด่นชัย ช่วงเด่นชัย - เชียงใหม่ และ ช่วงเด่นชัย - เชียงราย - เชียงของ รวมถึงรถไฟความเร็วสูง กรุงเทพฯ - เชียงใหม่ และสนามบินนานาชาติเชียงใหม่แห่งที่ ๒ อยู่ระหว่างเสนอโครงการ

๒.๖ บริการสาธารณสุขภาค

๒.๖.๑ ไฟฟ้า มีระบบสายส่งเชื่อมโยงกับระบบสายส่งของประเทศและมีโรงงานและเขื่อนผลิตกระแสไฟฟ้าที่สำคัญ ได้แก่ โรงไฟฟ้าแม่เมาะ (ลำปาง) โรงไฟฟ้าลานกระบือ (กำแพงเพชร) เขื่อนสิริกิติ์ (อุตรดิตถ์) เขื่อนภูมิพล (ตาก) และเขื่อนแม่งัดสมบูรณ์ชล (เชียงใหม่)

๒.๖.๒ ประปา มีระบบบริการประปาครอบคลุมพื้นที่เขตเมือง ในพื้นที่ความรับผิดชอบของสำนักงานประปาเขต ๙ (เชียงใหม่) และ สำนักงานประปาเขต ๑๐ (นครสวรรค์) นอกจากนี้มีระบบประปาของ อปท. และประปาหมู่บ้าน

๓. สภาพเศรษฐกิจและรายได้

๓.๑ ภาพรวมเศรษฐกิจ

๓.๑.๑ เศรษฐกิจของภาคเหนือมีขนาดเล็กที่สุดของประเทศ มูลค่าผลิตภัณฑ์ภาค ณ ราคาประจำปี ๒๕๖๐ เท่ากับ ๑,๑๘๒,๘๗๒ ล้านบาท คิดเป็นร้อยละ ๗.๗ ของผลิตภัณฑ์มวลรวมประเทศ ซึ่งมีสัดส่วนเล็กลงอย่างต่อเนื่องเมื่อเทียบกับปี ๒๕๕๖ ที่มีสัดส่วนร้อยละ ๘.๗ ของประเทศ

๓.๑.๒ โครงสร้างเศรษฐกิจขับเคลื่อนโดยภาคบริการและภาคเกษตร ในปี ๒๕๖๐ ภาคบริการมีสัดส่วนถึงร้อยละ ๕๗.๑ ส่วนใหญ่เป็นการค้าส่งค้าปลีก การศึกษา และบริการภาครัฐ สำหรับโรงแรมและภัตตาคารมีแนวโน้มขยายตัวสูงสอดคล้องกับการเติบโตของการท่องเที่ยว ภาคเกษตรมีสัดส่วนร้อยละ ๒๔.๘ ของผลิตภัณฑ์ภาค ซึ่งเป็นการผลิตพืชเกือบทั้งหมด ส่วนภาคอุตสาหกรรมมีบทบาทน้อยเพียงร้อยละ ๑๘.๑ ซึ่งส่วนใหญ่กว่าร้อยละ ๖๕.๕ เป็นอุตสาหกรรมอาหารและเครื่องดื่ม

๓.๑.๓ เศรษฐกิจภาคเหนือเติบโตต่อเนื่องแต่ยังต่ำกว่าระดับประเทศ ในปี ๒๕๖๐ เศรษฐกิจภาคเหนือขยายตัวร้อยละ ๓.๘ ขณะที่ประเทศขยายตัวร้อยละ ๔.๐ เป็นผลจากการหดตัวของภาคอุตสาหกรรม สาขาการทำเหมืองแร่และเหมืองหิน ที่ลดลงร้อยละ ๒๑.๐ เนื่องจากยังไม่มี การอนุญาตประทานบัตรและอาชญาบัตรใหม่ เพราะขาดความชัดเจนด้านกฎหมายเกี่ยวกับการอนุญาตต่างๆ หลังจากที่พระราชบัญญัติแร่ พ.ศ. ๒๕๖๐ มีผลใช้บังคับ ขณะที่ภาคเกษตรและภาคบริการขยายตัวได้ดีทุกสาขา โดยเฉพาะสาขาเกษตรกรรมฯ สาขาการค้าส่งและค้าปลีก และสาขาการขนส่งฯ ที่ขยายตัวร้อยละ ๑๐.๑ ๖.๓ และ ๑๒.๗ ตามลำดับ

๓.๑.๔ รายได้เฉลี่ยต่อประชากรต่ำกว่าค่าเฉลี่ยของประเทศ ในปี ๒๕๖๐ ผลิตภัณฑ์ภาคต่อหัวประชากรของภาคเหนือ (GRP Per capita) เท่ากับ ๑๐๓,๗๖๐ บาทต่อคนต่อปี ยังห่างจากรดับประเทศเกือบ ๑ เท่า จังหวัดที่มีรายได้เฉลี่ยต่อหัวสูงสุด ๓ อันดับแรก ได้แก่ จังหวัดลำพูน (๑๙๑,๕๖๘ บาท) กำแพงเพชร (๑๔๒,๖๖๐ บาท) และเชียงใหม่ (๑๓๕,๙๙๑ บาท) เนื่องจากเป็นแหล่งอุตสาหกรรมและ

พื้นที่เศรษฐกิจหลักของภาค ขณะที่จังหวัดน่าน (๗๑,๑๒๑ บาท) แพร่ (๖๗,๐๕๗ บาท) และแม่ฮ่องสอน (๖๕,๔๔๘ บาท) มีรายได้เฉลี่ยต่อประชากรต่ำที่สุดในภาค

๓.๑.๕ พื้นที่เศรษฐกิจค่อนข้างกระจุกตัวในจังหวัดใหญ่ โดยจังหวัดที่มีขนาดเศรษฐกิจใหญ่ที่สุดของภาค คือ จังหวัดเชียงใหม่ สัดส่วนร้อยละ ๑๙.๖ รองลงมา ได้แก่ จังหวัดกำแพงเพชร ร้อยละ ๙.๓ นครสวรรค์ ร้อยละ ๙.๑ และเชียงรายร้อยละ ๘.๘ ขณะที่แม่ฮ่องสอนมีขนาดเล็กที่สุดเพียงร้อยละ ๑.๑ ทั้งนี้ พื้นที่เศรษฐกิจ ไม่มีความเปลี่ยนแปลงจากช่วงที่ผ่านมามากนัก

๓.๒ เศรษฐกิจรายสาขา

๓.๒.๑ ภาคเกษตร

๑) ภาคเกษตรมีบทบาทสำคัญต่อเศรษฐกิจภาคเหนือ ทั้งในด้านเป็นฐานรายได้หลักของประชากรส่วนใหญ่และการจ้างงาน ในปี ๒๕๖๐ ผลิตภัณฑ์ภาคเกษตรมีมูลค่า ๒๙๓,๑๕๘ ล้านบาท คิดเป็นสัดส่วนร้อยละ ๒๔.๘ ของผลิตภัณฑ์ภาค ผลผลิตเกษตรของภาคเหนือส่วนใหญ่เป็นผลิตภัณฑ์จากพืช ที่สำคัญ ได้แก่ ข้าว ข้าวโพดเลี้ยงสัตว์ และอ้อยโรงงานในพื้นที่ภาคเหนือตอนล่าง ซึ่งเป็นการทำเกษตรแปลงใหญ่ที่ยังมีการใช้สารเคมีสูง สำหรับการผลิตพืชผัก และไม้ผล ส่วนใหญ่อยู่ในภาคเหนือตอนบน โดยระบบการผลิตปรับสู่เกษตรอินทรีย์มากขึ้น ซึ่งยังอยู่ในระดับเกษตรอินทรีย์ตามวิถีพื้นบ้าน แต่มีแนวโน้มขยายสู่เชิงพาณิชย์ พืชอินทรีย์สำคัญ ได้แก่ กาแฟ และชาอินทรีย์ ในพื้นที่จังหวัดเชียงใหม่ เชียงราย ลำปาง และแม่ฮ่องสอน ข้าวอินทรีย์ และข้าวหอมมะลิอินทรีย์ ในจังหวัดเชียงราย พะเยา และเชียงใหม่ รวมทั้งพืชผักและผลไม้เมืองหนาว

ตารางที่ ๑ ผลิตภัณฑ์ภาค โครงสร้างเศรษฐกิจ และอัตราขยายตัว

| รายการ | ๒๕๕๖ | ๒๕๕๗ | ๒๕๕๘ | ๒๕๕๙ | ๒๕๖๐ |
|-------------------------------------|-----------|-----------|-----------|-----------|-----------|
| มูลค่าผลิตภัณฑ์ภาค | | | | | |
| •มูลค่า (ล้านบาท) | ๑,๑๒๓,๙๐๕ | ๑,๑๑๒,๘๔๔ | ๑,๐๙๙,๓๒๓ | ๑,๑๓๗,๓๕๑ | ๑,๑๘๒,๘๗๒ |
| •สัดส่วนต่อประเทศ (ร้อยละ) | ๘.๗ | ๘.๔ | ๘.๐ | ๗.๘ | ๗.๗ |
| •อัตราการขยายตัวที่แท้จริง (ร้อยละ) | -๐.๙ | -๒.๐ | -๐.๙ | ๑.๓ | ๓.๘ |
| มูลค่าผลิตภัณฑ์ภาคต่อหัว | | | | | |
| •มูลค่า (บาท/คน/ปี) | ๙๗,๒๕๓ | ๙๖,๕๙๓ | ๙๕,๗๓๕ | ๙๙,๓๙๑ | ๑๐๓,๗๖๐ |
| •อัตราการขยายตัว (ร้อยละ) | ๒.๔ | -๐.๗ | -๐.๙ | ๓.๘ | ๔.๔ |
| โครงสร้างเศรษฐกิจ (ร้อยละ) | | | | | |
| •ภาคเกษตร | ๓๓.๐ | ๓๑.๑ | ๒๗.๗ | ๒๔.๕ | ๒๔.๘ |
| - เกษตรกรรมฯ | ๓๓.๐ | ๓๑.๑ | ๒๗.๗ | ๒๔.๕ | ๒๔.๘ |
| •ภาคอุตสาหกรรม | ๑๗.๘ | ๑๘.๓ | ๑๗.๗ | ๑๙.๓ | ๑๘.๑ |
| - เหมืองแร่ฯ | ๕.๒ | ๕.๒ | ๔.๑ | ๔.๑ | ๓.๓ |
| - อุตสาหกรรม | ๑๒.๖ | ๑๓.๑ | ๑๓.๖ | ๑๕.๒ | ๑๔.๘ |
| •ภาคบริการ | ๔๙.๒ | ๕๐.๖ | ๕๔.๖ | ๕๖.๒ | ๕๗.๑ |
| - การค้าส่งค้าปลีก | ๑๐.๘ | ๑๑.๖ | ๑๒.๔ | ๑๓.๑ | ๑๓.๗ |
| - ขนส่ง | ๑.๗ | ๑.๙ | ๒.๓ | ๒.๓ | ๒.๕ |
| - อื่นๆ | ๓๖.๗ | ๓๗.๑ | ๓๙.๙ | ๔๐.๘ | ๔๐.๙ |

ที่มา : ประมวลจากข้อมูลของสำนักบัญชีประชาชาติ สศช.

๒) **พื้นที่ใช้ประโยชน์ทางการเกษตร** ในปี ๒๕๖๐ มีพื้นที่ใช้ประโยชน์ทางการเกษตรรวม ๓๒.๕ ล้านไร่ คิดเป็นร้อยละ ๒๑.๘ ของพื้นที่ใช้ประโยชน์ทางการเกษตรทั้งประเทศ โดยพื้นที่เกษตรของภาคเหนือส่วนใหญ่อยู่ในจังหวัดภาคเหนือตอนล่าง ซึ่งลักษณะภูมิประเทศส่วนใหญ่เป็นพื้นที่ค่อนข้างราบเหมาะสำหรับปลูกข้าวและพืชไร่ มีความเหมาะสมในการทำเกษตรแปลงใหญ่ ขณะที่จังหวัดในภาคเหนือตอนบนมีพื้นที่เกษตรไม่มากเนื่องจากเป็นภูเขาสูงสลับที่ราบเชิงเขา และมีขนาดฟาร์มเล็กมากประมาณ ๑๐ ไร่ต่อครัวเรือน จึงเหมาะกับเกษตรแบบประณีตหรือเกษตรอินทรีย์

๓) **พื้นที่ชลประทานต่อพื้นที่เกษตรของภาคเหนือสูงกว่าค่าเฉลี่ยประเทศ** โดยในปี ๒๕๕๙ มีสัดส่วนร้อยละ ๒๗.๘ ซึ่งสูงกว่าค่าเฉลี่ยของประเทศที่มีสัดส่วนร้อยละ ๒๑.๙ ครอบคลุมพื้นที่ประมาณ ๙.๐๒ ล้านไร่ คิดเป็นร้อยละ ๒๗.๖ ของพื้นที่ชลประทานทั้งประเทศ พื้นที่โครงการชลประทานของภาคเหนือร้อยละ ๗๐ อยู่ในจังหวัดภาคเหนือตอนล่าง แต่ยังมีสัดส่วนพื้นที่ชลประทานต่อพื้นที่เกษตรค่อนข้างต่ำเพียงร้อยละ ๒๗.๓ จึงเป็นข้อจำกัดในการบริหารจัดการน้ำเพื่อการเกษตร ทั้งการเก็บกักน้ำในฤดูแล้ง และชะลอน้ำในช่วงฤดูฝนไม่ให้ท่วมพืชผลเสียหาย

๓.๒.๒ ภาคอุตสาหกรรม

๑) **อุตสาหกรรมของภาคเหนือมีบทบาทน้อยเมื่อเทียบกับระดับประเทศ** ในปี ๒๕๖๐ ผลิตภัณฑ์ภาคอุตสาหกรรม (สาขาอุตสาหกรรมและเหมืองแร่) มีมูลค่า ๒๑๓,๙๓๑ ล้านบาท คิดเป็นสัดส่วนร้อยละ ๑๘.๑ ของผลิตภัณฑ์ภาค และมีสัดส่วนเพียงร้อยละ ๔.๗ ของมูลค่าผลิตภัณฑ์ภาคอุตสาหกรรมของประเทศ โครงสร้างอุตสาหกรรมหลักประกอบด้วย ผลิตภัณฑ์อาหารมีสัดส่วนสูงที่สุดร้อยละ ๔๙.๔ ของสาขาอุตสาหกรรม รองลงมาเป็นการผลิตเครื่องดื่ม ผลิตภัณฑ์คอมพิวเตอร์ฯ ผลิตภัณฑ์จากแร่โลหะ และเครื่องแต่งกาย ตามลำดับ โดยส่วนใหญ่ยังคงพึ่งพาฐานทรัพยากรธรรมชาติในพื้นที่ เช่น วัตถุดิบทางการเกษตร แร่ดินขาว และไม้แปรรูป รวมทั้งอาศัยฝีมือแรงงานเป็นหลัก อุตสาหกรรมในภาคเหนือตอนล่าง จังหวัดกำแพงเพชรและนครสวรรค์ เป็นกลุ่มอาหารและเครื่องดื่ม กลุ่มพลังงานชีวภาพ/ชีวมวล โดยเป็นโรงงานขนาดใหญ่ และมีนิคมอุตสาหกรรมที่จังหวัดพิจิตร สำหรับภาคเหนือตอนบน ในนิคมอุตสาหกรรมลำพูนส่วนใหญ่เป็นกลุ่มชิ้นส่วนอิเล็กทรอนิกส์ของนักลงทุนญี่ปุ่นซึ่งปัจจุบันเต็มพื้นที่แล้ว และมีโรงงานอุตสาหกรรมอาหารแปรรูป และอุตสาหกรรมเบาต่างๆ กระจายในจังหวัดเชียงใหม่ ลำพูน ลำปาง โดยเป็นผู้ผลิตขนาดกลางและขนาดย่อม

๒) **ภาคเหนือเป็นแหล่งผลิตหัตถอุตสาหกรรมที่สำคัญของประเทศ** เป็นผลิตภัณฑ์ที่มีอัตลักษณ์ของศิลปวัฒนธรรมภาคเหนือและมีความหลากหลาย อาทิ ผ้าทอ เครื่องเงิน เพอร์นิเจอร์ไม้ ผลิตภัณฑ์ตกแต่งบ้าน เป็นต้น แหล่งผลิตส่วนใหญ่กระจายในจังหวัดภาคเหนือตอนบน โดยมีจังหวัดเชียงใหม่เป็นแหล่งจำหน่ายหลัก และเป็นเมือง UNESCO's Creative City Network (สาขา Crafts and Folk Art) ซึ่งปัจจุบันมีการพัฒนายกระดับผลิตภัณฑ์ให้มีคุณภาพสูงขึ้น โดยได้รับการสนับสนุนจากสถาบันการศึกษา และสำนักงานส่งเสริมเศรษฐกิจสร้างสรรค์ (TCDC ภาคเหนือ) นอกจากนี้ ตั้งแต่แผนพัฒนาฯ ฉบับที่ ๑๐ เป็นต้นมา ได้มีการพัฒนาอุตสาหกรรมสร้างสรรค์ในกลุ่มซอฟต์แวร์ และดิจิทัลคอนเทนต์ ซึ่งในช่วงปี ๒๕๕๕-๒๕๕๘ โครงการที่ได้รับอนุมัติส่งเสริมการลงทุนในอุตสาหกรรมซอฟต์แวร์ และดิจิทัลคอนเทนต์ มีการขยายตัวเฉลี่ยของจำนวนผู้ประกอบการสูงถึงร้อยละ ๒๙.๔ ต่อปี โดยเฉพาะในพื้นที่จังหวัดเชียงใหม่ซึ่งเป็นเมืองสำหรับนักพัฒนางานดิจิทัล (Best City for Digital Nomads) ซึ่งปัจจุบันมีการพัฒนาธุรกิจ Startup โดยสำนักงานส่งเสริมเศรษฐกิจดิจิทัล (DEPA ภาคเหนือ) และมหาวิทยาลัยเชียงใหม่ได้ให้การสนับสนุน

๓.๒.๓ การค้าชายแดน

๑) **ด่านชายแดนภาคเหนือ**เป็นประตูการค้ากับประเทศเพื่อนบ้าน ทั้งเมียนมา และ สปป.ลาว และสามารถเชื่อมโยงการค้ากับประเทศจีนตอนใต้ การค้าชายแดนเติบโตอย่างต่อเนื่อง ปี ๒๕๖๑ การค้าผ่านด่านศุลกากร (การค้าชายแดนและผ่านแดน) มีมูลค่ารวม ๑๖๑,๒๓๘.๘๐ ล้านบาท ส่วนใหญ่เป็นการส่งออกจึงได้ดุลการค้าสูงมาโดยตลอด ในช่วงปี ๒๕๕๖-๒๕๖๑ มูลค่าการค้าชายแดนภาคเหนือขยายตัวเฉลี่ยร้อยละ ๑๓.๐ ต่อปี ตามการค้ากับประเทศเมียนมาจากการเปิดประเทศทำให้มีความต้องการสินค้าเพื่ออุปโภคบริโภคสูง และการนำเข้าพลังงานไฟฟ้าที่โรงไฟฟ้าพลังงานความร้อนหงสา ของ สปป.ลาว ผ่านทางด่านทุ่งช้าง อย่างไรก็ตาม ภาคเหนือเป็นเพียงทางผ่านของสินค้าออกสู่ประเทศเพื่อนบ้านและจีนตอนใต้ เท่านั้น โดยสินค้าส่วนใหญ่มาจากส่วนกลาง **ด่านชายแดนหลัก** ได้แก่ ด่านแม่สอด จังหวัดตาก สัดส่วนร้อยละ ๔๘.๔ และด่านในจังหวัดเชียงรายรวมประมาณร้อยละ ๓๒.๐ ได้แก่ ด่านเชียงของ เชียงแสน และด่านแม่สาย สินค้าส่งออกที่สำคัญ อาทิ น้ำมันเชื้อเพลิง วัสดุและอุปกรณ์ก่อสร้าง น้ำตาลทราย เครื่องโทรสารพร้อมอุปกรณ์ สินค้าอุปโภคบริโภค สินค้านำเข้า อาทิ พลังงานไฟฟ้า โคกระบือมีชีวิต ผลิตภัณฑ์อื่นๆ จากสัตว์ ผักและผลไม้ พืชน้ำมัน และสินค้าเกษตร สำหรับ**เขตเศรษฐกิจพิเศษชายแดนในภาคเหนือ** มี ๒ แห่ง ได้แก่ อำเภอแม่สอด จังหวัดตาก และอำเภอแม่สาย เชียงแสน เชียงของ ในจังหวัดเชียงราย ปัจจุบันอยู่ระหว่างการพัฒนาพื้นที่อุตสาหกรรมและโครงสร้างพื้นฐาน

๒) **โครงสร้างการค้าชายแดนจำแนกตามประเทศคู่ค้า** ในปี ๒๕๖๑ มูลค่าการค้าส่วนใหญ่ยังคงเป็นเมียนมา ๙๔,๘๓๑.๑๘ ล้านบาท คิดเป็นร้อยละ ๕๘.๘ รองลงมาเป็น สปป.ลาว ๔๖,๔๒๔.๑๙ ล้านบาท ร้อยละ ๒๘.๘ เป็นอันดับสองสูงกว่าการค้าผ่านแดนกับจีนตอนใต้ เป็นผลมาจากการนำเข้าพลังงานไฟฟ้า และการพัฒนาพื้นที่ในแขวงบ่อแก้วและหลวงน้ำทา ทำให้ความต้องการสินค้าอุปโภคบริโภคและวัสดุอุปกรณ์ก่อสร้างมากขึ้น ขณะที่การค้าผ่านแดนกับจีนตอนใต้ชะลอตัว โดยมีมูลค่า ๑๙,๙๘๓.๔๓ ล้านบาท คิดเป็นร้อยละ ๑๒.๔ ส่วนหนึ่งเป็นผลมาจากเศรษฐกิจประเทศจีนอยู่ในภาวะชะลอตัว สำหรับช่องทางการค้ากับจีนตอนใต้เปลี่ยนมาผ่านด่านเชียงของมากขึ้นจากเดิมที่ผ่านทางด่านเชียงแสน โดยในปี ๒๕๖๑ การค้ากับจีนผ่านด่านเชียงของมีสัดส่วนถึงร้อยละ ๘๒.๘ เนื่องจากความสะดวกของการขนส่งตามเส้นทาง RmA ผ่านสะพานข้ามแม่น้ำโขงแห่งที่ ๔ ประกอบกับการขนส่งทางเรือที่ท่าเรือเชียงแสนยังติดปัญหาเรื่องน้ำ ผู้ประกอบการจึงเปลี่ยนมาเป็นการขนส่งสินค้าทางถนน RmA หรือขนส่งทางเรือในแม่น้ำโขงแต่ย้ายสินค้าไปยังท่าเรือของประเทศลาวเพื่อหลีกเลี่ยงขีดหินและเกาะแก่ง จากนั้นขนส่งทางบกตามถนน RmA ผ่านทางด่านเชียงของ

๓.๒.๔ การท่องเที่ยว

๑) **การท่องเที่ยวของภาคเหนือโดดเด่นด้านวัฒนธรรมและธรรมชาติ** โดยมีจุดแข็งอยู่ที่สภาพภูมิสังคมซึ่งเป็นภูเขาสูง ทัศนียภาพสวยงาม อากาศเย็นสบาย มีความหลากหลายทางชาติพันธุ์ โดยเฉพาะวัฒนธรรมที่งดงามเป็นเอกลักษณ์ ผู้คนมีความเป็นมิตร รวมทั้งเป็นประตูเชื่อมโยงการท่องเที่ยวสู่ประเทศเพื่อนบ้าน และยังมีแหล่งมรดกโลกทั้งด้านประวัติศาสตร์และเชิงนิเวศน์ จึงดึงดูดให้นักท่องเที่ยวหลังไหลเข้ามาอย่างต่อเนื่อง และเริ่มขยายตลาดท่องเที่ยวเฉพาะกลุ่มมากขึ้น เช่น MICE การท่องเที่ยวเพื่อสุขภาพ การท่องเที่ยวชุมชน กีฬา/การผจญภัย ฟันน้ำร้อน และการท่องเที่ยวในกลุ่มประเทศอนุภูมิภาคุ่มแม่น้ำโขง โดยมีเชียงใหม่เป็นเมืองท่องเที่ยวหลักที่มีชื่อเสียงระดับโลก อย่างไรก็ตามสภาพโดยรวมของทรัพยากรธรรมชาติ และแหล่งท่องเที่ยวหลักมีความเสื่อมโทรม การบริหารจัดการด้าน

การท่องเที่ยว และระบบขนส่งสาธารณะยังขาดประสิทธิภาพ และปัญหาหมอกควันที่ส่งผลกระทบต่อ การตัดสินใจมาท่องเที่ยว เป็นประเด็นที่ทำนายต่อการพัฒนาการท่องเที่ยวของภาคเหนือ

๒) รายได้จากการท่องเที่ยวภาคเหนือขยายตัวต่อเนื่อง ในปี ๒๕๖๑ มีนักท่องเที่ยว จำนวน ๓๕.๑๒ ล้านคน คิดเป็นร้อยละ ๑๑.๖ ของจำนวนนักท่องเที่ยวทั้งประเทศ และมีรายได้จาก การท่องเที่ยว ๑๙๐,๕๕๗.๙๖ ล้านบาท คิดเป็นร้อยละ ๖.๙ ของรายได้ท่องเที่ยวทั้งประเทศ รองจาก กรุงเทพฯ ภาคใต้ และภาคตะวันออก โดยปี ๒๕๕๖-๒๕๖๑ รายได้จากการท่องเที่ยวภาคเหนือขยายตัวเฉลี่ย ร้อยละ ๑๐.๘ ต่อปี ต่ำกว่าระดับประเทศที่ขยายตัวร้อยละ ๑๓.๒ แต่จำนวนนักท่องเที่ยวเพิ่มขึ้นเฉลี่ย ร้อยละ ๗.๕ เทียบเท่ากับระดับประเทศ นักท่องเที่ยวส่วนใหญ่กว่าร้อยละ ๘๕.๓ เป็นชาวไทย และยังเป็น การท่องเที่ยวกระแสหลัก สำหรับนักท่องเที่ยวต่างชาติร้อยละ ๒๑.๙ มาจากยุโรปและอเมริกา และร้อยละ ๒๗.๕ เป็นนักท่องเที่ยวจากจีนซึ่งขยายตัวสูงมาก

๓) รายได้จากการท่องเที่ยวยังคงกระจุกตัวในเมืองท่องเที่ยวหลักแต่มีแนวโน้ม กระจายสู่เมืองรองมากขึ้น ในปี ๒๕๖๑ จังหวัดที่มีสัดส่วนรายได้จากการท่องเที่ยวมากที่สุดส่วนใหญ่เป็น เมืองท่องเที่ยวหลัก คือ เชียงใหม่ ร้อยละ ๕๖.๗ เชียงราย ร้อยละ ๑๕.๐ พิษณุโลก ร้อยละ ๔.๔ และ เพชรบูรณ์ ร้อยละ ๔.๐ อย่างไรก็ตาม พบว่า เมืองท่องเที่ยวรอง เช่น น่าน พิจิตร ลำพูน อุทัยธานี อุตรดิตถ์ นครสวรรค์ กำแพงเพชร พะเยา ลำปาง มีการขยายตัวของรายได้การท่องเที่ยวในอัตราที่สูง

๓.๓ เศรษฐกิจระดับครัวเรือน

๓.๓.๑ รายได้เฉลี่ยครัวเรือนของภาคเหนือต่ำกว่าระดับประเทศมาก และขยายตัวในอัตรา ที่ชะลอลง โดยในปี ๒๕๖๐ รายได้เฉลี่ยครัวเรือนภาคเหนือ ๑๙,๐๔๖ บาทต่อเดือน ต่ำกว่าระดับประเทศ ที่ ๒๖,๙๔๖ บาทต่อเดือน จังหวัดที่มีรายได้เฉลี่ยครัวเรือนสูงที่สุดของภาค คือ จังหวัดลำพูน ๒๔,๔๖๘ บาท ต่อเดือน ต่ำสุด คือ จังหวัดเชียงราย ๑๑,๘๐๙ บาทต่อเดือน และพบว่าอัตราการขยายตัวของรายได้เฉลี่ย ครัวเรือนชะลอตัวลง เหลือเฉลี่ยร้อยละ ๑.๗ ต่อปี ในช่วง ๒๕๕๔-๒๕๖๐

๓.๓.๒ หนี้สินเฉลี่ยครัวเรือนของภาคเหนือต่ำกว่าค่าเฉลี่ยของประเทศ แต่มีแนวโน้ม ขยายตัว ในปี ๒๕๖๐ ภาคเหนือมีหนี้สินเฉลี่ยต่อครัวเรือน ๑๖๗,๙๕๒ บาท ต่ำกว่าของประเทศ ที่ ๑๗๘,๙๙๔ บาท จังหวัดที่มีหนี้สินเฉลี่ยต่อครัวเรือนสูงที่สุดของภาค คือ จังหวัดพิษณุโลก ๒๗๓,๒๑๒ บาท รองลงมาคือ จังหวัดอุทัยธานี ๒๖๓,๗๕๕ บาท ต่ำสุดในภาคคือ จังหวัดเชียงราย ๓๐,๖๐๘ บาท แม้ว่าหนี้สิน เฉลี่ยต่อครัวเรือนของภาคยังคงค่อนข้างต่ำ แต่มีอัตราการขยายตัวเฉลี่ยเพิ่มขึ้น เฉลี่ยร้อยละ ๕.๖ ต่อปีในช่วง ๒๕๕๔-๒๕๖๐

๔. ประชากรและสังคม

๔.๑ ประชากร

๔.๑.๑ อัตราการเพิ่มประชากรของภาคต่ำกว่าระดับประเทศ ปี ๒๕๖๐ มีจำนวนประชากร ๑๒.๑๐ ล้านคนหรือร้อยละ ๑๘.๓ ของประเทศ เพิ่มขึ้นจาก ๑๑.๘๐ ล้านคน ในปี ๒๕๕๕ และมีอัตรา การเพิ่มขึ้นของประชากรในช่วงปี ๒๕๕๕-๒๕๖๐ โดยเฉลี่ยร้อยละ ๐.๔ ต่ำกว่าประเทศที่มีอัตราการเพิ่มเฉลี่ย ร้อยละ ๐.๕ โดยจังหวัดเชียงใหม่ มีประชากรมากที่สุด ๑.๗๕ ล้านคน รองลงมา คือ จังหวัดเชียงราย มีประชากร ๑.๒๙ ล้านคน และจังหวัดนครสวรรค์ มีประชากร ๑.๐๗ ล้านคน คิดเป็นร้อยละ ๑๔.๔ ๑๐.๖ และ ๘.๘ ของประชากรภาค ตามลำดับ

๔.๑.๒ สัดส่วนประชากรสูงอายุเพิ่มขึ้น สูงกว่าระดับประเทศ โครงสร้างประชากรมีแนวโน้มการเปลี่ยนแปลงไปสู่สังคมสูงวัยมากขึ้น เป็นผลจากความสำเร็จของการวางแผนครอบครัวและการพัฒนาด้านสาธารณสุข โดยในปี ๒๕๕๕ มีสัดส่วนประชากรสูงอายुर้อยละ ๑๖.๘ เพิ่มขึ้นเป็นร้อยละ ๑๗.๗ ในปี ๒๕๖๐ ซึ่งสูงกว่าร้อยละ ๑๖.๙ ของสัดส่วนผู้สูงอายุระดับประเทศ จึงทำให้ประชากรวัยแรงงานต้องรับภาระในการดูแลผู้สูงอายุมากขึ้น จากประชากรวัยแรงงาน ๓.๘ คน ดูแลผู้สูงอายุ ๑ คน ในปี ๒๕๕๕ เป็นประชากรวัยแรงงาน ๒.๘ คน ดูแลผู้สูงอายุ ๑ คน ในปี ๒๕๕๙

๔.๑.๓ ประชากรเมืองโดยรวมเพิ่มขึ้น ปี ๒๕๕๕ มีประชากรเมืองจำนวน ๓.๑๓ ล้านคน หรือร้อยละ ๒๖.๕ ของประชากรทั้งภาค เพิ่มขึ้นเป็น ๓.๒๙ ล้านคน หรือร้อยละ ๒๗.๒ ของประชากรทั้งภาค ในปี ๒๕๖๐ โดยจังหวัดตากมีอัตราการเพิ่มของประชากรเมืองมากที่สุด ร้อยละ ๒๖.๒ รองลงมา ได้แก่ จังหวัดเชียงราย และพิษณุโลก มีอัตราการเพิ่มของประชากรเมืองร้อยละ ๒๐.๕ และ ๑๔.๑ ตามลำดับ ซึ่งส่วนใหญ่เป็นเมืองศูนย์กลางความเจริญของภาคทั้งด้านเศรษฐกิจ การศึกษา และเป็นที่ตั้งของเขตเศรษฐกิจพิเศษ จึงทำให้ประชากรอพยพเข้าไปทำงานและอยู่อาศัยเป็นจำนวนมาก

ตารางที่ ๒ ประชากรภาคเหนือ

| รายการ | ปี | | | | | |
|----------------------------|-------|-------|-------|-------|-------|-------|
| | ๒๕๕๕ | ๒๕๕๖ | ๒๕๕๗ | ๒๕๕๘ | ๒๕๕๙ | ๒๕๖๐ |
| จำนวนประชากร (ล้านคน) | ๑๑.๘๐ | ๑๑.๘๓ | ๑๑.๘๕ | ๑๒.๐๗ | ๑๒.๐๘ | ๑๒.๐๙ |
| โครงสร้างประชากร (ร้อยละ) | | | | | | |
| กลุ่ม ๐-๑๔ ปี | ๑๘.๖ | ๑๘.๒ | ๑๗.๘ | ๑๗.๔ | ๑๖.๘ | ๑๖.๗ |
| กลุ่ม ๑๕-๕๙ ปี | ๖๔.๖ | ๖๔.๑ | ๖๓.๖ | ๖๓.๑ | ๖๑.๗ | ๖๑.๘ |
| กลุ่ม ๖๐+ | ๑๖.๘ | ๑๗.๗ | ๑๘.๖ | ๑๙.๕ | ๒๑.๕ | ๒๑.๔ |
| จำนวนประชากรเมือง (ล้านคน) | ๓.๑๓ | ๓.๑๕ | ๓.๑๙ | ๓.๒๘ | ๓.๒๗ | ๓.๒๙ |

๔.๒ แรงงาน

แรงงานส่วนใหญ่มีความรู้ระดับประถมศึกษา มีแนวโน้มจบการศึกษาระดับสูงมากขึ้น ปี ๒๕๖๐ มีผู้มีงานทำ ๖.๒๒ ล้านคน ส่วนใหญ่อยู่ในภาคบริการ ร้อยละ ๔๖.๘ ของผู้มีงานทำของภาค จำนวนแรงงานที่มีความรู้ระดับประถมลดลง จากร้อยละ ๕๑.๕ ในปี ๒๕๕๕ เป็นร้อยละ ๔๗.๕ ในปี ๒๕๖๐ มีความรู้ระดับมัธยมต้น ลดจากร้อยละ ๑๔.๕ ในปี ๒๕๕๕ เป็นร้อยละ ๑๔.๑ ในปี ๒๕๖๐ ระดับมัธยมปลาย เพิ่มขึ้นจากร้อยละ ๙.๙ ในปี ๒๕๕๕ เป็นร้อยละ ๑๑.๗ ในปี ๒๕๖๐ แรงงานระดับอาชีวะเพิ่มขึ้นจากร้อยละ ๒.๗ ในปี ๒๕๕๕ เป็นร้อยละ ๒.๙ ในปี ๒๕๖๐ ระดับอุดมศึกษา เพิ่มขึ้นจากร้อยละ ๘.๗ ในปี ๒๕๕๕ เป็นร้อยละ ๑๒.๒ ในปี ๒๕๖๐ เห็นได้ว่าคุณภาพแรงงานดีขึ้น

๔.๓ การศึกษา

๔.๓.๑ สถาบันการศึกษามีทุกระดับ โดยระดับอุดมศึกษามี ๒๙ แห่ง ครอบคลุมเกือบทุกจังหวัด แยกเป็นมหาวิทยาลัยของรัฐ ๑๔ แห่ง เอกชน ๗ แห่ง วิทยาลัยเอกชน ๒ แห่ง และวิทยาลัยชุมชน ๖ แห่ง

๔.๓.๒ จำนวนปีการศึกษาเฉลี่ยของประชากรต่ำกว่าค่าเฉลี่ยประเทศ ในปี ๒๕๖๐ ประชากรมีจำนวนปีการศึกษาเฉลี่ย ๘.๗ ปี ซึ่งต่ำกว่าระดับประเทศที่มีปีการศึกษาเฉลี่ย ๙.๕ ปี โดยจังหวัดลำปางและจังหวัดพิษณุโลกมีจำนวนปีการศึกษาเฉลี่ยสูงสุด ๙.๕ ปี รองลงมา ได้แก่ จังหวัดลำพูน และจังหวัดอุตรดิตถ์ ๙.๓ ปี ตามลำดับ ขณะที่จังหวัดแม่ฮ่องสอน มีจำนวนปีการศึกษาเฉลี่ยต่ำสุด ๖.๕ ปี

๔.๓.๓ ผลสัมฤทธิ์ทางการศึกษาอยู่ในเกณฑ์ต่ำ โดยผลการสอบ O-NET ชั้น ม.๓ (๔ วิชาหลัก) ในปีการศึกษา ๒๕๕๕ มีคะแนนเฉลี่ยร้อยละ ๓๖.๖ และลดลงเป็นร้อยละ ๓๔.๔ ในปี ๒๕๖๐ ซึ่งยังต่ำกว่าเกณฑ์ค่าเฉลี่ยร้อยละ ๕๐ ในทุกวิชา โดยปี ๒๕๖๐ วิชาภาษาไทยมีคะแนนเฉลี่ยสูงสุด ร้อยละ ๔๙.๖ รองลงมาได้แก่ วิชาวิทยาศาสตร์ ร้อยละ ๓๓.๓ และวิชาคณิตศาสตร์มีคะแนนต่ำสุดร้อยละ ๒๗.๗

๔.๔ สาธารณสุข

๔.๔.๑ มีสถานบริการสาธารณสุขให้บริการครอบคลุมทั่วถึงทุกพื้นที่ มีจำนวนโรงพยาบาลรัฐบาล จำนวน ๑๙๑ แห่ง แยกเป็น โรงพยาบาลชุมชน (รพช.) ๑๖๙ แห่ง โรงพยาบาลทั่วไป (รพท.) ๑๖ แห่ง โรงพยาบาลศูนย์ (รพศ.) ๖ แห่ง และโรงพยาบาลส่งเสริมสุขภาพตำบล (รพ.สต.) จำนวน ๒,๒๓๘ แห่ง

๔.๔.๒ บริการสาธารณสุขมีการพัฒนาดีขึ้นเป็นลำดับ โดยสัดส่วนแพทย์ต่อประชากรมีแนวโน้มดีขึ้น จากแพทย์ ๑ คนต่อประชากร ๒,๙๖๘ คน ในปี ๒๕๕๕ เป็น ๒,๐๗๔ คน ในปี ๒๕๖๐ อย่างไรก็ตาม บุคลากรทางการแพทย์ยังกระจุกตัวอยู่ในจังหวัดที่เป็นเมืองศูนย์กลางและเมืองหลักของภาค ได้แก่ จังหวัดพิษณุโลกและเชียงใหม่ โดยจังหวัดพิษณุโลกมีสัดส่วนแพทย์ต่อประชากร ๑,๑๒๘ คน และจังหวัดเชียงใหม่ มีสัดส่วนแพทย์ ต่อประชากร ๑,๒๕๒ คน

๔.๔.๓ อัตราการฆ่าตัวตายมีแนวโน้มลดลง แต่ยังคงมีสัดส่วนสูงที่สุดของประเทศ อัตราการฆ่าตัวตายต่อประชากรแสนคนของภาคลดลง จาก ๑๐.๘ ต่อประชากรแสนคน ในปี ๒๕๕๕ เป็น ๘.๗ ต่อประชากรแสนคน ในปี ๒๕๖๐ โดยจังหวัดแม่ฮ่องสอนเป็นจังหวัดที่มีอัตราการฆ่าตัวตายสูงสุดของภาคเหนือและประเทศ เท่ากับ ๑๔.๑ ต่อประชากรแสนคน รองลงมา ได้แก่ จังหวัดลำปาง และจังหวัดน่าน มีอัตราการฆ่าตัวตาย ๑๑.๓ และ ๑๐.๙ ต่อประชากรแสนคนตามลำดับ ขณะที่จังหวัดพิจิตรมีอัตราการฆ่าตัวตายต่ำสุด ๔.๖ ต่อประชากรแสนคน

๔.๕ สัดส่วนคนจน

สัดส่วนคนจนลดลงมาก แต่ยังคงสูงกว่าระดับประเทศ การกระจายรายได้มีแนวโน้มดีขึ้น สัดส่วนคนจนของภาคลดลงจากร้อยละ ๑๗.๔ ในปี ๒๕๕๕ เป็นร้อยละ ๙.๘ ในปี ๒๕๖๐ สูงกว่าสัดส่วนคนจนของประเทศที่มีอัตราร้อยละ ๘.๙ โดยจังหวัดแม่ฮ่องสอน มีสัดส่วนคนจนสูงสุด ร้อยละ ๓๓.๓ รองลงมา ได้แก่ จังหวัดตาก ร้อยละ ๒๗.๒ และจังหวัดน่าน ร้อยละ ๑๗.๙ ส่วนการกระจายรายได้ของภาคมีแนวโน้มดีขึ้น โดยสัมประสิทธิ์การกระจายรายได้ปรับจาก ๐.๔๔ ในปี ๒๕๕๔ เป็น ๐.๔๑ ในปี ๒๕๖๐

๕. ทรัพยากรธรรมชาติ สิ่งแวดล้อม และภัยพิบัติ

๕.๑ ทรัพยากรธรรมชาติและสิ่งแวดล้อม

๕.๑.๑ พื้นที่ป่าไม้ภาคเหนือมีแนวโน้มเพิ่มขึ้น ปี ๒๕๖๐ ภาคเหนือมีพื้นที่ป่าไม้ จำนวน ๕๖.๓๘ ล้านไร่ คิดเป็นร้อยละ ๕๒.๕ ของพื้นที่ภาค หรือร้อยละ ๕๕.๒ ของพื้นที่ป่าไม้ของประเทศ เพิ่มขึ้น จาก ๕๖.๒๘ ล้านไร่ ในปี ๒๕๕๖ เป็นผลจากการรณรงค์ของภาครัฐ การบังคับใช้กฎหมาย และการทำ CSR ภาคเอกชน

๕.๑.๒ มีปัญหาหมอกควันและฝุ่นละอองขนาดเล็กเกินมาตรฐานในพื้นที่ภาคเหนือตอนบน โดยเฉพาะช่วงเดือนกุมภาพันธ์ถึงเมษายนของทุกปี ซึ่งเป็นผลมาจากการเผาป่า การเผาในที่โล่ง และการเผา วัสดุเหลือใช้ทางการเกษตร ส่งผลกระทบต่อสุขภาพอนามัยของประชาชน ภาวะเศรษฐกิจและธุรกิจ การท่องเที่ยว ปี ๒๕๖๐ (เดือนมกราคมถึงพฤษภาคม) ภาคเหนือมีปริมาณฝุ่นละอองขนาดเล็กเฉลี่ย ๒๔ ชั่วโมงเกินมาตรฐานสูงสุดที่ตำบลบ้านดง อำเภอแม่เมาะ จังหวัดลำปาง เท่ากับ ๒๓๗ ไมโครกรัมต่อ ลูกบาศก์เมตร (ค่าฝุ่นละอองขนาดเล็กไม่ควรเกินมาตรฐานที่ ๑๒๐ ไมโครกรัมต่อลูกบาศก์เมตร) และมีจำนวน วันที่มีค่าฝุ่นละอองขนาดเล็ก (PM_{๑๐}) เฉลี่ย ๒๔ ชั่วโมงเกินมาตรฐาน ๒๕ วัน ลดลงจาก ๔๙ วัน ในปี ๒๕๕๕

๕.๑.๓ ปริมาณการกักเก็บน้ำในเขื่อนขนาดใหญ่ของภาคเหนือลดลง ปี ๒๕๖๑ (ข้อมูล ณ วันที่ ๑ มกราคม ๒๕๖๑) ภาคเหนือมีปริมาณน้ำกักเก็บในอ่างเก็บน้ำขนาดใหญ่ ๘ แห่ง ๒๐,๐๙๕ ล้าน ลบ.ม. หรือร้อยละ ๘๑ ของความจุอ่างเก็บน้ำทั้งหมด ลดลงจากปี ๒๕๕๕ (ข้อมูล ณ วันที่ ๑ มกราคม ๒๕๕๕) ซึ่งมีปริมาณน้ำกักเก็บ ๒๓,๐๒๐ ล้าน ลบ.ม. หรือร้อยละ ๙๓ ของความจุอ่างเก็บน้ำทั้งหมด

๕.๑.๔ คุณภาพแหล่งน้ำผิวดินภาคเหนือมีแนวโน้มดีขึ้น คุณภาพแหล่งน้ำหลักในภาคเหนือ รวม ๑๑ แห่ง ได้แก่ แม่น้ำสายหลัก ๙ สาย (แม่น้ำปิง วัง ยม น่าน กก แม่จาง ลี้ อิง กวง) และแหล่งน้ำนิ่ง ๒ แห่ง (กว๊านพะเยา และบึงบอระเพ็ด) ปี ๒๕๖๑ มีคุณภาพแหล่งน้ำเฉลี่ยดีขึ้น เมื่อเปรียบเทียบกับปี ๒๕๕๕ โดย แม่น้ำกก และแม่น้ำลี้ มีคุณภาพน้ำดีขึ้นอยู่ในเกณฑ์ระดับดี ซึ่งจากเดิมปี ๒๕๕๕ มีคุณภาพน้ำอยู่ในเกณฑ์ ระดับพอใช้ รวมถึงแหล่งน้ำนิ่งบึงบอระเพ็ด มีคุณภาพน้ำดีขึ้นอยู่ในเกณฑ์ระดับดี ซึ่งจากเดิมปี ๒๕๕๕ มี คุณภาพน้ำอยู่ในเกณฑ์ระดับเสื่อมโทรม ในภาพรวมคุณภาพแหล่งน้ำผิวดินของภาคเหนือปี ๒๕๖๑ ส่วนใหญ่ คุณภาพน้ำอยู่ในเกณฑ์ระดับดี (๖ แห่ง) และระดับพอใช้ (๔ แห่ง) มีเพียงแม่น้ำกวางที่มีคุณภาพน้ำอยู่ในเกณฑ์ ระดับเสื่อมโทรม ซึ่งสาเหตุหลักมาจากน้ำเสียของชุมชนเมือง โรงงานอุตสาหกรรม การท่องเที่ยว (รีสอร์ท/โรงแรม/ร้านอาหาร) และการปนเปื้อนของสารเคมีที่ใช้ในพื้นที่เกษตรกรรม

๕.๑.๕ ปัญหาขยะภาคเหนือมีแนวโน้มลดลง ในปี ๒๕๖๐ ภาคเหนือมีปริมาณขยะทั้งสิ้น ๔.๐๐ ล้านตัน ลดลงจาก ๔.๓๓ ล้านตัน ในปี ๒๕๕๖ หรือลดลงร้อยละ ๗.๖ โดยพบว่าภาคเหนือมีปริมาณ ขยะที่ถูกกำจัดอย่างถูกต้องมากขึ้นจาก ๐.๘๗ ล้านตัน ในปี ๒๕๕๖ เป็น ๑.๕๔ ล้านตัน ในปี ๒๕๖๐ เนื่องจาก มี อปท. ให้บริการเก็บรวบรวมและกำจัดขยะมากขึ้น จังหวัดที่มีปริมาณขยะมากที่สุด ได้แก่ จังหวัดเชียงใหม่ มีปริมาณขยะ ๖๐๙,๑๑๙.๓๐ ตัน รองลงมา ได้แก่ จังหวัดเชียงราย มีปริมาณขยะ ๓๙๙,๙๓๔.๑๕ ตัน

๕.๒ สถานการณ์ปัญหาภัยพิบัติ

๕.๒.๑ พื้นที่ประสบปัญหาอุทกภัยมีแนวโน้มเพิ่มขึ้น ในปี ๒๕๖๐ มีจำนวนหมู่บ้าน ที่ประสบปัญหาอุทกภัย จำนวน ๑๔,๑๑๒ หมู่บ้าน คิดเป็นร้อยละ ๒๘.๙ ของหมู่บ้านที่ประสบอุทกภัย ทั้งประเทศ เพิ่มขึ้นจากปี ๒๕๕๕ ซึ่งมีหมู่บ้านประสบปัญหาอุทกภัยเพียง ๓,๔๒๕ หมู่บ้าน คิดเป็นร้อยละ

๔๕.๐ ของหมู่บ้านที่ประสบอุทกภัยทั้งประเทศ โดยในปี ๒๕๖๐ จังหวัดเชียงรายมีหมู่บ้านที่ประสบอุทกภัยมากที่สุด จำนวน ๑,๖๘๐ หมู่บ้าน รองลงมา ได้แก่ จังหวัดสุโขทัย ๑,๖๐๒ หมู่บ้าน และพิษณุโลก ๑,๔๗๘ หมู่บ้าน

๕.๒.๒ พื้นที่ประสบปัญหาภัยแล้งมีแนวโน้มลดลง ในปี ๒๕๕๙ มีจำนวนหมู่บ้านที่ประสบภัยแล้ง จำนวน ๓,๕๐๗ หมู่บ้าน คิดเป็นร้อยละ ๒๙.๖ ของหมู่บ้านที่ประสบภัยแล้งทั้งประเทศ ลดลงจากปี ๒๕๕๕ ซึ่งมีหมู่บ้านประสบปัญหาภัยแล้ง จำนวน ๑๒,๐๑๘ หมู่บ้าน คิดเป็นร้อยละ ๒๙.๕ ของหมู่บ้านที่ประสบภัยแล้งทั้งประเทศ โดยในปี ๒๕๕๙ จังหวัดเชียงใหม่มีหมู่บ้านที่ประสบภัยแล้งมากที่สุดจำนวน ๖๖๖ หมู่บ้าน รองลงมาได้แก่ จังหวัดกำแพงเพชร ๔๖๒ หมู่บ้าน และอุตรดิตถ์ ๔๑๙ หมู่บ้าน

๕.๒.๓ การเกิดไฟไหม้ป่ามีแนวโน้มเพิ่มขึ้น ในช่วงปี ๒๕๕๖-๒๕๖๐ มีอัตราการเกิดไฟป่าเพิ่มขึ้นเฉลี่ยร้อยละ ๑.๓๓ โดยปี ๒๕๕๖ เกิดไฟป่า ๓,๒๗๔ ครั้ง มีพื้นที่ป่าถูกไฟไหม้ ๓๑,๖๔๑ ไร่ และในปี ๒๕๖๐ เกิดไฟป่าเพิ่มขึ้นเป็น ๓,๔๙๒ ครั้ง พื้นที่ป่าถูกไฟไหม้เพิ่มเป็น ๖๐,๗๗๔ ไร่ สาเหตุส่วนใหญ่เกิดจากการหาของป่า เผาไร่ ล่าสัตว์ และเลี้ยงสัตว์

๕.๒.๔ พื้นที่ที่มีความเสี่ยงต่อการเกิดแผ่นดินไหว เนื่องจากอยู่บริเวณพื้นที่รอยเลื่อนสำคัญ ๑๑ รอยเลื่อน ตั้งแต่ปี ๒๕๕๕ - ๒๕๖๐ มีการเกิดแผ่นดินไหวที่สามารถรับรู้ได้ ในพื้นที่จังหวัดแม่ฮ่องสอน ลำปาง เชียงใหม่ แม่ฮ่องสอน เชียงราย พะเยา แพร่ และน่าน เกิดแผ่นดินไหว จำนวน ๒๑ ครั้ง ขนาดความรุนแรงตั้งแต่ ๒.๒- ๖.๓ แมกนิจูด (Magnitude) และมีแผ่นดินไหวรุนแรงเพียงครั้งเดียว ในปี ๒๕๕๗ ขนาดความรุนแรง ๖.๓ แมกนิจูด (Magnitude) มีจุดศูนย์กลางอยู่ที่ อำเภอแม่ลาว จังหวัดเชียงราย ซึ่งถือว่าเป็นเหตุการณ์แผ่นดินไหวที่มีจุดศูนย์กลางในประเทศไทยขนาดรุนแรงที่สุด

ตารางที่ ๓ ปัญหาภัยพิบัติของภาคเหนือ

| รายการ | ปี | | | | | |
|----------------------------------|--------|-------|-------|-------|-------|--------|
| | ๒๕๕๕ | ๒๕๕๖ | ๒๕๕๗ | ๒๕๕๘ | ๒๕๕๙ | ๒๕๖๐ |
| ผู้ได้รับผลกระทบจากอุทกภัย | | | | | | |
| - จำนวนหมู่บ้าน | ๓,๔๒๕ | ๗,๓๖๓ | ๔,๕๔๙ | ๑,๗๓๔ | ๘,๔๑๓ | ๑๔,๑๑๒ |
| - จำนวนครัวเรือน (ล้านครัวเรือน) | ๐.๒๐ | ๐.๓๕ | ๐.๑๓ | ๐.๑๑ | ๐.๑๑ | ๐.๒๕ |
| ผู้ได้รับผลกระทบจากภัยแล้ง | | | | | | |
| - จำนวนหมู่บ้าน | ๑๒,๐๑๘ | ๙,๔๒๗ | ๘,๕๒๒ | ๘,๖๕๖ | ๓,๕๐๗ | - |
| - จำนวนครัวเรือน (ล้านครัวเรือน) | ๑.๑๑ | ๐.๗๖ | ๐.๔๘ | ๐.๗๖ | ๐.๒๙ | - |

๖. สภาวะแวดล้อม

๖.๑ จุดแข็ง

๖.๑.๑ ภาคเหนือมีความพร้อมต่อการพัฒนาเชื่อมโยงด้านการค้าและบริการกับนานาชาติ และกลุ่มประเทศในอนุภูมิภาคุ่มน้ำโขง โดยมีโครงข่ายคมนาคมเชื่อมโยงพื้นที่เศรษฐกิจภาคกลางของประเทศและเส้นทางตามแนว North-South Economic Corridor (จินตอนใต้ เมียนมาร์ ลาว ไทย) และ

East-West Economic Corridor (เวียตนาม กัมพูชา ลาว ไทย เมียนมาร์) และมีเมืองสำคัญที่เป็นฐานการพัฒนาที่เชื่อมโยงกับนานาชาติ อาทิ เชียงใหม่ เชียงราย และตาก

๖.๑.๒ สินค้าเกษตรและเกษตรแปรรูปของภาคเหนือมีความหลากหลาย โดยในพื้นที่ภาคเหนือตอนล่างมีศักยภาพในด้านผลิตภัณฑ์อาหาร โดยเฉพาะข้าวและผลิตภัณฑ์จากข้าว บรรจุภัณฑ์ชีวภาพ ตลอดจนอุตสาหกรรมพลังงานชีวภาพ เช่น เอทานอลจากกากน้ำตาล พลังงานไฟฟ้าจากแกลบ อุตสาหกรรมอาหารสัตว์ เนื่องจากเป็นแหล่งผลิตสินค้าเกษตรที่สำคัญของประเทศ และสามารถนำเข้าวัตถุดิบเกษตรจากประเทศเพื่อนบ้าน ส่วนภาคเหนือตอนบนมีศักยภาพในการพัฒนาด้านเกษตรประณีต เกษตรอินทรีย์ โดยเฉพาะพืชผักและดอกไม้เมืองหนาวสำหรับตลาดเฉพาะที่มีกำลังซื้อสูง และพัฒนาผลิตภัณฑ์อาหารที่มีมูลค่าเพิ่มสูง อาทิ อาหารเสริมสุขภาพ Functional Food และผลิตภัณฑ์เวชสำอางต่างๆ เป็นต้น

๖.๑.๓ ภาคเหนือเป็นฐานการผลิตหัตถอุตสาหกรรมเชิงสร้างสรรค์โดยใช้ฐานความรู้ด้านเทคโนโลยีศิลปวัฒนธรรมและการออกแบบร่วมสมัย เพื่อตอบสนองต่อกระแสความต้องการของตลาด อาทิ ของตกแต่งบ้าน ของที่ระลึก และสินค้าหัตถกรรม ที่มีศักยภาพในการพัฒนาสร้างมูลค่าเพิ่มสู่งานหัตถศิลป์ โดยเฉพาะในพื้นที่กลุ่มจังหวัดภาคเหนือตอนบน

๖.๑.๔ เป็นฐานทรัพยากรด้านการท่องเที่ยวที่หลากหลาย รายได้จากการท่องเที่ยวเป็นรายได้สำคัญของภาค ภาคเหนือมีแหล่งท่องเที่ยวหลากหลายที่สามารถพัฒนาเชื่อมโยงการท่องเที่ยวภายในภาค และเชื่อมโยงกับกลุ่มประเทศลุ่มน้ำโขง โดยเฉพาะการจัดกลุ่มการท่องเที่ยว (Cluster) อาทิ ท่องเที่ยวเชิงประวัติศาสตร์ เชิงวัฒนธรรมและวิถีชีวิตชุมชน เชิงนิเวศน์ และเชิงสุขภาพ

๖.๑.๕ สภาพภูมิเศรษฐกิจ-สังคมเอื้อต่อการพัฒนาภาคธุรกิจบริการ จากความพร้อมด้านบริการพื้นฐานของเมือง โครงสร้างพื้นฐานของธุรกิจบริการ สภาพแวดล้อมทางสังคม วัฒนธรรม โดยเฉพาะลักษณะของคนท้องถิ่นภาคเหนือที่เอื้อต่องานบริการ ทำให้ภาคเหนือมีศักยภาพสำหรับภาคธุรกิจบริการ อาทิ ศูนย์การประชุมนานาชาติ สำนักงานตัวแทนในภูมิภาค งานแสดงสินค้า บริการทางการศึกษา ธุรกิจบริการสุขภาพและทางการแพทย์ และธุรกิจด้านบริการโลจิสติกส์ เป็นต้น

๖.๒ จุดอ่อน

๖.๒.๑ ทรัพยากรธรรมชาติเสื่อมโทรมลง และประสบปัญหาหมอกควัน มีการบุกรุกและตัดไม้ทำลายป่าเพื่อขยายพื้นที่เพาะปลูกอย่างต่อเนื่อง ซึ่งจะส่งผลกระทบต่อพื้นที่ป่าต้นน้ำ ความสมดุลของระบบนิเวศ การสูญเสียความหลากหลายทางชีวภาพ ก่อให้เกิดปัญหาการชะล้างหน้าดินในพื้นที่ลาดชัน อุทกภัย ภัยแล้ง นอกจากนี้ ยังมีปัญหาหมอกควันและฝุ่นละอองขนาดเล็กเกินมาตรฐาน ซึ่งเป็นผลมาจากการเผาป่า การเผาในที่โล่ง และการเผาวัสดุเหลือใช้ทางการเกษตร ส่งผลกระทบต่อการดำรงชีวิตของประชาชน ภาวะเศรษฐกิจและการท่องเที่ยว

๖.๒.๒ การขยายตัวของพื้นที่เมือง ชุมชน และอุตสาหกรรมที่ขาดการบริหารจัดการที่มีประสิทธิภาพ ส่งผลกระทบต่อการจัดการสิ่งแวดล้อมเมือง โดยเฉพาะการกำจัดขยะมูลฝอยและน้ำเสียจากชุมชนและอุตสาหกรรม การให้บริการขนส่งมวลชนสาธารณะที่ไม่สามารถให้บริการได้อย่างทั่วถึง การบดบังทัศนียภาพหรือรुक้าโบราณสถานที่ควรค่าแก่การอนุรักษ์ ทำให้เกิดมลภาวะต่างๆ การสิ้นเปลืองพลังงาน ปัญหาความปลอดภัย รวมถึงการเติบโตของชุมชนที่รุกคืบพื้นที่เกษตรกรรมอันอุดมสมบูรณ์ และตัดทอนระบบโครงข่ายชลประทานเพื่อการเกษตร นำไปสู่การสูญเสียพื้นที่เกษตรกรรมของภาคและสร้างมลภาวะต่อปัจจัยการผลิตทางการเกษตร

๖.๒.๓ ภาคเหนือมีข้อจำกัดด้านแรงงานทั้งเชิงปริมาณและเชิงคุณภาพ การเปลี่ยนแปลงโครงสร้างประชากรเข้าสู่สังคมผู้สูงอายุ ส่งผลให้สัดส่วนประชากรวัยแรงงานลดลง แรงงานส่วนใหญ่มีความรู้ระดับประถมศึกษา ขาดความรู้และทักษะที่สนับสนุนการพัฒนาตามศักยภาพและโอกาสของภาค ที่สำคัญคือความรู้และทักษะในด้านภาษาเพื่อการท่องเที่ยวและธุรกิจบริการต่างๆ เทคโนโลยีทางการแพทย์ เทคโนโลยีดิจิทัล เครื่องทุ่นแรงที่ใช้เทคโนโลยีที่เหมาะสมตามภูมิสังคม

๖.๒.๔ การเข้าสู่สังคมผู้สูงอายุ ประชากรผู้สูงอายุภาคเหนือมีสัดส่วนสูงขึ้น เป็นผลให้ภาระพึ่งพิงสูงขึ้น การเตรียมความพร้อมของรัฐเพื่อรองรับสังคมผู้สูงอายุยังมีน้อย แม้ว่าในระดับชุมชน ปัจจุบันจะมีความตื่นตัวและเข้ามาจับบทบาทในการจัดสวัสดิการและการดูแลผู้สูงอายุเพิ่มมากขึ้นในรูปของชมรมผู้สูงอายุ แต่โดยทั่วไปแล้วยังมีจุดอ่อนด้านความตระหนักถึงปัญหาและการเตรียมตัวในระยะยาว

๖.๓ โอกาส

๖.๓.๑ การเชื่อมโยงโครงข่ายเส้นทางคมนาคม ส่งผลให้เกิดโอกาสในการขยายตลาดการค้า การท่องเที่ยว และบริการการศึกษานานาชาติ ธุรกิจบริการสุขภาพและการแพทย์ จากการเชื่อมโยงโครงข่ายการคมนาคมตามเส้นทาง R๓A ผ่าน สปป.ลาว สู่จีนตอนใต้ ทำให้ภาคเหนือเป็นประตูเชื่อมโยงการขนส่งสินค้าและนักท่องเที่ยวที่คาดว่าจะมีปริมาณเพิ่มขึ้น และมีโอกาสในการขยายธุรกิจบริการด้านต่างๆ อาทิ การบริการทางการแพทย์ การศึกษา การประชุมและแสดงสินค้านานาชาติ และการจัดตั้งสำนักงานตัวแทนในภูมิภาค โดยเฉพาะที่จังหวัดเชียงใหม่

๖.๓.๒ นโยบายภาครัฐในการจัดตั้งเขตพัฒนาเศรษฐกิจพิเศษ ในพื้นที่ภาคเหนือ ๒ แห่ง คือ จังหวัดตาก และจังหวัดเชียงราย การดำเนินการจัดตั้งเขตพัฒนาเศรษฐกิจพิเศษดังกล่าว ช่วยส่งเสริมและอำนวยความสะดวกด้านการค้าการลงทุน สนับสนุนการพัฒนาโครงสร้างพื้นฐาน เชื่อมโยงกิจกรรมทางเศรษฐกิจของภาคเหนือกับประเทศเพื่อนบ้าน

๖.๓.๓ ยุทธศาสตร์ดิจิทัลเพื่อเศรษฐกิจและสังคม ที่กำหนดแนวทางการพัฒนาด้าน Digital Contents และกำหนดให้จังหวัดเชียงใหม่เป็นพื้นที่นำร่องในแผนปฏิบัติการวาระแห่งชาติ การพัฒนาเมืองอัจฉริยะ (Smart city) ซึ่งจะส่งผลให้ภาคเหนือเป็นฐานการพัฒนาในด้านเทคโนโลยีดิจิทัล อุตสาหกรรมซอฟต์แวร์ และเป็นแหล่งสร้างสรรค์อุตสาหกรรมภาพยนตร์ที่ใช้เทคโนโลยีดิจิทัลเป็นองค์ประกอบสำคัญ เช่น การ์ตูน/ภาพยนตร์ Animation การตัดต่อภาพยนตร์ เกมส์คอมพิวเตอร์ และสื่อการเรียนรู้ต่างๆ

๖.๓.๔ ภาคเหนือได้ประโยชน์จากการใช้ข้อตกลงการผลิตสินค้าเกษตร (Contract Farming) กับประเทศเพื่อนบ้าน ในการผลิตวัตถุดิบการเกษตรบริเวณชายแดนและนำเข้ามาแปรรูปในประเทศ เพื่อสร้างมูลค่าเพิ่มและลดการใช้ฐานทรัพยากรของภาค

๖.๓.๕ ตลาดการท่องเที่ยวขยายตัว จากการเชื่อมโยงแหล่งท่องเที่ยวภายในกลุ่มประเทศ GMS ซึ่งมีความโดดเด่นด้านประวัติศาสตร์ วัฒนธรรมประเพณีและธรรมชาติที่คล้ายคลึงกัน สามารถพัฒนาเป็นเส้นทางท่องเที่ยวที่หลากหลายร่วมกันและดึงดูดนักท่องเที่ยวจากประเทศจีนและนานาชาติ นอกจากนี้ แหล่งท่องเที่ยวเชิงธรรมชาติของภาคที่มีเป็นจำนวนมากยังสามารถพัฒนาเป็นสถานที่ท่องเที่ยวและการพักผ่อนระยะยาวสำหรับผู้สูงอายุ

๖.๔ ภัยคุกคาม

๖.๔.๑ การเปิดเสรีทางการค้าและการรวมกลุ่มทางเศรษฐกิจในอนุภูมิภาคต่างๆ โดยเฉพาะ GMS และประชาคมอาเซียน (AEC) ส่งผลต่อโอกาสการขยายการค้าการลงทุนของภาค ขณะเดียวกัน ก่อให้เกิดความเสี่ยงหลายด้านเนื่องจากจะมีการเคลื่อนย้ายสินค้า บริการ และบุคคลระหว่างประเทศสมาชิกที่สะดวกขึ้น ดังนั้น หากไม่มีการพัฒนาบุคลากรในภาคให้เกิดการตื่นตัว สามารถแข่งขันได้ในตลาดสากลและการป้องกันปัญหาที่จะเกิดขึ้นย่อมส่งผลกระทบต่อทางลบทั้งในเชิงเศรษฐกิจและสังคม

๖.๔.๒ การเปลี่ยนแปลงสภาพภูมิอากาศส่งผลกระทบต่อภาคเกษตร การเปลี่ยนแปลงสภาพภูมิอากาศก่อให้เกิดปัญหาต่อการเกษตร โดยทำให้ปริมาณผลผลิตทางการเกษตรลดลง ส่งผลให้เกิดความไม่มั่นคงด้านอาหาร และรายได้ของเกษตรกร

๖.๔.๓ ภัยธรรมชาติมีแนวโน้มรุนแรงขึ้น ภาคเหนือประสบปัญหาอุทกภัย ภัยแล้ง การพังทลายของดิน หมอกควันและฝุ่นละอองขนาดเล็ก และแผ่นดินไหวเป็นประจำ และมีแนวโน้มรุนแรงขึ้น สาเหตุมาจากปัจจัยภายในที่มีการรุกล้ำพื้นที่ป่าซึ่งเป็นพื้นที่ลาดชันเพื่อขยายพื้นที่เพาะปลูกและการเผาป่า รวมถึงสภาพอากาศที่มีความแปรปรวน ส่งผลกระทบต่อการพัฒนาทางเศรษฐกิจและคุณภาพชีวิตของประชาชน

๗. ปัญหาและประเด็นท้าทาย

๗.๑ เป็นแหล่งท่องเที่ยวเป้าหมายระดับสากล มีทุนทางวัฒนธรรมและทรัพยากรธรรมชาติโดดเด่น แต่พื้นที่ท่องเที่ยวค่อนข้างกระจุกตัว

๗.๒ มีฐานภูมิปัญญาท้องถิ่นที่มีอัตลักษณ์ และมีองค์ความรู้/เทคโนโลยี/นวัตกรรม ของสถาบันการศึกษาจำนวนมาก แต่ยังไม่สามารถนำมาใช้ประโยชน์เชิงพาณิชย์ได้อย่างคุ้มค่า

๗.๓ ยังไม่สามารถใช้ประโยชน์จากการเชื่อมโยงเศรษฐกิจกับอนุภูมิภาคต่างๆ ได้อย่างเต็มที่ ผู้ประกอบการในพื้นที่ส่วนใหญ่ยังไม่มีส่วนร่วมในห่วงโซ่การผลิต การค้าในอนุภูมิภาค และสินค้าส่งออกขายแดนส่วนใหญ่มาจากนอกภาค จึงไม่สร้างมูลค่าเพิ่มและรายได้ให้กับภาค

๗.๔ โครงสร้างพื้นฐานของเมืองศูนย์กลางยังไม่สมบูรณ์ โดยเฉพาะระบบขนส่งสาธารณะและสนามบิน

๗.๕ พื้นที่เกษตรส่วนใหญ่อยู่นอกเขตชลประทาน การบริหารจัดการน้ำในพื้นที่เกษตรยังไม่ทั่วถึง การทำการเกษตรส่วนใหญ่ยังเป็นเกษตรเคมี สินค้าเกษตรยังเป็นขั้นปฐมภูมิและแปรรูปขั้นต้น

๗.๖ ประชาชนส่วนใหญ่ยังยากจน สัดส่วนคนจนของภาคสูงกว่าระดับประเทศ และด้อยโอกาสในการเข้าถึงบริการภาครัฐ

๗.๗ ประชากรสูงอายุมีสัดส่วนสูงที่สุดในประเทศ ขณะที่ขาดแคลนแรงงานทั้งเชิงปริมาณและคุณภาพ

๗.๘ พื้นที่ป่าต้นน้ำบางส่วนมีสภาพเสื่อมโทรม มีปัญหาบุกรุกและใช้ประโยชน์พื้นที่ป่าผิดประเภท และยังคงเผชิญปัญหามลพิษหมอกควันรุนแรง

๘. แนวคิดและทิศทางการพัฒนา

ภาคเหนือมีทุนทางสังคมและวัฒนธรรมประเพณีที่มีอัตลักษณ์โดดเด่น ที่มีการฟื้นฟู สืบสานและสร้างสรรค์พัฒนาสู่การผลิตสินค้าและบริการ โดยเฉพาะเป็นแหล่งท่องเที่ยวที่มีบริการสุขภาพและผลิตภัณฑ์หัตถกรรมที่มีชื่อเสียงระดับสากล พื้นที่เกษตรของภาคเหนือมีขนาดเล็กเหมาะสมต่อการปรับระบบการผลิตเพื่อสร้างคุณค่าตามแนวทางเกษตรอินทรีย์ นอกจากนี้ ทำเลที่ตั้งของภาคเหนือมีศักยภาพในการขยายการค้าการลงทุนและบริการเชื่อมโยงเศรษฐกิจกับประเทศเพื่อนบ้านในกลุ่มอนุภูมิภาคแม่น้ำโขง และสามารถขยายไปสู่จีนตอนใต้และกลุ่มประเทศเอเชียใต้ตามแนวระเบียงเศรษฐกิจเหนือ-ใต้ และ ตะวันออก-ตะวันตก รวมถึงเป็นพื้นที่ป่าต้นน้ำที่สำคัญของประเทศ ดังนั้น การพัฒนาภาคเหนือสู่ความ “มั่นคง มั่งคั่ง ยั่งยืน” จำเป็นจะต้องนำศักยภาพทางภูมิสังคมประกอบกับปัจจัยสนับสนุนด้านโครงสร้างพื้นฐาน และองค์ความรู้ของสถาบันการศึกษาและองค์กรในพื้นที่ มาใช้ในการต่อยอดการผลิตและบริการที่มีศักยภาพและโอกาสเพื่อสร้างมูลค่าสูงตามแนวทางเศรษฐกิจสร้างสรรค์ รวมทั้งการใช้ประโยชน์จากการเชื่อมโยงกับประเทศเพื่อนบ้านในการเสริมสร้างขีดความสามารถของธุรกิจท้องถิ่นเพื่อขยายฐานเศรษฐกิจของภาค

๘.๑ เป้าหมายเชิงยุทธศาสตร์ : พัฒนาเป็นฐานเศรษฐกิจสร้างสรรค์มูลค่าสูง เชื่อมโยงเศรษฐกิจกับประเทศในกลุ่มอนุภูมิภาคแม่น้ำโขง

๘.๒ วัตถุประสงค์

๘.๒.๑ เพื่อยกระดับการผลิตและการสร้างมูลค่าเพิ่มแก่สินค้าและบริการ โดยใช้ความรู้เทคโนโลยี นวัตกรรม และภูมิปัญญาท้องถิ่นที่มีอัตลักษณ์

๘.๒.๒ เพื่อเชื่อมโยงห่วงโซ่คุณค่าของระบบเศรษฐกิจภาคเข้ากับระบบเศรษฐกิจของประเทศและภูมิภาคเอเชียตะวันออกเฉียงใต้

๘.๒.๓ เพื่อดูแลช่วยเหลือคนจน และผู้สูงอายุ ให้มีคุณภาพชีวิตที่ดี พึ่งพาตนเอง พึ่งพาครอบครัว และพึ่งพากันในชุมชนได้

๘.๒.๔ เพื่อแก้ไขปัญหาด้านทรัพยากรธรรมชาติและสิ่งแวดล้อม ได้แก่ การบริหารจัดการน้ำ ป่าต้นน้ำ และปัญหาหมอกควัน

๘.๓ เป้าหมาย

๘.๓.๑ อัตราการเจริญเติบโตทางเศรษฐกิจของภาคเหนือขยายตัวเพิ่มขึ้น

๘.๓.๒ สัมประสิทธิ์ความไม่เสมอภาค (Gini Coefficient) ในการกระจายรายได้ภาคเหนือลดลง

๘.๔ ตัวชี้วัดและค่าเป้าหมาย

| ตัวชี้วัด | ค่าฐาน | ค่าเป้าหมาย | | | | |
|---|---|---------------------------------------|---------------------------------------|---------------------------------------|---------------------------------------|---------------------------------------|
| | | ๒๕๖๒ | ๒๕๖๓ | ๒๕๖๔ | ๒๕๖๕ | ๒๕๖๒-๒๕๖๕ |
| อัตราการเจริญเติบโตทางเศรษฐกิจของภาคเหนือ | ๖๓๙,๖๙๑ ล้านบาท (มูลค่า CVM ปี ๒๕๕๙) | เพิ่มขึ้น ไม่ต่ำกว่า ร้อยละ ๓.๐ | เพิ่มขึ้น ไม่ต่ำกว่า ร้อยละ ๓.๐ | เพิ่มขึ้น ไม่ต่ำกว่า ร้อยละ ๓.๐ | เพิ่มขึ้น ไม่ต่ำกว่า ร้อยละ ๓.๐ | เพิ่มขึ้น ไม่ต่ำกว่า ร้อยละ ๓.๐ |
| สัมประสิทธิ์ความไม่เสมอภาค (Gini Coefficient) ในการกระจายรายได้ภาคเหนือ | ๐.๔๑๗ (ปี ๒๕๖๐) | ลดลงต่ำกว่า ๐.๔๑๗ | ลดลงต่ำกว่า ๐.๔๑๗ | ลดลงต่ำกว่า ๐.๔๑๗ | ลดลงต่ำกว่า ๐.๔๑๗ | ลดลงต่ำกว่า ๐.๔๑๗ |

๘.๕ ยุทธศาสตร์การพัฒนา

๘.๕.๑ ยุทธศาสตร์ที่ ๑ พัฒนาการท่องเที่ยวและธุรกิจบริการต่อเนื่องให้มีคุณภาพ สามารถสร้างมูลค่าเพิ่มอย่างยั่งยืน และกระจายประโยชน์อย่างทั่วถึง รวมทั้งต่อยอดการผลิตสินค้าและบริการที่มีศักยภาพสูงด้วยภูมิปัญญาและนวัตกรรม

ตัวชี้วัดและค่าเป้าหมาย

| ตัวชี้วัด | ค่าฐานปี ๒๕๕๙ | ค่าเป้าหมาย | | | | |
|-----------------------------|-----------------|--|--|--|--|--|
| | | ๒๕๖๒ | ๒๕๖๓ | ๒๕๖๔ | ๒๕๖๕ | ๒๕๖๒-๒๕๖๕ |
| รายได้การท่องเที่ยวภาคเหนือ | ๑๕๘,๗๗๑ ล้านบาท | เพิ่มขึ้น ไม่ต่ำกว่า ร้อยละ ๑๒.๐ | เพิ่มขึ้น ไม่ต่ำกว่า ร้อยละ ๑๒.๐ | เพิ่มขึ้น ไม่ต่ำกว่า ร้อยละ ๑๒.๐ | เพิ่มขึ้น ไม่ต่ำกว่า ร้อยละ ๑๒.๐ | เพิ่มขึ้น ไม่ต่ำกว่า ร้อยละ ๑๒.๐ |

แนวทางการพัฒนา

๑) พัฒนากลุ่มท่องเที่ยวที่มีศักยภาพตามแนวทางการท่องเที่ยวเชิงสร้างสรรค์และวัฒนธรรม ได้แก่ (๑) กลุ่มท่องเที่ยวอารยธรรมล้านนาและกลุ่มชาติพันธุ์ ในพื้นที่จังหวัดเชียงใหม่ ลำพูน ลำปาง แม่ฮ่องสอน เชียงราย พะเยา แพร่ น่าน (๒) กลุ่มท่องเที่ยวมรดกโลก (ทางประวัติศาสตร์) ในพื้นที่จังหวัดสุโขทัย และกำแพงเพชร (๓) กลุ่มท่องเที่ยวเชิงธรรมชาติ ในพื้นที่จังหวัดเชียงใหม่ เชียงราย แม่ฮ่องสอน น่าน เพชรบูรณ์ อุทัยธานี (๔) กลุ่มท่องเที่ยวที่มีเป้าหมายเฉพาะ ได้แก่ MICE ในจังหวัดเชียงใหม่ ท่องเที่ยวเชิงผจญภัย/กีฬาเพื่อการพักผ่อน/เชิงสุขภาพ และการพำนักระยะยาว ในจังหวัดเชียงใหม่ แม่ฮ่องสอน น่าน โดยมีแนวทางดำเนินการดังนี้

(๑) พัฒนาคุณภาพแหล่งท่องเที่ยว ปรับปรุงโครงสร้างพื้นฐานและสิ่งอำนวยความสะดวกที่มีมาตรฐานและสอดคล้องกับความต้องการของกลุ่มเป้าหมาย

(๒) พัฒนาปัจจัยแวดล้อมให้เอื้อต่อการส่งเสริมความคิดสร้างสรรค์เพื่อนำมาพัฒนาต่อยอดสินค้าและบริการด้านการท่องเที่ยว อาทิ การวิจัย การพัฒนานวัตกรรม การออกแบบ การสื่อสาร ตลอดจนส่งเสริมการจดทะเบียน การคุ้มครอง การใช้ทรัพย์สินทางปัญญา เพื่อสนับสนุนการพัฒนาต่อยอดไปสู่การท่องเที่ยวเชิงสร้างสรรค์

(๓) สนับสนุน Community Based Tourism/Local Tourism เพื่อกระจายประโยชน์จากการท่องเที่ยวสู่ชุมชน รวมทั้งให้ความสำคัญกับการฟื้นฟูสืบสานวัฒนธรรมและภูมิปัญญาท้องถิ่นและนำมาประยุกต์สร้างสรรค์สินค้าและบริการท่องเที่ยวที่มีอัตลักษณ์เพื่อสร้างมูลค่าเพิ่ม

(๔) สนับสนุนการเชื่อมโยงเส้นทางท่องเที่ยวทั้งระหว่างแหล่งท่องเที่ยวในภาค เชื่อมโยงกับประเทศเพื่อนบ้าน อาทิ เส้นทางสายธรรมชาติ เส้นทางสายวัฒนธรรม เส้นทางท่องเที่ยวแหล่งมรดกโลก และส่งเสริมกิจกรรมท่องเที่ยวและบริการรูปแบบใหม่ๆ เพื่อสร้างรายได้ตลอดปี

(๕) เสริมสร้างศักยภาพผู้ประกอบการและบุคลากรในอุตสาหกรรมการท่องเที่ยว เพื่อให้มีทักษะและองค์ความรู้ในธุรกิจตลอดห่วงโซ่การผลิต การท่องเที่ยว ทั้งด้านการออกแบบ การวิจัยและพัฒนา การสร้างนวัตกรรมเทคโนโลยี เพื่อสร้างความแตกต่างและความโดดเด่นของสินค้าและบริการ ให้สอดคล้องกับความต้องการของตลาดท่องเที่ยว รวมทั้งสนับสนุนการบริหารจัดการธุรกิจและการตลาด ทั้งการรักษาฐานเดิมและขยายไปสู่ตลาดกลุ่มใหม่ที่มีศักยภาพและการสร้างตลาดในรูปแบบ e-tourism

(๖) รักษาอัตลักษณ์ของเมือง โดยให้ความสำคัญต่อการอนุรักษ์ สืบสานประเพณี วัฒนธรรม สถาปัตยกรรมพื้นบ้าน และเมืองเก่า โดยเฉพาะเมืองเก่าเชียงใหม่ เชียงราย แพร่ ตาก พะเยา น่าน กำแพงเพชร ลำปาง ลำพูน และแม่ฮ่องสอน การส่งเสริมการเรียนรู้ของชุมชน และการสร้าง “แบรนด์” หรือเอกลักษณ์ของเมือง รวมทั้งพัฒนาสภาพแวดล้อมเมืองศูนย์กลางของจังหวัด และเมืองท่องเที่ยวให้เป็นเมืองน่าอยู่เพื่อสนับสนุนการพัฒนาเมืองให้มีคุณค่าเอื้อต่อการขยายตัวทางเศรษฐกิจและสังคมอย่างมีสมดุล

๒) พัฒนาต่อยอดอุตสาหกรรมและบริการเป้าหมายที่มีศักยภาพสูง ได้แก่ กลุ่มอาหารและสินค้าเพื่อสุขภาพ กลุ่มบริการทางการแพทย์และสุขภาพ และกลุ่มผลิตภัณฑ์เชิงสร้างสรรค์ โดยให้จังหวัดเชียงใหม่เป็นศูนย์กลางและขยายสู่พื้นที่เครือข่ายที่มีศักยภาพ โดยมีแนวทางดำเนินการดังนี้

(๑) สนับสนุนสถาบันการศึกษาในการพัฒนาเทคโนโลยีและนวัตกรรม และส่งเสริมการนำมาใช้เชิงพาณิชย์ ตามแนวคิดการสร้าง Food Valley เพื่อสร้างมูลค่าเพิ่มสินค้าและบริการให้ตอบสนองต่อตลาดเป้าหมายเฉพาะ อาทิ กลุ่มสินค้าเพื่อสุขภาพผู้สูงอายุ กลุ่มอาหารเสริมสุขภาพและความงาม

(๒) ขยายเครือข่ายการพัฒนาธุรกิจบริการทางการแพทย์และสุขภาพให้มีความหลากหลายสอดคล้องกับตลาดเป้าหมาย โดยเฉพาะกลุ่มผู้สูงอายุ และกลุ่มท่องเที่ยวเชิงสุขภาพ มุ่งสู่การเป็น Medical & Wellness Hub ระดับอนุภูมิภาค

(๓) สนับสนุนการพัฒนาเชียงใหม่เป็น Creative City พร้อมทั้งสนับสนุนการวิจัยและพัฒนาเพื่อสร้างนวัตกรรมผนวกกับความโดดเด่นของวัฒนธรรมและภูมิปัญญาท้องถิ่น เพื่อสร้างมูลค่าเพิ่มให้สินค้ามีความแตกต่างโดดเด่นสามารถตอบสนองต่อตลาดเป้าหมายเฉพาะ อาทิ สินค้า Life Style สินค้าหัตถกรรม และของที่ระลึกต่างๆ ที่เน้นคุณภาพทั้งการออกแบบและการใช้งาน

(๔) เสริมสร้างความเข้มแข็งของกลุ่มธุรกิจ ขยายเครือข่ายเพื่อให้เกิดพลังในการขับเคลื่อน และพัฒนาขีดความสามารถในการแข่งขันของธุรกิจตลอด Value Chain

(๕) เพิ่มศักยภาพผู้ประกอบการกลุ่มอุตสาหกรรมและบริการเป้าหมาย กลุ่มเศรษฐกิจสร้างสรรค์ กลุ่มวิสาหกิจขนาดกลางและขนาดย่อม และวิสาหกิจชุมชน ในการดำเนินธุรกิจด้วยเทคโนโลยีและนวัตกรรมดิจิทัล

๘.๕.๒ ยุทธศาสตร์ที่ ๒ ใช้โอกาสจากเขตเศรษฐกิจพิเศษ และการเชื่อมโยงกับอนุภูมิภาค GMS BIMSTEC และ AEC เพื่อขยายฐานเศรษฐกิจของภาค

ตัวชี้วัดและค่าเป้าหมาย

| ตัวชี้วัด | ค่าฐานปี ๒๕๕๙ | ค่าเป้าหมาย | | | | |
|---|--------------------------------------|-------------------------------|-------------------------------|-------------------------------|-------------------------------|-------------------------------|
| | | ๒๕๖๒ | ๒๕๖๓ | ๒๕๖๔ | ๒๕๖๕ | ๒๕๖๒-๒๕๖๕ |
| มูลค่าการค้าชายแดนภาคเหนือ | ๑๕๒,๐๔๘ ล้านบาท | ขยายตัวไม่ต่ำกว่าร้อยละ ๑๕.๐ | ขยายตัวไม่ต่ำกว่าร้อยละ ๑๕.๐ | ขยายตัวไม่ต่ำกว่าร้อยละ ๑๕.๐ | ขยายตัวไม่ต่ำกว่าร้อยละ ๑๕.๐ | ขยายตัวไม่ต่ำกว่าร้อยละ ๑๕.๐ |
| อัตราการขยายตัวของการผลิตสาขาอุตสาหกรรมภาคเหนือ | ๑๑๖,๓๗๓ ล้านบาท (มูลค่า CVM ปี ๒๕๕๙) | เพิ่มขึ้นไม่ต่ำกว่าร้อยละ ๔.๐ | เพิ่มขึ้นไม่ต่ำกว่าร้อยละ ๔.๐ | เพิ่มขึ้นไม่ต่ำกว่าร้อยละ ๔.๐ | เพิ่มขึ้นไม่ต่ำกว่าร้อยละ ๔.๐ | เพิ่มขึ้นไม่ต่ำกว่าร้อยละ ๔.๐ |

แนวทางการพัฒนา

๑) เสริมศักยภาพของโครงสร้างพื้นฐาน และวางผังเมืองทั้งเมืองหลักและเมืองชายแดน ให้สอดคล้องและสมดุลระหว่างการอนุรักษ์กับการขยายตัวทางเศรษฐกิจ พัฒนาโครงข่ายเส้นทางและระบบขนส่งย่อยที่เชื่อมต่อกับระบบหลักของประเทศและอนุภูมิภาคตามแนวระเบียงเศรษฐกิจเหนือ-ใต้ และแนวตะวันออก-ตะวันตก โดยครอบคลุมพื้นที่ตามแนวเส้นทางทางหลวงหมายเลข ๑๒ พัฒนาเป็นเส้นทางทางท่องเที่ยว (Tourism Corridor) และเส้นทางทางหลวงหมายเลข ๒๒๕ พัฒนาเป็นเส้นทางทางการขนส่ง (Logistic Corridor) รวมทั้งพัฒนาโครงสร้างพื้นฐานด้านขนส่งและสิ่งอำนวยความสะดวก ซึ่งจะรองรับการเป็นพื้นที่เศรษฐกิจสำคัญเชื่อมโยงอนุภูมิภาค GMS BIMSTEC และ AEC

๒) พัฒนาเชียงใหม่เป็นเมืองศูนย์กลางเศรษฐกิจ ให้มีศักยภาพในการดำเนินกิจกรรมทางเศรษฐกิจเทียบเท่าเมืองขนาดใหญ่ในระดับนานาชาติและมีความน่าอยู่ โครงสร้างพื้นฐานและระบบขนส่งมวลชนขนาดใหญ่ และส่งเสริมให้เกิดการพัฒนาเศรษฐกิจดิจิทัล จัดทำแผนการใช้ประโยชน์ที่ดินของศูนย์เศรษฐกิจ แหล่งที่อยู่อาศัยและพื้นที่เฉพาะในเมือง เช่น เขตอุตสาหกรรมเชิงนิเวศ พื้นที่อนุรักษ์มรดกทางวัฒนธรรม และพื้นที่เปิดโล่งตามหลักการจัดทำแผนผังภูมินิเวศ โดยเฉพาะเร่งรัดการดำเนินงานตามผลการศึกษาเกี่ยวกับระบบขนส่งสาธารณะของ สนข. โดยพิจารณา ขยายขีดความสามารถของระบบท่าอากาศยาน พัฒนาเครือข่ายเทคโนโลยีสารสนเทศและการสื่อสารที่มีประสิทธิภาพสูงเพื่อรองรับสังคมดิจิทัล พัฒนาระบบบริหารจัดการสิ่งแวดล้อมเมืองอย่างมีประสิทธิภาพเพื่อการพัฒนาเมืองอย่างยั่งยืน

๓) พัฒนาเมืองสถานีขนส่งระบบรางที่นครสวรรค์ แพร่ (อำเภอเด่นชัย) เชียงราย (อำเภอเชียงของ) และเมืองในพื้นที่เศรษฐกิจพิเศษชายแดน ได้แก่ อำเภอแม่สอด อำเภอแม่สาย อำเภอเชียงแสน อำเภอเชียงของ โดยจัดทำแผนแม่บทพื้นที่และแผนการใช้ประโยชน์ที่ดินตามความเหมาะสมของการใช้พื้นที่ของแต่ละเมือง พัฒนาโครงข่ายคมนาคมขนส่งและระบบโลจิสติกส์ให้ทั่วถึงสามารถเชื่อมโยงกับพื้นที่โดยรอบและประเทศเพื่อนบ้าน รวมทั้งส่งเสริมกิจกรรมเศรษฐกิจที่เหมาะสมกับพื้นที่

๔) พัฒนาผู้ประกอบการและบุคลากรให้มีความรู้ มีทักษะฝีมือ เข้าถึงข้อมูลกฎระเบียบการดำเนินธุรกิจ ในธุรกิจระดับภูมิภาค และสากล รวมถึงเงื่อนไขทางด้านสิ่งแวดล้อมและมนุษยธรรมที่ถูกนำมาเป็นข้อกีดกันทางการค้า รวมทั้งสนับสนุนให้องค์กรภาคธุรกิจเอกชนที่มีความเข้มแข็งร่วมพัฒนาเครือข่ายกับธุรกิจท้องถิ่นที่มีศักยภาพ เพื่อยกระดับขีดความสามารถให้เข้าสู่ Supply Chain ของธุรกิจใหญ่ได้

๕) พัฒนาลินค้าที่มีศักยภาพสามารถแข่งขันได้ รวมทั้งสินค้าที่ตอบสนองตลาดในกลุ่มประเทศเพื่อนบ้าน และ AEC โดยให้ความสำคัญกับการใช้ประโยชน์ความได้เปรียบเชิงเปรียบเทียบอย่างการเกื้อกูลกัน บนความร่วมมือระหว่างภาครัฐและเอกชนทั้งไทยและเพื่อนบ้าน ซึ่งจะสอดรับกับการเป็นเขตพัฒนาเศรษฐกิจพิเศษของพื้นที่อำเภอแม่สอด จังหวัดตาก และจังหวัดเชียงราย

๘.๕.๓ ยุทธศาสตร์ที่ ๓ ยกระดับเป็นฐานการผลิตเกษตรอินทรีย์และเกษตรปลอดภัย เชื่อมโยงสู่อุตสาหกรรมเกษตรแปรรูปที่สร้างมูลค่าเพิ่มสูง

ตัวชี้วัดและค่าเป้าหมาย

| ตัวชี้วัด | ค่าฐาน ปี ๒๕๕๙ | ค่าเป้าหมาย | | | | |
|--|-------------------------------------|---------------------------------------|---------------------------------------|---------------------------------------|---------------------------------------|---------------------------------------|
| | | ๒๕๖๒ | ๒๕๖๓ | ๒๕๖๔ | ๒๕๖๕ | ๒๕๖๒-๒๕๖๕ |
| อัตราการขยายตัวการผลิตภาคเกษตรภาคเหนือ | ๙๙,๗๒๐ ล้านบาท (มูลค่า CVM ปี ๒๕๕๙) | เพิ่มขึ้น ไม่ต่ำกว่า ร้อยละ ๔.๐ | เพิ่มขึ้น ไม่ต่ำกว่า ร้อยละ ๔.๐ | เพิ่มขึ้น ไม่ต่ำกว่า ร้อยละ ๔.๐ | เพิ่มขึ้น ไม่ต่ำกว่า ร้อยละ ๔.๐ | เพิ่มขึ้น ไม่ต่ำกว่า ร้อยละ ๔.๐ |

แนวทางการพัฒนา

๑) พัฒนาฐานการผลิตสินค้าเกษตรอินทรีย์ในพื้นที่ภาคเหนือตอนบน และเกษตรปลอดภัยในพื้นที่ภาคเหนือตอนล่าง โดยสนับสนุนการทำเกษตรที่ยั่งยืนอย่างครบวงจร เกษตรปลอดภัย เกษตรอินทรีย์ สนับสนุนการรวมกลุ่มและสร้างเครือข่ายเกษตรกรเพื่อพัฒนาทั้งด้านการผลิตและการตลาดอย่างมีประสิทธิภาพ ให้ความรู้กับเกษตรกรในการใช้สารอินทรีย์แทนสารเคมี ฝึกระวังผลกระทบจากการใช้สารเคมีที่มีต่อดินและน้ำ ส่งเสริมช่องทางการกระจายผลผลิต สร้างพฤติกรรมและค่านิยมการบริโภคอาหารเพื่อสุขภาพ สนับสนุนการตรวจสอบคุณภาพผลผลิต และการตรวจสอบย้อนกลับอย่างเป็นระบบ เพื่อสร้างความมั่นใจให้ผู้บริโภค

๒) สนับสนุนการเชื่อมโยงผลผลิตเกษตรสู่อุตสาหกรรมเกษตรแปรรูปที่มีศักยภาพ ได้แก่ (๑) การแปรรูปพืชผัก ผลไม้ สมุนไพร (ไพล คาวตอง ยอ มะขามป้อม คำฝอย) ในจังหวัดเชียงใหม่ เชียงราย ลำปาง ลำพูน (๒) การแปรรูปข้าว พืชไร่ พืชพลังงาน ในจังหวัดพิจิตร กำแพงเพชร นครสวรรค์ โดยสนับสนุนการพัฒนาสินค้าเกษตรตลอดห่วงโซ่คุณค่า ส่งเสริมการนำนวัตกรรมและเทคโนโลยีมาใช้ในการเพิ่มประสิทธิภาพการผลิต พัฒนาผลิตภัณฑ์ใหม่ที่ตอบสนองความต้องการของตลาดเฉพาะ และสนับสนุนการนำผลผลิตและวัสดุเหลือใช้ทางการเกษตรจากพืชและสัตว์มาผลิตพลังงานทดแทน

๓) พัฒนาอุตสาหกรรมชีวภาพอย่างบูรณาการตลอดห่วงโซ่คุณค่า และเชื่อมโยงกับอุตสาหกรรมเกษตรชีวภาพ อุตสาหกรรมแปรรูปอาหาร และแปรรูปชีวมวล ในจังหวัดนครสวรรค์ และกำแพงเพชร โดยสนับสนุนการนำผลผลิตและวัสดุเหลือใช้ทางการเกษตรจากพืชและสัตว์ พัฒนาเป็นพลังงานทดแทน สนับสนุนการพัฒนาและเผยแพร่องค์ความรู้ในการนำพืช/วัสดุชีวภาพ มาใช้ประโยชน์ตลอดห่วงโซ่คุณค่า อาทิ ใช้ประโยชน์ในการเป็นอาหารสัตว์ แปรรูปเพื่อเป็นสินค้า นำกากมาใช้ในการผลิตพลังงานชีวมวล เป็นการเพิ่มมูลค่าผลผลิตการเกษตรที่ได้ประโยชน์สูงสุดและช่วยลดปัญหาสิ่งแวดล้อม ส่งเสริมการวิจัยและพัฒนา ตลอดจนพัฒนาคลัสเตอร์อุตสาหกรรมชีวภาพในพื้นที่ที่เหมาะสม

๔) สนับสนุนการวิจัยและพัฒนาทางการเกษตรทั้งระบบ ส่งเสริมการใช้ปัจจัยการผลิตและเทคโนโลยีที่เหมาะสมกับสภาพพื้นที่ รวมทั้งเสริมสร้างความรู้ การให้ข้อมูลเพื่อการตัดสินใจการผลิตแก่เกษตรกร เช่นการไถนึ่งพื้นที่ปลูกพืช การเกษตรแปลงใหญ่ซึ่งเป็นการบริหารจัดการที่ดินให้เกิดประโยชน์สอดคล้องกับศักยภาพและให้ผลตอบแทนที่เหมาะสม เพื่อเพิ่มประสิทธิภาพและลดต้นทุนการผลิต

๕) สร้างและพัฒนาเกษตรกรรุ่นใหม่ให้เป็นเกษตรกรอัจฉริยะ (Smart Farmer) ที่มีขีดความสามารถในการแข่งขัน โดยยกระดับให้เกษตรกรเป็นผู้ประกอบการเกษตรบนฐานทรัพยากรชีวภาพ

และภูมิปัญญาท้องถิ่น รวมทั้งพัฒนาศักยภาพเกษตรกรในการเข้าถึงองค์ความรู้ด้านการผลิตและการตลาด การใช้ประโยชน์จากข้อมูล แหล่งเงินทุน และเทคโนโลยี

๖) พัฒนาช่องทางตลาดออนไลน์และระบบโลจิสติกส์สำหรับสินค้าเกษตรจากชุมชน พัฒนานวัตกรรมสำหรับการสร้างระบบโลจิสติกส์สินค้าเกษตรจากชุมชน เพื่อส่งเสริมการขายสินค้าเกษตรออนไลน์โดยเกษตรกร

๗) พัฒนาแหล่งน้ำเพื่อการเกษตรอย่างเป็นระบบเครือข่ายที่เชื่อมโยง เพื่อใช้ประโยชน์ได้อย่างเหมาะสมและเต็มประสิทธิภาพ รวมถึงการพัฒนาแหล่งเก็บกักน้ำนอกเขตพื้นที่ชลประทาน เพื่อเพิ่มประสิทธิภาพการกักเก็บน้ำไว้ในพื้นที่เกษตรกรรม แก้ไขปัญหาการขาดแคลนน้ำของเกษตรกรในพื้นที่นอกเขตชลประทาน

๘.๕.๔ ยุทธศาสตร์ที่ ๔ พัฒนาคุณภาพชีวิตและแก้ไขปัญหาความยากจน พัฒนาระบบดูแลผู้สูงอายุอย่างมีส่วนร่วมของครอบครัวและชุมชน ยกกระดับทักษะฝีมือแรงงานภาคบริการ

ตัวชี้วัดและค่าเป้าหมาย

| ตัวชี้วัด | ค่าฐานปี ๒๕๕๙ | ค่าเป้าหมาย | | | | |
|--|---------------|--------------------------------|-------------------------------|--------------------------------|--------------------------------|--------------------------------|
| | | ๒๕๖๒ | ๒๕๖๓ | ๒๕๖๔ | ๒๕๖๕ | ๒๕๖๒-๒๕๖๕ |
| สัดส่วนคนจนภาคเหนือ | ร้อยละ ๙.๘๓ | ไม่เกิน ร้อยละ ๘.๐ | ไม่เกิน ร้อยละ ๘.๐ | ไม่เกิน ร้อยละ ๘.๐ | ไม่เกิน ร้อยละ ๘.๐ | ไม่เกิน ร้อยละ ๘.๐ |
| สัดส่วนผู้สูงอายุที่เข้าถึงบริการดูแลผู้สูงอายุระยะยาว (Long Term Care) ภาคเหนือ | ร้อยละ ๐.๖๗ | เพิ่มขึ้นไม่ต่ำกว่า ร้อยละ ๕.๐ | เพิ่มขึ้นไม่ต่ำกว่าร้อยละ ๕.๐ | เพิ่มขึ้นไม่ต่ำกว่า ร้อยละ ๕.๐ | เพิ่มขึ้นไม่ต่ำกว่า ร้อยละ ๕.๐ | เพิ่มขึ้นไม่ต่ำกว่า ร้อยละ ๕.๐ |

แนวทางการพัฒนา

๑) ส่งเสริมการสร้างรายได้และการมีงานทำของผู้สูงอายุและผู้มีรายได้น้อย โดยดำเนินการในรูปของกลุ่มอาชีพและกลุ่มวิสาหกิจชุมชน ส่งเสริมการนำภูมิปัญญาผู้สูงอายุไปใช้ในการพัฒนาวิสาหกิจชุมชน เพื่อให้มีรายได้และได้พัฒนาศักยภาพของตัวเองอย่างต่อเนื่อง สามารถพึ่งพาตนเองได้ และมีคุณภาพชีวิตดีขึ้น

๒) พัฒนาระดับรายได้และคุณภาพชีวิตของประชาชนในพื้นที่ที่มีข้อจำกัดทางกายภาพและมีปัญหาความยากจน ตามแนวทางแม่ฮ่องสอนโมเดล

๓) พัฒนาระบบการดูแลผู้สูงอายุระยะยาวสำหรับผู้สูงอายุที่มีภาวะพึ่งพิง โดยการมีส่วนร่วมของชุมชนและการบูรณาการจากหน่วยงานที่เกี่ยวข้อง เพื่อรองรับการเพิ่มขึ้นของผู้สูงอายุที่ไม่สามารถดูแลตนเองได้ รวมทั้งแก้ไขปัญหาการขาดแคลนผู้ดูแลผู้สูงอายุ ตลอดจนสนับสนุนองค์กรปกครองส่วนท้องถิ่นในการจัดบริการด้านสวัสดิการให้กับผู้สูงอายุและผู้ด้อยโอกาสในชุมชน

๔) พัฒนาแรงงานให้มีความรู้และทักษะในการประกอบอาชีพตรงตามความต้องการของตลาดแรงงาน ควบคู่ไปกับการยกระดับทักษะฝีมือให้สูงขึ้น สอดคล้องกับโครงสร้างการผลิตและบริการ บนฐานความรู้และเศรษฐกิจสร้างสรรค์

๕) สร้างความเข้มแข็งและสร้างสภาพแวดล้อมในการพัฒนาให้กับสถาบันครอบครัว และชุมชน เพื่อให้ชุมชนเข้ามามีบทบาทในการพัฒนาคนทุกช่วงวัย ตลอดจนการจัดสวัสดิการชุมชนได้อย่างยั่งยืน และเป็นโครงข่ายการคุ้มครองทางสังคมให้กับผู้สูงอายุและผู้ด้อยโอกาสในชุมชน

๘.๕.๕ ยุทธศาสตร์ที่ ๕ อนุรักษ์และฟื้นฟูป่าต้นน้ำให้คงความสมบูรณ์ จัดระบบบริหารจัดการน้ำอย่างเหมาะสมและเชื่อมโยงพื้นที่เกษตรให้ทั่วถึง ป้องกันและแก้ไขปัญหาหมอกควันอย่างยั่งยืน

ตัวชี้วัดและค่าเป้าหมาย

| ตัวชี้วัด | ค่าฐานปี ๒๕๕๙ | ค่าเป้าหมาย | | | | |
|---|---------------|--------------------------------------|--------------------------------------|--------------------------------------|--------------------------------------|--------------------------------------|
| | | ๒๕๖๒ | ๒๕๖๓ | ๒๕๖๔ | ๒๕๖๕ | ๒๕๖๒-๒๕๖๕ |
| สัดส่วนพื้นที่ป่าไม้ต่อพื้นที่ภาคเหนือ | ร้อยละ ๕๒.๕ | ไม่ต่ำกว่า ร้อยละ ๕๘.๐ ของพื้นที่ภาค | ไม่ต่ำกว่า ร้อยละ ๕๘.๐ ของพื้นที่ภาค | ไม่ต่ำกว่า ร้อยละ ๕๘.๐ ของพื้นที่ภาค | ไม่ต่ำกว่า ร้อยละ ๕๘.๐ ของพื้นที่ภาค | ไม่ต่ำกว่า ร้อยละ ๕๘.๐ ของพื้นที่ภาค |
| จำนวนวันที่มีค่าฝุ่นละอองขนาดเล็ก (PM๑๐) เกินมาตรฐานของภาคเหนือ | ๓๘ วัน | ไม่เกิน ๑๕ วัน | ไม่เกิน ๑๕ วัน | ไม่เกิน ๑๕ วัน | ไม่เกิน ๑๕ วัน | ไม่เกิน ๑๕ วัน |

แนวทางการพัฒนา

๑) อนุรักษ์และฟื้นฟูระบบนิเวศและป่าไม้ในพื้นที่ป่าต้นน้ำในพื้นที่ ๘ จังหวัดภาคเหนือตอนบน โดยเฉพาะ จังหวัดน่าน โดยให้ความสำคัญกับการฟื้นฟูป่าต้นน้ำที่เสื่อมโทรมให้มีความอุดมสมบูรณ์ เพื่อให้เป็นฐานทรัพยากรที่มั่นคงและเป็นแหล่งดูดซับน้ำฝนและเพิ่มปริมาณน้ำต้นทุนในแต่ละลุ่มน้ำ ควบคู่ไปกับการป้องกันแก้ไขปัญหาการบุกรุกทำลายพื้นที่ป่า ตลอดจนส่งเสริมการปลูกป่าเพื่อเพิ่มพื้นที่ป่าต้นน้ำ

๒) พัฒนาการจัดการน้ำเชิงลุ่มน้ำทั้งระบบในลุ่มน้ำหลักของภาค ได้แก่ ลุ่มน้ำปิง วัง ยม และน่าน และพัฒนาแหล่งกักเก็บน้ำธรรมชาติขนาดใหญ่ที่สำคัญ ได้แก่ บึงบอระเพ็ด จังหวัดนครสวรรค์ บึงสีไฟ จังหวัดพิจิตร และกว๊านพะเยา จังหวัดพะเยา เพื่อให้เกิดความสมดุลทั้งในด้านการจัดหา การใช้ และการอนุรักษ์

๓) แก้ไขปัญหาหมอกควันในพื้นที่ภาคเหนือตอนบนและจังหวัดตาก โดยส่งเสริมการปรับเปลี่ยนการทำเกษตรจากการปลูกพืชเชิงเดี่ยวไปสู่การปลูกพืชในระบบวนเกษตร สนับสนุนการวิจัยและพัฒนาเทคโนโลยีและระบบจัดการพื้นที่เกษตรที่เหมาะสม การส่งเสริมให้น้ำเศรษฐศาสตร์ทางเกษตรไปใช้ประโยชน์ เพื่อลดการเผาวัสดุทางการเกษตร และส่งเสริมกระบวนการมีส่วนร่วมของภาครัฐ ภาคเอกชน ประชาชน และองค์กรปกครองส่วนท้องถิ่นในการป้องกันแก้ไขปัญหาหมอกควัน