

การปรับปรุงรายได้ประชาชาติของประเทศไทย พ.ศ.2533–2552

สรุปความเป็นมา

สศช.จัดทำและเผยแพร่สถิติรายได้ประชาชาติของประเทศไทยทั้งรายปีและรายไตรมาสอย่างต่อเนื่อง โดยรายได้ประชาชาติรายปี ประกอบด้วยข้อมูล 3 ด้าน คือ ด้านการผลิต ด้านการใช้จ่าย ทั้งราคาประจำปี และราคาคงที่ และด้านรายได้ เฉพาะมูลค่า ณ ราคาประจำปี โดยจัดทำตามกรอบแนวคิดและวิธีการตามระบบบัญชีประชาชาติสากล และได้ปรับปรุงให้มีความสมบูรณ์ถูกต้อง และสอดคล้องกับความก้าวหน้าทางทฤษฎีของระบบบัญชีประชาชาติตามมาตรฐานสากลมาเป็นลำดับ

สาระสำคัญประการหนึ่งที่ได้มีการปรับปรุงมาเป็นระยะคือ การปรับเปลี่ยนปีฐานที่ใช้คำนวณรายได้ประชาชาติ ณ ราคาคงที่ เพื่อให้สามารถสะท้อนทิศทางการเปลี่ยนแปลงของระบบเศรษฐกิจของประเทศได้อย่างถูกต้องและทันสมัยตามโครงสร้างเศรษฐกิจที่เปลี่ยนแปลงไป รายได้ประชาชาติของประเทศไทย ได้มีการปรับเปลี่ยนปีฐานมาแล้วรวม 4 ครั้ง คือ 1) อนุกรม พ.ศ.2494-2506 ซึ่งเป็นอนุกรมแรกที่จัดทำขึ้นตามระบบบัญชีประชาชาติสากล ค.ศ.1953 โดยใช้ปีฐาน พ.ศ.2499 2) อนุกรม พ.ศ.2503-2518 ใช้ปีฐาน พ.ศ.2505 3) อนุกรม พ.ศ.2513-2533 ใช้ปีฐาน พ.ศ.2515 และ 4) อนุกรม พ.ศ.2515-2552 ใช้ปีฐาน พ.ศ.2531 อย่างไรก็ตาม การปรับเปลี่ยนปีฐานรายได้ประชาชาติทั้ง 4 ครั้งดังกล่าว เป็นการปรับปรุงโครงสร้างราคาสินค้าและบริการของปีที่ใช้เป็นน้ำหนักในปีฐานให้ทันสมัยขึ้น ส่วนแนวคิดในการประมวลผลรายได้ประชาชาติโดยรวมยังคงใช้วิธีการแบบเดิมคือ เป็นการคำนวณแบบปีฐานที่มีราคาถ่วงน้ำหนักคงที่ (Fixed-Weighted Volume Measures)

สำหรับการปรับปรุงรายได้ประชาชาติ ครั้งนี้ ดำเนินการย้อนหลังถึงปี พ.ศ.2533-2552 ครอบคลุมทั้งมูลค่า ณ ราคาประจำปี และมูลค่า ณ ราคาคงที่หรือมูลค่าที่แท้จริง โดยเฉพาะการปรับเปลี่ยนแนวคิดตามระบบบัญชีประชาชาติสากลล่าสุด และนำแนวคิดการวัดมูลค่าที่แท้จริง ด้วยวิธีดัชนีลูกโซ่หรือปริมาณลูกโซ่ (Chain Volume Measures) มาใช้ ดังรายละเอียดต่อไปนี้

สาระสำคัญของการปรับปรุง

ขอบเขตหรือค้ำมรวม (Coverage)

- 1 ปรับปรุงเพิ่มเติมธุรกรรมทางเศรษฐกิจ ทั้งด้านการผลิต การใช้จ่าย และด้านรายได้ เช่น บริการธุรกิจอื่น ๆ บริการสถาบันการเงินที่มีใช้ธนาคาร (Non-Banks) บริษัทข้อมูลเครดิตแห่งชาติ องค์กรไม่แสวงหากำไร บริการด้านหอพัก ประปาเอกชน และบริการด้านการขนส่ง อาทิ รถตู้เอกชน จักรยานยนต์รับจ้าง เครื่องบินเช่าเหมาลำ สถานที่เก็บสินค้า บริการจัดส่งสินค้า บริการโทรทัศน์ทางสายเคเบิล บริการถ่ายทอดสัญญาณทางดาวเทียม บริการระบบสื่อสารทางอินเทอร์เน็ต เป็นต้น
- 2 ปรับปรุงเพิ่มเติมรายการค่าใช้จ่ายสำรวจหาแหล่งปิโตรเลียม (Mineral exploration) ของรัฐวิสาหกิจ การสำรวจแหล่งแร่ของภาคเอกชน และค่าใช้จ่ายด้านโปรแกรมคอมพิวเตอร์ (Computer software) รวมไว้ในการลงทุน
- 3 ปรับปรุงการบันทึกธุรกรรมของเงินนอกงบประมาณสำหรับภาครัฐบาลให้สมบูรณ์มากขึ้น โดยเฉพาะในส่วนของกองทุน เงินทุนหมุนเวียน หน่วยงานในกำกับของรัฐ และองค์การมหาชน

- 4 ปรับปรุงเพิ่มเติมรายการการใช้จ่ายบริการตัวกลางทางการเงิน (FISIM¹) ทั้งของรัฐบาลและครัวเรือน
- 5 ปรับปรุงเพิ่มเติมกิจกรรมซ่อมแซมอาคารของภาคเอกชนไว้ในการก่อสร้าง
- 6 ปรับปรุงเพิ่มเติมค่าเสื่อมราคาไว้ในการใช้จ่ายเพื่อการอุปโภคของรัฐบาล
- 7 ปรับปรุงและเพิ่มเติมสถาบันไม่แสวงหากำไรให้บริการครัวเรือน (Non-Profit Institutions Serving Households: NPISHs²) ทั้งด้านการผลิต การใช้จ่าย และด้านรายได้

วิธีการคำนวณและแหล่งข้อมูล

1 บริการสุขภาพโดยเฉพาะการผลิตและการบริการโรคภัยไข้เจ็บ โดยปรับเปลี่ยนข้อมูลและวิธีการคำนวณเพื่อให้สอดคล้องกับการจัดทำบัญชีรายจ่ายสุขภาพแห่งชาติ (National Health Account) และบัญชียาแห่งชาติ (National Drug Account) ที่จัดทำโดยกระทรวงสาธารณสุข

2 บริการตัวกลางทางการเงิน ปรับเปลี่ยนการวัดมูลค่าผลผลิตของบริการตัวกลางทางการเงินสำหรับผลผลิตที่ต้องประเมินขึ้น จากวิธี Imputed service charge ที่ใช้อยู่เดิม เป็นวิธีการวัดแบบ FISIM พร้อมทั้งปรับเปลี่ยนการคำนวณมูลค่าเพิ่ม ณ ราคาคงที่ ของบริการตัวกลางทางการเงิน จากวิธี single deflation เป็นวิธี double deflation

3 ปรับปรุงการประเมินค่าเสื่อมราคาตามระบบบัญชีประชาชาติสากล ที่กำหนดให้ใช้

ค่าเสื่อมราคาทางเศรษฐศาสตร์ (Economic lifetime) ไม่ใช่ค่าเสื่อมราคาทางบัญชี ซึ่งมีความแตกต่างระหว่างอายุการใช้งานที่ใช้ในการคิดค่าเสื่อมราคา รวมทั้งการประมาณมูลค่าสต็อกทุนที่เป็นฐานสำหรับการประเมินค่าเสื่อมราคาใหม่ ตามการปรับปรุงรูปแบบการปลดระวางของสินทรัพย์ (Mortality functions or Retirement) จากเดิม สศช.ใช้รูปแบบการปลดระวางแบบ delay linear ที่คิดการปลดระวางล่าช้าลงถึงแม้จะครบกำหนดการปลดระวางไปแล้ว เปลี่ยนเป็นรูปแบบระฆัง (Bell shaped Winfrey Curves) ที่สินทรัพย์ทุกตัวมีโอกาสถูกปลดระวางแบบเฉลี่ย ซึ่งสามารถสะท้อนพฤติกรรมการใช้สินทรัพย์ในกระบวนการผลิตที่เป็นจริงมากที่สุด รวมทั้งเพิ่มเติมการคิดค่าเสื่อมราคาของการก่อสร้างที่เกี่ยวข้องกับงานโยธาทั้งหมดของหน่วยงานภาครัฐ เช่น มูลค่าการสร้างถนน สะพาน เขื่อน และฝาย เป็นต้น ซึ่งเดิมไม่มีการตัดค่าเสื่อมราคา เนื่องจากเมื่อมีการซ่อมไปแล้วใช้ไปตลอดไม่มีการปลดระวาง แต่กรอบแนวคิดระบบบัญชีประชาชาติ ค.ศ. 2008 กำหนดให้ต้องมีการคิดค่าเสื่อมราคาเนื่องจากเป็นส่วนหนึ่งที่ทำให้เกิดมูลค่าเพิ่มทางเศรษฐกิจ เป็นผลให้มูลค่าของค่าเสื่อมราคาโดยรวมเพิ่มขึ้นจากอนุกรมเดิมอย่างมีนัยสำคัญ

4 ปรับปรุงการประเมินค่าเช่าบ้านที่ตนเองเป็นเจ้าของ (Imputed rent) โดยใช้ข้อมูลการสำรวจภาวะเศรษฐกิจและสังคมของครัวเรือนของสำนักงานสถิติแห่งชาติ

5 ปรับปรุงค่าอ้างอิงหรือค่าฐาน (Benchmark) ของมูลค่าสินค้าคงเหลือ สำหรับการประมวลผลส่วนเปลี่ยนแปลงสินค้าคงเหลือ โดยการประยุกต์ใช้ข้อมูลจากการสำรวจของหน่วยงานต่าง ๆ เช่น สำนักงานสถิติแห่งชาติ สำนักงานเศรษฐกิจอุตสาหกรรม ตารางปัจจัยการผลิตและผลผลิต และตารางอุปสงค์และอุปทานของประเทศไทย เป็นต้น รวมทั้งโครงการศึกษาต่าง ๆ ที่เกี่ยวข้องของ สศช.

¹ FISIM (Financial Intermediation Services Indirectly Measured) คือ การวัดผลผลิตของสถาบันการเงินโดยวิธีทางอ้อม สำหรับกิจกรรมที่ดำเนินธุรกรรมเป็นตัวกลางทางการเงิน หรือ การรับฝากเงินและการปล่อยสินเชื่อ ทั้งนี้รายละเอียดเรื่อง FISIM ปรากฏในเอกสารประกอบการสัมมนาเพื่อเผยแพร่ผลการจัดทำรายได้ประชาชาติของประเทศไทย อนุกรมใหม่ แบบดัชนีลูกโซ่ ซึ่งได้เผยแพร่ไว้ในเว็บไซต์ของ สศช.)

² NPISHs (Non-Profit Institutions Serving Households) หรือสถาบันไม่แสวงหากำไรให้บริการครัวเรือน นับเป็นสถาบันทางเศรษฐกิจสถาบันหนึ่งจากห้าสถาบันเศรษฐกิจตามระบบบัญชีประชาชาติสากล ประกอบด้วยสถาบันธุรกิจที่มิใช่การเงิน สถาบันธุรกิจการเงิน สถาบันรัฐบาล สถาบันครัวเรือน และสถาบันไม่แสวงหากำไรให้บริการครัวเรือน

6 ปรับปรุงการกระจายสินค้านำเข้าและส่งออกตามวัตถุประสงค์ ออกเป็นเพื่อการอุปโภคบริโภค เพื่อการลงทุน และเป็นสินค้าวัตถุดิบหรือสินค้าขั้นกลางอนุกรมใหม่ สำหรับการคำนวณรายได้ประชาชาติทั้งด้านการผลิตและด้านการใช้จ่าย เพื่อให้สอดคล้องกับการเปลี่ยนแปลงพิกัดศุลกากรระบบฮาร์โมนี 2007 (HS 2007) รวมทั้งการเชื่อมโยงสินค้านำเข้าและส่งออกระหว่างรหัสฮาร์โมนี 2007 กับหมวดหมู่สากลล่าสุดที่ใช้ในการจัดทำรายได้ประชาชาติ เช่น CPC version 2.0 ISIC rev.4 และ COICOP เป็นต้น

7 ปรับปรุงการประมาณสัดส่วนต้นทุนของกิจกรรมการผลิตให้ทันสมัยมากขึ้น โดยประยุกต์ใช้สัดส่วนจากตารางปัจจัยการผลิตและผลผลิตที่ สศช.จัดทำและเผยแพร่ทุก 5 ปี รวมทั้งการปรับเปลี่ยนตามผลการกระทบยอดจากตารางอุปสงค์และอุปทานปี 2550

การปรับปรุงตามกรอบแนวคิดของระบบบัญชีประชาชาติสากลล่าสุด

1 ปรับปรุงการจำแนกค่าใช้จ่ายเพื่อการบริโภคหมวดอาหารและเครื่องดื่มให้สอดคล้องกับมาตรฐานการจำแนกหมวดหมู่การอุปโภคบริโภคของปัจเจกชน หรือ Classification of Individual Consumption by Purpose: COICOP โดยรวมค่าใช้จ่ายอาหารและเครื่องดื่มที่บริโภคนอกบ้านไว้ในหมวดภัตตาคาร จากเดิมที่รวมไว้ในหมวดอาหารและเครื่องดื่มทั้งหมด พร้อมทั้งแยกแสดงรายการการอุปโภคของสถาบันไม่แสวงหากำไรให้บริการครัวเรือน จากเดิมที่ได้รวมบางส่วนไว้ในการอุปโภคบริโภคของครัวเรือน

2 การก่อสร้างและซ่อมแซมเองของหน่วยงานภาครัฐ และเพิ่มงบลงทุนทั้งหมดของกระทรวงกลาโหม จากเดิมที่นับไว้ในรายจ่ายเพื่อการอุปโภคของภาครัฐบาล (Government Consumption Expenditure) ย้ายมานับรวมไว้ในส่วนของการลงทุน พร้อมทั้งเพิ่มเติมการจำแนกหมวดหมู่ของการลงทุนตามประเภทของสินทรัพย์ แบ่งเป็นสินทรัพย์ที่จับต้องได้ (Tangible fixed assets) และสินทรัพย์ที่จับต้องไม่ได้ (Intangible fixed assets)

3 จัดจำแนกการใช้จ่ายเพื่อการอุปโภคบริโภค (Consumption expenditure) ทั้งภาครัฐบาลและภาคเอกชน ให้สอดคล้องกับแนวคิดของระบบบัญชีประชาชาติสากลล่าสุด โดยจำแนกเป็น 2 ลักษณะคือ การใช้จ่ายเพื่อการอุปโภคบริโภคขั้นสุดท้าย (Final consumption expenditure) และการอุปโภคบริโภคจริง (Actual final consumption)

การใช้จ่ายเพื่อการอุปโภคบริโภคขั้นสุดท้าย ประกอบด้วย 3 ส่วน คือ

- การใช้จ่ายเพื่อการอุปโภคบริโภคขั้นสุดท้ายของครัวเรือน (Household final consumption expenditure)
- การใช้จ่ายเพื่อการอุปโภคขั้นสุดท้ายของรัฐบาล (General government final consumption expenditure) จำแนกเป็น 2 ส่วน คือการใช้จ่ายรัฐบาลสำหรับการอุปโภคสินค้าและบริการของปัจเจกบุคคล (Government expenditure on individual consumption goods and services) และการใช้จ่ายรัฐบาลเพื่อการอุปโภคบริการโดยรวม (Government expenditure on collective consumption services)
- การใช้จ่ายเพื่อการอุปโภคขั้นสุดท้ายของสถาบันไม่แสวงหากำไรให้บริการครัวเรือน (Final Consumption Expenditure of NPISHs)

การใช้จ่ายเพื่อการอุปโภคบริโภคจริง โดยการจำแนกการใช้จ่ายเพื่อการอุปโภคบริโภคขั้นสุดท้ายดังกล่าวข้างต้นใหม่ (Regroup) ประกอบด้วย

- การใช้จ่ายเพื่อการอุปโภคบริโภคจริงของครัวเรือน (Actual final consumption of households) เท่ากับ การใช้จ่ายเพื่อการอุปโภคบริโภคขั้นสุดท้ายของครัวเรือน รวมกับ การใช้จ่ายรัฐบาลสำหรับการอุปโภคสินค้าและบริการของปัจเจกบุคคล รวมกับ การใช้จ่ายเพื่อการอุปโภคขั้นสุดท้ายของสถาบันไม่แสวงหากำไรให้บริการครัวเรือนทั้งหมด ตัวอย่างเช่น การบริโภคหมวดอาหารของครัวเรือน ประกอบด้วย

อาหารที่ครัวเรือนซื้อเอง ซึ่งในที่นี้เรียกว่าการบริโภคขั้นสุดท้ายของครัวเรือน เมื่อรวมกับอาหารที่ได้รับจากรัฐบาลและสถาบันไม่แสวงหากำไรให้บริการครัวเรือน (แบบให้เปล่าหรือในราคาที่ไม่ว่าง) จะได้เป็นการบริโภคจริงของครัวเรือน เป็นต้น

- การใช้จ่ายเพื่อการอุปโภคจริงของรัฐบาล (Actual final consumption of general government) เท่ากับ การใช้จ่ายเพื่อการอุปโภคขั้นสุดท้ายของรัฐบาล หักด้วย การใช้จ่ายรัฐบาลสำหรับการอุปโภคสินค้าและบริการของปัจเจกบุคคล หรือเท่ากับ การใช้จ่ายรัฐบาลเพื่อการอุปโภคบริการโดยรวม

ในขั้นตอนแรกหรือขั้นตอนการจัดทำการอุปโภคขั้นสุดท้ายของรัฐบาลจะรวมค่าใช้จ่ายซื้ออาหารสำหรับครัวเรือนหรือประชาชนไว้ด้วย และเมื่อจัดทำเป็นการอุปโภคจริงของรัฐบาลจึงหักส่วนนี้ออกไปรวมไว้กับครัวเรือน เพราะถือว่าผู้ที่ได้รับประโยชน์สุดท้ายคือครัวเรือน อย่างไรก็ตามการอุปโภคบริโภคโดยรวม (ภาคเอกชนและรัฐบาล) ไม่เปลี่ยนแปลง

4 รายการจ่ายเพื่อการอุปโภคของรัฐบาล (General Government Consumption Expenditure: GCE) ได้ปรับปรุงการจำแนกรายการใหม่ให้สอดคล้องกับแนวคิดตามระบบบัญชีประชาชาติสากล โดยจัดทำใน 2 ลักษณะ ดังได้กล่าวไว้ข้างต้น คือ (1) รายการจ่ายเพื่อการอุปโภคขั้นสุดท้ายของรัฐบาล (General Government Final Consumption Expenditure : GFCE) ซึ่งรวมถึงรายการทั้งหมดที่รัฐบาลจ่ายเพื่อใช้เอง และจัดทำให้ประชาชนในรูปแบบต่าง ๆ เช่น บริการการศึกษา สาธารณสุข การแจกจ่ายเครื่องอุปโภคบริโภค และ (2) รายการจ่ายเพื่อการอุปโภคจริงของรัฐบาล (Actual Final Consumption) ซึ่งไม่รวมที่จัดทำให้ประชาชน รวมทั้งการจำแนกออกเป็น รายการจ่ายเพื่อการอุปโภคของรัฐบาลสำหรับปัจเจกบุคคล (Government expenditure on individual consumption goods and services) และรายการจ่ายอุปโภคของรัฐบาลเพื่อจัดหาบริการสาธารณะให้แก่ส่วนรวม (Government Expenditure on collective consumption services) โดยการจัดทำรายการจ่ายเพื่ออุปโภคของรัฐบาลโดยรวม มีการปรับปรุงการจำแนกรายการที่สำคัญ ได้แก่

- ค่าใช้จ่ายบริการทางการเงิน (FISIM) บันทึกไว้ในรายการค่าใช้จ่ายในการอุปโภคสินค้าและบริการ (Intermediate consumption of goods and services)
- เงินผลประโยชน์ที่รัฐบาลจ่ายให้ครัวเรือนในรูปของสินค้าและบริการ (Social benefit in kind)
- ภาษีการผลิตอื่น ๆ ที่ผู้ประกอบการจ่ายให้แก่รัฐบาล อันเนื่องมาจากการผลิตสินค้าและบริการ (Other taxes on production)
- ค่าเสื่อมราคาทรัพย์สิน (Consumption of fixed capital) โดยรวมไว้ในการใช้จ่ายเพื่อการอุปโภคของรัฐบาล
- การก่อสร้างของทหาร ค่าซื้ออาวุธของกระทรวงต่าง ๆ ค่าซ่อมแซม นำไปบันทึกไว้ในรายการการสะสมทุนของรัฐบาล
- รายได้จากการขายสินค้าและบริการให้ครัวเรือนและผู้ประกอบการ (The value of goods and services sold by general government to other sectors)
- เงินสมทบเข้ากองทุนประกันสังคม ของการบริหารราชการส่วนท้องถิ่น เพื่อให้สอดคล้องกับข้อมูลด้านรายรับเงินสมทบเข้ากองทุนประกันสังคมจากส่วนราชการของกองทุนประกันสังคม
- เงินสมทบเข้ากองทุนบำเหน็จบำนาญข้าราชการส่วนท้องถิ่น เพื่อให้สอดคล้องกับข้อมูลด้านรายรับเงินสมทบเข้ากองทุนบำเหน็จบำนาญข้าราชการส่วนท้องถิ่นจากหน่วยงานขององค์กรปกครองส่วนท้องถิ่นของบำเหน็จบำนาญข้าราชการส่วนท้องถิ่น

5 ปรับปรุงรายการบัญชีต่างประเทศ โดยการปรับปรุงข้อมูลสินค้านำเข้า รายการซื้อบริการจากต่างประเทศ ผลตอบแทนจากปัจจัยการผลิตสุทธิจากต่างประเทศ และเงินโอนระหว่างประเทศ

- สินค้า ปรับปรุงการบันทึกสินค้านำเข้า ตามนิยามของระบบบัญชีประชาชาติ สากล ค.ศ. 1993 และ ค.ศ. 2008 จากเดิมบันทึกมูลค่าสินค้าที่รวมต้นทุนค่าระวางและประกันภัย หรือที่เรียกว่า Cost, Insurance and Freight (C.I.F.) เปลี่ยนมาบันทึกตามมูลค่าที่ไม่รวมค่าระวางและประกันภัย หรือ Free On Board (F.O.B.) เช่นเดียวกับสินค้าส่งออก โดยใช้ข้อมูลหลักจากกรมศุลกากร และ บัญชีดุลการชำระเงินของธนาคารแห่งประเทศไทย ซึ่งได้ปรับเปลี่ยนการบันทึกมูลค่าสินค้านำเข้า เป็น ราคา F.O.B แล้ว

- บริการ ปรับปรุงสองส่วนหลัก คือ การปรับปรุงข้อมูลรายการค้าระหว่างและประกันภัย ทางด้านบริการจ่าย ให้สอดคล้องกับข้อมูลสินค้านำเข้า และการปรับปรุงการจัดจำแนกรายการทั้งด้านบริการรับและด้านบริการจ่าย ตามข้อมูลล่าสุดของบัญชีดุลการชำระเงิน ซึ่งมีการปรับปรุงใหม่ตามมาตรฐานดุลการชำระเงินฉบับที่ 6 (Balance of Payments and international Investment Position Manual, 6th Edition: BPM6)

- ผลตอบแทนจากปัจจัยการผลิตรับสุทธิจากต่างประเทศ และเงินโอนระหว่างประเทศ ปรับปรุงรายการ ค่าตอบแทนแรงงานและรายการเงินโอนส่วนบุคคล ให้สอดคล้องกับข้อมูลล่าสุดของบัญชีดุลการชำระเงิน ซึ่งเปลี่ยนวิธีการ บันทึกข้อมูล โดยให้แรงงานระยะสั้น ถือเป็น resident ของประเทศเดิมของตน ในขณะที่แรงงานระยะยาวถือเป็น resident ของประเทศที่ไปทำงาน จึงทำให้มีการปรับการบันทึกข้อมูลระหว่างผลตอบแทนจากปัจจัยการผลิต บางส่วนที่เคยบันทึกไว้ เป็นค่าตอบแทนแรงงาน ทั้งรับและจ่าย ไปบันทึกเป็นเงินโอนส่วนบุคคลแทน

- ผลการปรับปรุงดุลการค้าปรับตัวดีขึ้น เนื่องจากมูลค่าสินค้านำเข้าลดลงไปจากอนุกรมปัจจุบัน ในขณะที่ ดุลบริการจะเกินดุลลดลง แต่โดยรวมแล้วดุลสินค้าบริการ (Goods and services account) ไม่มีการเปลี่ยนแปลง ในขณะที่ ผลตอบแทนจากปัจจัยการผลิตรับสุทธิจากต่างประเทศ มีมูลค่าลดลงจากอนุกรมปัจจุบัน ส่วนดุลเงินโอนปรับตัวดีขึ้น อย่างไร ก็ตาม เมื่อรวมดุลการค้า ดุลบริการ ผลตอบแทนจากปัจจัยการผลิตรับสุทธิ และเงินโอนระหว่างประเทศสุทธิแล้ว ดุลบัญชี เดินสะพัด ยังคงไม่มีการเปลี่ยนแปลงไปจากเดิม

6 ปรับปรุงตามผลการกระทบยอดหรือการทำสมดุลระหว่างด้านการผลิตและด้านการใช้จ่าย โดยใช้ตารางอุปสงค์ และอุปทานปี 2550 (Supply and Use Table 2007)

การปรับปรุงการประมวลผลรายได้ประชาชาติที่แท้จริง แบบปริมาณลูกโซ่

การจัดทำรายได้ประชาชาติที่แท้จริง แบบปริมาณลูกโซ่ หรือ Chain Volume Measures (CVM) เป็นการวัดการเปลี่ยนแปลงเชิงปริมาณของการผลิตหรือการใช้จ่าย ณ ราคาคงที่ ในปีติดกัน แทนการวัดในราคาปีฐานที่อยู่ห่างกัน เรียกว่า Direct index เป็นคู่ ๆ เช่น ปี พ.ศ.2533 ซึ่งเป็นปีเริ่มต้นของอนุกรมรายได้ประชาชาติ แบบปริมาณลูกโซ่ โดยคำนวณปี พ.ศ. 2534 ในราคาปี พ.ศ.2533 แล้วเทียบกับมูลค่าปี พ.ศ.2533 คำนวณปี พ.ศ.2535 ในราคาปี พ.ศ.2534 เทียบกับมูลค่าปี พ.ศ. 2534 คำนวณปี พ.ศ.2536 ในราคาปี พ.ศ.2535 เทียบกับมูลค่าปี พ.ศ.2535 เป็นต้น ในกรณีใช้สูตร Laspeyres Volume Measure แต่เนื่องจากข้อมูลรายได้ประชาชาติต้องเผยแพร่เป็นอนุกรม เช่น ปี พ.ศ.2533-2553 จึงจำเป็นต้องเชื่อมอัตราการขยายตัวในแต่ละคู่ให้เป็นอนุกรมระยะยาวสะสมจากการเคลื่อนไหวรายปี (Chain linking) ซึ่งวิธีการดังกล่าวจะทำให้ โครงสร้างราคาสินค้าและบริการมีความเป็นปัจจุบันมากกว่าวิธีการคำนวณแบบเดิมที่เป็นแบบปีฐานคงที่

ขั้นตอนการจัดทำรายได้ประชาชาติที่แท้จริง แบบปริมาณลูกโซ่ โดยใช้สูตร Laspeyres Volume Measures สรุป
ดังนี้

| | |
|--------------|---|
| ขั้นตอนที่ 1 | คำนวณหามูลค่า ณ ราคาปีที่แล้ว (Value at previous year prices: PYP) โดยใช้ปริมาณปีนี้ คูณด้วย ราคาปีที่แล้ว หรือ $PYP_t = Q_t \times P_{t-1}$ เมื่อ Q คือ ปริมาณ และ P คือ ราคา |
| ขั้นตอนที่ 2 | คำนวณหามูลค่าในปีที่แล้ว (Value at previous year: PV) โดยใช้ปริมาณปีที่แล้วคูณด้วยราคาปีนั้น หรือ มูลค่า ณ ราคาประจำปีในปีที่แล้ว $PV_{t-1} = Q_{t-1} \times P_{t-1}$ |
| ขั้นตอนที่ 3 | คำนวณหาดัชนีปริมาณโดยตรง หรือ Direct index (DI) หรือ เท่ากับขั้นตอนที่ 1 หารด้วยขั้นตอนที่ 2 หรือ $DI_t = \frac{PYP_t}{PV_t} = \frac{Q_t \times P_{t-1}}{Q_{t-1} \times P_{t-1}}$ |
| ขั้นตอนที่ 4 | คำนวณหาดัชนีปริมาณลูกโซ่หรือ Chain index (CI) หรือ Chain linking โดยการเชื่อมโยงดัชนีปริมาณโดยตรงในขั้นตอนที่ 3 ในแต่ละปีเข้าด้วยกัน โดยให้อ้างอิงเท่ากับ 100 ในกรณีนี้ สมมุติปีที่ 1 หรือปีแรกของอนุกรมเป็นปีอ้างอิง เช่น คำนวณหาดัชนีลูกโซ่ปีที่ 5 ได้โดย $CI_{5,1} = DI_{5,4} \times DI_{4,3} \times DI_{3,2} \times DI_{2,1}$ |
| ขั้นตอนที่ 5 | คำนวณหาปริมาณลูกโซ่หรือ Chain Volume Measures (CVM) โดยมูลค่า CVM ในปีอ้างอิง จะเท่ากับมูลค่า ณ ราคาประจำปีในปีอ้างอิงนั้น และทำการเชื่อมโยงปีอื่น ด้วยดัชนีปริมาณในขั้นตอนที่ 4 |

อย่างไรก็ตาม การเชื่อมโยงดัชนีขั้นตอนที่ 5 ก่อให้เกิดคุณลักษณะแบบ Non-Additive หรือผลรวมของมูลค่าส่วนย่อยไม่เท่ากับมูลค่าส่วนรวมที่เกิดจากการทำ Chain Volume Measures หรือ การสร้างมูลค่าแต่ละปีจากมูลค่าปีอ้างอิงจาก Chain index ของข้อมูลส่วนรวมโดยตรง เช่น การจัดทำรายได้ประชาชาติด้านการผลิต หากจัดทำในลักษณะ Chain Volume Measures ในระดับสาขาการผลิตใหญ่ทุกสาขาและระดับ GDP รวม มูลค่าผลรวมจากการผลิตทุกสาขาที่เกิดจาก Chain linking และ มูลค่า GDP รวมที่เกิดจากการ Chain linking โดยตรง จะไม่เท่ากันคือ เกิดการสูญเสียคุณสมบัติของการบวกที่เป็นจุดเด่นของการจัดทำรายได้ประชาชาติ ณ ราคาปีฐานคงที่ เนื่องจากแต่ละสาขาการผลิตจะขยายตัวตามอัตราการขยายตัวของแต่ละสาขาจากปีอ้างอิงตาม Chain index ของแต่ละสาขาการผลิต และ GDP จะขยายตัวตามอัตราการขยายตัวของ Chain index ของ GDP โดยตรงไม่ได้เกิดจากการบวกรวมของมูลค่าแต่ละสาขาการผลิต

ในกรณีของประเทศไทย การนำเสนอตาราง CVM จะแสดงค่าความแตกต่างระหว่าง CVM
ที่เกิดจากผลรวมของส่วนย่อย กับ CVM ของส่วนรวมที่จัดทำโดยตรง เรียกว่า Residual

การปรับปรุงรูปแบบการนำเสนอ

รายได้ประชาชาติของประเทศไทย แบบปริมาณลูกโซ่ ฌบับ พ.ศ.2533-2553 ได้ปรับปรุงแบบการนำเสนอตารางสถิติใหม่ เพื่อให้สอดคล้องกับระบบบัญชีประชาชาติสากลล่าสุด แบ่งเป็น 5 ส่วนหลัก คือ

1 ภาพรวม (Main accounts หรือ Aggregated accounts) นำเสนอภาพรวมเศรษฐกิจ (Total economy) ในรูปมูลค่า ณ ราคาประจำปี ด้วยการแสดงความเชื่อมโยงทั้งด้านแหล่งที่มาของรายรับ (Resources) และด้านการใช้จ่าย (Uses) ของบัญชีเศรษฐกิจต่าง ๆ 8 บัญชี ประกอบด้วย

1) บัญชีการผลิต (Production account) เป็นบัญชีที่บันทึกกิจกรรมการผลิตของสินค้าและบริการที่มีในระบบเศรษฐกิจของประเทศทั้งหมด โดย นำเสนอมูลค่าผลผลิต ค่าใช้จ่ายขั้นกลาง และมูลค่าเพิ่ม หรือ GDP ของระบบเศรษฐกิจโดยรวม

2) บัญชีแหล่งที่มาของรายได้ (Generation of income account) แสดงองค์ประกอบของมูลค่าเพิ่มที่เกิดขึ้นในระบบเศรษฐกิจ ซึ่งประกอบด้วย ค่าตอบแทนแรงงาน (Compensation of employees) ภาษีการผลิตและนำเข้าสุทธิ (taxes on production and imports less subsidies) ส่วนเกินจากการประกอบการ (Operating surplus) และ Mixed income

3) บัญชีการกระจายรายได้ปฐมภูมิ (Allocation of primary income account) แสดงการกระจายรายได้ที่เกิดขึ้นจากกิจกรรมการผลิตในข้อ (2) ไปสู่เจ้าของปัจจัยการผลิตที่เกี่ยวข้อง หรือเรียกอีกอย่างหนึ่งว่าผลตอบแทนปัจจัยการผลิต ซึ่งในที่นี่รวมถึงภาคต่างประเทศด้วย เช่น ค่าตอบแทนแรงงานเป็นผลตอบแทนของแรงงาน รายได้จากทรัพย์สินเป็นผลตอบแทนของทุน และภาษีเป็นรายได้ของรัฐบาล เป็นต้น โดยบัญชีนี้จะแสดงให้เห็นรายได้ประชาชาติโดยรวม โดยในที่นี่หรือตามระบบบัญชีประชาชาติ ค.ศ.1993 และ ค.ศ.2008 เรียกว่า Gross national income: GNI ซึ่งจะมีมูลค่าเท่ากับผลิตภัณฑ์มวลรวมประชาชาติ (Gross national product: GNP) ตามระบบบัญชีประชาชาติเดิม หรือระบบ ค.ศ.1953

ระบบบัญชีประชาชาติ ค.ศ.1993 และ ค.ศ.2008 แนะนำให้เปลี่ยนการเรียก ผลิตภัณฑ์มวลรวมประชาชาติ (Gross national product: GNP) ตามระบบบัญชีประชาชาติ ค.ศ.1953 เป็น Gross national income: GNI เนื่องจากคำว่า GNI สะท้อนแนวคิดของการวัดรายได้ (Income measure) ได้ดีกว่าคำว่า GNP โดยคำนวณจาก GDP บวกผลตอบแทนปัจจัยการผลิตสุทธิจากต่างประเทศ (Net factor income from the rest of the world)

4) บัญชีการกระจายรายได้ทุติยภูมิ (Secondary distribution of income account) แสดงถึงการได้มาของรายได้ทั้งหมด ทั้งที่เกิดจากกระบวนการผลิต และการโอน รวมทั้งเงินสมทบกองทุนเกี่ยวกับการประกันสังคม และผลประโยชน์ที่กองทุนฯ จ่ายให้แก่ผู้ประกันตน โดยแสดงให้เห็นรายได้ที่พึงใช้จ่ายใช้สอยได้ (Disposable income)

5) บัญชีการใช้จ่าย (Use of disposable income account) แสดงรายได้ที่พึงใช้จ่ายใช้สอย (disposable income) ที่สามารถนำมาใช้เพื่อการอุปโภคบริโภคขั้นสุดท้าย (Final consumption expenditure) และการออม (Saving)

6) บัญชีการกระจายรายได้ที่เป็นสิ่งของ (Redistribution of income in kind account) แสดงมูลค่าสินค้าและบริการเพื่อสวัสดิการสังคมที่รัฐหรือองค์กรไม่แสวงกำไรที่ให้บริการภาคครัวเรือน จัดหาให้แก่ประชาชนหรือภาคครัวเรือนโดยไม่คิดมูลค่า หรือเรียกว่า Social transfer in-kind เช่นการให้บริการทางการแพทย์ การศึกษา หรือการแจกอาหาร และเครื่องนุ่งห่ม กรณีนี้ว่าวม เป็นต้น

7) บัญชีการใช้จ่ายที่ปรับด้วยมูลค่าการโอนที่เป็นสิ่งของแล้ว (Use of adjusted disposable income account) แสดงให้เห็นถึงรายได้สุทธิที่ภาคสถาบันต่าง ๆ สามารถนำมาใช้จ่ายได้เพื่อการอุปโภคบริโภคที่แท้จริง และการออม (saving)

8) บัญชีต่างประเทศ (External income account) แสดงธุรกรรมทางเศรษฐกิจระหว่างประเทศ

2 GDP โดยรวม นำเสนอตารางสมดุระหว่าง GDP ด้านการผลิตและด้านการใช้จ่ายทั้งราคาประจำปี และแบบ CVM พร้อมทั้งแสดงอัตราการขยายตัวและแหล่งที่มาของอัตราการขยายตัว รวมทั้งนำเสนอ GDP ณ ราคาต้นทุน (GDP at factor cost) จำแนก 16 สาขาการผลิต

3 GDP ด้านการผลิต นำเสนอตาราง GDP ทั้ง 16 สาขาการผลิต ณ ราคาประจำปี และแบบ CVM พร้อมทั้งแสดงอัตราการขยายตัวและแหล่งที่มาของอัตราการขยายตัว

4 GDP ด้านการใช้จ่าย นำเสนอตาราง GDP ด้านการใช้จ่าย ณ ราคาประจำปี และแบบ CVM รวมทั้งอัตราการขยายตัวและแหล่งที่มาของอัตราการขยายตัว ประกอบด้วย

1) การใช้จ่ายเพื่อการอุปโภคบริโภคขั้นสุดท้ายของเอกชน (การใช้จ่ายเพื่อการอุปโภคบริโภคขั้นสุดท้ายของครัวเรือนและสถาบันไม่แสวงหากำไรให้บริการครัวเรือน) จำแนกตาม COICOP และตามลักษณะความคงทน

2) การใช้จ่ายเพื่อการอุปโภคบริโภคขั้นสุดท้ายของรัฐบาล จำแนกเป็น 3 ลักษณะ คือ ตามประเภทการใช้จ่าย (Type of expenditure) ตามวัตถุประสงค์ (COFOG) และตามประเภทของบริการ (Type of services)

3) การลงทุน นำเสนอ 3 รูปแบบ คือ จำแนกตามสถาบัน ตามประเภทสินค้าทุน และตามประเภทสินทรัพย์

5 GDP ด้านรายได้ หรือรายได้ประชาชาติ นำเสนอเฉพาะมูลค่า ณ ราคาประจำปี ประกอบด้วยตารางรายได้ประชาชาติโดยรวม โดยแสดงให้เห็นรายได้ประชาชาติที่เป็นผลตอบแทนปัจจัยการผลิต (factor income) หรือ เรียกว่า Net national product at factor cost (NNP) เมื่อบวกด้วยภาษีการผลิตและการนำเข้าสุทธิจะได้ Net national income (NNI) และตารางย่อยอื่น ๆ เช่น บัญชีรายได้ของครัวเรือน บัญชีรายได้ของรัฐบาล การออมและการลงทุน และค่าตอบแทนแรงงาน จำแนกตาม 16 สาขาการผลิต เป็นต้น

ผลการปรับปรุง

ด้านการผลิต

ผลิตภัณฑ์มวลรวมในประเทศ ณ ราคาประจำปี

ผลจากการปรับปรุงด้านต่าง ๆ ทั้งการเพิ่มเติมกิจกรรมใหม่ การปรับนิยามใหม่ตามระบบบัญชีประชาชาติสากลล่าสุด การปรับปรุงแหล่งข้อมูลให้ทันสมัย ตลอดจนการพิจารณาจัดทำสมดุระหว่างรายได้ประชาชาติด้านการผลิตและการใช้จ่าย ด้วยเครื่องมือที่เรียกว่าตารางอุปสงค์และอุปทาน ปี 2550 (Supply and Use Table of Thailand 2007) ที่มีผลกระทบต่อการประมวลผล GDP ด้านการผลิตทั้งในส่วนของมูลค่าผลผลิต ต้นทุนค่าใช้จ่ายขั้นกลาง และมูลค่าเพิ่ม ส่งผลให้ GDP ณ ราคาประจำปี ช่วงปี พ.ศ. 2533-2552 เปลี่ยนแปลงจากอนุกรมปีฐาน 2531 โดยเฉลี่ยเพิ่มขึ้น 237,086 ล้านบาทต่อปี หรือคิดเป็นร้อยละ 4.4 ของ GDP โดย ปี พ.ศ. 2551 เปลี่ยนแปลงมากที่สุด เพิ่มขึ้น 578,274 ล้านบาท คิดเป็นร้อยละ 6.4 ของ GDP ส่วนปีที่มีการเปลี่ยนแปลงน้อยที่สุดคือปี พ.ศ. 2539 เพิ่มขึ้น 20,036 ล้านบาท คิดเป็นร้อยละ 0.4 ของ GDP

เปรียบเทียบโครงสร้างของ GDP ณ ราคาประจำปี จำแนกเป็นภาคเกษตรและภาคนอกเกษตรระหว่างปี พ.ศ. 2533-2552 อนุกรมปีฐาน 2531 ภาคเกษตรมีสัดส่วนเฉลี่ยร้อยละ 10.1 ต่อปี ที่เหลือร้อยละ 89.9 ต่อปี เป็นภาคนอกเกษตร อนุกรม CVM ภาคเกษตรมีสัดส่วนเฉลี่ยลดลงเหลือร้อยละ 9.3 ต่อปี และภาคนอกเกษตรมีสัดส่วนเพิ่มขึ้นเป็นเฉลี่ยร้อยละ 90.7 ต่อปี เนื่องจากภาคนอกเกษตรได้มีการปรับปรุงเพิ่มเติมกิจกรรมการผลิตและปรับนิยามใหม่ตามระบบบัญชีประชาชาติสากลล่าสุด ในสาขาการผลิตสำคัญ เช่น อุตสาหกรรม การค้า การขนส่งและคมนาคม ตัวกลางทางการเงิน และการบริการทางธุรกิจ เป็นต้น อย่างไรก็ตาม สาขาการผลิตที่สำคัญของเศรษฐกิจไทยยังประกอบด้วย สาขาอุตสาหกรรม สาขาการค้าส่งค้าปลีก และสาขาเกษตรกรรม ตามลำดับ เช่นเดียวกับอนุกรมปีฐาน 2531

ตารางเปรียบเทียบ GDP ณ ราคาประจำปี อุนกรม CVM และอุนกรมปีฐาน 2531

(พันล้านบาท)

| | 2533 | 2535 | 2537 | 2539 | 2541 | 2543 | 2545 | 2547 | 2549 | 2551 | เฉลี่ย |
|---------------------------------------|-------|-------|-------|-------|-------|-------|-------|-------|-------|-------|--------|
| อุนกรม CVM | 2,259 | 2,930 | 3,683 | 4,631 | 4,693 | 5,060 | 5,759 | 6,944 | 8,365 | 9,659 | 5,567 |
| อุนกรมปีฐาน 2531 | 2,184 | 2,831 | 3,629 | 4,611 | 4,626 | 4,923 | 5,451 | 6,489 | 7,845 | 9,080 | 5,330 |
| แตกต่าง (CVM – ปีฐาน2531) | 76 | 99 | 53 | 20 | 67 | 137 | 309 | 454 | 520 | 578 | 237 |
| สัดส่วน (ร้อยละ) (แตกต่าง/ปีฐาน 2531) | 3.5 | 3.5 | 1.5 | 0.4 | 1.4 | 2.8 | 5.7 | 7.0 | 6.6 | 6.4 | 4.4 |
| โครงสร้างภาคเกษตร (ร้อยละ) | | | | | | | | | | | |
| อุนกรม CVM | 10.0 | 10.1 | 8.6 | 9.1 | 10.3 | 8.5 | 8.7 | 9.3 | 9.4 | 10.1 | 9.3 |
| อุนกรมปีฐาน 2531 | 11.0 | 10.8 | 9.1 | 9.5 | 10.8 | 9.0 | 9.4 | 10.3 | 10.8 | 11.6 | 10.1 |
| โครงสร้างภาคนอกเกษตร (ร้อยละ) | | | | | | | | | | | |
| อุนกรม CVM | 90.0 | 89.9 | 91.4 | 90.9 | 89.7 | 91.5 | 91.3 | 90.7 | 90.6 | 89.9 | 90.7 |
| อุนกรมปีฐาน 2531 | 89.0 | 89.2 | 90.9 | 90.5 | 89.2 | 91.0 | 90.6 | 89.7 | 89.2 | 88.4 | 89.9 |

หมายเหตุ 1) อุนกรม CVM หมายถึง รายได้ประชาชาติของประเทศไทย อุนกรมที่ได้ปรับปรุงใหม่ (หรือในที่นี้ เรียกอีกอย่างหนึ่งว่าอุนกรมใหม่) รวมทั้งการปรับเปลี่ยนวิธีการคำนวณมูลค่าที่แท้จริงแบบปริมาณลูกโซ่ หรือ CVM ดังปรากฏรายละเอียดในเอกสารฉบับนี้ และได้เผยแพร่สู่สาธารณะ

2) อุนกรมปีฐาน 2531 หมายถึง รายได้ประชาชาติของประเทศไทย อุนกรมเดิมที่คำนวณรายได้ประชาชาติ ณ ราคาคงที่ แบบปีฐานคงที่ โดยใช้ปี 2531 เป็นปีฐาน และชุดข้อมูลปีล่าสุดคือปี 2552 (หรือในที่นี้ เรียกอีกอย่างหนึ่งว่าอุนกรมเดิม)

ผลการปรับปรุงสาขาการผลิตที่สำคัญ สามารถสรุปได้ดังนี้

1) **ภาคเกษตร** การปรับปรุงข้อมูลอุนกรมใหม่มีผลให้มูลค่าเพิ่มโดยเฉลี่ยทั้งอุนกรมลดลงประมาณ 25,552 ล้านบาทต่อปี โดยเป็นผลมาจากการปรับปรุงรายการกิจกรรมสำคัญ คือ หมวดพืชผลมีการปรับปรุงมูลค่าผลผลิตผลไม้และพืชผักอื่น ๆ ให้สอดคล้องกับการบริโภคของครัวเรือน ส่วนหมวดปศุสัตว์ ปรับปรุงรายการโค กระบือ และสุกร โดยปรับปริมาณการฆ่าตามอาชญาบัตรให้สอดคล้องกับการบริโภคของครัวเรือน นอกจากนี้ ในส่วนของต้นทุนค่าใช้จ่ายชั้นกลางได้มีการปรับปรุงตามข้อมูลของสำนักงานเศรษฐกิจการเกษตร และตารางปัจจัยการผลิตและผลผลิต รวมทั้งผลกระทบจากการปรับปรุงวิธีการประมวลผลสาขาตัวกลางทางการเงิน และการจัดทำตารางอุปสงค์อุปทานของประเทศไทยปี 2550 เป็นผลให้มูลค่าเพิ่มของภาคเกษตรโดยรวมลดลงดังกล่าว

2) **ภาคนอกเกษตร** มูลค่าเพิ่มโดยรวมทั้งอุนกรมเพิ่มขึ้นเฉลี่ย 262,638 ล้านบาทต่อปีสาขาการผลิตโดยส่วนใหญ่เพิ่มขึ้นจากอุนกรมปีฐาน 2531 ยกเว้นสาขาอุตสาหกรรม โรงแรมและภัตตาคาร และบริการด้านสุขภาพฯ ที่มีมูลค่าเพิ่มลดลง

- **สาขาเหมืองแร่และยอยหิน** มูลค่าเพิ่มสูงขึ้นโดยเฉลี่ยประมาณ 2,800 ล้านบาทต่อปี เนื่องจากมีการปรับปรุงโครงสร้างต้นทุนค่าใช้จ่ายชั้นกลางลดลงในหลายกิจกรรมการผลิตที่สำคัญคือ รายการยอยหิน กรวด และทราย

- **สาขาอุตสาหกรรม** การปรับปรุงใหม่มีผลให้มูลค่าเพิ่มสาขานี้ลดลงโดยเฉลี่ยประมาณ 152,755 ล้านบาทต่อปี แม้ว่าสาขาอุตสาหกรรมได้มีการปรับปรุงโดยจำแนกรายการเพิ่มเติม 31 กิจกรรมจากอุนกรมปีฐาน 2531 เป็นผลให้มูลค่าการผลิตเพิ่มขึ้น แต่จากการเพิ่มเติมกิจกรรมในสาขาอื่น ๆ ที่เกี่ยวข้องกับต้นทุนสาขาอุตสาหกรรม เช่น บริการธุรกิจต่าง ๆ และการปรับปรุงวิธีการคำนวณค่าใช้จ่ายชั้นกลางต่อมูลค่าผลผลิตตามตารางปัจจัยการผลิตผลผลิตปี 2548 และผลการศึกษาการจัดทำตารางอุปสงค์อุปทานของประเทศไทยปี 2550 มีผลทำให้ต้นทุนค่าใช้จ่ายชั้นกลางของสาขาอุตสาหกรรมเพิ่มสูงขึ้น ส่งผลให้มูลค่าเพิ่มของสาขาอุตสาหกรรมอุนกรมใหม่ลดลงดังกล่าว

- **สาขาไฟฟ้า ก๊าซ และการประปา** ปรับปรุงเพิ่มเติมรายการการผลิตน้ำประปาเอกชน และปรับปรุงต้นทุนค่าใช้จ่ายชั้นกลางรายการที่เกี่ยวข้อง ส่งผลให้มูลค่าเพิ่มสูงขึ้นโดยเฉลี่ย 1,408 ล้านบาทต่อปี

- **สาขาการก่อสร้าง** มูลค่าเพิ่มสูงขึ้นเฉลี่ยประมาณ 4,080 ล้านบาทต่อปี โดยการปรับปรุงที่สำคัญ คือ การก่อสร้างภาครัฐบาล มีการปรับปรุงการคำนวณใหม่ตามแนวคิดของระบบบัญชีประชาชาติ ค.ศ.1993

- **สาขาการขายส่ง การขายปลีก การซ่อมแซมยานยนต์ จักรยานยนต์ ของใช้ส่วนบุคคล และของใช้ในครัวเรือน** จากการปรับปรุงมีผลให้มูลค่าเพิ่มโดยรวม สูงขึ้นเฉลี่ย 62,846 ล้านบาทต่อปี เป็นผลจากการเพิ่มเติมการคำนวณกิจกรรมการค้าที่เกี่ยวข้องกับสาขาเกษตร อุตสาหกรรม ประกอบกับรายการซ่อมแซมได้เพิ่มเติมกิจกรรมการบำรุงรักษาและซ่อมแซมอุปกรณ์ขนส่ง

- **สาขาโรงแรมและภัตตาคาร** การปรับปรุงมีผลให้มูลค่าเพิ่มโดยรวมของสาขาลดลงจากอนุกรมปีฐาน 2531 เฉลี่ยประมาณ 82,974 ล้านบาทต่อปี เนื่องจากได้มีการปรับปรุงการประมวลผลมูลค่าการผลิตและค่าใช้จ่ายชั้นกลางของกิจกรรมภัตตาคารและร้านอาหารใหม่ จากข้อมูลกระทรวงพาณิชย์ สำนักงานสถิติแห่งชาติ และตารางปัจจัยการผลิตและผลผลิต ส่งผลให้มูลค่าเพิ่มลดลงทั้งอนุกรม

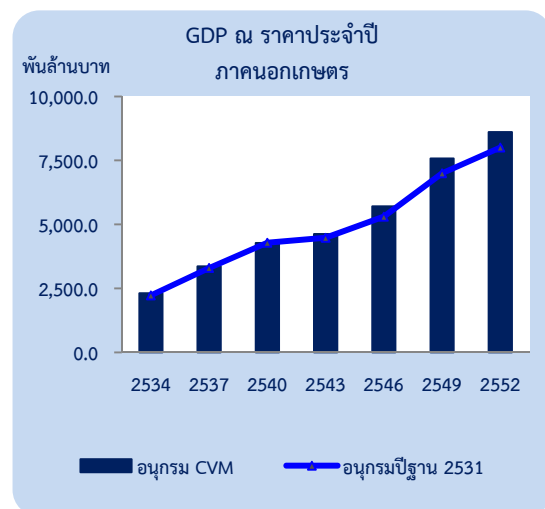
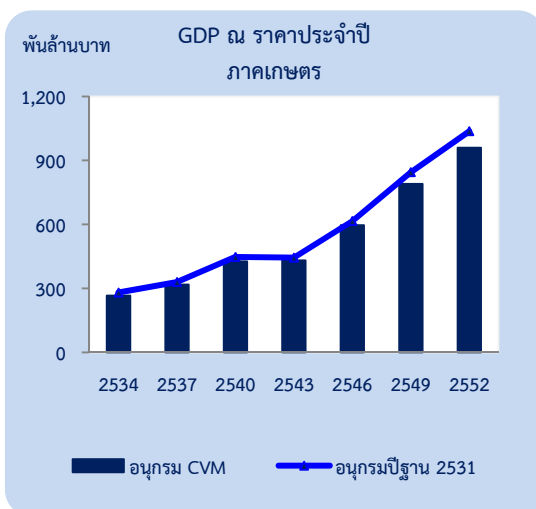
- **สาขาการขนส่ง** สถานที่เก็บสินค้า และการคมนาคม การปรับปรุงมีผลมูลค่าเพิ่มสูงขึ้นโดยเฉลี่ย 22,095 ล้านบาทต่อปี เนื่องจากได้เพิ่มเติมกิจกรรมใหม่ 14 รายการ เช่น จักรยานยนต์รับจ้าง บริการระบบสื่อสารทางอินเทอร์เน็ต บริการทางไปรษณีย์เอกชน เป็นต้น

- **สาขาตัวกลางทางการเงิน** การปรับปรุงทำให้มูลค่าเพิ่มสูงขึ้นเฉลี่ยประมาณ 80,536 ล้านบาทต่อปี มีผลมาจาก 2 ปัจจัยหลัก ประการแรก คือการเพิ่มกิจกรรมทางการเงินใหม่ เช่น บริษัทข้อมูลเครดิตแห่งชาติ และบริษัทผู้ประกอบธุรกิจการให้สินเชื่อที่ไม่ใช่สถาบันทางการเงิน ประการที่สอง คือการปรับเปลี่ยนวิธีการคำนวณมูลค่าเพิ่มของสถาบันทางการเงินให้เป็นวิธีการวัดบริการของสถาบันการเงินทางอ้อม (Financial Intermediation Services Indirectly Measured: FISIM) แทนวิธีการเดิมที่คำนวณแบบ Imputed service charges (ดอกเบี้ยรับ-ดอกเบี้ยจ่าย)

- **สาขาบริการด้านอสังหาริมทรัพย์ การให้เช่าและบริการทางธุรกิจ** การปรับปรุงมีผลให้มูลค่าเพิ่มสูงขึ้นเฉลี่ยประมาณ 206,460 ล้านบาทต่อปี การเปลี่ยนแปลงที่สำคัญประกอบด้วย 2 ส่วน ส่วนแรก คือหมวดการให้เช่าที่อยู่อาศัย โดยปรับปรุงตามข้อมูลการสำรวจภาวะเศรษฐกิจและสังคมของครัวเรือน และส่วนที่สอง การเพิ่มเติมการคำนวณกิจกรรมบริการธุรกิจใหม่ 24 กิจกรรม เช่น บริการเช่าเครื่องจักรและอุปกรณ์ต่าง ๆ บริการที่เกี่ยวข้องกับคอมพิวเตอร์และคอมพิวเตอร์ซอฟต์แวร์ เป็นต้น

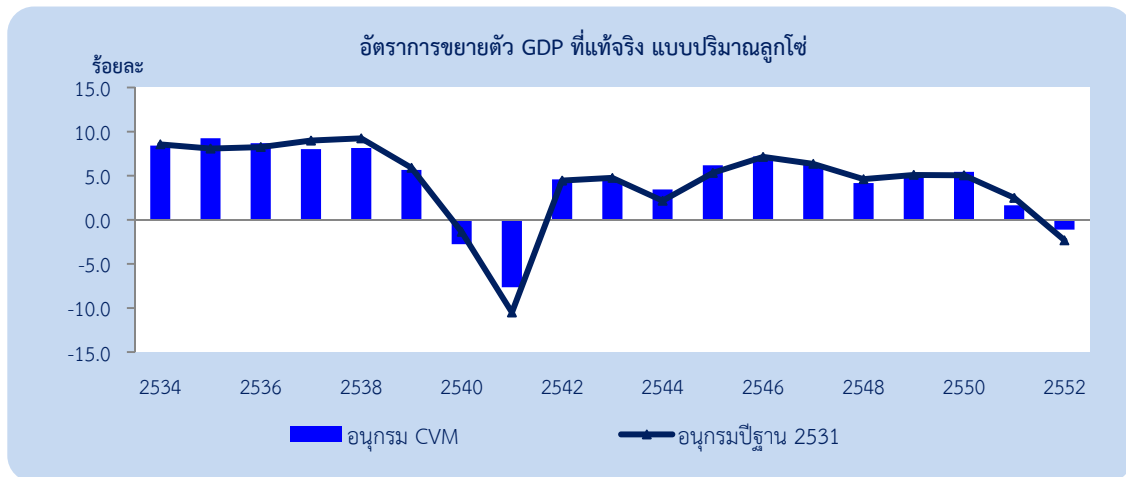
- **การบริหารราชการและการป้องกันประเทศ** รวมทั้งการประกันสังคมภาคบังคับ การปรับปรุงมีผลให้มูลค่าเพิ่มสูงขึ้นเฉลี่ยประมาณ 79,017 ล้านบาทต่อปี เป็นผลจากการปรับปรุงค่าเสื่อมราคาสินทรัพย์ถาวรจากข้อมูลการลงทุนชุดปรับปรุงใหม่ ซึ่งจะมีผลต่อมูลค่าเพิ่มสาขาการศึกษาและสาขาสาธารณสุขภาครัฐบาลเช่นกัน

- **สาขาการให้บริการชุมชน สังคม และบริการส่วนบุคคลอื่นๆ** มูลค่าเพิ่มสูงขึ้นเฉลี่ยประมาณ 44,659 ล้านบาทต่อปี เป็นผลจากการเพิ่มกิจกรรมทางเศรษฐกิจใหม่ของสาขานี้ เช่น กิจกรรมสถาบันไม่แสวงหากำไรประเภทต่าง ๆ และกิจกรรมด้านนันทนาการต่าง ๆ เป็นต้น



ผลิตภัณฑ์มวลรวมในประเทศ แบบปริมาณลูกโซ่ (ปีอ้างอิง พ.ศ.2545)

ช่วงปี พ.ศ. 2533–2552 มีอัตราการขยายตัวเปลี่ยนแปลงจากอนุกรมปีฐาน 2531 ทั้งเพิ่มขึ้นและลดลง โดยเฉลี่ย ทั้งอนุกรมเปลี่ยนแปลงเพิ่มขึ้นร้อยละ 0.2 ต่อปี ปีที่มีอัตราการขยายตัวเปลี่ยนแปลงมากที่สุดคือ ปี พ.ศ. 2541 เพิ่มขึ้นร้อยละ 2.9 ส่วนปีที่มีอัตราการขยายตัวเปลี่ยนแปลงน้อยที่สุดคือปี พ.ศ. 2546 และ 2547 ในอัตราร้อยละ 0.0 โดยการขยายตัวของ GDP แบบปริมาณลูกโซ่ มีทิศทางโดยรวมไม่แตกต่างจากอนุกรมปีฐาน 2531 โดยอัตราการขยายตัวเฉลี่ยต่อปีเพิ่มขึ้นเล็กน้อยจากร้อยละ 4.2 ในอนุกรมปีฐาน 2531 เป็นร้อยละ 4.4 ในอนุกรมแบบปริมาณลูกโซ่



ด้านการใช้จ่าย

การใช้จ่ายโดยรวม (Expenditure on Gross Domestic Product: GDE) ณ ราคาประจำปี

ในช่วง ปี พ.ศ.2533-2552 เปลี่ยนแปลงเพิ่มขึ้น 197,719 ล้านบาท ต่อปี คิดเป็นร้อยละ 3.7 ของ GDE โดยมูลค่าเปลี่ยนแปลงมากที่สุดในปี พ.ศ.2551 เพิ่มขึ้น 562,686 ล้านบาท คิดเป็นร้อยละ 6.3 ของ GDE ส่วนปีที่เปลี่ยนแปลงน้อยที่สุดคือ ปี พ.ศ. 2534 ลดลง 5,316 ล้านบาท คิดเป็นร้อยละ 0.2 ของ GDE เป็นผลสำคัญมาจากการปรับปรุงการใช้จ่ายเพื่อการอุปโภคขั้นสุดท้ายของรัฐบาลที่เปลี่ยนแปลงเพิ่มขึ้นเฉลี่ย 128,954 ล้านบาท ต่อปี หรือคิดเป็นสัดส่วนร้อยละ 2.4 ของการใช้จ่ายรวม ส่วนการใช้จ่ายเพื่อการอุปโภคบริโภคขั้นสุดท้ายของเอกชนเปลี่ยนแปลงเพิ่มขึ้นเฉลี่ย 36,175 ล้านบาทต่อปี และการลงทุนเปลี่ยนแปลงเพิ่มขึ้นเฉลี่ย 33,375 ล้านบาท ต่อปี ในขณะที่ส่วนเปลี่ยนแปลงในสินค้าคงเหลือเปลี่ยนแปลงโดยเฉลี่ยต่อปีเพียง 2,930 ล้านบาท สำหรับการส่งออกสินค้าและบริการเปลี่ยนแปลงลดลงจากเดิมโดยเฉลี่ย 1,299 ล้านบาทต่อปี และการนำเข้าสินค้าและบริการ เปลี่ยนแปลงเพิ่มขึ้น 2,417 ล้านบาทต่อปี

ตารางมูลค่าการใช้จ่าย

| GDP ด้านการใช้จ่าย | อนุกรม CVM | อนุกรมปีฐาน 2531 | แตกต่าง ^{1/} | สัดส่วนความแตกต่าง ² |
|------------------------------|------------|------------------|-----------------------|---------------------------------|
| การบริโภคอุปโภคของเอกชน | 2,993,882 | 2,957,706 | 36,175 | |
| สัดส่วน (ร้อยละ) | 54.29 | 55.62 | 18.30 | 0.68 |
| การอุปโภคของรัฐบาล | 730,729 | 601,775 | 128,954 | |
| สัดส่วน (ร้อยละ) | 13.25 | 11.32 | 65.22 | 2.43 |
| การลงทุน | 1,570,440 | 1,537,065 | 33,375 | |
| สัดส่วน (ร้อยละ) | 28.48 | 28.91 | 16.88 | 0.63 |
| ส่วนเปลี่ยนแปลงสินค้าคงเหลือ | 23,814 | 20,884 | 2,930 | |
| สัดส่วน (ร้อยละ) | 0.43 | 0.39 | 1.48 | 0.06 |
| การส่งออกสินค้าและบริการ | 3,277,948 | 3,279,248 | -1,299 | |
| สัดส่วน (ร้อยละ) | 59.44 | 61.67 | -0.66 | -0.02 |
| การนำเข้าสินค้าและบริการ | 3,081,818 | 3,079,402 | 2,417 | |
| สัดส่วน (ร้อยละ) | 55.88 | 57.91 | 1.22 | 0.06 |
| การใช้จ่ายรวม (GDE) | 5,514,995 | 5,317,276 | 197,719 | 3.72 |
| สัดส่วน (ร้อยละ) | 100.00 | 100.00 | 100.00 | 100.00 |

1/ มูลค่าอนุกรม CVM ลบด้วย อนุกรมปีฐาน 2531

2/ มูลค่าความแตกต่าง หาค่าด้วย มูลค่าการใช้จ่ายรวมของอนุกรมปีฐาน 2531

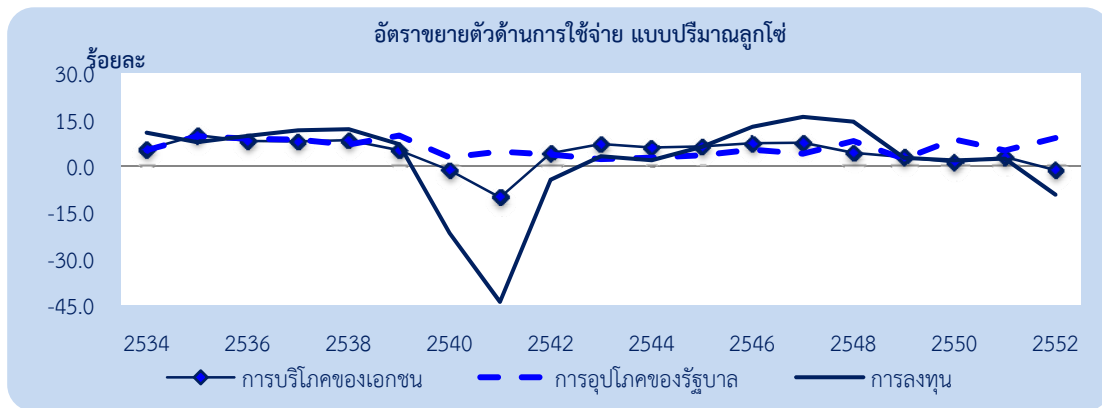
รายละเอียดด้านการใช้จ่าย สรุปได้ดังนี้

1) การใช้จ่ายเพื่อการอุปโภคบริโภคของเอกชน เพิ่มขึ้นเฉลี่ย 36,175 ล้านบาท ต่อปี หรือคิดเป็นสัดส่วนร้อยละ 0.7 ต่อการใช้จ่ายรวม มูลค่าการใช้จ่ายเพิ่มขึ้นมากในหมวดที่อยู่อาศัย และหมวดบริการทางการเงิน เนื่องจากการปรับปรุงการคำนวณค่าใช้จ่ายค่าเช่าที่อยู่อาศัย และการปรับปรุงเพิ่มเติมค่าบริการทางการเงินที่ประเมินขึ้นของครัวเรือน (FISIM) รวมทั้งการเพิ่มเติมรายการการอุปโภคของสถาบันไม่แสวงหากำไรให้บริการครัวเรือน นอกจากนั้น หมวดการใช้จ่ายอื่น ๆ ที่ปรับปรุงแล้วมีมูลค่าเพิ่มขึ้น เช่น หมวดสื่อสารคมนาคม เนื่องจากการปรับปรุงเพิ่มเติมไปรษณีย์เอกชน และบริการ internet หมวดการศึกษา เนื่องจากการปรับปรุงเพิ่มเติมการศึกษาภาครัฐในส่วนของเงินนอกงบประมาณและหมวดโรงแรม เนื่องจากการเพิ่มเติมรายการค่าใช้จ่ายหอพักของครัวเรือน เป็นต้น อย่างไรก็ตาม การใช้จ่ายลดลงบางหมวดเช่น หมวดอาหารและเครื่องดื่มลดลงเนื่องจากไม่นับรวมอาหารและเครื่องดื่มสำเร็จรูปที่ซื้อบริโภคนอกบ้าน โดยรวมไว้ในหมวดภัตตาคาร หมวดเครื่องนุ่งห่มและหมวดเฟอร์นิเจอร์ลดลง ส่วนหนึ่งเป็นผลมาจากการกระหายอดระหว่างด้านการผลิตและด้านการใช้จ่ายด้วยตารางอุปสงค์คู่อุปทาน รวมทั้งการปรับปรุงแหล่งข้อมูลและการปรับปรุงข้อมูลการบริโภคสินค้านำเข้า และค่าใช้จ่ายด้านสุขภาพปรับปรุงลดลงในส่วนของมูลค่าการบริโภควารักษาโรคตามข้อมูลบัญชีรายจ่ายสุขภาพแห่งชาติ เป็นต้น

2) การใช้จ่ายเพื่อการอุปโภคของรัฐบาล เพิ่มขึ้นตลอดอนุกรมเฉลี่ย 128,954 ล้านบาท ต่อปี หรือคิดเป็นสัดส่วนร้อยละ 2.4 ต่อ การใช้จ่ายรวม เนื่องจากการปรับปรุงเพิ่มเติมมูลค่าค่าเสื่อมราคาทรัพย์สินของรัฐบาลและรายการผลประโยชน์จ่ายตอบแทนให้กับครัวเรือน เพื่อให้สอดคล้องกับแนวคิดตามระบบบัญชีประชาชาติสากลล่าสุด ในขณะที่ค่าตอบแทนแรงงานเปลี่ยนแปลงโดยเฉลี่ยเพียงเพิ่มขึ้น 2,452 ล้านบาทต่อปี และค่าใช้จ่ายซื้อสินค้าและบริการสุทธิเปลี่ยนแปลงลดลง 4,963 ล้านบาท เฉลี่ยต่อปี

3) การลงทุน ปรับปรุงเพิ่มขึ้นจากเดิมเฉลี่ย 33,375 ล้านบาท ต่อปี หรือคิดเป็นร้อยละ 0.6 ของ การใช้จ่ายรวม โดยเป็นการปรับปรุงเพิ่มขึ้นทั้งการลงทุนด้านการก่อสร้างเฉลี่ย 18,793 ล้านบาท ต่อปี และด้านเครื่องมือเครื่องจักรเฉลี่ย 14,582 ล้านบาท ต่อปี ส่วนหนึ่งเป็นผลมาจากการปรับปรุงเพิ่มเติมการลงทุนด้านต่าง ๆ เช่น การก่อสร้างและซ่อมแซมของหน่วยงานภาครัฐ การซ่อมแซมอาคารของภาคเอกชน การนับสนุนงบลงทุนทั้งหมดของกระทรวงกลาโหม ค่าใช้จ่ายในการสำรวจหาแหล่งปิโตรเลียมและแหล่งแร่ และค่าใช้จ่ายด้านโปรแกรมคอมพิวเตอร์ เป็นต้น รวมทั้งการปรับปรุงตามมูลค่าผลผลิตและสินค้านำเข้าที่มีการปรับปรุงการจัดทำใหม่ โดยเมื่อจำแนกเป็นการลงทุนภาครัฐและเอกชนพบว่าเปลี่ยนแปลงเพิ่มขึ้นโดยเฉลี่ย 18,448 ล้านบาท ต่อปี และ 14,927 ล้านบาท ต่อปี ตามลำดับ

การใช้จ่ายโดยรวมที่แท้จริง แบบปริมาณลูกโซ่ (ปีอ้างอิง พ.ศ.2545)



1) การใช้จ่ายเพื่อการอุปโภคบริโภคของเอกชน แบบปริมาณลูกโซ่ ขยายตัวเฉลี่ยร้อยละ 4.1 ต่อปี เทียบกับเดิมที่ขยายตัวร้อยละ 3.8 ต่อปี เป็นผลมาจากการขยายตัวเพิ่มขึ้นของการใช้จ่ายในหมวดสำคัญ ๆ เช่น เครื่องนุ่งห่ม ที่อยู่อาศัย สุขภาพ สื่อสาร และการบันเทิงและนันทนาการ เป็นต้น ขณะที่ การใช้จ่ายหมวดบริการอื่น ๆ ขยายตัวโดยเฉลี่ยลดลงจากเดิม

2) การใช้จ่ายเพื่อการอุปโภคของรัฐบาล แบบปริมาณลูกโซ่ ขยายตัวเฉลี่ยร้อยละ 5.7 ต่อปี สูงกว่าเดิมที่ขยายตัวร้อยละ 4.9 ต่อปี โดยค่าตอบแทนแรงงานขยายตัวเฉลี่ยในอัตราสูงกว่าเดิม ในขณะที่ค่าใช้จ่ายซื้อสินค้าและบริการสุทธิขยายตัวเฉลี่ยในอัตราที่ต่ำกว่าเดิม นอกจากนี้ ค่าเสื่อมราคาทรัพย์สิน ขยายตัวเฉลี่ยร้อยละ 7.5 ต่อปี และผลประโยชน์จ่ายตอบแทนให้กับครัวเรือนในรูปของสินค้าและบริการ และขยายตัวในอัตราสูงเฉลี่ยร้อยละ 28.5 ต่อปี ซึ่งเดิมไม่ได้คิดรวมรายการเหล่านี้ไว้ในค่าใช้จ่ายเพื่อการอุปโภคของรัฐบาล

3) การลงทุน แบบปริมาณลูกโซ่ ขยายตัวเฉลี่ยเพียงร้อยละ 0.1 ต่อปี ใกล้เคียงกับเดิมที่ลดลงโดยเฉลี่ยร้อยละ 0.1 ต่อปี เนื่องจากอัตราการขยายตัวของการลงทุนลดลงมากในช่วงปี 2540-2541 ซึ่งเป็นช่วงวิกฤตเศรษฐกิจ โดยการก่อสร้างปรับปรุงเปลี่ยนแปลงลดลงโดยเฉลี่ยร้อยละ 0.5 แต่ได้ปรับตัวดีขึ้นเมื่อเทียบกับการลดลงร้อยละ 0.9 ในอนุกรมเดิม ส่วนหนึ่งเป็นผลมาจากการปรับปรุงเพิ่มเติมการลงทุนด้านการก่อสร้างต่าง ๆ ดังที่ได้กล่าวไว้ข้างต้น ส่วนการลงทุนด้านเครื่องมือเครื่องจักรขยายตัวโดยเฉลี่ยร้อยละ 1.8 ต่อปี เทียบกับเดิมที่ขยายตัวร้อยละ 2.0 ต่อปี

ด้านรายได้

รายได้ประชาชาติ (National income) หรือผลตอบแทนจากปัจจัยการผลิต ที่มีการปรับปรุงด้านต่าง ๆ ทั้งการเพิ่มเติมกิจกรรมใหม่ ให้สอดคล้องกับด้านการผลิต การปรับนิยาม ปรับปรุงวิธีการคำนวณและการจัดจำแนกรายการในบางรายการ รวมทั้งการปรับปรุงแหล่งข้อมูลให้ทันสมัย ส่งผลให้ รายได้ประชาชาติของประเทศไทย ปี พ.ศ.2533-2552 มีมูลค่าโดยเฉลี่ยทั้งอนุกรม 3,975,617 ล้านบาท เพิ่มขึ้นจากอนุกรมเดิมเฉลี่ย 88,926 ล้านบาท โดยปีที่มีการเปลี่ยนแปลงมากที่สุดคือปี พ.ศ.2552 เพิ่มขึ้น 330,126 ล้านบาท ส่วนปีที่มีการเปลี่ยนแปลงน้อยที่สุดคือปี พ.ศ.2533 ลดลง 783 ล้านบาท โดยทั้งอนุกรม มีอัตราการขยายตัวเฉลี่ย ร้อยละ 7.8 เปลี่ยนแปลงไปเล็กน้อยเมื่อเทียบกับร้อยละ 7.6 ในอนุกรมเดิม ผลการปรับปรุงในรายการที่สำคัญ สรุปได้ดังนี้

1) ค่าตอบแทนแรงงาน ผลการปรับปรุงโดยเฉลี่ยทั้งอนุกรม ค่าตอบแทนแรงงานทั้งสิ้นมีมูลค่า 1,661,461 ล้านบาทต่อปี เพิ่มขึ้นเฉลี่ย 97,463 ล้านบาท ปีที่เปลี่ยนแปลงมากที่สุดคือปี พ.ศ. 2552 เพิ่มขึ้น 254,419 ล้านบาท ส่วนปีที่มีการเปลี่ยนแปลงน้อยที่สุดคือปี พ.ศ. 2539 เพิ่มขึ้น 7,002 ล้านบาท เฉพาะส่วนที่เป็นค่าตอบแทนแรงงานในประเทศ เพิ่มขึ้นโดยเฉลี่ย 105,729 ล้านบาท ในขณะที่ค่าตอบแทนแรงงานสุทธิระหว่างประเทศ ลดลงเฉลี่ย 8,266 ล้านบาท

ในด้านค่าตอบแทนแรงงานในประเทศ หากจำแนกออกเป็นสองส่วน คือ ภาคเกษตร และภาคนอกเกษตร ผลการปรับปรุงปรากฏว่า ค่าตอบแทนของลูกจ้างในภาคเกษตร เพิ่มขึ้นเฉลี่ยต่อปี 2,456 ล้านบาท ในขณะที่ค่าตอบแทนแรงงานของลูกจ้างนอกภาคเกษตรเฉลี่ยทั้งอนุกรม เพิ่มขึ้น 103,273 ล้านบาท โดยค่าตอบแทนของลูกจ้างที่อยู่ในสาขาอุตสาหกรรมบริการทางการเงิน และบริการด้านคมนาคมขนส่ง โดยเฉลี่ยแล้ว ลดลงเล็กน้อย ในขณะที่ การผลิตสาขาอื่นโดยเฉพาะด้านการบริการต่าง ๆ มีค่าตอบแทนแรงงานเพิ่มขึ้นมาก ส่วนใหญ่เป็นผลมาจากการเพิ่มกิจกรรมใหม่ ให้สอดคล้องกับทางด้านการผลิต พร้อมทั้งปรับเปลี่ยนค่าฐาน (Benchmark) ซึ่งมาจากการสำรวจให้ทันสมัย

2) รายได้จากการประกอบกิจการที่ไม่ใช่นิติบุคคลของครัวเรือน และสถาบันไม่แสวงกำไร ผลการปรับปรุง ครัวเรือน ฯ มีรายได้จากการประกอบกิจการ ฯ โดยเฉลี่ยทั้งอนุกรม มีมูลค่า 1,493,505 ล้านบาท เพิ่มขึ้นเฉลี่ย 18,206 ล้านบาท ปีที่เปลี่ยนแปลงมากที่สุดคือปี พ.ศ. 2547 เพิ่มขึ้น 148,395 ล้านบาท ส่วนปีที่เปลี่ยนแปลงน้อยที่สุดคือปี พ.ศ. 2536 เพิ่มขึ้น 2,909 ส่วนใหญ่เป็นผลมาจากการปรับเพิ่มกิจกรรมให้สอดคล้องกับด้านการผลิต พร้อมทั้งการปรับปรุงข้อมูลให้ทันสมัยตามแหล่งข้อมูล

3) รายได้จากทรัพย์สิน (สุทธิ) ของครัวเรือน ผลการปรับปรุง ครัวเรือน ฯ มีรายได้จากทรัพย์สิน (สุทธิ) โดยเฉลี่ยทั้งอนุกรม มีมูลค่า 243,482 ล้านบาท ลดจากอนุกรมเดิมเฉลี่ย 44,602 ล้านบาท เนื่องมาจากการเพิ่มค้ำรวมทางด้านจ่าย โดยเพิ่มรายการค่าเช่าที่ดินจ่าย และการปรับปรุงรายการ Investment income disbursement ในส่วนของผลประโยชน์รับ และจ่ายระหว่างครัวเรือน และกองทุนในแผนประกันสังคม ที่อยู่ในความดูแลของรัฐบาล ให้สอดคล้องกับการปรับปรุงด้านรายรับและรายจ่ายของรัฐบาล

4) การออม (Saving) ผลการปรับปรุงทั้งด้านรายรับและรายจ่าย ส่งผลให้การออมเบื้องต้น(Gross saving) ของประเทศ โดยเฉลี่ยทั้งอนุกรมมีมูลค่า 1,677,369 ล้านบาท เพิ่มขึ้นจากอนุกรมเดิมโดยเฉลี่ย 35,629 ล้านบาท เมื่อปรับด้วยค่าเสื่อมราคา ที่เพิ่มขึ้นโดยเฉลี่ย 143,056 ล้านบาท และค่าสถิติตลาดเคลื่อน ที่ลดลงจากอนุกรมเดิมโดยเฉลี่ย 39,367 ล้านบาท จึงส่งผลให้การออมสุทธิ (Net saving) ของทั้งประเทศโดยเฉลี่ยทั้งอนุกรม มีมูลค่า 892,482 ล้านบาท ลดจากอนุกรมเดิมเฉลี่ย 68,020 ล้านบาท โดยภาคเอกชนมีการออมสุทธิเพิ่มขึ้นจากอนุกรมเดิมเฉลี่ย 15,869 ล้านบาท ในขณะที่ภาครัฐ มีการออมสุทธิลดลงเฉลี่ย 83,889 ล้านบาท ดังรายละเอียดดังนี้

(1) การออมสุทธิของภาคเอกชน ประกอบด้วยการออมของครัวเรือนและสถาบันไม่แสวงกำไร และการออมของนิติบุคคลเอกชน ในส่วนของครัวเรือนและสถาบันไม่แสวงกำไร ผลการปรับปรุง โดยเฉลี่ยทั้งอนุกรม มีมูลค่า 372,774 ล้านบาท เพิ่มขึ้นเฉลี่ย 8,870 ล้านบาท หรือคิดเป็นรายได้ต่อหัวต่อปีที่เพิ่มขึ้น เฉลี่ย 156 บาท ต่อคน ทั้งนี้ เป็นผลมาจากปรับปรุงต่างๆทั้งด้านรายรับและค่าใช้จ่ายของครัวเรือน รวมทั้ง มีการปรับเพิ่มรายการใหม่ที่เป็นรายได้ของครัวเรือน คือ สิทธิประโยชน์ที่ครัวเรือนได้รับจากกองทุนในแผนประกันสังคม ที่อยู่ในความดูแลของรัฐบาล ส่วนการออมสุทธิของนิติบุคคลเอกชน ผลการปรับปรุงโดยเฉลี่ยทั้งอนุกรม มีมูลค่า 227,829 ล้านบาท เพิ่มขึ้นเฉลี่ย 6,999 ล้านบาท ซึ่งส่วนใหญ่เป็นผลมาจากการปรับปรุงตามข้อมูลล่าสุด

(2) เงินออมสุทธิของภาครัฐ ประกอบด้วยการออมของรัฐบาล และรัฐวิสาหกิจ ในส่วนของรัฐบาล จากการปรับปรุงวิธีการคำนวณและการจัดจำแนกรายการในการบันทึกบัญชีทางด้านรายรับของรัฐบาล ทำให้รายรับรัฐบาลเบื้องต้น (General government Gross Income) มีมูลค่าโดยเฉลี่ยทั้งอนุกรม 1,378,885 เพิ่มขึ้นจากอนุกรมเดิมเฉลี่ย 394,845 ล้านบาท โดยทิศทางการขยายตัวยังอยู่ในทิศทางเดียวกันกับอนุกรมเดิม ในขณะที่ ทางด้านรายจ่าย ซึ่งมีทั้งการปรับปรุงข้อมูล และการเพิ่มค้ำรวม ทำให้รายจ่ายเพื่อการอุปโภคขั้นสุดท้ายของรัฐบาล (Final consumption expenditure) มีมูลค่าเพิ่มขึ้นเช่นกัน ผลการปรับปรุงทั้งด้านรายรับและรายจ่ายดังกล่าว ทำให้เงินออมสุทธิ (Net saving) ของรัฐบาลมีมูลค่าโดยเฉลี่ยทั้งอนุกรม 193,814 ล้านบาท ลดจากอนุกรมเดิมเฉลี่ย 83,701 ล้านบาท อย่างไรก็ตาม ทิศทางการขยายตัว ยังคงอยู่ในลักษณะเดียวกันกับอนุกรมเดิม ในขณะที่การออมสุทธิของรัฐวิสาหกิจ มีการปรับปรุงเฉพาะปี พ.ศ. 2551-2552 ตามข้อมูลล่าสุด ซึ่งทำให้มีการเปลี่ยนแปลงไปจากอนุกรมเดิมเพียงเล็กน้อย