



ปีที่ 7 ฉบับที่ 4 เดือนพฤศจิกายน 2553

## การมีงานทำและคุณภาพคน

ในไตรมาสที่สามปี 2553 การจ้างงานเพิ่มขึ้นร้อยละ 0.8 อัตราการว่างงานอยู่ที่ร้อยละ 0.9 ประเด็นเฝ้าระวังยังเป็นปัญหาเรื่องการตั้งตัวของตลาดแรงงานโดยเฉพาะในระดับอาชีวศึกษา และ มีปัญหาขาดแคลนครูกว่าหนึ่งหมื่นคน เป็นข้อจำกัดต่อการพัฒนาการศึกษาสายอาชีพตาม เป้าหมายเพื่อที่จะช่วยแก้ปัญหาการขาดแคลนแรงงาน สาขาที่ขาดแคลนแรงงาน ได้แก่ อุตสาหกรรมอิเล็กทรอนิกส์และเครื่องใช้ไฟฟ้า สิ่งทอ อาหาร และเฟอร์นิเจอร์ ด้านสุขภาพ ใช้เลือดออกยังคงเป็นปัญหาต่อเนื่อง การเข้าสู่ช่วงปลายฝนต้นหนาว ทำให้โรคมือเท้าปากมีการ ระบาดเพิ่มขึ้น โดยเฉพาะในเด็กอายุต่ำกว่า 5 ปี นอกจากนี้ ยังต้องเฝ้าระวังโรคที่มากับน้ำท่วม และการแพร่ระบาดของโรคเอดส์ทั้งในกลุ่มเยาวชนและกลุ่มผู้ติดเชื้อดื้อยาเสพติดชนิดฉีด

## พฤติกรรมและความเป็นอยู่ของคน

พฤติกรรมเสี่ยงในเรื่องการดื่มเครื่องดื่มแอลกอฮอล์และสูบบุหรี่ในภาพรวมเมื่อพิจารณาจาก ค่าใช้จ่ายเพิ่มขึ้น ยังน่าเป็นห่วงในกลุ่มเยาวชนอายุ 15-24 ปี ที่มีพฤติกรรมการดื่มเครื่องดื่ม แอลกอฮอล์เพิ่มขึ้น โดยเฉพาะในกลุ่มที่ดื่มนานๆ ครั้ง มีจำนวนเพิ่มขึ้นจากปี 2550 เกือบ 2 เท่า ส่งผลให้ผู้ป่วยโรคตับมีจำนวนเพิ่มขึ้นด้วย

## ความมั่นคงทางสังคม

คดีอาญาโดยรวมเพิ่มขึ้น โดยเฉพาะคดีอาชญากรรมรุนแรงในรอบ 9 ปี การทะเลาะวิวาทของ นักเรียนอาชีวะรุนแรง มีการใช้อาวุธรุนแรงขึ้นจนนำไปสู่การเสียชีวิตทั้งตนเองและผู้ที่ไม่เกี่ยวข้อง การคุ้มครองผู้บริโภคมีความตื่นตัวมากขึ้นและดำเนินการในเชิงรุกมากขึ้น โดยให้ความสำคัญกับการให้ความรู้ การออกตรวจสอบเพื่อป้องกันปัญหาความเสียหายต่อผู้บริโภคก่อนที่จะเกิด

## สิ่งแวดล้อม

สถานการณ์น้ำท่วมหนักในหลายพื้นที่ในภาคกลางและภาคอีสาน และพายุดีเปรสชันถล่ม ภาคใต้จนเกิดน้ำท่วมและดินถล่ม ในช่วงเดือนตุลาคมถึงต้นเดือนพฤศจิกายนที่ผ่านมา ได้สร้างความเสียหายอย่างหนักทั้งชีวิตและทรัพย์สิน การบูรณาการเชื่อมโยงของทุกภาคส่วนทั้งภาครัฐ ภาคเอกชน สื่อมวลชน และภาคประชาชน จึงเป็นแนวทางการที่จะช่วยให้การดำเนินงานเป็นระบบ สามารถช่วยเหลือผู้ประสบภัยได้ทันทั่วถึง และลดความสูญเสียทั้งทรัพย์สินและจิตใจ และประเด็น สำคัญคือ การวางแผนระยะยาวเพื่อลดความเสี่ยงด้านภัยพิบัติที่จะมีมากขึ้นและการเตรียมแผน บริหารจัดการภาวะวิกฤตอย่างเป็นระบบ

N  
E  
S  
D  
B

เรื่องเด่น

ประจำฉบับ

กองทุนสวัสดิการชุมชน  
....ทางข้างหน้ายังท้าทาย



## ประเด็นหลัก

- การจ้างงานไตรมาสสามเพิ่มขึ้นเฉลี่ยร้อยละ 0.8 จากไตรมาสเดียวกันปี 2552 การขยายตัวของเศรษฐกิจอย่างต่อเนื่องทำให้โอกาสในการทำงานและสร้างรายได้ดีขึ้น อัตราการว่างงานเฉลี่ยลดลงเป็นร้อยละ 0.9 มีผู้ว่างงานจำนวน 341.0 พันคน จำนวนผู้ประกันตนที่ขอรับประโยชน์ทดแทนกรณีว่างงานลดลงเป็น 124,037 คน
- ประเด็นเฝ้าระวังอย่างต่อเนื่องและต้องเร่งรัดมาตรการเพื่อแก้ไขปัญหาคือ (1) ตลาดแรงงานมีแนวโน้มตึงตัวมากขึ้น มีความต้องการแรงงานมากกว่าจำนวนผู้สมัครงาน โดยเฉพาะแรงงานระดับกึ่งฝีมือ และแรงงานระดับล่าง (2) ประเด็นเฝ้าระวังที่มีแนวโน้มส่งผลกระทบต่อคุณภาพชีวิตแรงงานในระยะสั้น ได้แก่ ผลกระทบจากการแข็งค่าของเงินบาทต่อรายได้แรงงานส่งกลับจากต่างประเทศ การสูญเสียโอกาสในการทำงานและสูญเสียรายได้จากพืชผลการเกษตร การสูญเสียทรัพย์สินจากผลกระทบภาวะน้ำท่วม
- สุขภาพประชาชนไทยยังมีความเสี่ยงจากโรคภัยที่ต้องเฝ้าระวังคือ การระบาดของไข้เลือดออกอย่างต่อเนื่อง และการระบาดของโรคมือเท้าปากเพิ่มขึ้นมาก ผู้ป่วยด้วยโรคเอดส์โดยรวมมีจำนวนลดลง แต่เยาวชนไทยอายุ 15-24 ปี และผู้ติดยาเสพติดชนิดฉีดยังเป็นกลุ่มเสี่ยงที่ต้องเฝ้าระวัง นอกจากนี้ ในระยะสั้นยังต้องเฝ้าระวังโรคที่มากับน้ำท่วม ได้แก่ โรคอุจจาระร่วง ไข้หวัด ไข้เลือดออก โรคฉี่หนู โรคผิวหนัง และโรคตาแดง
- อาชญากรรมเกี่ยวกับยาเสพติด ประทุษร้ายต่อทรัพย์สิน ยังพุ่งสูงขึ้น โดยเฉพาะคดียาเสพติดเพิ่มสูงสุดในรอบ 9 ปี นอกจากนี้ ปัญหาความรุนแรงของกลุ่มวัยรุ่นมีมากขึ้น ปัญหาความขัดแย้งของนักเรียนต่างสถาบันยกพวกทะเลาะ ตีกัน เป็นปัญหาเรื้อรังและทวีความรุนแรงขึ้น จะพบว่า มีการใช้อาวุธอันตราย และมีผลกระทบต่อความเสียหายในชีวิตและทรัพย์สินของประชาชนผู้บริโภค
- กองทุนสวัสดิการชุมชนเป็นทั้งเครื่องมือในการจัดสวัสดิการและพัฒนาทุนทางสังคม เป็นตัวอย่างบทเรียนในการนำทุนทางสังคมที่มีอยู่ในชุมชนมาช่วยรองรับการแก้ปัญหาและสร้างความเข้มแข็งของชุมชน ซึ่งจะเป็นรากฐานที่สำคัญสำหรับการพัฒนาในอนาคต ทำให้เกิดการรวมตัวฟื้นฟูระบบคุณค่าทุนทางสังคมที่มีอยู่มาช่วยเหลือเกื้อกูลกันในลักษณะของการจัดสวัสดิการชุมชนจากฐานที่มีอยู่ในชุมชน เช่น องค์กรการเงินชุมชนและการบูรณาการกองทุน การออมวันละบาทและกองทุนสุขภาพจะวันละบาท กองทุนสวัสดิการจากศาสนากลุ่มออมทรัพย์และการจัดการทรัพยากร ฯลฯ
- การขับเคลื่อนในเรื่องการจัดตั้งกองทุนสวัสดิการชุมชนมีความคืบหน้ามากขึ้น แต่การขยายให้มีความครอบคลุมทั้งในเชิงพื้นที่และกลุ่มยากจน กลุ่มด้อยโอกาสนั้น ยังมีความท้าทายหลายประการ ได้แก่ การครอบคลุมกลุ่มผู้ที่ยากจนและผู้ด้อยโอกาสอย่างแท้จริง ระยะเวลาในการพัฒนาให้มีความแข็งแกร่ง ความเข้าใจของประชาชน การประชาสัมพันธ์ ความชัดเจนของการปฏิบัติ และการสนับสนุนโดยภาครัฐ นอกจากนี้ รูปแบบการจัดสวัสดิการที่ฟุ่มเฟือยในบางกองทุนก็ทำให้มีปัญหารื่องความยั่งยืนได้ในอนาคต ที่สำคัญคือ การนำความรู้จากการพัฒนาชุมชน เช่น บัญชีครัวเรือน การจัดทำแผนชุมชน ฯลฯ มาวิเคราะห์เพื่อขยายบทบาทสวัสดิการไปสู่การแก้ปัญหาของครอบครัว เช่น หนี้สิน การสร้างอาชีพ มากกว่าการจัดสวัสดิการแบบให้เปล่าเฉพาะตัวบุคคล ก็จะเป็นการจัดสวัสดิการที่ก่อให้เกิดการพัฒนาต่อยอดในการพึ่งตนเอง แก้ไขปัญหาความยากจน และยังเป็นการนำกลุ่มวัยทำงานซึ่งเป็นกลุ่มที่มีพลังความคิดสร้างสรรค์เข้ามาเป็นกำลังสำคัญในการขับเคลื่อนและพัฒนากองทุนและชุมชนในด้านอื่นๆ ต่อไป
- ในยามที่เกิดภัยพิบัติและความยากลำบากของประชาชน สวัสดิการในเรื่องการเจ็บป่วย และการทำศพก็นับว่าเป็นแรงหนุนเสริมจากกองทุนสวัสดิการที่มีความสำคัญโดยเฉพาะอย่างยิ่งในกลุ่มที่ยากจน แม้ว่าโดยบทบาทของกองทุนจะไม่ใช้การให้ความช่วยเหลือแรก (First aid) หรือเป็นหนทางหลักในการบรรเทาสาธารณภัย แต่บทบาทของกองทุนฯ ก็ตอกย้ำว่า การช่วยเหลือกันเองในภาคประชาชน/เครือข่ายประชาชน เป็นทุนทางสังคมที่จะมีส่วนช่วยในการเข้ามาประคับประคองสังคมในยามประสบภัยพิบัติ อย่างไรก็ตาม ในอนาคตเมื่อกองทุนสามารถเป็นศูนย์ข้อมูลเพื่อการแก้ไขเยียวยาที่สำคัญ รวมทั้งการเป็นเครือข่ายในการประสานความช่วยเหลือให้ตรงกลุ่มเป้าหมายได้อย่างมีประสิทธิภาพมากขึ้น และหากกองทุนมีความแข็งแกร่งมากขึ้นอาจจะให้สวัสดิการเพื่อบรรเทาความเดือดร้อนเฉพาะหน้าในภาวะที่ประสบภัยพิบัติได้ด้วย

ตาราง 1 ผลสำรวจภาวะการทำงานของประชากรไตรมาสสามปี 2553

	จำนวน (ล้านคน)				เปลี่ยนแปลง (% YOY)			
	2552	2553			2552	2553		
	ทั้งปี	Q1	Q2	Q3	ทั้งปี	Q1	Q2	Q3
กำลังแรงงานรวม	38.43	38.15	38.38	39.09	1.93	1.6	-0.5	0.5
1. ผู้มีงานทำ	37.71	37.43	37.51	38.69	1.86	2.6	-0.5	0.8
(การทำงานต่ำกว่าระดับ)	0.60	0.55	0.57	0.49*	19.13	-21.6	0.3	24.2*
1.1 ภาคเกษตร	14.68	13.14	13.41	15.75	-0.04	1.8	-7.4	-1.2
1.2 นอกภาคเกษตร	23.01	24.30	24.10	22.95	3.19	3.0	3.8	2.3
- อุตสาหกรรมการผลิต	5.37	5.57	5.48	5.19	-1.46	-0.4	1.7	-2.1
- ก่อสร้าง	2.30	2.55	2.78	2.08	4.02	0.7	9.9	1.9
- ค้าส่ง / ค้าปลีก	6.05	6.35	6.37	6.11	5.10	2.9	5.1	4.1
- โรงแรม ภัตตาคาร	2.59	2.87	2.65	2.56	8.75	11.0	3.2	0.0
- ขนส่ง โทรคมนาคม	1.14	1.17	1.15	1.05	2.12	-3.1	2.7	-5.7
- การบริการอื่นๆ	5.56	5.79	5.67	5.96	2.98	5.1	2.9	7.1
2. จำนวนผู้ว่างงาน	0.57	0.43	0.51	0.34	9.65	-44.6	-24.8	-25.2
อัตราการว่างงาน (%)	1.49	1.13	1.32	0.87				
3. แรงงานรอฤดูกาล	0.15	0.28	0.36	0.60	-8.47	14.3	90.3	16.4

หมายเหตุ : \* ข้อมูลเฉลี่ยของเดือนกรกฎาคม-สิงหาคม

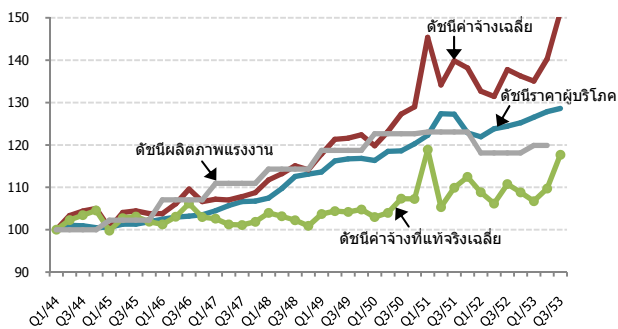
ที่มา : สำนักงานสถิติแห่งชาติ

ตาราง 2 ผู้ประกันตนที่ขึ้นทะเบียนขอรับประโยชน์ทดแทนกรณีว่างงาน

	2552			2553		
	Q3/52	Q4/52	ทั้งปี	Q1/53	Q2/53	Q3/53
ผู้ขอรับประโยชน์ทดแทนกรณีว่างงาน(คน)	149,108	123,708	704,639	126,116	143,265	124,037

ที่มา : กรมการจัดหางาน กระทรวงแรงงาน

แผนภูมิ 1 แสดงดัชนีค่าจ้างเฉลี่ย และดัชนีราคาผู้บริโภค



หมายเหตุ ตัวเลขค่าจ้าง Q3/53 เป็นค่าเฉลี่ยของเดือนกรกฎาคม-สิงหาคม

ที่มา : กระทรวงพาณิชย์, สศช., สำนักงานสถิติแห่งชาติ

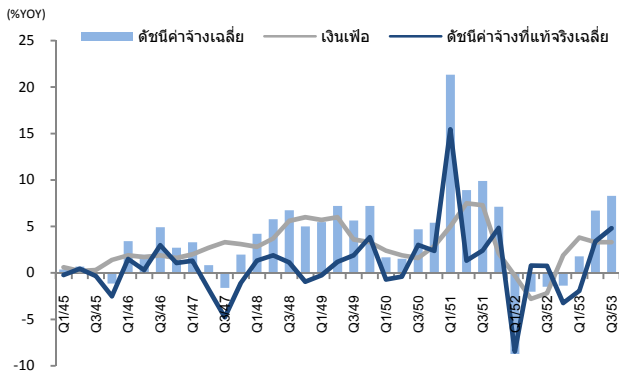
### การจ้างงานเพิ่มขึ้น

ในไตรมาสที่สาม การจ้างงานเฉลี่ยเพิ่มขึ้นร้อยละ 0.8 จากช่วงเดียวกันของปีที่แล้ว โดยที่การจ้างงานภาคนอกเกษตรเพิ่มขึ้นร้อยละ 2.3 สาขาที่มีการจ้างงานเพิ่มขึ้นได้แก่ การค้าส่งค้าปลีก ก่อสร้าง อสังหาริมทรัพย์ และการศึกษา ส่วนสาขาการผลิต และการขนส่งการจ้างงานลดลงร้อยละ 2.1 และ 5.7 ตามลำดับ เนื่องจากผู้ประกอบการยังชะลอการจ้างงานในช่วงที่ยังรอดูผลกระทบจากสถานการณ์เงินบาทที่ยังแข็งค่าต่อเนื่อง ส่วนสาขาการโรงแรม ภัตตาคารไม่มีการเปลี่ยนแปลง ส่วนหนึ่งเนื่องจากการคงประกาศพระราชกำหนดฉุกเฉินในบางพื้นที่ สำหรับการจ้างงานภาคเกษตรกรรมลดลงร้อยละ 1.2 ทั้งนี้ การจ้างงานต่ำระดับมีจำนวน 490.8 พันคนหรือเพิ่มขึ้นร้อยละ 24.2 จากช่วงเดียวกันปีที่แล้ว แต่ยังคงต่ำกว่าค่าเฉลี่ยประมาณ 563.7 พันคนในไตรมาสเดียวกันในช่วง 5 ปีที่ผ่านมา โดยประมาณร้อยละ 70 เป็นการจ้างงานต่ำระดับในภาคการเกษตร

อัตราการว่างงานอยู่ที่ร้อยละ 0.9 เป็นผู้ว่างงาน 341.0 พันคน ต่ำกว่าอัตราการว่างงานร้อยละ 1.2 หรือการว่างงาน 456.1 พันคนในไตรมาสที่สามปี 2552 และอัตราการว่างงานร้อยละ 1.3 ในไตรมาสที่สองที่ผ่านมา สอดคล้องกับจำนวนผู้ประกันตนที่ขอรับประโยชน์ทดแทนกรณีว่างงานที่ลดลงจาก 149,108 คนในไตรมาส 3/2552 เป็น 124,037 คนในไตรมาสนี้ อย่างไรก็ตามจำนวนผู้สมัครงานที่ลดลงร้อยละ 21.6 เร็วกว่าตำแหน่งงานว่างที่ลดลงร้อยละ 2.9 ทำให้ตลาดแรงงานตึงตัวต่อเนื่องและยังคงเป็นข้อจำกัดสำหรับผู้ประกอบการ

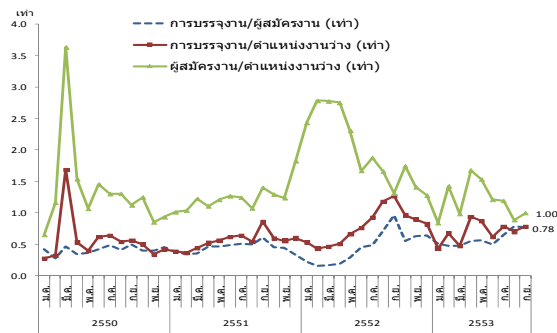
ด้านผลตอบแทนแรงงาน ค่าจ้างแรงงานและเงินเดือนภาคเอกชนที่ยังไม่รวมผลประโยชน์ตอบแทนอื่นนั้นเพิ่มขึ้นในช่วงเดือนกรกฎาคม-สิงหาคม ร้อยละ 8.3 จากเฉลี่ยร้อยละ 4.5 ในช่วงครึ่งแรกของปีนี้ ภาวะเงินเฟ้อที่มีแนวโน้มอยู่ในช่วงร้อยละ 3.0-3.5 ในปีนี้ ทำให้ผลตอบแทนแรงงานแท้จริงมีแนวโน้มปรับเพิ่มขึ้นเล็กน้อยที่จะช่วยยกระดับคุณภาพชีวิตแรงงานให้ดีขึ้นบ้าง นอกจากนี้ อาจนับได้ว่าส่วนเพิ่มนี้เป็นผลตอบแทนสำหรับผลิตภาพแรงงานที่ปรับตัวในทิศทางที่ดีขึ้นได้บ้าง สำหรับแนวโน้มการปรับค่าจ้างแรงงานขั้นต่ำในปี 2554 ซึ่งอยู่ในระหว่าง

แผนภูมิ 2 แสดงการเปลี่ยนแปลงค่าจ้าง และเงินเฟ้อ



หมายเหตุ ตัวเลขค่าจ้าง Q3/53 เป็นค่าเฉลี่ยของเดือนกรกฎาคม-สิงหาคม  
ที่มา : กระทรวงพาณิชย์, สำนักงานสถิติแห่งชาติ

แผนภูมิ 3 ภาวะความตึงตัวของตลาดแรงงาน และความไม่สมดุลในตลาดแรงงาน



ที่มา : กรมการจัดหางาน

ตาราง 3 สัดส่วนผู้สมัครงานต่อตำแหน่งงานว่างสะสม

(เท่า)	2552				2553		
	Q1	Q2	Q3	Q4	Q1	Q2	Q3
รวม	0.65	0.61	0.43	0.35	0.39	0.39	0.22
ประถมศึกษาและต่ำกว่า	1.00	0.98	0.86	0.69	0.73	0.71	0.39
มัธยมศึกษา	0.88	0.72	0.50	0.39	0.40	0.41	0.25
ปวช.-ปวส./อนุปริญญา	0.29	0.26	0.17	0.13	0.16	0.16	0.08
ปริญญาตรีและสูงกว่า	0.77	0.97	0.63	0.53	0.70	0.71	0.37

ที่มา : กองวิจัยตลาดแรงงาน กรมการจัดหางาน

การพิจารณาบททวนของคณะกรรมการวิชาการและกลั่นกรองค่าจ้างกลาง เพื่อให้สะท้อนคุณภาพชีวิตแรงงานนั้น การพิจารณาปรับค่าจ้างขั้นต่ำได้มีการนำประเด็นในเรื่องค่าครองชีพของผู้ใช้แรงงาน อัตราเงินเฟ้อ ต้นทุนของผู้ประกอบการ ความสามารถของธุรกิจ ผลผลิตภาพแรงงานและอัตราการขยายตัวของเศรษฐกิจ ซึ่งเป็นข้อกำหนดภายใต้พระราชบัญญัติคุ้มครองแรงงานมาตรา 84 มาร่วมพิจารณาด้วย ซึ่งสะท้อนถึงการคุ้มครองแรงงานโดยคำนึงถึงคุณภาพชีวิตของผู้ใช้แรงงาน

ตลาดแรงงานยังอยู่ในภาวะตึงตัวมาก แม้ในภาพรวมสถานการณ์ตึงตัวของตลาดแรงงานจะผ่อนคลายลงบ้างหากพิจารณาจากการที่สามารถบรรจุงานได้เพิ่มขึ้น แต่สัดส่วนผู้สมัครงานต่อตำแหน่งงานว่างสะสมลดลงต่อเนื่องจาก 0.39 เท่า ในไตรมาส 2/2553 เป็น 0.22 เท่าในไตรมาสนี้ แสดงให้เห็นถึงความต้องการแรงงานที่มีมากกว่าจำนวนผู้สมัครงาน โดยเฉพาะแรงงานระดับกึ่งฝีมือ และแรงงานระดับล่าง ทั้งนี้ จากการสำรวจความต้องการแรงงานของสภาอุตสาหกรรมแห่งประเทศไทย<sup>1</sup> ใน 6 กลุ่มอุตสาหกรรมได้แก่ ชิ้นส่วนและอะไหล่ยานยนต์ ยานยนต์ไฟฟ้าและอิเล็กทรอนิกส์ เครื่องปรับอากาศ และเครื่องทำความเย็น และเครื่องจักรกล ในช่วง 5 ปี (2554-2558) พบว่าในอุตสาหกรรมดังกล่าวมีความต้องการแรงงานเพิ่มขึ้น 248,862 คน โดยส่วนใหญ่เป็นกลุ่มระดับการศึกษามัธยมต้นและมัธยมปลาย คิดเป็นสัดส่วนประมาณร้อยละ 52.9 และระดับวิชาชีพ (ปวช. และ ปวส.) ร้อยละ 36.0 ส่วนความต้องการแรงงานระดับปริญญาตรีคิดเป็นสัดส่วนเพียงร้อยละ 11.1

นอกจากนั้น ยังมีประเด็นเฝ้าระวังอื่นที่มีแนวโน้มส่งผลกระทบต่อคุณภาพชีวิตแรงงานได้ในระยะสั้น ได้แก่ (1) ผลกระทบจากการแข็งค่าของเงินบาทต่อรายได้แรงงาน การแข็งค่าของเงินบาทส่งผลกระทบต่อราคาสินค้าที่ใช้วัตถุดิบภายในประเทศเป็นส่วนประกอบหลัก (high local content) ซึ่งส่วนใหญ่เป็นสินค้าที่ใช้แรงงานสูง (labour intensive) อาทิ อุตสาหกรรมสิ่งทอ รองเท้า อัญมณีและเครื่องประดับ เครื่องหนัง อุตสาหกรรมเครื่องสำอาง อาหารสำเร็จรูป และสินค้าเกษตร เป็นต้น ซึ่งจะส่งผลกระทบต่อรายได้ของแรงงาน จากการลดโบนัสหรือไม่ปรับขึ้นเงินเดือนในช่วงปลายปีเนื่องจากผลตอบแทนจากการ

<sup>1</sup> การสำรวจการขาดแคลนแรงงาน สภาอุตสาหกรรมแห่งประเทศไทย 2553

ประกอบการที่ลดลง นอกจากนั้น การแข็งค่าของเงินบาทยังส่งผลต่อรายได้ในรูปเงินบาทของแรงงานไทยที่ส่งกลับจากต่างประเทศ (Labour remittance) โดยคาดว่าในช่วงครึ่งหลังของปี การแข็งค่าของเงินบาททำให้สูญเสียรายได้ของแรงงานไทยส่งกลับจากต่างประเทศในรูปเงินบาทประมาณ 1,161 ล้านบาท<sup>2</sup> และ (2) ภาวะน้ำท่วมที่กระจายเป็นวงกว้างในหลายพื้นที่ ทั้งพื้นที่การเกษตรโดยเฉพาะนาข้าว และพื้นที่อยู่อาศัยได้รับความเสียหาย ข้าเดิมเกษตรกรและแรงงานที่ยากจน ทั้งจากการสูญเสียรายได้จากพืชผลการเกษตร บ้านเรือน อุปกรณ์ในการดำรงชีวิตได้รับความเสียหาย และการสูญเสียรายได้จากการทำงาน รวมทั้งได้รับผลกระทบจากราคาสินค้าอาหารที่มีแนวโน้มปรับเพิ่มขึ้น เนื่องจากการที่ผลผลิตเกษตรออกสู่ตลาดลดลง

### สัญญาณเดือนตลาดแรงงานตึงตัว: Beveridge Curve เครื่องมือบ่งชี้ที่สำคัญ

นักเศรษฐศาสตร์ที่ได้รับรางวัลโนเบลประจำปี 2553<sup>\*</sup> มาจากผลงานที่ช่วยสร้างองค์ความรู้และความเข้าใจที่สำคัญเกี่ยวกับปัจจัยกำหนดและภาวะการเกิดการว่างงาน โดยการประยุกต์ใช้ทฤษฎี "Search and Matching Theory" ซึ่งมีการพัฒนาเป็นแบบจำลองที่รู้จักกันในชื่อ "Diamond-Mortensen-Pissarides" หรือ DMP Model และได้มีการใช้กันอย่างแพร่หลายในการวิเคราะห์การว่างงาน การกำหนดค่าจ้าง และตำแหน่งงานว่าง โดยเฉพาะอย่างยิ่งต่อคำถามที่ว่า ทำไมสถานการณ์ที่อัตราการว่างงานสูง แม้ว่าเมื่ออัตราตำแหน่งงานว่างจึงเกิดขึ้นได้ การวิเคราะห์ดังกล่าวจะช่วยสะท้อนถึงปัญหาความไม่สมดุลของตลาดแรงงาน อันจะส่งผลกระทบต่อคุณภาพชีวิตและสวัสดิการแรงงานได้ในที่สุด

การอธิบายสถานการณ์ในตลาดแรงงานโดยใช้กรอบแนวคิดดังกล่าวนี้ มีการพัฒนาเป็น Beveridge curve<sup>\*\*</sup> เพื่อใช้เป็นเครื่องมือในการวิเคราะห์ Beveridge curve เป็นเส้นกราฟแสดงความสัมพันธ์ระหว่างจำนวนอัตราตำแหน่งงานว่างกับอัตราการว่างงาน ภายใต้กรอบแนวคิดที่ว่าเมื่อเศรษฐกิจฟื้นตัวหรือขยายตัวดี ความต้องการแรงงานจะเพิ่มขึ้น ตำแหน่งงานว่างก็จะเพิ่มขึ้นตามความต้องการดังกล่าว และเมื่อมีการบรรจุงานอัตราการว่างงานจะลดลง แต่ในทางตรงกันข้าม เมื่อเศรษฐกิจถดถอยความต้องการแรงงานมักจะลดลง ผู้ประกอบการจะไม่เพิ่มตำแหน่งงานใหม่และบ่อยครั้งผู้ประกอบการจะปลดคนงานออกอีก จึงทำให้เกิดการว่างงานเพิ่มขึ้น ดังนั้นความเคลื่อนไหวของอัตราการว่างงานและอัตราตำแหน่งงานว่างในทิศทางที่ตรงกันข้ามกันจะบ่งชี้ว่า การเปลี่ยนแปลงที่เกิดขึ้นสะท้อนถึงการขยับตัวด้านความต้องการแรงงานที่เกิดขึ้นในแต่ละช่วงของวัฏจักรธุรกิจ แต่ถ้าการว่างงานและจำนวนตำแหน่งงานว่างเพิ่มขึ้นไปด้วยกันในทิศทางเดียวกัน ก็มักจะเป็นผลมาจากลักษณะการทำงานของตลาดแรงงาน (Performance of the labour market) เช่นปัญหาความไม่สอดคล้องระหว่างความต้องการแรงงานและประเภทแรงงานที่ทำงานทำในตลาด ที่เรียกว่า weaker matching efficiency หรือเป็นผลจากการเปลี่ยนแปลงในเชิงโครงสร้างที่ทำให้บริษัทธุรกิจเอกชนเลิกจ้างในอัตราที่เร็วขึ้น ซึ่งภายใต้ภาวะดังกล่าวการว่างงานก็จะเกิดขึ้นในช่วงเวลาที่ติดต่อกันค่อนข้างนาน และมักจะเป็นที่คาดการณ์ว่าในระยะยาวอัตราการว่างงานจะเพิ่มสูงขึ้น นอกจากนี้ Search and Matching theory ยังอธิบายว่า การมีสวัสดิการการว่างงานที่ดีมากๆ ก็จะทำให้ผู้ว่างงานใช้เวลาในการหางานทำนานขึ้นและอัตราการว่างงานจะทรงตัวอยู่ในระดับสูง กรอบทฤษฎีนี้จึงถูกใช้ประกอบการออกแบบการประกันการว่างงานด้วย

ภายใต้ Beveridge curve นั้นเส้น 45 องศาแสดงถึงความสมดุลระหว่างความต้องการแรงงานกับการว่างงาน ซึ่งในขณะเดียวกันก็สามารถบ่งชี้ถึงภาวะเศรษฐกิจในขณะนั้นได้ด้วย โดยพื้นที่เหนือเส้น 45 องศา เป็นภาวะเศรษฐกิจที่ฟื้นตัว/ขยายตัว และพื้นที่ใต้เส้น 45 องศา แสดงสภาพเศรษฐกิจที่กำลังถดถอย/หดตัว นอกจากนั้น ความสัมพันธ์ที่เคลื่อนไหวเข้าหาจุด origin ซึ่งเป็นจุดที่ทั้งอัตราการว่างงานและอัตราตำแหน่งงานว่างอยู่ในระดับต่ำนั้นแสดงถึงการจับคู่ระหว่างตำแหน่งงานว่างกับการว่างงานที่มีประสิทธิภาพ ตรงกันข้ามกับความสัมพันธ์ที่เคลื่อนออกจากจุด origin จะหมายถึงการจัดคู่ (matching) ที่ขาดประสิทธิภาพ นั่นคือ อัตราการว่างงานสูงขึ้นทั้งๆ ที่มีอัตราตำแหน่งงานว่างอยู่มากเช่นกัน ในกรณีตลาดแรงงานของประเทศไทยนั้น การวิเคราะห์ที่ใช้ความสัมพันธ์ระหว่างตำแหน่งงานว่างและอัตราการว่างงานแบบ Beveridge curve โดยใช้ข้อมูลตั้งแต่ปี 2541-2552 นั้น พบว่า สามารถแบ่งสถานการณ์ตลาดแรงงานออกได้เป็น 3 ช่วงเวลา ดังนี้ (ดูแผนภูมิประกอบ)

<sup>\*</sup> นักเศรษฐศาสตร์ที่ได้รับรางวัลโนเบลประจำปี 2553 ประกอบด้วย Peter Diamond, Dale Mortensen และ Christopher Pissarides ซึ่งได้รับรางวัลร่วมกันจากงานวิจัยด้าน "Search and Matching Theory"

<sup>\*\*</sup> DMP Model เป็นกรอบทฤษฎีที่ใช้ในการอธิบาย Beveridge Curve ซึ่งได้กลายเป็นเครื่องมือที่ใช้ในการวิเคราะห์สถานการณ์ตลาดแรงงานที่สำคัญ

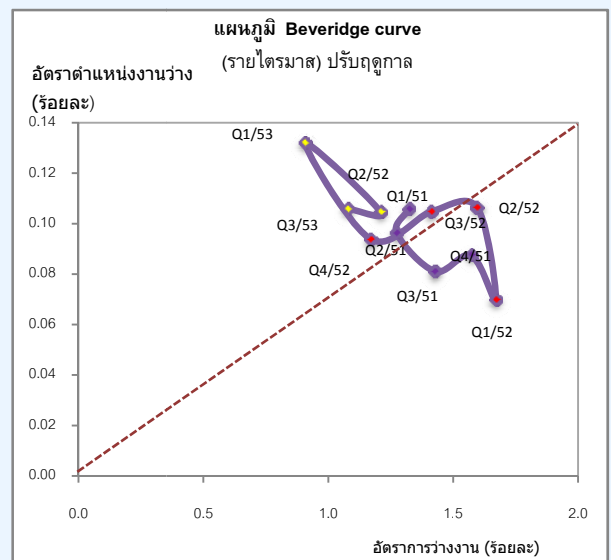
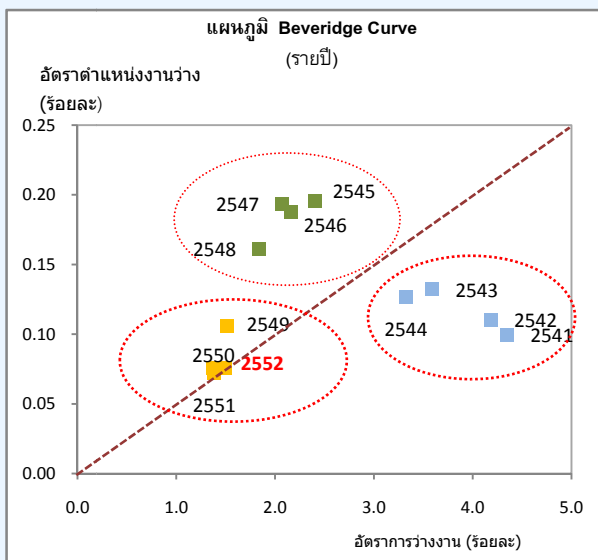
<sup>2</sup> ทั้งนี้ประมาณการรายได้จากการส่งกลับของแรงงานไทยในต่างประเทศในช่วงครึ่งหลังของปี 2553 ประมาณ 850-900 ล้านดอลลาร์ สหรัฐ ซึ่งการแข็งค่าของเงินบาททำให้รายได้แรงงานไทยที่ส่งกลับจากต่างประเทศมายังครอบครัวในประเทศไทยเมื่อแลกเปลี่ยนเงินบาทแล้วมีจำนวนต่ำลง

**ช่วงที่ 1** ปี 2541-2544 เศรษฐกิจไทยอยู่ในภาวะวิกฤตในปี 2541 ก่อนที่จะเริ่มเข้าสู่ช่วงของการฟื้นตัวจากวิกฤตเศรษฐกิจ อัตราว่างงานค่อยๆ ปรับตัวลดลงจากปี 2541 อย่างต่อเนื่อง ในขณะที่ความต้องการแรงงานก็ค่อยๆ ปรับเพิ่มขึ้นอย่างช้าๆ เนื่องจากการผลิตยังฟื้นตัวได้ไม่เต็มที่ และยังอยู่ในช่วงของการปรับโครงสร้างการผลิตและโครงสร้างองค์กรให้มีประสิทธิภาพและลดต้นทุนการผลิต

**ช่วงที่ 2** ปี 2545-2548 เศรษฐกิจไทยมีการฟื้นตัวอย่างชัดเจนและกลับมาขยายตัวได้ตามศักยภาพ ความต้องการสินค้าทั้งภายในและต่างประเทศเพิ่มสูงขึ้น ผู้ประกอบการจึงกลับมาขยายกำลังการผลิต ทำให้ความต้องการแรงงานเพิ่มขึ้น ในขณะที่อัตราการว่างงานได้ลดลงต่อเนื่อง ทั้งนี้ ตั้งแต่ปี 2541-2548 การตอบสนองความต้องการในตลาดแรงงานเป็นไปอย่างสอดคล้องและค่อนข้างมีประสิทธิภาพ (ไม่ปรากฏปัญหา mismatching) ดังจะเห็นได้จากทั้งอัตราตำแหน่งงานว่างและอัตราการว่างงานลดลงอย่างควบคู่กันไป (จุดความสัมพันธ์ปรับตัวเข้าสู่จุด origin อย่างต่อเนื่อง)

**ช่วงที่ 3** ปี 2549-2552 ความสัมพันธ์ระหว่างอัตราตำแหน่งงานว่าง และอัตราการว่างงาน ค่อยๆ เคลื่อนเข้าสู่จุดสมดุล (จุดบนเส้น 45 องศา และ เข้าสู่จุด origin) ซึ่งสะท้อนว่าตำแหน่งงานว่างมีใกล้เคียงกับการว่างงาน และแรงงานที่ว่างงานอยู่สามารถตอบสนองความต้องการในตลาดแรงงานได้ค่อนข้างดี ซึ่งสอดคล้องกับการที่สัดส่วนการบรรจุนานต่อตำแหน่งงานว่างและสัดส่วนการบรรจุนานต่อจำนวนผู้สมัครงานเริ่มมีแนวโน้มเพิ่มขึ้น อย่างไรก็ตาม กรณีเช่นนี้บ่งชี้ว่า เมื่อเศรษฐกิจขยายตัวได้ขึ้นในระยะต่อไปและมีความต้องการผลิตที่มากขึ้นตลาดแรงงานจะดึงตัวอย่างรวดเร็วและเกิดปัญหาการขาดแคลนแรงงานได้ในที่สุด

สำหรับในปี 2553 นั้น การฟื้นตัวอย่างรวดเร็วของเศรษฐกิจไทยในไตรมาสสุดท้ายปี 2552 ส่งผลให้มีการเสนอตำแหน่งงานว่างเพิ่มขึ้น และสามารถบรรจุนานได้มากขึ้นด้วย อัตราการว่างงานจึงลดลงในไตรมาสแรก แต่เมื่อเข้าสู่ไตรมาสสองผลกระทบจากความไม่สงบทางการเมือง ประกอบกับยังเป็นระยะเริ่มต้นของการฟื้นตัวทางเศรษฐกิจ ธุรกิจจึงยังระมัดระวังในการจ้างงานหากแต่จะใช้การเพิ่มชั่วโมงการทำงานแทน การเสนออัตราตำแหน่งงานว่างจึงลดลงและอัตราการว่างงานเพิ่มขึ้น อย่างไรก็ตาม ในไตรมาสสามความต่อเนื่องของการฟื้นตัวของเศรษฐกิจโลกและมาตรการดูแลผลกระทบจากปัญหาไม่สงบทางการเมืองของรัฐบาลส่งผลให้การปรับตัวของตลาดแรงงานคล่องตัวขึ้น เห็นได้จากอัตราตำแหน่งงานว่างที่เริ่มเพิ่มขึ้นและอัตราการว่างงานลดลง ซึ่งในขณะเดียวกันก็เป็นการส่งสัญญาณภาวะตลาดตึงตัว ซึ่งมีสาเหตุมาจาก (1) การขาดแคลนแรงงานจากการที่แรงงานที่ถูกเลิกจ้างในช่วงเศรษฐกิจถดถอยปี 2552 ไม่ได้กลับเข้าสู่ระบบทั้งหมด เนื่องจากเงื่อนไขในเรื่องค่าจ้างที่ต้องเริ่มต้นใหม่ เนื่องจากผู้ประกอบการเห็นว่าได้จ่ายเงินชดเชยการเลิกจ้างไปแล้ว ดังนั้น การกลับเข้ามาทำงานใหม่จึงเสมือนเป็นแรงงานใหม่ ซึ่งทำให้ค่าจ้างที่ได้รับต่ำกว่าที่เคยได้รับเดิม นอกจากนี้ การที่สถานประกอบการหันไปจ้างแรงงานผ่านผู้รับเหมาซึ่งไม่มีหลักประกันและความมั่นคงในการทำงาน ทำให้แรงงานบางส่วนไม่กลับเข้าสู่ระบบโดยเฉพาะแรงงานภาคอุตสาหกรรม นอกจากนี้ แรงงานที่สูงอายุเมื่อถูกเลิกจ้างแล้วโอกาสที่กลับเข้าสู่การทำงานอีกครั้งจะมีน้อยกว่าผู้ที่อายุน้อยกว่า และ (2) คุณสมบัติของแรงงานที่ไม่ตรงกับความต้องการของตลาด โดยส่วนใหญ่ตลาดมีความต้องการแรงงานที่มีการศึกษาระดับ ปวช.-ปวส. และต่ำกว่า ในขณะที่ผู้ว่างงานส่วนใหญ่มีการศึกษาในระดับปริญญาตรี



### การบริหารจัดการบุคลากรการศึกษาเพื่อกำลังคนที่มีคุณภาพตอบสนองของความต้องการของตลาดและคุณภาพชีวิตที่ดีของคนไทย

ตาราง 4 ผลการสอบวัดผลสัมฤทธิ์ทางการเรียนชั้น ป.6 และ ม.3 ปีการศึกษา 2547-2552

วิชาหลัก	คะแนนเฉลี่ย				
	2547	2549	2550	2551	2552
<b>ประถมศึกษาปีที่ 6</b>					
ภาษาไทย	44.23	42.74	36.58	42.02	38.58
ภาษาอังกฤษ	37.34	34.51	38.67	37.77	31.75
คณิตศาสตร์	43.77	38.87	47.54	43.75	35.88
วิทยาศาสตร์	41.60	43.17	49.57	51.68	38.67
<b>มัธยมศึกษาปีที่ 3</b>					
ภาษาไทย	38.29	43.94	48.05	41.04	35.35
ภาษาอังกฤษ	32.28	30.85	28.68	34.56	22.54
คณิตศาสตร์	34.88	31.15	34.70	32.64	26.05
วิทยาศาสตร์	37.22	39.34	35.21	39.39	29.16
สังคมศึกษา	42.44	41.68	41.75	41.37	39.70

หมายเหตุ: ไม่มีการทดสอบในปีการศึกษา 2548

ที่มา: กระทรวงศึกษาธิการ ปีการศึกษา 2547-2549

สถาบันทดสอบทางการศึกษาแห่งชาติ (องค์การมหาชน) ปีการศึกษา 2550-2552

ตาราง 5 นักเรียนต่อครูในโรงเรียนสังกัดสำนักงานคณะกรรมการการศึกษาขั้นพื้นฐาน จำแนกตามภาคปี 2550

ภาค	นักเรียน	ครูมีจริง	ครูตามเกณฑ์	นักเรียนต่อครูมีจริง
กรุงเทพและปริมณฑล	811,262	29,746	41,599	27.27
กลาง	1,438,268	67,135	82,292	21.42
เหนือ	1,519,905	78,482	89,523	19.37
ตะวันออกเฉียงเหนือ	3,374,606	159,154	199,046	21.20
ใต้	1,210,959	60,948	69,481	19.87
<b>ทั่วประเทศ</b>	<b>8,355,000</b>	<b>395,465</b>	<b>481,941</b>	<b>21.13</b>

ที่มา: [http://doc.obec.go.th/schoolmap\\_gis/kroo\\_all.php](http://doc.obec.go.th/schoolmap_gis/kroo_all.php) ประมวลผลโดยสำนักพัฒนาฐานข้อมูลและตัวชี้วัดภาวะสังคม

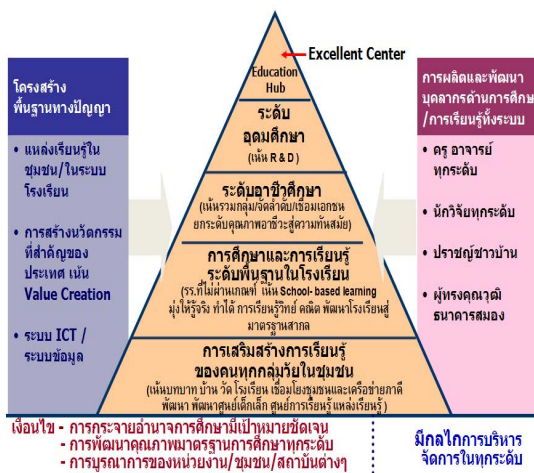
การพัฒนาการศึกษาของไทยยังคงประสบปัญหาการขาดแคลนครูทั้งในด้านปริมาณและในเชิงคุณภาพ การติดตามผลการปฏิรูปการศึกษาในช่วง 9 ปีที่ผ่านมา พบว่ามีการขาดแคลนครูทั้งในเชิงปริมาณในบางระดับและบางสาขา และเชิงคุณภาพในทุกระดับการศึกษา โดยเฉพาะการอาชีวศึกษา ซึ่งนับว่าเป็นระดับการศึกษาที่มีความสำคัญมากในการต่อยอดเพื่อการพัฒนาบุคลากรสายอาชีพ

ดร.อมรวิรัช นาคทรพร ได้ทำการศึกษาเรื่องวิกฤตคุณภาพการศึกษาโดยการวิเคราะห์จากดัชนีบ่งชี้ในเรื่องผลการประเมินในมิติต่างๆ ได้แก่ (1) ความสามารถของนักเรียนนานาชาติ (PISA) ของนักเรียนอายุ 15 ปี ที่ระบุว่าร้อยละ 74 มีทักษะการอ่านอยู่ในระดับต่ำ ความรู้ทางวิทยาศาสตร์และคณิตศาสตร์ 432 คะแนน จากคะแนนเฉลี่ย 500 คะแนน (2) ผลการสอบวัดผลสัมฤทธิ์ทางการเรียนระดับ ป.6 และ ม.3 ประจำปีการศึกษา 2549 ของสำนักงานคณะกรรมการการศึกษาขั้นพื้นฐาน พบว่า ชั้น ป.6 มีค่าเฉลี่ยลดลงทุกวิชา ชั้น ม.3 มีค่าเฉลี่ยสูงขึ้นในวิชาภาษาไทยและวิทยาศาสตร์ ส่วนคณิตศาสตร์ สังคม ภาษาอังกฤษลดลง และสรุปว่า สถานการณ์คุณภาพการศึกษาของประเทศไทยจัดอยู่ในภาวะวิกฤตที่จะส่งผลกระทบต่อคุณภาพกำลังคนและความมั่นคงของประเทศไทยในระยะยาว ซึ่งปัจจุบันนี้ จากผลการทดสอบทางการศึกษา (ONET) ในปี 2551-2552 ยังพบว่า ทั้งชั้น ป.6 และ ม.3 มีค่าเฉลี่ยลดลงทุกวิชาและได้ระบุว่า สาเหตุหนึ่งของปัญหาคุณภาพการศึกษาเกิดจากการขาดแคลนครูในเชิงปริมาณและคุณภาพ

จากการประมวลผลข้อมูลการขาดแคลนครูของสำนักงานคณะกรรมการการศึกษาขั้นพื้นฐานในปี 2550 พบว่า สัดส่วนครูมีจริงต่อนักเรียนโดยภาพรวมเท่ากับ 1:21 เฉพาะในจังหวัดกรุงเทพและปริมณฑล และใน 3 จังหวัดเขตเศรษฐกิจและท่องเที่ยว ได้แก่ ระยอง ชลบุรี และภูเก็ตเท่านั้น ที่มีสัดส่วนครูมีจริงต่อนักเรียนมากกว่า 1:25 ตามเกณฑ์ที่กำหนดไว้สำหรับการพัฒนาของประเทศในเอเชีย ดังนั้นปัญหาการขาดแคลนครูระดับการศึกษาขั้นพื้นฐานในเชิงปริมาณจึงนับว่าไม่อยู่ในขั้นวิกฤติ แต่อาจต้องแก้ปัญหาด้วยการบริหารจัดการ การกระจายครูในแต่ละพื้นที่ให้

เหมาะสม หากจำเป็นต้องเพิ่มอัตรากำลังเพื่อลดปัญหาภาระงานของครู เช่น งานธุรการ หรือการขาดแคลนครูในบางส่วนบางพื้นที่บางเวลา อาจกำหนดเงื่อนไขการจ้างงานรูปแบบอื่นทดแทนการบรรจุเป็นข้าราชการ และให้ยุบเลิกอัตรากำลังเมื่อสิ้นสุดระยะเวลาที่กำหนด หรือให้มีนักศึกษาฝึกงานเป็นครูช่วยสอนในพื้นที่ขาดแคลนเป็นระยะเวลาหนึ่ง โดยให้ได้รับประกาศนียบัตรรับรองการฝึกงานดังกล่าวด้วย

แผนภูมิ 4 แผนการลงทุนด้านการศึกษาและการเรียนรู้



สำหรับการศึกษาระดับอาชีวศึกษาที่มีนโยบายให้ขยายสัดส่วนของผู้เรียนสายอาชีพกับสายสามัญจากร้อยละ 40 เป็นร้อยละ 60 นั้น มีความจำเป็นต้องเร่งผลิตและพัฒนาครูสายอาชีวศึกษา ปัจจุบันนี้อัตราส่วนครูต่อนักเรียนของสำนักงานคณะกรรมการการอาชีวศึกษาในปี 2551 เท่ากับ 1: 24 โดยที่มีการขาดแคลนครูสายอาชีวศึกษาประมาณ 15,000 คน<sup>3</sup> ซึ่งมีการใช้ครูช่างอัตราจ้างมาช่วยสอนอยู่สำหรับแนวทางการแก้ปัญหาในระยะต่อไปนั้น จะคัดเลือกผู้จบการศึกษาด้านวิศวกรรมศาสตร์ที่ว่างงานเกือบ 10,000 คน มาสนับสนุนเป็นครูช่างช่างตามสาขาที่ถนัดเป็นการเพิ่มเติม ในขณะที่เดียวกันก็เร่งพัฒนาครูสายอาชีวศึกษาที่มีอยู่เดิมให้มีคุณภาพ โดยการจัดตั้งสถาบันคุณวุฒิวิชาชีพเพื่อกำหนดเกณฑ์ในการชี้วัดสมรรถนะและยกระดับมาตรฐานวิชาชีพของครูช่างและได้รับค่าตอบแทนตามคุณวุฒิวิชาชีพ

ขณะที่การแก้ไขปัญหาการขาดแคลนครูในเชิงคุณภาพนั้น กำลังดำเนินการภายใต้กรอบการปฏิรูปการศึกษาทศวรรษที่สอง (2552-2561) ที่มีเป้าหมายให้คนไทยได้เรียนรู้ตลอดชีวิตอย่างมีคุณภาพมุ่งเน้นเรื่องยกระดับคุณภาพ 4 มิติ รวมถึงการพัฒนาคุณภาพครูยุคใหม่ที่มีคุณภาพมาตรฐานเหมาะสมกับการเป็นวิชาชีพที่มีคุณค่า และเป็นผู้อือนำหน่วยให้ผู้เรียนเกิดการเรียนรู้ด้วยโดยมีแนวคิดสร้างครูพันธุ์ใหม่ทดแทนครูเกษียณที่ได้อัตรากำลังคืนมาร้อยละ 100 จะคัดเลือกจากเด็กที่มีผลการเรียนดีไม่ต่ำกว่า 3.00 ได้รับการบรรจุเป็นครูทันทีเมื่อเรียนจบแล้ว ให้ทุนการศึกษาเมื่อแสดงความจำเป็นครูในพื้นที่ห่างไกลและพื้นที่ทุรกันดาร รวมทั้งมีระบบความก้าวหน้าในอาชีพแตกต่างจากเดิม

<sup>3</sup> สรุปรายการประชุมคณะอนุกรรมการนโยบายปฏิรูปการศึกษาในทศวรรษที่สอง (กนป.) ด้านพัฒนาคุณภาพและมาตรฐานการศึกษาและเรียนรู้ครั้งที่ 5/2553 วันที่ 20 กรกฎาคม 2553



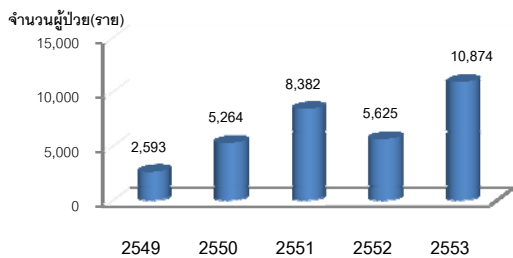
ตาราง 6 จำนวนผู้ป่วยด้วยโรคเฝ้าระวังรายไตรมาส ปี 2552 - 2553

หน่วย : ราย

โรคเฝ้าระวัง	2552				2553		
	Q1	Q2	Q3	Q4	Q1	Q2	Q3
ปอดอักเสบ	32,175	25,596	38,985	35,099	34,064	31,032	49,466
ไข้หวัดใหญ่	3,122	<b>21,119</b>	<b>44,314</b>	13,319	25,856	<b>7,325</b>	<b>53,174</b>
หัด	2,406	1,488	1,274	646	759	598	691
ไข้กาฬหลังแอ่น	17	16	13	5	7	6	11
ไข้เลือดออก	7,131	<b>20,301</b>	<b>17,307</b>	9,911	11,287	<b>29,121</b>	<b>60,366</b>
ไข้มองอักเสบ	95	117	112	135	121	112	153
บิด	4,157	4,526	2,750	2,363	3,507	3,657	3,936
อหิวาตกโรค	3	202	26	160	417	586	511
มือเท้าปาก	1,960	<b>2,043</b>	<b>1,622</b>	1,600	5,821	<b>2,173</b>	<b>2,880</b>
ฉีหนู	536	<b>749</b>	<b>1,747</b>	1,826	701	<b>889</b>	<b>1,725</b>
พิษสุนัขบ้า	5	3	2	3	8	2	0
รวม	51,607	<b>76,160</b>	<b>108,152</b>	65,057	82,547	<b>70,985</b>	<b>172,913</b>
อัตราต่อประชากรแสนคน	81.41	120.14	170.61	102.63	129.94	111.74	272.19

ที่มา : สำนักระบาดวิทยา กระทรวงสาธารณสุข

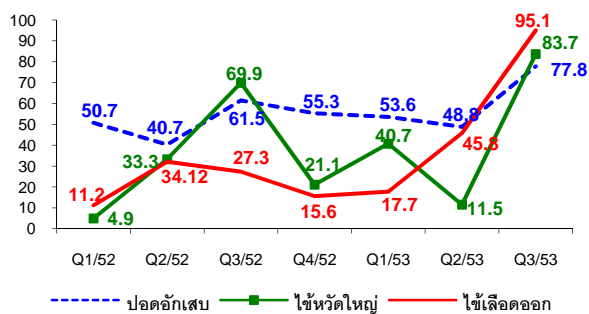
แผนภูมิ 5 จำนวนผู้ป่วยด้วยโรคมือเท้าปาก (ม.ค.-ก.ย.) ปี 2549-2553



ที่มา : สำนักระบาดวิทยา กรมควบคุมโรค

แผนภูมิ 6 อัตราผู้ป่วยด้วยโรคปอดอักเสบ ไข้หวัดใหญ่ และไข้เลือดออก รายไตรมาส ปี 2552 - 2553

อัตราป่วยต่อประชากรแสนคน



ที่มา : สำนักระบาดวิทยา กรมควบคุมโรค

### ไข้เลือดออกยังคงเป็นปัญหาต่อเนื่อง และการระบาดของโรคมือเท้าปากสูงกว่าปีที่แล้วเกือบเท่าตัว

การเจ็บป่วยด้วยโรคเฝ้าระวังในไตรมาสสามของปี 2553 มีผู้ป่วยรวม 172,913 ราย เพิ่มขึ้นจากไตรมาสเดียวกันของปีก่อนร้อยละ 59.9 โรคไข้เลือดออกเพิ่มขึ้นอย่างต่อเนื่อง มีผู้ป่วยด้วยโรคไข้เลือดออกมากกว่า 6 หมื่นรายในไตรมาสสาม เพิ่มขึ้นจากระยะเดียวกันของปี 2552 ถึงเกือบ 4 เท่า และผู้ป่วยไข้หวัดใหญ่เพิ่มขึ้นร้อยละ 19.9 รวมทั้งปอดอักเสบที่เป็นโรคที่มีความเชื่อมโยงกับไข้หวัดใหญ่พบผู้ป่วยเพิ่มขึ้นเช่นกัน เนื่องจากฝนตกชุก อากาศมีความชื้นสูงทำให้เกิดการแพร่ระบาดของโรคได้ง่าย

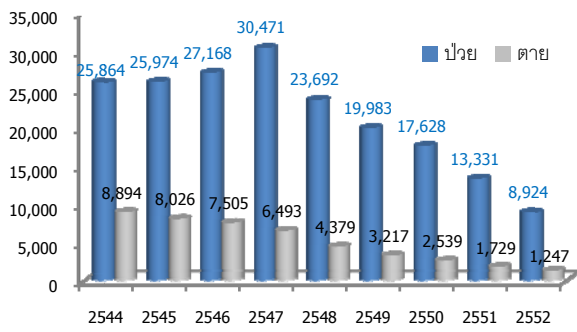
สำหรับโรคมือเท้าปาก ตั้งแต่เดือนมกราคม-กันยายน 2553 มีผู้ป่วยมากกว่า 1 หมื่นราย ซึ่งสูงกว่าช่วงเวลาเดียวกันของปี 2552 เกือบเท่าตัวจุดที่ต้องเฝ้าระวังเป็นพิเศษคือ เนิร์สเซอรี โรงเรียนอนุบาล ศูนย์เด็กเล็ก เนื่องจากในช่วงนี้ประเทศไทยก้าวสู่ช่วงปลายฝนต้นหนาว ซึ่งเป็นฤดูระบาดของเชื้อไวรัสโรคมือเท้าปาก โดยกว่าร้อยละ 90 พบในเด็กอายุต่ำกว่า 5 ปีลงมา เนื่องจากเด็กยังไม่มีภูมิคุ้มกันโรค และยังไม่มีการฉีดวัคซีนป้องกัน วิธีป้องกันที่ดีที่สุดคือ ผู้ปกครองต้องสังเกตอาการบุตรหลาน หากพบมีไข้ มีตุ่มแดงในปาก หรือที่ฝ่ามือ ฝ่าเท้า ต้องรีบพาพบแพทย์ และแยกเด็กไม่ให้อยู่ร่วมกับเด็กอื่น เพื่อป้องกันการระบาด

นอกจากนี้ โรคที่ต้องเฝ้าระวังที่มากับน้ำท่วม ได้แก่ โรคอุจจาระร่วง ไข้หวัด ไข้เลือดออก โรคฉีหนู โรคผิวหนัง และโรคตาแดง จากสถานการณ์น้ำท่วมในปี 2553 (ตั้งแต่ 10-31 ต.ค. 2553) พบผู้ป่วย 169,170 ราย โรคที่พบมากที่สุดคือ น้ำกัดเท้าร้อยละ 56 รองลงมาไข้หวัดใหญ่ร้อยละ 35 และโรคเครียด วิดกกังวลร้อยละ 9 ทั้งนี้ กระทรวงสาธารณสุขได้จัดหน่วยแพทย์เคลื่อนที่ดูแลทั้งสุขภาพกายและสุขภาพใจ ออกบริการประชาชนให้ครอบคลุมทุกพื้นที่เป็นกรณีพิเศษ พร้อมทั้งประชาสัมพันธ์ให้ความรู้วิธีการดูแลสุขภาพในช่วงน้ำท่วมและมาตรการฟื้นฟูสุขภาพอนามัยหลังน้ำลด

ผู้ป่วยด้วยโรคเอดส์โดยรวมมีจำนวนลดลง แต่เยาวชนไทยกลุ่มอายุ 15-24 ปี และผู้ติดยาเสพติดชนิดฉีดยังเป็นกลุ่มเสี่ยงที่ต้องเฝ้าระวัง

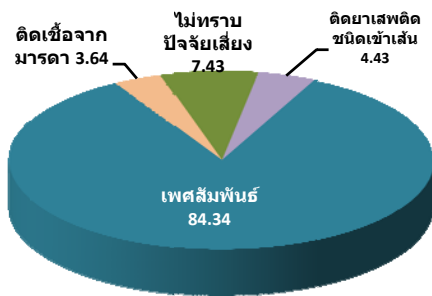
การแพร่ระบาดของโรคเอดส์ในประเทศไทยมีมาอย่างต่อเนื่องตั้งแต่ปี 2527-2552 มีผู้ป่วยเอดส์รวม 369,803 ราย

แผนภูมิ 7 จำนวนผู้ป่วยและตายด้วยโรคเอดส์ ปี 2544-2552



ที่มา : สำนักระบาดวิทยา กรมควบคุมโรค

แผนภูมิ 8 ร้อยละของผู้ป่วยจำแนกตามปัจจัยเสี่ยงต่อการติดเอดส์ ปี 2552



ที่มา : สำนักระบาดวิทยา กรมควบคุมโรค

ตาราง 7 อัตราป่วยด้วยโรคเอดส์ต่อประชากรแสนคน จำแนกตามกลุ่มอายุ ปี 2547-2552

กลุ่มอายุ	2547	2548	2549	2550	2551	2552
ต่ำกว่า 14	3.71	3.25	4.17	4.46	2.80	1.64
15 - 24	48.40	43.92	48.75	49.57	49.92	40.97
25 -34	47.34	36.82	33.59	34.80	33.91	32.15
35+	27.09	22.01	20.83	23.71	22.72	20.98

ที่มา : สำนักระบาดวิทยา กรมควบคุมโรค

ตาราง 8 อัตราการติดเชื้อเอชไอวี จากการเฝ้าระวังเฉพาะพื้นที่ ปี 2547 - 2552 ร้อยละ

กลุ่มประชากร	2547	2548	2549	2550	2551	2552
โสเภณีตรง	7.36	6.80	4.59	6.77	5.57	3.56
โสเภณีแฝง	4.01	3.37	2.27	3.27	2.88	2.19
ผู้ติดยาเสพติดชนิดฉีด	42.22	37.64	36.33	28.90	45.91	34.98
ชายที่มาตรวจกามโรค	5.03	4.13	3.39	5.02	4.05	4.04

ที่มา : สำนักระบาดวิทยา กรมควบคุมโรค

ยังมีชีวิตอยู่ 271,870 ราย สาเหตุส่วนใหญ่เกิดจากการมีเพศสัมพันธ์ที่ไม่ได้ป้องกันร้อยละ 84.34 ของผู้ป่วยเอดส์ รองลงมาคือ จากการเสพยาเสพติดชนิดฉีดร้อยละ 4.43 และเมื่อพิจารณาแยกตามกลุ่มอายุ พบว่ากลุ่มอายุที่มีอัตราป่วยมากที่สุดและมีแนวโน้มเพิ่มขึ้นได้แก่ กลุ่มเยาวชนที่มีอายุระหว่าง 15-24 ปี มีอัตราป่วย 43.92 รายต่อประชากรแสนคน ในปี 2548 เพิ่มขึ้นเป็น 49.92 ในปี 2551 และลดลงเล็กน้อยในปี 2552 เหลือ 40.97 แต่ก็ยังจัดว่าอยู่ในระดับสูงกว่าในทุกกลุ่มอายุ

จากข้อมูลดังกล่าวชี้ให้เห็นว่า เยาวชนเป็นกลุ่มมีความเสี่ยงและต้องเฝ้าระวังมากที่สุด เนื่องด้วยพฤติกรรมทางเพศที่เปลี่ยนแปลงไปตามวัฒนธรรมและค่านิยมการใช้ชีวิต พบว่ากลุ่มเยาวชนมีเพศสัมพันธ์กับคู่นอนหลายคนมากขึ้น การมีเพศสัมพันธ์ระหว่างชายกับชาย การไม่ใช้ถุงยางอนามัยอย่างสม่ำเสมอ ซึ่งจากการสำรวจพฤติกรรมทางเพศของเครือข่ายเยาวชนด้านเอดส์ประเทศไทย ปี 2550 ใน 11 จังหวัด พบว่า เยาวชนอายุระหว่าง 15-22 ปี ร้อยละ 48.8 ยอมรับเคยมีเพศสัมพันธ์ และร้อยละ 39.1 เห็นว่าการมีเพศสัมพันธ์แบบเปลี่ยนคู่นอนเป็นเรื่องปกติ นอกจากนี้ จากข้อมูลของสำนักระบาดวิทยาปี 2551 การเฝ้าระวังพฤติกรรมเสี่ยงในกลุ่มนักเรียนชาย-หญิงใน 24 จังหวัด ยังพบว่า สัดส่วนของนักเรียนในการมีเพศสัมพันธ์มีแนวโน้มเพิ่มขึ้น โดยนักเรียนมัธยมศึกษาตอนต้นพบร้อยละ 3 นักเรียนมัธยมศึกษาตอนปลายร้อยละ 15-24 และร้อยละ 37-43 ในนักเรียนสายอาชีวศึกษา เคยมีประสบการณ์การมีเพศสัมพันธ์

พฤติกรรมทางเพศเหล่านี้ นอกจากเป็นปัจจัยเสี่ยงต่อการติดเชื้อเอดส์แล้ว ยังเป็นสาเหตุของการติดเชื้อทางเพศสัมพันธ์ชนิดอื่นด้วย จากข้อมูลการศึกษาระบบเฝ้าระวังการติดเชื้อเอช ไอ วี รายใหม่ของสำนักระบาดวิทยา และศูนย์ความร่วมมือไทย-สหรัฐด้านสาธารณสุข รายงานว่า ผู้ที่ติดเชื้อโรคติดต่อทางเพศสัมพันธ์จะเสี่ยงต่อการติดเชื้อเอดส์สูงกว่าคนทั่วไป 3-9 เท่า

นอกจากนี้ กลุ่มประชากรที่ต้องเฝ้าระวังเป็นพิเศษอีกกลุ่มหนึ่งคือ กลุ่มผู้ติดยาเสพติดชนิดฉีดที่พบอัตราการติดเชื้อเอดส์สูงที่สุดร้อยละ 34.98 ของประชากรกลุ่มเสี่ยง และมีแนวโน้มจะเพิ่มขึ้นเนื่องจากการแพร่ระบาดของการใช้สารเสพติดมีแนวโน้มเพิ่มขึ้นอย่างต่อเนื่อง

ทั้งนี้ ได้มีการคาดการณ์ว่าจะมีผู้ติดเชื้อเอดส์รายใหม่ในกลุ่มประชากรทั่วไปเพิ่มสูงขึ้นประมาณ 10,853 ราย ใน

ปี 2553 และจากอัตราการป่วยติดเชื้ทางเพศสัมพันธ์ที่มีแนวโน้มเพิ่มสูงขึ้น จึงเป็นตัวบ่งบอกสัญญาณเตือนว่า โรคเอดส์อาจกลับมาแพร่ระบาดในไทยได้อีก หากไม่เร่งรัดกำหนดมาตรการป้องกันอย่างเข้มข้นและต่อเนื่อง โดยเฉพาะในกลุ่มเสี่ยงที่เป็นเด็กและเยาวชน และผู้ติดยาเสพติด โดยเฉพาะกลุ่มที่ยากจนมักจะมีความเสี่ยงในการติดต่อกันมากกว่ากลุ่มอื่น

### พฤติกรรมและความเป็นอยู่ของคน

ตาราง 9 ค่าใช้จ่ายการบริโภคเครื่องดื่มแอลกอฮอล์ ยาสูบ และสุขภาพของครัวเรือน รายไตรมาส (ราคาปี 2531) หน่วย: ล้านบาท

รายการ	ปี 2552				ปี 2553		
	Q1	Q2	Q3	Q4	Q1	Q2	Q3
เครื่องดื่มแอลกอฮอล์	39,236	34,661	26,569	40,720	37,536	33,603	27,460
- สุรา ไวน์	11,399	12,216	10,777	14,919	12,835	11,455	11,157
- เบียร์	27,837	22,445	15,792	25,801	24,701	22,148	16,303
บุหรื	5,581	5,228	5,420	4,956	5,322	5,177	5,435
สุขภาพ	41,315	36,060	40,318	40,806	44,611	35,978	41,055
- ค่ายา	31,654	28,336	31,196	31,587	34,981	28,617	32,044
- ค่ารักษา	9,661	7,724	9,122	9,219	9,630	7,361	9,011
อื่นๆ	465,084	485,740	480,470	500,534	485,361	523,132	506,672
ค่าใช้จ่ายของครัวเรือน	551,216	561,689	552,777	587,016	572,830	597,890	580,622

ที่มา: สำนักงานคณะกรรมการพัฒนาการเศรษฐกิจและสังคมแห่งชาติ

ตาราง 10 จำนวนประชากรอายุ 15-24 ปีที่ดื่มสุรา จำแนกตามพฤติกรรมการดื่มปี 2550 และ 2552 หน่วย: พันคน

พฤติกรรมการดื่ม	2550	2552
ประจำ	2,336	2,545
นานๆ ครั้ง	225	473
รวม	2,561	3,018

ที่มา: สำนักงานสถิติแห่งชาติ การสำรวจพฤติกรรมการสูบบุหรี่และการดื่มสุราของประชากร พ.ศ. 2550 และ 2552

ตาราง 11 จำนวนผู้ป่วยโรคตับเกี่ยวกับแอลกอฮอล์

	2550	2551	2552
จำนวน (ราย)	27,409	35,073	33,985
อัตรา (รายแสนคน)	43.55	53.76	55.27

ที่มา: สถิติสาธารณสุข พ.ศ. 2550 - 2552

### ค่าใช้จ่ายการบริโภคยาสูบและเครื่องดื่มแอลกอฮอล์มีแนวโน้มเพิ่มขึ้น

ค่าใช้จ่ายการบริโภคยาสูบของครัวเรือนไทยเพิ่มขึ้นจาก 5,420 ล้านบาทในไตรมาสสามของปี 2552 (ราคาปี 2531) เป็น 5,435 ล้านบาทในปี 2553 หรือเพิ่มขึ้นร้อยละ 0.3 เช่นเดียวกับค่าใช้จ่ายการบริโภคเครื่องดื่มแอลกอฮอล์ที่เพิ่มขึ้นจากไตรมาสสามของปี 2552 มูลค่า 26,569 ล้านบาทเป็น 27,460 ล้านบาทในปี 2553 หรือเพิ่มขึ้นร้อยละ 3.4 ซึ่งเป็นการเพิ่มขึ้นครั้งแรกในรอบ 2 ปีนับตั้งแต่ไตรมาสสามของปี 2551 เป็นต้นมา

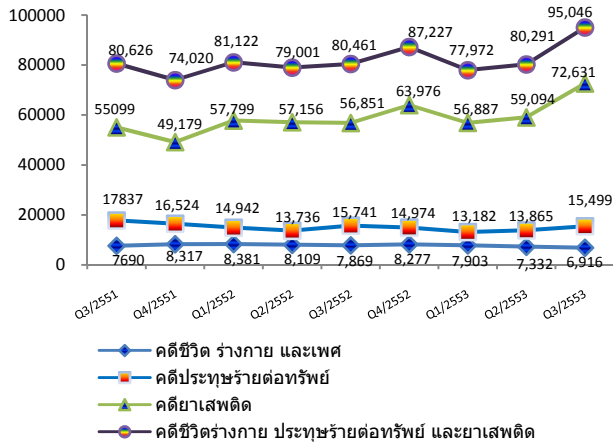
ขณะที่การบริโภคแอลกอฮอล์ในภาพรวมมีแนวโน้มเพิ่มขึ้น กลุ่มเยาวชนไทยมีแนวโน้มบริโภคเพิ่มขึ้นตามเช่นเดียวกัน เห็นได้จากผลการสำรวจพฤติกรรมการบริโภคเครื่องดื่มแอลกอฮอล์ของประชากรไทยอายุตั้งแต่ 15 ปีขึ้นไปของสำนักงานสถิติแห่งชาติในปี 2552 พบว่า คนไทยอายุในช่วงอายุ 15-24 ปี ดื่มแอลกอฮอล์มีมากถึง 3,018,000 คน แบ่งเป็นผู้ดื่มสุราประจำ 2,545,000 คน และนานๆ ครั้ง 473,000 คน ซึ่งเพิ่มขึ้นมากกว่า 2 เท่าของปี 2550 ผลที่ตามมาจากการดื่มแอลกอฮอล์ได้ก่อให้เกิดการเจ็บป่วยด้วยโรคตับ ซึ่งเพิ่มขึ้นจาก 43.55 รายต่อประชากรแสนคนในปี 2550 เป็น 53.76 และ 55.27 ในปี 2551 และ 2552 ตามลำดับ

### ฟิลิปปินส์ยื่นร่างกฎหมาย “เมาแล้วขับเป็นคดีอาญา”

นางกลอเรีย อาร์โรโย อดีตประธานาธิบดีหญิงแห่งฟิลิปปินส์ ปัจจุบันดำรงสถานะ เป็น ส.ส. ได้เสนอร่างกฎหมายที่จะกำหนดอย่างชัดเจนว่า การเมาแล้วขับรถเป็นอาชญากรรมชนิดหนึ่งเข้าสู่การพิจารณาของสภาผู้แทนราษฎร โดยยกเหตุผลว่า ประเทศฟิลิปปินส์มีการรายงานข่าวเกี่ยวกับอุบัติเหตุร้ายแรงบนท้องถนนอยู่บ่อยๆ นับเป็นสาเหตุหลักของการเสียชีวิตของประชากรในประเทศ และมีเปอร์เซ็นต์ไม่น้อยเลยที่เป็นผลมาจากการขับที่ภายใต้ฤทธิ์น้ำเมา จากสถิติปีที่แล้วระบุว่าจำนวนอุบัติเหตุที่เกี่ยวข้องกับแอลกอฮอล์ทั่วประเทศเพิ่มสูงขึ้นถึง 6.2 % และนำไปสู่ความสูญเสียในรูปแบบต่างๆ โดยในร่างกฎหมายใหม่ได้มีการชี้แจงอย่างชัดเจนว่า คนที่ต้องถูกดำเนินคดีเมาแล้วขับรถนั้นคือ คนที่ขับชี่ยานพาหนะในขณะที่มีระดับแอลกอฮอล์ในเลือดตั้งแต่ระดับ 0.06 ขึ้นไป พร้อมทั้งกำหนดโทษตั้งแต่ปรับไปจนถึงยกเลิกใบขับขี่ และที่สำคัญร่างกฎหมายนี้ยังกำหนดให้คนที่ขับชี่ยานพาหนะแล้วเกิดอุบัติเหตุทำให้มีผู้เสียชีวิตต้องถูกตรวจปริมาณแอลกอฮอล์ในเลือดทุกกรณี

ความมั่นคงทางสังคม

แผนภูมิ 9 จำนวนคดีอาชญากรรม 3 ประเภทหลัก รายไตรมาสปี 2551-2553



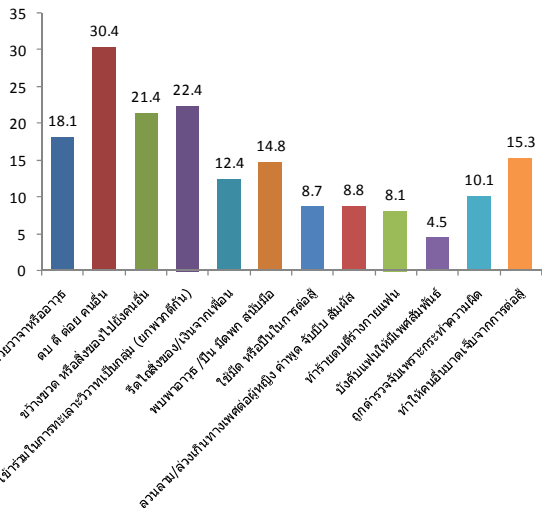
ที่มา : สำนักงานตำรวจแห่งชาติ

คดียาเสพติด – ประทุษร้ายต่อทรัพย์สิน พุ่งสูงขึ้น

ในไตรมาสสาม คดีอาญารวมพุ่งสูงสุดในรอบ 9 ปี แม้ว่าสถานการณ์เศรษฐกิจปรับตัวดีขึ้นตามลำดับ โดยมีคดีอาญารวมจำนวน 95,046 คดี เพิ่มขึ้นจากไตรมาสสองของปีเดียวกันร้อยละ 15.5 และไตรมาสสามของปี 2552 ร้อยละ 15.3 โดยคดียาเสพติดมีสัดส่วนมากที่สุดจำนวน 72,631 คดี เพิ่มขึ้นจากไตรมาสสองของปี 2553 และไตรมาสสามของปี 2552 ถึงร้อยละ 18.6 และ 21.7 ตามลำดับ ส่วนคดีประทุษร้ายต่อทรัพย์สิน รับแจ้ง 15,499 คดี เพิ่มขึ้นจากไตรมาสสองของปี 2553 ร้อยละ 10.5 และลดลงจากไตรมาสสามของปี 2552 ร้อยละ 1.5 สำหรับคดีชีวิต ร่างกายและเพศ มีจำนวน 6,916 คดี ลดลงจากไตรมาสสองของปี 2553 และไตรมาสสามของปี 2552 ร้อยละ 6 และ 1.7 ตามลำดับ

จากสถิติอาชญากรรมดังกล่าว จะเห็นว่าปัญหา ยาเสพติดยังมีแนวโน้มรุนแรงขึ้นต่อเนื่อง โดยเฉพาะในกลุ่มเด็กและเยาวชน<sup>4</sup> ซึ่งจากผลการศึกษาของคณะสังคมสงเคราะห์ศาสตร์ มหาวิทยาลัยธรรมศาสตร์<sup>5</sup> พบว่าการติดยาเสพติดของเด็กและเยาวชนมีแนวโน้มเพิ่มขึ้นทุกปี จากครอบครัวที่มีความสัมพันธ์แบบขัดแย้ง และขาดการใช้เวลาอย่างมีคุณภาพให้แก่นักเรียน รวมทั้งพบว่าเด็กซึมซับและเลียนแบบพฤติกรรมจากพ่อแม่ นอกจากนี้ พบว่าครอบครัวส่วนใหญ่ที่ประสบกับภาวะความยากจน และสภาพแวดล้อมเป็นชุมชนแออัดและคับแคบ เป็นแหล่งอบายมุข

แผนภูมิ 10 ร้อยละของ ค่าสูงสุดของการใช้ความรุนแรงของเด็กและเยาวชนที่ตอบว่าเคยกระทำความรุนแรงภายใน 3 เดือน



ที่มา : รายงานการวิจัย “มิติทางสังคมวัฒนธรรมที่ส่งผลต่อความรุนแรงในเด็กและเยาวชน” กระทรวงการพัฒนาสังคมและความมั่นคงของมนุษย์

ความรุนแรงของวัยรุ่น

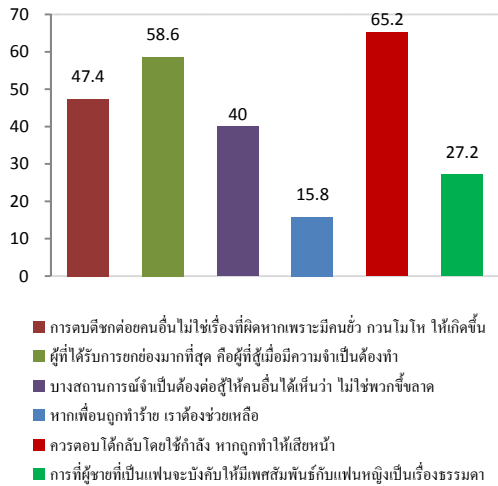
ปัญหาความขัดแย้งของนักเรียนต่างสถาบันยกพวกทะเลาะ ตีกัน เป็นปัญหาเรื้อรังและทวีความรุนแรงขึ้น จะพบว่ามีการใช้อาวุธอันตรายที่หาซื้อได้ง่ายจากตลาดมืด อินเทอร์เน็ต รวมทั้งผลิตเอง เช่น มีด ปืนเถื่อน ระเบิดขวด ระเบิดป้องกัน นำไปสู่สาเหตุการตายของเด็กวัยรุ่นก่อนวัยอันควร และลุกลามไปถึงประชาชนที่ไม่เกี่ยวข้องที่ต้องโดนลูกหลงจนบาดเจ็บและเสียชีวิตในที่สุด

รายงานการวิจัย “มิติทางสังคมวัฒนธรรมที่ส่งผลต่อความรุนแรงในเด็กและเยาวชน” ของกระทรวงการพัฒนาสังคมและ

<sup>4</sup> ดังที่รายงานในครั้งการแถลงข่าวไตรมาสสองปี 2553

<sup>5</sup> นางสาวอรพิน กลิ่นพัวร์ นักศึกษาปริญญาโท คณะสังคมสงเคราะห์ศาสตร์ มหาวิทยาลัยธรรมศาสตร์

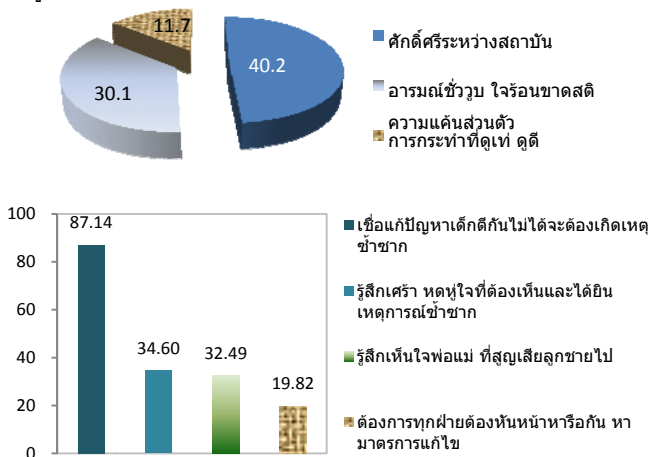
แผนภูมิ 11 ร้อยละของการแนะนำส่งเสริมพฤติกรรมเสี่ยงของกลุ่มเพื่อนและรุ่นพี่



ที่มา : รายงานการวิจัย “มิติทางสังคมวัฒนธรรมที่ส่งผลต่อความรุนแรงในเด็กและเยาวชน” กระทรวงการพัฒนาสังคมและความมั่นคงของมนุษย์

ความมั่นคงของมนุษย์ บ่งชี้ว่า เด็กและเยาวชนร้อยละ 30.4 ยอมรับว่าเคยตก ตี ต่อยคนอื่นในช่วง 3 เดือนที่ผ่านมา ร้อยละ 22.4 ยอมรับว่าได้เข้าร่วมในการทะเลาะวิวาทเป็นกลุ่ม ร้อยละ 21.4 เคยข่วนขูด หรือสิ่งของ ร้อยละ 18 เคยข่มขู่เพื่อนด้วยวาจาหรืออาวุธ ร้อยละ 15.3 ทำให้คนอื่นได้รับบาดเจ็บจากการต่อสู้ ด้านคำแนะนำจากกลุ่มเพื่อนและรุ่นพี่ พบว่าควรตอบโต้กลับโดยใช้กำลังหากเราถูกทำเสียหน้าร้อยละ 65.2 และผู้ที่ได้รับการยกย่องมากที่สุดคือ ผู้ที่ผู้มีความจำเป็นต้องทำ ร้อยละ 58.6 ส่วนการตอบโต้ ชกต่อยคนอื่นไม่ใช่เรื่องที่ผิดหากเพราะมีคนช่วยกวนโมโหให้เกิดขึ้นร้อยละ 47.4 และยังพบว่า พฤติกรรมความรุนแรงในเด็กและเยาวชน มีทั้งเพศชายและเพศหญิง โดยเพศชายมีความรุนแรงสูงกว่าเพศหญิง 1-2 เท่า และจากข้อมูลสถิติของศูนย์เสมารักษ์ ได้รับแจ้งเหตุนักเรียน นักศึกษาประพฤติตนไม่เหมาะสมในปีงบประมาณ 2553 ในเรื่องพฤติกรรมทะเลาะวิวาท พฤติกรรมดื่มสุรา สูบบุหรี่ ก่อความเดือดร้อนรำคาญ พฤติกรรมหลบหนีการเรียนออกนอกสถานศึกษาไม่ได้รับอนุญาต ทั้งไปมั่วสุม การเล่นเกมสล็อต การเล่นเกมเกอร์ทั้งสิ้นจำนวน 7,808 ครั้ง

แผนภูมิ 12 การทะเลาะวิวาทของเด็กอาชีวะในทัศนะของประชาชน



ที่มา : ผลสำรวจความคิดเห็นของสวนดุสิตโพล (ระหว่างวันที่ 1-4 กันยายน 2553)

นอกจากนี้ ผลสำรวจความคิดเห็นของสวนดุสิตโพล “การทะเลาะวิวาทของเด็กอาชีวะในทัศนะของประชาชน” พบว่า สาเหตุที่ทำให้เกิดการทะเลาะวิวาท อันดับแรกร้อยละ 40.2 มาจากการปลุกฝังค่านิยมที่ผิดๆ จากรุ่นพี่รุ่นน้อง เป็นเรื่องศักดิ์ศรีระหว่างสถาบัน รองลงมาร้อยละ 30.1 มาจากอารมณ์ชั่ววูบ ใจร้อน ขาดสติ และมีความแค้นส่วนตัว อันดับสามร้อยละ 11.7 คิดว่าเป็นการกระทำที่ดูเท่ดูดี ในขณะที่ประชาชนส่วนใหญ่ร้อยละ 87.1 เชื่อว่า หากแก้ปัญหาเด็กตีกันไม่ได้ จะเกิดเหตุซ้ำซากขึ้นอีก ร้อยละ 34.6 รู้สึกเศร้า หดหู่ใจที่ต้องเห็นและได้ยินเหตุการณ์ซ้ำซาก ร้อยละ 32.5 รู้สึกสงสารเห็นใจพ่อแม่ของเด็กนักเรียนที่ต้องสูญเสียบุตร ส่วนร้อยละ 19.8 เห็นว่าทุกฝ่ายที่เกี่ยวข้องต้องหันมาหามาตรการหรือแนวทางป้องกันแก้ไขอย่างเด็ดขาด

จากปัญหาทะเลาะวิวาทของนักเรียนต่างสถาบัน ส่งผลต่อการขาดแคลนบุคลากรในสาขาวิชาชีพ เนื่องจากผู้ปกครองส่วนใหญ่ห่วงใยในความปลอดภัยในชีวิตของบุตรหลาน จึงไม่สนับสนุนการเข้าศึกษาต่อในสถาบันอาชีวศึกษา ที่มีปัญหาความรุนแรง ข้อมูลเดือนกันยายน 2553 ระบุว่า มีผู้สมัครงานเพียง 5,927 ราย ขณะที่ มีตำแหน่งงานว่างสะสมมากถึง 87,917 ตำแหน่ง หรือคิดเป็น 12.7 เท่าของผู้สมัครงาน หากหน่วยงานที่เกี่ยวข้องไม่มีมาตรการป้องกันที่รัดกุม เพื่อแก้ปัญหาความรุนแรงของนักเรียนในสถาบันการศึกษา

**แนวทางการดำเนินการตามมาตรการป้องกันและแก้ไขปัญหาการทะเลาะวิวาทของนักเรียนนักศึกษา**

**การดำเนินการตามมาตรการเชิงรุก**

- 1) ให้สถานศึกษาจัดทำข้อมูล ประวัติของนักเรียนนักศึกษาเป็นรายบุคคล โดยเฉพาะกลุ่มเสี่ยงที่จะกระทำความผิด ต้องมีข้อมูลเชิงลึก พร้อมภาพถ่าย และประวัติผู้ปกครอง จัดส่งให้สถานีตำรวจในพื้นที่ศูนย์เสมารักษ์ กระทรวงศึกษาธิการ รวมทั้งแจ้งผู้ปกครองทราบและร่วมกันแก้ไขปัญหาเพื่อเป็นการป้องปราม
- 2) ให้สถานศึกษาจัดให้มีการติดตามเฝ้าระวังจุดเสี่ยงหรือพื้นที่เสี่ยงที่นักเรียนนักศึกษาจะกระทำความผิด และกำหนดจุดเสี่ยง/พื้นที่เสี่ยงร่วมกันระหว่างสถานศึกษา การแต่งตั้งเจ้าหน้าที่ปฏิบัติงานในแต่ละจุดเสี่ยงหรือพื้นที่เสี่ยงร่วมกัน ประสานกับสถานศึกษาในการกำกับดูแลในการกำหนดผู้รับผิดชอบแต่ละจุดเสี่ยงหรือพื้นที่เสี่ยงและนำเสนอแต่งตั้ง  
 คณะทำงาน 4 ชุด มีผู้ตรวจราชการ ศธ. เป็นหัวหน้า พร้อมด้วยสารวัตรนักเรียน ฝ่ายปกครองแต่ละโรงเรียน และตำรวจแต่ละท้องที่ ติดตามเฝ้าระวัง สุ่มตรวจจุดเสี่ยง/พื้นที่เสี่ยง และนักเรียนกลุ่มเสี่ยง หากพบนักเรียนที่กระทำความผิด ให้ดำเนินการตามกฎหมายโดยเคร่งครัด
- 3) ผู้บริหารสถานศึกษา ผู้รับใบอนุญาต ครู อาจารย์กำกับดูแลความประพฤตินักเรียนนักศึกษาตามมาตรการกระทรวงที่กำหนด หากสถานศึกษาปล่อยปละละเลยหรือยังเกิดเหตุบ่อยครั้ง จะพิจารณาสั่งปิดชั่วคราว และหากเกิดซ้ำซ้อนจะสั่งปิดเป็นการถาวร
- 4) ให้สถานศึกษาจัดตั้งภาคีเครือข่าย เพื่อส่งเสริมและช่วยเหลือในการพัฒนานักเรียน นักศึกษาจากทุกระดับ ทั้งการแก้ไขปัญหา และการส่งเสริมกิจกรรมต่างๆ
- 5) จัดช่องทางการสื่อสารระหว่างสถานศึกษา ผู้ปกครอง ภาคีเครือข่าย และหน่วยงานที่เกี่ยวข้องเพื่อสามารถแก้ไขปัญหาการทะเลาะวิวาท ได้ทันต่อสถานการณ์ โดยภาพรวมให้ศูนย์เสมารักษ์ เป็นผู้ประสานงาน โดยใช้สายด่วน 1579
- 6) ให้กระทรวงศึกษาธิการแต่งตั้งคณะกรรมการติดตามและตรวจสอบการปฏิบัติตามมาตรการป้องกันและแก้ไขปัญหาทะเลาะวิวาทของนักเรียน นักศึกษาอย่างทั่วถึง รวมทั้งการสอบสวนสถานศึกษาที่ปล่อยปละละเลยให้นักเรียนนักศึกษาก่อเหตุ พร้อมรายงานผลต่อรัฐมนตรีว่าการกระทรวงศึกษาธิการ

เหล่านี้ จะส่งผลกระทบต่อการสร้างบุคลากรในสาขาอาชีพที่ขาดแคลนของประเทศมากยิ่งขึ้นได้

เพื่อเป็นการป้องปรามและแก้ไขเยียวยาเด็กที่กระทำรุนแรง คณะรัฐมนตรีจึงมีมติเห็นชอบในมาตรการป้องกันและแก้ไขปัญหาการทะเลาะวิวาท โดยดำเนินการในเรื่องการจัดทำข้อมูลเชิงลึกประวัตินักเรียนนักศึกษาเป็นรายบุคคล การติดตามเฝ้าระวังสุ่มตรวจจุดเสี่ยง/พื้นที่เสี่ยง และนักเรียนกลุ่มเสี่ยง ให้ผู้บริหารสถานศึกษา ครูอาจารย์ กำกับดูแลความประพฤตินักเรียนนักศึกษอย่างเข้มงวด ให้สถานศึกษาจัดตั้งภาคีเครือข่าย ส่งเสริมพัฒนานักศึกษาจากทุกระดับ รวมทั้งการจัดช่องทางการสื่อสารที่รวดเร็ว ชัดเจน และตั้งคณะกรรมการติดตามและตรวจสอบการปฏิบัติตามมาตรการป้องกันและแก้ไขปัญหาทะเลาะวิวาทของนักเรียน นักศึกษาอย่างทั่วถึง

ในส่วนของมาตรการต่อเนื่องระยะยาวที่ทำได้แก่การติดตามตรวจสอบการดำเนินการตามมาตรการ การจัดระบบช่วยเหลือนักเรียนเป็นรายบุคคล เช่น โครงการเยี่ยมบ้านช่วยเหลือนักเรียนอย่างรอบด้าน การจัดกิจกรรมอบรมพัฒนาศักยภาพนักเรียน การสนับสนุนให้ผู้เรียนรับผิดชอบ และมีวินัยเพื่อความเป็นพลเมืองดี กิจกรรมลูกเสือ นักศึกษาวิชาทหาร กิจกรรมเยี่ยมสถานพินิจฯ และการจัดทำวิจัยข้อมูลเพื่อนำมาแก้ไขปัญหาในอนาคต ทั้งนี้ เรียกร้องให้สื่อมวลชน ประชาชน ร่วมกันส่งเสริมนักเรียนนักศึกษาทำความดี ลดการย้าย ส่วนกรณีที่ถูกกฎหมายไม่สอดคล้องกับการแก้ไขปัญหาก็ให้ส่วนราชการและหน่วยงานของรัฐที่มีอำนาจหน้าที่ตามกฎหมายเสนอปรับปรุงแก้ไขกฎหมายให้เหมาะสมต่อไป

ตาราง 12 การรับเรื่องร้องเรียน

การร้องเรียน (ราย)	2552			2553		
	Q2	Q3	Q4	Q1	Q2	Q3
สัญญา (บ้าน ที่ดิน อาคารชุดฯ)	657	767	615	538	612	606
สินค้าและบริการทั่วไป	675	796	676	727	659	666
การโฆษณา	182	358	253	291	360	361
การขายตรงและตลาดแบบตรง	35	46	12	8	4	6
<b>รวม</b>	<b>1,549</b>	<b>1,967</b>	<b>1,556</b>	<b>1,564</b>	<b>1,635</b>	<b>1,639</b>

ที่มา : สำนักงานคณะกรรมการคุ้มครองผู้บริโภค

**การคุ้มครองผู้บริโภค: สถิติการร้องเรียนผ่าน สคบ. ทรงตัว และทุกภาคส่วนที่เกี่ยวข้องตื่นตัวมากขึ้น**

สถานการณ์ด้านการคุ้มครองผู้บริโภค จากสถิติสำนักงานคณะกรรมการคุ้มครองผู้บริโภค (สคบ.) ซึ่งเป็นช่องทางหนึ่งในการให้การคุ้มครองผู้บริโภค<sup>6</sup> รายงานว่า ในไตรมาสสาม ปี 2553 มีผู้ร้องเรียนจำนวน 1,639 ราย เพิ่มขึ้นร้อยละ 0.2 จากไตรมาสก่อนหน้า โดยมีการร้องเรียนมากที่สุด

<sup>6</sup> ผู้บริโภคสามารถยื่นข้อร้องเรียนได้ 3 ช่องทางหลัก ตาม พระราชบัญญัติการคุ้มครองผู้บริโภค พ.ศ.2522 คือ (1) คณะกรรมการคุ้มครองผู้บริโภค (2) หน่วยงานภาครัฐที่เกี่ยวข้องในเรื่องนั้น ๆ โดยตรง อาทิ สำนักงานคณะกรรมการอาหารและยา สำนักงานแพทยสภา กระทรวงสาธารณสุข (กองประกอบโรคศิลปะ) กรมการค้าภายใน กรมพัฒนาธุรกิจการค้า กรมการประกันภัย กระทรวงอุตสาหกรรม (สำนักงานมาตรฐานผลิตภัณฑ์) กรมที่ดิน (กองควบคุมธุรกิจที่ดิน) กองบังคับการปราบปรามอาชญากรรมทางเศรษฐกิจและเทคโนโลยี สำนักงานตำรวจท่องเที่ยว และกระทรวงมหาดไทย (กรมการปกครอง) และ (3) หน่วยงานภาคเอกชน อาทิ ศูนย์พิทักษ์สิทธิผู้บริโภค มูลนิธิเพื่อผู้บริโภค

**การคุ้มครองผู้บริโภคจากอันตรายแร่ใยหิน**

แร่ใยหินเป็นวัสดุที่นำมาใช้ในผลิตภัณฑ์ที่ต้องการความทนทานและความร้อน เช่น กระเบื้องมุงหลังคา ฝ้าเพดาน ท่อน้ำซีเมนต์ ฝ้าเบรค รวมถึงอุปกรณ์ไฟฟ้าที่มีฉนวนความร้อน เช่น เครื่องเป่าผม เครื่องปรับอากาศ ฯลฯ ประเทศไทยมีการนำเข้าแร่ใยหินขาวหรือโครโซไทล์ 1.5 แสนตันต่อปี มีปริมาณการใช้ต่อจำนวนประชากร 3 กก./คน/ปี สูงเป็นอันดับ 2 ของโลก รองจากรัสเซีย ปัจจุบันมีการห้ามใช้แร่ใยหินแล้วถึง 50 ประเทศ

อันตรายที่สำคัญที่เกิดจากแร่ใยหิน คือ การที่แร่ใยหินเป็นเส้นใยเล็กมาก สามารถเข้าไปอยู่ในปอดได้และมีอำนาจทะลุทะลวงถึงเยื่อหุ้มปอดได้ ทำให้เกิดโรคที่เกี่ยวกับปอด เช่น ปอดอักเสบจากแร่ใยหิน มะเร็งปอด และมะเร็งเยื่อหุ้มปอด เป็นต้น ซึ่งเกิดขึ้นได้จากการฟุ้งกระจายของแร่ใยหินจากการใช้ผลิตภัณฑ์ที่มีส่วนประกอบแร่ใยหิน รวมถึงการเสียดสี/ตัดกระเบื้อง ฝ้า และการทุบทำลายอาคาร เป็นต้น

ปัจจุบันเครือข่ายสมัชชาสุขภาพฯ มีข้อเสนอเร่งด่วนให้มีการปรับสถานะแร่ใยหินจากวัตถุอันตรายประเภท 3 (ขออนุญาตนำเข้า ครอบครอง และผลิต) เป็นวัตถุอันตรายประเภท 4 (ห้ามนำเข้า ห้ามครอบครอง และห้ามผลิต)

**CSR : ความรับผิดชอบต่อผู้บริโภค**

การดำเนินกิจกรรมของธุรกิจภาคเอกชนที่ส่วนใหญ่พยายามปรับปรุงมาตรฐานสินค้าและบริการของตนอยู่เดิมแล้ว จากผลการสำรวจบริษัทต่าง ๆ ทั่วประเทศ พบว่า ร้อยละ 90 ของธุรกิจมีการทำกิจกรรม CSR ในลักษณะของการรับผิดชอบต่อผู้บริโภค โดยร้อยละ 85 เป็นการทำการกิจกรรมในลักษณะการพัฒนาสินค้าให้มีคุณภาพสูงขึ้น และการให้ข้อมูลที่ถูกต้องแก่ลูกค้า ส่วนที่เหลือเป็นการทำการกิจกรรมในลักษณะอื่นๆ ที่เกี่ยวข้องหรือช่วยเพิ่มประสิทธิภาพในการพัฒนาและการให้ข้อมูลเกี่ยวกับสินค้า อาทิ การจัดตั้งศูนย์ลูกค้าสัมพันธ์ การอบรมพนักงานด้านการให้บริการ การพัฒนาระบบคุณภาพ และการปลูกฝังให้พนักงานมีจรรยาบรรณในการประกอบอาชีพ เป็นต้น โดยร้อยละ 94 ได้ดำเนินกิจกรรมในลักษณะเช่นนี้มาอย่างต่อเนื่อง โดยเฉพาะธุรกิจที่มีอายุกิจการมากกว่า 6 ปีขึ้นไปได้ให้ความสำคัญกับการทำ CSR ในลักษณะเช่นนี้สูงกว่าธุรกิจที่มีอายุกิจการต่ำกว่า อย่างไรก็ตาม เมื่อสอบถามเกี่ยวกับแนวโน้มการทำ CSR ในอนาคต พบว่า มีธุรกิจเพียงร้อยละ 23.7 ที่มีแนวโน้มในอนาคตจะทำ CSR ในลักษณะการรับผิดชอบต่อลูกค้า ซึ่งต่ำกว่าแนวโน้มการทำ CSR ในลักษณะการดูแลสิ่งแวดล้อม การศึกษา การช่วยเหลือผู้ด้อยโอกาส และการลดปัญหาความยากจน ซึ่งเป็นประเด็นที่อยู่ในกระแสความสนใจของสังคมปัจจุบัน ภาครัฐจะต้องประสานความร่วมมือและสร้างความเข้าใจกับภาคเอกชนถึงความรับผิดชอบต่อสังคมในระดับพื้นฐาน 3 ประการ คือ การรับผิดชอบต่อแรงงาน ผู้บริโภค และสิ่งแวดล้อม

ในเรื่องสินค้าและบริการทั่วไป เพิ่มขึ้นร้อยละ 1 โดยเฉพาะในเรื่องราคาสินค้าและบริการ ปัญหารถยนต์ และสินค้าและบริการไม่ได้คุณภาพ รองลงมาเป็นการร้องเรียนเกี่ยวกับการโฆษณาเพิ่มขึ้นร้อยละ 0.3 ซึ่งเป็นการร้องเรียนเกี่ยวกับการซื้อสินค้าและบริการหลังจากได้รับคำแนะนำ ส่วนการร้องเรียนเกี่ยวกับสัญญาอสังหาริมทรัพย์ลดลงร้อยละ 1

สำหรับการแก้ไขปัญหาในไตรมาสที่ 3 ส่วนใหญ่เป็นการประสานหน่วยงานอื่นที่เกี่ยวข้องให้ดำเนินการตามอำนาจหน้าที่ 421 ราย รองลงมาเป็นการเจรจาไกล่เกลี่ยได้ข้อยุติ 319 ราย ที่เหลือนั้นมีทั้งที่ผู้บริโภคยุติเรื่อง เนื่องจากเข้าใจคำชี้แจง และกลุ่มที่เสนอคณะกรรมการคุ้มครองผู้บริโภคและรับดำเนินคดีแทนผู้บริโภค โดยส่วนใหญ่เป็นเรื่องของการดำเนินการที่ไม่เป็นไปตามสัญญา

ในปัจจุบัน บทบาทของภาครัฐโดย สคบ. พยายามใช้วิธีการเจรจาไกล่เกลี่ยให้ข้อยุติมากกว่าการใช้มาตรการทางกฎหมายที่ต้องใช้ระยะเวลาในการดำเนินและการบังคับคดี โดยได้ดำเนินนโยบายเชิงรุก 3 ประสาน และ 5 ยุทธศาสตร์<sup>7</sup> เพื่อให้ผู้บริโภคมีความมั่นใจว่าจะได้รับความคุ้มครองอย่างเป็นธรรม ตามสิทธิที่พึงได้รับการซื้อสินค้าและบริการ

นอกจากนั้น บทบาทของภาครัฐโดยหน่วยงานอื่นที่เกี่ยวข้องและเอกชนได้ให้ความสำคัญกับปัญหาแร่ใยหินซึ่งจะมีผลกระทบต่อสุขภาพจากการสะสมในร่างกายจากการใช้ผลิตภัณฑ์ต่างๆ ที่มีส่วนประกอบแร่ใยหิน ซึ่งปัจจุบันมีการดำเนินการโดยให้มีการกำหนดค่าเตือนในสินค้าที่มีแร่ใยหินเป็นองค์ประกอบ ประกาศดังกล่าวมีผลบังคับใช้ในเดือนมีนาคม 2553 ซึ่งนอกจากการติดตามแล้ว ควรมีการรณรงค์ให้ประชาชนทราบถึงอันตรายของแร่ใยหินและระมัดระวังการใช้สินค้าที่มีแร่ใยหินเป็นองค์ประกอบเพื่อลดการแตกกระจายของอนุภาคแร่ใยหินที่ฟุ้งกระจายสู่ปอดขณะที่ภาคธุรกิจมีการตื่นตัวโดยยกเลิกการนำเข้าใยหินมาเป็นส่วนประกอบ เช่น บริษัทปูนซิเมนต์ไทย ซึ่งถือเป็นความรับผิดชอบต่อสังคมของผู้ประกอบการ (TRUE CSR : Corporate Social Responsibility)

<sup>7</sup> นโยบายเชิงรุก 3 ประสาน 5 ยุทธศาสตร์ โดย 3 ประสาน ได้แก่ 1) การประสานความร่วมมือกับภาครัฐตั้งแต่ระดับจังหวัดที่มีผู้ว่าราชการจังหวัดเป็นประธาน สคบ. จังหวัดไปจนถึงส่วนกลาง เช่น สำนักงานตำรวจแห่งชาติ (สตช.) องค์การอาหารและยา (อย.) และกรมการค้าภายใน (คน.) ให้มีการทำงานร่วมกันอย่างบูรณาการ 2) การประสานความร่วมมือกับผู้ประกอบการ เพื่อจะได้เข้าใจถึงมาตรฐานสินค้าบริการ ในการรักษาสิทธิผู้บริโภค ที่สำคัญนับเป็นการสร้างเครือข่ายผู้ประกอบการน้ำดี 3) ประสานความร่วมมือกับองค์กรเครือข่ายภาคเอกชน ส่วน 5 ยุทธศาสตร์ ได้แก่ 1) สะสม 2) ส่งเสริม 3) เพิ่มช่องทาง การร้องทุกข์ และการคุ้มครอง 4) สร้างความเข้าใจ และ 5) ห่วงใยผู้บริโภค

สิ่งแวดล้อม

การจัดการภัยพิบัติและบทบาททุนทางสังคมในการบรรเทาผลกระทบ

ตาราง 13 ความเสียหายจากสถานการณ์อุทกภัยช่วง 10 ต.ค.-26 พ.ย. 2553

วันที่	ราษฎรได้รับความเดือดร้อน (ครัวเรือน)	พื้นที่การเกษตรเสียหาย (ล้านไร่)	ผู้เสียชีวิต (คน)
10 ต.ค. 53	21,761	0.03	-
23 ต.ค. 53	815,707	2.54	25
27 ต.ค. 53	1,221,760	3.47	58
30 ต.ค. 53	1,574,419	4.13	101
4 พ.ย. 53	1,812,971	4.14	110
26 พ.ย. 53	2,612,472	7.78	255

ที่มา : กรมป้องกันและบรรเทาสาธารณภัย

มาตรการของรัฐในการช่วยเหลือและฟื้นฟูผู้ได้รับผลกระทบจากอุทกภัย

**มาตรการช่วยเหลือระยะเร่งด่วน** ให้ช่วยเหลือผู้ประสบอุทกภัยทุกกลุ่ม ทุกพื้นที่ในทันที โดยการช่วยเหลือระยะเร่งด่วน ผู้ประสบภัยพิบัติกรณีฉุกเฉิน (อุทกภัย) ชดเชยให้ครัวเรือนละ 5,000 บาท กรณีบ้านเสียหายหลังชดเชยให้หลังละ 30,000 บาท การช่วยเหลือสถานศึกษาที่ประสบอุทกภัยจำนวน 100 เขตฯ ละ 200,000 บาท เป็นต้น และเบิกจ่ายงบกลาง 283 ล้านบาท จัดซื้อเรือกระสอบทราย เต็นท์ และจัดทำสุขาชั่วคราว เพื่อแก้ปัญหาเบื้องต้น

**มาตรการฟื้นฟูหลังภาวะน้ำลด** กระทรวงเกษตรฯ จะชดเชยค่าเสียหายพืชผลในอัตราไร่ละ 55 ของต้นทุนการผลิตรวมตามพื้นที่เสียหายจริง ไร่ละ 2,098 บาท สำหรับสวนยางประมาณไร่ละ 17,000 บาท กรมการจัดหางานจัดทำโครงการ 2 โครงการ ได้แก่ 1) โครงการช่วยเหลือถึงบ้านบริการอาชีพ เป้าหมาย 75,000 คน 2) โครงการฟื้นฟูสร้างอาชีพใหม่ให้คนว่างงาน ตกงานจากอุทกภัย 2553 เป้าหมาย 15,000 คน สำหรับมาตรการด้านสินเชื่อเพื่อช่วยเหลือเกษตรกร โดยการจำหน่ายหนี้สูญในกรณีเกษตรกรเสียชีวิตและให้รัฐบาลรับภาระหนี้แทน และขยายเวลาชำระหนี้และงดดอกเบี้ยเป็นเวลา 3 ปี (2553-2555) และให้สินเชื่อเพื่อเพิ่มประสิทธิภาพการผลิตและเสริมสร้างคุณภาพชีวิต เป็นต้น รวมทั้งการฟื้นฟูโครงสร้างพื้นฐานที่ได้รับความเสียหาย เช่น โรงพยาบาล ไฟฟ้า ประปา สถานที่ราชการต่างๆ ขณะเดียวกันกระทรวงสาธารณสุขได้จัดส่งทีมสุขภาพจิตเคลื่อนที่ออกไปดูแลผู้ที่ได้รับผลกระทบ และตรวจคัดกรองและวางแผนดูแลผู้ที่มีปัญหาเพื่อลดความเครียด โดยเฉพาะโรคซึมเศร้าซึ่งจะนำไปสู่การฆ่าตัวตาย

**มาตรการป้องกันและบรรเทาปัญหาภัยพิบัติในระยะยาว** เร่งจัดทำระบบการเตือนภัยที่มีเอกภาพ ระบบป้องกันอุทกภัยและระบบบริหารจัดการน้ำ รวมทั้งกำหนดแผนป้องกันและบรรเทาสาธารณภัยที่มีขั้นตอนการดำเนินงานอย่างชัดเจนและเป็นระบบ ตลอดจนเร่งพัฒนากลไกประกันความเสี่ยงที่เกิดจากภัยธรรมชาติ

ภาวะภัยพิบัติทางธรรมชาติครั้งสำคัญที่รุนแรงมากที่สุดในรอบ 50 ปี ที่เพิ่งเกิดขึ้นในช่วงเดือนตุลาคม-พฤศจิกายนที่ผ่านมา เกิดน้ำท่วมหนักในหลายพื้นที่ในภาคกลางและภาคอีสาน และพายุดีเปรสชั่นถล่มภาคใต้จนเกิดน้ำท่วมและดินถล่ม ทั้งสองเหตุการณ์ได้สร้างความเสียหายอย่างหนักทั้งชีวิตและทรัพย์สิน

จากการสำรวจสถานการณ์อุทกภัยน้ำท่วมฉับพลัน และน้ำป่าไหลหลากในประเทศไทย ของกรมป้องกันและบรรเทาสาธารณภัย ในช่วงวันที่ 10 ตุลาคม-26 พฤศจิกายน 2553 จังหวัดที่ประสบภัยทั้งสิ้น 51 จังหวัด ราษฎรได้รับความเดือดร้อน 2,612,472 ครัวเรือน มีผู้เสียชีวิต 255 คน พื้นที่การเกษตรที่คาดว่าจะเสียหาย 7,784,368 ไร่ ปัจจุบันจังหวัดที่ยังคงมีสถานการณ์อุทกภัยทั้งสิ้น 9 จังหวัด ผลกระทบประชาชนในหลายด้าน อาทิ อันตรายจากไฟฟ้า ไฟดูด การจมน้ำ สัตว์มีพิษ และโรคร้ายหลายชนิด เช่น น้ำกัดเท้า และแผลเปื่อยติดเชื้อ และในช่วงน้ำลด อาจมีภาวะขาดของโรคตาแดงจากเชื้อไวรัส ซึ่งแพร่กระจายมากับน้ำที่สกปรกท่วมขัง และโรคอุจจาระร่วง รวมทั้งก่อให้เกิดความเครียด วิตกกังวลในชีวิตความเป็นอยู่และทรัพย์สิน เป็นต้น

ในการดำเนินการให้ความช่วยเหลือและฟื้นฟูผู้ประสบอุทกภัยเมื่อภัยเกิดขึ้นแล้ว ทุกภาคส่วนได้ดำเนินการในลักษณะของพลังร่วม ภาครัฐได้ดำเนินการช่วยเหลือและฟื้นฟูผู้ประสบภัยโดยใช้งบประมาณ 4 หมื่นล้านบาท ประสานความร่วมมือกับองค์กรสาธารณกุศล เช่น สมาคมชาดไทย มูลนิธิราชประชานุเคราะห์ในพระบรมราชูปถัมภ์ มูลนิธิอาสาเพื่อนพึ่ง (ภาฯ) ยามยาก กองงานพระวรราชาชน สมเด็จพระบรมโอรสาธิราชฯ สยามมกุฎราชกุมาร ร่วมกับภาคเอกชน ประชาชน และสื่อมวลชน เข้าช่วยเหลือผู้ประสบภัยที่เข้าถึงง่ายได้อย่างเร่งด่วนและทันทั่วถึง ขณะที่หน่วยงานรัฐดำเนินการช่วยเหลือผู้ประสบภัยที่ด้อยโอกาสและเข้าถึงยากกว่า

ภัยพิบัติทั้งน้ำท่วมซ้ำซาก หรือแล้งซ้ำซาก และทวีความรุนแรงขึ้นเรื่อยๆ ซึ่งถึงความจำเป็นเร่งด่วนในการวางแผนเตรียมพร้อมเพื่อการบริหารจัดการภาวะวิกฤต และการหาแนวทางแก้ไขปัญหาลในระยะยาวที่ทุกฝ่ายควร



### ความช่วยเหลือจากองค์กรอื่น ๆ

มูลนิธิราชประชานุเคราะห์ ในพระบรมราชูปถัมภ์ กองงานพระวรวงศ์เธอ พระบรมโอรสาธิราชฯ สยามมกุฎราชกุมาร พระราชทานถุงยังชีพ ให้แก่ราษฎรเพื่อบรรเทาความเดือดร้อนในเบื้องต้น

มูลนิธิอาสาเพื่อนพึ่ง (ภาฯ) ยามยาก สภากาชาดไทย ให้การช่วยเหลือประทังชีวิตผู้ประสบอุทกภัย 3 ด้าน คือ 1) ด้านการจัดตั้งคลังน้ำดื่มแบบปันส่วนโดยสมัครใจ และการแจกจ่ายน้ำดื่ม 2) ด้านการประกอบและแจกจ่ายอาหารสด โดยมีทั้งนำออกไปแจกและการจัดตั้งหน่วยปฏิบัติการประกอบอาหารแบบโรงทาน และมีหน่วยเคลื่อนที่โดยใช้รถ "รถเพื่อนพึ่ง (ภาฯ) ช่วยด้วยใจ คนไทยไม่ทิ้งกัน" และ 3) ด้านการแจกจ่ายถุงยังชีพโดยจัด "ถุงยังชีพพระราชทาน" ออกแจกจ่ายในพื้นที่ห่างไกลยากจะเข้าถึงได้ รวมทั้งช่วยเหลือการดูแลผู้อ่อนแอ ได้แก่ ผู้พิการ ผู้สูงอายุ ผู้เจ็บป่วยเรื้อรัง หญิงมีครรภ์ และเด็กเล็ก โดยจัดตั้งอาสาสมัคร "เพื่อนพึ่ง (ภาฯ) ยามยาก" คอยดูแล และเยี่ยมเยียนจนกว่าจะระดับน้ำจะลดเป็นปกติ

ภาคเอกชน ประชาชน และสื่อมวลชนทั้งประเทศ เช่น ครอบครัวข่าว 3 ที่วีช่อง 9 และ 11 เป็นสื่อกลางในการประสานบริจาคเงินและสิ่งของจากประชาชนและนำไปแจกจ่าย เครือข่ายโทรศัพท์เคลื่อนที่ร่วมบริจาครายได้จาก SMS ครั้งละ 10 บาท เพื่อช่วยเหลือผู้ประสบภัย เป็นต้น

ตระหนักและเริ่มต้นดำเนินการอย่างจริงจัง ซึ่งรัฐบาลได้กำหนดเป็นมาตรการป้องกันและบรรเทาปัญหาภัยพิบัติในระยะยาวแล้ว หากแต่ยังต้องมีการบูรณาการและเชื่อมโยงถึงกันหมดทั้งด้านเทคโนโลยี กฎหมาย ฝ่ายการเมือง ฝ่ายนโยบาย และหน่วยงานภาคปฏิบัติ ทั้งรัฐ เอกชน องค์กรพัฒนาเอกชน ภาคประชาชน รวมทั้งการจัดการภัยพิบัติต้องมีองค์กรหน่วยงานระดับชาติเป็นผู้สั่งการ เป็นเจ้าภาพที่ขึ้นตรงกับนายกรัฐมนตรี ขณะที่การให้ความสำคัญกับชุมชนและประชาชน ทูตทางสังคมยังเป็นพื้นฐานในการผลักดันให้เกิดการป้องกันและจัดการภัยพิบัติเป็นจริงได้ โดยการเสริมความรู้และความร่วมมือของประชาชน ใช้ชุมชนเป็นตัวกลางในการเชื่อมประสานการให้ความช่วยเหลือทั้งทางด้านการกู้ภัยและการเตรียมพื้นที่ในการอพยพ เพื่อลดการสูญเสียที่จะเกิดขึ้นอย่างมีประสิทธิภาพ รวมทั้งการจัดการแหล่งน้ำของชุมชนเองเพื่อแก้ไขสภาวะแห้งแล้งและน้ำท่วมในพื้นที่ได้เป็นอย่างดี

### การเตรียมพร้อมรับมือวิกฤตการณ์

ภัยพิบัติทางธรรมชาติที่เพิ่มความรุนแรงมากขึ้น และเกิดติดต่อกันหลายครั้งในพื้นที่ต่าง ๆ ทั่วโลกในช่วง 6 ปีที่ผ่านมา ได้กลายเป็นภัยคุกคามร้ายแรงที่นำมาซึ่งความสูญเสียทั้งชีวิตและทรัพย์สินอย่างมหาศาล และในหลายกรณีผลกระทบจากภัยพิบัติทางธรรมชาติยังส่งแรงสะเทือนข้ามพรมแดนไปยังประเทศหรือภูมิภาคต่าง ๆ ที่อยู่รอบข้าง ทำให้ประเด็นเรื่องการป้องกันภัยธรรมชาติได้รับความสนใจจากนานาชาติมากขึ้น โดยเฉพาะอย่างยิ่งการร่วมมือกันป้องกันภัยพิบัติธรรมชาติในระดับโลก

จีนเป็นประเทศหนึ่งที่ได้รับ ความเสียหายอย่างมากจากภัยพิบัติทางธรรมชาติ เฉพาะในปี 2553 จีนเกิดภัยพิบัติทางธรรมชาติที่รุนแรงถึง 5 ครั้ง ทั้งเหตุการณ์แผ่นดินไหว พายุฝน น้ำท่วม และดินถล่ม แม้เหตุการณ์ที่เกิดขึ้นจะทำให้ผู้ได้รับความเสียหายจำนวนมาก แต่การที่รัฐบาลมีนโยบายที่เตรียมพร้อมรับมือในภาวะวิกฤตอย่างเป็นระบบ ทำให้การตัดสินใจทำได้รวดเร็วสามารถช่วยเหลือผู้ประสบภัยได้อย่างทันท่วงที อัตราความเสียหายลดลง นอกจากนี้ ยังมีการเพิ่มศักยภาพในการป้องกันภัยพิบัติในโครงสร้างพื้นฐานที่จำเป็นอย่างต่อเนื่อง เช่น การใช้ระบบวิศวกรรมในการป้องกันน้ำท่วมที่มีมาตรฐานสูง ในแม่น้ำสายหลักของประเทศ ทาการเพาะปลูกขยายพื้นที่ป่าชายเลนเพื่อสร้างความสามารถในการต้านทานกับภัยพิบัติทางทะเล

และให้ความสำคัญในด้านการวิจัยและพัฒนา และในอนาคตจะเน้นการนำผลการศึกษาด้านวิทยาศาสตร์มาใช้เป็นพื้นฐานในการตัดสินใจเชิงนโยบาย และยุทธศาสตร์ของประเทศมากขึ้น อีกทั้งสร้างความร่วมมือกับต่างประเทศในการเสริมสร้างความสามารถทางด้านเทคโนโลยี และนวัตกรรม

สหรัฐอเมริกาที่มีทีมงานผู้เชี่ยวชาญด้านภัยพิบัตินั้นๆ คอยศึกษาเกาะติดอยู่ตลอด และเตือนภัยได้ทันท่วงที แล้วสายตรงฮอตไลน์ไปถึงทำเนียบประธานาธิบดี หรือกระทรวงกลาโหมได้เลย

ประเทศไทยมีระบบเตือนภัยที่มีความสามารถในการเตือนภัยครอบคลุมทั่วประเทศ ทั้งของกรมอุตุนิยมวิทยา ศูนย์เตือนภัยพิบัติแห่งชาติ และกรมชลประทาน แต่อุปสรรคสำคัญที่ทำให้การเตือนภัยไม่สามารถทำได้อย่างเต็มศักยภาพคือการเชื่อมโยงข้อมูลระหว่างหน่วยงานที่เกี่ยวข้องยังดำเนินการได้ไม่ทั่วถึง ประกอบกับแผนการบริหารจัดการสาธารณภัยที่ไม่ครบถ้วนทุกประเด็นตามสภาวะการเกิดภัยพิบัติ และไม่ได้ลงลึกถึงการปฏิบัติอย่างแท้จริง การจัดการจึงยังคงอาศัยการแก้ไขปัญหาเฉพาะหน้าเป็นส่วนใหญ่

## เรื่องเด่นประจำฉบับ

### กองทุนสวัสดิการชุมชน...ทางช้างเผือกยังทำทลาย

จากวิกฤตเศรษฐกิจปี 2540 ส่งผลกระทบต่อความเป็นอยู่ของประชาชนและก่อให้เกิดการทบทวนและสรุปทเรียนในการนำทุนทางสังคมที่มีอยู่ในชุมชนมาช่วยรองรับการแก้ปัญหาและสร้างความเข้มแข็งของชุมชน ทำให้เกิดการรวมตัวฟื้นฟูระบบคุณค่าทุนทางสังคมที่มีอยู่มาช่วยเหลือเกื้อกูลกันในลักษณะของการจัดสวัสดิการชุมชนจากฐานที่มีอยู่ในชุมชน เช่น องค์กรการเงินชุมชน และการบูรณาการกองทุน การออมวันละบาทและกองทุนสุขภาพวันละบาท กองทุนสวัสดิการจากศาสนา กลุ่มออมทรัพย์และการจัดการทรัพยากร ฯลฯ กองทุนสวัสดิการจึงเป็นทั้งเครื่องมือในการจัดสวัสดิการและพัฒนาทุนทางสังคม เนื่องจากกระบวนการจัดตั้งกองทุนก่อให้เกิดการแบ่งปัน สร้างความรัก ความเอื้อเฟื้อ การร่วมมือ ช่วยเหลือซึ่งกันและกัน พลิกฟื้นทุนทางสังคมให้กลับมาและเป็นการพัฒนาศักยภาพชุมชนให้เข้มแข็งมากขึ้น

สวัสดิการชุมชน คือการทำให้คนในชุมชนมีคุณภาพชีวิต ความเป็นอยู่ที่ดีขึ้น มีความสุขกายสุขใจ โดยคนในชุมชนร่วมกันจัดให้มีระบบการดูแลช่วยเหลือเกื้อกูลซึ่งกันและกัน ทั้งในรูปของสิ่งของ เงินทุน น้ำใจ และการช่วยเหลือเกื้อกูลตั้งแต่เกิดจนตาย ซึ่งหมายรวมถึงการสร้างหลักประกันและความมั่นคงในชีวิตร่วมกับคนในชุมชน

#### พัฒนาการกองทุนสวัสดิการชุมชน

จากการทบทวนคุณค่าทุนทางสังคมในชุมชนพบว่า กองทุนในชุมชนที่มีอยู่เดิมเป็นการออมประโยชน์และดอกผลทำเพื่อรับผลตอบแทนสำหรับสมาชิก ยังไม่สามารถตอบสนองความอยู่ดีมีสุขของทุกคนในชุมชนได้ โดยเฉพาะกลุ่มคนจนและคนด้อยโอกาสที่ไม่สามารถเข้าเป็นสมาชิกได้ จึงเกิดแนวคิดการจัดตั้งกองทุนเพื่อเป็น “การให้” มากกว่า “การรับ” โดยเป็นการระดมเงินจากฐานสมาชิกกลุ่มที่มีอยู่เดิมและคนทั่วไปในชุมชนวันละบาทเพื่อเป็น “กองทุน” สวัสดิการของสมาชิกและผู้ด้อยโอกาสที่ไม่สามารถสมทบเงินได้ในชุมชน มีการบริหารงานแยกจากกองทุนที่มีอยู่เดิม เป็นเงินที่ไม่ได้คืนและไม่มีการปล่อยกู้เพื่อหาดอกผล แต่เนื่องจากจำนวนเงินที่ได้ไม่เพียงพอ จึงขยายจำนวนสมาชิกเป็นระดับตำบล รวมทั้งหาภาคีร่วม เช่น องค์กรปกครองส่วนท้องถิ่น รัฐ และองค์กรเอกชน ฯลฯ ในปี 2547 เกิดการจัดตั้งกองทุนสวัสดิการชุมชนระดับตำบลที่เน้นการสมทบจาก 3 ฝ่าย คือ ทุนจากสมาชิกในชุมชน การสมทบจากรัฐผ่านสถาบันพัฒนาองค์กรชุมชน และการสมทบจากองค์กรปกครองส่วนท้องถิ่น

การดำเนินงานสวัสดิการชุมชน

ภาค	จำนวนกองทุน	เงินสมทบ (ล้านบาท)	ผู้ได้รับประโยชน์	
			สมาชิกทั่วไป	ผู้ด้อยโอกาส
กทม.และตะวันออก	341	115.25	4,723	124
กลางบนและตะวันตก	544	141.58	1,431	545
ตะวันออกเฉียงเหนือ	974	192.04	2,204	345
ใต้	512	217.05	3,229	963
เหนือ	619	174.44	3,276	491
รวม	2,990	840.35	14,863	2,468

ที่มา : เอกสารประกอบการจัดงาน “สวัสดิการชุมชนรากฐานการพัฒนาที่ยั่งยืน”

11 ม.ค. 53

หมายเหตุ : จำนวนผู้รับผลประโยชน์เป็นจำนวนตามที่มีรายงานผลการดำเนินงาน มาถึง พคช

รัฐบาลมีนโยบายสนับสนุนการขยายการจัดตั้งกองทุนสวัสดิการชุมชนตำบล และสมทบงบประมาณในการจัดสวัสดิการชุมชน เกิดการจัดตั้งกองทุนสวัสดิการชุมชนระดับตำบล 3,154 กองทุน เป็นกองทุนที่มีข้อมูลชัดเจน 2,990 กองทุน ครอบคลุม 21,795 หมู่บ้าน (29%) สมาชิก 1.04 ล้านคน

ในปี 2552 รัฐมีนโยบายสนับสนุนการจัดสวัสดิการชุมชนในหลักการสมทบ 1:1:1 (ชุมชน:องค์กรปกครองส่วนท้องถิ่น:รัฐบาล) โดยมีเป้าหมายสมทบกองทุนสวัสดิการที่มีการจัดตั้งแล้ว 3,100 ตำบล/เมือง และสมทบกองทุนตำบลใหม่ที่ยังไม่จัดตั้ง

กองทุนสวัสดิการชุมชน 2,000 แห่ง การสมทบเงินจะสมทบให้เท่ากับจำนวนเงินสมทบกองทุนสวัสดิการของสมาชิกรวมกันในรอบ 1 ปี แต่ไม่เกิน 365 บาทต่อคน และไม่เกิน 1 แสนบาทในกองทุนจัดตั้งใหม่<sup>8</sup>

#### หลักเกณฑ์ในการสนับสนุนกองทุนสวัสดิการชุมชน

- จัดตั้งและดำเนินการไม่ต่ำกว่า 1 ปี และได้รับการรับรองจากสถาบันพัฒนาองค์กรชุมชน หรือ สำนักงานพัฒนาสังคมและความมั่นคงของมนุษย์จังหวัด
- สมาชิกและผู้รับประโยชน์มีความหลากหลายครอบคลุมเยาวชน คนชรา คนพิการ และผู้ด้อยโอกาส และมีหมู่บ้าน/ชุมชนเข้าร่วมไม่น้อยกว่าร้อยละ 50 ของจำนวนหมู่บ้าน/ชุมชนทั้งหมดในตำบล/ท้องถิ่น ถ้าเป็นกองทุนตำบลใหม่ต้องมีสมาชิกไม่ต่ำกว่า 100 คน
- มีเงินกองทุนที่มาจากสมาชิก และองค์กรปกครองส่วนท้องถิ่น
- มีการบริหารกองทุนที่ดีมีความชัดเจน ทั้งคณะกรรมการสมาชิก ทะเบียน/ข้อมูลสมาชิก ระเบียบหลักเกณฑ์ของกองทุน ระบบบัญชีการเงิน แผนการพัฒนาองค์กร การติดตามและรายงานผลต่อสาธารณะ
- มีการจัดสวัสดิการชุมชนพื้นฐานไม่น้อยกว่า 3 เรื่อง ที่ดูแลสมาชิกและคนในชุมชน และเชื่อมโยงสวัสดิการกับงานพัฒนาอื่นๆ ในชุมชน

โดยในปี 2553 ได้รับงบประมาณสนับสนุนกองทุน 638 ล้านบาท และงบพัฒนาความเข้มแข็งและการบริหารจัดการ 89.3 ล้านบาท ปัจจุบันกองทุนที่จัดตั้งแล้วได้รับอนุมัติงบประมาณ 1,948 กองทุน ได้รับงบประมาณเป็นเงิน 298.75 ล้านบาท จำนวนสมาชิก 9.39 แสนคน และมีกองทุนจัดตั้งใหม่ 510 กองทุน แต่ยังไม่ได้รับเงินสนับสนุน (รายงานผลการดำเนินงานโครงการสนับสนุนสวัสดิการชุมชน กันยายน 2553, สถาบันพัฒนาองค์กรชุมชน) สำหรับการสมทบของ องค์กรปกครองส่วนท้องถิ่น ยังขึ้นกับความพร้อมของแต่ละแห่งซึ่งอาจสูงกว่าหรือต่ำกว่า 1 ส่วน

สำหรับแนวทางการบริหารจัดการเงินของกองทุนจะนำเงินมาแบ่งส่วน เช่น เพื่อจัดสวัสดิการ เงินทุนสำรอง เงินทุนเพื่อการพัฒนา และเงินทุนดำเนินการ สัดส่วนและการแบ่งหลากหลายขึ้นอยู่กับข้อตกลงของแต่ละกองทุน นอกจากนี้ บางกองทุนอาจมีการหาเงินเพิ่มเติมจากการจัดงาน/จัดเลี้ยง ประเภทของสวัสดิการที่จัดครอบคลุมเรื่องเกิด แก่ เจ็บ ตาย คล้ายคลึงกัน แต่รายละเอียดแตกต่างกันตามขนาดกองทุน ระยะเวลาจัดตั้งกองทุน และการเป็นสมาชิก

#### บทบาทกองทุนสวัสดิการชุมชน

■ **แรงงานนอกระบบและผู้ด้อยโอกาสเข้าถึงสวัสดิการมากขึ้น** ปัจจุบันกองทุนสวัสดิการชุมชนมีจำนวนเงินสมทบ 840 ล้านบาท เป็นเงินออมของชุมชน 617 ล้านบาท (73%) เงินสมทบจากรัฐบาลผ่านสถาบันพัฒนาองค์กรชุมชน 163 ล้านบาท (20%) องค์กรปกครองส่วนท้องถิ่น 36 ล้านบาท (4%) และอื่นๆ 23 ล้านบาท (3%) มีการจัดสวัสดิการให้สมาชิกทั่วไปกว่า 14,863 คน ผู้ด้อยโอกาส 2,468 คน<sup>9</sup> ส่วนใหญ่เป็นกลุ่มแรงงานนอกระบบที่มีสวัสดิการไม่เพียงพอ/มีข้อจำกัดในการเข้าถึง (โครงการหลักประกันสุขภาพถ้วนหน้าและเบี้ยยังชีพผู้สูงอายุ) นอกจากนี้ จากผลการติดตามความก้าวหน้าการดำเนินงานตามยุทธศาสตร์การพัฒนาคนและสังคมไทยและการประเมินสถานะทุนทางสังคมระดับชุมชน ของสำนักงานคณะกรรมการพัฒนาการเศรษฐกิจและสังคมแห่งชาติ พบว่า กองทุนสวัสดิการชุมชนที่รัฐสนับสนุน 1:1:1 มีส่วนช่วยในการลดความเหลื่อมล้ำทางสังคม คนจนและผู้ด้อยโอกาสสามารถเข้าถึงสวัสดิการสังคมได้เพิ่มมากขึ้น เนื่องจากกำหนดอัตราสมทบจำนวนน้อย รวมทั้งการมีระเบียบผ่อนผันให้ผู้ไม่สามารถสมทบเป็นสมาชิกได้ ซึ่งอาจมีการกำหนดเงื่อนไขของแต่ละชุมชน เช่น การทำงานให้ชุมชน ฯลฯ

อย่างไรก็ตาม การเข้าถึงสวัสดิการของกลุ่มผู้ด้อยโอกาสขึ้นอยู่กับความเข้าใจของคณะกรรมการ ผู้นำท้องถิ่นและประชาชน โดยพบว่า ยังมีคนจนและกลุ่มที่ไม่มีบัตรประชาชนหรือทะเบียนบ้านในท้องถิ่นมีข้อจำกัดในการได้รับสวัสดิการ นอกจากนี้ กองทุนสวัสดิการที่สำรวจมีหมู่บ้านที่เป็นสมาชิกเพียงร้อยละ 52 เนื่องจากการขาดความเชื่อมั่น ไม่เห็นประโยชน์ของกองทุน การเป็นสมาชิกหลายกลุ่มทำให้มีภาระในการชำระ ทำให้บางกองทุนมีสมาชิกไม่มาก มีเงินไม่เพียงพอในการจัดสวัสดิการ

<sup>8</sup> สถาบันพัฒนาองค์กรชุมชน (องค์การมหาชน), “คู่มือการดำเนินงานโครงการสนับสนุนการจัดสวัสดิการชุมชน”, 2552.

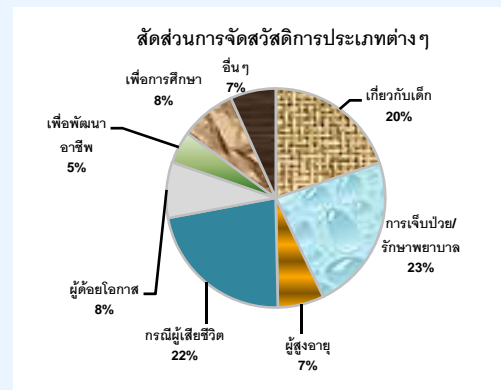
<sup>9</sup> สถาบันพัฒนาองค์กรชุมชน (องค์การมหาชน), เอกสารประกอบการจัดงาน “สวัสดิการชุมชนรากฐานการพัฒนาที่ยั่งยืน” วันที่ 11 มกราคม 2553 ณ ตึกสันติไมตรี ทำเนียบรัฐบาล จัดโดยคณะกรรมการเสริมสร้างความเข้มแข็งของชุมชนแห่งชาติ กระทรวงมหาดไทย กระทรวงการพัฒนาสังคมและความมั่นคงของมนุษย์ สถาบันพัฒนาองค์กรชุมชน และเครือข่ายสวัสดิการชุมชน 5 ภาค, 2553.

**การติดตามความก้าวหน้าการดำเนินงานตามยุทธศาสตร์การพัฒนาด้านและสังคมไทยและการประเมินสถานะทุนทางสังคมระดับชุมชน**

ผลการสำรวจการดำเนินงานสวัสดิการชุมชน ของ สศช. ระหว่างเดือนกรกฎาคมถึงเดือนกันยายน 2553 มีผู้ตอบแบบสอบถามทั้งสิ้น 687 กองทุนเป็นกองทุนที่จัดตั้งใหม่ร้อยละ 67 พัฒนาจากกองทุนเดิมร้อยละ 27 และอื่นๆ ปัจจุบันมีจำนวนสมาชิก 375,902 คน จาก 5,869 หมู่บ้าน จากหมู่บ้านทั้งหมด 11,273 หมู่บ้าน (ร้อยละ 52.1) มีจำนวนเงินกองทุนรวม 308.5 ล้านบาท ใช้เงินเพื่อจัดสวัสดิการในรอบ 1 ปีที่ผ่านมา 92.9 ล้านบาท **เหตุผลของการจัดตั้งกองทุน** ส่วนใหญ่มาจากความต้องการของประชาชนเนื่องจากคนในชุมชนยังไม่มีสวัสดิการใดๆ เลยหรือมีอยู่น้อย รองลงมาเป็นการดำเนินการตามแบบอย่างตำบลที่จัดตั้งมาก่อน หน่วยงานของรัฐแนะนำ และผู้นำชุมชนเห็นประโยชน์ของกองทุน ส่วนชุมชนที่ไม่เข้าร่วมส่วนใหญ่เป็นเพราะขาดความเข้าใจและความพร้อม **สวัสดิการที่จัดให้สมาชิกส่วนใหญ่** ได้แก่ เจ็บป่วย เสียชีวิตเกี่ยวกับเด็ก การศึกษา และอื่นๆ สำหรับผู้ที่ไม่เข้าร่วมกองทุนในชุมชนตำบลที่มีการจัดตั้งกองทุนสวัสดิการชุมชนเนื่องจากเป็นผู้มีฐานะและมีสวัสดิการอยู่แล้ว ซึ่งผู้บริหารกองทุนเห็นว่าต้องสร้างความเข้าใจและขยายไปในกลุ่มผู้ที่มีฐานะในชุมชนเข้าร่วมเนื่องจากการช่วยเหลือคนในชุมชน **ปัญหาอุปสรรค** พบว่ามีปัญหาการเข้าร่วมของชาวบ้าน โดยเฉพาะเด็กซึ่งไม่มีรายได้ ผู้ที่เป็นสมาชิกหลายกลุ่มในชุมชนทำให้มีการระงับการจ่ายเงินสมทบ มีการให้สวัสดิการหลากหลายประเภทอาจส่งผลกระทบต่อความยั่งยืนในอนาคตได้ การขาดความรู้ความเข้าใจของชาวบ้านและผู้นำ ปัญหาการเมืองท้องถิ่น ขาดคนที่มีจิตอาสาในการทำงาน **ส่วนแนวทางแก้ไข** ควรให้ความรู้ ประชาสัมพันธ์ สนับสนุนการดูงาน/อบรมเจ้าหน้าที่การทำบัญชี วิชาการและอุปกรณ์ เช่น คอมพิวเตอร์ ฯลฯ ให้คำตอบแทนอาสาสมัคร ตลอดจนผลักดัน พระราชบัญญัติสวัสดิการเพื่อให้มีการสนับสนุนงบประมาณอย่างต่อเนื่อง

เปรียบเทียบสถานะกองทุนเริ่มจัดตั้งกับปัจจุบัน

สถานะกองทุนสวัสดิการ	เริ่มจัดตั้ง	ปัจจุบัน
หมู่บ้านที่เป็นสมาชิก (แห่ง)	4,087	5,869
สมาชิก (คน)	130,885	375,902
เพิ่มขึ้น (เท่า)		(2.9)
เงินสมทบ (ล้านบาท)	84.9	308.5
เพิ่มขึ้น (เท่า)		(3.6)



- **การเสริมสร้างคุณภาพชีวิตประชาชน** นอกจากจะได้รับสวัสดิการจากกองทุนแล้ว กองทุนยังมีบทบาทในการพัฒนาคุณภาพชีวิตของคนในชุมชนทั้งในเรื่องสุขภาพ การจัดการทรัพยากรธรรมชาติและสร้างอาชีพเสริม ฯลฯ ตัวอย่างกองทุนสวัสดิการชุมชนที่ประสบความสำเร็จในการเสริมสร้างคุณภาพชีวิตคนในชุมชน ได้แก่ สวัสดิการชุมชนตำบลหนองหล่ม อ.ดอกคำใต้ จ.พะเยา มีการเชื่อมโยงการทำงานไปยังกิจกรรมอื่นๆ เช่น ร่วมกับกองทุนหลักประกันสุขภาพจัดทำโครงการป้องกันโรคภัยไข้เจ็บ โดยการออกไปรณรงค์ให้ความรู้เรื่องโรคเบาหวาน ความดันโลหิตสูง ปัญหาเรื่องสุขภาพจากสารเคมีทางการเกษตร โดยรณรงค์ให้ใช้ปุ๋ยอินทรีย์ ทำให้คนสุขภาพดีขึ้นเจ็บป่วยและตายลดลง กองทุนสวัสดิการชุมชนตำบลหนองประดู่ อ.เลาขวัญ จ.สุพรรณบุรี ได้ร่วมกันในการจัดการนำชุมชนเพื่อแบ่งปันกันใช้ทั้งคนและสัตว์เลี้ยง โดยร่วมกับสภาองค์กรชุมชนและกลุ่มออมทรัพย์จัดทำฝายขนาดเล็กๆ ชุดสระ กักเก็บน้ำไว้ใช้ในฤดูแล้ง ลดการปลูกพืชช่วงหน้าแล้ง หันมาส่งเสริมให้เลี้ยงหมูเพื่อเป็นอาชีพเสริมแทน และคาดหลังจัดทำฝายได้มากพอ จะสามารถปลูกแตงโม พริก แตงกวา เป็นรายได้เสริมในท้องถิ่นต่อไป

- **การพัฒนาทุนทางสังคมระดับชุมชน** กิจกรรมที่เกิดจากกองทุนสวัสดิการชุมชนก่อให้เกิดกระบวนการเรียนรู้แลกเปลี่ยนในแนวราบ การช่วยเหลือเกื้อกูล เกิดความรักความผูกพัน รวมทั้งใช้ภูมิปัญญาท้องถิ่นมาร่วมคิดร่วมแก้ปัญหาที่เกิดขึ้นในชุมชน ตลอดจนขยายไปยังชุมชนอื่น องค์กรปกครองส่วนท้องถิ่นและหน่วยงานที่เกี่ยวข้อง เกิดการแลกเปลี่ยนประสบการณ์และสร้างเครือข่ายในการทำงาน เช่น กองทุนมีสวัสดิการช่วยเหลือเจ็บป่วย เห็นว่า หากคนเจ็บป่วยมาก ก็จะส่งผลกระทบต่อกองทุน จึงร่วมคิดและสนับสนุนให้สมาชิกออกกำลังกาย ลด ละ เลิก พฤติกรรมเสี่ยง รวมทั้งปลูกพืชผักปลอดสารพิษเพื่อให้สุขภาพแข็งแรง บางชุมชนมีปัญหานี้สินต้องการลดค่าใช้จ่ายเพื่อนำเงินมาออมกองทุน ก็สนับสนุนให้ทำเศรษฐกิจพอเพียง ปลูกพืชผัก เลี้ยงปลา เลี้ยงไก่ไว้กินเอง เป็นต้น

นอกจากนี้ ช่วงเกิดอุทกภัยในภาคอีสานได้มีการสรุปบทเรียนที่จะใช้เครือข่ายกองทุนสวัสดิการชุมชนเป็นศูนย์สำรวจข้อมูลผู้ที่ยังไม่ได้รับความช่วยเหลือให้สามารถเข้าถึงบริการและการช่วยเหลือจากภาครัฐและเอกชน หาแนวทางฟื้นฟู รวมทั้งเข้าร่วมเป็นเครือข่ายในการวางระบบป้องกันภัยที่จะเกิดขึ้นในอนาคต จากตัวอย่างกองทุนที่ประสบความสำเร็จ จะเห็นได้ว่ากองทุนสวัสดิการชุมชนมิใช่เฉพาะเป็นการจัดสวัสดิการ แต่เป็นกลไกหนึ่งที่ทำให้ชุมชนเกิดการเรียนรู้ สร้างความร่วมมือ และร่วมแก้ปัญหาชุมชนอย่างเป็นองค์รวม ช่วยพัฒนาทุนทางสังคมและชุมชนให้เข้มแข็งมากยิ่งขึ้น

### ประเด็นท้าทาย

- **ความยั่งยืนของกองทุน** ความสำเร็จของการจัดตั้งกองทุนสวัสดิการชุมชน พบว่า เกิดจากความตั้งใจและความเสียสละของผู้นำ ความโปร่งใสและธรรมาภิบาลในการทำงานของคณะกรรมการ สมาชิกมีสัจจะ มีการพัฒนาศักยภาพบุคลากร ชุมชนมีความเอื้อเฟื้อแบ่งปัน ซึ่งปัจจัยดังกล่าวทำให้เกิดข้อจำกัดในการขยายให้ครอบคลุมทั่วประเทศ นอกจากนี้ ความยั่งยืนของกองทุนที่จัดตั้งแล้วขึ้นอยู่กับการบริหารจัดการกองทุน การกำหนดสวัสดิการที่มากเกินไปทำให้รายจ่ายสูง โดยบางกองทุนมีรายจ่ายสูงกว่าเงินสะสมและเงินสมทบของชุมชน ซึ่งหากขาดการสนับสนุนจากรัฐอาจส่งผลกระทบต่อความยั่งยืนของกองทุน การขาดความรู้ด้านเทคนิคของคณะกรรมการฯ เช่น บริหารงาน การบัญชี การเก็บข้อมูล ฯลฯ ความรู้ความเข้าใจของชาวบ้านที่จะเห็นประโยชน์ของกองทุน เกิดความเชื่อมั่นและเข้าร่วมกองทุน รวมไปถึงกระบวนการทำงาน กฎระเบียบ ของหน่วยงานที่เกี่ยวข้องทั้งในระดับท้องถิ่น ระดับจังหวัดและระดับประเทศที่สนับสนุนและเอื้อต่อการดำเนินงานของกองทุน ตลอดจนปัญหาการเมืองท้องถิ่นและความพร้อมด้านงบประมาณขององค์กรปกครองส่วนท้องถิ่น

- **ความครอบคลุมของกองทุน** การจัดตั้งกองทุนสวัสดิการชุมชนที่เกิดจากความเข้าใจและความร่วมมือของชุมชนนั้นจะขึ้นอยู่กับความพร้อมและความเข้มแข็งของแต่ละชุมชน การขยายกองทุนให้ครอบคลุมในทุกพื้นที่จึงเป็นเรื่องท้าทาย รวมถึงการทำให้กองทุนสามารถครอบคลุมประชาชนผู้ไม่มีสวัสดิการใดๆ เข้าเป็นสมาชิก โดยเฉพาะคนจน คนด้อยโอกาสที่ไม่สามารถจ่ายเงินสมทบได้

- **เกิดการจัดสวัสดิการที่ฟุ่มเฟือยไม่จำเป็น** การจัดสวัสดิการบางกองทุนจำเป็นต้องสร้างแรงจูงใจในการสมทบ ทำให้มีการจัดสวัสดิการที่สิ้นเปลืองไม่จำเป็น เช่น ให้สวัสดิการทำบุญขึ้นบ้านใหม่ แต่งงาน เกณฑ์ทหาร การจบการศึกษาในระดับต่างๆ ผู้สูงอายุที่ไม่ได้เบี้ยยังชีพ 500 บาท ฯลฯ รวมถึงการมีการเข้ารับบริการเกินจำเป็นเพื่อให้ได้สิทธิประโยชน์ตามที่กำหนดไว้ (Moral Hazard) ขณะที่ยังมีกลุ่มคนจนและด้อยโอกาส โดยเฉพาะคนเร่ร่อน คนไร้สัญชาติ ยังขาดโอกาสในการเข้าถึงสวัสดิการสังคม

- **ความเชื่อมโยงกับนโยบายอื่นๆ ที่เกี่ยวข้อง** รัฐมีนโยบายที่เกี่ยวข้องกับการจัดสวัสดิการภาพรวมที่เกี่ยวข้องและมีผลกระทบต่อสวัสดิการชุมชน ได้แก่ กองทุนการออมแห่งชาติ มีวัตถุประสงค์ให้มีระบบการออมเพื่อชราภาพที่ครอบคลุมแรงงานทุกคน สร้างความเท่าเทียมและเป็นธรรมจากการดูแลของภาครัฐ ซึ่งจะช่วยให้แรงงานทุกคนมีรายได้หลังเกษียณอย่างน้อยขั้นพื้นฐาน เพื่อสร้างความมั่นคงในชีวิตในวัยชราและลดภาระรัฐบาลอย่างมีประสิทธิภาพ สวัสดิการประกันแรงงานนอกระบบ โดยแก้ไขปรับปรุงพระราชบัญญัติประกันสังคม พ.ศ.2533 มาตรา 40 เพื่อคุ้มครองและสร้างหลักประกันทางแก่แรงงานนอกระบบ กองทุนสวัสดิการชานา เสนอผ่านความเห็นชอบโดยอนุกรรมการนโยบายข้าวแห่งชาติ เพื่อให้ชาวนาได้รับบำนาญตลอดชีวิต โดยสมาชิกส่งเงินสะสม 3% คิดจากรายได้จำหน่ายข้าวเปลือกแต่ละปีและรัฐสมทบให้ 6% ซึ่งนโยบายดังกล่าวส่งผลกระทบต่อทั้งในแง่เข้าช้อนกลุ่มเป้าหมาย ภาระการจ่ายสะสมทั้งภาคประชาชนและรัฐบาล ซึ่งอาจส่งผลกระทบต่อความยั่งยืนของกองทุน จึงเป็นประเด็นสำคัญที่ต้องขบคิดและหาแนวทางเพื่อเชื่อมประสานและบูรณาการการจัดสวัสดิการของประเทศให้มีประสิทธิภาพและเกิดประโยชน์สูงสุด

## หนทางสู่ความสำเร็จ

- การสร้างความรู้ความเข้าใจโดยสนับสนุนด้านวิชาการ การจัดเวที การดูงาน เข้าร่วมกระบวนการและทดลองปฏิบัติให้กับผู้นำชุมชน ชาวบ้านเพื่อให้เกิดการเรียนรู้ ปฏิบัติได้จริง ควบคู่ไปกับหน่วยงานที่เกี่ยวข้องเพื่อให้เกิดการสนับสนุนและทำงานร่วมกัน สามารถพัฒนากองทุนให้เกิดการกระจายตัวทั้งเชิงปริมาณและคุณภาพ
- การนำความรู้จากการพัฒนาชุมชน เช่น บัญชีครัวเรือน การจัดทำแผนชุมชน ฯลฯ มาวิเคราะห์เพื่อขยายบทบาทสวัสดิการไปสู่การแก้ปัญหาของครอบครัว เช่น หนี้สิน การสร้างอาชีพ มากกว่าการจัดสวัสดิการแบบให้เปล่าเฉพาะตัวบุคคล ซึ่งจะเป็นการจัดสวัสดิการที่ก่อให้เกิดการพัฒนาต่อยอดในการพึ่งตนเอง แก้ไขปัญหาความยากจนแล้ว ยังเป็นการนำกลุ่มวัยทำงานซึ่งเป็นกลุ่มที่มีพลังมีความคิดสร้างสรรค์เข้ามาเป็นกำลังสำคัญในการขับเคลื่อนและพัฒนากองทุนและชุมชนในด้านอื่นๆ ต่อไป
- การพัฒนาและจัดระบบข้อมูลเพื่อนำมาสร้างองค์ความรู้ในการวิเคราะห์ ประเมินความเสี่ยงเป็นเครื่องมือในการประเมินตนเอง รวมถึงการถอดรูปแบบตัวอย่างมาเป็นรูปแบบชุดความรู้เพื่อเป็นข้อมูลในการสร้างความรู้ความเข้าใจได้อย่างชัดเจน การเชื่อมโยงและบูรณาการงานสวัสดิการชุมชนกับงานพัฒนาอื่นเพื่อให้เกิดการหนุนเสริมการพัฒนาในด้านต่างๆ ของชุมชนทั้งการพัฒนาคน สิ่งแวดล้อม ทำให้สวัสดิการชุมชนมีความยั่งยืนและเป็นแกนหลักในการพัฒนาชุมชน

ตัวชี้วัดภาวะสังคม (รายปี)

องค์ประกอบหลัก	2544	2545	2546	2547	2548	2549	2550	2551	2552
<b>1.คุณภาพของคน</b>									
<b>การมีงานทำ</b>									
ผลิตภาพแรงงาน กรณีแรงงาน (บาท/คน/ปี) <sup>6/</sup>	95,738	97,912	102,484	106,200	109,425	113,675	117,424	117,823	113,033
อัตราการมีงานทำ (ร้อยละ) <sup>7/</sup>	94.95	96.50	96.96	97.23	97.58	97.96	98.13	98.19	98.13
อัตราการว่างงาน (ร้อยละ) <sup>7/</sup>	3.32	2.40	2.16	2.07	1.83	1.51	1.38	1.38	1.49
การทำงานต่ำกว่าระดับ (ทำงานน้อยกว่า 35 ชม./สพ. ที่พร้อมจะทำงานเพิ่ม)	883	783	697	787	754	578	597	508	605
<b>สุขภาพ<sup>8/</sup></b>									
อัตราการเจ็บป่วย (ต่อประชากรพันคน)	1,783.38	1,809.63	1,845.04	1,798.06	1,878.92	2,079.57	2,292.29	2,436.12	2,639.43
อัตราป่วยด้วยโรคไม่ติดต่อ (ต่อประชากรแสนคน)									
- เนื่องกร้าย (มะเร็ง)	80.39	98.98	101.67	107.05	114.31	124.38	130.75	134.22	133.05
- หัวใจ	317.67	391.45	451.45	503.10	530.75	618.20	687.72	749.54	793.03
- เบาหวาน	277.71	340.95	380.75	444.16	490.53	586.82	650.43	675.74	736.48
- ความดัน	287.50	340.99	389.83	477.35	544.05	659.57	778.12	860.53	981.48
ความผิดปกติทางจิต/จิตเภท/ประสาทหลอน (ต่อประชากรแสนคน)	32.91	38.12	39.33	38.93	42.02	45.62	48.79	47.28	49.77
ความผิดปกติทางอารมณ์ (สะท้อนอารมณ์) (ต่อประชากรแสนคน)	8.43	12.17	13.41	13.54	14.83	15.86	18.48	20.09	26.46
ความผิดปกติจากโรคประสาท/ความเครียด (ต่อประชากรแสนคน)	62.62	66.21	62.45	64.64	59.69	64.89	63.48	60.94	60.86
ภาวะแปรปรวนทางจิตและพฤติกรรม (ต่อประชากรพันคน)	35.57	33.97	37.13	35.90	37.64	42.41	42.27	45.88	49.00
ร้อยละของการขาดสารอาหาร									
- ขาดสารไอโอดีน	2.00	1.74	1.31			ไม่มีการรายงานข้อมูล			
- ภาวะโลหิตจางในหญิงมีครรภ์	13.34	13.04	12.35			ไม่มีการรายงานข้อมูล			
- ขาดสารอาหารระดับ 1	8.62	7.85	8.24			ไม่มีการรายงานข้อมูล			
- ขาดสารอาหารระดับ 2	0.74	0.72	0.74			ไม่มีการรายงานข้อมูล			
<b>ประชากร</b>									
อัตราส่วนภาวะพึ่งพิง (ร้อยละ) <sup>9/</sup>	51.29	50.88	50.46	50.03	49.69	49.26	48.84	48.43	48.11
สัดส่วนคนยากจน (ร้อยละ) <sup>10/</sup>	-	14.93	-	11.16	-	9.55	8.48	8.95	8.12
<b>การศึกษา</b>									
อัตรานักเรียนต่อประชากรวัยเรียน <sup>11/</sup>									
- ประถมศึกษา	105.33	105.26	104.83	104.24	104.17	103.47	104.51	104.83	104.36
- มัธยมศึกษาตอนต้น	86.61	85.65	90.34	92.47	95.45	96.67	96.37	95.62	94.48
- มัธยมศึกษาตอนปลาย	59.58	60.79	62.76	63.82	63.80	65.77	67.16	68.14	69.54
- อุดมศึกษา(ปริญญาตรีและต่ำกว่า)	42.88	45.42	53.01	52.92	55.60	62.50	61.05	60.47	59.56
จำนวนปีการศึกษาเฉลี่ยของประชากรกลุ่มอายุ 15 ปีขึ้นไป <sup>12/</sup>		7.4	7.5	7.6	7.8	7.8	7.9	8.0	8.1
จำนวนปีการศึกษาเฉลี่ยของประชากรกลุ่มอายุ 15-59 ปี <sup>13/</sup>		8.1	8.3	8.4	8.6	8.7	8.7	8.8	8.9
- ชาย		8.3	8.4	8.6	8.8	8.9	8.8	8.9	9.0
- หญิง		7.9	8.1	8.2	8.5	8.6	8.6	8.7	8.9
จำนวนปีการศึกษาเฉลี่ยของประชากรกลุ่มอายุ 60 ปีขึ้นไป <sup>13/</sup>		3.8	3.8	3.9	4.1	4.2	4.3	4.4	4.4
- ชาย		4.5	4.5	4.7	4.9	4.9	5.0	5.1	5.1
- หญิง		3.2	3.3	3.4	3.5	3.6	3.8	4.0	3.9
<b>2.ความมั่นคงทางสังคม</b>									
<b>สถาบันครอบครัว</b>									
- สัดส่วนครัวเรือนที่มีที่อยู่อาศัยถาวร (ร้อยละ) <sup>14/</sup>	97.90	97.30	96.00	96.60	98.65	98.50	99.30	98.86	99.70
- ดัชนีครอบครัวอบอุ่น (ร้อยละ) <sup>15/</sup>	66.28	66.09	68.11	67.04	66.13	62.24	61.92	63.94	62.98

องค์ประกอบหลัก	2544	2545	2546	2547	2548	2549	2550	2551	2552
<b>หลักประกันทางสังคม</b>									
ร้อยละของการมีหลักประกันสุขภาพ <sup>16/</sup>	-	92.47	93.01	95.47	96.25	97.82	98.75	99.16	99.47
- ประกันสังคม	-	11.65	12.95	13.34	13.92	14.75	15.35	15.73	15.34
-สวัสดิการข้าราชการ/รัฐวิสาหกิจ	-	6.62	6.44	6.82	6.61	6.51	8.22	8.00	7.90
- โครงการหลักประกันสุขภาพถ้วนหน้า	-	74.20	73.62	75.31	75.37	76.20	74.79	75.06	75.86
- สิทธิอื่นๆ	-	-	-	-	0.35	0.36	0.39	0.37	0.37
- ยังไม่มีสิทธิ์	-	7.53	6.99	4.53	3.75	2.18	1.25	0.84	0.53
สัดส่วนผู้ประกันตนต่อกำลังแรงงาน <sup>17/</sup>	17.70	20.57	21.80	22.49	23.43	24.32	24.86	24.65	24.53
<b>ความสงบสุขในสังคม (ต่อประชากรแสนคน)</b>									
อัตราการตายด้วยอุบัติเหตุการจราจรทางบก <sup>18/</sup>	18.7	20.9	22.2	22.2	20.6	20.2	19.8	18.2	16.9
สัดส่วนคดีชีวิต ร่างกาย และเพศ <sup>18/</sup>	56.7	60.5	76.4	73.4	73.5	69.3	62.6	52.8	51.4
สัดส่วนคดีประทุษร้ายต่อทรัพย์สิน <sup>18/</sup>	105.6	109.7	106.4	110.7	122.0	122.4	115.8	106.0	93.7
สัดส่วนคดียาเสพติด <sup>18/</sup>	438.9	422.8	196.2	119.8	160.4	176.2	225.0	320.0	371.6
ร้อยละของคดีเด็กและเยาวชนที่กระทำความผิดซ้ำต่อคดีทั้งหมด -	17.22	15.68	15.16	13.83	12.08	11.85	12.92	14.06	13.57
<b>การคุ้มครองผู้บริโภค<sup>5/</sup></b>									
จำนวนเรื่องร้องเรียน (เรื่อง)	14,055	23,212	28,388	22,268	18,310	18,677	20,497	21,312	41,622
- บ้าน อาคาร ที่ดิน	3,422	2,068	1,985	2,501	3,425	2,875	2,681	1,758	2,794
- สินค้าและบริการ	1,775	2,026	2,984	3,103	3,089	2,059	1,937	1,540	2,827
- การโฆษณาต่างๆ	490	373	585	949	708	673	1,187	892	1,072
- ผ่านทางสายด่วน 1166/ปรึกษาข้อกฎหมาย	8,368	18,745	22,834	15,682	11,026	12,984	14,599	16,808	34,804
- การขายตรงและตลาดแบบตรง	-	-	-	33	62	86	93	314	125
<b>3.ความเป็นอยู่และพฤติกรรมของคน</b>									
<b>พฤติกรรมในการบริโภค</b>									
- ค่าใช้จ่ายเพื่อการอุปโภคบริโภค (ร้อยละของค่าใช้จ่ายรวม) <sup>20/</sup>	87.36	87.16	-	87.95	-	88.75	87.80	88.40	87.90
- ค่าใช้จ่ายที่ไม่เกี่ยวกับการอุปโภคบริโภค (ร้อยละของค่าใช้จ่ายรวม) <sup>20/</sup>	12.64	12.84	-	12.05	-	11.25	12.20	11.60	12.10
- อัตราการบริโภคสุราของประชากรอายุ 11 ปีขึ้นไป (ร้อยละ) <sup>21/</sup>	32.60	-	-	32.70	-	29.20*	29.30*	-	32.00*
- อัตราการบริโภคบุหรี่ของประชากรอายุ 11 ปีขึ้นไป (ร้อยละ) <sup>21/</sup>	25.50	-	-	23.00	-	20.20*	18.50*	-	20.70*
* = อัตราการบริโภคของประชากรที่มีอายุ 15 ปีขึ้นไป									
<b>การใช้เวลาในชีวิตประจำวัน</b>									
การใช้บริการจากสื่อต่างๆ (ชม./วัน) <sup>22/</sup>	3.0	-	-	2.8	-	-	-	-	-
- การอ่าน	1.1	-	-	1.1	-	-	-	-	-
- การดูโทรทัศน์และวีดีโอ	2.9	-	-	2.7	-	-	-	-	-
- การฟังเพลง หรือวิทยุ	1.4	-	-	1.4	-	-	-	-	-
- การรับรู้ข้อมูลข่าวสารจากคอมพิวเตอร์	1.9	-	-	1.9	-	-	-	-	-
- การใช้ห้องสมุด	1.0	-	-	0.8	-	-	-	-	-
จำนวนประชากรที่ใช้ Internet (ล้านคน) <sup>23/</sup>	3.5	4.8	6.0	7.0	7.1	8.5	9.3	11.0	12.3
<b>4. สิ่งแวดล้อม</b>									
<b>สารอันตราย<sup>24/</sup></b>									
ปริมาณการใช้สารเคมี (ล้านตัน)	29.33	33.38	26.90	29.49	32.03	29.34	30.20	29.40	39.64
จำนวนผู้ป่วยที่เกิดจากสารพิษอันตราย (คน)	2,933	2,751	2,499	2,717	1,640	1,452	1,586	1,868	1,769
จำนวนผู้เสียชีวิตที่เกิดจากสารพิษอันตราย (คน)	15	11	9	10	0	0	1	0	0



องค์ประกอบหลัก	2544	2545	2546	2547	2548	2549	2550	2551	2552
<b>ขยะ</b>									
การผลิตขยะที่เกิดขึ้นทั่วประเทศ (ล้านตัน) <sup>24/</sup>	14.10	14.32	14.32	14.58	14.32	14.60	14.72	15.03	15.14
การผลิตขยะที่เกิดขึ้นในกทม. (ล้านตัน) <sup>24/</sup>	3.40	3.51	3.41	3.41	3.03	3.07	3.11	3.20	3.25
ความสามารถในการกำจัดขยะแบบถูกสุขลักษณะ ในกทม. (ล้านตัน) <sup>24/</sup>	3.36	3.48	3.37	3.41	3.03	3.07	3.11	3.20	3.25
ปริมาณของเสียอันตรายทั่วประเทศ (พันตัน) <sup>27/</sup>	1.68	1.78	1.80	1.81	1.81	1.83	1.85	3.13	3.07
<b>มลพิษทางอากาศ</b>									
ปริมาณการปล่อยก๊าซคาร์บอนไดออกไซด์ (เมตริกตัน/หัว) <sup>25/</sup>	2.50	2.60	2.70	2.80	ไม่มีการจัดเก็บข้อมูล				
-ค่าเฉลี่ยฝุ่นขนาดเล็กกว่า 10 ไมครอน (24 ชั่วโมง) มกค. / ลบ.ม. (บริเวณพื้นที่ทั่วไปใน กทม.) <sup>26/</sup>	40.50	49.40	54.50	59.80	40.60	43.30	50.00	47.90	42.50

- ที่มา : 1/ 7/ รายงานผลการสำรวจภาวะการทำงานของประชากร, สำนักงานสถิติแห่งชาติ กระทรวงเทคโนโลยีสารสนเทศและการสื่อสาร
- 2/ สำนักโรคติดต่อทางเดินหายใจ กรมควบคุมโรค กระทรวงสาธารณสุข
- 3/ ข้อมูลสถิติคดีอาญาและอาชญากรรมจากศูนย์ข้อมูลข้อสนเทศ สำนักงานตำรวจแห่งชาติ และข้อมูลประชากรจากการคาดประมาณประชากรของประเทศไทย พ.ศ. 2533-2563 และ พ.ศ.2543-2573 ประมวลโดยสำนักพัฒนาฐานข้อมูลและตัวชี้วัดภาวะสังคม สำนักงานคณะกรรมการพัฒนาการเศรษฐกิจและสังคมแห่งชาติ
- 4/ กลุ่มงานข้อมูลและข้อสนเทศ สำนักพัฒนาระบบงานยุติธรรมเด็กและเยาวชน กรมพินิจและคุ้มครองเด็กและเยาวชน
- 5/ สำนักงานคณะกรรมการคุ้มครองผู้บริโภค สำนักนายกรัฐมนตรี
- 6/ ข้อมูล GDP จากสำนักงานคณะกรรมการพัฒนาการเศรษฐกิจและสังคมแห่งชาติ และข้อมูลการมีงานทำจากสำนักงานสถิติแห่งชาติ กระทรวงเทคโนโลยีสารสนเทศและการสื่อสาร
- 8/ สถิติสาธารณสุข สำนักนโยบายและยุทธศาสตร์ กระทรวงสาธารณสุข
- 9/ การคาดประมาณประชากรของประเทศไทย พ.ศ.2543-2573 สำนักงานคณะกรรมการพัฒนาการเศรษฐกิจและสังคมแห่งชาติ
- 10/ การสำรวจภาวะเศรษฐกิจและสังคมของครัวเรือน สำนักงานสถิติแห่งชาติ กระทรวงเทคโนโลยีสารสนเทศและการสื่อสาร ประมวลผลโดยสำนักพัฒนาฐานข้อมูลและตัวชี้วัดภาวะสังคม สศช.
- 11/ จำนวนนักเรียน จากศูนย์เทคโนโลยีสารสนเทศ สำนักงานปลัดกระทรวง กระทรวงศึกษาธิการ ข้อมูลประชากร จากสำนักบริหารการทะเบียน กรมการปกครอง กระทรวงมหาดไทย
- 12/ ข้อมูลปี 2545-2546 จากรายงานผลการประเมินโอกาสและคุณภาพการศึกษาของคนไทย สำนักประเมินผลการจัดการศึกษา สำนักงานเลขาธิการสภาการศึกษา กระทรวงศึกษาธิการ  
ข้อมูลปี 2547-2552 จากปีการศึกษาเฉลี่ยของประชากรไทย กลุ่มพัฒนาเครือข่ายสารสนเทศ สำนักวิจัยและพัฒนาการศึกษา สำนักงานเลขาธิการสภาการศึกษา กระทรวงศึกษาธิการ
- 13/ ปีการศึกษาเฉลี่ยของประชากรไทย กลุ่มพัฒนาเครือข่ายสารสนเทศ สำนักวิจัยและพัฒนาการศึกษา สำนักงานเลขาธิการสภาการศึกษา กระทรวงศึกษาธิการ
- 14/ รายงานคุณภาพชีวิตของคนไทยจากข้อมูลความจำเป็นพื้นฐาน (จปฐ.) ปี 2542-2552 กรมการพัฒนาชุมชน กระทรวงมหาดไทย
- 15/ สำนักประเมินผลและเผยแพร่การพัฒนา สำนักงานคณะกรรมการพัฒนาการเศรษฐกิจและสังคมแห่งชาติ (ปรับปรุงองค์ประกอบของดัชนีปี 2544-2552)
- 16/ สำนักงานหลักประกันสุขภาพแห่งชาติ กระทรวงสาธารณสุข
- 17/ สำนักงานประกันสังคม กระทรวงแรงงาน และสำนักงานสถิติแห่งชาติ กระทรวงเทคโนโลยีสารสนเทศและการสื่อสาร
- 18/ ศูนย์ข้อมูลข้อสนเทศ สำนักงานตำรวจแห่งชาติ และข้อมูลประชากรจากสำนักบริหารการทะเบียน กระทรวงมหาดไทย
- 19/ กลุ่มงานข้อมูลและข้อสนเทศ สำนักพัฒนาระบบงานยุติธรรมเด็กและเยาวชน กรมพินิจและคุ้มครองเด็กและเยาวชน
- 20/ รายงานการสำรวจภาวะเศรษฐกิจและสังคมของครัวเรือน ปี พ.ศ.2542-2552 สำนักงานสถิติแห่งชาติ กระทรวงเทคโนโลยีสารสนเทศและการสื่อสาร
- 21/ การสำรวจพฤติกรรม การสูบบุหรี่และการดื่มสุราของประชากร พ.ศ.2544 2547 และ 2550 สำนักงานสถิติแห่งชาติ กระทรวงเทคโนโลยีสารสนเทศและการสื่อสาร
- การสำรวจอนามัยและสวัสดิการ พ.ศ. 2549 และ 2552 สำนักงานสถิติแห่งชาติ กระทรวงเทคโนโลยีสารสนเทศและการสื่อสาร
- 22/ รายงานการสำรวจการใช้เวลาของประชากร พ.ศ.2544 และ 2547 สำนักงานสถิติแห่งชาติ กระทรวงเทคโนโลยีสารสนเทศและการสื่อสาร
- 23/ ข้อมูลปี 2542-2545 ศูนย์เทคโนโลยีอิเล็กทรอนิกส์และคอมพิวเตอร์แห่งชาติ และการสำรวจเทคโนโลยีสารสนเทศและการสื่อสาร (ครัวเรือน) พ.ศ.2546-2552 สำนักงานสถิติแห่งชาติ  
กระทรวงเทคโนโลยีสารสนเทศและการสื่อสาร
- 24/ สำนักจัดการกากของเสียและสารอันตราย กรมควบคุมมลพิษ กระทรวงทรัพยากรธรรมชาติและสิ่งแวดล้อม
- 25/ กรมพัฒนาพลังงานทดแทนและอนุรักษ์พลังงาน กระทรวงพลังงาน
- 26/ กรมควบคุมมลพิษ กระทรวงทรัพยากรธรรมชาติและสิ่งแวดล้อม

ตัวชี้วัดภาวะสังคม (รายไตรมาส)

องค์ประกอบหลัก	2549		2550				2551				2552				2553		
	ไตรมาส3	ไตรมาส4	ไตรมาส1	ไตรมาส2	ไตรมาส3	ไตรมาส4	ไตรมาส1	ไตรมาส2	ไตรมาส3	ไตรมาส4	ไตรมาส1	ไตรมาส2	ไตรมาส3	ไตรมาส4	ไตรมาส1	ไตรมาส2	ไตรมาส3
<b>1. คุณภาพของคน</b>																	
การมีงานทำ (พันคน) <sup>1)</sup>	36,344	36,257	35,253	35,751	37,122	36,873	35,820	36,860	37,837	37,550	36,503	37,699	38,372	38,252	37,434	37,515	38,692
- อัตราการว่างงาน (ร้อยละ)	1.22	1.31	1.63	1.61	1.18	1.11	1.65	1.39	1.18	1.33	2.08	1.75	1.17	0.98	1.13	1.32	0.87
- อัตราการว่างงานตามระดับการศึกษา (ร้อยละ)																	
รวม	1.22	1.31	1.63	1.61	1.18	1.11	1.65	1.39	1.18	1.33	2.08	1.75	1.17	0.98	1.13	1.32	
ประถมศึกษาและต่ำกว่า	0.67	0.85	1.08	0.81	0.63	0.59	1.11	0.63	0.59	0.74	1.24	0.89	0.57	0.52	0.58	0.69	
มัธยมศึกษาตอนต้น	2.17	2.10	2.50	2.33	1.85	1.56	2.65	2.04	1.71	2.24	3.44	2.08	1.89	1.62	1.75	1.71	
มัธยมศึกษาตอนปลาย	2.17	1.71	1.99	2.27	1.42	2.21	2.19	1.66	1.86	1.61	3.06	2.40	1.14	0.93	1.75	1.63	
อาชีวศึกษา	1.17	1.40	1.77	2.26	2.20	1.41	2.02	2.76	2.02	2.65	3.54	3.06	2.19	1.45	1.84	1.98	
วิชาชีพชั้นสูง	1.42	2.35	3.58	4.13	2.18	1.77	2.06	3.67	2.79	2.61	3.20	4.43	3.09	1.89	2.39	2.18	
มหาวิทยาลัย	2.24	2.17	2.39	3.23	2.34	2.06	2.32	2.95	2.05	2.04	2.63	3.44	2.17	1.93	1.81	2.95	
การทำงานต่ำกว่าระดับ (พันคน)	573	654	659	655	555	518	575	481	420	555	699	570	525	626	548	572	
(ทำงานน้อยกว่า 35 ชม./สพ. ที่พร้อมจะทำงานเพิ่ม)																	
- สัดส่วนกำลังแรงงานตามระดับการศึกษา (ร้อยละ)																	
รวม	100.0	100.0	100.0	100.0	100.0	100.0	100.0	100.0	100.0	100.0	100.0	100.0	100.0	100.0	100.0	100.0	
ประถมศึกษาและต่ำกว่า	59.8	59.8	58.7	58.0	58.3	58.4	56.9	56.4	57.1	57.1	56.0	55.2	56.0	55.3	55.78	54.22	
มัธยมศึกษาตอนต้น	14.2	14.4	14.8	15.0	14.8	14.5	15.3	15.5	15.2	15.2	15.3	15.9	15.3	15.5	15.94	15.99	
มัธยมศึกษาตอนปลาย	8.8	8.9	9.1	9.1	9.1	9.5	9.6	9.9	9.5	9.5	9.9	10.0	9.7	10.0	10.22	10.48	
อาชีวศึกษา	3.2	3.3	3.3	3.3	3.4	3.3	3.2	3.4	3.3	3.2	3.5	3.4	3.5	3.5	3.57	3.52	
วิชาชีพชั้นสูง	3.7	3.7	3.9	4.0	4.1	3.9	4.2	4.2	4.2	4.1	4.2	4.5	4.4	4.2	4.31	4.34	
มหาวิทยาลัย	10.2	9.9	10.2	10.5	10.3	10.4	10.8	10.7	10.8	10.8	11.1	11.1	11.2	11.4	10.19	11.45	
<b>สุขภาพ</b>																	
- จำนวนผู้ป่วยด้วยโรคที่ต้องเฝ้าระวังเร่งด่วน (ราย) <sup>2)</sup>																	
หัด	749	653	1,075	942	930	946	1,827	1,338	1,905	1,442	2,406	1,488	1,274	646	759	598	691
ไข้หวัดหลังแอน	8	10	8	10	5	7	11	24	4	10	17	16	13	5	7	6	11
ไข้สมองอักเสบ	93	66	64	125	109	70	86	116	122	74	95	117	112	135	121	112	153
อหิวาตกโรค	13	7	4	26	250	706	51	117	30	65	3	202	26	160	417	586	511
มือ เท้า และปาก	1,645	1,368	821	882	3,561	11,582	5,343	1,409	1,630	1,152	1,960	2,043	1,622	1,600	5,821	2,173	2,880
บิด	4,873	3,489	4,899	5,950	4,706	3,471	4,339	4,398	3,636	3,258	4,157	4,526	2,750	2,363	3,507	3,657	3,936
นิวโมเนีย	45,195	31,435	41,490	25,268	43,223	32,269	36,657	24,890	40,677	41,998	32,175	14,368	38,985	35,099	34,064	31,032	49,466
ฉี่หนู	1,806	1,202	389	597	1,305	988	372	518	1,233	972	536	749	1,747	1,826	701	889	1,725
ไข้เลือดออก	18,051	8,941	5,742	21,166	25,363	13,310	10,599	25,520	34,462	16,833	7,131	20,301	17,307	9,911	11,940	25,623	60,368
ไข้หวัดใหญ่	6,705	3,247	5,296	3,523	5,155	4,394	4,264	4,172	4,633	6,023	3,122	21,119	44,314	13,319	25,856	7,325	53,174
พิษสุนัขบ้า	10	3	4	3	4	7	2	0	0	1	5	3	2	3	8	2	0
<b>2. ความมั่นคงทางสังคม</b>																	
<b>หลักประกันทางสังคม</b>																	
<b>ความสงบสุขในสังคม (ต่อประชากรแสนคน)<sup>3)</sup></b>																	
สัดส่วนการบาดเจ็บและตายด้วยอุบัติเหตุ-การจราจรทางบก	32.2	40.9	36.7	33.6	33.7	34.6	32.4	30.6	28.2	32.9	31.7	29.0	25.1	22.5	21.70	18.0	
สัดส่วนคดีประทุษร้ายต่อทรัพย์สิน	31.5	30.1	27.0	28.3	31.1	24.0	25.1	24.3	26.8	24.8	22.5	20.5	23.5	22.3	11.80	10.9	10.3
สัดส่วนคดีชีวิต ร่างกาย และเพศ	15.5	16.9	16.2	15.6	14.2	13.8	13.4	12.9	11.5	12.5	12.6	12.1	11.7	12.3	19.60	20.6	23.0
สัดส่วนคดียาเสพติด	44.5	40.7	46.9	50.3	58.3	59.0	69.7	78.7	82.7	73.7	86.9	85.4	84.8	95.3	84.60	87.8	107.8
ร้อยละของเด็กและเยาวชนที่กระทำความผิดซ้ำต่อคดีทั้งหมดที่ถูกดำเนินคดี-โดยสถานพินิจทั่วประเทศ (ร้อยละ) <sup>4)</sup>	12.37	11.98	12.31	12.37	13.43	13.41	13.96	14.01	14.53	13.70	14.00	ไม่มีข้อมูล	ไม่มีข้อมูล	ไม่มีข้อมูล	ไม่มีข้อมูล	ไม่มีข้อมูล	ไม่มีข้อมูล
<b>การคุ้มครองผู้บริโภค<sup>5)</sup></b>																	
- จำนวนเรื่องร้องเรียน (เรื่อง)	5,163	4,597	5,557	5,014	4,863	5,063	5,866	6,019	4,054	5,373	8,318	8,575	9,529	15,200	12,942	12,803	13,362
บ้าน อาคาร ที่ดิน	923	617	581	808	464	828	634	439	289	396	755	657	767	615	538	612	606
สินค้าและบริการ	582	534	556	498	458	425	348	507	309	376	680	675	796	676	727	659	666
การโฆษณาต่างๆ	191	152	335	200	394	258	291	233	231	137	279	182	358	253	291	360	361
ผ่านทางสายด่วน 1166/ปรึกษาข้อกฎหมาย	3,443	3,277	4,062	3,483	3,533	3,521	4,431	4,786	3,222	4,369	6,572	7,026	7,562	13,644*	11,378*	11,168*	13,362*
การขายตรงและตลาดแบบตรง	24	17	23	25	14	31	162	54	3	95	32	35	46	12	8	4	6

\* สคบ. ให้บริษัทเอกชนดำเนินการจัดเก็บข้อมูลแทน

## เอกสารอ้างอิง

The Royal Swedish Academy of Sciences. The prize in economic sciences 2010. **"Markets with search costs"**

กรมการจดทะเบียน. (2553), **จำนวนผู้ประกันตนที่ขึ้นทะเบียนขอรับประโยชน์ทดแทนกรณีว่างงาน** กระทรวงแรงงาน.

กรมการจดทะเบียน. (2553), **จำนวนผู้ลงทะเบียนสมัครงาน ตำแหน่งว่าง และการบรรจุงานทั่วประเทศ** กระทรวงแรงงาน.

กรมควบคุมโรค. (2553), สำนักระบาดวิทยา. **การเฝ้าระวังโรคไข้หวัดใหญ่** สถานการณ์วันที่ 6 ตุลาคม 2553. กระทรวงสาธารณสุข.

กรมควบคุมโรค. (2553), สำนักระบาดวิทยา. **รายงานความก้าวหน้าระดับประเทศ ตามปฏิญญาว่าด้วยพันธกรณี เรื่อง เอชไอวี/เอดส์ ประเทศไทย มกราคม 2551-ธันวาคม**

**2552.** กระทรวงสาธารณสุข.

กรมควบคุมโรค. (2553), สำนักระบาดวิทยา. **รายงานโรคที่เฝ้าระวัง (ไตรมาสสาม 2553)** กระทรวงสาธารณสุข.

กรมควบคุมโรค. (2553), สำนักระบาดวิทยา. **สถานการณ์ผู้ป่วยเอดส์** วันที่ 30 กันยายน 2553. กระทรวงสาธารณสุข.

กรมควบคุมโรค. (2553), สำนักระบาดวิทยา. **สถานการณ์โรคไข้เลือดออกประเทศไทย พ.ศ. 2553** จากรายงาน 506 วันที่ 15 ตุลาคม 2553. กระทรวงสาธารณสุข.

กรมป้องกันและบรรเทาสาธารณภัย. (2553), **รายงานสถานการณ์อุทกภัย** 10 ตุลาคม-22 พฤศจิกายน 2553. กระทรวงมหาดไทย.

กสม. ขอให้สังคมช่วยกันป้องกันปกป้องและคุ้มครองสิทธิเด็ก 29 กันยายน 2553. [www.nhrc.or.th/news.php?news\\_id=7380](http://www.nhrc.or.th/news.php?news_id=7380)

ข่าวสด. **"จับตายแก๊งไอ-แก๊งหวัด สารผลิตยาเสพติด ปปส.ออก กม. คัดเข้ม"** ฉบับวันที่ 28 สิงหาคม 2553

ข่าวสด. **"เปิดงานวิจัย-งานตำรวจ ประชาชนมีส่วนร่วม ป้องปรามอาชญากรรม"** ฉบับวันที่ 18 สิงหาคม 2553

คมชัดลึก. **"กระทรวงสาธารณสุขเตือน 6 โรคที่มากับหน้าท่วม"** ฉบับวันที่ 22 ตุลาคม 2553.

คู่มือการดำเนินการตามมาตรการป้องกันและแก้ไขปัญหาการทะเลาะวิวาทของนักเรียน นักศึกษา 2553. กระทรวงศึกษาธิการ

งานสื่อสารทางสังคม. **"วิกฤติภัยพิบัติทางสุขภาพ หน่วยงานเร่งระดมทีมไทยต้นเป็น 'วัตถุอันตราย' เสนอรัฐยกเลิกภายใน 2 ปี"** 30 ตุลาคม 2010. สำนักงานคณะกรรมการสุขภาพ

แห่งชาติ. [http://www.nationalhealth.or.th/index.php?option=com\\_content&view=article&id=355:2010-11-01-04-01-45&catid=3:newsflash&Itemid=72](http://www.nationalhealth.or.th/index.php?option=com_content&view=article&id=355:2010-11-01-04-01-45&catid=3:newsflash&Itemid=72)

นางสาวอรพิน กลิ่นพยุร. **"การศึกษาสภาพการดำเนินชีวิตของครอบครัวเด็กติดยาเสพติดและบริการสวัสดิการสำหรับครอบครัว"** กรณีศึกษาครอบครัวในชุมชนคลองเตย

คณะสังคมสงเคราะห์ศาสตร์ มหาวิทยาลัยธรรมศาสตร์.

นายแพทย์วิโรจน์ อารีกุล. **บทความสำหรับพ่อแม่ "ความรุนแรงในเด็กวัยรุ่นและสื่อ"** (Violence in Adolescent and Media) วิทยาลัยแพทยศาสตร์พระมงกุฎเกล้า.

[http://www.teenrama.com/dad\\_mam/old\\_dad\\_mam6.htm](http://www.teenrama.com/dad_mam/old_dad_mam6.htm)

ผศ.โชติโก ไชยวิจารณ์. **แนวทางการแก้ไขปัญหาหน้าท่วมแบบยั่งยืน** สาขาวิชาวิศวกรรมโยธา คณะวิศวกรรมศาสตร์ มหาวิทยาลัยเกษตรศาสตร์ <http://www.engineer-thai.com/index.php?lay=show&ac=article&id=404207&Ntype=4>

ผู้จัดการรายวัน. **"สธ.จับสัญญาณเตือนภัยการระบาดโรคเอดส์ในไทยระลอก 2"** ฉบับวันที่ 10 พฤษภาคม 2553.

ผู้จัดการออนไลน์. **"แร่ใยหิน มหันตภัยเงียบ โจทย์หนักของสมัชชาสุขภาพ"** 11 พ.ย.53. [www.manageronline.or.th](http://www.manageronline.or.th)

แผนการดำเนินงาน ตามมาตรการป้องกันและแก้ไขปัญหาการทะเลาะวิวาทของนักเรียน นักศึกษา องค์การหลักของกระทรวงศึกษาธิการ และหน่วยงานที่เกี่ยวข้อง 2553.

กระทรวงศึกษาธิการ.

แผนงานคุ้มครองผู้บริโภคด้านสุขภาพ (คคส.). **"Blog ธรณงค์เลิกใช้แร่ใยหิน"** จุฬาลงกรณ์มหาวิทยาลัย. <http://noasbestos.exteen.com/20101110/entry3>

รศ.ดร.วิทยา กุลสมบูรณ์. **"ปีใหม่ขอสังคมไทยไร้แร่ใยหิน"** แผนงานคุ้มครองผู้บริโภค จุฬาลงกรณ์มหาวิทยาลัย. <http://www.thaihof.org>

รายงานการวิจัย **"การศึกษาความต้องการกำลังคนเพื่อวางแผนการผลิตและพัฒนากำลังคนของประเทศ"** 2553. สำนักงานเลขาธิการสภาการศึกษา กระทรวงศึกษาธิการ.

รายงานการวิจัย **"มิติทางสังคมวัฒนธรรมที่ส่งผลต่อความรุนแรงในเด็กและเยาวชน"** 2551. กระทรวงการพัฒนาสังคมและความมั่นคงของมนุษย์.

ศจ. นิพนธ์ ตั้งธรรม. ศูนย์วิจัยป่าไม้ คณะวนศาสตร์ มหาวิทยาลัยเกษตรศาสตร์. **แนวคิดในการบริหารจัดการพื้นที่ประสบอุทกภัยและแผ่นดินถล่มให้สัมฤทธิ์ผล** เอกสาร

ประกอบการบรรยายการประชุมเชิงปฏิบัติการหัวหน้าหน่วยงานสนามที่ปฏิบัติงานด้านการอนุรักษ์และการต้นน้ำ 6 กันยายน 2549.

ศูนย์ข้อมูลสารสนเทศ. (2553), **สถิติติดยา. เมษายน-มิถุนายน 2553** ณ วันที่ 29 ตุลาคม 2553. สำนักงานตำรวจแห่งชาติ.

ศูนย์เสมารักษ์. (2553), สำนักปลัดกระทรวงศึกษาธิการ. **สถิติการรับส่ง-วิทยุสื่อสารเสมารักษ์ ตุลาคม 2552-กันยายน 2553.** กระทรวงศึกษาธิการ.

สถาบันพัฒนาองค์กรชุมชน (องค์การมหาชน). **"โครงการสนับสนุนการจัดสวัสดิการชุมชน"**. <http://www.codi.or.th>

สถาบันพัฒนาองค์กรชุมชน (องค์การมหาชน). **"คู่มือการดำเนินงานโครงการสนับสนุนการจัดสวัสดิการชุมชน"** 2552.

สถาบันพัฒนาองค์กรชุมชน (องค์การมหาชน). **"สมัชชาสวัสดิการชุมชน: ปฏิรูปสังคมจากฐานราก"** เอกสารประกอบการสัมมนาสมัชชาสวัสดิการชุมชน: ปฏิรูปสังคมจากฐานราก

27-28 สิงหาคม 2553 ณ มหาวิทยาลัยสุโขทัยธรรมาธิราช.

สถาบันพัฒนาองค์กรชุมชน (องค์การมหาชน). **"สวัสดิการชุมชนรากฐานการพัฒนาที่ยั่งยืน"** เอกสารประกอบการจัดงานสวัสดิการชุมชนรากฐานการพัฒนาที่ยั่งยืน วันที่ 11

มกราคม 2553 ณ ตึกสันติไมตรี ทำเนียบรัฐบาล.

สภาอุตสาหกรรมแห่งประเทศไทย มูลนิธิอาสาเพื่อนพึ่ง(ภาฯ) ยามยาก. **การช่วยเหลือของมูลนิธิอาสาเพื่อนพึ่ง(ภาฯ) ยามยาก** <http://www.princess-pa-foundation.or.th/home/legend.php>.

สภาอุตสาหกรรมแห่งประเทศไทย. (2553), **การสำรวจการขาดแคลนแรงงาน.**

สำนักงานกองทุนสนับสนุนการส่งเสริมสุขภาพ. (2553), **จดหมายข่าวคนรักสุขภาพ ฉบับสวัสดี สุข** ฉบับที่ 109 ตุลาคม 2553 <http://www.thaihealth.or.th/files/sss%20october%202010.pdf>

สำนักงานคณะกรรมการพัฒนาการเศรษฐกิจและสังคมแห่งชาติ (2553), **ผลการประชุมคณะกรรมการรัฐมนตรีเศรษฐกิจ ครั้งที่ 11/2553.** สำนักนายกรัฐมนตรี.

สำนักงานสถิติแห่งชาติ. (2550, 2552), **รายงานการสำรวจอนามัยและสวัสดิการ** กระทรวงเทคโนโลยีสารสนเทศและการสื่อสาร.

สำนักงานสถิติแห่งชาติ. (2553), **การสำรวจภาวะการทำงานของประชากร** กระทรวงเทคโนโลยีสารสนเทศและการสื่อสาร.

สำนักงานสารนิเทศและประชาสัมพันธ์. (2553), **สธ. สั่งเฝ้าระวัง โรคมือเท้าปาก รอบ 9 เดือนปีนี้พบป่วยกว่าหมื่นราย สูงกว่าปีที่แล้วเกือบเท่าตัว** ฉบับวันที่ 26 กันยายน 2552.

กระทรวงสาธารณสุข.

สำนักดัชนีเศรษฐกิจการค้า. (2553), **ดัชนีราคาผู้บริโภค** กระทรวงพาณิชย์.

สำนักนโยบายและยุทธศาสตร์. (2553), **จำนวนและอัตราผู้ป่วยในประกันสุขภาพถ้วนหน้าและสวัสดิการรักษายาบาลข้าราชการและครอบครัวต่อประชากร 100,00 คน ปี**

**2550-2552** สำนักปลัดกระทรวงสาธารณสุข.

อิสระโพสต์. "คู่มือโพลเผยคนหดหู่นร.ที่กิน" 5 กันยายน 2553. <http://www.isarapost.net/overview.php?c=9&id=17364>