



NESDB

Social Outlook Q2/2009

## เรื่องเด่นประจำฉบับ

☞ ภาวะโลกร้อนกับสังคมไทย



### มิติด้านคุณภาพคน

การจ้างงานขยายตัวเฉลี่ยร้อยละ 2.3 โดยมีการขยายตัวทั้งภาคเกษตร การค้า และบริการ อัตราว่างงานลดลงจากร้อยละ 2.1 ในไตรมาสแรก เป็นร้อยละ 1.8 ในไตรมาสนี้ และอัตราการบรรจุนงานปรับตัวดีขึ้น ด้านสุขภาพของประชาชน มีผู้ป่วยโรคไข้เลือดออกและซิคุนคุนยาจำนวนมาก เพราะสภาพแวดล้อมเหมาะกับการแพร่พันธุ์ของยุงลายที่เป็นพาหะนำโรค ขณะเดียวกัน ไข้หวัดใหญ่สายพันธุ์ใหม่ 2009 ยังคงระบาดอย่างต่อเนื่องและขยายวงกว้าง แม้อัตราการเสียชีวิตจะต่ำแต่ต้องเฝ้าระวังเพื่อไม่ให้เกิดการข้ามสายพันธุ์ของเชื้อไวรัสกับไข้หวัดใหญ่ตามฤดูกาลและไข้หวัดนก

### มิติด้านความมั่นคงทางสังคม

คดีอาชญากรรมโดยรวมลดลง ส่วนหนึ่งเป็นผลจากการป้องกันปราบปรามเชิงรุก การจับกุมคดียาเสพติดลดลงจากไตรมาสแรกเล็กน้อย แต่สูงกว่าช่วงเดียวกันของปีที่แล้วร้อยละ 9.2 ส่วนการกระทำผิดของเด็กและเยาวชน ความผิดอันดับหนึ่งยังคงเป็นคดีเกี่ยวกับยาเสพติด ประชาชนตามแนวชายฝั่งทะเลหลายพื้นที่ประสบปัญหาความมั่นคงด้านที่อยู่อาศัยและที่ทำกิน เนื่องจากอัตราการกัดเซาะชายฝั่งเพิ่มขึ้น ต้องดำเนินการแก้ไขเพื่อชะลอการสูญเสียที่ดิน

### มิติด้านพฤติกรรมและความเป็นอยู่ของคน

การบริโภคแอลกอฮอล์และยาสูบในภาพรวมลดลง แต่การบริโภคในกลุ่มเด็กและเยาวชนขยายตัวอย่างน่าเป็นห่วง และการมีร้านจำหน่ายใกล้สถานศึกษาทำให้หาซื้อได้ง่าย สำหรับพฤติกรรมการดำเนินชีวิตของคนไทย ยอดขายสินค้าไอทีสะท้อนกระแสบริโภคนิยมที่อาจมีการใช้ประโยชน์ไม่เต็มศักยภาพ เป็นการใช้ทรัพยากรในการผลิตที่ไม่คุ้มค่าและสร้างปัญหาขยะเพิ่มขึ้น

### มิติด้านสิ่งแวดล้อม

การขยายตัวของประชากรและเมือง แบบแผนการดำเนินชีวิต การบริโภคที่เปลี่ยนแปลงไปทำให้ปริมาณขยะเพิ่มขึ้น โดยขยะทั้งหมดสามารถกำจัดได้อย่างถูกวิธีเพียงร้อยละ 38 การคัดแยกขยะตั้งแต่ระดับครัวเรือนเพื่อนำกลับคืนสู่กระบวนการรีไซเคิลจะช่วยลดปริมาณขยะ ประหยัดทรัพยากรและพลังงาน รวมทั้งยังเป็นมิตรกับสิ่งแวดล้อม

## ประเด็นหลัก

- การจ้างงานรวมทั้งประเทศขยายตัวร้อยละ 2.3 มีผู้หันไปประกอบอาชีพอิสระ/ธุรกิจรายย่อยในภาคการค้าและบริการเป็นจำนวนมาก การจ้างงานในภาคเกษตรขยายตัวถึงร้อยละ 2.5 แต่ผลผลิตที่ลดลงและราคาอ่อนตัวลงจากปีที่แล้วทำให้ผลตอบแทนเฉลี่ยต่อแรงงานลดลง จึงต้องให้ความสำคัญกับการปรับกระบวนการผลิตให้มีประสิทธิภาพเพื่อเพิ่มปริมาณผลผลิตต่อไร่และเพิ่มมูลค่าสินค้าเกษตร การยกระดับการศึกษาของแรงงานภาคเกษตรให้รู้เท่าทันและปรับตัวต่อการเปลี่ยนแปลงได้เป็นสิ่งที่ต้องดำเนินการอย่างต่อเนื่อง
- ปัญหาการว่างงานผ่านพ้นช่วงวิกฤต ผู้ประกันตนที่ขึ้นทะเบียนว่างงานลดลงจากไตรมาสแรก 69,291 คน และอัตราการว่างงานลดลงจากร้อยละ 2.1 ในไตรมาสแรกเป็นร้อยละ 1.8 ในไตรมาสนี้ เนื่องจากเข้าสู่ช่วงการผลิตในภาคเกษตร และเริ่มมีคำสั่งซื้อในบางอุตสาหกรรมทำให้มีการรับคนกลับเข้าทำงาน แต่ผู้จบ ปวส./ปริญญาตรี มีอัตราการว่างงานสูงกว่าระดับการศึกษาอื่น จึงควรมีการปรับแผนการผลิตกำลังคนให้สอดคล้องกับความต้องการของตลาด
- สภาพแวดล้อมที่เปลี่ยนแปลงเหมาะสมกับการแพร่พันธุ์ของยุงลายที่เป็นพาหะนำโรค ส่งผลต่อการระบาดของโรคไข้เลือดออกและโรคชิคุนกุนยาที่มีผู้ป่วยมากกว่า 2 หมื่นคนในไตรมาสนี้ ต้องมีมาตรการรณรงค์ ป้องกันและควบคุมการระบาดของโรคอย่างจริงจังและต่อเนื่อง สภาพอากาศในช่วงฤดูฝนที่มีความชื้นสูงประกอบกับความตื่นตัวเรื่องไข้หวัดใหญ่สายพันธุ์ใหม่ 2009 ทำให้มีผู้ป่วยโรคไข้หวัดใหญ่เข้ารับการรักษาในสถานพยาบาลเพิ่มขึ้นมาก การรักษาตั้งแต่เริ่มมีอาการป่วยส่งผลให้ผู้ป่วยโรคปอดอักเสบลดลงถึงร้อยละ 42.2 ทั้งนี้ ยังต้องติดตามและเฝ้าระวังต่อเนื่องเพื่อไม่ให้เกิดการข้ามสายพันธุ์ของเชื้อไวรัสไข้หวัดใหญ่สายพันธุ์ใหม่ 2009 กับไข้หวัดชนิดอื่น ซึ่งจะก่อให้เกิดการรุนแรงและยากต่อการรักษา
- ภาวะโลกร้อนทำให้คลื่นลมทะเลและพายุมีความแรงขึ้น อัตราการกัดเซาะชายฝั่งเพิ่มขึ้น มีการสำรวจพบว่าแนวชายฝั่งทั่วประเทศมีพื้นที่ถูกกัดเซาะชั้นวิกฤติรวม 30 พื้นที่ สร้างความเสียหายต่อที่อยู่อาศัย ที่ทำกิน และระบบโครงสร้างพื้นฐาน ทั้งยังทำให้เกิดการสูญเสียชีวิตวัฒนธรรมประเพณีดั้งเดิมของชุมชนที่มีการเปลี่ยนแปลงตามการอพยพโยกย้ายที่อยู่อาศัย ต้องเร่งดำเนินการแก้ไขและลดความรุนแรงของปัญหา โดยสร้างแนวกันคลื่นที่เหมาะสมกับสภาพพื้นที่ ฟื้นฟูและรักษาสภาพป่าชายเลนเพื่อเป็นแนวป้องกันตามธรรมชาติ
- พฤติกรรมการดำเนินชีวิตของคนไทยในปัจจุบันมีส่วนทำให้เกิดภาวะโลกร้อน มีการบริโภคเครื่องใช้ไฟฟ้าและอิเล็กทรอนิกส์อย่างเกินความจำเป็น สิ้นเปลืองทรัพยากรในการผลิตสินค้าเพื่อตอบสนองความต้องการเปลี่ยนที่รวดเร็ว และสร้างปัญหามลพิษจากขยะ ขณะเดียวกัน คนส่วนมากยังไม่มีการคัดแยกขยะเพื่อนำกลับมาใช้ประโยชน์หรือเข้าสู่กระบวนการรีไซเคิลที่เป็นการประหยัดทรัพยากรและเป็นมิตรกับสิ่งแวดล้อม ต้องมีการรณรงค์กระตุ้นให้คนมีความตระหนัก เห็นประโยชน์ และปรับเปลี่ยนพฤติกรรม ควบคู่กับการจัดให้มีสิ่งอำนวยความสะดวกสำหรับการคัดแยกขยะด้วย

# ภาวะสังคมไทยไตรมาสสอง ปี 2552

## คุณภาพคน

ตารางที่ 1 ผลสำรวจภาวะการทำงานของประชากรไตรมาสสอง ปี 2550-2552

	จำนวน (ล้านคน)			เปลี่ยนแปลง (%)	
	2550	2551	2552	2551	2552
กำลังแรงงานรวม	36.65	37.62	38.56	2.7	2.5
ผู้มีงานทำ	35.75	36.86	37.70	3.1	2.3
ภาคเกษตร	13.63	14.13	14.48	3.7	2.5
นอกภาคเกษตร	22.12	22.73	23.22	2.8	2.2
- อุตสาหกรรมการผลิต	5.69	5.57	5.39	-2.1	-3.2
- ก่อสร้าง	2.35	2.39	2.53	1.7	5.9
- การค้า และซ่อมแซมเครื่องใช้	5.57	5.76	6.06	3.4	5.2
- โรงแรม กภัตตาคาร	2.34	2.39	2.57	2.1	7.5
- ขนส่ง โทรคมนาคม	1.04	1.14	1.12	9.6	1.8
- การบริการอื่นๆ	5.13	5.48	5.55	6.8	1.3
การทำงานต่ำกว่าระดับ	0.65	0.48	0.57	-26.2	18.8
จำนวนผู้ว่างงาน	0.59	0.52	0.67	-11.9	28.9
อัตราการว่างงาน (%)	1.6	1.4	1.8		

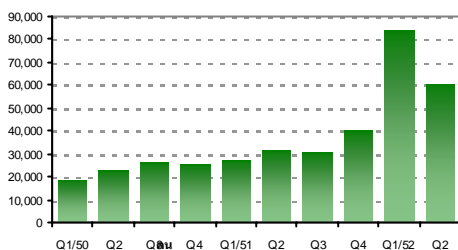
ที่มา : สำนักงานสถิติแห่งชาติ

ตารางที่ 2 ผู้มีงานทำจำแนกตามระดับการศึกษา ไตรมาส 2 ปี 2552

ระดับการศึกษา	จำนวน (ล้านคน)		การขยายตัว	
	ภาคเกษตร	นอกภาคเกษตร	การขยายตัว	
			ภาคเกษตร	นอกภาคเกษตร
ประถมศึกษาและต่ำกว่า	10.87	10.09	0.1	0.7
มัธยมศึกษาตอนต้น	2.00	3.96	8.8	3.2
มัธยมศึกษาตอนปลาย	1.02	2.72	7.9	1.5
อาชีวศึกษา	0.20	1.08	5.8	1.4
วิชาชีพชั้นสูง	0.21	1.43	25.6	6.3
อุดมศึกษา	0.18	3.94	47.7	4.0
รวม	14.48	23.22	2.5	2.1

ที่มา : สำนักงานสถิติแห่งชาติ

แผนภูมิที่ 1 จำนวนผู้ประกันตนที่ขึ้นทะเบียนขอรับประโยชน์ทดแทนกรณีว่างงานเฉลี่ยต่อเดือน



ที่มา : กรมการจัดหางาน กระทรวงแรงงาน

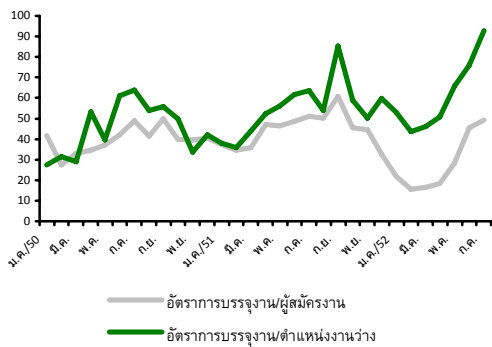
### สถานการณ์ด้านแรงงานผ่านพ้นช่วงวิกฤต

การจ้างงานในไตรมาสสองของปี 2552 ขยายตัวเฉลี่ยร้อยละ 2.3 เป็นการขยายตัวนอกภาคเกษตรร้อยละ 2.2 โดยเฉพาะภาคโรงแรมและภัตตาคาร การบริการ การค้าและซ่อมแซมเครื่องใช้ แม้ว่าภาคการผลิตจะยังอ่อนตัวก็ตาม แต่มีผู้ประกอบการอาชีพอิสระ/ธุรกิจรายย่อยมากขึ้น ส่วนภาคอุตสาหกรรมการผลิตยังคงหดตัวร้อยละ 3.2 สำหรับภาคเกษตรกรจ้างงานขยายตัวร้อยละ 2.5 เป็นผลจากการย้ายกลับภูมิลำเนาของแรงงานจากภาคอุตสาหกรรม ขณะที่ผลผลิตในภาคเกษตรลดลงร้อยละ 2.7 และราคาพืชผลหลักหลายชนิดอ่อนตัวลงจากช่วงเดียวกันของปีที่แล้ว ทำให้ผลตอบแทนเฉลี่ยต่อแรงงานลดลง

ความผันผวนทางเศรษฐกิจที่เกิดขึ้นทำให้ผู้มีงานทำภาคเกษตรที่จบการศึกษาระดับอุดมศึกษาและ ปวส. เพิ่มขึ้นจากช่วงเดียวกันของปี 2551 ถึงร้อยละ 47.7 และ 25.6 ตามลำดับ แม้จะยังเป็นส่วนน้อยเมื่อเทียบกับจำนวนแรงงานทั้งหมด แต่อาจเป็นโอกาสดีที่จะใช้ศักยภาพของคนรุ่นใหม่เหล่านี้นำความรู้ไปประยุกต์ใช้ให้เข้ากับวิถีชีวิตในท้องถิ่น ปรับกระบวนการผลิตให้มีประสิทธิภาพและเป็นมิตรกับสิ่งแวดล้อม ซึ่งจะนำไปสู่การเพิ่มมูลค่าสินค้าเกษตร และคุณภาพชีวิตที่ดีขึ้น

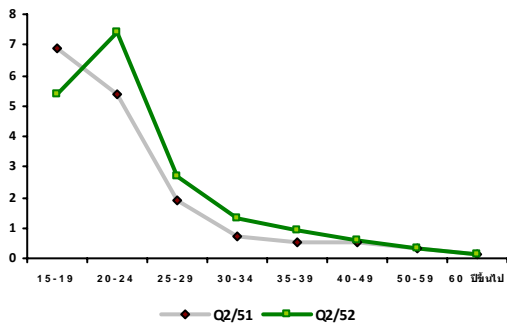
ปัญหาการว่างงานมีแนวโน้มคลี่คลายลง ในไตรมาสสองมีผู้ประกันตนที่ขึ้นทะเบียนขอรับประโยชน์ทดแทนกรณีว่างงานจำนวน 181,266 คน ลดลงจากไตรมาสแรก 69,291 คน และจากการสำรวจภาวะการทำงานของประชากรมีผู้ว่างงาน 6.7 แสนคน ลดลง 1.1 แสนคน หรือมีอัตราการว่างงานร้อยละ 1.8 ลดลงจากร้อยละ 2.1 ในไตรมาสแรก อัตราการบรรจุนานปรับตัวดีขึ้นจากการเริ่มฟื้นตัวในบางสาขาการผลิต ตำแหน่งงานว่างและการบรรจุนานเพิ่มขึ้นจากไตรมาสที่ผ่านมา มีผู้ได้รับการบรรจุนาน 68,142 คน จากตำแหน่งงานว่างทั้งสิ้น 103,028 อัตรา หรือมีอัตราการบรรจุนานคิดเป็นร้อยละ 66.1 ของตำแหน่งที่เปิดรับ การเข้าสู่ช่วงฤดูกาลของการผลิตในภาคเกษตรกรรมมีส่วนในการดูดซับแรงงานเป็นจำนวนมาก รวมถึงผลจากมาตรการของรัฐบาล เช่น โครงการต้นกล้าอาชีพ ช่วยสร้างโอกาสให้แก่ผู้ว่างงานและเตรียมความพร้อมแรงงานที่อยู่ในข่ายจะถูกเลิกจ้างให้สามารถเพิ่มผลิตภาพการผลิตได้เมื่อเศรษฐกิจฟื้นตัว

แผนภูมิที่ 2 อัตราการบรรจุนงาน



ที่มา : กรมการจัดหางาน กระทรวงแรงงาน

แผนภูมิที่ 3 อัตราการว่างงานตามช่วงอายุ



ที่มา : สำนักงานสถิติแห่งชาติ

ตารางที่ 3 จำนวนผู้ป่วยด้วยโรคชิคุนคุนยาปี 2551 - 2552 หน่วย: ราย

ปี	เดือน / ไตรมาส	จำนวน
2551	มกราคม - ธันวาคม	2,331
2552	ไตรมาส 1 (มกราคม - มีนาคม)	13,511
	ไตรมาส 2 (เมษายน - มิถุนายน)	21,357
	กรกฎาคม	2,527

ที่มา : สำนักระบาดวิทยา กระทรวงสาธารณสุข

เมื่อเปรียบเทียบกับช่วงเดียวกันของปีที่แล้ว จำนวนผู้ว่างงานและอัตราการว่างงานในไตรมาสสองยังคงสูงขึ้น โดยเฉพาะผู้ว่างงานอายุ 20-24 ปี มีจำนวน 279,300 คนเพิ่มขึ้นจากไตรมาส 2/2551 ถึง 8 หมื่นคน และมีอัตราการว่างงานร้อยละ 7.4 ของกำลังแรงงานในช่วงอายุดังกล่าว และผู้จบการศึกษาระดับวิชาชีพชั้นสูง/ปริญญาตรีมีอัตราการว่างงานสูงกว่าระดับการศึกษาอื่น สะท้อนปัญหาความไม่สอดคล้องระหว่างการผลิตกำลังคนกับความต้องการของผู้ประกอบการ ดังนั้นควรมีการหารือประสานการผลิตกับสถานประกอบการเพื่อปรับแผนการผลิตกำลังคนให้มีคุณภาพและสอดคล้องกับความต้องการของสถานประกอบการ พร้อมทั้งเสริมศักยภาพบัณฑิตจบใหม่ให้พร้อมสำหรับการทำงาน

**มีการระบาดของไข้เลือดออกและชิคุนคุนอย่างต่อเนื่อง**

อุณหภูมิที่สูงขึ้นจากภาวะโลกร้อนเป็นสภาพแวดล้อมที่เหมาะสมกับการแพร่พันธุ์ของยุงลายที่เป็นพาหะนำโรค เป็นสาเหตุทำให้มีผู้ป่วยด้วยโรคไข้เลือดออกถึง 20,301 รายในไตรมาสสองปี 2552 เพิ่มขึ้นมาจากไตรมาสแรกสำหรับโรคชิคุนคุนยา ยังคงมีการระบาดอย่างต่อเนื่อง และมีแนวโน้มรุนแรงขึ้น พบผู้ป่วยในไตรมาสสอง 21,357 ราย เพิ่มขึ้นจากไตรมาสหนึ่งร้อยละ 58 ส่วนใหญ่อยู่ในภาคใต้ สูงสุดในจังหวัดนราธิวาส และมีการแพร่ไปในภาคอื่น ๆ แต่ในจำนวนไม่มากนัก กระทรวงสาธารณสุขจึงตั้งศูนย์ปฏิบัติการควบคุมการแพร่ระบาดของโรคชิคุนคุนยาใน 14 จังหวัดภาคใต้เพื่อลดความรุนแรงในการระบาดของโรครวมทั้งรณรงค์ให้ความรู้แก่ประชาชนในการป้องกันและดูแลตนเอง

**คนไทยตื่นตัวและระมัดระวังไข้หวัดใหญ่**

สถานการณ์ไวรัสไข้หวัดใหญ่สายพันธุ์ใหม่ 2009 ยังคงมีการระบาดอย่างต่อเนื่องและขยายวงกว้างขึ้น องค์การอนามัยโลกรายงานจำนวนผู้ติดเชื้อ ณ วันที่ 28 สิงหาคม 2552 ทั้งสิ้น 209,438 ราย ในเกือบ 190 ประเทศทั่วโลก มีผู้เสียชีวิต 2,185 ราย

ประเทศไทย เริ่มพบผู้ป่วยไข้หวัดใหญ่สายพันธุ์ใหม่ 2009 เมื่อ วันที่ 28 เมษายน และมีผู้ป่วยสะสมจนถึงวันที่ 22 สิงหาคมรวม 14,976 ราย และมีผู้เสียชีวิต 119 ราย ความตื่นตัวต่อโรคนี้ทำให้มีผู้ป่วยโรคไข้หวัดใหญ่เข้ารับการรักษาในสถานพยาบาลมากถึง 21,119 คนในไตรมาสสอง

ตารางที่ 4 จำนวนผู้ป่วยด้วยโรคเฝ้าระวังรายไตรมาส ปี 2551 -2552

หน่วย : ราย

โรคเฝ้าระวัง	2551				2552	
	Q1	Q2	Q3	Q4	Q1	Q2
ปอดอักเสบ	36,657	24,890	40,677	41,998	32,175	14,368
ไข้หวัดใหญ่	4,264	4,172	4,633	6,023	3,122	21,119
หัด	1,827	1,338	1,905	1,442	2,406	1,488
ไข้กาฬหลังแอ่น	11	24	4	10	17	16
ไข้เลือดออก	10,599	25,520	34,462	16,833	7,131	20,301
ไข้สมองอักเสบ	86	116	122	74	95	117
บิด	4,339	4,398	3,636	3,258	4,157	4,526
อหิวาตกโรค	51	117	30	65	3	202
มือเท้าปาก	5,343	1,409	1,630	1,152	1,960	2,043
ฉีหนู	372	518	1,233	272	536	749
พิษสุนัขบ้า	2	0	0	1	5	3
รวม	63,548	62,502	88,332	71,828	51,607	64,932
อัตราต่อประชากรแสนคน	100.7	99.02	140.12	112.35	81.41	102.4

ที่มา : สำนักระบาดวิทยา กระทรวงสาธารณสุข

ปี 2552 จากการระมัดระวังและเฝ้าระวังก่อนอาการลุกลามนี้ ส่งผลให้ผู้ป่วยโรคปอดอักเสบลดลงจากไตรมาสแรกร้อยละ 55.3 และลดลงจากช่วงเดียวกันของปีที่แล้วร้อยละ 42.2

ทั้งนี้ ยังต้องติดตามและเฝ้าระวังเป็นพิเศษอย่างต่อเนื่อง เพื่อไม่ให้แพร่กระจายไปสู่คนในชนบท และเกิดการข้ามสายพันธุ์ของเชื้อไวรัสไข้หวัดใหญ่สายพันธุ์ใหม่ 2009 ไข้หวัดตามฤดูกาลและไข้หวัดนกในสัตว์ปีกซึ่งเป็นโรคประจำถิ่น และเนื่องจากประชาชนส่วนใหญ่ไม่มีภูมิคุ้มกันโรค ทำให้มีผู้ติดเชื้อเพิ่มขึ้นอย่างรวดเร็ว ดังนั้นจึงต้องให้ความรู้ที่ถูกต้องแก่ประชาชนในการดูแลสุขภาพและป้องกันตนเอง และมีความรับผิดชอบต่อสังคมโดยภาครัฐต้องให้ข้อมูลที่ถูกต้องเป็นเอกภาพ พร้อมทั้งส่งเสริมให้อสม. มีบทบาทที่เข้มแข็งในการเฝ้าระวังโรคและให้คำแนะนำแก่ชุมชนอย่างสม่ำเสมอ

กรณีโรคอุบัติซ้ำอย่างกาฬโรคซึ่งกลับมาระบาดใหม่ในประเทศจีนเมื่อเดือนสิงหาคมนี้ สำหรับในประเทศไทยไม่พบโรคนี้มาเกือบ 60 ปีแล้ว แต่มีการติดตามเฝ้าระวังสถานการณ์และประสานกับองค์การอนามัยโลกอย่างใกล้ชิด

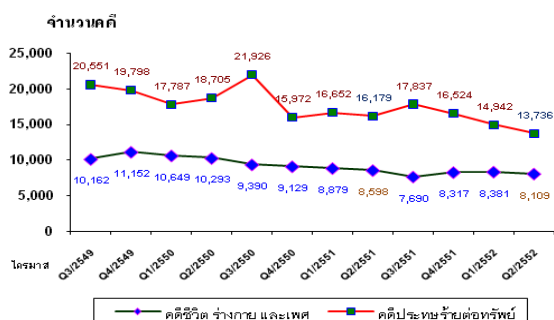
## ความมั่นคงทางสังคม

### คดีอาชญากรรมลดลง

ไตรมาสสองของปี 2552 คดีอาญาโดยรวมมีจำนวนลดลงคดีประทุษร้ายต่อทรัพย์สิน รับแจ้ง 13,736 คดี ลดลงจากไตรมาสแรกร้อยละ 8.1 และลดลงจากไตรมาสสองของปี 2551 ร้อยละ 15.1 คดีชีวิต ร่างกายและเพศ แจ้งความ 8,109 คดี ลดลงจากไตรมาสแรกร้อยละ 3.2 และลดลงไตรมาสเดียวกันของปี 2551 ร้อยละ 5.7 ในด้านผลการดำเนินงานติดตามผู้กระทำผิด อัตราการจับกุมต่อการรับแจ้งคดีชีวิตร่างกายและเพศดีขึ้นเล็กน้อย จากร้อยละ 55.9 ในไตรมาสแรกเป็นร้อยละ 56.4 ในไตรมาสสอง และอัตราการจับกุมในคดีประทุษร้ายต่อทรัพย์สินดีขึ้นจากร้อยละ 40.4 เป็นร้อยละ 43.2

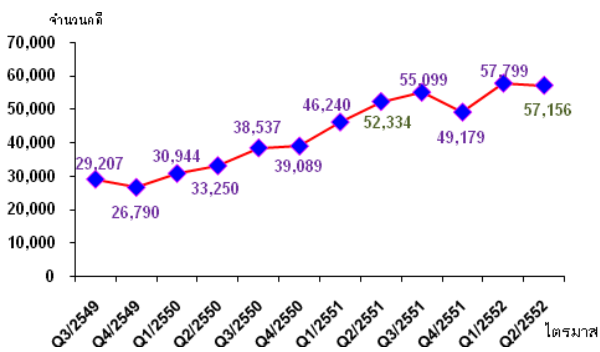
ส่วนหนึ่งที่ทำให้จำนวนคดีอาญาลดลงเป็นผลจากการใช้มาตรการป้องกันเชิงรุก เช่น เขตนครบาลมีการกำหนดพื้นที่เสี่ยงที่มีสถิติคดีสูงเป็นจุดเฝ้าระวังเป็นพิเศษ การจัดชุดปฏิบัติการสายตรวจ ปะนะตะ การตั้งศูนย์ปราบปรามการโจรกรรม

แผนภูมิที่ 4 จำนวนคดีอาญาประเภทประทุษร้ายต่อทรัพย์สิน ชีวิตร่างกาย และเพศ รายไตรมาสปี 2549 –2552



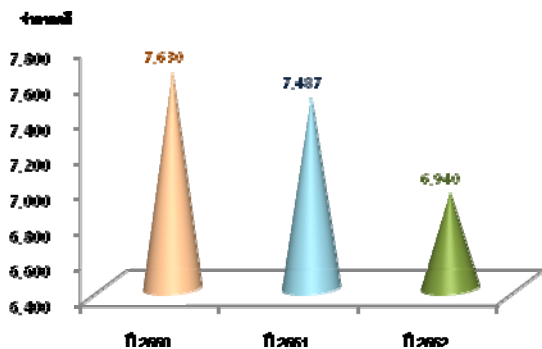
ที่มา : สำนักงานตำรวจแห่งชาติ

แผนภูมิที่ 5 จำนวนคดียาเสพติดรายไตรมาสปี 2549 –2552



ที่มา : สำนักงานตำรวจแห่งชาติ

แผนภูมิที่ 6 จำนวนคดีที่เด็กและเยาวชนที่ถูกดำเนินคดีโดยสถานพินิจฯ ทั่วประเทศในช่วง 2 เดือนแรกของไตรมาสสอง



ที่มา : สำนักพัฒนาระบบงานยุติธรรมเด็กและเยาวชน กรมพินิจและคุ้มครองเด็กและเยาวชน กระทรวงยุติธรรม (ณ วันที่ 26 สิงหาคม)

รถจักรยานยนต์และรถยนต์ และการติดกล้องวงจรปิดในที่ต่าง ๆ ที่เป็นจุดเสี่ยง ทั้งโดยภาครัฐและภาคเอกชน และในด้านการปราบปรามเพิ่มมาตรการเชิงรุก เช่น การจัดทำปฏิทินจับโจรพร้อมรางวัลนำจับ และระบบเอสเอ็มเอสตรวจสอบหมายจับ

**คดียาเสพติดลดลงจากไตรมาสแรกเล็กน้อย**

การปราบปรามยาเสพติดยังคงดำเนินการต่อเนื่อง ในไตรมาสสองมีการจับกุม 57,156 คดี ลดลงจากไตรมาสแรกร้อยละ 1.1 แต่มีจำนวนสูงกว่าไตรมาสเดียวกันของปี 2551 ร้อยละ 9.2

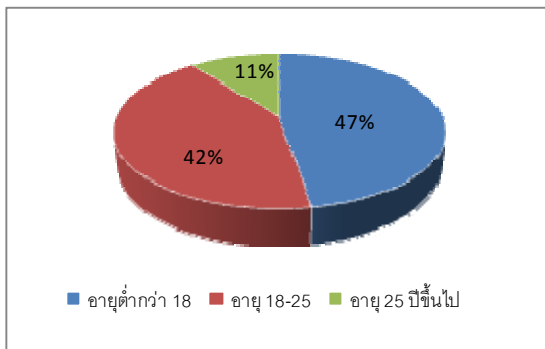
นอกจากการปราบปรามแล้ว มีการเน้นมาตรการป้องกันเพื่อแก้ปัญหา ยาเสพติด โดยใช้ยุทธศาสตร์ 5 รั้ว ได้แก่ รั้วชายแดน ป้องกันการนำเข้ายาเสพติดสู่ประเทศ รั้วชุมชน ส่งเสริมความเข้มแข็งให้กับหมู่บ้านและชุมชน รั้วสังคม ขจัดปัจจัยเสี่ยงและเสริมสร้างสังคมให้มีความเข้มแข็ง สร้างพื้นที่ในเชิงสร้างสรรค์ให้กับเยาวชน รั้วโรงเรียน ป้องกันและแก้ไขปัญหา ยาเสพติดในโรงเรียน และรั้วครอบครัว ให้มีความเข้มแข็งและมีความพร้อมในการดูแลสมาชิกในครอบครัว ตลอดจนการเฝ้าระวังรักษาบำบัดผู้เสพทางร่างกายและจิตใจ ให้เลิกเสพยาได้อย่างถาวร แต่ยุทธศาสตร์เหล่านี้จะเกิดผล ต้องอาศัยความร่วมมือจากทุกภาคส่วน ดูแล ร่วมมือร่วมใจกันอย่างจริงจัง ในทุกระดับ

**คดีเด็กและเยาวชน อันดับแรกยังเป็นเรื่องยาเสพติด**

ในช่วงเดือนเมษายนและพฤษภาคม 2552 มีเด็กและเยาวชนถูกจับกุมและดำเนินคดีโดยสถานพินิจฯ ทั่วประเทศรวม 6,940 ลดลงจากช่วงเดียวกันของปี 2551 ร้อยละ 7.3 ความผิดอันดับแรกยังคงเป็นคดีเกี่ยวกับยาเสพติดร้อยละ 17.6 รองลงมาเป็นความผิดเกี่ยวกับทรัพย์สิน ซึ่งส่วนหนึ่งเป็นการก่อคดีเพื่อนำเงินไปซื้อยาเสพติดหรือมั่วสุมในกลุ่มเพื่อน

คดีขวางหินใส่รถยนต์เป็นปัญหาที่กำลังได้รับความสนใจ แม้ว่าจำนวนคดีจะไม่มาก แต่เป็นพฤติกรรมที่อาจก่อให้เกิดอันตรายร้ายแรงต่อชีวิตและทรัพย์สินของผู้เสียหาย และเกิดพฤติกรรมเลียนแบบแพร่ระบาดไปในหลายพื้นที่ มีการดัดแปลงจากปาดหินมาใช้หนังสือพิมพ์หรือลูกยิงหัวนอต ซึ่งเป็นวิธีการที่รุนแรง และขยายเป้าหมายไปยังพาหนะประเภทอื่นด้วย เช่น รถโดยสารประจำทางและ

แผนภูมิที่ 7 การจับกุมผู้กระทำความผิดคดีปาหิน ตามช่วงอายุ



ที่มา: รวบรวมจากการแถลงข่าวผลการจับกุมคดีปาหินของสำนักงานตำรวจแห่งชาติในช่วงเดือน ก.ค.-ส.ค. 2552

เขตตำบลแหลมฟ้าผ่า อำเภอพระสมุทรเจดีย์ จังหวัดสมุทรปราการ เป็นพื้นที่ที่ได้รับความเสียหายจากปัญหาการกีดเซาะชายฝั่งอย่างรุนแรง โดยเฉพาะบ้านชุมชนจันทน์ มีอัตราการกีดเซาะมากกว่า 30 เมตรต่อปี ระยะทางถูกกีดเซาะ 12.5 กิโลเมตร ในช่วง 50 ปีที่ผ่านมา คนในชุมชน มีการอพยพครัวเรือน 3-8 ครัวเรือน เพื่อหนีน้ำทะเลที่ท่วมกินพื้นที่จนไม่สามารถอยู่อาศัยได้ ประชากรจึงลดลงจากที่มีมากกว่า 200 ครัวเรือน เหลือเพียง 85 ครัวเรือน โรงเรียนในชุมชนต้องย้ายสถานที่ตั้งถึง 3 ครั้ง จำนวนนักเรียนลดลงจาก 200 กว่าคน เหลือเพียง 33 คน ทำให้ต้องควมชั้นเรียน กระทั่งต่อประสิทธิภาพการเรียนการสอน การประกอบอาชีพของคนในชุมชนได้รับผลกระทบ จากอดีตมีการทำนาข้าว นาเกลือ ปัจจุบันไม่สามารถทำได้ ด้านประมงชายฝั่งประสบปัญหาจับสัตว์น้ำได้น้อยลง เนื่องจากคลื่นที่แรงและพื้นที่ในการขยายพันธุ์สัตว์น้ำเสียหาย

ชุมชนได้มีการรวมตัวกันเพื่อแก้ปัญหาโดยการนำเสาไฟฟ้าเก่ามาทำเขื่อนกันน้ำ ทำแนวโขดหินกันน้ำ และร่วมกันปลูกป่าชายเลน นอกจากนี้ จุฬาลงกรณ์มหาวิทยาลัย ได้ทดลองสร้างแนวเขื่อนลดแรงกระแทกของคลื่นแบบสามเหลี่ยมสลัฟพื้นปลาให้แก่ชุมชน ซึ่งช่วยรักษาระบบนิเวศได้ดีกว่าเขื่อนปิดที่ชาวบ้านทำเอง สัตว์น้ำสามารถเข้ามาอาศัยและขยายพันธุ์หลังแนวเขื่อนได้ แต่ยังไม่สามารถดำเนินการขยายผลเนื่องจากต้นทุนที่สูงถึงประมาณ 35-37 ล้านบาท/กิโลเมตร

สภาพปัญหาและการดำเนินการแก้ไขปัญหาของชุมชนสามารถใช้เป็นกรณีศึกษาให้กับพื้นที่อื่นที่กำลังประสบปัญหาการกีดเซาะชายฝั่ง และการดำเนินการของภาครัฐในการให้ความช่วยเหลือ หรือลดการสูญเสียพื้นที่ประเทศในภาพรวม

ที่มา : สรุปรการศึกษาของงานปัญหาการกีดเซาะชายฝั่งในพื้นที่จังหวัดสมุทรปราการ เมื่อวันที่ 10 สิงหาคม 2552, สชช.

รถไฟ จากข้อมูลคดีที่เกิดขึ้นและการจับกุมได้ในช่วงเดือน กรกฎาคม-สิงหาคม 2552 พบว่าผู้ก่อเหตุส่วนมากเป็นเด็ก และเยาวชน สาเหตุส่วนใหญ่มาจากความอึดคั่นอง รวมทั้งบางส่วนอยากทดลองเลียนแบบข่าวที่น่าเสนอ และหากถูกจับได้ มักจะได้รับการลดหย่อนโทษ จึงไม่เกรงกลัวต่อความผิดที่กระทำ

ในการแก้ไขปัญหาการทำผิดของเด็กและเยาวชน ต้องมีการบังคับใช้กฎหมายอย่างเด็ดขาดเพื่อให้เกิดความยำเกรง แต่มีกระบวนการคุมประพฤติ การลงโทษและการเยียวยาที่ต่างกับผู้ใหญ่ โดยนำกระบวนการยุติธรรมเชิงสมานฉันท์มาใช้ มีการติดตามดูแลให้มีการแก้ไข พื้นฟู และปรับเปลี่ยนพฤติกรรม เช่น ให้ทำงานบริการสังคมเพื่อไม่ให้ใช้เวลาว่างในทางที่ผิด นอกจากนี้ ครอบครัวและโรงเรียนต้องปลูกฝังจิตสำนึกให้กับเด็กและเยาวชนมิให้สร้างความเดือดร้อนให้กับผู้อื่น สร้างโอกาสและดึงความสนใจให้ทำกิจกรรมในเชิงสร้างสรรค์

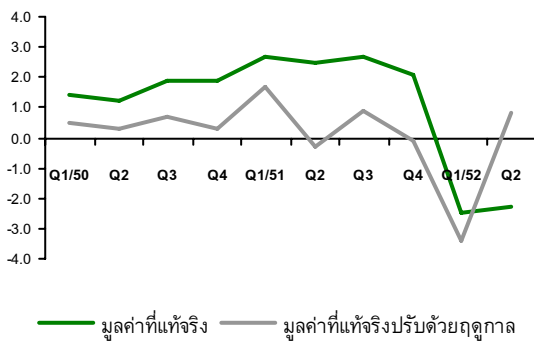
**ปัญหาความมั่นคงด้านที่อยู่อาศัยเนื่องจากการกีดเซาะชายฝั่ง**

สภาวะโลกร้อนส่งผลต่ออัตราการกีดเซาะชายฝั่งเพิ่มขึ้น เนื่องจากคลื่นลมทะเลที่แรงขึ้น เกิดพายุขนาดใหญ่ในทะเลพัดเข้าฝั่งถี่ขึ้น ขณะเดียวกันการเพิ่มสูงขึ้นของระดับน้ำทะเลกระทบต่อความอยู่รอดของพืชหลายชนิด สร้างความเสียหายต่อป่าชายเลนที่เป็นพื้นที่กันชนป้องกันแนวชายฝั่งจากการพังทลาย มีการสำรวจพบว่าแนวชายฝั่งทั่วประเทศประมาณ 600 กิโลเมตร ถูกคลื่นกีดเซาะทำให้ที่ดินสูญหายไปแล้วรวม 113,042 ไร่ มีชายฝั่งทะเลที่ถูกกีดเซาะขึ้นวิกฤติรวม 30 พื้นที่ สร้างความเสียหายต่อที่อยู่อาศัยที่ดินทำกิน ระบบนิเวศชายฝั่งซึ่งเป็นแหล่งรายได้ และระบบโครงสร้างพื้นฐาน มูลค่าความเสียหายทางเศรษฐกิจมากกว่าแสนล้านบาท ทั้งยังทำให้เกิดการสูญเสียวัฒนธรรมประเพณีดั้งเดิมของชุมชนที่มีการเปลี่ยนแปลงตามการอพยพโยกย้ายที่อยู่อาศัย นอกจากนี้ ปัญหาการกีดเซาะยังเกิดมากบริเวณปากแม่น้ำสายสำคัญ เช่น ปากแม่น้ำเจ้าพระยา แมกลอง และท่าจีน เนื่องจากปริมาณตะกอนบริเวณปากแม่น้ำลดลง เพราะมีการสร้างเขื่อนตักตะกอน การรุกป่าชายเลนเพื่อทำนาเกลือ การก่อสร้างริมฝั่ง และการทรุดตัวของแผ่นดิน เป็นปัจจัยเพิ่มผลกระทบจากคลื่นลมทะเลและมรสุม บริเวณแหลมฟ้าผ่า จังหวัดสมุทรปราการ เป็นตัวอย่างพื้นที่ที่ถูกกีดเซาะรุนแรง จนต้องมีการอพยพโยกย้ายครัวเรือนถอยร่นเป็นระยะ ๆ

การแก้ไขปัญหาการกัดเซาะชายฝั่งเป็นประเด็นที่ต้องให้ความสำคัญ เพื่อสร้างความมั่นคงด้านที่อยู่อาศัยให้กับประชาชนในพื้นที่ วิธีที่ได้ผลดีได้แก่การสร้างแนวเสาคอนกรีตลดแรงกระแทกของคลื่นก่อนเข้าสู่ฝั่ง แต่มีข้อจำกัดเรื่องต้นทุนก่อสร้างที่สูง จึงต้องเลือกพื้นที่ที่มีความเสียหายรุนแรงเป็นลำดับแรก สำหรับพื้นที่อื่นที่อัตราการกัดเซาะไม่รุนแรง การสร้างแนวป้องกันโดยใช้ภูมิปัญญาและวัสดุในท้องถิ่นเป็นอีกทางเลือกที่ประหยัดและมีประสิทธิภาพ ร่วมกับการฟื้นฟูสภาพและเพิ่มพื้นที่ป่าชายเลนเพื่อเป็นแนวป้องกันธรรมชาติที่สามารถทำได้ไม่ยาก นอกจากการณรงค์ปลูกป่าชายเลนแล้วประชาชนและชุมชนเจ้าของพื้นที่ต้องมีส่วนร่วมในการดูแลรักษาอย่างจริงจัง

## พฤติกรรมและความเป็นอยู่ของคน

แผนภูมิที่ 8 อัตราการขยายตัวของการอุปโภคบริโภคภาคครัวเรือน



ที่มา : สำนักบัญชีประชาชาติ สศช.

ตารางที่ 5 ค่าใช้จ่ายของครัวเรือนหมวดผลิตภัณฑ์อาหาร เครื่องดื่ม ยาสูบและเครื่องดื่มมึนเมา (ราคาปี 2531) หน่วย : ล้านบาท

รายการ	ปี 2551				ปี 2552	
	Q1	Q2	Q3	Q4	Q1	Q2
เครื่องดื่มแอลกอฮอล์	40,777	38,519	32,387	39,114	38,319	34,545
- สุรา ไวน์	11,411	12,771	11,089	13,827	12,385	11,913
- เบียร์	29,366	25,748	21,298	25,287	25,934	22,632
บุหรี	5,713	5,654	6,048	5,568	5,575	5,220
สุภาพ	39,906	34,017	37,317	36,857	39,058	34,698
- ค่ายา	30,696	26,710	28,806	28,211	29,694	27,270
- ค่ารักษา	9,210	7,307	8,511	8,646	9,364	7,428
อื่นๆ	474,109	492,805	480,929	493,353	462,971	483,205
<b>การใช้จ่ายของครัวเรือน</b>	<b>560,515</b>	<b>570,995</b>	<b>556,681</b>	<b>574,892</b>	<b>545,923</b>	<b>557,668</b>

ที่มา : สำนักงานคณะกรรมการพัฒนาการเศรษฐกิจและสังคมแห่งชาติ

### พฤติกรรมการใช้จ่ายภาคครัวเรือนปรับตัวดีขึ้น

การใช้จ่ายเพื่อการอุปโภคบริโภคของครัวเรือนเมื่อปรับค่าการเปลี่ยนแปลงตามฤดูกาลเพิ่มขึ้นจากไตรมาสที่แล้วร้อยละ 0.8 เป็นผลจากมาตรการกระตุ้นเศรษฐกิจของรัฐบาล เช่น เช็คช่วยชาติ เบี้ยยังชีพผู้สูงอายุ และโครงการธงฟ้า ฯลฯ ประกอบกับราคาสินค้าที่ลดลงทำให้กำลังซื้อเพิ่มขึ้น กลุ่มสินค้าที่บริโภคเพิ่มขึ้น ได้แก่ อาหาร เครื่องใช้ไฟฟ้าและอิเล็กทรอนิกส์

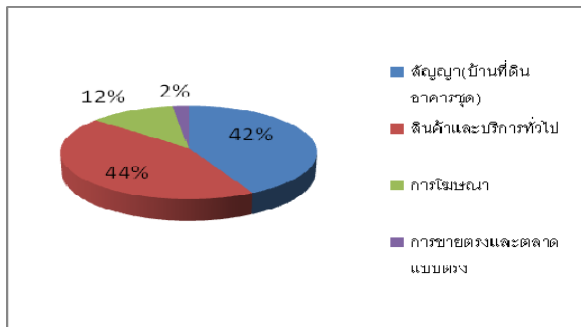
### ค่าใช้จ่ายการบริโภคยาสูบและเครื่องดื่มแอลกอฮอล์ลดลง

ค่าใช้จ่ายการบริโภคยาสูบของครัวเรือนในประเทศไทยลดลงจาก 5,654 ล้านบาทในไตรมาสสองของปี 2551 เป็น 5,220 ล้านบาทในปี 2552 หรือลดลงร้อยละ 7.7 เช่นเดียวกับค่าใช้จ่ายการบริโภคเครื่องดื่มแอลกอฮอล์ที่ลดลงจากไตรมาสสองของปี 2551 มูลค่า 38,519 ล้านบาท เหลือเพียง 34,545 ล้านบาทในปี 2552 หรือลดลงร้อยละ 10.3 สาเหตุจากการที่รัฐบาลได้มีการปรับเพดานอัตราการจัดเก็บภาษีสรรพสามิตในเดือนพฤษภาคม ทำให้ราคาบุหรีเพิ่มขึ้นร้อยละ 5 และการปรับเพิ่มอัตราภาษีเบียร์ สุรา และบรันดี ทำให้ราคาจำหน่ายเพิ่มขึ้นร้อยละ 7-9

แม้ว่าการบริโภคแอลกอฮอล์ในภาพรวมจะลดลง การบริโภคในกลุ่มเด็กและเยาวชนขยายตัวในอัตราที่น่าเป็นห่วง ผลการสำรวจของสำนักงานสถิติแห่งชาติปี 2549-2550 พบเด็กและเยาวชนในช่วงอายุระหว่าง 15-24 ปี มีอัตราการดื่มเพิ่มขึ้นจากร้อยละ 15.1 ในปี 2549 เป็นร้อยละ 21.9 ในปี 2550 ซึ่งสถานที่จำหน่าย



แผนภูมิที่ 9 สัดส่วนเรื่องร้องเรียนไตรมาส 2 ปี 2552



ที่มา : สำนักงานคณะกรรมการคุ้มครองผู้บริโภค

ตารางที่ 6 การร้องเรียนสินค้าสุขภาพ ปีงบประมาณ 2547-2551

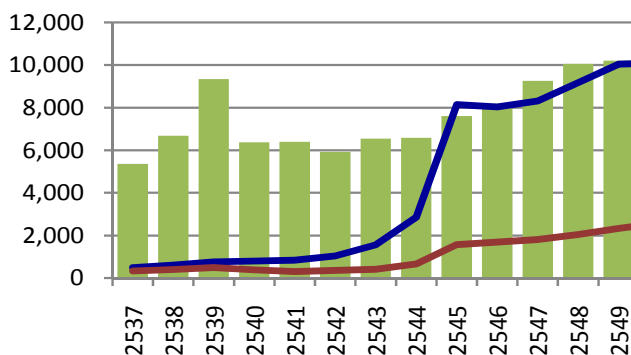
เรื่องที่ร้องเรียน	ปีงบประมาณ				
	2547	2548	2549	2550	2551
ยา	297	325	274	269	315
อาหาร	920	1,125	881	868	741
เครื่องสำอาง	113	132	152	146	161
เครื่องมือแพทย์	19	59	37	45	69
วัตถุเสพติด	14	4	9	12	2
วัตถุอันตราย	7	15	13	11	10
อื่น ๆ	149	158	111	122	91
<b>รวม</b>	<b>1,519</b>	<b>1,818</b>	<b>1,477</b>	<b>1,473</b>	<b>1,389</b>

ที่มา : สำนักงานคณะกรรมการอาหารและยา กระทรวงสาธารณสุข

แผนภูมิที่ 10 มูลค่าการบริโภคโทรศัพท์เคลื่อนที่ คอมพิวเตอร์ และโทรทัศน์ของภาคครัวเรือน ปี 2537-2550

โทรศัพท์เคลื่อนที่ , คอมพิวเตอร์ (ล้านบาท)

โทรทัศน์ (ล้านบาท)



ที่มา : สำนักบัญชีประชาชาติ สศท.

ที่อยู่รอบสถานศึกษาเป็นส่วนสำคัญที่ทำให้หาที่มได้ง่าย จากผลการวิจัยของมหาวิทยาลัยราชภัฏสวนสุนันทา พบว่าในรัศมี 500 เมตรรอบมหาวิทยาลัยจำนวน 15 แห่งในกรุงเทพมหานครและปริมณฑลมีร้านขายเครื่องตี๋มแอลกอฮอล์ 1,712 ร้าน แม้แต่สถานศึกษาระดับประถมและมัธยมร้อยละ 73 จาก 118 แห่ง มีร้านเหล้าตั้งอยู่ภายในระยะ 100 เมตร และมีการตั้งจุดตี๋มหน้าใหม่โดยการตกแต่งบรรยากาศในร้าน และดัดแปลงสูตรการผสมเหล้าให้ตี๋มง่าย เช่น เหล้าปั่นที่กำลังเป็นที่นิยมอย่างมาก

ในพระราชบัญญัติควบคุมเครื่องตี๋มแอลกอฮอล์ พ.ศ. 2551 ห้ามจำหน่ายสุราเฉพาะในบริเวณสถานศึกษาและห้ามจำหน่ายแก่บุคคลอายุต่ำกว่า 20 ปี ขณะนี้อยู่ระหว่างยกร่างกฎหมายเพื่อขยายขอบเขตการห้ามขายเครื่องตี๋มแอลกอฮอล์ครอบคลุมบริเวณรอบสถานศึกษาในรัศมี 500 เมตร และอนุญาตให้ขายเหล้าปั่นได้เฉพาะในสถานบริการที่มีใบอนุญาตตาม พ.ร.บ. สถานบันเทิง หากมีการดำเนินมาตรการด้านกฎหมายควบคู่กับการรณรงค์ป้องกันที่ตี๋มหน้าใหม่โดยเฉพาะเด็กและเยาวชน เช่น การรณรงค์อย่างสร้างสรรค์จากเดิมที่มีการใช้ความรุนแรงหรือบังคับให้ตี๋มเหล้ามาเป็นการทำกิจกรรมที่เป็นประโยชน์ จะช่วยลดการบริโภคเครื่องตี๋มแอลกอฮอล์ของเด็กและเยาวชนได้

### ผู้บริโภคมีความเสี่ยงกับสินค้าและบริการเสริมความงาม

สำนักงานคณะกรรมการคุ้มครองผู้บริโภค (สคบ.) รายงานว่า ในไตรมาสสอง ปี 2552 มีผู้ร้องเรียนจากการซื้อสินค้าและบริการ 1,549 ราย โดยเรื่องที่มีการร้องเรียนมากที่สุด คือ สินค้าบริการทั่วไป รองลงมาคือ สัญญาซื้อบ้าน ที่ดิน อาคารชุด ในส่วนสินค้าสุขภาพที่มีการร้องเรียนกับกระทรวงสาธารณสุขในปี 2551 มีจำนวน 1,389 รายลดลงจากปี 2550 ร้อยละ 5.7 อย่างไรก็ตาม การร้องเรียนในสินค้าประเภทยาและเครื่องสำอางมีแนวโน้มเพิ่มขึ้นและส่วนมากเป็นเรื่องการโฆษณาเกินจริง เนื่องจากสินค้ามีความหลากหลายและมีการแข่งขันสูง

ปัจจุบันการให้ความสำคัญกับความงามเป็นค่านิยมที่แพร่หลาย ทำให้บริการเสริมความงามในรูปแบบต่าง ๆ เป็นที่นิยม เช่น ฉีดโบท็อก เสริมซิลิโคน รวมทั้งการดัดฟันในวัยรุ่น เป็นต้น เพื่อเสริมภาพลักษณ์ ปรับบุคลิกภาพ การเลียนแบบดาราและแฟชั่น กลุ่มอายุ 20-30 ปี นิยมเสริมจมูก ทำตาสองชั้น เสริมหน้าอก ขณะที่กลุ่มอายุมากกว่า 50 ปีขึ้นไป นิยมดึงหน้า กรีดไขมันนูนใต้ตาและเสริมหน้าอก การทำศัลยกรรมความงามนอกจากจะมีความเสี่ยงจากภาวะแทรกซ้อนและปัญหาที่อาจตามมาในภายหลังแล้ว การใช้บริการกับบุคคลหรือสถานบริการที่ไม่ได้

ตารางที่ 7 ประชากรอายุ 6 ปีขึ้นไปที่ใช้คอมพิวเตอร์และโทรศัพท์มือถือ  
หน่วย : ล้านคน

ปี	โทรศัพท์เคลื่อนที่	ร้อยละของประชากร	คอมพิวเตอร์	ร้อยละของประชากร
2547	16.54	28.2	12.54	21.4
2548	21.68	36.7	14.45	24.5
2549	24.74	41.6	15.39	25.9
2550	28.29	47.3	16.04	26.8
2551	31.86	52.8	16.99	28.2

ที่มา : สำนักงานสถิติแห่งชาติ

ตารางที่ 8 พฤติกรรมการซื้อใช้โทรศัพท์มือถือ คอมพิวเตอร์และโทรทัศน์  
(หน่วย : ร้อยละ)

	มือถือ	คอมพิวเตอร์/โน้ตบุ๊ก	โทรทัศน์
ครัวเรือนที่มีอุปกรณ์	984	384	989
ผู้ตอบมีใช้ส่วนตัว	840	195	457
การจัดทำเมื่อเสีย			
-ซื้อใหม่	326	31.7	266
-ซ่อม	674	68.3	734
ซื้อครั้งสุดท้ายในช่วงปี 2551-52	337	27.3	73
เหตุผลที่เปลี่ยนซื้อ			
-เสีย	842	86.4	930
-ตามแฟชั่นตกยุคอยากได้รุ่นใหม่	90	10.9	43
การจัดทำกับเครื่องเก่า			
-ทิ้ง	458	8.0	114
-ขาย	381	77.7	752

ที่มา : โครงการสำรวจความคิดเห็นและทัศนคติทางสังคมรายไตรมาส เรื่องภาวะโลกร้อนกับสังคมไทย

มาตรฐานและไม่ได้รับการรับรองอาจเกิดอันตรายถึงขั้นเสียชีวิต จึงต้องให้ความรู้แก่ผู้บริโภคเพื่อให้ตระหนักถึงความเสี่ยงและมีความรอบคอบในการตัดสินใจ ควบคู่กับการกำกับดูแลผู้ประกอบการให้ดำเนินงานตามมาตรฐานวิชาชีพ และดำเนินการตามกฎหมายอย่างจริงจังกับผู้ให้บริการที่หลอกลวงเอาเปรียบผู้บริโภค

### ยอดขายสินค้าไอทีสะท้อนการบริโภควัตถุดิบ

ในยุคของการบริโภคนิยมชีวิตมีความเร่งรีบและแข่งขันสูง อุปกรณ์อำนวยความสะดวกต่าง ๆ เป็นสิ่งจำเป็นในชีวิตของคนส่วนใหญ่ ทั้งเพื่อใช้งานและความทันสมัย ตัวอย่างที่ชัดเจน ได้แก่ โทรศัพท์เคลื่อนที่ คอมพิวเตอร์ โทรทัศน์ เครื่องเล่นซีดี/ดีวีดี ฯลฯ ในช่วงปี 2543-2550 ภาคครัวเรือนมีการบริโภคโทรศัพท์เคลื่อนที่และคอมพิวเตอร์เพิ่มขึ้นประมาณ 6 เท่า และโทรทัศน์ขยายตัว 1.5 เท่า และจากการสำรวจของสำนักงานสถิติแห่งชาติ พบว่า ในปี 2551 มีผู้ใช้โทรศัพท์เคลื่อนที่ 31.86 ล้านคน คิดเป็นร้อยละ 52.8 ของประชากร มีผู้ใช้คอมพิวเตอร์ 16.99 ล้านคน คิดเป็นร้อยละ 28.2 ของประชากร ครัวเรือนมีอัตราการครอบครองโทรทัศน์ร้อยละ 94.3 ของครัวเรือนทั่วประเทศ โดยร้อยละ 22 มีโทรทัศน์ในครอบครองมากกว่า 1 เครื่อง

อัตราการขยายตัวของผู้ใช้อุปกรณ์เหล่านี้เพิ่มขึ้นน้อยกว่ายอดขาย ในปี 2551 โทรศัพท์เคลื่อนที่เครื่องใหม่มียอดขาย 9-10 ล้านเครื่อง คอมพิวเตอร์/โน้ตบุ๊ก 2.6 ล้านเครื่อง และโทรทัศน์ซึ่งคาดว่าตลาดมีความอิ่มตัวมียอดขาย 2.4 ล้านเครื่อง ซึ่งให้เห็นว่ายอดขายที่เพิ่มขึ้นเป็นการซื้อเพื่อทดแทนของเดิมหรือซื้อเพิ่มในกลุ่มที่มีอยู่แล้ว เนื่องจากมีการแข่งขันพัฒนาสินค้าใหม่ให้มีคุณสมบัติเพิ่มขึ้นและราคาถูกลง มีการส่งเสริมการขายและระบบการผ่อนชำระที่เป็นภาระต้นทุนความต้องการของผู้บริโภคทำให้ประชาชนซื้อสินค้าใหม่ทั้งที่ของเดิมยังใช้ได้ดี รวมทั้งอายุการใช้งานของสินค้าที่สั้นลง จากการสำรวจของ สศช. ถึงช่วงเวลาที่ซื้อโทรศัพท์มือถือและคอมพิวเตอร์ครั้งล่าสุดสะท้อนถึงอายุการใช้งานและอัตราการเปลี่ยนของผู้บริโภคที่สั้นเพียงประมาณ 3 ปี ส่วนการจัดทำเมื่อเสีย พบว่า ซื้อใหม่ประมาณร้อยละ 30 ซ่อมร้อยละ 70 ซึ่งสัดส่วนการซ่อมที่สูงอาจเป็นเพราะช่วงวิกฤตเศรษฐกิจทำให้คนมีการปรับพฤติกรรมโดยซ่อมแซมของใช้เพื่อลดค่าใช้จ่าย ซึ่งหากภาวะเศรษฐกิจดีขึ้นสัดส่วนการซื้อใหม่อาจสูงขึ้น

การที่คนมีค่านิยมและความต้องการใช้สินค้าทันสมัยมีคุณสมบัติสูงโดยที่อาจมีการใช้ประโยชน์ไม่เต็มศักยภาพ เป็นพฤติกรรมที่ไม่เป็นมิตรกับสิ่งแวดล้อมทั้งการใช้ทรัพยากรในการผลิต

ที่ไม่คุ้มค่าและสร้างปัญหาขยะเพิ่มขึ้น การบริโภคจึงควรคำนึงถึงความจำเป็น เช่น การร่วมกันใช้ในครัวเรือน รวมทั้งมีแนวทางในการจัดการอุปกรณ์ที่เลิกใช้งาน เช่น ส่งคืนให้กับผู้ผลิตเพื่อทำลายอย่างถูกวิธี หรือคัดแยกส่วนประกอบที่สามารถนำกลับไปใช้ใหม่ได้

## สิ่งแวดล้อม

ตารางที่ 9 ปริมาณขยะมูลฝอยชุมชนจำแนกตามภูมิภาค ปี 2547-2551 (หน่วย: ตันต่อวัน)

ปี	กทม.	เทศบาลและเมืองพัทยา	นอกเขตเทศบาล	รวม
2547	9,356	12,500	18,100	39,956
2548	8,340	12,635	18,295	39,270
2549	8,473	12,912	18,697	40,082
2550	8,532	13,600	18,200	40,332
2551	8,970	14,766	17,477	41,213

ที่มา : กรมควบคุมมลพิษ กระทรวงทรัพยากรธรรมชาติและสิ่งแวดล้อม

### ปัญหาขยะ : ต้องมีการคัดแยกตั้งแต่ระดับครัวเรือน

การขยายตัวของประชากรและเมือง รวมทั้งแบบแผนการดำเนินชีวิตและการบริโภคที่เปลี่ยนไป ทำให้ปริมาณขยะที่เกิดจากการดำรงชีวิตประจำวันมีจำนวนเพิ่มขึ้นจาก 14.6 ล้านตันต่อปี หรือวันละ 39,956 ตัน ในปี 2547 เป็น 15 ล้านตันต่อปี หรือวันละ 41,213 ตัน ในปี 2551 ขณะที่หน่วยงานรับผิดชอบสามารถกำจัดขยะอย่างถูกวิธีได้ประมาณร้อยละ 38 เท่านั้น จึงเกิดผลกระทบคือ กลิ่นเหม็นรบกวนผู้อยู่อาศัยบริเวณใกล้เคียงแหล่งทิ้งขยะ เป็นแหล่งเพาะเชื้อโรคและเกิดปัญหาสุขภาพ นอกจากนี้ ขยะพลาสติกและโฟมซึ่งมีประมาณ 1 ใน 5 ของปริมาณขยะรวมกำลังกลายเป็นปัญหาใหญ่ต่อสิ่งแวดล้อม เนื่องจากมีความคงทนย่อยสลายยากและถ้ากำจัดด้วยการเผาทำลายจะทำให้เกิดสารตกค้างที่เป็นอันตราย

ตารางที่ 10 เปรียบเทียบระยะเวลาการย่อยสลายของวัสดุ

ประเภทวัสดุ	ระยะเวลาการย่อยสลาย
โฟม	500 – 1,000 ปี
ผ้าอ้อมสำเร็จรูป	500 ปี
ถุงพลาสติก	100 – 450 ปี
อะลูมิเนียม	80 – 100 ปี
เครื่องหนัง	25 – 40 ปี
กัมพูรี	12 ปี
ถ้วยกระดาษเคลือบ	5 ปี
เปลือกส้ม	6 เดือน
เศษกระดาษ	2 – 5 เดือน

ที่มา : กรมควบคุมมลพิษ กระทรวงทรัพยากรธรรมชาติและสิ่งแวดล้อม

การรีไซเคิลเป็นวิธีที่ได้ผลในการลดปริมาณขยะประหยัดทรัพยากรและพลังงานในการผลิตสินค้า และเป็นมิตรกับสิ่งแวดล้อม ขยะจำนวนมากสามารถคัดแยกและนำกลับเข้าสู่กระบวนการผลิตได้ใหม่ เช่น พลาสติก แก้ว กระดาษ และโลหะชนิดต่าง ๆ ในปี 2551 มีการนำขยะกลับมาใช้ประโยชน์โดยผ่านขบวนการรีไซเคิลประมาณ 3.0 ล้านตัน หรือร้อยละ 20 ของปริมาณขยะทั้งหมด ขณะที่โรงงานรีไซเคิลมีความต้องการขยะสูงมาก ปัจจุบันต้องนำเข้าขยะเพื่อป้อนการผลิต แม้แต่เศษอาหารหรือขยะอินทรีย์ก็สามารถรวบรวมหมักเพื่อผลิตปุ๋ยและพลังงานจากก๊าซชีวภาพ แต่ปัจจุบันยังมีการทิ้งขยะทุกประเภทรวมกันโดยไม่แยก ผลการสำรวจของ สศข. เรื่องภาวะโลกร้อนกับสังคมไทยพบว่ามีครัวเรือนมากกว่าร้อยละ 50 ทิ้งขยะทุกวัน โดยทิ้งรวมไม่มีการคัดแยกร้อยละ 61

ดังนั้นจึงจำเป็นต้องกระตุ้น ผลักดันให้ลดการทิ้งและการคัดแยกขยะในระดับครัวเรือน รณรงค์ให้คนเห็น

ประโยชน์ของขยะในการสร้างรายได้ และรักษาสิ่งแวดล้อม จัดระเบียบการทิ้งขยะอย่างจริงจังโดยใช้กลไกทางสังคมในการดูแล โรงเรียนมีส่วนสำคัญในการปลูกฝังเยาวชนให้มีจิตสำนึกถึงการคัดแยกขยะในรูปของธนาคารขยะ รวมทั้งชุมชนมีส่วนร่วมในการจัดตั้งจุดรวบรวมขยะแต่ละประเภท เพื่อส่งต่อไปยังโรงงานรีไซเคิล ขณะเดียวกันผู้ประกอบการ ควรพัฒนาผลิตภัณฑ์ที่เป็นมิตรกับสิ่งแวดล้อม

### สรุป

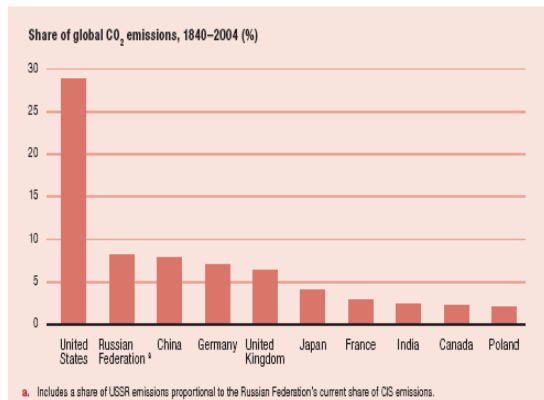
ในไตรมาส 2/2552 สถานการณ์ด้านแรงงานผ่านพ้นช่วงวิกฤต การจ้างงานขยายตัวเฉลี่ยร้อยละ 2.3 มีอัตราการว่างงานร้อยละ 1.8 ลดลงจากร้อยละ 2.1 ในไตรมาสแรก และอัตราการบรรจุนานปรับตัวดีขึ้น ด้านสุขภาพของประชาชน ไข้หวัดใหญ่สายพันธุ์ใหม่ 2009 ยังคงระบาดอย่างต่อเนื่อง แม้อัตราการเสียชีวิตจะต่ำแต่ต้องเฝ้าระวังเพื่อไม่ให้เกิดการข้ามสายพันธุ์ของเชื้อไวรัส อย่างไรก็ตาม ความตื่นตัวต่อโรคนี้ทำให้ผู้ป่วยโรคไข้หวัดใหญ่รีบเข้ารับการรักษามากขึ้นและส่งผลให้จำนวนผู้ป่วยโรคปอดอักเสบลดลง ขณะเดียวกัน การเปลี่ยนแปลงของสภาพแวดล้อมที่เหมาะสมกับการแพร่พันธุ์ของยุงลาย ส่งผลให้มีผู้ป่วยโรคไข้เลือดออกและโรคชิคุนกุนยามากกว่า 2 หมื่นคน การป้องกันปราบปรามเชิงรุกมีส่วนทำให้คดีอาชญากรรมลดลง ส่วนการกระทำผิดของเด็กและเยาวชน ความผิดอันดับหนึ่งยังคงเป็นคดีเกี่ยวกับยาเสพติด และการบริโภคแอลกอฮอล์ในกลุ่มเด็กและเยาวชนขยายตัวอย่างน่าเป็นห่วง การมีร้านจำหน่ายใกล้สถานศึกษาเป็นปัจจัยหนึ่งที่ทำให้หาติ่มได้ง่าย ประชาชนตามแนวชายฝั่งทะเลหลายพื้นที่ประสบปัญหาความมั่นคงด้านที่อยู่อาศัยและที่ทำกิน เนื่องจากอัตราการกัดเซาะชายฝั่งเพิ่มขึ้น ต้องดำเนินการแก้ไขเพื่อชะลอการสูญเสียที่ดิน การขยายตัวของประชากรเมืองและการบริโภคทำให้ปริมาณขยะเพิ่มขึ้นและมีปัญหาในการกำจัดอย่างถูกวิธี ควรมีการผลักดันให้มีการคัดแยกขยะตั้งแต่ระดับครัวเรือนเพื่อนำกลับคืนสู่กระบวนการรีไซเคิล ซึ่งจะเป็นการประหยัดทรัพยากรและพลังงาน รวมทั้งลดปัญหาสิ่งแวดล้อม

## เรื่องเด่นประจำฉบับ

### ภาวะโลกร้อนกับสังคมไทย

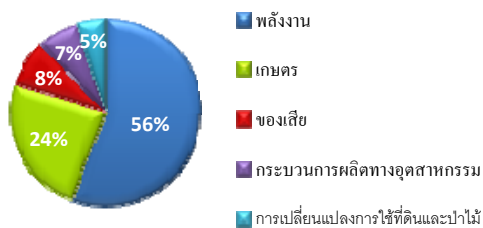
ปัจจุบันภาวะโลกร้อนหรือการเปลี่ยนแปลงสภาพภูมิอากาศมิได้เป็นเรื่องไกลตัวและส่งผลกระทบต่อสภาพแวดล้อมเท่านั้น แต่กลับส่งผลกระทบต่อคุณภาพชีวิตของคน และกำลังกลายเป็นมหันตภัยในอนาคตอันใกล้ หากประชากรโลกไม่ปรับเปลี่ยนพฤติกรรมในชีวิตประจำวันเพื่อชะลอการปล่อยก๊าซเรือนกระจก ซึ่งเป็นสาเหตุของอุณหภูมิโลกที่สูงขึ้น สำหรับประเทศไทย สิ่งแวดล้อม เศรษฐกิจ สังคมและชีวิตความเป็นอยู่ของคนไทยล้วนได้รับผลกระทบจากภาวะโลกร้อนในรูปแบบต่าง ๆ มีการรับรู้ข้อมูลข่าวสารเกี่ยวกับภาวะโลกร้อนอย่างกว้างขวาง หลายภาคส่วนมีการรณรงค์เพื่อลดโลกร้อนโดยจัดกิจกรรมอย่างหลากหลาย เกิดเป็นกระแสนิยมที่พบเห็นได้เป็นประจำ แต่ยังไม่ครอบคลุมและมีการตื่นตัวนำไปสู่การปฏิบัติอย่างจริงจังของสังคมไทย วัตถุประสงค์ของรายงานนี้จึงต้องการศึกษาในประเด็นเรื่องความเข้าใจและความตระหนักในปัญหาของคนไทย ตลอดจนการมีส่วนร่วมในการลดภาวะโลกร้อนของภาคส่วนต่าง ๆ

แผนภูมิที่ 11 สัดส่วนการก่อให้เกิดก๊าซเรือนกระจกสะสมในชั้นบรรยากาศของประเทศต่าง ๆ



ที่มา : CDIAC 2007

แผนภูมิที่ 12 สัดส่วนการปล่อยก๊าซเรือนกระจกจากภาคกิจกรรมต่าง ๆ ของประเทศไทย ปี 2547



มา : IPCC Second Assessment Report, 2004

### มนุษย์เป็นสาเหตุหลักของภาวะโลกร้อน

ภาวะโลกร้อนเกิดจากการสะสมตัวของก๊าซเรือนกระจกในชั้นบรรยากาศที่เข้มข้นมากขึ้นโดยเฉพาะหลังยุคปฏิวัติอุตสาหกรรม เนื่องจากมีการใช้พลังงานฟอสซิลเพิ่มขึ้นมาก มีการบุกรุกพื้นที่ป่าไม้เพื่อประโยชน์เชิงเศรษฐกิจ ทำให้แหล่งดูดซับก๊าซคาร์บอนไดออกไซด์ลดลง ประเทศรายที่มีการผลิตและการบริโภคสูงมีส่วนของการปล่อยก๊าซเรือนกระจกในระดับสูง ขณะที่ประเทศยากจนมีกิจกรรมทางเศรษฐกิจและวิถีชีวิตที่มีส่วนทำให้เกิดภาวะโลกร้อนน้อยกลับต้องเผชิญความเสี่ยงจากภาวะโลกร้อนในระดับที่มากกว่า เนื่องจากต้องพึ่งพิงธรรมชาติเพื่อความอยู่รอด ขาดเงินทุนและเทคโนโลยีในการแก้ไขปัญหาหรือบรรเทาผลกระทบ

ประเทศไทยมีการปล่อยก๊าซเรือนกระจกในปริมาณ 273 ล้านตันในปี 2547 คิดเป็นสัดส่วนประมาณร้อยละ 0.9 ของปริมาณรวมของโลก และเพิ่มขึ้นเกือบ 2 เท่าจากปี 2533 โดยภาคพลังงานซึ่งได้แก่ การใช้เชื้อเพลิงในการเดินทาง ขนส่ง และการผลิตใช้ไฟฟ้า มีการปล่อยก๊าซเรือนกระจกมากที่สุดคิดเป็นร้อยละ 56 ของปริมาณการปล่อยก๊าซเรือนกระจกของประเทศ จากข้อมูลล่าสุด ณ สิ้นเดือนพฤษภาคม 2552 คนไทยมีรถทุกชนิดรวมกัน 26.7 ล้านคัน มีการใช้น้ำมันในปี 2551 รวม 24,731 ล้านลิตร ใช้ก๊าซ LPG มากกว่า 5 พันล้านลิตร และ NGV อีก 28,168 ล้านลูกบาศก์ฟุต และมีปริมาณการใช้ไฟฟ้ารวมในปี 2551 สูงถึง 140,740 ล้านหน่วย ภาคเกษตรกรรมมีสัดส่วนการปล่อยก๊าซเรือนกระจกร้อยละ 24 จากการใช้เครื่องมือ/เครื่องจักร และกระบวนการย่อยสลายของสารอินทรีย์ในการเพาะปลูกและเลี้ยงสัตว์ทำให้เกิดก๊าซมีเทน รวมทั้งเกิดจากการเผาวัชพืชเพื่อเตรียมพื้นที่เพาะปลูก และอีกร้อยละ 8 มาจากของเสียที่จัดการไม่ถูก

<sup>1</sup> ก๊าซเรือนกระจกที่ครอบคลุมในพิธีสารเกียวโต ประกอบด้วย คาร์บอนไดออกไซด์ มีเทน ไนตรัสออกไซด์ ไฮโดรฟลูออโรคาร์บอน เปอร์ฟลูออโรคาร์บอน และซัลเฟอร์เฮกซะฟลูออไรด์ คำนวณเป็นปริมาณเทียบเท่าก๊าซคาร์บอนไดออกไซด์

## วิธี ทำให้เกิดก๊าซจากการหมักทับถม

## ผลกระทบของภาวะโลกร้อนต่อชีวิตคนไทย

การเปลี่ยนแปลงสภาพภูมิอากาศก่อให้เกิดผลกระทบและความเสี่ยงต่อคุณภาพชีวิตของคนไทยในมิติต่าง ๆ ดังนี้

- **ด้านการประกอบอาชีพ** แรงงานของไทยประมาณร้อยละ 40 อยู่ในภาคเกษตรกรรมและการผลิตต้องพึ่งพาภูมิอากาศและทรัพยากรธรรมชาติเป็นส่วนใหญ่ ความแปรปรวนของภูมิอากาศที่มีทั้งภัยแล้ง ฝนตกหนักในช่วงสั้นและมิดฤดูกาล และเกิดอุทกภัยบ่อยครั้ง สร้างความเสียหายต่อผลผลิตทางการเกษตร ตัวอย่างเช่น ภัยแล้งทั่วประเทศในปี 2548 ทำให้พื้นที่เกษตรเสียหายมากกว่า 13 ล้านไร่ มูลค่าเสียหายรวม 7.6 พันล้านบาท รวมทั้งอุทกภัยที่สร้างความเสียหายต่อภาคการเกษตร 6 พันล้านบาทในปี 2548 และ 9.6 พันล้านบาทในปี 2549 นอกจากนี้ สภาพแวดล้อมยังเอื้อต่อการแพร่พันธุ์ของแมลงศัตรูพืชและโรคพืชหลายชนิด การเพิ่มขึ้นของระดับคาร์บอนไดออกไซด์และอุณหภูมิจะเร่งเวลาในการพัฒนาและสังเคราะห์แสงของพืชให้สั้นลง ส่งผลต่อปริมาณและคุณภาพผลผลิตพืช ผลผลิตที่ลดลงขณะที่ต้นทุนการผลิตสูงขึ้นจะซ้ำเติมปัญหาความยากจนของครัวเรือนภาคเกษตร และครอบครัวที่ยากจนจะเผชิญปัญหาและความลำบากมากกว่ากลุ่มอื่น เนื่องจากมีข้อจำกัดในการปรับตัวและกระจายความเสี่ยงในการผลิต ผลผลิตด้านปศุสัตว์มีความผันผวนจากปัญหาโรคระบาด สัตว์มีแนวโน้มเพิ่มขึ้นเช่นกัน กรณีใช้หัวดินในปี 2547 ทำให้ต้องทำลายสัตว์ปีก สร้างความเสียหายทางเศรษฐกิจมากกว่า 5 พันล้านบาท และจากการสำรวจความคิดเห็นเรื่องภาวะโลกร้อน กลุ่มตัวอย่างที่เป็นเกษตรกรถึงร้อยละ 71.5 ได้รับผลกระทบด้านการประกอบอาชีพ นอกจากนี้ การเปลี่ยนแปลงภูมิอากาศส่งผลกระทบต่อระบบนิเวศทางทะเลและชายฝั่ง ทำให้ทรัพยากรประมงอยู่ในสภาพเสื่อมโทรม สัตว์น้ำกร่อยและสัตว์น้ำทะเลมีปริมาณ ชนิด และขนาดที่ลดลง ปริมาณการจับสัตว์น้ำเค็มไม่รวมการเพาะเลี้ยงในช่วงระหว่างปี 2539-2549 ลดลงร้อยละ 10.8

- **ด้านสุขภาพ** การแพร่ระบาดของโรคมีแนวโน้มรุนแรงขึ้น เนื่องจากอากาศร้อนทำให้พาหะของโรคเพิ่มจำนวนรวดเร็วขึ้น ที่เห็นได้อย่างชัดเจนได้แก่การเพิ่มขึ้นของยุงลายสร้างปัญหาการระบาดของโรคไข้เลือดออกและโรคชิคุนกุนยา การเปลี่ยนแปลงของสภาพอากาศที่รุนแรงทำให้ผู้สูงอายุและเด็กเล็กที่มีภูมิคุ้มกันต่ำมีความเสี่ยงต่อการเจ็บป่วยมากขึ้น นอกจากนี้ภัยธรรมชาติที่เกิดขึ้น เช่น น้ำท่วม และพายุ ยังส่งผลกระทบต่อด้านสุขภาพ อาทิ โรคไข้หวัด โรคทางเดินอาหาร โรคน้ำกัดเท้า และโรคฉี่หนู ทั้งนี้ จากการสำรวจความคิดเห็นและทัศนคติทางสังคมเรื่องภาวะโลกร้อนกับสังคมไทย จำนวน 4,012 ตัวอย่าง มีผู้ระบุว่าได้รับผลกระทบจากภาวะโลกร้อนในด้านสุขภาพถึงร้อยละ 51.4

- **ด้านความมั่นคง** ภาวะโลกร้อนทำให้ภัยพิบัติเกิดขึ้นบ่อยครั้งและรุนแรงขึ้น เช่น พายุขนาดใหญ่ น้ำท่วมฉับพลันและโคลนถล่ม สร้างความเสียหายต่อชีวิตและทรัพย์สินของประชาชน ในปี 2549 เกิดสถานการณ์น้ำท่วมรุนแรงมากที่สุดในรอบ 60 ปี มีผู้ได้รับความเดือดร้อน 4.2 ล้านคน มูลค่าความเสียหายทางเศรษฐกิจประมาณ 3 หมื่นล้านบาท นอกจากนี้การเพิ่มขึ้นของระดับน้ำทะเลและความแรงของคลื่นลมยังทำให้ปัญหาการกัดเซาะชายฝั่งทวีความรุนแรงขึ้น ก่อให้เกิดการสูญเสียพื้นที่อยู่อาศัย ทำกิน รวมไปถึงชายหาดที่เป็นแหล่งท่องเที่ยว เช่น หัวหิน ถูกน้ำกัดเซาะชายฝั่งเป็นระยะทางหลายร้อยเมตร ภัยแล้งที่ยาวนานทำให้ปัญหาขาดแคลนน้ำในบางพื้นที่รุนแรงขึ้น เกิดการแย่งชิงน้ำระหว่างภาคเกษตร อุตสาหกรรม และการบริโภค เช่นเหตุการณ์ที่เคยเกิดขึ้นในพื้นที่ภาคตะวันออกเฉียงใต้ในปี 2548 และการรุกรานของน้ำทะเลตามแหล่งน้ำต่าง ๆ ทำให้น้ำจืดเพื่อการอุปโภคบริโภคลดลง ขณะนี้น้ำเค็มในแม่น้ำเจ้าพระยาขึ้นไปถึงจังหวัดนนทบุรี อาจเป็นปัญหาต่อแหล่งน้ำดิบเพื่อการผลิตน้ำประปาในอนาคต

### ความตระหนักของสังคมไทยต่อปัญหาโลกร้อน

การประชาสัมพันธ์และรณรงค์เรื่องโลกร้อนอย่างกว้างขวางและต่อเนื่องทำให้คนไทยส่วนใหญ่มีการรับรู้ข่าวสารค่อนข้างทั่วถึง โดยโทรทัศน์เป็นสื่อที่เข้าถึงกลุ่มเป้าหมายทุกกลุ่มได้มากที่สุด แต่ความเข้าใจและตระหนักในปัญหายังมีระดับแตกต่างกัน รวมทั้งยังมีกิจกรรมประจำวันหลายอย่างที่ยังไม่สอดคล้องกับแนวปฏิบัติที่จะช่วยลดปัญหาโลกร้อน

#### ความเข้าใจและทัศนคติต่อปัญหาโลกร้อน

ผลการสำรวจเรื่องภาวะโลกร้อนกับสังคมไทย ของ สศช. ช่วงระหว่างวันที่ 4-11 สิงหาคม 2552 ในกลุ่มตัวอย่าง 4,012 ราย จาก 10 จังหวัดทั่วประเทศพบว่า ผู้ที่มีความรู้ความเข้าใจเกี่ยวกับภาวะโลกร้อนค่อนข้างดีจะเป็นกลุ่มผู้มีการศึกษาสูง อย่างไรก็ตามกลุ่มตัวอย่างร้อยละ 30 ยังมีความเข้าใจน้อย ส่วนมากจะเป็นกลุ่มเกษตรกร ผู้ประกอบอาชีพอิสระและพ่อบ้านแม่บ้าน ซึ่งจะเป็นอุปสรรคกับการเชื่อมโยงกับการปรับพฤติกรรมในชีวิตประจำวันเพื่อลดภาวะโลกร้อน และส่งผลต่อทัศนคติในการแก้ปัญหา

**การใช้ชีวิตประจำวัน** กลุ่มตัวอย่างส่วนใหญ่เริ่มหรือเคยมีการปฏิบัติในหลายเรื่องที่มีส่วนช่วยลดภาวะโลกร้อน โดยเฉพาะในเรื่องที่มีความเชื่อมโยงกับการประหยัดค่าใช้จ่ายและไม่กระทบต่อความสะดวกสบายในชีวิต อาทิ ประหยัดการใช้ไฟฟ้า เพราะเป็นสิ่งใกล้ตัวและทำได้ง่าย การรณรงค์ในเรื่องเหล่านี้ได้ผลค่อนข้างดี ผลดี จึงควรกระตุ้น/ผลักดันให้ผู้ที่ทำบ้างเป็นครั้งคราวหันมาปฏิบัติอย่างสม่ำเสมอ ส่วนกิจกรรมที่ต้องเสียค่าใช้จ่ายเพิ่มเติมจะมีการปฏิบัติน้อย เช่น การล้างเครื่องปรับอากาศอย่างน้อยปีละ 2 ครั้ง รวมทั้งการใช้รถสาธารณะยังมีน้อย โดยเฉพาะในกลุ่มผู้ที่มีรายได้ดีและใช้ชีวิตอยู่ในเมืองเนื่องจากระบบขนส่งสาธารณะยังไม่มีความสะดวกเพียงพอ

ด้านการอุปโภคบริโภค ในการตัดสินใจเลือกซื้อสินค้า คนส่วนใหญ่ให้ความสำคัญกับคุณภาพและราคา สำหรับในหมวดอาหารยังให้ความสำคัญกับรสชาติ ปัจจุบันในด้านความเป็นมิตรกับสิ่งแวดล้อมของกระบวนการผลิตและตัวสินค้ายังได้รับความสำคัญน้อย มีเพียงการเลือกซื้อเครื่องใช้ไฟฟ้าที่ค่าถึงการประหยัดไฟซึ่งมีความเชื่อมโยงกับการลดค่าใช้จ่าย การให้ความสำคัญกับเรื่องบรรจุภัณฑ์ที่เป็นมิตรกับสิ่งแวดล้อมยังมีน้อย เนื่องจากความไม่สะดวกและราคาสูง นอกจากนี้ แม้จะมีการรณรงค์การใช้ถุงผ้าอย่างแพร่หลายแต่กลุ่มตัวอย่าง 1 ใน 3 ไม่ใช้ถุงผ้าแทนถุงพลาสติก ทั้งยังเห็นว่ากรรณรงค์ใช้ถุงผ้าแทนถุงพลาสติกไม่ได้ผลในทางปฏิบัติ และคนในกลุ่มนี้เกือบร้อยละ 60 ไม่มีความคิดจะปรับเปลี่ยนมาใช้ถุงผ้า โดยมีเหตุผลในเรื่องของราคา ความสะดวกและคุ้นเคย ส่วนหนึ่งเป็นเพราะลักษณะของสินค้าไม่เอื้ออำนวยแม้จะมีการใช้ถุงผ้าก็ยังใช้ถุงพลาสติก

ตารางที่ 11 พฤติกรรมการใช้ชีวิตประจำวันที่มีผลกระทบต่อภาวะโลกร้อน

กิจกรรม	กลุ่มตัวอย่างที่ไม่เคยทำ (%)	ผู้ที่จะไม่เปลี่ยนพฤติกรรมแม้รู้ว่าช่วยลดโลกร้อน (% ต่อผู้ที่ไม่เคยทำ)
การใช้พลังงาน		
- ปิดไฟทุกครั้งที่ไม่มีคนอยู่	2.4	62.9
- ใช้หลอดไฟฟ้าแบบประหยัด	11.2	53.1
- เปิดแอร์อย่างน้อยที่ 25 C	14.8	53.8
- ล้างแอร์อย่างน้อยปีละ 2 ครั้ง	24.7	42.9
- ดับเครื่องย่นต์ทุกครั้งระหว่างจอดรอ	4.7	37.4
- ขับรถด้วยความเร็วไม่เกิน 90 กม./ชม.	17.6	48.6
- ใช้รถสาธารณะเป็นหลักในการเดินทาง	33.7	84.7
สินค้าอุปโภคบริโภค		
- ซื้อผักปลอดสารพิษแทนผักทั่วไป	40.2	84.6
- เลือกใช้บรรจุภัณฑ์ที่เป็นมิตรกับสิ่งแวดล้อม	22.7	65.1
- ใช้ถุงผ้าเมื่อไปซื้อสินค้า	33.7	59.5
- แยกขยะทุกครั้งก่อนทิ้ง	61.2	63.9

ที่มา : โครงการสำรวจความคิดเห็นและทัศนคติทางสังคม เรื่อง ภาวะโลกร้อนกับสังคมไทย สศช.

ตารางที่ 12 ปัจจัยที่มีผลต่อการตัดสินใจซื้อสินค้า (ร้อยละ)

ปัจจัย	อาหาร	เครื่องใช้ไฟฟ้า	ของใช้ส่วนตัว
ราคา	23.1	23.7	32.2
คุณภาพ	38.1	37.9	40.5
รสชาติ	35.0	-	-
ประหยัดไฟ	-	31.0	-
แฟชั่น	-	-	8.9
ตราสินค้า/การโฆษณา	3.8	7.5	3.9

ที่มา : โครงการสำรวจความคิดเห็นและทัศนคติทางสังคม เรื่อง ภาวะโลกร้อนกับสังคมไทย สศช.

สวมก่อน อีกทั้งเกิดกระแสการสะสมถุงผ้าเป็นการใช้ทรัพยากรอย่างสิ้นเปลือง แต่หากจะมีการคิดค่าถุงบรรจุสินค้าตามห้างสรรพสินค้า/ร้านค้า ผู้ตอบถึงร้อยละ 90 จะนำถุงไปใส่สินค้าเอง

การแยกขยะเป็นปัญหาใหญ่ กลุ่มตัวอย่างส่วนใหญ่ยังไม่รู้ว่าการแยกขยะช่วยลดภาวะโลกร้อน ทำให้มีการแยกขยะน้อย คราวเรือนร้อยละ 61 ทิ้งขยะโดยไม่มีการแยกเนื่องจากขาดความรู้ความเข้าใจวิธีการแยกที่ถูกต้อง และเห็นเป็นเรื่องยุ่งยาก รวมทั้งยังขาดระบบรองรับการแยกขยะ เช่น จุดทิ้งและรถเก็บขยะแยกประเภท ส่วนกลุ่มที่พบว่ามีการแยกขยะก่อนทิ้งมากที่สุด คือกลุ่มพ่อบ้าน แม่บ้าน ผู้ที่เกษียณอายุ เนื่องจากมีเวลาและยังสามารถสร้างรายได้เล็ก ๆ น้อย ๆ

**แนวทางในการลดภาวะโลกร้อนสำหรับสังคมไทย**

การลดภาวะโลกร้อนต้องอาศัยการมีส่วนร่วมจากทุกภาคส่วน นอกจากภาครัฐต้องมีบทบาทนำในสังคมแล้ว ครอบครัวและชุมชนเป็นหน่วยปฏิบัติที่สำคัญและต้องได้รับการกระตุ้นเตือนอย่างต่อเนื่อง ซึ่งเป็นประเด็นท้าทายในการทำให้คนในสังคมตระหนักและปรับเปลี่ยนพฤติกรรมชีวิตประจำวันให้เป็นมิตรกับสิ่งแวดล้อม ทั้งในเรื่องการเลือกซื้อสินค้า การลดการใช้พลังงาน และการจัดการขยะ โดยยังจำเป็นต้องสร้างความรู้ความเข้าใจ ทัศนคติประชาชนสัมพันธ์อย่างต่อเนื่องและทั่วถึง โดยเฉพาะในกลุ่มผู้มีการศึกษาน้อย ส่งเสริมให้มีการนำแนวทางตามปรัชญาของเศรษฐกิจพอเพียงมาประยุกต์ใช้ สร้างค่านิยมการดำเนินชีวิตที่ประหยัดและสมเหตุผล พึงพาธรรมชาติ และมีมาตรการในการส่งเสริมและสนับสนุนสินค้าที่เป็นมิตรกับสิ่งแวดล้อมให้มีราคาใกล้เคียงกับสินค้าทั่วไปและหาซื้อได้สะดวก เช่น ผักปลอดสารพิษ และบรรจุภัณฑ์ที่เป็นมิตรกับสิ่งแวดล้อม เป็นต้น

ในส่วนของการรณรงค์ลดการใช้พลังงานซึ่งค่อนข้างได้ผลควรมีมาตรการกระตุ้นอย่างต่อเนื่องเพื่อปรับพฤติกรรมในกลุ่มคนที่ยังไม่ตระหนักและเพิ่มความเข้มข้นในกลุ่มที่ทำอยู่แล้วให้เกิดเป็นนิสัย และเพิ่มมาตรการจูงใจในส่วนที่ยังมีผู้ปฏิบัติ น้อย เช่น ลดค่าใช้จ่ายการล้างแอร์ ควรมีการทบทวนการรณรงค์ให้ใช้ถุงผ้าแทนถุงพลาสติกซึ่งได้ผลน้อย อาจทดลองปรับเปลี่ยนวิธีการโดยเพิ่มแรงจูงใจด้านราคา เช่น มีส่วนลดพิเศษสำหรับลูกค้าที่ไม่รับถุง หรือร้านค้างดบริการถุงใส่สินค้าแต่มีจำหน่ายสำหรับผู้ต้องการใช้ เป็นวิธีหนึ่งในการลดการใช้ถุงพลาสติกและให้มีการนำกลับมาใช้ใหม่ และเพื่อความเป็นธรรมควรปรับลดราคาสินค้าเนื่องจากไม่ต้องรวมต้นทุนค่าถุง จะทำให้ได้รับการยอมรับจากผู้บริโภค รวมทั้งการให้ความสำคัญกับการจัดการขยะทั้งให้ความรู้ จัดกิจกรรมรณรงค์เพื่อกระตุ้นให้ครัวเรือนเห็นความสำคัญและมีการแยกขยะที่ถูกต้อง และมีการสร้างระบบจัดเก็บที่เอื้ออำนวยต่อการแยกและทิ้งขยะ

สำหรับผู้ประกอบธุรกิจ นอกจากให้การสนับสนุนกิจกรรมรณรงค์ลดโลกร้อนแล้ว ควรให้ความสำคัญกับการผลิตสินค้าและบริการที่เป็นมิตรกับสิ่งแวดล้อมมากกว่าการเน้นที่ต้นทุนต่ำเพียงอย่างเดียว รวมทั้งออกแบบหีบห่อสินค้าที่สะดวกในการถือโดยไม่จำเป็นต้องใส่ถุง ทั้งนี้ นโยบายภาครัฐต้องมีความชัดเจนในเรื่องการปรับโครงสร้างการผลิตทั้งภาคเกษตร อุตสาหกรรมและบริการสู่เศรษฐกิจสีเขียว โดยส่งเสริมกระบวนการผลิตที่สะอาดและเป็นมิตรต่อสิ่งแวดล้อม ส่งเสริมผลิตภัณฑ์ที่ลดก๊าซเรือนกระจก ตลอดจนเพิ่มประสิทธิภาพระบบขนส่ง โลจิสติกส์ และการใช้พลังงาน ซึ่งจะได้ประโยชน์ทั้งในด้านการลดต้นทุนการผลิตและรักษาสิ่งแวดล้อม ขณะเดียวกัน เนื่องจากรัฐเป็นผู้บริโภครายใหญ่ แผนงาน/โครงการต่าง ๆ ของภาครัฐต้องคำนึงถึงการลดภาวะโลกร้อนด้วยเพื่อเป็นแบบอย่างให้แก่สาธารณะ โดยเฉพาะการขับเคลื่อนแผนงานโครงการภายใต้ยุทธศาสตร์การพัฒนาเศรษฐกิจสร้างสรรค์ซึ่งนำไปสู่ความยั่งยืนและเป็นมิตรกับสิ่งแวดล้อมอย่างแท้จริง

ตารางที่ 13 ทัศนคติของกลุ่มตัวอย่างที่เห็นว่าการรณรงค์ได้ผลในทางปฏิบัติ

เรื่อง	ร้อยละ
การรณรงค์เพื่อประหยัดพลังงาน	78.9
การรณรงค์การแยกขยะก่อนทิ้ง	55.2
การรณรงค์ปลูกป่า	77.5
การส่งเสริมการใช้พลังงานทดแทน	60.4
การใช้ถุงผ้าแทนถุงพลาสติก	64.5

ที่มา : โครงการสำรวจความคิดเห็นและทัศนคติทางสังคม เรื่อง ภาวะโลกร้อนกับสังคมไทย สศช.



ตัวชี้วัดภาวะสังคม (รายไตรมาส)

องค์ประกอบหลัก	2548				2549				2550				2551				2552	
	ไตรมาส2	ไตรมาส3	ไตรมาส4	ไตรมาส1	ไตรมาส2	ไตรมาส3	ไตรมาส4	ไตรมาส1	ไตรมาส2	ไตรมาส3	ไตรมาส4	ไตรมาส1	ไตรมาส2	ไตรมาส3	ไตรมาส4	ไตรมาส1	ไตรมาส2	
<b>1. คุณภาพของคน</b>																		
การมีงานทำ (พันคน) <sup>1/</sup>	34,675	36,303	36,002	34,638	35,502	36,345	36,257	35,253	35,751	37,122	36,873	35,820	36,860	37,837	37,550	37,530	37,699	
- อัตราการว่างงาน (ร้อยละ)	2.0	1.3	1.5	1.9	1.7	1.2	1.3	1.6	1.6	1.2	1.1	1.7	1.4	1.2	1.3	2.0	1.8	
- อัตราการว่างงานตามระดับการศึกษา (ร้อยละ)																		
รวม	2.0	1.3	1.5	1.9	1.7	1.2	1.3	1.6	1.6	1.2	1.1	1.7	1.6	1.2	1.3	2.1	1.8	
ประถมศึกษาและต่ำกว่า	1.3	0.7	1.0	1.3	0.9	0.7	0.9	1.1	0.8	0.6	0.6	1.1	0.8	0.6	0.7	1.2	0.9	
มัธยมศึกษาตอนต้น	2.8	2.1	2.2	2.7	2.2	2.2	2.1	2.5	2.3	1.9	1.6	2.7	2.3	1.9	2.2	3.4	2.1	
มัธยมศึกษาตอนปลาย	2.7	2.0	2.0	2.8	2.4	2.2	1.7	2.0	2.3	1.4	2.2	2.2	2.3	1.4	1.6	3.1	2.4	
อาชีวศึกษา	2.2	2.0	1.9	2.9	2.4	1.2	1.4	1.8	2.3	2.2	1.4	2.0	2.3	2.2	2.7	3.5	3.1	
วิชาชีพชั้นสูง	5.2	3.5	2.6	2.5	3.6	1.4	2.4	3.6	4.1	2.2	1.8	2.1	4.1	2.2	2.6	3.2	4.4	
มหาวิทยาลัย	3.4	2.7	2.4	2.6	3.8	2.2	2.2	2.4	3.2	2.3	2.1	2.3	3.2	2.3	2.0	2.6	3.4	
- สัดส่วนกำลังแรงงานตามระดับการศึกษา (ร้อยละ)																		
รวม	100.0	100.0	100.0	100.0	100.0	100.0	100.0	100.0	100.0	100.0	100.0	100.0	100.0	100.0	100.0	100.0	100.0	
ประถมศึกษาและต่ำกว่า	59.5	61.2	60.7	59.9	59.2	59.8	59.8	58.7	58.0	58.3	58.4	56.9	56.4	57.1	57.1	56.0	55.2	
มัธยมศึกษาตอนต้น	14.4	13.8	14.3	14.1	14.5	14.2	14.4	14.8	15.0	14.8	14.5	15.3	15.5	15.2	15.2	15.3	15.9	
มัธยมศึกษาตอนปลาย	8.5	8.1	8.2	8.4	8.8	8.8	8.9	9.1	9.1	9.1	9.6	9.6	9.9	9.5	9.5	9.9	10.0	
อาชีวศึกษา	3.6	3.4	3.4	3.3	3.3	3.2	3.3	3.3	3.3	3.4	3.3	3.2	3.4	3.3	3.2	3.5	3.4	
วิชาชีพชั้นสูง	3.8	3.8	3.8	3.9	3.9	3.8	3.7	3.9	4.1	4.1	3.9	4.2	4.2	4.2	4.1	4.2	4.5	
มหาวิทยาลัย	10.2	9.7	9.6	10.4	10.3	10.2	9.9	10.2	10.5	10.3	10.3	10.8	10.7	10.8	10.9	11.1	11.1	
<b>สุขภาพ</b>																		
- จำนวนผู้ป่วยด้วยโรคที่ต้องเฝ้าระวังเร่งด่วน (ราย) <sup>2/</sup>																		
หัด	758	828	564	1,247	732	695	650	1,075	942	930	946	1,827	1,338	1,905	1,442	2,406	1,488	
ไข้กาฬหลังแอ่น	14	9	6	11	15	8	10	8	10	5	7	11	24	4	10	17	16	
ไข้สมองอักเสบ	69	62	62	53	68	93	66	64	125	109	70	86	116	122	74	95	117	
อหิวาตกโรค	132	104	25	5	10	13	7	4	26	250	706	51	117	30	65	3	202	
มือ เท้า และปาก	2,283	1,739	366	347	601	1,645	1,368	821	882	3,561	11,582	5,343	1,409	1,630	1,152	1,960	2,043	
บิด	5,823	4,944	3,275	5,408	5,500	4,873	3,489	4,899	5,950	4,706	3,471	4,339	4,398	3,636	3,258	4,157	4,526	
นิ่วมอเน็ย	28,583	47,915	29,062	39,788	28,872	45,195	31,435	41,490	25,268	43,223	32,269	36,654	24,890	40,677	41,998	32,175	14,368	
ฉี่หนู	580	1,223	729	346	587	1,806	1,202	389	597	1,305	988	372	518	1,233	972	536	749	
ไข้เลือดออก	14,315	16,593	7,265	5,320	14,517	18,051	8,941	5,742	21,166	25,363	13,310	10,599	25,520	34,462	16,833	7,131	20,301	
ไข้หวัดใหญ่	4,912	6,022	4,883	3,588	3,884	6,705	3,247	5,296	3,523	5,155	4,394	4,264	4,172	4,633	6,023	3,122	21,119	
พิษสุนัขบ้า	3	2	4	7	6	10	3	4	3	4	7	2	0	0	1	5	3	
<b>2. ความมั่นคงทางสังคม</b>																		
<b>หลักประกันทางสังคม</b>																		
<b>ความสงบสุขในสังคม (ต่อประชากรแสนคน) <sup>3/</sup></b>																		
สัดส่วนการบาดเจ็บและตายด้วยอุบัติเหตุ-การจราจรทางบก	42.7	37.6	44.8	40.1	36.6	38.5	47.1	36.7	33.6	33.7	34.5	32.5	30.6	28.2	32.6	31.7	29.0	
สัดส่วนคดีประทุษร้ายต่อทรัพย์สิน	31.1	30.8	31.0	28.8	17.5	32.9	30.2	27.0	28.3	33.1	24.1	25.1	24.3	26.7	24.8	22.3	20.5	
สัดส่วนคดีชีวิต ร่างกาย และเพศ	19.5	16.9	18.4	18.1	16.8	16.3	17.0	16.2	15.6	14.2	13.8	13.3	12.9	11.5	12.4	12.5	12.1	
สัดส่วนคดียาเสพติด	45.9	40.0	42.7	34.8	45.8	46.8	40.9	47.0	50.4	58.3	59.0	69.2	78.7	82.7	73.8	86.5	85.5	
ร้อยละของเด็กและเยาวชนที่กระทำความผิดซ้ำต่อคดีทั้งหมดที่ถูกดำเนินคดี-โดยสถานพินิจทั่วประเทศ <sup>4/</sup>	11.79	12.34	12.11	10.74	12.16	12.37	11.98	12.31	12.37	13.43	13.41	13.96	14.01	14.53	13.7	14.0	-	
<b>3. ความเป็นอยู่และพฤติกรรมของคน</b>																		
<b>การคุ้มครองผู้บริโภค <sup>5/</sup></b>																		
- จำนวนเรื่องร้องเรียน (เรื่อง)																		
บ้าน อาคาร ที่ดิน	476	631	1,678	817	518	923	617	581	808	464	828	634	439	289	396	755	657	
สินค้าและบริการ	873	305	633	565	378	582	534	556	498	458	425	348	507	309	376	680	675	
การโฆษณาต่างๆ	152	145	192	148	182	191	152	335	200	394	258	291	233	231	137	279	182	
ผ่านทางสายด่วน 1166/ปรึกษาข้อกฎหมาย	2,464	2,758	3,167	2,734	3,530	3,443	3,277	4,062	3,483	3,533	3,521	4,431	4,786	3,222	4,369	6,572	7,026	
การขายตรงและตลาดแบบตรง	8	0	18	19	26	24	17	23	25	14	31	162	54	3	95	32	35	

ตัวชี้วัดภาวะสังคม (รายปี)

องค์ประกอบหลัก	2543	2544	2545	2546	2547	2548	2549	2550	2551
<b>1.คุณภาพของคน</b>									
<b>การมีงานทำ</b>									
ผลิตภาพแรงงาน									
- กรณีแรงงาน (บาท/คนปี) <sup>6/</sup>	96,138	95,738	97,912	102,484	105,654	109,425	113,762	117,509	118,041
อัตราการมีงานทำ (ร้อยละ) <sup>7/</sup>	94.2	94.9	96.5	96.7	97.2	97.6	98.0	98.1	98.2
อัตราการว่างงาน (ร้อยละ) <sup>7/</sup>	3.6	3.3	2.4	2.2	2.1	1.8	1.5	1.4	1.4
การทำงานต่ำกว่าระดับ(ทำงานน้อยกว่า 35 ชม./สพ. ที่พร้อมจะทำงานเพิ่ม) <sup>6/</sup>	1,045	883	783	697	787	754	578	597	529
<b>สุขภาพ<sup>8/</sup></b>									
อัตราการเจ็บป่วย (ต่อประชากรพันคน)	1,714.02	1,783.38	1,809.63	1,845.04	1,798.06	1,878.92	2,079.57	2,529.45	-
อัตราป่วยด้วยโรคไม่ติดต่อ (ต่อประชากรแสนคน)									
- เนื้องอกร้าย (มะเร็ง)	72.33	80.39	98.98	101.67	107.05	114.31	124.38	130.75	-
- หัวใจ	291.84	317.67	391.45	451.45	503.10	530.75	618.20	687.72	-
- เบาหวาน	257.59	277.71	340.95	380.75	444.16	490.53	586.82	650.43	-
- ความดัน	259.02	287.50	340.99	389.83	477.35	544.05	659.57	778.12	-
ความผิดปกติทางจิต/จิตเภท/ประสาทหลอน (ต่อประชากรแสนคน)	32.32	32.91	38.12	39.33	38.93	42.02	45.62	48.79	-
ความผิดปกติทางอารมณ์ (สะท้อนอารมณ์) (ต่อประชากรแสนคน)	9.24	8.43	12.17	13.41	13.54	14.83	15.86	18.48	-
ความผิดปกติจากโรคประสาท/ความเครียด (ต่อประชากรแสนคน)	65.29	62.62	66.21	62.45	64.64	59.69	64.89	63.48	-
ภาวะแปรปรวนทางจิตและพฤติกรรม (ต่อประชากรพันคน)	34.46	35.57	33.97	37.13	35.90	37.64	42.41	42.27	-
ร้อยละของการขาดสารอาหาร									
- ขาดสารไอโอดีน	2.17	2.00	1.74	1.31			ไม่มีการรายงานข้อมูล		
- ภาวะโลหิตจางในหญิงมีครรภ์	11.91	13.34	13.04	12.35			ไม่มีการรายงานข้อมูล		
- ขาดสารอาหารระดับ 1	8.49	8.62	7.85	8.24			ไม่มีการรายงานข้อมูล		
- ขาดสารอาหารระดับ 2	0.65	0.74	0.72	0.74			ไม่มีการรายงานข้อมูล		
<b>ประชากร</b>									
อัตราส่วนภาวะพึ่งพิง (ร้อยละ) <sup>9/</sup>	51.70	51.29	50.88	50.46	50.03	49.69	49.26	48.84	48.43
สัดส่วนคนยากจน (ร้อยละ) <sup>10/</sup>	20.98	-	14.93	-	11.16	-	9.55	8.48	8.95
<b>การศึกษา</b>									
อัตรานักเรียนต่อประชากรวัยเรียน <sup>11/</sup>									
- ประถมศึกษา	103.24	103.79	104.77	104.49	104.24	104.17	103.47	104.51	100.35
- มัธยมศึกษาตอนต้น	82.70	82.19	82.23	84.01	92.47	95.45	96.67	96.37	96.51
- มัธยมศึกษาตอนปลาย	57.40	58.99	59.82	58.73	63.82	63.80	65.77	67.16	68.03
- อุดมศึกษา(ปริญญาตรีและต่ำกว่า)	39.03	41.08	43.81	45.43	52.94	55.60	62.50	61.05	61.02
จำนวนปีการศึกษาเฉลี่ยของประชากรกลุ่มอายุ 15 ปีขึ้นไป <sup>12/</sup>			7.4	7.5	7.6	7.8	7.8	7.9	8.0
จำนวนปีการศึกษาเฉลี่ยของประชากรกลุ่มอายุ 15-59 ปี <sup>13/</sup>			8.1	8.3	8.4	8.6	8.7	8.7	8.8
- ชาย			8.3	8.4	8.6	8.8	8.9	8.8	8.9
- หญิง			7.9	8.1	8.2	8.5	8.6	8.6	8.7
จำนวนปีการศึกษาเฉลี่ยของประชากรกลุ่มอายุ 60 ปีขึ้นไป <sup>13/</sup>			3.8	3.8	3.9	4.1	4.2	4.3	4.4
- ชาย			4.5	4.5	4.7	4.9	4.9	5.0	5.1
- หญิง			3.2	3.3	3.4	3.5	3.6	3.8	4.0
<b>2.ความมั่นคงทางสังคม</b>									
<b>สถาบันครอบครัว</b>									
- สัดส่วนครัวเรือนที่มีที่อยู่อาศัยถาวร (ร้อยละ) <sup>14/</sup>	97.70	97.90	97.30	96.00	96.60	98.65	98.50	99.30	98.86
- ดัชนีสัมพันธภาพที่อบอุ่นในครอบครัว (ร้อยละ) <sup>15/</sup>	69.49	66.28	66.09	68.11	67.04	66.13	62.42	61.92	63.94

องค์ประกอบหลัก	2543	2544	2545	2546	2547	2548	2549	2550	2551
<b>หลักประกันทางสังคม</b>									
ร้อยละของการมีหลักประกันสุขภาพ <sup>16/</sup>	← 78.2 →		92.30	93.73	95.42	96.32	97.75	98.75	99.16
- ประกันสังคม	-	-	11.48	12.77	13.28	13.84	14.31	14.71	15.86
-สวัสดิการข้าราชการ/รัฐวิสาหกิจ	-	-	6.62	6.44	6.83	6.57	7.91	8.06	8.06
- โครงการหลักประกันสุขภาพถ้วนหน้า	-	-	74.16	73.61	75.15	75.40	73.58	73.31	75.69
- ยังไม่มีสิทธิ์	-	-	7.52	6.96	4.58	3.68	2.25	1.41	0.81
สัดส่วนผู้ประกันตนต่อกำลังแรงงาน <sup>17/</sup>	17.49	17.29	20.15	21.34	21.86	22.73	23.20	23.77	24.65
<b>ความสงบสุขในสังคม (ต่อประชากรแสนคน)</b>									
อัตราการตายด้วยอุบัติเหตุการจราจรทางบก <sup>18/</sup>	-	18.7	20.9	22.9	21.3	20.6	20.2	19.8	18.3
สัดส่วนคดีประทุษร้ายต่อทรัพย์สิน <sup>18/</sup>	109.2	105.6	109.7	106.0	106.5	122.0	122.2	118.0	115.8
สัดส่วนคดีชีวิต ร่างกาย และเพศ <sup>18/</sup>	55.8	56.7	60.5	71.5	71.5	73.5	69.3	62.6	62.6
สัดส่วนคดียาเสพติด <sup>18/</sup>	420.7	438.6	422.8	261.4	116.5	160.4	176.5	225.0	224.9
ร้อยละของคดีเด็กและเยาวชนที่กระทำความผิดซ้ำต่อคดีทั้งหมด - ที่ถูกดำเนินคดีโดยสถานพินิจทั่วประเทศ <sup>19/</sup>	18.57	17.22	15.68	15.16	13.83	12.08	11.85	12.92	14.06
<b>3.ความเป็นอยู่และพฤติกรรมของคน</b>									
<b>พฤติกรรมในการบริโภค</b>									
- ค่าใช้จ่ายเพื่อการอุปโภคบริโภค (ร้อยละของค่าใช้จ่ายรวม) <sup>20/</sup>	86.90	87.36	88.01	-	88.61	-	90.02	87.80	88.4*
- ค่าใช้จ่ายที่ไม่เกี่ยวกับการอุปโภคบริโภค (ร้อยละของค่าใช้จ่ายรวม) <sup>20/</sup>	13.10	12.64	11.99	-	11.39	-	9.98	12.20	11.6*
- อัตราการบริโภคสุรา (ร้อยละ) <sup>21/</sup>	-	32.6	-	35.5 <sup>20/</sup>	32.7	-	29.2*	29.3*	-
- อัตราการบริโภคบุหรี่ (ร้อยละ) <sup>21/</sup>	-	25.5	-	-	23.0	-	20.2*	18.5*	-
* = จำนวนประชากรที่มีอายุ 15 ปีขึ้นไป									
<b>การคุ้มครองผู้บริโภค<sup>5/</sup></b>									
จำนวนเรื่องร้องเรียน (เรื่อง)	11,037	14,055	23,212	27,583	21,920	18,302	18,677	20,483	20,998
- บ้าน อาคาร ที่ดิน	3,829	3,422	2,068	2,040	2,249	3,421	2,875	2,667	1,758
- สินค้าและบริการ	771	1,775	2,026	2,602	3,221	3,089	2,059	1,937	1,540
- การโฆษณาต่างๆ	590	490	373	389	735	704	673	1,187	892
- ผ่านทางสายด่วน 1166/ปรึกษาข้อกฎหมาย	5,847	8,368	18,745	22,552	15,682	11,026	12,984	14,599	16,808
- การขายตรงและตลาดแบบตรง	-	-	-	-	33	62	86	93	314
<b>การใช้เวลาในชีวิตประจำวัน</b>									
การใช้บริการจากสื่อต่างๆ (ชม./วัน) <sup>22/</sup>	-	3.0	-	-	2.8	-	-	-	-
- การอ่าน	-	1.1	-	-	1.1	-	-	-	-
- การดูโทรทัศน์และวีดีโอ	-	2.9	-	-	2.7	-	-	-	-
- การฟังเพลง หรือวิทยุ	-	1.4	-	-	1.4	-	-	-	-
- การรับรู้ข้อมูลข่าวสารจากคอมพิวเตอร์	-	1.9	-	-	1.9	-	-	-	-
- การใช้ห้องสมุด	-	1.0	-	-	0.8	-	-	-	-
จำนวนประชากรที่ใช้ Internet (ล้านคน) <sup>23/</sup>	2.3	3.5	4.8	6.0	7.0	7.1	8.5	9.3	10.96
<b>4. สิ่งแวดล้อม</b>									
<b>สารอันตราย<sup>24/</sup></b>									
ปริมาณการใช้สารเคมี (ล้านตัน)	17.77	29.33	33.38	26.90	29.49	31.70	30.80	30.40	29.17
จำนวนผู้ป่วยที่เกิดจากสารพิษอันตราย (คน)	4,224	5,042	5,213	5,029	2,717	1,640	1,452	1,586	1,650
จำนวนผู้เสียชีวิตที่เกิดจากสารพิษอันตราย (คน)	21	15	10	9	10	0	0	1	4

องค์ประกอบหลัก	2543	2544	2545	2546	2547	2548	2549	2550	2551
<b>ขยะ</b>									
การผลิตขยะที่เกิดขึ้นทั่วประเทศ (ล้านตัน) <sup>24/</sup>	13.93	14.10	14.32	4.32	14.58	14.31	14.63	14.85	15.04
การผลิตขยะที่เกิดขึ้นในกทม. (ล้านตัน) <sup>24/</sup>	3.33	3.40	3.51	3.41	3.41	3.03	3.09	3.24	3.27
ความสามารถในการกำจัดขยะแบบถูกสุขลักษณะ ในกทม. (ล้านตัน) <sup>24/</sup>	3.30	3.36	3.48	3.37	3.41	3.03	3.09	3.24	3.27
ปริมาณของเสียอันตรายทั่วประเทศ (พันตัน) <sup>27/</sup>	1.60	1.68	1.78	1.80	1.81	1.81	1.83	1.80	1.86
<b>มลพิษทางอากาศ</b>									
ปริมาณการปล่อยก๊าซคาร์บอนไดออกไซด์(เมตริกตัน/หัว) <sup>25/</sup>	2.3	2.5	2.6	2.7	2.8	ไม่มีการจัดเก็บข้อมูล			
-ค่าเฉลี่ยฝุ่นขนาดเล็กกว่า 10 ไมครอน (24 ชั่วโมง) มคก. / ลบ.ม. (บริเวณพื้นที่ทั่วไปใน กทม.) <sup>26/</sup>	56.1	40.5	49.4	54.5	59.8	40.6	43.3	50.0	-

- ที่มา : 1/ 7/ รายงานผลการสำรวจภาวะการทำงานของประชากร, สำนักงานสถิติแห่งชาติ กระทรวงเทคโนโลยีสารสนเทศและการสื่อสาร
- 2/ สำนักบริหารวิทยา กรมควบคุมโรค กระทรวงสาธารณสุข
  - 3/ ข้อมูลสถิติคดีอาญาและอาชญากรรมจากศูนย์ข้อมูลข้อสนเทศ สำนักงานตำรวจแห่งชาติ และข้อมูลประชากรจากการคาดประมาณประชากรของประเทศไทย พ.ศ. 2533-2563 และ พ.ศ.2543-2573 ประมวลโดยสำนักพัฒนาฐานข้อมูลและตัวชี้วัดภาวะสังคม สำนักงานคณะกรรมการพัฒนาการเศรษฐกิจและสังคมแห่งชาติ (ข้อมูล ณ 3 มี.ค. 2551)
  - 4/ กลุ่มงานข้อมูลและสารสนเทศ สำนักพัฒนาระบบงานยุติธรรมเด็กและเยาวชน กรมพินิจและคุ้มครองเด็กและเยาวชน
  - 5/ สำนักงานคณะกรรมการคุ้มครองผู้บริโภค สำนักงานนายกรัฐมนตรี
  - 6/ ข้อมูล GDP จากสำนักงานคณะกรรมการพัฒนาการเศรษฐกิจและสังคมแห่งชาติ และข้อมูลการมีงานทำจากสำนักงานสถิติแห่งชาติ กระทรวงเทคโนโลยีสารสนเทศ
  - 8/ สถิติสาธารณสุข สำนักนโยบายและยุทธศาสตร์ กระทรวงสาธารณสุข
  - 9/ การคาดประมาณประชากรของประเทศไทย พ.ศ.2543-2573 สำนักงานคณะกรรมการพัฒนาการเศรษฐกิจและสังคมแห่งชาติ
  - 10/ การสำรวจภาวะเศรษฐกิจและสังคมของครัวเรือน สำนักงานสถิติแห่งชาติ กระทรวงเทคโนโลยีสารสนเทศและการสื่อสาร ประมวลผลโดยสำนักพัฒนาฐานข้อมูลและตัวชี้วัดภาวะสังคม สศช.
  - 11/ กลุ่มพัฒนาระบบสารสนเทศ ศูนย์เทคโนโลยีสารสนเทศและการสื่อสาร สำนักงานปลัดกระทรวงศึกษาธิการ (ข้อมูล ณ 10 มี.ย. 51)
  - 12/ รายงานผลการประเมินโอกาสและคุณภาพการศึกษาของคนไทย สำนักประเมินผลการจัดการศึกษา สำนักงานเลขาธิการสภาการศึกษา กระทรวงศึกษาธิการ
  - 13/ ปีการศึกษาเฉลี่ยของประชากรไทยปี 2548-2549 สำนักวิจัยและพัฒนาการศึกษา สำนักงานเลขาธิการสภาการศึกษา กระทรวงศึกษาธิการ
  - 14/ รายงานคุณภาพชีวิตของคนไทย จากข้อมูลความจำเป็นพื้นฐาน (จปฐ.) ปี 2542-2551 กรมการพัฒนาชุมชน กระทรวงมหาดไทย
  - 15/ สำนักประเมินผลและเผยแพร่การพัฒนา สำนักงานคณะกรรมการพัฒนาการเศรษฐกิจและสังคมแห่งชาติ (ปรับปรุงองค์ประกอบของดัชนีปี 2544-2550)
  - 16/ สำนักงานหลักประกันสุขภาพแห่งชาติ กระทรวงสาธารณสุข
  - 17/ สำนักงานประกันสังคม กระทรวงแรงงาน และสำนักงานสถิติแห่งชาติ กระทรวงเทคโนโลยีสารสนเทศและการสื่อสาร
  - 18/ ศูนย์ข้อมูลข้อสนเทศ สำนักงานตำรวจแห่งชาติ และอัตราการตายต่อประชากรแสนคนคำนวณจากข้อมูลของสำนักบริหารการทะเบียน กระทรวงมหาดไทย
  - 19/ กลุ่มงานข้อมูลและสารสนเทศ สำนักพัฒนาระบบงานยุติธรรมเด็กและเยาวชน กรมพินิจและคุ้มครองเด็กและเยาวชน
  - 20/ รายงานการสำรวจภาวะเศรษฐกิจและสังคมของครัวเรือน, สรุปผลเบื้องต้นรายงานการสำรวจภาวะเศรษฐกิจและสังคมของครัวเรือน พ.ศ.2547-2550 สำนักงานสถิติแห่งชาติ กระทรวงเทคโนโลยีสารสนเทศและการสื่อสาร (ข้อมูลประกอบด้วย เงินบริจาค สลากกินแบ่ง การจัดงานพิธี ดอกเบี้ยจ่าย ค่าสมาชิกอาชีพ ภาษีและอื่นๆ)
- \* บทสรุปสำหรับผู้บริหารการสำรวจภาวะเศรษฐกิจและสังคมของครัวเรือน พ.ศ. 2551
- 21/ การสำรวจพฤติกรรมการสูบบุหรี่ของประชากร พ.ศ.2544 และการสำรวจพฤติกรรมการสูบบุหรี่และการดื่มสุราของประชากร พ.ศ.2547 สำนักงานสถิติแห่งชาติ กระทรวงเทคโนโลยีสารสนเทศและการสื่อสาร (\*ข้อมูลปี 2549-2550)
  - 22/ รายงานการสำรวจการใช้เวลาของประชากร พ.ศ.2544 และ 2547 สำนักงานสถิติแห่งชาติ กระทรวงเทคโนโลยีสารสนเทศและการสื่อสาร
  - 23/ ศูนย์เทคโนโลยีอิเล็กทรอนิกส์และคอมพิวเตอร์แห่งชาติ (ข้อมูลปี 2542-2545) และการสำรวจเทคโนโลยีสารสนเทศและการสื่อสาร (ครัวเรือน) พ.ศ.2546-2550 สำนักงานสถิติแห่งชาติ กระทรวงเทคโนโลยีสารสนเทศและการสื่อสาร
  - 24/ สำนักจัดการกากของเสียและสารอันตราย กรมควบคุมมลพิษ กระทรวงทรัพยากรธรรมชาติและสิ่งแวดล้อม พ.ศ. 2551 (ซึ่งยังไม่รวมปริมาณขยะมูลฝอยก่อนที่จะนำมาทิ้งในถังขยะ และข้อมูลสารพิษอันตราย)
  - 25/ กรมพัฒนาพลังงานทดแทนและอนุรักษ์พลังงาน กระทรวงพลังงาน
  - 26/ กรมควบคุมมลพิษ กระทรวงทรัพยากรธรรมชาติและสิ่งแวดล้อม
  - 27/ สำนักจัดการกากของเสียและสารอันตราย กรมควบคุมมลพิษ กระทรวงทรัพยากรธรรมชาติและสิ่งแวดล้อม

## เอกสารอ้างอิง

- CDIAC. (2550). สัตว์ส่วนการก่อให้เกดก๊าซเรือนกระจกสะสมในชั้นบรรยากาศของประเทศต่างๆ
- IPCC Second Assessment Report. (2547). สัตว์ส่วนการปล่อยก๊าซเรือนกระจกจากภาคกิจกรรมต่างๆ ของประเทศไทย. ปี 2547.
- United Nations Development Programme., 2 องศา เมื่อสองมือร่วมคลายโลกร้อน. (2552). คอลัมน์โลกนี้ไม่มีขยะ/เรียนจากขยะ
- กรมการขนส่งทางบก. “จำนวนรถที่จดทะเบียนสะสม ณ วันที่ 31 พฤษภาคม 2552” [www.dlt.go.th](http://www.dlt.go.th)
- กรมการจัดหางาน. (2552). การบรรจงาน. กระทรวงแรงงาน
- กรมการจัดหางาน. (2552). จำนวนผู้ประกันตนที่ขึ้นทะเบียนขอรับประโยชน์ทดแทนกรณีว่างงาน. กระทรวงแรงงาน
- กรมการจัดหางาน. (2552). ตำแหน่งงานว่างทั่วประเทศ. กระทรวงแรงงาน
- กรมควบคุมมลพิษ. สรุปสถานการณ์มลพิษของประเทศไทย ปี 2551 กระทรวงทรัพยากรธรรมชาติและสิ่งแวดล้อม
- กรมควบคุมโรค. (2552). สำนักระบาดวิทยา การเฝ้าระวังทางระบาดวิทยา: เฝ้าระวังไข้หวัดใหญ่สายพันธุ์ใหม่ 2009 ปีที่ 40 ฉบับที่ 20 วันที่ 23 - 29 ก.ค. 52. กระทรวงสาธารณสุข.
- กรมควบคุมโรค. (2552). สำนักระบาดวิทยา รายงานการเฝ้าระวังโรค (ไตรมาสสอง 2552). กระทรวงสาธารณสุข.
- กรมควบคุมโรค. (2552). สำนักระบาดวิทยา สถานการณ์โรคชิคุนกุนยา ปี 2552. กระทรวงสาธารณสุข.
- กรมควบคุมโรค. (2552).สำนักระบาดวิทยา การเฝ้าระวังโรคไข้หวัดใหญ่สายพันธุ์ใหม่ ชนิด เอ เอช1 เอ็น1. กระทรวงสาธารณสุข.
- กรมควบคุมโรค.สำนักโรคติดต่ออายุแมลง (2552).สร.ประกาศใช้แผน 4 จังหวัดเป็นแนวป้องกันโรคชิคุนกุนยา กระทรวงสาธารณสุข.
- กรมประมง กระทรวงเกษตรและสหกรณ์. “สรุปข้อมูลสถิติการประมงที่สำคัญรายปี” [www.fisheries.go.th](http://www.fisheries.go.th)
- กรมป้องกันและบรรเทาสาธารณภัย. “สถานการณ์ภัยแล้งของประเทศไทยปี 2547-2550” [www.dpmceo.com/](http://www.dpmceo.com/)
- กรมป้องกันและบรรเทาสาธารณภัย. “สถานการณ์อุทกภัยของประเทศไทยปี 2547-2551” [www.dpmceo.com/](http://www.dpmceo.com/)
- กลุ่มงานข้อมูลและสารสนเทศ. (2552). สถิติเดือนเมษายน-พฤษภาคม 2552 สำนักพัฒนาระบบงานยุติธรรม กรมพินิจและคุ้มครองเด็กและเยาวชน.
- คลังปัญญาไทย. (2551). ภาวะโลกร้อน. [www.panyathai.or.th](http://www.panyathai.or.th)
- ฐานเศรษฐกิจ.”ร่วมปลุกกระแสสังคมรับมือโลกร้อน”.ฉบับวันที่ 26- 28 กรกฎาคม 2550.
- ธนาคารแห่งประเทศไทย, “สถิติเศรษฐกิจและการเงิน” [www.bot.or.th](http://www.bot.or.th)
- ธนาคารแห่งประเทศไทย. “ดัชนีและเครื่องชี้วัดเศรษฐกิจ” [www.bot.or.th](http://www.bot.or.th)
- แนวหน้า.”เมื่อไข้หวัดใหญ่มรณะระบาดใหญ่ เขย่าโลก”. ฉบับวันที่ 14 กรกฎาคม 2552.
- บริษัทเอ็กเซลเลนท์ บิเนส แมเนจเม้นท์ จำกัด. (2552). รายงานการศึกษาฉบับสมบูรณ์ โครงการสำรวจความคิดเห็นและทัศนคติทางสังคมรายไตรมาส เรื่อง “ภาวะโลกร้อนกับสังคมไทย เสนอต่อสำนักงานคณะกรรมการพัฒนาการเศรษฐกิจและสังคมแห่งชาติ.
- ผู้จัดการออนไลน์. “ตลาดมือถือไทยเขา มูลค่ายอดขายลด-จำนวนเครื่องเพิ่ม” 24 กันยายน 2550. [www.manager.co.th](http://www.manager.co.th)
- มติชน. “โรคชิคุนกุนยาระบาดหนักใน 4 จังหวัดชายแดนภาคใต้” . ฉบับวันที่ 25 กรกฎาคม 2552.
- มติชน.”นักวิจัยชี้ปี 54 ไทยวิกฤตภาวะเรือนกระจก” ฉบับวันพฤหัสบดีที่ 7 กันยายน 2551.
- ศูนย์ข้อมูลสารสนเทศ. (2552). สถิติคดีอาญา. สำนักงานตำรวจแห่งชาติ. เมษายน- มิถุนายน 2552.
- ศูนย์ข้อมูลสารสนเทศ. (2552). สถิติอุบัติเหตุจราจรทางบก. สำนักงานตำรวจแห่งชาติ. เมษายน-มิถุนายน 2552.
- ศูนย์วิจัยกสิกรไทย. “ตลาดคอมพิวเตอร์ปี 52...แข่งขันลดราคา หวังกระตุ้นยอดขาย” ปีที่ 15 ฉบับที่ 2471 วันที่ 31 มีนาคม 2552.
- ศูนย์วิจัยกสิกรไทย. “เครื่องรับโทรทัศน์ปี 50 : มูลค่าตลาด 30,000 ล้าน เติบโตร้อยละ 2-3” ปีที่ 13 ฉบับที่ 1979 วันที่ 20 เมษายน 2550.
- ศูนย์วิจัยปัญหาสุรา และมหาวิทยาลัยราชภัฏสวนสุนันทา (2552) การเสวนามาตรการควบคุมการจำหน่ายเหล้าปิ่นและร้านเหล้ารอบสถานศึกษา.
- สำนักงานพัฒนาการเศรษฐกิจและสังคมแห่งชาติ, “จากวิสัยทัศน์ 2570..สู่แผนฯ11” เอกสารประกอบการประชุมประจำปี 2552 ของ สศช. , วันศุกร์ที่ 10 กรกฎาคม 2552
- ณ อิมแพ็ค เมืองทองธานี จ.นนทบุรี
- สำนักงานเลขาธิการการศึกษา. (2550). สถิติการศึกษาของประเทศไทย กระทรวงศึกษาธิการ
- สำนักงานสถิติแห่งชาติ. (2550) การสำรวจพฤติกรรมกรรมการสุบขหรีและการดื่มสุราของประชากร พ.ศ. 2550กระทรวงเทคโนโลยีสารสนเทศและการสื่อสาร.
- สำนักงานสถิติแห่งชาติ. (2552) การสำรวจภาวะการดำเนินงานของประชากร กระทรวงเทคโนโลยีสารสนเทศและการสื่อสาร.
- สำนักงานสารนิเทศและประชาสัมพันธ์.(2552).สร.เตือนระวัง 15 โรคภัย มากับหน้าฝน. กระทรวงสาธารณสุข.