



รายงานภาวะสังคม

ภาวะสังคมไทยไตรมาสสี่ ปี 2550 และภาพรวม ปี 2550

➤ มิติด้านคุณภาพคน

การจ้างงานรวมเพิ่มขึ้นอย่างต่อเนื่อง และมีผู้ว่างงานลดลงเหลือเพียงร้อยละ 1.1 โดยผู้ที่มีการศึกษาระดับประถมศึกษาหรือต่ำกว่าได้รับการบรรจุงานน้อยกว่าระดับการศึกษาอื่น ส่วนด้านสุขภาพของประชาชน จำนวนผู้ป่วยด้วยโรคเฝ้าระวัง 11 โรค เพิ่มขึ้นได้แก่ ไข้เลือดออก โรคมือ เท้า ปาก และ อหิวาตกโรค รวมทั้งการเจ็บป่วยด้วยโรคไม่ติดต่อที่มีสาเหตุมาจากพฤติกรรมและแบบแผนการดำรงชีวิต

➤ มิติด้านความมั่นคงทางสังคม

คนไทยมีหลักประกันทางสังคมเพิ่มขึ้น แต่ความปลอดภัยในชีวิตและทรัพย์สินลดลง เด็กและเยาวชนกระทำความผิดเกี่ยวกับทรัพย์สินและยาเสพติดเพิ่มขึ้น อุบัติเหตุจากการจราจรทางบกลดลง ส่วนความเสียหายต่อทรัพย์สินมีมูลค่าเพิ่มขึ้นถึงร้อยละ 26.8 โดยมีสาเหตุหลักมาจากการขับรถเร็วเกินอัตราที่กำหนด

➤ มิติด้านพฤติกรรมและความเป็นอยู่ของคน

ค่าใช้จ่ายการบริโภคยาสูบและแอลกอฮอล์เพิ่มขึ้น การลดจำนวนผู้สูบบุหรี่ ด้วยการเลิกสูบที่ได้ผลคือการใช้ยาและการบำบัดพฤติกรรม ซึ่งมีแนวโน้มที่จะเลิกบุหรี่ได้สูงถึง 2-4 เท่า เมื่อเทียบกับการเลิกด้วยความตั้งใจและหักดิบ สำหรับการลดการดื่มแอลกอฮอล์ยังน่าเป็นห่วง โดยเฉพาะกลุ่มนักเรียนและนักศึกษา ส่วนในเรื่องการร้องเรียนของผู้บริโภค ประชาชนได้รับความเป็นธรรมในการซื้อสินค้าและบริการน้อยลงในขณะที่มีความนิยมซื้อสินค้าและบริการผ่านอินเทอร์เน็ตเพิ่มขึ้น

➤ มิติด้านสิ่งแวดล้อม

มลพิษทางเสียงมีแนวโน้มสูงขึ้นอย่างต่อเนื่องโดยเฉพาะที่กรุงเทพฯ และสระบุรี ด้านคุณภาพอากาศปริมาณฝุ่นและก๊าซโอโซนยังคงเกินมาตรฐาน รวมทั้งไฟฟ้าที่เพิ่มมลพิษในอากาศ ขณะที่ปริมาณขยะในเขตเมืองเพิ่มขึ้น และแหล่งน้ำมีคุณภาพลดลง อาทิ ลำตะคองตอนล่างมีความเสื่อมโทรมมาก

เรื่องเด่นประจำฉบับ

- การกวาดวิชากับระบบการศึกษาไทย

ประเด็นหลัก

ภาวะเศรษฐกิจที่ขยายตัวทำให้การจ้างงานเพิ่มขึ้น โดยในปี 2550 มีการจ้างงานเฉลี่ย 36.25 ล้านคน เพิ่มขึ้นจากปี 2549 ร้อยละ 1.6 จำนวนผู้ว่างงานมีแนวโน้มลดลงต่อเนื่อง อัตราการว่างงานต่ำสุดที่ร้อยละ 1.1 ในไตรมาสสี่และเฉลี่ยทั้งปีที่ร้อยละ 1.4 ของกำลังแรงงานรวม แต่ยังคงมีปัญหาเรื่องความรู้และทักษะของแรงงานไม่สอดคล้องกับทิศทางการปรับโครงสร้างการผลิต โดยสะท้อนจากเครื่องซีดีด้านการสมัครและบรรจุนงานผ่านบริการจัดหางานของรัฐ และผลิตภาพแรงงานโดยรวมที่ชะลอตัวเล็กน้อยเมื่อเทียบกับค่าเฉลี่ยในช่วงแผนฯ 9 โดยเพิ่มขึ้นร้อยละ 3.1 จึงจำเป็นต้องเร่งยกระดับการศึกษาของแรงงาน ปรับปรุงหลักสูตรการศึกษาเพื่อเตรียมกำลังแรงงานในอนาคตให้สอดคล้องกับแนวโน้มและความต้องการของตลาด รวมทั้งผลักดันโครงการเพิ่มประสิทธิภาพการผลิตให้เห็นผลเป็นรูปธรรม

ปัญหาสาธารณสุขยังคงเป็นปัญหาอย่างต่อเนื่อง ตั้งแต่ปี 2548 จนถึงปัจจุบัน ทั้งในกลุ่มผู้ใหญ่และเด็ก/เยาวชน โดยเฉพาะในกลุ่มเด็กและเยาวชนมีแนวโน้มเพิ่มสูงขึ้นจาก 6,542 คดีในปี 2548 เป็น 10,279 คดี ในปี 2550 และสำนักงานคณะกรรมการป้องกันและปราบปรามยาเสพติดคาดว่าในปี 2551 จะมีเด็กและเยาวชนเกี่ยวข้องกับยาเสพติด 5.6 แสนคน โดยที่ปัญหาเสพติดมีผลกระทบต่อบุคคลทั้งร่างกายและจิตใจ ก่อให้เกิดปัญหาครอบครัว และความเดือดร้อนในสังคม ภาครัฐต้องใช้งบประมาณจำนวนมากในการป้องกัน ปราบปรามผู้ผลิตและผู้ค้า รวมทั้งดูแลรักษาฟื้นฟูสภาพผู้ติดยา

คุณภาพสิ่งแวดล้อมที่สำคัญในปี 2550 คือ แหล่งน้ำมีคุณภาพลดลง ปัจจุบันทั่วประเทศมีแหล่งน้ำที่มีคุณภาพดีเพียงร้อยละ 24 เช่น แม่น้ำแควน้อย หนองหาน และตาปีตอนบน ขณะที่คุณภาพน้ำในแม่น้ำสายสำคัญเช่น แม่น้ำปิง เจ้าพระยาตอนบนและตอนกลาง แมกกลอง อยู่ในระดับพอใช้ ขณะที่แม่น้ำที่ไหลผ่านชุมชนขนาดใหญ่เช่น แม่น้ำยม แม่น้ำท่าจีน แม่น้ำนครนายก อยู่ในระดับที่เสื่อมโทรม จึงจำเป็นที่ทุกฝ่ายที่เกี่ยวข้องทั้งประชาชนและภาคเอกชนร่วมมือกันจัดการคุณภาพน้ำให้เป็นระบบและทำเป็นแบบบูรณาการทั้งพื้นที่ลุ่มน้ำ

รายงานภาวะสังคมไทยไตรมาสสี่ ปี 2550

คุณภาพคน

สถานการณ์ด้านแรงงาน : การจ้างงานรวมเพิ่มขึ้นและอัตราการว่างงานลดลงเป็นเฉลี่ยร้อยละ 1.1

การจ้างงานเพิ่มขึ้นต่อเนื่อง ในช่วงไตรมาสสี่ ผู้มีงานทำมีจำนวนเฉลี่ย 36.9 ล้านคน ขยายตัวจากระยะเดียวกันของปี 2549 ร้อยละ 1.7 ขณะที่กำลังแรงงานรวมเพิ่มขึ้นร้อยละ 1.5 ทำให้ผู้ว่างงานลดลงจากเฉลี่ย 0.48 ล้านคน เป็น 0.41 ล้านคน และอัตราการว่างงานปรับลดลงจากร้อยละ 1.3 เป็นร้อยละ 1.1 ของกำลังแรงงานรวม

การจ้างงานนอกภาคเกษตรขยายตัวดี ในอัตราร้อยละ 2.5 โดยมีการขยายตัวในหลายสาขาการผลิตที่สำคัญ ได้แก่ อุตสาหกรรม การค้า โรงแรมและภัตตาคาร และภาคบริการอื่นๆ ทั้งนี้ การผลิตเร่งตัวขึ้นในอุตสาหกรรมที่เกี่ยวข้องกับการส่งออก ได้แก่ อิเล็กทรอนิกส์ ยานยนต์ และอุตสาหกรรมอาหาร ขณะเดียวกัน การบริโภคของภาคครัวเรือนที่ฟื้นตัวต่อเนื่อง และการลงทุนภาคเอกชนที่เร่งตัวขึ้น ทำให้ภาคการค้าส่งและค้าปลีกขยายตัวตาม นอกจากนี้ การลงทุนก่อสร้างของภาครัฐที่ขยายตัวสูงยังช่วยให้การจ้างงานในสาขาก่อสร้างเพิ่มขึ้นในไตรมาสสี่ ส่วนการจ้างงานในภาคเกษตรลดลงในเดือนตุลาคม-พฤศจิกายน และเพิ่มขึ้นมากในเดือนธันวาคม ซึ่งสอดคล้องกับการเปลี่ยนแปลงของดัชนีผลผลิตพืชผลสำคัญ โดยเฉพาะข้าวนาปีที่มีพื้นที่การผลิตและจำนวนเกษตรกรมากที่สุด เมื่อเฉลี่ยตลอดไตรมาสสี่ ผู้มีงานทำในภาคเกษตรเพิ่มขึ้นร้อยละ 0.6 เท่ากับระยะเดียวกันของปี 2549

การบรรจุงานมีแนวโน้มเพิ่มขึ้น ผู้ลงทะเบียนสมัครงานกับกรมการจัดหางานในไตรมาสนี้มีจำนวน 94,402 คน เพิ่มขึ้นจากระยะเดียวกันของปี 2549 ร้อยละ 21.7 และมีการบรรจุงานรวม 37,736 คน เพิ่มขึ้นร้อยละ 11.0 อย่างไรก็ตามผู้ลงทะเบียนสมัครงานที่มีการศึกษาระดับประถมหรือต่ำกว่าได้รับการบรรจุงานในสัดส่วนที่น้อยกว่าระดับการศึกษาอื่น และผู้ประกอบการมีความต้องการรับผู้จบการศึกษาระดับมัธยมขึ้นไปเป็นส่วนใหญ่ จึงจำเป็นต้องเร่งยกระดับการศึกษาของแรงงานให้สอดคล้องกับทิศทางการปรับโครงสร้างการผลิต ที่เน้นการใช้ทักษะเพื่อเพิ่มมูลค่า

ตารางที่ 1 การจ้างงานเฉลี่ยในช่วงไตรมาสสี่ ปี 2548-2550

	จำนวน (ล้านคน)			เปลี่ยนแปลง (%)	
	2548	2549	2550	2549	2550
กำลังแรงงานรวม	36.60	36.83	37.38	0.6	1.5
การมีงานทำ	36.00	36.26	36.87	0.7	1.7
ภาคเกษตร	15.17	15.29	15.35	0.6	0.6
นอกภาคเกษตร	20.83	21.00	21.52	0.8	2.5
- หัตถอุตสาหกรรม	5.44	5.33	5.42	-2.0	1.7
- ก่อสร้าง	1.83	1.85	1.87	1.4	1.0
- การค้า และซ่อมแซมเครื่องใช้	5.30	5.43	5.49	1.2	1.1
- โรงแรม ภัตตาคาร	2.30	2.32	2.36	1.9	1.8
- ขนส่ง โทรคมนาคม	1.08	1.10	1.08	2.0	-1.2
- การบริการอื่นๆ	4.86	4.98	5.31	2.5	6.5
จำนวนผู้ว่างงาน	0.54	0.48	0.41	-9.8	-14.3
การทำงานต่ำกว่าระดับ	0.70	0.65	0.52	-6.6	-20.8
อัตราการว่างงาน (%)	1.5	1.3	1.1	-	-

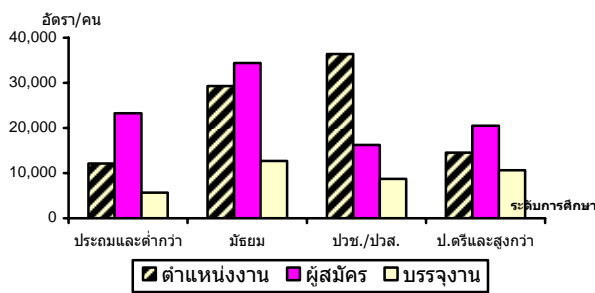
ที่มา : สำนักงานสถิติแห่งชาติ

ตารางที่ 2 การบรรจุงานในไตรมาสสี่ ปี 2548-2550

	2548	2549	2550
ตำแหน่งงานว่าง	184,301	118,981	92,303
ผู้ลงทะเบียนสมัครงาน	71,261	77,578	94,402
การบรรจุงาน	28,480	34,006	37,736
การบรรจุงานต่อตำแหน่งที่เปิดรับ (%)	15.5	28.6	40.9
การบรรจุงานต่อผู้สมัคร (%)	40.0	43.8	40.0

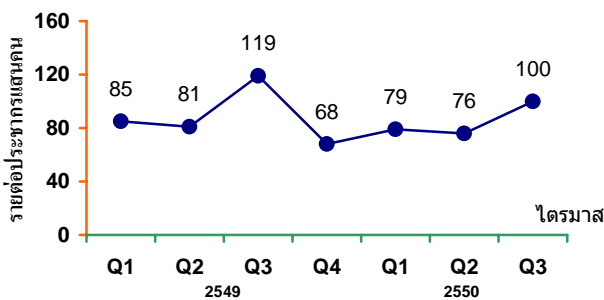
ที่มา : กรมการจัดหางาน

แผนภูมิที่ 1 ความต้องการและผู้สมัครงานในไตรมาสสี่ปี 2550



ที่มา : กรมการจัดหางาน

แผนภูมิที่ 2 อัตราผู้ป่วยด้วยโรคเฝ้าระวัง รายไตรมาส ปี 2549-2550



ที่มา : สำนักระบาดวิทยา กระทรวงสาธารณสุข

ตารางที่ 3 จำนวนผู้ป่วยด้วยโรคเฝ้าระวังรายไตรมาส พ.ศ. 2549-2550

หน่วย : ราย

โรคเฝ้าระวัง	2549			2550			
	Q2	Q3	Q4	Q1	Q2	Q3	Q4
ปอดอักเสบ	28,872	45,195	31,435	41,133	24,099	36,842	27,093
ไข้หวัดใหญ่	3,884	6,705	3,247	4,925	3,370	4,393	3,362
หัด	732	695	650	957	807	680	736
ไข้กาฬหลังแอ่น	15	8	10	15	11	6	7
ไข้เลือดออก	14,517	18,051	8,941	5,719	20,292	22,695	11,090
ไข้สมองอักเสบ	68	93	66	55	115	85	64
บิด	5,500	4,873	3,489	4,803	5,644	3,905	2,922
อหิวาตกโรค	10	13	7	5	87	408	708
มือ เท้า ปาก	601	1,645	1,368	814	784	3,148	8,381
ฉีหนู	587	1,806	1,202	378	553	1,010	885
พิษสุนัขบ้า	6	10	3	4	2	3	2
รวม	54,792	79,094	50,418	58,808	55,764	73,175	55,250

ที่มา : สำนักระบาดวิทยา กระทรวงสาธารณสุข

คุณสมบัติของแรงงานยังไม่สอดคล้องกับความต้องการของตลาด แม้ว่าตำแหน่งงานว่างและจำนวนผู้สมัครงานผ่านกรมการจัดหางานโดยรวมจะใกล้เคียงกันในไตรมาสนี้ แต่เมื่อแบ่งกลุ่มตามระดับการศึกษาจะมีความแตกต่างกันค่อนข้างมาก ขณะนี้ผู้ประกอบการทั้งในภาคอุตสาหกรรมและบริการต้องการแรงงานในระดับอาชีวศึกษามากที่สุด ขณะที่ผู้สมัครงานน้อยกว่าระดับการศึกษาอื่น นอกจากนี้ การบรรจุงานโดยรวมทุกระดับวุฒิการศึกษายังมีสัดส่วนเพียงร้อยละ 40.9 ของตำแหน่งงานที่ประกาศรับ เนื่องจากคุณสมบัติของแรงงานในแต่ละระดับการศึกษายังไม่ตรงกับความต้องการของตลาด

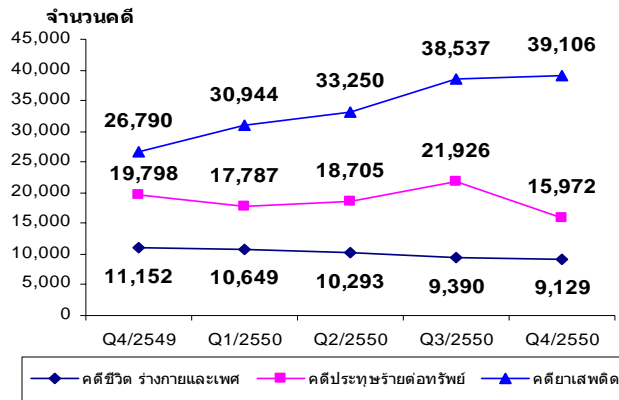
ประชาชนเจ็บป่วยด้วยโรคเฝ้าระวังเพิ่มขึ้น

ในไตรมาสที่สี่ของปี 2550 พบประชาชนเจ็บป่วยด้วยโรคเฝ้าระวัง 55,250 ราย เพิ่มขึ้นจากช่วงเดียวกันของปีก่อน 4,832 ราย หรือคิดเป็นร้อยละ 9.6 โรคที่มีผู้เจ็บป่วยเพิ่มขึ้นมากที่สุดคือ มือ เท้า ปาก เพิ่มขึ้น 7,013 ราย รองลงมา คือ ไข้เลือดออก (2,149 ราย) และอหิวาตกโรค (701 ราย) ซึ่งทั้ง 3 โรคนี้เป็นปัญหาต่อเนื่องที่มีจำนวนผู้ป่วยเพิ่มสูงขึ้นมาตั้งแต่ไตรมาสที่หนึ่ง ปี 2550 ซึ่งโรคเหล่านี้ล้วนป้องกันได้ด้วยการรักษาสุขอนามัยของบุคคลและความสะอาดของที่อยู่อาศัย กล่าวคือ การป้องกันโรคมือ เท้า ปาก และอหิวาตกโรค ประชาชนต้องหมั่นดูแลรักษาความสะอาดและอนามัยส่วนบุคคล เมื่อมีอาการเจ็บป่วยควรไปพบแพทย์ ไม่ควรซื้อยารับประทานเอง ในขณะเดียวกันก็ต้องช่วยกันกำจัดแหล่งเพาะพันธุ์ยุงลาย โดยเฉพาะภาชนะในบ้านเรือนที่มีน้ำขัง เช่น โอ่งน้ำ ถ้วยรองขาตู้กันมด แจกันดอกไม้ จานรองกระถางต้นไม้ ทรายถยนต์ เป็นต้น

สถาบันอนุชีววิทยาและพันธุศาสตร์ ศูนย์วิจัยและพัฒนาวัคซีน มหาวิทยาลัยมหิดล สามารถพัฒนาวัคซีนป้องกันไข้เลือดออกที่พบการระบาดในประเทศไทย 4 สายพันธุ์ รวมไว้ใน 1 เข็มได้สำเร็จ ขณะนี้อยู่ระหว่างการถ่ายทอดผลการวิจัยให้ภาคเอกชนนำไปผลิตในระดับอุตสาหกรรม ซึ่งคาดว่าจะทำให้จำนวนผู้ป่วยด้วยโรคนี้นลดลง

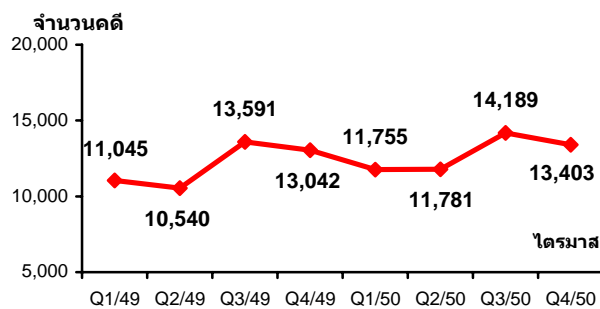
ความมั่นคงทางสังคม

แผนภูมิที่ 3 จำนวนคดีอาญาประเภทประทุษร้ายต่อทรัพย์สิน ชีวิตร่างกายและเพศ และยาเสพติดไตรมาสสี่ ปี 2549 – ไตรมาสสี่ ปี 2550



ที่มา : สำนักงานตำรวจแห่งชาติ

แผนภูมิที่ 4 จำนวนคดีที่เด็กและเยาวชนถูกดำเนินคดีโดยสถานพินิจทั่วประเทศ รายไตรมาสในปี 2549-2550



ที่มา : สำนักพัฒนาระบบงานยุติธรรมเด็กและเยาวชน กรมพินิจและคุ้มครองเด็กและเยาวชน

ตารางที่ 4 จำนวนอุบัติเหตุ ผู้เสียชีวิต มูลค่าทรัพย์สินที่เสียหายไตรมาสสี่ ปี 2548-2550

รายการ	ไตรมาสสี่		
	ปี 2548	ปี 2549	ปี 2550
จำนวนอุบัติเหตุ(ราย)	31,934	30,859	25,244
จำนวนผู้เสียชีวิต(คน)	2,764	3,607	3,207
มูลค่าทรัพย์สินเสียหาย(ล้านบาท)	1,247	1,433	1,172

ที่มา : สำนักงานตำรวจแห่งชาติ

ปัญหาเสพติดยงนำเป็นห่วง

คนไทยมีความปลอดภัยในชีวิตและทรัพย์สินลดลงเมื่อเทียบกับไตรมาสสี่ของปีที่ผ่านมา จำนวนคดีความปลอดภัยในชีวิตและทรัพย์สินในภาพรวมเพิ่มขึ้นจาก 57,740 คดี ในไตรมาสสี่ปี 2549 เป็น 64,207 คดี หรือเพิ่มขึ้นร้อยละ 11.2 ในไตรมาสสี่ปี 2550 โดยคดีสำคัญมาจากยาเสพติด ซึ่งมีการจับกุมเพิ่มขึ้นจาก 26,790 ราย เป็น 39,106 ราย หรือเพิ่มขึ้นร้อยละ 46.0 การเพิ่มขึ้นของคดียาเสพติด โดยเฉพาะในกลุ่มเด็กและเยาวชนมีการจับกุมเพิ่มจาก 2,356 คดี เป็น 2,902 คดี หรือเพิ่มขึ้นร้อยละ 23.2 ในช่วงเวลาเดียวกัน ดังนั้น จึงเป็นหน้าที่ที่ทุกภาคส่วนของสังคมทั้งภาครัฐ สถาบันการศึกษา และครอบครัว จะต้องร่วมแรงร่วมใจในการแก้ไขปัญหาอย่างจริงจังและต่อเนื่อง สำหรับคดีที่เกี่ยวข้องกับชีวิต ร่างกายและเพศลดลงจาก 19,798 คดีในไตรมาสสี่ปี 2549 เป็น 15,972 คดี หรือลดลงร้อยละ 19.3 และคดีประทุษร้ายต่อทรัพย์สินลดลงจาก 11,152 คดี เป็น 9,129 คดีหรือลดลงร้อยละ 18.1 ในไตรมาสเดียวกันของปี 2550

การกระทำความผิดของเด็กและเยาวชนที่ถูกดำเนินคดีโดยสถานพินิจทั่วประเทศเพิ่มขึ้นเล็กน้อย ในไตรมาสสี่ปี 2549 เด็กและเยาวชนที่ถูกดำเนินคดีมี 13,042 คดี และเพิ่มขึ้นเป็น 13,403 คดี ในไตรมาสสี่ปี 2550 หรือเพิ่มขึ้นร้อยละ 2.8 สำหรับสาเหตุของการกระทำความผิดของเด็กและเยาวชนมาจากการคบเพื่อนมากที่สุด รองลงมาเป็นสาเหตุจากความไม่รู้เท่าไม่ถึงการณ์ ความคึกคะนอง และปัญหาครอบครัว

อุบัติเหตุและความเสียหายลดลง

การเกิดอุบัติเหตุทางบก จำนวนผู้เสียชีวิตและมูลค่าทรัพย์สินที่เสียหายในไตรมาสสี่ปี 2550 ลดลง การเกิดอุบัติเหตุลดลงจาก 30,859 ราย ในไตรมาสสี่ ของปี 2549 เหลือ 25,244 ราย หรือลดลงร้อยละ 18.2 ในไตรมาสเดียวกันของปี 2550 จำนวนผู้เสียชีวิตและมูลค่าทรัพย์สินเสียหายเนื่องจากอุบัติเหตุลดลงเช่นกัน ในไตรมาสสี่ ของปี 2549 มีผู้เสียชีวิต 3,607 ราย ลดลงเหลือ 3,207 ราย หรือลดลงร้อยละ 11.1 มูลค่าทรัพย์สินเสียหายลดลงร้อยละ 18.3 ในช่วงเดียวกัน

สถานการณ์ผู้บาดเจ็บและเสียชีวิตเนื่องจากอุบัติเหตุดีขึ้นในช่วง 7 วันอันตรายในวันสิ้นปีเก่าและขึ้นปีใหม่(28 ธ.ค.2550-3 ม.ค. 2551) ที่ประชาชนเดินทางจำนวนมาก ผู้ได้รับบาดเจ็บ

ตารางที่ 5 จำนวนอุบัติเหตุและผู้บาดเจ็บและเสียชีวิตในช่วง 7 วันอันตราย (28 ธค.-3 มค.)

รายการ	2548	2549	เปลี่ยนแปลง %	2550	เปลี่ยนแปลง %	2551	เปลี่ยนแปลง %
จำนวนอุบัติเหตุ	6,842	4,164	-39.1	4,456	7.0	4,475	0.4
▪ ผู้บาดเจ็บ	8,547	4,772	-44.2	4,943	3.6	4,903	-0.8
▪ ผู้เสียชีวิต	469	441	-6.0	449	1.8	401	-10.7

ที่มา : กรมป้องกันและบรรเทาสาธารณภัย กระทรวงมหาดไทย

และผู้เสียชีวิตลดลงเมื่อเทียบกับปีที่ผ่านมา จากที่เคยมีผู้ได้รับบาดเจ็บเนื่องจากประสบอุบัติเหตุถึง 4,943 คน หรือเฉลี่ย 706 คนต่อวันในช่วงปีใหม่ปี 2550 ได้ลดลงเหลือ 4,903 คนหรือเฉลี่ย 700 คนต่อวันในปี 2551 และมีผู้เสียชีวิตจำนวน 449 คนหรือเฉลี่ย 64 คนต่อวันในปี 2550 เหลือ 401 คนหรือเฉลี่ย 57 คนต่อวันในปี 2551 เป็นผลมาจากการรณรงค์ป้องกันการเกิดอุบัติเหตุและการตั้งจุดตรวจร่วมกันของตำรวจทางหลวง องค์กรปกครองส่วนท้องถิ่น กระทรวงมหาดไทย กระทรวงคมนาคมและมูลนิธิต่างๆ ทั้งนี้สาเหตุที่ทำให้เกิดอุบัติเหตุสูงสุดเกิดจากการเมาแล้วขับ

พฤติกรรมและความเป็นอยู่ของคน

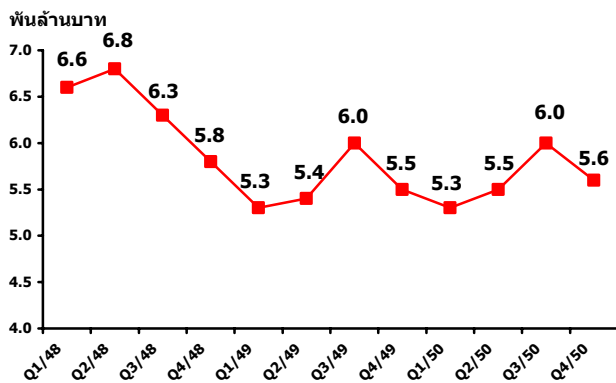
การบริโภคยาสูบของครัวเรือนไทยเพิ่มขึ้นเล็กน้อย

ค่าใช้จ่ายในการบริโภคยาสูบเพิ่มขึ้นจาก 5,493 ล้านบาทในไตรมาสสี่ของปี 2549 เป็น 5,652 ล้านบาทในปี 2550 หรือเพิ่มขึ้นในอัตราร้อยละ 2.9

ขณะนี้ทั่วโลกมีผู้สูบบุหรี่ประมาณ 1,300 ล้านคน จำนวนบุหรี่ที่สูบต่อวันมีมากกว่า 15,000 ล้านมวน ร้อยละ 54.5 ของผู้สูบบุหรี่ทั้งหมดอยู่ในเอเชีย รองลงมาคือ แอฟริกาและประเทศตะวันออกกลาง แม้ว่าประเทศต่าง ๆ รวมถึงประเทศไทยจะมีกฎหมายควบคุมการโฆษณาบุหรี่ที่ก้าวหน้า แต่ปัจจุบันกฎหมายดังกล่าวอาจจะไม่ทันสมัย เนื่องจากมีการปรับตัวของผู้ผลิตในการใช้สื่อโฆษณาและการส่งเสริมการขายรูปแบบใหม่ๆ ซึ่งยากต่อการจัดการและควบคุม ได้แก่ การถ่ายทอดโทรทัศน์ผ่านดาวเทียม โทรทัศน์เคเบิล อินเทอร์เน็ต อีเมลล์ ส่งข้อความและผ่านโทรศัพท์มือถือ ภาครัฐจึงต้องหามาตรการและวิธีการที่จะก้าวให้ทันกลยุทธ์ทางการตลาดที่ล้ำหน้าของผู้ผลิต

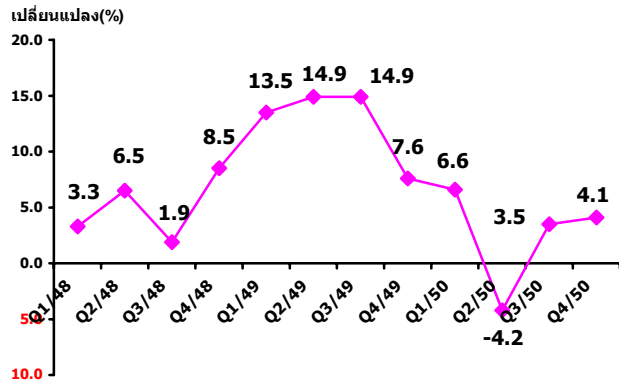
การเลิกบุหรี่เป็นอีกแนวทางหนึ่งที่จะลดจำนวนผู้สูบบุหรี่ โดยวิธีการเลิกบุหรี่ที่ได้ผล คือการใช้ยาร่วมกับการบำบัดพฤติกรรม ซึ่งมีแนวโน้มที่จะเลิกบุหรี่ได้สูงถึง 2-4 เท่า เมื่อเทียบกับการเลิกด้วยความตั้งใจและหักดิบ ดังนั้น จึงควรขยายการจัดการบริการเพื่อให้เกิดการเลิกบุหรี่อย่างจริงจังและเด็ดขาด นอกจากนี้ การเลิกบุรียังขึ้นอยู่กับความตั้งใจของผู้สูบบุหรี่ รวมถึงการให้กำลังใจ ความเข้าใจและความช่วยเหลือจากบุคคลใกล้ชิดอย่างต่อเนื่อง เพื่อให้การเลิกบุหรี่ประสบผลสำเร็จ

แผนภูมิที่ 5 ค่าใช้จ่ายการบริโภคยาสูบรายไตรมาสปี 2548-2550 (ราคาปี 2531)



ที่มา : สำนักงานคณะกรรมการพัฒนาการเศรษฐกิจและสังคมแห่งชาติ

แผนภูมิที่ 6 ค่าใช้จ่ายการบริโภคสุรารายไตรมาส ปี2548-2550



ที่มา : สำนักงานคณะกรรมการพัฒนาการเศรษฐกิจและสังคมแห่งชาติ

ตารางที่ 6 พฤติกรรมที่ไม่เหมาะสมในนักเรียนนักศึกษาทั่วประเทศ (ร้อยละของกลุ่มตัวอย่าง)

	มัธยมต้น	มัธยมปลาย	นักศึกษาปี 1	รวม
จำนวนกลุ่มตัวอย่าง	1,459	3,361	450	5,270
ดื่มสุรา	5.6	12.1	21.1	11.0
สูบบุหรี่	3.7	6.7	9.8	6.1
เล่นการพนัน (ไม่รวมพนันบอล)	1.4	3.2	4.0	2.8
พนันบอล	0.8	1.9	3.6	1.7
เที่ยวกลางคืน	5.4	7.9	19.8	8.3
มีเพศสัมพันธ์	0.8	1.8	4.4	1.8

ที่มา : โครงการสำรวจความคิดเห็นและทัศนคติทางสังคมรายไตรมาส เรื่อง "กวดวิชากับอนาคตของระบบการศึกษาไทย" เดือนมกราคม 2551

คนไทยสูญเสียค่าใช้จ่ายไปกับสุรามากขึ้น

ค่าใช้จ่ายการบริโภคเครื่องดื่มแอลกอฮอล์ของครัวเรือนไทยเพิ่มขึ้นจากไตรมาสของปี 2549 ที่มีมูลค่า 42,285 ล้านบาท เป็น 44,033 ล้านบาทในปี 2550 คิดเป็นร้อยละ 4.1 สถานการณ์การบริโภคเครื่องดื่มแอลกอฮอล์ยังคงน่าเป็นห่วง เนื่องจากเยาวชนเห็นว่าการดื่มสุราเป็นเรื่องดี นำตื่นเต้น และการดื่มเครื่องดื่มแอลกอฮอล์ได้กลายเป็นค่านิยมอย่างหนึ่งที่เข้ามามีบทบาทสำคัญในชีวิตของคนไทยปัจจุบัน

หน่วยงานต่างๆ ที่เกี่ยวข้องควรเพิ่มมาตรการการประชาสัมพันธ์ให้ประชาชนรู้กฎหมายมากขึ้น การบังคับใช้กฎหมายอย่างจริงจัง การเพิ่มโทษร้านค้าที่ฝ่าฝืนกฎหมายเข้มงวดการออกใบอนุญาตขายสุรา การปลูกจิตสำนึกผู้ประกอบการในการคำนึงถึงสังคม และการรณรงค์ให้ความรู้ถึงผลกระทบเกี่ยวกับเครื่องดื่มมินเมาเพื่อให้ตระหนักถึงอันตรายของสุรา รวมทั้งมาตรการทางภาษีที่ขณะนี้กรมสรรพสามิตได้เก็บภาษีสุราเพิ่มขึ้นอีกร้อยละ 1.5 มีผลบังคับใช้ตั้งแต่วันที่ 16 ม.ค. 2551 การเก็บเงินภาษีดังกล่าวจะส่งผลให้ราคาสุราปรับเพิ่มสูงขึ้น ซึ่งอาจเป็นอีกแนวทางในการควบคุมและชะลอการบริโภคเครื่องดื่มแอลกอฮอล์ได้

พฤติกรรมเสี่ยงในกลุ่มนักเรียนนักศึกษา

จากการสอบถามนักเรียนมัธยมศึกษาตอนต้น มัธยมศึกษาตอนปลายและนักศึกษาปี 1 ทุกภูมิภาคของประเทศทั้งในเขตเทศบาลและนอกเขตเทศบาลจำนวน 5,270 ตัวอย่าง พบว่ากลุ่มตัวอย่างร้อยละ 11.0 ชอบดื่มสุรา รองลงมาได้แก่ เที่ยวกลางคืน ร้อยละ 8.3 สูบบุหรี่ ร้อยละ 6.1 เล่นการพนัน ร้อยละ 2.8 มีเพศสัมพันธ์ ร้อยละ 1.8 และเล่นพนันบอลร้อยละ 1.7 เมื่อแยกตามระดับการศึกษา พบว่า กลุ่มนักศึกษามหาวิทยาลัยปี 1 มีพฤติกรรมไม่เหมาะสมมากที่สุด รองลงมาคือนักเรียนชั้นมัธยมศึกษาตอนปลาย และมัธยมศึกษาตอนต้น ตามลำดับ แสดงให้เห็นว่ายังมีนักเรียนนักศึกษาที่อยู่ในกลุ่มเสี่ยงอยู่จำนวนหนึ่งซึ่งทุกฝ่ายที่เกี่ยวข้องควรต้องร่วมกันดูแลแก้ไขและป้องกันเด็กและเยาวชนเข้าไปมีพฤติกรรมไม่เหมาะสม

สิ่งแวดล้อม

กทม. และสระบุรียังคงมีระดับเสียงสูงเกินมาตรฐาน

จากการตรวจวัดระดับเสียงในไตรมาสที่สี่ พบว่าในเขต กทม. ยังคงมีระดับเสียงเฉลี่ยสูงเกินค่ามาตรฐานที่ 70 เดซิเบลเอ อยู่แทบทุกจุดและไม่พบความแตกต่างเมื่อเปรียบเทียบกับไตรมาสที่สาม ในส่วนภูมิภาคมีระดับเสียงเฉลี่ยต่ำกว่าค่ามาตรฐาน ยกเว้นจังหวัดสระบุรีที่มีระดับเสียงเฉลี่ยสูงเกินค่ามาตรฐาน ขณะที่โรงงานอุตสาหกรรมบางประเภท ได้แก่ โรงงานเหล็ก โรงงานทอผ้า มีระดับเสียงโดยเฉลี่ย 92-96 เดซิเบลเอ และมีระดับเสียงสูงสุดถึง 117-136 เดซิเบลเอ ส่วนการจราจรที่คับคั่งบนถนน ก่อให้เกิดระดับเสียงโดยเฉลี่ย 85 เดซิเบลเอ และรถจักรยานยนต์เร่งเครื่องวิ่งบนถนนนั้น มีระดับเสียงสูงถึง 95-110 เดซิเบลเอ ซึ่งสภาพแวดล้อมที่มีเสียงดังเหล่านี้ ส่งผลกระทบต่อการสูญเสียการได้ยิน การตัดสินใจ เกิดข้อผิดพลาดในการทำงาน สามารถส่งผลต่อสุขภาพกายและสุขภาพจิต เกิดความดันโลหิตสูง ใจสั่น หงุดหงิด ไม่มีสมาธิ หากต้องรับฟังเสียงดังอย่างต่อเนื่องเป็นเวลานาน และผลกระทบที่เห็นชัดเจนที่สุด คือ การสูญเสียการได้ยินทั้งชั่วคราวและถาวร

กรมควบคุมมลพิษ ร่วมกับหน่วยงานที่เกี่ยวข้องจัดทำมาตรการ 2 เรื่องหลักที่ส่งผลกระทบต่อชีวิตประจำวันของประชาชน ได้แก่ มาตรการจัดการปัญหามลพิษทางเสียง จาการรถจักรยานยนต์ พ.ศ. 2549-2553 เน้นการดำเนินงานในด้านการประชาสัมพันธ์ การบริหารจัดการ และกฎหมาย มาตรการจัดการปัญหามลพิษทางเสียงริมเส้นทางจราจร ได้แก่ การจำกัดจำนวนยานพาหนะ เช่น จัดระบบบริการรถแท็กซี่ การกำหนดอายุการใช้งานรถรับจ้าง การควบคุมอัตราเพิ่มของรถยนต์ส่วนบุคคล การบริหารจัดการ โดยพัฒนาระบบขนส่งมวลชน การปรับปรุงสภาพผิวถนน การจัดการเรื่องร้องเรียนยานพาหนะเสียงดัง การส่งเสริมการศึกษาวิจัย เทคโนโลยีลดมลพิษ รวมทั้งการสนับสนุนมาตรการด้านผังเมือง และด้านกฎหมาย ได้กำหนดมาตรฐานระดับเสียงยานพาหนะ การตรวจจับร้านจำหน่ายท่อไอเสียที่ไม่ได้มาตรฐาน การออกพระราชบัญญัติตรวจวัดระดับเสียงใหม่ที่ปรับปรุงตามสถานการณ์ที่เปลี่ยนแปลงไป

ตารางที่ 7 ค่าระดับเสียงเฉลี่ย 24 ชม. จากสถานีตรวจวัดระดับเสียงริมถนน ในกรุงเทพมหานคร หน่วย : เดซิเบลเอ

สถานีตรวจวัด	ปี 2549				ปี 2550			
	Q1	Q2	Q3	Q4	Q1	Q2	Q3	Q4
- ห้วยขวาง	67.1	68.5	67.4	68.8	66.5	6.0	68.2	69.2
- สันติภาพ	73.6	72.8	72.7	72.4	72.6	72.2	72.3	71.8
- ธนบุรี	72.1	72.2	72.1	71.7	71.9	72.0	71.6	71.7
- บางกะปิ	72.9	73.7	73.3	72.9	73.7	71.8	71.8	72.6
- ดินแดง	72.1	72.5	70.6	72.4	72.5	71.4	72.4	72.7
- พระนคร	77.3	77.1	77.3	77.0	75.6	77.1	76.7	76.8

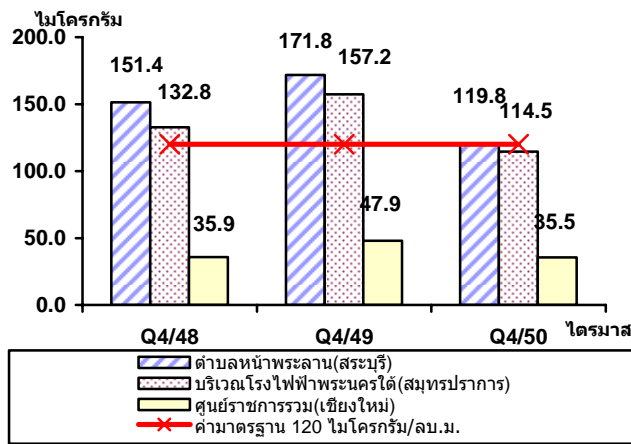
หมายเหตุ : มาตรฐานระดับเสียงเฉลี่ย 24 ชม. เท่ากับ 70 เดซิเบลเอ
ที่มา : สำนักจัดการคุณภาพอากาศและเสียง กรมควบคุมมลพิษ

ตารางที่ 8 ค่าระดับเสียงเฉลี่ย 24 ชม. จากสถานีตรวจวัดระดับเสียงริมถนน ทั่วประเทศ หน่วย : เดซิเบลเอ

จังหวัด/สถานี	ปี 2549				ปี 2550			
	Q1	Q2	Q3	Q4	Q1	Q2	Q3	Q4
สระบุรี อ.เมือง	71.1	71.5	71.5	71.5	71.6	70.8	70.5	71.6
นนทบุรี อ. บางกรวย	65.5	65.5	65.2	65.1	64.6	-	-	-
สมุทรสาคร อ.กระทุ่มแบน	65.2	66.1	64.6	65.4	64.6	-	-	-
เชียงใหม่ อ.เมือง	60.7	61.3	61.7	62.0	64.0	63.6	63.5	64.0
ขอนแก่น อ.เมือง	64.6	64.3	64.8	63.7	ไม่มีข้อมูล	64.3	64.7	65.3
ภูเก็ต อ.เมือง	63.7	62.1	62.0	62.7	62.7	60.7	60.8	61.8
สงขลา อ. หาดใหญ่	63.7	61.5	60.5	59.4	62.7	61.5	60.9	64.2
นครราชสีมา อ. เมือง	61.8	62.2	61.7	61.0	61.8	62.2	61.7	61.3

ที่มา : สำนักจัดการคุณภาพอากาศและเสียง กรมควบคุมมลพิษ

แผนภูมิที่ 7 ค่าเฉลี่ยฝุ่นขนาดเล็กกว่า 10 ไมครอน (PM₁₀) ในจังหวัดสมุทรปราการ สระบุรีและเชียงใหม่



ที่มา : กรมควบคุมมลพิษ กระทรวงทรัพยากรธรรมชาติและสิ่งแวดล้อม

ตารางที่ 9 ปริมาณก๊าซไอโซนเกินมาตรฐานในพื้นที่ต่างๆ ไตรมาสสี่ ปี 2550

พื้นที่	Q4/2549		Q4/2550	
	ค่าสูงสุด	ครั้ง>มาตรฐาน	ค่าสูงสุด	ครั้ง>มาตรฐาน
กรุงเทพฯ				
- ที่ทำการไปรษณีย์เขตราชบุรีบูรณะ	188	37	139	16
- สถาบันราชภัฏจันทรเกษม เขตจตุจักร	121	3	111	1
- โรงเรียนนนทรีวิทยาเขตยานนาวา	96	0	120	5
ปริมณฑล				
- อ.คลองหลวง จ.ปทุมธานี	104	4	105	4
- อ. บางกรวย จ.นนทบุรี	113	7	116	3
ต่างจังหวัด				
- อ.เฉลิมพระเกียรติ จ.สระบุรี	101	1	104	1
- ศูนย์เยาวชนเทศบาล อ. ศรีราชา จ.ชลบุรี	106	1	87	0
- แขวงการทาง อ.กระทุ่มแบน จ.สมุทรสาคร	101	4	120	12
ค่ามาตรฐาน	100			

ที่มา : กรมควบคุมมลพิษ กระทรวงทรัพยากรธรรมชาติและสิ่งแวดล้อม

คุณภาพอากาศ : ฝุ่นเกินมาตรฐานขณะที่ปริมาณก๊าซไอโซนเริ่มมีปัญหา

คุณภาพอากาศภาพรวมดีขึ้นในไตรมาสสี่ เมื่อเทียบกับช่วงเดียวกันของปี 2549 แต่ฝุ่นขนาดเล็กกว่า 10 ไมครอน (PM₁₀) ยังคงเป็นปัญหาหลักและเกินค่ามาตรฐานที่ 120 มกค./ลบ.ม. เช่น กรุงเทพฯ สมุทรปราการ สระบุรี เนื่องจากเป็นช่วงเข้าสู่ฤดูหนาว อากาศแห้ง และนิ่ง ความกดอากาศสูง ไม่เอื้อต่อการกระจายตัวของมลพิษในอากาศ ทำให้เกิดปัญหาฝุ่นละออง จากการจราจร อุตสาหกรรม และการเผาในที่โล่ง

ในกรุงเทพฯ พื้นที่ที่มีปัญหา ได้แก่บริเวณถนนสายหลักที่การจราจรคับคั่ง เช่น ถนนพระราม4 การเคหะชุมชนดินแดง ถนนพระราม 6 มีปริมาณฝุ่น PM₁₀ เกินมาตรฐาน โดยเฉพาะบริเวณโรงพยาบาลจุฬาลงกรณ์ ถนนพระราม4 สูงถึง 131.1-169.3 มกค./ลบ.ม. เนื่องจากเป็นบริเวณที่มีการจราจรหนาแน่น

เขตปริมณฑล บริเวณโรงพยาบาลพระนครใต้ จังหวัดสมุทรปราการ ยังคงพบฝุ่น PM₁₀ สูงระหว่าง 203.6-217.8 มกค./ลบ.ม. เนื่องจากเป็นพื้นที่การจราจรหนาแน่นทั้งทางบก ทางน้ำ และเป็นแหล่งโรงงานอุตสาหกรรมขนาดใหญ่

ส่วนพื้นที่ต่างจังหวัด ตำบลหน้าพระลาน อำเภอเฉลิมพระเกียรติ จังหวัดสระบุรี ปัญหาฝุ่น PM₁₀ วัดได้สูงสุด 231.8 มกค./ลบ.ม. และมีจำนวนวันที่เกินมาตรฐานถึงร้อยละ 48.9 สาเหตุหลักมาจากอุตสาหกรรม โรงไม้บด และย่อยหิน และอุตสาหกรรมปูนซีเมนต์ เหมืองหิน กิจกรรรมขนส่ง และการจราจรในพื้นที่ ฝุ่นละอองลดความสามารถในการมองเห็น ทำลายผิวหน้าของสิ่งก่อสร้าง และมีผลต่อสุขภาพอนามัยของมนุษย์ โดยเฉพาะฝุ่น PM₁₀ เมื่อเข้าสู่ระบบหายใจจะเกาะตัวตามระบบทางเดินหายใจ ก่อให้เกิดระคายเคือง และทำลายเนื้อเยื่อในอวัยวะต่างๆ หากได้รับปริมาณมากในระยะเวลาอันยาวนาน จะทำให้ปอดเสื่อมประสิทธิภาพ เกิดปัญหาที่ระบบทางเดินหายใจ หอบหืด และถุงลมโป่งพองได้

นอกจากนี้ ในพื้นที่กรุงเทพมหานครและปริมณฑล และต่างจังหวัดเริ่มพบก๊าซไอโซนเกินมาตรฐาน โดยเฉพาะเขตราชบุรีบูรณะ เขตยานนาวา จังหวัดปทุมธานี นนทบุรี สระบุรี และสมุทรสาคร มีแหล่งที่ก่อให้เกิดก๊าซดังกล่าวจากปั้มน้ำมัน อุ้พ่นสีรถยนต์ โรงงานชุบโลหะ โรงงานอิเล็กทรอนิกส์

การป้องกันปัญหาฝุ่นละออง และก๊าซโอโซน ควรมีมาตรการควบคุมแหล่งที่ก่อให้เกิดมลพิษนั้น ๆ ปรับปรุงคุณภาพน้ำมันเชื้อเพลิง ป้องกันการฟุ้งกระจายของฝุ่นละอองจากการขนส่งวัสดุก่อสร้าง ปรับปรุงและบังคับใช้กฎหมายที่เกี่ยวข้อง สร้างจิตสำนึกการร่วมกัน ดูแลรักษาสภาพอากาศ และรักษาเครื่องยนต์ให้อยู่ในสภาพดี

สรุป

ภาวะสังคมไตรมาสสี่ ปี 2550 การจ้างงานเพิ่มขึ้นต่อเนื่อง โดยการจ้างงานนอกภาคเกษตรขยายตัวในอัตราร้อยละ 2.5 ในสาขา อุตสาหกรรม การค้าและการบริการ การบรรจุงานมีแนวโน้มเพิ่มขึ้น แต่คุณสมบัติของแรงงานยังไม่สอดคล้องกับความต้องการของตลาด สำหรับการเจ็บป่วยด้วยโรคที่ต้องเฝ้าระวังที่มีจำนวนผู้ป่วยเพิ่มขึ้น คือ มือ เท้า ปาก ไข้เลือดออก และอหิวาตกโรค ซึ่งป้องกันได้ด้วยการรักษาสุขภาพอนามัยและการกำจัดแหล่งเพาะพันธุ์ยุงลายด้านความปลอดภัยในชีวิตและทรัพย์สินมีจำนวนคดีเพิ่มมากขึ้นโดยเฉพาะ คดียาเสพติด แต่คดีอุบัติเหตุและมูลค่าทรัพย์สินเสียหายเนื่องจากอุบัติเหตุรวมถึงในช่วง 7 วันอันตรายในวันสิ้นปีเก่าและขึ้นปีใหม่ลดลง ทั้งนี้เป็นผลมาจากการรณรงค์ป้องกันอุบัติเหตุและตั้งจุดตรวจร่วมกันของหน่วยงานต่างๆ ที่เกี่ยวข้อง ประเด็นที่น่าเป็นห่วง คือ พฤติกรรมการบริโภคยาสูบและแอลกอฮอล์ของคนไทยยังคงเพิ่มขึ้น โดยเฉพาะในกลุ่มนักเรียนนักศึกษาที่มีพฤติกรรมไม่เหมาะสม อาทิ ขอบดื่มสุรา เที่ยวกลางคืน และสูบบุหรี่ ส่วนภาวะสิ่งแวดล้อม พบว่า บางพื้นที่ของ กทม. และสระบุรียังคงมีปัญหาเรื่องเสียงและปริมาณ ฝุ่นที่เกินมาตรฐาน

รายงานภาวะสังคมไทยภาพรวม ปี 2550

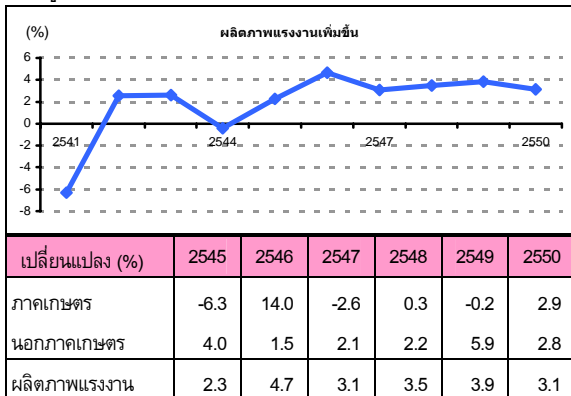
คุณภาพคน

ตารางที่ 10 โครงสร้างแรงงานรายภาคเศรษฐกิจ ปี 2541-2550 (ร้อยละ)

	2541	2543	2545	2547	2549	2550
ภาคเกษตร	44.5	44.2	42.5	39.3	39.7	39.5
นอกภาคเกษตร	55.5	55.8	57.5	60.7	60.3	60.5
- หัตถอุตสาหกรรม	14.2	14.9	15.3	15.8	15.4	15.5
- ก่อสร้าง	5.4	4.8	5.4	6.0	6.0	5.9
- การค้า และซ่อมแซมเครื่องใช้	13.8	14.0	14.9	15.9	15.5	15.4
- โรงแรม ภัตตาคาร	5.3	5.8	6.2	6.5	6.4	6.5
- ขนส่ง โทรคมนาคม	3.3	3.1	3.1	3.2	3.0	2.9
- การบริการอื่นๆ	13.5	13.3	12.6	13.4	14.0	14.4
ผู้มีงานทำรวม	100	100	100	100	100	100

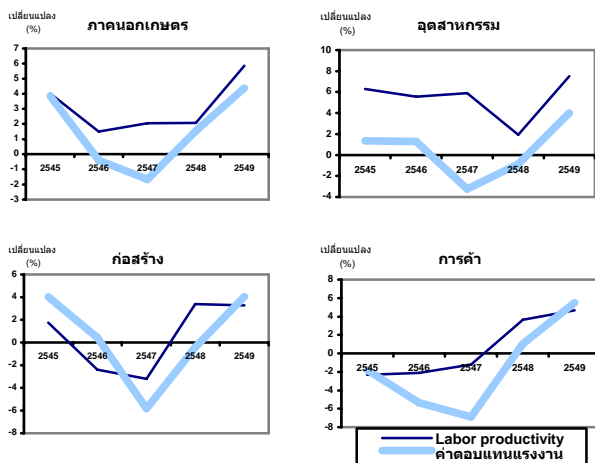
ที่มา : สำนักงานสถิติแห่งชาติ

แผนภูมิที่ 8 การเปลี่ยนแปลงของผลิตภาพแรงงานปี 2541-2550



ที่มา : สำนักงานคณะกรรมการพัฒนาการเศรษฐกิจและสังคมแห่งชาติ

แผนภูมิที่ 9 เปรียบเทียบค่าตอบแทนกับผลิตภาพแรงงานในบางสาขา



สถานการณ์ด้านแรงงาน : การว่างงานอยู่ในระดับต่ำและผลิตภาพแรงงานเพิ่มขึ้น

การจ้างงานรวมเพิ่มขึ้นต่อเนื่อง ในปี 2550 ผู้มีงานทำมีจำนวนเฉลี่ย 36.25 ล้านคน เพิ่มขึ้นจากปี 2549 ร้อยละ 1.6 โดยการจ้างงานเฉลี่ยในภาคเกษตรขยายตัวในอัตราชะลอลงที่ร้อยละ 1.0 แต่การจ้างงานนอกภาคเกษตรที่ลดลงเล็กน้อยในปี 2549 กลับมาขยายตัวร้อยละ 2.0 จำนวนผู้ว่างงานมีแนวโน้มลดลงต่อเนื่องและอัตราการว่างงานเฉลี่ยทั้งปีอยู่ในระดับต่ำที่ร้อยละ 1.4

โครงสร้างแรงงานไทยเข้าสู่ภาคนอกเกษตรมากขึ้น ในช่วงปี 2541-2550 ผู้มีงานทำในภาคเกษตรยังคงมีสัดส่วนสูงแต่ปรับลดลงจากร้อยละ 44.5 เป็นประมาณร้อยละ 39.5 ขณะที่ผู้มีงานทำในภาคอุตสาหกรรมและบริการมีสัดส่วนเพิ่มขึ้น ทั้งด้านการค้า โรงแรมและภัตตาคาร และการก่อสร้าง

ผลิตภาพแรงงานโดยรวมเพิ่มขึ้นร้อยละ 3.1 ในปี 2550 เนื่องจากผลิตภัณฑ์มวลรวมในประเทศขยายตัวร้อยละ 4.8 สูงกว่าการจ้างงานที่ขยายตัวร้อยละ 1.6 โดยที่ผลิตภาพแรงงานภาคนอกเกษตรมีแนวโน้มเพิ่มขึ้นต่อเนื่อง ขณะที่ภาคเกษตรมีความผันผวนในแต่ละปีก่อนข้างมาก ทั้งนี้ อัตราการขยายตัวของผลิตภาพแรงงานรวมชะลอลงจากค่าเฉลี่ยในช่วงแผนพัฒนาฯ ฉบับที่ 9 ซึ่งเพิ่มขึ้นเฉลี่ยร้อยละ 3.5 ต่อปี จึงจำเป็นต้องผลักดันโครงการเพิ่มประสิทธิภาพการผลิตให้เห็นผลเป็นรูปธรรม

ค่าตอบแทนแรงงานในหลายสาขามีแนวโน้มเพิ่มขึ้นน้อยกว่าผลิตภาพแรงงาน จากข้อมูลรายได้ประชาชนรายปี ค่าตอบแทนแรงงานนอกภาคเกษตรเฉลี่ยต่อคน ณ ราคาประจำปีในช่วงปี 2545-2549 เพิ่มขึ้นต่อเนื่อง อย่างไรก็ตามเมื่อปรับด้วยอัตราเงินเฟ้อแล้วค่าตอบแทนแรงงานที่แท้จริงโดยเฉลี่ยมีแนวโน้มเพิ่มขึ้นน้อยกว่าการเพิ่มขึ้นของผลิตภาพแรงงาน โดยเฉพาะในหลายสาขาสำคัญ อาทิ อุตสาหกรรม ก่อสร้าง และการค้าส่งค้าปลีก

ตารางที่ 11 ร้อยละของนักเรียนต่อประชากรวัยเรียนปีการศึกษา 2545-49

ระดับการศึกษา	2545	2546	2547	2548	2549
ก่อนประถมศึกษา	69.94	56.62	74.44	74.95	75.02
ประถมศึกษา	104.77	104.83	104.24	104.17	103.47
มัธยมต้น	82.23	90.37	92.47	95.45	96.67
- สายสามัญ	82.09	90.34	92.33	95.30	96.67
- สายอาชีวะ	0.14	0.004	0.15	0.14	0.003
มัธยมปลาย	59.82	62.74	63.81	63.80	65.77
- สายสามัญ	38.76	40.43	38.51	38.41	38.77
- สายอาชีวะ	21.01	22.28	25.25	25.32	26.93
- อื่นๆ	0.05	0.03	0.06	0.07	0.07
อุดมศึกษา	43.81	53.01	52.94	55.60	62.50
- สายอาชีวะ	11.02	8.59	10.86	10.47	11.27
- ปริญญาตรี	30.51	43.80	40.86	44.98	417
- อื่นๆ	2.27	0.62	1.22	0.15	0.12
ทั้งประเทศ	75.23	76.73	80.73	81.82	83.51

ที่มา: ศูนย์เทคโนโลยีสารสนเทศและการสื่อสาร กระทรวงศึกษาธิการ
ประมวลผลโดยสำนักพัฒนาเศรษฐกิจชุมชนและการกระจายรายได้ สศช.

ตารางที่ 12 ผลการประเมินของ PISA ด้านการอ่าน คณิตศาสตร์ และวิทยาศาสตร์ ปี 2543, 2546 และ 2549

ประเทศ	ค่าเฉลี่ยการอ่าน			ค่าเฉลี่ยคณิตศาสตร์			ค่าเฉลี่ยวิทยาศาสตร์		
	2543	2546	2549	2543	2546	2549	2543	2546	2549
ฟินแลนด์	546	543	547	536	544	548	538	548	563
จีน-ฮ่องกง	525	510	536	560	550	547	541	539	542
จีน-ไทเป ³	n.p.	n.p.	496	n.p.	n.p.	549	n.p.	n.p.	532
ญี่ปุ่น	522	498	498	557	534	523	550	548	531
เกาหลี	525	534	556	547	542	547	552	538	522
จีน-มาเก๊า ³	n.p.	498	492	n.p.	527	525	n.p.	525	511
ไทย	431	420	417	432	417	417	436	429	421
อินโดนีเซีย	371	382	393	367	360	391	393	395	393

หมายเหตุ 1/ การประเมินแบ่งเป็นสามระยะ ระยะแรก (PISA 2000) ซึ่งเน้นด้านการอ่าน โดยมีน้ำหนักข้อสอบถึง 60% และที่เหลือเป็น ด้านคณิตศาสตร์ และวิทยาศาสตร์ อย่างละ 20% ระยะที่สอง (PISA 2003) เน้นด้านคณิตศาสตร์และการแก้ปัญหา ส่วนระยะที่สาม (PISA 2006) เน้นด้านวิทยาศาสตร์
2/ ค่าคะแนนเฉลี่ยกลางของ OECD เท่ากับ 500 คะแนน
3/ จีน-มาเก๊า เข้าร่วมโครงการในปี 2546 และจีน-ไทเป เข้าร่วมในปี 2549

ที่มา: สถาบันส่งเสริมการสอนวิทยาศาสตร์และเทคโนโลยี

โอกาสได้รับการศึกษาของเด็กไทยยังคงเพิ่มขึ้นในทุกระดับการศึกษา

ในช่วง 5 ปีที่ผ่านมา เด็กไทยได้รับการศึกษาในทุกระดับมีจำนวนมากขึ้น โดยเฉพาะอย่างยิ่งในระดับมัธยมศึกษาตอนต้น และระดับอุดมศึกษา เนื่องจากการที่รัฐต้องเร่งจัดบริการการศึกษาให้คนไทยได้รับการศึกษาเป็นอย่างน้อย 9 ปี และยังคงมีความนิยมในการเรียนระดับปริญญาตรี

หากเมื่อพิจารณาถึงการศึกษาก็เพื่อเตรียมคนให้เข้ากำลังแรงงานพื้นฐานสำคัญของประเทศแล้ว พบว่าเด็กไทยให้ความสนใจในการเรียนในสายอาชีวศึกษาระดับมัธยมศึกษาตอนปลายเพิ่มขึ้น ขณะที่จำนวนนักศึกษา ปวส. และ ปวท. ค่อนข้างคงที่ อย่างไรก็ตาม สัดส่วนของการเรียนในสายอาชีวศึกษายังไม่เพียงพอต่อความต้องการของตลาดแรงงาน

คุณภาพการศึกษาไทยลดลงอย่างต่อเนื่อง

ผลการประเมินความรู้นักเรียนไทยอายุ 15 ปี ของ PISA¹ ระหว่างปี 2543 - 2549 อยู่ในระดับที่ไม่น่าพึงพอใจ เพราะคะแนนเฉลี่ยทั้งวิทยาศาสตร์ การอ่าน และคณิตศาสตร์ลดลงอย่างต่อเนื่องและยังต่ำกว่าคะแนนเฉลี่ย OECD (500 คะแนน) ในขณะที่ประเทศเพื่อนบ้านในเอเชียมีผลการประเมินความรู้ อยู่ในระดับสูงกว่า

เมื่อพิจารณาเป็นรายวิชา ในปี 2549 นักเรียนร้อยละ 46 รู้วิทยาศาสตร์ต่ำกว่าระดับพื้นฐาน และเกือบไม่มีนักเรียนที่รู้วิทยาศาสตร์ในระดับสูง คะแนนเฉลี่ยการอ่านของไทยอยู่ในอันดับที่ 41 - 42 และระดับเฉลี่ยการอ่านเป็นระดับพื้นฐานสำหรับด้านคณิตศาสตร์ นักเรียนไทยร้อยละ 52 รู้คณิตศาสตร์ต่ำกว่าระดับพื้นฐาน และนักเรียนที่รู้คณิตศาสตร์ระดับสูงมีสัดส่วนไม่ถึงร้อยละ 2

ผลการประเมินยังชี้ว่า มีนักเรียนจากโรงเรียนสาธิตเท่านั้นที่มีผลการประเมินทุกด้านทัดเทียมกับประเทศสมาชิก OECD ขณะที่กลุ่มโรงเรียนที่มีนักเรียนต่ำกว่าระดับพื้นฐานมากที่สุดทั้ง 3 วิชาคือ กลุ่มโรงเรียนขยายโอกาสเดิม และโรงเรียนสังกัด กทม. ส่วนโรงเรียนอาชีวศึกษาเอกชนมีคะแนนเฉลี่ยด้านคณิตศาสตร์ต่ำ หากพิจารณาตามพื้นที่ นักเรียนจากทุกภาคมีคะแนนต่ำกว่าค่าเฉลี่ย OECD โดยที่ภาคตะวันออกเฉียงเหนือตอนล่างด้อยที่สุดในทุกทั้ง 3 วิชา และภาคเหนือตอนล่างด้อยที่สุดด้านคณิตศาสตร์

¹ PISA (Program for International Student Assessment) เป็นโครงการศึกษาสำรวจความรู้และทักษะของนักเรียนกลุ่มอายุ 15 ปี ในประเทศสมาชิกองค์กรเพื่อความร่วมมือและพัฒนาทางเศรษฐกิจ (OECD) และประเทศอื่นที่ไม่ใช่สมาชิก ทุก 3 ปี ตั้งแต่ปี 2543 เพื่อสำรวจการรู้เรื่อง (Literacy) ด้านการอ่าน คณิตศาสตร์ และ วิทยาศาสตร์

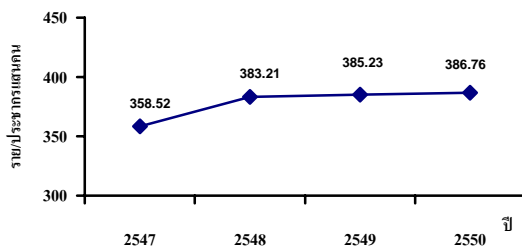
ตารางที่ 13 ค่าเฉลี่ยด้านการอ่าน คณิตศาสตร์ และวิทยาศาสตร์ จำแนกรายภาคปี 2543, 2546 และ 2549

ภาค	ค่าเฉลี่ยการอ่าน			ค่าเฉลี่ยคณิตศาสตร์			ค่าเฉลี่ยวิทยาศาสตร์		
	2543	2546	2549	2543	2546	2549	2543	2546	2549
กรุงเทพ*	446	450	464	448	455	462	463	461	464
เหนือ	435	424	420	441	418	416	442	431	424
- เหนือตอนบน	-	-	429	-	-	429	-	-	435
- เหนือตอนล่าง	-	-	407	-	-	400	-	-	408
ตะวันตก	-	-	436	-	-	433	-	-	434
ตะวันออก	-	-	414	-	-	419	-	-	420
อีสาน	417	407	397	419	403	401	423	419	403
- อีสานตอนบน	-	-	402	-	-	406	-	-	408
- อีสานตอนล่าง	-	-	392	-	-	396	-	-	399
กลาง	444	429	402	444	429	403	447	435	411
ใต้	425	409	409	424	402	408	430	420	413
รวม	431	420	417	432	417	417	436	429	421

* เฉพาะปี 2549 ที่เป็นกรุงเทพฯ และปริมณฑล

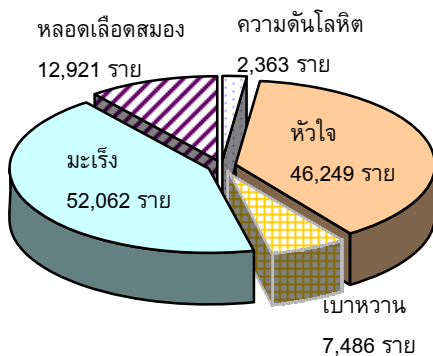
ที่มา : สถาบันส่งเสริมการสอนวิทยาศาสตร์และเทคโนโลยี

แผนภูมิที่ 10 แสดงอัตราผู้ป่วยด้วยโรคเฝ้าระวัง ปี 2547-2550



ที่มา : สำนักระบาดวิทยา กระทรวงสาธารณสุข

แผนภูมิที่ 11 จำนวนการตายด้วยโรคไม่ติดต่อที่สำคัญปี 2549



ที่มา : สำนักงานปลัดกระทรวงสาธารณสุข

ทั้งนี้ การศึกษาวิจัยนี้ ได้นำเสนอปัจจัยต่างๆ ที่มีผลต่อการยกระดับความรู้ คือ ทรัพยากรการเรียน เวลาเรียน และการจัดการในระบบโรงเรียน เช่น การมีครูพอเพียง ซึ่งในหลายประเทศมีนักเรียนไม่เกิน 10 คนต่อครูหนึ่งคน ขณะที่ไทยมีสัดส่วนนักเรียนมากกว่า 20 คน ต่อครู 1 คน เวลาเรียน วิทยาศาสตร์และคณิตศาสตร์ควรจะมากขึ้น และการจัดการในระบบโรงเรียน ให้มีอิสระในการบริหารจัดการโดยเฉพาะการระดมและการตัดสินใจใช้งบประมาณ การแบ่งสายหรือโปรแกรมการเรียน เป็นต้น

จากการประเมินของ PISA นั้น ชี้ให้เห็นถึงคุณภาพการเรียนรู้ของนักเรียนไทยวัยจบการศึกษาภาคบังคับอยู่ในระดับอ่อนมาก จำเป็นต้องปรับปรุงความรู้พื้นฐานของนักเรียนอย่างจริงจังและเร่งด่วน เพื่อเตรียมเยาวชนไทยให้พร้อมรับความรู้ความสามารถด้านต่างๆ สำหรับการเป็นบุคลากรที่มีศักยภาพผลักดันเศรษฐกิจไทยให้แข่งขันกับนานาประเทศในอนาคตได้

จำนวนผู้เจ็บป่วยมีแนวโน้มเพิ่มขึ้น

จากรายงานสถิติสาธารณสุข จำนวนผู้เจ็บป่วยด้วยโรคเฝ้าระวัง 11 โรคในแต่ละปีเพิ่มขึ้นอย่างต่อเนื่อง จากที่มีผู้ป่วย 358.52 รายต่อประชากรแสนคนในปี 2547 เพิ่มขึ้นเป็น 386.76 รายต่อประชากรแสนคนในปี 2550 โรคที่มีแนวโน้มผู้ป่วยเพิ่มสูงขึ้นตลอดช่วงดังกล่าว ได้แก่ ไข้เลือดออก สำหรับผู้ป่วยโรคมือ เท้า ปาก และ อหิวาตกโรค เพิ่มขึ้นมากในปี 2550

ปัญหาสุขภาพและการเจ็บป่วยด้วยโรคไม่ติดต่อที่มีสาเหตุจากพฤติกรรมและแบบแผนการดำรงชีวิตเพิ่มสูงขึ้นเช่นกัน ทั้งยังมีจำนวนมากกว่าการเจ็บป่วยด้วยโรคเฝ้าระวัง โรคที่มีผู้ป่วยมากที่สุด ได้แก่ โรคเบาหวาน หัวใจ ความดัน และโรคมะเร็ง ผู้ป่วย 4 โรครวมกันมีจำนวน 2,052.3 รายต่อประชากรแสนคนในปี 2549 สูงกว่าผู้ป่วยโรคเฝ้าระวังในปีเดียวกันที่มีจำนวน 385.23 รายต่อประชากรแสนคน นอกจากนี้ โรคมะเร็งยังเป็นสาเหตุการตายที่สำคัญและมีอัตราเพิ่มขึ้นอย่างต่อเนื่อง ทั้งนี้ ปัจจัยเสี่ยงต่อการเป็นโรคมะเร็งหลายชนิดสามารถหลีกเลี่ยงได้ และการใช้สารเคมีทางการเกษตรเป็นหนึ่งในกลุ่มปัจจัยเสี่ยงที่สำคัญ และยังทำให้เกิดการเจ็บป่วยด้วยโรคอื่น ๆ อีกด้วย

สารเคมีทางการเกษตร : ภัยคุกคามสุขภาพคนไทย

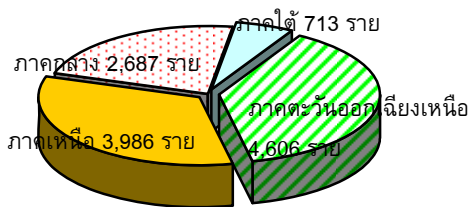
เกษตรกรใช้สารเคมีทั้งปุ๋ยและสารป้องกันกำจัดศัตรูพืชในปริมาณที่เพิ่มขึ้น โดยปริมาณการนำเข้าปุ๋ยเคมีในปี 2550 มีจำนวน 4.39 ล้านตัน เพิ่มขึ้นจาก ปี 2549 ร้อยละ 25.0 และมีการนำเข้าสารเคมีป้องกันกำจัดศัตรูพืชรวม 116,323 ตัน

ตารางที่ 14 การนำเข้าสารเคมีทางการเกษตรปี 2548-50 หน่วย: พันตัน

ประเภท	2548	2549	2550
ปุ๋ยเคมี	3,316.3	3,513.7	4,393.2
สารป้องกันกำจัดวัชพืช	75.5	95.8	116.3
- สารกำจัดวัชพืช	47.6	62.1	79.2
- สารกำจัดแมลง	16.4	20.5	21.6
- สารป้องกันและกำจัดโรคพืช	7.9	9.4	10.6
- สารควบคุมการเจริญเติบโตของพืช	1.5	1.7	2.4
- สารรมควันพืช	0.8	0.9	1.9
- อื่น ๆ	1.3	1.1	1.1
รวม	3,391.8	3,609.5	4,509.5

ที่มา: สำนักควบคุมพืชและวัสดุการเกษตร กรมวิชาการเกษตร

แผนภูมิที่ 12 จำนวนผู้เจ็บป่วยเนื่องจากสารเคมีป้องกันกำจัดศัตรูพืชปี 2549-2550 แยกรายภาค



ที่มา: ข้อมูล กชช.2ค. ปี 2550, กรมการพัฒนามหาชน

เพิ่มขึ้นร้อยละ 21.5 ประเภทของสารเคมีที่มีการนำเข้าสูงสุด คือ สารกำจัดวัชพืช สารกำจัดแมลง และสารป้องกันและกำจัดโรคพืช อย่างไรก็ตาม แม้เกษตรกรจะใช้ปุ๋ยเคมีในปริมาณสูง แต่เมื่อเปรียบเทียบกับผลกระทบต่อสุขภาพแล้วการใช้สารเคมีป้องกันกำจัดศัตรูพืชเป็นปัญหาที่สำคัญกว่า

เกษตรกรส่วนใหญ่ยังมีพฤติกรรมเสี่ยงในการใช้สารเคมีกำจัดศัตรูพืช ผลการสำรวจข้อมูลเกษตรกรผู้ปลูกไม้ผลและพืชไร่ในภาคตะวันออก 5 จังหวัด ได้แก่ จันทบุรี ระยอง ตราด สระแก้ว และฉะเชิงเทรา ระหว่างปี 2546-2549 พบว่ามีเกษตรกรร้อยละ 77 ไม่ใส่แว่นตาป้องกันละอองสารเคมี ร้อยละ 49 ไม่สวมถุงมือป้องกันขณะทำงานกับสารเคมี และร้อยละ 43 ฉีดพ่นโดยไม่คำนึงถึงทิศทางลม

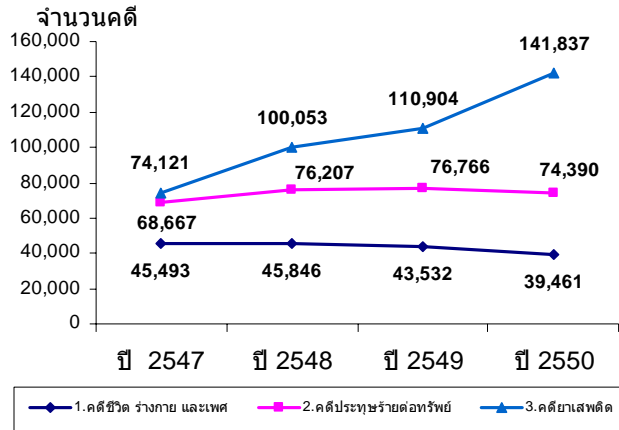
ผลผลิตทางการเกษตรมีสารเคมีตกค้างสูง เนื่องจากการใช้สารเคมีทางการเกษตรในปริมาณที่สูงประกอบกับการเก็บเกี่ยวผลผลิตก่อนระยะเวลาที่สารเคมีจะสลายตัว กระทรวงสาธารณสุขได้สุ่มตรวจสอบระหว่างเดือนมกราคม – มีนาคม 2550 พบยาฆ่าแมลงเกินมาตรฐานในผักสด ผลไม้ 186 ตัวอย่าง จาก 16,301 ตัวอย่าง ซึ่งเป็นผักและผลไม้ที่มีการบริโภคเป็นประจำ เช่น ผักคะน้า ถั่วฝักยาว พริกสด ส้มโชกุน องุ่นไร้เมล็ด เป็นต้น

การใช้สารเคมีดังกล่าวมีผลกระทบต่อสุขภาพทั้งในลักษณะเฉียบพลันและสะสม จากข้อมูลพื้นฐานระดับหมู่บ้าน (กชช.2ค) ปี 2550 มีประชาชนเจ็บป่วยในลักษณะเฉียบพลันเนื่องจากการใช้สารเคมีป้องกันกำจัดศัตรูพืชมี 11,992 ราย พบมากที่สุดในภาคตะวันออกเฉียงเหนือ รองลงมาคือ ภาคเหนือ ภาคกลาง และภาคใต้ และยังมีผลการทดสอบที่ยืนยันว่าพิษที่เกิดจากการสะสมสารเคมีส่งผลร้ายต่อสุขภาพทั้งเกษตรกรผู้ใช้และผู้บริโภคอาหารปนเปื้อน เช่น การบกพร่องของระบบการหายใจ ความผิดปกติของสารพันธุกรรม (DNA) มีความเสี่ยงสูงต่อการมีบุตรที่ผิดปกติ รวมทั้งรายงานที่ระบุว่าสารกำจัดศัตรูพืชบางชนิดมีความสัมพันธ์กับการเกิดโรคมะเร็ง

ทุกฝ่ายต้องร่วมมือกัน ลดการใช้สารเคมีทางการเกษตร โดยส่งเสริมการทำเกษตรอินทรีย์ที่ใช้สารสกัดจากธรรมชาติในการป้องกันและกำจัดศัตรูพืช ใช้ปุ๋ยพืชสดและปุ๋ยหมัก ใช้มาตรการทางภาษีเพื่อลดปริมาณการนำเข้า ตรวจสอบสารเคมีตกค้างในอาหาร ตลอดจนมาตรฐานการทางกฎหมายกำหนดบทลงโทษผู้ผลิตที่ไม่คำนึงถึงพิษภัยที่จะเกิดแก่ผู้บริโภค การควบคุมการโฆษณาและการขายตรงที่ต้องให้ข้อมูลแก่ผู้ใช้และผู้บริโภคอย่างครบถ้วนและเป็นธรรม

ความมั่นคงทางสังคม

แผนภูมิที่ 13 จำนวนคดีชีวิตร่างกายและเพศ คดีประทุษร้ายต่อทรัพย์สิน และ คดียาเสพติด ปี 2547-2550



ที่มา : สำนักงานตำรวจแห่งชาติ

ตารางที่ 15 จำนวนคดีที่เด็กและเยาวชนถูกดำเนินคดีโดยสถานพินิจฯ ทั่วประเทศจำแนกตามฐานความผิด ปี 2548-2550

ฐานความผิด	จำนวนคดี		
	ปี2548	ปี2549	ปี2550
คดีเกี่ยวกับทรัพย์สิน	10,733	14,314	14,764
คดียาเสพติด	6,542	8,803	10,279
คดีชีวิตและร่างกาย	6,112	8,284	7,784
คดีเกี่ยวกับเพศ	2,680	3,652	2,154
คดีอาวุธและวัตถุระเบิด	2,404	3,414	3,650
คดีอื่นๆ	7,609	9,751	12,497
รวม	36,080	48,218	51,128
การเปลี่ยนแปลง (%)		8.3	6.0

ที่มา : สำนักพัฒนาระบบงานยุติธรรมเด็กและเยาวชน กรมพินิจและคุ้มครองเด็กและเยาวชน

ตารางที่ 16 จำนวนอุบัติเหตุจากรถทางบก ผู้เสียชีวิต ผู้ได้รับบาดเจ็บ และ มูลค่าทรัพย์สินที่เสียหาย ปี2548-2550

รายการ	2548	2549	2550
จำนวนการเกิดอุบัติเหตุ(ราย)	122,040	110,686	101,752
ผู้ได้รับบาดเจ็บ(คน)	94,364	83,290	79,029
ผู้เสียชีวิต(คน)	12,858	12,693	12,492
มูลค่าทรัพย์สินเสียหาย(ล้านบาท)	3,238.22	3,643.75	4,620.39

ที่มา :สำนักงานตำรวจแห่งชาติ

สถานการณ์ความปลอดภัยในชีวิตและทรัพย์สินของคนไทยยังไม่ดีขึ้น

ในปี 2550 มีคดีทั้งหมด 255,688 คดี เพิ่มขึ้นจากปี 2549 ร้อยละ 10.6 เป็นคดียาเสพติดถึง 141,839 คดี เพิ่มขึ้นร้อยละ 27.9 ภาครัฐจะต้องดำเนินมาตรการอย่างเฉียบขาดในการปราบปรามแหล่งผลิตและจำหน่ายยาเสพติด รวมทั้งความร่วมมือจากทุกภาคส่วน เพื่อให้ปัญหาดังกล่าวลดน้อยลงและหมดสิ้นไป ขณะที่คดีชีวิตร่างกายและเพศลดลงร้อยละ 9.4 เหลือ 39,461 คดี และคดีประทุษร้ายต่อทรัพย์สินลดลงเป็น 74,390 คดี หรือลดลงร้อยละ 3.1

เด็กและเยาวชนกระทำความผิดเกี่ยวกับทรัพย์สินและยาเสพติดเพิ่มขึ้น

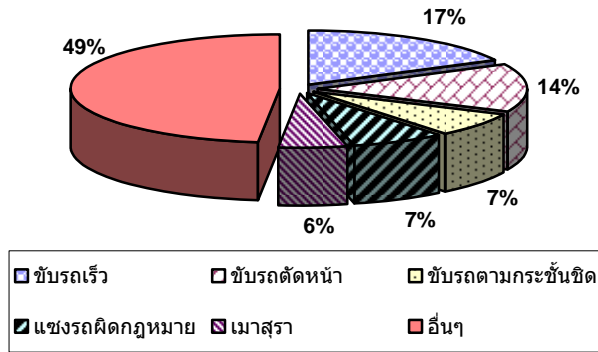
เด็กและเยาวชนถูกดำเนินคดีในสถานพินิจฯ ทั่วประเทศ จำนวน 36,080 คดี ในปี 2548 เพิ่มขึ้นเป็น 51,128 คดี ในปี 2550 ส่วนใหญ่มีความผิดเกี่ยวกับทรัพย์สิน ยาเสพติด และชีวิตและร่างกาย เป็นที่น่าสังเกตว่าเด็กและเยาวชนที่กระทำความผิดซ้ำมีถึงร้อยละ 11.8 ของคดีที่จับกุมทั้งหมดในปี 2549 และเพิ่มขึ้นร้อยละ 12.9 ในปี 2550 ผู้กระทำความผิดส่วนใหญ่เป็นเพศชายสูงถึงร้อยละ 91.1 ระดับการศึกษามัธยมต้นร้อยละ 40 ประถมศึกษาร้อยละ 30 เป็นนักเรียนร้อยละ 33 ไม่ได้ประกอบอาชีพร้อยละ 30.7 และอาชีพรับจ้างร้อยละ 27.5 สำหรับสาเหตุของการกระทำความผิดของเด็กและเยาวชน เกิดจากการคบเพื่อนสูงที่สุด ร้อยละ 39.5 ของสาเหตุทั้งหมด รองลงมาเป็นความคึกคะนองร้อยละ 15.3 และความรู้เท่าไม่ถึงการณ์ร้อยละ 10.8

อุบัติเหตุลดลงแต่ความเสียหายเพิ่มขึ้น

การเกิดอุบัติเหตุจากรถทางบกในภาพรวมของปี 2550 ลดลงเมื่อเปรียบเทียบกับปีก่อน ในปี 2549 มีอุบัติเหตุเกิดขึ้น 110,686 ราย ลดลงเหลือ 101,752 ราย หรือลดลงร้อยละ 8.1 ผู้ได้รับบาดเจ็บและเสียชีวิตจากอุบัติเหตุจากรถทางบกลดลงเช่นกัน มีผู้ได้รับบาดเจ็บจากอุบัติเหตุจากรถทางบก ลดลงร้อยละ 5.1 และผู้เสียชีวิตลดลงร้อยละ 1.6 แต่มูลค่าทรัพย์สินที่เสียหายจากการเกิดอุบัติเหตุทางบกมีมูลค่าเพิ่มขึ้นจาก 3,643.75 ล้านบาทในปี 2549 เป็น 4,620.39 ล้านบาทในปี 2550 หรือเพิ่มถึงร้อยละ 26.8

สาเหตุหลักของการเกิดอุบัติเหตุ มาจากการขับรถเร็วเกินอัตราที่กำหนด ร้อยละ 17 รองลงมาเป็นการขับรถตัดหน้าในระยะ

แผนภูมิที่ 14 สาเหตุการเกิดอุบัติเหตุ ปี 2550



ที่มา : สำนักงานตำรวจแห่งชาติ

ตารางที่ 17 ความครอบคลุมหลักประกันสุขภาพและการประกันสังคม

ความครอบคลุม	2547	2548	2549	2550
หลักประกันสุขภาพ(ล้านคน)	59.77	60.61	61.94	62.88
สัดส่วนต่อประชากร(%)	95.4	96.3	97.8	98.6
หลักประกันสังคม(ล้านคน)	7.03	8.23	8.53	9.18
สัดส่วนต่อกำลังแรงงาน(%)	21.9	22.7	23.2	24.4

ที่มา : สำนักวิจัยและพัฒนา สำนักงานประกันสังคม

กระชั้นชิดร้อยละ 14 เมาสุราร้อยละ 6 ประเภทที่เกิดอุบัติเหตุมากที่สุด คือ จักรยานยนต์ ร้อยละ 40.7 รองลงมาคือ รถยนต์นั่ง ร้อยละ 24.3 และ รถปิคอัพร้อยละ 17.2

มูลเหตุของการเกิดอุบัติเหตุจราจรทางบก ส่วนใหญ่เป็นผลมาจากการขาดวินัยในการขับขี่รถยนต์ การไม่เคารพกฎจราจร และการขับขี่ขณะเมาสุรา ซึ่งเป็นสิ่งที่สามารถป้องกันได้ จึงต้องมีการรณรงค์สร้างวินัยทางจราจรให้แก่ผู้ขับขี่ ควบคู่กับการเข้มงวดในการบังคับใช้กฎหมายอย่างจริงจังและต่อเนื่อง นอกจากนี้ มีการก่อกัดคิดในรูปแบบใหม่ โดยเฉพาะ การพาหิไนส์รถบนท้องถนน ซึ่งเป็นปัญหาความไม่ปลอดภัยในชีวิตและทรัพย์สินและอุบัติเหตุจราจร ภาครัฐและประชาชนจะต้องร่วมกันสอดส่อง ดูแล เพื่อเป็นการป้องกันมิให้ปัญหาดังกล่าวกลายเป็นคดีที่เกิดขึ้นเป็นประจำ

คนไทยมีหลักประกันทางสังคมเพิ่มขึ้น

คนไทยมีหลักประกันในการดำรงชีวิตมีสัดส่วนเพิ่มขึ้นเล็กน้อย อันเนื่องมาจาก สามารถครอบคลุมจำนวนประชากรได้สูงขึ้นโดยมีหลักประกันสุขภาพเพิ่มขึ้นจาก 61.94 ล้านคนหรือร้อยละ 97.8 ของประชากร ในปี 2549 เป็น 62.88 ล้านคนหรือ ร้อยละ 98.6 ของประชากรในปี 2550 และกำลังแรงงานที่ได้รับการคุ้มครองตามกฎหมายประกันสังคมมีจำนวนเพิ่มขึ้นจาก 8.53 ล้านคนในปี 2549 หรือร้อยละ 23.2 ของกำลังแรงงานเป็น 9.18 ล้านคน ในปี 2550 หรือร้อยละ 24.4 ของกำลังแรงงาน โดยหลักประกันครอบคลุมการเจ็บป่วย คลอดบุตร ทูพพลภาพและการเสียชีวิตในการทำงาน การสงเคราะห์บุตรในด้านการศึกษากการประกันการว่างงานและการประกันชราภาพ

อย่างไรก็ตาม แรงงานนอกระบบประมาณ 24 ล้านคนยังไม่ได้รับการคุ้มครองทางสังคม หน่วยงานภาครัฐจึงควรเร่งหามาตรการที่จะสร้างหลักประกันความมั่นคงในการดำรงชีวิตให้กลุ่มนี้มากขึ้น อาทิ การสนับสนุนภาคครัวเรือนออมเพื่อการเกษียณอายุ และส่งเสริมให้จัดตั้งระบบการออมเพื่อสวัสดิการและสุขภาพของชุมชน เพื่อเป็นการรองรับสังคมไทยที่กำลังเข้าสู่สังคมผู้สูงอายุ

มิติพฤติกรรมและความเป็นอยู่ของคน

ตารางที่ 18 ค่าใช้จ่ายของครัวเรือนหมวดผลิตภัณฑ์อาหาร เครื่องดื่ม

ยาสูบ และเครื่องนุ่งห่ม (ราคาปี 2531) หน่วย : ล้านบาท

รายการ	2546	2547	2548	2549	2550
เนื้อสัตว์ ผัก ผลไม้ และน้ำมันพืช	98,994	93,078	102,880	108,944	112,688
ผลิตภัณฑ์จากนม	27,289	31,144	32,532	30,460	31,828
ผลิตภัณฑ์อาหารสำเร็จรูป	109,082	110,757	112,813	114,701	116,810
เครื่องดื่ม	118,715	125,185	131,817	148,112	151,773
แอลกอฮอล์					
ผลิตภัณฑ์ยาสูบ	23,756	24,716	25,518	22,174	22,407
เครื่องนุ่งห่ม	172,959	172,890	175,169	176,167	178,915
รวม	550,795	557,770	580,729	600,558	614,421
รวมค่าใช้จ่ายภาคครัวเรือน	1,898,464	2,016,859	2,106,868	2,173,235	2,203,832

ที่มา : สำนักงานคณะกรรมการพัฒนาการเศรษฐกิจและสังคมแห่งชาติ

ตารางที่ 19 ปริมาณการจำหน่ายสุราและเบียร์ ปี 2545-2549 หน่วย : ล้านลิตร

ปี	สุรา	เปลี่ยนแปลง(%)	เบียร์	เปลี่ยนแปลง(%)
2545	745.5	-0.7	1,217.0	0.0
2546	759.0	1.8	1,548.0	27.2
2547	764.0	0.7	1,597.0	3.2
2548	790.6	3.5	1,655.0	3.6
2549	810.2	2.5	1,961.0	18.5
2550	834.5	3.0	2,079.1	6.0

ที่มา : ธนาคารแห่งประเทศไทย

ค่าใช้จ่ายการบริโภคยาสูบและแอลกอฮอล์เพิ่มขึ้น

ค่าใช้จ่ายการบริโภคบุหรี่ของครัวเรือนไทยเพิ่มขึ้นเล็กน้อยจาก 22,174 ล้านบาท ในปี 2549 เป็น 22,407 ล้านบาทในปี 2550 หรือเพิ่มขึ้นร้อยละ 1.1 อย่างไรก็ตามหน่วยงานที่เกี่ยวข้องทั้งภาครัฐและมูลนิธิรณรงค์เพื่อการไม่สูบบุหรี่ได้มีความพยายามในการดำเนินการเพื่อลดการบริโภคยาสูบอย่างต่อเนื่อง โดยล่าสุดมีการบังคับใช้ประกาศกระทรวงสาธารณสุขฉบับที่ 18 พ.ศ. 2550 ในการขยายพื้นที่เขตปลอดบุหรี่ ให้สถานบันเทิงประเภท ผับ บาร์ ร้านอาหาร ตลาดทุกประเภท ทั้งที่ติดและไม่ติด เครื่องปรับอากาศ ต้องเป็นเขตปลอดควันบุหรี่ทั้งหมด แต่สามารถจัดสถานที่สูบบุหรี่นอกที่มีอากาศถ่ายเทได้สะดวก ห่างไกลผู้คน เจ้าของสถานที่ผู้ฝ่าฝืนจะมีโทษปรับ 20,000 บาท ส่วนประชาชนที่สูบบุหรี่ในเขตห้าม จะมีโทษปรับไม่เกิน 2,000 บาท มีผลบังคับใช้ตั้งแต่ 11 กุมภาพันธ์ 2551 เป็นต้นไป

แนวโน้มค่าใช้จ่ายการบริโภคสุราและของมีนเมาของครัวเรือนไทยเพิ่มขึ้นมาตลอดตั้งแต่ปี 2548 จากมูลค่า 131,817 ล้านบาท เป็น 148,112 ล้านบาท ในปี 2549 ก่อนเพิ่มขึ้นเป็น 151,773 ล้านบาท ในปี 2550 หรือเพิ่มขึ้นร้อยละ 15.1 การบริโภคเพิ่มขึ้นทั้งสุราและเบียร์ โดยเฉพาะเบียร์มีปริมาณการจำหน่ายเพิ่มเป็น 1,961 ล้านลิตร ในปี 2549 หรือเพิ่มร้อยละ 18.5 และเพิ่มขึ้นอีกร้อยละ 6.0 ในปี 2550 ปริมาณจำหน่ายสุราเพิ่มขึ้นจาก 790.6 ล้านลิตร ปี 2548 เป็น 810.2 ล้านลิตรในปี 2549 หรือเพิ่มขึ้นร้อยละ 2.5 และเพิ่มเป็น 834.5 ล้านลิตรในปี 2550

การที่ปริมาณการจำหน่ายเบียร์เพิ่มขึ้นมากกว่าสุรามามากกว่าสุราจากการกลยุทธ์ทางการตลาดของผู้ผลิตที่แข่งขันกันสร้างแบรนด์ใหม่ๆ เพื่อเจาะกลุ่มลูกค้าผู้ดื่มระดับล่าง บริษัทผู้ผลิตได้ทำการสำรวจตลาดผู้บริโภคในระดับต่างๆ พบว่า ผู้ดื่มในชนบททางไกลจำนวนมากมีกำลังซื้อ แต่เครื่องดื่มแอลกอฮอล์หรือเบียร์ต้องอยู่ในระดับราคาที่สามารถซื้อหาได้ จึงผลิตสินค้าขึ้นมาตอบสนองความต้องการ

สภาพแวดล้อมในครอบครัวยังคงเป็นปัจจัยสำคัญในการป้องกันไม่ให้เยาวชนกลายเป็นนักดื่มรุ่นใหม่ ความเอาใจใส่ ความรัก ครอบครัวยุคใหม่สามารถพัฒนาความรู้สึกนึกคิดของเยาวชนให้มีความรับผิดชอบ และความมีวินัยในตัวเอง ซึ่งจะช่วยส่งเสริมให้เยาวชนมีแนวคิดที่ชัดเจนในการตัดสินใจในความถูกต้องและผิดพลาดจนการป้องกันตนเองได้อย่างถูกต้อง

ตารางที่ 20 จำนวนเรื่องร้องเรียนประเภทต่างๆ ปี 2549-50

เรื่องร้องเรียน	2549	2550	เปลี่ยนแปลง%
สัญญาซื้อขายอสังหาริมทรัพย์	2,875	2,667	-7.2
สินค้าและบริการทั่วไป	2,059	1,937	-5.9
การโฆษณา	673	1,187	76.4
การขายตรงและตลาดแบบตรง	86	93	8.1
รวม	5,693	5,884	3.4

ที่มา : สำนักงานคณะกรรมการคุ้มครองผู้บริโภค

ตารางที่ 21 การดำเนินงานตามข้อร้องเรียน ปี 2550

เรื่องร้องเรียน	ยุติเรื่อง (เรื่อง)	ดำเนินคดีแทน (เรื่อง)
สัญญา/อสังหาริมทรัพย์	1,247	447
สินค้าและบริการทั่วไป	237	55
การโฆษณา	424	4
การขายตรงและตลาดแบบตรง	17	-
รวม	1,925	506

ที่มา : การสำรวจเทคโนโลยีสารสนเทศและการสื่อสาร 2548-49 (ครัวเรือน)

สำนักงานสถิติแห่งชาติ

ตารางที่ 22 ร้อยละของประชากรอายุ 6 ปีขึ้นไป ที่ใช้อินเทอร์เน็ตจำแนกตามอายุ ปี 2548-2550

อายุ	ร้อยละ		
	2548	2549	2550
6-14 ปี	11.8	15.5	19.3
15-24 ปี	31.3	36.5	39.7
25-34 ปี	12.4	15.2	15.9
35-49 ปี	7.1	8.0	8.4
50 ปีขึ้นไป	2.0	2.5	2.9
รวม(ร้อยละ)	12.0	14.2	15.5
รวม(ล้านคน)	7.1	8.5	9.3

ที่มา : การสำรวจเทคโนโลยีสารสนเทศและการสื่อสาร 2548-2550 (ครัวเรือน)

สำนักงานสถิติแห่งชาติ

ผู้บริโภคถูกเอาเปรียบจากการซื้อสินค้าและบริการเพิ่มขึ้นจากปีที่ผ่านมา

ผู้ร้องเรียนเนื่องจากไม่ได้รับความเป็นธรรมจากการซื้อสินค้าและบริการในปี 2550 มีจำนวน 5,884 ราย เพิ่มขึ้นจากปี 2549 ร้อยละ 3.4 โดยเรื่องร้องเรียนเกี่ยวกับสัญญาบ้านที่ดินและอสังหาริมทรัพย์ และสินค้าและบริการทั่วไปมีแนวโน้มลดลง ในขณะที่เรื่องเกี่ยวกับการโฆษณา และการขายตรง มีจำนวนเพิ่มขึ้น โดยเฉพาะการโฆษณาที่เพิ่มขึ้นร้อยละ 76.4 โดยเป็นปัญหาเกี่ยวกับโฆษณาเป็นเท็จ/เกินจริง และโฆษณาที่อาจก่อให้เกิดความเข้าใจผิด

ในส่วนของ การดำเนินงานเรื่องร้องเรียนให้ผู้บริโภคที่ถูกละเมิดสิทธิในปี 2550 สำนักงานคณะกรรมการคุ้มครองผู้บริโภคได้ดำเนินการเจรจาไกล่เกลี่ยยุติเรื่องร้องเรียนแล้ว 1,925 ราย รับดำเนินคดีแทนผู้บริโภค 506 ราย ค่าชดเชยความเสียหาย 110.93 ล้านบาท นอกจากนี้ ยังได้ดำเนินการให้คำปรึกษาปัญหาข้อกฎหมาย ติดตามสอดส่องพฤติกรรมของผู้ประกอบธุรกิจเพื่อควบคุมและป้องกันการกระทำอันเป็นการละเมิดสิทธิของผู้บริโภค การให้ความรู้ ตลอดจนส่งเสริมการยกระดับผลผลิตและบริการซึ่งจะทำให้ผู้บริโภคได้รับสินค้าและบริการที่มีคุณภาพเพิ่มขึ้น

การซื้อขายสินค้าบริการผ่านอินเทอร์เน็ตเพิ่มขึ้น

การพัฒนาเทคโนโลยีและการสื่อสารทำให้มีการขยายตัวของ การใช้อินเทอร์เน็ตเพิ่มขึ้น จำนวนผู้ใช้อินเทอร์เน็ตของคนไทยอายุ 6 ปีขึ้นไปเพิ่มขึ้นจาก 7.1 ล้านคนในปี 2548 เป็น 8.5 ล้านคน และ 9.3 ล้านคน ในปี 2549 และ 2550 ตามลำดับหรือเพิ่มขึ้นเฉลี่ยร้อยละ 14.5 ต่อปี และเพิ่มขึ้นในทุกกลุ่มอายุ กลุ่มที่มีการใช้มากที่สุด คือ ช่วงอายุ 15-24 ปี หรือร้อยละ 39.7 รองลงมาคือ กลุ่มอายุ 6-14 ปี หรือร้อยละ 19.3 และกลุ่มอายุ 25-34 ปี หรือร้อยละ 15.9 ของกลุ่มอายุ กิจกรรมการใช้อินเทอร์เน็ตส่วนใหญ่ คือติดตามข่าวสาร/ค้นหาข้อมูล เล่นเกมส์ และรับส่งอีเมลล์

การใช้อินเทอร์เน็ตเพื่อชมหรือซื้อสินค้า มีสัดส่วนเพียงร้อยละ 2.9 ของผู้ใช้อินเทอร์เน็ต แต่จำนวนผู้ใช้อินเทอร์เน็ตเพื่อชมหรือซื้อสินค้าเพิ่มขึ้นจาก 45,948 คนในปี 2547 เป็น 241,600 คน ในปี 2549 เนื่องจากการเพิ่มของธุรกิจที่ใช้ช่องทางอินเทอร์เน็ตในการซื้อขายสินค้าและบริการ ปี 2549 ธุรกิจพาณิชย์อิเล็กทรอนิกส์ (e-Commerce) มียอดขายทั้งสิ้น ประมาณ 305,159 ล้านบาท เป็นแบบ B2G 177,932 ล้านบาท หรือร้อยละ 58.3 ของยอดขาย แบบ B2B ประมาณ 79,726 ล้านบาทหรือร้อยละ 26.1 และ B2C 47,501 ล้านบาทหรือร้อยละ 16 ทั้งนี้ยังไม่รวมมูลค่าการซื้อขายแบบผู้บริโภคกับผู้บริโภค (C2C)

ตารางที่ 23 มูลค่าพาณิชย์อิเล็กทรอนิกส์ปี 2549 จำแนกตามประเภทผู้ประกอบการ

การขาย	มูลค่า(ล้านบาท)	ร้อยละ
มูลค่าการขายรวม	305,159	100.0
ธุรกิจกับธุรกิจ (B2B)	79,726	26.1
ธุรกิจกับผู้บริโภค (B2C)	47,501	15.6
ธุรกิจกับรัฐบาล (B2G)	177,932	58.3
กรมบัญชีกลาง	176,683	57.9
การสำรวจ	1,249	0.4
ตลาดที่ขาย(ไม่รวมB2G)	127,071	100.0
ในประเทศ	89,927	70.8
ต่างประเทศ	37,144	29.2

ที่มา : สรุปผลการสำรวจสถานภาพพาณิชย์อิเล็กทรอนิกส์ของประเทศไทย พ.ศ.2550 สำนักงานสถิติแห่งชาติ

สินค้าที่ซื้อมากที่สุด คือ หนังสือ รองลงมา คือ สิ่งจอบริการต่างๆ และเพลงออนไลน์ ส่วนผู้ที่ไม่ซื้อสาเหตุที่สำคัญคือ ไม่มีผู้ขายไม่สามารถจับต้องสินค้าได้และไม่มั่นใจระบบชำระเงิน

นอกจากนี้ ธุรกิจเว็บไซต์ขายสินค้าที่สำคัญของไทยมีแนวโน้มเติบโตเพิ่มขึ้น เว็บไซต์ชื่อ tohome.com คาดว่าธุรกิจจะมีการเติบโตกว่าร้อยละ 30 ในปี 2549 ในเว็บไซต์ชื่อ tarad.com มีสินค้าขายกว่า 2 แสนรายการ มีฐานลูกค้ากว่า 1 ล้านผู้ประกอบการที่สนใจเปิดร้านค้าบนเว็บไซต์กว่า 15,000 ร้านค้า และสถานประกอบการมีการจดทะเบียนพาณิชย์อิเล็กทรอนิกส์ 3,244 เว็บไซต์ นอกจากการซื้อขายออนไลน์แล้ว อินเทอร์เน็ตยังเป็นสื่อโฆษณาสินค้าและบริการ โดยการเติบโตขึ้นอยู่กับอินเทอร์เน็ตความเร็วสูงที่เข้ามารองรับและการหลอมรวมสื่ออื่นทำให้อินเทอร์เน็ตสามารถใช้กับสื่ออื่น ๆ เช่น อินเทอร์เน็ตเรดิโอ การออนไลน์ผ่านโทรศัพท์มือถือและโทรทัศน์ ทำให้เป็นที่นิยมและเป็นสื่อที่เข้าถึงประชาชนได้กว้างขวางมากขึ้น

การขายตัวของการสื่อสารและเทคโนโลยีจึงนำไปสู่ช่องทางการซื้อขายสินค้าและบริการรูปแบบใหม่ ก่อให้เกิดประโยชน์ต่อการพัฒนาทางเศรษฐกิจและสังคม เป็นช่องทางการขายสินค้าที่ประหยัดและลงทุนน้อย ทำให้มีการติดต่อสื่อสาร สามารถติดตามข่าวสารข้อมูล ตลอดจนสินค้าและบริการได้อย่างสะดวกรวดเร็ว ดังนั้น เพื่อให้อินเทอร์เน็ตเป็นช่องทางการสื่อสารที่เป็นประโยชน์จึงต้องมีมาตรการเพื่อให้เกิดการส่งเสริมให้เป็นช่องทางการค้าให้กว้างขวาง รวมทั้งมีการกำกับดูแลเพื่อป้องกันการหลอกลวงและเอาเปรียบผู้บริโภค

สิ่งแวดล้อม

ตารางที่ 24 แสดงค่าระดับเสียงสูงสุดจากสถานีตรวจวัดระดับเสียงริมถนนในกรุงเทพมหานคร ปี 2546 – 2550

สถานี	2546	2547	2548	2549	2550	เฉลี่ย
ห้วยขวาง	85.5	80.6	85.6	80.1	83.3	83.0
ธนบุรี	81.3	74.7	74.8	77.7	74.3	76.6
บางกะปิ	86.3	80.1	90.3	88.1	78.0	84.6
ดินแดง	75.1	78.1	81.5	83.1	78.1	79.2
พระนคร	79.6	80.5	79.2	79.0	78.6	79.4
สันติภาพ	79.6	76.8	78.9	78.5	73.9	77.5

ที่มา : สำนักจัดการคุณภาพอากาศและเสียง กรมควบคุมมลพิษ

สถานการณ์ระดับเสียงมีแนวโน้มเพิ่มขึ้นทุกปี

จากสถิติข้อมูลระดับเสียงในเขตกรุงเทพมหานครและพื้นที่ส่วนภูมิภาค พบว่าปัญหาเสียงรบกวนมีแนวโน้มเพิ่มขึ้นทุกปี จากข้อมูลระดับเสียงพื้นที่ริมถนนใน กทม. ใน 5 ปีที่ผ่านมาชี้ให้เห็นว่า ค่าของเสียงสูงสุดยังคงมีแนวโน้มเพิ่มสูงขึ้นเกินค่ามาตรฐาน 70 เดซิเบลเอ โดยเฉพาะในเขตพระนคร รองลงมา คือ เขตบางกะปิ และห้วยขวาง ส่วนภูมิภาค ค่าของเสียงสูงสุดอยู่ในเขตเมืองใหญ่และเมืองอุตสาหกรรม เช่น เชียงใหม่ สระบุรี หาดใหญ่

สาเหตุหนึ่งที่คาดว่าส่งผลให้ระดับเสียงในพื้นที่ริมถนนทั้งในกรุงเทพมหานครและส่วนภูมิภาคมีแนวโน้มสูงเกินมาตรฐานตลอด 5 ปี คือ จำนวนรถยนต์และรถจักรยานยนต์ที่เพิ่มสูงขึ้น ในปี 2545 มีจำนวนรถจดทะเบียนทั้งสิ้นทั่วประเทศ 24,517,250 คัน

ตารางที่ 25 แสดงค่าระดับเสียงสูงสุดจากสถานีตรวจวัดระดับเสียงริมถนน
ในส่วนภูมิภาค ปี 2546 – 2550

สถานี	2546	2547	2548	2549	2550	เฉลี่ย
สระบุรี	77.3	84.9	89.8	74.2	73.9	80.0
เชียงใหม่	76.0	76.6	68.8	72.5	77.1	74.2
ขอนแก่น	83.8	69.5	68.0	73.4	68.2	72.6
โคราช	70.6	68.2	71.5	71.2	68.7	70.0
ระยอง	62.8	72.0	72.0	65.0	68.1	68.0
ภูเก็ต	79.5	79.0	85.9	83.6	80.0	81.6
สงขลา	90.5	85.2	88.9	73.2	72.4	82.0

ที่มา : สำนักจัดการคุณภาพอากาศและเสียง กรมควบคุมมลพิษ

ตารางที่ 26 ปริมาณขยะมูลฝอยชุมชนจำแนกตามภูมิภาค ปี 2546-2550

หน่วย : ตันต่อวัน

ปี	กรุงเทพฯ	เทศบาลและ เมืองพัทยา	นอกเขต เทศบาล	รวม
2546	9,340	12,100	17,800	39,240
2547	9,356	12,500	18,100	39,956
2548	8,340	12,635	18,295	39,270
2549	8,473	12,912	18,697	40,082
2550	8,890	13,600	18,200	40,690

ที่มา : กรมควบคุมมลพิษ กระทรวงทรัพยากรธรรมชาติและสิ่งแวดล้อม

ตารางที่ 27 การกระจายส่วนประกอบของขยะที่เก็บได้ในกรุงเทพมหานคร
ปี 2546-2550

หน่วย : ร้อยละ

รายการ	2546	2547	2548	2549	2550
กระดาษ	13.41	10.40	9.65	11.79	11.72
ผ้าและสิ่งทอ	8.10	4.77	4.58	5.20	5.28
พลาสติกและโฟม	23.18	25.08	28.21	26.47	26.51
ไม้และใบไม้	8.53	6.17	5.11	6.07	7.55
เศษอาหาร	30.59	34.74	44.32	44.99	42.11
กระดูกและเปลือกหอย	0.92	0.84	0.45	0.92	0.79
หนังและยาง	0.58	0.22	0.83	1.03	0.95
หินและเซรามิก	0.68	0.34	0.53	0.26	0.61
โลหะ	1.33	0.87	2.06	1.62	1.76
แก้ว	2.55	2.97	3.16	1.65	2.72
อื่นๆ	10.13	13.60	1.10	-	-
รวม	100.0	100.0	100.0	100.0	100.0

ที่มา : กลุ่มการจัดการมูลฝอย กองจัดการขยะฯ กรุงเทพมหานคร

และเพิ่มขึ้นเป็น 25,508,848 คันในปี 2550 เพิ่มขึ้น 991,598 คัน เป็นแหล่งที่ก่อให้เกิดมลพิษ โดยเฉพาะรถโดยสารประจำทางที่มีระดับเสียงเฉลี่ยสูงเกินค่ามาตรฐานถึงร้อยละ 70.24 ของจำนวนรถประจำทางทั้งหมด

ขยะในเขตเมืองมีแนวโน้มเพิ่มขึ้น

ปริมาณขยะในกรุงเทพมหานคร เขตเทศบาลและเมืองพัทยา ในช่วงระหว่างปี 2546-2550 เพิ่มขึ้นอย่างต่อเนื่อง ปี 2550 มีปริมาณขยะ 40,690 ตันต่อวัน เพิ่มขึ้นจากปี 2549 ร้อยละ 1.5 ขณะที่ขยะที่เกิดขึ้นนอกเขตเทศบาลมีปริมาณ 18,200 ตันต่อวัน ลดลงจากปี 2549 ร้อยละ 2.7 ขยะในเขตเทศบาลและเมืองพัทยา มีปริมาณเพิ่มขึ้นจากปี 2549 ร้อยละ 5.3 จำนวน 13,600 ตันต่อวัน เช่นเดียวกับ กทม. ที่มีขยะ 8,890 ตันต่อวัน เพิ่มขึ้นจากปี 2549 ร้อยละ 4.9 ทั้งนี้ กทม. ผลิตขยะในแต่ละวันคิดเป็นสัดส่วนถึงร้อยละ 22 ของทั้งประเทศ

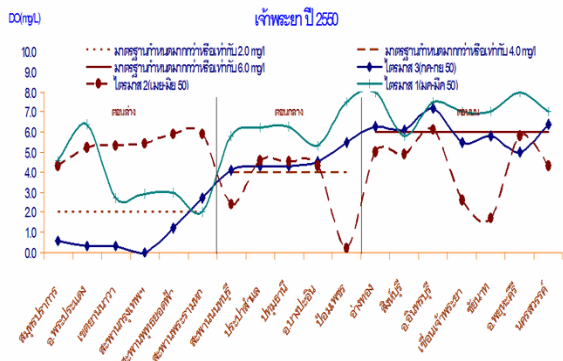
ส่วนประกอบของขยะที่เก็บได้ในกรุงเทพมหานครในช่วง 5 ปี ที่ผ่านมามีแนวโน้มเป็น เศษอาหาร ซึ่งรวมถึงพืช ผัก ผลไม้มากที่สุด และมีแนวโน้มเพิ่มขึ้นอย่างต่อเนื่อง รองลงมาเป็นขยะจากพลาสติกและโฟมซึ่งเพิ่มขึ้นอย่างต่อเนื่องเช่นกัน

จากการขยายตัวของเมืองที่รวดเร็ว ส่งผลให้การใช้บรรจุภัณฑ์ต่าง ๆ ที่มีความคงทนย่อยสลายยากมากขึ้นตามไปด้วย ทำให้ปริมาณขยะยังมีจำนวนมากในแต่ละวัน ดังนั้นการจัดการขยะมูลฝอยต้องเน้นการจัดการแบบครบวงจรทั้งในเรื่องของการจัดเก็บ การคัดแยกขยะ การนำกลับมาใช้ใหม่ และการกำจัดขยะอย่างมีประสิทธิภาพ ขณะที่องค์กร สถาบันต่างๆ ได้มีการริเริ่มจัดการขยะในหลายรูปแบบ เช่น ธนาคารขยะ การออมทรัพย์ขยะ และของเสียเหลือศูนย์ ซึ่งผลลัพธ์ที่ได้คือการสร้างรายได้และการอนุรักษ์สิ่งแวดล้อม ขณะเดียวกันครอบครัว และสถาบันการศึกษาต้องให้ความสำคัญกับการปลูกจิตสำนึกความรับผิดชอบต่อสังคมของคนรุ่นใหม่ เพื่อเป็นแนวทางการแก้ปัญหาสิ่งแวดล้อมที่ยั่งยืนต่อไป

แหล่งน้ำคุณภาพดีมีแนวโน้มลดลง

ผลการติดตามตรวจสอบคุณภาพน้ำทั่วประเทศในแม่น้ำสายสำคัญ จำนวน 48 สาย และแหล่งน้ำนิ่ง 4 แห่ง (กว๊านพะเยา บึงบอระเพ็ด หนองหาน และทะเลสาบสงขลา) โดยใช้ดัชนีคุณภาพน้ำทั่วไป (Water Quality Index : WQI) พบว่า ในช่วง 5 ปีที่ผ่านมา แหล่งน้ำที่มีคุณภาพดีลดลงจากร้อยละ 32 ในปี 2546 เหลือเพียงร้อยละ 24 ของแหล่งน้ำทั่วประเทศ ในปี 2550 แหล่งน้ำที่มี

แผนภูมิที่ 15 คุณภาพน้ำในแม่น้ำเจ้าพระยาตลอดสาย ปี 2550



ที่มา : สำนักจัดการคุณภาพน้ำ กรมควบคุมมลพิษ กระทรวงทรัพยากรธรรมชาติและสิ่งแวดล้อม

ตารางที่ 28 แหล่งกำเนิดน้ำเสียที่ส่งผลกระทบต่อคุณภาพน้ำแม่น้ำเจ้าพระยา ปี 2549 หน่วย : ร้อยละ

บริเวณ	ชุมชน	อุตสาหกรรม	เพาะเลี้ยงสัตว์น้ำ	ฟาร์มเลี้ยงสัตว์	รวม
เจ้าพระยาตอนบน	3.3	0.2	0.6	0.0	4.1
เจ้าพระยาตอนกลาง	6.8	0.6	4.8	0.0	12.2
เจ้าพระยาตอนล่าง	57.6	5.6	20.6	0.0	83.7
ร้อยละ	67.7	6.3	25.9	0.1	100.0
รวม (ลบ.ม.ต่อวัน)	3,255,794	304,582	1,246,800	4,785	4,811,961

ที่มา : สถานการณ์คุณภาพน้ำเจ้าพระยา กรมควบคุมมลพิษ กระทรวงทรัพยากรธรรมชาติและสิ่งแวดล้อม

ตารางที่ 29 สถิติไฟไหม้ป่าปี 2540-2550

ปี	ความถี่ (ครั้ง)	พื้นที่เสียหาย (ไร่)
2540	7,257	4,126,298
2541	7,909	7,159,074
2542	7,800	1,834,249
2543	9,758	583,274
2544	10,084	476,180
2545	11,974	871,181
2546	7,924	98,524
2547	10,544	201,758
2548	9,447	189,276
2549	4,711	53,885
2550	7,757	117,395

ที่มา : สำนักป้องกันปราบปรามและควบคุมไฟป่า กรมอุทยานแห่งชาติ สัตว์ป่าและพันธุ์พืช

คุณภาพดีในปี 2550 อาทิ แควน้อย หนองหนาม และตบปีตอนบน ในขณะที่แหล่งน้ำที่มีคุณภาพพอใช้ ได้แก่ แม่น้ำปิง เจ้าพระยาตอนบน และแม่น้ำชุมพร ส่วนแหล่งน้ำที่อยู่ในเกณฑ์เสื่อมโทรม ได้แก่ เจ้าพระยาตอนล่าง ทะเลสาบสงขลา ทั้งนี้ความเสื่อมโทรมของแม่น้ำเจ้าพระยาตอนล่างเป็นผลมาจากการกระจุกตัวของชุมชนที่หนาแน่น การปล่อยน้ำเสียของโรงงานอุตสาหกรรม การเพาะเลี้ยงสัตว์น้ำและฟาร์มปศุสัตว์ สำหรับการปล่อยน้ำที่อยู่ในเกณฑ์เสื่อมโทรมมากยังคงเป็นลำตะคองตอนล่าง

นอกจากนี้ ในช่วงปี 2550 ยังเกิดเหตุการณ์ที่มีผลกระทบต่อคุณภาพน้ำของแม่น้ำเจ้าพระยาที่สำคัญคือในเดือนมีนาคม 2550 ได้เกิดเหตุการณ์เรือบรรทุกหน้าตาลทรายล่มส่งผลให้แม่น้ำเจ้าพระยาตอนกลางช่วงจังหวัดอ่างทองถึงจังหวัดพระนครศรีอยุธยาอยู่ในเกณฑ์เสื่อมโทรม ทำให้ปลาในกระชังของชาวบ้านที่เลี้ยงไว้เน่าตายเป็นจำนวนมาก และเกิดการออกทกภัยในเดือนกันยายน ส่งผลให้เกิดภาวะน้ำล้นชายฝั่งของแม่น้ำสายหลัก เช่น แม่น้ำปิง วัง ยม น่าน ป่าสัก และเจ้าพระยา ทำให้หลายพื้นที่มีสภาพน้ำท่วมขังในระดับสูงและมีการไหลอย่างต่อเนื่องทำให้เกิดการชะล้างสิ่งสกปรกในพื้นที่น้ำท่วมลงสู่แม่น้ำ

ภาครัฐได้จัดการน้ำเสียด้วยการใช้กฎระเบียบ ข้อบังคับสำหรับการบำบัดน้ำเสียจากโรงงานอุตสาหกรรม การติดตั้งระบบบำบัดน้ำเสีย ทั้งระบบบำบัดน้ำเสียส่วนกลางและระบบติดกับอาคารบ้านเรือน รวมทั้งการให้ความรู้ การสร้างจิตสำนึก และสร้างการมีส่วนร่วมจากประชาชนจากประชาชนในพื้นที่

ไฟป่า : มหันตภัยที่ก่อให้เกิดมลพิษทางอากาศ

ปี 2550 เกิดไฟป่าทั่วประเทศจำนวน 7,757 ครั้ง พื้นที่ป่าเสียหายจำนวน 117,395 ไร่ สูงกว่าปี 2549 ถึงเกือบเท่าตัว เนื่องจากมีการสะสมของเชื้อเพลิงมาจากปีก่อนในพื้นที่ที่ยังไม่ถูกไฟไหม้ และความผิดปกติของสภาพอากาศ ได้เกิดหมอกควันปกคลุมพื้นที่ภาคเหนือหลายจังหวัดเป็นเวลานาน โดยเฉพาะช่วงเดือน มีนาคม 2550 สาเหตุเกิดจากการเผาในที่โล่ง เช่น เผาเศษวัชพืชในพื้นที่เกษตร เผาขยะและใบไม้แห้ง ประกอบกับความผิดปกติของสภาพอากาศแล้งผิดปกติ มีความกดอากาศสูงแผ่เข้ามาปกคลุมพื้นที่ภาคเหนือหลายระลอกและปกคลุมอยู่นานผิดปกติ ส่งผลให้เกิดสภาวะกักควันและไออากาศจนไม่สามารถลอยขึ้นไปสู่บรรยากาศที่สูงขึ้นได้ ทำให้ควันไฟกระจายอยู่ใกล้ระดับพื้นดินและเกิดเป็นปัญหาหมอกควันและฝุ่นละอองขนาดเล็กกว่า 10 ไมครอน จำนวนถึง 250 ไมครอน เกินจากค่ามาตรฐาน 120 ไมครอน มีผลกระทบต่อสุขภาพของประชาชนในพื้นที่และบริเวณใกล้เคียงมาก

แม้ว่าประเทศจะยังคงเกิดไฟป่าโดยเฉพาะภาคเหนือ ภาคตะวันออกเฉียงเหนือ ซึ่งมีภูมิประเทศเป็นป่าผลัดใบ และป่าเบญจพรรณ ที่มีเชื้อเพลิงติดไฟได้ง่าย ตลอดช่วง 10 ปีที่ผ่านมา แต่ก็สามารถควบคุมความรุนแรงและความเสียหายจากไฟป่าได้ดีขึ้นโดยลำดับ สาเหตุของการเกิดไฟป่าส่วนใหญ่เกิดจากการเผา เช่น เผาเพื่อหาของป่า โดยเฉพาะผักหวาน และเห็ดเผาะ เผาวัชพืชเพื่อเตรียมพื้นที่เพาะปลูก หรือเผาเพื่อเข้ายึดครองที่ทำกิน ดังนั้น การป้องกันไฟป่าซึ่งส่วนใหญ่เกิดจากการกระทำของมนุษย์ ควรสร้างความรู้ ความเข้าใจ และประชาสัมพันธ์ให้ทราบถึงปัญหา และผลกระทบ เรียนรู้บริหารจัดการป่าอย่างถูกวิธี

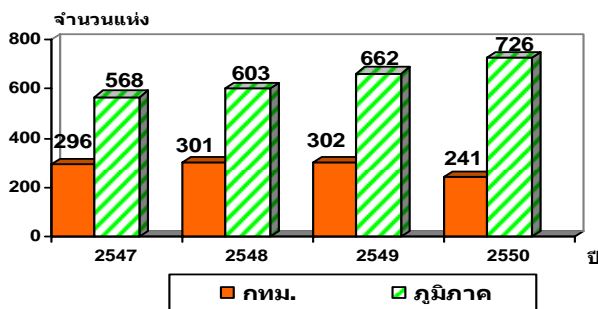
สรุปภาพรวม ปี 2550

การจ้างงานรวมเพิ่มขึ้นต่อเนื่อง อัตราการว่างงานเฉลี่ยอยู่ในระดับต่ำที่ร้อยละ 1.4 เด็กไทยได้รับโอกาสทางการศึกษาทุกระดับมากขึ้นโดยเฉพาะระดับมัธยมศึกษาตอนต้นและอุดมศึกษา แต่ต้องมุ่งปรับปรุงคุณภาพการเรียนรู้ของนักเรียนในระดับการศึกษาภาคบังคับให้ดีขึ้นสถานการณ์ด้านสุขภาพ จำนวนผู้ป่วยด้วยโรคเฝ้าระวัง 11 โรค เพิ่มขึ้นโดยเฉพาะไข้เลือดออกมือ เท้า ปาก และอหิวาตกโรค รวมทั้งการเจ็บป่วยด้วยโรคที่ไม่ติดต่อคือ เบาหวาน หัวใจ และมะเร็ง สาเหตุเกิดจากพฤติกรรมและแบบแผนการดำรงชีวิตที่เปลี่ยนไป ตัวบ่งชี้หนึ่งคือ ค่าใช้จ่ายการบริโภทยาสูบและแอลกอฮอล์ที่ยังเพิ่มขึ้นต่อเนื่อง ส่วนหลักประกันทางสังคมได้ขยายครอบคลุมประชากรเพิ่มขึ้น แต่แรงงานนอกระบบประมาณ 24 ล้านคนยังไม่ได้รับการคุ้มครอง ความปลอดภัยในชีวิตและทรัพย์สินของประชาชนยังไม่ดีขึ้นโดยเฉพาะคดีเด็กและเยาวชนกระทำผิดเกี่ยวกับทรัพย์สินและยาเสพติด สถานการณ์สิ่งแวดล้อมในบางพื้นที่ของ กทม.และเมืองอุตสาหกรรมยังมีปัญหาในเรื่องระดับเสียง คุณภาพแหล่งน้ำ และปริมาณขยะ รวมทั้งการเกิดไฟป่าที่ส่วนใหญ่เกิดจากการกระทำของมนุษย์

เรื่องเด่นประจำฉบับ

การกวาดวิชา กับระบบการศึกษาไทย

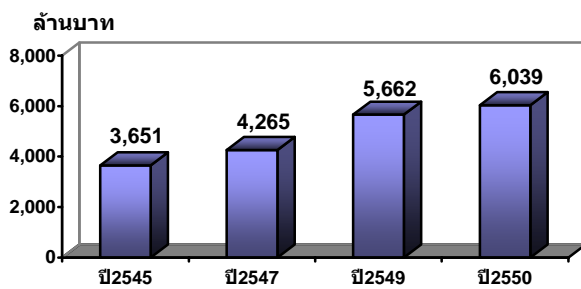
แผนภูมิที่ 16 จำนวนโรงเรียนกวดวิชาในกรุงเทพมหานครและภูมิภาค ปี 2547-2550



หมายเหตุ : โรงเรียนกวดวิชาที่ขึ้นทะเบียนกับสำนักบริหารงานคณะกรรมการส่งเสริมการศึกษาเอกชน

ที่มา : สำนักบริหารงานคณะกรรมการส่งเสริมการศึกษาเอกชน

แผนภูมิที่ 17 ค่าเรียนพิเศษของครัวเรือนไทย ปี 2545-ม.ย.2550



ที่มา : การสำรวจภาวะเศรษฐกิจและสังคมของครัวเรือน 2545, 2547, 2549 และ 2550

(ข้อมูล 6 เดือน) สำนักงานสถิติแห่งชาติ ประมวลผลโดยสำนักพัฒนาเศรษฐกิจชุมชน และการกระจายรายได้ สำนักงานคณะกรรมการพัฒนาการเศรษฐกิจและสังคมแห่งชาติ

จุดเริ่มต้นการกวดวิชา

โรงเรียนกวดวิชาเกิดขึ้นมานานกว่า 40 ปี และยังเป็นที่ยอมรับของนักเรียนทุกยุคทุกสมัยที่ต้องการเพิ่มพูนความรู้ให้สามารถสอบแข่งขันเข้าโรงเรียนที่มีชื่อเสียง รวมทั้งสอบเข้าเรียนต่อในมหาวิทยาลัยชั้นนำ ซึ่งมีจำนวนการรับเข้าเรียนจำกัด ส่งผลให้โรงเรียนกวดวิชากลายเป็นธุรกิจที่สร้างรายได้มหาศาลโดยเฉพาะโรงเรียนกวดวิชาที่มีชื่อเสียง ทำให้มีโรงเรียนกวดวิชาจำนวนมากขึ้นอย่างรวดเร็ว

การขยายตัวของธุรกิจกวดวิชา

การกวดวิชาเริ่มจากการเรียนการสอนแบบเข้มข้นเพื่อสอบคัดเลือกเข้ามหาวิทยาลัยมาเป็นกวดวิชาทั้งปีในทุกระดับชั้นของระดับมัธยมศึกษาตอนปลาย รวมทั้งกวดวิชาเพื่อสอบเข้าเรียนในระดับต่าง ๆ โดยมีรูปแบบการเรียนการสอนหลากหลาย ทั้งการสอนสดโดยอาจารย์ แบบผสมผสานระหว่างสอนสดและสอนผ่านวิดีโอ และทางอินเทอร์เน็ต วิชาที่เปิดสอนส่วนใหญ่ จะเน้นวิชาหลัก ๆ คือคณิตศาสตร์ ภาษาอังกฤษ ฟิสิกส์ และเคมี โรงเรียน/สถาบันกวดวิชาบางแห่งทำเป็นธุรกิจแบบแฟรนไชส์ขยายสาขาทั่วกรุงเทพและต่างจังหวัด ทั้งนี้โรงเรียนกวดวิชาที่ขึ้นทะเบียนกับสำนักบริหารงานคณะกรรมการส่งเสริมการศึกษาเอกชน ในปี 2547 มี 864 แห่ง และเพิ่มเป็น 967 แห่ง ในปี 2550 คิดเป็นร้อยละ 11.9 และมีนักเรียนเข้าเรียนกว่า 3 แสนคน ในปี 2549 เพิ่มขึ้นจากในปี 2547 คิดเป็นร้อยละ 7

ค่าใช้จ่ายในการเรียนกวดวิชา

ในต่างประเทศมีการกวดวิชาเช่นเดียวกับในประเทศไทย เช่น ประเทศญี่ปุ่นมีนักเรียนมัธยมตอนปลายเรียนกวดวิชาสูงถึงร้อยละ 70 ของนักเรียนทั้งหมด ประเทศเกาหลีใต้ร้อยละ 59 มาเลเซียร้อยละ 83 ค่าใช้จ่ายการกวดวิชาในญี่ปุ่นสูงถึง 14 พันล้านเหรียญสหรัฐ หรือประมาณ 5.6 แสนล้านบาท เกาหลีใต้สูงถึง 25 พันล้านเหรียญสหรัฐ หรือประมาณ 1 ล้านล้านบาท คิดเป็น 1.5 เท่าของค่าใช้จ่ายเพื่อการศึกษาโดยรัฐ

ประมาณการ ค่าใช้จ่ายการเรียนพิเศษของเด็กนักเรียนไทย ในปี 2550 คิดเป็น 6,039 ล้านบาท ซึ่งคิดเป็นส่วนแบ่งไม่มากนักเมื่อเทียบกับค่าใช้จ่ายการศึกษาของประเทศประมาณ 300,000

ตารางที่ 30 ค่าเรียนพิเศษต่อปีจำแนกตามเศรษฐกิจ หน่วย: ล้านบาท

ฐานะทางเศรษฐกิจ	ปี 2545	ปี 2547	ปี 2549	ปี 2550
ยากจนที่สุด	36	109	130	182
ยากจน	69	206	241	359
ปานกลาง	226	254	463	672
รวย	632	823	1,045	1,408
รวยที่สุด	2,688	2,874	3,784	3,415
ความแตกต่างระหว่างกลุ่มที่ยากจนที่สุดและรวยที่สุด (เท่า)	74.9	26.4	29.2	18.8

ที่มา: การสำรวจภาวะเศรษฐกิจและสังคมของครัวเรือน 2545, 2547, 2549 และ 2550 (ข้อมูล 6 เดือน) สำนักงานสถิติแห่งชาติ ประมวลผลโดยสำนักพัฒนาเศรษฐกิจชุมชนและการกระจายรายได้ สำนักงานคณะกรรมการพัฒนาการเศรษฐกิจและสังคมแห่งชาติ

ล้านบาท เมื่อจำแนกตามภาค พบว่าครัวเรือนใน กทม.มีค่าใช้จ่าย การเรียนพิเศษต่อปีสูงสุด ขณะที่ครัวเรือนในภาคตะวันออกเฉียงเหนือมีค่าใช้จ่ายต่ปีต่ำสุด ในปี 2549 ครัวเรือนที่รวยมากใช้จ่ายเพื่อเรียนพิเศษสูงกว่าครัวเรือนที่จนมากถึง 29.2 เท่า และข้อมูลเบื้องต้นจากการสำรวจภาวะเศรษฐกิจและสังคมของครัวเรือนในช่วง 6 เดือนแรกของปี 2550 ซึ่งให้เห็นว่าความแตกต่างของค่าใช้จ่ายเรียนพิเศษระหว่าง 2 กลุ่มสูงขึ้นเป็น 18.8 เท่า

- นอกจากค่าเรียนกวดวิชาแล้ว ยังมีค่าใช้จ่ายในการเดินทางส่วนใหญ่ไม่เกิน 200 บาทต่อคนต่อเดือน แต่มีบางส่วนที่ใช้เกิน 1,500 บาทต่อเดือน ซึ่งเจ้าของสถาบันกวดวิชาแห่งหนึ่งให้ข้อมูลว่า มีนักเรียนส่วนหนึ่งมาจากต่างจังหวัด อาทิ อุบลราชธานี เชียงใหม่ นครราชสีมา และหนองคาย เดินทางมาเรียนกวดวิชาที่กรุงเทพฯในวันเสาร์-อาทิตย์ นอกจากนี้ยังมีค่าใช้จ่ายทางอ้อมที่เกิดกับผู้ปกครองในการใช้เวลารับ-ส่งเฉลี่ยสัปดาห์ละ 4.3 ชั่วโมงต่ำสุด 1 ชั่วโมง สูงสุด 30 ชั่วโมง

เสียงสะท้อนของผู้ที่เกี่ยวข้อง

การกวดวิชาเป็นเรื่องที่เกี่ยวข้องทั้งระดับปัจเจกบุคคล สถาบันการศึกษา และหน่วยงานภาครัฐ ซึ่งในแต่ละส่วนอาจจะมีพฤติกรรมและความคิดเห็นที่สอดคล้องหรือแตกต่างกันในบางด้าน ซึ่งผลการสำรวจสถานการณ์และพฤติกรรมเกี่ยวกับการกวดวิชา มีสาระสำคัญดังต่อไปนี้

- นักเรียนนักศึกษา ส่วนใหญ่ให้เหตุผลว่า ต้องการมีผลการเรียนดีขึ้น และเป็นการเตรียมความพร้อมในการศึกษาต่อ ในขณะที่กลุ่มเพื่อนก็มีอิทธิพลพอสมควรในการชักชวนให้เรียน ตามธรรมชาติของวัยรุ่นที่ชอบทำตามเพื่อน ส่วนปัญหาที่มีบ้าง เช่น สถานที่เรียนอยู่ไกล และจำนวนผู้เรียนมากเกินไป สำหรับผลกระทบก็มีพอสมควร เช่น ไม่มีเวลาพักผ่อนหรือทำกิจกรรมอื่น
- ในความคิดเห็นของครูที่สอนกวดวิชา เห็นว่า การเรียนกวดวิชาทำให้นักเรียนมีความเข้าใจในวิชาที่เรียนมากขึ้น ได้เทคนิคการทำข้อสอบมากขึ้น และได้ใช้เวลาว่างให้เป็นประโยชน์ แต่ก็ทำให้เกิดผลกระทบในด้านค่าใช้จ่ายผู้ปกครองที่เพิ่มขึ้น นักเรียนมีความเครียด รวมทั้งครูที่สอนกวดวิชาอาจปฏิบัติหน้าที่ในโรงเรียนปกติได้น้อยลง
- ผู้ปกครองต่างให้เหตุผลว่า เมื่อเรียนกวดวิชาแล้วเด็กมีผลการเรียนดีขึ้น สามารถสอบแข่งขันได้ แม้มิมีค่าใช้จ่ายในการเรียนกวดวิชาสูงประมาณ 1,000- 3,000 บาทต่อเดือน แต่ก็คุ้มค่าจากค่าเรียนกวดวิชา ค่ารถ และค่าใช้จ่ายของเด็กจากการคบเพื่อนระหว่างเรียนกวดวิชา
- สถาบันกวดวิชา เกือบทั้งหมดมีความเห็นสอดคล้องกันว่า เด็กจำเป็นต้องเรียนกวดวิชา เนื่องจาก การแข่งขันสูงจึงควรมีความรู้ที่กว้างและลึก บางโรงเรียน อาจารย์ดูแลเด็กไม่ทั่วถึง รวมทั้งเนื้อหาวิชาที่เรียนในชั้นเรียนไม่มุ่งเน้นให้สอบเข้าสถาบันการศึกษามหาวิทยาลัย การกวดวิชาทำให้คะแนนสอบในโรงเรียนดีขึ้น มีความมั่นใจและมีเทคนิคในการสอบมากขึ้น เป็นต้น

จุดอ่อนของระบบการศึกษา

การกวดวิชาเป็นที่นิยมและเป็นธุรกิจที่ขยายตัวอย่างรวดเร็ว แต่โอกาสของเด็กที่เข้าถึงมีเฉพาะบางกลุ่มเท่านั้น เนื่องจากค่าใช้จ่ายค่อนข้างสูง และจำนวนที่เรียนค่อนข้างจำกัดเฉพาะในเมือง ประกอบกับระบบการศึกษาก็ยังมีจุดอ่อนที่สำคัญดังนี้

- คุณภาพครู** ขณะนี้กระทรวงศึกษาธิการยังมีครูที่ไม่จบระดับปริญญาตรีและสอนไม่ตรงวุฒิกว่า 30,000 คน ความพร้อมในการสอนของครูของแต่ละโรงเรียนจึงแตกต่างกัน ส่งผลต่อคุณภาพการสอน ขณะที่ครูบางส่วนให้ความสำคัญน้อยในเรื่องคุณภาพการสอนในเวลาปกติ ทำให้เด็กต้องเรียนกวดวิชา ประกอบกับ การจัดการเรียนการสอนของโรงเรียนบางแห่งมีปัญหาการขาดแคลนครูรายสาขาวิชา โดยเฉพาะในสาขาที่ขาดแคลน เช่น วิทยาศาสตร์ คณิตศาสตร์ และภาษาอังกฤษ เป็นต้น ส่งผลกระทบให้ครูผู้สอนต้องสอนในวิชาที่ไม่ตรงตามวุฒิการศึกษาของตน

- **หลักสูตรการเรียนการสอน** เนื้อหาของหลักสูตรโดยทั่วไปมีมากเกินไป ทำให้ไม่สามารถเรียนได้ครบถ้วน หรือต้องสอนอย่างรวดเร็ว เพื่อให้จบหลักสูตรภายในเวลาที่กำหนด แต่ไม่สอดคล้องกับความรู้ที่ใช้ในการสอบคัดเลือกในระดับต่าง ๆ อีกทั้งสื่อและอุปกรณ์การเรียนการสอนซึ่งส่วนใหญ่มีราคาแพง ทำให้ไม่เพียงพอต่อจำนวนนักเรียน จึงต้องกวดวิชาเพิ่มเติม

ทางออกสำหรับระบบการศึกษาไทย

การกวดวิชาถือว่ามีความสำคัญต่อการพัฒนาศักยภาพในการเรียนรู้ของเด็ก ในขณะที่เด็กก็เป็นปัจจัยหนึ่งสร้างแรงกดดันต่อนักเรียนและผู้ปกครอง ทั้งด้านการใช้ชีวิตและค่าใช้จ่ายในการเรียน นอกจากนี้ยังมีคำถามมากมายเกี่ยวกับคุณภาพการศึกษา เพื่อประโยชน์ในการหาแนวทางที่เหมาะสมของการพัฒนาคุณภาพระบบการศึกษาควบคู่กับการกวดวิชาอย่างมีมาตรฐานและเป็นธรรม จึงควรมีแนวทางสำคัญดังนี้

- การพัฒนามาตรฐานด้านการเรียนการสอนในโรงเรียน โดยหารือร่วมกันระหว่างสำนักงานคณะกรรมการการศึกษาขั้นพื้นฐาน และสำนักงานคณะกรรมการการอุดมศึกษา เพื่อปรับเนื้อหาหลักสูตรให้มีความเชื่อมโยงระหว่างระดับชั้นการศึกษา และสามารถนำความรู้ไปใช้ในการเรียนต่อได้อย่างสัมฤทธิ์ผล รวมทั้งนำไปใช้ในโลกรของการทำงานได้ ตลอดจนจัดทำหลักสูตรฝึกอบรมพัฒนาเทคนิคการสอนของครูให้นำสนใจ และจูงใจให้เด็กใฝ่รู้ในช่วงเวลาเรียนปกติมากกว่าไปแสวงหาความรู้ในโรงเรียนกวดวิชา
- สร้างโอกาสและความมั่นใจให้แก่เด็กเรียนด้วยการเผยแพร่เนื้อหาสาระวิชาที่มีความเข้มข้นและมีเทคนิคการเรียนการสอนที่ทัดเทียมกับโรงเรียนกวดวิชา โดยใช้เทคโนโลยีสารสนเทศในการถ่ายทอดไปยังโรงเรียนหรือแหล่งเรียนรู้ในชุมชน โดยการสนับสนุนขององค์กรปกครองส่วนท้องถิ่น และจัดรายการกวดวิชาในสถานีโทรทัศน์ของรัฐบาลหรือที่วิทยุสาธารณะวันละ 2-3 ชั่วโมงอย่างต่อเนื่องตลอดทั้งปี
- กำกับดูแลมาตรฐานโรงเรียนกวดวิชาทุกแห่ง โดยจดทะเบียนให้ถูกต้องตามกฎหมาย ตรวจสอบการดำเนินงานให้เป็นไปตามหลักเกณฑ์ โดยเฉพาะประเด็นความปลอดภัยของสถานที่ จำนวนนักเรียนต่อห้อง สภาพแวดล้อมของโรงเรียน รวมทั้ง ควบคุมไม่ให้โรงเรียนกวดวิชาโฆษณาเกินความเป็นจริง

ตัวชี้วัดภาวะสังคม (รายไตรมาส)

องค์ประกอบหลัก	2546			2547				2548				2549				2550			
	ไตรมาส2	ไตรมาส3	ไตรมาส4	ไตรมาส1	ไตรมาส2	ไตรมาส3	ไตรมาส4	ไตรมาส1	ไตรมาส2	ไตรมาส3	ไตรมาส4	ไตรมาส1	ไตรมาส2	ไตรมาส3	ไตรมาส4	ไตรมาส1	ไตรมาส2	ไตรมาส3	ไตรมาส4
1. คุณภาพของคน																			
การมีงานทำ (พันคน) ^{1/}	33,361	34,677	34,565	33,424	34,189	35,712	35,591	34,050	34,675	36,303	36,002	34,638	35,502	36,345	36,257	35,253	35,751	37,122	36,873
- อัตราการว่างงาน (ร้อยละ)	2.5	1.5	1.8	2.9	2.5	1.5	1.5	2.5	2.0	1.3	1.5	1.9	1.7	1.2	1.3	1.6	1.6	1.2	1.1
- อัตราการว่างงานตามระดับการศึกษา (ร้อยละ)																			
รวม	2.5	1.5	1.8	2.9	2.5	1.5	1.5	2.5	2.0	1.3	1.5	1.9	1.7	1.2	1.3	1.6	1.6	1.2	1.1
ประถมศึกษาและต่ำกว่า	1.6	0.8	1.1	2.1	1.5	0.9	0.9	1.7	1.3	0.7	1.0	1.3	0.9	0.7	0.9	1.1	0.8	0.6	0.6
มัธยมศึกษาตอนต้น	3.4	2.2	2.8	4.3	3.2	1.9	2.1	4.1	2.8	2.1	2.2	2.7	2.2	2.2	2.1	2.5	2.3	1.9	1.6
มัธยมศึกษาตอนปลาย	4.2	2.5	2.6	4.7	4.1	2.9	1.9	3.5	2.7	2.0	2.0	2.8	2.4	2.2	1.7	2.0	2.3	1.4	2.2
อาชีวศึกษา	3.7	2.1	2.4	2.4	3.0	3.1	1.6	3.8	2.2	2.0	1.9	2.9	2.4	1.2	1.4	1.8	2.3	2.2	1.4
วิชาชีพชั้นสูง	5.3	3.9	3.4	5.5	5.6	2.4	3.2	3.9	5.2	3.5	2.6	2.5	3.6	1.4	2.4	3.6	4.1	2.2	1.8
มหาวิทยาลัย	4.3	3.9	3.3	3.3	4.7	3.1	2.8	3.0	3.4	2.7	2.4	2.6	3.8	2.2	2.2	2.4	3.2	2.3	2.1
- สัดส่วนกำลังแรงงานตามระดับการศึกษา (ร้อยละ)																			
รวม	100.0	100.0	100.0	100.0	100.0	100.0	100.0	100.0	100.0	100.0	100.0	100.0	100.0	100.0	100.0	100.0	100.0	100.0	100.0
ประถมศึกษาและต่ำกว่า	62.8	63.6	62.9	62.1	61.2	61.6	61.0	59.8	59.5	61.2	60.7	59.9	59.2	59.8	59.8	58.7	58.0	58.3	58.4
มัธยมศึกษาตอนต้น	13.9	13.8	13.9	14.0	14.4	14.1	14.3	14.7	14.4	13.8	14.3	14.1	14.5	14.2	14.4	14.8	15.0	14.8	14.5
มัธยมศึกษาตอนปลาย	7.8	7.4	7.6	7.8	8.2	8.1	8.2	8.3	8.5	8.1	8.2	8.4	8.8	8.8	8.9	9.1	9.1	9.1	9.6
อาชีวศึกษา	3.3	3.1	3.2	3.3	3.3	3.4	3.1	3.4	3.6	3.4	3.4	3.3	3.3	3.2	3.3	3.3	3.3	3.4	3.3
วิชาชีพชั้นสูง	3.9	3.9	3.9	3.9	4.0	4.0	4.1	3.9	3.8	3.8	3.8	3.9	3.9	3.8	3.7	3.9	4.1	4.1	3.9
มหาวิทยาลัย	8.2	8.2	8.6	8.8	8.9	8.8	9.2	9.9	10.2	9.7	9.6	10.4	10.3	10.2	9.9	10.2	10.5	10.3	10.3
สุขภาพ																			
- จำนวนผู้ป่วยด้วยโรคที่ต้องเฝ้าระวังเร่งด่วน (ราย) ^{2/}																			
หัด	1,011	869	814	1,578	966	1,582	774	1,178	758	828	564	1,247	732	695	650	957	807	680	736
ไข้กาฬหลังแอ่น	11	14	7	10	9	23	8	14	14	9	6	11	15	8	10	15	11	6	7
ไข้สมองอักเสบ	84	95	63	43	81	99	74	75	69	62	62	53	68	93	66	55	115	85	64
อหิวาตกโรค	131	253	543	1,241	883	192	12	8	132	104	25	5	10	13	7	5	87	408	708
มือ เท้า และปาก	62	176	618	464	128	106	71	258	2,283	1,739	366	347	601	1,645	1,368	814	784	3,148	2,922
บิด	7,120	5,512	3,774	6,854	7,634	7,388	3,929	5,182	5,823	4,944	3,275	5,408	5,500	4,873	3,489	4,803	5,644	3,905	8,381
นิ่วมอเนีย	25,489	47,282	24,302	39,667	27,562	40,252	28,842	37,209	28,583	47,915	29,062	39,788	28,872	45,195	31,435	41,133	24,099	36,842	27,093
ฉี่หนู	904	2,264	1,067	322	755	1,468	671	336	580	1,223	729	346	587	1,806	1,202	378	553	1,010	885
ไข้เลือดออก	13,884	14,719	7,294	5,176	6,518	11,466	5,951	5,564	14,315	16,593	7,265	5,320	14,517	18,051	8,941	5,719	20,292	22,695	11,090
ไข้หวัดใหญ่	6,538	11,118	5,646	6,205	4,745	5,931	4,470	5,359	4,912	6,022	4,883	3,588	3,884	6,705	3,247	4,925	3,370	4,393	3,362
พิษสุนัขบ้า	3	3	3	7	6	3	3	6	3	2	4	7	6	10	3	4	2	3	2
2. ความมั่นคงทางสังคม																			
หลักประกันทางสังคม																			
ความสงบสุขในสังคม (ต่อประชากรแสนคน) ^{3/}																			
สัดส่วนการบาดเจ็บและตายด้วยอุบัติเหตุ-การจราจรทางบก	38.0	36.5	41.9	42.1	43.5	40.9	47.5	46.7	42.7	37.6	44.8	40.1	36.6	38.5	47.1	36.9	33.8	33.9	34.7
สัดส่วนคดีประทุษร้ายต่อทรัพย์สิน	26.4	27.8	27.3	25.1	25.7	28.2	29.3	29.3	31.1	30.8	31.0	28.8	17.5	32.9	30.2	27.1	28.5	31.3	24.2
สัดส่วนคดีชีวิต ร่างกาย และเพศ	20.6	17.5	20.2	18.8	17.8	16.6	18.6	18.8	19.5	16.9	18.4	18.1	16.8	16.3	17.0	16.2	15.7	14.3	13.8
สัดส่วนคดียาเสพติด	35.6	26.2	28.2	24.1	27.6	31.3	33.9	32.0	45.9	40.0	42.7	34.8	45.8	46.8	40.9	47.2	50.6	58.6	59.3
ร้อยละของคดีเด็กและเยาวชนที่กระทำความผิดซ้ำต่อคดีทั้งหมดที่ถูกดำเนินคดี-โดยสถานพินิจทั่วประเทศ ^{4/}	-	-	-	-	-	-	-	12.04	11.79	12.34	12.11	10.74	12.16	12.37	11.98	12.31	12.37	13.43	13.41
3. ความเป็นอยู่และพฤติกรรมของคน																			
การคุ้มครองผู้บริโภค ^{5/}																			
- จำนวนเรื่องร้องเรียน (เรื่อง)																			
บ้าน อาคาร ที่ดิน	511	575	461	701	602	609	589	640	476	631	1,678	817	518	923	617	581	808	464	814
สินค้าและบริการ	807	787	659	563	595	1,063	882	1,278	873	305	633	565	378	582	534	556	498	458	425
การโฆษณาต่างๆ	106	199	191	214	416	178	141	219	152	145	192	148	182	191	152	335	200	394	258
ผ่านทางสายด่วน 1166/ปรึกษาอัยกฏหมาย	6,250	6,608	4,170	4,550	3,580	3,910	3,642	2,637	2,464	2,758	3,167	2,734	3,530	3,443	3,277	4,062	3,483	3,533	3,521
การขายตรงและตลาดแบบตรง	-	-	-	-	-	-	33	36	8	0	18	19	26	24	17	23	25	14	31

ตัวชี้วัดภาวะสังคม (รายปี)

องค์ประกอบหลัก	2542	2543	2544	2545	2546	2547	2548	2549	2550
1.คุณภาพของคน									
การมีงานทำ									
ผลิตภาพแรงงาน									
- กรณีแรงงาน (บาท/คนปี) ^{6/}	93,662	96,138	95,738	97,912	102,484	105,654	109,343	113,548	117,094
อัตราการมีงานทำ (ร้อยละ) ^{7/}	93.7	94.2	94.9	96.5	96.7	97.2	97.6	98.0	98.1
อัตราการว่างงาน (ร้อยละ) ^{7/}	4.2	3.6	3.3	2.4	2.2	2.1	1.8	1.5	1.4
การทำงานต่ำกว่าระดับ(ทำงานน้อยกว่า 35 ชม./สพ. ที่พร้อมจะทำงานเพิ่ม) ^{8/}	1,201	1,045	883	783	697	787	754	578	597
สุขภาพ^{9/}									
อัตราการเจ็บป่วย (ต่อประชากรพันคน)	1,654.80	1,714.02	1,783.38	1,809.63	1,845.04	1,798.06	1,878.92	2,079.57	-
อัตราป่วยด้วยโรคไม่ติดต่อ (ต่อประชากรแสนคน)									
- เนื้องอกร้าย (มะเร็ง)	67.00	72.33	80.39	98.98	101.67	107.05	114.31	124.38	-
- หัวใจ	250.20	291.84	317.67	391.45	451.45	503.10	530.75	681.53	-
- เบาหวาน	218.90	257.59	277.71	340.95	380.75	444.16	490.53	586.82	-
- ความดัน	216.60	259.02	287.50	340.99	389.83	477.35	544.05	659.57	-
ความผิดปกติทางจิต/จิตเภท/ประสาทหลอน (ต่อประชากรแสนคน)	30.30	32.32	32.91	38.12	39.33	38.93	42.02	45.62	-
ความผิดปกติทางอารมณ์ (สะเทือนอารมณ์) (ต่อประชากรแสนคน)	8.40	9.24	8.43	12.17	13.41	13.54	14.83	15.86	-
ความผิดปกติจากโรคประสาท/ความเครียด (ต่อประชากรแสนคน)	59.70	65.29	62.62	66.21	62.45	64.64	59.69	64.89	-
ภาวะแปรปรวนทางจิตและพฤติกรรม (ต่อประชากรพันคน) ^{10/}	33.42	34.46	35.57	33.97	37.13	35.90	37.64	42.41	-
ร้อยละของการขาดสารอาหาร									
- ขาดสารไอโอดีน	2.24	2.17	2.00	1.74	1.31	-	-	-	-
- ภาวะโลหิตจางในหญิงมีครรภ์	12.53	11.91	13.34	13.04	12.35	-	-	-	-
- ขาดสารอาหารระดับ 1	8.30	8.49	8.62	7.85	8.24	-	-	-	-
- ขาดสารอาหารระดับ 2	0.50	0.65	0.74	0.72	0.74	-	-	-	-
ประชากร									
อัตราส่วนภาวะพึ่งพิง (ร้อยละ) ^{11/}	-	51.70	51.11	50.67	50.32	50.06	49.90	49.64	-
สัดส่วนคนยากจน (ร้อยละ) ^{12/}	-	20.98	-	14.93	-	11.16	-	9.55	-
การศึกษา									
อัตรานักเรียนต่อประชากรวัยเรียน ^{13/}									
- ประถมศึกษา	102.40	103.24	103.79	104.77	104.49	104.24	104.17	103.47	-
- มัธยมศึกษาตอนต้น	83.50	82.70	82.19	82.23	84.01	92.47	95.45	96.64	-
- มัธยมศึกษาตอนปลาย	55.30	57.40	58.99	59.82	58.73	63.82	63.80	65.78	-
- อุดมศึกษา(ปริญญาตรีและต่ำกว่า)	22.70	39.03	41.08	43.81	45.43	52.94	55.60	62.48	-
จำนวนปีการศึกษาเฉลี่ยของประชากรกลุ่มอายุ 15 ปีขึ้นไป ^{14/}	7.1	7.2	7.4	7.6	7.50	7.60	7.78	7.85	-
- ชาย	7.2	7.3	7.5	7.7	-	-	-	-	-
- หญิง	6.7	6.9	7.0	7.2	-	-	-	-	-
2.ความมั่นคงทางสังคม									
สถาบันครอบครัว									
- สัดส่วนครัวเรือนที่มีที่อยู่อาศัยถาวร (ร้อยละ) ^{15/}	97.60	97.70	97.90	97.30	96.00	96.60	98.65	98.50	-
- ดัชนีสัมพันธภาพที่อบอุ่นในครอบครัว (ร้อยละ) ^{16/}	73.05	69.49	67.87	66.94	67.27	63.42	59.99	58.75	-

องค์ประกอบหลัก	2542	2543	2544	2545	2546	2547	2548	2549	2550
หลักประกันทางสังคม									
ร้อยละของการมีหลักประกันสุขภาพ ^{17/}	← 78.2 →			92.30	93.73	95.42	96.32	97.75	-
- ประกันสังคม	-	-	-	11.48	12.77	13.28	13.84	14.31	-
- สวัสดิการข้าราชการ/รัฐวิสาหกิจ	-	-	-	6.62	6.44	6.83	6.57	7.91	-
- โครงการหลักประกันสุขภาพถ้วนหน้า	-	-	-	74.16	73.61	75.15	75.40	73.58	-
- ยังไม่มีสิทธิ์	-	-	-	7.52	6.96	4.58	3.68	2.25	-
สัดส่วนผู้ประกันตนต่อกำลังแรงงาน ^{18/}	17.36	17.49	17.29	20.15	21.34	21.86	22.73	23.20	-
ความสงบสุขในสังคม (ต่อประชากรแสนคน)									
อัตราการตายด้วยอุบัติเหตุการจราจรทางบก ^{19/}	-	-	18.7	20.9	22.9	21.3	20.6	20.2	19.8
สัดส่วนคดีประทุษร้ายต่อทรัพย์สิน ^{19/}	106.1	109.2	105.6	109.7	106.0	106.5	122.0	122.2	115.9
สัดส่วนคดีชีวิต ร่างกาย และเพศ ^{19/}	53.9	55.8	56.7	60.5	71.5	71.5	73.5	69.3	62.6
สัดส่วนคดียาเสพติด ^{20/}	386.3	420.7	438.6	422.8	261.4	116.5	160.4	176.5	225.0
ร้อยละของเด็กและเยาวชนที่กระทำความผิดซ้ำต่อคดีทั้งหมดที่ถูกดำเนินคดีโดยสถานพินิจทั่วประเทศ ^{21/}	13.64	18.57	17.22	15.68	15.16	13.83	12.08	11.85	12.92
3. ความเป็นอยู่และพฤติกรรมของคน									
พฤติกรรมในการบริโภค									
- ค่าใช้จ่ายเพื่อการอุปโภคบริโภค (ร้อยละของค่าใช้จ่ายรวม) ^{22/}	86.96	86.90	87.36	88.01	-	88.61	-	90.02	-
- ค่าใช้จ่ายที่ไม่เกี่ยวกับการอุปโภคบริโภค (ร้อยละของค่าใช้จ่ายรวม) ^{22/}	13.04	13.10	12.64	11.99	-	11.39	-	9.98	-
- อัตราการบริโภคสุรา (ร้อยละ) ^{24/}	-	-	32.6	-	35.5 ^{23/}	32.7	-	29.2*	-
- อัตราการบริโภคบุหรี่ (ร้อยละ) ^{24/}	49.7	-	25.5	-	-	23.0	-	20.2*	-
* = จำนวนประชากรที่มีอายุ 11 ปีขึ้นไป									
การคุ้มครองผู้บริโภค^{5/}									
จำนวนเรื่องร้องเรียน (เรื่อง)	13,886	11,037	14,055	23,212	27,583	21,920	18,302	18,677	20,483
- บ้าน อาคาร ที่ดิน	7,060	3,829	3,422	2,068	2,040	2,249	3,421	2,875	2,667
- สินค้าและบริการ	424	771	1,775	2,026	2,602	3,221	3,089	2,059	1,937
- การโฆษณาต่างๆ	462	590	490	373	389	735	704	673	1,187
- ผ่านทางสายด่วน 1166/ปรึกษาข้อกฎหมาย	5,940	5,847	8,368	18,745	22,552	15,682	11,026	12,984	14,599
- การขายตรงและตลาดแบบตรง	-	-	-	-	-	33	62	86	93
การใช้เวลาในชีวิตประจำวัน^{25/}									
การใช้บริการจากสื่อต่างๆ (ชม./วัน)	-	-	3.0	-	-	2.8	-	-	-
- การอ่าน	-	-	1.1	-	-	1.1	-	-	-
- การดูโทรทัศน์และวีดีโอ	-	-	2.9	-	-	2.7	-	-	-
- การฟังเพลง หรือวิทยุ	-	-	1.4	-	-	1.4	-	-	-
- การรับรู้ข้อมูลข่าวสารจากคอมพิวเตอร์	-	-	1.9	-	-	1.9	-	-	-
- การใช้ห้องสมุด	-	-	1.0	-	-	0.8	-	-	-
จำนวนประชากรที่ใช้ Internet (ล้านคน) ^{26/}	1.5	2.3	3.5	4.8	6.0	7.0	7.1	8.5	9.3
4. สิ่งแวดล้อม									
สารอันตราย^{27/}									
ปริมาณการใช้สารเคมี (ล้านตัน)	13.24	17.77	29.33	33.38	26.90	29.49	31.70	30.80	30.40
จำนวนผู้ป่วยที่เกิดจากสารพิษอันตราย (คน)	4,536	4,224	5,042	5,213	5,029	2,717	1,640	1,452	1,586
จำนวนผู้เสียชีวิตที่เกิดจากสารพิษอันตราย (คน)	34	21	15	10	9	10	0	0	1

องค์ประกอบหลัก	2542	2543	2544	2545	2546	2547	2548	2549	2550
ขยะ ^{27/}									
การผลิตขยะที่เกิดขึ้นทั่วประเทศ (ล้านตัน)	13.82	13.93	14.10	14.32	4.32	14.58	14.31	14.63	14.85
การผลิตขยะที่เกิดขึ้นในกทม. (ล้านตัน)	3.28	3.33	3.40	3.51	3.41	3.41	3.03	3.09	3.24
ความสามารถในการกำจัดขยะแบบถูกสุขลักษณะ ในกทม. (ล้านตัน)	3.20	3.30	3.36	3.48	3.37	3.41	3.03	3.09	3.24
ปริมาณของเสียอันตรายทั่วประเทศ (พันตัน) ^{30/}	1.60	1.60	1.68	1.78	1.80	1.81	1.81	1.83	1.80
มลพิษทางอากาศ									
ปริมาณการปล่อยก๊าซคาร์บอนไดออกไซด์(เมตริกตัน/หัว) ^{28/}	2.4	2.3	2.5	2.6	2.7	2.8	ไม่มีการจัดเก็บข้อมูล	ไม่มีการจัดเก็บข้อมูล	-
-ค่าเฉลี่ยผู้ชนขนาดเล็กกว่า 10 ไมครอน (24 ชั่วโมง) มกค. / ลบ.ม. (บริเวณพื้นที่ทั่วไปใน กทม.) ^{29/}	60.6	56.1	40.5	49.4	54.5	59.8	40.6	43.3	-

ที่มา : 1/ 7/ รายงานผลการสำรวจภาวะการทำงานของประชากร, สำนักงานสถิติแห่งชาติ กระทรวงเทคโนโลยีสารสนเทศและการสื่อสาร

2/ สำนักกระบวนวิชา กรมควบคุมโรค กระทรวงสาธารณสุข

3/ ข้อมูลสถิติคดีอาญาและอาชญากรรมจากศูนย์ข้อมูลข้อสนเทศ สำนักงานตำรวจแห่งชาติ และข้อมูลประชากรจากการคาดประมาณประชากรของประเทศไทย พ.ศ. 2533-2563 และ พ.ศ.2543-2568 ประมวลโดยสำนักเศรษฐกิจชุมชนและการกระจายรายได้ สำนักงานคณะกรรมการพัฒนาการเศรษฐกิจและสังคมแห่งชาติ (ข้อมูล ณ 22 มค. 2551)

4/ กลุ่มงานข้อมูลและข้อสนเทศ สำนักพัฒนาระบบงานยุติธรรมเด็กและเยาวชน กรมพินิจและคุ้มครองเด็กและเยาวชน

5/ 25/ สำนักงานคณะกรรมการคุ้มครองผู้บริโภค สำนักงานนายกรัฐมนตรี

6/ ข้อมูล GDP จากสำนักงานคณะกรรมการพัฒนาการเศรษฐกิจและสังคมแห่งชาติ และข้อมูลการมีงานทำจากสำนักงานสถิติแห่งชาติ กระทรวงเทคโนโลยีสารสนเทศ

9/ 10/ สถิติสาธารณสุข สำนักนโยบายและยุทธศาสตร์ กระทรวงสาธารณสุข

11/ การคาดประมาณประชากรของประเทศไทย พ.ศ. 2533-2563 และ พ.ศ.2543-2568 สำนักงานคณะกรรมการพัฒนาการเศรษฐกิจและสังคมแห่งชาติ

12/ การสำรวจภาวะเศรษฐกิจและสังคมของครัวเรือน สำนักงานสถิติแห่งชาติ กระทรวงเทคโนโลยีสารสนเทศและการสื่อสาร ประมวลผลโดยสำนักพัฒนาเศรษฐกิจชุมชนและการกระจายรายได้ สำนักงานคณะกรรมการพัฒนาการเศรษฐกิจและสังคมแห่งชาติ

13/ กลุ่มพัฒนาระบบสารสนเทศ ศูนย์เทคโนโลยีสารสนเทศและการสื่อสาร สำนักงานปลัดกระทรวงศึกษาธิการ(ข้อมูล ณ 16 พค. 50)

14/ ศูนย์วิเคราะห์สภาวะและแนวโน้มการศึกษา สำนักวิจัยและพัฒนาการศึกษา สำนักงานเลขาธิการสภาการศึกษา(ข้อมูลปี2543-2545) และรายงานผลการประเมินโอกาสและคุณภาพการศึกษาของคนไทย สำนักประเมินผลการจัดการศึกษา สำนักงานเลขาธิการสภาการศึกษา กระทรวงศึกษาธิการ(ข้อมูลปี 2546-2549)

15/ รายงานคุณภาพชีวิตของคนไทย จากข้อมูลความเป็นพื้นฐาน(จปฐ.) ปี 2542-2549 กรมการพัฒนาชุมชน กระทรวงมหาดไทย

16/ สำนักประเมินผลและเผยแพร่การพัฒนา สำนักงานคณะกรรมการพัฒนาการเศรษฐกิจและสังคมแห่งชาติ

17/ สำนักงานหลักประกันสุขภาพแห่งชาติ กระทรวงสาธารณสุข

18/ สำนักงานประกันสังคม กระทรวงแรงงาน และสำนักงานสถิติแห่งชาติ กระทรวงเทคโนโลยีสารสนเทศและการสื่อสาร

19/20/ ศูนย์ข้อมูลข้อสนเทศ สำนักงานตำรวจแห่งชาติ และอัตราการตายต่อประชากรแสนคนคำนวณจากข้อมูลของสำนักบริหารการทะเบียน กระทรวงมหาดไทย

21/ กลุ่มงานข้อมูลและข้อสนเทศ สำนักพัฒนาระบบงานยุติธรรมเด็กและเยาวชน กรมพินิจและคุ้มครองเด็กและเยาวชน

22/ รายงานการสำรวจภาวะเศรษฐกิจและสังคมของครัวเรือน, สรุปผลเบื้องต้นรายงานการสำรวจภาวะเศรษฐกิจและสังคมของครัวเรือน พ.ศ.2547 สำนักงานสถิติแห่งชาติ กระทรวงเทคโนโลยีสารสนเทศและการสื่อสาร (ข้อมูลประกอบด้วย เงินบริจาค สลากกินแบ่ง การจัดงานพิธี ดอกเบี้ยจ่าย ค่าสมาชิกอาชีพ ภาษีและอื่น ๆ)

23/ การสำรวจเกี่ยวกับอนามัยและสวัสดิการ พ.ศ.2546 สำนักงานสถิติแห่งชาติ กระทรวงเทคโนโลยีสารสนเทศและการสื่อสาร

24/ การสำรวจพฤติกรรมการสูบบุหรี่ของประชากร พ.ศ.2544 และการสำรวจพฤติกรรมการสูบบุหรี่และการดื่มสุราของประชากร พ.ศ.2547 สำนักงานสถิติแห่งชาติ กระทรวงเทคโนโลยีสารสนเทศและการสื่อสาร(* ข้อมูลปี 2549)

25/ รายงานการสำรวจการใช้เวลาของประชากร พ.ศ.2544 และ 2547 สำนักงานสถิติแห่งชาติ กระทรวงเทคโนโลยีสารสนเทศและการสื่อสาร

26/ ศูนย์เทคโนโลยีอิเล็กทรอนิกส์และคอมพิวเตอร์แห่งชาติ(ข้อมูลปี 2542-2545) และการสำรวจเทคโนโลยีสารสนเทศและการสื่อสาร(ครัวเรือน) พ.ศ.2546-2550 สำนักงานสถิติแห่งชาติ กระทรวงเทคโนโลยีสารสนเทศและการสื่อสาร

27/ สำนักจัดการกากของเสียและสารอันตราย กรมควบคุมมลพิษ กระทรวงทรัพยากรธรรมชาติและสิ่งแวดล้อม(ข้อมูล ณ 20 ธค. 50) ซึ่งยังไม่รวมปริมาณขยะมูลฝอยก่อนที่จะนำมาทิ้งในถังขยะ และข้อมูลสารพิษอันตราย)

28/ กรมพัฒนาพลังงานทดแทนและอนุรักษ์พลังงาน กระทรวงพลังงาน

29/ กรมควบคุมมลพิษ กระทรวงทรัพยากรธรรมชาติและสิ่งแวดล้อม(ข้อมูล ณ สค. 50)

30/ สำนักจัดการกากของเสียและสารอันตราย กรมควบคุมมลพิษ กระทรวงทรัพยากรธรรมชาติและสิ่งแวดล้อม

เอกสารอ้างอิง

1. กรมการจัดหางาน. (2550). ความต้องการแรงงานผ่านบริการจัดหางานของรัฐ. กระทรวงแรงงาน.
2. กรมการพัฒนาชุมชน. (2550). ข้อมูลพื้นฐานระดับหมู่บ้าน กชช.2 ค ปี 2550. กระทรวงมหาดไทย.
3. กรมควบคุมมลพิษ. (2548). สถานการณ์และการจัดการปัญหามลพิษทางอากาศและเสียง ปี 2549. กระทรวงทรัพยากรธรรมชาติและสิ่งแวดล้อม. <http://www.pcd.go.th>.
4. กรมควบคุมมลพิษ. (2550). รายงานข้อมูลระดับเสียงในกรุงเทพมหานครปี 2545-2550. กระทรวงทรัพยากรธรรมชาติและสิ่งแวดล้อม. <http://www.pcd.go.th>.
5. กรมควบคุมมลพิษ. (2550). รายงานข้อมูลระดับเสียงในส่วนภูมิภาคปี 2545-2550. กระทรวงทรัพยากรธรรมชาติและสิ่งแวดล้อม. <http://www.pcd.go.th>.
6. กรมควบคุมมลพิษ. (2550). รายงานข้อมูลระดับเสียงรายไตรมาสในกรุงเทพมหานคร. กระทรวงทรัพยากรธรรมชาติและสิ่งแวดล้อม. <http://www.pcd.go.th>.
7. กรมควบคุมมลพิษ. (2550). รายงานข้อมูลระดับเสียงรายไตรมาสในส่วนภูมิภาค. กระทรวงทรัพยากรธรรมชาติและสิ่งแวดล้อม. <http://www.pcd.go.th>.
8. กรมควบคุมมลพิษ. (2550). รายงานคุณภาพน้ำในแม่น้ำเจ้าพระยารายปี (มกราคม – กันยายน 2550). กระทรวงทรัพยากรธรรมชาติและสิ่งแวดล้อม. <http://www.pcd.go.th>.
9. กรมควบคุมมลพิษ. (2550). สรุปสถานการณ์มลพิษของประเทศไทยปี 2550. กระทรวงทรัพยากรธรรมชาติและสิ่งแวดล้อม. <http://www.pcd.go.th>.
10. กรุงเทพฯธุรกิจ. คำปลีกออนไลน์ยุคเศรษฐกิจดับ เปลี่ยนวิกฤติสู่อโอกาส (22 ก.ค. 2548) <http://www.bangkokbizweek.com>.
11. กลุ่มงานข้อมูลและสารสนเทศ สำนักพัฒนาระบบงานยุติธรรมเด็กและเยาวชน. สถิติคดีเด็กและเยาวชน กรมพินิจและคุ้มครองเด็กและเยาวชน กระทรวงยุติธรรม.
12. กลุ่มงานวิจัย กองจัดการขยะ ของเสียอันตรายและสิ่งปฏิกูล สำนักสิ่งแวดล้อม. (2550). องค์ประกอบมูลฝอยทางกายภาพระหว่างปีงบประมาณ 2546-2550. กรุงเทพมหานคร. <http://www.bma.go.th>.
13. จีรรัตน์ มีพิชน์. (2550). สารเคมี...ข้อเท็จจริงที่ควรรู้. จดหมายข่าวผลไม้ ฉบับที่ 5 ปีที่ 10 ประจำเดือนมิถุนายน 2550. กรมวิชาการเกษตร กระทรวงเกษตรและสหกรณ์
14. ดร.สมชัย ฤชุพันธุ์ สถาบันพัฒนาสภามหาวิทยาลัย. อาชวาทันท์ทุก, ณัฐพงษ์ ดำรงรัตน์. รายงานผลการวิจัยการศึกษาระบบบประมาณเพื่อการศึกษาของประเทศไทยกับประเทศต่าง ๆ. สำนักงานเลขาธิการสภาการศึกษา.
15. เดลินิวส์. "สรุปยอด 7 วันอันตราย". (ฉบับวันที่ 18 มกราคม 2551).
16. ไทยโพสต์. ทำไมเด็กไทยต้องไปเรียนกวดวิชา. (อิสรภาพแห่งความคิด วันที่ 21 กุมภาพันธ์ 2545).
17. ธนาคารแห่งประเทศไทย. เครื่องชี้ภาวะเศรษฐกิจที่สำคัญ. <http://www.bot.or.th>.
18. ผู้จัดการออนไลน์. (2549). นิโคตินทดแทนไม่ได้ผลอย่างที่คิดแนะเพิ่มปริมาณ-ขยายคอร์สบำบัด. 7 สิงหาคม 2549. <http://www.manager.co.th>.
19. ไพฑูรย์ สินลารัตน์. (2545). การกวดวิชาระดับมัธยมศึกษาตอนปลายในประเทศไทย.กรุงเทพมหานคร. องค์การคำคุณสุภา.
20. มนชยา อรุณ และศิวพงศ์ ธีรอำพน. (2548). การกวดวิชากับความเจริญเติบโตทางเศรษฐกิจ. จุฬาลงกรณ์มหาวิทยาลัย.
21. มูลนิธิรณรงค์เพื่อการไม่สูบบุหรี่. (2550). ผลการวิจัยชี้บริการเลิกบุหรี่คุ้มค่าช่วยยืดชีวิตผู้สูบบุหรี่. <http://www.ashthailand.or.th/th/news.php?act=detail&id=1271>
22. เว็บไซต์ตลาดดอทคอม. เพิ่มบริการในตลาดควิกเว็บใหม่รองรับลูกค้ากลุ่มเอสเอ็มอี 2 ล้านรายทั่วประเทศ. <http://www.thhardwarezone.com>.
23. ศูนย์ข้อมูลข้อสนเทศ. (2551). สถิติคดีอาญา. สำนักงานตำรวจแห่งชาติ. (22 มกราคม 2551).
24. ศูนย์ข้อมูลข้อสนเทศ. (2551). สถิติอุบัติเหตุจากรถทางบก. สำนักงานตำรวจแห่งชาติ. (29 มกราคม 2551).
25. ศูนย์เทคโนโลยีอิเล็กทรอนิกส์และคอมพิวเตอร์แห่งชาติ. รายงานกลุ่มสำรวจผู้ใช้อินเทอร์เน็ตปี 2550. <http://www.nectec.or.th>.
26. ศูนย์วิจัยกสิกรไทย. กวดวิชาเพื่อเอ็นทรานซ์ / ธุรกิจมูลค่ากว่า 1,200 ล้านบาท. (มองเศรษฐกิจปีที่ 7 ฉบับที่ 866 วันที่ 23 มีนาคม 2544).
27. ศูนย์อำนวยความสะดวกทางถนน (ศปถ.). "สรุป 7 วัน ยอดตาย 449 บาดเจ็บ 4,943 มอเตอร์ไซด์ครองแชมป์สูงสุด". กระทรวงมหาดไทย. <http://www.roadsafety.disaster.go.th>.
28. สถาบันวิจัยประชากรและสังคม. (2550). ประชากรและสังคม 2550. มหาวิทยาลัยมหิดล.
29. สถาบันส่งเสริมการสอนวิทยาศาสตร์และเทคโนโลยี (สสวท.). (2550). บทสรุปเพื่อการบริหาร: การรู้วิทยาศาสตร์ การอ่าน และคณิตศาสตร์ของนักเรียนวัย 15 ปี.
30. สานคูลิตโปล. (2547). ร.ร.กวดวิชาในสายต่าหนักเรียน. กรุงเทพมหานคร.
31. สำนักควบคุมพืชและวัสดุการเกษตร. (2550). รายงานการนำเข้าสารเคมีทางการเกษตร. กระทรวงเกษตรและสหกรณ์
32. สำนักงานคณะกรรมการพัฒนาการเศรษฐกิจและสังคมแห่งชาติ. ผลิตภัณฑ์มวลรวมในประเทศไตรมาสสี่ปี 2550.
33. สำนักงานคณะกรรมการพัฒนาการเศรษฐกิจและสังคมแห่งชาติ. รายได้ประชาชาติของประเทศไทยปี 2549
34. สำนักงานเลขาธิการสภาการศึกษา. ธุรกิจกวดวิชาเพื่อสุดขีดรายได้สะพัดหมื่นล้าน. ข่าวปฏิรูปการศึกษา. http://db.onec.go.th/thaied_new/index1.dhp.
35. สำนักงานสถิติแห่งชาติ. (2541-2550). การสำรวจภาวะการทำงานของประชากรทั่วราชอาณาจักร. กระทรวงเทคโนโลยีสารสนเทศและการสื่อสาร.
36. สำนักงานสถิติแห่งชาติ. (2550). การสำรวจเทคโนโลยีสารสนเทศและการสื่อสาร พ.ศ.2549 (ครัวเรือน). กระทรวงเทคโนโลยีสารสนเทศและการสื่อสาร.
37. สำนักงานสถิติแห่งชาติ. (2550). การสำรวจภาวะเศรษฐกิจและสังคมของครัวเรือน 2545, 2547, 2549 และ 2550 (ข้อมูล 6 เดือน). กระทรวงเทคโนโลยีสารสนเทศและการสื่อสาร.
38. สำนักงานสถิติแห่งชาติ. (2550). สรุปผลที่สำคัญการสำรวจสถานภาพพาณิชย์อิเล็กทรอนิกส์ของประเทศไทย พ.ศ.2550. กระทรวงเทคโนโลยีสารสนเทศและการสื่อสาร. <http://www.nso.go.th>.
39. สำนักจัดระบบการขนส่งทางบก กรมการขนส่งทางบก (2550). รายงานจำนวนรถที่จดทะเบียนสะสม ปี 2540 - 2550. กระทรวงคมนาคม. <http://www.dlt.go.th>.
40. สำนักบริหารงานคณะกรรมการส่งเสริมการศึกษาเอกชน. จำนวนโรงเรียนกวดวิชาในกรุงเทพและภูมิภาคปี 2547-2550. กระทรวงศึกษาธิการ.
41. สำนักระบาดวิทยา. กรมควบคุมโรค. รายงานการเฝ้าระวังโรค (ไตรมาส 4/2550). กระทรวงสาธารณสุข.
42. สำนักโรคไม่ติดต่อ. กรมควบคุมโรค. รายงานสถิติข้อมูลโรคไม่ติดต่อที่สำคัญ ปี 2549. กระทรวงสาธารณสุข.
43. หนังสือพิมพ์ผู้จัดการ. แพทย์ไทยเสี่ยงบริโภคสารปนเปื้อนในอาหารสูง 3 ปีพบผู้ป่วยกว่า 2 ล้านราย. (ฉบับวันที่ 20 มิถุนายน 2550).