

# รายงานภาวะสังคมไทยไตรมาสสอง ปี 2549

## คุณภาพคน

ตารางที่ 1 กำลังแรงงาน การมีงานทำ และการว่างงานทั่วราชอาณาจักร ไตรมาสสองปี 2547-2549 หน่วย : พันคน

สถานภาพแรงงาน	2547	2548	2549
1. กำลังแรงงาน	35,270	35,755	36,665
2. การมีงานทำ	33,747	34,462	35,791
สาขาเกษตรกรรม	11,716	11,633	13,749
นอกเกษตรกรรม	22,031	22,829	22,042
-เหมืองแร่	77	57	62
- หัตถอุตสาหกรรม	6,697	6,701	6,679
- การก่อสร้าง	2,500	2,740	2,311
- สาธารณูปโภค	172	162	179
- การค้าและการธนาคาร	5,332	5,336	5,072
- การขนส่ง	1,123	1,115	1,107
- การบริการและอื่น	6,131	6,717	6,631
3. การว่างงาน	918	725	508
4. อัตราการว่างงานรวม (%)	2.65	2.06	1.40

ที่มา: สำนักงานสถิติแห่งชาติ การสำรวจภาวะการทำงานของประชากรเดือนพฤษภาคม พ.ศ. 2547-2549

ตารางที่ 2 จำนวนผู้ว่างงาน อัตราการว่างงานไตรมาสสอง ปี 2547-2549

	จำนวนผู้ว่างงาน (พันคน)			อัตราการว่างงาน (%)		
	2547	2548	2549	2547	2548	2549
ผู้ว่างงานรวม	918	725	508	2.6	2.0	1.4
-ผู้ว่างงานที่หางานทำ	176	165	107	0.5	0.5	0.3
-ผู้ว่างงานไม่หางาน	742	560	401	2.1	1.5	1.1

ที่มา: สำนักงานสถิติแห่งชาติ การสำรวจภาวะการทำงานของประชากรเดือนพฤษภาคม พ.ศ. 2547-2549

ตารางที่ 3 อัตราการว่างงานจำแนกตามระดับการศึกษาไตรมาสสองปี 2547-2549

ระดับการศึกษา	2547	2548	2549
ประถมศึกษาและต่ำกว่า	1.65	1.34	0.58
มัธยมต้น	3.29	2.47	2.22
มัธยมปลาย	3.6	3.32	1.62
อาชีวศึกษา	4.12	1.27	1.26
วิชาชีพชั้นสูง	5.6	5.05	4.62
มหาวิทยาลัย	5.15	3.49	3.42

ที่มา: สำนักงานสถิติแห่งชาติ

### ประชาชนมีงานทำอยู่ในระดับเต็มที่

ประชาชนมีงานทำอยู่ในระดับสูงและเพิ่มขึ้นอย่างต่อเนื่อง โดยไตรมาสสองปี 2548 แรงงานมีงานทำ 34.5 ล้านคน เพิ่มขึ้นเป็น 35.8 ล้านคนในปี 2549 หรือเพิ่มขึ้นร้อยละ 3.8 การจ้างงานส่วนใหญ่เพิ่มขึ้นในภาคเกษตร โดยไตรมาสสองปี 2548 มีผู้มีงานทำ 11.6 ล้านคน เพิ่มขึ้นเป็น 13.7 ล้านคนในปี 2549 หรือเพิ่มขึ้นร้อยละ 18.1 สอดคล้องกับการขยายตัวของภาคการเกษตรที่เพิ่มขึ้น เนื่องจาก มีปริมาณน้ำฝนมากกว่าปีก่อน ประกอบกับราคาพืชเศรษฐกิจหลักที่เกษตรกรขายได้ในปีที่ผ่านมา อยู่ในเกณฑ์ดี จึงทำให้เกษตรกรเพาะปลูกพืชเศรษฐกิจเพิ่มขึ้น ส่วนการจ้างงานนอกภาคเกษตรมีเพียง 22 ล้านคน ลดลงจากไตรมาสเดียวกันของปี 2548 ร้อยละ 3.5 สาขาที่จ้างงานลดลงมากที่สุดคือสาขาการก่อสร้าง จ้างงาน 2.3 ล้านคน ลดลงร้อยละ 15.6 รองลงมาเป็นสาขาการค้าการธนาคาร จ้างงาน 5 ล้านคน ลดลงร้อยละ 4.9 ตามภาวะเศรษฐกิจที่ภาคธุรกิจอสังหาริมทรัพย์ และธุรกิจการค้าปลีกเริ่มชะลอตัว

### การว่างงานลดลงอย่างต่อเนื่องทุกกลุ่ม

ภาวะการว่างงานไตรมาสสองปี 2549 อยู่ในระดับที่อาจเรียกว่าไม่มีผู้ว่างงานโดยเปิดเผย โดยอัตราการว่างงานทั้งหมดลดลงอย่างต่อเนื่องจากร้อยละ 2.6 ของกำลังแรงงานในปี 2547 เหลือร้อยละ 2.0 ในปี 2548 และร้อยละ 1.4 ในปี 2549 ผู้ว่างงานที่หางานทำหรือเรียกว่าผู้ว่างงานโดยเปิดเผยที่เคยมีสัดส่วนร้อยละ 0.5 ของกำลังแรงงานในไตรมาสสองปี 2547 และ 2548 ลดลงเหลือเพียงร้อยละ 0.3 ในปี 2549 ส่วนผู้ว่างงานที่ไม่หางานทำก็มีแนวโน้มลดลงจากร้อยละ 2.1 ในปี 2547 เหลือร้อยละ 1.5 ในปี 2548 และร้อยละ 1.1 ในปี 2549 เมื่อพิจารณาผู้ว่างงานตามระดับการศึกษาพบว่า ผู้ที่จบการศึกษาระดับปริญญาตรีขึ้นไปจะมีอัตราการว่างงานสูงกว่าทุกกลุ่ม โดยมีอัตราร้อยละ 4.6 รองลงมาเป็นผู้จบการศึกษาระดับอุดมศึกษามีอัตราการว่างงานร้อยละ 3.4

## ความต้องการแรงงานสาขาคอมพิวเตอร์ยังมีโอกาสที่ดีกว่าสาขาอื่นๆ

สำนักงานสถิติแห่งชาติรายงานว่า แรงงานส่วนใหญ่ทั้งผู้ที่มีงานทำและผู้ว่างงาน ต้องการพัฒนาศักยภาพตนเองให้สูงขึ้น โดยปี 2549 ผู้มีงานทำต้องการพัฒนาด้านช่างอุตสาหกรรม เช่น ช่างกลโรงงาน ช่างเชื่อม ช่างไฟฟ้ามากที่สุด มีสัดส่วนร้อยละ 27.7 รองลงไปเป็นด้านคหกรรม เช่น ทำอาหาร เสริมสวย ตัดเย็บเสื้อผ้า ร้อยละ 25.2 และด้านการเกษตร เช่น การเพาะปลูกและขยายพันธุ์พืช การจัดสวน การทำปุ๋ยธรรมชาติร้อยละ 24.2 อย่างไรก็ตาม สำนักงานคณะกรรมการพัฒนาการเศรษฐกิจและสังคมแห่งชาติวิเคราะห์ว่าในช่วง พ.ศ.2547-2549 โครงสร้างเศรษฐกิจที่เปลี่ยนแปลงไป ทำให้แรงงานมองเห็นโอกาสว่าสาขาคอมพิวเตอร์และสาขาการเกษตรยังมีอนาคตสดใส เนื่องจากสาขาคอมพิวเตอร์ยังเป็นสาขาที่ผู้ว่างงานต้องการได้รับการอบรมมากที่สุด โดยมีสัดส่วนเพิ่มขึ้นจากร้อยละ 9.4 ในปี 2547 เป็นร้อยละ 16.5 ในปี 2549 รองลงมาเป็นเกษตรกรรมมีสัดส่วนเพิ่มขึ้นจากร้อยละ 5.6 เป็นร้อยละ 7.2 ในขณะที่ความต้องการอบรมด้านช่างอุตสาหกรรมลดลงจากร้อยละ 43.8 เหลือร้อยละ 42.4 และด้านคหกรรมลดลงจากร้อยละ 28.9 เหลือร้อยละ 22.1

ตารางที่ 4 ร้อยละของแรงงานที่ต้องการพัฒนาขีดความสามารถตามหลักสูตรต่างๆ

	ช่าง- อุตสาหกรรม	คหกรรม	เกษตร- กรรม	คอมพิว- เตอร์	อื่นๆ
<b>ผู้มีงานทำ</b>					
2547	32.3	26.6	20.6	9.6	10.9
2549	27.7	25.2	24.2	9.0	13.9
<b>ผู้ว่างงาน</b>					
2547	43.8	28.9	5.6	9.4	12.3
2549	42.4	22.1	7.2	16.5	11.8

หมายเหตุ : หลักสูตรอื่นๆ เช่น ศิลปหัตถกรรม พาณิชยกรรม ภาษาศาสตร์ และการบริหารจัดการ  
ที่มา : สำนักงานสถิติแห่งชาติ

ตารางที่ 5 จำนวนผู้ป่วยด้วยโรคเฝ้าระวังพ.ศ.2548-2549

โรค	2548				2549	
	Q1	Q2	Q3	Q4	Q1	Q2
1. อหิวาตกโรค	8	135	104	25	5	4
2. ไข้หวัดใหญ่	4,561	4,648	5,494	3,761	3,115	3,041
3. ไข้กาฬหลังแอ่น	14	15	9	8	11	13
4. ปอดบวม	36,580	26,857	41,516	24,336	33,889	22,482
5. พิษสุนัขบ้า	6	3	2	4	5	5
6. ฉีหนู	339	557	1,109	618	289	433
7. มือเท้าปาก	255	2,259	1,690	426	368	469
8. ไข้เลือดออก	5,564	14,315	16,593	7,265	5,241	11,844
9. บิด	5,182	8,823	4,944	3,275	4,681	4,134
10. ไข้สมองอักเสบ	84	81	80	84	51	70
11. หัด	1,219	760	771	502	1,211	615
<b>รวม</b>	<b>53,812</b>	<b>55,453</b>	<b>72,312</b>	<b>40,304</b>	<b>48,866</b>	<b>43,110</b>

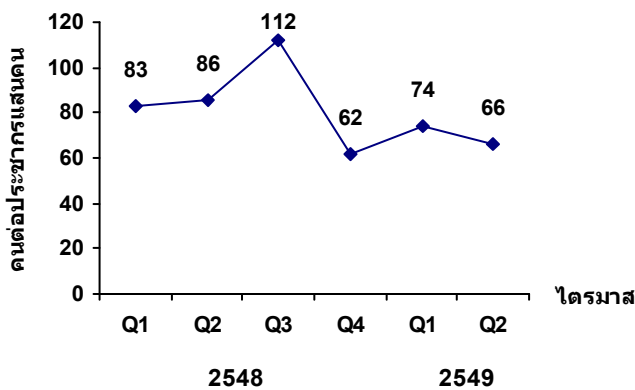
ที่มา : กระทรวงสาธารณสุข

ภาวะการมีงานทำไตรมาสสองปี 2549 สะท้อนให้เห็นความแข็งแกร่งและการมีภูมิคุ้มกันของตลาดแรงงาน จึงทำให้ประชาชนมีงานทำที่ทั่วถึงและอัตราการว่างงานอยู่ในเกณฑ์ที่ต่ำตลอด 3 ปีที่ผ่านมา อย่างไรก็ตาม กระทรวงแรงงานควรศึกษาถึงความต้องการที่แท้จริงของตลาดแรงงานว่าต้องการผู้ที่มีทักษะฝีมือด้านใดบ้าง เพื่อจัดหลักสูตรให้ตรงตามความต้องการของตลาดและแรงงาน ซึ่งจะทำให้การจ้างงานของประเทศอยู่ในระดับเต็มได้อย่างต่อเนื่อง

## ประชาชนเจ็บป่วยด้วยโรคที่ป้องกันได้มีแนวโน้มลดลง

กระทรวงสาธารณสุขรายงานว่าการเฝ้าระวังโรคที่เป็นปัญหาต่อสุขภาพและชีวิตของประชาชน เช่น อหิวาตกโรค ไข้หวัดใหญ่ ไข้กาฬหลังแอ่น ปอดบวม พิษสุนัขบ้า ฉีหนู มือเท้าปาก ไข้เลือดออก บิด และไข้สมองอักเสบ มีแนวโน้มดีขึ้นโดยจำนวนผู้ป่วยด้วยโรคที่เฝ้าระวังดังกล่าว 11 โรค ลดลงจาก 55,453 ราย ในไตรมาสสองปี 2548 เหลือเพียง 43,110 ราย ในปี 2549 หรือลดลงคิดเป็นร้อยละ 22.3 ประชาชนที่เจ็บป่วยคิดเป็นสัดส่วน 85.6 คนต่อประชากรแสนคนในไตรมาสสองปี 2548 ลดลงเหลือ 66 คนต่อประชากรแสนคนในปี 2549 โดยโรคปอดบวมมีผู้ป่วยมากเป็นอันดับหนึ่งมีสัดส่วนถึง 34.5 คนต่อประชากร

แผนภูมิที่ 1 สัดส่วนผู้ป่วยด้วยโรคเฝ้าระวัง พ.ศ. 2548-2549



ที่มา : สำนักระบาดวิทยา กรมควบคุมโรค กระทรวงสาธารณสุข

ตารางที่ 6 จำนวนผู้ป่วยยืนยันและเสียชีวิตจากไข้หวัดนกในรายงานขององค์การอนามัยโลก

ประเทศ	2546		2547		2548		2549*	
	ป่วย	ตาย	ป่วย	ตาย	ป่วย	ตาย	ป่วย	ตาย
เวียดนาม	3	3	29	20	61	19	0	0
ไทย	0	0	17	12	5	2	2	2
อินโดนีเซีย	0	0	0	0	17	11	36	30
จีน	0	0	0	0	8	5	11	7
กัมพูชา	0	0	0	0	4	4	2	2

หมายเหตุ : \*ปี 2549 เป็นข้อมูลครึ่งปีแรก

ที่มา : กรมควบคุมโรค กระทรวงสาธารณสุข

แสนคน ลดลงจากไตรมาสเดียวกันของปี 2548 ร้อยละ 16.9 รองลงมาเป็นโรคไข้เลือดออกมีสัดส่วนผู้ป่วย 18.2 คนต่อประชากรแสนคน ลดลงร้อยละ 17.6 โรคบิดมีสัดส่วนผู้ป่วย 6.3 คน ลดลงร้อยละ 30 และโรคไข้หวัดใหญ่มีสัดส่วนผู้ป่วย 4.7 คนต่อประชากรแสนคน ลดลงร้อยละ 34.7 ทั้งนี้เป็นผลของการเฝ้าระวังโรคและการให้ความรู้เรื่องการดูแลสุขภาพแก่ประชาชนของกระทรวงสาธารณสุขอย่างทั่วถึงและมีประสิทธิภาพ

โรคไข้หวัดนกซึ่งเป็นโรคอุบัติใหม่ได้เกิดระบาดครั้งแรกในประเทศไทยช่วง พ.ศ. 2546-2547 และสร้างความเสียหายให้กับอุตสาหกรรมเลี้ยงไก่อย่างมาก โดยมีไก่ตายและถูกทำลายถึง 60 ล้านตัว มีประชาชนป่วยถึง 12 ราย เสียชีวิต 8 ราย และถึงแม้ภาครัฐจะควบคุมการระบาดให้อยู่ในขอบเขตจำกัดได้ แต่โรคนี้ได้กลายเป็นโรคประจำถิ่นที่อาจเกิดขึ้นทุกปี สำหรับไตรมาสสองปี 2549 โรคไข้หวัดนกได้เกิดขึ้นในประเทศไทยอีกครั้งหนึ่ง ทำให้มีไก่ตายและถูกทำลายกว่า 3 แสนตัว และมีประชาชนเสียชีวิต 2 ราย แต่ยังต่ำกว่าประเทศเพื่อนบ้าน เช่น อินโดนีเซียป่วย 39 ราย เสียชีวิต 33 ราย จีนป่วย 11 ราย เสียชีวิต 7 ราย เนื่องจากกระทรวงสาธารณสุขและกระทรวงเกษตรและสหกรณ์ได้ดำเนินมาตรการป้องกันและควบคุมโรคไข้หวัดนกอย่างได้ผลดี เช่น การสื่อสารความเสี่ยงเพื่อให้ประชาชนเข้าใจการป้องกันโรค การเฝ้าระวังโรคในพื้นที่ระบาดทัชชอนไขหวัดนกและไขหวัดใหญ่ การป้องกันนำสัตว์ปีกที่ป่วยมาจำหน่ายในตลาดนัด การเพิ่มประสิทธิภาพการเก็บตัวอย่างส่งตรวจ การพัฒนาห้องแยกผู้ป่วยโรคติดเชื้อแก่โรงพยาบาลชุมชน 100 แห่ง และการพ่นน้ำยาฆ่าเชื้อโรคในพื้นที่ทำลายสัตว์ปีกและพื้นที่เสี่ยงที่เลี้ยงสัตว์ปีก เป็นต้น

อย่างไรก็ตาม ไตรมาสสามของทุกปี (ก.ค.-ก.ย.) เป็นช่วงที่มีประชาชนป่วยด้วยโรคปอดบวม โรคไข้หวัดใหญ่ โรคฉี่หนู และโรคไข้เลือดออกจำนวนมากกว่าทุกไตรมาส ประกอบกับเป็นช่วงย่างเข้าสู่ฤดูหนาว ซึ่งจะมีนกอพยพจากประเทศที่มีอากาศหนาวเข้ามายังประเทศไทยจำนวนมาก และอาจจะเป็นพาหะนำโรคไข้หวัดนกเข้ามาระบาดของประเทศไทยเพิ่มเติมอีก และหากโรคไข้หวัดนก ไข้หวัดใหญ่ และไข้เลือดออกระบาดทัชชอนเกิดขึ้นอีก จะทำให้ปัญหาที่มีขนาดใหญ่ขึ้น นอกจากนี้โรคมือเท้าปากซึ่งเป็นโรคที่ไม่ทำให้ผู้ป่วยเสียชีวิต แต่กลับมีอาการรุนแรงขึ้น และมีผู้ป่วยที่จังหวัดนครราชสีมาเสียชีวิตแล้ว 1 ราย จึงเป็นภัยที่ประชาชนต้องเอาใจใส่และระมัดระวังอย่างใกล้ชิด ดังนั้นหน่วยงานที่เกี่ยวข้องต้องเร่งดำเนินการป้องกันและให้ความรู้แก่ประชาชนในการรับมือกับโรคไข้หวัดนก ไข้เลือดออก มือ เท้า ปาก และไข้หวัดใหญ่ โดยในเบื้องต้นควรประชาสัมพันธ์ให้ประชาชนได้รับรู้

ถึงข้อควรระวังและป้องกันตนเองจากการเปลี่ยนแปลงของสภาพอากาศ การป้องกันการติดโรคไข้หวัดนกจากสัตว์ปีกและผลิตภัณฑ์จากสัตว์ปีก ตลอดจนดำเนินมาตรการเชิงรุกด้วยการเข้าเยี่ยมชุมชน และทำลายแหล่งฟักโรคในสัตว์ปีก แหล่งเพาะพันธุ์ุงลายในภาชนะต่างๆ ในบ้าน และปรับปรุงสุขาภิบาลในสถานเลี้ยงเด็ก/โรงเรียน โรงงาน และประชาชนทั่วไป และหากพบผู้ป่วยหรือผู้เข้าข่ายสงสัยว่าเป็นไข้หวัดนกให้รีบรายงานข้อมูลให้ทางราชการทราบเพื่อดำเนินงานควบคุมมิให้โรคแพร่ระบาดในวงกว้างได้อย่างมีประสิทธิภาพ

**เด็กและเยาวชน ได้รับบริการด้านการศึกษาดีขึ้นทุกระดับ แต่ยังมีปัญหาเรื่องผลสัมฤทธิ์ทางการศึกษา**

สถานการณ์ของโลกที่เปลี่ยนแปลงอย่างรวดเร็ว และแข่งขันกันอย่างรุนแรงทำให้ประเทศที่ประชาชนมีการศึกษาสูงได้เปรียบประเทศที่ด้อยพัฒนาว่าอย่างเห็นได้ชัด รัฐธรรมนูญแห่งราชอาณาจักรไทยจึงกำหนดให้รัฐต้องจัดการให้ประชาชนได้รับการศึกษาขั้นพื้นฐานไม่น้อยกว่าสิบสองปีอย่างทั่วถึงและมีคุณภาพโดยไม่เก็บค่าใช้จ่าย

การพัฒนาการศึกษาที่ผ่านมาประสบผลสำเร็จในเชิงปริมาณอย่างชัดเจน โดยในปี 2548 มีประชาชนอายุ 15 ปีขึ้นไป สามารถอ่านออกเขียนได้ถึงร้อยละ 93.5 ของทั้งหมด และประชาชนอายุระหว่าง 15-24 ปี อ่านออกเขียนได้ถึงร้อยละ 98.1 ของทั้งหมด ทำให้จำนวนปีการศึกษาเฉลี่ยของประชาชนเพิ่มขึ้นเป็น 8.5 ปีใกล้เคียงกับเป้าหมายของแผนพัฒนาฯ ฉบับที่ 9 ที่กำหนดไว้ 9 ปี นอกจากนี้ การขยายโอกาสทางการศึกษาอย่างต่อเนื่องแก่เด็กและเยาวชนทุกกลุ่ม ทำให้อัตราการเข้าเรียนของประชากรวัยเรียนในช่วง พ.ศ.2546-2548 เพิ่มขึ้นทุกระดับ โดยระดับประถมศึกษามีอัตราการเข้าเรียนถึงร้อยละ 104.2 ระดับมัธยมศึกษาตอนต้นเพิ่มขึ้นจากร้อยละ 84 เป็นร้อยละ 95.4 ระดับมัธยมปลายเพิ่มขึ้นจากร้อยละ 58.7 เป็นร้อยละ 63.7 และอุดมศึกษาเพิ่มขึ้นจากร้อยละ 48.6 เป็นร้อยละ 60.5

อย่างไรก็ตาม ผลสัมฤทธิ์ทางการศึกษาทั้งภาษาไทย ภาษาอังกฤษ และคณิตศาสตร์ ของเยาวชนยังน่าเป็นห่วงและเป็นประเด็นที่แผนพัฒนาเศรษฐกิจและสังคมแห่งชาติ ฉบับที่ 10 ให้ความสำคัญในลำดับสูง เพราะนักเรียนสอบได้คะแนนไม่ถึงร้อยละ 50 โดยวิชาภาษาไทย นักเรียนประถมศึกษาสอบได้เพียง 44.2 คะแนน มัธยมศึกษาปีที่ 3 สอบได้ 38.3 คะแนน และมัธยมศึกษาปีที่ 6 สอบได้ 49.2 คะแนน วิชาภาษาอังกฤษ นักเรียนประถมศึกษาสอบได้ 37.3 คะแนน มัธยมศึกษาปีที่ 3

ตารางที่ 7 อัตราการเข้าเรียนระดับต่าง ๆ ของประชากรในวัยเรียน

ปีการศึกษา 2546-2548

หน่วย : ร้อยละ

ขั้นระดับการศึกษา	2546	2547	2548
ก่อนประถมศึกษา	65.0	74.4	75.0
ประถมศึกษา	104.5	104.2	104.2
มัธยมศึกษาตอนต้น	84.0	92.5	95.4
มัธยมศึกษาตอนปลาย	58.7	63.8	63.7
อุดมศึกษา	48.6	57.1	60.5

ที่มา : สำนักนโยบายและยุทธศาสตร์ กระทรวงศึกษาธิการ

**รางวัลการแข่งขันทางวิชาการของเด็กไทย**

- การแข่งขัน คณิตศาสตร์-วิทยาศาสตร์โอลิมปิก ระหว่างประเทศ ประจำปี พ.ศ. 2548-2549 โดยประเภท เคมีโอลิมปิกแข่งขัน ณ เมืองเกียงซาน ประเทศเกาหลีใต้ นักเรียนไทยได้ 1 เหรียญทอง 2 เหรียญเงิน 1 เหรียญทองแดง ประเภท ชีววิทยาโอลิมปิก พิธีตรวจรางวัลได้ 3 เหรียญทอง 1 เหรียญเงิน
- การแข่งขันคณิตศาสตร์โอลิมปิก ระหว่างประเทศ ณ เมืองลือเบลีเยนา ประเทศสโลวีเนีย นักเรียนไทยได้ 1 เหรียญทอง 3 เหรียญเงิน 2 เหรียญทองแดง
- การแข่งขัน ฟิสิกส์โอลิมปิกระหว่างประเทศประจำปี พ.ศ. 2549 ณ ประเทศสิงคโปร์ นักเรียนไทยได้ 1 เหรียญทอง 4 เหรียญเงิน
- นักศึกษาจากคณะวิศวกรรมศาสตร์ สถาบันเทคโนโลยีพระจอมเกล้าพระนครเหนือ ยังได้รับรางวัลชนะเลิศในการร่วมแข่งขัน การสร้างหุ่นยนต์กู้ภัย (World Robocup Rescue Robot 2006) ณ เมืองแบรเมน ประเทศเยอรมัน

สอบได้ 32.3 คะแนน และมัธยมศึกษาปีที่ 6 สอบได้ 32.5 คะแนน ส่วนวิชาคณิตศาสตร์ นักเรียนประถมศึกษาสอบได้ 43.8 คะแนน มัธยมศึกษาปีที่ 3 สอบได้ 34.9 คะแนน และมัธยมศึกษาปีที่ 6 สอบได้ 35 คะแนน

ผลสัมฤทธิ์ทางการศึกษาดังกล่าวไม่ใช่ข้อบ่งชี้ว่า เด็กและเยาวชนไม่เก่ง เพราะถ้าสามารถจัดการเรียนการสอนให้ดี และมีระบบสนับสนุนที่พอเพียงแล้วย่อมสามารถพัฒนาศักยภาพของเด็กให้ดีขึ้นได้ ดังเช่น เด็กและเยาวชนไทยที่สามารถไปสร้างชื่อเสียงความเป็นเลิศทางวิชาการในระดับสากลในหลายๆ โครงการ เช่น คณิตศาสตร์ ฟิสิกส์โอลิมปิก การสร้างหุ่นยนต์ เป็นต้น

ดังนั้น กระทรวงศึกษาธิการควรเร่งการพัฒนาคุณภาพการศึกษาโดยควรหารือกับผู้เกี่ยวข้องทั้งโรงเรียน ผู้ปกครองและนักเรียน เพื่อหาแนวทางพัฒนาที่เหมาะสมและมีประสิทธิภาพต่อไป รวมทั้งสนับสนุนนักเรียนที่มีความฉลาดให้สามารถแสดงศักยภาพได้อย่างเต็มที่ เพราะถึงแม้จะเป็นนักเรียนกลุ่มเล็กๆ แต่ก็เป็นทรัพยากรที่มีค่าและต้องการได้รับการสนับสนุนที่เหมาะสมเช่นเดียวกับนักเรียนทั่วไป

**ความมั่นคงทางสังคม**

**ชุมชนร่วมสร้างหลักประกันทางสังคมควบคู่กับภาครัฐ**

ภาครัฐได้จัดระบบสวัสดิการแก่ข้าราชการทุกประเภทและพนักงานรัฐวิสาหกิจ ซึ่งครอบคลุมการให้สวัสดิการหลายด้าน เช่น ค่ารักษาพยาบาล ค่าการศึกษาของบุตร บำเหน็จบำนาญ รวมทั้งสนับสนุนให้บริษัทเอกชนจัดสวัสดิการแก่ลูกจ้างตามกฎหมาย ประกันสังคม ซึ่งให้การคุ้มครอง 7 ด้าน คือ การเจ็บป่วย การคลอดบุตร การสงเคราะห์บุตร ทูพพลภาพ เสียชีวิต ชราภาพ และการว่างงาน ทำให้ผู้มีงานทำได้รับการคุ้มครองเพิ่มขึ้นจาก 9 ล้านคน ในปี 2546 เป็น 9.5 ล้านคนในปี 2547 และเพิ่มเป็น 9.8 ล้านคน ในปี 2548 โดยแยกเป็นข้าราชการและพนักงานรัฐวิสาหกิจจำนวน 1.3 ล้านคน หรือร้อยละ 13.3 ของผู้มีงานทำทั้งหมด ส่วนที่เหลือเป็นลูกจ้างของบริษัทเอกชน ซึ่งมีผู้ที่ได้รับการคุ้มครองในระบบประกันสังคมเพิ่มขึ้นจาก 7.6 ล้านคน ในปี 2546 เป็น 8.5 ล้านคน ในปี 2548 สำหรับไตรมาสสองปี 2549 มีผู้ได้รับการคุ้มครองจำนวน 8.7 ล้านคน หรือเพิ่มขึ้นคิดเป็นร้อยละ 5 เมื่อเทียบกับไตรมาสเดียวกันของปี 2548 อย่างไรก็ตาม แรงงานที่ได้รับการจัดสวัสดิการยังมีสัดส่วนเพียงร้อยละ 27.8 ของผู้มีงานทำทั้งหมด ส่วนที่เหลืออีกร้อยละ 72.2 ซึ่งเป็นแรงงานที่อยู่นอกระบบ และส่วนใหญ่เป็นคนยากจน เช่น เกษตรกร แรงงาน

ตารางที่ 8 จำนวนและสัดส่วนประชาชนที่อยู่ในระบบประกันสังคมปี 2546-2548

(หน่วย : พันคน)

	2546	2547	2548
ข้าราชการพลเรือนและตำรวจ <sup>1</sup>	1,175	1,157	1,083
พนักงานรัฐวิสาหกิจ <sup>2</sup>	278	273	271
ลูกจ้างในระบบประกันสังคม <sup>3</sup>	7,609	8,032	8,467
<b>รวม</b>	<b>9,062</b>	<b>9,462</b>	<b>9,822</b>
ผู้มีงานทำ <sup>4</sup>	33,815	34,850	35,342
อัตราข้าราชการ พนักงานรัฐวิสาหกิจ ลูกจ้างฯ ต่อ ผู้มีงานทำ(%)	26.80	27.15	27.79

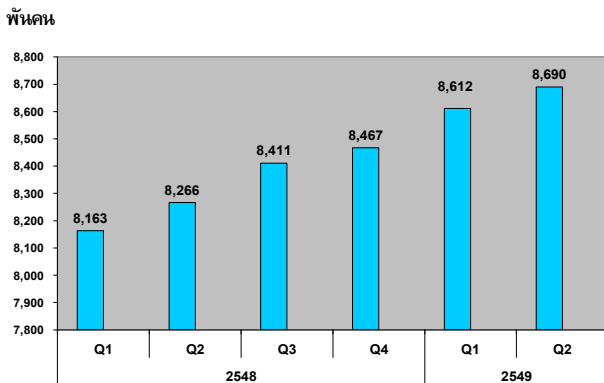
ที่มา: 1/ กรมบัญชีกลาง กระทรวงการคลัง (ข้อมูล ณ วันที่ 1กย.48)

: 2/ ศูนย์สารสนเทศ สำนักงานคณะกรรมการนโยบายรัฐวิสาหกิจ(ข้อมูล ณ วันที่ 26 ม.ค. 49)

: 3/ สำนักงานกองทุนประกันสังคม

: 4/ การสำรวจภาวะการมีงานทำของประชากร สำนักงานสถิติแห่งชาติ

แผนภูมิที่ 2 จำนวนลูกจ้างในระบบประกันสังคม รายไตรมาสปี 2548-2549 พันคน



ที่มา : สำนักงานประกันสังคม

**หลักการของสัจจะออมทรัพย์**

- การออมเงินเดือนละ 10 บาท แต่ไม่เกิน 100 บาทต่อคน
- คนที่เป็นสมาชิกต้องเป็นคนหมู่บ้านเดียวกัน ทำงานเดือนละวัน ทั้งออมและกู้/ผู้ขอต้องทำหนังสือสัญญา มีสมาชิกค้ำประกันและมีคณะกรรมการดูแลให้เกิดความโปร่งใส สวัสดิการที่ให้สมาชิก เช่น เงินปันผลปลายปี เงินช่วยเหลือค่ารักษาพยาบาล เงินค่าทำศพ
- ก่อนปล่อยกู้ให้รายใหม่ คนที่กู้ไปก่อนหน้าต้องชำระเงินกู้ประจำเดือนให้เสร็จก่อน หากคนเดิมไม่จ่ายก็ต้องตามกันมาจ่าย เพราะไม่ต้องการให้คนเพียงส่วนน้อยทำให้ส่วนรวมเสีย หัวใจของกลุ่มคือ สัจจะ และสิ่งที่สมาชิกได้รับนอกจากความช่วยเหลือด้านต่างๆ แล้วยังช่วยสร้างสังคมคุณภาพ คือ คุณธรรม

ที่มา : ค้นจาก <http://pattanaThai.nesdb.go.th>

รับจ้าง ผู้ประกอบอาชีพส่วนตัว รวมทั้งแรงงานที่ช่วยงานในครัวเรือนโดยไม่ได้รับค่าจ้าง ยังไม่ได้รับสวัสดิการใดๆ จากภาครัฐ ยกเว้นหลักประกันสุขภาพตามโครงการ 30 บาท ช่วยคนไทยห่างไกลโรค ซึ่งขณะนี้กระทรวงแรงงานอยู่ระหว่างการศึกษหาแนวทางที่เหมาะสมเพื่อนำกลุ่มเป้าหมายเหล่านี้เข้ามาอยู่ในระบบประกันสังคมต่อไป

ในขณะที่เดียวกันชุมชนต่างๆ ได้พยายามจัดสวัสดิการให้แก่ประชาชนในชุมชนของตนเองและขยายเป็นเครือข่ายทั่วประเทศ ควบคู่ไปพร้อมกับการดำเนินงานของภาครัฐ โดยพระอาจารย์สุบิน ปณีโต แห่งวัดไร่ล่อม จังหวัดตราด เป็นผู้ริเริ่มเรื่องนี้เมื่อ 15 ปีก่อน ด้วยการชี้แนะแนวทางการรวมกลุ่มสัจจะออมทรัพย์ เพื่อช่วยบรรเทาความเดือดร้อนของชาวชุมชน โดยใช้สัจจะของสมาชิกในการออมเงิน การกู้เงิน และชำระหนี้เป็นแนวทางในการสร้างคุณธรรม และจริยธรรมที่ดีเพื่อยกระดับคุณภาพชีวิตและสร้างสังคมคุณภาพให้เกิดขึ้นในชุมชน ปัจจุบันวัดไร่ล่อมเป็นศูนย์ดูงานด้านสัจจะสะสมทรัพย์ และขยายเครือข่ายการจัดตั้งกลุ่มสัจจะสะสมทรัพย์ในจังหวัดตราดได้ถึง 125 กลุ่ม สมาชิกทั้งหมด 30,000 คน มีทุนหมุนเวียน 40 ล้านบาทและมีกองทุนสวัสดิการรวม 4 ล้านบาท รวมทั้งขยายเครือข่ายไปยังจังหวัดอื่นๆ ทั่วประเทศ และเจริญก้าวหน้าจนเป็นศูนย์ศึกษาดูงานอีกหลายแห่ง เช่น วัดเทพมงคล อ.เมือง จ.อำนาจเจริญ วัดชัยศรี อ.น้ำพอง จ.ขอนแก่น วัดหนองพอก อ.บางระกำ จ.พิษณุโลก และวัดโพธิ์ทอง อ.เมือง จ.ฉะเชิงเทรา เป็นต้น

ภาครัฐได้นำหลักการของสัจจะออมทรัพย์ไปสนับสนุนชุมชนให้จัดสวัสดิการแก่สมาชิกชุมชนด้วยมาตรการต่างๆ เช่น การกำหนดระเบียบให้กองทุนหมู่บ้านและชุมชนเมืองที่ได้จัดตั้งแล้ว 77,500 แห่ง ต้องจัดสรรกำไรสุทธิเพื่อจัดสวัสดิการแก่ชุมชนด้วย ซึ่งสิ้นปี 2548 กองทุนหมู่บ้านได้จัดสรรกำไรไปแล้วถึง 3,350 ล้านบาท หรือคิดเป็นสัดส่วนร้อยละ 21.5 ของกำไรทั้งหมดรวมทั้งสนับสนุนให้สถาบันพัฒนาองค์กรชุมชน (พอช.) ดำเนินงานจัดตั้งกองทุนสวัสดิการชุมชนในปี 2549 ได้จำนวน 600 ตำบล บริการประชาชนได้ 25,829 คน และมีเงินกองทุนสวัสดิการเกิดขึ้นจำนวน 80 ล้านบาท เป็นต้น

การสร้างหลักประกันให้ประชาชนมีความมั่นใจว่าจะได้รับความช่วยเหลือเมื่อยามเดือดร้อนด้วยกระบวนการชุมชนเป็นอีกแนวทางหนึ่ง ที่ควรสนับสนุนให้เกิดขึ้นอย่างแพร่หลายเพราะนอกจากจะช่วยแบ่งเบาภาระของภาครัฐแล้วยังช่วยเสริมสร้างศักยภาพด้านการบริหารจัดการแก่ชุมชนให้เข้มแข็ง ซึ่งสอดคล้องกับการพัฒนาทุนทางสังคมตามยุทธศาสตร์ของแผนพัฒนาฯ ฉบับที่ 10 ที่จะประกาศใช้ตั้งแต่เดือนตุลาคม 2549 เป็นต้นไป

### ประชาชนมีความปลอดภัยในชีวิตและทรัพย์สินดีกว่าปีที่ผ่านม

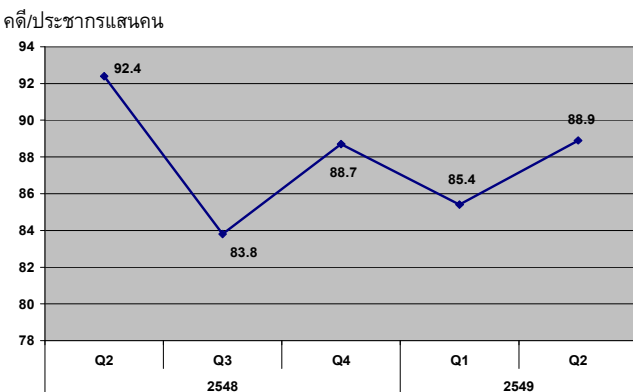
ตารางที่ 9 จำนวนคดีที่เกิดรายไตรมาสปี 2548-2549

ประเภทคดี	2548				2549	
	Q1	Q2	Q3	Q4	Q1	Q2
ยาเสพติด	20,158	28,459	24,774	26,667	26,315	28,592
ประทุษร้ายทรัพย์	18,431	19,264	19,145	19,338	17,985	18,432
คดีชีวิต ร่างกาย เพศ	11,842	12,101	10,448	11,451	11,269	10,949
รวม	50,431	59,824	54,367	57,456	55,569	57,973

ที่มา : ศูนย์ข้อมูลข้อสมทศ สำนักงานตำรวจแห่งชาติ

สถานการณ์ความปลอดภัยในชีวิตและทรัพย์สินของประชาชน ซึ่งสะท้อนจากจำนวนการก่อคดีสำคัญใน 3 ประเภท ได้แก่ คดีที่เกี่ยวข้องกับชีวิตร่างกาย และเพศ คดีประทุษร้ายต่อทรัพย์ และ คดียาเสพติด พบว่า การเกิดคดีลดลงจาก 59,824 คดีในไตรมาสสองปี 2548 เหลือ 57,973 คดี ในปี 2549 หรือลดลงคิดเป็นร้อยละ 3.1 และเมื่อคิดสัดส่วนคดีต่อประชากร จะพบว่า สัดส่วนการเกิดคดีต่อประชากรแสนคน ลดลงจาก 92.4 คดี ในไตรมาสสองปี 2548 เหลือ 88.9 คดี ในปี 2549 ลดลงคิดเป็นร้อยละ 3.8 โดยคดีชีวิตร่างกายและเพศลดลงมากที่สุดจาก 18.7 คดีเหลือ 16.8 คดีหรือลดลงร้อยละ 10.2 ในช่วงเดียวกัน ส่วนคดียาเสพติดในไตรมาสสองปี 2549 ยังมีจำนวนใกล้เคียงกับปี 2548 โดยมีสัดส่วน 43.8 คดีต่อประชากรแสนคน

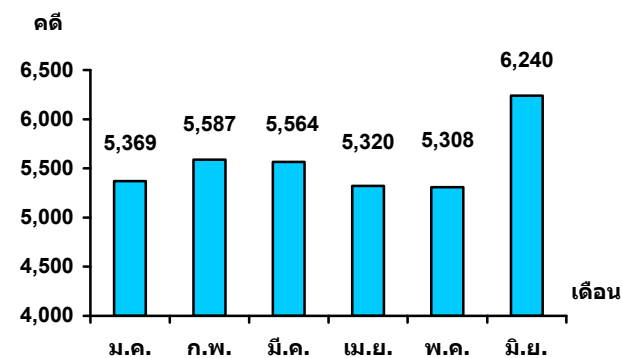
แผนภูมิที่ 3 สัดส่วนคดีชีวิต ร่างกายและเพศ คดีประทุษร้ายต่อทรัพย์ และ คดียาเสพติดต่อประชากรรายไตรมาส ปี 2548-2549



ที่มา : ศูนย์ข้อมูลข้อสมทศ สำนักงานตำรวจแห่งชาติ ประมวลผลโดยสำนักพัฒนาเศรษฐกิจ ชุมชนและการกระจายรายได้ สศช.

นอกจากนี้ไตรมาสสองปี 2549 เป็นช่วงแข่งขันมหกรรมบอลโลก ซึ่งนอกจากจะให้ความบันเทิงแก่แฟนบอลแล้ว ยังเป็นช่วงที่เกิดการพนันขึ้นต่อเพิ่มมากขึ้นด้วย เพราะถึงแม้สำนักงานตำรวจแห่งชาติจะไม่ได้จำแนกคดีพนันบอลออกจากคดีพนันทั่วไปก็ตาม แต่เมื่อพิจารณาการเกิดคดีในเดือนมิถุนายน 2549 ซึ่งเป็นช่วงการแข่งขันบอลโลกจะพบว่า มีคดีเกิดขึ้นถึง 6,240 คดี เพิ่มขึ้นจากเดือนพฤษภาคม 2549 คิดเป็นร้อยละ 17.6 ผลการสำรวจของเอแบคโพลล์พบว่า สาเหตุสำคัญของการเล่นพนันบอล มีอยู่ 3 ประการ คือ ประการแรก ประชาชนจำนวนมากยังอ่อนแอด้านจริยธรรมและคุณธรรมมากเกินไปจะมีพลังปฏิเสธสิ่งชั่วร้ายด้านอบายมุข ประการที่สอง ระบบและกลไกป้องกันปราบปรามการเล่นทายพนันยังไม่มีประสิทธิภาพเพียงพอ และประการสุดท้าย การถ่ายทอดสดทุกนัดการแข่งขันและกรี๊ดเชียร์อื้อระอึงของสื่อมวลชนกลายเป็นสิ่งชั่วร้ายให้ประชาชนจำนวนมากหมกมุ่นกับการเล่นทายพนันมากกว่าการชมเพื่อความบันเทิง

แผนภูมิที่ 4 จำนวนคดีการพนันทั่วไป เดือนมกราคม-มิถุนายน 2549



ที่มา : ศูนย์ข้อมูลข้อสมทศ สำนักงานตำรวจแห่งชาติ

สถานการณ์ความปลอดภัยในชีวิตและทรัพย์สินไตรมาสสองปี 2549 ถึงแม้จะดีกว่าปี 2548 ในระยะเดียวกันก็ตาม แต่จำนวนคดีที่เกิดขึ้นยังสูงกว่า 50,000 คดี โดยคดียาเสพติดมีจำนวนมากที่สุด ส่วนคดีอื่นๆ จะมีจำนวนค่อนข้างคงที่ในแต่ละไตรมาส สะท้อนให้เห็นว่าปัญหาเสพติดได้หยั่งรากลึกในสังคมที่ทุกฝ่ายจะต้องประกาศสงครามปราบปรามอย่างต่อเนื่องหลังจากรัฐบาลได้ปราบปรามอย่างหนักในปี 2545 มาแล้ว รวมทั้งต้องรณรงค์หรือฟื้นฟูคุณธรรมและจริยธรรม ตลอดจนการอยู่ร่วมกันโดยสันติ อันเป็นเอกลักษณ์ที่โดดเด่นของสังคมไทยให้กลับคืนมาโดยเร็ว เพื่อเป็นภูมิคุ้มกันให้ประชาชนมีความปลอดภัยในชีวิตและทรัพย์สินอย่างถาวร

## พฤติกรรมและความเป็นอยู่ของคน

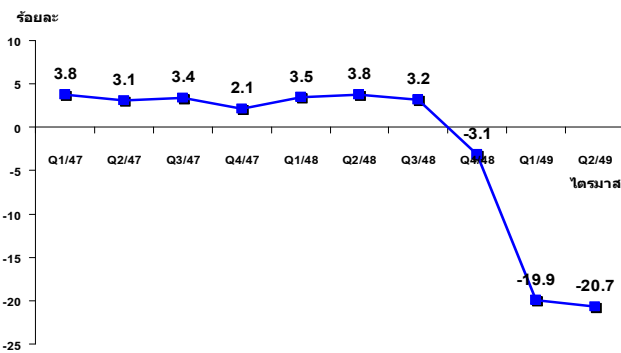
### การสูญบุหรือลดลงติดต่อกันเป็นไตรมาสที่สาม

ตารางที่ 10 ค่าใช้จ่ายของครัวเรือนหมวดผลิตภัณฑ์อาหาร เครื่องดื่ม ยาสูบ และเครื่องดื่มมึนเมา (ราคาปี 2531) หน่วย : ล้านบาท

รายการ	ปี 2546	ปี 2547	ปี 2548				ปี 2549		
			Q1	Q2	Q3	Q4	รวม	Q1	Q2
เนื้อสัตว์ ผัก ผลไม้ และน้ำมันพืช	98,478	92,376	24,768	24,745	25,695	24,628	99,836	26,185	26,156
ผลิตภัณฑ์จากนม	27,286	31,029	9,260	8,514	8,794	7,885	34,453	9,329	8,569
ผลิตภัณฑ์อาหารสำเร็จรูป	109,089	110,741	28,413	27,506	28,971	28,414	113,304	29,145	28,001
เครื่องดื่ม	200,742	216,127	53,757	58,883	51,650	58,376	222,666	57,762	64,409
- สุรา	117,000	121,000	30,000	32,000	28,000	33,000	123,000	33,000	36,000
ผลิตภัณฑ์ยาสูบ	24,543	25,308	6,650	6,827	6,447	5,871	25,795	5,326	5,415
เครื่องดื่มมึนเมา	172,921	172,346	41,224	41,488	42,089	49,811	174,612	42,010	42,337
รวม	633,059	647,927	164,072	167,963	163,646	174,985	670,666	169,757	174,887
รวมค่าใช้จ่ายภาคครัวเรือน	1,896,327	2,008,211	513,824	529,699	517,746	535,908	2,097,177	534,767	549,467

ที่มา : สำนักงานคณะกรรมการพัฒนาการเศรษฐกิจและสังคมแห่งชาติ

แผนภูมิที่ 5 อัตราเปลี่ยนแปลงมูลค่าการบริโภคบริโภค ๗ ราคาคงที่ปี 2531 เทียบกับไตรมาสเดียวกันของปีก่อน



ที่มา : สำนักงานคณะกรรมการพัฒนาการเศรษฐกิจและสังคมแห่งชาติ

ตารางที่ 11 ปริมาณการจำหน่ายสุราและเบียร์ ตั้งแต่ปี 2546-2549

หน่วย : ล้านลิตร

ปี	สุรา	เบียร์
2546	759.0	1,548
2547	764.0	1,598
2548		
Q1	200.0	402.0
Q2	192.0	418.0
Q3	193.0	367.0
Q4	205.6	468.0
2549		
Q1	207.0	468.0
Q2	207.4	486.0

ที่มา : ธนาคารแห่งประเทศไทย

ค่าใช้จ่ายการบริโภคบริโภคหรือของครัวเรือนในประเทศไทย มีแนวโน้มลดลงจาก 6,827 ล้านบาท ในไตรมาสปี 2548 เหลือ 5,871 ล้านบาท ในไตรมาสที่สี่ ก่อนจะลดลงเหลือ 5,415 ล้านบาทในไตรมาสสอง ปี 2549 ค่าใช้จ่ายมีอัตราการลดลงเป็นครั้งแรกในไตรมาสสี่ปี 2548 ร้อยละ 3.1 ส่วนไตรมาสหนึ่งและไตรมาสสอง ปี 2549 มีอัตราการลดลงร้อยละ 19.9 และร้อยละ 20.7 เมื่อเทียบกับไตรมาสเดียวกันของปีที่ผ่านมา ทั้งนี้เป็นผลจากการรณรงค์ลดการสูญบุหรือของรัฐบาลด้วยมาตรการต่าง ๆ เช่น การออก พ.ร.บ. ผลิตภัณฑ์ยาสูบ ปี 2535 และ พ.ร.บ.การคุ้มครองสุขภาพผู้ไม่สูญบุหรือ ปี 2535 การขึ้นภาษีสูญบุหรือ ซึ่งเริ่มดำเนินการตั้งแต่ปี 2536 เป็นต้นมา การขยายเขตปลอดสูญบุหรือไปทั่วประเทศ การห้ามจำหน่ายสูญบุหรือแก่เด็กอายุต่ำกว่า 18 ปี การห้ามโฆษณา สูบบุหรือ จุดขายทั่วประเทศ เป็นต้น

**การดื่มสุรา : เขาวงกตและผู้หญิงดื่มมากขึ้น**

องค์การอนามัยโลกรายงานในปี 2547 ว่าประชาชนไทยที่มีอายุ 15 ปีขึ้นไป บริโภคเครื่องดื่มที่มีแอลกอฮอล์คิดเป็นแอลกอฮอล์บริสุทธิ์เฉลี่ยคนละ 8.5 ลิตรต่อปี โดยเป็นการดื่มสุราถึง 7.1 ลิตร หรือร้อยละ 83.5 ของทั้งหมดส่วนที่เหลือเป็นการดื่มเบียร์และไวน์ การดื่มสุราของคนไทยมีแนวโน้มเพิ่มขึ้นอย่างต่อเนื่อง โดยพิจารณาจากปริมาณจำหน่ายที่เพิ่มขึ้นจาก 759 ล้านลิตร ในปี 2546 เป็น 791 ล้านลิตร ในปี 2548 หรือมีแนวโน้มเพิ่มขึ้นเฉลี่ยร้อยละ 2 ต่อปี และในไตรมาสสองปี 2549 มีปริมาณจำหน่าย 207.4 ล้านลิตร เพิ่มขึ้นจากไตรมาสเดียวกันของปี 2548 ร้อยละ 8.0 ส่วนการจำหน่ายเบียร์ ก็มีแนวโน้มเพิ่มขึ้นจาก 1,548 ล้านลิตร ในปี 2546 เป็น 1,655 ล้านลิตร ในปี 2548 หรือเพิ่มขึ้นเฉลี่ยร้อยละ 10.6 ต่อปี และไตรมาสสองปี 2549 มียอดจำหน่าย 486 ล้านลิตร เพิ่มขึ้นจากปี 2548 ร้อยละ 16.3 ส่งผลให้ค่าใช้จ่ายในครัวเรือนเกี่ยวกับสุราเพิ่มขึ้นจาก 32,000 ล้านบาทในไตรมาสสอง ปี 2548 เป็น 36,000 ล้านบาท ในปี 2549 หรือเพิ่มขึ้นร้อยละ 12.5

สำนักงานสถิติแห่งชาติรายงานว่าคนไทยที่มีอายุ 15 ปีขึ้นไปดื่มสุราประมาณร้อยละ 33 ของประชากร ผู้ที่มีอายุระหว่าง 15-24 ปี มีสัดส่วนการดื่มสุราเพิ่มขึ้นจากร้อยละ 21.6 ในปี 2544 เป็นร้อยละ 23.5 ในปี 2547 ขณะที่ผู้มีอายุ 25 ปีขึ้นไปมีสัดส่วนผู้ดื่มสุราลดลง โดยกลุ่มอายุ 25-59 ปี มีสัดส่วนลดลงจากร้อยละ 39.3 เหลือ 38.7 และกลุ่มผู้มีอายุ 60 ปีขึ้นไป มีสัดส่วนลดลงจากร้อยละ 20 เหลือร้อยละ 19.3 ในช่วงเดียวกัน ผู้หญิงเป็นลูกค้ารายใหม่ของบริษัท

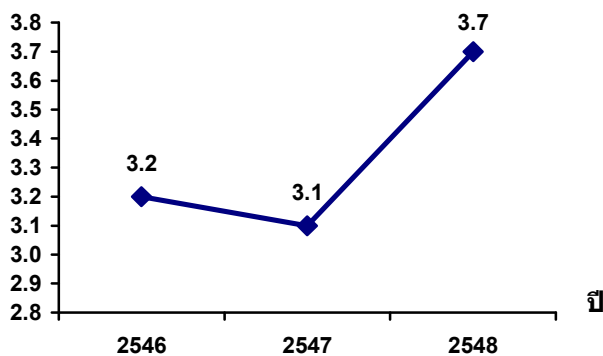


ตารางที่ 12 สัดส่วนประชากรอายุ 15 ปีขึ้นไปที่มีสูบบุหรี่ตามเพศและกลุ่มอายุ หน่วย : ร้อยละ

กลุ่มอายุ	ผู้ชาย		ผู้หญิง		รวม	
	2544	2547	2544	2547	2544	2547
15-24	38.1	41.2	4.6	5.3	21.6	23.5
25-59	66.3	64.4	12.6	13.0	39.3	38.7
60 ขึ้นไป	37.0	35.0	5.7	6.1	20.0	19.3
รวม	55.9	55.5	9.8	10.3	32.6	32.7

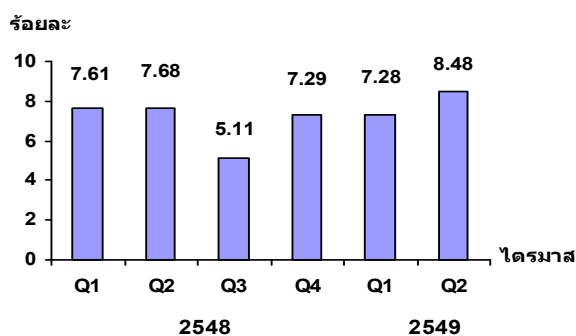
ที่มา : สำนักงานสถิติแห่งชาติ การสำรวจพฤติกรรมและการสูบบุหรี่และดื่มสุราของประชากร พ.ศ. 2544 และ 2547

แผนภูมิที่ 6 สัดส่วนผู้ป่วยโรคสุราเป็นพิษและโรคตับต่อยอดขายสุราและเบียร์ ปี 2546-2548



ที่มา : กระทรวงสาธารณสุข

แผนภูมิที่ 7 สัดส่วนคดีอุบัติเหตุจากเมาสุราต่อคดีทั้งหมดรายไตรมาส ปี 2548-2549



ที่มา : ศูนย์ข้อมูลข้อสนเทศ สำนักงานตำรวจแห่งชาติ

สุรา โดยมีสัดส่วนผู้ดื่มสุราเพิ่มขึ้นจากร้อยละ 9.8 ในปี 2544 เป็นร้อยละ 10.3 ในปี 2547 โดยกลุ่มอายุ 15-24 ปี จะมีสัดส่วนผู้ดื่มสุราเพิ่มขึ้นจากร้อยละ 4.6 เป็นร้อยละ 5.3 กลุ่มอายุ 25-59 ปี มีสัดส่วนเพิ่มขึ้นจากร้อยละ 12.6 เป็นร้อยละ 13 และกลุ่มอายุ 60 ปีขึ้นไป มีสัดส่วนเพิ่มขึ้นจากร้อยละ 5.7 ในปี 2544 เป็นร้อยละ 6.1 ในปี 2547 ส่วนผู้ชายซึ่งเป็นลูกค้ารายใหญ่มีสัดส่วนผู้ดื่มสุราลดลงเล็กน้อยจากร้อยละ 55.9 ในปี 2544 เหลือร้อยละ 55.5 ในปี 2547 โดยกลุ่มอายุ 15-24 ปี มีสัดส่วนเพิ่มขึ้นจากร้อยละ 38.1 เป็นร้อยละ 41.2 ขณะที่กลุ่มอายุ 25-59 ปี มีสัดส่วนลดลงจากร้อยละ 66.3 เหลือร้อยละ 64.4 และกลุ่มอายุ 60 ปีขึ้นไป มีสัดส่วนผู้ดื่มสุราลดลงจากร้อยละ 37 ในปี 2544 เหลือร้อยละ 35 ในปี 2547

การดื่มสุราส่งผลกระทบต่อคุณภาพชีวิตของประชาชนหลายประการ คือ ประการแรก ทำให้ประชาชนเจ็บป่วยด้วยโรคสุราเป็นพิษและโรคตับ โดยปี 2546 มีสัดส่วนผู้ป่วยต่อปริมาณจำหน่ายสุราและเบียร์จำนวน 3.2 คนต่อสุราและเบียร์ 1 ล้านลิตร และเพิ่มขึ้นเป็น 3.7 คน ในปี 2548 อุบัติเหตุจากรถทางบกจากสาเหตุการเมาสุรามีสัดส่วนอยู่ระหว่างร้อยละ 6-7.6 ของสาเหตุทั้งหมดในปี 2547-2548 เพิ่มขึ้นเป็นร้อยละ 7.7 ของคดีทั้งหมดในไตรมาสสองปี 2548 และร้อยละ 8.48 ในไตรมาสสองปี 2549 ประการที่สอง การดื่มสุรายังมีส่วนทำให้เกิดปัญหาความยากจนเพิ่มขึ้น เพราะผลการสำรวจภาวะเศรษฐกิจและสังคมของสำนักงานสถิติแห่งชาติ ในปี 2547 พบว่าครัวเรือนที่มีรายได้ต่ำสุดร้อยละ 20 แรกมีค่าใช้จ่ายเครื่องดื่มที่มีแอลกอฮอล์เฉลี่ยเดือนละ 88 บาท หรือคิดเป็นร้อยละ 2.1 ของรายได้ ขณะที่ครัวเรือนที่มีรายได้สูงสุดร้อยละ 20 สุดท้ายมีค่าใช้จ่าย 384 บาท หรือคิดเป็นร้อยละ 1.2 ของรายได้ ดังนั้นคนจนที่แ่ก่เครียดด้วยการดื่มสุราจึงไม่ได้ผลเพราะยิ่งดื่มยิ่งจน ประการที่สาม ก่อให้เกิดความรุนแรงในครอบครัวและสังคมซึ่งเห็นได้จากผลการวิจัยของสำนักวิจัยเอแบคโพลล์และ สสส. โดยรวบรวมคดีต่างๆ ที่ปรากฏในหน้าหนังสือพิมพ์ เช่น ไทยรัฐ เดลินิวส์ ข่าวสด คม ชัด ลึก ไทยโพสต์ มติชน กรุงเทพธุรกิจ และผู้จัดการ ระหว่าง ม.ค. 45-มิ.ย. 48 พบว่า การเกิดคดีรุนแรงจากการดื่มแอลกอฮอล์สูงถึง 3,427 ราย แยกเป็นคดีทำร้ายร่างกาย 1,146 ราย หรือร้อยละ 33.4 ของทั้งหมด รองลงไปเป็นการฆาตกรรมร้อยละ 28 และความผิดเกี่ยวกับเพศร้อยละ 13 ส่วนที่เหลือเป็นอุบัติเหตุ ฆ่าตัวตาย และอื่นๆ ร้อยละ 25.6

ภาครัฐและหน่วยงานที่เกี่ยวข้องได้มองเห็นภัยจากการดื่มสุรา จึงร่วมมือกับภาคีทุกภาคส่วนณรงค์และนำมาตราการต่างๆ มาใช้เพื่อลดการดื่มแอลกอฮอล์ของประชาชน เช่น ประกาศใช้กฎหมายพระราชบัญญัติคุ้มครองเด็ก พุทธศักราช 2546 ว่าด้วยการ

ห้ามจำหน่ายสุราและบุหรี่แก่เด็กอายุต่ำกว่า 18 ปี ซึ่งมีผลบังคับใช้ตั้งแต่วันที่ 1 ธันวาคม 2547 เพิ่มภาษีสุรา (5 ก.ย. 48) กำหนดเวลาจำหน่าย (11.00-14.00 น. และ 17.00-24.00 น.) กำหนดเวลาโฆษณา กำหนดบทลงโทษมาแล้วซ้ำ แต่การดื่มสุราและเครื่องดื่มแอลกอฮอล์ยังมีแนวโน้มเพิ่มจำนวนขึ้นทุกปี โดยเฉพาะกลุ่มสตรีที่เข้ามาเป็นลูกค้ารายใหม่ ดังนั้นการลดจำนวนผู้ดื่มแอลกอฮอล์ให้ได้ผลจำเป็นต้องแบ่งกลุ่มเป้าหมายให้ชัดเจน เช่น เด็กและเยาวชน ผู้หญิงและผู้ชาย แล้วดำเนินมาตรการให้สอดคล้องกับปัญหาของแต่ละกลุ่ม โดยใช้กระบวนการมีส่วนร่วมของผู้ที่เกี่ยวข้องแทนการกำหนดมาตรการโดยภาครัฐเพียงลำพัง ซึ่งจะทำให้สามารถแก้ไขปัญหาได้อย่างมีประสิทธิภาพมากยิ่งขึ้น

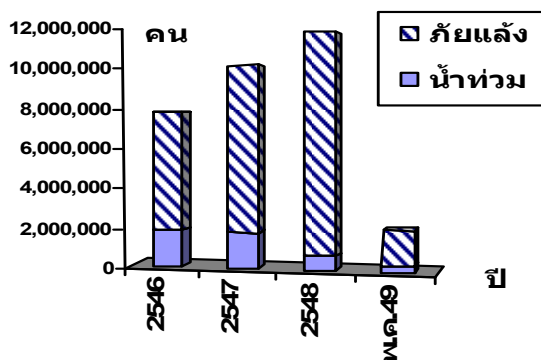
## สิ่งแวดล้อม

### ฝนแล้ง น้ำท่วม ดินถล่ม : ภัยที่ธรรมชาติเอาคืน

ประเทศไทยต้องเผชิญภัยธรรมชาติทั้งฝนแล้ง และน้ำท่วม ทำให้ประชาชนเดือดร้อนและทรัพย์สินเสียหายเป็นประจำทุกปี โดยปี 2546 มีราษฎรเดือดร้อนถึง 7.8 ล้านคน เพิ่มขึ้น เป็น 10.2 ล้านคนในปี 2547 และ 11.8 ล้านคนในปี 2548 หรือเพิ่มขึ้นเฉลี่ยร้อยละ 23.8 ต่อปี พื้นที่การเกษตรเสียหายเพิ่มขึ้นจาก 2 ล้านไร่ในปี 2546 เป็น 3.5 ล้านไร่ในปี 2547 และ 14.6 ล้านไร่ในปี 2548 คิดเป็นมูลค่าความเสียหายเพิ่มสูงขึ้น จาก 2,225 ล้านบาทในปี 2546 เป็น 12,266 ล้านบาทในปี 2548

สำหรับภัยธรรมชาติที่เกิดขึ้นในช่วงไตรมาสสอง ปี 2549 ในภาคเหนือ นั้น เป็นเหตุการณ์น้ำท่วม และดินถล่ม ก่อให้เกิดความเสียหายทั้งด้านชีวิตและทรัพย์สิน ในพื้นที่ 26 อำเภอ 1 กิ่งอำเภอ 165 ตำบล 1,119 หมู่บ้าน ของ 5 จังหวัด ได้แก่ อุตรดิตถ์ สุโขทัย ลำปาง แพร่ และ น่าน มีราษฎรเสียชีวิตจำนวน 73 คนและประสบความเดือดร้อนจำนวน 319,589 คน พื้นที่การเกษตรเสียหาย 481,83 ไร่ รวมถึงสิ่งสาธารณประโยชน์ต่างๆ เช่น ถนน สะพาน อีกหลายแห่ง คิดเป็นมูลค่าความเสียหายกว่า 308 ล้านบาท ซึ่งสาเหตุของการเกิดน้ำท่วมดินถล่มครั้งนี้ เกิดจากการที่มีฝนตกหนักในช่วงวันที่ 21 ถึง 23 พฤษภาคม โดยปริมาณน้ำฝนสูงสุดวัดได้ 330 มิลลิเมตรที่ อำเภอลับแล จังหวัดอุตรดิตถ์ ความรุนแรงของน้ำที่ไหลท่วมและดินถล่มครั้งนี้ เป็นผลมาจากการเปลี่ยนแปลงอุณหภูมิโลก (Climate Change) ทำให้เกิดเป็นปรากฏการณ์ลานีญา คือฝนตกมากกว่าปกติซึ่งปรากฏการณ์นี้จะเกิดขึ้นได้ทุก 2 ถึง 3 ปี และจะเกิดอยู่นานประมาณ 9 ถึง 12 เดือน ประเทศไทยได้รับผลกระทบจากปรากฏการณ์นี้มาตั้งแต่ต้นปี 2549 ซึ่งกรมอุตุนิยมวิทยาได้

แผนภูมิที่ 8 จำนวนราษฎรประสบความเดือดร้อนจากสถานการณ์น้ำท่วม และภัยแล้ง ปี 2546-พ.ค.49



ที่มา : กรมป้องกันและบรรเทาสาธารณภัย กระทรวงมหาดไทย

ตารางที่ 13 สรุปความเสียหายที่เกิดขึ้นจากเหตุการณ์ น้ำท่วม ดินถล่ม เดือนพฤษภาคม 2549

ความเสียหายที่สำรวจพบ		
ด้านชีวิต	ด้านทรัพย์สิน	ด้านสิ่งสาธารณประโยชน์
ราษฎรเดือดร้อน - 319,589 คน - 101,457 คริวเรือน - เสียชีวิต 83 คน	บ้านเรือนเสียหาย 3,446 หลัง พื้นที่การเกษตร 481,830 ไร่	- ถนน 968 สาย - สะพาน 134 แห่ง - วัด โรงเรียนและสถานที่ราชการ 242 แห่ง

ที่มา : กรมป้องกันและบรรเทาสาธารณภัย กระทรวงมหาดไทย

ตารางที่ 14 ความคิดเห็นของประชาชนต่อประสิทธิภาพการเตือนภัยพิบัติทางธรรมชาติที่มีอยู่ในขณะนี้

ความคิดเห็น	ค่าร้อยละ
คิดว่ามีประสิทธิภาพแล้ว	12.1
คิดว่ายังไม่มี	74.3
ไม่มีความเห็น	13.6
รวมทั้งสิ้น	100.0

ที่มา : เอแบคโพลล์ มหาวิทยาลัยอัสสัมชัญ, พฤษภาคม 2549

ตารางที่ 15 ความคิดเห็นของประชาชนกรณีการมีสถานีข่าวเฉพาะเรื่องการแจ้งเตือนภัยพิบัติ

ความคิดเห็น	ค่าร้อยละ
ควรมีสถานีข่าวเฉพาะ	95.9
ไม่จำเป็นต้องมี	4.1
รวมทั้งสิ้น	100.0

ที่มา : เอแบคโพลล์ มหาวิทยาลัยอัสสัมชัญ, พฤษภาคม 2549

รายงานว่า ในเดือนพฤษภาคม 2549 จังหวัดต่างๆ มีปริมาณฝนสูงกว่าปริมาณปกติโดยอุทรรดิติตสูงกว่าปกติถึง 305 มิลลิเมตร จังหวัดน่าน 111 มิลลิเมตร แพร่ 147 มิลลิเมตร และลำปาง 165 มิลลิเมตร นอกจากนี้การลักลอบตัดไม้ทำลายป่าอย่างต่อเนื่อง ทำให้พื้นที่ป่าไม้ของประเทศไทยลดลงจากร้อยละ 70 ของพื้นที่ในปี 2503 เหลือเพียงร้อยละ 30 ในปัจจุบัน รวมทั้งการขยายพื้นที่ทำกินบนพื้นที่สูงมากขึ้น และพื้นที่เชิงเขาถูกบุกรุกแผ้วถางทำการเกษตรเป็นการเปลี่ยนโครงสร้างของพีชคลุมดินจากป่าไม้เป็นพืชเศรษฐกิจ เช่น ข้าวโพด และกะหล่ำปลี ซึ่งไม่มีรากพอกที่ยึดเกาะหน้าดินไว้เมื่อเกิดฝนตกหนัก ดินที่รับน้ำไว้มากเกินไป จึงเกิดการเลื่อนไหลลงสู่พื้นที่ราบเป็นทะเลโคลน

ศูนย์เตือนภัยพิบัติแห่งชาติได้สร้างหอเตือนภัยและพัฒนาระบบเตือนภัยควบคู่กันไป โดยติดตั้งหอกระจายข่าวพลังงานโซลาร์เซลล์ในพื้นที่เสี่ยงน้ำท่วมดินถล่ม จำนวน 124 จุด และอยู่ระหว่างของบประมาณเพื่อติดตั้งอีก 144 จุด ครอบคลุมพื้นที่ 40 จังหวัด ซึ่งยังไม่เพียงพอเพราะมีหมู่บ้านที่เสี่ยงต่อน้ำท่วม ดินถล่มถึง 2,370 หมู่บ้าน ในพื้นที่ 51 จังหวัดทั่วประเทศ ซึ่งสอดคล้องกับผลการสำรวจของสำนักวิจัยเอแบคโพลล์ที่ประชาชนร้อยละ 74.3 ระบุว่า การเตือนภัยที่มีอยู่ในขณะนี้ยังไม่มีประสิทธิภาพ ขณะที่ ร้อยละ 95.9 คิดว่าควรมีสถานีข่าวเฉพาะเรื่องการแจ้งเตือนภัยพิบัติต่างๆ ให้ประชาชนทราบ

สำหรับเขต กทม. และ ปริมณฑล ซึ่งมักจะเกิดวิกฤติน้ำท่วมในช่วงเดือนพฤศจิกายน และธันวาคม เมื่อน้ำเหนือจำนวนมากไหลลงมาและถูกซ้ำเติมด้วยน้ำทะเลหนุนนั้น ปัญหาได้บรรเทาลงมากหลังจากโครงการพระราชดำริเขื่อนป่าสักชลสิทธิ์ ได้เปิดอย่างเป็นทางการตั้งแต่ปี 2542 เป็นต้นมา

ภัยจากน้ำท่วม ดินถล่ม และฝนแล้งที่เกิดขึ้นข้างต้นจึงเป็นเสมือนการเอาคืนของธรรมชาติ เพราะมนุษย์ได้ร่วมกันทำลายป่าไม้ตลอดจนปล่อยก๊าซคาร์บอนไดออกไซด์ ทำให้เกิดภาวะโลกร้อน และเกิด ภาวะอากาศที่แปรปรวนอย่างรุนแรง ดังนั้น ในระยะสั้นจะต้องเตรียมยาป้องกันโรคระบาดหลังน้ำลด เช่น โรคน้ำกัดเท้า การซ่อมแซมบ้านพักผู้ถูกน้ำท่วม การดูแลเรื่องการเพาะปลูกของเกษตรกร ส่วนระยะยาวควรเร่งแก้ไขด้วยการคืนความสมดุลให้ธรรมชาติ โดยช่วยกันป้องกันและปราบปรามการตัดไม้ทำลายป่าอย่างจริงจัง สร้างความรู้ความเข้าใจแก่ประชาชนถึงคุณค่าของป่าไม้ ปลูกต้นไม้เพื่อการอนุรักษ์ดินและน้ำ ปลูกพืชคลุมดิน เช่น หญ้าแฝก ตามแนวพระราชดำริ เพื่อลดการชะล้างพังทลายของดิน รวมทั้งการจัดทำแผนจัดการน้ำแห่งชาติ เพื่อบริหารลุ่มน้ำต่างๆ ให้เกิดความสมดุลระหว่างปริมาณน้ำเท่ากับความต้องการใช้น้ำ อย่างยั่งยืนในระยะยาว

**บทสรุป**

ภาวะสังคมไตรมาสสองปี 2549 มีความโดดเด่นหลายประการคือ ประชาชนมีคุณภาพชีวิตที่ดีกว่าไตรมาสแรกมาก โดยประชาชนวัยแรงงานมีงานทำอย่างต่อเนื่อง แรงงานไทยต้องการพัฒนาทักษะฝีมือให้ดีขึ้นโดยเฉพาะด้านคอมพิวเตอร์ การเจ็บป่วยด้านโรคเฝ้าระวังที่สำคัญ เช่น ไข้หวัดใหญ่ ปอดบวม และไข้เลือดออก ลดลงจากช่วงเดียวกันของปีที่ผ่านมาถึงร้อยละ 22 ชุมชนต่างๆ ทั่วประเทศตื่นตัวสร้างระบบสวัสดิการ โดยใช้หลักการสัจจะออมทรัพย์ และขยายเครือข่ายอย่างแพร่หลาย ตลอดจนมีความปลอดภัยในชีวิตและทรัพย์สินดีขึ้นกว่าปีที่ผ่านมา อย่างไรก็ตามประเด็นที่ยังเป็นปัญหาคือ การพัฒนาคุณภาพการศึกษายังไม่บรรลุเป้าหมาย เด็กและเยาวชนยังนิยมดื่มเครื่องดื่มที่มีแอลกอฮอล์โดยเฉพาะกลุ่มสตรีเป็นลูกค้ารายใหม่เพิ่มขึ้น และภัยธรรมชาติ น้ำท่วม ดินถล่มในภาคเหนือและภาคใต้สร้างความเสียหายแก่ชีวิตและทรัพย์สินมากมาย

ประเด็นที่ต้องเอาใจใส่อย่างใกล้ชิดคือ การระบาดของไข้หวัดนก ไข้เลือดออก โรคฉี่หนู และไข้หวัดใหญ่ ที่ประชาชนมักจะเจ็บป่วยมากในไตรมาสสามของทุกปี และการเร่งช่วยเหลือประชาชนที่ประสบภัยน้ำท่วมทั้งด้านที่อยู่อาศัย อาหาร น้ำดื่ม ยารักษาโรค ตลอดจนการช่วยเหลือด้านอาชีพแก่เกษตรกรที่ไร่นาเสียหาย

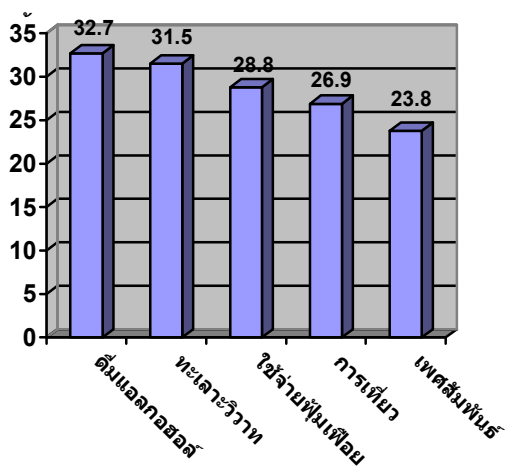
**เรื่องเด่นประจำฉบับ**

ตารางที่ 16 ความกังวลในใจและปัญหาของนักเรียน นักศึกษา

ความกังวล	ร้อยละ	ปัญหา	ร้อยละ
1. เรื่องเรียน	39.3	การดื่มแอลกอฮอล์	32.7
2. เรื่องเงินใช้จ่าย	32.9	การทะเลาะวิวาท	31.5
3. เรื่องอนาคต	26.9	การใช้จ่ายฟุ่มเฟือย	28.8
4. ปัญหาครอบครัว	6.7	การเที่ยวสถานบันเทิง	26.9
5. ความสัมพันธ์กับเพื่อน	5.1	การมีเพศสัมพันธ์	23.8

ที่มา : สำนักวิจัยเอแบค โพลล์ สํารวจ ทัศนคติ ความรัก :กรณีศึกษาตัวอย่างนักเรียน นักศึกษา ระดับ ม.ต้น -ปริญญาตรี พ.ศ. 2547

แผนภูมิที่ 9 ปัญหาของนักเรียน นักศึกษา ปี 2547



ที่มา : สำนักวิจัยเอแบค โพลล์ สํารวจ ทัศนคติ ความรัก :กรณีศึกษาตัวอย่างนักเรียน นักศึกษา ระดับ ม.ต้น -ปริญญาตรี พ.ศ. 2547

**เยาวชนในสังคมไทยวันนี้**

เยาวชนเป็นกำลังสำคัญในการพัฒนาประเทศและเป็นผู้ที่จจะรักษาสืบต่อวัฒนธรรมไทย ตลอดจนวิถีชีวิตความเป็นอยู่ที่ดีงามของคนไทยในอนาคต คนในสังคมจึงพยายามอบรมเยาวชนไทยให้เป็นคนดี มีความเอื้ออาทร มีความขยันอดทน มีความรู้คู่คุณธรรม มีค่านิยมและพฤติกรรมที่ดีงามเหมาะสมกับสังคมไทย อย่างไรก็ตามสภาพสังคมไทยภายใต้กระแสโลกาภิวัตน์ที่ครอบครัวต้องเร่งรีบทำมาหากินเพื่อความอยู่รอด ทำให้ไม่มีเวลาดูแลบุตรหลานเท่าที่ควร นอกจากนี้ความเจริญทางด้านวิทยาศาสตร์เทคโนโลยีสารสนเทศที่ทำให้การแพร่กระจายของข้อมูลข่าวสารเป็นไปอย่างรวดเร็วและเข้าถึงประชาชนทุกเพศทุกวัย ทั้งข่าวที่เป็นประโยชน์ต่อการพัฒนา และข่าวที่ชักจูงเด็กและเยาวชนไปในทางที่ไม่เหมาะสม ดังนั้นจึงควรติดตามสถานการณ์และวิเคราะห์ถึงภัยคุกคามที่เกิดขึ้นกับเด็กและเยาวชนไทยในปัจจุบัน

**สถานการณ์ทั่วไป : เยาวชนไทยกังวลเรื่องเรียนและการใช้จ่าย**

สำนักงานกองทุนสนับสนุนและสร้างเสริมสุขภาพ (สสส.) ร่วมกับสำนักวิจัยเอแบคโพลล์สำรวจพบว่า เยาวชน นักเรียน นักศึกษา มีความกังวลในใจเรื่องการเรียนมากที่สุดถึงร้อยละ 39.3 ของผู้ตอบทั้งหมด รองลงมาเป็นเรื่องการเงินและการใช้จ่ายเกินตัว ร้อยละ 32.9 และกังวลในเรื่องอนาคตชีวิตของตนเอง เช่น กลัวไม่มีงานทำ กลัวไม่ประสบความสำเร็จในชีวิตร้อยละ 26.9 เรื่องปัญหาครอบครัวร้อยละ 6.7 และความสัมพันธ์กับเพื่อนร้อยละ 5.1 เมื่อรวมความวิตกกังวลทั้งหมดพบว่านักเรียน นักศึกษา ร้อยละ 55.5 มีความวิตกกังวลมากกว่า 1 ด้าน นอกจากนี้การสำรวจยังพบว่า เยาวชน นักเรียน นักศึกษา มีปัญหาเกี่ยวกับพฤติกรรมในการ

ตารางที่ 17 จำนวนคดีที่เด็กและเยาวชนทำผิดถูกส่งสถานพินิจทั่วประเทศ

คดี	2546	2547	2548	ครึ่งปีแรก	
				2548	2549
ชีวิตและร่างกาย	4,846	5,962	6,098	3,006	3,777
อาวุธและวัตถุระเบิด	1,735	2,431	2,670	1,363	1,640
รวม	6,639	8,417	8,770	4,369	5,444
เปลี่ยนแปลง (%)	49.3	26.8	4.2	-	24.6

ที่มา : กรมพินิจ และคุ้มครองเด็กและเยาวชน กระทรวงยุติธรรม

ดำเนินชีวิตเฉลี่ยคนละ 1.8 ปีญา โดยมึปัญหาเรื่องการตีมเครื่องตีมที่มีแอลกอฮอล์มากที่สุดถึงร้อยละ 32.7 รองลงมาเป็นนการทะเลาะวิวาทร้อยละ 31.5 การใช้จ่ายฟุ่มเฟือยร้อยละ 28.8 การเที่ยวสถานบันเทิงร้อยละ 26.9 และการมีเพศสัมพันธ์ร้อยละ 23.8 และปัญหาอื่น ๆ เช่น เล่นการพนัน สูบบุหรี่ การคิดฆ่าตัวตาย และเมื่อรวมทุกปัญหาจะพบว่า นักเรียน นักศึกษามีปัญหาถึงร้อยละ 71.0 ผลสำรวจดังกล่าวสอดคล้องกับข่าวที่ปรากฏตามหนังสือพิมพ์ และสื่อต่างๆ ซึ่งเป็นข้อบ่งชี้ว่าเยาวชนส่วนใหญ่ซึ่งเป็นทรัพยากรที่มีค่าที่สุดของครอบครัวและสังคมดำรงชีวิตประจำวันอย่างไม่มีความสุข ปัญหาที่เยาวชนประสบในแต่ละเรื่องจะมีความสัมพันธ์กันเป็นลูกโซ่ ซึ่งสถาบันรามจิตติ วิเคราะห์ว่าปฐมเหตุที่สำคัญของปัญหาดังกล่าวทั้งปวงมาจากการที่สถาบันครอบครัวอ่อนแอ และพื้นที่อบายมุขขยายออกไปทุกมุมเมืองอย่างขาดการควบคุม

**การใช้ความรุนแรงของเยาวชน : ครอบครัวและการถูกกระทำเป็นเหตุ**

เด็กและเยาวชนที่กระทำความผิดคดีชีวิตและร่างกาย คดีอาวุธ และระเบิด ถูกจับส่งสถานพินิจคุ้มครองเด็กและเยาวชนมีแนวโน้มเพิ่มขึ้น โดยปี 2546 มีคดีเกิดขึ้น 6,639 คดี เพิ่มขึ้นเป็น 8,417 คดี ในปี 2547 และ 8,770 คดี ในปี 2548 หรือเพิ่มขึ้นเฉลี่ยร้อยละ 26.8 ต่อปี สำหรับหกเดือนแรกของปี 2549 มีคดีเกิดขึ้น 5,444 คดี เพิ่มขึ้นร้อยละ 24.6 เมื่อเทียบกับช่วงเดียวกันปีที่ผ่านมา โดยคดีชีวิตและร่างกายจะมีจำนวนมากที่สุด คิดเป็นสัดส่วนร้อยละ 69.3 ของทั้งหมด ส่วนที่เหลือเป็นคดีเกี่ยวกับอาวุธ และวัตถุระเบิด ร้อยละ 30.7 ของทั้งหมด

การใช้ความรุนแรงของเด็กและเยาวชน พบมากในระดับประถมศึกษา ซึ่งรายงานสภาวการณ์เด็กและเยาวชนรายจังหวัด ปี 2547-2548 ระบุว่าเด็กระดับประถมที่เคยถูกทำร้ายร่างกายในสถานศึกษาของตนเองมีสัดส่วนถึงร้อยละ 30.4 โดยเด็กภาคเหนือตอนล่างถูกทำร้ายมากที่สุดคิดเป็นสัดส่วนถึงร้อยละ 32.6 รองลงไปเป็นภาคกลางร้อยละ 31.4 จังหวัดนครราชสีมาสัดส่วนสูงที่สุดคือร้อยละ 52.8 ปัตตานี ร้อยละ 44.4 จังหวัดศรีสะเกษถูกทำร้ายน้อยที่สุดเพียงร้อยละ 7.6 ส่วนเด็กระดับมัธยม-อุดมศึกษาถูกทำร้ายร้อยละ 10.4 ภาคกลางสูงเป็นอันดับหนึ่งร้อยละ 12.3 ตามมาด้วยภาคใต้ร้อยละ 11.3 และตะวันออกเฉียงเหนือร้อยละ 10.4 จังหวัดสงขลามีสัดส่วนสูงที่สุดคือ ร้อยละ 38.5 หนองคายร้อยละ 37.4 และสระบุรีร้อยละ 23.6 จังหวัดนราธิวาสถูกทำร้ายน้อยที่สุดคือ ร้อยละ 4.4 ลำปาง ร้อยละ 4.9 และกระบี่ ร้อยละ 5.2

การศึกษาตัวอย่างคู่สามีภรรยาที่เคยมีประสบการณ์ใช้ความรุนแรงในครอบครัวและการรังแกลั่นแกลิ่งในกลุ่มเยาวชนอายุ

ตารางที่ 18 ร้อยละของเด็กระดับประถมศึกษาและมัธยม-อุดมศึกษาที่เคยถูกทำร้ายร่างกายในสถานศึกษาของตนเอง

ภาค	ประถมศึกษา	มัธยม-อุดมศึกษา
กทม.	25.4	7.8
ภาคกลาง	31.4	12.3
ภาคตะวันออก	30.7	9.3
ภาคตะวันออกเฉียงเหนือ	30.4	10.4
เหนือตอนบน	30.2	8.3
เหนือตอนล่าง	32.6	9.4
ใต้	27.2	11.3
รวมทั้งประเทศ	30.4	10.4

ที่มา : สถาบันรามจิตติ, สทว., สสส. สภาวการณ์เด็กและเยาวชนปี 2547-2548

**ตารางที่ 19** การจัดอันดับประเภทสินค้าฟุ่มเฟือยที่เด็กและวัยรุ่นนิยมซื้อหรือบริโภค (ค่าร้อยละที่ได้รับการถ่วงน้ำหนักแล้ว)

ประเภทสินค้าฟุ่มเฟือย	ร้อยละ
โทรศัพท์มือถือ/อุปกรณ์สื่อสาร	39.1
เสื้อผ้าจากดีไซน์เนอร์/เสื้อผ้าแบรนด์เนมจากต่างประเทศ	16.6
เครื่องสำอาง เช่น แป้ง ลิปสติก น้ำหอม	9.4
เครื่องประดับ เช่น กิ๊บ ต่างหู แหวน	7.7
เกมส์คอมพิวเตอร์	6.7
อาหารประเภทฟาสต์ฟู้ด	5.0
หนังสือการ์ตูนหนังสือเกมส์	3.3
ของเล่นจากต่างประเทศ/ของจุกจิก	2.8
อื่นๆ	9.4
<b>รวม</b>	<b>100.0</b>

ที่มา : ความเห็นของประชาชนต่อพฤติกรรมการใช้จ่ายใช้สอยของเด็กและวัยรุ่น สำนักงานวิจัยเอแบคโพลล์ มหาวิทยาลัยอัสสัมชัญ

**ตารางที่ 20** การนำเข้าสินค้าฟุ่มเฟือยของไทยปี 2546-2549 (มกราคม-กรกฎาคม)

รายการ	มูลค่าสินค้า (ล้านบาท)				อัตราการขยายตัว (ร้อยละ)				
	46	47	48	49	46	47	48	49	
เครื่องสำอาง	7,482.8	8,767.3	9,272.8	5,386.3	5,583.9	25.7	17.2	5.8	3.7
เสื้อผ้า รองเท้า และผลิตภัณฑ์อื่นๆ	11,094.9	3,457.1	14,864.0	7,816.8	9,997.5	15.7	21.3	10.4	27.9
เครื่องวีดีโอ	2,566.0	3,001.8	3,390.0	1,884.0	2,009.8	20.6	17	12.9	6.7
เครื่องรับวิทยุโทรศัพท์ โทรเลข โทรศัพท์	17,582.7	24,158.7	29,480.0	16,262.3	27,173.1	-0.6	37.4	22	67.1
<b>รวม 4 รายการ</b>	<b>38,726.4</b>	<b>19,384.9</b>	<b>57,003.8</b>	<b>1,349.4</b>	<b>44,764.3</b>	<b>9.5</b>	<b>27.5</b>	<b>15.4</b>	<b>42.8</b>
ร้อยละต่อสินค้านำเข้าทั้งหมด	1.23	1.30	1.20	1.5	1.55	-	-	-	-
ร้อยละต่อ GDP	0.65	0.76	0.80	-	-	-	-	-	-

หมายเหตุ : ปี 2549 เป็นตัวเลขเบื้องต้น

ที่มา : ศูนย์เทคโนโลยีสารสนเทศและการสื่อสาร สำนักงานปลัดกระทรวงพาณิชย์ โดยความร่วมมือจากกรมศุลกากร

: สำนักงานคณะกรรมการพัฒนาการเศรษฐกิจและสังคมแห่งชาติ

ระหว่าง 6-13 ปี โดยดร.บาวเออร์และคณะมหาวิทยาลัยวอชิงตัน สหรัฐอเมริกา พบว่าเยาวชนที่เคยเห็นการทำร้ายร่างกาย การใช้ความรุนแรงภายในครอบครัวมีแนวโน้มที่จะไม่รังเกียจผู้อื่นหรือผู้ที่มีพลังกำลังต่อยกว่าและพบว่าเด็กผู้หญิงจะทำร้ายผู้อื่นมากกว่าผู้ชาย นอกจากนี้เยาวชนถึง 3 ใน 4 เล่าว่าเขาเคยถูกผู้อื่นรังแกมาแล้วเช่นกัน และผลการวิจัยเกี่ยวกับเรื่องอิทธิพลของสื่อต่อความก้าวร้าวของเด็ก โดยติดตามเด็กจนถึงอายุ 18 ปีในอเมริกายังพบว่า การดูสื่อที่มีความก้าวร้าวน้อยกว่าวันละชั่วโมงความก้าวร้าวจะเพิ่มขึ้นร้อยละ 6 แต่ถ้าดูวันละ 3 ชั่วโมง ความก้าวร้าวเพิ่มขึ้นร้อยละ 30

ผลการสำรวจสถานะความรุนแรงในครอบครัว กรณีศึกษา พ่อบ้านและแม่บ้านในเขต กทม. สุพรรณบุรี เชียงใหม่ นครราชสีมา และนครศรีธรรมราช พบว่าเครื่องดื่มมีแอลกอฮอล์เป็นปัจจัยที่มีผลต่อความรุนแรงในครอบครัวสูงมาก และผลการสำรวจความเสี่ยงในการใช้ความรุนแรงแก้ไขปัญหาวัยรุ่นนักเรียนชายพบว่า สื่อที่มีผลกระทบทำให้เกิดการเลียนแบบเรียงตามลำดับคือ ภาพยนตร์ร้อยละ 56.1 ข่าวความรุนแรงตามสื่อต่างๆ เช่น ทีวี ร้อยละ 32.7 อินเทอร์เน็ตร้อยละ 31.9 ดังนั้นปัจจัยแวดล้อมรอบๆ ตัวเด็กที่รุนแรงจะหล่อหลอมจิตใจของเด็กและเยาวชนให้นิยมการแก้ไขปัญหาวัยรุ่นด้วยความรุนแรงโดยไม่รู้ตัว หากไม่ได้รับการแก้ไขและปัญหาการขยายลูกกลามมากขึ้น จะทำให้สังคมไทยนิยมแก้ไขปัญหาวัยรุ่นด้วยความรุนแรงเมื่อโตเป็นผู้ใหญ่

**ความฟุ่มเฟือยของเยาวชน : แม่ปุ่สอนลูก**

ความกังวลเรื่องการใช้เงินเกี่ยวกับปัญหาการใช้จ่ายฟุ่มเฟือยของเด็กและเยาวชนมีความสัมพันธ์กันอย่างใกล้ชิด เพราะผลการสำรวจทัศนคติและพฤติกรรมของนักเรียนนักศึกษาต่อการใช้จ่ายใช้สอยสินค้าแบรนด์เนมในเขต กทม.และหัวเมืองใหญ่ในปี 2547 พบว่าตัวอย่างร้อยละ 47.8 มีรายรับไม่พอกับรายจ่ายและผลการสำรวจการกู้ยืมเงินเรียนของสวนดุสิตโพลล์ปี 2546 ระบุว่านักเรียน นักศึกษาที่มีเพื่อนหรือคนรู้จักนำเงินกู้ยืมเพื่อการศึกษาไปใช้ในทางฟุ่มเฟือย เช่น การเที่ยว ชื้อของใช้ และโทรศัพท์มือถือถึงร้อยละ 35.9 นอกจากนี้สำนักวิจัยเอแบคโพลล์สำรวจพบว่าประชาชนถึงร้อยละ 91.9 มีความเห็นว่าเด็กและวัยรุ่นมีพฤติกรรมใช้จ่ายฟุ่มเฟือย โดยสินค้านิยมอันดับแรกมีสัดส่วนถึงร้อยละ 39.1 คือโทรศัพท์มือถือ/อุปกรณ์สื่อสาร รองลงไปคือเสื้อผ้าที่ห่อตั้งจากต่างประเทศร้อยละ 16.6 และเครื่องสำอางร้อยละ 9.4

อย่างไรก็ตาม พฤติกรรมการใช้จ่ายฟุ่มเฟือยของเยาวชนดังกล่าว นอกจากจะถูกชักจูงจากการโฆษณาตามสื่อต่าง ๆ แล้ว ปัจจัยที่สำคัญอีกประการหนึ่งคือผู้ใหญ่ที่เป็นแบบอย่างให้เด็ก

ทำตามดังเห็นได้จากมูลค่านำเข้าสินค้าฟุ่มเฟือยจากนานาประเทศในแต่ละปีจะมีมูลค่าสูงมากและมีแนวโน้มเพิ่มขึ้นอย่างต่อเนื่อง โดยในปี 2546 มูลค่านำเข้าสินค้า 4 รายการคือ เครื่องสำอาง เสื้อผ้า รองเท้า และผลิตภัณฑ์ต่าง ๆ เครื่องเล่นวีดีโอ และเครื่องรับวิทยุ โทรศัพท์ต่าง ๆ มีมูลค่าถึง 38,726 ล้านบาท เพิ่มขึ้นเป็น 49,385 ล้านบาทในปี 2547 และ 57,004 ล้านบาทในปี 2548 หรือมีแนวโน้มเพิ่มขึ้นเฉลี่ยร้อยละ 17.5 ต่อปี สำหรับปี 2549 ในช่วงมกราคม-กรกฎาคมมีมูลค่านำเข้า 44,764 ล้านบาท เพิ่มขึ้นจากช่วงเดียวกันของปี 2548 ถึงร้อยละ 42.8 โดยเครื่องรับวิทยุมีมูลค่ามากที่สุดคิดเป็นสัดส่วนร้อยละ 60.7 ของทั้งหมดเพิ่มขึ้นจากช่วงเดียวกันของปี 2548 ถึงร้อยละ 67.1 เสื้อผ้าและรองเท้ามีสัดส่วนร้อยละ 22.3 ดังนั้นการใช้จ่ายฟุ่มเฟือยของเยาวชนที่หลายฝ่ายเป็นห่วงเพราะอาจทำให้ชีวิตของบางคนถึงขั้นเสื่อมถอย เนื่องจากต้องหาเงินมาใช้จำนวนมาก และบางคนคิดหาเงินด้วยวิธีการที่ไม่สุจริต เช่น การลักขโมย และการขายบริการทางเพศ นั้น ประเด็นที่ต้องคิดควบคู่ไปกับการดูแลเด็กให้ใกล้ชิดคือ ผู้ใหญ่ได้ประพฤติตนเพื่อเป็นแบบอย่างที่ดีแก่เยาวชนหรือไม่

ตารางที่ 21 สภาวะปัญหาสังคมเด็กและเยาวชนจำแนกตามภาค

สภาวะสังคม	มีเพศสัมพันธ์แล้ว (ร้อยละ)	เด็กทารกถูกทอดทิ้ง (ต่อประชากรแสนคน)	เด็กมาทำคลอด (ต่อประชากรแสนคน ในกลุ่มอายุ)	
			10-14ปี	15-19ปี
กทม. และปริมณฑล	19.42	7.43	59.11	952.16
กลาง	19.75	0.79	301.88	1,696.25
ตะวันออก	13.79	0.85	121.05	2,045.54
อีสาน	13.58	0.80	40.84	1,074.43
เหนือบน	17.99	0.37	58.86	1,172.37
เหนือล่าง	18.68	0.42	78.69	1,746.31
ใต้	11.56	1.67	138.46	1,693.60
รวม	16.08	2.61	90.73	1,351.93

ที่มา: สมุดรายนามสภากาชาดเด็กและเยาวชนปี 2547-48

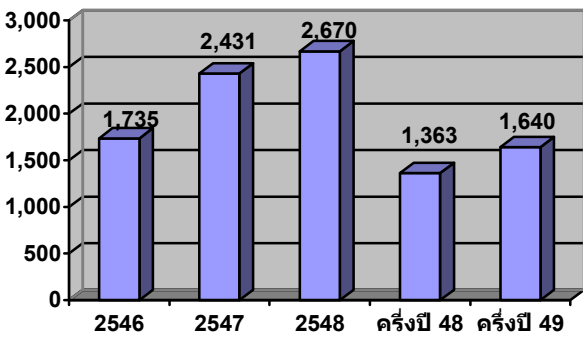
: สถาบันรามจิตติ สำนักงานกองทุนสนับสนุนการสร้างเสริมสุขภาพและสำนักงานกองทุนสนับสนุนการวิจัย

**เพศสัมพันธ์ของวัยรุ่น: เสี่ยงต่อโรคและการตั้งท้อง**

การเปลี่ยนแปลงพฤติกรรมทางเพศของเด็กและเยาวชนได้รับอิทธิพลจากวัฒนธรรมของประเทศตะวันตกที่เผยแพร่ตามสื่อต่างๆ เช่น ภาพยนตร์ ทีวี สื่อลามกต่างๆ ตลอดจนเทคโนโลยีสารสนเทศที่ก้าวหน้า เช่น อินเทอร์เน็ต ทำให้ทัศนคติในการดำรงชีวิตเริ่มเปลี่ยนไปโดยไม่รู้ตัว ผลการสำรวจของกองควบคุมโรคร่วมกับจุฬาลงกรณ์มหาวิทยาลัยพบว่า สัดส่วนวัยรุ่นผู้ชายมีเพศสัมพันธ์ก่อนแต่งงานเพิ่มขึ้นจากร้อยละ 40 ในปี 2546 เป็นร้อยละ 53 ในปี 2547 และวัยรุ่นหญิงมีสัดส่วนเพิ่มจากร้อยละ 20 เป็นร้อยละ 35 ในช่วงเดียวกัน ซึ่งสอดคล้องกับงานสำรวจอีกหลายชิ้นที่ได้ข้อค้นพบที่คล้ายคลึงกัน เช่น ผลสำรวจของสวนดุสิตโพลส์ เรื่องวัยที่พร้อมจะมีคู่อ้อย่างไรกรณีการอยู่ก่อนแต่งและทะเบียนสมรสในเยาวชนอายุ 18-25 ปี พบว่า ร้อยละ 38.4 เห็นว่าการเสียตัวก่อนมีสามีหรือภรรยาเป็นเรื่องปกติ และเห็นว่าการอยู่ก่อนแต่งงานเป็นเรื่องปกติถึงร้อยละ 61.3 ผลสำรวจของเอแบคโพลส์เรื่องประสบการณ์และทรรศนะของวัยรุ่นต่อปัญหาพฤติกรรมทางเพศในปัจจุบันของเยาวชนในปี 2547 พบว่า ผู้ตอบถึงร้อยละ 46.9 ยอมรับได้กับการมีเพศสัมพันธ์ก่อนแต่งงานเนื่องจากเห็นว่าเป็นสิทธิส่วนบุคคล และเป็นเรื่องธรรมดาไม่เสียหาย

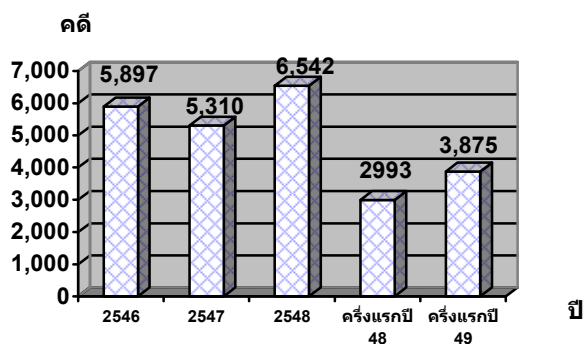
การมีเพศสัมพันธ์ของวัยรุ่นโดยขาดการป้องกันก็ถูกต้องทำให้เกิดผลเสียตามมา โดยกรมอนามัยรายงานว่า ในปี 2545 วัยรุ่นอายุระหว่าง 10-24 ปี มีอัตราการเป็นกามโรคถึงร้อยละ 31.7 ของ

แผนภูมิที่ 10 จำนวนคดีเด็กและเยาวชนที่กระทำผิดทางเพศถูกส่งสถานพินิจคดี



ที่มา : สำนักพัฒนาระบบงานยุติธรรมเด็กและเยาวชน กรมพินิจและคุ้มครองเด็กและเยาวชน กระทรวงยุติธรรม

แผนภูมิที่ 11 จำนวนคดีเด็กและเยาวชนถูกจับกุมส่งสถานพินิจทั่วประเทศที่มีความผิดเกี่ยวกับยาเสพติดปี 2546-2549



ที่มา : สำนักพัฒนาระบบงานยุติธรรมเด็กและเยาวชน กรมพินิจและคุ้มครองเด็กและเยาวชน กระทรวงยุติธรรม

ผู้ป่วยทั้งหมด และป่วยด้วยโรคเอดส์ร้อยละ 11.1 และการติดตามสภาวะการณ์เด็กและเยาวชนปี 2547-2548 พบว่า เด็กอายุ 10-14 ปี มาทำคลอดมีอัตราส่วนถึง 91 คนต่อประชากรแสนคน โดยภาคกลางมีอัตราส่วนสูงสุดถึง 302 คนต่อประชากรแสนคน รองไปเป็นภาคใต้ 138 คน และภาคตะวันออก 121 คนต่อประชากรแสนคน จังหวัดอยุธยา มีอัตราส่วนที่สูงถึง 1,127 คนต่อประชากรแสนคน รองลงไปเป็นสุพรรณบุรี 706 คน และตรัง 567 คน ขณะที่จังหวัดร้อยเอ็ดมีอัตราส่วนต่ำสุดเพียง 1 คนต่อประชากรแสนคน และจังหวัดประจวบคีรีขันธ์ 3 คนต่อประชากรแสนคน ส่วนเยาวชนอายุ 15-19 ปี มีผู้มาทำคลอดคิดเป็นอัตราส่วน 1,352 คนต่อประชากรแสนคน โดยภาคตะวันออกมีอัตราส่วนสูงสุดถึง 2,045 คน รองลงไปเป็นภาคเหนือตอนล่าง 1,746 คนต่อประชากรแสนคน จังหวัดสมุทรสาครมีอัตราส่วนสูงสุดคือ 4,447 คนต่อประชากรแสนคน รองลงไปเป็นจันทบุรี 3,325 คน และภูเก็ต 3,220 คนต่อประชากรแสนคน ส่วนจังหวัดชุมพรมีอัตราส่วนต่ำที่สุดเพียง 72 คน และนครปฐม 143 คนต่อประชากรแสนคน

นอกจากนี้เด็กและเยาวชนที่ก่อคดีทางเพศยังเพิ่มขึ้นทุกปี โดยปี 2546 มี 1,735 คดี เพิ่มขึ้นเป็น 2,431 คดีในปี 2547 และ 2,670 คดี ในปี 2548 หรือมีแนวโน้มเพิ่มขึ้นเฉลี่ยร้อยละ 22.3 ต่อปี สำหรับครึ่งแรกของปี 2549 มีผู้ทำผิด 1,640 คดี เพิ่มขึ้นร้อยละ 20.3 เมื่อเทียบกับช่วงเดียวกันของปี 2548 นอกจากนี้ยังมี การรวมกลุ่มใหม่ ๆ ของเยาวชนเพื่อกระทำความผิด ที่ปรากฏตามหน้าหนังสือพิมพ์ เช่น แก๊งเกิดมาลุย แก๊งนริมวา หากไม่แก้โดยเร็วอาจจะลุกลามเป็นปัญหาสังคมในที่สุด ดังนั้น ภัยคุกคามและพฤติกรรมทางเพศของเด็กและเยาวชน จึงเป็นอีกปัญหาหนึ่งของสังคมที่นับวันจะรุนแรงมากขึ้น และต้องเร่งหาทางป้องกันและบรรเทาปัญหาให้น้อยลงโดยด่วน

**ยาเสพติด :** ภูมิคุ้มกันจากครอบครัวและสภาพแวดล้อมบกพร่อง

ถึงแม้เด็กและเยาวชนจะระบุว่ามิปัญหาเสพติดไว้เป็นรายการท้ายๆ แต่ก็เป็นภัยคุกคามที่ส่งผลกระทบต่อตัวเด็กอย่างกว้างขวาง เด็กที่กระทำผิดเกี่ยวกับยาเสพติด ได้แก่ ยาบ้า การเสพยาเสพติด และกัญชา มีจำนวนสูงขึ้นโดยปี 2546 มีจำนวน 5,897 คน และลดลงเหลือ 5,310 คน ในปี 2547 ก่อนจะเพิ่มขึ้นเป็น 6,542 คน ในปี 2548 หรือเพิ่มขึ้นเฉลี่ยร้อยละ 6.6 ต่อปี ส่วนครึ่งแรกปี 2549 มีผู้กระทำความผิด 3,875 คน เพิ่มขึ้นจากช่วงเดียวกันของปี 2548 ร้อยละ 29.5



ตารางที่ 22 อัตราร้อยละของครัวเรือนจำแนกตามประเภทของครัวเรือน ปี 2543, 2545 และ 2547

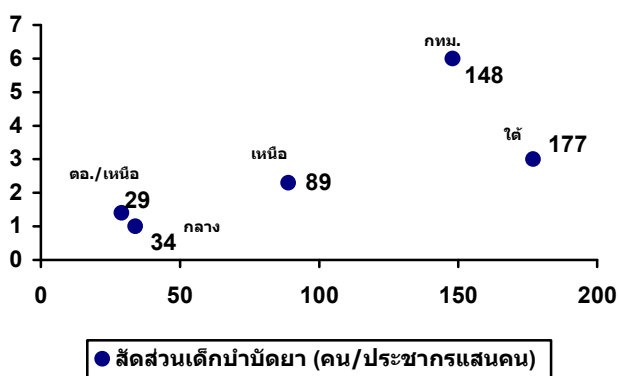
ประเภทของครัวเรือน	2543	2545	2547
ครัวเรือนที่มีหัวหน้าครัวเรือน และคู่สมรส อยู่ด้วยกัน	68.9	67.9	66.6
ครัวเรือนคนเดียว	9.2	9.8	10.4
ครัวเรือนที่มีหัวหน้าครัวเรือนคนเดียว และ บุตรที่ยังโสด	7.0	11.1	10.1
ครัวเรือนประเภทอื่นๆ *	14.9	11.3	12.8

หมายเหตุ : \* เช่น อยู่กับเพศเดียวกัน

ที่มา : สำนักงานสถิติแห่งชาติ รายงานการสำรวจภาวะเศรษฐกิจและสังคมของครัวเรือน พ.ศ. 2543 2545 และ 2547

แผนภูมิที่ 12 สัดส่วนพื้นที่เสี่ยงต่อพื้นที่ดี กับสัดส่วนเด็กที่บำบัดยาเสพติดในแต่ละภาคปี 2547-2548

สัดส่วน (เท่า)



ที่มา : สถาบันรามจิตติ, สกว., สสส., รายงานสภาวะการก่อเด็กและเยาวชนปี 2547-2548

ผลการศึกษาเรื่องปัจจัยที่สัมพันธ์กับการหวนกลับมาติดยาเสพติดของวัยรุ่น พบว่า ปัจจัยทางครอบครัวโดยเฉพาะอย่างยิ่ง การได้รับความอบอุ่นที่ไม่สม่ำเสมอของครอบครัว การอบรมเลี้ยงดูแบบไม่มีกฎเกณฑ์ สภาพครอบครัวมีการดุด่า และครอบครัวมีการทะเลาะวิวาท เป็นเหตุให้วัยรุ่นต้องกลับไปเสพยาเสพติดอีก และการวิจัยเชิงคุณภาพเรื่องการศึกษาสภาพการดำเนินชีวิตของเยาวชนที่ไม่เกี่ยวข้องกับยาเสพติดในสภาพแวดล้อมที่มีปัญหาเสพติด : กรณีศึกษาในชุมชนแออัดคลองเตย พบว่า ภูมิหลังของครอบครัวที่มีความรักและความเข้าใจ ภูมิหลังการเลี้ยงดูที่รู้จักการรอคอย การรู้จักช่วยเหลือตนเองรู้จักแยกแยะสิ่งดีชั่ว มีความอดทนอดกลั้น และควบคุมตนเองได้ รู้สึกว่าตัวเองมีคุณค่า และมีความรักตัวเอง ได้มีส่วนทำให้เยาวชนไม่เกี่ยวข้องกับยาเสพติด

อย่างไรก็ตาม การทำหน้าที่ของสถาบันครอบครัวในการสร้างภูมิคุ้มกันต่อปัจจัยเสี่ยงที่มากกระทบต่อสมาชิกในครอบครัวกลับมีความอ่อนแอลงทุกปี โดยครัวเรือนที่มีหัวหน้าครัวเรือนและคู่สมรสอยู่ด้วยกันมีสัดส่วนลดลงจากร้อยละ 68.9 ในปี 2543 เหลือร้อยละ 66.8 ในปี 2547 ในขณะที่ครัวเรือนคนเดียวเพิ่มขึ้นจากร้อยละ 9.2 เป็นร้อยละ 10.4 และครัวเรือนที่มีหัวหน้าครัวเรือนคนเดียวอยู่กับบุตรที่ยังโสดเพิ่มขึ้นจากร้อยละ 7 เป็นร้อยละ 10.1 ในช่วงดังกล่าวจึงเป็นประเด็นท้าทายของสังคมว่า จะร่วมกันสร้างครอบครัวให้อบอุ่น สามารถทำหน้าที่ได้อย่างสมบูรณ์เหมือนในอดีตได้อย่างไร

นอกจากนี้ เมื่อวิเคราะห์สภาพแวดล้อมที่อยู่รอบๆ ตัวเด็ก คือ จำนวนพื้นที่ดี เช่น สวนกีฬา สนามกิจกรรมสาธารณะ สวนสาธารณะ สนามกีฬาในสถานศึกษาที่เปิดให้ประชาชนเข้าไปใช้หลังเวลาเลิกเรียนต่อจำนวนพื้นที่เสี่ยง เช่น ร้านคาราโอเกะ ค็อกเทลเลาว์ ผับ โรงน้ำชา โรงแรม่านรูดต่อประชากรแสนคน

จะพบว่า ภูมิภาคที่มีพื้นที่เสี่ยงมาก จะมีสัดส่วนเด็กที่ขอรับการบำบัดยาเสพติดสูงไปด้วย เช่น ภาคกลางมีอัตราพื้นที่เสี่ยงต่อพื้นที่ดี 1 ต่อ 1 จะมีเด็กขอรับการบำบัดยา 34 คน ต่อประชากรแสนคน ภาคเหนือมีอัตราพื้นที่เสี่ยง 2.4 ต่อ 1 จะมีเด็กบำบัดยา 89 คน และ กทม. มีอัตราพื้นที่เสี่ยง 6 ต่อ 1 จะมีเด็กบำบัดยา 148 คน เป็นต้น

ดังนั้น อาจสรุปในเบื้องต้นว่า ความสัมพันธ์อันดีของสมาชิกในครอบครัว และสภาพแวดล้อมทางสังคมที่ดีจะเป็นภูมิคุ้มกันสำคัญที่ช่วยป้องกันให้เด็กและเยาวชนห่างไกลจากยาเสพติด ทั้งปวง ซึ่งทุกฝ่ายจะต้องร่วมกันสร้างให้มากขึ้น

**การแก้ปัญหาเด็กและเยาวชน : ทุกฝ่ายต้องร่วมด้วยช่วยกัน**

รัฐบาลได้ตระหนักถึงปัญหาของเด็กและเยาวชน ดังกล่าว และได้ดำเนินมาตรการต่าง ๆ ดังนี้

1. สร้างครอบครัวให้อบอุ่น โดยกำหนดให้ทุกวันอาทิตย์เป็นวันครอบครัวแข็งแรง (Healthy Family Day) และให้หน่วยงานที่เกี่ยวข้องหามาตรการควบคุมและรณรงค์ให้มีการงดเครื่องดื่มแอลกอฮอล์ บุหรี่ รวมทั้งอบายมุขสิ่งเสพติดอื่นๆ ที่ทำลายสุขภาพคนไทย ตลอดจนส่งเสริมให้ประชาชนแต่ละครอบครัวได้มีกิจกรรมร่วมกัน เพื่อสร้างความอบอุ่นในครอบครัวทุกวันอาทิตย์

2. สนับสนุนกิจกรรมของเยาวชน โดยส่งเสริมและสนับสนุนให้เยาวชนทำกิจกรรมที่สร้างสรรค์ทั้งในเรื่องกีฬา ดนตรี และกิจกรรมสาธารณประโยชน์ เช่น ให้เยาวชนสอนน้องเล่นกีฬา การอนุรักษ์สิ่งแวดล้อม การบวชสามเณรฤดูร้อน เป็นต้น โครงการที่ประสบผลสำเร็จและมีเยาวชนเข้าร่วมกิจกรรมเป็นจำนวนมาก คือ โครงการรณรงค์ป้องกันและแก้ไขปัญหายาเสพติด (TO BE NUMBER ONE) ซึ่งสนับสนุนให้เยาวชนและชุมชนได้จัดกิจกรรมสร้างสรรค์ต่างๆ รวมทั้งสร้างความเข้าใจและยอมรับผู้มีปัญหาสารเสพติดเพื่อให้โอกาสกลับมาเป็นส่วนหนึ่งของสังคม ทำให้มีผู้ติดยาเสพติดสมัครใจเข้ารับการรักษาในโครงการถึง 320,000 คน

3. กำกับดูแลสื่ออินเทอร์เน็ต โดยติดตั้งโปรแกรมช็อปลาวาพ ป้องกันการเข้าเว็บไซต์ที่ไม่เหมาะสม การควบคุมดูแลร้านเกม/อินเทอร์เน็ต การปราบปรามจับปรับสื่อลามกทั้งเว็บไซต์ สื่อออนไลน์ ดีวีดี/วีซีดี และสื่อสิ่งพิมพ์ รวมทั้งการส่งเสริมให้มีรายการที่เป็นประโยชน์และเหมาะสมต่อเด็กและเยาวชนให้มากขึ้น

4. ส่งเสริมบทบาทชุมชนดูแลเด็กและเยาวชน โดยอบรมผู้นำชุมชนเพื่อให้ชุมชนมีส่วนร่วมในการดูแลบำบัดแก้ไขและฟื้นฟูเด็กและเยาวชนกระทำผิด เฝ้าระวังและป้องกันการกระทำผิดของเด็กในชุมชน รวมทั้งการนำกระบวนการยุติธรรมเชิงสมานฉันท์มาใช้ โดยจัดให้มีการเจรจาระหว่างผู้เสียหายกับเด็กและเยาวชน ครอบครัวและบุคคลที่เกี่ยวข้องในกรณีความผิดอัตราโทษไม่เกิน 5 ปี เพื่อให้เด็กและเยาวชนมีโอกาสกลับตัวเป็นคนดีโดยไม่มีลทินติดตัว

ในขณะเดียวกัน เด็กและเยาวชนจำนวนหนึ่ง โดยความร่วมมือของภาครัฐและภาคี การพัฒนาได้ดำเนินกิจกรรมต่างๆ ที่เป็นประโยชน์ต่อตนเองและส่วนรวม ซึ่งในช่วงปี 2546-2547 มีจำนวนทั้งสิ้น 160 กลุ่ม สมาชิกทั้งหมด 13,549 คน เช่น

1. **กลุ่มอนุรักษ์และศึกษาระบบนิเวศป่าชายเลน จังหวัดประจวบคีรีขันธ์** มีสมาชิก 150 คน อายุระหว่าง 14-18 ปี เพื่อฟื้นฟูสภาพพื้นที่นาุ้งที่รกร้างว่างเปล่าให้เป็นพื้นที่ป่าชายเลนที่

**ตารางที่ 23** เยาวชนที่ทำกิจกรรมสร้างสรรค์สิ่งดี ๆ ให้เกิดขึ้นในสังคมจำแนกตามประเภทกิจกรรม

ประเภทกิจกรรมของเยาวชน	จำนวนกลุ่ม	สมาชิกทั้งหมด(คน)
พัฒนาศักยภาพเยาวชน	35	2,344
เครือข่ายเยาวชน	20	3,317
สิ่งแวดล้อม	16	1,689
พัฒนาชุมชนและสังคม	14	936
กลุ่มกิจกรรมในมหาวิทยาลัย	11	741
สื่อ	11	297
ศิลปวัฒนธรรม	10	396
การศึกษา	7	1,466
กลุ่มกิจกรรมในโรงเรียน	7	669
ธุรกิจและเศรษฐกิจชุมชน	5	741
เอดส์	4	398
ยาเสพติด	4	83
สุขภาพ	3	60
อื่นๆ	13	412
<b>รวม</b>	<b>160</b>	<b>13,549</b>

หมายเหตุ : ข้อมูลช่วงปี 2546-2547

ที่มา : <http://www.deksiam.com/home/directiry.php?action=&typex=worktype>ประมวลผลโดยสำนักพัฒนาเศรษฐกิจชุมชนและการกระจายรายได้

อุดมสมบูรณ์ เพื่อปลูกจิตสำนึกให้กับเยาวชนและประชาชนในท้องถิ่น กิจกรรมที่ทำ เช่น จัดตั้งชุมนุมในโรงเรียน เป็นกลุ่มวิทยากรป้าชายเลนทั้งในและนอกโรงเรียน (วนอุทยาน) ปลูกป้าชายเลนข้างโรงเรียน ดูปื้นที่ป้าชายเลน (ต้นไม้, น้ำ, สัตว์) สืบทอดเจตนารมณ์โดยฝึกผู้นำท้องถิ่นเพื่อต่อสู้นานนี้ต่อไป

2. กลุ่มอนุรักษ์สิ่งแวดล้อมแก่งกระจาน จังหวัดเพชรบุรี มีสมาชิก 80 คน อายุระหว่าง 12-23 ปี เพื่อดูแลและรักษาสิ่งแวดล้อมในแก่งกระจานให้คงสภาพและดียิ่งขึ้น กิจกรรมที่ทำ เช่น สร้างจิตสำนึกให้กับเยาวชน สืบสวนล่าสัตว์ ค่ายสิ่งแวดล้อมสู่ชุมชน สืบสวนสารเคมีในชุมชนและทดลองใช้ปุ๋ยชีวภาพ พืชสมุนไพร สนับสนุนการท่องเที่ยว

3. เยาวชนรักษ์ป่า (กลุ่มเด็กกะเหรี่ยง) จ.ราชบุรี มีสมาชิก 35 คน อายุระหว่าง 12-22 ปี เพื่อให้เยาวชนห่างไกลยาเสพติด และมีจิตสำนึกในการอนุรักษ์ทรัพยากรป่าไม้ กิจกรรมที่ทำ เช่น กิจกรรมกีฬาต้านยาเสพติด กิจกรรมปลูกป่าในโอกาสต่างๆ กิจกรรมเผยแพร่ภูมิปัญญาท้องถิ่น(วิทยากรท้องถิ่น) กิจกรรมท่องเที่ยวเชิงอนุรักษ์ (ศึกษาป่า)

4. ชมรมเด็กรักนก จังหวัดชัยภูมิ มีสมาชิก 500 คน อายุระหว่าง 10-33 ปี เพื่อปลูกจิตสำนึกให้เยาวชนรักษ์ท้องถิ่น โดยใช้กิจกรรมดูนกเป็นสื่อ กิจกรรมที่ทำ เช่น ทำเข็มนก, สืบสวนนกบนภูแลนคา, สืบสวนคุณภาพน้ำ, ปลูกข้าวปลอดสารพิษ, จัดค่ายเด็กรักธรรมชาติ, ส่งเสริมกิจกรรมของพระสงฆ์ในการเดินธรรมาศตราเพื่อธรรมชาติ, เป็นวิทยากรเผยแพร่ความรู้ตามสถานที่ต่าง ๆ ทั้งในกรุงเทพฯ และต่างจังหวัด

#### 5. กลุ่มเยาวชนสืบสานวัฒนธรรม ครอบแครง

จ.พระนครศรีอยุธยา มีสมาชิก 150 คน อายุระหว่าง 15-25 ปี กิจกรรมที่ทำ เช่น สืบสานเพลงพื้นบ้าน (วัฒนธรรม) นาฏดนตรีละคร วรรณคดี ต่อต้านปัญหาต่างๆ ละครสะท้อนวิถีไทย เรื่อง "คนไท" โครงการแอโรบิควันละบาท (สมาชิกในกลุ่มเป็นผู้นำ มีประชาชนเข้าร่วมวันละประมาณ 25-30 คน) วิทยากรกลุ่มสัมพันธ์/ละลายพฤติกรรมให้กับโรงเรียนต่างๆ

6. สภาเยาวชนไทย จังหวัดนนทบุรี มีสมาชิก 120 คน อายุระหว่าง 12-18 ปี เพื่อเป็นแรงขับเคลื่อนเยาวชนไทย ให้มีบทบาทกับสังคมเพิ่มมากขึ้น กิจกรรมที่ทำ เช่น จัดการประชุม สัมมนา อบรมผู้นำของภาคเพื่อรวมพลังในการขับเคลื่อนความคิดของเยาวชน

7. ศูนย์ข่าวเยาวชนไทย จังหวัดภูเก็ต มีสมาชิก 25 คน อายุระหว่าง 13-18 ปี เพื่อเผยแพร่ข่าวของชุมชนในท้องถิ่นนั้นๆ กิจกรรมที่ทำ เช่น จัดทำข่าวตามท้องที่ต่าง ๆ เพื่อเผยแพร่ข่าวที่เป็นประโยชน์แก่ชุมชน

8. ศูนย์ข่าวเยาวชนไทย ร.ร.มุกดาหาร จังหวัดมุกดาหาร มีสมาชิก 25 คน อายุระหว่าง 14-18 ปี ผลิตข่าวเกี่ยวกับเยาวชนเพื่อแพร่ภาพไปสู่ประชาชน

9. ศูนย์ข่าวเยาวชนไทย โรงเรียนเบญจมมาหาราช จังหวัดอุบลราชธานี มีสมาชิก 23 คน อายุระหว่าง 12-18 ปี เพื่อฝึกให้รู้จักกระบวนการคิด เป็นกระบอกเสียงของเยาวชนไทย กิจกรรมที่ทำ เช่น ออกทำข่าวในท้องถิ่นและนอกท้องถิ่น

#### สรุปและข้อเสนอแนะ

เยาวชนไทยในวันนี้มีภัยรอบด้านที่จะถูกกระตุ้นหรือชักจูงไปในทางที่ไม่เหมาะสม ทั้งในเรื่องการใช้ความรุนแรง การใช้ยาเสพติด การมีเพศสัมพันธ์ก่อนวัยอันควร และการเกี่ยวข้องกับยาเสพติด เพราะถึงแม้ภาครัฐและภาคีพัฒนาทุกภาคส่วนจะร่วมกันแก้ไขปัญหานี้อย่างต่อเนื่อง แต่สถานการณ์ยังไม่ดีขึ้นเท่าที่ควร ทั้งนี้เนื่องจากภูมิคุ้มกันที่สำคัญของเด็กและเยาวชน คือ ครอบครัวที่อบอุ่นเริ่มอ่อนแอ และสภาพแวดล้อมทางสังคมที่ดีถูกแหล่งอบายมุขแพร่ขยายรุกรานอย่างอย่างไร้ขอบเขต ดังนั้นจำเป็นต้องแก้ไขโดยทุกภาคส่วนจะต้องร่วมกันผลักดันยุทธศาสตร์การพัฒนาคุณภาพคนและสังคมในแผนพัฒนาฯ ฉบับที่ 10 ซึ่งได้จากการระดมความเห็นจากประชาชนทั่วประเทศไปสู่การปฏิบัติ ได้แก่

1. การพัฒนาเด็กและเยาวชนให้มีจิตใจที่งามอยู่ในกรอบศีลธรรมและมีจิตสาธารณะ โดยผลักดันให้ครอบครัวชุมชน สถาบันศาสนาและสถาบันการศึกษาเข้าร่วมพัฒนาเด็กและเยาวชน รวมทั้งสนับสนุนกิจกรรมของเด็กและเยาวชนให้สามารถใช้ศักยภาพที่มีอยู่เพื่อประโยชน์แก่ตนเอง ครอบครัว และชุมชน
2. พัฒนาเด็กและเยาวชนให้มีความพร้อมด้านสติปัญญาและอารมณ์ตั้งแต่อายุในครรภ์มารดา จนกระทั่งเติบโตตามวัยอย่างเหมาะสม พัฒนาหลักสูตร การศึกษาและระบบการเรียนการสอนให้สอดคล้องกับการเจริญของสมอง
3. เสริมสร้างคนไทยให้อยู่ร่วมกันในสังคมได้อย่างสันติสุข โดยสร้างความสัมพันธ์อันดีของคนในสังคมทั้งในระดับครอบครัว และชุมชน อบรมพ่อแม่ให้มีความรู้เกี่ยวกับการดูแลครอบครัวให้มั่นคงมีสัมพันธภาพที่ดี ถ้ายอดวัฒนธรรมและค่านิยมอันดีของไทย และทักษะในการดำรงชีวิตที่เหมาะสมแก่บุตรหลาน ตลอดจนเร่งขยายพื้นที่สารสนเทศและพื้นที่สาธารณะที่ดีทดแทนพื้นที่เสี่ยงอย่างกว้างขวาง