

รายงานภาวะสังคม

ภาวะสังคมไทยไตรมาสสอง ปี 2548

- ❖ **ด้านคุณภาพคน** กำลังแรงงานมีการศึกษาสูงขึ้นเนื่องจากการขยายโอกาสทางการศึกษา การจ้างงานนอกภาคเกษตรเพิ่มขึ้นทำให้อัตราการว่างงานลดลงทุกภาค แต่ผู้มีการศึกษาระดับมัธยมปลายและวิชาชีพชั้นสูงมีการว่างงานเพิ่มขึ้น
- ❖ **ด้านความมั่นคงทางสังคม** คดีอาชญากรรมและการใช้มือถือและเว็บผิดกฎหมายในการกระทำผิด รวมทั้งคดียาเสพติดมีการจับกุมได้มากขึ้น นอกจากนี้ มีการสร้างหลักประกันด้านรายได้ให้แก่ผู้สูงอายุเพิ่มขึ้น
- ❖ **ด้านพฤติกรรมและความเป็นอยู่ของคน** เด็กและเยาวชนใช้อินเทอร์เน็ตในการอ่านหนังสือ ที่ให้ความรู้มากกว่าบันเทิง คนไทยใช้บริการสุขภาพที่สถานพยาบาลเพิ่มขึ้น และข้าราชการมีความมั่นคงด้านที่อยู่อาศัยมากขึ้น
- ❖ **ด้านสิ่งแวดล้อม** มีการใช้สารเคมี ปุ๋ย และยาปราบศัตรูพืชเพิ่มขึ้น ทำให้มีการตกค้างของสารเคมีทั้งในดิน น้ำ ผลผลิตทางเกษตร ส่งผลกระทบต่อสิ่งแวดล้อมและสุขภาพ นอกจากนี้ ก๊าซชีวภาพเป็นทางเลือกสำคัญในการลดปัญหาขยะอินทรีย์และสร้างพลังงานทดแทน

เรื่องเด่นประจำฉบับ

- ❖ “ข่มขืน” ภัยใกล้ตัวที่ไม่ควรมองข้าม

รายงานภาวะสังคมไทยไตรมาสสองปี 2548

คุณภาพคน

กำลังแรงงานมีการศึกษาสูงขึ้น

กำลังแรงงานไทยมีการศึกษาสูงขึ้น โดยกำลังแรงงานที่มีการศึกษาระดับมัธยมต้นถึงระดับ อุดมศึกษามีสัดส่วนเพิ่มขึ้นจากร้อยละ 38.9 เป็นร้อยละ 40.9 เมื่อเทียบกับช่วงเดียวกันของปี 2547 โดยเฉพาะในระดับอุดมศึกษามีถึงร้อยละ 10.03 ของกำลังแรงงานทั้งหมด ทั้งนี้เนื่องจากการขยายโอกาสทางการศึกษาและการศึกษาภาคบังคับอย่างต่อเนื่อง ประกอบกับแรงงานมีการศึกษานอกระบบโรงเรียนเพิ่มขึ้น

การจ้างงานนอกภาคเกษตรเพิ่มขึ้น

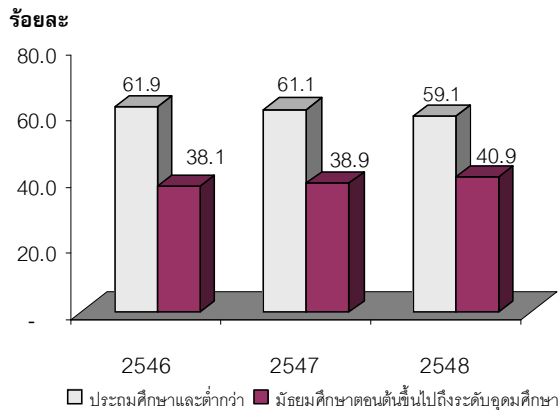
ในไตรมาสที่สองซึ่งเป็นช่วงที่มีผู้สำเร็จการศึกษารุ่นใหม่เข้าสู่ตลาดแรงงาน โดยในปี 2548 มีการจ้างงาน 34.46 ล้านคน เพิ่มขึ้นจากช่วงเดียวกันของปีก่อน ร้อยละ 2.12 เป็นการจ้างงานนอกภาคเกษตร 22.83 ล้านคน เพิ่มขึ้นร้อยละ 3.62 สาขาการก่อสร้างที่มีการขยายตัวอย่างต่อเนื่องจากธุรกิจอสังหาริมทรัพย์โดยเฉพาะที่อยู่อาศัยในเขต กทม.และปริมณฑล สาขาการบริการมีการขยายตัวเช่นเดียวกันจากการที่นักท่องเที่ยวต่างชาติเริ่มเข้ามาท่องเที่ยวในประเทศไทยมากขึ้น ทำให้มีการจ้างงานในสองสาขานี้เพิ่มขึ้น ขณะที่สาขาเหมืองแร่ สาธารณูปโภค และการขนส่ง ได้รับผลกระทบจากภาวะราคาน้ำมันที่ปรับตัวสูงขึ้น การจ้างงานจึงปรับตัวลดลง สำหรับในภาคเกษตรมีการจ้างงาน 11.63 ล้านคน ลดลงร้อยละ 0.71 เนื่องจากเมื่อต้นปีคาดว่าจะประสบปัญหาภัยแล้งและเป็นช่วงต้นฤดูการเพาะปลูกเกษตรกรจึงเริ่มทำการเกษตร

อัตราการว่างงานลดลง

ในไตรมาสสองปี 2548 มีผู้ว่างงานจำนวน 0.73 ล้านคน คิดเป็นร้อยละ 2.03 ลดลงจากร้อยละ 2.60 ในไตรมาสเดียวกันปีที่แล้ว และลดลงในทุกภาคของประเทศ

ถึงแม้ว่าอัตราการว่างงานจะลดลง แต่ผู้ที่มีการศึกษาระดับประถมและต่ำกว่า รวมทั้งระดับมัธยมปลายและ ปวส. มีอัตราการว่างงานเพิ่มขึ้นเล็กน้อย โดย

แผนภูมิที่ 1 สัดส่วนกำลังแรงงานจำแนกตามระดับการศึกษา ไตรมาสสองปี 2546-2548



ที่มา : การสำรวจภาวะการทำงานของประชากร เดือนพฤษภาคม พ.ศ. 2546-2548 สำนักงานสถิติแห่งชาติ

ตารางที่ 1 กำลังแรงงาน การมีงานทำ และการว่างงานทั่วประเทศ

หน่วย : พันคน

สถานภาพแรงงาน	ไตรมาสที่ 2			การเปลี่ยนแปลง	
	2546	2547	2548	46/47	47/48
1.กำลังแรงงานรวม	34,583	35,270	35,755	1.99	1.37
2.การมีงานทำ	32,998	33,747	34,462	2.27	2.12
สาขาเกษตรกรรม	12,309	11,716	11,633	-4.82	-0.71
นอกเกษตรกรรม	20,689	22,031	22,829	6.49	3.62
- เหมืองแร่	62	77	57	24.52	-25.6
- หัตถอุตสาหกรรม	6,222	6,697	6,701	7.64	0.06
- การก่อสร้าง	2,175	2,500	2,740	14.92	9.62
- สาธารณูปโภค	157	172	162	9.3	-5.47
- การค้าและการธนาคาร	5,107	5,332	5,336	4.41	0.07
- การขนส่ง	973	1,123	1,115	15.34	-0.65
- การบริการ และอื่น ๆ	5,993	6,131	6,717	2.3	9.56
3.การว่างงานรวม	945	918	725	-2.82	-21
ผู้ว่างงานที่หางานทำ	154	176	165	14.32	-5.98
ผู้ว่างงานที่ไม่หางานทำ	791	742	560	-6.15	-24.56
อัตราการว่างงานรวม	2.73	2.6	2.03	-4.71	-22.07
อัตราการว่างงานอย่างเปิดเผย	0.44	0.5	0.46	12.09	-7.26

ที่มา : การสำรวจภาวะการทำงานของประชากร เดือนพฤษภาคม พ.ศ. 2546-2548 สำนักงานสถิติแห่งชาติ.

ตารางที่ 2 อัตราการว่างงานทั่วประเทศและรายภาค หน่วย: ร้อยละ

	ไตรมาสที่ 2		
	2546	2547	2548
ทั่วประเทศ	2.73	2.6	2.03
กรุงเทพมหานคร	2.27	1.79	1.24
ภาคกลาง	1.91	1.93	1.51
ภาคเหนือ	2.9	3.23	2.94
ภาคตะวันออกเฉียงเหนือ	4.14	3.2	2.37
ภาคใต้	1.04	2.32	1.65

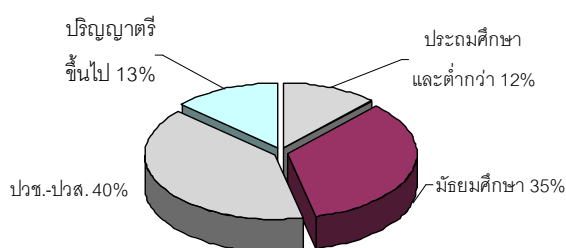
ที่มา : การสำรวจภาวะการทำงานของประชากร เดือน พฤษภาคม พ.ศ. 2546-2548 สำนักงานสถิติแห่งชาติ

ตารางที่ 3 สัดส่วนผู้ว่างงานตามระดับการศึกษา หน่วย: ร้อยละ

	ไตรมาสที่ 2		
	2546	2547	2548
รวม	100.00	100.00	100.00
ประถมศึกษาและต่ำกว่า	42.97	38.78	39.00
มัธยมศึกษาตอนต้น	19.34	18.30	18.15
มัธยมศึกษาตอนปลาย	11.07	10.96	13.60
อาชีวศึกษา	3.84	5.19	2.30
วิชาชีพชั้นสูง	5.63	7.94	9.17
มหาวิทยาลัย	17.15	18.82	17.78

ที่มา : การสำรวจภาวะการทำงานของประชากร เดือน พฤษภาคม พ.ศ. 2546-2548 สำนักงานสถิติแห่งชาติ

แผนภูมิที่ 2 สัดส่วนของตำแหน่งงานว่างจำแนกตามระดับการศึกษา



ที่มา : กรมการจัดหางาน กระทรวงแรงงาน

ผู้ที่จบระดับประถมว่างงานเพิ่มขึ้นจากร้อยละ 38.78 เป็น 39.00 เนื่องจากการจ้างงานในภาคเกษตรลดลง ผู้มีการศึกษาระดับมัธยมศึกษาตอนปลายและวิชาชีพชั้นสูงว่างงานเพิ่มขึ้นจากร้อยละ 10.96 เป็นร้อยละ 13.6 และเพิ่มจากร้อยละ 7.94 เป็นร้อยละ 9.17 ตามลำดับ ในช่วงเวลาเดียวกัน

เมื่อพิจารณาตำแหน่งงานว่างในช่วงเดือน พฤษภาคม 2548 มีนายจ้างแจ้งความจำนงที่จะจ้างแรงงานถึง 75,807 อัตรา โดยตำแหน่งงานว่างร้อยละ 40.39 ต้องการจ้างผู้จบ ปวช.และปวส. แสดงถึงความต้องการกำลังคนระดับกลางยังมีอยู่มาก ขณะที่ยังมีผู้ว่างงานอยู่ อาจเนื่องจากคุณสมบัติของผู้ต้องการหางานไม่ตรงกับความต้องการของผู้ประกอบการ หรือข้อมูลข่าวสารตลาดแรงงานไม่ไหลเวียนสู่แรงงานอย่างทั่วถึง

นอกจากนั้น มีการนำเข้าแรงงานต่างด้าวทั้งที่ ถูกกฎหมายและผิดกฎหมาย โดยแรงงานต่างด้าวที่ถูกกฎหมายซึ่งเป็นผู้ที่มีการศึกษาระดับกลางและระดับสูง เพิ่มขึ้นจาก 86,052 คน ในปี 2546 เป็น 113,237 ในปี 2547 หรือเพิ่มขึ้นร้อยละ 31.6 โดยเพิ่มขึ้นในทุกสาขาอาชีพ โดยเฉพาะผู้ปฏิบัติฝีมือด้านการเกษตร อาชีพงานพื้นฐานต่างๆ พนักงานบริการ ผู้ปฏิบัติงานในโรงงาน ช่างเทคนิค เป็นต้น ซึ่งงานเหล่านี้แรงงานไทยที่มีอยู่น่าจะรองรับได้ แต่ผู้ประกอบการสามารถจ้างแรงงานต่างด้าว ซึ่งมีค่าจ้างถูกกว่าแรงงานไทย

ความมั่นคงทางสังคม

คดีอาชญากรรมมีแนวโน้มเพิ่มขึ้น

ด้านความปลอดภัยในชีวิตและทรัพย์สินใน ไตรมาส 2 ปี 2548 พบว่า จำนวนคดีอาญาที่เกิดขึ้น เมื่อเปรียบเทียบกับไตรมาส 1 ปี 2548 มีเพิ่มขึ้นทั้ง คดีชีวิตร่างกายและเพศ และคดีประทุษร้ายต่อทรัพย์สิน โดยเพิ่มขึ้นคิดเป็นร้อยละ 2.16 และ 4.39 ตามลำดับ โดยเฉพาะคดีการจับกุมยาเสพติดมีจำนวนเพิ่มขึ้นมากที่สุด โดยเพิ่มขึ้นร้อยละ 41 เนื่องจากยังมีการดำเนินนโยบายการปราบปรามที่เข้มงวดอย่างต่อเนื่อง

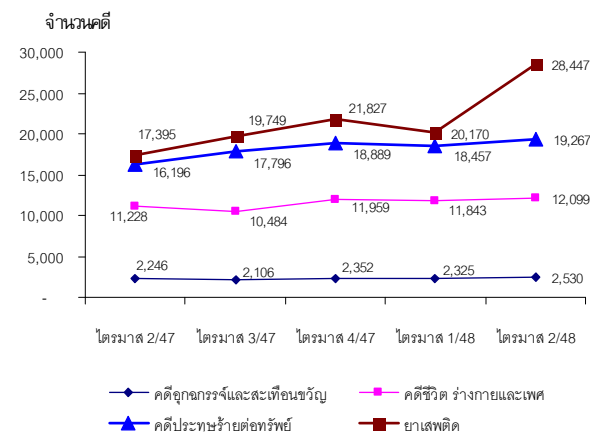
นอกจากนี้ มีการใช้สื่อและเทคโนโลยีในการ กระทำผิดคดีอาญาเพิ่มมากขึ้น โดยมีการรับแจ้งเกี่ยวกับ เว็บไซต์ผิดกฎหมายเพิ่มขึ้นจาก 4,266 คดีในปี 2545

ตารางที่ 4 จำนวนแรงงานต่างด้าวที่คงเหลือในประเทศไทยจำแนกตามประเภทอาชีพ

ประเภทอาชีพ	2545	2546	2547	%การเปลี่ยนแปลง
ผู้บังคับกฎหมาย	33,797	42,438	52,716	24.2
ผู้ประกอบการวิชาชีพ	11,851	14,221	17,095	20.2
ช่างเทคนิค	4,147	5,292	6,511	23
เล็มน เจ้าหน้าที่	763	839	1,061	26.5
พนักงานบริการ	2,645	3,403	5,040	48.1
ผู้ปฏิบัติฝีมือด้านการเกษตร	1,339	1,834	4,116	124.4
ผู้ปฏิบัติงานโดยใช้ฝีมือในธุรกิจต่างๆ	2,002	2,160	2,633	21.9
ผู้ปฏิบัติงานในโรงงาน	710	875	1,157	32.2
อาชีพงานพื้นฐานต่างๆ	7,869	10,032	18,838	87.8
อื่นๆ	5,914	4,958	4,070	-17.9
รวม	71,037	86,052	113,237	37.6

ที่มา : กรมการจัดหางาน กระทรวงแรงงาน

แผนภูมิที่ 3 สถิติคดีอาญาที่นำเสนอของตำรวจอาชญากรรมเปรียบเทียบ เม.ย.-มิ.ย. 47 กับ เม.ย.-มิ.ย.48



ที่มา : สำนักงานตำรวจแห่งชาติ

ตารางที่ 5 ผลการรับแจ้งเว็บผิดกฎหมายแบ่งตามประเภท

ประเภท	2545 (เม.ย.-ธ.ค.)	2546	2547	ม.ค. - 22 ส.ค.48
ขายบริการทางเพศ วัตถุ และภาพลามกอนาจาร	3,399	4,590	7,734	5,399
การซื้อขายสินค้าละเมิดสิทธิ และผิดกฎหมาย	402	990	795	450
การพนันและอื่นๆ	144	91	220	275
เป็นภัยต่อความมั่นคงของชาติและสถาบัน	321	409	1,881	563
รวม	4,266	6,080	10,630	6,687

ที่มา : สำนักงานตำรวจแห่งชาติ

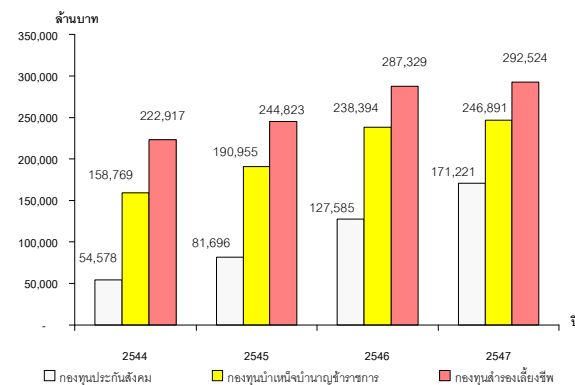
(เม.ย.-ธ.ค.) เป็น 10,630 คดี ในปี 2547 และ 6,687 คดีในช่วง 8 เดือนของปี 2548 โดยเป็นเว็บเกี่ยวกับขายบริการทางเพศ วัตถุและภาพลามกอนาจารประมาณร้อยละ 80 การขายสินค้าละเมิดสิทธิ และผิดกฎหมายร้อยละ 6.7 เป็นภัยต่อความมั่นคงของชาติร้อยละ 8.4 นอกจากนี้ ยังมีการใช้โทรศัพท์มือถือแอบถ่ายภาพอนาจาร การฉ้อโกงและหลอกลวงโดยการติดต่อผ่านอินเทอร์เน็ต ซึ่งได้พบเห็นจากข่าวที่นำเสนอทางสื่อต่างๆ อยู่เป็นระยะๆ รูปแบบของอาชญากรรมที่ทันสมัยทำให้ต้องมีการให้ความรู้แก่ประชาชนและครอบครัวในการป้องกันตนเองจากอาชญากรรม ตลอดจนปรับปรุงกฎ ระเบียบ และวิธีการทำงาน เพื่อให้สามารถรับมือกับปัญหาได้อย่างมีประสิทธิภาพ

รายได้และการออมของครอบครัว : หลักประกันสำคัญเพื่อเตรียมพร้อมเข้าสู่สังคมผู้สูงอายุ

โครงสร้างประชากรไทยมีแนวโน้มจะเข้าสู่สังคมผู้สูงอายุในอัตราที่เร็วมาก คาดว่าสัดส่วนผู้สูงอายุจะเป็นร้อยละ 16.8 ในปี 2563 ซึ่งเพิ่มจากร้อยละ 9.5 ในปี 2543 และกลุ่มวัยแรงงานจะลดลงจากร้อยละ 66.3 เหลือร้อยละ 64.2 ในช่วงเวลาเดียวกัน

ในขณะที่ปัจจุบันการสร้างหลักประกันด้านรายได้ในลักษณะการออมผ่านกองทุนต่างๆ ทั้งที่บังคับออมและออมโดยสมัครใจนั้น ในปี 2547 กองทุนมีเงินสะสมรวม 7.1 แสนล้านบาท เพิ่มขึ้นร้อยละ 8.7 จากปี 2546 จำแนกเป็นเงินในกองทุนประกันสังคม 1.71 แสนล้านบาท กองทุนบำเหน็จบำนาญข้าราชการ 2.47 แสนล้านบาท และกองทุนสำรองเลี้ยงชีพ 2.93 ล้านบาท ครอบคลุมกำลังแรงงานประมาณ 10 ล้านคน ในปี 2546 หรือประมาณร้อยละ 30 ของผู้อยู่ในกำลังแรงงาน ซึ่งยังมีกำลังแรงงานส่วนใหญ่ที่ไม่ได้มีการออมผ่านกองทุนดังกล่าว ขณะที่กองทุนประกันสังคมมีการกำหนดผลประโยชน์ทดแทนไว้แน่นอน ดังนั้น เมื่อคนที่เกษียณอายุจะมีมากขึ้นในอนาคต ทำให้รายจ่ายของกองทุนเพิ่มขึ้นอย่างรวดเร็วจนน่าเป็นห่วง ประกอบกับรายได้ที่จะได้รับจากกองทุนหลังเกษียณอายุยังไม่เพียงพอต่อการยังชีพ โดยเฉพาะกองทุนประกันสังคมที่จะได้รับบำนาญเมื่อเกษียณอายุแล้วประมาณร้อยละ 35 ของเงินเดือนเฉลี่ย 60 เดือนสุดท้าย ในขณะที่รายได้ที่เพียงพอต่อการใช้ชีวิตหลังเกษียณอายุที่ยอมรับกันทั่วไปคือ

แผนภูมิที่ 4 จำนวนเงินสะสมของกองทุนเพื่อการเกษียณอายุจำแนกตามกองทุน



- ที่มา :1. สำนักงานประกันสังคม
 2. กองทุนบำเหน็จบำนาญข้าราชการ
 3. บริษัทศูนย์วิจัยกสิกรไทย จำกัด

ประมาณร้อยละ 50 ของเงินเดือนสุดท้ายเพื่อให้ผู้สูงอายุสามารถดำรงชีวิตได้อย่างเหมาะสมและมีศักดิ์ศรี อย่างไรก็ตาม กระทรวงการคลังกำลังผลักดันการจัดตั้งกองทุนบำเหน็จบำนาญแห่งชาติ (กบช.) เพื่อให้ครอบคลุมแรงงานในระบบทั้งหมด ส่วนแรงงานนอกระบบนอกจากการผลักดันของสำนักงานประกันสังคมแล้ว ยังมีกรอบมโดยใช้ชุมชนเป็นกลไกดำเนินการ เช่น กลุ่มออมทรัพย์สหกรณ์ออมทรัพย์ รวมทั้งการทำประกันชีวิตกับภาคเอกชน ซึ่งจะเป็นการสร้างความมั่นคงให้กับผู้สูงอายุให้มีรายได้พอเพียง ตลอดจนการฟื้นฟูค่านิยมกตัญญูกตเวทิต่อผู้สูงอายุ รมรงคให้เด็กเคารพและให้ความสำคัญของผู้สูงอายุเพื่อสร้างความสัมพันธ์ให้ผู้สูงอายุอยู่ร่วมกับครอบครัวได้อย่างมีความสุขและมีคุณภาพชีวิตที่ดี

ดังนั้น เพื่อให้คนมีรายได้ที่เพียงพอสำหรับอนาคต จึงควรเสริมสร้างนิสัยการออมที่เป็นระบบด้วยตนเองตั้งแต่อยู่ในช่วงวัยทำงาน

พฤติกรรมและความเป็นอยู่ของคน

เด็กและเยาวชนใช้อินเทอร์เน็ตในการอ่านหนังสือมากขึ้น

จากรายงานการสำรวจการอ่านหนังสือของประชากร ในปี 2546 ของสำนักงานสถิติแห่งชาติพบว่า จำนวนผู้อ่านหนังสือทั้งสิ้น 17.1 ล้านคน มีผู้อ่านหนังสือจากอินเทอร์เน็ต 2.0 ล้านคน คิดเป็นร้อยละ 11.8 โดยเยาวชนอายุ 15-24 ปี มีสัดส่วนของการอ่านหนังสือจากอินเทอร์เน็ตสูงกว่ากลุ่มอายุอื่น คือ ร้อยละ 15.8 รองลงมา เป็นเด็กอายุ 10-14 ปี ร้อยละ 3.8 โดยเพศหญิงมีสัดส่วนการอ่านสูงกว่าเพศชายในทุกกลุ่มอายุ

สำหรับเนื้อหาสาระและสถานที่ในการอ่านพบว่า เด็กและเยาวชนส่วนใหญ่ใช้อินเทอร์เน็ตในการอ่านและหาข้อมูลที่เป็นสาระค่อนข้างสูง โดยนิยมอ่านสารคดี/ความรู้ทั่วไปและข่าวถึงกว่าร้อยละ 60 และอ่านเกี่ยวกับบันเทิงร้อยละ 32.2 โดยกลุ่มอายุ 6-9 ปี นิยมอ่านสารคดี/ความรู้ทั่วไปถึงร้อยละ 50.9 รองลงมาคือบันเทิงร้อยละ 27.5 กลุ่มอายุ 10-14 ปี นิยมอ่านบันเทิงร้อยละ 37.3 รองลงมาคือสารคดี/ความรู้ทั่วไป และข่าว ร้อยละ 31.8 และ 22.2 ตามลำดับ ในขณะที่กลุ่ม 15-24 ปี นิยมอ่านสารคดี/ความรู้ทั่วไป บันเทิง และข่าว ในอัตราใกล้เคียงกันคือประมาณร้อยละ 30 สำหรับสถานที่ในการอ่านจาก

ตารางที่ 6 ร้อยละของเด็กและเยาวชนอายุ 6-24 ปี ที่อ่านหนังสือจากอินเทอร์เน็ต หน่วย : ร้อยละ

เนื้อหาสาระที่อ่าน	รวม	กลุ่มอายุ		
		6-9	10-14	15-24
รวม	100.0	100.0	100.0	100.0
ข่าว	28.0	3.2	22.2	29.2
สารคดี/ความรู้ทั่วไป	32.0	50.9	31.8	31.5
ความคิดเห็น/วิเคราะห์	2.5	-	-	2.9
บันเทิง	32.2	27.5	37.3	31.7
ธุรกิจ/โฆษณา	1.0	-	0.9	1.1
อื่นๆ	4.4	18.4	7.8	3.6

ที่มา : สารสถิติ ปีที่ 15 ฉบับที่ 2 ก.พ.2547, สำนักงานสถิติแห่งชาติ

อินเทอร์เน็ต พบว่า ส่วนใหญ่กลุ่มเด็กอายุ 6-9 ปี และ 10-14 ปี จะใช้อินเทอร์เน็ตที่สถานศึกษาร้อยละ 54.5 และ 44.7 ตามลำดับ อินเทอร์เน็ตจึงเป็นทางเลือกหนึ่งที่สำคัญในการอ่านและค้นหาข้อมูลต่างๆ ที่เป็นประโยชน์ ซึ่งสอดคล้องกับนโยบายการจัดสรรคอมพิวเตอร์ให้กับโรงเรียน ส่วนการเฝ้าระวังตลอดจนการติดตามสอดส่องจากผู้ปกครองและหน่วยงานที่เกี่ยวข้องยังมีความสำคัญเพื่อป้องกันมิให้เด็กและเยาวชนเข้าถึงสื่อที่ไม่เหมาะสม

คนไทยรักษาตัวที่สถานพยาบาลมากขึ้น

การใช้บริการสุขภาพเมื่อเจ็บป่วยของประชาชนมีแนวโน้มเปลี่ยนแปลงไปโดยเฉพาะการใช้บริการในสถานบริการสุขภาพของทั้งภาครัฐและเอกชนมากขึ้น โดยเพิ่มจากร้อยละ 40.2 ในปี 2534 เป็นร้อยละ 77.5 ในปี 2547 ทั้งนี้เนื่องจากการขยายความครอบคลุมการประกันสุขภาพ ทำให้ประชาชนสามารถเข้าถึงบริการสุขภาพได้อย่างทั่วถึงมากขึ้น

สำหรับการชื้อยาเกินเองลดลงแต่ยังอยู่ในระดับที่สูงคือประมาณร้อยละ 20 เนื่องจากคนส่วนใหญ่คิดว่าช่วยประหยัดเงินและเวลา ซึ่งหากเป็นการชื้อยาเพื่อรักษาอาการป่วยเล็กน้อย และไม่เป็นยาอันตรายโดยชื้อกับเภสัชกรก็อยู่ในวิสัยที่น่าจะกระทำได้ แต่การชื้อยาบางชนิดโดยไม่ได้รับคำแนะนำที่ถูกต้อง เช่น ยาปฏิชีวนะ ที่ต้องบริโภคให้ครบโดส อาจทำให้เกิดการดื้อยา หรือเป็นอันตรายได้ ส่วนการรักษาแบบพื้นบ้านมีแนวโน้มลดลงจากร้อยละ 3.5 ในปี 2534 เหลือร้อยละ 2 ในปี 2547

ปัจจุบันแนวโน้มของคนทั่วโลกเริ่มให้ความสำคัญกับการป้องกันและรักษาสุขภาพมากขึ้น เช่น การใช้สมุนไพร มีการขยายตัวทั้งในภาคเอกชนและส่งเสริมให้สถานพยาบาลของกระทรวงสาธารณสุขมีการนำรูปแบบการให้บริการแพทย์แผนไทยและสมุนไพรมาใช้ในการรักษาถึง 2,311 แห่ง เพื่อลดค่าใช้จ่ายจากการนำเข้ายาแผนปัจจุบัน ทั้งนี้การสนับสนุนให้ชุมชนมีการปลูกใช้เองในครัวเรือนเพื่อรักษาเบื้องต้นให้เพิ่มขึ้นควบคู่กับการปลูกเพื่อขายจะเป็นการลดค่าใช้จ่ายของครัวเรือนและประเทศโดยรวม

ตารางที่ 7 รูปแบบการใช้บริการสุขภาพเมื่อเจ็บป่วย หน่วย : ร้อยละ

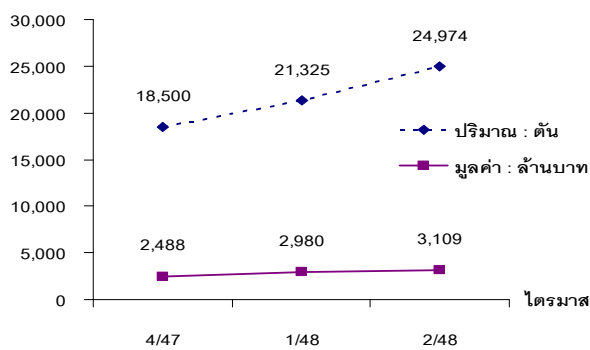
การใช้บริการสุขภาพเมื่อเจ็บป่วย	2534	2544	2546	2547
ไม่ทำอะไร	15.9	4.9	5.9	5.3
การรักษาแบบพื้นบ้าน	3.5	2.3	2.9	2
ชื้อยาเกินเอง	38.3	22.6	21.5	20.9
สถานีนอนามัย/ศูนย์สุขภาพชุมชน	14.8	19.9	23.9	24.6
โรงพยาบาลของรัฐ	12.9	33.5	33.1	30.2
คลินิก/โรงพยาบาลเอกชน	12.4	16.3	19.4	22.7
อื่นๆ	2.2	0.5	1.3	2.4

ที่มา : รายงานการสำรวจเกี่ยวกับอนามัยและสวัสดิการ 2534-2547, สำนักงานสถิติแห่งชาติ

ข้าราชการมีความมั่นคงด้านที่อยู่อาศัยมากขึ้น

การสำรวจภาวะการครองชีพของข้าราชการพลเรือนสามัญปี 2547 ในเรื่องที่อยู่อาศัยของข้าราชการ พบว่า สัดส่วนของข้าราชการที่มีบ้านและที่ดินเป็นของตนเองมีร้อยละ 23.4 อยู่ระหว่างผ่อนชำระหนี้ร้อยละ 29.4 จากร้อยละ 27.7 ในปี 2542 โดยเฉพาะข้าราชการระดับ 3-5 สามารถผ่อนบ้านเพิ่มขึ้นจากร้อยละ 24 เป็นร้อยละ 25 และข้าราชการระดับ 1-2 เพิ่มขึ้นจากร้อยละ 5.5 เป็นร้อยละ 7.0 นอกจากนี้ข้าราชการที่ไม่มีบ้านและที่ดินเป็นของตนเอง มีแนวโน้มลดลงจากร้อยละ 37.2 ในปี 2542 เหลือร้อยละ 34.5 ในปี 2547 ซึ่งให้เห็นถึงแนวโน้มที่ข้าราชการมีโอกาสจะมีบ้านและที่ดินเพิ่มขึ้น ทั้งนี้ส่วนหนึ่งอาจเนื่องมาจากการที่รัฐได้มีการปรับฐานเงินเดือนของข้าราชการ รวมทั้งการจัดทำโครงการที่อยู่อาศัยราคาถูกให้กับผู้มีรายได้น้อย ทำให้ข้าราชการชั้นผู้น้อยมีกำลังในการผ่อนชำระเพื่อซื้อที่อยู่อาศัยเป็นของตนเองเพิ่มขึ้น อย่างไรก็ตาม นอกจากการปรับเพิ่มรายได้ของข้าราชการแล้ว รัฐได้ดำเนินนโยบายการปรับปรุงประสิทธิภาพในการทำงานควบคู่กันไปด้วย

แผนภูมิที่ 5 ปริมาณและมูลค่าการนำเข้ายาปราบศัตรูพืช



ที่มา : สำนักงานเศรษฐกิจการเกษตร โดยความร่วมมือของกรมศุลกากร

สิ่งแวดล้อม

อาหารปลอดภัยด้วยเกษตรอินทรีย์

ประเทศไทยมีการใช้สารเคมีเกษตรโดยเฉพาะปุ๋ยและสารเคมีป้องกันกำจัดศัตรูพืชเพิ่มขึ้น โดยในไตรมาส 2 ปี 2548 มีปริมาณและมูลค่า 24,974 ตัน เป็นเงิน 3,109 ล้านบาท มีปริมาณเพิ่มขึ้นร้อยละ 17 เมื่อเทียบกับไตรมาส 1 ปี 2548 จากปริมาณการใช้ที่มากขึ้น ประกอบกับวิธีการใช้ที่ไม่เหมาะสมทำให้มากกว่า 90% ของผู้ทำการเกษตรได้รับผลกระทบจากสารเคมี

นอกจากนี้ ยังเกิดปัญหาการตกค้างสารเคมีในผัก โดยในปี 2546 จากผลการตรวจสอบผักในท้องตลาดทั่วไป 156 ตัวอย่าง พบว่ามีผักมากถึงร้อยละ 73.72 ที่มีการปนเปื้อนสารเคมี และผักที่ระบุว่าเป็นปลอดสารพิษ พบว่าการตกค้าง ร้อยละ 43.62 โดยสารที่พบมากที่สุด ได้แก่ ไซเปอร์เมทริน เมทามิโดฟอส ไดโครโตฟอส เป็นต้น ซึ่งอาการแสดงจากการได้รับพิษมีทั้งแบบเฉียบพลัน คือ ปวดศีรษะ มีหงุดหงิด ใจสั่น ใจเต้น หน้าอกร้อน ปวดกล้ามเนื้อ เป็นตะคริว หรือถึงขั้นเสียชีวิต และแบบเรื้อรังคือแสดงผลช้าใช้เวลานาน ได้แก่ การเป็นหมัน การเสื่อมสมรรถภาพทางเพศ การเป็นอัมพฤกษ์ อัมพาต และมะเร็ง เป็นต้น

ตารางที่ 8 การตรวจวิเคราะห์สารเคมีกำจัดศัตรูพืชของผักและผลไม้สด พ.ศ.2537-2545

ประเภทอาหาร	จำนวนตัวอย่างที่ตรวจ	ผลการตรวจ	ปีที่ตรวจ
1. ผักและผลไม้สดของเกษตรกร	3,115	พบสารตกค้าง 1,127 ตัวอย่าง (36.2%) โดยตกค้างเกินมาตรฐาน 190 ตัวอย่าง (61%)	2545
2. ผักและผลไม้สดในตลาดสี่มุมเมือง	1,753	พบสารตกค้างของสารประกอบซิลิเกตและคาร์บาเมทสูงถึงร้อยละ 89.1 โดยตกค้างที่ขึ้นเกินกว่าไม่ปลอดภัยร้อยละ 3.5	2545
3. โครงการเฝ้าระวังความปลอดภัยของผักปลอดสารเคมี			
♦ ผักสด	262	พบสารตกค้าง 170 ตัวอย่าง (64.8%) โดยตกค้างเกินมาตรฐาน 39 ตัวอย่าง (14.9%)	2537-2545
♦ ผักสดปลอดสารเคมี	319	พบสารตกค้าง 155 ตัวอย่าง (48.6%) โดยตกค้างเกินมาตรฐาน 31 ตัวอย่าง (9.7%)	2537-2545

ที่มา: - หยุด! สารเคมีเกษตรเพื่อสุขภาพคนไทย, เอกสารประกอบการประชุมเวทีสมัชชาแห่งชาติ พ.ศ. 2546

โครงการเฝ้าระวังความปลอดภัยของผักปลอดสารเคมี, สำนักงานคณะกรรมการอาหารและยา, 2546 อ้างจากการสาธารณสุขไทย พ.ศ.2544-2547 ส.6.

ก๊าซชีวภาพเป็นก๊าซที่เกิดจากมูลสัตว์หรือสารอินทรีย์ต่าง ๆ ถูกย่อยสลายโดยเชื้อจุลินทรีย์ในสภาพไม่มีอากาศ ทำให้เกิดก๊าซขึ้นโดยเป็นก๊าซที่ผสมกันระหว่างก๊าซมีเทน ก๊าซคาร์บอนไดออกไซด์ ก๊าซไนโตรเจน และก๊าซไฮโดรเจน แต่ส่วนใหญ่จะเป็นมีเทนเป็นหลัก มีคุณสมบัติจุดติดไฟและให้ความร้อนสามารถนำไปใช้กับเครื่องยนต์ การหุงต้มอาหาร ให้แสงสว่าง ฯลฯ นอกจากนี้ ระบบก๊าซชีวภาพยังให้ปุ๋ยอินทรีย์ที่ช่วยฟื้นฟูสภาพดิน โดยประกอบด้วยธาตุอาหารพืชพวกไนโตรเจน ฟอสฟอรัสและโปแตสเซียมที่เป็นประโยชน์ต่อพืชและบำรุง

นอกจากจะเป็นอันตรายต่อสุขภาพแล้วยังเกิดการตกค้างในสิ่งแวดล้อม โดยสารเคมีที่ตกค้างในสิ่งแวดล้อมในปริมาณน้อยแต่สามารถส่งผ่านไปสะสมในสิ่งมีชีวิตได้ในปริมาณสูง เช่น สารเคมีที่ปนเปื้อนในน้ำแค่ 1 ส่วนสามารถสะสมเป็น 265 ส่วนในแพลงค์ตอนพืชและสัตว์ และเพิ่มเป็น 500 ส่วนในปลาเล็ก เป็น 75,000 ส่วนในปลากินเนื้อ และเพิ่มมากถึง 80,000 ส่วนในนกน้ำที่กินปลา การส่งเสริมให้ใช้สารชีวภาพอันเป็นการพัฒนาฐานเกษตรอินทรีย์ในการผลิตจึงเป็นแนวทางที่สำคัญในการลดปัญหามลพิษจากสารเคมีในการเกษตร

จากข้อมูลของมูลนิธิสายใยแผ่นดิน พบว่าการผลิตในภาพรวมยังมีจำนวนน้อยโดยในปี 2545 มีจำนวน 1,169 แห่ง และมีพื้นที่การผลิตประมาณ 54,000 ไร่ มีผลผลิตประมาณ 70,000 ตัน จึงควรมีการเร่งรัดและส่งเสริมเกษตรอินทรีย์ การสนับสนุนให้เป็นลักษณะเกษตรอินทรีย์แบบพึ่งพาตนเองซึ่งจะไม่ก่อให้เกิดความยุ่งยากต่อผู้ผลิตรายเล็ก และการสนับสนุนให้มีการปลูกเกษตรอินทรีย์เพื่อการค้า โดยมี การรับรองมาตรฐานการปลูกเพื่อให้ผู้บริโภคเชื่อถือ ซึ่ง จะช่วยให้มีการบริโภคผักและผลไม้อย่างปลอดภัยตลอดจนสามารถขยายไปสู่การส่งออกต่อไป

ก๊าซชีวภาพ : ทางเลือกของขยะอินทรีย์

ปริมาณขยะที่เกิดขึ้นในชุมชนมีแนวโน้มเพิ่มขึ้นทุกปี โดยเพิ่มจาก 33,000 ตันต่อวัน ในปี 2537 เป็น 40,000 ตันต่อวัน หรือ 14.6 ล้านตันต่อปี ในปี 2547 แม้ว่าการนำขยะชุมชนกลับมาใช้ประโยชน์จะมีเพิ่มขึ้นแต่ก็ยังน้อยคือ 3.1 ล้านตัน หรือร้อยละ 21 ส่วนใหญ่เป็นขยะรีไซเคิล 2.9 ล้านตันอยู่ในรูปปุ๋ยอินทรีย์และปุ๋ยชีวภาพ 0.2 ล้านตัน นอกจากนี้ ในภาคเกษตรมีขยะอินทรีย์ที่สามารถนำมาใช้ประโยชน์ได้ประมาณ 82.2 ล้านตัน นำมาใช้ใหม่เพียง 18.6 ล้านตันหรือร้อยละ 22.6 จะเห็นว่าการใช้ประโยชน์จากขยะอินทรีย์ยังมีไม่มากเท่าที่ควร

ก๊าซชีวภาพเป็นทางเลือกหนึ่งของการใช้ประโยชน์จากขยะอินทรีย์เพื่อลดปัญหามลภาวะจากมูลสัตว์และของเสียจากพืชต่างๆ ทั้งในเรื่องของกลิ่น แผลงวันน้ำเสีย และโรคภัยต่างๆ โดยปัจจุบันมีการศึกษาวิจัยส่งเสริมและสนับสนุนให้อุตสาหกรรมแปรรูปเกษตรและเกษตรกรใช้ขยะที่เกิดขึ้นจากการผลิตมาผลิตก๊าซชีวภาพอย่างไรก็ตาม การดำเนินงานยังอยู่ในวงแคบของ

ตารางที่ 9 ก๊าซชีวภาพ 1 ลูกบาศก์เมตร เทียบเท่า: ทดแทน

ก๊าซหุงต้ม (LPG)	0.46	กิโลกรัม
น้ำมันดีเซล	0.60	ลิตร
น้ำมันเตา	0.55	ลิตร
ไฟฟ้า	1.20	กิโลวัตต์/ชั่วโมง

ที่มา : Thailand Energy and Environment Network, Chiang Mai University

อุตสาหกรรมขนาดใหญ่ เช่น โรงงานมันสำปะหลัง น้ำมันปาล์ม และผู้ผลิตสินค้าเกษตรรายใหญ่ เช่น ฟาร์มเลี้ยงหมู เป็นต้น ในกรณีของชุมชนเทศบาลระยองได้มีโครงการส่งเสริมให้ประชาชนคัดแยกขยะ โดยสามารถแปรรูปขยะอินทรีย์ได้ 21,900 ตันต่อปี หรือวันละ 60 ตัน สามารถผลิตเป็นพลังงานในรูปก๊าซชีวภาพที่นำมาผลิตกระแสไฟฟ้าประมาณ 5 ล้านหน่วยต่อปี และได้ปุ๋ยอินทรีย์ประมาณ 5,800 ตันต่อปี เกษตรรายเล็กผลิตเพื่อบริโภคและขายในชุมชน ในสถานการณ์ปัจจุบันที่มีปัญหาการขาดแคลนพลังงาน ก๊าซชีวภาพจึงเป็นทางเลือกที่น่าสนใจที่จะสามารถสร้างพลังงานทดแทนและลดปัญหาสิ่งแวดล้อมพร้อมกันไปด้วย

บทสรุป

ผลสะท้อนภาวะสังคมไทยไตรมาสสองของปี 2548 พบว่า กำลังแรงงานมีการศึกษาสูงขึ้นเนื่องจากการขยายโอกาสทางการศึกษา การจ้างงานนอกภาคเกษตรเพิ่มขึ้นทำให้อัตราการว่างงานลดลง อย่างไรก็ตาม ผู้มีการศึกษาระดับมัธยมปลายและวิชาชีพชั้นสูงมีการว่างงานเพิ่มขึ้น ในขณะที่ มีแรงงานต่างด้าวที่มีการศึกษาระดับกลางและสูงเพิ่มขึ้น การเพิ่มขึ้นของคดีอาชญากรรมโดยเฉพาะยาเสพติดและการใช้สื่อและเทคโนโลยีเพื่อกระทำผิด อย่างไรก็ตาม มีการสร้างหลักประกันด้านรายได้แก่ผู้สูงอายุเพิ่มขึ้น

นอกจากนี้ เด็กและเยาวชนมีการใช้อินเทอร์เน็ตในการอ่านหนังสือที่ให้ความรู้มากกว่าบันเทิงประชาชนมีการไปใช้บริการสุขภาพในสถานพยาบาลเพิ่มมากขึ้นเนื่องจากการขยายหลักประกันด้านสุขภาพ และข้าราชการมีความมั่นคงด้านที่อยู่อาศัยมากขึ้น การใช้สารเคมีเกษตรมีแนวโน้มเพิ่มขึ้นส่งผลกระทบต่อสิ่งแวดล้อมและสุขภาพ จึงควรส่งเสริมเกษตรอินทรีย์เพื่อสร้างอาหารที่ปลอดภัยและลดปัญหาสิ่งแวดล้อม รวมทั้งการส่งเสริมการผลิตก๊าซชีวภาพก็เป็นทางเลือกสำคัญในการลดปัญหาขยะอินทรีย์และสร้างพลังงานทดแทน

เรื่องเด่นประจำฉบับ

“ข่มขืน” ภัยใกล้ตัวที่ไม่ควรมองข้าม

การข่มขืนหรือการทำร้ายทางเพศ (rape or sexual assault) คือการที่ผู้หญิงถูกทำร้ายทางเพศในรูปแบบต่างๆ และหรือถูกบังคับให้มีเพศสัมพันธ์โดยที่ตนเองไม่ต้องการ ทั้งนี้เป็นเพราะวัฒนธรรมแบบ “เพศนิยม” (sexism) เป็นระบบที่ฝังรากลึกอยู่บนวิถีคิดเรื่องอำนาจและความมีศักดิ์ศรีของผู้ชายที่เหนือกว่าผู้หญิง และภาพของความด้อยคุณค่าเพียงเพราะความเป็นผู้หญิงได้รับการตอกย้ำและฉายซ้ำอีกหลากหลายรูปแบบในสื่อมวลชน ปรากฏการณ์ดังกล่าวนี้กระทำกันอย่างต่อเนื่องยาวนานในระบบความไม่เท่าเทียมกันทางเศรษฐกิจระหว่างผู้หญิงกับผู้ชาย ความสัมพันธ์ที่เจ็บปวดระหว่างหญิงชาย ดังกล่าวนี้นำมาสู่ความเชื่อผิดๆ หรือ “มายาคติ” (myth) ขึ้นในสังคมว่า ความรุนแรงทางเพศที่เกิดขึ้นเป็นความผิดของผู้หญิงเอง

จาก “เรื่องสร้างองค์ความรู้ความคิดผู้หญิงกับสุขภาพ” เครือข่ายผู้หญิงกับสุขภาพ โครงการจัดตั้งสำนักงานศึกษานโยบายสาธารณสุขสวัสดิการและสังคม คณะสังคมศาสตร์และมนุษยศาสตร์ มหาวิทยาลัยมหิดล

การข่มขืน และการกระทำทารุณกรรมทางเพศ นับเป็นภัยที่ร้ายแรงที่สุดสำหรับผู้หญิงไม่ว่าจะเป็นผู้ที่ผ่านการมีเพศสัมพันธ์มาแล้วหรือไม่เคยก็ตาม โดยเฉพาะผู้หญิงที่ให้คุณค่าของ “พรหมจรรย์” สูง การถูกข่มขืน จึงเป็นโศกนาฏกรรมฝังใจไปชั่วชีวิต เป็นภัยที่คุกคามทางเพศที่ร้ายแรงต่อเหยื่อ เป็นความรุนแรงที่เกิดขึ้นกับผู้หญิงในสังคมไทย ซึ่งปัญหาดังกล่าวเกี่ยวโยงในหลายมิติของสังคม เช่น ความคิด วัฒนธรรม ความเชื่อ พฤติกรรม ค่านิยม ความสัมพันธ์เชิงอำนาจระหว่างหญิงกับชาย

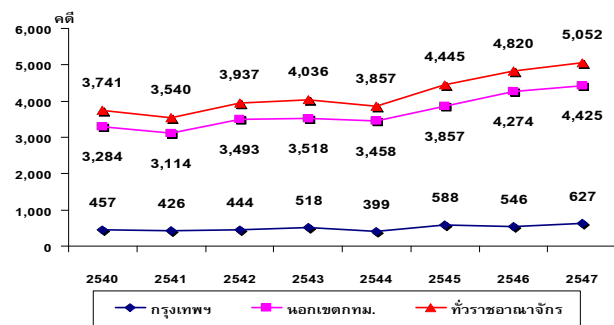
การข่มขืน : มีสถานการณ์และรูปแบบที่เปลี่ยนไป

ในอดีตการข่มขืนส่วนใหญ่เกิดกับเหยื่อที่เป็นหญิงสาว โดยสภาพแวดล้อมเป็นปัจจัยร่วม เช่น การแต่งตัว วาบหวาม ยั่วชวน เดินในที่เปลี่ยว มืด ลับตาผู้คน ส่วนผู้กระทำผิดก็มักเป็นคนชาจรผ่านมาโดยบังเอิญ เป็นคนแปลกหน้า หรือเป็นคนที่มีความผิดปกติทางจิต และการรุมโทรมหญิงยังมีค่อนข้างน้อย

ในปัจจุบันข่าวการข่มขืนถูกนำเสนอในสื่อต่างๆ มีบ่อยครั้งขึ้นมาก กล่าวได้ว่าเป็นข่าวรายวัน ผู้หญิงที่ถูกข่มขืนและได้แจ้งความต่อตำรวจเฉลี่ยวันละ 12 ราย และจำนวนคดีข่มขืนและข่มขืนแล้วฆ่าทั่วประเทศมีจำนวนเพิ่มขึ้นทุกปี การแจ้งความมีจำนวนเพิ่มขึ้นจาก 4,820 คดีในปี 2546 เป็น 5,052 คดี ในปี 2547 ซึ่งเป็นคดีที่เกิดขึ้นในกรุงเทพฯ เพียงจังหวัดเดียวถึงร้อยละ 12 ของคดีทั้งหมด และคดีข่มขืนที่ขึ้นสู่การพิจารณาของศาลในปี 2546 มีจำนวนเพิ่มขึ้น 3 เท่าเมื่อเปรียบเทียบกับ 10 ปีที่แล้ว

อย่างไรก็ตาม จำนวนคดีที่รับแจ้งทั้งหมดเป็นเพียงปลายยอดของภูเขาน้ำแข็งเท่านั้น เพราะส่วนใหญ่แล้วผู้ถูกข่มขืนเพียงร้อยละ 5 เท่านั้น¹ ที่ไปแจ้งความ เนื่องจากความอาย หรือถูกข่มขู่ หรือผู้กระทำผิดเป็นคนใกล้ตัวมาก จึงทำให้ข้อมูลของผู้ถูกข่มขืนต่ำกว่าความเป็นจริง แสดงให้เห็นว่าผู้ก่อคดีจำนวนไม่น้อยยังลอยนวล และสามารถไปก่อคดีอีกได้

แผนภูมิที่ 6 จำนวนคดีข่มขืนและข่มขืนแล้วฆ่าจำแนกตามเขตการปกครองปี 2540-2547



ที่มา : ศูนย์ข้อมูลข้อสนเทศ สำนักงานตำรวจแห่งชาติ

¹ กฤตยา อาชวนิจกุล. 2542. ความรุนแรงต่อผู้หญิง : ภัยเงียบ ภัยมืดและภัยต่างบนเส้นทางชีวิตผู้หญิง. ในพิมพ์วิสัยบุญมงคล, นิรันดร์ สันทรวิษาและสันติย์ ธีรียงสอน (บรรณาธิการ) เรื่องรู้ มอญักความคิดผู้หญิงกับสุขภาพ กรุงเทพฯ : เชนดอร์มพรตส. หน้า 487-544.

ตารางที่ 10 จำนวนรายที่ถูกกระทำรุนแรงทางเพศแยกตามเพศ เดือนค.ค.47 ถึง มิ.ย.48 หน่วย : ราย

การถูกละเมิดสิทธิ	ชาย	หญิง	รวม
ถูกข่มขืนโดย			
- บิดา/ญาติ	-	8	8
- เพื่อน/คนรู้จัก	1	44	45
- คนรัก	-	37	37
- คนแปลกหน้า	2	25	27
ถูกอนาจารโดย			
- บิดา/ญาติ	1	3	4
- เพื่อน/คนรู้จัก	1	6	7
- คนแปลกหน้า	2	2	4

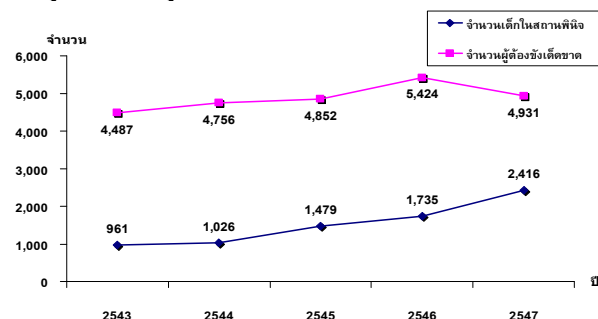
ที่มา : ศูนย์บริการด้านเด็ก สตรี ผู้สูงอายุ และผู้ด้อยโอกาส ระดับเขตและโรงพยาบาลสังกัดกรุงเทพมหานคร

ตารางที่ 11 สรุปเรื่องร้องเรียนต่อศูนย์รับเรื่องราวร้องทุกข์ของข้าราชการระหว่างวันที่ 27 ก.ค. ถึง 2 ส.ค.48 หน่วย : ราย

	ล่วงเกินคุกคามทางเพศ	กลั่นแกล้ง	รวม
ข้าราชการครู/มหาวิทยาลัย	11	16	27
ข้าราชการพลเรือนสามัญ	2	17	19
ข้าราชการตำรวจ/ทหาร/พนักงานส่วนท้องถิ่น/ลูกจ้าง	-	23	23
รวม	13	56	69

ที่มา : ศูนย์รับเรื่องราวร้องทุกข์ของข้าราชการ สำนักงานคณะกรรมการข้าราชการพลเรือน

แผนภูมิที่ 7 จำนวนผู้กระทำผิดเกี่ยวกับเพศปี 2543-2547



ที่มา : กระทรวงยุติธรรม

ผู้กระทำความผิด มีทั้งเพศชาย และเพศหญิง และยังมีหญิงที่ชออบหญิงด้วยกัน ซึ่ง**ผู้กระทำความผิดส่วนใหญ่ไม่ใช่คนแปลกหน้ากับเหยื่ออีกต่อไป แต่ร้อยละ 80 เป็นคนรู้จัก คนใกล้ชิด ที่ไว้วางใจ** เช่น คู่รัก เพื่อน ครู อาจารย์ นายจ้าง ผู้บังคับบัญชา ญาติพี่น้องบุคคลในครอบครัว และโดยเฉพาะคดีที่พบบังเกิดเกล้าบังคับขืนใจลูกในสายเลือดก็ปรากฏให้เห็นอยู่เป็นจำนวนมาก จากสถิติของศูนย์บริการด้านเด็ก สตรี ผู้สูงอายุและผู้ด้อยโอกาสของโรงพยาบาลสังกัดกรุงเทพฯ ผู้หญิงถูกข่มขืนโดยคนใกล้ชิดมีจำนวนถึง 90 รายจาก 114 ราย นอกจากนี้ ผู้กระทำความผิดก็มีหลากหลายอาชีพ เป็นผู้มีการศึกษา มีสุขภาพจิตปกติ มีชื่อเสียงในสังคม มีผู้คนนับถือ ซึ่งการคุกคามทางเพศเกิดขึ้นทั้งในครอบครัว ในชุมชน รวมถึงในสังคมการทำงานทั้งภาครัฐและเอกชน จากสถิติเรื่องร้องเรียนต่อศูนย์รับเรื่องราวร้องทุกข์ของข้าราชการ โดยสำนักงาน ก.พ. ในช่วง 7 วัน (27.ค. ถึง 2 ส.ค. 48) มีข้าราชการร้องเรียนกรณีล่วงเกินและคุกคามทางเพศในสถานที่ทำงานจำนวน 13 ราย

เมื่อพิจารณาจำนวนผู้กระทำความผิดและถูกจับมาลงโทษได้นั้น ในปี 2547 มีถึง 6,479 ราย โดยพบว่าผู้กระทำความผิดที่เป็นเด็กและเยาวชนมีแนวโน้มสูงขึ้นทุกปี ในปี 2546 มีจำนวน 1,735 ราย และมีจำนวนเพิ่มขึ้นเป็น 2,416 รายคิดเป็นร้อยละ 39.25 ในปี 2547 และเมื่อพิจารณาอายุของเด็กที่กระทำความผิดแล้ว ส่วนใหญ่เป็นเด็กอายุ 15-18 ปีเป็นกลุ่มที่กระทำความผิดทางเพศมากที่สุด โดยในปี 2546 มีสถิติสูงถึง 1,520 ราย และเพิ่มสูงขึ้นเป็น 2,092 รายในปี 2547หรือเพิ่มขึ้นร้อยละ 38 ยิ่งไปกว่านั้น สถิติเพียงในช่วงครึ่งปีแรกของปี 2548 เท่านั้นสูงถึง 1,346 ราย

ส่วนผู้ต้องขังในเรือนจำที่มีอายุมากกว่า 18 ปีก่อนคดีมีจำนวนมากขึ้นทุกปีจาก 4,487 รายในปี 2543 เป็น 5,424 รายในปี 2546 แต่มีแนวโน้มลดลงเป็น 4,931 รายคิดเป็นร้อยละ 9.09 ในปี 2547

สำหรับคนที่ตกเป็นเหยื่อนั้น ปัจจุบันมิใช่เฉพาะหญิงสาวเท่านั้น แต่เป็นเด็กไร้เดียงสาอายุ 2 ขวบจนถึงหญิงชรารุ่นคุณย่า คุณยายอายุ 70,80 ปี รวมทั้งคนพิการคนที่แต่ตัวมีสติตกเป็นเหยื่อการข่มขืนจำนวนมากเช่นกัน การแต่งกายของเหยื่อจึงอาจมิใช่ประเด็นสำคัญเพียงประเด็นเดียวที่ทำให้เกิดการข่มขืน นอกจากนี้เหยื่อที่เป็นผู้ชาย โดยเฉพาะเด็กชายมีเพิ่มมากขึ้นเรื่อยๆ

ตารางที่ 12 จำนวนเด็กและเยาวชนที่กระทำผิดทางเพศจำแนกตามเพศ และช่วงอายุของปี 2546-2548 หน่วย : ราย

	2546	2547	2548*
7-14 ปี	215	324	202
15-18 ปี	1,520	2,092	1,346
รวม	1,735	2,416	1,548

ที่มา : กรมพินิจและคุ้มครองเด็กและเยาวชน กระทรวงยุติธรรม

* ปี 2548 (ม.ค. - ก.ค.)

จากสถิติการช่วยเหลือของมูลนิธิและองค์กรต่างๆ พบว่า ในปี 2546 และ 2547 มีการช่วยเหลือผู้เสียหายที่ถูกกระทำรุนแรงทางเพศสูงถึง 1,617 และ 4,027 รายตามลำดับ โดยตัวเลขดังกล่าวเป็นเพียงส่วนหนึ่งของการช่วยเหลือในภาพรวมเท่านั้น เนื่องจากยังมีองค์กรจำนวนมากที่ให้ความช่วยเหลือในด้านนี้ แต่แตกต่างกันในรายละเอียดของการช่วยเหลือ เช่น ประสานหน่วยงานที่เกี่ยวข้อง เป็นธุระดำเนินคดีให้ให้ที่พัก ให้คำปรึกษา หรือช่วยเหลือแบบครบวงจร เป็นต้น นอกจากนี้ ผู้ที่มาขอรับความช่วยเหลือ ส่วนหนึ่งต้องการให้พาไปแจ้งความเพื่อนำไปแจ้งความไปขอทำแท้งที่โรงพยาบาลได้อย่างถูกกฎหมาย

ปัจจัยที่ทำให้เกิดการข่มขืน

▶ สื่อ

สิ่งพิมพ์ ได้แก่ หนังสือพิมพ์ นิตยสาร หนังสือการ์ตูน ซึ่งมีข้อเขียน เนื้อหาสาระ รูปภาพที่เสนอเรื่องราวทางเพศที่มีลักษณะยั่วและเร้าอารมณ์ เป็นการชักจูงให้เกิดการเลียนแบบ

ตารางที่ 13 สถิติการช่วยเหลือผู้เสียหายขององค์กร/มูลนิธิต่างๆ

หน่วย : ราย	2544	2545	2546	2547	2548
61 หน่วยงานในสังกัดสำนักป้องกันและแก้ไขปัญหาการค้ำหญิงและเด็ก	-	-	288	268	274 (ต.ค.47-เม.ย.48)
มูลนิธิบิ๊วเพื่อเด็กและสตรี	298	314	268	192	176 (ม.ค.-พ.ค.)
มูลนิธิฮอทไลน์	85	89	97	112	-
บ้านพักฉุกเฉินของสมาคมส่งเสริมสถานภาพสตรี(ข่มขืน)	13	2	11	20	-
มูลนิธิผู้หญิง	-	-	24	19	10 (ม.ค.-พ.ค.)
ศูนย์พิทักษ์สิทธิเด็ก	71	101	104	-	-
ศูนย์พิทักษ์สิทธิเด็กและสตรี วชิรพยาบาล	-	-	-	122	54
ศูนย์พึ่งได้ กระทรวงสาธารณสุข*	-	-	768	3,229	-
มูลนิธิเพื่อนหญิง	-	-	42	65	12 (ม.ค.-มิ.ย.)
บ้านสุทธัย มูลนิธิคณะศรีชุมพบบาล	-	-	15	-	-
รวม	467	506	1,617	4,027	526

หมายเหตุ : ผู้เสียหายรวมถึงการถูกข่มขืนและกระทำรุนแรงทางเพศ

* = ปี 2546 และปี 2547 มีการรายงานสถิติจากโรงพยาบาล 17 และ 72 แห่งตามลำดับ

เว็บ วีดีโอ วีซีดี ลามก ไป - เปลือย

ด้วยเทคโนโลยีที่ทันสมัย รวมถึงอิสระในการเข้าถึงบริการอินเทอร์เน็ต ได้เข้ามามีบทบาทในการนำเสนอข้อมูลข่าวสารต่างๆ ทั้งความรู้ สาระ และบันเทิง แต่ก็มีกรนำเสนอ เว็บลามก/อนาจาร เกมสออนไลน์ที่เสนอเรื่องราวและภาพการข่มขืน โดยให้ผู้เล่นแข่งขันข่มขืนผู้หญิงนั้นเป็นการปลุกฝังพฤติกรรมที่ไม่ถูกต้องแก่เด็กและเยาวชนที่เป็นกลุ่มที่ซึมซับสิ่งต่างๆ ได้ง่าย ซึ่งพบว่า เว็บลามก อนาจารมีแนวโน้มเพิ่มขึ้นทุกปี จาก 2,587 รายในปี 2545 เป็น 2,870 และ 5,537 ราย หรือเพิ่มขึ้นร้อยละ 10.9 และร้อยละ 92.9 ในปี 2546 และปี 2547 ตามลำดับ

นอกจากนี้ ยังมีหนังสือลามกที่เป็นสิ่งยั่วให้เกิดความต้องการทางเพศ และหนังสือลามกประเภทต่างๆ ที่เป็นเรื่องราวสื่อถึงการมีเพศสัมพันธ์ที่ผิดปกตวิสัย เช่น หนังสือลามกที่เสนอเรื่องราวเกี่ยวกับการมีเพศสัมพันธ์ของเด็กอายุต่างๆ หนังสือการมีเพศสัมพันธ์ระหว่างคนในครอบครัวเดียวกัน เช่น แม่กับลูก พ่อกับลูก และหนังสือลามกประเภทที่แอบถ่ายตามสถานที่ต่างๆ

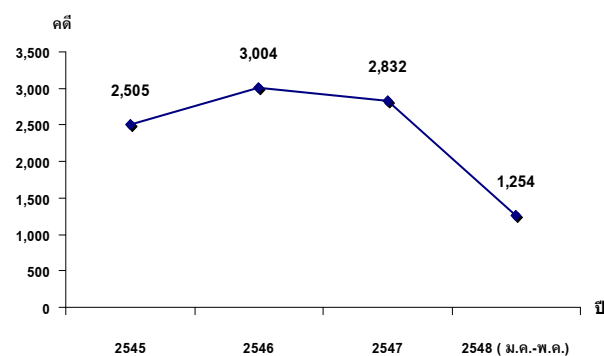
ตารางที่ 14 การรับแจ้งเว็บผิดกฎหมายเกี่ยวกับสื่อลามก ปี 2545-2548

หน่วย : ราย

ประเภท	2545 (เม.ย.- ธ.ค.)	2546	2547	2548 (ม.ค.- 22ส.ค.)
เว็บลามก อนาคต (ภาษาไทย)	1,638	2,155	3,775	1,662
เว็บลามก อนาคต (ภาษาต่างประเทศ)	949	715	1,762	2,744
เว็บลามก อนาคต (ภาพเด็ก)	138	559	359	171
เว็บชาย วัตถุลามก อนาคต (ภาษาไทย)	534	811	1,397	621
เว็บชาย วัตถุลามก อนาคต (ภาษาต่างประเทศ)	43	90	181	87
เว็บชายบริการทางเพศ	97	260	260	114
รวม	3,399	4,590	7,734	5,429

ที่มา : ศูนย์อาชญากรรมทางเทคโนโลยี สำนักงานตำรวจแห่งชาติ

แผนภูมิที่ 8 สถิติการจับกุมในคดีมีและเผยแพร่วัตถุลามกปี 2545-2548



ที่มา : ศูนย์ข้อมูลสารสนเทศ สำนักงานตำรวจแห่งชาติ

ตารางที่ 15 ผลการสำรวจ "สื่อลามก" อะไร? ที่ใกล้ตัวเยาวชนชนมากที่สุดของเยาวชนเขตกรุงเทพมหานครและปริมณฑล ปี 2548

หน่วย : ร้อยละ

	ชาย	หญิง
อันดับที่ 1 ซีดี/ดีวีดีโป๊	30.37	28.54
อันดับที่ 2 เว็บโป๊	22.99	21.89
อันดับที่ 3 รูปภาพโป๊	19.40	21.85
อันดับที่ 4 หนังสือโป๊	13.46	17.15
อันดับที่ 5 วีดีโอโป๊	13.78	10.57

ที่มา : สวนดุสิตโพลล์ สถาบันราชภัฏสวนดุสิต กรกฎาคม 2548

วัตถุลามก/ยาปลูกเช็กส์

ปัจจุบันมีการเสนอขายสินค้า(ตามแคตตาล็อก)ทางไปรษณีย์ที่เกี่ยวกับเช็กส์ อาทิ ยาปลูกเช็กส์ หรือแมลงวัน สเปนและทิงเจอร์ชาวที่เป็นยาปลูกเช็กส์ประเภทหนึ่ง หากนำยาปลูกเช็กส์ไปใช้ด้วยความคึกคะนอง ก็อาจทำให้เกิดปัญหาโรคมะเร็ง ซึมซับตามมา เพราะผู้ที่กินยาเข้าไปจะไม่สามารถควบคุมตัวเองได้นอกจากนี้ยังมีเว็บสำหรับขายวัตถุลามกสำหรับพวกที่มีความใคร่กับวัตถุสิ่งของของเพศตรงข้ามเพิ่มขึ้นอย่างรวดเร็ว จากข้อมูล พบว่า เว็บขายวัตถุลามก อนาคตจาก 577 รายในปี 2545 เป็น 901 ราย และ 1,578 รายหรือเพิ่มขึ้นร้อยละ 56.2 และร้อยละ 75.1 ตามลำดับ และการจับในคดีเกี่ยวกับการมีและเผยแพร่วัตถุลามกมีจำนวนเพิ่มขึ้นจาก 2,505 คดี ในปี 2545 เป็น 3,004 คดี ปี 2546

และจากการสำรวจของสวนดุสิตโพลล์ เรื่องสื่อลามกประเภทใดที่อยู่ใกล้ตัวเยาวชนมากที่สุด โดยสอบถามเฉพาะกลุ่มวัยรุ่น นักเรียน นักศึกษา ระหว่างวันที่ 19 ถึง 20 กรกฎาคม 2548 พบว่า ซีดี/ดีวีดีโป๊ เป็นสื่อลามกที่อยู่ใกล้ตัวเยาวชนมากที่สุดเป็นอันดับหนึ่ง รองลงมาคือเว็บโป๊ รูปภาพโป๊ หนังสือโป๊ และวีดีโอโป๊ ตามลำดับ

▶ เพื่อน

คดีโทรมหญิง ร้อยละ 80² ส่วนใหญ่จะมีการวางแผนไว้แล้ว พฤติกรรมการรุมโทรมซึมซับของเด็กหรือเยาวชนที่กระทำความผิด บางคนอาจไม่ยอมทำแต่ทำไปเพราะความคึกคะนอง เพื่อนชวน เกรงใจเพื่อน เพราะเป็นเพื่อนกัน มาตั้งแต่เด็กและต้องร่วมทุกข์ร่วมสุขกัน และทำเพื่อให้กลุ่มยอมรับและคิดว่าไม่เป็นเรื่องผิด หรือเกิดจากลัทธิเอาอย่างหรือพฤติกรรมเลียนแบบ เมื่อกลุ่มหนึ่งทำได้ อีกกลุ่มก็จะต้องทำให้ได้บ้างเป็นค่านิยมที่ได้รับความนิยมในกลุ่ม

▶ ผู้หญิง

การซึมซับส่วนหนึ่งเกิดจากพฤติกรรมที่ไม่เหมาะสมของฝ่ายหญิงเอง เช่น การแต่งกายที่ยั่วเย้าให้เกิดอารมณ์ การจับกลุ่มมั่วสุม เรียกร้องความสนใจจากเพศตรงข้าม มีค่านิยมการมีเพศสัมพันธ์ที่ไม่ถูกต้องเห็นเป็นเรื่องธรรมดา และคิดว่าการมีคู่นอนจำนวนมากเป็นเรื่องน่าภาคภูมิใจ ทำให้เป็นปัจจัยที่นำไปสู่การมีเพศสัมพันธ์ได้ง่ายๆ และอาจเกินเลยไปถึงขั้นการซึมซับหรือการรุมโทรมได้

² นายธวัชชัย ไทยเขียว รองอธิบดีกรมพินิจและคุ้มครองเด็กและเยาวชน

► **สุรา ของมันเมา และยาเสพติดเป็นปัจจัยร่วม**

การดื่มสุราและเสพยาเสพติดเป็นสาเหตุสำคัญทำให้เกิดพฤติกรรมเสี่ยงต่างๆ เกิดการมั่วสุมระหว่างเพื่อนและผลของการมันเมาทำให้ขาดความรู้สึกลึกซึ้งผิดชอบชั่วดี ขาดสติความยับยั้งชั่งใจ การช่มชื่นจึงเกิดขึ้นเพื่อระบายความต้องการทางเพศ ซึ่งพบว่า เยาวชนช่วงอายุ 15-24 ปี ยังเป็นกลุ่มที่มีอัตราการดื่มสุราเพิ่มสูงขึ้น คือ จากร้อยละ 21.53 ในปี 2544 เป็นร้อยละ 23.51 ในปี 2547

► **ครอบครัว**

สภาพเศรษฐกิจ สังคมและปัจจัยแวดล้อมต่างๆ ที่เปลี่ยนแปลงไปตามกระแสความก้าวหน้าของเทคโนโลยีสมัยใหม่ ส่งผลกระทบต่อแบบแผนการดำเนินชีวิตของครอบครัว เวลาที่ให้แก่นักในครอบครัวและการช่วยเหลือเกื้อกูลกันน้อยลง การหย่าร้างสูงขึ้น นอกจากนี้ครอบครัวยากจน หาเช้ากินค่ำ ครอบครัวไม่สนใจซึ่งกันและกัน ซึ่งมีผลกระทบต่อพัฒนาการของเด็กและเยาวชนทำให้เกิดปัญหาตามมา เช่น เด็กและเยาวชนเร่ร่อน การมั่วสุมเสพยาเสพติดในวัยรุ่น การดื่มสุรา เป็นต้น

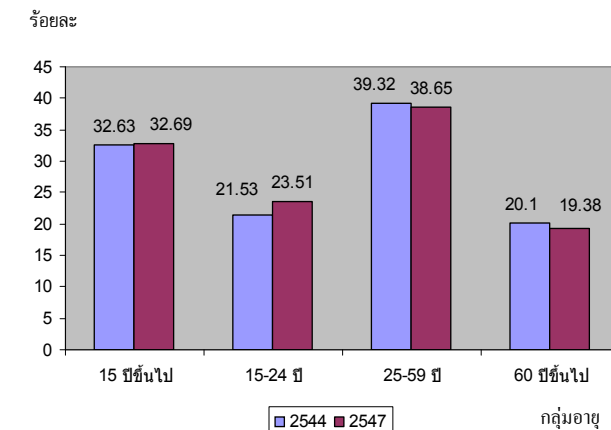
► **ความเชื่อ วัฒนธรรมและค่านิยมจากอดีตของสังคมไทย สภาพที่สังคมเปิดโอกาสให้สิทธิและอำนาจแก่ผู้ชายว่ามีความต้องการอะไรแล้วต้องได้ เห็นอกกว่าผู้หญิง ให้ค่าผู้หญิงเพียงความสวยงาม ตอบสนองอารมณ์ทางเพศ ให้ค่าของภรรยาว่าเป็นสมบัติของสามีและมีศักยภาพเพียงแค่การทำงานบ้านและเลี้ยงลูก การให้คุณค่าของผู้หญิงและผู้ชายที่ไม่เท่าเทียมกัน**

ผลกระทบที่เกิดขึ้นใครบ้างเป็นผู้ได้รับ

การช่มชื่นไม่ใช่เพียงเหตุการณ์ที่เกิดขึ้นแล้วจบสิ้นลง หากยังมีผลกระทบและการเปลี่ยนแปลงจากสถานการณ์ความรุนแรงทางเพศที่เกิดขึ้นในปัจจุบัน ได้ส่งผลกระทบต่อบุคคล ครอบครัว และสังคม ดังนี้

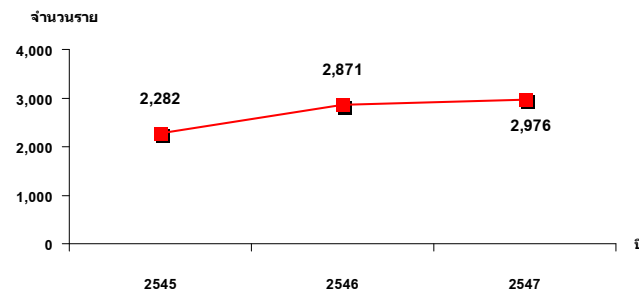
1. ผู้ถูกกระทำ หรือเหยื่อ ผลกระทบทางใจ ผู้ถูกกระทำจะรู้สึกสูญเสียคุณค่าความเป็นหญิง ขาดความเชื่อมั่นในตัวเองมีผลทันทัดตัวไปตลอดชีวิต มีความวิตกกังวล เกิดปัญหาสุขภาพจิตตามมา และอาจนำไปสู่การฆ่าตัวตาย และการขายบริการทางเพศ จากสถิติการเข้ารับการรักษาของผู้ถูกช่มชื่นที่ **รพ.ศรีธัญญา** พบว่า ผู้ถูกช่มชื่น

แผนภูมิที่ 9 เปรียบเทียบร้อยละของประชากรอายุ 15 ขึ้นไปที่ดื่มสุราหรือเครื่องดื่มมันเมามาก่อนตามกลุ่มอายุและเพศ ปี 2544 และ 2547



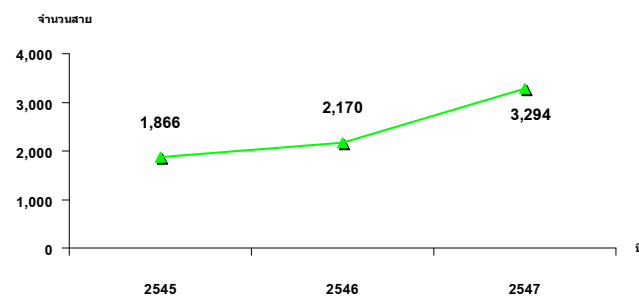
ที่มา : สำนักงานสถิติแห่งชาติ กระทรวงเทคโนโลยีสารสนเทศ

แผนภูมิที่ 10 จำนวนผู้เข้ารับการรักษาจากกรณีถูกข่มขืน ปี 2545-2547



ที่มา : โรงพยาบาลศรีธัญญา กระทรวงสาธารณสุข

แผนภูมิที่ 11 จำนวนสายโทรศัพท์ของผู้ประสบปัญหาการตั้งครรภ์ไม่พึงประสงค์ ปี 2545-2547



ที่มา : สายด่วนวัยรุ่น มูลนิธิห่วงใยเยาวชน

หมายเหตุ : จำนวนสายไม่ได้หมายถึงจำนวนคนแต่หมายถึงจำนวนครั้งของสายโทรศัพท์

และเข้ารับการรักษาทางจิตมียอดเพิ่มขึ้นทุกปี กล่าวคือ ปี 2545 จำนวน 2,282 ราย พุ่งขึ้นเป็น 2,976 รายในปี 2547 ซึ่งเพิ่มขึ้นคิดเป็นร้อยละ 30.4 ผลกระทบทางร่างกายนอกจากการถูกทำร้ายแล้ว อาจทำให้เกิดการตั้งครรภ์ไม่พึงประสงค์ จากสถิติผู้โทรมาปรึกษาปัญหาของ “สายด่วนวัยรุ่น”

มูลนิธิห่วงใยเยาวชน พบว่า มีผู้ประสบปัญหาการตั้งครรภ์ไม่พึงประสงค์ ทั้งจากการถูกข่มขืนและกรณีอื่นๆ (สมยอมแต่ไม่ทันป้องกัน หรือเกิดความขัดแย้งภายหลัง เป็นต้น) เพิ่มขึ้นทุกปี กล่าวคือ ในปี 2545 มีจำนวน 1,866 สาย เพิ่มเป็น 3,294 สายในปี 2547 ซึ่งเพิ่มขึ้นคิดเป็นร้อยละ 76.5 ส่งผลให้เกิดการทำแท้ง หรือมีบุตรโดยไม่พร้อม รวมทั้งบางรายติดเอดส์ หรือเป็นโรคจากการมีเพศสัมพันธ์

กรณีที่เหยื่อแต่งงานมีครอบครัว แล้วถูกข่มขืน แต่สามีไม่เข้าใจหรือรับไม่ได้ อาจนำไปสู่การหย่าร้าง ความสัมพันธ์ในครอบครัวถูกทำลาย ส่งผลกระทบต่อลูก *กรณีเหยื่อถูกสามีข่มขืน* แต่ไม่สามารถดำเนินการทางกฎหมายได้³ เนื่องจาก ถูกมองว่าเป็นเรื่องภายในครอบครัว ส่งผลทำให้หญิงที่เป็นภรรยา ไม่ได้รับความเป็นธรรม และต้องตกอยู่ในภาวะจำยอมซึ่งมีผลกระทบทางด้านจิตใจ รุนแรงกว่าการข่มขืนจากคนแปลกหน้า เพราะต้องดำเนินชีวิตอยู่กับคนที่ข่มขืนเธอ และไม่สามารถร้องขอความคุ้มครองจากสังคมและกฎหมายได้ นอกจากนี้ *กรณีเหยื่อเป็นเด็กและถูกข่มขืนโดยพ่อ หรือเครือญาติ* ส่วนใหญ่มักไม่ได้แจ้งความ เนื่องจากความเคารพนับถือ ถูกพ่อข่มขู่ หรือแม้กระทั่งถูกขอร้องจากแม่ของตนเอง นอกจากนี้ ยังถือเป็นเรื่องหน้าอับอาย เกินกว่าที่จะให้บุคคลภายนอกครอบครัวมารับรู้ถึงเรื่องที่เกิดขึ้นดังกล่าว ซึ่งส่งผลกระทบทำให้เด็กต้องทนอยู่กับความทุกข์ มีปัญหาทางกายและใจ กลายเป็นเด็กมีปัญหาส่งผลกระทบกลายเป็นปัญหาสังคมในอนาคต

นอกจากผลกระทบที่เหยื่อได้รับแล้ว ยังส่งผลกระทบต่อคนในครอบครัวอีก ทำให้พ่อ แม่ ญาติพี่น้องได้รับความทุกข์ทรมานใจ และบางรายเกิดความอับอายจากเหตุการณ์ที่เกิดขึ้น

³ กมลทิพย์ คดีการ, นางฤดี เคนดวง, พรรณีภา บุรพาชีพ, บุคลากรโครบวณ การยุติธรรมควรทำอย่างไร? เมื่อสามีข่มขืนภรรยา, พฤษภาคม 2547.

2. ผู้กระทำผิด ต้องได้รับโทษถูกจองจำเป็น

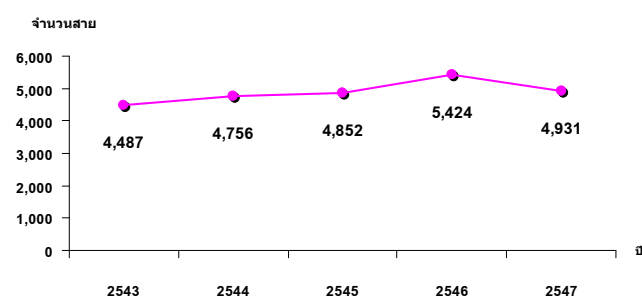
เวลานานาน **กรณีผู้กระทำผิดเป็นหัวหน้าครอบครัว** ย่อมส่งผลกระทบต่อ ทำให้สมาชิกในครอบครัวได้รับความเดือดร้อน ขาดความอบอุ่น ขาดรายได้ ภรรยา ลูก รวมทั้งญาติพี่น้อง ได้รับความกระทบกระเทือนใจเกิดความอับอายเนื่องจากถูกเพื่อนบ้าน มองว่ามีญาติเป็นผู้ต้องขัง จนบางครั้งอาจต้องย้ายถิ่นฐานไปอยู่ที่อื่น และจากการที่มีผู้ต้องขังเพิ่มมากขึ้นในปัจจุบัน ส่งผลทำให้เกิดความสูญเสียทรัพยากรมนุษย์ ในแง่การผลิต ขาดกำลังแรงงาน ส่งผลทำให้การพัฒนาประเทศลดลง **กรณีผู้กระทำผิดเป็นเด็ก** ทำให้เสียโอกาสทางการศึกษา เสียอนาคต เมื่อพ้นโทษออกมาไม่มีงานทำ เนื่องจากขาดการยอมรับจากสังคม ถูกตราหน้าว่า เคยต้องโทษ และถูกจองจำมาก่อน ซึ่งอาจทำให้เกิดปัญหาต่างๆ ตามมา เช่นการโจรกรรม การติดยาเสพติด เป็นต้น

การคลี่คลายผลกระทบของความรุนแรงที่เกิดขึ้นกับผู้หญิงและเด็ก

แม้ว่าปัจจุบันยังไม่มีมาตรการชัดเจนในการสร้างความปลอดภัยทางเพศให้กับเด็กและผู้หญิงในสังคมไทย อีกทั้งยังถูกมองว่าเป็นสังคมที่อ่อนแอไร้ระเบียบ และถึงจุดเสื่อมของวัฒนธรรม ทั้งนี้ในการแก้ไขปัญหาทุกฝ่ายที่เกี่ยวข้อง จะต้องให้ความร่วมมือกัน สิ่งที่ต้องให้ความสำคัญ คือ

- ครอบครัวต้องหันมาใส่ใจดูแลบุตรหลานอย่างใกล้ชิด และสร้างความสัมพันธ์ที่ดีในครอบครัว ตลอดจนปลูกฝังค่านิยมในเรื่องเพศกับเด็กอย่างถูกต้อง
- สถานศึกษาต้องให้การศึกษาด้านเพศสัมพันธ์ โดยผู้สอนเพศศึกษาในโรงเรียนต้องมีความรู้และได้รับการอบรมมาโดยเฉพาะ การสอนเพศศึกษาต้องบูรณาการกับความเชื่อ และวัฒนธรรมของแต่ละท้องถิ่นด้วย
- ภาครัฐ และสถานประกอบการร่วมจัดระเบียบสถานบันเทิง ร้านอินเทอร์เน็ต ร้านเกมส์ สถานที่จำหน่ายสื่อลามกต่างๆ ทุกประเภท การจำหน่ายสุรา
- สื่อมวลชนต้องนำเสนอข่าวที่ไม่ละเมิดสิทธิ และซ้ำเติมความเสียหายแก่เหยื่อที่ถูกข่มขืน หรือถูกล่วงละเมิดทางเพศ และหลีกเลี่ยงการนำเสนอข่าวสารข้อมูลที่กระตุ้นให้เกิดความรุนแรงในสังคม

แผนภูมิที่ 12 สถิติผู้ต้องขังประเภทเด็ดขาดด้านความผิดเกี่ยวกับเพศปี 2543-2547



ที่มา : กรมราชทัณฑ์ กระทรวงยุติธรรม

บทสรุป

ปัญหาการช้ำชืดและทารุณกรรมทางเพศเป็นปัญหาที่เกิดขึ้นเกือบทุกวัน และเป็นปัญหาที่มีมาช้านาน การช้ำชืดและทารุณกรรมทางเพศสร้างความเสียหาย ความเสื่อมเสียชื่อเสียง ความกลัว ความอับอาย การถูกทำร้ายร่างกายอย่างบอบช้ำ โดยเฉพาะอย่างยิ่ง “สภาพจิตใจ” ของผู้ที่ต้องเผชิญกับภัยร้ายนี้ การไม่ประมาท และรู้จักระมัดระวังตนจากภัยช้ำชืด จึงอาจเป็นแนวทางหนึ่งที่ทำให้ปลอดภัยจากการถูกช้ำชืดและทารุณกรรมทางเพศได้

การให้ความช่วยเหลือผู้ถูกช้ำชืดและทารุณกรรมทางเพศ โดยการเยียวยารักษาทางใจ และการฟื้นฟูให้จิตใจให้กลับมาสู่สภาพปกติอาจจะต้องใช้เวลาพอสมควร ความเข้าใจและเห็นใจ จากครอบครัวและคนใกล้ชิด จะสามารถทำให้ผู้ประสบปัญหาได้กลับมาใช้ชีวิตที่สดใสและสามารถมีความสุขในชีวิตได้อีกครั้ง

ดังนั้นการแก้ไขปัญหาดังกล่าว จึงต้องเริ่มจากทุกคนในสังคม ต้องปลูกฝังจิตสำนึกในการเคารพสิทธิของผู้อื่น รู้จักให้เกียรติและเอื้อเฟื้อต่อผู้อื่น เพื่อ นำความอยู่ดีมีสุขกลับคืนสู่สังคมไทย และพัฒนาสู่สังคมที่มีคุณภาพต่อไป



ตัวชี้วัดภาวะสังคม (รายไตรมาส)

องค์ประกอบหลัก	2544				2545				2546				2547				2548	
	ไตรมาส1	ไตรมาส2	ไตรมาส3	ไตรมาส4	ไตรมาส1	ไตรมาส2	ไตรมาส3	ไตรมาส4	ไตรมาส1	ไตรมาส2	ไตรมาส3	ไตรมาส4	ไตรมาส1	ไตรมาส2	ไตรมาส3	ไตรมาส4	ไตรมาส1	ไตรมาส2
1. คุณภาพของคน																		
การมีงานทำ (พันคน) ^{1/}	30,688	30,662	34,147	33,194	31,873	31,976	34,393	33,747	32,814	32,998	34,945	34,501	33,746	33,747	36,097	35,809	34,248	34,462
- อัตราการว่างงาน (ร้อยละ)	4.25	4.24	2.11	2.40	2.79	2.96	1.75	1.49	2.30	2.73	1.54	1.53	2.32	2.60	1.49	1.47	2.29	2.03
- อัตราการว่างงานตามระดับการศึกษา (ร้อยละ)																		
รวม	4.25	4.24	2.11	2.40	2.79	2.96	1.75	1.49	2.30	2.73	1.54	1.53	2.37	2.60	1.49	1.47	2.29	2.03
ประถมศึกษาและต่ำกว่า	4.19	3.91	1.43	1.50	2.37	2.05	0.90	0.88	1.84	1.90	0.77	0.91	1.67	1.65	0.85	0.78	1.59	1.34
มัธยมศึกษาตอนต้น	5.12	5.47	3.42	3.68	3.56	3.62	3.05	1.85	3.33	3.70	2.17	2.09	3.48	3.29	2.23	2.50	3.73	2.47
มัธยมศึกษาตอนปลาย	5.53	3.92	3.29	3.11	3.32	4.88	3.16	1.49	3.42	3.88	2.26	2.41	3.82	3.60	3.01	1.73	2.14	3.32
อาชีวศึกษา	3.40	5.72	2.18	4.50	3.84	4.65	3.15	3.56	1.98	3.15	2.23	2.00	1.77	4.12	1.75	2.50	5.23	1.27
วิชาชีพชั้นสูง	2.72	6.00	5.00	5.82	3.76	7.21	5.08	4.02	2.76	4.06	3.56	3.32	5.37	5.60	1.75	3.81	3.09	5.05
มหาวิทยาลัย	3.33	3.81	3.41	4.83	3.56	4.56	3.24	3.68	2.96	5.26	4.43	3.34	3.14	5.15	3.16	2.91	3.21	3.49
- การทำงานต่ำกว่าระดับ (พันคน)	1,061	778	620	887	864	985	505	770	678	660	475	758	840	605	557	670	815	669
- สัดส่วนกำลังแรงงานตามระดับการศึกษา (ร้อยละ)																		
รวม	100.0	100.0	100.0	100.0	100.0	100.0	100.0	100.0	100.0	100.0	100.0	100.0	100.0	100.0	100.0	100.0	100.0	100.0
ประถมศึกษาและต่ำกว่า	66.1	65.5	66.0	65.5	64.4	64.0	64.9	64.3	63.0	61.9	63.2	62.6	61.8	61.1	61.9	61.5	60.0	59.1
มัธยมศึกษาตอนต้น	12.8	13.3	13.1	13.3	13.2	13.3	13.4	13.7	13.6	14.3	13.8	14.0	14.0	14.5	14.1	14.1	14.9	14.9
มัธยมศึกษาตอนปลาย	6.2	6.7	6.3	6.8	6.6	7.2	6.7	6.7	7.4	7.8	7.4	7.5	7.8	7.9	8.0	7.9	8.1	8.3
อาชีวศึกษา	3.2	3.5	3.3	3.3	3.4	3.3	3.3	3.5	3.4	3.3	3.0	3.3	3.2	3.3	3.2	3.1	3.3	3.7
วิชาชีพชั้นสูง	3.3	3.3	3.2	3.2	3.9	3.9	3.6	3.6	4.0	3.8	3.8	3.7	3.9	3.7	3.7	4.0	3.8	3.7
มหาวิทยาลัย	8.3	7.6	8.1	7.9	8.5	8.3	8.1	8.2	8.7	88.9	8.8	8.9	9.4	9.5	9.1	9.4	9.9	10.3
สุขภาพ																		
- จำนวนผู้ป่วยด้วยโรคที่ต้องเฝ้าระวังเร่งด่วน (ราย) ^{2/}																		
หัด	1,714	1,332	2,435	1,823	4,371	2,306	2,299	1,339	1,871	1,011	869	814	1,471	902	1,066	726	994	
ไข้กาฬหลังแอ่น	14	20	13	15	9	10	9	6	14	11	14	7	10	9	23	8	11	
ไข้สมองอักเสบ	81	135	113	101	103	124	95	96	85	84	95	63	43	81	99	74	61	
อหิวาตกโรค	189	373	1,540	686	192	197	377	119	78	131	253	543	1,101	863	160	6	8	
มือ เท้า และปาก	-	-	-	-	592	1,695	1,158	88	50	62	176	618	464	128	106	71	232	
บิด	9,859	12,319	9,621	5,802	8,358	8,819	7,068	5,174	7,070	7,120	5,512	3,774	6,828	7,623	7,388	3,929	3,854	
นิ่วมอเนี่ย	31,903	29,033	49,246	25,586	35,114	24,732	35,244	27,654	31,535	25,489	47,282	24,302	39,667	27,562	40,252	28,842	29,009	
ฉี่หนู	595	1,551	5,210	2,861	735	1,200	2,936	1,993	723	904	2,264	1,067	332	755	1,468	671	234	
พิษสุนัขบ้า	13	5	11	8	9	9	4	7	4	3	3	3	7	6	3	3	4	
2. ความมั่นคงทางสังคม																		
หลักประกันทางสังคม																		
- เบี้ยประกันภัย (ล้านบาท) ^{3/}	-	-	-	-	24,146	22,549	22,069	28,604	24,862	25,205	29,658	36,222	28,174	30,735	31,159	41,150	31,424	32,612
ประกันชีวิต	-	-	-	-	20,563	18,739	18,041	23,659	20,083	19,386	24,121	30,232	23,031	24,314	25,574	34,648	25,917	25,686
อุบัติเหตุ	-	-	-	-	1,837	1,961	1,996	2,637	2,064	2,081	2,149	2,317	2,547	3,864	2,616	3,006	2,599	4,000
สุขภาพ	-	-	-	-	1,746	1,849	2,032	2,309	2,716	3,738	3,389	3,673	2,596	2,556	2,969	3,497	2,909	2,926
ความสงบสุขในสังคม (ต่อประชากรแสนคน)^{4/}																		
สัดส่วนการบาดเจ็บและตายด้วยอุบัติเหตุ-การจราจรทางบก	25.1	26.7	24.8	29.0	31.7	35.0	29.7	35.3	35.3	38.0	36.5	41.9	42.10	43.50	40.90	47.49	46.70	42.7
สัดส่วนคดีประทุษร้ายต่อทรัพย์สิน	24.6	26.0	27.1	27.2	26.5	27.4	27.5	28.6	25.0	26.4	27.8	27.3	25.10	25.70	28.20	29.34	29.26	31.1
สัดส่วนคดีชีวิต ร่างกาย และเพศ	13.6	14.3	13.6	14.8	15.7	15.8	13.8	15.3	18.4	20.6	17.5	20.2	18.80	17.80	16.60	18.60	18.77	19.5
สัดส่วนคดียาเสพติด	103.2	109.5	117.5	105.7	111.2	109.3	110.0	93.6	107.3	35.6	26.2	28.2	24.10	27.60	31.30	33.90	31.98	45.9
3. ความเป็นอยู่และพฤติกรรมของคน																		
การคุ้มครองผู้บริโภค^{5/}																		
- จำนวนเรื่องร้องเรียน (เรื่อง)																		
บ้าน อาคาร ที่ดิน	-	-	-	-	-	354	585	304	438	511	575	461	701	602	609	589	640	476
สินค้าและบริการ	-	-	-	-	-	659	547	214	731	807	787	659	563	595	1,063	882	1,278	873
การโฆษณาต่างๆ	-	-	-	-	-	187	82	153	89	106	199	191	214	416	178	141	219	152
ผ่านทางสายด่วน 1166/ปรึกษาข้อกฎหมาย	-	-	-	-	-	-	-	671	5,806	6,250	6,608	4,170	4,550	3,580	3,910	3,642	2,637	2,464
การขายตรงและตลาดแบบตรง	-	-	-	-	-	-	-	-	-	-	-	-	-	-	-	33	36	8

ตัวชี้วัดภาวะสังคม (รายปี)

องค์ประกอบหลัก	2542	2543	2544	2545	2546	2547
1.คุณภาพของคน						
การมีงานทำ						
ผลิตภาพแรงงาน ^{6/}						
- กรณีแรงงาน (บาท/คน/ปี)	93,654	96,138	95,506	98,153	102,237	80
อัตราการมีงานทำ (ร้อยละ) ^{7/}	93.7	94.2	94.8	96.4	97.2	97.3
อัตราการว่างงาน (ร้อยละ) ^{7/}	4.2	3.6	3.2	2.2	2.0	1.98
การทำงานต่ำกว่าระดับด้านการศึกษาของผู้อยู่ในกำลังแรงงาน (ร้อยละ) ^{8/}	-	-	-	9.7	10.6	-
สุขภาพ^{9/}						
อัตราการเจ็บป่วย (ต่อประชากรพันคน)	1,654.80	1,714.02	1,783.38	1,809.63	1,845.04	1,798.06
อัตราป่วยด้วยโรคไม่ติดต่อ (ต่อประชากรแสนคน)						
- เนื้องอกร้าย (มะเร็ง)	67.00	72.33	80.39	98.98	101.67	107.05
- หัวใจ	250.20	291.84	317.67	391.45	451.45	503.1
- เบาหวาน	218.90	257.59	277.71	340.95	380.75	444.16
- ความดัน	216.60	259.02	287.50	340.99	389.83	477.35
ความผิดปกติทางจิต/จิตเภท/ประสาทหลอน (ต่อประชากรแสนคน)	30.30	32.32	32.91	38.12	39.33	38.93
ความผิดปกติทางอารมณ์ (สะท้อนอารมณ์) (ต่อประชากรแสนคน)	8.40	9.24	8.43	12.17	13.41	13.54
ความผิดปกติจากโรคประสาท/ความเครียด (ต่อประชากรแสนคน)	59.70	65.29	62.62	66.21	62.45	64.64
ภาวะแปรปวนทางจิตและพฤติกรรม (ต่อประชากรพันคน) ^{10/}	33.42	34.46	35.57	33.97	37.13	35.90
ร้อยละของการขาดสารอาหาร						
- ขาดสารไอโอดีน	2.24	2.17	2.00	1.74	1.31	-
- ภาวะโลหิตจางในหญิงมีครรภ์	12.53	11.91	13.34	13.04	12.35	-
- ขาดสารอาหารระดับ 1	8.30	8.49	8.62	7.85	8.24	-
- ขาดสารอาหารระดับ 2	0.50	0.65	0.74	0.72	0.74	-
ประชากร						
อัตราส่วนภาวะพึ่งพิง (ร้อยละ) ^{11/}	-	51.70	51.11	50.65	50.31	50.07
สัดส่วนคนยากจน (ร้อยละ) ^{12/}	15.9	14.2	13.1	9.8	-	-
การศึกษา						
อัตรานักเรียนต่อประชากรวัยเรียน ^{13/}						
- ประถมศึกษา	102.4	103.2	103.8	104.8	104.4	103.1
- มัธยมศึกษาตอนต้น	83.5	82.8	82.2	82.2	84.6	94.2
- มัธยมศึกษาตอนปลาย	55.3	57.3	59.3	60.1	59.0	61.5
- อุดมศึกษา	22.7	24.9	26.1	27.4	35.9	56.4
จำนวนปีการศึกษาเฉลี่ยของประชากรกลุ่มอายุ 15 ปีขึ้นไป ^{14/}	7.1	7.2	7.4	7.6	7.8	8.1
- ชาย	7.2	7.3	7.5	7.7	7.9	-
- หญิง	6.7	6.9	7.0	7.2	7.4	-
2.ความมั่นคงทางสังคม						
สถาบันครอบครัว						
- สัดส่วนครัวเรือนที่มีที่อยู่อาศัยถาวร (ร้อยละ) ^{15/}	97.6	97.7	97.9	97.3	96	96.6
- ดัชนีสัมพันธภาพที่อบอุ่นในครอบครัว (ร้อยละ) ^{16/}	76.1	74.6	73.5	70.8	72.7	73.5
- สัดส่วนผู้สูงอายุถูกทอดทิ้ง (ต่อผู้สูงอายุแสนคน) ^{17/}	58	57	59	-	-	-
- สัดส่วนเด็กที่ถูกทอดทิ้ง (ต่อเด็กแสนคน) ^{17/}	50	53	50	-	-	-

องค์ประกอบหลัก	2542	2543	2544	2545	2546	2547
หลักประกันทางสังคม						
ร้อยละของการมีหลักประกันสุขภาพ ^{18/}		78.2		92.30	93.73	95.42
- ประกันสังคม	-	-	-	11.48	12.77	13.26
- สวัสดิการข้าราชการ/รัฐวิสาหกิจ	-	-	-	6.62	6.44	6.82
- โครงการหลักประกันสุขภาพถ้วนหน้า	-	-	-	74.16	73.61	75.07
- ยังไม่มีสิทธิ์	-	-	-	7.52	6.96	4.58
สัดส่วนผู้ประกันตนต่อกำลังแรงงาน ^{19/}	17.36	17.49	17.29	20.15	21.33	21.86
เบี้ยประกันภัย (ล้านบาท) ^{20/}	51,514	63,531	80,473	98,566	115,947	131,217
- ประกันชีวิต	38,681	47,879	63,840	79,263	93,821	107,566
- อุบัติเหตุ	5,479	6,430	7,163	8,815	8,610	12,033
- สุขภาพ	7,354	9,222	9,471	10,488	13,516	11,618
ความสงบสุขในสังคม (ต่อประชากรแสนคน)						
อัตราการตายด้วยอุบัติเหตุการจราจรทางบก ^{21/}	-	-	18.7	20.9	22.9	21.30
สัดส่วนคดีประทุษร้ายต่อทรัพย์สิน ^{21/}	106.1	109.2	105.6	109.7	106.0	106.5
สัดส่วนคดีชีวิต ร่างกาย และเพศ ^{21/}	53.9	55.8	56.7	60.5	71.5	71.5
สัดส่วนคดียาเสพติด ^{22/}	386.3	420.7	438.6	422.8	261.4	116.5
3.ความเป็นอยู่และพฤติกรรมของคน						
พฤติกรรมในการบริโภค						
- ค่าใช้จ่ายเพื่อการอุปโภคบริโภค (ร้อยละของค่าใช้จ่ายรวม) ^{23/}	86.96	86.90	87.36	88.17	-	88.72
- ค่าใช้จ่ายที่ไม่เกี่ยวกับการอุปโภคบริโภค (ร้อยละของค่าใช้จ่ายรวม) ^{23/}	13.04	13.10	12.64	11.83	-	11.28
- อัตราการบริโภคสุรา (ร้อยละ)	-	-	32.6 ^{25/}	-	35.5 ^{24/}	32.7 ^{/31}
- อัตราการบริโภคบุหรี่ยี่ (ร้อยละ)	49.7 ^{25/}	-	25.5 ^{5/}	-	-	23.0 ^{/31}
การคุ้มครองผู้บริโภค^{25/}						
จำนวนเรื่องร้องเรียน (เรื่อง)	13,886	11,037	14,055	23,212	27,583	21,920
- บ้าน อาคาร ที่ดิน	7,060	3,829	3,422	2,068	2,040	2,249
- สินค้าและบริการ	424	771	1,775	2,026	2,602	3,221
- การโฆษณาต่างๆ	462	590	490	373	389	735
- การขายตรงและตลาดแบบตรง	-	-	-	-	-	33
- ผ่านทางสายด่วน 1166/ปรึกษาข้อกฎหมาย	5,940	5,847	8,368	18,745	22,552	15,682
การใช้เวลาในชีวิตประจำวัน^{26/}						
การใช้บริการจากสื่อต่างๆ (ชม./วัน)	-	-	3.0	-	-	-
- การอ่าน	-	-	1.1	-	-	-
- การดูโทรทัศน์และวีดีโอ	-	-	2.9	-	-	-
- การฟังเพลง หรือวิทยุ	-	-	1.4	-	-	-
- การรับรู้ข้อมูลข่าวสารจากคอมพิวเตอร์	-	-	1.9	-	-	-
- การใช้ห้องสมุด	-	-	1.0	-	-	-
จำนวนประชากรที่ใช้ Internet (ล้านคน) ^{27/}	1.5	2.3	3.5	4.8	6.0	7.0
4. สิ่งแวดล้อม						
สารอันตราย^{28/}						
ปริมาณการใช้สารเคมี (ล้านตัน)	13.24	17.77	29.33	33.38	26.9	29.5
จำนวนผู้ป่วยที่เกิดจากสารพิษอันตราย (คน)	4,536	4,224	2,654	2,702	2,565	2,131
จำนวนผู้เสียชีวิตที่เกิดจากสารพิษอันตราย (คน)	34	21	15	10	6	12

องค์ประกอบหลัก	2542	2543	2544	2545	2546	2547
ขยะ^{28/}						
การผลิตขยะที่เกิดขึ้นทั่วประเทศ (ล้านตัน)	13.82	13.93	14.10	14.30	14.40	14.6 ^{32/}
การผลิตขยะที่เกิดขึ้นในกทม. (ล้านตัน)	3.28	3.33	3.40	3.51	3.41	3.42 ^{32/}
ความสามารถในการกำจัดขยะแบบถูกสุขลักษณะ ในกทม. (ล้านตัน)	3.20	3.30	3.37	3.48	3.37	3.42
ปริมาณของเสียอันตรายทั่วประเทศ (พันตัน)	1,600	1,650	1,680	1,780	1,800	1,800 ^{32/}
มลพิษทางอากาศ						
ปริมาณการปล่อยก๊าซคาร์บอนไดออกไซด์(เมตริกตัน/หัว) ^{29/}	2.4	2.3	2.5	2.6	2.7	n.a.
-ค่าเฉลี่ยฝุ่นขนาดเล็กกว่า 10 ไมครอน (24 ชั่วโมง) มคก. / ลบ.ม. (บริเวณพื้นที่ทั่วไปใน กทม.) ^{30/}	60.6	56.1	40.5	49.4	54.5	59.8

ที่มา : 1/ 7/ รายงานผลการสำรวจภาวะการทำงานของประชากร, สำนักงานสถิติแห่งชาติ กระทรวงเทคโนโลยีสารสนเทศและการสื่อสาร

2/ สำนักระบาดวิทยา กรมควบคุมโรค กระทรวงสาธารณสุข(ข้อมูล ณ วันที่ 10 พ.ค.48)

3/ 20/ กองส่งเสริมการประกันภัยและสารสนเทศ กรมการประกันภัย กระทรวงพาณิชย์ (ข้อมูล เดือน ม.ค.-ก.พ.48 และไม่รวมการประกันภัยประเภทอุตสาหกรรมและกลุ่ม)

4/ ข้อมูลสถิติคดีอาญาและอาชญากรรมจากศูนย์ข้อมูลข้อสนเทศ สำนักงานตำรวจแห่งชาติ และข้อมูลประชากรจากสำนักบริหารการทะเบียน กระทรวงมหาดไทย
ประมวลโดยสำนักพัฒนาสังคมและคุณภาพชีวิต สำนักงานคณะกรรมการพัฒนาการเศรษฐกิจและสังคมแห่งชาติ (ข้อมูล ณ วันที่ 12 พ.ค.48)

5/ 25/ สำนักงานคณะกรรมการคุ้มครองผู้บริโภค สำนักงานนายกรัฐมนตรี (ปี 2548 เริ่ม ม.ค.-ก.พ.)

6/ การสำรวจภาวะการทำงานของประชากร สำนักงานสถิติแห่งชาติ ประมวลผลโดยสำนักพัฒนาสังคมและคุณภาพชีวิต
สำนักงานคณะกรรมการพัฒนาการเศรษฐกิจและสังคมแห่งชาติ

8/ สรุปสถานการณ์สังคมไทย สำนักงานสถิติแห่งชาติ กระทรวงเทคโนโลยีสารสนเทศและการสื่อสาร

9/10/ สถิติสาธารณสุข สำนักนโยบายและยุทธศาสตร์ กระทรวงสาธารณสุข

11/ การคาดประมาณประชากรของประเทศไทย พ.ศ. 2533-2563 และ พ.ศ.2543-2568 สำนักงานคณะกรรมการพัฒนาการเศรษฐกิจและสังคมแห่งชาติ

12/ สำนักพัฒนาเศรษฐกิจชุมชนและการกระจายรายได้ สำนักงานคณะกรรมการพัฒนาการเศรษฐกิจและสังคมแห่งชาติ

13/ ศูนย์เทคโนโลยีสารสนเทศ กระทรวงศึกษาธิการ

14/ ศูนย์วิเคราะห์สภาวะและแนวโน้มการศึกษา สำนักวิจัยและพัฒนาการศึกษา สำนักงานเลขาธิการสภาการศึกษา

15/ ข้อมูล จปฐ. และข้อมูล กชช.2ค. กรมการพัฒนาชุมชน กระทรวงมหาดไทย

16/ รายงานการพัฒนาดัชนีความอยู่ดีมีสุขด้านชีวิตครอบครัวสำหรับประเทศไทย สำนักงานคณะกรรมการพัฒนาการเศรษฐกิจและสังคมแห่งชาติ

17/ ข้อมูลเด็กและผู้สูงอายุที่ถูกทอดทิ้ง กระทรวงการพัฒนาสังคมและความมั่นคงของมนุษย์ ประมวลโดยสำนักพัฒนาสังคมและคุณภาพชีวิต
สำนักงานคณะกรรมการพัฒนาการเศรษฐกิจและสังคมแห่งชาติ

18/ สำนักงานหลักประกันสุขภาพแห่งชาติ กระทรวงสาธารณสุข

19/ สำนักงานประกันสังคม กระทรวงแรงงาน

21/22/ศูนย์ข้อมูลข้อสนเทศ สำนักงานตำรวจแห่งชาติ และอัตราการตายต่อประชากรแสนคนคำนวณจากข้อมูลของสำนักบริหารการทะเบียน กระทรวงมหาดไทย

23/ รายงานการสำรวจภาวะเศรษฐกิจและสังคมของครัวเรือน, สรุปผลเบื้องต้นรายงานการสำรวจภาวะเศรษฐกิจและสังคมของครัวเรือน พ.ศ.2547
สำนักงานสถิติแห่งชาติ กระทรวงเทคโนโลยีสารสนเทศและการสื่อสาร

24/ การสำรวจเกี่ยวกับอนามัยและสวัสดิการ พ.ศ.2546 สำนักงานสถิติแห่งชาติ กระทรวงเทคโนโลยีสารสนเทศและการสื่อสาร

25/ การสำรวจพฤติกรรมกรรมการสุบบุหรี่ยุคประชากร พ.ศ.2544 และการสำรวจพฤติกรรมกรรมการสุบบุหรีและการดื่มสุราของประชากร พ.ศ.2547
สำนักงานสถิติแห่งชาติ กระทรวงเทคโนโลยีสารสนเทศและการสื่อสาร

26/ รายงานการสำรวจการใช้เวลาของประชากร พ.ศ.2544 สำนักงานสถิติแห่งชาติ กระทรวงเทคโนโลยีสารสนเทศและการสื่อสาร

27/ ศูนย์เทคโนโลยีอิเล็กทรอนิกส์และคอมพิวเตอร์แห่งชาติ, สำนักงานสถิติแห่งชาติ กระทรวงเทคโนโลยีสารสนเทศและการสื่อสาร (ตั้งแต่ปี 2546)

28/ 30/ สำนักจัดการกากของเสียและสารอันตราย กรมควบคุมมลพิษ กระทรวงทรัพยากรธรรมชาติและสิ่งแวดล้อม

29/ กรมพัฒนาพลังงานทดแทนและอนุรักษ์พลังงาน กระทรวงพลังงาน

31/ รายงานผลเบื้องต้นการสำรวจพฤติกรรมกรรมการสุบบุหรีและการดื่มสุราของประชากร พ.ศ.2547 สำนักงานสถิติแห่งชาติ กระทรวงเทคโนโลยีสารสนเทศและการสื่อสาร

32/ กรมควบคุมมลพิษ กระทรวงทรัพยากรธรรมชาติและสิ่งแวดล้อม (ข้อมูลปี 2547 ตั้งแต่ มค.-พ.ย.)

เอกสารอ้างอิง

1. กรมการจัดหางาน กระทรวงแรงงานและสวัสดิการสังคม. **วารสารข่าวสารตลาดแรงงาน** ปีที่ 13 ฉบับที่ 6 มิ.ย.2548.
2. กรมควบคุมมลพิษ กระทรวงทรัพยากรธรรมชาติและสิ่งแวดล้อม. **สรุปสถานการณ์มลพิษของประเทศไทย 2547**.
3. กรมพินิจและคุ้มครองเด็กและเยาวชน กระทรวงยุติธรรม. **สถิติเด็กและเยาวชนที่กระทำผิดแยกตามเพศ อายุและฐานความผิดตั้งแต่ปี 2546- กค. 2548**.
4. กรมราชทัณฑ์ กระทรวงยุติธรรม. **สถิติผู้ต้องขังเด็ดขาดด้านความผิดเกี่ยวกับเพศปี 2543-2547**.
5. กระทรวงสาธารณสุข. **การแพทย์ไทย 2544-2547**.
6. กฤตยา อาชวนิจกุล, ชื่นฤทัย กาญจนจติตรา, วาสนา อิ่มเอม และอุษา เลิศศรีสันหัต. **ความรุนแรงในชีวิตคู่กับสุขภาพผู้หญิง** รายงานการวิจัย สถาบันวิจัยประชากรและสังคม มหาวิทยาลัยมหิดล และมูลนิธิผู้หญิง, 2542.
7. กฤตยา อาชวนิจกุล. **ความรุนแรงต่อผู้หญิง : ภัยเงียบ ภัยมืด และภัยสว่าง บนทุกเส้นทางชีวิตผู้หญิง; รื้อสร้างองค์ความคิดผู้หญิงกับสุขภาพ**, หน้า 487-544, 2542.
8. กองทุนบำเหน็จบำนาญข้าราชการ. **รายงานประจำปี 2544-2546**.
9. กองทุนเพื่อการส่งเสริมการอนุรักษ์พลังงาน. **โครงการส่งเสริมการผลิตก๊าซชีวภาพ**. www.eppo.go.th.
10. กอบศักดิ์ ภูตระกูล และคณะ. **การออมในประเทศไทย : เราออมพอหรือไม่**, สัมมนาวิชาการประจำปี 2548, ธนาคารแห่งประเทศไทย
11. บ้านพักฉุกเฉิน สมาคมส่งเสริมสถานภาพสตรี. **สรุปจำนวนและประเภทการช่วยเหลือผู้เดือดร้อนปี 2541-2547**, รายงานประจำปี 2547.
12. บ้านสุขฤทัย มูลนิธิคณะศรีชุมพาบาล **สถิติข้อมูลผู้เข้ารับบริการในช่วงตุลาคม 2546-กันยายน 2547**.
13. ปกัสร่า ศิวะพิรุฬห์เทพ. **การถอดรหัสมายาคติของ การช่มชืด ศึกษาเปรียบเทียบผู้รับสารที่มีประสบการณ์ตรงกับผู้รับสารที่มีประสบการณ์ผ่านสื่อ**, วิทยานิพนธ์วารสารศาสตร์มหาบัณฑิต คณะวารสารศาสตร์และสื่อสารมวลชน มหาวิทยาลัยธรรมศาสตร์, 2548.
14. ปิยสวัสดิ์ อัมระนันทน์. **กองทุนบำเหน็จบำนาญแห่งชาติ**. www.tot.ru.ac.th.
15. พิมพ์วัลย์ บุญมงคล, มลลิกา มัตติโก, นิกรณัฏ์ สันทรหริยา, อัมพร ทามาตเต็น, ธีรศักดิ์ พรหมพินิจ, แวรุ่ง นาวาบุญนิยม และศุภเลิศ กิจจจรไพบูลย์. **ศักยภาพประชาคมในการจัดการปัญหาความรุนแรงต่อผู้หญิงและเด็ก**, คณะสังคมศาสตร์และมนุษยศาสตร์ มหาวิทยาลัยมหิดล. ธันวาคม 2546.
16. ภาควิชาสังคมศาสตร์ คณะสังคมศาสตร์และมนุษยศาสตร์ มหาวิทยาลัยมหิดล. **บุคลากรในกระบวนการยุติธรรมมองอย่างไรเมื่อสามีข่มขืนภรรยา**, พฤษภาคม 2547.
17. มณฑกานต์ เชื่อมชิด. **สตรีกับการถูกทำให้อยู่เป็นเหยื่อในหนังสือพิมพ์และชีวิตหลังผ่านพ้น**, วิทยานิพนธ์นิติศาสตร์มหาบัณฑิต คณะนิติศาสตร์ จุฬาลงกรณ์มหาวิทยาลัย, 2548.
18. มูลนิธิปวีณาหงสกุลเพื่อเด็กและสตรี. **สถิติการให้ความช่วยเหลือและแก้ไขปัญหาต่าง ๆ ปี 2543-พฤษภาคม 2548**.
19. โรงพยาบาลศรีธัญญา กระทรวงสาธารณสุข. **สถิติผู้เข้ารับการรักษาจากกรรูกช่มชืดปี 2545-2547**.
20. ศักดา ศรีนิเวศน์. **พิษภัยของสารเคมีเกษตร**. www.doae.go.th.
21. ศูนย์ข้อมูล มูลนิธิเพื่อนหญิง. **สถิติการละเมิดทางเพศปี 2547**.
22. ศูนย์ข้อมูลข้อสนเทศ สำนักงานตำรวจแห่งชาติ. **สถิติคดีอาญา เม.ย.-มิ.ย. 2548**.
23. ศูนย์ข้อมูลข้อสนเทศ สำนักงานตำรวจแห่งชาติ. **สถิติคดีอุบัติเหตุจากรถทางบก เม.ย.-มิ.ย. 2548**.
24. ศูนย์พิทักษ์สิทธิเด็กและสตรี วิทยาลัยแพทยศาสตร์จุฬาลงกรณ์มหาวิทยาลัยและวชิรพยาบาล. **ข้อมูลการกระทำรุนแรงทางเพศปี 2547-มิถุนายน 2548**.
25. ศูนย์พิทักษ์สิทธิสตรี, มูลนิธิเพื่อนหญิง. **พ่อบ้านดีครอบครัวเป็นสุข : เปลี่ยนมือที่ใช้ความรุนแรงมาเป็นมือที่อบอุ่น**, เอกสารประกอบการสัมมนา, 9 เมษายน 2548.
26. ศูนย์พิทักษ์สิทธิสตรี. **สถิติการให้คำปรึกษาทางสังคมสงเคราะห์ มกราคม -ธันวาคม 2547**.
27. ศูนย์วิเคราะห์สภาวะและแนวโน้มการศึกษา สำนักงานวิจัยและพัฒนาการศึกษา สำนักงานเลขาธิการสภาการศึกษา. **จำนวนปีการศึกษาเฉลี่ยของคนไทย พ.ศ.2544-2547**.
28. ศูนย์วิจัยกสิกรไทย. **กองทุนบำเหน็จบำนาญแห่งชาติเพิ่มหลักประกันการออมยามชราภาพ**, ปีที่ 11 ฉบับที่ 1762 15 มิ.ย.2548.
29. ศูนย์วิจัยกสิกรไทย. **กองทุนรวมเพื่อการเลี้ยงชีพปี 2547: ขยายโอกาสการลงทุนในกลุ่มมีรายได้อ่อนเพิ่มขึ้นแต่ยังคงกระจุกตัวในกลุ่มผู้มีรายได้อ่อน**, ปีที่ 10 ฉบับที่ 165 5 ต.ค.2547.
30. ศูนย์วิจัยกสิกรไทย. **ทองคำ...ทางเลือกในการออมที่ไม่ควรมองข้าม**, กระแสทรรศน์ ปีที่ 11 ฉบับ 1726, 7 มี.ค. 48.
31. ศูนย์อาชญากรรมทางเทคโนโลยี สำนักงานตำรวจแห่งชาติ. **ผลการรับแจ้งเว็บผิดกฎหมายแบ่งตามประเภทตั้งแต่เดือนเมษายน 2545- พฤษภาคม 2548**.
http://cyber.police.go.th.
32. **สถานการณ์การผลิตเกษตรอินทรีย์ในประเทศไทย**. www.greennetorganic.com.
33. สถาบันวิจัยประชากรและสังคม มหาวิทยาลัยมหิดล. รายงานการวิจัยเรื่อง **ความรุนแรงในชีวิตคู่กับสุขภาพผู้หญิง**.
34. สถาบันวิจัยระบบสาธารณสุข. **รายงานสถานการณ์ความรุนแรงต่อผู้หญิงและเด็ก**, เอกสารประกอบการสอนวิชา สด.701 การศึกษาค้นคว้าเฉพาะเรื่องทางด้านสตรีศึกษา ภาคฤดูร้อนปี 2545 หัวข้อความรุนแรงต่อผู้หญิงและอาชญากรรมทางเพศ, 2545.
35. สวนดุสิตโพลล์ สถาบันราชภัฏสวนดุสิต. **การสำรวจกลุ่มเยาวชนไทยเขตกรุงเทพฯและปริมณฑล สื่อลามก อะไร? ที่ใกล้ตัวเยาวชนมากที่สุด**, 19-20 กรกฎาคม 2548.
36. สายด่วนวัยรุ่น มูลนิธิหญิงไทยเยาวชน. **สถิติสายโทรศัพท์ของผู้ประสบปัญหาการตั้งครรภ์ปี 2546-2547**.
37. สำนักงานกองทุนสนับสนุนการเสริมสุขภาพ. **สารเคมีเกษตรภัยเงียบจากการปฏิวัติเขียว**. เอกสารแผ่นพับ.
38. สำนักงานกิจการสตรีและสถาบันครอบครัว กระทรวงพัฒนาสังคมและความมั่นคงของมนุษย์. **นโยบายและแผนจัดความรุนแรงต่อเด็กและสตรี**, มีนาคม 2545.
39. สำนักงานคณะกรรมการข้าราชการพลเรือน. **สรุปการร้องเรียนต่อศูนย์รับเรื่องร้องทุกข์ของข้าราชการระหว่างวันที่ 27 กรกฎาคม-2 สิงหาคม 2548**.
40. สำนักงานนโยบายและแผนทรัพยากรธรรมชาติและสิ่งแวดล้อม.กระทรวงทรัพยากรธรรมชาติและสิ่งแวดล้อม. **รายงานสถานการณ์คุณภาพสิ่งแวดล้อม พ.ศ.2547**.
41. สำนักงานประกันสังคม.กระทรวงแรงงานและสวัสดิการสังคม. **รายงานประจำปี 2544-2546**.
42. สำนักงานสถิติแห่งชาติ กระทรวงเทคโนโลยีสารสนเทศและการสื่อสาร **รายงานผลเบื้องต้นการสำรวจพฤติกรรมกรรมการสูบบุหรี่และการดื่มสุราของประชากร พ.ศ.2544-2547**.
43. สำนักงานสถิติแห่งชาติ กระทรวงเทคโนโลยีสารสนเทศและการสื่อสาร. **การสำรวจภาวะการทำงานของประชากร พ.ศ.2546-2548**.
44. สำนักงานสถิติแห่งชาติ กระทรวงเทคโนโลยีสารสนเทศและการสื่อสาร. **รายงานการสำรวจภาวะการครองชีพของข้าราชการพลเรือนสามัญ พ.ศ.2542-2547**.
45. สำนักงานสถิติแห่งชาติ กระทรวงเทคโนโลยีสารสนเทศและการสื่อสาร. **รายงานผลการสำรวจอนามัยและสวัสดิการ พ.ศ. 2547 ทั่วประเทศฉบับร่าง**.
46. สำนักงานสถิติแห่งชาติ กระทรวงเทคโนโลยีสารสนเทศและการสื่อสาร. **รายงานผลการสำรวจเทคโนโลยีสารสนเทศและการสื่อสาร (ครัวเรือน) พ.ศ.2547**.
47. สำนักงานสถิติแห่งชาติ กระทรวงเทคโนโลยีสารสนเทศและการสื่อสาร. **สารสถิติ** ปีที่ 15 ฉบับที่ 2 ก.พ.2547.
48. สำนักงานป้องกันและแก้ไขปัญหาการค้าหญิงและเด็ก กรมพัฒนาสังคมและสวัสดิการ กระทรวงพัฒนาสังคมและความมั่นคงของมนุษย์. **การดำเนินงานสงเคราะห์ผู้รับการสงเคราะห์ตามประเภทเด็กและสตรีที่ถูกทารุณทางเพศปี 2546-เมษายน 2548**.
49. หนังสือพิมพ์ผู้จัดการรายวัน. **สร้างเกราะกันภัย ทำอย่างไรไม่ให้ถูกข่มขืน**, ฉบับประจำวันพฤหัสบดีที่ 23 ธันวาคม 2547.
50. อรอนงค์ อินทรจิต, นรินทร์ กรินชัย สถาบันจิตวิทยาของโกลด์. **ข่มขืน ชื่นชม : วิถีการดำรงชีวิตสังคมวิทยา**, 2527.