



การแถลงข่าวรายงานภาวะเศรษฐกิจไทย

ไตรมาสแรกของปี 2569 และแนวโน้มปี 2569

แถลงข่าววันที่ 18 พฤษภาคม 2569

สำนักงานสภาพัฒนาการเศรษฐกิจและสังคมแห่งชาติ



ผลิตภัณฑ์มวลรวมในประเทศ (GDP) ไตรมาสที่ 1 ปี 2569

GDP



Q1/69

+2.8

การบริโภคภาคเอกชน



+3.2

การอุปโภคภาครัฐบาล



+3.4

การลงทุนรวม



+9.9

เอกชน +10.1 ภาครัฐ +9.4

การส่งออกสินค้าและบริการ



+12.6

สินค้า+15.5 บริการ+1.0

ภาคเกษตร



+1.2

สาขาอุตสาหกรรม



+0.9

สาขาที่พักแรมและบริการด้านอาหาร



+2.2

สาขาการค้า



+6.0

สาขาส่ง



+3.6

สาขาก่อสร้าง



+6.2

ผลิตภัณฑ์มวลรวมในประเทศ (GDP) ไตรมาสที่ 1 ปี 2569

| GDP Growth (%) | | | | | | | | | | | | | |
|-----------------------|--------|--------|--------|-----|-----|-----|------|--------|-----|-----|------|-----|-----|
| | 2565 | 2566 | 2567 | | | | 2568 | | | | 2569 | | |
| | ทั้งปี | ทั้งปี | ทั้งปี | Q1 | Q2 | Q3 | Q4 | ทั้งปี | Q1 | Q2 | Q3 | Q4r | Q1 |
| GDP (%YoY) | 2.6 | 2.2 | 2.9 | 2.1 | 2.7 | 3.3 | 3.7 | 2.4 | 3.1 | 2.8 | 1.2 | 2.5 | 2.8 |
| GDP (%QoQ sa.) | - | - | - | 1.2 | 0.8 | 1.4 | 0.4 | - | 0.5 | 0.5 | -0.3 | 1.9 | 0.7 |

- **ด้านการผลิต :** สาขาเกษตรกรรม สาขาการผลิตสินค้าอุตสาหกรรม สาขาที่พักแรมและบริการด้านอาหาร และสาขาการขนส่งและสถานที่เก็บสินค้าขยายตัวเร่งขึ้น ขณะที่สาขาการขนส่งและการขายปลีก และสาขาการก่อสร้างชะลอตัวลงจากไตรมาสก่อนหน้า
- **ด้านการใช้จ่าย :** การลงทุนรวม การส่งออกสินค้าและการใช้จ่ายภาครัฐขยายตัวเร่งขึ้น การอุปโภคบริโภคภาคเอกชนขยายตัวในเกณฑ์ดีต่อเนื่อง ขณะที่การส่งออกบริการกลับมาขยายตัว

องค์ประกอบสำคัญของเศรษฐกิจไทยในไตรมาสที่ 1 ปี 2569



ด้านการใช้จ่าย

| %YOY | | Q4/68 | Q1/69 |
|------|-------------------------|-------|-------|
| | การอุปโภคบริโภคภาคเอกชน | 3.3 | 3.2 |
| | การอุปโภคภาครัฐบาล | 1.3 | 3.4 |
| | การลงทุน | 8.1 | 9.9 |
| | - ภาคเอกชน | 6.5 | 10.1 |
| | - ภาครัฐ | 13.3 | 9.4 |
| | ปริมาณส่งออก | 5.9 | 12.6 |
| | - สินค้า | 8.7 | 15.5 |
| | - บริการ | -5.4 | 1.0 |
| | ปริมาณนำเข้า | 9.5 | 21.1 |
| | - สินค้า | 12.8 | 25.4 |
| | - บริการ | -2.7 | 5.2 |



ด้านการผลิต

| %YOY | | Q4/68 | Q1/69 |
|-----------|---------------------------------------|-------|-------|
| 1) | สาขาการผลิตที่ยขยายตัวเร่งขึ้น | | |
| | สาขาเกษตรกรรม | 0.6 | 1.2 |
| | สาขาการผลิตสินค้าอุตสาหกรรม | 0.4 | 0.9 |
| | สาขาขนส่ง | 3.2 | 3.6 |
| | สาขาที่พักแรมและบริการด้านอาหาร | 0.6 | 2.2 |
| | สาขาสื่อสาร | 3.1 | 4.3 |
| | สาขากิจกรรมทางการเงินและประกันภัย | 3.1 | 3.7 |
| 2) | สาขาการผลิตที่ยขยายตัวชะลอลง | | |
| | สาขาการก่อสร้าง | 11.2 | 6.2 |
| | สาขาขายส่ง ขายปลีก | 6.7 | 6.0 |

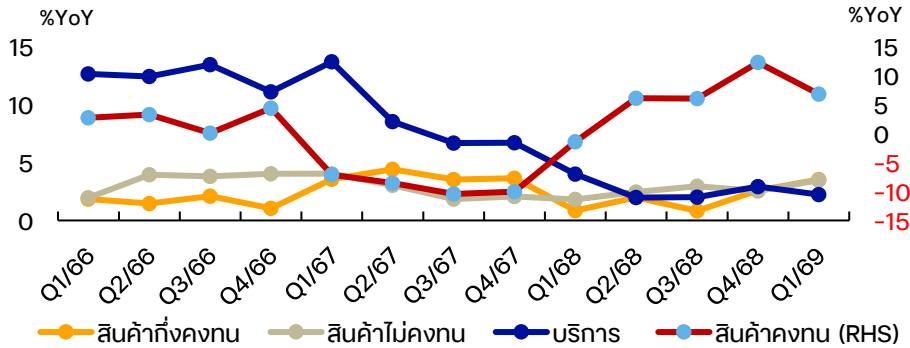
การอุปโภคบริโภคภาคเอกชน

การอุปโภคบริโภคภาคเอกชนขยายตัวร้อยละ 3.2 ต่อเนื่องจากร้อยละ 3.3 ในไตรมาสก่อนหน้า

- **หมวดสินค้าไม่คงทน** ขยายตัวเร่งขึ้นตามการใช้จ่ายด้านอุปกรณ์ขนส่งส่วนบุคคล (น้ำมันเชื้อเพลิง) และด้านไฟฟ้า/ก๊าซ
- **หมวดสินค้าคงทน** ขยายตัวตามการใช้จ่ายเพื่อซื้อยานพาหนะ
- **หมวดสินค้ากึ่งคงทน** ขยายตัวตามการใช้จ่ายกลุ่มเสื้อผ้าและรองเท้า เครื่องเรือนและเครื่องแต่งกาย
- **หมวดบริการ** ขยายตัวตามการใช้จ่ายกลุ่มโรงแรมและภัตตาคารปรับตัวดีขึ้น

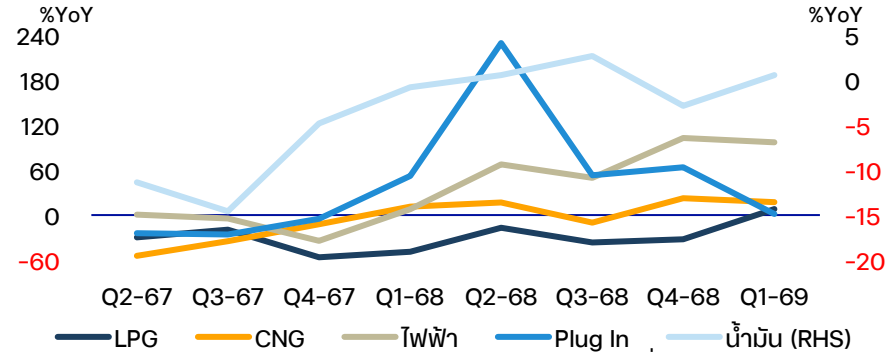
| %YoY | 2567 | 2568 | 2567 | | | | 2568 | | | | 2569 |
|-------------------------|------|------|------|-----|-----|-----|------|-----|-----|-----|------|
| | | | Q1 | Q2 | Q3 | Q4 | Q1 | Q2 | Q3 | Q4r | Q1 |
| การอุปโภคบริโภคภาคเอกชน | 4.4 | 2.7 | 6.6 | 4.6 | 3.2 | 3.3 | 2.4 | 2.5 | 2.5 | 3.3 | 3.2 |

การอุปโภคบริโภคภาคเอกชน



ที่มา: สศช.

ยอดจดทะเบียนยานยนต์



ที่มา: กรมการขนส่งทางบก

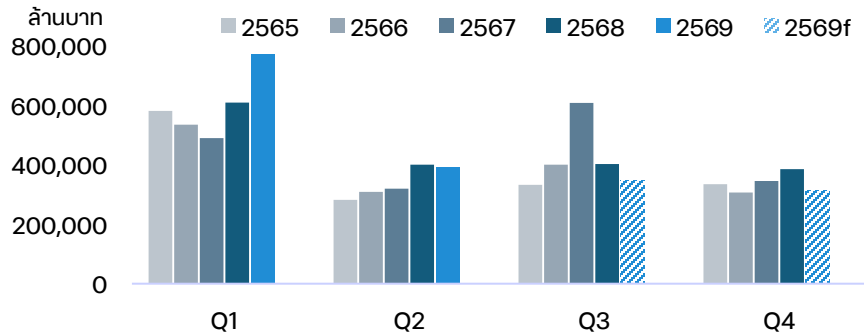
การอุปโภคภาครัฐบาล

การอุปโภคของรัฐบาลขยายตัวร้อยละ 3.4 เร่งขึ้นจากการขยายตัวร้อยละ 1.3 ในไตรมาสก่อนหน้า

- ค่าซื้อสินค้าและบริการ และรายจ่ายการโอนเพื่อสวัสดิการสังคมที่ไม่เป็นตัวเงินสำหรับสินค้าและบริการในระบบตลาดขยายตัวร้อยละ 5.8 และร้อยละ 20.7 ตามลำดับ
- ค่าตอบแทนแรงงาน ขยายตัวร้อยละ 0.2 ชะลอลงจากการขยายตัวร้อยละ 0.7 ในไตรมาสก่อนหน้า

| %YoY | 2567 | 2568 | 2567 | | | | 2568 | | | | 2569 |
|--------------------|------|------|------|-----|-----|-----|------|-----|------|-----|------|
| | | | Q1 | Q2 | Q3 | Q4 | Q1 | Q2 | Q3 | Q4r | Q1 |
| การอุปโภคภาครัฐบาล | 2.6 | 0.6 | -2.2 | 0.2 | 6.1 | 5.8 | 3.4 | 2.4 | -3.9 | 1.3 | 3.4 |

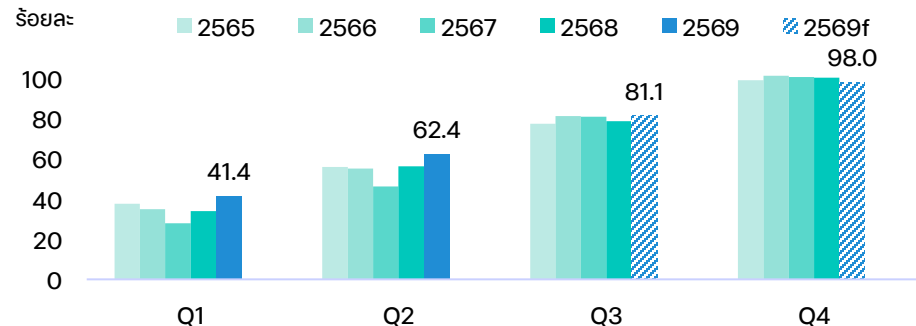
การเบิกจ่ายงบประมาณรายจ่ายประจำ (ประจำปี + เหลื่อมปี)



ที่มา: GFMS ประมาณผลโดย สศช.

ปีงบประมาณ

อัตราการเบิกจ่ายสะสม งบประมาณรายจ่ายประจำ



ที่มา: GFMS ประมาณผลโดย สศช.

ปีงบประมาณ

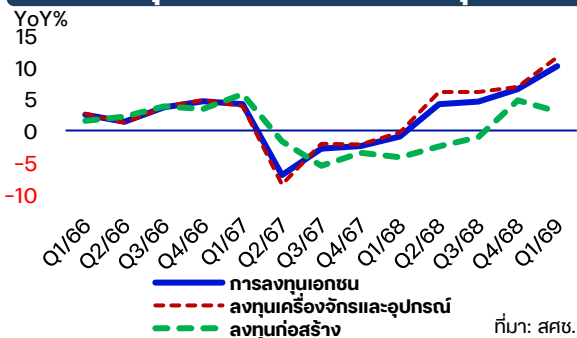
การลงทุนภาคเอกชน

การลงทุนภาคเอกชนขยายตัวร้อยละ 10.1 เร่งขึ้นจากการขยายตัวร้อยละ 6.5 ในไตรมาสก่อนหน้า

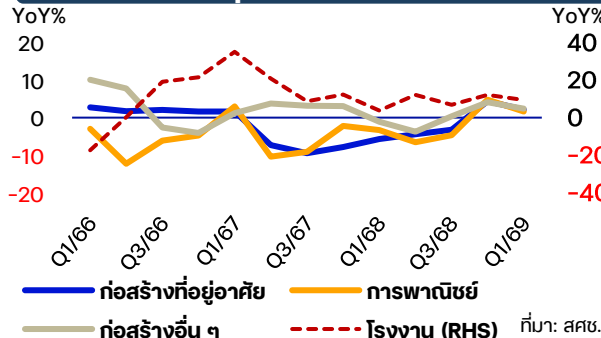
- **หมวดเครื่องจักรเครื่องมือ** ขยายตัวในเกณฑ์สูงร้อยละ 11.5 เร่งขึ้นจากร้อยละ 6.8 ในไตรมาสก่อนหน้า ตามการขยายตัวเร่งขึ้นของการลงทุนในหมวดเครื่องจักรอุตสาหกรรม และหมวดยานพาหนะ เป็นสำคัญ
- **หมวดก่อสร้าง** ขยายตัวร้อยละ 3.0 ชะลอลงจากการขยายตัวร้อยละ 4.8 ในไตรมาสก่อนหน้า สอดคล้องกับการชะลอลงของการก่อสร้างหมวดที่อยู่อาศัย อาคารพาณิชย์ และโรงงานอุตสาหกรรม

| %YoY | 2567 | 2568 | 2567 | | | | 2568 | | | | 2569 |
|-------------------------|-------------|------------|------------|-------------|-------------|-------------|-------------|------------|------------|------------|-------------|
| | | | Q1 | Q2 | Q3 | Q4 | Q1 | Q2 | Q3 | Q4r | Q1 |
| การลงทุนภาคเอกชน | -1.9 | 3.5 | 4.1 | -7.0 | -2.8 | -2.5 | -0.9 | 4.1 | 4.5 | 6.5 | 10.1 |
| เครื่องจักรเครื่องมือ | -2.0 | 4.5 | 3.9 | -8.5 | -2.1 | -2.2 | -0.3 | 6.1 | 6.0 | 6.8 | 11.5 |
| ก่อสร้าง | -1.6 | -0.8 | 5.7 | -1.7 | -5.5 | -3.5 | -4.2 | -2.5 | -1.0 | 4.8 | 3.0 |
| ที่อยู่อาศัย | -6.1 | -2.4 | 1.5 | -7.4 | -9.6 | -7.9 | -5.7 | -4.4 | -3.2 | 4.4 | 2.1 |
| อาคารพาณิชย์ | -6.1 | -3.2 | 3.0 | -10.4 | -9.1 | -2.2 | -3.3 | -6.5 | -4.7 | 4.8 | 1.6 |
| โรงงาน | 17.6 | 8.7 | 35.1 | 20.8 | 8.7 | 12.3 | 3.7 | 12.2 | 6.9 | 12.2 | 9.4 |

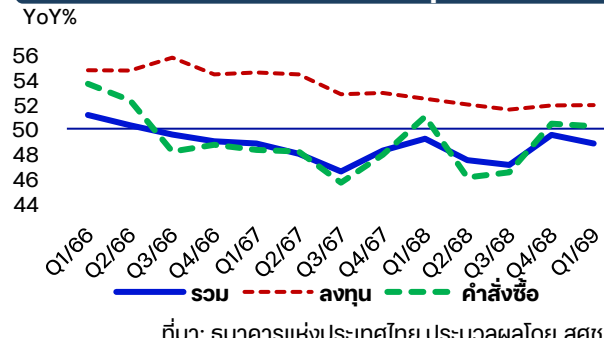
การลงทุนหมวดเครื่องจักรและอุปกรณ์



การลงทุนหมวดการก่อสร้าง



ดัชนีความเชื่อมั่นทางธุรกิจ

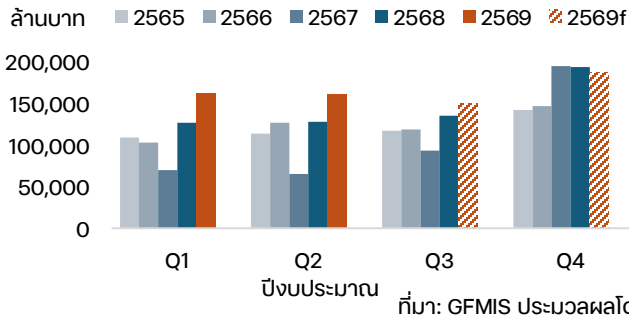


การลงทุนภาครัฐ ขยายตัวร้อยละ 9.4 ชะลอลงจากการขยายตัวร้อยละ 13.3 ในไตรมาสก่อนหน้า

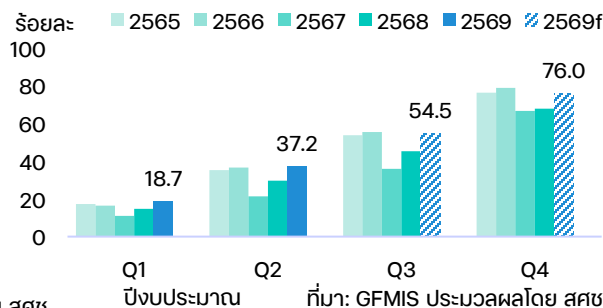
- **หมวดเครื่องจักรเครื่องมือ** ขยายตัวร้อยละ 13.5 เร่งขึ้นจากร้อยละ 4.6 ในไตรมาสก่อนหน้า
- **หมวดก่อสร้าง** ขยายตัวร้อยละ 8.3 ชะลอลงจากร้อยละ 15.6 ในไตรมาสก่อนหน้า
- **อัตราการเบิกจ่ายงบประมาณรายจ่ายลงทุน** อยู่ที่ร้อยละ 15.1 สูงกว่าร้อยละ 14.4 ในไตรมาสเดียวกันของปีก่อน

| %YoY | | | 2567 | | | | 2568 | | | | 2569 |
|-----------------------|------------|------------|--------------|-------------|-------------|-------------|-------------|-------------|-------------|-------------|------------|
| | 2567 | 2568 | Q1 | Q2 | Q3 | Q4 | Q1 | Q2 | Q3 | Q4r | Q1 |
| การลงทุนภาครัฐ | 4.5 | 8.9 | -27.8 | -4.6 | 24.9 | 38.8 | 25.7 | 10.2 | -5.3 | 13.3 | 9.4 |
| รัฐบาล | 7.1 | 16.5 | -46.1 | -12.0 | 42.7 | 68.3 | 71.8 | 18.7 | -8.4 | 20.6 | 14.1 |
| รัฐวิสาหกิจ | 0.7 | -2.7 | -3.3 | 8.0 | -2.5 | 2.6 | -8.7 | -1.4 | 1.7 | -1.4 | 2.8 |

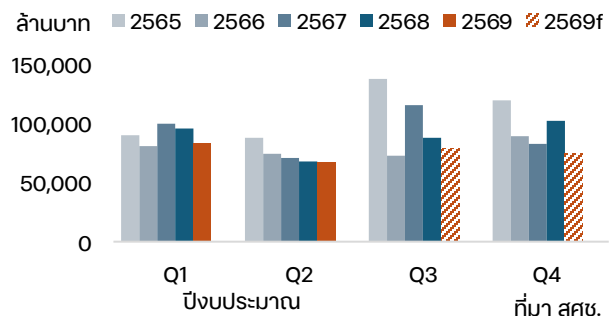
การเบิกจ่ายงบประมาณรายจ่ายลงทุน (ประจำปี + เหลือปี)



อัตราการเบิกจ่ายสะสม งบประมาณรายจ่ายลงทุน



การเบิกจ่ายงบประมาณรายจ่ายลงทุนรัฐวิสาหกิจ



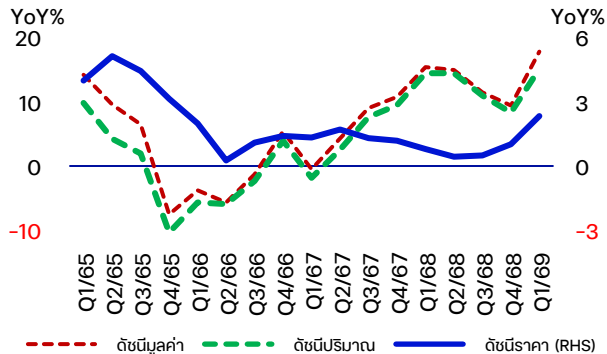
การส่งออก

การส่งออกสินค้าและบริการขยายตัวร้อยละ 12.6 เร่งขึ้นจากการขยายตัวร้อยละ 5.9 ในไตรมาสก่อนหน้า

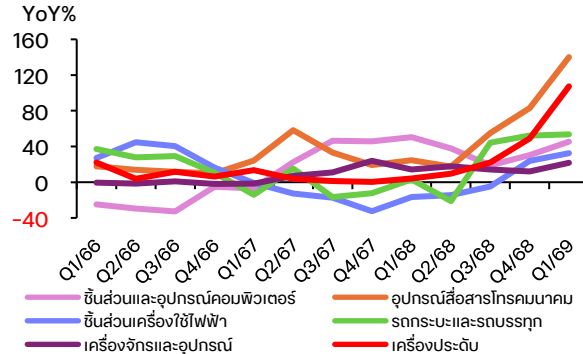
- การส่งออกสินค้ามีมูลค่า 95,096 ล้านดอลลาร์ สรอ. ขยายตัวร้อยละ 17.8 เร่งขึ้นจากร้อยละ 9.4 ในไตรมาสก่อนหน้า
- กลุ่มสินค้าที่มีมูลค่าการส่งออกขยายตัว ได้แก่ อุปกรณ์โทรคมนาคม (+140.1%) เครื่องประดับ (+107.3%) รถกระบะและรถบรรทุก (+53.6%) ชิ้นส่วนและอุปกรณ์คอมพิวเตอร์ (+45.4%) คอมพิวเตอร์ (+20.2%) และเครื่องใช้ไฟฟ้า (+19.6%)
- กลุ่มสินค้าที่มีมูลค่าการส่งออกลดลง ได้แก่ รถยนต์นั่ง (-39.1%) ยาง (-22.5%) และข้าว (-16.7%)

| %YoY | 2567 | 2568 | 2567 | | | | 2568 | | | | 2569 |
|-----------|------|------|------|------|------|------|------|------|------|------|------|
| | | | Q1 | Q2 | Q3 | Q4 | Q1 | Q2 | Q3 | Q4r | Q1 |
| การส่งออก | 7.5 | 9.3 | 4.7 | 5.2 | 9.1 | 11.1 | 12.2 | 11.7 | 7.6 | 5.9 | 12.6 |
| สินค้า | 4.4 | 11.9 | -1.5 | 2.5 | 7.6 | 9.0 | 14.2 | 14.3 | 10.7 | 8.7 | 15.5 |
| บริการ | 22.8 | -1.5 | 34.7 | 20.3 | 16.3 | 19.8 | 5.2 | 0.1 | -6.5 | -5.4 | 1.0 |

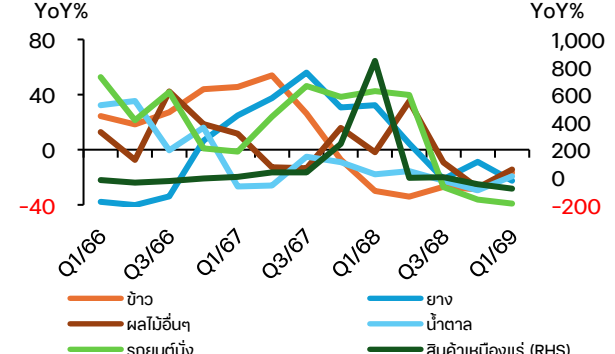
การส่งออกรวม



การส่งออกสินค้าที่ขยายตัว



การส่งออกสินค้าที่ลดลง



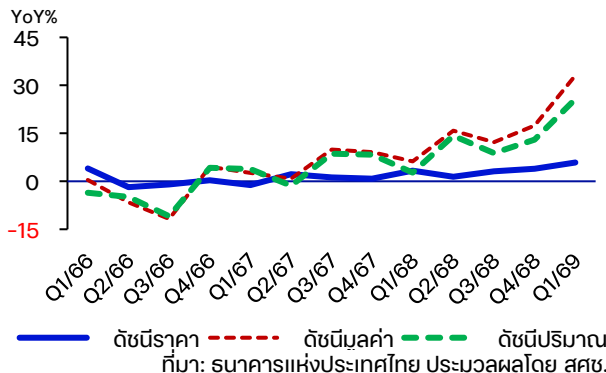
การนำเข้า

การนำเข้าสินค้าและบริการขยายตัวร้อยละ 21.1 เร่งขึ้นจากการขยายตัวร้อยละ 9.5 ในไตรมาสก่อนหน้า

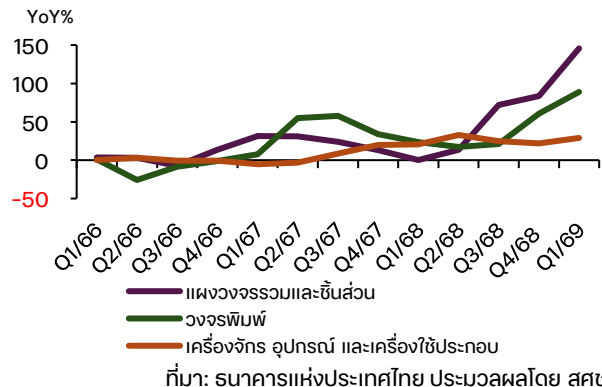
- การนำเข้าสินค้ามีมูลค่า 95,399 ล้านดอลลาร์ สรอ. ขยายตัวร้อยละ 33.1 เร่งขึ้นจากร้อยละ 17.5 ในไตรมาสก่อนหน้า
- กลุ่มสินค้าที่มีมูลค่าการนำเข้าขยายตัว ได้แก่ ชิ้นส่วนแผงวงจรรวม (+145.7%) แผงวงจรพิมพ์ (+88.9%) และเครื่องจักรและอุปกรณ์ (+29.1%)
- กลุ่มสินค้าที่มีมูลค่าการนำเข้าลดลง ได้แก่ วัสดุที่ทำด้วยยางและยางเทียม (-8.9%) และคอมพิวเตอร์ (-34.1%)

| %YoY | 2567 | 2568 | 2567 | | | | 2568 | | | | 2569 |
|-----------|------|------|------|------|------|-----|------|------|------|------|------|
| | | | Q1 | Q2 | Q3 | Q4 | Q1 | Q2 | Q3 | Q4r | Q1 |
| การนำเข้า | 5.7 | 6.8 | 5.6 | 0.8 | 9.3 | 7.2 | 1.6 | 10.1 | 5.9 | 9.5 | 21.1 |
| สินค้า | 4.4 | 9.8 | 3.5 | -1.7 | 8.2 | 7.9 | 3.1 | 14.4 | 9.1 | 12.8 | 25.4 |
| บริการ | 10.7 | -4.7 | 13.8 | 11.0 | 13.7 | 4.7 | -3.7 | -5.7 | -6.8 | -2.7 | 5.2 |

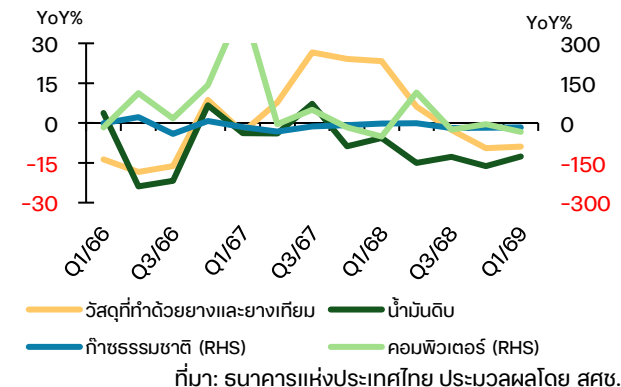
การนำเข้ารวม



การนำเข้าสินค้าที่ขยายตัว



การนำเข้าสินค้าที่ลดลง

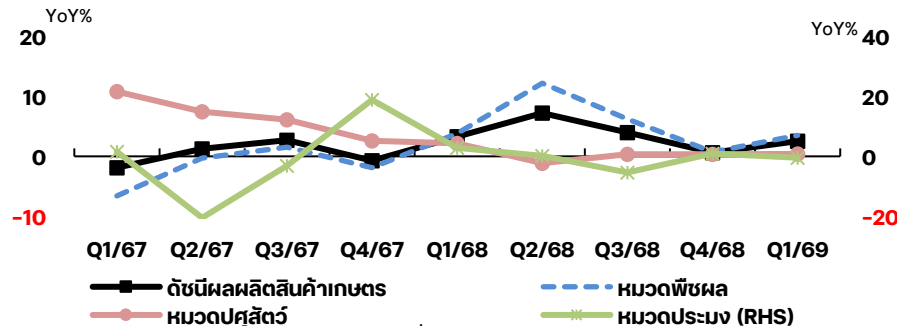


สาขาเกษตรกรรมฯ ขยายตัวร้อยละ 1.2 เร่งขึ้นจากร้อยละ 0.6 ในไตรมาสก่อนหน้า

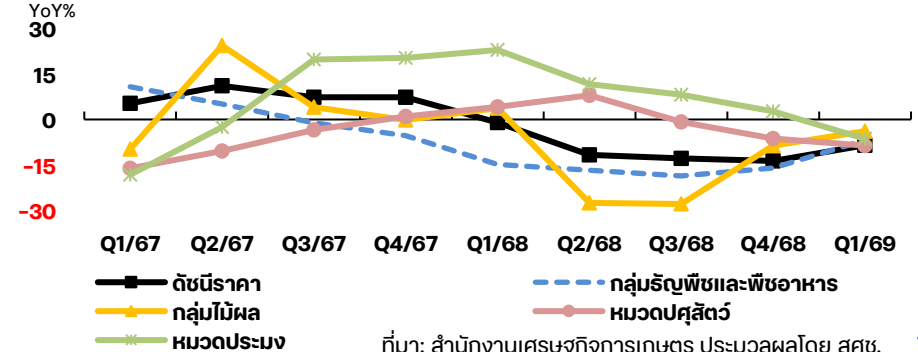
- **ผลผลิตสินค้าเกษตรสำคัญที่เพิ่มขึ้น** ได้แก่ มังคุด (+358.1%) ลิ้นจี่ (+331.3%) ปาล์มน้ำมัน (+40.8%) ข้าวโพดเลี้ยงสัตว์ (+6.8%) อ้อยโรงงาน (+6.4%) และยางพารา (+1.7%)
- **ผลผลิตสินค้าเกษตรสำคัญที่ลดลง** ได้แก่ มันสำปะหลัง (-9.2%) ข้าวเปลือก (-2.6%) และกุ้งขาวแวนนาไม (-0.5%)
- **ดัชนีราคาสินค้าเกษตรลดลงร้อยละ (-8.5%)** ตามการลดลงของอ้อยโรงงาน (-22.3%) กลุ่มพืชน้ำมัน (-15.4%) กลุ่มไม้ยืนต้น (-12.5%) และข้าวเปลือก (-7.0%)
- **ดัชนีรายได้เกษตรกรลดลงร้อยละ (-6.3%)** ตามการลดลงของหมวดพืชผลสำคัญ (-5.6%) หมวดปศุสัตว์ (-8.3%) และหมวดประมง (-7.4%)

| %YoY | 2567 | 2568 | 2567 | | | | 2568 | | | | 2569 |
|------------------------------|------|------|------|-----|-----|-----|------|-----|-----|-----|------|
| | | | Q1 | Q2 | Q3 | Q4 | Q1 | Q2 | Q3 | Q4r | Q1 |
| เกษตรกรรม ป่าไม้ และการประมง | 1.9 | 3.7 | 0.3 | 1.0 | 2.0 | 4.1 | 6.2 | 6.4 | 2.1 | 0.6 | 1.2 |

ดัชนีผลผลิตสินค้าเกษตร



ดัชนีราคาสินค้าเกษตร



ที่มา: สำนักงานเศรษฐกิจการเกษตร ประมวลผลโดย สศช.

ที่มา: สำนักงานเศรษฐกิจการเกษตร ประมวลผลโดย สศช.

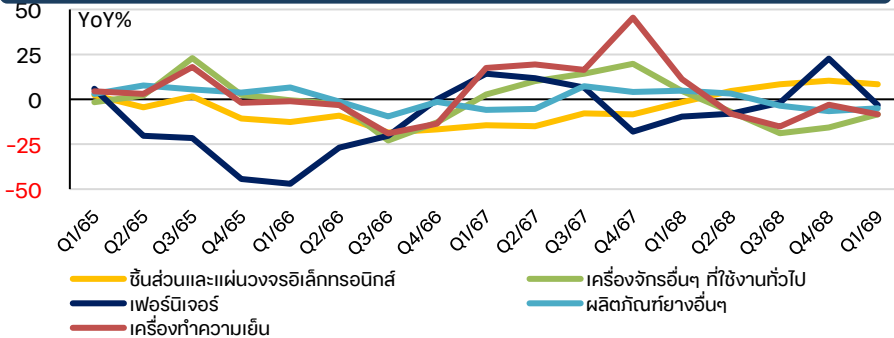
สาขาการผลิตสินค้าอุตสาหกรรม

สาขาการผลิตสินค้าอุตสาหกรรมขยายตัวร้อยละ 0.9 เทียบกับการขยายตัวร้อยละ 0.4 ในไตรมาสก่อน

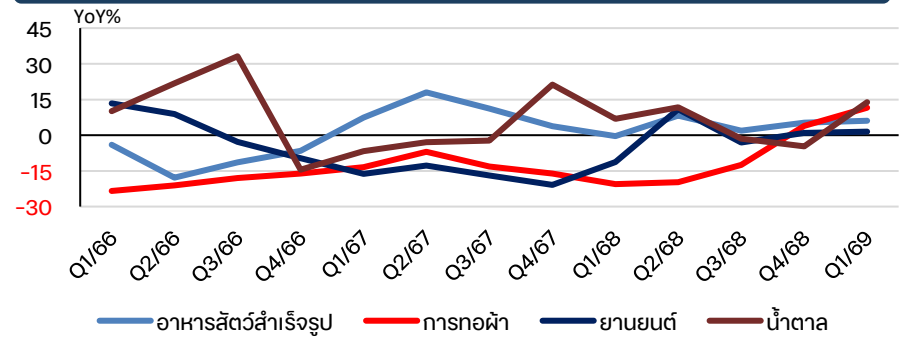
- อุตสาหกรรมที่มีสัดส่วนการส่งออกร้อยละ 30 - 60 ขยายตัวตามการผลิตยานยนต์ (+1.7%) น้ำตาล (+13.9%) อาหารสัตว์สำเร็จรูป (+6.3%)
- อุตสาหกรรมที่มีสัดส่วนการส่งออกน้อยกว่าร้อยละ 30 กลับมาขยายตัว ตามการผลิตเคมีภัณฑ์ขั้นมูลฐาน (+20.8%) และผลิตภัณฑ์ที่ได้จากการกลั่นปิโตรเลียม (+0.6%)
- อัตราการใช้กำลังการผลิตเฉลี่ยในไตรมาสนี้อยู่ที่ร้อยละ 61.26 สูงกว่าร้อยละ 57.50 ในไตรมาสก่อนหน้า แต่ต่ำกว่าร้อยละ 61.61 ในไตรมาสเดียวกันของปีก่อน

| %YoY | 2567 | | 2568 | | | | 2569 | | | | |
|-------------------------|------|------|------|-----|-----|-----|------|-----|------|-----|-----|
| | 2567 | 2568 | Q1 | Q2 | Q3 | Q4 | Q1 | Q2 | Q3 | Q4 | Q1 |
| การผลิตสินค้าอุตสาหกรรม | -0.3 | 0.5 | -2.5 | 0.6 | 0.4 | 0.4 | 0.9 | 1.8 | -1.4 | 0.4 | 0.9 |

ดัชนีผลผลิตอุตสาหกรรมของกลุ่มสินค้าที่มีสัดส่วนส่งออกมากกว่าร้อยละ 60



ดัชนีผลผลิตอุตสาหกรรมของกลุ่มสินค้าที่มีสัดส่วนส่งออกร้อยละ 30-60



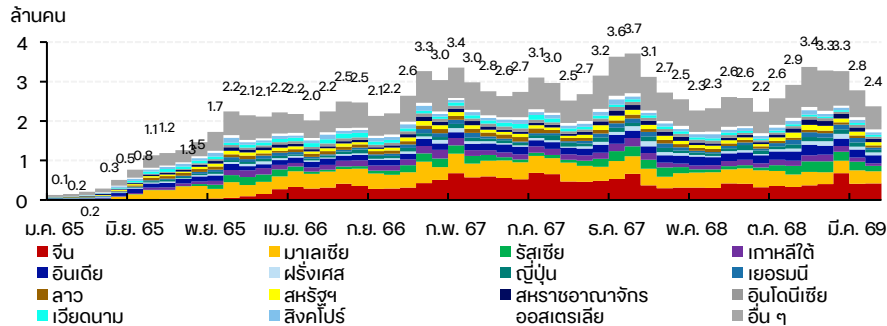
สาขาที่พักแรมและบริการด้านอาหาร

สาขาที่พักแรมและบริการด้านอาหาร ขยายตัวร้อยละ 2.2 เติบโตจากร้อยละ 0.6 ตามการเพิ่มขึ้นของรายรับรวมจากการท่องเที่ยวทั้งการใช้จ่ายของนักท่องเที่ยวต่างประเทศและนักท่องเที่ยวชาวไทย

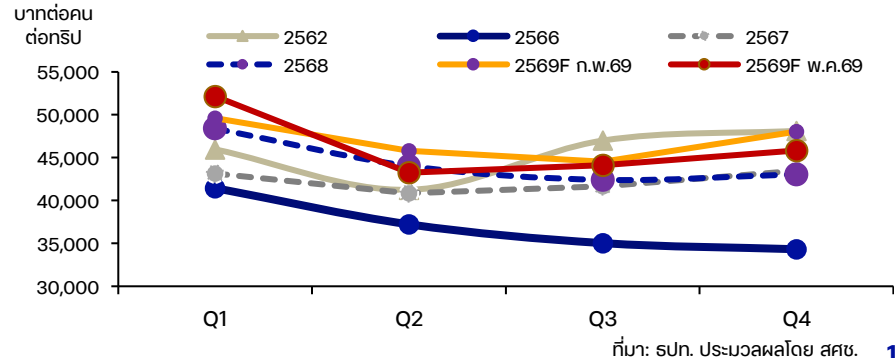
- การท่องเที่ยวภายในประเทศของนักท่องเที่ยวชาวไทยมีจำนวน 71.12 ล้านคน - ครั้ง เพิ่มขึ้นร้อยละ 2.0 ต่อเนื่องจากการขยายตัวร้อยละ 1.2 ในไตรมาสก่อนหน้า
- จำนวนนักท่องเที่ยวต่างประเทศลดลงร้อยละ 2.4 ปรับตัวดีขึ้นจากการลดลงร้อยละ 6.3 ในไตรมาสก่อนหน้า ส่งผลให้รายรับจากนักท่องเที่ยวต่างชาติขยายตัวร้อยละ 4.7 ปรับตัวดีขึ้นจากการลดลงร้อยละ 5.4 ในไตรมาสก่อนหน้า

| %YoY | 2567 | | | | 2568 | | | | 2569 | | | |
|--------------------------------|------|------|------|------|------|------|-----|-------|-------|------|------|------|
| | 2567 | 2568 | Q1 | Q2 | Q3 | Q4 | Q1 | Q2 | Q3 | Q4 | Q1 | |
| ที่พักแรมและบริการด้านอาหาร | 12.0 | 2.5 | 14.0 | 9.7 | 10.9 | 13.1 | 7.2 | 1.3 | 0.8 | 0.6 | 0.6 | 2.2 |
| จำนวนนักท่องเที่ยวต่างประเทศ | 26.3 | -7.2 | 43.5 | 26.3 | 21.1 | 16.8 | 1.9 | -12.2 | -13.5 | -6.3 | -6.3 | -2.4 |
| รายรับจากนักท่องเที่ยวต่างชาติ | 39.7 | -1.0 | 56.7 | 41.6 | 31.7 | 30.4 | 8.9 | -0.6 | -8.4 | -5.4 | -5.4 | 4.7 |

จำนวนนักท่องเที่ยวเดินทางเข้าประเทศไทย แยกรายสัญชาติ



ค่าใช้จ่ายต่อหัวต่อทริปของนักท่องเที่ยวต่างชาติเพิ่มขึ้นใน Q1/69



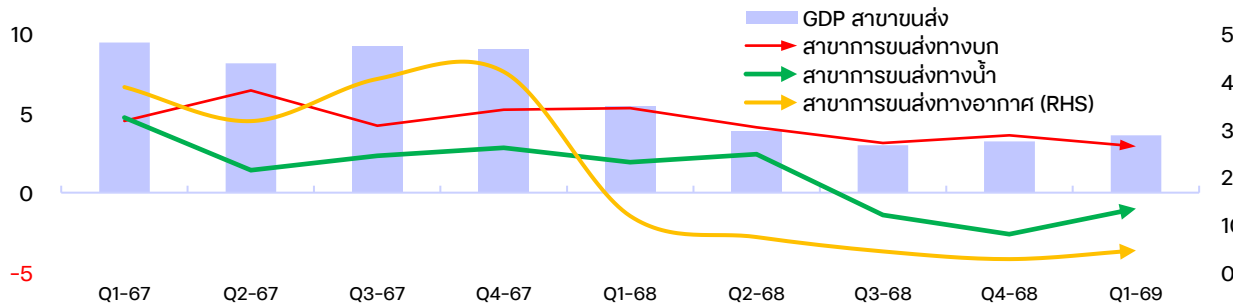
สาขาการขนส่งและสถานที่เก็บสินค้า

สาขาขนส่งและสถานที่เก็บสินค้านำขยายตัวร้อยละ 3.6 เติบโตขึ้นจากการขยายตัวร้อยละ 3.2 ในไตรมาสก่อนหน้า

- บริการขนส่งทางอากาศ เพิ่มขึ้นร้อยละ 4.6 เติบโตขึ้นจากการขยายตัวร้อยละ 2.8 ในไตรมาสก่อนหน้า
- บริการขนส่งทางบกและท่าเรือเพิ่มขึ้นร้อยละ 2.9 ชะลอตัวจากการขยายตัวร้อยละ 3.6 ในไตรมาสก่อนหน้า
- บริการขนส่งทางน้ำ ลดลงร้อยละ 1.0 ปรับตัวเติบโตขึ้นจากการลดลงร้อยละ 2.6 ในไตรมาสก่อนหน้า

| %YoY | | | 2567 | | | | 2568 | | | | 2569 |
|-------------------------------|------|------|------|------|------|------|------|-----|------|------|------|
| | 2567 | 2568 | Q1 | Q2 | Q3 | Q4 | Q1 | Q2 | Q3 | Q4 | Q1 |
| สาขาขนส่งและสถานที่เก็บสินค้า | 10.1 | 4.0 | 10.6 | 9.3 | 10.3 | 10.2 | 5.5 | 4.4 | 3.0 | 3.2 | 3.6 |
| การขนส่งทางบก | 5.0 | 4.1 | 4.5 | 6.4 | 4.2 | 5.2 | 5.3 | 4.1 | 3.1 | 3.6 | 2.9 |
| การขนส่งทางน้ำ | 2.8 | 0.1 | 4.7 | 1.4 | 2.3 | 2.8 | 1.9 | 2.4 | -1.4 | -2.6 | -1.0 |
| การขนส่งทางอากาศ | 39.0 | 6.3 | 38.7 | 31.6 | 40.4 | 41.9 | 11.8 | 7.4 | 4.4 | 2.8 | 4.6 |

อัตราการขยายตัวของสาขาการขนส่ง



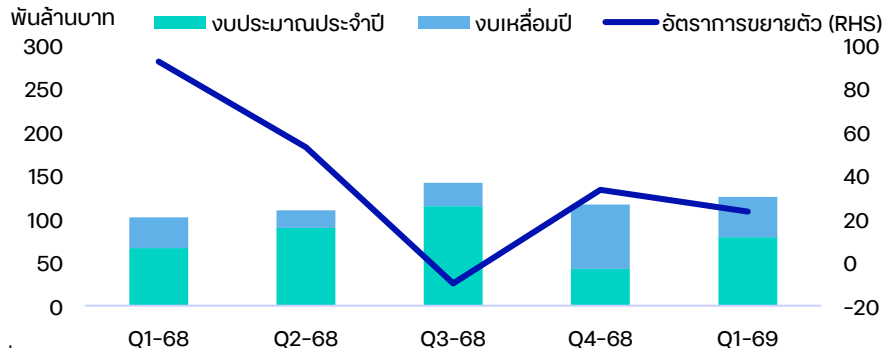
สาขาการก่อสร้าง

สาขาการก่อสร้างขยายตัวร้อยละ 6.2 ชะลอลงจากการขยายตัวร้อยละ 11.2 ในไตรมาส 4/2568

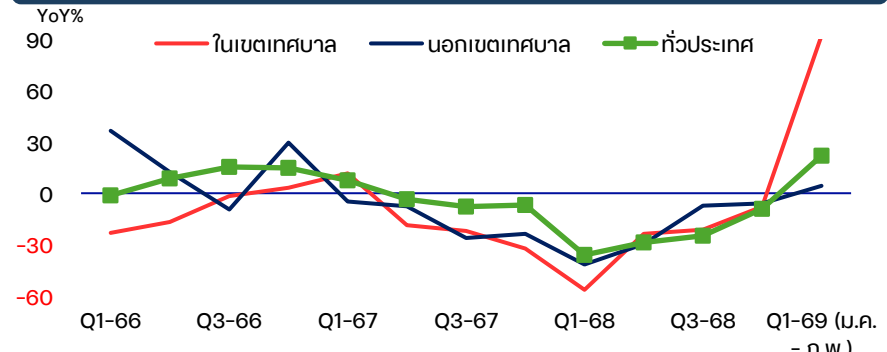
- **การก่อสร้างภาครัฐ** ขยายตัวร้อยละ 8.3 ชะลอลงจากร้อยละ 15.6 ในไตรมาสก่อนหน้า ตามการชะลอลงของการก่อสร้างของรัฐบาลที่เร่งเบิกจ่ายไปแล้วก่อนหน้า และชะลอตัวของการก่อสร้างรัฐวิสาหกิจ
- **การก่อสร้างภาคเอกชน** ขยายตัวร้อยละ 3.0 ชะลอลงจากร้อยละ 4.8 ในไตรมาสก่อนหน้า ตามการชะลอลงของการก่อสร้างที่อยู่อาศัย และการก่อสร้างอาคารที่มีใช้ที่อยู่อาศัย

| %YoY | | | 2567 | | | | 2568 | | | | 2569 |
|--------------------|------------|------------|--------------|-------------|-------------|-------------|-------------|------------|-------------|-------------|------------|
| | 2567 | 2568 | Q1 | Q2 | Q3 | Q4 | Q1 | Q2 | Q3 | Q4 | Q1 |
| การก่อสร้าง | 1.7 | 6.6 | -17.2 | -5.0 | 15.3 | 18.6 | 16.0 | 7.7 | -4.5 | 11.2 | 6.2 |
| ภาคเอกชน | -1.6 | -0.8 | 5.7 | -1.7 | -5.5 | -3.5 | -4.2 | -2.5 | -1.0 | 4.8 | 3.0 |
| ภาครัฐ | 5.0 | 11.3 | -30.1 | -8.4 | 31.5 | 40.1 | 32.9 | 16.1 | -6.7 | 15.6 | 8.3 |

งบเบิกจ่ายลงทุน

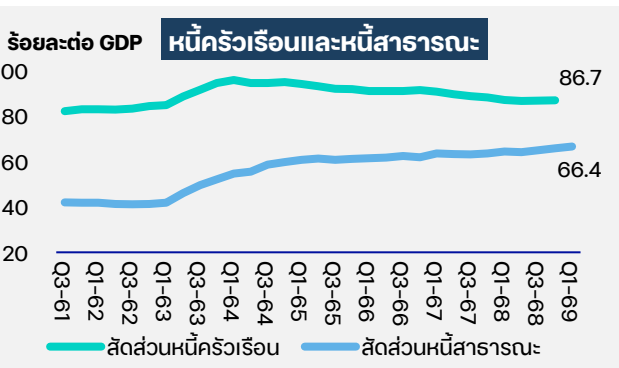
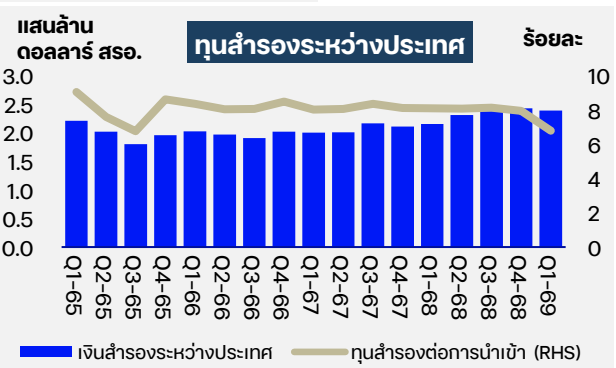
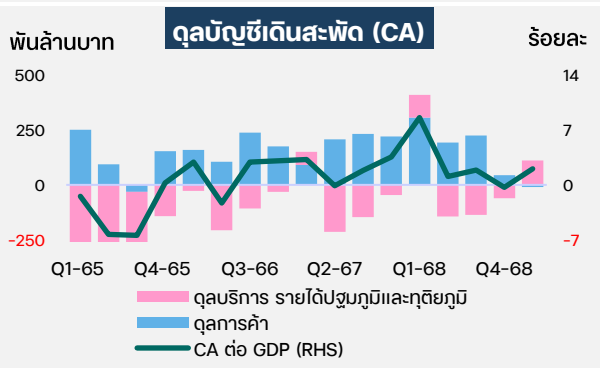
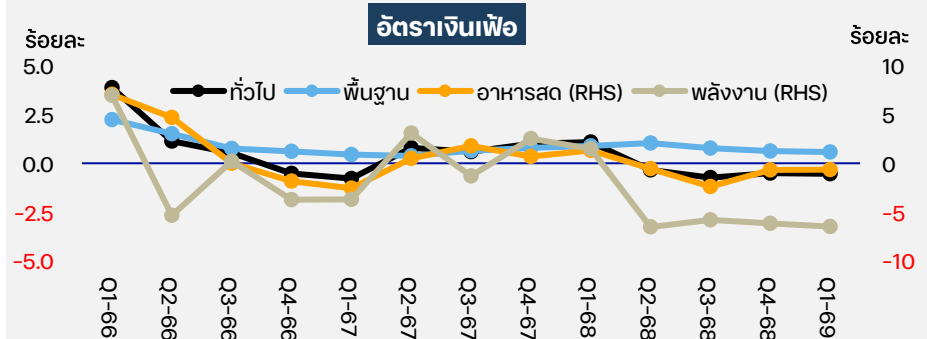
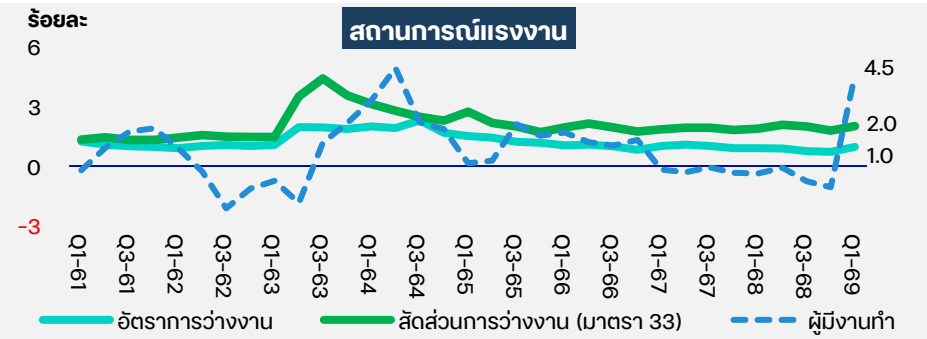


พื้นที่อนุญาตก่อสร้าง



เสถียรภาพทางเศรษฐกิจ

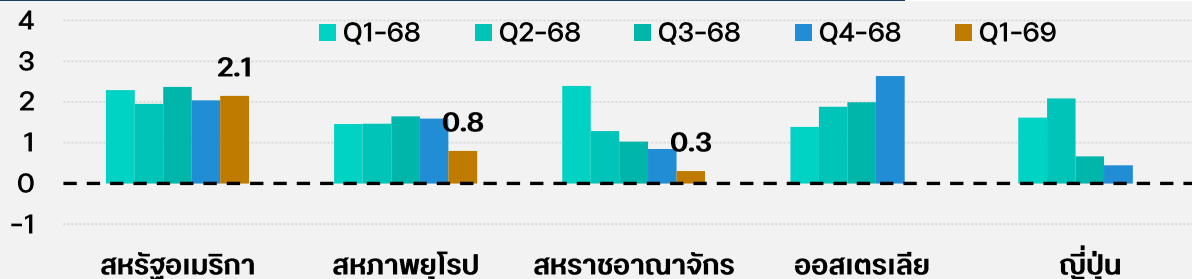
- อัตราการว่างงานอยู่ที่ร้อยละ 1.0 โดยจำนวนผู้มีงานทำปรับตัวเพิ่มขึ้นเป็นครั้งแรกในรอบ 3 ไตรมาส ตามการกลับมาขยายตัวของผู้มีงานทำในภาคเกษตร และการขยายตัวในเกณฑ์สูงของผู้มีงานทำนอกภาคเกษตร
- อัตราเงินเฟ้อทั่วไปยังคงติดลบต่อเนื่อง
- ดุลบัญชีเดินสะพัดเกินดุล **ทุนสำรองระหว่างประเทศ**อยู่ในระดับสูง ขณะที่ **ระดับหนี้ครัวเรือนและหนี้สาธารณะ**ยังทรงตัวในระดับสูง



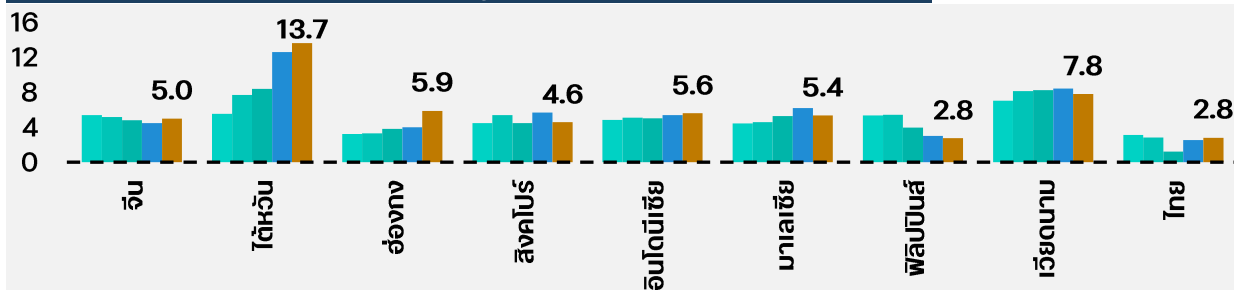
สถานการณ์เศรษฐกิจโลก ในไตรมาสแรก ปี 2569

เศรษฐกิจกลุ่มประเทศตลาดเกิดใหม่และกำลังพัฒนาในเอเชียยังคงขยายตัวต่อเนื่องในไตรมาสแรก ตามการส่งออกสินค้าที่ขยายตัวในเกณฑ์สูงอย่างต่อเนื่อง โดยเฉพาะอุตสาหกรรมอิเล็กทรอนิกส์และเทคโนโลยีขั้นสูง

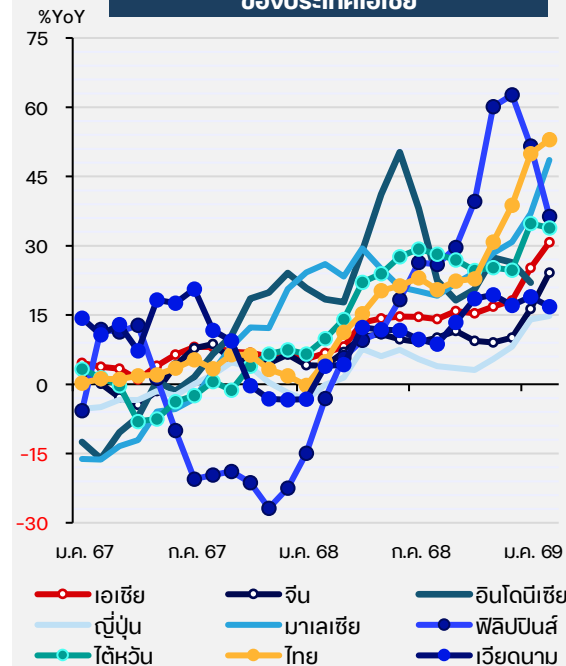
การขยายตัวของเศรษฐกิจพัฒนาแล้ว (GDP, %YOY)



การขยายตัวของเศรษฐกิจในภูมิภาคเอเชีย (GDP, %YOY)



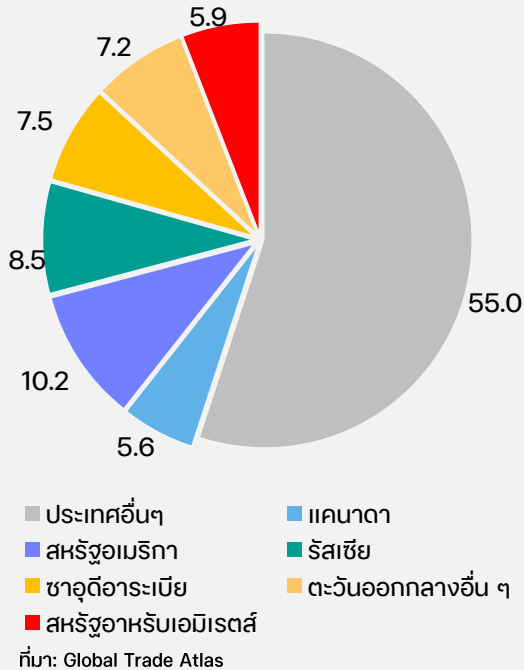
มูลค่าส่งออกสินค้าอิเล็กทรอนิกส์ (HS 85) ของประเทศเอเชีย



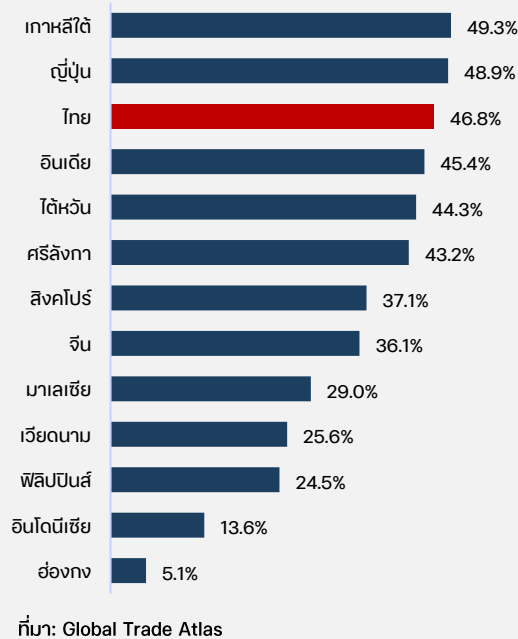
สถานการณ์ความขัดแย้งในตะวันออกกลาง

เศรษฐกิจโลกและการค้าโลกได้รับผลกระทบจากสถานการณ์ความขัดแย้งในตะวันออกกลาง ซึ่งส่งผลให้ราคาสินค้าพลังงานและราคาสินค้าโภคภัณฑ์สำคัญปรับตัวสูงขึ้น โดยเฉพาะในภูมิภาคเอเชียที่มีสัดส่วนนำเข้าจากตะวันออกกลางในระดับสูง

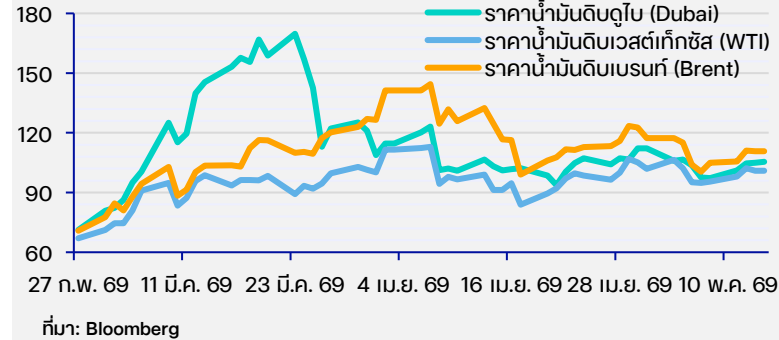
สัดส่วนการส่งออกพลังงานโลก
ในปี 2568



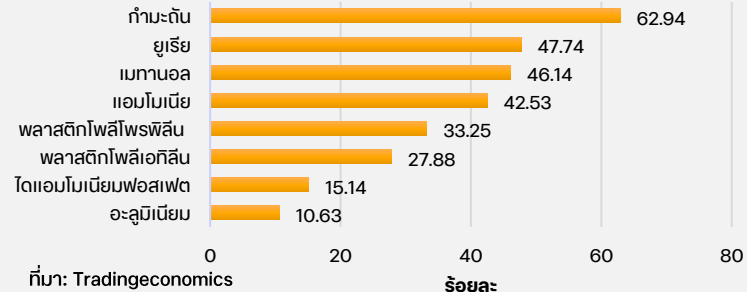
สัดส่วนการนำเข้าพลังงานจาก
ตะวันออกกลางต่อการนำเข้าทั้งหมดของ
ประเทศในเอเชีย ปี 2568



ราคาน้ำมันดิบ (ดอลลาร์ สรอ. ต่อบาร์เรล)



ราคาสินค้าโภคภัณฑ์เปรียบเทียบระหว่างวันที่ 27 ก.พ. และ 29 เม.ย.



สาขาการผลิตที่มีแนวโน้มจะได้รับผลกระทบรุนแรง ได้แก่ สาขาที่มีการใช้พลังงานเข้มข้น เช่น ประมง การขนส่งและสื่อสาร อุตสาหกรรมเคมี การไฟฟ้าและประปา รวมถึงสาขาที่มีต้นทุนพลังงานเป็นสัดส่วนที่สูง นอกจากนี้ เศรษฐกิจไทยยังมีการพึ่งพาการนำเข้าสินค้าวัตถุดิบจาก ตะวันออกกลางอื่น ๆ ซึ่งหากสถานการณ์ยืดเยื้อ อาจส่งผลกระทบต่ออุตสาหกรรมที่ใช้วัตถุดิบดังกล่าวได้

| สัดส่วนการใช้น้ำมัน ต่อมูลค่าการใช้สินค้าขั้นกลางทั้งหมด | | สัดส่วนต้นทุนด้านพลังงาน ต่อต้นทุนการผลิตทั้งหมด | |
|---|--------|---|--------|
| สาขาการผลิต | ร้อยละ | สินค้า | ร้อยละ |
| ประมง | 31.2 | ปุ๋ยเคมี | 15.6 |
| การทำเหมืองแร่และเหมืองหิน | 23.1 | การก่อสร้างอาคารฯ | 7.5 |
| การขนส่งและการสื่อสาร | 21.1 | ปุ๋ยและยาฆ่าแมลง | 6.3 |
| อุตสาหกรรมเคมี | 11.5 | การก่อสร้าง | 5.7 |
| การไฟฟ้าและการประปา | 8.5 | ผลิตภัณฑ์คอนกรีตและซีเมนต์ | 4.9 |

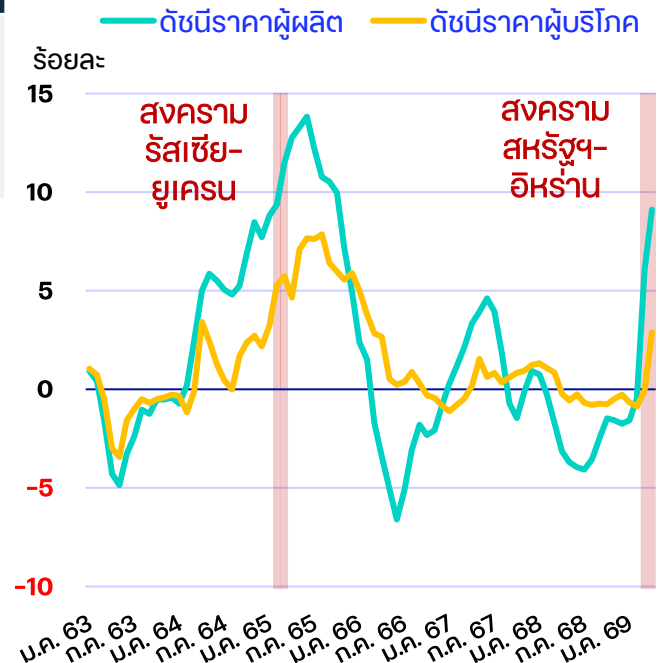
ที่มา: สศช.

วัตถุดิบสำคัญที่ประเทศไทยพึ่งพาการนำเข้าจากตะวันออกกลาง

| วัตถุดิบสำคัญ | สัดส่วนนำเข้าจาก ต.อ. ปี 2568 | อันดับ 1 | อันดับ 2 | อันดับ 3 | อันดับ 4 | อันดับ 5 |
|-----------------|----------------------------------|------------|------------|------------|------------|------------|
| แก๊ส | 90.2 | UAE (30.2) | SAU (24.4) | QAT (17.8) | KWT (12.0) | OMN (5.9) |
| ปุ๋ยยูเรีย | 71.4 | SAU (41.8) | MYS (16.4) | OMN (14.9) | QAT (11.4) | BRN (6.0) |
| น้ำมันสำเร็จรูป | 63 | UAE (21.3) | SAU (16.6) | QAT (12.9) | SGP (11.4) | MYS (8.5) |
| น้ำมันดิบ | 59 | UAE (42.7) | USA (15.3) | SAU (12.3) | MYS (5.6) | IDN (5.6) |
| ก๊าซฮีลียม | 56.8 | QAT (56.8) | USA (26.0) | IND (6.6) | SGP (4.7) | MYS (3.0) |
| โพสเฟน | 43.3 | USA (56.6) | QAT (34.4) | KWT (3.7) | UAE (3.4) | SAU (1.9) |
| ก๊าซธรรมชาติ | 24.3 | MYA (18.8) | QAT (17.8) | AUS (14.1) | USA (13.7) | MYS (10.6) |

ที่มา: กระทรวงพาณิชย์

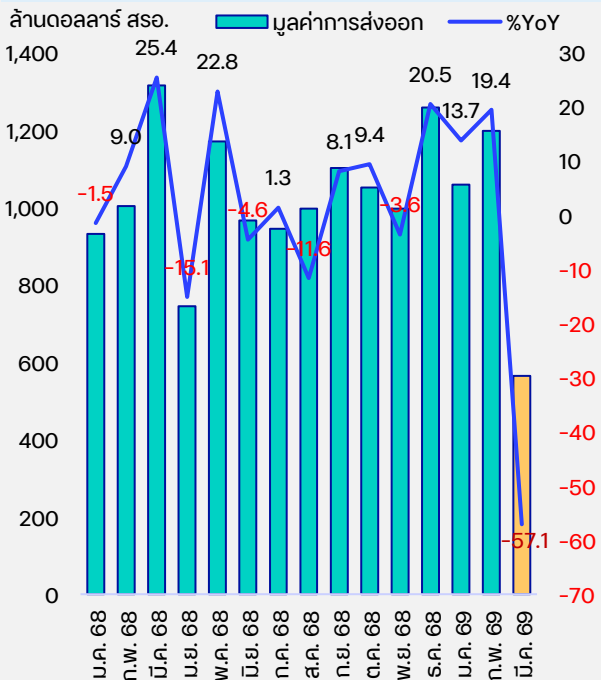
อัตราการขยายตัวของดัชนีราคาผู้ผลิต และดัชนีราคาผู้บริโภคไทย



ที่มา: กระทรวงพาณิชย์

นอกจากนี้ สถานการณ์ความขัดแย้ง ยังมีแนวโน้มที่จะส่งผลกระทบต่อไทยจากมูลค่าการส่งออกสินค้าไปยังภูมิภาคตะวันออกกลางที่ลดลง รวมถึงจำนวนนักท่องเที่ยวที่เกี่ยวเนื่องจากตะวันออกกลางและภูมิภาคอื่น ๆ ที่มีแนวโน้มลดลง

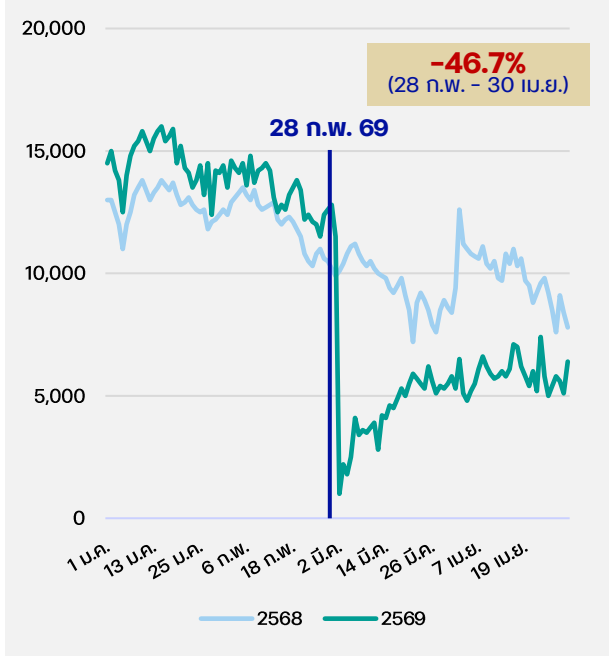
การส่งออกของไทยไปตะวันออกกลางลดลงใน มี.ค.



จำนวนผู้โดยสารและเที่ยวบินจากตะวันออกกลางปรับตัวลดลงหลังจากสถานการณ์ความขัดแย้ง

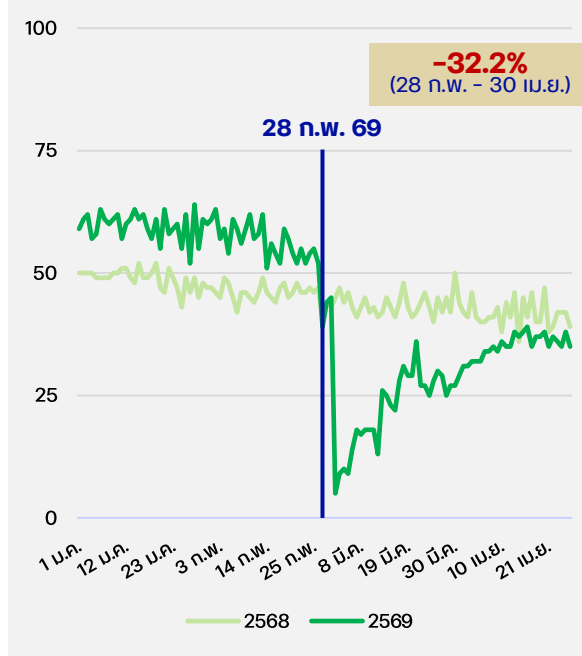
จำนวนผู้โดยสาร

สะสม 1.11 ล้านคน (-14.5%)



จำนวนเที่ยวบิน

สะสม 4.85 พันเที่ยว (-4.4%)



สมมติฐานการประมาณการเศรษฐกิจปี 2569

| | ข้อมูลจริง | | | ประมาณการ ปี 2569 | |
|--|------------|------|------|-------------------|-------------|
| | 2566 | 2567 | 2568 | ณ ก.พ. 69 | ณ พ.ค. 69 |
| อัตราการขยายตัวของเศรษฐกิจ (%) | 3.1 | 3.3 | 3.6 | 3.0 | 2.9 |
| สหรัฐอเมริกา | 2.9 | 2.8 | 2.1 | 2.1 | 2.3 |
| ยูโรโซน | 0.4 | 0.9 | 1.4 | 1.2 | 0.7 |
| ญี่ปุ่น | 0.7 | -0.2 | 1.2 | 0.7 | 0.6 |
| จีน | 5.4 | 5.0 | 5.0 | 4.4 | 4.4 |
| อัตราการขยายตัวของปริมาณการค้าโลก (%) | 0.9 | 3.7 | 5.1 | 2.6 | 3.6 |
| อัตราแลกเปลี่ยน (บาท/ดอลลาร์ สรอ.) | 34.8 | 35.3 | 32.9 | 31.0 - 32.0 | 32.0 - 33.0 |
| ราคาน้ำมันดิบดูไบ (ดอลลาร์ สรอ./บาร์เรล) | 81.9 | 79.7 | 68.3 | 58.0 - 68.0 | 85.0 - 95.0 |
| ราคาส่งออก ดอลลาร์ สรอ. (%) | 1.2 | 1.4 | 0.7 | 0.5 - 1.5 | 1.8 - 2.8 |
| ราคานำเข้า ดอลลาร์ สรอ. (%) | 0.3 | 0.8 | 3.0 | 1.0 - 2.0 | 5.3 - 6.3 |
| จำนวนนักท่องเที่ยวต่างชาติ (ล้านคน) | 28.1 | 35.5 | 33.0 | 35.0 | 32.0 |
| รายรับจากนักท่องเที่ยวต่างชาติ (ล้านล้านบาท) | 1.07 | 1.50 | 1.47 | 1.65 | 1.49 |

ที่มา: สศช. ณ 18 พฤษภาคม 2569

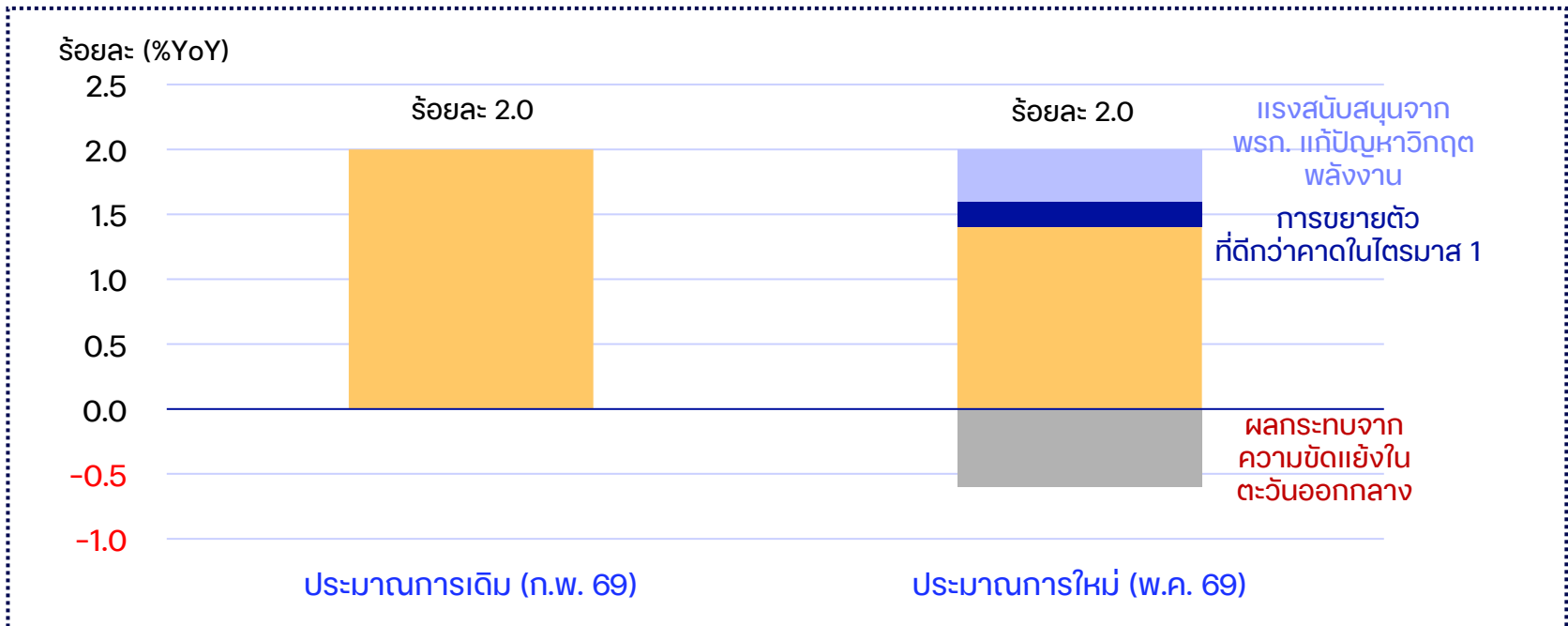
แนวโน้มเศรษฐกิจปี 2569

| (%YoY) | ข้อมูลจริง | | | ประมาณการ ปี 2569 | |
|-------------------------------|------------|------|------|-----------------------|--------------------|
| | 2566 | 2567 | 2568 | ณ 16 ก.พ. 69 | ณ 18 พ.ค. 69 |
| GDP | 2.2 | 2.9 | 2.4 | 1.5 - 2.5 (2.0) | 1.5 - 2.5 (2.0) |
| การบริโภคภาคเอกชน | 6.7 | 4.4 | 2.7 | 2.1 | 2.4 |
| การอุปโภคภาครัฐบาล | -4.6 | 2.6 | 0.6 | 1.2 | 1.2 |
| การลงทุนภาคเอกชน | 3.1 | -1.9 | 3.5 | 1.9 | 3.7 |
| การลงทุนภาครัฐ | -4.2 | 4.5 | 8.9 | 1.7 | 3.1 |
| มูลค่าการส่งออก (รูปเงิน USD) | -1.5 | 5.9 | 12.7 | 2.0 | 9.6 |
| มูลค่าการนำเข้า (รูปเงิน USD) | -3.7 | 5.5 | 13.0 | 3.2 | 14.2 |
| อัตราเงินเฟ้อ | 1.2 | 0.4 | -0.1 | (-0.3) - 0.7 (0.2) | 2.0 - 3.0 (2.5) |
| ดุลบัญชีเดินสะพัด (%GDP) | 1.6 | 2.2 | 2.8 | 2.4 | 1.0 |

ที่มา: สศช. ณ 18 พฤษภาคม 2569

แนวโน้มเศรษฐกิจปี 2569

การปรับประมาณการครั้งนี้ รวมผลของ (1) การขยายตัวดีกว่าที่คาดในไตรมาส 1/2569 (2) แรงสนับสนุนจากงบประมาณภายใต้ พ.ร.ก. กู้เงินฯ เพื่อแก้ปัญหาวิกฤตพลังงาน และ (3) ผลกระทบจากความขัดแย้งในตะวันออกกลาง



ปัจจัยสนับสนุนเศรษฐกิจไทยปี 2569



1 การขยายตัวอย่างต่อเนื่องของอุปสงค์ภาคเอกชน

ทั้งการอุปโภคบริโภคภาคเอกชนโดยมีปัจจัยสนับสนุนจากการขยายตัวของฐานรายได้ภาคการส่งออก และภาคการท่องเที่ยว และการลงทุนภาคเอกชนสะท้อนจากการเพิ่มขึ้นของมูลค่าการขอรับใบและการออกบัตรส่งเสริมการลงทุน รวมถึงการนำเข้าสินค้าทุนและวัตถุดิบที่ขยายตัวอย่างต่อเนื่อง



2 แรงขับเคลื่อนจากการใช้จ่ายภาครัฐบาล

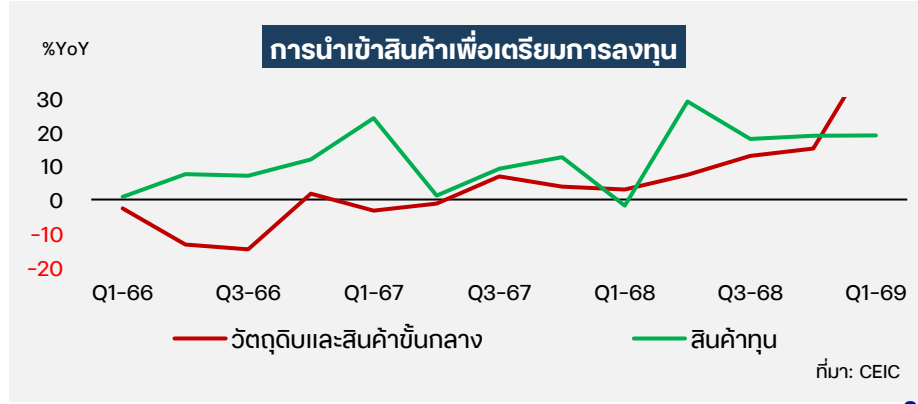
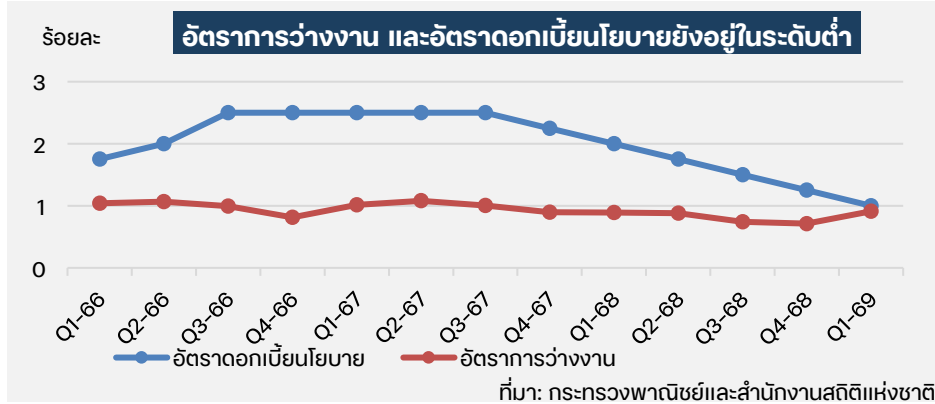
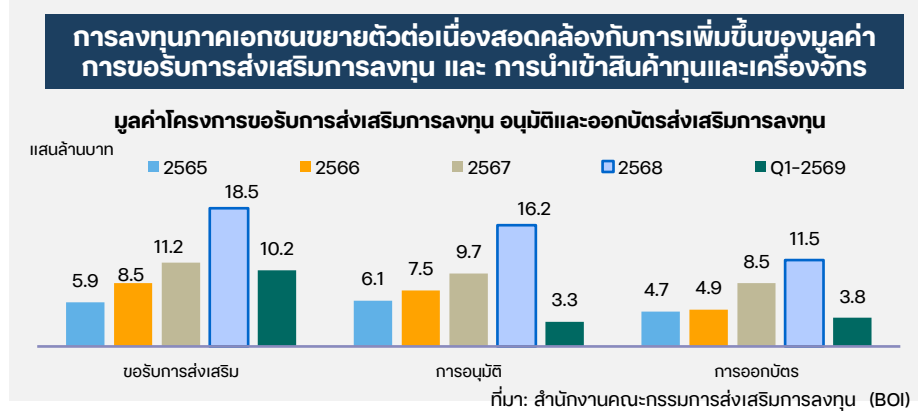
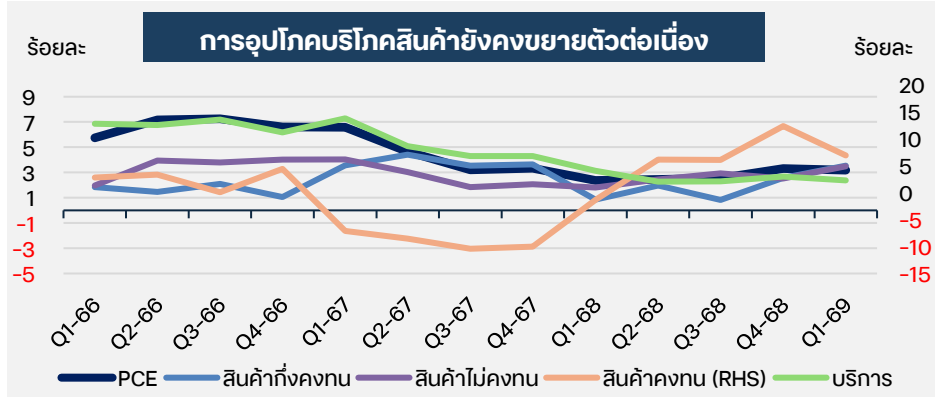
สอดคล้องกับการเพิ่มขึ้นของกรอบงบประมาณรายจ่ายประจำปีงบประมาณ 2569 และงบประมาณรายจ่ายเหลือปี รวมถึงงบประมาณภายใต้พระราชกำหนดให้อำนาจกระทรวงการคลังกู้เงินเพื่อแก้ไขปัญหาผลกระทบจากสถานการณ์วิกฤตด้านพลังงานฯ พ.ศ. 2569



3 การขยายตัวอย่างต่อเนื่องของการส่งออก

ตามแนวโน้มการเพิ่มขึ้นของความต้องการสินค้าที่เกี่ยวข้องกับเทคโนโลยีขั้นสูง โดยเฉพาะกลุ่มเซมิคอนดักเตอร์ (Semiconductors) และโครงสร้างพื้นฐานปัญญาประดิษฐ์ (AI) ประกอบกับการยกเลิกการปรับขึ้นอัตราภาษีนำเข้าตอบโต้ (Reciprocal tariffs) ของสหรัฐฯ

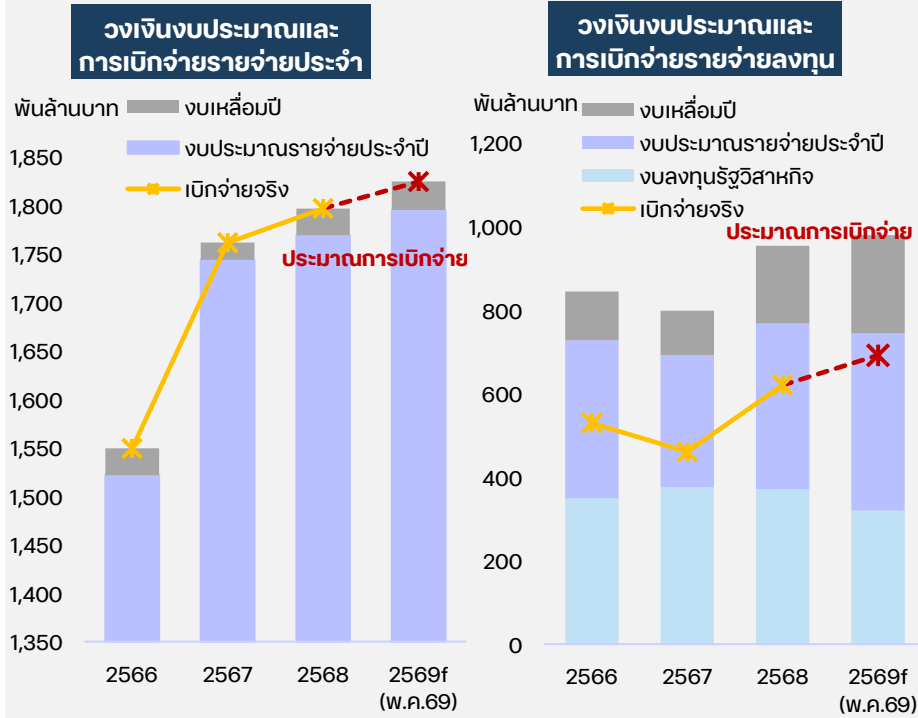
การขยายตัวอย่างต่อเนื่องของอุปสงค์ภาคเอกชน



ปัจจัยสนับสนุน ปี 2569

แรงขับเคลื่อนจากการใช้จ่ายภาครัฐบาล

กรอบงบประมาณและลงทุนรวมในปีงบประมาณ 2569 ขยายตัวในเกณฑ์สูง



| ประเภท | กรอบงบประมาณ 2569 | | ประมาณการเบิกจ่าย 2569 | | |
|-----------------|-------------------|-------|------------------------|------------------|-------|
| | พันล้านบาท | %YoY | พันล้านบาท | อัตราการเบิกจ่าย | %YoY |
| ประจำปี | 2,437.7 | 0.4% | 2,219.3 | 91.0% | 2.5% |
| - ประจำ | 1,831.8 | 3.7% | 1,795.2 | 98.0% | 1.5% |
| - ลงทุน | 605.9 | -8.5% | 424.1 | 70.0% | 7.0% |
| เหลือมปี | 292.0 | 28.8% | 264.3 | 90.7% | 23.6% |
| - ประจำ | 30.7 | 5.6% | 29.1 | 95.0% | 6.0% |
| - ลงทุน | 261.3 | 32.2% | 235.2 | 90.0% | 26.2% |

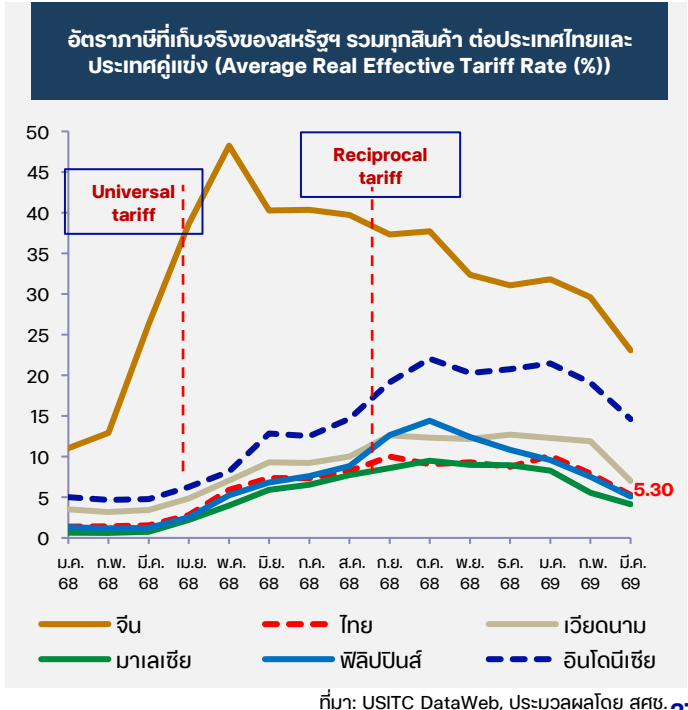
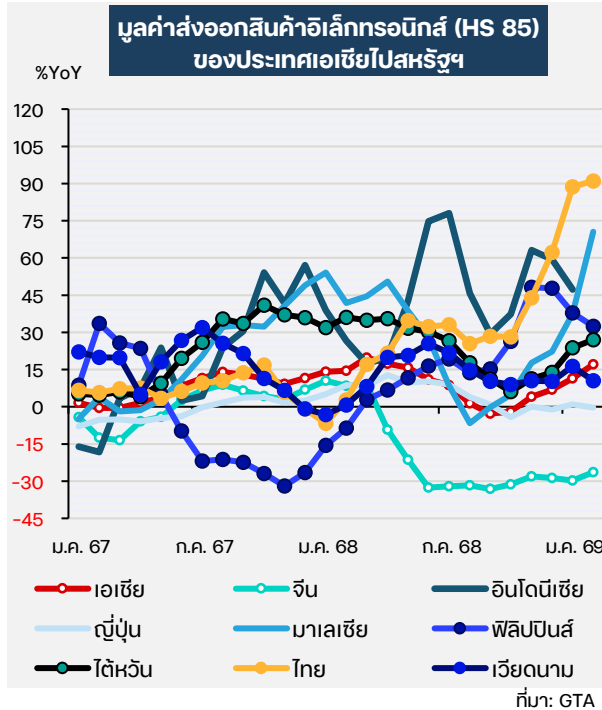
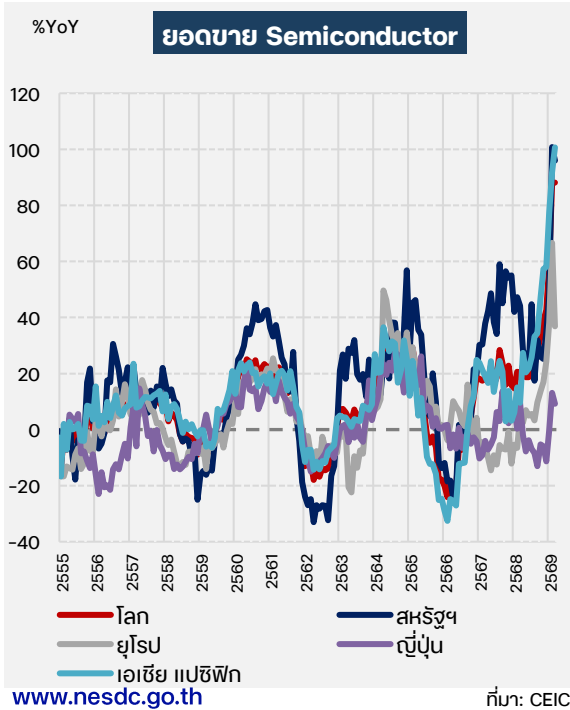
ที่มา: GFMS ประมาณการโดย สศช.

หมายเหตุ: รวมงบประมาณงบกลาง หมวดลงทุน รายการค่าใช้จ่ายเพื่อการกระตุ้นเศรษฐกิจและสร้างความเข้มแข็งของระบบเศรษฐกิจ ไม่รวมงบอุดหนุน

ปัจจัยสนับสนุน ปี 2569

การขยายตัวอย่างต่อเนื่องของการส่งออก

ตามแนวโน้มการเพิ่มขึ้นของความต้องการสินค้าที่เกี่ยวข้องกับเทคโนโลยีขั้นสูง โดยเฉพาะกลุ่มเซมิคอนดักเตอร์ (Semiconductors) และโครงสร้างพื้นฐานปัญญาประดิษฐ์ ซึ่งจะส่งผลให้การส่งออกสินค้าอิเล็กทรอนิกส์ของไทยมีแนวโน้มที่จะขยายตัวอย่างต่อเนื่อง ประกอบกับการยกเลิกการเก็บภาษีนำเข้าศุลกากรตอบโต้ (Reciprocal tariffs) ของสหรัฐฯ ส่งผลให้อัตราภาษีนำเข้าสำหรับสินค้าไทยปรับลดลง



ข้อจำกัดและปัจจัยเสี่ยงปี 2569



1 ความยืดหยุ่นของสถานการณ์ความขัดแย้งทางภูมิรัฐศาสตร์ในภูมิภาคตะวันออกกลาง

ส่งผลกระทบต่ออุปทานพลังงานและทำให้ราคาพลังงานเพิ่มสูงขึ้น อีกทั้งกระทบอุปทานวัตถุดิบอื่น ๆ อาทิ แนนฟทา และอีเทน จนส่งผลกระทบต่ออุตสาหกรรมผลิตสำคัญ

2 ความเสี่ยงจากการชะลอตัวของเศรษฐกิจและการค้าโลก และความผันผวนในตลาดเงินตลาดทุน

โดยเป็นผลมาจากการดำเนินมาตรการกีดกันทางการค้าของสหรัฐฯ แนวโน้มการชะลอการปรับลดอัตราดอกเบี้ยนโยบายของธนาคารกลางสำคัญท่ามกลางแรงกดดันเงินเฟ้อที่สูงขึ้น การชะลอตัวของเศรษฐกิจจีน หนี้สาธารณะที่อยู่ในระดับสูง รวมถึงการแพร่ระบาดของไวรัสฮันตา (Hantavirus)

3 ภาระหนี้สินภาคครัวเรือนอยู่ในระดับสูงและคุณภาพสินเชื่อ SME ด้อยลง

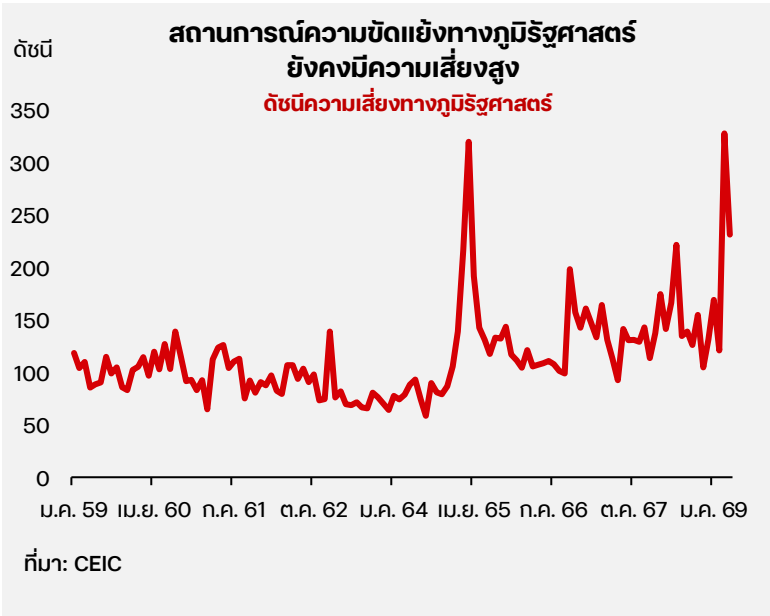
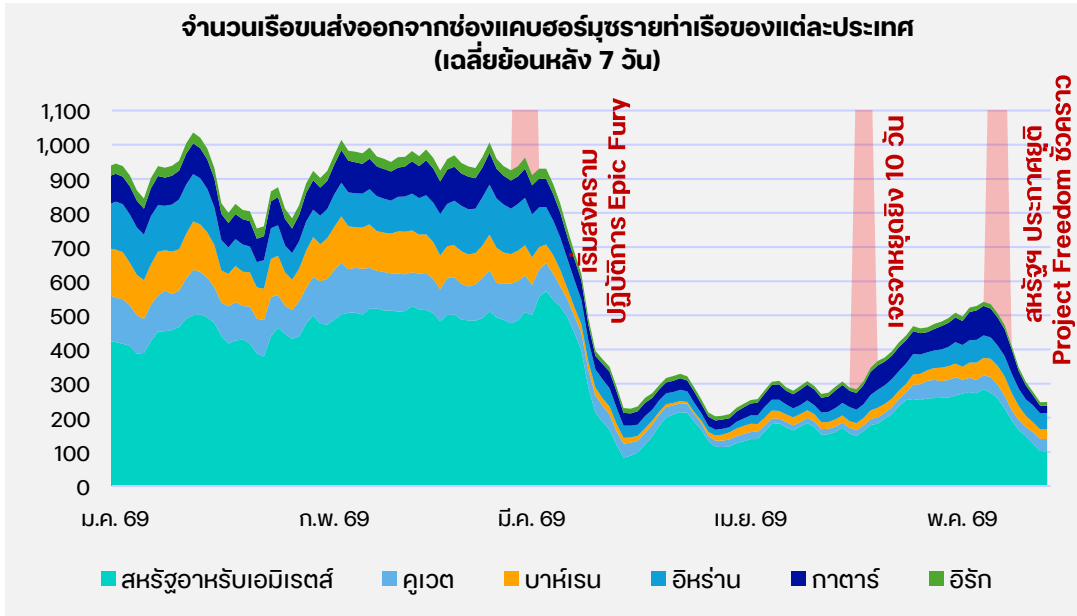
โดยเป็นผลจากหนี้ครัวเรือนที่เพิ่มขึ้น และสถาบันการเงินเข้มงวดการปล่อยสินเชื่อต่อเนื่อง ประกอบกับความขัดแย้งในตะวันออกกลางที่กระทบต่อความสามารถในการชำระหนี้ ซึ่งกดดันอุปสงค์ภายในประเทศให้ชะลอลง

4 ความผันผวนของสภาพภูมิอากาศที่มีแนวโน้มรุนแรงและส่งผลกระทบต่อกิจกรรมทางเศรษฐกิจโดยเฉพาะภาคเกษตรมากขึ้น

ความเสี่ยงจากการเข้าสู่ปรากฏการณ์เอลนีโญ (El Niño) ที่เพิ่มสูงขึ้นอาจนำมาซึ่งปัญหาฝนทิ้งช่วงและภัยแล้งที่ยาวนานกว่าปกติ ซึ่งกระทบต่อผลผลิตและรายได้เกษตรกร

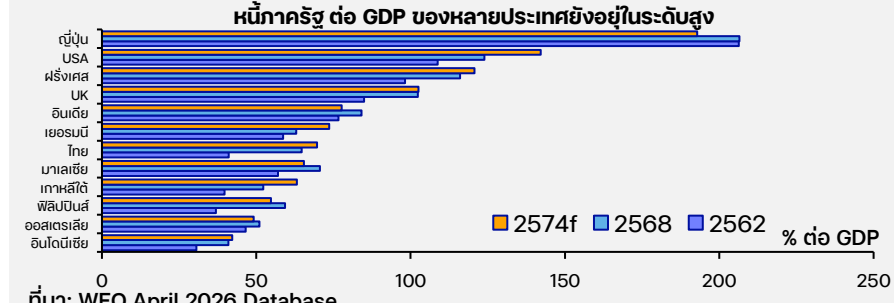
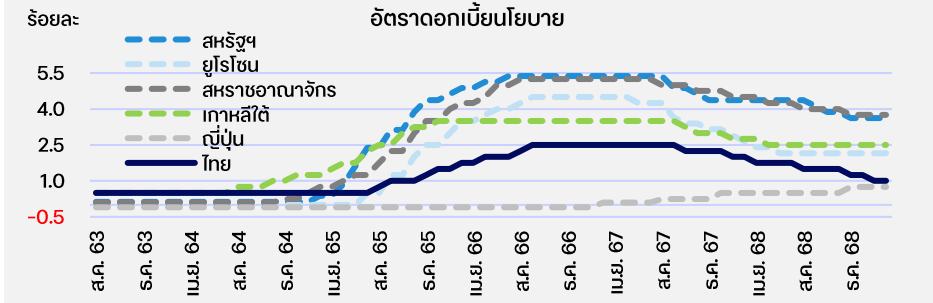
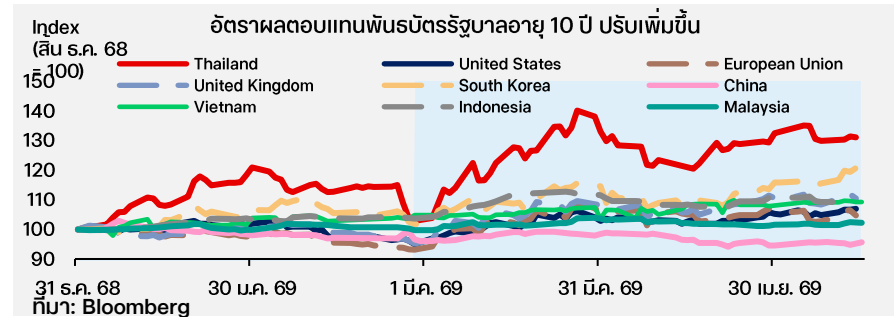
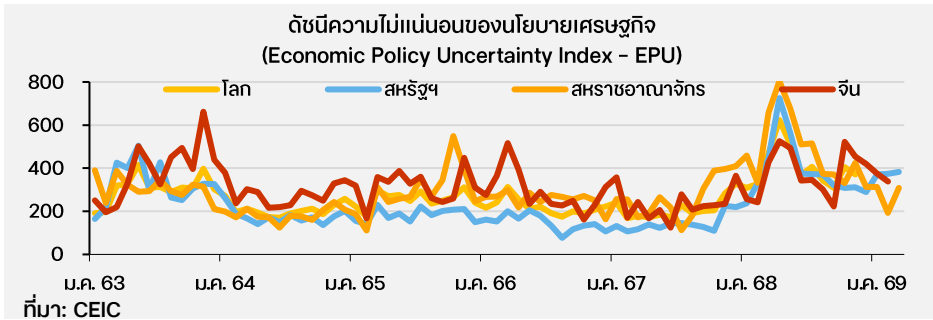
ความยืดหยุ่นของสถานการณ์ความขัดแย้ง ทางภูมิรัฐศาสตร์ในภูมิภาคตะวันออกกลาง

สถานการณ์ความขัดแย้งทางภูมิรัฐศาสตร์ในภูมิภาคตะวันออกกลางยังคงมีความไม่แน่นอนสูงและยังมีความเสี่ยงที่จะยืดเยื้อซึ่งจะส่งผลกระทบต่อเศรษฐกิจและการค้าโลก รวมถึงเศรษฐกิจไทยอย่างมีนัยสำคัญ



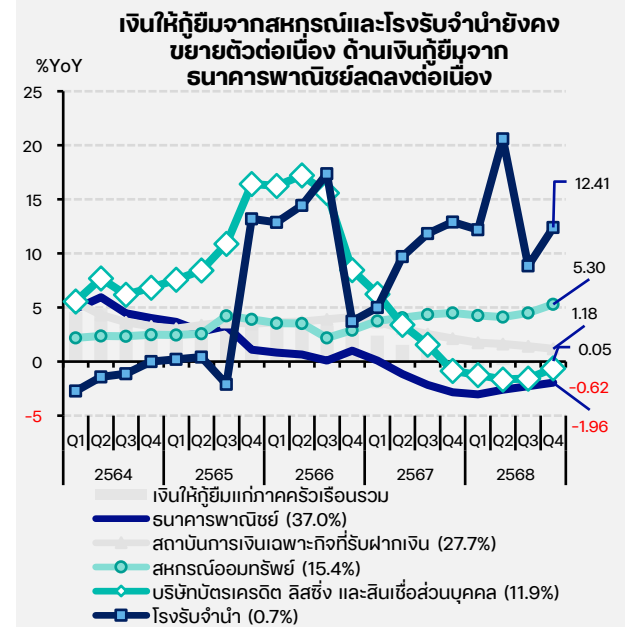
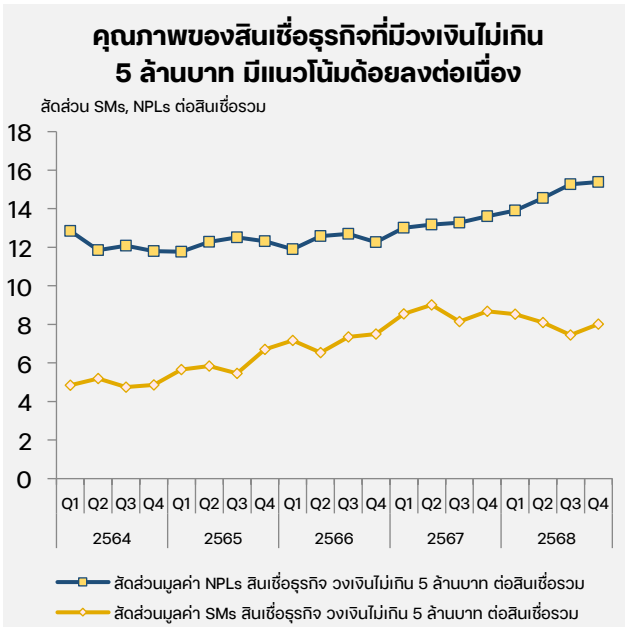
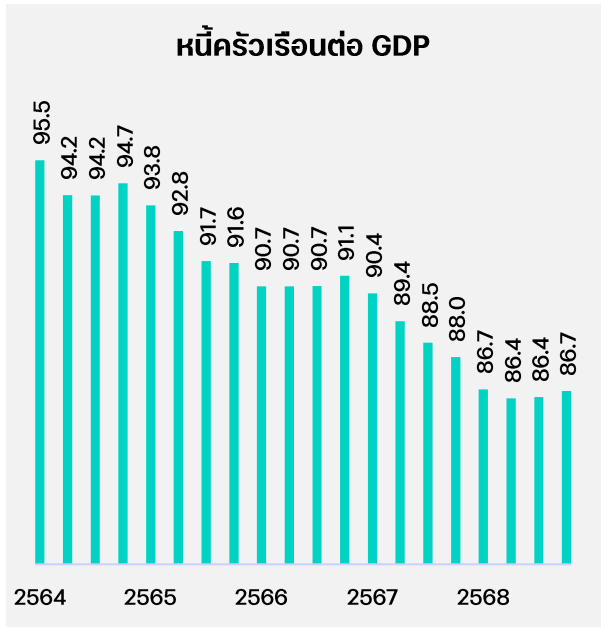
ความเสี่ยงจากการชะลอตัวของเศรษฐกิจและการค้าโลก และความผันผวนในตลาดเงินตลาดทุน

สถานการณ์ความไม่แน่นอนในระดับสูงของเศรษฐกิจและการค้าโลกที่สำคัญ ได้แก่ มาตรการกีดกันทางการค้าของสหรัฐฯ แนวโน้มการดำเนินนโยบายการเงินเข้มงวดของธนาคารกลางสำคัญ แนวโน้มการชะลอตัวของเศรษฐกิจจีน ความเสี่ยงจากพื้นที่การคลังที่จำกัด รวมถึงความเสี่ยงจากการระบาดของไวรัสฮันตา



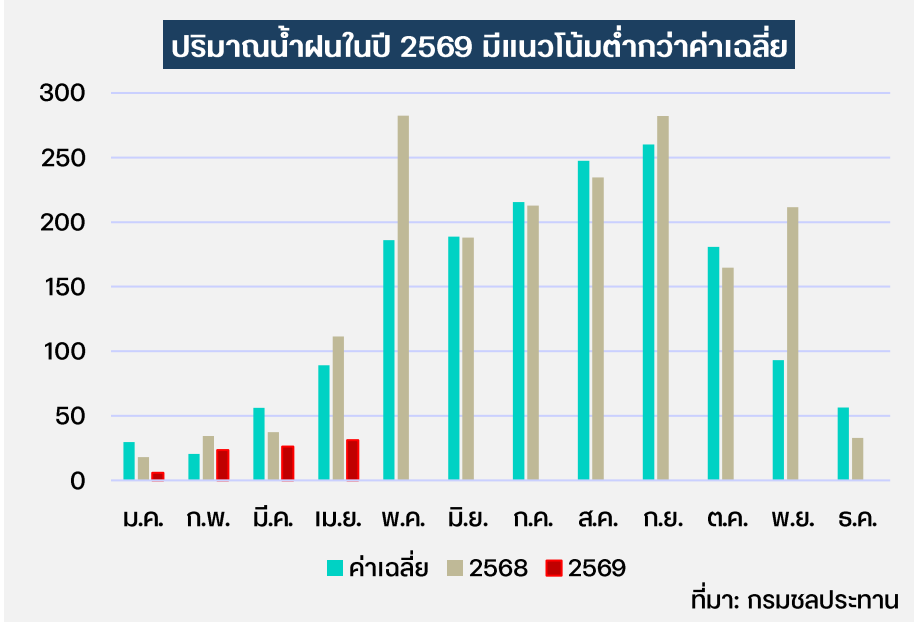
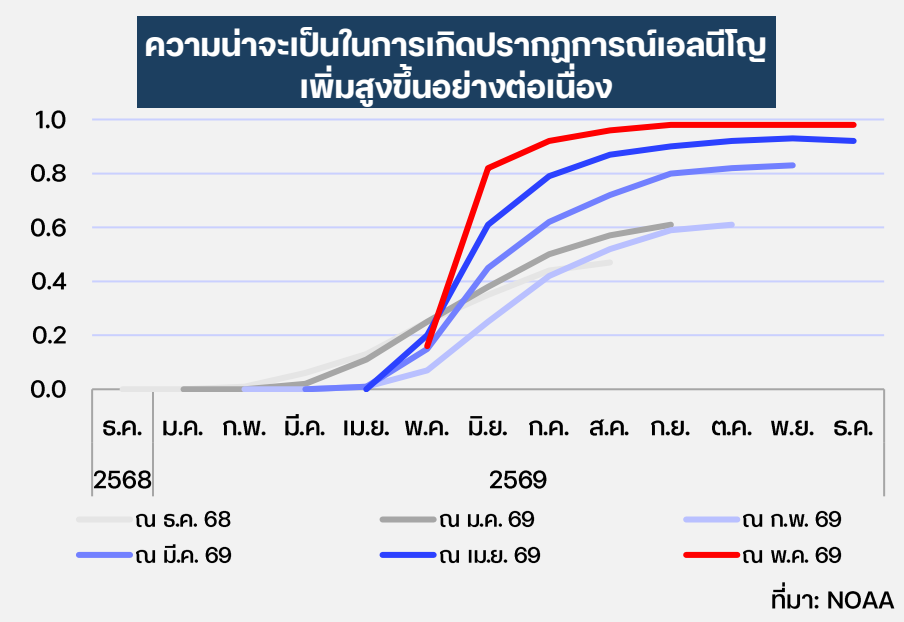
ภาระหนี้สินภาคครัวเรือนยังอยู่ในระดับสูง สินเชื่อบของธุรกิจ SME ที่ด้อยคุณภาพลง

ระดับหนี้สินภาคครัวเรือนที่ยังอยู่ในระดับสูง ขณะที่คุณภาพของสินเชื่อธุรกิจ SME ยังด้อยลงต่อเนื่อง ประกอบกับผลกระทบจากสถานการณ์ความขัดแย้งในภูมิภาคตะวันออกกลางอันจะส่งผลกระทบต่อค่าเติมทำให้ความสามารถในการชำระหนี้ลดลงและเพิ่มความเสี่ยงที่จะผิดนัดชำระหนี้ ซึ่งจะทำให้คุณภาพของสินเชื่อปรับตัวลดลงในระยะต่อไป



ความผันผวนของสภาพภูมิอากาศที่มีแนวโน้มรุนแรงและส่งผลกระทบต่อกิจกรรมทางเศรษฐกิจโดยเฉพาะภาคเกษตรมากขึ้น

ในช่วงครึ่งหลังของปี 2569 คาดการณ์ว่าความเสี่ยงจากการเข้าสู่ปรากฏการณ์เอลนีโญ (El Niño) จะเพิ่มสูงขึ้นอย่างมีนัยสำคัญ ซึ่งสถานะดังกล่าวจะส่งผลให้เกิดปัญหาฝนทิ้งช่วงและภัยแล้งที่ยาวนานกว่าปกติ กระทบต่อผลิตภาพและพื้นที่เก็บเกี่ยวในฤดูเพาะปลูก 2569/2570 ของสินค้าเกษตรสำคัญ อาทิ ข้าวนาปี มันสำปะหลัง และข้าวโพดเลี้ยงสัตว์



แนวทางบริหารนโยบายเศรษฐกิจมหภาคในปี 2569

01

การดำเนินมาตรการเพื่อ
บรรเทาผลกระทบที่เกิดจาก
สถานการณ์ความขัดแย้งใน
ตะวันออกกลาง

02

การขับเคลื่อนการลงทุน
ภาคเอกชน

03

การรักษาการขยายตัวของ
ภาคการส่งออกให้เติบโต
อย่างต่อเนื่อง

04

การรักษาแรงสนับสนุนของ
การใช้จ่ายภาครัฐควบคู่ไป
กับการรักษาวินัยการเงิน
การคลัง

05

การดูแลผลกระทบต่อ
ภาคเกษตรจากการเพิ่มขึ้น
ของราคาวัตถุดิบ
และการเปลี่ยนแปลง
สภาพภูมิอากาศ

06

การแก้ไขปัญหา
ด้านการเข้าถึงสินเชื่อของ
ภาคธุรกิจและภาคครัวเรือน

แนวทางบริหารนโยบายเศรษฐกิจมหภาคในปี 2569

01



การดำเนินมาตรการเพื่อบรรเทาผลกระทบที่เกิดจากสถานการณ์ความขัดแย้งในตะวันออกกลาง

- **การบริหารจัดการความมั่นคงทางพลังงานเพื่อรองรับในกรณีที่เกิดสถานการณ์ความขัดแย้งมีความยืดหยุ่น** ผ่านการสร้างสมดุลระหว่างการจัดหาเชื้อเพลิงจากแหล่งสำรอง ควบคู่กับการเพิ่มประสิทธิภาพการใช้พลังงาน
- **การดำเนินมาตรการเฉพาะเจาะจงแบบมุ่งเป้า (Targeted) เพื่อดูแลผลกระทบต่อภาคธุรกิจจากการปรับขึ้นของต้นทุนพลังงาน** โดยเฉพาะภาคขนส่ง ประมง และการก่อสร้าง ที่มีสัดส่วนการพึ่งพิงพลังงานสูง
- **การดูแลความเพียงพอของวัตถุดิบในภาคการผลิตอย่างใกล้ชิดเพื่อไม่ให้เกิดปัญหาการขาดแคลน** โดยติดตามสต็อกสินค้าวัตถุดิบสำคัญและเตรียมการหาแหล่งนำเข้าชดเชย
- **การส่งเสริมการเปลี่ยนผ่านของพลังงานและการปรับตัวเข้าสู่สังคมคาร์บอนต่ำ** ผ่านการส่งเสริมการใช้พลังงานทดแทนและพลังงานสะอาด

02



การขับเคลื่อนการลงทุนภาคเอกชน

- **การอำนวยความสะดวกและการแก้ไขอุปสรรคในการลงทุน** โดยมุ่งเน้นการเพิ่มประสิทธิภาพให้บริการของภาครัฐ ผ่านการเร่งดำเนินการระบบ Thailand FastPass ควบคู่กับการยกระดับการดำเนินการต่าง ๆ อาทิ การให้บริการพิธีการทางด้านศุลกากร เพื่อให้สินค้าลงทุนที่ได้รับการออกบัตรส่งเสริมการลงทุนแล้วมีการลงทุนจริงโดยเร็ว
- **การพัฒนาระบบนิเวศให้เอื้อต่อการลงทุน** โดยเฉพาะ การส่งเสริมการพัฒนาด้านวิทยาศาสตร์ เทคโนโลยีและนวัตกรรม การสนับสนุนผู้ประกอบการ โดยเฉพาะ SMEs ให้สามารถรองรับการถ่ายทอดเทคโนโลยี การยกระดับศักยภาพแรงงาน และการพัฒนาด้านโครงสร้างพื้นฐานที่สำคัญ
- **การสร้างประโยชน์เนื่องจากการลงทุนจากต่างประเทศให้แก่ผู้ประกอบการภายในประเทศ** ผ่านการส่งเสริมการใช้วัตถุดิบภายในประเทศมากขึ้น เพื่อลดการพึ่งพาการนำเข้าวัตถุดิบ และการเพิ่มขีดความสามารถของผู้ประกอบการไทย

03



การรักษาการขยายตัวของภาคการส่งออกให้เป็นไปอย่างต่อเนื่อง

- **การลดผลกระทบจากมาตรการกีดกันทางการค้าของสหรัฐฯ** โดยการเตรียมความพร้อมต่อกระบวนการตรวจสอบตาม ม.301 ม.201 และเร่งส่งเสริมการใช้สินค้า Local Content
- **การขยายความร่วมมือทางเศรษฐกิจและตลาดใหม่เพื่อกระจายความเสี่ยง** โดยเฉพาะในกลุ่มสินค้าที่มีแนวโน้มสูญเสียส่วนแบ่งตลาด ควบคู่ไปกับการเร่งเจรจาความตกลงการค้าเสรี โดยเฉพาะกับสหภาพยุโรปและเกาหลีใต้
- **การสร้างความรู้ความเข้าใจเกี่ยวกับมาตรการสำคัญของประเทศคู่ค้า** ที่จะมมีผลบังคับใช้ในปี 2569 -2570 ได้แก่ มาตรการทางการค้าของสหรัฐฯ มาตรการ CBAM และ EUDR
- **การลดต้นทุนการผลิตและต้นทุนการดำเนินธุรกิจ** ควบคู่กับการปรับปรุงกฎหมาย และการช่วยเหลือผู้ประกอบการในการปรับตัวต่อมาตรการทางการค้า เพื่อให้สอดคล้องกับประเทศคู่ค้า
- **การให้ความสำคัญกับการบริหารจัดการการขนส่งสินค้าเพื่อให้สินค้าไทยสามารถเข้าถึงตลาดสำคัญๆ ได้อย่างต่อเนื่อง** โดยเฉพาะตลาดตะวันออกกลางและตลาดระยะไกลที่มีค่าใช้จ่ายในการขนส่งเพิ่มขึ้น

แนวทางบริหารนโยบายเศรษฐกิจมหภาคในปี 2569

04



การรักษาแรงสนับสนุนของ
การใช้จ่ายภาครัฐควบคู่ไปกับการ
รักษาวินัยการเงินการคลัง

- การเร่งรัดการเบิกจ่ายงบประมาณรายจ่ายประจำปีงบประมาณ 2569 ให้ไม่ต่ำกว่าร้อยละ 90.7 ของวงเงินงบประมาณทั้งหมด
- การจัดทำงบประมาณรายจ่ายประจำปีงบประมาณ 2570 ให้สามารถบังคับใช้ได้ตามกำหนด พร้อมเร่งรัดหน่วยงานให้เตรียมความพร้อมการดำเนินการโครงการลงทุนที่มีความสำคัญให้สามารถเริ่มดำเนินการและเบิกจ่ายได้
- การบริหารจัดการงบประมาณภายใต้พระราชกำหนดให้อำนาจกระทรวงการคลังกู้เงินเพื่อแก้ไขปัญหาผลกระทบจากสถานการณ์วิกฤตด้านพลังงานและสร้างการเปลี่ยนผ่านด้านพลังงานของประเทศ พ.ศ. 2569
- การรักษาพื้นที่ทางการคลังให้เพียงพอสำหรับการรองรับสถานการณ์ความไม่แน่นอนในอนาคต ผ่านการลดการขาดดุลทางการคลังและการลดสัดส่วนหนี้สาธารณะอย่างชัดเจนและเป็นรูปธรรม

05



การดูแลผลกระทบต่อภาคเกษตรจากการ
เพิ่มขึ้นของราคาวัตถุดิบทางการเกษตร
และการเปลี่ยนแปลงของสภาพภูมิอากาศ

- การเร่งจัดหาแหล่งน้ำเข้าอื่น ๆ เพื่อชดเชยการนำเข้าแม่ปุ๋ยยูเรียจากตะวันออกกลาง ควบคู่ไปกับการส่งเสริมการใช้ปุ๋ยสังเคราะห์หรือปุ๋ยอินทรีย์เพื่อลดการพึ่งพาการนำเข้าจากต่างประเทศ รวมถึงการบรรเทาผลกระทบทางด้านต้นทุนพลังงานที่เพิ่มขึ้นทั้งในส่วนของการใช้เครื่องจักรกลเพื่อการเกษตร และการขนส่งสินค้าเกษตร
- การบริหารจัดการทรัพยากรน้ำเพื่อการเกษตร โดยเฉพาะอย่างยิ่งการสำรองน้ำให้มีเพียงพอต่อการเพาะปลูก และเตรียมรับมือกับความเสียหายของภาวะฝนทิ้งช่วง/ภัยแล้ง อันเนื่องมาจากผลกระทบของปรากฏการณ์ซูเปอร์เอลนีโญที่คาดว่าจะเกิดขึ้นในช่วงครึ่งหลังของปี 2569 ซึ่งจะส่งผลกระทบต่อการเพาะปลูกข้าววนาปีในปีการเพาะปลูก 2569/2570

06



การแก้ไขปัญหาด้านการเข้าถึง
สินเชื่อของภาคธุรกิจและภาค
ครัวเรือน

- การลดแรงกดดันจากสินเชื่อที่ไม่ก่อให้เกิดรายได้ในภาคครัวเรือน โดยเร่งประชาสัมพันธ์มาตรการ “ปิดหนี้ไว ไปต่อได้” เพื่อปรับโครงสร้างหนี้เชิงรุกให้กับลูกหนี้รายย่อยที่เริ่มประสบปัญหา
- การให้ความช่วยเหลือทางการเงินให้แก่ภาคธุรกิจ SMEs โดยเฉพาะที่ได้รับผลกระทบซ้ำเติมจากสถานการณ์ความขัดแย้งในตะวันออกกลาง และมาตรการกีดกันทางการค้า
- การเร่งดำเนินการตามแนวทางการแก้ไขปัญหาหนี้ครัวเรือนอย่างเป็นรูปธรรมและยั่งยืนในระยะต่อไป ผ่านการยกระดับฐานข้อมูลหนี้สินครัวเรือน และการจัดทำฐานข้อมูลภาระหนี้ในระบบรวมทั้งเชื่อมโยงกับหนี้ในระบบ เพื่อให้มีฐานข้อมูลสำหรับดำเนินการปรับโครงสร้างหนี้
- การสร้างความตระหนักสู่ทางการเงิน โดยเฉพาะทัศนคติในการวางแผนการใช้จ่ายเพื่อป้องกันการก่อหนี้เกินตัว



www.nesdc.go.th



www.nesdc.go.th

