



# ข่าว สภาพัฒนา

Office of the National Economic and Social Development Council (NESDC)

สำนักงานสภาพัฒนาการเศรษฐกิจและสังคมแห่งชาติ (สศช.) 962 ถนนกรุงเกษม เขตป้อมปราบศัตรูพ่าย กรุงเทพฯ 10100

www.nesdc.go.th Tel. 0 2628 2847 Fax. 0 2628 2846 e-mail: pr@nesdc.go.th



สภาพัฒนา



สภาพัฒนา update



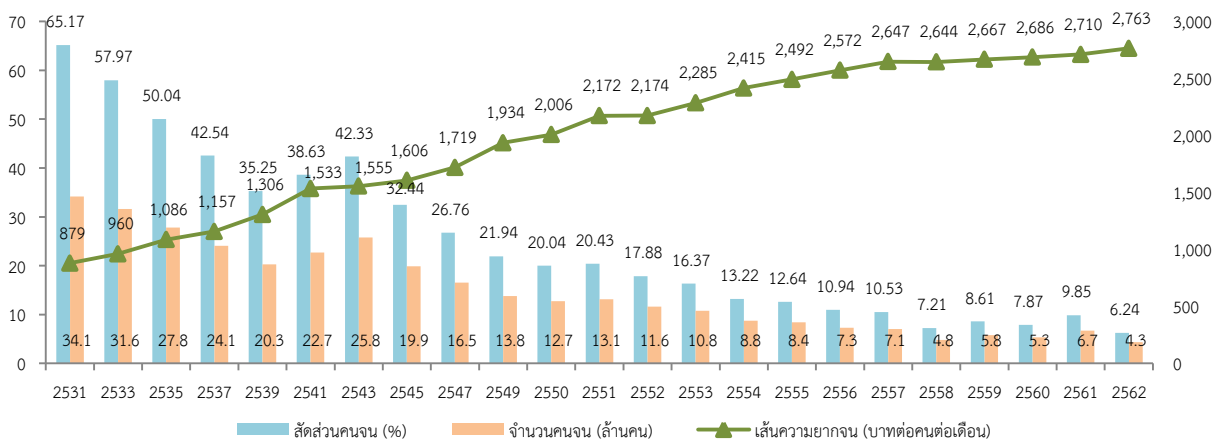
สภาพัฒนา

## การนำเสนอรายงานสถานการณ์ความยากจนปี 2562

นางสาวจินาภัฏกร โรจนนันทน์ รองเลขาธิการสภาพัฒนาการเศรษฐกิจและสังคมแห่งชาติ เปิดเผยว่า สำนักงานสภาพัฒนาการเศรษฐกิจและสังคมแห่งชาติ (สศช.) ได้จัดทำรายงานสถานการณ์ความยากจนและเหลื่อมล้ำเป็นประจำทุกปี ตั้งแต่ปี 2553 เป็นต้นมา เพื่อนำเสนอสถานการณ์และการเปลี่ยนแปลงที่สำคัญในด้านความยากจนและความเหลื่อมล้ำของประเทศไทยในรอบปีที่ผ่านมา รวมทั้งการวิเคราะห์ลักษณะของปัญหา และนโยบายหรือโครงการสำคัญของภาครัฐในการแก้ไขปัญหาดังกล่าว โดยมีการเผยแพร่ผ่านทางเว็บไซต์ของ สศช. (<http://social.nesdc.go.th/social/Default.aspx?tabid=40>) เพื่อให้สาธารณชนสามารถนำไปใช้ประโยชน์ต่อไปได้

รายงานสถานการณ์ความยากจนและเหลื่อมล้ำในปี 2562 ซึ่งเป็นการรายงานสถานการณ์ล่าสุดของ สศช. พบว่า สัดส่วนคนยากจนลดลงจากร้อยละ 9.85 ในปี 2561 มาอยู่ที่ร้อยละ 6.24 ในปี 2562 หรือมีคนจนจำนวน 4.3 ล้านคน ลดลงจาก 6.7 ล้านคนในปีก่อนหน้า ทั้งนี้เมื่อพิจารณาแนวโน้มของความยากจนในระหว่างปี 2541-ถึงปัจจุบัน สัดส่วนและจำนวนคนจนมีแนวโน้มลดลงอย่างต่อเนื่อง จากจำนวนคนยากจน 25.8 ล้านคนหรือคิดเป็นสัดส่วนร้อยละ 38.63 ในปี 2541 ลดลงเหลือ 11.6 ล้านคน หรือร้อยละ 17.88 ในปี 2552 และลดลงเหลือ 4.3 ล้านคน หรือร้อยละ 6.24 ในปี 2562

### เส้นความยากจน สัดส่วนคนจน และจำนวนคนจน ปี 2531 – 2562



ที่มา : ข้อมูลจากการสำรวจภาวะเศรษฐกิจและสังคมของครัวเรือน สำนักงานสถิติแห่งชาติ ประมวลผลโดยกองพัฒนาข้อมูลและตัวชี้วัดสังคม สศช.

สถานการณ์ความยากจนในระยะ 5 ปี หลัง (ปี 2558 - 2562) พบว่า สัดส่วนคนจนอยู่ในระดับต่ำ โดยมีสัดส่วน ไม่เกินร้อยละ 10 และมีการปรับตัวเพิ่มขึ้น 2 ครั้ง คือ ปี 2559 และ 2561 โดยสัดส่วนคนยากจนที่เพิ่มขึ้นในปี 2559 เกิดจากผลกระทบของปัญหาภัยแล้ง ขณะที่ในปี 2561 เกิดจากการชะลอตัวของเศรษฐกิจต่างประเทศ เงินบาทแข็งค่า และจำนวนนักท่องเที่ยวต่างชาติที่ลดลง ซึ่งส่งผลกระทบต่อผู้มีรายได้น้อยซึ่งสอดคล้องกับการรายงานของธนาคารโลก (World Bank, 2019). “Taking The Pulse of

Poverty and Inequality in Thailand”) ขณะเดียวกัน การเปลี่ยนแปลงของสถานการณ์ความยากจนในระยะหลัง สถาบันวิจัยเพื่อการพัฒนาประเทศไทย (TDRI) และธนาคารโลก ระบุว่า อาจเกิดจากความยากจนของไทยลดลงมากจากอดีตที่ผ่านมา จนทำให้ครัวเรือนที่มีสถานะยากจนอยู่ในปัจจุบันเป็นครัวเรือนที่มีปัญหาความยากจนเรื้อรัง หรืออยู่ในกับดักของความยากจน ซึ่งต้องมีนโยบายแก้ปัญหาความยากจนอย่างตรงจุด ทั้งนี้ จากการวิเคราะห์กลุ่มคนยากจนในระยะหลัง พบว่า ครัวเรือนยากจน 1 ใน 3 เป็นผู้ไม่ปฏิบัติงานในเชิงเศรษฐกิจ (Economically Inactive Household) มีการพึ่งพิงสูงโดยมีเด็กและผู้สูงอายุจำนวนมากในครัวเรือน และจบการศึกษาในระดับประถมศึกษาและต่ำกว่า (คนจนร้อยละ 79.18 จบการศึกษาระดับประถมศึกษาและต่ำกว่า) อีกทั้งผู้มีงานทำที่ยากจนส่วนใหญ่ทำงานในภาคการเกษตรซึ่งเป็นภาคเศรษฐกิจที่มีรายได้น้อย สะท้อนให้เห็นว่าครัวเรือนยากจนมีความสามารถในการสร้างรายได้ได้น้อย

การปรับตัวลดลงของคนจนในปี 2562 สาเหตุสำคัญเกิดจากการขยายความครอบคลุมมาตรการช่วยเหลือของภาครัฐในปี 2562 โดยเฉพาะโครงการบัตรสวัสดิการแห่งรัฐ ซึ่งมีจุดประสงค์เพื่อช่วยเหลือกลุ่มผู้มีรายได้น้อยโดยตรง โดยในปี 2562 มีผู้ที่ถือบัตรสวัสดิการแห่งรัฐจำนวนทั้งหมด 14.5 ล้านคน เพิ่มขึ้นมาจากปี 2561 ที่มี 11.4 ล้านคน จากการที่รัฐบาลได้เปิดการลงทะเบียนรอบพิเศษ (ในระหว่างช่วงเดือนพฤษภาคม – มิถุนายน 2561) สำหรับกลุ่มผู้พิการ ผู้สูงอายุ ผู้ป่วยติดเตียง หรือผู้ที่ไม่ได้ลงทะเบียนในรอบก่อนหน้า โดยผู้ที่มีบัตรฯ จะได้รับการช่วยเหลือด้านภาระค่าใช้จ่ายในชีวิตประจำวันรายเดือน ได้แก่ วงเงินซื้อสินค้าอุปโภคบริโภคที่จำเป็น 200 - 300 บาท/เดือน ค่าเดินทางระบบขนส่งสาธารณะวงเงินรวมสูงสุด 1,500 บาท/เดือน และค่าก๊าซหุงต้ม 45 บาท/3 เดือน อีกทั้ง คนยากจนบางส่วนยังได้รับการเงินช่วยเหลือจากโครงการเบี้ยยังชีพผู้สูงอายุ และคนพิการ และเงินอุดหนุนเพื่อการเลี้ยงดูเด็กแรกเกิด

อย่างไรก็ตาม แม้สัดส่วนคนจนในปี 2562 จะมีแนวโน้มลดลง แต่การรักษาระดับสัดส่วนคนจนให้อยู่ในระดับต่ำยังต้องติดตามสถานการณ์ต่อไป เนื่องจากในปี 2563 ประเทศไทยประสบกับภาวะวิกฤติการแพร่ระบาดของเชื้อไวรัสโคโรนา 2019 (COVID-19) ซึ่งส่งผลกระทบต่อเศรษฐกิจและการจ้างงานเป็นวงกว้าง และยังมีแนวโน้มว่าการแพร่ระบาดจะต่อเนื่องยาวนานแค่ไหน ซึ่งอาจทำให้สถานการณ์ความยากจนในปี 2563 กลับไปแย่ลงอีกครั้ง

รองเลขาธิการฯ กล่าวในตอนท้ายว่า ขอเรียนว่า การนำเสนอสถานการณ์ และการวิเคราะห์ข้อมูลสำนักงานฯ ยึดหลักวิชาการ และความถูกต้องเป็นหลัก เพื่อสะท้อนผลการพัฒนาที่แท้จริงสู่ประชาชน และใช้เป็นข้อมูลประกอบการจัดทำแนวทางการพัฒนาให้ตอบสนองต่อความต้องการของประชาชนทุกภาคส่วน เพื่อให้ประเทศมีการพัฒนาที่ดีขึ้นอย่างยั่งยืน