

กรอบแนวคิด หลักเกณฑ์ และวิธีการวัด ความอยู่ดีมีสุขของคนไทย

1 แนวคิดพื้นฐาน

กรอบแนวคิด “ความอยู่ดีมีสุข” พัฒนามาจากแนวคิดของศาสตราจารย์อมตยา เซน (พ.ศ. 2528) ซึ่งระบุได้ว่า “ผลกระทบขั้นสุดท้ายของการพัฒนาก็คือ การทำให้ปัจเจกบุคคลสามารถบรรลุผลสำเร็จในสิ่งที่ต้องการ และปัจเจกบุคคลที่มีสิทธิเสรีภาพในการเลือกวิธีการไปสู่ความสำเร็จ ด้วยตัวของตนเอง ส่วนการมีรายได้จะเป็นเพียงเครื่องมือหรือทางผ่านไปสู่ความสำเร็จเท่านั้น” ซึ่งแนวคิดดังกล่าว สอดคล้องกับแนวคิดการพัฒนาประเทศในแผนพัฒนาฯ ฉบับที่ 8 และแผนพัฒนาฯ ฉบับที่ 9 ที่มุ่งเสริมสร้างความอยู่ดีมีสุขของคนไทย กำหนดให้การพัฒนาเศรษฐกิจเป็นเครื่องมือประการหนึ่ง “ความอยู่ดีมีสุข” จึงมีขอบเขตที่กว้างขวางและถือเป็นความสำเร็จของแต่ละปัจเจกบุคคล ซึ่งแตกต่างกันไปตามวิถีการดำเนินชีวิตและการแสวงหาความสำเร็จในชีวิตของคนในสังคมนั้น และเป็นเรื่องที่ต้องมองอย่างเป็นองค์รวม เพราะมีความเชื่อมโยงของการพัฒนามิติต่างๆ อย่างแยกกันไม่ออก

2 กรอบแนวคิดภายใต้แผนพัฒนาฯ ฉบับที่ 8 และ 9

จากกรอบแนวคิดพื้นฐานข้างต้น สำนักงานฯ ได้ร่วมกันกำหนดความหมายความอยู่ดีมีสุข โดยรวมของคนไทยภายใต้ปรัชญาของแผนพัฒนาฯ ฉบับที่ 8 และฉบับที่ 9 ที่มีคนเป็นศูนย์กลางของการพัฒนา

“ความอยู่ดีมีสุข หมายถึง การมีสุขภาพอนามัยที่ดีทั้งร่างกายและจิตใจ มีความรู้ มีงานทำที่ทั่วถึง มีรายได้พอเพียงต่อการดำรงชีพ มีครอบครัวที่อบอุ่นมั่นคง อยู่ในสภาพแวดล้อมที่ดี และอยู่ภายใต้ระบบบริหารจัดการที่ดีของภาครัฐ”

ความอยู่ดีมีสุขตามความหมายข้างต้นครอบคลุมทุกมิติของการดำรงชีวิตที่เชื่อมโยงกันอย่างเป็นองค์รวม และสามารถจำแนกองค์ประกอบได้เป็น 7 ด้าน คือ ด้านสุขภาพอนามัย ความรู้ ชีวิตการทำงาน รายได้และการกระจายรายได้ ชีวิตครอบครัว สภาพแวดล้อม และการบริหารจัดการที่ดีของภาครัฐ ซึ่งทุกองค์ประกอบจะต้องดำเนินการพัฒนาไปพร้อมๆ กัน เพื่อให้เกิดผลต่อความอยู่ดีมีสุขของคนไทยอย่างแท้จริง

องค์ประกอบ “ความอยู่ดีมีสุข”



สุขภาพอนามัย หมายถึง ภาวะที่ปราศจากโรคภัยไข้เจ็บอันเกิดจากการสร้างสุขภาพะที่ สมบูรณ์ทั้งทางร่างกาย จิตใจ อารมณ์ และสติปัญญา รวมถึงการมีภาวะโภชนาการที่ดี การรู้จักป้องกัน ดูแลสุขภาพที่ดีของตนเองและสามารถเข้าถึงบริการสาธารณสุข ซึ่งจะ使人มีอายุยืนยาว สามารถ ดำรงชีวิตในสังคมได้อย่างปกติสุข สร้างสรรค์ประโยชน์แก่ตนเอง ครอบครัวและสังคมได้อย่างเต็ม ศักยภาพ

ความรู้ เป็นปัจจัยสำคัญที่สุดในการยกระดับความอยู่ดีมีสุขของคนไทย เพราะความรู้ช่วย เสริมสร้างศักยภาพของคนให้มีทักษะความสามารถในการปรับตัวได้อย่างรู้เท่าทันในสังคมที่มีการ เปลี่ยนแปลงอย่างรวดเร็ว การที่คนเราจะมีความรู้ได้นั้น จะต้องได้รับการศึกษา การศึกษาจึงเป็น เครื่องมือสำคัญในการสร้างโอกาสและพัฒนาสติปัญญาและกระบวนการเรียนรู้ของคนให้สามารถ “คิด เป็น ทำเป็น” เรียนรู้ที่จะพึ่งตนเองและใช้ประสบการณ์ ศักยภาพ และทักษะของตนให้เป็นประโยชน์ ในการปฏิบัติภารกิจในสังคมได้อย่างเต็มประสิทธิภาพ

ชีวิตการทำงาน เป็นปัจจัยกำหนดความอยู่ดีมีสุขของคน นอกจากจะต้องมีสุขภาพอนามัยที่ ดี ได้รับการศึกษาแล้ว การทำงานจะเป็นที่มาของรายได้และอำนาจซื้อ ซึ่งนำไปสู่การสร้าง ความสำเร็จและคุณภาพชีวิตที่ดีขึ้น การมีงานทำที่ดี มีความมั่นคงและปลอดภัยในการทำงาน มี รายได้ได้อย่างต่อเนื่อง ย่อมส่งผลให้คนเราสามารถดูแลความเป็นอยู่ของตนเองและครอบครัวให้อยู่ดีมี สุขได้และยังประโยชน์ต่อเศรษฐกิจและสังคมโดยรวม

รายได้และการกระจายรายได้ ความขัดสนในด้านรายได้ในการยังชีพ การมีปัญหาความ ยากจนที่รุนแรงและความไม่เท่าเทียมกันของรายได้ในระดับสูง ย่อมสะท้อนการอยู่อย่างเป็นทุกข์ใน สังคม ดังนั้น ความอยู่ดีมีสุขที่สำคัญประการหนึ่ง คือ การเสริมสร้างการเจริญเติบโตทางเศรษฐกิจที่

เอื้อประโยชน์ต่อประชาชนให้มีฐานะความเป็นอยู่ที่ดีขึ้น มีอำนาจซื้อเพียงพอต่อการดำรงชีวิตที่ได้มาตรฐาน และหลุดพ้นจากปัญหาความยากจนและมีการกระจายรายได้ในกลุ่มต่างๆ ในสังคมอย่างเท่าเทียมกัน อันจะนำไปสู่การพัฒนาที่ยั่งยืนอย่างแท้จริง

ชีวิตครอบครัว ครอบครัวเป็นสถาบันพื้นฐานทางสังคมที่มีความสำคัญยิ่งต่อคนในการดำรงชีวิต ความสัมพันธ์ในครอบครัวถือเป็นประเด็นสำคัญที่ส่งผลกระทบต่อ “ความอยู่ดีมีสุข” ครอบครัวอยู่ดีมีสุขคือ ครอบครัวที่มีความรัก ความอบอุ่น รับผิดชอบหน้าที่ของครอบครัว มีความสัมพันธ์ภาพที่ดีต่อกัน ลดปัจจัยเสี่ยงของครอบครัว สามารถพึ่งตนเองได้ และมีการเกื้อกูลสังคมอย่างมีคุณธรรม

สภาพแวดล้อมในการดำรงชีวิต เป็นอีกมิติหนึ่งที่มีความสำคัญต่อความอยู่ดีมีสุข สภาพแวดล้อมที่ดีย่อมส่งผลต่อสุขภาพร่างกายและจิตใจที่ดี เอื้อต่อการประกอบอาชีพและการดำรงชีวิตในสังคม การมีสภาพแวดล้อมที่ดีหมายความว่ารวมถึงการมีที่อยู่อาศัยที่มั่นคง การได้รับบริการสาธารณสุขที่พอเพียง และมีความปลอดภัยในชีวิตและทรัพย์สิน อนามัยสิ่งแวดล้อมที่ดี ทรัพยากรธรรมชาติและสิ่งแวดล้อมเกื้อกูลคุณภาพการดำรงชีวิตให้เกิดการสนับสนุนความอยู่ดีมีสุขของคน

การบริหารจัดการที่ดีของรัฐ ความอยู่ดีมีสุขของประชาชนส่วนหนึ่งจะขึ้นอยู่กับการบริหารจัดการที่ดีของภาครัฐ มีการดูแลคนในสังคมให้มีสิทธิและเสรีภาพในการดำรงชีวิตมีส่วนร่วมในการพัฒนาและตรวจสอบภาครัฐ ได้รับการปฏิบัติที่เท่าเทียมกันตามกฎหมาย และรัฐกับประชาชนมีความสัมพันธ์ที่ดีต่อกัน นำไปสู่สังคมที่คนในสังคมจะอยู่ดีมีสุขตลอดไป

3 การพัฒนาดัชนีชี้วัดความอยู่ดีมีสุข

ภายใต้แนวคิดและองค์ประกอบความอยู่ดีมีสุขดังกล่าว สำนักงานฯ จึงได้พัฒนา “**ดัชนีความอยู่ดีมีสุข**” (*Well-Being Index*) ขึ้น ซึ่งเป็นดัชนีรวมขององค์ประกอบ 7 ด้าน ข้างต้น เพื่อใช้ประเมินผลการพัฒนาความอยู่ดีมีสุขทั้งผลในภาพรวมและผลแต่ละด้าน ให้สามารถระบุขนาดการเปลี่ยนแปลงได้อย่างชัดเจนเป็นรูปธรรม อย่างไรก็ตามในปี 2545 เป็นระยะเริ่มแรกของการพัฒนาดัชนี จึงได้คัดเลือกเฉพาะองค์ประกอบที่มีผลการพัฒนาดัชนีที่ชัดเจน และได้ทดสอบความถูกต้องเหมาะสมแล้วจำนวน 5 ด้าน ได้แก่ สุขภาพอนามัย ความรู้ ชีวิตการทำงาน รายได้และการกระจายรายได้ และสภาพแวดล้อม สำหรับปี 2546 ได้เพิ่มเติมอีก 2 องค์ประกอบ คือ ด้านชีวิตครอบครัวและการบริหารจัดการที่ดีของภาครัฐ เพื่อความสมบูรณ์ครบถ้วนทั้ง 7 องค์ประกอบที่ครอบคลุมทุกมิติของการดำรงชีวิต และใช้ในการติดตามประเมินผลตามรายงานที่ได้มีการนำเสนอในการประชุมประจำปี 2546 และปี 2547

3.1 การจัดทำดัชนีรวม เนื่องจากกรอบแนวคิดความอยู่ดีมีสุขที่จะนำมาคำนวณเป็นดัชนีรวมเพียงตัวเดียวประกอบด้วยเรื่องต่างๆ ถึง 7 เรื่อง ซึ่งมีแนวความคิดและเป้าหมายการพัฒนาที่แตกต่างกัน ทำให้การวัดผลการพัฒนาแตกต่างกันไปด้วย ดังนั้นเพื่อให้สามารถวัดผลสำเร็จและติดตามการเปลี่ยนแปลงของผลการพัฒนาได้อย่างครบถ้วน จึงกำหนดแนวทางการประเมินผลออกเป็น 2 ขั้นตอน คือ

ขั้นตอนแรก จะวัดผลสำเร็จของการพัฒนาที่เกิดขึ้นกับคน ซึ่งมีตัวชี้วัด 2 กลุ่ม คือ ตัวชี้วัดผลกระทบขั้นสุดท้ายที่มีต่อคนและตัวชี้วัดกระบวนการพัฒนาที่จะช่วยให้เกิดการเปลี่ยนแปลง การพัฒนาที่มีผลกระทบต่อเป้าหมายที่พึงประสงค์ ได้กำหนดคะแนนเต็มไว้ที่ 100 คะแนน หากตัวชี้วัดใดได้คะแนนมากก็แสดงว่ามีความสำเร็จมาก

ขั้นตอนที่สอง จะประเมินสถานภาพความอยู่ดีมีสุขของคนไทยโดยรวมว่ามีการเปลี่ยนแปลงไปในทางที่ดีขึ้นหรือคงเดิมหรือเลวลง เพื่อให้สามารถอธิบายผลการพัฒนาเศรษฐกิจและสังคมที่มีความหลากหลายและซับซ้อนให้สาธารณชนสามารถเข้าใจได้ง่ายและสะดวกขึ้น โดยแบ่งระดับการพัฒนายออกเป็น 5 ระดับ และได้กำหนดให้ระดับ 5 มีค่าเท่ากับ 100 คะแนน

3.2 ดัชนีและองค์ประกอบ การพัฒนาให้บรรลุความอยู่ดีมีสุขนั้นจะต้องดำเนินการไปพร้อมๆ กันทุกด้าน และต้องคำนึงถึงผลการพัฒนาทั้งในเชิงปริมาณควบคู่ไปกับเชิงคุณภาพ ดังนั้นการประเมินผลก็จะต้องพิจารณาจากตัวชี้วัดที่เป็นการวัดผลกระทบขั้นสุดท้ายในเชิงคุณภาพ ประกอบกับตัวชี้วัดความเปลี่ยนแปลงในกระบวนการพัฒนาที่จะนำไปสู่ผลกระทบขั้นสุดท้ายด้วย การประเมินผลความอยู่ดีมีสุขในแต่ละด้านจะมีตัวชี้วัดหลายตัว ดังนั้นเพื่อให้สามารถติดตามความก้าวหน้าและทิศทางการพัฒนาความอยู่ดีมีสุขในภาพรวม สำนักงานคณะกรรมการพัฒนาการเศรษฐกิจและสังคมแห่งชาติ จึงได้พัฒนาดัชนีความอยู่ดีมีสุข (Composite index) ขึ้น โดยพัฒนาจากดัชนีชี้วัดสำคัญๆ ซึ่งครอบคลุมองค์ประกอบความอยู่ดีมีสุขทั้ง 7 ด้านจำนวน 25 ตัวชี้วัด โดยกำหนดค่าถ่วงน้ำหนักของตัวแปรต่างๆ เท่ากัน เนื่องจากตัวแปรทุกตัวมีความสำคัญกับการสร้างความอยู่ดีมีสุขให้คนไทยเท่าเทียมกัน

ดัชนีรวมความอยู่ดีมีสุขและองค์ประกอบ

ดัชนี	องค์ประกอบ	ตัวชี้วัด
1. สุขภาพอนามัย	1. การมีชีวิตยืนยาว 2. การมีสุขภาพอนามัยที่ดี 3. การสร้างความเป็นธรรมในระบบสาธารณสุข	1. อายุขัยเฉลี่ยเมื่อแรกเกิด 2. สัดส่วนประชากรที่ไม่เจ็บป่วยในแต่ละปี 3. สัดส่วนประชากรที่มีหลักประกันสุขภาพ
2. ความรู้	4. การได้รับการศึกษาของคนไทยอย่างทั่วถึงเท่าเทียมกัน 5. คุณภาพการศึกษา	4. จำนวนปีเฉลี่ยที่ได้รับการศึกษาของประชาชน 5. อัตราการเข้าเรียนหนังสือของเด็กชั้นมัธยมต้นและมัธยมปลาย 6. ผลคะแนนการทดสอบวิชาภาษาไทย ภาษาอังกฤษ คณิตศาสตร์ และวิทยาศาสตร์
3. ชีวิตการทำงาน	6. การมีงานทำอย่างทั่วถึง 7. ความมั่นคงในการทำงาน	7. สัดส่วนผู้ว่างงาน 8. สัดส่วนแรงงานที่มีบริการสวัสดิการและอยู่ในข่ายครอบคลุมของกองทุนประกันสังคม
4. รายได้และการกระจายรายได้	8. รายได้ 9. การกระจายรายได้	9. สัดส่วนคนยากจนด้านรายได้ 10. สัมประสิทธิ์การกระจายรายได้

ดัชนีรวมความอยู่ดีมีสุขและองค์ประกอบ (ต่อ)

ดัชนี	องค์ประกอบ	ตัวชี้วัด
5. สภาพแวดล้อม	10. ด้านที่อยู่อาศัยและการได้รับบริการสาธารณสุขภาค	11. สัดส่วนครัวเรือนที่มีบ้านและที่อยู่เป็นของตนเอง
	11. ด้านความปลอดภัยในชีวิตและทรัพย์สิน	12. สัดส่วนครัวเรือนที่มีน้ำประปาใช้
	12. สิ่งแวดล้อม	13. สัดส่วนคดีอาชญากรรมต่อประชากร
6. ด้านชีวิตครอบครัว	13. สัมพันธภาพของสมาชิกในครอบครัว	14. สัดส่วนคดีอาชญากรรมต่อประชากร
	14. การพึ่งตนเองทางเศรษฐกิจ	15. ดัชนีคุณภาพแหล่งน้ำ
		16. สัดส่วนขยะต่อประชากรต่อปี
7. การบริหารจัดการที่ดี	15. หลักคุณธรรม	17. สัดส่วนพื้นที่ป่าไม้ต่อพื้นที่ทั้งหมด
	16. การมีส่วนร่วม	18. อัตราการหย่าร้าง
	17. ความคุ้มค่า	19. อัตราการจดทะเบียนสมรส
	18. ความโปร่งใส	20. ความอบอุ่นของครอบครัว
		21. ร้อยละของครัวเรือนที่มีรายได้มากกว่ารายจ่ายร้อยละ 10
		22. สัดส่วนจำนวนข้าราชการที่ถูกลงโทษทางวินัย
	23. สัดส่วนของผู้มาใช้สิทธิ์เลือกตั้ง	
	24. สัดส่วนค่าใช้จ่ายภาครัฐต่อ GDP	
	25. ดัชนีชี้วัดคอร์รัปชันขององค์กร Transparency International (TI)	

4 หลักเกณฑ์ และวิธีการวัดผลสำเร็จของการพัฒนา

4.1 หลักการทั่วไปการวัดผลสำเร็จการพัฒนา การวัดผลสำเร็จโดยทั่วไปและนิยมใช้กันอย่างแพร่หลายจะดูจากผลงานที่ทำได้เทียบกับเป้าหมายที่กำหนดไว้ หรือเทียบกับเกณฑ์มาตรฐาน และคำนวณออกมาเป็นค่าร้อยละ ถ้าผลการพัฒนามีค่าเข้าใกล้ 100 ก็แสดงว่า การพัฒนาประสบความสำเร็จมากขึ้น เป็นต้น สำหรับการวัดผลสำเร็จของการพัฒนาความอยู่ดีมีสุขก็จะนำหลักเกณฑ์ดังกล่าวมาประยุกต์ใช้เนื่องจากมีความสะดวกต่อการคำนวณและทำความเข้าใจต่อผู้อ่านได้ง่าย ซึ่งสามารถเขียนเป็นสมการทางคณิตศาสตร์ได้ดังนี้

$$\text{ดัชนีความสำเร็จ} : \left[\frac{\text{ผลงานที่ทำได้}}{\text{เป้าหมายหรือเกณฑ์ที่กำหนด}} \right] \times 100 \quad \dots\dots (1)$$

อย่างไรก็ตาม การพัฒนาในบางเรื่องจะมีความสำเร็จบางระดับที่สามารถบรรลุเป้าหมายได้ง่าย เนื่องจากมีสภาพแวดล้อมอื่นๆ ช่วยเกื้อหนุน หรือเปรียบเสมือนเป้าหมายการพัฒนาขั้นต่ำ และหากนักพัฒนาต้องการผลการพัฒนาที่สูงกว่าเป้าหมายขั้นต่ำแล้วก็จะต้องลงทุนพัฒนามากขึ้น หรืออาจเรียกว่าเป็นเป้าหมายขั้นสูงก็ได้ ส่วนการวัดผลสำเร็จของการพัฒนา ก็จะ

พิจารณาระหว่างส่วนต่างของผลงานที่ทำได้กับเป้าหมายขั้นต่ำต่อส่วนต่างของเป้าหมายขั้นสูงกับเป้าหมายขั้นต่ำ หรือเขียนเป็นสมการทางคณิตศาสตร์ได้ดังนี้

$$\text{ดัชนีความสำเร็จ} : \left[\frac{\text{ผลงานที่ทำได้} - \text{เป้าหมายต่ำสุด}}{\text{เป้าหมายสูงสุด} - \text{เป้าหมายต่ำสุด}} \right] \times 100 \quad \dots (2)$$

ตัวอย่างการคำนวณดัชนีความสำเร็จที่มีเป้าหมายต่ำสุดและเป้าหมายสูงสุด

UNDP ได้ใช้ดัชนีอายุขัยวัดความสำเร็จของการพัฒนาสุขภาพอนามัยของแต่ละประเทศ ซึ่งปัจจุบันได้กำหนดเป้าหมายอายุขัยเฉลี่ยสูงสุดที่แต่ละประเทศควรพัฒนาไปให้ถึงไว้ที่ 85 ปี และอายุขัยต่ำสุดที่แต่ละประเทศสามารถบรรลุได้ง่ายไว้ที่ 25 ปี หากต้องการทราบว่า การพัฒนาสุขภาพอนามัยของแต่ละประเทศมีความสำเร็จแค่ไหน ก็สามารถคำนวณได้สะดวกและเปรียบเทียบระหว่างประเทศได้ เช่น ปี 2544 ประเทศญี่ปุ่นมีอายุขัยเฉลี่ยสูงสุดในโลกคือ 81 ปี และอเมริกามีอายุขัยเฉลี่ย 79 ปี ดัชนีความสำเร็จเมื่อวัดด้วยอายุขัยเฉลี่ยของแต่ละประเทศมี ดังนี้

$$\begin{aligned} \text{ดัชนีอายุขัยของญี่ปุ่น ปี 2544} &= \frac{81 - 25}{85 - 25} \times 100 \\ &= 93.3 \% \end{aligned}$$

$$\begin{aligned} \text{ดัชนีอายุขัยของอเมริกา ปี 2544} &= \frac{79 - 25}{85 - 25} \times 100 \\ &= 90.0 \% \end{aligned}$$

ตัวเลขดัชนีทั้งสองตัวดังกล่าว แสดงว่าประชากรญี่ปุ่นได้รับความสำเร็จจากการพัฒนาสุขภาพอนามัยดีกว่าประชากรอเมริกา

อย่างไรก็ตาม ยังมีผลการพัฒนาบางรายการที่ไม่ได้กำหนดเป้าหมายหรือเกณฑ์มาตรฐานเอาไว้ ทำให้ไม่สามารถใช้สมการ (1) และ (2) มาวัดผลสำเร็จของการพัฒนาได้ เช่น การวัดผลสำเร็จของการพัฒนาความปลอดภัยในชีวิตและทรัพย์สินที่วัดจากอัตราส่วนจำนวนคดีอาชญากรรมต่อประชากร 1,000 คน และการวัดผลสำเร็จของการแก้ไขปัญหาการว่างงานที่วัดจากอัตราส่วนผู้ไม่มีงานทำต่อจำนวนแรงงานทั้งหมด ซึ่งนักพัฒนาต้องการเห็นอัตราส่วนทั้งสองกรณียิ่งมีค่าน้อยยิ่งดี การวัดผลสำเร็จของการพัฒนา จึงต้องกำหนดอัตราส่วนต่ำสุดที่ต้องการเห็นเป็นเป้าหมายและวิเคราะห์เปรียบเทียบกับผลการพัฒนาที่เกิดขึ้นในแต่ละปีว่ามีค่าเข้าใกล้เป้าหมายเพียงใด ถ้ายังมีค่าเข้าใกล้ก็แสดงว่าประสบความสำเร็จมากขึ้นเท่านั้น ค่าของความสำเร็จในกรณีนี้ก็คือ ค่าปฏิภาคกลับของสมการ (1) นั้นเอง โดยสามารถเขียนเป็นสมการคณิตศาสตร์ได้ดังนี้

$$\text{ดัชนีความสำเร็จ} : \frac{\text{เป้าหมาย}}{\text{ผลการพัฒนา}} \times 100 \quad \dots (3)$$

$$\text{หรือ} \quad \frac{1}{\frac{\text{ผลการพัฒนา}}{\text{เป้าหมาย}}} \times 100 \quad \dots (4)$$

สำหรับการนำมาประยุกต์ใช้กับความอยู่ดีมีสุข จะมีตัวอย่างดังนี้ เช่น ในปี 2539 มีดัชนีการมีงานทำเท่ากับ 100 และดัชนีความมั่นคงในการทำงานเท่ากับร้อยละ 24.6 เมื่อคำนวณดัชนีชีวิตการทำงานจะได้ค่า ดังนี้

$$\begin{aligned} \text{ดัชนีชีวิตการทำงาน} &= \left[\frac{100^3 + 24.6^3}{2} \right]^{1/3} \\ &= 79.76 \end{aligned}$$

ส่วนองค์ประกอบอื่นๆ เช่น ดัชนีสุขภาพอนามัยที่มีดัชนีย่อย 3 ตัว ก็จะถูกกำลัง 3 ของแต่ละตัวแล้วจึงหารด้วย 3 และถอด square root 3 ก็จะได้เป็นค่าดัชนีสุขภาพอนามัย

4.3 การประเมินสถานภาพความอยู่ดีมีสุขของคนไทย

หลังจากการคำนวณดัชนีความสำเร็จของการพัฒนาความอยู่ดีมีสุขแต่ละด้านที่มีค่าคะแนนเป็นร้อยละแล้ว การรายงานผลการพัฒนาเป็นดัชนีรวมของความอยู่ดีมีสุขอาจแสดงค่าด้วยระดับการพัฒนาแทนการนำเสนอด้วยคะแนนได้ ซึ่งในเบื้องต้นได้กำหนดระดับคะแนนออกเป็น 4 ระดับ และมีความหมายแต่ละระดับ ดังนี้

ระดับการพัฒนา	ความหมาย	ระดับการพัฒนา
ระดับ 5	ดีขึ้นมาก	90.0-100
ระดับ 4	ดีขึ้น	80.0-89.9
ระดับ 3	ไม่เปลี่ยนแปลง	70.0-79.9
ระดับ 2 หรือน้อยกว่า	ต้องปรับปรุง	70.0

5 หลักเกณฑ์การวิเคราะห์ดัชนีความอยู่ดีมีสุขแต่ละด้าน

5.1 ด้านสุขภาพอนามัย

ผลการศึกษาของต่างประเทศพบว่า อายุขัยของประชาชนมีปัจจัยเกี่ยวข้อง 2 ประการ คือ การดูแลสุขภาพให้ดี และสภาพภูมิอากาศ ดังนั้นประชาชนของประเทศที่พัฒนาแล้วจะมีอายุยืนยาวกว่าประเทศด้อยพัฒนา และประชาชนที่อาศัยอยู่ในเขตอบอุ่นจะมีอายุขัยสูงกว่าประเทศในเขตร้อน สำหรับอายุขัยเฉลี่ยของประชากรในโลกจะอยู่ระหว่าง 38-81 ปี โดยประเทศในเขตอบอุ่นมีอายุขัยเฉลี่ยระหว่าง 76-81 ปี ในขณะที่ประชากรในภูมิภาคเอเชียตะวันออกเฉียงใต้จะมีอายุขัยเฉลี่ยอยู่ระหว่าง 53-77 ปี หลักเกณฑ์ในการวัดความสำเร็จของสุขภาพอนามัยที่วัดจากอายุขัยเฉลี่ยนั้น UNDP ได้กำหนดค่าสูงสุดของอายุขัยเฉลี่ยไว้ที่ 85 ปี และค่าต่ำสุด 25 ปี

สำหรับการวัดความสำเร็จของการพัฒนาความอยู่ดีมีสุขด้านสุขภาพอนามัยของประเทศไทยจะคิดจากอายุขัยเฉลี่ยของภูมิภาคเอเชียตะวันออกเฉียงใต้เพื่อให้การกำหนดเกณฑ์การพัฒนาสามารถเปรียบเทียบกับประเทศเพื่อนบ้านได้ โดยตั้งเป้าหมายอายุขัยเฉลี่ยสูงสุดที่จะต้องพัฒนาไปให้ถึงที่ 80 ปี ส่วนอายุขัยต่ำสุดจะกำหนดไว้ที่ 25 ปี เท่ากับเกณฑ์ของ UNDP สำหรับตัวชี้วัดการเปลี่ยนแปลงจะดูจากสัดส่วนของประชากรที่ไม่เจ็บป่วยในแต่ละปี และสัดส่วนประชากรที่มีหลักประกันสุขภาพ ซึ่งทั้ง 3 องค์ประกอบจะคำนวณเป็นร้อยละ แล้วนำมาหาค่าดัชนีรวม โดยให้นำหนักแต่ละตัวเท่ากัน

การคำนวณดัชนีสุขภาพอนามัย

ประชากรไทยปี 2538-2539 มีอายุขัยเฉลี่ย 72.4 ปี สัดส่วนประชากรที่แข็งแรงไม่เจ็บไข้ได้ป่วยคิดเป็นร้อยละ 84.7 และประชากรที่มีหลักประกันสุขภาพมีสัดส่วนร้อยละ 72 ดังนั้น ดัชนีการพัฒนาสุขภาพอนามัยจะเริ่มต้นจากการคำนวณดัชนีอายุขัย ซึ่งได้ค่าความสำเร็จร้อยละ 86.2 ดังนี้

$$\text{ดัชนีอายุขัย} = \left[\frac{72.4 - 25}{80.0 - 25} \right] \times 100 = 86.2\%$$

หลังจากนั้นจึงนำค่าสัดส่วนประชากรที่แข็งแรงและประชากรที่มีหลักประกันสุขภาพมารวมกับดัชนีอายุขัย มารวมกันด้วยสูตรที่กำหนด จะได้ค่าดัชนีสุขภาพ

$$\begin{aligned} \text{ดัชนีสุขภาพ} &= \left[\frac{(86.2)^3 + (84.7)^3 + (72)^3}{3} \right]^{1/3} \\ &= 81.45\% \end{aligned}$$

5.2 ด้านการศึกษา

การศึกษาจะมีประเด็นการพัฒนา 2 ประเด็น คือ คุณภาพของการศึกษา และโอกาสทางการศึกษาขั้นพื้นฐาน 12 ปี

ผลกระทบขั้นสุดท้ายของการพัฒนาการศึกษาคือ การทำให้คนมีความสามารถในการคิดเป็นทำเป็น และเป็นผู้มีความสามารถที่จะดำรงชีวิตในสังคมได้อย่างปกติสุข มีความเจริญก้าวหน้าในชีวิตและการทำงาน อย่างไรก็ตาม การวัดผลกระทบขั้นสุดท้ายยังไม่มีตัวชี้วัดที่ชัดเจน จึงต้องประเมินผลจากตัวชี้วัดการเปลี่ยนแปลงที่นำไปสู่ผลกระทบขั้นสุดท้าย ประกอบด้วยตัวชี้วัดเกี่ยวกับโอกาสทางการศึกษา ได้แก่ จำนวนปีการศึกษาเฉลี่ยที่ประชาชนอยู่ในโรงเรียน โดยกำหนดเป้าหมายไว้ที่ 9 ปี ตามเป้าหมายของแผนพัฒนาฯ ฉบับที่ 9 และอัตราการเข้าเรียนในชั้นมัธยมต้นและมัธยมปลาย ส่วนคุณภาพการศึกษาจะวัดจากคะแนนผลการทดสอบของนักเรียนใน 3 วิชาหลัก² คือ วิชาภาษาไทย ภาษาอังกฤษ และคณิตศาสตร์ ในระดับประถม มัธยมต้นและมัธยมปลาย โดยกำหนดเป้าหมายอัตราการเข้าเรียนและคะแนนผลสอบไว้ที่ร้อยละ 100

² เดิมกระทรวงศึกษาฯ วัดผลการทดสอบเป็น 4 วิชาหลัก โดยรวมวิชาวิทยาศาสตร์ด้วย

สำหรับการให้น้ำหนักของตัวชี้วัดจะให้ความสำคัญเท่ากัน เพราะภาครัฐมีหน้าที่เสริมสร้างโอกาสให้เยาวชนได้เข้าเรียนในการศึกษาขั้นพื้นฐานอย่างทั่วถึงและมีคุณภาพ สำหรับการรวมอัตราการเข้าเรียนของชั้นมัธยมต้นและมัธยมปลายจะถ่วงน้ำหนักด้วยสัดส่วนนักเรียนแต่ละชั้นด้วย เพื่อให้ผลรวมสอดคล้องกับความเป็นจริงมากยิ่งขึ้น

การคำนวณดัชนีความรู้

ในปี 2539 คะแนนผลสอบเฉลี่ยทั้ง 3 วิชา เท่ากับร้อยละ 47.9 อัตราการเข้าเรียน ม.ต้น และ ม.ปลาย ร้อยละ 60.6 และจำนวนปีที่ได้รับการศึกษาเฉลี่ย 6.9 ปี ดังนั้น ดัชนีพัฒนาการศึกษาจะคำนวณได้ดังนี้

$$\text{ดัชนีจำนวนปี} = \frac{6.9}{100} \times 100 = 76.7\%$$

$$\text{ดัชนีการศึกษา} = \left[\frac{(47.9)^3 + (60.6)^3 + (76.7)^3}{3} \right]^{1/3}$$

$$= 63.9 \%$$

5.3 ด้านชีวิตการทำงาน

เกณฑ์การวัดความสำเร็จของชีวิตการทำงานจะพิจารณาจากอัตราการว่างงานที่เกิดขึ้นตามปกติในระบบเศรษฐกิจและกำหนดให้เป็นเกณฑ์ต่ำสุดที่พึงประสงค์ ถ้าหากอัตราการว่างงานเพิ่มขึ้นจากเกณฑ์ดังกล่าวก็แสดงว่าความสำเร็จของการพัฒนาไม่บรรลุเป้าหมาย ผลการศึกษาวิจัยของสถาบันวิจัยเพื่อการพัฒนาประเทศไทย (TDRI) เรื่องการพัฒนาเครื่องชี้วัดสภาวะแวดล้อมตลาดแรงงานไทย ได้เสนอว่าอัตราการว่างงานในไตรมาสที่สามของปีที่สามารถใช้เป็นอัตราปกติในเบื้องต้นคืออัตราร้อยละ 2 ของแรงงานทั้งหมด ดังนั้น การวิเคราะห์ดัชนีรวมด้านชีวิตการทำงานจึงใช้เกณฑ์ร้อยละ 2 เป็นเป้าหมายของอัตราการว่างงานที่พึงประสงค์ ซึ่งหมายความว่า ถ้าอัตราการว่างงานในปีใดที่มีค่าใกล้ 2 ก็แสดงว่าแรงงานจะอยู่ดีมีสุขเพิ่มขึ้น และในทางกลับกันถ้าอัตราการว่างงานมีค่าห่างจาก 2 มากขึ้นเท่าใดก็แสดงว่าแรงงานจะได้รับความลำบากมากขึ้นเท่านั้น ส่วนความมั่นคงในการทำงานจะวัดจากสัดส่วนแรงงานที่เข้าเป็นสมาชิกกองทุนประกันสังคม และพนักงานของภาครัฐ และรัฐวิสาหกิจต่อจำนวนแรงงานทั้งหมด ถ้าสัดส่วนสูงขึ้นก็แสดงว่าแรงงานมีความมั่นคงมากขึ้น

การคำนวณดัชนีชีวิตการทำงาน

ในปี 2539 ประเทศไทยมีกำลังแรงงานทั้งหมดจำนวน 32.03 ล้านคน มีอัตราการว่างงานร้อยละ 1.07 มีข้าราชการ ลูกจ้างภาครัฐ และพนักงานรัฐวิสาหกิจ 2.3 ล้านคน ลูกจ้างภาคเอกชนที่อยู่ในข่ายคุ้มครองตาม พ.ร.บ.ประกันสังคม 5.59 ล้านคน ดังนั้นจะสามารถคำนวณดัชนีได้ดังนี้

$$\text{ดัชนีอัตราการว่างงาน} = \frac{2.0}{1.07} \times 100 = 186.9\%$$

เนื่องจากค่าดัชนีเกิน 100 แสดงว่าการพัฒนาบรรลุเป้าหมาย ดังนั้นจึงกำหนดค่าดัชนีไว้ที่ 100

$$\text{ดัชนีความมั่นคงในการทำงาน} = \frac{7.89}{32.03} \times 100 = 24.6 \%$$

$$\text{ดัชนีชีวิตการทำงาน} = \left[\frac{100^3 + 24.6^3}{2} \right]^{1/3} = 79.76 \%$$

5.4 ด้านรายได้และการกระจายรายได้

ตัวชี้วัดในด้านความยากจนและการกระจายรายได้ จะพิจารณาจากสัดส่วนของคนที่มียาได้ไม่พอเพียงต่อการดำรงชีพ หรือสัดส่วนคนจนที่วัดจากเส้นความยากจนสมบูรณ์เทียบกับเป้าหมายที่กำหนด หากมีค่ามากขึ้นก็แสดงว่าการแก้ไขปัญหาความยากจนทำได้ดีขึ้นเข้าใกล้เป้าหมาย การลดความยากจนที่วางไว้ สำหรับการกระจายรายได้จะวัดจากดัชนีจีนิ (Gini coefficient) เทียบกับเป้าหมายที่กำหนด หากมีการกระจายรายได้ดีขึ้น ค่าคะแนนที่ได้ก็จะสูงขึ้น

การประเมินความสำเร็จของการแก้ไขปัญหาความยากจนกำหนดเกณฑ์สัดส่วนจำนวนคนยากจนไว้ที่ร้อยละ 10 ตามเป้าหมายของแผนพัฒนาฯ ฉบับที่ 8 หากผลการพัฒนาบรรลุเป้าหมายหรือดีกว่าเป้าหมายก็จะได้คะแนนเต็ม 100 ส่วนเกณฑ์สำคัญของการแก้ไขปัญหาการกระจายรายได้กำหนดค่าดัชนีจีนิไว้ที่ 0.40 เท่ากับประเทศสหรัฐอเมริกา ซึ่งมีความก้าวหน้าทางเศรษฐกิจและให้ความสำคัญกับสิทธิมนุษยชนมากที่สุดประเทศหนึ่ง ซึ่งสอดคล้องกับกรอบแนวคิดความอยู่ดีมีสุขถ้าผลการพัฒนาบรรลุเป้าหมายหรือดีกว่าเป้าหมายก็จะได้คะแนน 100 ส่วนรายได้ของครัวเรือนไม่นำมาวิเคราะห์ เพราะได้ใช้เส้นความยากจนเป็นรายได้ขั้นต่ำอยู่แล้ว

การคำนวณดัชนีรายได้และการกระจายรายได้

ถ้ากำหนดให้ปี 2539 มีสัดส่วนคนยากจนร้อยละ 11.4 และค่าดัชนีจีนิเท่ากับร้อยละ 51.5 จะสามารถคำนวณผลสำเร็จการพัฒนาได้ดังนี้

$$\text{ดัชนีความยากจน} = \frac{10}{11.4} \times 100 = 87.7\%$$

$$\text{ดัชนีการกระจายรายได้} = \frac{40}{51.5} \times 100 = 77.7\%$$

$$\begin{aligned} \text{ดัชนีรายได้และการกระจายรายได้} &= \left[\frac{(87.7)^3 + (77.7)^3}{2} \right]^{1/3} \\ &= 83.0\% \end{aligned}$$

5.5 ด้านสภาพแวดล้อม

การพัฒนาสภาพแวดล้อมครอบคลุมเรื่องต่างๆ มากมาย ทั้งเรื่องที่เกี่ยวข้องกับตัวคน คือการมีสถานที่อยู่อาศัย การได้รับบริการสาธารณสุขปลอดภัย และเรื่องที่เป็นปัจจัยภายนอกคือความปลอดภัยในชีวิตและทรัพย์สิน สิ่งแวดล้อม และสภาพแวดล้อมของประชาชนที่อาศัยในเมืองและชนบทจะมีความต้องการที่เหมือนกัน ยกเว้นในเรื่องของสิ่งแวดล้อมที่ประชากรในเมืองจะมีปัญหาในเรื่องของเสียงดัง ฝุ่นละออง และปัญหาของขยะมูลฝอย ส่วนในชนบทจะมีปัญหาเรื่องน้ำเสียในแม่น้ำ

ดังนั้น การวิเคราะห์ผลพัฒนาเป็นดัชนีรวม จึงพิจารณาเฉพาะปัจจัยหลักๆ ที่มีผลโดยตรงต่อความอยู่ดีมีสุขของประชากรทั้งในเมือง และชนบท คือ การมีที่อยู่อาศัย การได้รับบริการน้ำสะอาด ความปลอดภัยในชีวิตและทรัพย์สิน ความเสื่อมโทรมของแม่น้ำ การเพิ่มขึ้นของปริมาณขยะ และพื้นที่ป่าไม้ที่ช่วยรักษาความสมดุลของระบบนิเวศ

ส่วนบริการด้านโทรศัพท์พื้นฐานไม่ได้นำมาคำนวณเพราะไม่มีเกณฑ์มาตรฐานสำหรับใช้เปรียบเทียบ และปัจจุบันมีจำนวนคู่สายที่ยังไม่มีผู้เช่าจำนวนมาก ประกอบกับประชาชนมีทางเลือก คือ สามารถใช้โทรศัพท์เคลื่อนที่ทดแทนได้ ทำให้โทรศัพท์พื้นฐานไม่ใช่ตัวชี้วัดผลการพัฒนาที่ดีได้เหมือนในอดีต สำหรับรายละเอียดของแต่ละด้านโดยสังเขปมีดังนี้

(1) การมีสถานที่อยู่อาศัย ประชาชนเกือบร้อยละ 100 มีที่อยู่อาศัยเป็นหลักแหล่ง แต่จะมีความสามารถทางเศรษฐกิจที่แตกต่างกัน ทำให้สามารถมีกรรมสิทธิ์ในที่อยู่อาศัยต่างกัน ซึ่งจำแนกออกได้เป็น 4 กลุ่ม คือ ครัวเรือนที่มีบ้านและที่ดินเป็นของตนเอง ครัวเรือนที่ต้องเช่าที่ดินปลูกบ้าน ครัวเรือนที่เช่าบ้านอยู่ และครัวเรือนที่อาศัยคนอื่นอยู่โดยไม่เสียค่าเช่า

การวัดผลสำเร็จของการพัฒนาจะใช้อัตราส่วนของครัวเรือนที่มีบ้านและที่ดินเป็นของตนเองต่อครัวเรือนทั้งหมดเป็นเครื่องชี้วัด เพราะเป้าหมายการดำรงชีวิตของประชาชนทุกคนย่อมต้องการที่อยู่อาศัยเป็นของตนเองเพื่อสร้างความมั่นคงทางทรัพย์สินแก่ตนเองและครอบครัว โดยกำหนดเกณฑ์สูงสุดไว้ที่ร้อยละ 100 อย่างไรก็ตาม จะมีประชาชนอีกกลุ่มหนึ่งที่เป็นคนเร่ร่อนขอทาน ซึ่งไม่มีที่อยู่อาศัยเป็นหลักแหล่ง จะไม่นำมาวิเคราะห์ในเรื่องของการมีที่อยู่อาศัย เพราะเป็นกลุ่มคนที่ต้องการมาตรการช่วยเหลือเป็นพิเศษ ต่างจากประชาชนทั่วไปอย่างมาก การสำรวจของกรมประชาสงเคราะห์ กระทรวงแรงงานฯ ในปี 2542 พบว่าคนในกลุ่มนี้ประมาณ 8,500 คนจากจำนวนประชากรทั้งประเทศจำนวน 62 ล้านคน

(2) การได้รับบริการน้ำสะอาด ประชาชนจะได้รับน้ำสะอาดจาก 4 แหล่ง คือ 1) น้ำประปา 2) น้ำบ่อ/น้ำบาดาล 3) น้ำจากแม่น้ำลำคลอง/ลำธาร และ 4) น้ำฝน การวิเคราะห์ผลสำเร็จจะพิจารณาจากการได้รับบริการประปา เพราะเป็นน้ำที่ผ่านกระบวนการทำความสะอาดตามมาตรฐานของกระทรวงสาธารณสุข ทำให้ประชาชนสามารถใช้น้ำได้อย่างปลอดภัยปราศจากสารปนเปื้อนที่เป็นอันตรายต่อสุขภาพ และประเทศที่พัฒนาแล้วจะใช้เป็นเกณฑ์วัดระดับการพัฒนาการได้รับบริการพื้นฐานจากภาครัฐ สำหรับดัชนีชี้วัดผลการพัฒนาจะดูจากสัดส่วนของครัวเรือนที่มีน้ำประปาใช้ต่อครัวเรือนทั้งหมด โดยกำหนดเกณฑ์สูงสุดไว้ที่ร้อยละ 100

(3) ความปลอดภัยในชีวิตและทรัพย์สิน เป็นปัญหาของสังคมที่แต่ละบุคคลอาจจะต้องประสบและเดือดร้อน ดังนั้น ทุกสังคมจึงได้พยายามลดคดีต่างๆ ที่เกิดขึ้นให้เหลือน้อยที่สุดรวมทั้งรณรงค์ป้องกันมิให้เกิดปัญหาใหม่ๆ เพิ่มขึ้น อย่างไรก็ตาม การพัฒนาเศรษฐกิจและสังคมในระยะที่ผ่านมาจะไม่ได้กำหนดเกณฑ์มาตรฐานสำหรับเปรียบเทียบเอาไว้ ดังนั้นการจัดทำดัชนีรวมในครั้งนี้จะพิจารณาจากคดีอาชญากรรมที่เกิดขึ้นและมีผู้แจ้งความกับเจ้าหน้าที่ตำรวจ และคดีอาชญากรรมที่จับกุมได้ในรอบ 10 ปี (พ.ศ. 2535-2544) และจะถือเอาปีที่มีคดีต่ำสุดเป็นเป้าหมายขั้นสูงที่ควรรักษาไม่ให้เกิดคดีเพิ่มสูงขึ้นไปกว่านี้อีก ถ้าจำนวนคดีมีแนวโน้มสูงขึ้นห่างจากเป้าหมาย

เพียงใดก็แสดงว่าความปลอดภัยในชีวิตและทรัพย์สินจะมีปัญหาที่รุนแรงขึ้น ซึ่งพบว่าปี 2535 เป็นปีที่เกิดคดีต่ำสุด โดยมีสัดส่วนคดีที่เกิดขึ้นต่อจำนวนประชากร 1,000 คน ดังนี้

(3.1) คดีอาชญากรรม มีสัดส่วนต่ำสุด คือ 1.2 คดีต่อประชากร 1,000 คน ประกอบด้วยคดีต่างๆ ดังนี้

» คดีอุกฉกรรจ์และสะเทือนขวัญ เป็นคดีเกี่ยวกับการฆ่าผู้อื่นโดยเจตนา คดีปล้นทรัพย์ ชิงทรัพย์และวางเพลิง มีจำนวนคดี 0.2 คดี

» คดีประทุษร้ายต่อชีวิตร่างกายและต่อเพศ เป็นคดีเกี่ยวกับการฆ่าผู้อื่นโดยไม่เจตนา การทำให้ตายโดยประมาท การพยายามฆ่า การข่มขืน ฯลฯ มีสัดส่วนคดีต่ำสุด 0.3 คดี

» คดีประทุษร้ายต่อทรัพย์ ได้แก่ การลักทรัพย์ ชิงทรัพย์ ไร้อาวุธ ไร้อาวุธ ฯลฯ มีคดีต่ำสุด 0.7 คดี

(3.2) คดียาเสพติด ได้แก่ ยาบ้า เฮโรอีน และกัญชา มีคดีต่ำสุดที่จับได้ 1.8 คดี

(4) สิ่งแวดล้อม

(4.1) **คุณภาพน้ำในแม่น้ำ** ได้รับผลกระทบจากการพัฒนาเศรษฐกิจและสังคมจนเสื่อมโทรมลง ทั้งด้านคุณภาพของแม่น้ำที่ไหลผ่านพื้นที่ทำการเกษตรและชุมชนต่างๆ ก็จะได้รับผลกระทบจากสารเคมีที่เกษตรกรใช้ปราบวัชพืชและศัตรูพืชที่ตกค้างอยู่บนพื้นดิน และต้นพืชเมื่อฝนตกจะชะล้างสารเคมีเหล่านั้นไหลลงสู่แม่น้ำ นอกจากนี้ชุมชนก็จะปล่อยน้ำเสียต่างๆ ที่ใช้ในครัวเรือนลงสู่แม่น้ำ รวมทั้งโรงงานที่ตั้งอยู่ริมฝั่งแม่น้ำก็จะปล่อยน้ำเสียของโรงงานลงมาในแม่น้ำด้วย

ตัวชี้วัดความเสื่อมโทรมของแม่น้ำมีหลายตัวทั้งค่าความสกปรก ค่าออกซิเจนในน้ำจำนวนเชื้อจุลินทรีย์ต่างๆ เป็นต้น อย่างไรก็ตาม ตัวชี้วัดที่สามารถใช้ประเมินผลความเสื่อมโทรมของแม่น้ำ คือ ค่าออกซิเจนที่ละลายในน้ำ (DO) และค่าความสกปรกของแม่น้ำที่วัดจากจำนวนจุลินทรีย์ที่ปนเปื้อนในแม่น้ำหรือค่า BOD การวิเคราะห์จึงนำตัวชี้วัดทั้งสองมาเป็นตัวแทน โดยมีเกณฑ์มาตรฐานที่นักวิชาการกำหนดไว้ ดังนี้

ประเภทของแหล่งน้ำ	การใช้ประโยชน์	เกณฑ์มาตรฐาน (มก./ล.)	
		BOD	DO
1	การอนุรักษ์ระบบนิเวศของแหล่งน้ำ	ธรรมชาติ	ธรรมชาติ
2	เหมาะต่อการอนุรักษ์สัตว์น้ำ	ไม่เกิน 1.5	ไม่ต่ำกว่า 6
3	เหมาะต่อการเกษตร	ไม่เกิน 2.0	ไม่ต่ำกว่า 4
4	เหมาะต่อการอุตสาหกรรม	ไม่เกิน 4.0	ไม่ต่ำกว่า 2
5	เหมาะต่อการคมนาคม	-	-

หมายเหตุ : BOD ค่ายิ่งน้อยยิ่งดี DO ค่ายิ่งมากยิ่งดี

การวัดผลสำเร็จของการพัฒนาจะกำหนดเป้าหมายพัฒนาคุณภาพน้ำของแม่น้ำไว้ที่ระดับ 2 ขึ้นไป กล่าวคือ ถ้าคุณภาพน้ำมีค่า BOD อยู่ในเกณฑ์ระหว่าง 1.6-2.0 มิลลิกรัมต่อลิตร (มล./ล.) จะกำหนดให้มีค่าเท่ากับ 100 คะแนน หากค่า BOD สูงขึ้นก็จะได้คะแนนลดลง ส่วนค่า DO จะมีเกณฑ์ระหว่าง 4-5.9 มล./ล. จะมีค่าเท่ากับ 100 หากค่า DO ต่ำลงก็แสดงว่าสกปรกมากขึ้น และหากแม่น้ำสายใดมีค่า BOD และ DO เกิน 100 ก็จะกำหนดค่าให้เท่ากับ 100 ซึ่งแสดงว่าคุณภาพน้ำในแม่น้ำมีความปลอดภัยต่อการนำมาใช้อุปโภค และในทางกลับกันถ้าคะแนนมีค่าห่างจาก 100 มากขึ้น ก็แสดงว่าประชาชนมีความเสี่ยงต่อการเจ็บป่วยจากการนำน้ำมาใช้ในครัวเรือนมากขึ้น สำหรับเป้าหมายการพัฒนาคุณภาพแหล่งน้ำกำหนดไว้ว่า ควรมีคุณภาพอย่างน้อยต้องเหมาะสมต่อการเกษตรเพราะเป็นแหล่งเพาะเลี้ยงสัตว์น้ำและใช้เพาะปลูก และประชากรส่วนใหญ่ยังมีอาชีพทางการเกษตร ดังนั้น ค่าความสำเร็จของทั้งสองค่าจะมีดังนี้

$$\text{ดัชนีค่า BOD} = \frac{2}{\text{ค่า BOD ในแม่น้ำ}} \times 100$$

$$\text{ดัชนีค่า DO} = \frac{\text{ค่า DO ในแม่น้ำ}}{4} \times 100$$

(4.2) ขยะ เป็นสภาพแวดล้อมที่อยู่ใกล้ตัวคนที่สุด และจะเป็นแหล่งแพร่เชื้อโรคเข้าสู่คนได้ง่าย ดังนั้นการกำจัดขยะให้หมดสิ้นและถูกหลักสุขลักษณะจึงเป็นเป้าหมายการพัฒนาที่สำคัญ อย่างไรก็ตาม ข้อมูลเกี่ยวกับขยะจะมีเฉพาะจำนวนขยะที่มีในแต่ละปีเท่านั้น ส่วนข้อมูลประสิทธิภาพการกำจัดขยะที่จะนำมาใช้เป็นเกณฑ์วัดความสำเร็จนั้นไม่มีข้อมูลในระดับประเทศ จึงใช้วิธีเดียวกับตัวชี้วัดอื่นๆ คือ ดูปริมาณขยะที่เกิดขึ้นในแต่ละปีเฉลี่ยต่อคนในช่วง พ.ศ. 2535-2544 และถือเอาปีที่มีค่าต่ำสุดเป็นเป้าหมาย ซึ่งพบว่าปี 2535 มีค่าต่ำที่สุดคือเฉลี่ย 180 กิโลกรัมต่อคนถ้าค่าเฉลี่ยมีแนวโน้มห่างจากค่าต่ำสุด ก็แสดงว่าประชาชนจะมีโอกาสเสี่ยงต่อการเจ็บป่วยจากโรคระบาดที่ปะปนอยู่ในขยะมูลฝอยมากขึ้น

(4.3) การรักษาความสมดุลของระบบนิเวศ มีประโยชน์ต่อการช่วยรักษาความสมดุลของระบบนิเวศของประชาชน ซึ่งจะเสื่อมโทรมจากการนำพื้นที่ป่าไม้มาใช้เป็นพื้นที่เพาะปลูก และเป็นแหล่งที่ตั้งของชุมชนต่างๆ ตัวชี้วัดที่นำมาวิเคราะห์ คือ สัดส่วนพื้นที่ป่าไม้ต่อพื้นที่ทั้งหมด โดยมีเกณฑ์มาตรฐานที่นักวิชาการกำหนดไว้ คือ ควรมีพื้นที่ป่าไม้ไม่ต่ำกว่าร้อยละ 40 ของพื้นที่ทั้งหมด พื้นที่ป่าไม้ยิ่งเหลือน้อยก็ยิ่งทำให้ระบบนิเวศขาดความสมดุลจนเป็นปัญหาของความแห้งแล้งและความอุดมสมบูรณ์ของธรรมชาติ ซึ่งจะมีผลต่อสุขภาพและเศรษฐกิจของประชาชนที่อาศัยผลผลิตจากป่าเป็นเครื่องยังชีพ ซึ่งจะทำให้ความอยู่ดีมีสุขลดต่ำลง

การคำนวณดัชนีสิ่งแวดล้อม

ในปี 2539 แม่น้ำเจ้าพระยาตอนล่างมีค่า BOD เท่ากับ 6.2 และค่า DO เท่ากับ 0.7 และแม่น้ำมูลมีค่า BOD เท่ากับ 1.1 และค่า DO เท่ากับ 6.1 สัดส่วนปริมาณขยะเฉลี่ย 220 กิโลกรัมต่อคน พื้นที่ป่าไม้เท่ากับร้อยละ 25.6 จะสามารถหาค่าดัชนีสิ่งแวดล้อมได้ดังนี้

(1) ดัชนีคุณภาพน้ำของแม่น้ำเจ้าพระยาตอนล่าง

$$(1.1) \text{ ดัชนีค่า BOD} = (2.0/6.2) \times 100 = 32.3\%$$

$$(1.2) \text{ ดัชนีค่า DO} = (0.7/4.0) \times 100 = 17.5$$

$$(1.3) \text{ ดัชนีคุณภาพน้ำ} = [32.3 + 17.5] / 2 = 24.9\%$$

(2) ดัชนีคุณภาพน้ำของแม่น้ำมูล

$$(2.1) \text{ ดัชนีค่า BOD} = (2.0/1.1) \times 100 = 181.8\% \text{ หรือ } = 100\%$$

$$(2.2) \text{ ดัชนีค่า DO} = (6.1/4.0) \times 100 = 152.5\% \text{ หรือ } = 100\%$$

$$(2.3) \text{ ดัชนีคุณภาพน้ำ} = (100+100) / 2 = 100\%$$

$$\therefore \text{ ดัชนีคุณภาพแม่น้ำ 2 สาย} = (24.9 + 100) / 2 = 62.5\%$$

$$(3) \text{ ดัชนีปริมาณขยะ} = (180/220) \times 100 = 81.8\%$$

$$(4) \text{ ดัชนีพื้นที่ป่าไม้} = (25.6/40) \times 100 = 64\%$$

การคำนวณดัชนีสิ่งแวดล้อมจะคิดดัชนีค่า BOD และค่า DO ของแม่น้ำแต่ละสายนำมารวมกันหาค่าเฉลี่ยเป็นคุณภาพน้ำรวมแล้วนำมารวมกับดัชนีปริมาณขยะและดัชนีพื้นที่ป่าไม้ก็จะได้ผลลัพธ์เป็นดัชนีสิ่งแวดล้อม ซึ่งตามตัวอย่างข้างบนจะคำนวณดัชนีได้ดังนี้

$$\begin{aligned} \text{ดัชนีสิ่งแวดล้อมปี 2539} &= \left[\frac{(62.5)^3 + (81.8)^3 + (64)^3}{3} \right]^{1/3} \\ &= 70.55\% \end{aligned}$$

5.6 ด้านชีวิตครอบครัว

ความอยู่ดีมีสุขด้านชีวิตครอบครัว มีองค์ประกอบสำคัญ 5 ด้าน ได้แก่ รูปแบบครอบครัว บทบาทหน้าที่ของครอบครัว สัมพันธภาพในครอบครัว การพึ่งตนเองของครอบครัว และการถือกุศลสังคมของครอบครัว อย่างไรก็ตาม เนื่องจากข้อจำกัดของข้อมูล ทำให้ไม่สามารถวิเคราะห์ผลการพัฒนาให้ครบถ้วนทุกด้าน ดังนั้นการประเมินผลการพัฒนาจึงพิจารณาจากองค์ประกอบที่มีผลกระทบต่อความอยู่ดีมีสุขของคนไทยด้านชีวิตครอบครัวโดยตรง 2 ด้าน ได้แก่ สัมพันธภาพของสมาชิกในครอบครัว และการพึ่งตนเองทางเศรษฐกิจ โดยมีหลักเกณฑ์ ดังนี้

(1) **สัมพันธภาพของสมาชิกในครอบครัว** ซึ่งแสดงถึงการอยู่ร่วมกันโดยปกติสุขและร่วมกันดำรงความเป็นครอบครัวได้อย่างอบอุ่น ประกอบด้วย ดัชนีย่อย 3 ตัว คือ อัตราการหย่าร้าง อัตราการจดทะเบียนสมรส และสัดส่วนของครัวเรือนที่มีความอบอุ่น สำหรับเกณฑ์ที่ใช้เป็นบรรทัดฐานในการประเมิน จะพิจารณาอัตราหย่าร้างที่มีค่าต่ำที่สุด และอัตราการจดทะเบียนสมรสที่มีค่าสูงที่สุดในช่วง

พ.ศ. 2524-2544 เป็นเป้าหมายที่พึงประสงค์ ซึ่งพบว่า อัตราการหย่าร้างมีค่าต่ำสุด 2.44 คู่ต่อ 1,000 คู่ครัวเรือน ในปี 2531 และอัตราการจดทะเบียนสมรสสูงสุด 36.96 คู่ต่อ 1,000 คู่ครัวเรือน ในปี 2524 ส่วนความอบอุ่นในครอบครัวใช้ข้อมูลความจำเป็นพื้นฐาน (จปฐ.) ที่จัดเก็บโดยกรมการพัฒนาชุมชน โดยใช้สัดส่วนครัวเรือนในชนบทที่สมาชิกอยู่พร้อมหน้ากันอย่างน้อยสัปดาห์ละ 2 วัน มีการปรึกษาหารือเพื่อการแก้ไขปัญหาในครอบครัว และเด็กในครัวเรือนไม่เคยหนีออกจากบ้าน โดยตั้งเป้าหมายไว้ที่ร้อยละ 100 การคำนวณหาดัชนีรวมสัมพันธภาพ ทำได้โดยการหาค่าเฉลี่ยทางคณิตศาสตร์ของตัวชี้วัดทั้ง 3 ตัว

(2) การพึ่งตนเองทางเศรษฐกิจ พิจารณาจากสัดส่วนครัวเรือนที่มีรายได้มากกว่ารายจ่ายตั้งแต่ร้อยละ 10 ขึ้นไปต่อครัวเรือนทั้งหมด เนื่องจากเงินส่วนที่เหลือนั้นถือเป็นเงินออมเพื่อใช้จ่ายในยามฉุกเฉินและอื่นๆ และสัดส่วนที่เหมาะสมที่สุดคือ ออมเงินร้อยละ 10 ของรายได้ โดยอาจแบ่งออกเป็น 2 ส่วนใหญ่ๆ คือ ร้อยละ 5 สำหรับการเกษียณอายุ การตกงาน การประกันชีวิต การประกันสุขภาพ การศึกษาบุตร เป็นต้น ส่วนอีกร้อยละ 5 ออมไว้เพื่อใช้จ่ายในยามฉุกเฉิน

การคำนวณดัชนีชีวิตครอบครัว

ในปี 2540 อัตราการหย่าร้างร้อยละ 59.19 อัตราการสมรสร้อยละ 72.55 ความอบอุ่นของครอบครัวร้อยละ 95.6 ครัวเรือนที่มีรายได้สูงกว่ารายจ่ายร้อยละ 10 ขึ้นไปมีจำนวนร้อยละ 54.66
คำนวณดัชนีได้ดังนี้

$$\text{ดัชนีสัมพันธภาพ} = (59.19 + 72.55 + 95.6) / 3 = 75.78\%$$

$$\text{ดัชนีชีวิตครอบครัว} = \left[\frac{(75.78)^3 + (54.66)^3}{2} \right]^{1/3}$$

5.7 ด้านบริหารจัดการที่ดีภาครัฐ

การบริหารจัดการที่ดี ประกอบด้วย 6 หลักการ ได้แก่ หลักนิติธรรม หลักคุณธรรม หลักการมีส่วนร่วม หลักสำนึกรับผิดชอบ หลักความคุ้มค่า และหลักความโปร่งใส ซึ่งการประเมินจะต้องใช้ผลการพัฒนาของหลักทั้ง 6 มาวิเคราะห์ร่วมกัน อย่างไรก็ตาม ในการจัดทำดัชนีรวมด้านการบริหารจัดการที่ดีภาครัฐในปี 2545 จะมีองค์ประกอบเพียง 4 หลักการเท่านั้น เนื่องจากมีความสมบูรณ์ของฐานข้อมูล ทั้งการจัดเก็บอย่างเป็นระบบและความต่อเนื่องสามารถวิเคราะห์ย้อนหลังไปถึงช่วงก่อนเกิดวิกฤตได้ และองค์ประกอบทั้ง 4 หลักการ สามารถสะท้อนให้เห็นภาพของการบริหารจัดการที่ดีได้ค่อนข้างชัดเจน ดังมีรายละเอียดสรุปได้ดังนี้

(1) **หลักคุณธรรม** หมายถึง การยึดมั่นในจริยธรรมและประพฤติปฏิบัติในสิ่งที่ถูกต้องดีงามของข้าราชการ ดังนั้นตัวชี้วัดในการประเมินผลจะพิจารณาจาก สัดส่วนจำนวนข้าราชการที่ถูกลงโทษทางวินัยต่อจำนวนข้าราชการทั้งหมด โดยพิจารณาปีที่มีจำนวนข้าราชการที่ถูกลงโทษน้อยที่สุดเป็นเกณฑ์สูงสุดที่ควรรักษาไม่ให้มีจำนวนข้าราชการถูกลงโทษทางวินัยเพิ่ม

สูงขึ้นไปกว่านี้ (ปี 2540 มีสัดส่วนจำนวนข้าราชการถูกลงโทษน้อยที่สุด เท่ากับ 29 คน/ข้าราชการ 100,000 คน) การวิเคราะห์จะพิจารณา การเข้าใกล้เกณฑ์สูงสุดจะได้คะแนนมาก หรือกล่าวคือ จำนวนข้าราชการที่ถูกลงโทษทางวินัยยังมีจำนวนน้อย (เข้าใกล้ 29) คะแนนยิ่งมาก

$$\text{ดัชนีคุณธรรมปีที่ } t = \frac{29}{\text{สัดส่วนจำนวนข้าราชการที่ถูกลงโทษในปีที่ } T / \text{จำนวนข้าราชการทั้งหมดในปีที่ } T} * 100$$

(2) **หลักการมีส่วนร่วม** การมีส่วนร่วมของประชาชนถือเป็นกระบวนการที่ประชาชนผู้มีส่วนได้ส่วนเสียได้มีส่วนร่วมทางการเมือง การบริหาร และการตัดสินใจในเรื่องต่างๆ โดยพิจารณาจาก สัดส่วนผู้มาใช้สิทธิเลือกตั้งต่อผู้ที่มีสิทธิทั้งหมด โดยกำหนดเกณฑ์สูงสุดเท่ากับ ร้อยละ 100 และเกณฑ์ต่ำสุดเท่ากับปีที่มีผู้มีสิทธิมาใช้สิทธิต่ำสุด คือ 20 % (พ.ศ.2491) ซึ่งพิจารณาเห็นว่า เป็นเกณฑ์การมาใช้สิทธิตามปกติ โดยภาครัฐไม่จำเป็นต้องทำการประชาสัมพันธ์หรือชักจูง

$$\text{ดัชนีการมีส่วนร่วม} = \left[\frac{\text{จำนวนผู้มาใช้สิทธิปีที่ } T - 20}{100 - 20} \right] * 100$$

(3) **หลักความคุ้มค่า** การบริหารจัดการบ้านเมืองโดยยึดประชาชนเป็นเป้าหมายสูงสุดโดยการทำงานนั้น ภาครัฐจะต้องพยายามบริหารประเทศให้เศรษฐกิจเจริญในอัตราสูง สามารถสร้างงานให้ประชาชนได้ทั่วถึงและสร้างรายได้ต่อคนเพิ่มขึ้น ดังนั้น หากรัฐบาลใช้งบประมาณน้อยและช่วยให้เศรษฐกิจเจริญเติบโตในอัตราสูง ก็แสดงให้เห็นว่าการบริหารงานมีความคุ้มค่ามากกว่ากรณีที่เศรษฐกิจเติบโตในอัตราต่ำ ดังนั้น การวัดความคุ้มค่าจึงพิจารณาจากสัดส่วนของค่าใช้จ่ายเพื่อบริโภคและลงทุนต่อมูลค่าผลิตภัณฑ์มวลรวมประชาชาติ (ณ ราคาคงที่) โดยกำหนดสัดส่วนต่ำสุดไว้ไม่เกินร้อยละ 10 และกำหนดให้มีค่าดัชนีเท่ากับ 100 ซึ่งเทียบเคียงจากปี 2532 ที่มีค่าร้อยละ 14.1 และกำหนดสัดส่วนสูงสุดตั้งแต่ร้อยละ 25 ขึ้นไป โดยกำหนดให้มีค่าดัชนีร้อยละ 60 ทั้งนี้เพราะหากเกิดกรณีวิกฤตเศรษฐกิจอย่างรุนแรง ภาครัฐอาจจำเป็นต้องใช้จ่ายเพื่อกระตุ้นเศรษฐกิจ การวิเคราะห์ค่าดัชนีจะคำนวณจากตารางข้างล่าง

สัดส่วนค่าใช้จ่ายต่อ GDP (%)	ค่าดัชนี (%)
น้อยกว่า 10	100
10	90
15	80
20	70
25 ขึ้นไป	60

(4) **หลักความโปร่งใส** พิจารณาจาก ดัชนีชี้วัดคอร์ปชั่นขององค์กร Transparency International (TI) ซึ่งเป็นองค์กรเพื่อความโปร่งใสนานาชาติที่มีการจัดอันดับความเชื่อในเรื่องคอร์ปชั่นเป็นประจำทุกปี โดยกำหนดเกณฑ์คะแนนระหว่าง 1 –10 โดยเกณฑ์ต่ำสุดจะพิจารณาจากคะแนนของประเทศที่มีอันดับต่ำสุดคือ ประเทศอินโดนีเซีย (ระดับ 1) ส่วนเกณฑ์สูงสุดกำหนดไว้ที่ 10

$$\text{ดัชนีความโปร่งใส} = \left[\frac{\text{ระดับคะแนนปีที่ } T - 1}{10 - 1} \right] * 100$$

การคำนวณดัชนีบริหารจัดการที่ดี

ในปี 2543 จำนวนข้าราชการที่ถูกลงโทษทางวินัย 529 คน จากจำนวนข้าราชการทั้งหมด 1,236,142 คน ผู้มีสิทธิเลือกตั้ง 42,557,583 คน ผู้ใช้สิทธิเลือกตั้ง 30,593,259 คน (ผู้ใช้สิทธิเลือกตั้ง:ผู้มีสิทธิเลือกตั้ง = 71.88 %) สัดส่วนค่าใช้จ่ายภาครัฐต่อ GDP ร้อยละ 16.6 ระดับความเชื่อเรื่องคอร์รัปชันของประเทศไทย 3.2

$$\text{ดัชนีคุณธรรม} = \frac{355 + 1,236,142 * 100,000}{529 + 1,236,142 * 100,000} * 100 = 67.1 \%$$

$$\text{ดัชนีการมีส่วนร่วม} = \frac{71.88 - 20}{100 - 20} = 64.9 \%$$

$$\text{ดัชนีความคุ้มค่า} = 70 + 2 * (20 - 16.6) = 76.8 \%$$

$$\text{ดัชนีความโปร่งใส} = \frac{3.2 - 1}{10 - 1} * 100 = 24.4 \%$$

$$\begin{aligned} \text{ดัชนีบริหารจัดการที่ดีปี 2543} &= \left[\frac{(67.1)^3 + (64.9)^3 + (76.8)^3 + (24.4)^3}{4} \right]^{1/3} \\ &= 63.9 \end{aligned}$$

6

การวิเคราะห์ผลกระทบความอยู่ดีมีสุขของคนไทย ปี 2548

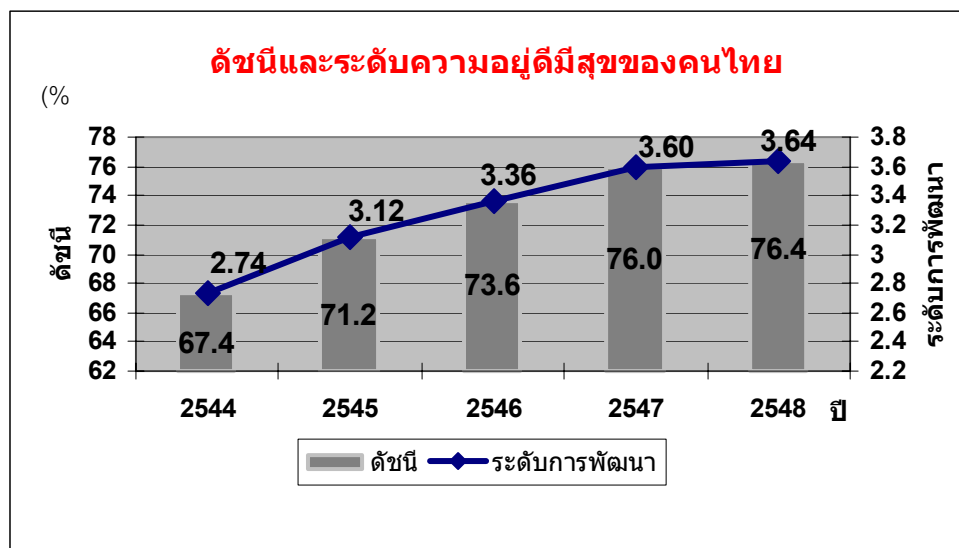
ความอยู่ดีมีสุขของคนไทยเปลี่ยนแปลงในทิศทางที่ดีขึ้น

ความสำเร็จของการพัฒนาประเทศ คือ การพัฒนาที่ทำให้คนไทยมีความอยู่ดีมีสุขอย่างยั่งยืน ซึ่งต้องเกิดขึ้นจากความสมดุลในทุกมิติของการดำรงชีวิตที่เชื่อมโยงกันอย่างเป็นองค์รวม กล่าวคือ การมีสุขภาพอนามัยที่ดีทั้งร่างกายและจิตใจ มีความรู้ มีงานทำที่ทั่วถึง มีรายได้พอเพียงต่อการดำรงชีพ มีครอบครัวที่อบอุ่น อยู่ในสภาพแวดล้อมที่ดี และอยู่ภายใต้ระบบบริหารจัดการที่ดีของภาครัฐ

(1) ความอยู่ดีมีสุขของคนไทย

ตลอดระยะเวลา 4 ปีของการพัฒนาประเทศภายใต้แผนพัฒนาฯ ฉบับที่ 9 ประเทศไทยได้ยกระดับการพัฒนาเศรษฐกิจและสังคมของประเทศดีขึ้นกว่าในช่วงแผนพัฒนาฯ ฉบับที่ 8 ความเข้มแข็งของเศรษฐกิจไทยที่เพิ่มขึ้นในปี 2545-2546 ได้มีส่วนผลักดันให้ความอยู่ดีมีสุขของคนไทยในช่วงเวลาเดียวกันเปลี่ยนแปลงจากระดับ 2 ซึ่งเป็นระดับที่ต้องปรับปรุงในปี 2544 ขึ้นมาอยู่

ในระดับดีคือระดับ 3 แม้ว่าความเข้มแข็งของเศรษฐกิจไทยจะลดลงในปี 2547 และ 2548 ก็ตาม แต่ยังไม่ส่งผลกระทบต่อภาวะความอยู่ดีมีสุขของคนไทย คือ ยังคงอยู่ในระดับ 3 เช่นเดียวกับปี 2545-2546 ปัจจัยสำคัญ คือ การที่เศรษฐกิจไทยในปี 2547 และ 2548 ยังมีอัตราการเจริญเติบโตตามเป้าหมายของแผนพัฒนา ฉบับที่ 9 ประกอบกับรัฐบาลได้ดำเนินการพัฒนาด้านสังคมและดำเนินนโยบายเศรษฐกิจรากหญ้า ที่มุ่งสร้างงาน เพิ่มรายได้ และลดรายจ่ายของประชาชนอย่างต่อเนื่อง เป็นผลให้ดัชนีความอยู่ดีมีสุขยังคงเพิ่มขึ้นตลอดระยะเวลา 4 ปีของแผนพัฒนา ฉบับที่ 9 คือ จากร้อยละ 71.2 และ 73.6 ในปี 2545 และ 2546 เป็นร้อยละ 76.0 และ 76.4 ในปี 2547 และ 2548 ตามลำดับ



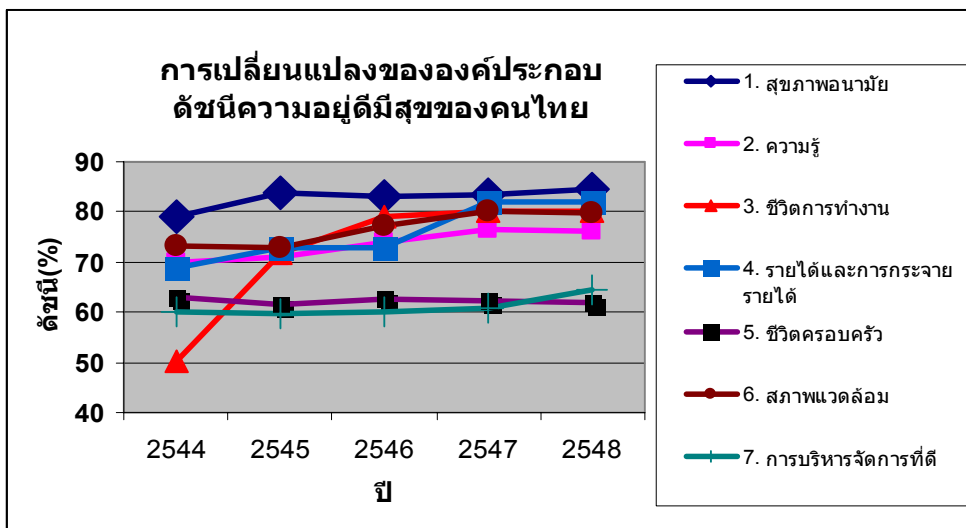
ที่มา : สำนักประเมินผลและเผยแพร่การพัฒนา สศช.

สถานภาพความอยู่ดีมีสุขของคนไทย

ช่วงเวลา องค์ประกอบดัชนี	ดัชนี(%)					ระดับการพัฒนา				
	สิ้นแผนฯ8 (ปี2544)	แผนพัฒนาฯฉบับที่ 9				สิ้นแผนฯ8 (ปี2544)	แผนพัฒนาฯฉบับที่ 9			
		2545	2546	2547	2548		2545	2546	2547	2548
1. สุขภาพอนามัย	79.2	83.7	83.2	83.3	84.7	3.92	4.37	4.32	4.33	4.47
- อายุขัยเฉลี่ย	84.9	84.9	84.9	84.9	87.6	4.49	4.49	4.49	4.49	4.76
- ประชาชนที่สุขภาพดี	84.9	84.9	81.3	79.4	80.3	4.49	4.49	4.13	3.94	4.03
- การมีหลักประกันสุขภาพ	78.2	92.3	93.7	95.4	96.3	3.82	5.00	5.00	5.00	5.00
2. ความรู้	69.8	71.1	74.1	76.5	76.3	2.98	3.11	3.41	3.65	3.63
- จำนวนผู้ที่ได้รับการศึกษา	82.2	84.4	86.7	90.0	90.0	4.22	4.44	4.67	5.00	5.00
- การเข้าเรียนมัธยมต้นและปลาย	72.4	72.9	79.3	82.2	81.8	3.24	3.29	3.93	4.22	4.18
- ผลสัมฤทธิ์ทางการเรียน	43.9	44.6	41.4	38.6	38.6	0.88	0.89	0.83	0.77	0.77
3. ชีวิตการทำงาน	50.3	71.6	79.0	80.0	80.2	1.03	3.16	3.90	4.00	4.02
- การมีงานทำ	61.9	89.3	98.7	100.0	100.0	2.19	4.93	5.00	5.00	5.00
- ความมั่นคงในการทำงาน	25.5	28.0	28.9	29.4	31.5	0.51	0.56	0.58	0.59	0.63
4. รายได้และการกระจายรายได้	68.8	73.0	73.0	81.8	81.8	2.88	3.30	3.30	4.18	4.18
- ผลสัมฤทธิ์การแก้ปัญหาความยากจน	52.4	64.5	64.5	83.3	83.3	1.24	2.45	2.45	4.33	4.33
- การกระจายรายได้	79.8	79.8	79.8	80.2	80.2	3.98	3.98	3.98	4.02	4.02
5. สภาพแวดล้อม	73.1	72.7	77.3	80.3	79.7	3.31	3.27	3.73	4.03	3.97
- ที่อยู่และสาธารณูปโภค	70.1	71.8	71.8	74.6	74.6	3.01	3.18	3.18	3.46	3.46
- ความปลอดภัย	57.1	55.7	73.7	80.2	78.4	1.71	1.57	3.37	4.02	3.84
- สิ่งแวดล้อม	86.3	84.7	85.0	85.3	85.3	4.63	4.47	4.50	4.53	4.53
6. ชีวิตครอบครัว	62.9	61.5	62.6	62.4	61.8	2.29	2.15	2.26	2.24	2.18
- สัมพันธภาพที่อบอุ่นในครอบครัว	67.5	64.4	66.4	67.3	66.3	2.75	2.44	2.64	2.73	2.63
- การพึ่งตนเองทางเศรษฐกิจ	57.6	58.3	58.3	56.7	56.7	1.76	1.83	1.83	1.67	1.67
7. การบริหารจัดการที่ดี	60.1	59.7	60.2	60.9	64.5	2.01	1.97	2.02	2.09	2.45
- ความโปร่งใส	24.4	24.4	25.6	28.9	31.1	0.49	0.49	0.51	0.58	0.62
- การมีคุณธรรม	50.5	41.1	37.9	42.8	63.1	1.05	0.82	0.76	0.86	2.31
- การมีส่วนร่วม	63.2	63.2	63.2	63.2	65.7	2.32	2.32	2.32	2.32	2.57
- ความคุ้มค่า	77.8	80.1	81.8	82.0	79.9	3.78	4.01	4.18	4.20	3.99
ดัชนีความอยู่ดีมีสุขของคนไทย	67.4	71.2	73.6	76.0	76.4	2.74	3.12	3.36	3.60	3.64

ที่มา : สำนักประเมินผลและเผยแพร่การพัฒนา สศช.

หมายเหตุ : ระดับ 5 คือ ดีขึ้นมาก =ร้อยละ90.0-100
 ระดับ 4 คือ ดีขึ้น =ร้อยละ80.0-89.9
 ระดับ 3 คือ ดี,ไม่เปลี่ยนแปลง =ร้อยละ70.0-79.9
 ระดับ 2 หรือน้อยกว่า คือ ต้องปรับปรุง =น้อยกว่าร้อยละ70



(2) การเปลี่ยนแปลงความอยู่ดีมีสุขมีผลมาจากปัจจัยสำคัญ ดังนี้

(2.1) **คนไทยมีภูมิคุ้มกันด้านสุขภาพ** ผลการดำเนินนโยบายสร้างหลักประกันสุขภาพถ้วนหน้า ทำให้ประชาชนสามารถเข้าถึงบริการสุขภาพอย่างทั่วถึงจากร้อยละ 69 ของประชากรทั้งประเทศในปี 2544 เพิ่มขึ้นเป็นร้อยละ 96.3 ในปี 2548 และการที่ประชาชนมีพฤติกรรมในการดูแลสุขภาพดีขึ้นมีส่วนทำให้อัตราการเจ็บป่วยลดลงในปี 2548 และมีอายุยืนยาวขึ้นจากที่มีอายุขัยเฉลี่ย 71.7 ปี ในช่วงปี 2544-2547 สูงขึ้นเป็น 73.2 ปี ในปี 2548 ส่งผลให้ดัชนี **ด้านสุขภาพอนามัย** เพิ่มขึ้นอย่างต่อเนื่องจากร้อยละ 79.2 ในปี 2544 เป็นร้อยละ 83.2 และ 84.7 ในปี 2546 และ 2548 ตามลำดับ

สุขภาพอนามัยของคนไทย

	2544	2547	2548
อายุขัยเฉลี่ย (ปี)	71.7	71.7	73.2
อัตราการเจ็บป่วย (ร้อยละ)	15.1	20.6	19.7
มีหลักประกันสุขภาพ (ร้อยละ)	69.0	96.0	96.3

ที่มา : สศช. สำนักงานสถิติแห่งชาติ สำนักงานหลักประกันสุขภาพแห่งชาติ

แม้ว่าอัตราการเจ็บป่วยโดยรวมในปี 2548 จะลดลง แต่อัตราการเจ็บป่วยด้วยสาเหตุที่ป้องกันได้ยังไม่ลดลง การเจ็บป่วยด้วยโรคหัวใจยังคงสูงเป็นอันดับหนึ่งของการเจ็บป่วยทั้งหมด และได้เพิ่มขึ้นจาก 317.67 ต่อประชากรแสนคน ในปี 2544 เป็น 503.10 ต่อประชากรแสนคน ในปี 2547 รองลงมาได้แก่ โรคความดันโลหิตสูงและเบาหวาน ขณะเดียวกันโรคเครียด วิตกกังวล และซึมเศร้าจากสาเหตุต่าง ๆ ทั้งทางเศรษฐกิจและสังคมมีแนวโน้มเพิ่มขึ้น รวมไปถึงภาวะโรคอ้วนที่เพิ่มขึ้นอย่างต่อเนื่องในทุกกลุ่มอายุ

(2.2) **อัตราการว่างงานยังคงอยู่ในระดับต่ำ** เป็นผลให้ดัชนี **ด้านชีวิตการทำงาน** เพิ่มขึ้นจากร้อยละ 50.3 ในปี 2544 เป็นร้อยละ 79 ในปี 2546 และร้อยละ 80.2 ในปี 2548 โดยอัตราการว่างงานที่สูงถึงร้อยละ 3.23 หรือประมาณ 1.1 ล้านคน ในปี 2544 นั้นได้ลดลงอย่างต่อเนื่อง เหลือเพียงร้อยละ 1.98 ในปี 2547 และร้อยละ 1.72 ในปี 2548 ทำให้มีผู้ว่างงานเหลือเพียง 6 แสนคน หรือเป็นสถานการณ์ที่มีการจ้างงานเต็มที่ ทั้งนี้ส่วนหนึ่งเป็นผลมาจากการดำเนินนโยบายเพื่อบรรเทาปัญหาความเดือดร้อนของประชาชนในระดับรากหญ้าเพื่อมุ่งสร้างงาน เพิ่มรายได้ให้กับประชาชน และอีกส่วนหนึ่งเป็นผลมาจากการขยายตัวของภาคการผลิตทั้งภาคอุตสาหกรรม บริการ ภาคอสังหาริมทรัพย์ ขณะเดียวกัน อัตราการว่างงานทั้งในเขตชนบทและเขตเมืองลดลงอย่างต่อเนื่อง โดยปัญหาการว่างงานในเขตชนบทลดลงเร็วกว่าเขตเมือง จากที่เคยมีอัตราการว่างงานสูงกว่าเขตเมืองมาโดยตลอดในช่วงแผนพัฒนาฯ ฉบับที่ 8

สถานการณ์การว่างงานและการทำงานต่ำระดับ ปี 2540-2548

ภาวะการมีงานทำ	แผนพัฒนาฯ ฉบับที่ 8					แผนพัฒนาฯ ฉบับที่ 9			
	2540	2541	2542	2543	2544	2545	2546	2547	2548
การว่างงานรวม (ล้านคน)	0.48	1.41	1.37	1.19	1.09	0.77	0.70	0.71	0.62
อัตราการว่างงานรวม (%)	1.50	4.36	4.19	3.59	3.23	2.24	2.02	1.98	1.72
- อัตราการว่างงานเขตเมือง	1.38	4.00	3.66	2.97	2.84	2.40	2.13	1.95	1.68
- อัตราการว่างงานเขตชนบท	1.55	4.52	4.42	3.88	3.41	2.16	1.97	1.98	1.73
การทำงานต่ำระดับ (ล้านคน)	0.57	0.93	1.20	1.04	0.84	0.78	0.64	0.74	0.69

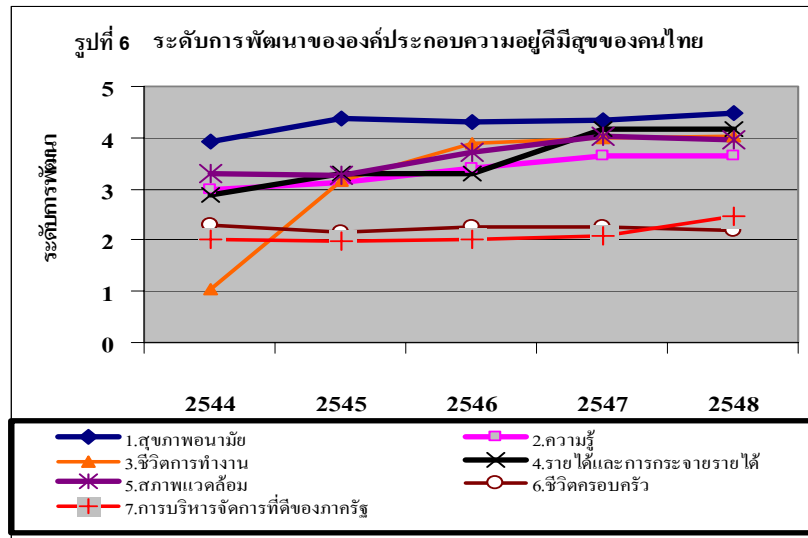
ที่มา : รายงานการสำรวจภาวะการทำงานของประชากร ทิวราชอาณาจักร สำนักงานสถิติแห่งชาติ

ด้านผลิตภาพแรงงานที่วัดจากผลิตภัณฑ์มวลรวมในประเทศ (GDP) ต่อจำนวนผู้มีงานทำ พบว่า ในระยะ 4 ปีของแผนพัฒนาฯ ฉบับที่ 9 มีแนวโน้มเพิ่มสูงขึ้นเป็นลำดับ จากที่มีมูลค่าการผลิต 95,506 บาทต่อผู้มีงานทำ ในปีสุดท้ายของแผนพัฒนาฯ ฉบับที่ 8 เพิ่มขึ้นเป็น 105,090 บาทต่อผู้มีงานทำ ในปี 2547 และเพิ่มขึ้นต่อเนื่องเป็น 108,724 บาทต่อผู้มีงานทำ ในปี 2548 โดยมีอัตราการขยายตัวเฉลี่ยร้อยละ 3.3 ทั้งนี้เนื่องจากแรงงานที่เข้าสู่ตลาดแรงงานมีการศึกษาเพิ่มสูงขึ้น อย่างไรก็ตาม เมื่อพิจารณาผลิตภาพแรงงานตามสาขาการผลิต พบว่ายังมีความแตกต่างกันมาก โดยเฉพาะผลิตภาพแรงงานในสาขาเกษตรกรรมต่ำกว่าสาขาอุตสาหกรรมถึง 9 เท่า และมีอัตราการขยายตัวเฉลี่ยเพียงร้อยละ 1.2 ขณะที่สาขาอุตสาหกรรมขยายตัวเฉลี่ยร้อยละ 4.4

สำหรับความมั่นคงในการทำงานได้รับการปรับปรุงให้ดีขึ้น โดยภาครัฐได้ดำเนินมาตรการเพื่อดูแลความมั่นคงปลอดภัยแก่แรงงานอย่างต่อเนื่อง ซึ่งในปี 2545 ได้ขยายความคุ้มครองแรงงานให้ครอบคลุมถึงสถานประกอบการที่มีลูกจ้างตั้งแต่ 1 คนขึ้นไป ส่งผลให้แรงงานที่ประกันตนในระบบประกันสังคมมีจำนวนถึง 6.9 ล้านคน เพิ่มขึ้นจาก 5.87 ล้านคนในปี 2544 และจำนวนแรงงานที่ได้รับความคุ้มครองในระบบประกันสังคมยังเพิ่มขึ้นต่อเนื่องเป็น 8.22 ล้านคน ในปี 2548 คิดเป็นสัดส่วนแรงงานที่ประกันตนต่อกำลังแรงงานร้อยละ 22.73 เพิ่มขึ้นจากปี 2544 ที่มีสัดส่วนร้อยละ 17.29 อย่างไรก็ตาม การสร้างความมั่นคงปลอดภัยแก่แรงงานยังคงครอบคลุมเฉพาะแรงงานที่อยู่ในระบบเท่านั้น ในขณะที่แรงงานมากกว่าร้อยละ 70 ไม่สามารถเข้าถึงระบบประกันสังคม โดยเฉพาะกลุ่มแรงงานภาคเกษตร หาบเร่-แผงลอย ซึ่งเป็นแรงงานนอกระบบที่ไม่มีสวัสดิการอย่างเป็นระบบรองรับ

(3) ปัจจัยที่ต้องปรับปรุงเพื่อเสริมสร้างความอยู่ดีมีสุขของคนไทย

การพัฒนาประเทศที่ผ่านมา แม้จะส่งผลให้ความอยู่ดีมีสุขของคนไทยเพิ่มขึ้น แต่องค์ประกอบของความอยู่ดีมีสุขก็ไม่ได้มีการพัฒนาไปพร้อมๆ กันอย่างสมดุล โดยเฉพาะด้านชีวิตครอบครัวและการบริหารจัดการที่ดีของภาครัฐนั้น ยังเป็นข้อจำกัดและเงื่อนไขที่ต้องปรับปรุงอย่างจริงจังเพื่อเสริมสร้างความอยู่ดีมีสุขของคนไทยอย่างยั่งยืน



(3.1) ชีวิตครอบครัวไทยยังขาดความมั่นคงด้านเศรษฐกิจและสังคม การเปลี่ยนแปลงทางเศรษฐกิจและสังคมของประเทศอย่างรวดเร็ว ได้ส่งผลกระทบต่อการดำรงชีวิตครอบครัวในสังคมไทยอย่างมาก มีการย้ายถิ่นทั้งพ่อและแม่เพื่อหางานทำกันมากขึ้น นอกจากนี้ยังมีครอบครัวกว่าร้อยละ 40 ที่ไม่มีความสามารถพึ่งตนเองได้ทางเศรษฐกิจ มีการสร้างครอบครัวโดยมิได้จดทะเบียนสมรสเพิ่มขึ้น และขาดความรู้และทักษะเกี่ยวกับการใช้ชีวิตคู่ ซึ่งเป็นปัจจัยเสี่ยงที่กระทบต่อชีวิตครอบครัว ทำให้มีความเปราะบางมากต่อการล่มสลายของครอบครัว การหย่าร้างของครอบครัวจึงอยู่ในระดับค่อนข้างสูงอย่างต่อเนื่องจาก 4.4 คู่ต่อพันครัวเรือนในปี 2544 เป็น 4.6 คู่ในปี 2547 และ 5.0 คู่ในปี 2548 ทำให้ครอบครัวไม่สามารถทำหน้าที่ได้อย่างสมบูรณ์ ส่งผลให้ดัชนีชีวิตครอบครัวมีแนวโน้มลดลงอย่างต่อเนื่องจากร้อยละ 62.6 ในปี 2546 เป็นร้อยละ 62.4 ในปี 2547 และร้อยละ 61.8 ในปี 2548

(3.2) ความโปร่งใสในการปฏิบัติงานของหน่วยงานภาครัฐยังคงเป็นปัญหาของการบริหารจัดการที่ดี รัฐธรรมนูญแห่งราชอาณาจักรไทย พ.ศ. 2540 ได้วางรากฐานที่สำคัญในการสร้างระบบและกลไกการบริหารจัดการที่ดีของภาครัฐ รวมทั้งแผนพัฒนาฯ ฉบับที่ 9 ได้กำหนดให้การบริหารจัดการที่ดีเป็นยุทธศาสตร์ในการผลักดันให้ทุกยุทธศาสตร์ของแผนพัฒนาฯ ฉบับที่ 9 ขับเคลื่อนไปได้ โดยมีการสร้างกลไกและองค์กรอิสระทำหน้าที่ตรวจสอบและถ่วงดุลอำนาจการบริหาร ซึ่งมีส่วนทำให้การบริหารจัดการที่ดีของภาครัฐเปลี่ยนแปลงไปในทิศทางที่ดีขึ้น อย่างไรก็ตามเรื่องของความโปร่งใสในการปฏิบัติงานเป็นเรื่องที่ต้องให้ความสำคัญเพิ่มขึ้น โดยต่อเนื่อง แม้ภาพรวมของความโปร่งใสจะมีแนวโน้มเพิ่มขึ้นจากการที่รัฐบาลได้ประกาศนโยบายการปราบปรามการทุจริตคอร์ปชั่นอย่างจริงจัง รวมทั้งการให้ความสนใจของประชาชนในการตรวจสอบการทุจริตประพฤตินิชอบของหน่วยงานภาครัฐ แต่เมื่อพิจารณาความโปร่งใสจากการสำรวจและจัดอันดับขององค์กรเพื่อความโปร่งใสนานาชาติ (Transparency International : TI) ซึ่งได้ดำเนินการเป็นประจำทุกปี พบว่า ดัชนีภาพลักษณ์การคอร์ปชั่นของประเทศไทย (Corruption Perception Index : CPI) มีค่าเพิ่มขึ้นอย่างช้าๆและยังอยู่ในระดับ

ค่อนข้างต่ำ (กำหนดเกณฑ์คะแนนระหว่าง 1 –10 ถ้าได้คะแนน 10 หมายถึงการคอร์ปชั่นน้อยที่สุดหรือมีความโปร่งใสสูงสุด และถ้าได้คะแนน 0 หมายถึงมีการคอร์ปชั่นมากที่สุด) โดยมีคะแนนเพิ่มขึ้นจาก 3.2 ในปีสุดท้ายของแผนพัฒนาฯ ฉบับที่ 8 เป็น 3.3, 3.6 และ 3.8 ในปี 2546, 2547 และ 2548 ตามลำดับ ดังนั้นการสร้าง ความโปร่งใสของการบริหารงานของเจ้าหน้าที่ภาครัฐ ยังต้องปรับปรุงอย่างจริงจังต่อไป เพื่อให้เกิดผลต่อการสร้างความอยู่ดีมีสุขของคนไทย
