

ความเสี่ยงการขาดแคลนปัจจัยแรงงานในภาคการผลิตของไทย
หลังเปิดเสรีประชาคมเศรษฐกิจอาเซียน

Labour Factor Risk: Impacts from ASEAN Economic
Community

สุรพล ศรีเฮือง

นักเศรษฐศาสตร์อาวุโส สำนักบัญชีประชาชาติ (สบป.)

สำนักงานคณะกรรมการพัฒนาการเศรษฐกิจและสังคมแห่งชาติ

28 กันยายน 2555

โรงแรมอิมพีเรียลควีนส์พาร์ค

สุขุมวิท กรุงเทพฯ

Research Scope and Key Questions

(ขอบเขตการศึกษาเพื่อตอบปัญหาสำคัญ)

- Regional: Neighboring countries
Myanmar, Cambodia, Laos PDR, Vietnam, **Malaysia** (ระดับการพัฒนาใกล้เคียงกัน)
- Net Retreat Labour Migration to (หาความต้องการแรงงานจากเพื่อนบ้าน ประมาณ 10 ข้างหน้า)
Thailand → Myanmar
Thailand → Cambodia
Thailand → Laos PDR
Thailand → Vietnam)
- Sectoral Impact on (ผลกระทบต่อการขาดแคลนแรงงานรายสาขาการผลิต)
- ~~Sectoral Impact on SMEs (ผลกระทบต่อวิสาหกิจ SMEs รายสาขาการผลิต)~~
- ~~Impacts from minimum wage policy (300) (ผลต่อนโยบายค่าแรงขั้นต่ำ 300 บาท)~~

คุณภาพเศรษฐกิจทั่วไป

(General Equilibrium)

- Goods Market (ตลาดสินค้า)
 - Producer (Supply) $MC(1+m) = MR = P \rightarrow P^*$
 - Consumer (Demand) $MU = P \rightarrow P^*$
- Factor Market (ตลาดปัจจัยการผลิต)
 - Labour $MPL = W/P \rightarrow \omega^*, \underline{W}^*, \underline{L}^*$
 - Capital, Land $R = uc(r) \rightarrow \underline{R}^*, \underline{K}^*$
 - nominal $W^*L^* + R^*K^* = P^*Y^*$
 - real $\omega^*L^* + r^*K^* = Y^*$
- Money Market (ตลาดเงิน)
 - Money Supply $MS = MS(i)$ (open market operation) $\rightarrow i^*$
 - Money Demand $MD = f(Y, i) \rightarrow i^*$
- Capital market (Flow of Funds) (ตลาดทุน)
 - Current Account $NX = FF(Y, e, r) \rightarrow e^*$

Labour Markets

(ตลาดแรงงาน)

- Neo-classical

$$MPL = W^*/P^*$$

- Keynesian

Fixed Nominal Wage (\bar{W}^*)

- Sticky wage

- Real wage resistance

Fixed real wage ($\bar{w} = \frac{\bar{W}}{\bar{P}}$)

- Exogenous labour supply

Pre-determined labour supply outside system

- Bargaining

Real wage, union, tri-party,

Labour Migration Model

(แบบจำลองการเคลื่อนย้ายแรงงาน)

- Todaro (1969), AER, *Urban and rural migration*
“Proportionate equilibrium side of urban (T^*) vary directly to rural/urban percentage change real income differential”

$$\frac{\dot{S}}{S}(t) = F \left[\frac{V_u(t) - V_R(t)}{V_R(t)} \right], \quad F' > 0.$$

$$V_R(0) = \int_{t=0}^n Y_R(t) e^{-rt} dt$$

$$T^* = 1 - \frac{\gamma - \beta}{\gamma F(\alpha) + \gamma - \beta}.$$

Labour Migration Model,

Blanchflower and Oswald (1990)

- Wages are determined by Bargaining
“Wage curve”
 - “Bargained real wage is adversely related to the unemployment rate”
 - Elasticity of the real wage with respect to unemployment (ε)
 - Parameter estimation (ε)
 - Parametric : Cross section → Impractical
 - Non-parametric : Time series data
- (1) Static version wave curve: $\ln(w) = \beta_0 + \beta_1 \cdot \ln(u)$

$$\beta_1 = \frac{\partial w}{\partial u} \cdot \frac{u}{w}$$

(2) Dynamic version wave curve:

$$\ln(w_t) = \beta_0 + \beta_1 \cdot \ln(w_{t-1}) + \beta_2 \cdot \ln(u_t)$$

- Elasticity of net migration with respect to real wage differential and unemployment differential

$$\text{Migration} = \lambda_0 + \lambda_w \cdot \Delta \ln(w) + \lambda_u \cdot \Delta \ln(u)$$

0.015 -0.020

EMOT-2011 Regional Model

(Srihuang 2012)

- Data Base AIO 2011
 - 14.2.3 Countries (US, CN, JP, KR, TW, TH, MY, SG, PH, ID, MM, LA, CD, VN, [IN, HK], EU15, EU12, OT)
 - Size 76 x 76 sectors of Inter-industry linkage
 - Supporting data (Labour force 2011, Capital 2011^F)
- Simulations on neighboring countries data (labours)
(Officials, un-officials, pre-estimation, simulations)
- Aggregate to EMOT 2011 25x25 sectors
- Calibration

International Input Output Table

(ตารางปัจจัยการผลิตและผลผลิตระหว่างประเทศ)

1	2	3	4	5	6	7	8	9	10	11	12	13	14	15	16	17	18	19	20	21	22	23	24	25	26	27	28	29	30	31	32	33	34	35	36	37							
		Intermediate Demand (A)														Final Demand (F)														Export (L)													
		China	Indonesia	Japan	Korea	Malaysia	Taiwan	Philippines	Singapore	Thailand	U.S.A.	Burma	Loas	Cambodia	Vietnam	China	Indonesia	Japan	Korea	Malaysia	Taiwan	Philippines	Singapore	Thailand	U.S.A.	Burma	Loas	Cambodia	Vietnam	Export to H.Kong	Export to India	Export to EU	Export to R.O.W.	Discrepancy	Total Outputs								
	code	(AC)	(AI)	(AJ)	(AK)	(AM)	(AN)	(AP)	(AS)	(AT)	(AU)	AB	AL	AD	AV	(FC)	(FI)	(FJ)	(FK)	(FM)	(FN)	(FP)	(FS)	(FT)	(FU)	FB	FL	FD	FV	(LH)	(LG)	(LO)	(LW)	(QX)	(XX)								
4	(1) China	(AC)	A ^{CC}	A ^{CI}	A ^{CJ}	A ^{CK}	A ^{CM}	A ^{CN}	A ^{CP}	A ^{CS}	A ^{CT}	A ^{CU}	A ^{CV}	A ^{CD}	A ^{CE}	A ^{CF}	A ^{CG}	A ^{CH}	A ^{CI}	A ^{CJ}	A ^{CK}	A ^{CM}	A ^{CN}	A ^{CP}	A ^{CS}	A ^{CT}	A ^{CU}	A ^{CV}	A ^{CD}	A ^{CE}	A ^{CF}	A ^{CG}	A ^{CH}	A ^{CI}	A ^{CJ}	A ^{CK}	A ^{CM}	A ^{CN}	A ^{CP}	A ^{CS}	A ^{CT}	A ^{CU}	A ^{CV}
5	(2) Indonesia	(AI)	A ^{IC}	A ^{II}	A ^{IJ}	A ^{IK}	A ^{IM}	A ^{IN}	A ^{IP}	A ^{IS}	A ^{IT}	A ^{IU}	A ^{IV}	A ^{ID}	A ^{IE}	A ^{IF}	A ^{IG}	A ^{IH}	A ^{II}	A ^{IJ}	A ^{IK}	A ^{IM}	A ^{IN}	A ^{IP}	A ^{IS}	A ^{IT}	A ^{IU}	A ^{IV}	A ^{ID}	A ^{IE}	A ^{IF}	A ^{IG}	A ^{IH}	A ^{II}	A ^{IJ}	A ^{IK}	A ^{IM}	A ^{IN}	A ^{IP}	A ^{IS}	A ^{IT}	A ^{IU}	A ^{IV}
6	(3) Japan	(AJ)	A ^{JC}	A ^{JI}	A ^{JJ}	A ^{JK}	A ^{JM}	A ^{JN}	A ^{JP}	A ^{JS}	A ^{JT}	A ^{JU}	A ^{JV}	A ^{JD}	A ^{JE}	A ^{JF}	A ^{JG}	A ^{JH}	A ^{JI}	A ^{JJ}	A ^{JK}	A ^{JM}	A ^{JN}	A ^{JP}	A ^{JS}	A ^{JT}	A ^{JU}	A ^{JV}	A ^{JD}	A ^{JE}	A ^{JF}	A ^{JG}	A ^{JH}	A ^{JI}	A ^{JJ}	A ^{JK}	A ^{JM}	A ^{JN}	A ^{JP}	A ^{JS}	A ^{JT}	A ^{JU}	A ^{JV}
7	(4) Korea	(AK)	A ^{KC}	A ^{KI}	A ^{KJ}	A ^{KK}	A ^{KM}	A ^{KN}	A ^{KP}	A ^{KS}	A ^{KT}	A ^{KU}	A ^{KV}	A ^{KD}	A ^{KE}	A ^{KF}	A ^{KG}	A ^{KH}	A ^{KI}	A ^{KJ}	A ^{KK}	A ^{KM}	A ^{KN}	A ^{KP}	A ^{KS}	A ^{KT}	A ^{KU}	A ^{KV}	A ^{KD}	A ^{KE}	A ^{KF}	A ^{KG}	A ^{KH}	A ^{KI}	A ^{KJ}	A ^{KK}	A ^{KM}	A ^{KN}	A ^{KP}	A ^{KS}	A ^{KT}	A ^{KU}	A ^{KV}
8	(5) Malaysia	(AM)	A ^{MC}	A ^{MI}	A ^{MJ}	A ^{MK}	A ^{MM}	A ^{MN}	A ^{MP}	A ^{MS}	A ^{MT}	A ^{MU}	A ^{MV}	A ^{MD}	A ^{ME}	A ^{MF}	A ^{MG}	A ^{MH}	A ^{MI}	A ^{MJ}	A ^{MK}	A ^{MM}	A ^{MN}	A ^{MP}	A ^{MS}	A ^{MT}	A ^{MU}	A ^{MV}	A ^{MD}	A ^{ME}	A ^{MF}	A ^{MG}	A ^{MH}	A ^{MI}	A ^{MJ}	A ^{MK}	A ^{MM}	A ^{MN}	A ^{MP}	A ^{MS}	A ^{MT}	A ^{MU}	A ^{MV}
9	(6) Taiwan	(AN)	A ^{NC}	A ^{NI}	A ^{NJ}	A ^{NK}	A ^{NM}	A ^{NN}	A ^{NP}	A ^{NS}	A ^{NT}	A ^{NU}	A ^{NV}	A ND	A ^{NE}	A ^{NF}	A ^{NG}	A ^{NH}	A ^{NI}	A ^{NJ}	A ^{NK}	A ^{NM}	A ^{NN}	A ^{NP}	A ^{NS}	A ^{NT}	A ^{NU}	A ^{NV}	A ND	A ^{NE}	A ^{NF}	A ^{NG}	A ^{NH}	A ^{NI}	A ^{NJ}	A ^{NK}	A ^{NM}	A ^{NN}	A ^{NP}	A ^{NS}	A ^{NT}	A ^{NU}	A ^{NV}
10	(7) Philippines	(AP)	A ^{PC}	A ^{PI}	A ^{PJ}	A ^{PK}	A ^{PM}	A ^{PN}	A ^{PP}	A ^{PS}	A ^{PT}	A ^{PU}	A ^{PV}	A ^{PD}	A ^{PE}	A ^{PF}	A ^{PG}	A ^{PH}	A ^{PI}	A ^{PJ}	A ^{PK}	A ^{PM}	A ^{PN}	A ^{PP}	A ^{PS}	A ^{PT}	A ^{PU}	A ^{PV}	A ^{PD}	A ^{PE}	A ^{PF}	A ^{PG}	A ^{PH}	A ^{PI}	A ^{PJ}	A ^{PK}	A ^{PM}	A ^{PN}	A ^{PP}	A ^{PS}	A ^{PT}	A ^{PU}	A ^{PV}
11	(8) Singapore	(AS)	A ^{SC}	A ^{SI}	A ^{SJ}	A ^{SK}	A SM	A ^{SN}	A ^{SP}	A ^{SS}	A ST	A ^{SU}	A ^{SV}	A ^{SD}	A ^{SE}	A ^{SF}	A ^{SG}	A ^{SH}	A ^{SI}	A ^{SJ}	A ^{SK}	A SM	A ^{SN}	A ^{SP}	A ^{SS}	A ST	A ^{SU}	A ^{SV}	A ^{SD}	A ^{SE}	A ^{SF}	A ^{SG}	A ^{SH}	A ^{SI}	A ^{SJ}	A ^{SK}	A SM	A ^{SN}	A ^{SP}	A ^{SS}	A ST	A ^{SU}	A ^{SV}
12	(9) Thailand	(AT)	A ^{TC}	A ^{TI}	A ^{TJ}	A ^{TK}	A TM	A ^{TN}	A ^{TP}	A ^{TS}	A ^{TT}	A ^{TU}	A ^{TV}	A ^{TD}	A ^{TE}	A ^{TF}	A ^{TG}	A TH	A ^{TI}	A ^{TJ}	A ^{TK}	A TM	A ^{TN}	A ^{TP}	A ^{TS}	A ^{TT}	A ^{TU}	A ^{TV}	A ^{TD}	A ^{TE}	A ^{TF}	A ^{TG}	A TH	A ^{TI}	A ^{TJ}	A ^{TK}	A TM	A ^{TN}	A ^{TP}	A ^{TS}	A ^{TT}	A ^{TU}	A ^{TV}
13	(10) U.S.A.	(AU)	A ^{UC}	A ^{UI}	A ^{UJ}	A ^{UK}	A ^{UM}	A ^{UN}	A ^{UP}	A ^{US}	A ^{UT}	A ^{UU}	A ^{UV}	A ^{UD}	A ^{UE}	A ^{UF}	A ^{UG}	A ^{UH}	A ^{UI}	A ^{UJ}	A ^{UK}	A ^{UM}	A ^{UN}	A ^{UP}	A ^{US}	A ^{UT}	A ^{UU}	A ^{UV}	A ^{UD}	A ^{UE}	A ^{UF}	A ^{UG}	A ^{UH}	A ^{UI}	A ^{UJ}	A ^{UK}	A ^{UM}	A ^{UN}	A ^{UP}	A ^{US}	A ^{UT}	A ^{UU}	A ^{UV}
14	(11) Burma	AB	A ^{BC}	A ^{BI}	A ^{BJ}	A ^{BK}	A ^{BM}	A ^{BN}	A ^{BP}	A ^{BS}	A ^{BT}	A ^{BU}	A ^{BV}	A ^{BD}	A ^{BE}	A ^{BF}	A ^{BG}	A ^{BH}	A ^{BI}	A ^{BJ}	A ^{BK}	A ^{BM}	A ^{BN}	A ^{BP}	A ^{BS}	A ^{BT}	A ^{BU}	A ^{BV}	A ^{BD}	A ^{BE}	A ^{BF}	A ^{BG}	A ^{BH}	A ^{BI}	A ^{BJ}	A ^{BK}	A ^{BM}	A ^{BN}	A ^{BP}	A ^{BS}	A ^{BT}	A ^{BU}	A ^{BV}
15	(12) Loas	AL	A ^{LC}	A ^{LI}	A ^{LJ}	A ^{LK}	A ^{LM}	A ^{LN}	A ^{LP}	A ^{LS}	A ^{LT}	A ^{LU}	A ^{LV}	A ^{LD}	A ^{LE}	A ^{LF}	A ^{LG}	A ^{LH}	A ^{LI}	A ^{LJ}	A ^{LK}	A ^{LM}	A ^{LN}	A ^{LP}	A ^{LS}	A ^{LT}	A ^{LU}	A ^{LV}	A ^{LD}	A ^{LE}	A ^{LF}	A ^{LG}	A ^{LH}	A ^{LI}	A ^{LJ}	A ^{LK}	A ^{LM}	A ^{LN}	A ^{LP}	A ^{LS}	A ^{LT}	A ^{LU}	A ^{LV}
16	(13) Cambodia	AD	A ^{DC}	A ^{DI}	A ^{DJ}	A ^{DK}	A ^{DM}	A ^{DN}	A ^{DP}	A ^{DS}	A ^{DT}	A ^{DU}	A ^{DV}	A ^{DD}	A ^{DE}	A ^{DF}	A ^{DG}	A ^{DH}	A ^{DI}	A ^{DJ}	A ^{DK}	A ^{DM}	A ^{DN}	A ^{DP}	A ^{DS}	A ^{DT}	A ^{DU}	A ^{DV}	A ^{DD}	A ^{DE}	A ^{DF}	A ^{DG}	A ^{DH}	A ^{DI}	A ^{DJ}	A ^{DK}	A ^{DM}	A ^{DN}	A ^{DP}	A ^{DS}	A ^{DT}	A ^{DU}	A ^{DV}
17	(14) Vietnam	AV	A ^{VC}	A ^{VI}	A ^{VJ}	A ^{VK}	A ^{VM}	A ^{VN}	A ^{VP}	A ^{VS}	A ^{VT}	A ^{VU}	A ^{VV}	A ^{VD}	A ^{VE}	A ^{VF}	A ^{VG}	A ^{VH}	A ^{VI}	A ^{VJ}	A ^{VK}	A ^{VM}	A ^{VN}	A ^{VP}	A ^{VS}	A ^{VT}	A ^{VU}	A ^{VV}	A ^{VD}	A ^{VE}	A ^{VF}	A ^{VG}	A ^{VH}	A ^{VI}	A ^{VJ}	A ^{VK}	A ^{VM}	A ^{VN}	A ^{VP}	A ^{VS}	A ^{VT}	A ^{VU}	A ^{VV}
18	Freight and Insurance	(BF)	BA ^C	BA ^I	BA ^J	BA ^K	BA ^M	BA ^N	BA ^P	BA ^S	BA ^T	BA ^U	BA ^V	BA ^D	BA ^E	BA ^F	BA ^G	BA ^H	BA ^I	BA ^J	BA ^K	BA ^M	BA ^N	BA ^P	BA ^S	BA ^T	BA ^U	BA ^V	BA ^D	BA ^E	BA ^F	BA ^G	BA ^H	BA ^I	BA ^J	BA ^K	BA ^M	BA ^N	BA ^P	BA ^S	BA ^T	BA ^U	BA ^V
19	Import from India	(CG)	A ^{GC}	A ^{GI}	A ^{GJ}	A ^{GK}	A ^{GM}	A ^{GN}	A ^{GP}	A ^{GS}	A ^{GT}	A ^{GU}	A ^{GV}	A ^{GD}	A ^{GE}	A ^{GF}	A ^{GG}	A ^{GH}	A ^{GI}	A ^{GJ}	A ^{GK}	A ^{GM}	A ^{GN}	A ^{GP}	A ^{GS}	A ^{GT}	A ^{GU}	A ^{GV}	A ^{GD}	A ^{GE}	A ^{GF}	A ^{GG}	A ^{GH}	A ^{GI}	A ^{GJ}	A ^{GK}	A ^{GM}	A ^{GN}	A ^{GP}	A ^{GS}	A ^{GT}	A ^{GU}	A ^{GV}
20	Import from Hong Kong	(CH)	A ^{HC}	A ^{HI}	A ^{HJ}	A ^{HK}	A ^{HM}	A ^{HN}	A ^{HP}	A ^{HS}	A ^{HT}	A ^{HU}	A ^{HV}	A ^{HD}	A ^{HE}	A ^{HF}	A ^{HG}	A ^{HH}	A ^{HI}	A ^{HJ}	A ^{HK}	A ^{HM}	A ^{HN}	A ^{HP}	A ^{HS}	A ^{HT}	A ^{HU}	A ^{HV}	A ^{HD}	A ^{HE}	A ^{HF}	A ^{HG}	A ^{HH}	A ^{HI}	A ^{HJ}	A ^{HK}	A ^{HM}	A ^{HN}	A ^{HP}	A ^{HS}	A ^{HT}	A ^{HU}	A ^{HV}
21	Import from EU	(CO)	A ^{OC}	A ^{OI}	A ^{OJ}	A ^{OK}	A ^{OM}	A ^{ON}	A ^{OP}	A ^{OS}	A ^{OT}	A ^{OU}	A ^{OV}	A ^{OD}	A ^{OE}	A ^{OF}	A ^{OG}	A ^{OH}	A ^{OI}	A ^{OJ}	A ^{OK}	A ^{OM}	A ^{ON}	A ^{OP}	A ^{OS}	A ^{OT}	A ^{OU}	A ^{OV}	A ^{OD}	A ^{OE}	A ^{OF}	A ^{OG}	A ^{OH}	A ^{OI}	A ^{OJ}	A ^{OK}	A ^{OM}	A ^{ON}	A ^{OP}	A ^{OS}	A ^{OT}	A ^{OU}	A ^{OV}
22	Import from the R.O.W.	(CW)	A ^{WC}	A ^{WI}	A ^{WJ}	A ^{WK}	A ^{WM}	A ^{WN}	A ^{WP}	A ^{WS}	A ^{WT}	A ^{WU}	A ^{WV}	A ^{WD}	A ^{WE}	A ^{WF}	A ^{WG}	A ^{WH}	A ^{WI}	A ^{WJ}	A ^{WK}	A ^{WM}	A ^{WN}	A ^{WP}	A ^{WS}	A ^{WT}	A ^{WU}	A ^{WV}	A ^{WD}	A ^{WE}	A ^{WF}	A ^{WG}	A ^{WH}	A ^{WI}	A ^{WJ}	A ^{WK}	A ^{WM}	A ^{WN}	A ^{WP}	A ^{WS}	A ^{WT}	A ^{WU}	A ^{WV}
23	Duties & Import Taxes	(DT)	DA ^C	DA ^I	DA ^J	DA ^K	DA ^M	DA ^N	DA ^P	DA ^S	DA ^T	DA ^U	DA ^V	DA ^D	DA ^E	DA ^F	DA ^G	DA ^H	DA ^I	DA ^J	DA ^K	DA ^M	DA ^N	DA ^P	DA ^S	DA ^T	DA ^U	DA ^V	DA ^D	DA ^E	DA ^F	DA ^G	DA ^H	DA ^I	DA ^J	DA ^K	DA ^M	DA ^N	DA ^P	DA ^S	DA ^T	DA ^U	DA ^V
24	Value Added	(VV)	V ^C	V ^I	V ^J	V ^K	V ^M	V ^N	V ^P	V ^S	V ^T	V ^U	V ^V	V ^D	V ^E	V ^F	V ^G	V ^H	V ^I	V ^J	V ^K	V ^M	V ^N	V ^P	V ^S	V ^T	V ^U	V ^V	V ^D	V ^E	V ^F	V ^G	V ^H	V ^I	V ^J	V ^K	V ^M	V ^N	V ^P	V ^S	V ^T	V ^U	V ^V
25	Total Inputs	(XX)	X ^C	X ^I	X ^J	X ^K	X ^M	X ^N	X ^P	X ^S	X ^T	X ^U	X ^V	X ^D	X ^E	X ^F	X ^G	X ^H	X ^I	X ^J	X ^K	X ^M	X ^N	X ^P	X ^S	X ^T	X ^U	X ^V	X ^D	X ^E	X ^F	X ^G	X ^H										

Simulations and Mechanism

(การจำลองเหตุการณ์และกลไกการทำงาน)

- ปัจจัยแรงงาน: เป็นตัวแปรตาม ขึ้นอยู่กับ ($u^A - u^B$) และ ($w^A - w^B$) และ การรักรัดถิ่นฐานภูมิลำเนา (λ_0)
- ปัจจัยทุน: ค่าความยืดหยุ่น ค่อยๆ เพิ่มขึ้นจาก Inelastic \rightarrow Less elastic \rightarrow Elastic \rightarrow Perfect elastic
- กลไกการทำงานการเคลื่อนย้ายแรงงาน

$$\text{Migration} = \lambda_0 + \lambda_w \cdot \Delta \ln (w) + \lambda_u \cdot \Delta \ln (u)$$

- Economic: ย้าย: ทุนมีน้อย \rightarrow ค่าแรงต่ำ (w) การว่างงานสูง (u) \rightarrow ย้ายถิ่นฐานการทำงาน

- Non-Economic: ไม่ย้าย: ตัวขัดขวาง (λ_0) ได้แก่ วัฒนธรรม ประเพณี สิ่งแวดล้อมที่เคยชิน ฯลฯ เรียกรวมๆ ว่า “การรักรัดถิ่นฐานภูมิลำเนา”

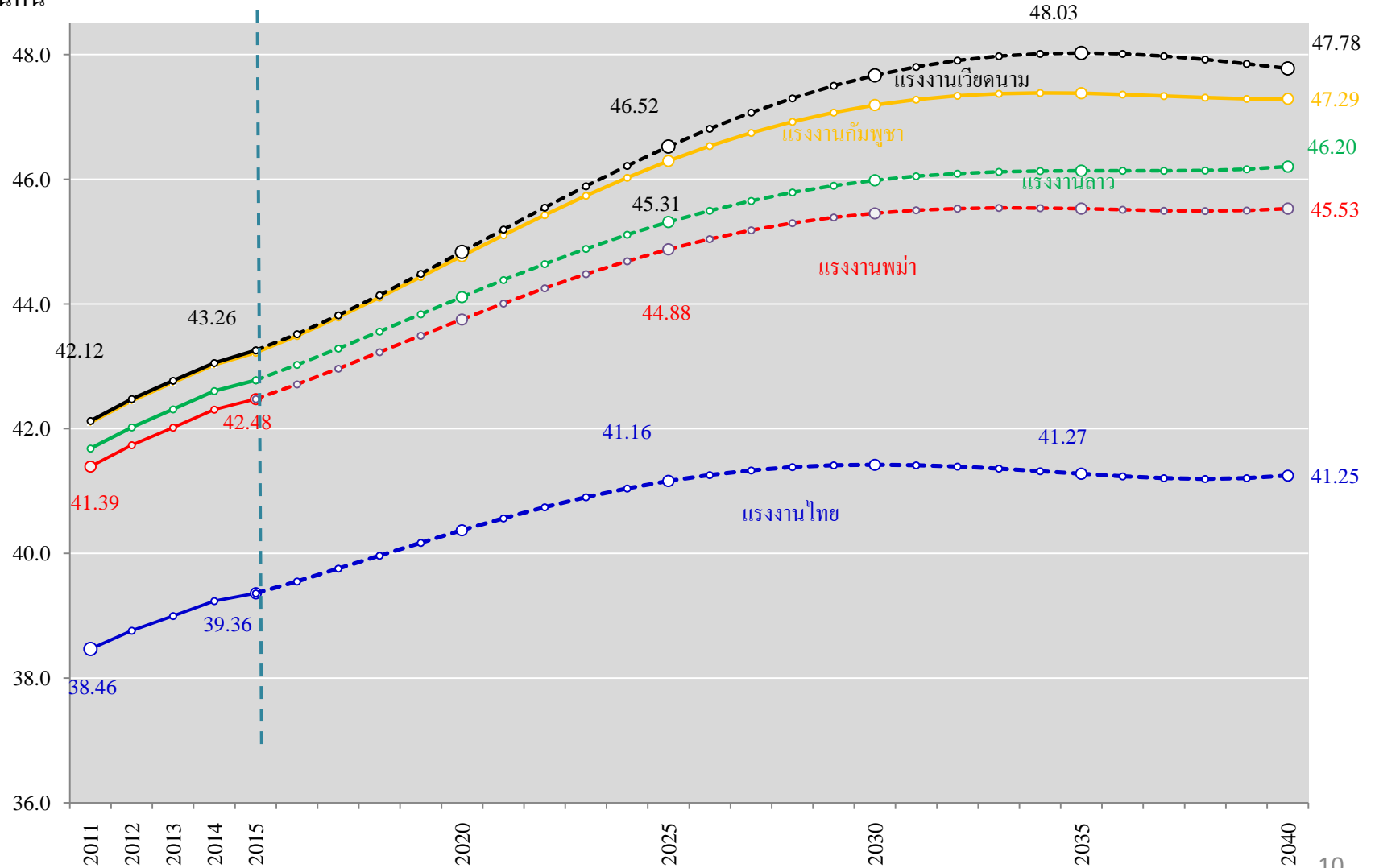
- Semi-economic: เช่น การชดเชยการว่างงาน (ใน model ฝากไว้ที่ λ_0) การอำนวยความสะดวกในการเคลื่อนย้าย (Out-in, In-in)

Key Study Results

(ผลการศึกษางานบางส่วน)

การจ้างงานรวม

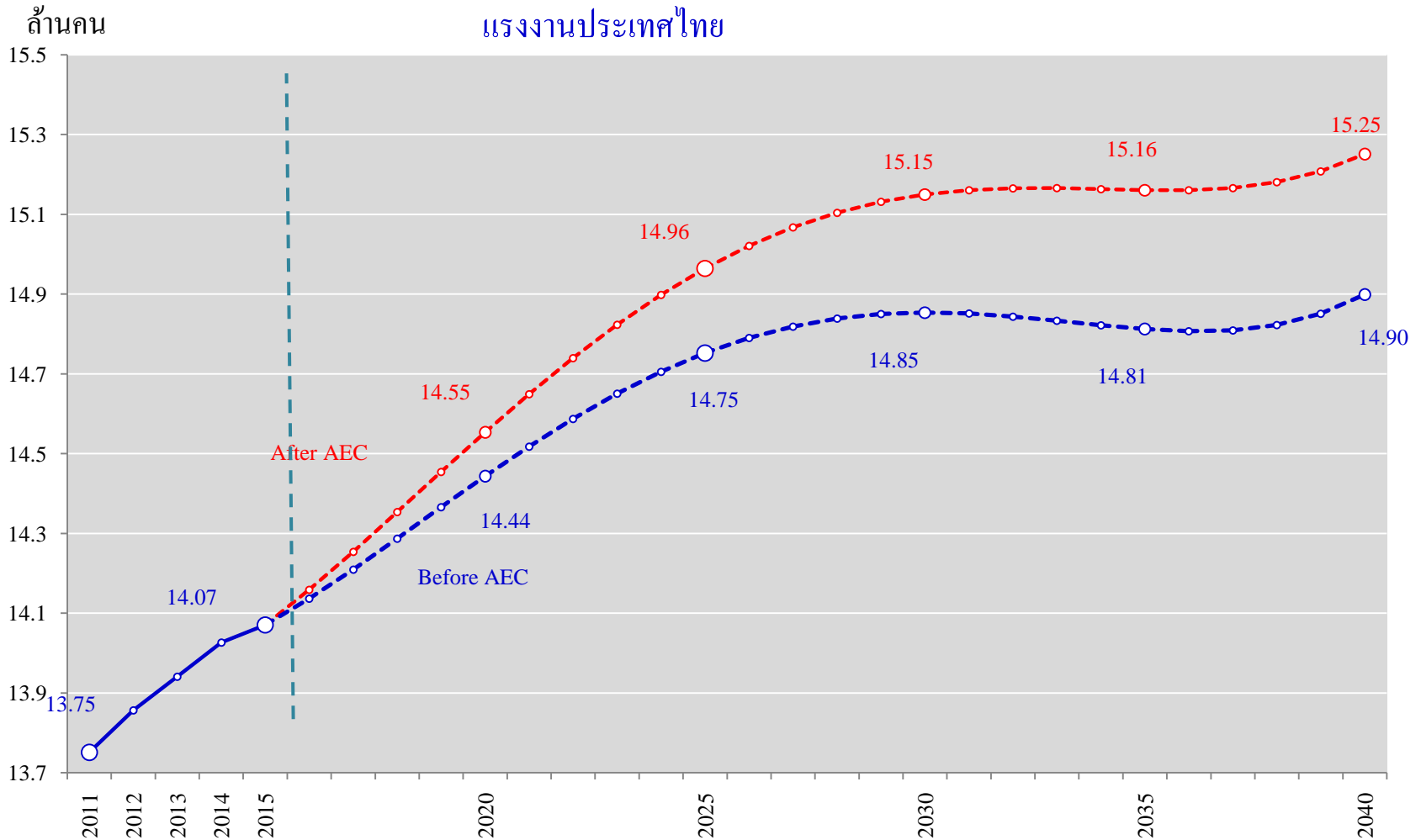
ล้านคน



Key Study Results

(ผลการศึกษบางส่วน)

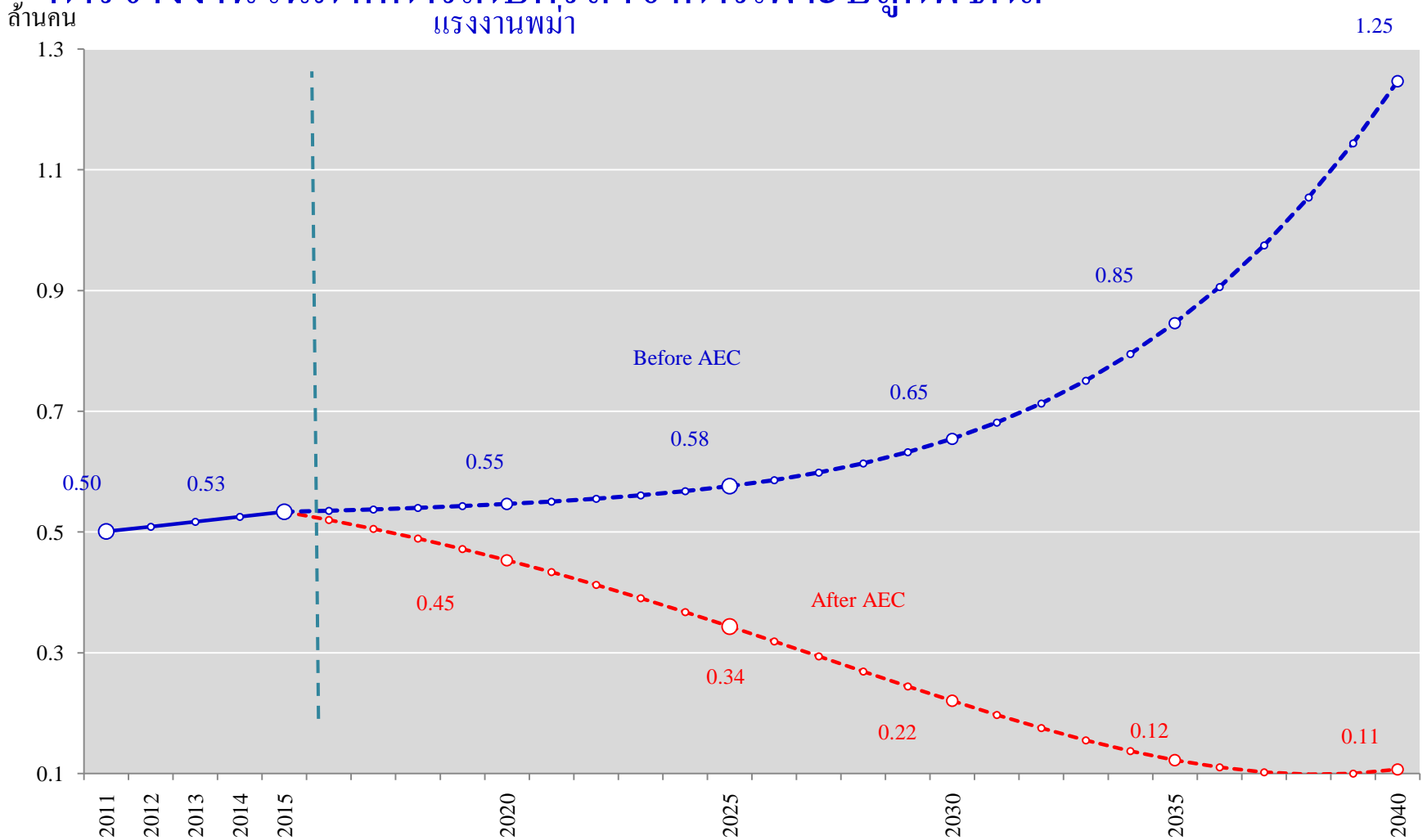
การจ้างงานในภาคการเกษตรสาขาการเพาะปลูกพืชผล



Key Study Results

(ผลการศึกษาบางส่วน)

การจ้างงานในภาคการเกษตรสาขาการเพาะปลูกพืชผล



Summary Results (สรุปผลการศึกษา)

- ก่อนเปิดเสรี AEC (ตามสภาพแนวโน้มและเงื่อนไขเศรษฐกิจปัจจุบัน ประมาณ 10 ข้างหน้า)
การจ้างแรงงานรวม 46.52 ล้านคน (แรงงานไทย 41.16 ล้านคน แรงงานพม่า 3.72 ล้านคน แรงงานกัมพูชา 9.8 แสนคน แรงงานลาว 4.4 แสนคน และแรงงานเวียดนาม 2.3 แสนคน)
- หลังเปิดเสรี AEC (บนพื้นฐานของเงินทุนไหลเข้าประเทศเพื่อนบ้าน ผลตอบแทน
แรงงานสูงขึ้น ประมาณ 10 ข้างหน้า)
การจ้างแรงงานรวม ___ ล้านคน (แรงงานไทย ___ ล้านคน แรงงานพม่า ___ ล้านคน
แรงงานกัมพูชา ___ แสนคน แรงงานลาว ___ แสนคน และแรงงานเวียดนาม ___
แสนคน)
- แรงงานขาดแคลน ในภาพรวม และรายประเภทสัญชาติ (ประมาณ 10 ปี)
ขาดแคลนแรงงานรวม ___ ล้านคน (เป็นแรงงานไทย ___ ล้านคน แรงงานพม่า ___
ล้านคน แรงงานกัมพูชา ___ แสนคน แรงงานลาว ___ แสนคน และแรงงานเวียดนาม
___ แสนคน)

การขาดแคลนแรงงานรายสาขาการผลิตหลังเปิดเสรี AEC

- สาขาการเพาะปลูกพืชผล

ขาดแคลนแรงงานรวม __. __ ล้านคน (เป็นแรงงานไทย __. __ ล้านคน เป็นแรงงานพม่า __. __ ล้านคน เป็นแรงงานกัมพูชา __. __ แสนคน เป็นแรงงานลาว __. __ แสนคน และแรงงานเวียดนาม __. __ แสนคน)

- สาขาการเลี้ยงปศุสัตว์

ขาดแคลนแรงงานรวม __. __ ล้านคน (เป็นแรงงานไทย __. __ ล้านคน เป็นแรงงานพม่า __. __ ล้านคน เป็นแรงงานกัมพูชา __. __ แสนคน เป็นแรงงานลาว __. __ แสนคน และแรงงานเวียดนาม __. __ แสนคน)

- สาขาการทำประมง

ขาดแคลนแรงงานรวม __. __ ล้านคน (เป็นแรงงานไทย __. __ ล้านคน เป็นแรงงานพม่า __. __ ล้านคน เป็นแรงงานกัมพูชา __. __ แสนคน เป็นแรงงานลาว __. __ แสนคน และแรงงานเวียดนาม __. __ แสนคน)

การขาดแคลนแรงงานรายสาขาการผลิตหลังเปิดเสรี AEC

- สาขาอุตสาหกรรม

ขาดแคลนแรงงานรวม ___ ล้านคน (เป็นแรงงานไทย ___ ล้านคน เป็นแรงงานพม่า ___ ล้านคน เป็นแรงงานกัมพูชา ___ แสนคน เป็นแรงงานลาว ___ แสนคน และแรงงานเวียดนาม ___ แสนคน)

- สาขาการก่อสร้าง

ขาดแคลนแรงงานรวม ___ ล้านคน (เป็นแรงงานไทย ___ ล้านคน เป็นแรงงานพม่า ___ ล้านคน เป็นแรงงานกัมพูชา ___ แสนคน เป็นแรงงานลาว ___ แสนคน และแรงงานเวียดนาม ___ แสนคน)

- สาขาการค้าปลีกค้าส่ง โรงแรม ร้านอาหารและภัตตาคาร

ขาดแคลนแรงงานรวม ___ ล้านคน (เป็นแรงงานไทย ___ ล้านคน เป็นแรงงานพม่า ___ ล้านคน เป็นแรงงานกัมพูชา ___ แสนคน เป็นแรงงานลาว ___ แสนคน และแรงงานเวียดนาม ___ แสนคน)

ข้อเสนอแนะและข้อจำกัด

- ข้อเสนอแนะ

อีก 10 ปีข้างหน้า โครงสร้างการผลิตของประเทศไทยต้องพึ่งพาแรงงานประเทศเพื่อนบ้าน หลังการเปิดเสรี AEC และมีเงินทุนไหลเข้าประเทศเหล่านั้น ทำให้ค่าตอบแทนแรงงานเพิ่มสูงขึ้น แรงจูงใจที่จะกลับภูมิลำเนาจะมีมากขึ้น ประกอบกับประเทศไทยเข้าสู่ยุคคนสูง และประชากรไม่เพิ่ม ส่งผลต่อการขาดแคลนแรงงานในภาคการผลิตของไทย ผู้วางนโยบายควรพิจารณา (1) เพื่อประสิทธิภาพแรงงาน (2) เพิ่มประสิทธิภาพใช้ประโยชน์จากทุนอย่างเต็มที่ (3)

- ข้อจำกัด

- ข้อมูล: การขาดแคลนข้อมูลพื้นฐาน เช่น การใช้แรงงานประเภทเพื่อนรายสาขา

- แบบจำลอง:

- (1) ยังไม่ครอบคลุมตัวแปรภายนอกทั้งหมด เช่น นโยบายค่าแรง 300 บาท นโยบายประกันการว่างงาน หรือ เกิดจากการ Shocks ด้านอื่นๆ เช่น Oil shocks, Dutch disease

- (2) การทำ Simulation ทำเป็นคู่ๆ โดยให้ประเทศในกลุ่ม (เพื่อนบ้าน) ที่เหลือรวมกันเป็นประเทศเดียว (Rest of Indochina)

ขอบคุณ

Thank You