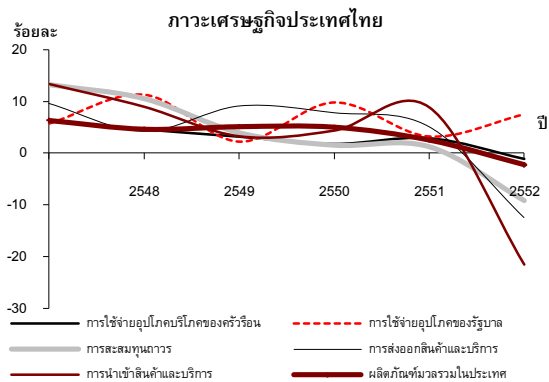


# ภาวะเศรษฐกิจไทยปี 2552 พิจารณาจากบัญชีประชาชาติ

## 1. ภาพรวม

ผลิตภัณฑ์มวลรวมในประเทศ หรือ **Gross Domestic Product (GDP)** หดตัวร้อยละ 2.3 จากที่ขยายตัวร้อยละ 2.5 ในปีที่แล้ว เป็นการลดลงครั้งแรกในรอบ 10 ปี นับตั้งแต่ปี 2542 เนื่องจากผลกระทบของวิกฤติการณ์การเงินโลกที่มีผลต่อการผลิตเพื่อการส่งออกและภาคบริการที่เกี่ยวข้องกับการท่องเที่ยว โดยภาคนอกเกษตรหดตัวร้อยละ 2.7 จากที่ขยายตัวร้อยละ 2.3 ในปีที่แล้ว โดยสาขาอุตสาหกรรม สาขาการขนส่ง ขยายปลีกฯ สาขาการขนส่งฯ และสาขาโรงแรมแรมและภัตตาคาร หดตัวร้อยละ 6.1 0.3 3.8 และ 0.3 ตามลำดับ ส่วนภาคเกษตรขยายตัวร้อยละ 1.3 ชะลอลงเมื่อเทียบกับร้อยละ 4.2 ในปีที่แล้ว สำหรับด้านอุปสงค์ภายในประเทศการอุปโภคบริโภคของภาคครัวเรือน และการสะสมทุนถาวรเบื้องต้น ลดลงร้อยละ 1.1 และ 9.2 ตามลำดับ ส่วนการใช้จ่ายอุปโภคของรัฐบาลเพิ่มขึ้นร้อยละ 7.5 ในขณะที่การส่งออกสินค้าและบริการสุทธิเพิ่มขึ้นถึงร้อยละ 23.9 เมื่อเทียบกับที่หดตัวร้อยละ 7.8 ในปีที่แล้ว



การผลิตของประเทศในปี 2552 หดตัวร้อยละ 2.3 จากที่ขยายตัวร้อยละ 2.5 ในปี 2551 เป็นผลจากภาคนอกเกษตรที่มีสัดส่วนร้อยละ 90.8 ของการผลิตรวม หดตัวร้อยละ 2.7 จากที่ขยายตัวร้อยละ 2.3 ในปีที่แล้ว โดยเฉพาะสาขาอุตสาหกรรมที่การผลิตลดลงเกือบทุกหมวด และการลดลงในสาขาอื่นๆ ประกอบด้วยสาขาการขนส่ง ขยายปลีกฯ สาขาการขนส่ง สถานที่ยกเก็บสินค้าและการคมนาคม และสาขาโรงแรมและภัตตาคาร ในขณะที่การผลิตในสาขาอื่น ๆ มีการขยายตัวในอัตราที่ชะลอลง ยกเว้นสาขาการทำเหมืองแร่และเหมืองหิน สาขาการก่อสร้าง สาขาการศึกษา และสาขาการบริการด้านสุขภาพ ที่ยังขยายตัวเพิ่มขึ้น ส่วนภาคเกษตร

ชะลอลงในหมวดพืชผล ในขณะที่บริการทางการเกษตร และป่าไม้หดตัวลง แต่หมวดปศุสัตว์และสาขาประมงขยายตัวสูงขึ้น

ผลิตภัณฑ์มวลรวมในประเทศ (GDP) ปี พ.ศ. 2552 ณ ราคาประจำปี มีมูลค่า 9,041,551 ล้านบาท เมื่อหักด้วยผลตอบแทนจากปัจจัยการผลิตจ่ายสุทธิไปต่างประเทศ 352,513 ล้านบาทแล้ว เป็นผลให้ผลิตภัณฑ์มวลรวมประชาชาติ (Gross National Product: GNP) มีมูลค่า 8,689,038 ล้านบาท หดตัวร้อยละ 0.8 และเมื่อหักด้วยภาษีทางอ้อมสุทธิและค่าเสื่อมราคาแล้ว รายได้ประชาชาติ (National Income: NI) ในปีนี้ มีมูลค่า 6,513,065 ล้านบาท โดยผลิตภัณฑ์มวลรวมประชาชาติต่อหัว (per capita GNP) เท่ากับ 129,875 บาท และรายได้ประชาชาติต่อหัว (per capita NI) เท่ากับ 97,351 บาท ต่ำกว่า 101,216 บาท ในปีที่แล้วร้อยละ 3.8

ด้านอุปสงค์ในประเทศลดลง เนื่องจากสถานการณ์ความไม่แน่นอนทางการเมืองและเศรษฐกิจ ส่งผลให้ประชาชนขาดความเชื่อมั่น ประกอบกับประชาชนมีกำลังซื้อลดลง จากรายได้ภาคเกษตรที่ราคาพืชผลที่สำคัญลดลง ทำให้การใช้จ่ายเพื่อการอุปโภคบริโภคของครัวเรือน ลดลงร้อยละ 1.1 ในขณะที่การสะสมทุนถาวรเบื้องต้นลดลงร้อยละ 9.2 เมื่อเทียบกับที่ขยายตัวร้อยละ 1.2 ในปีที่แล้ว โดยการลงทุนภาคเอกชนลดลงถึงร้อยละ 13.1 เทียบกับที่ขยายตัวร้อยละ 3.2 ในปีที่แล้ว ส่วนการลงทุนภาครัฐขยายตัวร้อยละ 2.7 สำหรับการใช้จ่ายเพื่อการอุปโภคของรัฐบาลขยายตัวร้อยละ 7.5 เป็นการขยายตัวทั้งรายจ่ายหมวดค่าตอบแทนแรงงานและค่าซื้อสินค้าและบริการสุทธิ

ภาคต่างประเทศ ทั้งด้านการส่งออกและการนำเข้าหดตัวลง โดยการส่งออกสินค้าและบริการ ณ ราคาประจำปี ลดลงร้อยละ 11.0 เมื่อเทียบกับที่เพิ่มขึ้นร้อยละ 10.9 ในปีที่แล้ว เป็นการลดลงของทั้งรายรับจากการส่งออกสินค้า และรายรับจากภาคบริการ ส่วนการนำเข้าสินค้าและบริการ ณ ราคาประจำปี ลดลงร้อยละ 22.1 เมื่อเทียบกับที่เพิ่มขึ้นร้อยละ 21.0 ในปีที่แล้ว จากการลดลงของการนำเข้าทั้งสินค้าและบริการ

ดุลการค้าและบริการ ณ ราคาประจำปีเกินดุล 953,526 ล้านบาทเทียบกับที่เกินดุล 232,745 ล้านบาทในปีที่แล้ว ดุลบัญชีเดินสะพัด มีมูลค่าเกินดุล 754,474 ล้านบาท เทียบกับที่เกินดุล 67,380 ล้านบาทในปีที่แล้ว

รายได้ประชาชาติ หรือผลตอบแทนจากปัจจัยการผลิตในปีนี้มีมูลค่า 6,513,065 ล้านบาท ลดลงร้อยละ 3.2 เทียบกับ

ที่เพิ่มขึ้นร้อยละ 7.8 ในปี 2551 โดยที่ผลตอบแทนปัจจัยแรงงานเท่ากับ 2,662,311 ล้านบาท หรือร้อยละ 40.9 ของรายได้ประชาชาติ ขยายตัวร้อยละ 2.1 ส่วนผลตอบแทนปัจจัยทุน ที่ดิน และการประกอบการมีมูลค่า 4,095,670 ล้านบาท หรือร้อยละ 62.9 ของรายได้ประชาชาติ ลดลงร้อยละ 6.0 เทียบกับปีที่แล้วที่ขยายตัวร้อยละ 9.2 โดยดอกเบี้ยหนี้สาธารณะและดอกเบี้ยหนี้เพื่อการบริโภค ซึ่งเป็นรายการหักจากผลตอบแทนปัจจัยการผลิตมีมูลค่ารวม 244,916 ล้านบาท

การออมเบื้องต้นในประเทศในปีนี้มีมูลค่า 2,674,980 ล้านบาท ลดลงร้อยละ 1.4 เทียบกับที่ลดลงร้อยละ 2.9 ในปีที่แล้ว การออมสุทธิโดยรวมลดลงร้อยละ 15.7 เทียบกับที่ลดลงร้อยละ 3.0 โดยเป็นผลมาจากการออมของภาครัฐและภาคเอกชนที่ลดลงร้อยละ 40.2 และ 6.0 ตามลำดับ

เสถียรภาพทางเศรษฐกิจโดยรวมในปี 2552 อยู่ในระดับดี ถึงแม้ว่าการออมโดยรวมในประเทศจะลดลงร้อยละ 1.4 แต่การลงทุนลดลงมากกว่า ส่งผลให้ช่องว่างการออมและการลงทุนหรือดุลบัญชีเดินสะพัดเกินดุลสูงถึง 754,474 ล้านบาท คิดเป็นสัดส่วนร้อยละ 8.3 ของผลิตภัณฑ์มวลรวมในประเทศ

ดัชนีราคาผลิตภัณฑ์มวลรวมในประเทศ (GDP Implicit Price Deflator) ชะลอลงโดยขยายตัวร้อยละ 1.9 เทียบกับร้อยละ 3.9 ในปีที่แล้ว โดยดัชนีราคาภาคเกษตรลดลงร้อยละ 2.6 เทียบกับที่เพิ่มขึ้นร้อยละ 10.7 ส่วนดัชนีราคาภาคนอกเกษตรขยายตัวร้อยละ 2.4 ชะลอลงเมื่อเทียบกับที่ขยายตัวร้อยละ 3.1 ในปี 2551

## 2. การผลิต

การผลิตโดยรวมของประเทศในปี 2552 หดตัวร้อยละ 2.3 จากที่ขยายตัวร้อยละ 2.5 ในปี 2551 เป็นการลดลงครั้งแรกในรอบ 10 ปีนับตั้งแต่ปี 2542 เนื่องจากผลกระทบของวิกฤติการณ์การเงินโลกส่งผลกระทบต่อการผลิตเพื่อการส่งออกของไทยและภาคบริการที่เกี่ยวข้องกับการท่องเที่ยว โดยภาคเกษตรหดตัวร้อยละ 2.7 ส่วนภาคเกษตรขยายตัวร้อยละ 1.3 ชะลอลงจากที่ขยายตัวร้อยละ 4.2 ในปีที่แล้ว

- **ภาคเกษตร** มีสัดส่วนการผลิตร้อยละ 9.2 ของการผลิตรวมชะลอตัวโดยขยายตัวร้อยละ 1.3 เทียบกับร้อยละ 4.2 ในปีที่แล้ว โดยการผลิตหมวดพืชผลการขยายตัวชะลอลง บริการทางการเกษตรและป่าไม้หดตัวลง แต่หมวดปศุสัตว์และสาขาประมงขยายตัวสูงขึ้น

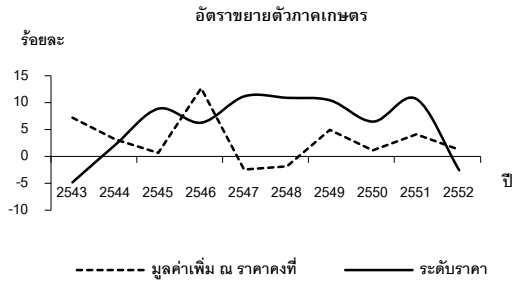
- **ภาคนอกเกษตร** มีสัดส่วนการผลิตร้อยละ 90.8 ของการผลิตรวม ลดลงร้อยละ 2.7 โดยสาขาอุตสาหกรรมลดลงร้อยละ 6.1 สาขาการค้า สาขาโรงแรมและภัตตาคารลดลงเท่ากันที่ร้อยละ 0.3 สาขาการขนส่งฯ ลดลงร้อยละ 3.8 จากผลกระทบของวิกฤติการณ์การเงินโลกที่ทำให้การส่งออกและจำนวนนักท่องเที่ยวต่างชาติลดลง นอกจากนั้นสาขาการผลิตอื่นๆที่เกี่ยวข้องโดยส่วนใหญ่มีการผลิตชะลอลง เช่น สาขาไฟฟ้า ก๊าซและการประปา และสาขาตัวกลางทางการเงิน

อัตราขยายตัวและโครงสร้างการผลิต จำแนกตามสาขาการผลิต (ร้อยละ)

สาขาการผลิต	อัตราขยายตัว		โครงสร้าง	
	2551	2552	2551	2552
<b>ภาคเกษตร</b>	4.2	1.3	8.8	9.2
เกษตรกรรม การล่าสัตว์ และการป่าไม้	4.3	0.7	7.3	7.6
การประมง	3.4	4.4	1.5	1.6
<b>ภาคนอกเกษตร</b>	2.3	-2.7	91.2	90.8
การทำเหมืองแร่และเหมืองหิน	0.2	0.9	2.2	2.3
การผลิตอุตสาหกรรม	3.9	-6.1	40.1	38.6
การไฟฟ้า ก๊าซ และการประปา	4.0	0.9	3.4	3.5
การก่อสร้าง	-5.3	0.4	2.2	2.2
การขายส่ง การขายปลีก การซ่อมแซมยานยนต์จักรยานยนต์ ของใช้ส่วนบุคคล และของใช้ในครัวเรือน	1.0	-0.3	13.7	14.0
โรงแรมและภัตตาคาร	1.6	-0.3	3.7	3.8
การขนส่ง สถานที่เก็บสินค้า และการคมนาคม	-0.5	-3.8	9.8	9.7
ตัวกลางทางการเงิน	8.3	4.0	3.7	3.9
บริการด้านอสังหาริมทรัพย์ การให้เช่าและบริการทางธุรกิจ	2.5	1.1	3.9	4.0
การบริหารราชการแผ่นดินและการป้องกันประเทศ รวมทั้งการประกันสังคมภาคบังคับ	1.3	0.1	2.8	2.9
การศึกษา	0.3	5.3	2.5	2.7
การบริหารด้านสุขภาพและงานสังคมสงเคราะห์	-0.8	2.0	1.2	1.3
การให้บริการชุมชน สังคม และบริการส่วนบุคคลอื่น ๆ	0.7	0.5	1.9	2.0
ลูกจ้างในครัวเรือนส่วนบุคคล	1.8	1.9	0.1	0.1
<b>ผลิตภัณฑ์มวลรวมในประเทศ (GDP)</b>	<b>2.5</b>	<b>-2.3</b>	<b>100.0</b>	<b>100.0</b>

### ภาคเกษตร: ขยายตัวร้อยละ 1.3 ชะลอลงจากร้อยละ 4.2 ในปีที่แล้ว

การผลิตรวม ขยายตัวร้อยละ 1.3 โดยสาขาเกษตรกรรม การล่าสัตว์ และป่าไม้ ขยายตัวร้อยละ 0.7 จากหมวดพืชผลที่ขยายตัวร้อยละ 0.2 หมวดปศุสัตว์ขยายตัวร้อยละ 6.7 ในขณะที่หมวดบริการทางการเกษตรที่เป็นบริการเกี่ยวเนื่องกับการผลิตของหมวดพืชผลหดตัวร้อยละ 11.8 และหมวดการป่าไม้หดตัวร้อยละ 11.6 ส่วนสาขาประมงขยายตัวร้อยละ 4.4



### สาขาเกษตรกรรม การล่าสัตว์ และป่าไม้

การผลิตโดยรวมขยายตัวร้อยละ 0.7 ชะลอลงจากร้อยละ 4.3 ในปีที่แล้ว

- **การปลูกพืชผล** ขยายตัวร้อยละ 0.2 ชะลอลงจากร้อยละ 4.4 ในปีที่แล้ว เนื่องจากสภาพดินฟ้าอากาศที่ไม่เอื้ออำนวย ปริมาณน้ำฝนโดยเฉลี่ยลดลง และอุณหภูมิสูงขึ้น ประกอบกับความต้องการของโลกที่ชะลอตัวลงตามภาวะเศรษฐกิจที่ถดถอย โดยพืชหลักที่การผลิตลดลงได้แก่ ข้าว ลดลงร้อยละ 0.3 ปาล์มน้ำมัน ลดลงร้อยละ 11.2 และอ้อยโรงงานลดลงร้อยละ 0.6 เนื่องจากราคาอ้อยในปี 2551 ตกต่ำทำให้เกษตรกรหันไปปลูกพืชอื่นทดแทน เช่น มันสำปะหลัง ขยายตัวร้อยละ 9.2 ข้าวโพดเลี้ยงสัตว์ ขยายตัวร้อยละ 27.2 สำหรับระดับราคาเฉลี่ยของหมวดพืชผลในปีนี้ หดตัวร้อยละ 4.4 จากที่ขยายตัวร้อยละ 12.5 ในปีที่แล้ว

- **การเลี้ยงปศุสัตว์** ขยายตัวร้อยละ 6.7 จากร้อยละ 5.3 ในปีที่แล้ว โดยการผลิตสุกรขยายตัวร้อยละ 8.2 เนื่องจากราคาที่สูงในปีที่แล้วจูงใจให้มีการขยายการผลิต ในขณะที่การผลิตไก่เนื้อ ไก่ไข่ และโคขยายตัวร้อยละ 6.0 6.1 และ 11.2 ตามลำดับ สำหรับระดับราคาเฉลี่ยของปศุสัตว์ขยายตัวร้อยละ 10.6 ชะลอลงจากร้อยละ 18.9 ในปีที่แล้วเป็นผลจากราคาสุกร และน้ำมันดิบที่ราคาสูงมากในปีที่แล้ว

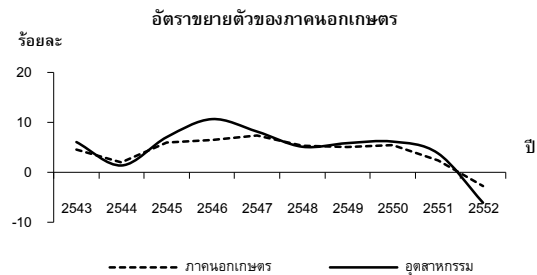
- **การบริการทางการเกษตร** หดตัวร้อยละ 11.8 จากที่ขยายตัวร้อยละ 8.0 ในปีที่แล้ว เป็นผลมาจากพื้นที่เพาะปลูกและเก็บเกี่ยวข้าว อ้อยโรงงานและข้าวโพดเลี้ยงสัตว์ลดลง

- **การป่าไม้** ลดลงร้อยละ 11.6 จากที่ลดลงร้อยละ 18.5 ในปีที่แล้ว เป็นการผลิตลดลงในทุกกิจกรรม ทั้งไม้ท่อน ฝืนและถ่าน และผลิตภัณฑ์จากป่า

### สาขาประมง

ขยายตัวต่อเนื่องร้อยละ 4.4 จากร้อยละ 3.4 ในปี 2551 โดยประมงทะเลที่มีสัดส่วนร้อยละ 84.3 ของสาขา ขยายตัวร้อยละ 4.6 จากการขยายตัวของการส่งออกกุ้ง และต้นทุนเชื้อเพลิงที่ลดลงจากนโยบายของรัฐบาลที่ได้ให้ความช่วยเหลือด้านการอุดหนุนราคาน้ำมันแก่ชาวประมงรายย่อย ประกอบกับราคาน้ำมันตลาดโลกลดลง ส่วนประมงน้ำจืดที่มีสัดส่วนร้อยละ 15.7 ขยายตัวร้อยละ 3.0 สำหรับระดับราคาประมงโดยรวมขยายตัวร้อยละ 6.7 เป็นการเพิ่มขึ้นของราคาทั้งประมงทะเลและประมงน้ำจืด ร้อยละ 6.1 และ 9.5 ตามลำดับ

**ภาคนอกเกษตร: หดตัวร้อยละ 2.7 เทียบกับที่ขยายตัวร้อยละ 2.3 ในปีที่แล้ว**



### สาขาเหมืองแร่และย่อยหิน

การผลิตสาขาเหมืองแร่และย่อยหิน ขยายตัวร้อยละ 0.9 จากร้อยละ 0.2 ในปีที่แล้ว โดยการผลิตน้ำมันดิบ ขยายตัวร้อยละ 7.4 จากการผลิตในแหล่งใหม่ ได้แก่ แหล่งชบา ลันตา ราชพฤกษ์ และยุงทอง แร่โลหะที่ไม่ใช่เหล็กขยายตัวร้อยละ 56.5 จากการเพิ่มขึ้นของการผลิตแร่เงิน ทอง และสังกะสี การทำเหมืองหิน ดิน ทราาย ขยายตัวร้อยละ 8.7 จากที่หดตัวร้อยละ 8.8 ในปีที่แล้ว เป็นผลจากการก่อสร้างที่เริ่มปรับตัวดีขึ้น และแร่อื่นๆ ขยายตัวร้อยละ 2.8 จากที่หดตัวร้อยละ 11.7 ในปีที่แล้ว ส่วนก๊าซธรรมชาติ หดตัวร้อยละ 3.7 จากก๊าซธรรมชาติเหลว ที่หดตัวร้อยละ 2.0 จากการผลิตลดลงของแหล่งไพลินและบงกชที่มีกำลังการผลิตมากที่สุด การผลิตลิกไนต์ลดลงร้อยละ 2.2 และการผลิตเกลือลดลงร้อยละ 0.9 จากการลดลงของการผลิตเกลือสมุทร

### สาขาอุตสาหกรรม

การผลิตสาขาอุตสาหกรรมโดยรวมลดลงร้อยละ 6.1 จากผลกระทบของวิกฤตเศรษฐกิจโลก เป็นการลดลงในเกือบทุกหมวดอุตสาหกรรม ยกเว้นอุตสาหกรรมเครื่องจักรสำนักงาน และเคมีและผลิตภัณฑ์เคมีที่ยังมีการขยายตัวอย่างไร้ก็ตามอุตสาหกรรมโดยรวมเริ่มมีการขยายตัวเป็น

บวกได้ในช่วงไตรมาสสุดท้ายของปีเนื่องจากเศรษฐกิจของประเทศคู่ค้าเริ่มฟื้นตัวประกอบกับความต้องการในประเทศเริ่มปรับตัวดีขึ้น

#### กลุ่มอุตสาหกรรมที่ขยายตัวสูงขึ้น

- **เคมีและผลิตภัณฑ์เคมีภัณฑ์** ขยายตัวร้อยละ 4.6 เป็นการขยายตัวในกลุ่มอุตสาหกรรมปิโตรเคมี เนื่องจากในช่วงต้นปีได้เริ่มมีการขยายกำลังการผลิตในอุตสาหกรรมปิโตรเคมีต้นน้ำทำให้ช่วงปลายปีผลผลิตขยายตัวสูง

#### กลุ่มอุตสาหกรรมที่การขยายตัวชะลอลง

- **เครื่องจักรสำนักงาน** ขยายตัวร้อยละ 3.1 ชะลอลงจากร้อยละ 20.4 ในปีที่แล้ว โดยการส่งออกของคอมพิวเตอร์และอุปกรณ์ในช่วงครึ่งปีแรกหดตัวลงอย่างมาก แต่อย่างไรก็ตามการฟื้นตัวของเศรษฐกิจประเทศคู่ค้าในช่วงครึ่งปีหลังส่งผลให้การผลิตขยายตัวสูง ทำให้การผลิตโดยรวมทั้งปีขยายตัวในอัตราที่ชะลอลงจากปีที่แล้ว

#### อุตสาหกรรมที่การผลิตลดลง

- **อาหารและเครื่องดื่ม** หดตัวร้อยละ 3.3 จากอุตสาหกรรมน้ำตาล และการแปรรูปผักและผลไม้ เนื่องจากวัตถุดิบจากภาคเกษตรลดลง ประกอบกับการผลิตเบียร์ลดลงร้อยละ 14.9 ตามการถดถอยของภาวะเศรษฐกิจ

- **ยาสูบ** หดตัวร้อยละ 8.1 จากความต้องการบริโภคในประเทศที่ลดลงเนื่องจากการปรับภาษีสรรพสามิตทำให้ราคาสูงขึ้น

- **สิ่งทอสิ่งถัก** หดตัวร้อยละ 6.0 ลดลงต่อเนื่องจากปีที่แล้ว เป็นผลจากการส่งออกไปต่างประเทศในส่วนของผ้าฝ้ายลดลง ประกอบกับการลดลงของความต้องการวัตถุดิบของอุตสาหกรรมปลายน้ำคืออุตสาหกรรมเสื้อผ้า

- **เครื่องแต่งกาย** หดตัวร้อยละ 6.0 เนื่องจากการส่งออกลดลงจากการสูญเสียตลาดในการแข่งขันกับประเทศที่ต้นทุนต่ำ เช่น จีน และเวียดนาม และภาวะเศรษฐกิจโลกที่ชะลอตัวลง

- **หนังและผลิตภัณฑ์จากหนังสัตว์** หดตัวร้อยละ 9.4 เนื่องจากความต้องการของตลาดต่างประเทศลดลง

- **ไม้และผลิตภัณฑ์จากไม้** หดตัวร้อยละ 1.9 เป็นผลจากอุตสาหกรรมไม้เพื่อการก่อสร้างและบรรจุภัณฑ์ที่ทำจากไม้ลดลงตามอุตสาหกรรมต่อเนื่องที่หดตัวลงตามภาวะเศรษฐกิจ

- **กระดาษและผลิตภัณฑ์กระดาษ** หดตัวร้อยละ

1.4 ตามความต้องการใช้ในประเทศในงานพิมพ์ต่างๆ ที่ลดลง

- **การพิมพ์และอุตสาหกรรมการพิมพ์** หดตัวร้อยละ 3.0 เป็นผลมาจากการให้บริการทางด้านการพิมพ์ลดลงตามภาวะเศรษฐกิจที่หดตัวลง

- **โรงกลั่นน้ำมันปิโตรเลียม** หดตัวร้อยละ 0.9 จากภาวะเศรษฐกิจที่หดตัวลง ทำให้ความต้องการใช้พลังงานโดยรวมลดลง

#### ภาวะการผลิตสาขาอุตสาหกรรม

(ร้อยละ)

หมวดการผลิต	อัตราขยายตัว		โครงสร้าง	
	2551	2552	2551	2552
อาหารและเครื่องดื่ม	2.0	-3.3	14.8	15.3
ยาสูบ	-1.4	-8.1	0.7	0.7
สิ่งทอสิ่งถัก	-3.4	-6.0	4.3	4.3
เครื่องแต่งกาย	-0.5	-6.0	4.5	4.5
หนังและผลิตภัณฑ์จากหนังสัตว์	-5.3	-9.4	2.8	2.7
ไม้และผลิตภัณฑ์จากไม้	-6.1	-1.9	0.2	0.2
กระดาษและผลิตภัณฑ์กระดาษ	-6.3	-1.4	1.6	1.7
การพิมพ์และอุตสาหกรรมการพิมพ์	-0.5	-3.0	0.6	0.7
โรงกลั่นน้ำมันปิโตรเลียม	-11.7	-0.9	5.6	5.9
เคมีภัณฑ์และผลิตภัณฑ์เคมี	-3.4	4.6	4.5	5.0
ผลิตภัณฑ์ยางและผลิตภัณฑ์พลาสติก	0.5	-2.6	3.2	3.3
ผลิตภัณฑ์จากแร่โลหะ	-1.7	-7.5	4.2	4.1
โลหะขั้นมูลฐาน	-7.0	-11.6	0.9	0.8
ผลิตภัณฑ์โลหะ	-2.5	-8.9	2.4	2.4
เครื่องจักรและอุปกรณ์	8.0	-13.0	6.3	5.8
เครื่องจักรสำนักงาน เครื่องทำบัญชีและเครื่องคำนวณ	20.4	3.1	11.7	12.8
เครื่องจักรและอุปกรณ์ไฟฟ้า	0.0	-1.1	1.9	2.0
วิทยุ โทรทัศน์และอุปกรณ์การสื่อสาร	-3.2	-3.3	8.4	8.6
อุปกรณ์ทางการแพทย์ เครื่องมือวิทยาศาสตร์และนาฬิกา	6.0	-5.2	1.0	1.0
ยานยนต์	16.5	-24.8	12.0	9.6
อุปกรณ์การขนส่งอื่น ๆ	53.1	-12.9	1.9	1.8
เครื่องเรือนและอุตสาหกรรมอื่น	6.0	-1.7	6.5	6.8
<b>รวม</b>	<b>3.9</b>	<b>-6.1</b>	<b>100.0</b>	<b>100.0</b>

- **ผลิตภัณฑ์ยางและผลิตภัณฑ์พลาสติก** ลดลงร้อยละ 2.6 เนื่องจากผลผลิตยางรถยนต์และยางรถจักรยานยนต์หดตัวร้อยละ 6.1 เป็นผลจากการลดลงของอุตสาหกรรมยานยนต์ ส่วนผลิตภัณฑ์พลาสติกหดตัวร้อยละ 7.5 ตามความต้องการใช้ในประเทศและตลาดต่างประเทศที่ลดลง

- **ผลิตภัณฑ์จากแร่โลหะ** หดตัวร้อยละ 7.5 ต่อเนื่องจากปีที่แล้ว โดยผลิตภัณฑ์กระจกและคอนกรีตลดลงจากความต้องการใช้ภายในประเทศและการส่งออกที่ยังหดตัวต่อเนื่อง

- **โลหะขั้นมูลฐาน** หดตัวร้อยละ 11.6 เนื่องจากความต้องการใช้เหล็กในการผลิตของอุตสาหกรรมต่อเนื่องลดลง เช่น อุตสาหกรรมยานยนต์ อุตสาหกรรมเครื่องใช้ไฟฟ้า ฯลฯ
- **ผลิตภัณฑ์โลหะ** หดตัวร้อยละ 8.9 หดตัวในทุกกลุ่มผลิตภัณฑ์ โดยเฉพาะการเคลือบโลหะ เนื่องจากความต้องการใช้ในอุตสาหกรรมต่อเนื่องหดตัวลง
- **เครื่องจักรและอุปกรณ์** หดตัวร้อยละ 13.0 จากการลดลงของการผลิตเครื่องจักรที่ใช้ในบ้าน เช่น เครื่องปรับอากาศ ตู้เย็น พัดลมไฟฟ้า ฯลฯ ที่ลดลงตามการส่งออกไปยังประเทศคู่ค้า
- **เครื่องจักรและอุปกรณ์ไฟฟ้า** หดตัวร้อยละ 1.1 จากการผลิตมอเตอร์ไฟฟ้า หลอดไฟฟ้าและอุปกรณ์ไฟฟ้าที่ลดลงตามภาวะการส่งออกและอุตสาหกรรมต่อเนื่องในประเทศ
- **วิทยุ โทรทัศน์** หดตัวร้อยละ 3.3 จากการผลิตอุปกรณ์อิเล็กทรอนิกส์ที่ลดลงร้อยละ 7.5 ตามความต้องการในต่างประเทศที่ลดลง
- **อุปกรณ์ทางการแพทย์ เครื่องมือวิทยาศาสตร์ และนาฬิกา** หดตัวร้อยละ 5.2 จากการผลิตนาฬิกาและชิ้นส่วนลดลงตามความต้องการของต่างประเทศ
- **ยานยนต์** หดตัวร้อยละ 24.8 เนื่องจากความต้องการรถยนต์ในประเทศลดลงโดยเฉพาะรถยนต์เพื่อการพาณิชย์ ประกอบกับการส่งออกรถยนต์ในตลาดต่างประเทศหดตัวมากตามภาวะเศรษฐกิจของประเทศคู่ค้า
- **อุปกรณ์การขนส่งอื่น ๆ** หดตัวร้อยละ 12.9 ตามความต้องการรถจักรยานยนต์ในประเทศและต่างประเทศที่ลดลง
- **เครื่องเรือนและอุตสาหกรรมอื่น ๆ** หดตัวร้อยละ 1.7 เป็นผลจากการผลิตเฟอร์นิเจอร์ที่ลดลงตามความต้องการในประเทศและการส่งออก

### สาขาไฟฟ้า ก๊าซ และการประปา

การผลิตโดยรวม ขยายตัวร้อยละ 0.9 ชะลอลงจากร้อยละ 4.0 ในปีที่แล้ว เป็นการชะลอลงของทุกกิจกรรม โดยการผลิตและการจำหน่ายกระแสไฟฟ้า ซึ่งมีสัดส่วนร้อยละ 82.7 ของสาขา ขยายตัวร้อยละ 0.7 ตามแนวโน้มการใช้กระแสไฟฟ้าโดยรวมที่ชะลอลง โดยการใช้ไฟฟ้าของกิจการขนาดกลาง และกิจการขนาดใหญ่ลดลงร้อยละ 1.9 และ 3.7 ตามลำดับ ในขณะที่การใช้ไฟฟ้าของครัวเรือนขยายตัวร้อยละ 5.5 ส่วนการผลิตและการจำหน่ายน้ำประปา ขยายตัวร้อยละ 0.4 ชะลอลงจากร้อยละ 1.2 ในปีที่แล้ว และ

โรงแยกก๊าซธรรมชาติ ชะลอลงโดยขยายตัวร้อยละ 3.5 จากร้อยละ 6.6 ในปีที่แล้ว ตามปริมาณผลผลิตก๊าซธรรมชาติที่เข้าโรงแยกก๊าซ

### อัตราขยายตัวของสาขาการไฟฟ้า ก๊าซ และการประปา

(ร้อยละ)

รายการ	2550	2551	2552
การไฟฟ้า	4.7	4.1	0.7
โรงแยกก๊าซ	15.8	6.6	3.5
การประปา	2.7	1.2	0.4
รวม	5.1	4.0	0.9

### อัตราขยายตัวของปริมาณการใช้ไฟฟ้า

(ร้อยละ)

ประเภทผู้ใช้ไฟฟ้า	2550	2551	2552
ที่อยู่อาศัย	4.1	2.7	5.5
กิจการขนาดเล็ก	6.2	3.0	4.4
กิจการขนาดกลาง	1.9	0.4	-1.9
กิจการขนาดใหญ่	4.9	1.2	-3.7
กิจการเฉพาะอย่าง	5.9	5.1	3.4
อื่น ๆ	2.2	-0.1	2.1
รวม	4.2	1.6	0.0

### โครงสร้างการใช้ไฟฟ้า

(ร้อยละ)

ประเภทผู้ใช้ไฟฟ้า	2550	2551	2552
ที่อยู่อาศัย	21.6	21.8	23.0
กิจการขนาดเล็ก	10.3	10.4	10.9
กิจการขนาดกลาง	17.5	17.3	16.9
กิจการขนาดใหญ่	42.0	41.8	40.2
กิจการเฉพาะอย่าง	3.1	3.2	3.3
อื่น ๆ	5.6	5.5	5.6
รวม	100.0	100.0	100.0

### สาขาการก่อสร้าง

มูลค่าเพิ่มสาขาการก่อสร้างขยายตัวร้อยละ 0.4 จากที่หดตัวร้อยละ 5.3 ในปีที่แล้ว โดยมูลค่าเพิ่มการก่อสร้างภาครัฐ ขยายตัวร้อยละ 5.4 จากการก่อสร้างของรัฐบาลกลางและองค์กรปกครองส่วนท้องถิ่น ที่มีภาระเร่งรัดการก่อสร้างถนน อาคารสำนักงานและแหล่งน้ำในชนบท รวมทั้งโครงการก่อสร้างและปรับปรุงทางหลวงระหว่างเมืองทั่วประเทศ ภายใต้แผนกระตุ้นเศรษฐกิจระยะที่ 2 (หรือแผนปฏิบัติการไทยเข้มแข็งปี 2555 : SP2) ของรัฐบาล ประกอบกับรัฐวิสาหกิจมีการก่อสร้างในโครงการขนาดใหญ่ เช่น โครงการโรงแยกก๊าซธรรมชาติหน่วยที่ 6 จังหวัดระยอง ของการปิโตรเลียมแห่งประเทศไทย และโครงการรถไฟรางคู่สายชายฝั่งตะวันออกช่วงฉะเชิงเทรา-ศรีราชา-แหลมฉบัง ของการรถไฟแห่งประเทศไทย เป็นต้น ส่วนมูลค่าเพิ่มการก่อสร้างภาคเอกชน หดตัวต่อเนื่องร้อยละ 4.6 จากที่หดตัวร้อยละ 0.4 ในปีที่แล้ว เนื่องจากการลดลงของการก่อสร้างที่อยู่อาศัย

และอาคารพาณิชย์ แม้ว่าราคาวัสดุก่อสร้างโดยรวมจะลดลง แต่ก็ได้เป็นแรงจูงใจให้ผู้ประกอบการลงทุนเพิ่มมากขึ้น

### **สาขาการขนส่ง การขายปลีก การซ่อมแซมยานยนต์ จักรยานยนต์ ของใช้ส่วนบุคคล และของใช้ในครัวเรือน**

โดยรวมลดลงร้อยละ 0.3 เทียบกับที่ขยายตัวร้อยละ 1.0 ในปีที่แล้ว โดยการขนส่ง ขายปลีก หดตัวร้อยละ 0.6 จากการค้าสินค้านำเข้าจากต่างประเทศที่หดตัวร้อยละ 2.4 ตามปริมาณการนำเข้าสินค้าที่ลดลง ในขณะที่การขายส่ง ขายปลีก สินค้าในประเทศหดตัวในหมวดสินค้าอุตสาหกรรม ตามภาวะการผลิตในประเทศ ส่วนการซ่อมแซมยานยนต์ จักรยานยนต์ ของใช้ส่วนบุคคลและของใช้ในครัวเรือน ขยายตัวร้อยละ 2.4 ชะลอลงจากร้อยละ 3.0 ในปีที่แล้ว โดยการซ่อมแซมยานยนต์ จักรยานยนต์ ขยายตัวร้อยละ 6.3 ในขณะที่การซ่อมเครื่องใช้ไฟฟ้าในบ้าน เครื่องดนตรี และ เครื่องกีฬา ลดลงร้อยละ 2.8 จากที่ขยายตัวร้อยละ 14.6 ในปีที่แล้ว

### **สาขาโรงแรมภัตตาคาร**

บริการโรงแรมและภัตตาคาร ลดลงร้อยละ 0.3 จากที่ขยายตัวร้อยละ 1.6 ในปีที่แล้ว โดยที่ภัตตาคารลดลงร้อยละ 0.3 จากที่ขยายตัวร้อยละ 2.4 เป็นผลจากการลดลงของการบริโภคของครัวเรือน ส่วนโรงแรมลดลงร้อยละ 0.1 จากที่ขยายตัวร้อยละ 0.2 ตามจำนวนนักท่องเที่ยวต่างประเทศที่ลดลงร้อยละ 3.0 โดยในช่วงครึ่งแรกของปี จำนวนนักท่องเที่ยวหดตัวร้อยละ 16.1 ต่อเนื่องจากปลายปี 2551 สำหรับในช่วงครึ่งหลังของปีจำนวนนักท่องเที่ยวขยายตัวถึงร้อยละ 12.4 สาเหตุสำคัญมาจากปัญหาทางการเมืองภายในประเทศที่ส่งผลกระทบต่อความเชื่อมั่นของนักท่องเที่ยวต่างประเทศ ประกอบกับประเทศที่เป็นตลาดนักท่องเที่ยวหลักของไทยประสบปัญหาเศรษฐกิจ และมีการแพร่ระบาดของไข้หวัดใหญ่สายพันธุ์ใหม่ 2009 โดยรายได้จากการท่องเที่ยวลดลงร้อยละ 8.9 อัตราการเข้าพักแรมปรับลดลงจากร้อยละ 56.2 ในปีที่แล้ว เป็นร้อยละ 49.2 และอัตราค่าห้องพักลดลง

### **สาขาการขนส่ง สถานที่เก็บสินค้า และการคมนาคม**

ลดลงต่อเนื่องร้อยละ 3.8 จากที่หดตัวร้อยละ 0.5 ในปีที่แล้ว โดยการขนส่งทางอากาศหดตัวร้อยละ 10.8 เนื่องจากจำนวนผู้โดยสารที่ลดลงตามจำนวนภาวะการท่องเที่ยวที่หดตัวลง การสื่อสารและโทรคมนาคมหดตัวร้อยละ 4.8 เนื่องจากผู้ประกอบการด้านธุรกิจโทรคมนาคมมี

ผลประกอบการลดลง ส่วนการขนส่งทางบกขยายตัวร้อยละ 0.6 ชะลอลงจากร้อยละ 3.6 ในปีที่แล้ว

### **สาขาตัวกลางทางการเงิน**

การบริการทางการเงินขยายตัวร้อยละ 4.0 ชะลอลง เมื่อเทียบกับร้อยละ 8.3 ในปีที่แล้ว จากผลประกอบการธนาคารพาณิชย์ชะลอลงจากรายได้ดอกเบี้ยสุทธิ เนื่องจากการชะลอตัวของรายรับดอกเบี้ยตามการลดลงของสินเชื่อที่ให้แก่ภาคธุรกิจ ขณะที่ค่าใช้จ่ายดอกเบี้ยลดลงในอัตราที่น้อยกว่าตามปริมาณเงินฝากที่ลดลง ทั้งนี้เกิดจากผู้ฝากได้นำเงินไปลงทุนในสินทรัพย์ประเภทอื่นที่ให้ผลตอบแทนสูงกว่า เช่น หลักทรัพย์ หุ้นกู้ภาคเอกชน และพันธบัตรของรัฐบาล นอกจากนี้ธุรกิจประกันชีวิตและประกันวินาศภัย ชะลอตัวลงเช่นเดียวกัน

### **สาขาบริการด้านอสังหาริมทรัพย์ การให้เช่าและบริการทางธุรกิจ**

สาขานี้โดยรวม ขยายตัวร้อยละ 1.1 ชะลอตัวเมื่อเทียบกับร้อยละ 2.5 ในปีที่แล้ว โดยการเช่าที่อยู่อาศัย ซึ่งมีสัดส่วนร้อยละ 79.5 ของสาขา โดยขยายตัวร้อยละ 2.5 ชะลอลงจากร้อยละ 3.4 ส่วนบริการด้านอสังหาริมทรัพย์ ลดลงร้อยละ 5.0 บริการธุรกิจ ลดลงร้อยละ 3.8 จากที่ขยายตัวร้อยละ 6.4 ในปีที่แล้ว ประกอบด้วยบริการทางด้านบัญชี ลดลงร้อยละ 3.7 และการลดลงของบริการถ่ายรูป บริการด้านกฎหมาย โฆษณา และการให้คำปรึกษาทางวิศวกรรมฯ

### **สาขาบริการอื่น ๆ**

การบริการอื่น ๆ โดยรวมขยายตัวร้อยละ 2.0 จากที่ขยายตัวร้อยละ 0.6 ในปีที่แล้ว โดยมีรายละเอียดดังนี้

- การศึกษา ขยายตัวร้อยละ 5.3 จากร้อยละ 0.3 ในปีที่แล้ว โดยการศึกษาภาครัฐบาล ขยายตัวร้อยละ 5.3 และการศึกษาภาคเอกชน ขยายตัวร้อยละ 5.2
- บริการด้านสุขภาพและงานสังคมสงเคราะห์ ขยายตัวร้อยละ 2.0 จากที่ลดลงร้อยละ 0.8 ในปีที่แล้ว โดยบริการด้านสุขภาพภาครัฐ ขยายตัวร้อยละ 2.9 และบริการด้านสุขภาพภาคเอกชน ขยายตัวร้อยละ 0.1
- การให้บริการชุมชน สังคม และบริการส่วนบุคคล อื่นๆ ขยายตัวร้อยละ 0.5 จากร้อยละ 0.7 ในปีที่แล้ว โดยหมวดบริการบันเทิง วัฒนธรรมและกิจกรรมด้านกีฬา ขยายตัวร้อยละ 1.7 ชะลอตัวจากร้อยละ 3.5 ประกอบด้วยกิจการวิทยุกระจายเสียง โทรทัศน์และเคเบิลทีวี ขยายตัวร้อยละ 3.3 จากร้อยละ 3.2 ตามค่าใช้จ่ายในการโฆษณา

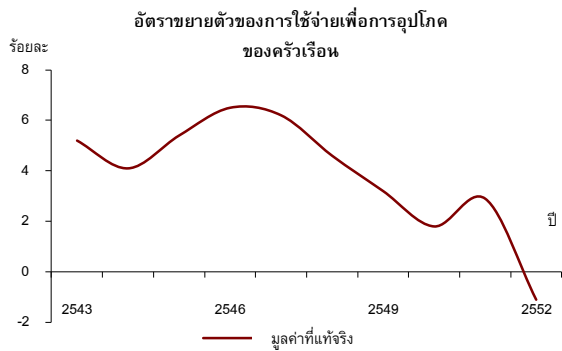
สินค้าและค่าเช่าสื่อโทรทัศน์ของผู้ผลิตสินค้า *สลากกินแบ่ง* รัฐบาล ขยายตัวร้อยละ 1.0 จากร้อยละ 2.1 *หมวดบริการ*

- อื่นๆ ขยายตัวร้อยละ 2.5 จากร้อยละ 8.9 ในขณะที่บริการส่วนบุคคล เช่น บริการซักรีด เสริมสวย และบริการอื่นๆ ลดลงร้อยละ 4.5 จากที่ลดลงร้อยละ 9.2 ในปีที่แล้ว

### 3. รายจ่ายประชาชาติ

#### 3.1 รายจ่ายเพื่อการอุปโภคบริโภคของครัวเรือน

**การใช้จ่ายเพื่อการอุปโภคบริโภคของครัวเรือน ในปี 2552 ลดลงร้อยละ 1.1 เทียบกับที่ขยายตัวร้อยละ 2.9 ในปี 2551 เป็นการลดลงครั้งแรกนับตั้งแต่เกิดวิกฤติเศรษฐกิจในปี 2540**



สืบเนื่องจากวิกฤติเศรษฐกิจโลกกระทบต่อภาวะเศรษฐกิจของประเทศที่เข้าสู่ภาวะถดถอยตั้งแต่ช่วงต้นปีถึงไตรมาส 3 ภาคการผลิตทั้งอุตสาหกรรมและบริการหดตัวลง ส่งผลให้อัตราการว่างงานเพิ่มขึ้น ประกอบกับสถานการณ์ความไม่สงบทางการเมืองส่งผลต่อความเชื่อมั่นของผู้บริโภค รวมทั้งรายได้เกษตรกรลดลงอย่างต่อเนื่องจากราคาพืชผลสำคัญที่ลดลง ส่งผลให้กำลังซื้อของประชาชนลดลง แม้ว่าจะมีปัจจัยสนับสนุนการใช้จ่ายใช้สอย เช่น อัตราเงินเฟ้อที่ทรงตัวในระดับต่ำ มาตรการกระตุ้นเศรษฐกิจของรัฐบาล “5 มาตรการ 6 เดือนลดค่าครองชีพ” เป็นต้น แต่กระนั้นการใช้จ่ายของครัวเรือนยังคงลดลงร้อยละ 1.1 เป็นการลดลง

การให้บริการบัตรเครดิต การให้กู้ยืมเพื่อการอุปโภคบริโภคส่วนบุคคลของธนาคารพาณิชย์ และดัชนีความเชื่อมั่นผู้บริโภค

(พันล้านบาท)	2550	2551	2552
ปริมาณการใช้จ่ายในประเทศและต่างประเทศ	636	711	737
การเบิกเงินสดล่วงหน้า	204	210	200
การใช้จ่ายผ่านบัตรเครดิตรวม	840	921	936
อัตราเพิ่ม (ร้อยละ)	11.8	9.5	1.7
การให้กู้ยืมเพื่อการอุปโภคบริโภคส่วนบุคคล	1,410	1,586	1,694
อัตราเพิ่ม (ร้อยละ)	18.7	12.5	6.8
ดัชนีความเชื่อมั่นของผู้บริโภค	77.1	77.8	74.3
อัตราเพิ่ม (ร้อยละ)	-6.5	0.9	-4.5

ที่มา : ธนาคารแห่งประเทศไทยและมหาวิทยาลัยหอการค้าไทย

ครั้งแรก นับจากการหดตัวในอัตราสูงในช่วงการเกิดวิกฤติเศรษฐกิจในปี 2540

การใช้จ่ายของครัวเรือนลดลงในหมวดสินค้าคงทนประเภทรถยนต์ รถจักรยานยนต์ รวมทั้งสินค้ากึ่งคงทนโดยเฉพาะเครื่องใช้ในครัวเรือน เครื่องนุ่งห่ม ที่ลดลงมากในปีนี้ ในขณะที่สินค้าไม่คงทนชะลอตัว โดยเฉพาะหมวดอาหารชะลอตัวต่อเนื่อง ในขณะที่เดียวกับการบริโภคเครื่องดื่มที่มีแอลกอฮอล์ลดลงต่อเนื่องจากปีที่แล้วที่ราคาปรับตัวสูงขึ้นตามการปรับขึ้นภาษีสรรพสามิตของเครื่องดื่มที่มีแอลกอฮอล์

อัตราขยายตัวและโครงสร้างรายจ่ายเพื่อการอุปโภคบริโภคของครัวเรือน จำแนกตามหมวดรายจ่าย

(ร้อยละ)

หมวดรายจ่าย	อัตราขยายตัว		โครงสร้าง	
	2551	2552	2551	2552
อาหารและเครื่องดื่มที่ไม่มีแอลกอฮอล์	1.8	1.1	25.7	26.3
เครื่องดื่มที่มีแอลกอฮอล์และยาสูบ	-1.0	-7.8	7.7	7.2
เสื้อผ้าและรองเท้า	0.5	-3.2	7.2	7.1
ที่อยู่อาศัย ประปา ไฟฟ้า ก๊าซ และเชื้อเพลิงอื่นๆ	3.8	3.4	10.5	11.0
เครื่องเรือน เครื่องใช้ และการบำรุงรักษาครัวเรือน	7.0	-9.8	9.4	8.5
การรักษาพยาบาล	4.8	5.5	6.6	7.0
การขนส่ง	3.7	-2.9	14.6	14.4
การสื่อสารและโทรคมนาคม	4.9	-1.8	4.3	4.3
บันเทิงและนันทนาการ	3.3	-4.9	6.9	6.6
การศึกษา	2.2	4.9	0.5	0.6
ภัตตาคารและโรงแรม	2.3	0.2	8.9	9.0
สินค้าและบริการเบ็ดเตล็ด	3.8	0.6	6.7	6.8
คนไทยใช้จ่ายต่างประเทศ	-10.6	-12.4	2.7	2.4
หัก คนต่างประเทศใช้จ่ายในประเทศไทย	-0.2	-6.1	11.7	11.1
<b>การอุปโภคบริโภคของครัวเรือน</b>	<b>2.9</b>	<b>-1.1</b>	<b>100.0</b>	<b>100.0</b>

**หมวดอาหารและเครื่องดื่มที่ไม่มีแอลกอฮอล์** มีความสำคัญสูงสุดของการใช้จ่ายของครัวเรือน โดยมีสัดส่วนร้อยละ 26.3 ชะลอตัวเหลือร้อยละ 1.1 เทียบกับร้อยละ 1.8 ในปีที่แล้ว เป็นผลมาจากรายจ่ายเพื่อการบริโภคอาหารชะลอตัวเหลือร้อยละ 0.4 หมวดอาหารที่การบริโภคลดลงได้แก่ สัตว์น้ำลดลงร้อยละ 2.6 ผลไม้ลดลงร้อยละ 5.3 ผักลดลงร้อยละ 4.3 และน้ำตาลและของหวานลดลงร้อยละ 1.5 ส่วนข้าวและอาหารประเภทแป้งชะลอตัวร้อยละ 0.8 สำหรับหมวดอาหารที่ยังคงขยายตัวได้แก่ เนื้อสัตว์ เพิ่มขึ้นร้อยละ 3.0 นม เนย และไข่ เพิ่มขึ้นร้อยละ 6.3 น้ำมันและไขมัน เพิ่มขึ้นร้อยละ 6.6 และผลิตภัณฑ์อาหารอื่นๆ เพิ่มขึ้นร้อยละ 3.4 ในขณะที่การบริโภคเครื่องดื่มที่ไม่มีแอลกอฮอล์ ชะลอตัวลงเล็กน้อยเหลือร้อยละ 3.3

**หมวดเครื่องดื่มที่มีแอลกอฮอล์และยาสูบ** ลดลงร้อยละ 7.8 เทียบกับการลดลงร้อยละ 1.0 ในปีที่แล้ว เป็นผลมาจากการบริโภคเครื่องดื่มที่มีแอลกอฮอล์ ลดลงร้อยละ 7.8

โดยเบียร์ ลดลงร้อยละ 11.7 ในขณะที่สุรายังคงขยายตัวร้อยละ 7.9 ส่วนการบริโภคยาสูบ หดตัวร้อยละ 7.8 ส่วนหนึ่งเป็นผลต่อเนื่องมาจากการปรับขึ้นภาษีสรรพสามิตในสินค้าประเภทเครื่องดื่มที่มีแอลกอฮอล์และยาสูบตั้งแต่ปี 2551

**หมวดเสื้อผ้าและรองเท้า** หดตัวร้อยละ 3.2 จากที่ขยายตัวร้อยละ 0.5 ในปีที่แล้ว ส่วนหนึ่งเป็นผลมาจากภาวะวิกฤติเศรษฐกิจ โดยรายจ่ายซื้อเสื้อผ้าและเครื่องนุ่งห่ม และรองเท้า หดตัวร้อยละ 3.3 และร้อยละ 2.3 ตามลำดับ

**หมวดที่อยู่อาศัย ประปา ไฟฟ้า ก๊าซ และเชื้อเพลิงอื่น ๆ** ขยายตัวร้อยละ 3.4 ต่ำกว่าร้อยละ 3.8 ในปีที่แล้ว เป็นผลมาจากค่าเช่าที่พักอาศัยและน้ำประปา ชะลอลงเหลือร้อยละ 2.6 ส่วนค่ากระแสไฟฟ้า แก๊ส และเชื้อเพลิงอื่น ๆ ขยายตัวต่อเนื่องร้อยละ 5.8

**หมวดเครื่องเรือน เครื่องใช้ และการบำรุงรักษาครัวเรือน** หดตัวร้อยละ 9.8 เป็นผลมาจากการใช้จ่ายทั้งในหมวดเครื่องเรือน และเครื่องใช้ในครัวเรือนและการบำรุงรักษาครัวเรือน หดตัวร้อยละ 13.6 และร้อยละ 9.1 ตามลำดับ สอดคล้องกับสถานการณ์ทางเศรษฐกิจที่ซบเซาทำให้ประชาชนชะลอการใช้จ่ายที่ไม่จำเป็น

**หมวดการรักษาพยาบาล** ขยายตัวร้อยละ 5.5 สูงกว่าร้อยละ 4.8 ในปีที่แล้ว โดยการบริโภคยารักษาโรคและเวชภัณฑ์ ขยายตัวร้อยละ 6.3 ในขณะที่ค่าบริการโรงพยาบาล ชะลอลงเหลือร้อยละ 3.8

ยอดจำหน่ายรถยนต์นั่งและรถจักรยานยนต์

ประเภทยานยนต์	2550	2551	2552
รถยนต์นั่ง (คัน)	169,559	225,751	235,169
อัตราเพิ่ม (ร้อยละ)	-11.4	33.1	4.2
รถจักรยานยนต์ (คัน)	1,558	1,748	1,521
อัตราเพิ่ม (ร้อยละ)	-18.9	12.1	-13.0

ที่มา : ธนาคารแห่งประเทศไทย

**หมวดขนส่ง** ลดลงร้อยละ 2.9 เทียบกับการขยายตัวร้อยละ 3.7 ในปีที่แล้ว เนื่องจากค่าใช้จ่ายซื้อยานพาหนะหดตัวร้อยละ 5.8 โดยปริมาณการจำหน่ายรถยนต์นั่ง ชะลอลงเหลือร้อยละ 4.2 ส่วนรถจักรยานยนต์ หดตัวร้อยละ 13.0 ส่วนหนึ่งเป็นผลมาจากสถานการณ์ทางเศรษฐกิจที่ซบเซาจากผลกระทบของวิกฤติเศรษฐกิจโลกและปัญหาความไม่แน่นอนทางการเมืองภายในประเทศ ส่วนค่าใช้จ่ายในการเดินทาง ลดลงร้อยละ 1.6 ปรับตัวขึ้นเมื่อเทียบกับการหดตัวร้อยละ 9.6 ในปีที่แล้ว เนื่องจากการใช้น้ำมันเชื้อเพลิงเพิ่มขึ้นซึ่งส่วนหนึ่งเป็นผลมาจากราคาน้ำมันเชื้อเพลิงที่ลดลง สำหรับค่าบริการขนส่งสาธารณะ ขยายตัวร้อยละ 0.1

ราคาขายปลีกน้ำมันเชื้อเพลิงภายในประเทศ

(บาท/ลิตร)	2550	2551	2552
น้ำมันเบนซิน 95	29.17	35.06	37.50
อัตราเพิ่ม (ร้อยละ)	5.7	20.2	6.9
น้ำมันเบนซิน 91	28.32	33.43	31.30
อัตราเพิ่ม (ร้อยละ)	5.7	18.0	-6.3
น้ำมันแก๊สโซลีน 95 อี 10	26.17	28.97	27.70
อัตราเพิ่ม (ร้อยละ)	0.3	10.7	-4.3
น้ำมันดีเซล HSD	25.66	31.26	24.77
อัตราเพิ่ม (ร้อยละ)	0.3	21.8	-20.8

ที่มา : สำนักงานนโยบายและแผนพลังงาน และกรมธุรกิจพลังงาน กระทรวงพลังงาน

**หมวดสื่อสารและโทรคมนาคม** หดตัวร้อยละ 1.8 จากที่ขยายตัวร้อยละ 4.9 ในปีที่แล้ว เป็นผลมาจากการลดลงของการใช้จ่ายทั้งบริการโทรคมนาคมและบริการโทรศัพท์ โดยจำนวนเลขหมายโทรศัพท์เคลื่อนที่ ชะลอลงโดยขยายตัวร้อยละ 5.4 ส่วนจำนวนเลขหมายโทรศัพท์พื้นฐานลดลงต่อเนื่องร้อยละ 1.2

**หมวดการศึกษา** ขยายตัวร้อยละ 4.9 สูงกว่าการขยายตัวร้อยละ 2.2 ในปีที่แล้ว โดยจำนวนนักเรียนนักศึกษาในสถานศึกษาเอกชนโดยรวมเพิ่มขึ้น โดยเฉพาะในระดับอาชีวศึกษา

**หมวดภัตตาคารและโรงแรม** ชะลอลงต่อเนื่องเหลือเพียงร้อยละ 0.2 จากร้อยละ 2.3 ในปีที่แล้ว โดยบริการภัตตาคาร ชะลอลงเหลือร้อยละ 0.2 ในขณะที่บริการโรงแรมลดลงร้อยละ 0.6 ส่วนหนึ่งเป็นผลมาจากความวิตกกังวลของนักท่องเที่ยวเกี่ยวกับสถานการณ์ความไม่แน่นอนทางการเมือง โดยเฉพาะการประกาศ พ.ร.ก.บริหารราชการในสถานการณ์ฉุกเฉินในช่วงเทศกาลสงกรานต์ และต่อเนื่องตลอดปีในบางพื้นที่ รวมทั้งยังคงมีการแพร่ระบาดของไข้หวัดใหญ่สายพันธุ์ใหม่ 2009 ในบางจังหวัด ส่งผลให้จำนวนนักท่องเที่ยวต่างประเทศ ลดลงร้อยละ 3.0

อัตราขยายตัวและโครงสร้างรายจ่ายเพื่อการอุปโภคบริโภคของครัวเรือน  
จำแนกตามลักษณะความคงทน

(ร้อยละ)

ลักษณะความคงทน	อัตราขยายตัว		โครงสร้าง	
	2551	2552	2551	2552
สินค้าคงทน	10.8	-6.3	12.2	11.6
สินค้ากึ่งคงทน	3.2	-8.6	14.6	13.5
สินค้าไม่คงทน	1.5	0.7	48.3	49.2
บริการ	1.8	2.1	24.9	25.7
การอุปโภคบริโภคของครัวเรือน	2.9	-1.1	100.0	100.0



รายจ่ายเพื่อการบริโภคอุปโภคของครัวเรือน จำแนกตามลักษณะความคงทน 4 ประเภท คือ

**สินค้าคงทน (Durable goods)** ได้แก่ ยานพาหนะ เครื่องเรือน เครื่องใช้ไฟฟ้าขนาดใหญ่ คอมพิวเตอร์ วิทยุ และโทรทัศน์ มีสัดส่วนร้อยละ 11.6 ของการใช้จ่ายรวม หดตัวร้อยละ 6.3 เทียบกับที่ขยายตัวร้อยละ 10.8 ในปีที่แล้ว

**สินค้ากึ่งคงทน (Semi-durable goods)** ประกอบด้วย เสื้อผ้า รองเท้า ภาชนะและสิ่งของที่ใช้ในครัวเรือน มีสัดส่วนร้อยละ 13.5 ของการใช้จ่ายรวม หดตัวร้อยละ 8.6 จากที่ขยายตัวร้อยละ 3.2 ในปีที่แล้ว

**สินค้าไม่คงทน (Non-durable goods)** ประกอบด้วย อาหารและเครื่องดื่ม ยารักษาโรค ของใช้ในครัวเรือน และไฟฟ้าประปา มีสัดส่วนสูงร้อยละ 49.2 ของการใช้จ่ายรวม ชะลอตัวเหลือร้อยละ 0.7 จากร้อยละ 1.5 ในปีที่แล้ว

**บริการ (Services)** มีสัดส่วนร้อยละ 25.7 ของการใช้จ่ายรวม ประกอบด้วย บริการการศึกษา สาธารณสุข โรงแรมภัตตาคาร การบันเทิงและนันทนาการ ค่าใช้จ่ายนักท่องเที่ยวสุทธิ และบริการอื่นๆ ขยายตัวร้อยละ 2.1 สูงกว่าร้อยละ 1.8 ในปีที่แล้ว

### 3.2 รายจ่ายเพื่อการอุปโภคของรัฐบาล

รายจ่ายเพื่อการอุปโภคทั้งหมดของรัฐบาลในปี 2552 ณ ราคาประจำปีมีมูลค่า 1,213,928 ล้านบาท เพิ่มขึ้นจากปีที่แล้ว ร้อยละ 8.3 โดยจำแนกเป็นค่าตอบแทนแรงงาน 847,373 ล้านบาท เพิ่มขึ้นร้อยละ 6.4 และรายจ่ายค่าซื้อสินค้าและบริการสุทธิ 366,554 ล้านบาท เพิ่มขึ้นร้อยละ 13.1 เนื่องจากมีการปรับปรุงการกำหนดอัตราและสิทธิในการขอรับบำเหน็จดำรงชีพสำหรับผู้รับบำนาญใหม่ตั้งแต่ต้นปีงบประมาณ 2552

มูลค่าที่แท้จริงของรายจ่ายเพื่อการอุปโภคของรัฐบาลเพิ่มขึ้นจากปีที่แล้วร้อยละ 7.5 โดยค่าตอบแทนแรงงานเพิ่มขึ้นร้อยละ 2.5 และรายจ่ายค่าซื้อสินค้าและบริการสุทธิเพิ่มขึ้นร้อยละ 14.5

### 3.3 การสะสมทุนเบื้องต้น

การสะสมทุนเบื้องต้น (Gross Capital Formation) ซึ่งประกอบด้วย 2 ส่วน คือ การสะสมทุนถาวรเบื้องต้น (Gross Fixed Capital Formation) หรือ การลงทุนรวม (Investment) และส่วนเปลี่ยนแปลงสินค้าคงเหลือ (Change in Inventories) โดยการลงทุนรวมปี 2552 หดตัวร้อยละ 9.2 จากที่ขยายตัวร้อยละ 1.2 ในปีที่แล้ว เป็นผลมาจากการลงทุนของภาคเอกชนที่หดตัวร้อยละ 13.1 เทียบกับที่ขยายตัวร้อยละ 3.2 ในขณะที่การลงทุน

ภาครัฐปรับตัวดีขึ้นโดยขยายตัวร้อยละ 2.7 จากที่หดตัวร้อยละ 4.7 ในปีที่แล้ว

อัตราการขยายตัวและโครงสร้างการลงทุน

(ร้อยละ)

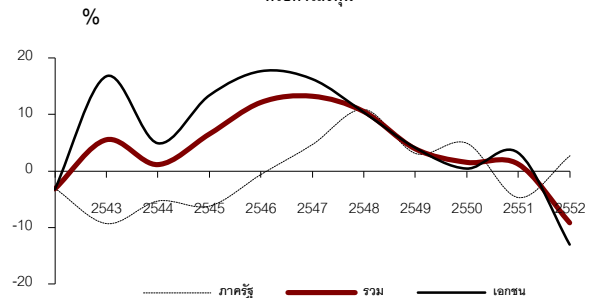
	อัตราขยายตัว		โครงสร้าง	
	2551	2552	2551	2552
<b>1. ภาคเอกชน</b>	<b>3.2</b>	<b>-13.1</b>	75.6	72.4
• การก่อสร้าง	0.1	-5.1	16.5	17.3
• เครื่องจักร เครื่องมือ	4.1	-15.3	59.1	55.1
<b>2. ภาครัฐ</b>	<b>-4.7</b>	<b>2.7</b>	24.4	27.6
• การก่อสร้าง	-9.0	5.9	16.0	18.6
• เครื่องจักร เครื่องมือ	4.8	-3.4	8.4	9.0
<b>การลงทุน</b>	<b>1.2</b>	<b>-9.2</b>	<b>100.0</b>	<b>100.0</b>

อัตราขยายตัวและโครงสร้างการลงทุนภาคเอกชน ณ ราคาคงที่ปี 2531

(ร้อยละ)

ประเภท	อัตราขยายตัว		โครงสร้าง	
	2551	2552	2551	2552
<b>1. การก่อสร้าง</b>	<b>0.1</b>	<b>-5.1</b>	21.9	23.9
ที่อยู่อาศัย	0.9	-10.0	13.5	14.0
โรงงาน	-4.8	7.4	2.2	2.7
อาคารพาณิชย์	6.2	-9.9	2.6	2.7
อื่นๆ	-3.9	9.6	3.6	4.5
<b>2. เครื่องจักรเครื่องมือ</b>	<b>4.1</b>	<b>-15.3</b>	78.1	76.1
<b>3. รวม</b>	<b>3.2</b>	<b>-13.1</b>	<b>100.0</b>	<b>100.0</b>

อัตราการขยายตัวของการสะสมทุนถาวรเบื้องต้น หรือการลงทุน



### การสะสมทุนถาวรเบื้องต้น หรือการลงทุนรวมภาคเอกชน

การลงทุนภาคเอกชน หดตัวร้อยละ 13.1 จากที่ขยายตัวร้อยละ 3.2 ในปีที่แล้ว เป็นผลมาจากการหดตัวลงทั้งการก่อสร้างและเครื่องจักรเครื่องมือที่หดตัวลงร้อยละ 5.1 และ 15.3 ตามลำดับ

**การก่อสร้าง** หดตัวร้อยละ 5.1 เทียบกับที่ขยายตัวร้อยละ 0.1 ในปีที่แล้ว โดยการก่อสร้างที่อยู่อาศัย และอาคารพาณิชย์ ลดลงร้อยละ 10.0 และ 9.9 ตามลำดับ แม้ว่าในปีนี้ราคาวัสดุก่อสร้างโดยรวมลดลง แต่ก็ไม่ได้เป็นแรงจูงใจให้ผู้ประกอบการลงทุนเพิ่มมากขึ้น ในขณะที่การก่อสร้าง

อาคารโรงงานและอาคารอื่นๆ ยังคงขยายตัวร้อยละ 7.4 และ ร้อยละ 9.6 ตามลำดับ

**เครื่องมือเครื่องจักร** หดตัวร้อยละ 15.3 เป็นผลมาจากการลงทุนในหมวดเครื่องจักรอุตสาหกรรมและหมวดเครื่องใช้สำนักงานลดลงร้อยละ 15.2 และ 21.1ตามลำดับ เนื่องจากปริมาณการนำเข้าเครื่องจักรเพื่อใช้ในการผลิตลดลง ตามภาวะเศรษฐกิจที่ถดถอยของประเทศ ประกอบกับหมวดยานพาหนะหดตัวร้อยละ 7.5 โดยเฉพาะการลดลงของการซื้อรถยนต์เพื่อการพาณิชย์และรถบรรทุก

### การลงทุนภาครัฐ

การลงทุนภาครัฐขยายตัวร้อยละ 2.7 ปรับตัวดีขึ้นจากที่หดตัวร้อยละ 4.7 ในปีที่แล้ว

#### อัตราขยายตัวและโครงสร้างการลงทุนภาครัฐ

(ร้อยละ)

ประเภท	อัตราขยายตัว		โครงสร้าง	
	2551	2552	2551	2552
1.การก่อสร้าง	-9.0	5.9	65.4	67.5
ที่อยู่อาศัย	-19.9	-34.9	8.4	5.3
มิใช่ที่อยู่อาศัย	4.9	7.7	11.4	12.0
งานโยธาและอื่นๆ	-9.8	13.0	45.6	50.2
2.เครื่องจักรเครื่องมือ	4.8	-3.4	34.6	32.5
การลงทุน	-4.7	2.7	100.0	100.0

**การก่อสร้าง** ขยายตัวร้อยละ 5.9 เทียบกับที่หดตัวร้อยละ 9.0 ในปีที่แล้ว เป็นผลจากการก่อสร้างของรัฐบาลกลางและองค์กรปกครองส่วนท้องถิ่น ขยายตัวร้อยละ 6.5 จากที่หดตัวร้อยละ 7.7 เป็นการเร่งรัดการก่อสร้างถนน อาคารสำนักงานและแหล่งน้ำในชนบท และโครงการก่อสร้างและปรับปรุงทางหลวงระหว่างเมืองทั่วประเทศภายใต้แผนกระตุ้นเศรษฐกิจระยะที่ 2 (หรือแผนปฏิบัติการไทยเข้มแข็งปี 2555 : SP2) ของรัฐบาล ประกอบกับการก่อสร้างของรัฐวิสาหกิจขยายตัวร้อยละ 4.7 จากที่หดตัวร้อยละ 11.5 เนื่องจากมีการก่อสร้างในโครงการขนาดใหญ่ เช่น โครงการโรงแยกก๊าซธรรมชาติหน่วยที่ 6 จังหวัดระยอง ของการปิโตรเลียมแห่งประเทศไทย และโครงการรถไฟรางคู่สายชายฝั่งตะวันออกช่วงจะเข้-ตรา-ศรีราชา-แหลมฉบัง ของการรถไฟแห่งประเทศไทย เป็นต้น

**เครื่องจักรเครื่องมือ** หดตัวร้อยละ 3.4 จากที่ขยายตัวร้อยละ 4.8 ในปีที่แล้ว เป็นการหดตัวของการลงทุนของรัฐบาลกลางและองค์กรปกครองส่วนท้องถิ่น ที่ลดลงร้อยละ 11.6 ในขณะที่การลงทุนของรัฐวิสาหกิจขยายตัวร้อยละ 1.9 ส่วนหนึ่งเป็นผลมาจากในปีนี้มีผู้นำเข้าเครื่องปั้นเพื่อการพาณิชย์ ของบริษัทการปั้นไทย จำกัด (มหาชน) จำนวน 3 ล้า มูลค่า 11,682 ล้านบาท

**3.4 ส่วนเปลี่ยนแปลงสินค้าคงเหลือ ปี 2552** ส่วนเปลี่ยนสินค้าคงเหลือ ณ ราคาประจำปีมีมูลค่าลดลง 261,315 ล้านบาท ลดลงมากจากปีที่ผ่านมา โดยการสะสมสต็อกลดลงทั้งสินค้าเกษตรและสินค้าอุตสาหกรรม ภาวะการผลิตโดยรวมลดลงจากปีที่แล้ว เนื่องจากได้รับผลกระทบจากภาวะเศรษฐกิจโลกที่ชะลอตัวในครึ่งปีแรก ทำให้ภาวะเศรษฐกิจของประเทศคู่ค้าของไทยเผชิญกับภาวะถดถอย ส่งผลให้การส่งออกหดตัวลงมาก การผลิตสินค้าอุตสาหกรรมจึงลดลงเกือบทุกหมวดสินค้า ขณะเดียวกันผู้ประกอบการส่วนใหญ่เร่งระบายสินค้าสำเร็จรูปออกสู่ตลาด และปรับระดับการสำรองวัตถุดิบลง ส่งผลให้การนำเข้าสินค้าชั้นกลางเพื่อใช้ในการผลิตสินค้าลดลงมาก สินค้าอุตสาหกรรมที่มีการสะสมสต็อกลดลงค่อนข้างมาก ได้แก่ หมวดคอมพิวเตอร์และชิ้นส่วน แผงวงจรไฟฟ้า เครื่องใช้ไฟฟ้า และโดยเฉพาะหมวดอาหารและเครื่องดื่ม เนื่องจากประเทศผู้ผลิตที่สำคัญ เช่น จีน เวียดนาม อินเดีย ประสบปัญหาธรรมชาติ ผลผลิตในประเทศลดลงจึงต้องนำเข้าสินค้าเพื่อการบริโภคเพิ่มขึ้น ประกอบกับความต้องการสินค้าประเภทอาหารทะเลแช่แข็ง โดยเฉพาะกุ้งสดแช่เย็นและแช่แข็งในตลาดโลกขยายตัวเพิ่มขึ้น จากภาวะเศรษฐกิจของประเทศผู้นำเข้าที่เริ่มฟื้นตัวในช่วงครึ่งปีหลัง โดยประเทศผู้นำเข้าได้หันมานำเข้าสินค้าอาหารจากไทยเพิ่มขึ้น ทดแทนการนำเข้าจากผู้ผลิตรายสำคัญอย่างจีน เนื่องจากประสบปัญหาความปลอดภัยของอาหาร ซึ่งตรวจพบสารตกค้างและสิ่งปลอมปนในอาหารทั้งในสินค้าประมง และปศุสัตว์ นอกจากนี้มูลค่าการส่งออกทองคำเพิ่มขึ้นมากเมื่อเทียบกับปีที่ผ่านมา เนื่องจากราคาทองคำในตลาดโลกสูงขึ้นอย่างต่อเนื่อง จึงใจให้มีการส่งออกทองคำเป็นจำนวนมากเพื่อทำกำไรจากส่วนต่างของราคา ส่งผลให้สต็อกทองคำในประเทศลดลงมาก อย่างไรก็ตามสินค้าอุตสาหกรรมบางรายการมีการสะสมสต็อกเพิ่มขึ้น ได้แก่ หมวดเครื่องแต่งกาย เนื่องจากมีการนำเข้าเสื้อผ้าสำเร็จรูปเพิ่มขึ้น ซึ่งส่วนใหญ่เป็นสินค้านำเข้าจากประเทศจีน และเสื้อผ้าแฟชั่นจากฮ่องกง ประกอบกับเริ่มมีคำสั่งซื้อจากต่างประเทศเข้ามาในช่วงครึ่งปีหลัง จึงทำให้ผู้ประกอบการเริ่มสต็อกสินค้าเพิ่มขึ้นเพื่อเตรียมการส่งออก ส่วนในด้านสินค้าเกษตรกรรม ปริมาณสต็อกข้าวเปลือกโดยรวมลดลง เนื่องจากผลผลิตข้าวเปลือกในปีนี้ได้เฉพาะข้าวนาปรังลดลง จากการปรับลดพื้นที่เพาะปลูกตามนโยบายรัฐบาล เนื่องจากสถานการณ์ภัยแล้งที่ส่งผลให้ปริมาณน้ำไม่เพียงพอ ในขณะที่โรงสียังคงดำเนินการผลิตข้าวสารเข้าสู่ตลาดอย่างต่อเนื่อง

## **4. การส่งออก การนำเข้า สินค้าและบริการ และดุลบัญชีเดินสะพัด**

### **4.1 การส่งออกสินค้าและบริการ**

รายรับจากการส่งออกสินค้าและบริการ ณ ราคาประจำปี มีมูลค่า 6,180,052 ล้านบาท ลดลงร้อยละ 11.0 เป็นการลดลงทั้งรายรับจากการส่งออกสินค้า และค่าบริการรับจากต่างประเทศ

**การส่งออกสินค้า** มีมูลค่า ณ ราคาประจำปี 5,155,054 ล้านบาท ลดลงร้อยละ 11.6 เนื่องมาจากปริมาณสินค้าส่งออกโดยรวมลดลง ร้อยละ 13.6 จากที่ขยายตัวร้อยละ 6.0 ในปีที่แล้ว ในขณะที่ราคาสินค้าส่งออกในปีนี้อยู่ในภาวะที่ชะลอตัวลงเหลือร้อยละ 2.3 เทียบกับร้อยละ 5.6 ในปีที่แล้ว การส่งออกสินค้าสำคัญในปีนี้ลดลงทุกหมวด ทั้งสินค้าเกษตร และอุตสาหกรรม โดยสินค้าเกษตร มีปริมาณการส่งออกลดลงร้อยละ 11.5 ในขณะที่สินค้าอุตสาหกรรม ลดลงร้อยละ 14.2 ส่วนใหญ่ลดลงเกือบทุกกลุ่มสินค้า โดยเฉพาะสินค้าที่สำคัญ อาทิเช่น เครื่องใช้ไฟฟ้า คอมพิวเตอร์ ยานพาหนะและชิ้นส่วน และผลิตภัณฑ์สิ่งทอ เป็นต้น

**รายรับจากภาคบริการ** รายรับจากภาคบริการ มีมูลค่า ณ ราคาประจำปี 1,024,998 ล้านบาท ลดลงร้อยละ 7.7 เทียบกับที่ขยายตัวร้อยละ 6.0 ในปีที่แล้ว ปัจจัยสำคัญมาจากการลดลงของรายรับจากค่าบริการการขนส่ง และรายรับจากนักท่องเที่ยวต่างประเทศ โดยค่าบริการขนส่งในปีนี้ลดลงร้อยละ 19.9 เป็นการลดลงทั้งการขนส่งสินค้า และค่าโดยสารเดินทาง ในขณะที่รายรับจากนักท่องเที่ยวต่างประเทศ ลดลงร้อยละ 11.2 เนื่องจากผลกระทบจากเหตุการณ์ไม่สงบภายในประเทศ ทำให้จำนวนนักท่องเที่ยวต่างประเทศลดลง

### **4.2 การนำเข้าสินค้าและบริการ**

รายจ่ายจากการนำเข้าสินค้าและบริการ ณ ราคาประจำปี มีมูลค่า 5,226,526 ล้านบาท ลดลงร้อยละ 22.1 เทียบกับที่ขยายตัวร้อยละ 21.0 ในปีที่แล้ว เนื่องมาจากการลดลงทั้งรายจ่ายค่าซื้อสินค้าและบริการจากต่างประเทศ

**การนำเข้าสินค้า** มีมูลค่า ณ ราคาประจำปี 4,485,935 ล้านบาท ลดลงร้อยละ 23.3 เทียบกับที่ขยายตัวร้อยละ 22.5 ในปีที่แล้ว ราคาสินค้านำเข้าโดยรวมในปีนี้ลดลงร้อยละ 0.2 ในขณะที่ปริมาณการนำเข้าสินค้า ลดลงค่อนข้างมากในอัตราร้อยละ 23.1 เทียบกับที่ขยายตัวร้อยละ 8.9 ในปีที่แล้ว ทั้งนี้เป็นผลมาจากการผลิต และการบริโภคภายในประเทศที่

หดตัวลง ทำให้การนำเข้าสินค้าลดลงทุกหมวด ทั้งสินค้าเพื่อการอุปโภคบริโภค สินค้าทุน และวัตถุดิบ

**รายจ่ายภาคบริการ** มีมูลค่า ณ ราคาประจำปี 740,591 ล้านบาท ลดลงร้อยละ 14.2 เทียบกับที่ขยายตัวร้อยละ 11.9 ในปีที่แล้ว เป็นการลดลงของทุกหมวดค่าใช้จ่าย โดยค่าใช้จ่ายด้านการขนส่ง ลดลงร้อยละ 25.7 เทียบกับที่ขยายตัวร้อยละ 21.9 ในปีที่แล้ว เป็นการลดลงทั้งค่าขนส่งสินค้าและค่าโดยสาร โดยค่าขนส่งสินค้าในปีนี้ลดลงร้อยละ 24.2 ตามปริมาณการค้าระหว่างประเทศที่ลดลง ในขณะที่ค่าใช้จ่ายของคนไทยที่เดินทางไปต่างประเทศปีนี้ ลดลงร้อยละ 10.8 ต่อเนื่องจากการที่ลดลงร้อยละ 5.9 ในปีที่แล้ว และค่าใช้จ่ายจากบริการอื่นๆ ลดลงร้อยละ 9.7

### **4.3 ดุลการค้า ดุลบริการ และดุลบัญชีเดินสะพัด**

**ดุลการค้าและบริการ** ณ ราคาประจำปี เกินดุล 953,526 ล้านบาท เพิ่มขึ้นเมื่อเทียบกับที่เกินดุล 232,745 ล้านบาทในปีที่แล้ว ถึงแม้ว่าภาวะด้านการค้าระหว่างประเทศในปีนี้มีมูลค่าและปริมาณการค้าที่ลดลงทั้งการนำเข้าและส่งออก แต่การส่งออกลดลงในอัตราที่ต่ำกว่าการนำเข้า จึงยังคงทำให้ดุลสินค้าอยู่ในภาวะที่เกินดุล 669,119 ล้านบาท ในขณะที่ดุลบริการในปีนี้ ยังคงเกินดุล 284,407 ล้านบาทต่อเนื่องจากปีที่ผ่านมา ถึงแม้ว่าผลตอบแทนปัจจัยการผลิตรับสุทธิในปีนี้จะติดลบมากขึ้น และดุลเงินโอนจะเกินดุลลดลง แต่จากการที่สินค้าและบริการเกินดุลในอัตราสูง จึงส่งผลให้ดุลบัญชีเดินสะพัดในปีนี้ เกินดุลถึง 754,474 ล้านบาท เพิ่มขึ้นมากเมื่อเทียบกับที่เกินดุลเพียง 67,380 ล้านบาท ในปีที่แล้ว

### **4.4 อัตราแลกเปลี่ยนเงินตราระหว่างประเทศ**

ค่าเงินบาทเฉลี่ยปี 2552 เท่ากับ 34.34 บาทต่อดอลลาร์สหรัฐ อ่อนค่าลงเมื่อเทียบกับค่าเฉลี่ยในปีก่อน ที่เท่ากับ 33.36 บาท ต่อดอลลาร์

การส่งออก นำเข้า สินค้าและบริการ และดุลบัญชีเดินสะพัด

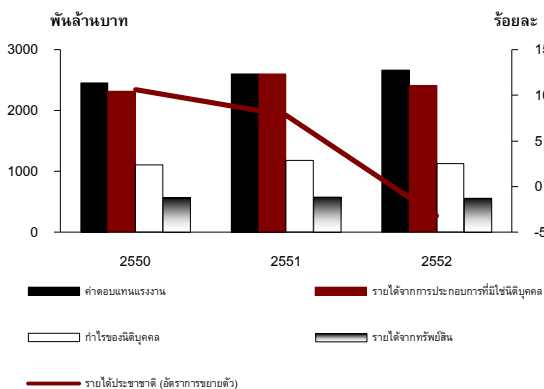
รายการ	มูลค่า ณ ราคาประจำปี (ล้านบาท)		อัตรายายตัว (ร้อยละ)	
	2551	2552	2551	2552
การส่งออก	6,941,526	6,180,052	10.9	-11.1
สินค้า	5,831,086	5,155,054	11.9	-11.6
บริการ	1,110,440	1,024,998	6.0	-7.7
การนำเข้า	6,708,781	5,226,526	21.0	-22.1
สินค้า	5,845,352	4,485,935	22.5	-23.3
บริการ <sup>1/</sup>	863,429	740,591	11.9	-14.2
ดุลการค้าและดุลบริการ	232,745	953,526	-67.5	309.7
สัดส่วนต่อ GDP	2.6	10.5		
ผลตอบแทนจากปัจจัยการผลิตสุทธิ	-323,601	-352,513	-4.0	-8.9
เงินโอนสุทธิ	158,236	153,461	16.5	-3.0
ดุลบัญชีเดินสะพัด	67,380	754,474	-87.5	1,019.7
สัดส่วนต่อ GDP	0.7	8.3		

หมายเหตุ: 1/ ไม่รวมรายได้จากลูกจ้างและพนักงาน

## 5. รายได้ประชาชาติและการออม

รายได้ประชาชาติด้านรายได้ ซึ่งเป็นผลรวมของผลตอบแทนจากปัจจัยการผลิต ที่ประกอบด้วยผลตอบแทนจากแรงงาน ที่ดิน ทุน และการประกอบการ ในปีนี้มีมูลค่า 6,513,065 ล้านบาท หดตัวร้อยละ 3.2 จากที่ขยายตัวร้อยละ 7.8 ในปีที่แล้ว โดยผลตอบแทนจากปัจจัยแรงงานชะลอตัวเหลือร้อยละ 2.1 ส่วนผลตอบแทนจากทุน ที่ดิน และการประกอบการ หดตัวร้อยละ 6.0 โดยเฉพาะรายได้จากการประกอบการที่มีโชตินิติบุคคล ๗ หดตัวร้อยละ 7.3 กำไรของนิติบุคคลที่จัดสรรก่อนหักภาษี และกำไรนำส่งรัฐหดตัวร้อยละ 4.5 และรายได้จากทรัพย์สินฯ หดตัวร้อยละ 3.3

รายได้ประชาชาติจำแนกตามประเภทรายได้



รายได้ประชาชาติจำแนกตามประเภทรายได้

ประเภทรายได้	มูลค่า (ล้านบาท)		อัตรายายตัว (ร้อยละ)	
	2551	2552	2551	2552
ค่าตอบแทนแรงงาน	2,606,362	2,662,311	6.4	2.1
ผลตอบแทนจากที่ดิน ทุน และการประกอบการ	4,357,086	4,095,670	9.2	-6.0
• รายได้จากการประกอบการที่มีโชตินิติบุคคล	2,598,155	2,409,062	12.3	-7.3
• กำไรของนิติบุคคลที่จัดสรรก่อนหักภาษี และกำไรนำส่งรัฐ	1,179,573	1,126,228	6.3	-4.5
• รายได้จากทรัพย์สินและเงินโอน	579,358	560,380	2.1	-3.3
หัก ดอกเบี้ยหนี้สาธารณะ	116,193	117,244	11.9	0.9
ดอกเบี้ยหนึ่งเพื่อการอุปโภคบริโภคของครัวเรือน	118,183	127,672	24.7	8.0
รายได้ประชาชาติ	6,729,072	6,513,065	7.8	-3.2
ประชากร (ล้านคน)	66.5	66.9	0.7	0.6
รายได้ประชาชาติเฉลี่ยต่อคน (บาท)	101,216	97,351	7.1	-3.8

### 5.1 ค่าตอบแทนแรงงาน

ค่าตอบแทนแรงงาน มีมูลค่า 2,662,311 ล้านบาท คิดเป็นสัดส่วนร้อยละ 40.9 ของรายได้ประชาชาติ ขยายตัวร้อยละ 2.1 ชะลอตัวลงจากร้อยละ 6.4 ในปีที่แล้ว เนื่องจากภาวะเศรษฐกิจที่หดตัวมากในครึ่งปีแรกและเริ่มฟื้นตัวในช่วงครึ่งหลังของปี ผลการสำรวจภาวะการทำงานของประชากรของสำนักงานสถิติแห่งชาติพบว่า ไตรมาสที่ 1 และ ไตรมาสที่ 2 ของปี 2552 มีจำนวนผู้ว่างงานสูงถึงร้อยละ 2.1 และ 1.7 ตามลำดับ อย่างไรก็ตาม เมื่อเศรษฐกิจไทยในช่วงครึ่งปีหลังเริ่มฟื้นตัว จำนวนผู้ว่างงานในไตรมาสที่ 3 และไตรมาสที่ 4 จึงปรับตัวดีขึ้นเป็นร้อยละ 1.2 และร้อยละ 1.0 ตามลำดับ แม้ว่าภาคอุตสาหกรรมจะได้รับผลกระทบจากวิกฤติเศรษฐกิจ แต่อัตราการว่างงานรวมทั้งปี กลับไม่ได้สูงมากนัก ส่วนหนึ่งเป็นผลมาจากผู้ประกอบการพยายามรักษาแรงงานที่มีความชำนาญไว้เพื่อรองรับการฟื้นตัวทางเศรษฐกิจ โดยยังไม่เลิกการจ้างงานแต่หันมาใช้วิธีลดต้นทุนโดยการลดจำนวนชั่วโมงการทำงานแทน ทำให้อัตราการว่างงานโดยรวมของปีนี้ เพิ่มขึ้นเพียงร้อยละ 1.5 เทียบกับร้อยละ 1.4 ในปีที่แล้ว

ค่าตอบแทนแรงงานจำแนกตามประเภทลูกจ้าง

รายการ	อัตรายายตัว		โครงสร้าง (ร้อยละ)	
	2551	2552	2551	2552
ภาคเอกชน <sup>1/</sup>	7.3	1.1	62.0	61.0
ภาครัฐ	6.0	5.4	38.0	39.0
รัฐบาล	6.5	6.4	30.3	31.4
รัฐวิสาหกิจ	3.9	1.5	7.7	7.6
รวม	6.8	2.7	100.0	100.0

หมายเหตุ: 1/ รวมภาคเอกชนภายในประเทศและสุทธิจากต่างประเทศ

### 5.1.1 ค่าตอบแทนแรงงานภาคเอกชนและภาครัฐ

ค่าตอบแทนแรงงานลูกจ้างภาคเอกชนมีมูลค่า 1,649,534 ล้านบาท มีสัดส่วนร้อยละ 61.0 ของค่าตอบแทนแรงงานทั้งหมด ะลดลงเหลือร้อยละ 1.1 เทียบกับที่ขยายตัวร้อยละ 7.3 ในปีที่แล้ว เป็นการชะลอลงทั้งค่าตอบแทนของแรงงานในภาคเกษตรและภาคนอกเกษตร เนื่องมาจากการหดตัวของการผลิต โดยเฉพาะการผลิตเพื่อการส่งออก รวมทั้งด้านบริการที่ได้รับผลกระทบจากการลดลงของนักท่องเที่ยวต่างประเทศ ในขณะที่ภาคเกษตรได้รับผลกระทบจากผลผลิตพืชผลสำคัญลดลง เนื่องจากราคาไม่จูงใจเท่าปีก่อน สำหรับค่าตอบแทนลูกจ้างภาครัฐ ซึ่งได้แก่ ข้าราชการ พนักงานราชการ พนักงานรัฐวิสาหกิจ ลูกจ้างประจำ และลูกจ้างชั่วคราว มีมูลค่า 1,053,666 ล้านบาท มีสัดส่วนร้อยละ 39 ของค่าตอบแทนแรงงานทั้งหมดขยายตัวร้อยละ 5.4 ชะลอลงจากที่ขยายตัวร้อยละ 6.0 ในปีที่แล้ว

ค่าตอบแทนแรงงาน จำแนกตามสาขาการผลิต

(ร้อยละ)

สาขาการผลิต	อัตราการขยายตัว		โครงสร้าง	
	2551	2552	2551	2552
<b>ภาคเกษตร</b>	<b>7.0</b>	<b>3.1</b>	<b>3.4</b>	<b>3.5</b>
เกษตรกรรม การล่าสัตว์ และการป่าไม้	9.4	3.5	2.8	2.8
การประมง	-2.4	1.5	0.7	0.7
<b>ภาคนอกเกษตร</b>	<b>6.8</b>	<b>2.7</b>	<b>97.5</b>	<b>98.1</b>
การผลิตอุตสาหกรรม	7.0	0.1	35.8	35.1
การบริหารราชการแผ่นดิน	6.8	4.1	14.2	14.5
ตัวกลางทางการเงิน	11.2	6.5	6.9	7.2
การขายส่ง การขายปลีก	4.0	1.5	5.3	5.3
<b>ค่าตอบแทนแรงงานจากต่างประเทศสุทธิ</b>	<b>-70.7</b>	<b>-60.6</b>	<b>-1.0</b>	<b>-1.5</b>
<b>รวม</b>	<b>6.4</b>	<b>2.1</b>	<b>100.0</b>	<b>100.0</b>

### 5.1.2 ค่าตอบแทนแรงงานรายสาขาการผลิต

ค่าตอบแทนแรงงานภาคเกษตร มีมูลค่า 92,692 ล้านบาท มีสัดส่วนร้อยละ 3.5 ของค่าตอบแทนแรงงานทั้งหมด ะลดลงโดยขยายตัวร้อยละ 3.1 จากร้อยละ 7.0 ในปีที่แล้วโดยค่าตอบแทนแรงงานสาขาเกษตรกรรม การล่าสัตว์ และการป่าไม้ชะลอลงเหลือร้อยละ 3.5 จากร้อยละ 9.4 เนื่องจากราคาสินค้าเกษตรไม่จูงใจเหมือนปีที่ผ่านมา โดยเฉพาะข้าวและมันสำปะหลัง ประกอบกับมีปัญหาการแพร่ระบาดของเพลี้ยกระโดดสีน้ำตาลในนาข้าวและปัญหาการระบาดของเพลี้ยแป้งในไร่มันสำปะหลัง ทำให้เกษตรกรบางส่วนลดพื้นที่การเพาะปลูกลง ในขณะที่ค่าตอบแทนแรงงานสาขาการประมงปรับตัวดีขึ้นโดยขยายตัวร้อยละ 1.5 จากที่หดตัวในปีที่แล้ว ค่าตอบแทนแรงงานภาคนอกเกษตร มีมูลค่า 2,610,508 ล้านบาท มีสัดส่วนร้อยละ 98.1 ของค่าตอบแทน

แรงงานทั้งหมดขยายตัวร้อยละ 2.7 ชะลอลงจากที่ขยายตัวร้อยละ 6.8 ในปีที่แล้ว โดยค่าตอบแทนแรงงานสาขาการผลิตอุตสาหกรรม ซึ่งมีสัดส่วนร้อยละ 35.1 ของค่าตอบแทนแรงงานทั้งหมด ชะลอลงเหลือเพียงร้อยละ 0.1 เนื่องจากอุปสงค์ในประเทศและต่างประเทศที่ลดลง ทำให้การผลิตลดลงเกือบทุกอุตสาหกรรม ทำให้ต้องลดจำนวนคนงานลงบางส่วน ค่าตอบแทนแรงงานสาขาขนส่งหดตัวร้อยละ 3.3 ปัจจัยสำคัญมาจากการขนส่งสินค้าที่ลดลงตามยอดการผลิต ค่าตอบแทนแรงงานสาขาโรงแรมและภัตตาคารหดตัวร้อยละ 0.5 เนื่องจากผลกระทบจากปัญหาการเมืองภายในประเทศ ทำให้จำนวนนักท่องเที่ยวต่างประเทศที่เดินทางเข้ามาท่องเที่ยวในประเทศไทยลดลง และค่าตอบแทนแรงงานสาขาก่อสร้างหดตัวร้อยละ 0.4 ตามการลดลงในอุปสงค์ด้านการก่อสร้าง นอกจากนี้ ผลกระทบของการชะงักงันของการผลิตสินค้าและบริการ ยังส่งผลให้ค่าตอบแทนแรงงานในสาขาการเงิน และ สาขาการค้าส่ง การค้าปลีกขยายตัวชะลอตัวลงในอัตราร้อยละ 6.5 และ 1.5 ตามลำดับ อย่างไรก็ตาม ค่าตอบแทนแรงงานสาขาการบริหารราชการแผ่นดิน สาขาการศึกษาและสาขาสุภาพยังขยายตัวร้อยละ 4.1 9.3 และ 7.1 ตามลำดับ เนื่องจากมีสัดส่วนใหญ่ในค่าตอบแทนของภาครัฐ

### 5.2 ผลตอบแทนจากที่ดิน ทุน และการประกอบการ

ผลตอบแทนจากที่ดิน ทุน และการประกอบการ มีมูลค่า 4,095,670 ล้านบาท มีสัดส่วนร้อยละ 62.9 ของรายได้ประชาชาติ หดตัวร้อยละ 6.0 จากปีที่ผ่านมาที่ขยายตัวร้อยละ 9.2 โดยจำแนกตามประเภทของรายได้ ได้ดังนี้

#### 5.2.1 รายได้จากการประกอบการที่มีใช้นิติบุคคล

ประกอบด้วยรายได้จากการประกอบการเกษตรและอาชีพอิสระต่างๆ ที่มีได้ดำเนินการในลักษณะนิติบุคคล มีมูลค่า 2,409,062 ล้านบาท คิดเป็นสัดส่วนร้อยละ 37.0 ของรายได้ประชาชาติ หดตัวร้อยละ 7.3 จากที่ขยายตัวร้อยละ 12.3 ในปี 2551 โดยรายได้จากการทำการเกษตรหดตัวร้อยละ 1.9 จากราคาพืชผลที่ไม่จูงใจเช่นปีที่ผ่านมา เนื่องจากอุปสงค์ของผลผลิตทางการเกษตรลดลงมากตามภาวะวิกฤติเศรษฐกิจของโลก ประกอบกับมีปัญหาแพร่ระบาดของเพลี้ยกระโดดสีน้ำตาลในนาข้าวและปัญหาการระบาดของเพลี้ยแป้งในไร่มันสำปะหลัง ทำให้เกษตรกรบางส่วนลดพื้นที่การเพาะปลูกลง

**5.2.2 ผลการประกอบการ หรือกำไรของนิติบุคคล** มีมูลค่า 1,126,228 ล้านบาท มีสัดส่วนร้อยละ 17.3 ของรายได้ประชาชาติ หดตัวร้อยละ 4.5 จากที่ขยายตัวร้อยละ 6.3 ในปีที่แล้ว เป็นผลมาจากผลการดำเนินงานโดยรวมที่ลดลง ตามภาวะเศรษฐกิจที่ซบเซา

**5.2.3 รายได้จากทรัพย์สินของครัวเรือนและสถาบันไม่แสวงหากำไร รัฐบาล และเงินโอนจากนิติบุคคล** หดตัวร้อยละ 3.3 เป็นผลจากรายได้ทรัพย์สินของครัวเรือนและสถาบันไม่แสวงหากำไร ที่มีสัดส่วนร้อยละ 88.3 หดตัวร้อยละ 2.8 จากปีที่แล้วที่ขยายตัวร้อยละ 2.0 เนื่องจากการปรับตัวลดลงของอัตราดอกเบี้ยที่ครัวเรือนได้รับ อย่างไรก็ตาม รายได้จากทรัพย์สินของรัฐบาลที่รวมกำไรจากการนำส่งของรัฐบาลหักขยายตัวถึงร้อยละ 16.7 จากปีที่แล้วที่หดตัวร้อยละ 15.8

**5.2.3.1 รายได้จากทรัพย์สินของครัวเรือนและสถาบันไม่แสวงหากำไร** มีมูลค่า 494,859 ล้านบาท หดตัวร้อยละ 2.8 โดยรายได้จากดอกเบี้ยหดตัวสูงถึงร้อยละ 25.4 เป็นผลมาจากการลดลงของอัตราดอกเบี้ย ในขณะที่รายได้จากค่าเช่าที่ดิน และผลประโยชน์จากกองทุนสำรองเลี้ยงชีพ กองทุนบำเหน็จบำนาญข้าราชการ และการทำประกันชีวิตชะลอลงเหลือร้อยละ 0.3 และ 2.3 ตามลำดับ อย่างไรก็ตาม รายได้จากเงินปันผลที่ครัวเรือนได้รับในปีนี้อย่างคงขยายตัวร้อยละ 10.3 จึงทำให้รายได้จากทรัพย์สินของครัวเรือนไม่หดตัวลงมากนัก

รายได้จากทรัพย์สินของครัวเรือน

(ร้อยละ)

	อัตราขยายตัว		โครงสร้าง	
	2551	2552	2551	2552
ค่าเช่าที่ดิน	12.4	0.3	11.5	11.9
ดอกเบี้ยรับ	-10.7	-25.4	29.4	22.6
จากธนาคาร	-13.0	-30.4	25.1	18.0
แหล่งอื่นๆ	5.4	3.6	4.3	4.6
เงินปันผล	6.4	10.3	41.2	46.7
อื่นๆ	10.7	2.3	17.9	18.8
รวม	2.0	-2.8	100.0	100.0

อัตราดอกเบี้ยเงินฝากของธนาคารพาณิชย์

(ร้อยละต่อปี)

ณ สิ้นงวด	2550	2551	2552
ออมทรัพย์	0.75	0.75	0.5-0.75
ประจำ 12 เดือน	2.25-2.38	2.0-3.5	0.65-1.75

ที่มา: ธนาคารแห่งประเทศไทย

**5.2.3.2 รายได้จากทรัพย์สินของรัฐบาล** ส่วนที่ได้จากค่าเช่า ดอกเบี้ย และเงินปันผล ลดลงร้อยละ 13.0 เทียบกับที่ขยายตัวร้อยละ 2.5 ในปีที่แล้ว เป็นผลจากรายได้จากเงินปันผลลดลง 8,525 ล้านบาท หรือลดลงร้อยละ 30.9 ซึ่ง

หน่วยงานที่มีเงินปันผลลดลงที่สำคัญคือ บริษัท ปตท. จำกัด (มหาชน) บริษัท การบินไทย จำกัด (มหาชน) กองทุนรวม วายุกัทซ์ บริษัท ASEAN BINTULU FERTILIZER SDN. BHD. (ABF) บริษัท เอสโซ่ (ประเทศไทย) จำกัด (มหาชน) และบริษัท ทีโอที จำกัด (มหาชน) ในขณะที่รายได้จากค่าเช่า และดอกเบี้ย เพิ่มขึ้นร้อยละ 10.5 และ 6.4 ตามลำดับ

**5.3 การออมและช่องว่างระหว่างการออมและการลงทุน**

การออมเบื้องต้นในประเทศในปีนี้มีมูลค่า 2,674,980 ล้านบาท หดตัวร้อยละ 1.4 ต่อเนื่องจากปีที่แล้วที่หดตัวร้อยละ 2.9 ขณะที่การลงทุนในประเทศที่มีมูลค่า 1,920,506 ล้านบาท หดตัวถึงร้อยละ 27.4 ส่งผลให้ช่องว่างระหว่างการออมและการลงทุนในปีนี้เป็นลบ 754,474 ล้านบาท เพิ่มขึ้นมากกว่าปีที่แล้วที่เกินดุลเพียง 67,380 ล้านบาท

**5.3.1 การออมสุทธิ** โดยรวมในปีนี้มีมูลค่า 1,369,603 ล้านบาท หดตัวร้อยละ 15.7 เป็นผลมาจากทั้งการออมของภาคเอกชนและรัฐบาลที่หดตัวร้อยละ 6.0 และร้อยละ 40.2 ตามลำดับ

**5.3.1.1 การออมสุทธิของภาคเอกชน** ประกอบด้วยครัวเรือน สถาบันไม่แสวงหากำไร นิติบุคคลเอกชนและสหกรณ์ ในปีนี้มีมูลค่า 1,092,986 ล้านบาท คิดเป็นสัดส่วนร้อยละ 56.9 ของการออมสุทธิรวม หดตัวร้อยละ 6.0 เทียบกับที่ขยายตัวร้อยละ 3.5 ในปีที่แล้ว

การออมและการลงทุนในประเทศ

รายการ	มูลค่า (ล้านบาท)		อัตราขยายตัว (ร้อยละ)	
	2551	2552	2551	2552
การลงทุน	2,644,604	1,920,506	17.4	-27.4
ภาคเอกชน	1,894,245	1,589,897	13.7	-16.1
ภาครัฐ	598,087	591,924	2.5	-1.0
ส่วนเปลี่ยนแปลงสินค้าคงเหลือ	152,272	-261,315	3,815.5	-271.6
การออมเบื้องต้น	2,711,984	2,674,980	-2.9	-1.4
การออมสุทธิ	1,624,912	1,369,603	-3.0	-15.7
ค่าเสื่อมราคา	1,169,742	1,265,666	8.4	8.2
สถิติคลาดเคลื่อน	-82,670	39,711	-318.1	148.0
ช่องว่างระหว่างการออมและการลงทุน	67,380	754,474	-87.5	1,019.7
สัดส่วนต่อ GDP	0.7	8.3		

**1) การออมสุทธิของครัวเรือนและสถาบันไม่แสวงหากำไร** มีมูลค่า 659,559 ล้านบาท หดตัวถึงร้อยละ 6.8 ในปีนี้ ครัวเรือนมีรายได้พึงจ่ายใช้สอยเฉลี่ยเท่ากับ 86,632 บาทต่อคนต่อปี หดตัวร้อยละ 1.4 ขณะที่การใช้จ่ายเฉลี่ยต่างๆ เท่ากับ 76,773 บาทต่อคนต่อปี หดตัวลงเล็กน้อยเพียงร้อยละ 0.6 ส่งผลให้ครัวเรือนมีเงินออมเฉลี่ยเท่ากับ 9,858 บาทต่อคนต่อปี หดตัวถึงร้อยละ 7.4 เทียบกับที่ขยายตัวร้อยละ 2.9 ในปีที่แล้ว

2) การออมสุทธิของนิติบุคคลเอกชนและสหกรณ์ มีมูลค่า 433,427 ล้านบาท หดตัวร้อยละ 4.6 ปัจจัยสำคัญมาจากเงินออมของนิติบุคคลเอกชน ที่หดตัวร้อยละ 4.8 ถึงแม้ว่าผลประกอบการที่ประเมินตามบัญชีธุรกิจจะปรับตัวดีขึ้น แต่เมื่อปรับด้วยการจัดสรรกำไร และรายการปรับตามนิยามของรายได้ประชาชาติแล้ว ผลประกอบการของนิติบุคคลเอกชนอยู่ในภาวะที่หดตัวลง ทั้งธุรกิจที่จดทะเบียนในตลาดหลักทรัพย์ และธุรกิจอื่น ๆ

การออมสุทธิในประเทศ

รายการ	มูลค่า (ล้านบาท)		อัตราการขยายตัว (ร้อยละ)	
	2551	2552	2551	2552
ภาคเอกชน	1,162,361	1,092,986	3.5	-6.0
ครัวเรือนฯ	707,950	659,559	3.6	-6.8
นิติบุคคล	454,411	433,427	3.3	-4.6
ภาครัฐ	462,551	276,617	-16.3	-40.2
รัฐบาล	276,815	87,044	-24.7	-68.6
รัฐวิสาหกิจ	185,736	189,573	0.4	2.1
รวม	1,624,912	1,369,603	-3.0	-15.7
สัดส่วนต่อ GDP	17.9	15.1		

รายได้ รายจ่าย และการออมของครัวเรือน

	มูลค่า (ล้านบาท)		อัตราการขยายตัว (ร้อยละ)	
	2551	2552	2551	2552
รายได้ส่วนบุคคล	6,081,216	6,019,988	9.0	-1.0
หัก ภาษีทางตรง	195,273	188,362	2.6	-3.5
เงินโอนจ่ายให้รัฐบาล	5,804	6,195	20.5	6.7
เงินสมทบประกันสังคม	37,115	29,510	6.4	-20.5
รวม	238,192	224,067	3.5	-5.9
รายได้พึงจ่ายใช้สอย	5,843,024	5,795,921	9.3	-0.8
หัก ค่าใช้จ่ายเพื่อบริโภค	4,999,605	4,993,302	9.8	-0.1
ดอกเบี้ยหนี้เพื่อบริโภค	118,183	127,672	24.7	8.0
เงินโอนให้ต่างประเทศ	17,286	15,388	23.7	-11.0
รวม	5,135,074	5,136,362	10.1	0.0
การออมส่วนบุคคล	707,950	659,559	3.6	-6.8

5.3.1.2 การออมสุทธิของภาครัฐ ประกอบด้วย การออมของรัฐบาลและรัฐวิสาหกิจ ในปีนี้มีมูลค่า 276,617 ล้านบาท คิดเป็นสัดส่วนร้อยละ 20.2 ของการออมสุทธิของประเทศ หดตัวร้อยละ 40.2 ต่อเนื่องจากการหดตัวร้อยละ 16.3 ในปีที่แล้ว โดยเป็นการหดตัวของรัฐบาลร้อยละ 68.6 ในขณะที่การออมของรัฐวิสาหกิจขยายตัวร้อยละ 2.1

1) การออมสุทธิของรัฐบาล มีมูลค่า 87,044 ล้านบาท คิดเป็นสัดส่วนร้อยละ 31.5 ของการออมภาครัฐ และเป็นร้อยละ 1.0 ของผลิตภัณฑ์มวลรวมในประเทศ ปีนี้รัฐบาลมีรายรับ 1,630,418 ล้านบาท ลดลงร้อยละ 0.5 ขณะที่รายจ่ายทั้งสิ้นที่ไม่รวมรายจ่ายลงทุนมีมูลค่า 1,543,374 ล้านบาท ขยายตัวร้อยละ 13.4 สาเหตุที่การออมของรัฐบาล

ลดลงมีปัจจัยหลักมาจาก เงินโอนให้แก่ครัวเรือนซึ่งมีสัดส่วนเป็นร้อยละ 14.8 ของรายจ่ายรัฐบาลรวมมีมูลค่าเพิ่มขึ้น 83,279 ล้านบาท เพิ่มขึ้นร้อยละ 57.6 เป็นผลมาจากมาตรการของภาครัฐเพื่อช่วยเหลือค่าครองชีพให้ประชาชน ภายใต้โครงการต่างๆ เช่น นโยบายเรียนฟรี 15 ปี โครงการช่วยเหลือค่าครองชีพประชาชนและบุคลากรภาครัฐที่มีรายได้ต่ำกว่า 15,000 บาท (โครงการเช็คช่วยชาติ 2,000 บาท/คน) โครงการตามนโยบายกระตุ้นเศรษฐกิจของรัฐบาล 5 มาตรการ 6 เดือน เบี้ยยังชีพคนชราซึ่งได้ขยายฐานของผู้ที่มีสิทธิได้รับเบี้ยให้ครอบคลุมเพิ่มมากขึ้น ค่าบริการทางการแพทย์เหมาจ่ายรายหัว ของกองทุนหลักประกันสุขภาพ เป็นต้น

ปี พ.ศ. 2552 รัฐบาลมีรายรับลดลงร้อยละ 0.5 จากที่ขยายตัวร้อยละ 1.5 ในปีที่แล้ว เมื่อเทียบกับรายจ่ายที่ขยายตัวร้อยละ 13.4 ทำให้การออมของรัฐบาลลดลงร้อยละ 68.6 การที่รายได้ของรัฐบาลลดลงมีปัจจัยหลักมาจาก ภาษีทางอ้อม ภาษีเงินได้นิติบุคคล ภาษีเงินได้บุคคลธรรมดา และรายได้จากทรัพย์สินของรัฐบาล โดยพิจารณาตามลำดับประเภทรายได้ ดังนี้

- ภาษีทางอ้อม ซึ่งเป็นรายได้หลักในปีนี้มีสัดส่วนเป็นร้อยละ 59.3 ของรายรับรัฐบาล ขยายตัวร้อยละ 5.5 เป็นผลมาจากการเพิ่มอัตราภาษีสรรพสามิต ประกอบด้วย น้ำมันสุรา เบียร์และยาสูบ และภาษีสำคัญๆ ที่เพิ่มขึ้นได้แก่ ภาษีน้ำมันและผลิตภัณฑ์น้ำมัน เนื่องจากได้มีมาตรการเพิ่มอัตราภาษีสรรพสามิตน้ำมัน แก๊สโซฮอล์และดีเซล ภาษีและค่าธรรมเนียมรถยนต์และล้อเลื่อน รายได้จากโรงงานยาสูบ แสตนบายาสูบ ภาษีสรรพสามิตจากการนำเข้า

ในขณะที่ภาษีที่ลดลงได้แก่ ภาษีมูลค่าเพิ่ม เนื่องจากภาษีมูลค่าเพิ่มที่จัดเก็บจากการนำเข้าลดลงจากช่วงเดียวกันของปีที่ผ่านมา โดยมีสาเหตุจากการหดตัวของมูลค่าการนำเข้าทั้งในรูปแบบเงินดอลลาร์สหรัฐอเมริกาและเงินบาท โดยเฉพาะในหมวดวัตถุดิบ สินค้าทุน สินค้าขั้นกลาง รวมทั้งในหมวดเชื้อเพลิง นอกจากนี้ การหดตัวของการบริโภคภายในประเทศซึ่งเป็นผลจากภาวะเศรษฐกิจตกต่ำทั่วโลก และการลดลงของอากาศหนาว ค่าภาคหลวงปิโตรเลียม ภาษีรถยนต์ ภาษีธุรกิจเฉพาะ เนื่องจากมาตรการภาษีเพื่อกระตุ้นและฟื้นฟูเศรษฐกิจ ตามมติคณะรัฐมนตรีเมื่อวันที่ 4 มีนาคม 2551 เป็นผลทำให้ภาษีธุรกิจเฉพาะจากอสังหาริมทรัพย์ลดลงจากผลของมาตรการลดอัตราภาษีจากร้อยละ 3 เหลือร้อยละ 1 ประกอบกับภาษีจากสถาบันการเงินจัดเก็บได้ลดลง เนื่องจากอัตราดอกเบี้ยเงินกู้ลดลง และสินเชื่อรวมของสถาบันการเงินชะลอตัวจากมาตรฐาน

การปล่อยสินเชื่อที่เข้มงวดมากขึ้น ภาษีเครื่องไฟฟ้า และ รายได้จากสำนักงานสลากกินแบ่งรัฐบาลลดลงเมื่อเทียบกับปีก่อน

- **ภาษีเงินได้นิติบุคคล** มีสัดส่วนร้อยละ 28.0 ของรายรับรัฐบาล ลดลงร้อยละ 10.9 เป็นผลมาจากการจัดเก็บภาษีเงินได้นิติบุคคล ลดลงร้อยละ 15.6 เนื่องจากภาวะเศรษฐกิจของประเทศหดตัวทั้งในภาคการผลิต การลงทุน และการส่งออก เพราะได้รับผลกระทบจากภาวะเศรษฐกิจโลก ซึ่งส่งผลทำให้ผลประกอบการของนิติบุคคลโดยรวมมีแนวโน้มลดลง ซึ่งภาคธุรกิจที่ได้รับผลกระทบจากภาวะเศรษฐกิจ ได้แก่ กลุ่มสถาบันการเงิน กลุ่มค้าปลีก/ค้าส่ง กลุ่มยานยนต์/ชิ้นส่วน กลุ่มโรงกลั่น แยกก๊าซ กลุ่มขนส่งและกลุ่มภัตตาคาร/โรงแรม เป็นต้น ส่วนภาษีเงินได้ปิโตรเลียมขยายตัวร้อยละ 14.5 เนื่องจากราคาน้ำมันดิบในตลาดโลกมีการปรับตัวสูงขึ้น จึงส่งผลให้ผลประกอบการของธุรกิจปิโตรเลียมเพิ่มขึ้น

- **ภาษีเงินได้บุคคลธรรมดา** มีสัดส่วนร้อยละ 11.6 ของรายรับรัฐบาล ลดลงร้อยละ 3.5 เนื่องจากในปีนี้อาชีงากรฐานเงินเดือนลดลง เป็นผลมาจากภาวะเศรษฐกิจที่หดตัว การจ้างงานยังคงอ่อนตัวต่อเนื่อง ประกอบกับมาตรการด้านการคลังของรัฐบาลเพื่อกระตุ้นเศรษฐกิจและบรรเทาภาระของผู้เสียภาษี ภาษีที่เก็บจากฐานดอกเบี๋ยลดลง เนื่องจากปริมาณเงินฝากธนาคารพาณิชย์ มีอัตราชะลอตัว โดยเฉพาะเงินฝากประจำมีอัตราลดลงจากปีที่ผ่านมา กอปรกับอัตราดอกเบี๋ยเงินฝากลดลงจากปีก่อน ในขณะที่ภาษีที่จัดเก็บจากฐานอสังหาริมทรัพย์จัดเก็บได้ลดลง ตามมูลค่าการโอนอสังหาริมทรัพย์ที่ลดลง

- **รายได้เงินสมทบจากการประกันสังคม** มีสัดส่วนร้อยละ 2.6 ของรายรับรัฐบาล ลดลงร้อยละ 19.2 จากการลดลงในรายการเงินสมทบเข้ากองทุนประกันสังคมส่วนของนายจ้างและลูกจ้าง เนื่องจากรัฐบาลได้ออกกฎกระทรวงกำหนดอัตราเงินสมทบกองทุนประกันสังคม พ.ศ. 2552 ให้ใช้บังคับตั้งแต่วันที่ 1 ก.ค.- 31 ธ.ค. 2552 โดยกำหนดให้รัฐบาล นายจ้าง และผู้ประกันตน จ่ายเงินสมทบเข้ากองทุนประกันสังคม ในอัตราร้อยละ 0.5 จากเดิมกำหนดให้สมทบในอัตราร้อยละ 1.5 กรณีเจ็บป่วย คลอดบุตร ทูพพลภาพตาย และอัตราร้อยละ 2 จากเดิมกำหนดให้สมทบในอัตราร้อยละ 1.0 ในส่วนรัฐบาล และอัตราร้อยละ 3 ในส่วนของนายจ้างและผู้ประกันตน สำหรับกรณีสงเคราะห์บุตรและชราภาพ

- **รายได้จากทรัพย์สินของรัฐบาลและรายได้ส่วนแบ่งจากการประกอบการ** มีสัดส่วนร้อยละ 5.6 ของรายรับรัฐบาล มีมูลค่าเพิ่มขึ้นร้อยละ 16.7 เนื่องจากเงินกำไรที่รัฐวิสาหกิจนำส่งรัฐซึ่งมีสัดส่วนร้อยละ 50.7 ของรายได้จากทรัพย์สินของรัฐบาลขยายตัวร้อยละ 74.4 เนื่องจากในปีนี้อุปสงค์ไฟฟ้าฝ่ายผลิต การไฟฟ้าส่วนภูมิภาค และการไฟฟ้านครหลวง การประปาส่วนภูมิภาค การประปานครหลวง และธนาคารออมสินนำส่งเงินกำไรให้รัฐบาลเพิ่มขึ้นจากปีที่แล้ว ประกอบกับรายได้จากทรัพย์สินส่วนอื่น ๆ ได้แก่ ค่าเช่า และดอกเบี้ย มีมูลค่าเพิ่มขึ้นร้อยละ 7.9 ขณะที่รายได้จากเงินปันผล ลดลงร้อยละ 30.9

- **ดอกเบี๋ยหนี้สาธารณะ** ซึ่งแสดงเป็นรายการหักในรายรับรัฐบาล มีมูลค่า 117,244 ล้านบาท ชะลอตัวเหลือร้อยละ 0.9 เนื่องจากการชะตัวของดอกเบี๋ยหนี้ภายในประเทศที่ขยายตัวเพียงร้อยละ 1.7 เป็นผลมาจากดอกเบี๋ยพันธบัตรขยายตัวตัวร้อยละ 5.9 จากอัตราผลตอบแทนพันธบัตรรัฐบาล สำหรับระยะสั้น และระยะกลางที่ยังคงปรับลดลงต่อเนื่องจากไตรมาสสุดท้ายของปีที่แล้ว ตามการคาดการณ์ทิศทางอัตราดอกเบี้ยนโยบายที่ยังอยู่ในขาลง เพื่อสนับสนุนการขยายตัวของเศรษฐกิจ ส่วนอัตราผลตอบแทนพันธบัตรรัฐบาลระยะยาวปรับสูงขึ้นจากการเพิ่มขึ้นของปริมาณพันธบัตรรัฐบาลระยะยาวตามการดำเนินนโยบายการคลังที่ขาดดุลเพิ่มขึ้น กอปรกับต้นทุนปรับสัดส่วนการลงทุนจากพันธบัตรรัฐบาลที่มีอายุคงเหลือระยะยาวมาเป็นพันธบัตรรัฐบาลที่มีอายุคงเหลือระยะสั้นมากขึ้น เนื่องจากนักลงทุนคาดว่าราคาพันธบัตรรัฐบาลระยะยาวจะปรับลดลงตามอุปทานที่เพิ่มขึ้น ในขณะที่ดอกเบี๋ยหนี้ต่างประเทศลดลง ร้อยละ 41.9

**2) การออมสุทธิของรัฐบาล** การออมสุทธิของรัฐบาลมีมูลค่า 189,573 ล้านบาท ขยายตัวร้อยละ 2.1 จากร้อยละ 0.4 ในปีที่แล้ว ถึงแม้ว่าในปีนี้อัตราเงินออมสุทธิตามบัญชีของรัฐบาลจะอยู่ในภาวะที่ลดลงจากปีที่แล้ว โดยกำไรสุทธิที่ปรับเป็นปีปฏิทินแล้วมีมูลค่า 238,264 ล้านบาท ลดลงร้อยละ 20.5 เมื่อเทียบกับที่เพิ่มขึ้นร้อยละ 29.3 ในปีที่แล้ว แต่เมื่อปรับด้วยรายการปรับปรุงตามนิยามของรายได้ประชาชาติ จำนวน 38,510 ล้านบาท ส่งผลให้ผลการดำเนินงานของรัฐบาลตามนิยามของรายได้ประชาชาติก่อนจัดสรรกำไรมีมูลค่า 276,774 ล้านบาท และเมื่อหักด้วยการจัดสรรกำไรประจำปีมูลค่า 87,201 ล้านบาทแล้ว ทำให้การออมสุทธิของรัฐบาลเพิ่มขึ้นดังกล่าว หากพิจารณาตามประเภทการจัดตั้ง เป็นรัฐวิสาหกิจที่เป็นบริษัทจำกัดและรัฐวิสาหกิจอื่นๆ



แล้วปรากฏว่า รัฐวิสาหกิจที่เป็นบริษัทจำกัดมีการออมสุทธิจำนวน 86,721 ล้านบาท ลดลงร้อยละ 10.6 จากที่เพิ่มขึ้นร้อยละ 21.8 ในปีที่แล้ว เนื่องมาจากผลการดำเนินงานโดยรวมเมื่อปรับด้วยรายการปรับปรุงตามนิยามของรายได้ประชาชาติแล้ว มีกำไรลดลงจากปีที่แล้ว จึงส่งผลให้การออมสุทธิของรัฐวิสาหกิจที่เป็นบริษัทจำกัดลดลง ในขณะที่รัฐวิสาหกิจอื่นๆ ผลการดำเนินงานโดยรวมเมื่อปรับด้วยรายการปรับปรุงตามนิยามของรายได้ประชาชาติแล้วมีกำไรเพิ่มขึ้นจากปีที่แล้ว จึงส่งผลให้เงินออมของรัฐวิสาหกิจอื่นเพิ่มขึ้นร้อยละ 15.9

### 5.3.2 ช่องว่างระหว่างการออมและการลงทุน

ช่องว่างระหว่างการออมและการลงทุนในปีนี้เป็นดุล 754,474 ล้านบาท หรือคิดเป็นสัดส่วนร้อยละ 8.3 ของผลิตภัณฑ์มวลรวมในประเทศ ในปีนี้ ทั้งการออมและการลงทุนอยู่ในภาวะที่หดตัวลงทั้งสองด้าน แต่การลงทุนหดตัวลงมากกว่าการออม จึงทำให้ช่องว่างระหว่างการออมและการลงทุนอยู่ในภาวะที่เกินดุลดังกล่าว

## 6. ดัชนีราคาผลิตภัณฑ์มวลรวมในประเทศ

ดัชนีราคาผลิตภัณฑ์มวลรวมในประเทศ (GDP Implicit Price Deflator) ขยายตัวร้อยละ 1.9 ชะลอลงจากร้อยละ 3.9 ในปีที่แล้ว โดยดัชนีราคาภาคเกษตรลดลงร้อยละ 2.6 เนื่องมาจากราคาของสาขาเกษตรกรรม การล่าสัตว์ และการป่าไม้ลดลงร้อยละ 3.2 ส่วนสาขาประมงเพิ่มขึ้นร้อยละ 6.7 ส่วนดัชนีราคาก่อนนอกเกษตรขยายตัวร้อยละ 2.4 ชะลอลงจากร้อยละ 3.1 ในปีที่แล้ว เป็นผลจากระดับราคาสินค้าในหลายสาขาลดลง เช่น สาขาการทำเหมืองแร่ฯ สาขาก่อสร้าง สาขาการขนส่ง การขายปลีกฯ สาขาบริการด้านอสังหาริมทรัพย์ฯ ในขณะที่ระดับราคาของสาขาตัวกลางทางการเงินและสาขาบริการภาครัฐชะลอลง ส่วนระดับราคาสินค้าในสาขาอุตสาหกรรมขยายตัวสูงขึ้นร้อยละ 3.9

ด้านการใช้จ่าย ดัชนีราคาการรวมเพิ่มขึ้นร้อยละ 3.5 เป็นผลจากภาคต่างประเทศที่ดัชนีราคาการส่งออกสินค้าและบริการชะลอลงเหลือร้อยละ 1.7 แต่ดัชนีราคาการนำเข้าสินค้าและบริการลดลงร้อยละ 0.8 ทำให้ดัชนีราคาส่งออกสินค้าและบริการสุทธิเพิ่มขึ้นสูงถึงร้อยละ 230.7

ในปีนี้เป็นดัชนีราคาผู้บริโภค (CPI) และดัชนีราคาผู้ผลิต (PPI) ลดลงร้อยละ 0.8 และ 3.8 เทียบกับที่ขยายตัวร้อยละ 5.5 และ 12.4 ในปีที่แล้ว ตามลำดับ

ดัชนีราคาผลิตภัณฑ์มวลรวมในประเทศจำแนกตามสาขาการผลิต

สาขาการผลิต	ดัชนีราคา (พ.ศ.2531=100)		อัตราการขยายตัว (ร้อยละ)	
	2551	2552	2551	2552
<b>ภาคเกษตร</b>	<b>272.5</b>	<b>265.5</b>	<b>10.7</b>	<b>-2.6</b>
เกษตรกรรม การล่าสัตว์ และการป่าไม้	298.6	289.1	12.8	-3.2
การประมง	144.3	153.9	-7.2	6.7
<b>ภาคนอกเกษตร</b>	<b>201.8</b>	<b>206.7</b>	<b>3.1</b>	<b>2.4</b>
การทำเหมืองแร่และเหมืองหิน	330.9	319.0	12.8	-3.6
การผลิตอุตสาหกรรม	180.6	187.7	0.3	3.9
การไฟฟ้า ก๊าซ และการประปา	177.5	186.8	1.6	5.2
การก่อสร้าง	272.3	257.5	9.8	-5.4
การขายส่ง การขายปลีก การซ่อมแซมยานยนต์จักรยานยนต์ ของใช้ส่วนบุคคลฯ	215.9	214.0	5.7	-0.9
โรงแรมและภัตตาคาร	274.4	274.8	3.9	0.2
การขนส่ง และการคมนาคม	150.1	156.5	3.5	4.3
ตัวกลางทางการเงิน	220.3	220.4	6.0	0.0
บริการด้านอสังหาริมทรัพย์ การให้เช่า	128.4	126.5	-1.7	-1.5
การบริหารราชการแผ่นดินฯ	326.7	340.3	5.3	4.2
การศึกษา	351.3	360.2	6.3	2.5
การบริการด้านสุขภาพ	311.1	320.1	3.8	2.9
การให้บริการชุมชน สังคม และบริการส่วนบุคคลอื่น ๆ	147.3	147.2	2.5	-0.1
ลูกจ้างในครัวเรือนส่วนบุคคล	257.4	264.4	3.2	2.7
<b>ผลิตภัณฑ์มวลรวมในประเทศ (GDP)</b>	<b>208.0</b>	<b>212.1</b>	<b>3.9</b>	<b>1.9</b>

ดัชนีราคาผลิตภัณฑ์มวลรวมในประเทศ

รายการ	ดัชนีราคา (พ.ศ.2531=100)		อัตราการขยายตัว (ร้อยละ)	
	2551	2552	2551	2552
การใช้จ่ายอุปโภคบริโภคของครัวเรือน	219.4	221.7	6.7	1.0
การใช้จ่ายอุปโภคบริโภคของรัฐบาล	280.7	282.9	4.5	0.8
การสะสมทุนถาวร	258.9	249.7	9.5	-3.5
ส่วนเปลี่ยนแปลงสินค้าคงเหลือ	224.4	254.8	10.2	13.5
การส่งออกสินค้าและบริการ	219.7	223.6	5.5	1.7
การส่งออกสินค้า	226.1	231.3	5.6	2.3
การส่งออกบริการ	191.3	191.3	4.6	0.0
การนำเข้าสินค้าและบริการ	264.9	262.8	11.1	-0.8
การนำเข้าสินค้า	284.5	283.9	12.4	-0.2
การนำเข้าบริการ	180.6	181.4	3.1	0.5
<b>ผลิตภัณฑ์มวลรวมในประเทศ (ด้านรายจ่าย)</b>	<b>207.6</b>	<b>214.8</b>	<b>2.6</b>	<b>3.5</b>
<b>ผลิตภัณฑ์มวลรวมในประเทศ (ด้านการผลิต)</b>	<b>208.0</b>	<b>212.1</b>	<b>3.9</b>	<b>1.9</b>
<b>ดัชนีราคาผู้บริโภค</b>	<b>219.3</b>	<b>217.4</b>	<b>5.5</b>	<b>-0.8</b>
<b>ดัชนีราคาผู้ผลิต</b>	<b>244.7</b>	<b>235.5</b>	<b>12.4</b>	<b>-3.8</b>