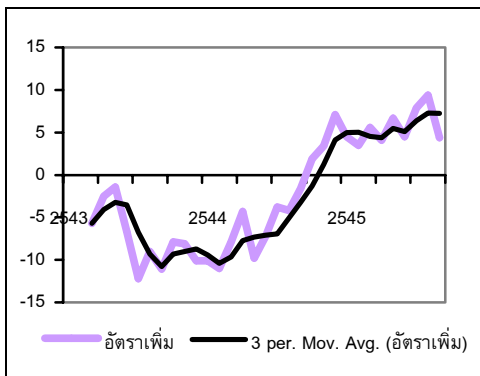


ภาวะเศรษฐกิจ เดือนกันยายน 2545

ภาวะเศรษฐกิจโดยรวมของเดือนกันยายน 2545 ยังคงปรับตัวดีขึ้นอย่างต่อเนื่องทั้งการผลิตสินค้าอุตสาหกรรม การผลิตภาคเกษตร การใช้จ่ายและการลงทุนภาคเอกชน และการจ้างงาน แต่มีสัญญาณแสดงว่าการขยายตัวในระดับสูงที่ผ่านมารเริ่มแผ่วลงบ้าง สำหรับแนวโน้มภาวะเศรษฐกิจในระยะสั้น ดัชนีชี้หน้าแสดงว่าเศรษฐกิจจะยังมีแนวโน้มขยายตัว แต่อย่างไรก็ตาม ยังมีความไม่แน่นอนเนื่องมาจากปัญหาความขัดแย้งระหว่างสหรัฐอเมริกาและอิรักซึ่งทำให้เกิดความกังวลว่าอาจจะส่งผลกระทบต่อ การส่งออกของประเทศไทยและราคาน้ำมัน ซึ่งความกังวลดังกล่าวได้เริ่มสะท้อนจากดัชนีความเชื่อมั่นผู้บริโภคและดัชนีความเชื่อมั่นภาวะธุรกิจที่ลดลง รวมทั้งมีประเด็นเรื่องการใช้จ่ายและการลงทุนภาคเอกชนว่าจะมีความยั่งยืนเพียงใด

การใช้พลังงาน:

การใช้พลังงานโดยรวมยังมีแนวโน้มขยายตัวต่อเนื่อง

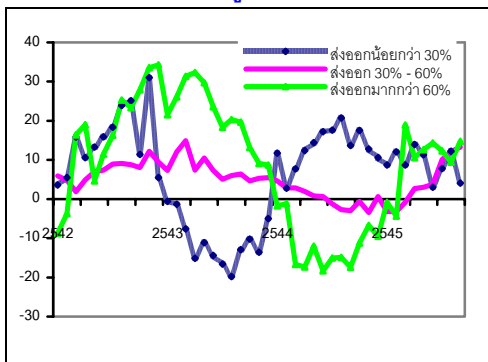


การใช้พลังงานในเดือนกันยายนทั้งประเทศรวมทั้งสิ้นเทียบเท่าน้ำมันดิบ 2.071 ล้านตัน หรือ 2.071 KTOE เพิ่มขึ้นร้อยละ 4.4 จากระยะเดียวกันของปีที่แล้ว ซึ่งสะท้อนการขยายตัวอย่างต่อเนื่องของกิจกรรมทางเศรษฐกิจทั้งทางด้านการผลิตและการใช้จ่าย แต่อย่างไรก็ตาม อัตราการขยายตัวได้ชะลอลงจากการขยายตัวร้อยละ 9.4 ในเดือนสิงหาคม สอดคล้องกับการชะลอตัวของการผลิตภาคอุตสาหกรรมซึ่งมีการชะลอตัวของการใช้พลังงานในทุกหมวด คือ น้ำมันเบนซิน น้ำมันเตา น้ำมันดีเซลหมุนเร็วและก๊าซหุงต้ม แอลพีจี รวมทั้งการใช้ไฟฟ้า ซึ่งขยายตัวร้อยละ 5.3 ในเดือนกันยายน ชะลอลงจากการขยายตัวร้อยละ 6.0 ในเดือนสิงหาคม

ด้านการผลิต:

การผลิตหมวดอุตสาหกรรมขยายตัวร้อยละ 9.8 ชะลอลงจากร้อยละ 11.5 ในเดือนสิงหาคม โดยการผลิตเพื่อส่งออกเป็นปัจจัยสนับสนุนหลัก ในขณะที่การผลิตเพื่อใช้ในประเทศชะลอลงชัดเจน

การผลิตสินค้าอุตสาหกรรมที่ส่งออกมากกว่าร้อยละ 60 ขยายตัวในระดับสูง

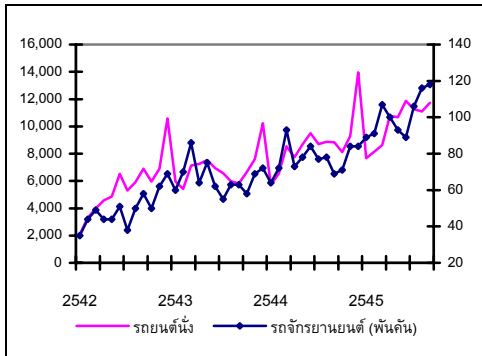


ในเดือนกันยายน การผลิตอุตสาหกรรมขยายตัวร้อยละ 9.8 ชะลอลงเล็กน้อยจากการขยายตัวร้อยละ 11.5 ในเดือนสิงหาคม สอดคล้องกับการใช้กำลังการผลิตที่ชะลอตัวในทิศทางเดียวกัน การผลิตเพื่อส่งออกยังคงเป็นปัจจัยหลักที่สนับสนุนการขยายตัวภาคอุตสาหกรรมในเดือนนี้ โดยสินค้าหลักที่ผลิตเพิ่มขึ้น ได้แก่ โทรทัศน์สี คอมพิวเตอร์ กระดาษแผ่น และเครื่องแต่งกาย ในขณะที่การผลิตเพื่อใช้ในประเทศชะลอลงมาก เนื่องจากการผลิตหมวดอาหารและเครื่องดื่ม และยาสูบลดลง สำหรับการผลิตวัสดุก่อสร้างเริ่มลดลงเป็นเดือนแรก โดยลดลงร้อยละ 0.4 เนื่องจากการส่งออกซีเมนต์ลดลงร้อยละ 6.8 ในขณะที่การจำหน่ายภายในประเทศเพิ่มขึ้นต่อเนื่อง และคาดว่า การผลิตวัสดุก่อสร้างเพื่อจำหน่ายภายในประเทศมีแนวโน้มเพิ่มขึ้นได้ต่อไปเนื่องจากครัวเรือนจะมีการซ่อมแซมที่อยู่อาศัยเนื่องจากความเสียหายจากน้ำท่วม นอกจากนี้ การที่สัดส่วนสินค้าคงคลังต่อการส่งมอบสินค้าลดลงในเดือนนี้ แสดงให้เห็นว่าการทำธุรกิจมีความคล่องตัวขึ้น ผู้ผลิตไม่จำเป็นต้องกักตุนสินค้าเป็นจำนวนมาก รวมถึงชี้ให้เห็นว่าผู้ผลิตมีแนวโน้มขยายการผลิตเพิ่มขึ้น

ภาวน้ำท่วมที่เกิดขึ้นส่งผลให้ราคาพืชผักปรับตัวสูงขึ้น อย่างไรก็ตาม โดยภาพรวมดัชนีผลผลิตพืชผลยังคงเพิ่มขึ้น ซึ่งพืชหลักที่มีผลผลิตเพิ่มขึ้นในเดือนนี้คือผักผลไม้ และยางพาราซึ่งมีการกรีดยางเพิ่มขึ้นเพราะราคายางแผ่นรมควันในตลาดโลก (ตลาดสิงคโปร์) เพิ่มขึ้นถึงร้อยละ 60.4 เมื่อเทียบกับระยะเดียวกันของปีที่ผ่านมา ส่วนข้าวมีผลผลิตออกมาไม่มากนักเนื่องจากยังไม่ถึงฤดูเก็บเกี่ยว อย่างไรก็ตาม คาดว่าความเสียหายต่อพื้นที่เพาะปลูกอันเนื่องมาจากภาวน้ำท่วมจะทำให้ปริมาณผลผลิตที่เก็บเกี่ยวในช่วงไตรมาสสุดท้ายของปีได้รับผลกระทบบ้าง

ด้านการใช้จ่าย:

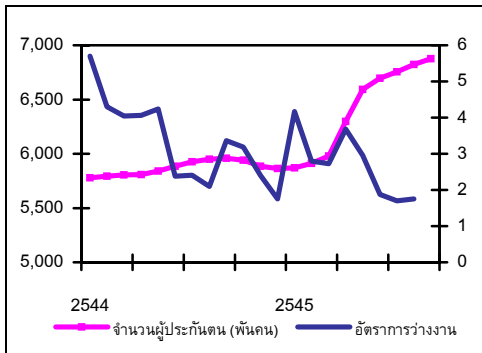
การบริโภคสินค้าคงทนถาวรยังคงขยายตัวได้ดี



การใช้จ่ายสินค้าคงทนถาวร (Durable goods) ประเภทรถยนต์นั่งและรถจักรยานยนต์ยังคงขยายตัวในอัตราสูง แต่การจัดเก็บภาษีมูลค่าเพิ่มเพิ่มขึ้นในอัตราที่ช้าลง และปริมาณการจำหน่ายหมวดเครื่องใช้มรดกค่อนข้างต่อเนื่องสะท้อนถึงการชะลอตัวของการใช้จ่ายภายในประเทศประเภทสินค้าไม่คงทนถาวร (Non-Durable goods) โดยส่วนหนึ่งเป็นผลกระทบมาจากภาวะน้ำท่วม

การจ้างงาน:

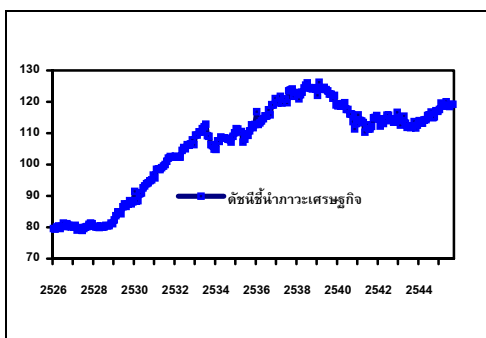
สถานการณ์โดยรวมปรับตัวดีขึ้น



จำนวนผู้ประกันตนที่เพิ่มขึ้นอย่างต่อเนื่องและการลดลงของการเลิกจ้างคนงาน แสดงว่าสถานการณ์การจ้างงานโดยรวมปรับตัวดีขึ้นอย่างต่อเนื่อง ยกเว้นการจ้างงานในสาขาเกษตรกรรม ขนส่งและบริการที่หดตัวลงเล็กน้อย ในส่วนจำนวนคนงานไทยในต่างประเทศขยายตัวในอัตราชะลอลงเช่นกัน เนื่องจากการชะลออย่างมากของจำนวนคนงานไทยที่เดินทางไปทำงานในประเทศอิสราเอล

ดัชนีชี้นำเดือนกันยายน:

ชี้แนวโน้มการขยายตัวของเศรษฐกิจต่อไปในระยะสั้น



ดัชนีชี้นำเดือนกันยายนเพิ่มขึ้นจากค่าเฉลี่ย 12 เดือน ที่ผ่านมา ร้อยละ 2.0 ต่อปี (Annualized six months rate of change) ซึ่งให้เห็นว่าเศรษฐกิจมีแนวโน้มขยายตัวต่อไปได้ในระยะสั้น โดยเครื่องชี้ที่แสดงว่าเศรษฐกิจจะขยายตัวดีขึ้นคือเงินทุนจดทะเบียนใหม่ที่กระทรวงพาณิชย์ และวงเงินลงทุนการเปิดดำเนินการใหม่และขยายกิจการที่ได้รับการส่งเสริมจาก BOI รวมทั้งราคาน้ำมันที่ลดลง

เครื่องชี้เศรษฐกิจมหภาค เดือนกันยายน 2545

	2544 ธ.ค.	2545								
		ม.ค.	ก.พ.	มี.ค.	เม.ย.	พ.ค.	มิ.ย.	ก.ค. p	ส.ค. p	ก.ย. p
ดัชนีชี้เศรษฐกิจ (ปรับฤดูกาล) (สศช.)	116.9	117.6	119.6	119.0	118.6	120.0	118.9	118.5	119.2	119.2
อัตราการเปลี่ยนแปลงจากเดือนที่ผ่านมา	-0.2	0.6	1.7	-0.5	-0.3	1.2	-0.9	-0.3	0.6	0.0
6 months rate of change	3.5	4.0	6.8	5.0	3.5	5.2	2.6	1.5	2.3	2.0
ดัชนีความเชื่อมั่นผู้บริโภค (มหาวิทยาลัยหอการค้าไทย)	73.0	72.7	76.1	78.8	79.8	83.1	86.5	87.7	90.0	88.2
ดัชนีความเชื่อมั่นภาวะธุรกิจ (สปท.)	47.8	49.2	49.9	53.5	50.7	52.8	50.7	51.9	50.9	49.5
การใช้พลังงาน (% yoy)										
การใช้พลังงานรวม (KTOE)	2,244.0	2,192.5	2,025.0	2,287.5	2,248.3	2,300.2	2,191.8	2,254.1	2,295.8	2,071.0
อัตราเพิ่ม (y-o-y%)	7.1	4.5	3.5	5.6	4.1	6.7	4.5	7.9	9.4	4.4
- ปริมาณการจำหน่ายน้ำมันเบนซิน	3.3	6.3	12.0	9.2	2.0	8.4	4.6	6.5	5.9	3.7
- ปริมาณการจำหน่ายน้ำมันดีเซลหมุนเร็ว	10.3	6.6	2.9	7.8	1.5	5.9	4.2	7.0	10.2	4.0
- ปริมาณการจำหน่ายน้ำมันเตา	0.6	-1.8	-4.6	-2.3	12.4	7.6	9.0	13.9	13.8	7.5
- ปริมาณการจำหน่ายก๊าซหุงต้ม (แอลพีจี)	8.2	0.9	4.1	2.0	8.8	5.9	-0.9	6.0	5.9	3.1
- ปริมาณการใช้ไฟฟ้ารวม	1.3	1.7	3.5	8.5	4.4	6.8	7.7	8.6	6.0	5.3
การใช้ไฟฟ้าที่อยู่อาศัย	-2.6	-4.9	-1.7	11.1	5.0	1.3	6.5	8.4	-0.1	n.a.
การใช้ไฟฟ้าภาคธุรกิจ	1.4	1.5	2.4	6.8	7.2	6.6	6.7	9.3	6.0	n.a.
การใช้ไฟฟ้าภาคอุตสาหกรรม	2.1	2.0	2.4	7.6	8.6	7.1	6.9	10.2	6.6	n.a.
ด้านการผลิต (% yoy)										
- ดัชนีผลผลิตพืชผล	5.0	3.8	1.2	8.8	5.8	-1.7	2.7	3.5	2.5	4.8
- ดัชนีผลผลิตอุตสาหกรรม	1.2	1.8	1.7	8.4	9.2	8.7	5.9	9.7	11.5	9.8
- อัตราการใช้กำลังการผลิตอุตสาหกรรม (%)	54.8	55.7	55.3	63.6	56.2	59.8	58.2	58.3	61.3	59.3
- อัตราเพิ่มการใช้กำลังการผลิตอุตสาหกรรม	-0.2	2.2	3.8	8.9	15.5	13.4	8.7	13.7	17.4	11.7
- จำนวนโรงงานที่ได้รับอนุญาตให้ตั้ง	-38.0	-19.9	-32.1	-6.3	57.7	56.8	27.4	51.0	n.a.	n.a.
- สัดส่วนสินค้าคงคลังต่อการส่งมอบสินค้า	0.89	1.08	0.98	0.84	0.89	0.85	0.82	0.83	0.80	0.75
- จำนวนนักท่องเที่ยวต่างชาติ (พันคน)	934.8	934.8	1,002.1	960.4	848.4	807.3	773.1	877.7	900.9	786.0
อัตราเพิ่ม (y-o-y)	11.7	-1.9	19.8	7.0	4.0	12.0	-1.0	2.6	5.3	7.8
ด้านการใช้จ่าย (% yoy)										
- ภาษีมูลค่าเพิ่ม	5.4	2.8	9.8	5.4	9.9	11.7	0.7	14.2	31.2	14.8
- ปริมาณการจำหน่ายสุรา	-6.1	17.2	-0.9	-13.7	0.3	3.7	5.5	27.5	-13.7	-5.0
- ปริมาณการจำหน่ายเบียร์	-1.6	-14.3	-7.9	13.7	13.2	15.3	-23.2	3.5	0.0	-13.6
- ปริมาณการจำหน่ายรถยนต์นั่ง	36.6	33.8	24.4	1.1	39.0	22.9	24.7	29.4	25.0	32.7
- ปริมาณการจำหน่ายรถจักรยานยนต์	17.1	40.5	25.6	15.4	36.7	20.1	5.7	36.6	48.3	70.6
- ปริมาณการจำหน่ายซีเมนต์	41.6	29.2	20.5	50.5	12.9	9.3	21.4	31.8	32.0	22.6
- จำนวนนักท่องเที่ยวไทยไปต่างประเทศ (พันคน)	163.1	156.9	148.2	197.8	264.0	205.0	166.8	169.4	180.8	n.a.
อัตราเพิ่ม (y-o-y)	14.8	4.2	-2.1	4.2	8.8	7.4	8.8	7.2	12.0	n.a.
- ราคาของรูปพรรณ	3.4	7.4	13.9	10.0	10.4	8.5	10.5	5.6	6.3	6.6
- กำไรของโรงรับจำนำภาครัฐ	-14.7	-6.9	14.2	-2.8	-1.2	-8.8	-28.2	-10.2	-21.0	5.0
ภาวะธุรกิจ (%yoy)										
- มูลค่าการใช้เช็ค	3.6	14.0	6.9	7.3	18.3	13.4	8.4	13.5	8.6	11.7
- มูลค่าเช็คส่งคืน	-6.6	-1.6	-7.7	-3.1	-1.0	-8.4	-13.5	10.6	-0.1	-2.7
ด้านการจ้างงาน (% yoy)										
- จำนวนผู้ประกันตน (ล้านคน)	5.9	5.9	5.9	6.0	6.3	6.6	6.7	6.8	6.8	6.9
อัตราการเปลี่ยนแปลง (%)	0.9	1.6	2.0	3.0	8.5*	12.8	13.8	14.0	14.7	15.4
- อัตราการว่างงาน (%)	1.8	4.2	2.8	2.7	3.7	3.0	1.9	1.7	1.7	n.a.
- จำนวนคนงานไทยในต่างประเทศ	-10.8	10.9	-28.2	-13.9	-16.9	-18.7	-5.8	0.8	67.2	14.6
- การเลิกจ้างคนงาน	94.5	14.3	4.1	34.0	13.9	-12.8	-71.5	20.3	-76.3	-94.3

ที่มา : สศช. ธนาคารแห่งประเทศไทย กระทรวงอุตสาหกรรม กระทรวงมหาดไทย กระทรวงพาณิชย์ สำนักงานคณะกรรมการนโยบายพลังงานแห่งชาติ

การท่องเที่ยวแห่งประเทศไทย กระทรวงแรงงานและสวัสดิการสังคม และมหาวิทยาลัยหอการค้าไทย KTOE = หน่วยเทียบเท่าน้ำมันดิบ

* บังคับใช้ พรบ. ประกันสังคมที่กำหนดให้สถานประกอบการที่มีลูกจ้างตั้งแต่ 1 คนขึ้นไปเข้าสู่ระบบประกันสังคม p = ตัวเลขเบื้องต้น