

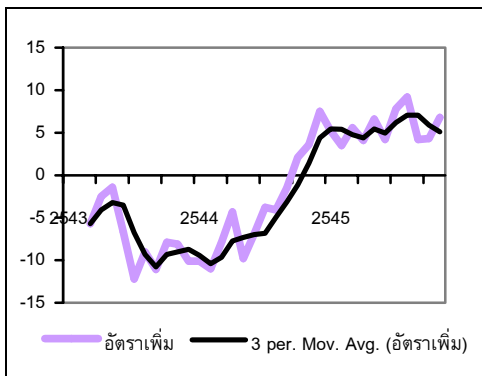
ภาวะเศรษฐกิจ เดือนพฤศจิกายน 2545

21 มกราคม 2546

ภาวะเศรษฐกิจโดยรวมของเดือนพฤศจิกายน 2545 ยังคงปรับตัวดีขึ้นอย่างต่อเนื่องโดยได้รับแรงสนับสนุนจากการขยายตัวในระดับสูงของการส่งออกและการใช้จ่ายภายในประเทศโดยเฉพาะอย่างยิ่งการบริโภคสินค้าคงทนถาวรและการก่อสร้าง ส่งผลให้การผลิตในประเทศปรับตัวสูงขึ้นในทิศทางเดียวกัน และการจ้างงานปรับตัวดีขึ้นต่อเนื่อง ดัชนีชี้หน้าเศรษฐกิจชี้ถึงแนวโน้มที่เศรษฐกิจจะยังคงขยายตัวได้ดีในระยะสั้น

การใช้พลังงาน:

การใช้พลังงานโดยรวมยังมีแนวโน้มขยายตัวได้ดี



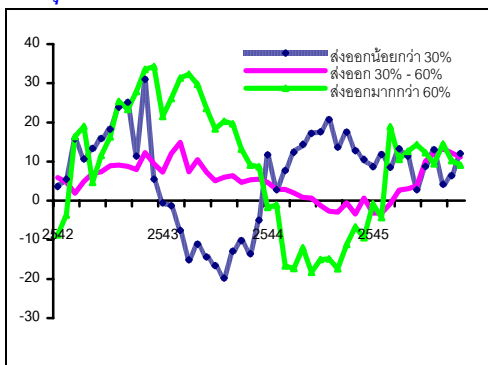
การใช้พลังงานในเดือนพฤศจิกายนทั้งประเทศรวมทั้งสิ้นเทียบเท่าน้ำมันดิบ 2.234 ล้านตัน หรือ 2.234 KTOE เพิ่มขึ้นร้อยละ 6.8 จากระยะเดียวกันของปีที่แล้ว ซึ่งสะท้อนการขยายตัวอย่างต่อเนื่องของกิจกรรมทางเศรษฐกิจทั้งทางด้านการผลิตและการใช้จ่าย โดยเฉพาะการใช้น้ำมันดีเซล น้ำมันเตา รวมทั้งการใช้ไฟฟ้ายังคงขยายตัวในระดับสูงซึ่งสอดคล้องกับการขยายตัวของภาคอุตสาหกรรม ในขณะที่ปริมาณการใช้ก๊าซหุงต้มปรับตัวลดลงเล็กน้อย

ด้านการผลิต:

การผลิตหมวดอุตสาหกรรมขยายตัวร้อยละ 10.9 เพิ่มขึ้นจากร้อยละ 9.2 ในเดือนตุลาคม ซึ่งเป็นการผลิตเพิ่มขึ้นทั้งเพื่อส่งออกและขายในประเทศ

การส่งออกและการใช้จ่ายภายในประเทศเป็นปัจจัยสนับสนุนหลักของการขยายตัวการผลิต

ภาคอุตสาหกรรม

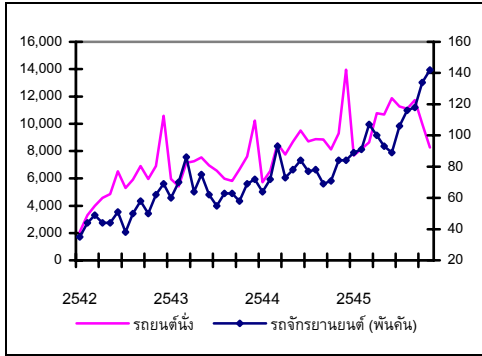


ในเดือนพฤศจิกายน การผลิตอุตสาหกรรมขยายตัวร้อยละ 10.9 เพิ่มขึ้นจากการขยายตัวร้อยละ 9.2 ในเดือนตุลาคม โดยเป็นการขยายตัวในทุกหมวดสินค้า โดยเฉพาะอย่างยิ่งหมวดอาหาร ซึ่งแม้ว่าการผลิตข้าวจะปรับตัวลดลงเนื่องจากประสบปัญหาพืชผลเสียหายจากภาวะน้ำท่วม แต่การผลิตน้ำตาล และอาหารทะเลแช่แข็งและกระป๋องมีการผลิตเพิ่มสูงขึ้นมาก ทำให้การผลิตโดยรวมของทั้งหมดยังคงปรับตัวเพิ่มขึ้น การเพิ่มขึ้นของการผลิตหมวดอุตสาหกรรมในเดือนนี้ได้รับแรงสนับสนุนที่สำคัญจากทั้งความต้องการภายในประเทศและการส่งออก สำหรับอัตราส่วนของสินค้าคงคลังต่อการส่งมอบสินค้าประจำเดือนพฤศจิกายน มีค่า 0.87 อยู่ในระดับใกล้เคียงกับเดือนตุลาคม เนื่องจากผู้ผลิตยังคงเร่งผลิตสินค้าสำรองไว้เพื่อขายในช่วงปลายปี และเพื่อส่งออก โดยเฉพาะการผลิตรถยนต์ สุรา และอาหารทะเลแปรรูป

ดัชนีผลผลิตการเกษตรประจำเดือนพฤศจิกายนปรับตัวลดลงร้อยละ 2.4 เนื่องจากผลผลิตข้าวในปี ซึ่งเก็บเกี่ยวมากในเดือนนี้ลดลง เพราะพื้นที่เพาะปลูกส่วนหนึ่งเสียหายจากภาวะน้ำท่วม ในขณะที่ผลผลิตอ้อยและยางพารามีปริมาณสูงขึ้น อย่างไรก็ตาม แม้ว่าปัญหาน้ำท่วมจะทำให้ปริมาณผลผลิตพืชลดลง แต่ราคาขาย ณ ไร่นาของพืชผลหลัก ได้แก่ ข้าว และข้าวโพดก็ยังคงเพิ่มขึ้นต่อเนื่อง ส่งผลให้รายได้ของเกษตรกรปรับตัวเพิ่มขึ้น

ด้านการใช้จ่าย:

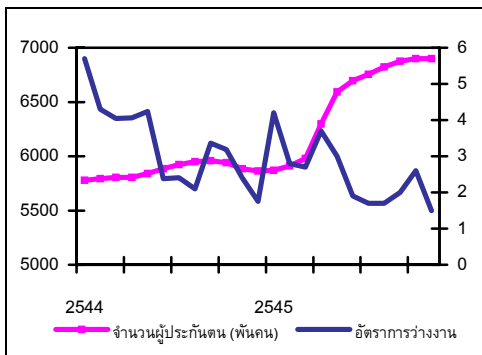
การบริโภคสินค้าคงทนถาวรโดยรวมยังคงขยายตัวได้ดียกเว้นรถยนต์ซึ่งผู้บริโภคเลื่อนการซื้อออกไปเพื่อรอกงาน Motor Expo ที่จัดขึ้นในเดือนธันวาคม



การใช้จ่ายประจำเดือนพฤศจิกายนปรับตัวเพิ่มขึ้นทั้งการบริโภคสินค้าคงทนถาวรและไม่คงทนถาวร รวมทั้งการลงทุนในภาคการก่อสร้าง ซึ่งเป็นผลมาจากการใช้นโยบายอัตราดอกเบี้ยต่ำและมาตรการกระตุ้นภาคอสังหาริมทรัพย์ของรัฐบาล อย่างไรก็ตามปริมาณการจำหน่ายรถยนต์นั่งในเดือนพฤศจิกายนลดลง เนื่องจากผู้บริโภคชะลอการซื้อเพื่อรอดูการส่งเสริมการขายและรถรุ่นใหม่ ๆ ซึ่งจะเปิดตัวในงาน Motor Expo ในเดือนธันวาคม

การจ้างงาน:

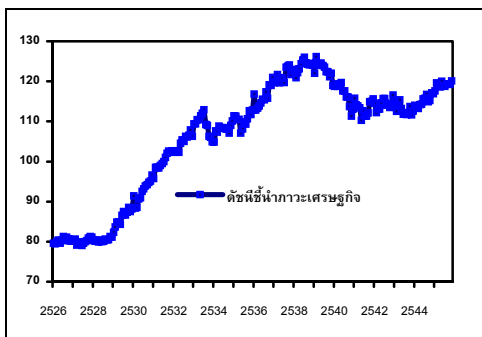
สถานการณ์โดยรวมปรับตัวดีขึ้น



จำนวนผู้ประกันตนที่เพิ่มขึ้นอย่างต่อเนื่อง การลดลงของการเลิกจ้างคนงานและอัตราการว่างงาน แสดงว่าสถานการณ์การจ้างงานโดยรวมยังคงปรับตัวดีขึ้นอย่างต่อเนื่อง โดยมีการจ้างงานเพิ่มขึ้นในทุกสาขาการผลิต ยกเว้นการจ้างงานในสาขาเกษตรกรรม และสาธารณสุขที่หดตัวลง

ดัชนีชี้นำเดือนพฤศจิกายน:

ชี้แนวโน้มการขยายตัวของเศรษฐกิจต่อไปในระยะสั้น



ดัชนีชี้นำเดือนพฤศจิกายนเพิ่มขึ้นจากค่าเฉลี่ย 12 เดือน ที่ผ่านมา ร้อยละ 2.2 ต่อปี (Annualized six months rate of change) ซึ่งว่าเศรษฐกิจมีแนวโน้มขยายตัวต่อไปได้ในระยะสั้น 3-6 เดือน ซึ่งสอดคล้องกับดัชนีความเชื่อมั่นผู้บริโภค ซึ่งเพิ่มขึ้นจากเดือนที่ผ่านมา เนื่องจาก ในเดือนพฤศจิกายน ปัญหาความขัดแย้งระหว่างสหรัฐอเมริกากับอิรักผ่อนคลายลงเพราะอิรักยอมรับมติของสหประชาชาติในการตรวจสอบอาวุธ รวมทั้งสถานการณ์การส่งออกที่ปรับตัวดีขึ้นต่อเนื่อง อย่างไรก็ตามดัชนีความเชื่อมั่นภาวะธุรกิจลดลงเล็กน้อยเมื่อเทียบกับเดือนตุลาคม

เครื่องชี้เศรษฐกิจมหภาคเดือนพฤศจิกายน 2545

	2545										
	ม.ค.	ก.พ.	มี.ค.	เม.ย.	พ.ค.	มิ.ย.	ก.ค.	ส.ค.	ก.ย.ป	ต.ค. P	พ.ย. P
ดัชนีชี้หน้าเศรษฐกิจ (ปรับฤดูกาล) (สศช.)	117.6	119.7	119.0	118.6	120.0	118.9	118.7	119.4	119.4	119.2	120.1
อัตราการเปลี่ยนแปลงจากเดือนที่ผ่านมา	0.6	1.8	-0.6	-0.3	1.2	-0.9	-0.2	0.6	0.0	-0.2	0.8
6 months rate of change	4.0	6.9	4.9	3.4	5.1	2.5	1.8	2.5	2.2	1.3	2.2
ดัชนีความเชื่อมั่นผู้บริโภค (ม.หอการค้าไทย)	72.7	76.1	78.8	79.8	83.1	86.5	87.7	90.0	88.2	86.2	88.7
ดัชนีความเชื่อมั่นภาวะธุรกิจ (ธปท.)	49.2	49.9	53.5	50.7	52.8	50.7	51.9	50.9	49.5	51.5	51.0
การใช้พลังงาน (% yoy)											
การใช้พลังงานรวม (KTOE)	2.209	2.025	2.288	2.248	2.300	2.192	2.254	2.296	2.070	2.157	2.234
อัตราเพิ่ม (y-o-y%)	5.2	3.5	5.6	4.1	6.6	4.2	7.8	9.2	4.2	4.3	6.8
- ปริมาณการจำหน่ายน้ำมันเบนซิน	7.3	12.0	9.2	2.0	8.4	4.6	6.5	5.9	3.6	1.6	9.3
- ปริมาณการจำหน่ายน้ำมันดีเซลหมุนเร็ว	7.8	2.9	7.8	1.5	5.9	4.2	7.0	10.2	3.9	5.8	8.2
- ปริมาณการจำหน่ายน้ำมันเตา	-1.9	-4.6	-2.3	12.4	7.5	7.2	13.4	12.8	6.6	3.6	5.0
- ปริมาณการจำหน่ายก๊าซหุงต้ม (แอลพีจี)	0.8	4.1	2.0	8.8	5.9	-0.9	6.0	5.9	3.1	4.1	-1.4
- ปริมาณการใช้ไฟฟ้ารวม	1.7	3.5	8.5	4.4	6.8	7.7	8.6	6.0	5.3	8.9	15.1
การใช้ไฟฟ้าที่อยู่อาศัย	-4.9	-1.7	11.1	5.0	1.3	6.5	8.4	-0.1	-5.2	n.a.	n.a.
การใช้ไฟฟ้าภาคธุรกิจ	1.5	2.4	6.8	7.2	6.6	6.7	9.3	6.0	6.3	n.a.	n.a.
การใช้ไฟฟ้าภาคอุตสาหกรรม	2.0	2.4	7.6	8.6	7.1	6.9	10.2	6.6	6.9	n.a.	n.a.
ด้านการผลิต (% yoy)											
- ดัชนีผลผลิตพืชผล	3.8	1.2	8.8	5.8	-1.7	2.7	3.5	2.5	4.8	-1.4	-2.4
- ดัชนีผลผลิตอุตสาหกรรม	1.8	1.6	8.3	9.0	8.8	5.8	10.1	11.9	9.8	9.2	10.9
- อัตราการใช้กำลังการผลิตอุตสาหกรรม (%)	55.7	55.2	63.5	56.0	59.9	58.2	58.9	61.7	60.0	61.8	63.5
- อัตราเพิ่มการใช้กำลังการผลิตอุตสาหกรรม	2.2	3.6	8.7	15.1	13.4	8.6	14.9	18.2	13.1	12.0	14.7
- จำนวนโรงงานที่ได้รับอนุญาตให้ตั้ง	-19.9	-32.1	-6.3	57.7	56.8	27.4	51.0	n.a.	n.a.	n.a.	n.a.
- สัดส่วนสินค้าคงคลังต่อการส่งมอบสินค้า	1.08	0.98	0.84	0.89	0.85	0.82	0.83	0.80	0.74	0.88	0.87
- จำนวนนักท่องเที่ยวต่างชาติ (พันคน)	934.8	1002.1	960.4	848.4	807.3	773.1	877.7	900.9	790.3	858.8	930.0
อัตราเพิ่ม (y-o-y)	-1.9	19.8	7.0	4.0	12.0	-1.0	2.6	5.2	8.4	19.2	9.0
ด้านการใช้จ่าย (% yoy)											
- ภาษีมูลค่าเพิ่ม	2.8	9.8	5.4	9.9	11.7	0.7	14.2	31.2	14.8	9.7	24.1
- ปริมาณการจำหน่ายสุรา	17.2	-0.6	-14.2	-1.0	2.7	1.2	33.0	-4.9	-2.3	8.2	6.9
- ปริมาณการจำหน่ายเบียร์	-12.4	-9.1	14.4	13.1	15.3	-23.2	3.5	0.0	-13.8	1.7	0.1
- ปริมาณการจำหน่ายรถยนต์นั่ง	33.8	24.4	1.1	39.0	22.9	24.7	29.4	25.0	32.7	23.2	-11.2
- ปริมาณการจำหน่ายรถจักรยานยนต์	40.5	25.6	15.4	36.7	20.1	5.7	36.6	48.3	70.6	88.8	69.4
- ปริมาณการจำหน่ายซีเมนต์	29.3	20.5	50.6	13.0	9.3	21.4	31.8	32.0	22.6	26.6	11.4
- จำนวนนักท่องเที่ยวไทยไปต่างประเทศ (พันคน)	156.9	148.2	197.8	264.0	205.0	166.8	169.4	181.9	178.4	222.8	n.a.
อัตราเพิ่ม (y-o-y)	5.0	-1.7	4.8	9.4	7.9	9.5	7.9	12.7	19.6	32.8	n.a.
- ราคาทองรูปพรรณ	7.4	13.9	10.0	10.3	8.5	10.5	5.6	6.3	6.6	8.8	12.0
- กำไรของโรงรับจำนำภาครัฐ	-6.9	14.2	-2.8	-1.2	-8.8	-28.2	-10.2	-21.0	5.0	n.a.	n.a.
ภาวะธุรกิจ (%yoy)											
- มูลค่าการใช้เช็ค	14.0	6.9	7.3	18.3	13.4	8.4	13.5	8.6	21.1	10.9	4.9
- มูลค่าเช็คส่งคืน	1.3	-4.4	-0.5	1.8	-10.2	-11.2	8.1	1.5	-5.6	-0.9	-0.2
ด้านการจ้างงาน (% yoy)											
- จำนวนผู้ประกันตน (ล้านคน)	5.9	5.9	6.0	6.3	6.6	6.7	6.8	6.8	6.9	6.9	6.9
อัตราเปลี่ยนแปลง (%)	1.6	2.0	3.0	8.5	12.8	13.8	14.0	14.7	15.4	16.2	17.2
- อัตราการว่างงาน (%)	4.2	2.8	2.7	3.7	3.0	1.9	1.7	1.7	2.0	2.6	1.5
- จำนวนคนงานไทยในต่างประเทศ	10.9	-28.2	-13.9	-16.9	-18.7	-5.8	0.8	67.2	14.6	11.2	9.4
- การเลิกจ้างคนงาน	12.7	6.4	38.1	26.0	1.2	-60.3	58.1	-55.9	-52.6	-65.8	-83.8

ที่มา : สศช. ธนาคารแห่งประเทศไทย กระทรวงอุตสาหกรรม กระทรวงมหาดไทย กระทรวงพาณิชย์ สำนักงานคณะกรรมการนโยบายพลังงานแห่งชาติ

การท่องเที่ยวแห่งประเทศไทย กระทรวงแรงงานและสวัสดิการสังคม และมหาวิทยาลัยหอการค้าไทย

KTOE = หน่วยเทียบเท่าน้ำมันดิบ

* บังคับใช้ พรบ. ประกันสังคมที่กำหนดให้สถานประกอบการที่มีลูกจ้างตั้งแต่ 1 คนขึ้นไปเข้าสู่ระบบประกันสังคม p = ตัวเลขเบื้องต้น