

## ภาวะเศรษฐกิจเดือนมิถุนายน 2545 \*

1. ภาพรวมภาวะเศรษฐกิจในเดือนมิถุนายน 2545: เศรษฐกิจยังคงขยายตัวเพิ่มขึ้น แต่ในอัตราที่ต่ำกว่าเดือนที่ผ่านมา จากเครื่องชี้ด้านการใช้ไฟฟ้าขยายตัวเพิ่มขึ้นในเกณฑ์ดี และการใช้พลังงานน้ำมันบางประเภทเพิ่มขึ้นในอัตราที่ต่ำกว่าเดือนก่อนหน้า แสดงให้เห็นว่าการดำเนินกิจกรรมทางเศรษฐกิจโดยรวมยังคงขยายตัวเพิ่มขึ้น แต่ลดความเข้มข้นลงเมื่อเทียบกับเดือนก่อนหน้า สอดคล้องกับเครื่องชี้ภาวะการผลิต การดำเนินธุรกิจ การอุปโภคบริโภค และสถานการณ์ด้านการจ้างงาน ที่เพิ่มขึ้นในอัตราต่ำกว่าเดือนก่อนหน้า
  - 1.1 การใช้พลังงาน: เพิ่มขึ้นทั้งไฟฟ้าและน้ำมัน ส่วนการใช้ก๊าซหุงต้มลดลงเล็กน้อย การใช้ไฟฟ้าโดยรวมเพิ่มขึ้นต่อเนื่อง และการใช้น้ำมันบางประเภทเพิ่มขึ้นแต่ในอัตราที่ต่ำกว่าเดือนที่ผ่านมา ซึ่งว่ากิจกรรมทางเศรษฐกิจยังคงดำเนินไปต่อเนื่อง แต่กิจกรรมบางประเภทลดความเข้มข้นลง
  - 1.2 การผลิต: สาขาอุตสาหกรรมและเกษตรขยายตัวได้ดี ในขณะที่สาขาบริการค่อนข้างทรงตัว สาขาอุตสาหกรรมมีการผลิตและการใช้กำลังการผลิตเพิ่มขึ้นแต่ในอัตราที่ต่ำกว่าเดือนก่อนหน้า อย่างไรก็ตาม สัดส่วนการนำส่งสินค้าต่อสินค้าคงคลังที่ยังคงเพิ่มขึ้นสูงต่อเนื่องชี้ว่าทิศทางการผลิตที่น่าจะขยายตัวได้ต่อไป สาขาเกษตรกรรมมีผลผลิตเพิ่มขึ้น โดยเฉพาะผลผลิตผักและผลไม้ยางพารา และปาล์มน้ำมัน ส่วนสาขาการบริการท่องเที่ยว จำนวนนักท่องเที่ยวต่างชาติค่อนข้างทรงตัว
  - 1.3 การใช้จ่าย: การใช้จ่ายเพื่อการอุปโภคและบริโภคเพิ่มขึ้น เครื่องชี้ส่วนใหญ่ยังคงขยายตัวเพิ่มขึ้น ได้แก่ ปริมาณการจำหน่ายหมวดยานยนต์ สุรา และภาษีมูลค่าเพิ่ม สะท้อนถึงความต้องการของครัวเรือนที่ยังคงเพิ่มขึ้น
  - 1.4 ภาวะธุรกิจ: โดยภาพรวมการดำเนินธุรกิจมีการปรับตัวดีขึ้น มูลค่าการใช้เช็คเพิ่มขึ้นและมูลค่าการส่งคืนเช็คลดลง ซึ่งนอกจากจะสะท้อนกิจกรรมทางธุรกิจที่เพิ่มขึ้นแล้วมูลค่าการส่งคืนเช็คที่ลดลงน่าจะสะท้อนถึงสภาพคล่องและกระแสเงินสดของภาคธุรกิจที่ปรับตัวดีขึ้น อย่างไรก็ตาม เงินทุนจดทะเบียนใหม่ที่กระทรวงพาณิชย์ยังคงลดลง
  - 1.5 การจ้างงาน: สถานการณ์ด้านการจ้างงานค่อนข้างทรงตัว แม้การเลิกจ้างคนงานจะลดลงมาก แต่การบรรจุงานใหม่ยังคงลดลงต่อเนื่อง แสดงถึงภาวะธุรกิจที่ยังคงอยู่ในช่วงของการปรับตัว
2. ดัชนีชี้หน้าเดือนมิถุนายน: ชี้นำไตรมาสที่ยังมีการขยายเพิ่มขึ้น ดัชนีชี้หน้าเดือนมิถุนายนต่ำกว่าเดือนพฤษภาคมร้อยละ 0.7 และเพิ่มขึ้นจากค่าเฉลี่ย 12 เดือนที่ผ่านมาคิดเป็นร้อยละ 3.2 ต่อปี (annualized six months rate of change) นอกจากนี้ดัชนีความเชื่อมั่นผู้บริโภคและนักธุรกิจซึ่งเป็นตัวแปรชี้ทิศทางของการใช้จ่าย การลงทุน และการดำเนินธุรกิจที่สำคัญก็ยังคงเคลื่อนไหวอยู่ในเกณฑ์ดี ซึ่งชี้ว่าแนวโน้มในระยะสั้น 3-6 เดือนข้างหน้าเศรษฐกิจจะยังขยายตัวได้ต่อไป

\*

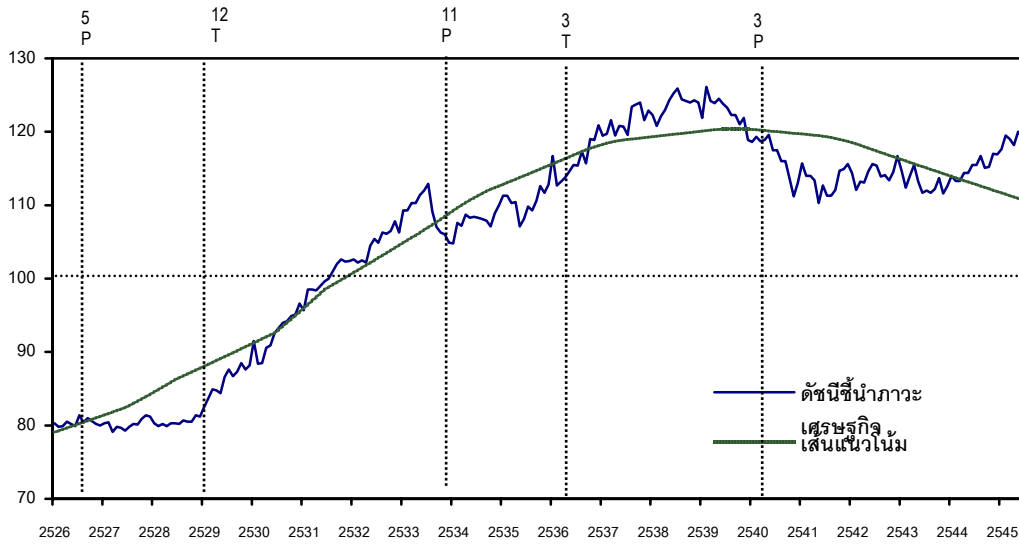
เครื่องชี้ภาวะเศรษฐกิจเดือนมิถุนายน 2545

	2544		2545					
	พ.ย.	ธ.ค.	ม.ค.	ก.พ.	มี.ค.	เม.ย.	พ.ค. p.	มิ.ย. p.
<b>ดัชนีชี้หน้าเศรษฐกิจ (ปรับฤดูกาล) (สศช.)</b>	117.0	116.9	117.6	119.5	119.0	118.2	120.0	119.2
อัตราการเปลี่ยนแปลงจากเดือนที่ผ่านมา	1.6	-0.1	0.6	1.6	-0.4	-0.7	1.5	-0.7
6 months rate of change	4.4	3.5	4.0	6.6	5.0	2.9	5.3	3.2
<b>ดัชนีความเชื่อมั่นผู้บริโภค (มหาวิทยาลัยหอการค้าไทย)</b>	69.6	73.0	72.7	76.1	78.8	79.8	83.1	86.5
<b>ดัชนีความเชื่อมั่นภาวะธุรกิจ (รพท.)</b>	45.4	47.8	49.2	49.9	53.5	50.7	52.8	50.7
<b>การใช้พลังงาน (% yoy)</b>								
- ปริมาณการจำหน่ายน้ำมันเบนซิน	12.1	3.3	6.3	12.0	9.2	2.0	8.4	4.6
- ปริมาณการจำหน่ายน้ำมันดีเซลหมุนเร็ว	5.1	10.3	6.6	2.9	7.8	1.5	5.9	4.2
- ปริมาณการจำหน่ายน้ำมันเตา	-12.7	0.6	-1.8	-4.6	-2.3	12.4	7.6	9.0
- ปริมาณการจำหน่ายก๊าซหุงต้ม (แอลพีจี)	9.7	8.2	0.9	4.1	2.0	8.8	5.9	-0.9
- ปริมาณการใช้ไฟฟัารวม	2.7	1.3	1.7	3.5	8.5	4.4	6.8	7.7
การใช้ไฟฟ้าที่อยู่อาศัย	3.4	-2.6	-4.9	-1.7	11.1	5.6	1.3	n.a.
การใช้ไฟฟ้าภาคธุรกิจ	-1.3	1.4	1.5	2.4	6.8	7.2	6.6	n.a.
การใช้ไฟฟ้าภาคอุตสาหกรรม	-1.2	2.1	2.0	2.4	7.6	8.6	7.1	n.a.
<b>ด้านการผลิต (% yoy)</b>								
- ดัชนีผลผลิตพืชผล	12.4	9.6	2.7	3.0	10.8	6.0	-1.5	3.0
- ดัชนีผลผลิตอุตสาหกรรม	1.6	1.2	2.0	2.1	8.7	9.2	8.5	6.2
- อัตราการใช้กำลังการผลิตอุตสาหกรรม (%)	55.5	54.8	55.6	55.3	63.4	55.9	59.6	58.0
- อัตราเพิ่มการใช้กำลังการผลิตอุตสาหกรรม	-4.3	-0.1	2.2	3.9	8.9	14.9	12.8	8.1
- จำนวนโรงงานที่ได้รับอนุญาตให้ตั้ง	-26.7	-38.0	-19.9	-32.1	-6.3	57.7	n.a.	n.a.
- สัดส่วนการนำส่งสินค้าต่อสินค้าคงคลัง	-6.6	-6.9	-4.3	-1.4	9.3	8.3	12.6	19.1
- ปริมาณการจำหน่ายซีเมนต์	29.0	41.6	29.2	20.5	50.5	12.9	9.0	21.0
- จำนวนนักท่องเที่ยวต่างชาติ	-2.9	11.7	-1.9	19.8	7.0	4.0	12.0	0.4
<b>ด้านการใช้จ่าย (% yoy)</b>								
- ภาษีมูลค่าเพิ่ม	-3.5	5.4	2.8	9.8	5.4	9.9	11.7	0.7
- ปริมาณการจำหน่ายสุรา	8.7	-6.1	17.2	-0.9	-13.7	2.4	11.7	14.8
- ปริมาณการจำหน่ายเบียร์	4.0	-1.6	-14.3	-7.9	13.7	13.2	18.6	-23.5
- ปริมาณการจำหน่ายรถยนต์นั่ง	22.2	36.6	33.8	24.4	1.1	39.0	22.9	24.7
- ปริมาณการจำหน่ายรถจักรยานยนต์	22.1	17.1	40.5	25.6	15.4	36.7	20.1	5.7
- จำนวนนักท่องเที่ยวไทยไปต่างประเทศ	1.9	14.8	5.0	-1.7	4.8	9.5	7.9	n.a.
- ราคาทองรูปพรรณ	5.3	3.4	7.4	13.9	10.0	10.4	8.5	10.5
- กำไรของโรงรับจำนำภาครัฐ	-4.1	-14.7	-6.9	14.2	-2.8	-18.5	7.2	0.1
<b>ภาวะธุรกิจ (%yoy)</b>								
- มูลค่าการใช้เช็ค	9.1	3.6	14.0	6.9	7.3	18.3	13.5	8.4
- มูลค่าเช็คส่งคืน	-6.7	-6.7	-6.3	-7.7	-6.7	7.7	-11.8	-7.1
- เงินทุนจดทะเบียนใหม่ที่กระทรวงพาณิชย์	88.1	-48.1	-19.2	-34.2	25.2	28.0	-17.6	-17.1
<b>ด้านการจ้างงาน (% yoy)</b>								
- จำนวนผู้ประกันตน (ล้านคน)	5.885	5.865	5.871	5.911	5.979	6.298	6.592	6.697
- จำนวนผู้ประกันตน (%)	0.7	0.9	1.6	2.0	3.0	8.5*	12.8	13.8
- จำนวนการบรรจุงานใหม่	-4.5	-20.4	-3.6	-23.8	-32.0	-19.8	-20.2	-55.2
- จำนวนคนงานไทยในต่างประเทศ	-20.5	-10.8	10.9	-28.2	-13.9	-16.9	-18.7	-5.8
- การเลิกจ้างคนงาน	-22.6	85.6	-7.6	-54.0	16.1	-19.5	-35.0	-95.7

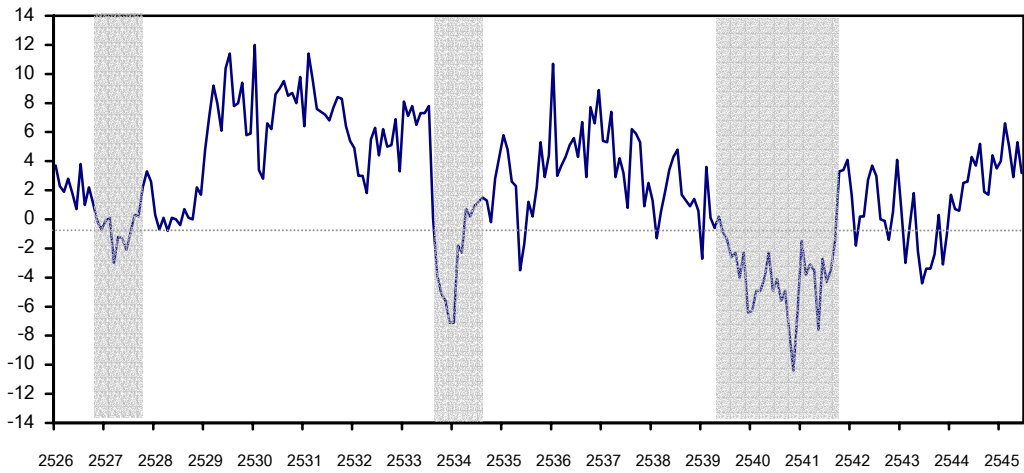
ที่มา : สศช. ธนาคารแห่งประเทศไทย กระทรวงอุตสาหกรรม กระทรวงมหาดไทย กระทรวงพาณิชย์ สำนักงานคณะกรรมการนโยบายพลังงานแห่งชาติ การท่องเที่ยวแห่งประเทศไทย กระทรวงแรงงานและสวัสดิการสังคม และมหาวิทยาลัยหอการค้าไทย

\* ตัวเลขประกันตนตั้งแต่เดือนเมษายน 2545 กิจการที่มีลูกจ้างจำนวนตั้งแต่ 1 คนขึ้นไปเริ่มเข้าสู่ระบบประกันตน p = ตัวเลขเบื้องต้น

### ดัชนีชี้ภาวะเศรษฐกิจ



### อัตราการขยายตัวของดัชนีภาวะเศรษฐกิจ <sup>1/</sup>



1/ พื้นที่แรเงาแสดงการชะลอตัวของดัชนีชี้ภาวะเศรษฐกิจ