

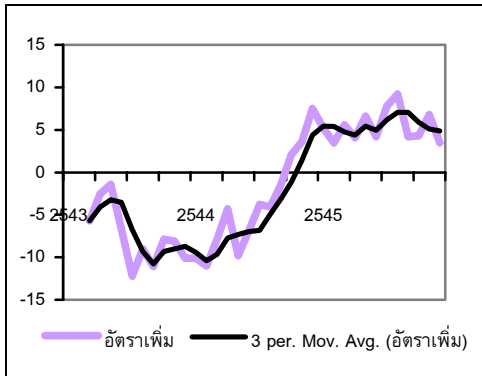
ภาวะเศรษฐกิจ เดือนธันวาคม 2545

17 กุมภาพันธ์ 2546

การใช้จ่ายภายในประเทศและการส่งออกยังคงเป็นปัจจัยสนับสนุนการขยายตัวของภาวะเศรษฐกิจไทยในเดือนธันวาคม 2545 ซึ่งส่งผลให้การผลิตภายในประเทศเพิ่มขึ้นในระดับสูงต่อเนื่องโดยเฉพาะการผลิตภาคอุตสาหกรรมที่ใช้เทคโนโลยีขั้นสูง ในขณะที่การผลิตภาคเกษตรลดลงอันเป็นผลมาจากภาวะน้ำท่วมเมื่อกลางปี 2545 สำหรับการจ้างงานโดยรวมปรับตัวสูงขึ้นสอดคล้องกับภาวะการผลิตในประเทศ ดัชนีชี้ภาวะเศรษฐกิจชี้ถึงแนวโน้มที่เศรษฐกิจจะยังคงขยายตัวได้ดีในระยะสั้น แม้ว่าปัญหาระหว่างสหรัฐ และอิรักจะยังไม่สามารถคลี่คลายได้

การใช้พลังงาน:

การใช้พลังงานโดยรวมยังคงขยายตัวแต่ในอัตราที่ชะลอลงเล็กน้อย



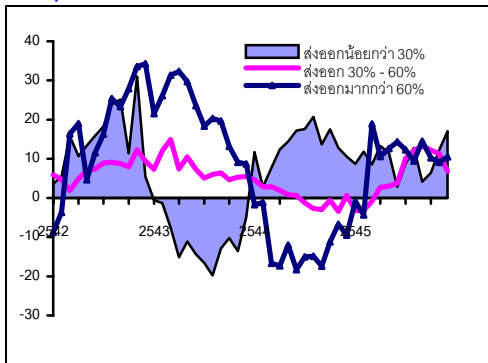
การใช้พลังงานในเดือนธันวาคมทั้งประเทศรวมทั้งสิ้นเทียบเท่าน้ำมันดิบ 2.331 ล้านตัน หรือ 2.331 KTOE เพิ่มขึ้นร้อยละ 3.5 จากระยะเดียวกันของปีที่แล้ว แต่เป็นอัตราที่ชะลอลงเมื่อเทียบกับร้อยละ 6.8 ในเดือนพฤศจิกายน เนื่องจากการใช้น้ำมันดีเซลหมุนเร็วและน้ำมันเตาชะลอหรือลดลงเล็กน้อย ในขณะที่การใช้น้ำมันเบนซินและการใช้ไฟฟ้ายังคงขยายตัวในระดับสูง

ด้านการผลิต:

การผลิตหมวดอุตสาหกรรมขยายตัวร้อยละ 11.9 เพิ่มขึ้นจากร้อยละ 11.1 ในเดือนพฤศจิกายน ซึ่งเป็นการผลิตเพิ่มขึ้นทั้งเพื่อส่งออกและขายในประเทศ

การส่งออกและการใช้จ่ายภายในประเทศเป็นปัจจัยสนับสนุนหลักของการขยายตัวผลผลิต

ภาคอุตสาหกรรม



ในเดือนธันวาคม การผลิตอุตสาหกรรมขยายตัวร้อยละ 11.9 เพิ่มขึ้นจากการขยายตัวร้อยละ 11.1 ในเดือนพฤศจิกายน โดยมีความต้องการภายในประเทศและการส่งออกเป็นแรงสนับสนุนหลัก สินค้าที่มีการผลิตลดลงได้แก่ หมวดอาหาร สิ่งทอ และอุปกรณ์ก่อสร้าง การผลิตหมวดอาหารลดลงเนื่องจากการผลิตข้าวสารหดตัวตามการลดลงของผลผลิตข้าวในปีเพาะปลูกนี้ถึงแม้การผลิตอาหารทะเลจะปรับตัวเพิ่มขึ้นก็ตาม การผลิตอุปกรณ์ก่อสร้างลดลงร้อยละ 17.1 ตามการลดลงของการผลิตซีเมนต์เพื่อใช้ในประเทศและการส่งออก อย่างไรก็ตาม การผลิตและการจำหน่ายซีเมนต์ภายในประเทศตลอดปี 2545 ยังคงขยายตัวได้ในระดับสูง ในส่วนสินค้าที่มีการผลิตเพิ่มขึ้นได้แก่ หมวดเครื่องดื่ม ยาสูบ ปิโตรเลียม ผลิตภัณฑ์เหล็ก ยานพาหนะ เครื่องใช้ไฟฟ้าและอุปกรณ์อิเล็กทรอนิกส์ โดยเฉพาะการผลิตรถยนต์นั่งที่เพิ่มขึ้นมากเพื่อรองรับคำสั่งซื้อในงาน Motor Expo สำหรับอัตราส่วนของสินค้าคงคลังต่อการส่งมอบสินค้าประจำเดือน มีค่า 0.84 ลดลงเล็กน้อยจากเดือนพฤศจิกายน ซึ่งถึงภาวะธุรกิจที่มีแนวโน้มปรับตัวดีขึ้น

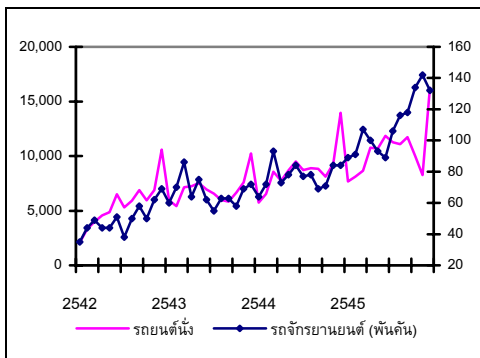
ผลผลิตภาคเกษตรกรรมลดลงร้อยละ 3.2 ตามการลดลงของผลผลิตข้าว ข้าวโพด อ้อย ในขณะที่ผัก ผลไม้และยางพาราผลผลิตเพิ่มขึ้นเล็กน้อย

จำนวนนักท่องเที่ยวต่างชาติที่เดินทางมาประเทศไทยในเดือนธันวาคมเพิ่มขึ้นร้อยละ 3.0 เป็นอัตราที่ชะลอลงเมื่อเทียบกับอัตราเพิ่มร้อยละ 11.3 ในเดือนพฤศจิกายน อย่างไรก็ตาม จำนวนนักท่องเที่ยวต่างชาติทั้งปี 2545 เท่ากับ 10.8 ล้านคน สูงกว่าเป้าหมายที่ตั้งไว้ที่ 10.5 ล้านคน

ด้านการใช้จ่าย:

การใช้จ่ายโดยรวมยังคงขยายตัวได้ดี ยกเว้น

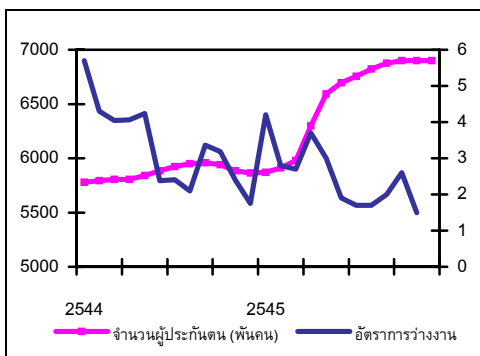
การจำหน่ายซีเมนต์ที่ลดลง



การใช้จ่ายประจำเดือนธันวาคมปรับตัวเพิ่มขึ้นทั้งการบริโภคสินค้าไม่คงทนถาวร เช่น สุราและเบียร์ และสินค้าคงทนถาวร โดยเฉพาะการจำหน่ายรถยนต์นั่งและรถจักรยานยนต์ ในขณะที่การจำหน่ายซีเมนต์ลดลงร้อยละ 11.9 หลังจากเพิ่มขึ้นมา 14 เดือนติดต่อกัน ปัจจัยที่เอื้ออำนวยต่อการขยายตัวของค่าใช้จ่ายภายในประเทศคือ อัตราดอกเบี้ยที่อยู่ในระดับต่ำ ราคาสินค้าเกษตรที่อยู่ในระดับสูง และความเชื่อมั่นของผู้บริโภคที่เพิ่มขึ้น

การจ้างงาน:

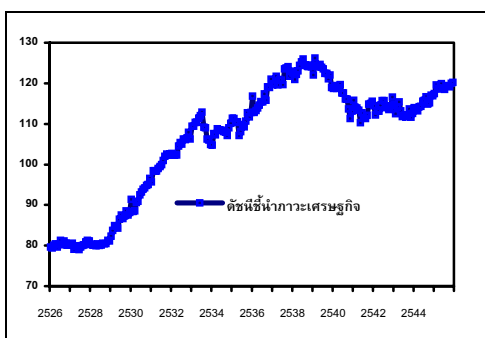
สถานการณ์โดยรวมปรับตัวดีขึ้น



สถานการณ์การจ้างงานโดยรวมยังคงปรับตัวดีขึ้นอย่างต่อเนื่อง เช่น การเพิ่มขึ้นของจำนวนผู้ประกันตน และการลดลงของการเลิกจ้างคนงาน สำหรับจำนวนคนงานไทยในต่างประเทศลดลงร้อยละ 12.6 เมื่อเทียบกับระยะเดียวกันปีที่ผ่านมามาเนื่องจากจำนวนคนงานไทยในประเทศได้หวั่นลดลง

ดัชนีชี้นำเดือนธันวาคม:

ชี้แนวโน้มการขยายตัวของเศรษฐกิจต่อไปในระยะสั้น



ดัชนีชี้นำเดือนธันวาคมเพิ่มขึ้นจากค่าเฉลี่ย 12 เดือน ที่ผ่านมามา ร้อยละ 2.1 ต่อปี (Annualized six months rate of change) ชี้ว่าเศรษฐกิจมีแนวโน้มขยายตัวต่อไปได้ในระยะสั้น ซึ่งสอดคล้องกับดัชนีความเชื่อมั่นผู้บริโภค ซึ่งเพิ่มขึ้นจากเดือนที่ผ่านมา อย่างไรก็ตามดัชนีความเชื่อมั่นภาวะธุรกิจลดลงเพราะยังมีความไม่แน่นอนเรื่องสงครามระหว่างอิรักและสหรัฐ ซึ่งได้ส่งผลให้ราคาน้ำมันปรับตัวสูงขึ้น

เครื่องชี้เศรษฐกิจมหภาคเดือนธันวาคม 2545

	2545												2545
	ม.ค.	ก.พ.	มี.ค.	เม.ย.	พ.ค.	มิ.ย.	ก.ค.	ส.ค.	ก.ย.	ต.ค. P	พ.ย. P	ธ.ค. P	
ดัชนีชี้หน้าเศรษฐกิจ (ปรับฤดูกาล) (สศช.)	117.5	119.6	118.8	118.6	119.9	118.8	118.5	119.3	119.4	119.1	120.0	120.2	-
อัตราการเปลี่ยนแปลงจากเดือนที่ผ่านมา	0.5	1.8	-0.7	-0.2	1.1	-0.9	-0.3	0.7	0.1	-0.3	0.8	0.2	-
6 months rate of change	4.0	6.9	4.7	3.6	5.1	2.5	1.6	2.5	2.3	1.3	2.2	2.1	-
ดัชนีความเชื่อมั่นผู้บริโภค (ม.หอการค้าไทย)	72.7	76.1	78.8	79.8	83.1	86.5	87.7	90.0	88.2	86.2	88.7	91.9	-
ดัชนีความเชื่อมั่นภาวะธุรกิจ (อภท.)	49.2	49.9	53.5	50.7	52.8	50.7	51.9	50.9	49.5	51.5	51.0	50.2	-
การใช้พลังงาน (% yoy)													
การใช้พลังงานรวม (KTOE)	2,209	2,025	2,288	2,248	2,300	2,192	2,254	2,296	2,070	2,157	2,234	2,331	26,603
อัตราเพิ่ม (y-o-y%)	5.2	3.5	5.6	4.1	6.6	4.2	7.8	9.2	4.2	4.3	6.8	3.5	5.4
- ปริมาณการจำหน่ายน้ำมันเบนซิน	7.3	12.0	9.2	2.0	8.4	4.6	6.5	5.9	3.6	1.6	9.3	12.3	6.8
- ปริมาณการจำหน่ายน้ำมันดีเซลหมุนเร็ว	7.8	2.9	7.8	1.5	5.9	4.2	7.0	10.2	3.9	5.8	8.2	2.2	5.6
- ปริมาณการจำหน่ายน้ำมันเตา	-1.9	-4.6	-2.3	12.4	7.5	7.2	13.4	12.8	6.6	3.6	5.0	-1.6	4.8
- ปริมาณการจำหน่ายก๊าซหุงต้ม (แอลพีจี)	0.8	4.1	2.0	8.8	5.9	-0.9	6.0	5.9	3.1	4.1	-1.4	0.6	3.2
- ปริมาณการใช้ไฟฟ้ารวม	1.7	3.5	8.5	4.4	6.8	7.7	8.6	6.0	5.3	8.9	15.1	13.3	7.5
การใช้ไฟฟ้าที่อยู่อาศัย	-4.9	-1.7	11.1	5.0	1.3	6.5	8.4	-0.1	-5.2	10.5	n.a.	n.a.	n.a.
การใช้ไฟฟ้าภาคธุรกิจ	1.5	2.4	6.8	7.2	6.6	6.7	9.3	6.0	6.3	5.6	n.a.	n.a.	n.a.
การใช้ไฟฟ้าภาคอุตสาหกรรม	2.0	2.4	7.6	8.6	7.1	6.9	10.2	6.6	6.9	5.1	n.a.	n.a.	n.a.
ด้านการผลิต (% yoy)													
- ดัชนีผลผลิตพืชผล	3.9	2.3	3.1	-1.2	-6.0	-6.5	7.7	1.8	0.0	-2.1	1.7	-3.2	0.2
- ดัชนีผลผลิตอุตสาหกรรม	1.8	1.6	8.3	8.9	8.8	5.8	10.1	11.8	9.8	9.2	11.1	11.9	8.2
- อัตราการใช้กำลังการผลิตอุตสาหกรรม (%)	55.7	55.2	63.5	56.0	59.9	58.2	58.8	61.6	60.0	61.6	63.6	62.7	59.7
- อัตราเพิ่มการใช้กำลังการผลิตอุตสาหกรรม	2.2	3.6	8.7	15.1	13.4	8.7	14.8	18.1	13.1	11.6	14.9	14.6	11.5
- จำนวนโรงงานที่ได้รับอนุญาตให้ตั้ง	-37.7	-24.4	24.2	18.3	38.9	16.1	41.5	27.8	48.1	90.3	n.a.	n.a.	n.a.
- สัดส่วนสินค้าคงคลังต่อการส่งมอบสินค้า	1.08	0.98	0.84	0.89	0.85	0.82	0.83	0.80	0.74	0.88	0.87	0.84	0.86
- จำนวนนักท่องเที่ยวต่างชาติ (พันคน)	934.8	1,002.1	960.4	848.4	807.3	773.1	877.7	900.9	790.3	858.8	949.3	1,706.0	10,779.0
อัตราเพิ่ม (y-o-y)	-1.9	19.8	7.0	4.0	12.0	-1.0	2.6	5.2	8.4	19.2	11.3	3.0	7.1
ด้านการใช้จ่าย (% yoy)													
- ภาษีมูลค่าเพิ่ม	2.8	9.8	5.4	9.9	11.7	0.7	14.2	31.2	14.8	11.2	29.5	11.6	12.5
- ปริมาณการจำหน่ายสุรา	17.2	-0.6	-14.2	-1.0	2.7	1.2	33.0	-4.9	-2.3	8.2	6.9	13.1	4.2
- ปริมาณการจำหน่ายเบียร์	-12.4	-9.1	14.4	13.1	15.3	-23.2	3.5	0.0	-13.8	1.7	-0.4	23.6	1.5
- ปริมาณการจำหน่ายรถยนต์นั่ง	33.8	24.4	1.1	39.0	22.9	24.7	29.4	25.0	32.7	23.2	-11.2	16.3	20.8
- ปริมาณการจำหน่ายรถจักรยานยนต์	40.5	25.6	15.4	36.7	20.1	5.7	36.6	48.3	70.6	88.8	69.4	56.9	42.0
- ปริมาณการจำหน่ายซีเมนต์	29.3	20.5	50.6	13.0	9.3	21.4	31.8	32.0	22.6	26.6	11.4	-11.9	20.9
- จำนวนนักท่องเที่ยวไทยไปต่างประเทศ (พันคน)	156.9	148.2	197.8	264.0	205.0	166.8	169.4	181.9	178.4	222.8	157.9	n.a.	2049.1*
อัตราเพิ่ม (y-o-y)	5.0	-1.7	4.8	9.4	7.9	9.5	7.9	12.7	19.6	32.8	13.0	n.a.	10.9*
- ราคาทองรูปพรรณ	7.4	13.9	10.0	10.3	8.5	10.5	5.6	6.3	6.6	8.8	12.0	17.4	9.7
- กำไรของโรงรับจำนำภาครัฐ	-6.9	14.2	-2.8	-1.2	-8.8	-28.2	-10.2	-21.0	5.0	0.1	n.a.	n.a.	n.a.
ภาวะธุรกิจ (%yoy)													
- มูลค่าการใช้เช็ด	14.0	6.9	7.3	18.3	13.4	8.4	13.5	8.6	21.1	10.9	4.9	19.3	12.1
- มูลค่าเช็ดส่งคืน	1.3	-4.4	-0.5	1.8	-10.2	-11.2	8.1	1.5	-5.6	-0.9	-0.2	9.8	-1.0
ด้านการจ้างงาน (% yoy)													
- จำนวนผู้ประกันตน (ล้านคน)**	5.9	5.9	6.0	6.3	6.6	6.7	6.8	6.8	6.9	6.9	6.9	6.9	n.a.
อัตราการเปลี่ยนแปลง (%)	1.6	2.0	3.0	8.5	12.8	13.8	14.0	14.7	15.4	16.2	17.2	17.6	n.a.
- อัตราการว่างงาน (%)	4.2	2.8	2.7	3.7	3.0	1.9	1.7	1.7	2.0	2.6	1.5	n.a.	1.9
- จำนวนคนงานไทยในต่างประเทศ	10.9	-28.2	-13.9	-16.9	-18.7	-5.8	0.8	67.2	14.6	11.2	9.4	-12.6	-1.3
- การเลิกจ้างคนงาน	12.7	6.4	38.1	26.0	1.2	-60.3	58.1	-55.9	-52.6	-65.8	-83.8	-95.8	-33.1

ที่มา : สศช. ธนาคารแห่งประเทศไทย กระทรวงอุตสาหกรรม กระทรวงมหาดไทย กระทรวงพาณิชย์ สำนักงานคณะกรรมการท่องเที่ยวแห่งประเทศไทย กระทรวงแรงงานและสวัสดิการสังคม และ KTOE = หน่วยเทียบเท่าน้ำมันดิบ

** ข้อมูลเดือน ม.ค. - พ.ย.

* บังคับใช้ พรบ. ประกันสังคมที่กำหนดให้สถานประกอบการที่มีลูกจ้างตั้งแต่ 1