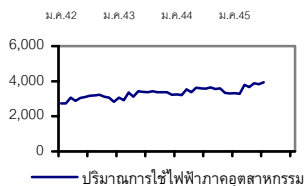
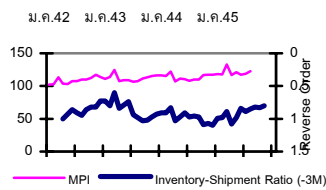


# ภาวะเศรษฐกิจเดือน สิงหาคม 2545

## ด้านการผลิต:

ภาคการผลิตยังคงขยายตัวอย่างต่อเนื่อง



## ด้านการใช้จ่าย:

การอุปโภคสินค้าคงทนถาวรยังเป็นปัจจัยหลักของการขยายตัวด้านการบริโภคภายในประเทศ

## ภาวะธุรกิจ:

การประกอบธุรกิจและสภาพคล่องดีขึ้น

## การจ้างงาน:

การจ้างงานฟื้นตัวในเกือบทุกอุตสาหกรรมหลัก

ภาวะการผลิตของประเทศไทยในเดือนสิงหาคม ยังคงขยายตัวอย่างต่อเนื่อง ทั้งในส่วนของภาคการผลิตในภาคอุตสาหกรรม ภาคการก่อสร้าง และภาคบริการที่เกี่ยวข้องกับการท่องเที่ยว ในขณะที่การผลิตภาคเกษตรขยายตัวในอัตราที่ชะลอลงเล็กน้อย ภาคการผลิตที่มีทิศทางดีขึ้น สอดคล้องกับทิศทางการเปลี่ยนแปลงของข้อมูลการใช้พลังงานทั้งการใช้น้ำมันเชื้อเพลิงและการใช้ไฟฟ้า

สำหรับสภาพการดำเนินธุรกิจของอุตสาหกรรมการผลิต พิจารณาจากอัตราส่วนสินค้าคงคลังต่อการส่งมอบสินค้าพบว่า ผู้ประกอบการมีการส่งมอบสินค้าเพิ่มขึ้นมาก ในขณะที่การผลิตสินค้าคงคลังก็เพิ่มขึ้นแต่ในอัตราน้อยกว่าการส่งมอบสินค้า ทำให้สัดส่วนสินค้าคงคลังต่อการส่งมอบสินค้าน่าลดลง ซึ่งชี้ให้เห็นแนวโน้มที่ผู้ผลิตจะขยายการผลิตในอนาคตโดยเฉพาะในระยะ 3-6 เดือน

ภาษีมูลค่าเพิ่มที่จัดเก็บได้เพิ่มขึ้นถึงร้อยละ 31.2 เทียบกับระยะเวลาเดียวกันของปีที่ผ่านมา แสดงให้เห็นว่าอุปสงค์ภายในประเทศมีการขยายตัวมากขึ้น โดยเฉพาะอย่างยิ่งการอุปโภคสินค้าคงทนถาวร (Durable Goods) ทั้งรถยนต์และรถจักรยานยนต์ นอกจากนี้ การเพิ่มขึ้นของราคาทองรูปพรรณและปริมาณการจำหน่ายจักรยานยนต์ชี้ให้เห็นว่า สถานะทางเศรษฐกิจและสภาพคล่องของครัวเรือนโดยเฉพาะชนชั้นกลางและชั้นล่างปรับตัวดีขึ้น และในส่วนของกำไรของโรงรับจำนำที่ลดลง ส่วนหนึ่งน่าจะสะท้อนให้เห็นว่าครัวเรือนมีช่องทางอื่นๆ ที่สามารถใช้ในการระดมทุนได้ อย่างไรก็ตาม การเพิ่มขึ้นอย่างต่อเนื่องของจำนวนนักท่องเที่ยวไทยไปต่างประเทศบ่งชี้ถึงปัจจัยเสี่ยงที่จะทำให้ดุลบริการของประเทศไทยเกินดุลลดลงหรือขาดดุลได้

ภาวะธุรกิจประจำเดือนสิงหาคมปรับตัวในทิศทางดีขึ้นอย่างต่อเนื่อง ทั้งในด้านสภาพคล่องและกระแสเงินสดที่แสดงโดยการเพิ่มขึ้นของมูลค่าการใช้เช็คและการลดลงของมูลค่าเช็คส่งคืน

จำนวนผู้ประกันตนและการมีงานทำที่เพิ่มขึ้น รวมทั้งการเลิกจ้างคนงานที่ลดลงต่อเนื่อง บ่งชี้ว่าภาวะตลาดแรงงานของประเทศไทยฟื้นตัวอย่างต่อเนื่อง โดยภาคการผลิตที่มีการจ้างงานเพิ่มขึ้นเมื่อเทียบกับช่วงเดียวกันของปีที่แล้วคือภาคอุตสาหกรรม ก่อสร้าง การค้าปลีกค้าส่งและอาหารมหรสพ ในขณะที่ภาคการศึกษาและสาธารณสุขมีการจ้างงานลดลงเล็กน้อย นอกจากนี้จำนวนการจ้างงานต่ำกว่าระดับ (Under-employment) ก็ลดลงเช่นกันแสดงว่าความเสี่ยงเรื่องปัญหาการว่างงานลดลง

สำหรับจำนวนคนงานไทยในต่างประเทศเพิ่มขึ้นถึงร้อยละ 67.2 เป็นผลมาจากจำนวนคนงานไทยที่ไปทำงานในประเทศอิสราเอลที่เพิ่มขึ้นอย่างมากเมื่อเทียบกับระยะเดียวกันของปีที่ผ่านมา นอกจากนี้ เมื่อเทียบกับข้อมูลเดือนกรกฎาคม คนงานไทยที่ไปทำงานในประเทศอิสราเอลก็เพิ่มขึ้นมากเช่นกันจาก 1,496 คนในเดือนกรกฎาคม 2545 เป็น 7,498 คนในเดือนสิงหาคม 2545

ดัชนีชี้้นำเดือนสิงหาคม: ชี้นำแนวโน้มการขยายตัวของเศรษฐกิจต่อไปในระยะสั้น

ขยายตัวของเศรษฐกิจต่อไปในระยะสั้น

ดัชนีชี้้นำเดือนสิงหาคมที่เพิ่มขึ้นจากค่าเฉลี่ย 12 เดือนที่ผ่านมาร้อยละ 2.0 ต่อปี (Annualized six months rate of change) และดัชนีความเชื่อมั่นของผู้บริโภคก็ยังคงเพิ่มขึ้นต่อเนื่องเป็นเดือนที่เจ็ดติดต่อกันแสดงถึงแนวโน้มในระยะสั้น 3-6 เดือนข้างหน้าที่จะยังขยายตัวต่อไป ถึงแม้ว่าดัชนีความเชื่อมั่นของภาคธุรกิจจะปรับตัวลดลงเล็กน้อยก็ตาม

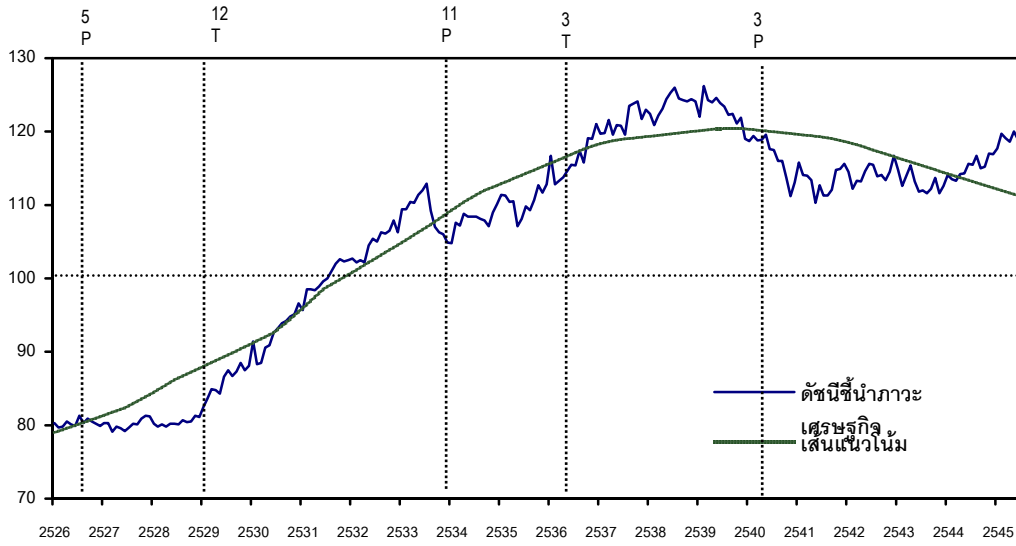
## เครื่องชี้ภาวะเศรษฐกิจเดือนสิงหาคม 2545

	2544 ธ.ค.	2545							
		ม.ค.	ก.พ.	มี.ค.	เม.ย.	พ.ค.	มิ.ย.	ก.ค. p	ส.ค.p
<b>ดัชนีชี้ภาวะเศรษฐกิจ (ปรับฤดูกาล) (สศช.)</b>	116.8	117.5	119.6	118.9	118.5	120.0	118.8	118.5	119.0
อัตราการเปลี่ยนแปลงจากเดือนที่ผ่านมา	-0.2	0.6	1.8	-0.6	-0.3	1.3	-1.0	-0.3	0.4
6 months rate of change	3.4	4.0	6.9	4.9	3.4	5.2	2.5	1.6	2.0
<b>ดัชนีความเชื่อมั่นผู้บริโภค (มหาวิทยาลัยหอการค้าไทย)</b>	73.0	72.7	76.1	78.8	79.8	83.1	86.5	87.7	90.0
<b>ดัชนีความเชื่อมั่นภาวะธุรกิจ (สปท.)</b>	47.8	49.2	49.9	53.5	50.7	52.8	50.7	51.9	50.9
<b>การใช้พลังงาน (% yoy)</b>									
- ปริมาณการจำหน่ายน้ำมันเบนซิน	3.3	6.3	12.0	9.2	2.0	8.4	4.6	6.5	5.9
- ปริมาณการจำหน่ายน้ำมันดีเซลหมุนเร็ว	10.3	6.6	2.9	7.8	1.5	5.9	4.2	7.0	10.2
- ปริมาณการจำหน่ายน้ำมันเตา	0.6	-1.8	-4.6	-2.3	12.4	7.6	9.0	13.9	13.8
- ปริมาณการจำหน่ายก๊าซหุงต้ม (แอลพีจี)	8.2	0.9	4.1	2.0	8.8	5.9	-0.9	6.0	5.9
- ปริมาณการใช้ไฟฟ้ารวม	1.3	1.7	3.5	8.5	4.4	6.8	7.7	8.6	6.0
การใช้ไฟฟ้าที่อยู่อาศัย	-2.6	-4.9	-1.7	11.1	5.0	1.3	6.5	8.4	n.a.
การใช้ไฟฟ้าภาคธุรกิจ	1.4	1.5	2.4	6.8	7.2	6.6	6.7	9.3	n.a.
การใช้ไฟฟ้าภาคอุตสาหกรรม	2.1	2.0	2.4	7.6	8.6	7.1	6.9	10.2	n.a.
<b>ด้านการผลิต (% yoy)</b>									
- ดัชนีผลผลิตพืชผล	9.6	2.7	3.0	10.8	6.0	-1.5	3.0	4.1	1.8
- ดัชนีผลผลิตอุตสาหกรรม	1.2	2.1	2.2	8.7	9.3	8.7	5.9	9.6	11.4
- อัตราการใช้กำลังการผลิตอุตสาหกรรม (%)	54.8	55.6	55.3	63.6	56.2	59.8	58.3	58.1	61.2
- อัตราเพิ่มการใช้กำลังการผลิตอุตสาหกรรม	-0.1	2.2	3.9	8.9	15.4	13.3	8.7	13.5	17.2
- จำนวนโรงงานที่ได้รับอนุญาตให้ตั้ง	-38.0	-19.9	-32.1	-6.3	57.7	56.8	27.4	n.a.	n.a.
- สัดส่วนสินค้าคงคลังต่อการส่งมอบสินค้า	0.89	1.08	0.98	0.84	0.89	0.85	0.82	0.83	0.80
- ปริมาณการจำหน่ายซีเมนต์	41.6	29.2	20.5	50.5	12.9	9.0	21.0	31.3	31.4
- จำนวนนักท่องเที่ยวต่างชาติ	11.7	-1.9	19.8	7.0	4.0	12.0	-1.0	2.6	4.6
<b>ด้านการใช้จ่าย (% yoy)</b>									
- ภาษีมูลค่าเพิ่ม	5.4	2.8	9.8	5.4	9.9	11.7	0.7	14.2	31.2
- ปริมาณการจำหน่ายสุรา	-6.1	17.2	-0.9	-13.7	0.3	3.7	5.5	-2.5	-24.2
- ปริมาณการจำหน่ายเบียร์	-1.6	-14.3	-7.9	13.7	13.2	15.6	-23.2	1.9	0.9
- ปริมาณการจำหน่ายรถยนต์นั่ง	36.6	33.8	24.4	1.1	39.0	22.9	24.7	29.4	25.0
- ปริมาณการจำหน่ายรถจักรยานยนต์	17.1	40.5	25.6	15.4	36.7	20.1	5.7	36.6	48.6
- จำนวนนักท่องเที่ยวไทยไปต่างประเทศ	14.8	5.0	-1.7	4.8	9.5	7.9	9.4	7.9	n.a.
- ราคาทองรูปพรรณ	3.4	7.4	13.9	10.0	10.4	8.5	10.5	5.6	6.3
- กำไรของโรงรับจำนำภาครัฐ	-14.7	-6.9	14.2	-2.8	-1.2	-8.8	-28.2	-1.8	-1.6
<b>ภาวะธุรกิจ (%yoy)</b>									
- มูลค่าการใช้เช็ค	3.6	14	6.9	7.3	18.3	13.4	8.3	13.6	8.6
- มูลค่าเช็คส่งคืน	-6.6	1.3	-4.4	-0.5	1.8	-10.2	-11.2	8.1	1.5
- เงินทุนจดทะเบียนใหม่ที่กระทรวงพาณิชย์	-48.1	-16.9	-31.7	32.1	96.4	-11.2	-17.1	-44.9	-35.5
<b>ด้านการจ้างงาน (% yoy)</b>									
- จำนวนผู้ประกันตน (ล้านคน)	5.865	5.871	5.911	5.979	6.298	6.592	6.697	6.756	6.823
อัตราการเปลี่ยนแปลง (%)	0.9	1.6	2.0	3.0	8.5*	12.8	13.8	14.0	14.7
- การมีงานทำ (ล้านคน)	34.16	31.83	31.87	31.45	31.94	31.98	33.25	34.48	n.a.
อัตราการเปลี่ยนแปลง (%)	-	4.8	3.9	3.5	3.3	4.3	1.8	1.1	n.a.
- จำนวนคนงานไทยในต่างประเทศ	-10.8	10.9	-28.2	-13.9	-16.9	-18.7	-5.8	0.8	67.2
- การเลิกจ้างคนงาน	94.5	8.9	-10.2	30.0	-0.7	-3.3	-75.7	-5.5	-95.0

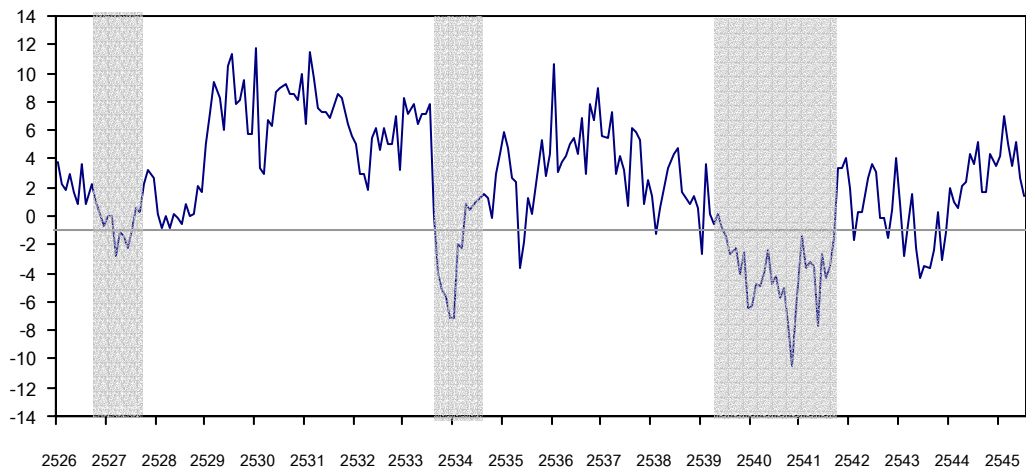
ที่มา : สศช. ธนาคารแห่งประเทศไทย กระทรวงอุตสาหกรรม กระทรวงมหาดไทย กระทรวงพาณิชย์ สำนักงานคณะกรรมการนโยบายพลังงานแห่งชาติ การท่องเที่ยวแห่งประเทศไทย กระทรวงแรงงานและสวัสดิการสังคม และมหาวิทยาลัยหอการค้าไทย

\* บังคับใช้ พรบ. ประกันสังคมที่กำหนดให้สถานประกอบการที่มีลูกจ้างตั้งแต่ 1 คนขึ้นไปเข้าสู่ระบบประกันสังคม p = ตัวเลขเบื้องต้น

### ดัชนีชี้ภาวะเศรษฐกิจ



### อัตราการขยายตัวของดัชนีภาวะเศรษฐกิจ <sup>1/</sup>



1/ พื้นที่แรเงาแสดงการชะลอตัวของดัชนีชี้ภาวะเศรษฐกิจ