

นโยบายการแข่งขันของประเทศ

1. นโยบายการแข่งขัน

1.1 การศึกษาภาพรวมของนโยบายการแข่งขันทางการค้าของไทย พบว่า นโยบายทางเศรษฐกิจของไทย ไม่ว่าจะเป็นนโยบายทางการค้า การลงทุนหรือการแปรรูปรัฐวิสาหกิจไม่ได้ให้ความสำคัญแก่ประเด็นการแข่งขัน การกำหนดอัตราภาษีศุลกากรโดยส่วนมากจะให้ความสำคัญแก่การคุ้มครองอุตสาหกรรมภายในประเทศเป็นหลัก โดยขาดการพิจารณาว่าการให้การคุ้มครองอุตสาหกรรมหนึ่งใดนั้นส่งผลให้เกิดการผูกขาดในตลาดหรือไม่ ซึ่งอาจมีผลกระทบต่อการพัฒนาอุตสาหกรรมต่อเนื่องที่เป็นอุตสาหกรรมต้นน้ำและปลายน้ำ คณะผู้วิจัยมีความเห็นว่าการศึกษาคြองสร้างตลาดของอุตสาหกรรมที่ได้รับการคุ้มครองว่ามีลักษณะที่กระจุกตัวมากน้อยเพียงใด และในกรณีที่อุตสาหกรรมที่ได้รับการคุ้มครองมีผู้ประกอบการน้อยรายในตลาดควรที่จะมีการสำรวจพฤติกรรมทางการค้าของผู้ประกอบการในตลาดว่ามีลักษณะของการผูกขาดในอุตสาหกรรมดังกล่าวรวมทั้งอุตสาหกรรมที่เกี่ยวข้องหรือไม่

1.2 การปรับปรุงนโยบายการแข่งขันควรพิจารณาในระดับมหภาคในมิติการค้า-การลงทุนระหว่างประเทศ ที่ไทยต้องเปิดเสรีอย่างเท่าเทียมให้กับบริษัทต่างชาติ ว่าจะมีมาตรการอย่างไรเพื่อให้นักธุรกิจไทยสามารถแข่งขันกับนักลงทุนจากต่างประเทศที่เข้ามาลงทุนในประเทศ และแข่งขันกับสินค้าที่นำเข้า รวมทั้งป้องกันการผูกขาดจากสินค้านำเข้าได้ เช่น การลดต้นทุนการผลิตและเพิ่มประสิทธิภาพในการผลิต การกำหนดคุณภาพและมาตรฐานของสินค้านำเข้า การยกระดับมาตรฐานของสินค้าในประเทศและเพื่อส่งออก การพัฒนาด้านนวัตกรรม/เทคโนโลยีและการวิจัยและพัฒนา การพัฒนาความรู้ด้านทรัพย์สินทางปัญญา เป็นต้น อย่างไรก็ตาม การแข่งขันภายในประเทศระหว่างคนไทยด้วยกันก็มีความสำคัญที่จะต้องกำหนดมาตรการในการป้องกันและแก้ไขการแข่งขันทางการค้าที่ไม่เป็นธรรม การใช้อำนาจเหนือตลาด และการตกลงร่วมกันระหว่างผู้ประกอบการธุรกิจ เพื่อเป็นแรงจูงใจให้นักธุรกิจมีโอกาสเติบโตได้และขยายการลงทุนเพิ่มมากขึ้น โดยเฉพาะผู้ประกอบการขนาดกลางและขนาดย่อมควรมีสภาพแวดล้อมในการแข่งขันไม่ต่างจากบริษัทขนาดใหญ่

1.3 การกำหนดนโยบายและกฎหมายการแข่งขัน ควรพิจารณาองค์ประกอบสำคัญ 5 ประการดังนี้

1.3.1 ส่งเสริมการแข่งขันที่เสรีและเป็นธรรม โดยไม่เลือกปฏิบัติระหว่างผู้ประกอบการขนาดเล็กหรือใหญ่ บริษัทต่างชาติหรือบริษัทไทย โดยคำนึงถึงเงื่อนไขของการแข่งขันในเรื่องอุปสรรคการเข้าสู่-ออกจากตลาด และอำนาจต่อรองของลูกค้าและคู่ค้า ซึ่งนโยบายการแข่งขันต้อง

1.3.2 การคุ้มครองผู้บริโภค ผู้บริโภคต้องมีโอกาสในการเลือกซื้อสินค้าและบริการที่มีคุณภาพในราคาเหมาะสมจากผู้ประกอบการที่หลากหลาย

1.3.3 การลดการแทรกแซงตลาดของภาครัฐ

1.3.4 เป็นเครื่องมือในการสนับสนุนนโยบายทางเศรษฐกิจและสังคม โดยนโยบายการแข่งขันจะรวมถึงนโยบายการแปรรูปรัฐวิสาหกิจ นโยบายการกำกับดูแลบริการสาธารณูปโภคพื้นฐาน ตลอดจนนโยบายการค้าและการลงทุน นโยบายอุตสาหกรรม ฯลฯ

1.3.5 เป็นกระบวนการในการพัฒนาความสามารถในการแข่งขันของบริษัท ทั้งในเรื่องประสิทธิภาพ มาตรฐาน และนวัตกรรม

2. นโยบายการลงทุน

นโยบายการลงทุนของประเทศไทยเน้นการส่งเสริมให้มีการพัฒนาอุตสาหกรรมในประเทศมากกว่าการส่งเสริมให้มีการแข่งขันเป็นหลัก ทำให้มาตรการในการส่งเสริมการลงทุนต่างๆ มักจะเอื้อประโยชน์ให้แก่บริษัทขนาดใหญ่ที่มีเงินลงทุนในการนำเทคโนโลยีใหม่ๆ มาใช้ ซึ่งมีผลทำให้ผู้ประกอบการรายย่อยที่ต้องแข่งขันกับบริษัทขนาดใหญ่ที่ได้รับการส่งเสริมการลงทุนเสียเปรียบ คณะผู้วิจัยมีความเห็นว่า ควรมีการศึกษามาตรการส่งเสริมการลงทุนที่มีอยู่ในปัจจุบันว่ามีผลกระทบต่อสภาพการแข่งขันระหว่างผู้ประกอบการแต่ละรายในตลาดอย่างไร นอกจากนี้แล้ว ในกรณีของสาขาบริการใดที่มีผู้ประกอบการรายเดียวหรือน้อยรายในตลาดที่มีการตกลงร่วมกันในการจำกัดการแข่งขัน อันเป็นการเอาเปรียบผู้บริโภค รัฐควรพิจารณาที่จะส่งเสริมให้บริษัทต่างชาติสามารถเข้ามาแข่งขันในธุรกิจดังกล่าวได้ หากนักลงทุนในประเทศไม่มีเงินทุนหรือความเชี่ยวชาญพอที่จะเข้ามาแข่งขันกับผู้ประกอบการรายเดิมได้ ขณะเดียวกันควรมีการกำหนดประเภทของสินค้าที่ต้องการส่งเสริม สนับสนุนให้สามารถแข่งขันได้กับต่างประเทศด้วย โดยเฉพาะสินค้าที่เป็นเอกลักษณ์ของประเทศ เป็นต้น

3. นโยบายการแปรรูปรัฐวิสาหกิจ

การศึกษาผลกระทบของการแปรรูปรัฐวิสาหกิจในช่วงเวลายาวนานถึง 18 ปีในประเทศอังกฤษ ใน 6 สาขาได้แก่ ไฟฟ้า ประปา ก๊าซ รถไฟ รถประจำทาง และโทรคมนาคม พบว่า การแปรรูปมิได้ส่งผลให้อัตราค่าบริการลดลงแต่อย่างใดหากไม่มีการแข่งขันที่เพียงพอในตลาด ดังนั้นนโยบายการแปรรูปรัฐวิสาหกิจ ควรกำหนดเงื่อนไขในการแปรรูปรัฐวิสาหกิจที่จะรับรองว่าจะมีการแข่งขันที่เป็นธรรมในตลาดหลังการแปรรูปดังนี้:

3.1 รัฐวิสาหกิจที่แปรรูปไปนั้นจะต้องไม่มีอำนาจผูกขาด เช่น มีข้อกำหนดว่ารัฐวิสาหกิจที่แปรรูปจะต้องไม่มีส่วนแบ่งตลาดเกินร้อยละ 35 ในธุรกิจที่เกี่ยวข้อง หากธุรกิจบางประเภทมีลักษณะของการผูกขาดโดยธรรมชาติ เช่น ธุรกิจสายส่งไฟฟ้าแรงสูง หรือท่าอากาศยาน รัฐควรที่จะแยกธุรกิจดังกล่าวออกจากธุรกิจที่แข่งขันเพื่อป้องกันมิให้มีการใช้อำนาจผูกขาดข้ามตลาด โดยรัฐควรรักษาการถือหุ้นในธุรกิจที่ผูกขาดโดยธรรมชาติ

3.2 รัฐวิสาหกิจที่แปรรูปไปจะต้องไม่มีสิทธิพิเศษมากกว่าบริษัทเอกชนที่ต้องแข่งขันในธุรกิจเดียวกัน ไม่ว่าจะเป็นการค้ำประกันเงินกู้ การได้รับการยกเว้นจากข้อบังคับของกฎหมายการแข่งขันทางการค้า

3.3 รัฐวิสาหกิจที่แปรรูปไปจะต้องไม่มีอำนาจของการกำกับดูแลที่พึงเป็นอำนาจของหน่วยงานภาครัฐ เช่น อำนาจในการเวนคืนที่ดิน อำนาจในการกำหนดมาตรฐานของบริการ ฯลฯ

อย่างไรก็ตาม บริการส่วนใหญ่ของรัฐวิสาหกิจเป็นบริการสาธารณูปโภคที่เกี่ยวข้องกับประชาชนจำนวนมาก ดังนั้นนโยบายการแข่งขันควรรวมมิติด้านการพัฒนา โดยมีวัตถุประสงค์เพื่อสวัสดิการประชาชน และมีมาตรการป้องกันการค้ำกำไรเกินควรจากธุรกิจที่เข้าร่วมในตลาด

4. กฎหมายการแข่งขันทางการค้า

4.1 การบังคับใช้กฎหมาย

การศึกษาพบว่าแม้ประเทศไทยจะมีกฎหมายการแข่งขันทางการค้าที่มีรูปแบบสอดคล้องกับสากลมาเป็นเวลา 7 ปีแล้ว แต่แทบจะไม่มีกการบังคับใช้กฎหมายนี้เลย เนื่องจากกฎหมายดังกล่าวมีข้อบัญญัติบางประการที่ยังไม่สามารถนำมาบังคับใช้ให้เกิดการแข่งขันที่เป็นธรรมในตลาดได้ รวมถึงไทยได้กำหนดบทลงโทษทางอาญาสำหรับผู้กระทำผิดทำให้การพิสูจน์ความเสียหายต้องมีหลักฐานชัดเจน ซึ่งแตกต่างจากประเทศฮ่องกงที่แม้จะไม่มีกฎหมายการแข่งขันทางการค้า แต่ผู้ประกอบการสามารถเข้าหรือออกจากตลาดได้อย่างเสรีทำให้เกิดการแข่งขันในตลาดสูง ดังนั้นการส่งเสริมการแข่งขันไม่ใช่เพียงการตรากฎหมายการแข่งขันทางการค้าขึ้นเท่านั้น แต่ต้องสามารถบังคับใช้กฎหมายได้ ซึ่งอาจมีการตรากฎหมายบังคับใช้กฎหมายการแข่งขันเช่นในประเทศได้ทุกวัน และปรับปรุงกฎระเบียบต่างๆที่เป็นการจำกัดการแข่งขัน เช่น อัตราภาษีนำเข้า ระบบโควต้า ระบบสัมปทาน เป็นต้น รวมทั้งเพิ่มบทบาทคณะกรรมการการแข่งขันทางการค้าของไทยให้สามารถทำงานร่วมกับหน่วยงานกำกับดูแลฯ และนำเสนอแนะนโยบายที่เกี่ยวข้องกับการแข่งขันต่อรัฐบาลได้โดยได้รับการจัดสรรงบประมาณที่สอดคล้องกับภาระหน้าที่ นอกจากนี้กระบวนการทางราชการที่ไม่ชัดเจนและไม่โปร่งใส ทำให้ล่อแหลมต่อการถูกร้องเรียนทั้งในเรื่องของการเลือกปฏิบัติ การขาดความไม่โปร่งใส การแทรกแซงทางการเมือง ผลประโยชน์ทับซ้อน และความยุติธรรมในการใช้ดุลยพินิจของคณะกรรมการแข่งขัน

4.2 บทบัญญัติในส่วนของพฤติกรรมที่เป็นการจำกัดหรือกีดกันการแข่งขันทางการค้า

ปัญหาจากการบังคับใช้กฎหมายการแข่งขันทางการค้าส่วนหนึ่งเกิดจากไม่มีการกำหนดหลักเกณฑ์เกี่ยวกับประเภทของการมีอำนาจเหนือตลาด การตกลงร่วมกันเพื่อจำกัดการแข่งขัน การรวมธุรกิจ และพฤติกรรมที่เข้าข่ายการแข่งขันที่ไม่เป็นธรรม ซึ่งหลักเกณฑ์การพิจารณาไม่ควรพิจารณาเพียงส่วนแบ่งตลาดและมูลค่าการค้า แต่ควรมุ่งเน้นถึงพฤติกรรมของผู้ประกอบการที่แสดงถึงการใช้อำนาจเหนือตลาด การตกลงร่วมกัน และพฤติกรรมที่ไม่เป็นธรรมเป็นสำคัญ ทั้งนี้ บทบัญญัติควรมีการกำหนดข้อยกเว้นในบางกรณี เช่น การตกลงร่วมกันเพื่อการวิจัยและการพัฒนาสินค้า การกระทำของรัฐวิสาหกิจที่ให้บริการเชิงสังคม เป็นต้น

4.3 **เร่งพัฒนากฎหมายใหม่ๆ ที่เกี่ยวข้องกับการแข่งขัน และบูรณาการการบังคับใช้กฎหมายการแข่งขันเข้ากับกฎหมายที่เกี่ยวข้อง** เช่น การควบคุมราคา การคุ้มครองผู้บริโภค การโฆษณาเกินจริง ทรัพย์สินทางปัญญาทั้งลิขสิทธิ์ สิทธิบัตร เครื่องหมายการค้า เป็นต้น ซึ่งหน่วยงานที่รับผิดชอบควรร่วมมือกันสืบสวน สอบสวน และลงโทษ เพื่อเป็นการเพิ่มประสิทธิภาพในการบังคับใช้กฎหมายป้องกันการผูกขาด

4.4 **การร่วมมือกับหน่วยงานที่เกี่ยวข้องในต่างประเทศ** เพื่อกำหนดกฎ กติกา พหุภาคีห้ามการผูกขาดร่วมกัน (Prohibitions) ควบคู่ไปกับความร่วมมือทางวิชาการกับต่างประเทศ เพื่อแลกเปลี่ยนประสบการณ์และความช่วยเหลือทางด้านเทคนิคในการพัฒนาศักยภาพของหน่วยงานป้องกันการผูกขาด (capacity building)

5. กรณีศึกษา : ตัวอย่างสะท้อนสภาพปัญหาการแข่งขันในระดับจุลภาค

หลักเกณฑ์การเลือกกรณีศึกษา พิจารณาจาก (1) ผลกระทบของการผูกขาดหรือจำกัดการแข่งขันต่อผู้บริโภค เกษตรกร หรือผู้ประกอบการรายย่อยจำนวนมาก (2) ลักษณะของการผูกขาดหรือ

อุตสาหกรรมอาหารสัตว์

ศึกษาในกรณีของอุตสาหกรรมอาหารไก่ไข่ โดยพบพฤติกรรมที่เป็นการจำกัดการแข่งขันในตลาดดังกล่าว คือ พฤติกรรมการบังคับซื้อฟาง (Tie-in-sale) โดยเกษตรกรที่ต้องการซื้อพันธุ์ไก่จะต้องซื้ออาหารไก่จากบริษัทด้วย ทำให้เกิดผลกระทบต่อเกษตรกรผู้เลี้ยงไก่มากกว่าผู้ผลิตอาหารไก่อาย่ย่อยรายอื่นๆ ในตลาด เนื่องจากผู้ผลิตเหล่านี้มีการดำเนินธุรกิจแบบครบวงจร ซึ่งจะขายอาหารให้แก่ฟาร์มในเครือหรือ contract farming เป็นส่วนใหญ่ และขายให้แก่เกษตรกรผู้เลี้ยงไก่แบบอิสระเป็นส่วนน้อย อย่างไรก็ตามเกษตรกรผู้เลี้ยงไก่แบบอิสระ มีความเสี่ยงที่จะถูก “บีบ” ออกจากตลาดได้ง่าย หากผู้ประกอบการธุรกิจไก่แบบครบวงจรเพิ่มต้นทุนอาหารสัตว์และพันธุ์ไก่ ขณะเดียวกันก็ตัดราคาไข่ไก่ ทำให้กำไรของเกษตรกรหดหายไป

อุตสาหกรรมนมพร้อมดื่ม

การจัดสรรโควตานมพร้อมดื่มเมื่อเกิดภาวะน้ำนมดิบล้นตลาด ทำให้รัฐลดการนำเข้านมผงภายใต้โควตา ทั้งนี้ผู้ผลิตนมพร้อมดื่มไม่ได้รับการจัดสรรโควตานำเข้านมผงสำหรับการผลิตนมพร้อมดื่ม ตั้งแต่ปี 2546 (แต่ได้รับการจัดสรรเพื่อผลิตสินค้าอื่น เช่น นมข้นหวาน นมเปรี้ยว ขนมหอไอศกรีม ฯลฯ) และมีภาระในการรับซื้อน้ำนมดิบที่เพิ่มมากขึ้นอย่างต่อเนื่อง ในปี 2548 เพื่อแก้ไขปัญหานมดิบล้นตลาด รัฐให้สมาคมอุตสาหกรรมผลิตภัณฑ์อาหารนมเป็นผู้จัดสรรโควตา ซึ่งสมาคมฯ ประกอบด้วยผู้ผลิตนมพร้อมดื่มเท่านั้น ไม่รวมผู้นำเข้ากลุ่มอื่นๆ อีก 4 กลุ่ม โดยสมาคมฯ ใช้กฎ 6 ต่อ 1 ในการจัดสรรโควตาการนำเข้าน้ำนมดิบ ส่งผลให้ผู้นำเข้ากลุ่มอื่นๆ ที่ไม่ได้รับซื้อน้ำนมดิบไม่ได้รับการจัดสรรตามความต้องการในการผลิต จากพฤติกรรมดังกล่าว ทำให้ผู้ประกอบการนมพร้อมดื่มได้รับการจัดสรรโควตาปริมาณมากทำให้สามารถผลิตสินค้าใหม่ๆ เข้ามาแข่งขันในตลาดสินค้าอื่นๆ ที่ใช้นมผงอื่นๆ อาทิ นมเปรี้ยว ในขณะที่ ผู้นำเข้ากลุ่มอื่นๆ ที่ไม่ได้รับการจัดสรรโควตาขาดวัตถุดิบในการผลิตทำให้สินค้าขาดตลาด ไม่สามารถแข่งขันกับสินค้าใหม่ๆ ของผู้ประกอบการนมพร้อมดื่มที่ขยายเข้ามาในตลาดของตนได้

ธุรกิจแฟรนไชส์

ธุรกิจแฟรนไชส์นับว่าเป็นธุรกิจแนวใหม่ในตลาด ที่ยังไม่มีกฎระเบียบคุ้มครองที่ชัดเจน และหน่วยงานที่รับผิดชอบโดยตรง พฤติกรรมการแข่งขันที่พบในธุรกิจแฟรนไชส์มี 3 กรณี ได้แก่ (1) การโฆษณาเกินจริงในการชี้ชวนให้ผู้ซื้อแฟรนไชส์เข้ามาลงทุนในธุรกิจของตน (2) การไม่ปฏิบัติตามเงื่อนไข

การแข่งขันในตลาดการจัดซื้อจัดจ้างภาครัฐ

ศึกษา 4 อุตสาหกรรมที่มีการจัดซื้อจัดจ้างที่สำคัญ ซึ่งพบพฤติกรรมการแข่งขันในการจัดซื้อจัดจ้างในแต่ละอุตสาหกรรม ดังนี้ (1) อุตสาหกรรมก่อสร้าง เกิดความไม่โปร่งใสในขั้นตอนต่างๆ ของการประกวดราคา และกระบวนการพิจารณาผู้มีคุณสมบัติเบื้องต้น (pre-qualification) เป็นกระบวนการที่ไม่ค่อยเปิดกว้าง ผู้รับเหมารายใหม่ไม่ได้รับโอกาสเข้าร่วมแข่งขัน (2) การจัดซื้อคอมพิวเตอร์ พบว่าการ “ลือคสเป็ค” หรือมาตรฐานทางเทคนิค (3) การว่าจ้างที่ปรึกษาและการโฆษณาและเผยแพร่ พบว่าความสัมพันธ์ระยะยาวระหว่างเจ้าหน้าที่ของรัฐกับซัพพลายเออร์ มีผลต่อการว่าจ้างที่ปรึกษาดำเนินการ และ (4) การจัดซื้อพัสดุสำนักงาน พบว่า ผู้ประกอบการไม่สามารถเข้าถึงข้อมูลข่าวสารการสอบราคาได้อย่างเหมาะสม นอกจากนี้ กลุ่มอุตสาหกรรมต่างๆ ยังประสบปัญหาบางประการที่คล้ายคลึงกัน ได้แก่ ต้องมีการสร้างความสัมพันธ์ส่วนตัวกับเจ้าหน้าที่ของรัฐระดับต่างๆ เพื่อให้ได้โครงการจากหน่วยงานที่เกี่ยวข้อง และการตรวจงานและการจ่ายเงินล่าช้า ทำให้ซัพพลายเออร์โดยเฉพาะที่เป็นผู้ประกอบการขนาดเล็ก มีปัญหาการขาดสภาพคล่องในการดำเนินธุรกิจ ซึ่งจากพฤติกรรมดังกล่าว ทำให้ผู้ประกอบการส่วนใหญ่ถูกกีดกันออกจากตลาดการจัดซื้อจัดจ้างของภาครัฐ และทำให้ภาครัฐต้องซื้อสินค้าและบริการในราคาแพง

อุตสาหกรรมยา¹

ปี 2548 มีโรงงานไทย 164 ราย มีส่วนแบ่งตลาดยาแผนปัจจุบันในไทยในปี 2547 ร้อยละ 29 ขณะที่บริษัทต่างชาติมีผู้ผลิต 48 ราย แต่มีส่วนแบ่งตลาดถึงร้อยละ 72 การศึกษาพฤติกรรมการแข่งขันในอุตสาหกรรมยาใน 3 กรณี ได้แก่

(1) กรณีการแข่งขันในหมู่ยาแบรนด์เนมในกลุ่มการรักษาโรคเดียวกัน ในปัจจุบันประเทศต่างๆ เช่น แคนาดา และประเทศสมาชิกสหภาพยุโรป ใช้การนำเข้าซ้อน² เป็นเครื่องมือในการเพิ่มโอกาสการเข้าถึงยาแบรนด์เนมของผู้บริโภคอย่างแพร่หลายมากขึ้น ในกรณีของประเทศไทย แม้ว่าการนำเข้าซ้อนจะสามารถทำได้ถูกต้องตามพ.ร.บ.สิทธิบัตร พ.ศ.2542 มาตรา 36(7) แต่อย่างไรก็ตาม จนถึงปัจจุบันยังไม่ปรากฏว่ามีการนำเข้าซ้อนเกิดขึ้นในประเทศไทย

¹ ยาแบรนด์เนม คือ ยาที่จดลิขสิทธิ์และมีติดตราสินค้า / ยา Generic หมายถึงยาที่ถูกผลิตโดยการลอกเลียนยาแบรนด์เนมหลังจากที่สิทธิบัตรของยาแบรนด์เนมนั้นได้หมดอายุลงแล้ว

² การนำเข้าซ้อน (Parallel Import) คือ การนำเข้ายาแบรนด์เนมชนิดเดียวกันจากประเทศอื่นที่มีต้นทุนถูกกว่า มาจำหน่ายภายในประเทศ

2) กรณีการแข่งขันระหว่างยาแบรนด์เนมและยา Generic ที่ใช้ทดแทน ในระยะหลังนี้พบว่าคำขอสิทธิบัตรในประเทศไทยจำนวนมากไม่ได้เป็นการประดิษฐ์คิดค้นตัวยาใหม่หากแต่เป็นการพัฒนาเพียงเล็กน้อยของตัวยาเดิม (Evergreening patent) สิทธิบัตรเหล่านี้จะทำให้ตัวยาเดิมได้รับการคุ้มครองยาวนานขึ้นอีก 20 ปี ซึ่งเป็นการกีดขวางการเข้าแข่งขันของยา Generic จึงควรพิจารณากรณี Evergreening Patent ให้มากขึ้น กล่าวคือ การต่อสิทธิบัตรของยาแบรนด์เนมนั้น ควรจำกัดระยะเวลาที่แน่นอน เพื่อเปิดโอกาสให้ยา Generic มีโอกาสเข้าไปแข่งขันร่วมด้วย

และ 3) การแข่งขันในหมู่ยา Generic ของยาแบรนด์เนมเดียวกัน การผูกขาดทางการตลาดในตลาดยา Generic ไทย (ตลาดภาครัฐบาล) เกิดขึ้นมานานแล้ว โดยองค์การเภสัชกรรมมีสิทธิผูกขาดการจำหน่ายยาและเวชภัณฑ์ให้แก่หน่วยงานในภาครัฐตามระเบียบสำนักนายกรัฐมนตรีว่าด้วยการพัสดุ พ.ศ. 2535 ข้อ 61 และข้อ 62 ซึ่งเป็นอุปสรรคขัดขวางการพัฒนาขีดความสามารถในการแข่งขันของผู้ผลิตเอกชน และอาจเป็นอุปสรรคกีดขวางการเข้าสู่ตลาดของผู้ผลิตรายใหม่

นอกจากนี้ พ.ร.บ. ยา พ.ศ.2510 มาตรา 13 ให้สิทธิพิเศษแก่องค์การเภสัชกรรมในการผลิตและจำหน่ายยา โดยไม่ต้องได้รับอนุญาตจากหน่วยงานที่รับผิดชอบก่อน ได้เปิดช่องทางให้เกิดการกระทำที่ไม่เป็นธรรมในการแข่งขันได้หลายรูปแบบ การให้สิทธิพิเศษนี้หมายความว่ากลไกหรือกระบวนการใดๆ ของรัฐที่ใช้ควบคุมคุณภาพมาตรฐานและความปลอดภัยของยาไม่มีผลบังคับใช้กับองค์การเภสัชกรรม

อุตสาหกรรมเหล็ก

ศึกษาในกรณีของเหล็กรูปตัวซีของไทย ที่หน่วยงานภาครัฐมีการกำหนดมาตรฐานเกินกว่ามาตรฐานสากล และเกินความจำเป็นและความต้องการของตลาด อันจะก่อให้เกิดต้นทุนการผลิตที่สูงในอุตสาหกรรมที่เกี่ยวข้อง จึงพบพฤติกรรมลักลอบผลิตเหล็กในขนาดต่ำกว่ามาตรฐานที่กำหนด รวมถึงการหลอกลวงผู้บริโภคในขนาดของเหล็กที่ผลิตได้ด้วย

การปรับมาตรการส่งเสริมการลงทุน

1. ภาพรวมการลงทุนของไทย

ในช่วงระยะปี พ.ศ. 2545-2548 ประเทศไทยมีเงินลงทุนโดยตรงจากต่างประเทศสุทธิ¹ เฉลี่ยปีละ 67,802 ล้านบาท โดยมีอัตราการขยายตัวเฉลี่ย (CAGR) ในช่วงเวลาดังกล่าวสูงถึงร้อยละ 37 ต่อปี โดยในปี 2548 พบว่ามีปริมาณเงินลงทุนโดยตรงไหลเข้าสู่สุทธิจำนวน 115,655 ล้านบาท ซึ่งเป็นเงินลงทุนโดยตรงสุทธิจากประเทศญี่ปุ่นสูงสุดถึง 24,886.78 ล้านบาท หรือคิดเป็นสัดส่วนร้อยละ 22 รองลงมา ได้แก่ ยุโรป (25ประเทศ) เป็นจำนวน 22,594 ล้านบาท หรือร้อยละ 20 (ที่สำคัญได้แก่ เยอรมันลงทุน 6,815 ล้านบาท ไอร์แลนด์ 3,332 ล้านบาท และ เบลเยียม 2,918 ล้านบาท) สิงคโปร์เป็นจำนวน 12,490 ล้านบาท หรือร้อยละ 11 ฮองกงและสหรัฐอเมริกา มีสัดส่วนใกล้เคียงกันเป็นจำนวน 9,504 ล้านบาท และ 9,401 ล้านบาท ตามลำดับ โดยทั้งสองประเทศมีสัดส่วนเท่ากันคิดเป็นร้อยละ 8

เมื่อพิจารณาเงินลงทุนโดยตรงจากต่างประเทศจำแนกตามประเภทธุรกิจ ในปีพ.ศ. 2548 พบว่าภาคบริการเป็นภาคที่มีการลงทุนโดยตรงจากต่างประเทศสูงสุดเป็นจำนวนเงิน 76,447 ล้านบาทหรือคิดเป็นสัดส่วนร้อยละ 66 ของการลงทุนโดยตรงทั้งหมด (FDI) โดยสาขาที่สำคัญได้แก่ อสังหาริมทรัพย์ 43,075 ล้านบาท คิดเป็นสัดส่วนร้อยละ 37 ของ FDI บริการด้านการเงินที่มีใช้ภาคธนาคารมีปริมาณเงินลงทุน 6,407 ล้านบาท หรือคิดเป็นสัดส่วนร้อยละ 6 บริการธุรกิจและก่อสร้างมีเงินลงทุน 4,277 และ 1,231 ล้านบาท หรือคิดเป็นสัดส่วนร้อยละ 4 และ 1 ตามลำดับ นอกจากนี้เป็นที่น่าสังเกตว่า FDI ในสาขาการค้า (Trade Service) เริ่มมีเงินลงทุนโดยตรงไหลออกติดต่อกันในช่วง 2 ปีที่ผ่านมา แม้ว่าจะก่อนหน้านี้ในปี พ.ศ. 2545 -2546 เคยมีสัดส่วนต่อ FDI ของประเทศสูงถึงร้อยละ 45 และ 25 ตามลำดับ ซึ่งสะท้อนให้เห็นถึงตลาดภาคการค้าที่เริ่มอิ่มตัวและมีการแข่งขันระหว่างบริษัทข้ามชาติที่สูงขึ้น สำหรับภาคอุตสาหกรรมมีเงินลงทุนโดยตรงจำนวน 39,189 ล้านบาท หรือคิดเป็นสัดส่วนร้อยละ 34 ของ FDI โดยสาขาที่มีความสำคัญได้แก่ เครื่องจักรกลและอุปกรณ์การขนส่ง 11,180 ล้านบาท เครื่องใช้ไฟฟ้าและอิเล็กทรอนิกส์ 4,009 ล้านบาท เคมีภัณฑ์ 2,945 ล้านบาท การผลิตโลหะและอโลหะ 2,754 ล้านบาท สำหรับภาคเกษตร พบว่า เป็นภาคที่ได้รับเงินลงทุนโดยตรงน้อยที่สุดคิดเป็นสัดส่วนเพียงร้อยละ 0.02 เท่านั้น ทั้งนี้อาจเป็นเพราะโครงสร้างการผลิตของภาคเกษตรไทยยังไม่มี การดำเนินธุรกิจเชิงพาณิชย์ที่เป็นมาตรฐานสากลเท่าที่ควร

¹ เงินลงทุนเรือนหุ้นและเงินกู้บริษัทในเครือ

2. ข้อเปรียบเทียบมาตรการส่งเสริมการลงทุนของไทยกับต่างประเทศ

ประเทศต่างๆ ให้สิทธิประโยชน์จูงใจที่หลากหลายประเด็นในลักษณะคล้ายคลึงกัน ซึ่งมีความแตกต่างกันในรายละเอียด ได้แก่ เงื่อนไขและระยะเวลา เป็นต้น โดยส่วนใหญ่จะเป็นสิทธิประโยชน์ทางด้านภาษีเป็นหลัก

2.1 สิทธิประโยชน์ทางภาษี

(1) **ภาษีเงินได้นิติบุคคล** : เมื่อพิจารณาอัตราภาษีเงินได้นิติบุคคลของไทย เรียกเก็บในอัตราร้อยละ 30 เท่ากับจีนและอินเดีย ซึ่งเป็นอัตราที่สูงเมื่อเทียบกับสิงคโปร์ที่เก็บในอัตราร้อยละ 20 เท่านั้น อย่างไรก็ตาม เมื่อพิจารณาสิทธิประโยชน์ในการยกเว้นภาษีเงินได้นิติบุคคล พบว่า ประเทศต่างๆ จะมีลักษณะเดียวกัน กล่าวคือ ระยะเวลาการยกเว้นภาษีขึ้นอยู่กับประเภทของกิจการและเขตพื้นที่ตั้ง โดยในส่วนของประเทศไทยมีระยะเวลาการยกเว้นภาษีสั้นที่สุดถึง 8 ปี เท่ากับเวียดนาม ซึ่งเมื่อเปรียบเทียบกับประเทศที่เรียกเก็บภาษีในอัตราเดียวกัน (ร้อยละ 30) แล้ว จะเห็นได้ว่า ประเทศไทยให้สิทธิประโยชน์ทางภาษีสูงสุด 8 ปี ขณะที่อินเดียยกเว้นภาษีสูงสุดนานถึง 10 ปี โดยในส่วนของกรณีลดหย่อนภาษีเงินได้นั้น ประเทศไทยลดหย่อนร้อยละ 50 เป็นเวลา 5 ปี เช่นเดียวกับประเทศอินเดีย ขณะที่สิงคโปร์ลดหย่อนร้อยละ 50 เป็นเวลานานสูงสุด 20 ปี

(2) **Reinvestment Tax** : ในส่วนของประเทศไทย มีมาตรการกระตุ้นการลงทุนและมาตรการภาษีเพื่อสนับสนุนให้เอกชนปรับเปลี่ยนเครื่องจักร โดยยกเว้นภาษีเงินได้ที่เกิดจากการจำหน่ายเครื่องจักรเก่าเพื่อซื้อเครื่องจักรใหม่ทดแทน และอนุญาตให้บริษัทจดทะเบียนในตลาดหลักทรัพย์ที่มีรายจ่ายเพื่อการลงทุนในทรัพย์สินประเภทเครื่องจักร อุปกรณ์ที่ใช้ในการผลิตหรือบริการ คอมพิวเตอร์และอุปกรณ์ ฯลฯ สามารถหักค่าใช้จ่ายได้ 1.25 เท่า โดยมีหลักเกณฑ์และเงื่อนไข ซึ่งคณะรัฐมนตรีมีมติให้ความเห็นชอบเมื่อวันที่ 20 ธันวาคม 2548 ขณะนี้อยู่ในขั้นตอนเพื่อให้มีผลบังคับใช้ตามกฎหมาย ขณะที่มาเลเซียคืนภาษีได้ร้อยละ 60-100 เวียดนามร้อยละ 100 และอินเดียร้อยละ 40 เป็นเวลา 5 ปี

(3) **ภาษีนำเข้า** : ไทยมีมาตรการยกเว้นอากรขาเข้าวัตถุดิบสำหรับการผลิตเพื่อการส่งออก เช่นเดียวกับเวียดนาม จีน และอินเดีย มีเพียงสิงคโปร์เท่านั้นที่ไม่มีการยกเว้นอากรนำเข้า เนื่องจากธุรกิจสิงคโปร์ส่วนใหญ่จะเป็นการทำการค้า (Trading Firm) มากกว่าการตั้งโรงงานอุตสาหกรรม และเป็นการส่งออกสินค้าในลักษณะของ re-export

(4) **ภาษีการลงทุนด้านการวิจัยและพัฒนา** : ประเทศต่างๆ ให้สิทธิประโยชน์ในการนำค่าใช้จ่ายด้านการลงทุนและพัฒนาสิทธิบัตรได้ในอัตราที่แตกต่างกันไป เช่น ไทยหักค่าใช้จ่ายได้ 2 เท่า ขณะที่จีนและอินเดียหักค่าใช้จ่ายได้ 1.5 เท่า อย่างไรก็ตาม อินเดียให้สิทธิประโยชน์กับบริษัทที่รับจ้าง

2.2 สิทธิประโยชน์ที่ไม่ใช่ภาษี

สิทธิประโยชน์ที่ไม่ใช่ภาษีจะประเด็นหลักๆ ได้แก่ การโอนเงิน การอนุญาตการทำงาน และการถือครองที่ดิน จะมีลักษณะใกล้เคียงกัน โดยมีระยะเวลาการอนุญาตที่แตกต่างกัน

(1) **สิทธิทางการเงิน :** จีน และสิงคโปร์ ไม่มีข้อจำกัดในการโอนเงินกำไรออกนอกประเทศ ในส่วนของประเทศไทยหากเป็นโครงการที่ได้รับการส่งเสริมการลงทุนสามารถโอนเงินออกได้ โดยแจ้งต่อธนาคารพาณิชย์ ขณะที่มาเลเซียจำกัดการโอนเงินออกนอกประเทศต้องอยู่ในรูปเงินตราต่างประเทศ

(2) **การอนุญาตการทำงาน :** สำหรับประเทศไทย จำนวนคนและจำนวนปีในการอนุญาตขึ้นอยู่กับประเภทกิจการและจำนวนเงินลงทุน ขณะที่ประเทศเวียดนามการอนุญาตทำงานจะขึ้นอยู่กับสัญญาจ้างงาน ซึ่งระยะเวลาอนุญาตไม่เกิน 3 ปี โดยมาเลเซียสามารถจ้างงานชาวต่างชาติในตำแหน่งบริหารที่ต้องการความเชี่ยวชาญ/ชำนาญพิเศษ ได้สูงสุดไม่เกิน 10 ปี

(3) **สิทธิในการถือครองที่ดิน :** ประเทศไทยให้สิทธิประโยชน์สูงมากเมื่อเทียบกับต่างประเทศ โดยให้เช่าที่ดินได้นาน 50 ปี และสามารถต่อสัญญาได้อีก 50 ปี

อย่างไรก็ดี ประเทศสิงคโปร์ ได้เปิดจุดบริการที่เดียวเบ็ดเสร็จ (one-stop service) ให้แก่นักลงทุน เพื่อเอื้ออำนวยความสะดวกของนักลงทุนต่างประเทศ โดยครอบคลุมการให้บริการข้อมูลและความช่วยเหลือทางด้านสิ่งจูงใจทางภาษีและการเงิน ที่ดินเพื่อการอุตสาหกรรม สิ่งอำนวยความสะดวกในการปฏิบัติงาน และกำลังคนที่มีฝีมือ นอกจากนี้ EDB มีฐานความรู้ให้นักลงทุนและผู้ผลิตต่างชาติสามารถใช้ข้อมูลทางด้านขีดความสามารถของอุตสาหกรรมสิงคโปร์ เพื่อหาลูกค้า ผู้จัดหาวัตถุดิบ ผู้รับเหมา และผู้ร่วมลงทุนได้อีกด้วย

2.3 มาตรการส่งเสริมการลงทุนเฉพาะสาขา

ประเทศต่างๆ โดยส่วนใหญ่ ได้มีการกำหนดสาขากิจกรรมที่ให้การส่งเสริมเป็นพิเศษไว้ด้วย เช่น ประเทศไทยมีมาตรการสนับสนุนการลงทุนเฉพาะสาขา ได้แก่ สาขาเครื่องใช้ไฟฟ้าและอิเล็กทรอนิกส์ อุตสาหกรรมการผลิตรถยนต์ การส่งเสริมเชื้อเพลิงชีวภาพ อุตสาหกรรมการท่องเที่ยว เป็นต้น มาเลเซียให้สิทธิประโยชน์เป็นพิเศษในอุตสาหกรรมการท่องเที่ยว และอุตสาหกรรมฐานความรู้ สิงคโปร์ เปิดเสรีให้การลงทุนจากต่างประเทศเกือบทุกอุตสาหกรรม ยกเว้นการลงทุนที่เกี่ยวข้องกับความมั่นคงของชาติ หรือมีนัยด้านสุขภาพ และสังคม เช่น อาวุธยุทโธปกรณ์ การบริการสาธารณสุข โภคิน โทรคมนาคม การเงิน และการประกันภัย สำหรับสาขาที่ดึงดูดนักลงทุนต่างประเทศ ได้แก่ อิเล็กทรอนิกส์ เคมีภัณฑ์ การ

ทั้งนี้ สิทธิประโยชน์พิเศษที่ประเทศต่างๆ ให้การสนับสนุนเป็นสาขาเฉพาะนั้น โดยส่วนใหญ่จะเป็นสิทธิประโยชน์เพิ่มเติมทางด้านภาษีเป็นสำคัญ ได้แก่ ได้รับระยะเวลาหรืออัตราการลดหย่อนภาษีนิติบุคคลมากกว่ากิจการประเภทอื่น หรือได้รับสิทธิยกเว้นภาษีประเภทอื่นเพิ่มเติม เช่น การลงทุนในสาขาแผนวงจรรวมในประเทศจีน นอกจากสิทธิประโยชน์ในการยกเว้นภาษีนิติบุคคลตามเขตพื้นที่แล้ว ยังได้รับยกเว้นภาษีมูลค่าเพิ่มด้วย เป็นต้น

ตารางเปรียบเทียบสิทธิประโยชน์ของไทยกับต่างประเทศ

สิ่งจูงใจ	ไทย	มาเลเซีย	สิงคโปร์	เวียดนาม	จีน	อินเดีย
ด้านภาษี						
ภาษีเงินได้นิติบุคคล	30 %	28 %	20 %	25 %	30 %	30 %
ยกเว้นภาษีเงินได้	3 - 8 ปี	5-10 ปี	5-10 ปี	8 ปี	5 ปี	10 ปี
ลดหย่อนเงินได้	15 % 5 ปี	15 % 5 ปี	10 % 20 ปี	12.5 % 4 ปี	15-24% 2-10ปี	15 % 5 ปี
Reinvestment Allowance	หักได้ 1.5 เท่า (รวม.เห็นชอบแล้ว รอบังคับใช้)	60-100 % ของค่าโรงงาน/เครื่องจักร	N/A	คืนภาษี 100 % สำหรับกำไรที่นำมาลงทุน	คืนภาษี 40 % สำหรับกำไรที่นำมาลงทุน	คืนภาษี 40 % สำหรับกำไรที่นำมาลงทุน เป็นเวลา 5 ปี
Import Duty & VAT	ยกเว้นอากรขาเข้าวัตถุดิบสำหรับผลิตเพื่อส่งออก	ยกเว้นภาษีนำเข้าเครื่องจักรที่ใช้ในการผลิตเพื่อควบคุม/ลดมลพิษ	ไม่มี	ยกเว้นอากรขาเข้าวัตถุดิบสำหรับผลิตเพื่อส่งออก 5 ปี	ยกเว้นภาษีนำเข้าเครื่องจักร/วัตถุดิบในโครงการที่รัฐสนับสนุน และยกเว้น VAT	ยกเว้นภาษีนำเข้าเครื่องจักร/วัตถุดิบในโครงการที่รัฐสนับสนุน และเว้น VAT
R&D	หักค่าใช้จ่ายได้ 2 เท่า	In House R&D หักภาษีได้ 50 % ของค่าใช้จ่าย หรือ 70 % ของกำไร	หักได้ 100 %	เก็บ 5 % สำหรับการลงทุนในรูปแบบ Business Cooperation Contract (BCC) มูลค่า 5-10 ล้าน \$US	หักค่าใช้จ่ายได้ 1.5 เท่า หากค่าใช้จ่ายด้าน R&D เพิ่มปีละ 10 %	หักค่าใช้จ่ายได้ 1.5 เท่า และบริษัทที่รับทำ R&D ได้ยกเว้นภาษี 10 ปี

สิ่งจูงใจ	ไทย	มาเลเซีย	สิงคโปร์	เวียดนาม	จีน	อินเดีย
มาตรการที่ไม่ใช่						
การโอนเงิน	ไม่ต้องขอ อนุญาต แต่ต้อง แจ้งต่อธนาคาร พาณิชย์	ส่งเงินกำไรออก ในรูปแบบเงินตรา ต่างประเทศได้	ส่งเงินกำไรออก ในรูปแบบเงินตรา ต่างประเทศได้	หักภาษี ณ ที่ จ่าย สำหรับ กำไรที่ส่งออก	ไม่มีข้อบังคับ การส่งเงินกำไร ออก แต่ต้องแจ้ง ต่อธนาคาร พาณิชย์	N/A
การถือครองที่ดิน	เช่า 50 ปี ต่อได้ 50 ปี	30-90 ปี	เช่า 30 ปี ต่อได้ 30 ปี	เช่า 25 ปี ต่อได้ 20 ปี	เช่า 50 ปี	N/A
การถือครอง หลักทรัพย์	<ul style="list-style-type: none"> ซื้อที่ดิน เพื่ออยู่อาศัยใน เขตกรุงเทพฯ เขตเมืองพัทยา เขตเทศบาล หรือเขตที่อยู่ อาศัยได้ไม่เกิน 1 ไร่ เป็น เจ้าของห้องชุด ได้ 	ถือครอง ทรัพย์สินได้ 100 %	ซื้ออาคาร สถานที่เพื่อใช้ ในการผลิตได้	ไม่มีสิทธิ์ถือ ครองที่ดิน	N/A	ซื้อที่ดินใน เขต อุตสาหกรรม ได้ (เป็นราย กรณี)
การขออนุญาต ทำงาน	จำนวนคน/ จำนวนปี ขึ้นกับ ประเภทและเงิน ลงทุน	จำนวนปี ขึ้นกับ ประเภทและเงิน ลงทุน (ไม่เกิน 10 ปี)	ตามระยะเวลา การอนุญาตให้ เช่าเมือง	ตามสัญญาจ้าง งาน ระยะเวลา อนุญาตไม่เกิน 3 ปี	ตามสัญญาจ้าง งาน	ตาม ระยะเวลา การอนุญาต ให้เช่าเมือง

3. ข้อเสนอแนะทางการปรับปรุงมาตรการส่งเสริมการลงทุน

จากการวิเคราะห์เปรียบเทียบมาตรการจูงใจในการลงทุนของไทยกับของต่างประเทศ พบว่า ประเทศต่างๆ ให้สิทธิประโยชน์จูงใจที่หลากหลายประเด็นในลักษณะคล้ายคลึงกัน ซึ่งมีความแตกต่างกัน ในรายละเอียด ได้แก่ เงื่อนไขและระยะเวลา เป็นต้น โดยส่วนใหญ่จะเป็นสิทธิประโยชน์ทางด้านภาษีเป็น

1. การขยายตัวของเศรษฐกิจอย่างมีเสถียรภาพ (Stability)
2. การสร้างองค์ความรู้และนวัตกรรม (Value Creation and Innovation)
3. การเชื่อมโยงเศรษฐกิจและสังคมข้ามพรมแดน (Cross-Border Cooperation)
4. การลงทุนทางสังคมเพื่อการพัฒนาที่ยั่งยืนในระยะยาว (Social Proactive Investment)

นอกจากนี้ การกำหนดสิทธิประโยชน์ในรายสาขา ควรพิจารณาให้สอดคล้องกับสาขาที่ไทยมี ศักยภาพตามกรอบการปรับโครงสร้างเศรษฐกิจและสังคมของประเทศด้วย

ในภาพรวมประเทศไทยได้ให้การส่งเสริมการลงทุนในส่วนของมาตรการทางการเงิน และ มาตรการทางภาษีมากพอสมควรและไม่น้อยกว่าประเทศคู่แข่งแล้ว อย่างไรก็ตาม มาตรการทางการเงิน และมาตรการทางภาษี ยังมีความจำเป็น โดยต้องคำนึงถึงการกำหนดสิทธิพิเศษให้กับอุตสาหกรรม/บริการ ที่มีศักยภาพและอุตสาหกรรมใหม่ เช่น ไฟฟ้าและอิเล็กทรอนิกส์ อุตสาหกรรมชีวภาพ (Bio-Fuel & Bio-Material) ธุรกิจโรงแรม และที่อยู่อาศัย (Housing) และ เพิ่มเติมสิทธิประโยชน์เพื่อรองรับการขยายการลงทุน (Re-investment) สำหรับผู้ประกอบการเดิม

ข้อเสนอแนวทางการปรับปรุงมาตรการส่งเสริมการลงทุน

มาตรการที่ไม่ใช่ภาษีจะเป็นปัจจัยที่มีความสำคัญในระยะยาวในการดึงดูดการลงทุนตรงให้ สอดคล้องกับทิศทางที่กำหนดไว้ในกรอบยุทธศาสตร์การปรับโครงสร้างเศรษฐกิจ (เกษตร อุตสาหกรรม และบริการ) และสนับสนุนแนวทางในการขับเคลื่อนให้ประเทศเข้าสู่ระบบเศรษฐกิจฐานความรู้ได้อย่างมี ประสิทธิภาพ ข้อเสนอแนวทางการปรับปรุงมาตรการส่งเสริมการลงทุน ที่ควรผนวกรวมกับมาตรการ ส่งเสริมการลงทุนของสำนักงานคณะกรรมการส่งเสริมการลงทุน ดังนี้

1. การเชื่อมโยงมาตรการส่งเสริมการลงทุนกับปัจจัยแวดล้อมสนับสนุนในเรื่อง แรงงาน

1.1 กระทรวงแรงงานควรจัดทำฐานข้อมูลเพื่ออำนวยความสะดวกในการจ้างงาน และนำระบบเทคโนโลยีสารสนเทศมาใช้เพื่ออำนวยความสะดวกในการขออนุญาตทำงานในระบบ Single Window

1.2 ร่วมมือกับหน่วยผลิตและฝึกอบรม ได้แก่ สถาบันเฉพาะทาง สถาบันฝึกอบรมทั้ง ของภาครัฐและเอกชน เป็นต้น เพื่อเตรียมคนรองรับการลงทุนที่จะเกิดขึ้น

2. การสนับสนุนการเข้าถึงแหล่งองค์ความรู้และการวิจัยพัฒนาเพื่อไปสู่ Knowledge-Based Economy

2.1 ส่งเสริม Regional Innovation System เพื่อสร้างบรรยากาศที่เอื้อต่อการพัฒนาองค์ความรู้ นวัตกรรม และการรวมกลุ่มธุรกิจ รวมทั้งการพัฒนา Technology Licensing Network โดยให้กระทรวงวิทยาศาสตร์และเทคโนโลยี เป็นแกนกลางเชื่อมโยงการใช้ประโยชน์จากองค์ความรู้

2.2 จัดให้มี Matching Fund สำหรับการสร้างนวัตกรรม โดยกองทุนหรือสถาบันที่เกี่ยวข้องมีส่วนร่วมในการทำวิจัย สนับสนุนบุคลากร และการถ่ายทอดเทคโนโลยี รวมทั้งการใช้ประโยชน์จากงานวิจัยและพัฒนา

2.3 ส่งเสริมการใช้ทรัพย์สินทางปัญญาที่ถูกต้องตามกฎหมาย และให้มีการจดทะเบียนทรัพย์สินทางปัญญา รวมทั้งป้องกันการละเมิดทรัพย์สินทางปัญญา โดยให้กระทรวงพาณิชย์เป็นผู้ดูแล

3. การปรับปรุงโครงสร้างพื้นฐาน ที่ดิน ไฟฟ้า ระบบโลจิสติกส์ รองรับการลงทุน

3.1 กำหนดเขตพื้นที่พิเศษและอุตสาหกรรม ภายใต้แนวคิดคลัสเตอร์ โดยสำนักงานคณะกรรมการส่งเสริมการลงทุนควรประเมินสถานภาพและความพร้อมของพื้นที่และปัจจัยสนับสนุนต่างๆ ทั้งสาธารณูปโภคและสาธารณูปการ ตลอดจนระบบโลจิสติกส์

3.2 ร่วมมือกับการนิคมอุตสาหกรรมแห่งประเทศไทยในการกำหนดพื้นที่และการใช้ประโยชน์พื้นที่ที่มีอยู่ในปัจจุบันให้สอดคล้องกับศักยภาพของพื้นที่และรองรับการปรับโครงสร้างเศรษฐกิจของประเทศ

3.3 จัดหาแหล่งเงินสนับสนุนในรูปแบบ Matching Fund จากภาคเอกชน ในการพัฒนาโครงสร้างพื้นฐานเพื่ออำนวยความสะดวกและรองรับการลงทุน

ภาคผนวก

นโยบายและมาตรการกระตุ้นการลงทุนของไทยและต่างประเทศ

นโยบายและมาตรการส่งเสริมการลงทุนของไทย

สำนักงานคณะกรรมการส่งเสริมการลงทุน (สกท.) เป็นหน่วยงานหลักที่รับผิดชอบเรื่องการลงทุนในประเทศไทย ซึ่งในระยะแรกสิทธิประโยชน์ในการส่งเสริมการลงทุนจะมีลักษณะของสิทธิประโยชน์โดยทั่วไป ไม่มีการแยกให้สิทธิพิเศษกับอุตสาหกรรมใดโดยเฉพาะ และไม่มีการให้สิทธิพิเศษในการลงทุนในพื้นที่ใดโดยเฉพาะเจาะจง ต่อมา สกท. เริ่มมีการปรับนโยบายโดยให้สิทธิประโยชน์เป็นพิเศษในเขตพื้นที่ที่กำหนด เพื่อให้เกิดการกระจายตัวของการลงทุนในพื้นที่ต่างๆ รวมทั้งมีการกำหนดประเภทกิจการที่ให้การส่งเสริม 7 หมวด และมีนโยบายในการให้สิทธิพิเศษตามลักษณะเฉพาะของกิจการ เช่น ส่งเสริมกิจการด้านวิทยาศาสตร์ เทคโนโลยี และการพัฒนาบุคลากร เป็นต้น อย่างไรก็ตาม แม้จะเริ่มมีการจำแนกลักษณะกิจกรรมเฉพาะที่ให้การส่งเสริม แต่สิทธิประโยชน์ที่ สกท. ให้ในแต่ละกิจกรรมยังคงมีลักษณะใกล้เคียงกัน คือ การยกเว้นภาษีเงินได้นิติบุคคล 8 ปี โดยไม่กำหนดสัดส่วน และยกเว้นอากรขาเข้าเครื่องจักรไม่ว่าตั้งอยู่ในเขตใด

ทั้งนี้ ในส่วนของมาตรการทางภาษีเพื่อสนับสนุนการลงทุนนั้น ประเทศต่างๆ ส่วนใหญ่จะให้สิทธิพิเศษในลักษณะเดียวกัน คือ การยกเว้นและลดหย่อนภาษีเงินได้นิติบุคคล การยกเว้นภาษีนำเข้าเครื่องจักร เป็นต้น เพียงแต่มีความแตกต่างกันในเรื่องของระยะเวลาและอัตราในการให้สิทธิพิเศษ อย่างไรก็ตาม ยังมีมาตรการที่ส่งผลต่อการส่งเสริมการลงทุน ภายใต้การกำกับดูแลของหน่วยงานอื่นๆ อีกมาก ซึ่งส่วนใหญ่จะเป็นปัจจัยสนับสนุนที่ไม่ใช่ภาษี เช่น สิทธิการถือครองที่ดิน สิทธิการถือครองหลักทรัพย์ กวาระเบียบในการขออนุญาตประกอบธุรกิจ ใบอนุญาตการทำงาน เป็นต้น ซึ่งเป็นองค์ประกอบในการตัดสินใจของนักลงทุนด้วยเช่นกัน

1. มาตรการสนับสนุนการลงทุนทั่วไป

1.1 สิทธิประโยชน์ทางภาษี

- 1) **ภาษีเงินได้นิติบุคคล :** ประเทศไทยเรียกเก็บภาษีเงินได้นิติบุคคลในอัตราร้อยละ 30 โดยโครงการที่ได้รับการส่งเสริมการลงทุนจะได้รับสิทธิประโยชน์ทางภาษีต่างๆ เพื่อจูงใจให้ผู้ประกอบการต่างชาติเข้ามาลงทุน เช่น การลดหย่อนหรือยกเว้นอากรขาเข้าเครื่องจักร ยกเว้นภาษีเงินได้นิติบุคคล ยกเว้นอากรขาเข้าสำหรับวัตถุดิบหรือวัสดุจำเป็นสำหรับส่วนที่ผลิตเพื่อการส่งออก เป็นต้น โดยสิทธิประโยชน์ที่จะได้รับนั้นจะแตกต่างกันตามเขตการลงทุน และพื้นที่ว่าอยู่ในเขตหรือนอกเขตนิคม

ตารางแสดงสิทธิและประโยชน์

สิทธิประโยชน์	ภาษีนำเข้า	ภาษีเงินได้นิติบุคคล 15 - 30% (ขึ้นกับกำไรสุทธิ)	ภาษีวัตถุดิบหรือ	สิทธิประโยชน์อื่น
เขต 1				
เขต 1 ในนิคม	ลดหย่อนให้ร้อยละ 50	ยกเว้น 3 ปีแรก	ยกเว้น 1 ปี	-
เขต 1 นอกนิคม	ลดหย่อนให้ร้อยละ 50	-	ยกเว้น 1 ปี	-
เขต 2				
เขต 2 ในนิคม	ได้รับยกเว้น (โครงการที่รับส่งเสริมก่อน 31 ธ.ค. 52)	ยกเว้น 7 ปี (สำหรับโครงการที่รับส่งเสริมก่อน 31 ธ.ค. 52)	ยกเว้น 1 ปี	-
เขต 2 นอกนิคม	ลดหย่อนให้ร้อยละ 50	ยกเว้น 3 ปี	ยกเว้น 1 ปี	-
เขต 3				
เขต 3 ใน 36 จังหวัด ในนิคม	ได้รับยกเว้น	ยกเว้น 8 ปี	ยกเว้น 5 ปี	ลดหย่อนภาษีเงินได้ 50% ของกำไรสุทธิ 5 ปีหลังพ้นระยะเวลายกเว้นภาษี และหักค่าขนส่ง ไฟฟ้า ประปา ได้ 2 เท่าเป็นเวลา 10 ปี นับจากมีรายได้
เขต 3 ใน 36 จังหวัด นอกนิคม	ได้รับยกเว้น	ยกเว้น 8 ปี	ยกเว้น 5 ปี	หักค่าติดตั้งหรือ ก่อสร้างสิ่งอำนวยความสะดวกจากความสะอาดจากกำไรสุทธิร้อยละ 25 นอกเหนือจากค่าเสื่อมปกติ ภายในระยะเวลา 10 ปี นับจากมีรายได้
เขต 3 ใน 22 จังหวัด	ได้รับยกเว้น	ยกเว้น 8 ปี	ยกเว้น 5 ปี	ลดหย่อนภาษีเงินได้กำไรสุทธิ 50% หลังยกเว้นภาษี และหักค่าใช้จ่ายในการติดตั้ง ก่อสร้างสิ่งอำนวยความสะดวก 25% นอกเหนือจากค่าเสื่อม หากอยู่ในนิคมสามารถหักค่าขนส่ง ไฟฟ้า ประปา ได้อีก 2 เท่า และลดภาษีวัตถุดิบที่ใช้ในการผลิตเพื่อจำหน่ายในประเทศได้ 75% 5 ปี

เงินปันผลจากกิจการที่ได้รับการส่งเสริมการลงทุนซึ่งได้รับยกเว้นภาษีเงินได้นิติบุคคล ตามมาตรา 31 ให้ได้รับ ยกเว้นไม่ต้องรวมคำนวณเพื่อเสียภาษีเงินได้ ตลอดระยะเวลาที่ผู้ ได้รับการส่งเสริมได้รับยกเว้นภาษีเงินได้ นิติบุคคลนั้น

- 2) **ภาษีสำหรับการปรับเปลี่ยนเครื่องจักร และขยายการลงทุน :** กระทรวงการคลังได้มี มาตรการภาษีเพื่อสนับสนุนให้เอกชนปรับเปลี่ยนเครื่องจักร โดยยกเว้นภาษีเงินได้ที่เกิด จากการจำหน่ายเครื่องจักรเก่าเพื่อซื้อเครื่องจักรใหม่ทดแทน และอนุญาตให้บริษัทจดทะเบียนในตลาดหลักทรัพย์ที่มีรายจ่ายเพื่อการลงทุนในทรัพย์สินประเภทเครื่องจักร อุปกรณ์ที่ใช้ในการผลิตหรือบริการ คอมพิวเตอร์และอุปกรณ์ ฯลฯ สามารถหักค่าใช้จ่าย ได้ 1.25 เท่า โดยมีหลักเกณฑ์และเงื่อนไข ซึ่งคณะรัฐมนตรีมีมติให้ความเห็นชอบเมื่อ วันที่ 20 ธันวาคม 2548 ขณะนี้อยู่ในขั้นตอนเพื่อให้มีผลบังคับใช้ตามกฎหมาย
- 3) **ภาษีสำหรับการการลงทุนวิจัยและพัฒนา :** กิจการที่เกี่ยวข้องโดยตรงกับการพัฒนา เทคโนโลยีและพัฒนาทรัพยากรมนุษย์ ได้แก่ กิจการวิจัยและพัฒนา กิจการบริการ ทดสอบทางวิทยาศาสตร์ กิจการบริการสอบเทียบมาตรฐาน และกิจการเขตวิทยาศาสตร์ เป็นกิจการที่ให้ความสำคัญและเป็นประโยชน์ต่อประเทศเป็นพิเศษ รวมทั้งกำหนดสิทธิ ประโยชน์เพิ่มเติมให้แก่กิจการที่ได้รับการส่งเสริมการลงทุน เพื่อเพิ่มทักษะ เทคโนโลยี และนวัตกรรม (Skill Technology Innovation: STI) โดยให้สิทธิประโยชน์ตามสัดส่วน ค่าใช้จ่าย STI ทุกด้านรวมกัน นอกจากนี้ ค่าใช้จ่ายในการทำวิจัยและพัฒนา (R&D) และ ค่าใช้จ่ายในการอบรมและพัฒนาบุคลากรขององค์กร สามารถนำมาหักค่าใช้จ่ายในการ คำนวณภาษีได้ 2 เท่า

1.2 สิทธิประโยชน์ที่ไม่ใช่ภาษี

1) สิทธิการถือครองที่ดิน

- คนต่างด้าวที่ได้รับอนุมัติการลงทุนส่งเสริมการลงทุนในเขตนิคมอุตสาหกรรมภายใต้ พ.ร.บ. ส่งเสริมการลงทุน ที่เปิดโอกาสให้ต่างชาติสามารถถือครองที่ดินเพื่อใช้ใน กิจการที่ได้รับอนุญาต หรือที่ดินในนิคมอุตสาหกรรมที่กำหนดไว้โดยเฉพาะ ตามที่ คณะกรรมการพิจารณาเห็นสมควร แม้ว่าจะเกินกำหนดที่จะพึงมีพึงได้ตาม กฎหมายอื่น แต่เมื่อยกเลิกหรือโอนกิจการให้ผู้อื่นต้องจำหน่ายที่ดินภายใน 1 ปี
- คนต่างด้าวสามารถเช่าที่ดินได้ไม่เกิน 50 ปีและต่อได้อีก 50 ปี
- ให้สิทธิคนต่างด้าวที่นำเงินเข้ามาลงทุนในประเทศไม่ต่ำกว่า 40 ล้านบาทไม่ต่ำกว่า 3 ปี สามารถซื้อที่ดินเพื่อที่อยู่อาศัยภายในเขตกรุงเทพมหานคร เขตเมืองพัทยา

- นักลงทุนต่างชาติสามารถเช่าที่ดินหรือเป็นเจ้าของอาคารได้ และอนุญาตให้คนต่างด้าวเป็นเจ้าของห้องชุดในคอนโดมิเนียมได้ แต่ต้องอยู่ภายใต้กฎหมายและกฎระเบียบของรัฐเกี่ยวกับการเป็นเจ้าของคอนโดมิเนียม

2) สิทธิการถือครองหลักทรัพย์และการโอนเงิน

นักลงทุนต่างชาติสามารถโอนเงินออกนอกประเทศได้โดยไม่ต้องขออนุญาต แต่ต้องแจ้งต่อธนาคารพาณิชย์

3) การขอใบอนุญาตประกอบธุรกิจในประเทศไทย

- บทบัญญัติภายใต้ พ.ร.บ. การประกอบธุรกิจของคนต่างด้าว พ.ศ. 2542 กำหนดให้การลงทุนของนักลงทุนต่างชาติในธุรกิจที่อยู่ในบัญชี 2 และ 3 ต้องขอใบอนุญาตประกอบธุรกิจในประเทศไทยโดยต้องได้รับอนุมัติจากคณะกรรมการสำหรับธุรกิจในบัญชี 2 และจากอธิบดีกรมพัฒนาธุรกิจการค้าสำหรับธุรกิจในบัญชี 3 (มาตรา 17)
- กิจกรรมที่ได้รับการส่งเสริมการลงทุนจากสำนักงานคณะกรรมการส่งเสริมการลงทุน (Office of the Board of Investment: BOI) หรือกิจกรรมที่ได้รับอนุญาตประกอบอุตสาหกรรมจากการนิคมอุตสาหกรรมแห่งประเทศไทย (มาตรา 12) หรือเป็นกิจการภายใต้กฎหมายฉบับอื่นของไทย อาทิ การประกอบกิจการภายใต้เงื่อนไขของสนธิสัญญาไมตรีฯ ระหว่างไทยกับสหรัฐอเมริกา (มาตรา 11) ต้องแจ้งต่ออธิบดีกรมพัฒนาธุรกิจการค้าเพื่อขอหนังสือรับรองการประกอบธุรกิจในประเทศไทย
- การขออนุญาตเข้าทำงาน (Work Permit) หากเป็นกิจการที่ได้รับการส่งเสริมการลงทุนจะได้รับอนุญาตให้นำคนต่างด้าวซึ่งเป็น ช่างฝีมือ ผู้ชำนาญการ รวมถึงคู่สมรสและบุคคลที่อยู่ในอุปการะ ได้ตามจำนวนหรือระยะเวลาให้อยู่ในราชอาณาจักรตามแต่คณะกรรมการเห็นสมควร แม้ว่าจะเกินกว่าที่กำหนดไว้ในกฎหมายว่าด้วยคนเข้าเมือง

2. มาตรการสนับสนุนการลงทุนเฉพาะสาขา

2.1 สาขาเครื่องใช้ไฟฟ้าและอิเล็กทรอนิกส์

โดยแบ่งออกเป็น 2 กรณี คือ

- 1) **กรณีที่เป็นโครงการลงทุนปกติ** ที่จะลงทุนผลิต Hard Disk Drive (HDD) และชิ้นส่วน HDD และ Integrated Circuit(IC) และผลิตภัณฑ์อิเล็กทรอนิกส์และเครื่องใช้ไฟฟ้าต่างๆ จะได้รับสิทธิประโยชน์ต่าง ๆ ดังนี้
 - ยกเว้นภาษีเงินได้นิติบุคคลเพิ่มเติม หากเป็นการลงทุนในเขต 1 อีก 5 ปี เขต 2 ในนิคม 7 ปี นอกนิคม 6 ปี และเขต 3 อีก 8 ปี
 - อนุญาตให้ผู้ประกอบการนำเข้าเครื่องจักรมาใช้เพื่อปรับปรุงและทดแทนเครื่องจักรเดิมได้ ไม่ว่าจะเปิดดำเนินการเต็มโครงการหรือไม่ก็ตาม ตลอดระยะเวลาที่ได้รับส่งเสริม

- 2) **กรณีที่เป็นโครงการลงทุนต่อเนื่องระยะยาว**
 - สิทธิประโยชน์ ได้รับสิทธิประโยชน์ยกเว้นภาษีเงินเพิ่มเติมเช่นเดียวกับกรณีปกติ แต่ขยายเวลาการยกเว้นภาษีเงินได้นิติบุคคลของโครงการระยะแรกๆ ให้สิ้นสุดพร้อมกับระยะเวลาการยกเว้นภาษีเงินได้นิติบุคคลของโครงการสุดท้าย
 - **เงื่อนไข :** ผู้ขอรับส่งเสริมจะต้องเสนอแผนการลงทุนต่อเนื่องระยะยาว 5 ปี พร้อมกับแผนการใช้วัตถุดิบหรือชิ้นส่วน ภายใต้ชื่อนิติบุคคลเดียวกัน หรือหากใช้ชื่อนิติบุคคลต่างกันต้องเป็นผู้ถือหุ้นกลุ่มเดียวกัน และจะต้องมีขนาดการลงทุนของทุกโครงการไม่น้อยกว่า 15,000 ล้านบาท และโครงการลงทุนระยะต่างๆ จะต้องเป็นการผลิตผลิตภัณฑ์ที่อยู่ใน Supply Chain อิเล็กทรอนิกส์และเครื่องใช้ไฟฟ้า และผู้ลงทุนระยะยาวต่อเนื่องเมื่อลงทุนถึงโครงการสุดท้าย จะต้องดำเนินการตามเงื่อนไขด้านทักษะ เทคโนโลยีและนวัตกรรม(STI) โดยจะได้รับสิทธิประโยชน์เพิ่มเติมตามเกณฑ์ของ STI ด้วย ซึ่งจะมีเงื่อนไขแตกต่างกันตามพื้นที่

2.2 อุตสาหกรรมการผลิตรถยนต์

ให้การส่งเสริมโดยให้ได้รับสิทธิและประโยชน์ ดังนี้

- 1) **กิจการประกอบรถยนต์**
 - ให้ตั้งโรงงานได้ทุกเขต
 - ให้ได้รับยกเว้นอากรขาเข้าเครื่องจักรทุกเขต
 - **ไม่ได้รับยกเว้นหรือลดหย่อนภาษีเงินได้นิติบุคคล**
 - ให้ได้รับสิทธิและประโยชน์อื่นๆตามประกาศคณะกรรมการส่งเสริมการลงทุนที่ 1/2543 ซึ่งเป็นไปตามเขต

2) กิจการผลิตชิ้นส่วนยานพาหนะ และ/หรือ กิจการผลิตเครื่องยนต์สำหรับรถยนต์

- ให้ตั้งโรงงานได้ทุกเขต
- ให้ได้รับยกเว้นอากรขาเข้าเครื่องจักรทุกเขต
- ให้ได้รับสิทธิภาษีเงินได้นิติบุคคลและสิทธิประโยชน์อื่นๆ ตามประกาศคณะกรรมการส่งเสริมการลงทุนที่ 1/2543 (ยกเว้นการผลิตระบบเบรก ABS, การผลิต Substrate สำหรับ Catalytic Converter, การผลิต Electronic Fuel Injection System จัดเป็นกิจการที่ให้ความสำคัญเป็นพิเศษ)

เงื่อนไข

- จะต้องเสนอเป็นโครงการรวม (Package) ประกอบด้วย กิจการประกอบรถยนต์ ประเภท 4.10 กิจการผลิตชิ้นส่วน ยานพาหนะ ประเภท 4.8 และ/หรือ กิจการผลิตเครื่องยนต์สำหรับรถยนต์ ประเภท 4.15 เพื่อป้องกันกิจการประกอบรถยนต์ และมีขนาดการลงทุนรวมของโครงการไม่ต่ำกว่า 10,000 ล้านบาท โดยไม่รวมค่าที่ดิน และทุนหมุนเวียน
- กิจการประกอบรถยนต์ จะต้องมีการผลิตและแผนการตลาดที่ชัดเจน
- กิจการผลิตชิ้นส่วนยานพาหนะ และ/หรือ กิจการผลิตเครื่องยนต์สำหรับรถยนต์ จะต้องเป็นการผลิตเพื่อป้องกันกิจการประกอบรถยนต์ในโครงการรวมของกลุ่มตนเอง โดยเฉพาะ

2.3 การส่งเสริมเชื้อเพลิงชีวภาพ (Bio-Fuel)

- 1) ยกเว้นภาษีสรรพสามิตเอทานอลสำหรับการนำมาผลิตเพื่อใช้เป็นเชื้อเพลิง
- 2) บังคับใช้แก๊สโซฮอล์ทั่วประเทศในปี 2555
- 3) การส่งเสริมการลงทุนจัดให้เป็นกิจการที่ให้ความสำคัญและเป็นประโยชน์ต่อประเทศเป็นพิเศษ โดย
 - ได้รับยกเว้นอากรขาเข้าสำหรับเครื่องจักรไม่ว่าตั้งอยู่ในเขตใด
 - ได้รับยกเว้นภาษีเงินได้นิติบุคคลเป็นระยะเวลา 8 ปี ไม่ว่าตั้งอยู่ในเขตใด
 - ไม่กำหนดสัดส่วนการยกเว้นภาษีเงินได้นิติบุคคล
 - สิทธิและประโยชน์อื่นให้ได้รับตามหลักเกณฑ์ประกาศ คณะกรรมการส่งเสริมการลงทุนที่ 1/2543

2.4 การส่งเสริมอุตสาหกรรมท่องเที่ยว

สำนักงานคณะกรรมการส่งเสริมการลงทุนได้จำแนกกิจการเพื่อการส่งเสริมอุตสาหกรรมด้านการท่องเที่ยวออกเป็น 2 หมวด ได้แก่

- 1) หมวดกิจการเพื่อส่งเสริมการท่องเที่ยว 7 ประเภท ประกอบด้วย กิจการบริการที่จอดรถเรือท่องเที่ยว กิจการเดินเรือท่องเที่ยวหรือให้เช่าเรือท่องเที่ยว กิจการสวนสนุก กิจการศูนย์แสดงศิลปวัฒนธรรมหรือศูนย์ศิลปหัตถกรรม กิจการอุทยานสัตว์น้ำ กิจการสนามแข่งขันยานยนต์ กิจการสวนสัตว์เปิด กิจการกระเช้าไฟฟ้า ซึ่งมีการกำหนดสิทธิประโยชน์ภายใต้เงื่อนไขเฉพาะกิจการ
- 2) หมวดกิจการเพื่อสนับสนุนการท่องเที่ยว 3 ประเภท ได้แก่ กิจการหอประชุมขนาดใหญ่ กิจการศูนย์แสดงสินค้านานาชาติ กิจการโรงแรม ซึ่งมีการกำหนดสิทธิประโยชน์ภายใต้เงื่อนไขเฉพาะกิจการ และเขตพื้นที่ตั้งกิจการด้วย

นโยบายและมาตรการส่งเสริมการลงทุนของมาเลเซีย

มาตรการส่งเสริมการลงทุนของมาเลเซีย มีความหลากหลาย ซึ่งนอกจากสิทธิประโยชน์ทางภาษีแล้ว ยังได้มีการกำหนดสิทธิประโยชน์เป็นพิเศษในอุตสาหกรรมฐานความรู้ (Knowledge-Based Economy) อีกด้วย

1. มาตรการสนับสนุนการลงทุนทั่วไป

1.1 มาตรการทางภาษี

1) ภาษีเงินได้นิติบุคคล :

- การได้รับการสนับสนุนในลักษณะของ Pioneer Status ธุรกิจที่ลงทุนในระยะแรกได้รับการลดหย่อนภาษี โดยจ่ายเพียงร้อยละ 30 ของภาษีเงินได้นิติบุคคลเป็นเวลา 5 ปี แต่การขาดทุนไม่สามารถนำไปหักลดหย่อนได้หากพ้นระยะ 5 หากเป็นกิจการที่ลงทุนในอุตสาหกรรมที่รัฐให้การสนับสนุน เช่น อุตสาหกรรมที่ใช้เทคโนโลยีขั้นสูง การวิจัยและพัฒนา (R&D) Strategic Project และอุตสาหกรรมมัลติมีเดีย เป็นต้น จะได้รับการยกเว้นภาษีเงินได้นิติบุคคลทั้งหมดเป็นเวลา 5-10 ปี ทั้งนี้ กิจการที่ลงทุนในเขตรัฐสาร์วัค ซาบาร์ และเขต Eastern Corridor จะได้รับการลดหย่อนโดยจ่ายภาษีเพียงร้อยละ 15 เป็นเวลา 5 ปี
- ในกรณีที่ไม่ได้รับการสนับสนุนตามกล่าวข้างต้น กิจการสามารถขอรับการสนับสนุน Investment Tax Allowance (ITA) โดยร้อยละ 60 ของการค่าใช้จ่ายใน

2) การยกเว้นหรือลดหย่อนภาษีสำหรับการนำเข้าสินค้าทุน :

เครื่องจักรและอุปกรณ์ที่ใช้ในการผลิตโดยตรง เพื่อการควบคุม/ลดมลพิษ การรีไซเคิล วัสดุดิบ การทดสอบและควบคุมคุณภาพ จะได้รับการยกเว้นภาษีการนำเข้าและภาษีขาย

3) การยกเว้นหรือลดหย่อนภาษีการนำเข้าวัตถุดิบ

- กิจกรรมที่ผลิตสินค้าสำเร็จรูปเพื่อการส่งออก จะได้รับการยกเว้นภาษีนำเข้าวัตถุดิบ
- กิจกรรมที่ผลิตเพื่อขายในประเทศ จะได้รับการยกเว้นภาษีในกรณีที่สินค้าสำเร็จรูป นั้นผลิตจากวัตถุดิบที่เสียภาษีแล้ว หรือกรณีที่กิจกรรมนั้นได้ปฏิบัติตามเงื่อนไขของ รัฐบาลด้านสัดส่วนการถือครองกิจการ การบริหารกิจการ และการจ้างงาน หรือ ดำเนินกิจการในรัฐซารวัก ซาบาร์ และ เขต Eastern Corridor
- ในกรณีอื่นๆ คิดภาษีนำเข้าอัตราร้อยละ 2 หรือ 3 ของมูลค่า และสำหรับวัตถุดิบที่ อัตราภาษีนำเข้าต่ำกว่าร้อยละ 3 จะไม่ได้รับการพิจารณาในการรับการลดหย่อน
- เพื่อสนับสนุนกิจกรรมที่ใช้วัตถุดิบภายในประเทศ ดังนั้นวัตถุดิบที่นำเข้าจะต้องเสีย ภาษีอัตราร้อยละ 5 ของมูลค่ารวม

4) การลงทุนด้านการวิจัยและพัฒนา

หากบริษัทดำเนินการลงทุนด้านการวิจัยและพัฒนาเองจะสามารถนำค่าใช้จ่ายมาหัก ภาษีได้ร้อยละ 50 หรือหักได้ร้อยละ 70 ของกำไร

1.2 มาตรการที่ไม่ใช่ภาษี

1) กฎระเบียบทางการเงิน

- ธุรกิจที่ดำเนินการโดยคนต่างชาติสามารถกู้ยืมได้ไม่เกิน 10 ล้าน RM จากแหล่งทุน ในประเทศโดยไม่ต้องได้รับการเห็นชอบจากรัฐบาล ส่วนการกู้ยืมในสกุลเงินตรา ต่างประเทศ สามารถกู้ยืมจากธนาคารทั้งในและต่างประเทศ ได้สูงสุด 5 ล้าน RM เพื่อเพิ่มทุนและขยายกิจการในประเทศมาเลเซียโดยไม่ต้องได้รับความเห็นชอบ จากภาครัฐ

- การส่งเงินกลับในรูปแบบเงินตราต่างประเทศสามารถทำได้ ยกเว้นสกุลเงินอิสราเอล เซอร์เบีย และมอนเตอริโก การชำระเงินให้กับต่างชาติในรูปแบบต่างๆ เช่น ดอกเบี้ย เงินปันผล ค่าเช่า และค่านายหน้า เป็นต้น สามารถชำระเป็นเงินตราต่างประเทศสามารถทำได้ และการชำระเงินการนำเข้าสินค้าและบริการต้องชำระเป็นเงินตราต่างประเทศ ทั้งนี้ สามารถทำธุรกรรมต่างๆ กับธนาคารพาณิชย์ได้
 - การส่งออกในแต่ละครั้งต้องมีมูลค่าไม่ต่ำกว่า 100,000 RM (FOB) และขั้นตอนพิธีการส่งออกและศุลกากรสามารถดำเนินการผ่าน Electronic Data Interchange (EDI) ทั้งนี้ต้องชำระเป็นเงินตราต่างประเทศภายในระยะเวลาที่กำหนดคือ 6 เดือน นับจากวันส่งสินค้า
- 2) **สิทธิการถือครองที่ดิน** : ให้สิทธิในการถือครองที่ดินและอาคารสำหรับธุรกิจและที่อยู่อาศัย รวมถึงที่ดินในนิคมอุตสาหกรรมทั้งของภาครัฐและเอกชน ซึ่งโดยมากดำเนินการโดย State Economic Development Corporations (SEDC) และระยะเวลาการถือครองที่ดินตั้งแต่ 30 ถึง 90 ปี
- 3) **การจ้างงาน** : ธุรกิจที่มีเงินลงทุนต่ำกว่า 2 ล้านดอลลาร์สหรัฐฯ จะได้รับการพิจารณาคือ ธุรกิจที่มีเงินลงทุนอย่างต่ำ 500,000 RM สามารถจ้างงานชาวต่างชาติในตำแหน่งบริหาร ซึ่งต้องการความเชี่ยวชาญ/ชำนาญพิเศษ มีระยะเวลาการจ้างงานสูงสุดไม่เกิน 10 ปี ขึ้นอยู่กับเงื่อนไขที่ชาวมาเลเซียจะได้รับการฝึกฝนจนรับตำแหน่งได้ ส่วนในตำแหน่งทั่วไปที่ต้องการความชำนาญการพิเศษ หรือเฉพาะด้าน สามารถจ้างงานได้ไม่เกิน 5 ปี
- การจ้างงานในสาขาที่ชาวต่างชาติได้รับการอนุญาต ได้แก่ การก่อสร้าง การเพาะปลูก บริการ (คนรับใช้, ร้านอาหาร, โรงแรม, และผู้ฝึกสอน) และอุตสาหกรรมการผลิต ทั้งนี้ ใบอนุญาตการทำงานมีอายุ 2 ปี
- 4) **การถือครองทรัพย์สิน**
- ต่างชาติสามารถถือครองทรัพย์สินได้ถึง 100 เปอร์เซ็นต์

2. มาตรการสนับสนุนเฉพาะสาขา

สาขาที่ได้รับการสนับสนุนเป็นพิเศษ ได้แก่ อุตสาหกรรมที่ใช้เทคโนโลยีขั้นสูง(high-technology) การลงทุนสูง (Capital Intensive) และใช้ความชำนาญ/ความถนัดเฉพาะ (Skill-Intensive) อุตสาหกรรมมัลติมีเดีย และเทคโนโลยีสารสนเทศ (Multimedia and Information Technology) กิจกรรมด้านวิจัยและพัฒนา (R&D) กิจกรรมที่เกี่ยวข้องกับการพัฒนาอุตสาหกรรมสนับสนุน (Development of Ancillary and Supporting) อุตสาหกรรมที่ใช้ทรัพยากรธรรมชาติ (Industries Utilizing Natural Resources) กิจกรรมที่

2.1 สิทธิประโยชน์ในอุตสาหกรรมท่องเที่ยว

โครงการด้านการท่องเที่ยว ได้แก่ การท่องเที่ยวเชิงนิเวศน์ การท่องเที่ยวเชิงเกษตร โรงแรม รวมถึงการขยายกิจการ การก่อสร้างแคมป์ปิ้ง กิจกรรมสันทนาการ (Recreation) และการก่อสร้างศูนย์ประชุมที่มีความจุอย่างน้อย 3,000 คน

- 1) Pioneer Status ได้รับสิทธิประโยชน์ด้านภาษีเหมือนกิจการทั่วไป ผลขาดทุนที่เกิดขึ้นในระหว่างการลงทุนในระยะแรกสามารถนำไปหักลดหย่อนได้หลังจากพ้นระยะ 5 ปีในธุรกิจเดิม และกิจการที่ลงทุนในเขตรัฐซาราวัก ซาบาร์ และเขต Eastern Corridor จะได้รับการยกเว้นภาษีเงินได้นิติบุคคล เป็นเวลา 5 ปี
- 2) Investment Tax Allowance ได้รับสิทธิประโยชน์เหมือนกิจการทั่วไป แต่หากกิจการลงทุนในรัฐซาราวัก ซาบาร์ The Federal Territory of Labuan และ Eastern Corridor สามารถนำค่าใช้จ่ายในการลงทุนที่เกิดขึ้นในระยะเวลา 5 ปีไปหักลดได้ร้อยละ 100 จากรายได้พึงประเมิน

กิจการด้านโรงแรมและท่องเที่ยว การ Reinvest ในการขยายกิจการ การปรับปรุงหรือตกแต่งใหม่ จะได้รับสิทธิประโยชน์ของ Pioneer Status และ Investment Tax Allowance อีก 1 รอบ

กิจการเรือสำราญ กิจการด้านการต่อเรือสำราญจะได้รับสิทธิประโยชน์ Pioneer Status กิจการด้านการซ่อมและบำรุงรักษาเรือสำราญที่เกาะลังกาวิ และกิจการให้เช่าเรือสำราญภายในประเทศ จะได้รับการยกเว้นภาษีเงินได้นิติบุคคลเป็นเวลา 5 ปี

กิจกรรมด้านการส่งเสริมการขายในต่างประเทศ และการเข้าร่วมงานแสดงสินค้าในประเทศของโรงแรมและบริษัททัวร์ สามารถนำมาหักลดค่าใช้จ่ายได้ 2 เท่า

กิจการรถเช่า ได้รับการยกเว้นภาษีสรรพสามิตจากการซื้อรถยนต์ของประเทศมาเลเซีย

2.2 สิทธิประโยชน์ในอุตสาหกรรมฐานความรู้ (Knowledge-Based Economy)

สนับสนุนกิจการที่ลงทุนในกิจกรรมที่เกี่ยวข้องกับ Knowledge Intensive โดยให้สิทธิประโยชน์ Strategic Knowledge-Based Status กับกิจการที่มีศักยภาพในการเพิ่มพูนและส่งเสริมการสร้างองค์ความรู้ มีมูลค่าเพิ่มสูงในการดำเนินกิจการ การใช้เทคโนโลยีขั้นสูง ปริมาณการจ้างแรงงานที่มีความรู้สูง และมีแผนงานการพัฒนาองค์ความรู้

- 1) Pioneer Status ได้รับการยกเว้นภาษีเงินได้นิติบุคคลเป็นเวลา 5 ปี ผลขาดทุนสามารถนำไปหักลดได้หลังจากพ้นระยะ 5 ปี
- 2) Investment Tax Allowance ร้อยละ 60 ของค่าใช้จ่ายในการลงทุนที่เกิดขึ้นใน 5 ปี สามารถนำมาหักลดจากรายได้พึงประเมินได้ร้อยละ 100 และสามารถนำมาหักลดได้ในปีถัดไปจนกว่าจะหมด

นโยบายและมาตรการส่งเสริมการลงทุนของสิงคโปร์

นโยบายและมาตรการส่งเสริมการลงทุนของสิงคโปร์กำหนดโดยคณะกรรมการพัฒนาเศรษฐกิจ (EDB) ภายใต้กระทรวงการค้าและอุตสาหกรรม โดยในด้านการยกเว้นภาษีเงินได้นิติบุคคลมีระยะเวลาสูงสุดถึง 10 ปี และลดหย่อนภาษีร้อยละ 50 ได้สูงสุดถึง 4 ปี ทั้งนี้การให้สิทธิประโยชน์ขึ้นกับประเภทของกิจกรรมด้วย

1. มาตรการสนับสนุนการลงทุนทั่วไป

1.1 สิทธิประโยชน์ทางภาษี

- 1) ภาษีเงินได้นิติบุคคล : เรียกเก็บในอัตราร้อยละ 20 โดยโครงการลงทุนเริ่มแรกจะได้รับการยกเว้นภาษีเงินได้นิติบุคคลเป็นเวลา 5-10 ปี
- 2) การยกเว้นหรือลดหย่อนภาษีสำหรับการนำเข้าสินค้าทุนและวัตถุดิบ : ไม่มี
- 3) การหักภาษี ณ ที่จ่าย ร้อยละ 15 สำหรับการจ่ายค่าลิขสิทธิ์ ค่าธรรมเนียมวิทยากร และค่าเช่าสังหาริมทรัพย์ รวมถึงการจ่ายดอกเบี้ยเงินกู้ต่างประเทศให้กับผู้กู้ต่างชาติ อย่างไรก็ตามรัฐบาลอาจจะยกเว้นภาษีสำหรับเงินกู้ต่างประเทศที่ได้รับอนุมัติ ถ้าเงินกู้ดังกล่าวถูกใช้เพื่อประโยชน์ในการซื้ออุปกรณ์ที่เป็นประโยชน์ในการผลิต
- 4) ภาษีอื่น ๆ ได้แก่ ภาษีทรัพย์สิน ภาษียานพาหนะ ภาษีการพนัน อากรแสตมป์

1.2 สิทธิประโยชน์ที่ไม่ใช่ภาษี

- 1) EDB ได้เปิดจุดบริการที่เดียวเบ็ดเสร็จ (one-stop service) ให้แก่นักลงทุน เพื่อเอื้ออำนวย การลงทุนของนักลงทุนต่างประเทศ โดยครอบคลุมการให้บริการข้อมูลและความช่วยเหลือทางด้านสิ่งจูงใจทางภาษีและการเงิน ที่ดินเพื่อการอุตสาหกรรม สิ่งอำนวยความสะดวกในการปฏิบัติงาน และกำลังคนที่มีฝีมือ นอกจากนี้ EDB มีฐานความรู้ให้นักลงทุนและผู้ผลิตต่างชาติสามารถใช้ข้อมูลทางด้านขีดความสามารถของอุตสาหกรรม สิงคโปร์ เพื่อหาลูกค้า ผู้จัดหาวัตถุดิบ ผู้รับเหมา และผู้ร่วมลงทุนได้อีกด้วย

2) กฎระเบียบทางการเงิน

- บริษัทต่างชาติที่ไม่ใช่ธนาคารสามารถขยายสินเชื่อหรือจัดหาหลักทรัพย์จดทะเบียนและพันธบัตรในรูปดอลลาร์สิงคโปร์สำหรับบริษัทต่างชาติที่ไม่ใช่ธนาคาร หากสินเชื่อดังกล่าวถูกใช้เพื่อกิจกรรมทางเศรษฐกิจในสิงคโปร์
- การลดความเสี่ยงทางอัตราแลกเปลี่ยนและอัตราดอกเบี้ยที่เกิดจากกิจกรรมทางเศรษฐกิจในสิงคโปร์สามารถทำได้โดยไม่ต้องขออนุญาตจาก Monetary Authority of Singapore (MAS)
- ธนาคารสามารถขยายสินเชื่อให้กับบริษัทต่างชาติที่มีธนาคารสำหรับการลงทุนทางการเงิน เช่น หุ้น พันธบัตร เงินฝาก และทรัพย์สินเชิงพาณิชย์ ในหลักทรัพย์และพันธบัตรเงินฝากของสิงคโปร์ในรูปดอลลาร์สิงคโปร์ แต่อุปพันธ์ทางการเงินอื่นๆ ต้องปรึกษากับ MAS
- นักลงทุนต่างชาติสามารถออกหุ้นหรือพันธบัตร หรือกู้จากธนาคารและสถาบันการเงินอื่นๆ หรือใช้เครดิตทางการค้า นอกจากนี้ นักลงทุนอาจจะนำเงินทุนมาจากกำไรที่ไม่ได้ปันผล ยืมจากผู้ถือหุ้น หรือออกหลักทรัพย์ใหม่
- ไม่มีการควบคุมทางด้านอัตราแลกเปลี่ยน

3) สิทธิการถือครองที่ดินและหลักทรัพย์

- สิทธิในที่ดินและอสังหาริมทรัพย์ รัฐบาลอนุญาตให้บริษัทต่างประเทศเช่าที่ดินได้ในระยะเวลา 30 ปี และต่อได้อีก 30 ปี เป็น 60 ปี โดยอัตราการเช่าขึ้นอยู่กับสถานที่ตั้ง ในส่วนของอสังหาริมทรัพย์ บริษัทต่างชาติสามารถซื้ออาคารสถานที่เพื่อใช้ในการผลิตได้
- การถือครองกิจการของสิงคโปร์ไม่มีข้อจำกัดสำหรับชาวต่างชาติ ยกเว้นเพื่อความมั่นคงของชาติและข้อยกเว้นบางอุตสาหกรรม

4) การจ้างแรงงานต่างชาติ

คนต่างประเทศ (ไม่รวมผู้อยู่อาศัยถาวรในประเทศสิงคโปร์) ที่ต้องการทำงานในสิงคโปร์ ต้องมีใบอนุญาตการจ้างงาน จากกระทรวงแรงงาน ซึ่งได้ออกกรอบการอนุญาตการทำงาน (Work pass) ใหม่ โดยแบ่งออกเป็น 3 ประเภท ได้แก่

- บัตรผ่านการทำงาน ประเภท P (P pass) สำหรับผู้บริหาร ผู้ประกอบการ นักลงทุน ผู้เชี่ยวชาญ

- บัตรผ่านการทำงาน ประเภท Q (Q pass) สำหรับแรงงานฝีมือและช่างเทคนิค
- บัตรผ่านการทำงาน ประเภท R (R pass) สำหรับแรงงานกึ่งฝีมือและแรงงานไร้ฝีมือ ซึ่งปัจจุบันได้ใบอนุญาตทำงาน 2 ปี

2. มาตรการสนับสนุนการลงทุนเฉพาะสาขา

สาขาที่ได้รับการส่งเสริมการลงทุน

สิ่งค้ำประกันสำหรับการลงทุนจากต่างประเทศเกือบทุกอุตสาหกรรม ยกเว้นการลงทุนที่เกี่ยวข้องกับความมั่นคงของชาติ หรือมีภัยด้านสุขภาพ และสังคม เช่น อาวุธยุทโธปกรณ์ การบริการสาธารณสุข โภคเภสัชกรรม การเงิน และการประกันภัย สำหรับสาขาที่ดึงดูดนักลงทุนต่างประเทศ ได้แก่ อิเล็กทรอนิกส์ เคมีภัณฑ์ การสื่อสาร และเกษตรกรรม

นโยบายและมาตรการส่งเสริมการลงทุนของเวียดนาม

นโยบายและมาตรการส่งเสริมการลงทุนของเวียดนามกำหนดโดยกระทรวงการวางแผนและลงทุน และคณะกรรมการบริหารเขตอุตสาหกรรม โดยในด้านการยกเว้นภาษีเงินได้นิติบุคคลมีระยะเวลาสูงสุดถึง 8 ปี และลดหย่อนภาษีร้อยละ 50 ได้สูงสุดถึง 4 ปี ทั้งนี้การให้สิทธิประโยชน์ขึ้นกับประเภทของกิจกรรมด้วย

1. สิทธิประโยชน์ทางภาษี

1.1 การยกเว้นและลดหย่อนภาษีกำไร : ขึ้นอยู่กับสาขาการลงทุนและภูมิภาค ทั้งนี้ ภาษีเงินได้นิติบุคคลเก็บอัตราร้อยละ 25

- 1) โครงการการลงทุนที่ได้รับการส่งเสริม อัตราภาษีกำไรจะลดลงเหลือร้อยละ 20 ของกำไรที่ได้รับ
- 2) โครงการลงทุนที่ผ่านเกณฑ์การส่งเสริมการลงทุนหลายประการ อัตราภาษีกำไรจะเท่ากับร้อยละ 15 ของกำไรที่ได้รับ
- 3) โครงการลงทุนที่ได้รับการส่งเสริมพิเศษ ได้แก่ โครงการเพื่อการส่งออกสินค้า โครงการแปรรูปสินค้าเกษตร ป่าไม้ และประมงจากวัตถุดิบในประเทศเพื่อการส่งออก ซึ่งมีมูลค่าเพิ่มและการจ้างงานสูง โครงการที่ใช้เทคโนโลยีใหม่ๆ ทางด้านชีวภาพ อิเล็กทรอนิกส์ โภคเภสัชกรรมและการสื่อสาร และเทคโนโลยีสารสนเทศ ธุรกิจการแปรรูปเพื่อการส่งออกและธุรกิจที่ใช้เทคโนโลยีสูง ในเขตอุตสาหกรรม เขตส่งออก และเขตเทคโนโลยีสูง โครงการบำบัดมลพิษทางสิ่งแวดล้อมและปกป้องสิ่งแวดล้อม และบำบัด

1.2 การยกเว้นหรือลดหย่อนภาษีสำหรับการนำเข้าสินค้าทุน : บริษัทที่ใช้ทุนต่างชาติและมีหุ้นส่วนต่างชาติในการทำข้อตกลงความร่วมมือทางธุรกิจมีสิทธิได้รับการยกเว้นภาษีนำเข้า อุปกรณ์และเครื่องจักร ที่นำเข้าเป็นส่วนหนึ่งของทรัพย์สินถาวรของบริษัทหรือเป็นส่วนหนึ่งของทรัพย์สินถาวรสำหรับการดำเนินข้อตกลงความร่วมมือทางธุรกิจ ยานพาหนะพิเศษซึ่งมีกระบวนการทางเทคโนโลยีที่นำเข้าเป็นส่วนหนึ่งของทรัพย์สินถาวรของบริษัทหรือเป็นส่วนหนึ่งของทรัพย์สินถาวรสำหรับการดำเนินข้อตกลงความร่วมมือทางธุรกิจ และยานพาหนะที่ใช้สำหรับการรับส่งพนักงาน (รถยนต์ 24 ที่นั่งขึ้นไป และเรือ) ส่วนประกอบ ชิ้นส่วน อะไหล่ โครง แม่พิมพ์และส่วนประกอบเพิ่มเติมของอุปกรณ์/เครื่องจักร/และยานพาหนะข้างต้น

1.3 การยกเว้นหรือลดหย่อนภาษีสำหรับการนำเข้าวัตถุดิบ : ได้แก่ วัตถุดิบและอุปกรณ์ที่นำเข้าสำหรับการดำเนินโครงการในลักษณะ BOT, BTO และ BT พันธุ์พืชและสัตว์หรือสารเคมีทางการเกษตรได้รับอนุญาตให้นำเข้าสำหรับการดำเนินโครงการทางการเกษตร ป่าไม้ และประมง วัสดุในการก่อสร้างที่นำเข้าเพื่อวัตถุประสงค์ในการสร้างทรัพย์สินถาวรซึ่งไม่มีการผลิตในประเทศ วัตถุดิบหรือวัสดุอื่นๆ ที่นำเข้าเพื่อผลิตเครื่องจักรและอุปกรณ์ที่ใช้ในกระบวนการทางเทคโนโลยี หรือใช้ผลิตส่วนประกอบ ชิ้นส่วน อะไหล่ โครง เครื่องใช้ แม่พิมพ์ และส่วนประกอบเพิ่มเติมสำหรับอุปกรณ์และเครื่องจักรข้างต้น สินค้าและวัตถุดิบอื่นที่ใช้สำหรับโครงการลงทุนที่ได้รับการส่งเสริมพิเศษ ทั้งนี้โครงการลงทุนที่อยู่ในรายชื่อโครงการลงทุนที่ได้รับการส่งเสริมพิเศษ และโครงการลงทุนในพื้นที่ห่างไกลหรือบนภูเขา ที่กำหนดเงื่อนไข จะได้รับการยกเว้นภาษีนำเข้าวัตถุดิบที่ใช้ในการผลิตเป็นระยะเวลา 5 ปี นับตั้งแต่เริ่มการผลิต

1.4 Reinvestment Tax : ในกรณีที่มีการลงทุนใหม่ในโครงการลงทุนที่ได้รับการส่งเสริม ภาษีกำไรทั้งหมดหรือบางส่วนที่จ่ายไปสำหรับกำไรที่ลงทุนใหม่จะได้รับการชำระคืน

2. สิทธิประโยชน์ที่ไม่ใช่ภาษี

2.1 กฎระเบียบทางการเงิน

- 1) บริษัทที่ใช้ทุนต่างชาติและมีหุ้นส่วนต่างชาติในการทำข้อตกลงความร่วมมือทางธุรกิจ จะต้องหาเงินตราต่างประเทศสำหรับการดำเนินธุรกิจด้วยตัวเอง โดยธนาคารเวียดนามจะรับประกันความสมดุลของความต้องการเงินตราต่างประเทศของบริษัทที่ทำธุรกิจในสาขาการก่อสร้างโครงสร้างพื้นฐานหรือการผลิตเพื่อทดแทนการนำเข้า และโครงการ

- 2) บริษัทส่งออก และบริษัทอื่นๆ นอกเหนือจากบริษัทที่กล่าวไปแล้วข้างต้น จะได้รับการช่วยเหลือโดยธนาคารเวียดนามในความต้องการเงินตราต่างประเทศบางส่วน ซึ่งจำเป็นและไม่มากเกินไป ในช่วง 3 ปีแรกของการเริ่มต้นธุรกิจ เพื่อใช้ในการนำเข้าวัตถุดิบอะไหล่ และการจ่ายดอกเบี้ยเงินกู้
- 3) สำหรับบริษัทที่ดำเนินธุรกิจที่เกี่ยวข้องกับการบริการ เช่น ท่องเที่ยว โรงแรม ให้เช่าสำนักงาน/อุปกรณ์ขนส่งมวลชน โรงเรียน สุขภาพ วัฒนธรรม เป็นต้น ธนาคารเวียดนามอาจจะพิจารณาให้อนุญาตการซื้อเงินตราต่างประเทศตามข้อกำหนดการควบคุมเงินตราต่างประเทศ

2.2 สิทธิการถือครองที่ดิน

สิทธิในที่ดินและอสังหาริมทรัพย์ บุคคลหรือบริษัทต่างชาติไม่มีสิทธิในการถือครองที่ดิน อย่างไรก็ตามชาวต่างชาติสามารถเช่าบ้านเพื่อการอยู่อาศัยได้ และบริษัทซึ่งใช้ทุนของต่างประเทศสามารถเช่าที่ดินเพื่อดำเนินโครงการลงทุนได้

บริษัทต่างชาติสามารถถือครองทรัพย์สินได้ร้อยละ 100 สัดส่วนทุนของหุ้นส่วนชาวต่างชาติต่อทุนตามกฎหมายของบริษัทร่วมทุนต้องได้รับการเห็นชอบจากหุ้นส่วน และต้องไม่มีการจำกัด ทั้งนี้การลงทุนต้องไม่น้อยกว่าร้อยละ 30 ของทุนตามกฎหมาย ยกเว้นในกรณีที่ระบุเงื่อนไขโดยรัฐบาล

2.3 การจ้างงานแรงงานต่างชาติ

- 1) เงื่อนไขสำหรับการอนุมัติลูกจ้างต่างชาติ : บริษัทที่ใช้ทุนต่างชาติและมีหุ้นส่วนต่างชาติในการทำข้อตกลงความร่วมมือทางธุรกิจจะมีสิทธิในการจ้างงานตามข้อกำหนดของธุรกิจ โดยต้องให้สิทธิคนเวียดนามก่อน ส่วนการจ้างงานคนต่างชาติให้เฉพาะงานที่ต้องการระดับความเชี่ยวชาญทางเทคนิคและการบริหารซึ่งคนเวียดนามไม่สามารถทำได้ อย่างไรก็ตามก็จะต้องมีการฝึกคนเวียดนามเป็นตัวแทน
- 2) การอนุญาตทำงาน การทำงานต้องได้รับใบอนุญาตจากกระทรวงแรงงาน โดยการอนุมัติของคณะกรรมการออกใบอนุญาตลงทุน ระยะเวลาของใบอนุญาตจะไม่เกิน 3 ปี

นโยบายและมาตรการส่งเสริมการลงทุนของจีน

จีนได้มีการปรับและเพิ่มมาตรการจูงใจการลงทุน โดยจัดเขตเศรษฐกิจพิเศษ ได้แก่ เซินเจิ้น ชูไห่ เซี่ยเหมิน ไหนหนาน และเมืองท่า 14 แห่ง ทั้งนี้การให้สิทธิประโยชน์จะมีลักษณะเป็นการทั่วไป รวมทั้งมีการกำหนดพื้นที่ลงทุนเฉพาะและประเภทกิจกรรมเฉพาะที่จะได้สิทธิประโยชน์เป็นพิเศษ อย่างไรก็ตาม สิทธิประโยชน์ต่างๆ ที่นักลงทุนจะได้รับภายใต้กรอบหลักเกณฑ์ที่วางไว้นั้น ขึ้นอยู่กับการพิจารณาของรัฐบาลกลางและรัฐบาลท้องถิ่นเป็นผู้พิจารณา

1. มาตรการสนับสนุนการลงทุนทั่วไป

1.1 สิทธิประโยชน์ทางภาษี

- 1) **ภาษีเงินได้นิติบุคคล** : เงินได้มีการปรับและเพิ่มมาตรการจูงใจการลงทุนในจีน โดยจัดเขตเศรษฐกิจพิเศษ ได้แก่ เซินเจิ้น ชูไห่ เซี่ยเหมิน ไหหนาน และเมืองท่า 14 แห่ง โดยโรงงานของบริษัทต่างชาติจะได้รับการยกเว้นภาษี 2 ปี และลดหย่อนร้อยละ 50 เป็นเวลา 3 ปี หากเป็นการลงทุนในเขตเศรษฐกิจพิเศษ จะเก็บภาษีอัตราร้อยละ 15 และร้อยละ 24 หากเป็นการลงทุนในเขตเมืองท่า ทั้งนี้ ภาษีเงินได้นิติบุคคลของเงินเก็บอัตราร้อยละ 30
- 2) **ภาษีเพื่อการปรับเปลี่ยนเครื่องจักรและขยายการลงทุน** : หากนำผลกำไรไปขยายการลงทุน จะได้รับการคืนภาษีร้อยละ 40 เป็นเวลาอย่างน้อย 5 ปี ทั้งนี้หากเป็นการขยายการลงทุนในสาขาที่ใช้เทคโนโลยีสูง หรือการลงทุนเพื่อการส่งออก จะได้รับการลดหย่อนภาษีทั้งหมด
- 3) **ภาษีเพื่อการลงทุนด้านการวิจัยและพัฒนา** : สามารถหักค่าใช้จ่ายในการทำวิจัยและพัฒนาได้ 1.5 เท่า หากมีการใช้จ่ายด้านการวิจัยและพัฒนาเพิ่มขึ้นปีละอย่างน้อยร้อยละ 10

อย่างไรก็ตาม สิทธิประโยชน์ของจีน ขึ้นกับการพิจารณาของรัฐบาลกลางและรัฐบาลท้องถิ่น นอกจากนี้รัฐบาลจีนยังได้สิทธิประโยชน์เป็นพิเศษในการลงทุนในสาขาที่ใช้เทคโนโลยีสูง และการลงทุนเพื่อการส่งออก โดยสาขาที่ให้ความสำคัญได้แก่ การคมนาคมขนส่ง การสื่อสาร พลังงาน โลหะผสม วัสดุก่อสร้าง เครื่องจักรกล เคมีภัณฑ์ ยา อุปกรณ์ทางการแพทย์ การรักษาสัตว์เลี้ยง และอิเล็กทรอนิกส์

1.2 สิทธิประโยชน์ที่ไม่ใช่ภาษี

1) สิทธิทางการเงิน

ไม่มีข้อบังคับในการส่งเงินกำไรออกนอกประเทศ เพียงแต่ต้องแจ้งต่อธนาคารพาณิชย์เท่านั้น

2) การอนุญาตทำงาน

ขึ้นกับสัญญาจ้างงาน

3) สิทธิการถือครองที่ดิน

นักลงทุนสามารถเช่าที่ดิน โดยระยะเวลาการเช่าที่ดินขึ้นอยู่กับประเภทของกิจกรรม โดยมีระยะเวลาสูงสุด 50 ปี

2. มาตรการสนับสนุนการลงทุนเฉพาะสาขา

2.1 อุตสาหกรรมแผงวงจรรวม

สำหรับการลงทุนในอุตสาหกรรมแผงวงจรรวมนั้น นอกจากสิทธิประโยชน์ที่ได้รับตามพื้นที่ตั้งแล้ว ยังได้รับสิทธิพิเศษในการยกเว้นภาษีมูลค่าเพิ่มด้วย

2.2 อุตสาหกรรมยานยนต์

รัฐบาลจีนให้สิทธิประโยชน์เป็นพิเศษในอุตสาหกรรมผลิตรถยนต์ ทั้งรถยนต์โดยสารและรถยนต์ส่วนบุคคล ซึ่งต้องผ่านการรับรองมาตรฐานจากหน่วยงานควบคุมคุณภาพของรัฐ โดยได้รับการลดหย่อนภาษีเหลือร้อยละ 2 – 5 นอกจากนี้การยังเก็บภาษีตามขนาดของกระบอกลูกสูบเครื่องยนต์ด้วย

นโยบายและมาตรการส่งเสริมการลงทุนของอินเดีย

อินเดีย ได้มีการกำหนดเขตเศรษฐกิจพิเศษ ซึ่งการให้สิทธิประโยชน์จะมีลักษณะเป็นการทั่วไป รวมทั้งมีการกำหนดพื้นที่ลงทุนเฉพาะและประเภทกิจกรรมเฉพาะที่จะได้สิทธิประโยชน์เป็นพิเศษ

1. มาตรการสนับสนุนการลงทุนทั่วไป

1.1 สิทธิประโยชน์ทางภาษี

- 1) **ภาษีเงินได้นิติบุคคล** : อินเดียเรียกเก็บภาษีเงินได้นิติบุคคลร้อยละ 30 โดยการยกเว้นหรือลดหย่อนภาษีจะขึ้นอยู่กับประเภทกิจกรรมและเขตที่ตั้ง ซึ่งได้มีการกำหนดเขตเศรษฐกิจพิเศษ โดยมีระยะเวลายกเว้นสูงสุด 10 ปี และลดหย่อนร้อยละ 50 เป็นเวลา 5 ปี
- 2) **ภาษีนำเข้าวัตถุดิบ** : ภาษีนำเข้าวัตถุดิบหรือวัสดุจำเป็นเพื่อผลิตส่งออกโดยเฉลี่ยอยู่ที่ร้อยละ 12 สำหรับ โครงการด้านการส่งออกได้รับการยกเว้นภาษีนำเข้าเครื่องจักรอุปกรณ์ สำหรับโครงการลงทุนของนักลงทุนต่างชาติและของนักลงทุนในประเทศ และยังได้รับการสนับสนุนด้านภาษีจากรัฐ โดยการยกเว้นภาษีนำเข้าวัตถุดิบหรือวัสดุจำเป็นและภาษีมูลค่าเพิ่ม
- 3) **ภาษีเพื่อการปรับเปลี่ยนเครื่องจักรและขยายการลงทุน** : หากนำผลกำไรไปขยายการลงทุน จะได้รับการคืนภาษีร้อยละ 40 เป็นเวลาอย่างน้อย 5 ปี ทั้งนี้หากเป็นการขยายการลงทุนในสาขาที่ใช้เทคโนโลยีสูง หรือการลงทุนเพื่อการส่งออก จะได้รับการลดหย่อนภาษีทั้งหมด

- 4) **ภาษีเพื่อการลงทุนด้านการวิจัยและพัฒนา** : สามารถหักค่าใช้จ่ายในการทำวิจัยและพัฒนาได้ 1.5 เท่า และบริษัทที่รับทำการวิจัยและพัฒนาจะได้รับยกเว้นภาษีเงินได้เป็นเวลา 10 ปี
- 5) **ภาษีอื่นๆ** : รัฐบาลอินเดียพยายามจูงใจให้นักลงทุนต่างชาติโดยให้ได้รับสิทธิประโยชน์ต่างๆในการลงทุน เช่น การยกเว้นการจ่ายภาษีค่ากระแสไฟฟ้า การคงที่ของอัตราภาษีศุลกากรสำหรับการเริ่มต้นผลิตสินค้าเป็นเวลา 2-3 ปี การรับประกันการชดเชยของกระแสไฟฟ้า การยอมให้หักค่าใช้จ่ายในการติดตั้งไฟฟ้าที่ใช้ในโครงการ

1.2 สิทธิประโยชน์ที่ไม่ใช่ภาษี

1) สิทธิทางการเงิน

เงินช่วยเหลือ (Grant) สำหรับโครงการลงทุนของชาวต่างชาติที่ไม่ได้มีถิ่นฐาน/พำนักอาศัยอยู่ในประเทศอินเดีย กรณีกิจการที่ดำเนินการอยู่แล้วต้องรายงานสัดส่วนการลงทุนของต่างชาติต่อธนาคารกลาง (The Central Bank) ภายใน 30 วัน หรือต้องเป็นกิจการที่ได้รับอนุมัติจากรัฐบาลอินเดีย จึงจะได้รับเงินช่วยเหลือซึ่งขึ้นอยู่กับประเภทของกิจการที่ลงทุน

2) การอนุญาตทำงาน

ขึ้นกับสัญญาการจ้างงาน ตามระยะเวลาการอนุญาตเข้าเมือง

3) สิทธิการถือครองที่ดิน

นักลงทุนสามารถซื้อที่ดินในเขตอุตสาหกรรมได้ โดยได้รับการพิจารณาเป็นรายกรณี

2. มาตรการสนับสนุนการลงทุนเฉพาะสาขา

กิจการที่ได้รับการสนับสนุนเป็นพิเศษ ได้แก่ กิจการสาธารณูปโภค สาธารณูปการ และบริการพื้นฐานกิจการเกี่ยวกับวิทยาศาสตร์เทคโนโลยีและการวิจัยพัฒนา ในเขตเศรษฐกิจพิเศษ (SEZ) กิจการผลิตในพื้นที่ส่งเสริมการส่งออกในเขตเศรษฐกิจพิเศษ

2.1 สาขา Bio Fuel (Ethanol/Bio Diesel)

- 1) โครงการส่งเสริมการลงทุนในสาขา Bio Fuel ของอินเดีย ได้แก่ การผลิต Ethanol รวมถึงการผลิตพลังงานชีวภาพที่ใช้วัตถุดิบจาก ชีวมวล (Biomass) / น้ำอ้อย (Sugar juice) / กากน้ำตาล (Molasses) และการผลิตไบโอดีเซล (Bio-Diesel)
- 2) ความช่วยเหลือทางการเงินที่จะได้รับ เช่น เงินกู้ดอกเบี้ยต่ำ (อัตราร้อยละ 10.5 ต่อปี) ระยะเวลาการชำระคืนเงินกู้ได้สูงสุด 8 ปี การอนุญาตให้เลื่อนการชำระหนี้ได้สูงสุด 2 ปี

- 3) Incentive สำหรับโครงการผลิตเอทานอลที่ใช้วัตถุดิบอื่นๆ นอกจากกากน้ำตาล (Molasse) จะได้รับการสนับสนุนโดยคิดอัตราดอกเบี้ยเพียงร้อยละ 3 ต่อปี
- 4) การยกเว้นภาษีสรรพสามิต เบนซินผสมที่ได้จากการผสมน้ำมันเบนซินกับ Ethanol ร้อยละ 5 จะได้รับการยกเว้นภาษีสรรพสามิต (Excise duty) เท่ากับ 0.30 Rs.ต่อลิตร

2.2 สาขาพลังงาน (Investment Policy)

- 1) นักลงทุนต่างชาติสามารถที่จะร่วมลงทุน (Joint Venture) เป็นหุ้นส่วนกับชาวอินเดียได้ โดยการร่วมมือกันทั้งด้านการเงินและด้านเทคนิค เพื่อจัดตั้งโครงการที่วางรากฐานเพื่อผลิตพลังงานทดแทน การเปิดเสรีด้านการลงทุนจากต่างประเทศมีจุดมุ่งหมายเพื่ออำนวยความสะดวกให้มีการลงทุนจากต่างชาติและมีการถ่ายทอดเทคโนโลยีจากการร่วมลงทุน อย่างไรก็ตาม การลงทุนโดยต่างชาติถือหุ้นร้อยละ 100 ในสาขานี้ก็ได้รับการอนุมัติเช่นกัน
- 2) รัฐบาลอินเดียกระตุ้นให้นักลงทุนต่างชาติให้จัดตั้งโครงการที่วางรากฐานเพื่อผลิตพลังงานทดแทนบนพื้นฐานของการที่ต่างชาติสามารถดำเนินการและเป็นเจ้าของได้ (Build – Own-Operate basis)

2.3 อุตสาหกรรมยานยนต์

อุตสาหกรรมยานยนต์สามารถนำค่าใช้จ่ายในการทำวิจัยและพัฒนาภายในบริษัทมาหักค่าใช้จ่ายได้ 1.5 เท่า

ทิศทางการลงทุน ปี 2550

1. ภาพรวมสถานการณ์การลงทุนในประเทศไทย:

1.1 ความเชื่อมั่นของนักลงทุนต่างชาติต่อประเทศไทยอยู่ในลำดับที่ 20 ในปี 2548 จากผลจากการสำรวจความเห็นของนักลงทุนรายใหญ่ของโลกที่มีต่อประเทศทั้งหมด 68 ประเทศ¹ พบว่า ไทยเป็นประเทศที่น่าลงทุนในลำดับรองจากประเทศจีน อินเดีย และมาเลเซีย (ตารางที่ 1) แต่อย่างไรก็ตาม จากการสำรวจความเห็นของบริษัทข้ามชาติญี่ปุ่นพบว่า ไทยเป็นประเทศที่น่าลงทุนเป็นอันดับ 3 รองมาจากเพียงสหรัฐอเมริกา และจีน²

ตารางที่ 1. ลำดับความเชื่อมั่นในการลงทุน (FDI Confidence Ranking) 2001–2005

	2001	2002	2003	2004	2005
Thailand	14	20	16	20	20
China	2	1	1	1	1
India	7	15	6	3	2
Malaysia	22	..	23	15	..

ที่มา: Global Business Policy Council 2005

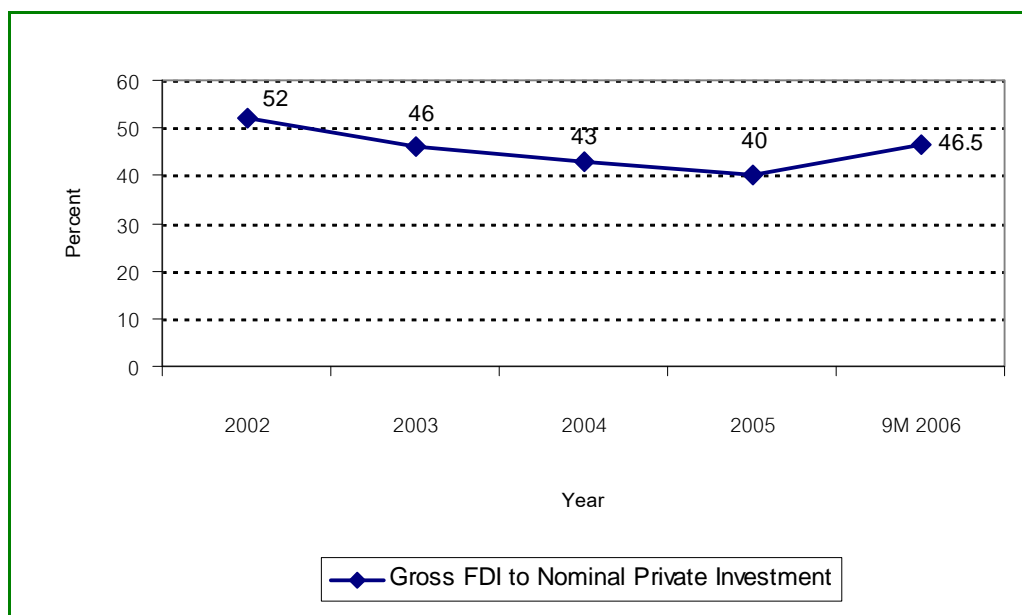
1.2 การลงทุนโดยตรงจากต่างประเทศมีความสำคัญต่อการขยายตัวของเศรษฐกิจในระยะยาว เนื่องจาก FDI, การลงทุน การส่งออกและ GDP มีความสัมพันธ์และเปลี่ยนแปลงไปในทิศทางเดียวกัน โดยสัดส่วนของเงินทุนไหลเข้า (Gross FDI or FDI Inflow) ต่อการลงทุนเอกชนในช่วงปี 2545-2548 อยู่ในระดับที่สูงกว่าร้อยละ 40³ (แผนภาพที่ 1) และในช่วง 9 เดือนแรกของปี 2549 มีสัดส่วนคิดเป็นร้อยละ 46.5 ซึ่งการที่ Gross FDI เป็นองค์ประกอบสำคัญของการลงทุนภาคเอกชนจึงมีผลกระทบต่อระบบเศรษฐกิจ หากการไหลเข้าของเงินลงทุนจากต่างประเทศ (Gross FDI) ตกต่ำอย่างต่อเนื่องจะมีผลเชิงลบต่อการขยายตัวของเศรษฐกิจในระยะยาวได้

¹ The Foreign Direct Investment Confidence Index เป็นการสำรวจความเห็นของผู้บริหารบริษัทขนาดใหญ่ของโลก ซึ่งดำเนินการทุกปี โดย A.T. Kearney

² JETRO (2006) "FY 2005 Survey of Japanese Firms' International Operations", Tokyo: Japan External Trade Organization.

³ คำนิยามจาก Nominal term, และภายใต้นิยามใหม่ที่ Reinvested earnings ถูกนับรวมเป็นส่วนหนึ่งของ FDI ในบัญชี Financial account

แผนภาพที่ 1. สัดส่วนของ Gross FDI to Nominal Private Investment



ที่มา: คำนวณจากข้อมูลของ สศช. และธนาคารแห่งประเทศไทย

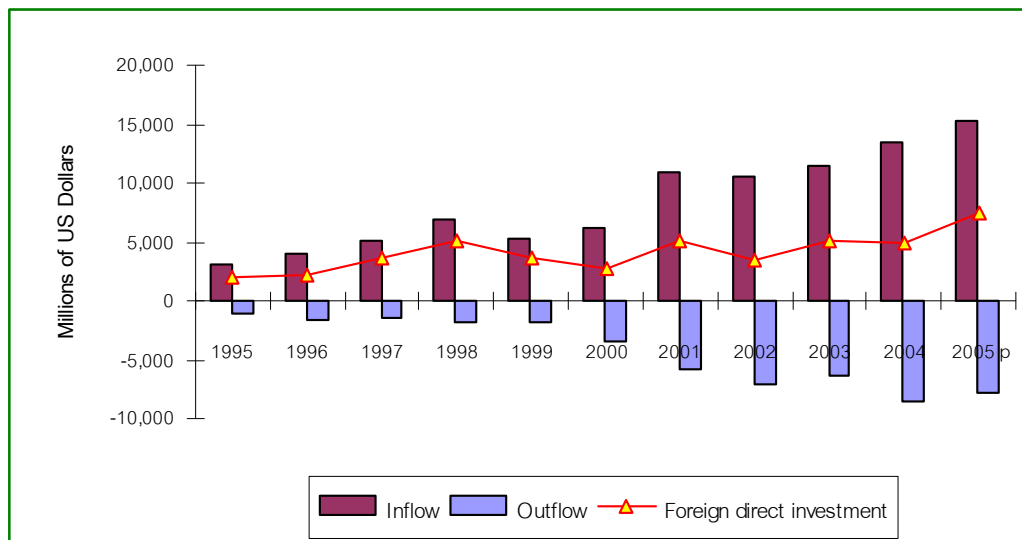
1) มูลค่าการลงทุนจากต่างประเทศในรูปแบบเงินทุนไหลเข้า (Inflows or Gross FDI) มีแนวโน้มเพิ่มขึ้นภายหลังจากการชะลอตัวอย่างมากในปี 2545 แต่เป็นการขยายตัวในอัตราที่ลดลงในช่วงปี 2547-2548 (แผนภาพที่ 2 และตารางที่ 2) ในขณะที่เดียวกันมีการเพิ่มขึ้นของมูลค่าการไหลออกของ FDI เช่นกัน จึงเป็นผลทำให้มูลค่าการลงทุนสุทธิเพิ่มขึ้นไม่มากนัก ทั้งนี้ อัตราการขยายตัวของ การไหลออกของ FDI เพิ่มสูงขึ้นอย่างมากในปี 2545 และ 2547 คิดเป็นร้อยละ 22 และ 33 ตามลำดับ (ตารางที่ 2)

แต่อย่างไรก็ตาม ประเด็นสำคัญของการลงทุนจากต่างประเทศ คือ การติดตามความเคลื่อนไหวของ Gross FDI ซึ่งหากมีแนวโน้มมูลค่าและอัตราการขยายตัวอย่างต่อเนื่องจะส่งผลกระทบต่อระบบเศรษฐกิจ ทั้งด้านการลงทุน ส่งออกและจ้างงาน ทั้งนี้ ไม่ควรมีข้อกังวลมากนักต่อการไหลออกของ FDI เนื่องจากในทางปฏิบัตินักลงทุนต่างชาติมักขายหุ้นให้กับคนไทยเพื่อดำเนินการต่อ ดังนั้น Physical assets จากการลงทุนจากต่างประเทศจะยังคงอยู่ในประเทศไทย

สำหรับสาเหตุที่ทำให้เงินทุนไหลเข้าตั้งแต่ปี 2545 มีการขยายตัวในอัตราที่ชะลอตัว เป็นผลมาจาก⁴ (1) ธุรกิจส่วนใหญ่ยังคงมีกำลังการผลิตส่วนเกินโดยเฉพาะในหมวดอุตสาหกรรม (เครื่องใช้ไฟฟ้า เครื่องจักรและอุปกรณ์ขนส่ง) ซึ่งได้ขยายการผลิตไปแล้วในปี 2543-2544 (2) การนำเข้าเงินกู้ในเครือ (Direct loan) ปรับลดลงเนื่องจากความต้องการเงินกู้จากบริษัทแม่

⁴ ธนาคารแห่งประเทศไทย บทความเรื่อง อดีต ปัจจุบัน และอนาคตของการลงทุนโดยตรงจากต่างประเทศของไทย

แผนภาพ 2. Inflows, Outflows, and Net FDI



ที่มา: ข้อมูลจากธนาคารแห่งประเทศไทย

(<http://www.bot.or.th/bothomepage/databank/EconData/EconFinance/index04e.htm>)

ตารางที่ 2. อัตราการขยายตัวของ Inflows, Outflows, and Net FDI

Growth of... (y-o-y, %)	2002	2003	2004	2005p
Net FDI	-32.43	51.42	-4.05	49.56
Inflows (Gross FDI)	-3.09	9.37	16.65	14.10
Outflows	22.43	-10.81	33.51	-6.66

ที่มา: ข้อมูลจากธนาคารแห่งประเทศไทย

2) การลงทุนโดยตรงสุทธิจากต่างประเทศ (Net FDI) ในอุตสาหกรรม ยังคงขยายตัวคิดเป็นร้อยละ 8.87 (y-o-y ปี 2548/2547) โดยมีอัตราการขยายตัวเป็นบวกในอุตสาหกรรม อาทิ เครื่องใช้ไฟฟ้า สิ่งทอ เครื่องจักรและอุปกรณ์ขนส่ง เคมีภัณฑ์ และผลิตภัณฑ์จากปิโตรเลียม นอกจากนี้ในช่วงไตรมาสที่ 1 ถึงไตรมาสที่ 3 ของปี 2549 การลงทุนจากต่างประเทศสุทธิในอุตสาหกรรมส่งออกสำคัญ ได้แก่ เครื่องใช้ไฟฟ้ายังคงมีการลงทุนอย่างต่อเนื่อง ดังที่เห็นได้จากมูลค่าการลงทุนสุทธิในช่วงเวลาดังกล่าวมีมูลค่ารวมสูงถึง 711.5 ล้านดอลลาร์สหรัฐ (ตารางที่ 3)

ตารางที่ 3. การลงทุนจากต่างประเทศสุทธิ จำแนกตามอุตสาหกรรม (US\$, Millions)

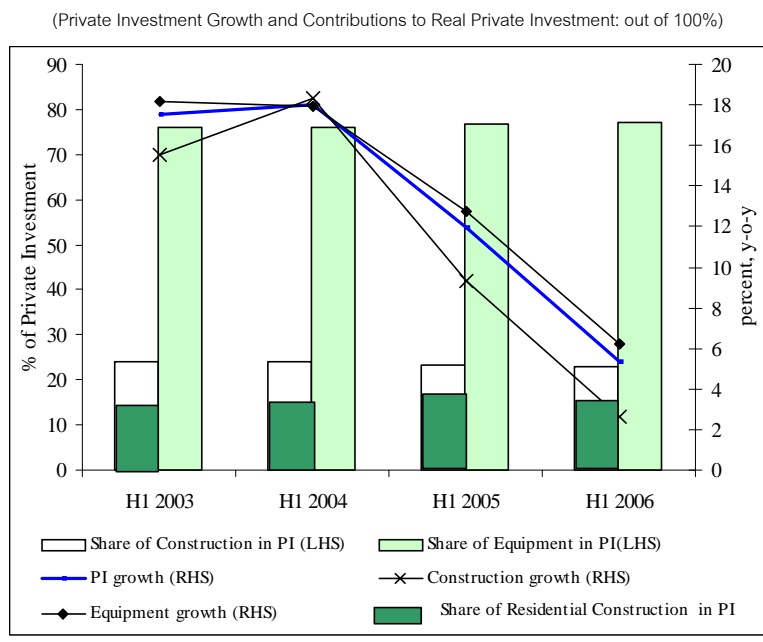
	2004	2005 p	y-o-y	2006		
			05/04 (%)	Q1 p	Q2 p	Q3 p
Industry	3,786.0	4,122.0	8.87	1,170.1	835.8	1,056.3
Food & sugar	337.3	-10.2	-103.02	-1.7	16.7	-31.9
Textiles	38.0	86.4	127.37	28.7	22.4	23.1
Metal & non metallic	480.1	246.7	-48.61	72.3	103.8	121.9
Electrical appliances	797.0	861.2	8.06	244.5	218.2	248.8
Machinery & transport equipment	1,280.3	1,509.9	17.93	438.8	298.2	370.0
Chemicals	387.3	464.7	19.98	99.8	106.4	75.1
Petroleum products	22.5	351.9	1,464.00	81.7	23.2	67.4
Construction materials	45.1	9.1	-79.82	1.1	5.4	-1.1
Others	398.4	602.3	51.18	204.9	41.5	182.9
Financial institutions	221.7	662.4	198.78	120.1	129.6	119.2
Trade	182.9	330.9	80.92	551.2	257.7	273.5
Construction	70.7	38.7	-45.26	8.4	4.0	12.7
Mining & quarrying	192.3	-556.7	-389.50	-103.9	-86.6	-276.5
Agriculture	5.7	2.6	-54.39	1.2	0.9	1.1
Services	303.3	189.1	-37.65	250.6	83.9	43.3
Investment	-236.7	172.5	-172.88	2,259.5	-3.9	-2.0
Real estate	-344.0	1,067.5	-410.32	295.6	406.6	380.7
Others	774.1	1,383.1	78.67	-343.1	140.0	259.8
Total	4,956.0	7,412.1	49.56	4,209.7	1,767.9	1,867.9

ที่มา: ธนาคารแห่งประเทศไทย

1.3 ทิศทางการลงทุนของประเทศไทยในปี 2550

1) การลงทุนรวมในปี 2550 จะขยายตัวที่ร้อยละ 6.2 โดยการลงทุนภาคเอกชนมีอัตราการขยายตัวที่ร้อยละ 7 และการลงทุนภาครัฐมีการขยายตัวที่ร้อยละ 4 (ประมาณการเศรษฐกิจของ สศช. ณ วันที่ 4 ธันวาคม 2549 และรายละเอียดปรากฏในภาคผนวก) ในขณะที่จากการคาดการณ์ภาวะการลงทุนของธนาคารโลกได้ชี้ ภาวะการขยายตัวการลงทุนในปี 2549 และ 2550 อยู่ในระดับต่ำกว่าการคาดการณ์ของ สศช. โดยได้ประมาณการอัตราการขยายตัวของการลงทุนรวมไว้ไม่เกินร้อยละ 5 ในทั้งสองปีดังกล่าว ทั้งนี้ ส่วนหนึ่งเป็นผลมาจากการลงทุนภาคเอกชนด้านเครื่องมือเครื่องจักร และการลงทุนก่อสร้างในปี 2549 มีการชะลอตัวลงอย่างชัดเจน (แผนภาพที่ 3)

แผนภาพที่ 3. การขยายตัวการลงทุนภาคเอกชน และองค์ประกอบสำคัญของ ของการลงทุนภาคเอกชน



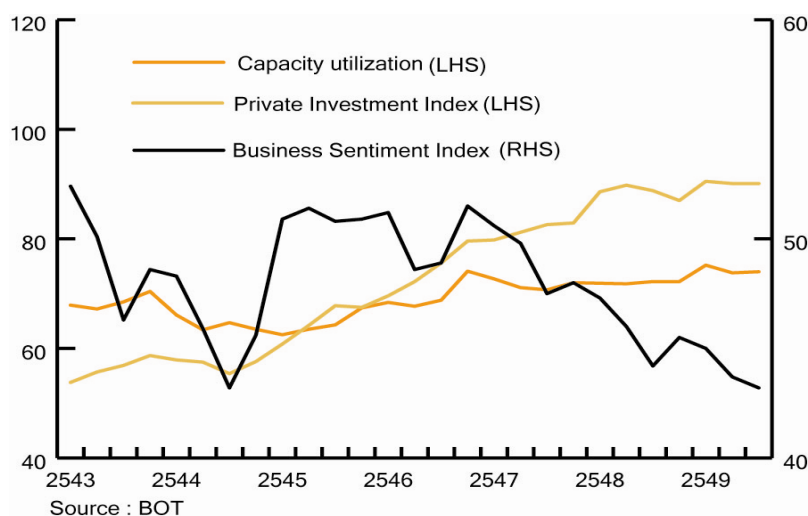
ที่มา ข้อมูลจาก สศช. อ้างอิงใน ธนาคารโลก 2006 Thailand Economic Monitor (November)

2) การฟื้นตัวของการลงทุนภาคเอกชนในปี 2550 ยังไม่มีแนวโน้มที่

ชัดเจน คาดว่านักลงทุนส่วนหนึ่งยังชะลอการตัดสินใจจนกว่าจะเห็นความชัดเจนของรัฐบาลชุดต่อไป สำหรับนักลงทุนต่างชาติยังคงมีข้อกังวลในประเด็นการแก้ไขปรับปรุงพระราชบัญญัติธุรกิจต่างดาวซึ่งมีประเด็นการพิจารณาทั้งในเรื่องสิทธิการออกเสียง ความเป็นเจ้าของของผู้ถือหุ้นต่างชาติ และการอนุญาตให้นักลงทุนต่างชาติดำเนินธุรกิจในกิจการที่เคยคุ้มครองไว้เฉพาะคนไทย (การปรับปรุงบัญชีที่ 3 ของ พระราชบัญญัติฯ) นอกจากนี้ ตัวชี้วัดการลงทุนในระยะที่ผ่านมาแสดงว่า ความเชื่อมั่นของนักลงทุนยังอยู่ในระดับต่ำ และอัตราการใช้จ่ายการผลิตเพิ่มขึ้นในอัตราที่ลดลง (แผนภาพที่ 4) แต่อยู่ในระดับที่ใกล้เคียงกับก่อนวิกฤตเศรษฐกิจ นั่นคือ อัตราการใช้จ่ายการผลิตในหลายอุตสาหกรรมมีระดับสูงเกินร้อยละ 80 ซึ่งอาจเป็นสัญญาณที่ดีอันหนึ่งชี้ให้เห็นถึงการเพิ่มการลงทุนในบางอุตสาหกรรมที่มีระดับการใช้จ่ายการผลิตสูงในอนาคตอันใกล้

สำหรับ เครื่องชี้วัดการลงทุนในระยะสั้นและปานกลางคือ วงเงินทุนของโครงการที่ขอรับการส่งเสริมการลงทุน และวงเงินได้รับอนุมัติส่งเสริมการลงทุนจากคณะกรรมการส่งเสริมการลงทุนแล้ว มีการเปลี่ยนแปลงลดลงร้อยละ 32.7 และร้อยละ 43.8 ตามลำดับในช่วง 10 เดือนแรกของปี 2549 (ตารางที่ 4) ดังนั้นการลงทุนที่แท้จริงในปี 2550 (และระยะต่อเนื่อง 2-3 ปี) อาจยังไม่ฟื้นตัวได้เต็มที่

แผนภาพที่ 4. ตัวชี้วัดการลงทุน



ที่มา สศช. ภาวะเศรษฐกิจไตรมาสสาม และแนวโน้มปี 2549-2550

ตารางที่ 4. ภาพรวมการลงทุนที่ขอรับการส่งเสริมจาก BOI

การส่งเสริมการลงทุนโดย BOI	2548	10 เดือน (มค.- ต.ค.)	
		2548	2549
วงเงินขอรับการส่งเสริม (พันล้านบาท)	674.3	630.9	424.8
	(5.8)	(34.6)	(-32.7)
วงเงินที่ได้รับอนุมัติส่งเสริม (พันล้านบาท)	571.3	486.3	272.9
	(-4.9)	(50.8)	(-43.8)

ที่มา สศช. ภาวะเศรษฐกิจไตรมาสสาม และแนวโน้มปี 2549-2550
หมายเหตุ: ตัวเลขในวงเล็บคืออัตราการขยายตัวมีหน่วยเป็นร้อยละ

3) แม้ว่าภาพรวมการลงทุนที่ได้รับการอนุมัติการส่งเสริมการลงทุนจาก BOI มีแนวโน้มลดลง แต่กลับมีการขยายตัวของการลงทุนที่ได้รับอนุมัติฯ ในอุตสาหกรรมสำคัญ อาทิ เครื่องใช้ไฟฟ้าและอิเล็กทรอนิกส์ เคมีภัณฑ์ กระดาษและพลาสติกยังมีการขยายตัวในระยะ 10 เดือนแรกของปี 2549 ซึ่งเป็นไปในทิศทางที่สอดคล้องกับการลงทุนสุทธิจากต่างประเทศในอุตสาหกรรมดังกล่าว ซึ่งจะกระตุ้นการลงทุนที่แท้จริงในอุตสาหกรรมดังกล่าวในระยะ 2-3 ปีถัดจากนี้ โดยที่จะเป็นการลงทุนเพิ่มขึ้นเฉพาะในบางสาขาอุตสาหกรรมตามที่ระบุข้างต้นเป็นส่วนใหญ่ (ตารางที่ 5)

ตารางที่ 5. การลงทุนที่ได้รับการอนุมัติการส่งเสริมลงทุนจาก BOI

	2002	2003	2004	2005	(Jan-Oct) 2005	(Jan-Oct) 2006
Total (Billion Baht)	162.5	283.8	600.8	571.3	486.3	260.8
		(74.6)	(111.7)	(-4.9)		(-46.4)
Agriculture	24.9	10.6	9.5	6.3	4.6	8.6
		(-57.4)	(-10.4)	(-33.7)		(87.0)
Mining, ceramics and base metal	1.3	6	10.7	18.4	26.1	1
		(361.5)	(78.3)	(72.0)		(-96.2)
Light industry	11.4	4.5	3.1	2.2	2.2	3.5
		(-60.5)	(-31.1)	(-29.0)		(59.1)
Metal products, machinery and transport equipment	17.5	24.5	12.5	25.5	29.5	13.2
		(40.0)	(-49.0)	(104.0)		(-55.3)
Electronics and electrical appliance	18.1	15.6	15.7	15.6	11	18
		(-13.8)	(0.6)	(-0.6)		(63.6)
Chemical, paper and plastic	10.5	17.4	20.3	9.7	6.1	39.6
		(65.7)	(16.7)	(-52.2)		(549.2)
Services and infrastructure	16.4	21.4	28.3	22.2	20.4	16.2
		(30.5)	(32.2)	(-21.6)		(-20.6)

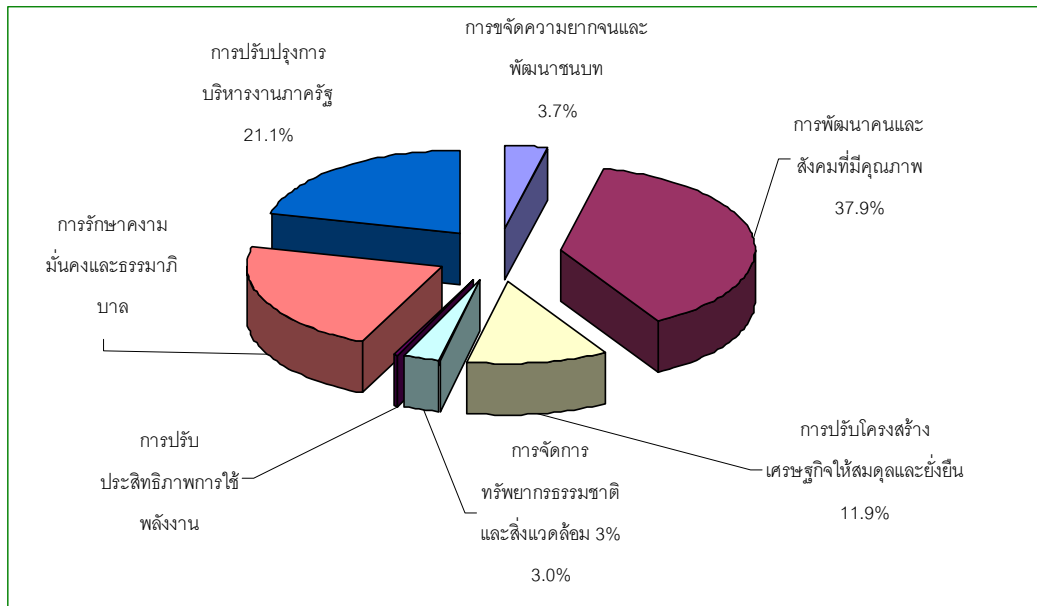
ที่มา ข้อมูลจากสำนักงานคณะกรรมการส่งเสริมการลงทุน อ้างอิงใน ธนาคารโลก 2006 Thailand Economic Monitor (November)

หมายเหตุ: ตัวเลขในวงเล็บคืออัตราการขยายตัวมีหน่วยเป็นร้อยละ

4) การลงทุนภาครัฐในปี 2550: การใช้จ่ายและการลงทุนภาครัฐจะยังคงไม่เพิ่มขึ้นมากนัก นับตั้งแต่ไตรมาสที่สามของปี 2549 เป็นต้นมา เนื่องจากอยู่ระหว่างการรอประกาศใช้พระราชบัญญัติ งบประมาณปี 2550 สำหรับภาพรวมงบประมาณรายจ่ายฯ ปี 2550 และโครงการการลงทุนของรัฐที่สำคัญ มีดังนี้

(1) งบประมาณรายจ่ายประจำปีงบประมาณปี 2550 มีมูลค่ารวม 1,566,200 ล้านบาท คิดเป็นร้อยละ 18.5 ของ GDP ในปี 2550 โดยเพิ่มขึ้นร้อยละ 15.2 จากปีงบประมาณที่ผ่านมา ทั้งนี้มีการจัดสรรงบประมาณเพื่อการพัฒนาคนและสังคมที่มีคุณภาพ มีสัดส่วนสูงสุดคิดเป็นร้อยละ 37.9 รองลงมาคืองบประมาณเพื่อการรักษาความมั่นคงและธรรมาภิบาล และการปรับปรุงการบริหารงานภาครัฐคิดเป็นร้อยละ 22.3 และ 21.1 ตามลำดับ (แผนภาพที่ 5)

แผนภาพที่ 5. งบประมาณรายจ่ายของรัฐบาลประจำปีงบประมาณ 2550
(จำแนกตามยุทธศาสตร์การจัดสรรงบประมาณ)



ที่มา สำนักงานงบประมาณ งบประมาณโดยสังเขป ประจำปีงบประมาณ พ.ศ. 2550

(2) โครงการลงทุนที่สำคัญยังคงมุ่งเน้นการลงทุนด้านโครงสร้างพื้นฐาน (Physical Infrastructure) โดยเฉพาะการลงทุนเพื่อพัฒนาที่อยู่อาศัยและระบบรถไฟฟ้าขนส่งมวลชน (Mass Transit) ซึ่งมีการตั้งงบประมาณเพื่อดำเนินการในปี 2550 แล้ว อาทิ โครงการบ้านเอื้ออาทร ระยะที่ 3, 4 และ 5 และโครงการบ้านมั่นคง รวมเป็นเงินงบประมาณ 6,958.6 ล้านบาท และมีโครงการรถไฟฟ้าที่ได้รับการจัดสรรเงินงบประมาณในปี 2550 แล้ว และคาดว่าจะเริ่มดำเนินการได้ในปีนี้ ได้แก่ โครงการรถไฟฟ้าสายสีม่วง สีน้ำเงิน สีเขียว และสีแดง (ตารางที่ 6)

ตารางที่ 6. โครงการลงทุนสำคัญที่ได้รับการจัดสรรเงินประมาณในปี 2550

หน่วย : ล้านบาท

โครงการ	เงินงบประมาณ	เงินนอกงบประมาณ
ที่อยู่อาศัย		
1. โครงการบ้านเอื้ออาทร ระยะที่ 3, 4 และ 5	5,683.00	52,463.27
2. โครงการบ้านมั่นคง	1,275.60	1,652.00
ระบบรถไฟฟ้า		
1. โครงการรถไฟฟ้าสายสีม่วง ช่วงบางใหญ่-บางซื่อ	1,433.00	-
2. โครงการรถไฟฟ้าสายสีน้ำเงิน ช่วงหัวลำโพง - บางแค	1,450.00	-
3. โครงการรถไฟฟ้าสายสีน้ำเงิน ช่วงบางซื่อ - ท่าพระ	412.00	-
4. โครงการรถไฟฟ้าสายสีเขียว ช่วงอ่อนนุช - สมุทรปราการ	220.00	-
5. โครงการรถไฟฟ้าสายสีเขียว ช่วงหมอชิต - สะพานใหม่	250.00	-
6. โครงการรถไฟฟ้าสายสีแดง ช่วง บางซื่อ - รังสิต	100.00	-
7. โครงการรถไฟฟ้าสายสีแดง ช่วง สุวรรณภูมิ-มักกะสัน-พญาไทย	-	7,151.00-

หมายเหตุ 1. ข้อมูลส่วนใหญ่ได้จากงบประมาณรายจ่ายประจำปีงบประมาณ 2550 (ก่อนเข้ากรมการ)

2. เงินนอกงบประมาณได้แก่ เงินรายได้ และเงินกู้

3. เงินงบประมาณจัดสรรสำหรับโครงการระบบรถไฟฟ้าโครงการที่ 1 - 6 เป็นค่าจัดกรรมสิทธิ์ที่ดิน และค่าจ้างที่ปรึกษา

นอกจากนี้ รัฐยังให้ความสำคัญกับการลงทุนด้านโครงสร้างพื้นฐานอื่นๆ (Intermediate Infrastructure) เช่น โครงการลงทุนด้านสาธารณสุขและการศึกษา ซึ่งมีกิจกรรมและการลงทุนที่สำคัญในปี 2550 เช่น กิจกรรมการให้บริการสุขภาพในระบบหลักประกัน (เงินงบประมาณจัดสรร 22,275.05 ล้านบาท) และการลงทุนก่อสร้าง ปรับปรุง ซ่อมแซมอาคารเรียน และจัดหาคอมพิวเตอร์และระบบเครือข่ายอินเทอร์เน็ตความเร็วสูงสำหรับการศึกษาระดับมัธยมศึกษา (เงินงบประมาณจัดสรรเพื่อการลงทุนจำนวน 3,672.34 ล้านบาท) เป็นต้น

2. การกระตุ้นการลงทุนในระยะยาว

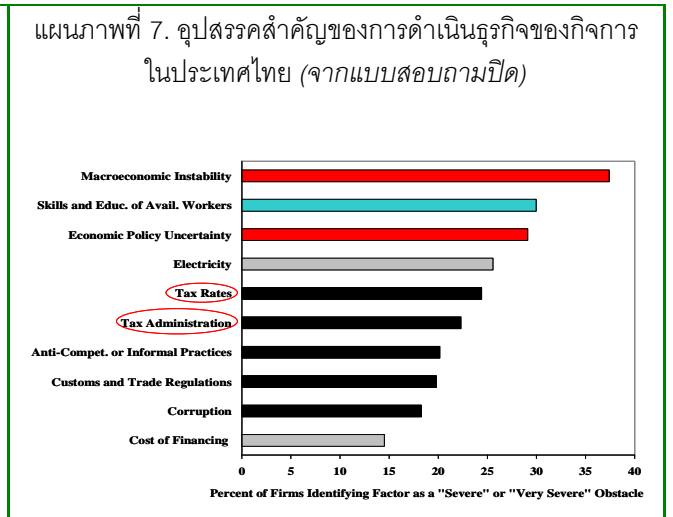
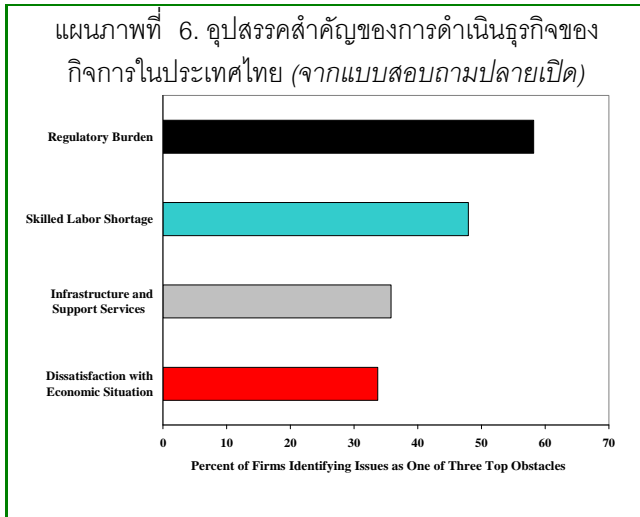
การกระตุ้นการลงทุนในระยะยาวนั้นจำเป็นต้องมีบรรยากาศการลงทุนในประเทศที่ดี แม้ว่าในระยะสั้นและปานกลางยังคงมีปัจจัยที่มีผลกระทบต่อการลงทุนและบรรยากาศการลงทุนในประเทศไทย อาทิ การแก้ไขปรับปรุงพระราชบัญญัติธุรกิจต่างดาวและการควบคุมการเก็งกำไร โดยเฉพาะอย่างยิ่งมาตรการด้าน Capital control ซึ่งแม้ว่าจะมีผลกระทบต่อบรรยากาศการลงทุนในตลาดพันธบัตร (Bond) ไม่มากนัก เนื่องจากผู้ค้าในตลาดฯ ถึงร้อยละ 90 เป็นคนไทย แต่มาตรการนี้จะมีผลกระทบต่อการลงทุนและบรรยากาศการลงทุนต่อการนำเงินกู้ในเครือ (Direct loan) รวมทั้งการซื้อขายหุ้นในตลาดหลักทรัพย์โดยเฉพาะการซื้อขายใน Mutual funds ซึ่งมักส่งผลต่อลงทุนต่อเนื่องในตลาดอสังหาริมทรัพย์ด้วย ดังนั้น หากสถานะของค่าเงินบาทเริ่มคงที่และอยู่ใน

แต่อย่างไรก็ตาม ในระยะยาวแล้วปัจจัยที่จะส่งผลกระทบต่อบรรยากาศการลงทุนที่ดีและส่งผลให้มีการขยายตัวการลงทุนเพิ่มขึ้นนั้นมองค้ประกอบจากหลากหลายปัจจัย โดยเฉพาะอย่างยิ่งหากปัจจัยที่ส่งผลต่อบรรยากาศการลงทุนที่ดีนั้น ต้องใช้ระยะเวลาในการเตรียมการหรือปรับปรุงแก้ไข อาทิ การปรับปรุงกฎระเบียบข้อบังคับ การผลิตแรงงานที่มีคุณภาพและตรงตามความต้องการของอุตสาหกรรมและบริการ และการจัดบริการโครงสร้างพื้นฐาน ซึ่งหากไม่ได้มีการดำเนินการแก้ไขอย่างจริงจังแล้ว อาจส่งผลในระยะยาวโดยทำให้การลงทุนในประเทศอาจจะมีโอกาสฟื้นตัวได้ยากสำหรับผลการศึกษาของโครงการสำรวจระดับการเพิ่มผลผลิตและบรรยากาศการลงทุนในประเทศไทย ซึ่งดำเนินการโดยธนาคารโลกและสศช. มีประเด็นสำคัญในส่วนที่เกี่ยวข้องกับบรรยากาศการลงทุน ดังนี้

2.1 อุปสรรคของประกอบธุรกิจในประเทศไทย

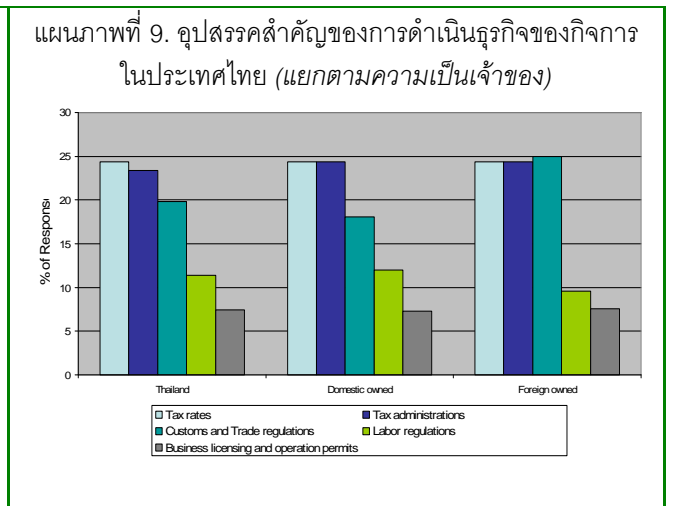
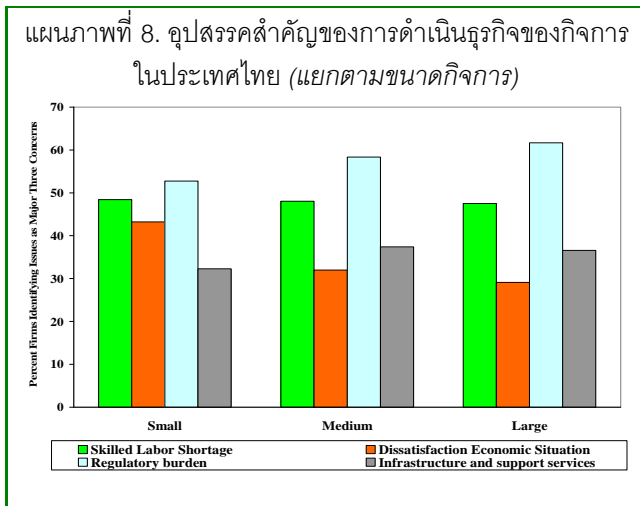
1) ผู้ประกอบกิจการในประเทศไทยระบุว่าปัญหาด้านกฎระเบียบข้อบังคับของภาครัฐ การขาดแคลนแรงงาน และความไม่เพียงพอของโครงสร้างพื้นฐานเป็นอุปสรรคสำคัญของการดำเนินธุรกิจหรือการลงทุนในประเทศไทย (แผนภาพที่ 6) และผู้ประกอบกิจการยังได้ระบุถึงปัญหาด้านทักษะและการศึกษาของแรงงาน รวมทั้งกฎระเบียบข้อบังคับที่เกี่ยวข้องกับอัตราภาษี ขั้นตอนด้านภาษี และขั้นตอนด้านการนำเข้าและส่งออก (ศุลกากร) เป็นอุปสรรคสำคัญในการดำเนินธุรกิจในประเทศไทย (แผนภาพที่ 7) ทั้งนี้ จากการสอบถามทั้งที่ใช้แบบสอบถามปลายเปิดและแบบสอบถามปลายปิด⁵ ให้ผลเป็นในทิศทางเดียวกัน

⁵แบบสำรวจคำถามปลายเปิดได้กำหนดประเด็นอุปสรรคไว้ 18 ข้อที่เป็นข้อจำกัดต่อการดำเนินธุรกิจ ซึ่งเมื่อได้นำผลกาสำรวจมาจัดลำดับตามความถี่ที่กิจการได้ตอบว่าเป็นปัญหาอุปสรรคที่มีความรุนแรงมากถึงมากที่สุดแล้วพบว่า มีประเด็นอุปสรรค 10 ข้อ ตามที่ปรากฏในแผนภาพที่ 6.



ที่มา : ธนาคารโลกและสศช. 2547-48 โครงการสำรวจระดับการเพิ่มผลผลิตและบรรยากาศการลงทุนในประเทศไทย (PICS)

2) ปัญหาและอุปสรรคต่อการลงทุนทั้งด้านกฎระเบียบข้อบังคับ แรงงานคุณภาพขาดแคลน และความไม่เพียงพอของโครงสร้างพื้นฐานมีแนวโน้มรุนแรงมากขึ้นเมื่อขนาดของกิจการใหญ่ขึ้น (ตารางที่ 8) และมีความรุนแรงของปัญหาในระดับที่ไม่แตกต่างกันนักเมื่อเปรียบเทียบระหว่างกิจการที่มีคนไทยเป็นเจ้าของและกิจการที่มีคนต่างชาติเป็นเจ้าของ ยกเว้น ปัญหาด้านขั้นตอนด้านศุลกากรและกฎระเบียบด้านการค้าซึ่งมีระดับความรุนแรงสูงกว่าในกิจการที่มีคนต่างชาติเป็นเจ้าของ (ตารางที่ 9)



ที่มา : ธนาคารโลกและสศช. 2547-48 โครงการสำรวจระดับการเพิ่มผลผลิตและบรรยากาศการลงทุนในประเทศไทย (PICS)

2.2 การปรับปรุงมาตรการส่งเสริมการลงทุนเพื่อดึงดูดการลงทุนจากต่างประเทศ เป็นเรื่องจำเป็น ในระยะที่ผ่านมา (พฤษภาคม-สิงหาคม 2549) สศช. ได้เป็นแกนหลักร่วมกับกระทรวงการคลัง กระทรวงอุตสาหกรรม และสำนักงานคณะกรรมการส่งเสริมการลงทุน ร่วมกันจัดทำข้อเสนอแนวทางการปรับปรุงมาตรการส่งเสริมการลงทุนของประเทศ โดยมีสาระสำคัญของข้อเสนอ

1) ในภาพรวมประเทศไทยได้ให้การส่งเสริมการลงทุนในส่วนของมาตรการทางการเงิน และมาตรการทางภาษีมากพอสมควรและไม่น้อยกว่าประเทศคู่แข่งชั้น ทั้งนี้ มาตรการทางการเงินและมาตรการทางภาษีเพื่อการส่งเสริมการลงทุนยังคงมีความจำเป็น โดยต้องคำนึงถึงการกำหนดสิทธิพิเศษให้กับอุตสาหกรรม บริการที่มีศักยภาพและอุตสาหกรรมใหม่ เช่น ไฟฟ้าและอิเล็กทรอนิกส์ อุตสาหกรรมชีวภาพ (Bio-Fuel & Bio-Material) ธุรกิจโรงแรม และที่อยู่อาศัย (Housing) และเพิ่มเติมสิทธิประโยชน์เพื่อรองรับการขยายการลงทุน (Re-investment) สำหรับผู้ประกอบการเดิม

2) มาตรการที่ไม่ใช่ภาษีจะเป็นปัจจัยที่มีความสำคัญในระยะยาวในการดึงดูดการลงทุนตรงให้สอดคล้องกับทิศทางที่กำหนดไว้ในกรอบยุทธศาสตร์การปรับโครงสร้างเศรษฐกิจ (เกษตร อุตสาหกรรมและบริการ) รวมทั้งสนับสนุนแนวทางในการขับเคลื่อนให้ประเทศเข้าสู่เศรษฐกิจฐานความรู้ได้อย่างมีประสิทธิภาพ

สำหรับข้อเสนอแนวทางการปรับปรุงมาตรการส่งเสริมการลงทุน ที่ควรผนวกรวมกับมาตรการส่งเสริมการลงทุนของสำนักงานคณะกรรมการส่งเสริมการลงทุนจำเป็นต้องอยู่บนพื้นฐานของหลักการ 4 ประการ ได้แก่ การขยายตัวของเศรษฐกิจอย่างมีประสิทธิภาพ (Stability) การสร้างองค์ความรู้และนวัตกรรม (Value creation and innovation) การเชื่อมโยงเศรษฐกิจข้ามพรมแดน (Cross-border cooperation) และ การลงทุนในสังคมเพื่อการพัฒนาที่ยั่งยืนในระยะยาว (Proactive social investment) โดยมีรายละเอียดของข้อเสนอฯ ดังนี้

(1) การเชื่อมโยงมาตรการส่งเสริมการลงทุนกับปัจจัยสนับสนุนด้านแรงงาน

- กระทรวงแรงงานควรจัดทำฐานข้อมูลเพื่ออำนวยความสะดวกในการจ้างงาน และนำระบบเทคโนโลยีสารสนเทศมาใช้เพื่ออำนวยความสะดวกในการขออนุญาตทำงานในระบบ Single Window

- ร่วมมือกับหน่วยผลิตและฝึกอบรม ได้แก่ สถาบันเฉพาะทาง สถาบันฝึกอบรมทั้งของภาครัฐและเอกชน เป็นต้น เพื่อเตรียมคนรองรับการลงทุนที่จะเกิดขึ้น

(2) การสนับสนุนการเข้าถึงแหล่งองค์ความรู้และการวิจัยพัฒนาเพื่อไปสู่ Knowledge-Based Economy

- ส่งเสริม Regional Innovation System เพื่อสร้างบรรยากาศที่เอื้อต่อการพัฒนาองค์ความรู้ นวัตกรรม และการรวมกลุ่มธุรกิจ รวมทั้งการพัฒนา Technology Licensing Network โดยให้กระทรวงวิทยาศาสตร์และเทคโนโลยี เป็นแกนกลาง

- จัดให้มี Matching Fund สำหรับการสร้างนวัตกรรม โดยกองทุนหรือสถาบันที่เกี่ยวข้องมีส่วนร่วมในการทำวิจัย สนับสนุนบุคลากร และการถ่ายทอดเทคโนโลยี

- ส่งเสริมการใช้ทรัพย์สินทางปัญญาที่ถูกต้องตามกฎหมาย รวมทั้งป้องกันการละเมิดทรัพย์สินทางปัญญา โดยให้กระทรวงพาณิชย์เป็นผู้ดูแล

(3) การปรับปรุงโครงสร้างพื้นฐาน ที่ดิน ไฟฟ้า ระบบโลจิสติกส์ รองรับการลงทุน

- กำหนดเขตพื้นที่พิเศษและอุตสาหกรรม ภายใต้แนวคิด คลัสเตอร์ โดยสำนักงานคณะกรรมการส่งเสริมการลงทุนควรประเมินสถานภาพและความพร้อมของพื้นที่และปัจจัยสนับสนุนต่างๆ ทั้งสาธารณูปโภคและสาธารณูปการ ตลอดจนระบบโลจิสติกส์

- ร่วมมือกับการนิคมอุตสาหกรรมแห่งประเทศไทยในการกำหนดพื้นที่และการใช้ประโยชน์พื้นที่ที่มีอยู่ในปัจจุบันให้สอดคล้องกับศักยภาพของพื้นที่และรองรับการปรับโครงสร้างเศรษฐกิจของประเทศ

- จัดหาแหล่งเงินสนับสนุนในรูปแบบ Matching Fund จากภาคเอกชน ในการพัฒนาโครงสร้างพื้นฐานเพื่ออำนวยความสะดวกและรองรับการลงทุน

ภาคผนวก

ประมาณการเศรษฐกิจปี 2549 - 2550 ^{1/}

	ข้อมูลเบื้องต้น			ประมาณการ		
				ปี 2549		2550_f
	2546	2547	2548	4 ก.ย. 49	4 ธ.ค. 49	4 ธ.ค. 49
GDP (ณ ราคาประจำปี: พันล้านบาท)	5,917.4	6,489.8	7,087.7	7,761.0	7,810.6	8,474.6
รายได้ต่อหัว (บาทต่อคนต่อปี)	93,186.9	101,016.4	109,319.0	118,777.4	119,536.7	128,792.6
GDP (ณ ราคาประจำปี: พันล้านดอลลาร์ สรอ.)	142.6	161.0	175.9	203.7	205.5	229.0
รายได้ต่อหัว (ดอลลาร์ สรอ. ต่อหัวต่อปี)	2,245	2,507	2,713	3,118	3,146	3,481
อัตราการขยายตัวของ GDP (ณ ราคาคงที่, %)	7.1	6.3	4.5	4.5	5.0	4.5
การลงทุนรวม (ณ ราคาคงที่, %)	12.1	13.2	11.1	4.3	4.3	6.2
ภาคเอกชน (ณ ราคาคงที่, %)	17.7	16.2	11.0	4.4	4.4	7.0
ภาครัฐ (ณ ราคาคงที่, %)	-0.6	5.0	11.4	4.0	4.0	4.0
การบริโภครวม (ณ ราคาคงที่, %)	5.9	6.2	5.5	3.3	3.6	3.8
ภาคเอกชน (ณ ราคาคงที่, %)	6.5	6.2	4.3	3.8	3.5	3.8
ภาครัฐบาล (ณ ราคาคงที่, %)	2.5	5.6	13.7	0.8	4.0	4.0
ปริมาณการส่งออกสินค้าและบริการ (ปริมาณ, %)	7.1	9.6	4.4	8.7	9.3	5.4
มูลค่าการส่งออกสินค้า (พันล้านดอลลาร์ สรอ.)	78.1	94.9	109.2	124.5	127.6	139.0
อัตราการขยายตัว (%)	18.2	21.6	15.0	14.0	16.8	9.0
อัตราการขยายตัว (ปริมาณ, %)	9.5	8.4	4.3	8.8	9.1	5.0
ปริมาณการนำเข้าสินค้าและบริการ (ปริมาณ, %)	8.4	13.4	9.3	3.1	2.6	5.6
มูลค่าการนำเข้าสินค้า (พันล้านดอลลาร์ สรอ.)	74.3	93.5	117.8	128.2	127.6	139.8
อัตราการขยายตัว (%)	17.4	25.7	26.0	8.8	8.3	9.6
อัตราการขยายตัว (ปริมาณ, %)	10.6	12.2	8.8	1.2	0.3	4.6
ดุลการค้า (พันล้านดอลลาร์ สรอ.)	3.8	1.5	-8.6	-3.7	0.0	-0.8
ดุลบัญชีเดินสะพัด (พันล้านดอลลาร์ สรอ.) ^{2/}	4.8	2.8	-7.9	-2.7	0.5	0.2
ดุลบัญชีเดินสะพัดต่อ GDP (%)	3.3	1.7	-4.4	-1.3	0.2	0.1
เงินเฟ้อ (%)						
ดัชนีราคาผู้บริโภค	1.8	2.7	4.5	4.5-4.7	4.6	3.0-3.5
GDP Deflator	1.3	3.2	4.5	5.0	5.2	4.0
อัตราการว่างงาน	2.0	2.0	1.7	1.8-2.0	1.8	1.8

ที่มา : สำนักงานคณะกรรมการพัฒนาการเศรษฐกิจและสังคมแห่งชาติ, 4 ธันวาคม 2549

หมายเหตุ ^{1/} ข้อมูลเบื้องต้นปี 2546 และ 2548 มีการปรับปรุงตามการปรับข้อมูลย้อนหลังของสำนักบัญชีประชาชาติ (ข้อมูลรายได้ประชาชาติ) และธนาคารแห่งประเทศไทย (การนำเข้าและส่งออก)

^{2/} Reinvested earnings has been recorded as part of FDI in Financial account, and its contra entry recorded as income on equity in current account.

ธุรกิจค้าปลีกค้าส่งไทย

1. ภาพรวมธุรกิจค้าปลีกค้าส่ง

ในช่วงปี 2541-2548 ธุรกิจค้าปลีกค้าส่งมีอัตราการขยายตัวเฉลี่ย (CAGR) ร้อยละ 3 ต่อปี ต่ำกว่าอัตราการขยายตัวเฉลี่ยของ GDP ซึ่งมีอัตราการขยายตัวในช่วงเวลาดังกล่าวเฉลี่ยร้อยละ 5 ต่อปี แสดงว่าสัดส่วนมูลค่าเพิ่มที่แท้จริงของธุรกิจค้าปลีกค้าส่งต่อ GDP ลดลง โดยในปี 2548 ธุรกิจค้าปลีกค้าส่งมีมูลค่าเพิ่มที่แท้จริง 492 แสนล้านบาท คิดเป็นร้อยละ 12.8 ต่อ GDP

ปี 2546 สถานประกอบการภาคธุรกิจทั่วประเทศมีจำนวนทั้งสิ้น 1,179,313 สถานประกอบการ โดยธุรกิจขายปลีกมีสัดส่วนสูงสุดถึงร้อยละ 50.7 (598,335 สถานประกอบการ) สาขาขายส่งและการค้าเพื่อนายหน้ามีสัดส่วนเพียงร้อยละ 4.2 (49,493 สถานประกอบการ) โดยในเดือนพฤศจิกายน 2549 มีจำนวนแรงงานในสาขาค้าปลีกค้าส่งทั้งสิ้น 5.53 ล้านคน คิดเป็นร้อยละ 15 ของการจ้างงานรวมของประเทศ และมีการจ้างงานเพิ่มขึ้น 1 แสนคน หรือขยายตัวร้อยละ 2 เทียบกับช่วงเวลาเดียวกันของปีก่อน ทั้งนี้ ธุรกิจค้าปลีกมีระดับผลิตภาพแรงงานค่อนข้างต่ำคือ 172,000 บาท เมื่อเทียบกับธุรกิจค้าส่งซึ่งอยู่ที่ 581,000 บาท

ปี 2548 มี SMEs ในภาคธุรกิจค้าปลีกค้าส่งทั้งสิ้น 752,196 สถานประกอบการ ซึ่งเป็นสัดส่วนสูงสุดของ SMEs ของประเทศ คิดเป็นร้อยละ 33 โดยเป็นธุรกิจค้าปลีก 563,366 วิสาหกิจ หรือร้อยละ 25 ธุรกิจค้าส่ง 188,830 วิสาหกิจ หรือร้อยละ 8

2. วิวัฒนาการและการเปลี่ยนแปลงของการค้าปลีกค้าส่งไทย

2.1 วิวัฒนาการการค้าปลีกค้าส่งไทย

ธุรกิจค้าปลีกค้าส่งไทยมีพัฒนาการมาเป็นระยะ เริ่มตั้งแต่ยุคค้าปลีกดั้งเดิมที่การค้าขายต้องผ่านกลไกพ่อค้าคนกลาง ยุคห้างสรรพสินค้าเป็นยุคเริ่มต้นของการค้าที่ทันสมัยมากยิ่งขึ้น เช่น ห้างเซ็นทรัล และมีการพยายามปรับเปลี่ยนพฤติกรรมคนในเมืองให้ซื้อสินค้าในห้างสรรพสินค้า ยุคศูนย์สรรพสินค้าสมบูรณ์แบบ พัฒนาสู่การเป็นศูนย์สรรพสินค้าสมบูรณ์แบบที่ประกอบด้วย ร้านค้า พลาซ่า สวนสนุกต่างๆ เพื่อตอบสนองให้คนซื้อสามารถเข้ามาซื้อสินค้าได้ครบในที่เดียว ยุคแตกตัว ซึ่งเป็นช่วงเริ่มต้นของร้านค้าปลีกแบบสะดวกซื้อที่เน้นการให้บริการที่สะดวกใกล้บ้าน ห้างไฮเปอร์มาร์ทที่เน้นจุดยืนในเรื่องสินค้าราคาถูก หรือศูนย์ค้าส่ง โดยร้านค้าเหล่านี้จะแยกตัวออกไปเปิดเป็นแบบเอกเทศ ไม่ได้อิงอยู่กับศูนย์สรรพสินค้าเดิม ยุคถดถอย ในช่วงวิกฤตเศรษฐกิจปี 2540-2541 เกิดการควบรวมกิจการและการเข้ามาครอบงำธุรกิจค้าปลีกของไทยโดยนักลงทุนต่างชาติ ทำให้โครงสร้างธุรกิจค้าปลีกค้าส่ง

2.2 ปัจจัยผลักดันให้เกิดการเปลี่ยนแปลง

ปัจจัยที่เป็นแรงผลักดันให้เกิดการเปลี่ยนแปลงในธุรกิจจากการเข้ามาลงทุนของนักลงทุนต่างชาติ ได้แก่ **การเปลี่ยนแปลงทางด้านสังคม** สู่กระแสการบริโภคนิยม ผู้บริโภคต้องการสินค้าที่มีคุณภาพคุ้มค่า ได้รับความสะดวกเร็วในการให้บริการ และสามารถเข้าถึงได้ง่ายตลอดเวลา ร้านค้าปลีกสมัยใหม่จึงเป็นทางเลือกที่ผู้บริโภคหันไปให้ความนิยม **อำนาจต่อรองของร้านค้าปลีกสมัยใหม่** ในการกดดันผู้ผลิตในการต่อรองการบริหารพื้นที่ **การแข่งขันที่รุนแรงขึ้น** จากนโยบายการค้าเสรี ส่งผลให้เกิดการไหลไปมาของสินค้าและเทคโนโลยี การพัฒนาสินค้าสามารถทำได้ใกล้เคียงกันมากจนไม่สามารถแยกความแตกต่างได้อย่างชัดเจน **กฎหมายและข้อบังคับ** ซึ่งประเทศต่างๆ พยายามใช้กฎหมายและเงื่อนไขต่างๆ เป็นเครื่องมือในการกีดกันทางการค้าแทนการกีดกันทางภาษี **ผลกระทบจาก Private Label ของร้านค้าปลีก** โดยผู้ผลิตรายเล็กหันมาผลิตสินค้า Private Brand ให้กับร้านค้าปลีกเพื่อความอยู่รอด เนื่องจากแรงกดดันด้านการแข่งขันที่สูงขึ้น

2.3 ปัจจัยกำหนดทิศทางการขยายตัวของธุรกิจ

อัตราการขยายตัวของมูลค่าเพิ่มที่แท้จริงของภาคค้าปลีกค้าส่งมีความสัมพันธ์ในทิศทางเดียวกับอัตราการขยายตัวของมูลค่าการบริโภคที่แท้จริงต่อหัวประชากร ซึ่งเมื่อการบริโภคที่แท้จริงต่อหัวประชากรเพิ่มขึ้น 1 บาท จะส่งผลให้มูลค่าเพิ่มที่แท้จริงเพิ่มขึ้น 18.33 ล้านบาท ทั้งนี้เมื่อพิจารณาทิศทางการเติบโตของมูลค่าเพิ่มที่แท้จริงของธุรกิจ พบว่า ปัจจุบันธุรกิจค้าปลีกค้าส่งยังไม่ฟื้นตัวเต็มที่มากนักเมื่อเปรียบเทียบกับช่วงก่อนวิกฤติเศรษฐกิจ และการเข้ามาลงทุนในธุรกิจค้าปลีกค้าส่งจากต่างชาติในช่วงหลังวิกฤติก็ไม่ได้มีส่วนช่วยให้มีการขยายตัวอย่างมีนัยสำคัญมากนัก

3. บทวิเคราะห์ประเด็นทางยุทธศาสตร์

จากปัจจัยดังกล่าวข้างต้นส่งผลให้ธุรกิจค้าปลีกค้าส่งไทย มีการเปลี่ยนแปลงรูปแบบการทำธุรกิจ โดยมีประเด็นหลักใน 6 ด้าน ดังนี้

3.1 การเปลี่ยนแปลงเชิงโครงสร้าง

- **โครงสร้างและห่วงโซ่มูลค่า (Value Chain) ของธุรกิจค้าปลีกค้าส่งเปลี่ยนแปลงไป** ซึ่งเป็นผลจากการเข้ามาของนักลงทุนต่างชาติ รูปแบบการค้าแบบดั้งเดิม เป็นตลาดของผู้ขาย พ่อค้าคนกลางและผู้ผลิตเป็นผู้กำหนดราคา มีการแบ่งกำไรส่วนต่างกันเป็นทอดๆ รูปแบบการค้าสมัยใหม่ เป็นตลาดที่ผู้บริโภคมีทางเลือกมากขึ้น ร้านค้าปลีกสมัยใหม่รายใหญ่เข้ามามีบทบาทในการเป็นผู้ค้าส่งและผู้ค้าปลีกเอง สามารถซื้อสินค้าจาก Supplier ในราคาถูกลง เพราะมีปริมาณการซื้อที่สูง และมีอำนาจควบคุมช่องทางการจัดจำหน่ายไปสู่ลูกค้าจำนวนมาก ทำให้มีอำนาจต่อรองราคากับ Supplier สูง ประกอบกับการนำเทคโนโลยีที่ทันสมัยมาใช้ในการบริหารจัดการ ทั้งนี้ ผู้บริโภคได้ประโยชน์จากการเปลี่ยนแปลงในรูปแบบของธุรกิจ โดยสามารถซื้อสินค้าในราคาถูกลง สินค้ามีความหลากหลายมากขึ้น ได้รับความสะดวกสบาย และการบริการที่ดีขึ้น

- **ผลกระทบ และการปรับตัวของกลุ่มผู้ผลิต ร้านค้าส่ง และร้านค้าปลีก**

ผลกระทบที่เกิดขึ้นกับกลุ่มผู้ผลิต (Supplier) คือ กำไรจากการขายสินค้าให้กับร้านค้าปลีกค้าส่งทั่วไปลดลง เนื่องจากอำนาจต่อรองการซื้อจากไฮเปอร์มาร์เก็ตและร้านสะดวกซื้อเพิ่มขึ้น นอกจากนี้ผู้ผลิตต้องให้ส่วนลดทางการค้าเพิ่มแก่ไฮเปอร์มาร์เก็ตและร้านสะดวกซื้อแล้วยังต้องจ่ายค่าการตลาดให้กับไฮเปอร์มาร์เก็ตและร้านสะดวกซื้ออีกด้วย อย่างไรก็ตาม กลุ่มผู้ผลิตพยายามสร้างเครือข่ายพันธมิตรกับร้านค้าส่งและร้านค้าปลีกแบบดั้งเดิม เพื่อระบายสินค้าไปสู่ผู้บริโภคในระดับท้องถิ่น

ผลกระทบต่อกลุ่มร้านค้าส่ง (Wholesaler) คือ ร้านค้าปลีกหันไปซื้อสินค้าโดยตรงจากไฮเปอร์มาร์เก็ต ทำให้ร้านค้าส่งมีจำนวนลดลง และอาจหมดบทบาทไปในที่สุด อย่างไรก็ตาม กลุ่มร้านค้าส่งขนาดใหญ่บางส่วนได้รับการช่วยเหลือจาก Supplier รายใหญ่ในการให้ความรู้ทางวิชาการและสินเชื่อธุรกิจ ทำให้ไม่ได้รับผลกระทบจากไฮเปอร์มาร์เก็ตมากนัก โดยร้านค้าส่งขนาดใหญ่จะติดต่อกับผู้ผลิตหรือผู้จัดจำหน่ายโดยตรง เพื่อเป็นเครือข่ายในการกระจายสินค้าไปยังผู้บริโภคของระบบการค้าแบบดั้งเดิมในส่วนภูมิภาค ส่วนร้านค้าส่งขนาดกลาง – เล็ก จะเลือกซื้อสินค้าทั้งจากผู้ผลิตหรือผู้จัดจำหน่ายโดยตรงในสินค้าราคาถูกลงคู่ไปกับการเลือกสินค้าจากไฮเปอร์มาร์เก็ต

ผลกระทบต่อกลุ่มร้านค้าปลีก (Retailer) ร้านค้าปลีกหลายรายต้องเลิกกิจการไป เพราะไม่สามารถแข่งขันกับร้านสะดวกซื้อสมัยใหม่ได้ อย่างไรก็ตาม ร้านค้าปลีกแบบดั้งเดิมบางส่วนได้รับการช่วยเหลือจาก Supplier รายใหญ่ในด้านการจัดวางสินค้า ระบบการบริหารสินค้าในร้าน

3.2 ระบบภาษี

โครงสร้างอัตราภาษีโดยทั่วไป ได้แก่ ในกรณีผู้ประกอบการค้าปลีกค้าส่งไม่ได้จดทะเบียนนิติบุคคล จะเสียภาษีในรูปภาษีเงินได้บุคคลธรรมดา สำหรับกรณีที่มีการจดทะเบียนนิติบุคคล หากเป็นผู้ประกอบการขนาดใหญ่ จะเสียภาษีในรูปภาษีเงินได้นิติบุคคลในอัตราร้อยละ 30 หากเป็นผู้ประกอบการขนาดกลางและขนาดเล็ก จะเสียภาษีในรูปภาษีเงินได้นิติบุคคล ในอัตราร้อยละของ SMEs ซึ่งหากมีกำไรสุทธิเกินกว่า 3 ล้านบาทแล้วจะต้องเสียภาษีในอัตราร้อยละ 30 เช่นเดียวกับผู้ประกอบการขนาดใหญ่ ทำให้ความได้เปรียบในส่วนของการปรับลดอัตราภาษีหมดไป

ผู้ประกอบการมากกว่าร้อยละ 95 ของจำนวนร้านค้าปลีกค้าส่งทั้งหมดไม่ได้อยู่ภายใต้ระบบภาษี แสดงให้เห็นว่า ภาครัฐยังไม่มีมาตรการสร้างแรงจูงใจให้ผู้ประกอบการค้าปลีกเข้าสู่ระบบภาษี ประกอบกับกฎหมายที่เกี่ยวข้องมีความซับซ้อนและไม่รัดกุม ทำให้ผู้ประกอบการมีช่องทางได้รับประโยชน์จากการที่ไม่ต้องเสียภาษี

ปัญหาที่สำคัญในเรื่องภาษีที่ส่งผลกระทบต่อการแข่งขันของผู้ประกอบการ คือ ระบบภาษีปัจจุบันอนุญาตให้การขายโดยห้างสรรพสินค้า ไม่จำกัดจำนวน และสามารถออกไปเสริมแบบเงินสด ซึ่งถือเป็นเหมือนเป็นการขายให้กับผู้บริโภคขั้นสุดท้าย ทำให้ผู้ค้าปลีกสามารถนำสินค้าไปขายต่อได้ โดยไม่ต้องคิดภาษีมูลค่าเพิ่มอีก ทำให้สินค้ามีราคาถูกลง ระบบภาษีดังกล่าวส่งผลให้ผู้ค้าส่งที่ถูกต้องตามระบบภาษีเสียเปรียบ เพราะต้องเสียภาษีมูลค่าเพิ่มเมื่อขายสินค้า

3.3 ร้านค้าปลีกแบบดั้งเดิมขาดประสิทธิภาพในการดำเนินการ และขาดความรู้ด้านการบริหารที่เป็นระบบ ร้านค้าปลีกแบบดั้งเดิมมีจุดอ่อนหลักในด้านต้นทุนสินค้า ขาดเทคโนโลยีในการบริหารร้าน ขณะที่ร้านค้าปลีกสมัยใหม่มีความได้เปรียบด้านการบริหารจัดการ และมีการนำเทคโนโลยีมาใช้ในการบริหารจัดการ เพื่อลดค่าใช้จ่าย โดยผู้ผลิตและร้านค้าสมัยใหม่มีการรวมกลุ่มกันพัฒนาระบบเพื่อเพิ่มประสิทธิภาพในการบริหาร Supply Chain ทั้งระบบ เช่น การควบคุมปริมาณสินค้าคงคลังรวมทั้งการจัดตั้งศูนย์กระจายสินค้าเพื่อเพิ่มประสิทธิภาพ และลดต้นทุนการขนส่ง

3.4 ปัญหาด้านกฎหมายที่ไม่เอื้ออำนวยต่อการแข่งขันที่เป็นธรรม ปัจจุบัน แม้ว่ารัฐได้พยายามออกกฎหมายเพื่อปกป้องร้านค้าปลีกขนาดเล็ก และสร้างการแข่งขันทางการค้าที่เป็นธรรม แต่รัฐยังขาดบังคับใช้กฎหมายอย่างจริงจัง ทั้งนี้ ประเทศพัฒนาแล้วส่วนใหญ่มีมาตรการ และบทบัญญัติทางกฎหมายต่างๆ เพื่อควบคุมร้านค้าปลีกขนาดใหญ่ เช่น การจำกัดชั่วโมงเปิดกิจการ การจำกัดพื้นที่ที่อนุญาตให้เปิดร้านค้าขนาดใหญ่เพื่อปกป้องธุรกิจขนาดเล็ก การควบคุมพื้นที่การปลูกสร้างร้านค้าปลีก

3.5 ข้อมูลพื้นฐานเกี่ยวกับการค้าส่งค้าปลีกที่มีอยู่ในปัจจุบันยังขาดหน่วยงานที่ดูแลและรับผิดชอบโดยตรง ทำให้ขาดข้อมูลที่ถูกต้องและไม่ทันสมัย รวมทั้งข้อมูลที่จำเป็นต่อการวิเคราะห์ธุรกิจ ซึ่งจะเป็นประโยชน์ต่อการพัฒนาธุรกิจของผู้ประกอบการ ช่วยให้ภาครัฐสามารถกำหนดนโยบายการพัฒนาและการคุ้มครองผู้บริโภค เป็นต้น ทั้งนี้ ปัญหาที่สำคัญเกิดจากการไม่ได้รับความร่วมมือจากผู้ประกอบการในการเปิดเผยข้อมูล

3.6 ระบบโลจิสติกส์ของประเทศขาดการเชื่อมโยง ทำให้มีต้นทุนสูง เนื่องจากธุรกิจค้าปลีกค้าส่งเป็นรูปแบบของการให้บริการในการจัดส่งสินค้าจากผู้ผลิตสู่ผู้บริโภค ต้นทุนหลักส่วนหนึ่งของการให้บริการมาจากค่าขนส่งในห่วงโซ่มูลค่า (Value Chain) ระหว่างผู้ผลิต ร้านค้าส่ง ร้านค้าปลีก ไปสู่ผู้บริโภค ภาครัฐควรเร่งพัฒนาโครงสร้างพื้นฐานที่เกี่ยวกับระบบโลจิสติกส์ให้เกิดความเชื่อมโยงในทุกภูมิภาคของประเทศ เพื่อลดต้นทุนในการดำเนินธุรกรรม และเพิ่มผลิตภาพของธุรกิจ

4. การประเมินศักยภาพของธุรกิจ

การประเมินจุดแข็ง จุดอ่อน โอกาส และอุปสรรค ของผู้ประกอบการธุรกิจค้าปลีกค้าส่งของไทย

จุดแข็ง	จุดอ่อน
<ul style="list-style-type: none"> ❖ ร้านค้าปลีกในต่างจังหวัดมีการกระจายตัวที่เข้าถึงลูกค้าได้ดีกว่า ❖ มีความสัมพันธ์ที่ใกล้ชิดกว่า ❖ การเปิดกิจการใหม่ไม่ต้องอาศัยเงินทุนมาก 	<ul style="list-style-type: none"> ❖ ขาดการรวมตัวกันและอำนาจต่อรองต่ำ ❖ สินค้าขาดความสดใหม่และไม่หลากหลาย ❖ คุณภาพการบริการด้อยกว่า ❖ มีคู่แข่งมาก ❖ ขาดความรู้ด้านการบริหารจัดการที่ดีพอ ❖ ขาดแหล่งเงินทุนเพื่อปรับปรุงธุรกิจ
โอกาส	อุปสรรค
<ul style="list-style-type: none"> ❖ ตลาดเฉพาะมีโอกาสประสบความสำเร็จสูง ❖ ความช่วยเหลือของ ART ❖ รัฐบาลให้ความสำคัญอย่างจริงจังในการแก้ไขปัญหาการแข่งขันที่เป็นธรรมมากขึ้น 	<ul style="list-style-type: none"> ❖ การเปลี่ยนแปลงของผู้บริโภคที่นิยมความทันสมัยและสะดวกสบาย ❖ การส่งเสริมการขายของร้านค้าปลีกสมัยใหม่มีความทันสมัยและหลากหลายมากขึ้น ❖ การเปิดเสรีภาคบริการตาม WTO

5. การดำเนินการของภาครัฐ

ภาครัฐได้มีการดำเนินการในช่วงที่ผ่านมา ดังนี้

5.1 การจัดตั้งร้านค้าปลีกเข้มแข็ง

ในปี 2545 รัฐบาลได้จัดตั้งบริษัทค้าปลีกเข้มแข็ง (Allied Retail Trade :ART) ด้วยทุนจดทะเบียน 395 ล้านบาท เพื่อสร้างความเข้มแข็งให้กับร้านค้าปลีกแบบดั้งเดิม ด้วยการเป็นศูนย์กลางการค้าสั่งซื้อจากร้านค้าปลีกรายย่อย และสร้างอำนาจต่อรองในการซื้อสินค้ากับ Suppliers ในทำนองเดียวกับที่ห้างสรรพสินค้าใหญ่ทำกับ Suppliers ซึ่งจะทำให้ร้านค้าปลีกดั้งเดิมมีต้นทุนสินค้าต่ำลงใกล้เคียงกับห้างขนาดใหญ่ รวมทั้งเป็นแหล่งเงินทุนดอกเบี้ยต่ำเพื่อปรับปรุงร้าน

5.2 การปรับโครงสร้างภาคบริการในธุรกิจค้าปลีกค้าส่ง

มติคณะรัฐมนตรี 11 มกราคม 2548 ให้ความเห็นชอบการปรับโครงสร้างเศรษฐกิจและสังคมของประเทศในระยะ 4 ปีข้างหน้า (2548-2551) และให้กระทรวงที่เกี่ยวข้องจัดทำรายละเอียดของกรอบแผนยุทธศาสตร์ ซึ่งการปรับโครงสร้างภาคบริการในธุรกิจค้าปลีกค้าส่ง นั้น กระทรวงพาณิชย์ และ สศช. ได้ตั้งเป้าหมายของธุรกิจค้าปลีกค้าส่งหลังจากการปรับโครงสร้างภาคบริการในปี 2551 ที่ 1,440,000 ล้านบาท เพื่อให้บรรลุเป้าหมายดังกล่าว จึงได้บรรจุแผนปฏิบัติการการพัฒนาธุรกิจค้าปลีกค้าส่ง ไว้ในแผนบริหารราชการแผ่นดิน พ.ศ. 2548-2551 โดยมุ่งเน้นการพัฒนากระบวนการค้าสู่มาตรฐานสากล พัฒนาธุรกิจให้มีระบบการบริหารจัดการที่มีประสิทธิภาพ ปรับฐานความรู้และทัศนคติผู้ประกอบการ และสร้างสภาพแวดล้อมที่เอื้ออำนวยต่อการดำเนินธุรกิจ

5.3 แนวทางการแก้ไขปัญหาธุรกิจค้าปลีกค้าส่ง

ผู้ประกอบการธุรกิจค้าปลีกชุมชนและสหกรณ์คนไทยด้านค้าปลีกต่างชาติ ได้ยื่นหนังสือร้องเรียนต่อหน่วยงานต่างๆ ตั้งแต่ปลายเดือนสิงหาคม 2549 ขอให้ช่วยเหลือร้านค้าปลีกชุมชนคนไทย กระทรวงพาณิชย์ ได้จัดตั้งคณะทำงานกำหนดหลักเกณฑ์ เงื่อนไข และแนวทางการประกอบธุรกิจค้าปลีกค้า โดยได้ขอความร่วมมือผู้ประกอบการค้าปลีกค้าส่งสมัยใหม่ ชะลอการตั้งหรือขยายสาขาเป็นระยะเวลา 30 วัน (29 กันยายน – 28 ตุลาคม 2549) รวมทั้งกำหนดหลักเกณฑ์ เงื่อนไข และแนวทางปฏิบัติเกี่ยวกับการตั้งหรือขยายสาขา หลังพ้นระยะเวลา 30 วัน นอกจากนี้ยังได้มีการบูรณาการแก้ไขปัญหา โดยขอความร่วมมือหน่วยงานที่เกี่ยวข้อง

6. ทิศทางการพัฒนาธุรกิจค้าปลีกค้าส่ง

ข้อเสนอทิศทางการพัฒนาธุรกิจค้าปลีกค้าส่ง มีเป้าหมายสำคัญในการสร้างการแข่งขันอย่างเป็นธรรมให้ธุรกิจค้าปลีกค้าส่ง และสามารถดำเนินธุรกิจร่วมกันได้ระหว่างผู้ประกอบการค้าปลีกค้าส่งแบบดั้งเดิม และผู้ประกอบการค้าปลีกค้าส่งสมัยใหม่ แบ่งเป็น 2 ระยะ ดังนี้

6.1 ระยะเร่งด่วน

มุ่งแก้ปัญหาผลกระทบของธุรกิจค้าปลีกค้าส่ง รัฐบาลควรพิจารณาชะลอการขยายสาขาของร้านค้าปลีกสมัยใหม่ โดยเฉพาะในส่วนของร้านสะดวกซื้อ เช่น Lotus Express เป็นต้น ซึ่งการขยายตัวของร้านค้าปลีกในลักษณะดังกล่าวจะส่งผลกระทบในการแข่งขันกับผู้ประกอบการค้าปลีกท้องถิ่นมากกว่าร้านไฮเปอร์มาร์เก็ตหรือห้างขนาดใหญ่ที่จะมีความสัมพันธ์กับร้านค้าปลีกท้องถิ่นในลักษณะที่เกื้อกูลกันมากกว่า ทั้งนี้โดยพิจารณากำหนดเงื่อนไขในการดำเนินธุรกิจ เช่น ระยะเวลาเปิดปิดบริการ หรือการจัด Zoning เป็นต้น เพื่อไม่ให้เกิดการกระจุกตัวของร้านค้าในพื้นที่เกินความต้องการในลักษณะเดียวกับของประเทศญี่ปุ่น

6.2 ระยะต่อไป เร่งดำเนินการตามกรอบยุทธศาสตร์หลักประกอบด้วย

▪ ยุทธศาสตร์ที่ 1 การขยายช่องทางการกระจายสินค้า

สนับสนุนให้ผู้ประกอบการขยายธุรกิจสู่ตลาดต่างประเทศด้วยการให้สิทธิประโยชน์ทางภาษี และสร้างเครือข่ายความร่วมมือกับผู้ค้าปลีกรายใหญ่จากต่างประเทศเพื่อเป็นช่องทางในการจำหน่ายสินค้าของไทยไปยังตลาดโลก และสร้างช่องทางการจัดจำหน่ายแบบ E-Commerce เพื่อขยายช่องทางการขายสินค้า OTOP และ SMEs รวมทั้งเป็นการแลกเปลี่ยนข้อมูลระหว่างผู้ผลิตและผู้ซื้อโดยตรง โดยให้เอกชนเข้ามามีส่วนร่วมในการบริหารจัดการและนำสินค้าเข้ามาจัดจำหน่าย

▪ ยุทธศาสตร์ที่ 2 : การพัฒนาโครงสร้างพื้นฐานที่เอื้อประโยชน์ต่อธุรกิจ

พัฒนาเครือข่ายระบบโลจิสติกส์ที่มีประสิทธิภาพเพื่อรองรับธุรกิจค้าส่งโดยให้สิทธิประโยชน์ทางภาษีแก่ภาคเอกชนที่เข้ามาลงทุน สร้างระบบฐานข้อมูลของธุรกิจ และพัฒนาระบบการให้บริการของภาครัฐ เช่น ด้านการจดทะเบียนบริษัท ภาษีการค้า ประกันสังคม ฯลฯ ในลักษณะ one stop service เพื่ออำนวยความสะดวกด้านข้อมูลและการบริการที่รวดเร็ว

▪ **ยุทธศาสตร์ที่ 3 : การปรับปรุง และผลักดันกฎหมายที่ก่อให้เกิดการค้าที่เป็นธรรม**

ปรับปรุงและเร่งรัดให้บังคับใช้กฎหมายที่เกี่ยวข้องกับธุรกิจค้าส่งค้าปลีกอย่างจริงจัง และผลักดันให้เกิดกฎหมายที่เอื้ออำนวยต่อการดำเนินธุรกิจการค้า ได้แก่

- **พ.ร.บ. ผังเมือง** กำหนดขนาดพื้นที่ของการประกอบธุรกิจที่สามารถปลูกสร้าง และกระจายอำนาจการกำหนด (Zoning) ไปยังรัฐบาลท้องถิ่น
- **พ.ร.บ.การแข่งขันทางการค้า พ.ศ.2542** เร่งออกกฎกระทรวงในเรื่องอำนาจเหนือตลาด ซึ่งจะก่อให้เกิดการแข่งขันที่เป็นธรรมและไม่ให้ผู้ประกอบการรายย่อยถูกเอาเปรียบ
- **ยกร่างกฎหมายควบคุมค้าปลีก** ให้มีการกำหนดพื้นที่ตั้ง ระยะเวลาการเปิด – ปิด การจัดการด้านสิ่งแวดล้อม และปัญหาด้านการจราจรที่อาจเกิดขึ้น
- **เร่งออกกฎหมายแฟรนไชส์** ให้เกิดความเป็นธรรมระหว่างผู้ซื้อและผู้ขายแฟรนไชส์

▪ **ยุทธศาสตร์ที่ 4 : ยกกระดับและเพิ่มศักยภาพของผู้ประกอบการรายย่อย**

พัฒนาศักยภาพของผู้ประกอบการใหม่ และยกระดับผู้ประกอบการเดิม ด้วยการพัฒนาผู้ประกอบการให้สามารถปรับตัวแข่งขันกับร้านค้าปลีกสมัยใหม่ พัฒนาการองค์ความรู้ในการบริหารงานจัดการร้านอย่างเป็นระบบ และเป็นการสร้างเครือข่ายของผู้ประกอบการ ควบคู่ไปกับการส่งเสริมการลงทุน โดยการให้ความช่วยเหลือด้านการเงินกับผู้ประกอบการ และแนวทางการดำเนินธุรกิจในรูปแบบแฟรนไชส์ เพื่อเพิ่มโอกาสในการเข้าสู่ธุรกิจให้มากขึ้น
