

ข้อชี้แจง

การประมวลผลสถิติผลิตภัณฑ์มวลรวมในประเทศไตรมาส 2/2551

สำนักงานคณะกรรมการพัฒนาการเศรษฐกิจและสังคมแห่งชาติ ได้ประมวลผลสถิติผลิตภัณฑ์มวลรวมในประเทศไตรมาส 2/2551 โดยใช้ข้อมูลที่ได้รับล่าสุดจากแหล่งข้อมูลต่าง ๆ ในไตรมาสนี้ และได้ปรับปรุงย้อนหลัง 1 ไตรมาส โดยมีการปรับปรุงที่สำคัญได้แก่

1. ปรับปรุงไตรมาส 1/2551 ตามข้อมูลล่าสุด โดยมีอัตราการขยายตัวของผลิตภัณฑ์มวลรวมไตรมาสที่ 1/2551 ร้อยละ 6.1
2. ปรับปรุงข้อมูลดัชนีผลผลิตอุตสาหกรรม ตามรายงานล่าสุดเดือนกรกฎาคม 2551 ของธนาคารแห่งประเทศไทย
3. ปรับปรุงข้อมูลพื้นที่การเพาะปลูกในรอบเดือนมิถุนายน 2551 และข้อมูลพยากรณ์ผลผลิตการเกษตรในรอบเดือนมิถุนายน 2551 ของสำนักงานเศรษฐกิจการเกษตร กระทรวงเกษตรและสหกรณ์
4. ปรับปรุงรายการบริการนำเข้าและส่งออก ตามข้อมูลดุลการชำระเงินของธนาคารแห่งประเทศไทย
5. ตั้งแต่ไตรมาสที่ 1/2549 เป็นต้นไป ตารางสถิติรายละเอียดจะนำเสนอในเอกสารโดยสามารถดูได้ที่ <http://www.nesdb.go.th/nao/qgdp>

สำนักงานคณะกรรมการพัฒนาการเศรษฐกิจและสังคมแห่งชาติ ขอขอบคุณหน่วยงานทั้งภาครัฐและเอกชน ที่ให้การสนับสนุนและเร่งรัดข้อมูลเพื่อใช้ในการประมวลผลผลิตภัณฑ์มวลรวมในประเทศรายไตรมาส ให้รวดเร็วและถูกต้องแม่นยำเพิ่มขึ้น และหวังว่าคงจะได้รับความร่วมมือในการพัฒนาข้อมูลดังกล่าวนี้ให้มีคุณภาพดียิ่งขึ้นในอนาคตต่อไป

สำนักงานคณะกรรมการพัฒนาการเศรษฐกิจและสังคมแห่งชาติ

Revision to this publication

Gross Domestic Product of Q2/2008 has been compiled based on the most up-to-date data available from various sources. The quarterly estimates have been revised back to Q1/2008. The major revised items are as follows.

1. Revision of data back to Q1/2008 in line with the latest data, the GDP growth of Q1/2008 at 6.1%.
2. Revising manufacturing production index according to the latest series from the Bank of Thailand issued in July 2008.
3. Revising agricultural plantation area and production by using the crop forecast database in June 2008 from the Office of Agricultural Economics, Ministry of Agriculture and Co-operatives.
4. Revising services receipts and payment following the revised balance of payment from the Bank of Thailand.
5. Since Q1/2006, the supporting tables have no longer been published in the GDP quarterly report. (download from <http://www.nesdb.go.th/nao/qgdp>)

The Office of the National Economic and Social Development Board would like to express our gratitude to all government agencies, private institutions and companies who continually provide the needed data especially those who have spent much of the time and afford to speed up data processing and make their reports available in time with high quality. The Office looks forward to continuing close cooperation for data quality development in the future.

The Office of the National Economic and Social Development Board

ผลิตภัณฑ์มวลรวมภายในประเทศ ไตรมาสที่ 2 ปี 2551

GDP ไตรมาสที่ 2/2551

ขยายตัว ร้อยละ 5.3

การผลิตขยายตัวสูงขึ้น

เนื่องจากภาคเกษตรและ

ภาคนอกเกษตรขยายตัวได้ดี

ภาวะเศรษฐกิจ ไตรมาสที่ 2/2551 ขยายตัวร้อยละ 5.3 ชะลอลงจากร้อยละ 6.1 ในไตรมาสที่แล้ว เป็นผลมาจากอุปสงค์ในประเทศชะลอลง โดยเฉพาะการใช้จ่ายภาครัฐบาลหดตัวร้อยละ 2.4 การใช้จ่ายเพื่อการบริโภคของครัวเรือนชะลอลงร้อยละ 2.4 เมื่อเทียบกับร้อยละ 2.6 ในไตรมาสที่แล้ว ขณะที่การลงทุนรวมขยายตัวร้อยละ 1.9 ชะลอลงจากร้อยละ 5.4 อุปสงค์ต่างประเทศสุทธิขยายตัวได้โดยการส่งออกในไตรมาสนี้ยังคงขยายตัวอย่างต่อเนื่องร้อยละ 9.3 ขณะที่การนำเข้าขยายตัวร้อยละ 6.9 ชะลอลงจากไตรมาสที่ผ่านมา ส่งผลให้ดุลการค้าเกินดุลในไตรมาสนี้

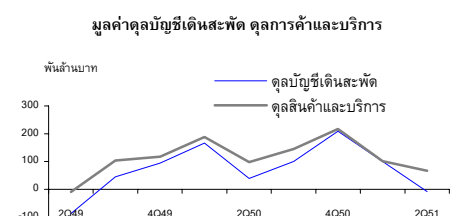
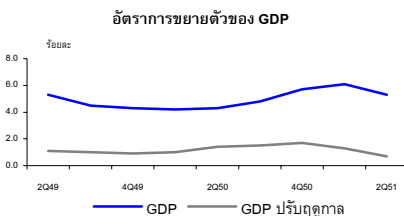
การผลิต ภาคเกษตรขยายตัวร้อยละ 6.5 สูงขึ้นจากร้อยละ 3.5 ในไตรมาสที่แล้ว เป็นผลมาจากหมวดพืชผลและปศุสัตว์ที่มีการผลิตเพิ่มขึ้น ในขณะที่หมวดประมงปรับตัวลดลง ส่วนภาคนอกเกษตรขยายตัวร้อยละ 5.2 ชะลอลงจากร้อยละ 6.4 ในไตรมาสที่แล้ว โดยที่สาขาอุตสาหกรรมซึ่งเป็นสาขาหลักขยายตัวร้อยละ 8.0 ชะลอลงจากร้อยละ 9.9 ในไตรมาสที่แล้ว แม้ว่าการผลิตสินค้าวัตถุดิบ สินค้าทุนและเทคโนโลยียังขยายตัวสูง แต่ในอัตราที่ชะลอลง ภาคบริการโดยรวมชะลอลงเช่นกัน เช่น สาขาโรงแรมและภัตตาคารขยายตัวร้อยละ 5.0 และสาขาตัวกลางทางการเงินขยายตัวร้อยละ 8.9 ยกเว้นการก่อสร้างและสาขาบริการสุขภาพไตรมาสนี้หดตัวลง

GDP ที่ปรับค่าฤดูกาล ชะลอลงจากร้อยละ 1.3 ในไตรมาสที่แล้ว เหลือร้อยละ 0.7

ผลิตภัณฑ์มวลรวมในประเทศ (GDP)

(ร้อยละ)

	2550	2550				2551	
		Q1	Q2	Q3	Q4	Q1	Q2
ภาคเกษตร	3.9	3.8	7.5	1.7	3.1	3.5	6.5
ภาคนอกเกษตร	4.8	4.2	4.0	5.0	6.1	6.4	5.2
GDP	4.8	4.2	4.3	4.8	5.7	6.1	5.3
GDP ปรับฤดูกาล	4.8	1.0	1.4	1.5	1.7	1.3	0.7



ผลิตภัณฑ์มวลรวมในประเทศ ณ ราคาประจำปีมีมูลค่า 2,260 พันล้านบาท เมื่อหักค่าตอบแทนจากปัจจัยการผลิตสุทธิจ่ายไปต่างประเทศ 120 พันล้านบาท คงเหลือเป็นผลิตภัณฑ์มวลรวมประชาชาติ (Gross National Product: GNP) เท่ากับ 2,140 พันล้านบาท มูลค่าที่แท้จริงเพิ่มขึ้นร้อยละ 4.4

ดุลการค้าและบริการ ณ ราคาประจำปีเกินดุล 66.6 พันล้านบาท เมื่อรวมกับรายได้สุทธิจากปัจจัยการผลิตและเงินโอนสุทธิจากต่างประเทศ ซึ่งขาดดุล 75.0 พันล้านบาท ทำให้ดุลบัญชีเดินสะพัดขาดดุล 8.4 พันล้านบาท คิดเป็นร้อยละ 0.4 ของ GDP เทียบกับร้อยละ 4.3 ในไตรมาสที่แล้ว

ระดับราคา ดัชนีราคาผลิตภัณฑ์มวลรวมในประเทศ เพิ่มขึ้นร้อยละ 5.7 เทียบกับร้อยละ 3.7 ในไตรมาสที่แล้ว ในขณะที่ดัชนีราคาผู้ผลิต และดัชนีราคาผู้บริโภค เพิ่มขึ้นร้อยละ 15.6 และ 7.5 เมื่อเทียบกับร้อยละ 10.8 และ 5.0 ในไตรมาสที่แล้ว ตามลำดับ

ด้านการผลิต

การผลิตรวมขยายตัวร้อยละ 5.3 โดยภาคเกษตรขยายตัวสูงขึ้น ส่วนภาคนอกเกษตรชะลอลง

การผลิตรวมขยายตัวร้อยละ 5.3 ชะลอลงจากร้อยละ 6.1 ในไตรมาสที่แล้ว โดยภาคเกษตรขยายตัวสูงขึ้นร้อยละ 6.5 จากร้อยละ 3.5 ส่วนภาคนอกเกษตรขยายตัวร้อยละ 5.2 ชะลอลงจากร้อยละ 6.4 ในไตรมาสที่แล้ว

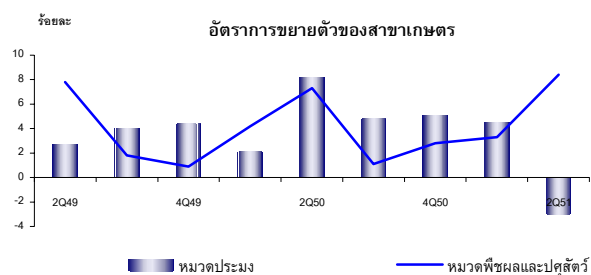
สาขาเกษตร

การผลิตขยายตัวร้อยละ 6.5 สูงขึ้นจากร้อยละ 3.5 ในไตรมาสที่แล้ว เป็นผลจากหมวดพืชผลที่ขยายตัวสูงร้อยละ 11.0 ในขณะที่ปศุสัตว์ขยายตัวร้อยละ 2.0 ส่วนประมง หดตัวร้อยละ 3.0 ในไตรมาสนี้

พืชผลขยายตัว จากข้าวนาปรัง และพืชพลังงานทดแทน

- **หมวดพืชผล** ขยายตัวร้อยละ 11.0 เพิ่มขึ้นจากร้อยละ 4.0 ในไตรมาสที่แล้ว โดยผลผลิตพืชสำคัญ ได้แก่ ข้าวนาปรังเพิ่มขึ้นมากเป็นผลจากราคาข้าวในตลาดโลกที่สูงขึ้นอย่างต่อเนื่อง เป็นแรงจูงใจให้เกษตรกรเพิ่มการผลิต นอกจากนี้ปาล์มน้ำมันผลผลิตออกสู่ตลาดสูงขึ้นต่อเนื่องจากราคาในตลาดโลกสูงเช่นเดียวกัน
- **หมวดปศุสัตว์** ขยายตัวร้อยละ 2.0 สูงขึ้นจากร้อยละ 1.1 ในไตรมาสที่แล้ว เป็นผลจากการผลิตไก่เนื้อขยายตัวสูงตามการส่งออกที่ขยายตัวได้ดี
- **หมวดประมง** หดตัวร้อยละ 3.0 จากที่ขยายตัวร้อยละ 4.5 ในไตรมาสที่แล้ว เป็นผลจากผลผลิตปลาชะลอลงจากภาวะน้ำมันราคาแพง ในขณะที่ปริมาณการส่งออกกุ้งลดลงเนื่องจากความต้องการของตลาดต่างประเทศชะลอลงและต้นทุนการผลิตที่สูงขึ้น

ระดับราคาสินค้าเกษตร ขยายตัวร้อยละ 14.8 สูงขึ้นจากร้อยละ 11.6 ในไตรมาสที่แล้ว เป็นผลจากการปรับตัวสูงขึ้นของราคาของหมวดพืชผล และหมวดปศุสัตว์ โดยหมวดพืชผลที่ปรับตัวสูงขึ้นมาก ได้แก่ ข้าว ยางพารา มันสำปะหลัง เป็นต้น ในขณะที่ราคาปศุสัตว์โดยเฉพาะราคาไก่ ปรับตัวสูงขึ้นอย่างต่อเนื่อง ในขณะที่ราคาสุกรเริ่มชะลอลงเล็กน้อย



การผลิตชะลอลงในทุกกลุ่ม อุตสาหกรรม

สาขาอุตสาหกรรม

การผลิตขยายตัวร้อยละ 8.0 ชะลอลงจากร้อยละ 9.9 ในไตรมาสก่อน การผลิตชะลอลงในทุกกลุ่มอุตสาหกรรม โดยอุตสาหกรรมเบาขยายตัวร้อยละ 0.4 จากร้อยละ 0.6 อุตสาหกรรมวัตถุดิบขยายตัวร้อยละ 4.0 จากร้อยละ 6.8 และอุตสาหกรรมสินค้าทุนและเทคโนโลยีขยายตัวร้อยละ 16.8 จากร้อยละ 20.8 ในไตรมาสก่อน อย่างไรก็ตามบางอุตสาหกรรมยังมีการขยายตัว เช่น Hard Disk Drive จักรยานยนต์ เครื่องใช้ไฟฟ้าในครัวเรือน เป็นต้น

อัตราการขยายตัวสาขาอุตสาหกรรม

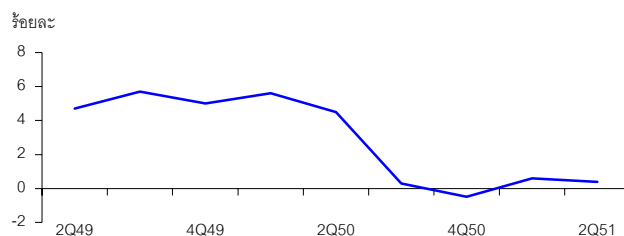
(ร้อยละ)

	2550	2550				2551	
		Q1	Q2	Q3	Q4	Q1	Q2
อุตสาหกรรมเบา	2.6	5.6	4.5	0.3	-0.5	0.6	0.4
อุตสาหกรรมวัตถุดิบ	2.0	0.5	1.3	2.2	4.0	6.8	4.0
อุตสาหกรรมสินค้าทุน และเทคโนโลยี	10.5	6.0	6.3	11.8	16.9	20.8	16.8
อุตสาหกรรมรวม	5.7	4.6	4.5	5.7	8.0	9.9	8.0

อุตสาหกรรมเบา ขยายตัวร้อยละ 0.4 ชะลอลงจากไตรมาสก่อนที่ขยายตัวร้อยละ 0.6

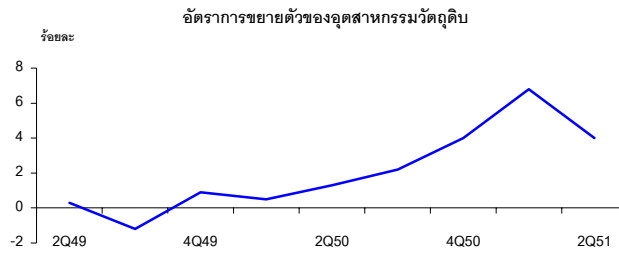
- **อาหารและเครื่องดื่ม** ขยายตัวร้อยละ 5.8 โดยหมวดอาหารขยายตัวร้อยละ 7.4 รายการที่มีการขยายตัวสูงเช่น โรงสีข้าว และน้ำตาล หมวดเครื่องดื่มขยายตัวร้อยละ 4.0 ชะลอลงจากไตรมาสก่อน เนื่องจากการผลิตเบียร์ขยายตัวชะลอลงร้อยละ 1.4 แต่การผลิตสุราขยายตัวสูงเนื่องจากในช่วงที่ผ่านมาสินค้าคงคลังลดลงมาก
- **หนังและผลิตภัณฑ์จากหนัง** การผลิตลดลงร้อยละ 9.0 เนื่องจากความสามารถในการแข่งขันลดลงทำให้การส่งออกหดตัวลงมาก ส่งผลให้ผู้ผลิตบางรายย้ายฐานการผลิตไปต่างประเทศ

อัตราการขยายตัวของอุตสาหกรรมเบา



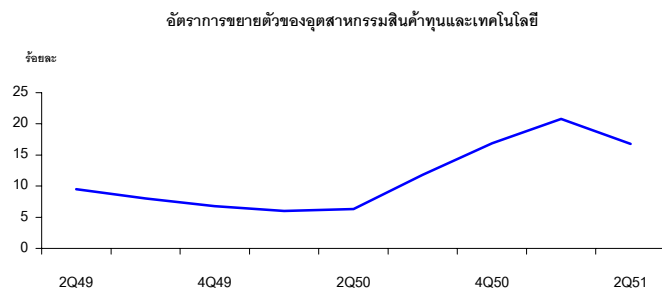
อุตสาหกรรมวัตถุดิบ ขยายตัวร้อยละ 4.0 ชะลอลงจากร้อยละ 6.8 ในไตรมาสก่อน

- **โรงกลั่นน้ำมัน** ขยายตัวชะลอลงร้อยละ 4.9 เป็นผลจากระดับราคาน้ำมันที่สูงขึ้น ทำให้ความต้องการใช้น้ำมันในประเทศลดลง
- **เคมี และผลิตภัณฑ์เคมี** ขยายตัวร้อยละ 3.6 ชะลอลงจากร้อยละ 7.6 ในไตรมาสก่อน เป็นผลมาจากการผลิตเม็ดพลาสติกเริ่มชะลอตัว
- **อลูมิเนียม** ขยายตัวร้อยละ 0.5 ชะลอลงจากร้อยละ 3.2 เนื่องจากการผลิตปูนซีเมนต์ลดลงตามภาวะการก่อสร้างที่หดตัว
- **ยางและผลิตภัณฑ์ยาง** ขยายตัวสูงขึ้นร้อยละ 9.1 จากร้อยละ 8.4 ในไตรมาสก่อน เป็นผลจากปริมาณการผลิตยางขยายตัว ตามความต้องการใช้ของอุตสาหกรรมต่อเนื่อง เช่น การผลิตรถยนต์ เป็นต้น ประกอบกับความต้องการจากตลาดต่างประเทศยังคงขยายตัวสูง



อุตสาหกรรมสินค้าทุนและเทคโนโลยี ขยายตัวร้อยละ 16.8 ชะลอตัวลง จากไตรมาสก่อนที่ขยายตัวร้อยละ 20.8 อุตสาหกรรมสำคัญในกลุ่มนี้มีดังนี้

- **ยานยนต์** ขยายตัวร้อยละ 23.5 ชะลอตัวลงจากร้อยละ 33.6 ในไตรมาสที่แล้ว เป็นผลจากราคาน้ำมันที่ปรับตัวสูงขึ้นอย่างต่อเนื่อง ส่งผลให้ผู้บริโภคเริ่มชะลอการตัดสินใจซื้อรถยนต์โดยเฉพาะรถเพื่อการพาณิชย์
- **ยานยนต์อื่นๆ** ขยายตัวร้อยละ 16.0 เป็นผลจากการผลิตมอเตอร์ไซค์ที่ขยายตัวตามความต้องการในประเทศที่สูงขึ้น
- **เครื่องจักรสำนักงาน** ขยายตัวร้อยละ 36.4 ปรับตัวดีขึ้นจากร้อยละ 30.4 ในไตรมาสก่อน เป็นผลจากการผลิต Hard Disk Drive ขยายตัวสูงเนื่องจากการขยายฐานการผลิตเพื่อการส่งออก
- **เครื่องจักรและอุปกรณ์** ขยายตัวร้อยละ 17.5 ปรับตัวดีขึ้นจากร้อยละ 17.1 ในไตรมาสที่แล้ว ตามการผลิตเครื่องปรับอากาศ ตู้เย็น และอุปกรณ์เครื่องใช้ในบ้านอื่นๆ



การใช้ไฟฟ้าชะลอตัวลงในทุกกลุ่มผู้ใช้ ยกเว้นกิจการขนาดกลางและกิจการอื่นๆ ที่ปริมาณการใช้ลดลง

สาขาไฟฟ้า ประปาและโรงแยกก๊าซ

ขยายตัวร้อยละ 5.5 ชะลอตัวลงจากร้อยละ 5.9 ในไตรมาสก่อน เนื่องจากหมวดไฟฟ้า ซึ่งมีสัดส่วนร้อยละ 85.4 ของสาขาขยายตัวร้อยละ 5.6 ตามปริมาณการใช้ไฟฟ้าโดยรวมที่ขยายตัวร้อยละ 2.8 ชะลอตัวลงจากร้อยละ 5.9 ในไตรมาสก่อน โดยผู้ใช้ไฟฟ้าเกือบทุกประเภทชะลอตัว ยกเว้นประเภทกิจการขนาดกลาง และกิจการอื่นๆ ปริมาณการใช้ไฟฟ้าลดลง หมวดประปา ชะลอตัวลงเหลือร้อยละ 2.1 สำหรับโรงแยกก๊าซธรรมชาติ ขยายตัวเพิ่มขึ้นร้อยละ 10.5 ตามปริมาณการผลิตก๊าซธรรมชาติ

อัตราการขยายตัวของปริมาณการใช้กระแสไฟฟ้าจำแนกตามประเภทผู้ใช้

(ร้อยละ)

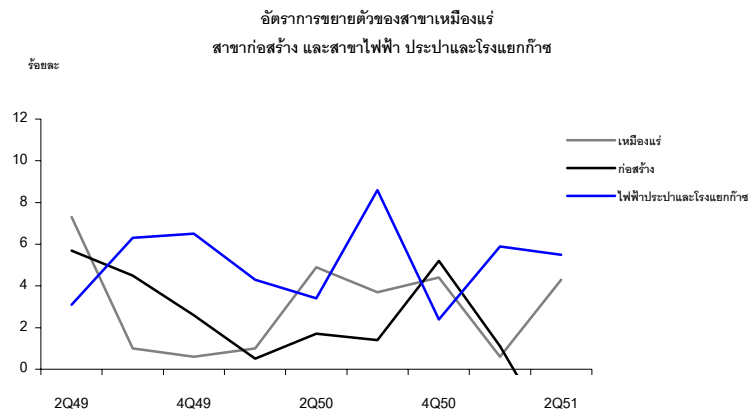
	2550	2550				2551	
		Q1	Q2	Q3	Q4	Q1	Q2
ที่อยู่อาศัย	3.8	2.2	5.2	4.8	3.0	6.9	2.1
สัดส่วน	21.5	20.6	22.7	21.5	21.2	20.8	22.5
กิจการขนาดเล็ก	6.2	4.0	6.9	6.0	7.7	7.5	2.7
สัดส่วน	10.3	10.0	10.5	10.2	10.5	10.1	10.5
กิจการขนาดกลาง	1.9	3.7	4.3	0.1	-0.4	1.6	-0.6
สัดส่วน	17.5	18.0	17.6	17.1	17.2	17.3	17.0
กิจการขนาดใหญ่	4.9	4.5	3.5	5.0	6.6	7.0	4.9
สัดส่วน	42.0	42.5	40.6	42.2	42.6	42.9	41.4
กิจการเฉพาะอย่าง	5.9	4.4	6.6	7.1	5.2	9.2	5.9
สัดส่วน	3.1	3.2	3.1	3.1	3.1	3.3	3.2
ส่วนราชการ	6.2	4.6	9.1	8.8	1.9	6.9	2.1
สัดส่วน	3.3	3.1	3.2	3.5	3.2	3.1	3.2
อื่นๆ	-2.9	-7.2	-7.8	2.5	1.7	-0.5	-3.0
สัดส่วน	2.3	2.6	2.2	2.3	2.3	2.4	2.1
รวม	4.1	3.5	4.3	4.3	4.3	5.9	2.8

ที่มา : การไฟฟ้านครหลวงและการไฟฟ้าส่วนภูมิภาค

การผลิตก๊าซธรรมชาติขยายตัว
สูงตามแหล่งผลิตที่เพิ่มขึ้นใน
ขณะที่น้ำมันดิบชะลอตัว

สาขาเหมืองแร่และย่อยหิน

ขยายตัวร้อยละ 4.3 เพิ่มขึ้นจากร้อยละ 0.6 ในไตรมาสที่แล้ว เป็นผลจากปริมาณการผลิตก๊าซธรรมชาติ ก๊าซธรรมชาติเหลวและน้ำมันดิบ ซึ่งมีสัดส่วนร้อยละ 68.5 ของสาขาขยายตัวร้อยละ 9.9 เพิ่มขึ้นจากร้อยละ 5.2 ในไตรมาสที่แล้ว โดยก๊าซธรรมชาติ ขยายตัวร้อยละ 10.5 เพิ่มขึ้นจากร้อยละ 5.5 ในไตรมาสที่แล้ว เนื่องจากแหล่งผลิตใหม่เริ่มทำการผลิตตั้งแต่ปลายเดือนมีนาคม 2551 ก๊าซธรรมชาติเหลว เพิ่มขึ้นร้อยละ 17.2 จากร้อยละ 6.0 ในไตรมาสที่แล้ว ในขณะที่น้ำมันดิบ ขยายตัวร้อยละ 2.9 ชะลอตัวลงจากร้อยละ 4.3 ในไตรมาสที่แล้ว แร่เหล็กไนต์ ขยายตัวเพิ่มขึ้นร้อยละ 4.2 จากที่ลดลงร้อยละ 8.8 ในไตรมาสที่แล้ว ในขณะที่ แร่อื่นๆ ลดลงร้อยละ 4.7 ต่อเนื่องจากที่ลดลงร้อยละ 7.2 ในไตรมาสที่แล้ว ประกอบด้วยหินปูนที่ใช้ในอุตสาหกรรมซีเมนต์ หินอ่อน เฟลด์สปาร์ แอนติไซด์ ปริมาณการผลิตลดลง ในขณะที่แร่ปซัม แกรนิต และ แบไรต์ ปริมาณการผลิตเพิ่มขึ้น ส่วนแร่ทองและแร่เงิน ปริมาณการผลิตลดลงเช่นเดียวกัน



การก่อสร้าง ลดลงร้อยละ 3.9

สาขาก่อสร้าง

ลดลงร้อยละ 3.9 เทียบกับขยายตัวร้อยละ 1.1 ในไตรมาสที่แล้ว โดยมูลค่าเพิ่มการก่อสร้างภาครัฐลดลงโดยเฉพาะการก่อสร้างของรัฐบาลกลางและองค์กรปกครองส่วนท้องถิ่น เนื่องมาจากการเบิกจ่ายงบการลงทุนทางด้านการก่อสร้างลดลง ในขณะที่การก่อสร้างของรัฐวิสาหกิจยังคงขยายตัวดี ส่วนหนึ่งเป็นผลมาจากการเบิกจ่ายในโครงการระบบขนส่งทางรถไฟเชื่อมท่าอากาศยานสุวรรณภูมิและสถานีรับส่งผู้โดยสารอากาศยานในเมือง ของการรถไฟแห่งประเทศไทย โครงการบ้านเอื้ออาทร ของการเคหะแห่งชาติ โครงการก่อสร้างท่อส่งก๊าซ และปรับปรุงสถานีบริการน้ำมันของบริษัท ปตท.จำกัด (มหาชน) เป็นต้น ส่วนมูลค่าเพิ่มการก่อสร้างภาคเอกชนปรับตัวดีขึ้น ส่วนหนึ่งเป็นผลมาจากมีโครงการก่อสร้างขนาดใหญ่ต่อเนื่องจากช่วงก่อนหน้านี้ โดยเฉพาะอาคารคอนกรีตเสริมเหล็กเพื่อที่อยู่อาศัยและเพื่อการพาณิชย์ ในเขตเทศบาลและเขตกรุงเทพมหานครและปริมณฑล ส่วนอาคารโรงงานลดลง เนื่องจากผู้ประกอบการยังชะลอதுทิศทางการเปลี่ยนแปลงทางการเมือง ประกอบกับต้นทุนราคาสถูก่อสร้างที่สูงขึ้นอย่างมาก โดยเฉพาะราคาเหล็ก ปูนซีเมนต์ และไม้ เป็นต้น โดยสูงขึ้นเฉลี่ยร้อยละ 24.6 เทียบกับร้อยละ 13.9 ในไตรมาสที่แล้ว

ชะลอตัวลงทั้งบริการขนส่งและ บริการคมนาคม

สาขาคมนาคมและขนส่ง

ขยายตัวร้อยละ 4.0 ชะลอลงจากร้อยละ 6.0 ในไตรมาสก่อน โดยบริการขนส่งขยายตัวร้อยละ 1.7 ชะลอลงจากร้อยละ 2.7 ในไตรมาสก่อน เป็นผลมาจากการบริการขนส่งทางอากาศที่ชะลอตัวลงร้อยละ 3.8 จากระยะร้อยละ 7.0 ในไตรมาสก่อน ตามจำนวนผู้โดยสารที่ลดลง ส่วนบริการโทรคมนาคมขยายตัวร้อยละ 7.8 ชะลอลงจากร้อยละ 12.1 ในไตรมาสก่อน ตามผลประกอบการด้านคมนาคมที่ลดลง

อัตราการขยายตัวของบริการขนส่ง

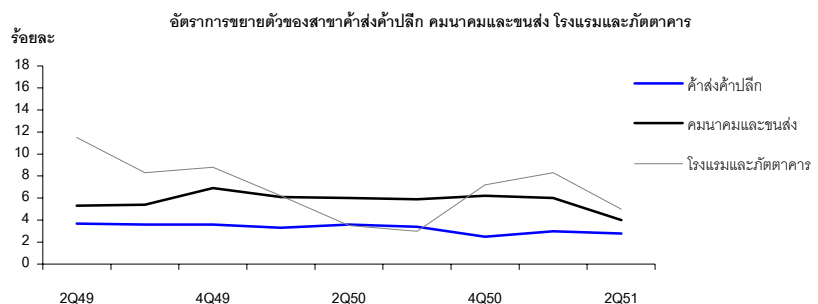
(ร้อยละ)

	2550	2550				2551	
		Q1	Q2	Q3	Q4	Q1	Q2
การขนส่ง	5.6	7.5	4.5	4.6	5.5	2.7	1.7
การขนส่งทางบก	-0.4	4.2	-0.9	-1.9	-3.0	-2.2	0.0
การขนส่งทางอากาศ	13.1	14.0	9.8	13.3	14.6	7.0	3.8
การขนส่งทางน้ำ	4.2	4.0	5.4	3.7	3.8	5.1	1.6

การค้าทรงตัวในขณะที่การ บริการซ่อมแซมฯ ชะลอตัวลง

สาขาค้าส่งค้าปลีก

ขยายตัวร้อยละ 2.8 ชะลอลงจากร้อยละ 3.0 ในไตรมาสก่อน เนื่องจากการค้าส่งค้าปลีกทรงตัวในระดับร้อยละ 2.4 ในขณะที่การซ่อมแซมยานยนต์ จักรยานยนต์ ของใช้ส่วนบุคคลและของใช้ในครัวเรือน ขยายตัวร้อยละ 6.4 ชะลอตัวลงจากร้อยละ 9.9 ในไตรมาสก่อน โดยการซ่อมแซมยานยนต์ บริการล้างอัดฉีด และซ่อมแซมของใช้ส่วนบุคคลและของใช้ในครัวเรือน ขยายตัวร้อยละ 8.7 และ 1.2 ตามลำดับ



**โรงแรมขยายตัวตามจำนวน
นักท่องเที่ยวชาวต่างประเทศที่
เพิ่มขึ้นแต่ภาคการชะลอ**

สาขาโรงแรมและภัตตาคาร

ขยายตัวร้อยละ 5.0 ชะลอจากร้อยละ 8.3 ในไตรมาสก่อน โดยบริการภัตตาคาร ขยายตัวร้อยละ 1.6 ชะลอจากไตรมาสก่อน ส่วนบริการโรงแรม ขยายตัวร้อยละ 13.0 ตามจำนวนนักท่องเที่ยวต่างประเทศ ที่ขยายตัวร้อยละ 15.0 ปรับตัวดีขึ้นจากไตรมาสก่อน เป็นผลจากการฟื้นตัวของนักท่องเที่ยวจากประเทศเพื่อนบ้านและกลุ่มเอเชียตะวันออก สำหรับอัตราการเข้าพักอยู่ที่ร้อยละ 54.5 เท่ากับระยะเดียวกันปีก่อน

จำนวนนักท่องเที่ยวต่างประเทศ จำแนกตามถิ่นที่อยู่

(พันคน)

	2550	2550				2551	
		Q1	Q2	Q3	Q4	Q1	Q2
เอเชีย	7,611	1,854	1,752	1,930	2,075	2,101	2,014
ยุโรป	3,906	1,279	676	756	1,195	1,444	777
อเมริกา	921	253	202	195	271	289	231
อื่นๆ	2,026	445	493	570	518	506	569
รวม	14,464	3,831	3,123	3,451	4,059	4,340	3,591
อัตราเพิ่มร้อยละ	4.6	5.8	0.4	2.7	8.8	13.3	15.0

ที่มา : การท่องเที่ยวแห่งประเทศไทย

ภาคการเงินชะลอลงเล็กน้อย

สาขาตัวกลางทางการเงิน

ขยายตัวร้อยละ 8.9 ชะลอจากร้อยละ 9.6 ในไตรมาสที่แล้ว โดยกิจการธนาคารพาณิชย์มีรายได้จากการให้สินเชื่อและสัญญาเช่าทางการเงิน และรายได้จากค่าธรรมเนียมและบริการชะลอลง อย่างไรก็ตามรายได้ดอกเบี้ยสุทธิยังขยายตัวดีจากการให้สินเชื่อภาคธุรกิจและสินเชื่อเพื่อการอุปโภคบริโภคส่วนบุคคล

**บริการอื่นๆ ขยายตัวสูงขึ้น
เล็กน้อย**

สาขาการบริการอื่น ๆ

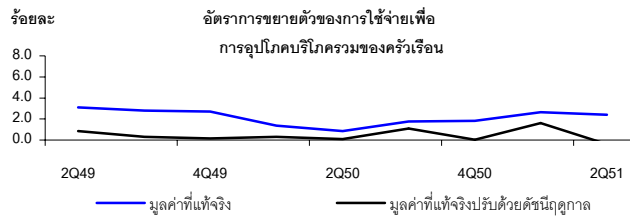
ขยายตัวร้อยละ 0.7 สูงขึ้นเล็กน้อยจากร้อยละ 0.2 ในไตรมาสที่แล้ว การบริหารราชการแผ่นดินฯ ขยายตัวร้อยละ 2.4 จากที่ลดลงร้อยละ 3.8 ในไตรมาสที่แล้ว สาขาการศึกษา ทรงตัวจากที่ลดลงร้อยละ 0.9 ในไตรมาสที่แล้ว โดยการศึกษาภาครัฐบาล ซึ่งมีสัดส่วนประมาณร้อยละ 90.0 ลดลงร้อยละ 0.7 ลดลงต่อเนื่องจากไตรมาสที่แล้ว ส่วนภาคเอกชนชะลอตัวลงเล็กน้อย สาขาบริการชุมชนฯ ขยายตัวร้อยละ 0.3 ชะลอตัวลงจากไตรมาสที่แล้ว ที่ขยายตัวร้อยละ 2.7 โดยสลากกินแบ่งรัฐบาล ซึ่งมีสัดส่วนสูงสุดของสาขา ขยายตัวเพิ่มขึ้นร้อยละ 3.3 บริการกระจายเสียงวิทยุและโทรทัศน์ ขยายตัวร้อยละ 3.7 ชะลอตัวลงจากไตรมาสที่แล้ว ในขณะที่บริการส่วนบุคคลอื่นๆ ลดลงร้อยละ 7.4 ลดลงต่อเนื่องจากไตรมาสที่แล้ว ส่วนบริการเสริมสวย และบริการด้านกีฬา ลดลงร้อยละ 10.4 และ 5.7 ตามลำดับ

ด้านการใช้จ่าย

การใช้จ่ายของครัวเรือน

รายจ่ายของครัวเรือนชะลอลงเล็กน้อย ร้อยละ 2.4 เป็นผลกระทบจากการเร่งตัวของอัตราเงินเฟ้อ และความไม่แน่นอนทางการเมืองและเศรษฐกิจ

- การใช้จ่ายเพื่อการอุปโภคบริโภคของครัวเรือนขยายตัวร้อยละ 2.4 เทียบกับร้อยละ 2.6 ในไตรมาสที่แล้ว เมื่อปรับค่าการเปลี่ยนแปลงตามฤดูกาล การใช้จ่ายลดลงจากไตรมาสที่แล้วร้อยละ 0.4
- แม้ว่ารายได้เกษตรกรยังคงขยายตัวได้ดี จากการขยายตัวของทั้งผลผลิตและราคาสินค้าเกษตร รวมทั้งรายได้นอกภาคเกษตรที่ปรับตัวสูงขึ้น ตามการเพิ่มขึ้นของการจ้างงานและการปรับขึ้นค่าจ้างขั้นต่ำ อย่างไรก็ตามการเร่งตัวของราคาสินค้าและบริการ โดยเฉพาะน้ำมันเชื้อเพลิงและอาหาร ได้ทำให้อัตราเงินเฟ้อปรับตัวสูงขึ้นอีกในไตรมาสนี้ ประกอบกับความวิตกกังวลเกี่ยวกับเสถียรภาพทางการเมืองและภาวะเศรษฐกิจ ได้ส่งผลกระทบให้ประชาชนขาดความเชื่อมั่นและชะลอการใช้จ่ายซื้อสินค้าและบริการในเกือบทุกหมวด ยกเว้นสินค้าคงทนประเภทยานยนต์และเครื่องใช้ไฟฟ้าที่ยังคงขยายตัวต่อเนื่อง จากฐานการใช้จ่ายในระดับต่ำในปีที่แล้ว



ดัชนีความเชื่อมั่นผู้บริโภคและอัตราการขยายตัวของดัชนีราคาผู้บริโภค

	2550	2550				2551	
		Q1	Q2	Q3	Q4	Q1	Q2
ดัชนีความเชื่อมั่นผู้บริโภคโดยรวม	77.1	79.1	77.1	75.8	76.3	79.4	78.9
อัตราการขยายตัว (ร้อยละ)	-6.5	-7.3	-5.0	-5.7	-8.0	0.4	2.3
อัตราการขยายตัวของดัชนีราคาผู้บริโภคทั่วไป	2.2	2.4	1.9	1.6	2.9	5.0	7.5
อาหารสด	6.6	8.9	7.2	7.4	3.2	10.3	14.5
พลังงาน	2.4	-1.0	-0.2	-1.4	12.7	17.2	23.0
อื่นๆ	1.0	1.4	0.9	0.8	1.1	1.5	2.8

ที่มา : มหาวิทยาลัยหอการค้าไทย และสำนักดัชนีเศรษฐกิจการค้า กระทรวงพาณิชย์

- การใช้จ่ายเพื่อการอุปโภคบริโภคของครัวเรือนที่ไม่รวมคนไทยในต่างประเทศและคนต่างประเทศในประเทศไทย ขยายตัวร้อยละ 2.3

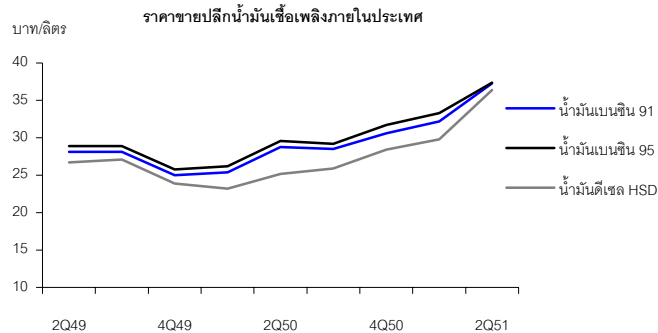
อัตราการขยายตัวของการใช้จ่ายเพื่อการอุปโภคบริโภคของครัวเรือนในประเทศ							(ร้อยละ)
	2550	2550				2551	
		Q1	Q2	Q3	Q4	Q1	Q2
การใช้จ่ายของครัวเรือนในประเทศ	1.9	2.0	1.5	2.2	1.9	4.4	3.4
หัก : การใช้จ่ายของชาวต่างประเทศในประเทศ	6.3	8.4	4.8	6.2	5.3	18.5	15.1
การใช้จ่ายของครัวเรือนไม่รวมนักท่องเที่ยว	1.4	1.2	1.2	1.7	1.6	2.6	2.3
บวก : การใช้จ่ายของคนไทยในต่างประเทศ	2.3	6.9	-8.9	2.8	8.3	2.8	5.7
การใช้จ่ายของครัวเรือนไทยทั้งหมด	1.5	1.4	0.9	1.8	1.8	2.6	2.4

รายจ่ายครัวเรือนจำแนกตามหมวด

หมวดสินค้าเกษตร ป่าไม้ และประมง ขยายตัวร้อยละ 1.5 โดยการบริโภคผักและผลไม้ในไตรมาสนี้เพิ่มขึ้นร้อยละ 2.2 ส่วนสัตว์น้ำลดลงร้อยละ 2.4 สอดคล้องกับผลผลิตที่ออกสู่ตลาด

หมวดผลิตภัณฑ์อาหาร เครื่องดื่ม ยาสูบ และเครื่องนุ่งห่ม ขยายตัวร้อยละ 2.2 เป็นผลมาจากการบริโภคเนื้อสัตว์และสินค้าเกษตรแปรรูปขยายตัวร้อยละ 3.4 เครื่องดื่มขยายตัวร้อยละ 2.4 ส่วนการอุปโภคเสื้อผ้าเครื่องแต่งกายและสิ่งทออื่น ๆ ขยายตัวร้อยละ 1.7

หมวดไฟฟ้าและประปา ชะลอลงเหลือเพียงร้อยละ 1.7 จากร้อยละ 5.9 ในไตรมาสที่แล้ว โดยชะลอทั้งการใช้จ่ายค่ากระแสไฟฟ้าวร้อยละ 1.2 และค่าน้ำประปาร้อยละ 3.8



ที่มา : สำนักงานนโยบายและแผนพลังงาน

หมวดยานพาหนะ ขยายตัวต่อเนื่องร้อยละ 15.7 เทียบกับร้อยละ 15.1 ในไตรมาสที่แล้ว ส่วนหนึ่งเป็นผลมาจากผู้ประกอบการนำรถยนต์นั่งขนาดเล็กและรถจักรยานยนต์รุ่นใหม่ ๆ ที่ช่วยประหยัดน้ำมันรวมทั้งรถจักรยานยนต์ไฟฟ้าออกสู่ตลาดเพื่อกระตุ้นการตัดสินใจของผู้บริโภค รายได้เกษตรกรที่ปรับตัวสูงขึ้น การเร่งตัวขึ้นอย่างต่อเนื่องของราคาขายปลีกน้ำมันเชื้อเพลิง ส่งผลให้ประชาชนหันมาใช้รถยนต์นั่งขนาดเล็กและรถจักรยานยนต์เพิ่มมากขึ้น และการปรับลดอัตราการจัดเก็บภาษีสรรพสามิตสำหรับรถยนต์ที่เติมน้ำมันแก๊สโซฮอล์ E20 ประกอบกับฐานการใช้จ่ายในระดับต่ำในปีที่แล้ว โดยปริมาณการจำหน่ายรถยนต์นั่งในไตรมาสนี้เพิ่มขึ้นร้อยละ 25.0 และรถจักรยานยนต์เพิ่มขึ้นร้อยละ 16.2 ในขณะที่รถยนต์บรรทุกส่วนบุคคล (รถปิกอัพ) ลดลงร้อยละ 5.7

ปริมาณการจำหน่ายยานยนต์

	2550	2550				2551	
		Q1	Q2	Q3	Q4	Q1	Q2
รถยนต์นั่ง (คัน)	169,559	37,522	45,567	45,633	40,837	52,471	56,967
อัตราเพิ่มร้อยละ	-11.4	-16.2	-7.7	2.1	-22.4	39.8	25.0
รถยนต์พาณิชย (คัน)	461,692	100,748	108,677	113,178	139,089	108,315	102,531
อัตราเพิ่มร้อยละ	-5.9	-19.4	-5.8	3.8	-1.4	7.5	-5.7
รถจักรยานยนต์ (พันคัน)	1,558	393	397	366	402	409	461
อัตราเพิ่มร้อยละ	-18.9	-23.3	-20.9	-23.3	-6.3	4.0	16.2

ที่มา : สถาบันยานยนต์ และธนาคารแห่งประเทศไทย

หมวดโรงแรมและภัตตาคาร ขยายตัวร้อยละ 5.5 เทียบกับร้อยละ 8.3 ในไตรมาสที่แล้ว เป็นผลมาจากการบริการโรงแรมขยายตัวร้อยละ 13.0 สอดคล้องกับภาวะการใช้จ่ายของนักท่องเที่ยวทั้งชาวไทยและชาวต่างประเทศ ส่วนบริการภัตตาคารไตรมาสนี้ขยายตัวเพียงร้อยละ 2.7

หมวดขนส่งและสื่อสาร ขยายตัวร้อยละ 5.0 สูงขึ้นเล็กน้อยจากร้อยละ 4.8 ในไตรมาสที่แล้ว เป็นผลมาจากบริการขนส่งขยายตัวร้อยละ 2.3 และบริการไปรษณีย์และสื่อสารโทรคมนาคมขยายตัวร้อยละ 8.9 โดยจำนวนเลขหมายการใช้บริการโทรศัพท์พื้นฐานในไตรมาสนี้เพิ่มขึ้นร้อยละ 0.4 และจำนวนเลขหมายการให้บริการโทรศัพท์เคลื่อนที่เพิ่มขึ้นร้อยละ 21.9

จำนวนหมายเลขจดทะเบียนโทรศัพท์เคลื่อนที่

(ณ วันสิ้นสุด)	2550	2550				2551	
		Q1	Q2	Q3	Q4	Q1	Q2
โทรศัพท์พื้นฐาน (พันเลขหมาย)	6,709	6,719	6,696	6,732	6,709	6,722	6,723
จำนวนประชากร / เลขหมาย	9.8	9.8	9.8	9.8	9.8	9.8	9.8
โทรศัพท์เคลื่อนที่ (พันเลขหมาย)	53,086	43,475	47,229	50,367	53,086	55,383	57,590
ระบบ Prepaid	47,487	37,426	41,161	44,556	47,487	49,675	51,727
ระบบ Postpaid	5,599	6,049	6,069	5,811	5,599	5,708	5,863
โทรศัพท์เคลื่อนที่ (ร้อยละ)	100.0	100.0	100.0	100.0	100.0	100.0	100.0
ระบบ Prepaid	89.5	86.1	87.2	88.5	89.5	89.7	89.8
ระบบ Postpaid	10.5	13.9	12.8	11.5	10.5	10.3	10.2
จำนวนประชากร / เลขหมาย	1.2	1.5	1.4	1.3	1.2	1.2	1.1

ที่มา : บริษัท ทีโอที จำกัด (มหาชน) และ บริษัท กสท โทรคมนาคม จำกัด (มหาชน)

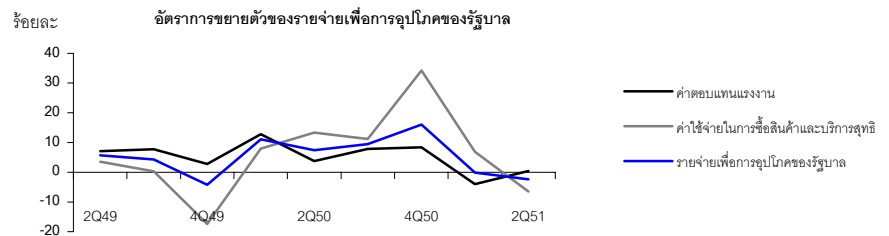
เมื่อพิจารณารายการจ่ายของครัวเรือนจำแนกตามลักษณะความคงทนพบว่า รายการจ่ายซื้ออาหารขยายตัวเพียงร้อยละ 1.9 จากร้อยละ 3.2 ในไตรมาสที่แล้ว ส่วนรายการซื้อสินค้าและบริการอื่น ๆ ที่ไม่ใช่อาหารขยายตัวร้อยละ 2.6 จำแนกเป็นสินค้าไม่คงทน (ไม่รวมอาหาร) เช่น เครื่องดื่ม ไฟฟ้าและน้ำประปา ยารักษาโรค และของใช้ในครัวเรือน ขยายตัวร้อยละ 1.7 รายการซื้อสินค้าคงทนประกอบด้วย เสื้อผ้า รองเท้า ภาชนะ และสิ่งของที่ใช้ในครัวเรือนขยายตัวร้อยละ 3.3 ส่วนสินค้าคงทน เช่น ยานยนต์ เครื่องเรือน เครื่องใช้ไฟฟ้าขนาดใหญ่ คอมพิวเตอร์ วิทยุและโทรทัศน์ ขยายตัวร้อยละ 10.6 สำหรับรายการจ่ายด้านบริการประกอบด้วย โรงแรมและภัตตาคาร บริการบันเทิงและนันทนาการ การศึกษา การรักษาพยาบาล และการใช้จ่ายของนักท่องเที่ยวสุทธิ ในไตรมาสนี้ปรับตัวดีขึ้นจากการลดลงในไตรมาสที่แล้ว

อัตราการขยายตัวของการใช้จ่ายเพื่อการอุปโภคบริโภคของครัวเรือน

จำแนกตามลักษณะความคงทน	2550	2550				2551	
		Q1	Q2	Q3	Q4	Q1	Q2
การใช้จ่ายของครัวเรือน	1.5	1.4	0.9	1.8	1.8	2.6	2.4
อาหาร	3.7	3.8	3.8	4.4	2.6	3.2	1.9
อื่น ๆ ที่ไม่ใช่อาหาร	0.9	0.7	0.1	1.1	1.7	2.4	2.6
สินค้าไม่คงทน	2.8	5.2	2.0	2.5	1.5	3.0	1.7
สินค้าคงทน	0.8	-0.2	-0.2	0.5	2.7	3.7	3.3
สินค้าคงทน	-5.2	-7.5	-7.4	0.4	-6.3	10.0	10.6
บริการ	1.6	-0.1	1.6	0.1	4.3	-2.1	0.0

รายจ่ายเพื่อการอุปโภค ของรัฐบาล

- ไตรมาสที่ 2 ของปี 2551 การเบิกจ่ายงบประมาณรวม 407,079 ล้านบาท สูงขึ้นเล็กน้อยจากระยะเดียวกันของปีที่แล้วร้อยละ 1.5 แบ่งเป็นรายจ่ายประจำ 320,567 ล้านบาท เพิ่มขึ้นเพียงร้อยละ 1.9 และรายจ่ายลงทุน 86,512 ล้านบาท ลดลงร้อยละ 0.2 เนื่องจากในปีงบประมาณ 2550 ที่ผ่านมา พรบ. งบประมาณรายจ่ายประจำปีมีผลบังคับใช้ล่าช้า โดยเริ่มมีผลบังคับใช้ในเดือนมกราคม 2550 จึงทำให้การเบิกจ่ายเงินงบประมาณเพิ่มมากขึ้นตั้งแต่เดือนกุมภาพันธ์ ถึงเดือนกันยายน 2550 ดังนั้นการเบิกจ่ายปีปัจจุบันจึงมีอัตราเพิ่มต่ำ
- รายจ่ายเพื่อการอุปโภคทั้งหมดของรัฐบาลในราคาประจำปี มูลค่า 262,129 ล้านบาท เพิ่มขึ้นจากระยะเดียวกันของปีที่แล้ว ร้อยละ 2.6 โดยแบ่งได้เป็นค่าตอบแทนแรงงาน 190,442 ล้านบาท เพิ่มขึ้นร้อยละ 5.2 และรายจ่ายค่าซื้อสินค้าและบริการสุทธิ 71,687 ล้านบาท ลดลงร้อยละ 3.9
- สำหรับมูลค่าที่แท้จริงของรายจ่ายเพื่อการอุปโภคของรัฐบาล ลดลง ร้อยละ 2.4 เป็นผลมาจากค่าตอบแทนแรงงานขยายตัวร้อยละ 0.4 ขณะที่รายจ่ายค่าซื้อสินค้าและบริการสุทธิลดลงร้อยละ 6.4



การเบิกจ่ายงบประมาณ

(พันล้านบาท)

	วงเงินงบประมาณ			เม.ย. - มิ.ย.		
	2550	2551	% Δ	2550	2551	% Δ
รวมรายจ่ายประจำ+ลงทุน	1,566.2	1,660.0	6.0	401.1	407.1	1.5
อัตราการเบิกจ่ายต่องบประมาณ (%)				25.6	24.5	

ที่มา : ประมวลจากข้อมูล GFMS

การสะสมทุนการรื้อถอน หรือการลงทุน

การลงทุนรวมขยายตัวร้อยละ 1.9

การลงทุนรวมขยายตัวร้อยละ 1.9 สะท้อนจากไตรมาสที่แล้วที่ขยายตัวร้อยละ 5.4

- การลงทุนภาคเอกชน ขยายตัวร้อยละ 4.3 สะท้อนจากไตรมาสที่แล้วเป็นผลมาจากการลงทุนทางด้านเครื่องจักรเครื่องมือลดลงจากร้อยละ 8.3 เหลือร้อยละ 5.2 ส่วนหนึ่งเป็นผลมาจากการนำเข้าเครื่องจักรที่ชะลอตัว ในขณะที่การก่อสร้างปรับตัวเพิ่มขึ้นเล็กน้อยต่อเนื่องจากไตรมาสที่แล้วโดยขยายตัวร้อยละ 1.3 ในไตรมาสนี้ ถึงแม้ว่าปริมาณพื้นที่ขออนุญาตปลูกสร้างใหม่ในไตรมาสนี้หดตัวลงแต่ยังมีปริมาณงานก่อสร้างต่อเนื่องจากส่วนที่ขออนุญาตไว้เดิมในช่วงก่อนหน้า โดยเฉพาะการก่อสร้างอาคารขนาดใหญ่มากกว่า 6 ชั้นขึ้นไป ที่ต้องใช้เวลาก่อสร้างนานกว่า 1 - 2 ปี เช่น คอนโดมิเนียมเพื่อที่อยู่อาศัยและการพาณิชย์ เป็นต้น
- การลงทุนภาครัฐ ลดลงร้อยละ 5.2 เทียบกับขยายตัวร้อยละ 2.0 ในไตรมาสที่แล้ว เป็นผลมาจากการลงทุนทางด้านการก่อสร้าง ลดลงร้อยละ 8.0 โดยลดลงทั้งรัฐบาลกลางและองค์กรปกครองส่วนท้องถิ่น ในขณะที่การลงทุนในการเครื่องจักรเครื่องมือขยายตัวต่อเนื่องจากร้อยละ 6.5 ในไตรมาสที่แล้วเป็นร้อยละ 28.5 ในไตรมาสนี้

อัตราการขยายตัวของการลงทุน

(ร้อยละ)

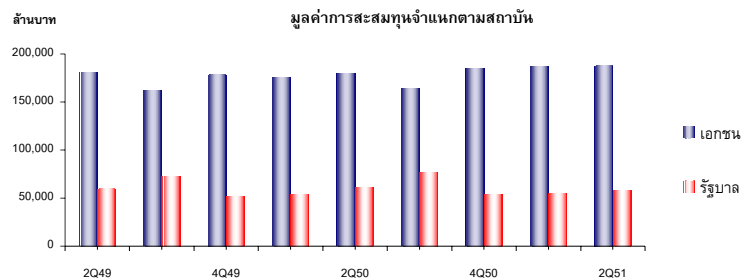
	2550	2550				2551	
		Q1	Q2	Q3	Q4	Q1	Q2
ก่อสร้าง	2.2	0.4	1.8	1.5	5.4	1.4	-3.4
ภาคเอกชน	-2.3	-0.6	-1.2	0.7	-8.5	0.4	1.3
ภาครัฐ	6.8	1.5	5.0	2.1	23.6	2.6	-8.0
เครื่องจักร	0.9	-2.1	-0.6	3.3	3.4	7.4	4.5
ภาคเอกชน	1.3	-2.8	-0.5	1.3	7.4	8.3	5.2
ภาครัฐ	-1.7	3.9	-1.5	15.0	-22.3	0.6	0.3
มูลค่าการลงทุนรวม	1.4	-1.3	0.2	2.6	4.0	5.4	1.9
ภาคเอกชน	0.5	-2.3	-0.7	1.1	3.9	6.5	4.3
ภาครัฐ	4.0	2.2	2.7	5.8	4.5	2.0	-5.2

การก่อสร้างภาคเอกชน ขยายตัวร้อยละ 1.3 ปรับตัวดีขึ้นต่อเนื่องจากไตรมาสที่แล้วที่ขยายตัวร้อยละ 0.4 เนื่องจากการก่อสร้างอาคารเพื่อที่อยู่อาศัยและอาคารเพื่อการพาณิชย์ ขยายตัวร้อยละ 6.4 และร้อยละ 9.8 ตามลำดับ ส่วนหนึ่งเป็นโครงการก่อสร้างขนาดใหญ่ต่อเนื่องจากช่วงก่อนหน้า โดยเฉพาะอาคารคอนโดมิเนียมเพื่อที่อยู่อาศัยและเพื่อการพาณิชย์ ในเขตเทศบาลและเขตกรุงเทพมหานครและปริมณฑล ส่วนอาคารโรงงานลดลงร้อยละ 10.8 เนื่องจากผู้ประกอบการยังชะลอทิศทางการเปลี่ยนแปลงทางการเมือง ประกอบกับต้นทุนราคาสถภัณฑ์ที่สูงขึ้นอย่างมาก โดยเฉพาะราคาเหล็ก ปูนซีเมนต์ และไม้ เป็นต้น โดยสูงขึ้นเฉลี่ยร้อยละ 24.6 เทียบกับร้อยละ 13.9 ในไตรมาสที่แล้ว

อัตราการขยายตัวของการก่อสร้างภาคเอกชน

(ร้อยละ)

	2550	2550				2551	
		Q1	Q2	Q3	Q4	Q1	Q2
ที่อยู่อาศัย	-1.3	0.8	-1.0	2.7	-8.4	-5.2	6.4
อาคารพาณิชย์	6.5	6.8	2.4	5.1	11.7	14.3	9.8
โรงงาน	5.9	-15.7	-16.2	-7.9	-26.0	5.9	-10.8
อื่นๆ	8.8	2.7	6.7	-1.7	-9.1	8.8	-14.9
รวม	-2.3	-0.6	-1.2	0.7	-8.5	0.4	1.3



การก่อสร้างภาครัฐ ลดลงร้อยละ 8.0 เทียบกับไตรมาสที่แล้วที่ขยายตัวร้อยละ 0.3 เนื่องมาจากการเบิกจ่ายงบการลงทุนทางด้านการก่อสร้างของรัฐบาลกลางและองค์กรปกครองส่วนท้องถิ่นลดลงร้อยละ 13.2 ในขณะที่การก่อสร้างของรัฐวิสาหกิจขยายตัวร้อยละ 3.3 ส่วนหนึ่งเป็นผลมาจากการเบิกจ่ายในโครงการระบบขนส่งทางรถไฟเชื่อมท่าอากาศยานสุวรรณภูมิและสถานีรับส่งผู้โดยสารอากาศยานในเมือง ของการรถไฟแห่งประเทศไทย โครงการบ้านเอื้ออาทร ของการเคหะแห่งชาติ โครงการก่อสร้างท่อส่งก๊าซ และปรับปรุงสถานีบริการน้ำมัน ของ บริษัท ปตท.จำกัด (มหาชน) เป็นต้น

การลงทุนในเครื่องมือเครื่องจักรภาคเอกชน ขยายตัวร้อยละ 5.2 ชะลอลงจากร้อยละ 8.3 เนื่องจากการลงทุนในหมวดเครื่องจักรขยายตัวเพียงร้อยละ 2.3 เทียบกับร้อยละ 9.5 ในไตรมาสที่แล้ว ประกอบกับ หมวดยานพาหนะยังคงปรับตัวสูงขึ้นต่อเนื่องจากไตรมาสที่แล้วที่ขยายตัวร้อยละ 12.2 เทียบกับร้อยละ 9.8 ส่วนใหญ่เป็นการลงทุนในรถโดยสารประจำทาง รถตู้ และรถบรรทุกส่วนบุคคล เป็นต้น

การลงทุนในเครื่องมือเครื่องจักรภาครัฐ ขยายตัวร้อยละ 0.3 เป็นผลมาจากการลงทุนของรัฐบาลกลางและองค์กรปกครองส่วนท้องถิ่นขยายตัวร้อยละ 28.5 เทียบกับไตรมาสที่แล้วที่หดตัวร้อยละ 6.5 โดยมีการซื้อเครื่องใช้สำนักงานและยานพาหนะเพิ่มมากขึ้น ในขณะที่ภาครัฐวิสาหกิจลดลงร้อยละ 11.3 เนื่องจากไตรมาสนี้มีการลงทุนซื้อเครื่องบิน 1 ลำ มูลค่าเพียง 1,230 ล้านบาท ซึ่งเป็นการซื้อเครื่องบินที่เช่าอยู่เดิมเป็นกรรมสิทธิ์

ส่วนเปลี่ยนแปลงสินค้า คงเหลือ

ส่วนเปลี่ยนแปลงสินค้าคงเหลือ ณ ราคาประจำปี มีมูลค่า 21,675 ล้านบาท โดยภาคการผลิตมีการขยายตัวชะลอลงจากไตรมาสที่แล้ว ในขณะที่การส่งออกยังคงขยายตัวเพิ่มขึ้น จึงมีการนำเข้าสินค้าชั้นกลางในรูปวัตถุดิบมาสำรองเพื่อใช้ในการผลิตต่อไป ประกอบกับวัตถุดิบนำเข้ามีมูลค่าสูงขึ้นจากราคาต้นทุนที่เพิ่มขึ้นตามภาวะราคาน้ำมันดิบในตลาดโลก รายการที่มีการนำเข้าเพิ่มขึ้นและมีมูลค่าสูง ได้แก่ เคมีภัณฑ์และพลาสติก เหล็กและเหล็กกล้า และทองคำ นอกจากนี้หลังจากที่มีการนำเข้าน้ำมันดิบสูงในไตรมาสที่ผ่านมาเพื่อใช้ผลิตน้ำมันสำเร็จรูป แต่การใช้น้ำมันภายในประเทศในไตรมาสนี้ได้ปรับตัวลดลง เนื่องจากปัญหาการนำเข้าน้ำมันสำเร็จรูปที่สูงขึ้นและส่วนหนึ่งเป็นผลจากภาคขนส่งมีการเปลี่ยนพลังงานจากการใช้น้ำมันมาใช้ก๊าซธรรมชาติและก๊าซ LPG มากขึ้น จึงทำให้น้ำมันสำเร็จรูปคงเหลือในสต็อกเพิ่มขึ้น ส่วนหมวดสินค้าที่มีการสะสมสต็อกลดลงในไตรมาสนี้ ได้แก่ เครื่องใช้สำนักงาน คอมพิวเตอร์และชิ้นส่วน จากการส่งออกที่ขยายตัวอย่างต่อเนื่อง รวมทั้งข้าวเปลือก และน้ำตาล เนื่องจากอยู่ในช่วงออกฤดูเก็บเกี่ยวผลผลิต อย่างไรก็ตามมูลค่าสต็อกสินค้าที่ลดลงนี้อยู่ในระดับที่ต่ำกว่า จึงทำให้ภาพรวมของการสะสมสต็อกไตรมาสนี้มีมูลค่าเพิ่มขึ้น

ด้านต่างประเทศ

การส่งออกเร่งตัวขึ้น
ขณะที่การนำเข้าชะลอตัว

การส่งออกสินค้า ขยายตัวร้อยละ 9.7 เร่งตัวจากไตรมาสที่ผ่านมา ซึ่งขยายตัวร้อยละ 6.9 เป็นผลจากการเร่งตัวของการส่งออกผลิตภัณฑ์คอมพิวเตอร์ ผลิตภัณฑ์ปิโตรเลียม ผลิตภัณฑ์โลหะ อัญมณี และเครื่องประดับ ผลิตภัณฑ์ยาง ข้าว และมันสำปะหลัง ประกอบกับการส่งออกไปยังตลาดหลักในภูมิภาคอาเซียน และญี่ปุ่นเร่งตัวขึ้น

รายรับทางด้านบริการ ขยายตัวร้อยละ 7.3 ชะลอลงจากไตรมาสก่อนที่ขยายตัวร้อยละ 15.7 เนื่องจากการชะลอตัวของรายรับค่าระวางสินค้า ตามการปรับตัวลดลงของดัชนีค่าระวางเรือสินค้า เทกอง และการชะลอตัวของการขนส่งสินค้าทางเรือตามปัจจัยเชิงฤดูกาล ขณะเดียวกันรายรับค่าบริการอื่นๆหดตัวลงในไตรมาสนี้

การนำเข้าสินค้า ขยายตัวร้อยละ 5.4 ชะลอลงจากไตรมาสที่แล้วซึ่งขยายตัวร้อยละ 10.8 โดยที่การนำเข้าสินค้าทุน น้ำมันเชื้อเพลิง และสินค้าอุปโภคบริโภคชะลอตัว สอดคล้องกับการชะลอตัวของภาวะอุปสงค์รวมภายในประเทศ ทั้งนี้ราคาน้ำมันดิบในตลาดโลกยังมีทิศทางเพิ่มขึ้นต่อเนื่องจากไตรมาสก่อน โดยราคาน้ำมันดิบดูไบเฉลี่ยเพิ่มจาก 91.27 เหรียญสหรัฐต่อบาร์เรลในไตรมาสก่อน เป็น 116.65 เหรียญสหรัฐต่อบาร์เรลในไตรมาสนี้

รายจ่ายทางด้านบริการ ขยายตัวร้อยละ 14.0 สูงขึ้นจากไตรมาสก่อนที่ขยายตัวร้อยละ 7.4 เนื่องจากการเร่งตัวของรายจ่ายค่าบริการอื่นๆ ซึ่งส่วนใหญ่เป็นรายจ่ายค่าบริการในการทำหน้าที่คนกลางและค่าบริการอื่นๆที่เกี่ยวกับการค้าที่เร่งตัวขึ้นตามภาวะเงินเฟ้อในตลาดโลก

มูลค่าการส่งออกและนำเข้าสินค้า

	2550	2550				2551	
		Q1	Q2	Q3	Q4	Q1	Q2
มูลค่า ณ ราคาประจำปี							
1. การส่งออก (พันล้านบาท)	5,209	1,214	1,244	1,320	1,432	1,339	1,455
อัตราเพิ่ม	7.7	6.7	7.3	1.8	15.0	10.3	17.0
2. การนำเข้า (พันล้านบาท)	4,797	1,096	1,201	1,219	1,280	1,343	1,440
อัตราเพิ่ม	-0.1	-4.2	-2.3	-2.1	8.1	22.5	19.9
3. ดุลการค้า (พันล้านบาท)	412	117	43	101	152	-4	15
มูลค่า ณ ราคาปีฐาน (2531)							
4. การส่งออก (พันล้านบาท)	2,411	583	581	617	631	623	638
อัตราเพิ่ม	7.2	9.0	8.5	4.1	7.4	6.9	9.7
5. การนำเข้า (พันล้านบาท)	1,849	437	468	472	471	484	494
อัตราเพิ่ม	1.6	0.0	0.8	1.8	3.8	10.8	5.4
6. อัตราแลกเปลี่ยน(บาท/ดอลลาร์ สหรัฐ.)	34.6	35.6	34.7	34.1	33.9	32.4	32.3

ที่มา: ธนาคารแห่งประเทศไทย

ดัชนีราคาผลิตภัณฑ์มวลรวมในประเทศ

ดัชนีราคาผลิตภัณฑ์มวลรวมในประเทศไตรมาสที่ 2/2551 ขยายตัวร้อยละ 5.7 เพิ่มขึ้นจากร้อยละ 3.7 ในไตรมาสที่แล้ว เป็นผลมาจากระดับราคาต้นทุนสินค้าที่ปรับตัวสูงขึ้นมาก ในขณะที่การจำหน่ายผลผลิตโดยเฉพาะสินค้าอุตสาหกรรมยังไม่สามารถปรับราคาเพิ่มขึ้นได้ในอัตราเท่าเทียมกัน ดัชนีราคาผู้บริโภคเพิ่มขึ้นร้อยละ 7.5 จากร้อยละ 5.0 ในไตรมาสที่แล้ว ส่วนดัชนีราคาผู้ผลิตเพิ่มขึ้นร้อยละ 15.6 เทียบกับร้อยละ 10.8 ในไตรมาสที่แล้ว

ตารางที่ 1 สมดุลทางด้านอุปสงค์ภายในประเทศและอุปทานภายในประเทศ ณ ราคาประจำปี

หน่วย : ล้านบาท

	2006	2007	2007 p1						2008 p1		
			Q1	Q2	H1	Q3	Q4	H2	Q1	Q2	H1
การใช้จ่ายของครัวเรือน	4,375,478	4,540,081	1,111,938	1,146,698	2,258,636	1,114,676	1,166,769	2,281,445	1,208,652	1,264,205	2,472,857
การใช้จ่ายของรัฐบาล	924,609	1,070,140	245,691	255,586	501,277	300,292	268,571	568,863	257,779	262,129	519,908
การลงทุนสินทรัพย์ถาวร	2,208,035	2,270,043	549,791	573,820	1,123,611	569,888	576,544	1,146,432	629,691	626,827	1,256,518
ส่วนเปลี่ยนสินค้าคงเหลือ	26,998	3,808	-23,622	-5,076	-28,698	-19,852	52,358	32,506	50,798	21,675	72,473
การส่งออกสุทธิ	273,782	647,070	188,072	97,284	285,356	144,514	217,200	361,714	100,690	66,614	167,304
- สินค้า	34,324	412,242	117,322	42,777	160,099	100,567	151,576	252,143	-3,833	15,542	11,709
- บริการ	239,458	234,828	70,750	54,507	125,257	43,947	65,624	109,571	104,523	51,072	155,595
การส่งออกสินค้าและบริการ	5,751,585	6,210,209	1,474,032	1,476,315	2,950,347	1,547,306	1,712,556	3,259,862	1,654,249	1,716,673	3,370,922
- สินค้า	4,838,242	5,209,356	1,213,740	1,244,023	2,457,763	1,319,732	1,431,861	2,751,593	1,338,862	1,455,491	2,794,353
- บริการ	913,343	1,000,853	260,292	232,292	492,584	227,574	280,695	508,269	315,387	261,182	576,569
การนำเข้าสินค้าและบริการ	5,477,803	5,563,139	1,285,960	1,379,031	2,664,991	1,402,792	1,495,356	2,898,148	1,553,059	1,650,059	3,203,618
- สินค้า	4,803,918	4,797,114	1,096,418	1,201,246	2,297,664	1,219,165	1,280,285	2,499,450	1,342,695	1,439,949	2,782,644
- บริการ	673,885	766,025	189,542	177,785	367,327	183,627	215,071	398,698	210,864	210,110	420,974
อุปสงค์ภายในประเทศ	7,808,902	8,531,142	2,071,870	2,068,312	4,140,182	2,109,518	2,281,442	4,390,960	2,247,610	2,241,450	4,489,060
ค่าสถิติคลาดเคลื่อน	21,427	-62,082	10,818	-37,320	-26,502	-35,789	209	-35,580	43,945	18,538	62,483
อุปทานในประเทศ (GDP)	7,830,329	8,469,060	2,082,688	2,030,992	4,113,680	2,073,729	2,281,651	4,355,380	2,291,555	2,259,988	4,551,543

ตารางที่ 2 สมดุลทางด้านอุปสงค์ภายในประเทศและอุปทานภายในประเทศ ณ ราคาคงที่ (ปี 2531)

หน่วย : ล้านบาท

	2006	2007	2007 p1						2008 p1		
			Q1	Q2	H1	Q3	Q4	H2	Q1	Q2	H1
การใช้จ่ายของครัวเรือน	2,173,235	2,204,864	545,180	555,658	1,100,838	540,740	563,286	1,104,026	559,414	569,195	1,128,609
การใช้จ่ายของรัฐบาล	351,119	388,881	91,174	94,698	185,872	115,095	87,914	203,009	91,091	92,455	183,546
การลงทุนสินทรัพย์ถาวร	937,163	949,889	229,157	240,788	469,945	240,828	239,116	479,944	241,539	245,321	486,860
ส่วนเปลี่ยนสินค้าคงเหลือ	11,607	1,783	-8,577	-2,813	-11,390	-8,172	21,345	13,173	19,897	7,918	27,815
การส่งออกสุทธิ	555,303	672,781	180,280	138,409	318,689	165,901	188,191	354,092	188,196	164,759	352,955
- สินค้า	431,238	562,943	145,793	113,029	258,822	144,788	159,333	304,121	139,162	144,289	283,451
- บริการ	124,065	109,838	34,487	25,380	59,867	21,113	28,858	49,971	49,034	20,470	69,504
การส่งออกสินค้าและบริการ	2,762,949	2,958,225	727,337	708,100	1,435,437	742,127	780,661	1,522,788	790,494	774,006	1,564,500
- สินค้า	2,250,370	2,411,445	582,551	581,404	1,163,955	616,981	630,509	1,247,490	622,982	638,042	1,261,024
- บริการ	512,579	546,780	144,786	126,696	271,482	125,146	150,152	275,298	167,512	135,964	303,476
การนำเข้าสินค้าและบริการ	2,207,646	2,285,444	547,057	569,691	1,116,748	576,226	592,470	1,168,696	602,298	609,247	1,211,545
- สินค้า	1,819,132	1,848,502	436,758	468,375	905,133	472,193	471,176	943,369	483,820	493,753	977,573
- บริการ	388,514	436,942	110,299	101,316	211,615	104,033	121,294	225,327	118,478	115,494	233,972
อุปสงค์ภายในประเทศ	4,028,427	4,218,198	1,037,214	1,026,740	2,063,954	1,054,392	1,099,852	2,154,244	1,100,137	1,079,648	2,179,785
ค่าสถิติคลาดเคลื่อน	23,578	26,387	25,804	-7,494	18,310	-19,806	27,883	8,077	27,968	-6,477	21,491
อุปทานในประเทศ (GDP)	4,052,005	4,244,585	1,063,018	1,019,246	2,082,264	1,034,586	1,127,735	2,162,321	1,128,105	1,073,171	2,201,276

ตารางที่ 3 อัตราขยายตัวของผลิตภัณฑ์ในประเทศและการใช้จ่าย (ปีฐาน 2531)

หน่วย : ร้อยละ

	2006	2007	2007 p1						2008 p1		
			Q1	Q2	H1	Q3	Q4	H2	Q1	Q2	H1
การใช้จ่ายของครัวเรือน	3.2	1.5	1.4	0.9	1.1	1.8	1.8	1.8	2.6	2.4	2.5
การใช้จ่ายของรัฐบาล	2.3	10.8	9.1	9.3	9.2	9.5	16.0	12.2	-0.1	-2.4	-1.3
การลงทุนสินทรัพย์ถาวร	3.8	1.4	-1.3	0.2	-0.5	2.6	4.0	3.3	5.4	1.9	3.6
ส่วนเปลี่ยนสินค้าคงเหลือ											
การส่งออกสุทธิ	40.5	21.2	34.6	33.5	34.1	6.4	16.3	11.4	4.4	19.0	10.8
- สินค้า	65.1	30.5	48.9	58.0	52.7	12.5	19.7	16.2	-4.5	27.7	9.5
- บริการ	-7.5	-11.5	-4.1	-21.1	-12.1	-22.5	0.6	-10.7	42.2	-19.3	16.1
การส่งออกสินค้าและบริการ	8.5	7.1	8.7	7.8	8.3	3.4	8.5	6.0	8.7	9.3	9.0
- สินค้า	8.3	7.2	9.0	8.5	8.7	4.1	7.4	5.7	6.9	9.7	8.3
- บริการ	9.2	6.7	7.4	5.0	6.3	0.3	13.4	7.0	15.7	7.3	11.8
การนำเข้าสินค้าและบริการ	2.6	3.5	2.2	3.0	2.6	2.6	6.2	4.4	10.1	6.9	8.5
- สินค้า	0.2	1.6	0.0	0.8	0.5	1.8	3.8	2.8	10.8	5.4	8.0
- บริการ	15.9	12.5	11.6	14.5	13.0	6.7	16.9	12.0	7.4	14.0	10.6
อุปสงค์ภายในประเทศ	5.3	4.7	4.1	4.4	4.2	4.7	5.7	5.2	6.1	5.2	5.6
ค่าสถิติคลาดเคลื่อน	-20.6	11.9	7.1	19.0	2.9	-0.6	3.1	39.7	8.4	-13.6	17.4
อุปทานในประเทศ (GDP)	5.1	4.8	4.2	4.3	4.2	4.8	5.7	5.3	6.1	5.3	5.7

ตารางที่ 4 การส่งออก นำเข้าและดุลบัญชีเดินสะพัด (ราคาประจำปี)

หน่วย : พันล้านบาท

	2006	2007	2007 p1						2008 p1		
			Q1	Q2	H1	Q3	Q4	H2	Q1	Q2	H1
มูลค่าส่งออกสินค้าและบริการ	5,751.6	6,210.2	1,474.0	1,476.3	2,950.3	1,547.3	1,712.6	3,259.9	1,654.2	1,716.7	3,370.9
อัตราเพิ่ม	10.4	8.0	7.3	7.4	7.3	1.9	15.4	8.6	12.2	16.3	14.3
มูลค่าการนำเข้าสินค้าและบริการ	5,477.8	5,563.1	1,286.0	1,379.0	2,665.0	1,402.8	1,495.4	2,898.1	1,553.6	1,650.1	3,203.6
อัตราเพิ่ม	3.3	1.6	-2.0	-0.4	-1.2	-0.9	9.5	4.2	20.8	19.7	20.2
ดุลการค้าและบริการ	273.8	647.1	188.1	97.3	285.4	144.5	217.2	361.7	100.7	66.6	167.3
สัดส่วน ต่อ GDP	3.5	7.6	9.0	4.8	6.9	7.0	9.5	8.3	4.4	2.9	3.7
รายได้ปัจจัยการผลิตสุทธิต่างประเทศ	-322	-268	-55	-91	-146	-76	-46	-122	-39	-120	-159
เงินโอนสุทธิ	128	136	33	33	66	31	38	70	38	45	83
ดุลบัญชีเดินสะพัด	79	514	166	39	205	100	209	309	100	-8	91
สัดส่วนต่อ GDP (ร้อยละ)	1.0	6.1	8.0	1.9	5.0	4.8	9.2	7.1	4.3	-0.4	2.0

ตารางที่ 5 อัตราการขยายตัวดัชนีราคาผลิตภัณฑ์มวลรวมในประเทศ ดัชนีราคาผู้บริโภค

หน่วย : ร้อยละ

	2006	2007	2007 p1						2008 p1		
			Q1	Q2	H1	Q3	Q4	H2	Q1	Q2	H1
ดัชนีราคาผลิตภัณฑ์มวลรวมในประเทศ	5.0	3.2	2.9	2.8	2.9	2.1	5.0	3.6	3.7	5.7	4.7
ดัชนีราคาผู้บริโภค	4.7	2.2	2.4	1.9	2.1	1.6	2.9	2.3	5.0	7.5	6.3
ดัชนีราคาผู้ผลิต	7.1	3.2	2.6	1.8	2.2	1.5	7.0	4.2	10.8	15.6	13.3

ตารางที่ 6 แหล่งที่มาของอัตราการขยายตัวผลิตภัณฑ์มวลรวมราคาคงที่ (ปีฐาน 2531)

หน่วย : ร้อยละ

	2006	2007	2007 p1						2008 p1		
			Q1	Q2	H1	Q3	Q4	H2	Q1	Q2	H1
ด้านอุปสงค์ (การใช้จ่าย)	5.3	4.7	4.0	4.4	4.2	4.8	5.5	5.2	5.9	5.2	5.6
อุปสงค์ภายในประเทศ	2.8	2.0	1.2	1.4	1.3	2.6	2.9	2.8	2.5	1.6	2.0
การใช้จ่ายของครัวเรือน	1.7	0.8	0.7	0.5	0.6	0.9	0.9	0.9	1.3	1.3	1.3
การใช้จ่ายของรัฐบาล	0.2	0.9	0.7	0.8	0.8	1.0	1.1	1.1	0.0	-0.2	-0.1
การลงทุนสินทรัพย์ถาวร	0.9	0.3	-0.3	0.0	-0.1	0.6	0.9	0.7	1.2	0.4	0.8
การส่งออกสุทธิ (อุปสงค์ภายนอก)	4.1	2.9	4.5	3.6	4.1	1.0	2.5	1.8	0.7	2.6	1.6
การส่งออกสินค้าและบริการ	5.6	4.8	5.7	5.3	5.5	2.5	5.7	4.2	5.9	6.5	6.2
การนำเข้าสินค้าและบริการ	1.5	1.9	1.1	1.7	1.4	1.5	3.2	2.4	5.2	3.9	4.6
ส่วนเปลี่ยนแปลงสุทธิ	-1.7	-0.2	-1.7	-0.5	-1.1	1.2	0.1	0.6	2.7	1.1	1.9
ด้านอุปทานในประเทศ (การผลิต)	5.1	4.8	4.2	4.3	4.2	4.8	5.7	5.3	6.1	5.3	5.7
เกษตร	0.3	0.4	0.3	0.6	0.5	0.1	0.4	0.2	0.3	0.5	0.4
อุตสาหกรรม	2.3	2.2	1.8	1.8	1.8	2.2	3.1	2.7	3.9	3.2	3.5
ก่อสร้าง	0.1	0.1	0.0	0.0	0.0	0.0	0.1	0.1	0.0	-0.1	0.0
บริการและอื่น ๆ	2.4	2.1	2.0	1.9	1.9	2.4	2.2	2.3	1.9	1.7	1.8

ตารางที่ 7 อัตราการขยายตัวผลิตภัณฑ์มวลรวมในประเทศด้านการผลิตและการใช้จ่าย ราคาคงที่ (ปีฐาน 2531)

เทียบกับไตรมาสที่แล้ว ปรับด้วยดัชนีฤดูกาล

หน่วย : ร้อยละ

	2006	2007	2007 p1						2008 p1		
			Q1	Q2	H1	Q3	Q4	H2	Q1	Q2	H1
ด้านอุปสงค์ (การใช้จ่าย)											
การใช้จ่ายของครัวเรือน	3.1	1.5	0.4	0.4	0.5	1.4	0.9	1.2	1.7	-0.4	1.4
การใช้จ่ายของรัฐบาล	2.1	11.2	14.2	1.7	10.3	2.3	-1.2	2.6	-2.5	-0.9	-3.6
การลงทุนสินทรัพย์ถาวร	3.9	1.3	-2.5	2.8	-0.6	1.5	2.2	4.0	-1.1	-0.7	-0.3
ด้านอุปทานในประเทศ (การผลิต)											
เกษตร	4.1	4.1	2.9	2.8	3.7	-2.8	0.3	-1.2	3.3	5.4	6.3
อุตสาหกรรม	5.9	5.7	0.8	1.7	2.2	2.1	3.2	4.6	2.5	0.2	4.2
ก่อสร้าง	4.2	2.2	0.1	1.6	0.7	0.4	2.4	2.5	-3.2	-3.5	-3.7
บริการและอื่น ๆ	4.7	4.3	0.9	0.9	1.9	1.9	0.8	2.7	0.2	0.5	0.9
ผลิตภัณฑ์มวลรวมในประเทศ	5.1	4.8	1.0	1.4	2.1	1.5	1.7	3.1	1.3	0.7	2.6

ตารางที่ 8 อัตราการขยายตัวที่แท้จริง (real term) ของ GDP ด้านการผลิตเทียบกับระยะเดียวกันของปีที่แล้ว

หน่วย : ร้อยละ

	2006	2007	2007 p1						2008 p1		
			Q1	Q2	H1	Q3	Q4	H2	Q1	Q2	H1
ภาคการเกษตร	3.8	3.9	3.8	7.5	5.5	1.7	3.1	2.6	3.5	6.5	4.9
การเกษตร การล่าสัตว์และการป่าไม้	3.9	3.8	4.2	7.3	5.6	1.1	2.8	2.2	3.3	8.4	5.7
การประมง	3.5	4.8	2.1	8.2	4.6	4.8	5.1	5.0	4.5	-3.0	1.2
ภาคนอกการเกษตร	5.2	4.8	4.2	4.0	4.1	5.0	6.1	5.6	6.4	5.2	5.8
การเหมืองแร่และย่อยหิน	4.2	3.5	1.0	4.9	3.0	3.7	4.4	4.0	0.6	4.3	2.5
การอุตสาหกรรม	5.9	5.7	4.6	4.5	4.6	5.7	8.0	6.9	9.9	8.0	9.0
การไฟฟ้า ประปาและแก๊ส	4.8	4.7	4.3	3.4	3.8	8.6	2.4	5.6	5.9	5.5	5.7
การก่อสร้าง	4.3	2.1	0.5	1.7	1.1	1.4	5.2	3.0	1.1	-3.9	-1.4
การค้าส่งค้าปลีก หอการค้าพาหนะและของใช้	3.9	3.2	3.3	3.6	3.4	3.4	2.5	3.0	3.0	2.8	2.9
โรงแรมและภัตตาคาร	11.2	5.0	6.2	3.5	4.8	3.0	7.2	5.1	8.3	5.0	6.7
การขนส่ง คมนาคมและคลังสินค้า	6.3	6.0	6.1	6.0	6.0	5.9	6.2	6.0	6.0	4.0	5.1
การเงินการธนาคาร	3.3	5.7	0.6	4.7	2.6	8.5	8.7	8.6	9.6	8.9	9.3
การค้าส่งหาริมทรัพย์ ธุรกิจให้เช่าและอื่นๆ	5.5	2.9	3.6	3.9	3.8	2.1	2.0	2.0	3.4	0.5	1.9
การบริหารราชการแผ่นดิน	0.0	3.1	3.4	-0.7	1.4	3.5	6.3	4.9	-3.8	2.4	-0.8
การศึกษา	3.0	8.7	11.2	5.8	8.4	10.0	8.0	9.0	-0.9	0.0	-0.5
การบริการสุขภาพและสังคมสงเคราะห์	5.6	8.4	11.2	1.6	6.3	10.2	10.7	10.4	-2.7	-0.1	-1.4
การบริการชุมชน สังคมและส่วนบุคคล	2.8	-3.9	-5.9	-2.9	-4.4	-3.5	-3.3	-3.4	2.7	0.3	1.5
บริการคนรับใช้	-2.3	2.6	2.4	2.3	2.3	3.2	2.3	2.8	2.1	1.2	1.7
ผลิตภัณฑ์มวลรวมในประเทศ (GDP)	5.1	4.8	4.2	4.3	4.2	4.8	5.7	5.3	6.1	5.3	5.7

การปรับปรุงย้อนหลัง

โดยปกติ การจัดทำสถิติผลิตภัณฑ์มวลรวมในประเทศรายไตรมาส จะมีการปรับปรุงย้อนหลัง 2 ลักษณะ คือ

- 1) **การปรับปรุงครั้งแรก** เป็นการปรับปรุงในไตรมาสย้อนหลังจากไตรมาสอ้างอิงหนึ่งไตรมาส เพื่อให้มีความถูกต้องยิ่งขึ้น อันเนื่องมาจากการปรับปรุงตามแหล่งข้อมูลล่าสุด โดยในตารางจะแสดงตัวอักษร “r” ซึ่งหมายถึง revised หรือปรับปรุง กำกับไว้ที่ไตรมาสที่มีการปรับปรุงค่า
- 2) **การปรับปรุงครั้งที่สอง** เป็นการปรับปรุงเพื่อให้ค่าผลรวมรายไตรมาสทั้งสี่ไตรมาสมีค่าเท่ากับรายปี โดยจะดำเนินการปรับปรุงครั้งที่สองเมื่อการจัดทำสถิติรายปีแล้วเสร็จ หรือในการจัดทำสถิติผลิตภัณฑ์มวลรวมในประเทศรายไตรมาสประจำไตรมาสที่สามของทุกปี และจะมีการปรับปรุงย้อนหลังสองปีตามสถิติรายปี การปรับปรุงครั้งที่สองมิได้มีการปรับแก้ข้อมูลเครื่องชี้ใหม่ เป็นเพียงการใช้เทคนิคทางคณิตศาสตร์ คือ Denton Least Square Technique โดยในทางปฏิบัติ ได้ใช้โปรแกรมประมวลผลสำเร็จรูปที่เรียกว่า “The Canadian Bench Program and Extrapolation (Bench Program)” โดยในตารางจะแสดงตัวอักษร “r” ซึ่งหมายถึง revised หรือปรับปรุง กำกับไว้ที่ปีที่มีการปรับปรุงค่า ซึ่งหมายถึงค่าในแต่ละไตรมาสในปีที่มี “r” กำกับไว้ ได้มีการปรับปรุงค่าตามสถิติรายปี

การแสดงอักษรกำกับ

การแสดงอักษรกำกับสถมภีในตารางของเอกสารฉบับนี้ มี 3 ลักษณะ คือ r, p และ p1 โดย r มีสองชนิด ตามที่ได้กล่าวไว้ในหัวข้อการปรับปรุงย้อนหลัง p คือ ค่ารายไตรมาสในปีที่มีค่ารายปีเป็นค่าตัวรวมเบื้องต้น ส่วน p1 หมายถึง ค่ารายไตรมาสในเบื้องต้นที่ยังไม่มีค่ารายปี

Revision Policy

QGDG figures are subject to 2 types of revisions:

- 1) **First Revision:** At the time of producing the most recent quarter, figures in the previous quarter are revised as more complete and accurate information is available. The letter “r” is shown on the quarter where the revision has been made.
- 2) **Second Revision:** When compiling the annual GDP figures – usually at a time of producing statistics of GDP of the third quarter – annual figures are revised back 2 years prior to the reference year. Along with such revision, annual figures are redistributed across all quarters within a year so that the statistics of 4 quarters added up to be equal to annual total. There is no changes in indicators as the office applies Denton Least Square Technique, using computer program called “The Canadian Bench Program and Extrapolation (Bench Program)” in the redistribution process. The letter “r” is shown on the years where the revision has been made.

Abbreviation

There are 3 letter assigns to the tables: r, p and p1. Letter “r” is assigned to 2 cases as stated above. Letter “p” is assigned to quarterly figures based on preliminary annual figures. And letter “p1” is assigned to quarterly figures without preliminary annual figures.

****การนำข้อความหรือข้อมูลในรายงานนี้ไปใช้เผยแพร่ต่อ โปรดอ้างอิงรายงานและแหล่งข้อมูลด้วย****

Any reproduction of data and materials in this book must refer to NESDB as data source.

การจัดทำและเผยแพร่สถิติผลิตภัณฑ์มวลรวมในประเทศรายไตรมาส (QGDPI) ตามมาตรฐาน SDDS

สำนักงานคณะกรรมการพัฒนาการเศรษฐกิจและสังคมแห่งชาติ มีหน้าที่ในการจัดทำและเผยแพร่สถิติผลิตภัณฑ์มวลรวมในประเทศทั้งรายปีและรายไตรมาส โดยได้ดำเนินการจัดทำและประมวลผลตามมาตรฐานและกรอบแนวคิดของระบบบัญชีประชาชาติสากล หรือ System of national Accounts โดยใช้ข้อมูลพื้นฐานจากแหล่งข้อมูลต่างๆ ที่เกี่ยวข้อง ทั้งนี้ รายละเอียดกรอบแนวคิด วิธีการคำนวณ ตลอดจนแหล่งข้อมูล ได้แสดงและเผยแพร่ไว้ในเอกสาร “แนวทางการจัดทำสถิติผลิตภัณฑ์มวลรวมในประเทศรายไตรมาส” แล้ว

โดยเฉพาะ QGDPI ได้ดำเนินการจัดทำและเผยแพร่ตามมาตรฐาน SDDS (Special Data Dissemination Standard) ของกองทุนการเงินระหว่างประเทศ (IMF) ซึ่งกำหนดให้เผยแพร่สถิติของไตรมาสอ้างอิงภายในสามเดือนหลังสิ้นสุดไตรมาส ปัจจุบัน สำนักงานฯ ได้พัฒนาการเผยแพร่ให้เร็วขึ้น เพื่อสนองตอบต่อความต้องการของผู้ใช้ โดยกำหนดเผยแพร่ในวันจันทร์ที่สองของเดือนที่สามหลังจากไตรมาสอ้างอิง ผ่านวิธีการเผยแพร่ 3 ช่องทาง คือ (1) การแถลงข่าว (2) เอกสาร และ (3) web site คือ www.nesdb.go.th การเผยแพร่ทั้งสามช่องทางนี้โดยปกติจะมีขึ้นพร้อมกันในเวลา 9.30 น ของวันดังกล่าว และเชื่อมโยงไปยัง website ของ IMF ที่ <http://dsbb.imf.org/Applications/web/sddsctycatbaselist/?strcode=THA&strcat=NAG00> นอกจากนี้ ได้นำเสนอตารางการเผยแพร่ข้อมูลล่วงหน้าประมาณ 1 ปี ไว้ที่ปกหลังของเอกสารฉบับนี้ด้วย

Data Dissemination of Quarterly Gross Domestic Product (QGDPI) according to SDDS

The Office of the National Economic and Social Development Board (NESDB) is responsible for compiling and disseminating GDP statistics, both quarterly and annually. Data-collection and compilation methods used to compile GDP statistics follow internationally-accepted System of National Accounts set forth by the United Nations. Detailed concepts, definitions and methodology are explained and published under title “Quarterly GDP Compilation Methodology.”

Quarterly GDP has also met Special Data Dissemination Standard of the IMF, which is to release quarterly figures within 3 months after the end of reference quarter. The NESDB had been able to speed up the compilation process to meet users’ demand by releasing data on the second Monday of the third months following the reference quarter. The data is available for all users via 3 channels: (1) press release (2) hard copy and (3) NESDB website, which is www.nesdb.go.th. The data can be accessed at the same time, normally at 9.30 am of the date previously informed. The website is also linked to the IMF’s SDDS page at

<http://dsbb.imf.org/Applications/web/sddsctycatbaselist/?strcode=THA&strcat=NAG00>

In addition, 1-year advance-release calendar is also available on the back of this book.

ผลิตภัณฑ์มวลรวมในประเทศ ไตรมาสที่ 2/2551
(Gross Domestic Product: Q2/2008)

วัน เวลาและสถานที่ออกรายงาน

Embargo and venue

วันจันทร์ที่ 25 สิงหาคม 2551 เวลา 9.30 น.
สำนักงานคณะกรรมการพัฒนาการเศรษฐกิจและสังคมแห่งชาติ
962 ถนนกรุงเกษม ป้อมปราบ กทม. 10100

9.30 a.m. Monday 25th August 2008
Office of The National Economic and Social Development Board,
962 Krung Kasem Rd., Pomprab, Bangkok 10100

กำหนดการออกรายงานผลิตภัณฑ์มวลรวมในประเทศ ไตรมาสที่ 3/2551

Forthcoming issues; GDP 3rd quarter 2008

วันจันทร์ที่ 24 พฤศจิกายน 2551 เวลา 9.30 น.
9.30 a.m. Monday 24th November 2008

ผู้ประสานงาน

Contact persons

หากต้องการรายละเอียดเพิ่มเติมหรือมีปัญหาใดๆ สอบถามได้ที่ e-mails ข้างล่าง หรือ โทร. 0-2280-4085

For further information, contact us via e-mails or call 0-2280-4085 with following extension numbers:

Tables	Coordinators	E-mail address	Ext. No.
Table 1-3	Apichai Thamsermsukh	apichai-t@nesdb.go.th	6169
	Peeranat Dangsakul	peeranat@nesdb.go.th	6180
Table 4	Chamadanai Maknual	chamadanai@nesdb.go.th	6209
Table 5-8	Apichai Thamsermsukh	apichai-t@nesdb.go.th	6169
	Peeranat Dangsakul	peeranat@nesdb.go.th	6180