



NESDB

THAI / ENGLISH

ผลิตภัณฑ์มวลรวมในประเทศ ไตรมาสที่ 2/2553

Gross Domestic Product: Q2/2010

สำนักงานคณะกรรมการพัฒนาการเศรษฐกิจและสังคมแห่งชาติ 23 สิงหาคม 2553 9:30 น.

GDP ไตรมาสที่ 2/2553

ขยายตัว ร้อยละ 9.1

ปัจจัยสำคัญมาจาก การ

ขยายตัวของการส่งออก

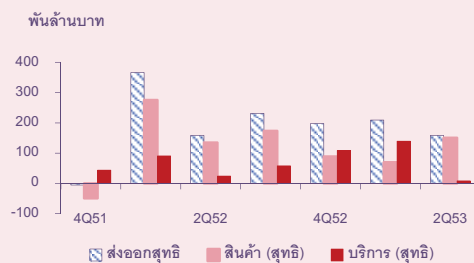
สินค้า การบริโภคของ

ภาคเอกชน และการลงทุน

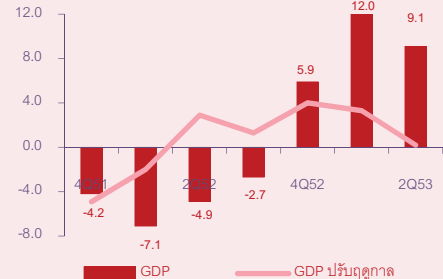
โดยรวม

- GDP ไตรมาสที่ 2/2553 ยังคงขยายตัวในระดับสูงร้อยละ 9.1 แม้ว่าจะชะลอลงจากไตรมาสที่แล้วที่ขยายตัวร้อยละ 12.0 ปัจจัยสนับสนุนที่สำคัญมาจาก การส่งออกสินค้าในรูปดอลลาร์สหรัฐ ที่ขยายตัวสูงต่อเนื่องถึงร้อยละ 41.8 เทียบกับร้อยละ 31.6 ในไตรมาสที่แล้ว ตามการฟื้นตัวของเศรษฐกิจโลก ในขณะเดียวกันอุปสงค์ภายในประเทศยังคงขยายตัว ประกอบด้วยการลงทุนโดยรวมขยายตัวร้อยละ 12.2 และการใช้จ่ายเพื่อการอุปโภคบริโภคของครัวเรือนและรัฐบาลขยายตัวร้อยละ 6.5 และ 6.3 ตามลำดับ GDP ไตรมาสที่ 2/2553 ที่ปรับผลของฤดูกาลแล้วขยายตัวร้อยละ 0.2
- ภาคเกษตร หดตัวร้อยละ 1.1 เทียบกับที่หดตัวร้อยละ 0.8 ในไตรมาสที่แล้ว เป็นผลมาจากการผลิตสาขาเกษตรกรรมฯ หดตัวร้อยละ 1.8 จากการลดลงของผลผลิตพืชที่สำคัญเช่น ข้าวนาปรัง ยางพารา อ้อย มันสำปะหลัง และข้าวโพดเลี้ยงสัตว์ เป็นต้น เนื่องจากภาวะฝนแล้งและโรคระบาด ในขณะที่การผลิตสาขาประมงขยายตัวร้อยละ 2.9 จากการส่งออกกุ้งแช่แข็งที่เพิ่มขึ้น และปศุสัตว์ยังมีการขยายตัวเล็กน้อยจากการเลี้ยงไก่เนื้อเพิ่มขึ้น ในขณะที่ผลผลิตไข่ไก่ โค กระบือ สุกร และผลิตภัณฑ์นมลดลง
- ภาคนอกเกษตร ขยายตัวร้อยละ 10.0 เป็นผลมาจากการผลิตในสาขาที่สำคัญ เช่น สาขาอุตสาหกรรมขยายตัวต่อเนื่องร้อยละ 18.0 จากอุตสาหกรรมที่เน้นการส่งออกเช่น สินค้าอิเล็กทรอนิกส์ เครื่องใช้ไฟฟ้า และยานยนต์ เป็นต้น ขยายตัวสูงตามความต้องการของตลาดต่างประเทศ ประกอบกับความต้องการภายในประเทศปรับตัวดีขึ้น สาขาไฟฟ้า ประปาและโรงแยกก๊าซ ขยายตัวร้อยละ 13.0 สาขาก่อสร้างขยายตัวร้อยละ 8.1 ปรับตัวดีขึ้นเนื่องจากมีการเร่งรัดเบิกจ่ายงบลงทุน ในขณะที่สาขาโรงแรมและภัตตาคาร ชะลอตัวเหลือร้อยละ 0.2 ตามจำนวนนักท่องเที่ยวต่างประเทศที่ลดลงเนื่องจากผลกระทบจากเหตุการณ์ความไม่สงบทางการเมือง และสาขาขนส่งฯ ชะลอตัวเหลือร้อยละ 2.5

ส่งออกสินค้าและบริการสุทธิ



ร้อยละ อัตราการขยายตัวของ QGDP



- การใช้จ่ายเพื่อการอุปโภคบริโภคของครัวเรือนขยายตัวร้อยละ 6.5 ปรับตัวเพิ่มขึ้นต่อเนื่องจากไตรมาสที่แล้วที่ขยายตัวร้อยละ 4.0 จากการบริโภคสินค้าคงทนที่เพิ่มขึ้น โดยเฉพาะรถยนต์และเครื่องใช้ไฟฟ้า โดยมีปัจจัยสนับสนุนหลักจากรายได้เกษตรกรที่เพิ่มสูงขึ้นตามราคาพืชผลที่สำคัญ อัตราเงินเฟ้อชะลอตัวลง อัตราการว่างงานยังคงอยู่ในระดับต่ำ ตลอดจนผลของมาตรการกระตุ้นเศรษฐกิจของรัฐบาลและการฟื้นตัวของภาวะเศรษฐกิจโดยรวม
- รายจ่ายเพื่อการอุปโภคบริโภคของรัฐบาลขยายตัวร้อยละ 6.3 เป็นผลมาจากค่าตอบแทนแรงงานเพิ่มขึ้นร้อยละ 1.2 และรายจ่ายค่าซื้อสินค้าและบริการสุทธิเพิ่มขึ้น ร้อยละ 13.1 สูงกว่าการขยายตัวร้อยละ 10.9 ในไตรมาสที่แล้ว จากผลของการเบิกจ่ายเงินโครงการตามแผนปฏิบัติการไทยเข้มแข็ง 2555
- การลงทุนรวมขยายตัวร้อยละ 12.2 เป็นผลมาจากการลงทุนภาคเอกชนที่ขยายตัวต่อเนื่องจากไตรมาสที่แล้ว ส่วนภาครัฐหดตัวเนื่องจากการเบิกจ่ายงบลงทุนของรัฐวิสาหกิจลดลงมาก แม้ว่าการลงทุนภายใต้โครงการตามแผนปฏิบัติการไทยเข้มแข็ง 2555 จะเพิ่มขึ้นในไตรมาสนี้ก็ตาม
- ส่วนเปลี่ยนสินค้าคงเหลือ ณ ราคาประจำปีมีมูลค่าลดลง 61,254 ล้านบาท โดยไตรมาสนี้การสะสมสต็อกทั้งสินค้าเกษตรและอุตสาหกรรมลดลง โดยเฉพาะข้าวเปลือก เนื่องจากเป็นช่วงนอกฤดูเก็บเกี่ยวผลผลิต นอกจากนี้ได้มีการส่งออกทองคำเพิ่มขึ้นมากในไตรมาสนี้ เนื่องจากระดับราคาทองคำในตลาดโลกสูงขึ้นเมื่อเทียบกับไตรมาสที่ผ่านมา
- ภาคต่างประเทศ ดุลการค้าและบริการ ณ ราคาประจำปีเกินดุล 158.7 พันล้านบาท ลดลงเมื่อเทียบกับ 209.4 พันล้านบาท ในไตรมาสที่แล้ว โดยดุลการค้าเกินดุล 150.4 พันล้านบาท และดุลบริการเกินดุล 8.3 พันล้านบาท

National Accounts Office
962 Krung Kasem Road
Pomprab, Bangkok 10100

Tel: 0 2280 4085

Fax: 0 2281 2466

E-mail: nao@nesdb.go.th

ข้อชี้แจง

การประมวลผลสถิติผลิตภัณฑ์มวลรวมในประเทศไตรมาส 2/2553

สำนักงานคณะกรรมการพัฒนาการเศรษฐกิจและสังคมแห่งชาติ ได้ประมวลผลสถิติผลิตภัณฑ์มวลรวมในประเทศไตรมาส 2/2553 โดยใช้ข้อมูลที่ได้รับล่าสุดจากแหล่งข้อมูลต่าง ๆ ในไตรมาสนี้ได้มีการปรับปรุงย้อนหลังถึงไตรมาสที่ 1/2553 โดยมีการปรับปรุงที่สำคัญๆ ดังนี้ (ดูรายละเอียดการปรับปรุงย้อนหลังได้ที่ด้านหลัง)

1. ปรับปรุงข้อมูลในไตรมาสที่ 1/2553 ตามข้อมูลล่าสุด โดยอัตราการขยายตัวของผลิตภัณฑ์มวลรวมไตรมาสที่ 1/2553 ไม่มีการเปลี่ยนแปลงคือ ขยายตัวร้อยละ 12.0
2. ปรับปรุงข้อมูลดัชนีผลผลิตอุตสาหกรรม ตามรายงานล่าสุดเดือนกรกฎาคม 2553 ของธนาคารแห่งประเทศไทย
3. ปรับปรุงข้อมูลพื้นที่การเพาะปลูก และข้อมูลพยากรณ์ผลผลิตการเกษตร ในรอบเดือนมิถุนายน 2553 ของกระทรวงเกษตรและสหกรณ์
4. ปรับปรุงข้อมูลรายการส่งออกและนำเข้าสินค้าและบริการ ตามข้อมูลล่าสุดของธนาคารแห่งประเทศไทย ณ เดือนกรกฎาคม 2553
5. ตั้งแต่ไตรมาสที่ 1/2549 เป็นต้นไป ตารางสถิติรายละเอียดจะนำเสนอในเอกสาร โดยสามารถดูได้ที่ www.nesdb.go.th

สำนักงานคณะกรรมการพัฒนาการเศรษฐกิจและสังคมแห่งชาติ ขอขอบคุณหน่วยงานทั้งภาครัฐและเอกชน ที่ให้การสนับสนุนและเร่งรัดข้อมูลเพื่อใช้ในการประมวลผลผลิตภัณฑ์มวลรวมในประเทศรายไตรมาส ให้รวดเร็วและถูกต้องแม่นยำเพิ่มขึ้น และหวังว่าคงจะได้รับความร่วมมือในการพัฒนาข้อมูลดังกล่าวนี้ให้มีคุณภาพดียิ่งขึ้นในอนาคตต่อไป

สำนักงานคณะกรรมการพัฒนาการเศรษฐกิจและสังคมแห่งชาติ

Revision to this publication

Gross Domestic Product of Q2/2010 has been compiled based on the most up-to-date data available from various sources. The quarterly estimates have been revised back to Q1/2010. The major revised items are as follows:

1. Revision of data back to Q1/2010 in line with the latest data; As a result, the GDP growth of Q1/2010 remains unchanged with the same growth rate of 12.0%.
2. Revising manufacturing production index according to the latest series from the Bank of Thailand issued in July 2010.
3. Revising agricultural plantation area and production by using the crop forecast database in June 2010 from the Office of Agricultural Economics, Ministry of Agriculture and Co-operatives.
4. Revising goods and services receipts and payments in response to the revised balance of payment from the Bank of Thailand issued in July 2010.
5. Since Q1/2006, the supporting tables have no longer been published in the GDP quarterly report. (download from www.nesdb.go.th)

The Office of the National Economic and Social Development Board would like to express our gratitude to all government agencies, private institutions and companies who continually provide the needed data especially those who have spent much of the time and afford to speed up data processing and make their reports available in time with a high quality. The Office looks forward to continuing close cooperation for data quality development in the future.

The Office of the National Economic and Social Development Board

ผลิตภัณฑ์มวลรวมภายในประเทศ ไตรมาสที่ 2 ปี 2553

GDP ไตรมาสที่ 2/2553

ขยายตัวร้อยละ 9.1 ชะลอตัว

จากไตรมาสที่แล้วที่ขยายตัว

ร้อยละ 12.0

การผลิตขยายตัวร้อยละ 9.1

จากภาคนอกเกษตรที่ขยายตัว

สูง ประกอบกับฐานการผลิตใน

ไตรมาสเดียวกันของปีที่แล้ว

อยู่ในระดับต่ำ ส่วนภาคเกษตร

หดตัวอย่างต่อเนื่อง

ภาวะเศรษฐกิจไตรมาส 2/2553 ขยายตัวร้อยละ 9.1 เป็นอัตราที่สูงแต่ชะลอลงเมื่อเทียบกับร้อยละ 12.0 ในไตรมาสที่ผ่านมา การขยายตัวมาจากทั้งด้านอุปสงค์ในประเทศที่การบริโภคของครัวเรือนขยายตัวสูงขึ้นร้อยละ 6.5 จากหมวดสินค้าคงทนประเภทการรถยนต์และเครื่องใช้ไฟฟ้า โดยมีปัจจัยหลายประการ โดยเฉพาะอัตราเงินเฟ้อที่ยังอยู่ในระดับต่ำ รายได้เกษตรกรเพิ่มขึ้นจากราคาสินค้าพืชผล และมาตรการกระตุ้นเศรษฐกิจของรัฐ การลงทุนรวมขยายตัวร้อยละ 12.2 จากการลงทุนภาคเอกชนที่ขยายตัวสูงอย่างต่อเนื่อง ส่วนการลงทุนภาครัฐปรับตัวลดลงในส่วนของรัฐวิสาหกิจ การใช้จ่ายของรัฐบาลขยายตัวร้อยละ 6.3 จากการเบิกจ่ายแผนปฏิบัติการไทยเข้มแข็ง ด้านอุปสงค์ต่างประเทศ การส่งออกสินค้าและบริการสุทธิปรับตัวสูงขึ้นเมื่อเทียบกับช่วงเดียวกันในปีที่ผ่านมา จากการส่งออกสินค้าที่ขยายตัวถึงร้อยละ 28.3 ในขณะที่การนำเข้าสินค้าชะลอลงร้อยละ 30.2

การผลิต ขยายตัวร้อยละ 9.1 โดยภาคนอกเกษตรขยายตัวร้อยละ 10.0 เทียบกับร้อยละ 13.4 ในไตรมาสที่แล้ว โดยเกือบทุกสาขาการผลิตยังคงขยายตัวในระดับสูงแม้ว่าจะมีอัตราชะลอลง โดยเฉพาะสาขาอุตสาหกรรมที่ขยายตัวร้อยละ 18.0 เป็นผลมาจากอุตสาหกรรมส่งออกปรับตัวดีขึ้น ประกอบกับฐานการผลิตในช่วงเดียวกันของปีที่แล้วอยู่ในระดับต่ำ ส่วนภาคเกษตรหดตัวจากสาขาเกษตรกรรมฯ ที่ลดลงตามปริมาณพืชผล

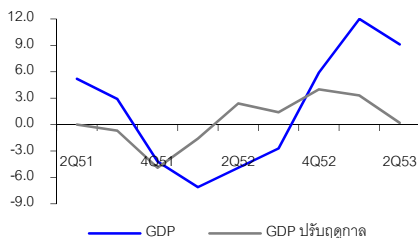
GDP ที่ปรับค่าฤดูกาล ขยายตัวร้อยละ 0.2 ชะลอลง เมื่อเทียบกับร้อยละ 3.3 ในไตรมาสที่แล้ว

ผลิตภัณฑ์มวลรวมในประเทศ (GDP)

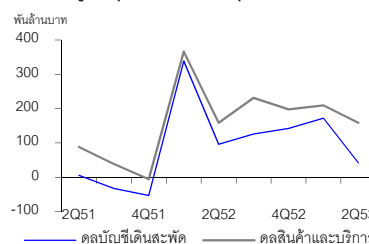
(ร้อยละ)

	2552	2552				2553	
		Q1	Q2	Q3	Q4	Q1	Q2
ภาคเกษตร	-0.5	2.7	-1.3	-1.5	-2.0	-0.8	-1.1
ภาคนอกเกษตร	-2.4	-8.0	-5.2	-2.8	7.0	13.4	10.0
GDP	-2.2	-7.1	-4.9	-2.7	5.9	12.0	9.1
GDP ปรับฤดูกาล		-2.0	2.9	1.3	4.0	3.3	0.2

ร้อยละ อัตราขยายตัวของ GDP



มูลค่าดุลบัญชีเดินสะพัด ดุลการค้าและบริการ



ผลิตภัณฑ์มวลรวมในประเทศ ณ ราคาประจำปีมีมูลค่า 2,494.4 พันล้านบาท เมื่อหักค่าตอบแทนจากปัจจัยการผลิตสุทธิจ่ายไปต่างประเทศ 153.3 พันล้านบาท คงเหลือเป็นผลิตภัณฑ์มวลรวมประชาชาติ (Gross National Product: GNP) เท่ากับ 2,341.1 พันล้านบาท มูลค่าที่แท้จริงเพิ่มขึ้นร้อยละ 6.8

ดุลการค้าและบริการ ณ ราคาประจำปีเกินดุล 158.7 พันล้านบาท เมื่อรวมกับรายได้สุทธิจากปัจจัยการผลิตและเงินโอนสุทธิจากต่างประเทศ ทำให้ดุลบัญชีเดินสะพัดเกินดุล 42.0 พันล้านบาท

ระดับราคา ดัชนีราคาผลิตภัณฑ์มวลรวมในประเทศ เพิ่มขึ้นร้อยละ 3.8 เทียบกับร้อยละ 4.5 ในไตรมาสที่แล้ว ในขณะที่ดัชนีราคาผู้ผลิต และดัชนีราคาผู้บริโภค เพิ่มขึ้นร้อยละ 9.3 และ 3.3 เมื่อเทียบกับที่เพิ่มขึ้นร้อยละ 12.0 และ 3.8 ในไตรมาสที่แล้ว ตามลำดับ

ด้านการผลิต

การผลิตขยายตัวร้อยละ 9.1
ภาคเกษตรขยายตัวได้ดี
ส่วนภาคเกษตรหดตัวลง

พืชผลผลิตลดลง ในขณะที่
ปศุสัตว์ขยายตัวชะลอตัวลง

ประมงขยายตัวต่อเนื่อง

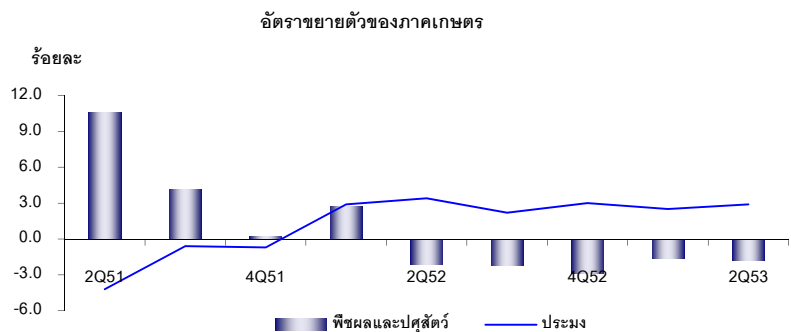
การผลิตขยายตัวสูงร้อยละ 9.1 แต่ชะลอตัวลงจากที่ขยายตัวร้อยละ 12.0 ในไตรมาสที่แล้ว โดยการ
ผลิตนอกภาคเกษตรขยายตัวร้อยละ 10.0 ในขณะที่ภาคเกษตรหดตัวร้อยละ 1.1

สาขาเกษตรกรรม: การผลิตหดตัวร้อยละ 1.8 โดยหมวดพืชผลลดลง ร้อยละ 2.0 หมวดปศุสัตว์
ขยายตัวร้อยละ 0.2

- **พืชผล** หดตัวร้อยละ 2.0 เป็นผลมาจากผลผลิตข้าวนาปรัง ยางพารา มันสำปะหลัง อ้อย
และข้าวโพดเลี้ยงสัตว์ลดลง เนื่องจากประสบปัญหาฝนแล้งจากภาวะฝนทิ้งช่วงและน้ำในเขื่อน
ที่สำคัญมีปริมาณน้อย ทำให้ปริมาณน้ำไม่เพียงพอในหลายพื้นที่ทั่วประเทศ อีกทั้งปัญหา
ศัตรูพืช โรคระบาด และสภาพอากาศที่ร้อนจัด
- **ปศุสัตว์** ขยายตัวร้อยละ 0.2 ชะลอตัวลงจากร้อยละ 6.4 ในไตรมาสที่แล้ว โดยปริมาณผลผลิตไก่
เนื้อเพิ่มขึ้นตามความต้องการของตลาดต่างประเทศ ในขณะที่ปริมาณผลผลิตไข่ไก่ลดลง
เนื่องจากสภาพอากาศที่ร้อนจัด ประกอบกับผลผลิตโค กระบือ สุกร และผลิตภัณฑ์นมลดลง

สาขาประมง ขยายตัวร้อยละ 2.9 จากร้อยละ 2.5 ในไตรมาสที่แล้ว เนื่องจากผลผลิตกุ้งมีการ
ขยายตัวตามความต้องการของตลาดต่างประเทศ

ระดับราคาสินค้าเกษตร ขยายตัวร้อยละ 21.4 จากการปรับตัวสูงขึ้นของราคาของหมวดพืชผล ที่
ขยายตัวร้อยละ 25.4 โดยพืชที่ราคาสูงขึ้นได้แก่ ยางพารา มันสำปะหลัง และอ้อยเป็นต้น ราคา
สินค้านอกหมวดปศุสัตว์ขยายตัวร้อยละ 8.9 จากการปรับตัวสูงขึ้นของราคาไก่ และไข่ไก่ ส่วนราคาสินค้า
ประมงขยายตัวร้อยละ 4.5 ชะลอตัวเล็กน้อยจากไตรมาสที่แล้ว



**อุตสาหกรรมทุนและเทคโนโลยี
ขยายตัวสูง ตามภาวะการ
ส่งออกที่ดีขึ้น**

สาขาอุตสาหกรรม

การผลิตขยายตัวร้อยละ 18.0 จากอุตสาหกรรมเพื่อการส่งออกเป็นสำคัญ เช่น การผลิตสินค้าอิเล็กทรอนิกส์เครื่องใช้ไฟฟ้าและยานยนต์ ขยายตัวสูง ตามความต้องการของตลาดต่างประเทศ ประกอบกับความต้องการภายในประเทศปรับตัวดีขึ้นเช่นกัน ประกอบกับกลุ่มอุตสาหกรรมเบาเริ่มปรับตัวดีขึ้น ส่วนอุตสาหกรรมวัตถุดิบขยายตัวชะลอลงเล็กน้อย

อัตราการขยายตัวสาขาอุตสาหกรรม

(ร้อยละ)

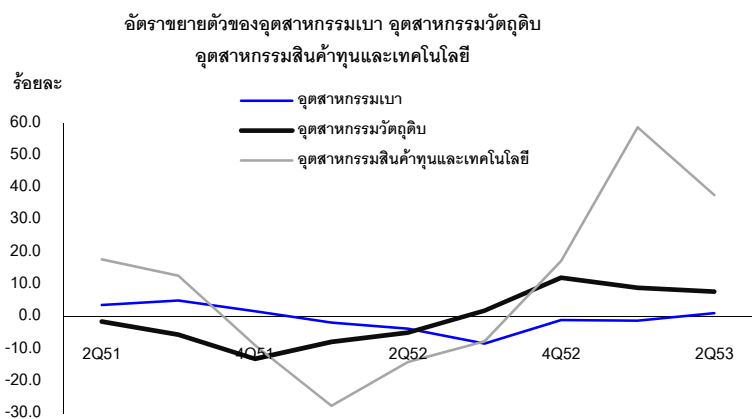
	2552	2552				2553	
		Q1	Q2	Q3	Q4	Q1	Q2
อุตสาหกรรมเบา	-3.6	-1.8	-3.7	-8.3	-1.0	-1.2	1.1
อุตสาหกรรมวัตถุดิบ	0.0	-7.8	-4.9	1.9	12.1	9.0	7.8
อุตสาหกรรมสินค้าทุน และเทคโนโลยี	-8.3	-27.6	-14.0	-7.6	17.3	58.7	37.7
อุตสาหกรรมรวม	-5.1	-14.4	-8.7	-5.9	9.9	22.9	18.0

อุตสาหกรรมเบา ขยายตัวร้อยละ 1.1 จากเดิมที่หดตัวร้อยละ 1.2 อุตสาหกรรมสำคัญประกอบด้วย

- **อาหารและเครื่องดื่ม** ขยายตัวร้อยละ 1.5 โดยการผลิตรถยนต์ขยายตัวร้อยละ 4.8 ส่วนการผลิตอาหารหดตัวร้อยละ 0.8 เนื่องจากผลผลิตของโรงสีข้าวและอุตสาหกรรมน้ำตาลที่ลดลงตามผลผลิตภาคเกษตร
- **เสื้อผ้าและเครื่องแต่งกาย** ขยายตัวร้อยละ 1.9 ปรับตัวดีขึ้นจากไตรมาสที่แล้ว เป็นผลจากการขยายตัวในกลุ่มของเสื้อผ้า เพื่อตอบสนองความต้องการในช่วงฟุตบอลโลก
- **เฟอร์นิเจอร์และเครื่องประดับ** ขยายตัวร้อยละ 1.2 ชะลอลงเล็กน้อยเมื่อเทียบกับร้อยละ 1.9 ในไตรมาสก่อน เนื่องจากการผลิตสินค้ากลุ่มเฟอร์นิเจอร์ลดลง

อุตสาหกรรมวัตถุดิบ ขยายตัวร้อยละ 7.8 ชะลอลงจากร้อยละ 9.0 ในไตรมาสที่แล้ว อุตสาหกรรมสำคัญประกอบด้วย

- **เคมีและเคมีภัณฑ์** ขยายตัวร้อยละ 10.1 เป็นผลจากอุตสาหกรรมปิโตรเคมีขยายตัวสูงตามความต้องการของอุตสาหกรรมต่อเนื่องที่ขยายตัวดี
- **ยางและผลิตภัณฑ์ยาง** ขยายตัวร้อยละ 14.9 เป็นผลจากอุตสาหกรรมต่อเนื่อง เช่น อุตสาหกรรมการผลิตยานยนต์ ขยายตัวสูง
- **โลหะพื้นฐาน** ขยายตัวร้อยละ 28.0 ตามความต้องการที่เพิ่มขึ้นทั้งจากอุตสาหกรรมต่อเนื่องและการก่อสร้างที่สูงขึ้น



อุตสาหกรรมสินค้านำเข้าและเทคโนโลยี การผลิตขยายตัวสูงต่อเนื่องร้อยละ 37.7 โดยอุตสาหกรรมที่สำคัญในกลุ่มคือ

- **เครื่องจักรและอุปกรณ์** ขยายตัวร้อยละ 37.3 เป็นผลมาจากการผลิตเครื่องปรับอากาศขยายตัวสูงตามความต้องการของตลาดในประเทศและต่างประเทศ เนื่องจากอุณหภูมิเฉลี่ยของโลกที่สูงขึ้น
- **เครื่องจักรและเครื่องมือไฟฟ้า** ขยายตัวร้อยละ 41.0 เนื่องจากคำสั่งซื้อแผงวงจรไฟฟ้าของอุตสาหกรรมต่อเนื่องทั้งในประเทศและต่างประเทศขยายตัวสูง
- **ยานยนต์** ขยายตัวร้อยละ 90.2 เป็นผลจากการผลิตรถยนต์นั่งส่วนบุคคลและรถยนต์เพื่อการพาณิชย์ปรับตัวดีขึ้น ตามการส่งออกและจำหน่ายในประเทศที่สูงขึ้น
- **ยานยนต์อื่นๆ** ขยายตัวร้อยละ 18.0 ตามการผลิตจักรยานยนต์ที่เพิ่มขึ้นตามความต้องการใช้ในประเทศที่เพิ่มขึ้น

สาขาไฟฟ้า ประปา และโรงแยกก๊าซ

การใช้ไฟฟ้าชะลอลงในกิจการขนาดกลาง ขนาดใหญ่ และกิจการเฉพาะ

ขยายตัวร้อยละ 13.0 จากไตรมาสที่แล้วที่ขยายตัวร้อยละ 15.8 เป็นผลมาจากหมวดไฟฟ้า ซึ่งมีสัดส่วนสูงสุดของสาขา ขยายตัวร้อยละ 13.8 ชะลอจากไตรมาส 1 ที่ขยายตัวร้อยละ 17.6 เป็นไปตามปริมาณการใช้ไฟฟ้าโดยรวมที่ขยายตัวร้อยละ 14.0 ชะลอลงจากไตรมาสที่แล้ว ที่ขยายตัวร้อยละ 16.1 จากการใช้ไฟฟ้าชะลอลงของผู้ใช้ไฟฟ้าประเภทกิจการขนาดกลาง กิจการขนาดใหญ่ และกิจการเฉพาะอย่าง ส่วนผู้ใช้ไฟฟ้าประเภทที่อยู่อาศัย กิจการขนาดเล็ก ส่วนราชการ และอื่นๆ มีการใช้ไฟฟ้าที่เพิ่มขึ้นต่อเนื่อง สำหรับหมวดประปา ขยายตัวเพิ่มขึ้นร้อยละ 7.7 จากการขยายตัวร้อยละ 3.5 ในไตรมาสแรก ในขณะที่โรงแยกก๊าซธรรมชาติ ปริมาณการผลิตชะลอลงร้อยละ 10.0 จากร้อยละ 15.5 ในไตรมาสที่แล้ว จากปริมาณผลผลิตก๊าซธรรมชาติที่ชะลอ

	อัตราการขยายตัวของปริมาณการใช้กระแสไฟฟ้าจำแนกตามประเภทผู้ใช้ (ร้อยละ)					
	2552	2552				2553
		Q1	Q2	Q3	Q4	Q1 Q2
ที่อยู่อาศัย	5.5	2.7	5.3	6.4	7.3	12.2 16.7
สัดส่วน	23.0	23.0	24.2	22.9	21.9	22.2 24.8
กิจการขนาดเล็ก	4.4	1.7	4.0	4.4	7.6	12.5 13.4
สัดส่วน	10.9	11.1	11.1	10.8	10.6	10.7 11.1
กิจการขนาดกลาง	-1.9	-8.5	-3.6	-1.1	6.1	12.1 9.5
สัดส่วน	16.9	17.0	16.8	16.9	17.0	16.4 16.1
กิจการขนาดใหญ่	-3.7	-14.4	-8.0	-2.1	11.1	22.3 15.2
สัดส่วน	40.2	39.5	39.0	40.5	41.9	41.6 39.3
กิจการเฉพาะอย่าง	3.4	-1.8	1.2	4.6	10.1	15.5 10.9
สัดส่วน	3.3	3.5	3.3	3.3	3.3	3.4 3.3
ส่วนราชการ	6.7	3.5	5.9	7.6	9.5	12.6 13.0
สัดส่วน	3.6	3.5	3.5	3.8	3.4	3.4 3.5
อื่นๆ	-5.1	-4.5	-2.5	-9.2	-4.2	1.3 8.0
สัดส่วน	2.1	2.5	2.1	1.9	1.9	2.1 2.0
รวม	0.0	-7.0	-2.1	1.0	8.6	16.1 14.0

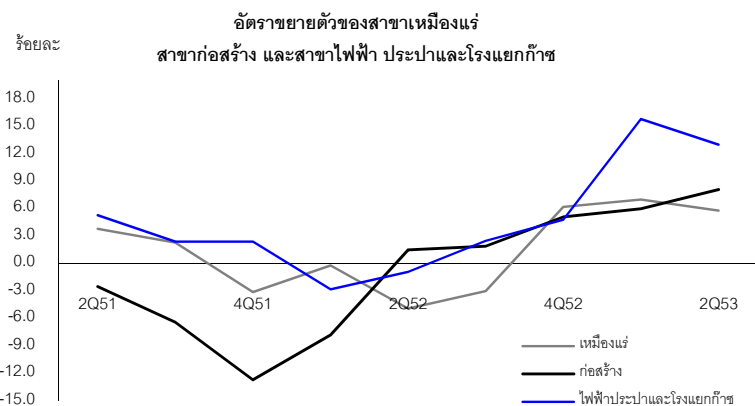
ที่มา : การไฟฟ้านครหลวงและการไฟฟ้าส่วนภูมิภาค

ปริมาณผลผลิตก๊าซธรรมชาติ

ชะลอตัว

สาขาเหมืองแร่และถ่านหิน

ขยายตัวร้อยละ 5.8 ชะลอตัวจากไตรมาสที่แล้ว ที่มีการขยายตัวร้อยละ 7.0 โดยก๊าซธรรมชาติ ก๊าซธรรมชาติเหลวและน้ำมันดิบ ซึ่งมีสัดส่วนร้อยละ 68.3 ของสาขา ขยายตัวร้อยละ 7.2 จากไตรมาส 1 ที่ขยายตัวร้อยละ 8.1 เป็นผลจากปริมาณการผลิตก๊าซธรรมชาติเหลว และน้ำมันดิบที่เพิ่มขึ้น โดยก๊าซธรรมชาติเหลว ขยายตัวร้อยละ 5.6 เพิ่มขึ้นจากร้อยละ 1.8 ในไตรมาสที่แล้ว เป็นการเพิ่มขึ้นในแหล่งผลิตที่สำคัญคือ แหล่งไพลินเหนือ และแหล่งบงกช การผลิตน้ำมันดิบขยายตัวร้อยละ 1.6 เทียบกับการหดตัวร้อยละ 4.8 ในไตรมาสที่แล้ว จากการผลิตที่เพิ่มขึ้นในแหล่งผลิตใหญ่ คือ แหล่งเบญจมาศ และแหล่งสิริกิติ์ ส่วนก๊าซธรรมชาติชะลอตัวร้อยละ 10.0 ชะลอตัวจากร้อยละ 15.5 จากแหล่งผลิตบงกช ซึ่งเป็นแหล่งผลิตใหญ่ นอกจากนี้ แร่อื่นๆ ยังมีการขยายตัวร้อยละ 6.0 การผลิตแร่หลักๆ เพิ่มขึ้นในหมวดนี้ คือ หินปูนที่ใช้ในอุตสาหกรรมปูนซีเมนต์ หินปูนที่ใช้ประโยชน์ในอุตสาหกรรมอื่นๆ โดโลไมต์ และยิปซัม



การก่อสร้างขยายตัวต่อเนื่อง

สาขาก่อสร้าง

ขยายตัวร้อยละ 8.1 ต่อเนื่องจากไตรมาสที่แล้วที่ขยายตัวร้อยละ 6.0 โดยการก่อสร้างภาครัฐ ปรับตัวดีขึ้นเนื่องมาจากการเร่งรัดเบิกจ่ายงบลงทุนของรัฐบาลกลางและองค์กรปกครองส่วนท้องถิ่น ตามแผนการลงทุนภายใต้โครงการตามแผนปฏิบัติการไทยเข้มแข็ง 2555 ประกอบกับการลงทุนด้านการก่อสร้างของรัฐวิสาหกิจปรับตัวดีขึ้น โดยมีการเบิกจ่ายงบลงทุนทางด้านสิ่งก่อสร้างของการเคหะแห่งชาติที่เพิ่มสูงขึ้น รวมทั้งบริษัทโอที จำกัด (มหาชน) ที่มีการก่อสร้างอุปกรณ์โครงข่าย เป็นต้น ส่วนการก่อสร้างภาคเอกชนในไตรมาสนี้ชะลอตัวเล็กน้อย โดยเฉพาะการก่อสร้างอาคารที่อยู่อาศัยและอาคารพาณิชย์ ในขณะที่การก่อสร้างอาคารโรงงานหดตัวลง

สาขาขนส่งและคมนาคม

การขนส่งชะลอตัวลงจาก

จำนวนนักท่องเที่ยวที่ลดลง

ขยายตัวร้อยละ 2.5 ชะลอตัวเมื่อเทียบกับที่ขยายตัวร้อยละ 7.6 ในไตรมาสที่แล้ว เป็นผลจากบริการขนส่งชะลอตัวโดยขยายตัวร้อยละ 4.3 จากร้อยละ 12.7 ในไตรมาสที่แล้ว โดยเฉพาะการขนส่งทางอากาศที่ขยายตัวร้อยละ 2.0 ชะลอตัวมาจากร้อยละ 19.4 ในไตรมาสแรก จากการลดลงของจำนวนผู้โดยสารอันเนื่องมาจากสถานการณ์ทางการเมือง ส่วนบริการโทรคมนาคมลดลงร้อยละ 0.3 ปรับตัวดีขึ้นเล็กน้อยจากที่ลดลงร้อยละ 0.7 ในไตรมาส 1 ตามผลประกอบการของผู้ให้บริการด้านคมนาคม

อัตราการขยายตัวของบริการขนส่ง

(ร้อยละ)

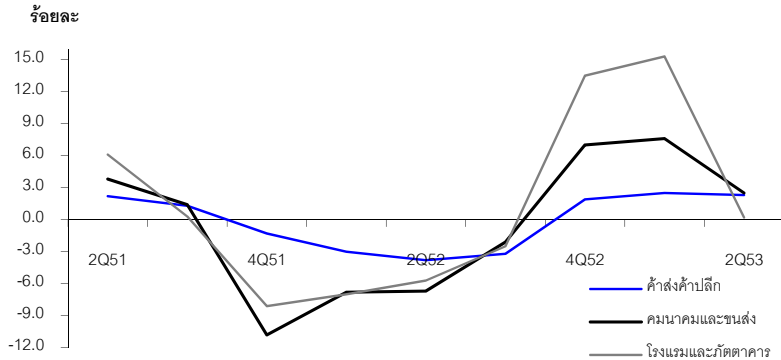
	2552	2552				2553	
		Q1	Q2	Q3	Q4	Q1	Q2
การขนส่ง	-1.9	-8.9	-8.6	-2.0	13.2	12.7	4.3
การขนส่งทางบก	0.9	0.5	2.5	-1.1	2.0	3.3	2.1
การขนส่งทางอากาศ	-4.6	-16.9	-17.6	-6.6	30.0	19.4	2.0
การขนส่งทางน้ำ	-1.8	-6.7	-10.0	3.7	6.1	13.0	7.8

สาขาค้าส่งค้าปลีก และการซ่อมแซม

สาขาค้าส่ง ค้าปลีก และการซ่อมแซมฯ ขยายตัวร้อยละ 2.3 สะท้อนตัวลงเล็กน้อยจากไตรมาสแรกที่ขยายตัวร้อยละ 2.5 โดยการขยายตัวร้อยละ 1.7 จากร้อยละ 2.0 จากไตรมาสที่แล้ว เป็นผลจากการค้าภาคอุตสาหกรรมชะลอตัวลง การซ่อมแซมยานยนต์ จักรยานยนต์ ของใช้ส่วนบุคคลและของใช้ในครัวเรือน ขยายตัวร้อยละ 7.9 โดยการซ่อมแซมยานยนต์ ฯ และบริการล้างอัด ฉีด ขยายตัวร้อยละ 8.5 ส่วนซ่อมแซมของใช้ส่วนบุคคลและของใช้ในครัวเรือน ขยายตัวร้อยละ 6.6

การค้าขยายตัวชะลอลงเล็กน้อย

อัตราขยายตัวของสาขาค้าส่งค้าปลีก คมนาคมและขนส่ง โรงแรมและภัตตาคาร



สาขาโรงแรมและภัตตาคาร

ขยายตัวเพียงร้อยละ 0.2 สะท้อนลงมากจากร้อยละ 15.3 ในไตรมาสที่แล้ว โดยบริการภัตตาคารขยายตัวร้อยละ 0.8 สะท้อนตัวลงจากร้อยละ 9.0 ส่วนบริการโรงแรม ลดลงร้อยละ 1.1 จากที่ขยายตัวร้อยละ 27.0 ตามจำนวนนักท่องเที่ยวต่างประเทศที่ลดลงร้อยละ 3.6 จากที่ขยายตัวร้อยละ 27.8 โดยเฉพาะในช่วงเดือนพฤษภาคมจำนวนนักท่องเที่ยวลดลงถึงร้อยละ 11.8 เนื่องจากการขาดความเชื่อมั่นต่อสถานการณ์ความปลอดภัย จากเหตุการณ์ความไม่สงบทางการเมือง สำหรับอัตราการเข้าพักอยู่ที่ร้อยละ 39.2 ลดลงจากร้อยละ 61.0 ในไตรมาสที่แล้ว

โรงแรมและภัตตาคารชะลอลงตามจำนวนนักท่องเที่ยวต่างประเทศ

จำนวนนักท่องเที่ยวต่างประเทศ จำแนกตามถิ่นที่อยู่

(พันคน)

	2552	2552				2553	
		Q1	Q2	Q3	Q4	Q1	Q2
เอเชีย	7,077	1,685	1,566	1,716	2,110	2,212	1,460
ยุโรป	4,060	1,272	696	825	1,267	1,578	702
อเมริกา	886	264	185	181	256	264	168
อื่นๆ	2,126	424	517	562	623	606	527
รวม	14,149	3,645	2,964	3,284	4,256	4,660	2,857
อัตราเพิ่มร้อยละ	-3.0	-15.7	-16.5	-2.8	27.9	27.8	-3.6

ที่มา : สำนักพัฒนาการท่องเที่ยว กระทรวงการท่องเที่ยวและกีฬา

ธนาคารพาณิชย์ชะลอลง

สาขาตัวกลางทางการเงิน

ขยายตัวร้อยละ 6.8 ชะลอตัวลงจากร้อยละ 7.8 ในไตรมาสที่แล้ว จากรายได้ดอกเบี้ยสุทธิของธนาคารพาณิชย์ชะลอตัวลงเล็กน้อย ส่วนรายได้ค่าธรรมเนียมและบริการขยายตัวดี ประกอบกับสถาบันการเงินเฉพาะกิจ เช่น ธนาคารเพื่อการส่งออกและนำเข้าแห่งประเทศไทย ธนาคารอาคารสงเคราะห์ ธนาคารออมสิน การขยายตัวชะลอตัวลงเล็กน้อยเช่นกัน

**บริการอื่น ๆ ชะลอตัวลง
จากบริการธุรกิจและ
บริการภาครัฐ**

สาขาการบริการอื่น ๆ

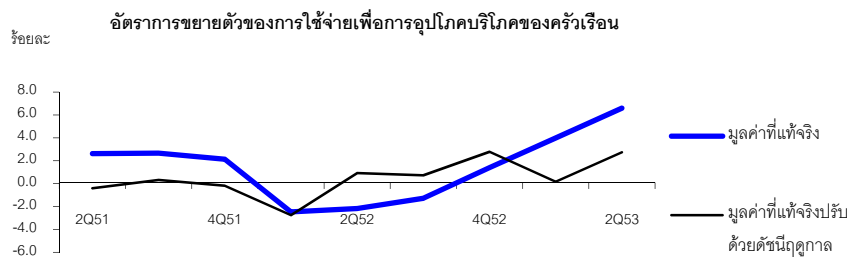
ขยายตัวร้อยละ 3.5 ชะลอตัวลงจากที่ขยายตัวร้อยละ 5.3 ในไตรมาสที่แล้ว โดยการบริหารราชการแผ่นดินฯ ขยายตัวร้อยละ 1.1 ชะลอตัวลงจากร้อยละ 5.7 บริการด้านอสังหาริมทรัพย์ การให้เช่าและบริการทางธุรกิจ ขยายตัวร้อยละ 1.6 ชะลอตัวลงจากร้อยละ 3.6 เนื่องจากบริการทางธุรกิจ ขยายตัวร้อยละ 1.2 การให้เช่าที่อยู่อาศัย ขยายตัวร้อยละ 1.6 ส่วนบริการด้านอสังหาริมทรัพย์ ขยายตัวร้อยละ 3.5 สาขาการศึกษา ขยายตัวร้อยละ 0.9 ชะลอตัวลงจากร้อยละ 3.0 เนื่องจากการศึกษาภาครัฐ ขยายตัวร้อยละ 0.6 ส่วนภาคเอกชน ขยายตัวร้อยละ 3.6 สาขาบริการด้านสุขภาพ ขยายตัวร้อยละ 3.3 ชะลอตัวลงจากร้อยละ 5.8 เนื่องจากบริการสุขภาพภาครัฐ ขยายตัวร้อยละ 2.6 ส่วนภาคเอกชน ขยายตัวร้อยละ 5.0 สำหรับสาขาบริการชุมชน ขยายตัวร้อยละ 14.4 เพิ่มขึ้นจากร้อยละ 10.8 เนื่องจากรายการสลากกินแบ่งรัฐบาล ซึ่งมีสัดส่วนสูงสุดในสาขานี้ ขยายตัวร้อยละ 27.7 โดยมียอดจำหน่ายสลากกินแบ่งรัฐบาลและสลากพิเศษเพิ่มขึ้นจากไตรมาสเดียวกันของปีที่แล้ว จำนวน 72 ล้านฉบับ บริการกระจายเสียงวิทยุและโทรทัศน์ ขยายตัวร้อยละ 8.5 บริการซักรีด ขยายตัวร้อยละ 6.4 ส่วนบริการด้านกีฬา และบริการอื่นๆ ขยายตัวร้อยละ 5.0 และ 7.2 ตามลำดับ ในขณะที่บริการเสริมสวย ลดลงร้อยละ 5.5

ด้านการใช้จ่าย

การใช้จ่ายของครัวเรือน

การใช้จ่ายของครัวเรือน ปรับตัว
เพิ่มขึ้นต่อเนื่องร้อยละ 6.5
เทียบกับการขยายตัวร้อยละ
4.0 ในไตรมาสที่แล้ว

- การใช้จ่ายเพื่อการอุปโภคบริโภคของครัวเรือนในไตรมาส 2/2553 ขยายตัวร้อยละ 6.5 ปรับตัวเพิ่มขึ้นต่อเนื่องจากไตรมาสที่แล้วที่ขยายตัวร้อยละ 4.0 เมื่อปรับค่าการเปลี่ยนแปลงตามฤดูกาล การใช้จ่ายในไตรมาสนี้เพิ่มขึ้นจากไตรมาสที่แล้วร้อยละ 2.7
- รายได้เกษตรกรปรับตัวสูงขึ้นจากราคาพืชผลที่สำคัญ เช่น ยางพารา ปาล์มน้ำมันและมันสำปะหลัง เป็นต้น อัตราเงินเฟ้อที่ชะลอตัวลง อัตราการว่างงานที่ยังคงอยู่ในระดับต่ำ รวมทั้งผลจากมาตรการกระตุ้นเศรษฐกิจต่างๆ ของรัฐบาล เป็นปัจจัยสนับสนุนหลักที่ส่งผลให้การใช้จ่ายของครัวเรือนขยายตัวเพิ่มขึ้น โดยเฉพาะการใช้จ่ายในกลุ่มสินค้าคงทน ที่ขยายตัวในอัตราสูงต่อเนื่อง ซึ่งส่วนหนึ่งเป็นผลมาจากฐานที่ต่ำในปีที่แล้ว รวมทั้งการใช้จ่ายในหมวดอาหารและภาคบริการที่ขยายตัวเพิ่มขึ้น ส่วนสินค้าคงทนและไม่คงทนชะลอตัวลงในไตรมาสนี้



อัตราการขยายตัวของเครื่องใช้ที่สำคัญ

(ร้อยละ)

	2552	2552				2553	
		Q1	Q2	Q3	Q4	Q1	Q2
รายได้ภาคเกษตร	-1.9	3.1	-0.2	-14.6	2.0	19.5	21.2
อัตราเงินเฟ้อ	-0.8	-0.3	-2.8	-2.2	1.9	3.8	3.3
อัตราการว่างงาน	1.5	2.1	1.8	1.2	1.0	1.1	1.3
การใช้จ่ายผ่านบัตรเครดิต	1.7	-5.1	-2.8	0.6	13.9	14.7	9.1
ปริมาณการใช้ไฟฟ้าของครัวเรือน	5.5	2.8	5.3	6.4	7.4	12.1	16.7
สินค้าอุปโภคบริโภคนำเข้า	-3.8	-11.6	-10.2	-3.0	9.3	26.0	27.9
ดัชนีความเชื่อมั่นผู้บริโภคโดยรวม	-4.5	-6.8	-8.7	-4.2	2.1	5.9	5.4

ที่มา : ธนาคารแห่งประเทศไทย มหาวิทยาลัยหอการค้าไทย และ สศช.

- การใช้จ่ายเพื่อการอุปโภคบริโภคของครัวเรือนที่ไม่รวมคนไทยในต่างประเทศและคนต่างประเศในประเทศไทย เพิ่มขึ้นร้อยละ 6.7

อัตราการขยายตัวของค่าใช้จ่ายเพื่อการอุปโภคบริโภคของครัวเรือนในประเทศ

(ร้อยละ)

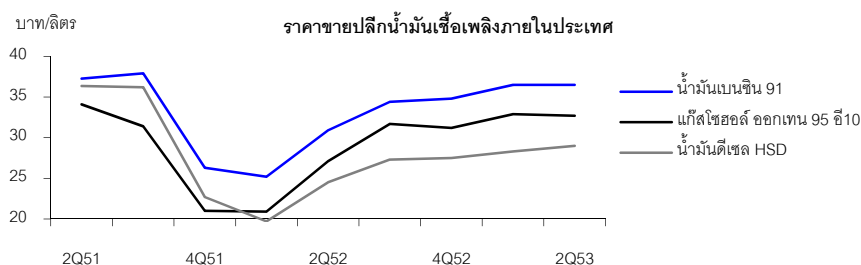
	2552	2552				2553	
		Q1	Q2	Q3	Q4	Q1	Q2
การใช้จ่ายของครัวเรือนในประเทศ	-1.6	-4.6	-3.6	-1.9	4.0	7.0	6.0
หัก : การใช้จ่ายของคนต่างประเศในประเทศ	-7.7	-19.0	-21.3	-9.6	26.0	28.3	-2.3
การใช้จ่ายของครัวเรือนไม่รวมนักท่องเที่ยว	-0.8	-2.3	-1.6	-1.0	1.7	4.2	6.7
บวก : การใช้จ่ายของคนไทยในต่างประเทศ	-11.5	-7.6	-23.9	-9.8	-6.3	-5.2	-3.0
การใช้จ่ายของครัวเรือนไทยทั้งหมด	-1.1	-2.5	-2.2	-1.3	1.4	4.0	6.5

รายจ่ายครัวเรือนจำแนกตามหมวด

หมวดสินค้าเกษตร ป่าไม้ และประมง เพิ่มขึ้นร้อยละ 2.4 โดยการบริโภคผักและผลไม้ขยายตัวร้อยละ 3.8 สอดคล้องกับปริมาณผลผลิตที่ออกสู่ตลาดและสินค้านำเข้าที่ขยายตัวสูง รวมทั้งการบริโภคสัตว์น้ำขยายตัวร้อยละ 0.3 หลังจากการลดลง 7 ไตรมาสติดต่อกัน

หมวดผลิตภัณฑ์อาหาร เครื่องดื่ม ยาสูบ และเครื่องนุ่งห่ม ขยายตัวร้อยละ 0.7 สะท้อนตัวต่อเนื่องเมื่อเทียบกับไตรมาสที่แล้วที่ขยายตัวร้อยละ 1.1 โดยการบริโภคเนื้อสัตว์และสินค้าเกษตรแปรรูปเพิ่มขึ้นร้อยละ 1.7 นมและผลิตภัณฑ์นมลดลงร้อยละ 2.5 ข้าว แป้งและผลิตภัณฑ์แป้งเพิ่มขึ้นร้อยละ 1.5 จากที่ลดลงร้อยละ 0.4 ในไตรมาสที่แล้ว การบริโภคเครื่องดื่มลดลงร้อยละ 1.2 ต่อเนื่องจากไตรมาสที่แล้ว โดยเฉพาะสุราลดลงมากในไตรมาสนี้ในขณะที่เบียร์ปรับตัวดีขึ้น การบริโภคบุหรี่ยังคงมีแนวโน้มลดลงต่อเนื่องในอัตราร้อยละ 1.0 ส่วนการอุปโภคเสื้อผ้าเครื่องแต่งกายและสิ่งทออื่นๆ สะท้อนลงเหลือร้อยละ 3.3

หมวดไฟฟ้าและประปา ขยายตัวร้อยละ 15.3 สูงกว่าร้อยละ 11.0 ในไตรมาสที่แล้ว โดยการใช้จ่ายค่ากระแสไฟฟ้าเพิ่มขึ้นร้อยละ 16.8 ตามความต้องการใช้ไฟฟ้าของครัวเรือนที่เพิ่มขึ้น ส่วนค่าน้ำประปาขยายตัวร้อยละ 8.6



ที่มา : สำนักงานนโยบายและแผนพลังงาน

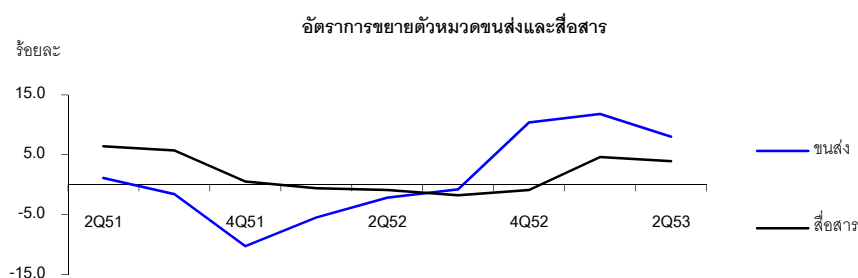
หมวดยานพาหนะ ขยายตัวในอัตราสูงร้อยละ 49.7 ต่อเนื่องจากไตรมาสที่แล้วที่ขยายตัวร้อยละ 46.8 ตามกำลังซื้อของประชาชนที่เพิ่มขึ้น รวมทั้งฐานการจำหน่ายรถยนต์ที่ต่ำในไตรมาสเดียวกันปีที่แล้ว ประกอบกับผู้ประกอบการได้มีการจัดกิจกรรมส่งเสริมการขายและมีรถยนต์รุ่นใหม่ ๆ ออกสู่ตลาดอย่างต่อเนื่อง โดยยอดจำหน่ายรถยนต์นั่งเพิ่มขึ้นร้อยละ 67.1 ยอดจดทะเบียนรถยนต์ใหม่เพิ่มขึ้นร้อยละ 16.9 และยอดจดทะเบียนรถยนต์บรรทุกส่วนบุคคลใหม่เพิ่มขึ้นร้อยละ 21.1

	ยอดการจำหน่ายรถยนต์นั่ง รถยนต์พาณิชย์และยอดจดทะเบียนรถจักรยานยนต์ใหม่						(คัน)	
	2552	2552				2553		
		Q1	Q2	Q3	Q4		Q1	Q2
รถยนต์นั่ง	230,038	43,969	52,088	56,749	77,232	66,247	87,028	
อัตราเพิ่มร้อยละ	1.4	-17.4	-8.9	1.4	27.8	50.7	67.1	
โตโยต้า	100,565	20,538	20,905	25,935	33,187	25,466	33,989	
ฮอนด้า	88,125	17,250	20,544	21,545	28,786	20,318	27,144	
อื่นๆ	41,348	6,181	10,639	9,269	15,259	17,463	25,895	
รถยนต์พาณิชย์	318,833	63,805	71,566	78,307	105,155	100,555	102,862	
อัตราเพิ่มร้อยละ	-17.9	-41.2	-30.2	-6.6	12.4	57.6	43.7	
โตโยต้า	129,750	23,866	29,878	32,543	43,463	41,289	40,877	
อีซูซุ	110,969	23,558	25,300	26,300	35,811	35,349	35,203	
อื่นๆ	78,114	16,381	16,388	19,464	25,881	23,917	26,782	
ยอดจดทะเบียนรถจักรยานยนต์ใหม่(พันคัน)	1,636	375	422	415	424	493	493	
อัตราเพิ่ม (ร้อยละ)	-8.9	-16.4	-9.4	-12.9	4.4	31.7	16.9	

ที่มา: บริษัท โตโยต้า มอเตอร์ ประเทศไทย จำกัด และกรมการขนส่งทางบก กระทรวงคมนาคม

หมวดโรงแรมและภัตตาคาร ชะลอตัวลงเหลือเพียงร้อยละ 0.1 เทียบกับที่ขยายตัวร้อยละ 15.0 ในไตรมาสที่แล้ว โดยบริการโรงแรมหดตัวร้อยละ 1.1 จากการขยายตัวร้อยละ 27.0 ในไตรมาสที่แล้ว และบริการภัตตาคารขยายตัวเพียงร้อยละ 0.5 เทียบกับร้อยละ 9.0 ในไตรมาสที่แล้ว ทั้งนี้เป็นผลกระทบมาจากเหตุการณ์ความไม่สงบทางการเมืองในช่วงต้นเดือนเมษายนถึงกลางเดือนพฤษภาคม 2553 ส่งผลให้นักท่องเที่ยวต่างประเทศลดลงร้อยละ 3.6 เทียบกับที่ขยายตัวร้อยละ 27.8 ในไตรมาสที่แล้ว

หมวดขนส่งและสื่อสาร ชะลอตัวเหลือร้อยละ 6.3 โดยบริการขนส่งโดยรวมขยายตัวร้อยละ 8.0 ชะลอจากร้อยละ 11.8 ในไตรมาสที่แล้ว โดยการขนส่งทั้งทางบกและ ทางน้ำชะลอตัวลง ในขณะที่การขนส่งทางอากาศขยายตัวเพิ่มขึ้น ส่วนบริการไปรษณีย์และสื่อสารโทรคมนาคมขยายตัวร้อยละ 3.9 ตามผลประกอบการของธุรกิจโทรคมนาคมที่ปรับตัวดีขึ้น โดยจำนวนเลขหมายจดทะเบียนโทรศัพท์เคลื่อนที่เพิ่มขึ้นร้อยละ 7.7 ส่วนเลขหมายโทรศัพท์พื้นฐานลดลงร้อยละ 1.6



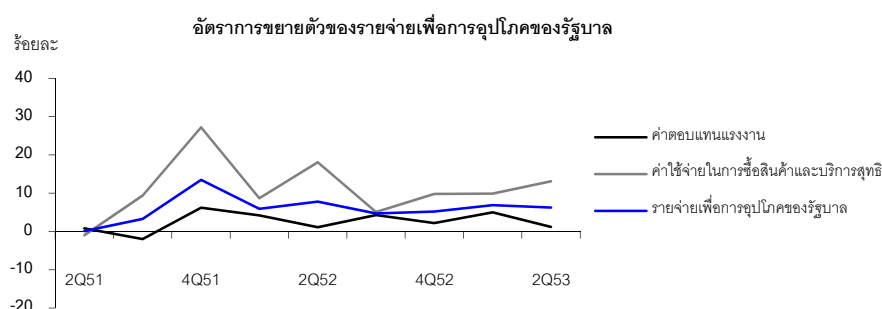
เมื่อพิจารณารายจ่ายของครัวเรือนจำแนกตามลักษณะความคงทนพบว่า รายจ่ายซื้ออาหารขยายตัวร้อยละ 1.7 ในขณะที่รายจ่ายซื้อสินค้าและบริการอื่นๆ ที่ไม่ใช่อาหารเพิ่มขึ้นอย่างต่อเนื่องในอัตรา ร้อยละ 7.8 จากร้อยละ 4.9 ในไตรมาสที่แล้ว ประกอบด้วยสินค้าคงทน เช่น ยานยนต์ เครื่องเรือน เครื่องใช้ไฟฟ้าขนาดใหญ่ โทรทัศน์ เพิ่มขึ้นในอัตราสูงร้อยละ 32.2 และรายจ่ายด้านบริการเพิ่มขึ้น ร้อยละ 5.6 จากที่ลดลงร้อยละ 4.3 ในไตรมาสที่แล้ว บริการที่เพิ่มขึ้น เช่น บริการสื่อสารโทรคมนาคม บริการชุมชนฯ และรายจ่ายของนักท่องเที่ยวสุทธิ ส่วนสินค้ากึ่งคงทน เช่น เสื้อผ้า รองเท้า ภาชนะ และสิ่งทอที่ใช้ครัวเรือน เป็นต้น และสินค้าไม่คงทน (ไม่รวมอาหาร) เช่น เครื่องดื่ม ไฟฟ้าและ น้ำประปา ยารักษาโรค และของใช้ในครัวเรือน เป็นต้น ชะลอตัวเหลือร้อยละ 7.4 และ ร้อยละ 1.2 ตามลำดับ

อัตราการขยายตัวของการใช้จ่ายเพื่อการอุปโภคบริโภคของครัวเรือน จำแนกตามลักษณะความคงทน (ร้อยละ)

	2552	2552				2553	
		Q1	Q2	Q3	Q4	Q1	Q2
การใช้จ่ายของครัวเรือน	-1.1	-2.5	-2.2	-1.3	1.4	4.0	6.5
อาหาร	1.4	1.2	-0.2	3.2	1.4	0.9	1.7
อื่น ๆ ที่ไม่ใช่อาหาร	-1.8	-3.5	-2.7	-2.4	1.4	4.9	7.8
สินค้าไม่คงทน	-1.0	-3.7	-2.0	-0.8	2.6	1.9	1.2
สินค้ากึ่งคงทน	-6.7	-8.6	-9.1	-10.3	0.7	11.2	7.4
สินค้าคงทน	-8.2	-18.0	-13.8	-8.5	8.8	29.8	32.2
บริการ	2.9	7.1	4.8	2.8	-2.0	-4.3	5.6

รายจ่ายเพื่อการอุปโภคของ รัฐบาล

- ในปีงบประมาณ 2553 รัฐบาลได้อนุมัติวงเงินงบประมาณรายจ่าย 1,700,000 ล้านบาท โดยไตรมาสนี้ มีการเบิกจ่ายทั้งสิ้น 377,842 ล้านบาท ต่ำกว่าระยะเดียวกันของปีที่แล้วร้อยละ 10.7 ประกอบด้วยรายจ่ายประจำ 347,587 ล้านบาท และรายจ่ายลงทุน 30,255 ล้านบาท และมีการเบิกจ่ายจากโครงการตามแผนปฏิบัติการไทยเข้มแข็ง 2555 รวม 73,143 ล้านบาท รวมยอดเบิกจ่ายในไตรมาสนี้ทั้งสิ้น 450,985 ล้านบาท
- รายจ่ายเพื่อการอุปโภคของรัฐบาลโดยรวมในราคาประจำปี มูลค่า 312,413 ล้านบาท เพิ่มขึ้นจากระยะเดียวกันของปีที่แล้ว ร้อยละ 7.5 ประกอบด้วย ค่าตอบแทนแรงงาน 211,687 ล้านบาท เพิ่มขึ้นร้อยละ 3.9 และรายจ่ายค่าซื้อสินค้าและบริการสุทธิ 100,726 ล้านบาท เพิ่มขึ้นร้อยละ 15.9 ซึ่งเป็นผลมาจากการเบิกจ่ายเงินโครงการตามแผนปฏิบัติการไทยเข้มแข็ง 2555
- สำหรับมูลค่าที่แท้จริงของรายจ่ายเพื่อการอุปโภคของรัฐบาลขยายตัว ร้อยละ 6.3 เป็นผลมาจากค่าตอบแทนแรงงานเพิ่มขึ้นร้อยละ 1.2 และรายจ่ายค่าซื้อสินค้าและบริการสุทธิเพิ่มขึ้น ร้อยละ 13.1



การเบิกจ่ายงบประมาณ

(พันล้านบาท)

	วงเงินงบประมาณ			เม.ย. - มิ.ย.		
	2552	2553	% Δ	2552	2553	% Δ
รวมรายจ่ายประจำ+ลงทุน	1,951.7	1,700.0	-12.9	423.0	377.8	-10.7
อัตราการใช้เงินงบประมาณ (%)				21.7	22.2	

ที่มา : ศูนย์เทคโนโลยีสารสนเทศและการสื่อสาร กระทรวงการคลัง

การสะสมทุนถาวรเบื้องต้น หรือการลงทุน

การลงทุนรวมขยายตัวจาก
ภาคเอกชน ส่วนภาครัฐหดตัว

การลงทุนรวม ขยายตัวร้อยละ 12.2 เป็นผลมาจากการลงทุนภาคเอกชนที่ขยายตัวต่อเนื่องจากไตรมาสที่แล้ว ส่วนภาครัฐหดตัว เนื่องจากการเบิกจ่ายลงทุนของรัฐวิสาหกิจลดลงมาก แม้ว่าการลงทุนภายใต้โครงการตามแผนปฏิบัติการไทยเข้มแข็ง 2555 จะเพิ่มสูงขึ้นในไตรมาสนี้

การลงทุนภาคเอกชน ปรับตัวดีขึ้นอย่างต่อเนื่องจากร้อยละ 15.8 เป็นร้อยละ 18.5 ในไตรมาสนี้ โดยเฉพาะการลงทุนทางด้านเครื่องจักรเครื่องมือที่ขยายตัวต่อเนื่อง ส่วนการลงทุนด้านการก่อสร้างชะลอลงเล็กน้อย

- **ก่อสร้างภาคเอกชน** ขยายตัวร้อยละ 8.4 ชะลอลงเล็กน้อยเมื่อเทียบกับไตรมาสที่แล้วที่ขยายตัวร้อยละ 9.7 โดยการก่อสร้างอาคารที่อยู่อาศัยและอาคารพาณิชย์ขยายตัวร้อยละ 8.7 และร้อยละ 0.3 ตามลำดับ ในขณะที่การก่อสร้างอาคารโรงงานลดลงร้อยละ 1.7

- **เครื่องจักรเครื่องมือภาคเอกชน** ขยายตัวร้อยละ 21.7 ต่อเนื่องจากไตรมาสที่แล้วที่ขยายตัวร้อยละ 17.7 ส่วนหนึ่งมาจากการลงทุนในหมวดยานพาหนะที่ขยายตัวสูงถึงร้อยละ 39.8 เทียบกับร้อยละ 22.3 ในไตรมาสที่แล้ว โดยเฉพาะรถโดยสาร และรถบรรทุกที่เพิ่มสูงขึ้น รวมทั้งหมวดเครื่องจักรเครื่องมืออุตสาหกรรมที่ขยายตัวสูงขึ้นร้อยละ 9.8 ส่วนการลงทุนในหมวดเครื่องใช้สำนักงานชะลอลงจากร้อยละ 23.2 เหลือร้อยละ 17.8 ในไตรมาสนี้

อัตราการขยายตัวของการก่อสร้างภาคเอกชน (ร้อยละ)

	2552	2552				2553	
		Q1	Q2	Q3	Q4	Q1	Q2
ที่อยู่อาศัย	-10.2	-10.4	-17.4	-15.1	6.0	10.4	8.7
อาคารพาณิชย์	-10.0	-9.8	-5.2	-14.1	-10.7	3.2	0.3
โรงงาน	7.3	-3.4	19.8	16.5	-2.3	-1.4	-1.7
อื่นๆ	8.5	-6.8	19.5	26.5	0.6	20.0	18.9
รวม	-5.4	-8.9	-7.5	-6.3	2.0	9.7	8.4

การลงทุนภาครัฐ หดตัวลงร้อยละ 3.4 เทียบกับไตรมาสที่แล้วที่ขยายตัวร้อยละ 3.8 เป็นผลมาจากการเบิกจ่ายงบลงทุนของรัฐวิสาหกิจที่หดตัวลงถึงร้อยละ 31.8 ในขณะที่รัฐบาลกลางและองค์กรปกครองส่วนท้องถิ่นขยายตัวสูงขึ้นจากการเบิกจ่ายด้านการลงทุนภายใต้โครงการตามแผนปฏิบัติการไทยเข้มแข็ง 2555

- **ก่อสร้างภาครัฐ** ขยายตัวร้อยละ 7.9 ปรับตัวดีขึ้นเมื่อเทียบกับไตรมาสที่แล้วที่ขยายตัวร้อยละ 2.5 เนื่องมาจากการเร่งรัดเบิกจ่ายงบลงทุนของรัฐบาลกลางและองค์กรปกครองส่วนท้องถิ่นตามแผนการลงทุนภายใต้โครงการตามแผนปฏิบัติการไทยเข้มแข็ง 2555 ขยายตัวร้อยละ 15.2 ประกอบกับการลงทุนด้านการก่อสร้างของรัฐวิสาหกิจปรับตัวดีขึ้น โดยหดตัวร้อยละ 8.0 เทียบกับไตรมาสที่แล้วที่หดตัวร้อยละ 23.1 โดยมีการเบิกจ่ายการลงทุนทางด้านสิ่งก่อสร้างของการเคหะแห่งชาติที่เพิ่มสูงขึ้น รวมทั้งบริษัทที่โอที จำกัด (มหาชน) ที่มีการก่อสร้างอุปกรณ์โครงข่าย เป็นต้น
- **เครื่องจักรเครื่องมือภาครัฐ** หดตัวลงร้อยละ 26.7 จากที่ขยายตัวร้อยละ 6.9 ในไตรมาสที่แล้ว โดยภาครัฐวิสาหกิจหดตัวลงร้อยละ 53.5 เนื่องจากในไตรมาสนี้ไม่มีการนำเข้าเครื่องบินเพื่อการพาณิชย์ ของบริษัทการบินไทย จำกัด (มหาชน) ส่วนการลงทุนของรัฐบาลกลางและองค์กรปกครองส่วนท้องถิ่นขยายตัวร้อยละ 41.3 โดยเฉพาะการลงทุนในหมวดยานพาหนะและหมวดเครื่องใช้สำนักงานที่เพิ่มสูงขึ้น

อัตราการขยายตัวของการลงทุนรวม

(ร้อยละ)

	2552	2552				2553	
		Q1	Q2	Q3	Q4	Q1	Q2
ก่อสร้าง	0.2	-7.9	1.9	2.1	4.8	6.2	8.1
ภาคเอกชน	-5.4	-8.9	-7.5	-6.3	2.0	9.7	8.4
ภาครัฐ	5.9	-6.8	12.0	9.5	8.3	2.5	7.9
เครื่องจักร	-13.4	-19.6	-16.0	-11.1	-6.7	16.5	14.6
ภาคเอกชน	-14.8	-20.3	-18.5	-14.0	-6.3	17.7	21.7
ภาครัฐ	-3.4	-14.0	2.4	5.0	-10.4	6.9	-26.7
มูลค่าการลงทุนรวม	-9.0	-15.9	-10.2	-6.3	-3.4	12.9	12.2
ภาคเอกชน	-12.8	-17.8	-16.1	-12.2	-4.6	15.8	18.5
ภาครัฐ	2.7	-9.0	8.7	8.0	1.1	3.8	-3.4

ส่วนเปลี่ยนสินค้าคงเหลือ

มูลค่าส่วนเปลี่ยนสินค้าคงเหลือ ณ ราคาประจำปีลดลง 61,254 ล้านบาท โดยไตรมาสนี้การสะสมสต็อกทั้งสินค้าเกษตรและสินค้าอุตสาหกรรมลดลง จากสถานการณ์เศรษฐกิจโดยรวมของไตรมาสนี้ ที่ด้านการผลิตชะลอตัวลง ในขณะที่ด้านการใช้จ่ายยังคงขยายตัวอย่างต่อเนื่อง ทั้งการบริโภคของครัวเรือน การใช้จ่ายของรัฐบาล การลงทุน และการส่งออก ส่งผลให้การสะสมสต็อกของไตรมาสนี้ลดลง สินค้าเกษตรรายการที่มีการสะสมสต็อกลดลงมาก ได้แก่ ข้าวเปลือก เนื่องจากไตรมาสนี้ อยู่ในช่วงนอกฤดูเก็บเกี่ยวผลผลิต ขณะที่โรงสีข้าวดำเนินการผลิตข้าวสารเข้าสู่ตลาดอย่างต่อเนื่อง สำหรับสินค้าอุตสาหกรรมที่มีการสะสมสต็อกลดลง ได้แก่ หมวดยาสูบและยา และหมวดยานพาหนะ และโดยเฉพาะทองคำ สต็อกในประเทศลดลงในระดับสูงเนื่องจากราคาทองคำในตลาดโลกสูงขึ้น เมื่อเทียบกับไตรมาสที่ผ่านมา ทำให้มีปริมาณการส่งออกสู่ตลาดต่างประเทศสูงขึ้นเพื่อทำกำไรในระยะสั้น อย่างไรก็ตามสินค้าอุตสาหกรรมบางรายการมีการสะสมสต็อกเพิ่มขึ้น ได้แก่ เสื้อผ้าเครื่องแต่งกาย เนื่องจากภาวะตลาดในประเทศยังคงได้รับผลกระทบจากสถานการณ์ความวุ่นวายทางการเมือง ประกอบกับผู้ประกอบการบางส่วนเร่งผลิตสินค้าตามคำสั่งซื้อล่วงหน้า คอมพิวเตอร์และชิ้นส่วน และแผงวงจรไฟฟ้า สต็อกเพิ่มขึ้น เนื่องจากการชะลอคำสั่งซื้อจากตลาดส่งออกที่สำคัญ ได้แก่ จีน ญี่ปุ่น สหรัฐอเมริกา

ด้านต่างประเทศ

การส่งออกสินค้า ขยายตัวต่อเนื่องร้อยละ 28.3 จากไตรมาสที่แล้วที่ขยายตัวร้อยละ 16.5 เนื่องจากฐานที่ต่ำในปีก่อนหน้า ประกอบกับการส่งออกสินค้าอุตสาหกรรมที่สำคัญ โดยเฉพาะอย่างยิ่งทองคำ ยานพาหนะและชิ้นส่วน และเครื่องใช้ไฟฟ้า มีการขยายตัวในระดับสูง ยกเว้นคอมพิวเตอร์ชะลอตัวลงมาก อย่างไรก็ตามการส่งออกสินค้าเกษตรหดตัว ตามปริมาณการส่งออกข้าวที่ลดลงถึงร้อยละ 16.8 เนื่องจากภาวะการแข่งขันที่สูงขึ้น ประกอบกับราคาธัญพืชทดแทนชนิดอื่นลดลง อาทิ ข้าวสาลี

การส่งออกขยายตัวก้าวกระโดด ในขณะที่การนำเข้าชะลอตัว

รายรับทางด้านบริการ หดตัวร้อยละ 5.5 เนื่องจากรายรับค่าโดยสาร และค่าบริการท่องเที่ยวที่ปรับตัวลดลง ตามจำนวนนักท่องเที่ยวต่างชาติที่ลดลงร้อยละ 3.6 จากสถานการณ์ทางการเมือง

การนำเข้าสินค้า ขยายตัวร้อยละ 30.2 ชะลอตัวจากไตรมาสก่อนที่ขยายตัวร้อยละ 43.2 เนื่องจากการลดลงของวัตถุดิบและสินค้าขั้นกลางซึ่งเป็นสินค้านำเข้าหลัก เช่น ผลิตภัณฑ์แร่และโลหะ เคมีภัณฑ์และพลาสติก และชิ้นส่วนอิเล็กทรอนิกส์ ในขณะที่การนำเข้าสินค้าอุปโภคบริโภค สินค้าทุน ตลอดจนเชื้อเพลิงเร่งตัวขึ้นก็ตาม

รายจ่ายทางด้านบริการ ขยายตัวร้อยละ 0.5 โดยมีปัจจัยสำคัญจากค่าระวางสินค้า และการขยายตัวแบบก้าวกระโดดของค่าลิขสิทธิ์และเครื่องหมายการค้า ในขณะที่ค่าโดยสาร ค่าบริการขนส่งอื่น รวมทั้งค่าบริการอื่นๆ ลดลง

มูลค่าการส่งออกและนำเข้าสินค้า

		2552				2553	
	2552	Q1	Q2	Q3	Q4	Q1	Q2
มูลค่า ณ ราคาประจำปี							
1. การส่งออก (พันล้านบาท)	5,163	1,179	1,177	1,381	1,426	1,444	1,557
อัตราเพิ่ม (ร้อยละ)	-11.5	-12.6	-20.7	-17.3	7.3	22.5	32.3
2. การนำเข้า (พันล้านบาท)	4,490	903	1,043	1,207	1,337	1,374	1,407
อัตราเพิ่ม (ร้อยละ)	-23.0	-31.8	-28.0	-28.1	-2.9	52.1	34.9
3. ดุลการค้า (พันล้านบาท)	673	275	135	174	89	70	150
มูลค่า ณ ราคามาตรฐาน (2531)							
4. การส่งออก (พันล้านบาท)	2,218	520	513	587	599	605	658
อัตราเพิ่ม (ร้อยละ)	-14.0	-17.9	-22.8	-16.0	2.8	16.5	28.3
5. การนำเข้า (พันล้านบาท)	1,561	318	363	416	463	456	473
อัตราเพิ่ม (ร้อยละ)	-23.7	-35.1	-29.6	-25.0	-4.3	43.2	30.2
6.อัตราแลกเปลี่ยน (บาท/ดอลลาร์ สหรัฐ.)	34.3	35.3	34.7	34.0	33.3	32.9	32.4

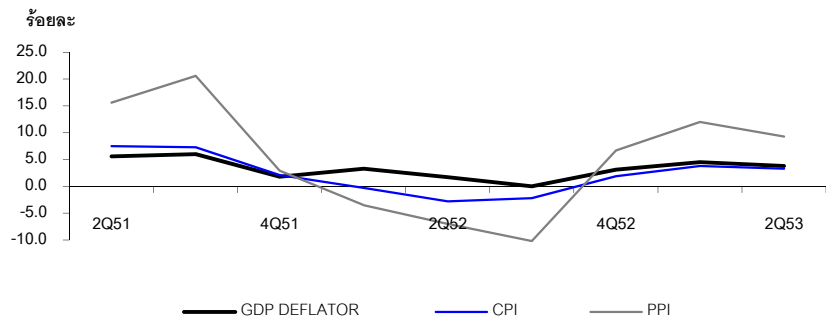
ที่มา: ธนาคารแห่งประเทศไทย

ดัชนีราคาผลิตภัณฑ์มวลรวมในประเทศไตรมาสที่ 2/2553 ขยายตัวร้อยละ 3.8 เมื่อเทียบกับไตรมาสเดียวกันในปีที่แล้ว ในขณะที่ดัชนีราคาผู้ผลิต และดัชนีราคาผู้บริโภค ขยายตัวร้อยละ 9.3 และ 3.3 เมื่อเทียบกับที่ขยายตัวร้อยละ 12.0 และ 3.8 ในไตรมาสที่แล้ว ตามลำดับ

ดัชนีราคา

ผลิตภัณฑ์มวลรวมในประเทศ

อัตราการขยายตัวของระดับราคา



ตารางที่ 1 สมดุลทางด้านอุปสงค์ภายในประเทศและอุปทานภายในประเทศ ณ ราคาประจำปี

หน่วย : ล้านบาท

	2552p1	2552p1						2553p1		
		Q1	Q2	H1	Q3	Q4	H2	Q1	Q2	H1
การใช้จ่ายของครัวเรือน	4,974,825	1,200,256	1,243,761	2,444,017	1,233,639	1,297,169	2,530,808	1,303,106	1,381,654	2,684,760
การใช้จ่ายของรัฐบาล	1,202,702	281,186	290,563	571,749	336,276	294,677	630,953	309,228	312,413	621,641
การลงทุนสินทรัพย์ถาวร	2,208,398	516,442	542,148	1,058,590	574,664	575,144	1,149,808	616,794	639,558	1,256,352
ส่วนเปลี่ยนแปลงสินค้าคงเหลือ	-230,945	-154,143	-32,083	-186,226	-93,198	48,479	-44,719	103,304	-61,254	42,050
การส่งออกสุทธิ	954,550	366,371	158,783	525,154	231,465	197,931	429,396	209,374	158,724	368,098
- สินค้า	672,658	275,434	134,684	410,118	173,500	89,040	262,540	69,833	150,437	220,270
- บริการ	281,892	90,937	24,099	115,036	57,965	108,891	166,856	139,541	8,287	147,828
การส่งออกสินค้าและบริการ	6,194,229	1,457,372	1,389,127	2,846,499	1,621,077	1,726,653	3,347,730	1,767,769	1,760,637	3,528,406
- สินค้า	5,162,577	1,178,921	1,177,249	2,356,170	1,380,565	1,425,842	2,806,407	1,443,945	1,557,051	3,000,996
- บริการ	1,031,652	278,451	211,878	490,329	240,512	300,811	541,323	323,824	203,586	527,410
การนำเข้าสินค้าและบริการ	5,239,679	1,091,001	1,230,344	2,321,345	1,389,612	1,528,722	2,918,334	1,558,395	1,601,913	3,160,308
- สินค้า	4,489,919	903,487	1,042,565	1,946,052	1,207,065	1,336,802	2,543,867	1,374,112	1,406,614	2,780,726
- บริการ	749,760	187,514	187,779	375,293	182,547	191,920	374,467	184,283	195,299	379,582
อุปสงค์	9,109,530	2,210,112	2,203,172	4,413,284	2,282,846	2,413,400	4,696,246	2,541,806	2,431,095	4,972,901
ค่าสถิติคลาดเคลื่อน	-58,815	-18,948	704	-18,244	-46,887	6,316	-40,571	23,399	63,281	86,680
อุปทาน (GDP)	9,050,715	2,191,164	2,203,876	4,395,040	2,235,959	2,419,716	4,655,675	2,565,205	2,494,376	5,059,581

ตารางที่ 2 สมดุลทางด้านอุปสงค์ภายในประเทศและอุปทานภายในประเทศ ณ ราคาคงที่ (ปี 2531)

หน่วย : ล้านบาท

	2552p1	2552p1						2553p1		
		Q1	Q2	H1	Q3	Q4	H2	Q1	Q2	H1
การใช้จ่ายของครัวเรือน	2,247,821	550,737	561,017	1,111,754	550,514	585,553	1,136,067	572,720	597,703	1,170,423
การใช้จ่ายของรัฐบาล	428,191	99,181	102,777	201,958	123,913	102,320	226,233	106,431	109,226	215,657
การลงทุนสินทรัพย์ถาวร	875,627	203,411	220,735	424,146	230,365	221,116	451,481	229,564	247,741	477,305
ส่วนเปลี่ยนแปลงสินค้า	-98,510	-66,844	-14,532	-81,376	-35,143	18,009	-17,134	27,628	-19,524	8,104
การส่งออกสุทธิ	783,976	242,801	156,533	399,334	195,437	189,205	384,642	217,070	185,569	402,639
- สินค้า	657,272	201,161	149,739	350,900	170,492	135,880	306,372	149,317	185,395	334,712
- บริการ	126,704	41,640	6,794	48,434	24,945	53,325	78,270	67,753	174	67,927
การส่งออกสินค้าและบริการ	2,758,767	666,311	623,121	1,289,432	712,004	757,331	1,469,335	773,985	762,154	1,536,139
- สินค้า	2,218,195	519,606	512,782	1,032,388	586,881	598,926	1,185,807	605,312	657,916	1,263,228
- บริการ	540,572	146,705	110,339	257,044	125,123	158,405	283,528	168,673	104,238	272,911
การนำเข้าสินค้าและบริการ	1,974,791	423,510	466,588	890,098	516,567	568,126	1,084,693	556,915	576,585	1,133,500
- สินค้า	1,560,923	318,445	363,043	681,488	416,389	463,046	879,435	455,995	472,521	928,516
- บริการ	413,868	105,065	103,545	208,610	100,178	105,080	205,258	100,920	104,064	204,984
อุปสงค์	4,237,105	1,029,286	1,026,530	2,055,816	1,065,086	1,116,203	2,181,289	1,153,413	1,120,715	2,274,128
ค่าสถิติคลาดเคลื่อน	26,258	24,154	-5,208	18,946	-21,812	29,124	7,312	26,208	-6,604	19,604
อุปทาน (GDP)	4,263,363	1,053,440	1,021,322	2,074,762	1,043,274	1,145,327	2,188,601	1,179,621	1,114,111	2,293,732

ตารางที่ 3 อัตราการขยายตัวที่แท้จริง (real term) ของการใช้จ่ายผลิตภัณฑ์ในประเทศเทียบกับระยะเดียวกันของปีที่แล้ว

หน่วย : ร้อยละ

	2552p1	2552p1						2553p1		
		Q1	Q2	H1	Q3	Q4	H2	Q1	Q2	H1
การใช้จ่ายของครัวเรือน	-1.1	-2.5	-2.2	-2.3	-1.3	1.4	0.1	4.0	6.5	5.3
การใช้จ่ายของรัฐบาล	5.8	5.9	7.8	6.8	4.8	5.2	5.0	7.3	6.3	6.8
การลงทุน	-23.9	-46.7	-14.2	-31.0	-24.5	-10.0	-17.2	88.3	10.7	41.6
การลงทุนสินทรัพย์ถาวร	-9.0	-15.9	-10.2	-13.0	-6.3	-3.4	-4.1	12.9	12.2	12.5
- ภาคเอกชน	-12.8	-17.8	-16.1	-17.0	-12.2	-4.6	-8.3	15.8	18.5	17.2
- ภาครัฐ	2.7	-9.0	8.7	0.1	8.0	1.1	5.2	3.8	-3.4	-0.2
ส่วนเปลี่ยนแปลงสินค้าคงเหลือ	-268.2	-562.2	-166.8	-1,002.5	-376.7	-51.1	-134.6	141.3	-34.4	110.0
การส่งออกสินค้าและบริการ	-12.7	-16.7	-21.7	-19.2	-14.8	4.1	-6.0	16.2	22.3	19.1
- สินค้า	-14.0	-17.9	-22.8	-20.4	-16.0	2.8	-7.5	16.5	28.3	22.4
- บริการ	-6.9	-12.0	-16.3	-13.9	-8.8	9.4	0.5	15.0	-5.5	6.2
การนำเข้าสินค้าและบริการ	-21.8	-30.5	-25.6	-28.0	-23.4	-7.5	-15.8	31.5	23.6	27.3
- สินค้า	-23.7	-35.1	-29.6	-32.3	-25.0	-4.3	-15.4	43.2	30.2	36.2
- บริการ	-13.5	-11.0	-7.0	-9.1	-15.6	-19.2	-17.5	-3.9	0.5	-1.7
การใช้จ่ายผลิตภัณฑ์ในประเทศ	-2.2	-6.9	-4.8	-5.9	-2.9	5.9	1.5	12.1	9.2	10.6

ตารางที่ 4 การส่งออก นำเข้าและดุลบัญชีเดินสะพัด (ราคาประจำปี)

หน่วย : พันล้านบาท

	2552p1	2552p1						2553p1		
		Q1	Q2	H1	Q3	Q4	H2	Q1	Q2	H1
มูลค่าการส่งออกสินค้าและบริการ	6,194.2	1,457.4	1,389.1	2,846.5	1,621.1	1,726.7	3,347.7	1,767.8	1,760.6	3,528.4
อัตราเพิ่ม (ร้อยละ)	-10.8	-12.4	-20.2	-16.3	-16.2	7.6	-5.4	21.3	26.7	24.0
มูลค่าการนำเข้าสินค้าและบริการ	5,239.7	1,091.0	1,230.3	2,321.3	1,389.6	1,528.7	2,918.3	1,558.4	1,601.9	3,160.3
อัตราเพิ่ม (ร้อยละ)	-21.7	-28.9	-25.5	-27.2	-26.7	-5.1	-16.8	42.8	30.2	36.1
ดุลการค้าและบริการ	954.6	366.4	158.8	525.2	231.5	197.9	429.4	209.4	158.7	368.1
สัดส่วน ต่อ GDP (ร้อยละ)	10.5	16.7	7.2	11.9	10.4	8.2	9.2	8.2	6.4	7.3
รายได้บัญชีการผลิตรายต่างประเทศ	-405.2	-62.1	-101.5	-163.6	-144.4	-97.1	-241.6	-73.5	-153.3	-226.8
เงินโอนสุทธิ	153.6	34.4	38.9	73.3	38.8	41.5	80.3	36.6	36.6	73.3
ดุลบัญชีเดินสะพัด	703.0	338.7	96.2	434.9	125.9	142.3	268.2	172.5	42.0	214.6
สัดส่วนต่อ GDP (ร้อยละ)	7.8	15.5	4.4	9.9	5.6	5.9	5.8	6.7	1.7	4.2

ตารางที่ 5 อัตราการขยายตัวดัชนีราคามูลภัณฑ์มวลรวมในประเทศ ดัชนีราคาผู้บริโภคและดัชนีราคาผู้ผลิตเทียบกับระยะเดียวกันของปีที่แล้ว

หน่วย : ร้อยละ

	2552p1	2552p1						2553p1		
		Q1	Q1	H1	Q3	Q4	H2	Q1	Q2	H1
ดัชนีราคามูลภัณฑ์มวลรวมในประเทศ	2.0	3.31	1.70	2.53	0.04	3.06	1.49	4.55	3.75	4.13
ดัชนีราคาผู้บริโภค	-0.8	-0.29	-2.79	-1.57	-2.23	1.93	-0.19	3.77	3.25	3.51
ดัชนีราคาผู้ผลิต	-3.8	-3.51	-6.99	-5.33	-10.19	6.69	-2.31	11.98	9.30	10.61

ตารางที่ 6 แหล่งที่มาของอัตราการขยายตัวผลิตภัณฑ์มวลรวมในประเทศราคาคงที่ (ปีฐาน 2531)

หน่วย : ร้อยละ

	2552p1	2552p1						2553p1		
		Q1	Q2	H1	Q3	Q4	H2	Q1	Q2	H1
ด้านอุปสงค์ (การใช้จ่าย)	-2.2	-6.7	-4.9	-5.8	-2.9	5.8	1.5	11.8	9.2	10.5
อุปสงค์ภายในประเทศ	-2.0	-4.1	-2.8	-3.5	-1.6	0.5	-0.5	5.3	6.9	6.1
การใช้จ่ายของครัวเรือน	-0.6	-1.2	-1.2	-1.2	-0.7	0.8	0.1	2.1	3.6	2.8
การใช้จ่ายของรัฐบาล	0.5	0.5	0.7	0.6	0.5	0.5	0.5	0.7	0.6	0.7
การลงทุนสินทรัพย์ถาวร	-2.0	-3.4	-2.3	-2.9	-1.4	-0.7	-1.1	2.5	2.6	2.6
การส่งออกสุทธิ (อุปสงค์ภายนอก)	3.4	4.6	-1.2	1.8	3.1	7.0	5.1	-2.4	2.8	0.2
การส่งออกสินค้าและบริการ	-9.2	-11.7	-16.1	-13.9	-11.6	2.8	-4.4	10.2	13.6	11.9
การนำเข้าสินค้าและบริการ	-12.6	-16.4	-14.9	-15.7	-14.7	-4.2	-9.4	12.7	10.8	11.7
ส่วนเปลี่ยนสินค้าคงเหลือ	-3.6	-7.2	-0.8	-4.1	-4.5	-1.7	-3.1	9.0	-0.5	4.3
ด้านอุปทาน (การผลิต)	-2.2	-7.1	-4.9	-6.0	-2.7	5.9	1.6	12.0	9.1	10.6
เกษตร	0.0	0.2	-0.1	0.1	-0.1	-0.2	-0.2	-0.1	-0.1	-0.1
อุตสาหกรรม	-2.1	-5.9	-3.6	-4.8	-2.4	3.8	0.7	8.6	7.1	7.8
ก่อสร้าง	0.0	-0.2	0.0	-0.1	0.0	0.1	0.1	0.1	0.2	0.2
บริการและอื่น ๆ	-0.2	-1.3	-1.2	-1.3	-0.3	2.3	1.0	3.3	1.9	2.6

หมายเหตุ ผลรวมด้านอุปสงค์เทียบกับด้านอุปทานไม่เท่ากันเนื่องจากค่าสถิติมีผลลัด

ตารางที่ 7 อัตราการขยายตัวผลิตภัณฑ์มวลรวมในประเทศด้านการผลิตและการใช้จ่าย ราคาประจำปี

เทียบกับไตรมาสที่แล้ว ปรับด้วยดัชนีฤดูกาล

หน่วย : ร้อยละ

	2552p1				2553p1	
	Q1	Q2	Q3	Q4	Q1	Q2
ด้านอุปสงค์ (การใช้จ่าย)						
การใช้จ่ายของครัวเรือน	-4.1	1.7	2.3	3.7	0.9	3.9
ไม่รวมนักท่องเที่ยวชาว	-4.1	2.2	2.1	3.7	0.9	4.3
การใช้จ่ายของรัฐบาล	-2.8	2.3	1.4	6.7	-0.4	-0.1
การลงทุนสินทรัพย์ถาวร	-13.7	2.9	3.3	4.2	8.1	1.7
การส่งออกสินค้าและบริการ	-5.0	-3.3	6.3	9.8	7.4	1.1
การนำเข้าสินค้าและบริการ	-26.7	8.2	7.1	11.4	10.8	-1.2
ด้านอุปทานในประเทศ (การ						
เกษตร	1.1	5.3	-13.0	12.7	13.5	7.5
อุตสาหกรรม	-4.5	6.9	5.0	7.3	7.7	0.1
ก่อสร้าง	-3.9	3.5	1.0	1.2	3.5	6.9
บริการและอื่น ๆ	0.3	1.3	1.9	3.8	2.1	-1.8
ผลิตภัณฑ์มวลรวมในประเทศ	-1.4	3.7	1.1	5.9	5.4	0.2

ตารางที่ 8 อัตราการขยายตัวผลิตภัณฑ์มวลรวมในประเทศด้านการผลิตและการใช้จ่าย ราคาคงที่ (ปีฐาน 2531)
เทียบกับไตรมาสที่แล้ว ปรับด้วยดัชนีฤดูกาล

	2552p1				หน่วย : ร้อยละ	
					2553p1	
	Q1	Q2	Q3	Q4	Q1	Q2
ด้านอุปสงค์ (การใช้จ่าย)						
การใช้จ่ายของครัวเรือน	-2.8	0.9	0.7	2.8	0.2	2.7
ไม่รวมนักท่องเที่ยวชาว	-2.7	1.4	0.5	2.8	0.2	3.1
การใช้จ่ายของรัฐบาล	-3.9	2.0	0.2	7.2	-1.9	1.0
การลงทุนสินทรัพย์ถาวร	-9.5	4.2	2.1	-0.4	6.1	4.9
การส่งออกสินค้าและบริการ	-5.8	-3.0	5.5	7.9	5.3	2.1
การนำเข้าสินค้าและบริการ	-26.6	8.6	3.3	11.8	5.2	2.2
ด้านอุปทานในประเทศ (การผลิต)						
เกษตร	2.8	-1.1	-2.7	-0.5	3.2	-1.1
อุตสาหกรรม	-5.9	6.5	2.3	7.3	5.0	2.4
ก่อสร้าง	1.3	4.5	-1.1	0.5	2.3	5.9
บริการและอื่น ๆ	0.1	0.8	1.3	2.4	1.9	-1.8
ผลิตภัณฑ์มวลรวมในประเทศ	-2.0	2.9	1.3	4.0	3.3	0.2

ตารางที่ 9 อัตราการขยายตัวที่แท้จริง (real term) ของ GDP ด้านการผลิตเทียบกับระยะเดียวกันของปีที่แล้ว

ตารางที่ 9 อัตราการขยายตัวที่แท้จริง (real term) ของ GDP ด้านการผลิตเทียบกับระยะเดียวกันของปีที่แล้ว									หน่วย : ร้อยละ	
	2552p1	2552p1						2553p1		
		Q1	Q2	H1	Q3	Q4	H2	Q1	Q2	H1
ภาคการเกษตร	-0.5	2.7	-1.3	0.9	-1.5	-2.0	-1.8	-0.8	-1.1	-0.9
การเกษตร การล่าสัตว์และการป่าไม้	-1.2	2.7	-2.1	0.5	-2.2	-2.9	-2.7	-1.6	-1.8	-1.7
การประมง	2.9	2.9	3.4	3.1	2.2	3.0	2.7	2.5	2.9	2.7
ภาคนอกการเกษตร	-2.4	-8.0	-5.2	-6.6	-2.8	7.0	2.0	13.4	10.0	11.7
การเหมืองแร่และย่อยหิน	-0.6	-0.2	-4.9	-2.7	-3.0	6.2	1.4	7.0	5.8	6.4
การอุตสาหกรรม	-5.1	-14.4	-8.7	-11.6	-5.9	9.9	1.8	22.9	18.0	20.4
การไฟฟ้า ประปาและแก๊ส	0.9	-2.8	-0.9	-1.8	2.5	4.8	3.6	15.8	13.0	14.3
การก่อสร้าง	0.0	-7.8	1.5	-3.1	1.9	5.1	3.2	6.0	8.1	7.1
การค้าส่งค้าปลีก ซ่อมยานพาหนะและของใช้	-2.1	-3.0	-3.8	-3.4	-3.2	1.9	-0.7	2.5	2.3	2.4
โรงแรมและภัตตาคาร	-0.6	-7.0	-5.7	-6.4	-2.5	13.6	5.5	15.3	0.2	7.9
การขนส่ง คมนาคมและคลังสินค้า	-2.2	-6.8	-6.7	-6.8	-2.1	7.0	2.5	7.6	2.5	5.2
การเงินและการธนาคาร	4.8	2.5	5.3	3.9	4.8	6.8	5.7	7.8	6.8	7.3
การค้าส่งหาปริทรัพย์ ธุรกิจให้เช่า และอื่นๆ	-0.3	-3.4	0.1	-1.7	0.1	1.9	1.0	3.6	1.6	2.6
การบริหารราชการแผ่นดิน	4.0	6.1	3.7	4.9	3.8	2.2	3.0	5.7	1.1	3.4
การศึกษา	1.9	2.2	0.1	1.1	3.0	2.4	2.7	3.0	0.9	1.9
การบริการสุขภาพและสังคมสงเคราะห์	2.9	3.8	1.0	2.4	3.4	3.3	3.4	5.8	3.3	4.6
การบริการชุมชน สังคมและส่วนบุคคล	0.0	-2.5	-1.2	-1.8	0.8	2.8	1.8	10.8	14.4	12.6
บริการคนรับใช้	1.9	2.1	2.2	2.1	1.4	1.9	1.6	1.0	1.2	1.1
ผลิตภัณฑ์มวลรวมในประเทศ (GDP)	-2.2	-7.1	-4.9	-6.0	-2.7	5.9	1.6	12.0	9.1	10.6

**NESDB**

Thai / English

ผลิตภัณฑ์มวลรวมในประเทศ ไตรมาสที่ 2/2553

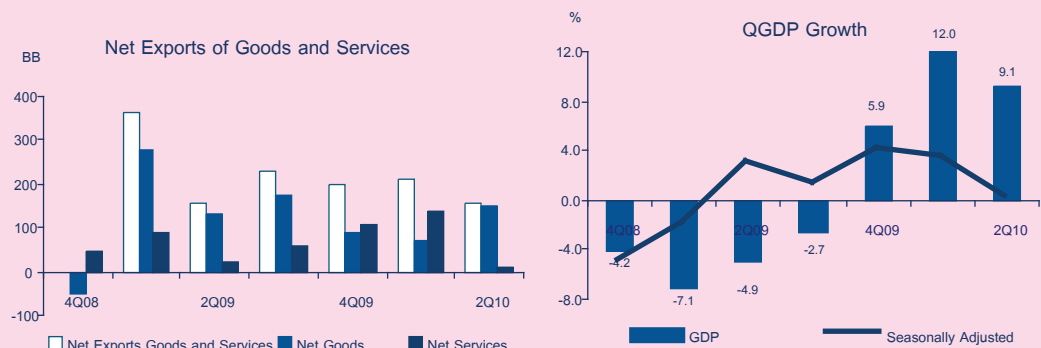
Gross Domestic Product : Q2/2010

Office of the National Economic and Social Development Board

August 23, 2010 9:30 A.M.

GDP in 2Q2010 increased by 9.1%. Supporting factors were the expansion of exports of goods, private consumption, and overall investment.

- GDP in 2Q10 increased by 9.1%, compared with a rise of 12.0% in previous quarter. Supporting factors were the robust expansion of goods exports by 41.8% in dollar terms, up from 31.6% in previous quarter, due to the recovery of world economy, along with a 12.2% rise of investment, household consumption expenditure and government expenditure with growth of 6.5%, and 6.3% respectively. Thus, seasonally adjusted GDP of 2Q10 increased by 0.2%.
- Agricultural production decreased by 1.1%, compared with a fall of 0.8% in previous quarter. This resulted from a 1.8% contraction in agriculture sector, especially from major crops production such as second paddy, rubber, sugarcane, cassava, and maize as a consequence of drought, and diseases in plants. However, fishery production grew by 2.9%, particularly for frozen shrimp exports. Livestock production such as chicken increased slightly, on the contrary, the production of hen eggs, cattle, buffalo, swine, and dairy products showed unfavorable growth.
- Non-agricultural production grew by 10.0%, led by manufacturing sector with a 18.0% growth, especially from export-oriented industries such as electronic goods, electrical appliances, and motor vehicles as a consequence of higher external demand and domestic demand. Electricity, gas, and water supply grew by 13.0%. Construction rose by 8.1% owing to the acceleration of budget disbursement. However, hotels and restaurants slowed down significantly by 0.2% due to a decrease in the number of foreign tourists as a result of political turmoil. Transport sector's growth also decelerated to 2.5%.



- Household consumption increased by 6.5%, compared with a rise of 4.0% in previous quarter owing mainly to an increase of durable goods consumption such as vehicles, and electrical appliances as a consequence of higher farm income, slowdown of inflation rate, and lower unemployment rate together with the government stimulus package measures and the overall economic recovery.
- Government consumption grew by 6.3%, consisting of a 1.2% rise in compensation of employees, and a 13.1% growth in net purchases of goods and services, compared with a rise of 10.9% in previous quarter, as a result of the budget disbursement under the Thai Khem Kaeng stimulus scheme.
- Investment grew by 12.2% owing to the continual expansion of private investment. However the public investment decreased due to a fall of state enterprises disbursement, despite high investment under the Thai Khem Kaeng scheme in this quarter.
- Inventories at current market prices were run down by Baht 61.3 billion, owing to a fall of agricultural crops, particularly paddy, as a result of ending of harvesting season, and industrial goods inventories. Moreover, exports of non-monetary gold sharply increased in this quarter according to higher price in the world market.
- For external sector, trade and service balance at current market prices registered a surplus with the value of Baht 158.7 billion, compared with a surplus of Baht 209.4 billion in previous quarter, comprising surpluses of trade balance and services balance with the value of Baht 150.4 billion and Baht 8.3 billion, respectively.

National Accounts Office
962 Krung Kasem Road
Pomprab, Bangkok 10100

Tel: 0 2280 4085
Fax: 0 2281 2466
E-mail: nao@nesdb.go.th

ข้อชี้แจง

การประมวลผลสถิติผลิตภัณฑ์มวลรวมในประเทศไตรมาส 2/2553

สำนักงานคณะกรรมการพัฒนาการเศรษฐกิจและสังคมแห่งชาติ ได้ประมวลผลสถิติผลิตภัณฑ์มวลรวมในประเทศไตรมาส 2/2553 โดยใช้ข้อมูลที่รับล่าสุดจากแหล่งข้อมูลต่าง ๆ ในไตรมาสนี้ได้มีการปรับปรุงย้อนหลังถึงไตรมาสที่ 1/2553 โดยมีการปรับปรุงที่สำคัญๆ ดังนี้ (ดูรายละเอียดการปรับปรุงย้อนหลังได้ที่ด้านหลัง)

1. ปรับปรุงข้อมูลในไตรมาสที่ 1/2553 ตามข้อมูลล่าสุด โดยอัตราการขยายตัวของผลิตภัณฑ์มวลรวมไตรมาสที่ 1/2553 ไม่มีการเปลี่ยนแปลงคือ ขยายตัวร้อยละ 12.0
2. ปรับปรุงข้อมูลดัชนีผลผลิตอุตสาหกรรม ตามรายงานล่าสุดเดือนกรกฎาคม 2553 ของธนาคารแห่งประเทศไทย
3. ปรับปรุงข้อมูลพื้นที่การเพาะปลูก และข้อมูลพยากรณ์ผลผลิตการเกษตร ในรอบเดือนมิถุนายน 2553 ของกระทรวงเกษตรและสหกรณ์
4. ปรับปรุงข้อมูลรายการส่งออกและนำเข้าสินค้าและบริการ ตามข้อมูลล่าสุดของธนาคารแห่งประเทศไทย ณ เดือนกรกฎาคม 2553
5. ตั้งแต่ไตรมาสที่ 1/2549 เป็นต้นไป ตารางสถิติรายละเอียดจะนำเสนอในเอกสาร โดยสามารถดูได้ที่ www.nesdb.go.th

สำนักงานคณะกรรมการพัฒนาการเศรษฐกิจและสังคมแห่งชาติ ขอขอบคุณหน่วยงานทั้งภาครัฐและเอกชน ที่ให้การสนับสนุนและเร่งรัดข้อมูลเพื่อใช้ในการประมวลผลผลิตภัณฑ์มวลรวมในประเทศรายไตรมาส ให้รวดเร็วและถูกต้องแม่นยำเพิ่มขึ้น และหวังว่าคงจะได้รับความร่วมมือในการพัฒนาข้อมูลดังกล่าวนี้ให้มีคุณภาพดียิ่งขึ้นในอนาคตต่อไป

สำนักงานคณะกรรมการพัฒนาการเศรษฐกิจและสังคมแห่งชาติ

Revision to this publication

Gross Domestic Product of Q2/2010 has been compiled based on the most up-to-date data available from various sources. The quarterly estimates have been revised back to Q1/2010. The major revised items are as follows:

1. Revision of data back to Q1/2010 in line with the latest data; As a result, the GDP growth of Q1/2010 remains unchanged with the same growth rate of 12.0%.
2. Revising manufacturing production index according to the latest series from the Bank of Thailand issued in July 2010.
3. Revising agricultural plantation area and production by using the crop forecast database in June 2010 from the Office of Agricultural Economics, Ministry of Agriculture and Co-operatives.
4. Revising goods and services receipts and payments in response to the revised balance of payment from the Bank of Thailand issued in July 2010.
5. Since Q1/2006, the supporting tables have no longer been published in the GDP quarterly report. (download from www.nesdb.go.th)

The Office of the National Economic and Social Development Board would like to express our gratitude to all government agencies, private institutions and companies who continually provide the needed data especially those who have spent much of the time and afford to speed up data processing and make their reports available in time with a high quality. The Office looks forward to continuing close cooperation for data quality development in the future.

The Office of the National Economic and Social Development Board

Gross Domestic Product SECOND QUARTER 2010

GDP in 2Q2010 increased by 9.1%, compared to a 12.0% rise in previous quarter.

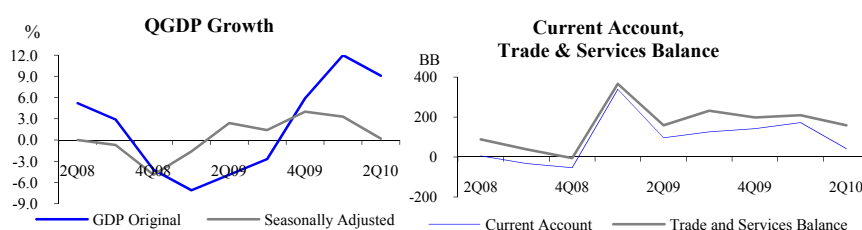
Domestic production grew by 9.1%, mainly driven by high growth of non-agricultural production, as well as an irregular low base of production at the same period of previous year.

The Thai economy in 2Q2010 increased by 9.1% compared to a rise of 12.0% in previous quarter, resulting from that domestic demand expansion comprising household consumption expenditure grew by 6.5%, mainly driven by higher expenditures on durable goods such as vehicles, and electrical appliances in line with higher farm income of major crops, as well as slowdown in inflation rate. Overall investment increased by 12.2%, originating from private investment expansion whereas public investment contracted as a result of a reduction of state enterprise. Government consumption expenditure increased by 6.3% due partly to the budget disbursement under the Thai Khem Kaeng scheme. In addition, net exports of goods and services expanded as a result of a 28.3% rise of exports of goods whereas imports of goods decelerated by 30.2%.

Domestic production increased by 9.1% as a consequence of non-agricultural production rising by 10.0% compared to 13.4% in previous quarter. Such an expansion was found from almost all sectors, led by manufacturing with growth of 18.0%, especially export-oriented industries, together with an irregular low base of production base at the same period of previous year. Agricultural production decreased, mainly attributed by crops production.

Seasonally adjusted gross domestic product increased by 0.2% compared to 3.3% in previous quarter.

	Growth Rate of Gross Domestic Product (%)						
	2009	2009				2010	
		Q1	Q2	Q3	Q4	Q1	Q2
Agriculture	-0.5	2.7	-1.3	-1.5	-2.0	-0.8	-1.1
Non agriculture	-2.4	-8.0	-5.2	-2.8	7.0	13.4	10.0
GDP	-2.2	-7.1	-4.9	-2.7	5.9	12.0	9.1
GDP (Q-o-Q)							
Seasonally adjusted		-2.0	2.9	1.3	4.0	3.3	0.2



Gross domestic product at current market prices valued at Baht 2,494.4 billion in 2Q2010. After deducting Baht 153.3 billion of net factor income from the rest of the world, the gross national product (GNP) registered at the value of Baht 2,341.1 billion, rising at the rate of 6.8% in real terms.

Balance of trade and services at current market prices registered a surplus with the value of Baht 158.7 billion. After incorporated net factor income and net current transfer from the rest of the world, current accounts showed a surplus with the value of Baht 42.0 billion.

GDP implicit price deflator in 2Q2010 increased by 3.8% compared to 4.5% in previous quarter. Meanwhile, producer price index and consumer price index increased by 9.3% and 3.3% compared to 12.0% and 3.8% in previous quarter, respectively.

PRODUCTION APPROACH

Domestic production grew by 9.1% as a result of non-agricultural sector whilst agricultural sector contracted.

Corp production fell while livestock slowed down.

Fishery kept rising

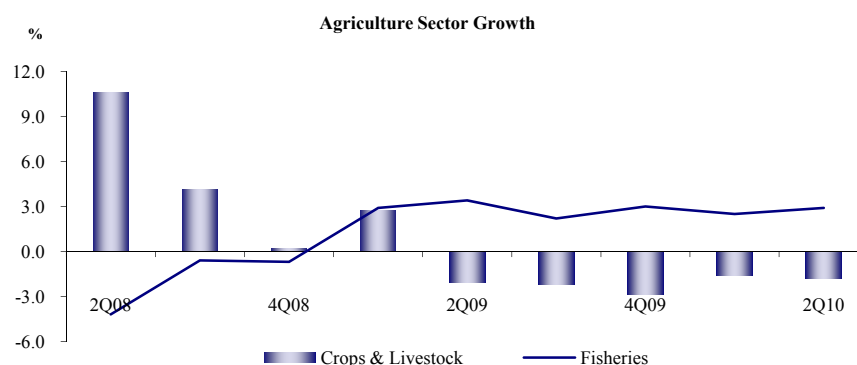
Gross domestic product expanded by 9.1% slowing down from a 12.0% expansion in previous quarter, resulting from a 10.0% rise for non-agriculture whereas agricultural sector moderately dropped by 1.1%.

Agriculture declined by 1.8%, mainly originated from a 2.0% drop of crops production whereas livestock inclined by 0.2%

- **Crops** contracted by 2.0%, which was mainly from a drop of second paddy, rubber, cassava, sugarcane, and maize productions. Falls of production resulted from dry spell, which water levels reduced in major dams nationwide, along with pestilence and overheat weather.
- **Livestock** expanded slightly by 0.2% slowing down from a 6.4% increase in previous quarter. An expansion was primarily from an increase of chicken production in response to global market. Meanwhile, egg production fell as a result of overheat weather. In addition, productions of cattle, swine, and dairy products also dropped in this quarter.

Fishery increased by 2.9% moderately accelerating from a 2.5% rise in previous quarter as a result of shrimp production in response to global market.

Price of agricultural product rose by 21.4%, which was seen from a 25.4% rise in price of crops namely rubber, cassava, and maize. Meanwhile, price of livestock expanded by 8.9% as a result of a rising prices of chickens and eggs. In addition, price of fishery products increased by 4.5%, slightly slowing down from previous quarter.



Capital and technology industry significantly expanded in response to export demand improvement.

Manufacturing

Production of manufacturing products increased by 18.0% due to a sharp expansion in export-oriented industry, electronic and electrical appliance, and auto industry in response to global market and domestic demand. Meanwhile, material industry slightly slowed down.

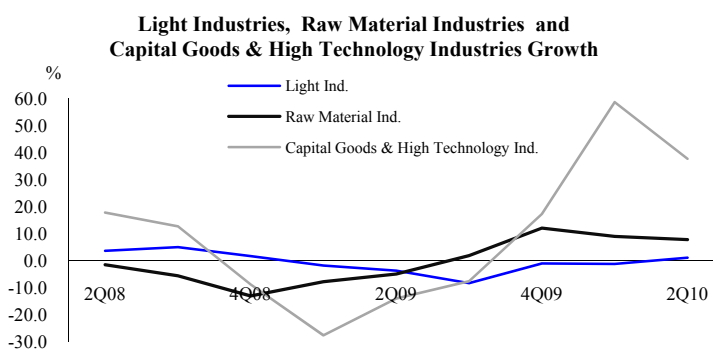
Manufacturing Sector Growth		(%)					
Industrial Types	2009	2009				2010	
		Q1	Q2	Q3	Q4	Q1	Q2
Light industries	-3.6	-1.8	-3.7	-8.3	-1.0	-1.2	1.1
Raw materials	0.0	-7.8	-4.9	1.9	12.1	9.0	7.8
Capital goods	-8.3	-27.6	-14.0	-7.6	17.3	58.7	37.7
Total	-5.1	-14.4	-8.7	-5.9	9.9	22.9	18.0

Light industry expanded by 1.1% increasing from a drop of 1.2% in previous quarter. Such an expansion enabled to describe as follows;

- **Foods and beverages** rose by 1.5% as a result of an expansion of beverage industry with the rate of 4.8% whereas food industry slightly contracted by 0.8% owing to a fall of rice mill and sugar industry in response to agricultural products.
- **Garments and wearing apparels** rose by 1.9% improving from previous quarter. An expansion was mainly from sports item in response to the world cup season.
- **Furniture and jewelry** expanded by 1.2% slightly slowing down from a 1.9% rise in previous quarter due to a fall of furniture industry.

Raw material industry grew by 7.8% decelerating from an increase of 9.0% in previous quarter, which was mainly from;

- **Chemical and chemical products** expanded by 10.1% due to a rise of petrochemical industry in response to downstream-related industry.
- **Rubber and rubber products** rose by 14.9%, resulting from a sharp expansion of downstream-related industry i.e. auto industry.
- **Basic metal industry** increased by 28.0% in response to an increase of demand for downstream-related and construction industry.



Capital and technology industry: domestic production kept rising to 37.7% in this quarter as a result of the following industries;

- **Machinery and equipments** increased by 37.3%. An expansion was mainly from a rise of air-conditioned industry in response to both domestic and global demands due to rising average temperature.
- **Machinery and electrical appliance** rose by 41.0% owing to an increase of demand orders from both domestic and export markets.
- **Motor vehicles** expanded considerably by 90.2% as a result of both passenger and commercial vehicles in corresponding to higher domestic and export demands.
- **Other vehicles** inclined by 18.0%, which was mostly seen from an increase of demand for motorcycles.

Sales of electricity slowed down in medium and large enterprise, and special purpose users

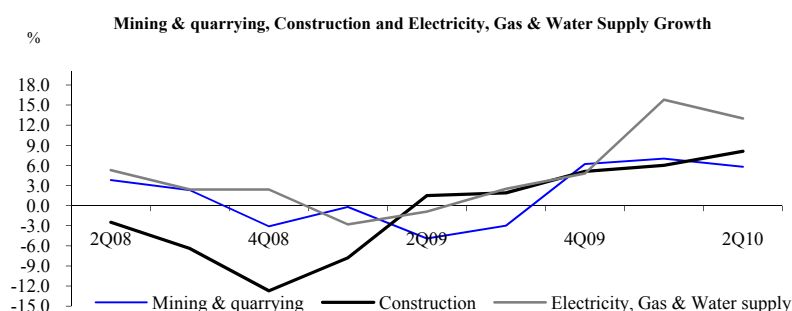
Electricity, water supply, and gas separation industry rose by 13.0% slowing down from an incline of 15.8% in previous quarter. Such a deceleration was from that electricity – the largest share of items – slowed down to 13.8% compared to 17.6% in previous quarter. It was seen from that sales of electricity decelerated to an increase of 14.0% compared to 16.1% in previous quarter. However, acceleration of electricity sales was found from residential, small enterprise, public sector, and other users whereas deceleration appeared in medium and large enterprise, and special purpose users. Water supply industry improved by 7.7% compared to a 3.5% rise in previous quarter. Meanwhile, gas separation industry slowed down to 10.0% compared to a 15.5% expansion in previous quarter due to a slowdown in natural gas production.

Electricity Consumption Growth						(%)	
	2009	2009				2010	
		Q1	Q2	Q3	Q4	Q1	Q2
Residential	5.5	2.7	5.3	6.4	7.3	12.2	16.7
<i>Ratio</i>	23.0	23.0	24.2	22.9	21.9	22.2	24.8
Small ent.	4.4	1.7	4.0	4.4	7.6	12.5	13.4
<i>Ratio</i>	10.9	11.1	11.1	10.8	10.6	10.7	11.1
Medium ent.	-1.9	-8.5	-3.6	-1.1	6.1	12.1	9.5
<i>Ratio</i>	16.9	17.0	16.8	16.9	17.0	16.4	16.1
Large ent.	-3.7	-14.4	-8.0	-2.1	11.1	22.3	15.2
<i>Ratio</i>	40.2	39.5	39.0	40.5	41.9	41.6	39.3
Special ent.	3.4	-1.8	1.2	4.6	10.1	15.5	10.9
<i>Ratio</i>	3.3	3.5	3.3	3.3	3.3	3.4	3.3
Public Sector	6.7	3.5	5.9	7.6	9.5	12.6	13.0
<i>Ratio</i>	3.6	3.5	3.5	3.8	3.4	3.4	3.5
Others	-5.1	-4.5	-2.5	-9.2	-4.2	1.3	8.0
<i>Ratio</i>	2.1	2.5	2.1	1.9	1.9	2.1	2.0
Total	0.0	-7.0	-2.1	1.0	8.6	16.1	14.0

Sources: MEA and PEA

Natural gas production slowed down.

Mining and quarrying expanded by 5.8% decelerated from a rise of 7.0% in previous quarter. This resulted from that natural gas, liquefied natural gas, and crude oil – the largest item with 68.3% share – slowed down from an 8.1% expansion in previous quarter to 7.2% in this quarter. An increase was found from liquefied natural gas and crude oil productions in which liquefied natural gas production rose from 1.8% to 5.6% respectively due to the large gas fields such as North-Pailin and Bongkot. In addition, crude oil inclined by 1.6% upturning from a drop of 4.8% in previous quarter, originating mainly from the large oil fields namely Benjamaj and Sirikit. Meanwhile, production of natural gas increased by 10.0% decelerating from an expansion of 15.5% in previous quarter due to a tiny increase in production from Bongkot gas field. Besides, other mining industries raised by 6.0% which was mostly form main mineral ores namely limestone for cement industry and limestone for other industries i.e. dolomite and gypsum ores.



Construction continually expanded.

Construction industry rose by 8.1% accelerating from a 6.0% expansion in previous quarter owing to an increase of public construction. The government expedited budget disbursement for investment project in both general and local government trough second stimulus package “*Invest Thailand, from strength to strength 2555*”. In addition, construction from state enterprise was in favorable. It was seen from National Housing Authority and TOT plc Ltd. for communications network expansion. Meanwhile, private construction moderately increased especially residential construction and commercial buildings whereas industrial factory construction declined.

Transportation decelerated in response to a fall of tourist numbers

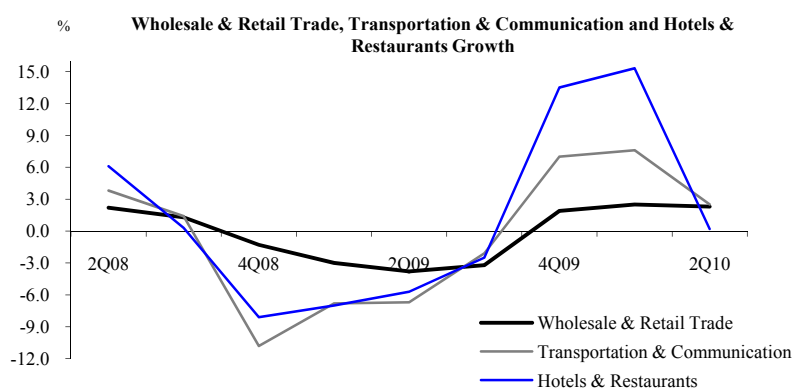
Transportation and communication expanded by 2.5% decelerating from 7.6% in previous quarter. Such an expansion was primarily from transport service which slowed down to 4.3% compared to 12.7% in previous quarter as a result of air transportation which decelerated to a 2.0% rise compared to a 19.4% increase in previous quarter. This resulted from a decrease of numbers of air passenger due mainly to political turmoil. Communications service dropped by 0.3% slightly improved from a fall of 0.7% in previous quarter in line with turnover of communications service provider.

Selected Transport and Communication Items Growth						(%)	
	2009	2009				2010	
		Q1	Q2	Q3	Q4	Q1	Q2
Transport	-1.9	-8.9	-8.6	-2.0	13.2	12.7	4.3
Land transport	0.9	0.5	2.5	-1.1	2.0	3.3	2.1
Air transport	-4.6	-16.9	-17.6	-6.6	30.0	19.4	2.0
Water transport	-1.8	-6.7	-10.0	3.7	6.1	13.0	7.8

Wholesale and retail trades, repairing

Trade services expanded with decelerating rate.

Wholesale and retail trades, repairing increased by 2.3% slowing down from an increase of 2.5% in previous quarter, especially wholesale and retail trades expanded by 1.7% slowing down from a rate of 2.0% in previous quarter, resulting mainly from the deceleration of manufacturing trades. Meanwhile, repairing services namely repairing of motor vehicles and motorcycles, personal apparatus with the rate of 7.9% whereas auto-care service expanded by 8.5%. In addition, repairing of personal apparatus and household goods increased by 6.6%.



Hotel and restaurant service decelerated in response to a drop of numbers of tourists

Hotel and restaurant services rose slightly by 0.2% slowing down from a 15.3% expansion in previous quarter. This resulted from that restaurant service increased by 0.8% decelerating from a 9.0% increase in previous quarter. On the contrary, hotel service declined by 1.1% deteriorating from a sharp increase of 27.0% in previous quarter. It was seen from that numbers of tourists fell by 3.6% compared to an increase of 27.8% in previous quarter due to insecurity situation from political turmoil during the May period. As a result, number of tourist dropped by 11.8% and hotel occupied rate fell to 39.2% compared to 61.0% in previous quarter.

Number of Foreign Tourists						(1,000 Persons)	
	2009	2009				2010	
		Q1	Q2	Q3	Q4	Q1	Q2
Asian	7,077	1,685	1,566	1,716	2,110	2,212	1,460
European	4,060	1,272	696	825	1,267	1,578	702
American	886	264	185	181	256	264	168
Others	2,126	424	517	562	623	606	527
Total	14,149	3,645	2,964	3,284	4,256	4,660	2,857
Growth Rate (YoY)	-3.0	-15.7	-16.5	-2.8	27.9	27.8	-3.6

Sources: Office of Tourism Development, Ministry of Tourism and Sports and Bank of Thailand

***Commercial Bank
slowed down.***

Financial intermediation service increased by 6.8% decelerating from a rise of 7.8% in previous quarter owing to a slight expansion of net interest from commercial banks. Meanwhile, banking service fees improved favorably along with turnover slowdown of special financial institutes namely Export and Import Bank, Government Housing Bank, Government Savings Bank.

***Other services
decelerated due to
business service and
public administration.***

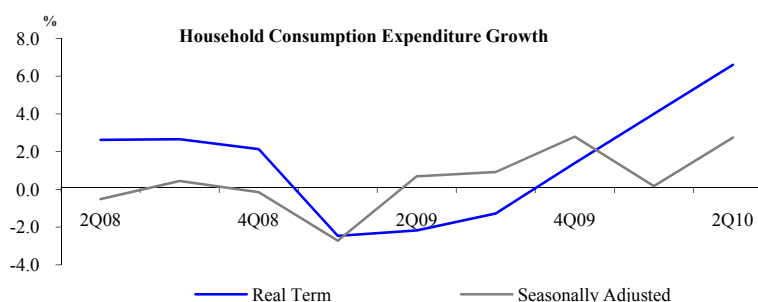
Other services expanded by 3.5% slowing down from an increase of 5.3% in previous quarter. Public administration grew by 1.1% decelerating from a 5.7% expansion in previous quarter. In addition, real estate service, renting, and business service rose by 1.6% lessening from a 3.6% in previous quarter as a result of business and renting service expansions with the rate of 1.2% and 1.6% respectively whereas real estate service rose by 3.5%. Education service expanded moderately by 0.9% as a consequence of public education expansion with the rate of 0.6% and private education with the rate of 3.6%. Health services increased by 3.3% decelerating from a rise of 5.8% in previous quarter owing to public health service with an expansion rate of 2.6% and private health with the rise of 5.0%. Meanwhile, community service grew by 14.4% accelerating from a 10.8% expansion in previous quarter. This resulted from that government lottery – the largest share items – expanded by 27.7% due to an increase of lottery ticket number with the amount of 72 million tickets. Radio and television broadcasting service inclined by 8.5% and laundry service rose by 6.4%. In addition, sports and other services expanded with the rate of 5.0% and 7.2% respectively whereas beauty service contracted by 5.5%.

EXPENDITURE APPROACH

Household consumption expenditure

Household consumption expenditure robustly increased by 6.5%, compared to a rise of 4.0% in previous quarter.

- Household consumption robustly expanded by 6.5% compared to a rise of 4.0% in previous quarter. After seasonally adjustment, consumption increased by 2.7%.
- Supporting factors were mainly from a continual decrease in unemployment rate, higher farm income due to rising in prices of major crops such as rubber, oil palm, and cassava in conjunction with the government's stimulus package measures which boosted up consumers' confidence. This led to a continuous expansion of household consumption expenditure which was seen from a rise in consumption of durable goods as a consequence of irregular low in consumption at the same period of previous year, as well as a rise in consumption of food items and services. However, consumption expenditure of semi-durable goods and non-durable goods showed slower pace of growth in this quarter.



Growth rate of major indicators

	(%)						
	2009	2009				2010	
		Q1	Q2	Q3	Q4	Q1	Q2
Farm income	-1.9	3.1	-0.2	-14.6	2.0	19.5	21.2
Inflation rate	-0.8	-0.3	-2.8	-2.2	1.9	3.8	3.3
Unemployment rate	1.5	2.1	1.8	1.2	1.0	1.1	1.3
Credit card expense	1.7	-5.1	-2.8	0.6	13.9	14.7	9.1
Household electricity consumption	5.5	2.8	5.3	6.4	7.4	12.1	16.7
Imported consumer goods	-3.8	-11.6	-10.2	-3.0	9.3	26.0	27.9
Consumer confident index	-4.5	-6.8	-8.7	-4.2	2.1	5.9	5.4

Source: Bank of Thailand, the UTCC and NESDB

- Household consumption expenditure in the domestic market excluding non-residents increased by 6.7%.

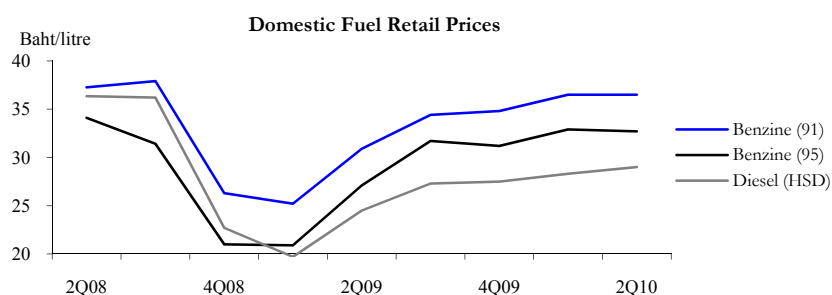
Household Consumption Expenditure Growth (%)						
	2009	2009				2010
		Q1	Q2	Q3	Q4	Q1 Q2
PCE in domestic market	-1.6	-4.6	-3.6	-1.9	4.0	7.0 6.0
less: expenditure of non-residents in the country	-7.7	-19.0	-21.3	-9.6	26.0	28.3 -2.3
PCE excluding expenditure of non-residents in the country	-0.8	-2.3	-1.6	-1.0	1.7	4.2 6.7
plus: expenditure of residents abroad	-11.5	-7.6	-23.9	-9.8	-6.3	-5.2 -3.0
PCE	-1.1	-2.5	-2.2	-1.3	1.4	4.0 6.5

Expenditure classified by items

Agriculture, forestry, and fishery increased by 2.4% with a rise of vegetable and fruit consumption by 3.8% due to higher domestic supply and imports. Moreover, seafood consumption rose by 0.3% after a fall of 7 consecutive quarters.

Food, beverages, tobacco, and textiles increased by 0.7%, decelerated from a rise of 1.1% in previous quarter. This was found from the rises of meat and simple agricultural processing product with the rate of 1.7% and rice, flour and flour products with the rate of 1.5% whereas dairy and dairy products fell by 2.5%. In addition, beverage consumption fell by 1.2% as a result of a decrease of alcoholic beverages together with cigarette consumption which dropped by 1.0%. Meanwhile, wearing apparel and other textiles consumption slowed down by 3.3%.

Electricity, gas, and water supply grew by 15.3%, accelerating from 11.0% in previous quarter. An expansion was mainly from consumption of electricity with the rate of 16.8% as a result of an increase in consumer's demand. Besides, water consumption increased by 8.6%.



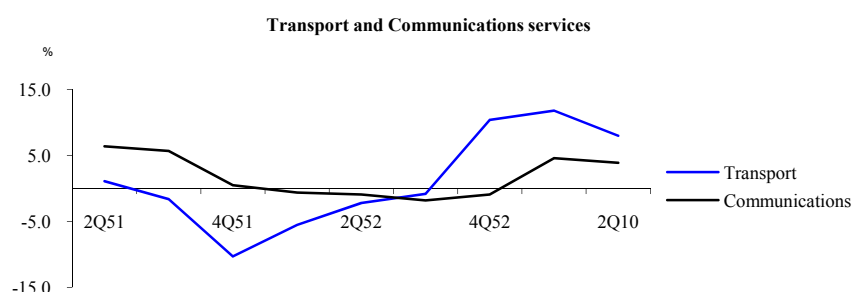
Transport equipment showed a high rate of growth by 49.7%, continuously increased from a 46.8% growth in previous quarter as a result of higher household purchasing power, low-base production in the same period of pervious year, along with continual launching promotion scheme and new car models to attract customers. It was seen that sales of passenger cars extremely increased by 67.1% along with numbers of new registered motorcycles and new registered pickup trucks which grew by 16.9% and 21.1% respectively.

Sales of passenger cars, commercial cars, and new registered motorcycles						(units)	
	2009	2009				2010	
		Q1	Q2	Q3	Q4	Q1	Q2
Passenger cars	230,038	43,969	52,088	56,749	77,232	66,247	87,028
y-o-y growth (%)	1.4	-17.4	-8.9	1.4	27.8	50.7	67.1
Toyota	100,565	20,538	20,905	25,935	33,187	25,466	33,989
Honda	88,125	17,250	20,544	21,545	28,786	20,318	27,144
Others	41,348	6,181	10,639	9,269	15,259	17,463	25,895
Commercial cars	318,833	63,805	71,566	78,307	105,155	100,555	102,862
y-o-y growth (%)	-17.9	-41.2	-30.2	-6.6	12.4	57.6	43.7
Toyota	129,750	23,866	29,878	32,543	43,463	41,289	40,877
Isuzu	110,969	23,558	25,300	26,300	35,811	35,349	35,203
Others	78,114	16,381	16,388	19,464	25,881	23,917	26,782
New registered motorcycles (1000 units)	1,636	375	422	415	424	493	493
Growth (%)	-8.9	-16.4	-9.4	-12.9	4.4	31.7	16.9

Source: Toyota Motors (Thailand) Co., Ltd., Department of Land Transport, Ministry of Transport

Hotels and restaurants slightly increased by 0.1% compared to a sharp rise of 15.0% in previous quarter. Hotel services decreased by 1.1% in contrast to a rise of 27.0% in previous quarter. Restaurant services rose merely by 0.5% compared to a rise of 9.0% in previous quarter as a consequence of domestic political turmoil starting from the beginning of April until the middle of May 2010. Hence, numbers of inbound tourists dropped by 3.6% in contrast to a rise of 27.8% in previous quarter.

Transport and communications services decelerated by 6.3%. This mainly resulted from an 8.0% slowdown in overall transport services due to a deceleration of land and water transports while air transport increased. However, telecommunication services rose by 3.9% as a result of an increase of the operating performance of service provider companies. The registered subscriber's numbers of mobile phone grew by 7.7% whereas basic telephone lines decreased by 1.6%.

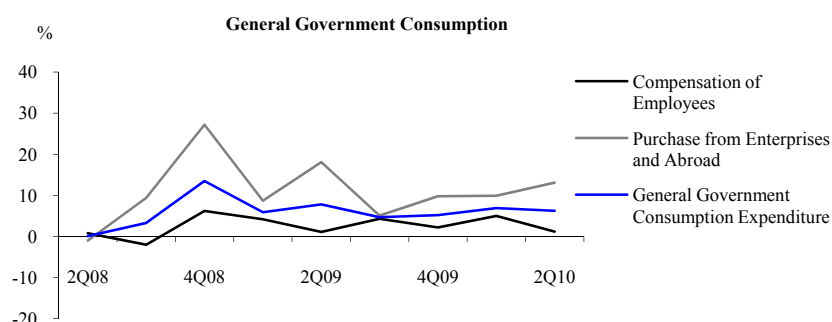


Considering consumers' expenditure by durability, expenditure on food items increased by 1.7% whereas non-food items significantly increased by 7.8% noticeably higher than 4.9% in previous quarter. This consisted of durable goods – vehicles, furniture, electrical appliances, and televisions – sharply rose by 32.2% whereas expenditure on services grew by 5.6%. This largely resulted from an increase of communication, community services, and net tourist expenditures. Meanwhile, the expenditure on semi-durable goods – consisted of clothing, footwear and household equipment – slowed down by 7.4% and non-durable goods (excluding foods) such as beverage, electricity and water supply, medicine and household utensils decelerated by 1.2%.

Growth rate of private consumption expenditure classified by durable appearance						(%)	
	2009	2009				2010	
		Q1	Q2	Q3	Q4	Q1	Q2
Private Consumption Expenditure	-1.1	-2.5	-2.2	-1.3	1.4	4.0	6.5
Food	1.4	1.2	-0.2	3.2	1.4	0.9	1.7
Other than food	-1.8	-3.5	-2.7	-2.4	1.4	4.9	7.8
Non-durable products (excluding food)	-1.0	-3.7	-2.0	-0.8	2.6	1.9	1.2
Semi-durable products	-6.7	-8.6	-9.1	-10.3	0.7	11.2	7.4
Durable products	-8.2	-18.0	-13.8	-8.5	8.8	29.8	32.2
Services	2.9	7.1	4.8	2.8	-2.0	-4.3	5.6

Government consumption expenditure (GCE)

- In the fiscal year of 2010, the annual budget was recorded at Baht 1,700,000 million. In the 2Q10, the disbursement was recorded at Baht 377,842 million, decreased by 10.7% compared to the same period last year. This consisted of Baht 347,587 million for current expenditure and Baht 30,255 million for capital expenditure. In this quarter, disbursement amount from the TKK2555 project registered at Baht 73,143 million.
- The government consumption expenditure at current market prices rose by 7.5% in 2Q10 with the value of Baht 312,413 million. Compensation of employees increased with the rate of 3.9% or Baht 211,687 million. Meanwhile, net purchases from enterprises and abroad was Baht 100,726 million, increased by 15.9% as a result of an extra disbursement from TKK2555 project.
- Government consumption expenditure in real term grew by 6.3% as a result of an increase in both compensation of employees and net purchase from enterprises and abroad by 1.2% and 13.1%, respectively.



Disbursement of government budget	(Baht in Billion)					
	Since the 1 st Quarter of FY			Apr.-June.		
	2009	2010	%Δ	2009	2010	%Δ
Total	1,951.7	1,700.0	-12.9	423.0	377.8	-10.7
Disbursement Rate (%)				21.7	22.2	

Source : GFMS

Gross fixed capital formation (GFCF)

GFCF rose from private sector in addition to a favorable growth in public sector.

GFCF increased by 12.2% as a result of a continual escalating of private investment from previous quarter. In contrast, public investment declined due to lower disbursement of state enterprise investment, even though disbursement from the TKK2555 project favorably supported investment in this quarter.

Private investment continued to increase with the rate of 18.5% compared to 15.8% in previous quarter, resulting from a continual increase of machinery and equipment investment. Nevertheless, private construction showed a deceleration.

- **Private construction** decelerated by 8.4% compared to a 9.7% growth in previous quarter. This resulted from that residential and commercial building construction which expanded by 8.7% and 0.3% respectively. Meanwhile, industrial factory construction dropped by 1.7%.

- **Private machinery and equipments** continued to increase by 21.7% higher than 17.7% in previous quarter. This was resulted partially from an increase of transport equipment with the rate of 39.8% compared to 22.3% in previous quarter especially buses and trucks. Additionally, industry machinery increased by 9.8% whereas office equipment decelerated by 17.8% compared to 23.2% in previous quarter.

Private Construction Growth

(%)

	2009	2009				2010	
		Q1	Q2	Q3	Q4	Q1	Q2
Residential	-10.2	-10.4	-17.4	-15.1	6.0	10.4	8.7
Commercial	-10.0	-9.8	-5.2	-14.1	-10.7	3.2	0.3
Factory	7.3	-3.4	19.8	16.5	-2.3	-1.4	-1.7
Others	8.5	-6.8	19.5	26.5	0.6	20.0	18.9
Total	-5.4	-8.9	-7.5	-6.3	2.0	9.7	8.4

Public investment dropped by 3.4% compared to a 3.8% in previous quarter. This was a result of state enterprise with a low disbursement rate of a 31.8%. However, investments of central and local authorities showed an increasing rate due to investment of the TKK2555 project.

- **Public construction** grew by 7.9% accelerating from 2.5% in previous quarter, resulting from disbursement of the TKK2555 project from both central and local authorities. In addition, state enterprise construction decreased by 8.0% upturning from a 23.1% contraction in previous quarter which was originated from National Housing Authority investment. Besides, there was a network system expansion of TOT Public Company Limited.
- **Public machinery and equipments** decreased by 26.7% compared to a 6.9% rise in previous quarter. This resulted from a 53.5% decrease of state enterprises as a result of no imported aircraft from Thai Airways International Public Company Limited in this quarter. However, government machinery and equipment increased by 41.3%, originated mainly from higher transport and office equipment.

GFCF Growth		(%)					
	2009	2009				2010	
		Q1	Q2	Q3	Q4	Q1	Q2
Construction	0.2	-7.9	1.9	2.1	4.8	6.2	8.1
Private	-5.4	-8.9	-7.5	-6.3	2.0	9.7	8.4
Public	5.9	-6.8	12.0	9.5	8.3	2.5	7.9
Equipment	-13.4	-19.6	-16.0	-11.1	-6.7	16.5	14.6
Private	-14.8	-20.3	-18.5	-14.0	-6.3	17.7	21.7
Public	-3.4	-14.0	2.4	5.0	-10.4	6.9	-26.7
Total GFCF	-9.0	-15.9	-10.2	-6.3	-3.4	12.9	12.2
Private	-12.8	-17.8	-16.1	-12.2	-4.6	15.8	18.5
Public	2.7	-9.0	8.7	8.0	1.1	3.8	-3.4

Change in inventories

Change in inventories ran down with the value of Baht 61,254 million at current market prices. Overall stock of agricultural and manufacturing goods decreased in this quarter.

Both domestic and external demand expanded while supply side showed a decelerated pace of growth. This led to overall stock of goods declined in this quarter. The stock of paddy dramatically dropped due to reaching the end of harvesting period. In addition, rice mills kept producing rice into the market. The stock of manufacturing goods, for instance radios and televisions, food items and gold declined. Obviously, the stock of gold went down from previous quarter as a result of higher prices in the world market which led to higher exports. However, stock of some manufacturing goods such as clothing and garments grew up due partly to a political turmoil affected domestic markets. Moreover, some entrepreneurs hastened production to meet advance orders. The decelerating orders from major markets such as China, Japan and USA led to stocks increasing in computer and parts, and electrical apparatus.

External sectors

Merchandise exports kept growing by 28.3% compared to 16.5% in previous quarter due to irregular low base in previous year along with the main manufacturing products particularly gold, vehicles and parts, and electronic appliances which robustly grew up whereas computers slowed down. However, exports of agricultural products declined as a result of a 16.8% reduction of exported rice as a consequence of high competition in the world market together with lower prices of other cereal products such as wheat.

Exports leaped up, whilst Import slowed down.

Export receipts fell by 5.5% on account of a reduction of passengers and travel receipts. This resulted mainly from a 3.6% drop of foreign tourists owing to political uncertainty.

Merchandise imports slowed down by 30.2% compared to 43.2% in previous quarter due to a drop of raw material and intermediate goods, for instance mineral and metal products, plastics and chemical products, and electronic parts. However consumer goods, capital goods, and fuel accelerated.

Import payments slightly grew up by 0.5%, resulting from an increase of royalty and freight payments whereas passengers and other transport receipts diminished.

Exports and Imports (Unit: Billions of Baht)

	2009	2009				2010	
		Q1	Q2	Q3	Q4	Q1	Q2
At current market prices							
Export goods	5,163	1,179	1,177	1,381	1,426	1,444	1,557
Growth rate	-11.5	-12.6	-20.7	-17.3	7.3	22.5	32.3
Import goods	4,490	903	1,043	1,207	1,337	1,374	1,407
Growth rate	-23.0	-31.8	-28.0	-28.1	-2.9	52.1	34.9
Trade balance	673	275	135	174	89	70	150
At 1988 prices							
Export goods	2,218	520	513	587	599	605	658
Growth rate	-14.0	-17.9	-22.8	-16.0	2.8	16.5	28.3
Import goods	1,561	318	363	416	463	456	473
Growth rate	-23.7	-35.1	-29.6	-25.0	-4.3	43.2	30.2
Exchange rate (Baht/US \$)	34.3	35.3	34.7	34.0	33.3	32.9	32.4

Source: Bank of Thailand

GDP implicit price deflator

The GDP implicit price deflator grew up by 3.8% compared to the same period of previous year. Meanwhile, producer price index and consumer price index increased by 9.3% and 3.3% compared to 12.0% and 3.8% in previous quarter, respectively.

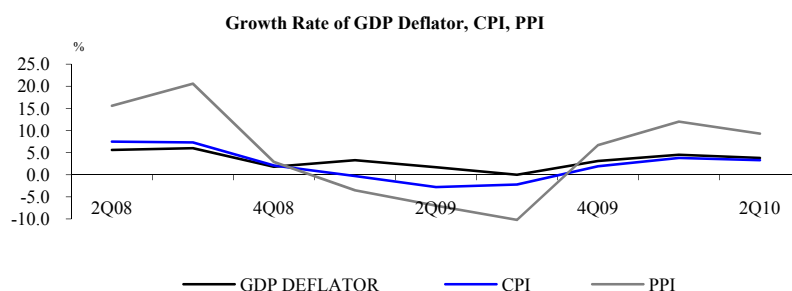


Table 1 Balance Sheet of GDP and Expenditure at Current Market Prices (Original)

Unit: Millions of Baht

	2009p1	2009p1						2010p1		
		Q1	Q2	H1	Q3	Q4	H2	Q1	Q2	H1
Private Consumption Expenditure	4,974,825	1,200,256	1,243,761	2,444,017	1,233,639	1,297,169	2,530,808	1,303,106	1,381,654	2,684,760
General Government Consumption Expenditure	1,202,702	281,186	290,563	571,749	336,276	294,677	630,953	309,228	312,413	621,641
Gross Fixed Capital Formation	2,208,398	516,442	542,148	1,058,590	574,664	575,144	1,149,808	616,794	639,558	1,256,352
Change in Inventories	-230,945	-154,143	-32,083	-186,226	-93,198	48,479	-44,719	103,304	-61,254	42,050
Net Exports of Goods and Services	954,550	366,371	158,783	525,154	231,465	197,931	429,396	209,374	158,724	368,098
- Goods	672,658	275,434	134,684	410,118	173,500	89,040	262,540	69,833	150,437	220,270
- Services	281,892	90,937	24,099	115,036	57,965	108,891	166,856	139,541	8,287	147,828
Exports of Goods and Services	6,194,229	1,457,372	1,389,127	2,846,499	1,621,077	1,726,653	3,347,730	1,767,769	1,760,637	3,528,406
- Goods	5,162,577	1,178,921	1,177,249	2,356,170	1,380,565	1,425,842	2,806,407	1,443,945	1,557,051	3,000,996
- Services	1,031,652	278,451	211,878	490,329	240,512	300,811	541,323	323,824	203,586	527,410
Imports of Goods and Services	5,239,679	1,091,001	1,230,344	2,321,345	1,389,612	1,528,722	2,918,334	1,558,395	1,601,913	3,160,308
- Goods	4,489,919	903,487	1,042,565	1,946,052	1,207,065	1,336,802	2,543,867	1,374,112	1,406,614	2,780,726
- Services	749,760	187,514	187,779	375,293	182,547	191,920	374,467	184,283	195,299	379,582
Expenditure on Gross Domestic Product	9,109,530	2,210,112	2,203,172	4,413,284	2,282,846	2,413,400	4,696,246	2,541,806	2,431,095	4,972,901
Statistical Discrepancy	-58,815	-18,948	704	-18,244	-46,887	6,316	-40,571	23,399	63,281	86,680
Gross Domestic Product, (GDP)	9,050,715	2,191,164	2,203,876	4,395,040	2,235,959	2,419,716	4,655,675	2,565,205	2,494,376	5,059,581

Table 2 Balance Sheet of GDP and Expenditure at 1988 Prices (Original)

Unit: Millions of Baht

	2009p1	2009p1						2010p1		
		Q1	Q2	H1	Q3	Q4	H2	Q1	Q2	H1
Private Consumption Expenditure	2,247,821	550,737	561,017	1,111,754	550,514	585,553	1,136,067	572,720	597,703	1,170,423
General Government Consumption Expenditure	428,191	99,181	102,777	201,958	123,913	102,320	226,233	106,431	109,226	215,657
Gross Fixed Capital Formation	875,627	203,411	220,735	424,146	230,365	221,116	451,481	229,564	247,741	477,305
Change in Inventories	-98,510	-66,844	-14,532	-81,376	-35,143	18,009	-17,134	27,628	-19,524	8,104
Net Exports of Goods and Services	783,976	242,801	156,533	399,334	195,437	189,205	384,642	217,070	185,569	402,639
- Goods	657,272	201,161	149,739	350,900	170,492	135,880	306,372	149,317	185,395	334,712
- Services	126,704	41,640	6,794	48,434	24,945	53,325	78,270	67,753	174	67,927
Exports of Goods and Services	2,758,767	666,311	623,121	1,289,432	712,004	757,331	1,469,335	773,985	762,154	1,536,139
- Goods	2,218,195	519,606	512,782	1,032,388	586,881	598,926	1,185,807	605,312	657,916	1,263,228
- Services	540,572	146,705	110,339	257,044	125,123	158,405	283,528	168,673	104,238	272,911
Imports of Goods and Services	1,974,791	423,510	466,588	890,098	516,567	568,126	1,084,693	556,915	576,585	1,133,500
- Goods	1,560,923	318,445	363,043	681,488	416,389	463,046	879,435	455,995	472,521	928,516
- Services	413,868	105,065	103,545	208,610	100,178	105,080	205,258	100,920	104,064	204,984
Expenditure on Gross Domestic Product	4,237,105	1,029,286	1,026,530	2,055,816	1,065,086	1,116,203	2,181,289	1,153,413	1,120,715	2,274,128
Statistical Discrepancy	26,258	24,154	-5,208	18,946	-21,812	29,124	7,312	26,208	-6,604	19,604
Gross Domestic Product, (GDP)	4,263,363	1,053,440	1,021,322	2,074,762	1,043,274	1,145,327	2,188,601	1,179,621	1,114,111	2,293,732

Table 3 Growth Rate of GDP and Expenditure (Original)

Unit: Percent

	2009p1	2009p1						2010p1		
		Q1	Q2	H1	Q3	Q4	H2	Q1	Q2	H1
Private Consumption Expenditure	-1.1	-2.5	-2.2	-2.3	-1.3	1.4	0.1	4.0	6.5	5.3
General Government Consumption Expenditure	5.8	5.9	7.8	6.8	4.8	5.2	5.0	7.3	6.3	6.8
Gross Capital Formation	-23.9	-46.7	-14.2	-31.0	-24.5	-10.0	-31.0	88.3	10.7	41.6
Gross Fixed Capital Formation	-9.0	-15.9	-10.2	-13.0	-6.3	-3.4	-13.0	12.9	12.2	12.5
- Private	-12.8	-17.8	-16.1	-17.0	-12.2	-4.6	-17.0	15.8	18.5	17.2
- Public	2.7	-9.0	8.7	0.1	8.0	1.1	0.1	3.8	-3.4	-0.2
Change in Inventories	-268.2	-562.2	-166.8	-1,002.5	-376.7	-51.1	-1,002.5	141.3	-34.4	110.0
Exports of Goods and Services	-12.7	-16.7	-21.7	-19.2	-14.8	4.1	-6.0	16.2	22.3	19.1
- Goods	-14.0	-17.9	-22.8	-20.4	-16.0	2.8	-7.5	16.5	28.3	22.4
- Services	-6.9	-12.0	-16.3	-13.9	-8.8	9.4	0.5	15.0	-5.5	6.2
Imports of Goods and Services	-21.8	-30.5	-25.6	-28.0	-23.4	-7.5	-15.8	31.5	23.6	27.3
- Goods	-23.7	-35.1	-29.6	-32.3	-25.0	-4.3	-15.4	43.2	30.2	36.2
- Services	-13.5	-11.0	-7.0	-9.1	-15.6	-19.2	-17.5	-3.9	0.5	-1.7
Expenditure on Gross Domestic Product	-2.2	-6.9	-4.8	-5.9	-2.9	5.9	1.5	12.1	9.2	10.6

Table 4. Trade and Services Balance

Unit: Billions of Baht

	2009p1	2009p1						2010p1		
		Q1	Q2	H1	Q3	Q4	H2	Q1	Q2	H1
Exports of Goods and Services	6,194.2	1,457.4	1,389.1	2,846.5	1,621.1	1,726.7	3,347.7	1,767.8	1,760.6	3,528.4
Growth Rate	-10.8	-12.4	-20.2	-16.3	-16.2	7.6	-5.4	21.3	26.7	24.0
Imports of Goods and Services	5,239.7	1,091.0	1,230.3	2,321.3	1,389.6	1,528.7	2,918.3	1,558.4	1,601.9	3,160.3
Growth Rate	-21.7	-28.9	-25.5	-27.2	-26.7	-5.1	-16.8	42.8	30.2	36.1
Trade and Services Balance	954.6	366.4	158.8	525.2	231.5	197.9	429.4	209.4	158.7	368.1
Percentage to GDP	10.5	16.7	7.2	11.9	10.4	8.2	9.2	8.2	6.4	7.3
Factor Income from Abroad, Net	-405.2	-62.1	-101.5	-163.6	-144.4	-97.1	-241.6	-73.5	-153.3	-226.8
Current Transfer from Abroad, Net	153.6	34.4	38.9	73.3	38.8	41.5	80.3	36.6	36.6	73.3
Current Account Balance	703.0	338.7	96.2	434.9	125.9	142.3	268.2	172.5	42.0	214.6
Percentage to GDP	7.8	15.5	4.4	9.9	5.6	5.9	5.8	6.7	1.7	4.2

Table 5. GDP Deflator, CPI, WPI (Growth Rate)

Unit: Percent

	2009p1	2009p1						2010p1		
		Q1	Q2	H1	Q3	Q4	H2	Q1	Q2	H1
GDP Deflator	2.0	3.31	1.70	2.53	0.04	3.06	1.49	4.55	3.75	4.13
CPI	-0.8	-0.29	-2.79	-1.57	-2.23	1.93	-0.19	3.77	3.25	3.51
WPI	-3.8	-3.51	-6.99	-5.33	-10.19	6.69	-2.31	11.98	9.30	10.61

Table 6. Contribution to GDP Growth (1988 Prices)

Unit: Percent

	2009p1	2009p1						2010p1		
		Q1	Q2	H1	Q3	Q4	H2	Q1	Q2	H1
Demand Side	-2.2	-6.7	-4.9	-5.8	-2.9	5.8	1.5	11.8	9.2	10.5
Domestic Demand	-2.0	-4.1	-2.8	-3.5	-1.6	0.5	-0.5	5.3	6.9	6.1
- Private Consumption Expenditure	-0.6	-1.2	-1.2	-1.2	-0.7	0.8	0.1	2.1	3.6	2.8
- Government Consumption Expenditure	0.5	0.5	0.7	0.6	0.5	0.5	0.5	0.7	0.6	0.7
- Gross Fixed Capital Formation	-2.0	-3.4	-2.3	-2.9	-1.4	-0.7	-1.1	2.5	2.6	2.6
Net Exports	3.4	4.6	-1.2	1.8	3.1	7.0	5.1	-2.4	2.8	0.2
- Exports	-9.2	-11.7	-16.1	-13.9	-11.6	2.8	-4.4	10.2	13.6	11.9
- Imports	-12.6	-16.4	-14.9	-15.7	-14.7	-4.2	-9.4	12.7	10.8	11.7
Change in Inventories	-3.6	-7.2	-0.8	-4.1	-4.5	-1.7	-3.1	9.0	-0.5	4.3
Production Side	-2.2	-7.1	-4.9	-6.0	-2.7	5.9	1.6	12.0	9.1	10.6
Agriculture	0.0	0.2	-0.1	0.1	-0.1	-0.2	-0.2	-0.1	-0.1	-0.1
Manufacturing	-2.1	-5.9	-3.6	-4.8	-2.4	3.8	0.7	8.6	7.1	7.8
Construction	0.0	-0.2	0.0	-0.1	0.0	0.1	0.1	0.1	0.2	0.2
Services	-0.2	-1.3	-1.2	-1.3	-0.3	2.3	1.0	3.3	1.9	2.6

Table 7. Growth Rate of Major Items of GDP and Expenditure at Current Market Prices (Seasonally Adjusted)

Unit: Percent

	2009p1				2010p1	
	Q1	Q2	Q3	Q4	Q1	Q2
Gross Domestic Expenditure						
Private Consumption Expenditure	-4.1	1.7	2.3	3.7	0.9	3.9
<i>Exclude Oversea Visitors</i>	-4.1	2.2	2.1	3.7	0.9	4.3
Government Consumption Expenditure	-2.8	2.3	1.4	6.7	-0.4	-0.1
Gross Fixed Capital Formation	-13.7	2.9	3.3	4.2	8.1	1.7
Exports of Goods and Services	-5.0	-3.3	6.3	9.8	7.4	1.1
Imports of Goods and Services	-26.7	8.2	7.1	11.4	10.8	-1.2
Gross Domestic Product						
Agriculture	1.1	5.3	-13.0	12.7	13.5	7.5
Manufacturing	-4.5	6.9	5.0	7.3	7.7	0.1
Construction	-3.9	3.5	1.0	1.2	3.5	6.9
Services	0.3	1.3	1.9	3.8	2.1	-1.8
GDP	-1.4	3.7	1.1	5.9	5.4	0.2

Table 8. Growth Rate of Major Items of GDP and Expenditure at 1988 Prices (Seasonally Adjusted)

Unit: Percent

	2009p1				2010p1	
	Q1	Q2	Q3	Q4	Q1	Q2
Gross Domestic Expenditure						
Private Consumption Expenditure	-2.8	0.9	0.7	2.8	0.2	2.7
<i>Exclude Oversea Visitors</i>	-2.7	1.4	0.5	2.8	0.2	3.1
Government Consumption Expenditure	-3.9	2.0	0.2	7.2	-1.9	1.0
Gross Fixed Capital Formation	-9.5	4.2	2.1	-0.4	6.1	4.9
Exports of Goods and Services	-5.8	-3.0	5.5	7.9	5.3	2.1
Imports of Goods and Services	-26.6	8.6	3.3	11.8	5.2	2.2
Gross Domestic Product						
Agriculture	2.8	-1.1	-2.7	-0.5	3.2	-1.1
Manufacturing	-5.9	6.5	2.3	7.3	5.0	2.4
Construction	1.3	4.5	-1.1	0.5	2.3	5.9
Services	0.1	0.8	1.3	2.4	1.9	-1.8
GDP	-2.0	2.9	1.3	4.0	3.3	0.2

Table 9. GDP by Sector (Growth Rate)

Unit: Percent

	2009p1	2009p1						2010p1		
		Q1	Q2	H1	Q3	Q4	H2	Q1	Q2	H1
Agriculture	-0.5	2.7	-1.3	0.9	-1.5	-2.0	-1.8	-0.8	-1.1	-0.9
Agriculture, Hunting and Forestry	-1.2	2.7	-2.1	0.5	-2.2	-2.9	-2.7	-1.6	-1.8	-1.7
Fishing	2.9	2.9	3.4	3.1	2.2	3.0	2.7	2.5	2.9	2.7
Non-Agriculture	-2.4	-8.0	-5.2	-6.6	-2.8	7.0	2.0	13.4	10.0	11.7
Mining and Quarrying	-0.6	-0.2	-4.9	-2.7	-3.0	6.2	1.4	7.0	5.8	6.4
Manufacturing	-5.1	-14.4	-8.7	-11.6	-5.9	9.9	1.8	22.9	18.0	20.4
Electricity, Gas and Water Supply	0.9	-2.8	-0.9	-1.8	2.5	4.8	3.6	15.8	13.0	14.3
Construction	0.0	-7.8	1.5	-3.1	1.9	5.1	3.2	6.0	8.1	7.1
Wholesale and Retail Trade; Repair of Motor	-2.1	-3.0	-3.8	-3.4	-3.2	1.9	-0.7	2.5	2.3	2.4
Hotels and Restaurants	-0.6	-7.0	-5.7	-6.4	-2.5	13.6	5.5	15.3	0.2	7.9
Transport, Storage and Communications	-2.2	-6.8	-6.7	-6.8	-2.1	7.0	2.5	7.6	2.5	5.2
Financial Intermediation	4.8	2.5	5.3	3.9	4.8	6.8	5.7	7.8	6.8	7.3
Real Estate, Renting and Business Activities	-0.3	-3.4	0.1	-1.7	0.1	1.9	1.0	3.6	1.6	2.6
Public Administration and Defence;	4.0	6.1	3.7	4.9	3.8	2.2	3.0	5.7	1.1	3.4
Education	1.9	2.2	0.1	1.1	3.0	2.4	2.7	3.0	0.9	1.9
Health and Social Work	2.9	3.8	1.0	2.4	3.4	3.3	3.4	5.8	3.3	4.6
Other Community, Social and Personal	0.0	-2.5	-1.2	-1.8	0.8	2.8	1.8	10.8	14.4	12.6
Private Households with Employed Persons	1.9	2.1	2.2	2.1	1.4	1.9	1.6	1.0	1.2	1.1
GDP	-2.2	-7.1	-4.9	-6.0	-2.7	5.9	1.6	12.0	9.1	10.6

การปรับปรุงย้อนหลัง

โดยปกติ การจัดทำสถิติผลิตภัณฑ์มวลรวมในประเทศรายไตรมาส จะมีการปรับปรุงย้อนหลัง 2 ลักษณะ คือ

- 1) **การปรับปรุงครั้งแรก** เป็นการปรับปรุงในไตรมาสย้อนหลังจากไตรมาสอ้างอิงหนึ่งไตรมาส เพื่อให้มีความถูกต้องยิ่งขึ้น อันเนื่องมาจากการปรับปรุงตามแหล่งข้อมูลล่าสุด โดยในตารางจะแสดงตัวอักษร “r” ซึ่งหมายถึง revised หรือปรับปรุงกำกับไว้ที่ไตรมาสที่มีการปรับปรุงค่า
- 2) **การปรับปรุงครั้งที่สอง** เป็นการปรับปรุงเพื่อให้ค่าผลรวมรายไตรมาสทั้งสี่ไตรมาสมีค่าเท่ากับรายปี โดยจะดำเนินการปรับปรุงครั้งที่สองเมื่อการจัดทำสถิติรายปีแล้วเสร็จ หรือในการจัดทำสถิติผลิตภัณฑ์มวลรวมในประเทศรายไตรมาสประจำไตรมาสที่สามของทุกปี และจะมีการปรับปรุงย้อนหลังสองปีตามสถิติรายปี การปรับปรุงครั้งที่สองมิได้มีการปรับแก้ข้อมูลเครื่องชี้ใหม่ เป็นเพียงการใช้เทคนิคทางคณิตศาสตร์ คือ Denton Least Square Technique โดยในทางปฏิบัติ ได้ใช้โปรแกรมประมวลผลสำเร็จรูปที่เรียกว่า “The Canadian Bench Program and Extrapolation (Bench Program)” โดยในตารางจะแสดงตัวอักษร “r” ซึ่งหมายถึง revised หรือปรับปรุง กำกับไว้ที่ปีที่มีการปรับปรุงค่า ซึ่งหมายถึงค่าในแต่ละไตรมาสในปีที่มี “r” กำกับไว้ ได้มีการปรับปรุงค่าตามสถิติรายปี

การแสดงอักษรกำกับ

การแสดงอักษรกำกับสถิติในตารางของเอกสารฉบับนี้ มี 3 ลักษณะ คือ r, p และ p1 โดย r มีสองชนิด ตามที่ได้กล่าวไว้ในหัวข้อการปรับปรุงย้อนหลัง p คือ ค่ารายไตรมาสในปีที่มีค่ารายปีเป็นค่าตัวรวมเบื้องต้น ส่วน p1 หมายถึง ค่ารายไตรมาสในเบื้องต้นที่ยังไม่มีค่ารายปี

Revision Policy

QGDG figures are subject to 2 types of revisions:

- 1) **First Revision:** At the time of producing the most recent quarter, figures in the previous quarter are revised as more complete and accurate information is available. The letter “r” is shown on the quarter where the revision has been made.
- 2) **Second Revision:** When compiling the annual GDP figures – usually at a time of producing statistics of GDP of the third quarter – annual figures are revised back 2 years prior to the reference year. Along with such revision, annual figures are redistributed across all quarters within a year so that the statistics of 4 quarters added up to be equal to annual total. There is no changes in indicators as the office applies Denton Least Square Technique, using computer program called “The Canadian Bench Program and Extrapolation (Bench Program)” in the redistribution process. The letter “r” is shown on the years where the revision has been made.

Abbreviation

There are 3 letter assigns to the tables: r, p and p1. Letter “r” is assigned to 2 cases as stated above. Letter “p” is assigned to quarterly figures based on preliminary annual figures. And letter “p1” is assigned to quarterly figures without preliminary annual figures.

****การนำข้อความหรือข้อมูลในรายงานนี้ไปใช้เผยแพร่ต่อ โปรดอ้างอิงรายงานและแหล่งข้อมูลด้วย****

Any reproduction of data and materials in this book must refer to NESDB as data source.

การจัดทำและเผยแพร่สถิติผลิตภัณฑ์มวลรวมในประเทศรายไตรมาส (QGDP) ตามมาตรฐาน SDDS

สำนักงานคณะกรรมการพัฒนาการเศรษฐกิจและสังคมแห่งชาติ มีหน้าที่ในการจัดทำและเผยแพร่สถิติผลิตภัณฑ์มวลรวมในประเทศทั้งรายปีและรายไตรมาส โดยได้ดำเนินการจัดทำและประมวลผลตามมาตรฐานและกรอบแนวคิดของระบบบัญชีประชาชาติสากล หรือ System of national Accounts โดยใช้ข้อมูลพื้นฐานจากแหล่งข้อมูลต่างๆ ที่เกี่ยวข้อง ทั้งนี้ รายละเอียดกรอบแนวคิด วิธีการคำนวณ ตลอดจนแหล่งข้อมูล ได้แสดงและเผยแพร่ไว้ในเอกสาร “แนวทางการจัดทำสถิติผลิตภัณฑ์มวลรวมในประเทศรายไตรมาส” แล้ว

โดยเฉพาะ QGDP ได้ดำเนินการจัดทำและเผยแพร่ตามมาตรฐาน SDDS (Special Data Dissemination Standard) ของกองทุนการเงินระหว่างประเทศ (IMF) ซึ่งกำหนดให้เผยแพร่สถิติของไตรมาสอ้างอิงภายในสามเดือนหลังสิ้นสุดไตรมาส ปัจจุบันสำนักงานฯ ได้พัฒนาการเผยแพร่ให้เร็วขึ้น เพื่อสนองตอบต่อความต้องการของผู้ใช้ โดยกำหนดเผยแพร่ในวันจันทร์ที่สี่ของเดือนที่สองหลังจากไตรมาสอ้างอิง (8 สัปดาห์) ผ่านวิธีการเผยแพร่ 3 ช่องทาง คือ (1) การแถลงข่าว (2) เอกสาร และ (3) web site คือ www.nesdb.go.th การเผยแพร่ทั้งสามช่องทางนี้โดยปกติจะมีขึ้นพร้อมกันในเวลา 9.30 น ของวันดังกล่าว และเชื่อมโยงไปยัง website ของ IMF ที่ <http://dsbb.imf.org/Applications/web/sddsctycatbaselist/?strcode=THA&strcat=NAG00> นอกจากนี้ ได้นำเสนอตารางการเผยแพร่ข้อมูลล่วงหน้าประมาณ 1 ปี ไว้ที่ปกหลังของเอกสารฉบับนี้ด้วย

Data Dissemination of Quarterly Gross Domestic Product (QGDP) according to SDDS

The Office of the National Economic and Social Development Board (NESDB) is responsible for compiling and disseminating GDP statistics, both quarterly and annually. Data-collection and compilation methods used to compile GDP statistics follow internationally-accepted System of National Accounts set forth by the United Nations. Detailed concepts, definitions and methodology are explained and published under title “Quarterly GDP Compilation Methodology.”

Quarterly GDP has also met Special Data Dissemination Standard of the IMF, which is to release quarterly figures within 3 months after the end of reference quarter. The NESDB had been able to speed up the compilation process to meet users’ demand by releasing data on the fourth Monday of the second months following the reference quarter (8 weeks). The data is available for all users via 3 channels: (1) press release (2) hard copy and (3) NESDB website, which is www.nesdb.go.th. The data can be accessed at the same time, normally at 9.30 am of the date previously informed. The website is also linked to the IMF’s SDDS page at

<http://dsbb.imf.org/Applications/web/sddsctycatbaselist/?strcode=THA&strcat=NAG00>

In addition, 1-year advance-release calendar is also available on the back of this book.

ผลิตภัณฑ์มวลรวมในประเทศ ไตรมาสที่ 2/2553
(Gross Domestic Product: Q2/2010)

วัน เวลาและสถานที่ออกรายงาน

Embargo and venue

วันจันทร์ที่ 23 สิงหาคม 2553 เวลา 9.30 น.

สำนักงานคณะกรรมการพัฒนาการเศรษฐกิจและสังคมแห่งชาติ

962 ถนนกรุงเกษม เขตป้อมปราบฯ กทม. 10100

9.30 a.m. Monday, August 23, 2010

Office of The National Economic and Social Development Board,

962 Krung Kasem Rd., Pomprab, Bangkok 10100

กำหนดการออกรายงานผลิตภัณฑ์มวลรวมในประเทศ ไตรมาสที่ 3/2553

Forthcoming issues; GDP 3rd quarter 2010

วันจันทร์ที่ 22 พฤศจิกายน 2553 เวลา 9.30 น.

9.30 a.m. Monday, November 22, 2010

ผู้ประสานงาน

Contact persons

หากต้องการรายละเอียดเพิ่มเติมหรือมีปัญหาใดๆ สอบถามได้ที่ e-mails ข้างล่าง หรือ โทร. 0-2280-4085

For further information, contact us via e-mails or call 0-2280-4085 with following extension numbers:

Tables	Coordinators	E-mail address	Ext. No.
Table 1-3	Apichai Thamsermsukh	apichai-t@nesdb.go.th	6171
	Peeranat Dangsakul	peeranat@nesdb.go.th	6180
Table 4	Santi Srisomboon	santi@nesdb.go.th	6212
Table 5-8	Apichai Thamsermsukh	apichai-t@nesdb.go.th	6171
	Peeranat Dangsakul	peeranat@nesdb.go.th	6180

FORTHCOMING RELEASES

2010

SEPTEMBER

30 Newsletter : Q2/2010
(internet only)

OCTOBER

29 National Income of Thailand 2009
(statistic tables on internet)

NOVEMBER

22 GDP : Q3/2010
(press release, publication, internet)
(9:30 a.m. local time)

2010

2011

DECEMBER

30 Flow-of-Funds Accounts of Thailand 2009
(statistic tables on internet)

Newsletter : Q3/2010
(internet only)

JANUARY

10 National Income of Thailand 2009
(publication)

31 Gross Regional and Provincial Products
2009 (internet only)

FEBRUARY

21 GDP : Q4/2010
(press release, publication, internet)
(9:30 a.m. local time)

28 Gross Regional and Provincial Products
2009 (publication)

Flow-of-Funds Accounts of Thailand 2009
(publication)

MARCH

31 Newsletter : Q4/2010
(internet only)

APRIL

MAY

23 GDP : Q1/2011
(press release, publication, internet)
(9:30 a.m. local time)

31 Capital Stock of Thailand 2010
(statistic tables on internet)

JUNE

30 Gross Regional and Provincial Products
2010 Provision
(statistic tables on internet)

Newsletter : Q1/2011
(internet only)

JULY

29 Capital Stock of Thailand 2010
(publication)

AUGUST

22 GDP : Q2/2011
(press release, publication, internet)
(9:30 a.m. local time)

SEPTEMBER

30 Newsletter : Q2/2011
(internet only)

OCTOBER

31 National Income of Thailand 2010
(statistic tables on internet)

NOVEMBER

21 GDP : Q3/2011
(press release, publication, internet)
(9:30 a.m. local time)