

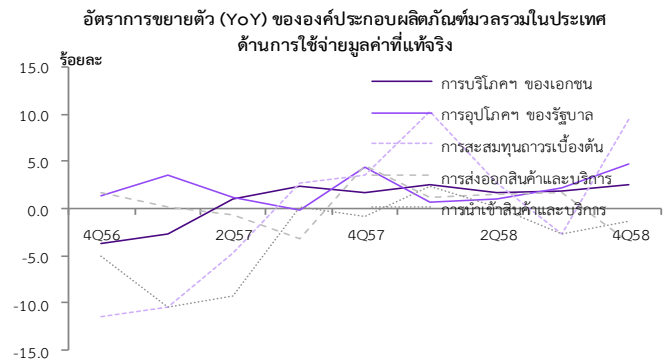
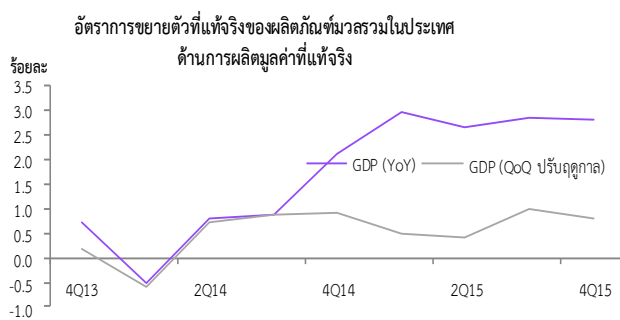


# ผลิตภัณฑ์มวลรวมในประเทศ ไตรมาสที่ 4/2558

สำนักงานคณะกรรมการพัฒนาการเศรษฐกิจและสังคมแห่งชาติ

วันจันทร์ที่ 15 กุมภาพันธ์ 2559 เวลา 9:30 น.

ผลิตภัณฑ์มวลรวมในประเทศ ไตรมาสที่ 4/2558 ขยายตัวร้อยละ 2.8 ไกล่เคียงกับการขยายตัวร้อยละ 2.9 ในไตรมาสก่อนหน้า ในด้านการผลิต การผลิตนอกภาคเกษตรขยายตัวในเกณฑ์ดีร้อยละ 4.2 แต่การผลิตภาคเกษตรลดลงร้อยละ 3.4 เนื่องจากได้รับผลกระทบจากปัญหาภัยแล้ง ในด้านการใช้จ่าย อุปสงค์ภายในประเทศขยายตัวเร่งขึ้นตามการขยายตัวของการอุปโภคบริโภคของเอกชน การอุปโภคบริโภคของรัฐบาล และการลงทุนรวมร้อยละ 2.5 ร้อยละ 4.8 และร้อยละ 9.4 ตามลำดับ ในขณะที่การส่งออกสินค้าและบริการลดลงร้อยละ 3.5 เนื่องจากได้รับผลกระทบจากการชะลอตัวของเศรษฐกิจโลก ส่วนการนำเข้าสินค้าและบริการลดลงร้อยละ 1.4 และเมื่อเทียบกับไตรมาสก่อนหน้าหลังปรับปัจจัยฤดูกาลออกแล้ว เศรษฐกิจไทยในไตรมาสที่สี่ขยายตัวร้อยละ 0.8 (QoQ SA)



การใช้จ่ายเพื่อการอุปโภคบริโภคของเอกชน ขยายตัวร้อยละ 2.5 เร่งตัวขึ้นจากร้อยละ 1.8 ในไตรมาสก่อนหน้า โดยได้รับปัจจัยสนับสนุนจากการปรับตัวดีขึ้นของรายจ่ายในหมวดการบริโภคสินค้าคงทน สินค้ากึ่งคงทนและค่าใช้จ่ายบริการสุทธิ ในขณะที่สินค้าไม่คงทนขยายตัวต่อเนื่อง สอดคล้องกับการปรับตัวดีขึ้นของความเชื่อมั่นผู้บริโภค ราคาน้ำมันและเงินเฟ้อที่อยู่ในระดับต่ำ

การใช้จ่ายเพื่อการอุปโภคของรัฐบาล ขยายตัวร้อยละ 4.8 เร่งขึ้นจากการขยายตัวร้อยละ 2.3 ในไตรมาสก่อนหน้า ตามการขยายตัวของค่าใช้จ่ายหมวดค่าตอบแทนแรงงานและค่าใช้จ่ายในการซื้อสินค้าและบริการ

การลงทุนรวม ขยายตัวร้อยละ 9.4 โดยการลงทุนภาคเอกชนขยายตัวร้อยละ 1.9 ปรับตัวดีขึ้นจากที่ลดลงร้อยละ 10.1 ในไตรมาสก่อนหน้า ในขณะที่การลงทุนภาครัฐขยายตัวร้อยละ 41.4 เร่งขึ้นจากร้อยละ 21.9 ในไตรมาสก่อนหน้า

ส่วนเปลี่ยนสินค้าคงเหลือและบริการ ณ ราคาประจำปี มีมูลค่าเพิ่มขึ้น 31.6 พันล้านบาท โดยเป็นการเพิ่มขึ้นของสินค้าเกษตร

ดุลการค้าและดุลบริการ ณ ราคาประจำปี เกินดุล 469.1 พันล้านบาท โดยดุลการค้าเกินดุล 345.3 พันล้านบาท และดุลบริการเกินดุล 123.8 พันล้านบาท

## ติดต่อสอบถาม :

สำนักบัญชีประชาชาติ 962 ถนนกรุงเกษม เขตป้อมปราบศัตรูพ่าย กรุงเทพฯ 10100

โทรศัพท์ 0 2280 4085 โทรสาร 0 2281 2466 อีเมล [nao@nesdb.go.th](mailto:nao@nesdb.go.th)

รายละเอียดผลิตภัณฑ์มวลรวมในประเทศรายไตรมาสสามารถติดตามได้ที่ <http://www.nesdb.go.th>

ISSN 1513 8062

## ข้อชี้แจง Q4/2558

### ข้อชี้แจงการประมวลผลสถิติผลิตภัณฑ์มวลรวมในประเทศไตรมาส 4/2558

สำนักงานคณะกรรมการพัฒนาการเศรษฐกิจและสังคมแห่งชาติ ได้ปรับปรุงการจัดทำผลิตภัณฑ์มวลรวมในประเทศ รายไตรมาส ครอบคลุมทั้งมูลค่า ณ ราคาประจำปี และมูลค่าที่แท้จริง ย้อนหลังถึงไตรมาสที่ 1 ปี พ.ศ. 2536 ทั้งด้านการผลิต และด้านการใช้จ่าย โดยปรับปรุงเพื่อให้สอดคล้องกับรายได้ประชาชาติรายปี ที่ได้ปรับปรุงและเผยแพร่แล้วตั้งแต่เดือนกุมภาพันธ์ พ.ศ. 2555 การปรับปรุงที่สำคัญ อาทิ การเพิ่มเติมกิจกรรมทางเศรษฐกิจที่สำคัญและกิจกรรมใหม่ให้มีความครบถ้วนสมบูรณ์ การปรับปรุงเครื่องชี้ และการปรับปรุงตามกรอบแนวคิดของระบบบัญชีประชาชาติสากลล่าสุด โดยเฉพาะอย่างยิ่ง การนำวิธีการจัดทำผลิตภัณฑ์มวลรวมในประเทศ รายไตรมาสที่แท้จริง ด้วยวิธีดัชนีลูกโซ่ หรือเรียกอีกอย่างหนึ่งว่า การวัดแบบปริมาณลูกโซ่ (Chain Volume Measures : CVM) มาใช้แทนวิธีการเดิมที่เป็นแบบปีฐานคงที่

ทั้งนี้ การประมวลผลผลิตภัณฑ์มวลรวมในประเทศ รายไตรมาสที่แท้จริง แบบปริมาณลูกโซ่ ใช้วิธีการเชื่อมโยงค่ารายปีด้วยเทคนิค Annual overlap โดยใช้ปี พ.ศ. 2545 เป็นปีอ้างอิง พร้อมทั้งได้เผยแพร่อนุกรมใหม่ดังกล่าวครอบคลุมข้อมูลตั้งแต่ ไตรมาส 1/2536 ถึงไตรมาส 3/2558 ทางเว็บไซต์ของ สศช.

(ดูรายละเอียดการปรับปรุงเพิ่มเติมและตารางสถิติอนุกรมใหม่ที่ [www.nesdb.go.th](http://www.nesdb.go.th))

สำหรับการประมวลผลสถิติผลิตภัณฑ์มวลรวมในประเทศ ไตรมาสที่ 4/2558 ได้จัดทำต่อเนื่องจากอนุกรมดังกล่าว โดยเฉพาะอย่างยิ่งการจัดทำมูลค่าที่แท้จริงโดยวิธีแบบปริมาณลูกโซ่ โดยใช้ข้อมูลที่ได้รับล่าสุดจากแหล่งข้อมูลต่าง ๆ การปรับปรุงย้อนหลังข้อมูลในไตรมาส 3/2558 มีการปรับปรุงที่สำคัญดังนี้

1.การปรับปรุงค่ารายปี ตั้งแต่ปี พ.ศ. 2555-2557 ตามสถิติรายได้ประชาชาติของประเทศไทย พ.ศ. 2557 ส่งผลให้มูลค่าและอัตราการขยายตัวของ GDP มีการเปลี่ยนแปลงไปจากสถิติผลิตภัณฑ์มวลรวมในประเทศไตรมาส 3/2558 ตั้งแต่ไตรมาส 1/2555 ถึงไตรมาส 3/2558 ในบางไตรมาส

2.ปรับปรุงพื้นที่เพาะปลูกและข้อมูลพยากรณ์ผลผลิตการเกษตรไตรมาสที่ 4/2558 ตามการพยากรณ์เดือนธันวาคม 2558 ของกระทรวงเกษตรและสหกรณ์

3.ปรับปรุงข้อมูลดัชนีผลผลิตอุตสาหกรรมตามรายงานเดือนมกราคม 2559 ของสำนักงานเศรษฐกิจอุตสาหกรรม

4.ปรับปรุงข้อมูลการนำเข้าและส่งออกสินค้าและบริการในไตรมาสที่ 1/2555-3/2558 ตามข้อมูลล่าสุดเดือนมกราคม 2559 ของธนาคารแห่งประเทศไทย

สำหรับตารางสถิติ รายละเอียดจะไม่นำเสนอในเอกสารนี้ โดยสามารถดูได้ที่ [www.nesdb.go.th](http://www.nesdb.go.th)

สำนักงานคณะกรรมการพัฒนาการเศรษฐกิจและสังคมแห่งชาติ ขอขอบคุณหน่วยงานทั้งภาครัฐและเอกชน ที่ให้การสนับสนุนและเร่งรัดข้อมูล เพื่อใช้ในการประมวลผลผลิตภัณฑ์มวลรวมในประเทศรายไตรมาสให้รวดเร็วและถูกต้องแม่นยำเพิ่มขึ้น และหวังว่าคงจะได้รับความร่วมมือในการพัฒนาข้อมูลดังกล่าวนี้ให้มีคุณภาพดียิ่งขึ้นต่อไป

สำนักงานคณะกรรมการพัฒนาการเศรษฐกิจและสังคมแห่งชาติ

## นโยบายการปรับปรุงข้อมูลย้อนหลัง

การปรับปรุงข้อมูลการจัดทำสถิติผลิตภัณฑ์มวลรวมในประเทศรายไตรมาสย้อนหลัง ประกอบด้วย 2 ลักษณะ คือ

**1. การปรับปรุงครั้งแรก** เป็นการปรับปรุงไตรมาสย้อนหลังจากไตรมาสอ้างอิงหนึ่งไตรมาส เพื่อให้มีความถูกต้องยิ่งขึ้นอันเนื่องมาจากการปรับปรุงตามแหล่งข้อมูลล่าสุด โดยในตารางจะแสดงตัวอักษร “r” หมายถึง revised หรือปรับปรุง กำกับไว้ที่ไตรมาสที่การปรับปรุงค่า

**2. การปรับปรุงครั้งที่สอง** เป็นการปรับปรุงเพื่อให้ค่าผลรวมรายไตรมาสทั้งสี่ไตรมาสมีค่าเท่ากับรายปี โดยจะดำเนินการปรับปรุงครั้งที่สองเมื่อการจัดทำสถิติรายปีแล้วเสร็จ การปรับปรุงครั้งที่สองได้มีการปรับแก้ข้อมูลเครื่องชี้ใหม่เป็นเพียงการใช้เทคนิคทางคณิตศาสตร์ คือ Denton Least Square Technique โดยในทางปฏิบัติ ได้ใช้โปรแกรมประมวลผลสำเร็จรูปที่เรียกว่า “The Canadian Bench Program and Extrapolation (Bench Program)” โดยในตารางจะแสดงตัวอักษร “r” ซึ่งหมายถึง revised หรือปรับปรุง กำกับไว้ที่ปีที่มีการปรับปรุงค่า ซึ่งหมายถึงค่าในแต่ละไตรมาสในปีที่มี “r” กำกับไว้ ได้มีการปรับปรุงค่าตามสถิติรายปี

### การแสดงอักษรกำกับ

การแสดงอักษรกำกับสดมภ์ในตารางของเอกสารฉบับนี้ มี 3 ลักษณะ คือ r, p และ p1 โดย r มีสองชนิด ตามที่ได้กล่าวไว้ในหัวข้อนโยบายการปรับปรุงย้อนหลัง p คือ ค่ารายไตรมาสในปีที่มีค่ารายปีเป็นค่าตัวรวมเบื้องต้น ส่วน p1 หมายถึง ค่ารายไตรมาสในเบื้องต้นที่ยังไม่มีค่ารายปี

## การจัดทำและเผยแพร่สถิติผลิตภัณฑ์มวลรวมในประเทศรายไตรมาส (QGDP) ตามมาตรฐาน SDDS

สำนักงานคณะกรรมการพัฒนาการเศรษฐกิจและสังคมแห่งชาติ มีหน้าที่ในการจัดทำและเผยแพร่สถิติผลิตภัณฑ์มวลรวมในประเทศทั้งรายปีและรายไตรมาสโดยได้ดำเนินการจัดทำและประมวลผลตามมาตรฐานและกรอบแนวคิดของระบบบัญชีประชาชาติสากล (System of National Accounts) โดยใช้ข้อมูลพื้นฐานจากแหล่งข้อมูลต่างๆ ที่เกี่ยวข้อง ทั้งนี้ รายละเอียดกรอบแนวคิดวิธีการคำนวณตลอดจนแหล่งข้อมูล ได้แสดงและเผยแพร่ไว้ในเอกสาร “แนวทางการจัดทำสถิติผลิตภัณฑ์มวลรวมในประเทศรายไตรมาส” แล้ว

โดยเฉพาะ QGDP ได้ดำเนินการจัดทำและเผยแพร่ตามมาตรฐาน SDDS (Special Data Dissemination Standard) ของกองทุนการเงินระหว่างประเทศ (IMF) ซึ่งกำหนดให้เผยแพร่สถิติไตรมาสอ้างอิงภายในสามเดือนหลังสิ้นสุดไตรมาส แต่ปัจจุบันสำนักงานฯ ได้พัฒนาการเผยแพร่ให้เร็วขึ้น เพื่อสนองตอบต่อความต้องการของผู้ใช้ โดยกำหนดเผยแพร่ในวันจันทร์ที่สามของเดือนที่สองหลังจากไตรมาสอ้างอิง (8 สัปดาห์) ผ่านวิธีการเผยแพร่ 3 ช่องทาง คือ (1) การแถลงข่าว (2) เอกสาร และ (3) website คือ [www.nesdb.go.th](http://www.nesdb.go.th) การเผยแพร่ทั้งสามช่องทางนี้จะมีขึ้นพร้อมกันในเวลา 9.30 น ของวันดังกล่าว และเชื่อมโยงไปยัง website ของ IMF ที่ <http://dsbb.imf.org/Pages/SDDS/CtyCtgList.aspx?ctycode=THA>

นอกจากนั้น ได้นำเสนอตารางการเผยแพร่ข้อมูลล่วงหน้าประมาณ 1 ปี ไว้ที่ปกหลังของเอกสารฉบับนี้ด้วย

การนำข้อความหรือข้อมูลในรายงานนี้ไปใช้เผยแพร่ต่อ  
โปรดอ้างอิงรายงานและแหล่งข้อมูลด้วย

## ผลิตภัณฑ์มวลรวมในประเทศ ไตรมาสที่ 4 ปี 2558

**ภาวะเศรษฐกิจไตรมาส 4/2558** ขยายตัวร้อยละ 2.8 ใกล้เคียงกับร้อยละ 2.9 ในไตรมาสก่อนหน้า ภาคนอกเกษตรขยายตัวร้อยละ 4.2 จากสาขาการก่อสร้าง การค้าส่งและค้าปลีก ตัวกลางทางการเงิน บริการอสังหาริมทรัพย์ฯ ส่วนหนึ่งเป็นผลมาจากการเร่งลงทุนของภาครัฐและมาตรการกระตุ้นเศรษฐกิจ แต่ภาคเกษตรยังคงหดตัวจากผลกระทบของภัยแล้ง

**การผลิตภาคเกษตร** ลดลงร้อยละ 3.4 ปัจจัยสำคัญมาจากสาขาเกษตรกรรม ลำสัตว์ และป่าไม้ ที่หดตัวร้อยละ 4.4 เป็นผลกระทบจากสภาพอากาศที่แห้งแล้ง และปริมาณน้ำในเขื่อนไม่เพียงพอต่อการเพาะปลูก โดยพืชผลสำคัญที่ลดลง ได้แก่ ข้าวเปลือก มันสำปะหลัง ยางพารา สับปะรด และปาล์มน้ำมัน เป็นต้น ส่วนผลผลิตปศุสัตว์ขยายตัวเพิ่มขึ้นจากผลผลิตสุกร ไก่เนื้อ และนํ้ามันดิบ และสาขาประมงขยายตัวร้อยละ 6.5 จากที่หดตัวร้อยละ 3.1 ในไตรมาสก่อนหน้า เนื่องจากผลผลิตกุ้งขยายตัวตามความต้องการของตลาดต่างประเทศ

**การผลิตนอกภาคเกษตร** ขยายตัวร้อยละ 4.2 โดยอุตสาหกรรมขยายตัวร้อยละ 0.8 ชะลอลงจากร้อยละ 1.0 ในไตรมาสก่อนหน้า ในขณะที่ภาคบริการยังขยายตัวสูงขึ้นต่อเนื่อง เช่น สาขาการก่อสร้าง การค้าส่งและค้าปลีก ตัวกลางทางการเงิน บริการอสังหาริมทรัพย์ฯ เป็นต้น

**GDP ที่ปรับฤดูกาล** ขยายตัวต่อเนื่องร้อยละ 0.8 จากที่ขยายตัวร้อยละ 1.0 ในไตรมาสก่อนหน้า

**ผลิตภัณฑ์มวลรวมในประเทศ ณ ราคาประจำปี** มีมูลค่า 3,499.9 พันล้านบาท เมื่อรวมรายได้ปฐมภูมิสุทธิจ่ายไปต่างประเทศ 66.0 พันล้านบาท คงเหลือเป็นรายได้มวลรวมประชาชาติ (Gross National Income : GNI) เท่ากับ 3,433.9 พันล้านบาท

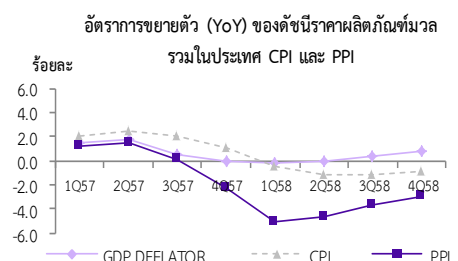
อัตราการขยายตัวของผลิตภัณฑ์มวลรวมในประเทศมูลค่าที่แท้จริง (ร้อยละ)

	2557p	2558p1	2558p1			
			Q1	Q2	Q3	Q4
GDP (YoY)	0.8	2.8	3.0	2.7	2.9	2.8
ภาคเกษตร	0.7	-4.2	-4.6	-4.1	-5.5	-3.4
ภาคนอกเกษตร	0.8	3.6	3.9	3.2	3.2	4.2
GDP (QoQ ปรับฤดูกาล)			0.5	0.4	1.0	0.8

**ระดับราคา** ดัชนีราคาผลิตภัณฑ์มวลรวมในประเทศขยายตัวร้อยละ 0.8 จากร้อยละ 0.4 ในไตรมาสก่อนหน้า ในขณะที่ดัชนีราคาผู้ผลิตและดัชนีราคาผู้บริโภคยังคงลดลงต่อเนื่องจากไตรมาสก่อนหน้าร้อยละ 3.0 และร้อยละ 0.9 ตามลำดับ

### ด้านการใช้จ่าย

การใช้จ่ายโดยรวมขยายตัวในระดับใกล้เคียงกับไตรมาสก่อนหน้า โดยการใช้จ่ายเพื่อการอุปโภคบริโภคของเอกชนและการใช้จ่ายเพื่อการอุปโภคขั้นสุดท้ายของรัฐบาลขยายตัวสูงขึ้นร้อยละ 2.5 และ 4.8 ตามลำดับ ในขณะที่การลงทุนรวมขยายตัวสูงขึ้นร้อยละ 9.4 สำหรับด้านต่างประเทศ การส่งออกสินค้าและบริการลดลงร้อยละ 3.5 ส่วนการนำเข้าสินค้าและบริการลดลงร้อยละ 1.3



การใช้จ่ายเพื่อการอุปโภคบริโภคของเอกชน ขยายตัวร้อยละ 2.5 เร่งตัวขึ้นจากไตรมาสก่อนหน้าที่ขยายตัวร้อยละ 1.8 โดยการบริโภคสินค้าคงทน สินค้ากึ่งคงทนและค่าใช้จ่ายบริการสุทธิเร่งตัวขึ้นจากไตรมาสก่อนหน้า ในขณะที่สินค้าไม่คงทนชะลอตัว

รายจ่ายเพื่อการอุปโภคขั้นสุดท้ายของรัฐบาล ขยายตัวร้อยละ 4.8 เทียบกับที่ขยายตัวร้อยละ 2.3 ในไตรมาสก่อนหน้า เป็นผลจากค่าตอบแทนแรงงานที่เพิ่มขึ้นร้อยละ 2.4 ค่าใช้จ่ายในการซื้อสินค้าและบริการสุทธิขยายตัวสูงร้อยละ 14.8

การลงทุนรวม ขยายตัวร้อยละ 9.4 ปรับตัวดีขึ้นจากไตรมาสก่อนหน้าที่หดตัวร้อยละ 2.6 เป็นผลจากการปรับตัวของการลงทุนภาคเอกชนที่ขยายตัวร้อยละ 1.9 จากไตรมาสก่อนที่หดตัวร้อยละ 10.1 ในขณะที่การลงทุนภาครัฐในไตรมาสนี้ขยายตัวต่อเนื่องร้อยละ 41.4 จากร้อยละ 21.9 ในไตรมาสก่อนหน้า

ส่วนเปลี่ยนสินค้าคงเหลือ ณ ราคาประจำปี มีมูลค่าเพิ่มขึ้น 31.6 พันล้านบาท จากไตรมาสก่อนหน้า ปัจจัยสำคัญมาจากการสะสมสต็อกสินค้าเกษตร

#### อัตราการขยายตัว (YoY) ของผลิตภัณฑ์มวลรวมในประเทศด้านการใช้จ่ายมูลค่าที่แท้จริง (ร้อยละ)

	2557p	2558p1	2558p1			
			Q1	Q2	Q3	Q4
การอุปโภคบริโภคขั้นสุดท้ายของเอกชน	0.6	2.1	2.5	1.7	1.8	2.5
การอุปโภคขั้นสุดท้ายของรัฐบาล	2.1	2.2	0.7	1.0	2.3	4.8
การสะสมทุนถาวรเบื้องต้น	-2.4	4.7	10.3	2.6	-2.6	9.4
ภาคเอกชน	-1.0	-2.0	3.7	-3.1	-10.1	1.9
ภาครัฐ	-7.3	29.8	36.6	23.2	21.9	41.4
การส่งออกสินค้าและบริการ	0.2	0.1	1.2	1.5	1.7	-3.5
สินค้า	0.7	-3.4	-2.5	-3.9	-1.8	-5.6
บริการ	-1.6	14.6	15.4	27.3	16.5	3.8
การนำเข้าสินค้าและบริการ	-5.3	-0.4	2.3	0.2	-2.6	-1.3
สินค้า	-6.9	-0.6	3.9	-0.4	-3.3	-2.3
บริการ	1.1	0.4	-3.2	2.3	0.1	2.7
ด้านรายจ่าย (GDE)	0.8	2.9	2.9	2.6	3.0	2.9

ดุลการค้าและดุลบริการ ณ ราคาประจำปี เกินดุล 469.1 พันล้านบาท เมื่อรวมกับรายได้ปฐมภูมิและทุติยภูมิสุทธิจากต่างประเทศ ทำให้ดุลบัญชีเดินสะพัด เกินดุล 467.9 พันล้านบาท



## ด้านการผลิต

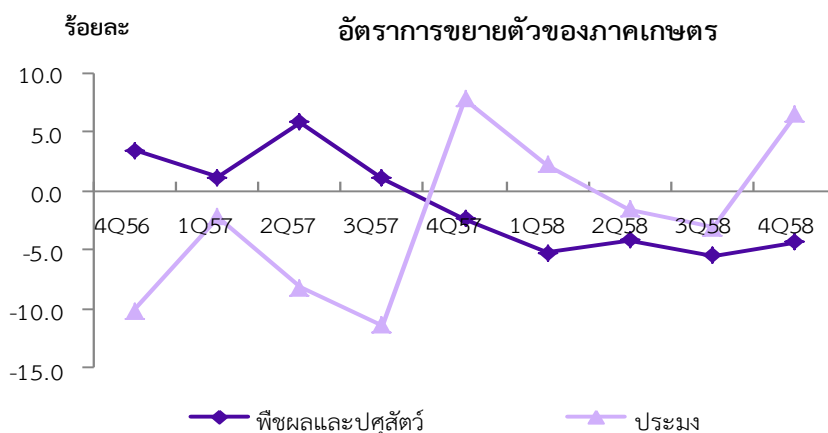
การผลิตขยายตัวร้อยละ 2.8  
โดยภาคเกษตรขยายตัว  
ต่อเนื่อง แต่ภาคเกษตรหดตัว

การผลิตขยายตัวสูง ร้อยละ 2.8 ใกล้เคียงกับร้อยละ 2.9 ในไตรมาสก่อนหน้า โดยภาคนอกเกษตรขยายตัวร้อยละ 4.2 จากสาขาการก่อสร้าง การค้าส่งและค้าปลีก ตัวกลางทางการเงิน บริการอสังหาริมทรัพย์ฯ ส่วนหนึ่งเป็นผลมาจากการเร่งลงทุนของภาครัฐและมาตรการกระตุ้นเศรษฐกิจ แต่ภาคเกษตรผลผลิตยังคงหดตัวจากผลกระทบของภัยแล้ง

**สาขาเกษตรกรรมฯ** การผลิตลดลงร้อยละ 4.4 เป็นผลกระทบจากสภาพอากาศที่แห้งแล้ง และปริมาณน้ำในเขื่อนไม่เพียงพอต่อการเพาะปลูก โดยพืชผลสำคัญที่ลดลง ได้แก่ ข้าวเปลือก มันสำปะหลัง ยางพารา สับปะรด และปาล์มน้ำมัน เป็นต้น ส่วนผลผลิตปศุสัตว์ขยายตัวเพิ่มขึ้นจากผลผลิตสุกร ไก่เนื้อ และนํ้านมดิบ

**สาขาประมง** ขยายตัวร้อยละ 6.5 จากที่หดตัวร้อยละ 3.1 ในไตรมาสก่อนหน้า เนื่องจากผลผลิตกุ้งขยายตัวตามความต้องการของตลาดต่างประเทศ ประกอบกับปัญหาเรื่องโรค EMS ได้รับการแก้ไขแล้ว และพันธุ์กุ้งมีการพัฒนาให้แข็งแรงและโตไวขึ้น ในขณะที่ผลผลิตปลาลดลง จากความเข้มงวดของกฎระเบียบว่าด้วยการทำประมงที่ผิดกฎหมายไม่รายงาน และไร้การควบคุม หรือ IUU (Illegal, Unreported and Unregulated Finishing)

**ระดับราคาสินค้าเกษตร** หดตัวต่อเนื่องร้อยละ 3.9 เป็นผลจากราคาสินค้าเกษตรที่สำคัญยังคงหดตัว เช่น ข้าวเปลือก ยางพารา อ้อย มันสำปะหลัง และปาล์มน้ำมัน ราคาปศุสัตว์สำคัญหดตัว เช่น สุกร ไก่ และไข่ไก่ ประกอบกับสินค้าประมงราคาลดลงต่อเนื่องจากผลผลิตที่สูงขึ้น





สาขาอุตสาหกรรม ขยายตัวร้อยละ 0.8 โดยกลุ่มอุตสาหกรรมวัตถุดิบขยายตัวดีขึ้น ในขณะที่อุตสาหกรรมสินค้าทุนและเทคโนโลยีชะลอลง และอุตสาหกรรมเบาการผลิตหดตัว โดยเฉพาะในกลุ่มสิ่งทอและเสื้อผ้าสำเร็จรูป เนื่องจากความต้องการในต่างประเทศลดลง

อัตราการขยายตัว (YoY) สาขาอุตสาหกรรม (ร้อยละ)

	2557p	2558p1	2558p1			
			Q1	Q2	Q3	Q4
อุตสาหกรรมเบา	1.7	0.1	2.7	-2.6	0.4	-0.2
อุตสาหกรรมวัตถุดิบ	1.9	2.8	2.5	4.8	1.7	2.0
อุตสาหกรรมสินค้าทุนและเทคโนโลยี	-4.3	0.1	1.2	-2.3	1.0	0.4
อุตสาหกรรมรวม	-0.2	0.9	2.2	-0.2	1.0	0.8

♦ อุตสาหกรรมเบา หดตัวร้อยละ 0.2 เป็นผลมาจากอุตสาหกรรมเสื้อผ้าสำเร็จรูป และอุตสาหกรรมสิ่งทอหดตัว เนื่องจากความสามารถในการแข่งขันของไทย และความต้องการของต่างประเทศลดลง

♦ อุตสาหกรรมวัตถุดิบ ขยายตัวร้อยละ 2.0 เป็นผลจากการผลิตอุตสาหกรรมกระดาษและเยื่อกระดาษที่ขยายตัวสูง ตามความต้องการของประเทศคู่ค้า ในขณะที่อุตสาหกรรมโรงกลั่นน้ำมันขยายตัวต่อเนื่องจากไตรมาสก่อนหน้า ตามความต้องการภายในประเทศ

♦ อุตสาหกรรมสินค้าทุนและเทคโนโลยี ขยายตัวร้อยละ 0.4 ชะลอลงจากไตรมาสก่อนหน้า เนื่องจากการผลิตยานยนต์ชะลอตัวลงในหมวดรถยนต์นั่งขนาดเล็ก แต่ในหมวดรถยนต์นั่งขนาดกลางและขนาดใหญ่ขยายตัวสูง เนื่องจากความต้องการในประเทศที่เพิ่มสูงขึ้น ก่อนการปรับภาษีสรรพสามิตรถยนต์นั่งที่จะประกาศใช้ในเดือนมกราคม พ.ศ. 2559 การผลิตอุปกรณ์ไฟฟ้าและอิเล็กทรอนิกส์ขยายตัวต่อเนื่องจากไตรมาสก่อน ตามความต้องการใช้สินค้าอิเล็กทรอนิกส์ที่เพิ่มสูงขึ้นของประเทศคู่ค้า

อุตสาหกรรมการผลิตชะลอตัว

สาขาเหมืองแร่และย่อยหิน สาขาเหมืองแร่และย่อยหิน ขยายตัวร้อยละ 3.7 สูงขึ้นจากร้อยละ 2.4 ในไตรมาสก่อนหน้า เป็นผลจากการผลิตน้ำมันดิบขยายตัวร้อยละ 15.1 สูงขึ้นต่อเนื่องจากร้อยละ 12.9 ในไตรมาสก่อนหน้า จากการเพิ่มขึ้นของแหล่งผลิตที่สำคัญ คือ เบญจมาศ สงขลา มโนราห์ ลันตาและทวนตะวัน ในขณะที่ก๊าซธรรมชาติหดตัวร้อยละ 0.6 จากที่ขยายตัวร้อยละ 2.4 ในไตรมาสก่อนหน้า โดยมีแหล่งผลิตที่ลดลงคือ บงกชใต้ เอราวัณ ไพลินเหนือ สตูลและฟูนาน เป็นต้น การผลิตก๊าซธรรมชาติเหลวหดตัวร้อยละ 0.7 ต่อเนื่องจากที่หดตัวร้อยละ 2.5 ในไตรมาสก่อนหน้า โดยมีแหล่งที่ผลิตลดลงคือ บงกช เอราวัณ มรกต ปลาทองตะวันตกเฉียงใต้และฟูนาน นอกจากนั้นการผลิตหินกรวดทรายเพิ่มสูงขึ้นเนื่องจากการขยายตัวของการก่อสร้าง

การผลิตน้ำมันดิบ  
และหินกรวดทรายเพิ่มขึ้น

## การใช้ไฟฟ้าขยายตัวสูงขึ้น

สาขาไฟฟ้า ก๊าซ และการประปา ขยายตัวร้อยละ 5.0 เป็นผลมาจากหมวดไฟฟ้าที่ขยายตัวต่อเนื่องร้อยละ 5.9 จากร้อยละ 2.7 ในไตรมาสก่อนหน้า ตามปริมาณการใช้ไฟฟ้าที่ขยายตัวในทุกประเภทผู้ใช้ไฟ ประเภทที่อยู่อาศัย ผู้ใช้ไฟขนาดเล็ก ขนาดกลาง ขนาดใหญ่ กิจกรรมเฉพาะอย่าง ผู้ใช้ไฟฟ้าที่เป็นองค์กรไม่แสวงหากำไร และผู้ใช้ไฟฟ้าอื่นๆ (สูบน้ำเพื่อการเกษตร ไฟฟ้าชั่วคราว ไฟฟ้าสำรอง) มีการใช้ไฟเพิ่มขึ้น หมวดการประปาขยายตัวร้อยละ 0.9 ส่วนโรงแยกก๊าซหดตัวลงร้อยละ 0.7 ตามปริมาณก๊าซที่เข้าโรงแยกก๊าซ

อัตราการขยายตัว (YoY) ของปริมาณการใช้กระแสไฟฟ้าจำแนกตามประเภทผู้ใช้ (ร้อยละ)

	2557p	2558p1	2558p1			
			Q1	Q2	Q3	Q4
ที่อยู่อาศัย	3.5	5.9	6.6	3.0	6.3	8.2
กิจการขนาดเล็ก	2.4	5.1	5.8	2.7	5.4	6.8
กิจการขนาดกลาง	2.4	3.7	4.3	3.1	3.0	4.6
กิจการขนาดใหญ่	1.9	1.5	3.2	1.4	-0.1	1.7
อื่นๆ	4.2	6.3	3.8	4.8	6.6	10.3
รวม	2.6	3.6	4.5	2.4	2.9	4.8

ที่มา : การไฟฟ้านครหลวง และการไฟฟ้าส่วนภูมิภาค

## การก่อสร้างขยายตัวสูงขึ้น

สาขาก่อสร้าง มูลค่าเพิ่มสาขาก่อสร้างขยายตัวสูงร้อยละ 23.9 ต่อเนื่องจากไตรมาสก่อนหน้าที่ขยายตัวร้อยละ 9.4 โดยมูลค่าเพิ่มการก่อสร้างภาครัฐขยายตัวสูงจากไตรมาสก่อนหน้า เป็นผลมาจากการเร่งเบิกจ่ายงบประมาณการลงทุนการก่อสร้างของรัฐบาลในโครงการเงินกู้เพื่อการพัฒนาาระบบบริหารจัดการทรัพยากรน้ำและระบบขนส่งทางถนนระยะเร่งด่วน ตามมาตรการกระตุ้นเศรษฐกิจระยะที่สอง จำนวน 13,296 ล้านบาท ในขณะที่มูลค่าเพิ่มการก่อสร้างภาคเอกชนลดลงตามมูลค่าการก่อสร้างที่อยู่อาศัย อาคารพาณิชย์ และอาคารโรงงานที่ลดลง



**สาขาขนส่งและคมนาคม** ขยายตัวร้อยละ 5.3 จากร้อยละ 6.7 ในไตรมาสก่อนหน้า โดยการขนส่งทางอากาศและทางบกขยายตัวร้อยละ 9.9 และ 3.8 ตามลำดับ ชะลอลงจากไตรมาสก่อนหน้า เป็นผลมาจากจำนวนนักท่องเที่ยวชะลอลง ในขณะที่การขนส่งทางน้ำลดลงตามปริมาณสินค้าส่งออก ส่วนบริการโทรคมนาคมขยายตัวร้อยละ 7.7 ใกล้เคียงกับไตรมาสก่อนหน้า ตามผลประกอบการของผู้ให้บริการ

**ขนส่งและคมนาคม  
ขยายตัวชะลอลง**

อัตราการขยายตัว (YoY) ของบริการขนส่ง (ร้อยละ)

	2557p	2558p1	2558p1			
			Q1	Q2	Q3	Q4
การขนส่งทางบก	3.9	5.2	6.4	5.7	4.8	3.8
การขนส่งทางอากาศ	-1.4	11.3	10.4	14.2	11.1	9.9
การขนส่งทางน้ำ	6.7	3.6	9.9	7.3	-1.7	-0.6

**สาขาค้าส่งค้าปลีกและการซ่อมแซม** ขยายตัวร้อยละ 5.5 เป็นผลมาจากภาคการค้าขยายตัวร้อยละ 5.9 ปรับตัวสูงขึ้นจากการใช้จ่ายของครัวเรือนที่สูงขึ้นในช่วงปลายปี ประกอบกับมาตรการกระตุ้นเศรษฐกิจและมาตรการลดหย่อนภาษีที่ให้ประชาชนนำค่าใช้จ่ายซื้อสินค้าและบริการในช่วง 7 วันสุดท้ายของปี 2558 มาหักลดหย่อนภาษีได้ไม่เกิน 15,000 บาท ส่งผลให้ภาคการค้าขยายตัวดี สำหรับการซ่อมแซมรถยนต์ ขยายตัวร้อยละ 0.6 ปรับตัวดีขึ้นจากไตรมาสก่อนหน้า และการซ่อมแซมเครื่องใช้ในครัวเรือนขยายตัวร้อยละ 2.9

**สาขาดังกล่าวทางการเงิน** ขยายตัวร้อยละ 7.5 จากร้อยละ 5.9 ในไตรมาสก่อนหน้า จากธนาคารพาณิชย์มีผลประกอบการดีตามอัตราดอกเบี้ยเงินฝากที่ลดลงในขณะที่อัตราดอกเบี้ยเงินให้สินเชื่อเท่ากับไตรมาสก่อนหน้า การบริการประกัน การบริการประกันวินาศภัยและบริการทางการเงินอื่นไตรมาสที่ปรับตัวดีขึ้นอย่างต่อเนื่อง

**ธนาคารพาณิชย์  
ขยายตัวต่อเนื่อง**

**สาขาบริการด้านอสังหาริมทรัพย์** ขยายตัวร้อยละ 6.6 เพิ่มขึ้นจากการร้อยละ 3.1 ในไตรมาสก่อนหน้า โดยกิจกรรมบริการด้านอสังหาริมทรัพย์ ขยายตัวร้อยละ 13.7 เป็นการขยายตัวทั้งการให้เช่าที่อยู่อาศัย และนายหน้าซื้อขายอสังหาริมทรัพย์ที่เพิ่มขึ้นมากตามมาตรการกระตุ้นอสังหาริมทรัพย์ของรัฐบาล ด้วยการลดค่าธรรมเนียมการโอนและจดจำนองอสังหาริมทรัพย์ จากร้อยละ 2.0 เหลือร้อยละ 0.01 ทำให้การซื้อขายที่อยู่อาศัยเพิ่มขึ้น กิจกรรมด้านคอมพิวเตอร์ยังคงขยายตัวร้อยละ 8.2 จากกิจกรรมการให้คำปรึกษาและการจัดหาเกี่ยวกับซอฟต์แวร์ การประมวลผลข้อมูล และกิจกรรมด้านฐานข้อมูล ส่วนกิจกรรมทางธุรกิจอื่นๆ และการให้เช่าเครื่องจักรและของใช้ครัวเรือนชะลอลง ในขณะที่กิจกรรมการวิจัยและพัฒนาในไตรมาสที่หดตัวลง

บริการโรงแรมและภัตตาคาร  
ชะลอลง

สาขาโรงแรมและภัตตาคาร ขยายตัวร้อยละ 5.0 จากร้อยละ 12.7 ในไตรมาสก่อนหน้า โดยบริการโรงแรมขยายตัวร้อยละ 4.9 และบริการภัตตาคาร ขยายตัว ร้อยละ 5.4 ซึ่งเป็นการชะลอตัวลงต่อเนื่องจากไตรมาสก่อนหน้าทั้งสาขา โดยมีปัจจัยหลักจากจำนวนนักท่องเที่ยวต่างประเทศที่ชะลอลงร้อยละ 3.7 จากการขยายตัวร้อยละ 24.9 ใน ไตรมาสก่อนหน้า ส่วนหนึ่งเกิดจากเหตุการณ์ระเบิดในกรุงเทพฯ เมื่อเดือนสิงหาคมที่ผ่านมา ที่ส่งผลกระทบต่อเนื่องมาถึงช่วงเดือนแรกของไตรมาสนี้ ซึ่งนักท่องเที่ยวจากภูมิภาคเอเชียตะวันออกชะลอลงร้อยละ 8.8 จากนักท่องเที่ยวจีน และมาเลเซีย เป็นหลัก รวมถึงนักท่องเที่ยวจากภูมิภาคอเมริกา และเอเชียใต้ ที่ชะลอลง ส่วนนักท่องเที่ยวจากยุโรปหดตัวร้อยละ 7.8 จากนักท่องเที่ยวชาวรัสเซียที่มาท่องเที่ยวลดลงจากผลกระทบของภาวะเศรษฐกิจในประเทศสำหรับอัตราการเข้าพักแรมที่ปรับฤดูกาลแล้วอยู่ที่ร้อยละ 59.5 เทียบกับร้อยละ 61.6 ในไตรมาสก่อนหน้า

จำนวนนักท่องเที่ยวต่างประเทศ จำแนกตามถิ่นที่อยู่ (พันคน)

	2557p	2558p1	2558p1			
			Q1	Q2	Q3	Q4
เอเชียตะวันออก	14,604	19,872	4,846	4,988	5,130	4,907
ยุโรป	6,161	5,629	1,930	939	1,072	1,688
อื่นๆ	4,044	4,380	1,053	1,052	1,106	1,170
รวมจำนวนนักท่องเที่ยว	24,809	29,881	7,829	6,979	7,308	7,766
อัตราเพิ่ม (ร้อยละ)	-6.5	20.4	22.8	36.9	24.9	3.7

ที่มา : กรมการท่องเที่ยว กระทรวงการท่องเที่ยวและกีฬา

สาขาการบริการชุมชน สังคม และบริการส่วนบุคคลอื่น ๆ ขยายตัวร้อยละ 8.3 จากไตรมาสก่อนหน้าที่ขยายตัวร้อยละ 6.1 โดยมีการเพิ่มขึ้นจากกิจกรรมสลากกินแบ่งรัฐบาลตามโครงการซื้อ-จองล่วงหน้าสลากกินแบ่งรัฐบาล ที่มีการพิมพ์สลากออกจำหน่ายเพิ่มขึ้นร้อยละ 29.3 ในไตรมาสนี้ นอกจากนี้ ยังมีกิจกรรมการผลิตและการจำหน่ายภาพยนตร์ การฉายภาพยนตร์ การกำจัดขยะและสิ่งปฏิกูล สหภาพแรงงาน องค์การทางศาสนา และองค์กรพัฒนาเอกชน ที่ยังขยายตัวได้ดี ในขณะที่กิจกรรมการแสดงละครและศิลปะอื่นๆ กิจกรรมความบันเทิงอื่นๆ บริการด้านสวนพฤกษชาติและสวนสัตว์ บริการกีฬา และบริการแต่งผมและเสริมความงาม ชะลอตัวลง

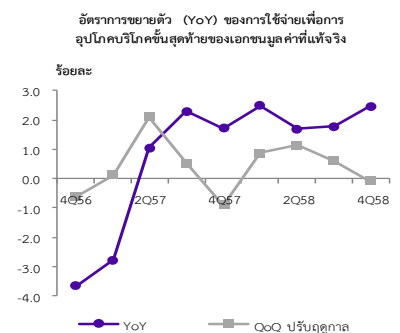
## ด้านการใช้จ่าย

## รายจ่ายเพื่อการอุปโภคบริโภคขั้นสุดท้ายของเอกชน

การใช้จ่ายเพื่อการอุปโภคบริโภคของเอกชนในไตรมาสที่ 4/2558 ขยายตัวร้อยละ 2.5 เทียบกับร้อยละ 1.8 ในไตรมาสก่อนหน้า เมื่อปรับค่าเปลี่ยนแปลงตามฤดูกาล การใช้จ่ายหดตัวร้อยละ 0.1

การใช้จ่ายของครัวเรือนเร่งตัวขึ้นจากไตรมาสก่อนหน้า เป็นผลมาจากรายได้เกษตรกรที่เริ่มปรับตัวดีขึ้น และความเชื่อมั่นผู้บริโภคปรับตัวขึ้นถึงแม้จะยังหดตัวอยู่ นอกจากนี้ภาวะเงินเฟ้อที่ยังคงอยู่ในระดับต่ำ ราคาน้ำมันเชื้อเพลิงที่ปรับตัวลดลงต่อเนื่อง และเงินให้กู้ยืมของธนาคารพาณิชย์ที่ขยายตัวต่อเนื่องโดยเฉพาะเงินกู้เพื่อการซื้อหรือเช่าซื้อรถยนต์และรถจักรยานยนต์ที่กลับมาขยายตัว ล้วนเป็นปัจจัยที่ส่งผลให้การใช้จ่ายเพื่อการอุปโภคบริโภคภาคเอกชนปรับตัวดีขึ้น การบริโภคสินค้าคงทน สินค้ากึ่งคงทนและค่าใช้จ่ายบริการสุทธิเร่งตัวขึ้นจากไตรมาสก่อนหน้า ในขณะที่สินค้าไม่คงทนชะลอตัว การใช้จ่ายสินค้าคงทนขยายตัวเป็นไตรมาสแรกหลังจากหดตัวต่อเนื่องหลายไตรมาส โดยสินค้าคงทนที่เร่งตัวขึ้นได้แก่ รถยนต์ และเฟอร์นิเจอร์ ซึ่งเป็นสัญญาณบ่งบอกว่าครัวเรือนมีกำลังซื้อมากขึ้น นอกจากนี้นโยบายยกเว้นภาษีเพื่อกระตุ้นการใช้จ่ายภาคครัวเรือนของรัฐบาลในช่วงปลายปีส่งผลส่วนหนึ่งต่อการใช้จ่ายใช้สอยของครัวเรือน

## ขยายตัวร้อยละ 2.5 เร่งตัวจากไตรมาสก่อนหน้า



## อัตราการขยายตัว (YoY) ของการใช้จ่ายเพื่อการอุปโภคบริโภคของเอกชนมูลค่าที่แท้จริง (ร้อยละ)

	2557p	2558p1	2558p1			
			Q1	Q2	Q3	Q4
การใช้จ่ายของเอกชนในประเทศ	-0.2	4.5	5.0	5.5	4.4	3.1
หัก : การใช้จ่ายของคนต่างประเทศในประเทศ	-2.7	20.7	20.8	39.1	22.9	7.7
การใช้จ่ายของเอกชนไม่รวมนักท่องเที่ยว	0.6	1.8	2.3	1.3	1.6	2.1
บวก : การใช้จ่ายของคนไทยในต่างประเทศ	11.9	14.0	15.0	18.8	9.7	12.9
การใช้จ่ายของเอกชนไทยทั้งหมด	0.6	2.1	2.5	1.7	1.8	2.5

การใช้จ่ายเพื่อการอุปโภคบริโภคของเอกชนที่ไม่รวมคนไทยในต่างประเทศและคนต่างประเทศในประเทศไทยเร่งตัวขึ้นโดยขยายตัวร้อยละ 2.1 จากที่ขยายตัวร้อยละ 1.6 ในไตรมาสก่อนหน้า

**หมวดอาหารและเครื่องดื่มที่ไม่มีแอลกอฮอล์** ขยายตัวร้อยละ 1.9 ชะลอตัวจากไตรมาสก่อนหน้า โดยการบริโภคสินค้าหมวดอาหารขยายตัวร้อยละ 2.9 เร่งตัวเล็กน้อยจากที่ขยายตัวร้อยละ 2.8 ในไตรมาสก่อนหน้า โดยเฉพาะการบริโภคผลไม้ ปลา นม เนย และไข่ และ ขนมปัง และธัญพืช ที่เร่งตัวขึ้น ในขณะที่การบริโภคเนื้อสัตว์ ผัก น้ำมันและไขมัน และผลิตภัณฑ์อาหารอื่นๆ ชะลอตัว ส่วนน้ำตาลและผลิตภัณฑ์ขนมหวานหดตัวลง สำหรับการบริโภคเครื่องดื่มที่ไม่มีแอลกอฮอล์ ลดลงร้อยละ 3.3 จากที่ลดลงร้อยละ 0.1 ในไตรมาสก่อนหน้า

**หมวดเครื่องดื่มที่มีแอลกอฮอล์และยาสูบ** ขยายตัวร้อยละ 0.2 จากร้อยละ 1.8 ในไตรมาสก่อนหน้า เป็นผลมาจากยาสูบหดตัวร้อยละ 0.4 จากที่ขยายตัวร้อยละ 0.8 ในไตรมาสก่อนหน้า ส่วนการบริโภคเครื่องดื่มที่มีแอลกอฮอล์ลดลงร้อยละ 0.1 เป็นผลมาจากสุราและไวน์ที่ลดลงจากไตรมาสก่อนหน้า ส่วนการบริโภคเบียร์กลับมาขยายตัวในไตรมาสนี้

**หมวดที่อยู่อาศัย ประปา ไฟฟ้า แก๊ส และเชื้อเพลิงอื่นๆ** ขยายตัวร้อยละ 4.0 จากที่ขยายตัวร้อยละ 3.7 ในไตรมาสก่อนหน้า โดยการใช้จ่ายค่ากระแสไฟฟ้า แก๊ส และเชื้อเพลิงต่างๆ เพิ่มขึ้นร้อยละ 5.3 จากที่ขยายตัวร้อยละ 4.6 เนื่องจากราคาเชื้อเพลิงที่ลดลง ส่วนการใช้จ่ายด้านที่อยู่อาศัยและการใช้น้ำประปาขยายตัวร้อยละ 3.5 เร่งตัวจากที่ขยายตัวร้อยละ 3.3 ในไตรมาสก่อนหน้า

**หมวดขนส่ง** ขยายตัวร้อยละ 7.2 เร่งตัวจากที่ขยายตัวร้อยละ 5.2 ในไตรมาสก่อนหน้า เป็นผลสำคัญมาจากการเร่งตัวในการใช้จ่ายซื้อยานพาหนะของครัวเรือนที่หดตัวร้อยละ 0.3 จากที่หดตัวร้อยละ 11.1 ในไตรมาสก่อนหน้า โดยยอดจำหน่ายรถยนต์พาณิชย์เพิ่มขึ้นร้อยละ 13.5 และยอดจดทะเบียนรถจักรยานยนต์ใหม่ขยายตัวร้อยละ 2.3 ส่วนยอดจำหน่ายรถยนต์นั่งหดตัวร้อยละ 4.3 ปรับตัวดีขึ้นจากที่ลดลงร้อยละ 19.2 ในไตรมาสก่อนหน้า การใช้จ่ายซื้อน้ำมันเชื้อเพลิงของครัวเรือนขยายตัวร้อยละ 12.9 เป็นผลส่วนหนึ่งมาจากราคาน้ำมันเชื้อเพลิงทุกประเภทที่ลดลง สำหรับบริการขนส่งชะลอตัวโดยขยายตัวร้อยละ 8.0 เทียบกับร้อยละ 11.8 ในไตรมาสก่อนหน้า ส่วนหนึ่งมาจากจำนวนนักท่องเที่ยวที่ชะลอลง แต่การขนส่งทางอากาศยังคงขยายตัวสูงจากจำนวนคนไทยที่ออกนอกประเทศเพิ่มขึ้นสูงและราคาขนส่งที่ลดลง

	2557				2558			
	Q1	Q2	Q3	Q4	Q1	Q2	Q3	Q4
<b>เงินให้กู้ยืมของธนาคารพาณิชย์<sup>1/</sup> (พันล้านบาท)</b>								
การอุปโภคบริโภคส่วนบุคคล	3,273.6	3,330.9	3,393.0	3,490.0	3,518.6	3,560.2	3,615.8	3,703.6
อัตราขยายตัว (ร้อยละ)	10.7	8.8	7.9	7.4	7.5	6.9	6.6	6.1
- การซื้อหรือเช่าซื้อรถยนต์และรถจักรยานยนต์	890.2	883.4	872.9	859.5	854.4	851.1	849.1	868.3
อัตราขยายตัว (ร้อยละ)	2.5	-1.2	-3.7	-3.4	-4.0	-3.7	-2.7	1.0
- การศึกษา	0.282	0.299	0.310	0.290	0.302	0.311	0.293	0.292
อัตราขยายตัว (ร้อยละ)	98.6	94.2	21.6	8.2	7.1	4.0	-5.5	0.7
ยอดคงค้างเงินให้กู้ยืมทั้งสิ้น	12,105.5	12,127.3	12,259.8	12,532.9	12,698.6	12,751.6	12,592.2	12,853.8
อัตราขยายตัว (ร้อยละ)	4.9	3.3	4.6	4.1	4.9	5.1	2.7	2.6
<b>ดัชนีความเชื่อมั่นของผู้บริโภค<sup>2/</sup></b>	<b>70.1</b>	<b>71.2</b>	<b>79.2</b>	<b>80.2</b>	<b>79.1</b>	<b>75.5</b>	<b>72.6</b>	<b>74.7</b>
อัตราขยายตัว (ร้อยละ)	-16.0	-13.8	-0.1	6.9	12.8	6.0	-8.3	-6.9
<b>ราคาขายปลีกน้ำมันในประเทศ<sup>3/</sup> (บาท/ลิตร)</b>								
น้ำมันเบนซิน	48.5	49.1	47.6	41.7	35.4	34.9	34.4	32.7
อัตราขยายตัว (ร้อยละ)	4.2	17.7	0.7	-10.9	-26.9	-28.9	-27.8	-21.8
แก๊สโซฮอล์	38.2	38.5	37.1	32.4	27.3	28.1	26.7	25.4
อัตราขยายตัว (ร้อยละ)	4.1	8.3	-0.1	-11.4	-28.6	-27.1	-28.0	-21.7
น้ำมันดีเซลHSD	30.0	30.0	29.9	28.9	26.3	25.7	23.6	22.6
อัตราขยายตัว (ร้อยละ)	0.3	0.0	-0.3	-3.6	-12.3	-14.2	-21.2	-21.9

หมายเหตุ 1/ ที่มา: ธนาคารแห่งประเทศไทย : EC\_MB\_033\_S3 : เงินให้กู้ยืมของธนาคารพาณิชย์ จำแนกตามประเภทธุรกิจ (ISIC)

2/ ที่มา: ศูนย์พยากรณ์เศรษฐกิจและธุรกิจ มหาวิทยาลัยหอการค้าไทย

3/ ที่มา: สำนักงานนโยบายและแผนพลังงาน (สนพ.)

**หมวดสื่อสาร** ขยายตัวร้อยละ 0.7 จากที่ขยายตัวร้อยละ 1.6 ในไตรมาสก่อนหน้า ตามผลประกอบการและปริมาณการใช้บริการโทรศัพท์

**หมวดภัตตาคารและโรงแรม** ขยายตัวร้อยละ 3.3 จากร้อยละ 10.6 ในไตรมาสก่อนหน้า โดยบริการโรงแรมขยายตัวร้อยละ 2.9 และบริการภัตตาคารขยายตัวร้อยละ 3.9 ปัจจัยส่วนหนึ่งมาจากนักท่องเที่ยวชาวต่างประเทศที่ชะลอลงในไตรมาสนี้

**หมวดสินค้าและบริการอื่น ๆ** ขยายตัวร้อยละ 4.6 จากร้อยละ 4.9 ในไตรมาสก่อนหน้า โดยเป็นการชะลอของหมวดการบริการทางการเงิน และบริการอื่นๆ ส่วนการใช้จ่ายหมวดบริการส่วนบุคคล หมวดเครื่องประดับส่วนบุคคล และธุรกิจประกันภัยปรับตัวดีขึ้นเมื่อเทียบกับไตรมาสก่อนหน้า

ในไตรมาสนี้ การใช้จ่ายของนักท่องเที่ยวชาวไทยในต่างประเทศขยายตัวร้อยละ 12.9 สูงกว่าการขยายตัวร้อยละ 9.7 ในไตรมาสก่อนหน้า ส่วนการใช้จ่ายของนักท่องเที่ยวต่างประเทศในประเทศไทยขยายตัวร้อยละ 7.7 เทียบกับไตรมาสก่อนหน้าที่ขยายตัวร้อยละ 22.9 ตามจำนวนนักท่องเที่ยวต่างประเทศที่ชะลอตัวลงในไตรมาสนี้

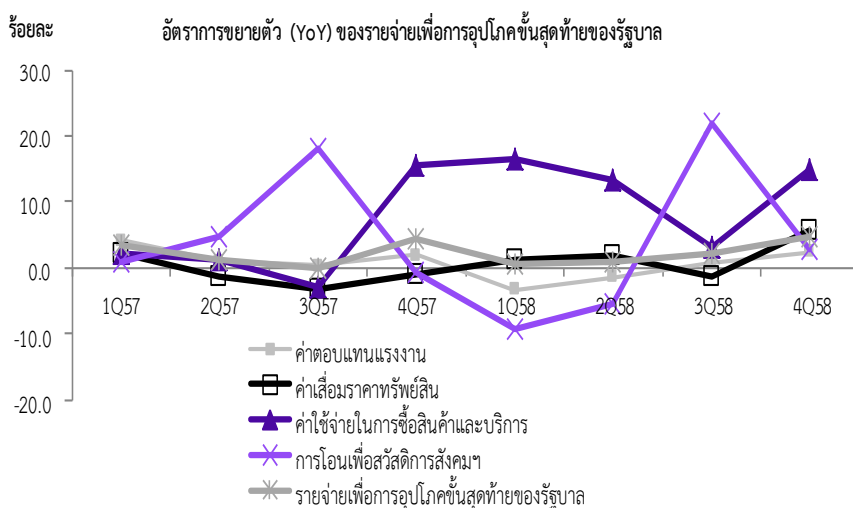
## รายจ่ายเพื่อการอุปโภคขั้นสุดท้ายของรัฐบาล

ในปีงบประมาณ 2559 รัฐบาลได้อนุมัติวงเงินงบประมาณรายจ่าย 2,720,000 ล้านบาท เทียบกับปีงบประมาณ 2558 จำนวน 2,575,000 ล้านบาท เพิ่มขึ้นร้อยละ 5.6 โดยไตรมาสนี้มีการเบิกจ่ายรวม 807,670 ล้านบาท เพิ่มขึ้นจากระยะเดียวกันของปีก่อนหน้าร้อยละ 5.4 เบิกจ่ายเหลือปี 83,252 ล้านบาท เพิ่มขึ้นร้อยละ 7.1 เบิกจ่ายจากเงินกู้เพื่อฟื้นฟูเศรษฐกิจและพัฒนาโครงสร้างพื้นฐาน (DPL) จำนวน 634 ล้านบาท และเงินกู้เพื่อวางระบบบริหารจัดการน้ำ จำนวน 235 ล้านบาท เงินกู้โครงการเพื่อพัฒนาระบบบริหารจัดการทรัพยากรน้ำและระบบขนส่งทางถนนระยะเร่งด่วน จำนวน 27,790 ล้านบาท และการเบิกจ่ายเงินกู้ต่างประเทศ จำนวน 659 ล้านบาท รวมยอดเบิกจ่ายใน ไตรมาสนี้ทั้งสิ้น 920,240 ล้านบาท เพิ่มขึ้นร้อยละ 8.7

รายจ่ายเพื่อการอุปโภคขั้น  
สุดท้ายของรัฐบาล  
ขยายตัวต่อเนื่อง

รายจ่ายเพื่อการอุปโภคขั้นสุดท้ายของรัฐบาล โดยรวม ณ ราคาประจำปี มีมูลค่า 589,624 ล้านบาท เพิ่มขึ้นจากระยะเดียวกันของปีก่อนหน้าร้อยละ 7.2 ประกอบด้วย ค่าตอบแทนแรงงาน 314,121 ล้านบาท เพิ่มขึ้นร้อยละ 7.1 ค่าเสื่อมราคาทรัพย์สิน 65,812 ล้านบาท เพิ่มขึ้นร้อยละ 6.5 รายจ่ายค่าซื้อสินค้าและบริการ 150,032 ล้านบาท เพิ่มขึ้นร้อยละ 13.5 การโอนเพื่อสวัสดิการสังคมที่ไม่เป็นตัวแทนสำหรับสินค้าและบริการในระบบตลาด 76,909 ล้านบาท เพิ่มขึ้นร้อยละ 3.6 หักรายได้จากการขายสินค้าและบริการ ให้ครัวเรือนและผู้ประกอบการ 17,251 ล้านบาท เพิ่มขึ้นร้อยละ 48.2

มูลค่าที่แท้จริง ของรายจ่ายเพื่อการอุปโภคขั้นสุดท้ายของรัฐบาลขยายตัวร้อยละ 4.8 เป็นผลมาจากค่าตอบแทนแรงงาน ขยายตัวร้อยละ 2.4 ค่าเสื่อมราคาทรัพย์สินขยายตัวร้อยละ 5.6 รายจ่ายค่าซื้อสินค้าและบริการขยายตัวร้อยละ 14.8 ในขณะที่การโอนเพื่อสวัสดิการสังคมที่ไม่เป็นตัวแทนสำหรับสินค้าและบริการในระบบตลาด ขยายตัวร้อยละ 2.9

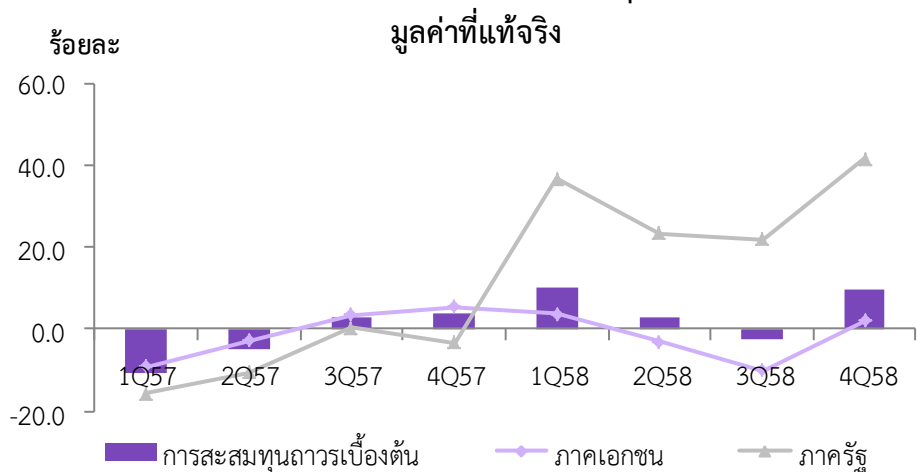


การลงทุนฟื้นตัวจาก  
โครงการภาครัฐ

### การสะสมทุนถาวรเบื้องต้นหรือการลงทุน

การลงทุน ขยายตัวร้อยละ 9.4 เทียบกับไตรมาสก่อนหน้าที่หดตัวร้อยละ 2.6 โดยภาครัฐขยายตัวดีขึ้นร้อยละ 41.4 จากที่ขยายตัวร้อยละ 21.9 ในไตรมาสก่อนหน้า สำหรับภาคเอกชนปรับตัวดีขึ้นในไตรมาสนี้ โดยขยายตัวร้อยละ 1.9 จากที่หดตัวร้อยละ 10.1 ในไตรมาสก่อนหน้า

#### อัตราการขยายตัว (YoY) ของการสะสมทุนถาวรเบื้องต้น



การลงทุนภาคเอกชน ขยายตัวร้อยละ 1.9 เทียบกับไตรมาสก่อนหน้าที่หดตัวร้อยละ 10.1

♦ **ด้านการก่อสร้าง** หดตัวร้อยละ 1.3 จากไตรมาสก่อนหน้าที่หดตัวร้อยละ 0.3 โดยอาคารที่อยู่อาศัยหดตัวต่อเนื่องร้อยละ 3.9 เทียบกับไตรมาสก่อนหน้าที่หดตัวร้อยละ 1.8 เนื่องจากสถาบันการเงินระมัดระวังในการอนุมัติสินเชื่อที่อยู่อาศัย ทำให้ความสามารถในการซื้อที่อยู่อาศัยของผู้บริโภคลดลง สำหรับอาคารสำนักงานและอาคารพาณิชย์หดตัวร้อยละ 0.5 เทียบกับที่หดตัวร้อยละ 1.1 ในไตรมาสก่อนหน้า และการก่อสร้างอาคารโรงงานหดตัวร้อยละ 6.8 โดยเฉพาะในเขตนิคมอุตสาหกรรมต่างๆ ซึ่งขยายตัวมา 3 ไตรมาสติดต่อกัน

♦ **ด้านเครื่องจักรเครื่องมือ** ขยายตัวร้อยละ 2.7 เทียบกับที่หดตัวร้อยละ 13.0 ในไตรมาสก่อนหน้าเป็นผลจากการนำเข้าเครื่องจักรเครื่องมือเพิ่มขึ้นที่มาติดตั้งในโรงงานอุตสาหกรรมที่ก่อสร้างใหม่ โดยหมวดเครื่องจักรเครื่องมือที่ใช้ในโรงงานอุตสาหกรรมขยายตัวร้อยละ 5.8 จากไตรมาสก่อนหน้าที่หดตัวร้อยละ 13.0 หมวดเครื่องมือที่ใช้ในสำนักงานขยายตัวร้อยละ 2.0 สำหรับหมวดยานพาหนะและอุปกรณ์ขนส่งขยายตัวร้อยละ 0.9 จากที่หดตัวร้อยละ 22.5 ในไตรมาสก่อนหน้า ตามปริมาณจำหน่ายรถบรรทุกปีค่อัพน้ำหนักรบรรทุก 1 ตันที่เพิ่มขึ้น

การลงทุนภาครัฐ ขยายตัวต่อเนื่องร้อยละ 41.4 จากไตรมาสก่อนหน้าที่ขยายตัวร้อยละ 21.9

♦**ด้านการก่อสร้าง** ขยายตัวร้อยละ 54.5 ต่อเนื่องจากไตรมาสก่อนหน้าที่ขยายตัวร้อยละ 20.3 เป็นผลมาจากการก่อสร้างรัฐบาลขยายตัวร้อยละ 66.8 จากไตรมาสก่อนหน้าที่ขยายตัวร้อยละ 18.6 เนื่องจากการเร่งเบิกจ่ายงบลงทุนของรัฐบาลในโครงการเงินกู้เพื่อการพัฒนาระบบบริหารจัดการทรัพยากรน้ำและระบบขนส่งทางถนนระยะเร่งด่วน สำหรับการก่อสร้างรัฐวิสาหกิจขยายตัวร้อยละ 15.8 จากไตรมาสก่อนหน้าขยายตัวร้อยละ 24.9 เป็นโครงการต่อเนื่อง คือ และโครงการอาคารสถานีย่อยและระบบสายส่งไฟฟ้าของการไฟฟ้านครหลวง เป็นต้น

♦**ด้านเครื่องจักรเครื่องมือ** ขยายตัวร้อยละ 13.4 จากไตรมาสก่อนหน้าขยายตัวร้อยละ 26.2 เป็นผลมาจากรัฐบาลขยายตัวร้อยละ 7.4 จากไตรมาสก่อนหน้าที่ขยายตัวร้อยละ 23.3 สำหรับรัฐวิสาหกิจขยายตัวร้อยละ 16.8 จากไตรมาสก่อนหน้าที่ขยายตัวร้อยละ 28.3 โดยไตรมาสนี้มีการนำเข้าเครื่องบินของ บริษัท การบินไทย จำกัด (มหาชน) จำนวน 2 ลำ

#### อัตราการขยายตัว (YoY) ของการลงทุน (ร้อยละ)

	2557p	2558p1	2558p1			
			Q1	Q2	Q3	Q4
<b>ก่อสร้าง</b>	-2.2	16.4	20.7	13.6	10.0	23.5
ภาคเอกชน	-3.3	0.7	1.9	2.8	-0.3	-1.3
ภาครัฐ	-0.9	33.7	42.1	25.2	20.3	54.5
<b>เครื่องจักรเครื่องมือ</b>	-2.5	-0.7	5.6	-2.6	-9.2	3.6
ภาคเอกชน	-0.3	-2.7	4.1	-4.7	-13.0	2.7
ภาครัฐ	-20.4	20.0	22.1	18.1	26.2	13.4
<b>มูลค่าการลงทุนรวม</b>	-2.4	4.7	10.3	2.6	-2.6	9.4
ภาคเอกชน	-1.0	-2.0	3.7	-3.1	-10.1	1.9
ภาครัฐ	-7.3	29.8	36.6	23.2	21.9	41.4



## ส่วนเปลี่ยนสินค้าคงเหลือ

ส่วนเปลี่ยนสินค้าคงเหลือ ณ ราคาประจำปีมีมูลค่า 31,620 ล้านบาท มีมูลค่าเพิ่มขึ้นจากไตรมาสก่อนหน้าที่มีมูลค่าลดลง โดยในไตรมาสนี้การลงทุน การใช้จ่ายของรัฐบาลและการใช้จ่ายของครัวเรือนขยายตัวสูง ในขณะที่ภาวะการผลิตโดยรวมชะลอตัวลง การส่งออกหดตัวเมื่อเทียบกับไตรมาสก่อนหน้า สำหรับสินค้าอุตสาหกรรมที่มีการสะสมสินค้าคงคลังเพิ่มขึ้น ได้แก่ หมวดการผลิตเคมีภัณฑ์และผลิตภัณฑ์เคมี หมวดการผลิตถ่านโค้ก ผลิตภัณฑ์การกลั่นน้ำมันปิโตรเลียม และหมวดการผลิตผลิตภัณฑ์ยางและพลาสติก ส่วนสินค้าอุตสาหกรรมที่มีการสะสมสินค้าคงคลังลดลง ได้แก่ หมวดการผลิตเครื่องจักรเครื่องอุปกรณ์ไฟฟ้าและชิ้นส่วนเครื่องใช้ไฟฟ้า หมวดการผลิตเครื่องแต่งกาย และหมวดการปั้น การทอ และการแต่งสำเร็จสิ่งทอ โดยเฉพาะหมวดการผลิตเครื่องจักร เครื่องใช้ไฟฟ้าและชิ้นส่วนเครื่องใช้ไฟฟ้ามีการส่งออกเพิ่ม ในไตรมาสนี้การสะสมสินค้าคงคลังของข้าวสารลดลงเนื่องจากการส่งออกเพิ่มขึ้น ในขณะที่การสะสมสินค้าคงคลังของข้าวเปลือกเพิ่มขึ้นเนื่องจากเป็นช่วงฤดูการเก็บเกี่ยวส่งผลให้ส่วนเปลี่ยนสินค้าคงเหลือโดยรวมเพิ่มขึ้น

## ด้านต่างประเทศ

**การส่งออกสินค้า** มูลค่าที่แท้จริงลดลงร้อยละ 5.6 เป็นผลจากการลดลงของทั้งสินค้าเกษตรกรรม ประมง และอุตสาหกรรม การส่งออกสินค้าเกษตรกรรมลดลงจากการส่งออกข้าวที่ปริมาณส่งออกยังคงหดตัวจากการลดการนำเข้าข้าวหนึ่งของไนจีเรีย อันเนื่องมาจากมาตรการส่งเสริมการผลิตภายในประเทศเพื่อทดแทนการนำเข้า รวมทั้งการชะลอตัวของการส่งออกยางพาราเนื่องจากจีนยังมีสต็อกอยู่ในระดับสูง การส่งออกสินค้าประมงปรับตัวดีขึ้นจากสถานการณ์โรค Early Mortal Syndrome ในอุตสาหกรรมเพาะเลี้ยงกุ้งเริ่มคลี่คลาย ขณะที่ปริมาณการส่งออกสินค้าอุตสาหกรรมสำคัญลดลง เช่น สิ่งทอและเครื่องนุ่งห่ม ชิ้นส่วนคอมพิวเตอร์และอุปกรณ์ เคมีภัณฑ์ ผลิตภัณฑ์ปิโตรเลียม และรถยนต์เพื่อการบรรทุก เป็นต้น ในขณะที่การส่งออกรถยนต์นั่งยังคงขยายตัวในระดับสูงต่อเนื่องจากไตรมาสก่อนหน้า ทั้งนี้ การส่งออกที่ลดลงดังกล่าวเป็นผลจากภาวะเศรษฐกิจจีนชะลอตัว ประกอบกับอุปสงค์ในตลาดโลกยังไม่ฟื้นตัวมากนัก อย่างไรก็ตามมูลค่าการส่งออกไปยังกลุ่มประเทศ CLMV (กัมพูชา ลาว เมียนมาร์ และเวียดนาม) สามารถขยายตัวในเกณฑ์ดี

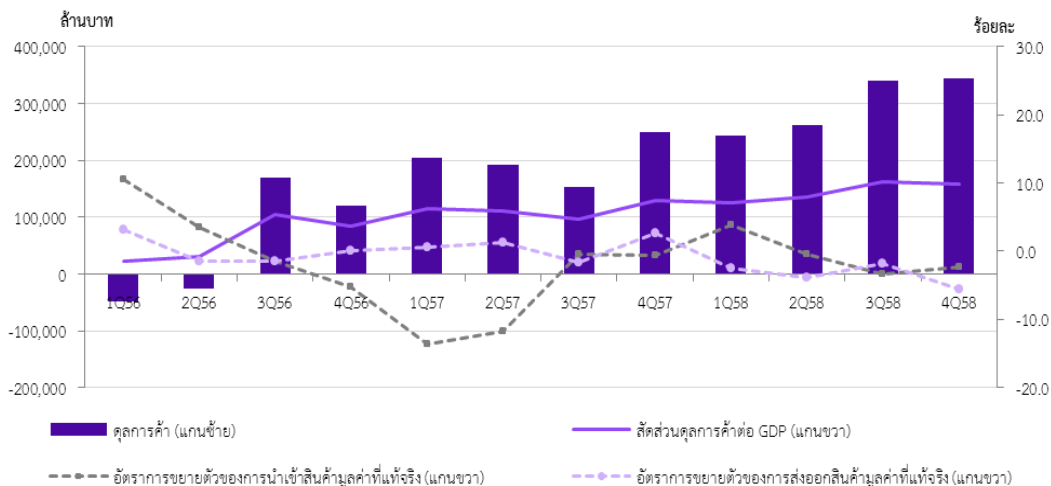
### การส่งออกและการนำเข้า สินค้าหดตัว

**การนำเข้าสินค้า** มูลค่าที่แท้จริงลดลงร้อยละ 2.3 ตามการลดลงของการนำเข้าสินค้าประเภทวัตถุดิบเป็นสำคัญ โดยเฉพาะการนำเข้าโลหะพื้นฐาน แผงวงจรรวม และชิ้นส่วนคอมพิวเตอร์ รวมทั้งปริมาณการนำเข้าน้ำมันดิบที่ชะลอตัวอย่างมาก ตามการผลิตและการส่งออกสินค้าอุตสาหกรรม ประกอบกับการนำเข้าสินค้าอุปโภคบริโภคลดลงเช่นกัน อย่างไรก็ตามการนำเข้าสินค้าทุนสามารถขยายตัวได้จากอุปสงค์ในการลงทุนด้านเครื่องจักร เครื่องมือที่กลับมาขยายตัวในไตรมาสนี้

**บริการรับ** ขยายตัวร้อยละ 3.8 ชะลอตัวต่อเนื่องจากไตรมาสก่อนหน้า เป็นผลจากรายรับค่าบริการท่องเที่ยวชะลอลงเป็นสำคัญ ประกอบกับรายรับค่าโดยสารลดลง ทั้งนี้เป็นไปตามทิศทางของจำนวนนักท่องเที่ยวต่างชาติที่ชะลอลงจากภาวะเศรษฐกิจโลก รวมทั้งความเชื่อมั่นที่ลดลงจากเหตุการณ์การร้ายในกรุงปารีส นอกจากนี้แล้วมีการปรับตัวลดลงของรายรับค่าบริการธุรกิจอื่นอีกด้วย

**บริการจ่าย** ขยายตัวร้อยละ 2.7 ปัจจัยหลักจากการขยายตัวของรายจ่ายการท่องเที่ยว ตามการเพิ่มขึ้นของจำนวนคนไทยที่เดินทางไปต่างประเทศเป็นสำคัญ นอกจากนี้แล้วรายจ่ายบริการก่อสร้างและบริการธุรกิจอื่นขยายตัวในระดับสูง อย่างไรก็ตามรายจ่ายค่าระวางสินค้าปรับตัวลดลงตามทิศทางการค้าระหว่างประเทศ

ดุลการค้า และอัตราการขยายตัวของส่งออกและนำเข้าสินค้ามูลค่าที่แท้จริง (YoY)



ตารางที่ 1 ผลผลิตภัณท์มวลรวมในประเทศ ณ ราคาประจำปี

หน่วย : ล้านบาท

	2557p	2558p1	2557p				2558p1			
			Q1	Q2	Q3	Q4	Q1	Q2	Q3	Q4
การบริโภคอุปโภคขั้นสุดท้ายของเอกชน	6,922,620	6,974,351	1,663,574	1,776,176	1,766,437	1,716,433	1,684,203	1,778,695	1,771,020	1,740,433
การอุปโภคขั้นสุดท้ายของรัฐบาล	2,235,428	2,334,149	514,851	555,614	615,036	549,927	530,412	572,944	641,169	589,624
การสะสมทุนถาวรเบื้องต้น	3,259,488	3,375,475	798,338	853,399	821,077	786,674	847,186	851,441	796,432	880,416
ส่วนเปลี่ยนสินค้าคงเหลือ	-98,218	-108,626	48,644	-96,868	-70,118	20,124	36,839	-96,156	-80,929	31,620
การส่งออกสินค้าและบริการ	9,098,713	9,340,694	2,277,026	2,177,053	2,244,574	2,400,060	2,274,024	2,222,267	2,404,587	2,439,816
- สินค้า	7,299,933	7,265,569	1,808,545	1,809,054	1,826,570	1,855,764	1,729,690	1,752,145	1,911,365	1,872,369
- บริการ	1,798,780	2,075,125	468,481	367,999	418,004	544,296	544,334	470,122	493,222	567,447
การนำเข้าสินค้าและบริการ	8,230,125	7,811,706	2,036,408	2,049,858	2,107,269	2,036,590	1,904,440	1,931,691	2,004,817	1,970,758
- สินค้า	6,501,293	6,073,947	1,604,273	1,617,777	1,674,090	1,605,153	1,485,593	1,489,858	1,571,396	1,527,100
- บริการ	1,728,832	1,737,759	432,135	432,081	433,179	431,437	418,847	441,833	433,421	443,658
ด้านการใช้จ่าย	13,187,906	14,104,337	3,266,025	3,215,516	3,269,737	3,436,628	3,468,224	3,397,500	3,527,462	3,711,151
ค่าสถิติคลาดเคลื่อน	-55,672	-566,852	42,855	4,738	-44,866	-58,399	-66,607	-93,156	-195,822	-211,267
ด้านการผลิต	13,132,234	13,537,485	3,308,880	3,220,254	3,224,871	3,378,229	3,401,617	3,304,344	3,331,640	3,499,884

ตารางที่ 2 อัตราการขยายตัวของผลผลิตภัณท์มวลรวมในประเทศค่าที่แท้จริงเทียบกับระยะเดียวกันของปีที่แล้ว (YoY)

หน่วย : ร้อยละ

	2557p	2558p1	2557p				2558p1			
			Q1	Q2	Q3	Q4	Q1	Q2	Q3	Q4
การบริโภคอุปโภคขั้นสุดท้ายของเอกชน	0.6	2.1	-2.8	1.0	2.3	1.7	2.5	1.7	1.8	2.5
การอุปโภคขั้นสุดท้ายของรัฐบาล	2.1	2.2	3.5	1.2	-0.2	4.3	0.7	1.0	2.3	4.8
การสะสมทุนถาวรเบื้องต้น	-2.4	4.7	-10.5	-4.7	2.7	3.6	10.3	2.6	-2.6	9.4
การส่งออกสินค้าและบริการ	0.2	0.1	0.1	-0.7	-3.2	4.5	1.2	1.5	1.7	-3.5
- สินค้า	0.7	-3.4	0.5	1.3	-1.6	2.6	-2.5	-3.9	-1.8	-5.6
- บริการ	-1.6	14.6	-1.7	-8.6	-9.2	11.2	15.4	27.3	16.5	3.8
การนำเข้าสินค้าและบริการ	-5.3	-0.4	-10.5	-9.3	0.1	-0.8	2.3	0.2	-2.6	-1.3
- สินค้า	-6.9	-0.6	-13.7	-11.7	-0.5	-0.7	3.9	-0.4	-3.3	-2.3
- บริการ	1.1	0.4	3.0	0.9	2.3	-1.8	-3.2	2.3	0.1	2.7
ผลผลิตภัณท์มวลรวมในประเทศ (GDP)	0.8	2.8	-0.5	0.8	0.9	2.1	3.0	2.7	2.9	2.8

ตารางที่ 3 อัตราการขยายตัวของผลิตภัณฑ์มวลรวมในประเทศ มูลค่าที่แท้จริงด้านการผลิต เทียบกับระยะเดียวกันของปีที่แล้ว (YoY)

หน่วย : ร้อยละ

	2557p	2558p1	2557p				2558p1			
			Q1	Q2	Q3	Q4	Q1	Q2	Q3	Q4
<b>ภาคการเกษตร</b>	0.7	-4.2	0.9	4.8	0.2	-1.7	-4.6	-4.1	-5.5	-3.4
เกษตรกรรม การล่าสัตว์ และการป่าไม้	0.9	-4.8	1.1	5.9	1.1	-2.4	-5.3	-4.2	-5.5	-4.4
การประมง	-2.0	2.1	-2.2	-8.2	-11.5	7.8	2.2	-1.5	-3.1	6.5
<b>ภาคนอกการเกษตร</b>	0.8	3.6	-0.7	0.4	1.0	2.8	3.9	3.2	3.2	4.2
การทำเหมืองแร่และเหมืองหิน	-1.6	1.2	-3.1	-1.6	-1.0	-0.7	0.1	-1.4	2.4	3.7
การผลิตอุตสาหกรรม	-0.2	0.9	-2.2	-0.2	0.3	1.3	2.2	-0.2	1.0	0.8
การไฟฟ้า ก๊าซ และการประปา	2.7	4.0	-4.9	4.5	4.2	8.5	3.7	2.8	4.8	5.0
การก่อสร้าง	-3.7	15.8	-9.9	-3.6	-3.3	3.5	19.6	12.5	9.4	23.9
การขายส่ง การขายปลีก ฯ	-0.5	4.3	-2.4	-1.5	0.3	2.0	4.1	3.7	4.1	5.5
โรงแรมและภัตตาคาร	2.4	14.0	1.1	-1.2	-0.3	9.2	18.0	22.1	12.7	5.0
การขนส่ง สถานที่เก็บสินค้า และการคมนาคม	3.4	7.4	1.9	3.2	3.3	5.1	8.1	9.7	6.7	5.3
ตัวกลางทางการเงิน	6.8	7.2	6.4	6.8	7.2	6.8	8.0	7.7	5.9	7.5
บริการด้านอสังหาริมทรัพย์ การให้เช่า และบริการทางธุรกิจ	0.5	4.1	-0.6	-0.4	-0.3	3.3	4.5	2.2	3.1	6.6
การบริหารราชการและการป้องกันประเทศ ฯ	1.3	-0.8	3.6	1.1	0.0	0.4	-2.8	-1.4	0.0	1.3
การศึกษา	0.9	-2.9	3.7	0.4	-0.1	-0.4	-5.8	-4.0	-3.9	2.3
การบริการด้านสุขภาพและงานสังคมสงเคราะห์	2.7	1.9	3.5	1.6	2.1	3.4	-0.8	0.9	3.0	4.2
การให้บริการชุมชน สังคม และบริการส่วนบุคคลอื่น ๆ	-0.1	5.7	-0.2	-5.2	-0.4	5.3	2.9	5.4	6.1	8.3
ลูกจ้างในครัวเรือนส่วนบุคคล	-4.4	-0.6	-7.0	-5.6	-4.6	-0.1	-2.3	-0.9	-0.6	1.5
<b>ผลิตภัณฑ์มวลรวมในประเทศ (GDP)</b>	0.8	2.8	-0.5	0.8	0.9	2.1	3.0	2.7	2.9	2.8

ตารางที่ 4 อัตราการขยายตัวผลิตภัณฑ์มวลรวมในประเทศมูลค่าที่แท้จริงด้านการผลิตและด้านการใช้จ่าย เทียบกับไตรมาสที่แล้ว ปรับด้วยดัชนีฤดูกาล (QoQ SA)

หน่วย : ร้อยละ

	2557p				2558p1			
	Q1	Q2	Q3	Q4	Q1	Q2	Q3	Q4
<b>ด้านการใช้จ่าย</b>								
การบริโภคอุปโภคขั้นสุดท้ายของเอกชน	0.2	2.0	0.5	-0.9	1.0	1.1	0.6	-0.1
การอุปโภคขั้นสุดท้ายของรัฐบาล	0.1	1.6	0.4	2.0	-2.9	1.5	1.7	4.4
การสะสมทุนถาวรเบื้องต้น	0.9	3.3	3.9	-4.3	7.2	-3.7	-1.3	7.5
การส่งออกสินค้าและบริการ	-0.1	-0.8	-0.5	5.5	-2.7	-0.6	-0.3	-0.3
การนำเข้าสินค้าและบริการ	-3.7	0.3	4.2	-1.6	-0.5	-1.2	0.3	0.2
<b>ด้านการผลิต</b>								
เกษตรกรรม	0.6	0.4	-2.7	0.8	-2.5	0.8	-3.9	3.4
อุตสาหกรรม	-1.4	1.5	0.8	0.1	0.0	-0.8	1.3	0.2
การขายส่ง การขายปลีก ฯ	-1.0	0.2	1.3	1.2	1.3	0.1	1.5	2.4
ตัวกลางทางการเงิน	0.7	2.0	2.3	1.6	1.9	1.6	0.7	2.9
<b>ผลิตภัณฑ์มวลรวมในประเทศ (GDP)</b>	-0.6	0.7	0.9	0.9	0.5	0.4	1.0	0.8

ตารางที่ 5 การส่งออก นำเข้า และดุลบัญชีเดินสะพัด ณ ราคาประจำปี

หน่วย: ล้านบาท

	2557p	2558p1	2557p				2558p1			
			Q1	Q2	Q3	Q4	Q1	Q2	Q3	Q4
มูลค่าการส่งออกสินค้าและบริการ	9,098,713	9,340,694	2,277,026	2,177,053	2,244,574	2,400,060	2,274,024	2,222,267	2,404,587	2,439,816
อัตราเพิ่ม (ร้อยละ)	4.1	2.7	6.5	5.6	-1.8	6.3	-0.1	2.1	7.1	1.7
มูลค่าการนำเข้าสินค้าและบริการ	8,230,125	7,811,706	2,036,408	2,049,858	2,107,269	2,036,590	1,904,440	1,931,691	2,004,817	1,970,758
อัตราเพิ่ม (ร้อยละ)	-2.1	-5.1	-4.4	-2.9	1.3	-2.3	-6.5	-5.8	-4.9	-3.2
ดุลการค้าและบริการ	868,588	1,528,988	240,618	127,195	137,305	363,470	369,584	290,576	399,770	469,058
สัดส่วนต่อ GDP (ร้อยละ)	6.6	46.5	7.3	3.9	4.3	10.8	10.9	8.8	12.0	13.4
รายได้ปฐมภูมิ	-651,195	-576,121	-129,435	-204,663	-223,435	-93,662	-153,987	-147,753	-208,363	-66,019
รายได้ทุติยภูมิ	286,864	248,523	77,687	69,783	70,709	68,685	59,881	60,939	62,844	64,860
ดุลบัญชีเดินสะพัด	504,257	1,201,391	188,871	-7,686	-15,421	338,493	275,479	203,762	254,251	467,899
สัดส่วนต่อ GDP (ร้อยละ)	3.8	36.6	5.7	-0.2	-0.5	10.0	8.1	6.2	7.6	13.4

ตารางที่ 6 อัตราการขยายตัวดัชนีราคาผลิตภัณฑ์มวลรวมในประเทศ ดัชนีราคาผู้บริโภค และดัชนีราคาผู้ผลิต (YoY)

หน่วย : ร้อยละ

	2557p	2558p1	2557p				2558p1			
			Q1	Q2	Q3	Q4	Q1	Q2	Q3	Q4
ดัชนีราคาผลิตภัณฑ์มวลรวมในประเทศ	1.0	0.3	1.5	1.8	0.5	0.0	-0.1	-0.1	0.4	0.8
ดัชนีราคาผู้บริโภค	1.9	-0.9	2.0	2.5	2.0	1.1	-0.5	-1.1	-1.1	-0.9
ดัชนีราคาผู้ผลิต	0.1	-4.1	1.2	1.4	0.1	-2.2	-5.0	-4.6	-3.7	-3.0

## FORTHCOMING RELEASES

APRIL 2016	MAY 2016	JUNE 2016	JULY 2016
25 Flow-of-Funds Accounts of Thailand 2014 (publication)	16 GDP : Q1/2016 (press release, publication, internet) (9:30 a.m. local time)	30 Input - Output Table of Thailand 2010 (Final) (statistic tables on internet)	29 Capital Stock of Thailand 2015 (statistic tables on internet)
AUGUST 2016	SEPTEMBER 2016	OCTOBER 2016	NOVEMBER 2016
15 GDP : Q2/2016 (press release, publication, internet) (9:30 a.m. local time)	30 Capital Stock of Thailand 2015 (publication)	31 National Income of Thailand 2015 (statistic tables on internet)	21 GDP : Q3/2016 (press release, publication, internet) (9:30 a.m. local time)
DECEMBER 2016	JANUARY 2017	FEBRUARY 2017	MARCH 2017
30 National Income of Thailand 2015 (publication)	31 Gross Regional and Provincial Products 2015 (statistic tables on internet)	20 GDP : Q4/2016 (press release, publication, internet) (9:30 a.m. local time)  17 Flow-of-Funds Accounts of Thailand 2015 (statistic tables on internet)  28 Gross Regional and Provincial Products 2014	

### วัน เวลา และสถานที่ออกรายงาน >>

วันจันทร์ที่ 15 กุมภาพันธ์ 2559 เวลา 9:30 น.  
สำนักงานคณะกรรมการพัฒนาการเศรษฐกิจและสังคมแห่งชาติ  
962 ถนนกรุงเกษม เขตป้อมปราบศัตรูพ่าย กรุงเทพมหานคร 10100

### Embargo and venue >>

Monday, February 15, 2016 9:30 a.m.  
Office of the National Economic and Social Development Board, 962 Krung Kasem Road, Pomprab, Bangkok 10100

### กำหนดการออกรายงาน

ผลิตภัณฑ์มวลรวมในประเทศ ไตรมาสที่ 1/2559

### Forthcoming issues

The 1st quarter 2016 GDP

วันจันทร์ที่ 16 พฤษภาคม 2559 เวลา 9:30 น.

Monday, May 16, 2016 9:30 a.m.

### ผู้ประสานงาน / Contact persons

หากต้องการทราบรายละเอียดเพิ่มเติม กรุณาสอบถามได้ที่ e-mails ด้านล่าง หรือ โทร. 0-2280-4085

For further information, please contact us via e-mails or call 0-2280-4085 with following extension numbers:

Tables	Coordinators	E-mail address	Ext. No.
Table 1 - 4, 6	Apichai Thamsermsukh	apichai-t@nesdb.go.th	6520
	Peeranat Dangsakul	peeranat@nesdb.go.th	6521
Table 5	Santi Srisomboon	santi@nesdb.go.th	6526

