



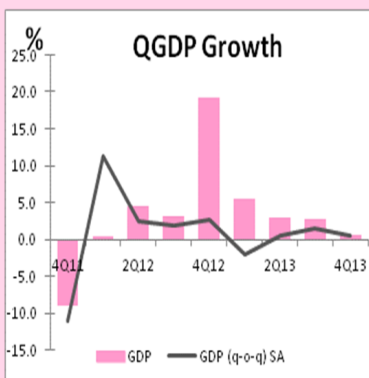
ผลิตภัณฑ์มวลรวมในประเทศ ไตรมาสที่ 4/2556

Gross Domestic Product : Q4/2013

Office of the National Economic and Social Development Board

February 17, 2014 9:30 A.M.

GDP growth in the fourth quarter grew by 0.6%, a continued deceleration from the previous quarter due to a fall in domestic demand.



INQUIRIES :

National Accounts Office
962 Krung Kasem Road
Pomprab, Bangkok 10100
Thailand

Tel: 0 2280 4085

Fax: 0 2281 2466

E-mail: nao@nesdb.go.th

GDP in the fourth quarter of 2013 increased by 0.6%, a slowdown from a 2.7% rise in the previous quarter. This was a result of contraction in domestic demand. Household consumption and investment decreased by 4.5% and 11.3%, respectively. Government consumption grew at slower rate while inventories had increased. Net exports of goods and services grew by 25.3% as exports of goods and services expanded while imports declined. After seasonal adjustment, GDP on the quarter-by-quarter basis increased by 0.6%, slowing down from a 1.4% growth in previous quarter. GDP for the year 2013 grew by 2.9%.

PRODUCTION

Agricultural sector grew by 2.3% due to a 3.7% increase in agriculture, hunting and forestry compared to a 0.9% increase in previous quarter. Fishery continued to fall by 5.2%.

Non-agricultural sector grew at slower rate by 0.4%. Manufacturing sector decreased by 2.9% as domestic demand sharply fell, causing contractions in almost all types of products. Similarly, production of construction and electricity, water supply and gas separation decreased. On the other hand, transport and communication, wholesale and retail trade, hotels and restaurants and financial intermediation slowed down.

EXPENDITURE

Household consumption decreased by 4.5% as consumption on durables contracted after the expiration of the First Car Tax Rebate Scheme. Consumption on non-durables also declined while semi-durables slowed down. Services sector slightly expanded.

Government consumption slowed down by 0.9%, composing of a 1.1% decrease in compensation of employees and a 3.5% deceleration in net purchases of goods and services.

Total investment continued to decrease by 11.3%. Private investment contracted, both in machinery and equipment and in construction. Public investment also fell as government construction decreased while investment in machinery and equipment by state enterprises increased.

Change in inventories at current market prices rose by Baht 155,827 million. This was contributed by an increase in stocks of agricultural products as well as some manufacturing products—namely, rubber and plastic and office equipment.

In the external sector, merchandized trade and service balance registered a surplus of Baht 172 billion. The merchandized trade registered a deficit of Baht 59.6 billion while service balance showed a surplus of Baht 231.4 billion.

ข้อชี้แจงการประมวลผลสถิติผลิตภัณฑ์มวลรวมในประเทศไตรมาส 4/2556

การประมวลผลสถิติผลิตภัณฑ์มวลรวมในประเทศไตรมาส 4/2556

สำนักงานคณะกรรมการพัฒนาการเศรษฐกิจและสังคมแห่งชาติ ได้ประมวลผลสถิติผลิตภัณฑ์มวลรวมในประเทศไตรมาส 4/2556 โดยใช้ข้อมูลที่ได้รับล่าสุดจากแหล่งข้อมูลต่างๆ ในไตรมาสนี้ได้มีการปรับปรุงย้อนหลังถึงไตรมาสที่ 3/2556 และการจัดทำข้อมูลรายไตรมาสของปี 2553 เป็นต้นมาจะไม่มีการปรับปรุงตามค่ารายปี เนื่องจากขณะนี้ สศช. กำลังอยู่ระหว่างการปรับปรุงการจัดทำสถิติผลิตภัณฑ์มวลรวมในประเทศรายไตรมาสให้เป็น แบบดัชนีลูกโซ่ (Chained Volume Measures: CVM) เพื่อให้สอดคล้องกับสถิติรายได้ประชาชาติรายปีที่ได้จัดทำแบบดัชนีลูกโซ่ และจะเผยแพร่อนุกรมปัจจุบันจนกว่าอนุกรมใหม่จะแล้วเสร็จสำหรับการปรับปรุงที่สำคัญ ในไตรมาสนี้มีดังนี้ (ดูรายละเอียดการปรับปรุงย้อนหลังได้ที่ด้านหลัง)

1. ปรับปรุงข้อมูลในไตรมาสที่ 3/2556 ตามข้อมูลล่าสุด โดยอัตราการขยายตัวของผลิตภัณฑ์มวลรวมไตรมาสที่ 3/2556 ไม่มีการเปลี่ยนแปลง คือ ขยายตัวร้อยละ 2.7
2. ปรับปรุงข้อมูลดัชนีผลผลิตอุตสาหกรรม ตามรายงานล่าสุดเดือนธันวาคม 2556 ของสำนักงานเศรษฐกิจอุตสาหกรรม กระทรวงอุตสาหกรรม
3. ปรับปรุงข้อมูลพื้นที่การเพาะปลูก และข้อมูลพยากรณ์ผลผลิตการเกษตรในไตรมาสที่ 3/2556 ตามการพยากรณ์ล่าสุด ในรอบเดือนธันวาคม 2556 ของกระทรวงเกษตรและสหกรณ์
4. ปรับปรุงข้อมูลรายจ่ายรัฐบาลกลาง ตามข้อมูลจากระบบ GFMS ของกระทรวงการคลัง
5. ปรับปรุงข้อมูลการส่งออกและนำเข้าสินค้าและบริการในไตรมาสที่ 3/2556 ตามข้อมูลล่าสุดของธนาคารแห่งประเทศไทย ณ เดือนมกราคม 2557 ทั้งนี้การประมวลผลสถิติสินค้านำเข้าเป็นมูลค่าที่รวมค่าระวางและประกันภัย (c.i.f.)
6. ตั้งแต่ไตรมาสที่ 1/2549 เป็นต้นไปตารางสถิติรายละเอียดจะนำเสนอในเอกสารโดยสามารถดูได้ที่ www.nesdb.go.th

สำนักงานคณะกรรมการพัฒนาการเศรษฐกิจและสังคมแห่งชาติ ขอขอบคุณหน่วยงานทั้งภาครัฐและเอกชน ที่ให้การสนับสนุนและเร่งรัดข้อมูล เพื่อใช้ในการประมวลผลสถิติผลิตภัณฑ์มวลรวมในประเทศรายไตรมาสให้รวดเร็วและถูกต้องแม่นยำเพิ่มขึ้น และหวังว่าคงจะได้รับความร่วมมือในการพัฒนาข้อมูลดังกล่าวนี้ให้มีคุณภาพดียิ่งขึ้นในอนาคตต่อไป

สำนักงานคณะกรรมการพัฒนาการเศรษฐกิจและสังคมแห่งชาติ

Revision to this publication

Revision to this publication

Gross Domestic Product of Q4/2013 has been compiled based on the most up-to-date data available from various sources. The quarterly estimates have been revised back to Q3/2013. Similar to the Q3/2013 publication, the quarterly gross domestic product is not adjusted to the annual gross domestic product series 1990 – 2011. In December 2011, the NESDB has moved to the chained volume measures (CVM) for valuing the annual national income. The NESDB is stepping further by planning to move the quarterly gross domestic products toward the chained volume measures as well. The new quarterly series is scheduled to release as soon as completed. Accordingly, quarterly gross domestic product statistics in this publication might not be consistent with the annual series. The revision will be made soon after the new series has been completed. The major revised items in this publication are as follows: (Details of revision are presented close to the back cover)

1. Revision of data back to Q3/2013 in line with the latest data; thus gross domestic product for the third quarter remains unchanged with the same growth rate of 2.7%.
2. Revising manufacturing production index according to the latest series from the Office of Industrial Economics, Ministry of Industry issued in December 2013.
3. Revising agricultural plantation area and production data of the third quarter 2013 by using the crop forecast data in December 2013 from the Office of Agricultural Economics, Ministry of Agricultural and Cooperatives.
4. Revising central government expenditure in line with data from GFMS.
5. Revising trade on goods and services Q3/2013 in response to the revised balance of payment from the Bank of Thailand issued in January 2014. However, import goods item in this publication is still measured on the c.i.f. (cost insurance and freight) basis.
6. The statistical tables are available at www.nesdb.go.th.

The NESDB would like to express our gratitude to all government agencies, private institutions and companies who continually provide the needed data, especially those who have spent much of the time and effort to speed up data processing and made their reports available in time with a high quality. The NESDB looks forward to continuing close cooperation for data quality development in the future.

The Office of the National Economic and Social Development Board

ผลิตภัณฑ์มวลรวมในประเทศ ไตรมาสที่ 4 ปี 2556

GDP ไตรมาสที่ 4 /2556

ขยายตัวร้อยละ 0.6 ชะลอตัวลง
จากในไตรมาสที่แล้ว จากการ
หดตัวของอุปสงค์ใน
ประเทศ

ภาวะเศรษฐกิจไตรมาส 4/2556 ชะลอตัวร้อยละ 0.6 จากไตรมาสที่แล้วที่ขยายตัวร้อยละ 2.7 เป็นผลจากการหดตัวของอุปสงค์ในประเทศ ขณะที่อุปสงค์ต่างประเทศขยายตัวเล็กน้อย โดยการใช้จ่ายเพื่อการอุปโภคบริโภคของครัวเรือน หดตัวต่อเนื่องร้อยละ 4.5 จากไตรมาสที่แล้วที่หดตัวร้อยละ 1.2 โดยสินค้าประเภทคงทนและกลุ่มสินค้าไม่คงทนหดตัว สินค้ากึ่งคงทนชะลอตัว ในขณะที่กลุ่มบริการขยายตัวเล็กน้อย การใช้จ่ายเพื่อการลงทุนหดตัวต่อเนื่องร้อยละ 11.3 เทียบกับที่หดตัวร้อยละ 6.3 ในไตรมาสที่แล้ว เป็นการหดตัวลงทั้งการลงทุนภาครัฐและภาคเอกชนในอัตราร้อยละ 4.7 และ ร้อยละ 13.1 ตามลำดับ ส่วนการใช้จ่ายเพื่อการอุปโภคของรัฐบาลในไตรมาสนี้ขยายตัวเล็กน้อยร้อยละ 0.9 การส่งออกสินค้าและบริการสุทธิขยายตัวร้อยละ 25.3 เทียบกับที่ขยายตัวร้อยละ 17.8 ในไตรมาสที่แล้วโดยการส่งออกสินค้าขยายตัวเล็กน้อยร้อยละ 0.2 ในขณะที่รายรับจากบริการชะลอตัว ส่วนการนำเข้าสินค้าหดตัวต่อเนื่องร้อยละ 5.3 และรายจ่ายจากบริการชะลอตัวร้อยละ 6.3

การผลิตภาคเกษตร ขยายตัวร้อยละ 2.3 จากไตรมาสที่แล้วที่หดตัวร้อยละ 0.3 ปัจจัยสำคัญมาจากสาขาเกษตรกรรม ขยายตัวร้อยละ 3.7 จากไตรมาสที่แล้วที่ขยายตัวเพียง ร้อยละ 0.9 โดยหมวดพืชผล ขยายตัวร้อยละ 4.2 จากผลผลิตข้าวเปลือก ขยายตัวสูง เนื่องจากปริมาณน้ำและสภาพภูมิอากาศที่เหมาะสม ส่วนผลผลิตยางพารา ชะลอตัวลง ขณะที่ผลผลิตมันสำปะหลัง อ้อย สับปะรด และปาล์มน้ำมันลดลง สำหรับสาขาประมงหดตัวร้อยละ 5.2 เริ่มปรับตัวดีขึ้นจากที่หดตัวร้อยละ 7.4 ในไตรมาสที่แล้ว เนื่องจากปริมาณผลผลิตกึ่งลดลงจากปัญหาโรคระบาด EMS (Early Mortal Syndrome) เริ่มคลี่คลาย

การผลิตภาคนอกเกษตร ชะลอตัวลงร้อยละ 0.4 โดยการผลิตสาขาอุตสาหกรรมหดตัวร้อยละ 2.9 เป็นการหดตัวติดต่อกันสามไตรมาส เป็นผลจากความต้องการภายในประเทศหดตัวสูง อุตสาหกรรมที่ลดลงได้แก่ อุตสาหกรรมการผลิตอาหารและเครื่องดื่ม อุตสาหกรรมเครื่องจักรอุปกรณ์ และอุตสาหกรรมการผลิตยานยนต์ เป็นต้น สาขาการผลิตอื่น อาทิ สาขาเหมืองแร่ และย่อยหิน สาขาไฟฟ้า ประปาและโรงแยกก๊าซ สาขาก่อสร้าง หดตัวลงร้อยละ 2.6, 3.2 และ 7.7 ตามลำดับ สาขาค้าส่ง ค้าปลีก สาขาโรงแรมและภัตตาคาร สาขาขนส่งและคมนาคม และสาขาตัวกลางทางการเงินชะลอตัวร้อยละ 2.2 , 5.4 ,7.0 และ 9.1 ตามลำดับ

GDP ที่ปรับค่าฤดูกาลชะลอตัว ร้อยละ 0.6 จากไตรมาสที่แล้วที่ขยายตัวร้อยละ 1.4

ผลิตภัณฑ์มวลรวมในประเทศ (GDP)

	2555	2556	2556			
			Q1	Q2	Q3	Q4
ภาคเกษตร	3.8	1.4	0.8	2.5	-0.3	2.3
ภาคนอกเกษตร	6.7	3.0	5.8	3.0	3.0	0.4
GDP	6.5	2.9	5.4	2.9	2.7	0.6
GDP ปรับฤดูกาล			-2.1	0.6	1.4	0.6



ผลิตภัณฑ์มวลรวมในประเทศ ณ ราคาประจำปี มีมูลค่า 3,018.1 พันล้านบาท เมื่อหักผลตอบแทนจากปัจจัยการผลิตสุทธิจ่ายไปต่างประเทศ 89.5 พันล้านบาท คงเหลือเป็นผลิตภัณฑ์มวลรวมประชาชาติ (Gross National Product: GNP) เท่ากับ 2,928.6 พันล้านบาท มูลค่าที่แท้จริงขยายตัวร้อยละ 0.9



ดุลการค้าและบริการ ณ ราคาประจำปี 171.8 พันล้านบาท เมื่อรวมกับรายได้สุทธิจากปัจจัยการผลิตและเงินโอนสุทธิจากต่างประเทศ ทำให้ดุลบัญชีเดินสะพัดเกินดุล 166.0 พันล้านบาท



ระดับราคา ดัชนีราคาผลิตภัณฑ์มวลรวมในประเทศชะลอลงร้อยละ 1.3 เทียบกับที่ขยายตัวร้อยละ 1.6 ในไตรมาสที่แล้ว ในขณะที่ ดัชนีราคาผู้ผลิตและดัชนีราคาผู้บริโภคอยู่ในระดับทรงตัวร้อยละ 0.4 และ ร้อยละ 1.7 ตามลำดับ

ด้านการผลิต

การผลิตขยายตัวร้อยละ 0.6
โดยภาคนอกเกษตรชะลอตัว
แต่ภาคเกษตรขยายตัวสูงขึ้น

การผลิตขยายตัวชะลอลง ร้อยละ 0.6 จากร้อยละ 2.7 ในไตรมาสที่แล้ว โดยภาคเกษตรขยายตัวสูงขึ้น ร้อยละ 2.3 ในขณะที่ภาคนอกเกษตรขยายตัวชะลอลง ร้อยละ 0.4 จากร้อยละ 3.0 ในไตรมาสที่แล้ว เป็นผลจากสาขาอุตสาหกรรมหัตถ์และบริการชะลอลง การผลิต ปี 2556 ขยายตัวร้อยละ 2.9 ชะลอลงจากร้อยละ 6.5 ในปี 2555

พืชผลขยายตัวสูงขึ้น ในขณะที่
ปศุสัตว์ขยายตัวชะลอลง

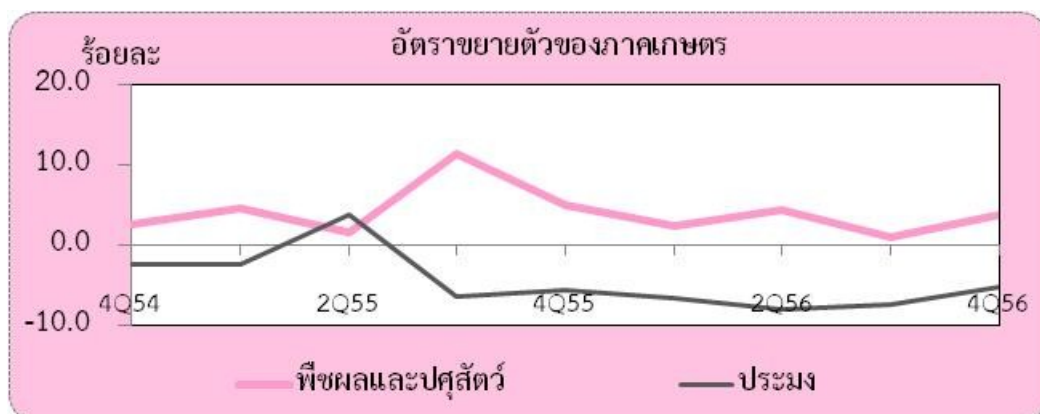
สาขาเกษตรกรรม การผลิตขยายตัวสูงขึ้น ร้อยละ 3.7 จากร้อยละ 0.9 ในไตรมาสที่แล้ว โดยหมวดพืชผลขยายตัวร้อยละ 4.2 และหมวดปศุสัตว์ขยายตัวร้อยละ 0.8

- ♦ **พืชผล** การผลิตขยายตัวร้อยละ 4.2 ขยายตัวต่อเนื่องจากไตรมาสที่แล้ว โดยผลผลิตข้าวเปลือก ขยายตัวสูง จากปริมาณน้ำและสภาพภูมิอากาศที่เหมาะสม ผลผลิตยางพาราชะลอลง ขณะที่ผลผลิตมันสำปะหลัง อ้อย สับปะรด และปาล์มน้ำมันผลผลิตลดลง
- ♦ **ปศุสัตว์** ขยายตัวร้อยละ 0.8 ชะลอลงจากไตรมาสที่แล้ว โดยผลผลิตนมและสุกรขยายตัวดี ในขณะที่ผลผลิตไก่ โคและกระบือลดลง

ผลผลิตประมงหดตัว

สาขาประมง หดตัวร้อยละ 5.2 เริ่มปรับตัวดีขึ้นจากที่หดตัวร้อยละ 7.4 ในไตรมาสที่แล้ว เนื่องจากปริมาณผลผลิตกึ่งลดลงจากปัญหาโรคระบาด EMS (Early Mortal Syndrome) เริ่มคลี่คลาย

ระดับราคาสินค้าเกษตร ขยายตัวร้อยละ 0.2 ชะลอลงจากร้อยละ 1.3 ในไตรมาสที่แล้ว เนื่องจากราคาพืชผลลดลงต่อเนื่อง ในขณะที่ราคาสินค้าประมงเพิ่มขึ้นสูงจากการขาดแคลนกุ้ง ประกอบกับราคาสินค้าหมวดปศุสัตว์ขยายตัว



การผลิตสาขาอุตสาหกรรม
ลดลงต่อเนื่อง

สาขาอุตสาหกรรม ลดลงร้อยละ 2.9 เป็นผลจากความต้องการภายในประเทศหดตัวสูง ในขณะที่ความต้องการจากต่างประเทศเริ่มปรับตัวดีขึ้น

อัตราการขยายตัวสาขาอุตสาหกรรม (ร้อยละ)	2555	2556p1	2556p1			
			Q1	Q2	Q3	Q4p1
อุตสาหกรรมเบา	-1.2	-1.6	-1.6	-2.3	-0.5	-2.0
อุตสาหกรรมวัตถุดิบ	5.2	3.0	1.3	0.0	5.8	5.0
อุตสาหกรรมสินค้าทุนและเทคโนโลยี	13.0	-0.2	11.4	-0.8	-3.1	-6.2
อุตสาหกรรมรวม	6.9	0.1	4.9	-1.1	-0.5	-2.9

อุตสาหกรรมเบา หดตัวร้อยละ 2.0 ต่อเนื่องจากไตรมาสที่แล้วที่หดตัวร้อยละ 0.5 เป็นผลจากการผลิตอาหารและเครื่องดื่ม หดตัวร้อยละ 4.3 เนื่องจากความต้องการในประเทศและการส่งออกลดลง ในขณะที่การผลิตเสื้อผ้าสำเร็จรูป ชะลอตัวลง

อุตสาหกรรมวัตถุดิบ ขยายตัวร้อยละ 5.0 ชะลอลงจากไตรมาสก่อน เป็นผลจากอุตสาหกรรมโรงกลั่นน้ำมัน โอโลหะ และโลหะพื้นฐานการผลิตชะลอตัวลง

อุตสาหกรรมสินค้าทุนและเทคโนโลยี หดตัวร้อยละ 6.2 ต่อเนื่องจากไตรมาสก่อน เป็นผลมาจากการผลิตเครื่องจักรและอุปกรณ์ และการผลิตยานยนต์หดตัวสูง เนื่องจากความต้องการในประเทศชะลอตัวต่อเนื่องตามภาวะเศรษฐกิจ

การผลิตก๊าซธรรมชาติ
และน้ำมันดิบลดลง

สาขาเหมืองแร่และยอ่ยหิน หดตัวร้อยละ 2.6 ลดลงจากไตรมาสที่แล้วที่หดตัวร้อยละ 2.4 จากแร่หลักที่มีการผลิตลดลง โดยเฉพาะก๊าซธรรมชาติ น้ำมันดิบ และก๊าซธรรมชาติเหลว ที่ผลิตลดลงร้อยละ 3.2 ร้อยละ 2.1 และร้อยละ 2.9 ตามลำดับ เป็นผลจากการผลิตในแหล่งสำคัญที่ชะลอลงและลดลง เช่น แหล่งทานตะวัน มะลิวัลย์ จัสมิน เอราวัน ไฟลีนเหนือ ปลาทอง 2 ไฟลีน อาทิตย์ เป็นต้น ส่วนแร่อื่นๆ ส่วนใหญ่มีการผลิตที่ชะลอลงและลดลง เช่น หินปูนที่ใช้ในการก่อสร้าง หินปูนที่ใช้ในอุตสาหกรรมปูนซีเมนต์ และยิปซัม เป็นต้น

การผลิตไฟฟ้าลดลง

สาขาไฟฟ้า ประปา และโรงแยกก๊าซ หดตัวร้อยละ 3.2 จากไตรมาสที่แล้วที่ขยายตัวร้อยละ 1.0 เป็นผลมาจากหมวดไฟฟ้าที่ลดลงร้อยละ 3.5 จากไตรมาสที่แล้วที่ขยายตัวร้อยละ 1.3 ตามปริมาณการใช้ไฟฟ้าที่ลดลงทุกประเภทผู้ใช้ ในขณะที่โรงแยกก๊าซ หดตัวร้อยละ 5.3 ลดลงมากกว่าไตรมาสที่แล้วที่หดตัวร้อยละ 3.9 ส่วนการประปาขยายตัวร้อยละ 1.0 ชะลอลงจากไตรมาสที่แล้วที่ขยายตัวร้อยละ 2.0

อัตราการขยายตัวของปริมาณการใช้กระแสไฟฟ้า

จำแนกตามประเภทผู้ใช้ (ร้อยละ)	2555	2556p1	2556p1			
			Q1	Q2	Q3	Q4p1
ที่อยู่อาศัย	11.1	3.3	2.8	7.4	6.0	-3.4
กิจการขนาดเล็ก	10.1	8.0	10.4	13.0	13.3	-3.8
กิจการขนาดกลาง	7.7	9.4	14.2	14.2	14.6	-3.8
กิจการขนาดใหญ่	8.6	2.2	5.7	2.8	1.6	-1.3
อื่นๆ	1.8	-31.0	-33.8	-33.7	-39.3	-9.2
รวม	8.6	1.5	3.3	3.6	2.1	-2.9

ที่มา : การไฟฟ้านครหลวง และการไฟฟ้าส่วนภูมิภาค

การก่อสร้างลดลง

สาขาก่อสร้าง หดตัวลงร้อยละ 7.7 ต่อเนื่องจากไตรมาสที่แล้วที่ลดลงร้อยละ 2.2 โดยการก่อสร้างภาครัฐหดตัวลง ทั้งรัฐบาลและรัฐวิสาหกิจ ซึ่งเป็นการก่อสร้างต่อเนื่องจากไตรมาสที่แล้ว ในโครงการรถไฟฟ้ามหานคร สายเฉลิมรัชมงคล โครงการรถไฟฟ้าสายสีม่วง บางใหญ่ - ราษฎร์บูรณะ ช่วงบางใหญ่ - บางซื่อ รถไฟฟ้าสายสีน้ำเงิน ช่วงหัวลำโพง - บางแค และช่วงบางซื่อ - ท่าพระ การก่อสร้างโรงไฟฟ้าของการไฟฟ้าฝ่ายผลิตแห่งประเทศไทย ส่วนการก่อสร้างภาคเอกชนหดตัวลงเทียบกับไตรมาสที่แล้วที่ขยายตัว เนื่องจากราคาค่าบ้านที่ปรับตัวสูงขึ้น เป็นผลมาจากค่าวัสดุก่อสร้าง และค่าแรงที่สูงขึ้น ประกอบกับผู้บริโภคชะลอการซื้อที่อยู่อาศัย จากปัญหานี้ครัวเรือน และธนาคารมีความเข้มงวดในการปล่อยสินเชื่อมากขึ้น เป็นผลให้ผู้ประกอบการชะลอการก่อสร้าง

บริการขนส่งชะลอลดแต่
โทรคมนาคมขยายตัวสูงขึ้น

สาขาขนส่ง สถานีเก็บสินค้า และการคมนาคม ขยายตัวร้อยละ 7.0 ชะลอลดจากร้อยละ 8.6 ในไตรมาสที่แล้ว โดยบริการขนส่งขยายตัวร้อยละ 5.6 ชะลอลดจากร้อยละ 9.4 ในไตรมาสที่แล้ว ซึ่งการขนส่งทุกประเภท ได้แก่ การขนส่งทางอากาศ การขนส่งทางบก และการขนส่งทางน้ำ ชะลอลดร้อยละ 8.7 ร้อยละ 1.3 และร้อยละ 7.7 ตามลำดับ ส่วนหนึ่งเป็นผลมาจากจำนวนนักท่องเที่ยวที่ชะลอลด ส่วนบริการโทรคมนาคมขยายตัวสูงขึ้นร้อยละ 9.2 จากร้อยละ 7.4 ในไตรมาสที่แล้ว ตามผลประกอบการของผู้ให้บริการด้านการสื่อสารที่เพิ่มขึ้น

อัตราการขยายตัว ของบริการขนส่ง (ร้อยละ)	2555	2556p1	2556p1			
			Q1	Q2	Q3	Q4p1
การขนส่ง	8.6	8.3	9.5	8.7	9.4	5.6
การขนส่งทางบก	6.8	4.5	9.0	4.2	3.5	1.3
การขนส่งทางอากาศ	9.0	10.6	7.1	13.0	14.8	8.7
การขนส่งทางน้ำ	7.6	11.3	14.3	11.3	12.3	7.7

การค้าและการซ่อมแซมฯ
ขยายตัวชะลอลด

สาขาค้าส่ง ค้าปลีก และการซ่อมแซมฯ สาขาค้าส่ง ค้าปลีก และการซ่อมแซมฯ ขยายตัวร้อยละ 2.2 ชะลอตัวลงจากที่ขยายตัวร้อยละ 2.6 ในไตรมาสที่แล้ว โดยภาคการค้าขยายตัวร้อยละ 2.9 ชะลอลดจากที่ขยายตัวร้อยละ 3.1 ในไตรมาสก่อน เป็นผลจากผลผลิตภาคเกษตรขยายตัวสูงขึ้นในขณะที่สินค้าอุตสาหกรรมหดตัวต่อเนื่อง ตามความต้องการในประเทศ สำหรับการซ่อมแซมยานยนต์ จักรยานยนต์ ของใช้ส่วนบุคคลและของใช้ในครัวเรือน ลดลงร้อยละ 3.6 ลดลงต่อเนื่องจากไตรมาสที่แล้ว โดยบริการซ่อมแซมยานยนต์ ฯ และบริการล้างอัด ผีด ลดลงร้อยละ 3.7 จากในไตรมาสที่แล้วที่ลดลงร้อยละ 2.6 ส่วนบริการซ่อมแซมของใช้ส่วนบุคคลและของใช้ในครัวเรือน ลดลงร้อยละ 3.5 จากที่ขยายตัวร้อยละ 0.7 ในไตรมาสที่แล้ว

โรงแรมและภัตตาคาร
ขยายตัวชะลอลด

สาขาโรงแรมและภัตตาคาร ขยายตัวร้อยละ 5.4 เทียบกับการขยายตัวร้อยละ 15.1 ในไตรมาสที่แล้ว โดยบริการภัตตาคาร ขยายตัวร้อยละ 2.1 ชะลอลดจากไตรมาสที่แล้วที่ขยายตัวร้อยละ 8.5 ส่วนบริการโรงแรมขยายตัวร้อยละ 10.3 เทียบกับที่ขยายตัวร้อยละ 25.1 ในไตรมาสที่แล้ว ตามจำนวนนักท่องเที่ยวต่างประเทศที่ขยายตัวร้อยละ 10.7 จากที่ขยายตัวร้อยละ 26.1 ในไตรมาสที่แล้ว โดยนักท่องเที่ยวต่างประเทศชะลอลดเกือบทุกภูมิภาค เช่น นักท่องเที่ยวจากภูมิภาคเอเชียตะวันออก ขยายตัวร้อยละ 12.6 จากที่ขยายตัวร้อยละ 36.5 โดยเฉพาะนักท่องเที่ยวจากจีนชะลอตัวลงมาก เนื่องจากได้รับผลกระทบจากการบังคับใช้กฎหมายควบคุมการขายรายการทัวร์ต่ำกว่าทุนของจีน นักท่องเที่ยวจากยุโรป และอเมริกาชะลอตัวลงเช่นเดียวกัน ยกเว้นนักท่องเที่ยวจากภูมิภาคโอเชียเนีย และตะวันออกกลางขยายตัวเพิ่มขึ้น สำหรับอัตราการเข้าพักอยู่ที่ร้อยละ 64.7 ต่ำกว่าระยะเดียวกันของปีก่อนเล็กน้อยซึ่งอยู่ที่ร้อยละ 64.8

จำนวนนักท่องเที่ยวต่างประเทศ จำแนกตามถิ่นที่อยู่ (พันคน)

	2555	2556p1	2556p1			
			Q1	Q2	Q3	Q4p1
เอเชีย	12,525	15,887	3,624	3,753	4,511	3,999
ยุโรป	5,651	6,325	2,132	1,143	1,164	1,886
อื่นๆ	4,178	4,344	1,073	1,020	1,074	1,178
รวมจำนวนนักท่องเที่ยว	22,354	26,556	6,829	5,916	6,749	7,063
อัตราเพิ่ม (ร้อยละ)	16.2	18.8	18.9	21.3	26.1	10.7

ที่มา : กรมการท่องเที่ยว กระทรวงการท่องเที่ยวและกีฬา

**ธนาคารพาณิชย์และ
บริการประกันภัย ชะลอลง**

สาขาตัวกลางทางการเงิน สาขาตัวกลางทางการเงินขยายตัวร้อยละ 9.1 ชะลอลงจากร้อยละ 11.3 ในไตรมาสที่แล้วเป็นผลมาจากรายได้ดอกเบี้ยสุทธิของระบบธนาคารพาณิชย์ขยายตัวเพียงเล็กน้อย สืบเนื่องมาจากการชะลอตัวของปริมาณสินเชื่อและปริมาณเงินฝาก รวมถึงการบริการด้านการประกันภัยที่ชะลอลงเมื่อเทียบกับไตรมาสที่ผ่านมา

การบริการอื่นๆ ชะลอลง

สาขาการบริการอื่นๆ ขยายตัวร้อยละ 1.5 ชะลอลงจากไตรมาสที่แล้วที่ขยายตัวร้อยละ 4.7 โดยสาขาบริการชุมชนฯ ขยายตัวร้อยละ 2.2 ชะลอลงจากที่ขยายตัวร้อยละ 6.0 ในไตรมาสที่แล้ว ประกอบด้วยบริการซักรีด ลดลงร้อยละ 4.3 จากที่ขยายตัวร้อยละ 8.3 ในไตรมาสที่แล้ว บริการกระจายเสียงวิทยุและโทรทัศน์ ขยายตัวร้อยละ 3.1 ชะลอลงจากที่ขยายตัวร้อยละ 12.0 ในไตรมาสที่แล้ว บริการส่วนบุคคลอื่นๆและบริการเสริมส่วยชะลอลงเช่นเดียวกัน ในขณะที่บริการบันเทิงอื่นๆเพิ่มขึ้น ร้อยละ 4.5 จากที่ลดลงร้อยละ 6.3 ในไตรมาสที่แล้ว บริการด้านกีฬาเพิ่มขึ้นร้อยละ 9.8 สลากกินแบ่งรัฐบาล ซึ่งมีสัดส่วนสูงสุดของสาขา เพิ่มขึ้นเล็กน้อยร้อยละ 0.7 สาขาการบริหารราชการแผ่นดินฯ ขยายตัวเพียงร้อยละ 0.1 เทียบกับที่ขยายตัวร้อยละ 2.8 ในไตรมาสที่แล้ว สาขาการศึกษา ลดลงร้อยละ 1.8 เทียบกับที่ขยายตัวร้อยละ 5.9 ในไตรมาสที่แล้ว สาขาบริการด้านสุขภาพ ขยายตัวร้อยละ 1.5 เทียบกับที่ขยายตัวร้อยละ 5.1 ในไตรมาสที่แล้ว สำหรับสาขาบริการด้านอสังหาริมทรัพย์ การให้เช่าและบริการทางธุรกิจ ขยายตัวร้อยละ 4.4 ทรงตัวจากไตรมาสที่แล้ว โดยบริการทางธุรกิจ ขยายตัวร้อยละ 2.5 ปรับตัวดีขึ้นจากที่ลดลงร้อยละ 1.7 ในไตรมาสที่แล้ว การให้เช่าที่อยู่อาศัย ซึ่งมีสัดส่วนสูงสุดของสาขา ขยายตัวร้อยละ 3.2 เพิ่มขึ้นเล็กน้อยจากไตรมาสก่อนที่ขยายตัวร้อยละ 3.0 และบริการด้านอสังหาริมทรัพย์ ชะลอลงจากไตรมาสที่แล้ว

ด้านการใช้จ่าย

รายจ่ายของครัวเรือน

หดตัวร้อยละ 4.5 ต่อเนื่องจากร้อยละ 1.2 ในไตรมาสที่แล้วเป็นผลสำคัญมาจากการใช้จ่ายสินค้าหมวดคงทนที่ลดลงมาก

การใช้จ่ายเพื่อการอุปโภคบริโภคของครัวเรือนในไตรมาส 4/2556 หดตัวร้อยละ 4.5 จากไตรมาสที่แล้วที่ลดลงร้อยละ 1.2 เมื่อปรับค่าการเปลี่ยนแปลงตามฤดูกาล การใช้จ่ายในไตรมาสนี้ลดลงจากไตรมาสที่แล้วร้อยละ 0.2

ปัจจัยสำคัญที่กระทบต่อการใช้จ่ายของครัวเรือนในไตรมาสนี้ยังคงเป็นผลหลักมาจากการหดตัวของค่าใช้จ่ายในหมวดสินค้าคงทน โดยเฉพาะรถยนต์ที่ลดลงมากจากผลของนโยบายคืนภาษีรถยนต์คันแรกที่ได้ทยอยหมดลงประกอบกับความไม่แน่นอนของสถานการณ์การเมืองภายในประเทศในช่วงปลายไตรมาส และรายได้เกษตรกรที่ชะลอตัวลงจากราคาพืชผลที่สำคัญลดลง ส่งผลต่อความเชื่อมั่นของผู้บริโภคที่ลดลงมากในไตรมาสนี้ ทำให้ประชาชนเพิ่มควมระมัดระวังในการใช้จ่ายใช้สอยโดยการใช้จ่ายในกลุ่มสินค้าคงทนและไม่คงทนหดตัว ขณะที่กลุ่มสินค้ากึ่งคงทนชะลอตัว ส่วนบริการขยายตัวเล็กน้อย



รายจ่ายครัวเรือน จำแนกตามหมวด

อัตราการขยายตัวของค่าใช้จ่ายเพื่อการอุปโภคบริโภคของครัวเรือนในประเทศ (ร้อยละ)

	2555	2556p1	2556p1			
			Q1	Q2	Q3	Q4p1
การใช้จ่ายของครัวเรือนในประเทศ	8.4	3.2	7.6	5.1	2.8	-2.3
หัก : การใช้จ่ายของคนต่างประเทศในประเทศ	20.1	22.0	23.4	26.5	29.9	11.4
การใช้จ่ายของครัวเรือนไม่รวมนักท่องเที่ยว	6.7	0.1	4.4	2.6	-1.4	-4.8
บวก : การใช้จ่ายของคนไทยในต่างประเทศ	5.2	3.5	4.4	-1.2	5.3	5.1
การใช้จ่ายของครัวเรือนไทยทั้งหมด	6.7	0.2	4.4	2.5	-1.2	-4.5

การใช้จ่ายเพื่อการอุปโภคบริโภคของครัวเรือนที่ไม่รวมคนไทยในต่างประเทศและคนต่างประเทศในประเทศไทยหดตัวร้อยละ 4.8 ลดลงมากกว่าการหดตัวร้อยละ 1.4 ในไตรมาสที่แล้ว

หมวดสินค้าเกษตร ป่าไม้ และประมง ขยายตัวร้อยละ 2.5 ชะลอลงจากร้อยละ 4.9 ในไตรมาสที่แล้ว โดยการบริโภคผักและผลไม้ชะลอตัวร้อยละ 3.7 การบริโภคผลิตภัณฑ์จากสัตว์ชะลอตัวร้อยละ 3.2 และการบริโภคสัตว์น้ำลดลงร้อยละ 2.2

หมวดผลิตภัณฑ์อาหาร เครื่องดื่ม ยาสูบ และเครื่องนุ่งห่ม หดตัวร้อยละ 1.0 เทียบกับการขยายตัวร้อยละ 1.9 ในไตรมาสที่แล้วโดยการบริโภคหมวดเนื้อสัตว์และสินค้าเกษตรแปรรูปและหมวดเครื่องดื่มลดลงร้อยละ 1.2 และร้อยละ 5.1 ตามลำดับ ที่เหลือชะลอตัวลง ได้แก่ นมและผลิตภัณฑ์นมร้อยละ 7.1 แป้งและผลิตภัณฑ์จากแป้งร้อยละ 1.0 บุหรี่ร้อยละ 1.1 และเสื้อผ้าเครื่องแต่งกายและสิ่งทออื่นๆ ร้อยละ 2.6

หมวดไฟฟ้าและประปา หดตัวร้อยละ 2.6 จากไตรมาสที่แล้วที่ขยายตัวร้อยละ 5.2 เป็นผลจากปริมาณการใช้ไฟฟ้าและประปาประเภทที่อยู่อาศัยที่หดตัวลงตามความต้องการใช้

หมวดยานพาหนะ หดตัวร้อยละ 31.6 ต่ำกว่าการลดลงร้อยละ 13.6 ในไตรมาสที่แล้ว เนื่องจากหมวดยานยนต์ ประกอบด้วย รถยนต์นั่งส่วนบุคคล รถบรรทุกส่วนบุคคล และรถจักรยานยนต์ หดตัวลงเมื่อเทียบกับช่วงเดียวกันในปีที่แล้ว เป็นผลสำคัญมาจากมาตรการคืนภาษีรถยนต์คันแรกของรัฐบาลที่ได้ทยอยหมดลง โดยในไตรมาสนี้อยอดจำหน่ายรถยนต์นั่ง ยอดจดทะเบียนรถจักรยานยนต์ใหม่ และรถบรรทุกส่วนบุคคลลดลง

หมวดโรงแรมและภัตตาคาร ชะลอตัวร้อยละ 5.2 เทียบกับที่ขยายตัวร้อยละ 18.8 ในไตรมาสที่แล้ว ส่วนหนึ่งเป็นผลมาจากจำนวนนักท่องเที่ยวต่างประเทศในเกือบทุกภูมิภาคชะลอตัวลง

หมวดขนส่งและสื่อสาร สื่อสาร ชะลอตัวร้อยละ 8.2 โดยหมวดบริการขนส่งโดยรวมชะลอตัวร้อยละ 4.7 เป็นผลมาจากการชะลอตัวของการขนส่งทั้งทางบก ทางอากาศ และทางน้ำ สำหรับหมวดบริการไปรษณีย์และสื่อสารโทรคมนาคมขยายตัวร้อยละ 11.3 ตามผลประกอบการของธุรกิจโทรคมนาคม

หมวดบริการชุมชน บริการสังคมและบริการส่วนบุคคลอื่นๆ ลดลงร้อยละ 0.7 ประกอบด้วยหมวดบริการศึกษาและบริการสาธารณสุขลดลงร้อยละ 1.2 และหมวดบริการชุมชนฯ ลดลงร้อยละ 0.4 ในไตรมาสนี้ ค่าใช้จ่ายนักท่องเที่ยวชาวไทยในต่างประเทศชะลอตัวลงเล็กน้อยเหลือร้อยละ 5.1 ส่วนค่าใช้จ่ายของนักท่องเที่ยวต่างประเทศในประเทศไทยชะลอตัวลงเหลือร้อยละ 11.4 เทียบกับไตรมาสที่แล้วที่ขยายตัวร้อยละ 29.9

ยอดการจำหน่ายรถยนต์นั่ง รถยนต์พาณิชย์ และยอดจดทะเบียนรถจักรยานยนต์ใหม่ (คัน)

	2555	2556p1	2556p1			
			Q1	Q2	Q3	Q4p1
รถยนต์นั่ง	670,854	631,223	202,140	149,909	145,801	133,373
อัตราเพิ่ม (ร้อยละ)	86.1	-5.9	100.4	-3.3	-24.8	-39.7
โตโยต้า	224,516	189,792	53,877	45,336	41,370	49,209
ฮอนด้า	163,442	193,185	62,229	55,177	42,162	33,617
อื่นๆ	282,896	248,246	86,034	49,396	62,269	50,547
รถยนต์พาณิชย์	763,819	699,455	211,114	177,630	147,691	163,020
อัตราเพิ่ม (ร้อยละ)	76.1	-8.4	19.4	3.2	-26.3	-24.0
โตโยต้า	290,805	254,915	71,143	66,572	55,046	62,154
อีซูซุ	213,380	206,233	62,757	57,662	40,917	44,897
อื่นๆ	259,634	238,307	77,214	53,396	51,728	55,969
ยอดจดทะเบียนรถจักรยานยนต์ใหม่	2,236,571	2,121,977	580,319	580,087	521,411	440,160
อัตราเพิ่ม (ร้อยละ)	4.8	-5.1	5.4	-6.2	-5.2	-14.9

ที่มา: บริษัท โตโยต้า มอเตอร์ ประเทศไทย จำกัด และกรมการขนส่งทางบก กระทรวงคมนาคม

รายจ่ายเพื่อการอุปโภคของรัฐบาล

ในปีงบประมาณ 2557 รัฐบาลได้อนุมัติวงเงินงบประมาณรายจ่าย 2,525,000 ล้านบาท โดยไตรมาสนี้มีการเบิกจ่ายรวม 760,825 ล้านบาท เพิ่มขึ้นจากระยะเดียวกันของปีที่แล้วร้อยละ 8.7 เบิกจ่ายเหลือปี 70,232 ล้านบาท ลดลงร้อยละ 18.5 และเบิกจ่ายจากโครงการลงทุนภายใต้แผนปฏิบัติการไทยเข้มแข็ง 2555 จำนวน 570 ล้านบาท เงินกู้เพื่อฟื้นฟูเศรษฐกิจและพัฒนาโครงสร้างพื้นฐาน (DPL) จำนวน 2,074 ล้านบาท และเงินกู้เพื่อวางระบบบริหารจัดการน้ำ จำนวน 2,337 ล้านบาท รวมยอดเบิกจ่ายในไตรมาสนี้ทั้งสิ้น 836,038 ล้านบาท

รายจ่ายเพื่อการอุปโภคของรัฐบาล โดยรวมในราคาประจำปี มูลค่า 384,517 ล้านบาท เพิ่มขึ้นจากระยะเดียวกันของปีที่แล้ว ร้อยละ 1.7 ประกอบด้วย ค่าตอบแทนแรงงาน 275,582 ล้านบาท เพิ่มขึ้นร้อยละ 1.0 ส่วนรายจ่ายค่าซื้อสินค้าและบริการสุทธิ 108,935 ล้านบาท เพิ่มขึ้นร้อยละ 3.5

มูลค่าที่แท้จริง ของรายจ่ายเพื่อการอุปโภคของรัฐบาลขยายตัว ร้อยละ 0.9 เป็นผลมาจากค่าตอบแทนแรงงาน ลดลงร้อยละ 1.1 และรายจ่ายค่าซื้อสินค้าและบริการสุทธิ เพิ่มขึ้นร้อยละ 3.5



การสะสมทุนถาวรเบื้องต้นหรือการลงทุน

การลงทุนรวม หดตัวร้อยละ 11.3 เป็นผลจากการหดตัวของการลงทุนทั้งภาคเอกชนและภาครัฐ

การลงทุนหดตัวลงต่อเนื่อง
จากไตรมาสที่แล้ว

การลงทุนภาคเอกชน หดตัวร้อยละ 13.1

ด้านการก่อสร้าง หดตัวร้อยละ 4.6 เทียบกับไตรมาสที่แล้วที่ขยายตัวร้อยละ 4.8 เนื่องจากภาระหนี้ของครัวเรือนที่มีระดับเพิ่มขึ้น ธนาคารเข้มงวดการปล่อยสินเชื่อเพื่อการพัฒนาอสังหาริมทรัพย์ มีผลกระทบต่อกำลังซื้อของประชาชน ทำให้การก่อสร้างอาคารเพื่ออยู่อาศัย หดตัวร้อยละ 5.3 อาคารพาณิชย์ หดตัวร้อยละ 4.4 และสำหรับอาคารโรงงาน หดตัวร้อยละ 0.8

ด้านเครื่องจักรเครื่องมือ หดตัวลงร้อยละ 15.4 ต่อเนื่องจากไตรมาสที่แล้ว หดตัวร้อยละ 5.4 โดยการลงทุนหมวดเครื่องจักรอุตสาหกรรมหดตัวร้อยละ 10.6 หมวดยานยนต์ หดตัวร้อยละ 18.1 แต่สำหรับหมวดเครื่องใช้สำนักงานขยายตัวร้อยละ 0.2

อัตราการขยายตัวของการลงทุนก่อสร้างภาคเอกชน (ร้อยละ)

	2555	2556p1	2556p1			
			Q1	Q2	Q3	Q4p1
ที่อยู่อาศัย	9.4	5.5	10.3	10.7	6.4	-5.3
อาคารพาณิชย์	7.5	3.4	8.5	4.9	4.3	-4.4
โรงงาน	6.3	5.2	14.1	3.6	3.5	-0.8
อื่นๆ	6.7	0.1	2.9	0.1	1.2	-3.9
รวม	8.3	4.0	8.9	7.1	4.8	-4.6

การลงทุนภาครัฐ หดตัวร้อยละ 4.7 ต่อเนื่องจากไตรมาสที่แล้วที่หดตัวร้อยละ 16.2 โดยการลงทุนของรัฐบาลหดตัวร้อยละ 13.1 ในขณะที่รัฐวิสาหกิจ ขยายตัวร้อยละ 3.4

ด้านการก่อสร้าง หดตัวต่อเนื่องร้อยละ 13.2 โดยการก่อสร้างของรัฐบาลและการก่อสร้างของรัฐวิสาหกิจหดตัวต่อเนื่องร้อยละ 15.2 และร้อยละ 10.3 ตามลำดับ

ด้านเครื่องจักรเครื่องมือ ขยายตัวร้อยละ 10.7 โดยรัฐวิสาหกิจขยายตัวร้อยละ 17.4 เทียบกับไตรมาสที่แล้วที่หดตัวร้อยละ 37.5 ซึ่งไตรมาสนี้มีเครื่องบินนำเข้าของบริษัท การบินไทย จำกัด (มหาชน) จำนวน 2 ลำ มูลค่า 17,227 ล้านบาท ในขณะที่รัฐบาลหดตัวต่อเนื่องร้อยละ 5.2

อัตราการขยายตัวของการลงทุนรวม (ร้อยละ)

	2555	2556p1	2556p1			
			Q1	Q2	Q3	Q4p1
ก่อสร้าง	8.8	1.0	10.8	5.0	-2.2	-8.4
ภาคเอกชน	8.3	4.0	8.9	7.1	4.8	-4.6
ภาครัฐ	9.5	-2.8	13.4	2.4	-9.6	-13.2
เครื่องจักร	15.3	-3.2	3.8	4.5	-8.4	-12.6
ภาคเอกชน	16.2	-4.7	1.4	0.6	-5.4	-15.4
ภาครัฐ	7.7	9.5	30.3	39.7	-30.5	10.7
มูลค่าการลงทุนรวม	13.2	-1.9	5.8	4.7	-6.3	-11.3
ภาคเอกชน	14.4	-2.8	2.9	2.0	-3.1	-13.1
ภาครัฐ	8.9	1.3	18.8	15.4	-16.2	-4.7

ส่วนเปลี่ยนสินค้าคงเหลือ

ส่วนเปลี่ยนสินค้าคงเหลือ ณ ราคาประจำปีมีมูลค่า 155,827 ล้านบาท เพิ่มขึ้นจากไตรมาสที่แล้วเป็นการสะสมสต็อกของสินค้าเกษตรเพิ่มขึ้นมาก โดยเฉพาะข้าวเปลือก เนื่องจากเป็นช่วงฤดูเก็บเกี่ยวข้าวนาปี ในขณะที่สินค้าอุตสาหกรรมมีการสะสมสต็อกลดลง โดยสินค้าอุตสาหกรรมที่มีการสะสมสต็อกลดลง ได้แก่ หมวดผลิตภัณฑ์อาหาร หมวดผลิตภัณฑ์ปิโตรเลียม และหมวดเครื่องใช้ไฟฟ้าและอุปกรณ์ เป็นต้น อย่างไรก็ตามสินค้าอุตสาหกรรมอื่นๆ ที่มีการสะสมสต็อกเพิ่มขึ้น ได้แก่ หมวดผลิตภัณฑ์ยางและพลาสติก หมวดอุปกรณ์สำนักงาน ชิ้นส่วนคอมพิวเตอร์และอิเล็กทรอนิกส์ เนื่องจากความต้องการของเงินชะลอตัวลงมาก เพราะเงินเป็นฐานการผลิตคอมพิวเตอร์เพื่อส่งออกไปตลาดโลก

ด้านต่างประเทศ

การส่งออกขยายตัว
เล็กน้อย ขณะที่การ
นำเข้าหดตัวมากขึ้น

การส่งออกสินค้า ขยายตัวเล็กน้อยร้อยละ 0.2 ปรับตัวดีขึ้นจากไตรมาสก่อนที่หดตัวร้อยละ 1.4 การส่งออกสินค้าเกษตรกรรมโดยเฉพาะยางพาราเพิ่มสูงขึ้นตามอุปสงค์จาก จีน และมาเลเซีย ประกอบกับการยกเลิกเก็บเงินสงเคราะห์ (CESS) ชั่วคราวทำให้สามารถแข่งขันได้มากขึ้น เช่นเดียวกับมันสำปะหลังที่มีการขยายตัวในระดับสูง ในขณะที่การส่งออกข้าวหดตัวลงทั้งปริมาณและมูลค่า สินค้าประมงและอาหารทะเลแปรรูปยังคงได้รับผลกระทบจากอุปทานที่ลดลง โดยการส่งออกสินค้าอุตสาหกรรมรายการสำคัญหดตัว เช่น ผลิตภัณฑ์โลหะ และรถยนต์นั่ง เป็นต้น อย่างไรก็ตาม ผลิตภัณฑ์ปิโตรเลียม และสินค้าอิเล็กทรอนิกส์ ยังสามารถขยายตัวได้

รายรับด้านบริการ ขยายตัวร้อยละ 8.0 ชะลอลงจากไตรมาสที่ผ่านมาซึ่งขยายตัวร้อยละ 25.2 ปัจจัยสำคัญจากการชะลอลงอย่างมากของจำนวนนักท่องเที่ยวต่างชาติเกือบทุกภูมิภาค อาทิ อาเซียน จีน ญี่ปุ่น อินเดีย ยุโรป และอเมริกา ผลักดันให้รายรับจากบริการท่องเที่ยวซึ่งเป็นองค์ประกอบหลักของภาคบริการรับชะลอตัว แม้จะมีการขยายตัวของรายรับค่าบริการธุรกิจก็ตาม

การนำเข้าสินค้า (รวมต้นทุนค่าขนส่งและค่าประกันภัย : c.i.f.) ลดลงร้อยละ 5.3 หดตัวเพิ่มขึ้นจากไตรมาสก่อนที่ลดลงร้อยละ 0.5 โดยปริมาณการนำเข้าหดตัวในทุกหมวดทั้งสินค้าอุปโภคบริโภค สินค้าวัตถุดิบ และสินค้าทุน ตามภาวะการบริโภค และการลงทุนที่หดตัวในระดับสูงขึ้น ประกอบกับภาวะการชะลอตัวของภาคการผลิต โดยเฉพาะสินค้านำเข้าสำคัญ อาทิ โลหะขั้นส่วนอิเล็กทรอนิกส์ เครื่องจักร และชิ้นส่วนยานพาหนะจากมาตรการกีดกันภาษีรถยนต์คันแรก ทำให้ปีที่แล้วมีการนำเข้าชิ้นส่วนในระดับสูง อย่างไรก็ตามการนำเข้าน้ำมันดิบมีการขยายตัวในระดับสูงซึ่งส่วนหนึ่งเป็นผลจากการกำหนดปริมาณสำรองน้ำมันตามกฎหมายเพิ่มขึ้น

รายจ่ายด้านบริการ ขยายตัวร้อยละ 6.3 ชะลอลงจากไตรมาสที่ผ่านมาซึ่งขยายตัวร้อยละ 8.1 เป็นผลสืบเนื่องจากการชะลอตัวของค่าบริการทรัพย์สินทางปัญญา และค่าบริการธุรกิจอื่น อย่างไรก็ตามค่าระวางสินค้า และค่าโดยสารปรับตัวในทิศทางดีขึ้น

มูลค่าการส่งออกและนำเข้าสินค้า (พันล้านบาท)

	2555	2556p1	2556p1			
			Q1	Q2	Q3	Q4p1
มูลค่า ณ ราคาประจำปี						
การส่งออก	7,030	6,933	1,674	1,662	1,825	1,773
อัตราเพิ่ม (ร้อยละ)	2.2	-1.4	0.5	-6.4	-1.8	2.4
การนำเข้า ^{1/}	7,526	7,417	1,870	1,862	1,852	1,832
อัตราเพิ่ม (ร้อยละ)	10.4	-1.4	3.2	-3.2	-2.1	-3.4
ดุลการค้า ^{1/}	-495	-484	-197	-200	-27	-60
มูลค่า ณ ราคาปีฐาน (2531)						
การส่งออก	2,842	2,847	712	701	719	714
อัตราเพิ่ม (ร้อยละ)	-0.4	0.2	3.7	-1.5	-1.4	0.2
การนำเข้า ^{1/}	2,472	2,517	628	652	637	601
อัตราเพิ่ม (ร้อยละ)	6.5	1.8	9.5	4.4	-0.5	-5.3
อัตราแลกเปลี่ยน (บาท/ดอลลาร์ สรอ.)	31.1	30.7	29.8	29.9	31.5	31.7

ที่มา : ธนาคารแห่งประเทศไทย

หมายเหตุ : ^{1/} การประมวลผลมูลค่าสินค้านำเข้านับรวมค่าระวางและค่าประกันภัย (cost insurance and freight : c.i.f.)

ตารางที่ 1 สมดุลทางด้านอุปสงค์ภายในประเทศและอุปทานภายในประเทศ ณ ราคาประจำปี (ล้านบาท)

	2555	2556p1	2555				2556p1			
			Q1	Q2	Q3	Q4	Q1	Q2	Q3	Q4p1
การใช้จ่ายของครัวเรือน	6,293,508	6,461,996	1,486,135	1,596,983	1,561,005	1,649,385	1,592,931	1,681,137	1,577,734	1,610,194
การใช้จ่ายของรัฐบาล	1,544,330	1,642,643	355,744	368,186	442,386	378,014	371,474	404,666	481,986	384,517
การลงทุนสินทรัพย์ถาวร	3,245,926	3,181,260	789,142	804,985	831,620	820,179	833,112	830,631	775,548	741,969
ส่วนเปลี่ยนแปลงสินค้าคงเหลือ	137,205	298,915	84,984	48,703	-93,120	96,638	119,583	59,005	-35,500	155,827
การส่งออกสุทธิ	128,989	389,948	12,875	-40,870	118,739	38,245	53,411	-33,505	198,231	171,811
- สินค้า	-495,335	-483,634	-146,969	-148,430	-33,581	-166,355	-196,774	-200,053	-27,198	-59,609
- บริการ	624,324	873,582	159,844	107,560	152,320	204,600	250,185	166,548	225,429	231,420
การส่งออกสินค้าและบริการ	8,529,212	8,752,453	2,038,340	2,098,657	2,224,797	2,167,418	2,148,647	2,061,985	2,286,810	2,255,011
- สินค้า (f.o.b.)	7,030,290	6,933,366	1,665,697	1,775,105	1,858,665	1,730,823	1,673,585	1,662,137	1,824,862	1,772,782
- บริการ	1,498,922	1,819,087	372,643	323,552	366,132	436,595	475,062	399,848	461,948	482,229
การนำเข้าสินค้าและบริการ	8,400,223	8,362,505	2,025,465	2,139,527	2,106,058	2,129,173	2,095,236	2,095,490	2,088,579	2,083,200
- สินค้า (c.i.f.)	7,525,625	7,417,000	1,812,666	1,923,535	1,892,246	1,897,178	1,870,359	1,862,190	1,852,060	1,832,391
- บริการ	874,598	945,505	212,799	215,992	213,812	231,995	224,877	233,300	236,519	250,809
อุปสงค์	11,349,958	11,974,762	2,728,880	2,777,987	2,860,630	2,982,461	2,970,511	2,941,934	2,997,999	3,064,318
ค่าสถิติตลาดเคลื่อน	25,391	-77,313	69,331	33,500	-59,005	-18,435	29,147	13,497	-73,784	-46,173
อุปทาน (GDP)	11,375,349	11,897,449	2,798,211	2,811,487	2,801,625	2,964,026	2,999,658	2,955,431	2,924,215	3,018,145

ตารางที่ 2 สมดุลทางด้านอุปสงค์ภายในประเทศและอุปทานภายในประเทศ ณ ราคาคงที่ (ปี 2531) (ล้านบาท)

	2555	2556p1	2555				2556p1			
			Q1	Q2	Q3	Q4	Q1	Q2	Q3	Q4p1
การใช้จ่ายของครัวเรือน	2,552,053	2,556,966	608,937	646,964	629,954	666,198	635,821	662,836	622,096	636,213
การใช้จ่ายของรัฐบาล	496,098	520,447	109,999	118,795	151,206	116,098	113,183	127,858	162,277	117,129
การลงทุนสินทรัพย์ถาวร	1,116,686	1,094,981	259,751	283,542	297,435	275,958	274,915	296,747	278,665	244,654
ส่วนเปลี่ยนแปลงสินค้าคงเหลือ	43,890	91,181	27,592	16,100	-27,788	27,986	32,852	18,307	-11,052	51,074
การส่งออกสุทธิ	659,847	741,832	187,886	134,899	161,273	175,789	204,719	126,750	190,030	220,333
- สินค้า	369,406	329,645	113,837	86,358	90,436	78,775	84,586	48,470	82,919	113,670
- บริการ	290,441	412,187	74,049	48,541	70,837	97,014	120,133	78,280	107,111	106,663
การส่งออกสินค้าและบริการ	3,578,123	3,728,526	872,026	869,732	908,966	927,399	944,490	894,639	943,421	945,976
- สินค้า (f.o.b.)	2,841,524	2,846,921	687,388	711,185	730,037	712,914	712,478	700,538	719,468	714,437
- บริการ	736,599	881,605	184,638	158,547	178,929	214,485	232,012	194,101	223,953	231,539
การนำเข้าสินค้าและบริการ	2,918,276	2,986,694	684,140	734,833	747,693	751,610	739,771	767,889	753,391	725,643
- สินค้า (c.i.f.)	2,472,118	2,517,276	573,551	624,827	639,601	634,139	627,892	652,068	636,549	600,767
- บริการ	446,158	469,418	110,589	110,006	108,092	117,471	111,879	115,821	116,842	124,876
อุปสงค์	4,868,574	5,005,407	1,194,165	1,200,300	1,212,080	1,262,029	1,261,490	1,232,498	1,242,016	1,269,403
ค่าสถิติตลาดเคลื่อน	29,615	33,435	27,457	-6,396	-20,505	29,059	25,793	-3,486	-17,758	28,886
อุปทาน (GDP)	4,898,189	5,038,842	1,221,622	1,193,904	1,191,575	1,291,088	1,287,283	1,229,012	1,224,258	1,298,289

ตารางที่ 3 อัตราการขยายตัวที่แท้จริง (real term) ของการใช้จ่ายผลิตภัณฑ์ในประเทศ เทียบกับระยะเดียวกันของปีที่แล้ว (ร้อยละ)

	2555	2556p1	2555				2556p1			
			Q1	Q2	Q3	Q4	Q1	Q2	Q3	Q4p1
การใช้จ่ายของครัวเรือน	6.7	0.2	2.9	5.3	6.0	12.4	4.4	2.5	-1.2	-4.5
การใช้จ่ายของรัฐบาล	7.5	4.9	-0.2	7.4	10.0	12.5	2.9	7.6	7.3	0.9
การลงทุนสินทรัพย์ถาวร	13.2	-1.9	5.2	10.2	15.5	22.9	5.8	4.7	-6.3	-11.3
ส่วนเปลี่ยนสินค้าคงเหลือ	487.5	107.7	480.2	203.6	-279.1	89.6	19.1	13.7	60.2	82.5
การส่งออกสุทธิ	-8.9	12.4	-23.4	-26.4	-7.3	44.5	9.0	-6.0	17.8	25.3
- สินค้า	-30.6	-10.8	-34.6	-41.8	-27.1	-7.8	-25.7	-43.9	-8.3	44.3
- บริการ	51.3	41.9	4.0	39.8	42.0	168.0	62.2	61.3	51.2	9.9
การส่งออกสินค้าและบริการ	3.1	4.2	-3.2	1.1	-2.8	19.6	8.3	2.9	3.8	2.0
- สินค้า (f.o.b.)	-0.4	0.2	-5.0	-1.6	-6.2	13.5	3.7	-1.5	-1.4	0.2
- บริการ	19.1	19.7	4.2	15.4	14.3	45.7	25.7	22.4	25.2	8.0
การนำเข้าสินค้าและบริการ	6.2	2.3	4.3	8.6	-1.8	15.0	8.1	4.5	0.8	-3.5
- สินค้า (c.i.f.)	6.5	1.8	4.3	8.8	-2.3	16.9	9.5	4.4	-0.5	-5.3
- บริการ	4.6	5.2	4.3	7.1	1.3	5.8	1.2	5.3	8.1	6.3
อุปสงค์	6.5	2.8	0.6	4.4	2.8	19.4	5.6	2.7	2.5	0.6
ค่าสถิติคลาดเคลื่อน										
อุปทาน (GDP)	6.5	2.9	0.4	4.4	3.1	19.1	5.4	2.9	2.7	0.6

ตารางที่ 4 อัตราการขยายตัวที่แท้จริง (real term) ของ GDP ด้านการผลิต เทียบกับระยะเดียวกันของปีที่แล้ว (ร้อยละ)

	2555	2556p1	2555				2556p1			
			Q1	Q2	Q3	Q4	Q1	Q2	Q3	Q4p1
ภาคการเกษตร	3.8	1.4	3.4	1.8	8.3	3.1	0.8	2.5	-0.3	2.3
การเกษตร การล่าสัตว์และการป่าไม้	5.2	2.9	4.6	1.5	11.4	4.9	2.3	4.4	0.9	3.7
การประมง	-3.0	-6.7	-2.4	3.7	-6.4	-5.8	-6.7	-8.1	-7.4	-5.2
ภาคนอกการเกษตร	6.7	3.0	0.1	4.7	2.7	21.2	5.8	3.0	3.0	0.4
การเหมืองแร่และย่อยหิน	8.2	2.2	-1.0	6.8	12.2	15.1	10.4	4.4	-2.4	-2.6
การอุตสาหกรรม	6.9	0.1	-4.3	2.8	-1.1	37.0	4.9	-1.1	-0.5	-2.9
การไฟฟ้า ประปาและแก๊ส	9.7	0.9	9.1	11.8	4.9	13.4	2.8	2.8	1.0	-3.2
การก่อสร้าง	7.8	1.2	0.8	6.9	9.8	14.1	10.5	5.0	-2.2	-7.7
การค้าส่งค้าปลีก ซ่อมยานพาหนะและของใช้	5.2	3.2	4.1	5.4	4.0	7.6	5.1	3.0	2.6	2.2
โรงแรมและภัตตาคาร	11.6	12.1	5.6	8.6	7.0	25.7	14.8	14.2	15.1	5.4
การขนส่ง สถานที่เก็บสินค้า และการคมนาคม	8.1	7.9	3.8	7.5	8.0	13.0	8.4	7.7	8.6	7.0
การเงินและการธนาคาร	6.5	10.2	6.4	5.5	4.8	9.4	10.0	10.1	11.3	9.1
การค้าส่งหาริมทรัพย์ ธุรกิจให้เช่า และอื่นๆ	3.9	4.6	-1.0	3.6	5.1	8.0	5.3	4.4	4.4	4.4
การบริหารราชการ	3.6	1.3	1.2	4.1	4.8	4.6	-0.4	2.7	2.8	0.1
การศึกษา	5.1	1.7	2.9	4.3	4.3	8.9	-3.2	5.9	5.9	-1.8
การบริการสุขภาพและสังคมสงเคราะห์	4.6	2.8	3.2	5.5	5.2	4.7	0.2	4.5	5.1	1.5
การบริการชุมชน สังคมและส่วนบุคคล	4.1	7.0	-0.3	1.5	1.0	15.3	9.6	10.6	6.0	2.2
บริการคนรับใช้	2.3	-1.4	-1.0	4.3	4.6	1.6	-4.9	4.8	-2.6	-2.4
ผลิตภัณฑ์มวลรวมในประเทศ (GDP)	6.5	2.9	0.4	4.4	3.1	19.1	5.4	2.9	2.7	0.6

ตารางที่ 5 แหล่งที่มาของอัตราการขยายตัวผลิตภัณฑ์มวลรวมราคาคงที่ (ปีฐาน 2531) (ร้อยละ)

	2555	2556p1	2555				2556p1			
			Q1	Q2	Q3	Q4	Q1	Q2	Q3	Q4p1
ด้านอุปสงค์ (การใช้จ่าย)	6.4	2.8	0.6	4.4	2.9	18.9	5.5	2.7	2.5	0.6
อุปสงค์ภายในประเทศ	7.0	0.2	2.5	5.9	7.7	12.7	3.7	3.2	-1.3	-4.7
การใช้จ่ายของครัวเรือน	3.5	0.1	1.4	2.9	3.1	6.8	2.2	1.3	-0.7	-2.3
การใช้จ่ายของรัฐบาล	0.8	0.5	-0.0	0.7	1.2	1.2	0.3	0.8	0.9	0.1
การลงทุนสินทรัพย์ถาวร	2.8	-0.4	1.0	2.3	3.4	4.7	1.2	1.1	-1.6	-2.4
การส่งออกสุทธิ (อุปสงค์ภายนอก)	-1.4	1.7	-4.7	-4.2	-1.1	5.0	1.4	-0.7	2.4	3.5
การส่งออกสินค้าและบริการ	2.3	3.1	-2.4	0.9	-2.3	14.0	5.9	2.1	2.9	1.4
การนำเข้าสินค้าและบริการ	3.7	1.4	2.3	5.1	-1.2	9.0	4.6	2.8	0.5	-2.0
ส่วนเปลี่ยนแปลงสินค้าคงเหลือ	0.8	1.0	2.9	2.8	-3.7	1.2	0.4	0.2	1.4	1.8
ด้านอุปทาน (การผลิต)	6.5	2.9	0.4	4.4	3.1	19.1	5.4	2.9	2.7	0.6
เกษตร	0.3	0.1	0.3	0.1	0.5	0.4	0.1	0.2	-0.0	0.2
อุตสาหกรรม	2.7	0.0	-1.7	1.1	-0.5	12.6	1.9	-0.4	-0.2	-1.1
ก่อสร้าง	0.2	0.0	0.0	0.1	0.2	0.3	0.2	0.1	-0.1	-0.1
บริการและอื่น ๆ	3.3	2.7	1.8	3.0	2.8	5.9	3.2	3.1	3.0	1.6

ตารางที่ 6 อัตราการขยายตัวผลิตภัณฑ์มวลรวมในประเทศด้านการผลิตและการใช้จ่าย เทียบกับไตรมาสที่แล้ว ปรับด้วยดัชนีฤดูกาล (ร้อยละ)

	2555				2556			
	Q1	Q2	Q3	Q4	Q1	Q2	Q3	Q4
ด้านอุปสงค์ (การใช้จ่าย)								
การใช้จ่ายของครัวเรือน	6.0	1.4	2.0	3.0	-1.5	-1.9	-1.1	-0.2
การใช้จ่ายของครัวเรือน ไม่รวมนักท่องเที่ยวชาวต่างประเทศ	6.1	1.4	2.0	3.1	-1.5	-1.9	-1.3	-0.2
การใช้จ่ายของรัฐบาล	4.0	5.2	2.2	1.7	-5.4	9.4	1.4	-3.3
การลงทุนสินทรัพย์ถาวร	11.9	4.1	4.7	0.1	-3.5	3.9	-7.2	-3.5
การส่งออกสินค้าและบริการ	10.2	4.0	1.2	3.4	-0.7	-1.2	2.3	1.6
การนำเข้าสินค้าและบริการ	7.7	3.9	-0.5	3.6	0.6	0.5	-3.7	-0.6
ด้านอุปทานในประเทศ (การผลิต)								
เกษตร	4.0	-0.7	1.3	-0.9	0.4	1.4	-1.1	1.8
อุตสาหกรรม	22.6	4.7	1.9	4.2	-5.4	-1.6	2.8	1.3
ก่อสร้าง	3.2	3.3	3.3	3.3	0.3	-1.8	-3.7	-2.8
บริการและอื่น ๆ	4.6	2.5	1.3	2.4	0.0	2.2	1.0	0.1
ผลิตภัณฑ์มวลรวมในประเทศ	10.8	3.1	1.6	2.9	-2.1	0.6	1.4	0.6

ตารางที่ 7 การส่งออก นำเข้าและดุลบัญชีเดินสะพัด (ราคาประจำปี) (พันล้านบาท)

	2555	2556p1	2555				2556p1			
			Q1	Q2	Q3	Q4	Q1	Q2	Q3	Q4p1
มูลค่าการส่งออกสินค้าและบริการ	8,529.2	8,752.5	2,038.3	2,098.7	2,224.8	2,167.4	2,148.6	2,062.0	2,286.8	2,255.0
<i>อัตราเพิ่ม (ร้อยละ)</i>	5.2	2.6	-1.0	4.2	0.2	19.3	5.4	-1.7	2.8	4.0
มูลค่าการนำเข้าสินค้าและบริการ	8,400.2	8,362.5	2,025.5	2,139.5	2,106.1	2,129.2	2,095.2	2,095.5	2,088.6	2,083.2
<i>อัตราเพิ่ม (ร้อยละ)</i>	10.1	-0.4	12.0	13.6	1.8	13.7	3.4	-2.1	-0.8	-2.2
ดุลการค้าและบริการ	129.0	389.9	12.9	-40.9	118.7	38.2	53.4	-33.5	198.2	171.8
สัดส่วน ต่อ GDP (ร้อยละ)	1.1	3.3	0.5	-1.5	4.2	1.3	1.8	-1.1	6.8	5.7
รายได้ปัจจัยการผลิตสุทธิต่างประเทศ	-453.1	-727.2	-103.9	-133.4	-116.4	-99.4	-97.6	-236.7	-303.4	-89.5
เงินโอนสุทธิ	381.8	315.8	108.9	100.2	83.3	89.4	80.8	73.4	77.8	83.8
ดุลบัญชีเดินสะพัด	57.7	-21.4	17.8	-74.0	85.6	28.3	36.7	-196.7	-27.4	166.0
<i>สัดส่วนต่อ GDP (ร้อยละ)</i>	0.5	-0.2	0.6	-2.6	3.1	1.0	1.2	-6.7	-0.9	5.5

ตารางที่ 8 อัตราการขยายตัวดัชนีราคาผลิตภัณฑ์มวลรวมในประเทศ ดัชนีราคาผู้บริโภค และดัชนีราคาผู้ผลิต (ร้อยละ)

	2555	2556p1	2555				2556p1			
			Q1	Q2	Q3	Q4	Q1	Q2	Q3	Q4p1
ดัชนีราคาผลิตภัณฑ์มวลรวมในประเทศ	1.3	1.7	1.6	1.5	1.1	1.4	1.7	2.1	1.6	1.3
ดัชนีราคาผู้บริโภค	3.0	2.2	3.4	2.5	3.0	3.2	3.1	2.3	1.7	1.7
ดัชนีราคาผู้ผลิต	1.0	0.3	2.4	0.5	0.3	0.9	0.1	0.4	0.4	0.4

Gross Domestic Product FOURTH QUARTER 2013

GDP in 4Q2013 increased by 0.6%, slowing down from the previous quarter due mainly to a decrease in domestic demand.

The Thai economy in the fourth quarter 2013 increased by 0.6%, compared to a rise of 2.7% in the previous quarter. The sluggish expansion was a result of a decrease in domestic demand meanwhile slight expansion in external demand. Household consumption declined by 4.5%, compared to a fall of 1.2% in the previous quarter as consumption on durable and non-durable goods decreased. However, consumption of semi-durable goods slowed down and that of services increased slightly. Total investment decreased by 11.3%, compared to a fall of 6.3% in the previous quarter, due to a fall of both private and public investment by 4.7% and 13.1%, respectively. Government consumption grew only by 0.9%. Net exports of goods and services increased by 25.3%, compared to a 17.8% rise in the previous quarter. This consists of a 0.2% rise in exports of goods, and slowdown in service receipt. At the same time, imports of goods dropped by 5.3% and service payment increased sluggishly by 6.3%.

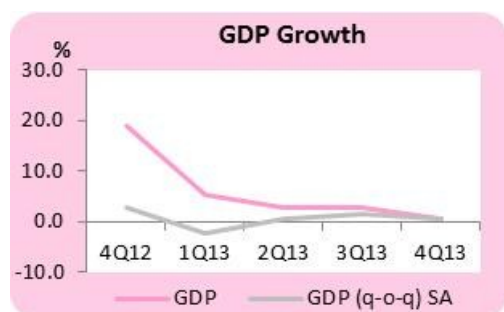
Agricultural sector grew by 2.3%, in contrast to a fall of 0.3% in the previous quarter. This was due to a 3.7% rise in agricultural production compared to a rise of 0.9% in the previous quarter. This consists of a rise of 4.2% in crops production, particularly paddy due to favorable weather condition as well as a sluggish expansion in rubber; on the contrary, the production of cassava, sugarcane, pineapple, and oil palm decreased. However, fishery dropped by 5.2%, compared to a fall of 7.4% in the previous quarter as a consequence of the alleviation of Early Mortal Syndrome (EMS).

Non-agricultural production slowed down by 0.4%. Manufacturing production declined by 2.9%, three consecutive quarters decrease as domestic demand declined significantly. In result, manufacturing items with decreasing growth were food and beverage; machinery and equipment; and motor vehicles industries. Other major sectors with decreasing expansion were mining and quarrying (2.6%); electricity, gas and water supply (3.2%); and construction (7.7%). On the other hand, services sectors showed sluggish growth including wholesale and retail trade (2.2%); hotels and restaurants (5.4%); transports and communication (7.0%); and financial intermediation (9.1%).

After seasonally adjusted, the GDP slowed down by 0.6% on the quarter-on-quarter basis, compared to a rise of 1.4% in the previous quarter.

Gross Domestic Product

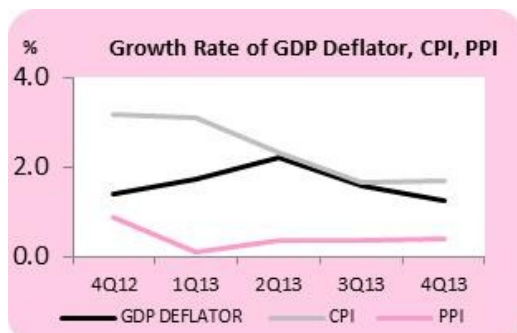
	2012	2013p1	2013p1			
			Q1	Q2	Q3	Q4p1
Agriculture	3.8	1.4	0.8	2.5	-0.3	2.3
Non agriculture	6.7	3.0	5.8	3.0	3.0	0.4
GDP	6.5	2.9	5.4	2.9	2.7	0.6
GDP SA (Q-o-Q)			-2.1	0.6	1.4	0.6



Gross domestic product at current market prices valued at Baht 3,018.1 billion. After deducting net factor income at Baht 89.5 billion, Gross National Product (GNP) posted the value of Baht 2,928.6 billion, 0.9% build up in real terms.



Trade and service balance surplus at current prices registered at Baht 171.8 billion. After including net factor income and net current transfer from aboard, current account showed a surplus with the value of Baht 166.0 billion.



GDP implicit price deflator grew by 1.3%, compared to a rise of 1.6% in the previous quarter. Producer and consumer price indices rose by 0.4% and 1.7%, respectively.

PRODUCTION APPROACH

Domestic production grew by 0.6% with a slowdown in non-agriculture sector while agriculture sector expanded.

Gross domestic product grew by 0.6%, compared to a 2.7% growth in the previous quarter. Agricultural sector accelerated by 2.3% while non-agricultural sector slowed down from a 3.0% growth in the previous quarter to 0.4%. This was due to a decline in manufacturing sector, coupled with a slowdown in services sector. Domestic production for the year 2013 grew by 2.9%, a slowdown from 6.5% in 2012.

Crops expanded while livestock production slowed down.

Agriculture, Hunting and Forestry grew by 3.7%, faster than 0.9% in the previous quarter, as crops and livestock production grew by 4.2% and 0.8%, respectively.

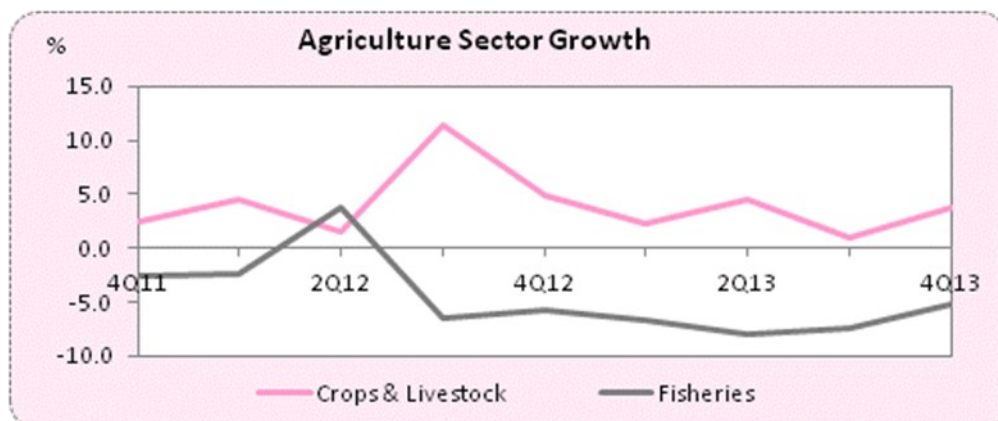
Crops increased by 4.2%, a continued expansion from the previous quarter. Production of paddy grew extensively due to favorable weather and amount of rainfall. Production of rubber grew at slower rate while production of cassava, sugarcane, pineapple and oil palm declined.

Livestock grew by 0.8%, slowing down from the previous quarter. Production of milk and swine expanded while production of chicken and cattle contracted.

Fishery production adjusted upward.

Fishery fell by 5.2%, improving from a 7.4% contraction in the previous quarter. As the Early Mortality Syndrome (EMS) in shrimps started to resolve, the fall in shrimp production has improved.

Implicit price of agricultural product rose by 0.2%, a slowdown from a 1.3% rise in previous quarter as prices in crops continued downward. Meanwhile, fishery price accelerated due to shrimp shortage. Prices of livestock products continued to rise.



Manufacturing production continued to fall.

Manufacturing

Manufacturing production fell by 2.9% due to sharp contraction in domestic demand while external demand improved.

Light industry decreased by 2.0%, continuing downward from a 0.5% contraction in previous quarter. Production of food and beverages fell by 4.3% due to lower domestic demand as well as exports. Meanwhile, wearing apparel grew at slower rate.

Raw material industry grew at slower rate by 5.0%. Petroleum refinery, non-metals and basic metal products decelerated.

Capital and technology industry continued to fall by 6.2%. Production of motor vehicle and that of machinery and equipment fell significantly due to slowdown in domestic demand, in line with overall economy.

Manufacturing Sector Growth (%)

Industrial Types	2012	2013p1	2013p1			
			Q1	Q2	Q3	Q4
Light industries	-1.2	-1.6	-1.6	-2.3	-0.5	-2.0
Raw material	5.2	3.0	1.3	0.0	5.8	5.0
Capital goods	13.0	-0.2	11.4	-0.8	-3.1	-6.2
Total	6.9	0.1	4.9	-1.1	-0.5	-2.9

Production of natural gas and crude oil declined.

Mining and quarrying fell further from a 2.4% decline in previous quarter to 2.6%. This owed mainly to contractions in major mining products - particularly, natural gas, crude oil and liquefied natural gas by 3.2%, 2.1% and 2.9%, respectively. Production from major fields, namely *Tantawan Maliwan*, *Jasmine*, *Erawan*, *North Pailin* and *Arthit* either slowed down or declined. Likewise, other mining products such as limestone for construction and for cement industry, gypsum, etc. also either decelerated or decreased.

Electricity consumption decreased.

Electricity, gas and water supply and gas separation fell by 3.2%, compared to a 1.0% growth in the previous quarter. This was mainly due to the decline in electricity industry by 3.5%, compared to a 1.3% growth in previous quarter in line with lower usage by all types of users. Gas separation fell further from a 3.9% decline in previous quarter to 5.3% contraction. Water supply industry grew by 1.0%, slower than a 2.0% rise in previous quarter.

Electricity Consumption Growth (%)

	2012	2013p1	2013p1			
			Q1	Q2	Q3	Q4p1
Residential	11.1	3.3	2.8	7.4	6.0	-3.4
Small enterprise	10.1	8.0	10.4	13.0	13.3	-3.8
Medium enterprise	7.7	9.4	14.2	14.2	14.6	-3.8
Large enterprise	8.6	2.2	5.7	2.8	1.6	-1.3
Others	1.8	-31.0	-33.8	-33.7	-39.3	-9.2
Total	8.6	1.5	3.3	3.6	2.1	-2.9

Sources: MEA and PEA

Construction service contracted.

Construction industry declined by 7.7%, continuing from a 2.2% fall in the previous quarter. Public construction contracted at all levels - government and state enterprises as they only continued with on-going projects such as the Purple Line city train (Bang Yai - Bang Sue) and Blue Line (Hua Lam Phong - Bang Kae and Bang Sue - TahPhra) of Metropolitan Rapid Transit Authority and construction of power plants by Electricity Generating Authority of Thailand. Private construction also contracted compared to an expansion in previous quarter. According to a rise in housing price in line with the cost, moreover lower housing demand as a result high level of household debts along with tightening lending strategy by commercial banks.

Transport service and communication expanded.

Transport, storage and communication grew by 7.0%, lower than a 8.6% rise in the previous quarter. Transportation rose by 5.6% compared to a 9.4% rise in previous quarter. Air, land and water transports slowdown by 8.7%, 1.3% and 7.7%, respectively. A part of reasons was an increasing of tourists. On the other hand, communication services accelerated from a 7.4% growth in previous quarter to 9.2% as higher performance of communication service providers.

Selected Transport and Communication Items Growth (%)

	2012	2013p1	2013p1			
			Q1	Q2	Q3	Q4p1
Transport	8.6	8.3	9.5	8.7	9.4	5.6
Land transport	6.8	4.5	9.0	4.2	3.5	1.3
Air transport	9.0	10.6	7.1	13.0	14.8	8.7
Water transport	7.6	11.3	14.3	11.3	12.3	7.7

Trade and repairing slowed down.

Wholesale-retail trades and repairing increased by 2.2%, slowing down from a 2.6% rise in the previous quarter. Trade services grew slightly lower from 3.1% in previous quarter to 2.9%. This was a result of expansion in agricultural products, coupled with continued contraction in manufacturing products in line with domestic demand. Repairing of motor vehicles, motorcycles, and personal-household apparatus decreased further by 3.6%. In particular, vehicle repairing and auto-care service fell by 3.7%, continuing from a 2.6% fall in previous quarter. Repairing of personal and household goods fell by 3.5%, compared to a 0.7% expansion in the previous quarter.

Hotels and restaurants services decelerated.

Hotels and restaurants increased by 5.4%, decelerating from 15.1% in the previous quarter, as restaurant services grew slower from 8.5% in previous quarter to 2.1%. Similarly, hotels services grew at slower rate by 10.3% from 25.1% in the previous quarter. The slowdown was in accordance with numbers of inbound tourists, which decelerated from a 26.1% growth in previous quarter to 10.7%. Number of tourists from almost every region slowed down. Tourists from East Asia grew slower from 36.5% in previous quarter to 12.6%, particularly those from China due to new Chinese Tourism Law prohibiting the sales of zero-dollar tour packages. Likewise, tourists from Americas and Europe also slowed down. In contrast, those from Oceania and Middle East increased at faster rates. The hotel occupancy rate stood at 64.7%, slightly lower than 64.8% in the same period of the previous year.

Number of Foreign Tourists (1,000 Persons)

	2012	2013p1	2013p1			
			Q1	Q2	Q3	Q4p1
Asian	12,525	15,887	3,624	3,753	4,511	3,999
European	5,651	6,325	2,132	1,143	1,164	1,886
Others	4,178	4,344	1,073	1,020	1,074	1,178
Total	22,354	26,556	6,829	5,916	6,749	7,063
<i>Growth Rate y-o-y (%)</i>	16.2	18.8	18.9	21.3	26.1	10.7

Sources: Office of Tourism Development, Ministry of Tourism and Sports

Commercial bank and insurance services grew at lower rates.

Financial intermediation grew by 9.1%, lower than 11.3% in the previous quarter. Net interest receipts of commercial banks went up slightly following slowdowns in both amounts of loans and deposits. Insurance businesses covering both life and non-life insurance also grew at lower rate.

Other services decelerated.

Other services rose by 1.5%, lower than a 4.7% rise in the previous quarter. Community services slowed down from a 6.0% growth in the previous quarter to 2.2%. This consists of laundry service decelerating from an 8.3% growth in previous quarter to 4.3%, and radio and television broadcasting services from 12.0% in previous quarter to 3.1%. Other personal services and beauty salon also grew slower. On the other hand, other amusement activities went up by 4.5% compared to a 6.3% fall in previous quarter. Sports services rose by 9.8%. Government lottery - the largest share - grew by 0.7%. Public administration services grew by 0.1% compared to a 2.8% rise in previous quarter. Education services came down by 1.8% compared to a 5.1% increase in previous quarter. Health services grew slower from 5.1% in past quarter to 1.5%. Real estate service, renting, and business service grew at the same rate as the previous quarter by 4.4%. Business services expanded by 2.5% compared to a 1.7% fall in previous quarter. Accommodation renting - the largest item of the sector grew by 3.2%, slightly faster than 3.0% in previous quarter. Real estate service grew at slower rate from previous quarter.

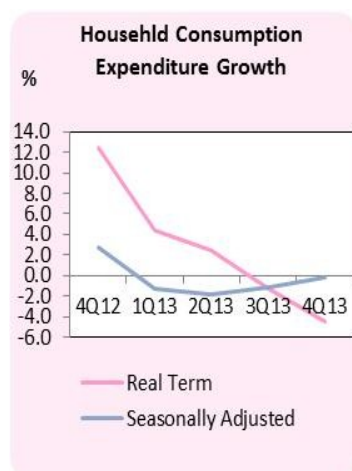
EXPENDITURE APPROACH

Household consumption expenditure

Household consumption expenditure decreased by 4.5%, compared to a drop of 1.2% in previous quarter due mainly to declined consumption in durable goods.

Household consumption expenditure in 4Q2013 decreased by 4.5% compared to a drop of 1.2% in previous quarter. After seasonal adjustment, the consumption decreased by 0.2% from previous quarter.

Decelerated farm income due to a decline in prices of major crops, along with domestic political uncertainty by the end of this quarter were the main supporting factors of household consumption expansion. Moreover, expiration of the First Car Tax Rebate Scheme caused consumption on durable goods- particularly vehicles to fall. Together with the decrease in consumer's confidence in this quarter led to tightening spending. As a result, overall household consumption expenditure in 4Q2013 showed a downward trend, particularly in durable and non-durable goods. Meanwhile, the consumption of semi-durable goods slowed down, and services slightly increased.



Household Consumption Expenditure Growth (%)

	2012	2013p1	2013 p1			
			Q1	Q2	Q3	Q4p1
PCE in domestic market	8.4	3.2	7.6	5.1	2.8	-2.3
less: expenditure of non-residents in the country	20.1	22.0	23.4	26.5	29.9	11.4
PCE excluding expenditure of non-residents in the country	6.7	0.1	4.4	2.6	-1.4	-4.8
plus: expenditure of residents abroad	5.2	3.5	4.4	-1.2	5.3	5.1
PCE	6.7	0.2	4.4	2.5	-1.2	-4.5

Household consumption expenditure in the domestic market excluding non-residents declined by 4.8%, compared to a drop of 1.4% in previous quarter.

Expenditure classified by items

Agriculture, forestry, and fishery grew by 2.5% compared to a rise of 4.9% in previous quarter due to the deceleration in consumption of vegetable and fruit consumption, and hen's eggs and duck's eggs by 3.7% and 3.2%, respectively. Moreover, seafood consumption dropped by 2.2%.

Food, beverages, tobacco, and textiles decreased by 1.0%, compared to a rise of 1.9% in previous quarter. This was found from the drop in meat and simple agricultural processing product (-1.2%); and beverage (5.1%). However, other items showed slowdown growth, namely dairy and dairy products (7.1%), flour and flour products (1.0%), cigarettes (1.1%), and wearing apparel and other textiles (2.6%).

Electricity, gas, and water supply dropped by 2.6%, in contrast to a rise of 5.2% in previous quarter according to the decrease in consumption of electricity and water by residential users.

Transport equipment decreased by 31.6%, compared to a drop of 13.6% in previous quarter due mainly to a decline growth in vehicles consumption compared to the same period of previous year as a consequence of the expiration of the First Car Tax Rebate Scheme. It was seen that sales of passenger cars, and new registered motorcycles and pickup trucks growth decreased.

Hotels and restaurants grew by 5.2%, compared to a rise of 18.8% in previous quarter according to the decrease in the numbers of inbound tourists.

Transport and communications services decelerated by 8.2%, mainly resulted from a 4.7% slowdown of transport services, due to a slowdown in land, air, and water transports. Moreover, post and telecommunication services grew by 11.3%, according to turnover of telecommunications service providers.

Community, social and personal services decreased by 0.7% owing to a 1.2% drop of education; and health and social work services, moreover community services declined by 0.4%.

The expenditure of residents abroad slowed by 5.1%, meanwhile the expenditure on non-residents in the country decelerated by 11.4%, compared to a rise of 29.9% in previous quarter.

Sales of passenger cars, commercial cars, and new registered motorcycles (units)

	2012	2013p1	2013p1			
			Q1	Q2	Q3	Q4p1
Passenger cars	670,854	631,223	202,140	149,909	145,801	133,373
y-o-y growth (%)	86.1	-5.9	100.4	-3.3	-24.8	-39.7
Toyota	224,516	189,792	53,877	45,336	41,370	49,209
Honda	163,442	193,185	62,229	55,177	42,162	33,617
Others	282,896	248,246	86,034	49,396	62,269	50,547
Commercial cars	763,819	699,455	211,114	177,630	147,691	163,020
Y-o-Y growth (%)	76.1	-8.4	19.4	3.2	-26.3	-24.0
Toyota	290,805	254,915	71,143	66,572	55,046	62,154
Isuzu	213,380	206,233	62,757	57,662	40,917	44,897
Others	259,634	238,307	77,214	53,396	51,728	55,969
New registered motorcycles	2,236,571	2,121,977	580,319	580,087	521,411	440,160
y-o-y growth (%)	4.8	-5.1	5.4	-6.2	-5.2	-14.9

Source: Toyota Motors (Thailand) Co., Ltd., Department of Land Transport, Ministry of Transport

Government consumption expenditure



In the fiscal year of 2014, the approval budget was recorded at Baht 2,525,000 million and disbursement in this quarter valued at Baht 760,825 million, increasing by 8.7%. Furthermore, carry-over budget was recorded at Baht 70,232 million, decreased by 18.5%. In addition, disbursement from TTK2555 project registered at Baht 570 million while development policy loan (DPL) and the loan for construction of water resource management system was recorded at Baht 2,074 million and Baht 2,337 million, respectively. This resulted in total disbursement in 4Q13 recorded at Baht 836,038 million.

Government consumption expenditure at current market prices was recorded at Baht 384,517 million, increased 1.7%. Especially, compensation of employees was Baht 275,582 million or grew by 1.0%. Net purchases from enterprises and abroad was Baht 108,935 million, increased by 3.5%

Government consumption expenditure in real term expanded by 0.9% as a result of the decrease of compensation of employees by 1.1%. While net purchase of goods and services of the government enterprises increased by 3.5%.

Gross Fixed Capital Formation

GFCF continued to decrease from previous quarter

GFCF decreased by 11.3% as a result of slowing down in both private and public.

Private Construction Growth (%)

	2012	2013p1	2013p1			
			Q1	Q2	Q3	Q4p1
Residential	9.4	5.5	10.3	10.7	6.4	-5.3
Commercial	7.5	3.4	8.5	4.9	4.3	-4.4
Factory	6.3	5.2	14.1	3.6	3.5	-0.8
Others	6.7	0.0	2.9	0.1	1.2	-3.9
Total	8.3	4.0	8.9	7.1	4.8	-4.6

Private investment decreased by 13.1%.

- Private construction** dropped by rate of 4.6%, compare to an increase by 4.8% in previous quarter. Resident construction slowed down by the rate of 5.3% due to a high households debts and tightening lending strategy by a commercial banks. Similarly, commercial building and factory construction decreased by the rate of 4.4% and 0.8%, respectively.

- **Private machinery and equipment** dropped by 15.4%, compared to a 5.4% drop in previous quarter as a result of declining in both industrial machinery and motor vehicles by the rate of 10.6% and 18.1% respectively. However, office equipment increased by the rate of 0.2%.

Public investment continued to decrease by the rate of 4.7%, compare to a 16.2% drop in previous quarter, which government investment dropped by 13.1%. While state enterprise investment increased by 3.4%.

- **Public construction** continued to decrease by the rate of 13.2%, which both of government and state enterprise investment dropped by 15.2% and 10.3% respectively
- **Public machinery and equipment** increased by the rate of 10.7%, which state enterprise machinery and equipment increase by 17.4% due to the Thai Airways Public Company imported two commercial aircrafts with the value of Baht 17,227 million in this quarter. However, machinery and equipment of government machinery and equipment dropped by 5.2%.

GFCF Growth (%)

	2012	2013p1	2013p1			
			Q1	Q2	Q3	Q4p1
Construction	8.8	1.0	10.8	5.0	-2.2	-8.4
Private	8.3	4.0	8.9	7.1	4.8	-4.6
Public	9.5	-2.8	13.4	2.4	-9.6	-13.2
Equipment	15.3	-3.2	3.8	4.5	-8.4	-12.6
Private	16.2	-4.7	1.4	0.6	-5.4	-15.4
Public	7.7	9.5	30.3	39.7	-30.5	10.7
Total GFCF	13.2	-1.9	5.8	4.7	-6.3	-11.3
Private	14.4	-2.8	2.9	2.0	-3.1	-13.1
Public	8.9	1.3	18.8	15.4	-16.2	-4.7

Change in Inventories

Change in inventories valued at Baht 155,827 million at current market prices, increasing from the previous quarter, as a result of the expansion of the agricultural goods stock, particularly first crop paddy due to the harvesting season. Stock of manufacturing goods in this quarter showed a slowdown trend, including food products, petroleum products, and electrical appliance and equipment. However, the stock of other manufacturing products showed an upward trend, namely rubber and plastic products, office equipment, computer and electronic parts. This was due mainly to the lower external demand, especially from China which is the main computer production base for exports.

External sectors

Exports slightly expanded,
imports higher contracted.

Merchandise Exports grew up by 0.2 % compared to a 1.4 % reduction in previous quarter. As a consequence of the improvement in agricultural product particularly in cassava and rubber. Rubber export increasing because temporary exception on CESS fee and Chinese and Malaysian demand expansion, however rice exports decreased. In addition, fishery and processed seafood products were still affected by supply shortage. Some manufacturing export products such as metal product and passenger cars have deeply contracted, nevertheless some manufacturing products for example petroleum and electronic products were expand.

Service Receipts expanded by 8.0% slower from 25.2% increased in preceding quarter as a consequence of a slowed down in tourism receipt - major component. This was effected from a deceleration in foreign tourists particularly in almost regions as ASEAN China Japan India Europe and Americas. In contrast, other business service increased.

Merchandise Imports (cost insurance and freight : c.i.f.) fell by 5.3% compared to 0.5% decreased in previous quarter due to all import categories reduction particular in metal, electronic parts, machineries and vehicle parts in line with consumption, investment and production situations. On the one hand, crude oil import increased – partly originate by legal reserve increasing.

Service Payments increased by 6.3% slower from 8.1% in previous quarter on account of intellectual property and other business service slowing down. However, freight and passenger payments have improved.

Exports and Imports (Billions of Baht)

	2012	2013p1	2013p1			
			Q1	Q2	Q3	Q4p1
At current market prices						
Export goods	7,030	6,933	1,674	1,662	1,825	1,773
Growth rate (%)	2.2	-1.4	0.5	-6.4	-1.8	2.4
Import goods ^{1/}	7,526	7,417	1,870	1,862	1,852	1,832
Growth rate (%)	10.4	-1.4	3.2	-3.2	-2.1	-3.4
Trade balance ^{1/}	-495	-484	-197	-200	-27	-60
At 1988 prices						
Export goods	2,842	2,847	712	701	719	714
Growth rate (%)	-0.4	0.2	3.7	-1.5	-1.4	0.2
Import goods ^{1/}	2,472	2,517	628	652	637	601
Growth rate (%)	6.5	1.8	9.5	4.4	-0.5	-5.3
Exchange rate (Baht/USD)	31.1	30.7	29.8	29.9	31.5	31.7

Source: Bank of Thailand

Remark: ^{1/} Import goods are compiled as cost insurance and freight (c.i.f.) basis.

Table 1 Balance Sheet of GDP and Expenditure at Current Market Prices (Original)

Unit: Millions of Baht

	2012	2013p 1	2012				2013p1			
			Q1	Q2	Q3	Q4	Q1	Q2	Q3	Q4p1
Private Consumption Expenditure	6,293,508	6,461,996	1,486,135	1,596,983	1,561,005	1,649,385	1,592,931	1,681,137	1,577,734	1,610,194
General Government Consumption Expenditure	1,544,330	1,642,643	355,744	368,186	442,386	378,014	371,474	404,666	481,986	384,517
Gross Fixed Capital Formation	3,245,926	3,181,260	789,142	804,985	831,620	820,179	833,112	830,631	775,548	741,969
Change in Inventories	137,205	298,915	84,984	48,703	-93,120	96,638	119,583	59,005	-35,500	155,827
Net Exports of Goods and Services	128,989	389,948	12,875	-40,870	118,739	38,245	53,411	-33,505	198,231	171,811
- Goods	-495,335	-483,634	-146,969	-148,430	-33,581	-166,355	-196,774	-200,053	-27,198	-59,609
- Services	624,324	873,582	159,844	107,560	152,320	204,600	250,185	166,548	225,429	231,420
Exports of Goods and Services	8,529,212	8,752,453	2,038,340	2,098,657	2,224,797	2,167,418	2,148,647	2,061,985	2,286,810	2,255,011
- Goods (f.o.b.)	7,030,290	6,933,366	1,665,697	1,775,105	1,858,665	1,730,823	1,673,585	1,662,137	1,824,862	1,772,782
- Services	1,498,922	1,819,087	372,643	323,552	366,132	436,595	475,062	399,848	461,948	482,229
Imports of Goods and Services	8,400,223	8,362,505	2,025,465	2,139,527	2,106,058	2,129,173	2,095,236	2,095,490	2,088,579	2,083,200
- Goods (c.i.f.)	7,525,625	7,417,000	1,812,666	1,923,535	1,892,246	1,897,178	1,870,359	1,862,190	1,852,060	1,832,391
- Services	874,598	945,505	212,799	215,992	213,812	231,995	224,877	233,300	236,519	250,809
Expenditure on Gross Domestic Prod-	11,349,958	11,974,762	2,728,880	2,777,987	2,860,630	2,982,461	2,970,511	2,941,934	2,997,999	3,064,318
Statistical Discrepancy	25,391	-77,313	69,331	33,500	-59,005	-18,435	29,147	13,497	-73,784	-46,173
Gross Domestic Product, (GDP)	11,375,349	11,897,449	2,798,211	2,811,487	2,801,625	2,964,026	2,999,658	2,955,431	2,924,215	3,018,145

Table 2 Balance Sheet of GDP and Expenditure at 1988 Prices (Original)

Unit: Millions of Baht

	2012	2013p1	2012				2013p1			
			Q1	Q2	Q3	Q4	Q1	Q2	Q3	Q4p1
Private Consumption Expenditure	2,552,053	2,556,966	608,937	646,964	629,954	666,198	635,821	662,836	622,096	636,213
General Government Consumption Expenditure	496,098	520,447	109,999	118,795	151,206	116,098	113,183	127,858	162,277	117,129
Gross Fixed Capital Formation	1,116,686	1,094,981	259,751	283,542	297,435	275,958	274,915	296,747	278,665	244,654
Change in Inventories	43,890	91,181	27,592	16,100	-27,788	27,986	32,852	18,307	-11,052	51,074
Net Exports of Goods and Services	659,847	741,832	187,886	134,899	161,273	175,789	204,719	126,750	190,030	220,333
- Goods	369,406	329,645	113,837	86,358	90,436	78,775	84,586	48,470	82,919	113,670
- Services	290,441	412,187	74,049	48,541	70,837	97,014	120,133	78,280	107,111	106,663
Exports of Goods and Services	3,578,123	3,728,526	872,026	869,732	908,966	927,399	944,490	894,639	943,421	945,976
- Goods (f.o.b.)	2,841,524	2,846,921	687,388	711,185	730,037	712,914	712,478	700,538	719,468	714,437
- Services	736,599	881,605	184,638	158,547	178,929	214,485	232,012	194,101	223,953	231,539
Imports of Goods and Services	2,918,276	2,986,694	684,140	734,833	747,693	751,610	739,771	767,889	753,391	725,643
- Goods (c.i.f.)	2,472,118	2,517,276	573,551	624,827	639,601	634,139	627,892	652,068	636,549	600,767
- Services	446,158	469,418	110,589	110,006	108,092	117,471	111,879	115,821	116,842	124,876
Expenditure on Gross Domestic Product	4,868,574	5,005,407	1,194,165	1,200,300	1,212,080	1,262,029	1,261,490	1,232,498	1,242,016	1,269,403
Statistical Discrepancy	29,615	33,435	27,457	-6,396	-20,505	29,059	25,793	-3,486	-17,758	28,886
Gross Domestic Product, (GDP)	4,898,189	5,038,842	1,221,622	1,193,904	1,191,575	1,291,088	1,287,283	1,229,012	1,224,258	1,298,289

Table 3 Growth Rate of Expenditure at constant 1988 Prices (Original)

Unit: Percent

	2012	2013p1	2012				2013p1			
			Q1	Q2	Q3	Q4	Q1	Q2	Q3	Q4p1
Private Consumption Expenditure	6.7	0.2	2.9	5.3	6.0	12.4	4.4	2.5	-1.2	-4.5
General Government Consumption Expenditure	7.5	4.9	-0.2	7.4	10.0	12.5	2.9	7.6	7.3	0.9
Gross Fixed Capital Formation	13.2	-1.9	5.2	10.2	15.5	22.9	5.8	4.7	-6.3	-11.3
Change in Inventories	487.5	107.7	480.2	203.6	-279.1	89.6	19.1	13.7	60.2	82.5
Net Exports of Goods and Services	-8.9	12.4	-23.4	-26.4	-7.3	44.5	9.0	-6.0	17.8	25.3
- Goods	-30.6	-10.8	-34.6	-41.8	-27.1	-7.8	-25.7	-43.9	-8.3	44.3
- Services	51.3	41.9	4.0	39.8	42.0	168.0	62.2	61.3	51.2	9.9
Exports of Goods and Services	3.1	4.2	-3.2	1.1	-2.8	19.6	8.3	2.9	3.8	2.0
- Goods (f.o.b.)	-0.4	0.2	-5.0	-1.6	-6.2	13.5	3.7	-1.5	-1.4	0.2
- Services	19.1	19.7	4.2	15.4	14.3	45.7	25.7	22.4	25.2	8.0
Imports of Goods and Services	6.2	2.3	4.3	8.6	-1.8	15.0	8.1	4.5	0.8	-3.5
- Goods (c.i.f.)	6.5	1.8	4.3	8.8	-2.3	16.9	9.5	4.4	-0.5	-5.3
- Services	4.6	5.2	4.3	7.1	1.3	5.8	1.2	5.3	8.1	6.3
Expenditure on Gross Domestic Product	6.5	2.8	0.6	4.4	2.8	19.4	5.6	2.7	2.5	0.6
Statistical Discrepancy										
Gross Domestic Product, (GDP)	6.5	2.9	0.4	4.4	3.1	19.1	5.4	2.9	2.7	0.6

Table 4. GDP by Sector at constant 1988 prices (Growth Rate)

Unit: Percent

	2012	2013p1	2012				2013p1			
			Q1	Q2	Q3	Q4	Q1	Q2	Q3	Q4p1
Agriculture	3.8	1.4	3.4	1.8	8.3	3.1	0.8	2.5	-0.3	2.3
Agriculture, Hunting and Forestry	5.2	2.9	4.6	1.5	11.4	4.9	2.3	4.4	0.9	3.7
Fishing	-3.0	-6.7	-2.4	3.7	-6.4	-5.8	-6.7	-8.1	-7.4	-5.2
Non-Agriculture	6.7	3.0	0.1	4.7	2.7	21.2	5.8	3.0	3.0	0.4
Mining and Quarrying	8.2	2.2	-1.0	6.8	12.2	15.1	10.4	4.4	-2.4	-2.6
Manufacturing	6.9	0.1	-4.3	2.8	-1.1	37.0	4.9	-1.1	-0.5	-2.9
Electricity, Gas and Water Supply	9.7	0.9	9.1	11.8	4.9	13.4	2.8	2.8	1.0	-3.2
Construction	7.8	1.2	0.8	6.9	9.8	14.1	10.5	5.0	-2.2	-7.7
Wholesale and Retail Trade; Repair of Motor	5.2	3.2	4.1	5.4	4.0	7.6	5.1	3.0	2.6	2.2
Hotels and Restaurants	11.6	12.1	5.6	8.6	7.0	25.7	14.8	14.2	15.1	5.4
Transport, Storage and Communications	8.1	7.9	3.8	7.5	8.0	13.0	8.4	7.7	8.6	7.0
Financial Intermediation	6.5	10.2	6.4	5.5	4.8	9.4	10.0	10.1	11.3	9.1
Real Estate, Renting and Business Activities	3.9	4.6	-1.0	3.6	5.1	8.0	5.3	4.4	4.4	4.4
Public Administration and Defence;	3.6	1.3	1.2	4.1	4.8	4.6	-0.4	2.7	2.8	0.1
Education	5.1	1.7	2.9	4.3	4.3	8.9	-3.2	5.9	5.9	-1.8
Health and Social Work	4.6	2.8	3.2	5.5	5.2	4.7	0.2	4.5	5.1	1.5
Other Community, Social and Personal	4.1	7.0	-0.3	1.5	1.0	15.3	9.6	10.6	6.0	2.2
Private Households with Employed Persons	2.3	-1.4	-1.0	4.3	4.6	1.6	-4.9	4.8	-2.6	-2.4
GDP	6.5	2.9	0.4	4.4	3.1	19.1	5.4	2.9	2.7	0.6

Table 5. Contribution to GDP Growth (1988 Prices)

Unit: Percent

	2012	2013p1	2012				2013p1			
			Q1	Q2	Q3	Q4	Q1	Q2	Q3	Q4p1
Demand Side	6.4	2.8	0.6	4.4	2.9	18.9	5.5	2.7	2.5	0.6
Domestic Demand	7.0	0.2	2.5	5.9	7.7	12.7	3.7	3.2	-1.3	-4.7
- Private Consumption Expenditure	3.5	0.1	1.4	2.9	3.1	6.8	2.2	1.3	-0.7	-2.3
- Government Consumption Expenditure	0.8	0.5	-0.0	0.7	1.2	1.2	0.3	0.8	0.9	0.1
- Gross Fixed Capital Formation	2.8	-0.4	1.0	2.3	3.4	4.7	1.2	1.1	-1.6	-2.4
Net Exports	-1.4	1.7	-4.7	-4.2	-1.1	5.0	1.4	-0.7	2.4	3.5
-Exports	2.3	3.1	-2.4	0.9	-2.3	14.0	5.9	2.1	2.9	1.4
-Imports	3.7	1.4	2.3	5.1	-1.2	9.0	4.6	2.8	0.5	-2.0
Change in Inventories	0.8	1.0	2.9	2.8	-3.7	1.2	0.4	0.2	1.4	1.8
Production Side	6.5	2.9	0.4	4.4	3.1	19.1	5.4	2.9	2.7	0.6
Agriculture	0.3	0.1	0.3	0.1	0.5	0.4	0.1	0.2	-0.0	0.2
Manufacturing	2.7	0.0	-1.7	1.1	-0.5	12.6	1.9	-0.4	-0.2	-1.1
Construction	0.2	0.0	0.0	0.1	0.2	0.3	0.2	0.1	-0.1	-0.1
Services	3.3	2.7	1.8	3.0	2.8	5.9	3.2	3.1	3.0	1.6

Table 6. Growth Rate of Major Items of GDP and Expenditure at 1988 Prices (Seasonally Adjusted)

Unit: Percent

	2012				2013			
	Q1	Q2	Q3	Q4	Q1	Q2	Q3	Q4
Gross Domestic Expenditure								
Private Consumption Expenditure	6.0	1.4	2.0	3.0	-1.5	-1.9	-1.1	-0.2
Exclude Tourists Expenditure	6.1	1.4	2.0	3.1	-1.5	-1.9	-1.3	-0.2
Government Consumption Expenditure	4.0	5.2	2.2	1.7	-5.4	9.4	1.4	-3.3
Gross Fixed Capital Formation	11.9	4.1	4.7	0.1	-3.5	3.9	-7.2	-3.5
Exports of Goods and Services	10.2	4.0	1.2	3.4	-0.7	-1.2	2.3	1.6
Imports of Goods and Services	7.7	3.9	-0.5	3.6	0.6	0.5	-3.7	-0.6
Gross Domestic Product								
Agriculture	4.0	-0.7	1.3	-0.9	0.4	1.4	-1.1	1.8
Manufacturing	22.6	4.7	1.9	4.2	-5.4	-1.6	2.8	1.3
Construction	3.2	3.3	3.3	3.3	0.3	-1.8	-3.7	-2.8
Services	4.6	2.5	1.3	2.4	0.0	2.2	1.0	0.1
GDP	10.8	3.1	1.6	2.9	-2.1	0.6	1.4	0.6

Table 7. Trade and Services Balance

Unit: Billions of Baht

	2012	2013p1	2012				2013p1			
			Q1	Q2	Q3	Q4	Q1	Q2	Q3	Q4p1
Exports of Goods and Services	8,529.2	8,752.5	2,038.3	2,098.7	2,224.8	2,167.4	2,148.6	2,062.0	2,286.8	2,255.0
Growth Rate	5.2	2.6	-1.0	4.2	0.2	19.3	5.4	-1.7	2.8	4.0
Imports of Goods and Services	8,400.2	8,362.5	2,025.5	2,139.5	2,106.1	2,129.2	2,095.2	2,095.5	2,088.6	2,083.2
Growth Rate	10.1	-0.4	12.0	13.6	1.8	13.7	3.4	-2.1	-0.8	-2.2
Trade and Services Balance	129.0	389.9	12.9	-40.9	118.7	38.2	53.4	-33.5	198.2	171.8
Percentage to GDP	1.1	3.3	0.5	-1.5	4.2	1.3	1.8	-1.1	6.8	5.7
Factor Income from Abroad, Net	-453.1	-727.2	-103.9	-133.4	-116.4	-99.4	-97.6	-236.7	-303.4	-89.5
Current Transfer from Abroad, Net	381.8	315.8	108.9	100.2	83.3	89.4	80.8	73.4	77.8	83.8
Current Account Balance	57.7	-21.4	17.8	-74.0	85.6	28.3	36.7	-196.7	-27.4	166.0
Percentage to GDP	0.5	-0.2	0.6	-2.6	3.1	1.0	1.2	-6.7	-0.9	5.5

Table 8. GDP Deflator, CPI, PPI (Growth Rate)

Unit: Percent

	2012	2013p1	2012				2013p1			
			Q1	Q2	Q3	Q4	Q1	Q2	Q3	Q4p1
GDP Deflator	1.3	1.7	1.6	1.5	1.1	1.4	1.7	2.1	1.6	1.3
CPI	3.0	2.2	3.4	2.5	3.0	3.2	3.1	2.3	1.7	1.7
PPI	1.0	0.3	2.4	0.5	0.3	0.9	0.1	0.4	0.4	0.4

การปรับปรุงย้อนหลัง

โดยปกติ การจัดทำสถิติผลิตภัณฑ์มวลรวมในประเทศรายไตรมาส จะมีการปรับปรุงย้อนหลัง 2 ลักษณะ คือ

- 1) **การปรับปรุงครั้งแรก** เป็นการปรับปรุงในไตรมาสย้อนหลังจากไตรมาสอ้างอิงหนึ่งไตรมาส เพื่อให้มีความถูกต้องยิ่งขึ้น อันเนื่องมาจากการปรับปรุงตามแหล่งข้อมูลล่าสุด โดยในตารางจะแสดงตัวอักษร “r” ซึ่งหมายถึง revised หรือปรับปรุง กำกับไว้ที่ไตรมาสที่มีการปรับปรุงค่า
- 2) **การปรับปรุงครั้งที่สอง** เป็นการปรับปรุงเพื่อให้ค่าผลรวมรายไตรมาสทั้งสี่ไตรมาสมีค่าเท่ากับรายปี โดยจะดำเนินการปรับปรุงครั้งที่สองเมื่อการจัดทำสถิติรายปีแล้วเสร็จ หรือในการจัดทำสถิติผลิตภัณฑ์มวลรวมในประเทศรายไตรมาสประจำไตรมาสที่สามของทุกปี และจะมีการปรับปรุงย้อนหลังสองปีตามสถิติรายปี การปรับปรุงครั้งที่สองได้มีการปรับแก้ข้อมูลเครื่องชี้ใหม่ เป็นเพียงการใช้เทคนิคทางคณิตศาสตร์ คือ Denton Least Square Technique โดยในทางปฏิบัติ ได้ใช้โปรแกรมประมวลผลสำเร็จรูปที่เรียกว่า “The Canadian Bench Program and Extrapolation (Bench Program)” โดยในตารางจะแสดงตัวอักษร “r” ซึ่งหมายถึง revised หรือปรับปรุง กำกับไว้ที่ปีที่มีการปรับปรุงค่า ซึ่งหมายถึงค่าในแต่ละไตรมาสในปีที่มี “r” กำกับไว้ ได้มีการปรับปรุงค่าตามสถิติรายปี

การแสดงอักษรกำกับ

การแสดงอักษรกำกับสดมภ์ในตารางของเอกสารฉบับนี้ มี 3 ลักษณะ คือ r, p และ p1 โดย r มีสองชนิด ตามที่ได้กล่าวไว้ในหัวข้อการปรับปรุงย้อนหลัง p คือ ค่ารายไตรมาสในปีที่มีค่ารายปีเป็นค่าตัวรวมเบื้องต้น ส่วน p1 หมายถึง ค่ารายไตรมาสในเบื้องต้นที่ยังไม่มีค่ารายปี

การจัดทำและเผยแพร่สถิติผลิตภัณฑ์มวลรวมในประเทศรายไตรมาส (QGDP) ตามมาตรฐาน SDDS

สำนักงานคณะกรรมการพัฒนาการเศรษฐกิจและสังคมแห่งชาติ มีหน้าที่ในการจัดทำและเผยแพร่สถิติผลิตภัณฑ์มวลรวมในประเทศทั้งรายปีและรายไตรมาส โดยได้ดำเนินการจัดทำและประมวลผลตามมาตรฐานและกรอบแนวคิดของระบบบัญชีประชาชาติสากล หรือ System of national Accounts โดยใช้ข้อมูลพื้นฐานจากแหล่งข้อมูลต่างๆ ที่เกี่ยวข้อง ทั้งนี้ รายละเอียดกรอบแนวคิด วิธีการคำนวณ ตลอดจนแหล่งข้อมูล ได้แสดงและเผยแพร่ไว้ในเอกสาร “แนวทางการจัดทำสถิติผลิตภัณฑ์มวลรวมในประเทศรายไตรมาส” แล้ว

โดยเฉพาะ QGDP ได้ดำเนินการจัดทำและเผยแพร่ตามมาตรฐาน SDDS (Special Data Dissemination Standard) ของกองทุนการเงินระหว่างประเทศ (IMF) ซึ่งกำหนดให้เผยแพร่สถิติของไตรมาสอ้างอิงภายในสามเดือนหลังสิ้นสุดไตรมาส ปัจจุบันสำนักงานฯ ได้พัฒนาการเผยแพร่ให้เร็วขึ้นเพื่อสนองตอบต่อความต้องการของผู้ใช้ โดยกำหนดเผยแพร่ในวันจันทร์ที่สามของเดือนที่สองหลังจากไตรมาสอ้างอิง (8 สัปดาห์) ผ่านวิธีการเผยแพร่ 3 ช่องทาง คือ (1) การแถลงข่าว (2) เอกสาร และ (3) web site คือ www.nesdb.go.th การเผยแพร่ทั้งสามช่องทางนี้โดยปกติจะมีขึ้นพร้อมกันในเวลา 9.30 น ของวันดังกล่าว และเชื่อมโยงไปยัง website ของ IMF ที่

<http://dsbb.imf.org/Applications/web/sddsctycatbaselist/?strcode=THA&strcat=NAG00>

นอกจากนั้น ได้นำเสนอตารางการเผยแพร่ข้อมูลล่วงหน้าประมาณ 1 ปี ไว้ที่ปกหลังของเอกสารฉบับนี้ด้วย

การนำข้อความหรือข้อมูลในรายงานนี้ไปใช้เผยแพร่ต่อ
โปรดอ้างอิงรายงานและแหล่งข้อมูลด้วย

Revision Policy

QGDP figures are subject to 2 types of revisions:

- 1) First Revision: At the time of producing the most recent quarter, figures in the previous quarter are revised as more complete and accurate information is available. The letter “r” is shown on the quarter where the revision has been made.
- 2) Second Revision: When compiling the annual GDP figures – usually at a time of producing statistics of GDP of the third quarter – annual figures are revised back 2 years prior to the reference year. Along with such revision, annual figures are redistributed across all quarters within a year so that the statistics of 4 quarters added up to be equal to annual total. There is no changes in indicators as the office applies Denton Least Square Technique, using computer program called “The Canadian Bench Program and Extrapolation (Bench Program)” in the redistribution process. The letter “r” is shown on the years where the revision has been made.

Abbreviation

There are 3 letter assigns to the tables: r, p and p1. Letter “r” is assigned to 2 cases as stated above. Letter “p” is assigned to quarterly figures based on preliminary annual figures. And letter “p1” is assigned to quarterly figures without preliminary annual figures.

Data Dissemination of Quarterly Gross Domestic Product (QGDP) according to SDDS

The Office of the National Economic and Social Development Board (NESDB) is responsible for compiling and disseminating GDP statistics, both quarterly and annually. Data-collection and compilation methods used to compile GDP statistics follow internationally-accepted System of National Accounts set forth by the United Nations. Detailed concepts, definitions and methodology are explained and published under title “Quarterly GDP Compilation Methodology.”

Quarterly GDP has also met Special Data Dissemination Standard of the IMF, which is to release quarterly figures within 3 months after the end of reference quarter. The NESDB had been able to speed up the compilation process to meet users’ demand by releasing data on the third Monday of the second months following the reference quarter (8 weeks). The data is available for all users via 3 channels: (1) press release (2) hard copy and (3) NESDB website, which is www.nesdb.go.th. The data can be accessed at the same time, normally at 9.30 am of the date previously informed. The website is also linked to the IMF’s SDDS page at

<http://dsbb.imf.org/Applications/web/sddsctycatbaselist/?strcode=THA&strcat=NAG00>

In addition, 1-year advance-release calendar is also available on the back of this book.

Any reproduction of data and materials in this book must refer to NESDB as data source

FORTHCOMING RELEASES

2014					
MARCH	APRIL	MAY	JUNE	JULY	AUGUST
30 Gross Regional and Provincial Products 2012 (statistic tables on internet)	23 Flow-of-Funds Accounts of Thailand 2012 (publication)	19 GDP : Q1/2014 (press release, publication, internet) (9:30 a.m. local time) 30 Capital Stock of Thailand 2013 (statistic tables on internet)		31 Capital Stock of Thailand 2013 (publication)	18 GDP : Q2/2014 (press release, publication, internet) (9:30 a.m. local time)
2014			2015		
SEPTEMBER	OCTOBER	NOVEMBER	DECEMBER	JANUARY	FEBRUARY
	31 National Income of Thailand 2013 (statistic tables on internet)	17 GDP : Q3/2014 (press release, publication, internet) (9:30 a.m. local time)	31 National Income of Thailand 2013 (publication)	30 Gross Regional and Provincial Products 2013 (statistic tables on internet)	16 Flow-of-Funds Accounts of Thailand 2013 (statistic tables on internet) 16 GDP : Q4/2014 (press release, publication, internet) (9:30 a.m. local time) 27 Gross Regional and Provincial Products 2013 (publication)

วัน เวลา และสถานที่ออกรายงาน : Embargo and venue

วันจันทร์ที่ 17 กุมภาพันธ์ 2557 เวลา 9.30 น.
สำนักงานคณะกรรมการพัฒนาการเศรษฐกิจและสังคมแห่งชาติ
962 ถนนกรุงเกษม เขตป้อมปราบศัตรูพ่าย กรุงเทพมหานคร 10100
9.30 a.m. Monday, February 17, 2014
Office of the National Economic and Social Development Board

กำหนดการออกรายงานผลิตภัณฑ์มวลรวมในประเทศ ไตรมาสที่ 1/2557
Forthcoming issues : GDP 1st quarter 2014
วันจันทร์ที่ 19 พฤษภาคม 2557 เวลา 9.30 น.
9.30 a.m. Monday, May 19, 2014

ผู้ประสานงาน

Contact persons

หากต้องการรายละเอียดเพิ่มเติม หรือสอบถามปัญหาใดๆ สามารถติดต่อได้ตาม e-mail ด้านล่าง หรือ โทร. 0-2280-4085

Tables	Coordinators	E-mail address	Ext. No.
Table 1-6, 8	Apichai Thamsermsukh	apichai-t@nesdb.go.th	6171
	Peeranat Dangsakul	peeranat@nesdb.go.th	6180
Table 7	Santi Srisomboon	santi@nesdb.go.th	6212