



# ภาวะเศรษฐกิจและสังคมระดับภาค ไตรมาส 3/2563

เศรษฐกิจรายภาค

ไตรมาสที่ 3/2563

ภาคเหนือ ภาคตะวันออกเฉียงเหนือ  
ภาคใต้ และภาคกลาง โดยรวมหดตัว

แนวโน้มเศรษฐกิจรายภาค

ไตรมาส 4/2563

คาดว่าเศรษฐกิจ

ภาคเหนือ มีแนวโน้มฟื้นตัว

ภาคตะวันออกเฉียงเหนือ และ

ภาคใต้ และภาคกลาง คาดว่า

เศรษฐกิจยังคงหดตัว

อัตราการว่างงาน ภาคเหนือและ  
ภาคตะวันออกเฉียงเหนือ ปรับตัว  
ลดลง ขณะที่ภาคกลางและภาคใต้

อัตราการว่างงานเพิ่มขึ้น

ศตียาเสพติดภาคเหนือ

ภาคตะวันออกเฉียงเหนือและ

ภาคกลาง ลดลง ขณะที่ภาคใต้

เพิ่มขึ้น สำหรับภาวะการเจ็บป่วย

ภาคเหนือเจ็บป่วยด้วยโรคระบบ

ทางเดินหายใจลดลง และภาคใต้

เจ็บป่วยด้วยโรคสำคัญลดลง

- เศรษฐกิจไทยไตรมาสที่ 3 ปี 2563 ลดลงร้อยละ 6.4 ต่อเนื่องจากการลดลงร้อยละ 12.1 ในไตรมาสก่อนหน้า โดยด้านการใช้จ่าย การใช้จ่ายของรัฐบาลและการลงทุนภาครัฐขยายตัวเร่งขึ้น การบริโภคและการลงทุนภาคเอกชน และการส่งออกสินค้าลดลงในอัตราที่ชะลอลงจากไตรมาสก่อนหน้า ในขณะที่การส่งออกบริการลดลงต่อเนื่อง ด้านการผลิต การผลิตสาขาก่อสร้างขยายตัวเร่งขึ้น สาขาที่พักแรมและบริการด้านอาหาร สาขาอุตสาหกรรม สาขาเกษตรกรรม สาขาการขนส่งและสถานที่เก็บสินค้า สาขาการขนส่งทางอากาศและการซ่อมฯ และสาขาไฟฟ้าและก๊าซ ปรับตัวลดลงในอัตราที่น้อยกว่าการลดลงในไตรมาสก่อนหน้า
- สำหรับภาวะเศรษฐกิจรายภาค จำแนกการพิจารณา ดังนี้ ภาคเหนือ เศรษฐกิจยังคงหดตัว โดยภาคการท่องเที่ยวหดตัวต่อเนื่อง ด้านมูลค่าการค้าต่างประเทศและการค้าชายแดนลดลง จากมาตรการคุมเข้มการตรวจสอบโควิดปนเปื้อนในตัวสินค้า การบริโภคภาคเอกชนชะลอตัวในสินค้าไม่จำเป็น เช่นเดียวกับการลงทุนภาคเอกชนยังคงหดตัวต่อเนื่อง ขณะที่ดัชนีรายได้เกษตรกรเพิ่มขึ้นจากราคาขายสินค้าในหมวดพืชผลและปศุสัตว์ที่ปรับตัวดีขึ้น ภาคตะวันออกเฉียงเหนือ เศรษฐกิจหดตัวน้อยลงตามการผ่อนคลายมาตรการควบคุมการแพร่ระบาดของโรคติดเชื้อไวรัสโคโรนา 2019 (COVID-19) ทำให้กิจกรรมทางเศรษฐกิจกลับมาดำเนินการได้มากขึ้น โดยการใช้จ่ายเพื่อการอุปโภคบริโภคของครัวเรือนปรับตัวดีขึ้น การใช้จ่ายของรัฐบาลและการจัดเก็บรายได้ของรัฐบาล กลับมาขยายตัว ในขณะที่การลงทุนภาคเอกชน หดตัวมากขึ้น สำหรับการค้ากับประเทศเพื่อนบ้าน หดตัวน้อยลง ภาคกลาง เศรษฐกิจยังคงหดตัวจากช่วงเดียวกันของปี 2562 ทั้งภาคเกษตรและนอกภาคเกษตร แต่ดีขึ้นจากไตรมาสก่อนหน้า เนื่องจากการผ่อนคลายการบังคับใช้มาตรการป้องกันและยับยั้งการแพร่ระบาดของโรคติดเชื้อไวรัสโคโรนา 2019 (COVID-19) และมาตรการกระตุ้นเศรษฐกิจของภาครัฐ ภาคใต้ เศรษฐกิจหดตัว เนื่องจากการหดตัวของภาคการท่องเที่ยว การอุปโภคบริโภคและการลงทุนภาคเอกชน อย่างไรก็ตาม ภาคการส่งออกและการเกษตรปรับตัวดีขึ้น
- แนวโน้มภาวะเศรษฐกิจรายภาค ไตรมาสที่ 4 ปี 2563 ภาคเหนือ คาดว่าเศรษฐกิจมีแนวโน้มฟื้นตัว โดยมีปัจจัยบวกจากการเข้าสู่ฤดูการท่องเที่ยวและวันหยุดยาวปลายปี ประกอบกับแผนกระตุ้นเศรษฐกิจของภาครัฐและแผนงานเพื่อสร้างความเข้มแข็งของเศรษฐกิจฐานรากเพื่อช่วยเหลือภาคเกษตรกรรมและการว่างงานจากเมืองสู่ชนบท ภาคตะวันออกเฉียงเหนือ คาดว่าเศรษฐกิจหดตัวน้อยลงตามการผ่อนคลายมาตรการควบคุมการแพร่ระบาดของโรคติดเชื้อไวรัสโคโรนา 2019 (COVID-19) และมาตรการกระตุ้นเศรษฐกิจของรัฐบาล รวมทั้งผลผลิตข้าวเปลือกออกสู่ตลาดมากขึ้น คาดว่าจะส่งผลให้การอุปโภคบริโภคของครัวเรือนกลับมาขยายตัว สำหรับการการค้ากับประเทศเพื่อนบ้านคาดว่า หดตัวน้อยลงตามภาวะการส่งออกและนำเข้าที่มีแนวโน้มปรับตัวดีขึ้น ภาคกลาง คาดว่าเศรษฐกิจยังคงหดตัวเนื่องจากความไม่แน่นอนในการฟื้นตัวของเศรษฐกิจโลกท่ามกลางการแพร่ระบาดของโรคติดเชื้อไวรัสโคโรนา 2019 (COVID-19) ที่ยังคงควบคุมไม่ได้ และการกลับมาแพร่ระบาดระลอกใหม่ ภาคใต้ คาดว่าเศรษฐกิจยังคงหดตัว เนื่องจากการฟื้นตัวของเศรษฐกิจไทยและต่างประเทศที่ฟื้นตัวช้า โดยภาคการท่องเที่ยวที่มีแนวโน้มหดตัวต่อเนื่อง การผลิตเพื่อส่งออกที่คาดว่าจะคำสั่งซื้อยังอยู่ในทิศทางหดตัว รวมทั้งสถาบันการเงินระมัดระวังในการปล่อยสินเชื่อ ส่งผลให้การลงทุนภาคเอกชนมีแนวโน้มหดตัว
- ภาวะสังคมไตรมาสที่ 3 ปี 2563 ภาคเหนือ อัตราการว่างงานลดลง คดีที่เกี่ยวข้องกับความปลอดภัยในชีวิตและทรัพย์สินและศตียาเสพติดลดลง สำหรับภาวะการเจ็บป่วยพบว่า การเจ็บป่วยด้วยโรคระบบทางเดินหายใจลดลง ภาคตะวันออกเฉียงเหนือ อัตราการว่างงานปรับตัวลดลงเล็กน้อย คดีที่เกี่ยวข้องกับความปลอดภัยในชีวิตและทรัพย์สินและศตียาเสพติดลดลง และภาคใต้ อัตราการว่างงานเพิ่มขึ้น คดีที่เกี่ยวข้องกับความปลอดภัยในชีวิตและทรัพย์สินลดลง ขณะที่การจับกุมศตียาเสพติดมีจำนวนเพิ่มขึ้น สำหรับภาวะการเจ็บป่วยด้วยโรคสำคัญของภาคใต้ลดลง ขณะที่ผู้ป่วยโรคฉี่หนู และอาหารเป็นพิษ มีจำนวนเพิ่มขึ้นเล็กน้อย สำหรับจำนวนเหตุการณ์ความไม่สงบในพื้นที่สามจังหวัดชายแดนภาคใต้ลดลงและเมืองเศรษฐกิจสำคัญไม่มีการก่อเหตุความรุนแรง



## ๒ เศรษฐกิจ

ภาวะเศรษฐกิจภาคเหนือไตรมาส 3/2563 ปรับตัวดีขึ้นเมื่อเทียบกับไตรมาสที่ผ่านมา แต่ยังคงหดตัวเมื่อเทียบกับช่วงเดียวกันของปีก่อน โดยดัชนีรายได้เกษตรกรเพิ่มขึ้นจากราคาขายสินค้าในหมวดพืชผลและปศุสัตว์ที่ปรับตัวดีขึ้น ภาคการท่องเที่ยวหดตัวต่อเนื่องเมื่อเทียบกับช่วงเดียวกันของปีก่อน แต่มีแนวโน้มฟื้นตัวเมื่อเทียบกับไตรมาสที่ผ่านมาสำหรับมูลค่าการค้าต่างประเทศลดลง ด้านมูลค่าการค้าขายแดนลดลงจากมาตรการคุมเข้มการตรวจสอบโควิดบนพรมแดนในตัวสินค้า การบริโภคภาคเอกชนยังคงหดตัวต่อเนื่องจากความกังวลเกี่ยวกับการแพร่ระบาดของโรคติดเชื้อไวรัสโคโรนา 2019 (COVID-19) ในต่างประเทศ สำหรับภาคการเงินมีสัดส่วนสินเชื่อต่อเงินฝากลดลงจากการเข้มงวดการปล่อยสินเชื่อเนื่องมาจากความกังวลเรื่องการก่อหนี้เสีย

### 1. ภาวะเศรษฐกิจภาคเหนือในไตรมาส 3/2563 ในด้านต่าง ๆ มีรายละเอียดดังนี้

#### ○ เกษตรกรรม

##### • การผลิตสินค้าเกษตร และรายได้เกษตรกร

ภาคเกษตรภาคเหนือ ผลิตผลผลิตสาขาพืชผลลดลงเนื่องจากประสบกับสภาพอากาศที่แห้งแล้ง ภาวะฝนทิ้งช่วงรวมทั้งปริมาณน้ำตามแหล่งน้ำตามธรรมชาติน้อยกว่าปีที่ผ่านมา ในขณะที่ผลผลิตสาขาปศุสัตว์ขยายตัวเนื่องจากการผลิตเพื่อรองรับความต้องการของตลาดต่างประเทศที่เพิ่มขึ้น โดยตัวชี้วัดดัชนีผลผลิตสินค้าเกษตรรวมลดลงที่ระดับ 91.8 ลดลงในหมวดพืชผล ที่ระดับ 81.2 ในขณะที่หมวดปศุสัตว์ ขยายตัวที่ระดับ 144.7 เมื่อเทียบกับระดับ 141.5 ในช่วงเดียวกันของปีก่อน สำหรับดัชนีราคาสินค้าเกษตรรวมอยู่ที่ระดับ 231.3 โดยเพิ่มขึ้นในหมวดพืชผลและหมวดปศุสัตว์ ที่ระดับ 240.5 และ 174.7 (คำนวณโดยธนาคารแห่งประเทศไทย) สำหรับดัชนีรายได้เกษตรกรเพิ่มขึ้นร้อยละ 5.94 ขยายตัวเมื่อเทียบกับที่ลดลงร้อยละ 7.25 ในไตรมาสที่ผ่านมา (สำนักงานเศรษฐกิจการเกษตร)

##### • ราคาสินค้าเกษตร

พืชผลทางการเกษตรที่สำคัญของภาคเหนือที่มีราคาเพิ่มขึ้น ได้แก่ ข้าวเปลือกเจ้า ข้าวเปลือกเหนียวนาปี และข้าวเปลือกจำวนาปรัง โดยมีราคาเฉลี่ยอยู่ที่ 9,028.0 15,819.1 และ 8,734.2 บาทต่อเมตริกตัน ขยายตัวร้อยละ 19.10 23.33 และ 17.23 ตามลำดับ โดยมีปัจจัยเกื้อหนุนจากการนำเข้าข้าวไทยเพื่อทดแทนข้าวจากประเทศอินเดียและประเทศเวียดนามซึ่งประสบปัญหาการแพร่ระบาดของโรคติดเชื้อไวรัสโคโรนา 2019 (COVID-19) ส่งผลให้มีการกักตุนข้าวเพื่อบริโภคในประเทศมากขึ้น ประกอบกับประเทศจีนซึ่งเป็นคู่แข่งสำคัญรายใหม่ของไทยประสบภาวะอุทกภัยทางตอนใต้ สำหรับข้าวโพดความชื้นไม่เกิน 14% ราคาเฉลี่ยอยู่ที่ 7.5 บาทต่อกิโลกรัมขยายตัวร้อยละ 1.35

เนื่องจากผลผลิตออกสู่ตลาดน้อยจากการที่เกษตรกรชะลอการเก็บเกี่ยวประกอบกับปัจจัยหนุนจากมาตรการจัดการการนำเข้าและมาตรการด้านราคาจากภาครัฐ

**ผลไม้ที่สำคัญของภาคเหนือ** ได้แก่ ลำไยคละ มีราคาเฉลี่ยอยู่ที่ 21.8 บาทต่อกิโลกรัม ลดลงร้อยละ 17.11 เนื่องจากผลผลิตยังล้นตลาดต่อเนื่องจากไตรมาสที่ผ่านมา และเงื่อนไขด้านการขนส่งสินค้าภายใต้สถานการณ์การแพร่ระบาดของโรคติดเชื้อไวรัสโคโรนา 2019 (COVID-19) ไปยังประเทศคู่ค้าสำคัญ อาทิ จีน แม้จะมีมาตรการกระจายสินค้าไปยังผู้บริโภคในประเทศมากขึ้นก็ตาม

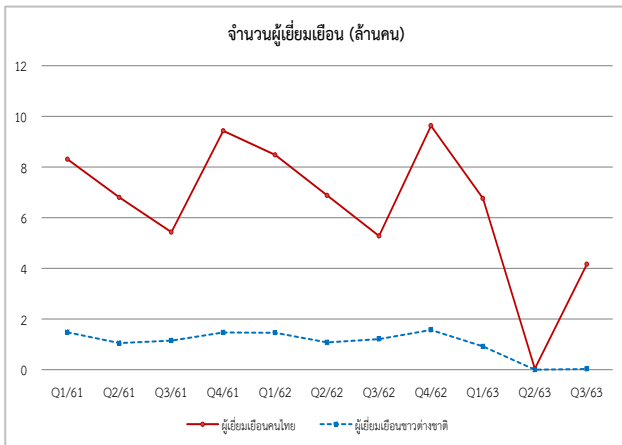
**สินค้าปศุสัตว์ที่สำคัญ** ที่มีราคาเพิ่มขึ้น ได้แก่ เนื้อสุกร โดยมีราคาเฉลี่ยอยู่ที่ 71.9 บาทต่อกิโลกรัม เพิ่มขึ้นร้อยละ 7.31 ซึ่งได้รับปัจจัยบวกจากมาตรการป้องกันโรคคอตีบแอฟริกาในสุกรภายในประเทศที่ได้มาตรฐาน ส่งผลให้เนื้อสุกรของไทยเป็นที่ต้องการของตลาดต่างประเทศมากขึ้น สำหรับไข่ไก่ มีราคาเฉลี่ยอยู่ที่ 297.4 บาท/100 ฟอง ขยายตัวเล็กน้อยที่ร้อยละ 0.41 เนื่องจากมาตรการรักษาเสถียรภาพด้านราคาของภาครัฐ ประกอบกับการปลดแม่ไก่ยืนกรง ส่งผลให้ไข่ไก่มีผลผลิตลดลงจึงทำให้ราคาเพิ่มขึ้น ในขณะที่ไก่เนื้อมีราคาเฉลี่ยต่อกิโลกรัมละ 35.5 บาทต่อกิโลกรัม ลดลงร้อยละ 3.79 เนื่องจากการผลิตเพื่อตอบสนองตลาดต่างประเทศมากขึ้นประกอบกับความต้องการบริโภคในประเทศที่ลดลง ส่งผลให้ผลผลิตล้นตลาด

#### ○ บริการท่องเที่ยว

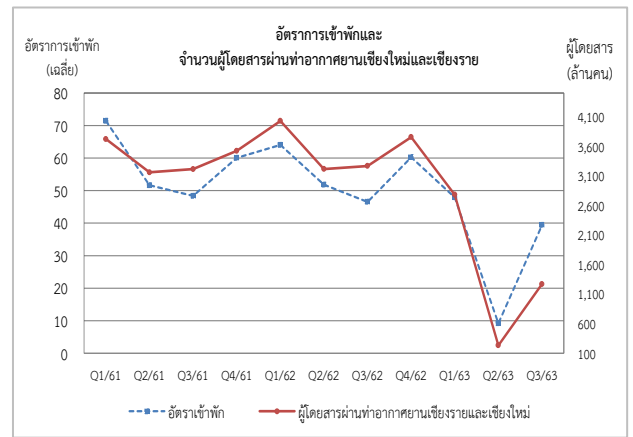
การท่องเที่ยวภาคเหนือหดตัวต่อเนื่องเมื่อเทียบกับช่วงเดียวกันของปีก่อน แต่ปรับตัวดีขึ้นเมื่อเทียบกับไตรมาสที่ผ่านมา โดยมีปัจจัยบวกจากมาตรการผ่อนคลายนโยบายการกระตุ้นการท่องเที่ยวของภาครัฐ อาทิ โครงการเราเที่ยวด้วยกัน โครงการเที่ยวปันสุข รวมทั้งการประกาศวันหยุดยาวเพิ่มเติมของภาครัฐเพื่อกระตุ้นการอุปโภคบริโภคภายในประเทศและการเดินทางระหว่างเมืองที่เพิ่มขึ้น โดยนักท่องเที่ยวที่เดินทางสู่ภาคเหนือส่วนใหญ่เป็นชาวไทย สำหรับนักท่องเที่ยวชาวต่างชาติยังคงหดตัวต่อเนื่องจากสถานการณ์การแพร่ระบาดของโรคติดเชื้อไวรัสโคโรนา 2019 (COVID-19) ในต่างประเทศ โดยตัวชี้วัดด้านการท่องเที่ยวในไตรมาสนี้มีจำนวนนักท่องเที่ยวอยู่ที่ 4,190,975 คน มีจำนวนเพิ่มขึ้นเมื่อเทียบกับนักท่องเที่ยวจำนวน 714,581 คน ในไตรมาสที่ผ่านมาซึ่งได้รับผลกระทบจากมาตรการล๊อคดาวน์อย่างไรก็ตามเมื่อเทียบกับช่วงเดียวกันของปีก่อน จะเห็นได้ว่าจำนวนนักท่องเที่ยวรวมยังคงหดตัวที่ร้อยละ 36.19 โดยแบ่งเป็นนักท่องเที่ยวชาวไทยหดตัวร้อยละ 22.15 และนักท่องเที่ยวต่างชาติหดตัวต่อเนื่องที่ร้อยละ 97.85

โดยจังหวัดที่มีจำนวนนักท่องเที่ยวมากที่สุด 3 อันดับแรกในภาคเหนือ คือ จังหวัดเชียงใหม่ จังหวัดเชียงราย และจังหวัดพิษณุโลก โดยมีนักท่องเที่ยวจำนวน 1,110,804 442,362 และ 437,734 คน เพิ่มขึ้นจากจำนวน 169,381 82,694 และ 87,427 คน เมื่อเทียบกับไตรมาสที่ผ่านมา ซึ่งพบว่าจำนวนนักท่องเที่ยวชาวไทยได้ฟื้นตัวตอบสนองต่อ

มาตรการกระตุ้นการท่องเที่ยวของภาครัฐ โดยกลับมาเพิ่มขึ้นใกล้เคียงกับช่วงเดียวกันของปีก่อนที่จำนวน 4,164,828 คน จากจำนวน 5,350,086 คน แต่ยังคงหดตัวที่ร้อยละ 22.15 โดยในจังหวัดเชียงใหม่และจังหวัดสุโขทัย มีนักท่องเที่ยวชาวไทย ใกล้เคียงกับช่วงเดียวกันของปีก่อนมากที่สุด จำนวน 1,101,584 และ 153,018 คน จากจำนวน 1,182,752 และ 167,431 คน ซึ่งยังคงหดตัวที่ร้อยละ 6.86 และ 8.61 ตามลำดับ สำหรับจังหวัดสุโขทัยมีจำนวนนักท่องเที่ยวต่างชาติมากเป็นอันดับที่สามของภาคเหนือ จำนวน 3,007 คน รองจากจังหวัดเชียงใหม่ และจังหวัดเชียงรายที่มีจำนวนนักท่องเที่ยวชาวต่างชาติที่ 9,220 และ 3,044 คน ตามลำดับ ในส่วนของรายได้จากการท่องเที่ยว จังหวัดที่มีรายได้จากนักท่องเที่ยวสูงสุด 3 อันดับแรก ประกอบด้วย จังหวัดเชียงใหม่ จำนวน 7,926.59 ล้านบาท จังหวัดเชียงราย จำนวน 2,614.64 ล้านบาท และจังหวัดพิษณุโลก จำนวน 857.94 ล้านบาท



สำหรับผู้โดยสารผ่านท่าอากาศยานเชียงใหม่และท่าอากาศยานแม่ฟ้าหลวงเชียงราย รวมทั้งสิ้นจำนวน 1.30 ล้านคน หดตัวร้อยละ 60.31 เมื่อเทียบกับช่วงเดียวกันของปีก่อน โดยแบ่งเป็นผู้โดยสารจากท่าอากาศยานเชียงใหม่ จำนวน 0.96 ล้านคน ลดลงร้อยละ 63.39 เช่นเดียวกับผู้โดยสารจากท่าอากาศยานแม่ฟ้าหลวง มีจำนวน 0.34 ล้านคน ลดลงร้อยละ 48.05 โดยมียอดรวมผู้โดยสารทั้งสองท่าอากาศยานแบ่งเป็นการเดินทางในประเทศจำนวน 1.30 ล้านคน หดตัวร้อยละ 46.78 เมื่อเทียบกับช่วงเดียวกันของปีก่อนหน้า ในส่วนของการเดินทางต่างประเทศหดตัวร้อยละ 99.88 ต่อเนื่องจากที่หดตัวร้อยละ 99.74 ในไตรมาสที่ 2/2563 สำหรับอัตราการเข้าพักยังคงต่ำกว่าช่วงเดียวกันของปีก่อน โดยมีอัตราการเข้าพักอยู่ที่ร้อยละ 39.40 แต่มีแนวโน้มดีขึ้นจากไตรมาสที่ผ่านมาซึ่งมีอัตราเข้าพักที่ร้อยละ 9.20



### ○ การค้าต่างประเทศ

มูลค่าสินค้าส่งออกและนำเข้าผ่านด่านศุลกากรภาคเหนือรวมมีมูลค่า 37,369.8 ล้านบาท ลดลงร้อยละ 18.16 มีดุลการค้าเกินดุลที่ 17,077.6 ล้านบาท โดยแบ่งเป็นมูลค่าสินค้าส่งออก 27,223.7 ล้านบาท ลดลงร้อยละ 12.25 และมูลค่าสินค้านำเข้า 10,146.1 ล้านบาท หดตัวร้อยละ 30.68 โดยหดตัวจากกลุ่มธุรกิจยานยนต์และธุรกิจสิ่งทอเนื่องจากกำลังซื้อสินค้าไม่จำเป็นภาพรวมยังคงอ่อนตัวต่อเนื่องจากภาวะโรคระบาด

### ○ การค้าชายแดน

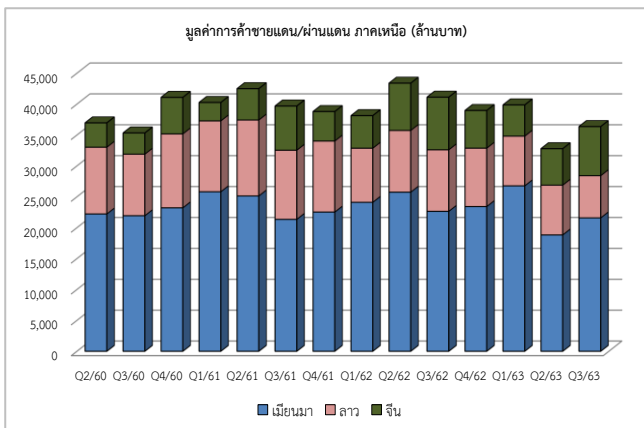
มูลค่าการค้าชายแดนภาคเหนือลดลงจากมาตรการควบคุมการแพร่ระบาดของโรคติดเชื้อไวรัสโคโรนา 2019 (COVID-19) โดยจุดผ่านแดนถาวรบริเวณสะพานข้ามแม่น้ำสายแห่งที่ 2 (แม่สาย-ท่าขี้เหล็ก) จังหวัดเชียงราย ซึ่งอนุญาตให้รถขนส่งสินค้าข้ามไปขนส่งสินค้าได้วันละ 6 คัน สำหรับจุดผ่านแดนถาวรบริเวณสะพานข้ามแม่น้ำแม่แห่งที่ 2 จังหวัดตาก อนุญาตให้นำพาหนะไม่เกิน 4 ล้อ อนุญาตให้มีเพียงคนขับรถ 1 คน รวมทั้งมีการระงับการใช้จุดผ่อนปรนทางการค้าห้วยต้นนุ่น แม่สามแลบ และห้วยผึ้ง จังหวัดแม่ฮ่องสอน ระหว่างวันที่ 17-30 กันยายน 2563 (รายงานของสภาอุตสาหกรรมแห่งประเทศไทย) จากมาตรการป้องกันการแพร่ระบาดดังกล่าว ส่งผลให้มีปริมาณการค้าลดลงทั้งในสินค้าอุปโภคและบริโภค สินค้าเกษตรและสินค้าอุตสาหกรรม โดยการค้าชายแดนภาคเหนือไตรมาสนี้มีมูลค่า 36,363.50 ล้านบาท ลดลงร้อยละ 11.57 ตามการนำเข้าและการส่งออกที่ลดลงร้อยละ 22.54 และ 6.51 ตามลำดับ โดยมีมูลค่าการนำเข้า 10,045.71 ล้านบาท และมูลค่าการส่งออก 26,317.79 ล้านบาท สำหรับดุลการค้าเกินดุล 16,272.08 ล้านบาท

การค้ากับเมียนมามีมูลค่า 21,589.36 ล้านบาท ลดลงร้อยละ 4.67 ตามการนำเข้าที่ลดลงร้อยละ 36.26 มีมูลค่าการนำเข้า 2,318.19 ล้านบาท จากการนำเข้าที่ลดลงในด้านแม่สอด ด้านแม่สะเรียง และด่านแม่ฮ่องสอน โดยเฉพาะด่านแม่สอดซึ่งเป็นด่านที่มีมูลค่าการค้าสูงสุด ได้เพิ่มมาตรการตรวจโควิดปนเปื้อนในสินค้าอย่างเข้มงวด ส่งผลให้ภาพรวมมีการนำเข้าสินค้าลดลงในสินค้าสำคัญ อาทิ ผลิตภัณฑ์อลูมิเนียม เหล็ก ขา

กาแฟ เครื่องเทศ รวมทั้ง โคน้ำ กระบือ สุกร แพะ และแกะสำหรับการส่งออกมีมูลค่า 19,271.17 ล้านบาท เพิ่มขึ้นร้อยละ 1.37 จากการส่งออกที่เพิ่มขึ้นในด้านแม่สอดและด่านแม่สาย โดยมีมูลค่า 16,520.25 และ 2,681.92 ล้านบาท เพิ่มขึ้นร้อยละ 5.32 และ 10.61 ตามลำดับ และเนื่องด้วยสถานการณ์การแพร่ระบาดของโรคติดเชื้อไวรัสโคโรนา 2019 (COVID-19) อย่างรุนแรงในเมียนมา จึงมีการส่งออกสินค้าสำคัญประเภทผลิตภัณฑ์เกษตรเพิ่มขึ้น

การค้ากับ สปป.ลาว มีมูลค่า 6,825.97 ล้านบาท ลดลงร้อยละ 31.42 ตามการนำเข้าและการส่งออกที่ลดลง โดยมีมูลค่าการนำเข้า 4,235.70 ล้านบาท ลดลงร้อยละ 34.22 ซึ่งมีการนำเข้าลดลงในด้านทุ้งช้างและด่านเชียงของ มูลค่า 4,205.46 และ 27.5 ล้านบาท ลดลงร้อยละ 33.39 และ 77.82 ตามลำดับ โดยสินค้าที่มีการนำเข้าลดลง อาทิ ถ่านหิน ผลิตภัณฑ์โลหะทำด้วยเหล็ก ผักและของปรุงแต่งจากผัก สำหรับมูลค่าการส่งออกไปยัง สปป.ลาว อยู่ที่ 2,590.27 ล้านบาท ลดลงร้อยละ 26.30 โดยมีการส่งออกลดลงในด้านเชียงของและด่านเชียงแสน มูลค่า 804.71 และ 591.37 ล้านบาท ลดลงร้อยละ 18.12 และ 56.74 ตามลำดับ โดยสินค้าส่งออกสำคัญที่มีมูลค่าลดลง อาทิ เหล็กและเหล็กกล้า น้ำมันดีเซล น้ำตาลทราย และปูนซีเมนต์

การค้ากับจีนตอนใต้มีมูลค่า 7,948.17 ล้านบาท ซึ่งลดลงร้อยละ 6.71 ตามการส่งออกที่ลดลงร้อยละ 20.80 มีมูลค่าการส่งออก 4,456.35 ล้านบาท ลดลงในด้านเชียงของและด่านเชียงแสนที่ร้อยละ 19.56 และ 37.46 ตามลำดับ โดยมีการส่งออกลดลงในสินค้า ข้าว เห็ดแปรรูป เนื้อไก่ และยางพารา สำหรับการนำเข้ามีมูลค่า 3,491.82 ล้านบาท เพิ่มขึ้นร้อยละ 20.67 จากการนำเข้าเพิ่มขึ้นในด้านเชียงของร้อยละ 26.25 โดยมีมูลค่า 3,380.09 ล้านบาท ในสินค้าสำคัญ เช่น ผลิตภัณฑ์จากกระดาษ ผลิตภัณฑ์จากพืช และเหล็ก ในขณะที่ด่านแม่สายและด่านเชียงแสน มีการนำเข้าลดลงร้อยละ 17.09 และ 49.70 ตามลำดับ โดยลดลงในสินค้าสำคัญ คือ เครื่องจักรที่ใช้ในการแปรรูปไม้ กระดาษและกระดาษแข็ง



## ○ การลงทุนภาคเอกชน

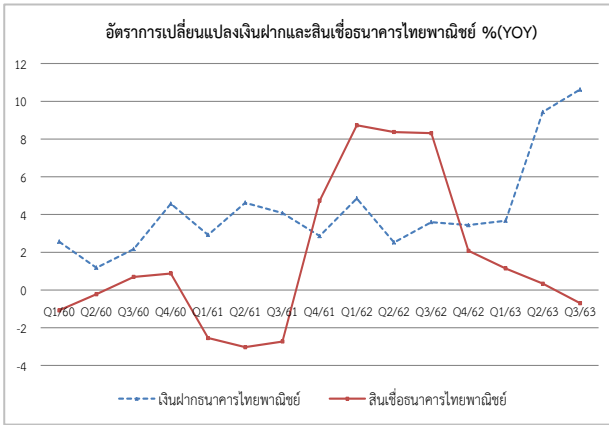
การลงทุนของภาคเอกชนในภาคเหนือหดตัวต่อเนื่อง โดยในไตรมาสที่ 3/2563 ภาคเหนือ มีโรงงานที่ได้รับอนุญาตประกอบกิจการจำนวน 84 โรงงาน ลดลงร้อยละ 15.15 วงเงินลงทุนมูลค่า 4,344.04 ล้านบาท ลดลงร้อยละ 58.82 โดยจังหวัดเชียงใหม่ มีจำนวนโรงงานที่ได้รับอนุญาตประกอบกิจการมากที่สุด จำนวน 21 โรงงาน สำหรับจังหวัดที่มีมูลค่าการลงทุนสูงสุด 3 อันดับแรกคือ จังหวัดเพชรบูรณ์วงเงินลงทุนสูงสุด 1,830.63 ล้านบาท จังหวัดพิจิตร วงเงินลงทุน 593.00 ล้านบาท และจังหวัดกำแพงเพชร วงเงินลงทุน 574.50 ล้านบาท โดยจังหวัดเพชรบูรณ์มีการลงทุนในโรงงานโรงงานผลิตก๊าซ ซึ่งมีใช้ก๊าซธรรมชาติ และโรงงานส่งหรือจำหน่ายก๊าซ แต่ไม่รวมถึงโรงงานส่งหรือจำหน่ายก๊าซที่เป็นน้ำมันเชื้อเพลิงตามกฎหมายว่าด้วยการควบคุมน้ำมันเชื้อเพลิง วงเงิน 1,733.50 ล้านบาทเช่นเดียวกับจังหวัดพิจิตร และจังหวัดกำแพงเพชรซึ่งมีการลงทุนในโรงงานผลิตก๊าซซึ่งมีใช้ก๊าซธรรมชาติและโรงงานส่งหรือจำหน่ายก๊าซ วงเงิน 577.90 และ 574.50 ล้านบาท

## ○ การบริโภคภาคเอกชน

การใช้จ่ายเพื่อการอุปโภคบริโภคของภาคเอกชนภาคเหนือชะลอตัวในสินค้าไม่จำเป็น โดยเฉพาะสินค้าคงทนหมวดยานยนต์ซึ่งประกอบด้วยรถจักรยานยนต์ รถยนต์นั่งส่วนบุคคล และรถยนต์นั่งเชิงพาณิชย์ที่หดตัวจากกำลังซื้อที่อ่อนตัวลงภายใต้ภาวะเศรษฐกิจถดถอยอันเนื่องมาจากการแพร่ระบาดอย่างต่อเนื่องของโรคติดเชื้อไวรัสโคโรนา 2019 (COVID-19)

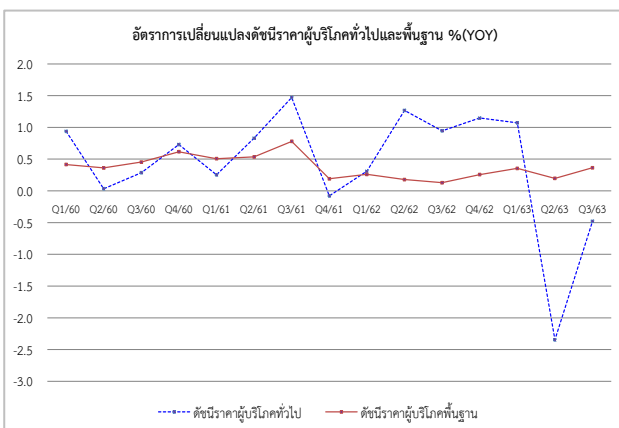
## ○ ภาคการเงิน

ยอดเงินฝากธนาคารพาณิชย์ของภาคเหนือ ณ สิ้นเดือนกันยายน 2563 มียอดค้าง 765.57 พันล้านบาท ขยายตัวร้อยละ 10.62 สำหรับสินเชื่อของธนาคารพาณิชย์มียอดคงค้าง 609.89 พันล้านบาท ลดลงร้อยละ 0.70 โดยในไตรมาสนี้มีสัดส่วนสินเชื่อต่อเงินฝาก ลดลงร้อยละ 10.23 อันเนื่องมาจากความกังวลเกี่ยวกับสถานการณ์การแพร่ระบาดอย่างต่อเนื่องของโรคติดเชื้อไวรัสโคโรนา 2019 (COVID-19) ในต่างประเทศ ส่งผลให้มีมาตรการที่เข้มงวดขึ้นสำหรับการก่อหนี้ใหม่



## ○ อัตราเงินเฟ้อ

ดัชนีราคาผู้บริโภคทั่วไปในไตรมาสที่ 3/2563 อยู่ที่ 101.95 ลดลงร้อยละ 0.48 จากการลดลงในหมวดอื่นๆ ที่ไม่ใช่อาหารและเครื่องดื่ม ที่ลดลงร้อยละ 2.28 ซึ่งประกอบด้วยหมวดพาหนะ การขนส่งและการสื่อสาร ลดลงร้อยละ 5.40 โดยลดลงในกลุ่มยานพาหนะและน้ำมันเชื้อเพลิง ร้อยละ 7.52 สอดคล้องกับการเดินทางระหว่างเมืองที่ลดลง การยกเลิกธุรกิจรถยนต์และรถจักรยานยนต์สำหรับเช่าเป็นจำนวนมากในเมืองท่องเที่ยว อาทิ เชียงใหม่ สำหรับหมวดเคหสถานลดลงร้อยละ 0.39 โดยลดลงในกลุ่มไฟฟ้า เชื้อเพลิง น้ำประปาและแสงสว่างร้อยละ 1.94 และหมวดการบันเทิง การอ่านและการศึกษา ที่ลดลงร้อยละ 0.21 ในขณะที่หมวดอาหารและเครื่องดื่มที่ไม่มีแอลกอฮอล์ขยายตัว ร้อยละ 2.46 โดยในกลุ่มอาหารสำเร็จรูปซึ่งมีส่วนมากที่สุด เพิ่มขึ้นร้อยละ 1.01 สำหรับผลิตภัณฑ์จากแป้งและข้าว เพิ่มขึ้นร้อยละ 6.16 ด้านเนื้อสัตว์ประเภทปลาและสัตว์น้ำ เพิ่มขึ้นร้อยละ 1.26 อีกทั้งผักและผลไม้ที่เพิ่มขึ้นร้อยละ 2.58 เช่นเดียวกับอาหารบริโภค-ในบ้านที่ขยายตัวร้อยละ 1.08 ทั้งนี้หากพิจารณาเฉพาะดัชนีราคาผู้บริโภคพื้นฐาน (ไม่รวมอาหารสดและพลังงาน) จะขยายตัวที่ร้อยละ 0.36



## 2. แนวโน้มภาวะเศรษฐกิจไตรมาสที่ 4/2563

เศรษฐกิจในภาคเหนือระยะต่อไปมีแนวโน้มฟื้นตัว โดยมีปัจจัยบวกจากการเข้าสู่ฤดูกาลท่องเที่ยวและวันหยุดยาวปลายปี ประกอบกับแผนการฟื้นฟูเศรษฐกิจและสังคมจากผลกระทบของการแพร่ระบาดของโรคติดเชื้อไวรัสโคโรนา 2019 (COVID-

19) จากภาครัฐ อาทิ โครงการเราเที่ยวด้วยกัน โครงการคนละครึ่ง และโครงการช้อปดีมีคืน ภายใต้แผนงานกระตุ้นการอุปโภคบริโภคและการท่องเที่ยว รวมทั้งแผนงานเพื่อสร้างความเข้มแข็งของเศรษฐกิจฐานราก เพื่อช่วยเหลือภาคเกษตรกรรมและการว่างงานจากเมืองสู่ชนบท อย่างไรก็ตามยังมีข้อกังวลเกี่ยวกับสถานการณ์ด้านการเมืองภายในประเทศ และการแพร่ระบาดของอย่างต่อเนื่องของโรคติดเชื้อไวรัสโคโรนา 2019 (COVID-19) ในต่างประเทศ

ตารางเครื่องชี้ภาวะเศรษฐกิจที่สำคัญของภาคเหนือ

เครื่องชี้ภาวะเศรษฐกิจที่สำคัญ	2561				2562				2563			
	Q1	Q2	Q3	Q4	Q1	Q2	Q3	Q4	Q1	Q2	Q3	
<b>เกษตรกรรม</b>												
- ดัชนีผลผลิตสินค้าเกษตรกรรมรวม	168.5	87.5	100.6	259.0	179.1	70.9	93.8 <sup>2/</sup>	242.8 <sup>2/</sup>	128.2 <sup>2/</sup>	51.3 <sup>2/</sup>	91.8	
- หมวดพืชผล	175.8	77.3	92.1	282.6	186.2	57.6	84.2 <sup>2/</sup>	263.4 <sup>2/</sup>	125.0 <sup>2/</sup>	33.9 <sup>2/</sup>	81.2	
- หมวดปศุสัตว์	130.9	138.3	142.5	135.8	140.7	137.6	141.5 <sup>2/</sup>	134.7 <sup>2/</sup>	143.1 <sup>2/</sup>	139.1 <sup>2/</sup>	144.7	
- ราคาพืชผลทางเกษตรที่สำคัญ												
- ข้าวเปลือกเจ้า 5% (บาท/เมตริกตัน)	7,437.0	7,438.0	7,364.4	7,427.0	7,356.1	N/A	7,580.0	7,515.7	7,395.1	N/A	9,028.0	
- ข้าวโพดความชื้นไม่เกิน 14% (บาท/กิโลกรัม)	7.9	7.3	7.0	8.0	8.2	7.6	7.4	7.5	7.4	7.6	7.5	
- อ้อยโรงงาน (บาท/กิโลกรัม)	N/A	N/A	N/A	N/A	N/A	885.1	N/A	803.5	844.1	N/A	N/A	
- หอมหัวใหญ่เบอร์ 1 (บาท/กิโลกรัม)	7.9	N/A	N/A	N/A	10.4	N/A	N/A	N/A	9.9	N/A	N/A	
- ถั่วเหลืองคละ (บาท/กิโลกรัม)	16.0	17.5	N/A	19.1	16.2	17.3	N/A	17.3	17.3	18.0	16.4	
- ถั่วเขียวผิวมันเมล็ดใหญ่คละ (บาท/กิโลกรัม)	18.6	26.2	20.8	21.8	22.8	19.6	21.9	22.8	25.7	22.0	23.0	
- มันสำปะหลังสดคละ (บาท/กิโลกรัม)	2.3	2.5	2.3	2.3	2.1	1.8	1.5	1.9	1.9	1.6	1.4	
- ลำไยคละ (บาท/กิโลกรัม)	27.5	27.5	N/A	30.4	26.7	23.2	26.3	27.4	22.2	21.0	21.8	
- สับปะรดโรงงาน (บาท/กิโลกรัม)	3.3	1.8	2.5	3.3	2.8	5.5	5.3	5.8	9.8	12.6	13.1	
- สุกรพันธุ์ผสมมีชีวิตน้ำหนัก 100 กก. ขึ้นไป (บาท/กิโลกรัม)	46.6	54.6	57.9	59.8	65.2	70.8	67.0	57.7	67.5	66.0	71.9	
- ไก่เนื้อ (บาท/กิโลกรัม)	34.5	34.6	35.1	34.8	34.8	36.1	36.9	36.2	37.5	35.6	35.5	
- ไข่ไก่สด คละ (บาท/100 ฟอง)	275.2	279.9	290.1	283.8	294.9	291.8	296.2	302.0	307.0	304.4	297.4	
<b>บริการท่องเที่ยว</b>												
- จำนวนผู้เยี่ยมเยือน (ล้านคน)	9.79	7.85	6.58	10.90	9.94	7.96	6.49	11.20	7.68	0.04	4.19	
- จำนวนผู้เยี่ยมเยือนคนไทย (ล้านคน)	8.31	6.80	5.43	9.43	8.48	6.88	5.28	9.63	6.76	0.04	4.16	
- จำนวนผู้เยี่ยมเยือนชาวต่างชาติ (ล้านคน)	1.48	1.05	1.15	1.47	1.46	1.08	1.21	1.57	0.92	0.00	0.03	
- รายได้จากผู้เยี่ยมเยือน (พันล้านบาท)	53.53	39.34	36.20	61.48	54.37	40.32	36.51	62.88	37.66	0.16	15.79	
- รายได้จากผู้เยี่ยมเยือนคนไทย (พันล้านบาท)	38.20	28.47	23.38	46.93	39.11	28.94	22.82	47.74	28.85	0.15	15.68	
- รายได้จากผู้เยี่ยมเยือนชาวต่างชาติ (พันล้านบาท)	15.33	10.88	12.83	14.55	15.26	11.37	13.69	15.14	8.81	0.01	0.12	
- อัตราเข้าพัก (ร้อยละ)	71.40	51.62	48.37	60.03	64.00	51.81	46.53	60.26	47.92	9.20	39.40	
- ผู้โดยสารผ่านท่าอากาศยานเชียงใหม่และเชียงใหม่ (พันคน)	3,720.9	3,158.10	3,212.75	3,521.90	4,026.57	3,214.20	3,265.73	3,754.64	2,780.72	234.68	1,269.09	
<b>การค้าชายแดน (กรมการค้าระหว่างประเทศ)</b>												
- มูลค่าการส่งออก (ล้านบาท)	31,658.16	33,378.72	29,359.01	28,508.13	30,792.71	32,277.59	28,151.30	29,737.83	28,901.05	21,888.59	26,317.79	
- มูลค่าการนำเข้า (ล้านบาท)	8,601.20	9,114.26	10,330.02	10,302.77	7,338.57	11,110.01	12,969.73	9,228.13	10,964.53	10,892.27	10,045.71	
- มูลค่าการค้ารวม (ล้านบาท)	40,259.36	42,492.28	39,689.08	38,810.90	38,131.28	43,387.60	41,121.03	38,965.96	39,865.58	32,708.86	36,363.50	
- ดุลการค้า (ล้านบาท)	23,056.96	24,264.46	19,029.04	18,205.36	23,454.14	21,167.58	15,181.57	20,509.70	17,936.52	10,996.32	16,272.08	
- โรงงานที่ได้รับอนุญาตประกอบกิจการ												
- จำนวนโรงงาน	127	142	149	142	111	131	99	74	74	64	84	
- มูลค่าการลงทุน	3,173.00	4,329.13	3,961.47	4,377.72	2,359.72	2,734.02	10,549.76	2,229.61	3,526.55	2,002.80	4,344.04	

เครื่องชี้ภาวะเศรษฐกิจที่สำคัญ	2561				2562				2563		
	Q1	Q2	Q3	Q4	Q1	Q2	Q3	Q4	Q1	Q2	Q3
<b>การเงิน</b>											
- เงินฝากธนาคารพาณิชย์ (ล้านบาท)	674,024	677,377	668,124	686,147	706,722	695,252	692,078 <sup>2/</sup>	709,748	732,641	760,794 <sup>2/</sup>	765,569
- สินเชื่อธนาคารพาณิชย์ (ล้านบาท)	564,637	562,263	569,877	617,560	613,952	611,068	614,200 <sup>2/</sup>	630,399	620,953	613,132 <sup>2/</sup>	609,894
- สัดส่วนสินเชื่อต่อเงินฝาก (ร้อยละ)	83.77	83.01	85.3	90.0	86.87	87.89	88.75 <sup>2/</sup>	88.82	84.76	80.59 <sup>2/</sup>	79.67
<b>อัตราเงินเฟ้อ</b>											
- ดัชนีราคาผู้บริโภคชุดทั่วไปรวมทุกรายการ	100.59	100.99	101.48	101.07	100.90	102.27	102.44	102.23	101.98	99.87	101.95
- ดัชนีราคาผู้บริโภคพื้นฐาน (ไม่รวม อาหารสดและพลังงาน)	101.30	101.40	101.51	101.51	101.56	101.58	101.64	101.77	101.92	101.78	102.01
- กลุ่มอาหารสดและพลังงาน	100.48	100.20	101.43	100.20	99.60	103.65	104.04	103.15	102.13	96.10	101.86
- อาหารสด	96.57	97.65	98.17	97.64	99.11	103.89	106.14	105.45	105.87	106.66	109.69
- พลังงาน	100.83	103.69	106.03	103.71	99.86	102.72	100.21	98.98	95.73	79.00	89.03

หมายเหตุ : <sup>1/</sup> การปรับปรุงตัวเลขจากด้านตุลการ

<sup>2/</sup> มีการปรับปรุงข้อมูลจากธนาคารแห่งประเทศไทย

### แหล่งที่มาข้อมูล

ธนาคารแห่งประเทศไทย  
กรมการค้าระหว่างประเทศ  
สำนักดัชนีเศรษฐกิจการค้า  
การทำอากาศยาน  
กรมโรงงานอุตสาหกรรม

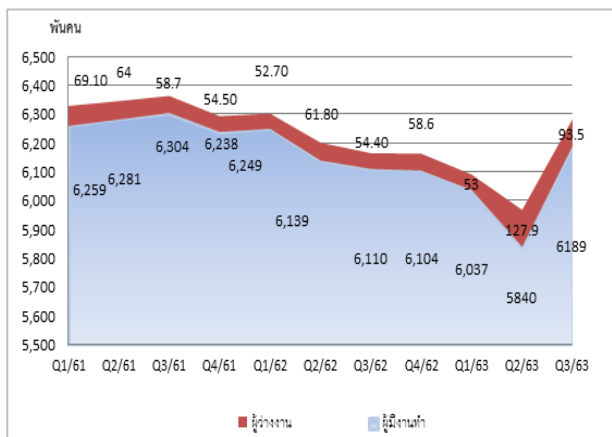
กระทรวงการท่องเที่ยวและกีฬา  
สำนักงานเศรษฐกิจการเกษตร  
ศูนย์เศรษฐกิจการลงทุนภาคเหนือ  
กรมการขนส่งทางบก  
สภาอุตสาหกรรมแห่งประเทศไทย

สถานการณ์ด้านสังคมของภาคเหนือ ไตรมาส 3/2563 ผู้มีงานทำร้อยละ 98.1 ของกำลังแรงงานรวม เพิ่มขึ้นจากช่วงเดียวกันของปีก่อน การจ้างงานโดยรวมเพิ่มขึ้น อัตราการว่างงานลดลงจากไตรมาสก่อนเล็กน้อย แต่ยังคงอยู่ในระดับสูง ร้อยละ 2.1 คดีอาญาเสพติดลดลง เป็นผลจากการมีส่วนร่วมของเครือข่ายภาคประชาชนในการแก้ปัญหาอาชญาเสพติดในทุกพื้นที่ การเจ็บป่วยด้วยโรคสำคัญลดลง โดยเฉพาะโรกระบบทางเดินหายใจเนื่องจากประชาชนเฝ้าระวังและดูแลตัวเองมากขึ้น โดยการใส่หน้ากากอนามัย ล้างมือ และการเว้นระยะห่างทางสังคม

### 1. ภาวะแรงงาน การมีงานทำและการว่างงาน

การจ้างงานโดยรวมเพิ่มขึ้น อัตราการว่างงานยังอยู่ในระดับสูง ร้อยละ 1.4 ไตรมาส 3/2563 ภาคเหนือมีประชากรวัยแรงงานจำนวน 9.48 ล้านคน ลดลงเล็กน้อยจากไตรมาส 2/2562 โดยเป็นผู้อยู่ในกำลังแรงงาน 6.31 ล้านคน คิดเป็นร้อยละ 66.4 ของประชากรวัยแรงงาน ในจำนวนนี้เป็นผู้มีงานทำ 6.18 ล้านคน หรือร้อยละ 98.1 ของกำลังแรงงานรวม เพิ่มขึ้นร้อยละ 1.3 จากช่วงเดียวกันของปีก่อน และเป็นผู้ว่างงาน 0.09 ล้านคน คิดเป็นอัตราการว่างงานร้อยละ 1.4 สูงกว่าไตรมาสเดียวกันของปี 2562 เนื่องจากผลกระทบจากการแพร่ระบาดของโรคติดเชื้อไวรัสโคโรนา 2019 (COVID-19) ผู้มีงานทำส่วนใหญ่อยู่ในภาคเกษตร ร้อยละ 46.4 รองลงมาทำงานในภาคบริการ ร้อยละ 44.5 และภาคอุตสาหกรรม ร้อยละ 9.1 ผู้มีงานทำในภาคบริการเพิ่มขึ้นจากไตรมาสเดียวกันของปี 2562 เป็นผลจากการส่งเสริมการจ้างงานของภาครัฐเพื่อลดผลกระทบจากการแพร่ระบาดของโรคติดเชื้อไวรัสโคโรนา 2019 (COVID-19) ซึ่งกำลังแรงงานที่มีงานทำร้อยละ 5.6 ไม่มีการศึกษา ร้อยละ 45.7 จบการศึกษาในระดับประถมศึกษาหรือต่ำกว่า และมีเพียงร้อยละ 18.3 จบการศึกษาในระดับอุดมศึกษา

#### แผนภาพ 1 การมีงานทำและการว่างงาน



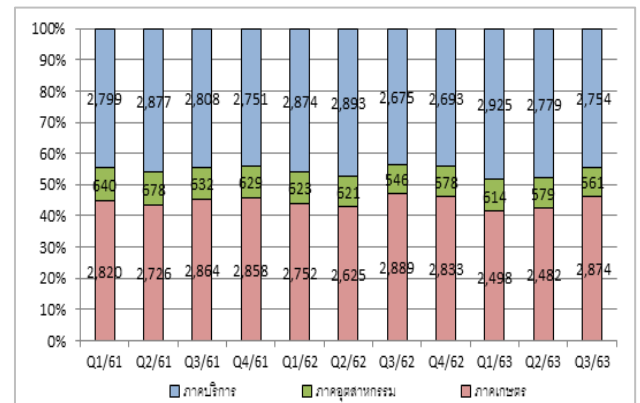
ตาราง 1 ประชากรวัยแรงงาน กำลังแรงงาน ผู้มีงานทำ และผู้ว่างงานในภาคเหนือ

หน่วย : พันคน

	2562			2563		
	Q2	Q3	Q4	Q1	Q2	Q3
ประชากรวัยแรงงาน	9,492	9,491	9,489	9,487	9,485	9,483
กำลังแรงงานรวม	6,264	6,180	6,188	6,162	6,107	6,306
ผู้มีงานทำ	6,139	6,110	6,104	6,037	5,840	6,189
- เกษตร	2,625	2,889	2,833	2,498	2,482	2,874
- อุตสาหกรรม	621	546	578	614	579	561
- บริการ	2,893	2,675	2,693	2,925	2,779	2,754
ผู้ว่างงาน	61.8	54.4	58.6	53.0	127.9	93.5
อัตราการว่างงานรวม	1.0	0.9	1.0	0.8	2.1	1.4

ที่มา : สำนักงานสถิติแห่งชาติ

### แผนภาพ 2 ภาวะกำลังแรงงาน



### 2. ความปลอดภัยในชีวิตและทรัพย์สิน

คดีอาญาสำคัญในภาคเหนือลดลง ไตรมาส 3/2563 มีคดีอาญาสำคัญในพื้นที่ภาคเหนือ 13,200 คดี ลดลงจากไตรมาสเดียวกันของปีที่ผ่านมา ร้อยละ 12.9 โดยมีคดีชีวิตร่างกายและเพศ 528 คดี เพิ่มขึ้นร้อยละ 2.7 คดีประทุษร้ายต่อทรัพย์สิน 1,693 คดี เพิ่มขึ้นร้อยละ 12.1 และมีคดีอาชญาเสพติด 10,979 คดี ลดลงร้อยละ 16.4 เป็นผลมาจากการที่รัฐบาลยังให้ความสำคัญกับการสร้างและพัฒนาเครือข่ายภาคประชาชนให้มีความเข้มแข็งและมีส่วนร่วมในการแก้ปัญหาอาชญาเสพติดทั้งระบบอย่างยั่งยืนร่วมกันในทุกพื้นที่ โดยเฉพาะพื้นที่ที่ติดเขตชายแดน ถึงแม้ในช่วงที่ผ่านมาจะมีการผ่อนคลายมาตรการในการควบคุมการแพร่ระบาดของโรคติดเชื้อไวรัสโคโรนา 2019 (COVID-19) แต่ทุกภาคส่วนยังคงมุ่งเน้นการเฝ้าระวัง ป้องกัน และร่วมกันแก้ไขปัญหาอาชญาเสพติดในพื้นที่อย่างเข้มข้น และเมื่อเทียบกับไตรมาส 2/2563 คดีชีวิตร่างกายและเพศ ลดลงร้อยละ 3.5 คดีประทุษร้ายต่อทรัพย์สิน ลดลงร้อยละ 6.8 และมีคดีอาชญาเสพติด ลดลงร้อยละ 27.4



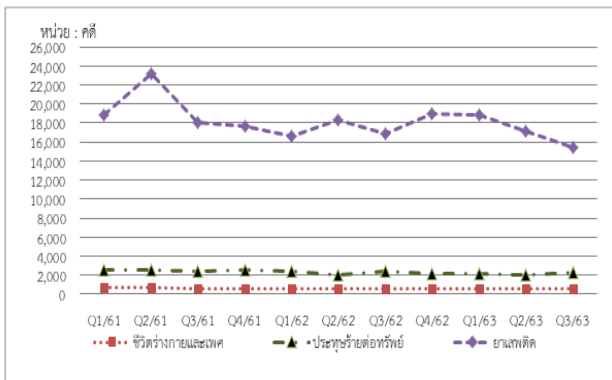
ตาราง 2 จำนวนคดีอาญาสำคัญในภาคเหนือ

หน่วย : คดี

ประเภทคดี	2562			2563		
	Q2	Q3	Q4	Q1	Q2	Q3
คดีชีวิต ร่างกาย และเพศ	620	547	532	528	514	528
คดี ประทุษร้าย ต่อทรัพย์สิน	1,428	1,817	1,652	1,595	1,510	1,693
คดียาเสพติด	14,181	15,114	14,564	14,543	13,136	10,979
<b>รวม</b>	<b>16,229</b>	<b>17,478</b>	<b>16,748</b>	<b>16,666</b>	<b>15,160</b>	<b>13,200</b>

ที่มา : สำนักงานตำรวจแห่งชาติ

แผนภาพ 3 จำนวนคดีอาญาสำคัญในภาคเหนือ



### 3. ภาวะเจ็บป่วย

การเจ็บป่วยด้วยโรคสำคัญของภาคเหนือลดลง โดยเฉพาะโรกระบบทางเดินหายใจ ไตรมาส 3/2563 มีผู้ป่วยด้วยโรคสำคัญรวม 19,236 ราย ลดลงร้อยละ 51.7 เมื่อเทียบกับช่วงเดียวกันของปี 2562 โดยมีผู้ป่วยโรคปอดอักเสบ 9,633 ราย ลดลงร้อยละ 24.5 และผู้ป่วยโรคไข้หวัดใหญ่ 2,029 ราย ลดลงร้อยละ 89.0 สาเหตุเนื่องจากสถานการณ์การแพร่ระบาดของโรคติดเชื้อไวรัสโคโรนา 2019 (COVID-19) ทำให้ประชาชนเฝ้าระวังและดูแลตัวเองมากกว่าเดิม โดยการใส่หน้ากากอนามัย ล้างมือ และเว้นระยะห่างทางสังคม สำหรับโรคไข้เลือดออกมีผู้ป่วย 7,574 ราย ลดลงจากช่วงเดียวกันของปี 2562 ร้อยละ 12.1 และเมื่อเทียบกับไตรมาสก่อนหน้า ผู้ป่วยโรกระบบทางเดินหายใจเพิ่มขึ้น ร้อยละ 50.5 ขณะที่ผู้ป่วยโรคไข้เลือดออกเพิ่มขึ้นจาก 2,146 ราย เป็น 7,574 ราย เป็นผลมาจากมีฝนตกในหลายพื้นที่ทำให้เกิดน้ำท่วมขัง เป็นแหล่งเพาะพันธุ์ของยุงลายที่เป็นพาหะของโรค

ตาราง 3 ภาวะการเจ็บป่วยด้วยโรคสำคัญ

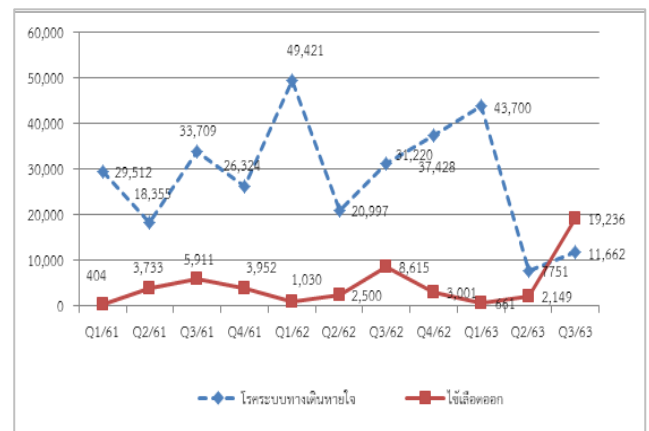
หน่วย : ราย

ภาวะเจ็บป่วย	2562			2563		
	Q2	Q3	Q4	Q1	Q2	Q3
1. การเจ็บป่วยด้วยโรคระบบทางเดินหายใจ	20,997	31,220	37,428	43,700	7,751	11,662
- ปอดอักเสบ	12,527	12,751	15,541	17,500	6,645	9,633
- ไข้หวัดใหญ่	8,470	18,449	21,887	26,200	1,106	2,029
2. ไข้เลือดออก	2,500	8,615	3,001	661	2,146	7,574
<b>รวม</b>	<b>23,497</b>	<b>39,815</b>	<b>40,429</b>	<b>44,361</b>	<b>9,900</b>	<b>19,236</b>

ที่มา : สำนักระบาดวิทยา กระทรวงสาธารณสุข

แผนภาพ 4 การเจ็บป่วยด้วยโรกระบบทางเดินหายใจและไข้เลือดออก

หน่วย : ราย





## เศรษฐกิจ

ภาวะเศรษฐกิจไตรมาส 3/2563 เมื่อเปรียบเทียบกับตัวชี้วัดทั้งด้านอุปสงค์และอุปทานในแต่ละภาคการผลิต เทียบกับช่วงเดียวกันของปีที่ผ่านมา พบว่าเศรษฐกิจภาคตะวันออกเฉียงเหนือหดตัวน้อยลงตามการผ่อนคลายมาตรการควบคุมการแพร่ระบาดของโรคติดเชื้อไวรัสโคโรนา 2019 (COVID-19) ทำให้กิจกรรมทางเศรษฐกิจกลับมาดำเนินการได้มากขึ้น โดยการใช้จ่ายเพื่อการอุปโภคบริโภคของครัวเรือนปรับตัวดีขึ้น การใช้จ่ายของภาครัฐบาลและการจัดเก็บรายได้ของภาครัฐบาล กลับมาขยายตัว ในขณะที่การลงทุนภาคเอกชน หดตัวมากขึ้น สำหรับการค้ากับประเทศเพื่อนบ้าน หดตัวน้อยลง

### 1. ภาวะเศรษฐกิจภาคตะวันออกเฉียงเหนือในไตรมาส 3/2563 ในด้านต่าง ๆ มีรายละเอียดดังนี้

#### ○ ด้านการผลิต

##### 1) ภาคเกษตรกรรม

• **ข้าว** ราคาข้าวเปลือกหอมมะลิ ในไตรมาส 3/2563 ลดลงจากไตรมาสเดียวกันของปีที่ผ่านมา จากตันละ 15,352 บาท ในไตรมาส 3/2562 เป็นต้นละ 13,586 บาทหรือลดลงร้อยละ 11.5 ตามผลผลิตที่ออกสู่ตลาดเพิ่มขึ้น ส่วนข้าวเปลือกเหนียว 10% เมล็ดยาว ในไตรมาสนี้ ราคาตันละ 17,790 บาท ปรับตัวเพิ่มขึ้นจากตันละ 17,172 บาท ในไตรมาสเดียวกันของปีที่ผ่านมา หรือเพิ่มขึ้นร้อยละ 3.6

• **ยางพารา** ราคายางพาราแผ่นดิบชั้น 3 ไตรมาสนี้เฉลี่ยกิโลกรัมละ 42.3 บาท เพิ่มขึ้นจากกิโลกรัมละ 42.1 บาท ในไตรมาสเดียวกันของปีที่ผ่านมา หรือเพิ่มขึ้นร้อยละ 0.3 ตามความต้องการเพื่อใช้ในอุตสาหกรรมผลิตถุงมือทางการแพทย์

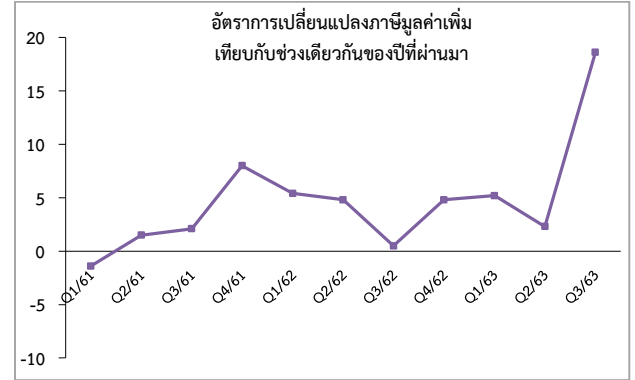
• **มันสำปะหลัง** ราคามันสำปะหลัง ไตรมาสนี้เฉลี่ยกิโลกรัมละ 1.6 บาทหรือขยายตัวร้อยละ 3.5 ตามความต้องการที่เพิ่มขึ้นของตลาดต่างประเทศ เพื่อนำไปผลิตเอทานอล

##### 2) ภาคอุตสาหกรรม

การผลิตภาคอุตสาหกรรมหดตัวสูงใกล้เคียงกับไตรมาสก่อน ตามการผลิตการผลิตชิ้นส่วนอิเล็กทรอนิกส์ และการผลิตเยื่อกระดาษที่ลดลงตามความต้องการของต่างประเทศ และการผลิตน้ำตาลทรายลดลงจากผลกระทบของภัยแล้ง ในขณะที่การผลิตเครื่องดื่มที่มีแอลกอฮอล์ขยายตัวตามการบริโภคที่เริ่มฟื้นตัว

### 3) ภาคการค้า

ภาวะการค้า ปรับตัวดีขึ้นจากไตรมาสที่ผ่านมา โดยพิจารณาจากการจัดเก็บภาษีมูลค่าเพิ่ม มีการขยายตัวเพิ่มขึ้นร้อยละ 18.6 จากการขยายตัวเพียงร้อยละ 2.3 ในไตรมาสที่ผ่านมา



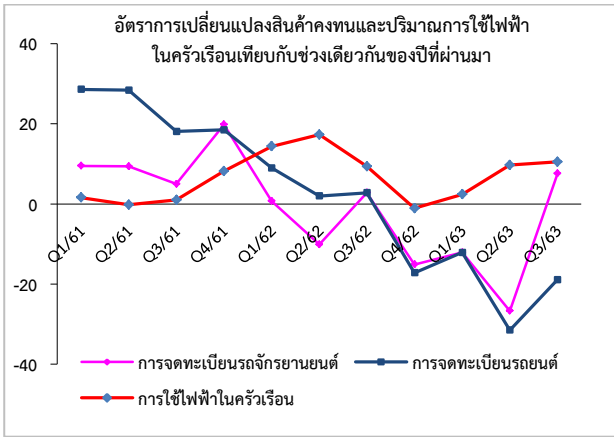
### 4) ภาคการก่อสร้าง

การก่อสร้างขยายตัวจากไตรมาสที่ผ่านมา โดยพิจารณาจากพื้นที่ที่ได้รับอนุญาตก่อสร้างในเขตเทศบาลเพิ่มขึ้นจาก 384 พันทารางเมตร ในไตรมาส 3/2562 เป็น 421 พันทารางเมตรในไตรมาส 3/2563 หรือเพิ่มขึ้นร้อยละ 9.5 จากการหดตัวร้อยละ 6.2 ในไตรมาสที่ผ่านมา

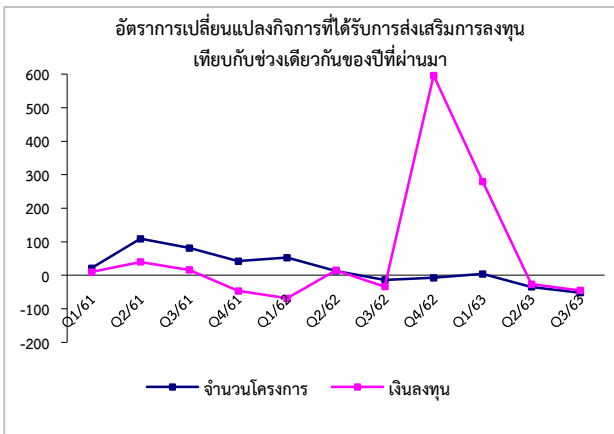


#### ○ ด้านการใช้จ่ายหรืออุปสงค์ขั้นสุดท้าย

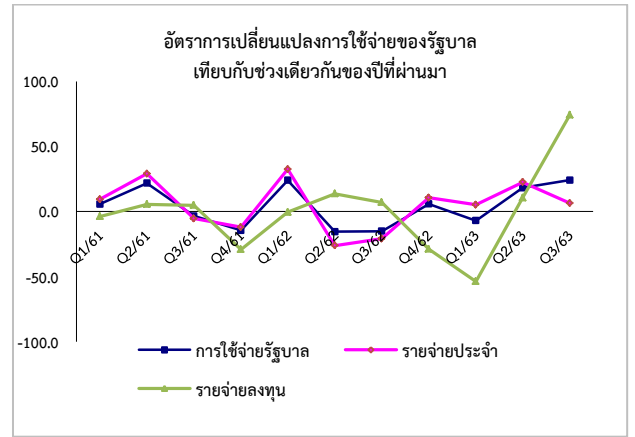
1) **การใช้จ่ายภาครัฐ** โดยรวมปรับตัวดีขึ้นจากไตรมาสที่ผ่านมา ตามการใช้จ่ายสินค้าในชีวิตประจำวัน และการใช้จ่ายสินค้าคงทนที่หดตัวน้อยลง โดยพิจารณาจากยอดการจดทะเบียนรถยนต์นั่งส่วนบุคคล ซึ่งหดตัวน้อยลงเหลือร้อยละ 18.9 จากการหดตัวร้อยละ 31.5 ในไตรมาสที่ผ่านมา และรถจักรยานยนต์ ขยายตัวร้อยละ 7.6 จากการหดตัวร้อยละ 26.7 ในไตรมาสที่ผ่านมา ส่วนปริมาณการใช้ไฟฟ้าเพื่อที่อยู่อาศัย ขยายตัวเพิ่มขึ้นร้อยละ 10.5 จากการขยายตัวเพียงร้อยละ 9.7 ในไตรมาสที่ผ่านมา



2) การลงทุนภาคเอกชนหดตัวมากขึ้น โดยพิจารณาจากโครงการที่ได้รับอนุมัติส่งเสริมการลงทุน ในไตรมาส 3/2563 มีจำนวน 12 โครงการ ลดลงจากไตรมาสเดียวกันของปีที่ผ่านมา ซึ่งมีจำนวน 25 โครงการ หรือหดตัวมากขึ้นร้อยละ 52.0 เงินลงทุนในไตรมาสนี้มีมูลค่า 1,281 ล้านบาท หดตัวมากขึ้นร้อยละ 45.1 จากการหดตัวเพียงร้อยละ 26.5 ในไตรมาสที่ผ่านมา

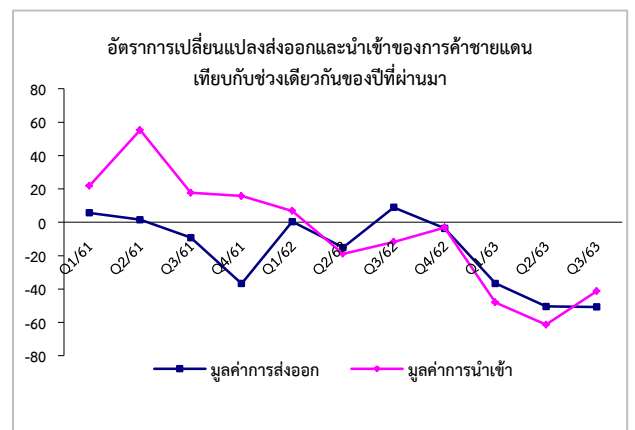


3) การใช้จ่ายของภาครัฐบาลขยายตัวจากไตรมาสที่ผ่าน โดยไตรมาสที่ 3/2563 มียอดการเบิกจ่ายงบประมาณของส่วนราชการทั้งสิ้น 85,395 ล้านบาท เมื่อเทียบกับไตรมาสที่ 3/2562 ที่มียอดการเบิกจ่ายทั้งสิ้น 68,787 ล้านบาท หรือขยายตัวร้อยละ 24.1 เป็นผลมาจากการเบิกจ่ายรายจ่ายลงทุนที่ขยายตัวมากขึ้นร้อยละ 74.2 เมื่อเทียบกับไตรมาสที่ผ่านมาที่ขยายตัวเพียงร้อยละ 10.6 ส่วนหนึ่งเพื่อชดเชยการเบิกจ่ายที่ล่าช้าในช่วงครึ่งปีแรกของปีงบประมาณ ขณะที่การเบิกจ่ายรายจ่ายประจำขยายตัวชะลอลงร้อยละ 6.4 เมื่อเทียบกับไตรมาสที่ผ่านมาที่ขยายตัวร้อยละ 22.5 สำหรับการจัดเก็บรายได้ของภาครัฐบาลไตรมาสนี้ โดยพิจารณาจากภาษีสรรพากร ขยายตัวร้อยละ 31.9 จากการหดตัวร้อยละ 24.3 ในไตรมาสที่ผ่านมา



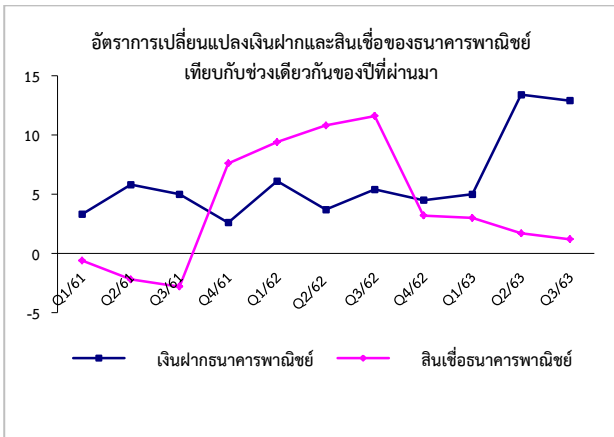
4) การค้ากับประเทศเพื่อนบ้านหดตัวน้อยลงจากไตรมาสที่ผ่านมา โดยไตรมาสที่ 3/2563 หดตัวน้อยลงเหลือร้อยละ 47.0 จากการหดตัวร้อยละ 54.9 ในไตรมาสที่ผ่านมา ซึ่งการค้าชายแดนที่ผ่านด่านศุลกากรไทย-ลาว และไทย-กัมพูชา มียอดรวมทั้งสิ้น 44,472 ล้านบาท โดยปัจจัยที่สำคัญมาจาก

- การค้าชายแดนไทย-ลาว มีมูลค่า 40,617 ล้านบาท หดตัวน้อยลงเหลือร้อยละ 50.5 โดยในไตรมาสนี้มีมูลค่าการนำเข้า 18,728 ล้านบาท หดตัวน้อยลงเหลือร้อยละ 41.8 จากการหดตัวร้อยละ 64.1 ในไตรมาสที่ผ่านมา สำหรับการส่งออก มีมูลค่า 21,889 ล้านบาท หดตัวน้อยลงเหลือร้อยละ 56.1 จากการหดตัวร้อยละ 58.7 ในไตรมาสที่ผ่านมา
- การค้าชายแดนไทย-กัมพูชา มีมูลค่า 3,855 ล้านบาท ขยายตัวชะลอลงร้อยละ 103.2 จากการขยายตัวร้อยละ 235.3 ในไตรมาสที่ผ่านมา โดยการส่งออก มีมูลค่า 3,340 ล้านบาท ขยายตัวชะลอลงร้อยละ 148.9 จากการขยายตัวร้อยละ 220.5 ในไตรมาสที่ผ่านมา สำหรับการนำเข้า มีมูลค่า 515 ล้านบาท หดตัวร้อยละ 7.2 จากการขยายตัวร้อยละ 326 ในไตรมาสที่ผ่านมา



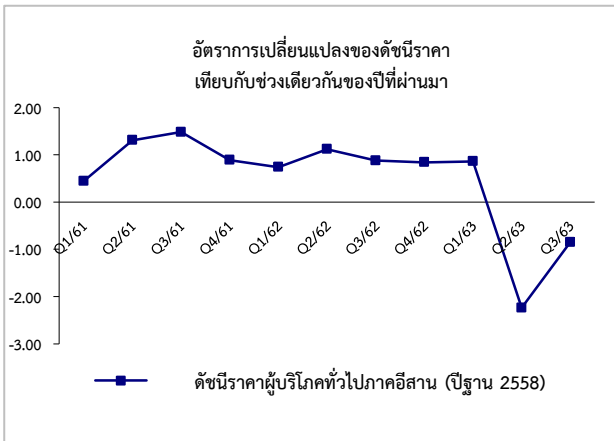
○ ด้านการเงิน เงินเพื่อ และการจ้างงาน

1) ภาวะการเงิน ไตรมาสที่ 3/2563 มีปริมาณเงินฝากคงค้างของธนาคารพาณิชย์ ทั้งสิ้น 851.8 พันล้านบาท ขยายตัวร้อยละ 12.9 ตามเงินฝากออมทรัพย์ที่ยังอยู่ในระดับสูง จากมาตรการช่วยเหลือของภาครัฐ และความต้องการรักษาสภาพคล่องของธุรกิจด้านปริมาณสินเชื่อคงค้าง เท่ากับ 909.2 พันล้านบาท ขยายตัวร้อยละ 1.2 จากมาตรการสินเชื่อเพื่อเสริมสภาพคล่องและมาตรการช่วยเหลือของภาครัฐในช่วงต้นไตรมาส



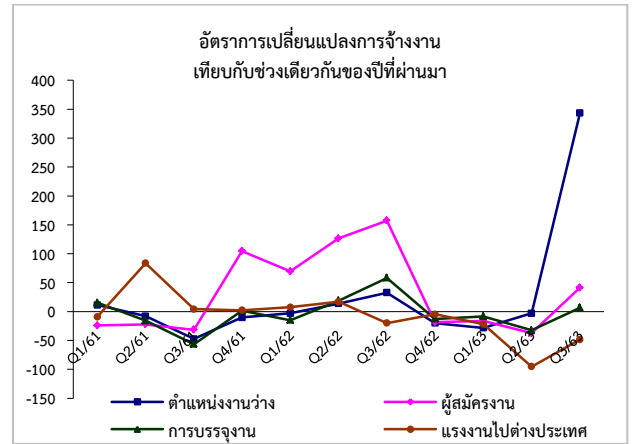
2) ภาวะเงินเฟ้อ ดัชนีราคาผู้บริโภคทั่วไป เฉลี่ยอยู่ที่

102.5 หรือติดลบเล็กน้อยอยู่ที่ร้อยละ -0.85 ตามหมวดพลังงานที่หดตัวน้อยลง จากราคาขายปลีกน้ำมันในประเทศที่เพิ่มขึ้นตามราคาตลาดโลก รวมทั้งค่ากระแสไฟฟ้าและน้ำประปาที่เพิ่มขึ้นหลังหมดมาตรการบรรเทาค่าครองชีพในช่วงการแพร่ระบาดของโรคติดเชื้อไวรัสโคโรนา 2019 (COVID-19)



3) ภาวะการจ้างงานในไตรมาสที่ 3/2563 มีอัตรา

การว่างงานร้อยละ 1.57 ลดลงจากไตรมาสที่ผ่านมา โดยมีตำแหน่งงานว่าง 53,188 อัตรา มีผู้มาสมัครงาน 18,159 คน และมีผู้ที่ได้รับการบรรจุเข้าทำงาน 13,984 คน ซึ่งขยายตัวร้อยละ 6.8 สำหรับคนไทยที่เดินทางไปทำงานต่างประเทศมีทั้งสิ้น 8,310 คน หรือลดลงร้อยละ 48.5 จากการลดลงร้อยละ 95.1 ในไตรมาสที่ผ่านมา



2. แนวโน้มภาวะเศรษฐกิจไตรมาสที่ 4/2563

ภาวะเศรษฐกิจภาคตะวันออกเฉียงเหนือคาดว่าจะหดตัวน้อยลง ตามการผ่อนคลายมาตรการควบคุมการแพร่ระบาดของโรคติดเชื้อไวรัสโคโรนา 2019 (COVID-19) ทำให้กิจกรรมทางเศรษฐกิจกลับมาดำเนินการได้มากขึ้น และมาตรการกระตุ้นเศรษฐกิจของรัฐบาล อาทิ โครงการคนละครึ่งของรัฐบาล รวมทั้งผลผลิตข้าวเปลือกออกสู่ตลาดมากขึ้น คาดว่าจะส่งผลให้การอุปโภคบริโภคของครัวเรือนกลับมาขยายตัว สำหรับการค้ากับประเทศเพื่อนบ้านคาดว่าจะหดตัวน้อยลงตามภาวะการส่งออกและนำเข้าที่มีแนวโน้มปรับตัวดีขึ้น

เครื่องชี้ภาวะเศรษฐกิจภาคตะวันออกเฉียงเหนือ

รายการ	2561				2562				2563		
	Q1	Q2	Q3	Q4	Q1	Q2	Q3	Q4	Q1	Q2	Q3
<b>ภาคการเกษตร</b>											
<b>ราคาที่เกษตรกรขายได้</b> (บาท/เกวียน)											
- ข้าวเปลือกหอมมะลิ (บาท/เกวียน)	14,453	13,744	15,337	16,704	15,783	13,881	15,352	15,568	13,873	13,021	13,586
- ข้าวเปลือกเหนียว10% เมล็ดยาว (บาท/เกวียน)	9,600	9,424	11,571	9,885	10,598	11,262	17,172	14,343	14,593	15,237	17,790
- หัวมันสำปะหลังสดคละ (บาท/กก.)	2.1	2.4	2.3	2.6	2.2	1.8	1.6	1.9	1.9	1.6	1.6
- ข้าวโพดเลี้ยงสัตว์	7.8	8.1	5.3	7.6	8.7	7.8	6.1	8.0	7.8	7.5	6.1
- ยางพาราแผ่นดิบ ชั้น 3	46.1	44.9	42.9	41.6	39.9	43.6	42.1	38.9	40.1	36.9	42.3
<b>นอกภาคเกษตร</b>											
- โครงการที่ได้รับ BOI (โครงการ)	17	23	29	27	26	26	25	25	27	17	12
- เงินลงทุน (ล้านบาท)	4,118	4,092	3,510	2,140	1,284	4,707	2,331	14,893	4,882	3,460	1,281
- พื้นที่อนุญาตก่อสร้างใน เขตเทศบาล (พันตร.ม.)	459	478	424	376	489	483	384	321	414	453	421
<b>ภาคการเงินการคลัง</b>											
- เงินฝาก (ล้านบาท)	716.1	723.5	716.2	739.2	759.5	750.5	754.6	772.3	797.4	850.9	851.8
- สินเชื่อ (ล้านบาท)	816.4	808.3	804.4	895.7	893.1	895.4	898.1	924.6	920.3	910.3	909.2
- ภาษีมูลค่าเพิ่ม (ล้านบาท)	4,834.6	5,096.0	4,880.9	5,033.2	5,096.9	5,342.9	4,905.9	5,276.9	5,362.1	5,465.9	5,817.1
<b>มูลค่าการค้าชายแดน</b> (ล้านบาท)											
- มูลค่าการค้าชายแดน (ล้านบาท)	80,225	104,817	84,123	84,155	82,695	87,316	83,924	81,320	48,410	39,397	44,472
- มูลค่าการส่งออก (ล้านบาท)	47,029	61,150	47,015	46,681	47,234	51,910	51,193	45,009	29,953	25,722	25,229
- มูลค่าการนำเข้า (ล้านบาท)	33,197	43,667	37,108	37,474	35,462	35,407	32,731	36,310	18,457	13,675	19,243
<b>การจ้างงาน</b>											
จำนวนผู้ว่างงาน (คน)	124,286	95,781	63,834	73,749	75,929	72,647	65,836	79,451	79,388	167,988	153,495
อัตราการว่างงาน (ร้อยละ)	1.31	0.98	0.64	0.76	0.80	0.76	0.69	0.84	0.85	1.77	1.57
จำนวนแรงงานที่ไป ทำงานต่างประเทศ (คน)	14,914	20,017	20,112	14,598	16,021	23,407	16,128	13,920	12,540	1,146	8,310
<b>ดัชนีราคา</b>											
ดัชนีราคาผู้บริโภค ทั่วไปเฉลี่ย (ปี 2558=100)	101.4	102.1	102.5	102.4	102.1	103.3	103.4	103.3	103.0	100.8	102.5

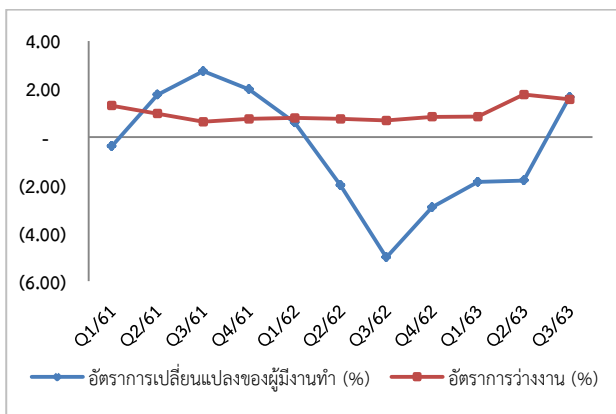
ที่มา : รพท.สาขาภาคตะวันออกเฉียงเหนือ สำนักงานคณะกรรมการส่งเสริมการลงทุนภาคตะวันออกเฉียงเหนือ

## 1. ภาวะกำลังแรงงาน การมีงานทำและการว่างงาน

การจ้างงานในภาคตะวันออกเฉียงเหนือเพิ่มขึ้น จากผลการผ่อนคลายของมาตรการควบคุมการแพร่ระบาดของโรคติดเชื้อไวรัสโคโรนา 2019 (COVID-19) ตลาดแรงงานปรับตัวดีขึ้นตามการจ้างงานนอกภาคเกษตรกรรม

ในไตรมาส 3/2563 มีกำลังแรงงานทั้งสิ้น 9.76 ล้านคน การจ้างงานมีจำนวน 9.59 ล้านคน จำนวนกำลังแรงงานเพิ่มขึ้นร้อยละ 2.72 และการจ้างงานเพิ่มขึ้นจากไตรมาสเดียวกันของปีก่อนร้อยละ 1.66 ตามจำนวนผู้มีงานทำนอกภาคเกษตรกรรมที่เพิ่มขึ้น สถานการณ์การว่างงานพบผู้ว่างงานเพิ่มขึ้นโดยมีจำนวนทั้งสิ้น 1.53 แสนคน คิดเป็นอัตราการว่างงานเท่ากับ 1.57 อัตราการว่างงานปรับตัวลดลงจากไตรมาสก่อนเล็กน้อยซึ่งเป็นช่วงที่มีการแพร่ระบาดของโรคติดเชื้อไวรัสโคโรนา 2019 (COVID-19) รุนแรง แต่ยังคงอยู่ในระดับสูง

ภาวะการจ้างงานในภาคตะวันออกเฉียงเหนือรายไตรมาส



ที่มา : สำนักงานสถิติแห่งชาติ

ในส่วนผู้มีงานทำไตรมาส 3/2563 การจ้างงานภาคเกษตรกรรมเพิ่มขึ้นเล็กน้อยถึงแม้ว่าจะอยู่ในช่วงเวลาที่เหมาะสมกับการเพาะปลูกแล้ว แต่หลายพื้นที่ภาคอีสานยังคงประสบปัญหาภัยแล้ง โดยมีการจ้างงานทั้งสิ้น 5.48 ล้านคนเพิ่มขึ้นเล็กน้อยร้อยละ 0.25 เมื่อเทียบกับไตรมาสเดียวกันของปีก่อน สำหรับการจ้างงานนอกภาคการเกษตรมีการจ้างงานเพิ่มขึ้นตามการฟื้นตัวของภาวะเศรษฐกิจ ร้อยละ 3.59 ในสาขาการผลิตที่สำคัญได้แก่ สาขาการก่อสร้างจ้างงานเพิ่มขึ้นร้อยละ 12.36 ตามการเร่งการเบิกจ่ายในหมวดที่ดินและสิ่งก่อสร้างของกรมทางหลวงชนบท กรมทางหลวง กรมชลประทานและการขยายตัวของพื้นที่ได้รับอนุญาตก่อสร้างของภาคเอกชน ภาคบริการด้านการท่องเที่ยวมีการจ้างงานเพิ่มขึ้นร้อยละ 9.43 ซึ่งได้รับผลดีจากมาตรการกระตุ้นการท่องเที่ยว และวันหยุดยาวที่มากกว่าปีก่อน สาขาการค้ามีการจ้างงานเพิ่มขึ้นร้อยละ 0.57 ส่วนภาคอุตสาหกรรมมีการจ้างงานลดลง ร้อยละ 1.45 ตามการผลิตชิ้นส่วนอิเล็กทรอนิกส์และการผลิตเยื่อกระดาษที่ลดลงจาก

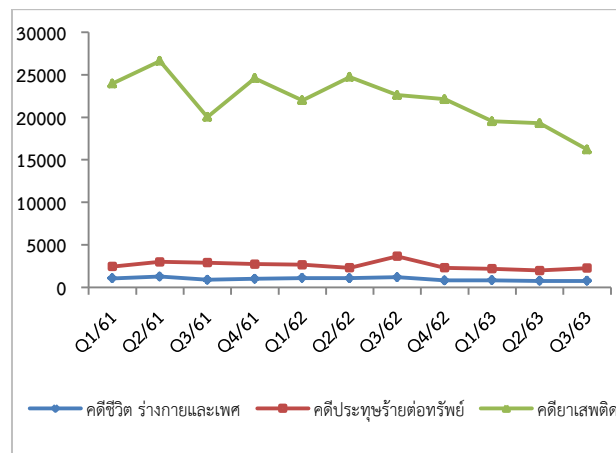
ความต้องการของต่างประเทศ และการผลิตน้ำตาลทรายลดลงจากผลกระทบของภัยแล้ง

## 2. ความปลอดภัยในชีวิตและทรัพย์สิน

ไตรมาส 3/2563 มีการรับแจ้งคดีอาญารวม มีจำนวน 37,669 คดี ลดลงจากไตรมาสเดียวกันของปี 2562 ร้อยละ 5.85 เป็นการรับแจ้งคดีอาชญากรรม 16,207 คดี ลดลงร้อยละ 24.22 (สัดส่วนร้อยละ 43.02 ของคดีอาญารวม) คดีชีวิต ร่างกายและเพศรับแจ้ง 752 คดี ลดลงร้อยละ 36.49 คดีประทุษร้ายต่อทรัพย์สิน รับแจ้ง 2,265 คดี ลดลงร้อยละ 38.23

สำหรับประเด็นที่ต้องให้ความระมัดระวังคือ การเล่นเกมพนัน เช่น พนันออนไลน์ สลากกินรวบ บ่อนการพนัน และการพนันอื่น ๆ โดยไตรมาส 3/2563 มีการรับแจ้งคดีการพนันทั้งสิ้น 8,301 คดี เพิ่มจากไตรมาสเดียวกันของปี 2562 ร้อยละ 59.79 และเพิ่มจากไตรมาสที่แล้วร้อยละ 32.54 เนื่องจากปัจจุบันคนเข้าถึงการพนันได้มากขึ้นผ่านเว็บการพนันออนไลน์ที่เปิดให้บริการตลอด 24 ชั่วโมง ประกอบกับเศรษฐกิจซบเซาในช่วงสถานการณ์การแพร่ระบาดของโรคติดเชื้อไวรัสโคโรนา 2019 (COVID-19) คนจึงมีความต้องการจะเล่นเกมพนันสูงขึ้นโดยมองว่าเล่นเกมพนันเสี่ยงโชคจะช่วยเพิ่มรายได้ ดังนั้น ทุกภาคส่วนต้องร่วมสร้างภูมิคุ้มกันแก่ประชาชน และภาคประชาสังคมควรช่วยกันสอดส่องหากพบการกระทำผิดกฎหมายให้แจ้งหน่วยงานของรัฐเพื่อจับกุมแหล่งพนันและปิดเว็บไซต์การพนันออนไลน์

สถิติคดีสำคัญในภาคตะวันออกเฉียงเหนือรายไตรมาส



ที่มา : สำนักงานตำรวจแห่งชาติ

## 3. ภาวะการเจ็บป่วย

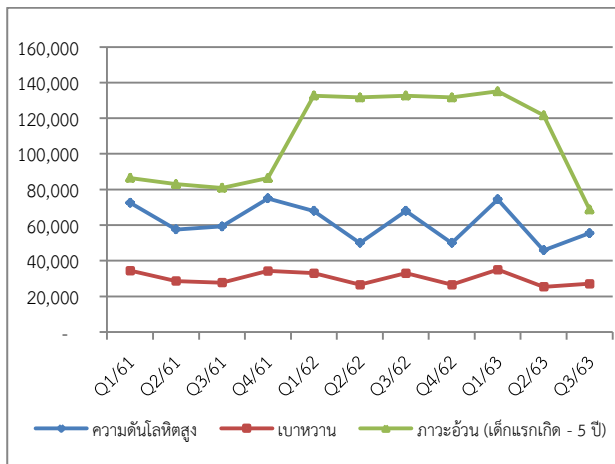
การเจ็บป่วยด้วยโรคที่สำคัญในภาคตะวันออกเฉียงเหนือไตรมาสที่ 3/2563 ได้แก่ โรคความดันโลหิตสูง โรคเบาหวาน และภาวะอ้วนในเด็กแรกเกิด-5 ปี โดยโรคความดันโลหิตสูง มีจำนวนผู้ป่วยรายใหม่ 55,440 คน เพิ่มขึ้นร้อยละ 0.21 โรคเบาหวาน จำนวน 27,027 คน เพิ่มขึ้นร้อยละ 0.07 และภาวะอ้วนในเด็กแรกเกิด -5 ปี จำนวน 68,704 ลดลงร้อยละ 0.44 เมื่อเทียบกับไตรมาส 2/2563

จังหวัดที่มีผู้ป่วยโรคความดันโลหิตสูงรายใหม่สูงสุด 3 อันดับแรก ได้แก่ จังหวัดนครราชสีมา 7,482 คน จังหวัดร้อยเอ็ด 4,410 คน และจังหวัดขอนแก่น 4,288 คน คิดเป็นร้อยละ 13.50 7.95 และ 7.73 ของผู้ป่วยโรคความดันโลหิตสูงของภาค ตามลำดับ

โรคเบาหวาน จังหวัดที่มีผู้ป่วยรายใหม่สูงสุด 3 อันดับแรก ได้แก่ จังหวัดนครราชสีมา 2,911 คน จังหวัดขอนแก่น 2,324 คน และจังหวัดร้อยเอ็ด 2,081 คน คิดเป็นร้อยละ 10.77 8.60 และ 7.70 ของผู้ป่วยโรคเบาหวานของภาค ตามลำดับ

ภาวะอ้วนในเด็กแรกเกิด-5 ปี จังหวัดที่มีผู้ป่วยด้วยภาวะอ้วนในเด็กแรกเกิด-5 ปี สูงสุด 3 อันดับแรก ได้แก่ จังหวัดนครราชสีมา 9,191 คน จังหวัดอุบลราชธานี 5,885 คน และจังหวัดอุดรธานี 5,568 คน คิดเป็นร้อยละ 13.38 8.52 และ 8.10 ของผู้ป่วยโรคภาวะอ้วนในเด็กแรกเกิด-5 ปีของภาค ตามลำดับ

สถิติการเจ็บป่วยด้วยโรคที่สำคัญของภาคตะวันออกเฉียงเหนือ



ตารางที่ 1 ภาวะการเจ็บป่วยด้วยโรคที่สำคัญ

โรค	2562		2563		
	Q3/62	Q4/62	Q1/62	Q2/62	Q3/62
ความดันโลหิตสูง	56,684	81,845	74,458	45,838	55,440
เบาหวาน	25,334	33,660	34,966	25,365	27,037
ภาวะอ้วน (เด็กแรกเกิด 5 ปี)	122,413	126,865	135,091	121,629	68,704

ที่มา : กระทรวงสาธารณสุข



## เศรษฐกิจ

ภาวะเศรษฐกิจภาคกลางในไตรมาส 3/2563 ปรับตัวลดลงจากช่วงเดียวกันของปี 2562 ทั้งภาคเกษตรและนอกภาคเกษตร แต่ดีขึ้นจากไตรมาสก่อนหน้า เนื่องจากการผ่อนคลายการบังคับใช้มาตรการป้องกันและยับยั้งการแพร่ระบาดของโรคติดเชื้อไวรัสโคโรนา 2019 (COVID-19) และมาตรการกระตุ้นเศรษฐกิจของภาครัฐ

### 1. ภาวะเศรษฐกิจภาคกลางในไตรมาส 3/2563 ในด้านต่าง ๆ มีรายละเอียดดังนี้

#### ○ ด้านการผลิต

1) **ภาคเกษตรกรรม** สินค้าเกษตรในด้านพืชที่สำคัญของภาคได้รับผลกระทบจากภัยแล้ง ทำให้ข้าว และสับปะรดโรงงานมีผลผลิตลดลง ส่วนมันสำปะหลังผลผลิตเพิ่มขึ้นตามการเพิ่มของเนื้อที่เก็บเกี่ยว สำหรับราคาข้าว มันสำปะหลัง และสับปะรดโรงงานเพิ่มขึ้น ในขณะที่ด้านปศุสัตว์ทั้งสุกร และไก่เนื้อมีผลผลิตเพิ่มขึ้น ราคาสุกรเพิ่มขึ้น แต่ราคาไก่เนื้อ และไข่ไก่ปรับตัวลดลง

● **ข้าว** ผลผลิตลดลง เนื่องจากได้รับผลกระทบจากภาวะฝนทิ้งช่วง ระหว่างฤดูการเพาะปลูกสำหรับราคาเฉลี่ยข้าวเปลือกเจ้า 5 % (ความชื้น 15 %) ในจังหวัดชัยนาท และสุพรรณบุรี ในช่วงไตรมาส 3/2563 เพิ่มขึ้นจากช่วงเดียวกันของปี 2562 ประมาณร้อยละ 19.8

● **มันสำปะหลัง** ผลผลิตเพิ่มขึ้นตามเนื้อที่เก็บเกี่ยว เนื่องจากเกษตรกรขยายเนื้อที่ปลูกแทนอ้อยโรงงานที่ราคาลดลง และบางส่วนปลูกแทนข้าวโพดเลี้ยงสัตว์ที่ได้รับความเสียหายจากหนอนกระทู้และภัยแล้ง สำหรับราคาเฉลี่ยมันสำปะหลังสด (แป้ง 25 %) ที่ตลาดกลางและตลาดสำคัญในจังหวัดชลบุรีรับซื้อในช่วงไตรมาส 3/2563 เพิ่มขึ้นจากช่วงเดียวกันของปี 2562 ร้อยละ 3.1

● **สับปะรดโรงงาน** ผลผลิตลดลง เนื่องจากประสบภาวะแห้งแล้ง ส่งผลให้ต้นสับปะรดไม่สมบูรณ์ ติดผลน้อยลง สำหรับราคาเฉลี่ยสับปะรดโรงงาน ณ ตลาดกลางและตลาดสำคัญในเขตจังหวัดประจวบคีรีขันธ์ ในช่วงไตรมาส 3/2563 เพิ่มขึ้นจากช่วงเดียวกันของปี 2562 ร้อยละ 91.4

● **สุกร** ผลผลิตเพิ่มขึ้น เนื่องจากเกษตรกรขยายการผลิตรองรับความต้องการของตลาดที่เพิ่มขึ้น รวมทั้งมีการจัดการฟาร์มและป้องกันโรคอย่างมีประสิทธิภาพ สำหรับราคาเฉลี่ยสุกรพันธุ์ผสมน้ำหนัก 100 กก.ขึ้นไป ณ ตลาดกลางและตลาดสำคัญในเขตจังหวัดนครปฐม ราชบุรี และฉะเชิงเทรา ในช่วงไตรมาส 3/2563 เพิ่มขึ้นจากช่วงเดียวกันของปี 2562 ร้อยละ 21.3

● **ไก่เนื้อ** ผลผลิตเพิ่มขึ้น เนื่องจากการขยายการผลิตรองรับความต้องการเนื้อไก่ที่เพิ่มขึ้นอย่างต่อเนื่องทั้ง

ตลาดในประเทศและต่างประเทศ สำหรับราคาเฉลี่ยไก่รุ่นพันธุ์เนื้อ ณ ตลาดกลางและตลาดสำคัญในเขตจังหวัดนครปฐม และชลบุรี ในช่วงไตรมาส 3/2563 ลดลงจากช่วงเดียวกันของปี 2562 ร้อยละ 7.2

● **ไข่ไก่** ผลผลิตไข่ไก่เกินความต้องการของตลาดในประเทศ เนื่องจากการบริโภคและการจับจ่ายที่ลดลงสำหรับราคาเฉลี่ยไข่ไก่สดคละ ณ ตลาดกลางและตลาดสำคัญในเขตจังหวัดฉะเชิงเทรา ในช่วงไตรมาส 3/2563 ลดลงจากช่วงเดียวกันของปี 2562 ร้อยละ 3.7

2) **สาขาอุตสาหกรรม** ปรับตัวดีขึ้น อุตสาหกรรมสำคัญที่มีแหล่งผลิตหลักอยู่ในพื้นที่ภาคกลาง ได้แก่ อุตสาหกรรมการผลิตอุปกรณ์ไฟฟ้า คอมพิวเตอร์และอุปกรณ์ เครื่องมือเครื่องจักร และยานยนต์ปรับตัวดีขึ้นตามคำสั่งซื้อที่เพิ่มขึ้นทั้งในและต่างประเทศ สำหรับการเคลื่อนไหวภาคอุตสาหกรรมในช่วงไตรมาส 3/2563 เมื่อเทียบกับช่วงเดียวกันของปี 2562 พบว่าจำนวนโรงงานที่ได้รับใบอนุญาตให้ประกอบกิจการลดลงจากช่วงเดียวกันของปี 2562 ร้อยละ 37.1 จากที่เคยลดลงร้อยละ 31.6 ในไตรมาสก่อนหน้า และมูลค่าเงินลงทุนลดลงร้อยละ 76.5 จากที่เคยลดลงร้อยละ 1.1 ในไตรมาสก่อนหน้า สำหรับจังหวัดที่มีจำนวนโรงงานได้รับใบอนุญาตให้ประกอบกิจการมากที่สุดในช่วงไตรมาส 3/2563 คือ จังหวัดสมุทรสาคร รองลงมาคือ ชลบุรี สมุทรปราการ นครปฐม และฉะเชิงเทรา ส่วนจังหวัดที่มีมูลค่าเงินลงทุนมากที่สุดคือ จังหวัดฉะเชิงเทรา รองลงมาคือ ชลบุรี สมุทรสาคร สมุทรปราการ นครปฐม สระบุรี และระยอง

3) **การท่องเที่ยว** จากข้อมูลเรื่องชี้ภาวะการท่องเที่ยว พบว่า อัตราการเข้าพักของสถานพักแรมของภาคกลาง (รวมกรุงเทพฯ) ไตรมาส 3/2563 เฉลี่ยอยู่ที่ร้อยละ 28 ต่ำกว่าไตรมาสเดียวกันของปี 2562 ที่มีอัตราเข้าพักเฉลี่ยอยู่ที่ร้อยละ 70.5 แต่สูงกว่าไตรมาสก่อนหน้าที่มีอัตราเข้าพักเฉลี่ยอยู่ที่ร้อยละ 8.9 สำหรับค่าห้องพักที่ขายได้ (เฉลี่ย) ของสถานพักแรมอยู่ที่ 1,025 บาทต่อห้อง ต่ำกว่าไตรมาสเดียวกันของปี 2562 ร้อยละ 36.6 แต่สูงกว่าไตรมาสก่อนหน้าร้อยละ 29.8

#### ○ ด้านการใช้จ่ายหรืออุปสงค์ขั้นสุดท้าย

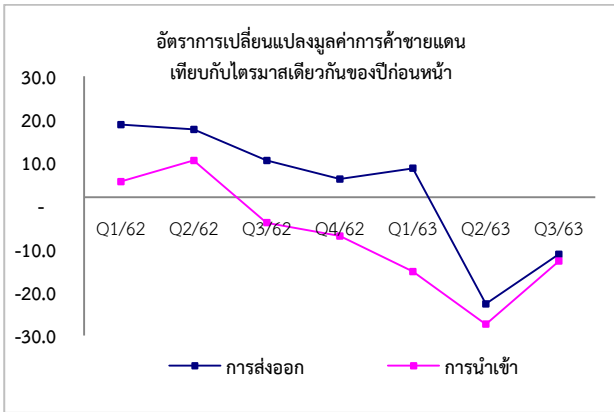
1) **การใช้จ่ายภาคครัวเรือนหดตัว** เมื่อพิจารณาจากมูลค่าการจัดเก็บภาษีมูลค่าเพิ่มในช่วงไตรมาส 3/2563 เทียบกับช่วงเดียวกันของปี 2562 หดตัวร้อยละ 17.7 จากที่เคยหดตัวร้อยละ 34.2 ในไตรมาสก่อนหน้า

2) **การค้ากับประเทศเพื่อนบ้านหดตัว** โดยไตรมาสที่ 3/2563 ภาคกลางมีมูลค่าการค้าชายแดนรวมทั้งสิ้นประมาณ 49,697 ล้านบาท ลดลงจากช่วงเดียวกันของปี 2562 ประมาณ 6,726 ล้านบาท หรือหดตัวร้อยละ 11.9 จากที่เคยหดตัวร้อยละ 24.8 ในไตรมาสก่อนหน้า โดยการส่งออกลดลงร้อยละ 11.2 ส่วนการนำเข้าลดลงร้อยละ 12.8



- การค้าขายแดนกับกัมพูชา มีมูลค่าประมาณ 33,426 ล้านบาท หดตัวร้อยละ 8.1 จากช่วงเดียวกันของปี 2562 โดยมีมูลค่าการส่งออก 28,341 ล้านบาท หดตัวร้อยละ 11.5 จากที่เคยหดตัวร้อยละ 22.3 ในไตรมาสก่อนหน้า และมูลค่าการนำเข้า 5,085 ล้านบาท ขยายตัวร้อยละ 17.6 จากที่เคยหดตัวร้อยละ 36.9 ในไตรมาสก่อนหน้า

- การค้าขายแดนกับเมียนมา มีมูลค่าประมาณ 16,271 ล้านบาท หดตัวร้อยละ 18.9 โดยมีมูลค่าการส่งออก 345 ล้านบาท ขยายตัวร้อยละ 19.2 จากที่เคยหดตัวร้อยละ 74.6 ในไตรมาสก่อนหน้า และมูลค่าการนำเข้า 15,927 ล้านบาท หดตัวร้อยละ 19.5 จากที่เคยหดตัวร้อยละ 25.7 ในไตรมาสก่อนหน้า



3) การลงทุนภาคเอกชน จากสถิติการขอรับการส่งเสริมการลงทุนสุทธิ พบว่า ในช่วงไตรมาส 3/2563 มีจำนวนโครงการที่ขอรับการส่งเสริมการลงทุนลดลงจากช่วงเดียวกันของปี 2562 ร้อยละ 9.7 จากที่เคยเพิ่มขึ้นร้อยละ 17.7 ในไตรมาสก่อนหน้า และเงินลงทุนลดลงร้อยละ 10.5 จากที่เคยเพิ่มขึ้นร้อยละ 167.7 ในไตรมาสก่อนหน้า

○ ด้านการค้า

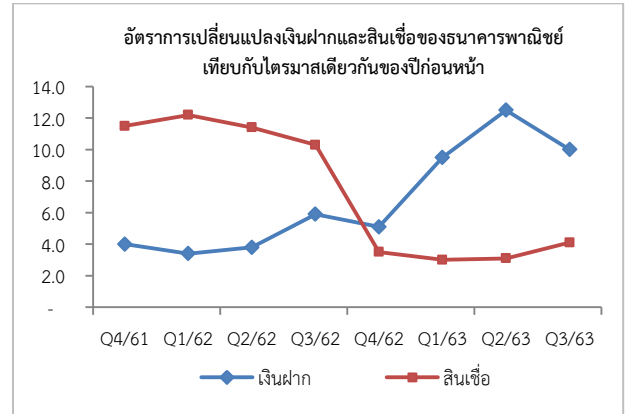
1) การจัดเก็บรายได้จากภาษี ในช่วงไตรมาส 3/2563 หดตัวจากช่วงเดียวกันของปี 2562 ร้อยละ 14.8 จากที่เคยหดตัวร้อยละ 42 ในไตรมาสก่อนหน้า โดยรายได้ภาษีศุลกากรหดตัวร้อยละ 21.9 ภาษีสรรพสามิตหดตัวร้อยละ 12.7 และภาษีสรรพากรหดตัวร้อยละ 14.9

2) การเบิกจ่ายงบประมาณของส่วนราชการในภาคกลาง ในช่วงไตรมาส 3/2563 โดยรวมเพิ่มขึ้นร้อยละ 31.7 จากที่เคยเพิ่มขึ้นร้อยละ 13.3 ในไตรมาสก่อนหน้า โดยเป็นการเพิ่มขึ้นทั้งรายจ่ายลงทุนร้อยละ 64.9 และรายจ่ายประจำร้อยละ 1.5 เมื่อเทียบกับช่วงเดียวกันของปี 2562

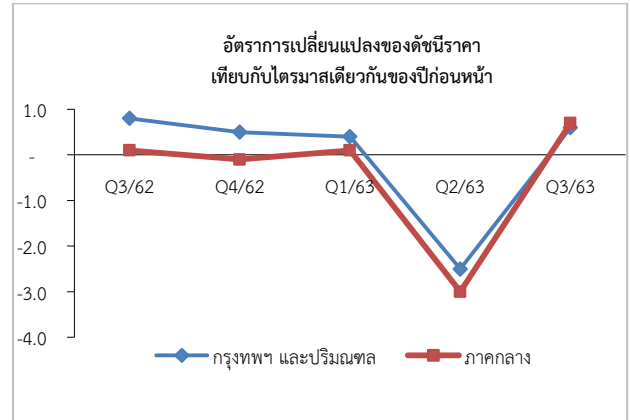
○ ด้านการเงิน

1) เงินฝากและสินเชื่อ สิ้นไตรมาส 3/2563 มีปริมาณเงินฝากคงค้างของธนาคารพาณิชย์ทั้งสิ้นประมาณ 3.30 ล้านล้านบาท เมื่อเทียบกับช่วงเดียวกันของปี 2562 ขยายตัวร้อยละ 10 จากที่เคยขยายตัวร้อยละ 12.5 ในไตรมาสก่อนหน้า ส่วนด้านสินเชื่อประมาณ 2.17 ล้านล้านบาท ขยายตัวร้อยละ 4.1

จากที่เคยขยายตัวร้อยละ 3.1 ในไตรมาสก่อนหน้า สำหรับสัดส่วนสินเชื่อต่อเงินฝากไตรมาสที่ 3/2563 เท่ากับร้อยละ 65.9 ต่ำกว่าสัดส่วนสินเชื่อต่อเงินฝากในช่วงเดียวกันของปี 2562 ที่มีสัดส่วนสินเชื่อต่อเงินฝากร้อยละ 69.6



2) ภาวะเงินเฟ้อ ดัชนีราคาผู้บริโภคทั่วไปในส่วนพื้นที่กรุงเทพฯ และปริมณฑลปรับตัวลดลงจากช่วงเดียวกันของปี 2562 ร้อยละ 0.6 และจังหวัดที่เหลือของภาคกลางปรับตัวลดลงร้อยละ 0.7 และถ้าพิจารณาเฉพาะหมวดอาหารและเครื่องดื่มไม่มีแอลกอฮอล์ พบว่า พื้นที่กรุงเทพฯ และปริมณฑลปรับตัวลดลงร้อยละ 0.9 และจังหวัดอื่น ๆ ที่เหลือของภาคกลางสูงขึ้นร้อยละ 1.6 ขณะที่หมวดอื่น ๆ ที่ไม่ใช่อาหารและเครื่องดื่ม พื้นที่กรุงเทพฯ และปริมณฑล ลดลงร้อยละ 1.4 ส่วนจังหวัดที่เหลือลดลงร้อยละ 2.1



2. แนวโน้มภาวะเศรษฐกิจภาคกลาง ไตรมาส 4/2563

สำหรับแนวโน้มภาวะเศรษฐกิจภาคกลาง ไตรมาส 4/2563 คาดว่ายังคงปรับตัวลดลง เนื่องจากความไม่แน่นอนในการฟื้นตัวของเศรษฐกิจโลกท่ามกลางการแพร่ระบาดของโรคติดเชื้อไวรัสโคโรนา 2019 (COVID-19) ที่ยังคงควบคุมไม่ได้ และการกลับมาแพร่ระบาดระลอกที่สองในประเทศ

เครื่องชี้ภาวะเศรษฐกิจที่สำคัญของภาคกลาง

รายการ	2561				2562				2563		
	Q1	Q2	Q3	Q4	Q1	Q2	Q3	Q4	Q1	Q2	Q3
<b>ภาคการเกษตร</b>											
<b>ราคาที่เกษตรกรขายได้</b>											
- ข้าวเปลือกเจ้า 5 % (ความชื้น 15 %) (บาท/ตัน)	7,705	8,035	7,683	7,674	7,370	7,840	7,797	7,678	8,486	9,798	9,340
- สุกรพันธุ์ผสมน้ำหนัก 100 กก.ขึ้นไป (บาท/กก.)	44	60	63	64	71	73	66	61	73	68	79
<b>ภาคการเงินการคลัง</b>											
- เงินฝาก (ล้านบาท)	2,834,826	2,838,029	2,831,974	2,934,445	2,932,168	2,947,160	2,998,028	3,083,281	3,211,896	3,314,637	3,298,584
- สินเชื่อ (ล้านบาท)	1,836,146	1,859,277	1,891,631	2,047,202	2,060,881	2,071,754	2,086,350	2,118,924	2,123,429	2,136,580	2,172,492
- ภาษีมูลค่าเพิ่ม (ล้านบาท)	59,612	63,106	65,315	69,536	61,647	62,039	56,693	59,410	54,400	40,799	46,679
<b>มูลค่าการค้าขายแดน (ล้านบาท)</b>											
- มูลค่าการค้าขายแดน (ล้านบาท)	51,319	50,852	54,337	59,495	57,946	58,203	56,426	59,836	57,170	43,782	49,697
- มูลค่าการส่งออก (ล้านบาท)	28,312	27,843	29,242	34,070	33,643	32,773	32,322	36,192	36,551	25,324	28,685
- มูลค่าการนำเข้า (ล้านบาท)	23,007	23,009	25,095	25,425	24,304	25,430	24,105	23,644	20,620	18,459	21,011
<b>ดัชนีราคาผู้บริโภคทั่วไปเฉลี่ย (ปีฐาน 2558)</b>											
- กรุงเทพฯ และปริมณฑล	101.1	101.8	102.2	102.2	102.1	103.1	103.0	102.7	102.5	100.5	102.4
- ภาคกลาง	101.6	102.3	102.6	102.6	102.2	103.1	102.7	102.5	102.3	100.1	102.0

แหล่งที่มาของข้อมูล

สำนักงานเศรษฐกิจการเกษตร

สมาคมโรงสีข้าวไทย

กรมโรงงานอุตสาหกรรม

สำนักงานคณะกรรมการส่งเสริมการลงทุน

ธนาคารแห่งประเทศไทย

กรมการค้าต่างประเทศ

กรมธุรกิจพลังงาน

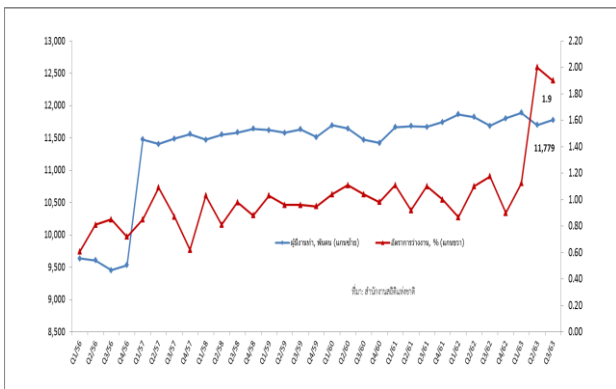
สำนักดัชนีเศรษฐกิจการค้า

GFMS : ระบบบริหารการเงินการคลังภาครัฐแบบอิเล็กทรอนิกส์

จำนวนผู้มีงานทำทั้งในภาคการเกษตรและนอกภาคการเกษตรของภาคกลางเพิ่มขึ้น อัตราการว่างงานปรับตัวเพิ่มสูงขึ้น ภาวะการเจ็บป่วยด้วยโรคไม่ติดต่อเรื้อรัง (NDCs) โดยโรคเบาหวานมีแนวโน้มเพิ่มขึ้น แต่ความดันโลหิตสูงมีแนวโน้มลดลง ความปลอดภัยทางด้านชีวิตและทรัพย์สินดีขึ้น และปัญหาอุบัติเหตุตายน้อยลง

## 1. ภาวะกำลังแรงงาน การมีงานทำ และการว่างงาน

ภาคกลางมีจำนวนผู้มีงานทำมากที่สุดของประเทศ โดยแรงงานภาคการผลิตมีจำนวนมากที่สุดของภาค ภาคการเกษตรและนอกภาคการเกษตรมีแนวโน้มจำนวนแรงงานเพิ่มขึ้น แต่อัตราการว่างงานเพิ่มขึ้นเล็กน้อย



ไตรมาสที่ 3/2563 ภาคกลางมีกำลังแรงงาน 12.01 ล้านคน เพิ่มขึ้นร้อยละ 1.6 เมื่อเทียบกับไตรมาสเดียวกันของปี 2562 เป็นผู้มีงานทำ 11.78 ล้านคน ผู้ว่างงาน 0.23 ล้านคน หรือมีอัตราการว่างงานเพิ่มขึ้นเป็นร้อยละ 1.9 จากร้อยละ 1.2 เมื่อเปรียบเทียบกับไตรมาสเดียวกันของปี 2562 และแรงงานส่วนใหญ่ร้อยละ 35.8 มีความรู้ระดับประถมศึกษาและต่ำกว่า

ผู้มีงานทำ ภาคเกษตร 2.06 ล้านคน และนอกภาคเกษตร 9.72 ล้านคน ซึ่งผู้มีงานทำภาคเกษตรเพิ่มขึ้นร้อยละ 0.1 ส่วนนอกภาคเกษตร เพิ่มขึ้นร้อยละ 0.9 เมื่อเปรียบเทียบกับไตรมาสเดียวกันของปี 2562 โดยสาขาที่มีการจ้างงานเพิ่มขึ้น ได้แก่ สาขาการขนส่งและสถานที่เก็บสินค้า สาขาก่อสร้าง และสาขาการขายส่งและการขายปลีก การซ่อมยานยนต์และจักรยายนต์ ร้อยละ 16.2 7.8 และ 5.9 ตามลำดับ ส่วนสาขาที่มีการจ้างงานลดลง ได้แก่ สาขาโรงแรมและภัตตาคาร ร้อยละ 4.6 และ สาขาการผลิต ร้อยละ 2.2<sup>1</sup> โดยมีปัจจัยที่มีผลกระทบเชิงลบทำให้เกิดการชะลอตัวของเศรษฐกิจ ได้แก่ (1) การแพร่ระบาดของโรคติดเชื้อไวรัสโคโรนา 2019 (COVID-19) (2) ผลกระทบจากสงครามการค้าระหว่างสหรัฐอเมริกาและจีน (3) การผันผวนของค่าเงินบาท (4) ความล่าช้าของการเบิกจ่ายงบประมาณรายจ่าย

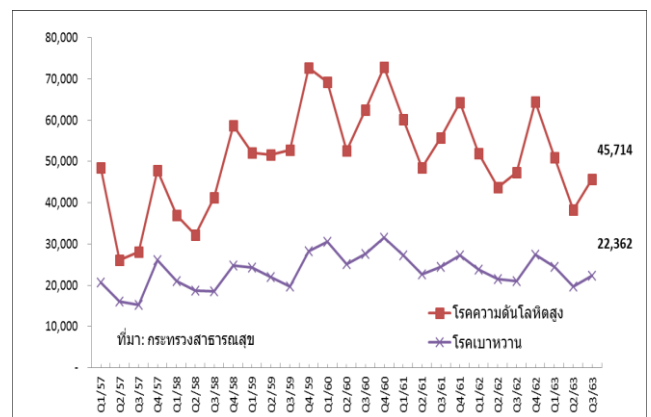
1 ข้อมูลการสำรวจภาวะการดำเนินงานประชากร ไตรมาสที่ 3 /2563 สำนักงานสถิติแห่งชาติ

ประจำปี 2563 และ (5) สถานการณ์การเมืองภายในประเทศ ส่งผลต่อความเชื่อมั่นในการลงทุน ซึ่งจากสถานการณ์การแพร่ระบาดของโรคติดเชื้อไวรัสโคโรนา 2019 (COVID-19) ทำให้การท่องเที่ยวของประเทศไทย และธุรกิจที่เกี่ยวข้องได้รับผลกระทบโดยตรงจากการที่ชาวต่างประเทศโดยเฉพาะประเทศจีนซึ่งเป็นนักท่องเที่ยวกลุ่มใหญ่ได้ยกเลิกการเดินทางเข้าสู่ไทย สายการบินประกาศหยุดบินโดยเฉพาะระหว่างประเทศ รวมทั้งอุตสาหกรรมส่งออก อุตสาหกรรมก่อสร้างที่พึ่งพิงแรงงานต่างด้าวได้รับผลกระทบจากการลดการจ้างแรงงานและลดชั่วโมงการทำงาน อย่างไรก็ตาม ในไตรมาสที่ 3/2563 รัฐบาลได้มีมาตรการผ่อนคลายนโยบายล็อกดาวน์เฟส 5 อนุญาตให้กิจกรรมที่มีความเสี่ยงสูง อาทิ ผับ บาร์ คาราโอเกะ และอาบอบนวด กลับมาเปิดให้บริการได้ภายใต้มาตรการรักษาความปลอดภัย ซึ่งส่งผลให้มีเงินหมุนเวียนในระบบเศรษฐกิจ มีการจ้างงาน และสภาพคล่องของธุรกิจดีขึ้น รวมทั้งมาตรการฟื้นฟูการท่องเที่ยวภายในประเทศผ่านโครงการเราเที่ยวด้วยกัน โครงการกำลังใจ และการกำหนดช่วงวันหยุดชดเชยวันสงกรานต์ 4 วัน ระหว่างวันที่ 4 - 7 กันยายน 2563 ทำให้เกิดการกระตุ้นเศรษฐกิจภายในประเทศมากขึ้น

## 2. ภาวะการเจ็บป่วย

การเจ็บป่วยด้วยโรคไม่ติดต่อเรื้อรัง (NDCs) ที่สำคัญ เช่น โรคเบาหวานมีแนวโน้มเพิ่มขึ้น แต่ความดันโลหิตสูงมีแนวโน้มลดลง เมื่อเปรียบเทียบกับไตรมาสเดียวกันของปีที่ผ่านมา

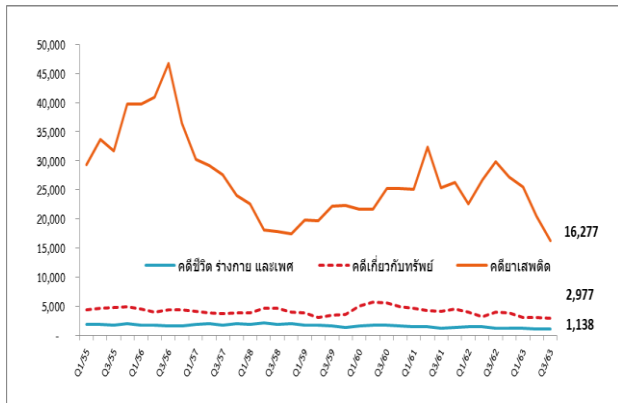
ในไตรมาสที่ 3/2563 มีจำนวนผู้ป่วยรายใหม่ด้วยโรคเบาหวานทั้งสิ้น 22,362 ราย เพิ่มขึ้นเมื่อเทียบกับไตรมาสที่ 3/2562 ร้อยละ 6.6 โดยจังหวัดที่มีผู้ป่วยสูงสุดสามลำดับแรก ได้แก่ จังหวัดชลบุรี สมุทรสาคร และสมุทรปราการ จำนวน 1,939 1,776 และ 1,448 ราย ตามลำดับ ขณะที่จำนวนผู้ป่วยรายใหม่ด้วยโรคความดันโลหิตสูงมีจำนวนทั้งสิ้น 45,714 ราย ลดลงร้อยละ 3.6 จากไตรมาสที่ 3 ปี 2562 โดยจังหวัดที่มีผู้ป่วยสูงสุดสามอันดับแรก ได้แก่ จังหวัดชลบุรี สมุทรปราการ และราชบุรี จำนวน 4,019 3,054 และ 2,704 ราย ตามลำดับ



สาเหตุการป่วยด้วยโรคความดันโลหิตสูงและเบาหวาน ส่วนใหญ่เป็นผลจากพฤติกรรมและการใช้ชีวิตที่มีความเสี่ยง และยังเป็นสาเหตุที่นำไปสู่โรคแทรกซ้อนร้ายแรงอันเป็นภัยแก่ชีวิตอีกหลายโรค ดังนั้น เพื่อเป็นการป้องกันและดูแลสุขภาพ ควรออกกำลังกาย บริโภคอาหารครบ 5 หมู่ ลด “หวาน มัน เค็ม” พักผ่อนให้เพียงพอ ไม่ดื่มเหล้า-สูบบุหรี่ และไม่เครียด

### 3. สถานการณ์ความปลอดภัยในชีวิตและทรัพย์สิน

สถานการณ์โดยรวมด้านความปลอดภัยในชีวิตและทรัพย์สิน รวมทั้งปัญหาคดีอาชญากรรมของภาคกลางดีขึ้น เมื่อเทียบกับช่วงเดียวกันของปี 2562



ที่มา : สำนักงานตำรวจแห่งชาติ

ไตรมาสที่ 3/2563 มีจำนวนคดีอาชญากรรมตามฐานความผิด รวม 40,368 คดี ลดลงร้อยละ 12.8 เมื่อเปรียบเทียบกับไตรมาสเดียวกันของปี 2562 แบ่งเป็นคดีเกี่ยวกับชีวิต ร่างกาย และเพศ 1,138 คดี คดีเกี่ยวกับทรัพย์สิน 2,977 คดี คดีอาชญากรรม 16,277 คดี และคดีอื่นๆ 19,976 คดี (อาทิ คดีความผิดที่รัฐเป็นผู้เสียหาย คดีโจรกรรม) ซึ่งคดีเกี่ยวกับชีวิต ร่างกายและเพศ คดีเกี่ยวกับทรัพย์สิน และคดีอาชญากรรม ลดลงจากไตรมาสเดียวกันของปี 2562 ร้อยละ 10.5 25.6 และ 45.4 ตามลำดับ โดยจังหวัดที่มีคดีเกี่ยวกับชีวิต ร่างกายและเพศมากที่สุด ได้แก่ จังหวัดชลบุรี จำนวน 94 คดี รองลงมาได้แก่ จังหวัดระยอง และนนทบุรี จำนวน 92 คดี เท่ากัน ส่วนคดีเกี่ยวกับทรัพย์สินพบมากที่สุดในจังหวัดชลบุรี สมุทรปราการ และนนทบุรี จำนวน 338 256 และ 230 คดี ตามลำดับ และจังหวัดที่มีการจับกุมคดีอาชญากรรมสูงสุด ได้แก่ จังหวัดชลบุรี ระยอง และสมุทรปราการ จำนวนคดี 2,292 1,754 และ 1,358 คดี ตามลำดับ

การจับกุมคดีอาชญากรรมส่วนใหญ่พบในกลุ่มอายุ 20-29 ปี รองลงมาอายุ 15-19 ปี ซึ่งเป็นคดีอาชญากรรมประเภทยาบ้า ไอซ์ และกัญชาแห้ง สำหรับเฮโรอีน และคีตامين มีการแพร่ระบาดเพิ่มสูงขึ้น การค้าและแพร่ระบาดส่วนใหญ่พบในเขตพื้นที่ชุมชนเมือง พื้นที่ท่องเที่ยว และพื้นที่นครอุตสาหกรรมที่มีแรงงานอาศัยอยู่มาก และจากการลักลอบนำเข้ามาในประเทศโดยกลุ่มเครือข่ายนักค้ารายใหญ่ของภาคกลาง ซึ่งใช้พื้นที่ภาคกลางเป็นพื้นที่พักเก็บยาเสพติดหรือแบ่งบรรจุ และเป็นเส้นทางลำเลียงผ่านยาเสพติดเพื่อรอส่งมอบไปยังภาคอื่นหรือส่งไปปลายทางประเทศที่สาม ปัจจุบัน

การทำการค้ายาเสพติดด้วยการใช้สื่อสังคม (Social Media) เป็นช่องทางค้ายาเสพติดทั้งเสนอขายและสั่งซื้อโดยเฉพาะในระดับขายส่งรายย่อยและขายปลีกให้ผู้เสพ ควบคู่กับการใช้บริการรับส่งพัสดุภัณฑ์ การซื้อขายยาเสพติดออนไลน์และการใช้บริการธุรกรรมทางการเงินผ่านเครือข่ายอินเทอร์เน็ต (E-Banking) เป็นช่องทางจ่ายค่ายาเสพติดตรงถึงมือผู้ค้าถูกตรวจพบมากขึ้น ถึงแม้ว่ารัฐบาลจะมีนโยบายกวาดล้างยาเสพติดทุกพื้นที่ทั่วประเทศก็ตาม แต่ปัญหายาเสพติดยังพบมากขึ้น ดังนั้น การขจัดปัญหายาเสพติดให้มีประสิทธิภาพ ต้องอาศัยการระดมพลังความร่วมมือจากทุกภาคส่วนทั้งหน่วยงานภาครัฐ ภาคประชาชน และภาคเอกชน ตลอดจนเสริมสร้างเด็กและเยาวชนให้เข้ามามีส่วนร่วมเป็นพลังแผ่นดินต่อต้านยาเสพติด โดยเสริมสร้างความเข้มแข็งให้แก่หมู่บ้าน ชุมชน โรงเรียน และครอบครัวซึ่งเป็นพื้นฐานแรกที่สำคัญ เพื่อแก้ไขปัญหายาเสพติดและเฝ้าระวังไม่ให้อาชญากรรมยาเสพติดกลับมาแพร่ระบาดได้อีก

**เศรษฐกิจ**

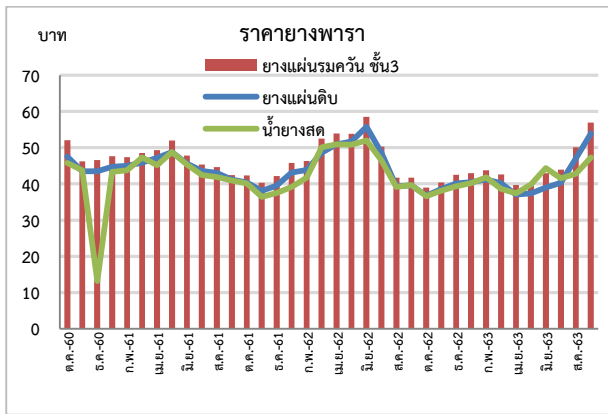
เศรษฐกิจภาคใต้ไตรมาส 3/2563 โดยรวมหดตัวเมื่อเทียบกับช่วงเดียวกันของปีก่อน เนื่องจากการหดตัวของภาคการท่องเที่ยว การอุปโภคบริโภคและการลงทุนภาคเอกชน อย่างไรก็ตาม ภาคการส่งออกและการเกษตรปรับตัวดีขึ้นโดยมีรายละเอียดในด้านต่าง ๆ ดังนี้

**1. ภาวะเศรษฐกิจภาคใต้ในไตรมาส 3/2563 ในด้านต่าง ๆ มีรายละเอียดดังนี้**

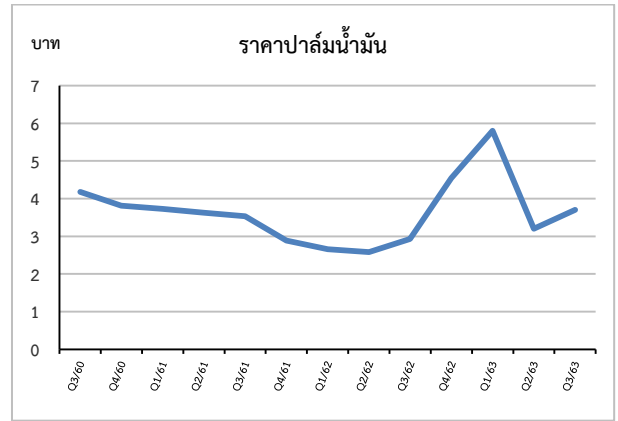
**○ ด้านการผลิต**

1) **ภาคเกษตรกรรม** ในไตรมาส 3/2563 ดัชนีผลผลิตสินค้าเกษตรลดลงร้อยละ 2.6 จากปริมาณผลผลิตยางพาราและปาล์มน้ำมันที่ลดลง ขณะที่ดัชนีราคาสินค้าเกษตรเพิ่มขึ้นร้อยละ 16 จากราคापาล์มน้ำมันและยางพาราที่เพิ่มขึ้นส่งผลให้ดัชนีรายได้เกษตรกรเพิ่มขึ้นร้อยละ 13.5 เมื่อเทียบกับช่วงเดียวกันของปีก่อน

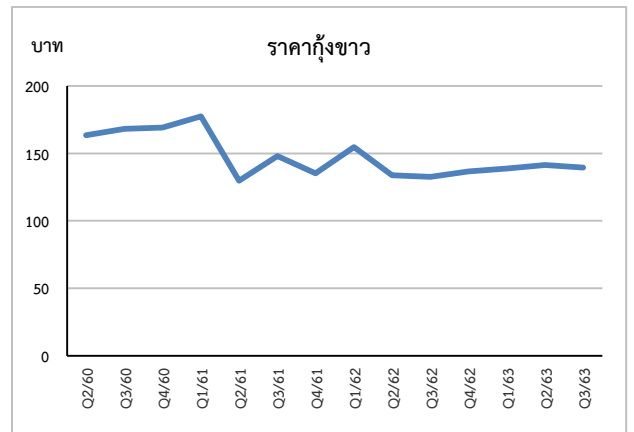
● **ยางพารา** มีปริมาณผลผลิต 848,615 เมตริกตัน ลดลงร้อยละ 7.9 เมื่อเทียบกับช่วงเดียวกันของปีก่อน เนื่องจากมีฝนตกมากทำให้เกษตรกรกรีดยางได้ลดลง และการขาดแคลนแรงงานกรีดยางโดยเฉพาะในสวนขนาดใหญ่ ส่วนราคายางแผ่นดิบกิโลกรัมละ 54 บาท เพิ่มขึ้นร้อยละ 22.7 เมื่อเทียบกับช่วงเดียวกันของปีก่อน จากปริมาณผลผลิตที่ออกสู่ตลาดลดลง



● **ปาล์มน้ำมัน** มีปริมาณผลผลิต 3,540,261.6 เมตริกตัน ลดลงร้อยละ 2 เมื่อเทียบกับช่วงเดียวกันของปีก่อน เนื่องจากในช่วงเริ่มมีผลผลิต เกษตรกรขาดการบำรุงรักษาเนื่องจากราคापาล์มตกต่ำต่อเนื่องมานาน ส่วนราคาปาล์มทั้งทะลายกิโลกรัมละ 3.7 บาท เพิ่มขึ้นร้อยละ 26.3 เมื่อเทียบกับช่วงเดียวกันของปีก่อน เนื่องจากผลผลิตที่ออกสู่ตลาดลดลง



● **ประมง** ปริมาณผลผลิตลดลง โดยมีปริมาณสัตว์น้ำขึ้นท่าเทียบเรือขององค์การสะพานปลา 47,410 เมตริกตัน เพิ่มขึ้นร้อยละ 4.8 เมื่อเทียบกับช่วงเดียวกันของปีก่อน สำหรับราคากุ้งขนาด 70 ตัวต่อกิโลกรัมอยู่ที่ 139.5 บาทต่อกิโลกรัมเพิ่มขึ้นร้อยละ 5.1 เมื่อเทียบกับช่วงเดียวกันของปีก่อน จากปริมาณผลผลิตที่ออกสู่ตลาดลดลง



2) **ภาคอุตสาหกรรม** ไตรมาส 3/2563 มีภาวะหดตัว โดยดัชนีผลผลิตอุตสาหกรรมลดลงร้อยละ 3.8 เมื่อเทียบกับช่วงเดียวกันของปีก่อน เนื่องจากการผลิตยางพาราแปรรูปลดลง อาทิ น้ำยางข้น ยางผสมสารเคมี

3) **การท่องเที่ยว** การท่องเที่ยวในพื้นที่ภาคใต้ยังคงลดลงอย่างมาก โดยไตรมาสนี้มีนักท่องเที่ยวต่างชาติที่เดินทางผ่านด่านตรวจคนเข้าเมืองในภาคใต้รวม 45,532 คน ลดลงร้อยละ 98.1 เมื่อเทียบกับช่วงเดียวกันของปีก่อน เป็นการลดลงตามมาตรการจำกัดเส้นทางเข้าออกระหว่างประเทศเพื่อป้องกันการแพร่ระบาดของโรคติดเชื้อไวรัสโคโรนา 2019 (COVID-19) ที่ยังคงมีอยู่ อย่างไรก็ตามการท่องเที่ยวในประเทศกำลังฟื้นตัวจากมาตรการกระตุ้นการท่องเที่ยวของภาครัฐ

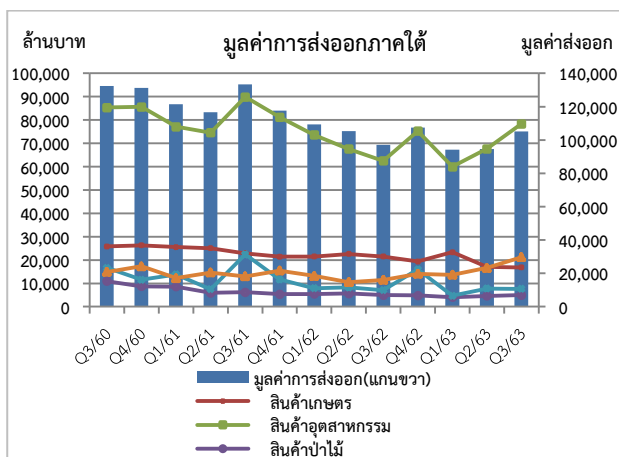
**○ ด้านการใช้จ่าย**

1) **การลงทุนภาคเอกชน** หดตัวร้อยละ 0.5 เมื่อเทียบกับช่วงเดียวกันของปีก่อน เนื่องจากผู้ประกอบการยังคงมีความกังวลต่อการฟื้นตัวของเศรษฐกิจ

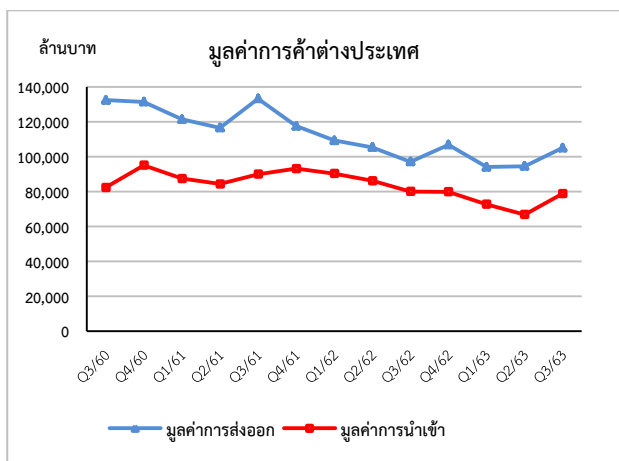
2) การอุปโภคบริโภคภาคเอกชน ดัชนีการอุปโภคบริโภคภาคเอกชนยังคงหดตัว ร้อยละ 10.1 เมื่อเทียบกับช่วงเดียวกันของปีก่อน จากการหดตัวของหมวดบริการ ยานยนต์ สินค้ากึ่งคงทน เชื้อเพลิง สินค้าไม่คงทนและสินค้ากึ่งคงทน ทั้งนี้ การจดทะเบียนรถยนต์นั่งส่วนบุคคลไม่เกิน 7 คน รถบรรทุกส่วนบุคคล และรถจักรยานยนต์ ลดลงร้อยละ 32.0 18.5 และ 4.6 ตามลำดับ

ส่วนการจัดเก็บภาษีมูลค่าเพิ่มมีมูลค่ารวม 3,331.3 ล้านบาท ลดลงร้อยละ 19.1 เมื่อเทียบกับช่วงเดียวกันของปีก่อน

3) การส่งออก มีมูลค่า 105,127 ล้านบาท เพิ่มขึ้นร้อยละ 8.3 เมื่อเทียบกับช่วงเดียวกันของปีก่อน จากการเพิ่มขึ้นของไม้ยางพาราแปรรูปและถุงมือยาง ตามอุปสงค์และมาตรการผ่อนคลายการควบคุมการแพร่ระบาดของโรคติดเชื้อไวรัสโคโรนา 2019 (COVID-19) ของประเทศคู่ค้า



4) การนำเข้า มีมูลค่า 78,913 ล้านบาท ลดลงร้อยละ 1.5 เมื่อเทียบกับช่วงเดียวกันของปีก่อน จากการนำเข้าสินค้าเครื่องจักรและอุปกรณ์ ชิ้นส่วนและอุปกรณ์คอมพิวเตอร์ เครื่องใช้ไฟฟ้าในบ้าน ส่งผลให้มูลค่าการค้าเกินดุล 26,214 ล้านบาท ซึ่งเพิ่มขึ้นร้อยละ 53.9 เมื่อเทียบกับช่วงเดียวกันของปีก่อน



## ○ ด้านการคลัง

การใช้จ่ายรัฐบาล ไตรมาสนี้มีการเบิกจ่ายงบประมาณของส่วนราชการ จำนวน 38,305.1 ล้านบาท ขยายตัวเพิ่มขึ้นร้อยละ 25 เมื่อเทียบกับช่วงเดียวกันของปีก่อน ตามรายลงทุนที่ขยายตัวสูง ร้อยละ 57.6 ส่วนใหญ่เป็นรายจ่ายของกรมทางหลวง กรมชลประทาน และการเบิกจ่ายหมวดเงินอุดหนุนเฉพาะกิจของกรมส่งเสริมการปกครองท้องถิ่น ส่วนด้านรายได้ มีการจัดเก็บภาษีอากรรวม 13,826.6 ล้านบาท เพิ่มขึ้นร้อยละ 5.8 เมื่อเทียบกับช่วงเดียวกันของปีก่อนโดยการจัดเก็บภาษีสรรพสามิต ภาษีสรรพากร และภาษีศุลกากร เพิ่มขึ้นร้อยละ 20.6 20.6 และ 7.5 ตามลำดับ

## ○ ด้านการเงิน

1) เงินฝากและสินเชื่อ ไตรมาส 3/2563 ปริมาณเงินฝากสูงกว่าปริมาณสินเชื่อ โดยมีเงินฝากธนาคารพาณิชย์ทั้งสิ้น 757,715.7 ล้านบาท เพิ่มขึ้นร้อยละ 9.3 เมื่อเทียบกับช่วงเดียวกันของปีก่อน ขณะที่สินเชื่อมีปริมาณ 751,107.9 ล้านบาท เพิ่มขึ้นร้อยละ 3 เมื่อเทียบกับช่วงเดียวกันของปีก่อน สัดส่วนสินเชื่อต่อเงินฝากอยู่ที่ร้อยละ 99.1 ลดลงจากช่วงเดียวกันของปีก่อนร้อยละ 6.4

2) อัตราเงินเฟ้อ ดัชนีราคาผู้บริโภคทั่วไปอยู่ที่ 100.9 ลดลงเมื่อเทียบกับช่วงเดียวกันของปีก่อนที่ 102.4 ตามการลดลงของหมวดอื่น ๆ ที่ไม่ใช่อาหารและเครื่องดื่ม และหมวดอาหารและเครื่องดื่ม ส่วนดัชนีราคาผู้บริโภคพื้นฐานอยู่ที่ 102.2 เพิ่มขึ้นเมื่อเทียบกับช่วงเดียวกันของปีก่อน

## 2. แนวโน้มภาวะเศรษฐกิจไตรมาสที่ 4/2563

คาดว่าจะยังคงหดตัวเมื่อเทียบกับช่วงเดียวกันของปีก่อน เนื่องจากการฟื้นตัวของเศรษฐกิจไทยและต่างประเทศที่ฟื้นตัวช้า โดยภาคการท่องเที่ยวที่มีแนวโน้มหดตัวต่อเนื่อง การผลิตเพื่อส่งออกที่คาดว่าคำสั่งซื้อยังอยู่ในทิศทางหดตัว รวมทั้งสถาบันการเงินระมัดระวังในการปล่อยสินเชื่อ ส่งผลให้การลงทุนภาคเอกชนมีแนวโน้มหดตัว

(แหล่งข้อมูล : ธปท.สำนักงานภาคใต้ สำนักงานเศรษฐกิจการเกษตร สำนักดัชนีเศรษฐกิจการค้า)

## เครื่องชี้ภาวะเศรษฐกิจที่สำคัญของภาคใต้

เครื่องชี้ภาวะเศรษฐกิจที่สำคัญ ของภาคใต้	2561				2562				2563		
	Q1	Q2	Q3	Q4	Q1	Q2	Q3	Q4	Q1	Q2	Q3
<b>ภาคเกษตร</b>											
ปริมาณการผลิตยางพารา	650,974.9	526,329.8	888,657.9	1,050,814.0	663,108.0	536,570.07	921,432.8	1,008,461.0	669,560.0	541,459.0	848,615.0
ปริมาณการผลิตปาล์มทะเลย	3,362,127.9	3,415,878.3	2,821,335.8	3,369,378.0	3,934,834.0	4,784,122.1	3,614,050.7	2,318,326.0	2,626,934.0	5,287,472.0	3,540,261.6
ราคาสินค้าที่สำคัญ (บาท/กก)											
ยางแผ่นดิบคุณภาพ 3	45.2	47.2	42.6	39.3	45.2	52.8	44.0	39.4	40.6	37.8	54.0
ปาล์มทั้งทะเลย	3.7	3.6	3.5	2.9	2.7	2.6	2.9	4.5	5.8	3.2	3.7
ประมง											
สัตว์น้ำ ปริมาณ (เมตริกตัน)	55,746.1	57,292.1	51,633.9	54,814.0	52,914.4	56,402.6	45,220.8	22,960.7	56,552.1	55,584.2	47,410.0
กุ้งขาว 70 ตัว (บาท/กก.)	177.5	129.9	148.0	135.3	154.6	133.9	132.7	136.5	139.2	141.4	139.5
<b>อุตสาหกรรม (เมตริกตัน)</b>											
ผลผลิตน้ำมันปาล์มดิบ	691,324.5	574,141.4	467,474.6	624,026.6	689,587.9	853,261.5	664,169.2	422,923.9	439,387.9	829,207.3	848,615.0
<b>การท่องเที่ยว</b>											
ชาวต่างประเทศผ่านตรวจคน เข้าเมือง	3,152,051	2,613,603	2,469,371	2,956,396	3,121,586	2,492,143	2,364,680	2,925,730	2,014,472	44,517	45,532
มาเลเซีย	849,994	968,197	1,065,550	1,288,759	962,029	1,007,143	948,082	1,134,985	621,352	44,024	45,358
จีน	937,349	809,137	643,234	487,696	712,115	650,000	637,761	499,873	256,724	0	0
ยุโรป	474,957	160,411	140,568	310,521	467,231	150,000	126,782	325,720	395,229	14	0
ชาติอื่นๆ	1,364,708	836,269	760,587	1,179,941	1,447,442	835,000	778,837	965,152	351,219	479	6
<b>ดัชนีราคา</b>											
ดัชนีราคาผู้บริโภคทั่วไป ภาคใต้ (ปีฐาน 2558)	101.6	102.1	102.5	102.4	102.0	102.8	102.4	102.2	101.7	99.3	100.9
ดัชนีราคาผู้บริโภคพื้นฐาน (ปี ฐาน 2558)	101.7	101.7	101.9	101.9	101.9	101.9	102.0	102.1	102.2	101.9	102.2
หมวดอาหารและเครื่องดื่ม หมวดอื่นๆที่ไม่ใช่อาหาร และเครื่องดื่ม	101.7	101.9	101.8	102.5	102.6	103.5	103.5	103.1	103.1	102.7	103.5
101.5	102.2	102.8	102.4	101.6	102.3	101.7	101.5	100.9	97.3	99.4	
<b>การค้า</b>											
การจดทะเบียนรถใหม่ (คัน)											
รถยนต์นั่งส่วนบุคคลไม่ เกิน 7 คน	17,959.0	16,111.0	15,930.0	13,135.0	18,237.0	16,147.0	16,262.0	11,002.0	16,431.0	9,191.0	11,057.0
รถยนต์บรรทุกส่วนบุคคล	8,112.0	7,049.0	7,658.0	6,296.0	8,437.0	7,536.0	8,800.0	5,890.0	7,359.0	5,227.0	7,169.0
รถจักรยานยนต์	65,505.0	68,490.0	62,969.0	57,438.0	64,190.0	64,503.0	67,130.0	60,000.0	62,287.0	41,913.0	64,028.0
<b>การค้าระหว่างประเทศ</b>											
<b>ดุลการค้า</b>											
33,936.9	32,262.4	43,332.5	24,314.8	19,525.0	19,092.0	17,025.0	27,458.0	21,158.0	27,683.0	26,214.0	
<b>มูลค่าการส่งออก (ล้านบาท)</b>											
121,394.7	116,612.4	133,292.9	117,534.7	110,109.0	105,347.0	97,117.0	107,445.0	93,725.0	94,537.0	105,127.0	
สินค้าเกษตร	25,514.4	25,043.0	22,882.7	21,409.1	21,918.0	22,630.0	21,514.0	19,405.0	23,346.0	17,130.0	16,801.0
ยาง	24,672.0	24,098.0	21,940.0	20,844.0	20,768.0	21,492.0	20,280.0	18,297.0	22,286.0	15,583.0	15,109.0
น้ำมันพืชและไขมัน	4,277.0	3,497.0	624.0	368.0	1,939.0	2,261.0	432.0	312.0	88.0	398.0	3,436.0
อาหารทะเลกระป๋องและแปรรูป	5,517.0	6,088.0	6,634.0	6,490.0	679.0	582.0	688.0	610.0	511.0	623.0	5,946.0
สินค้าอุตสาหกรรม	77,129.0	74,597.0	89,848.0	81,212.0	73,654.0	67,608.0	62,510.0	75,259.0	59,936.0	67,639.0	78,358.0
<b>มูลค่าการนำเข้า (ล้านบาท)</b>											
87,457.8	84,350.0	89,960.4	93,219.9	90,584.0	86,255.0	80,092.0	79,987.0	72,567.0	66,854.0	78,913.0	
วัตถุดิบและสินค้าขั้นกลาง	52,501.0	51,106.0	55,911.0	53,210.0	52,415.0	52,675.0	47,781.0	45,581.0	45,045.0	40,461.0	48,510.0
ชิ้นส่วนอิเล็กทรอนิกส์อื่นๆ	15,083.0	17,225.0	17,719.0	14,668.0	12,501.0	14,577.0	16,931.0	16,778.0	17,926.0	17,512.0	19,416.0
สินค้าทุน	23,276.0	22,227.0	23,164.0	26,258.0	25,680.0	23,223.0	21,708.0	22,977.0	17,148.0	16,513.0	19,832.0
<b>การลงทุน</b>											
การลงทุนโดยตรงจาก ต่างประเทศ											
จำนวน (ราย)	1,971.0	1,848.0	1,908.0	1,664.0	2,064.0	1,713.0	1,940.0	1,397.0	1,874.0	1,085.0	1,376.0
ทุนจดทะเบียน (ล้านบาท)	4,263.6	5,056.4	5,197.2	5,740.7	4,786.5	4,264.1	4,728.6	3,010.6	3,798.0	1,897.2	3,121.2
พื้นที่ได้รับอนุญาตก่อสร้าง											

เครื่องชี้ภาวะเศรษฐกิจที่สำคัญ ของภาคใต้	2561				2562				2563		
	Q1	Q2	Q3	Q4	Q1	Q2	Q3	Q4	Q1	Q2	Q3
พื้นที่รวม (พันตาราง เมตร)	1,538.9	1,646.2	1,902.3	1,671.4	1,672.7	1,669.7	2,125.5	1,934.9	1,886.2	1,916.3	1,657.7
ที่อยู่อาศัย	1,051.3	1,123.7	1,278.1	1,002.2	1,126.9	974.3	1,226.7	1,238.9	1,227.2	1,415.3	1,180.9
การพาณิชย์	143.0	144.8	148.4	228.1	166.7	189.2	206.2	187.0	254.2	131.3	143.62
บริการและอื่นๆ	344.6	377.7	475.8	441.0	379.1	506.2	692.6	509.0	404.8	369.8	333.2
<b>การคลัง (ล้านบาท)</b>											
การเบิกจ่ายเงินประมาณของ ส่วนราชการ	33,824.7	28,140.5	33,699.1	32,279.8	32,227.2	25,721.7	30,644.1	23,467.4	28,424.4	27,342.2	38,305.1
การจัดเก็บภาษีอากร	12,326.5	14,332.5	14,270.2	10,714.0	12,260.1	15,466.8	13,066.3	10,805.0	11,511.7	8,647.9	13,826.6
สรรพากร	11,047.0	13,066.9	13,106.9	9,572.0	10,875.9	14,115.5	11,778.7	9,500.6	10,224.3	7,537.3	12,330.3
สรรพสามิต	990.5	855.1	718.4	682.0	941.0	969.7	854.2	917.5	902.4	766.1	1,030.2
ศุลกากร	397.0	380.6	482.4	460.0	443.1	381.6	433.4	386.9	385.1	344.5	466.1
ภาษีมูลค่าเพิ่ม (ไม่รวม ศุลกากร)	4,813.7	4,432.1	4,175.8	4,163.8	4,649.5	4,604.7	4,116.0	3,947.5	4,709.0	3,173.6	3,331.3
<b>การเงิน</b>											
เงินผ่านธนาคารพาณิชย์ (ล้าน บาท)	682,127.0	678,963.0	673,445.0	682,145.0	702,496.0	688,952.0	693,244.0	698,702.0	705,803.0	753,649.0	757,715.7
สินเชื่อธนาคารพาณิชย์ (ล้าน บาท)	688,443.0	685,391.0	689,478.0	729,904.0	726,022.0	727,127.0	729,231.0	739,713.0	743,850.0	741,683.0	751,107.9
สัดส่วนสินเชื่อ/เงินฝาก	100.9	101.0	102.4	107.0	103.4	105.5	105.2	105.9	105.4	98.4	99.13





## สังคม

○ อัตราการว่างงานเพิ่มขึ้นจากร้อยละ 1.48 เป็นร้อยละ 2.84 เมื่อเทียบกับในช่วงเดียวกันของปีก่อน เนื่องจากการจ้างงานที่ลดลงในภาคเกษตร

○ การเจ็บป่วยด้วยโรคสำคัญของภาคใต้ลดลงจากช่วงเดียวกันของปีก่อน ขณะที่ผู้ป่วยโรคฉี่หนู และอาหารเป็นพิษ มีจำนวนเพิ่มขึ้นเล็กน้อย

○ คดีที่เกี่ยวข้องกับความปลอดภัยในชีวิตและทรัพย์สินลดลง ขณะที่การจับกุมคดียาเสพติดมีจำนวนเพิ่มขึ้น

○ จำนวนเหตุการณ์ความไม่สงบในพื้นที่จังหวัดชายแดนภาคใต้ลดลงเมื่อเทียบกับไตรมาสที่ผ่านมา และเมืองเศรษฐกิจสำคัญไม่มีการก่อเหตุความรุนแรง

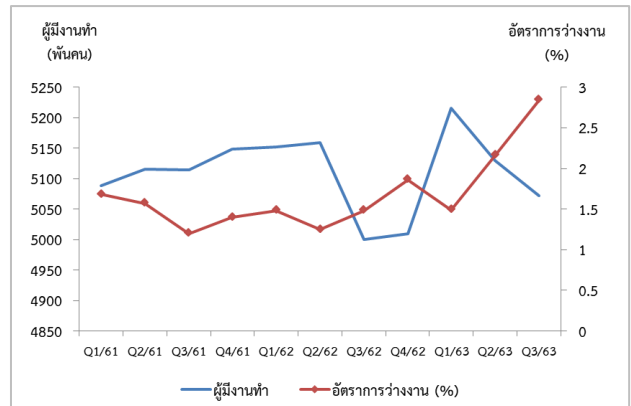
1. อัตราการว่างงานเพิ่มขึ้นเมื่อเทียบกับช่วงเดียวกันของปีก่อน ไตรมาส 3/2563 ภาคใต้มีจำนวนผู้ว่างงาน 148,400 คน คิดเป็นร้อยละ 2.84 เพิ่มขึ้นจากร้อยละ 1.48 ในช่วงเดียวกันของปีก่อน โดยผู้มีงานทำภาคเกษตร ลดลงร้อยละ 0.89 เนื่องจากผลกระทบของภาวะสภาพอากาศแปรปรวนส่งผลให้ผลผลิตทางการเกษตรลดลง อาทิ ยางพารา ปาล์มน้ำมันได้ผลผลิตไม่เต็มที่ อีกทั้งผลกระทบจากการแพร่ระบาดของโรคติดเชื้อไวรัสโคโรนา 2019 (COVID-19) ทำให้แรงงานภาคประมงต้องปรับระยะเวลาในการประกอบอาชีพ ส่งผลให้การจ้างงานในภาคเกษตรลดลงเมื่อเทียบกับช่วงเดียวกันของปีก่อน ขณะที่การจ้างงานภาคการค้า ภาคอุตสาหกรรม และภาคบริการอื่น ๆ มีการจ้างงานเพิ่มขึ้นร้อยละ 8.39 3.56 และ 0.59 ตามลำดับ ในส่วนของภาคการค้ามีการจ้างงานเพิ่มขึ้นเนื่องจากการผ่อนคลายมาตรการควบคุมการแพร่ระบาดของโรคติดเชื้อไวรัสโคโรนา 2019 (COVID-19) ส่งผลให้ประชาชนออกมาใช้จ่ายมากขึ้น อีกทั้งยังได้รับสนับสนุนต่อเนื่องจากมาตรการเยียวยาของรัฐ สำหรับภาคอุตสาหกรรม มีการจ้างงานเพิ่มขึ้นเนื่องจากการเร่งผลิตและส่งออกที่เป็นคำสั่งซื้อตักค้างตั้งแต่ช่วงก่อนการแพร่ระบาดของโรคติดเชื้อไวรัสโคโรนา 2019 (COVID-19) อาทิ ไม้ยางพาราแปรรูป ถูมมือยาง อย่างต่อเนื่อง ส่งผลให้เกิดการจ้างงานในภาคการอุตสาหกรรมเพิ่มขึ้น และภาคบริการและอื่น ๆ มีการจ้างงานเพิ่มขึ้นเนื่องจากมีมาตรการกระตุ้นการท่องเที่ยวจากภาครัฐ ส่งผลให้มีการเดินทางข้ามจังหวัดมากขึ้น โดยเฉพาะช่วงวันหยุดยาว ส่งผลให้เกิดการจ้างงานในภาคบริการและอื่น ๆ เพิ่มขึ้น เมื่อเทียบกับช่วงเดียวกันของปีก่อน

## กำลังแรงงานและการมีงานทำสาขาสำคัญ

	จำนวน (พันคน)									เปลี่ยนแปลง			
	2561			2562			2563			(%YOY)	(%)		
	Q1	Q2	Q3	Q4	Q1	Q2	Q3	Q4	Q1	Q2	Q3	Q3/63	Q3/63-Q2/63
ประชากรวัยทำงาน	7,360	7,375	7,389	7,403	7,416	7,430	7,444	7,456	7,469	7,482	7,495	0.69	0.17
กำลังแรงงาน	5,178	5,203	5,178	5,149	5,232	5,225	5,081	5,108	5,294	5,244	5,221	2.74	-0.43
ผู้มีงานทำ	5,088	5,115	5,114	5,076	5,152	5,159	5,000	5,010	5,215	5,130	5,072	1.44	-1.12
1. ผู้มีงานทำภาคเกษตร	2,165	2,112	2,179	2,111	2,126	2,111	2,134	2,051	2,201	2,112	2,115	-0.89	0.17
2. ผู้มีงานทำนอกเกษตร	2,923	3,003	2,935	3,037	3,026	3,048	2,866	2,959	3,014	3,018	2,957	3.17	-2.03
- อุตสาหกรรม	428	456	458	419	411	451	392	425	447	437	406	3.56	-7.09
- การค้า	864	867	832	850	832	854	798	840	822	862	865	8.38	0.42
- บริการและอื่นๆ	1,631	1,680	1,645	1,768	1,783	1,743	1,676	1,694	1,746	1,719	1,686	0.59	-1.97
ผู้ว่างงาน	87	81	60	72	78	65	75	95	79	114	148	97.34	30.75
อัตราการว่างงาน (%)	1.68	1.57	1.20	1.40	1.48	1.25	1.48	1.86	1.49	2.16	2.84		

ที่มา : สำนักงานสถิติแห่งชาติ

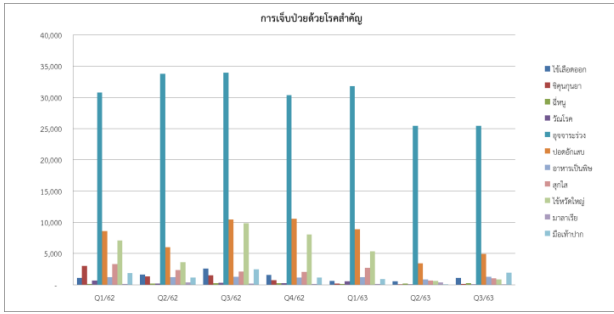
### การจ้างงาน



ที่มา : สำนักงานสถิติแห่งชาติ

2. การเจ็บป่วยด้วยโรคสำคัญของภาคใต้ลดลงจากช่วงเดียวกันของปีก่อน ไตรมาส 3/2563 มีจำนวนผู้ป่วยจากโรคสำคัญของภาคใต้ 11 โรค ประกอบด้วย ไข้เลือดออก อูจจาระร่วง ปอดอักเสบ สุกใส ไข้หวัดใหญ่ อาหารเป็นพิษ มาลาเรีย วัณโรค ฉี่หนู ชิคุนกุนยา และมือเท้าปาก รวมทั้งสิ้น 37,028 ราย ลดลงร้อยละ 42.87 เมื่อเทียบกับช่วงไตรมาสเดียวกันของปีที่ผ่านมาเนื่องจากหน่วยงานด้านสาธารณสุขได้ประชาสัมพันธ์และรณรงค์ให้ประชาชนดูแลตนเองและสภาพแวดล้อมที่อยู่อาศัยให้ถูกสุขลักษณะเพื่อป้องกันโรคต่าง ๆ อย่างต่อเนื่องโดยจำนวนผู้ป่วยด้วยโรคชิคุนกุนยา ลดลงจาก 1,497 ราย เหลือ 108 ราย ลดลงร้อยละ 92.79 ไข้หวัดใหญ่ ลดลงจาก 9,856 ราย เหลือ 857 ราย ลดลงร้อยละ 91.30 วัณโรค ลดลงจาก 305 ราย เหลือ 63 ราย ลดลงร้อยละ 79.34 ไข้เลือดออก ลดลงจาก 2,557 ราย เหลือ 1,087 ราย ลดลงร้อยละ 57.49 มาลาเรีย ลดลงจาก 197 ราย เหลือ 93 ราย ลดลงร้อยละ 52.79 ปอดอักเสบ ลดลงจาก 10,424 ราย เหลือ 4,922 ราย ลดลงร้อยละ 52.78 สุกใส ลดลงจาก 2,092 ราย เหลือ 1,015 ราย ลดลงร้อยละ 51.48 อูจจาระร่วง ลดลงจาก 33,963 ราย เหลือ 25,422 ราย ลดลงร้อยละ 25.15 และ มือเท้าปาก ลดลงจาก 2,468 ราย เหลือ 1,917 ราย ลดลงร้อยละ 22.33 เมื่อเทียบกับช่วงไตรมาสเดียวกันของปีก่อน อย่างไรก็ตาม ยังพบผู้ป่วยด้วยโรคฉี่หนูเพิ่มขึ้นจาก 217 ราย เป็น 263 ราย เพิ่มขึ้นร้อยละ 21.20 และโรคอาหารเป็นพิษเพิ่มขึ้นเล็กน้อยจาก 1,241 ราย เป็น 1,281 ราย เพิ่มขึ้นร้อยละ 3.22 จากช่วงเดียวกันของปีก่อน

## การเจ็บป่วยด้วยโรคที่สำคัญ



ที่มา : กระทรวงสาธารณสุข

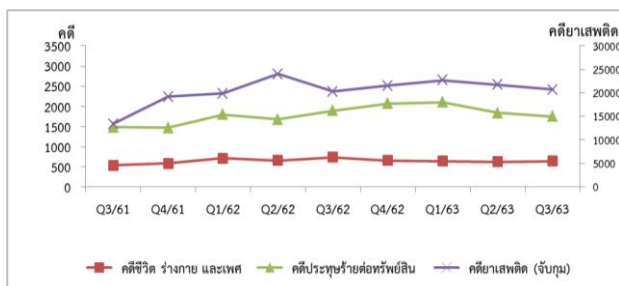
## การเจ็บป่วยด้วยโรคสำคัญของภาคใต้

โรคสำคัญ	จำนวน (ราย)									เปลี่ยนแปลง			
	ปี 2561			ปี 2562			ปี 2563			Q3/63	Q2/63		
ไข้เลือดออก	742	1,188	1,563	1,563	1,114	1,601	2,557	1,576	590	559	1,087	-57.49	-65.08
ซิกา	19	94	307	3,135	2,986	1,324	1,497	739	187	67	108	-92.79	-94.94
หัด	178	212	291	237	147	174	217	241	125	173	263	21.20	-0.57
หัดเยอรมัน	2,265	494	532	403	671	208	305	251	528	74	63	-79.34	-64.42
อุจจาระร่วง	39,827	35,238	33,780	27,707	30,761	33,963	33,963	30,386	31,799	25,422	25,422	-25.15	-24.70
ปอดอักเสบ	9,481	6,689	10,903	8,686	8,589	6,010	10,424	10,587	8,906	3,420	4,922	-52.78	-43.09
อาหารเป็นพิษ	1,931	1,596	1,230	1,072	1,207	1,210	1,241	1,138	1,187	815	1,281	3.22	-32.64
สุกใส	3,936	2,627	1,881	2,950	3,332	2,374	2,092	2,038	2,697	684	1,015	-51.48	-71.19
ไข้หวัดใหญ่	4,661	1,577	4,341	6,951	7,071	3,578	8,956	8,049	5,348	592	857	-91.30	-83.45
มาลาเรีย	96	126	130	85	147	360	197	106	133	379	93	-52.79	5.28
มือเท้าบาท	783	2,578	3,546	1,395	1,881	1,168	2,468	1,130	884	86	1,917	-22.33	-92.64
รวม	63,919	52,419	58,504	54,186	57,906	51,770	64,817	56,241	52,384	32,271	37,028	-42.87	-37.66

ที่มา : กระทรวงสาธารณสุข

3. คดีที่เกี่ยวข้องกับความปลอดภัยในชีวิตและทรัพย์สินลดลง ขณะที่การจับกุมคดียาเสพติดเพิ่มขึ้น เมื่อเทียบกับไตรมาสเดียวกันของปีก่อน ไตรมาส 3/2563 จำนวนคดีที่เกี่ยวข้องกับความปลอดภัยในชีวิตและทรัพย์สินรวม 2,387 คดี ลดลงร้อยละ 9 เมื่อเทียบกับไตรมาสเดียวกันของปีก่อน การรับแจ้งในคดีเกี่ยวกับคดีที่เกี่ยวข้องกับความปลอดภัยในชีวิตและทรัพย์สินที่มีการรับแจ้งสูงสุดสามอันดับแรก ได้แก่ คดีลักทรัพย์ จำนวน 915 คดี คิดเป็นร้อยละ 38.33 คดีทำร้ายร่างกาย จำนวน 268 คดี คิดเป็นร้อยละ 11.23 และคดีทำฉ้อโกง จำนวน 238 คดี คิดเป็นร้อยละ 9.97 ขณะที่การจับกุมคดียาเสพติด จำนวน 20,722 คดี เพิ่มขึ้นร้อยละ 1.91 เมื่อเปรียบเทียบกับไตรมาสเดียวกันของปีก่อน โดยคดีที่ถูกจับกุมสูงสุด ได้แก่ คดีครอบครองยาเสพติด 8,537 คดี คิดเป็นร้อยละ 41.20 คดีเสพยาเสพติด 6,108 คดี คิดเป็นร้อยละ 29.48 และคดีครอบครองเพื่อจำหน่าย 3,663 คดี คิดเป็นร้อยละ 17.68 ตามลำดับ สำหรับจังหวัดที่มีการจับกุมคดียาเสพติดสูงสุดสามอันดับแรก ได้แก่ จังหวัดนครศรีธรรมราช จังหวัดสุราษฎร์ธานี และจังหวัดสงขลา

## ความปลอดภัยในชีวิตและทรัพย์สิน



ที่มา : สำนักงานตำรวจแห่งชาติ

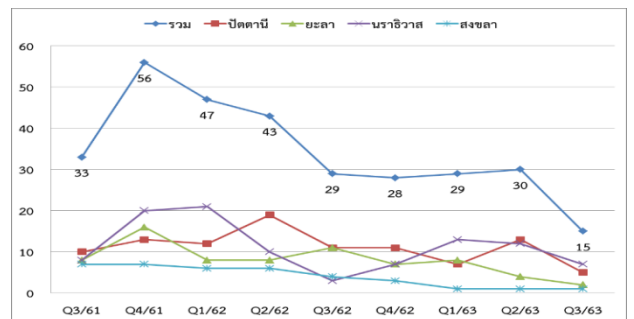
## ความปลอดภัยในชีวิตและทรัพย์สิน

คดี	จำนวน (คดี)									เปลี่ยนแปลง			
	2561			2562			2563			(%YOY)	(%)		
ความปลอดภัยในชีวิตและทรัพย์สิน	3,227	3,165	2,018	2,055	2,507	2,333	2,623	2,721	2,740	2,462	2,387	-9.00	-3.05
- คดีชีวิต ร่างกาย และเพศ	799	870	532	585	707	658	733	654	637	626	640	-12.69	2.24
- คดีทรัพย์สิน	2,428	2,295	1,486	1,470	1,800	1,675	1,890	2,067	2,103	1,836	1,747	-7.57	-4.85
ความผิด (จับกุม)	17,764	24,555	13,437	19,166	19,877	24,005	20,333	21,521	22,731	21,750	20,722	1.91	-4.73

ที่มา : สำนักงานตำรวจแห่งชาติ

4. จำนวนเหตุการณ์ความไม่สงบในพื้นที่จังหวัดชายแดนภาคใต้ลดลงเมื่อเทียบกับไตรมาสที่ผ่านมา และเมืองเศรษฐกิจสำคัญไม่มีการก่อเหตุความรุนแรง โดยไตรมาส 3/2563 จำนวนเหตุการณ์รวม 15 ครั้ง แยกเป็นจังหวัดปัตตานี มีเหตุการณ์ลดลงจาก 13 ครั้ง เป็น 5 ครั้ง จังหวัดนราธิวาสมีเหตุการณ์ลดลงจาก 12 ครั้ง เป็น 7 ครั้ง จังหวัดยะลามีเหตุการณ์ลดลงจาก 4 ครั้ง เป็น 2 ครั้ง และจังหวัดสงขลามีเหตุการณ์เท่าเดิม 1 ครั้ง มีผู้เสียชีวิตจากเหตุการณ์ความไม่สงบรวมลดลงจาก 23 ราย เป็น 16 ราย เมื่อเทียบกับช่วงไตรมาสที่ผ่านมา จังหวัดนราธิวาสและปัตตานีมีผู้เสียชีวิตสูงสุด 10 ราย รองลงมาคือ จังหวัดนราธิวาส 3 ราย และจังหวัดสงขลา 2 ราย สำหรับในพื้นที่เมืองเศรษฐกิจสำคัญ 7 เมือง ซึ่งเป็นพื้นที่เป้าหมายปลอดเหตุการณ์รุนแรง ประกอบด้วย อำเภอเมืองปัตตานี อำเภอเมืองนราธิวาส อำเภอเมืองยะลา อำเภอสุไหงโก-ลก อำเภอหาดใหญ่ อำเภอตากใบ และอำเภอเบตง ไม่มีจำนวนเหตุการณ์ความรุนแรง

## เหตุการณ์ความไม่สงบในพื้นที่ชายแดนใต้



ที่มา : กอ.รมน.ภาค 4 สน.

## เหตุการณ์ความไม่สงบในพื้นที่ 7 เมืองเศรษฐกิจสำคัญ

เมืองสำคัญ	จำนวนเหตุการณ์														
	2560			2561			2562			2563					
เมืองปัตตานี	0	4	3	0	3	0	0	2	1	0	1	0	0	1	0
เมืองยะลา	3	2	0	1	2	4	1	4	1	2	3	2	6	1	0
เมืองนราธิวาส	0	0	0	0	1	1	0	0	0	0	0	0	0	0	0
เบตง	0	1	0	1	0	0	0	0	0	0	0	0	0	0	0
ตากใบ	1	2	1	1	4	1	2	0	2	1	0	0	2	0	0
สุไหงโก-ลก	0	1	2	0	0	0	0	0	1	0	0	0	0	0	1
หาดใหญ่	0	0	0	0	0	0	0	0	0	0	0	0	0	0	0
รวม	4	10	6	3	10	6	3	6	5	3	4	2	8	3	0

ที่มา : กอ.รมน.ภาค 4 สน.

## ตัวชี้วัดภาวะสังคมภาคใต้ (รายไตรมาส)

องค์ประกอบหลัก	2560				2561				2562				2563		
	Q1	Q2	Q3	Q4	Q1	Q2	Q3	Q4	Q1	Q2	Q3	Q4	Q1	Q2	Q3
<b>1. การมีงานทำ<sup>1</sup></b>															
ผู้มีงานทำ (พันคน)	5,111	5,061	5,038	4,978	5,088	5,197	5,114	5,148	5,152	5,159	5,000	5,010	5,215	5,130	5,072
เกษตรกรรม	2,150	2,149	2,140	2,028	2,165	2,112	2,179	2,111	2,126	2,111	2,134	2,051	3,014	2,112	2,115
อุตสาหกรรม	404	409	428	417	428	456	458	419	411	451	392	425	447	437	406
การค้า	879	881	842	866	864	867	832	850	832	854	798	840	822	862	865
บริการและอื่นๆ	1,677	1,622	1,628	1,667	1,631	1,680	1,645	1,768	1,783	1,743	1,676	1,694	1,746	1,719	1,686
อัตราการว่างงาน (ร้อยละ)	1.45	1.65	1.59	1.93	1.68	1.57	1.20	1.40	1.48	1.25	1.48	1.86	1.49	2.16	2.84
ประถมศึกษาและต่ำกว่า*	0.83	0.92	0.69	1.28	0.93	0.96	0.82	1.14	0.80	0.51	0.92	1.05	0.92	1.31	1.63
มัธยมศึกษาตอนต้น*	1.31	1.72	1.95	1.64	1.97	1.44	0.97	1.21	1.94	1.65	1.43	2.63	1.72	2.69	3.09
มัธยมศึกษาตอนปลาย*	1.69	1.77	1.74	2.18	1.49	1.88	1.30	1.72	1.61	1.10	1.66	2.38	2.20	2.23	3.18
อาชีวศึกษา*	2.87	2.90	1.59	1.65	2.36	2.04	1.03	1.55	3.39	2.07	2.24	2.38	0.98	3.14	3.70
วิชาชีพ*	2.47	2.73	2.38	2.55	3.02	2.98	2.13	1.62	2.54	1.80	1.89	2.19	2.06	2.64	4.61
มหาวิทยาลัย*	2.65	3.09	3.75	4.12	3.32	2.67	2.14	2.09	2.75	3.35	3.18	3.34	2.31	3.65	4.91
<b>2. สุขภาพ</b>															
ภาวะการเจ็บป่วยด้วยโรคสำคัญ 10 โรค (ราย)	60,858	52,093	54,890	46,712	63,255	54,369	58,504	54,186	57,393	51,770	64,009	56,241	52,088	23,674	37,028
ไข้เลือดออก <sup>2</sup>	2,697	1,482	944	693	761	1,188	1,563	1,565	1,120	1,601	2,561	1,576	589	549	1,087
ชิคุนกุนยา <sup>2</sup>	1	1	2	1	17	94	307	3,135	2,961	1,324	1,495	739	186	59	108
ฉี่หนู <sup>2</sup>	274	181	201	377	173	212	291	237	144	174	217	241	122	170	263
วัณโรค <sup>3</sup>	2,264	2,406	2,355	2,128	2,265	494	532	403	866	208	306	251	519	80	63
อุจจาระร่วง <sup>2</sup>	36,856	32,064	31,488	27,696	39,302	35,238	33,780	27,707	30,202	33,763	33,920	30,386	31,539	16,876	25,422
ปอดอักเสบ <sup>2</sup>	8,026	7,034	11,356	8,406	9,438	6,689	10,903	8,686	8,567	6,010	10,425	10,587	8,907	3,431	4,922
อาหารเป็นพิษ <sup>2</sup>	1,574	1,183	1,341	1,319	1,892	1,596	1,230	1,072	1,164	1,210	1,248	1,138	1,172	790	1,281
สุกใส <sup>2</sup>	3,164	2,689	2,735	2,392	3,892	2,627	1,881	2,950	3,307	2,374	2,089	2,038	2,683	667	1,015
ไข้หวัดใหญ่ <sup>2</sup>	2,474	1,559	4,214	3,568	4,650	1,577	4,341	6,951	7,055	3,578	9,853	8,049	5,332	591	857
มาลาเรีย <sup>2</sup>	376	342	254	132	88	126	130	85	132	360	197	106	133	379	93
มือเท้าปาก <sup>2</sup>	3,152	3,152	2,809	462	777	2,578	3,546	1,395	1,875	1,168	1,698	1,130	906	82	1,917
<b>3. ความปลอดภัยในชีวิตและทรัพย์สิน<sup>4</sup></b> (ต่อประชากรแสนคน)															
สัดส่วนคดีชีวิต ร่างกายและเพศ	9.15	10.75	9.34	8.00	8.50	8.70	5.66	6.19	7.48	6.96	7.75	6.92	6.71	6.59	6.74
สัดส่วนคดีประทุษร้ายต่อทรัพย์	24.92	28.04	26.52	26.00	25.83	22.95	15.81	15.55	19.04	17.72	19.99	21.86	22.15	19.34	18.40
<b>4. คดีอาชญากรรมต่อประชากรแสนคน<sup>4</sup></b> (จับกุม)															
226.51 237.99 250.72 259.00 188.99 245.55 142.95 202.72 210.25 253.91 215.07 227.63 239.43 229.10 218.27															
<b>5. เหตุการณ์ไม่สงบชายแดนใต้<sup>5</sup> (ราย)</b>															
จำนวนเหตุการณ์	31	56	50	31	45	74	33	56	47	43	29	28	29	28	15
ผู้เสียชีวิต	16	29	31	6	13	21	15	28	26	19	17	24	20	23	16
ผู้ได้รับผลกระทบจากเหตุการณ์ (ผู้ได้รับบาดเจ็บ)	22	110	72	23	67	21	24	26	48	67	36	24	69	13	12

ที่มา : 1 รายงานการสำรวจภาวะการทำงานของประชากร สำนักงานสถิติแห่งชาติ กระทรวงดิจิทัลเพื่อเศรษฐกิจและสังคม

2 สำนักระบาดวิทยา กรมควบคุมโรค กระทรวงสาธารณสุข

3 สำนักวัณโรค กรมควบคุมโรค กระทรวงสาธารณสุข

4 ข้อมูลสถิติอาชญากรรมและอาชญากรรมจากศูนย์ข้อมูลสารสนเทศ สำนักงานตำรวจแห่งชาติ และข้อมูลประชากรจากการทะเบียน สำนักงานสถิติแห่งชาติ กระทรวงดิจิทัลเพื่อเศรษฐกิจและสังคม

5 ข้อมูลสถิติเหตุการณ์และความสูญเสีย กองอำนวยการรักษาความมั่นคงภายในราชอาณาจักร (กอ.รมน.) และศูนย์อำนวยการบริหารจังหวัดชายแดนภาคใต้ (ศอ.บต.)



## สถานที่ติดต่อสำนักงานพัฒนาเศรษฐกิจและสังคมภาค



### สำนักงานพัฒนาเศรษฐกิจและสังคมภาคเหนือ

ศูนย์ราชการจังหวัดเชียงใหม่ ถนนโชตนา ตำบลช้างเผือก อำเภอเมืองเชียงใหม่ จังหวัดเชียงใหม่ 50300

โทรศัพท์ : 053-112-689-92



### สำนักงานพัฒนาเศรษฐกิจและสังคมภาคตะวันออกเฉียงเหนือ

119/157 หมู่ที่ 14 ถนนมิตรภาพ ตำบลในเมือง อำเภอเมืองขอนแก่น จังหวัดขอนแก่น 40000

โทรศัพท์ : 043-236-784



### สำนักงานพัฒนาเศรษฐกิจและสังคมภาคกลาง

88/38 หมู่ 4 ตำบลลาดบัวหลวง อำเภอเมืองนนทบุรี จังหวัดนนทบุรี 11000

โทรศัพท์ : 02-526-7074-5



### สำนักงานพัฒนาเศรษฐกิจและสังคมภาคใต้

170/8 ถนนกาญจนวนิช ตำบลเขารูปช้าง อำเภอเมืองสงขลา จังหวัดสงขลา 90000

โทรศัพท์ : 074-312-702