



NESDB

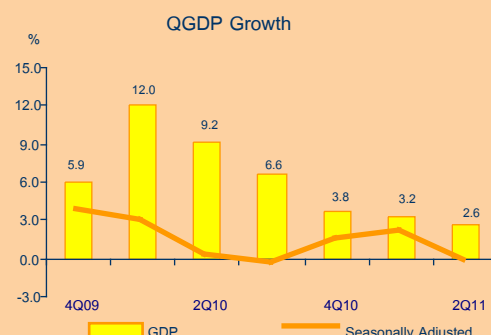
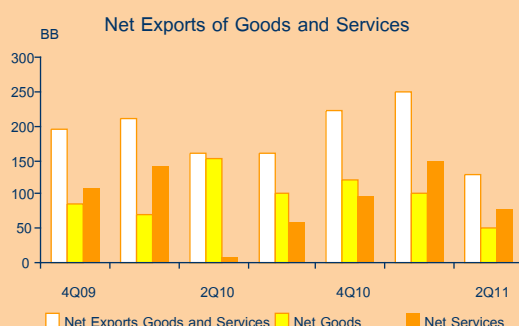
Thai / English

ผลิตภัณฑ์มวลรวมในประเทศ ไตรมาสที่ 2/2554 Gross Domestic Product : Q2/2011

สำนักงานคณะกรรมการพัฒนาการเศรษฐกิจและสังคมแห่งชาติ 22 สิงหาคม 2554 9:30 น.

GDP ไตรมาสที่ 2/2554
ขยายตัว ร้อยละ 2.6 ชะลอลง
เมื่อเทียบกับการขยายตัว
ร้อยละ 3.2 ในไตรมาสที่แล้ว
ชะลอลง ทั้งอุปสงค์ในประเทศ
และต่างประเทศ

- GDP ไตรมาสที่ 2/2554 ขยายตัวร้อยละ 2.6 เทียบกับการขยายตัวร้อยละ 3.2 ในไตรมาสที่แล้ว ชะลอลงทั้งอุปสงค์ในประเทศและอุปสงค์ต่างประเทศ โดยอุปสงค์ในประเทศชะลอลงทุกรายการ การใช้จ่ายเพื่อการอุปโภคบริโภคของครัวเรือนและรัฐบาลขยายตัวร้อยละ 2.8 และ 1.0 ตามลำดับ ในขณะที่การลงทุนรวมขยายตัวร้อยละ 4.1 สำหรับ GDP ไตรมาสที่ 2/2554 ที่ปรับผลของฤดูกาลออกแล้วหดตัวร้อยละ 0.2
- ภาคเกษตร ขยายตัวร้อยละ 6.7 ชะลอลงจากที่ขยายตัวร้อยละ 7.6 ในไตรมาสที่แล้ว โดยสาขาเกษตรกรรม ลำสัตว์ และป่าไม้ชะลอตัวร้อยละ 8.7 พืชสำคัญที่มีการผลิตลดลงคือยางพารา ในขณะที่ผลผลิตอ้อยและผลไม้ยังเพิ่มขึ้น ส่วนสาขาประมง หดตัวร้อยละ 3.0 ต่อเนื่องจากไตรมาสที่แล้ว
- นอกภาคเกษตร ขยายตัวร้อยละ 2.2 ชะลอตัวต่อเนื่องจากที่ขยายตัวร้อยละ 2.8 ในไตรมาสที่แล้ว สาขาการผลิตที่สำคัญส่วนใหญ่หดตัวลง โดยเฉพาะอุตสาหกรรมที่หดตัวร้อยละ 0.3 ปัจจัยสำคัญมาจากการผลิตรถยนต์ที่ลดลงเนื่องจากการขาดแคลนส่วนประกอบจากประเทศญี่ปุ่นในช่วงสองเดือนแรกของไตรมาส ในขณะที่สาขาไฟฟ้า ประปา และโรงแยกก๊าซ หดตัวร้อยละ 3.2 สาขาก่อสร้างหดตัวร้อยละ 7.6 ต่อเนื่องจากไตรมาสที่แล้ว สาขาที่ยังมีการขยายตัวได้แก่ สาขาโรงแรมและภัตตาคาร ขยายตัวร้อยละ 19.8 จากปัจจัยหนุนของนักท่องเที่ยวต่างประเทศที่เพิ่มสูงขึ้น สาขาส่งขายขยายตัวร้อยละ 6.6 และสาขาทวิกลางทางการเงินขยายตัวร้อยละ 12.3



- การใช้จ่ายเพื่อการอุปโภคบริโภคของครัวเรือนขยายตัวร้อยละ 2.8 ชะลอลงเมื่อเทียบกับการขยายตัวร้อยละ 3.3 ในไตรมาสที่แล้ว การอุปโภคสินค้าคงทนชะลอลง โดยเฉพาะการใช้จ่ายเพื่อซื้อรถยนต์ ในขณะที่การใช้จ่ายเพื่อบริโภคสินค้าคงทน สินค้าในหมวดอาหาร และหมวดบริการ ยังคงขยายตัว
- รายจ่ายเพื่อการอุปโภคของรัฐบาลชะลอตัวลง โดยขยายตัวร้อยละ 1.0 จากค่าตอบแทนแรงงานที่ขยายตัวร้อยละ 0.1 และรายจ่ายค่าซื้อสินค้าและบริการสุทธิที่ชะลอตัวลง ร้อยละ 2.1
- การลงทุนรวมขยายตัวร้อยละ 4.1 ชะลอลงเมื่อเทียบกับการขยายตัวร้อยละ 9.3 ในไตรมาสที่แล้ว โดยการลงทุนภาคเอกชนชะลอตัวร้อยละ 8.6 ชะลอลงทั้งการลงทุนด้านการก่อสร้าง และเครื่องจักรเครื่องมือ ส่วนการลงทุนภาครัฐหดตัวร้อยละ 9.9 โดยการก่อสร้างภาครัฐหดตัวค่อนข้างมาก ในขณะที่การลงทุนในเครื่องจักรเครื่องมือยังคงเพิ่มขึ้น
- ส่วนเปลี่ยนสินค้าคงเหลือ ณ ราคาประจำปีมีมูลค่าลดลง 33,692 ล้านบาท เป็นการลดลงทั้งกลุ่มสินค้าเกษตรและอุตสาหกรรม การสะสมสต็อกของข้าวเปลือกลดลงตามปริมาณผลผลิต ส่วนสินค้าอุตสาหกรรมที่มีการสะสมสต็อกลดลงมาก ได้แก่ หมวดเครื่องแต่งกาย กระดาษ ผลิตภัณฑ์ยางและพลาสติก ในขณะที่กลุ่มสินค้าประเภทเครื่องใช้สำนักงาน ยังมีการสะสมสต็อกเพิ่มขึ้น
- ภาคต่างประเทศ ดุลการค้าและบริการ ณ ราคาประจำปีเกินดุล 130.2 พันล้านบาท ลดลงเมื่อเทียบกับเกินดุล 251.0 พันล้านบาท ในไตรมาสที่แล้ว โดยดุลการค้าเกินดุล 51.5 พันล้านบาท และดุลบริการเกินดุล 178.7 พันล้านบาท

National Accounts Office
962 Krung Kasem Road
Pomprab, Bangkok 10100

Tel: 0 2280 4085
Fax: 0 2281 2466
E-mail: nao@nesdb.go.th

ผลิตภัณฑ์มวลรวมภายในประเทศ ไตรมาสที่ 2 ปี 2554

GDP ไตรมาสที่ 2/2554

ขยายตัวร้อยละ 2.6

ชะลอตัวเมื่อเทียบกับร้อยละ

3.2 ในไตรมาสที่แล้ว

ภาวะเศรษฐกิจไตรมาส 2/2554 ขยายตัวร้อยละ 2.6 ชะลอตัวเมื่อเทียบกับร้อยละ 3.2 ในไตรมาสที่แล้ว ชะลอตัวทั้งอุปสงค์ในประเทศและต่างประเทศ โดยการใช้จ่ายเพื่อการอุปโภคบริโภคของครัวเรือน ขยายตัวร้อยละ 2.8 ชะลอตัวเมื่อเทียบกับร้อยละ 3.3 ในไตรมาสที่แล้ว ปัจจัยสำคัญมาจากการชะลอตัวลงมากของการใช้จ่ายในหมวดสินค้าคงทน โดยเฉพาะรถยนต์ ในขณะที่การใช้จ่ายในหมวดสินค้าไม่คงทน สินค้าคงทน และหมวดบริการยังคงขยายตัว การใช้จ่ายเพื่อการอุปโภคบริโภคของรัฐบาลขยายตัวร้อยละ 1.0 ชะลอตัวเมื่อเทียบกับร้อยละ 1.8 ในไตรมาสที่แล้ว การลงทุนรวมขยายตัวร้อยละ 4.1 ชะลอตัวเมื่อเทียบกับร้อยละ 9.3 ในไตรมาสที่แล้ว จากการชะลอตัวของการลงทุนภาคเอกชนที่ขยายตัวร้อยละ 8.6 ส่วนการลงทุนภาครัฐหดตัวร้อยละ 9.9 สำหรับอุปสงค์ต่างประเทศในไตรมาสนี้ชะลอตัวลง โดยการส่งออกสินค้าและบริการสุทธิขยายตัวร้อยละ 1.7 เทียบกับที่ขยายตัวร้อยละ 14.0 ในไตรมาสที่แล้ว เป็นผลจากการชะลอตัวของการส่งออกและการนำเข้า ที่ขยายตัวร้อยละ 11.8 และ 14.9 ตามลำดับ

การผลิตชะลอตัวลงทั้งภาค

เกษตร และนอกภาคเกษตร

การผลิตภาคเกษตรขยายตัวร้อยละ 6.7 ชะลอตัวเมื่อเทียบกับร้อยละ 7.6 ในไตรมาสที่แล้ว โดยสาขาเกษตรกรรม ลำไยและปาล์มน้ำมันขยายตัวร้อยละ 8.7 ชะลอตัวตามการผลิตพืชสำคัญที่ลดลงเช่น ข้าว และยางพารา อย่างไรก็ตามในไตรมาสนี้ผลผลิตอ้อยและผลไม้ยังคงเพิ่มสูงขึ้น ส่วนการผลิตนอกภาคเกษตรขยายตัวร้อยละ 2.2 ชะลอตัวต่อเนื่องจากร้อยละ 2.8 ในไตรมาสที่แล้ว เนื่องจากสาขาการผลิตที่สำคัญหดตัวลง คือสาขาอุตสาหกรรมหดตัวร้อยละ 0.3 ปัจจัยสำคัญมาจากการผลิตรถยนต์ที่ลดลงค่อนข้างมาก ในขณะที่การผลิตสินค้าอุตสาหกรรมอื่นๆ ยังคงขยายตัว สาขาไฟฟ้า ประปาและโรงแยกก๊าซ หดตัวร้อยละ 3.2 สาขาการก่อสร้างหดตัวต่อเนื่องในอัตราร้อยละ 7.6 ปัจจัยสำคัญมาจากการก่อสร้างภาครัฐ ส่วนสาขาที่ยังคงขยายตัวได้แก่ สาขาโรงแรมภัตตาคาร ที่ขยายตัวร้อยละ 19.8 จากปัจจัยหนุนด้านนักท่องเที่ยวต่างประเทศที่เพิ่มสูงขึ้น สาขาขนส่งขยายตัวร้อยละ 6.6 และสาขาตัวกลางทางการเงินขยายตัวร้อยละ 12.3

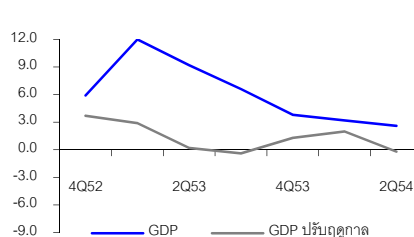
GDP ที่ปรับค่าฤดูกาลหดตัวร้อยละ 0.2 เทียบกับที่ขยายตัวร้อยละ 2.0 ในไตรมาสที่แล้ว

ผลิตภัณฑ์มวลรวมในประเทศ (GDP)

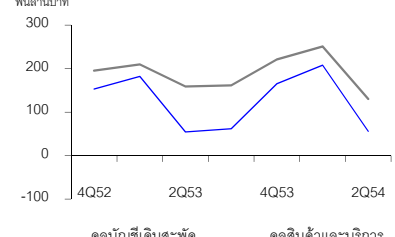
(ร้อยละ)

	2553	2553				2554	
		Q1	Q2	Q3	Q4	Q1	Q2
ภาคเกษตร	-2.3	-2.2	1.5	-4.5	-3.5	7.6	6.7
ภาคนอกเกษตร	8.8	13.6	9.9	7.4	4.7	2.8	2.2
GDP	7.8	12.0	9.2	6.6	3.8	3.2	2.6
GDP ปรับฤดูกาล		2.9	0.2	-0.4	1.3	2.0	-0.2

ร้อยละ อัตราขยายตัวของ GDP



พันล้านบาท มูลค่าดุลบัญชีเดินสะพัด ดุลการค้าและบริการ



ผลิตภัณฑ์มวลรวมในประเทศ ณ ราคาประจำปีมีมูลค่า 2,649.5 พันล้านบาท เมื่อหักผลตอบแทนจากปัจจัยการผลิตสุทธิจ่ายไปต่างประเทศ 120.0 พันล้านบาท คงเหลือเป็นผลิตภัณฑ์มวลรวมประชาชาติ (Gross National Product: GNP) เท่ากับ 2,529.5 พันล้านบาท มูลค่าที่แท้จริงขยายตัวร้อยละ 4.6

ดุลการค้าและบริการ ณ ราคาประจำปีเกินดุล 130.2 พันล้านบาท เมื่อรวมกับรายได้สุทธิจากปัจจัยการผลิตและเงินโอนสุทธิจากต่างประเทศ ทำให้ดุลบัญชีเดินสะพัดเกินดุล 55.8 พันล้านบาท

ระดับราคา ดัชนีราคาผลิตภัณฑ์มวลรวมในประเทศเพิ่มขึ้นร้อยละ 4.5 เทียบกับร้อยละ 3.9 ในไตรมาสที่แล้ว ในขณะที่ดัชนีราคาผู้ผลิตและดัชนีราคาผู้บริโภคเพิ่มขึ้นร้อยละ 5.2 และ 4.1 เทียบกับที่เพิ่มขึ้นร้อยละ 6.4 และ 3.0 ในไตรมาสที่แล้ว ตามลำดับ

ด้านการผลิต

การผลิตขยายตัวร้อยละ 2.6 ชะลอตัวทั้งภาคเกษตรและภาค นอกเกษตร

การผลิตขยายตัวร้อยละ 2.6 ชะลอตัวจากร้อยละ 3.2 ในไตรมาสที่แล้ว โดยการผลิตนอกภาคเกษตรขยายตัวร้อยละ 2.2 ชะลอตัวจากร้อยละ 2.8 เป็นผลจากการผลิตสาขาอุตสาหกรรมโดยเฉพาะอุตสาหกรรมยานยนต์มีการผลิตลดลงจากผลกระทบของภัยพิบัติในประเทศญี่ปุ่น แต่สาขาบริการที่เกี่ยวข้องกับการท่องเที่ยวขยายตัวสูง ส่วนภาคเกษตรขยายตัวในอัตราที่ชะลอตัว

ผลผลิตพืชขยายตัวชะลอตัว ส่วนปศุสัตว์หดตัว

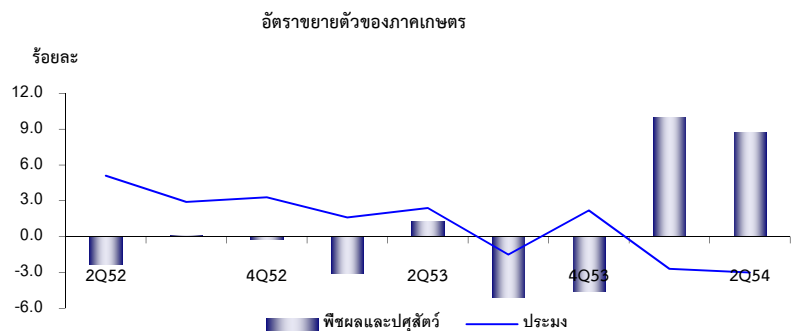
สาขาเกษตรกรรมฯ การผลิตขยายตัวร้อยละ 8.7 โดยหมวดพืชผลขยายตัวร้อยละ 11.5 ส่วนหมวดปศุสัตว์หดตัวร้อยละ 0.7

- **พืชผล** ขยายตัวร้อยละ 11.5 ชะลอตัวจากไตรมาสที่แล้วที่ขยายตัว 12.3 จากผลผลิตข้าวที่ชะลอตัวลงจากการรณรงค์ให้เกษตรกรลดการทำนาปรัง และผลผลิตยางพาราที่ลดลงเนื่องจากประสบปัญหาฝนตกต่อเนื่องทำให้กรีดยางได้น้อย ประกอบกับความต้องการยางลดลงเนื่องจากการลดลงของอุตสาหกรรมยานยนต์ อย่างไรก็ตาม พืชที่สำคัญบางชนิดยังคงขยายตัวสูง เช่น อ้อยและสับปะรด
- **ปศุสัตว์** หดตัวร้อยละ 0.7 จากที่หดตัวร้อยละ 1.7 ในไตรมาสที่แล้ว โดยผลผลิตไก่เพิ่มขึ้น ในขณะที่ผลผลิตสุกร โค กระบือ และผลิตภันฑ์นมลดลง

ผลผลิตประมงลดลง

สาขาประมง หดตัวต่อเนื่องร้อยละ 3.0 จากไตรมาสที่แล้วที่ลดลงร้อยละ 2.7 เนื่องจากปริมาณผลผลิตกึ่งลดลงตามความต้องการของตลาดต่างประเทศ

ระดับราคาสินค้าเกษตร ขยายตัวร้อยละ 9.9 ชะลอตัวมากจากร้อยละ 18.7 ในไตรมาสที่แล้ว เนื่องจากระดับราคาพืชผลเริ่มชะลอตัวลง เป็นผลจากพืชผลหลายชนิดที่ราคาสูงในไตรมาสที่ 1 เริ่มมีผลผลิตออกสู่ตลาดมากขึ้น เช่น ปาล์มน้ำมัน และผลไม้ ในขณะที่ราคายางพาราเริ่มชะลอตัวลงจากผลกระทบของอุตสาหกรรมยานยนต์ส่งผลให้ความต้องการลดลง ส่วนราคาสินค้าหมวดปศุสัตว์และประมงปรับตัวสูงขึ้น



อุตสาหกรรมหดตัวลงตามการ ผลิตรถยนต์ HDD และสิ่งทอ

สาขาอุตสาหกรรม

การผลิตลดลงร้อยละ 0.3 จากการขยายตัวร้อยละ 1.7 ในไตรมาสที่แล้ว เป็นผลจากการผลิตของอุตสาหกรรมสำคัญที่ลดลง คือ Hard Disk Drives สิ่งทอและเสื้อผ้าสำเร็จรูป โดยเฉพาะอุตสาหกรรมยานยนต์ ที่ได้รับผลกระทบจากการขาดแคลนชิ้นส่วนในการผลิตเนื่องจากภัยพิบัติในประเทศญี่ปุ่น

อัตราการขยายตัวสาขาอุตสาหกรรม

	2553	2553				(ร้อยละ)	
		2554					
		Q1	Q2	Q3	Q4	Q1	Q2
อุตสาหกรรมเบา	0.9	-2.2	0.8	5.5	0.6	0.7	0.2
อุตสาหกรรมวัตถุดิบ	7.5	13.5	8.6	5.6	3.2	-0.1	1.6
อุตสาหกรรมสินค้าทุน และเทคโนโลยี	27.1	56.5	36.1	18.4	8.2	3.1	-1.3
อุตสาหกรรมรวม	13.9	22.9	17.6	11.6	4.8	1.7	-0.3

อุตสาหกรรมเบา ขยายตัวร้อยละ 0.2 สะท้อนตัวลงจากร้อยละ 0.7 เป็นผลจากอุตสาหกรรมสิ่งทอและเสื้อผ้าสำเร็จรูปที่ผลผลิตลดลงเนื่องจากราคาวัตถุดิบผันผวน ส่วนอุตสาหกรรมอาหารมีการขยายตัวดีตามวัตถุดิบและตามความต้องการของตลาด เช่นอุตสาหกรรมน้ำตาล และผลไม้กระป๋อง

อุตสาหกรรมวัตถุดิบ ขยายตัวร้อยละ 1.6 จากที่หดตัวร้อยละ 0.1 ในไตรมาสที่แล้ว เป็นการขยายตัวในกลุ่มอุตสาหกรรมสิ่งพิมพ์ เนื่องจากการส่งออกขยายตัวดี ประกอบกับการผลิตของโรงกลั่นน้ำมันการผลิตขยายตัวได้ดี หลังจากโรงกลั่นน้ำมันบางแห่งมีการปิดซ่อมบำรุงในไตรมาสที่แล้ว

อุตสาหกรรมสินค้าทุนและเทคโนโลยี หดตัวร้อยละ 1.3 เมื่อเทียบกับการขยายตัวร้อยละ 3.1 ในไตรมาสที่แล้ว โดยอุตสาหกรรมยานยนต์หดตัวร้อยละ 17.8 เนื่องจากการขาดแคลนชิ้นส่วนจากประเทศญี่ปุ่นที่ได้รับผลกระทบจากภัยพิบัติในปลายไตรมาสก่อน การผลิตเครื่องจักรสำนักงานฯ ลดลงร้อยละ 1.4 จากการผลิต Hard Disk Drives ที่ลดลงตามการส่งออก

ผลผลิตน้ำมันดิบและก๊าซธรรมชาติเหลวลดลง

สาขาเหมืองแร่และยอหิน

หดตัวร้อยละ 1.6 จากไตรมาสที่แล้วที่ขยายตัวร้อยละ 1.9 เกิดจากการผลิตแร่หลายชนิดที่ลดลง เช่น หินปูนที่ใช้ในอุตสาหกรรมปูนซีเมนต์ ยิปซัม หินแกรนิต โดยเฉพาะน้ำมันดิบ และก๊าซธรรมชาติเหลวที่มีการผลิตลดลง โดยน้ำมันดิบลดลงร้อยละ 10.0 และก๊าซธรรมชาติเหลวลดลงร้อยละ 3.3 ส่วนหนึ่งเป็นผลจากอุบัติเหตุท่อก๊าซรั่วในอ่าวไทย

การใช้ไฟฟ้าลดลงทุกกลุ่ม ยกเว้นกิจการขนาดใหญ่ที่ชะลอลง

สาขาไฟฟ้า ประปา และโรงแยกก๊าซ

หดตัวร้อยละ 3.2 ลดลงจากไตรมาสที่แล้วที่ขยายตัวร้อยละ 0.5 จากปริมาณการผลิตที่ลดลงในหมวดไฟฟ้าที่หดตัวร้อยละ 3.4 จากไตรมาสที่แล้วที่ขยายตัวร้อยละ 0.3 ตามปริมาณการใช้ไฟฟ้าที่ลดลง ยกเว้นกิจการขนาดใหญ่ ที่มีการใช้ไฟฟ้าในอัตราที่ชะลอลง สำหรับหมวดโรงแยกก๊าซขยายตัวร้อยละ 3.1 ชะลอลงจากร้อยละ 7.1 ในไตรมาสที่แล้ว ในขณะที่หมวดประปา หดตัวร้อยละ 5.6 จากการหดตัวร้อยละ 1.7 ในไตรมาสที่แล้ว

	2553	2553				(ร้อยละ)	
		Q1	Q2	Q3	Q4	Q1	Q2
ที่อยู่อาศัย	9.8	12.2	16.7	5.5	4.5	-4.7	-7.9
กิจการขนาดเล็ก	8.8	12.6	13.4	5.4	3.9	-3.8	-4.5
กิจการขนาดกลาง	6.6	12.1	9.5	4.2	1.2	-2.5	-1.4
กิจการขนาดใหญ่	14.0	22.3	15.2	10.9	9.0	4.8	3.1
อื่นๆ	7.2	10.6	11.0	3.9	3.4	-3.9	-4.7
รวม	10.6	16.1	14.0	7.3	5.6	-0.2	-1.9

ที่มา : การไฟฟ้านครหลวง และการไฟฟ้าส่วนภูมิภาค

การก่อสร้างภาครัฐหดตัว ส่วนภาคเอกชนชะลอลง

สาขาก่อสร้าง

หดตัวร้อยละ 7.6 ต่อเนื่องจากไตรมาสที่แล้วที่หดตัวร้อยละ 1.3 โดยการก่อสร้างภาครัฐหดตัวเนื่องมาจากการลดลงของการเบิกจ่ายงบลงทุนของรัฐบาลกลาง และองค์กรปกครองส่วนท้องถิ่น ในขณะที่การเบิกจ่ายงบลงทุนของรัฐวิสาหกิจปรับตัวดีขึ้น โดยเฉพาะความต่อเนื่องของโครงการขนาดใหญ่ของการรถไฟฯขนส่งมวลชนแห่งประเทศไทย การรถไฟแห่งประเทศไทย การเคหะแห่งชาติ เป็นต้น ส่วนการก่อสร้างภาคเอกชนชะลอลง เนื่องจากจำนวนบ้านที่ยังค้างเหลือค้างสต็อกขายไม่หมด ประกอบกับแนวโน้มราคาคงเหลือที่ปรับตัวสูงขึ้น ทำให้ผู้ประกอบการชะลอการลงทุนด้านการก่อสร้างอาคารที่อยู่อาศัยและอาคารพาณิชย์

การขนส่งและบริการโทรคมนาคมขยายตัวสูงขึ้น

สาขาขนส่งและคมนาคม

ขยายตัวร้อยละ 6.6 จากระยะ 3.1 ในไตรมาสที่แล้ว โดยบริการขนส่งขยายตัวร้อยละ 7.2 เป็นผลจากการขนส่งทางอากาศและทางบกที่ขยายตัวสูงขึ้นร้อยละ 8.8 และ 7.8 ตามลำดับ จากจำนวนนักท่องเที่ยวที่เพิ่มขึ้น และบริการโทรคมนาคมขยายตัวต่อเนื่องร้อยละ 5.7 จากระยะ 3.9 ในไตรมาสที่แล้ว ตามผลประกอบการของผู้ให้บริการที่เพิ่มขึ้น โดยเฉพาะการขยายตัวด้านการให้บริการสื่อสารข้อมูลแบบ Non-voice

อัตราการขยายตัวของบริการขนส่ง		(ร้อยละ)					
	2553	2553				2554	
		Q1	Q2	Q3	Q4	Q1	Q2
การขนส่ง	6.8	11.0	4.3	6.2	5.6	2.7	7.2
การขนส่งทางบก	2.6	3.4	2.1	2.3	2.6	3.9	7.8
การขนส่งทางอากาศ	6.1	14.6	1.3	5.9	1.8	-2.4	8.8
การขนส่งทางน้ำ	10.3	13.4	8.0	8.0	11.7	5.9	2.6

การค้าและการซ่อมแซม ขยายตัวชะลอลง

สาขาค้าส่งค้าปลีก และการซ่อมแซม

สาขาค้าส่ง ค้าปลีก และการซ่อมแซมฯ ขยายตัวร้อยละ 1.7 จากร้อยละ 2.2 ในไตรมาสที่แล้ว โดยการขยายตัวร้อยละ 2.1 ตามปริมาณการค้าสินค้าเกษตร สินค้าอุตสาหกรรม และการค้าระหว่างประเทศ ในขณะที่การซ่อมแซมยานยนต์ จักรยานยนต์ ของใช้ส่วนบุคคลและของใช้ในครัวเรือน หดตัวร้อยละ 1.4 โดยบริการซ่อมแซมยานยนต์ฯ และบริการล้างอัดฉีด หดตัวร้อยละ 4.9 สำหรับบริการซ่อมแซมของใช้ส่วนบุคคลและของใช้ในครัวเรือน ขยายตัวร้อยละ 7.1

โรงแรมและภัตตาคารขยายตัว สูงขึ้นตามจำนวนนักท่องเที่ยว

สาขาโรงแรมและภัตตาคาร

ขยายตัวสูงถึงร้อยละ 19.8 โดยบริการภัตตาคารเพิ่มขึ้นร้อยละ 9.3 ส่วนบริการโรงแรม ขยายตัวสูงถึงร้อยละ 46.5 ตามจำนวนนักท่องเที่ยวต่างประเทศที่ขยายตัวร้อยละ 50.1 เป็นผลจากฐานที่ต่ำในปีที่แล้ว ประกอบกับสถานการณ์การเมืองในประเทศที่อยู่ในภาวะปกติ ทำให้นักท่องเที่ยวต่างประเทศเข้ามาในประเทศไทยมากขึ้น โดยไตรมาสนี้นักท่องเที่ยวจากกลุ่มเอเชียตะวันออก เช่น จีนฮ่องกง ไต้หวัน และมาเลเซียเพิ่มขึ้นมาก สำหรับอัตราการเข้าพักอยู่ที่ร้อยละ 51.8 สูงกว่าระยะเดียวกันของปีก่อนซึ่งอยู่ที่ร้อยละ 39.2

จำนวนนักท่องเที่ยวต่างประเทศ จำแนกตามถิ่นที่อยู่		(พันคน)					
	2553	2553				2554	
		Q1	Q2	Q3	Q4	Q1	Q2
เอเชีย	8,167	2,212	1,515	2,139	2,301	2,593	2,486
ยุโรป	4,442	1,578	700	790	1,374	1,795	893
อื่นๆ	3,327	870	685	832	940	923	973
รวม	15,936	4,660	2,900	3,761	4,615	5,311	4,352
อัตราเพิ่มร้อยละ	12.6	27.8	-2.7	14.5	8.4	14.0	50.1

ที่มา : กรมการท่องเที่ยว กระทรวงการท่องเที่ยวและกีฬา

ธนาคารพาณิชย์ขยายตัว ตามปริมาณสินเชื่อธุรกิจ

สาขาตัวกลางทางการเงิน

ขยายตัวอย่างต่อเนื่องร้อยละ 12.3 จากร้อยละ 11.8 ในไตรมาสที่แล้ว จากรายได้ดอกเบี้ยสุทธิของธนาคารพาณิชย์ยังคงขยายตัวตามการเพิ่มขึ้นของปริมาณสินเชื่อภาคธุรกิจ และการขยายตัวของรายได้ค่าธรรมเนียมและบริการ ไตรมาสนี้อัตราดอกเบี้ยปรับตัวสูงขึ้นเล็กน้อย ขณะเดียวกันการประกันภัยขยายตัวในระดับดี

บริการอื่นๆขยายตัวจากการ บริการธุรกิจและบริการส่วนบุคคล

สาขาการบริการอื่นๆ

ขยายตัวร้อยละ 4.2 เพิ่มขึ้นเมื่อเทียบกับการขยายตัวร้อยละ 3.7 ในไตรมาสที่แล้ว โดยสาขาบริการด้านอสังหาริมทรัพย์ การให้เช่าและบริการทางธุรกิจ ขยายตัวร้อยละ 5.2 จากบริการด้านอสังหาริมทรัพย์ และบริการทางธุรกิจที่ขยายตัวร้อยละ 25.4 และ 13.4 ส่วนการให้เช่าที่อยู่อาศัยซึ่งมีสัดส่วนสูงสุดของสาขาขยายตัวร้อยละ 1.7 สาขาบริการชุมชนฯ ขยายตัวร้อยละ 13.9 จากบริการกระจายเสียงวิทยุและโทรทัศน์ขยายตัวร้อยละ 11.3 บริการเสริมสวย บริการบันเทิง และส่วนบุคคลอื่นๆ ขยายตัวร้อยละ 8.4, 13.5 และ 12.4 ตามลำดับ กิจกรรมสลากกินแบ่งรัฐบาลขยายตัวร้อยละ 19.1 โดยมียอดจำหน่ายสลากกินแบ่งรัฐบาลและสลากพิเศษเพิ่มขึ้นจากไตรมาสเดียวกันของปีที่แล้วจำนวน 60 ล้านฉบับ ในขณะที่สาขาบริหารราชการฯ ขยายตัวเพียงร้อยละ 0.3 สาขาการศึกษาและบริการด้านสุขภาพขยายตัวร้อยละ 0.6 และ 1.0 ตามลำดับ

ด้านการใช้จ่าย

การใช้จ่ายของครัวเรือน

การใช้จ่ายของครัวเรือน

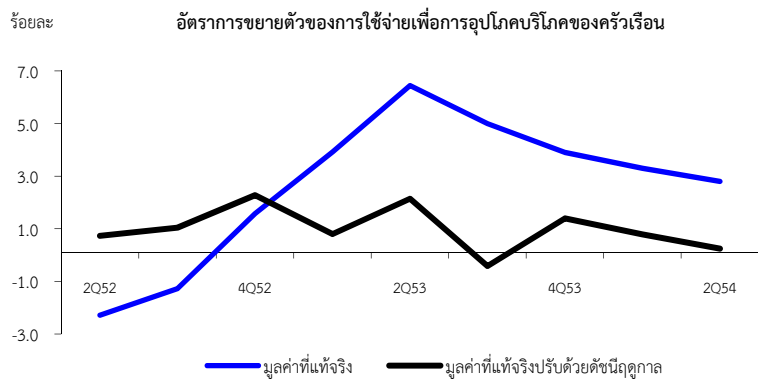
ขยายตัวร้อยละ 2.8 เป็น

ผลมาจากการใช้จ่ายในสินค้าไม่

คงทน กึ่งคงทนและภาคบริการ

ขยายตัวเพิ่มขึ้น

- การใช้จ่ายเพื่อการอุปโภคบริโภคของครัวเรือนในไตรมาส 2/2554 ขยายตัวร้อยละ 2.8 ชะลอตัวลงเมื่อเทียบกับการขยายตัวร้อยละ 3.3 ในไตรมาสที่แล้ว เมื่อปรับค่าการเปลี่ยนแปลงตามฤดูกาลการใช้จ่ายในไตรมาสนี้เพิ่มขึ้นจากไตรมาสที่แล้วร้อยละ 0.2
- ปัจจัยสนับสนุนการใช้จ่ายของครัวเรือนในไตรมาสนี้ที่สำคัญ เช่น อัตราการว่างงานลดลง รายได้เกษตรกรอยู่ในเกณฑ์ดี ตามราคาพืชผลหลักที่ยังอยู่ในระดับสูง อย่างไรก็ตาม อัตราดอกเบี้ยและภาวะเงินเฟ้อที่ปรับตัวสูงขึ้น รวมทั้งสถานการณ์น้ำท่วมในหลายพื้นที่ ได้ส่งผลกระทบต่อความเชื่อมั่นในการใช้จ่ายใช้สอยโดยรวม โดยการใช้จ่ายเพื่อการอุปโภคบริโภคของครัวเรือนในไตรมาสนี้ขยายตัวในอัตราชะลอลงเมื่อเทียบกับช่วงเดียวกันของปีที่แล้ว เป็นผลสำคัญมาจากการชะลอตัวลงมากของการใช้จ่ายในหมวดสินค้าคงทนโดยเฉพาะยานยนต์ ในขณะที่หมวดสินค้าไม่คงทนรวมทั้งอาหารและมิใช่อาหาร ตลอดจนหมวดสินค้ากึ่งคงทน และหมวดบริการ ยังคงขยายตัวในไตรมาสนี้



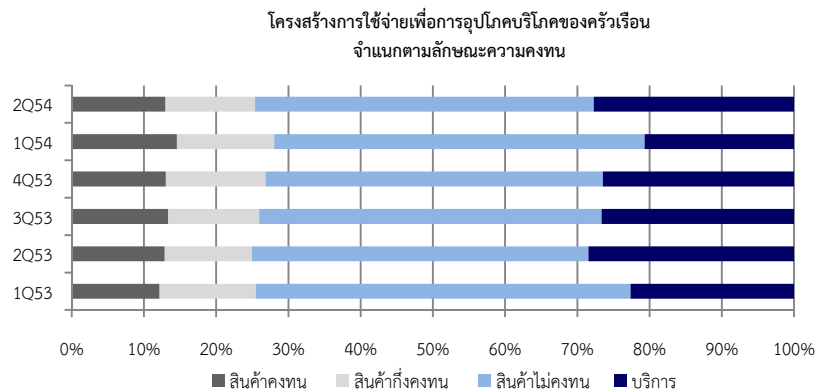
- การใช้จ่ายเพื่อการอุปโภคบริโภคของครัวเรือนที่ไม่รวมคนไทยในต่างประเทศและคนต่างประเทในประเทศไทย ชะลอตัวร้อยละ 2.8

อัตราการขยายตัวของค่าใช้จ่ายเพื่อการอุปโภคบริโภคของครัวเรือน(ร้อยละ)

	2553	2553				2554	
		Q1	Q2	Q3	Q4	Q1	Q2
การใช้จ่ายของครัวเรือนในประเทศ	5.9	7.2	5.8	5.8	4.8	5.8	5.7
หัก : การใช้จ่ายของคนต่างประเทศในประเทศ	15.1	34.2	-0.7	12.3	9.4	18.8	39.6
การใช้จ่ายของครัวเรือนไม่รวมนักท่องเที่ยว	4.8	3.6	6.4	5.2	4.2	3.6	2.8
บวก : การใช้จ่ายของคนไทยในต่างประเทศ	3.8	16.3	9.2	-0.4	-5.5	-8.4	0.3
การใช้จ่ายของครัวเรือนไทยทั้งหมด	4.8	3.9	6.4	5.0	3.9	3.3	2.8

รายจ่ายครัวเรือนจำแนกตามลักษณะความคงทน

รายจ่ายของครัวเรือนจำแนกตามลักษณะความคงทน 4 ประเภท ได้แก่ สินค้าคงทน สินค้ากึ่งคงทน สินค้าไม่คงทน และบริการ

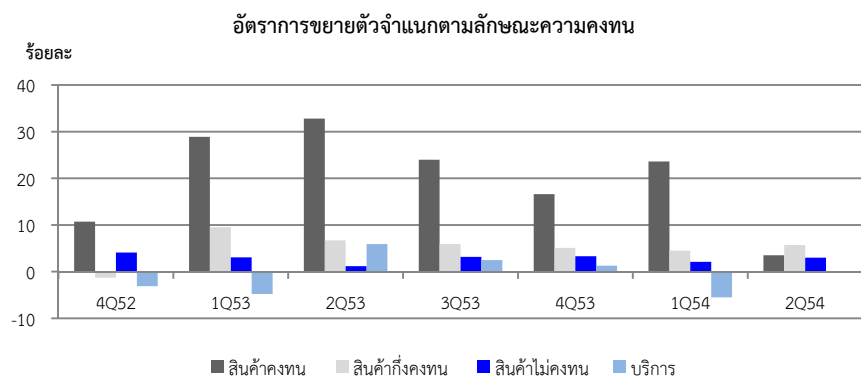


หมวดสินค้าคงทน ชะลอตัวเหลือร้อยละ 3.5 เทียบกับร้อยละ 23.6 ในไตรมาสที่แล้ว โดยเฉพาะสินค้าหมวดยานยนต์ซึ่งประกอบด้วย รถยนต์นั่งส่วนบุคคล รถบรรทุกส่วนบุคคล และรถจักรยานยนต์ ขยายตัวรวมกันร้อยละ 5.0 จากร้อยละ 38.3 ในไตรมาสที่แล้ว โดยยอดจำหน่ายรถบรรทุกส่วนบุคคล และรถจักรยานยนต์ ขยายตัวร้อยละ 5.0 และร้อยละ 21.3 ตามลำดับ ส่วนยอดจำหน่ายรถยนต์นั่งลดลงร้อยละ 1.5 ในไตรมาสนี้

หมวดสินค้ากึ่งคงทน เช่น เสื้อผ้า รองเท้า ภาชนะและสิ่งทอที่ใช้ในครัวเรือน ขยายตัวร้อยละ 5.7 จากร้อยละ 4.5 ในไตรมาสที่แล้ว โดยได้รับจากการขยายปลีกสินค้าเพื่อประเมินภาษีมูลค่าเพิ่มที่แท้จริงมีทิศทางขยายตัวในไตรมาสนี้

หมวดสินค้าไม่คงทน เช่น อาหาร เครื่องดื่ม ไฟฟ้าและน้ำประปา ยารักษาโรค และของใช้ในครัวเรือน ขยายตัวร้อยละ 3.4 เทียบกับการขยายตัวร้อยละ 2.0 ในไตรมาสที่แล้ว โดยหมวดอาหารขยายตัวร้อยละ 4.1 และหมวดที่มีใช้อาหารขยายตัวร้อยละ 3.0 ประกอบด้วยสินค้าที่สำคัญ เช่น เครื่องดื่มขยายตัวร้อยละ 1.9 ยารักษาโรค ขยายตัวร้อยละ 9.3 เป็นต้น ส่วนไฟฟ้าและน้ำประปา ลดลงต่อเนื่องจากไตรมาสที่แล้วร้อยละ 7.3

หมวดบริการ ขยายตัวร้อยละ 0.1 จากที่ลดลงร้อยละ 5.5 ในไตรมาสที่แล้ว เป็นผลสำคัญมาจากการขยายตัวของบริการต่างๆ เช่น บริการขนส่งและคมนาคม บริการโรงแรมและภัตตาคาร บริการด้านอสังหาริมทรัพย์ บริการทางการเงิน และบริการชุมชนฯ เป็นต้น นอกจากนั้นรายจ่ายของคนไทยไปต่างประเทศปรับตัวเพิ่มขึ้นร้อยละ 0.3 จากการลดลงร้อยละ 8.4 ในไตรมาสที่แล้ว

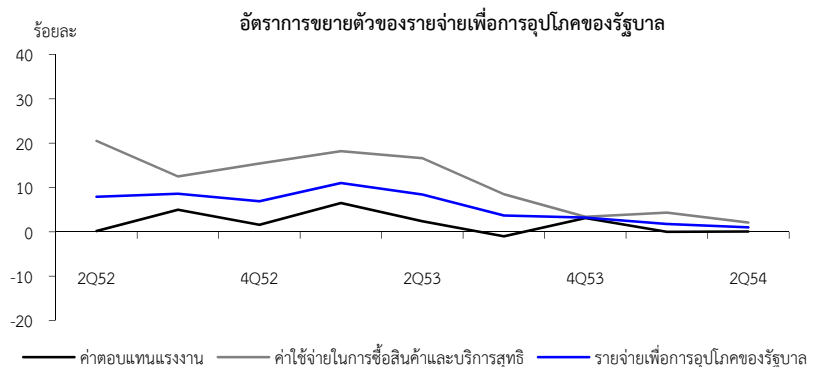


รายจ่ายเพื่อการอุปโภค ของรัฐบาล

ในปีงบประมาณ 2554 รัฐบาลได้อนุมัติวงเงินงบประมาณรายจ่าย 2,070,000 ล้านบาท และงบประมาณรายจ่ายเพิ่มเติมจำนวน 99,968 ล้านบาท รวม 2,169,968 ล้านบาท โดยไตรมาสนี้ มีการเบิกจ่ายรวม 521,553 ล้านบาท สูงกว่าระยะเดียวกันของปีที่แล้วร้อยละ 38.0 เบิกจ่ายเหลือปี 17,191 ล้านบาท ลดลงร้อยละ 36.6 และเบิกจ่ายจากโครงการตามแผนปฏิบัติการไทยเข้มแข็ง 2555 จำนวน 12,489 ล้านบาท รวมยอดเบิกจ่ายในไตรมาสนี้ทั้งสิ้น 551,233 ล้านบาท

รายจ่ายเพื่อการอุปโภคทั้งหมดของรัฐบาลในราคาประจำปีมีมูลค่า 337,697 ล้านบาท เพิ่มขึ้นจากระยะเดียวกันของปีที่แล้ว ร้อยละ 7.0 โดยแบ่งเป็นค่าตอบแทนแรงงาน 233,980 ล้านบาท เพิ่มขึ้นร้อยละ 8.9 และรายจ่ายค่าซื้อสินค้าและบริการสุทธิมีมูลค่า 103,717 ล้านบาท เพิ่มขึ้นร้อยละ 2.8

สำหรับมูลค่าที่แท้จริงของรายจ่ายเพื่อการอุปโภคของรัฐบาล ขยายตัวร้อยละ 1.0 เป็นผลมาจากค่าตอบแทนแรงงานเพิ่มขึ้นร้อยละ 0.1 และรายจ่ายค่าซื้อสินค้าและบริการสุทธิเพิ่มขึ้นร้อยละ 2.1



การสะสมทุนถาวรเบื้องต้น หรือการลงทุน

การลงทุนรวมชะลอตัว

การลงทุนรวม ขยายตัวร้อยละ 4.1 เป็นผลมาจากการลงทุนภาคเอกชนที่ชะลอลง ในขณะที่การลงทุนภาครัฐหดตัว

การลงทุนภาคเอกชน ขยายตัวร้อยละ 8.6 ชะลอลงจากไตรมาสที่แล้วที่ขยายตัวร้อยละ 12.6 โดยชะลอลงทั้งด้านการก่อสร้างและด้านเครื่องจักรเครื่องมือ

- **ด้านการก่อสร้าง** ขยายตัวร้อยละ 5.5 ชะลอลงจากไตรมาสที่แล้ว เนื่องจากจำนวนบ้านที่ยังเหลือค้างสต็อกขายไม่หมด ประกอบกับแนวโน้มราคาดอกเบี้ยที่ปรับตัวสูงขึ้น ทำให้ผู้ประกอบการชะลอการก่อสร้างอาคารที่อยู่อาศัยและอาคารพาณิชย์ โดยไตรมาสนี้ขยายตัวร้อยละ 2.8 และร้อยละ 4.8 เทียบกับที่ขยายตัวร้อยละ 3.2 และ 5.1 ในไตรมาสที่แล้วตามลำดับ ส่วนการก่อสร้างอาคารโรงงานขยายตัวต่อเนื่องจากร้อยละ 9.3 เป็นร้อยละ 11.7 ในไตรมาสนี้
- **ด้านเครื่องจักรเครื่องมือ** ขยายตัวร้อยละ 9.5 ชะลอลงจากไตรมาสที่แล้วที่ขยายตัวร้อยละ 14.7 โดยหมวดยานพาหนะขยายตัวร้อยละ 20.3 ชะลอลงจากร้อยละ 27.8 ในไตรมาสที่แล้ว ส่วนหนึ่งมาจากรถโดยสารที่มียอดจดทะเบียนใหม่หดตัวลงร้อยละ 12.1 ในขณะที่รถบรรทุกยังคงขยายตัวร้อยละ 21.6 ประกอบกับหมวด เครื่องจักรอุตสาหกรรมและหมวดเครื่องใช้สำนักงาน ขยายตัวร้อยละ 0.6 และร้อยละ 6.6 ตามลำดับ

อัตราการขยายตัวของการก่อสร้างภาคเอกชน						(ร้อยละ)	
	2553	2553				2554	
		Q1	Q2	Q3	Q4	Q1	Q2
ที่อยู่อาศัย	8.8	10.4	8.7	11.1	4.8	3.2	2.8
อาคารพาณิชย์	2.5	3.2	0.3	5.5	1.3	5.1	4.8
โรงงาน	1.1	-1.4	-1.7	1.1	8.2	9.3	11.7
อื่นๆ	27.1	29.5	21.3	30.8	26.7	11.3	10.6
รวม	10.6	11.4	8.8	12.8	9.4	5.8	5.5

การลงทุนภาครัฐ หดตัวร้อยละ 9.9 ต่อเนื่องจากที่หดตัวร้อยละ 1.4 ในไตรมาสที่แล้ว เป็นผลมาจากการเบิกจ่ายงบลงทุนหดตัวร้อยละ 5.1

- **ด้านก่อสร้าง** หดตัวร้อยละ 19.9 เทียบกับไตรมาสที่แล้วที่หดตัวร้อยละ 8.8 มาจากการก่อสร้างของรัฐบาลกลางและองค์กรปกครองส่วนท้องถิ่นหดตัวร้อยละ 28.3 ในขณะที่การลงทุนด้านการก่อสร้างของรัฐวิสาหกิจขยายตัวร้อยละ 2.0 ส่วนหนึ่งเป็นโครงการต่อเนื่องของการรถไฟฟ้ามหานครแห่งประทศไทย การรถไฟฟ้าแห่งประเทศไทย การเคหะแห่งชาติ เป็นต้น
- **ด้านเครื่องจักรเครื่องมือ** ขยายตัวร้อยละ 19.0 ต่อเนื่องจากไตรมาสที่แล้วที่ขยายตัวร้อยละ 13.9 มาจากการเบิกจ่ายงบลงทุนของรัฐวิสาหกิจที่ขยายตัวร้อยละ 48.1 ต่อเนื่องจากในไตรมาสที่แล้วที่ขยายตัวร้อยละ 22.1 โดยไตรมาสนี้มีการนำเข้าเครื่องบินเพื่อการพาณิชย์ ของบริษัทการบินไทย จำกัด (มหาชน) จำนวน 3 ลำ มูลค่า 12,017.7 ล้านบาท ส่วนรัฐบาลกลางและองค์กรปกครองส่วนท้องถิ่นหดตัวร้อยละ 5.0

อัตราการขยายตัวของการลงทุนรวม						(ร้อยละ)	
	2553	2553				2554	
		Q1	Q2	Q3	Q4	Q1	Q2
ก่อสร้าง	6.8	7.9	7.3	5.5	6.7	-1.0	-7.8
ภาคเอกชน	10.6	11.4	8.8	12.8	9.4	5.8	5.5
ภาครัฐ	3.2	4.1	5.9	0.1	3.6	-8.8	-19.9
เครื่องจักร	10.8	14.4	13.6	9.6	6.2	14.6	10.4
ภาคเอกชน	14.7	14.5	20.5	15.2	9.2	14.7	9.5
ภาครัฐ	-13.4	13.1	-26.5	-17.5	-15.4	13.9	19.0
การลงทุนรวม	9.4	12.1	11.3	7.9	6.4	9.3	4.1
ภาคเอกชน	13.8	13.8	17.8	14.6	9.2	12.6	8.6
ภาครัฐ	-2.2	6.9	-4.9	-5.4	-3.1	-1.4	-9.9

ส่วนเปลี่ยนสินค้าคงเหลือ

ส่วนเปลี่ยนสินค้าคงเหลือ ณ ราคาประจำปีมีมูลค่าลดลง 33,692 ล้านบาท ลดลงต่อเนื่องจากไตรมาสที่แล้ว โดยในไตรมาสนี้ภาวะการผลิตโดยรวม รวมทั้งอุปสงค์ในประเทศและต่างประเทศชะลอลง จึงส่งผลให้การสะสมสต็อกของทั้งสินค้าเกษตรและสินค้าอุตสาหกรรมลดลง โดยเฉพาะข้าวเปลือกและข้าวสารที่มีการสะสมสต็อกลดลง เนื่องจากเป็นช่วงนอกฤดูเก็บเกี่ยว ทำให้มีผลผลิตข้าวเปลือกออกสู่ตลาดจำนวนน้อย ในขณะที่โรงสีข้าวดำเนินการผลิตข้าวสารเข้าสู่ตลาดต่อเนื่อง ประกอบกับการส่งออกข้าวสารยังคงเพิ่มขึ้น ส่วนสินค้าอุตสาหกรรมอื่นๆ ที่มีการสะสมสต็อกลดลง ได้แก่ หมวดเครื่องมือเครื่องจักร หมวดผลิตภัณฑ์ยางและพลาสติก อย่างไรก็ตามสินค้าอุตสาหกรรมที่มีการสะสมสต็อกเพิ่มขึ้น ได้แก่ หมวดอุปกรณ์สำนักงาน ชิ้นส่วนคอมพิวเตอร์และอิเล็กทรอนิกส์ หมวดเครื่องใช้ไฟฟ้า โดยเฉพาะหมวดเครื่องใช้ไฟฟ้า เนื่องจากผู้ประกอบการมีการผลิตเพื่อรองรับความต้องการหลังจากเหตุการณ์แผ่นดินไหวและสึนามิในญี่ปุ่น

ด้านต่างประเทศ

ชะลอตัวลงทั้งการส่งออกและการนำเข้า

การส่งออก ขยายตัวร้อยละ 9.2 ชะลอลงจากร้อยละ 18.6 ในไตรมาสที่แล้ว ตามการชะลอตัวของเศรษฐกิจโลก ส่งผลให้การส่งออกสินค้าอุตสาหกรรมหลัก อาทิ เครื่องใช้ไฟฟ้า และแผงวงจรไฟฟ้าชะลอตัว ประกอบกับการส่งออกรถยนต์ลดลงเนื่องจากขาดแคลนชิ้นส่วนการผลิตจากญี่ปุ่น ส่งผลให้การส่งออกไปยังตลาดออสเตรเลีย ซึ่งเป็นผู้นำเข้ารถยนต์รายใหญ่ของไทยหดตัวรุนแรง อย่างไรก็ตามการส่งออกสินค้าเกษตร และประมงยังคงขยายตัวต่อเนื่องจากการส่งออก ข้าว ยางพารา และปลาทะเลแช่แข็ง โดยที่โครงสร้างตลาดส่งออกมีแนวโน้มให้ความสำคัญกับตลาดจีนและฮ่องกงมากขึ้น

รายรับทางด้านบริการ ขยายตัวร้อยละ 28.5 ต่อเนื่องจากร้อยละ 6.4 ในไตรมาสที่แล้ว ปัจจัยหลักจากจำนวนนักท่องเที่ยวต่างชาติที่เพิ่มขึ้นร้อยละ 50.1 ส่งผลให้รายรับค่าบริการท่องเที่ยวและค่าโดยสารขยายตัวอย่างก้าวกระโดด ในขณะที่ค่าบริการอื่นๆมีการขยายตัวในอัตราร่วง

การนำเข้า ขยายตัวร้อยละ 18.9 ชะลอลงจากที่ขยายตัวร้อยละ 19.2 ในไตรมาสที่แล้ว ตามอุปสงค์ภายในประเทศและการส่งออกเป็นปัจจัยสำคัญ โดยเป็นการชะลอในทุกหมวดสินค้า ยกเว้นวัตถุดิบและสินค้าชั้นกลางที่ยังคงเพิ่มขึ้นเล็กน้อยจากอิทธิพลของเงินบาทที่แข็งค่า ในขณะที่การนำเข้าชิ้นส่วนรถยนต์หดตัวจากปัญหาภัยพิบัติในประเทศญี่ปุ่น

รายจ่ายทางด้านบริการ หดตัวร้อยละ 3.5 จากการขยายตัวร้อยละ 6.1 ในไตรมาสที่แล้ว เป็นผลจากการหดตัวของรายจ่ายค่าบริการในรายการสำคัญ ประกอบด้วยรายจ่ายค่าบริการท่องเที่ยว ค่าระวางสินค้า และค่าบริการอื่นๆ

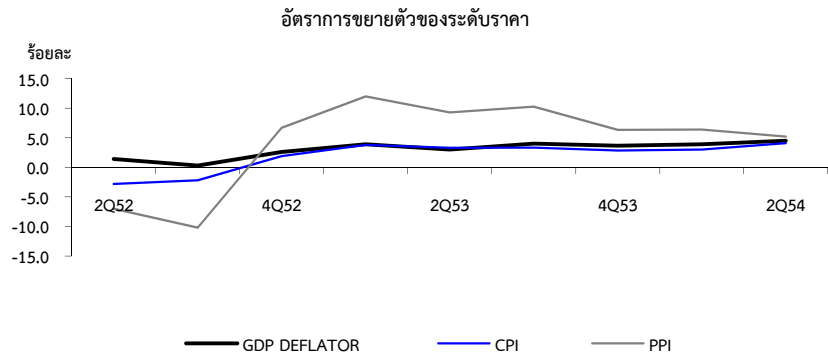
มูลค่าการส่งออกและนำเข้าสินค้า

	2553	2553				2554	
		Q1	Q2	Q3	Q4	Q1	Q2
มูลค่า ณ ราคาประจำปี							
1. การส่งออก (พันล้านบาท)	6,122	1,444	1,557	1,569	1,552	1,711	1,737
อัตราเพิ่ม (ร้อยละ)	18.8	22.8	32.4	13.7	9.1	18.5	11.5
2. การนำเข้า (พันล้านบาท)	5,679	1,374	1,407	1,467	1,430	1,609	1,685
อัตราเพิ่ม (ร้อยละ)	26.6	52.1	35.1	21.8	7.0	17.1	19.8
3. ดุลการค้า (พันล้านบาท)	444	70	150	101	122	102	51
มูลค่า ณ ราคาปีฐาน (2531)							
4. การส่งออก (พันล้านบาท)	2,614	610	662	668	674	724	723
อัตราเพิ่ม (ร้อยละ)	17.3	16.8	28.4	13.1	12.2	18.6	9.2
5. การนำเข้า (พันล้านบาท)	2,000	461	482	530	526	550	574
อัตราเพิ่ม (ร้อยละ)	26.5	44.8	31.3	24.9	12.0	19.2	18.9
6.อัตราแลกเปลี่ยน (บาท/ดอลลาร์ สรอ.)	-7.6	-6.9	-6.7	-6.9	-10.0	-7.1	-6.5

ที่มา: ธนาคารแห่งประเทศไทย

**ดัชนีราคา
ผลิตภัณฑ์มวลรวมในประเทศ**

ดัชนีราคาผลิตภัณฑ์มวลรวมในประเทศไตรมาสที่ 2/2554 เพิ่มขึ้นร้อยละ 4.5 เทียบกับร้อยละ 3.9 ในไตรมาสที่แล้ว ในขณะที่ ดัชนีราคาผู้ผลิตและดัชนีราคาผู้บริโภคเพิ่มขึ้นร้อยละ 5.2 และ 4.1 เทียบกับที่เพิ่มขึ้นร้อยละ 6.4 และ 3.0 ในไตรมาสที่แล้ว ตามลำดับ



ตารางที่ 1 สมดุลทางด้านอุปสงค์ภายในประเทศและอุปทานภายในประเทศ ณ ราคาประจำปี

หน่วย : ล้านบาท

	2553p1	2553p1						2554p1		
		Q1	Q2	H1	Q3	Q4	H2	Q1	Q2	H1
การใช้จ่ายของครัวเรือน	5,429,683	1,300,773	1,382,426	2,683,199	1,348,113	1,398,371	2,746,484	1,394,699	1,480,781	2,875,480
การใช้จ่ายของรัฐบาล	1,310,027	316,260	315,689	631,949	359,799	318,279	678,078	334,477	337,697	672,174
การลงทุนสินทรัพย์ถาวร	2,499,311	605,921	630,921	1,236,842	636,301	626,168	1,262,469	711,852	696,885	1,408,737
ส่วนเปลี่ยนแปลงสินค้าคงเหลือ	121,382	95,632	-53,634	41,998	36,082	43,302	79,384	-15,932	-33,692	-49,624
การส่งออกสุทธิ	750,787	209,556	158,737	368,293	161,486	221,008	382,494	251,015	130,172	381,187
- สินค้า	443,563	69,833	150,437	220,270	101,291	122,002	223,293	101,845	51,491	153,336
- บริการ	307,224	139,723	8,300	148,023	60,195	99,006	159,201	149,170	78,681	227,851
การส่งออกสินค้าและบริการ	7,203,299	1,767,053	1,764,641	3,531,694	1,820,548	1,851,057	3,671,605	2,058,719	2,010,865	4,069,584
- สินค้า	6,122,131	1,443,945	1,557,051	3,000,996	1,568,676	1,552,459	3,121,135	1,710,590	1,736,582	3,447,172
- บริการ	1,081,168	323,108	207,590	530,698	251,872	298,598	550,470	348,129	274,283	622,412
การนำเข้าสินค้าและบริการ	6,452,512	1,557,497	1,605,904	3,163,401	1,659,062	1,630,049	3,289,111	1,807,704	1,880,693	3,688,397
- สินค้า	5,678,568	1,374,112	1,406,614	2,780,726	1,467,385	1,430,457	2,897,842	1,608,745	1,685,091	3,293,836
- บริการ	773,944	183,385	199,290	382,675	191,677	199,592	391,269	198,959	195,602	394,561
อุปสงค์	10,111,190	2,528,142	2,434,139	4,962,281	2,541,781	2,607,128	5,148,909	2,676,111	2,611,843	5,287,954
ค่าสถิติคลาดเคลื่อน	-6,369	31,941	37,309	69,250	-51,736	-23,883	-75,619	68,849	37,631	106,480
อุปทาน (GDP)	10,104,821	2,560,083	2,471,448	5,031,531	2,490,045	2,583,245	5,073,290	2,744,960	2,649,474	5,394,434

ตารางที่ 2 สมดุลทางด้านอุปสงค์ภายในประเทศและอุปทานภายในประเทศ ณ ราคาคงที่ (ปี 2531)

หน่วย : ล้านบาท

	2553p1	2553p1						2554p1		
		Q1	Q2	H1	Q3	Q4	H2	Q1	Q2	H1
การใช้จ่ายของครัวเรือน	2,361,231	572,830	597,890	1,170,720	580,606	609,905	1,190,511	591,597	614,351	1,205,948
การใช้จ่ายของรัฐบาล	456,375	108,298	109,533	217,831	130,973	107,571	238,544	110,224	110,630	220,854
การลงทุนสินทรัพย์ถาวร	955,431	226,081	247,181	473,262	249,348	232,821	482,169	247,005	257,355	504,360
ส่วนเปลี่ยนแปลงสินค้าคงเหลือ	37,097	27,644	-17,051	10,593	11,983	14,521	26,504	-7,258	-14,969	-22,227
การส่งออกสุทธิ	754,055	215,197	179,692	394,889	163,527	195,639	359,166	245,227	182,773	428,000
- สินค้า	614,197	148,651	179,706	328,357	137,398	148,442	285,840	174,037	148,893	322,930
- บริการ	139,858	66,546	-14	66,532	26,129	47,197	73,326	71,190	33,880	105,070
การส่งออกสินค้าและบริการ	3,170,362	776,519	767,828	1,544,347	797,517	828,498	1,626,015	900,954	858,541	1,759,495
- สินค้า	2,613,934	610,026	661,958	1,271,984	667,693	674,257	1,341,950	723,767	722,530	1,446,297
- บริการ	556,428	166,493	105,870	272,363	129,824	154,241	284,065	177,187	136,011	313,198
การนำเข้าสินค้าและบริการ	2,416,307	561,322	588,136	1,149,458	633,990	632,859	1,266,849	655,727	675,768	1,331,495
- สินค้า	1,999,737	461,375	482,252	943,627	530,295	525,815	1,056,110	549,730	573,637	1,123,367
- บริการ	416,570	99,947	105,884	205,831	103,695	107,044	210,739	105,997	102,131	208,128
อุปสงค์	4,564,189	1,150,050	1,117,245	2,267,295	1,136,437	1,160,457	2,296,894	1,186,795	1,150,140	2,336,935
ค่าสถิติคลาดเคลื่อน	31,923	29,585	-4,481	25,104	-22,095	28,914	6,819	30,229	-8,985	21,244
อุปทาน (GDP)	4,596,112	1,179,635	1,112,764	2,292,399	1,114,342	1,189,371	2,303,713	1,217,024	1,141,155	2,358,179

ตารางที่ 3 อัตราการขยายตัวที่แท้จริง (real term) ของการใช้จ่ายผลิตภัณฑ์ในประเทศ เทียบกับระยะเดียวกันของปีที่แล้ว

หน่วย : ร้อยละ

	2553p1	2553p1						2554p1		
		Q1	Q2	H1	Q3	Q4	H2	Q1	Q2	H1
การใช้จ่ายของครัวเรือน	4.8	3.9	6.4	5.2	5.0	3.9	4.4	3.3	2.8	3.0
การใช้จ่ายของรัฐบาล	6.4	11.0	8.4	9.7	3.7	3.2	3.5	1.8	1.0	1.4
การลงทุน	28.7	88.5	13.8	43.6	35.8	2.3	17.1	-5.5	5.3	-0.4
การลงทุนสินทรัพย์ถาวร	9.4	12.1	11.3	11.7	7.9	6.4	7.2	9.3	4.1	6.6
- ภาคเอกชน	13.8	13.8	17.8	15.8	14.6	9.2	11.8	12.6	8.6	10.5
- ภาครัฐ	-2.2	6.9	-4.9	0.3	-5.4	-3.1	-4.5	-1.4	-9.9	-5.9
ส่วนเปลี่ยนแปลงสินค้าคงเหลือ	136.2	141.2	14.1	112.2	131.0	-36.8	269.6	-126.3	12.2	-309.8
การส่งออกสินค้าและบริการ	14.7	16.6	22.3	19.4	11.7	9.5	10.6	16.0	11.8	13.9
- สินค้า	17.3	16.8	28.4	22.6	13.1	12.2	12.7	18.6	9.2	13.7
- บริการ	3.9	15.8	-5.8	6.3	4.9	-1.0	1.6	6.4	28.5	15.0
การนำเข้าสินค้าและบริการ	21.5	33.3	24.6	28.7	21.3	10.5	15.6	16.8	14.9	15.8
- สินค้า	26.5	44.8	31.3	37.5	24.9	12.0	18.1	19.2	18.9	19.0
- บริการ	2.0	-2.3	1.3	-0.5	5.9	3.5	4.6	6.1	-3.5	1.1
การใช้จ่ายผลิตภัณฑ์ในประเทศ	7.9	11.8	9.4	10.6	6.9	3.9	5.4	3.2	2.9	3.1

ตารางที่ 4 อัตราการขยายตัวที่แท้จริง (real term) ของ GDP ด้านการผลิต เทียบกับระยะเดียวกันของปีที่แล้ว

หน่วย : ร้อยละ

	2553p1	2553p1						2554p1		
		Q1	Q2	H1	Q3	Q4	H2	Q1	Q2	H1
ภาคการเกษตร	-2.3	-2.2	1.5	-0.6	-4.5	-3.5	-3.9	7.6	6.7	7.2
การเกษตร การล่าสัตว์และการป่าไม้	-3.1	-3.1	1.3	-1.1	-5.1	-4.6	-4.8	10.0	8.7	9.4
การประมง	1.4	1.6	2.4	2.0	-1.5	2.2	0.8	-2.7	-3.0	-2.8
ภาคนอกการเกษตร	8.8	13.6	9.9	11.8	7.4	4.7	6.0	2.8	2.2	2.5
การเหมืองแร่และย่อยหิน	5.2	8.3	5.5	6.9	4.1	3.3	3.7	1.9	-1.6	0.1
การอุตสาหกรรม	13.9	22.9	17.6	20.2	11.6	4.8	8.1	1.7	-0.3	0.7
การไฟฟ้า ประปาและแก๊ส	10.1	15.9	13.0	14.4	6.1	5.7	5.9	0.5	-3.2	-1.4
การก่อสร้าง	6.8	7.9	8.0	8.0	5.2	6.6	5.8	-1.3	-7.6	-4.6
การค้าส่งค้าปลีก ซ่อมยานพาหนะและของใช้	2.7	3.4	2.7	3.1	2.6	1.9	2.2	2.2	1.7	2.0
โรงแรมและภัตตาคาร	8.5	15.4	0.2	7.9	10.1	8.0	9.0	8.0	19.8	13.4
การขนส่ง คมนาคมและคลังสินค้า	4.0	6.0	2.2	4.2	4.0	3.8	3.9	3.1	6.6	4.8
การเงินและการธนาคาร	7.8	7.4	6.8	7.1	7.1	10.1	8.6	11.8	12.3	12.0
การค้าอสังหาริมทรัพย์ ธุรกิจให้เช่า และอื่นๆ	3.8	6.6	2.4	4.5	4.1	2.1	3.1	3.9	5.2	4.5
การบริหารราชการฯ	4.0	6.2	3.1	4.7	0.8	5.8	3.2	0.8	0.3	0.6
การศึกษา	2.4	7.0	3.0	5.0	-1.1	0.9	-0.1	-0.4	0.6	0.1
การบริการสุขภาพและสังคมสงเคราะห์	2.8	4.9	2.3	3.6	0.1	3.9	2.0	1.0	1.0	1.0
การบริการชุมชน สังคมและส่วนบุคคล	14.8	11.1	14.9	13.0	15.9	17.2	16.5	14.3	13.9	14.1
บริการคนรับใช้	-1.2	1.1	1.2	1.1	-3.8	-3.3	-3.6	0.9	-1.5	-0.3
ผลิตภัณฑ์มวลรวมในประเทศ (GDP)	7.8	12.0	9.2	10.7	6.6	3.8	5.1	3.2	2.6	2.9

ตารางที่ 5 แหล่งที่มาของอัตราการขยายตัวผลิตภัณฑ์มวลรวมราคาคงที่ (ปีฐาน 2531)

หน่วย : ร้อยละ

	2553p1	2553p1						2554p1		
		Q1	Q2	H1	Q3	Q4	H2	Q1	Q2	H1
ด้านอุปสงค์ (การใช้จ่าย)	7.9	11.6	9.5	10.5	7.1	3.8	5.4	3.1	3.0	3.0
อุปสงค์ภายในประเทศ	5.1	5.4	6.8	6.1	4.9	3.5	4.2	3.5	2.5	3.0
การใช้จ่ายของครัวเรือน	2.5	2.1	3.6	2.8	2.7	2.0	2.3	1.6	1.5	1.5
การใช้จ่ายของรัฐบาล	0.6	1.0	0.8	0.9	0.4	0.3	0.4	0.2	0.1	0.1
การลงทุนสินทรัพย์ถาวร	1.9	2.3	2.5	2.4	1.8	1.2	1.5	1.8	0.9	1.4
การส่งออกสุทธิ (อุปสงค์ภายนอก)	-0.5	-2.8	2.3	-0.3	-2.6	1.0	-0.7	2.5	0.3	1.4
การส่งออกสินค้าและบริการ	9.5	10.5	13.7	12.1	8.0	6.3	7.1	10.5	8.2	9.4
การนำเข้าสินค้าและบริการ	10.0	13.3	11.4	12.4	10.6	5.2	7.8	8.0	7.9	7.9
ส่วนเปลี่ยนแปลงสินค้าคงเหลือ	3.3	9.0	0.3	4.7	4.8	-0.7	1.9	-3.0	0.2	-1.4
ด้านอุปทาน (การผลิต)	7.8	12.0	9.2	10.7	6.6	3.8	5.1	3.2	2.6	2.9
เกษตร	-0.2	-0.2	0.1	-0.1	-0.3	-0.4	-0.4	0.6	0.5	0.6
อุตสาหกรรม	5.4	8.5	6.8	7.7	4.5	1.9	3.2	0.7	-0.1	0.3
ก่อสร้าง	0.2	0.2	0.2	0.2	0.1	0.1	0.1	0.0	-0.2	-0.1
บริการและอื่น ๆ	2.5	3.6	2.1	2.8	2.2	2.2	2.2	1.9	2.3	2.1

หมายเหตุ ผลรวมด้านอุปสงค์เทียบกับด้านอุปทานไม่เท่ากันเนื่องจากค่าสถิติผิดพลาด

ตารางที่ 6 อัตราการขยายตัวผลิตภัณฑ์มวลรวมในประเทศด้านการผลิตและการใช้จ่าย ราคาคงที่ (ปีฐาน 2531) เทียบกับไตรมาสที่แล้ว ปรับด้วยดัชนีฤดูกาล

หน่วย : ร้อยละ

	2553p1				2554p1	
	Q1	Q2	Q3	Q4	Q1	Q2
ด้านอุปสงค์ (การใช้จ่าย)						
การใช้จ่ายของครัวเรือน	0.8	2.1	-0.4	1.4	0.8	0.2
<i>ไม่รวมนักท่องเที่ยว</i>	0.6	2.4	-0.2	1.3	0.7	0.2
การใช้จ่ายของรัฐบาล	1.2	0.2	-1.8	3.1	0.7	-0.7
การลงทุนสินทรัพย์ถาวร	4.9	4.2	-1.4	-1.3	7.2	0.7
การส่งออกสินค้าและบริการ	4.6	2.5	-2.5	4.7	10.7	-1.0
การนำเข้าสินค้าและบริการ	4.2	3.7	0.0	2.2	10.1	2.4
ด้านอุปทานในประเทศ (การผลิต)						
เกษตร	0.0	1.1	-4.1	-0.2	11.1	0.0
อุตสาหกรรม	4.8	1.4	-1.7	0.3	1.5	-0.3
ก่อสร้าง	2.8	2.7	-1.5	2.4	-4.4	-4.4
บริการและอื่น ๆ	1.8	-1.1	1.4	2.3	1.2	0.1
ผลิตภัณฑ์มวลรวมในประเทศ	2.9	0.2	-0.4	1.3	2.0	-0.2

ตารางที่ 7 การส่งออก นำเข้าและดุลบัญชีเดินสะพัด (ราคาประจำปี)

หน่วย : พันล้านบาท

	2553p1	2553p1						2554p1		
		Q1	Q2	H1	Q3	Q4	H2	Q1	Q2	H1
มูลค่าการส่งออกสินค้าและบริการ	7,203.3	1,767.1	1,764.6	3,531.7	1,820.5	1,851.1	3,671.6	2,058.7	2,010.9	4,069.6
<i>อัตราเพิ่ม (ร้อยละ)</i>	16.6	21.9	26.7	24.3	12.7	7.5	10.0	16.5	14.0	15.2
มูลค่าการนำเข้าสินค้าและบริการ	6,452.5	1,557.5	1,605.9	3,163.4	1,659.1	1,630.0	3,289.1	1,807.7	1,880.7	3,688.4
<i>อัตราเพิ่ม (ร้อยละ)</i>	23.5	43.4	30.4	36.5	20.0	6.8	13.1	16.1	17.1	16.6
ดุลการค้าและบริการ	750.8	209.6	158.7	368.3	161.5	221.0	382.5	251.0	130.2	381.2
<i>สัดส่วน ต่อ GDP (ร้อยละ)</i>	7.4	8.2	6.4	7.3	6.5	8.6	7.5	9.1	4.9	7.1
รายได้ปัจจัยการผลิตสุทธิต่างประเทศ	-435.0	-60.5	-140.3	-200.9	-137.0	-97.1	-234.1	-86.9	-120.0	-207.0
เงินโอนสุทธิ	151.7	36.6	36.6	73.2	37.3	41.2	78.5	43.8	45.7	89.5
ดุลบัญชีเดินสะพัด	467.5	185.7	55.0	240.7	61.8	165.1	226.8	207.9	55.8	263.7
<i>สัดส่วนต่อ GDP (ร้อยละ)</i>	4.6	7.3	2.2	4.8	2.5	6.4	4.5	7.6	2.1	4.9

ตารางที่ 8 อัตราการขยายตัวดัชนีราคาผลิตภัณฑ์มวลรวมในประเทศ ดัชนีราคาผู้บริโภคและดัชนีราคาผู้ผลิตเทียบกับระยะเดียวกันของปีที่แล้ว

หน่วย : ร้อยละ

	2553p1	2553p1						2554p1		
		Q1	Q2	H1	Q3	Q4	H2	Q1	Q2	H1
ดัชนีราคาผลิตภัณฑ์มวลรวมในประเทศ	3.7	3.9	3.0	3.4	4.0	3.7	3.9	3.9	4.5	4.2
ดัชนีราคาผู้บริโภค	3.3	3.8	3.3	3.5	3.3	2.8	3.1	3.0	4.1	3.6
ดัชนีราคาผู้ผลิต	9.4	12.0	9.3	10.6	10.3	6.3	8.3	6.4	5.2	5.8



NESDB

Thai / English

ผลิตภัณฑ์มวลรวมในประเทศ ไตรมาสที่ 2/2554

Gross Domestic Product : Q2/2011

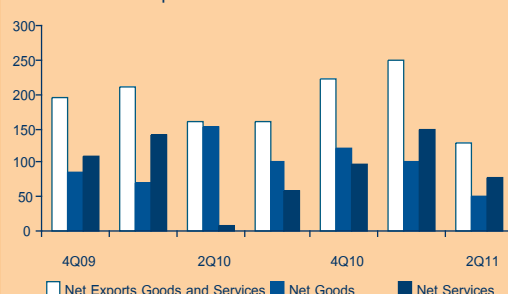
Office of the National Economic and Social Development Board

August 22, 2011 9:30 A.M.

GDP Q2/2011 grew slightly by 2.6%, consecutively slowing down for five quarters, decelerated from domestic and external demands

- GDP in the second quarter 2011 rose by 2.6% compared to an increase of 3.2% in the first quarter, slowing down for five consecutive quarters since Q1/2010. Deceleration was found in both domestic and external demands. Particularly for domestic demand, household and government consumption expenditures slightly grew by 2.8% and 1.0% respectively. Total investment increased by 4.1%, slowing down from 9.3% in the first quarter. For external demand, export of goods expanded by 9.7%, sharply decelerating from 18.6% the first quarter while import of goods slightly slowed down to a rise of 18.9% compared to 19.2% in the first quarter. On the quarter by quarter basis, GDP declined by 0.2% after seasonal adjustment.
- Agricultural sector expanded by 6.7%, slowing down from a rise of 7.6% in the first quarter due mainly to a slowdown of crops, livestock, and forestry which rose by 8.7% compared to 10.0% in the first quarter. Crop item, particularly rubber production accelerated whereas those of sugarcane and fruits performed improved. However, fishery fell by 3.0%, due to a fall in shrimp production in response to lower export demand.
- Non-agricultural sector grew by 2.2%, decelerating from a 2.8% expansion in the first quarter, caused chiefly by manufacturing sector which contracted by 0.3%. Such a decline came primarily from motor vehicle industry facing a shortage in component imported from Japan during the first two months of this quarter. In addition, electricity, water supply and gas fell by 3.2% together with a 7.6% drop of construction services. However, an increase in numbers of inbound tourists alleviated the Thai economy. Hotel and restaurants rose by 19.8% in response to higher inbound tourists along with transport and communication services with an expansion rate of 6.6%. Besides, financial intermediation service continued to expand by the rate of 12.3%.

BB Net Exports of Goods and Services



QGDP Growth



- Household consumption expanded by 2.8% slowing down from a rise of 3.3% in the first quarter. Slowdown was seen in durable items, particularly on vehicle items whereas semi-durable, food and service items kept expanding.
- Government consumption slightly increased by 1.0%, slowing down from the first quarter as a result of a 0.1% expansion of compensation of employees whereas net purchases of goods and services slowed down by 2.1%.
- Gross fixed investment grew by 4.1%, slowing down from a rise of 9.3% in the first quarter, due mainly to private investment deceleration with an 8.6% slowdown of construction and equipment items. In contrast, public investment reduced by 9.9% due to a decrease in construction. Meanwhile equipment item showed an upward trend.
- Inventories at current market price dropped by Baht 33,692 million due chiefly to a sharp fall of paddy stock in line with lower paddy yield. In addition, falling of stocks was found in manufacturing goods namely wearing apparels, paper, and rubber and plastic products, whereas office equipment stock increased.
- For the external sector, trade and service balance registered a surplus with the value of Baht 130.2 billion, decreasing from a surplus of Baht 251.0 billion in the first quarter. In addition, both trade balance and service balance registered a surplus with the value of Bath 51.5 billion and Baht 178.7 billion respectively.

National Accounts Office
962 Krung Kasem Road
Pomprab, Bangkok 10100

Tel: 0 2280 4085
Fax: 0 2281 2466
E-mail: nao@nesdb.go.th

Gross Domestic Product SECOND QUARTER 2011

GDP in 2Q2011 grew by 2.6% slowing down from a 3.2% expansion in the first quarter

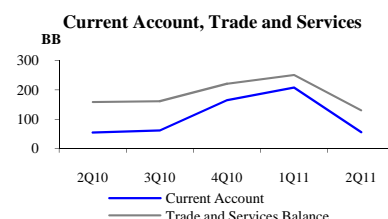
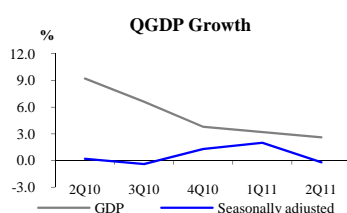
Both agricultural and non-agricultural sector decelerated

The Thai economy in the second quarter 2011 expanded by 2.6%, decelerating from a rise of 3.2% in the first quarter. Slowdown was found from both domestic and external demand. Household consumption rose by 2.8% slowing down from 3.3% in the first quarter, contributed by a slowdown of durables, particularly motor vehicle item. Meanwhile, non-durables, semi-durables and service items showed a favorable growth. Total investment increased by 4.1%, originating from an 8.6% slowdown of private investment whereas public investment contracted by 9.9%. Government consumption slowed down with an expansion of 1.0%. Besides, net export of goods and services increased by 1.7% compared to a rise of 14.0% in the first quarter due to a slowdown of 11.8% and 14.9% in exports and imports respectively.

Agricultural sector increased by 6.7% slightly slowing down from a 7.6% rise in the first quarter, due to an 8.7% deceleration in agricultural production. Thoroughly, slowdown contribution was from a decrease of crops production, particularly paddy and rubber whereas sugarcane and fruits production increased. Non-agricultural production rose by 2.2% slowing down from a 2.8% expansion in the first quarter, caused mainly from a decrease of principal sectors such as manufacturing items with a fall of 0.3% as a result of a decline in motor vehicle production. In addition, electricity, water supply and gas dropped by 3.2% along with a 7.6% fall of construction services. Improving sectors were seen from items of hotels and restaurants (19.8%) in response to increasing number of inbound tourists, and transport and communications (6.6%) and financial intermediation (12.3%).

After seasonally adjusted, GDP decreased by 0.2% on the quarter by quarter measurement.

	2010	2010				2011	
		Q1	Q2	Q3	Q4	Q1	Q2
Agriculture	-2.3	-2.2	1.5	-4.5	-3.5	7.6	6.7
Non agriculture	8.8	13.6	9.9	7.4	4.7	2.8	2.2
GDP	7.8	12.0	9.2	6.6	3.8	3.2	2.6
GDP (Q-o-Q)		2.9	0.2	-0.4	1.3	2.0	-0.2
Seasonally adjusted							



Gross domestic product at current market prices valued at Baht 2,649 billion in 2Q2011. After deduction of net factor income with the value of Baht 120 billion, Gross National Product (GNP) registered at the value of Baht 2,529.5 billion, rising by the rate of 4.6% in real terms.

Trade and service surplus at current prices registered at Baht 130.2 billion. After including net factor income and net current transfer from aboard, current account showed a surplus with the value of Baht 55.8 billion.

GDP implicit price deflator increased by 4.5% monotonically for producer and consumer price indices which rose by 5.2% and 4.1% respectively.

PRODUCTION APPROACH

Domestic production expanded by 2.6%, slowing down in both agriculture and non-agricultural sectors

Gross domestic product rose by 2.6%, slowing down from an expansion of 3.2% in the first quarter, resulting from that non-agricultural sector increased by 2.2% decelerating from 2.8% in the first quarter. Such a slowdown was mainly from a decrease of manufacturing products, particularly a sharp decline in motor vehicle industry in response to tsunami disaster in Japan. In contrast, tourist-related industry kept rising whereas agricultural sector maintained slowing down.

Crop production slowed down, while livestock declined

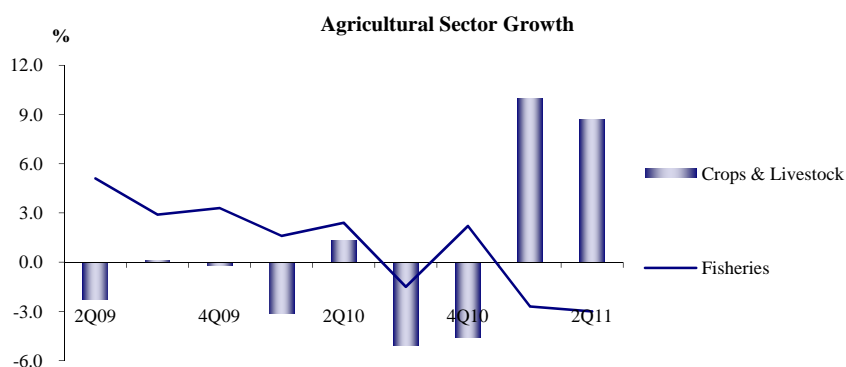
Agriculture grew by 8.7% mainly from a rise of 11.5% in crops production whereas livestock production dropped by 0.7%.

- Crops expanded by 11.5% decelerating from a rise of 12.3% in the first quarter. Production slowdown was caused by reduction campaign of second rice season. In addition, consecutive heavy rain impeded rubber drawing and reduced production along with falling in rubber demand as a consequence of motor vehicle industry. However, some main crop productions performed expandable namely sugarcane and pineapple.
- **Livestock** declined by 0.7% improving from a drop of 1.7% in the first quarter as a result of a rise of poultry production. Besides, swine, castles and dairy products production decreased.

Fishery production contracted

Fishery fell by 3.0% deepening from a drop of 2.7% in the first quarter owing to a fall of shrimp production in response to the world market.

Implicit price of agricultural product increased by 9.9% slowing down from an 18.7% rise in the first quarter as a result of price of agricultural products which drastically rose in the first quarter. For this quarter, agricultural products seasonally came into the market included oil palm nuts and fruits. Meanwhile, rubber price decelerated in response to falling in motor vehicle industry. In contrast, price of livestock and fishery kept rising.



Manufacturing contracted as a consequence of auto industry, hard disk drive and textiles

Manufacturing

Production of manufacturing product decreased by 0.3% compared to an increase of 1.7% in the first quarter, the first drop since Q4/2009. Such a decline was mainly found from hard disk drive production, textiles and garments, and especially motor vehicle production as a result of component shortage imported from Japan facing tsunami disaster.

Manufacturing Sector Growth						(%)	
Industrial Types	2010	2010				2011	
		Q1	Q2	Q3	Q4	Q1	Q2
Light industries	0.9	-2.2	0.8	5.5	0.6	0.7	0.2
Raw material	7.5	13.5	8.6	5.6	3.2	-0.1	1.6
Capital goods	27.1	56.5	36.1	18.4	8.2	3.1	-1.3
Total	13.9	22.9	17.6	11.6	4.8	1.7	-0.3

Light industry rose by 0.2% slowing down from an expansion of 0.7% in the first quarter due mainly to textile and garment industries. In addition, falling production was partly from fluctuation of material price. Meanwhile, food and beverage industries maintained expanding in response to raw material production and export demand namely sugar and canned industries.

Raw material industry increased by 1.6% compared to a drop of 0.1% in the first quarter. An expansion was mainly contributed by printing and publishing industry in response to favorable export demand. Moreover, production of refinery industry began resuming since a temporary shutdown for maintenance in the first quarter.

Capital and technology industry contracted by 1.3% compared to a 3.1% rise in the first quarter. Such a drop was chiefly from a sharp decline in auto industry due to imported component shortage, especially main components imported from Japan facing earthquake and disaster during the end of the first quarter. In addition, office machineries dropped by 1.4% as a result of a fall of hard disk drive production in response to a slowdown of external market.

Production of crude oil and other mineral ores declined

Mining and quarrying dropped by 1.6% improving from a fall of 1.9% in the first quarter owing to a decrease of several mineral ores such as limestone for cement industry and gypsum in addition to crude oil and natural gas. Production of crude oil and natural gas fell by 10.0% and 3.3% respectively.

Electricity consumption of all users decreased except for large scale enterprises

Electricity, water supply, and gas separation industry dropped by 3.2% compared to a slight increase of 0.5% in the first quarter. Electricity – the largest share of items – contracted by 3.4% compared to a 0.3% rise in the first quarter. Such a drop was found from almost all users, except for large scale enterprises with a slowdown rate. On the contrary, gas separation industry rose by 3.1% slowing down from 7.1% in the first quarter. Meanwhile, water supply industry fell by 5.6% deepened from a drop of 1.7% in the first quarter.

Electricity Consumption Growth						(%)	
	2010	2010				2011	
		Q1	Q2	Q3	Q4	Q1	Q2
Residential	9.8	12.2	16.7	5.5	4.5	-4.7	-7.9
Small ent.	8.8	12.6	13.4	5.4	3.9	-3.8	-4.5
Medium ent.	6.6	12.1	9.5	4.2	1.2	-2.5	-1.4
Large ent.	14.0	22.3	15.2	10.9	9.0	4.8	3.1
Others	7.2	10.6	11.0	3.9	3.4	-3.9	-4.7
Total	10.6	16.1	14.0	7.3	5.6	-0.2	-1.9

Sources: MEA and PEA

Drop in both public and private constructions whilst state enterprise construction improved

Construction industry decreased by 7.6% deepened from a drop of 1.3% in the first quarter. Falling was found from public construction appearing in both central and local government. On the contrary, construction of state enterprise improved, especially pending mega investment projects of the Mass Rapid Transit Authority of Thailand, the State Railway of Thailand, and the National Housing Authority. Meanwhile, private construction decelerated from both residential and commercial buildings due partly to a large number of unsold stocks of new houses along with rising in interest rate.

Transportation and communications service expanded

Transportation and communication rose by 6.6% accelerating from a 3.1% expansion in the first quarter. Such a consecutive rise was from an expansion of transport service with the rate of 7.2%, caused by contribution of air and land transport with the rising rate of 8.8% and 7.8% respectively in response to an increase of tourist numbers. In addition, communications service kept increasing by 5.7% from a rise of 3.9% in the first quarter in accordance with turnover of communications service providers, particularly revenue from non-voice service items.

Selected Transport and Communication Items Growth						2011	
	2010	2010				2011	
		Q1	Q2	Q3	Q4	Q1	Q2
Transport	6.8	11.0	4.3	6.2	5.6	2.7	7.2
Land transport	2.6	3.4	2.1	2.3	2.6	3.9	7.8
Air transport	6.1	14.6	1.3	5.9	1.8	-2.4	8.8
Water transport	10.3	13.4	8.0	8.0	11.7	5.9	2.6

Trade and repairing services slightly increased

Wholesale and retail trades, repairing increased by 1.7% slowing down from a rise of 2.2%, partly contributed by trade services with an increase of 2.1% in response to agricultural goods and international trades. Meanwhile, repairing of motor vehicles, motorcycles, and personal household apparatus contracted by 1.4%. Reduction of repairing was from a 4.9% decrease in vehicle repairing and auto-care service. On the contrary, repairing of personal and household goods rose by 7.1%.

Hotels services increased whilst restaurant services slowed down

Hotels and restaurants rose noticeably by 19.8%, mainly contributed by hotel and restaurant services with an increase of 9.3% and 46.5% respectively in response to numbers of inbound tourists which astonishingly grew by 50.1%. A considerable increase was partly from the low base-effect in the same period of last year. It was seen from that inbound tourists from East-Asia country namely China, Hong Kong, Taiwan, and Malaysia rose significantly in this quarter. In addition, political turmoil resumed to normal atmosphere. Meanwhile, hotel occupancy rate rose to 51.8% compared to 39.2% in the same period of last year.

Number of Foreign Tourists						(1,000 Persons)	
	2010	2010				2011	
		Q1	Q2	Q3	Q4	Q1	Q2
Asian	8,167	2,212	1,515	2,139	2,301	2,593	2,486
European	4,442	1,578	700	790	1,374	1,795	893
Others	3,327	870	685	832	940	923	973
Total	15,936	4,660	2,900	3,761	4,615	5,311	4,352
Growth Rate (YoY)	12.6	27.8	-2.7	14.5	8.4	14.0	50.1

Sources: Office of Tourism Development, Ministry of Tourism and Sports and Bank of Thailand

***Commercial bank
increased in response to
higher business credit
expansion***

Financial intermediation service continued rising by 12.3% compared to an 11.8% increase in the first quarter due to net interest earnings from commercial banks in line with business credit expansion along with an expansion of actual and service fees. In this quarter, interest rate slightly increased. Meanwhile, insurance services expanded in favorable rate.

***Other services increased
due partly to business
and personal services***

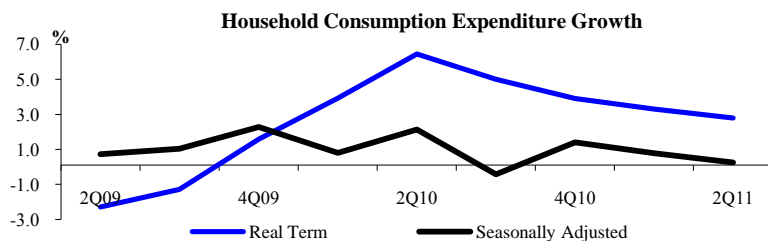
Other services increased by 4.2% improving from 3.7% in the first quarter. Such an expansion was from a rise of real estate service, renting, and business service with the rate of 5.2%, contributed by a 25.4% increase for real estate service and 13.4% for business services. Besides, accommodation renting – the largest share of items – slightly grew by 1.7%. Community services expanded by 13.9%, mainly originated from radio and television broadcasting services with the rate of 11.3% and beauty, entertainment, and other personal services with the rate of 8.4%, 13.5%, and 12.4% respectively. Additionally, lottery services rose by 19.1% owing to an increase of 60 million tickets compared to the same period of last year. Meanwhile, public administration service expanded slightly by 0.3% as well as education and health services with an increase rate of 0.6% and 1.0% chronologically.

EXPENDITURE APPROACH

Household consumption expenditure

Household consumption expenditure rose by 2.8% slowing down from a 3.3% rise, mainly found from consumption of non-durable, semi-durable goods and service items

- Household consumption expenditure in the second quarter 2011 grew by 2.8% slowing down from a 3.3% expansion in the first quarter. After seasonal adjustment, household consumption increased by 0.2% in this quarter.
- Supporting factors were largely from a continual higher farm income due mainly to rising in farm prices of major crops along with lower rates of unemployment. However, risings in interest rate and inflation together with nationwide inundation dampened to consumer confidence and led to prudent spending. Consequently, household consumption in this quarter slowed down compared to the same period of last year. Such a deceleration was originated mainly from a slowdown in durable goods consumption, particularly on motor vehicle item. Meanwhile, non-durables goods covering food and non-food items along with semi-durables and service items kept increasing in this quarter.

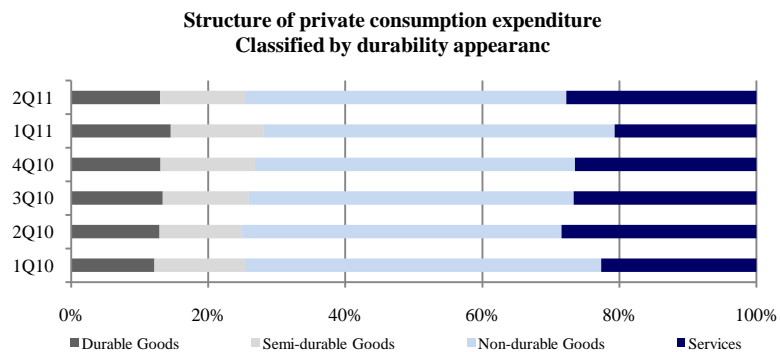


- Household consumption expenditure in the domestic market excluding Thai resident abroad increased by 2.8%.

Household Consumption Expenditure Growth						2010	
						2009	
						Q1	Q2
						Q3	Q4
						Q1	Q2
PCE in domestic market	5.9	7.2	5.8	5.8	4.8	5.8	5.7
less: expenditure of non-residents in the country	15.1	34.2	-0.7	12.3	9.4	18.8	39.6
PCE excluding expenditure of non-residents in the country	4.8	3.6	6.4	5.2	4.2	3.6	2.8
plus: expenditure of residents abroad	3.8	16.3	9.2	-0.4	-5.5	-8.4	0.3
PCE	4.8	3.9	6.4	5.0	3.9	3.3	2.8

Expenditure classified by durability

Considering consumers' expenditure based on durability in four items – durables, semi-durables, non-durables and services.

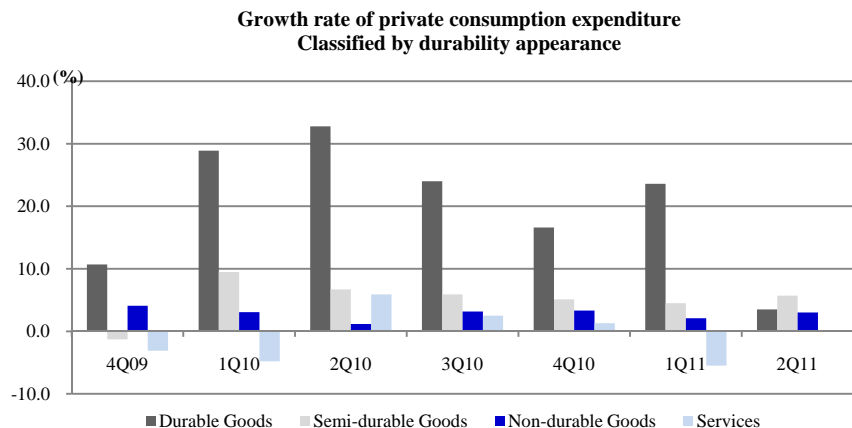


Durable goods grew by 3.5% slowing down from a rise of 23.6% in the first quarter. Such a slowdown was from motor vehicles, passenger cars, commercial cars, and motorcycles, which rose slightly by 5.0% compared to a sharp rise of 38.3% in the first quarter. Obviously, sales of pickup trucks and motorcycles grew by 5.0% and 21.3% respectively, However, passenger cars declined by 1.5%.

Semi-durable goods namely clothing, footwear, and household equipment grew by 5.7% increasing from 4.5% in the first quarter. Such an increase was from upward tendency of value added taxable (VAT) revenues of retail trade in this quarter.

Non-durable goods namely food, beverages, electricity and water supply, medicine, and household utensils, grew by 3.4% compared to a 2.0% rise in the first quarter. Besides, consumption of food items grew by 4.1% along with a 3.0% increase in non-food items combining of a 1.9% expansion of beverages and a 9.3% rise of medicine items. However, consumption of electricity kept dropping by 7.3% in this quarter.

Services grew by 0.1%, recovering from a drop of 5.5% in the first quarter. Such a recovery was from an expansion of other services namely transports and communications, hotels and restaurants, real estate services, financial services, and community services. In addition, Thai outbound tourist expenditure rose by 0.3%, compared to a fall of 8.4% in the first quarter.

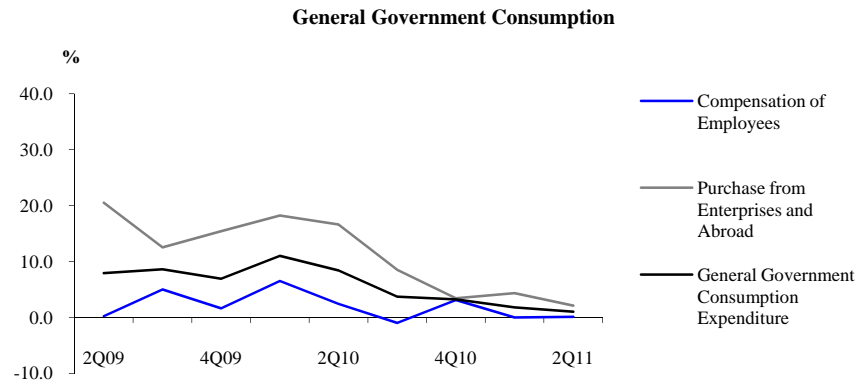


Government consumption expenditure (GCE)

In the fiscal year of 2011, the approved budget was recorded at Baht 2,070,000 million and Baht 99,968 million supplementary budget combining to Baht 2,169,968 million. The disbursement recorded at Baht 521,553 million, which rose by 38.0% compared to the same period. Besides, carry over budget was recorded at Baht 17,191 million, which decreased by 36.6%. Meanwhile, disbursement amount from TTK2555 project registered at the value of Baht 12,489 million whereas total disbursement was Baht 551,233 million in this quarter.

The government consumption expenditure at current market prices was recorded at Baht 337,697 million, increasing with the rate of 7.0%. Particularly, compensation of employees was Baht 233,980 million or grew by 8.9% from the same period. In addition, net purchases of goods and services was Baht 103,717 million, rising with the rate of 2.8%.

In real terms, government consumption expenditure expanded by 1.0%, mainly from an increase in compensation of employees rose by 1.0%. Besides, net purchase from government enterprises and abroad increased by 2.1%.



Gross fixed capital formation (GFCF)

GFCF increased by 4.1%, decelerating from the first quarter. Such a deceleration was found from private investment along with a drop of public investment.

Private investment rose by 8.6% slowing down from 12.6% in the first quarter. Deceleration was found in both of construction and equipment items.

- **Private construction** grew by 5.5% slowing down from the first quarter. A deceleration was partly from unsold new house pending from previous quarters along with rising trends of interest rate. Consequently, housing developers postponed their investments leading to slowdown construction of residential and commercial buildings with an increase rate of 2.8% and 4.8% respectively compared to 3.2% and 5.1% in the first quarter, respectively. Nevertheless, factory construction continued to increase from the rate of 9.3% to 11.7% in this quarter.
- **Private machinery and equipment** grew by 9.5% decelerating from a 14.7% in the first quarter. As such, an increase was from transport equipment with the rate of 20.3% compared to 27.8% in the first quarter owing partially to a 12.1% drop of registered passenger cars whereas registered trucks increased by 21.6%. Besides, industrial and office equipment rose by 0.6% and 6.6% respectively.

Private Construction Growth						(%)	
	2010	2010				2011	
		Q1	Q2	Q3	Q4	Q1	Q2
Residential	8.8	10.4	8.7	11.1	4.8	3.2	2.8
Commercial	2.5	3.2	0.3	5.5	1.3	5.1	4.8
Factory	1.1	-1.4	-1.7	1.1	8.2	9.3	11.7
Others	27.1	29.5	21.3	30.8	26.7	11.3	10.6
Total	10.6	11.4	8.8	12.8	9.4	5.8	5.5

Public investment reduced by the rate of 9.9% compared to a 1.4% drop in the first quarter as a consequence of a 5.1% drop in disbursement of investment budget.

- **Public construction** dropped by 19.9% compared to an 8.8% decrease in the first quarter due to falling construction investment in both central and local authority by the rate of 28.3% whereas state enterprise construction expanded by 2.0% owing partially to continual projects of Metropolitan Rapid Transit Authority, the State Railway of Thailand, and National Housing Authority.
- Public machinery and equipments continued to increase by 19.0% from 13.9% in the first quarter as a result of an increase of investment disbursement of state enterprise with the rate of 48.1% compared to 22.1% in the first quarter. Meanwhile, Thai Airway Public Company Limited imported 3 units of commercial aircraft which was recorded at the value of Baht 12,017.7 million. In contrast, central and local investment dropped by 5.0%.

GFCF Growth		(%)					
	2010	2010				2011	
		Q1	Q2	Q3	Q4	Q1	Q2
Construction	6.8	7.9	7.3	5.5	6.7	-1.0	-7.8
<i>Private</i>	<i>10.6</i>	<i>11.4</i>	<i>8.8</i>	<i>12.8</i>	<i>9.4</i>	<i>5.8</i>	<i>5.5</i>
<i>Public</i>	<i>3.2</i>	<i>4.1</i>	<i>5.9</i>	<i>0.1</i>	<i>3.6</i>	<i>-8.8</i>	<i>-19.9</i>
Equipment	10.8	14.4	13.6	9.6	6.2	14.6	10.4
<i>Private</i>	<i>14.7</i>	<i>14.5</i>	<i>20.5</i>	<i>15.2</i>	<i>9.2</i>	<i>14.7</i>	<i>9.5</i>
<i>Public</i>	<i>-13.4</i>	<i>13.1</i>	<i>-26.5</i>	<i>-17.5</i>	<i>-15.4</i>	<i>13.9</i>	<i>19.0</i>
Total GFCF	9.4	12.1	11.3	7.9	6.4	9.3	4.1
<i>Private</i>	<i>13.8</i>	<i>13.8</i>	<i>17.8</i>	<i>14.6</i>	<i>9.2</i>	<i>12.6</i>	<i>8.6</i>
<i>Public</i>	<i>-2.2</i>	<i>6.9</i>	<i>-4.9</i>	<i>-5.4</i>	<i>-3.1</i>	<i>-1.4</i>	<i>-9.9</i>

Change in inventories

Change in inventories kept declining with the value of Baht 33,692 million at current market price. Decrease of stocks was found from agricultural and manufacturing goods.

Overall production in this quarter declined except for household expenditure, government expenditure whereas export demand slowed down. As a result, both the stock of agricultural goods and manufacturing goods depleted. Particularly, the stock of paddy and rice decreased due partly to off reason period while rice miller continued producing rice into market in addition to rising in export of rice. The stock of other manufacturing goods namely machinery and equipments, rubber product, and plastics dropped in this quarter. However, the stocks of office equipments, computer and parts and electrical appliances grew up so as to support recovery demand after earthquake and tsunami in Japan.

External sectors

Both exports and imports slow down

Merchandised exports rose by 9.2% slowing down from the first quarter in response to world economy slowdown. Exports of major manufacturing products slowed down whereas vehicle items decreased owing to a component shortage imported from Japan. Consequently, exports to Australia, the Thailand's largest vehicle export market, considerably dropped. Nevertheless agriculture and fishery products grew up, especially rice, rubber, and frozen fish. In this quarter, China and Hong Kong became more crucial export market for Thailand.

Service receipts accelerated by 28.5%, sharply increasing from 6.4% in the first quarter as a consequence of a 50.1% rise in inbound tourists. Hence, travel and passenger receipts surged up in addition a large increase of other service items.

Merchandised imports expanded by 18.9% compared to a 19.2% rise in the first quarter, resulting from a slowdown of both domestic and external demands. All import categories decelerated except for raw material and intermediate goods which slightly accelerated due partly to the Baht appreciation. Astonishingly, contraction of imported vehicle component resulting from Japan disaster was invulnerable to total imports.

Service payments dropped by 3.5% from a 6.1% increase in the first quarter as a consequence of a fall of principal payment items namely travel, freight and other service payments.

Exports and Imports		(Unit: Billions of Baht)					
	2010	2010				2011	
		Q1	Q2	Q3	Q4	Q1	Q2
At current market prices							
Export goods	6,122	1,444	1,557	1,569	1,552	1,711	1,737
Growth rate	18.8	22.8	32.4	13.7	9.1	18.5	11.5
Import goods	5,679	1,374	1,407	1,467	1,430	1,609	1,685
Growth rate	26.6	52.1	35.1	21.8	7.0	17.1	19.8
Trade balance	444	70	150	101	122	102	51
At 1988 prices							
Export goods	2,614	610	662	668	674	724	723
Growth rate	17.3	16.8	28.4	13.1	12.2	18.6	9.2
Import goods	2,000	461	482	530	526	550	574
Growth rate	26.5	44.8	31.3	24.9	12.0	19.2	18.9
Exchange rate (Baht/US \$)	-7.6	-6.9	-6.7	-6.9	-10.0	-7.1	-6.5

Source: Bank of Thailand

GDP implicit price deflator

The GDP implicit price deflator grew by 4.5% accelerating from a 3.9% rise in the first quarter. Meanwhile, producer and consumer price indices increased by 5.2% and 4.1% compared to 6.4% and 3.0% in the first quarter, respectively.

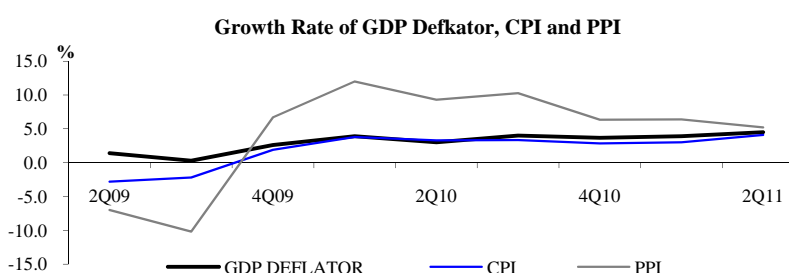


Table 1 Balance Sheet of GDP and Expenditure at Current Market Prices (Original)

Unit: Millions of Baht

	2010p1	2010p1						2011p1		
		Q1	Q2	H1	Q3	Q4	H2	Q1	Q2	H1
Private Consumption Expenditure	5,429,683	1,300,773	1,382,426	2,683,199	1,348,113	1,398,371	2,746,484	1,394,699	1,480,781	2,875,480
General Government Consumption Expenditure	1,310,027	316,260	315,689	631,949	359,799	318,279	678,078	334,477	337,697	672,174
Gross Fixed Capital Formation	2,499,311	605,921	630,921	1,236,842	636,301	626,168	1,262,469	711,852	696,885	1,408,737
Change in Inventories	121,382	95,632	-53,634	41,998	36,082	43,302	79,384	-15,932	-33,692	-49,624
Net Exports of Goods and Services	750,787	209,556	158,737	368,293	161,486	221,008	382,494	251,015	130,172	381,187
- Goods	443,563	69,833	150,437	220,270	101,291	122,002	223,293	101,845	51,491	153,336
- Services	307,224	139,723	8,300	148,023	60,195	99,006	159,201	149,170	78,681	227,851
Exports of Goods and Services	7,203,299	1,767,053	1,764,641	3,531,694	1,820,548	1,851,057	3,671,605	2,058,719	2,010,865	4,069,584
- Goods	6,122,131	1,443,945	1,557,051	3,000,996	1,568,676	1,552,459	3,121,135	1,710,590	1,736,582	3,447,172
- Services	1,081,168	323,108	207,590	530,698	251,872	298,598	550,470	348,129	274,283	622,412
Imports of Goods and Services	6,452,512	1,557,497	1,605,904	3,163,401	1,659,062	1,630,049	3,289,111	1,807,704	1,880,693	3,688,397
- Goods	5,678,568	1,374,112	1,406,614	2,780,726	1,467,385	1,430,457	2,897,842	1,608,745	1,685,091	3,293,836
- Services	773,944	183,385	199,290	382,675	191,677	199,592	391,269	198,959	195,602	394,561
Expenditure on Gross Domestic Product	10,111,190	2,528,142	2,434,139	4,962,281	2,541,781	2,607,128	5,148,909	2,676,111	2,611,843	5,287,954
Statistical Discrepancy	-6,369	31,941	37,309	69,250	-51,736	-23,883	-75,619	68,849	37,631	106,480
Gross Domestic Product, (GDP)	10,104,821	2,560,083	2,471,448	5,031,531	2,490,045	2,583,245	5,073,290	2,744,960	2,649,474	5,394,434

Table 2 Balance Sheet of GDP and Expenditure at 1988 Prices (Original)

Unit: Millions of Baht

	20010p1	2010p1						2011p1		
		Q1	Q2	H1	Q3	Q4	H2	Q1	Q2	H1
Private Consumption Expenditure	2,361,231	572,830	597,890	1,170,720	580,606	609,905	1,190,511	591,597	614,351	1,205,948
General Government Consumption Expenditure	456,375	108,298	109,533	217,831	130,973	107,571	238,544	110,224	110,630	220,854
Gross Fixed Capital Formation	955,431	226,081	247,181	473,262	249,348	232,821	482,169	247,005	257,355	504,360
Change in Inventories	37,097	27,644	-17,051	10,593	11,983	14,521	26,504	-7,258	-14,969	-22,227
Net Exports of Goods and Services	754,055	215,197	179,692	394,889	163,527	195,639	359,166	245,227	182,773	428,000
- Goods	614,197	148,651	179,706	328,357	137,398	148,442	285,840	174,037	148,893	322,930
- Services	139,858	66,546	-14	66,532	26,129	47,197	73,326	71,190	33,880	105,070
Exports of Goods and Services	3,170,362	776,519	767,828	1,544,347	797,517	828,498	1,626,015	900,954	858,541	1,759,495
- Goods	2,613,934	610,026	661,958	1,271,984	667,693	674,257	1,341,950	723,767	722,530	1,446,297
- Services	556,428	166,493	105,870	272,363	129,824	154,241	284,065	177,187	136,011	313,198
Imports of Goods and Services	2,416,307	561,322	588,136	1,149,458	633,990	632,859	1,266,849	655,727	675,768	1,331,495
- Goods	1,999,737	461,375	482,252	943,627	530,295	525,815	1,056,110	549,730	573,637	1,123,367
- Services	416,570	99,947	105,884	205,831	103,695	107,044	210,739	105,997	102,131	208,128
Expenditure on Gross Domestic Product	4,564,189	1,150,050	1,117,245	2,267,295	1,136,437	1,160,457	2,296,894	1,186,795	1,150,140	2,336,935
Statistical Discrepancy	31,923	29,585	-4,481	25,104	-22,095	28,914	6,819	30,229	-8,985	21,244
Gross Domestic Product, (GDP)	4,596,112	1,179,635	1,112,764	2,292,399	1,114,342	1,189,371	2,303,713	1,217,024	1,141,155	2,358,179

Table 3 Growth Rate of Expenditure at 1988 prices (Original)

Unit: Percent

	2010p1	2010p1						2011p1		
		Q1	Q2	H1	Q3	Q4	H2	Q1	Q2	H1
Private Consumption Expenditure	4.8	3.9	6.4	5.2	5.0	3.9	4.4	3.3	2.8	3.0
General Government Consumption Expenditure	6.4	11.0	8.4	9.7	3.7	3.2	3.5	1.8	1.0	1.4
Gross Capital Formation	28.7	88.5	13.8	43.6	35.8	2.3	17.1	-5.5	5.3	-0.4
Gross Fixed Capital Formation	9.4	12.1	11.3	11.7	7.9	6.4	7.2	9.3	4.1	6.6
- Private	13.8	13.8	17.8	15.8	14.6	9.2	11.8	12.6	8.6	10.5
- Public	-2.2	6.9	-4.9	0.3	-5.4	-3.1	-4.5	-1.4	-9.9	-5.9
Change in Inventories	136.2	141.2	14.1	112.2	131.0	-36.8	269.6	-126.3	12.2	-309.8
Exports of Goods and Services	14.7	16.6	22.3	19.4	11.7	9.5	10.6	16.0	11.8	13.9
- Goods	17.3	16.8	28.4	22.6	13.1	12.2	12.7	18.6	9.2	13.7
- Services	3.9	15.8	-5.8	6.3	4.9	-1.0	1.6	6.4	28.5	15.0
Imports of Goods and Services	21.5	33.3	24.6	28.7	21.3	10.5	15.6	16.8	14.9	15.8
- Goods	26.5	44.8	31.3	37.5	24.9	12.0	18.1	19.2	18.9	19.0
- Services	2.0	-2.3	1.3	-0.5	5.9	3.5	4.6	6.1	-3.5	1.1
Expenditure on Gross Domestic Product	7.9	11.8	9.4	10.6	6.9	3.9	5.4	3.2	2.9	3.1

Table 4. Growth Rate of GDP by Sector at 1988 prices (Original)

Unit: Percent

	2010p1	2010p1						2011p1		
		Q1	Q2	H1	Q3	Q4	H2	Q1	Q2	H1
Agriculture	-2.3	-2.2	1.5	-0.6	-4.5	-3.5	-3.9	7.6	6.7	7.2
Agriculture, Hunting and Forestry	-3.1	-3.1	1.3	-1.1	-5.1	-4.6	-4.8	10.0	8.7	9.4
Fishing	1.4	1.6	2.4	2.0	-1.5	2.2	0.8	-2.7	-3.0	-2.8
Non-Agriculture	8.8	13.6	9.9	11.8	7.4	4.7	6.0	2.8	2.2	2.5
Mining and Quarrying	5.2	8.3	5.5	6.9	4.1	3.3	3.7	1.9	-1.6	0.1
Manufacturing	13.9	22.9	17.6	20.2	11.6	4.8	8.1	1.7	-0.3	0.7
Electricity, Gas and Water Supply	10.1	15.9	13.0	14.4	6.1	5.7	5.9	0.5	-3.2	-1.4
Construction	6.8	7.9	8.0	8.0	5.2	6.6	5.8	-1.3	-7.6	-4.6
Wholesale and Retail Trade; Repair of Motor	2.7	3.4	2.7	3.1	2.6	1.9	2.2	2.2	1.7	2.0
Hotels and Restaurants	8.5	15.4	0.2	7.9	10.1	8.0	9.0	8.0	19.8	13.4
Transport, Storage and Communications	4.0	6.0	2.2	4.2	4.0	3.8	3.9	3.1	6.6	4.8
Financial Intermediation	7.8	7.4	6.8	7.1	7.1	10.1	8.6	11.8	12.3	12.0
Real Estate, Renting and Business Activities	3.8	6.6	2.4	4.5	4.1	2.1	3.1	3.9	5.2	4.5
Public Administration and Defence;	4.0	6.2	3.1	4.7	0.8	5.8	3.2	0.8	0.3	0.6
Education	2.4	7.0	3.0	5.0	-1.1	0.9	-0.1	-0.4	0.6	0.1
Health and Social Work	2.8	4.9	2.3	3.6	0.1	3.9	2.0	1.0	1.0	1.0
Other Community, Social and Personal	14.8	11.1	14.9	13.0	15.9	17.2	16.5	14.3	13.9	14.1
Private Households with Employed Persons	-1.2	1.1	1.2	1.1	-3.8	-3.3	-3.6	0.9	-1.5	-0.3
GDP	7.8	12.0	9.2	10.7	6.6	3.8	5.1	3.2	2.6	2.9

Table 5. Contribution to GDP Growth at 1988 Prices

Unit: Percent

	2010p1	2010p1						2011p1		
		Q1	Q2	H1	Q3	Q4	H2	Q1	Q2	H1
Demand Side	7.9	11.6	9.5	10.5	7.1	3.8	5.4	3.1	3.0	3.0
Domestic Demand	5.1	5.4	6.8	6.1	4.9	3.5	4.2	3.5	2.5	3.0
- Private Consumption Expenditure	2.5	2.1	3.6	2.8	2.7	2.0	2.3	1.6	1.5	1.5
- Government Consumption Expenditure	0.6	1.0	0.8	0.9	0.4	0.3	0.4	0.2	0.1	0.1
- Gross Fixed Capital Formation	1.9	2.3	2.5	2.4	1.8	1.2	1.5	1.8	0.9	1.4
Net Exports	-0.5	-2.8	2.3	-0.3	-2.6	1.0	-0.7	2.5	0.3	1.4
-Exports	9.5	10.5	13.7	12.1	8.0	6.3	7.1	10.5	8.2	9.4
-Imports	10.0	13.3	11.4	12.4	10.6	5.2	7.8	8.0	7.9	7.9
Change in Inventories	3.3	9.0	0.3	4.7	4.8	-0.7	1.9	-3.0	0.2	-1.4
Production Side	7.8	12.0	9.2	10.7	6.6	3.8	5.1	3.2	2.6	2.9
Agriculture	-0.2	-0.2	0.1	-0.1	-0.3	-0.4	-0.4	0.6	0.5	0.6
Manufacturing	5.4	8.5	6.8	7.7	4.5	1.9	3.2	0.7	-0.1	0.3
Construction	0.2	0.2	0.2	0.2	0.1	0.1	0.1	0.0	-0.2	-0.1
Services	2.5	3.6	2.1	2.8	2.2	2.2	2.2	1.9	2.3	2.1

Table 6. Growth Rate of Major Items of GDP and Expenditure at 1988 Prices (Seasonally Adjusted)

Unit: Percent

	2010p1				2011p1	
	Q1	Q2	Q3	Q4	Q1	Q2
Gross Domestic Expenditure						
Private Consumption Expenditure	0.8	2.1	-0.4	1.4	0.8	0.2
<i>Exclude Tourists Expenditure</i>	0.6	2.4	-0.2	1.3	0.7	0.2
Government Consumption Expenditure	1.2	0.2	-1.8	3.1	0.7	-0.7
Gross Fixed Capital Formation	4.9	4.2	-1.4	-1.3	7.2	0.7
Exports of Goods and Services	4.6	2.5	-2.5	4.7	10.7	-1.0
Imports of Goods and Services	4.2	3.7	0.0	2.2	10.1	2.4
Gross Domestic Product						
Agriculture	0.0	1.1	-4.1	-0.2	11.1	0.0
Manufacturing	4.8	1.4	-1.7	0.3	1.5	-0.3
Construction	2.8	2.7	-1.5	2.4	-4.4	-4.4
Services	1.8	-1.1	1.4	2.3	1.2	0.1
GDP	2.9	0.2	-0.4	1.3	2.0	-0.2

Table 7. Trade and Services Balance

Unit: Billions of Baht

	2010p1	2010p1						2011p1		
		Q1	Q2	H1	Q3	Q4	H2	Q1	Q2	H1
Exports of Goods and Services	7,203.3	1,767.1	1,764.6	3,531.7	1,820.5	1,851.1	3,671.6	2,058.7	2,010.9	4,069.6
Growth Rate	16.6	21.9	26.7	24.3	12.7	7.5	10.0	16.5	14.0	15.2
Imports of Goods and Services	6,452.5	1,557.5	1,605.9	3,163.4	1,659.1	1,630.0	3,289.1	1,807.7	1,880.7	3,688.4
Growth Rate	23.5	43.4	30.4	36.5	20.0	6.8	13.1	16.1	17.1	16.6
Trade and Services Balance	750.8	209.6	158.7	368.3	161.5	221.0	382.5	251.0	130.2	381.2
Percentage to GDP	7.4	8.2	6.4	7.3	6.5	8.6	7.5	9.1	4.9	7.1
Factor Income from Abroad, Net	-435.0	-60.5	-140.3	-200.9	-137.0	-97.1	-234.1	-86.9	-120.0	-207.0
Current Transfer from Abroad, Net	151.7	36.6	36.6	73.2	37.3	41.2	78.5	43.8	45.7	89.5
Current Account Balance	467.5	185.7	55.0	240.7	61.8	165.1	226.8	207.9	55.8	263.7
Percentage to GDP	4.6	7.3	2.2	4.8	2.5	6.4	4.5	7.6	2.1	4.9

Table 8. Growth Rate of GDP Deflator, CPI and WPI

Unit: Percent

	2010p1	2010p1						2011p1		
		Q1	Q2	H1	Q3	Q4	H2	Q1	Q2	H1
GDP Deflator	3.7	3.9	3.0	3.4	4.0	3.7	3.9	3.9	4.5	4.2
CPI	3.3	3.8	3.3	3.5	3.3	2.8	3.1	3.0	4.1	3.6
WPI	9.4	12.0	9.3	10.6	10.3	6.3	8.3	6.4	5.2	5.8

การปรับปรุงย้อนหลัง

โดยปกติ การจัดทำสถิติผลิตภัณฑ์มวลรวมในประเทศรายไตรมาส จะมีการปรับปรุงย้อนหลัง 2 ลักษณะ คือ

- 1) **การปรับปรุงครั้งแรก** เป็นการปรับปรุงในไตรมาสย้อนหลังจากไตรมาสอ้างอิงหนึ่งไตรมาส เพื่อให้มีความถูกต้องยิ่งขึ้น อันเนื่องมาจากการปรับปรุงตามแหล่งข้อมูลล่าสุด โดยในตารางจะแสดงตัวอักษร “r” ซึ่งหมายถึง revised หรือปรับปรุง กำกับไว้ที่ไตรมาสที่มีการปรับปรุงค่า
- 2) **การปรับปรุงครั้งที่สอง** เป็นการปรับปรุงเพื่อให้ค่าผลรวมรายไตรมาสทั้งสี่ไตรมาสมีค่าเท่ากับรายปี โดยจะดำเนินการปรับปรุงครั้งที่สองเมื่อการจัดทำสถิติรายปีแล้วเสร็จ หรือในการจัดทำสถิติผลิตภัณฑ์มวลรวมในประเทศรายไตรมาสประจำไตรมาสที่สามของทุกปี และจะมีการปรับปรุงย้อนหลังสองปีตามสถิติรายปี การปรับปรุงครั้งที่สองได้มีการปรับแก้ข้อมูลเครื่องชี้ใหม่เป็นเพียงการใช้เทคนิคทางคณิตศาสตร์ คือ Denton Least Square Technique โดยในทางปฏิบัติ ได้ใช้โปรแกรมประมวลผลสำเร็จรูปที่เรียกว่า “The Canadian Bench Program and Extrapolation (Bench Program)” โดยในตารางจะแสดงตัวอักษร “r” ซึ่งหมายถึง revised หรือปรับปรุง กำกับไว้ที่ปีที่มีการปรับปรุงค่า ซึ่งหมายถึงค่าในแต่ละไตรมาสในปีที่มี “r” กำกับไว้ ได้มีการปรับปรุงค่าตามสถิติรายปี

การแสดงอักษรกำกับ

การแสดงอักษรกำกับสถมภ์ในตารางของเอกสารฉบับนี้ มี 3 ลักษณะ คือ r, p และ p1 โดย r มีสองชนิด ตามที่ได้กล่าวไว้ในหัวข้อการปรับปรุงย้อนหลัง p คือ ค่ารายไตรมาสในปีที่มีค่ารายปีเป็นค่าตัวรวมเบื้องต้น ส่วน p1 หมายถึง ค่ารายไตรมาสในเบื้องต้นที่ยังไม่มีค่ารายปี

Revision Policy

QGDP figures are subject to 2 types of revisions:

- 1) **First Revision:** At the time of producing the most recent quarter, figures in the previous quarter are revised as more complete and accurate information is available. The letter “r” is shown on the quarter where the revision has been made.
- 2) **Second Revision:** When compiling the annual GDP figures – usually at a time of producing statistics of GDP of the third quarter – annual figures are revised back 2 years prior to the reference year. Along with such revision, annual figures are redistributed across all quarters within a year so that the statistics of 4 quarters added up to be equal to annual total. There is no changes in indicators as the office applies Denton Least Square Technique, using computer program called “The Canadian Bench Program and Extrapolation (Bench Program)” in the redistribution process. The letter “r” is shown on the years where the revision has been made.

Abbreviation

There are 3 letter assigns to the tables: r, p and p1. Letter “r” is assigned to 2 cases as stated above. Letter “p” is assigned to quarterly figures based on preliminary annual figures. And letter “p1” is assigned to quarterly figures without preliminary annual figures.

****การนำข้อความหรือข้อมูลในรายงานนี้ไปใช้เผยแพร่ต่อ โปรดอ้างอิงรายงานและแหล่งข้อมูลด้วย****

Any reproduction of data and materials in this book must refer to NESDB as data source.

การจัดทำและเผยแพร่สถิติผลิตภัณฑ์มวลรวมในประเทศรายไตรมาส (QGDP) ตามมาตรฐาน SDDS

สำนักงานคณะกรรมการพัฒนาการเศรษฐกิจและสังคมแห่งชาติ มีหน้าที่ในการจัดทำและเผยแพร่สถิติผลิตภัณฑ์มวลรวมในประเทศทั้งรายปีและรายไตรมาส โดยได้ดำเนินการจัดทำและประมวลผลตามมาตรฐานและกรอบแนวคิดของระบบบัญชีประชาชาติสากล หรือ System of national Accounts โดยใช้ข้อมูลพื้นฐานจากแหล่งข้อมูลต่างๆ ที่เกี่ยวข้อง ทั้งนี้ รายละเอียดกรอบแนวคิด วิธีการคำนวณ ตลอดจนแหล่งข้อมูล ได้แสดงและเผยแพร่ไว้ในเอกสาร “แนวทางการจัดทำสถิติผลิตภัณฑ์มวลรวมในประเทศรายไตรมาส” แล้ว

โดยเฉพาะ QGDP ได้ดำเนินการจัดทำและเผยแพร่ตามมาตรฐาน SDDS (Special Data Dissemination Standard) ของกองทุนการเงินระหว่างประเทศ (IMF) ซึ่งกำหนดให้เผยแพร่สถิติของไตรมาสอ้างอิงภายในสามเดือนหลังสิ้นสุดไตรมาส ปัจจุบันสำนักงานฯ ได้พัฒนาการเผยแพร่ให้เร็วขึ้น เพื่อสนองตอบต่อความต้องการของผู้ใช้ โดยกำหนดเผยแพร่ในวันจันทร์ที่สี่ของเดือนที่สองหลังจากไตรมาสอ้างอิง (8 สัปดาห์) ผ่านวิธีการเผยแพร่ 3 ช่องทาง คือ (1) การแถลงข่าว (2) เอกสาร และ (3) web site คือ www.nesdb.go.th การเผยแพร่ทั้งสามช่องทางนี้โดยปกติจะมีขึ้นพร้อมกันในเวลา 9.30 น ของวันดังกล่าว และเชื่อมโยงไปยัง website ของ IMF ที่ <http://dsbb.imf.org/Applications/web/sddsctycatbaselist/?strcode=THA&strcat=NAG00> นอกจากนี้ ได้นำเสนอตารางการเผยแพร่ข้อมูลล่วงหน้าประมาณ 1 ปี ไว้ที่ปกหลังของเอกสารฉบับนี้ด้วย

Data Dissemination of Quarterly Gross Domestic Product (QGDP) according to SDDS

The Office of the National Economic and Social Development Board (NESDB) is responsible for compiling and disseminating GDP statistics, both quarterly and annually. Data-collection and compilation methods used to compile GDP statistics follow internationally-accepted System of National Accounts set forth by the United Nations. Detailed concepts, definitions and methodology are explained and published under title “Quarterly GDP Compilation Methodology.”

Quarterly GDP has also met Special Data Dissemination Standard of the IMF, which is to release quarterly figures within 3 months after the end of reference quarter. The NESDB had been able to speed up the compilation process to meet users’ demand by releasing data on the fourth Monday of the second months following the reference quarter (8 weeks). The data is available for all users via 3 channels: (1) press release (2) hard copy and (3) NESDB website, which is www.nesdb.go.th. The data can be accessed at the same time, normally at 9.30 am of the date previously informed. The website is also linked to the IMF’s SDDS page at

<http://dsbb.imf.org/Applications/web/sddsctycatbaselist/?strcode=THA&strcat=NAG00>

In addition, 1-year advance-release calendar is also available on the back of this book.

ผลิตภัณฑ์มวลรวมในประเทศ ไตรมาสที่ 2/2554
(Gross Domestic Product: Q2/2011)

วัน เวลาและสถานที่ออกรายงาน

Embargo and venue

วันจันทร์ที่ 22 สิงหาคม 2554 เวลา 9.30 น.
สำนักงานคณะกรรมการพัฒนาการเศรษฐกิจและสังคมแห่งชาติ
962 ถนนกรุงเกษม เขตป้อมปราบฯ กทม. 10100

9.30 a.m. Monday, August 22, 2011
Office of The National Economic and Social Development Board,
962 Krung Kasem Rd., Pomprab, Bangkok 10100

กำหนดการออกรายงานผลิตภัณฑ์มวลรวมในประเทศ ไตรมาสที่ 3/2554
Forthcoming issues; GDP 3rd quarter 2011

วันจันทร์ที่ 21 พฤศจิกายน 2554 เวลา 9.30 น.
9.30 a.m. Monday, November 21, 2011

ผู้ประสานงาน

Contact persons

หากต้องการรายละเอียดเพิ่มเติมหรือมีปัญหาใดๆ สอบถามได้ที่ e-mails ข้างล่าง หรือ โทร. 0-2280-4085
For further information, contact us via e-mails or call 0-2280-4085 with following extension numbers:

Tables	Coordinators	E-mail address	Ext. No.
Table 1-6	Apichai Thamsermsukh	apichai-t@nesdb.go.th	6171
	Peeranat Dangsakul	peeranat@nesdb.go.th	6180
Table 7	Santi Srisomboon	santi@nesdb.go.th	6212
Table 8	Apichai Thamsermsukh	apichai-t@nesdb.go.th	6171
	Peeranat Dangsakul	peeranat@nesdb.go.th	6180

FORTHCOMING RELEASES

2011

SEPTEMBER

30 Newsletter : Q2/2011
(internet only)

OCTOBER

31 National Income of Thailand 2010
(statistic tables on internet)

NOVEMBER

21 GDP : Q3/2011
(press release, publication, internet)
(9:30 a.m. local time)

2011

2012

DECEMBER

30 National Income of Thailand 2010
(publication)

Newsletter : Q3/2011
(internet only)

JANUARY

31 Gross Regional and Provincial Products
2010 (internet only)

FEBRUARY

16 Flow-of-Funds Accounts of Thailand 2010
(statistic tables on internet)

20 GDP : Q4/2011
(press release, publication, internet)
(9:30 a.m. local time)

29 Gross Regional and Provincial Products
2010 (publication)

MARCH

30 Newsletter : Q4/2011
(internet only)

APRIL

20 Flow-of-Funds Accounts of Thailand 2010
(publication)

MAY

21 GDP : Q1/2012
(press release, publication, internet)
(9:30 a.m. local time)

31 Capital Stock of Thailand 2011
(statistic tables on internet)

JUNE

29 Gross Regional and Provincial Products
2011 Provision
(statistic tables on internet)

Newsletter : Q1/2012
(internet only)

JULY

31 Capital Stock of Thailand 2011
(publication)

AUGUST

20 GDP : Q2/2012
(press release, publication, internet)
(9:30 a.m. local time)

SEPTEMBER

28 Newsletter : Q2/2012
(internet only)

OCTOBER

31 National Income of Thailand 2011
(statistic tables on internet)

NOVEMBER

19 GDP : Q3/2012
(press release, publication, internet)
(9:30 a.m. local time)