


**NESDB**

# ผลิตภัณฑ์มวลรวมในประเทศ ไตรมาสที่ 4/2549

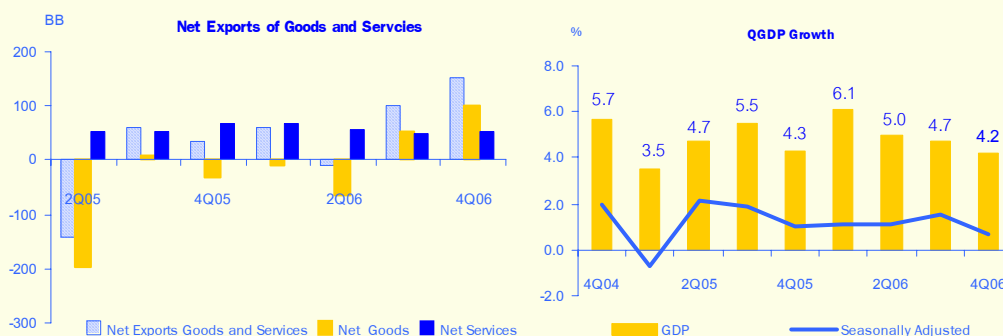
## Gross Domestic Product : Q4/2006

**Office of the National Economic and Social Development Board**
**MARCH 6, 2007 9:30 A.M.**

**GDP in 4Q06 grew by 4.2% with slowdowns in consumption and investment.**

**GDP for the year 2006 expanded by 5.0%**

- GDP in Q4 expanded at a lower rate of 4.2% as compared to 4.7% in 3Q06 reflecting further slowdowns in investments and consumptions by both public and private sectors. GDP growth for the year 2006, however, went up to 5.0%, higher than 4.5% in 2005 led by stronger-than-expected exports. Seasonally adjusted GDP grew less rapidly from 1.4% in 3Q06 to 0.7%.
- Agricultural production increased by 0.9% compared with 4.0% in 3Q06 as floods heavily affected production of crops in many areas. Likewise, slowdown chicken production led to lower growth in livestock by 6.5%. Fishery also exhibited slightly lower growth from 4.8% in 3Q06 to 4.7%.
- Non-agricultural sector grew by 4.6%, close to 4.7% of 3Q06 as production of major sectors registered steady or higher growth rates. Exceptions were construction, which softened from 5.1% in 3Q06 to 4.0% in response to slower housing demand, and financial intermediation, also moderated from 2.4% in 3Q06 to 1.9% due to lesser net interest receipts.



- Household consumption further slowed down to 2.5%. In spite of high farm income, soaring oil prices, and heavy floods continued to dampen consumers' confidence.
- Government consumption fell by 4.2% as national budget allocation for FY2007 was under the process of approval scheduled in January 2007. As a result, net purchases from enterprises and abroad declined by 17.4% whereas compensation of employees rose by 2.8%.
- Investment decelerated from 3.2% in 3Q06 to 2.4% as both public and private investment showed lesser expansions of 2.5% and 2.3%, respectively. While investments by private sector slowed and that by central and local governments subdued, state enterprise investment rose by 12.2% from construction projects by EGAT and PTT, Plc.
- For external sector, trade balance at current market prices continued on an upward trend with a surplus of Baht 99.4 billion. Net services income also registered a surplus of Baht 53.7 billion. This produced a trade and services account surplus of Baht 153.1 billion and a current account surplus of Baht 168.8 billion.
- Inventories started to accumulate after experiencing run downs in the previous three consecutive quarters. This was particularly the case for electrical machinery, which faced a lower demand from both domestic and foreign markets. Similarly, stock of agricultural products rose due to higher outputs while stock of liquor went up in order to meet high demand during New Year festival.

National Accounts Office  
962 Krung Kasem Road  
Pomprab, Bangkok 10100

Tel: 0 2280 4085  
Fax: 0 2281 2466  
E-mail: nao@nesdb.go.th

## ข้อชี้แจง

### การประมวลผลสถิติผลิตภัณฑ์มวลรวมในประเทศไตรมาส 4/2549

สำนักงานคณะกรรมการพัฒนาการเศรษฐกิจและสังคมแห่งชาติ ได้ประมวลผลสถิติผลิตภัณฑ์มวลรวมในประเทศไตรมาส 4/2549 โดยใช้ข้อมูลที่ได้รับล่าสุดจากแหล่งข้อมูลต่าง ๆ ในไตรมาสนี้ และได้ปรับปรุงย้อนหลัง 1 ไตรมาส

การปรับปรุงที่สำคัญๆ ได้แก่

1. การปรับปรุงไตรมาส 3/2549 ตามข้อมูลล่าสุด แต่อัตราการขยายตัวยังไม่เปลี่ยนแปลงจากเดิม คือร้อยละ 4.7
2. การปรับปรุงข้อมูลดัชนีผลผลิตอุตสาหกรรม ตามรายงานล่าสุดเดือนมกราคม 2550 ของธนาคารแห่งประเทศไทย
3. ข้อมูลพื้นที่การเพาะปลูก และข้อมูลพยากรณ์ผลผลิตการเกษตร ในรอบเดือนกุมภาพันธ์ 2550 ของสำนักงานเศรษฐกิจการเกษตร กระทรวงเกษตรและสหกรณ์
4. ปรับปรุงรายการบริการนำเข้าและส่งออกตามดุลการชำระเงินของธนาคารแห่งประเทศไทย
5. ตั้งแต่ไตรมาสที่ 1/2549 เป็นต้นไป ตารางสถิติรายละเอียดจะงดนำเสนอในเอกสาร โดยสามารถดูได้ที่

<http://www.nesdb.go.th/Default.aspx?tabid=95>

สำนักงานคณะกรรมการพัฒนาการเศรษฐกิจและสังคมแห่งชาติ ขอขอบคุณหน่วยงานทั้งภาครัฐและเอกชน ที่ให้การสนับสนุน และเร่งรัดข้อมูลเพื่อใช้ในการประมวลผลผลิตภัณฑ์มวลรวมในประเทศรายไตรมาส ให้รวดเร็วและถูกต้องแม่นยำเพิ่มขึ้น และหวังว่าคงจะได้รับความร่วมมือในการพัฒนาข้อมูลดังกล่าวนี้ให้มีคุณภาพดียิ่งขึ้นในอนาคตต่อไป

สำนักงานคณะกรรมการพัฒนาการเศรษฐกิจและสังคมแห่งชาติ

### Revision to this publication

Gross Domestic Product of Q4/2006 has been compiled based on the most up-to-date data available from various sources. The quarterly estimates have been revised back to Q3/2006. The major revised items are as follows.

1. Revision of data back to Q3/2006 in line with the latest data, however the growth remained unchanged, that is 4.7%.
2. Revising manufacturing production index according to the latest series from the Bank of Thailand issued in January 2007.
3. Revising agricultural plantation area and production by using the crop forecast database in February 2007 from the Office of Agricultural Economics, Ministry of Agriculture and Co-operatives.
4. Revising services receipts and payment following the revised balance of payment from the Bank of Thailand.
5. Since Q1/2006, the supporting tables have no longer been published in the GDP quarterly report. (download from <http://www.nesdb.go.th/Default.aspx?tabid=95>)

The Office of the National Economic and Social Development Board would like to express our gratitude to all government agencies, private institutions and companies who continually provide the needed data especially those who have spent much of the time and afford to speed up data processing and make their reports available in time with high quality. The Office looks forward to continuing close cooperation for data quality development in the future.

*The Office of the National Economic and Social Development Board*

# ผลิตภัณฑ์มวลรวมภายในประเทศ ไตรมาสที่ 4 ปี 2549

GDP ไตรมาสที่ 4/2549

ขยายตัวร้อยละ 4.2

ชะลอลงทั้งการบริโภค การ

ลงทุน ขณะที่การส่งออกสุทธิ

ปรับตัวดีขึ้น

GDP ทั้งปี 2549 ขยายตัว

ร้อยละ 5.0

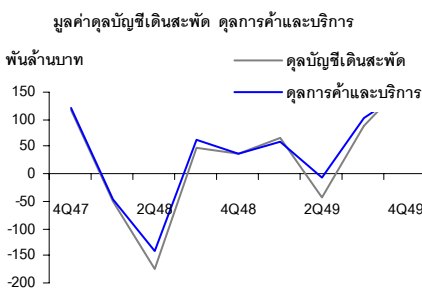
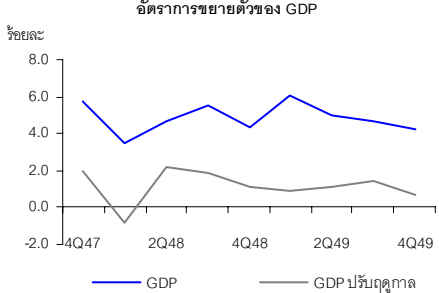
เศรษฐกิจ ไตรมาสที่ 4/2549 ขยายตัวร้อยละ 4.2 ชะลอลงจากร้อยละ 4.7 ในไตรมาสที่ 3/2549 ทำให้เศรษฐกิจไทยทั้งปี 2549 ขยายตัวร้อยละ 5.0 สูงกว่าร้อยละ 4.5 ในปี 2548 โดยในไตรมาสนี้ยังคงมีปัจจัยลบต่าง ๆ เช่น ภาวะอุทกภัยที่ต่อเนื่องมาจากไตรมาสที่แล้ว ราคาน้ำมันที่ทรงตัวอยู่ในระดับสูง และการที่ยังไม่สามารถใช้พระราชบัญญัติงบประมาณรายจ่ายประจำปี พ.ศ. 2550 ได้ตั้งแต่ต้นปีงบประมาณ ส่งผลให้รายจ่ายเพื่อการอุปโภคของรัฐบาลลดลงร้อยละ 4.2 และการใช้จ่ายเพื่อการอุปโภคบริโภคของครัวเรือนชะลอตัวเหลือร้อยละ 2.5 ขณะที่การลงทุนชะลอตัวเหลือร้อยละ 2.4 ส่วนการส่งออกสินค้าและบริการสุทธิยังคงเป็นแรงขับเคลื่อนหลักที่ผลักดันการขยายตัวของเศรษฐกิจ โดยขยายตัวสูงขึ้นถึงร้อยละ 29.6 เทียบกับร้อยละ 3.1 ในไตรมาสที่แล้ว เนื่องมาจากการส่งออกสินค้ามากขึ้นร้อยละ 8.7 สูงกว่าร้อยละ 4.9 ในไตรมาสก่อน

ภาวะการผลิตโดยรวมขยายตัวร้อยละ 4.2 โดยภาคเกษตรชะลอตัวลงเหลือร้อยละ 0.9 จากร้อยละ 4.0 ในไตรมาสที่แล้ว เป็นผลมาจากหมวดพืชผลหดตัวร้อยละ 0.4 จากที่ขยายตัวร้อยละ 3.4 ในไตรมาสก่อน ขณะที่หมวดปศุสัตว์และหมวดประมงชะลอเหลือร้อยละ 6.5 และ 4.7 จากร้อยละ 7.3 และ 4.8 ตามลำดับ ส่วนภาคนอกเกษตรชะลอตัวลงเล็กน้อย เหลือร้อยละ 4.6 จากร้อยละ 4.7 ในไตรมาสก่อน เนื่องจากการผลิตสาขาก่อสร้าง และภาคบริการบางส่วนของที่ชะลอตัวและหดตัวลง เช่น ตัวกลางทางการเงิน การบริหารราชการแผ่นดินและการบริการอื่น ๆ

GDP ที่ปรับค่าฤดูกาล ขยายตัวร้อยละ 0.7 เทียบกับร้อยละ 1.4 ในไตรมาสที่แล้ว

ผลิตภัณฑ์มวลรวมในประเทศ (GDP) (ร้อยละ)

	2548	2549	2549			
			Q1	Q2	Q3	Q4
ภาคเกษตร	-3.2	4.4	7.6	7.1	4.0	0.9
ภาคนอกเกษตร	5.3	5.0	6.0	4.9	4.7	4.6
GDP	4.5	5.0	6.1	5.0	4.7	4.2
GDP ปรับฤดูกาล	4.5	5.0	0.9	1.1	1.4	0.7



ผลิตภัณฑ์มวลรวมในประเทศ ณ ราคาประจำปีมีมูลค่า 2,044.0 พันล้านบาท เมื่อหักค่าตอบแทนจากปัจจัยการผลิตสุทธิจ่ายไปต่างประเทศ 16.0 พันล้านบาท คงเหลือเป็นผลิตภัณฑ์มวลรวมประชาชาติ (Gross National Product: GNP) เท่ากับ 2,028.0 พันล้านบาท มูลค่าที่แท้จริงเพิ่มขึ้นร้อยละ 5.2

ดุลการค้าและบริการ ณ ราคาประจำปีเกินดุล 153.1 พันล้านบาท เมื่อรวมกับรายได้สุทธิจากปัจจัยการผลิตและเงินโอนสุทธิจากต่างประเทศ ซึ่งเกินดุล 15.6 พันล้านบาท ทำให้ดุลบัญชีเดินสะพัดเกินดุล 168.8 พันล้านบาท คิดเป็นร้อยละ 8.3 ของ GDP เทียบกับร้อยละ 4.4 ในไตรมาสที่แล้ว

ระดับราคา โดยรวมชะลอลง โดยดัชนีราคาผลิตภัณฑ์มวลรวมในประเทศ เพิ่มขึ้นร้อยละ 3.3 เทียบกับร้อยละ 3.9 ในไตรมาสที่แล้ว ในขณะที่เดียวกันดัชนีราคาผู้ผลิต และดัชนีราคาผู้บริโภค เพิ่มขึ้นร้อยละ 3.4 และ 3.3 ต่ำกว่าร้อยละ 6.2 และ 3.6 ในไตรมาสที่แล้ว ตามลำดับ

## ด้านการผลิต

### การผลิตขยายตัวร้อยละ 4.2

#### ภาคเกษตรชะลอลงมาก ส่วน

#### ภาคนอกเกษตรชะลอลง

#### เล็กน้อย

### พืชผลการผลิตลดลง ประมง

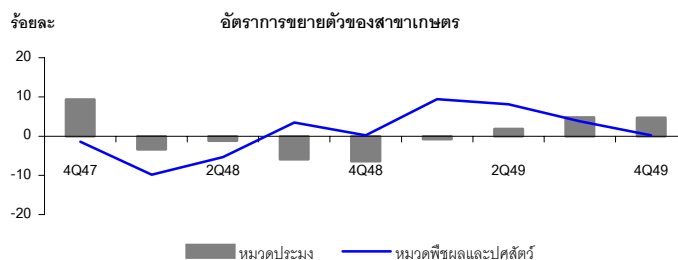
### และปศุสัตว์ขยายตัวชะลอลง

การผลิตขยายตัวร้อยละ 4.2 ชะลอลงจากไตรมาสก่อนที่ขยายตัวร้อยละ 4.7 เป็นการชะลอลงทั้งภาคเกษตรและนอกภาคเกษตร โดยภาคเกษตรขยายตัวเพียงร้อยละ 0.9 จากร้อยละ 4.0 ในไตรมาสที่แล้ว เป็นผลกระทบจากภาวะน้ำท่วมในช่วงปลายปีทำให้พืชผลเกษตรที่สำคัญเช่น ข้าวนาปีผลผลิตลดลง ส่วนการผลิตภาคนอกเกษตรขยายตัวร้อยละ 4.6 ชะลอลงเล็กน้อยจากร้อยละ 4.7 ในไตรมาสก่อน เนื่องจากสาขาการก่อสร้าง สาขาตัวกลางทางการเงินการขยายตัวชะลอลง อย่างไรก็ตามสาขาการผลิตหลักเช่น สาขาอุตสาหกรรม โรงแรมและภัตตาคาร และการขนส่งฯ มีการขยายตัวสูงขึ้น

#### สาขาเกษตร

การผลิตขยายตัวร้อยละ 0.9 ชะลอลงจากการขยายตัวร้อยละ 4.0 ในไตรมาสก่อน เป็นผลมาจากหมวดพืชผลที่หดตัวร้อยละ 0.4 ในขณะที่หมวดปศุสัตว์และหมวดประมงชะลอลงร้อยละ 6.5 และ 4.7 ตามลำดับ

- **หมวดพืชผล** หดตัวร้อยละ 0.4 จากการขยายตัวร้อยละ 3.4 ในไตรมาสก่อน เนื่องจากเกิดอุทกภัยจากได้ฝุ่นข้างสาร ในเดือนสิงหาคมถึงเดือนพฤศจิกายน ส่งผลให้ฝนตกหนักติดต่อกันทั้งภาคเหนือ ภาคตะวันออกเฉียงเหนือ และภาคกลาง กระทั่งต่อผลผลิตพืชหลายชนิด โดยเฉพาะข้าวเปลือกนาปีที่มีพื้นที่เสียหายกว่า 4 ล้านไร่ ส่วนยางพาราได้รับผลกระทบเพียงเล็กน้อยเพราะพื้นที่ปลูกยางส่วนใหญ่อยู่ทางภาคใต้ที่ไม่ประสบภัยจากน้ำท่วม ประกอบกับมีเนื้อที่กรีดยางได้เพิ่มมากขึ้นจากการปลูกยางใหม่เมื่อปี 2543 ในขณะที่อ้อยผลผลิตเพิ่มขึ้นค่อนข้างสูง เพราะปริมาณน้ำฝนที่เพิ่มขึ้นทำให้อ้อยมีคุณภาพดีขึ้น
- **หมวดปศุสัตว์** ขยายตัวร้อยละ 6.5 ชะลอลงจากการขยายตัวร้อยละ 7.3 ในไตรมาสก่อน โดยการผลิตไก่เนื้อลดลงเล็กน้อย เพราะอุทกภัยส่งผลกระทบกับการเลี้ยงไก่และพื้นที่เลี้ยงไก่ โดยเฉพาะในเขตภาคกลาง ในขณะที่ไข่ไก่ชะลอลงจากไตรมาสที่ผ่านมาเล็กน้อยแต่การผลิตก็ยังอยู่ในอัตราที่สูง สำหรับสุกรยังคงขยายตัวอย่างต่อเนื่อง
- **หมวดประมง** ขยายตัวร้อยละ 4.7 ชะลอลงจากไตรมาสก่อนที่มีการขยายตัวร้อยละ 4.8 เนื่องจากผลผลิตปลาลดลง โดยเฉพาะปลาน้ำจืดที่ได้รับผลกระทบจากอุทกภัย ในขณะที่ผลผลิตกุ้งเพิ่มขึ้นเนื่องจากภาวะการส่งออกกุ้งของประเทศไทยยังคงขยายตัวได้ดี
- **ระดับราคาสินค้าเกษตร** ขยายตัวร้อยละ 6.8 โดยราคาของพืชเกษตรหลักบางชนิดมีราคาสูงขึ้น ส่วนหนึ่งเป็นเพราะการเกิดอุทกภัย ทำให้ผลผลิตพืชเกษตรออกสู่ตลาดน้อย ราคาจึงเพิ่มขึ้นตามปริมาณความต้องการของผู้บริโภค



**อุตสาหกรรมเบาและ**

**อุตสาหกรรมวัตถุดิบขยายตัว  
สูงขึ้น แต่อุตสาหกรรมสินค้าทุน  
และเทคโนโลยีการขยายตัว  
ชะลอลง**

**สาขาอุตสาหกรรม**

ขยายตัวร้อยละ 5.8 เพิ่มขึ้นจากร้อยละ 5.5 ในไตรมาสก่อน เนื่องจากอุตสาหกรรมเบา และ อุตสาหกรรมสินค้าวัตถุดิบ ขยายตัวสูงขึ้น ในขณะที่อุตสาหกรรมสินค้าทุนและเทคโนโลยีขยายตัว ชะลอลง อุตสาหกรรมหลักที่ขยายตัวได้ดีในไตรมาสนี้ประกอบด้วย อุตสาหกรรมอาหารและ เครื่องดื่ม อุตสาหกรรมคอมพิวเตอร์และอุปกรณ์ และอุตสาหกรรมโรงกลั่นน้ำมัน เป็นต้น

**อัตราการขยายตัวสาขาอุตสาหกรรม**

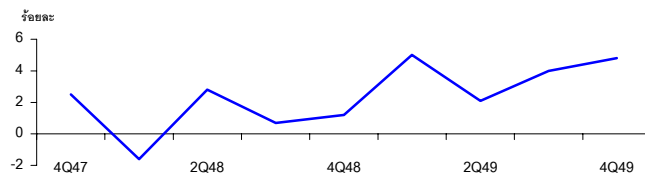
(ร้อยละ)

	2548	2549	2549			
			Q1	Q2	Q3	Q4
อุตสาหกรรมเบา	0.7	4.0	5.0	2.1	4.0	4.8
อุตสาหกรรมวัตถุดิบ	3.2	2.4	2.4	2.7	1.4	3.3
อุตสาหกรรมสินค้าทุน และเทคโนโลยี	9.7	10.0	12.8	10.4	9.2	8.0
<b>อุตสาหกรรมรวม</b>	<b>5.2</b>	<b>5.8</b>	<b>7.6</b>	<b>5.7</b>	<b>5.5</b>	<b>5.8</b>

**อุตสาหกรรมเบา** ขยายตัวสูงขึ้นร้อยละ 4.8 จากร้อยละ 4.0 ในไตรมาสก่อน เป็นผลจาก อุตสาหกรรมอาหารและเครื่องดื่มขยายตัวได้ดี อย่างไรก็ตามอุตสาหกรรมอื่น ๆ ในกลุ่มนี้โดยส่วนใหญ่การผลิตชะลอหรือลดลง

- **อาหารและเครื่องดื่ม** ขยายตัวร้อยละ 12.0 จากร้อยละ 12.3 ในไตรมาสก่อน เป็นผลจาก อุตสาหกรรมแปรรูปผลไม้ และอุตสาหกรรมอาหารทะเล ชะลอตัวตามภาวะการส่งออกใน ขณะที่โรงสีข้าวหดตัวลง เนื่องจากภาวะน้ำท่วม ทำให้มีปริมาณข้าวเปลือกโรงสีข้าวลดลง อุตสาหกรรมน้ำตาลขยายตัวสูงเนื่องจากปริมาณอ้อยเข้าหีบสูงในไตรมาสนี้ เครื่องดื่ม ขยายตัวร้อยละ 13.3 โดยสุรามีการผลิตเพิ่มขึ้นเพื่อสะสมเป็นสินค้าคงคลัง เนื่องจาก ผู้ประกอบการคาดว่าจะมีการปรับอัตราภาษีสุรา การผลิตเบียร์และน้ำอัดลม ขยายตัวเพื่อ รองรับการบริโภคในช่วงเทศกาลปีใหม่

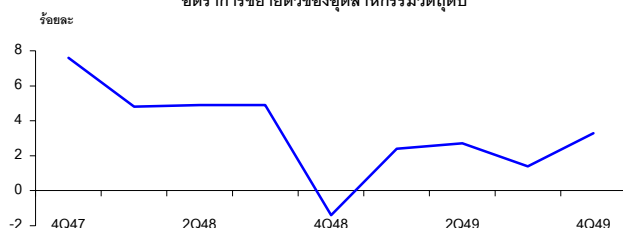
อัตราการขยายตัวของอุตสาหกรรมเบา



**อุตสาหกรรมวัตถุดิบ** ขยายตัวร้อยละ 3.3 จากร้อยละ 1.4 ในไตรมาสก่อน อุตสาหกรรมสำคัญใน กลุ่มนี้ประกอบด้วย

- **โรงกลั่นน้ำมัน** ขยายตัวร้อยละ 5.1 เนื่องจากในปีที่แล้ว โรงกลั่นน้ำมันได้หยุดทำการผลิตเพื่อ ซ่อมแซม ทำให้ฐานการผลิตต่ำ ขณะที่ไตรมาสนี้มีการส่งออกผลิตภัณฑ์ปิโตรเลียมสูงขึ้น โดยเฉพาะน้ำมันดีเซลที่ส่งออกได้ดี
- **กระดาษและผลิตภัณฑ์กระดาษ** ขยายตัวร้อยละ 10.3 เป็นการขยายตัวในกระดาษคราฟต์ และเยื่อกระดาษ ตามความต้องการใช้กระดาษและบรรจุภัณฑ์กระดาษของอุตสาหกรรม ต่อเนื่อง

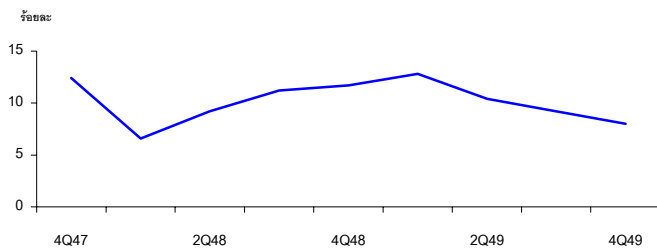
อัตราการขยายตัวของอุตสาหกรรมวัตถุดิบ



**อุตสาหกรรมสินค้าทุนและเทคโนโลยี** ขยายตัวร้อยละ 8.0 ชะลอตัวลงจากไตรมาสก่อนที่ขยายตัวร้อยละ 9.2 อุตสาหกรรมสำคัญในกลุ่มนี้มีดังนี้

- **เครื่องจักรสำนักงาน** ขยายตัวสูงร้อยละ 32.0 เป็นผลจากกลุ่มอุตสาหกรรมคอมพิวเตอร์และอุปกรณ์โดยเฉพาะ Hard Disk Drive ขยายตัวสูงตามการส่งออกที่ยังขยายตัวสูงต่อเนื่อง
- **โทรทัศน์ วิทยุ และอุปกรณ์** หดตัวร้อยละ 13.2 เนื่องจากความต้องการในประเทศลดลง
- **ยานยนต์** ลดลงร้อยละ 3.6 จากเดิมที่ขยายตัวร้อยละ 3.4 ในไตรมาสก่อน เนื่องจากความต้องการรถยนต์นั่งและรถยนต์เพื่อการพาณิชย์ในประเทศลดลง
- **ยานยนต์อื่น ๆ** ลดลงร้อยละ 13.4 เป็นผลจากความต้องการรถจักรยานยนต์ในประเทศลดลง

อัตราการขยายตัวของอุตสาหกรรมสินค้าทุนและเทคโนโลยี



**ไฟฟ้าขยายตัวชะลอลง แต่การประปาขยายตัวสูงขึ้น**

**สาขาไฟฟ้า ประปาและโรงแยกก๊าซ**

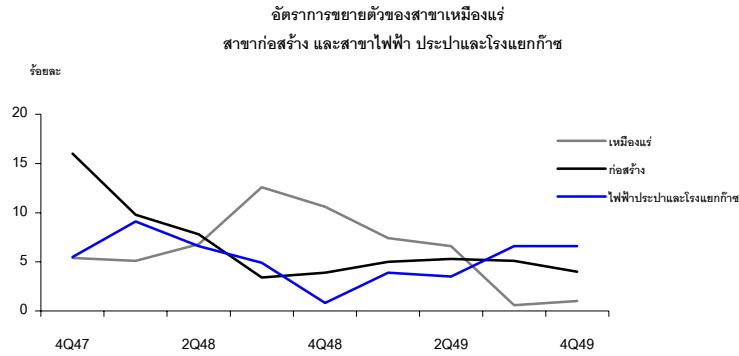
ขยายตัวร้อยละ 6.6 เท่ากับไตรมาสก่อน เนื่องจากหมวดไฟฟ้า ซึ่งมีสัดส่วนร้อยละ 84.6 ของสาขาขยายตัวร้อยละ 6.5 ชะลอตัวลงจากร้อยละ 8.0 ในไตรมาสก่อน ตามปริมาณการใช้ไฟฟ้าโดยรวมที่ขยายตัวร้อยละ 6.9 โดยผู้ใช้ไฟฟ้าประเภทที่อยู่อาศัย กิจกรรมขนาดเล็ก กิจกรรมเฉพาะอย่าง และส่วนราชการขยายตัวเพิ่มขึ้น สำหรับกิจกรรมขนาดใหญ่ และขนาดกลาง ชะลอตัวลง ในขณะที่ผู้ใช้ไฟฟ้าประเภทอื่น ๆ ลดลง ส่วนหมวดประปา ขยายตัวร้อยละ 8.9 จากระยะ 3.5 ในไตรมาสก่อน เนื่องจากประปาภูมิภาคขยายตัวเพิ่มขึ้น สำหรับโรงแยกก๊าซธรรมชาติขยายตัวร้อยละ 3.5 จากไตรมาสก่อนที่ลดลงร้อยละ 5.0 ตามปริมาณการผลิตก๊าซธรรมชาติที่เพิ่มขึ้น

อัตราการขยายตัวของปริมาณการใช้กระแสไฟฟ้าจำแนกตามประเภทผู้ใช้

(ร้อยละ)

	2548	2549	2549			
			Q1	Q2	Q3	Q4
ที่อยู่อาศัย	4.0	5.2	5.8	0.3	5.8	9.7
สัดส่วน	21.6	21.6	20.9	22.5	21.4	21.5
กิจกรรมขนาดเล็ก	7.7	5.6	5.6	0.9	6.5	10.0
สัดส่วน	10.1	10.1	9.9	10.2	10.1	10.2
กิจกรรมขนาดกลาง	3.6	6.6	8.5	4.5	6.9	6.5
สัดส่วน	17.7	17.9	18.0	17.6	17.9	18.0
กิจกรรมขนาดใหญ่	6.2	4.9	3.1	4.1	7.4	4.9
สัดส่วน	41.9	41.7	42.1	41.0	41.9	41.8
กิจกรรมเฉพาะอย่าง	2.4	7.4	11.5	3.3	5.7	9.7
สัดส่วน	3.0	3.1	3.1	3.1	3.0	3.0
ส่วนราชการ	1.0	3.5	0.3	-2.9	5.4	11.7
สัดส่วน	3.3	3.2	3.1	3.1	3.4	3.2
อื่นๆ	13.8	5.0	7.0	9.3	5.3	-1.6
สัดส่วน	2.5	2.5	2.8	2.5	2.4	2.3
รวม	5.3	5.4	5.1	2.8	6.7	6.9

ที่มา : การไฟฟ้านครหลวงและการไฟฟ้าส่วนภูมิภาค



### ก๊าซธรรมชาติ และการผลิตหิน กรวด ททราย ขยายตัวสูงขึ้น

#### สาขาเมืองแร่และย่อยหิน

ขยายตัวร้อยละ 1.0 เพิ่มขึ้นเล็กน้อยจากร้อยละ 0.6 ในไตรมาสที่แล้ว เป็นผลจากปริมาณการผลิตก๊าซธรรมชาติ ก๊าซธรรมชาติเหลวและน้ำมันดิบ ซึ่งมีสัดส่วนร้อยละ 65.0 ของสาขาขยายตัวร้อยละ 0.1 เทียบกับไตรมาสก่อน ที่ลดลงร้อยละ 2.9 ก๊าซธรรมชาติขยายตัวร้อยละ 3.5 จากไตรมาสก่อนที่ลดลงร้อยละ 5.0 โดยการผลิตเพิ่มขึ้นจากแหล่งบงกช เบญจมาศ และ นอร์ทไพลิน ในขณะที่น้ำมันดิบ และก๊าซธรรมชาติเหลว ลดลงร้อยละ 4.7 และ 6.1 ตามลำดับ ลิกไนต์ลดลงต่อเนื่องร้อยละ 12.1 อย่างไรก็ตาม หิน กรวด ททรายขยายตัวสูงร้อยละ 15.3 จากร้อยละ 1.7 ในไตรมาสก่อน แร่อื่น ๆ ซึ่งประกอบด้วยยิปซัม หินอ่อน แกรนิตฯ ขยายตัวร้อยละ 12.8 ชะลอตัวลงจากร้อยละ 19.6 ในไตรมาสก่อน

### การก่อสร้างขยายตัวร้อยละ 4.0

#### สาขาการก่อสร้าง

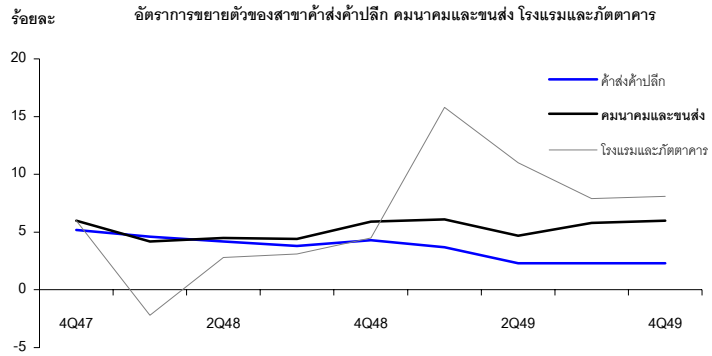
ขยายตัวร้อยละ 4.0 ชะลอตัวลงจากไตรมาสก่อนที่ขยายตัวร้อยละ 5.1 โดยมูลค่าเพิ่มการก่อสร้างภาคเอกชนและภาครัฐขยายตัวร้อยละ 1.9 และร้อยละ 6.3 ตามลำดับ เป็นผลมาจากภาคเอกชนชะลอการก่อสร้างอาคารเพื่อที่อยู่อาศัย ส่วนอาคารโรงงานในไตรมาสนี้ลดลงซึ่งเป็นไปตามภาวะการลงทุนของภาคเอกชนที่ชะลอตัวลง ในขณะที่อาคารเพื่อการพาณิชย์ยังคงขยายตัวอย่างต่อเนื่องจากไตรมาสที่แล้ว ซึ่งเป็นไปตามภาวะการค้าที่ยังขยายตัวอยู่ ส่วนการก่อสร้างของภาครัฐวิสาหกิจในไตรมาสนี้ขยายตัวดีโดยเฉพาะการก่อสร้างระบบสาธารณูปโภค เช่น การก่อสร้างโรงไฟฟ้าและระบบสายส่ง ของการไฟฟ้าฝ่ายผลิตแห่งประเทศไทย การสร้างท่อส่งก๊าซและสถานีบริการก๊าซ NGV ของบริษัท ปตท. จำกัด (มหาชน) ส่วนการก่อสร้างภาครัฐบาลกลางและองค์กรปกครองส่วนท้องถิ่นลดลง ส่วนใหญ่เป็นการก่อสร้างในโครงการต่อเนื่องจากปีงบประมาณที่แล้ว

### บริการขนส่งขยายตัวสูงขึ้น แต่ บริการคมนาคมชะลอลง

#### สาขาคมนาคมและขนส่ง

ขยายตัวร้อยละ 6.0 เทียบกับร้อยละ 5.8 ในไตรมาสก่อน เป็นผลจากการบริการขนส่งขยายตัวร้อยละ 6.9 จากร้อยละ 3.2 ในไตรมาสก่อน เนื่องจากการขนส่งทางอากาศขยายตัวร้อยละ 11.6 จากร้อยละ 5.8 ในไตรมาสก่อน ตามจำนวนผู้โดยสารที่เพิ่มขึ้นเนื่องจากการเปิดใช้สนามบินสุวรรณภูมิ การบริการโทรคมนาคมขยายตัวร้อยละ 4.9 ชะลอตัวลงจากร้อยละ 10.7 ในไตรมาสก่อน ตามผู้ประกอบการโทรคมนาคมที่มีผลประกอบการชะลอตัว

	อัตราการขยายตัวรายการสำคัญในสาขาคมนาคมและขนส่ง		(ร้อยละ)			
	2548	2549	2549			
			Q1	Q2	Q3	Q4
การขนส่ง	2.4	4.8	4.6	4.5	3.2	6.9
การขนส่งทางบก	4.7	1.2	1.8	-0.6	0.2	3.3
การขนส่งทางอากาศ	-2.5	9.1	7.7	11.1	5.8	11.6
การขนส่งทางน้ำ	12.5	6.1	4.5	3.9	6.6	9.3



### สาขาค้าปลีกและการซ่อมแซม

ขายตัวร้อยละ 2.3 เป็นผลจากภาคการค้ายังคงขายตัวต่อเนื่อง ในขณะที่การซ่อมแซมยานยนต์ จักรยานยนต์ ของใช้ส่วนบุคคลและของใช้ในครัวเรือน ลดลงร้อยละ 3.1 เนื่องจากซ่อมแซมยานยนต์ จักรยานยนต์ ลดลงร้อยละ 7.4 ในขณะที่ซ่อมเครื่องใช้ไฟฟ้าในบ้าน นาฬิกา เครื่องเพชรพลอย รองเท้า เครื่องมือเครื่องใช้ฯ ขายตัวร้อยละ 5.6

### โรงแรมขายตัวสูงจากนักท่องเที่ยวที่เพิ่มขึ้น

### สาขาโรงแรมและภัตตาคาร

ขายตัวร้อยละ 8.1 เพิ่มขึ้นจากร้อยละ 7.9 ในไตรมาสก่อน โดยบริการโรงแรมขายตัวร้อยละ 14.6 เพิ่มขึ้นจากร้อยละ 14.5 ในไตรมาสก่อน จากจำนวนนักท่องเที่ยวต่างประเทศ ที่ขายตัวร้อยละ 12.0 เพิ่มขึ้นจากร้อยละ 11.8 ในไตรมาสก่อน โดยเฉพาะในช่วงเดือนธันวาคมจำนวนนักท่องเที่ยวขายตัวสูงถึงร้อยละ 20.2 แม้ประเทศไทยจะประสบภาวะวิกฤตจากเหตุการณ์ก่อความไม่สงบภายในประเทศ แต่สถานการณ์ท่องเที่ยวยังคงขายตัวเพิ่มขึ้น โดยอัตราการเข้าพักโรงแรมซึ่งสะท้อนภาวะการท่องเที่ยวชาวไทยและต่างชาติ อยู่ที่ร้อยละ 63.4 สูงกว่าร้อยละ 61.2 ในช่วงเดียวกันของปีก่อน ส่วนบริการภัตตาคารขายตัวร้อยละ 4.8 ชะลอตัวลงเล็กน้อยจากร้อยละ 4.9 ในไตรมาสก่อน

### จำนวนนักท่องเที่ยวต่างประเทศ จำแนกตามถิ่นที่อยู่

(พันคน)

	2548	2549	2549			
			Q1	Q2	Q3	Q4
เอเชีย	6,396	7,629	1,932	1,829	1,940	1,928
ยุโรป	2,849	3,468	1,061	624	716	1,067
อเมริกา	833	935	252	221	199	263
อื่นๆ	1,439	1,789	377	436	505	471
<b>รวม</b>	<b>11,517</b>	<b>13,821</b>	<b>3,622</b>	<b>3,110</b>	<b>3,360</b>	<b>3,729</b>
อัตราเพิ่มร้อยละ	-1.1	20.0	35.5	24.1	11.8	12.0

ที่มา : การท่องเที่ยวแห่งประเทศไทย

### ธนาคารพาณิชย์ขายตัวชะลอตัว

### สาขาตัวกลางทางการเงิน

ขายตัวร้อยละ 1.9 ชะลอตัวจากร้อยละ 2.4 ในไตรมาสก่อน โดยกิจการธนาคารพาณิชย์ขายตัวในอัตราที่ชะลอตัว เนื่องจากรายได้ดอกเบี้ยสุทธิลดลง จากต้นทุนดอกเบี้ยจ่ายที่สูง และรายได้ดอกเบี้ยรับจากการให้สินเชื่อชะลอตัวในไตรมาสนี้ ส่วนรายได้จากค่าธรรมเนียมและบริการขายตัวเพียงเล็กน้อย



**บริการอื่นๆ ขยายตัวชะลอลง  
จากการเบิกจ่ายภาครัฐที่ล่าช้า**

**สาขาการบริการอื่น ๆ**

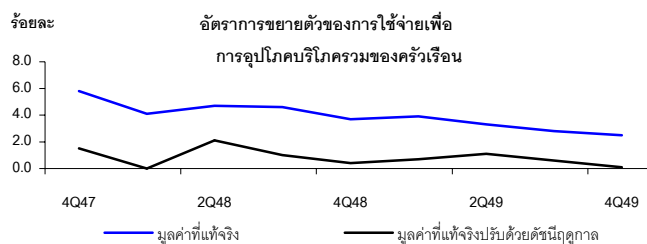
ภาพรวมขยายตัวชะลอลงเหลือร้อยละ 2.0 จากร้อยละ 4.2 ในไตรมาสก่อน โดยการบริหารราชการแผ่นดินฯ ขยายตัวร้อยละ 0.1 ชะลอตัวลงจากร้อยละ 6.2 ในไตรมาสก่อน เนื่องจากการเบิกจ่ายงบประมาณใหม่อยู่ระหว่างการพิจารณา ในขณะที่สาขาบริการชุมชนฯ ลดลงร้อยละ 0.8 จากที่ขยายตัวร้อยละ 1.4 ในไตรมาสก่อน โดยสลากกินแบ่งรัฐบาล สลากพิเศษ และสลากเลขท้าย 3 ตัวและ 2 ตัว ซึ่งมีสัดส่วนสูงสุดของสาขา ลดลงร้อยละ 3.8 โดยสลากเลขท้าย 3 ตัวและ 2 ตัว มียอดรายรับสุทธิลดลงจากระยะเดียวกันของปีก่อนร้อยละ 36.4 จากการที่มีผู้ถูกรางวัลมากขึ้นและหยุดการจำหน่ายในช่วงปลายไตรมาส ส่วนยอดจำหน่ายสลากกินแบ่งรัฐบาลและสลากพิเศษยอดจำหน่ายเท่าเดิม บริการเสริมสวญลดลงต่อเนื่องร้อยละ 16.2 ชักritzลดลงร้อยละ 1.5 จากร้อยละ 11.5 ในไตรมาสก่อน อย่างไรก็ตาม บริการกิจการวิทยุและโทรทัศน์ และบริการด้านกีฬาขยายตัวต่อเนื่องร้อยละ 6.0 และ 11.6 ตามลำดับ

## ด้านการใช้จ่าย

### การใช้จ่ายของครัวเรือน

ประชาชนยังขาดความเชื่อมั่น  
และระมัดระวังการใช้จ่ายเพิ่มขึ้น  
โดยการใช้จ่ายของครัวเรือนใน  
ไตรมาสนี้ ชะลอตัวต่อเนื่องร้อยละ 2.5

- การใช้จ่ายเพื่อการอุปโภคบริโภคของครัวเรือนขยายตัวร้อยละ 2.5 น้อยกว่าร้อยละ 2.8 ในไตรมาสที่แล้ว เมื่อปรับค่าการเปลี่ยนแปลงตามฤดูกาล การใช้จ่ายขยายตัวจากไตรมาสที่แล้วร้อยละ 0.1
- แม้จะมีปัจจัยสนับสนุนจากรายได้เกษตรกรยังอยู่ในเกณฑ์ดี จากการขยายตัวของราคาสินค้าเกษตร และสถานการณ์การเมืองเริ่มมีเสถียรภาพมากขึ้น อย่างไรก็ตามราคาน้ำมันเชื้อเพลิงที่ยังทรงตัวอยู่ในระดับสูง ส่งผลกระทบต่อปัญหาค่าครองชีพของประชาชน ภาวะน้ำท่วมรุนแรงในหลายพื้นที่ รวมทั้งนโยบายและมาตรการต่าง ๆ ของรัฐบาลอยู่ในช่วงเริ่มต้น ได้ส่งผลต่อความเชื่อมั่นในการจับจ่ายใช้สอย โดยการใช้จ่ายสินค้าประเภทยานยนต์ เครื่องใช้ในครัวเรือน และอุปกรณ์อิเล็กทรอนิกส์ลดลงอย่างเด่นชัด



### การให้บริการบัตรเครดิตและดัชนีความเชื่อมั่นผู้บริโภค

(พันล้านบาท)

	2548	2549	2549			
			Q1	Q2	Q3	Q4
การใช้จ่ายในประเทศ	450	540	131	128	133	148
การใช้จ่ายในต่างประเทศ	25	27	6	8	7	7
เบิกเงินสดล่วงหน้า	154	184	46	44	44	50
<b>การใช้จ่ายรวม</b>	<b>629</b>	<b>752</b>	<b>183</b>	<b>179</b>	<b>184</b>	<b>205</b>
<b>อัตราเพิ่ม (ร้อยละ)</b>	<b>17.3</b>	<b>19.6</b>	<b>28.6</b>	<b>19.5</b>	<b>15.2</b>	<b>16.3</b>
ดัชนีความเชื่อมั่นผู้บริโภคโดยรวม	87.7	82.5	85.3	81.2	80.4	83.0
อัตราเพิ่ม (ร้อยละ)	-12.2	-5.9	-6.5	-6.5	-5.3	-5.5

ที่มา : ธนาคารแห่งประเทศไทย และมหาวิทยาลัยหอการค้าไทย

- การใช้จ่ายเพื่อการอุปโภคบริโภคของครัวเรือนที่ไม่รวมคนไทยในต่างประเทศและคนต่างประเทศในประเทศไทย ขยายตัวเพียงร้อยละ 2.1

### อัตราขยายตัวของค่าใช้จ่ายเพื่อการอุปโภคบริโภคของครัวเรือนในประเทศ

(ร้อยละ)

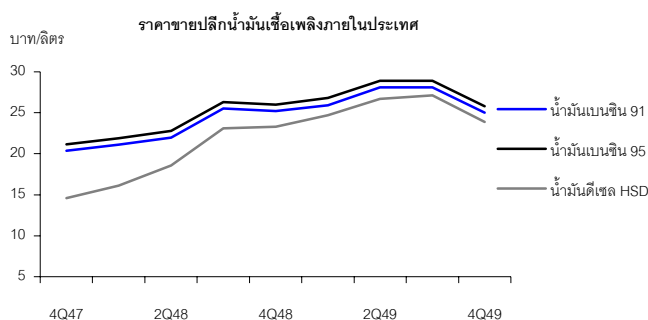
	2548	2549	2549			
			Q1	Q2	Q3	Q4
การใช้จ่ายของครัวเรือนในประเทศ	3.5	4.2	6.6	4.3	3.3	2.6
หัก : การใช้จ่ายของชาวต่างประเทศในประเทศ	-2.9	16.3	33.7	16.2	9.1	7.5
<b>การใช้จ่ายของครัวเรือนไม่รวมนักท่องเที่ยว</b>	<b>4.2</b>	<b>2.9</b>	<b>3.7</b>	<b>3.2</b>	<b>2.7</b>	<b>2.1</b>
บวก : การใช้จ่ายของคนไทยในต่างประเทศ	5.2	9.1	10.5	5.9	6.6	13.5
<b>การใช้จ่ายของครัวเรือนไทยทั้งหมด</b>	<b>4.3</b>	<b>3.1</b>	<b>3.9</b>	<b>3.3</b>	<b>2.8</b>	<b>2.5</b>

## รายจ่ายครัวเรือนจำแนกตามหมวด

**หมวดสินค้าเกษตร ป่าไม้ และประมง** ขยายตัวร้อยละ 2.3 โดยการบริโภคผักและผลไม้ในไตรมาสนี้ขยายตัวร้อยละ 4.5 เมื่อเทียบกับฐานการใช้จ่ายในระดับต่ำในไตรมาสเดียวกันของปีที่แล้ว ที่ผลผลิตทางการเกษตรลดลงมากจากปัญหาย้ายแล้ง

**หมวดผลิตภัณฑ์อาหาร เครื่องดื่ม ยาสูบ และเครื่องนุ่งห่ม** ขยายตัวร้อยละ 3.8 เป็นผลมาจากการบริโภคเนื้อสัตว์และสินค้าเกษตรแปรรูปขยายตัวร้อยละ 6.5 การบริโภคเครื่องดื่มขยายตัวร้อยละ 5.8 ส่วนการอุปโภคเสื้อผ้าเครื่องแต่งกาย และสิ่งทออื่น ๆ ขยายตัวร้อยละ 1.7

**หมวดไฟฟ้าและประปา** ขยายตัวสูงถึงร้อยละ 10.0 โดยการใช้จ่ายค่ากระแสไฟฟ้าขยายตัวร้อยละ 9.9 ส่วนหนึ่งเป็นผลมาจากการไฟฟ้าส่วนภูมิภาคได้ขยายเขตจำหน่ายไฟฟ้าให้บ้านเรือนราษฎรในชนบทที่ยังไม่มีไฟฟ้าใช้ ส่วนค่าน้ำประปาขยายตัวร้อยละ 10.3



ที่มา : สำนักงานนโยบายและแผนพลังงาน

**หมวดยานพาหนะ** ลดลงร้อยละ 9.2 เทียบกับการขยายตัวร้อยละ 0.2 ในไตรมาสที่แล้ว โดยลดลงทั้งยอดจำหน่ายรถยนต์นั่งร้อยละ 6.0 รถบรรทุกส่วนบุคคลจดทะเบียนใหม่ (รถปิกอัพ) ร้อยละ 13.3 และรถจักรยานยนต์จดทะเบียนใหม่ร้อยละ 8.9 ส่วนรถยนต์นั่งส่วนบุคคลเกิน 7 คนจดทะเบียนใหม่ (รถยนต์ตู้) ไตรมาสนี้เพิ่มขึ้นร้อยละ 14.4

### ปริมาณการจำหน่ายยานยนต์

	2548	2549	2549			
			Q1	Q2	Q3	Q4
รถยนต์นั่ง (คัน)	185,761	191,405	44,783	49,344	44,676	52,602
อัตราเพิ่มร้อยละ	-11.2	3.0	6.0	4.3	11.0	-6.0
รถยนต์พาณิชย์ (คัน)	517,677	490,603	125,068	115,424	109,000	141,111
อัตราเพิ่มร้อยละ	24.2	-5.2	0.7	-12.6	-8.1	-1.2
รถจักรยานยนต์ (คัน)	2,053	1,921	512	502	478	429
อัตราเพิ่มร้อยละ	4.5	-6.4	-1.3	0.6	0.0	-23.0

ที่มา : สถาบันยานยนต์ และธนาคารแห่งประเทศไทย

**หมวดโรงแรมและภัตตาคาร** ขยายตัวร้อยละ 8.4 สูงขึ้นเล็กน้อยจากร้อยละ 8.3 ในไตรมาสที่แล้ว เป็นผลมาจากการบริการโรงแรมขยายตัวร้อยละ 14.6 และบริการภัตตาคารขยายตัวร้อยละ 5.6 สอดคล้องกับภาวะการใช้จ่ายของนักท่องเที่ยวทั้งชาวไทยและชาวต่างประเทศ ส่วนหนึ่งเป็นผลมาจากการจัดงานมหกรรมพืชสวนโลกเฉลิมพระเกียรติ เพื่อเฉลิมฉลองเนื่องในวโรกาสที่พระบาทสมเด็จพระเจ้าอยู่หัวทรงครองสิริราชสมบัติครบ 60 ปี ในปี 2549 และเฉลิมพระชนมพรรษา 80 พรรษาในปี 2550 ณ จังหวัดเชียงใหม่ ในระหว่างวันที่ 1 พฤศจิกายน 2549 – 31 มกราคม 2550 โดยผู้ประกอบการได้จัดแพ็คเกจ

การเดินทางและประชาสัมพันธ์ข้อมูลการเที่ยวชมงานอย่างกว้างขวาง ประกอบกับการเปิดใช้สนามบินสุวรรณภูมิ ที่สามารถรองรับผู้โดยสารและรองรับเที่ยวบินได้มากขึ้น โดยจำนวนนักท่องเที่ยวชาวต่างประเทศในไตรมาสนี้ขยายตัวร้อยละ 12.0

**หมวดขนส่งและสื่อสาร** ขยายตัวร้อยละ 8.6 สูงขึ้นจากร้อยละ 6.2 ในไตรมาสที่แล้ว โดยบริการไปรษณีย์และสื่อสารโทรคมนาคมขยายตัวร้อยละ 8.8 ส่วนหนึ่งเป็นผลมาจากผู้ประกอบการโทรศัพท์เคลื่อนที่นำสินค้ารุ่นใหม่ ๆ เข้ามาจำหน่าย รวมทั้งจัดกิจกรรมส่งเสริมการขาย เช่น การแจกซิมการ์ดฟรีที่ทำให้ผู้ถือโทรศัพท์เคลื่อนที่ 2 เลขหมายมีแนวโน้มเพิ่มขึ้น และการจัดบริการเสริมที่หลากหลายเพื่อตอบสนองความต้องการของผู้บริโภค ส่วนบริการขนส่งในไตรมาสนี้ขยายตัวร้อยละ 8.3 โดยขยายตัวทั้งการขนส่งทางบกและการขนส่งทางอากาศ

**จำนวนเลขหมายจดทะเบียนโทรศัพท์พื้นฐานและโทรศัพท์เคลื่อนที่**

(ณ วันสิ้นสุด)	2548	2549	2549			
			Q1	Q2	Q3	Q4
โทรศัพท์พื้นฐาน (พันเลขหมาย)	6,671	6,708	6,794	6,694	6,707	6,708
จำนวนประชากร / เลขหมาย	9.7	9.8	9.6	9.7	9.7	9.8
โทรศัพท์เคลื่อนที่ (พันเลขหมาย)	30,397	41,046	32,222	34,197	36,796	41,046
ระบบ Prepaid	26,020	35,853	27,750	29,558	31,937	35,853
ระบบ Postpaid	4,377	5,193	4,473	4,639	4,859	5,193
สัดส่วนโทรศัพท์เคลื่อนที่ (ร้อยละ)	100.0	100.0	100.0	100.0	100.0	100.0
ระบบ Prepaid	85.6	87.3	86.1	86.4	86.8	87.3
ระบบ Postpaid	14.4	12.7	13.9	13.6	13.2	12.7
จำนวนประชากร / เลขหมาย	2.1	1.6	2.0	1.9	1.8	1.6

ที่มา : บริษัท ทีโอที จำกัด (มหาชน) และ บริษัท กสท โทรคมนาคม จำกัด (มหาชน)

เมื่อพิจารณารายจ่ายของครัวเรือนจำแนกตามลักษณะความคงทนพบว่า รายจ่ายซื้ออาหารขยายตัวร้อยละ 3.4 สูงขึ้นจากร้อยละ 1.9 ในไตรมาสที่แล้ว ส่วนสินค้าและบริการอื่น ๆ ที่ไม่ใช่อาหารขยายตัวร้อยละ 2.3 จำแนกเป็นสินค้าไม่คงทน (ไม่รวมอาหาร) เช่น เครื่องดื่ม ไฟฟ้าและน้ำประปายารักษาโรค และของใช้ในครัวเรือน ขยายตัวร้อยละ 6.5 สินค้าคงทนประกอบด้วย เสื้อผ้า รองเท้า ภาชนะ และสิ่งทอที่ใช้ในครัวเรือน ลดลงร้อยละ 1.4 การใช้จ่ายซื้อสินค้าคงทน เช่น ยานยนต์ เครื่องเรือน เครื่องใช้ไฟฟ้าขนาดใหญ่ คอมพิวเตอร์ วิทยุและโทรทัศน์ ลดลงอย่างเด่นชัดร้อยละ 8.4 ส่วนรายจ่ายด้านบริการประกอบด้วย โรงแรมและภัตตาคาร บริการบันเทิงและนันทนาการ การศึกษา การรักษาพยาบาล และการใช้จ่ายของนักท่องเที่ยวสุทธิ ขยายตัวร้อยละ 5.1 โดยเฉพาะในไตรมาสนี้ ค่าใช้จ่ายของนักท่องเที่ยวไทยในต่างประเทศเพิ่มขึ้นถึงร้อยละ 13.5 เทียบกับร้อยละ 6.6 ในไตรมาสที่แล้ว

**อัตราการขยายตัวของการใช้จ่ายเพื่อการอุปโภคบริโภคของครัวเรือน**

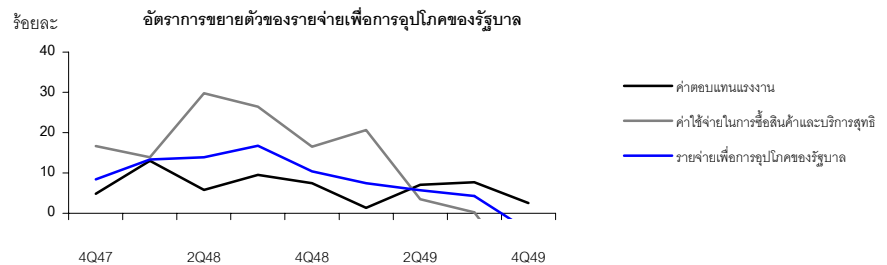
จำแนกตามลักษณะความคงทน	(ร้อยละ)					
	2548	2549	2549			
			Q1	Q2	Q3	Q4
การใช้จ่ายของครัวเรือน	4.3	3.1	3.9	3.3	2.8	2.5
อาหาร	2.3	4.5	7.8	5.0	1.9	3.4
อื่น ๆ ที่ไม่ใช่อาหาร	4.8	2.8	2.9	2.9	3.1	2.3
สินค้าไม่คงทน	5.7	5.8	5.9	4.5	6.2	6.5
สินค้าคงทน	3.2	1.7	3.9	2.4	2.4	-1.4
บริการ	0.2	-0.8	4.3	4.1	-2.7	-8.4
	6.9	2.0	-1.3	1.1	2.9	5.1

## รายจ่ายเพื่อการอุปโภค ของรัฐบาล

ความล่าช้าของ พ.ร.บ.

งบประมาณ ทำให้การใช้จ่ายเพื่อ  
ซื้อสินค้าและบริการลดลง

- วงเงินงบประมาณ ปีงบประมาณ 2550 จำนวน 1.566 ล้านล้านบาท เทียบกับปีงบประมาณ 2549 จำนวน 1.36 ล้านล้านบาท เพิ่มขึ้น ร้อยละ 15.2 แต่ยอดการเบิกจ่ายไตรมาสนี้ จำนวน 257,858 ล้านบาท เทียบกับไตรมาสเดียวกันปีที่แล้ว 312,008 ล้านบาทลดลงร้อยละ 17.4 ซึ่งการเบิกจ่ายล่าช้า เนื่องจากพระราชบัญญัติงบประมาณรายจ่ายประจำปี พ.ศ. 2550 มีผลบังคับใช้ไม่ทันวันที่ 1 ตุลาคม 2549
- รายจ่ายเพื่อการอุปโภคทั้งหมดของรัฐบาลในราคาประจำปี มูลค่า 203,640 ล้านบาท ลดลงจากไตรมาสเดียวกันปีที่แล้ว ร้อยละ 0.5 เป็นรายจ่ายค่าซื้อสินค้าและบริการสุทธิ จำนวน 43,116 ล้านบาท ลดลงร้อยละ 16.0 และค่าตอบแทนแรงงาน 160,524 ล้านบาท ซึ่งเพิ่มขึ้นร้อยละ 4.6
- สำหรับมูลค่าที่แท้จริงของรายจ่ายเพื่อการอุปโภคของรัฐบาลมีมูลค่า 78,990 ล้านบาท ลดลงจากไตรมาสเดียวกันของปีที่แล้ว ร้อยละ 4.2 เป็นผลมากรายจ่ายค่าซื้อสินค้าและบริการสุทธิลดลงถึง ร้อยละ 17.4 แต่อย่างไรก็ตามค่าตอบแทนแรงงานยังคงเพิ่มขึ้น ร้อยละ 2.8



### การเบิกจ่ายงบประมาณ

(พันล้านบาท)

	วงเงินงบประมาณ			ด.ค. - ธ.ค.		
	2549	2550	% Δ	2548	2549	% Δ
รวม	1,360.0	1,566.2	15.2	312.0	257.9	-17.4
อัตราการเบิกจ่ายต่องบประมาณ (%)				22.9	16.5	

ที่มา : ประมวลจากข้อมูล GFMS

## การสะสมทุนการวิจัยเบื้องต้น หรือการลงทุน

การลงทุนรวมขยายตัวร้อยละ  
2.4 สะท้อนถึงทั้งการลงทุน  
ภาครัฐและภาคเอกชน

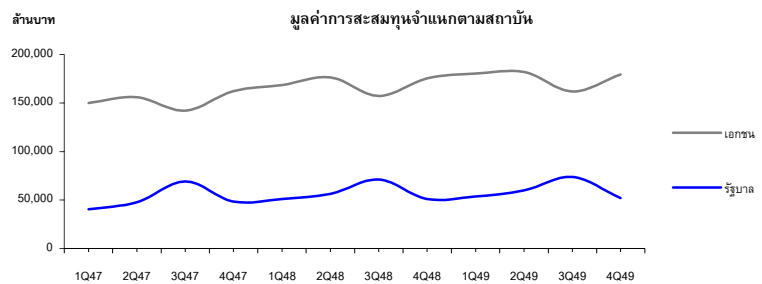
### การลงทุนรวมขยายตัวร้อยละ 2.4 สะท้อนจากไตรมาสที่แล้ว

- การลงทุนภาคเอกชน ขยายตัวร้อยละ 2.3 สะท้อนจากไตรมาสที่แล้วที่ขยายตัวร้อยละ 2.9 โดยที่การก่อสร้างขยายตัวร้อยละ 1.8 เทียบกับร้อยละ 2.4 ในไตรมาสที่แล้ว ส่วนการลงทุนในหมวดเครื่องจักรเครื่องมือขยายตัวร้อยละ 2.5 สะท้อนจากร้อยละ 3.0 ในไตรมาสที่แล้ว ทั้งนี้เป็นผลมาจากในไตรมาสนี้ผู้ประกอบการส่วนใหญ่ชะลอการลงทุนเพื่อดูทิศทางนโยบายของรัฐบาลส่งผลให้มีการนำเข้าเครื่องจักรเครื่องมือจากต่างประเทศลดลง
- การลงทุนภาครัฐ ขยายตัวร้อยละ 2.5 สะท้อนจากไตรมาสที่แล้วที่ขยายตัวร้อยละ 3.8 เป็นผลมาจากการลงทุนของรัฐบาลกลางและองค์กรปกครองส่วนท้องถิ่นลดลงร้อยละ 12.7 เมื่อเทียบกับไตรมาสที่แล้วที่ขยายตัวร้อยละ 8.1 ส่วนการลงทุนของภาครัฐวิสาหกิจปรับตัวดีขึ้นโดยขยายตัวร้อยละ 12.2 ทั้งนี้เป็นการลงทุนทางด้านการก่อสร้างจากโครงการต่อเนื่องที่ได้รับอนุมัติจากงบประมาณในปีที่แล้ว เช่น การก่อสร้างโรงไฟฟ้าและการขยายระบบสายส่ง ของการไฟฟ้าฝ่ายผลิตแห่งประเทศไทย การสร้างท่าอากาศยานของ บริษัท ปตท. จำกัด (มหาชน) และการขยายเครือข่ายโทรคมนาคม เป็นต้น

อัตราการขยายตัวของการลงทุน

(ร้อยละ)

	2548	2549	2549			
			Q1	Q2	Q3	Q4
ก่อสร้าง	6.2	4.8	4.8	5.7	4.8	4.1
ภาคเอกชน	6.1	2.5	3.0	2.6	2.4	1.8
ภาครัฐ	6.3	7.4	6.9	9.1	6.7	7.1
เครื่องจักร	13.7	3.6	7.4	3.3	2.1	1.6
ภาคเอกชน	12.5	4.3	8.1	3.5	3.0	2.5
ภาครัฐ	22.0	-0.8	2.1	1.8	-2.8	-3.5
มูลค่าการลงทุนรวม	11.1	4.0	6.6	4.0	3.2	2.4
ภาคเอกชน	10.9	3.9	7.0	3.3	2.9	2.3
ภาครัฐ	11.3	4.5	5.3	6.4	3.8	2.5



**การก่อสร้างภาคเอกชน** ขยายตัวร้อยละ 1.8 ชะลอลงจากไตรมาสที่แล้วที่ขยายตัวร้อยละ 2.4 เป็นผลมาจากการชะลอการก่อสร้างอาคารเพื่อที่อยู่อาศัยที่ขยายตัวร้อยละ 2.0 เทียบกับร้อยละ 2.8 ในไตรมาสที่แล้ว ในขณะที่การก่อสร้างอาคารพาณิชย์ ขยายตัวร้อยละ 11.3 ปรับตัวดีขึ้นเนื่องจากไตรมาสที่แล้วซึ่งส่วนใหญ่เป็นการก่อสร้างในเขตกรุงเทพมหานคร ส่วนการก่อสร้างอาคารโรงงานลดลงร้อยละ 3.9 เนื่องจากนักลงทุนชะลอการลงทุนเพื่อรอดูทิศทางนโยบายของรัฐบาล

**การก่อสร้างภาครัฐ** ขยายตัวร้อยละ 7.1 ปรับตัวดีขึ้นจากไตรมาสที่แล้วที่ขยายตัวร้อยละ 6.7 เป็นผลมาจากการก่อสร้างภาครัฐวิสาหกิจปรับตัวดีขึ้นโดยขยายตัวร้อยละ 24.5 เนื่องจากการขยายการลงทุนด้านสาธารณูปโภค โดยเฉพาะการก่อสร้างโรงไฟฟ้าของการไฟฟ้าฝ่ายผลิตแห่งประเทศไทย โครงการสร้างท่อก๊าซและสถานีบริการก๊าซ NGV ของบริษัท ปตท. จำกัด (มหาชน) ส่วนการก่อสร้างของรัฐบาลกลางและองค์กรปกครองส่วนท้องถิ่นลดลงร้อยละ 10.4 ซึ่งส่วนใหญ่เป็นการก่อสร้างในโครงการต่อเนื่องจากงบประมาณปีที่แล้ว

อัตราการขยายตัวของการก่อสร้างภาคเอกชน

(ร้อยละ)

	2548	2549	2549			
			Q1	Q2	Q3	Q4
ที่อยู่อาศัย	11.2	3.3	4.5	3.9	2.8	2.0
โรงงาน	9.3	2.7	7.8	5.6	1.3	-3.9
อาคารพาณิชย์	15.8	9.2	12.8	8.9	4.6	11.3
อื่นๆ	-12.8	-3.9	-9.7	-7.0	0.5	0.6
รวม	6.1	2.5	3.0	2.6	2.4	1.8

ร้อยละ 2.5 ชะลอตัวจากร้อยละ 3.0 ในไตรมาสที่แล้ว เป็นผลมาจากการลงทุนในเครื่องจักรเครื่องมือที่ใช้ในโรงงานอุตสาหกรรมและหมวดเครื่องใช้สำนักงานขยายตัวร้อยละ 5.1 และ 4.1 ตามลำดับ ชะลอตัวจากไตรมาสที่แล้วที่ขยายตัวร้อยละ 9.3 และ 7.4 ตามลำดับ ส่วนใหญ่เป็นการลงทุนในหมวดเครื่องมือและอุปกรณ์ทางการแพทย์และเครื่องจักรไฟฟ้า ประกอบกับการลงทุนในหมวดยานพาหนะลดลงร้อยละ 0.5 โดยเฉพาะรถยนต์เพื่อการพาณิชย์ รถโดยสารและรถบรรทุก

**การลงทุนในเครื่องมือเครื่องจักรภาครัฐ** ลดลงร้อยละ 3.5 เป็นผลมาจากการลงทุนของรัฐบาลกลางและองค์กรปกครองส่วนท้องถิ่นที่ลดลงร้อยละ 18.9 เนื่องจากความล่าช้าในการอนุมัติวงเงินงบประมาณประจำปี 2550 ในขณะที่ภาครัฐวิสาหกิจขยายตัวร้อยละ 1.5 โดยในไตรมาสนี้มีการนำเข้าเครื่องบินพร้อมอุปกรณ์ของ บริษัทการบินไทยจำกัด (มหาชน) จำนวน 4 ลำ มูลค่า 21,734.6 ล้านบาท เทียบกับไตรมาสเดียวกันของปีที่แล้วที่มีการนำเข้าเครื่องบินจำนวน 4 ลำ พร้อมอุปกรณ์เช่นกัน แต่มีมูลค่า 20,890.5 ล้านบาท

**การนำเข้าเครื่องบินพาณิชย์**

	2545	2546	2547	2548	2549
จำนวน (ลำ)	-	2	6	8	4
มูลค่า (ล้านบาท)	-	12,222	12,877	40,916	21,735

ที่มา : บริษัทการบินไทย จำกัด (มหาชน)

## ส่วนเปลี่ยนแปลงสินค้าคงเหลือ

**สินค้าคงเหลือ** สินค้าคงเหลือ ณ ราคาประจำปีโดยรวมเพิ่มขึ้นเล็กน้อย 1,235 ล้านบาท หลังจากลดลงต่อเนื่องกันในสามไตรมาสแรกของปี 2549 หมวดเครื่องใช้ไฟฟ้าเช่น เครื่องรับวิทยุโทรทัศน์ เครื่องปรับอากาศ สะสมสต็อกเพิ่มขึ้น เนื่องจากปริมาณจำหน่ายในประเทศและการส่งออกลดลง หมวดอาหาร สต็อกเพิ่มขึ้น เพราะมีผลผลิตภาคเกษตรเช่น ข้าว อ้อย ออกสู่ตลาดมากในไตรมาสนี้ โดยเฉพาะข้าวเปลือก สะสมสต็อกเพิ่มขึ้น เนื่องจากเป็นช่วงที่ข้าวนาปีออกสู่ตลาดมากถึง 18.7 ล้านตัน เทียบกับไตรมาสที่แล้วผลิตเพียง 3.4 ล้านตัน และหมวดสุราสะสมสต็อกไว้เพื่อจำหน่ายในเทศกาลสงกรานต์ปีเก่าต้อนรับปีใหม่ หมวดวัสดุก่อสร้าง สต็อกเพิ่มขึ้น เนื่องจากภาวะการก่อสร้างชะลอตัวลง

## ด้านต่างประเทศ

### การส่งออกสินค้าและบริการ

**การส่งออกสินค้า** มีมูลค่าในราคาประจำปี 1,241,581 ล้านบาท ขยายตัวร้อยละ 6.7 เร่งตัวขึ้นจากไตรมาสที่ผ่านมาซึ่งขยายตัวร้อยละ 6.1 เป็นผลจากการขยายตัวของการส่งออกสินค้าหลัก โดยเฉพาะ คอมพิวเตอร์และชิ้นส่วน ยานยนต์ เครื่องใช้ไฟฟ้า ผลิตภัณฑ์เหล็ก ผลิตภัณฑ์ปิโตรเลียม ข้าว และมันสำปะหลัง ประกอบกับการขยายตัวอย่างต่อเนื่องของการส่งออกไปยังตลาดหลักในภูมิภาคยุโรปซึ่งเศรษฐกิจยังคงขยายตัวอยู่ในเกณฑ์ดี รวมถึงการฟื้นตัวของเศรษฐกิจญี่ปุ่น ขณะเดียวกันการขยายตัวของการค้าระหว่างประเทศในภูมิภาคเอเชีย (Intra-regional Trade) โดยเฉพาะประเทศจีนและอินเดีย ยังคงเป็นปัจจัยผลักดันให้การส่งออกเติบโตอย่างต่อเนื่อง แม้ว่าการส่งออกไปยังตลาดสหรัฐอเมริกาจะหดตัวจากการชะลอตัวของเศรษฐกิจสหรัฐอเมริกา มูลค่าการส่งออกสินค้าในราคาคงที่ขยายตัวร้อยละ 8.7

**รายรับทางด้านบริการ** มีมูลค่าในราคาประจำปี 234,817 ล้านบาท ขยายตัวร้อยละ 1.4 ชะลอตัวเมื่อเทียบกับไตรมาสก่อนที่ขยายตัวร้อยละ 6.2 จากการหดตัวของรายรับค่าบริการขนส่งเป็นหลัก เนื่องจากภาวะค่าเงินบาทที่แข็งค่าขึ้นทำให้รายรับค่าบริการขนส่งเมื่อคิดเป็นเงินบาทหดตัว ประกอบกับภาวะราคาน้ำมันในตลาดโลกที่ปรับตัวลดลงทำให้ค่าบริการขนส่งลดลง รายรับบริการในราคาคงที่ลดลงร้อยละ 0.9

### การนำเข้าสินค้าและบริการ

### การลงทุนในเครื่องมือเครื่องจักรภาคเอกชน ขยายตัว

**การนำเข้าสินค้า** มีมูลค่าในราคาประจำปี 1,142,128 ล้านบาท หดตัวร้อยละ 4.4 จากการนำเข้าวัตถุดิบและสินค้าขั้นกลาง สินค้าทุน รวมทั้งสินค้าอุปโภคบริโภคที่หดตัว ตามการชะลอตัวของ

การนำเข้าหดตัวตามการชะลอตัวของอุปสงค์ภายในประเทศ ขณะที่การส่งออกเร่งตัวขึ้น

ลงทุนและการบริโภคภาคเอกชน แม้จะมีการนำเข้าเครื่องบินและอุปกรณ์ของบริษัท การบินไทย จำกัด(มหาชน) จำนวน 3 ลำในเดือนพฤศจิกายน และอีก 1 ลำในเดือนธันวาคม คิดเป็นมูลค่า 21,735 ล้านบาท มูลค่าการนำเข้าสินค้าในราคาคงที่ลดลงร้อยละ 0.5 เทียบกับเพิ่มขึ้นร้อยละ 3.9 ในไตรมาสที่แล้ว

รายจ่ายทางด้านบริการ มีมูลค่าในราคาประจำปี 181,141 ล้านบาท ขยายตัวร้อยละ 10.2 ชะลอตัวจากไตรมาสก่อนที่ขยายตัวร้อยละ 12.5 โดยเฉพาะรายจ่ายค่าร้อยละเครื่องหมายความการค้าและลิขสิทธิ์ซึ่งชะลอตัวลงโดยขยายตัวร้อยละ 9.2 เมื่อเทียบกับการขยายตัวร้อยละ 19.9 ในไตรมาสก่อน รายจ่ายค่าบริการในราคาคงที่เพิ่มขึ้นร้อยละ 8.0 ชะลอจากร้อยละ 11.5 ในไตรมาสที่แล้ว

#### ดุลบัญชีเดินสะพัดและอัตราแลกเปลี่ยนเงินตราระหว่างประเทศ

ดุลการค้าเกินดุล 99,453 ล้านบาท เกินดุลต่อเนื่องจากไตรมาสก่อน เช่นเดียวกับ ดุลบริการเกินดุล 53,676 ล้านบาท ส่งผลให้ดุลบัญชีเดินสะพัดเกินดุล 168,774 ล้านบาท สะท้อนเสถียรภาพทางเศรษฐกิจต่างประเทศ ส่วนค่าเงินบาทในไตรมาสนี้ยังคงแข็งค่าอย่างต่อเนื่องโดยแข็งค่าขึ้นร้อยละ 10.9 เมื่อเทียบกับปีที่ผ่านมา ถือว่าสูงที่สุดเป็นประวัติการณ์ในรอบ 9 ปี ด้วยอัตราแลกเปลี่ยนเฉลี่ยที่ 36.6 บาทต่อดอลลาร์สหรัฐ

##### ดุลบัญชีเดินสะพัด

	2548	2549	2549			
			Q1	Q2	Q3	Q4
มูลค่า (พันล้านดอลลาร์)	-3.7	7.4	1.7	-1.1	2.3	4.6
มูลค่า (พันล้านบาท)	-142.7	276.3	65.1	-43.8	86.2	168.8
สัดส่วนต่อ GDP (ร้อยละ)	-2.0	5.1	3.4	-2.3	4.4	8.3

ที่มา: ธนาคารแห่งประเทศไทย

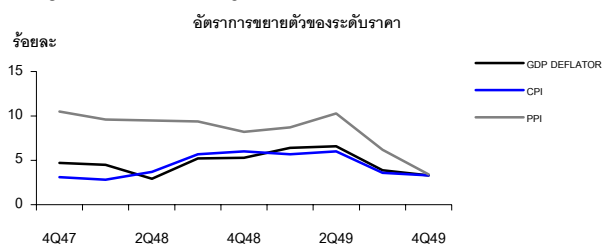
##### มูลค่าการส่งออกและนำเข้าสินค้า

	2548	2549	2549			
			Q1	Q2	Q3	Q4
<b>มูลค่า ณ ราคาประจำปี</b>						
1. การส่งออก (พันล้านบาท)	4,400	4,849	1,142	1,165	1,301	1,242
อัตราเพิ่ม	15.1	10.2	19.8	10.2	6.1	6.7
2. การนำเข้า (พันล้านบาท)	4,738	4,769	1,151	1,230	1,246	1,142
อัตราเพิ่ม	25.9	0.7	7.4	-1.8	2.3	-4.4
3. ดุลการค้า (พันล้านบาท)	-338	80	-9	-65	54	99
<b>มูลค่า ณ ราคาปีฐาน (2531)</b>						
4. การส่งออก (พันล้านบาท)	2,077	2,263	538	540	597	588
อัตราเพิ่ม	4.3	9.0	13.9	9.2	4.9	8.7
5. การนำเข้า (พันล้านบาท)	1,819	1,804	439	464	464	438
อัตราเพิ่ม	8.8	-0.8	-2.9	-3.7	3.9	-0.5
6. อัตราแลกเปลี่ยน (บาทต่อดอลลาร์สหรัฐ)	40.3	37.9	39.3	38.1	37.7	36.6

ที่มา: ธนาคารแห่งประเทศไทย

#### ดัชนีราคาผลิตภัณฑ์มวลรวมในประเทศ

ดัชนีราคาผลิตภัณฑ์มวลรวมในประเทศไตรมาสที่ 4/2549 เพิ่มขึ้นร้อยละ 3.3 ชะลอลงจากร้อยละ 3.9 ในไตรมาสที่แล้ว เป็นผลมาจากราคาสินค้าภาคเกษตรที่ชะลอตัวลงอย่างมาก สำหรับดัชนีราคาผู้บริโภคเพิ่มขึ้นร้อยละ 3.3 ชะลอลงจากร้อยละ 3.6 ในไตรมาสที่แล้ว ส่วนดัชนีราคาผู้ผลิตเพิ่มขึ้นร้อยละ 3.4 เทียบกับร้อยละ 6.2 ในไตรมาสที่แล้ว





ตารางที่ 1 ผลิตภัณฑ์มวลรวมในประเทศ (GDP) และผลิตภัณฑ์มวลรวมประชาชาติ (GNP)

หน่วย : พันล้านบาท

	2548 p	2549 p1	2548 p				2549 p1			
			Q1	Q2	Q3	Q4	Q1	Q2	Q3	Q4
GDP ราคาประจำปี (พันล้านบาท)	7,087.7	7,813.1	1,712.7	1,690.8	1,783.5	1,900.6	1,934.7	1,893.9	1,940.4	2,044.0
GDP ราคาปีฐาน 2531 (พันล้านบาท)	3,851.3	4,043.6	958.7	927.7	943.9	1,020.9	1,017.6	974.6	988.1	1,063.3
อัตราเพิ่ม GDP ราคาปีฐาน (ร้อยละ) (เทียบกับระยะเดียวกันปีที่แล้ว)	4.5	5.0	3.5	4.7	5.5	4.3	6.1	5.0	4.7	4.2
GNP ราคาประจำปี (พันล้านบาท)	6,917.7	7,655.9	1,681.9	1,629.0	1,738.5	1,868.4	1,906.9	1,826.3	1,894.6	2,028.0
GNP ราคาปีฐาน 2531 (พันล้านบาท)	3,782.4	3,991.1	945.8	900.1	926.3	1,010.1	1,008.3	947.8	972.0	1,063.0
อัตราเพิ่ม GNP ราคาปีฐาน (ร้อยละ) (เทียบกับระยะเดียวกันปีที่แล้ว)	4.1	5.5	2.4	4.0	5.2	4.7	6.6	5.3	4.9	5.2

p = ค่ารายไตรมาสที่มีค่าปีเป็นค่าเบื้องต้น

p1 = ค่ารายไตรมาสที่ยังไม่มีผลการประมวลค่ารายปี

ตารางที่ 2 อัตราการขยายตัวที่แท้จริง (real term) ของ GDP ด้านการผลิตเทียบกับระยะเดียวกันของปีที่แล้ว

หน่วย : ร้อยละ

	2548 p	2549 p1	2548 p				2549 p1			
			Q1	Q2	Q3	Q4	Q1	Q2	Q3	Q4
<b>ภาคการเกษตร</b>	<b>-3.2</b>	<b>4.4</b>	<b>-8.7</b>	<b>-4.7</b>	<b>1.9</b>	<b>-0.8</b>	<b>7.6</b>	<b>7.1</b>	<b>4.0</b>	<b>0.9</b>
การเกษตร การล่าสัตว์และการป่าไม้	-3.0	4.8	-9.8	-5.3	3.5	0.2	9.4	8.1	3.8	0.2
การประมง	-4.4	2.6	-3.4	-1.2	-5.9	-6.4	-0.8	1.8	4.8	4.7
<b>ภาคนอกการเกษตร</b>	<b>5.3</b>	<b>5.0</b>	<b>4.8</b>	<b>5.5</b>	<b>5.8</b>	<b>5.0</b>	<b>6.0</b>	<b>4.9</b>	<b>4.7</b>	<b>4.6</b>
การเหมืองแร่และย่อยหิน	8.8	3.8	5.1	6.8	12.6	10.6	7.4	6.6	0.6	1.0
การอุตสาหกรรม	5.2	6.1	3.0	6.2	6.5	5.2	7.6	5.7	5.5	5.8
การไฟฟ้า ประปาและแก๊ส	5.3	5.1	9.1	6.6	4.9	0.8	3.9	3.5	6.6	6.6
การก่อสร้าง	6.0	4.9	9.8	7.8	3.4	3.9	5.0	5.3	5.1	4.0
การค้าส่งค้าปลีก ซ่อมยานพาหนะและของใช้	4.2	2.7	4.6	4.2	3.8	4.3	3.7	2.3	2.3	2.3
โรงแรมและภัตตาคาร	2.1	10.5	-2.2	2.8	3.1	4.5	15.8	11.0	7.9	8.1
การขนส่ง คมนาคมและคลังสินค้า	4.8	5.7	4.2	4.5	4.4	5.9	6.1	4.7	5.8	6.0
การเงินการธนาคาร	7.5	2.9	15.0	4.7	6.0	4.9	4.0	3.4	2.4	1.9
การค้าอสังหาริมทรัพย์ ธุรกิจให้เช่าและอื่นๆ	4.8	2.0	6.6	4.7	3.8	4.1	2.7	1.9	1.4	2.0
การบริหารราชการแผ่นดิน	6.1	3.7	4.9	8.3	5.7	5.7	5.7	2.7	6.2	0.1
การศึกษา	8.4	2.9	16.8	-0.1	10.4	7.2	-3.8	6.5	6.5	2.9
การบริการสุขภาพและสังคมสงเคราะห์	12.3	8.8	17.3	11.0	11.4	9.8	3.4	13.4	9.2	9.4
การบริการชุมชน สังคมและส่วนบุคคล	6.6	2.2	5.0	8.7	11.2	2.1	5.0	3.3	1.4	-0.8
บริการคนรับใช้	0.2	-2.3	2.6	-1.9	1.1	-1.3	-3.5	-5.0	-4.1	4.5
<b>ผลิตภัณฑ์มวลรวมในประเทศ (GDP)</b>	<b>4.5</b>	<b>5.0</b>	<b>3.5</b>	<b>4.7</b>	<b>5.5</b>	<b>4.3</b>	<b>6.1</b>	<b>5.0</b>	<b>4.7</b>	<b>4.2</b>

ตารางที่ 3 อัตราการขยายตัวที่แท้จริง (real term) ของการใช้จ่ายผลิตภัณฑ์ในประเทศเทียบกับระยะเดียวกันของปีที่แล้ว

หน่วย : ร้อยละ

	2548 p	2549 p1	2548 p				2549 p1			
			Q1	Q2	Q3	Q4	Q1	Q2	Q3	Q4
การใช้จ่ายของครัวเรือน	4.3	3.1	4.1	4.7	4.6	3.7	3.9	3.3	2.8	2.5
การใช้จ่ายของรัฐบาล	13.7	3.4	13.3	13.9	16.7	10.4	7.4	5.7	4.3	-4.2
การลงทุน	12.2	-7.1	21.6	24.5	-10.9	12.8	-16.1	-13.9	10.5	-3.3
การลงทุนสินทรัพย์ถาวร	11.1	4.0	15.0	14.1	8.1	7.5	6.6	4.0	3.2	2.4
เอกชน	10.9	3.9	12.2	13.0	10.6	8.1	7.0	3.3	2.9	2.3
สาธารณะ	11.3	4.5	25.4	18.0	2.8	5.2	5.3	6.4	3.8	2.5
ส่วนเปลี่ยนแปลงสินค้าคงเหลือ	29.4	-155.1	56.2	203.9	-1,576.9	479.9	-104.4	-130.4	33.7	-93.7
การส่งออกสินค้าและบริการ	4.3	8.5	-0.5	2.4	10.6	4.6	14.4	9.0	4.7	6.8
สินค้า	4.3	9.0	-0.2	1.8	11.2	4.1	13.9	9.2	4.9	8.7
บริการ	4.3	6.7	-1.8	5.0	7.8	6.8	16.4	8.2	3.8	-0.9
การนำเข้าสินค้าและบริการ	9.3	1.6	9.7	13.1	5.7	8.7	1.9	-1.7	5.2	1.0
สินค้า	8.8	-0.8	11.2	13.3	4.3	6.5	-2.9	-3.7	3.9	-0.5
บริการ	12.1	14.3	1.8	12.2	13.8	20.2	29.6	10.3	11.5	8.0
การใช้จ่ายผลิตภัณฑ์ในประเทศ	4.3	5.0	3.2	4.0	5.6	4.3	6.1	5.3	4.5	4.3

ตารางที่ 4 การส่งออก นำเข้าและดุลบัญชีเดินสะพัด (ราคาประจำปี)

หน่วย : พันล้านบาท

	2548 p	2549 p1	2548 p				2549 p1			
			Q1	Q2	Q3	Q4	Q1	Q2	Q3	Q4
มูลค่าการส่งออกสินค้าและบริการ	5,230	5,761	1,155	1,249	1,431	1,395	1,385	1,381	1,519	1,476
อัตราเพิ่ม (ร้อยละ)	14.0	10.1	9.0	12.7	21.0	12.8	20.0	10.5	6.1	5.8
มูลค่าการนำเข้าสินค้าและบริการ	5,324	5,456	1,203	1,392	1,370	1,359	1,326	1,389	1,417	1,323
อัตราเพิ่ม (ร้อยละ)	24.6	2.5	23.3	31.2	22.3	21.8	10.2	-0.2	3.5	-2.6
ดุลการค้าและบริการ	-93.7	305.7	-48.4	-142.9	61.7	36.0	59.4	-8.4	101.6	153.1
สัดส่วนต่อ GDP (ร้อยละ)	-1.3	3.9	-2.8	-8.5	3.5	1.9	3.1	-0.4	5.2	7.5
รายได้ปัจจัยการผลิตสุทธิต่างประเทศ	-170	-157	-30.8	-61.9	-45.1	-32.2	-27.7	-67.6	-45.8	-16.0
เงินโอนสุทธิ	121	128	27.2	30.0	30.7	33.0	33.4	32.3	30.4	31.6
ดุลบัญชีเดินสะพัด	-142.7	276.3	-52.0	-174.7	47.3	36.8	65.1	-43.8	86.2	168.8
สัดส่วนต่อ GDP (ร้อยละ)	-2.0	3.5	-3.0	-10.3	2.6	1.9	3.4	-2.3	4.4	8.3

ตารางที่ 5 อัตราการขยายตัวดัชนีราคาผลิตภัณฑ์มวลรวมในประเทศ ดัชนีราคาผู้บริโภค

และดัชนีราคาผู้ผลิตเทียบกับระยะเดียวกันของปีที่แล้ว

หน่วย : ร้อยละ

	2548 p	2549 p1	2548 p				2549 p1			
			Q1	Q2	Q3	Q4	Q1	Q2	Q3	Q4
ดัชนีราคาผลิตภัณฑ์มวลรวมในประเทศ	4.5	5.0	4.5	2.9	5.2	5.3	6.4	6.6	3.9	3.3
ดัชนีราคาผู้บริโภค	4.5	4.7	2.8	3.7	5.7	6.0	5.7	6.0	3.6	3.3
ดัชนีราคาผู้ผลิต	9.1	7.1	9.6	9.5	9.4	8.2	8.7	10.3	6.2	3.4

ตารางที่ 6 แหล่งที่มาของอัตราการขยายตัวผลิตภัณฑ์มวลรวมราคาคงที่ (ปีฐาน 2531)

หน่วย : ร้อยละ

	2548 p	2549 p1	2548 p				2549 p1			
			Q1	Q2	Q3	Q4	Q1	Q2	Q3	Q4
<b>ด้านอุปสงค์ (การใช้จ่าย)</b>	<b>4.2</b>	<b>5.0</b>	<b>3.1</b>	<b>4.1</b>	<b>5.7</b>	<b>4.2</b>	<b>6.0</b>	<b>5.3</b>	<b>4.6</b>	<b>4.2</b>
อุปสงค์ภายในประเทศ	5.9	3.0	6.3	7.1	6.1	4.4	4.3	3.5	2.8	1.5
การใช้จ่ายของครัวเรือน	2.3	1.7	2.2	2.7	2.6	2.0	2.1	1.9	1.5	1.3
การใช้จ่ายของรัฐบาล	1.1	0.3	1.0	1.2	1.6	0.8	0.6	0.5	0.5	-0.3
การลงทุนสินทรัพย์ถาวร	2.4	0.9	3.1	3.3	1.9	1.6	1.5	1.0	0.8	0.5
การส่งออกสุทธิ (อุปสงค์ภายนอก)	-2.1	4.8	-5.4	-5.8	4.1	-1.4	7.8	6.9	0.5	3.9
การส่งออกสินค้าและบริการ	2.9	5.7	-0.3	1.6	7.4	3.0	8.9	5.9	3.4	4.5
การนำเข้าสินค้าและบริการ	5.0	0.9	5.1	7.4	3.2	4.4	1.1	-1.0	2.9	0.5
ส่วนเปลี่ยนแปลงสินค้าคงเหลือ	0.4	-2.7	2.2	2.7	-4.5	1.2	-6.1	-5.0	1.4	-1.3
<b>ด้านอุปทานในประเทศ (การผลิต)</b>	<b>4.5</b>	<b>5.0</b>	<b>3.5</b>	<b>4.7</b>	<b>5.5</b>	<b>4.3</b>	<b>6.1</b>	<b>5.0</b>	<b>4.7</b>	<b>4.2</b>
เกษตร	-0.3	0.4	-0.9	-0.4	0.1	-0.1	0.7	0.5	0.3	0.1
อุตสาหกรรม	2.0	2.4	1.2	2.4	2.5	2.0	2.9	2.2	2.2	2.2
ก่อสร้าง	0.1	0.1	0.2	0.2	0.1	0.1	0.1	0.1	0.2	0.1
บริการและอื่น ๆ	2.6	2.1	3.0	2.5	2.8	2.4	2.4	2.1	2.1	1.8

หมายเหตุ ผลรวมด้านอุปสงค์เทียบกับด้านอุปทานไม่เท่ากันเนื่องจากค่าสถิติผิดพลาด

ตารางที่ 7 อัตราการขยายตัวผลิตภัณฑ์มวลรวมในประเทศด้านการผลิตและการใช้จ่าย ราคาคงที่ (ปีฐาน 2531)

เทียบกับไตรมาสที่แล้ว ปรับด้วยดัชนีฤดูกาล

หน่วย : ร้อยละ

	2548 p	2549 p1	2548 p				2549 p1			
			Q1	Q2	Q3	Q4	Q1	Q2	Q3	Q4
<b>ด้านอุปสงค์ (การใช้จ่าย)</b>										
การใช้จ่ายของครัวเรือน	4.3	3.2	0.0	2.1	1.0	0.4	0.7	1.1	0.6	0.1
การใช้จ่ายของรัฐบาล	13.2	3.3	4.5	2.1	0.3	3.4	2.1	-0.2	-0.3	-6.8
การลงทุนสินทรัพย์ถาวร	11.0	4.1	0.9	2.4	-0.4	3.6	1.1	-0.1	-1.6	3.3
<b>ด้านอุปทานในประเทศ (การผลิต)</b>										
เกษตร	-3.1	4.9	-8.1	1.7	5.8	-0.1	0.3	1.5	2.1	-3.1
อุตสาหกรรม	5.2	6.1	-1.5	3.7	1.8	1.1	0.9	1.7	1.6	1.5
ก่อสร้าง	6.0	4.8	-3.4	-0.8	0.3	6.9	-1.5	-0.2	0.5	4.6
บริการและอื่น ๆ	5.3	4.2	1.3	1.3	1.3	1.0	1.2	0.7	1.2	0.5
<b>ผลิตภัณฑ์มวลรวมในประเทศ</b>	<b>4.5</b>	<b>5.0</b>	<b>-0.8</b>	<b>2.2</b>	<b>1.9</b>	<b>1.1</b>	<b>0.9</b>	<b>1.1</b>	<b>1.4</b>	<b>0.7</b>

### การปรับปรุงย้อนหลัง

โดยปกติ การจัดทำสถิติผลิตภัณฑ์มวลรวมในประเทศรายไตรมาส จะมีการปรับปรุงย้อนหลัง 2 ลักษณะ คือ

- 1) **การปรับปรุงครั้งแรก** เป็นการปรับปรุงในไตรมาสย้อนหลังจากไตรมาสอ้างอิงหนึ่งไตรมาส เพื่อให้มีความถูกต้องยิ่งขึ้น อันเนื่องมาจากการปรับปรุงตามแหล่งข้อมูลล่าสุด โดยในตารางจะแสดงตัวอักษร “r” ซึ่งหมายถึง revised หรือปรับปรุง กำกับไว้ที่ไตรมาสที่มีการปรับปรุงค่า
- 2) **การปรับปรุงครั้งที่สอง** เป็นการปรับปรุงเพื่อให้ค่าผลรวมรายไตรมาสทั้งสี่ไตรมาสมีค่าเท่ากับรายปี โดยจะดำเนินการปรับปรุงครั้งที่สองเมื่อการจัดทำสถิติรายปีแล้วเสร็จ หรือในการจัดทำสถิติผลิตภัณฑ์มวลรวมในประเทศรายไตรมาสประจำไตรมาสที่สามของทุกปี และจะมีการปรับปรุงย้อนหลังสองปีตามสถิติรายปี การปรับปรุงครั้งที่สองได้มีการปรับแก้ข้อมูลเครื่องชี้ใหม่ เป็นเพียงการใช้เทคนิคทางคณิตศาสตร์ คือ Denton Least Square Technique โดยในทางปฏิบัติ ได้ใช้โปรแกรมประมวลผลสำเร็จรูปที่เรียกว่า “The Canadian Bench Program and Extrapolation (Bench Program)” โดยในตารางจะแสดงตัวอักษร “r” ซึ่งหมายถึง revised หรือปรับปรุง กำกับไว้ที่ปีที่มีการปรับปรุงค่า ซึ่งหมายถึงค่าในแต่ละไตรมาสในปีที่มี “r” กำกับไว้ ได้มีการปรับปรุงค่าตามสถิติรายปี

### การแสดงอักษรกำกับ

การแสดงอักษรกำกับสดมภ์ในตารางของเอกสารฉบับนี้ มี 3 ลักษณะ คือ r, p และ p1 โดย r มีสองชนิด ตามที่ได้กล่าวไว้ในหัวข้อการปรับปรุงย้อนหลัง p คือ ค่ารายไตรมาสในปีที่มีค่ารายปีเป็นค่าตัวรวมเบื้องต้น ส่วน p1 หมายถึง ค่ารายไตรมาสในเบื้องต้นที่ยังไม่มีค่ารายปี

### Revision Policy

QGDG figures are subject to 2 types of revisions:

- 1) **First Revision:** At the time of producing the most recent quarter, figures in the previous quarter are revised as more complete and accurate information is available. The letter “r” is shown on the quarter where the revision has been made.
- 2) **Second Revision:** When compiling the annual GDP figures – usually at a time of producing statistics of GDP of the third quarter – annual figures are revised back 2 years prior to the reference year. Along with such revision, annual figures are redistributed across all quarters within a year so that the statistics of 4 quarters added up to be equal to annual total. There is no changes in indicators as the office applies Denton Least Square Technique, using computer program called “The Canadian Bench Program and Extrapolation (Bench Program)” in the redistribution process. The letter “r” is shown on the years where the revision has been made.

### Abbreviation

There are 3 letter assigns to the tables: r, p and p1. Letter “r” is assigned to 2 cases as stated above. Letter “p” is assigned to quarterly figures based on preliminary annual figures. And letter “p1” is assigned to quarterly figures without preliminary annual figures.

**\*\*การนำข้อความหรือข้อมูลในรายงานนี้ไปใช้เผยแพร่ต่อ โปรดอ้างอิงรายงานและแหล่งข้อมูลด้วย\*\***

**Any reproduction of data and materials in this book must refer to NESDB as data source.**

## **การจัดทำและเผยแพร่สถิติผลิตภัณฑ์มวลรวมในประเทศรายไตรมาส (QGDP) ตามมาตรฐาน SDDS**

สำนักงานคณะกรรมการพัฒนาการเศรษฐกิจและสังคมแห่งชาติ มีหน้าที่ในการจัดทำและเผยแพร่สถิติผลิตภัณฑ์มวลรวมในประเทศทั้งรายปีและรายไตรมาส โดยได้ดำเนินการจัดทำและประมวลผลตามมาตรฐานและกรอบแนวคิดของระบบบัญชีประชาชาติสากล หรือ System of national Accounts โดยใช้ข้อมูลพื้นฐานจากแหล่งข้อมูลต่างๆ ที่เกี่ยวข้อง ทั้งนี้ รายละเอียดกรอบแนวคิด วิธีการคำนวณ ตลอดจนแหล่งข้อมูล ได้แสดงและเผยแพร่ไว้ในเอกสาร “แนวทางการจัดทำสถิติผลิตภัณฑ์มวลรวมในประเทศรายไตรมาส” แล้ว

โดยเฉพาะ QGDP ได้ดำเนินการจัดทำและเผยแพร่ตามมาตรฐาน SDDS (Special Data Dissemination Standard) ของกองทุนการเงินระหว่างประเทศ (IMF) ซึ่งกำหนดให้เผยแพร่สถิติของไตรมาสอ้างอิงภายในสามเดือนหลังสิ้นสุดไตรมาส ปัจจุบัน สำนักงานฯ ได้พัฒนาการเผยแพร่ให้เร็วขึ้น เพื่อสนองตอบต่อความต้องการของผู้ใช้ โดยกำหนดเผยแพร่ในวันจันทร์ที่สองของเดือนที่สามหลังจากไตรมาสอ้างอิง ผ่านวิธีการเผยแพร่ 3 ช่องทาง คือ (1) การแถลงข่าว (2) เอกสาร และ (3) web site คือ [www.nesdb.go.th](http://www.nesdb.go.th) การเผยแพร่ทั้งสามช่องทางนี้โดยปกติจะมีขึ้นพร้อมกันในเวลา 9.30 น ของวันดังกล่าว และเชื่อมโยงไปยัง website ของ IMF ที่ <http://dsbb.imf.org/Applications/web/sddsctycatbaselist/?strcode=THA&strcat=NAG00> นอกจากนี้ ได้นำเสนอตารางการเผยแพร่ข้อมูลล่วงหน้าประมาณ 1 ปี ไว้ที่ปกหลังของเอกสารฉบับนี้ด้วย

## **Data Dissemination of Quarterly Gross Domestic Product (QGDP) according to SDDS**

The Office of the National Economic and Social Development Board (NESDB) is responsible for compiling and disseminating GDP statistics, both quarterly and annually. Data-collection and compilation methods used to compile GDP statistics follow internationally-accepted System of National Accounts set forth by the United Nations. Detailed concepts, definitions and methodology are explained and published under title “Quarterly GDP Compilation Methodology.”

Quarterly GDP has also met Special Data Dissemination Standard of the IMF, which is to release quarterly figures within 3 months after the end of reference quarter. The NESDB had been able to speed up the compilation process to meet users’ demand by releasing data on the second Monday of the third months following the reference quarter. The data is available for all users via 3 channels: (1) press release (2) hard copy and (3) NESDB website, which is [www.nesdb.go.th](http://www.nesdb.go.th). The data can be accessed at the same time, normally at 9.30 am of the date previously informed.

The website is also linked to the IMF’s SDDS page at

<http://dsbb.imf.org/Applications/web/sddsctycatbaselist/?strcode=THA&strcat=NAG00>

In addition, 1-year advance-release calendar is also available on the back of this book.

## ผลิตภัณฑ์มวลรวมในประเทศ ไตรมาสที่ 4/2549

(Gross Domestic Product: Q4/2006)

### วัน เวลาและสถานที่ออกรายงาน

#### Embargo and venue

---

วันอังคารที่ 6 มีนาคม 2550 เวลา 9.30 น.

สำนักงานคณะกรรมการพัฒนาการเศรษฐกิจและสังคมแห่งชาติ

962 ถนนกรุงเกษม ป้อมปราบฯ กทม. 10100

9.30 a.m. Tuesday 6<sup>th</sup> March 2007

Office of the National Economic and Social Development Board,

962 Krung Kasem Rd., Pomprab, Bangkok 10100

### กำหนดการออกรายงานผลิตภัณฑ์มวลรวมในประเทศ ไตรมาสที่ 1/2550

#### Forthcoming issues; GDP 1<sup>st</sup> quarter 2007

---

วันจันทร์ที่ 4 มิถุนายน 2550 เวลา 9.30 น.

9.30 a.m. Monday 4<sup>th</sup> June 2007

### ผู้ประสานงาน

#### Contact persons

---

หากต้องการรายละเอียดเพิ่มเติมหรือมีปัญหาใดๆ สอบถามได้ที่ e-mails ข้างล่าง หรือ โทร. 0-2280-4085

For further information, contact us via e-mails or call 0-2280-4085 with following extension numbers:

Tables	Coordinators	E-mail address	Ext. No.
Table 1-3	Apichai Thamsermsukh	apichai-t@nesdb.go.th	6176
	Peeranat Dangsakul	peeranat@nesdb.go.th	6180
Table 4	Chamadanai Maknual	chamadanai@nesdb.go.th	6209
Table 5	Apichai Thamsermsukh	apichai-t@nesdb.go.th	6176
	Peeranat Dangsakul	peeranat@nesdb.go.th	6180
Table 6-7	Apichai Thamsermsukh	apichai-t@nesdb.go.th	6176
	Wirot Nararak	wirot@nesdb.go.th	6193

## FORTHCOMING RELEASES

### 2007

#### APRIL

30 Flow-of-Funds Accounts of Thailand 2005  
(statistics tables on internet)

#### MAY

30 Capital Stock of Thailand 2006  
(statistics tables on internet)

#### JUNE

4 GDP : Q1/2007  
(press release, publication, internet)  
(9:30 a.m. local time)

29 Gross Regional and Provincial Products  
2006 Provision  
(statistics tables on internet)

Flow-of-Funds Accounts of Thailand 2005  
(publication)

Newsletter : Q1/2007 (on internet only)

#### JULY

27 Capital Stock of Thailand 2006  
(publication)

#### AUGUST

#### SEPTEMBER

3 GDP : Q2/2007  
(press release, publication, internet)  
(9:30 a.m. local time)

28 Newsletter : Q2/2007  
(on internet only)

#### OCTOBER

#### NOVEMBER

30 National Income of Thailand 2006  
(statistics tables on internet)

#### DECEMBER

3 GDP : Q3/2007  
(press release, publication, internet)  
(9:30 a.m. local time)

28 Newsletter : Q3/2007  
(on internet only)

### 2008

#### JANUARY

31 National Income of Thailand 2006  
(publication)

#### FEBRUARY

29 Gross Regional and Provincial Products  
2006 (publication)

#### MARCH

3 GDP : Q4/2007  
(press release, publication, internet)  
(9:30 a.m. local time)

31 Newsletter : Q4/2007  
(on internet only)

#### APRIL

30 Flow-of-Funds Accounts of Thailand 2006  
(statistics tables on internet)

#### MAY

30 Capital Stock of Thailand 2007  
(statistics tables on internet)

#### JUNE

2 GDP : Q1/2008  
(press release, publication, internet)  
(9:30 a.m. local time)

30 Gross Regional and Provincial Products  
2007 Provision  
(statistics tables on internet)

Flow-of-Funds Accounts of Thailand 2006  
(publication)

Newsletter : Q1/2008 (on internet only)