

บัญชีกระแสการโอนประชาชาติ 2562  
**National Transfer Accounts 2019**



## บัญชีกระแสการโอนประชาชาติของประเทศไทย ปี 2562 (National Transfer Accounts : Country Brief)

การเปลี่ยนแปลงโครงสร้างประชากรของประเทศไทยเข้าสู่ “สังคมสูงอายุอย่างสมบูรณ์ (Aged Society)” ในปี 2566 และ “สังคมสูงวัยระดับสุดยอด (Super-aged Society)” ในปี 2576 เป็นปัจจัยสำคัญที่นำไปสู่ความเปลี่ยนแปลงเชิงโครงสร้างทางเศรษฐกิจและสังคมของประเทศ การเพิ่มสูงขึ้นของสัดส่วนผู้สูงอายุ ในขณะที่สัดส่วนของวัยแรงงานและวัยเด็กกำลังปรับตัวลดลง ทำให้ภาครัฐจำเป็นต้องปรับเปลี่ยนนโยบายทั้งระยะสั้นและระยะยาวให้สอดคล้องกับโครงสร้างประชากรที่จะเปลี่ยนแปลงไป ทั้งนี้ บัญชีกระแสการโอนประชาชาติ ปี 2562 (National Transfer Account 2019: NTA 2019) เป็นเครื่องมือสำคัญในการช่วยวิเคราะห์สถานการณ์ทางเศรษฐกิจและสังคมของประชากรในแต่ละช่วงวัยในปัจจุบันได้อย่างชัดเจนมากยิ่งขึ้น โดยผ่านการสะท้อนให้เห็นความสัมพันธ์ระหว่างรายได้จากแรงงานและรายจ่ายเพื่อการบริโภคของประชากรในแต่ละช่วงวัยในรูปแบบของระดับการขาดดุลงบรายได้ของประชากร (รายจ่ายสูงกว่ารายได้) ซึ่งจะนำไปสู่การตอบคำถามสำคัญในการวิเคราะห์และทำความเข้าใจสถานการณ์ทางเศรษฐกิจและสังคมของประชากรแต่ละอายุ รวมถึงสถานการณ์ของประเทศในภาพรวม และประเภทเครื่องมือที่ใช้ในการชดเชยการขาดดุลงบรายได้ดังกล่าว

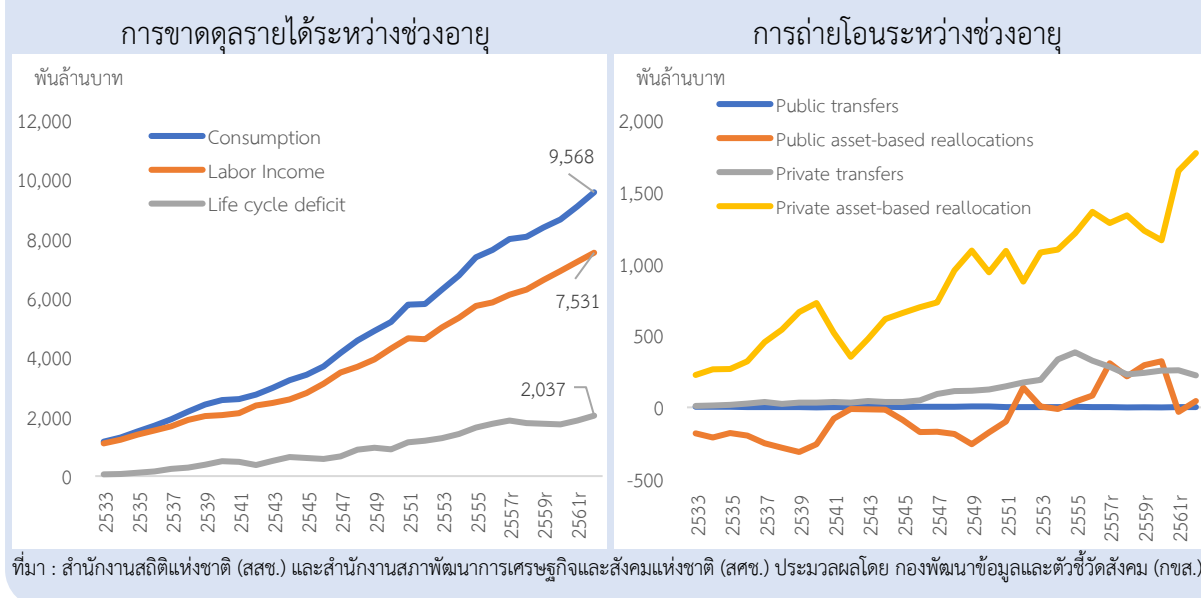
ทั้งนี้ การนำเสนอข้อมูล NTA จะนำเสนอมูลค่าและแบบแผนของรายการต่าง ๆ เป็น 2 รูปแบบ คือ (1) ค่าเฉลี่ยต่อคน (Average values per person) เป็นรายอายุ เพื่อนำเสนอว่าโดยเฉลี่ยแล้ว ประชากรในแต่ละอายุ มีรายได้จากแรงงาน การใช้จ่ายเพื่อการบริโภค การจัดสรรสินทรัพย์ และการโอนเป็นอย่างไร รวมถึงได้รับการสนับสนุนจากภาครัฐมากน้อยเท่าใด และ (2) มูลค่ารวมทั้งประเทศ (National aggregate values) ซึ่งเป็นการนำค่าเฉลี่ยรายอายุมาคูณกับจำนวนประชากรในแต่ละอายุ เพื่อนำเสนอว่าในภาพรวมของประเทศ แบบแผนการมีรายได้ การใช้จ่าย การจัดสรรสินทรัพย์ และการโอนของประชากรแต่ละอายุเป็นอย่างไร มีการขาดดุลงบรายได้ทั้งหมดเป็นมูลค่าเท่าใด นำไปสู่การวางแผนนโยบายเพื่อชดเชยการขาดดุลงบรายได้ของประเทศได้ต่อไป



## 1. ภาพรวมการขาดดุลงบรายได้ของประเทศไทย (The Life cycle deficit)

ในช่วง 30 ปีที่ผ่านมา แนวโน้มภาพรวมการขาดดุลงบรายได้ของประเทศไทยปรับตัวเพิ่มขึ้นอย่างต่อเนื่อง เนื่องจากการปรับตัวเพิ่มสูงขึ้นของรายจ่ายเพื่อการอุปโภคบริโภคในอัตราที่เร็วกว่าการเพิ่มขึ้นของรายได้จากแรงงาน โดยในปี 2562 พบว่า การขาดดุลงบรายได้ตามช่วงอายุ (Life cycle deficit: LCD) มีมูลค่าอยู่ที่ 2,037,395 ล้านบาท จำแนกเป็น (1) รายจ่ายเพื่อการอุปโภคบริโภค มีมูลค่าอยู่ที่ 9,568,477 ล้านบาท และ (2) รายได้จากการทำงาน มีมูลค่าอยู่ที่ 7,531,082 ล้านบาท ประกอบด้วยรายได้จากค่าตอบแทนแรงงาน 5,199,461 ล้านบาท และรายได้จากการประกอบอาชีพอิสระ 2,331,622 ล้านบาท โดยกลไกสำคัญในการชดเชยการขาดดุลงบรายได้ของประเทศไทย คือ การจัดสรรสินทรัพย์ (Asset-based Reallocations) มีมูลค่า 1,813,997 ล้านบาท หรือคิดเป็นสัดส่วนร้อยละ 89.0 ของระดับการขาดดุลงบรายได้ทั้งหมด ซึ่งส่วนใหญ่เป็นการจัดสรรสินทรัพย์ของภาคเอกชน มีมูลค่า 1,770,800 ล้านบาท (คิดเป็นร้อยละ 97.6 ของการจัดสรรสินทรัพย์ทั้งหมด) เช่น รายได้จากทรัพย์สิน เงินออม เป็นต้น ในขณะที่การจัดสรรสินทรัพย์ของภาครัฐ มีมูลค่าเพียง 43,197 ล้านบาท หรือคิดเป็นร้อยละ 2.4 ของการจัดสรรสินทรัพย์ทั้งหมด นอกจากนี้ ในส่วนของบทบาทของการโอนสุทธิ (Net Transfers) พบว่า ในปี 2562 มีมูลค่ารวม เท่ากับ 223,398 ล้านบาท คิดเป็นร้อยละ 11.0 ของการขาดดุลงบรายได้ทั้งหมด โดยแบ่งเป็นการโอนสุทธิภาครัฐ (Net Public Transfer) 1,107 ล้านบาท และการโอนสุทธิภาคเอกชน (Net Private Transfer) 222,291 ล้านบาท

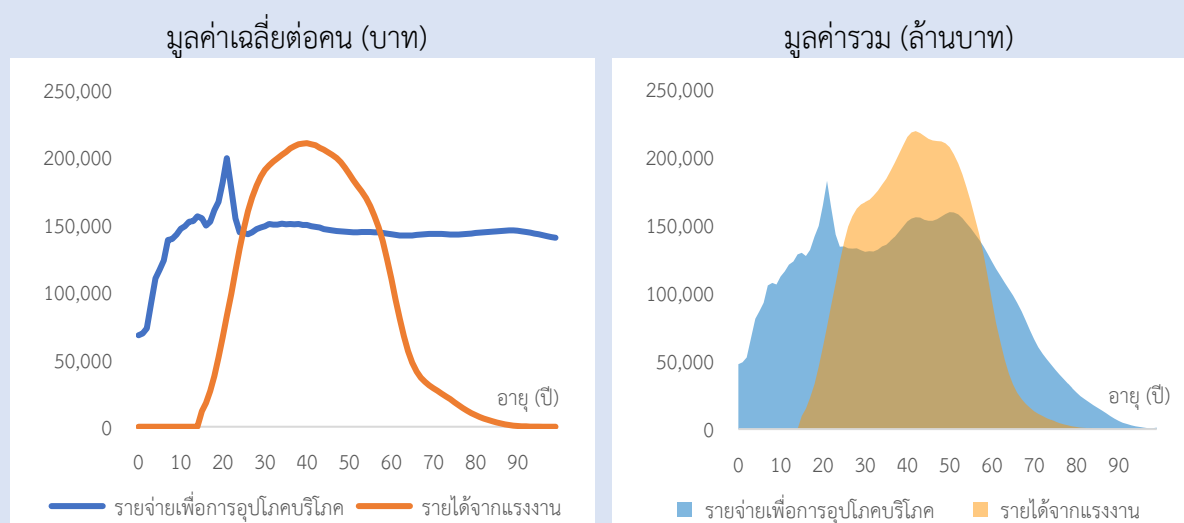
แผนภาพ 1 ค่าคุมยอดบัญชีกระแสการโอนประชาชาติ ตั้งแต่ปี 2533 – 2562



## 2. แบบแผนรายอายุของการขาดดุลรายได้ตามช่วงอายุ (Life Cycle Deficit: LCD)

ในปี 2562 แนวโน้มรูปแบบการขาดดุลรายได้ตามช่วงอายุยังคงใกล้เคียงกับปี 2560 โดยในช่วงต้นของชีวิตตั้งแต่แรกเกิดจนถึงอายุ 25 ปี จะเป็นช่วงที่มีระดับรายได้ต่ำกว่ารายจ่าย (ช่วงที่มีการขาดดุล) จากนั้นจะเริ่มเกินดุลรายได้ตั้งแต่อายุ 25 ปีเป็นต้นไป (รายได้มากกว่ารายจ่าย) และเพิ่มสูงขึ้นอย่างต่อเนื่องในตลอดช่วงวัยแรงงาน และการเกินดุลดังกล่าวจะค่อย ๆ ปรับตัวลดลง และกลับมาขาดดุลอีกครั้งเมื่อเข้าสู่วัยสูงอายุ โดยจากข้อมูลในปี 2562 พบว่า การขาดดุลรายได้ตามช่วงอายุเฉลี่ยอยู่ที่ 30,695 บาทต่อคนต่อปี และมีระดับการเกินดุลสูงสุดที่อายุ 40 ปี ที่ 60,743 บาทต่อคนต่อปี หากพิจารณามูลค่ารวมของประเทศ (Aggregate value) พบว่า มูลค่ารวมค่าใช้จ่ายเพื่อการบริโภคจะค่อย ๆ ปรับตัวลดลงเมื่อระดับอายุเพิ่มสูงขึ้นแตกต่างจากมูลค่าเฉลี่ยต่อคนที่ค่อนข้างคงที่ เนื่องจากจำนวนประชากรวัยสูงอายุที่มีจำนวนลดลง อย่างไรก็ตาม หากพิจารณามูลค่าการเกินดุลที่เกิดขึ้น จะเห็นได้ว่า ยังคงไม่เพียงพอกับการชดเชยการขาดดุลที่เกิดขึ้นของช่วงวัยเด็กและวัยสูงอายุ ซึ่งสะท้อนให้เห็นความจำเป็นของการอาศัยการจัดสรรระหว่างช่วงอายุ (Age reallocation) เป็นกลไกสำคัญในการชดเชยการขาดดุลรายได้ที่เกิดขึ้น

แผนภาพ 2 การขาดดุลรายได้ตามช่วงอายุของประเทศไทย ปี 2562



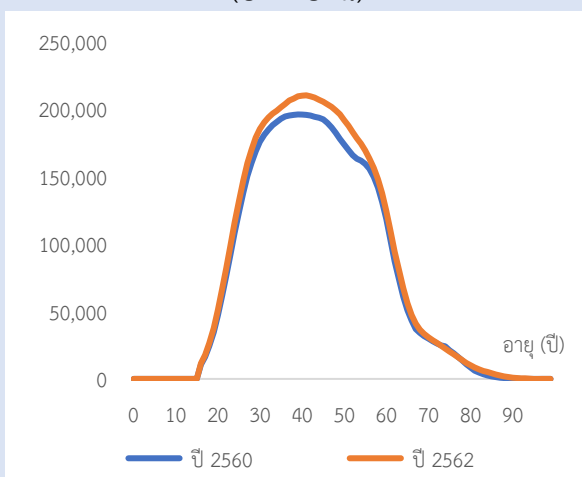
ที่มา : สำนักงานสถิติแห่งชาติ (สศช.) และสำนักงานสภาพัฒนาการเศรษฐกิจและสังคมแห่งชาติ (สศช.) ประมวลผลโดย กองพัฒนาข้อมูลและตัวชี้วัดสังคม (กขส.)

## 2.1 รายได้จากแรงงาน (Labour Income)

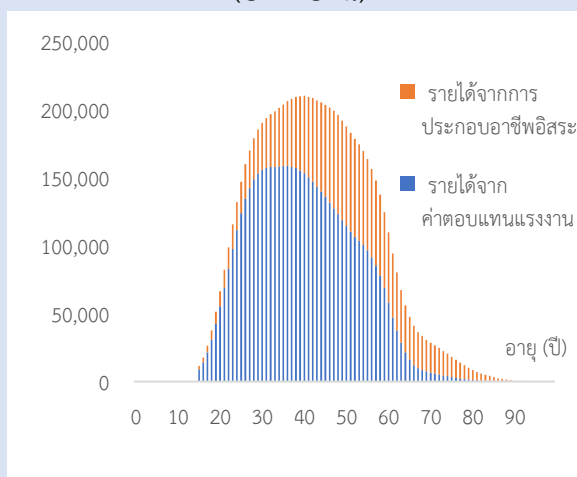
โครงสร้างรายได้จากแรงงานของประชากรไทยมีความสัมพันธ์อย่างชัดเจนกับโครงสร้างอายุของประชากร โดยในช่วงวัยแรงงาน (อายุ 15 - 60 ปี) รายได้จากแรงงานส่วนใหญ่จะอยู่ในรูปค่าตอบแทนแรงงานเป็นหลัก ในขณะที่เมื่อเข้าสู่วัยสูงอายุ (อายุ 60 ปีขึ้นไป) รายได้จากการประกอบอาชีพอิสระจะมีสัดส่วนที่สูงกว่ารายได้จากค่าตอบแทนแรงงาน จากแผนภาพ 3 ในปี 2562 รายได้จากแรงงานเฉลี่ยต่อคนอยู่ที่ 113,464 บาทต่อปี ปรับตัวเพิ่มขึ้นจากปี 2560 ที่มีค่าเท่ากับ 105,240 บาทต่อปี อย่างไรก็ตาม โครงสร้างรายได้จากแรงงานตามช่วงอายุในปี 2562 ยังคงใกล้เคียงกับปี 2560 โดยรายได้จากแรงงานจะปรับตัวเพิ่มสูงขึ้นตามอายุที่เพิ่มขึ้นจนถึงอายุ 40 ปี แล้วจากนั้นจึงค่อย ๆ ลดลงผกผันกับอายุที่เพิ่มขึ้น

แผนภาพ 3 รายได้จากแรงงาน (Labour Income) มูลค่าเฉลี่ยต่อหัว

รายได้จากแรงงาน ปี 2560 และปี 2562  
(บาทต่อคน)



รายได้จากแรงงานจำแนกตามประเภท ปี 2562  
(บาทต่อคน)



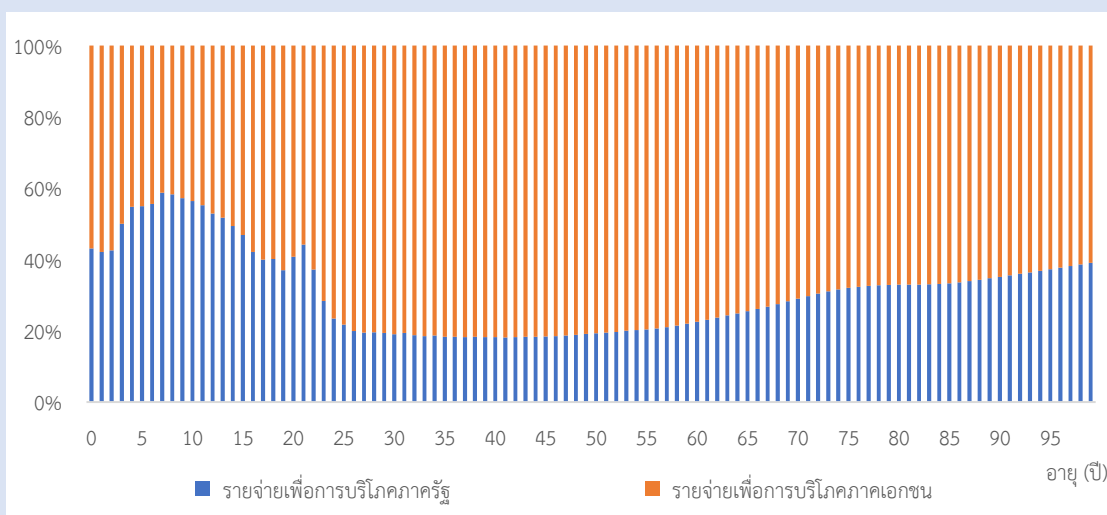
ที่มา : สำนักงานสถิติแห่งชาติ (สศช.) และสำนักงานสภาพัฒนาการเศรษฐกิจและสังคมแห่งชาติ (สศช.) ประมวลผลโดย กองพัฒนาข้อมูลและตัวชี้วัดสังคม (กชส.)

เมื่อพิจารณาจากประเภทของรายได้ ปี 2562 พบว่า รายได้จากค่าตอบแทนแรงงานเฉลี่ยต่อคนเท่ากับ 78,335 บาทต่อปี และรายได้จากการประกอบอาชีพอิสระเฉลี่ยต่อคน เท่ากับ 35,128 บาทต่อปี โดยในช่วงวัยแรงงาน รายได้จากแรงงานส่วนใหญ่มาจากค่าตอบแทนแรงงานมากกว่ารายได้จากการประกอบอาชีพอิสระ ซึ่งรายได้จากค่าตอบแทนแรงงานจะสูงสุดเมื่ออายุ 37 ปี หลังจากนั้นสัดส่วนของรายได้จากค่าตอบแทนแรงงานจะปรับตัวลดลงอย่างช้า ๆ จนถึงช่วงอายุตั้งแต่ 60 ปีขึ้นไป รายได้จากการประกอบอาชีพอิสระจึงเริ่มมีสัดส่วนสูงกว่ารายได้จากค่าตอบแทนแรงงานเพราะเข้าสู่ช่วงเกษียณอายุในการทำงาน

## 2.2 รายจ่ายเพื่อการอุปโภคบริโภค (Consumption Expenditure)

ในปี 2562 รายจ่ายเพื่อการอุปโภคบริโภคเฉลี่ยอยู่ที่ 144,159 บาทต่อคน โดยช่วงวัยที่มีการบริโภคสูงสุด ได้แก่ วัยรุ่นและนักเรียน/นักศึกษา (อายุ 15 - 24 ปี) อยู่ที่ 163,988 บาทต่อคน รองลงมาคือ วัยแรงงาน อยู่ที่ 146,498 บาทต่อคน และช่วงวัยที่มีการบริโภคน้อยที่สุด คือ วัยแรกเกิดและปฐมวัย อยู่ที่ 82,732 บาทต่อคน เมื่อพิจารณาบทบาทของภาครัฐต่อการบริโภคของประชาชน พบว่า โดยทั่วไปภาคเอกชนมีบทบาทหลักในค่าใช้จ่ายเพื่อการอุปโภคบริโภคของประชาชน โดยจะมีประชาชนในบางช่วงอายุเท่านั้นที่ได้รับการสนับสนุนจากภาครัฐในสัดส่วนที่ชัดเจน กล่าวคือ ภาครัฐจะมีสัดส่วนรายจ่ายมากในการสนับสนุนช่วงวัยเด็ก/นักเรียน/นักศึกษามากกว่าช่วงวัยอื่น ๆ ซึ่งเป็นรายจ่ายทางการศึกษาเป็นหลัก และในช่วงวัยสูงอายุเพื่อสนับสนุนค่าใช้จ่ายด้านสุขภาพ

แผนภาพ 4 โครงสร้างรายจ่ายเพื่อการอุปโภคบริโภคของภาครัฐและภาคเอกชน ปี 2562



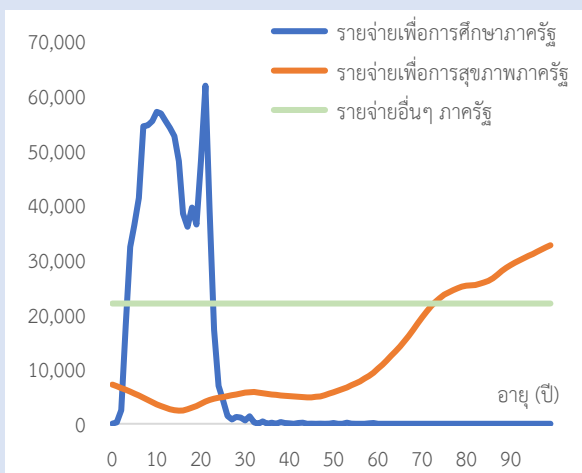
ที่มา : สำนักงานสถิติแห่งชาติ (สศช.) และสำนักงานสภาพัฒนาการเศรษฐกิจและสังคมแห่งชาติ (สศช.) ประมวลผลโดย กองพัฒนาข้อมูลและตัวชี้วัดสังคม (กขส.)

### 2.2.1 รายจ่ายเพื่อการอุปโภคบริโภคจำแนกตามสถาบัน

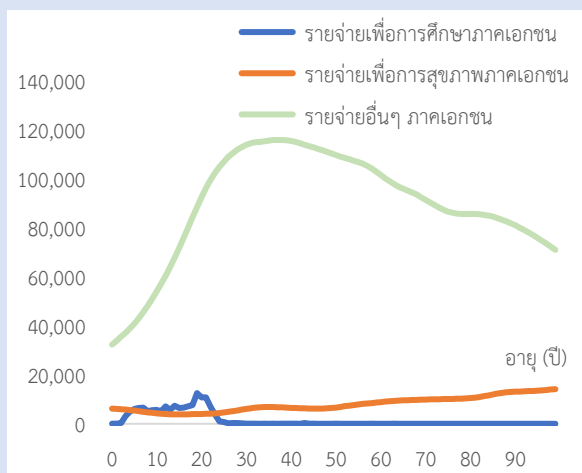
ภาครัฐมีบทบาทสำคัญในการช่วยสนับสนุนรายจ่ายทางการศึกษาของประชาชน โดยเฉพาะในช่วงวัยเด็ก/วัยเรียน/นักศึกษา และจะปรับตัวลดลงอย่างรวดเร็วเมื่อเข้าสู่วัยแรงงาน ในทางกลับกันบทบาทของภาครัฐในด้านสุขภาพจะค่อย ๆ เพิ่มความสำคัญมากยิ่งขึ้นในการสนับสนุนด้านสุขภาพของกลุ่มผู้สูงอายุตามความจำเป็นและค่าใช้จ่ายในการรักษาพยาบาลที่เพิ่มสูงขึ้น อย่างไรก็ตาม หากพิจารณาบทบาทของภาคเอกชน จะเห็นได้ว่า การบริโภคของภาคเอกชนส่วนใหญ่เป็นการบริโภคอื่น ๆ ที่ใช้ในการดำรงชีพเป็นหลัก เช่น ที่อยู่อาศัย ค่าเสื้อผ้า ค่าอาหาร เป็นต้น และส่วนค่าใช้จ่ายด้านการศึกษาและด้านสุขภาพจะเป็นเพียงส่วนเสริมจากรายจ่ายที่ภาครัฐเป็นผู้สนับสนุน โดยเฉพาะในกลุ่มวัยเด็ก/วัยเรียน/นักศึกษาและกลุ่มผู้สูงอายุ ตามลำดับ

## แผนภาพ 5 รายจ่ายเพื่อการอุปโภคบริโภคประจำแนกตามสถาบัน เฉลี่ยต่อคน ปี 2562

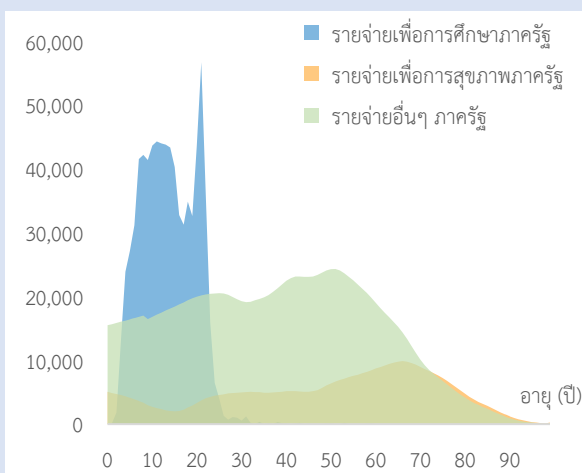
รายจ่ายเพื่อการอุปโภคบริโภคภาครัฐ เฉลี่ยต่อคน (บาท)



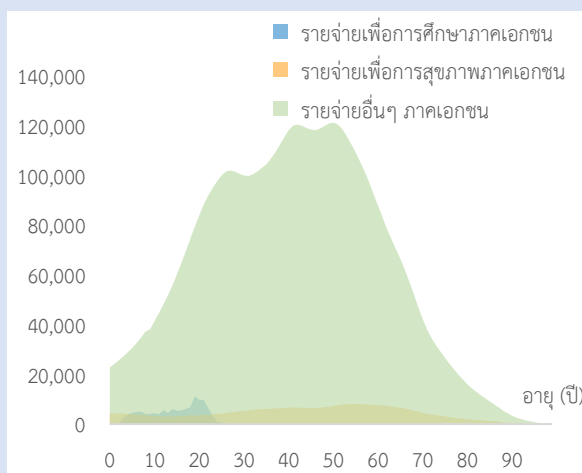
รายจ่ายเพื่อการอุปโภคบริโภคภาคเอกชน เฉลี่ยต่อคน (บาท)



รายจ่ายเพื่อการอุปโภคบริโภคภาครัฐ มูลค่ารวม (ล้านบาท)



รายจ่ายเพื่อการอุปโภคบริโภคภาคเอกชน มูลค่ารวม (ล้านบาท)



ที่มา : สำนักงานสถิติแห่งชาติ (สสช.) และสำนักงานสภาพัฒนาการเศรษฐกิจและสังคมแห่งชาติ (สศช.) ประมวลผลโดย กองพัฒนาข้อมูลและตัวชี้วัดสังคม (กขส.)

ในด้านมูลค่ารวม (Aggregate values) ของรายจ่ายเพื่อการอุปโภคบริโภค ซึ่งเป็นการนำค่าเฉลี่ยรายอายุมาคูณกับจำนวนประชากรรายอายุ ยังคงฉายภาพให้เห็นใกล้เคียงค่าใช้จ่ายในการบริโภคต่อคนในแต่ละด้าน รวมทั้งบทบาทของภาครัฐและภาคเอกชนที่มีต่อโครงสร้างการอุปโภคบริโภคเช่นกัน อย่างไรก็ตาม มีเพียงมูลค่ารวมของรายจ่ายทางด้านสุขภาพทั้งภาครัฐและภาคเอกชนที่เมื่อเข้าสู่ผู้สูงอายุจะค่อย ๆ ปรับตัวลดลงอย่างต่อเนื่อง เพราะจำนวนประชากรในกลุ่มผู้สูงอายุลดลงอย่างต่อเนื่องเมื่อมีอายุมากขึ้น

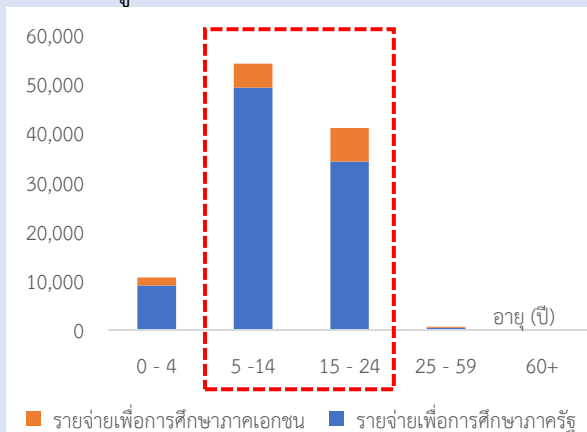
## 2.2.2 รายจ่ายเพื่อการอุปโภคบริโภคจำแนกตามประเภทรายจ่าย

### (1) รายจ่ายเพื่อการอุปโภคบริโภคด้านการศึกษา (Education Consumption)

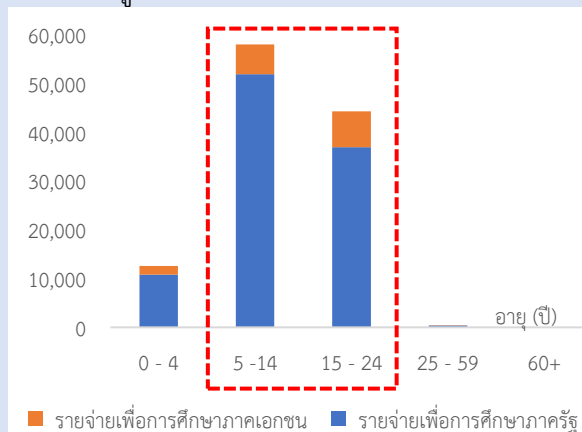
ในปี 2562 แนวโน้มรายจ่ายด้านการศึกษาปรับตัวเพิ่มสูงขึ้นในทุกช่วงอายุ โดยเฉพาะในช่วงอายุ 5 - 14 ปี และ 15 - 24 ปี ซึ่งเป็นการปรับตัวเพิ่มสูงขึ้นทั้งในส่วนของภาครัฐและภาคเอกชน โดยประชากรกลุ่มวัยเรียนที่ศึกษาอยู่ในระดับการศึกษาภาคบังคับ (5 - 14 ปี) มีรายจ่ายด้านการศึกษาสูงที่สุด รองลงมาเป็นกลุ่มวัยรุ่น/นักเรียน/นักศึกษา (15 - 24 ปี) ซึ่งเป็นกลุ่มอายุที่จบการศึกษาภาคบังคับแล้ว และสามารถเลือกที่จะเข้าสู่ตลาดแรงงานหรือศึกษาต่อในระดับมัธยมปลาย อาชีวศึกษา และอุดมศึกษาได้ ขณะที่รายจ่ายเพื่อการศึกษาของกลุ่มปฐมวัยยังอยู่ในระดับค่อนข้างต่ำเมื่อเปรียบเทียบกับช่วงวัยอื่น ๆ จะเห็นได้ว่า ภาครัฐมีบทบาทสำคัญในการสนับสนุนการจัดการศึกษาของประชาชนโดยเฉพาะในช่วงการศึกษาภาคบังคับ

แผนภาพ 6 รายจ่ายเพื่อการอุปโภคบริโภคด้านการศึกษาของภาครัฐและภาคเอกชน

มูลค่าเฉลี่ยต่อคน (บาท) ปี 2560



มูลค่าเฉลี่ยต่อคน (บาท) ปี 2562



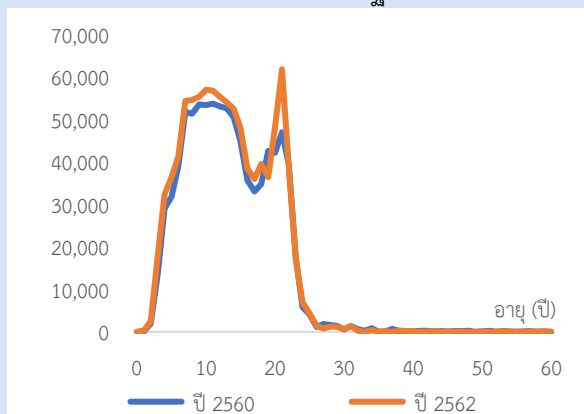
ที่มา : สำนักงานสถิติแห่งชาติ (สสช.) และสำนักงานสภาพัฒนาการเศรษฐกิจและสังคมแห่งชาติ (สศช.) ประมวลผลโดย กองพัฒนาข้อมูลและตัวชี้วัดสังคม (กขส.)

ในปี 2562 รายจ่ายเพื่อการศึกษาของภาครัฐ ค่อนข้างอยู่ในระดับสูงในช่วงการศึกษาภาคบังคับ (จนถึงอายุ 15 ปี หรือระดับ ม.ต้น) และปรับตัวลดลงในช่วงระดับการศึกษา ม.ปลาย/ปวช. สอดคล้องกับจำนวนนักเรียนและงบประมาณค่าใช้จ่ายต่อหัวที่ลดลง จากนั้นระดับรายจ่ายดังกล่าวจะปรับตัวเพิ่มขึ้นอีกครั้งในระดับอุดมศึกษาตามการจัดสรรงบประมาณค่าใช้จ่ายต่อหัวที่ค่อนข้างสูง ในขณะที่ รายจ่ายเพื่อการศึกษาภาคเอกชน ปรับตัวเพิ่มขึ้นมากในช่วงวัยเรียนอายุ 5 - 21 ปี โดยส่วนหนึ่งเป็นผลจากค่าใช้จ่ายด้านหนังสือและอุปกรณ์การเรียนการสอนที่เพิ่มขึ้นเพราะการให้ความสำคัญกับการใช้อุปกรณ์และเทคโนโลยีต่าง ๆ มาช่วยในการเรียนมากขึ้น อย่างไรก็ตาม แนวโน้มรายจ่ายเพื่อการศึกษาทั้งในส่วนของภาครัฐและภาคเอกชนในช่วงหลังจากการออกจากระบบการศึกษา (อายุ 21 ปีขึ้นไป) มีแนวโน้มลดลงต่ำกว่าปี 2560

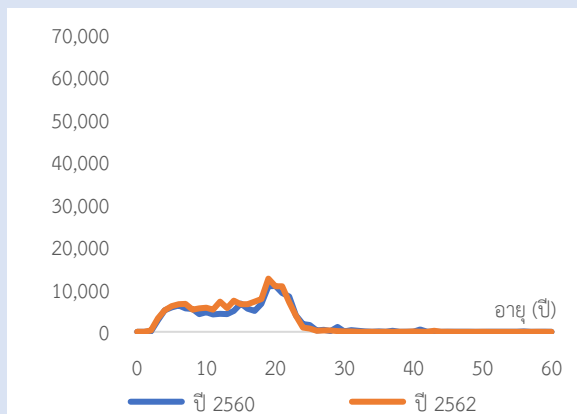


## แผนภาพ 7 รายจ่ายเพื่อการอุปโภคบริโภคด้านการศึกษา เฉลี่ยต่อคน ปี 2560 และ ปี 2562

รายจ่ายเพื่อการศึกษาภาครัฐ (บาทต่อคน)



รายจ่ายเพื่อการศึกษาภาคเอกชน (บาทต่อคน)



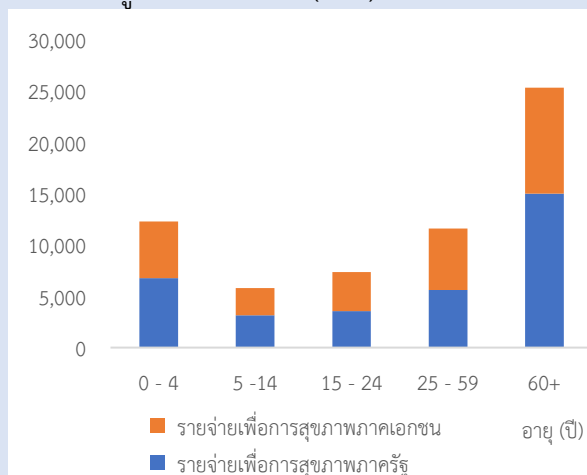
ที่มา : สำนักงานสถิติแห่งชาติ (สสช.) และสำนักงานสภาพัฒนาการเศรษฐกิจและสังคมแห่งชาติ (สศช.) ประมวลผลโดย กองพัฒนาข้อมูลและตัวชี้วัดสังคม (กขส.)

## (2) รายจ่ายเพื่อการอุปโภคบริโภคด้านสุขภาพ (Health Consumption)

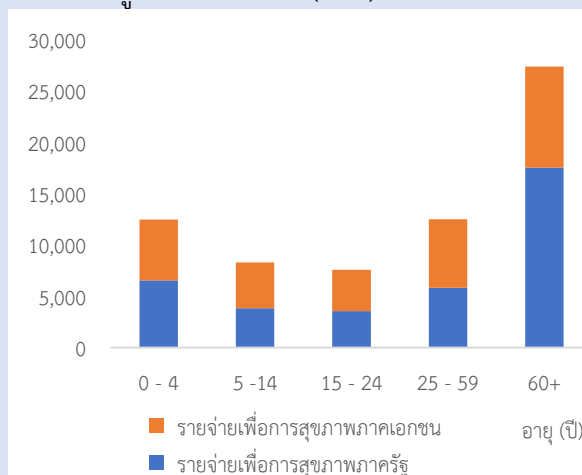
รายจ่ายเพื่อการอุปโภคบริโภคด้านสุขภาพปรับตัวเพิ่มสูงขึ้นโดยเฉพาะในกลุ่มผู้สูงอายุ โดยจากข้อมูลในปี 2562 พบว่า กลุ่มวัยสูงอายุ (อายุ 60 ปีขึ้นไป) มีรายจ่ายด้านสุขภาพสูงกว่าช่วงวัยอื่น ๆ อย่างชัดเจน ขณะที่ช่วงวัยเด็ก (อายุ 5 - 14 ปี) และวัยรุ่น (อายุ 15 - 24 ปี) มีระดับรายจ่ายค่อนข้างต่ำกว่าช่วงอายุอื่น นอกจากนี้ ในมิติของบทบาทภาครัฐ พบว่า มีเพียงกลุ่มเด็กแรกเกิดและกลุ่มผู้สูงอายุเท่านั้นที่ภาครัฐมีบทบาทสำคัญในการสนับสนุนค่าใช้จ่ายด้านสุขภาพ ขณะที่กลุ่มวัยเด็ก วัยรุ่น และวัยทำงาน เป็นกลุ่มที่ออกค่าใช้จ่ายด้านสุขภาพเอง

## แผนภาพ 8 รายจ่ายเพื่อการอุปโภคบริโภคด้านสุขภาพของภาครัฐและภาคเอกชน

มูลค่าเฉลี่ยต่อคน (บาท) ปี 2560



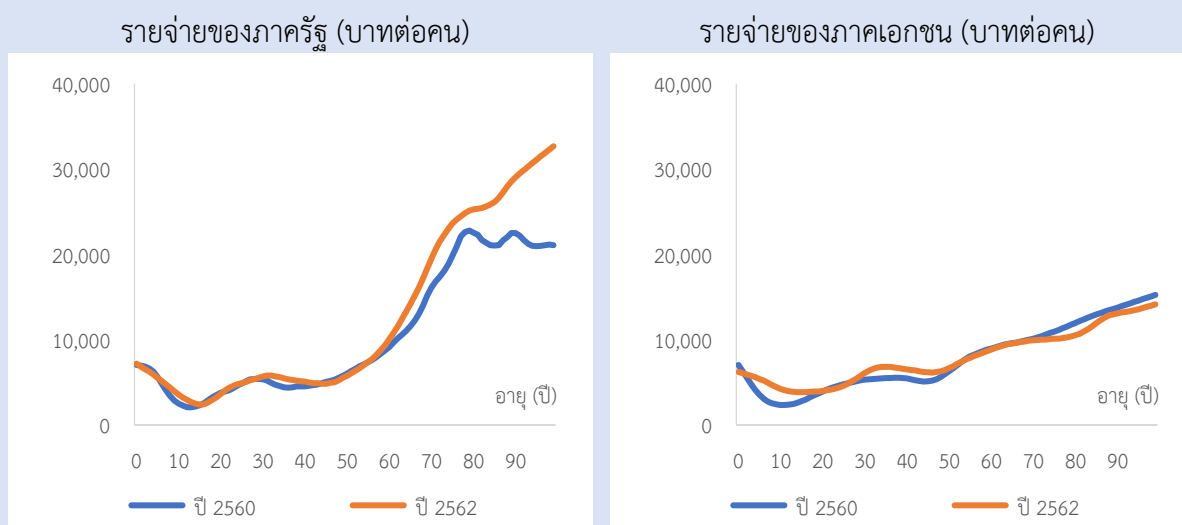
มูลค่าเฉลี่ยต่อคน (บาท) ปี 2562



ที่มา : สำนักงานสถิติแห่งชาติ (สสช.) และสำนักงานสภาพัฒนาการเศรษฐกิจและสังคมแห่งชาติ (สศช.) ประมวลผลโดย กองพัฒนาข้อมูลและตัวชี้วัดสังคม (กขส.)

ในช่วงแรกของแบบแผนรายจ่ายเพื่อสุขภาพของภาครัฐค่อนข้างใกล้เคียงกับปี 2560 แต่ในช่วงตั้งแต่อายุ 57 ปีเป็นต้นไป กลับเพิ่มสูงขึ้นจากปี 2560 อย่างชัดเจน โดยเป็นผลจาก (1) สุขภาพของประชากรวัยสูงอายุที่มักจะเจ็บป่วยด้วยโรคเรื้อรัง และ (2) นโยบายช่วยเหลือผู้สูงอายุด้านสุขภาพต่าง ๆ ที่ส่งผลให้ค่าใช้จ่ายเพิ่มสูงขึ้น อาทิ การสนับสนุนงบประมาณเพิ่มเติมจากงบเหมาจ่ายรายหัวปกติในกองทุนหลักประกันสุขภาพแห่งชาติเพื่อดูแลผู้สูงอายุกลุ่มติดบ้านและกลุ่มติดเตียง ส่วนรายจ่ายเพื่อสุขภาพของภาคเอกชน ยังคงใกล้เคียงกับปี 2560 โดยในอายุ 2 - 57 ปี ระดับรายจ่ายของภาคเอกชนจะสูงกว่าปี 2560 อย่างชัดเจน จากนั้นในช่วงอายุ 70 ปีขึ้นไป ระดับรายจ่ายของภาคเอกชนจะต่ำกว่าปี 2560 ตรงข้ามรายจ่ายเพื่อสุขภาพของภาครัฐ สะท้อนให้เห็นว่า ประชากรวัยสูงอายุพึ่งพิงการดูแลสุขภาพจากภาครัฐมากขึ้น

แผนภาพ 9 รายจ่ายเพื่อการอุปโภคบริโภคด้านสุขภาพ เฉลี่ยต่อคน ปี 2560 และ ปี 2562



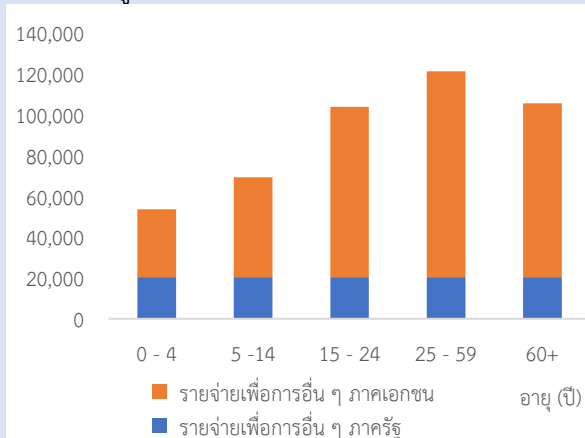
ที่มา : สำนักงานสถิติแห่งชาติ (สสช.) และสำนักงานสภาพัฒนาการเศรษฐกิจและสังคมแห่งชาติ (สศช.) ประมวลผลโดย กองพัฒนาข้อมูลและตัวชี้วัดสังคม (กชส.)

### (3) รายจ่ายเพื่อการอุปโภคบริโภคด้านอื่น ๆ (Others Consumption)

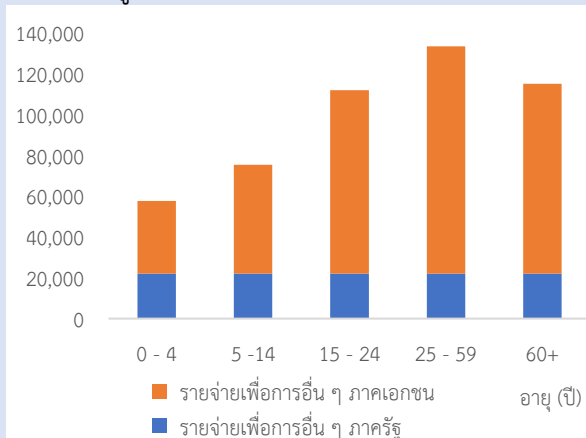
ในปี 2562 รายจ่ายเพื่อการอุปโภคบริโภคด้านอื่น ๆ นอกเหนือจากด้านการศึกษาและด้านสุขภาพปรับตัวเพิ่มสูงขึ้นจากปี 2560 ในทุกช่วงอายุ โดยภาคเอกชนยังคงมีบทบาทหลักในการรับภาระค่าใช้จ่ายด้านดังกล่าว หรือประมาณร้อยละ 80 ของค่าใช้จ่ายด้านอื่น ๆ ทั้งหมด นอกจากนี้ ในส่วนของภาคเอกชนระดับรายจ่ายจะค่อย ๆ ปรับตัวเพิ่มสูงขึ้นจนกระทั่งถึงอายุ 38 ปี และจากนั้นจึงปรับตัวลดลงตามอายุที่เพิ่มมากขึ้น โดยค่าใช้จ่ายหลักของการบริโภคด้านอื่น ๆ ของภาคเอกชน ได้แก่ ค่าอาหาร ค่าใช้จ่ายด้านการเดินทาง และค่าใช้จ่ายด้านที่พักอาศัย ตามลำดับ

### แผนภาพ 10 รายจ่ายเพื่อการอุปโภคบริโภคด้านอื่น ๆ ของภาครัฐและภาคเอกชน

มูลค่าเฉลี่ยต่อคน (บาท) ปี 2560



มูลค่าเฉลี่ยต่อคน (บาท) ปี 2562

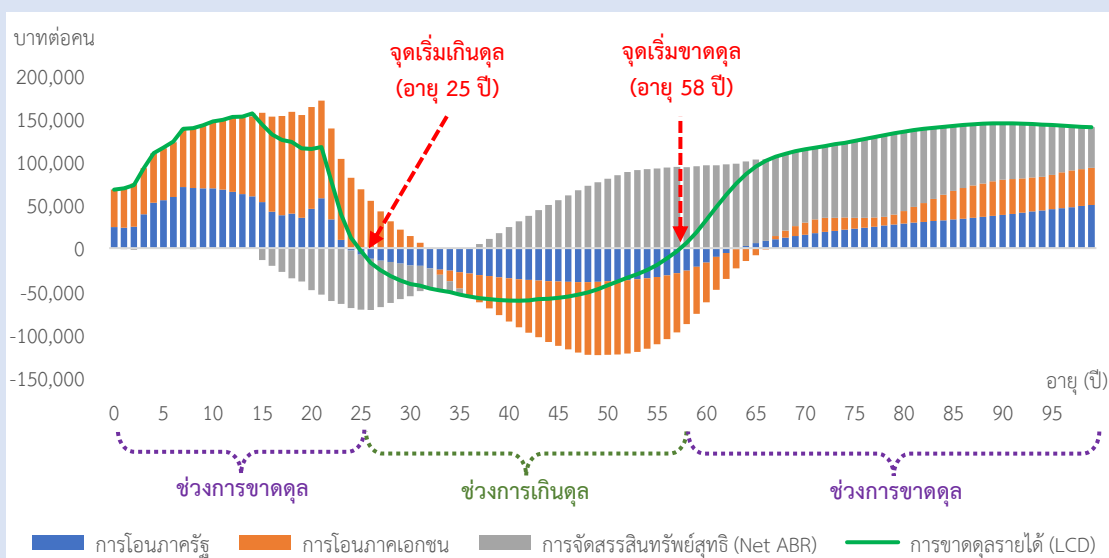


ที่มา : สำนักงานสถิติแห่งชาติ (สสช.) และสำนักงานสภาพัฒนาการเศรษฐกิจและสังคมแห่งชาติ (สศช.) ประมวลผลโดย กองพัฒนาข้อมูลและตัวชี้วัดสังคม (กขส.)

### 3. การถ่ายโอนระหว่างช่วงอายุ (Age Reallocation)

การขาดดุลงบรายได้ของประเทศไทยปรากฏอย่างชัดเจนใน 2 ช่วง ได้แก่ ช่วงอายุ 0 – 24 ปี และช่วงอายุ 58 – 99 ปีขึ้นไป ในขณะที่การเกินดุลงบรายได้จะเกิดขึ้นเฉพาะในช่วงอายุ 25 - 57 ปี หรือช่วงที่กำลังอยู่ในวัยแรงงานและสามารถสร้างรายได้จากแรงงานได้สูงกว่าช่วงอายุอื่นโดยเปรียบเทียบ อย่างไรก็ตาม ประเด็นสำคัญที่ต้องพิจารณาคือ กลไกในการชดเชยการขาดดุลงบรายได้จากอัยการเครื่องมือชนิดใดเป็นหลักในการทำหน้าที่ดังกล่าว โดยจากข้อมูลในปี 2562 พบว่า (1) ในช่วงวัยแรกเกิดจนถึงช่วงต้นของวัยแรงงาน (อายุ 0 – 24 ปี) จะอาศัยการโอนของภาคเอกชนเป็นปัจจัยหลักในการชดเชยการขาดดุลและอาศัยการโอนของภาครัฐเป็นส่วนสนับสนุน ทั้งนี้ ในช่วงที่สามารถเริ่มทำงานได้ (อายุ 15 – 24 ปี) ประชากรจะเริ่มมีรายรับส่วนเกินบางส่วนที่มาจาก การจัดสรรสินทรัพย์แม้ว่าจะยังคงอยู่ในช่วงของการขาดดุลงบรายได้ก็ตาม ซึ่งส่วนเกินดังกล่าวจะอยู่ในรูปของเงินออมเป็นหลัก (2) ในช่วงวัยแรงงานที่มีการเกินดุลงบรายได้ (อายุ 25 - 57 ปี) เป็นช่วงที่มีรายรับค่อนข้างสูงทั้งที่มาจากค่าตอบแทนแรงงานและผลตอบแทนจากการจัดสรรสินทรัพย์ ส่งผลให้มีส่วนเกินจากการบริโภคในระดับสูงและสามารถโอนส่วนเกินดังกล่าวไปช่วยชดเชยการขาดดุลของช่วงอายุอื่น ๆ ได้ ซึ่งส่วนใหญ่ออมอยู่ในรูปแบบการโอนภาคเอกชน (การโอนระหว่างครัวเรือนและการโอนภายในครัวเรือน) มากกว่าการโอนภาครัฐ (การจ่ายภาษีต่าง ๆ) และ (3) ในช่วงวัยสูงอายุ (อายุ 58 – 99 ปีขึ้นไป) เป็นช่วงที่เกิดการขาดดุลงบรายได้อีกครั้ง โดยในการชดเชยการขาดดุลงบรายได้ในช่วงนี้จะอาศัยการจัดสรรสินทรัพย์สุทธิ การโอนภาครัฐ และการโอนภาคเอกชนเป็นเครื่องมือสำคัญในการชดเชยช่องว่างระหว่างรายได้จากแรงงานและรายจ่ายจากการอุปโภคบริโภค ซึ่งในส่วนของบริษัทของภาครัฐในการช่วยเหลือการขาดดุลงบรายได้ดังกล่าวจะค่อย ๆ ปรับตัวเพิ่มสูงขึ้นตามระดับอายุที่เพิ่มมากขึ้นผ่านการโอนของภาครัฐ เช่น โครงการเบี้ยยังชีพผู้สูงอายุ เป็นต้น

แผนภาพ 11 การถ่ายโอนระหว่างช่วงอายุ (Age Reallocation) และการขาดดุลงบรายได้ (LCD) ปี 2562



ที่มา : สำนักงานสถิติแห่งชาติ (สศช.) และสำนักงานสภาพัฒนาการเศรษฐกิจและสังคมแห่งชาติ (สศช.) ประมวลผลโดย กองพัฒนาข้อมูลและตัวชี้วัดสังคม (กขส.)

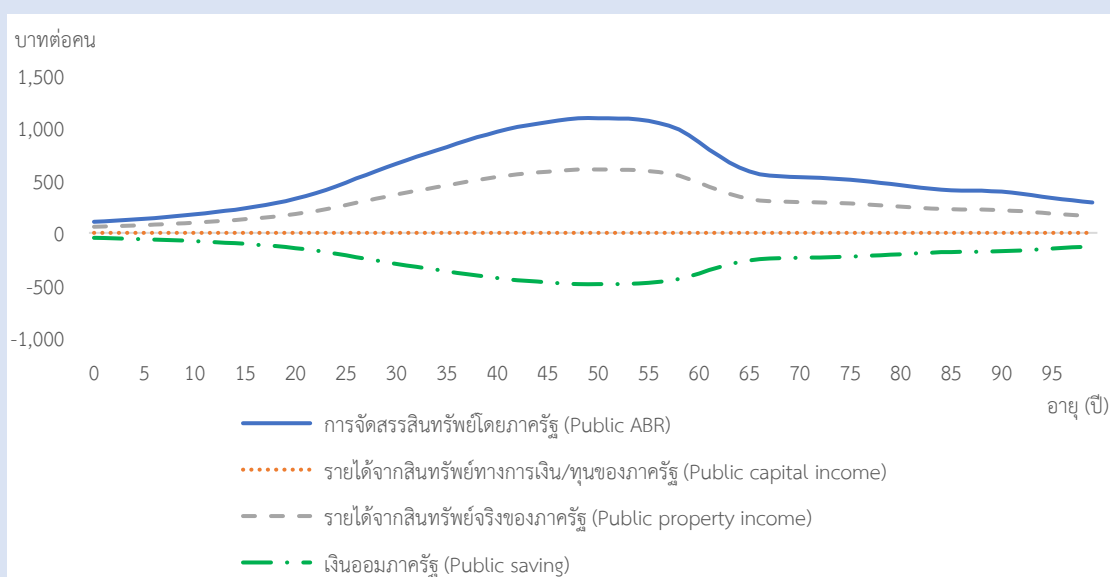
### 3.1 การถ่ายโอนระหว่างช่วงอายุโดยภาครัฐ (Public Age Reallocation)

การถ่ายโอนระหว่างช่วงอายุโดยภาครัฐ (Public Age Reallocation) แสดงให้เห็นถึงบทบาทของภาครัฐในการช่วยชดเชยการขาดดุลงบรายได้ของประชากรผ่านการจัดสรรสินทรัพย์โดยภาครัฐ (Public Asset-Based Reallocations) และการโอนโดยภาครัฐ (Public Transfers)

#### 3.1.1 การจัดสรรสินทรัพย์โดยภาครัฐ (Public Asset-Based Reallocations)

ในส่วนของรายได้จากทุนของภาครัฐ (Public Capital Income) มีค่าเท่ากับศูนย์ในทุกช่วงอายุเพราะการดำเนินงานของภาครัฐไม่ได้แสวงหากำไรจึงไม่มีรายได้จากทุน ในขณะที่รายได้จากทรัพย์สิน (สินทรัพย์จริงและสินทรัพย์ทางการเงิน) ของภาครัฐสุทธิ (Public Property Income) เพิ่มขึ้น และเงินออมของภาครัฐ (Public saving) มีมูลค่าเป็นลบ ส่งผลให้การจัดสรรสินทรัพย์โดยภาครัฐ (Public ABR) เป็นบวกทุกช่วงอายุ เนื่องจากการจัดสรรสินทรัพย์โดยภาครัฐเป็นผลรวมของรายได้จากทุนและทรัพย์สินหักด้วยเงินออม ซึ่งในส่วนของเงินออมที่ติดลบหรือหนี้สินจะมีส่วนไปเพิ่มให้มีสินทรัพย์ที่เป็นตัวเงินเพิ่มสูงขึ้น

แผนภาพ 12 การจัดสรรสินทรัพย์โดยภาครัฐ (Public ABR) จำแนกรายอายุ เฉลี่ยต่อคน ปี 2562



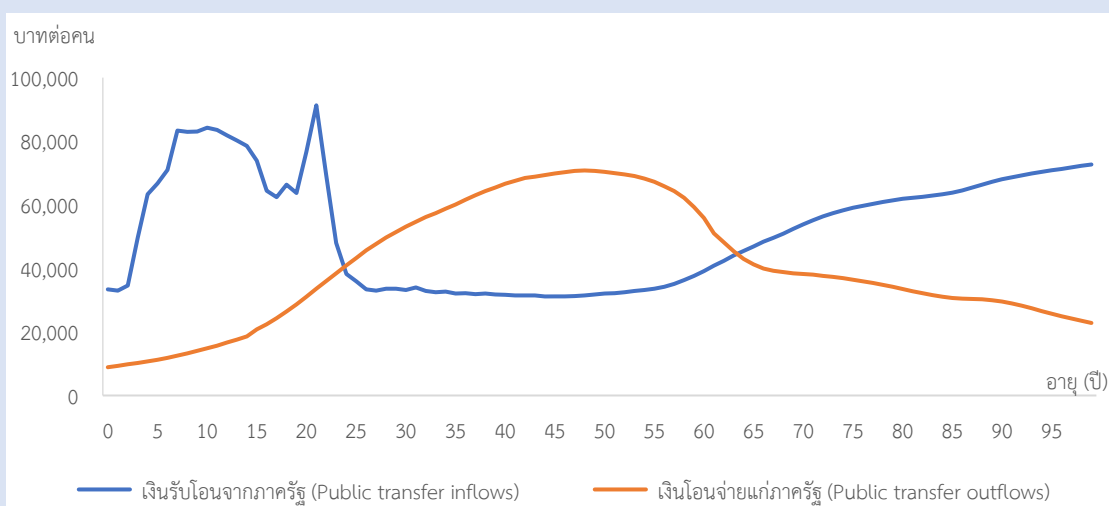
ที่มา : สำนักงานสถิติแห่งชาติ (สสช.) และสำนักงานสภาพัฒนาการเศรษฐกิจและสังคมแห่งชาติ (สศช.) ประมวลผลโดย กองพัฒนาข้อมูลและตัวชี้วัดสังคม (กขส.)

#### 3.1.2 การโอนภาครัฐ (Public Transfers)

การโอนภาครัฐจะแสดงให้เห็นบทบาทของประชากรในช่วงอายุต่าง ๆ ในฐานะผู้รับโอนสุทธิ (กรณีเงินรับโอนภาครัฐมากกว่าเงินโอนจ่ายแก่ภาครัฐ) หรือผู้โอนจ่ายสุทธิ (กรณีเงินรับโอนภาครัฐน้อยกว่าเงินโอนจ่ายแก่ภาครัฐ) โดยจากข้อมูลปี 2562 พบว่า ในช่วงต้นของชีวิต (อายุ 0 - 23 ปี) และช่วงปลายของชีวิต (อายุ 64 ปีขึ้นไป) ประชากรส่วนใหญ่จะเป็นฝ่ายรับโอนจากภาครัฐมากกว่าโอนจ่าย ซึ่งการรับโอนจากภาครัฐสามารถเป็นได้ทั้งในรูปแบบที่เป็นตัวเงิน (Cash) อาทิ โครงการเงินอุดหนุนเพื่อเลี้ยงดูเด็กแรกเกิด โครงการเบี้ยยังชีพผู้สูงอายุ โครงการบัตรสวัสดิการแห่งรัฐ และในรูปแบบที่ไม่เป็นตัวเงิน (In-kind) เช่น

การศึกษาที่ภาครัฐสนับสนุน การให้บริการสาธารณสุขของภาครัฐ การป้องกันประเทศ ความมั่นคงภายในประเทศ เป็นต้น โดยวัยเรียน/นักศึกษาจะได้รับประโยชน์ในด้านการศึกษาที่ภาครัฐช่วยอุดหนุนเป็นหลัก ขณะที่วัยสูงอายุจะรับโอนผ่านการรับบริการด้านสุขภาพและเบี้ยยังชีพผู้สูงอายุเป็นสำคัญ ส่วนประชากรในช่วงวัยแรงงาน (อายุ 24 - 63 ปี) จะมีบทบาทสำคัญในฐานะผู้โอนจ่ายแก่ภาครัฐ โดยเฉพาะในรูปแบบการจ่ายภาษีอากรและค่าธรรมเนียมต่าง ๆ ให้แก่ภาครัฐ

แผนภาพ 13 การโอนภาครัฐ (Public Transfer) จำแนกรายอายุ เฉลี่ยต่อคน ปี 2562



ที่มา : สำนักงานสถิติแห่งชาติ (สสช.) และสำนักงานสภาพัฒนาการเศรษฐกิจและสังคมแห่งชาติ (สศช.) ประมวลผลโดย กองพัฒนาข้อมูลและตัวชี้วัดสังคม (กขส.)

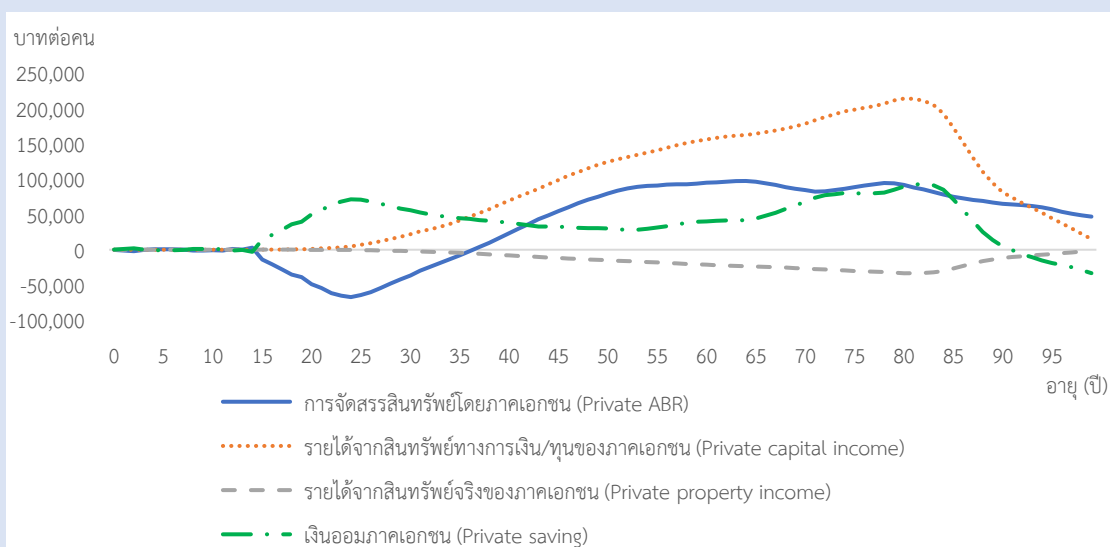
### 3.2 การถ่ายโอนระหว่างช่วงอายุโดยภาคเอกชน (Private Age Reallocation)

การถ่ายโอนระหว่างช่วงอายุโดยภาคเอกชน ประกอบด้วย 2 ส่วนหลัก ได้แก่ (1) การจัดสรรสินทรัพย์โดยภาคเอกชน (Private Asset-Based Reallocations) และ (2) การโอนโดยภาคเอกชน ดังนี้

#### 3.2.1 การจัดสรรสินทรัพย์โดยภาคเอกชน (Private Asset-Based Reallocations)

ในปี 2562 รายได้จากทุนของครัวเรือนและภาคเอกชน (Capital income) ค่อย ๆ เพิ่มขึ้นเมื่อเข้าสู่วัยกลางคน และสูงขึ้นอย่างต่อเนื่องจนถึงช่วงปลายของชีวิต ขณะที่รายได้จากทรัพย์สิน (สินทรัพย์จริงและสินทรัพย์ทางการเงิน) สุทธิ (Net property income) ตีตลาดตลอดช่วงชีวิต ยกเว้นช่วงวัยเด็กที่มีค่าเป็นศูนย์ แสดงให้เห็นถึงการรับภาระการจ่ายดอกเบี้ยในทุกช่วงวัยโดยเฉพาะผู้สูงอายุที่รับภาระการจ่ายดอกเบี้ยมากที่สุด ในส่วนของการออมของภาคครัวเรือน/เอกชน พบว่า คนเริ่มมีเงินออมเพิ่มขึ้นเมื่ออายุ 15 ปีขึ้นไป โดยจะเพิ่มสูงขึ้นในช่วงต้นของวัยแรงงาน จากนั้นจึงค่อย ๆ ปรับตัวลดลงเมื่อเข้าสู่วัยกลางคน และเพิ่มสูงขึ้นอีกครั้งเมื่อเข้าสู่วัยสูงอายุ ก่อนจะลดลงและตีตลาดเมื่ออายุ 91 ปีเป็นต้นไป เมื่อพิจารณาการจัดสรรสินทรัพย์ของภาคเอกชนในภาพรวม (Private Asset-Based Reallocations) พบว่า จะเริ่มตีตลาดในช่วงอายุ 15 - 36 ปี เนื่องจากระดับรายได้จากทรัพย์สินที่ไม่สูงมากนักประกอบกับการออมเงินในระดับสูง จากนั้นในช่วงอายุ 37 ปีเป็นต้นไป การจัดสรรสินทรัพย์จะเริ่มเป็นบวกและเพิ่มขึ้นอย่างต่อเนื่องเพราะรายได้จากทุนที่เพิ่มสูงขึ้น

แผนภาพ 14 การจัดสรรสินทรัพย์โดยภาคเอกชน (Private ABR) จำแนกรายอายุ เฉลี่ยต่อคน ปี 2562



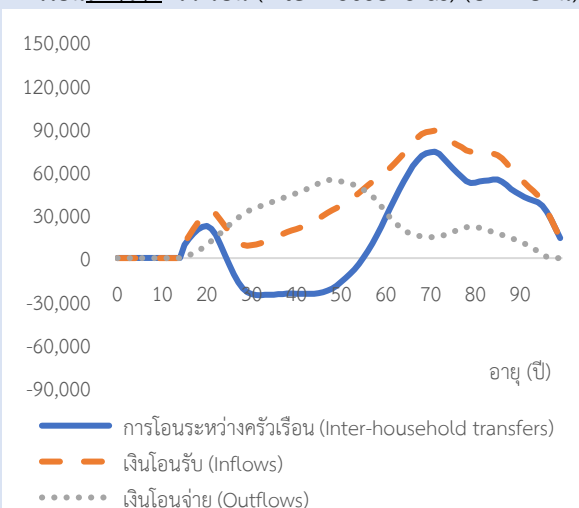
ที่มา : สำนักงานสถิติแห่งชาติ (สศช.) และสำนักงานสภาพัฒนาการเศรษฐกิจและสังคมแห่งชาติ (สศช.) ประมวลผลโดย กองพัฒนาข้อมูลและตัวชี้วัดสังคม (กขส.)

### 3.2.2 การโอนภาคเอกชน (Private Transfers)

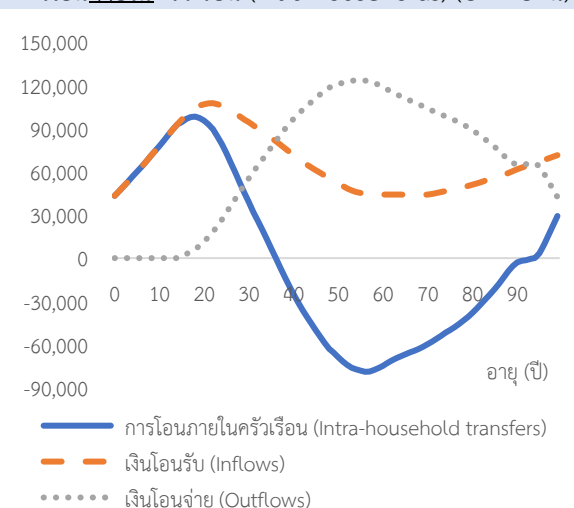
1) การโอนระหว่างครัวเรือน (Inter-household transfers) ในปี 2562 พบว่า ในช่วงอายุ 15 - 25 ปี เป็นวัยที่มีการรับโอนจากครัวเรือนอื่นมากกว่าโอนจ่าย เพราะเป็นช่วงวัยเรียน/นักศึกษา และเมื่อเข้าสู่วัยแรงงาน (อายุ 26 - 54 ปี) เป็นเพียงกลุ่มเดียวที่มีการโอนจ่ายไปยังครัวเรือนอื่นมากกว่าการโอนรับ จากนั้นเมื่อเข้าสู่วัยแรงงานตอนปลาย (อายุ 55 ปีขึ้นไป) จะกลับมาเป็นฝ่ายรับโอนมากกว่าโอนจ่ายอีกครั้งหนึ่ง สะท้อนให้เห็นว่า กลุ่มผู้สูงอายุพึ่งพิงเงินโอนระหว่างครัวเรือนเพิ่มมากขึ้น

แผนภาพ 15 การโอนภาคเอกชน (Private transfer) เฉลี่ยต่อคน ปี 2562

การโอนระหว่างครัวเรือน (Inter-households) (บาทต่อคน)



การโอนภายในครัวเรือน (Intra-households) (บาทต่อคน)



ที่มา : สำนักงานสถิติแห่งชาติ (สศช.) และสำนักงานสภาพัฒนาการเศรษฐกิจและสังคมแห่งชาติ (สศช.) ประมวลผลโดย กองพัฒนาข้อมูลและตัวชี้วัดสังคม (กขส.)

2) การโอนภายในครัวเรือน (Intra-household transfers) โดยปี 2562 พบว่า ในช่วงวัยนักศึกษา (อายุ 20 - 22 ปี) เป็นช่วงวัยที่ได้รับเงินโอนจากสมาชิกช่วงวัยอื่น ๆ ภายในครัวเรือนมากที่สุด และอยู่ในสถานะผู้รับโอนสุทธิ (Net receiver) คือได้รับโอนมากกว่าการจ่ายโอน จนถึงประมาณอายุ 36 ปี จึงเริ่มเปลี่ยนสถานะเป็นผู้โอนจ่ายสุทธิ (Net provider) คือมีการโอนจ่ายให้สมาชิกอื่นภายในครัวเรือน สูงกว่าการรับโอนจากสมาชิกอื่น ซึ่งเงินโอนจ่ายจะเพิ่มสูงขึ้นอย่างต่อเนื่องจนสูงสุดเมื่ออายุ 55 ปี แล้วค่อย ๆ ปรับตัวลดลง แต่ยังคงอยู่ในสถานะการเป็นผู้ให้ภายในครัวเรือนไปจนถึงอายุ 93 ปี จากนั้นจึงกลายเป็นผู้ได้รับอีกครั้งหนึ่งในช่วงอายุ 94 ปีขึ้นไป สะท้อนได้ว่า ในสังคมไทยวัยแรงงานและวัยสูงอายุมีส่วนสำคัญในการเป็นผู้เกื้อหนุนช่วงวัยอื่น ๆ ภายในครัวเรือน

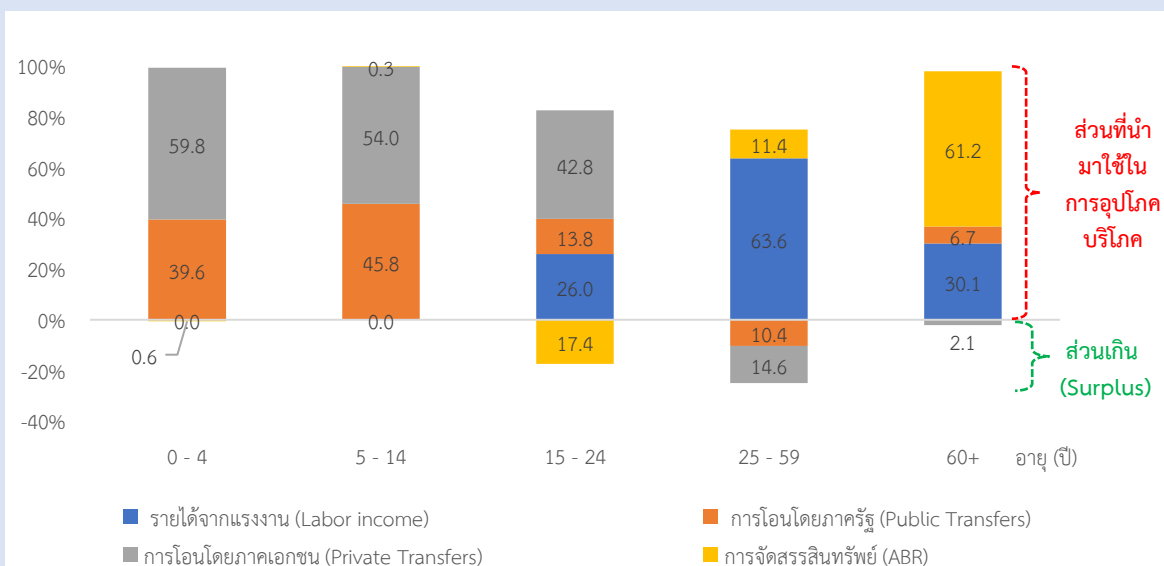
#### 4. ภาพรวมการเกื้อหนุนระหว่างช่วงวัยของประชากรไทยในปี 2562

โครงสร้างการขาดดุลรายได้ของประเทศไทยยังคงใกล้เคียงกับอดีตที่ผ่านมา โดยมีเพียงประชากรในช่วงวัยแรงงานเท่านั้นที่มีรายได้จากแรงงานเพียงพอต่อค่าใช้จ่ายเพื่อการอุปโภคบริโภค (เกินดุล) ในขณะที่ประชากรในช่วงวัยอื่น ๆ ไม่ว่าจะเป็นวัยเด็ก วัยรุ่น/นักศึกษา และวัยผู้สูงอายุ ยังจำเป็นต้องอาศัยเงินโอนจากทั้งภาครัฐ ภาคเอกชน และการจัดสรรสินทรัพย์ เป็นกลไกสำคัญในการช่วยชดเชยการขาดดุลรายได้เพื่อให้สามารถรักษาระดับการบริโภคให้ได้อย่างเหมาะสม โดยจากข้อมูลในปี 2562 เมื่อพิจารณาแหล่งที่มาของรายรับที่นำมาใช้สำหรับการอุปโภคบริโภค พบว่า **วัยแรกเกิด/ปฐมวัย (อายุ 0 - 4 ปี)** อาศัยเงินโอนจากภาคเอกชนและภาครัฐสำหรับการบริโภคเป็นหลัก เนื่องจากอยู่ในช่วงวัยที่ยังไม่สามารถสร้างรายได้จากแรงงานได้ โดยสัดส่วนเงินโอนภาคเอกชนอยู่ที่ร้อยละ 59.8 ขณะที่เงินโอนภาครัฐอยู่ที่ร้อยละ 39.6 ของแหล่งเงินได้ทั้งหมด ผ่านนโยบายต่าง ๆ อาทิ โครงการเงินอุดหนุนเพื่อการเลี้ยงดูเด็กแรกเกิด ค่าใช้จ่ายสำหรับการศึกษาระดับมัธยมศึกษา และค่าใช้จ่ายด้านสุขภาพ ขณะที่ **วัยเด็ก/นักเรียน (อายุ 5 - 14 ปี)** อาศัยเงินโอนจากภาคเอกชนร้อยละ 54.0 และภาครัฐสำหรับการบริโภคร้อยละ 45.8 ในการสนับสนุนการขาดดุลรายได้ ในส่วน **วัยรุ่น/นักศึกษา (อายุ 15 - 24 ปี)** แม้ว่ายังคงมีแหล่งที่มาของเงินหลักมาจากเงินโอนภาคเอกชนร้อยละ 42.8 แต่บทบาทที่เพิ่มสูงขึ้นมาอย่างชัดเจน คือ รายได้จากแรงงานโดยมีสัดส่วนอยู่ที่ร้อยละ 26.0 ขณะที่เงินโอนภาครัฐมีสัดส่วนลดลงมาอยู่ที่ร้อยละ 13.8 อีกทั้งมีส่วนเกินจากรายรับทั้งหมดซึ่งนำไปสู่การจัดสรรสินทรัพย์ไปยังกลุ่มประชากรในช่วงวัยอื่น (ร้อยละ 17.4) ด้าน **วัยแรงงาน (อายุ 25 - 59 ปี)** เป็นเพียงวัยเดียวที่มีการเกินดุลรายได้ โดยมีสัดส่วนรายได้จากแรงงานร้อยละ 63.6 ของแหล่งเงินได้ทั้งหมด และผลตอบแทนจากการจัดสรรสินทรัพย์ร้อยละ 11.4 ซึ่งในส่วนของการจ่ายออกเพื่อชดเชยการขาดดุลรายได้ของช่วงวัยอื่น ๆ อยู่ในรูปการโอนโดยภาคเอกชนร้อยละ 14.6 และการโอนโดยภาครัฐร้อยละ 10.4 และสุดท้ายในส่วน **วัยสูงอายุ (อายุ 60 ปีขึ้นไป)** พบว่า แหล่งที่มาหลักของเงินเพื่อใช้สำหรับการบริโภคได้มาจากการจัดสรรสินทรัพย์ คิดเป็นสัดส่วนร้อยละ 61.2 รองลงมาเป็นรายได้แรงงานสัดส่วนร้อยละ 30.1 และเงินโอนภาครัฐเพียงร้อยละ 6.7 ผ่านโครงการต่าง ๆ อาทิ โครงการเบี้ยยังชีพผู้สูงอายุและอื่น ๆ อย่างไรก็ตาม กลุ่มผู้สูงอายุยังคงมีบทบาทในการช่วยเหลือชดเชยการขาดดุลรายได้ให้แก่ประชากรในช่วงวัยอื่น ๆ ผ่านการโอนจ่ายโดยภาคเอกชนประมาณร้อยละ 2.1 จะเห็นได้ว่า **กลุ่มผู้สูงอายุของประเทศไทยพึ่งพิงรายรับจากการจัดสรรสินทรัพย์เป็นกลไกสำคัญในการช่วยรักษาระดับอุปโภคบริโภค** ซึ่งส่วนใหญ่เป็นการจัดสรรสินทรัพย์ของภาคเอกชนเป็นหลักที่อยู่ในรูปผลตอบแทนจากสินทรัพย์ทางการเงินและทุนของภาคเอกชน



**และการนำเงินออมมาใช้** สะท้อนให้เห็นบทบาทของภาคเอกชนในการรับมือกับการเปลี่ยนผ่านไปสู่วัยเกษียณของแต่ละคน ในขณะที่บทบาทของภาครัฐมีเพียงการสนับสนุนหรือเป็นส่วนเสริมในการช่วยเหลือการขาดรายได้ในช่วงวัยเกษียณเท่านั้น

**แผนภาพ 16 แหล่งที่มาของเงินที่นำมาใช้เพื่อการอุปโภคบริโภค (Source of consumption) ปี 2562**



ที่มา : สำนักงานสถิติแห่งชาติ (สศช.) และสำนักงานสภาพัฒนาการเศรษฐกิจและสังคมแห่งชาติ (สศช.) ประมวลผลโดย กองพัฒนาข้อมูลและตัวชี้วัดสังคม (กขส.)