



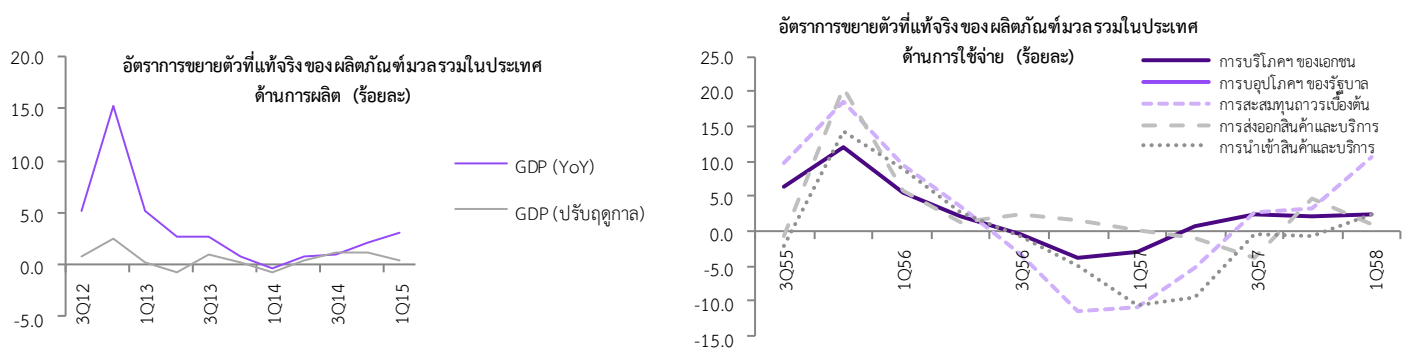
ผลิตภัณฑ์มวลรวมในประเทศ ไตรมาสที่ 1/2558

Gross Domestic Product : Q1/2015

สำนักงานคณะกรรมการพัฒนาการเศรษฐกิจและสังคมแห่งชาติ วันจันทร์ที่ 18 พฤษภาคม 2558 เวลา 9:30 น.

ประเด็นสำคัญ

- ◆ GDP ไตรมาสที่ 1/2558 ขยายตัวร้อยละ 3.0 จากร้อยละ 2.1 ในไตรมาสที่แล้ว GDP ที่ปรับฤดูกาลขยายตัวร้อยละ 0.3 ชะลอลงจากร้อยละ 1.1 ในไตรมาสที่แล้ว
- ◆ สำหรับการใช้จ่าย การอุปโภคบริโภคของเอกชนขยายตัวร้อยละ 2.4 ส่วนการลงทุนรวมขยายตัวร้อยละ 10.7 ในขณะที่การอุปโภคของรัฐบาลชะลอตัวร้อยละ 2.5
- ◆ การส่งออกสินค้าและบริการ ชะลอตัวร้อยละ 1.0 ในขณะที่การนำเข้าสินค้าและบริการ ขยายตัวร้อยละ 2.3



ด้านการผลิต GDP ไตรมาสที่ 1/2558 ขยายตัวร้อยละ 3.0 ปรับตัวดีขึ้นเทียบกับที่ขยายตัวร้อยละ 2.1 ในไตรมาสที่แล้ว โดยภาคนอกเกษตรขยายตัวสูงขึ้น ร้อยละ 4.1 ขณะที่ภาคเกษตรหดตัว ร้อยละ 4.8

การใช้จ่ายเพื่อการอุปโภคบริโภคของเอกชน ขยายตัวร้อยละ 2.4 ปรับตัวดีขึ้นจากไตรมาสที่แล้ว ที่ขยายตัวร้อยละ 2.1 จากการใช้จ่ายสินค้าในหมวดสินค้าไม่คงทนและกึ่งคงทน ส่วนการใช้จ่ายในสินค้าคงทนยังคงลดลงแต่ปรับตัวดีขึ้นจากไตรมาสก่อน

รายจ่ายเพื่อการอุปโภคขั้นสุดท้ายของรัฐบาล ขยายตัวร้อยละ 2.5 ชะลอตัวลงจากไตรมาสที่แล้ว ที่ขยายตัวร้อยละ 3.6 เป็นผลมาจากค่าซื้อสินค้าและบริการขยายตัวร้อยละ 14.7 และค่าเสื่อมราคาทรัพย์สินถาวรขยายตัวร้อยละ 5.3 ในขณะที่ค่าตอบแทนแรงงานปรับตัวลดลงร้อยละ 1.5

การลงทุนรวม ขยายตัวร้อยละ 10.7 เทียบกับร้อยละ 3.2 ในไตรมาสที่แล้ว เป็นผลมาจากการลงทุนภาครัฐที่ขยายตัวร้อยละ 37.8 โดยขยายตัวทั้งด้านการก่อสร้างและเครื่องมือเครื่องจักร ขณะที่ภาคเอกชนขยายตัวร้อยละ 3.6 ชะลอตัวลงจากไตรมาสที่แล้ว ที่ขยายตัวร้อยละ 4.1

ส่วนเปลี่ยนสินค้าคงเหลือ ณ ราคาประจำปี มีมูลค่า 37.3 พันล้านบาท เพิ่มขึ้นจากไตรมาสที่แล้ว ซึ่งเป็นผลมาจากการชะลอของการผลิตโดยรวม โดยเป็นการสะสมสต็อกของสินค้าอุตสาหกรรมเพิ่มขึ้น ส่วนสินค้าเกษตรมีการสะสมสต็อกลดลง

ภาคต่างประเทศ ดุลการค้าและดุลบริการ ณ ราคาประจำปี เกินดุล 364.2 พันล้านบาท โดยดุลการค้าเกินดุล 242.3 พันล้านบาท ส่วนดุลบริการเกินดุล 121.9 พันล้านบาท

ติดต่อสอบถาม :

สำนักบัญชีประชาชาติ 962 ถนนกรุงเกษม เขตป้อมปราบศัตรูพ่าย กรุงเทพฯ 10100

โทรศัพท์ 0 2280 4085 โทรสาร 0 2281 2466 อีเมลล์ nao@nesdb.go.th

รายละเอียดผลิตภัณฑ์มวลรวมในประเทศรายไตรมาสสามารถติดตามได้ที่ <http://www.nesdb.go.th>

ISSN 1513 8062

ข้อชี้แจง Q1/2558

ข้อชี้แจงการประมวลผลสถิติผลิตภัณฑ์มวลรวมในประเทศไตรมาส 1/2558

สำนักงานคณะกรรมการพัฒนาการเศรษฐกิจและสังคมแห่งชาติ ได้ปรับปรุงการจัดทำผลิตภัณฑ์มวลรวมในประเทศ รายไตรมาส ครอบคลุมทั้งมูลค่า ณ ราคาประจำปี และมูลค่าที่แท้จริง ย้อนหลังถึงไตรมาสที่ 1 ปี พ.ศ. 2536 ทั้งด้านการผลิต และด้านการใช้จ่าย โดยปรับปรุงเพื่อให้สอดคล้องกับรายได้ประชาชาติรายปี ที่ได้ปรับปรุงและเผยแพร่แล้วตั้งแต่เดือนกุมภาพันธ์ พ.ศ. 2555 การปรับปรุงที่สำคัญ อาทิ การเพิ่มเติมกิจกรรมทางเศรษฐกิจที่สำคัญและกิจกรรมใหม่ให้มีความครบถ้วนสมบูรณ์ การปรับปรุงเครื่องชี้ และการปรับปรุงตามกรอบแนวคิดของระบบบัญชีประชาชาติสากลล่าสุด โดยเฉพาะอย่างยิ่ง การนำวิธีการจัดทำผลิตภัณฑ์มวลรวมในประเทศ รายไตรมาสที่แท้จริง ด้วยวิธีดัชนีลูกโซ่ หรือเรียกอีกอย่างหนึ่งว่า การวัดแบบปริมาณลูกโซ่ (Chain Volume Measures : CVM) มาใช้แทนวิธีการเดิมที่เป็นแบบปีฐานคงที่

ทั้งนี้ การประมวลผลผลิตภัณฑ์มวลรวมในประเทศ รายไตรมาสที่แท้จริง แบบปริมาณลูกโซ่ ใช้วิธีการเชื่อมโยงค่ารายปีด้วยเทคนิค Annual overlap โดยใช้ปี พ.ศ. 2545 เป็นปีอ้างอิง พร้อมทั้งได้เผยแพร่อนุกรมใหม่ดังกล่าวครอบคลุมข้อมูลตั้งแต่ ไตรมาส 1/2536 ถึง ไตรมาส 4/2557 ทางเว็บไซต์ของ สศช.

(ดูรายละเอียดการปรับปรุงเพิ่มเติมและตารางสถิติอนุกรมใหม่ได้ที่ www.nesdb.go.th)

สำหรับการประมวลผลสถิติผลิตภัณฑ์มวลรวมในประเทศ ไตรมาสที่ 1/2558 ได้จัดทำต่อเนื่องจากอนุกรมดังกล่าว โดยเฉพาะอย่างยิ่งการจัดทำมูลค่าที่แท้จริงโดยวิธีแบบปริมาณลูกโซ่ โดยใช้ข้อมูลที่ได้รับล่าสุดจากแหล่งข้อมูลต่าง ๆ การปรับปรุงเปลี่ยนแปลงจากอนุกรมไตรมาส 1/2536 ถึง ไตรมาส 4/2557 ที่สำคัญมีดังนี้

1. ปรับปรุงพื้นที่เพาะปลูกและข้อมูลพยากรณ์ผลผลิตการเกษตรไตรมาสที่ 4/2557 ตามการพยากรณ์ล่าสุด ของกระทรวงเกษตรและสหกรณ์
2. ปรับปรุงข้อมูลดัชนีผลผลิตอุตสาหกรรมตามรายงานล่าสุดเดือน มีนาคม 2558 ของสำนักงานเศรษฐกิจอุตสาหกรรม
3. ปรับปรุงข้อมูลการนำเข้าและส่งออกสินค้าและบริการ ในไตรมาสที่ 3 และไตรมาสที่ 4 ปี พ.ศ. 2557 ตามข้อมูลล่าสุดของธนาคารแห่งประเทศไทย ทั้งนี้ การประมวลผลสินค้านำเข้า ได้ปรับปรุงเป็นมูลค่าที่ไม่รวมค่าระวางและประกันภัย (import f.o.b.)

สำหรับตารางสถิติ รายละเอียดจะไม่นำเสนอในเอกสารนี้ โดยสามารถดูได้ที่ www.nesdb.go.th

สำนักงานคณะกรรมการพัฒนาการเศรษฐกิจและสังคมแห่งชาติ ขอขอบคุณหน่วยงานทั้งภาครัฐและเอกชน ที่ให้การสนับสนุน และเร่งรัดข้อมูล เพื่อใช้ในการประมวลผลผลิตภัณฑ์มวลรวมในประเทศรายไตรมาสให้รวดเร็วและถูกต้องแม่นยำเพิ่มขึ้น และหวังว่าคงจะได้รับความร่วมมือในการพัฒนาข้อมูลดังกล่าวนี้ให้มีคุณภาพดียิ่งขึ้นต่อไป

สำนักงานคณะกรรมการพัฒนาการเศรษฐกิจและสังคมแห่งชาติ

ผลิตภัณฑ์มวลรวมในประเทศ ไตรมาสที่ 1 ปี 2558

ภาวะเศรษฐกิจไตรมาส 1/2558 ขยายตัวร้อยละ 3.0 ปรับตัวดีขึ้นเทียบกับที่ขยายตัวร้อยละ 2.1 ในไตรมาสที่แล้ว เป็นผลมาจากการเพิ่มขึ้นของภาคนอกเกษตร โดยสาขาการก่อสร้างขยายตัวสูง สาขาอุตสาหกรรมปรับตัวดีขึ้น และภาคบริการขยายตัวดี ขณะที่ภาคเกษตรหดตัว ตามปริมาณผลผลิตพืชผลสำคัญที่ลดลง

การผลิตภาคเกษตร หดตัวร้อยละ 4.8 เทียบกับที่หดตัวร้อยละ 3.2 ในไตรมาสที่แล้ว ปัจจัยสำคัญมาจากสาขาเกษตรกรรมล่าสัตว์ และป่าไม้ ที่ลดลงร้อยละ 5.3 โดยผลผลิตพืชผลที่สำคัญที่ลดลง ได้แก่ ข้าวเปลือก ยางพารา ข้าวโพดเลี้ยงสัตว์ และปาล์มน้ำมัน ส่วนหมวดปศุสัตว์ปรับตัวดีขึ้น ขณะที่ประมงขยายตัวร้อยละ 0.6 ชะลอตัวลงจากร้อยละ 7.4 ในไตรมาสที่แล้ว เนื่องจากการส่งออกกุ้งชะลอตัว ส่วนการส่งออกปลาลดลง

การผลิตนอกภาคเกษตร ขยายตัวร้อยละ 4.1 ปรับตัวดีขึ้นจากไตรมาสที่แล้ว เป็นผลมาจากการขยายตัวของสาขาการผลิตที่สำคัญ ได้แก่ สาขาอุตสาหกรรม สาขาการก่อสร้าง สาขาการค้า สาขาโรงแรมและภัตตาคาร สาขาขนส่ง ฯ สาขาตัวกลางทางการเงิน และสาขาบริการด้านอสังหาริมทรัพย์ การให้เช่าและบริการทางธุรกิจ ส่วนสาขาที่ขยายตัวในอัตราที่ชะลอลง ได้แก่ สาขาไฟฟ้าและประปา ฯ สาขาบริการด้านสุขภาพ และสาขาบริการชุมชนฯ สำหรับสาขาที่ปรับตัวลดลงได้แก่ สาขาเหมืองแร่และถ่านหิน สาขาบริหารราชการฯ และสาขาการศึกษา

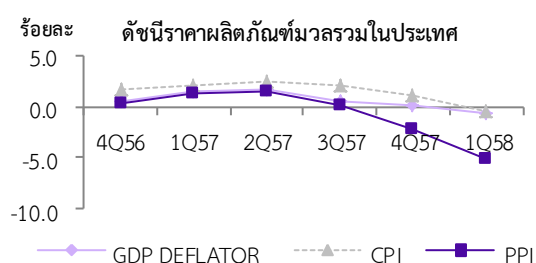
GDP ที่ปรับฤดูกาล ขยายตัวร้อยละ 0.3 ต่ำกว่าร้อยละ 1.1 ในไตรมาสที่แล้ว

ผลิตภัณฑ์มวลรวมในประเทศ ณ ราคาประจำปี มีมูลค่า 3,399.2 พันล้านบาท เมื่อรวมรายได้ปฐมภูมิสุทธิจ่ายไปต่างประเทศ 98.0 พันล้านบาท คงเหลือเป็นรายได้มวลรวมประชาชาติ (Gross National Income : GNI) เท่ากับ 3,301.2 พันล้านบาท

อัตราการขยายตัวผลิตภัณฑ์มวลรวมในประเทศ (ร้อยละ)

	2556p	2557p1	2556p				2557p1				2558p1
			Q1	Q2	Q3	Q4	Q1	Q2	Q3	Q4r	Q1
GDP	2.8	0.9	5.3	2.7	2.6	0.7	-0.4	0.9	1.0	2.1	3.0
ภาคเกษตร	0.4	0.3	0.2	-0.9	-2.1	2.6	2.3	3.9	-0.4	-3.2	-4.8
ภาคนอกเกษตร	3.1	0.9	5.9	3.2	3.2	0.3	-0.8	0.5	1.1	3.1	4.1
GDP ปรับฤดูกาล			0.2	-0.7	0.9	0.2	-0.7	0.4	1.2	1.1	0.3

ระดับราคา ดัชนีราคาผลิตภัณฑ์มวลรวมในประเทศ ลดลงร้อยละ 0.7 เทียบกับที่ขยายตัวร้อยละ 0.1 ในไตรมาสที่แล้ว ขณะที่ ดัชนีราคาผู้ผลิตปรับตัวลดลงร้อยละ 5.0 เทียบกับที่ลดลงร้อยละ 2.2 ในไตรมาสที่แล้ว ส่วนดัชนีราคาผู้บริโภคลดลงร้อยละ 0.5 เทียบกับที่ขยายตัวร้อยละ 1.1 ในไตรมาสที่แล้ว



ด้านการใช้จ่าย

การใช้จ่ายโดยรวมปรับตัวดีขึ้น โดยการใช้จ่ายเพื่อการอุปโภคบริโภคของภาคเอกชนขยายตัวร้อยละ 2.4 ปรับตัวดีขึ้นจากการชะลอตัวร้อยละ 2.1 ในไตรมาสที่แล้ว การลงทุนรวมขยายตัวสูงถึงร้อยละ 10.7 เทียบกับร้อยละ 3.2 ในไตรมาสที่แล้ว การส่งออกสินค้าและบริการขยายตัวชะลอลงร้อยละ 1.0 ซึ่งเป็นผลมาจากอุปสงค์ต่างประเทศชะลอตัว ในขณะที่การนำเข้าสินค้าและบริการขยายตัวร้อยละ 2.3 การใช้จ่ายเพื่อการอุปโภคขั้นสุดท้ายของรัฐบาลชะลอตัวร้อยละ 2.5

การใช้จ่ายเพื่อการอุปโภคบริโภคของเอกชน ขยายตัวร้อยละ 2.4 ปรับตัวดีขึ้นจากไตรมาสที่แล้ว ที่ชะลอตัวร้อยละ 2.1 จากการใช้จ่ายสินค้าในหมวดสินค้าไม่คงทนและกึ่งคงทน ส่วนการใช้จ่ายในสินค้าคงทนยังคงลดลงแต่ปรับตัวดีขึ้นจากไตรมาสก่อน

รายจ่ายเพื่อการอุปโภคขั้นสุดท้ายของรัฐบาล ขยายตัวร้อยละ 2.5 ชะลอตัวลงจากไตรมาสที่แล้ว ที่ขยายตัวร้อยละ 3.6 เป็นผลมาจากค่าซื้อสินค้าและบริการขยายตัวร้อยละ 14.7 และค่าเสื่อมราคาทรัพย์สินถาวรขยายตัวร้อยละ 5.3 ในขณะที่ค่าตอบแทนแรงงานและการโอนเพื่อสวัสดิการสังคมที่ไม่เป็นตัวเงินสำหรับสินค้าและบริการในระบบตลาดปรับตัวลดลง

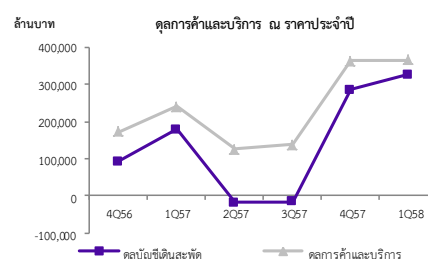
การลงทุนรวม ขยายตัวร้อยละ 10.7 เทียบกับร้อยละ 3.2 ในไตรมาสที่แล้ว เป็นผลมาจากการลงทุนภาครัฐที่ขยายตัวร้อยละ 37.8 โดยขยายตัวทั้งด้านการก่อสร้างและเครื่องมือเครื่องจักร ขณะที่การลงทุนภาคเอกชนขยายตัวร้อยละ 3.6 ชะลอตัวลงจากไตรมาสที่แล้วที่ขยายตัวร้อยละ 4.1

ส่วนเปลี่ยนสินค้าคงเหลือ ณ ราคาประจำปี มีมูลค่า 37.3 พันล้านบาท เพิ่มขึ้นจากไตรมาสที่แล้ว ซึ่งเป็นผลมาจากการผลิตโดยรวมที่ชะลอลง ในขณะที่การอุปโภคบริโภคของเอกชน การอุปโภคของรัฐบาล และการส่งออกหดตัวลง ส่วนการลงทุนเพิ่มขึ้น โดยเป็นการสะสมสต็อกของสินค้าอุตสาหกรรมเพิ่มขึ้น เนื่องจากการชะลอตัวของภาวะเศรษฐกิจประเทศผู้นำเข้า ประกอบกับค่าเงินบาทที่แข็งค่าขึ้น ทำให้คำสั่งซื้อจากต่างประเทศลดลง ส่วนสินค้าเกษตรมีการสะสมสต็อกลดลง

อัตราการขยายตัวของผลิตภัณฑ์มวลรวมในประเทศด้านการใช้จ่ายมูลค่าที่แท้จริง (ปีอ้างอิง 2545)

	2556p 2557p1		2556p				2557p1				2558p1
			Q1	Q2	Q3	Q4	Q1	Q2	Q3	Q4	Q1
การอุปโภคบริโภคขั้นสุดท้ายของเอกชน	0.8	0.6	5.5	2.2	-0.4	-3.8	-2.9	0.8	2.5	2.1	2.4
การอุปโภคขั้นสุดท้ายของรัฐบาล	4.7	1.7	1.9	5.1	9.6	1.4	3.1	1.9	-1.3	3.6	2.5
การสะสมทุนถาวรเบื้องต้น	-0.8	-2.6	9.5	3.5	-3.2	-11.6	-10.7	-5.1	2.6	3.2	10.7
ภาคเอกชน	-0.8	-2.0	7.5	3.5	0.7	-13.0	-10.2	-4.3	3.2	4.1	3.6
ภาครัฐ	-1.0	-4.9	18.3	3.3	-13.9	-4.5	-12.6	-7.7	0.9	-0.5	37.8
การส่งออกสินค้าและบริการ	2.8	0.0	5.9	1.4	2.3	1.6	0.1	-0.8	-3.7	4.5	1.0
สินค้า	0.0	0.7	3.4	-1.8	-1.5	0.2	0.6	1.3	-1.6	2.5	-2.5
บริการ	15.4	-2.5	16.5	17.9	21.2	7.6	-1.8	-9.6	-11.7	11.7	14.3
การนำเข้าสินค้าและบริการ	1.4	-5.4	9.0	2.6	-0.6	-5.0	-10.5	-9.3	-0.4	-0.7	2.3
สินค้า	1.4	-6.8	10.7	3.6	-1.9	-6.3	-13.6	-11.6	-0.4	-0.7	4.0
บริการ	1.4	0.4	2.2	-1.3	4.5	0.4	3.0	0.2	-0.5	-1.1	-3.6
ด้านรายจ่าย (GDE)	2.9	0.8	5.0	2.2	3.3	1.3	-0.7	0.8	1.0	2.2	2.9

ดุลการค้าและบริการ ณ ราคาประจำปี เกินดุล 364.2 พันล้านบาท เมื่อรวมกับรายได้ภูมิและทุนภูมิสุทธิจากต่างประเทศ ทำให้ดุลบัญชีเดินสะพัดเกินดุล 325.8 พันล้านบาท



ด้านการผลิต

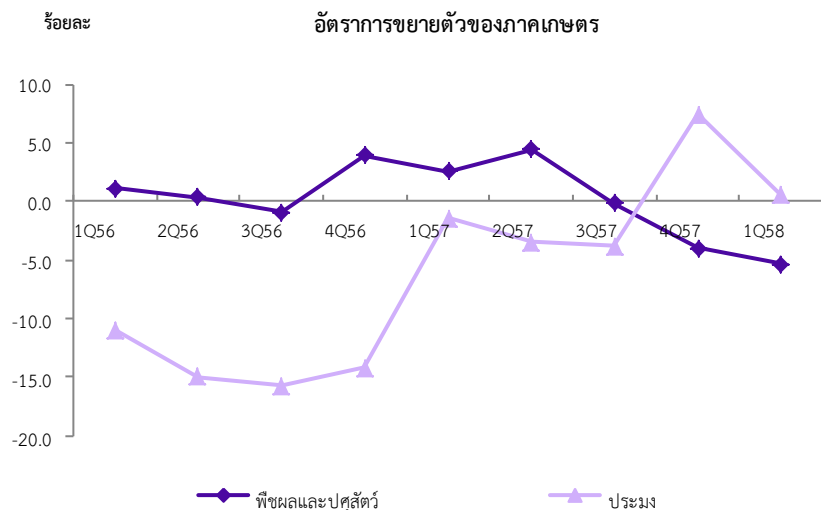
การผลิตขยายตัวร้อยละ 3.0
โดยภาคนอกเกษตร
ขยายตัวสูงขึ้น

การผลิตขยายตัวร้อยละ 3.0 จากร้อยละ 2.1 ในไตรมาสที่แล้ว โดยภาคนอกเกษตรขยายตัวสูงขึ้นร้อยละ 4.1 โดยสาขาอุตสาหกรรมปรับตัวดีขึ้น การก่อสร้างขยายตัวสูง และภาคบริการ เช่น โรงแรมและภัตตาคาร การขนส่งและคมนาคมขยายตัวดี แต่ภาคเกษตรหดตัวร้อยละ 4.8 ตามปริมาณผลผลิตพืชผลสำคัญที่ลดลง

สาขาเกษตรกรรมฯ การผลิตลดลงร้อยละ 5.3 โดยผลผลิตพืชสำคัญที่ลดลง ได้แก่ ข้าวเปลือก ยางพารา ข้าวโพดเลี้ยงสัตว์ สับปะรด และปาล์มน้ำมัน จากปริมาณน้ำและสภาพภูมิอากาศที่แห้งแล้ง ผลผลิตปศุสัตว์ขยายตัวจากผลผลิตสุกร ไก่ และนํ้ามันดิบที่เพิ่มขึ้น ในขณะที่ผลผลิตโคลดลง

สาขาประมง ขยายตัวร้อยละ 0.6 ชะลอลงจากร้อยละ 7.4 ในไตรมาสที่แล้ว เนื่องจากผลผลิตปลาลดลง ในขณะที่ผลผลิตกุ้งขยายตัวชะลอลง

ระดับราคาสินค้าเกษตร หดตัวร้อยละ 5.4 เนื่องจากราคาพืชผลที่สำคัญลดลง ได้แก่ ข้าวเปลือก ยางพารา อ้อย และปาล์มน้ำมัน ส่วนราคาสินค้าประมงลดลงต่อเนื่อง



สาขาอุตสาหกรรม ขยายตัวร้อยละ 2.3 ปรับตัวดีขึ้นต่อเนื่อง เป็นผลมาจากการขยายตัวในกลุ่มอุตสาหกรรมโรงกลั่นน้ำมัน อีเล็กทรอนิกส์และส่วนประกอบ ผลิตภัณฑ์ยาสูบ ในขณะที่อุตสาหกรรมยานยนต์เริ่มปรับตัวดีขึ้นจากการผลิตเพื่อการส่งออก

อัตราการขยายตัวสาขาอุตสาหกรรม (ร้อยละ)

	2557p1				2558p1
	Q1	Q2	Q3	Q4	Q1
อุตสาหกรรมเบา	-3.9	0.5	1.5	3.6	2.0
อุตสาหกรรมวัตถุดิบ	0.2	1.9	-0.1	0.1	3.0
อุตสาหกรรมสินค้าทุนและเทคโนโลยี	-3.9	-4.2	-0.3	0.4	1.8
อุตสาหกรรมรวม	-2.7	-0.7	0.4	1.4	2.3

♦ **อุตสาหกรรมเบา** ขยายตัวร้อยละ 2.0 โดยการผลิตเบียร์และยาสูบขยายตัวต่อเนื่อง เพื่อสะสมสต็อกก่อนการปรับภาษีสรรพสามิต ในวันที่ 27 มีนาคม 2558 ในขณะที่อุตสาหกรรมสิ่งทอลดลงตามการส่งออกที่ลดลง

♦ **อุตสาหกรรมวัตถุดิบ** ขยายตัวร้อยละ 3.0 เป็นผลจากอุตสาหกรรมเคมีและเคมีภัณฑ์ขยายตัวตามความต้องการของอุตสาหกรรมต่อเนื่อง และการผลิตปิโตรเลียมขยายตัวตามความต้องการใช้ภายในประเทศที่เพิ่มขึ้น ประกอบกับฐานการผลิตต่ำในปีที่แล้ว

♦ **อุตสาหกรรมสินค้าทุนและเทคโนโลยี** ขยายตัวร้อยละ 1.8 เป็นผลจากการผลิตชิ้นส่วน อีเล็กทรอนิกส์ขยายตัวต่อเนื่อง ตามความต้องการของต่างประเทศ การผลิตยานยนต์และยานยนต์อื่นๆ กลับมาขยายตัวตามความต้องการของตลาดต่างประเทศ

อุตสาหกรรมขยายตัวต่อเนื่อง

สาขาเหมืองแร่และยอยหิน ลดลงร้อยละ 1.1 ปรับตัวดีขึ้นจากที่ลดลงร้อยละ 1.9 ในไตรมาสที่แล้ว เป็นผลจากการผลิตแร่หลักที่มีการผลิตเพิ่มขึ้น ได้แก่ น้ำมันดิบ ขยายตัวร้อยละ 3.4 จากแหล่งสำคัญคือ ยะลา ลันตา บัวหลวง และแหล่งน้ำมันดิบบนบก ส่วนก๊าซธรรมชาติเหลว ขยายตัวร้อยละ 6.6 โดยมีแหล่งที่ผลิตเพิ่มขึ้นคือ กะพง ปะการังใต้ สตูล และพุนาน แต่ผลผลิตก๊าซธรรมชาติยังคงลดลง ส่วนแร่อื่นๆ ที่มีการผลิตอยู่ในทิศทางที่ดีขึ้น เช่น ลิควิด หินปูนที่ใช้ในอุตสาหกรรมปูนซีเมนต์ หินปูนที่ใช้ประโยชน์อื่นๆ หินกรวดทราย ยิปซัม เป็นต้น

การผลิตก๊าซธรรมชาติเหลว
และน้ำมันดิบเพิ่มขึ้น
แต่ก๊าซธรรมชาติลดลง

การผลิตไฟฟ้าขยายตัวชะลง

สาขาไฟฟ้า ก๊าซ และการประปา ขยายตัวร้อยละ 3.8 ชะลอลงจากไตรมาสที่แล้วที่ขยายตัวร้อยละ 8.6 เป็นผลมาจากหมวดไฟฟ้าและหมวดการประปาที่ขยายตัวในอัตราที่ชะลอลง โดยหมวดไฟฟ้าขยายตัวร้อยละ 4.8 ชะลอลงจากไตรมาสที่แล้วที่ขยายตัวร้อยละ 9.2 ตามปริมาณการใช้ไฟฟ้าที่ชะลอลงเกือบทุกประเภทผู้ใช้ไฟ ทั้งประเภทที่อยู่อาศัย ผู้ใช้ไฟขนาดเล็ก ขนาดกลาง ขนาดใหญ่ กิจกรรมเฉพาะอย่าง และองค์กรไม่แสวงหากำไร ส่วนผู้ใช้ไฟฟ้าอื่น ๆ (สูบน้ำเพื่อการเกษตร ไฟฟ้าชั่วคราว ไฟฟ้าสำรอง) มีการใช้ไฟลดลง ในขณะที่การประปาขยายตัวร้อยละ 5.0 ชะลอลงจากไตรมาสที่แล้วที่ขยายตัวร้อยละ 7.1 ซึ่งชะลอลงตามปริมาณน้ำขาย ส่วนหมวดโรงแยกก๊าซ หดตัวร้อยละ 11.9 เทียบกับที่ขยายตัวร้อยละ 5.2 ในไตรมาสที่ผ่านมา

อัตราการขยายตัวของปริมาณการใช้กระแสไฟฟ้าจำแนกตามประเภทผู้ใช้ (ร้อยละ)

	2557p1	2557p1				2558p1
		Q1	Q2	Q3r	Q4	Q1
ที่อยู่อาศัย	3.5	-6.0	5.2	6.7	7.7	6.6
กิจการขนาดเล็ก	2.4	-5.5	3.9	4.5	6.3	5.9
กิจการขนาดกลาง	2.4	-3.3	3.1	3.7	6.2	4.3
กิจการขนาดใหญ่	1.9	-1.8	1.8	3.1	4.7	3.2
อื่นๆ	4.2	-0.2	2.1	5.3	7.9	3.9
รวม	2.6	-3.3	3.2	4.3	6.0	4.5

ที่มา : การไฟฟ้านครหลวง และการไฟฟ้าส่วนภูมิภาค

การก่อสร้างขยายตัวสูง

สาขาก่อสร้าง มูลค่าเพิ่มสาขาก่อสร้างขยายตัวร้อยละ 25.4 ปรับตัวดีขึ้นมาก จากไตรมาสที่แล้วที่ขยายตัวร้อยละ 1.3 เป็นผลมาจากการก่อสร้างรัฐบาลขยายตัวสูง จากการเบิกจ่ายงบลงทุนที่เพิ่มขึ้นอย่างต่อเนื่อง ประกอบกับการก่อสร้างรัฐวิสาหกิจขยายตัว ได้แก่ โครงการก่อสร้างบ้านเอื้ออาทร ระยะที่ 2-4 ของการเคหะแห่งชาติ โครงการก่อสร้างระบบจำหน่ายไฟฟ้า และอาคารสถานีย่อย ของการไฟฟ้านครหลวง โครงการก่อสร้างสำหรับระบบน้ำดิบ โครงการก่อสร้างระบบผลิตกรองน้ำ และโครงการก่อสร้างระบบจ่ายน้ำ โครงการระบบท่อของการประปาสวนภูมิภาค เป็นต้น สำหรับการก่อสร้างภาคเอกชนชะลอตัวลงจากการหดตัวของการก่อสร้างอาคารที่มีใช้ที่อยู่อาศัย ส่วนการก่อสร้างอาคารที่อยู่อาศัยและการก่อสร้างอาคารโรงงานยังคงขยายตัว

สาขาขนส่งและคมนาคม ขยายตัวร้อยละ 7.1 ปรับตัวดีขึ้น จากร้อยละ 5.7 ในไตรมาสที่แล้ว โดยบริการขนส่งทางอากาศขยายตัวสูงขึ้นร้อยละ 10.0 ปรับตัวดีขึ้นจากร้อยละ 1.1 ในไตรมาสที่แล้ว และการขนส่งทางบกขยายตัวร้อยละ 5.0 ปรับตัวดีขึ้นจากร้อยละ 1.8 ในไตรมาสที่แล้วตามจำนวนนักท่องเที่ยวที่เพิ่มขึ้น ส่วนบริการโทรคมนาคมขยายตัวต่อเนื่องร้อยละ 10.6 ตามผลประกอบการของผู้ให้บริการ

ขนส่งขยายตัวดีจาก
นักท่องเที่ยวที่เพิ่มขึ้น

อัตราการขยายตัวของบริการขนส่ง (ร้อยละ)

	2557p1	2557p1				2558p1
		Q1	Q2	Q3	Q4	Q1
การขนส่งทางบก	0.0	-2.7	0.3	0.7	1.8	5.0
การขนส่งทางอากาศ	-0.2	2.3	-2.2	-2.9	1.1	10.0
การขนส่งทางน้ำ	-0.2	1.6	-0.3	-1.4	-0.6	4.9

สาขาค้าปลีกและการซ่อมแซม ขยายตัวร้อยละ 3.9 เป็นผลจากภาคการค้าที่ขยายตัวร้อยละ 4.5 ตามการใช้จ่ายภายในประเทศที่เพิ่มขึ้นและการนำเข้าสินค้าสูงขึ้นสำหรับการซ่อมแซมยานยนต์ จักรยานยนต์ ของใช้ส่วนบุคคลและของใช้ในครัวเรือนลดลงร้อยละ 2.1 ปรับตัวดีขึ้นจากไตรมาสก่อนที่ลดลงร้อยละ 3.1 โดยบริการซ่อมแซมของใช้ส่วนบุคคลและของใช้ในครัวเรือน ขยายตัวร้อยละ 0.9 ปรับตัวดีขึ้นจากที่ลดลงร้อยละ 3.7 ในไตรมาสที่แล้ว ในขณะที่การบำรุงรักษาและซ่อมแซมยานยนต์ ลดลงร้อยละ 4.3 จากที่ลดลงร้อยละ 2.7 ในไตรมาสที่แล้ว

สาขาค้าปลีกและการซ่อมแซม ขยายตัวเพิ่มขึ้นร้อยละ 9.6 จากร้อยละ 7.0 ในไตรมาสที่แล้ว จากผลประกอบการของธนาคารพาณิชย์ที่ขยายตัวอย่างต่อเนื่อง ส่วนหนึ่งเกิดจากส่วนต่างของอัตราดอกเบี้ยสูงขึ้น รวมถึงสถาบันรับฝากเงินอื่นขยายตัวเพิ่มขึ้นเช่นเดียวกัน การบริการประกันชีวิตและการบริการประกันวินาศภัยไตรมาสนี้ขยายตัวดี

ธนาคารพาณิชย์
ขยายตัวต่อเนื่อง

สาขาบริการด้านอสังหาริมทรัพย์ การให้เช่าและบริการทางธุรกิจ ขยายตัวร้อยละ 2.8 เพิ่มขึ้นเล็กน้อยจากที่ขยายตัวร้อยละ 2.6 ในไตรมาสที่แล้ว โดยกิจกรรมบริการด้านอสังหาริมทรัพย์ ซึ่งมีสัดส่วนสูงสุดของสาขา ขยายตัวร้อยละ 2.4 เท่ากับไตรมาสที่แล้ว ประกอบด้วยการให้เช่าที่อยู่อาศัยขยายตัวสูงขึ้น ในขณะที่ตัวแทนและนายหน้าซื้อขายอสังหาริมทรัพย์ปรับตัวลดลง สำหรับกิจกรรมบริการให้เช่าเครื่องจักรและอุปกรณ์ ขยายตัวสูงขึ้นร้อยละ 9.0 จากที่ลดลงร้อยละ 0.6 ในไตรมาสที่แล้ว กิจกรรมด้านคอมพิวเตอร์และกิจการที่เกี่ยวข้อง ขยายตัวร้อยละ 7.1 ชะลอลงจากร้อยละ 13.2 ในไตรมาสที่แล้ว ส่วนกิจกรรมบริการด้านธุรกิจอื่น ๆ ขยายตัวร้อยละ 1.6 เทียบกับร้อยละ 1.8 ในไตรมาสที่แล้ว เป็นผลมาจากการลดลงของบริการการให้เช่าที่พักทางธุรกิจและการจัดการ และบริการด้านธุรกิจอื่น ๆ ในขณะที่บริการโฆษณาและบริการถ่ายรูปขยายตัวสูงขึ้น

บริการโรงแรมและภัตตาคาร
ขยายตัวสูง

สาขาโรงแรมและภัตตาคาร ขยายตัวสูงขึ้นร้อยละ 13.5 จากร้อยละ 3.3 ในไตรมาสที่แล้ว โดยบริการภัตตาคาร ขยายตัวร้อยละ 9.0 ส่วนบริการโรงแรม ขยายตัวสูงถึงร้อยละ 19.6 ตามจำนวนนักท่องเที่ยวต่างประเทศที่เพิ่มขึ้นร้อยละ 23.5 จากที่ขยายตัวร้อยละ 7.0 ในไตรมาสที่แล้ว สะท้อนการฟื้นตัวของภาคการท่องเที่ยว โดยเฉพาะนักท่องเที่ยวจากภูมิภาคเอเชียตะวันออก ซึ่งมีสัดส่วนประมาณร้อยละ 62.8 ขยายตัวสูงถึงร้อยละ 55.6 โดยเป็นการเพิ่มขึ้นของนักท่องเที่ยวจีน มาเลเซีย ฮองกง และไต้หวัน ในขณะที่นักท่องเที่ยวจากภูมิภาคเอเชียใต้ อเมริกา และตะวันออกกลางเพิ่มขึ้นเช่นเดียวกัน ส่วนนักท่องเที่ยวจากภูมิภาคยุโรป ลดลงร้อยละ 15.9 โดยเป็นการลดลงของนักท่องเที่ยวรัสเซียเป็นหลัก เนื่องจากได้รับผลกระทบจากปัญหาเศรษฐกิจของประเทศ ส่งผลให้รายได้จากการท่องเที่ยวขยายตัวร้อยละ 21.0 จากที่ขยายตัวร้อยละ 11.0 ในไตรมาสที่แล้ว สำหรับอัตราการเข้าพักอยู่ที่ร้อยละ 68.5 ปรับตัวดีขึ้นจากไตรมาสก่อนหน้าซึ่งอยู่ที่ร้อยละ 64.2

จำนวนนักท่องเที่ยวต่างประเทศ จำแนกตามถิ่นที่อยู่ (พันคน)

	2557p1	2557p1				2558p1
		Q1	Q2	Q3	Q4	Q1
เอเชียตะวันออก	14,562	3,179	3,102	3,785	4,496	4,946
ยุโรป	6,156	2,240	1,132	1,063	1,821	1,885
อื่นๆ	4,062	957	963	999	1,143	1,046
รวมจำนวนนักท่องเที่ยว	24,780	6,376	5,097	5,847	7,460	7,877
อัตราเพิ่ม (ร้อยละ)	-6.7	-9.0	-15.9	-10.1	7.0	23.5

ที่มา : กรมการท่องเที่ยว กระทรวงการท่องเที่ยวและกีฬา

สาขาการบริการชุมชน สังคม และบริการส่วนบุคคลอื่น ๆ ขยายตัวร้อยละ 5.0 ชะลอตัวลงจากไตรมาสก่อนที่ขยายตัว 8.9 โดยกิจกรรมนันทนาการ วัฒนธรรม และการกีฬา ขยายตัวร้อยละ 9.1 เพิ่มขึ้นเล็กน้อยจากที่ขยายตัวร้อยละ 9.0 ในไตรมาสที่แล้ว เป็นผลมาจากการแสดงละคร ดนตรี และศิลปะ กิจกรรมความบันเทิงอื่นๆ ปรับตัวสูงขึ้น สำหรับกิจกรรมองค์กรสมาชิกอื่น ๆ ขยายตัวร้อยละ 2.5 ชะลอตัวลงจากร้อยละ 12.8 ในไตรมาสที่แล้ว ส่วนกิจกรรมด้านบริการอื่น ๆ ขยายตัวร้อยละ 1.4 ชะลอตัวลงจากไตรมาสที่แล้วที่ขยายตัวร้อยละ 4.9 เป็นการเพิ่มขึ้นของบริการเสริมสวยและบริการซักรีด ในขณะที่การให้บริการอื่นๆ ลดลง

ด้านการใช้จ่าย

รายจ่ายเพื่อการอุปโภคบริโภคขั้นสุดท้ายของเอกชน

การใช้จ่ายเพื่อการอุปโภคบริโภคของเอกชนในไตรมาส 1/2558 ขยายตัวร้อยละ 2.4 จากที่ขยายตัวร้อยละ 2.1 ในไตรมาสก่อน เมื่อปรับค่าการเปลี่ยนแปลงตามฤดูกาล การใช้จ่ายเพิ่มขึ้นร้อยละ 0.6

อัตราเงินเฟ้อที่อยู่ในระดับต่ำจากราคาสินค้าที่สำคัญปรับตัวลดลง โดยเฉพาะน้ำมันเชื้อเพลิงที่ปรับตัวลดลงมาก ประกอบกับ การชะงักงันการให้สินเชื่อเพื่อการอุปโภคบริโภคส่วนบุคคลของธนาคารพาณิชย์เริ่มผ่อนคลาย ส่งผลกระทบต่ออำนาจซื้อของประชาชน ทำให้ผู้บริโภคบางส่วนเริ่มมีการจับจ่ายใช้สอยมากขึ้นในไตรมาสนี้ โดยการใช้จ่ายในกลุ่มสินค้าคงทนปรับตัวดีขึ้นแต่ยังคงลดลง ส่วนสินค้ากึ่งคงทนและไม่คงทนชะลอตัวลง ขณะที่หมวดอาหารขยายตัว และบริการสุทธิชะลอตัวลง

อัตราการขยายตัวของรายจ่ายเพื่อการอุปโภคบริโภคของเอกชน (ร้อยละ)

	2557p1	2557p1				2558p1
		Q1	Q2	Q3	Q4	Q1
การใช้จ่ายของเอกชนในประเทศ	-0.7	-3.2	-1.5	-0.2	2.2	4.9
หัก : การใช้จ่ายของคนต่างประเทศในประเทศ	-6.9	-3.3	-14.8	-15.0	3.3	19.3
การใช้จ่ายของเอกชนไม่รวมนักท่องเที่ยว	0.4	-3.2	0.5	2.4	2.0	2.2
บวก : การใช้จ่ายของคนไทยในต่างประเทศ	7.3	5.6	9.9	7.0	6.9	7.5
การใช้จ่ายของเอกชนไทยทั้งหมด	0.6	-2.9	0.8	2.5	2.1	2.4

การใช้จ่ายเพื่อการอุปโภคบริโภคของเอกชนที่ไม่รวมคนไทยในต่างประเทศและคนต่างประเทศในประเทศไทยขยายตัวร้อยละ 2.2 เทียบกับร้อยละ 2.0 ในไตรมาสที่แล้ว

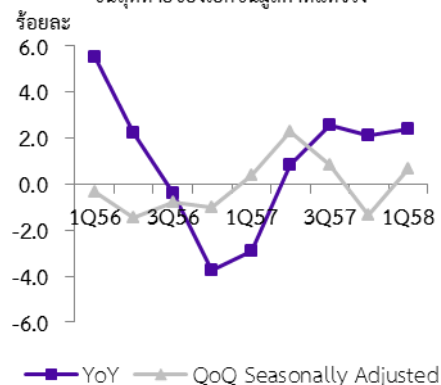
หมวดอาหารและเครื่องดื่มที่ไม่มีแอลกอฮอล์ ขยายตัวร้อยละ 1.3 โดยการบริโภคสินค้าหมวดอาหารเพิ่มขึ้นร้อยละ 0.8 จากที่ขยายตัวร้อยละ 0.6 ในไตรมาสก่อน โดยเฉพาะการบริโภคผัก ผลไม้ และ ขนมปังและธัญพืช ส่วนการบริโภคเครื่องดื่มที่ไม่มีแอลกอฮอล์ขยายตัวร้อยละ 5.3 ตามยอดจำหน่ายเครื่องดื่มประเภทต่าง ๆ ที่เพิ่มขึ้น

หมวดเครื่องดื่มที่มีแอลกอฮอล์และยาสูบ ขยายตัวร้อยละ 7.5 จากร้อยละ 2.2 ในไตรมาสที่ผ่านมา เป็นผลมาจากเครื่องดื่มที่มีแอลกอฮอล์ขยายตัวร้อยละ 10.4 โดยเฉพาะเบียร์ที่ขยายตัวในระดับสูง ส่วนยาสูบขยายตัวร้อยละ 2.5

หมวดที่อยู่อาศัย ประปา ไฟฟ้า แก๊ส และเชื้อเพลิงอื่น ๆ ขยายตัวร้อยละ 3.7 ใกล้เคียงกับการขยายตัวร้อยละ 3.8 ในไตรมาสที่ผ่านมา โดยการเช่าที่พักอาศัยและการใช้น้ำประปาขยายตัวร้อยละ 3.7 ขณะที่การใช้จ่ายค่ากระแสไฟฟ้าแก๊ส และ เชื้อเพลิงต่างๆ เพิ่มขึ้นร้อยละ 4.1

ขยายตัวร้อยละ 2.4
ปรับตัวดีขึ้นจากร้อยละ 2.1
ในไตรมาสที่แล้ว

อัตราการขยายตัวของรายจ่ายเพื่อการอุปโภคบริโภคขั้นสุดท้ายของเอกชนมูลค่าที่แท้จริง



หมวดขนส่ง ขยายตัวร้อยละ 5.4 จากที่หดตัวร้อยละ 2.7 ในไตรมาสที่แล้ว เป็นผลมาจากการขยายตัวของบริการขนส่ง โดยเฉพาะบริการขนส่งทางอากาศ ประกอบกับรายการยานพาหนะปรับตัวดีขึ้นจากไตรมาสก่อนหน้า แต่ยังคงหดตัวเป็นไตรมาสที่เจ็ดติดต่อกัน ไตรมาสนี้ลดลงร้อยละ 4.4 ปรับตัวดีขึ้นจากที่หดตัวร้อยละ 19.3 ในไตรมาสก่อน โดยยอดขายรถยนต์นั่งลดลงร้อยละ 4.8 รถยนต์พาณิชย์ลดลงร้อยละ 14.4 ขณะที่ยอดจดทะเบียนรถจักรยานยนต์ใหม่ ขยายตัวร้อยละ 10.9 ส่วนการใช้จ่ายซื้อน้ำมันเชื้อเพลิงของครัวเรือนขยายตัวสูง เป็นผลมาจากราคาน้ำมันทุกประเภทที่ลดลงเมื่อเทียบกับไตรมาสที่ผ่านมา

ยอดการจำหน่ายรถยนต์นั่ง รถยนต์พาณิชย์ และยอดจดทะเบียนรถจักรยานยนต์ใหม่ (คัน)

	2557p1	2557p1				2558p1
		Q1	Q2	Q3	Q4	Q1
รถยนต์นั่ง	407,455	97,674	103,999	98,121	107,661	92,978
อัตราเพิ่ม (ร้อยละ)	-38.7	-54.8	-33.7	-35.4	-23.2	-4.8
รถยนต์พาณิชย์	470,374	122,494	112,741	109,378	125,761	104,809
อัตราเพิ่ม (ร้อยละ)	-29.3	-37.9	-33.9	-22.7	-19.5	-14.4
ยอดจดทะเบียนรถจักรยานยนต์ใหม่	1,819,371	459,703	474,677	479,091	405,900	510,021
อัตราเพิ่ม (ร้อยละ)	-14.3	-20.8	-18.2	-8.1	-7.8	10.9

ที่มา: สมาคมยานยนต์แห่งประเทศไทย และกรมการขนส่งทางบก กระทรวงคมนาคม

ปริมาณการใช้น้ำมันและราคาขายปลีกน้ำมันในประเทศ

	2556				2557				2558
	Q1	Q2	Q3	Q4	Q1	Q2	Q3	Q4	Q1
ปริมาณ (ล้านลิตร)									
น้ำมันเบนซิน	246	187	159	148	130	126	122	121	123
อัตราเพิ่ม (ร้อยละ)	-71.5	-77.2	-79.3	-81.5	-47.1	-32.8	-23.4	-18.2	-5.3
แก๊สโซฮอล์*	1,745	1,864	1,851	1,869	1,818	1,879	1,954	2,024	2,086
อัตราเพิ่ม (ร้อยละ)	72.8	77.1	66.6	50.1	4.2	0.8	5.6	8.3	14.7
น้ำมันดีเซล HSD	5,314	5,203	4,753	5,135	5,283	5,263	4,852	5,165	5,399
อัตราเพิ่ม (ร้อยละ)	4.2	2.3	-2.2	0.4	-0.6	1.2	2.1	0.6	2.2
ราคาเฉลี่ย (บาท/ลิตร)									
น้ำมันเบนซิน	46.5	41.7	47.2	46.9	48.5	49.1	47.6	41.7	35.4
อัตราเพิ่ม (ร้อยละ)	16.8	-0.5	10.1	7.8	4.2	17.7	0.7	-10.9	-26.9
แก๊สโซฮอล์*	37.5	36.3	37.8	37.2	38.7	38.9	37.5	32.9	27.5
อัตราเพิ่ม (ร้อยละ)	0.6	-2.7	3.8	3.9	3.2	7.3	-0.7	-11.6	-28.9
น้ำมันดีเซลHSD	29.9	30.0	30.0	30.0	30.0	30.0	29.9	28.9	26.3
อัตราเพิ่ม (ร้อยละ)	-4.4	-2.4	0.4	0.7	0.3	0.0	-0.3	-3.6	-12.3

ที่มา : สำนักงานนโยบายและแผนพลังงาน (สนพ.) (หมายเหตุ: วันที่ 18 มี.ค. 56 ยกเลิกโครงสร้าง UGR91, à เป็นแก๊สโซฮอล์ ออกเทน 95 อี 10 และ 20 และ ออกเทน 91 อี10)

หมวดสื่อสาร ขยายตัวร้อยละ 5.3 ชะลอลงจากร้อยละ 12.4 ในไตรมาสที่แล้ว ตามผลประกอบการของธุรกิจโทรคมนาคม

หมวดภัตตาคารและโรงแรม ขยายตัวร้อยละ 13.1 เพิ่มขึ้นเมื่อเทียบกับที่ขยายตัวร้อยละ 5.6 ในไตรมาสที่แล้ว โดยบริการโรงแรมขยายตัวสูงถึงร้อยละ 19.8 และบริการภัตตาคารขยายตัวร้อยละ 8.4 ส่วนหนึ่งเป็นผลมาจากจำนวนนักท่องเที่ยวต่างประเทศที่เพิ่มขึ้น โดยเฉพาะนักท่องเที่ยวจากประเทศจีน ที่ขยายตัวร้อยละ 96.1

หมวดสินค้าและบริการอื่น ๆ โดยรวมขยายตัวร้อยละ 6.4 จากร้อยละ 2.1 เป็นผลมาจากการใช้จ่ายหมวดเครื่องประดับส่วนบุคคลและบริการทางการเงินขยายตัว ขณะที่บริการส่วนบุคคลชะลอตัว และบริการอื่น ๆ หดตัว

ในไตรมาสนี้ การใช้จ่ายของนักท่องเที่ยวชาวไทยในต่างประเทศขยายตัวร้อยละ 7.5 เพิ่มขึ้นเมื่อเทียบกับร้อยละ 6.9 ในไตรมาสที่แล้ว ส่วนการใช้จ่ายของนักท่องเที่ยวต่างประเทศในประเทศไทยขยายตัวร้อยละ 19.3 ขยายตัวสูงเมื่อเทียบกับไตรมาสที่แล้วที่ขยายตัวร้อยละ 3.3

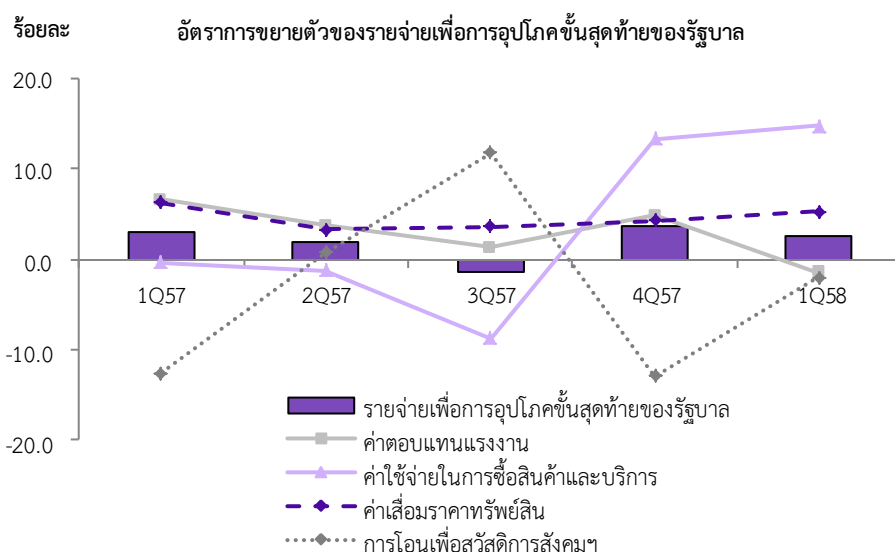
รายจ่ายเพื่อการอุปโภคขั้นสุดท้ายของรัฐบาล

ในปีงบประมาณ 2558 รัฐบาลได้อนุมัติวงเงินงบประมาณรายจ่าย 2,575,000 ล้านบาท เทียบกับปีงบประมาณ 2557 จำนวน 2,525,000 ล้านบาท เพิ่มขึ้นร้อยละ 2.0 โดยไตรมาสที่มีการเบิกจ่ายรวม 557,709 ล้านบาท เพิ่มขึ้นจากระยะเดียวกันของปีที่แล้ว ร้อยละ 15.6 เบิกจ่ายเหลือปี 59,909 ล้านบาท ลดลงร้อยละ 15.0 เบิกจ่ายจากโครงการลงทุน ภายใต้แผนปฏิบัติการไทยเข้มแข็ง 2555 จำนวน 1,476 ล้านบาท เงินกู้เพื่อฟื้นฟูเศรษฐกิจ และพัฒนาโครงสร้างพื้นฐาน (DPL) จำนวน 2,331 ล้านบาท และเงินกู้เพื่อวางระบบบริหารจัดการน้ำ จำนวน 350 ล้านบาท รวมยอดเบิกจ่ายในไตรมาสนี้ทั้งสิ้น 621,775 ล้านบาท

รายจ่ายเพื่อการอุปโภค
ขั้นสุดท้ายของรัฐบาลชะลอ
ตัวลง

รายจ่ายเพื่อการอุปโภคของรัฐบาล โดยรวมใน ณ ราคาประจำปี มีมูลค่า 526,959 ล้านบาท เพิ่มขึ้นจากระยะเดียวกันของปีที่แล้ว ร้อยละ 3.6 ประกอบด้วย ค่าตอบแทนแรงงาน 300,632 ล้านบาท เพิ่มขึ้นร้อยละ 0.9 ค่าเสื่อมราคาทรัพย์สิน 63,131 ล้านบาท เพิ่มขึ้นร้อยละ 4.0 รายจ่ายค่าซื้อสินค้าและบริการ 130,569 ล้านบาท เพิ่มขึ้นร้อยละ 12.9 การโอนเพื่อสวัสดิการสังคมที่ไม่เป็นตัวแทนสำหรับสินค้าและบริการในระบบตลาด 46,394 ล้านบาท ลดลงร้อยละ 0.4 หักรายได้จากการขายสินค้าและบริการให้ครัวเรือนและผู้ประกอบการ 13,768 ล้านบาท เพิ่มขึ้นร้อยละ 14.8

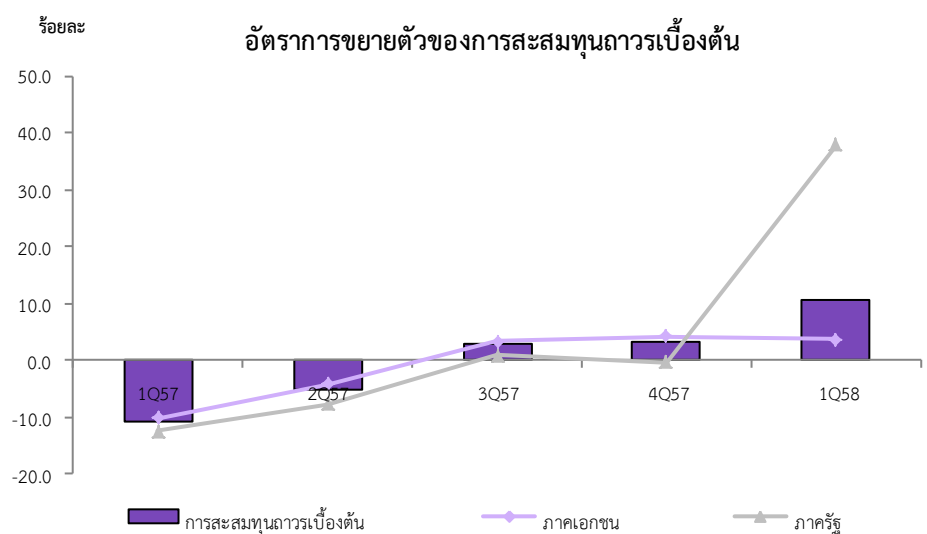
มูลค่าที่แท้จริง ของรายจ่ายเพื่อการอุปโภคขั้นสุดท้ายของรัฐบาลขยายตัว ร้อยละ 2.5 เป็นผลมาจากรายจ่ายค่าซื้อสินค้าและบริการขยายตัวร้อยละ 14.7 ค่าเสื่อมราคาทรัพย์สินขยายตัวร้อยละ 5.3 ในขณะที่ค่าตอบแทนแรงงาน และการโอนเพื่อสวัสดิการสังคมที่ไม่เป็นตัวแทนสำหรับสินค้าและบริการในระบบตลาดลดลง



การลงทุนขยายตัวต่อเนื่อง จากไตรมาสที่แล้ว

การสะสมทุนถาวรเบื้องต้นหรือการลงทุน

การลงทุน ขยายตัวต่อเนื่องร้อยละ 10.7 จากไตรมาสที่แล้ว ที่ขยายตัวร้อยละ 3.2 โดยภาครัฐ ขยายตัวร้อยละ 37.8 ปรับตัวดีขึ้นจากไตรมาสที่แล้ว ที่หดตัวร้อยละ 0.5 ภาคเอกชนขยายตัว ร้อยละ 3.6 ชะลอลงจากไตรมาสที่แล้ว ที่ขยายตัวร้อยละ 4.1



การลงทุนภาคเอกชน ขยายตัวร้อยละ 3.6 ชะลอลงจากที่ขยายตัวร้อยละ 4.1 ในไตรมาสที่แล้ว

♦ **ด้านการก่อสร้าง** ขยายตัวร้อยละ 1.8 ชะลอลงจากไตรมาสที่แล้ว ที่ขยายตัวร้อยละ 2.2 โดยอาคารที่อยู่อาศัยขยายตัวร้อยละ 1.5 เนื่องจากความต้องการซื้ออาคารคอนโดมิเนียม ใน กทม. และปริมณฑล ยังคงมีต่อเนื่อง สิ่งก่อสร้างอื่น ๆ ขยายตัวร้อยละ 13.5 โดยอาคารโรงงานขยายตัวร้อยละ 7.8 ในเขตนิคมอุตสาหกรรมต่าง ๆ และโรงงานที่ได้รับอนุมัติส่งเสริมจากสำนักงานคณะกรรมการส่งเสริมการลงทุน สำหรับอาคารมิใช่ที่อยู่อาศัยหดตัวร้อยละ 1.2 โดยอาคารพาณิชย์หดตัวร้อยละ 6.1

♦ **ด้านเครื่องจักรเครื่องมือ** ขยายตัวร้อยละ 4.1 ชะลอลงจากไตรมาสที่แล้ว ที่ขยายตัวร้อยละ 4.7 หมวดเครื่องจักรเครื่องมือที่ใช้ในโรงงานอุตสาหกรรมหดตัวลงร้อยละ 2.3 ตามมูลค่านำเข้าสินค้าทุนที่ชะลอตัวลง หมวดเครื่องจักรเครื่องมือที่ใช้ในสำนักงาน ทรงตัวในระดับเดียวกับไตรมาสที่แล้ว สำหรับหมวดยานพาหนะปรับตัวดีขึ้น เป็นการลงทุนในประเภท รถโดยสาร

การลงทุนภาครัฐ ขยายตัวร้อยละ 37.8 ปรับตัวดีขึ้นมาก จากไตรมาสที่แล้วที่หดตัวร้อยละ 0.5

♦**ด้านการก่อสร้าง** ขยายตัวร้อยละ 44.2 เทียบกับไตรมาสที่แล้วที่ขยายตัวร้อยละ 6.5 เป็นผลมาจากการก่อสร้างรัฐบาลขยายตัวร้อยละ 50.3 อันเนื่องมาจากการเบิกจ่ายงบลงทุนของรัฐบาลที่เพิ่มขึ้นอย่างต่อเนื่อง ประกอบกับการก่อสร้างรัฐวิสาหกิจขยายตัวร้อยละ 30.4 ได้แก่ โครงการก่อสร้างบ้านเอื้ออาทร ระยะที่ 2-4 ของการเคหะแห่งชาติ โครงการก่อสร้างระบบจำหน่ายไฟฟ้า และอาคารสถานีย่อย ของการไฟฟ้านครหลวง โครงการก่อสร้างสำหรับระบบน้ำดิบ โครงการก่อสร้างระบบผลิตกรองน้ำ และโครงการก่อสร้างระบบจ่ายน้ำ โครงการระบบท่อของการประปาส่วนภูมิภาค เป็นต้น

♦**ด้านเครื่องจักรเครื่องมือ** ขยายตัวร้อยละ 21.8 เทียบกับไตรมาสที่แล้วที่หดตัวร้อยละ 9.3 เป็นผลมาจากการลงทุนของรัฐวิสาหกิจที่ขยายตัวร้อยละ 32.1 ได้แก่ โครงการระบบเคเบิลใต้น้ำ APG และโครงการเครื่องมือและอุปกรณ์ตกแต่งของ บริษัท กสท. โทรคมนาคม จำกัด (มหาชน) ไตรมาสนี้มีการนำเข้าเครื่องบินของ บริษัท การบินไทย จำกัด (มหาชน) จำนวน 2 ลำ มูลค่า 7,075 ล้านบาท ในขณะที่รัฐบาลขยายตัวร้อยละ 7.2

อัตราการขยายตัวของการลงทุน (ร้อยละ)

	2557p1	2557p1				2558p1
		Q1	Q2	Q3	Q4	Q1
ก่อสร้าง	-2.4	-7.7	-2.9	-1.9	4.0	21.4
ภาคเอกชน	-3.4	-7.3	-4.8	-3.3	2.2	1.8
ภาครัฐ	-1.2	-8.2	-0.6	-0.5	6.5	44.2
เครื่องจักรเครื่องมือ	-2.7	-12.0	-6.1	5.1	3.1	5.6
ภาคเอกชน	-1.5	-11.0	-4.2	5.1	4.7	4.1
ภาครัฐ	-13.0	-21.8	-24.2	4.3	-9.3	21.8
มูลค่าการลงทุนรวม	-2.6	-10.7	-5.1	2.6	3.2	10.7
ภาคเอกชน	-2.0	-10.2	-4.3	3.2	4.1	3.6
ภาครัฐ	-4.9	-12.6	-7.7	0.9	-0.5	37.8

ส่วนเปลี่ยนสินค้าคงเหลือ

ส่วนเปลี่ยนสินค้าคงเหลือ ณ ราคาประจำปี มีมูลค่า 37,259 ล้านบาท เพิ่มขึ้นจากไตรมาสที่แล้ว โดยในไตรมาสนี้ภาวะการผลิตโดยรวมชะลอลง การใช้จ่ายของครัวเรือน การใช้จ่ายของรัฐบาล และการส่งออกลดลง ส่วนการลงทุนเพิ่มขึ้นเมื่อเทียบกับไตรมาสที่แล้ว ในไตรมาสนี้มีการสะสมสต็อกของสินค้าอุตสาหกรรมเพิ่มขึ้น ส่วนสินค้าเกษตรมีการสะสมสต็อกลดลง โดยเฉพาะข้าวเปลือกเนื่องจากอยู่ในช่วงปลายฤดูเก็บเกี่ยว ทำให้ผลผลิตข้าวเปลือกมีจำนวนน้อย ในขณะที่โรงสีข้าวดำเนินการผลิตข้าวสารอย่างต่อเนื่อง ส่งผลให้การสะสมสต็อกของข้าวสารเพิ่มขึ้น สำหรับสินค้าอุตสาหกรรมที่มีการสะสมสต็อกเพิ่มขึ้น ได้แก่ หมวดผลิตภัณฑ์ยางและพลาสติก และหมวดผลิตภัณฑ์อาหาร เนื่องจากการชะลอตัวของภาวะเศรษฐกิจประเทศผู้นำเข้า ประกอบกับค่าเงินบาทที่แข็งค่าขึ้น ทำให้คำสั่งซื้อจากต่างประเทศลดลง อย่างไรก็ตาม สินค้าอุตสาหกรรมบางหมวดที่มีการสะสมสต็อกลดลง ได้แก่ หมวดอุปกรณ์สำนักงาน ชิ้นส่วนคอมพิวเตอร์และอิเล็กทรอนิกส์ และหมวดเครื่องจักรและอุปกรณ์เครื่องใช้ไฟฟ้า เป็นต้น

ด้านต่างประเทศ

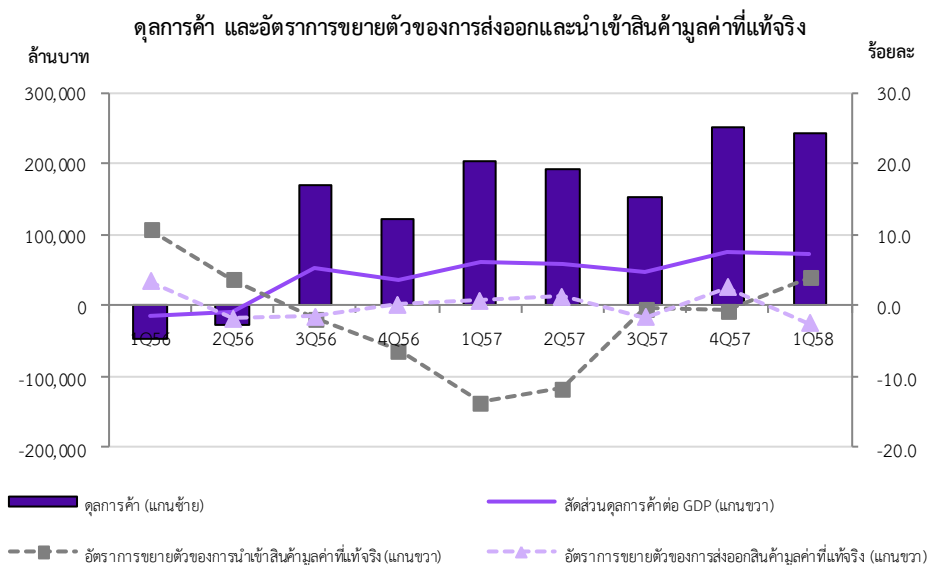
การส่งออกหดตัว ส่วนการนำเข้าขยายตัวหลังจากลดลงติดต่อกัน 6 ไตรมาส

การส่งออกสินค้า หดตัวร้อยละ 2.5 จากไตรมาสก่อนที่ขยายตัวร้อยละ 2.5 เป็นการลดลงของการส่งออกทุกหมวดสินค้าทั้ง สินค้าเกษตร ประมง และอุตสาหกรรม โดยสินค้านั้นปัจจัยสำคัญมาจากการส่งออกยางพารา โดยเฉพาะจีนซึ่งเป็นตลาดสำคัญที่สุดมีอุปสงค์ลดลง การส่งออกสินค้าประมงหดตัวจากการส่งออกกุ้งและปลาไปยังญี่ปุ่นและสหภาพยุโรป ขณะที่การส่งออกสินค้าอุตสาหกรรมมีปริมาณลดลงในกลุ่มสิ่งทอและเครื่องนุ่งห่ม ชิ้นส่วนคอมพิวเตอร์ เครื่องปรับอากาศ และผลิตภัณฑ์ปิโตรเคมี อย่างไรก็ตาม สินค้าอุตสาหกรรมสำคัญบางรายการยังคงขยายตัวได้ อาทิ แผงวงจรรวม โลหะ และสินค้ากลุ่มยานพาหนะ ทั้งนี้หากพิจารณาตามตลาดส่งออกพบว่า มูลค่าการส่งออกลดลงในเกือบทุกตลาดสำคัญ เช่น จีน ญี่ปุ่น สหภาพยุโรป ตะวันออกกลาง และอาเซียน เป็นต้น มีเพียงบางภูมิภาค อาทิ สหรัฐอเมริกา ออสเตรเลีย และกลุ่ม CLMV (กัมพูชา ลาว พม่า และเวียดนาม) ที่ขยายตัวได้ ทั้งนี้เป็นผลจากเศรษฐกิจโลกยังไม่ฟื้นตัวอย่างชัดเจน โดยเฉพาะเศรษฐกิจจีนที่ชะลอตัวจึงลดการนำเข้าลงค่อนข้างมาก ประกอบกับภูมิภาคตะวันออกกลางยังมีสถานการณ์ความไม่สงบ รวมทั้งกำลังซื้อลดลงตามราคาน้ำมันในตลาดโลก นอกจากนี้แล้วไทยยังได้รับผลกระทบจากการตัดสิทธิ GSP ของสหภาพยุโรปซึ่งเริ่มมีผลบังคับใช้ตั้งแต่ต้นปีนี้อีกด้วย

การนำเข้าสินค้า ขยายตัวร้อยละ 4.0 เพิ่มขึ้นจากไตรมาสก่อนที่หดตัวร้อยละ 0.7 การนำเข้าในเชิงปริมาณเพิ่มขึ้นทุกหมวดทั้งสินค้าอุปโภคบริโภค สินค้าขั้นกลางและวัตถุดิบ และสินค้าทุน โดยเฉพาะสินค้านำเข้าสำคัญ อาทิ ก๊าซธรรมชาติ ชิ้นส่วนอิเล็กทรอนิกส์ และอุปกรณ์โทรคมนาคม ซึ่งเป็นการขยายตัวตามอุปสงค์ในประเทศทั้งการบริโภคภาคเอกชน การลงทุนภาครัฐ รวมทั้งการขยายตัวในภาคการผลิต ในขณะที่ราคาสินค้านำเข้าโดยรวมในไตรมาสนี้ลดลงในระดับสูง โดยปัจจัยสำคัญเป็นผลมาจากการลดลงของราคาสินค้าในกลุ่มเชื้อเพลิงโดยเฉพาะน้ำมันดิบและผลิตภัณฑ์ปิโตรเลียม

รายรับภาคบริการ ขยายตัวร้อยละ 14.3 เร่งตัวขึ้นจากที่ขยายตัวร้อยละ 11.7 ในไตรมาสที่ผ่านมา จากการเพิ่มขึ้นของรายรับค่าบริการท่องเที่ยวและรายรับค่าโดยสารซึ่งเป็นแหล่งรายรับหลักเป็นปัจจัยสำคัญ ทั้งนี้เป็นผลสืบเนื่องจากการขยายตัวของนักท่องเที่ยวต่างชาติโดยเฉพาะจากภูมิภาคเอเชียตะวันออก อาเซียน และอเมริกา โดยตลาดสำคัญยังเป็นจีนที่เพิ่มจำนวนขึ้นอย่างก้าวกระโดดในไตรมาสนี้ แม้ว่าตลาดนักท่องเที่ยวยุโรปยังคงซบเซาต่อเนื่องก็ตาม

รายจ่ายภาคบริการ ลดลงร้อยละ 3.6 ปรับตัวลงต่อเนื่องจากที่หดตัวร้อยละ 1.1 ในไตรมาสที่ผ่านมา โดยมีสาเหตุสำคัญจากการหดตัวขององค์ประกอบหลัก คือ ค่าบริการทางธุรกิจอื่นๆ และค่าระวางสินค้า ซึ่งส่วนหนึ่งเป็นผลจากการปรับตัวลงของมูลค่าการค้าระหว่างประเทศ ประกอบกับการชะลอตัวของรายจ่ายเพื่อการท่องเที่ยวด้วย



ตารางที่ 1 ผลิตภัณฑ์มวลรวมในประเทศ ณ ราคาประจำปี

หน่วย : ล้านบาท

	2556p	2557p1	2556p				2557p1				2558p1
			Q1	Q2	Q3	Q4	Q1	Q2	Q3	Q4	Q1
การบริโภคอุปโภคขั้นสุดท้ายของเอกชน	6,718,785	6,878,368	1,667,010	1,706,958	1,685,175	1,659,642	1,651,411	1,756,760	1,761,287	1,708,910	1,672,221
การอุปโภคขั้นสุดท้ายของรัฐบาล	2,177,014	2,250,053	488,494	540,453	623,658	524,409	508,816	560,437	626,092	554,708	526,959
การสะสมทุนถาวรเบื้องต้น	3,271,590	3,239,147	849,893	866,738	786,316	768,643	789,133	845,069	817,251	787,694	832,684
ส่วนเปลี่ยนสินค้าคงเหลือ	274,802	-67,983	182,144	54,347	-104,698	143,009	55,257	-92,831	-56,746	26,337	37,259
การส่งออกสินค้าและบริการ	8,741,353	9,097,589	2,137,281	2,061,557	2,285,184	2,257,331	2,277,019	2,175,898	2,242,474	2,402,198	2,269,726
- สินค้า	6,927,968	7,300,439	1,668,456	1,662,296	1,823,832	1,773,384	1,808,199	1,808,446	1,827,392	1,856,402	1,730,154
- บริการ	1,813,385	1,797,150	468,825	399,261	461,352	483,947	468,820	367,452	415,082	545,796	539,572
การนำเข้าสินค้าและบริการ	8,407,671	8,229,684	2,130,731	2,111,570	2,079,999	2,085,371	2,036,746	2,049,311	2,104,332	2,039,295	1,905,557
- สินค้า	6,711,033	6,501,813	1,716,151	1,688,349	1,654,305	1,652,228	1,604,273	1,617,113	1,674,076	1,606,351	1,487,868
- บริการ	1,696,638	1,727,871	414,580	423,221	425,694	433,143	432,473	432,198	430,256	432,944	417,689
ด้านการใช้จ่าย	12,775,873	13,167,490	3,194,091	3,118,483	3,195,636	3,267,663	3,244,890	3,196,022	3,286,026	3,440,552	3,433,292
ค่าสถิติคลาดเคลื่อน	134,165	-18,889	91,012	14,693	-7,668	36,128	77,155	19,924	-53,037	-62,931	-34,068
ด้านการผลิต	12,910,038	13,148,601	3,285,103	3,133,176	3,187,968	3,303,791	3,322,045	3,215,946	3,232,989	3,377,621	3,399,224

ตารางที่ 2 อัตราการขยายตัวของผลิตภัณฑ์มวลรวมในประเทศ มูลค่าที่แท้จริงเทียบกับระยะเดียวกันของปีที่แล้ว (YOY)

หน่วย : ร้อยละ

	2556p	2557p1	2556p				2557p1				2558p1
			Q1	Q2	Q3	Q4	Q1	Q2	Q3	Q4	Q1
การบริโภคอุปโภคขั้นสุดท้ายของเอกชน	0.8	0.6	5.5	2.2	-0.4	-3.8	-2.9	0.8	2.5	2.1	2.4
การอุปโภคขั้นสุดท้ายของรัฐบาล	4.7	1.7	1.9	5.1	9.6	1.4	3.1	1.9	-1.3	3.6	2.5
การสะสมทุนถาวรเบื้องต้น	-0.8	-2.6	9.5	3.5	-3.2	-11.6	-10.7	-5.1	2.6	3.2	10.7
ส่วนเปลี่ยนสินค้าคงเหลือ											
การส่งออกสินค้าและบริการ	2.8	0.0	5.9	1.4	2.3	1.6	0.1	-0.8	-3.7	4.5	1.0
- สินค้า	-0.0	0.7	3.4	-1.8	-1.5	0.2	0.6	1.3	-1.6	2.5	-2.5
- บริการ	15.4	-2.5	16.5	17.9	21.2	7.6	-1.8	-9.6	-11.7	11.7	14.3
การนำเข้าสินค้าและบริการ	1.4	-5.4	9.0	2.6	-0.6	-5.0	-10.5	-9.3	-0.4	-0.7	2.3
- สินค้า	1.4	-6.8	10.7	3.6	-1.9	-6.3	-13.6	-11.6	-0.4	-0.7	4.0
- บริการ	1.4	0.4	2.2	-1.3	4.5	0.4	3.0	0.2	-0.5	-1.1	-3.6
ผลิตภัณฑ์มวลรวมในประเทศ (GDP)	2.8	0.9	5.3	2.7	2.6	0.7	-0.4	0.9	1.0	2.1	3.0

ตารางที่ 3 อัตราการขยายตัวของผลิตภัณฑ์มวลรวมในประเทศ มูลค่าที่แท้จริงด้านการผลิต เทียบกับระยะเดียวกันของปีที่แล้ว (YoY)

หน่วย : ร้อยละ

	2556p	2557p1	2556p				2557p1				2558p1
			Q1	Q2	Q3	Q4	Q1	Q2	Q3	Q4	
ภาคการเกษตร	0.4	0.3	0.2	-0.9	-2.1	2.6	2.3	3.9	-0.4	-3.2	-4.8
เกษตรกรรม การล่าสัตว์ และการป่าไม้	1.6	0.2	1.2	0.4	-0.9	4.0	2.6	4.5	-0.1	-4.0	-5.3
การประมง	-13.7	0.5	-11.0	-15.0	-15.8	-14.2	-1.4	-3.4	-3.8	7.4	0.6
ภาคนอกการเกษตร	3.1	0.9	5.9	3.2	3.2	0.3	-0.8	0.5	1.1	3.1	4.1
การทำเหมืองแร่และเหมืองหิน	1.7	-2.7	6.9	3.5	-3.4	0.2	-4.1	-2.7	-2.3	-1.9	-1.1
การผลิตอุตสาหกรรม	1.7	-0.4	5.5	0.4	2.1	-1.4	-2.7	-0.7	0.4	1.4	2.3
การไฟฟ้า ก๊าซ และการประปา	-0.8	2.9	4.0	1.5	-2.6	-6.8	-4.7	4.7	4.3	8.6	3.8
การก่อสร้าง	0.1	-4.4	9.8	4.5	-3.5	-10.6	-12.9	-2.8	-2.5	1.3	25.4
การขายส่ง การขายปลีก ฯ	1.4	0.7	5.2	0.5	-0.7	-0.2	-1.4	0.2	1.7	2.8	3.9
โรงแรมและภัตตาคาร	10.5	-2.9	10.7	13.3	14.5	4.4	-3.1	-6.2	-6.1	3.3	13.5
การขนส่ง สถานที่เก็บสินค้า และการคมนาคม	5.7	3.4	7.8	4.5	5.8	4.8	1.3	2.9	3.5	5.7	7.1
ตัวกลางทางการเงิน	13.1	6.6	17.8	13.7	11.3	9.8	6.2	6.5	6.9	7.0	9.6
บริการด้านอสังหาริมทรัพย์ การให้เช่า และบริการทางธุรกิจ	4.0	0.1	7.2	3.7	3.0	2.3	-0.7	-0.8	-0.6	2.6	2.8
การบริหารราชการและการป้องกันประเทศ ฯ	1.4	3.3	-2.0	2.9	5.3	-0.6	4.8	3.0	1.6	4.0	-1.4
การศึกษา	1.5	3.8	-1.7	3.6	6.9	-2.6	6.7	3.0	1.7	4.2	-1.2
การบริการด้านสุขภาพและงานสังคมสงเคราะห์	0.8	1.9	-0.6	3.3	3.8	-3.0	2.8	2.0	-1.5	4.3	2.4
การให้บริการชุมชน สังคม และบริการส่วนบุคคลอื่น ๆ	6.8	3.3	8.5	9.2	5.8	4.1	2.7	-2.0	3.3	8.9	5.0
ลูกจ้างในครัวเรือนส่วนบุคคล	-7.3	-4.4	-6.5	-7.9	-6.3	-8.4	-8.7	-6.6	-3.0	1.1	1.5
ผลิตภัณฑ์มวลรวมในประเทศ (GDP)	2.8	0.9	5.3	2.7	2.6	0.7	-0.4	0.9	1.0	2.1	3.0

ตารางที่ 4 อัตราการขยายตัวผลิตภัณฑ์มวลรวมในประเทศมูลค่าที่แท้จริงด้านการผลิตและด้านการใช้จ่าย เทียบกับไตรมาสที่แล้ว ปรับด้วยดัชนีฤดูกาล (QoQ)

หน่วย : ร้อยละ

	2556p				2557p1				2558p1
	Q1	Q2	Q3	Q4	Q1	Q2	Q3	Q4	
ด้านการใช้จ่าย									
การบริโภคอุปโภคขั้นสุดท้ายของเอกชน	-0.4	-1.4	-0.8	-1.0	0.4	2.3	0.8	-1.3	0.6
การอุปโภคขั้นสุดท้ายของรัฐบาล	-3.3	5.0	3.9	-4.0	-0.8	2.7	0.7	1.0	-1.3
การสะสมทุนถาวรเบื้องต้น	-0.1	-2.3	-5.2	-3.9	0.1	3.8	3.0	-3.4	7.2
การส่งออกสินค้าและบริการ	0.8	-1.0	2.8	-1.3	-0.4	-1.9	-0.1	7.0	-3.6
การนำเข้าสินค้าและบริการ	2.0	-1.7	-4.4	-1.2	-3.4	-0.7	5.1	-1.6	-0.4
ด้านการผลิต									
เกษตรกรรม	0.4	-2.1	0.3	3.9	-0.1	0.0	-3.6	0.3	-1.7
อุตสาหกรรม	-2.1	-1.0	1.6	-0.7	-2.0	0.6	2.3	0.2	-0.4
การขายส่ง การขายปลีก ฯ	0.3	-1.6	-0.1	0.9	-0.7	0.3	1.4	1.5	0.7
ตัวกลางทางการเงิน	4.4	2.0	1.1	2.2	0.9	2.1	1.6	2.3	3.2
ผลิตภัณฑ์มวลรวมในประเทศ (GDP)	0.2	-0.7	0.9	0.2	-0.7	0.4	1.2	1.1	0.3

ตารางที่ 5 การส่งออก นำเข้า และดุลบัญชีเดินสะพัด ณ ราคาประจำปี

หน่วย: ล้านบาท

	2556p	2557p1	2556p				2557p1				2558p1
			Q1	Q2	Q3	Q4	Q1	Q2	Q3	Q4	Q1
มูลค่าการส่งออกสินค้าและบริการ	8,741,353	9,097,589	2,137,281	2,061,557	2,285,184	2,257,331	2,277,019	2,175,898	2,242,474	2,402,198	2,269,726
อัตราเพิ่ม (ร้อยละ)	2.1	4.1	3.8	-2.2	2.7	4.0	6.5	5.5	-1.9	6.4	-0.3
มูลค่าการนำเข้าสินค้าและบริการ	8,407,671	8,229,684	2,130,731	2,111,570	2,079,999	2,085,371	2,036,746	2,049,311	2,104,332	2,039,295	1,905,557
อัตราเพิ่ม (ร้อยละ)	-0.9	-2.1	4.4	-2.9	-1.5	-3.2	-4.4	-2.9	1.2	-2.2	-6.4
ดุลการค้าและบริการ	333,682	867,905	6,550	-50,013	205,185	171,960	240,273	126,587	138,142	362,903	364,169
สัดส่วนต่อ GDP (ร้อยละ)	2.6	6.6	0.2	-1.6	6.4	5.2	7.2	3.9	4.3	10.7	10.7
รายได้ปฐมภูมิ	-719,462	-725,329	-76,481	-223,034	-257,144	-162,802	-139,256	-214,152	-224,848	-147,073	-97,998
รายได้ทุติยภูมิ	322,110	286,861	84,940	75,745	77,740	83,685	77,687	69,783	70,709	68,682	59,581
ดุลบัญชีเดินสะพัด	-63,668	429,435	15,010	-197,302	25,781	92,843	178,703	-17,783	-15,998	284,512	325,752
สัดส่วนต่อ GDP (ร้อยละ)	-0.5	3.3	0.5	-6.3	0.8	2.8	5.4	-0.6	-0.5	8.4	9.6

ตารางที่ 6 อัตราการขยายตัวดัชนีราคาผลิตภัณฑ์มวลรวมในประเทศ ดัชนีราคาผู้บริโภค และดัชนีราคาผู้ผลิต

หน่วย : ร้อยละ

	2556p	2557p1	2556p				2557p1				2558p1
			Q1	Q2	Q3	Q4	Q1	Q2	Q3	Q4	Q1
ดัชนีราคาผลิตภัณฑ์มวลรวมในประเทศ	1.6	1.0	2.4	1.9	1.8	0.6	1.6	1.8	0.4	0.1	-0.7
ดัชนีราคาผู้บริโภค	2.2	1.9	3.1	2.3	1.7	1.7	2.0	2.5	2.0	1.1	-0.5
ดัชนีราคาผู้ผลิต	0.3	0.1	0.1	0.4	0.4	0.4	1.2	1.4	0.1	-2.2	-5.0

นโยบายการปรับปรุงข้อมูลย้อนหลัง

การปรับปรุงข้อมูลการจัดทำสถิติผลิตภัณฑ์มวลรวมในประเทศรายไตรมาสย้อนหลัง ประกอบด้วย 2 ลักษณะ คือ

1. การปรับปรุงครั้งแรก เป็นการปรับปรุงไตรมาสย้อนหลังจากไตรมาสอ้างอิงหนึ่งไตรมาส เพื่อให้มีความถูกต้องยิ่งขึ้นอันเนื่องมาจากการปรับปรุงตามแหล่งข้อมูลล่าสุด โดยในตารางจะแสดงตัวอักษร “r” หมายถึง revised หรือปรับปรุง กำกับไว้ที่ไตรมาสที่การปรับปรุงค่า

2. การปรับปรุงครั้งที่สอง เป็นการปรับปรุงเพื่อให้ค่าผลรวมรายไตรมาสทั้งสี่ไตรมาสมีค่าเท่ากับรายปี โดยจะดำเนินการปรับปรุงครั้งที่สองเมื่อการจัดทำสถิติรายปีแล้วเสร็จ หรือในการจัดทำสถิติผลิตภัณฑ์มวลรวมในประเทศรายไตรมาสประจำไตรมาสที่สามของทุกปี และจะมีการปรับปรุงย้อนหลังสองปีตามสถิติรายปี การปรับปรุงครั้งที่สองมิได้มีการปรับแก้ข้อมูลเครื่องชี้ใหม่เป็นเพียงการใช้เทคนิคทางคณิตศาสตร์ คือ Denton Least Square Technique โดยในทางปฏิบัติ ได้ใช้โปรแกรมประมวลผลสำเร็จรูปที่เรียกว่า “The Canadian Bench Program and Extrapolation (Bench Program)” โดยในตารางจะแสดงตัวอักษร “r” ซึ่งหมายถึง revised หรือปรับปรุง กำกับไว้ที่ปีที่มีการปรับปรุงค่า ซึ่งหมายถึงค่าในแต่ละไตรมาสในปีที่มี “r” กำกับไว้ ได้มีการปรับปรุงค่าตามสถิติรายปี

การแสดงอักษรกำกับ

การแสดงอักษรกำกับสดมภ์ในตารางของเอกสารฉบับนี้ มี 3 ลักษณะ คือ r, p และ p1 โดย r มีสองชนิด ตามที่ได้กล่าวไว้ในหัวข้อนโยบายการปรับปรุงย้อนหลัง p คือ ค่ารายไตรมาสในปีที่มีค่ารายปีเป็นค่าตัวรวมเบื้องต้น ส่วน p1 หมายถึง ค่ารายไตรมาสในเบื้องต้นที่ยังไม่มีค่ารายปี

การจัดทำและเผยแพร่สถิติผลิตภัณฑ์มวลรวมในประเทศรายไตรมาส (QGDP) ตามมาตรฐาน SDDS

สำนักงานคณะกรรมการพัฒนาการเศรษฐกิจและสังคมแห่งชาติ มีหน้าที่ในการจัดทำและเผยแพร่สถิติผลิตภัณฑ์มวลรวมในประเทศทั้งรายปีและรายไตรมาสโดยได้ดำเนินการจัดทำและประมวลผลตามมาตรฐานและกรอบแนวคิดของระบบบัญชีประชาชาติสากล (System of National Accounts) โดยใช้ข้อมูลพื้นฐานจากแหล่งข้อมูลต่างๆ ที่เกี่ยวข้อง ทั้งนี้ รายละเอียดกรอบแนวคิดวิธีการคำนวณ ตลอดจนแหล่งข้อมูล ได้แสดงและเผยแพร่ไว้ในเอกสาร “แนวทางการจัดทำสถิติผลิตภัณฑ์มวลรวมในประเทศรายไตรมาส” แล้ว

โดยเฉพาะ QGDP ได้ดำเนินการจัดทำและเผยแพร่ตามมาตรฐาน SDDS (Special Data Dissemination Standard) ของกองทุนการเงินระหว่างประเทศ (IMF) ซึ่งกำหนดให้เผยแพร่สถิติไตรมาสอ้างอิงภายในสามเดือนหลังสิ้นสุดไตรมาส แต่ปัจจุบันสำนักงานฯ ได้พัฒนาการเผยแพร่ให้เร็วขึ้น เพื่อสนองตอบต่อความต้องการของผู้ใช้ โดยกำหนดเผยแพร่ในวันจันทร์ที่สามของเดือนที่สองหลังจากไตรมาสอ้างอิง (8 สัปดาห์) ผ่านวิธีการเผยแพร่ 3 ช่องทาง คือ (1) การแถลงข่าว (2) เอกสาร และ (3) web site คือ www.nesdb.go.th การเผยแพร่ทั้งสามช่องทางนี้จะมีขึ้นพร้อมกันในเวลา 9.30 น ของวันดังกล่าว และเชื่อมโยงไปยัง website ของ IMF ที่ <http://dsbb.imf.org/Pages/SDDS/CtyCtgList.aspx?ctycode=THA>

นอกจากนั้น ได้นำเสนอตารางการเผยแพร่ข้อมูลล่วงหน้าประมาณ 1 ปี ไว้ที่ปกหลังของเอกสารฉบับนี้ด้วย

การนำข้อความหรือข้อมูลในรายงานนี้ไปใช้เผยแพร่ต่อ
โปรดอ้างอิงรายงานและแหล่งข้อมูลด้วย

FORTHCOMING RELEASES

JUNE 2015	JULY 2015	AUGUST 2015	SEPTEMBER 2015
30 Input - Output Table of Thailand 2010 at purchaser prices (statistic tables on internet)	31 Capital Stock of Thailand 2014 (statistic tables on internet)	17 GDP : Q2/2015 (press release, publication, internet) (9:30 a.m. local time)	30 Capital Stock of Thailand 2014 (publication)
OCTOBER 2015	NOVEMBER 2015	DECEMBER 2015	JANUARY 2016
30 National Income of Thailand 2014 (statistic tables on internet)	16 GDP : Q3/2015 (press release, publication, internet) (9:30 a.m. local time)	28 Input - Output Table of Thailand 2010 at producer prices (statistic tables on internet) 30 National Income of Thailand 2014 (publication)	29 Gross Regional and Provincial Products 2014 (statistic tables on internet)
FEBRUARY 2016	MARCH 2016	APRIL 2016	MAY 2016
16 GDP : Q4/2015 (press release, publication, internet) (9:30 a.m. local time) 17 Flow-of-Funds Accounts of Thailand 2014 (statistic tables on internet) 29 Gross Regional and Provincial Products 2014 (publication)		25 Flow-of-Funds Accounts of Thailand 2014 (publication)	16 GDP : Q1/2016 (press release, publication, internet) (9:30 a.m. local time)

วัน เวลา และสถานที่ออกรายงาน >>

วันจันทร์ที่ 18 พฤษภาคม 2558 เวลา 9:30 น.
สำนักงานคณะกรรมการพัฒนาการเศรษฐกิจและสังคมแห่งชาติ
962 ถนนกรุงเกษม เขตป้อมปราบฯ กทม. 10100

Embargo and venue >>

9:30 a.m. Monday, May 18, 2015
Office of the National Economic and Social Development Board, 962 Krung Kasem Rd., Pomprab, Bangkok 10100

กำหนดการออกรายงาน
ผลิตภัณฑ์มวลรวมในประเทศ ไตรมาสที่ 2/2558

Forthcoming issues;
The 2nd quarter 2015 GDP

วันจันทร์ที่ 17 สิงหาคม 2558 เวลา 9:30 น.

9:30 a.m. Monday, August 17, 2015

ผู้ประสานงาน / Contact persons

หากต้องการรายละเอียดเพิ่มเติมหรือมีปัญหาใดๆ สอบถามได้ที่ e-mails ข้างล่าง หรือ โทร. 0-2280-4085

For further information, contact us via e-mails or call 0-2280-4085 with following extension numbers:

Tables	Coordinators	E-mail address	Ext. No.
Table 1 - 4, 6	Apichai Thamsermsukh	apichai-t@nesdb.go.th	4405
	Peeranat Dangsakul	peeranat@nesdb.go.th	4415
Table 5	Santi Srisomboon	santi@nesdb.go.th	4430

