



ภาวะสังคมไทย ไตรมาสสอง ปี 2568

25

สิงหาคม
2568

เวลา 09.30 น. ณ ห้องประชุม 521 อาคาร 5 ชั้น 2

สำนักงานสภาพัฒนาการเศรษฐกิจและสังคมแห่งชาติ



ความเคลื่อนไหวทางสังคมไตรมาสสอง ปี 2568



การจ้างงาน

0.02



อัตราการว่างงาน

0.91



หนี้สินครัวเรือน

-0.1
(Q1/2568)



การเจ็บป่วย
ด้วยโรคเฝ้าระวัง

27.2



การบริโภค
เหล้าและบุหรี่

0.2



คดีอาญา

5.3



อุบัติเหตุทางถนน

-0.2



การร้องเรียน
ของผู้บริโภค

52.0



ความเคลื่อนไหวทางสังคม
ไตรมาสสอง
ปี 2568



แรงงาน

การจ้างงานไตรมาสสองปี 2568 ทรงตัว โดยภาคเกษตรกรรมลดลงต่อเนื่อง ขณะที่สาขานอกภาคเกษตรกรรมปรับเพิ่มขึ้นเล็กน้อย โดยสาขาที่การจ้างงานขยายตัวมากที่สุด คือ สาขาการขนส่ง/เก็บสินค้า และสาขาโรงแรม/ภัตตาคาร

ภาคเกษตรกรรม

10.9 ล้านคน

0.9%YoY



ผู้มีงานทำ
39.5 ล้านคน

0.02%YoY

นอกภาคเกษตรกรรม

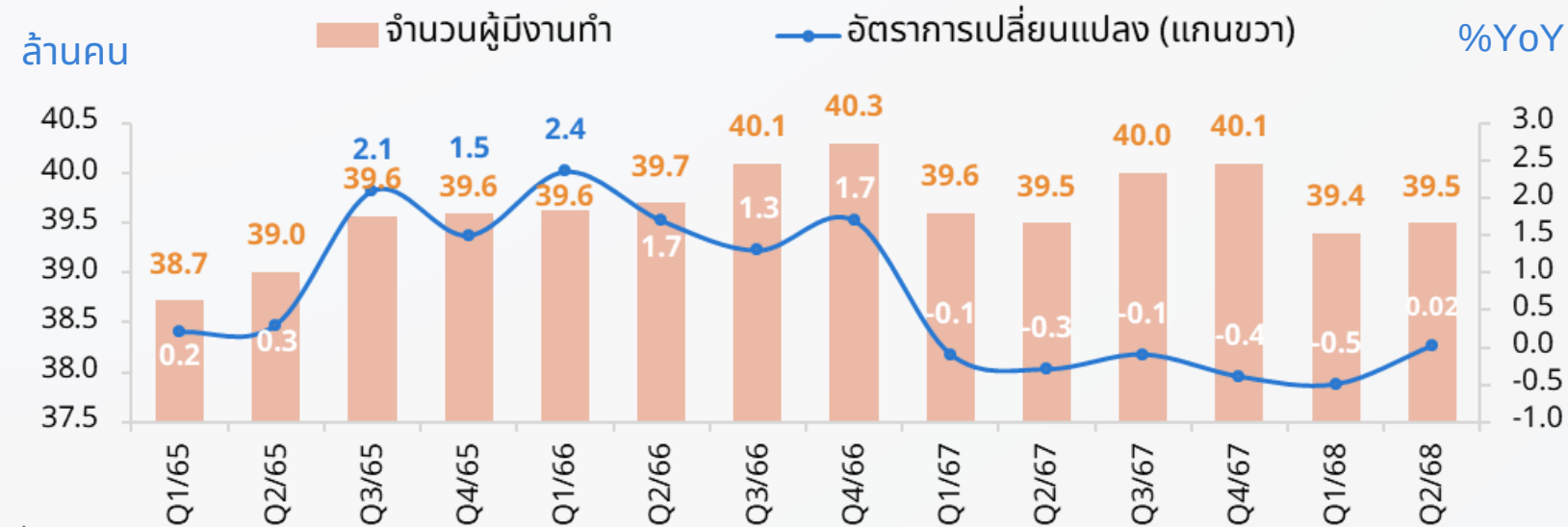
28.6 ล้านคน

0.4%YoY



ที่มา : การสำรวจภาวะการทำงานของประชากร สำนักงานสถิติแห่งชาติ (LFS)

จำนวนผู้มีงานทำและอัตราการเปลี่ยนแปลง

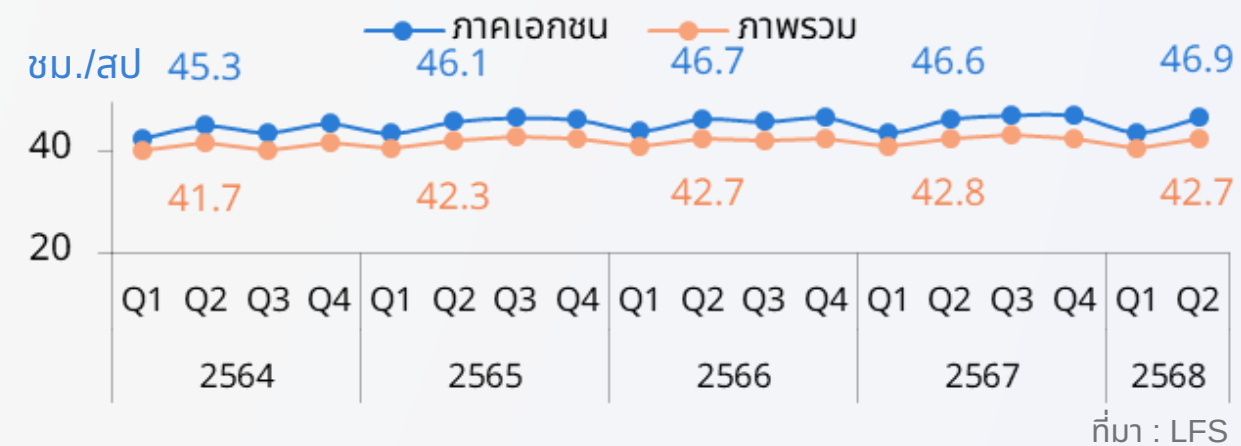


ที่มา : LFS



ชั่วโมงการทำงาน

ชั่วโมงการทำงานของแรงงานทรงตัว โดยผู้ทำงานล่วงเวลาและผู้ทำงานต่ำระดับลดลง



ผู้ทำงานล่วงเวลา*

6.3 ล้านคน
(-8.0%)

ผู้ทำงานต่ำระดับ**

1.6 แสนคน
(-4.0%)



* ผู้ทำงานล่วงเวลา คือ ผู้มีงานทำที่ทำงานมากกว่า 50 ชั่วโมงต่อสัปดาห์

** ผู้ทำงานต่ำระดับ คือ ผู้ที่ทำงานต่ำกว่า 35 ชั่วโมง/สัปดาห์ และต้องการทำงานเพิ่ม (นับรวมผู้ที่ทำงาน 0 ชั่วโมง/สัปดาห์)

ค่าจ้างแรงงาน

ค่าจ้างแรงงานเฉลี่ยของภาคเอกชนเพิ่มขึ้น แต่ค่าจ้างในภาพรวมลดลงเล็กน้อย



ภาพรวม

15,977 บาท/คน/เดือน

(-1.9%)



แรงงานในระบบ*

15,712 บาท/คน/เดือน

(+2.5%)



เอกชน

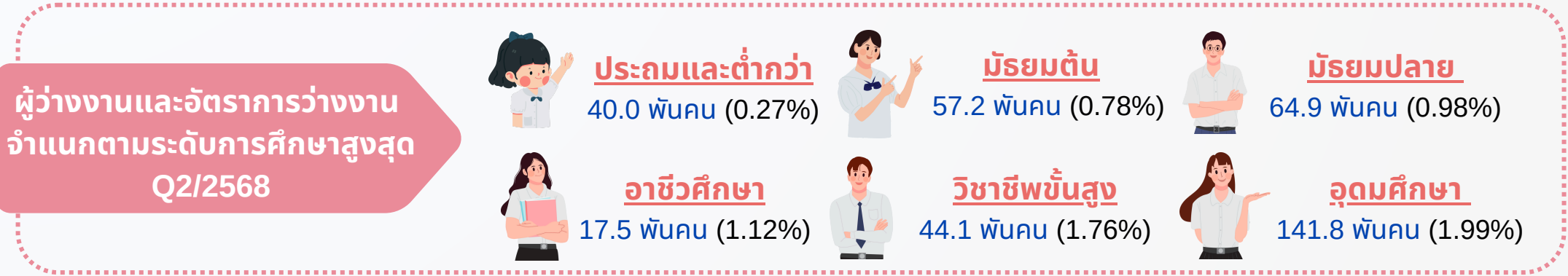
14,370 บาท/คน/เดือน

(+2.4%)



ที่มา : LFS

จำนวนผู้ว่างงานลดลง แต่ผู้เสมือนว่างงานและผู้ว่างงานระยะยาวเพิ่มขึ้น และอัตราการว่างงานในระบบเพิ่มขึ้นเช่นกัน



ประเด็นด้านแรงงานที่ต้องเฝ้าระวัง

1 ผลกระทบจากการปรับอัตราภาษีนำเข้าของสหรัฐอเมริกาต่อการจ้างงานในประเทศไทย

สหรัฐอเมริกาเป็นตลาดส่งออกที่สำคัญของสินค้าไทย
ไทย ส่งออกไปยัง สหรัฐฯ **สูงที่สุด** เมื่อเทียบกับประเทศอื่น

มูลค่าการส่งออก Q2/2568: 1.76 หมื่นล้านดอลลาร์ สรอ. >> สัดส่วนต่อมูลค่าการส่งออกรวม = 20.6%

สินค้านำเข้าที่สำคัญ
 อาทิ กลุ่มสินค้าอิเล็กทรอนิกส์และคอมพิวเตอร์ กลุ่มยางและผลิตภัณฑ์ยาง กลุ่มยานยนต์และชิ้นส่วน กลุ่มอาหารทะเลแปรรูป

สหรัฐฯ ดำเนินมาตรการทางภาษีสำหรับการค้าระหว่างประเทศ

- จัดเก็บภาษีเพิ่มเติมเฉพาะในบางสินค้า (Specific Tariffs)
 - เหล็กและอลูมิเนียม และทองแดง 50%
 - รถยนต์ เครื่องยนต์ และชิ้นส่วน 25%
- ภาษีศุลกากรตอบโต้ (Reciprocal Tariffs) : 19%
- การป้องกันการสวมสิทธิ์แหล่งกำเนิดสินค้า (Rule of Origin)
 - หากไม่เป็นไปตามเงื่อนไข สินค้านั้นอาจถูกจัดเก็บภาษีสูงถึง 40%

นอกจากนี้ **ไทยยังต้องปรับภาษีนำเข้าสินค้าจากสหรัฐฯ** กว่าหมื่นรายการเป็น 0%
→ **ส่งผลให้ผู้ประกอบการไทยแข่งขันได้ยากขึ้น**

อัตราภาษีที่เพิ่มขึ้นจะส่งผลให้ราคาสินค้าไทยเพิ่มสูงขึ้น
อาจทำให้คำสั่งซื้อจากสหรัฐฯ ลดลง

สถานประกอบการอาจมีการปรับโครงสร้างองค์กร

- ลดจำนวนพนักงาน
- ปรับลดเวลาการทำงาน
- ลด/ตัด OT

ภาครัฐ ควรสนับสนุนการขยายการเปิดตลาดใหม่ของกลุ่มสินค้าที่ได้รับผลกระทบ และต้องมีมาตรการในการสนับสนุนสินค้าไทย รวมถึงอาจกำหนดมาตรการด้านการนำเข้าสินค้า เพื่อให้สินค้าไทยยังแข่งขันได้และผู้ประกอบการยังสามารถรักษากำลังการผลิตและระดับการจ้างงานแรงงานไว้ได้ ตลอดจนต้องมีการตรวจสอบการสวมสิทธิ์และลดการนำเข้าวัตถุดิบ เพื่อป้องกันการนำไปเป็นเงื่อนไขการเพิ่มภาษีการค้า

2 การปรับรูปแบบการจ้างงานของสถานประกอบการ จากภาวะเศรษฐกิจที่มีความไม่แน่นอน



Hiring, Compensation & Benefits Report 2025

25% ขององค์กรในไทย มีแนวโน้มจะลดพนักงานลง

เพื่อลดต้นทุนและปรับโครงสร้างองค์กรให้มีความยืดหยุ่นมากขึ้น



ส่วนมากเป็นการลดการจ้างงานพนักงานประจำเต็มเวลา (Permanent full-time) และหันไปใช้รูปแบบการจ้างงานแบบไม่เต็มเวลามากขึ้น ทั้งพนักงานประจำ (Permanent part-time) และพนักงานสัญญาจ้าง/พนักงานชั่วคราว (Contractual /temporary part-time)

โดยเฉพาะองค์กรขนาดใหญ่



พนักงานประจำไม่เต็มเวลา พนักงานสัญญา/พนักงานชั่วคราวไม่เต็มเวลา

6% >> 42%

ปี 2565 ปี 2567

4% >> 28%

ปี 2565 ปี 2567



ภาวะเศรษฐกิจที่มีความไม่แน่นอนสูงในปี 2568

อาจส่งผลให้สถานประกอบการเปลี่ยนรูปแบบการจ้างงานเพิ่มมากขึ้นอีก เพื่อให้สามารถแข่งขันได้

อาจกระทบต่อความมั่นคงในการทำงาน และระดับรายได้ รวมทั้งแรงงานอาจไม่ได้รับสิทธิตามกฎหมายอย่างครบถ้วน

หน่วยงานที่เกี่ยวข้องอาจต้องมีการตรวจสอบการจ่ายค่าจ้าง รวมถึงการให้สวัสดิการต่าง ๆ ของสถานประกอบการให้เป็นไปตามกฎหมาย

3 การขาดแคลนแรงงานต่างด้าว

แรงงานต่างด้าวไม่มาต่ออายุใบอนุญาตทำงาน/ดำเนินการไม่ครบถ้วน

รวมทั้งสิ้น **388,051 คน**

(ข้อมูล ณ วันที่ 7 สิงหาคม 2568)

ประกอบด้วย

- เมียนมา : 1.94 แสนคน
- กัมพูชา : 9.85 หมื่นคน
- ลาว : 9.15 หมื่นคน
- เวียดนาม : 3.57 พันคน



มาตรการเชิงบังคับในการดึงแรงงานกลับประเทศของกัมพูชา

→ ที่ส่งผลให้แรงงานจำนวนมากเดินทางกลับประเทศ

สถิติจำนวนคนต่างด้าวที่ได้รับอนุญาตทำงาน ณ ก.ค 68 ของกรมการจัดหางาน



แรงงานกัมพูชาในประเทศไทย

มีจำนวนทั้งสิ้น 5.2 แสนคน

มากเป็นอันดับ 2 รองจากเมียนมาที่มีจำนวน 2.9 ล้านคน

กลุ่มที่เข้ามาโดย MOU และตามมติครม.

- 1 37.8% : ภาคการก่อสร้าง
- 2 24.1% : ภาคการผลิต
- 3 15.0% : สาขาการขนส่ง/ขายปลีก

กลุ่มแรงงานภาคการเกษตร

1 ใน 3 ได้รับอนุญาตให้เข้ามาทำงานแบบไป - กลับ ซึ่งมีโอกาสที่จะกลับประเทศมากกว่า

เสี่ยงมีปัญหาด้านขาดแคลนแรงงาน

มาตรการในปัจจุบัน

- เร่งหาแรงงานเมียนมามาทดแทนในอุตสาหกรรมที่ขาดแคลน
- คณะรัฐมนตรีได้มีมติเห็นชอบอนุมัติบันทึกความร่วมมือในการจัดหาแรงงานศรีลังกาเพิ่มเติม รวมถึงแรงงานสัญชาติอื่น ๆ อาทิ เนปาล ฟิลิปปินส์ อินโดนีเซีย

4 การเกิดอันตรายจากการทำงานที่มีแนวโน้มเพิ่มขึ้น

สำนักงานประกันสังคม

อัตราการประสบอันตรายจากการทำงานต่อลูกจ้าง 1,000 ราย เพิ่มขึ้นอย่างต่อเนื่องตั้งแต่ปี 2565



ปี 2567 จำนวนการประสบอันตราย : 87,728 ราย

- ส่วนใหญ่เกิดขึ้นกับแรงงานในสถานประกอบการขนาดใหญ่
- มักจะเกิดขึ้นกับกลุ่มอาชีพงานพื้นฐาน อาทิ งานบริการทั่วไป เกษตร/ประมง ก่อสร้าง การผลิตและขนส่ง

แม้ว่าผู้เสียชีวิตและผู้สูญเสียชีวิตจะ มีสัดส่วนน้อย แต่มีจำนวนถึง 595 และ 925 คน ตามลำดับ อีกทั้งยังมีผู้ที่ทุพพลภาพ อีก 16 คน

จัดเป็นกรณีร้ายแรงที่จะส่งผลกระทบในระยะยาว

งานศึกษาของมหาวิทยาลัยศิลปากร

การสูญเสียนิ้ว มือ หรือ แขน ทำให้แรงงานมีสถานะทางเศรษฐกิจและสังคมที่แย่กว่าเดิม

- จากการสูญเสียสมรรถนะในการทำงาน ซึ่งจะส่งผลกระทบต่อความก้าวหน้าในอาชีพ
- เป็นอุปสรรคต่อความสามารถในการสะสมทุนในอนาคต

อีกทั้งยังเกิดผลกระทบทางด้านจิตใจ จากความอับอาย และโดนสังคมดูถูก ซึ่งเงินทดแทนที่ได้รับอาจไม่สามารถชดเชยผลกระทบได้อย่างครอบคลุม

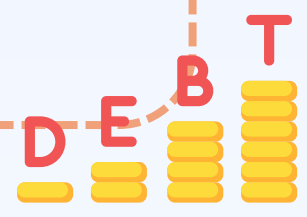
สถานประกอบการ

- ควรมีการประเมินความเสี่ยง และตรวจสอบ/บำรุงรักษา อุปกรณ์และเครื่องมือ อย่างสม่ำเสมอ
- ควรอบรมเกี่ยวกับความปลอดภัยในการทำงาน ให้แก่พนักงาน
- การชดเชยอาจต้องคำนึงถึงค่าเสียโอกาสในระยะยาว



หนี้สินครัวเรือน

ไตรมาสหนึ่ง ปี 2568 หนี้สินครัวเรือนหดตัวอยู่ที่ร้อยละ 0.1 หรือคิดเป็นสัดส่วนร้อยละ 87.4 ต่อ GDP ขณะที่คุณภาพสินเชื่อของครัวเรือนยังคงเป็นปัญหา



หนี้สินครัวเรือนหดตัวร้อยละ 0.1 ซึ่งเป็นการหดตัวครั้งแรก โดยธนาคารพาณิชย์ที่เป็นเจ้าหนี้รายใหญ่ที่สุด สินเชื่อมีการหดตัวเป็นไตรมาสที่สี่ติดต่อกัน

ภาพรวมสถานการณ์หนี้ครัวเรือน

ณ สิ้นสุดระยะเวลา	รายปี		รายไตรมาส					
	2564	2565	Q4-66	Q1-67	Q2-67	Q3-67	Q4-67	Q1-68
หนี้สินครัวเรือน (ล้านล้านบาท) /1	15.32	15.92	16.39	16.37	16.36	16.36	16.43	16.35
%YoY	3.8	3.9	3.0	2.4	1.6	0.8	0.2	-0.1
%QoQ (ปรับฤดูกาล)	-	-	0.4	0.8	-0.3	0.0	-0.2	0.5
Nominal GDP (ล้านล้านบาท) /2	16.2	17.4	18.0	18.0	18.2	18.4	18.6	18.7
สัดส่วนหนี้ต่อ GDP (1/2)	94.6	91.6	91.3	90.7	89.7	88.9	88.4	87.4



อัตราการขยายตัวของหนี้ครัวเรือน จำแนกรายวัตถุประสงค์

ณ สิ้นสุดระยะเวลา (YoY%)	มูลค่า Q1/68 (ล้านล้านบาท)	สัดส่วน (ร้อยละ)	2567				2568
			Q1	Q2	Q3	Q4	Q1
เงินให้กู้ยืมแก่ภาคครัวเรือน	16.4	100.0	2.4	1.6	0.8	0.2	-0.1
เพื่อซื้ออสังหาริมทรัพย์	5.6	34.5	3.5	3.0	2.5	2.2	1.9
เพื่อยานยนต์	1.6	9.7	-2.4	-5.8	-7.9	-9.7	-10.0
เพื่อการประกอบธุรกิจ	2.9	17.9	1.0	0.1	0.0	-0.4	-0.4
เพื่อการอุปโภคบริโภคส่วนบุคคลอื่น	4.6	28.4	5.0	4.4	3.6	2.9	2.5
- สินเชื่อส่วนบุคคล	3.3	20.3	4.3	4.5	4.6	4.3	3.8
- สินเชื่อส่วนบุคคลภายใต้กำกับ ¹	0.9	5.2	10.4	7.3	4.0	1.4	0.5
- สินเชื่อบัตรเครดิต	0.5	2.8	0.6	-1.1	-3.4	-3.4	-2.8
สินเชื่ออื่นๆ ²	1.6	9.6	-0.3	0.1	-1.1	-2.0	-3.0

* สินเชื่ออื่นๆ คือ สินเชื่อเพื่อการศึกษา สินเชื่อเพื่อซื้อหลักทรัพย์ สินเชื่อที่จำแนกวัตถุประสงค์ไม่ได้ ที่มา : ธปท.ประมวลผลโดย สศช.



* คำนวณจากเงินที่ภาคครัวเรือนกู้ยืม หารด้วยผลรวมของผลิตภัณฑ์มวลรวมในประเทศ ณ ราคาประจำปี (QGDP) 4 ไตรมาสถัดก่อน โดยเริ่มนับจากไตรมาสที่อ้างอิง ที่มา : ธนาคารแห่งประเทศไทย (ธปท.) ประมวลผลโดย สศช.

ข้อมูลเครดิตบูโร คุณภาพสินเชื่อของครัวเรือนยังเป็นปัญหา

แม้ว่าภาพรวมสัดส่วน NPLs ต่อสินเชื่อรวมอยู่ที่ 8.78% ปรับลดลงจาก 8.94% ของไตรมาสก่อน แต่มูลค่าหนี้ NPLs ยังขยายตัวสูงถึง 8.7%

อัตราการขยายตัว และสัดส่วนต่อสินเชื่อรวมของ NPLs รายวัตถุประสงค์

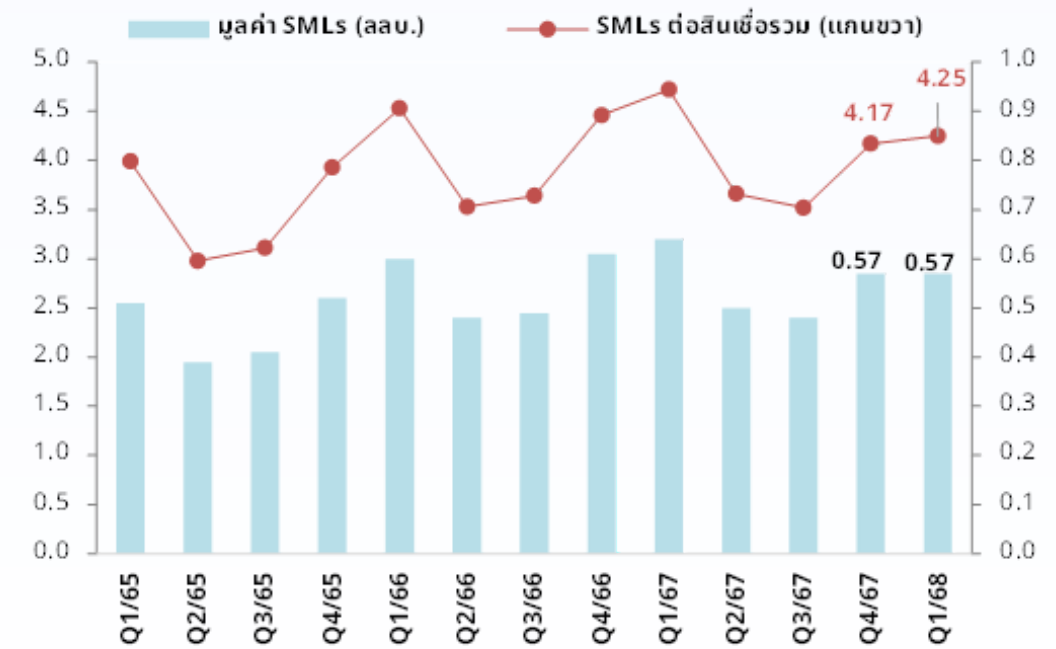
ประเภทสินเชื่อ	อัตราการขยายตัวของ NPLs (%)					สัดส่วน NPLs ต่อสินเชื่อรวม (%)				
	2567				2568	2567				2568
	Q1	Q2	Q3	Q4	Q1	Q1	Q2	Q3	Q4	Q1
รวม NPLs	14.9	12.2	14.1	16.4	8.7	8.01	8.48	8.78	8.94	8.78
สินเชื่อที่อยู่อาศัย	18.2	23.2	28.0	29.1	16.5	3.98	4.34	4.58	4.54	4.52
สินเชื่อเช่าซื้อรถยนต์	32.0	29.7	22.8	15.9	11.4	9.30	10.03	10.33	11.09	11.30
สินเชื่อบัตรเครดิต	14.6	21.5	18.8	13.0	9.1	11.50	12.29	12.58	11.88	12.62
สินเชื่อส่วนบุคคล	11.9	7.7	8.6	9.2	2.1	10.14	10.44	10.77	10.77	10.22
สินเชื่อเพื่อการเกษตร	-28.9	-33.9	-34.1	-14.2	-37.7	5.08	6.12	5.90	5.47	3.71
สินเชื่อเพื่อการพาณิชย์	13.4	9.7	20.1	19.3	7.2	10.87	11.55	12.20	12.67	12.23
อื่น ๆ	13.5	5.9	12.5	21.9	15.9	19.25	19.27	19.79	20.54	19.98

ที่มา : ธนาคารแห่งประเทศไทย

ที่มา : บริษัท ข้อมูลเครดิตบูโรแห่งชาติ จำกัด

สินเชื่อที่ค้างชำระ ระหว่าง 30 - 90 วัน (SMLs)

มีมูลค่า 0.57 ล้านล้านบาท หรือคิดเป็นสัดส่วนต่อสินเชื่อรวม 4.25% เพิ่มขึ้นจาก 4.17% ของไตรมาสก่อน



ที่มา : บริษัท ข้อมูลเครดิตบูโรแห่งชาติ จำกัด

ข้อมูล NPLs ธนาคารพาณิชย์

มีมูลค่า 1.81 แสนล้านบาท ขยายตัว 11.1% (YoY%) คิดเป็นสัดส่วนต่อสินเชื่อรวมอยู่ที่ 3.41% เพิ่มขึ้นจาก 3.26% ของไตรมาสก่อน

สัดส่วนต่อสินเชื่อรวมของ NPLs ของธนาคารพาณิชย์

ประเภทสินเชื่อ	อัตราการขยายตัวของ NPLs (%)					สัดส่วน NPLs ต่อสินเชื่อรวม (%)				
	2567				2568	2567				2568
	Q1	Q2	Q3	Q4	Q1	Q1	Q2	Q3	Q4	Q1
รวม NPLs	12.9	16.9	15.9	10.5	11.1	2.99	3.16	3.28	3.26	3.41
ที่อยู่อาศัย	11.6	18.3	18.3	16.7	18.0	3.49	3.71	3.82	3.88	4.11
รถยนต์	9.6	3.4	-0.2	-11.5	-10.6	2.14	2.26	2.30	2.13	2.16
บัตรเครดิต	32.7	45.4	31.6	2.4	-2.3	4.13	4.43	4.61	3.81	4.17
ส่วนบุคคลอื่น ๆ	14.8	17.3	18.0	12.4	11.4	2.54	2.61	2.73	2.77	2.83

ประเด็นที่ต้องให้ความสำคัญ

01 เงินกู้ยืมในระบบอาจมีแนวโน้มสูงขึ้น

- การขยายตัวของหนี้เสียของครัวเรือนที่ยังอยู่ในระดับสูง
- ความเข้มงวดในการปล่อยสินเชื่อของสถาบันการเงินที่เพิ่มขึ้น
- การก่อหนี้เต็มวงเงินแล้ว



แหล่งเงินกู้ยืมในระบบ

เข้าถึงง่ายผ่านช่องทางออนไลน์

โซเชียลมีเดีย



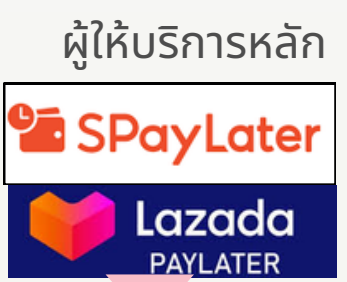
แอปพลิเคชันเงินกู้ผิดกฎหมาย



ปัจจุบันการกู้ยืมผ่านช่องทางข้างต้นเพิ่มขึ้นอย่างต่อเนื่อง และถือเป็นช่องทางที่ทำให้ลูกหนี้อาจถูกเอารัดเอาเปรียบ

02 การใช้บริการซื้อก่อนจ่ายทีหลัง (BNPL) อาจกระตุ้นให้ผู้บริโภคก่อหนี้เกินตัว

BNPL เป็นบริการทางการเงินออนไลน์ที่เพิ่มความสะดวกสบายให้กับผู้ใช้บริการ



รูปแบบการกู้ยืมดังกล่าวยังมีความเสี่ยงที่ทำให้ผู้กู้ยืมก่อหนี้เกินตัว

เนื่องจาก

- ไม่พิจารณาภาระหนี้อื่น ๆ ของลูกหนี้
- ได้รับวงเงินสินเชื่อสูง
- นำไปใช้ในการซื้อสินค้า/บริการประเภทอื่นนอก platform เช่น ร้านสุกี้ ชาบู ตั๋วหนัง/ตั๋วเครื่องบิน
- ขาดเงื่อนไขการกู้ที่รัดกุมและชัดเจน

SPayLater สแกนจ่ายได้แล้ว

SPayLater ซื้อก่อน จ่ายทีหลัง

- ✓ ผ่อนเริ่มต้น 0% ไม่ต้องดาวน์
- ✓ ไม่มีขั้นต่ำ สบายก็ได้
- ✓ ผ่อนนานสูงสุด 12 เดือน*
- ✓ สมัครได้ ไม่ต้องใช้เอกสาร

สมัครเลย

การใช้จ่ายที่หน้าร้านค้า

สแกนจ่าย QR ที่ร้านค้าด้วย ShopeePay และเลือกชำระผ่าน SPayLater สะดวก ผ่อนได้ทุกร้านค้าที่ร่วมรายการ (เฉพาะสาขาที่ร่วมรายการ)

	สมัครใช้บริการ SPayLater สำเร็จก่อนวันที่ 4 สิงหาคม 2566	สมัครใช้บริการ SPayLater สำเร็จตั้งแต่วันที่ 4 สิงหาคม 2566 เป็นต้นไป
	อัตราดอกเบี้ยไม่เกิน 15% ต่อปี (ลดต้นลดดอก)	อัตราดอกเบี้ยไม่เกิน 25% ต่อปี (ลดต้นลดดอก)
	วงเงินสูงสุด 100,000 บาท (วงเงินสูงสุดของลูกค้านี้แต่ละรายขึ้นอยู่กับดุลยพินิจของผู้ให้บริการ)	วงเงินสูงสุด 20,000 บาท (วงเงินสูงสุดของลูกค้านี้แต่ละรายขึ้นอยู่กับดุลยพินิจของผู้ให้บริการ)

สุขภาพและการเจ็บป่วย

จำนวนผู้ป่วยด้วยโรคเฝ้าระวัง (หน่วย : ราย)

โรค	2567				2568		%YOY
	Q1	Q2	Q3	Q4	Q1	Q2	Q2/2568
ปอดอักเสบ	96,395	75,975	115,246	110,585	138,418	97,040	27.7
ไข้เลือดออก	24,131	17,702	42,328	19,440	7,236	15,036	-15.1
มือ เท้า ปาก	15,957	7,847	49,610	16,380	10,684	13,004	65.7
ไข้หวัดใหญ่	121,074	99,895	220,228	209,734	267,952	130,683	30.8
บิด	485	373	533	432	506	598	60.3
หัด	543	136	504	685	389	352	158.8
อีหุ	767	732	1,348	1,340	782	955	30.4
ไข้สมองอักเสบ	316	216	242	193	312	435	101.4
อหิวาตกโรค	2	0	0	2	1	0	-
ไข้กาฬหลังแอ่น	2	2	3	4	2	0	-
พิษสุนัขบ้า	0	1	2	1	4	2	-
รวม	259,672	202,879	430,044	385,795	426,286	258,105	27.2
อัตราต่อประชากรแสนคน	393.1	307.2	650.8	543.1	645.2	391.5	

หมายเหตุ : ข้อมูล ณ วันที่ 25 กรกฎาคม 2568

ที่มา : รายงานโรคในระบบเฝ้าระวัง DDS กองระบาดวิทยา กรมควบคุมโรค กระทรวงสาธารณสุข



สุขภาพจิตของคนไทย ไตรมาสสอง ปี 2568 พบว่า **ส่วนใหญ่มีปัญหาเสี่ยงซึมเศร้าสูงสุด** ที่ร้อยละ 7.0 โดยเพิ่มขึ้นจากช่วงเดียวกันของปีก่อน ที่มีสัดส่วนร้อยละ 5.2

ไตรมาสสอง ปี 2568 การเจ็บป่วยด้วยโรคเฝ้าระวังโดยรวม เพิ่มขึ้นร้อยละ 27.2

จากการเพิ่มขึ้นของโรคไข้หวัดใหญ่ โรคปอดอักเสบ และโรคมือ เท้า ปาก

ประเด็นที่ต้องให้ความสำคัญ

1 คนไทยดื่มนมน้อยทำให้เด็กมีภาวะเตี้ยเพิ่มขึ้น

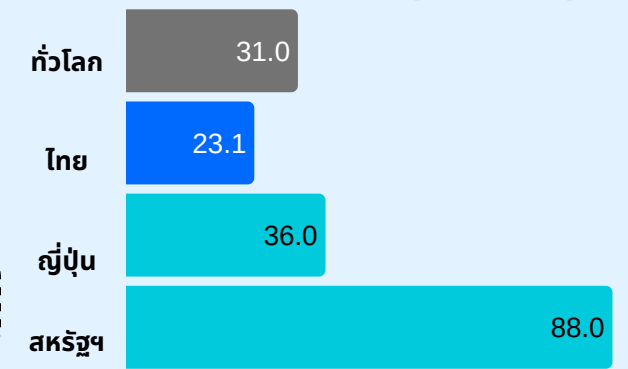
ในปี 2568
คนไทยดื่มนมเฉลี่ยเพียง **23.1 ลิตร/คน/ปี**

น้อยกว่าค่าเฉลี่ยทั่วโลกที่ **31 ลิตร/คน/ปี**

เป็นสาเหตุหนึ่งที่ทำให้เด็กไทยมีภาวะเตี้ยเพิ่มขึ้นจากปี 2567

ควรส่งเสริมโภชนาการที่เหมาะสม
บริโภคอาหารครบ 5 หมู่ และเด็กควรดื่มนมอย่างน้อยวันละ 2 แก้ว

การดื่มนมของคนไทยเปรียบเทียบกับต่างประเทศ ปี 2568 (ลิตร/คน/ปี)



ที่มา : กรมอนามัย

2 การใช้งาน AI อาจส่งผลกระทบต่อสมองและสุขภาพจิต

การศึกษาของ MIT Media Lab พบว่า กลุ่มที่ใช้งาน AI ช่วยในการทำงาน มีการเชื่อมต่อของสมองส่วนต่าง ๆ น้อยกว่ากลุ่มที่ไม่ใช้ AI อย่างมีนัยสำคัญ



ชี้ให้เห็นว่า AI มีส่วนทำให้การทำงานของสมองลดลง มีทักษะทางภาษา และการเรียกใช้ความจำต่ำลง ซึ่งจะส่งผลต่อการเรียนรู้และการคิดวิเคราะห์ในระยะยาว

ที่มา : Kosmyrna et al. (2025)

นอกจากนี้ การใช้งาน AI Chatbot ทำให้ผู้ใช้มีความเหงาเพิ่มขึ้น เข้าสังคมลดลง รวมทั้งมีความรู้สึกฟุ้งซ่าน และเสพติดการใช้งานเพิ่มขึ้น



โดยกลุ่มที่ใช้ AI ในเรื่องส่วนตัวมีแนวโน้มที่จะได้ผลกระทบมากกว่า

ที่มา : Fang et al. (2025)

3 การฆ่าตัวตายจากปัญหาสุขภาพจิตมีอัตราเพิ่มขึ้น

ปีงบประมาณ พ.ศ. 2567

- มีอัตราการเสียชีวิตจากการฆ่าตัวตายกว่า **8.02 รายต่อประชากร 100,000 คน สูงที่สุดในรอบ 10 ปี** โดยกลุ่มอายุที่มีการฆ่าตัวตายสูงสุด คือ กลุ่มอายุ 20 – 59 ปี

สอดคล้องกับจำนวนผู้ป่วยนอกจิตเวช และโรคซึมเศร้าในปี 2567 ที่เพิ่มขึ้นอย่างต่อเนื่อง



สาเหตุการฆ่าตัวตายส่วนใหญ่มาจากปัญหาความสัมพันธ์ ความเจ็บป่วยเรื้อรัง และความเครียด

ควรดูแลสุขภาพจิตด้วยการเสริมสร้างความรัก ความผูกพันในครอบครัว ชุมชน และสังคม



ที่มา : กรมสุขภาพจิต

การบริโภคเครื่องดื่มแอลกอฮอล์และบุหรี่ยุคใหม่

ไตรมาสสองปี 2568 การบริโภคเครื่องดื่มแอลกอฮอล์และบุหรี่ยุคใหม่ เพิ่มขึ้นร้อยละ 0.2 โดยเป็นการบริโภคแอลกอฮอล์เพิ่มขึ้นร้อยละ 1.1 ขณะที่การบริโภคบุหรี่ยุคใหม่ลดลงร้อยละ 0.9

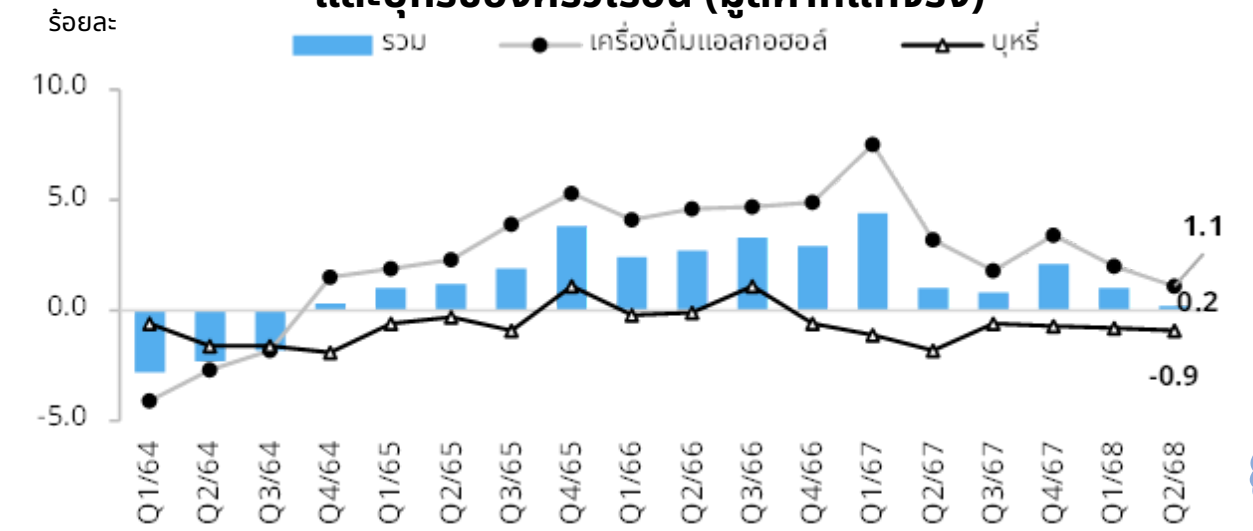


ค่าใช้จ่ายเพื่อการบริโภคเครื่องดื่มแอลกอฮอล์และบุหรี่ยุคใหม่ของครัวเรือน

	Q2/66	Q3/66	Q4/66	Q1/67	Q2/67	Q3/67	Q4/67	Q1/68	Q2/68
รวมเครื่องดื่มแอลกอฮอล์และบุหรี่ยุคใหม่ (ล้านบาท)	70,873	61,604	85,913	82,197	73,703	63,520	89,268	84,192	74,552
%YoY	2.7	3.3	2.9	4.4	1.0	0.8	2.1	1	0.2
เครื่องดื่มแอลกอฮอล์ (ล้านบาท)	41,508	38,151	55,842	54,045	43,834	39,804	58,850	55,757	44,414
%YoY	4.6	4.7	4.9	7.5	3.2	1.8	3.4	2.0	1.1
บุหรี่ยุคใหม่ (ล้านบาท)	29,365	23,453	30,071	28,152	29,869	23,716	30,418	28,435	30,138
%YoY	-0.1	1.1	-0.6	-1.1	-1.8	-0.6	-0.7	-0.8	-0.9

ที่มา : สำนักงานสภาพัฒนาการเศรษฐกิจและสังคมแห่งชาติ

อัตราการขยายตัวของค่าใช้จ่ายเพื่อการบริโภคเครื่องดื่มแอลกอฮอล์และบุหรี่ยุคใหม่ของครัวเรือน (มูลค่าที่แท้จริง)



ที่มา : สำนักงานสภาพัฒนาการเศรษฐกิจและสังคมแห่งชาติ

1 บุหรี่ไฟฟ้า GEN 6 ท่ามกลางความเข้มงวดของการห้ามใช้บุหรี่ไฟฟ้า

สถิติการจับกุมบุหรี่ไฟฟ้าระหว่างวันที่ 26 กุมภาพันธ์ ถึง 2 เมษายน 2568 หน่วยงานที่เกี่ยวข้องสามารถจับกุม คดีบุหรี่ไฟฟ้ามากกว่า 2,236 คดี

ส่งผลให้ ผู้ผลิตบุหรี่ไฟฟ้าได้พัฒนาผลิตภัณฑ์ Gen 6 หรือในชื่อที่เรียกว่า “พอดจุ่ม” ที่ทำให้มีการสังเกต และตรวจสอบได้ยากขึ้น



ที่มา : กรมประชาสัมพันธ์

มีรูปลักษณะคล้ายยาสูบ และมีนิโคติน ปริมาณร้อยละ 5



การสูดนิโคตินผ่านจุ่มนอกจากจะเป็นโรคเช่นเดียวกับบุหรี่ไฟฟ้าชนิดอื่นแล้ว ยังเพิ่มความเสี่ยงการติดเชื้อบริเวณโพรงจมูกและเยื่อหูทางเดินหายใจ

ที่มา : รายงานของ Johns Hopkins Medicine

ดังนั้น หน่วยงานที่เกี่ยวข้องควรเร่งสร้างความเข้าใจเกี่ยวกับความเสี่ยงของบุหรี่ไฟฟ้ารูปแบบใหม่ และหามาตรการป้องกันการลักลอบจำหน่าย

2 แนวโน้มการดื่มของกลุ่ม Gen Z ซึ่งสวนทางกับแนวโน้มโลกที่ลดลง

อัตราการชุกตัวการดื่มของกลุ่มเด็กและเยาวชน อายุระหว่าง 15 – 19 ปี

กลุ่ม Gen Z (อายุระหว่าง 15 – 28 ปี)



ขณะที่ต่างประเทศ โดยเฉพาะกลุ่มประเทศที่พัฒนาแล้ว มีแนวโน้มลดลง



65% มีแผนที่จะลดปริมาณการดื่มแอลกอฮอล์

ปี 2564 9.0% >>> ปี 2567 9.6%

ที่มา : สำนักงานสถิติแห่งชาติ

ที่มา : NCSolutions

ดังนั้น หน่วยงานที่เกี่ยวข้องควรศึกษา และกำหนดมาตรการจูงใจให้ลดการดื่ม หรือดื่มอย่างมีสติ

3 การปลดล็อกโฆษณาเครื่องดื่มแอลกอฮอล์ที่อาจเกิดปัญหาในการตีความ

ร่าง พ.ร.บ. ควบคุมเครื่องดื่มแอลกอฮอล์ พ.ศ. แก้ไขเพิ่มเติมมาตรา 32/1 กรณีให้ “ข้อมูลข่าวสาร ความรู้ หรือประชาสัมพันธ์” แต่ยังคงห้าม “ชักจูงใจ” ทั้งที่นิยามทั้ง 2 มีความใกล้เคียงกันมาก และอาจมีปัญหาในการตีความ

ควรมีการกำหนดนิยามรวมถึงลักษณะและรูปแบบการโฆษณาให้ชัดเจน เพื่อไม่ให้เกิดความสับสนในทางปฏิบัติ และเป็นไปตามวัตถุประสงค์ของกฎหมาย ในการป้องกันการเพิ่มพฤติกรรมเสี่ยงของประชาชน โดยเฉพาะกลุ่มเยาวชนและผู้เริ่มดื่มใหม่

ความปลอดภัยในชีวิตและทรัพย์สิน

คดีอาญาประเภทยาเสพติด ประทุษร้ายต่อทรัพย์สิน และชีวิต ร่างกาย และเพศ รายไตรมาส ปี 2566 - 2568

ประเภท	ภาพรวมปี 2566	ปี 2567				ปี 2568	
		Q1	Q2	Q3	Q4	Q1	Q2
อาญารวม (พันคดี)	385.6	112.4	112.9	121.5	120.1	117.3	118.9
%YoY	-9.7	8.1	26.6	34.1	18.0	4.3	5.3
ยาเสพติด (พันคดี)	303.4	89.7	90.7	95.5	96.3	92.5	97.4
%YoY	-16.0	6.1	29.5	38.1	21.0	3.1	7.4
ประทุษร้ายต่อทรัพย์สิน (พันคดี)	63.5	17.6	17.1	20.7	18.7	19.7	16.6
%YoY	26.0	18.6	20.2	23.0	7.2	11.9	-3.3
ชีวิต ร่างกาย และเพศ (พันคดี)	18.7	5.1	4.9	5.2	4.9	5.0	4.8
%YoY	23.4	10.4	3.6	13.9	6.1	-0.9	-2.9

ที่มา : ระบบสารสนเทศสถานีตำรวจ สำนักงานตำรวจแห่งชาติ (ข้อมูล ณ วันที่ 30 มิถุนายน 2568)

Q2/2568

- ยาเสพติด **+ 7.4%**
- ประทุษร้ายต่อทรัพย์สิน **- 3.3%**
- ชีวิต ร่างกาย และเพศ **- 2.9%**

อุบัติเหตุจราจรทางบกสะสม จำแนกตามผู้บาดเจ็บ ผู้เสียชีวิต และผู้พิการ รายไตรมาส ปี 2566 - 2568

ประเภท	ภาพรวมปี 2566	ปี 2567				ปี 2568	
		Q1	Q2	Q3	Q4	Q1	Q2
ผู้ประสบภัยรวม (พันราย)	822.8	224.1	203.8	212.6	228.6	225.8	203.4
%YoY	-12.6	7.4	1.9	8.0	5.2	0.8	-0.2
ผู้บาดเจ็บ (พันราย)	808.5	220.3	200.3	209.4	224.7	222.4	200.4
%YoY	-12.8	7.6	2.0	8.1	5.2	0.9	0.1
ผู้เสียชีวิต (พันราย)	14.1	3.7	3.4	3.1	3.8	3.4	2.9
%YoY	-5.9	-0.9	-2.8	-0.1	5.1	-9.0	-14.0
ผู้พิการภาพ (ราย)	201	39	42	59	34	47	31
%YoY	16.2	-31.6	-8.7	20.4	-30.6	20.5	-26.2

ที่มา : ศูนย์ข้อมูลอุบัติเหตุ เพื่อเสริมสร้างวัฒนธรรมความปลอดภัยทางถนน (THAI RSC) ข้อมูล ณ วันที่ 2 กรกฎาคม 2568.

Q2/2568

- ผู้บาดเจ็บ **+ 0.1%**
- ผู้เสียชีวิต **- 14.0%**
- ผู้พิการภาพ **- 26.2%**

ไตรมาส 2 คดีอาญารวม เพิ่มขึ้น 5.3% ผู้ประสบอุบัติเหตุจราจรทางบก ลดลง 0.2%

ประเด็นที่ต้องให้ความสำคัญ

1 เด็กและเยาวชนมีแนวโน้มเสี่ยงถูกล่วงละเมิดทางเพศเพิ่มสูงขึ้น

ปี 2567 เด็กถูกล่วงละเมิดทางเพศมากที่สุด 96.4% รองลงมาเป็นเยาวชน 3.6% ปัจจุบันพบเด็กและเยาวชนถูกล่วงละเมิดทางเพศแล้ว 331 ราย หรือคิดเป็น **1 ใน 2** ของยอดรวมในปี 2567
ที่มา : กรมกิจการเด็กและเยาวชน (ข้อมูลระหว่างวันที่ 1 ม.ค. - 18 ก.ค. 2568)

สื่อ **“แนวเปโด”** อาจกระตุ้นพฤติกรรมเบี่ยงเบนทางเพศ โดยเฉพาะกับ **ผู้มีที่แนวโน้มใคร่เด็ก (Pedophilic Disorder)** เนื้อหาความสัมพันธ์เชิงโรแมนติกระหว่างผู้ใหญ่กับเด็ก อาจสร้างทัศนคติว่าเป็นเพียงเรื่อง **“ความรักต่างวัย”** ซึ่งเสี่ยงต่อการทำให้เด็กตกเป็นเหยื่อ

การศึกษาทางจิตเวชศาสตร์ มหาวิทยาลัยเคมบริดจ์ พบสัดส่วนผู้กระทำความผิดทางเพศต่อเด็กกว่า 50% มีความชอบทางเพศต่อเด็ก

2 ความต่อเนื่องของมาตรการสกัดกั้นสแกมเมอร์และค่านิยมข้ามชาติ

ประเทศเพื่อนบ้านของไทยเป็นศูนย์กลางของแก๊งอาชญากรรมไซเบอร์ หลอกลวงทางออนไลน์ระดับโลก

สร้างความเสี่ยงทางเศรษฐกิจมหาศาลแก่ผู้ตกเป็นเหยื่อทั่วโลก รวมถึงประเทศไทย

ที่มา : UNODC, 2568

ปี 2568 : ไทยมีความเข้มงวดในการดำเนินมาตรการสกัดกั้นสแกมเมอร์และค่านิยมข้ามชาติมากขึ้น

- อาทิ มาตรการ 3 ตัด (ตัดไฟฟ้า น้ำมัน และอินเทอร์เน็ต) แนวชายแดนไทย – เมียนมา มาตรการจำกัดการผ่านแดนไทย – กัมพูชา การลาดตระเวนร่วมของกำลังทหาร-ตำรวจชายแดน การบูรณาการข่าวกรอง

★ **คดีสแกมเมอร์/ค่านิยมลดลง 40.7%**
7 มิถุนายน 2568 **1,515** คดี → 8 มิถุนายน 2568 **898** คดี

★ **การแจ้งความอาชญากรรมออนไลน์ลดลง ≈ 5%**
พฤษภาคม 2568 **34,225** คดี → มิถุนายน 2568 **32,805** คดี

ที่มา : กองบัญชาการกองทัพบก, 2568 ที่มา : สำนักงานตำรวจแห่งชาติ อ้างอิงใน The Nation, 2568

คุ้มครองผู้บริโภค

ไตรมาสสอง ปี 2568 การร้องเรียนเกี่ยวกับผู้บริโภคเพิ่มขึ้นร้อยละ 52.0 โดยเพิ่มขึ้นทั้งจาก การร้องเรียนด้านสินค้าและบริการ ของ สคบ. และกิจการโทรคมนาคม ของสำนักงาน กสทช.



ประเด็นร้องเรียนรายไตรมาส



สคบ. 📈 +54.7%

ประเด็นที่มีการร้องเรียนสูงที่สุด คือ ด้านฉลาก

กลุ่มสินค้าที่มีการร้องเรียนสูงสุด คือ สินค้าออนไลน์ (ไม่ได้รับความเป็นธรรมจากร้านค้า)

สำนักงาน กสทช. 📈 +7.9%

ประเด็นที่มีการร้องเรียนสูงที่สุด คือ ด้านโทรศัพท์เคลื่อนที่

โดยเฉพาะที่มาจาก ปัญหาการยกเลิกบริการ

เรื่องร้องเรียน	2566					2567					2568		
	Q1	Q2	Q3	Q4	รวม	Q1	Q2	Q3	Q4	รวม	Q1	Q2	%YoY
สคบ.	12,631	7,504	6,305	5,724	32,164	5,786	5,517	6,894	7,211	25,408	8,052	8,537	54.7
ด้านโฆษณา	2,474	330	360	470	3,634	807	397	742	648	2,594	788	674	69.8
ด้านสัญญา	477	561	455	431	1,924	467	420	686	599	2,172	625	666	58.6
ด้านขายตรงและตลาดแบบตรง	741	513	588	536	2,378	609	600	711	873	2,793	1,418	744	24.0
ด้านฉลาก	793	508	474	646	2,421	584	533	886	857	2,860	911	850	59.5
เรื่องอื่น ๆ*	8,146	5,592	4,428	3,641	21,807	3,319	3,567	3,869	4,234	14,989	4,310	5,603	57.1
สำนักงาน กสทช.	474	371	161	451	1,593	414	340	310	395	1,459	394	367	7.9
โทรศัพท์เคลื่อนที่	318	236	131	298	1,013	335	228	215	308	1,086	303	220	-3.5
อินเทอร์เน็ต	149	132	2	144	556	74	108	91	84	357	89	144	33.3
สถานีวิทยุคมนาคม/เสาสัญญาณ	3	2	3	7	14	5	4	2	2	13	1	3	-25.0
โทรศัพท์ประจำที่	4	1	297	2	10	-	0	2	1	3	1	0	n/a
รวม	13,105	7,875	6,602	6,175	33,757	6,200	5,857	7,204	7,606	26,867	8,446	8,904	52.0

หมายเหตุ : *เรื่องอื่น ๆ จำแนกตามแหล่งที่มา ประกอบด้วย ข้อมูลเรื่องร้องเรียนจากศูนย์รับเรื่องร้องเรียนทุกขั้วของผู้บริโภค สคบ. ส่วนภูมิภาค และศูนย์ปฏิบัติการพิเศษ สคบ.
ที่มา : สคบ. และสำนักงาน กสทช.

ประเด็นที่ต้องติดตามและให้ความสำคัญ

1 การผลักดันกฎหมายควบคุมวัสดุสัมผัสอาหารให้มีความครอบคลุม

วัสดุสัมผัสอาหารบางประเภท ยังไม่ได้มีการควบคุม ซึ่งพบการใช้งานอย่างแพร่หลาย อาทิ

- ฤกษ์กระดาดชีสเคิลที่มีข้อมูลส่วนบุคคล
- ปากกาเคมีที่เขียนลงบนถุงที่สัมผัสกับอาหารโดยตรง
- ตะเกียบไม้ใช้แล้วทิ้งที่มีก้านผ่านการฟอกขาว

➤ เสี่ยงได้รับเชื้อโรค
➤ เสี่ยงละเมิดข้อมูลส่วนบุคคล
➤ เสี่ยงสารเคมีปนเปื้อนในอาหาร

ดังนั้น จึงจำเป็นต้องมีการขยายขอบเขตของกฎหมายให้ครอบคลุมวัสดุสัมผัสอาหารทุกประเภท รวมถึง การตรวจสอบควบคุมการใช้วัสดุสัมผัสอาหารให้สอดคล้องกับมาตรฐานที่กำหนด

2 ความเข้าใจผิดเกี่ยวกับวันหมดอายุบนฉลากผลิตภัณฑ์

ในช่วงที่ผ่านมามีพบสินค้าหมดอายุวางจำหน่ายในท้องตลาดมากขึ้น ซึ่งผู้บริโภค บางส่วนยังมีความสับสนเกี่ยวกับวันหมดอายุบนฉลากผลิตภัณฑ์

- **ฉลากหมดอายุ (EXP/EXD)** อาทิ ในกลุ่มยา อาหารสด ผลิตภัณฑ์สุขภาพ เครื่องสำอาง ➔ **พ้นวันที่กำหนด ไม่ควรบริโภค** เนื่องจากอาจเป็น "อันตรายต่อสุขภาพ"
- **ฉลากควรบริโภคก่อน (BBF/BB/BBE)** อาทิ สินค้าในกลุ่มอาหารแห้ง ➔ **พ้นวันที่กำหนด อาจยังบริโภคต่อได้** แต่ "คุณภาพอาจลดลง"

ดังนั้น ควรมีการสร้างความเข้าใจที่ถูกต้องให้แก่ผู้บริโภคควบคู่กับการบังคับใช้กฎหมายที่เข้มงวด ทั้งนี้ หากผู้บริโภคพบการวางจำหน่ายสินค้าเสื่อมสภาพสามารถร้องเรียนได้ที่ อย. สายด่วน 1556

3 ผักและผลไม้ที่มีการปนเปื้อน

ปัจจุบันการเลือกรับประทานผักผลไม้ที่ขายทั่วไปยังพบความเสี่ยงต่อการปนเปื้อนทั้งสารพิษตกค้างและพยาธิ

การสุ่มตรวจสอบสารพิษตกค้างในผักและผลไม้นำเข้า จากด่านศุลกากร เชียงของ เชียงราย ปี 2568

- 90% มีสารเคมีตกค้าง
- 70% มีสารพิษตกค้างเกินมาตรฐาน

การสำรวจคุณภาพ ผักผลไม้ในกรุงเทพฯ ปี 2568

- ปนเปื้อนพยาธิ 77% (เขตห้วยขวางและจตุจักร 90%)

ดังนั้น หน่วยงานที่เกี่ยวข้อง อาทิ อย. ควรมีการเพิ่มระดับการตรวจสอบและเฝ้าระวังคุณภาพสินค้าในกลุ่มดังกล่าวให้มากขึ้น พร้อมทั้งส่งเสริมการนำเทคโนโลยีมาใช้ในการตรวจสอบ ติดตาม และแจ้งเตือนภัย

สถานการณ์ทางสังคมที่สำคัญ

ไตรมาสสอง
ปี 2568



โอกาสและความท้าทายของเด็กจบใหม่ในโลกการทำงาน



Gen Z

คือ คำจำกัดความของคนรุ่นใหม่ในยุคปัจจุบัน ซึ่งเกิดในช่วงปี 2539 – 2553 และปัจจุบันมีอายุ $\approx 15 - 29$ ปี โดยเป็นกลุ่มประชากรที่เติบโตมากับเทคโนโลยีดิจิทัล

ความคิด ไลฟ์สไตล์ และพฤติกรรมการทำงาน มีความเฉพาะตัวและแตกต่าง จากคนรุ่นก่อนหน้าค่อนข้างมาก

Gen Z จะเข้ามามีบทบาทสำคัญต่อตลาดแรงงานในอนาคตมากขึ้น



ปี 2568



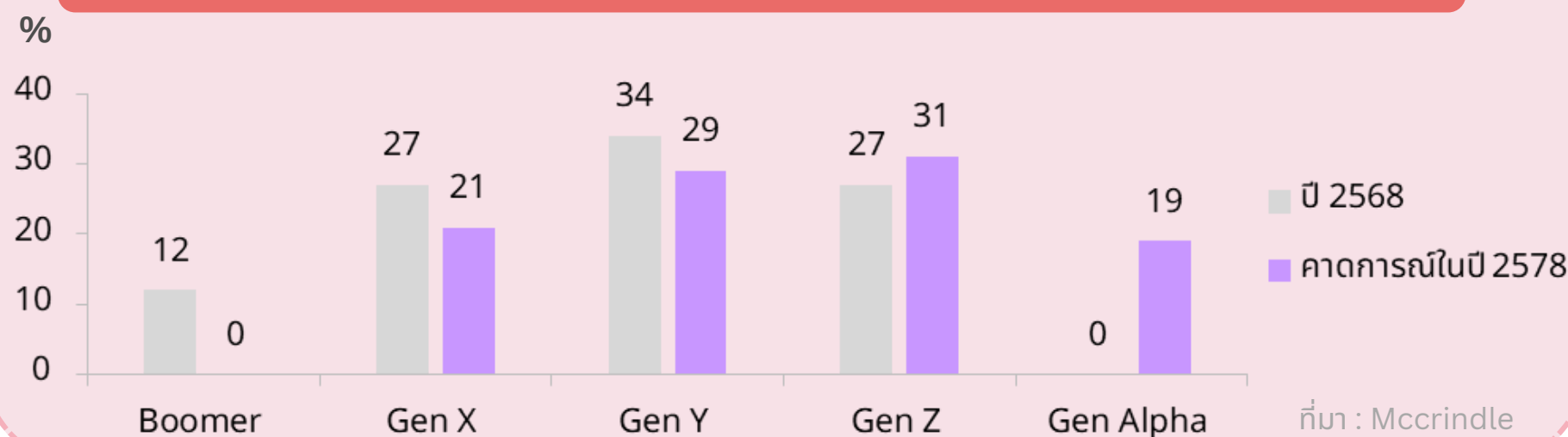
กำลังแรงงาน Gen Z มีสัดส่วนอยู่ที่ **27%** ของกำลังแรงงานทั่วโลก

ปี 2578



คาดว่า จะเพิ่มขึ้นมาอยู่ที่ **31%** \approx กลุ่มแรงงานหลักทดแทนแรงงานช่วงอายุก่อนหน้าที่มีแนวโน้มลดลงอย่างต่อเนื่อง

แนวโน้มการเปลี่ยนแปลงของกำลังแรงงานทั่วโลก จำแนกตามเจเนอเรชัน



ปี 2567



กำลังแรงงานหลักของประเทศ คือ Gen Y และ Gen X ขณะที่ Gen Z มีจำนวนอยู่ที่ 7.4 ล้านคน (18.3%)

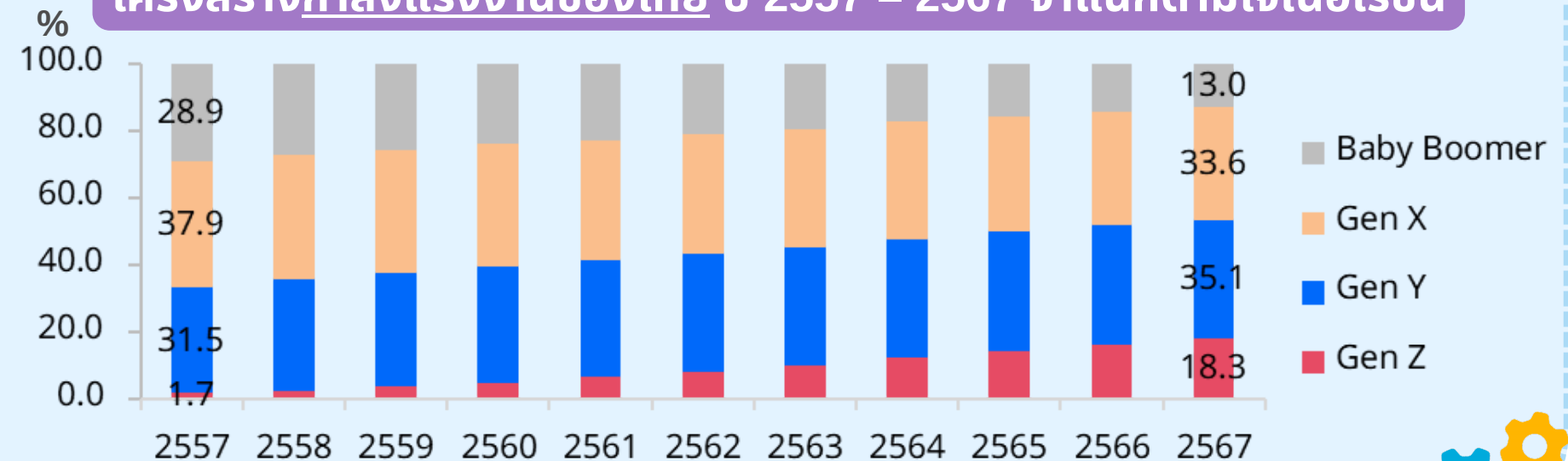
ปี 2571

Gen Z \approx กำลังแรงงานหลักแทนช่วงอายุก่อนหน้าที่จะเกษียณออกจากตลาดงาน

คาดว่า เพิ่มขึ้นมาอยู่ที่ **$\approx 25%$**

ที่มา : Adecco ปี 2566

โครงสร้างกำลังแรงงานของไทย ปี 2557 – 2567 จำแนกตามเจเนอเรชัน





จากสถานการณ์ในข้างต้น ประกอบกับการเปลี่ยนแปลงด้านโครงสร้างประชากรของไทย ที่เข้าสู่สังคมสูงวัยอย่างรวดเร็วและปัญหาเด็กเกิดน้อยที่เพิ่มขึ้นอย่างต่อเนื่อง Gen Z จึงมีความสำคัญมากขึ้น ในฐานะกำลังแรงงานหลักในอนาคต >> **โดย Gen Z มีลักษณะเฉพาะ ดังนี้**

ทัศนคติและพฤติกรรมในการทำงานของ Gen Z ในไทย

1 Gen Z บางส่วนเลือกจะไม่เรียนต่อ

“กังวลต่อระบบ “ไม่ตอบโจทย์/ไม่ใช่ทางเลือกหลัก การศึกษาในหลายด้าน” ในการประกอบอาชีพ”



ปี 2568 : มีสัดส่วนอยู่ที่ 16%

สาเหตุสำคัญ

WHY?

- 48% รู้สึกกังวลต่อคุณภาพการศึกษา
- 44% คิดว่าค่าเล่าเรียนแพง
- 26% กลัวว่าจะจ่ายหนี้กู้ยืมการศึกษาไม่ไหว
- 19% คิดว่าระบบการเรียนไม่มีความยืดหยุ่นเท่าที่ควร

ที่มา : Deloitte

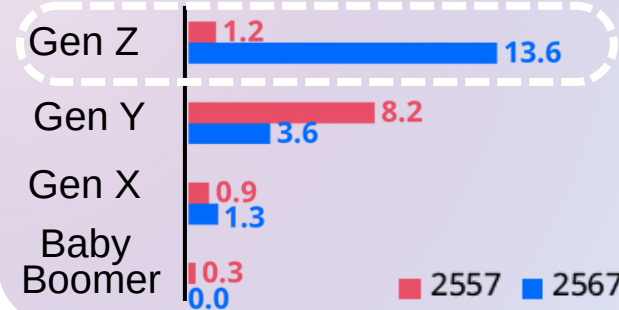
2 เข้าสู่ตลาดแรงงานช้าลงกว่าทุกช่วงอายุก่อนหน้านี้

“ให้ความสำคัญกับการค้นหาตัวเองจากการทำ Gap Year” “การมี Career Break ทำให้เข้าใจตัวเองมากขึ้น + ช่วยให้สามารถกลับมาทำงานได้เต็มที่มากขึ้น”

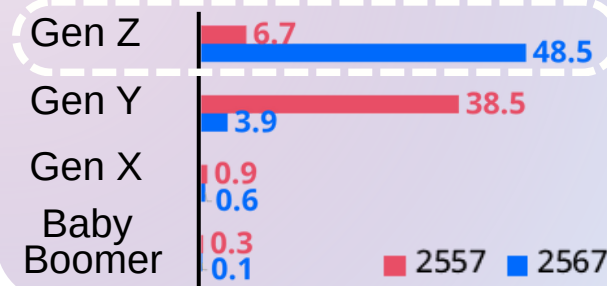


ที่มา : วีระชน แจ่มจันทร์, 2566 และ Applied, 2566

ผู้ว่างงานยาว : ผู้ว่างงานทั้งหมด (%)



ผู้ว่างงานที่ไม่เคยทำงานมาก่อน : ผู้ว่างงานทั้งหมด (%)



ที่มา : การสำรวจภาวะการทำงานของประชากร สำนักงานสถิติแห่งชาติ

3 มีความเป็นผู้ประกอบการในตัวเองสูง

“ต้องการอิสระ” “ทำในสิ่งที่ชอบ” “หลีกเลี่ยงกฎเกณฑ์/ข้อจำกัดของการทำงานประจำ”



ที่มา : Intelligent, 2565

Gen Z หันไปทำธุรกิจส่วนตัวแทนการทำงานในระบบ เพิ่มขึ้นจากในอดีต

ก่อน COVID-19

Gen Z ที่ประกอบธุรกิจส่วนตัวโดยไม่มีลูกจ้าง

เฉลี่ยที่ 0.4% ต่อปี

ตั้งแต่ช่วงปี 2563 - 2567

สัดส่วนเพิ่มขึ้นเฉลี่ยที่ 1.8% ต่อปี

ที่มา : การสำรวจภาวะการทำงานของประชากร สำนักงานสถิติแห่งชาติ

4 “จริยธรรม คุณค่า และ Work-Life Balance” เป็นสิ่งที่ Gen Z ให้ความสำคัญที่สุด

55% มีแนวโน้มที่จะปฏิเสธงานที่ขัดต่อจริยธรรม/ความเชื่อของตนเอง นอกจากนี้ ยังให้ความสำคัญกับงานที่มีคุณค่า + มี Work-Life Balance

NO!



ที่มา : Deloitte, 2567

Gen Z ไม่ยึดติดกับองค์กร พร้อมเปลี่ยนงานหากบริษัทไม่ตอบสนองความต้องการ

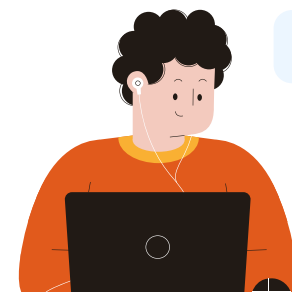
อัตราการลาออกของ Gen Z อยู่ที่ 12 - 15% > ภาพรวมที่อยู่ที่ 10%

ที่มา : ธิติมา ไชยมงคล, 2562

5 ความเชี่ยวชาญในการใช้เทคโนโลยีช่วยทำงาน

อาทิ การวิเคราะห์ข้อมูล งานออกแบบ และการสร้างสรรค์คอนเทนต์

85% ของ Gen Z ใช้ AI ในการทำงาน

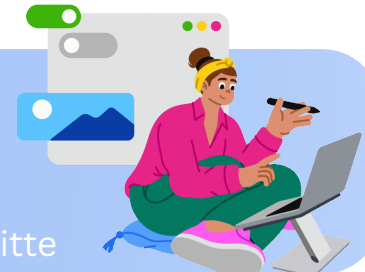


สูงกว่าช่วงอายุอื่นและค่าเฉลี่ยทั่วโลกที่อยู่ที่ 75%

ที่มา : รายงาน Work Trend Index 2024

การที่ Gen Z ใช้ AI ในการทำงานทำให้มีเวลาเหลือไปทำอย่างอื่นมากขึ้น อีกทั้ง ยังช่วยพัฒนาทักษะและช่วยตัดสินใจได้อีกด้วย

ที่มา : Deloitte



6 Gen Z มีแนวโน้มที่จะขาด Soft Skills ที่จำเป็นต่อการทำงาน



ให้ความสำคัญกับ Hard Skills อย่างการมีความรู้ด้านดิจิทัลที่โดดเด่น >> ความเข้าใจเกี่ยวกับ Soft Skills ที่จำเป็นอยู่ในระดับต่ำ



โดยเฉพาะทักษะทางสังคม >> การสื่อสาร

นอกจากนี้ การขาด Soft Skills ยังทำให้ Gen Z บางส่วนขาดความพร้อมในการดำเนินธุรกิจ อาทิ ทักษะการบริหารจัดการและประเมินธุรกิจ

+ ผลกระทบด้านบวก

1 เพิ่มโอกาสในการสะสมประสบการณ์ที่หลากหลาย

- การเรียนรู้ในสิ่งที่ถนัดด้วยตนเอง
- มีเวลาทบทวนตนเองอย่างจริงจัง
-
- อาจทำให้มีความเชี่ยวชาญในทักษะที่ต้องการได้เร็วขึ้น
- อาจประสบความสำเร็จในการทำงานได้ไว



2 แม้เด็กจบใหม่จะมีข้อจำกัดด้านประสบการณ์ในการทำงาน แต่การมีความถนัดด้าน AI ซึ่งกำลังเป็นที่ต้องการในตลาดแรงงาน ก็อาจช่วยเพิ่มโอกาสในการหางานได้

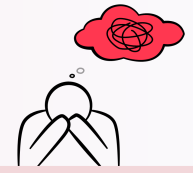
- 91% ของผู้บริหารในไทยเชื่อว่าจำเป็นต้องนำ AI มาใช้รักษาความสามารถในการแข่งขัน โดยกว่า 90% เลือกจ้างพนักงานที่มีประสบการณ์น้อยแต่มีทักษะด้านการใช้ AI มากกว่ากลุ่มที่มีประสบการณ์สูงแต่ขาดทักษะ AI
 - 95% ต้องการผู้สมัครที่มีใบรับรอง Gen AI
- ที่มา : รายงานการสำรวจ Work Trend Index 2024 และ Coursera, 2568

3 ความหลากหลายทางเศรษฐกิจดิจิทัลจะเพิ่มโอกาสการจ้างงานในรูปแบบใหม่

- การที่ Gen Z บางส่วนหันมาเป็นผู้ประกอบการมากขึ้น โดยเฉพาะในรูปแบบ Gig economy
-
- เกิดนวัตกรรมธุรกิจใหม่ อาทิ Creator Economy Social Gaming อย่าง ESports หรือการสตรีมเกม



- ผลกระทบด้านลบ



1 ผู้ประกอบการมีความกังวลใจในการรับเด็กจบใหม่เข้าทำงานเพิ่มมากขึ้น

- ทัศนคติและพฤติกรรมบางอย่างอาจสร้างผลกระทบต่อองค์กร อาทิ
- การลาออกหรือเปลี่ยนงานบ่อย
- กลุ่มที่เข้าสู่ตลาดแรงงานช้ามักจะมีข้อจำกัดด้านประสบการณ์ทำงาน
-
- ต้นทุนการบริหารจัดการทรัพยากรบุคคลสูงขึ้น
- ไม่คุ้มค่าการจ้างงานหรือได้งานที่ไม่มีประสิทธิภาพ

2 ความเสี่ยงที่เด็ก Gen Z จะว่างงานเพิ่มขึ้น

- แม้อัตราการว่างงานของเด็ก Gen Z จะมีแนวโน้มลดลง แต่เมื่อเทียบในรายกลุ่มอายุ ระดับการศึกษา กลุ่มนี้ยังคงมีอัตราการว่างงานสูงที่สุดมาโดยตลอด อีกทั้ง ยังสูงกว่าภาพรวมประเทศอยู่ที่เพียง 1.0%
- ปี 2567**

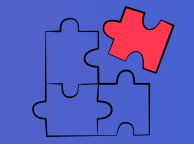
 - Gen Z มีอัตราการว่างงานสูงกว่าทุกช่วงอายุก่อนหน้านี้ที่ $\approx 3.8\%$

- กลุ่มอุดมศึกษามีอัตราการว่างงานสูงกว่าทุกระดับที่ 2.0%

3 การที่มีความเชี่ยวชาญในเทคโนโลยีไม่ได้หมายความว่าสามารถใช้เทคโนโลยีในงานได้อย่างมีประสิทธิภาพ

- การพึ่งพา AI มากเกินไปอาจทำให้ระบบการเรียนรู้ถดถอย
- Gen Z มีแนวโน้มขาดทักษะการใช้งาน AI เชิงลึก และความสามารถในการคิดวิพากษ์ต่อผลลัพธ์จาก AI

แนวทางในการปรับตัวของผู้ประกอบการ เด็กจบใหม่ และภาครัฐ



ผู้ประกอบการ

- ปรับแนวทางการทำงานและสนับสนุนสวัสดิการให้สอดคล้องกับความต้องการของพนักงานรุ่นใหม่มากขึ้น
- การส่งเสริมและพัฒนาทักษะการใช้งาน AI เชิงลึก
- การทำงานแบบ Hybrid Work
- การลงทุนในนวัตกรรมเทคโนโลยีเพื่อดำเนินความสะดวกในการทำงาน



แรงงาน โดยเฉพาะ Gen Z

- ทำความเข้าใจ และปรับตัวให้เข้ากับโลกการทำงานจริง
- การพัฒนา ทั้ง Hard Skills และ Soft Skills ที่จำเป็นต่อการทำงานทั้งในบริบทของการเป็นพนักงานและเจ้าของธุรกิจ



ภาครัฐ

- ปรับโครงสร้างการผลิตกำลังคนให้สอดคล้องกับความต้องการของสถานประกอบการ
- ลดการผลิตกำลังคนในสาขาที่ล้นตลาด/เพิ่มแรงจูงใจในสาขาที่มีความต้องการสูง
- การร่วมมือกับภาคเอกชนในการพัฒนาหลักสูตร/การฝึกงาน
- ส่งเสริม/อำนวยความสะดวกการวางแผน/พัฒนาทักษะของแรงงาน
- เร่งพัฒนาระบบข้อมูลความต้องการแรงงาน โดยเฉพาะแรงงานทักษะสูง
- การสนับสนุนให้แรงงานทุกกลุ่มสามารถเข้าถึงการฝึกอบรมผ่านช่องทางที่หลากหลาย เช่น สถาบันคุณวุฒิวิชาชีพ แพลตฟอร์มมหาวิทยาลัย และกรมพัฒนาฝีมือแรงงาน

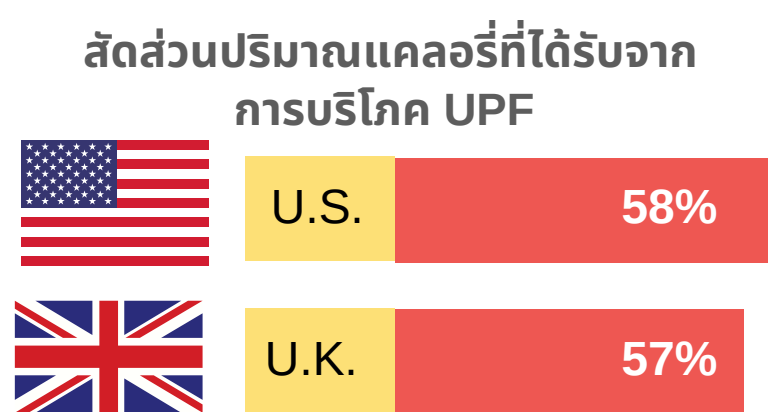


อาหารแปรรูปขั้นสูง (Ultra-Processed Foods: UPF)

คือ อาหารที่ผ่านกระบวนการแปรรูประดับอุตสาหกรรมหลายขั้นตอน รวมทั้งมีการใส่วัตถุเจือปนอาหารสังเคราะห์ต่าง ๆ ที่ไม่ใช่เครื่องปรุงพื้นฐานในครัวเรือน จนทำให้อาหารเดิม (Real Foods) ถูกเปลี่ยนแปลงโครงสร้างจนยากต่อการระบุแหล่งที่มาของวัตถุดิบธรรมชาติโดยกระบวนการเหล่านี้ ส่งผลให้อาหารดังกล่าวมีไขมันอิ่มตัว น้ำตาล และโซเดียม ในปริมาณสูง อาทิ ซีเรียล ขนมปังสำเร็จรูป อาหารกึ่งสำเร็จรูป ขนมขบเคี้ยว เครื่องดื่มรสหวาน สามารถหาซื้อได้ทั่วไปในร้านสะดวกซื้อ



สถานการณ์การบริโภค UPF



ผลิตภัณฑ์สินค้า 60% ในร้านค้า U.S. เป็น UPF

ที่มา : National Center for Biotechnology Information, 2025

โดย 40.9% เข้าร้านสะดวกซื้อ 1–3 ครั้ง/สัปดาห์ และ 21.8% เข้าใช้บริการทุกวัน โดยสินค้าที่นิยมบริโภคมากที่สุด คือ กลุ่มอาหารและเครื่องดื่ม และกลุ่มขนม/ขนมหวาน

ที่มา : THAIRATH Poll, 2568.

อาหารเหล่านี้เข้าข่ายเป็นผลิตภัณฑ์อาหาร UPF และเสี่ยงต่อการเกิดโรค NCDs

“การบริโภค UPF เป็นประจำ มีผลเชื่อมโยงต่อความเสี่ยงต่อสุขภาพหลายประการ”

โรคหัวใจและหลอดเลือด	ภาวะน้ำหนักเกิน
โรคเบาหวานต้ออินซูลิน	ไขมันพอกตับ
ความดันโลหิตสูง	ภาวะลำไส้อักเสบเรื้อรัง
โรคมะเร็ง	คอเลสเตอรอลดีต่ำ
ความผิดปกติทางอารมณ์	
พฤติกรรมบริโภคที่ไม่เหมาะสมนำไปสู่การเกิดโรค NCDs	

มาตรการควบคุมการผลิตและจำกัดการบริโภคอาหาร UPF ของต่างประเทศ

01 การบังคับใช้ฉลากคำเตือนแปดเหลี่ยมด้านหน้าบรรจุภัณฑ์อาหาร

- บังคับใช้ในประเทศ : **ชิลี เปรู โคลอมเบีย เม็กซิโก อาร์เจนตินา อูรุกวัย**
ลักษณะโดดเด่นของฉลาก คือ **ป้ายรูปแปดเหลี่ยมสีดำคล้ายป้ายหยุด** พร้อมระบุข้อความตัวใหญ่ อาทิ **“แคลอรีสูง” “น้ำตาลสูง” “โซเดียมสูง” และ “ไขมันอิ่มตัวสูง”**



• การประเมินผลกระทบ 3 ปีหลังการบังคับใช้ฉลาก ในประเทศชิลี พบว่า คริวเรือนมีแนวโน้มบริโภคผลิตภัณฑ์อาหารและเครื่องดื่มที่มีระดับน้ำตาล โซเดียม ไขมันอิ่มตัว และแคลอรีสูง ลดลงทุกด้าน
ที่มา : PLOS Medicine, 2020.

ในทางกลับกัน เมื่อเปรียบเทียบระบบฉลากโภชนาการ GDA (Guideline Daily Amount) ที่ใช้ในไทย

คุณค่าทางโภชนาการต่อ 1 ซอง
ควรแบ่งกิน 2 ครั้ง

พลังงาน	น้ำตาล	ไขมัน	โซเดียม
320 กิโลแคลอรี	2 ก.	18 ก.	340 มก.
*16%	*3%	*28%	*14%

40.8% ของผู้บริโภคเห็นข้อมูลบนฉลาก GDA ด้านหน้าบรรจุภัณฑ์สินค้า **แต่กลับไม่มีผลต่อการตัดสินใจเลือกซื้อ**
ที่มา : สำนักงานสถิติแห่งชาติ, 2564.

*คิดเป็นร้อยละของปริมาณสูงสุดที่บริโภคได้ต่อวัน

สะท้อนให้เห็นว่า การให้ข้อมูลเชิงตัวเลขไม่สามารถดึงดูดความสนใจหรือกระตุ้นให้ตระหนักถึงความเสี่ยงด้านสุขภาพได้อย่างทันที โดยเฉพาะกลุ่มผู้บริโภคที่อาจไม่มีความรู้ในการคำนวณโภชนาการพื้นฐานที่ควรได้รับต่อวัน

02 การควบคุมและกำหนดนโยบายทางการตลาด

- โดยเฉพาะผลิตภัณฑ์ที่มุ่งเป้าไปยังเด็ก



ที่มา : Global Food Research Program

- 1 **การห้ามใช้ตัวการ์ตูนหรือเทคนิคต่าง ๆ** บนบรรจุภัณฑ์ที่มีฉลากเตือนแปดเหลี่ยม 2 รายการขึ้นไป **บังคับใช้ในประเทศ : ชิลี เม็กซิโก เปรู อาร์เจนตินา**
- 2 **การห้ามโฆษณาและกิจกรรมส่งเสริมการขายในร้านสะดวกซื้อ** บังคับใช้ใน **ประเทศสหราชอาณาจักร** เตรียมบังคับใช้กฎหมายห้ามโฆษณาอาหาร HFSS (High Fat, Sugar, Salt) ในปี 2568 ในทุกรายการโทรทัศน์ก่อนเวลา 21.00 น. และมาตรการเสริมห้ามจัดโปรโมชั่นราคา เช่น ซื้อ 1 แถม 1 และห้ามวางผลิตภัณฑ์ HFSS ใกล้จุดชำระเงินในร้านสะดวกซื้อ
- 3 **การห้ามจำหน่ายอาหารที่มีฉลากเตือนแปดเหลี่ยมทุกชนิดในสถานศึกษา** **บังคับใช้ในประเทศ : ชิลี เม็กซิโก อาร์เจนตินา อูรุกวัย**

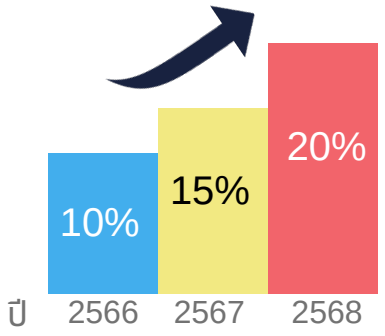


ขณะที่ไทย

การรณรงค์สร้างเสริมสุขภาพต่าง ๆ ในสถานศึกษา อาจไม่เพียงพอต่อการรับมือกับปัญหาสุขภาพเด็กไทย โดยเฉพาะภาวะเริ่มอ้วน ทั้งนี้ ปัจจัยกระตุ้นส่วนหนึ่งเกิดจากการทำการตลาดที่จูงใจให้เด็กบริโภคอาหารและเครื่องดื่มที่ไม่ดีต่อสุขภาพมากเกินไป (รายงานสุขภาพคนไทย, 2567)

03 มาตรการภาษีสำหรับผลิตภัณฑ์อาหารที่ส่งผลต่อสุขภาพ

- บังคับใช้ในประเทศโคลอมเบีย



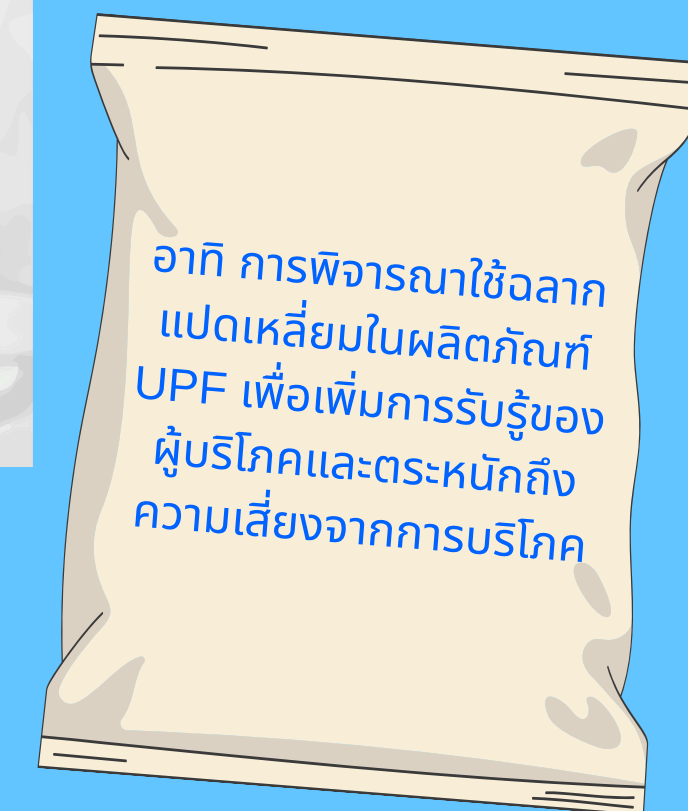
- **อัตราภาษีแบบขั้นบันได** ในผลิตภัณฑ์อาหารแปรรูปขั้นสูงที่มีน้ำตาล โซเดียม ไขมันอิ่มตัวสูง ครอบคลุมถึงสารสังเคราะห์ และกลุ่มเครื่องดื่มที่มีการเติมน้ำตาล หรือสารให้ความหวาน
- **กระตุ้นให้ผู้ประกอบการอุตสาหกรรมเร่งปรับสูตรผลิตภัณฑ์** และยังกระตุ้นให้เกิดการปรับเปลี่ยนพฤติกรรมผู้บริโภคที่ดีในระดับโครงสร้างประชากร

เมื่อพิจารณาของไทย
เก็บภาษีความหวานเฉพาะเครื่องดื่มที่มีน้ำตาล ซึ่งยังไม่ครอบคลุมสารให้ความหวานแทนน้ำตาล ที่อาจกระตุ้นการติดรสหวาน และกลุ่มผลิตภัณฑ์อาหารอื่นๆ



ข้อเสนอแนะ

- **การกำหนดนิยามของผลิตภัณฑ์อาหาร UPF ให้ชัดเจน** และทำการรวบรวมและจำแนกอาหารที่มีอยู่ในปัจจุบันว่าชนิดใดเข้าข่าย UPF เพื่อใช้กำหนดแนวทางควบคุมการผลิตและจำกัดการบริโภค โดยเฉพาะกับกลุ่มเด็กและเยาวชนที่มักตกเป็นเป้าหมายของการตลาด
- **การพิจารณาความเหมาะสมของการเก็บภาษีกับกลุ่มอาหาร UPF** ที่มักมีปริมาณน้ำตาล โซเดียม ไขมันสูง รวมถึงสารเติมแต่งสังเคราะห์อีกมากมาย และยังไม่อยู่ในขอบข่ายภาษีที่เพียงพอในปัจจุบัน
- **การสนับสนุนการเข้าถึงอาหารที่มีคุณค่าทางโภชนาการสูง** อาทิ อาหารสด อาหารพื้นบ้าน และการปรุงอาหารภายในครัวเรือน ซึ่งมักใช้วัตถุดิบธรรมชาติและผ่านกระบวนการแปรรูปน้อย ช่วยลดการพึ่งพาอาหารจากอุตสาหกรรม และยังเป็นการส่งเสริมสุขภาพของประชากรที่ดีในระยะยาว



UPF อร่อยง่าย
เสี่ยงตายเร็ว

3

หนี้สหกรณ์ : จุดเปลี่ยนในการแก้ไขปัญหานี้ครวเรือ่น



สหกรณ์

มีวัตถุประสงค์ในการจัดตั้งเพื่อส่งเสริมการออมและให้บริการสินเชื่อที่มีต้นทุนต่ำแก่สมาชิก

สัดส่วนของสหกรณ์ที่ยังดำเนินการ ปี 2567

ภาพรวมสหกรณ์มีจำนวน 6,092 แห่ง จำแนกเป็น 7 ประเภท ครอบคลุมสมาชิก 11 ล้านราย โดยสหกรณ์ 3 อันดับแรก



สหกรณ์การเกษตร 48%



สหกรณ์ออมทรัพย์ 22%



สหกรณ์บริการ 16%

ที่มา : กรมส่งเสริมสหกรณ์

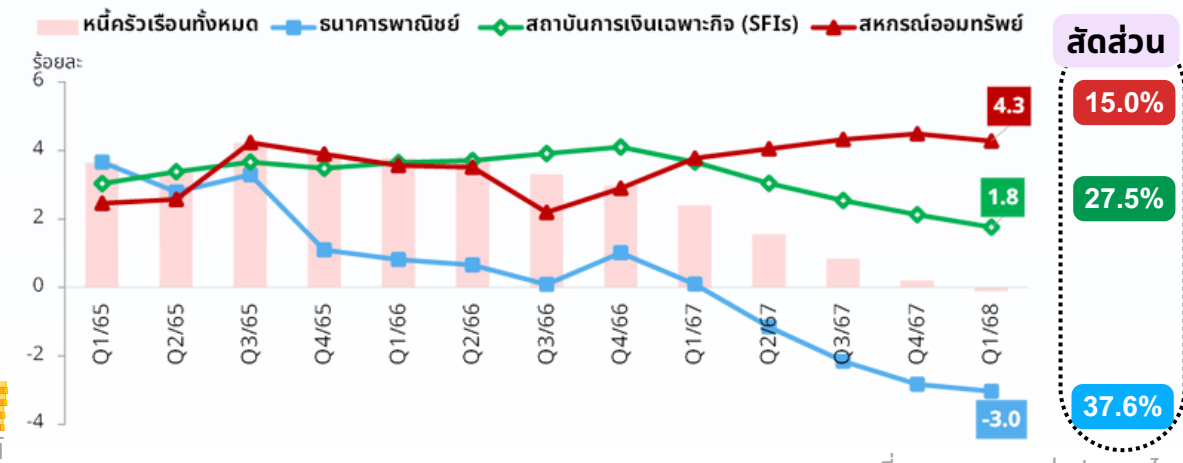
▶ สหกรณ์ออมทรัพย์

- มีสัดส่วนของสินทรัพย์สูงที่สุด โดยมีสัดส่วนถึง 89.6% ของสินทรัพย์ทั้งระบบสหกรณ์ทั้งหมด
- มีมูลค่าการให้กู้ยืมมากที่สุดที่ 2.27 ล้านล้านบาท หรือ 90% ของการให้กู้ยืมของสหกรณ์ทุกประเภท (2.53 ล้านล้านบาท)



ที่มา : กรมส่งเสริมสหกรณ์

- การกู้ยืมของสหกรณ์ออมทรัพย์คิดเป็น 15% ของหนี้ครวเรือ่นทั้งหมด และมีแนวโน้มเพิ่มขึ้น



ที่มา : ธนาคารแห่งประเทศไทย

แม้ว่าสัดส่วนหนี้สหกรณ์ออมทรัพย์จะไม่ได้สูงที่สุดและหนี้เสียจะอยู่ในอัตราที่ต่ำมาก แต่สหกรณ์ออมทรัพย์กลับมีการดำเนินงานที่เป็นอุปสรรคต่อการแก้ไขปัญหานี้ครวเรือ่น

อุปสรรคต่อการแก้ไขปัญหานี้ครวเรือ่น

1 การกู้ยืมเงินของสหกรณ์เข้าถึงได้ง่ายและกระบวนการตรวจสอบก่อนให้สินเชื่อที่น้อย

สหกรณ์ออมทรัพย์ ถูกก่อตั้งเพื่อ

- ส่งเสริมการออมและให้กู้ยืม
- เน้นการช่วยเหลือซึ่งกันและกันภายในกลุ่ม
- สมาชิกประกอบอาชีพเดียวกัน

กระบวนการตรวจสอบการขอสินเชื่อของสมาชิก **ไม่เข้มงวด** เท่าสถาบันทางการเงิน ภายใต้การกำกับของ ธปท.



- ✗ ไม่ดูข้อมูลเครดิตบูโร แต่ใช้ข้อมูลภายใน อาทิ จำนวนทุนเรือนหุ้น
- ✗ ไม่ต้องมีหลักทรัพย์ค้ำประกัน (บางสินเชื่อ) ใช้แค่ผู้ค้ำ

2 ข้อมูลลูกหนี้สหกรณ์ไม่มีการเชื่อมโยงกับสถาบันการเงินอื่น

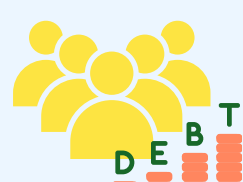


มีสหกรณ์ออมทรัพย์เพียง 6 แห่งเท่านั้น จากทั้งหมด 1,369 แห่ง ที่เชื่อมโยงกับฐานข้อมูลของเครดิตบูโร

เนื่องจาก

- สหกรณ์มีสถานะนิติบุคคล
- ไม่มีกฎหมาย/ข้อบังคับให้ต้องเป็นสมาชิก NCB

ลูกหนี้สหกรณ์ออมทรัพย์มีทั้งหมด **กว่า 2.8 ล้านราย**



ซึ่งเป็นกลุ่มที่มักได้รับสินเชื่อสูงกว่ากลุ่มอื่น เนื่องจากส่วนใหญ่เป็นลูกจ้างของรัฐที่มีรายได้ที่มั่นคง

ส่งผลกระทบต่อ การแก้ไขปัญหาหนี้สินครวเรือ่นในภาพรวม

3 สหกรณ์ส่วนใหญ่กำหนดเงินปันผลในอัตราสูง ซึ่งทำได้โดยขยายโครงการให้กู้ยืม และกำหนดอัตราดอกเบี้ยเงินกู้ที่สูง

สหกรณ์มีนโยบายสร้างรายได้ ผ่าน

- การออกผลิตภัณฑ์กู้ยืมเงินที่หลากหลายและจูงใจสมาชิก
- การกำหนดอัตราดอกเบี้ยเงินกู้ที่สูง ซึ่งกำหนดโดยคณะกรรมการดำเนินการสหกรณ์

การกำหนดอัตราดอกเบี้ยที่สูงกว่าความเสี่ยง = 4 - 11 %

60 % ของสหกรณ์ออมทรัพย์มีอัตราเงินปันผลเฉลี่ยมากกว่า 4% ต่อปี

อัตราเงินปันผลเฉลี่ยของสหกรณ์ออมทรัพย์ปี 2567

+4% ขึ้นไป

ปันผลเฉลี่ยของ SET ปี 2567

3.45%

ชี้ให้เห็นว่า สหกรณ์ออมทรัพย์ไม่ดำเนินการตามวัตถุประสงค์ และเกิดความไม่เป็นธรรมต่อลูกหนี้ที่ต้องชำระดอกเบี้ยในอัตราที่สูง

อุปสรรคต่อการแก้ไขปัญหานี้ครัวเรือน

4 สหกรณ์ออมทรัพย์บางส่วนกำหนดเงินเดือนคงเหลือหลังหักชำระหนี้ (Residual income) ต่อเดือนของสมาชิกในอัตราที่ต่ำมาก

สหกรณ์บางแห่งกำหนดเกณฑ์เงินเดือนคงเหลือต่ำมาก แม้ว่าจะได้รับการขอความร่วมมือให้กำหนดเกณฑ์เงินเดือนคงเหลือไม่น้อยกว่า 30 % จากภาครัฐ



การหักเงินจำนวนมากจนเงินคงเหลือไม่เพียงพอต่อการดำรงชีพ

กรณีตัวอย่าง

- 1 ใน 5 ของข้าราชการและลูกจ้างของกองทัพบก หรือคิดเป็นจำนวนกว่า 2.8 หมื่นรายจากข้าราชการและลูกจ้างทั้งหมดประมาณ 1.4 แสนราย มีเงินเดือนเหลือใช้น้อยกว่าร้อยละ 30

ที่มา : ข้อมูลกรมการทหาร ปี 2567



➡ นำไปสู่การก่อหนี้จากแหล่งอื่น รวมถึงหนี้ในระบบเพิ่มเติม ซึ่งจะกลายเป็นกับดักวงจรหนี้ระยะยาวที่แก้ไขได้ยาก

5 สหกรณ์ขาดแรงจูงใจในการดำเนินมาตรการช่วยเหลือลูกหนี้และมาตรการช่วยเหลือลูกหนี้ของสหกรณ์ยังมีลักษณะเป็นการขอความร่วมมือ

สหกรณ์มี**บุริมสิทธิการหักเงินเดือนก่อนเจ้าหนี้รายอื่น**

และการดำเนินงานในรูปแบบนิติบุคคล



➡ ทำให้ภาพรวมสหกรณ์ไม่มีปัญหานี้เสีย และทำให้สหกรณ์ขาดแรงจูงใจในการช่วยเหลือสมาชิกที่ประสบปัญหาการชำระหนี้



โครงการแก้ไขหนี้ให้กับสมาชิกสหกรณ์ออมทรัพย์ มีสหกรณ์เพียง 406 แห่งเท่านั้น ที่เข้าร่วมดำเนินการ



อุปสรรคในการแก้ไขปัญหานี้สินของสหกรณ์ออมทรัพย์ข้างต้น ทำให้หลายหน่วยงานพยายามแก้ไขปัญหานี้สหกรณ์ ผ่านมาตรการต่าง ๆ

ความพยายามในการแก้ไขปัญหานี้สหกรณ์

การออกประกาศเรื่องแนวทางในการแก้ปัญหานี้สิน

- กำหนดให้ลดอัตราดอกเบี้ยเงินกู้เหลือไม่เกิน 4.75% ต่อปี
- กำหนดเกณฑ์เงินเดือนคงเหลือไม่น้อยกว่า 30%
- ขยายระยะเวลาชำระหนี้จนถึงอายุ 75 ปี
- กำหนดให้สมาชิกที่มีทุนเรือนหุ้นสามารถเลือกชำระหนี้เฉพาะส่วนของต้นเงินที่เกินจากทุนเรือนหุ้น



กรมส่งเสริมสหกรณ์

การออกคำแนะนำของนายทะเบียนสหกรณ์

- เรื่อง “หลักเกณฑ์การให้เงินกู้แก่สมาชิกอย่างรับผิดชอบและเป็นธรรม (Responsible lending)”



เครดิตบูโร

- หน่วยงานที่เกี่ยวข้องมีการผลักดันให้สหกรณ์ออมทรัพย์เชื่อมโยงฐานข้อมูลสมาชิกกับเครดิตบูโร
- มาตรการ Credit Lock ในการส่งข้อมูลสมาชิกสหกรณ์ออมทรัพย์ที่เข้าร่วมโครงการแก้ไขหนี้ไปยังเครดิตบูโร *อยู่ระหว่างเตรียมการ

สำนักงานคณะกรรมการการศึกษาขั้นพื้นฐาน

- โครงการส่งเสริมความรู้ทางการเงิน มุ่งเน้นเปลี่ยนพฤติกรรมสมาชิกออมทรัพย์ครู



ข้อจำกัดในการแก้ปัญหา

ด้านกฎหมาย

▶ **กระบวนการออกกฎกระทรวงเพื่อกำกับดูแลการดำเนินงานของสหกรณ์ใช้เวลานาน**
มาตรา 89/2 ของ พ.ร.บ. สหกรณ์ (ฉบับที่ 3) พ.ศ. 2562 กำหนดให้มีการดำเนินการกำกับดูแลสหกรณ์ออมทรัพย์และสหกรณ์เครดิตยูเนียน ประกอบด้วยประเด็นสำคัญ 13 ประเด็น

ปัจจุบันกลับมีการประกาศกฎกระทรวงออกมาเพียง 6 ประเด็น

ขาดกฎกระทรวงสำคัญในการกำกับดูแลการให้สินเชื่อ

- การกำหนดขนาดสหกรณ์ออมทรัพย์
- การกำหนดคุณสมบัติและลักษณะต้องห้ามของกรรมการสหกรณ์และผู้จัดการ
- การกำหนดอำนาจหน้าที่ของคณะกรรมการดำเนินการสหกรณ์
- การดำรงเงินกองทุน
- การกำกับดูแลด้านธรรมาภิบาล
- การจัดเก็บและรายงานข้อมูล

- อาทิ
- การให้กู้
 - การรับฝากเงิน
 - การค้าประกัน
 - การบริหารสินทรัพย์
 - การดำรงสินทรัพย์สภาพคล่อง
 - การกำหนดเพดานอัตราดอกเบี้ยเงินกู้
 - การนำส่งข้อมูลเครดิตบูโร

▶ **พ.ร.บ. สหกรณ์ฯ มาตรา 89/4 กำหนดบทบาทของหน่วยงานที่เกี่ยวข้องไว้เป็นคณะกรรมการที่ปรึกษาการกำกับดูแลสหกรณ์ออมทรัพย์และสหกรณ์เครดิตยูเนียน**

มีหน้าที่เพียงให้คำปรึกษา และเสนอแนะแนวทางแก่นายทะเบียนสหกรณ์เท่านั้น ซึ่งอาจทำให้การดำเนินงานแก้ไขปัญหานี้สหกรณ์ได้ไม่เต็มที่

▶ **พ.ร.บ. สหกรณ์ฯ ยังคงให้อำนาจสหกรณ์ในการหักเงินเดือนเพื่อชำระหนี้**

มาตรา 42/1 ระบุว่า เมื่อสมาชิกได้ทำความยินยอมเป็นหนังสือไว้กับสหกรณ์ให้ผู้บังคับบัญชาในหน่วยงานของรัฐ หรือนายจ้างในสถานประกอบการมีบุริมสิทธิในการหักชำระหนี้ก่อนเจ้าหนี้รายอื่น ทำให้สหกรณ์หักชำระหนี้ได้โดยไม่มีเพดานร้อยละของรายได้ที่หักได้ และขาดแรงจูงใจในการช่วยเหลือสมาชิกแก้ไขปัญหานี้



ดังนั้น เพื่อให้สหกรณ์ออมทรัพย์สามารถดำเนินการได้อย่างยั่งยืน และเป็นที่ยั่งยืนแก่ภาคครัวเรือน รวมถึงลดความเสี่ยงของหนี้สหกรณ์ที่จะส่งผลกระทบต่อเสถียรภาพระบบการเงินโดยรวม จึงต้องเร่งรัดการออกกฎกระทรวงให้ครบถ้วน และการบังคับใช้กฎหมายที่เกี่ยวข้องให้มีประสิทธิภาพ โดยต้องมีระเบียบหรือแนวทางปฏิบัติที่ชัดเจน รวมทั้งอาจพิจารณาให้สหกรณ์ออมทรัพย์ได้รับการกำกับดูแลให้มีมาตรฐานเทียบเท่าสถาบันการเงิน

อาทิ เชื้อไขในการให้สินเชื่อที่ต้องใช้ข้อมูลเครดิตบูโรประกอบการพิจารณาสินเชื่อ รวมทั้งต้องกำหนดแนวทางหรือหลักเกณฑ์ “การให้เงินกู้แก่สมาชิกอย่างรับผิดชอบและเป็นธรรม” โดยเฉพาะการกำหนดเพดานอัตราดอกเบี้ยเงินกู้

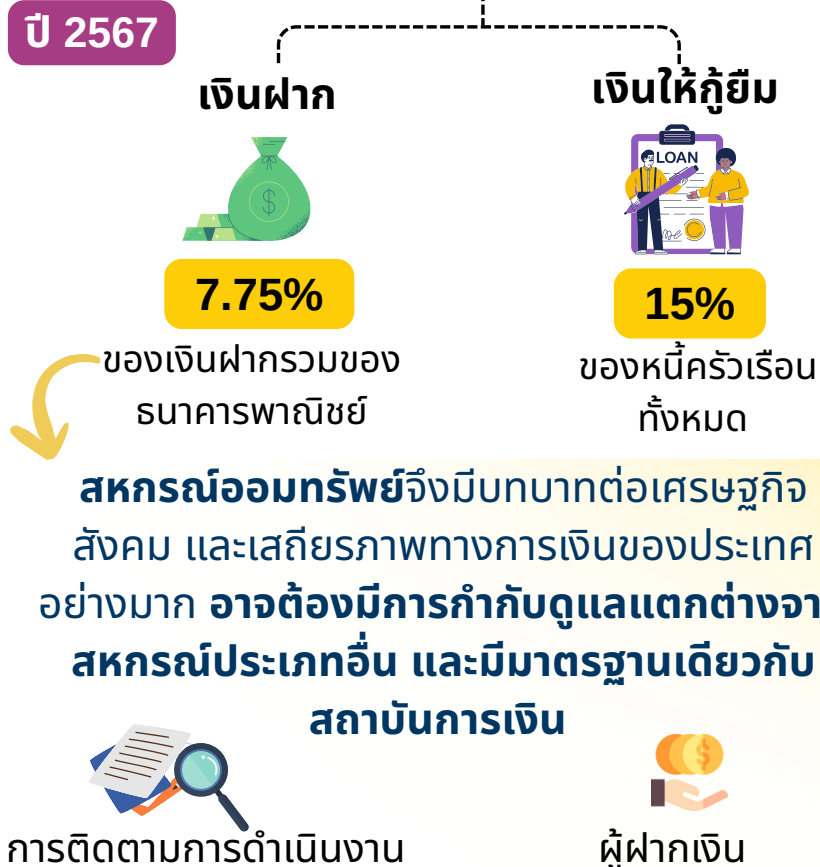
ความสามารถในการกำกับดูแล

▶ การกำกับดูแลยังไม่เทียบเท่าสถาบันการเงินรูปแบบอื่น

- กรมส่งเสริมสหกรณ์ เป็นหน่วยงานหลักที่กำกับดูแลสหกรณ์ทุกประเภท



แต่ **สหกรณ์ออมทรัพย์** มีการดำเนินงานคล้ายกับธุรกิจสถาบันการเงิน ทั้งการรับฝากเงินและการให้กู้ยืม



การดำเนินงานของสหกรณ์

▶ เงินทุนไม่เพียงพอ >> ต้นทุนสูงในการให้กู้

ปี 2567 สหกรณ์ออมทรัพย์ 28.5% มีเงินทุนไม่เพียงพอกับความต้องการกู้ยืมเงินของสมาชิก หรือขาดเงินทุน (Deficit)



▶ การออกมาตรการ/นโยบายขึ้นอยู่กับดุลพินิจของคณะกรรมการดำเนินการ

ทำให้สมาชิกที่ประสบปัญหาของแต่ละสหกรณ์ได้รับการช่วยเหลือที่ไม่เท่ากัน



▶ ระบบจัดเก็บข้อมูลที่ยังไม่พร้อม ความกังวลเรื่องความเป็นส่วนตัวของสมาชิก และต้นทุนดำเนินการที่สูง

โดยเฉพาะในสหกรณ์ขนาดเล็กทำให้เข้าร่วมเป็นสมาชิกเครดิตบูโรได้ยาก



▶ สหกรณ์เข้าร่วมโครงการปรับลดอัตราดอกเบี้ยและจัดทำโครงการแก้ไขหนี้ให้กับสมาชิกสหกรณ์ ตามมาตรการของกรมส่งเสริมสหกรณ์ มีสัดส่วนน้อย



บทความ

“ความท้าทายของผู้ประกอบการไทย
ท่ามกลางการเข้ามาของทุนต่างชาติ”

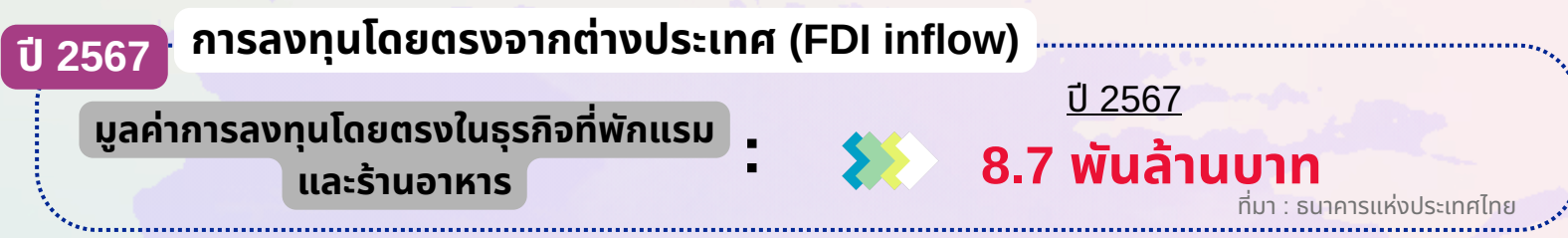
สถานการณ์ลงทุนในธุรกิจที่พักรวมและร้านอาหาร

การท่องเที่ยวนับเป็นเครื่องจักรสำคัญในการขับเคลื่อนเศรษฐกิจไทย



สศช. จึงร่วมกับบริษัท ศูนย์วิจัยเพื่อการพัฒนาสังคมและธุรกิจ จำกัด (SAB) ดำเนินการสำรวจและศึกษาเกี่ยวกับ สถานการณ์ การรับรู้ และทัศนคติของผู้ประกอบการ ต่อการเข้ามาลงทุนของต่างชาติ

- **ธุรกิจเป้าหมาย** : ธุรกิจที่พักรวมและบริการด้านอาหาร ขนาดย่อม (Small) และรายย่อย (Micro)
- **พื้นที่เป้าหมาย** : 5 จังหวัด ได้แก่ กรุงเทพฯ ชลบุรี สุราษฎร์ธานี ภูเก็ต และเชียงใหม่
- **จำนวนตัวอย่าง** : สุ่มภาคสนาม 1,200 ตัวอย่าง และสัมภาษณ์เชิงลึก 55 ราย (ภาครัฐ ภาคเอกชน และผู้ประกอบการในพื้นที่)



นักท่องเที่ยวส่วนใหญ่อยู่ในพื้นที่แหล่งท่องเที่ยวสำคัญ ได้แก่ **กรุงเทพฯ ชลบุรี สุราษฎร์ธานี ภูเก็ต และเชียงใหม่** ตามลำดับ

ที่มา : กรมพัฒนาธุรกิจการค้า (2568)

อย่างไรก็ตาม การศึกษาที่ผ่านมากลับพบว่า การเข้ามาลงทุนของต่างชาติ **ส่งผลกระทบหลายด้าน** โดยเฉพาะกลุ่มที่เข้ามาอย่างผิดกฎหมาย

ผลการสำรวจและศึกษา →

การเข้ามาและการดำเนินธุรกิจของทุนต่างชาติ



การสัมภาษณ์เชิงลึก :

ทุนต่างชาติส่วนหนึ่งเข้ามาโดยการ **ซื้อกิจการ รวมถึง ร่วมทุนกับคนไทย**

นอกจากนี้ **บางส่วนเข้ามาอย่างผิดกฎหมาย**

- การให้คนไทยเป็นนอมินี
- การถือหุ้นเกินกว่าที่กฎหมายกำหนดแต่ไม่ได้ขออนุญาตประกอบกิจการ
- การเช่าธุรกิจคนไทยดำเนินการต่อ แต่ยังใช้ชื่อเจ้าของเดิมสวมแทน

ผลสำรวจ

56.3% 45.1%

มองว่าทุนต่างชาติที่เข้ามาเป็นการเข้ามาอย่าง **ผิดกฎหมาย**

ทำให้บางพื้นที่มีการลงทุนใหม่ในสัดส่วนที่ไม่มากนัก

2 ลักษณะการดำเนินการของธุรกิจต่างชาติ

การสัมภาษณ์เชิงลึกผู้ประกอบการในพื้นที่

เนื่องจาก ธุรกิจต่างชาติมักมีเงินทุนหนา ทำให้รับการขาดทุนได้นานกว่าธุรกิจไทย

สามารถ **ใช้กลยุทธ์ด้านราคา / จัดโปรโมชั่น** เพื่อดึงดูดลูกค้าได้

มีนักท่องเที่ยวต่างชาติเป็นกลุ่มลูกค้าเป้าหมายเช่นกัน โดยเฉพาะที่มีสัญชาติเดียวกัน

มักมีการ **ร่วมมือกับธุรกิจที่เกี่ยวข้อง** ทั้งบริษัทนำเที่ยว ร้านอาหาร และที่พัก

บางส่วนดำเนินธุรกิจแบบ **ผิดกฎหมาย**

- นำอาคารชุดหรือหมู่บ้านจัดสรรมาปล่อยเช่ารายวัน
- หลบเลี่ยงการเสียภาษีเงินได้ฯ รวมถึงภาษีมูลค่าเพิ่ม

บางแห่งมีการให้ลูกค้า **โอนจ่ายไปยังบัญชีต่างประเทศโดยตรง**

แม้จะจดทะเบียนถูกต้อง แต่อาจเป็นการ **รายงานเงินได้ต่ำกว่าความเป็นจริง**

เสียภาษีน้อยลง

ผู้ประกอบการ 68.0% มองว่าทุนต่างชาติบางส่วนทำให้เกิด **การแข่งขันที่ไม่เป็นธรรม**

ผลกระทบจากการเข้ามาของทุนต่างชาติ

ผลกระทบต่อผู้ประกอบการ

1 ผู้ประกอบการไทยในพื้นที่กว่าครึ่งได้รับผลกระทบ โดยธุรกิจขนาดย่อม (small) ได้รับผลกระทบมากกว่าธุรกิจรายย่อย (Micro)



เนื่องจากธุรกิจรายย่อยมีลูกค้าหลักเป็นกลุ่มนักท่องเที่ยวแบบประหยัด และลูกค้าประจำ จึงไม่ได้เป็นคู่แข่งกับธุรกิจต่างชาติโดยตรง

สัดส่วนของธุรกิจที่ได้รับผลกระทบจากการสูญเสียลูกค้าให้แก่ธุรกิจต่างชาติ

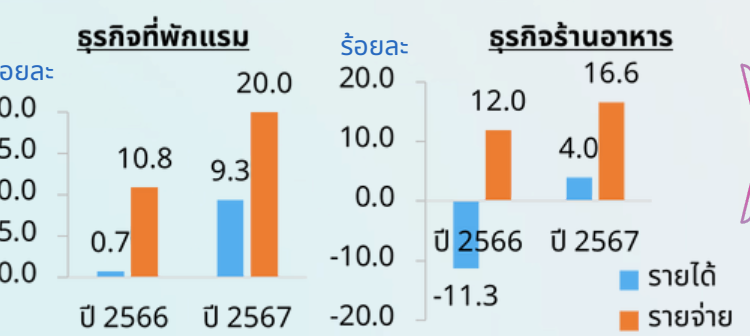
ประเภทธุรกิจ	Small (%)	Micro (%)
ที่พักแรม (Hotel)	61.9%	40.3%
ร้านอาหาร (Food)	51.0%	32.2%

แต่สูญเสียส่วนแบ่งการตลาด เนื่องจากธุรกิจต่างชาติ = เพิ่มทางเลือกให้ลูกค้า

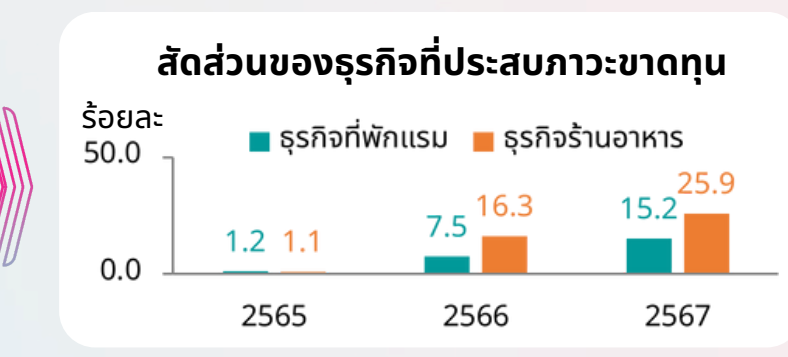
2 1 ใน 3 ของธุรกิจไทยต้องเผชิญกับต้นทุนที่เพิ่มขึ้น และทำให้มีค่าใช้จ่ายต่อเดือนมากขึ้น



ต้นทุนที่เพิ่มขึ้นทำให้ธุรกิจมีค่าใช้จ่ายต่อเดือนสูงขึ้น ขณะที่รายได้เพิ่มขึ้นน้อยกว่า



เสี่ยงที่จะประสบกับภาวะขาดทุนเพิ่มขึ้น

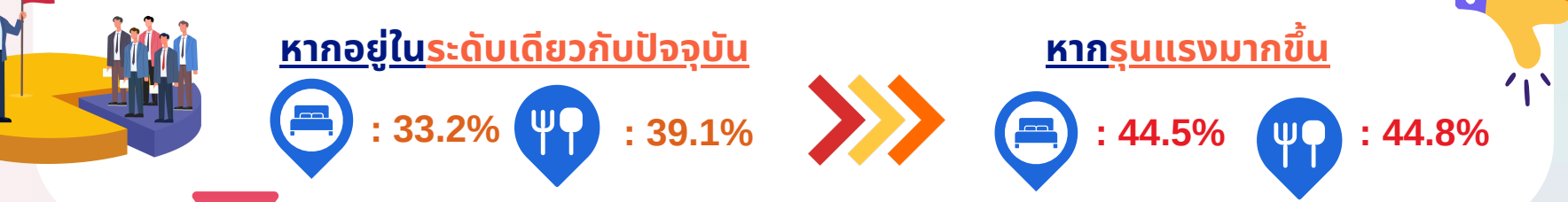


เริ่มมีปัญหาในการชำระหนี้

32.2% (Hotel icon)
29.7% (Food icon)

3 มากกว่า 1 ใน 3 ของธุรกิจไทยไม่แน่ใจว่าจะอยู่รอดได้ แม้บางส่วนได้มีการปรับตัวไปบ้างแล้ว แต่อาจยังไม่เพียงพอที่จะรับมือกับผลกระทบ

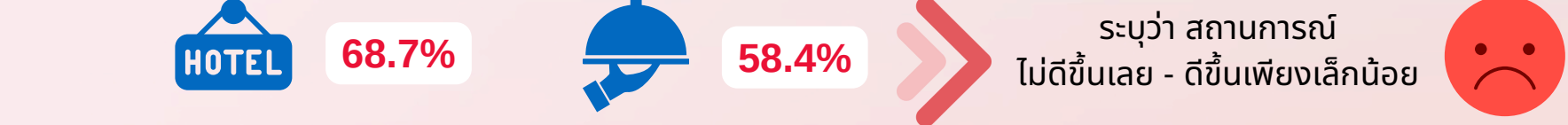
หากธุรกิจต่างชาติยังเข้ามาแข่งขันเพิ่มขึ้น ธุรกิจมากกว่า 1 ใน 3 ไม่แน่ใจว่าจะอยู่ได้ และหากเข้ามารุนแรงมากขึ้น ผู้ประกอบการมีแนวโน้มที่จะอยู่ไม่ได้มากขึ้น



ธุรกิจไทยมากกว่าครึ่งมีการปรับตัวเพื่อรับมือกับสถานการณ์

- 65.0% มีการปรับตัว
- พัฒนาคุณภาพบริการ
 - ปรับลดราคาห้องพัก
 - ปรับลดต้นทุน
 - ทำกิจกรรมส่งเสริมการตลาด
- 57.9% มีการปรับตัว
- พัฒนาเมนูใหม่และคุณภาพบริการ
 - ปรับลดราคาอาหาร/เครื่องดื่ม
 - ทำกิจกรรมส่งเสริมการตลาด
 - ปรับลดต้นทุน
 - ปรับโครงสร้างพนักงาน

แต่ผลลัพธ์จากการปรับตัวยังดีขึ้นไม่มากนัก



กลุ่มที่ไม่ปรับตัว เนื่องจาก

- มั่นใจในเอกลักษณ์ของธุรกิจ (32.9%)
 - ไม่รู้ว่าควรปรับตัวอย่างไร (33.8%)
 - มองว่าสถานการณ์ไม่แย่มากนัก
 - มั่นใจเอกลักษณ์ของตนเอง
 - มองว่าไม่ใช่คู่แข่ง
 - ไม่รู้ว่าควรปรับตัวอย่างไร
- 65.8% ดำเนินกิจการมาได้ไม่นาน (ไม่เกิน 5 ปี)
- 60.9% ทำมาไม่เกิน 5 ปี 55.1% จบม.ปลาย/ต่ำกว่า

4 ธุรกิจไทยเองมีข้อจำกัดด้านศักยภาพในการแข่งขัน

! ผู้บริหาร/เจ้าของมีศักยภาพด้านการเงินต่ำ

🏠 : 26.5% 🍴 : 38.7% ▶️ ขาดความรู้ด้านบัญชีและวางแผนภาษี

🏠 : 20.2% ▶️ ขาดทักษะบริหารเงิน ดูแลรายรับ - รายจ่ายให้เพียงพอ

🍴 : 36.4% ▶️ ขาดทักษะในการวิเคราะห์ตลาดและพฤติกรรมลูกค้า

! ขาดพันธมิตรทางธุรกิจ 🏠 : 39.5% 🍴 : 39.8%

▶️ ไม่มีพันธมิตรและเครือข่ายที่พร้อมสนับสนุนช่วยเหลือ



5 กุณต่างชาตินยังมีข้อดีคือมีส่วนช่วยในการพัฒนาธุรกิจของคนไทย

🏠 : 63.6% 🍴 : 71.2%

ระบุว่าการเข้ามาของกุณต่างชาติ ส่งผลเสียมากกว่าผลดี

แต่ผู้ประกอบการ 25.2% เห็นว่าการเข้ามาของธุรกิจต่างชาติ ส่งผลดีต่อธุรกิจ

🏠 : 49.9% มองว่าทำให้นักท่องเที่ยวในพื้นที่เพิ่มขึ้น | 🍴 : 55.1% มองว่าเป็นแรงกระตุ้นให้พัฒนาธุรกิจ

สอดคล้องกับผลการสัมภาษณ์เชิงลึก

- ธุรกิจต่างชาติเข้ามาเพิ่มความหลากหลายของบริการในพื้นที่ → เพิ่มทางเลือกแก่ลูกค้าและดึงดูดนักท่องเที่ยวกลุ่มใหม่ ๆ
- มีคู่แข่งที่มีศักยภาพเข้ามาแข่งขัน --- เกิดแรงกระตุ้นให้พัฒนาตนเอง
- ธุรกิจไทยอาจได้ประโยชน์จากการที่แรงงานที่มีทักษะของธุรกิจต่างชาติย้ายออกมาทำงานกับธุรกิจไทย

ธุรกิจต่างชาติทำให้อัตลักษณ์ของพื้นที่เปลี่ยนแปลงไป (เพราะธุรกิจต่างชาติมีกระจุกตัวในแหล่งที่เป็นที่นิยม)
 🏠 : 82.4% 🍴 : 68.4%

ธุรกิจต่างชาติทำให้เกิดการขาดแคลนน้ำดื่ม น้ำประปา ไฟฟ้า/อินเทอร์เน็ตขัดข้อง (โดยเฉพาะในพื้นที่ที่มีลักษณะเป็นเกาะ)
 🏠 : 66.5% 🍴 : 54.3%

ผู้ประกอบการที่พักรแรมและด้านอาหารที่ได้รับผลกระทบ 45.6% ระบุว่า มีปัญหาขยะ/มลภาวะ/กลิ่นจากธุรกิจต่างชาติที่อยู่ข้างเคียง

ปัญหาอื่น ๆ อาทิ การทะเลาะวิวาท ยาเสพติด → ภาพลักษณ์ของเมืองแย่ลง ซึ่งอาจส่งผลให้คนไทยในพื้นที่ย้ายออก

69.0% ระบุว่า ธุรกิจต่างชาติที่สร้างปัญหา ทำให้คนไทยเข้าพื้นที่ลดลงและไม่อยากมาใช้บริการ

มาตรการกำกับดูแลกุณต่างชาติ และส่งเสริมผู้ประกอบการไทย

1 มาตรการกำกับดูแลธุรกิจต่างชาติ

ด้านการกำกับดูแลการเข้ามาประกอบธุรกิจของต่างชาติ

พ.ร.บ. ประกอบธุรกิจของคนต่างด้าว พ.ศ. 2542

- ห้ามต่างชาติประกอบอาชีพพื้นฐานของคนไทย
- กำหนดให้ขออนุญาตทำธุรกิจด้านความมั่นคงของประเทศหรือที่ธุรกิจไทยยังไม่พร้อมแข่งขัน
- กำหนดสัดส่วนผู้ถือหุ้น กุณจดทะเบียนขั้นต่ำ ระยะเวลาการนำส่งกุณ การถ่ายทอดเทคโนโลยี



พ.ร.บ. ป้องกันและปราบปรามการฟอกเงิน พ.ศ. 2552

- กำหนดให้ธุรกิจเสี่ยงสูงเกี่ยวกับกระบวนการฟอกเงินและการสนับสนุนทางการเงินแก่การก่อการร้าย ต้องตรวจสอบข้อเท็จจริงเกี่ยวกับลูกค้า (Customer Due Diligence: CDD) ผู้รับประโยชน์ที่แท้จริง และผู้มีอิทธิพลในการบริหารจัดการ
- ต้องรายงานต่อสำนักงานป้องกันและปราบปรามการฟอกเงิน (ปปง.)
- มีการตรวจรายสอบรายชื่อกรรมการ/ผู้ถือหุ้น



ด้านการตรวจสอบการดำเนินการของธุรกิจต่างชาติ

- มีการติดตามธุรกิจที่ดำเนินการครบ 1 ปี ว่ายังปฏิบัติตามกฎหมายหรือไม่
- ตรวจสอบการจดทะเบียนของธุรกิจที่ต่างชาติถือหุ้นร้อยละ 50 ขึ้นไป

ความเห็นของผู้ประกอบการ

ผู้ประกอบการ 85.5% มองว่า ภาครัฐยังจัดการไม่ได้จริง
 • ขาดความต่อเนื่อง
 • มองข้ามธุรกิจรายเล็ก
 90% คาดหวังให้ภาครัฐเข้มงวดมากขึ้น



มาตรการกำกับดูแลทุนต่างชาติ และส่งเสริมผู้ประกอบการไทย

2

มาตรการสนับสนุนธุรกิจของผู้ประกอบการไทย

ประเทศไทยมีการส่งเสริมตั้งแต่การให้ความรู้ เริ่มต้นธุรกิจ - ขยายธุรกิจ - ผลักดันให้เติบโตในระดับสากล

- โครงการฝึกอบรมให้ความรู้ อาทิ การพัฒนาทักษะการบริหารจัดการธุรกิจ การพัฒนาองค์ความรู้ การส่งเสริมการพัฒนามาตรฐาน
- มาตรการด้านสินเชื่อและการบริหาร/แก้หนี้
- การส่งเสริมการเข้าถึงเงินทุน
- การยกเว้นภาษีเงินได้นิติบุคคล และค่าธรรมเนียมต่าง ๆ

ต่างประเทศ

สิงคโปร์	สหรัฐอเมริกา	มาเลเซีย
: กำหนดให้นักลงทุนต่างชาติต้องจดทะเบียนนิติบุคคลผ่านบริษัทรับจดทะเบียนเท่านั้น	: กำหนดให้บริษัทเกือบทุกประเภทต้องรายงานผู้รับประโยชน์ที่แท้จริง	: ให้นั่วยงานบังคับใช้กฎหมายเข้าถึงข้อมูลผู้รับประโยชน์ที่แท้จริง
		: จำกัดสัดส่วนการถือหุ้นในธุรกิจโรงแรมขนาดเล็ก/ไม่เกิน 4 ดาว

ข้อเสนอแนะ

การกำกับดูแลการลงทุนและการดำเนินธุรกิจของชาวต่างชาติ

พิจารณาให้ต้องดำเนินการจดทะเบียนนิติบุคคลของต่างชาติผ่านบริษัทรับจดทะเบียน



ให้ธุรกิจทุกประเภทรายงานผู้รับประโยชน์ที่แท้จริง และเชื่อมโยงข้อมูลแก่หน่วยงานบังคับใช้กฎหมาย

จำกัดสัดส่วนการลงทุนหรือการถือหุ้นโดยแบ่งตามขนาดกิจการ



พัฒนาช่องทางกำรรับแจ้งเบาะแส และอาจร่วมมือกับผู้ประกอบการในพื้นที่ในการหาเบาะแสการกระทำความผิด

ความเห็นของผู้ประกอบการ

85.7% ของผู้ประกอบการ ระบุว่า **การสื่อสาร/ประชาสัมพันธ์ยังไม่ทั่วถึง** ทำให้ไม่ทราบ/เข้าถึงข้อมูล

รับรู้มาตรการของรัฐน้อยมาก - ไม่รู้เลย

43.8% **46.2%**

84.8% ของผู้ประกอบการ มองว่า **มาตรการช่วยเหลือ/สนับสนุนในปัจจุบันยังไม่เพียงพอ**

กลุ่มที่เคยเข้าร่วม

- ส่วนใหญ่เป็นมาตรการกระตุ้นเศรษฐกิจ มาตรการลดหย่อนภาษี โครงการพัฒนาความรู้ มาตรการด้านสินเชื่อ และการส่งเสริมความร่วมมือหรือการจับคู่ทางธุรกิจ ตามลำดับ

86.7% ของผู้ประกอบการ มองว่า **มาตรการยังไม่ตรงกับความต้องการ**

79.8%

82.9%

ไม่เคยเข้าร่วมโครงการ/มาตรการของรัฐ

การสนับสนุนผู้ประกอบการไทย

1 สนับสนุนด้านเงินทุนเพื่อเริ่มต้น ปรับปรุง และต่อยอดธุรกิจ

ผ่อนปรนเงื่อนไขบางประการของมาตรการภาครัฐ

ต้นทุนการเข้าถึงแหล่งเงินทุน

นำข้อมูลทางเลือกมาประกอบการพิจารณาให้เงินทุน

พัฒนาแหล่งเงินทุนใหม่ ๆ สำหรับผู้ประกอบการรายเล็กและรายย่อย

3 ส่งเสริมการรวมกลุ่มเพื่อสร้างความเข้มแข็งของธุรกิจ

ส่งเสริมการรวมกลุ่มของสมาคมผู้ประกอบการและจับคู่ธุรกิจ ตลอดจนจรรยาบรรณที่เกี่ยวข้อง

- เกิดการส่งต่อนักท่องเที่ยว
- เพิ่มอำนาจต่อรองในห่วงโซ่อุปทาน
- เจรจา/เสนอความต้องการต่อภาครัฐ

2 พัฒนาศักยภาพและองค์ความรู้ด้านการตลาดและการบริหารการเงิน

จัดทำหลักสูตร/จัดตั้งศูนย์ดูแลธุรกิจ ตลอดจนจรรยาบรรณ

ส่งเสริมการใช้เทคโนโลยี โดยเฉพาะการบริหารจัดการ

ให้ความรู้และคำปรึกษาเกี่ยวกับการบริหารการเงิน การบัญชี และภาษี

อบรมทักษะและความรู้ด้านการตลาดและภาษา

4 ประชาสัมพันธ์มาตรการของภาครัฐ

ยกระดับการประชาสัมพันธ์ให้ผู้ประกอบการเข้าใจถึงประโยชน์ และสามารถติดตามวิธีการ/ขั้นตอนการสมัคร ได้อย่างสะดวกผ่านช่องทางทางการ ร่วมกับแพลตฟอร์มและอินฟลูเอนเซอร์ในโซเชียลมีเดียต่าง ๆ

ขอขอบคุณ
Thank you



www.nesdc.go.th