



ผลิตภัณฑ์มวลรวมในประเทศ ไตรมาสที่ 2/2558

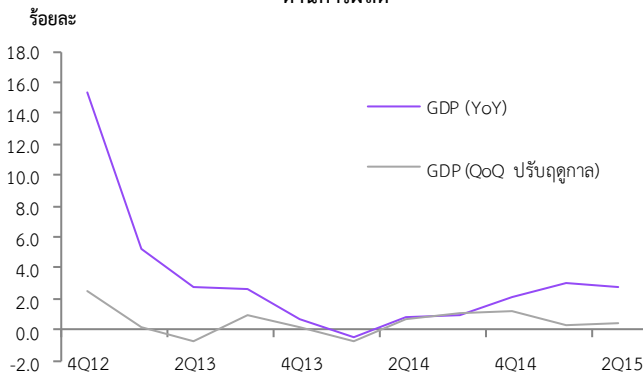
Gross Domestic Product : Q2/2015

สำนักงานคณะกรรมการพัฒนาการเศรษฐกิจและสังคมแห่งชาติ

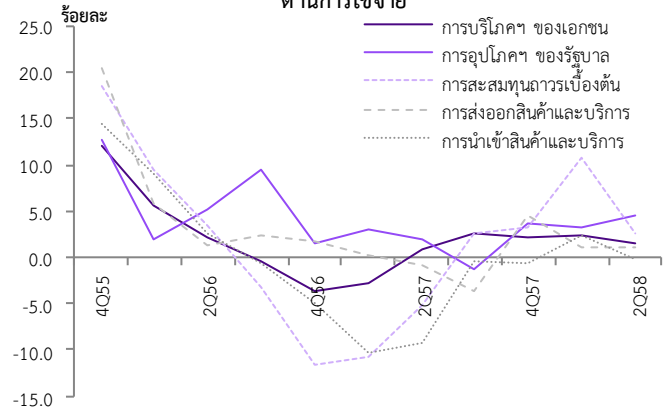
วันจันทร์ที่ 17 สิงหาคม 2558 เวลา 9:30 น.

ผลิตภัณฑ์มวลรวมในประเทศ ไตรมาสที่ 2/2558 ชะลอลงร้อยละ 2.8 เทียบกับร้อยละ 3.0 ในไตรมาสที่แล้ว โดยภาคนอกเกษตร ชะลอลงร้อยละ 3.5 ส่วนภาคเกษตรหดตัวร้อยละ 5.9 ขณะที่ GDP ปรับฤดูกาล ทรงตัวที่ร้อยละ 0.4 เทียบกับที่ขยายตัวร้อยละ 0.3 ในไตรมาสที่แล้วการใช้จ่ายในประเทศ การอุปโภคบริโภคของภาคเอกชน ขยายตัวร้อยละ 1.5 การอุปโภคขั้นสุดท้ายของรัฐบาล ขยายตัวร้อยละ 4.6 ในขณะที่การลงทุนรวม ชะลอลง ร้อยละ 2.5

อัตราการขยายตัวที่แท้จริงของผลิตภัณฑ์มวลรวมในประเทศ
ด้านการผลิต



อัตราการขยายตัวที่แท้จริงของผลิตภัณฑ์มวลรวมในประเทศ
ด้านการใช้จ่าย



การใช้จ่ายเพื่อการอุปโภคบริโภคของภาคเอกชน ขยายตัวร้อยละ 1.5 ชะลอจากที่ขยายตัวร้อยละ 2.4 ในไตรมาสที่แล้ว จากอำนาจซื้อและความเชื่อมั่นของผู้บริโภคที่ยังอยู่ในระดับต่ำ โดยการใช้ภายในกลุ่มสินค้าคงทน และค่าใช้จ่ายในการซื้อบริการหดตัว ส่วนการบริโภคสินค้ากึ่งคงทนและไม่คงทนยังคงเพิ่มขึ้น

การใช้จ่ายเพื่อการอุปโภคขั้นสุดท้ายของภาครัฐ เพิ่มขึ้นร้อยละ 4.6 ตามการค่าใช้จ่ายหมวดค่าตอบแทนแรงงานที่เพิ่มขึ้น ส่วนค่าใช้จ่ายในการซื้อสินค้าและบริการสุทธิชะลอลง

การลงทุนรวม ชะลอลงร้อยละ 2.5 เทียบกับที่ขยายตัวร้อยละ 10.7 ในไตรมาสที่แล้ว โดยการลงทุนภาครัฐชะลอลงร้อยละ 24.7 ในขณะที่การลงทุนภาคเอกชน หดตัวร้อยละ 3.4

ส่วนเปลี่ยนสินค้าคงเหลือ ณ ราคาประจำปี มีมูลค่าติดลบ 94.5 พันล้านบาท เป็นผลจากการหดตัวของสินค้าคงเหลือทั้งในภาคเกษตรและอุตสาหกรรม

ภาคต่างประเทศ ดุลการค้าและดุลบริการ ณ ราคาประจำปี เกินดุล 291.1 พันล้านบาท โดยดุลการค้าเกินดุล 261.9 พันล้านบาท และดุลบริการเกินดุล 29.2 พันล้านบาท

ติดต่อสอบถาม :

สำนักบัญชีประชาชาติ 962 ถนนกรุงเกษม เขตป้อมปราบศัตรูพ่าย กรุงเทพฯ 10100

โทรศัพท์ 0 2280 4085 โทรสาร 0 2281 2466 อีเมล nao@nesdb.go.th

รายละเอียดผลิตภัณฑ์มวลรวมในประเทศรายไตรมาสสามารถติดตามได้ที่ <http://www.nesdb.go.th>

ISSN 1513 8062

ข้อชี้แจง Q2/2558

ข้อชี้แจงการประมวลผลสถิติผลิตภัณฑ์มวลรวมในประเทศไตรมาส 2/2558

สำนักงานคณะกรรมการพัฒนาการเศรษฐกิจและสังคมแห่งชาติ ได้ปรับปรุงการจัดทำผลิตภัณฑ์มวลรวมในประเทศ รายไตรมาส ครอบคลุมทั้งมูลค่า ณ ราคาประจำปี และมูลค่าที่แท้จริง ย้อนหลังถึงไตรมาสที่ 1 ปี พ.ศ. 2536 ทั้งด้านการผลิต และด้านการใช้จ่าย โดยปรับปรุงเพื่อให้สอดคล้องกับรายได้ประชาชาติรายปี ที่ได้ปรับปรุงและเผยแพร่แล้วตั้งแต่เดือนกุมภาพันธ์ พ.ศ. 2555 การปรับปรุงที่สำคัญ อาทิ การเพิ่มเติมกิจกรรมทางเศรษฐกิจที่สำคัญและกิจกรรมใหม่ให้มีความครบถ้วนสมบูรณ์ การปรับปรุงเครื่องชี้ และการปรับปรุงตามกรอบแนวคิดของระบบบัญชีประชาชาติสากลล่าสุด โดยเฉพาะอย่างยิ่ง การนำวิธีการจัดทำผลิตภัณฑ์มวลรวมในประเทศ รายไตรมาสที่แท้จริง ด้วยวิธีดัชนีลูกโซ่ หรือเรียกอีกอย่างหนึ่งว่า การวัดแบบปริมาณลูกโซ่ (Chain Volume Measures : CVM) มาใช้แทนวิธีการเดิมที่เป็นแบบปีฐานคงที่

ทั้งนี้ การประมวลผลผลิตภัณฑ์มวลรวมในประเทศ รายไตรมาสที่แท้จริง แบบปริมาณลูกโซ่ ใช้วิธีการเชื่อมโยงค่ารายปีด้วยเทคนิค Annual overlap โดยใช้ปี พ.ศ. 2545 เป็นปีอ้างอิง พร้อมทั้งได้เผยแพร่อนุกรมใหม่ดังกล่าวครอบคลุมข้อมูลตั้งแต่ ไตรมาส 1/2536 ถึง ไตรมาส 1/2558 ทางเว็บไซต์ของ สศช.

(ดูรายละเอียดการปรับปรุงเพิ่มเติมและตารางสถิติอนุกรมใหม่ได้ที่ www.nesdb.go.th)

สำหรับการประมวลผลสถิติผลิตภัณฑ์มวลรวมในประเทศ ไตรมาสที่ 2/2558 ได้จัดทำต่อเนื่องจากอนุกรมดังกล่าว โดยเฉพาะอย่างยิ่งการจัดทำมูลค่าที่แท้จริงโดยวิธีแบบปริมาณลูกโซ่ โดยใช้ข้อมูลที่รับล่าสุดจากแหล่งข้อมูลต่าง ๆ การปรับปรุงย้อนหลังข้อมูลในไตรมาส 1/2558 โดยการปรับปรุงที่สำคัญมีดังนี้

1. ปรับปรุงพื้นที่เพาะปลูกและข้อมูลพยากรณ์ผลผลิตการเกษตรไตรมาสที่ 1/2558 ตามการพยากรณ์ล่าสุด ของกระทรวงเกษตรและสหกรณ์
2. ปรับปรุงข้อมูลดัชนีผลผลิตอุตสาหกรรมตามรายงานล่าสุดเดือนมิถุนายน 2558 ของสำนักงานเศรษฐกิจอุตสาหกรรม
3. ปรับปรุงข้อมูลการนำเข้าและส่งออกสินค้าและบริการในไตรมาสที่ 1/2558 ตามข้อมูลล่าสุดเดือนกรกฎาคม 2558 ของธนาคารแห่งประเทศไทย

สำหรับตารางสถิติ รายละเอียดจะไม่นำเสนอในเอกสารนี้ โดยสามารถดูได้ที่ www.nesdb.go.th

สำนักงานคณะกรรมการพัฒนาการเศรษฐกิจและสังคมแห่งชาติ ขอขอบคุณหน่วยงานทั้งภาครัฐและเอกชน ที่ให้การสนับสนุน และเร่งรัดข้อมูล เพื่อใช้ในการประมวลผลสถิติผลิตภัณฑ์มวลรวมในประเทศรายไตรมาสให้รวดเร็วและถูกต้องแม่นยำเพิ่มขึ้น และหวังว่าคงจะได้รับความร่วมมือในการพัฒนาข้อมูลดังกล่าวนี้ให้มีคุณภาพดียิ่งขึ้นต่อไป

สำนักงานคณะกรรมการพัฒนาการเศรษฐกิจและสังคมแห่งชาติ

นโยบายการปรับปรุงข้อมูลย้อนหลัง

การปรับปรุงข้อมูลการจัดทำสถิติผลิตภัณฑ์มวลรวมในประเทศรายไตรมาสย้อนหลัง ประกอบด้วย 2 ลักษณะ คือ

1. การปรับปรุงครั้งแรก เป็นการปรับปรุงไตรมาสย้อนหลังจากไตรมาสอ้างอิงหนึ่งไตรมาส เพื่อให้มีความถูกต้องยิ่งขึ้นอันเนื่องมาจากการปรับปรุงตามแหล่งข้อมูลล่าสุด โดยในตารางจะแสดงตัวอักษร “r” หมายถึง revised หรือปรับปรุง กำกับไว้ที่ไตรมาสที่การปรับปรุงค่า

2. การปรับปรุงครั้งที่สอง เป็นการปรับปรุงเพื่อให้ค่าผลรวมรายไตรมาสทั้งสี่ไตรมาสมีค่าเท่ากับรายปี โดยจะดำเนินการปรับปรุงครั้งที่สองเมื่อการจัดทำสถิติรายปีแล้วเสร็จ หรือในการจัดทำสถิติผลิตภัณฑ์มวลรวมในประเทศรายไตรมาสประจำไตรมาสที่สามของทุกปี และจะมีการปรับปรุงย้อนหลังสองปีตามสถิติรายปี การปรับปรุงครั้งที่สองมิได้มีการปรับแก้ข้อมูลเครื่องชี้ใหม่เป็นเพียงการใช้เทคนิคทางคณิตศาสตร์ คือ Denton Least Square Technique โดยในทางปฏิบัติ ได้ใช้โปรแกรมประมวลผลสำเร็จรูปที่เรียกว่า “The Canadian Bench Program and Extrapolation (Bench Program)” โดยในตารางจะแสดงตัวอักษร “r” ซึ่งหมายถึง revised หรือปรับปรุง กำกับไว้ที่ปีที่มีการปรับปรุงค่า ซึ่งหมายถึงค่าในแต่ละไตรมาสในปีที่มี “r” กำกับไว้ ได้มีการปรับปรุงค่าตามสถิติรายปี

การแสดงอักษรกำกับ

การแสดงอักษรกำกับสดมภ์ในตารางของเอกสารฉบับนี้ มี 3 ลักษณะ คือ r, p และ p1 โดย r มีสองชนิด ตามที่ได้กล่าวไว้ในหัวข้อนโยบายการปรับปรุงย้อนหลัง p คือ ค่ารายไตรมาสในปีที่มีค่ารายปีเป็นค่าตัวรวมเบื้องต้น ส่วน p1 หมายถึง ค่ารายไตรมาสในเบื้องต้นที่ยังไม่มีค่ารายปี

การจัดทำและเผยแพร่สถิติผลิตภัณฑ์มวลรวมในประเทศรายไตรมาส (QGDP) ตามมาตรฐาน SDDS

สำนักงานคณะกรรมการพัฒนาการเศรษฐกิจและสังคมแห่งชาติ มีหน้าที่ในการจัดทำและเผยแพร่สถิติผลิตภัณฑ์มวลรวมในประเทศทั้งรายปีและรายไตรมาสโดยได้ดำเนินการจัดทำและประมวลผลตามมาตรฐานและกรอบแนวคิดของระบบบัญชีประชาชาติสากล (System of National Accounts) โดยใช้ข้อมูลพื้นฐานจากแหล่งข้อมูลต่างๆ ที่เกี่ยวข้อง ทั้งนี้ รายละเอียดกรอบแนวคิดวิธีการคำนวณ ตลอดจนแหล่งข้อมูล ได้แสดงและเผยแพร่ไว้ในเอกสาร “แนวทางการจัดทำสถิติผลิตภัณฑ์มวลรวมในประเทศรายไตรมาส” แล้ว

โดยเฉพาะ QGDP ได้ดำเนินการจัดทำและเผยแพร่ตามมาตรฐาน SDDS (Special Data Dissemination Standard) ของกองทุนการเงินระหว่างประเทศ (IMF) ซึ่งกำหนดให้เผยแพร่สถิติไตรมาสอ้างอิงภายในสามเดือนหลังสิ้นสุดไตรมาส แต่ปัจจุบันสำนักงานฯ ได้พัฒนาการเผยแพร่ให้เร็วขึ้น เพื่อสนองตอบต่อความต้องการของผู้ใช้ โดยกำหนดเผยแพร่ในวันจันทร์ที่สามของเดือนที่สองหลังจากไตรมาสอ้างอิง (8 สัปดาห์) ผ่านวิธีการเผยแพร่ 3 ช่องทาง คือ (1) การแถลงข่าว (2) เอกสาร และ (3) website คือ www.nesdb.go.th การเผยแพร่ทั้งสามช่องทางนี้จะมีขึ้นพร้อมกันในเวลา 9.30 น ของวันดังกล่าว และเชื่อมโยงไปยัง website ของ IMF ที่ <http://dsbb.imf.org/Pages/SDDS/CtyCtgList.aspx?ctycode=THA>

นอกจากนั้น ได้นำเสนอตารางการเผยแพร่ข้อมูลล่วงหน้าประมาณ 1 ปี ไว้ที่ปกหลังของเอกสารฉบับนี้ด้วย

การนำข้อความหรือข้อมูลในรายงานนี้ไปใช้เผยแพร่ต่อ
โปรดอ้างอิงรายงานและแหล่งข้อมูลด้วย

ผลิตภัณฑ์มวลรวมในประเทศ ไตรมาสที่ 2 ปี 2558

ภาวะเศรษฐกิจไตรมาส 2/2558 ขยายตัวร้อยละ 2.8 ชะลอลงจากที่ขยายตัวร้อยละ 3.0 ในไตรมาสที่แล้ว เป็นผลมาจากการหดตัวต่อเนื่องของการผลิตในภาคเกษตรโดยเฉพาะหมวดพืชผล ขณะที่ภาคนอกเกษตรชะลอลง เนื่องจากสาขาอุตสาหกรรมที่หดตัวประกอบกับซากก่อสร้างชะลอลง ส่วนภาคบริการต่างๆยังคงขยายตัว

การผลิตภาคเกษตร หดตัวร้อยละ 5.9 ต่อเนื่องจากที่หดตัวร้อยละ 4.7 ในไตรมาสที่แล้ว ปัจจัยสำคัญมาจากสาขาเกษตรกรรมลำสัตว์ และป่าไม้ ที่หดตัวร้อยละ 6.3 ส่วนใหญ่มาจากการลดลงของผลผลิตพืชผลที่สำคัญ ทั้งข้าวเปลือก ยางพารา ข้าวโพด และผลไม้ ส่วนหมวดปศุสัตว์ขยายตัวร้อยละ 2.9 ในขณะที่ประมงหดตัวร้อยละ 1.6 ตามผลผลิตประมงทะเลที่ลดลง

การผลิตนอกภาคเกษตร ชะลอลงร้อยละ 3.5 เทียบกับที่ขยายตัวร้อยละ 4.1 ในไตรมาสที่แล้ว โดยการผลิตในสาขาอุตสาหกรรม และสาขาเหมืองแร่ฯ หดตัวลง ส่วนซากก่อสร้าง สาขาไฟฟ้าและประปา สาขาการค้าฯ และสาขาบริการด้านอสังหาริมทรัพย์ชะลอตัวลง สาขาบริการทางการเงินยังอยู่ในภาวะทรงตัว อย่างไรก็ตาม สาขาโรงแรมและภัตตาคาร สาขาขนส่งฯ และ สาขาบริการชุมชนฯ ยังคงขยายตัวได้ดี

GDP ที่ปรับฤดูกาล ขยายตัวร้อยละ 0.4 จากที่ขยายตัว ร้อยละ 0.3 ในไตรมาสที่แล้ว

ผลิตภัณฑ์มวลรวมในประเทศ ณ ราคาประจำปี มีมูลค่า 3,279.1 พันล้านบาท เมื่อรวมรายได้ปฐมภูมิสุทธิจ่ายไปต่างประเทศ 213.9 พันล้านบาท คงเหลือเป็นรายได้มวลรวมประชาชาติ (Gross National Income : GNI) เท่ากับ 3,065.2 พันล้านบาท

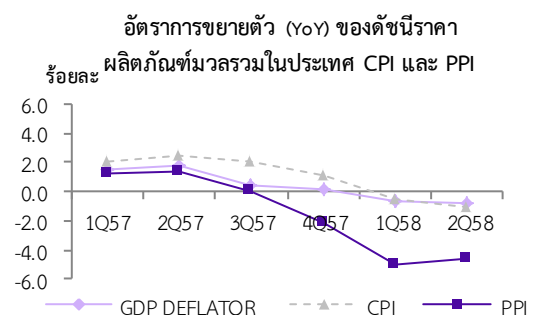
อัตราการขยายตัวของผลิตภัณฑ์มวลรวมในประเทศมูลค่าที่แท้จริง (ร้อยละ)

	2557p1	2557p1				2558p1	
		Q1	Q2	Q3	Q4	Q1r	Q2
GDP (YoY)	0.9	-0.4	0.9	1.0	2.1	3.0	2.8
ภาคเกษตร	0.3	2.3	3.9	-0.4	-3.2	-4.7	-5.9
ภาคนอกเกษตร	0.9	-0.8	0.5	1.1	3.1	4.1	3.5
GDP (QoQ ปรับฤดูกาล)		-0.8	0.7	1.0	1.1	0.3	0.4

ระดับราคา ดัชนีราคาผลิตภัณฑ์มวลรวมในประเทศ หดตัวร้อยละ 0.8 ต่อเนื่องจากที่หดตัวร้อยละ 0.6 ในไตรมาสที่แล้ว ในขณะที่ดัชนีราคาผู้ผลิตและดัชนีราคาผู้บริโภคยังคงลดลงต่อเนื่องจากไตรมาสที่แล้วร้อยละ 4.6 และร้อยละ 1.1 ตามลำดับ

ด้านการใช้จ่าย

การใช้จ่ายโดยรวม ชะลอลงจากไตรมาสที่แล้ว โดยการใช้จ่ายเพื่อการอุปโภคบริโภคของภาคเอกชน ขยายตัวร้อยละ 1.5 ชะลอลงจากร้อยละ 2.4 ในไตรมาสที่แล้ว การลงทุนรวมในประเทศชะลอลงร้อยละ 2.5 ในขณะที่การใช้จ่ายเพื่อการอุปโภคขั้นสุดท้ายของรัฐบาลขยายตัวร้อยละ 4.6 สำหรับด้านต่างประเทศ การส่งออกสินค้าและบริการ ทรงตัวที่ร้อยละ 1.0 ส่วนการนำเข้าสินค้าและบริการในไตรมาสนี้หดตัวร้อยละ 0.3



การใช้จ่ายเพื่อการอุปโภคบริโภคของภาคเอกชน ชะลอลงร้อยละ 1.5 จากที่ขยายตัวร้อยละ 2.4 ในไตรมาสที่แล้ว โดยการใช้จ่ายในสินค้าคงทนปรับตัวลดลง ส่วนสินค้ากึ่งคงทนและไม่คงทนยังคงขยายตัวต่อเนื่อง ขณะที่บริการสุทธิลดลง

รายจ่ายเพื่อการอุปโภคขั้นสุดท้ายของรัฐบาล ขยายตัวร้อยละ 4.6 เทียบกับที่ขยายตัวร้อยละ 3.3 ในไตรมาสที่แล้ว เป็นผลจากค่าตอบแทนแรงงานที่เพิ่มขึ้นร้อยละ 2.0 ในขณะที่ค่าเสื่อมราคาทรัพย์สินถาวรขยายตัวร้อยละ 6.3 ส่วนค่าใช้จ่ายในการซื้อสินค้าและบริการสุทธิชะลอตัวลง และค่าการโอนเพื่อสวัสดิการสังคมที่ไม่เป็นตัวเงินฯ เพิ่มขึ้น

การลงทุนรวม ชะลอลงร้อยละ 2.5 เทียบกับที่ขยายตัวสูงในอัตราร้อยละ 10.7 ในไตรมาสที่แล้ว เป็นผลจากการปรับตัวลดลงร้อยละ 3.4 ของการลงทุนภาคเอกชน ปัจจัยสำคัญมาจากการหดตัวของการลงทุนด้านเครื่องจักรเครื่องมือ การลงทุนภาครัฐในไตรมาสนี้ชะลอลงร้อยละ 24.7 จากการชะลอลงของการลงทุนด้านการก่อสร้าง ส่วนการลงทุนเครื่องจักรเครื่องมือทรงตัว

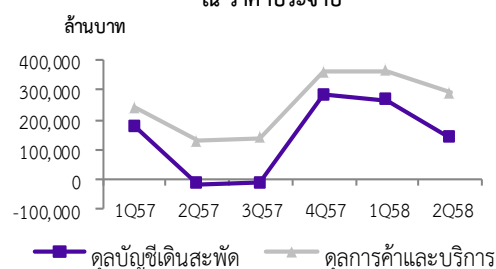
ส่วนเปลี่ยนสินค้าคงเหลือ ณ ราคาประจำปี มีมูลค่าลดลง 94.5 พันล้านบาท จากไตรมาสที่ผ่านมา ปัจจัยสำคัญมาจากการผลิตที่ชะลอตัวลง และการค้าระหว่างประเทศที่ยังคงขบเซา ทำให้การสะสมสต็อกของสินค้าสำคัญหลายชนิด อาทิ ข้าวเปลือก ข้าวสาร และสินค้าอุตสาหกรรมสำคัญหลายชนิดลดลง

อัตราการขยายตัว (YoY) ของผลิตภัณฑ์มวลรวมในประเทศด้านการใช้จ่ายมูลค่าที่แท้จริง (ร้อยละ)

	2557p1	2557p1				2558p1	
		Q1	Q2	Q3	Q4	Q1r	Q2
การอุปโภคบริโภคขั้นสุดท้ายของเอกชน	0.6	-2.9	0.8	2.5	2.1	2.4	1.5
การอุปโภคขั้นสุดท้ายของรัฐบาล	1.7	3.1	1.9	-1.3	3.6	3.3	4.6
การสะสมทุนถาวรเบื้องต้น	-2.6	-10.7	-5.1	2.6	3.2	10.7	2.5
ภาคเอกชน	-2.0	-10.2	-4.3	3.2	4.1	3.6	-3.4
ภาครัฐ	-4.9	-12.6	-7.7	0.9	-0.5	37.8	24.7
การส่งออกสินค้าและบริการ	0.0	0.1	-0.8	-3.7	4.5	1.0	1.0
สินค้า	0.7	0.6	1.3	-1.6	2.5	-2.5	-4.0
บริการ	-2.5	-1.8	-9.6	-11.7	11.7	14.6	25.1
การนำเข้าสินค้าและบริการ	-5.4	-10.5	-9.3	-0.4	-0.7	2.3	-0.3
สินค้า	-6.8	-13.6	-11.6	-0.4	-0.7	4.0	-0.3
บริการ	0.4	3.0	0.2	-0.5	-1.1	-3.6	-0.2
ด้านรายจ่าย (GDE)	0.8	-0.7	0.8	1.0	2.2	3.1	2.9

ดุลการค้าและดุลบริการ ณ ราคาประจำปี เกิดดุล 291.1 พันล้านบาท เมื่อรวมกับรายได้ปฐมภูมิและทุติยภูมิสุทธิจากต่างประเทศ ทำให้ดุลบัญชีเดินสะพัด เกิดดุล 137.7 พันล้านบาท

ดุลบัญชีเดินสะพัด และดุลการค้าและบริการ
ณ ราคาประจำปี



ด้านการผลิต

การผลิตขยายตัวร้อยละ 2.8
โดยภาคนอกเกษตรขยายตัว
ชะลอตัว ในขณะที่ภาคเกษตร
หดตัว

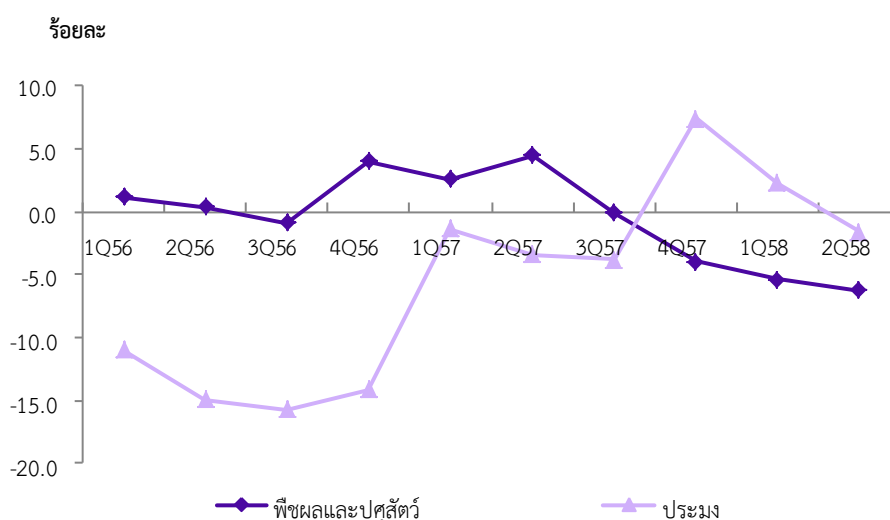
การผลิตขยายตัว ร้อยละ 2.8 จากร้อยละ 3.0 ในไตรมาสที่แล้ว โดยภาคนอกเกษตรขยายตัวร้อยละ 3.5 ชะลอตัวจากร้อยละ 4.1 ในไตรมาสที่แล้ว เป็นผลจากอุตสาหกรรมการผลิตลดลง ในขณะที่ภาคบริการขยายตัวดี ในสาขาโรงแรมและภัตตาคาร การขนส่งและคมนาคม และตัวกลางทางการเงิน ส่วนภาคเกษตรหดตัวร้อยละ 5.9 ตามปริมาณผลผลิตพืชที่ลดลง

สาขาเกษตรกรรมฯ การผลิตลดลงร้อยละ 6.3 เป็นผลจากผลผลิตพืชสำคัญที่ลดลง โดยเฉพาะผลผลิตข้าวนาปรังที่ประสบปัญหาปริมาณน้ำชลประทานอยู่ในระดับต่ำ ประกอบกับข้าวโพดเลี้ยงสัตว์ ยางพารา สับปะรด และปาล์มน้ำมันผลผลิตลดลง จากปริมาณน้ำและสภาพภูมิอากาศที่แห้งแล้ง ส่วนผลผลิตปศุสัตว์ขยายตัวจากผลผลิตสุกร ไก่เนื้อ และนํ้านมดิบเพิ่มขึ้น

สาขาประมง ลดลงร้อยละ 1.6 จากที่ขยายตัวร้อยละ 2.2 ในไตรมาสที่แล้ว เนื่องจากผลผลิตปลาลดลง ในขณะที่ผลผลิตกุ้งขยายตัวเล็กน้อย ตามความต้องการของตลาดต่างประเทศ

ระดับราคาสินค้าเกษตร หดตัวร้อยละ 3.6 เป็นผลจากราคายางพารา ปศุสัตว์ และสินค้าประมงราคาลดลง

อัตราการขยายตัว (YoY) ของภาคเกษตรมูลค่าที่แท้จริง



สาขาอุตสาหกรรม การผลิตลดลงร้อยละ 0.7 เป็นผลจากการส่งออกลดลงและความต้องการในประเทศขยายตัวต่ำ โดยอุตสาหกรรมสำคัญที่ลดลงประกอบด้วย อุตสาหกรรมคอมพิวเตอร์และอุปกรณ์ ยานยนต์และสิ่งทอ และเสื้อผ้าสำเร็จรูป

อัตราการขยายตัว (YoY) สาขาอุตสาหกรรม (ร้อยละ)

	2557p1				2558p1	
	Q1	Q2	Q3	Q4	Q1	Q2
อุตสาหกรรมเบา	-3.9	0.5	1.5	3.6	1.9	-2.5
อุตสาหกรรมวัตถุดิบ	0.2	1.9	-0.1	0.1	3.1	3.1
อุตสาหกรรมสินค้าทุนและเทคโนโลยี	-3.9	-4.2	-0.3	0.4	1.8	-2.7
อุตสาหกรรมรวม	-2.7	-0.7	0.4	1.4	2.3	-0.7

♦ **อุตสาหกรรมเบา** หดตัวร้อยละ 2.5 เป็นผลมาจากอุตสาหกรรมยาสูบการผลิตลดลงจากที่เร่งผลิตเพื่อสะสมสต็อกในไตรมาสที่แล้ว และอุตสาหกรรมสิ่งทอลดลงต่อเนื่องตามความต้องการของตลาดต่างประเทศ และการย้ายฐานการผลิตไปยังประเทศเพื่อนบ้าน

♦ **อุตสาหกรรมวัตถุดิบ** ขยายตัวร้อยละ 3.1 เป็นผลจากโรงกลั่นน้ำมันขยายตัวสูงเนื่องจากความต้องการที่เพิ่มขึ้นตามราคาน้ำมันที่ลดลง

♦ **อุตสาหกรรมสินค้าทุนและเทคโนโลยี** หดตัวร้อยละ 2.7 เป็นผลมาจากการผลิตยานยนต์และยานยนต์อื่นๆ หดตัวตามความต้องการในประเทศและการส่งออกที่ลดลง โดยเฉพาะกลุ่มรถยนต์เพื่อการพาณิชย์ที่อยู่ระหว่างการปรับเปลี่ยนการผลิตรถยนต์รุ่นใหม่ ส่วนการผลิตคอมพิวเตอร์และอุปกรณ์หดตัวสูงเนื่องจากความต้องการในประเทศและต่างประเทศลดลง

อุตสาหกรรมการผลิตลดลง

สาขาเหมืองแร่และย่อยหิน ลดลงร้อยละ 3.9 เป็นผลจากการผลิตแร่หลักที่มีการผลิตน้อยลง ได้แก่ น้ำมันดิบ หดตัวร้อยละ 2.4 โดยมีแหล่งที่ผลผลิตลดลงคือ แหล่งปลาหมึก เบญจมาศ ลันตา จัสมิน และสงขลา ส่วนก๊าซธรรมชาติ หดตัวร้อยละ 3.3 โดยมีแหล่งที่ผลผลิตลดลงคือ แหล่งเอราวัณ ไพลินเหนือ บงกชใต้ อาทิตย์ และมรกต ในขณะที่ก๊าซธรรมชาติเหลวชะลอตัวลงร้อยละ 5.7 โดยมีแหล่งที่ผลิตน้อยลงคือ เอราวัณ ไพลินเหนือ ปลาทอง 2 บงกชใต้ อาทิตย์ และมรกต โดยรวมแล้ว ในไตรมาสนี้ ส่วนใหญ่มีการผลิตที่ลดลงด้วย เช่น ลิควิด ไฮโดรเจนที่ใช้ในอุตสาหกรรมปูนซีเมนต์ หินชนวน และโพลีเมต เป็นต้น

การผลิตน้ำมันดิบและก๊าซธรรมชาติลดลง

ไฟฟ้าชะลอ
ขณะที่การประปา
และโรงแยกก๊าซหัดตัว

สาขาไฟฟ้า ก๊าซ และการประปา ขยายตัวร้อยละ 2.7 ชะลอจากไตรมาสที่แล้วที่ขยายตัวร้อยละ 3.8 เป็นผลมาจากหมวดไฟฟ้าที่ขยายตัวชะลอร้อยละ 4.1 จากไตรมาสที่แล้วที่ขยายตัวร้อยละ 4.7 ตามปริมาณการใช้ไฟฟ้าที่ชะลอลงเกือบทุกประเภทผู้ใช้ไฟทั้งประเภทที่อยู่อาศัย ผู้ใช้ไฟขนาดเล็ก ขนาดกลาง ขนาดใหญ่ และกิจการเฉพาะอย่าง ส่วนผู้ใช้ไฟฟ้าที่เป็นองค์กรไม่แสวงหากำไร และผู้ใช้ไฟฟ้าอื่นๆ (สูบน้ำเพื่อการเกษตร ไฟฟ้าชั่วคราว ไฟฟ้าสำรอง) มีการใช้ไฟเพิ่มขึ้น ส่วนหมวดการประปาและโรงแยกก๊าซลดลงร้อยละ 2.9 และ 7.2 ตามลำดับ

อัตราการขยายตัว (YoY) ของปริมาณการใช้กระแสไฟฟ้าจำแนกตามประเภทผู้ใช้ (ร้อยละ)

	2557p1	2557p1				2558p1	
		Q1	Q2	Q3	Q4	Q1	Q2
ที่อยู่อาศัย	3.5	-6.0	5.2	6.7	7.7	6.6	3.0
กิจการขนาดเล็ก	2.4	-5.5	3.9	4.5	6.3	5.8	2.8
กิจการขนาดกลาง	2.4	-3.3	3.1	3.7	6.2	4.3	3.0
กิจการขนาดใหญ่	1.9	-1.8	1.8	3.1	4.7	3.2	1.2
อื่นๆ	4.2	-0.2	2.1	5.3	7.9	3.8	4.8
รวม	2.6	-3.3	3.2	4.3	6.0	4.5	2.4

ที่มา : การไฟฟ้านครหลวง และการไฟฟ้าส่วนภูมิภาค

การก่อสร้างชะลอ

สาขาก่อสร้าง มูลค่าเพิ่มสาขาก่อสร้างขยายตัวร้อยละ 17.3 ชะลอตัวลงจากไตรมาสที่แล้วที่ขยายตัวร้อยละ 23.4 เป็นผลมาจากภาครัฐที่การเบิกจ่ายงบลงทุนก่อสร้างของรัฐบาลที่ชะลอตัวลง ประกอบกับการเบิกจ่ายงบลงทุนก่อสร้างของรัฐวิสาหกิจหดตัว จากการไม่มีการก่อสร้างโครงการใหม่ มีแต่โครงการต่อเนื่อง คือ โครงการรถไฟฟ้าสายสีน้ำเงิน ช่วงหัวลำโพง-บางแค และช่วงบางซื่อ-ท่าพระ โครงการรถไฟฟ้าสายสีเขียว ช่วงแบริ่ง-สมุทรปราการ เป็นต้น สำหรับการก่อสร้างภาคเอกชนขยายตัว มาจากการก่อสร้างอาคารสำนักงานและอาคารพาณิชย์

สาขาขนส่งและคมนาคม ขยายตัวร้อยละ 8.6 สูงขึ้นจากร้อยละ 7.4 ในไตรมาสที่แล้ว เป็นผลจากบริการขนส่งทางอากาศขยายตัวสูงขึ้นร้อยละ 13.6 จากร้อยละ 10.0 ในไตรมาสที่แล้ว ตามจำนวนนักท่องเที่ยวต่างชาติที่เพิ่มขึ้น ส่วนบริการโทรคมนาคมขยายตัวร้อยละ 12.5 จากร้อยละ 11.1 ในไตรมาสที่แล้วตามผลประกอบการของผู้ให้บริการโทรคมนาคมที่ขยายตัวดีขึ้น

ขนส่งและคมนาคม
ขยายตัวสูงขึ้น

อัตราการขยายตัว (YoY) ของบริการขนส่ง (ร้อยละ)

	2557p1	2557p1				2558p1	
		Q1	Q2	Q3	Q4	Q1	Q2
การขนส่งทางบก	0.0	-2.7	0.3	0.7	1.8	5.0	3.4
การขนส่งทางอากาศ	-0.2	2.3	-2.2	-2.9	1.1	10.0	13.6
การขนส่งทางน้ำ	-0.2	1.6	-0.3	-1.4	-0.6	4.9	4.2

สาขาค้าส่งค้าปลีกและการซ่อมแซม ขยายตัวร้อยละ 3.7 ชะลอตัวลงจากไตรมาสที่แล้ว เป็นผลมาจากภาคการค้าที่ขยายตัวร้อยละ 4.4 ชะลอตัวลงจากร้อยละ 4.7 ในไตรมาสที่แล้ว ตามการใช้จ่ายภายในประเทศที่ชะลอตัวลงและการนำเข้าสินค้าที่ลดลง สำหรับการซ่อมแซมยานยนต์ จักรยานยนต์ ของใช้ส่วนบุคคลและของใช้ในครัวเรือน ลดลงร้อยละ 2.6 จากที่ลดลงร้อยละ 2.1 ในไตรมาสที่แล้ว โดยบริการซ่อมแซมของใช้ส่วนบุคคลและของใช้ในครัวเรือน ลดลงร้อยละ 1.1 จากที่ขยายตัวร้อยละ 0.9 ในไตรมาสก่อน สำหรับการบำรุงรักษาและซ่อมแซมยานยนต์ ลดลงร้อยละ 3.6 ปรับตัวดีขึ้นจากที่ลดลงร้อยละ 4.3 ในไตรมาสที่แล้ว

สาขาตัวกลางทางการเงิน ขยายตัวเพิ่มขึ้นเล็กน้อยร้อยละ 8.6 จากร้อยละ 8.5 ในไตรมาสที่แล้วเป็นผลจากธนาคารพาณิชย์และสถาบันรับฝากเงินอื่นที่มีการให้บริการทางการเงินขยายตัวดีตามปริมาณสินเชื่อและเงินฝากที่เพิ่มขึ้น ประกอบกับการบริการประกันชีวิตขยายตัวดี สำหรับการบริการประกันวินาศภัยไตรมาสนี้ขยายตัวชะลอตัว

ธนาคารพาณิชย์
ขยายตัวต่อเนื่อง

สาขาบริการด้านอสังหาริมทรัพย์ ขยายตัวร้อยละ 2.5 ชะลอตัวลงจากที่ขยายตัวร้อยละ 2.7 ในไตรมาสที่แล้ว โดยกิจกรรมบริการด้านอสังหาริมทรัพย์ ซึ่งมีสัดส่วนสูงสุดของสาขา ขยายตัวร้อยละ 3.0 เพิ่มขึ้นจากที่ขยายตัวร้อยละ 1.8 ในไตรมาสที่แล้ว ประกอบด้วยการให้เช่าที่อยู่อาศัยขยายตัวสูงขึ้น ในขณะที่กิจกรรมตัวแทนและนายหน้าซื้อขายอสังหาริมทรัพย์ลดลง กิจกรรมบริการให้เช่าเครื่องจักรและอุปกรณ์ ขยายตัวร้อยละ 1.5 ชะลอตัวลงจากร้อยละ 3.2 ไตรมาสที่แล้ว กิจกรรมด้านคอมพิวเตอร์และกิจกรรมที่เกี่ยวข้อง ขยายตัวร้อยละ 7.7 ชะลอตัวลงจากที่ขยายตัวร้อยละ 13.3 ในไตรมาสที่แล้ว ส่วนกิจกรรมบริการด้านธุรกิจอื่น ๆ ขยายตัวร้อยละ 1.6 เท่ากับไตรมาสที่แล้ว เป็นผลมาจากบริการด้านกฎหมายและกิจกรรมด้านการสืบสวนและรักษาความปลอดภัยขยายตัวสูงขึ้น ส่วนบริการโฆษณาและบริการถ่ายภาพ ขยายตัวในอัตราชะลอตัว ในขณะที่บริการการให้คำปรึกษาทางธุรกิจ และบริการด้านธุรกิจอื่นๆ ปรับตัวลดลง

บริการโรงแรมและภัตตาคาร
ขยายตัวสูงขึ้น

สาขาโรงแรมและภัตตาคาร ขยายตัวร้อยละ 18.7 สูงขึ้นจากที่ขยายตัวร้อยละ 13.5 ในไตรมาสที่แล้ว โดยบริการภัตตาคาร ขยายตัวร้อยละ 11.4 ส่วนบริการโรงแรม ขยายตัวสูงร้อยละ 31.2 ตามจำนวนนักท่องเที่ยวต่างประเทศที่เพิ่มขึ้นถึงร้อยละ 37.6 จากที่ขยายตัวร้อยละ 23.1 ในไตรมาสที่แล้ว เป็นผลจากฐานต่ำในปีก่อน เนื่องจากเหตุการณ์ความไม่สงบทางการเมืองในประเทศ ประกอบกับนักท่องเที่ยวจากภูมิภาคเอเชียตะวันออกเฉียงใต้ขยายตัวดี โดยเป็นการเพิ่มขึ้นของนักท่องเที่ยวจีน มาเลเซีย และเวียดนาม ส่วนนักท่องเที่ยวจากภูมิภาคอเมริกาปรับตัวเพิ่มขึ้นเช่นเดียวกัน ในขณะที่นักท่องเที่ยวจากภูมิภาคยุโรป ลดลงร้อยละ 9.0 ปรับตัวดีขึ้นจากไตรมาสที่แล้ว ส่งผลให้รายได้จากการท่องเที่ยว ขยายตัวสูงถึงร้อยละ 34.5 จากที่ขยายตัวร้อยละ 21.0 ในไตรมาสที่แล้ว สำหรับอัตราการเข้าพักที่ปรับฤดูกาลแล้วอยู่ที่ร้อยละ 64.9 ปรับตัวดีขึ้นจากไตรมาสก่อนหน้าซึ่งอยู่ที่ร้อยละ 61.2

จำนวนนักท่องเที่ยวต่างประเทศ จำแนกตามถิ่นที่อยู่ (พันคน)

	2557p1	2557p1				2558p1	
		Q1	Q2	Q3	Q4	Q1	Q2
เอเชียตะวันออก	14,604	3,179	3,102	3,811	4,512	4,867	5,021
ยุโรป	6,161	2,240	1,032	1,057	1,832	1,930	939
อื่นๆ	4,044	957	963	982	1,142	1,053	1,052
รวมจำนวนนักท่องเที่ยว	24,809	6,376	5,097	5,850	7,486	7,850	7,012
อัตราเพิ่ม (ร้อยละ)	-6.5	-9.0	-15.9	-10.0	7.3	23.1	37.6

ที่มา : กรมการท่องเที่ยว กระทรวงการท่องเที่ยวและกีฬา

สาขาการบริการชุมชน สังคม และบริการส่วนบุคคลอื่น ๆ ขยายตัวร้อยละ 6.3 เพิ่มขึ้นจากไตรมาสก่อนที่ขยายตัวร้อยละ 4.9 โดยกิจกรรมนันทนาการ วัฒนธรรม และการกีฬา ขยายตัวร้อยละ 8.9 สะท้อนตัวลงเล็กน้อยจากที่ขยายตัวร้อยละ 9.1 ในไตรมาสที่แล้ว เป็นผลมาจากการชะลอตัวของบริการด้านวิทยุและโทรทัศน์ สลากกินแบ่งรัฐบาล และกิจกรรมความบันเทิงอื่นๆ ส่วนบริการด้านสวนพฤกษชาติและสวนสัตว์ การผลิตและการฉายภาพยนตร์ปรับตัวสูงขึ้น ในขณะที่กิจกรรมด้านบริการอื่นๆ ขยายตัวร้อยละ 4.9 เพิ่มขึ้นจากที่ขยายตัวร้อยละ 1.4 ในไตรมาสที่แล้ว เป็นผลมาจากบริการอื่นๆ ปรับตัวเพิ่มขึ้น ส่วนบริการซักรีด และบริการเสริมสวยชะลอลง สำหรับกิจกรรมขององค์กรสมาชิกอื่นๆ ขยายตัวร้อยละ 3.2 เพิ่มขึ้นจากที่ขยายตัวร้อยละ 2.2 ในไตรมาสที่แล้ว

ด้านการใช้จ่าย

รายจ่ายเพื่อการอุปโภคบริโภคขั้นสุดท้ายของเอกชน

การใช้จ่ายเพื่อการอุปโภคบริโภคของครัวเรือนในไตรมาส 2/2558 ขยายตัวร้อยละ 1.5 ชะลอลงจากที่ขยายตัวร้อยละ 2.4 ในไตรมาสที่ผ่านมา เมื่อปรับค่าการเปลี่ยนแปลงตามฤดูกาล การใช้จ่ายเพิ่มขึ้นร้อยละ 1.0

รายได้ภาคเกษตรที่ลดลงต่อเนื่องจากระดับราคาพืชผลการเกษตรที่สำคัญปรับตัวลดลง อาทิ ข้าว ยางพารา ประกอบกับการระมัดระวังการปล่อยสินเชื่อเพื่อการอุปโภคบริโภคส่วนบุคคลของสถาบันการเงิน ส่งผลต่ออำนาจซื้อของประชาชน ตลอดจนความเชื่อมั่นของผู้บริโภคที่ยังคงอยู่ในระดับต่ำ แม้ว่าอัตราเงินเฟ้อจะยังคงอยู่ในระดับต่ำต่อเนื่องจากราคาสินค้าที่สำคัญลดลงโดยเฉพาะราคาน้ำมันเชื้อเพลิงที่ลดลงมาก ล้วนเป็นปัจจัยที่ส่งผลกระทบต่อการใช้จ่ายใช้สอยของครัวเรือนที่มีแนวโน้มชะลอตัวลงในไตรมาสนี้ เมื่อเทียบกับไตรมาสเดียวกันปีที่แล้ว โดยการใช้จ่ายในกลุ่มสินค้าคงทนปรับตัวลดลง โดยเฉพาะยานพาหนะที่ลดลงต่อเนื่องเป็นไตรมาสที่แปดติดต่อกัน ส่วนสินค้ากึ่งคงทนและไม่คงทนขยายตัวต่อเนื่องจากไตรมาสที่แล้ว ขณะที่บริการสุทธิลดลง

อัตราการขยายตัว (YoY) ของการใช้จ่ายเพื่อการอุปโภคบริโภคของเอกชนมูลค่าที่แท้จริง (ร้อยละ)

	2557p1	2557p1				2558p1	
		Q1	Q2	Q3	Q4	Q1r	Q2
การใช้จ่ายของเอกชนในประเทศ	-0.7	-3.2	-1.5	-0.2	2.2	4.9	5.3
หัก : การใช้จ่ายของคนต่างประเทศในประเทศ	-6.9	-3.3	-14.8	-15.0	3.3	19.3	36.6
การใช้จ่ายของเอกชนไม่รวมนักท่องเที่ยว	0.4	-3.2	0.5	2.4	2.0	2.3	1.3
บวก : การใช้จ่ายของคนไทยในต่างประเทศ	7.3	5.6	9.9	7.0	6.9	7.5	9.3
การใช้จ่ายของเอกชนไทยทั้งหมด	0.6	-2.9	0.8	2.5	2.1	2.4	1.5

การใช้จ่ายเพื่อการอุปโภคบริโภคของเอกชนที่ไม่รวมคนไทยในต่างประเทศและคนต่างประเทศในประเทศไทยขยายตัวร้อยละ 1.3 เทียบกับร้อยละ 2.3 ในไตรมาสที่แล้ว

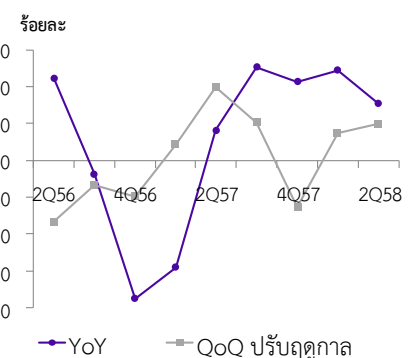
หมวดอาหารและเครื่องดื่มที่ไม่มีแอลกอฮอล์ ขยายตัวร้อยละ 2.5 โดยการบริโภคสินค้าหมวดอาหารเพิ่มขึ้นร้อยละ 2.7 จากที่ขยายตัวร้อยละ 0.8 ในไตรมาสก่อน โดยเฉพาะการบริโภคผัก ผลไม้ และ ขนมปังและธัญพืช ส่วนการบริโภคเครื่องดื่มที่ไม่มีแอลกอฮอล์ชะลอตัวเหลือร้อยละ 1.5 ตามยอดจำหน่ายเครื่องดื่มบางประเภท ที่ชะลอตัวลง

หมวดเครื่องดื่มที่มีแอลกอฮอล์และยาสูบ ขยายตัวร้อยละ 2.9 ชะลอลงจากการขยายตัวร้อยละ 7.6 ในไตรมาสที่ผ่านมา เป็นผลมาจากเครื่องดื่มที่มีแอลกอฮอล์ชะลอตัวร้อยละ 3.3 โดยเฉพาะเบียร์ที่ลดลงในไตรมาสนี้ ส่วนยาสูบขยายตัวร้อยละ 2.3

หมวดที่อยู่อาศัย ประปา ไฟฟ้า แก๊ส และเชื้อเพลิงอื่นๆ ขยายตัวร้อยละ 3.8 ชะลอลงจากการขยายตัวร้อยละ 4.3 ในไตรมาสที่ผ่านมา โดยการใช้จ่ายด้านที่อยู่อาศัยและการใช้จ่ายน้ำประปาขยายตัวร้อยละ 4.7 ขณะที่การใช้จ่ายค่ากระแสไฟฟ้า แก๊ส และ เชื้อเพลิงต่างๆ ชะลอลงเหลือร้อยละ 1.8 เทียบกับร้อยละ 4.0 ในไตรมาสที่ผ่านมา

ชะลอตัวร้อยละ 1.5
จากไตรมาสก่อน

อัตราการขยายตัวของการใช้จ่ายเพื่อการอุปโภคบริโภคขั้นสุดท้ายของเอกชนมูลค่าที่แท้จริง



หมวดขนส่ง ขยายตัวร้อยละ 4.5 ชะลอลงจากการขยายตัวร้อยละ 5.4 ในไตรมาสที่แล้ว เป็นผลสำคัญมาจากการหดตัวของการใช้จ่ายซื้อพาหนะของครัวเรือนร้อยละ 11.5 โดยยอดจำหน่ายรถยนต์นั่งลดลงร้อยละ 22.3 รถยนต์พาณิชยลดลงร้อยละ 19.7 ขณะที่ยอดจดทะเบียนรถจักรยานยนต์ใหม่ ลดลงร้อยละ 2.9 ส่วนการใช้จ่ายของน้ำมันเชื้อเพลิงของครัวเรือนขยายตัวสูงต่อเนื่องร้อยละ 12.7 เป็นผลมาจากราคาน้ำมันทุกประเภทที่ลดลงเมื่อเทียบกับไตรมาสที่ผ่านมา สำหรับบริการขนส่ง ปรับตัวดีขึ้น ร้อยละ 10.2 เทียบกับร้อยละ 8.9 ในไตรมาสที่แล้ว โดยเฉพาะบริการขนส่งทางอากาศที่เพิ่มขึ้น

ปริมาณการใช้น้ำมันและราคาขายปลีกน้ำมันในประเทศ

	2557				2558	
	Q1	Q2	Q3	Q4	Q1	Q2
ปริมาณ (ล้านลิตร)						
น้ำมันเบนซิน	130	126	122	121	123	128
อัตราเพิ่ม (ร้อยละ)	-47.1	-32.8	-23.4	-18.2	-5.3	1.4
แก๊สโซฮอล์	1,818	1,879	1,954	2,024	2,086	2,156
อัตราเพิ่ม (ร้อยละ)	4.2	0.8	5.6	8.3	14.7	14.8
น้ำมันดีเซล HSD	5,283	5,263	4,852	5,165	5,399	5,413
อัตราเพิ่ม (ร้อยละ)	-0.6	1.2	2.1	0.6	2.2	1.8
ราคาเฉลี่ย (บาท/ลิตร)						
น้ำมันเบนซิน	48.5	49.1	47.6	41.7	35.4	27.3
อัตราเพิ่ม (ร้อยละ)	4.2	17.7	0.7	-10.9	-26.9	-44.3
แก๊สโซฮอล์	38.7	38.9	37.5	32.9	27.5	25.8
อัตราเพิ่ม (ร้อยละ)	3.2	7.3	-0.7	-11.6	-28.9	-32.9
น้ำมันดีเซลHSD	30.0	30.0	29.9	28.9	26.3	25.5
อัตราเพิ่ม (ร้อยละ)	0.3	0.0	-0.3	-3.6	-12.3	-14.9

ที่มา : สำนักงานนโยบายและแผนพลังงาน (สนพ.)

หมวดสื่อสาร ขยายตัวร้อยละ 6.1 เทียบกับร้อยละ 5.3 ในไตรมาสที่แล้ว ตามผลประกอบการและปริมาณการใช้บริการของธุรกิจโทรคมนาคม

หมวดภัตตาคารและโรงแรม ขยายตัวร้อยละ 15.7 เพิ่มขึ้นต่อเนื่องจากที่ขยายตัวร้อยละ 11.4 ในไตรมาสที่แล้ว โดยบริการโรงแรมขยายตัวสูงถึงร้อยละ 28.6 และบริการภัตตาคารขยายตัวร้อยละ 9.6 จากนักท่องเที่ยวต่างประเทศที่เพิ่มขึ้นมากในไตรมาสนี้

หมวดสินค้าและบริการอื่น ๆ ขยายตัวร้อยละ 5.5 ชะลอลงจากร้อยละ 6.7 ในไตรมาสที่แล้ว โดยการใช้จ่ายหมวดบริการส่วนบุคคลขยายตัวตามรายรับของผู้ประกอบการ ขณะที่หมวดเครื่องประดับส่วนบุคคลและบริการทางการเงินขยายตัวในอัตราชะลอลง ตามอำนาจซื้อของประชาชนที่ชะลอตัวลงในไตรมาสนี้ และการระมัดระวังการปล่อยสินเชื่อของสถาบันการเงินมากขึ้น และบริการอื่นๆ ยังคงหดตัวต่อเนื่องแต่ได้ปรับตัวดีขึ้นเมื่อเทียบกับไตรมาสที่แล้ว

ในไตรมาสนี้ การใช้จ่ายของนักท่องเที่ยวชาวไทยในต่างประเทศขยายตัวร้อยละ 9.3 สูงกว่าการขยายตัวร้อยละ 7.5 ในไตรมาสที่แล้ว ส่วนการใช้จ่ายของนักท่องเที่ยวต่างประเทศในประเทศไทยขยายตัวต่อเนื่องในอัตราสูงร้อยละ 36.6 เทียบกับไตรมาสที่แล้วที่ขยายตัวร้อยละ 19.3 ตามจำนวนนักท่องเที่ยวต่างประเทศขยายที่ตัวสูงในไตรมาสนี้

รายจ่ายเพื่อการอุปโภคขั้นสุดท้ายของรัฐบาล

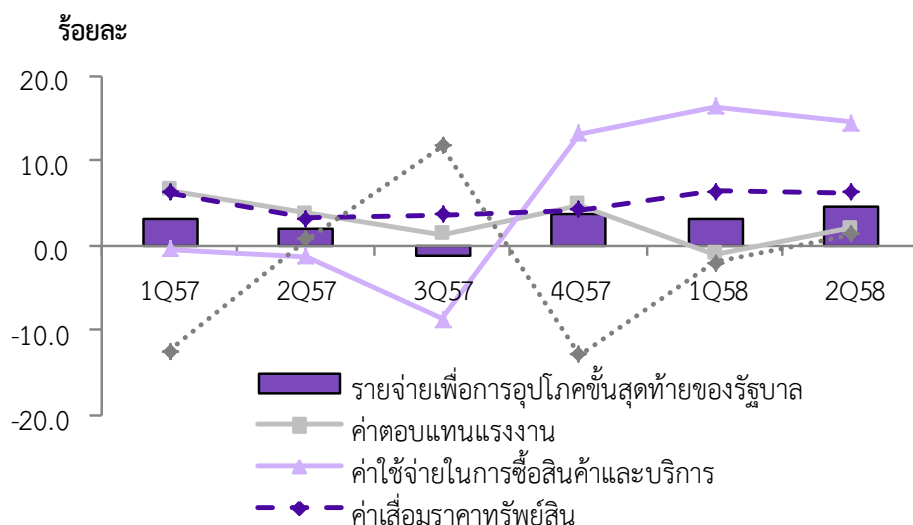
ในปีงบประมาณ 2558 รัฐบาลได้อนุมัติวงเงินงบประมาณรายจ่าย 2,575,000 ล้านบาท เทียบกับปีงบประมาณ 2557 จำนวน 2,525,000 ล้านบาท เพิ่มขึ้นร้อยละ 2.0 โดยไตรมาสที่มีการเบิกจ่ายรวม 529,438 ล้านบาท เพิ่มขึ้นจากระยะเดียวกันของปีที่แล้วร้อยละ 11.1 เบิกจ่ายเหลือปี 40,131 ล้านบาท เพิ่มขึ้นร้อยละ 5.6 เบิกจ่ายจากโครงการลงทุนภายใต้แผนปฏิบัติการไทยเข้มแข็ง 2555 จำนวน 7,015 ล้านบาท เงินกู้เพื่อวางระบบบริหารจัดการน้ำ จำนวน 163 ล้านบาท และเงินกู้ต่างประเทศ จำนวน 545 ล้านบาท รวมยอดเบิกจ่ายในไตรมาสนี้ทั้งสิ้น 576,747 ล้านบาท เพิ่มขึ้นร้อยละ 11.4

รายจ่ายเพื่อการอุปโภคขั้นสุดท้ายของรัฐบาลขยายตัวต่อเนื่อง

รายจ่ายเพื่อการอุปโภคขั้นสุดท้ายของรัฐบาล โดยรวม ณ ราคาประจำปี มีมูลค่า 592,800 ล้านบาท เพิ่มขึ้นจากระยะเดียวกันของปีที่แล้ว ร้อยละ 5.8 ประกอบด้วย ค่าตอบแทนแรงงาน 311,815 ล้านบาท เพิ่มขึ้นร้อยละ 4.9 ค่าเสื่อมราคาทรัพย์สิน 64,310 ล้านบาท เพิ่มขึ้นร้อยละ 5.0 รายจ่ายค่าซื้อสินค้าและบริการ 158,633 ล้านบาท เพิ่มขึ้นร้อยละ 12.8 การโอนเพื่อสวัสดิการสังคมที่ไม่เป็นตัวเงินสำหรับสินค้าและบริการในระบบตลาด 75,154 ล้านบาท เพิ่มขึ้นร้อยละ 2.5 หักรายได้จากการขายสินค้าและบริการให้ครัวเรือนและผู้ประกอบการ 17,113 ล้านบาท เพิ่มขึ้นร้อยละ 43.0

มูลค่าที่แท้จริง ของรายจ่ายเพื่อการอุปโภคขั้นสุดท้ายของรัฐบาลขยายตัว ร้อยละ 4.6 เป็นผลมาจากค่าตอบแทนแรงงาน ขยายตัวร้อยละ 2.0 ค่าเสื่อมราคาทรัพย์สินขยายตัวร้อยละ 6.3 รายจ่ายค่าซื้อสินค้าและบริการขยายตัวร้อยละ 14.6 และการโอนเพื่อสวัสดิการสังคมที่ไม่เป็นตัวเงินสำหรับสินค้าและบริการในระบบตลาด ขยายตัวร้อยละ 1.4

อัตราการขยายตัว (YoY) ของรายจ่ายเพื่อการอุปโภคขั้นสุดท้ายของรัฐบาล

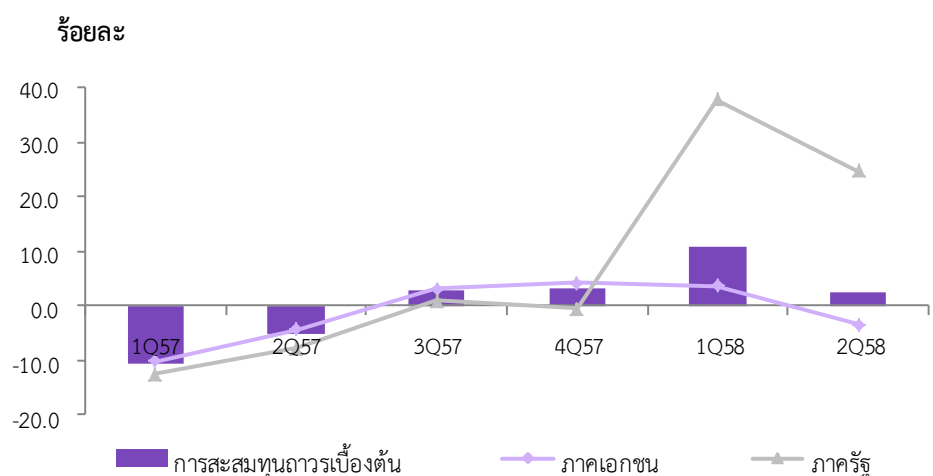


การลงทุนชะลอตัวลง จากไตรมาสที่แล้ว

การสะสมทุนถาวรเบื้องต้นหรือการลงทุน

การลงทุน ชะลอตัวร้อยละ 2.5 จากไตรมาสที่แล้วที่ขยายตัวร้อยละ 10.7 โดยภาครัฐขยายตัวร้อยละ 24.7 จากไตรมาสที่แล้วที่ขยายตัวร้อยละ 37.8 ภาคเอกชนหดตัวร้อยละ 3.4 เทียบกับไตรมาสที่แล้ว ที่ขยายตัวร้อยละ 3.6

อัตราการขยายตัว (YoY) ของการสะสมทุนถาวรเบื้องต้นมูลค่าที่แท้จริง



การลงทุนภาคเอกชน หดตัวร้อยละ 3.4 จากที่ขยายตัวร้อยละ 3.6 ในไตรมาสที่แล้ว

♦ด้านการก่อสร้าง ขยายตัวร้อยละ 2.7 ปรับตัวดีขึ้นจากไตรมาสที่แล้วที่ขยายตัวร้อยละ 1.8 โดยอาคารพาณิชย์ที่อยู่อาศัยขยายตัวร้อยละ 10.6 เทียบกับที่หดตัวร้อยละ 1.2 ในไตรมาสที่แล้ว เป็นผลมาจากอาคารสำนักงานที่ขยายตัวเพิ่มขึ้นร้อยละ 3.6 รวมทั้งอาคารโรงงานที่ก่อสร้างเพิ่มขึ้นในเขตนิคมอุตสาหกรรมต่างๆ และจำนวนโรงงานที่ได้รับอนุมัติส่งเสริมจากสำนักงานคณะกรรมการส่งเสริมการลงทุนขยายตัวร้อยละ 7.3 อย่างไรก็ตามการก่อสร้างอาคารที่อยู่อาศัยหดตัวร้อยละ 0.4 เทียบกับไตรมาสที่แล้วที่ขยายตัวร้อยละ 1.5 เป็นเพราะราคาที่อยู่อาศัยปรับสูงขึ้นตามราคาที่ดินที่ขยับตัวสูง ขณะที่สถาบันการเงินระมัดระวังการปล่อยสินเชื่อมากขึ้น เนื่องจากแนวโน้มของหนี้ภาคครัวเรือนที่สูงขึ้น ส่งผลให้กำลังซื้อของผู้บริโภคชะลอตัว ส่วนสิ่งก่อสร้างอื่นๆ ขยายตัวร้อยละ 0.6

♦ด้านเครื่องจักรเครื่องมือ หดตัวร้อยละ 5.0 เทียบกับที่ขยายตัวร้อยละ 4.1 ในไตรมาสที่แล้ว เป็นผลจากสินค้าทุนนำเข้าที่ลดลง โดยหมวดเครื่องจักรเครื่องมือที่ใช้ในโรงงานอุตสาหกรรมหดตัวร้อยละ 3.9 หมวดเครื่องจักรเครื่องมือที่ใช้ในสำนักงาน หดตัวร้อยละ 1.0 หมวดยานพาหนะและอุปกรณ์ขนส่งหดตัวร้อยละ 3.5 ตามรถบรรทุกและรถโดยสารหดตัวร้อยละ 6.1

การลงทุนภาครัฐ ขยายตัวร้อยละ 24.7 ชะลอตัวลงจากไตรมาสที่แล้วที่ขยายร้อยละ 37.8

♦ด้านการก่อสร้าง ขยายตัวร้อยละ 25.6 ชะลอตัวลงจากไตรมาสที่แล้วที่ขยายตัวร้อยละ 44.2 เป็นผลมาจากการก่อสร้างรัฐบาลขยายตัวร้อยละ 35.6 ชะลอตัวลงจากไตรมาสที่แล้ว อันเนื่องมาจากการเบิกจ่ายงบลงทุนของรัฐบาลที่ชะลอตัวลง ประกอบกับการก่อสร้างรัฐวิสาหกิจหดตัวร้อยละ 4.0 เทียบกับไตรมาสที่แล้วที่ขยายตัวร้อยละ 29.8 เนื่องจากไม่มีโครงการใหม่ มีเพียงโครงการต่อเนื่อง คือ โครงการรถไฟฟ้าสายสีน้ำเงิน ช่วงหัวลำโพง-บางแค และช่วงบางซื่อ-ท่าพระ โครงการรถไฟฟ้าสายสีเขียว ช่วงแบริ่ง-สมุทรปราการ เป็นต้น

♦ด้านเครื่องจักรเครื่องมือ ขยายตัวร้อยละ 21.9 เทียบกับไตรมาสที่แล้วขยายตัวร้อยละ 21.8 เป็นผลมาจากรัฐวิสาหกิจที่ขยายตัวร้อยละ 12.2 ไตรมาสนี้มีการนำเข้าเครื่องบินของบริษัท การบินไทย จำกัด (มหาชน) จำนวน 1 ลำ ขณะที่รัฐบาลขยายตัวร้อยละ 12.9 เทียบกับไตรมาสที่แล้วขยายตัวร้อยละ 7.2

อัตราการขยายตัว (YoY) ของการลงทุน (ร้อยละ)

	2557p1	2557p1				2558p1	
		Q1	Q2	Q3	Q4	Q1r	Q2
ก่อสร้าง	-2.4	-7.7	-2.9	-1.9	4.0	21.4	13.7
ภาคเอกชน	-3.4	-7.3	-4.8	-3.3	2.2	1.8	2.7
ภาครัฐ	-1.2	-8.2	-0.6	-0.5	6.5	44.2	25.6
เครื่องจักรเครื่องมือ	-2.7	-12.0	-6.1	5.1	3.1	5.7	-2.9
ภาคเอกชน	-1.5	-11.0	-4.2	5.1	4.7	4.1	-5.0
ภาครัฐ	-13.0	-21.8	-24.2	4.3	-9.3	21.8	21.9
มูลค่าการลงทุนรวม	-2.6	-10.7	-5.1	2.6	3.2	10.7	2.5
ภาคเอกชน	-2.0	-10.2	-4.3	3.2	4.1	3.6	-3.4
ภาครัฐ	-4.9	-12.6	-7.7	0.9	-0.5	37.8	24.7

ส่วนเปลี่ยนสินค้าคงเหลือ

ส่วนเปลี่ยนสินค้าคงเหลือ ณ ราคาประจำปีมีมูลค่าลดลงจากไตรมาสที่แล้ว 94,550 ล้านบาท โดยในไตรมาสนี้ภาวะการผลิตโดยรวม การใช้จ่ายของครัวเรือน และการลงทุนชะลอตัวลง ในขณะที่การใช้จ่ายของรัฐบาลขยายตัวเมื่อเทียบกับไตรมาสที่แล้ว ในไตรมาสนี้สินค้าอุตสาหกรรมที่มีการสะสมสต็อกเพิ่มขึ้นได้แก่ หมวดการผลิตผลิตภัณฑ์ถ่านโค้ก ผลิตภัณฑ์ที่ได้จากการกลั่นน้ำมันปิโตรเลียม หมวดการผลิตเครื่องจักรและเครื่องอุปกรณ์ไฟฟ้า และหมวดการผลิตผลิตภัณฑ์อาหารและเครื่องดื่ม ส่วนสินค้าอุตสาหกรรมที่มีการสะสมสต็อกลดลงได้แก่ หมวดการผลิตเครื่องจักรและอุปกรณ์ หมวดการผลิตผลิตภัณฑ์ยางและพลาสติก และหมวดการผลิตอุปกรณ์และเครื่องอุปกรณ์วิทยุ โทรทัศน์ และการสื่อสาร โดยเฉพาะอุปกรณ์และเครื่องอุปกรณ์วิทยุ โทรทัศน์ และการสื่อสาร มีการผลิตลดลง ขณะที่มีการส่งออกเพิ่มขึ้น ประกอบกับในไตรมาสนี้ค่าเงินบาทอ่อนค่าลง ส่งผลให้มีการนำเข้าทองคำลดลงแต่การส่งออกทองคำยังคงเพิ่มขึ้น รวมทั้งเป็นช่วงนอกฤดูการเก็บเกี่ยวทำให้การสะสมสต็อกของข้าวเปลือกลดลง ส่งผลให้ส่วนเปลี่ยนสินค้าคงเหลือโดยรวมลดลง

ด้านต่างประเทศ

การส่งออกสินค้า หดตัวร้อยละ 4.0 ต่อเนื่องจากที่ลดลงร้อยละ 2.5 ในไตรมาสก่อน เป็นการลดลงตามการหดตัวเพิ่มขึ้นของการส่งออกสินค้าอุตสาหกรรมเป็นหลัก ในขณะที่สินค้าประมงยังคงส่งออกได้ลดลง แม้ว่าการส่งออกสินค้าเกษตรสามารถขยายตัวได้ก็ตาม โดยการส่งออกสินค้าอุตสาหกรรมที่หดตัวนั้นเป็นผลจากการลดลงในการส่งออกสินค้าสำคัญคือสินค้ากลุ่มยานยนต์ อันเนื่องมาจากการเปลี่ยนรุ่นรถกระบะของบริษัทรถยนต์รายใหญ่ และมีการลดลงของการส่งออกสินค้าอุตสาหกรรมสำคัญประเภทอื่น อาทิ เครื่องใช้ไฟฟ้า โลหะ เคมีภัณฑ์ และสินค้ากลุ่มปิโตรเคมี นอกจากนั้นแล้วการส่งออกสินค้าประมงยังได้รับผลกระทบจากการตัดสินใจพิเศษทางภาษีศุลกากร (GSP) จากสหภาพยุโรป รวมถึงการหยุดทำการประมงของเรือที่ผิดกฎหมาย อย่างไรก็ตามการส่งออกสินค้าเกษตรสามารถขยายตัวได้ โดยมีปัจจัยสนับสนุนจากการส่งออกมันสำปะหลังไปจีนได้เพิ่มขึ้น ขณะที่การส่งออกโดยรวมของประเทศไปยังสหภาพยุโรป อาเซียน และญี่ปุ่นปรับตัวลดลง รวมทั้งการส่งออกไปตะวันออกกลางที่หดตัวรุนแรงตามราคาน้ำมัน ซึ่งเป็นแรงกดดันให้กำลังซื้อและอุปสงค์อยู่ในระดับต่ำลง

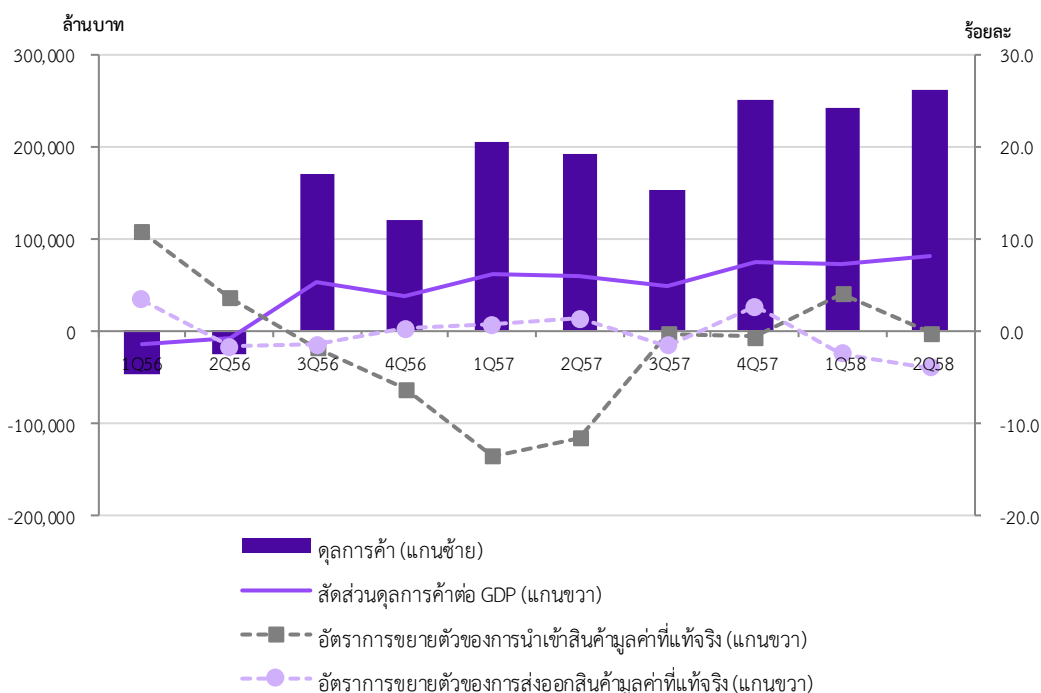
การส่งออกหดตัวมากขึ้น
ขณะที่การนำเข้าหดตัว
เล็กน้อย

การนำเข้าสินค้า ลดลงร้อยละ 0.3 เทียบกับไตรมาสก่อนที่ขยายตัวร้อยละ 4.0 ตามทิศทางการนำเข้าสินค้าชั้นกลาง โดยเฉพาะสินค้ากลุ่มโลหะ ชิ้นส่วนอิเล็กทรอนิกส์และชิ้นส่วนเครื่องใช้ไฟฟ้า รวมทั้งการชะลอตัวของสินค้าเพื่อการอุปโภคบริโภคในหมวดสินค้าไม่คงทน นอกจากนี้แล้วยังเป็นผลจากการนำเข้าสินค้ากลุ่มยานพาหนะและชิ้นส่วน รวมทั้งทองคำลดลง ทั้งนี้เป็นไปตามภาวะการชะลอตัวของภาคการผลิตและการบริโภคของครัวเรือน อย่างไรก็ตามการนำเข้าสินค้าทุนปรับตัวดีขึ้น เช่นเดียวกับการนำเข้าน้ำมันดิบที่มีปริมาณเพิ่มขึ้นเนื่องจากราคาน้ำมันดิบปรับตัวลดลงอย่างต่อเนื่อง

รายรับภาคบริการ ขยายตัวร้อยละ 25.1 เพิ่มขึ้นจากที่ขยายตัวร้อยละ 14.6 ในไตรมาสที่ผ่านมา เป็นผลจากการขยายตัวของรายรับรายการสำคัญ โดยเฉพาะอย่างยิ่งรายรับจากการท่องเที่ยว รวมทั้งรายรับจากค่าโดยสาร มีการขยายตัวในระดับสูงต่อเนื่องจากไตรมาสที่ผ่านมา เป็นไปตามการขยายตัวของจำนวนนักท่องเที่ยวต่างชาติและปัจจัยฐานต่ำจากเหตุการณ์ทางการเมืองในปีที่ผ่านมา

รายจ่ายภาคบริการ ลดลงร้อยละ 0.2 เทียบกับไตรมาสก่อนที่ลดลงร้อยละ 3.6 เป็นผลจากบริการจ่ายที่สำคัญหลายรายการที่เพิ่มขึ้นทั้งค่าโดยสาร ค่าบริการท่องเที่ยว ค่าทรัพย์สินทางปัญญา และค่าบริการอื่นๆ อย่างไรก็ตามรายจ่ายในการขนส่งสินค้ายังหดตัวต่อเนื่องจากปริมาณการค้าระหว่างประเทศที่ลดลงในไตรมาสนี้

ดุลการค้า และอัตราการขยายตัว (YoY) ของการส่งออกและนำเข้าสินค้ามูลค่าที่แท้จริง



ตารางที่ 1 ผลผลิตทั้งหมดรวมในประเทศ ณ ราคาประจำปี

หน่วย : ล้านบาท

	2557p1	2557p1						2558p1		
		Q1	Q2	H1	Q3	Q4	H2	Q1r	Q2	H1
การบริโภคอุปโภคขั้นสุดท้ายของเอกชน	6,878,368	1,651,411	1,756,760	3,408,171	1,761,287	1,708,910	3,470,197	1,672,432	1,763,392	3,435,824
การอุปโภคขั้นสุดท้ายของรัฐบาล	2,250,053	508,816	560,437	1,069,253	626,092	554,708	1,180,800	530,677	592,800	1,123,477
การสะสมทุนถาวรเบื้องต้น	3,239,147	789,133	845,069	1,634,202	817,251	787,694	1,604,945	833,173	830,585	1,663,758
ส่วนเปลี่ยนแปลงสินค้าคงเหลือ	-67,983	55,257	-92,831	-37,574	-56,746	26,337	-30,409	38,746	-94,550	-55,804
การส่งออกสินค้าและบริการ	9,097,589	2,277,019	2,175,898	4,452,917	2,242,474	2,402,198	4,644,672	2,270,437	2,212,834	4,483,271
- สินค้า	7,300,439	1,808,199	1,808,446	3,616,645	1,827,392	1,856,402	3,683,794	1,730,154	1,752,378	3,482,532
- บริการ	1,797,150	468,820	367,452	836,272	415,082	545,796	960,878	540,283	460,456	1,000,739
การนำเข้าสินค้าและบริการ	8,229,684	2,036,746	2,049,311	4,086,057	2,104,332	2,039,295	4,143,627	1,905,398	1,921,762	3,827,160
- สินค้า	6,501,813	1,604,273	1,617,113	3,221,386	1,674,076	1,606,351	3,280,427	1,487,868	1,490,528	2,978,396
- บริการ	1,727,871	432,473	432,198	864,671	430,256	432,944	863,200	417,530	431,234	848,764
ด้านการใช้จ่าย	13,167,490	3,244,890	3,196,022	6,440,912	3,286,026	3,440,552	6,726,578	3,440,067	3,383,299	6,823,366
ค่าสถิติคลาดเคลื่อน	-18,889	77,155	19,924	97,079	-53,037	-62,931	-115,968	-38,977	-104,213	-143,190
ด้านการผลิต	13,148,601	3,322,045	3,215,946	6,537,991	3,232,989	3,377,621	6,610,610	3,401,090	3,279,086	6,680,176

ตารางที่ 2 อัตราการขยายตัวของผลิตภัณฑ์มวลรวมในประเทศค่าที่แท้จริงเทียบกับระยะเดียวกันของปีที่แล้ว (YoY)

หน่วย : ร้อยละ

	2557p1	2557p1						2558p1		
		Q1	Q2	H1	Q3	Q4	H2	Q1r	Q2	H1
การบริโภคอุปโภคขั้นสุดท้ายของเอกชน	0.6	-2.9	0.8	-1.0	2.5	2.1	2.3	2.4	1.5	2.0
การอุปโภคขั้นสุดท้ายของรัฐบาล	1.7	3.1	1.9	2.5	-1.3	3.6	0.9	3.3	4.6	4.0
การสะสมทุนถาวรเบื้องต้น	-2.6	-10.7	-5.1	-7.9	2.6	3.2	2.9	10.7	2.5	6.4
การส่งออกสินค้าและบริการ	0.0	0.1	-0.8	-0.3	-3.7	4.5	0.4	1.0	1.0	1.0
- สินค้า	0.7	0.6	1.3	1.0	-1.6	2.5	0.4	-2.5	-4.0	-3.2
- บริการ	-2.5	-1.8	-9.6	-5.4	-11.7	11.7	0.2	14.6	25.1	19.2
การนำเข้าสินค้าและบริการ	-5.4	-10.5	-9.3	-9.9	-0.4	-0.7	-0.6	2.3	-0.3	1.0
- สินค้า	-6.8	-13.6	-11.6	-12.6	-0.4	-0.7	-0.5	4.0	-0.3	1.8
- บริการ	0.4	3.0	0.2	1.6	-0.5	-1.1	-0.8	-3.6	-0.2	-1.9
ผลิตภัณฑ์มวลรวมในประเทศ (GDP)	0.9	-0.4	0.9	0.2	1.0	2.1	1.6	3.0	2.8	2.9

ตารางที่ 3 อัตราการขยายตัวของผลิตภัณฑ์มวลรวมในประเทศ มูลค่าที่แท้จริงด้านการผลิต เทียบกับระยะเดียวกันของปีที่แล้ว (YoY)

หน่วย : ร้อยละ

	2557p1	2557p1						2558p1		
		Q1	Q2	H1	Q3	Q4	H2	Q1r	Q2	H1
ภาคการเกษตร	0.3	2.3	3.9	3.0	-0.4	-3.2	-2.2	-4.7	-5.9	-5.3
เกษตรกรรม การล่าสัตว์ และการป่าไม้	0.2	2.6	4.5	3.4	-0.1	-4.0	-2.6	-5.4	-6.3	-5.8
การประมง	0.5	-1.4	-3.4	-2.3	-3.8	7.4	3.3	2.2	-1.6	0.6
ภาคนอกการเกษตร	0.9	-0.8	0.5	-0.2	1.1	3.1	2.1	4.1	3.5	3.8
การทำเหมืองแร่และเหมืองหิน	-2.7	-4.1	-2.7	-3.4	-2.3	-1.9	-2.1	-1.0	-3.9	-2.5
การผลิตอุตสาหกรรม	-0.4	-2.7	-0.7	-1.7	0.4	1.4	0.9	2.3	-0.7	0.9
การไฟฟ้า ก๊าซ และการประปา	2.9	-4.7	4.7	0.0	4.3	8.6	6.3	3.8	2.7	3.2
การก่อสร้าง	-4.4	-12.9	-2.8	-7.6	-2.5	1.3	-0.9	23.4	17.3	20.1
การขายส่ง การขายปลีก ฯ	0.7	-1.4	0.2	-0.7	1.7	2.8	2.3	4.1	3.7	3.9
โรงแรมและภัตตาคาร	-2.9	-3.1	-6.2	-4.6	-6.1	3.3	-1.3	13.5	18.7	16.0
การขนส่ง สถานที่เก็บสินค้า และการคมนาคม	3.4	1.3	2.9	2.1	3.5	5.7	4.6	7.4	8.6	8.0
ตัวกลางทางการเงิน	6.6	6.2	6.5	6.4	6.9	7.0	6.9	8.5	8.6	8.6
บริการด้านอสังหาริมทรัพย์ การให้เช่า และบริการทางธุรกิจ	0.1	-0.7	-0.8	-0.8	-0.6	2.6	1.0	2.7	2.5	2.6
การบริหารราชการและการป้องกันประเทศ ฯ	3.3	4.8	3.0	3.9	1.6	4.0	2.7	-0.9	1.3	0.2
การศึกษา	3.8	6.7	3.0	4.8	1.7	4.2	2.9	-0.7	2.2	0.7
การบริการด้านสุขภาพและงานสังคมสงเคราะห์	1.9	2.8	2.0	2.4	-1.5	4.3	1.4	3.3	5.5	4.4
การให้บริการชุมชน สังคม และบริการส่วนบุคคลอื่น ๆ	3.3	2.7	-2.0	0.4	3.3	8.9	6.2	4.9	6.3	5.6
ลูกจ้างในครัวเรือนส่วนบุคคล	-4.4	-8.7	-6.6	-7.6	-3.0	1.1	-1.0	1.5	5.5	3.5
ผลิตภัณฑ์มวลรวมในประเทศ (GDP)	0.9	-0.4	0.9	0.2	1.0	2.1	1.6	3.0	2.8	2.9

ตารางที่ 4 อัตราการขยายตัวผลิตภัณฑ์มวลรวมในประเทศมูลค่าที่แท้จริงด้านการผลิตและด้านการใช้จ่าย เทียบกับไตรมาสที่แล้ว ปรับด้วยดัชนีฤดูกาล (QoQ SA)

หน่วย : ร้อยละ

	2557p1				2558p1	
	Q1	Q2	Q3	Q4	Q1r	Q2
ด้านการใช้จ่าย						
การบริโภคอุปโภคขั้นสุดท้ายของเอกชน	0.4	2.0	1.0	-1.3	0.7	1.0
การอุปโภคขั้นสุดท้ายของรัฐบาล	-0.6	2.4	1.0	0.8	-0.5	3.0
การสะสมทุนถาวรเบื้องต้น	-0.2	4.0	3.1	-3.5	6.9	-3.7
การส่งออกสินค้าและบริการ	-0.8	-1.1	-0.8	7.2	-3.9	-1.0
การนำเข้าสินค้าและบริการ	-3.5	-0.1	4.6	-1.6	-0.6	-2.2
ด้านการผลิต						
เกษตรกรรม	0.0	0.0	-3.4	0.1	-1.5	-1.0
อุตสาหกรรม	-2.0	1.2	1.8	0.0	-0.5	-1.8
การขายส่ง การขายปลีก ฯ	-0.7	0.6	1.2	1.4	0.8	0.3
ตัวกลางทางการเงิน	1.0	2.0	1.7	2.2	2.3	2.0
ผลิตภัณฑ์มวลรวมในประเทศ (GDP)	-0.8	0.7	1.0	1.1	0.3	0.4

ตารางที่ 5 การส่งออก นำเข้า และดุลบัญชีเดินสะพัด ณ ราคาประจำปี

หน่วย: ล้านบาท

	2557p1	2557p1						2558p1		
		Q1	Q2	H1	Q3	Q4	H2	Q1	Q2	H1
มูลค่าการส่งออกสินค้าและบริการ	9,097,589	2,277,019	2,175,898	4,452,917	2,242,474	2,402,198	4,644,672	2,270,437	2,212,834	4,483,271
อัตราเพิ่ม (ร้อยละ)	4.1	6.5	5.5	6.1	-1.9	6.4	2.2	-0.3	1.7	0.7
มูลค่าการนำเข้าสินค้าและบริการ	8,229,684	2,036,746	2,049,311	4,086,057	2,104,332	2,039,295	4,143,627	1,905,398	1,921,762	3,827,160
อัตราเพิ่ม (ร้อยละ)	-2.1	-4.4	-2.9	-3.7	1.2	-2.2	-0.5	-6.4	-6.2	-6.3
ดุลการค้าและบริการ	867,903	240,272	126,587	366,858	138,141	362,903	501,045	365,040	291,072	656,112
สัดส่วนต่อ GDP (ร้อยละ)	6.6	7.2	3.9	5.6	4.3	10.7	7.6	10.7	8.9	9.8
รายได้ปฐมภูมิ	-725,329	-139,256	-214,152	-353,408	-224,848	-147,073	-371,921	-157,471	-213,931	-371,402
รายได้ทุติยภูมิ	286,861	77,687	69,783	147,470	70,709	68,682	139,391	59,687	60,553	120,240
ดุลบัญชีเดินสะพัด	429,435	178,703	-17,783	160,920	-15,998	284,512	268,515	267,255	137,694	404,949
สัดส่วนต่อ GDP (ร้อยละ)	3.3	5.4	-0.6	2.5	-0.5	8.4	4.1	7.9	4.2	6.1

ตารางที่ 6 อัตราการขยายตัวดัชนีราคาผลิตภัณฑ์มวลรวมในประเทศ ดัชนีราคาผู้บริโภค และดัชนีราคาผู้ผลิต (YoY)

หน่วย : ร้อยละ

	2557p1	2557p1						2558p1		
		Q1	Q2	H1	Q3	Q4	H2	Q1r	Q2	H1
ดัชนีราคาผลิตภัณฑ์มวลรวมในประเทศ	1.0	1.6	1.8	1.7	0.4	0.1	0.3	-0.6	-0.8	-0.7
ดัชนีราคาผู้บริโภค	1.9	2.0	2.5	2.2	2.0	1.1	1.5	-0.5	-1.1	-0.8
ดัชนีราคาผู้ผลิต	0.1	1.2	1.4	1.3	0.1	-2.2	-1.1	-5.0	-4.6	-4.8

FORTHCOMING RELEASES

SEPTEMBER 2015	OCTOBER 2015	NOVEMBER 2015	DECEMBER 2015
30 Capital Stock of Thailand 2014 (publication)	31 National Income of Thailand 2014 (statistic tables on internet) Input - Output Table of Thailand 2010 at producer prices (statistic tables on internet)	16 GDP : Q3/2015 (press release, publication, internet) (9:30 a.m. local time)	30 National Income of Thailand 2014 (publication)
JANUARY 2016	FEBRUARY 2016	MARCH 2016	APRIL 2016
29 Gross Regional and Provincial Products 2014 (statistic tables on internet)	16 GDP : Q4/2015 (press release, publication, internet) (9:30 a.m. local time) 17 Flow-of-Funds Accounts of Thailand 2014 (statistic tables on internet) 29 Gross Regional and Provincial Products 2014 (publication)		25 Flow-of-Funds Accounts of Thailand 2014 (publication)
MAY 2016	JUNE 2016	JULY 2016	AUGUST 2016
16 GDP : Q1/2016 (press release, publication, internet) (9:30 a.m. local time)		29 Capital Stock of Thailand 2015 (statistic tables on internet)	16 GDP : Q2/2016 (press release, publication, internet) (9:30 a.m. local time)

วัน เวลา และสถานที่ออกรายงาน >>

วันจันทร์ที่ 17 สิงหาคม 2558 เวลา 9:30 น.
สำนักงานคณะกรรมการพัฒนาการเศรษฐกิจและสังคมแห่งชาติ
962 ถนนกรุงเกษม เขตป้อมปราบศัตรูพ่าย กรุงเทพมหานคร 10100

Embargo and venue >>

Monday, August 17, 2015 9:30 a.m.
Office of the National Economic and Social Development
Board, 962 Krung Kasem Road, Pomprab, Bangkok 10100

กำหนดการออกรายงาน

ผลิตภัณฑ์มวลรวมในประเทศ ไตรมาสที่ 3/2558

Forthcoming issues

The 3rd quarter 2015 GDP

วันจันทร์ที่ 16 พฤศจิกายน 2558 เวลา 9:30 น.

Monday, November 16, 2015 9:30 a.m.

ผู้ประสานงาน / Contact persons

หากต้องการทราบรายละเอียดเพิ่มเติม กรุณาสอบถามได้ที่ e-mails ด้านล่าง หรือ โทร. 0-2280-4085

For further information, please contact us via e-mails or call 0-2280-4085 with following extension numbers:

Tables	Coordinators	E-mail address	Ext. No.
Table 1 - 4, 6	Apichai Thamsermsukh	apichai-t@nesdb.go.th	6520
	Peeranat Dangsakul	peeranat@nesdb.go.th	6521
Table 5	Santi Srisomboon	santi@nesdb.go.th	6526

