



รายงานภาวะสังคม

ภาวะสังคมไทยไตรมาสสาม ปี 2549

* ด้านคุณภาพคน

คนไทยมีงานทำเต็มทีและมีอัตราการว่างงานอยู่ในระดับต่ำต่อเนื่องจากปี 2548 สุขภาพคนไทยดีขึ้นมาก โดยการเจ็บป่วยด้วยโรคเฝ้าระวัง เช่น ปอดบวม ไข้เลือดออก บิดและใช้ขวดใหญ่มีจำนวนลดลง แต่ให้ระวังโรคฉี่หนูที่มากับน้ำท่วมขัง ใช้ขวดใหญ่ที่เกิดจากการเปลี่ยนฤดูฝน เป็นฤดูหนาว และใช้เลือดออกจากถุงลายที่ปรับเปลี่ยนพฤติกรรมขยันหากินทั้งกลางวันและกลางคืน ประเด็นการเพิ่มคุณภาพคนที่สำคัญ ได้แก่ การยกระดับคุณภาพการให้บริการด้านการศึกษาขึ้นพื้นฐานของสถานศึกษาทุกสังกัดให้มีมาตรฐานในระดับดีอย่างใกล้เคียงกัน

* ด้านความมั่นคงทางสังคม

ความปลอดภัยในชีวิตและทรัพย์สินแยกกว่าไตรมาสเดียวกันของปี 2548 ประเด็นที่น่าเป็นห่วงคือ การกระทำผิดซ้ำของเด็ก และเยาวชนที่มีแนวโน้มเพิ่มขึ้นทั้งในเรื่องที่เกี่ยวข้องกับทรัพย์สินและยาเสพติดซึ่งทุกฝ่ายต้องเร่งหามาตรการช่วยเหลืออย่างรีบด่วน

* ด้านพฤติกรรมและความเป็นอยู่ของคน

ค่าใช้จ่ายการบริโภคบริโภคโดยรวมลดลงอย่างต่อเนื่อง แต่กลุ่มเยาวชนอายุ 11-14 ปี ยังมีพฤติกรรมการสูบบุหรี่ และดื่มแอลกอฮอล์เพิ่มมากขึ้น นับเป็นภัยคุกคามต่ออนาคตของชาติ และต่อความมั่นคงของสังคม ในระยะยาวที่ทุกฝ่ายจะต้องช่วยกันแก้ไข และป้องกันมิให้เป็นปัญหาลุกลามบานปลายในระยะต่อไป

* ด้านสิ่งแวดล้อม

คุณภาพอากาศโดยทั่วไปอยู่ในเกณฑ์มาตรฐานและดีกว่าปีที่ผ่านมา ยกเว้นในเขตพื้นที่ส่วนในของ กทม. ที่ยังมีฝุ่นละอองมากและมีเสียงดังเกินเกณฑ์มาตรฐานรวมทั้งแหล่งน้ำมีคุณภาพดีมีสัดส่วนลดลงมาก อันเนื่องมาจากการปล่อยน้ำเสียจากโรงงานอุตสาหกรรมและชุมชนลงสู่แหล่งน้ำสาธารณะ

เรื่องเด่นประจำฉบับ

* อุทกภัยปี 2549 : ทูตทางสังคมช่วยกู้วิกฤต

น้ำท่วมปี 2549 ก่อให้เกิดความเสียหายต่อชีวิต/ทรัพย์สินของประชาชน รวมทั้งถนนหนทางและสิ่งสาธารณประโยชน์ต่างๆ ในท่ามกลางภาวะวิกฤตน้ำท่วม “คนไทยไม่ทอดทิ้งกัน” ความเอื้ออาทรและการช่วยเหลือเกื้อกูลต่อผู้ประสบภัยได้หลั่งไหลมาจากทุกภาคส่วน ซึ่งเป็นทูตทางสังคม ที่เป็นพลังทางด้านจิตใจและเป็นพลังในการแก้ไขปัญหาเฉพาะหน้า

รายงานภาวะสังคมไทยไตรมาสสาม ปี 2549

คุณภาพคน

การมีงานทำทั้งประเทศเพิ่มขึ้นต่อเนื่องยกเว้นภาคเกษตรลดลงเพราะเกิดอุทกภัย

ภาวะการมีงานทำในไตรมาสสามมีแนวโน้มที่เพิ่มขึ้น กล่าวคือ ผู้มีงานทำเพิ่มจาก 36.1 ล้านคนในปี 2547 เป็น 36.4 ล้านคนในปี 2548 และ 36.6 ล้านคนในปี 2549 หรือเพิ่มขึ้นเฉลี่ยร้อยละ 0.8 ต่อปี อย่างไรก็ตาม ปี 2549 เป็นปีที่เกิดอุทกภัยรุนแรงที่สุดในรอบ 5 ปี ไหลลงมาตั้งแต่ภาคเหนือ จนถึงภาคกลางตั้งแต่เดือนสิงหาคม 2549 เป็นต้นมาและทำความเสียหายแก่พื้นที่การเกษตรประมาณ 6 ล้านไร่ ทำให้การมีงานทำในภาคเกษตรกรรม ลดลงจาก 15.8 ล้านคนในปี 2548 เหลือ 15.5 ล้านคนในปี 2549 หรือลดลงร้อยละ 1.6

อย่างไรก็ตามภาวะเศรษฐกิจโดยรวมยังอยู่ในเกณฑ์ดีทำให้การจ้างงานนอกภาคเกษตรกรรมเพิ่มขึ้นจาก 20.6 ล้านคนในปี 2548 เป็น 21.1 ล้านคนในปี 2549 หรือเพิ่มขึ้นร้อยละ 2.2 โดยสาขาก่อสร้างเพิ่มขึ้นจาก 1.7 ล้านคนในปี 2548 เป็น 1.8 ล้านคน ในปี 2549 เพิ่มขึ้นร้อยละ 5.3 และสาขาการค้าและการธนาคารเพิ่มจาก 4.9 ล้านคน เป็น 5.1 ล้านคน หรือเพิ่มขึ้นร้อยละ 5.6 ในช่วงระยะเวลาเดียวกันส่งผลให้อัตราการว่างงานรวมทั้งประเทศไตรมาสสามปี 2549 อยู่ในเกณฑ์ต่ำ เพียงร้อยละ 1.36 ของกำลังแรงงาน เท่ากับช่วงเดียวกันของปี 2548

นอกจากนี้คุณภาพกำลังแรงงานยังดีขึ้นอย่างต่อเนื่อง โดยแรงงานที่จบการศึกษาสูงกว่าระดับประถมศึกษาที่มีจำนวนเพิ่มขึ้นจาก 13.9 ล้านคนในปี 2547 เป็น 14.4 ล้านคนในปี 2548 และ 14.9 ล้านคนในปี 2549 หรือคิดเป็นสัดส่วนร้อยละ 38.1 ของกำลังแรงงานทั้งหมดในปี 2547 ก่อนที่จะเพิ่มขึ้นเป็นร้อยละ 38.9 ในปี 2548 และร้อยละ 40.2 ในปี 2549 สถานการณ์ดังกล่าว สอดคล้องกับภาวะตลาดแรงงานที่ต้องการแรงงานที่มีการศึกษาสูงเพื่อเพิ่มศักยภาพในการแข่งขันของประเทศให้สูงขึ้น

การศึกษาของไทย : จุดอ่อนสำคัญอยู่ที่ระบบการศึกษา

การศึกษาเป็นเครื่องมือพัฒนาคุณภาพคนที่สำคัญ ซึ่งภาครัฐได้พัฒนาอย่างต่อเนื่องและประสบความสำเร็จที่น่าพอใจ โดยประชาชนคนไทยอายุ 15 ปี ขึ้นไป สามารถอ่านออกเขียนได้มากกว่าร้อยละ 95 ของประชากรในปี 2548 อย่างไรก็ตามความสำเร็จในแง่ปริมาณดังกล่าวยังมีปัญหาด้านคุณภาพ

ตารางที่ 1 กำลังแรงงาน การมีงานทำ และการว่างงานทั่วประเทศ หน่วย: พันคน

สถานภาพแรงงาน	ไตรมาสสาม		
	2547	2548	2549
1. กำลังแรงงานรวม	36,647	37,020	37,267
2. การมีงานทำ	36,097	36,475	36,682
สาขาเกษตรกรรม	15,524	15,830	15,582
นอกเกษตรกรรม	20,573	20,645	21,100
- เหมืองแร่	50	45	59
- หัตถอุตสาหกรรม	6,259	6,149	6,175
- การก่อสร้าง	1,693	1,798	1,893
- สาธารณูปโภค	168	162	180
- การค้าและการธนาคาร	5,161	4,913	5,189
- การขนส่ง	1,097	1,127	1,107
- การบริการ และอื่นๆ	6,145	6,451	6,497
3. การว่างงานรวม	546	503	509
อัตราการว่างงานรวม(%)	1.49	1.36	1.36

ที่มา : การสำรวจภาวะการทำงานของประชากร เดือนกุมภาพันธ์ พ.ศ. 2547 - 2549
สำนักงานสถิติแห่งชาติ กระทรวงเทคโนโลยีสารสนเทศและการสื่อสาร

ตารางที่ 2 กำลังแรงงานจำแนกตามระดับการศึกษา

ระดับการศึกษา	ไตรมาสสาม		
	2547	2548	2549
จำนวนรวม (พันคน)	36,647	37,020	37,267
- ประถมและต่ำกว่า	22,678	22,638	22,305
- สูงกว่าประถม	13,969	14,383	14,962
สัดส่วน (%)	100.0	100.0	100.0
- ประถมและต่ำกว่า	61.9	61.1	59.8
- สูงกว่าประถม	38.1	38.9	40.2

ที่มา : การสำรวจภาวะการทำงานของประชากร พ.ศ. 2547-2549
สำนักงานสถิติแห่งชาติ กระทรวงเทคโนโลยีสารสนเทศและการสื่อสาร

ตารางที่ 3 สัดส่วนสถานศึกษาที่ผ่านและไม่ผ่านการประเมินคุณภาพในรอบแรก
จำแนกภูมิภาค หน่วย: ร้อยละ

ภาค	ได้มาตรฐาน		ไม่ได้มาตรฐาน	
	ระดับดี	ระดับพอใช้	ระดับปรับปรุง	
กลาง	51	48	1	
ตะวันตก	44	55	1	
ตะวันออก	41	57	2	
ตะวันออกเฉียงเหนือ	34	64	2	
เหนือ	31	67	2	
ใต้	30	68	2	
เฉลี่ยทั่วประเทศ	35	65		

ที่มา : สำนักงานรับรองมาตรฐานและประเมินคุณภาพการศึกษา

ตารางที่ 4 สัดส่วนสถานศึกษาที่ผ่านและไม่ผ่านการประเมินคุณภาพในรอบแรก
จำแนกตามสังกัด หน่วย: ร้อยละ

สังกัด	ได้มาตรฐาน		ไม่ได้มาตรฐาน	
	ระดับดี	พอใช้	ปรับปรุง	
สำนักงานคณะกรรมการการศึกษา ขั้นพื้นฐาน	34	64	2	
สำนักงานบริหารงานคณะกรรมการ ส่งเสริมการศึกษาเอกชน	49	49	2	

ที่มา : สำนักงานรับรองมาตรฐานและประเมินคุณภาพการศึกษา

ตารางที่ 5 ร้อยละของโรงเรียนสังกัด สพฐ. จำแนกตามสัดส่วนครูต่อนักเรียนของ
ภาคต่าง ๆ ปี 2548 หน่วย: ร้อยละ

ภาค	น้อยกว่า 1:21	1:21 - 1:25	มากกว่า 1:25
กรุงเทพและปริมณฑล	37.4	21.1	41.5
ภาคกลาง	86.4	8.5	5.1
ภาคตะวันออก	63.3	17.1	19.7
ภาคตะวันตก	74.9	15.7	9.4
ภาคเหนือ	78.0	9.5	12.5
ภาคตะวันออกเฉียงเหนือ	70.4	16.9	12.7
ภาคใต้	70.5	14.9	14.6
รวม	71.6	14.6	13.8

ที่มา : ข้อมูลจาก Website ของสำนักงานคณะกรรมการการศึกษาขั้นพื้นฐาน (ประมวลโดย
สำนักพัฒนาเศรษฐกิจชุมชนและการกระจายรายได้)

หมายเหตุ : เกณฑ์มาตรฐานครูต่อนักเรียนคือ ครู 1 คน ต่อ นร. 25 คน

การศึกษาย่อมมาก โดยเฉพาะผลสัมฤทธิ์ทางการศึกษาของนักเรียน
ไทยมีปัญหาอยู่ในระดับวิกฤติ เพราะผลการสอบวิชาภาษาไทย
ภาษาอังกฤษ และคณิตศาสตร์ ของนักเรียนเฉลี่ยแล้ว ได้คะแนน
ไม่ถึงร้อยละ 50 สาเหตุของปัญหาที่สำคัญประการหนึ่งคือ ระบบ
การให้บริการทางการศึกษาทั้งด้านคุณภาพสถานศึกษาและ
ครูผู้สอน ยังมีจุดอ่อนอยู่มาก

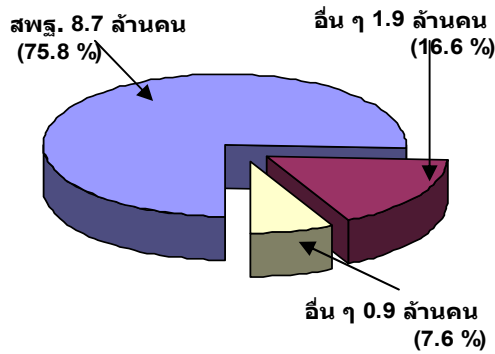
สำนักงานรับรองมาตรฐานและประเมินคุณภาพการศึกษา
(สมศ.) ได้ประเมินคุณภาพภายนอกสถานศึกษาระดับการศึกษาขั้น
พื้นฐานทั้งประเทศภายใต้กรอบ 14 มาตรฐานทั้งด้านผู้เรียน ด้านครู
และด้านผู้บริหาร ในรอบแรกเริ่มต้นตั้งแต่ปี พ.ศ. 2544-2548
จำนวน 30,010 แห่ง พบว่า มีสถานศึกษาได้มาตรฐานเพียงร้อยละ
35 ของทั้งหมด โดยสถานศึกษาในภาคกลางได้มาตรฐานสูงสุด
ร้อยละ 51 รองลงมาคือ สถานศึกษาในภาคตะวันตกร้อยละ 44 และ
ภาคตะวันออกร้อยละ 41 ส่วนภาคใต้ มีจำนวนโรงเรียนที่ได้
มาตรฐานน้อยที่สุดเพียงร้อยละ 30 ภาคเหนือร้อยละ 31 และ
ภาคตะวันออกเฉียงเหนือร้อยละ 34

นักเรียนส่วนใหญ่ ของประเทศได้รับผลกระทบจาก
สถานศึกษาที่ไม่ผ่านการประเมินมาตรฐาน เนื่องจากสถานศึกษาที่
อยู่ในสังกัดของสำนักงานคณะกรรมการการศึกษาขั้นพื้นฐาน ซึ่ง
ดูแลนักเรียนส่วนใหญ่ของประเทศถึง 8.7 ล้านคน หรือร้อยละ 75.8
ของทั้งหมด มีสถานศึกษาผ่านเกณฑ์มาตรฐานเพียงร้อยละ 34 ของ
ทั้งหมดต่ำกว่าค่าเฉลี่ยของทั้งประเทศ และโรงเรียนเอกชน ซึ่งดูแล
นักเรียน 1.9 ล้านคน หรือร้อยละ 16.6 ก็ผ่านเกณฑ์มาตรฐานเพียง
ร้อยละ 49 เท่านั้น นอกจากนี้ เมื่อพิจารณาสัดส่วนครูต่อนักเรียน
จะพบว่า โรงเรียนที่สังกัดสำนักงานคณะกรรมการการศึกษาขั้น
พื้นฐานที่มีสัดส่วนครูต่อนักเรียนในปี 2548 เกินเกณฑ์มาตรฐานที่
กำหนดไว้ 1 ต่อ 25 ถึงร้อยละ 13.8 โดยเฉพาะกรุงเทพมหานครและ
ปริมณฑลมีสัดส่วนจำนวนโรงเรียนที่สัดส่วนครูต่อนักเรียนเกิน
มาตรฐานมากที่สุดถึงร้อยละ 41.5 รองลงมาคือ ภาคตะวันออก
ร้อยละ 19.7 และภาคใต้ร้อยละ 14.6

สำนักงานคณะกรรมการพัฒนาการเศรษฐกิจและสังคม
แห่งชาติได้สอบถามครูในโรงเรียนที่ถูกประเมินว่าไม่ได้มาตรฐานใน
เขตกรุงเทพมหานครและจังหวัดใกล้เคียงบางแห่ง พบว่า ครูผู้สอน
นอกจากจะมีจำนวนไม่สัมพันธ์กับจำนวนนักเรียนแล้ว ยังต้องสอน
หลายวิชา และรวมทั้งทำงานธุรการด้วย เช่น การเงิน รับ-ส่งหนังสือ
วิชาการ ดูแลร้านค้าสวัสดิการของโรงเรียน เป็นต้น บางครั้งต้องสอน
ควบห้องอื่น หากครูที่รับผิดชอบมีภารกิจราชการอื่น

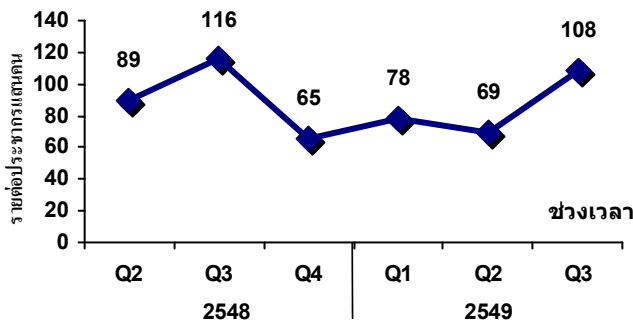
ผลงานวิจัยเรื่อง “การสำรวจสภาพการจัดการศึกษา ปัญหา
และอุปสรรคการดำเนินงานพัฒนาทางวิชาการของสำนักงานเขต

แผนภูมิที่ 1 สัดส่วนนักเรียนระดับอนุบาลถึงมัธยมศึกษาแยกตามสังกัด ปี 2548



ที่มา : กระทรวงศึกษาธิการ

แผนภูมิที่ 2 สัดส่วนผู้ป่วยด้วยโรคเฝ้าระวัง พ.ศ. 2548-2549



ที่มา : สำนักระบาดวิทยา กระทรวงสาธารณสุข

ตารางที่ 6 จำนวนผู้ป่วยด้วยโรคเฝ้าระวัง พ.ศ. 2548-2549

หน่วย : ราย

โรค	2548				2549		
	Q1	Q2	Q3	Q4	Q1	Q2	Q3
อหิวาตกโรค	8	135	104	25	5	4	13
ไข้หวัดใหญ่	4,561	4,648	5,494	3,761	3,115	3,041	5,786
ไข้กาฬหลังแอ่น	14	15	9	8	11	13	8
ปอดบวม	36,580	26,857	41,516	24,336	33,889	22,482	37,550
พิษสุนัขบ้า	6	3	2	4	5	5	7
ฉี่หนู	339	557	1,109	618	289	433	1,526
มือ เท้า ปาก	255	2,259	1,690	426	368	469	1,062
ไข้เลือดออก	5,564	14,315	16,593	7,265	5,241	11,844	16,321
บิด	5,182	8,823	4,944	3,275	4,681	4,134	4,274
ไข้สมองอักเสบ	84	81	80	84	51	70	104
หัด	1,219	760	771	502	1,211	615	639
รวม	53,812	55,453	72,312	40,304	48,866	43,110	67,290

ที่มา : สำนักระบาดวิทยา กระทรวงสาธารณสุข

พื้นที่การศึกษาทั่วประเทศ” ของนายปรีชา นิพนธ์พิทยา และคณะ ระบุว่าปัญหาสำคัญที่ต้องเร่งแก้ไขอย่างเร่งด่วน 21 ด้าน เช่น ครูขาดขวัญกำลังใจและขาดแคลนความรู้ มีภาระงานอื่นมากกว่างานสอน คุณภาพนักเรียนไม่ได้มาตรฐานชาติ โรงเรียนคุณภาพมาตรฐานไม่ได้ เป็นต้น ซึ่งทุกฝ่ายจะต้องระดมสมองและจัดทำแผนพัฒนาการศึกษาเป็นวาระแห่งชาติเพื่อแก้ไขวิกฤตการพัฒนาการศึกษาให้บรรลุผลโดยเร่งด่วน

สุขภาพโดยรวมของประชาชนดีกว่า ปี 2548 ยกเว้นการเจ็บป่วยด้วยโรคไข้หวัดใหญ่ โรคฉี่หนูและโรคไข้สมองอักเสบที่มีผู้ป่วยเพิ่มขึ้น

กระทรวงสาธารณสุข รายงานว่าผลการเฝ้าระวังโรคที่เป็นปัญหาต่อสุขภาพและชีวิตต่อประชาชน 11 โรค มีแนวโน้มดีกว่าปี 2548 ทุกไตรมาส โดยเฉพาะไตรมาสที่สามซึ่งมีจำนวนผู้ป่วยลดลงจาก 72,312 ราย เหลือเพียง 67,290 ราย ในปี 2549 หรือลดลงคิดเป็นร้อยละ 6.9 ประชาชนที่เจ็บป่วยมีสัดส่วนลดลงจาก 116 รายต่อประชากรแสนคนในไตรมาสสาม ของปี 2548 เหลือ 108 รายต่อประชากรแสนคนในไตรมาสสามของปี 2549 โรคที่ประชาชนเจ็บป่วยลดลงมากที่สุด 3 ลำดับแรก คือ โรคอหิวาตกโรค ลดลงร้อยละ 87.5 รองลงมาคือ มือ เท้า ปาก ร้อยละ 37.2 และหัด ร้อยละ 17.1 เมื่อเทียบกับระยะเดียวกันของปีที่ผ่านมา ซึ่งเป็นผลมาจากการดำเนินโครงการพยาบาลชุมชนโดยให้ความรู้ด้านสุขบัญญัติถึงระดับครัวเรือนอย่างได้ผลของกระทรวงสาธารณสุข

อย่างไรก็ตาม การเจ็บป่วยบางโรคยังมีจำนวนผู้ป่วยเพิ่มมากขึ้น ได้แก่ โรคฉี่หนูเพิ่มขึ้นร้อยละ 37.6 และโรคไข้หวัดใหญ่เพิ่มขึ้น ร้อยละ 5.3 เนื่องจากเป็นช่วงฤดูฝนมีน้ำท่วมขัง ส่วนโรคไข้สมองอักเสบมีผู้ป่วยเพิ่มขึ้นร้อยละ 30 เพราะประชาชนบางกลุ่มที่ยังนิยมบริโภคอาหารประเภทหอย กุ้ง ปู ปลาดิบๆ และปรุงอาหารที่ไม่ถูกหลักสุขบัญญัติทำให้ได้รับพยาธิที่เป็นสาเหตุของการเกิดโรคไข้สมองอักเสบส่งผลให้มีผู้เจ็บป่วยมากขึ้น ในขณะเดียวกันกรมควบคุมโรคแจ้งว่ายุ้งลายซึ่งเป็นพาหะโรคไข้เลือดออกได้เปลี่ยนพฤติกรรมจากเดิมที่หากินเฉพาะกลางวันได้ออกหากินในเวลากลางคืนด้วย และยุ้งลายซึ่งเดิมจะมีเชื้อไข้เลือดออกเพียงชนิดเดียวยังพบว่ามีเชื้อไข้ถึง 2 ชนิดในตัวเดียวกัน

นอกจากนี้ ในช่วงไตรมาสสามปี 2549 เกิดภาวะน้ำท่วมหลายจังหวัดทำให้ประชาชน ป่วยด้วยโรคตาแดงเพิ่มขึ้น จาก 4,871 ราย ในปี 2548 เป็น 16,482 ราย ในปี 2549 หรือเพิ่มขึ้นคิดเป็นร้อยละ 238.36 ซึ่งจังหวัดที่มีผู้ป่วยเพิ่มมากที่สุด 5 อันดับแรกคือ จังหวัดพิจิตร เพิ่มขึ้นร้อยละ 819.30 รองลงมาคือจังหวัดพิษณุโลก เพิ่มขึ้นร้อยละ 588.15 ส่วนจังหวัดอ่างทองและจังหวัด

ตารางที่ 7 จำนวนผู้ที่เจ็บป่วยด้วยโรคตาแดงช่วง ม.ค.-ก.ย. ปี 2548 และ 2549

หน่วย: ราย

จังหวัด	ปี 2548	ปี 2549	อัตราเพิ่ม(ร้อยละ)
พิษณุโลก	287	1,975	588.15
สุโขทัย	473	1,416	199.36
นครสวรรค์	1,586	4,278	169.75
พิจิตร	202	1,857	819.30
อุทัยธานี	184	535	190.76
อ่างทอง	165	959	481.21
อยุธยา	415	2,216	433.97
นนทบุรี	643	760	18.19
สิงห์บุรี	179	851	375.41
จันทบุรี	737	1,638	122.25
รวม	4,871	16,482	238.36

ที่มา: สำนักระบาดวิทยา กระทรวงสาธารณสุข

พระนครศรีอยุธยา มีสัดส่วนใกล้เคียงกันคือ เพิ่มขึ้นระหว่างร้อยละ 434 ถึง 481.2 และจังหวัดสิงห์บุรีเพิ่มขึ้นร้อยละ 375.41

สุขภาพประชาชนที่ดีขึ้นส่งผลให้ค่าใช้จ่ายของครัวเรือนเกี่ยวกับการรักษาพยาบาลและค่ายาของคนไทยขยายตัวช้าลง โดยในไตรมาสที่สามของปี 2547 ใช้จ่ายเพื่อสุขภาพเฉลี่ยต่อประชากรเท่ากับ 1,010.86 บาท เพิ่มขึ้นเป็น 1,128.48 บาท ในปี 2548 และ 1,214.95 บาท ในปี 2549 โดยอัตราการขยายตัวของรายจ่ายเพื่อสุขภาพ (ณ ราคาคงที่ปี 2531) ในไตรมาสที่สามปี 2547 และ 2548 ที่เคยสูงถึงร้อยละ 9.6 และ 10.1 ตามลำดับ กลับเพิ่มขึ้นเพียงร้อยละ 6.9 ในปี 2549

การที่ประชาชนมีอัตราการเจ็บป่วยด้วยโรคไข้หวัดและอัตราการขยายตัวของค่าใช้จ่ายเพื่อสุขภาพของครัวเรือนชะลอลงเป็นเครื่องบ่งชี้ว่าสุขภาพอนามัยโดยรวมของประชาชนดีขึ้น แต่อย่างไรก็ตาม ในไตรมาสที่สี่ของทุกปี (ต.ค.-ธ.ค.) เป็นช่วงฤดูหนาว ที่ทำให้เกิดโรคไข้หวัด ไข้หวัดใหญ่ โรคปอดบวม โรคหัดเยอรมัน โรคสกุสกี และโรคอุจจาระร่วง ประชาชนจึงควรป้องกันร่างกายให้อบอุ่นอยู่เสมอ เพราะเป็นช่วงการเปลี่ยนแปลงของสภาพอากาศประกอบกับมีน้ำมากในปีนี้อาจส่งผลให้อากาศเย็นจัดกว่าทุกปี และส่งผลให้เกิดโรคต่าง ๆ ได้ง่าย โดยเฉพาะกับเด็กและผู้สูงอายุที่มีภูมิคุ้มกันอ่อนแอและร่างกายไม่แข็งแรง รวมทั้งป้องกันยุงลายกัดด้วยการนอนกางมุ้งทั้งกลางวันและกลางคืนและทำลายแหล่งน้ำขังไม่ม่านหรือตันด้วย

ความมั่นคงทางสังคม

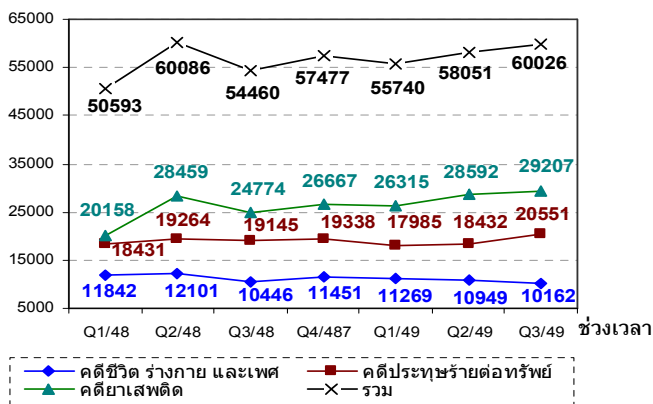
เศรษฐกิจดีแต่ความปลอดภัยของประชาชนลดลง

เศรษฐกิจของประเทศเจริญเติบโตอย่างต่อเนื่อง โดยปี 2548 เพิ่มขึ้นเฉลี่ยร้อยละ 4.5 ต่อปี และเก้าเดือนแรกของปี 2549 เพิ่มขึ้นเฉลี่ยร้อยละ 5.3 ทำให้ประชาชนมีงานทำอย่างทั่วถึง อย่างไรก็ตามสถานการณ์ความปลอดภัยในชีวิตและทรัพย์สินกลับไม่ดีขึ้น โดยจำนวนคดีที่สำคัญ 3 ประเภท ได้แก่ คดีประทุษร้ายต่อทรัพย์สิน คดีที่เกี่ยวกับชีวิต ร่างกายและเพศซึ่งรวมคดีการลักพาและวางเพลิง และคดียาเสพติด เพิ่มขึ้นจาก 54,460 คดี ในไตรมาสสามปี 2548 เป็น 60,026 คดี ในปี 2549 หรือเพิ่มขึ้นร้อยละ 10.2 โดยคดียาเสพติดเพิ่มขึ้นจาก 24,774 คดี เป็น 29,207 คดี หรือเพิ่มขึ้นร้อยละ 17.9 และคดีการประทุษร้ายต่อทรัพย์สินมีจำนวนเพิ่มขึ้นจาก 19,145 คดี เป็น 20,551 คดี หรือเพิ่มขึ้นร้อยละ 7.3

ส่วนการกระทำความผิดของเด็กและเยาวชนก็มีแนวโน้มเพิ่มอย่างต่อเนื่อง โดยเด็กและเยาวชนที่กระทำความผิดถูกดำเนินคดีโดย

แผนภูมิที่ 3 สถิติคดีอาญาที่สำคัญ รายไตรมาส ปี 2548-2549

จำนวนคดี



ที่มา: ศูนย์ข้อมูลข่าวสาร สำนักรงานตำรวจแห่งชาติ

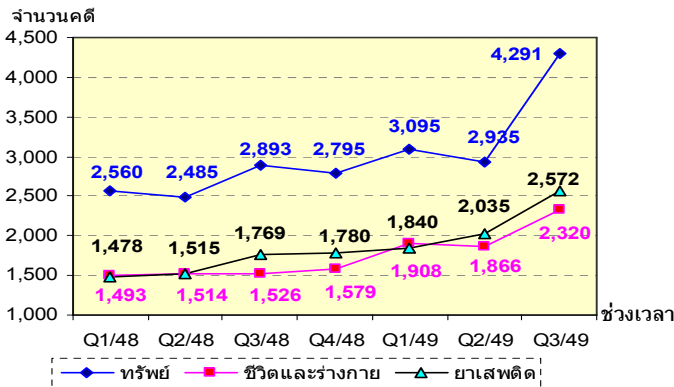
ตารางที่ 8 คดีเด็กและเยาวชนที่ถูกดำเนินคดีโดยสถานพินิจ รายไตรมาส ปี 2548-2549

หน่วย: คดี

จำนวนคดี	ปี 2548				ปี 2549		
	Q1	Q2	Q3	Q4	Q1	Q2	Q3
จำนวนคดีที่ถูกดำเนินคดีทั้งสิ้น	8,782	8,694	9,340	9,264	11,045	10,540	13,591
จำนวนคดีที่เป็นการกระทำผิดซ้ำ	1,057	1,025	1,153	1,122	1,186	1,282	1,681

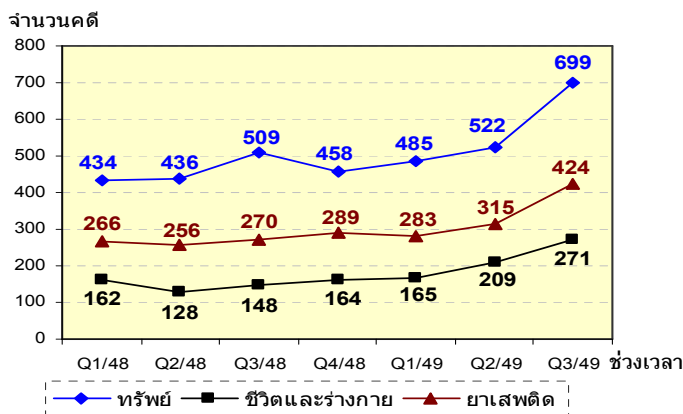
ที่มา: สำนักพัฒนาระบบงานยุติธรรมเด็กและเยาวชน กรมพินิจและคุ้มครองเด็กและเยาวชน กระทรวงยุติธรรม

แผนภูมิที่ 4 จำนวนคดีเด็กและเยาวชนที่ถูกดำเนินคดีโดยสถานพินิจ จำแนกตามฐานความผิดที่สำคัญ รายไตรมาส ปี 2548-2549



ที่มา: สำนักพัฒนาระบบงานยุติธรรมเด็กและเยาวชน กรมพินิจและคุ้มครองเด็กและเยาวชน กระทรวงยุติธรรม

แผนภูมิที่ 5 จำนวนคดีเด็กและเยาวชนที่กระทำผิดซ้ำ จำแนกตามฐานความผิดที่สำคัญ รายไตรมาส ปี 2548-2549



ที่มา: สำนักพัฒนาระบบงานยุติธรรมเด็กและเยาวชน กรมพินิจและคุ้มครองเด็กและเยาวชน กระทรวงยุติธรรม

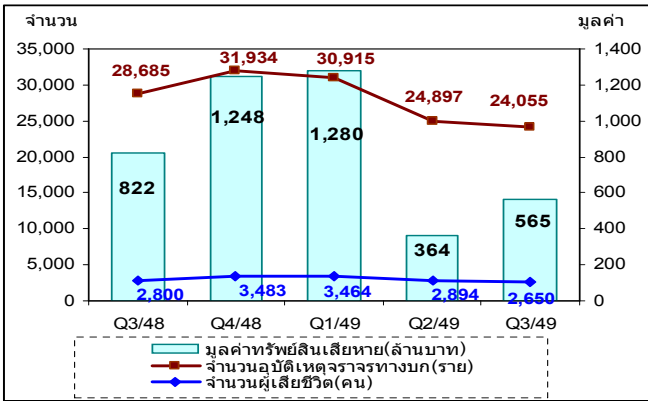
สถานพินิจทั่วประเทศเพิ่มขึ้น จาก 9,340 คดีในไตรมาส 3 ปี 2548 เป็น 13,591 คดี ในไตรมาส 3 ปี 2549 หรือเพิ่มขึ้นร้อยละ 45.5 โดยความผิดเกี่ยวกับทารุณกรรมเพิ่มขึ้นจาก 2,893 คดี ในไตรมาสสามปี 2548 เป็น 4,291 คดี ในปี 2549 หรือเพิ่มขึ้นร้อยละ 48.3 รองลงมาเป็นความผิดเกี่ยวกับยาเสพติดเพิ่มขึ้นจาก 1,769 คดี เป็น 2,572 คดี หรือเพิ่มขึ้นร้อยละ 45.4 และความผิดเกี่ยวกับชีวิตและร่างกายเพิ่มขึ้นจาก 1,526 คดี เป็น 2,320 คดี หรือเพิ่มขึ้นร้อยละ 52.0 ทั้งนี้สาเหตุแห่งการกระทำความผิดของเด็กและเยาวชน เกิดจากการคบเพื่อนสูงถึงร้อยละ 39.2 ของสาเหตุทั้งหมด

ประเด็นที่น่าเป็นห่วง คือ การกระทำผิดซ้ำของเด็กและเยาวชน เพราะเป็นกลุ่มที่มีโอกาสจะดำเนินชีวิตที่เบี่ยงเบนออกจากกฎระเบียบและประเพณีอันดีงามอย่างถาวร ซึ่งในช่วงไตรมาส 3 ปี 2548 และไตรมาส 3 ปี 2549 พบว่ามีการกระทำผิดเพิ่มขึ้นจาก 1,153 คดี เป็น 1,681 คดี หรือเพิ่มขึ้นร้อยละ 45.8 โดยเป็นคดีเกี่ยวกับทารุณกรรมมีจำนวนมากที่สุดคือ 699 คดี เพิ่มขึ้นร้อยละ 37.3 เมื่อเทียบกับช่วงเดียวกันของปี 2548 รองลงมาเป็นคดีเกี่ยวกับยาเสพติดให้โทษจำนวน 424 คดี เพิ่มขึ้นร้อยละ 57.0 และความผิดเกี่ยวกับชีวิตและร่างกาย 271 คดี เพิ่มขึ้นร้อยละ 83.1

หน่วยงานต่างๆ ทั้งภาครัฐ เอกชน ครอบครัวยุวมชนได้ร่วมกันดำเนินมาตรการเพื่อป้องกันการกระทำผิดซ้ำของเด็กและเยาวชน โดยการบำบัด แก้ไข ฟื้นฟูเด็กและเยาวชนที่กระทำความผิดในลักษณะการฝึกอบรมและจัดกิจกรรมเพื่อพัฒนาจิตใจและพฤติกรรม รวมทั้งการตั้งครอบครัว ชุมชนเข้ามามีส่วนร่วมในกระบวนการยุติธรรมเชิงสมานฉันท์สำหรับคดีที่มีโทษไม่เกิน 5 ปี แต่ก็ยังไม่สามารถทำให้การกระทำผิดซ้ำของเด็กและเยาวชนลดลงได้

สภาพดังกล่าว สะท้อนว่าสังคมไทยยังเผชิญกับปัญหาด้านความปลอดภัยในชีวิตและทรัพย์สิน โดยเฉพาะปัญหาด้านยาเสพติดซึ่งเป็นเรื่องที่ทุกฝ่ายทั้งภาครัฐ ภาคเอกชน ชุมชน องค์กรปกครองส่วนท้องถิ่น และภาคประชาชนจะต้องเร่งดำเนินการในเชิงรุกอย่างต่อเนื่อง ร่วมกันในการเฝ้าระวัง ป้องกันและปราบปรามมิให้ปัญหาเสพติดเกิดขึ้นซ้ำซาก รวมทั้งให้ความสำคัญกับการสร้างภูมิคุ้มกันให้กับตัวเด็กและเยาวชน ได้รู้เท่าทันการเปลี่ยนแปลงของโลกยุคโลกาภิวัตน์และการปรับเปลี่ยนค่านิยมและพฤติกรรมในการดำรงชีวิตที่ยึดหลักความพอเพียง พอประมาณ การใช้ชีวิตอย่างมีเหตุมีผลให้มากยิ่งขึ้น โดยเริ่มที่บ้าน วัด โรงเรียน และชุมชน ตลอดจนประเมินผลมาตรการที่ดำเนินงานอยู่ในปัจจุบัน เพื่อปรับปรุงให้มีประสิทธิภาพ รวมทั้งแสวงหามาตรการใหม่ที่มีประสิทธิผลมากขึ้น

แผนภูมิที่ 6 จำนวนคดีอุบัติเหตุจราจรทางบก จำนวนผู้เสียชีวิตและมูลค่าทรัพย์สินที่เสียหายรายไตรมาส ปี 2548-2549



ที่มา : ศูนย์ข้อมูลสุขภาพสำนักงานตำรวจแห่งชาติ

ความปลอดภัยบนท้องถนนดีขึ้นอย่างต่อเนื่อง

การเกิดคดีอุบัติเหตุจราจรทางบกมีแนวโน้มลดลงจาก 28,685 ราย ในไตรมาสสามปี 2548 เหลือ 24,055 ราย ในไตรมาสถัดอีกกันปี 2549 หรือลดลงร้อยละ 16.1 และผู้เสียชีวิตลดลงจาก 2,800 คน เหลือ 2,650 คน หรือลดลงร้อยละ 5.4 ทั้งนี้ เป็นผลมาจากมาตรการที่เข้มงวดในช่วงเทศกาลต่าง ๆ และการรณรงค์ให้ผู้ขับขี่ตระหนักถึงความปลอดภัยบนท้องถนนตลอดระยะเวลาที่ผ่านมา เช่น เมาไม่ขับ การตรวจระดับแอลกอฮอล์ในเลือด ขับรถเปิดไฟหน้าของรถจักรยานยนต์ตอนกลางวัน และการตรวจจับความเร็วของผู้ที่ขับเกินกว่าที่กฎหมายกำหนดหรือ"โครงการตำรวจนิรจา" เป็นต้น

สำหรับสาเหตุหลักของการเกิดอุบัติเหตุจราจรทางบกที่ราชอาณาจักยังคงเป็นการขับเร็ว (ร้อยละ 17) รองลงมาเป็นการขับรถตัดหน้ากระชั้นชิด (ร้อยละ 14) และเมาสุรา (ร้อยละ 9) โดยรถจักรยานยนต์เกิดอุบัติเหตุมากที่สุดคิดเป็นสัดส่วนร้อยละ 41.1 ของคดีทั้งหมด รองลงมาคือรถยนต์มีสัดส่วนร้อยละ 23 และรถปิคอัพร้อยละ 15

ถึงแม้การเกิดอุบัติเหตุจะมีทิศทางที่ดีขึ้น แต่ในช่วงเดือนธันวาคมนี้จะเป็นช่วงเทศกาลสำคัญทั้งเทศกาลคริสมาสต์และการฉลองปีใหม่ ส่งท้ายปีเก่า ซึ่งประชาชนจะเดินทางท่องเที่ยวจำนวนมากและเป็นช่วงที่เกิดอุบัติเหตุสูงขึ้น ดังนั้น จึงควรดำเนินมาตรการต่างๆ เช่น การตรวจจับความเร็ว การตรวจระดับแอลกอฮอล์ในเลือดของคนขับ การรณรงค์เมาไม่ขับ หรือวงอัยขับ การรณรงค์สวมหมวกกันน็อก เป็นต้น ยังคงต้องดำเนินการอย่างเข้มงวดจริงจังและต่อเนื่องต่อไป

พฤติกรรมและความเป็นอยู่ของคน

คนไทยสูบบุหรี่น้อยลง แต่เด็กและผู้หญิงกลับสูบบุหรี่ขึ้น

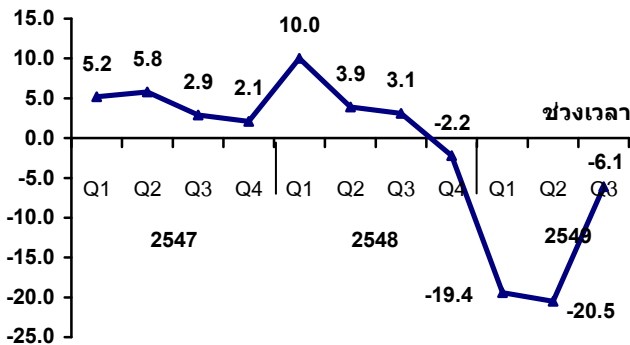
การใช้จ่ายเกี่ยวกับบุหรี่ของคนไทยยังคงมีแนวโน้มลดลงอย่างต่อเนื่อง นับตั้งแต่ไตรมาสปี 2548 ซึ่งมีมูลค่า 15,619 ล้านบาท ลดลงเหลือ 13,781 ล้านบาทในไตรมาสแรก ปี 2549 และ 13,781 ล้านบาทในไตรมาสสองก่อนลดลงเหลือ 13,144 ล้านบาทในไตรมาสสามปี 2549 โดยมีอัตราการลดร้อยละ 19.4 ในไตรมาสแรกปี 2549 เมื่อเทียบกับช่วงเดียวกันของปี 2548 ก่อนลดลงร้อยละ 20.5 ในไตรมาสสองและร้อยละ 6.1 ในไตรมาสสาม ปี 2549 ทั้งนี้เป็นผลจากการรณรงค์ต่อเนื่องของภาครัฐและหน่วยงานที่เกี่ยวข้อง ทำให้ประชากรสูบบุหรี่ลดลงอย่างชัดเจนทุกกลุ่มอายุ ดังเห็นได้จากผลการสำรวจของสำนักงานสถิติแห่งชาติพบว่า สัดส่วนของคนอายุ 11 ปีขึ้นไปที่สูบบุหรี่ลดลงจากร้อยละ 21.1 ของประชากรปี 2547 เหลือ ร้อยละ 20.2 ในปี 2549

ตารางที่ 9 ค่าใช้จ่ายของครัวเรือนหมวดผลิตภัณฑ์อาหาร เครื่องดื่ม ยาสูบ และเครื่องดื่มมึนเมา (ราคาปัจจุบัน) หน่วย : ล้านบาท

รายการ	2548				รวม	ปี 2549		
	Q1	Q2	Q3	Q4		Q1	Q2	Q3
เนื้อสัตว์ ผัก ผลไม้ และน้ำมันพืช	49,001	49,135	53,048	51,393	202,577	55,832	54,533	57,834
ผลิตภัณฑ์จากนม	18,450	16,526	16,931	14,357	66,264	20,156	17,703	18,271
ผลิตภัณฑ์อาหารสำเร็จรูป	56,478	54,738	57,008	57,043	225,267	58,816	57,924	63,130
เครื่องดื่ม	72,607	79,864	67,867	85,708	305,846	80,635	87,840	74,529
สุรา	38,723	40,084	33,106	48,299	160,212	44,448	46,478	38,417
ผลิตภัณฑ์ยาสูบ	16,562	15,046	13,835	15,619	61,062	15,601	13,781	13,144
เครื่องดื่มมึนเมา	87,305	88,073	88,025	105,779	369,182	91,559	91,231	90,014
รวม	300,403	303,382	296,514	329,899	1,230,198	322,599	323,012	316,922
รวมค่าใช้จ่ายภาคครัวเรือน	970,440	1,015,223	1,015,746	1,047,245	4,048,654	1,072,073	1,116,524	1,082,409

ที่มา : สำนักงานคณะกรรมการพัฒนาการเศรษฐกิจและสังคมแห่งชาติ

แผนภูมิที่ 7 อัตราการเปลี่ยนแปลงค่าใช้จ่ายการบริโภคหรือรายไตรมาสปี 2547-2549 (ราคาปี 2531)



ที่มา : สำนักงานคณะกรรมการพัฒนาการเศรษฐกิจและสังคมแห่งชาติ

ตารางที่ 10 สัดส่วนประชากรอายุ 11 ปีขึ้นไปที่สูบบุหรี่จำแนกตามเพศ และกลุ่มอายุ หน่วย : ร้อยละ

กลุ่มอายุ/ปี	ชาย		หญิง		รวม	
	2547	2549	2547	2549	2547	2549
รวม	40.1	38.8	2.4	2.6	21.1	20.2
11-14	0.3	0.6	0.0	0.2	0.2	0.4
15-24	29.0	26.3	0.8	1.3	15.1	14.0
25-34	50.4	45.2	1.8	1.9	26.6	23.4
35-59	49.2	49.7	3.6	3.5	26.1	25.6
60 ปีขึ้นไป	40.3	37.9	3.9	3.9	20.6	19.1

ที่มา : สำนักงานสถิติแห่งชาติ, 1) รายงานผลการสำรวจพฤติกรรมคนสูบบุหรี่และการดื่มสุราของประชากรปี 2547 และ 2) รายงานการสำรวจอนามัยและสวัสดิการปี 2549

ตารางที่ 11 ปริมาณการจำหน่ายสุราและเบียร์ ปี 2546-2549 หน่วย : ล้านลิตร

ปี	สุรา	เบียร์
2546	759.0	1,548.0
2547	764.0	1,598.0
2548	790.6	1,655.0
ไตรมาส 1	200.0	402.0
ไตรมาส 2	192.0	418.0
ไตรมาส 3	193.0	367.0
ไตรมาส 4	205.6	468.0
2549		
ไตรมาส 1	207.0	468.0
ไตรมาส 2	207.4	486.0
ไตรมาส 3	188.6	454.0

ที่มา : ธนาคารแห่งประเทศไทย

อย่างไรก็ตาม เป็นที่น่าสังเกตว่ากลุ่มเด็กอายุ 11-14 ปีสูบบุหรี่เพิ่มขึ้นจากร้อยละ 0.2 ของประชากรในปี 2547 เป็นร้อยละ 0.4 ในปี 2549 และผู้หญิงที่เคยมีผู้สูบบุหรี่เพียงร้อยละ 2.4 ในปี 2547 ได้เพิ่มขึ้นเป็นร้อยละ 2.6 ในปี 2549 ทั้งนี้อาจเนื่องจากการปรับกลยุทธ์ทางการค้าเพื่อเข้าถึงผู้บริโภคหน้าใหม่ คือกลุ่มผู้หญิง เช่น การจำหน่ายบุหรี่ปรุงแต่ง ที่เรียกว่าบุหรี่ยูธ โดยใส่สารที่ทำให้มีรสชาติผลไม้ ให้มีกลิ่นอ่อนนุ่ม เมื่อสูบแล้วไม่สำลัก ทำให้ผู้บริโภคหลงคิดว่าไม่มีอันตรายหรืออันตรายน้อยมาก ซึ่งผลการสำรวจพฤติกรรมคนสูบบุหรี่ของนักศึกษาระดับมัธยมศึกษาตอนต้นของมหาวิทยาลัยมหิดลพบว่าผู้สูบบุหรี่ร้อยละ 52.8 สูบบุหรี่ซุส ร้อยละ 67.9 สูบบุหรี่รสอ่อน กลยุทธ์การเจาะตลาดใหม่ของผู้ค้าบุหรี่จึงจัดเป็นภัยคุกคามต่อเด็กและเยาวชนอย่างมาก

เด็กและเยาวชนดื่มแอลกอฮอล์เพิ่มขึ้นขณะที่วัยอื่น ๆ ดื่มลดลง

ปริมาณการดื่มแอลกอฮอล์โดยรวมลดลงเป็นครั้งแรกในรอบปี โดยพิจารณาจากยอดการจำหน่ายสุราในไตรมาสแรกปี 2549 มีจำนวน 207 ล้านลิตร และเพิ่มขึ้นเป็น 207.4 ล้านลิตรในไตรมาสสองก่อนจะลดลงเหลือเพียง 188.6 ล้านลิตร ในไตรมาสสามปี 2549 หรือลดลงจากไตรมาสก่อนร้อยละ 9.1 ในขณะที่เดียวกันการจำหน่ายเบียร์ก็เพิ่มขึ้นจาก 468 ล้านลิตร ในไตรมาสแรกปี 2549 เป็น 486 ล้านลิตรในไตรมาสสองก่อนจะลดลงเหลือ 454 ล้านลิตร ในไตรมาสสามหรือลดลงจากไตรมาสก่อนคิดเป็นร้อยละ 3.0

ยอดการจำหน่ายเบียร์และสุราที่ลดลงส่วนหนึ่งอาจเป็นผลมาจากการรณรงค์งดเหล้าเข้าพรรษาและการควบคุมการจำหน่ายเครื่องดื่มที่มีแอลกอฮอล์อย่างต่อเนื่อง ทำให้ประชาชนอายุ 11 ปีขึ้นไปดื่มสุรา ลดลงจากร้อยละ 30.1 ของประชากร ในปี 2547 เหลือร้อยละ 29.2 ในปี 2549

อย่างไรก็ตามเด็กอายุ 11-14 ปี มีสัดส่วนผู้ดื่มสุราเพิ่มขึ้นจากร้อยละ 0.2 ในปี 2547 เป็นร้อยละ 0.7 ในปี 2549 และเยาวชนอายุ 15-24 ปี มีสัดส่วนผู้ดื่มสุราเพิ่มขึ้นจากร้อยละ 23.5 ในปี 2547 เป็นร้อยละ 23.7 ในปี 2549 เยาวชนชายมีสัดส่วนเพิ่มขึ้นจากร้อยละ 41.2 เป็นร้อยละ 41.3 และเยาวชนหญิงเพิ่มจากร้อยละ 5.3 เป็นร้อยละ 5.6 ในช่วงเดียวกัน

ผลกระทบที่เกิดจากการดื่มสุรา ในไตรมาสสามปี 2549 โดยมีคดีอุบัติเหตุจากการเมาสุราถึง 2,041 คดี คิดเป็นร้อยละ 8.5 ของคดีทั้งหมด ซึ่งเพิ่มขึ้นจากร้อยละ 7.5 ในไตรมาสสอง นอกจากนี้จากสถิติข้อมูลศูนย์พึ่งได้ ซึ่งเป็นศูนย์บริการช่วยเหลือเด็กและสตรีที่ตกเป็นเหยื่อของความรุนแรง ของกระทรวงสาธารณสุข เปรียบเทียบปี 2548 กับปี 2549 พบว่า จำนวนเด็กและสตรีที่ถูกกระทำรุนแรง จากการทำร้ายร่างกาย ล่วงละเมิดทางเพศ เพิ่มขึ้นจาก 10,241 รายเป็น 14,382

ตารางที่ 12 สัดส่วนประชากรอายุ 11 ปีขึ้นไปที่มีสุรา จำแนกตามเพศ และกลุ่มอายุ
หน่วย : ร้อยละ

กลุ่มอายุ/ปี	ชาย		หญิง		รวม	
	2547	2549	2547	2549	2547	2549
รวม	50.9	50.3	9.5	9.1	30.1	29.2
11-14	0.3	0.9	0.0	0.4	0.2	0.7
15-24	41.2	41.3	5.3	5.6	23.5	23.7
25-34	67.3	65.1	11.7	10.9	40.0	37.9
35-59	62.8	62.1	13.7	12.5	37.9	36.3
60 ปีขึ้นไป	35.0	33.2	6.1	5.8	19.3	18.1

ที่มา : 1) สำนักงานสถิติแห่งชาติ, รายงานการสำรวจพฤติกรรมการสูบบุหรี่และการดื่มสุราของประชากร ปี 2547
2) สำนักงานสถิติแห่งชาติ, การสำรวจอนามัยและสวัสดิการ พ.ศ. 2549

ตารางที่ 13 เรื่องร้องเรียนประเภทต่างๆ ปี 2548-2549 หน่วย : เรื่อง

เรื่องร้องเรียน	2548				2549		
	Q1	Q2	Q3	Q4	Q1	Q2	Q3
สัญญา(บ้านที่ดิน อาคารชุดฯ)	640	476	631	1,678	817	518	923
สินค้าและบริการทั่วไป	1,278	873	305	633	565	378	582
การโฆษณา	219	152	145	192	148	182	191
การขายตรงและตลาดแบบตรง	36	8	0	18	19	26	24
รวม	2,173	1,509	1,081	2,521	1,549	1,104	1,720

ที่มา : สำนักงานคณะกรรมการคุ้มครองผู้บริโภค

ตารางที่ 14 การดำเนินงานตามข้อร้องเรียนระหว่าง ต.ค.48-ก.ย.49

กรณี	ไกล่เกลี่ยยุติเรื่องร้องเรียน(ราย)	ดำเนินคดีแทน(ราย)	มูลค่า (ล้านบาท)
การโฆษณา	369	12	1.79
สินค้าและบริการทั่วไป	331	147	33.82
สัญญา(บ้านที่ดินอาคารชุดฯ)	1,031	443	179.64
การขายตรงและตลาดแบบตรง	8	-	0.29
รวม	1,739	602	215.54

หมายเหตุ : ¹ เรียกว่าชดเชย 228 ราย

ที่มา : สำนักงานคณะกรรมการคุ้มครองผู้บริโภค (ข้อมูล ณ วันที่ 1 พ.ย. 2549)

ราย หรือเพิ่มขึ้นร้อยละ 40 ในจำนวนนี้สาเหตุการกระทำรุนแรงอันดับ 1 ร้อยละ 28.3 เกิดจากสาเหตุการเมาสุรา และติดสารเสพติด

ภาครัฐได้พยายามป้องกันไม่ให้เกิดเยาวชนกลายเป็นนักดื่มหน้าใหม่ โดยได้มีการร่างพระราชบัญญัติและมาตรการต่างๆ ที่สำคัญ ได้แก่ การออกพระราชบัญญัติเครื่องดื่มแอลกอฮอล์ใหม่ กำหนดให้เครื่องดื่มที่มีแอลกอฮอล์เป็นสินค้าที่ต้องควบคุมฉลาก รวมทั้งมาตรการที่ก้ำกึ่งอยู่ในระหว่างการพิจารณาของคณะกรรมการกฤษฎีกา ได้แก่ การห้ามโฆษณาเครื่องดื่มที่มีส่วนผสมของแอลกอฮอล์ผ่านสื่อทุกชนิดตลอด 24 ชั่วโมง การกำหนดอายุผู้ซื้อไม่ต่ำกว่า 20 ปี และการกำหนดสถานที่จำหน่าย

ในขณะที่เดียวกันภาคีการพัฒนาต่าง ๆ โดยเฉพาะมูลนิธิเพื่อหญิงร่วมกับหลายองค์กร ได้จัดทำโครงการเลิกเหล้าเพื่อลดความรุนแรงต่อผู้หญิงและเด็ก โดยการทำงานกับคนในชุมชนที่กำลังติดเหล้า อยากรจะเลิกเหล้า รวมทั้งกลุ่มเสี่ยงที่จะเป็นทาสน้ำเมาในอนาคต ซึ่งเป็นการสนับสนุนมาตรการต่าง ๆ ที่รัฐได้ดำเนินการอยู่ ดังนั้น ผู้ปกครองควรต้องช่วยกันสอดส่องตักเตือนเอาใจใส่ดูแลความประพฤติของลูกหลานให้มากยิ่งขึ้นเพื่อมิให้บุตรหลานต้องตกเป็นเหยื่อการโฆษณาและชักจูงให้เห็นผิดเป็นชอบซึ่งจะทำให้สามารถลดการดื่มเครื่องดื่มที่มีแอลกอฮอล์ได้อย่างถาวร

ผู้บริโภคยังถูกเอาเปรียบสูงกว่าปีที่ผ่านมา

สำนักงานคณะกรรมการคุ้มครองผู้บริโภครายงานว่าไตรมาสสามของปี 2549 ประชาชนไม่ได้รับความเป็นธรรมจากการซื้อสินค้าและบริการรวม 1,720 ราย มากกว่าไตรมาสสาม ปี 2548 ร้อยละ 59.1 โดยเรื่องที่มีการร้องเรียนเพิ่มขึ้นมากที่สุดคือสัญญาเกี่ยวกับบ้านที่ดินจำนวน 923 รายเพิ่มขึ้นร้อยละ 46.3 ส่วนสินค้าและบริการทั่วไปจำนวน 582 ราย เพิ่มขึ้นร้อยละ 90.8

ในส่วนของความช่วยเหลือผู้บริโภคที่ถูกละเมิดสิทธิที่มีการร้องเรียน สำนักงานคณะกรรมการคุ้มครองผู้บริโภคได้ดำเนินการเจรจาไกล่เกลี่ยยุติเรื่องร้องเรียน ช่วยเหลือและดำเนินคดีแทนผู้บริโภคให้ได้รับการชดเชยค่าเสียหายระหว่างตุลาคม 2548 ถึงกันยายน 2549 จำนวน 2,341 ราย เป็นเงิน 215.54 ล้านบาท นอกจากนี้ ยังได้ดำเนินการให้คำปรึกษาปัญหาข้อกฎหมาย ติดตามสอดส่องพฤติกรรมของผู้ประกอบธุรกิจเพื่อควบคุมและป้องกันการกระทำอันเป็นการละเมิดสิทธิของผู้บริโภค และยกระดับผลผลิตและบริการของประเทศ

อย่างไรก็ตาม ถึงแม้ว่าภาครัฐจะพยายามดูแลปกป้องสิทธิของผู้บริโภคไม่ให้ถูกเอาเปรียบ แต่ยังมีผู้ผลิตสินค้าและบริการที่ยังคงแสวงหาช่องทางของกฎระเบียบของภาครัฐ และแสวงหา

ประโยชน์โดยมิชอบ ดังนั้น การส่งเสริมการรวมตัวของผู้บริโภค แลกเปลี่ยนข้อมูลและไม่ซื้อสินค้าและบริการที่ไม่มีคุณภาพเพื่อปกป้องสิทธิของตนเอง ขณะเดียวกัน การสร้างจิตสำนึกผู้ประกอบการที่จะต้องรับผิดชอบต่อสังคมและไม่ละเมิดสิทธิของผู้บริโภคก็เป็นแนวทางที่สำคัญในการคุ้มครองผู้บริโภคได้อย่างทั่วถึงมากขึ้น

สิ่งแวดล้อม

คุณภาพอากาศของประเทศไทยยังอยู่ในเกณฑ์ที่ปลอดภัย

กรมควบคุมมลพิษรายงานว่าสภาพอากาศโดยทั่วไป ยังอยู่ในเกณฑ์มาตรฐานยกเว้นการปนเปื้อนจากฝุ่นละอองขนาดเล็กที่มีระดับสูงในบางพื้นที่ ซึ่งสรุปได้ดังนี้

กรุงเทพมหานคร คุณภาพอากาศในเขตต่างๆ ยังอยู่ในเกณฑ์ดี ยกเว้นเขตจราชรรณาแนนนที่มีฝุ่นละอองใกล้เกณฑ์มาตรฐาน 120 มกค./ลบ.ม.บริเวณริมถนนพระราม 6 (กระทรวง วิทยาศาสตร์) พบว่ามีปริมาณฝุ่นละอองขนาดเล็กกว่า 10 ไมครอน (PM₁₀) ลดลงจาก 96.1 ไมโครกรัมต่อลูกบาศก์เมตร (มกค./ลบ.ม.) ในปี 2548 เหลือ 81.4 มกค./ลบ.ม. ในปี 2549 บริเวณคณะชุมชนดินแดง มีค่าเฉลี่ยลดลงจาก 72.6 มกค./ลบ.ม. ในปี 2548 เหลือเพียง 53.2 มกค./ลบ.ม. ในปี 2549 สำหรับบริเวณพระราม 4 (โรงพยาบาลจุฬาฯ) พบว่ามีปริมาณฝุ่นละอองเพิ่มขึ้นเล็กน้อยจาก 61.7 มกค./ลบ.ม. ในปี 2548 เพิ่มขึ้นเป็น 63.4 มกค./ลบ.ม. ในปี 2549

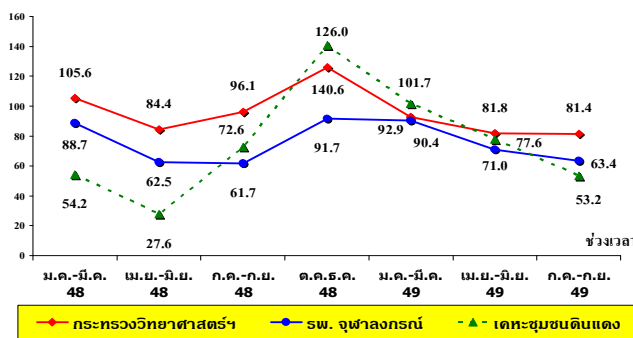
จังหวัดสมุทรปราการ ริมถนนบริเวณโรงจักรพระนครใต้ ปริมาณค่าเฉลี่ยฝุ่นละอองขนาดเล็กกว่า 10 ไมครอน (PM₁₀) เพิ่มขึ้นจาก 90.3 มกค./ลบ.ม. ในปี 2548 เพิ่มขึ้นเป็น 103.9 มกค./ลบ.ม. ในปี 2549 และริมถนนบริเวณกรมทรัพยากรธรณี มีค่าเฉลี่ยเพิ่มขึ้นจาก 84.7 มกค./ลบ.ม. ในปี 2548 เพิ่มขึ้นเป็น 86.5 มกค./ลบ.ม. ในปี 2549

ส่วนบริเวณ ตำบลหน้าพระลาน จังหวัดสระบุรี ซึ่งมีปัญหาจากฝุ่นละอองจากอุตสาหกรรม ไม่บดและย่อยหินมานาน มีค่าเฉลี่ยลดลงจาก 108.0 มกค./ลบ.ม. ในปี 2548 เหลือเพียง 85.0 มกค./ลบ.ม. ในปี 2549 ทั้งนี้เนื่องจากเป็นช่วงที่เข้าสู่ฤดูฝนทำให้การกระจายตัวของฝุ่นละอองลดลง

แหล่งกำเนิดปัญหามลพิษจากฝุ่นละอองในกรุงเทพมหานคร จะเกิดจากยานพาหนะ ส่วนในพื้นที่ชนบทหรือชุมชนในต่างจังหวัด จะเกิดจากการเผาขยะในที่โล่ง ทั้งขยะชุมชน พื้นที่การเกษตร รวมทั้งไฟฟ้า ภาวะอากาศที่มีสารปนเปื้อน เนื่องจากฝุ่นละอองขนาดเล็กกว่า 10 ไมครอน (PM₁₀) เป็นสาเหตุหนึ่งทำให้ประชาชนเจ็บป่วยด้วยโรคระบบหายใจในปัจจุบัน

แผนภูมิที่ 8 เปรียบเทียบค่าเฉลี่ยฝุ่นขนาดเล็กกว่า 10 ไมครอน (PM₁₀) ในกรุงเทพมหานคร ปี 2548 และ 2549

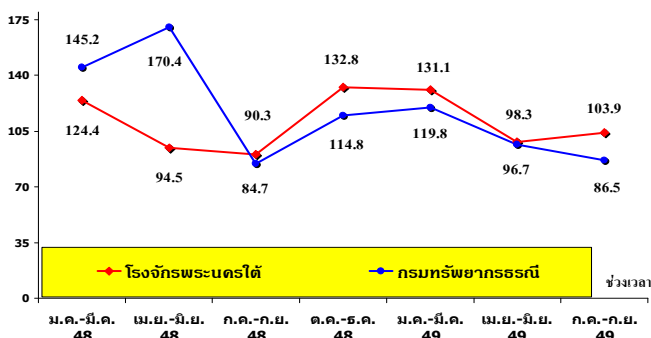
ค่าเฉลี่ย



ที่มา : กรมควบคุมมลพิษ กระทรวงทรัพยากรธรรมชาติและสิ่งแวดล้อม

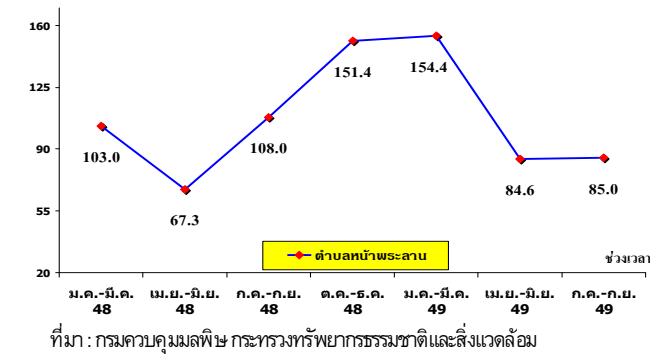
แผนภูมิที่ 9 เปรียบเทียบค่าเฉลี่ยฝุ่นขนาดเล็กกว่า 10 ไมครอน (PM₁₀) ในจังหวัดสมุทรปราการ ปี 2548 และ 2549

ค่าเฉลี่ย



ที่มา : กรมควบคุมมลพิษ กระทรวงทรัพยากรธรรมชาติและสิ่งแวดล้อม

แผนภูมิที่ 10 เปรียบเทียบค่าเฉลี่ยฝุ่นขนาดเล็กกว่า 10 ไมครอน(PM₁₀) ในจังหวัดสระบุรี ปี 2548 และ 2549



ที่มา : กรมควบคุมมลพิษ กระทรวงทรัพยากรธรรมชาติและสิ่งแวดล้อม

ตารางที่ 15 แสดงค่าระดับเสียงเฉลี่ย 24 ชม. จากสถานีตรวจวัดระดับเสียงริมถนน จำนวน 8 แห่งในกรุงเทพฯ

จังหวัด/สถานี	ปี 2548				ปี 2549		
	Q1	Q2	Q3	Q4	Q1	Q2	Q3
กรุงเทพฯ							
- ห้วยขวาง	67.2	69.1	67.4	69.5	67.1	68.5	67.4
- ถ.สันติภาพ	73.7	73.2	73.5	73.5	73.6	72.8	72.7
- เขตธนบุรี	72.8	72.6	72.2	71.9	72.1	72.2	72.1
- เขตบางกะปิ	73.5	73.1	73.2	72.8	72.9	73.7	73.3
- เขตดินแดง	72.4	77.2	72.3	70.8	72.1	72.5	70.6
- เขตพระนคร	77.7	77.6	77.4	77.7	77.3	77.1	77.3

ที่มา : สำนักจัดการคุณภาพอากาศและเสียง กรมควบคุมมลพิษ

ตารางที่ 16 แสดงค่าระดับเสียงเฉลี่ย 24 ชม. จากสถานีตรวจวัดระดับเสียงริมถนนทั่วประเทศ

จังหวัด/สถานี	ปี 2548				ปี 2549		
	Q1	Q2	Q3	Q4	Q1	Q2	Q3
สระบุรี อ.เมือง	71.1	71.1	69.2	74.8	71.1	71.5	71.5
นนทบุรี อ.บางกรวย	65.7	65.5	65.4	65.5	65.5	65.5	65.2
สมุทรสาคร อ.กระทุ่มแบน	66.0	65.5	65.3	65.5	65.2	66.1	64.6
เชียงใหม่ อ.เมือง	63.7	62.5	61.6	61.4	60.7	61.3	61.7
ขอนแก่น อ.เมือง	64.7	64.6	64.7	64.9	64.6	64.3	64.8
ภูเก็ต อ.เมือง	64.4	61.4	65.1	64.0	63.7	62.1	62.0
สงขลา อ.หาดใหญ่	60.6	63.7	69.2	75.2	63.7	61.5	60.5
นครราชสีมา อ.เมือง	62.3	60.8	60.9	62.3	61.8	62.2	61.7

ที่มา : สำนักจัดการคุณภาพอากาศและเสียง กรมควบคุมมลพิษ

ภาวะมลพิษทางอากาศ ถึงแม้ว่าจะอยู่ในเกณฑ์มาตรฐาน แต่ประชาชนที่อาศัยในบริเวณที่จราจรหนาแน่นยังคงเสี่ยงต่อการเจ็บป่วยด้วยโรคระบบทางเดินหายใจ ดังนั้น ควรรณรงค์ลดมลพิษทางอากาศโดยเฉพาะในเขตที่ล่อแหลมดังกล่าว

คนกรุงเขตพื้นที่ส่วนใหญ่ได้รับเสียงเกินมาตรฐาน

กรมควบคุมมลพิษรายงานว่า ประชาชนในเมืองใหญ่ได้รับภัยคุกคามจากภาวะเสียงดัง โดยเฉพาะกรุงเทพมหานคร มีเขตที่เสียงดังเกินเกณฑ์มาตรฐาน คือ 70 เดซิเบลเอ ถึง 5 จุด หรือร้อยละ 62.5 ของจุดตรวจทั้งหมด 8 แห่ง โดยเขตพระนครมีระดับเสียงเฉลี่ย 24 ชม. เท่ากับ 77 เดซิเบลเอ รองลงมาเป็นเขตบางกะปิและถนนสันติภาพ มีระดับเสียงเฉลี่ยเท่ากับ 70-73 เดซิเบลเอ

สาเหตุที่สำคัญเพราะรถในกทม. มีจำนวนมากถึง 5.2 ล้านคัน ประกอบด้วยรถจักรยานยนต์และรถยนต์ประเภทละ 2.5 ล้านคัน นอกจากนี้เป็นรถโดยสารและอื่นๆ

ส่วนในต่างจังหวัด พื้นที่ที่มีปัญหามากที่สุด ได้แก่ จังหวัดสระบุรี ซึ่งมีค่าระดับเสียงเฉลี่ย 24 ชั่วโมงเท่ากับ 71.5 เดซิเบลเอ เนื่องจากมีการประกอบอุตสาหกรรม ไม่หิน รองลงมาได้แก่ จังหวัดสงขลา และภูเก็ต ที่มีระดับเสียงเฉลี่ยค่อนข้างคงที่ ระหว่าง 60-65 เดซิเบลเอ ใกล้เคียงกับเกณฑ์มาตรฐาน

กรมควบคุมมลพิษ ได้ดำเนินมาตรฐานควบคุมและป้องกันระดับเสียงมาอย่างต่อเนื่อง เช่น กำหนดมาตรฐานความดังของรถยนต์ รถจักรยานยนต์ การก่อสร้าง ดัดแปลง รื้อถอนจากแหล่งกำเนิดยานยนต์และการก่อสร้าง รณรงค์ให้ประชาชนตรวจสอบ บำรุงรักษารถให้อยู่ในสภาพดี ไม่ดัดแปลงท่อไอเสียและเครื่องยนต์ ตลอดจนบูรณาการการปฏิบัติงานกับหน่วยงานที่เกี่ยวข้อง เพื่อบังคับใช้กฎหมายอย่างมีประสิทธิภาพ

การดำเนินมาตรการต่างๆ ยังไม่สามารถควบคุมความดังของเสียงให้ลดลงอยู่ในเกณฑ์มาตรฐาน ดังนั้น หน่วยงานที่เกี่ยวข้องจึงควรเข้มงวดการดัดแปลงท่อไอเสียและเครื่องยนต์ รถยนต์ และรถจักรยานยนต์ ที่เป็นสาเหตุหลักโดยเฉพาะเขต กทม. ส่วนในที่มีปัญหารุนแรงกว่าทุกเขต

แหล่งน้ำคุณภาพดีมีแนวโน้มลดลง

กระทรวงทรัพยากรธรรมชาติและสิ่งแวดล้อมติดตามตรวจสอบคุณภาพน้ำทั่วประเทศในแม่น้ำสายสำคัญ จำนวน 49 สาย และแหล่งน้ำนิ่ง 4 แห่ง (กว๊านพะเยา บึงบอระเพ็ด หนองหาน และทะเลสาบสงขลา) พบว่า ในช่วงปี 2547-2549 พบว่า จำนวนแหล่งน้ำที่มีคุณภาพดี ซึ่งสามารถใช้เพื่อการประมง ว่ายน้ำ และเล่นกีฬาทางน้ำ มีสัดส่วนลดลงจากร้อยละ 48 ในครั้งแรกของปี 2547 เหลือ

ตารางที่ 17 สัดส่วนของแหล่งน้ำจำแนกตามคุณภาพ หน่วย: ร้อยละ

เกณฑ์คุณภาพน้ำ	2547		2548		2549
	ม.ค.-มิ.ย.	ก.ค.-ธ.ค.	ม.ค.-มิ.ย.	ก.ค.-ธ.ค.	ม.ค.-มิ.ย.
ดี	48	23	33	15	27
พอใช้	32	46	37	55	49
เสื่อมโทรม	15	26	23	26	19
เสื่อมโทรมมาก	5	5	7	4	5

ที่มา: กระทรวงทรัพยากรธรรมชาติและสิ่งแวดล้อม

ตารางที่ 18 สัดส่วนของแหล่งน้ำจำแนกตามภูมิภาค เดือนมกราคม-มิถุนายน 2549

เกณฑ์คุณภาพน้ำ	หน่วย: ร้อยละ				
	เหนือ	กลาง	ตะวันออกเฉียงเหนือ	ตะวันออก	ใต้
ดี	46	18	25	33	20
พอใช้	27	35	67	50	70
เสื่อมโทรม	27	35	-	17	10
เสื่อมโทรมมาก	-	12	8	-	-

ที่มา: กระทรวงทรัพยากรธรรมชาติและสิ่งแวดล้อม

ร้อยละ 33 ในปี 2548 และร้อยละ 27 ในปี 2549 ในขณะที่แหล่งน้ำที่มีคุณภาพพอใช้ เหมาะสมต่อการใช้ประโยชน์ทางการเกษตรเพิ่มขึ้นจากร้อยละ 32 ในปี 2547 เป็นร้อยละ 49 ในปี 2549 ส่วนแหล่งน้ำที่มีคุณภาพเสื่อมโทรมและเสื่อมโทรมมาก เหมาะสำหรับการใช้ประโยชน์ทางอุตสาหกรรมและการคมนาคม มีสัดส่วนที่เพิ่มขึ้นจากร้อยละ 20 ในปี 2547 และร้อยละ 24 ในปี 2549

คุณภาพน้ำตามภูมิภาค ส่วนใหญ่อยู่ในเกณฑ์ดีและพอใช้ ยกเว้นภาคกลางที่มีคุณภาพน้ำอยู่ในเกณฑ์เสื่อมโทรมถึงร้อยละ 35 สูงกว่าทุกภาค โดยแม่น้ำเจ้าพระยาตอนล่าง (ตั้งแต่อำเภอเมืองจังหวัดสมุทรปราการ ถึงอำเภอบางกรวย จังหวัดนนทบุรี) และแม่น้ำท่าจีนตอนล่าง (ตั้งแต่อำเภอเมือง จังหวัดสิงห์บุรี ถึงจังหวัดสมุทรสาคร) อยู่ในเกณฑ์เสื่อมโทรมมากถึงร้อยละ 12 และภาคตะวันออกเฉียงเหนือ มีแม่น้ำอยู่ในเกณฑ์เสื่อมโทรมมากถึงร้อยละ 8 คือบริเวณแม่น้ำลำตะคองตอนล่าง (อ.เมือง จ.นครราชสีมา)

แหล่งน้ำที่เสื่อมโทรมจะมีปัญหาการปนเปื้อนของแบคทีเรียกลุ่มโคลิฟอร์ม เป็นสาเหตุหนึ่งที่ทำให้ประชาชนเกิดโรคที่เกี่ยวข้องกับระบบทางเดินอาหาร เช่นโรคอุจจาระร่วงเฉียบพลัน โรคบิด โรคไทฟอยด์ และโรคตับอักเสบซึ่งในแต่ละปีจำนวนมาก

ในระหว่างที่ผ่านมามาภาครัฐได้ดำเนินมาตรการควบคุมแหล่งกำเนิดมลพิษ เช่น บริเวณลุ่มน้ำเจ้าพระยาตอนล่าง โดยการติดตั้งระบบบำบัดน้ำเสีย ทั้งระบบบำบัดน้ำเสียส่วนกลางและระบบติดกับอาคารบ้านเรือน การให้ความรู้ การสร้างจิตสำนึก และสร้างการมีส่วนร่วมจากประชาชนในพื้นที่ เป็นต้น ขณะเดียวกันชุมชนต่างๆ ได้ตระหนักถึงความสำคัญของการรักษาแหล่งน้ำและได้เริ่มดำเนินการบำบัดน้ำเสียด้วยวิธีต่างๆ เช่น การนำน้ำหมักชีวภาพเทลงในคลองเดือนละ 1-2 ครั้ง เพื่อปรับสภาพน้ำให้ใสและเขียวขึ้น รวมถึงการใช้ถังดักไขมันในการบำบัดน้ำเสียเบื้องต้นก่อนที่จะมีการระบายน้ำลงสู่คลอง การจัดการขยะเปียกและขยะแห้ง และการขุดลอกคลองให้มีการไหลเวียนของน้ำที่ดีขึ้น แต่ยังไม่สามารถทำให้คุณภาพน้ำโดยรวมดีขึ้น

ดังนั้น ภาครัฐควรสนับสนุนกิจกรรมของชุมชนในการดูแลแหล่งน้ำให้ครอบคลุมทุกชุมชนทั่วประเทศโดยเร็ว รวมทั้งส่งเสริมให้โรงงานอุตสาหกรรมใช้เทคโนโลยีในการผลิตที่ไม่ทำลายสิ่งแวดล้อม เพื่อการฟื้นฟูลุ่มน้ำลุ่มน้ำลุ่มน้ำลุ่มน้ำและแหล่งน้ำต่างๆ ให้กลับคืนสู่สภาพที่ใกล้เคียงกับธรรมชาติให้มากที่สุด

บทสรุป

ภาวะสังคมไตรมาสสามปี 2549 มีจุดเด่นหลายประการคือ ภาพรวมของการมีงานทำเพิ่มขึ้น อัตราการว่างงานโดยรวมยังอยู่ในระดับที่ต่ำมาก ต่อเนื่องจากปี 2548 การเจ็บป่วยด้วยโรคเฝ้าระวังที่สำคัญ เช่น ไข้หวัดใหญ่ ไข้เลือดออก บิด และไข้หวัดใหญ่มีจำนวนลดลงจากปี 2548 ถึงร้อยละ 6.9 ภาวะความปลอดภัยจากการจราจรทางบกอยู่ในเกณฑ์ดีขึ้น พฤติกรรมการใช้จ่ายของครัวเรือนในเรื่องบุหรี่ยาลดลงอย่างต่อเนื่อง และคุณภาพอากาศโดยทั่วไปอยู่ในเกณฑ์มาตรฐาน ดีกว่าช่วงเดียวกันของปี 2548

ประเด็นที่ต้องพิจารณาดูแลเป็นพิเศษได้แก่ การเร่งยกระดับคุณภาพการให้บริการด้านการศึกษาขั้นพื้นฐานของสถานศึกษาทุกสังกัดให้มีมาตรฐานในระดับที่ใกล้เคียงกัน การระวังโรคฉี่หนูอันเนื่องมาจากน้ำท่วมขัง ไข้หวัดใหญ่ เนื่องจากการเปลี่ยนแปลงจากฤดูฝนเข้าสู่ฤดูหนาว และไข้เลือดออกอันเนื่องจากการปรับเปลี่ยนพฤติกรรมหากินของยุงลายที่หากินทั้งกลางวันและกลางคืน การเร่งหามาตรการลดการกระทำผิดซ้ำของเด็กและเยาวชนในเรื่องที่เกี่ยวข้องกับทรัพย์สินและยาเสพติด เพิ่มการดูแลและป้องกันมิให้เยาวชนอายุ 11-14 ปี หันไปนิยมการสูบบุหรี่และดื่มแอลกอฮอล์ รวมทั้งแก้ไขการที่ผู้ผลิตและบริการเอาเปรียบผู้บริโภค การเร่งรัดมาตรการต่าง ๆ มิให้โรงงานอุตสาหกรรมและชุมชนปล่อยน้ำเสียลงสู่แหล่งน้ำสาธารณะ ตลอดจนฟื้นฟูแหล่งน้ำที่เสื่อมโทรมให้มีคุณภาพดีขึ้น

เรื่องเด่นประจำฉบับ

อุทกภัยปี 2549 : ทูททางสังคมช่วยกู้วิกฤต

สถานการณ์น้ำท่วม ประเทศไทยเกิดอุทกภัยทุกปี โดยเฉพาะในรอบ 5 ปีที่ผ่านมา กระทรวงมหาดไทย ได้รายงานว่าเป็นปีที่รุนแรงที่สุด ซึ่งในช่วงเดือนกันยายน-ตุลาคม 2549 ที่ผ่านมาทุกภาคประสบปัญหาภาวะน้ำท่วมอย่างหนัก มีพื้นที่ประสบภัยรวม 47 จังหวัด 439 อำเภอ 40 กิ่งอำเภอ 16 เขต 3,035 ตำบล 20,426 หมู่บ้าน และประชาชนได้รับความเดือดร้อน จำนวน 1.42 ล้านครัวเรือน คิดเป็นจำนวนประชากร 6.17 ล้านคน มากกว่าการเกิดน้ำท่วมใหญ่ในปี 2545 ที่มีคนเดือดร้อน 1.37 ล้านคน อุทกภัยปี 2549 ทำความเสียหายแก่พื้นที่เกษตรถึง 6 ล้านไร่ และมีมูลค่าทรัพย์สินเสียหายทั้งสิ้นถึง 6.9 พันล้านบาท

ผลกระทบจากน้ำท่วม

อุทกภัยครั้งนี้ เป็นสถานการณ์ที่น้ำท่วมมาก และมีภาวะน้ำขังเป็นระยะเวลานานกว่าทุกครั้งที่ผ่านมา ส่งผลกระทบในด้านต่างๆ ดังนี้

ด้านกายภาพ กรมป้องกันและบรรเทาสาธารณภัย กระทรวงมหาดไทย รายงานว่า จากสถานการณ์น้ำท่วมปีนี้ มีถนนเสียหาย 10,040 สาย สะพาน 663 แห่ง ท่อระบายน้ำ 1,065 แห่ง ทำนบ/ฝาย/เหมือง 777 แห่ง บ้านเรือนเสียหายทั้งสิ้น 645 หลัง เสียหายบางส่วน 36,735 หลัง

ด้านการเกษตร ด้านพืช คาดว่ามีพื้นที่ได้รับความเสียหาย 5,971,468 ไร่ แยกเป็นข้าว 5,070,490 ไร่ พืชไร่ 632,789 ไร่ พืชสวน และอื่น ๆ 282,308 ไร่ ด้านปศุสัตว์ สัตว์ได้รับผลกระทบ 3,490,036 ตัว ด้านประมง พื้นที่เพาะเลี้ยงสัตว์น้ำ ได้รับผลกระทบ 73,854 บ่อ 8 แปลง และกระชังเพาะเลี้ยงสัตว์น้ำ 6,707 กระชัง

ด้านสังคม

❖ สุขภาวะของประชาชน กระทรวงสาธารณสุข รายงานว่า น้ำท่วมทำให้ประชาชนเจ็บป่วยเป็นอย่างมาก โดยมีผู้ป่วยสะสมตั้งแต่วันที่ 27 ส.ค.2549 จนถึงวันที่ 5 พ.ย.2549 รวม 638,000 ราย แยกเป็นการเจ็บป่วยด้วยโรคน้ำกัดเท้ามากที่สุด จำนวน 278,783 ราย คิดเป็นสัดส่วนร้อยละ 43.69 ของผู้ป่วยทั้งหมด รองลงมา คือ ปวดเมื่อยกล้ามเนื้อบางส่วน จำนวน 110,750 ราย คิดเป็นร้อยละ 17.36 และโรคผื่นคันตามตัว จำนวน 90,774 ราย คิดเป็นร้อยละ 14.23 นอกจากนี้ กรมสุขภาพจิต รายงานในเบื้องต้นว่ามีผู้ประสบภัยน้ำท่วมที่มีปัญหาด้านสุขภาพจิต จำนวน 80,271 ราย

ตารางที่ 19 สถานการณ์อุทกภัยและความเสียหายปี 2545-2549

ปี	ประชาชน (ล้านคน)	ครัวเรือน (ล้านครัวเรือน)	พื้นที่เกษตร (ล้านไร่)	ความเสียหาย (ล้านบาท)
2545	5.08	1.37	10.43	13,385.31
2546	1.87	0.48	1.59	2,050.26
2547	1.79	0.46	1.98	410.86
2548	0.73	0.22	0.89	4,700.10
2549	6.17	1.42	5.97	6,946.82

ที่มา : กรมป้องกันและบรรเทาสาธารณภัย กระทรวงมหาดไทย (29 พ.ย. 2549)

ตารางที่ 20 จำนวนผู้ประสบภัยที่ได้รับผลกระทบจากน้ำท่วมทั่วประเทศ

โรค	หน่วย (ราย)	สัดส่วน (%)
น้ำกัดเท้า	278,783	43.69
ผื่นคันตามตัว	90,774	14.23
ปวดเมื่อยกล้ามเนื้อบางส่วน	110,750	17.36
ไข้หวัด	70,689	11.08
อื่นๆ	87,004	13.64
รวม	638,000	100

ที่มา : กระทรวงสาธารณสุข (ข้อมูล ณ 5 พ.ย. 2549)

• การศึกษาของเด็กและเยาวชน ถึงแม้ว่า น้ำท่วมในช่วงปิดเทอมแต่ก็ต้องเลื่อนวันเปิดเทอมออกไป บางโรงเรียนต้องปิดอย่างไม่มีกำหนด เพราะน้ำท่วมขังนาน ซึ่งในเบื้องต้น มีจำนวนโรงเรียนได้รับความเสียหาย 1,374 แห่ง

5 จังหวัด น้ำท่วมมาก : ทูตทางสังคมช่วยบรรเทาทุกข์
ประชาชนที่ถูกน้ำท่วม ได้รับผลกระทบมากมาย ทั้งการทำให้ทรัพย์สินเสียหาย เสียโอกาสในการประกอบอาชีพ ขาดรายได้ ต้องกู้หนี้ยืมสิน และนำเงินออมออกมาใช้ เพื่อยังชีพในขณะที่น้ำท่วม เกิดความเครียดจากสภาพความเป็นอยู่ที่บีบคั้น ทั้งกินนอนและขับถ่าย อย่างไรก็ตามประเทศไทยมีทูตทางสังคมที่แข็งแกร่ง และมีส่วนช่วยเหลือประชาชนที่เดือดร้อนจากวิกฤตต่าง ๆ ตลอดมา เช่น การเกิดธรณีพิบัติภัย (สึนามิ) ในปี 2547 และอีกครั้งหนึ่งที่ทูตทางสังคมได้เป็นพลังสำคัญในการบรรเทาความเดือดร้อนของประชาชนที่ถูกน้ำท่วมในปี 2549 สำนักงานคณะกรรมการพัฒนาการเศรษฐกิจและสังคมแห่งชาติ ได้ทำการเก็บรวบรวมข้อมูลในพื้นที่ 5 จังหวัดที่ได้รับผลกระทบจากภาวะน้ำท่วมรุนแรงที่สุด ได้แก่ นครสวรรค์ สิงห์บุรี อ่างทอง พระนครศรีอยุธยา และสุพรรณบุรี ได้พบเห็นทูตทางสังคมที่เข้มแข็ง สรุปได้ ดังนี้

ความเสียหายของคนส่วนน้อยเพื่อประโยชน์ส่วนใหญ่

จากกรณีที่พระบาทสมเด็จพระเจ้าอยู่หัว ทรงมีพระบรมราชานุญาตให้กรมชลประทาน ผันน้ำส่วนเกินเข้าพื้นที่ส่วนพระองค์ที่ทุ่งมะขามหย่อง ตำบลบ้านใหม่ อำเภอพระนครศรีอยุธยา จังหวัดพระนครศรีอยุธยา ซึ่งเป็นที่ตั้งของอ่างเก็บน้ำและราษฎรสาวยุคพระสุริโยทัย โดยมีขนาดพื้นที่ 1,200 ไร่ สามารถรองรับน้ำได้ 2-3 แสนลูกบาศก์เมตร ส่งผลให้มีประชาชนในพื้นที่ใกล้เคียงเสียหายให้ทางการผันน้ำเข้าพื้นที่ โดยอยู่ในทุ่งเสนาจำนวน 1 แสนไร่ รองรับน้ำได้ 10-20 ล้านลูกบาศก์เมตร ทำให้กรุงเทพมหานครรอดพ้นจากน้ำท่วมไปได้

ความเอื้ออาทรและการช่วยเหลือกันของหมู่เหล่าต่าง ๆ

แม้ว่าประชาชนจะประสบความเดือดร้อนจากอุทกภัยอย่างหนักหนาสาหัส แต่ก็สามารถบรรเทาเบาบางลงได้ เนื่องจากการช่วยเหลือเกื้อกูลกันตามกำลังความสามารถของชุมชน ดังนี้

➤ ชาวบ้านช่วยเหลือกันเอง

▪ การเดินทาง ประชาชนที่ไม่มีเรือเป็นของตนเอง ได้อาศัยเรือของเพื่อนบ้านเป็นพาหนะเดินทางเพื่อไปรับของบริจาคหรือซื้อของกินของใช้ หรือชาวบ้านที่มีเรือจะเป็นผู้เดินทางไปรับของบริจาคแทน และนำมาให้กับเพื่อนบ้านที่ไม่มีเรือในภายหลัง

▪ การขนย้ายสิ่งของ มีการเอาแรงร่วมกับเพื่อนบ้านใกล้เคียง โดยช่วยกันขนย้ายข้าวของเครื่องใช้ที่อยู่ในที่ลุ่มไปอยู่ในที่ดอนย้ายคนแก่และเด็กไปฝากไว้ในที่สูง

▪ น้ำดื่ม น้ำใช้ คราวเรือนที่ถูกน้ำท่วมทั้งหลัง ได้รับความช่วยเหลือจากเพื่อนบ้านในเรื่องห้องน้ำที่ยังสามารถใช้ห้องน้ำชั้น 2 ได้ ส่วนน้ำดื่ม สามารถขอแบ่งปันน้ำดื่มจากเพื่อนบ้านที่มีเครื่องกรองน้ำไว้บริโภคในครัวเรือนได้ รวมทั้งเพื่อนบ้านมีการช่วยเหลือแบ่งปันอาหารและสิ่งของที่จำเป็นต่อกัน

▪ **สำนักกรักบ้านเกิด** จัดสำนักกรักบ้านเกิดของประชาชนที่ไม่ทำงานนอกพื้นที่ เมื่อทราบข่าว ได้มีการรวบรวมความช่วยเหลือรวมทั้งข้าวของที่จำเป็น เพื่อนำมาช่วยแบ่งเบาความทุกข์ในบ้านเกิดของตน

➤ องค์กรปกครองส่วนท้องถิ่น

▪ **นางบประมาณของ อบต.** มาช่วยแก้ปัญหาเฉพาะหน้าในการจัดทำเขื่อนและคันดินกันน้ำ เพื่อป้องกันไม่ให้น้ำท่วมบ้านเรือนและพื้นที่ทางการเกษตร นอกจากนี้ยังช่วยเหลือด้านการอพยพประชาชนและการขนย้ายทรัพย์สิน และยังจัดตำรวจชุมชนเพื่อดูแลความปลอดภัยของประชาชนตลอดช่วงเวลาที่น้ำท่วม

▪ **ศูนย์รวมความช่วยเหลือ** ข้าวของเครื่องใช้ และเงินบริจาคจากองค์กรภายนอกพื้นที่ เพื่อจัดสรรแจกจ่ายสิ่งของเหล่านั้นให้ประชาชนที่ประสบภัยต่อไป

▪ **หน่วยประสานงานระหว่างประชาชนกับอำเภอ และจังหวัด** รวมทั้งหน่วยงานภายนอกในการจัดหาเครื่องยังชีพแจกจ่ายให้ประชาชนที่ประสบความเดือดร้อน

➤ วัด

เป็นทูตทางสถาบันที่เป็นที่พึ่งของชาวบ้านมาทุกยุคทุกสมัย อุทกภัยคราวนี้ก็เช่นกัน ที่วัดสามกอก อำเภอเสนา จังหวัดพระนครศรีอยุธยา ซึ่งน้ำไม่ท่วม ได้กลายเป็นศูนย์กลางความช่วยเหลือ โดยชาวบ้านจะอาศัยวัดเป็นที่พบปะ พูดคุย บริกษาหารือกัน เป็นที่รวมของบริจาคเพื่อนำไปแจกต่อตามบ้าน เป็นที่พักสำหรับชาวบ้านที่ถูกน้ำท่วมจนอยู่บ้านไม่ได้ ชาวบ้านก็ได้สะดวกการช่วยกิจกรรมของวัด มีการทอดกฐิน และจัดงานตามประเพณีของวัด เช่น งานลอยกระทง เพื่อนำรายได้มาบำรุงวัดอย่างที่เคยทำมาทุกปี ส่วนจังหวัดอ่างทอง สุพรรณบุรี และจังหวัดอื่นๆ เหตุการณ์ทำนองเดียวกันนี้มีอยู่แทบทุกแห่งที่มีวัดที่น้ำไม่ท่วม

➤ พลังน้ำใจจากภายนอก

สิ่งของบริจาคจากหน่วยงานต่างๆ ทั้งภาครัฐและเอกชน ให้ความช่วยเหลือในด้านของใช้ที่จำเป็น อาหารแห้ง ถุงยังชีพ เงินช่วยเหลือ ตลอดจนสิ่งของจำเป็นในการอุปโภคบริโภค เช่น มูลนิธิราชประชานุเคราะห์ ในพระบรมราชูปถัมภ์ และสำนักงานบรรเทาทุกข์และประชานามัยพิทักษ์ สภากาชาดไทย เป็นต้น นอกจากนี้ ประชาชนใน

จังหวัดที่น้ำไม่ท่วมเมื่อรู้ข่าวทางโทรทัศน์ ก็ได้รวบรวมสิ่งของมาช่วยเหลือตามกำลัง บางทีมาถึงพร้อมกันโดยไม่ได้นัดหมาย เช่น ความช่วยเหลือจากชาวจังหวัดระยองและนครปฐมที่มาช่วยชาวอยุธยา และการช่วยเหลือชาวโคราชที่มาช่วยชาวอ่างทอง เป็นต้น

เสียงสะท้อนจากพื้นที่

เจ้าหน้าที่สำนักงานคณะกรรมการพัฒนาการเศรษฐกิจและสังคมแห่งชาติได้ลงพื้นที่ในห้าจังหวัดดังกล่าว พบประเด็นที่น่าสนใจหลายประการ ได้แก่

※ **สาเหตุของน้ำท่วม** เกิดจากการขยายตัวของชุมชน มีการก่อสร้างสิ่งปลูกสร้างต่าง ๆ ทั้งที่เป็นของรัฐ เช่น ถนนหนทาง สิ่งอำนวยความสะดวกต่าง ๆ และที่เป็นของประชาชนเช่น โรงงาน ย่านการค้า และมีการสร้างเขื่อนกั้นน้ำท่วมในเขตของตน การเกษตรกรรมก็เปลี่ยนเป็นทำนาปรัง ทำสวน ทำไร่ ฯลฯ เมื่อน้ำมาก็ไม่สามารถไหลผ่านได้สะดวกเหมือนก่อน ประกอบกับพื้นที่รับน้ำน้อยลง น้ำจึงท่วมสูงและท่วมนานกว่าในอดีต

※ **การแจ้งเตือนภัยไม่ชัดเจน** ทำให้การเตรียมการป้องกันน้ำท่วมไม่ทัน ชาวที่ทางการแจ้งแก่ประชาชน จะใช้ภาษาที่เข้าใจยาก และไม่สามารถชี้ชัดถึงความรุนแรงของภาวะน้ำท่วมได้ เช่น แจ้งว่าปริมาณน้ำ มีหน่วยเป็นลูกบาศก์เมตรต่อวินาที หรือเป็นความต่างระดับของน้ำที่ประตูน้ำ ซึ่งประชาชนฟังแล้ว ไม่สามารถเข้าใจได้ว่าน้ำจะมาเร็วหรือมากแค่ไหน จึงคิดว่าเหมือนทุกปีที่ผ่านมา ทำให้เตรียมการไม่ทัน นอกจากนี้ โฆษณาระดับข้อมูลที่ได้ไม่ตรงกับความเป็นจริง เช่นแจ้งว่าน้ำจะสูงขึ้น 20 ซม. แต่เพิ่มขึ้นจริง ๆ ถึง 70-80 ซม. ทำให้ผนังป้องกันน้ำที่เตรียมไว้ไม่สามารถรับจำนวนและความรุนแรงของน้ำไว้ได้

※ **การบริหารจัดการน้ำไม่มีประสิทธิภาพเท่าที่ควร** โดยปกติแล้วในเขตที่ลุ่มภาคกลาง จะมีน้ำท่วมในหน้าน้ำ มากบ้างน้อยบ้างสลับกันไป ส่วนปี 2549 ชาวบ้านใน 5 จังหวัดต่างกล่าวเป็นเสียงเดียวกันว่า น้ำมากอย่างไม่เคยเป็นมาก่อน และตั้งแต่เกิดมาไม่เคยเห็นน้ำมากเท่านี้ ทั้งนี้ มีสาเหตุมาจากการกักน้ำไว้เพื่อไม่ให้น้ำท่วมกรุงเทพฯซึ่งเป็นพื้นที่เศรษฐกิจของประเทศ นอกจากนี้ ยังขาดการวางแผนเพื่อระบายน้ำออกจากพื้นที่ตั้งแต่เนิ่น ๆ เพื่อรองรับน้ำที่จะไหลมาจากภาคเหนือ ทำให้ระบายไม่ทันเมื่อน้ำมามาก

เสียงจากชาวบ้าน

- “การเตือนภัย มีก็เหมือนไม่มี” และเป็นน้ำท่วมที่เห็นหน้าตาชาวบ้านมากที่สุด”
- “เมื่อครั้นเรือยนต์ไปประสบปัญหา น้ำท่วม ครั้นเรืออื่น ๆ ก็จะไปช่วยเหลือเหมือนสมาชิกในครอบครัวเดียวกัน ”
- “ถ้าเพียงแต่รู้ตัวล่วงหน้า ความเสียหายก็ไม่มากเท่านี้”
- “ปีนี้ลำบากมาก ต้องมานอนบนถนน นอนกันนอนไม่หลับ”
- “ถ้าหนี้สิน เจ้าพักให้เรา เราก็ออยู่ได้ แต่ก็เสียใจ เพราะที่เราลงทุนไปมาก”
- นี่ไม่ใช่เป็นแค่เหตุการณ์น้ำท่วม แต่เป็นอุทกภัยท่วมหัวใจชาวบ้าน การสงเคราะห์อาจไม่ใช่สิ่งสำคัญ เท่ากับการการได้รับรู้ข้อมูลข่าวสารที่จะปกป้องชีวิตตัวเอง และถ้าความทุกข์ถูกเฉลี่ย เพื่อให้ใครหลายล้านคนต้องทำหน้าที่เป็นผู้เสียสละ เพื่อปกป้องพื้นที่หัวใจสำคัญของเขตเศรษฐกิจชาติ ยามน้ำลดจากนี้ไป ใครจะเฉลี่ยจุดตอบแทนพวกเราเหล่านี้ เพื่อให้เป็นความหวังหลังครบน้ำตาในน้ำท่วม

✱ **ความประทับใจจากการได้รับความช่วยเหลือ** ทั้งจากภายในและภายนอกพื้นที่

○ “การเป็นกำลังใจซึ่งกันและกัน” ผู้ประสบภัยส่วนใหญ่ ยังมีใบหน้าที่ยิ้มแย้ม มีขวัญและกำลังใจดี บางคนมีอารมณ์ขันอีกด้วย ชาวบ้านบางคนบอกว่า “เครียดไปทำไม ไม่ทำให้อะไรดีขึ้น” ชาวบ้านจะมีการช่วยเหลือกันตามกำลัง พุดคุย ปรับทุกข์ หรือทำกิจกรรมเบี่ยงเบนอารมณ์ เช่น แข่งเรือ

○ “แค่มากก็ใจแล้ว” บางครัวเรือนได้เก็บกระดาษที่ระบุชื่อหน่วยงานผู้บริจาคสิ่งของที่แนบมากับถุงบริจาคไว้เป็นที่ระลึก บางครัวเรือนที่มีฐานะดี ๆ ความช่วยเหลือด้านจิตใจมีความสำคัญกว่าด้านสิ่งของ ซึ่งเขาต้องการเพียงมาพูดคุย เยี่ยมเยียนกันก็เพียงพอแล้ว ดังคำพูดที่ว่า “แค่มากก็ใจแล้ว” จะเห็นได้ว่า ความห่วงใย มีน้ำใจ เอื้ออาทร ช่วยเหลือเกื้อกูลกันในยามเดือดร้อน เป็นวัฒนธรรมที่ดีงามของสังคมไทยที่ยังคงมีอยู่ และเป็นความรู้สึกที่ดีทางด้านจิตใจทั้งของผู้ให้และผู้รับ

สรุป อุทกภัยในปี 2549 ถึงแม้จะก่อให้เกิดความเสียหายต่อชีวิตและทรัพย์สินของประชาชนอย่างมากมาย แต่ก็ยังมีสิ่งดี ๆ เกิดขึ้น นั่นก็คือ ทูตทางสังคมที่เข้มแข็งของสังคมไทย นับตั้งแต่สถาบันพระมหากษัตริย์ สถาบันศาสนาที่เป็นที่พึ่งของประชาชนเสมอมา โดยเฉพาะในยามเดือดร้อน การช่วยเหลือซึ่งกันและกันของคนในชุมชนตามกำลังความสามารถที่มีอยู่ และการช่วยเหลือจากภายนอก ไม่ว่าจะเป็นภาครัฐ องค์กรเอกชน ธุรกิจร้านค้าต่าง ๆ สิ่งสำคัญเหล่านี้เปรียบเสมือนน้ำหล่อเลี้ยงชีวิตจิตใจให้ผู้ประสบความเดือดร้อนสามารถผ่านพ้นวิกฤติ และมีกำลังใจที่จะต่อสู้ต่อไป ดังเช่นทุกครั้งที่ผ่านมา อย่างไรก็ตาม บทเรียนที่สำคัญของอุทกภัย ปี 2549 ในเขตที่ลุ่มภาคกลาง ก็คือ

- 1) การบริหารจัดการทั้งการกักเก็บและระบายน้ำ ต้องมีความสัมพันธ์กัน เพราะปัจจุบันเขตที่ลุ่มภาคกลางมีพื้นที่รับน้ำลดลงสืบเนื่องมาจากวิถีชีวิตของประชาชนในเขตที่ลุ่มภาคกลาง ได้เปลี่ยนแปลงจากเดิมที่ทำนา และต้องการน้ำมาก ไปสู่อุตสาหกรรมอื่น ๆ เช่น ทำสวน และเป็นที่ตั้งของชุมชน
- 2) การสื่อสารเตือนภัยด้วยภาษาที่ประชาชนเข้าใจ และสามารถประเมินความรุนแรงของปัญหา เป็นสิ่งที่สำคัญอย่างยิ่ง
- 3) การรักษาและเสริมสร้างทุนทางสังคม ซึ่งเป็นเอกลักษณ์ของสังคมไทยให้คงอยู่ และเข้มแข็งยิ่งขึ้น จะเป็นเครื่องมือในการช่วยเหลือและพัฒนาคุณภาพชีวิตของประชาชนได้อย่างยั่งยืน

ตัวชี้วัดภาวะสังคม (รายไตรมาส)

องค์ประกอบหลัก	2545		2546				2547				2548				2549		
	ไตรมาส3	ไตรมาส4	ไตรมาส1	ไตรมาส2	ไตรมาส3	ไตรมาส4	ไตรมาส1	ไตรมาส2	ไตรมาส3	ไตรมาส4	ไตรมาส1	ไตรมาส2	ไตรมาส3	ไตรมาส4	ไตรมาส1	ไตรมาส2	ไตรมาส3
1. คุณภาพของคน																	
การมีงานทำ (พันคน) ^{1/}	34,393	33,747	32,814	32,998	34,945	34,501	33,746	33,747	36,097	35,809	34,248	34,462	36,475	36,184	34,832	35,791	36,682
- อัตราการว่างงาน (ร้อยละ)	1.75	1.49	2.30	2.73	1.54	1.53	2.37	2.60	1.49	1.47	2.29	2.03	1.36	1.22	1.55	1.39	1.36
- อัตราการว่างงานตามระดับการศึกษา (ร้อยละ)																	
รวม	1.75	1.49	2.30	2.73	1.54	1.53	2.37	2.60	1.49	1.47	2.29	2.03	1.36	1.22	1.55	1.39	1.36
ประถมศึกษาและต่ำกว่า	0.90	0.88	1.84	1.90	0.77	0.91	1.67	1.65	0.85	0.78	1.59	1.34	0.63	0.83	1.07	0.58	0.84
มัธยมศึกษาตอนต้น	3.05	1.85	3.33	3.70	2.17	2.09	3.48	3.29	2.23	2.50	3.73	2.47	2.17	1.46	2.03	2.22	2.48
มัธยมศึกษาตอนปลาย	3.16	1.49	3.42	3.88	2.26	2.41	3.82	3.60	3.01	1.73	2.14	3.32	2.24	1.43	2.50	1.62	2.01
อาชีวศึกษา	3.15	3.56	1.98	3.15	2.23	2.00	1.77	4.12	1.75	2.50	5.23	1.27	2.12	2.25	1.94	1.26	0.95
วิชาชีพชั้นสูง	5.08	4.02	2.76	4.06	3.56	3.32	5.37	5.60	1.75	3.81	3.09	5.05	4.17	2.74	1.99	4.62	1.45
มหาวิทยาลัย	3.24	3.68	2.96	5.26	4.43	3.34	3.14	5.15	3.16	2.91	3.21	3.49	2.84	2.26	2.61	3.42	2.41
- การทำงานต่ำกว่าระดับ (พันคน)	505	770	678	660	475	758	840	605	557	670	815	669	626	638	330	594	640
(ทำงานน้อยกว่า 35 ชม./สพ. ที่พร้อมจะทำงานเพิ่ม)																	
- สัดส่วนกำลังแรงงานตามระดับการศึกษา (ร้อยละ)																	
รวม	100.0	100.0	100.0	100.0	100.0	100.0	100.0	100.0	100.0	100.0	100.0	100.0	100.0	100.0	100.0	100.0	100.0
ประถมศึกษาและต่ำกว่า	64.9	64.3	63.0	61.9	63.2	62.6	61.8	61.1	61.9	61.5	60.0	59.1	61.1	60.6	59.5	59.1	59.9
มัธยมศึกษาตอนต้น	13.4	13.7	13.6	14.3	13.8	14.0	14.0	14.5	14.1	14.1	14.9	14.9	14.0	14.5	14.6	14.2	14.5
มัธยมศึกษาตอนปลาย	6.7	6.7	7.4	7.8	7.4	7.5	7.8	7.9	8.0	7.9	8.1	8.3	8.0	8.5	8.5	9.1	8.5
อาชีวศึกษา	3.3	3.5	3.4	3.3	3.0	3.3	3.2	3.3	3.2	3.1	3.3	3.7	3.2	3.1	3.4	3.4	3.1
วิชาชีพชั้นสูง	3.6	3.6	4.0	3.8	3.8	3.7	3.9	3.7	3.7	4.0	3.8	3.7	4.0	3.7	3.9	4.0	3.9
มหาวิทยาลัย	8.1	8.2	8.7	88.9	8.8	8.9	9.4	9.5	9.1	9.4	9.9	10.3	9.7	9.6	10.1	10.2	10.2
สุขภาพ																	
- จำนวนผู้ป่วยด้วยโรคที่ต้องเฝ้าระวังเร่งด่วน (ราย) ^{2/}																	
หัด	2,299	1,339	1,871	1,011	869	814	1,471	902	1,066	726	1,219	760	771	502	1,211	615	639
ไข้กาฬหลังแอ่น	9	6	14	11	14	7	10	9	23	8	14	15	9	8	11	13	8
ไข้สมองอักเสบ	95	96	85	84	95	63	43	81	99	74	84	81	80	84	51	70	104
อหิวาตกโรค	377	119	78	131	253	543	1,101	863	160	6	8	135	104	25	5	4	13
มือ เท้า และปาก	1,158	88	50	62	176	618	464	128	106	71	255	2,259	1,690	426	368	469	1,062
บิด	7,068	5,174	7,070	7,120	5,512	3,774	6,828	7,623	7,388	3,929	5,182	5,823	4,944	3,275	4,681	4,134	4,274
นิ่วมอเนี่ย	35,244	27,654	31,535	25,489	47,282	24,302	39,667	27,562	40,252	28,842	36,580	26,857	41,516	24,336	33,889	22,482	37,550
ฉี่หนู	2,936	1,993	723	904	2,264	1,067	332	755	1,468	671	339	557	1,109	618	289	433	1,526
ไข้เลือดออก	17,146	9,412	8,980	13,884	14,719	7,294	5,176	6,518	11,466	5,951	5,564	14,315	16,593	7,265	4,681	11,844	16,321
ไข้หวัดใหญ่			6,616	6,538	11,118	5,646	6,205	4,745	5,931	4,470	4,561	4,648	5,494	3,761	3,115	3,041	5,786
พิษสุนัขบ้า	4	7	4	3	3	3	7	6	3	3	6	3	2	4	5	5	7
2. ความมั่นคงทางสังคม																	
หลักประกันทางสังคม																	
ความสงบสุขในสังคม (ต่อประชากรแสนคน) ^{3/}																	
สัดส่วนการบาดเจ็บและตายด้วยอุบัติเหตุ-การจราจรทางบก	29.7	35.3	35.3	38.0	36.5	41.9	42.1	43.5	40.9	47.5	46.7	42.7	37.6	44.8	40.1	36.6	38.5
สัดส่วนคดีประทุษร้ายต่อทรัพย์สิน	27.5	28.6	25.0	26.4	27.8	27.3	25.1	25.7	28.2	29.3	29.3	31.1	30.8	31.0	28.8	17.5	32.9
สัดส่วนคดีชีวิต ร่างกาย และเพศ	13.8	15.3	18.4	20.6	17.5	20.2	18.8	17.8	16.6	18.6	18.8	19.5	16.9	18.4	18.1	16.8	16.3
สัดส่วนคดียาเสพติด	110.0	93.6	107.3	35.6	26.2	28.2	24.1	27.6	31.3	33.9	32.0	45.9	40.0	42.7	34.8	45.8	46.8
ร้อยละของคดีเด็กและเยาวชนที่กระทำ-ความผิดซ้ำต่อคดีทั้งหมดที่จับกุมส่ง-สถานพินิจทั่วประเทศ ^{4/}	-	-	-	-	-	-	-	-	-	-	12.04	11.79	12.34	12.11	10.74	12.16	12.37
3. ความเป็นอยู่และพฤติกรรมของคน																	
การคุ้มครองผู้บริโภค ^{5/}																	
- จำนวนเรื่องร้องเรียน (เรื่อง)																	
บ้าน อาคาร ที่ดิน	585	304	438	511	575	461	701	602	609	589	640	476	631	1,678	817	518	923
สินค้าและบริการ	547	214	731	807	787	659	563	595	1,063	882	1,278	873	305	633	565	378	582
การโฆษณาต่างๆ	82	153	89	106	199	191	214	416	178	141	219	152	145	192	148	182	191
ผ่านทางสายด่วน 1166/ปรึกษาข้อมูลกฎหมาย	-	671	5,806	6,250	6,608	4,170	4,550	3,580	3,910	3,642	2,637	2,464	2,758	3,167	2,734	3,530	3,443
การขายตรงและตลาดแบบตรง	-	-	-	-	-	-	-	-	-	33	36	8	0	18	19	26	24

ตัวชี้วัดภาวะสังคม (รายปี)

องค์ประกอบหลัก	2542	2543	2544	2545	2546	2547	2548
1.คุณภาพของคน							
การมีงานทำ							
ผลิตภาพแรงงาน ^{6/}							
- กรณีแรงงาน (บาท/คนปี)	93,654	96,138	95,506	98,153	102,040	105,090	108,724
อัตราการมีงานทำ (ร้อยละ) ^{7/}	93.7	94.2	94.8	96.4	97.2	97.3	97.6
อัตราการว่างงาน (ร้อยละ) ^{7/}	4.2	3.6	3.2	2.2	2.0	1.98	1.72
การทำงานต่ำกว่าระดับ(ทำงานน้อยกว่า 35 ชม./สพ. ที่พร้อมจะทำงานเพิ่ม) ^{6/}	1,201	1,044	837	781	643	741	687
สุขภาพ^{9/}							
อัตราการเจ็บป่วย (ต่อประชากรพันคน)	1,654.80	1,714.02	1,783.38	1,809.63	1,845.04	1,798.06	-
อัตราป่วยด้วยโรคไม่ติดต่อ (ต่อประชากรแสนคน)							
- เนื้องอกร้าย (มะเร็ง)	67.00	72.33	80.39	98.98	101.67	107.05	-
- หัวใจ	250.20	291.84	317.67	391.45	451.45	503.10	-
- เบาหวาน	218.90	257.59	277.71	340.95	380.75	444.16	-
- ความดัน	216.60	259.02	287.50	340.99	389.83	477.35	-
ความผิดปกติทางจิต/จิตเภท/ประสาทหลอน (ต่อประชากรแสนคน)	30.30	32.32	32.91	38.12	39.33	38.93	-
ความผิดปกติทางอารมณ์ (สะท้อนอารมณ์) (ต่อประชากรแสนคน)	8.40	9.24	8.43	12.17	13.41	13.54	-
ความผิดปกติจากโรคประสาท/ความเครียด (ต่อประชากรแสนคน)	59.70	65.29	62.62	66.21	62.45	64.64	-
ภาวะแปรปวนทางจิตและพฤติกรรม (ต่อประชากรพันคน) ^{10/}	33.42	34.46	35.57	33.97	37.13	35.90	-
ร้อยละของการขาดสารอาหาร							
- ขาดสารไอโอดีน	2.24	2.17	2.00	1.74	1.31	-	-
- ภาวะโลหิตจางในหญิงมีครรภ์	12.53	11.91	13.34	13.04	12.35	-	-
- ขาดสารอาหารระดับ 1	8.30	8.49	8.62	7.85	8.24	-	-
- ขาดสารอาหารระดับ 2	0.50	0.65	0.74	0.72	0.74	-	-
ประชากร							
อัตราส่วนภาวะพึ่งพิง (ร้อยละ) ^{11/}	-	51.70	51.11	50.65	50.31	50.07	49.91
สัดส่วนคนยากจน (ร้อยละ) ^{12/}	-	21.3	-	15.5	-	11.3	-
การศึกษา							
อัตรานักเรียนต่อประชากรวัยเรียน ^{13/}							
- ประถมศึกษา	102.40	103.24	103.79	104.77	104.49	104.24	100.82
- มัธยมศึกษาตอนต้น	83.50	82.70	82.19	82.23	84.01	92.47	95.89
- มัธยมศึกษาตอนปลาย	55.30	57.40	58.99	59.82	58.73	63.82	63.96
- อุดมศึกษา	22.70	39.03	41.08	43.81	48.56	57.11	60.77
จำนวนปีการศึกษาเฉลี่ยของประชากรกลุ่มอายุ 15 ปีขึ้นไป ^{14/}	7.1	7.2	7.4	7.6	8.29	8.46	8.52
- ชาย	7.2	7.3	7.5	7.7	-	-	-
- หญิง	6.7	6.9	7.0	7.2	-	-	-
2.ความมั่นคงทางสังคม							
สถาบันครอบครัว							
- สัดส่วนครัวเรือนที่มีที่อยู่อาศัยถาวร (ร้อยละ) ^{15/}	97.6	97.7	97.9	97.3	96.0	96.6	98.6
- ดัชนีสัมพันธภาพที่อบอุ่นในครอบครัว (ร้อยละ) ^{16/}	73.05	69.49	67.51	64.36	66.35	67.39	66.28
- สัดส่วนผู้สูงอายุถูกทอดทิ้ง (ต่อผู้สูงอายุแสนคน) ^{17/}	58.0	57	59	-	-	-	-
- สัดส่วนเด็กที่ถูกทอดทิ้ง (ต่อเด็กแสนคน) ^{17/}	50.0	53	50	-	-	-	-

องค์ประกอบหลัก	2542	2543	2544	2545	2546	2547	2548
หลักประกันทางสังคม							
ร้อยละของการมีหลักประกันสุขภาพ ^{18/}	←	78.2	→	92.30	93.73	95.42	96.25
- ประกันสังคม	-	-	-	11.48	12.77	13.28	13.86
-สวัสดิการข้าราชการ/รัฐวิสาหกิจ	-	-	-	6.62	6.44	6.83	6.57
- โครงการหลักประกันสุขภาพถ้วนหน้า	-	-	-	74.16	73.61	75.15	74.97
- ยังไม่มีสิทธิ์	-	-	-	7.52	6.96	4.58	3.68
สัดส่วนผู้ประกันตนต่อกำลังแรงงาน ^{19/}	17.36	17.49	17.29	20.15	21.34	21.86	22.73
เบี้ยประกันภัย (ล้านบาท) ^{20/}	51,514	63,531	80,473	98,566	115,947	131,217	143,679
- ประกันชีวิต	38,681	47,879	63,840	79,263	93,821	107,566	118,087
- อุบัติเหตุ	5,479	6,430	7,163	8,815	8,610	12,033	12,456
- สุขภาพ	7,354	9,222	9,471	10,488	13,516	11,618	13,136
ความสงบสุขในสังคม (ต่อประชากรแสนคน)							
อัตราการตายด้วยอุบัติเหตุการจราจรทางบก ^{21/}	-	-	18.7	20.9	22.9	21.3	20.6
สัดส่วนคดีประทุษร้ายต่อทรัพย์สิน ^{21/}	106.1	109.2	105.6	109.7	106.0	106.5	122.1
สัดส่วนคดีชีวิต ร่างกาย และเพศ ^{21/}	53.9	55.8	56.7	60.5	71.5	71.5	73.4
สัดส่วนคดียาเสพติด ^{22/}	386.3	420.7	438.6	422.8	261.4	116.5	160.3
3.ความเป็นอยู่และพฤติกรรมของคน							
พฤติกรรมในการบริโภค							
- ค่าใช้จ่ายเพื่อการอุปโภคบริโภค (ร้อยละของค่าใช้จ่ายรวม) ^{23/}	86.96	86.90	87.36	88.17	-	88.72	-
- ค่าใช้จ่ายที่ไม่เกี่ยวกับการอุปโภคบริโภค (ร้อยละของค่าใช้จ่ายรวม) ^{23/}	13.04	13.10	12.64	11.83	-	11.28	-
- อัตราการบริโภคสุรา (ร้อยละ) ^{25/}	-	-	32.6	-	35.5 ^{24/}	32.7	-
- อัตราการบริโภคบุหรี่ (ร้อยละ) ^{25/}	49.7	-	25.5	-	-	23.0	-
* = จำนวนประชากรที่มีอายุ 11 ปีขึ้นไป							
การคุ้มครองผู้บริโภค^{5/}							
จำนวนเรื่องร้องเรียน (เรื่อง)	13,886	11,037	14,055	23,212	27,583	21,920	18,306
- บ้าน อาคาร ที่ดิน	7,060	3,829	3,422	2,068	2,040	2,249	3,421
- สินค้าและบริการ	424	771	1,775	2,026	2,602	3,221	3,089
- การโฆษณาต่างๆ	462	590	490	373	389	735	704
- การขายตรงและตลาดแบบตรง	-	-	-	-	-	33	62
- ผ่านทางสายด่วน 1166/ปรึกษาอภัยหมาย	5,940	5,847	8,368	18,745	22,552	15,682	11,026
การใช้เวลาในชีวิตประจำวัน^{26/}							
การใช้บริการจากสื่อต่างๆ (ชม./วัน)	-	-	3.0	-	-	2.8	-
- การอ่าน	-	-	1.1	-	-	1.1	-
- การดูโทรทัศน์และวีดีโอ	-	-	2.9	-	-	2.7	-
- การฟังเพลง หรือวิทยุ	-	-	1.4	-	-	1.4	-
- การรับรู้ข้อมูลข่าวสารจากคอมพิวเตอร์	-	-	1.9	-	-	1.9	-
- การใช้ห้องสมุด	-	-	1.0	-	-	0.8	-
จำนวนประชากรที่ใช้ Internet (ล้านคน) ^{27/}	1.5	2.3	3.5	4.8	6.0	7.0	-
4. สิ่งแวดล้อม							
สารอันตราย^{28/}							
ปริมาณการใช้สารเคมี (ล้านตัน)	13.24	17.77	29.33	33.38	26.90	29.49	31.70
จำนวนผู้ป่วยที่เกิดจากสารพิษอันตราย (คน)	4,536	4,224	2,654	2,702	2,499	2,717	1,640
จำนวนผู้เสียชีวิตที่เกิดจากสารพิษอันตราย (คน)	34	21	15	10	9	10	0

องค์ประกอบหลัก	2542	2543	2544	2545	2546	2547	2548
ขยะ^{28/}							
การผลิตขยะที่เกิดขึ้นทั่วประเทศ (ล้านตัน)	13.82	13.93	14.10	14.30	14.40	14.60	14.30
การผลิตขยะที่เกิดขึ้นในกทม. (ล้านตัน)	3.28	3.33	3.40	3.51	3.41	3.41	3.04
ความสามารถในการกำจัดขยะแบบถูกสุขลักษณะ ในกทม. (ล้านตัน)	3.20	3.30	3.36	3.48	3.37	3.41	3.04
ปริมาณของเสียอันตรายทั่วประเทศ (พันตัน)	1,600	1,600	1,680	1,780	1,800	1,808	400 ^{31/}
มลพิษทางอากาศ							
ปริมาณการปล่อยก๊าซคาร์บอนไดออกไซด์(เมตริกตัน/หัว) ^{29/}	2.4	2.3	2.5	2.6	2.7	2.8	ไม่มีการจัดเก็บข้อมูล
-ค่าเฉลี่ยฝุ่นขนาดเล็กกว่า 10 ไมครอน (24 ชั่วโมง) มคก. / ลบ.ม. (บริเวณพื้นที่ทั่วไปใน กทม.) ^{30/}	60.6	56.1	40.5	49.4	54.5	58.1	40.6

- ที่มา : 1/ 7/ รายงานผลการสำรวจภาวะการทำงานของประชากร, สำนักงานสถิติแห่งชาติ กระทรวงเทคโนโลยีสารสนเทศและการสื่อสาร
- 2/ สำนักวิชาวิทยาศาสตร์ กรมควบคุมโรค กระทรวงสาธารณสุข
- 3/ ข้อมูลสถิติคดีอาญาและอาชญากรรมจากศูนย์ข้อมูลข้อสนเทศ สำนักงานตำรวจแห่งชาติ และข้อมูลประชากรจากสำนักบริหารการทะเบียน กระทรวงมหาดไทย
ประมวลโดยสำนักเศรษฐกิจชุมชนและการกระจายรายได้ สำนักงานคณะกรรมการพัฒนาการเศรษฐกิจและสังคมแห่งชาติ (ข้อมูล ณ พ.ย.49)
- 4/ กลุ่มงานข้อมูลและข้อสนเทศ สำนักพัฒนาระบบงานยุติธรรมเด็กและเยาวชน กรมพินิจและคุ้มครองเด็กและเยาวชน
- 5/ 25/ สำนักงานคณะกรรมการคุ้มครองผู้บริโภค สำนักนายกรัฐมนตรี
- 6/ การสำรวจภาวะการทำงานของประชากร สำนักงานสถิติแห่งชาติ ประมวลผลโดยสำนักพัฒนาสังคมและคุณภาพชีวิต สำนักงานคณะกรรมการพัฒนาการเศรษฐกิจและสังคมแห่งชาติ
- 9/ 10/ สถิติสาธารณสุข สำนักนโยบายและยุทธศาสตร์ กระทรวงสาธารณสุข
- 11/ การคาดประมาณประชากรของประเทศไทย พ.ศ. 2533-2563 และ พ.ศ.2543-2568 สำนักงานคณะกรรมการพัฒนาการเศรษฐกิจและสังคมแห่งชาติ
- 12/ การสำรวจภาวะเศรษฐกิจและสังคมของครัวเรือน สำนักงานสถิติแห่งชาติ กระทรวงเทคโนโลยีสารสนเทศและการสื่อสาร ประมวลผลโดยสำนักพัฒนาเศรษฐกิจชุมชนและการกระจายรายได้
สำนักงานคณะกรรมการพัฒนาการเศรษฐกิจและสังคมแห่งชาติ
- 13/ กลุ่มพัฒนาระบบสารสนเทศ ศูนย์เทคโนโลยีสารสนเทศและการสื่อสาร สำนักงานปลัดกระทรวงศึกษาธิการ(ข้อมูล ณ 28 กพ. 49)
- 14/ ศูนย์วิเคราะห์สถานะและแนวโน้มการศึกษา สำนักวิจัยและพัฒนาการศึกษา สำนักงานเลขาธิการสภาการศึกษา(ข้อมูลปี2543-2545) และสำนักนโยบายและยุทธศาสตร์
สำนักปลัดกระทรวงศึกษาธิการ(ข้อมูลปี 2546-2547 และแนวโน้มปี 2548)
- 15/ ข้อมูล จปร. และข้อมูล กชช.2ค. กรมการพัฒนาชุมชน กระทรวงมหาดไทย
- 16/ สำนักประเมินผลและเผยแพร่การพัฒนา สำนักงานคณะกรรมการพัฒนาการเศรษฐกิจและสังคมแห่งชาติ
- 17/ ข้อมูลเด็กและผู้สูงอายุที่ถูกทอดทิ้ง กระทรวงการพัฒนาสังคมและความมั่นคงของมนุษย์ ประมวลผลโดยสำนักพัฒนาสังคมและคุณภาพชีวิต
สำนักงานคณะกรรมการพัฒนาการเศรษฐกิจและสังคมแห่งชาติ
- 18/ สำนักงานหลักประกันสุขภาพแห่งชาติ กระทรวงสาธารณสุข
- 19/ สำนักงานประกันสังคม กระทรวงแรงงาน และสำนักงานสถิติแห่งชาติ กระทรวงเทคโนโลยีสารสนเทศและการสื่อสาร
- 20/ กองส่งเสริมการประกันภัยและสารสนเทศ กรมการประกันภัย กระทรวงพาณิชย์ (ไม่รวมการประกันภัยประเภทอุตสาหกรรมและกลุ่ม)
- 21/22/ศูนย์ข้อมูลข้อสนเทศ สำนักงานตำรวจแห่งชาติ และอัตราการตายต่อประชากรแสนคนคำนวณจากข้อมูลของกรมการปกครอง กระทรวงมหาดไทย
- 23/ รายงานการสำรวจภาวะเศรษฐกิจและสังคมของครัวเรือน, สรุปผลเบื้องต้นรายงานการสำรวจภาวะเศรษฐกิจและสังคมของครัวเรือน พ.ศ.2547 สำนักงานสถิติแห่งชาติ
กระทรวงเทคโนโลยีสารสนเทศและการสื่อสาร
- 24/ การสำรวจเกี่ยวกับอนามัยและสวัสดิการ พ.ศ.2546 สำนักงานสถิติแห่งชาติ กระทรวงเทคโนโลยีสารสนเทศและการสื่อสาร
- 25/ การสำรวจพฤติกรรมกรรมการสุบุนุห์ของประชากร พ.ศ.2544 และการสำรวจพฤติกรรมกรรมการสุบุนุห์และการดื่มสุราของประชากร พ.ศ.2547 สำนักงานสถิติแห่งชาติ
กระทรวงเทคโนโลยีสารสนเทศและการสื่อสาร(* ข้อมูลปี 2549)
- 26/ รายงานการสำรวจการใช้เวลาของประชากร พ.ศ.2544 และ 2547 สำนักงานสถิติแห่งชาติ กระทรวงเทคโนโลยีสารสนเทศและการสื่อสาร
- 27/ ศูนย์เทคโนโลยีอิเล็กทรอนิกส์และคอมพิวเตอร์แห่งชาติ, สำนักงานสถิติแห่งชาติ กระทรวงเทคโนโลยีสารสนเทศและการสื่อสาร
- 28/30/ สำนักจัดการกากของเสียและสารอันตราย กรมควบคุมมลพิษ กระทรวงทรัพยากรธรรมชาติและสิ่งแวดล้อม(ข้อมูล ณ 31 ตค. 48 ซึ่งยังไม่รวมปริมาณขยะมูลฝอยก่อนที่จะนำมาทิ้งในถังขยะ)
- 29/ กรมพัฒนาพลังงานทดแทนและอนุรักษ์พลังงาน กระทรวงพลังงาน
- 31/ สำนักจัดการกากของเสียและสารอันตราย กรมควบคุมมลพิษ กระทรวงทรัพยากรธรรมชาติและสิ่งแวดล้อม(ข้อมูล ณ 31 ตค. 48 ซึ่งยังไม่รวมปริมาณของเสียอันตรายจากภาคอุตสาหกรรม)

เอกสารอ้างอิง

1. กรมควบคุมมลพิษ. "รายงานสถานการณ์คุณภาพสิ่งแวดล้อม พ.ศ. 2548". กระทรวงทรัพยากรธรรมชาติและสิ่งแวดล้อม.
2. กรมควบคุมมลพิษ. "สรุปสถานการณ์มลพิษของประเทศไทย พ.ศ. 2548". กระทรวงทรัพยากรธรรมชาติและสิ่งแวดล้อม.
3. กรมควบคุมมลพิษ.(2548).ความสำเร็จในการจัดการมลพิษของประเทศไทย.กระทรวงทรัพยากรธรรมชาติและสิ่งแวดล้อม.www.pcd.go.th.
4. กรมควบคุมมลพิษ.(2548).รายงานข้อมูลระดับเสียงในกรุงเทพมหานคร.กระทรวงทรัพยากรธรรมชาติและสิ่งแวดล้อม.www.pcd.go.th.
5. กรมควบคุมมลพิษ.(2548).สรุปสถานการณ์มลพิษของประเทศไทยปี 2548.กระทรวงทรัพยากรธรรมชาติและสิ่งแวดล้อม.www.pcd.go.th.
6. กรมควบคุมโรค. (2546). สรุปรายงานการเฝ้าระวังโรค พ.ศ. 2546. กระทรวงสาธารณสุข.
7. กรมควบคุมโรค. (2547). สรุปรายงานการเฝ้าระวังโรค พ.ศ. 2547. กระทรวงสาธารณสุข.
8. กรมควบคุมโรค. (2548). สรุปรายงานการเฝ้าระวังโรค พ.ศ. 2548. กระทรวงสาธารณสุข.
9. กรมป้องกันและบรรเทาสาธารณภัย.(2549).รายงานเหตุการณ์สาธารณภัย(เบื้องต้น).กระทรวงมหาดไทย.(29 พ.ย. 2549).www.disaster.go.th.
10. กรมพินิจและคุ้มครองเด็กและเยาวชน.(2549).สถิติเด็กและเยาวชนที่ถูกดำเนินคดีโดยสถานพินิจและคุ้มครองเด็กและเยาวชนทั่วประเทศปี 2546-2549.กระทรวงยุติธรรม.
11. กรมส่งเสริมคุณภาพสิ่งแวดล้อม. (2548) . สถานการณ์คุณภาพน้ำ พ.ศ. 2547. กระทรวงทรัพยากรธรรมชาติและสิ่งแวดล้อม.
12. กรมอุตุนิยมวิทยา.(2548).สถิติปริมาณน้ำฝนทั่วประเทศรายภาค ปี 2548.กระทรวงเทคโนโลยีสารสนเทศและการสื่อสาร.www.tmd.go.th.
13. ไทยรัฐ. วันที่ 24 พฤศจิกายน 2549. <http://www.thairath.com/online.php?section=newsthairathonline&content=27675>.
14. ธนาคารแห่งประเทศไทย. <http://www.bot.or.th/bothomepage/databank/EconData/EconFinance/Download/Tab71-1.xls>.
15. บริษัทที่วิบุรพา. (2549). รายงานไตรมาส "หลุมดำ" ออกอากาศทางโมเดิร์นไนน์ทีวี. (21 ตุลาคม 2549).
16. มติชน.(2549).ในหลวงทรงให้ฝนหน้าเข้า "ทุ่งมะขามหย่อง".(25 ตุลาคม 2549).www.matichon.co.th.
17. มูลนิธิสุขภาพไทย. ลานข้าวสุขภาพ. <http://www.healthsquare.org/news.php?id=744607>.
18. ศูนย์ข้อมูลสารสนเทศ. สถิติคดีอาญา. สำนักงานตำรวจแห่งชาติ.
19. ศูนย์ข้อมูลสนทศ. (2549). สถิติคดีอุบัติเหตุจากรถทางบก. สำนักงานตำรวจแห่งชาติ.
20. ศูนย์เทคโนโลยีสารสนเทศและการสื่อสาร. (2548). จำนวนนักเรียนระดับก่อนประถมศึกษา, ประถมศึกษา และมัธยมศึกษา จำแนกตามสังกัด ปีการศึกษา 2548. กระทรวงศึกษาธิการ. http://www.moe.go.th/data_stat/Download_Excel/statistics2548.xls
21. ศูนย์ปฏิบัติการกระทรวงศึกษาธิการ. (2549). พัฒนาการศึกษาต้องให้ท้องถิ่นเข้าร่วม 1 5.ค.- สยามรัฐ. กระทรวงศึกษาธิการ. <http://www.moe.go.th/modules.php?name=News&file=print&sid=3662>.
22. ศูนย์ปฏิบัติการสำนักงานคณะกรรมการการศึกษาขั้นพื้นฐาน. (2548). อัตราส่วนครูต่อนักเรียนปีการศึกษา 2548. กระทรวงศึกษาธิการ. http://210.120.11/showdoc48/school/spt_te1.php.
23. ศูนย์วิจัยปัญหาสุรา. <http://www.cas.or.th/index>.
24. สถาบันสิ่งแวดล้อมไทย.(ไม่ระบุปี).ความรู้เกี่ยวกับมลพิษทางเสียง.www.tei.or.th.
25. สำนักงานกองทุนสนับสนุนการเสริมสุขภาพ. (2549). จดหมายข่าวชุมชนคนรักสุขภาพ ฉบับสร้างสุข. ปีที่ 4 ฉบับที่ 63 พฤศจิกายน 2549.
26. สำนักงานคณะกรรมการพัฒนาการเศรษฐกิจและสังคมแห่งชาติ. (2549). แผนพัฒนาเศรษฐกิจและสังคมแห่งชาติฉบับที่สิบ พ.ศ. 2550-2554. สำนักนายกรัฐมนตรี.
27. สำนักงานคณะกรรมการพัฒนาการเศรษฐกิจและสังคมแห่งชาติ.(2549).รายงานภาวะเศรษฐกิจไทยรายไตรมาส.www.nesdb.go.th.
28. สำนักงานรับรองมาตรฐานและประเมินคุณภาพการศึกษา. (องค์กรมหาชน). (2549). ผลการประเมินคุณภาพภายนอกสถานศึกษาระดับการศึกษาขั้นพื้นฐาน (รอบแรก พ.ศ. 2544-2548).
29. สำนักงานเศรษฐกิจการเกษตร.(2548).เอกสารทางวิชาการสถิติการเกษตรของประเทศไทย ปี 2548.กระทรวงเกษตรและสหกรณ์.www.oae.go.th.
30. สำนักงานสถิติแห่งชาติ. (2547). การสำรวจภาวะการดำเนินงานของประชากรทั่วราชอาณาจักร ไตรมาสที่ 1-4. กระทรวงเทคโนโลยีสารสนเทศและการสื่อสาร.
31. สำนักงานสถิติแห่งชาติ. (2548). การสำรวจภาวะการดำเนินงานของประชากรทั่วราชอาณาจักร ไตรมาสที่ 1-4. กระทรวงเทคโนโลยีสารสนเทศและการสื่อสาร.
32. สำนักงานสถิติแห่งชาติ. (2549). การสำรวจภาวะการดำเนินงานของประชากรทั่วราชอาณาจักร ไตรมาสที่ 1-3. กระทรวงเทคโนโลยีสารสนเทศและการสื่อสาร.
33. สำนักงานสถิติแห่งชาติ. "สถิติสิ่งแวดล้อมของประเทศไทย พ.ศ. 2545". สำนักนายกรัฐมนตรี.
34. สำนักงานสถิติแห่งชาติ.(2544).การสำรวจพฤติกรรมกรรมการสุบหรี่และการดื่มสุราของประชากร พ.ศ. 2544.
35. สำนักงานสถิติแห่งชาติ.(2547).การสำรวจพฤติกรรมกรรมการสุบหรี่และการดื่มสุราของประชากร พ.ศ. 2547.
36. สำนักงานสถิติแห่งชาติ.(2549).รายงานผลเบื้องต้นการสำรวจอนามัยและสวัสดิการ พ.ศ. 2549.
37. สำนักนโยบายและแผนทรัพยากรธรรมชาติและสิ่งแวดล้อม. (2548). รายงานสถานการณ์คุณภาพสิ่งแวดล้อม พ.ศ. 2547. กระทรวงทรัพยากรธรรมชาติและสิ่งแวดล้อม.
38. สำนักนโยบายและยุทธศาสตร์. "การจัดลำดับผู้ป่วยนอกตามกลุ่มสาเหตุป่วยทั่วประเทศต่อประชากร 1,000 คน พ.ศ. 2546-2548". กระทรวงสาธารณสุข.
39. สำนักบัญชีประชาชาติ. (2549). รายงานภาวะเศรษฐกิจไตรมาส 3. สำนักงานคณะกรรมการพัฒนาการเศรษฐกิจและสังคมแห่งชาติ.
40. สำนักบัญชีประชาชาติ. (2549). รายงานจ่ายเพื่อสุขภาพของคนไทย. สำนักงานคณะกรรมการพัฒนาการเศรษฐกิจและสังคมแห่งชาติ.
41. สำนักโรคติดต่อทั่วไป กรมควบคุมโรค. โรคในระบบเฝ้าระวัง. กระทรวงสาธารณสุข. <http://epid.moph.go.th>.
42. สำนักเลขาธิการคณะรัฐมนตรี.(2549).มติการประชุมคณะรัฐมนตรีวันที่ 28 พฤศจิกายน 2549.www.cabinet.thaigov.go.th.
43. องค์กรสื่อสารมวลชนแห่งประเทศไทย.(2549).รายการหลุมดำ.(2 ธันวาคม 49).www.modemnine.moot.net.