



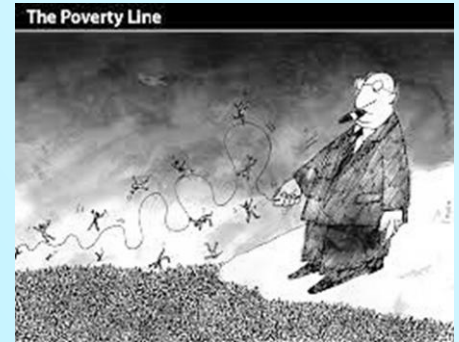
ภาวะสังคมไทย

ไตรมาสหนึ่ง ปี 2556

Social Situation and Outlook

ประเด็นหลัก

- การปรับค่าจ้างแรงงานขั้นต่ำทำให้ช่องว่างของค่าจ้างแรงงานเอกชนมีแนวโน้มลดลงชัดเจนมากขึ้น โดยลดลงจาก 7.0 เท่าในปี 2553 เป็น 6.7 6.9 และ 6.1 เท่าในปี 2554 ปี 2555 และไตรมาสแรกของปี 2556 ตามลำดับ
- เด็กไทยยังไม่ได้รับการศึกษาขั้นพื้นฐานครบทุกคนโดยเฉพาะกลุ่มเด็กยากจนและกลุ่มเด็กที่มีความเสี่ยงที่จะจน ดังนั้น การจัดการศึกษาขั้นพื้นฐานอย่างฟรีเต็มรูปแบบให้แก่เด็กทั้งสองกลุ่มนี้ จึงเป็นการป้องกันเด็กหลุดออกจากระบบการศึกษา
- คนจนมีโอกาสเข้าถึงบริการด้านสุขภาพมากขึ้น แต่การบริการสาธารณสุขยังคงมีปัญหาด้านคุณภาพและความเหลื่อมล้ำในการกระจายทรัพยากรทางการสาธารณสุขระหว่างพื้นที่ และสถานบริการขนาดใหญ่ยังคงกระจุกตัวอยู่ในกรุงเทพฯ และภาคกลาง
- คนยากจนใช้จ่ายค่าเครื่องดีมแอลกอฮอล์และบุหรี่ค่อนข้างสูงและมีแนวโน้มใช้จ่ายสินค้าฟุ่มเฟือยเพิ่มขึ้น ซึ่งอาจก่อให้เกิดปัญหาต่างๆ ตามมาทั้งปัญหาหนี้สิน ปัญหาครอบครัว และปัญหาอาชญากรรม เป็นต้น
- ผู้สูงอายุยากจนได้รับเบี้ยยังชีพเพิ่มสูงขึ้นอย่างต่อเนื่องจากร้อยละ 35.1 ในปี 2550 เป็นร้อยละ 89.2 ในปี 2554 ต้องส่งผลให้รัฐเตรียมความพร้อมด้านการคลังเพื่อสังคมผู้สูงอายุในระยะยาว



เรื่องเด่นประจำฉบับ

ความยากจน :

สู่แนวทางการพัฒนาหลายมิติ

- ภาพสถานการณ์ความยากจนและความเหลื่อมล้ำของประเทศปี 2554 ภายใต้การปรับและพัฒนาการวัดความยากจนในหลายมิติ เพื่อการประเมินความรุนแรงอย่างเป็นองค์รวม สามารถกำหนดกลุ่มเป้าหมายและมาตรการพัฒนาได้ตรงและชัดเจนขึ้น
- ความสำคัญในการแก้ไขปัญหาความยากลำบากของคนจนเมือง รวมถึงประเด็นท้าทายใหม่ที่จะส่งผลกระทบต่อความยากจนและความเหลื่อมล้ำ

สารบัญ

การมีงานทำและคุณภาพคน	1
พฤติกรรมและความเป็นอยู่ของคน	8
ความมั่นคงทางสังคม	11
สิ่งแวดล้อม	16
เรื่องเด่นประจำฉบับ	17
ความยากจน :	
สู่แนวทางการพัฒนาหลายมิติ	

การมีงานทำและคุณภาพคน

การจ้างงานเพิ่มขึ้นร้อยละ 1.3 อัตราการว่างงานเท่ากับร้อยละ 0.71 ใกล้เคียงกับช่วงเดียวกันในปีที่แล้ว ตลาดแรงงานยังตึงตัวในระดับพอข.-พอส. การปรับค่าจ้างขั้นต่ำเป็น 300 บาท ทำให้ช่องว่างของค่าจ้างแรงงานภาคเอกชนมีแนวโน้มลดลงชัดเจน การลดความเหลื่อมล้ำทางการศึกษาขั้นพื้นฐานและการบริการสุขภาพที่มีคุณภาพเพื่อให้คนไทยทุกคนได้รับบริการพื้นฐานทางสังคมอย่างทั่วถึงและเป็นธรรม

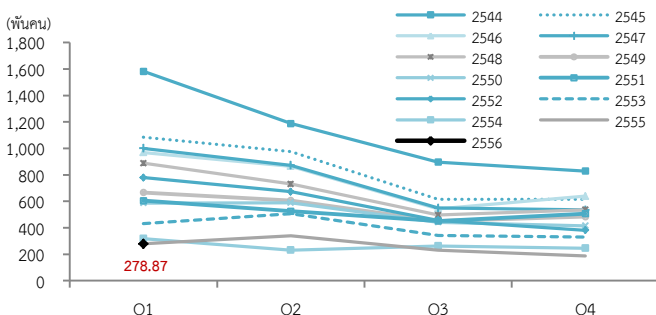
ตาราง 1 ผลสำรวจภาวะการทำงานของประชากรไตรมาสหนึ่งปี 2556

	จำนวน (ล้านคน)					เปลี่ยนแปลง (%YOY)						
	2555					2556						
	ทั้งปี	Q1	Q2	Q3	Q4	ทั้งปี	Q1	Q2	Q3	Q4		
กำลังแรงงานรวม	39.4	38.7	39.2	39.8	39.8	39.1	1.3	1.2	1.9	0.6	1.4	0.9
1. ผู้มีงานทำ	38.9	38.0	38.6	39.6	39.6	38.5	1.2	1.0	1.5	0.7	1.8	1.3
ทำงานต่ำกว่า 35 ชม./สัปดาห์ (การทำงานต่ำกว่าระดับ)*	6.8	8.0	6.8	6.3	6.2	7.9	6.6	16.2	10.1	10.3	-9.2	-0.04
1.1 ภาคเกษตร	0.35	0.35	0.38	0.3	0.36	0.4	-9.4	-17.8	-7.7	8.4	-14.2	12.1
1.2 นอกภาคเกษตร	15.4	13.7	15.0	16.7	16.3	13.6	3.7	2.3	5.2	3.4	3.8	1.0
- อุตสาหกรรมการผลิต	23.5	24.3	23.6	22.9	23.3	25.0	-0.3	0.2	-0.8	-1.2	0.5	1.5
- ก่อสร้าง	5.4	5.6	5.5	5.3	5.2	6.0	1.8	2.4	1.8	1.0	1.9	0.9
- ค้าส่ง/ค้าปลีก	2.5	2.7	2.6	2.3	2.4	2.8	5.1	1.0	0.1	7.7	14.1	6.7
- โรงแรม ภัตตาคาร	6.0	6.1	6.0	5.8	6.1	6.3	-0.7	-0.9	0.6	-1.6	-0.1	2.9
- การขนส่ง เก็บสินค้า	2.3	2.3	2.2	2.3	2.4	2.4	-9.4	-10.5	-14.3	-11.4	-0.5	5.9
- การศึกษา	0.9	1.0	0.8	1.0	0.9	1.1	-1.2	-2.2	-6.4	8.5	-4.2	4.7
- อื่นๆ	1.2	1.24	1.16	1.18	1.22	1.2	-6.7	-4.9	-6.7	-8.3	-7.0	0.3
2. จำนวนผู้ว่างงาน	5.1	5.4	5.3	5.0	5.1	5.1	1.8	6.3	3.9	-1.5	-1.4	-4.4
อัตราว่างงาน(%)	0.26	0.3	0.3	0.2	0.2	0.3	-2.1	-12.5	46.4	-12.1	-23.5	-2.2
3. แรงงานฤดูกาล	0.66	0.72	0.86	0.58	0.47	0.71						
สัดส่วนต่อกำลังแรงงาน(%)	0.2	0.4	0.3	0.03	0.07	0.3	8.5	50.3	21.2	-21.8	-64.8	-27.7
4. ชั่วโมงทำงานเฉลี่ย/สัปดาห์	0.5	1.1	0.8	0.1	0.2	0.8						
4.1 ผู้ทำงานน้อยกว่า 10 ชม.	45.2	44.1	45.2	45.8	45.7	43.7	-0.6	-2.1	-1.4	-1.0	2.2	-0.9
- ต้องการทำงานเพิ่ม	0.7	1.1	0.8	0.3	0.5	0.9	-17.4	17.2	-1.1	-23.1	-56.6	-12.4
- ไม่ต้องการทำงานเพิ่ม	0.1	0.1	0.1	0.04	0.1	0.2	-38.9	-25.8	-18.8	-25.5	-68.4	35.5
4.2 ผู้ทำงานน้อยกว่า 35 ชม.	0.6	1.0	0.7	0.3	0.4	0.8	-13.2	25.4	2.7	-22.7	-54.2	-18.1
- ต้องการทำงานเพิ่ม	6.8	8.0	6.8	6.3	6.2	7.9	6.6	16.2	10.1	10.3	-9.2	-0.04
- ไม่ต้องการทำงานเพิ่ม	0.35	0.4	0.4	0.3	0.36	0.4	-9.4	-17.8	-7.7	8.4	-14.2	12.1
4.3 ผู้ทำงาน 40 ชม.ขึ้นไป	6.5	7.7	6.4	6.0	5.9	7.6	7.6	18.4	11.3	10.4	-8.9	-0.6
5. จำนวนผู้ว่างงานแฝง	28.1	26.2	27.9	29.2	29.2	26.7	-0.1	-2.9	-0.9	-1.3	4.5	0.9
อัตราการว่างงานแฝง(%)	0.3	0.5	0.4	0.1	0.1	0.5	-11.1	24.6	6.1	-23.8	-66.6	-15.1

หมายเหตุ : * ทำงานต่ำกว่า 35 ชั่วโมงต่อสัปดาห์และต้องการทำงานเพิ่ม ผู้ว่างงานแฝง คือ ผู้ทำงานน้อยกว่า 10 ชม./สัปดาห์และต้องการทำงานเพิ่ม และผู้ฤดูกาล อัตราการว่างงานแฝง = ผู้ว่างงานแฝง / กำลังแรงงาน ไตรมาส 1/2556 เป็นข้อมูลเฉลี่ยเดือนมกราคม-มีนาคม

ที่มา : สำนักงานสถิติแห่งชาติ

แผนภาพ 1 จำนวนผู้ว่างงาน



หมายเหตุ : ไตรมาส 1/2556 เป็นข้อมูลเฉลี่ยเดือนมกราคม-มีนาคม

ที่มา : สำนักงานสถิติแห่งชาติ

การจ้างงานขยายตัวต่อเนื่องและอัตราการว่างงานยังต่ำ

การจ้างงานในไตรมาสแรก ปี 2556 ผู้มีงานทำ 38.5 ล้านคน เพิ่มขึ้นร้อยละ 1.3 จากช่วงเดียวกันของปีที่แล้วตามการจ้างงานทั้งในและนอกภาคเกษตรกรรมที่เพิ่มขึ้น การจ้างงานภาคเกษตรกรรมขยายตัวร้อยละ 1.0 ส่วนการจ้างงานนอกภาคเกษตรกรรมขยายตัวร้อยละ 1.5 ตามการขยายตัวของการทำงานในภาคการผลิต การค้าส่งค้าปลีก โรงแรมและภัตตาคาร การขนส่ง และก่อสร้าง ที่เพิ่มขึ้นร้อยละ 0.9 2.9 5.9 4.7 และ 6.7 ตามลำดับ

ภาคก่อสร้างมีการจ้างงานเพิ่มขึ้นสูงเนื่องจากได้รับประโยชน์จากนโยบายภาครัฐ ได้แก่ นโยบายบ้านหลังแรก การลงทุนในการป้องกันน้ำท่วม และโครงการก่อสร้างรถไฟฟ้าส่วนต่อขยาย ทำให้เกิดการก่อสร้างที่อยู่อาศัยตามแนวรถไฟฟ้าเพิ่มขึ้นซึ่งเป็นโครงการต่อเนื่อง สำหรับภาคการผลิตมีการจ้างงานเพิ่มขึ้นเนื่องจากมีการเร่งผลิตสินค้าโดยเฉพาะรถยนต์เพื่อส่งมอบรถตามคำสั่งซื้อจากปีที่แล้วตามนโยบายรถคันแรกของรัฐบาล รวมถึงคำสั่งซื้อรถยนต์ใหม่ในปีนี้ และการผลิตผลิตภัณฑ์อาหารและเครื่องดื่มมีการเร่งผลิตสะสมสต็อกเพื่อวันหยุดยาวในช่วงเทศกาลสงกรานต์ ขณะที่ภาคโรงแรมและภัตตาคารขยายตัวสูงเนื่องจากฐานการจ้างงานในช่วงเดียวกันปีที่แล้วชะลอตัวจากผลกระทบน้ำท่วมและวิกฤตค่าเงินยูโร

ไตรมาสแรกปี 2556 อัตราการว่างงานเท่ากับร้อยละ 0.71 หรือมีผู้ว่างงาน 278,871 คน ใกล้เคียงกับอัตราการว่างงานร้อยละ 0.72 ในช่วงเดียวกันปีก่อน มีผู้ประกันตนที่ขึ้นทะเบียนขอรับประโยชน์ทดแทนกรณีว่างงานจำนวน 128,702 คน ลดลงร้อยละ 19.3 จากช่วงเดียวกันของปีที่แล้วที่มีการขอรับประโยชน์ทดแทนการว่างงานสูงกว่าปกติเพราะผลกระทบจากน้ำท่วม ทั้งนี้เป็นกรณีลาออก 107,452 คน ลดลงร้อยละ 46.7 และกรณีถูกเลิกจ้างจากการปิดกิจการและลดการจ้างพนักงานจำนวน 21,250 คน ลดลงร้อยละ 10.1

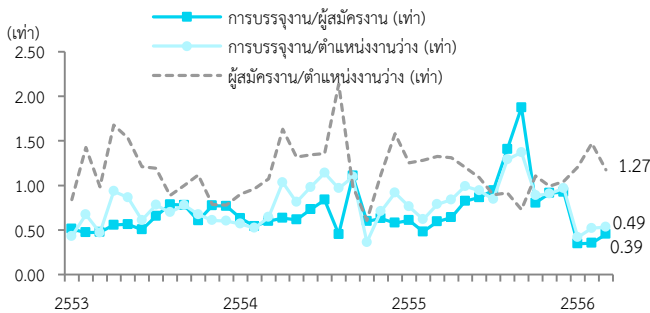
ตลาดแรงงานโดยรวมไม่สะท้อนผลกระทบจากการปรับค่าจ้าง 300 บาททั่วประเทศ เนื่องจาก (1) ตลาดแรงงานไทยมีความต้องการแรงงานจำนวนมาก ดังจะเห็นได้จากการจดทะเบียนจัดตั้งธุรกิจใหม่ในไตรมาสแรกปี 2556 จำนวน 9,673 แห่ง เพิ่มจากช่วงเดียวกันของปีก่อนร้อยละ 21 ขณะที่มี

ตาราง 2 ผู้ประกันตนที่ขึ้นทะเบียนขอรับประโยชน์ทดแทนกรณีว่างงาน

ผู้ขอรับประโยชน์ ทดแทน (คน)	2554		2555				2556	
	ทั้งปี	Q1	Q2	Q3	Q4	ทั้งปี	Q1	
จำนวนรวม	536,305	159,415	139,268	122,144	117,712	538,539	128,702	
ลาออก	447,562	119,529	119,402	105,485	99,383	443,799	107,452	
เลิกจ้าง	88,743	39,886	19,866	16,659	18,329	94,740	21,250	
% YOY	6.5	20.6	2.6	-4.6	-16.1	0.4	-19.3	
ลาออก	6.7	4.5	-0.3	-5.5	-2.4	-0.8	-46.7	
เลิกจ้าง	5.5	124.6	24.0	0.9	-52.3	6.8	-10.1	

ที่มา : กรมการจัดหางาน กระทรวงแรงงาน

แผนภาพ 2 สถานการณ์ตลาดแรงงาน



ที่มา : กรมการจัดหางาน กระทรวงแรงงาน

ตาราง 3 ประมาณการผู้เข้าสู่ตลาดแรงงานใหม่

วุฒิการศึกษา	2556		2557	
	จำนวน	สัดส่วน	จำนวน	สัดส่วน
ป.ตรี	332,977	60.2%	409,103	63.0%
ปวส.	78,349	14.2%	78,349	12.1%
ปวช.	49,542	9.0%	67,379	10.4%
ม.3 + ม.6	92,637	16.8%	94,306	14.6%
รวม	553,505	100%	649,137	100%

ที่มา : กองวิจัยตลาดแรงงาน กรมการจัดหางาน

ตาราง 4 สัดส่วนผู้ประกอบการอาชีพอิสระ (% ต่อแรงงานระดับการศึกษาเดียวกัน)

ระดับการศึกษา	2551	2552	2553	2554	2555
ประถมศึกษาและต่ำกว่า	63.4	63.6	63.4	65.4	65.6
มัธยมศึกษาตอนต้น	48.3	48.9	50.9	51.3	51.9
มัธยมศึกษาตอนปลาย(สามัญ)	45.5	47.1	47.4	48.8	49.5
อาชีวศึกษาและวิชาชีพชั้นสูง	33.3	35.4	35.8	37.1	37.6
อาชีวศึกษา	36.5	37.6	39.2	41.5	41.8
วิชาชีพชั้นสูง	30.8	33.7	33.2	33.7	34.5
อุดมศึกษา	16.4	17.7	18.8	18.6	18.5
รวม	52.2	52.4	52.7	53.4	53.5

ที่มา : สำนักงานสถิติแห่งชาติ

ธุรกิจเล็กกิจการเพียง 2,697 แห่ง และเมื่อเทียบทุนจดทะเบียนจัดตั้งกับเล็กกิจการพบว่า ทุนจดทะเบียนจัดตั้งมีมูลค่าสูงถึง 97,083 ล้านบาท ขณะที่เล็กกิจการมีทุนจดทะเบียน 9,233 ล้านบาทเท่านั้น ซึ่งว่าอนาคตยังคงมีความต้องการแรงงานอยู่อีกมาก และ (2) การมีตลาดแรงงานนอกระบบขนาดใหญ่ ทำให้ตลาดแรงงานไทยมีความยืดหยุ่นสูง แรงงานสามารถเคลื่อนย้ายไปสู่ตลาดนอกระบบได้เร็ว

อย่างไรก็ตาม มีสัญญาณของการเปลี่ยนแปลงสภาพการทำงานที่อาจกระทบรายได้และคุณภาพชีวิตแรงงาน (1) ชั่วโมงการทำงานของแรงงานภาคเอกชนเฉลี่ย 46.2 ชั่วโมงต่อสัปดาห์ ลดลงจาก 46.8 ชั่วโมงต่อสัปดาห์ จากช่วงเดียวกันปีที่แล้วหรือลดลงร้อยละ 1.3 ชั่วโมงการทำงานในภาคการผลิตลดลงมากที่สุดร้อยละ 2.9 ภาคก่อสร้างลดลงร้อยละ 0.6 และบริการและอื่นๆ ลดลงร้อยละ 1.3 ยกเว้นภาคเกษตรกรรมเพิ่มขึ้นร้อยละ 1.2 (2) แรงงานภาคเอกชนที่ทำงาน 50 ชั่วโมงต่อสัปดาห์ขึ้นไป¹ มีจำนวนลดลงร้อยละ 8.2 เนื่องจากสถานประกอบการบางแห่งลดการทำงานล่วงเวลาโดยกำหนดชิ้นงานให้แล้วเสร็จในเวลาปกติ และเพิ่มกำลังการผลิตของเครื่องจักรมากขึ้น และ(3) ผู้ทำงานต่ำระดับเพิ่มขึ้นร้อยละ 12.1 หรือเป็นจำนวน 0.38 ล้านคนซึ่งเพิ่มขึ้นในกลุ่มผู้ที่มีการศึกษาในทุกระดับยกเว้นอุดมศึกษา

ภาวะตลาดแรงงานยังคงตึงตัวในระดับ ปวช.-ปวส. มีสาเหตุจาก (1) โอกาสการเข้าถึงการศึกษาได้มากขึ้น โดยเฉพาะเมื่อการเปิดสถานศึกษาระดับอุดมศึกษาในต่างจังหวัดมีมากขึ้น (2) การจ่ายผลตอบแทนตามระดับการศึกษา ทำให้ผู้ศึกษามุ่งไปสู่การศึกษาที่สูงขึ้นเพื่อผลตอบแทนที่สูงกว่า ทำให้ผู้เข้ารับการศึกษาในระดับ ปวช.-ปวส. มีแนวโน้มลดลง โดยในปี 2555 มีผู้เข้ารับการศึกษาใหม่ระดับ ปวช. และปวส. จำนวน 176,866 และ 92,790 คน ตามลำดับ ลดลงจากปี 2552 ซึ่งมีจำนวน 191,658 และ 105,774 คน ตามลำดับ และ(3) แรงงานเลือกประกอบอาชีพอิสระมากขึ้น โดยในปี 2555 มีผู้ประกอบการอาชีพอิสระที่จบระดับการศึกษา ปวช.-ปวส. คิดเป็นสัดส่วนร้อยละ 37.6 ของแรงงานที่จบการศึกษาระดับเดียวกันหรือมีจำนวนประมาณ 1.15 ล้านคน เพิ่มขึ้นจากสัดส่วนร้อยละ 33.3 ในปี 2551 นอกจากนั้น กลุ่มผู้ที่มีอายุมากขึ้นมีประสบการณ์ทำงานมากขึ้นมีแนวโน้มที่จะประกอบอาชีพอิสระมากขึ้น หากสถานประกอบการสามารถสร้างแรงจูงใจที่ดี ทั้งค่าตอบแทน ความมั่นคง โอกาสก้าวหน้าในอาชีพ อาจช่วยดึงดูดให้แรงงานเหล่านั้นสนใจกลับเข้าทำงานในระบบมากขึ้น ลดปัญหาการขาดแคลนแรงงาน โดยเฉพาะในระยะ 2-3 ปีข้างหน้า ที่รัฐมีโครงการ

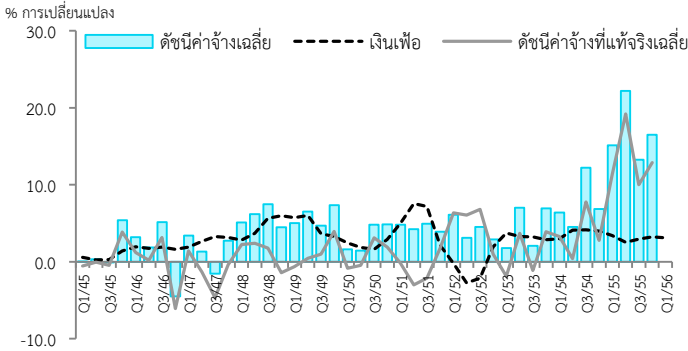
¹ พรบ.คุ้มครองแรงงาน มาตรา 23 ว่าด้วยเวลาทำงานปกติ โดยกำหนดเวลาเริ่มต้นและเวลาสิ้นสุดของการทำงานแต่ละวันของลูกจ้างได้ไม่เกินเวลาทำงานของแต่ละประเภทงาน ตามที่กำหนดในกฎกระทรวง แต่วันหนึ่งต้องไม่เกินแปดชั่วโมงและเมื่อรวมเวลาทำงานทั้งสิ้นแล้วสัปดาห์หนึ่งต้องไม่เกินสี่สิบแปดชั่วโมง

ตาราง 5 ความต้องการแรงงานภายใต้โครงการขนาดใหญ่ของภาครัฐ

ประเภทแรงงาน	จำนวน	สัดส่วน (ร้อยละ)
บริหาร/ธุรการ	10,700	2
วิศวกร	26,750	5
โพรแมน/operator	107,000	20
กึ่งฝีมือ	192,600	36
ไร้ฝีมือ	197,950	37
รวม	535,000	100

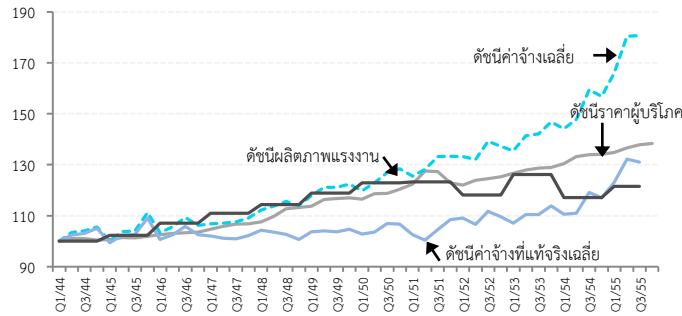
ที่มา : กระทรวงแรงงาน

แผนภาพ 3 การเปลี่ยนแปลงค่าจ้าง และเงินเฟ้อ



ที่มา : กระทรวงพาณิชย์, สำนักงานสถิติแห่งชาติ

แผนภาพ 4 ดัชนีค่าจ้างเฉลี่ย และดัชนีราคาผู้บริโภค



หมายเหตุ : ดัชนีค่าจ้างเฉลี่ยไตรมาส 1/2556 เป็นข้อมูลเฉลี่ยเดือนมกราคม-มีนาคม

ที่มา : กระทรวงพาณิชย์, สศช., สำนักงานสถิติแห่งชาติ

ตาราง 6 ช่องว่างของค่าจ้างแรงงานเอกชนกลุ่ม 20% ต่ำสุดและกลุ่ม 20% สูงสุด

ปี	20% สูงสุด / 20% ต่ำสุด (เท่า)
2553	7.0
2554	6.7
2555	(ม.ค. - มี.ค.) 7.5
	(เม.ย. - ธ.ค.) 6.7
2556	(ม.ค. - มี.ค.) 6.1

ที่มา : ข้อมูลการสำรวจภาวะการทำงานของประชากร สำนักงานสถิติแห่งชาติ คำนวณโดย สศช.

พัฒนาโครงสร้างพื้นฐานซึ่งจะทำให้มีความต้องการแรงงานเพิ่มขึ้นประมาณ 5.3 แสนคน ซึ่งเป็นแรงงานไร้ฝีมือ กึ่งฝีมือ และฝีมือ² ในสัดส่วนร้อยละ 37.56 และ 7 ตามลำดับ ขณะที่ผู้เข้าสู่ตลาดแรงงานใหม่ในแต่ละปีมีประมาณ 5-6 แสนคน³ เป็นผู้จบการศึกษาระดับมัธยมศึกษา ประกาศนียบัตร (ปวช.-ปวส.) และปริญญาตรี ในสัดส่วนร้อยละ 17.23 และ 60 ตามลำดับ ตรงข้ามกับความต้องการแรงงาน ซึ่งจะทำให้โอกาสเกิดการขาดแคลนในกลุ่มแรงงานไร้ฝีมือ และแรงงานกึ่งฝีมือมีมากขึ้น ขณะที่แรงงานระดับปริญญาตรีก็มีโอกาสว่างงานมากขึ้น

รายได้แท้จริงของแรงงานเพิ่มขึ้น ค่าจ้างแรงงานและเงินเดือนภาคเอกชนที่ยังไม่รวมค่าล่วงเวลาและผลประโยชน์ตอบแทนอื่นในช่วงไตรมาสที่หนึ่ง ปี 2556 เพิ่มขึ้นร้อยละ 13.0 จากช่วงเดียวกันปีก่อน ตามผลของการเพิ่มค่าจ้างขั้นต่ำเป็น 300 บาททั่วประเทศในรอบสอง ส่วนราคาสินค้าเพิ่มขึ้นร้อยละ 3.1 ทำให้ค่าจ้างแท้จริงเพิ่มขึ้นร้อยละ 9.6 ขณะที่ค่าจ้างแรงงานขั้นต่ำในไตรมาสแรกเพิ่มขึ้นร้อยละ 70.6 และค่าจ้างขั้นต่ำแท้จริงเพิ่มขึ้นร้อยละ 65.2

การปรับค่าจ้างแรงงานขั้นต่ำตั้งแต่เมษายน 2555 ที่ผ่านมาทำให้ช่องว่างของค่าจ้างแรงงานเอกชนกลุ่ม 20% สูงสุด และกลุ่ม 20% ต่ำสุดมีแนวโน้มลดลงชัดเจนมากขึ้น โดยลดลงจาก 7.0 เท่าในปี 2553 เป็น 6.7 6.9 และ 6.1 เท่าในปี 2554 2555 และไตรมาสแรกของปี 2556 ตามลำดับ อย่างไรก็ตาม ยังมีสถานประกอบการที่ยืดค่าจ้างขั้นต่ำเป็นเกณฑ์ในการกำหนดค่าจ้าง โดยไม่ให้ความสำคัญกับประสิทธิภาพทำงานของแรงงาน จากข้อมูลในไตรมาส 1 ปี 2556 พบว่า มีแรงงานภาคเอกชนถึง 2.93 ล้านคนที่มีประสิทธิภาพทำงานมากกว่า 10 ปี แต่ได้รับค่าจ้างเท่ากับค่าจ้างขั้นต่ำเท่านั้น

สำหรับในระยะต่อไปมีประเด็นที่ต้องติดตามและเฝ้าระวังผลกระทบต่อเนื่องถึงภาวะมีงานทำและคุณภาพชีวิตแรงงาน ได้แก่ (1) ภาวะภัยแล้งที่อาจส่งผลกระทบต่อแรงงานและรายได้ของกลุ่มเกษตรกร โดยเฉพาะในพื้นที่ภาคเหนือและภาคตะวันออกเฉียงเหนือ ซึ่งสภาพอ่างเก็บน้ำขนาดใหญ่มีปริมาณน้ำในอ่างเก็บน้ำต่ำกว่าในช่วงเดียวกันปีที่แล้วร้อยละ 24.6 และ 27.3 ตามลำดับ⁴ นอกจากนี้ ณ วันที่ 9 พ.ค. 56 กรมป้องกันและบรรเทาสาธารณภัยประกาศภัยแล้ง 54 จังหวัด⁵ ซึ่งหากในช่วงฤดูการเพาะปลูก (มิถุนายน-สิงหาคม) สภาพ

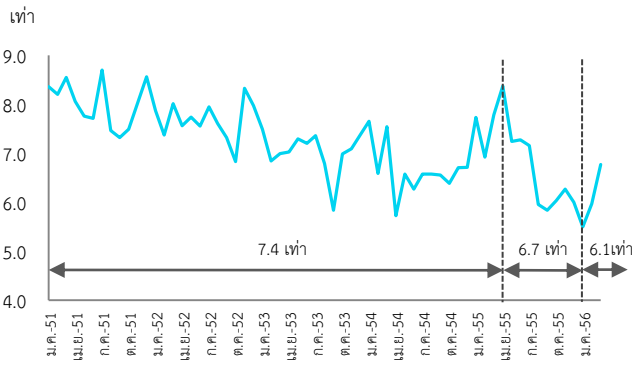
² แยกตามระดับการศึกษา โดยแรงงานไร้ฝีมือหมายความถึงผู้จบการศึกษาระดับปริญญาตรีและสูงกว่า แรงงานกึ่งฝีมือหมายถึงผู้จบระดับประกาศนียบัตรวิชาชีพและประกาศนียบัตรวิชาชีพชั้นสูง และแรงงานไร้ฝีมือหมายถึงผู้จบการศึกษาระดับมัธยมศึกษาปลายลงมา

³ กองวิจัยตลาดแรงงาน กระทรวงแรงงาน ประมาณการผู้เข้าสู่ตลาดแรงงานปี 2556 จำนวน 553,505 คน และปี 2557 จำนวน 649,137 คน

⁴ ณ วันที่ 22 พฤษภาคม ปริมาณอ่างเก็บน้ำขนาดใหญ่ในภาคเหนือรวม 8,764 ล้านลูกบาศก์เมตร (-24.6%) ภาคตะวันออกเฉียงเหนือ 2,434 ล้านลูกบาศก์เมตร (-27.3%) ภาคกลาง 290 ล้านลูกบาศก์เมตร (-4.3%) ภาคตะวันตก 17,190 ล้านลูกบาศก์เมตร (2.1%) ภาคตะวันออก 453 ล้านลูกบาศก์เมตร (7.9%) ภาคใต้ 4,605 ล้านลูกบาศก์เมตร (-3.9%)

⁵ ตั้งแต่วันที่ 1 ต.ค.55-9 พ.ค. 56 กรมป้องกันและบรรเทาสาธารณภัย กระทรวงมหาดไทย ประกาศเขตการให้ความช่วยเหลือผู้ประสบภัยพิบัติฉุกเฉิน (ภัยแล้ง) ไปแล้วจำนวน 54 จังหวัด 556 อำเภอ 3,740 ตำบล 36,580 หมู่บ้าน

แผนภาพ 5 ช่องว่างของค่าจ้างแรงงานเอกชนกลุ่ม 20% ต่ำสุด และกลุ่ม 20%สูงสุด



ที่มา : ข้อมูลการสำรวจภาวะการดำเนินงานของประชากร สำนักงานสถิติแห่งชาติ คำนวณโดย สศช.

อากาศไม่เอื้ออำนวยก็จะทำให้ส่งผลกระทบต่อภาวะปลูกและรายได้ของเกษตรกร และ(2) ผลกระทบจากค่าเงินบาทแข็งค่า ที่จะทำให้อุตสาหกรรมที่ได้รับผลกระทบสูงจากการปรับค่าจ้างขั้นต่ำ 300 บาทในช่วงก่อนหน้ามีความเสี่ยงต่อการประกอบธุรกิจมากยิ่งขึ้น และส่งผลกระทบต่อเนื่องถึงการจ้างงาน ได้แก่ เสื้อผ้าสำเร็จรูป รองเท้าและชิ้นส่วน เพอร์เนเจอร์และชิ้นส่วน

แรงงานยากจน*: ปัญหาเชิงโครงสร้าง

จากข้อมูลการสำรวจภาวะเศรษฐกิจและสังคมของครัวเรือนตั้งแต่อดีตจนถึงปัจจุบันยังคงพบว่า มีครัวเรือนอีกกว่า 2.49 ล้านครัวเรือนที่เป็นครัวเรือนยากจน คิดเป็นคนจนทั้งหมด 8.8 ล้านคนในปี 2554 แบ่งเป็นแรงงานยากจนถึง 4.7 ล้านคน จากแรงงานทั้งหมด 38 ล้านคน โดยคิดเป็นสัดส่วนแรงงานยากจนที่ร้อยละ 12.07 ซึ่งสะท้อนให้เห็นว่าแม้แรงงานจะมีงานทำแต่ยังได้รับรายได้ไม่เพียงพอต่อรายจ่ายทั้งหมด บ่งชี้ถึงปัญหาเชิงโครงสร้างหลายประการ คือ

1. การเปลี่ยนแปลงโครงสร้างประชากรผู้สูงอายุ ทำให้วัยทำงานมีจำนวนลดลง และแรงงานต้องหารายได้เพื่อจุนเจือให้กับครอบครัว โดยเฉพาะผู้สูงอายุที่นับวันจะมีจำนวนมากขึ้น โดยเมื่อเปรียบเทียบกับสัดส่วนคนจนในครัวเรือนที่มีผู้สูงอายุ กับครัวเรือนที่ไม่มีผู้สูงอายุ พบว่า ครัวเรือนที่มีผู้สูงอายุมีสัดส่วนคนจนร้อยละ 15.55 ขณะที่ครัวเรือนที่ไม่มีผู้สูงอายุมีสัดส่วนคนจนเพียงร้อยละ 9.25

2. การมีเศรษฐกิจนอกระบบขนาดใหญ่ ทำให้ประเทศไทยมีแรงงานนอกระบบ** เป็นจำนวนมาก ซึ่งแรงงานกลุ่มนี้ยังไม่ได้รับประโยชน์จากสวัสดิการต่างๆ ของรัฐ ขณะเดียวกันแรงงานนอกระบบส่วนมากยังมีรายได้ไม่แน่นอนโดยเฉพาะในกลุ่มที่ทำงานในภาคเกษตรกรรม ดังนั้น แรงงานกลุ่มนี้จึงมีปัญหาความยากจนสูงสุด โดยแรงงานนอกระบบซึ่งส่วนใหญ่เป็นผู้ประกอบอาชีพอิสระ และผู้ช่วยธุรกิจมีครัวเรือนมีจำนวนคนจนสูงถึง 2.8 ล้านคน จากทั้งหมด 18.73 ล้านคน หรือคิดเป็นสัดส่วนแรงงานนอกระบบยากจนที่ร้อยละ 14.95

3. การกำหนดกลไกค่าจ้างแรงงานภาคเอกชนยังคงเป็นปัญหากับแรงงานในระดับล่าง กล่าวคือ ยังพบสถานประกอบการจำนวนมากที่ใช้ค่าจ้างขั้นต่ำเป็นเกณฑ์ในการกำหนดค่าจ้างให้กับแรงงานทุกกลุ่มโดยไม่ได้คำนึงถึงประสบการณ์การทำงาน ทำให้แรงงานที่แม้จะมีประสบการณ์ทำงานมากกว่า 10 ปี ยังคงได้รับค่าจ้างเพียงค่าจ้างขั้นต่ำเท่านั้น โดยในไตรมาส 1 ปี 2556 มีแรงงานที่มีประสบการณ์มากกว่า 10 ปี จำนวน 2.93 ล้านคน*** ที่ได้รับค่าจ้างเท่ากับค่าจ้างขั้นต่ำโดยไม่รวมกับประสบการณ์การทำงาน

หมายเหตุ : * แรงงานยากจน หมายถึง ประชากรที่มีงานทำและค่าใช้จ่ายต่ำกว่าเส้นความยากจน
 ** แรงงานนอกระบบ หมายถึง ผู้มีงานทำที่ทำงานเป็นผู้ประกอบอาชีพอิสระ และผู้ช่วยธุรกิจ ในครัวเรือนโดยไม่ได้รับค่าจ้าง
 *** คำนวณจากผู้มีงานทำภาคเอกชนรายวันที่ทำงานมากกว่า 48 ชั่วโมงต่อสัปดาห์ และได้รับค่าจ้างน้อยกว่าหรือเท่ากับ 7,800 บาทต่อเดือน โดยมีอายุเทียบกับการศึกษาสูงสุดที่สำเร็จตั้งแต่ 10 ปีขึ้นไป

มาตรการบรรเทาผลกระทบจากการขึ้นค่าจ้างแรงงานขั้นต่ำ 300 บาทในปี 2556

เพื่อเป็นการบรรเทาผลกระทบจากการขึ้นค่าจ้างแรงงานขั้นต่ำ 300 บาทใน 70 จังหวัด ซึ่งมีผลบังคับใช้ตั้งแต่วันที่ 1 มกราคม 2556 นั้น รัฐบาลได้มีมาตรการช่วยเหลือผู้ประกอบการและแรงงานที่ได้รับผลกระทบเพิ่มเติม ตามมติคณะรัฐมนตรีเมื่อวันที่ 23 เมษายน 2556 ดังนี้

1. ยกเว้นอากรขาเข้าเครื่องจักรและยกเว้นภาษีเงินได้นิติบุคคล 3 ปี เป็นสัดส่วน 100% ของเงินลงทุนไม่รวมค่าที่ดินและทุนหมุนเวียน ยกเว้นภาษีเงินได้นิติบุคคล 8 ปีโดยไม่จำกัดวงเงินให้เอสเอ็มอีใน 57 กิจกรรมที่ต้องการขยายการลงทุน
2. ยกเว้นค่าบริการในการต่อใบอนุญาตและค่าบริการออกหนังสือรับรองสิทธิประโยชน์ทางอิเล็กทรอนิกส์ในปี 2556-57 แก่เอสเอ็มอีในนิคมอุตสาหกรรมภายใต้กำกับของการนิคมอุตสาหกรรมแห่งประเทศไทย
3. ยกเว้นค่าธรรมเนียมและค่าบริการรายปีตามพ.ร.บ.โรงงาน พ.ศ.2535 เป็นเวลา 3 ปีหรือ 1 ต.ค.2556-30 ก.ย.2559 และ
4. โครงการเงินร่วมทุนเพื่อพัฒนาเครื่องจักรโดยร่วมทุนกับเอสเอ็มอีที่ได้รับผลกระทบในสัดส่วน 15-35% ของทุนจดทะเบียนรายละไม่เกิน 10 ล้านบาท ระยะเวลาร่วมทุน 5 ปี จำนวนไม่น้อยกว่า 200 รายโดยใช้งบประมาณจากกองทุนร่วมทุนเพื่อยกระดับความสามารถการแข่งขันของธุรกิจไทยที่มีเงินอยู่แล้ว 1,000 ล้านบาท

ตาราง 7 ผู้มีงานทำยากจน และสัดส่วนคนจนจำแนกตามสถานภาพการทำงาน

	จำนวนคนจน (คน)	สัดส่วนคนจน (ร้อยละ)
ผู้มีงานทำยากจนรวม	4,658,060	12.07
คนจนรวม	8,775,127	13.15

ที่มา : การสำรวจภาวะเศรษฐกิจและสังคมของครัวเรือน สำนักงานสถิติแห่งชาติ

ตาราง 8 สัดส่วนของเด็กที่เข้าเรียนระดับการศึกษาขั้นพื้นฐานเทียบกับจำนวนประชากรในวัยเรียนตามอายุและฐานะ

ปี	2552			2553			2554		
	จน	เกือบจน	ไม่จน	จน	เกือบจน	ไม่จน	จน	เกือบจน	ไม่จน
3-5 ปี	62.27	64.07	65.11	58.64	56.56	66.38	53.42	48.28	53.96
6-11 ปี	85.61	86.70	87.21	82.80	85.19	86.22	86.40	88.44	86.94
12-14 ปี	61.93	68.51	68.64	61.02	68.04	70.17	61.33	63.02	70.62
15-17 ปี	42.51	51.12	58.42	42.74	49.95	58.67	41.80	63.02	70.62

หมายเหตุ : เป็นอัตราการเข้าเรียนสุทธิ (Net Enrolment Rate) = จำนวนนักเรียนในช่วงอายุวัยเรียนนั้น คูณ 100หารจำนวนประชากรในช่วงอายุวัยเรียนนั้นทั้งหมด

ที่มา : ข้อมูลจากการสำรวจภาวะเศรษฐกิจและสังคมของครัวเรือน 2552-2554 สำนักงานสถิติแห่งชาติ ประมวลผลโดย สำนักพัฒนาฐานข้อมูลและตัวชี้วัดภาวะสังคม สศช.

ตาราง 9 สัดส่วนของเด็กที่กำลังเรียนระดับการศึกษาขั้นพื้นฐานปี 2554 จำแนกตามพื้นที่

ภาค	จน	เกือบจน	ไม่จน
ก่อนประถมศึกษา			
กรุงเทพและปริมณฑล	39.85	23.51	53.74
กลาง	56.67	53.35	55.02
เหนือ	43.98	60.84	61.42
ตะวันออกเฉียงเหนือ	56.93	45.55	48.40
ใต้	54.02	51.65	55.34
ประถมศึกษา			
กรุงเทพและปริมณฑล	85.15	85.12	88.78
กลาง	88.73	89.68	87.13
เหนือ	88.52	86.09	89.00
ตะวันออกเฉียงเหนือ	83.73	88.86	84.61
ใต้	88.55	89.55	88.16
มัธยมศึกษาตอนต้น			
กรุงเทพและปริมณฑล	51.57	74.97	73.74
กลาง	60.20	60.84	71.76
เหนือ	67.36	62.81	74.96
ตะวันออกเฉียงเหนือ	61.71	66.95	68.01
ใต้	58.85	51.92	67.26
มัธยมศึกษาตอนปลาย/ปวช.			
กรุงเทพและปริมณฑล	43.78	19.94	64.01
กลาง	47.52	42.01	59.80
เหนือ	33.37	59.03	57.92
ตะวันออกเฉียงเหนือ	43.94	49.92	54.37
ใต้	37.16	37.67	52.97

หมายเหตุ : เป็นอัตราการเข้าเรียนสุทธิ (Net Enrolment Rate) = จำนวนนักเรียนในช่วงอายุวัยเรียนนั้น คูณ 100หารจำนวนประชากรในช่วงอายุวัยเรียนนั้นทั้งหมด

ที่มา : การสำรวจภาวะเศรษฐกิจและสังคมของครัวเรือน 2554 สำนักงานสถิติแห่งชาติ ประมวลผลโดย สำนักพัฒนาฐานข้อมูลและตัวชี้วัดภาวะสังคม สศช.

ความยากจนกับโอกาสในการเข้าถึงการศึกษาขั้นพื้นฐานถ้วนหน้า

พระราชบัญญัติการศึกษาปี 2542 กำหนดให้รัฐต้องจัดการศึกษาขั้นพื้นฐาน 12 ปี ให้กับเด็กไทยทุกคน ขณะเดียวกันภายใต้การขับเคลื่อนตามเป้าหมายการพัฒนาแห่งสหัสวรรษ (MDGs) ทำทายของไทย ซึ่งกำหนดให้เด็กทุกคนสำเร็จการศึกษาระดับมัธยมศึกษาตอนปลายภายในปี 2558 อย่างไรก็ตาม จากข้อมูลจากการสำรวจภาวะเศรษฐกิจและสังคมของครัวเรือนปี 2552-2554 โดยสำนักงานสถิติแห่งชาติ ชี้ว่าเด็กไทยยังไม่ได้รับการศึกษาขั้นพื้นฐานครบทุกคน โดยเฉพาะเด็กยากจน เมื่อพิจารณาการเข้าถึงการศึกษาในเชิงพื้นที่ควบคู่กับเศรษฐกิจพบว่า กลุ่มเด็กยากจนและเด็กที่มีความเสี่ยงที่จะจนในเมืองใหญ่ เช่น กรุงเทพฯ และปริมณฑลมีโอกาสน้อยในการได้รับการอบรมดูแลในช่วงปฐมวัย ขณะที่เด็กกลุ่มนี้ในภาคใต้ประสบปัญหาในการเข้าถึงการได้รับศึกษาระดับมัธยมศึกษาตอนปลายเช่นเดียวกัน

เมื่อพิจารณาถึงค่าใช้จ่ายในการศึกษา เด็กยากจนยังมีค่าใช้จ่ายเฉลี่ยเพื่อการศึกษาพื้นฐานอยู่ในระดับ 3,176 บาทต่อคนต่อปี ซึ่งคิดเป็นเพียง 1 ใน 3 ของเด็กทั่วไป แม้ว่าจะมีโครงการเรียนฟรี 15 ปี⁶ ดังนั้น การจัดการศึกษาขั้นพื้นฐานให้แก่กลุ่มเด็กยากจนและเด็กที่เสี่ยงที่จะจนอย่างฟรีเต็มรูปแบบจึงมีลำดับความสำคัญสูง เพื่อป้องกันเด็กเหล่านี้หลุดออกจากการศึกษาในระบบ รวมทั้งการดำเนินนโยบายและมาตรการการศึกษานอกระบบในเชิงรุกเพื่อเก็บตกเด็กทุกคนให้ได้รับการศึกษาขั้นพื้นฐานให้ครบถ้วน โดยหน่วยงานจัดการศึกษานอกระบบโรงเรียนร่วมกับชุมชนและสถานประกอบการทำการสำรวจและนำการศึกษาทั้งสายสามัญและสายอาชีพให้เด็กเข้าถึงและเรียนได้สะดวก เพื่อการเติมเต็มวุฒิภาวะและประกอบอาชีพให้สามารถดำรงชีวิตได้ดีในสังคมอย่างเป็นสุขและเป็นการช่วยลดความเหลื่อมล้ำของการศึกษาได้ในระยะยาว

การเจ็บป่วยด้วยโรคเฝ้าระวังเพิ่มขึ้น โดยเฉพาะโรคไข้เลือดออกยังเป็นปัญหาต่อเนื่อง

การเจ็บป่วยด้วยโรคเฝ้าระวังในหน้าร้อนไตรมาสแรก ของปี 2556 มีผู้ป่วยรวม 92,122 ราย เพิ่มขึ้นจากไตรมาสเดียวกันของปี 2555 ร้อยละ 30.5 โดยเฉพาะโรคไข้เลือดออกพบผู้ป่วยมากกว่า 1 หมื่น 7 พันราย ซึ่งสูงกว่าช่วงเวลาเดียวกันของปี 2555 เกือบ 4 เท่าตัว และการรายงานตั้งแต่ 1 ม.ค.-15 พ.ค. 2556 พบผู้ป่วยถึง 3 หมื่นราย และเสียชีวิต 36 ราย และพบในทุกจังหวัดและส่วนใหญ่ในกลุ่มเด็กอายุ 10-14 ปี สาเหตุเนื่องมาจากภาวะโลกร้อนที่ทำให้ประชากรรุนแรงเพิ่มขึ้น ส่งผลให้มีการระบาดของโรคไข้เลือดออกรุนแรงขึ้น

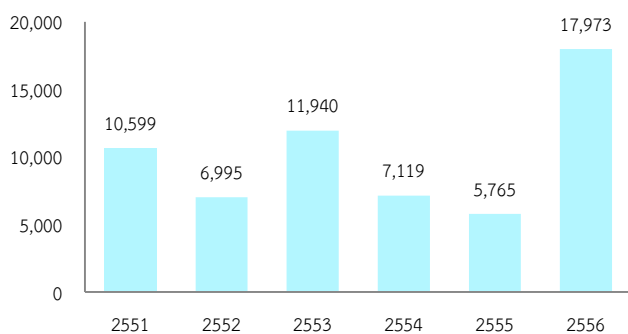
⁶ จากรายงานโครงการติดตามความก้าวหน้าการพัฒนาด้านสังคม ชุมชน ของ สศช. ระบุว่า โครงการเรียนฟรี 15 ปี นั้น ผู้ปกครองยังต้องจ่ายเพิ่มเติมในค่าใช้จ่ายส่วนอื่นๆ ที่โรงเรียนจัดเก็บ เช่น ค่าบำรุงคอมพิวเตอร์ ค่าครูที่เลี้ยง ค่าครูสอนภาษา เป็นต้น

ตาราง 10 จำนวนผู้ป่วยด้วยโรคเฝ้าระวังรายไตรมาส ปี 2555-2556

โรคเฝ้าระวัง (หน่วย : ราย)	2555				2556
	Q1	Q2	Q3	Q4	Q1
ปอดอักเสบ	44,968	36,424	61,818	50,884	47,677
ไข้เลือดออก	5,765	15,581	26,640	28,366	17,973
ไข้หวัดใหญ่	9,108	5,931	23,365	22,048	15,464
มือ เท้า ปาก	4,520	7,797	22,049	10,254	8,811
บิด	3,770	3,468	2,270	3,485	755
หัด	1,824	1,013	964	832	745
ฉี่หนู	482	828	1,446	1,315	534
ใช้สมออักเสบ	114	161	170	164	154
อหิวาตกโรค	18	7	14	6	6
ใช้กาฬหลังแอ่น	0	6	1	0	2
พิษสุนัขบ้า	2	0	2	3	1
รวม	70,571	71,216	138,739	117,357	92,122
อัตราต่อประชากรแสนคน	110.34	111.48	217.19	183.72	143.76

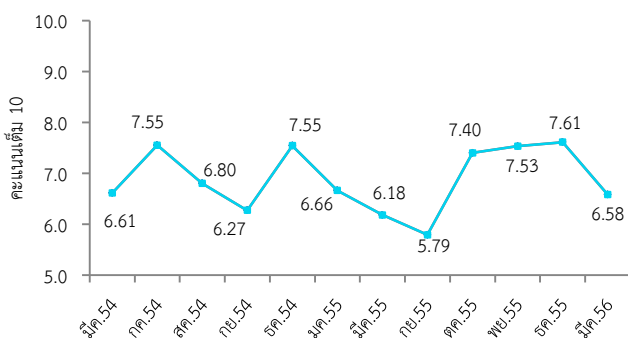
ที่มา : สำนักระบาดวิทยา กระทรวงสาธารณสุข

แผนภาพ 6 จำนวนผู้ป่วยโรคไข้เลือดออกไตรมาส 1 ปี 2551 -2556



ที่มา : สำนักระบาดวิทยา กระทรวงสาธารณสุข

แผนภาพ 7 ดัชนีความสุขมวลรวมของคนไทย



ที่มา : ศูนย์วิจัยความสุขชุมชน มหาวิทยาลัยอัสสัมชัญ

นอกจากนี้ โรคปอดอักเสบและไข้หวัดใหญ่มีผู้ป่วยเพิ่มขึ้นมาก โรคที่ต้องเฝ้าระวังในช่วงฤดูร้อนโดยเฉพาะโรคติดต่อทางเดินอาหารและน้ำ ได้แก่ โรคอุจจาระร่วง อหิวาตกโรค และอาหารเป็นพิษ โดยเฉพาะโรคอุจจาระร่วงเป็นโรคที่พบผู้ป่วยมากที่สุด ข้อมูลของกรมควบคุมโรคตั้งแต่ 1 ม.ค.-14 พ.ค. 2556 พบผู้ป่วยโรคอุจจาระร่วง 390,141 ราย โดยผู้ป่วยส่วนใหญ่ในกลุ่มผู้สูงอายุ 65 ปีขึ้นไป และเด็กอายุ 1 ปี เนื่องจากมีภูมิคุ้มกันโรคลดต่ำ ดังนั้นจึงต้องมีมาตรการในการป้องกันโรคที่เข้มข้นอย่างต่อเนื่อง รวมทั้งการประชาสัมพันธ์ให้ความรู้หรือการเตือนภัยแก่ประชาชนในการดูแลสุขภาพตนเองที่สอดคล้องกับความชุกของโรค

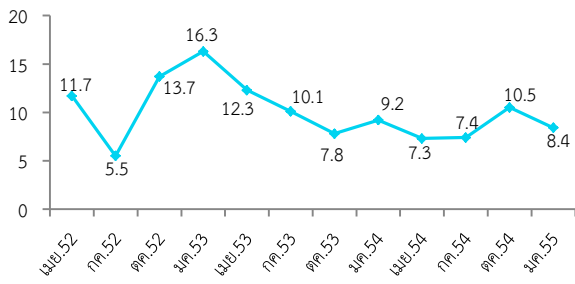
ความสุขมวลรวมของคนไทยลดลง รวมทั้งโรคความเครียดยังคงมีแนวโน้มสูงขึ้น

จากผลสำรวจของเอแบคโพลเรื่องแนวโน้มความสุขมวลรวมของคนไทยในสถานการณ์ปัจจุบันของประเทศในระดับครัวเรือนจาก 17 จังหวัด ระหว่างวันที่ 1-19 มีนาคม 2556 พบว่า ดัชนีความสุขมวลรวมของคนไทยลดลงจาก 7.61 เมื่อเดือนธันวาคม 2555 เป็น 6.58 ในเดือนมีนาคม 2556 ปัจจัยสำคัญที่ทำให้ความสุขมวลรวมของคนไทยลดลงคือ ปัญหาเศรษฐกิจในระดับครัวเรือนที่ค่าครองชีพสูงขึ้น และปัญหาความขัดแย้งทางการเมือง ซึ่งสอดคล้องกับผลสำรวจของกรมสุขภาพจิตในรายงานสถานการณ์ความเครียดของคนไทยใน 16 จังหวัด จากการเฝ้าระวังความเครียดจำนวน 12 ครั้ง ตั้งแต่ในช่วงเดือนเมษายน 2552-มกราคม 2555 พบว่า มีแนวโน้มค่อยๆ ลดลงอย่างต่อเนื่องจากร้อยละ 16.3 ในเดือนมกราคม 2553 ลดลงเหลือร้อยละ 8.4 ในเดือนมกราคม 2555 และพบว่า คนกรุงเทพฯ มีความเครียดสูงสุด เมื่อเทียบกับภาคอื่น สาเหตุของความเครียดส่วนใหญ่มาจากปัญหาการเงิน-การงาน ปัญหาความขัดแย้งทางการเมืองและปัญหาครอบครัว

บริการสุขภาพที่มีคุณภาพยังไม่ทั่วถึง

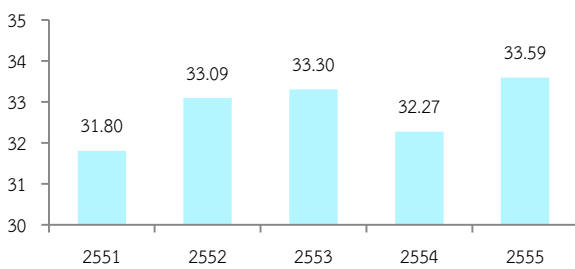
คนจนมีโอกาสเข้าถึงบริการด้านสุขภาพมากขึ้น โดยในปี 2555 ประชากรมีหลักประกันสุขภาพจำนวน 64.59 ล้านคน ครอบคลุมร้อยละ 99.90 ของประชากร แต่การบริการสาธารณสุขยังคงมีปัญหาด้านคุณภาพและความเหลื่อมล้ำในการกระจายทรัพยากรทางการสาธารณสุขระหว่างพื้นที่อยู่มาก โดยในปี 2553 พบว่า ในเขตกรุงเทพฯ มีสัดส่วนของแพทย์ 1 คนต่อประชากร 1,052 คน ขณะที่ภาคตะวันออกเฉียงเหนือมีสัดส่วนแพทย์ 1 คน ต่อประชากร 4,947 คน ด้านครุภัณฑ์ทางการแพทย์และสถานบริการขนาดใหญ่ยังคงกระจุกตัวอยู่ในกรุงเทพฯ และภาคกลาง ส่วนภาคตะวันออกเฉียงเหนือมีความกระจุกตัวน้อยที่สุด

แผนภาพ 8 สถานการณ์และแนวโน้มความเครียดของคนไทย



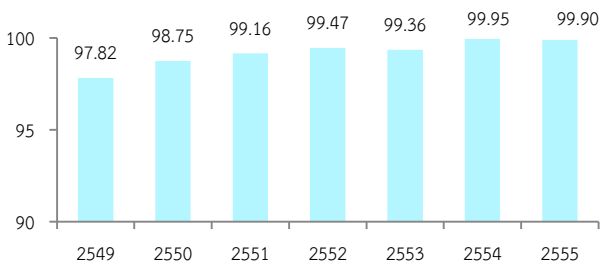
ที่มา : สำนักสุขภาพจิตสังคม กรมสุขภาพจิต

แผนภาพ 9 การสำรวจสุขภาพจิตของคนไทยปี 2551-2555



ที่มา : โครงการความร่วมมือระหว่างกรมสุขภาพจิตสำนักงานสถิติแห่งชาติ ม.มหิดล และ สสส. ในการสำรวจสุขภาพจิตคนไทย ปี 2551-2555

แผนภาพ 10 ร้อยละความครอบคลุมหลักประกันสุขภาพ



ที่มา : สำนักหลักประกันสุขภาพแห่งชาติ

ตาราง 11 สัดส่วนครุภัณฑ์ทางการแพทย์ต่อประชากรรายภาคปี 2553

รายการครุภัณฑ์	กทม.	กลาง	ตะวันออกเฉียงเหนือ	เหนือ	ใต้	รวม
CT scan	1:68,699	1:163,220	1:422,247	1:235,587	1:232,986	1:199,69
MRI	1:285,100	1:1,979,040	1:4,306,916	1:2,355,866	1:983,719	1:1,355,355
เครื่องสลายนิว	1:178,187	1:608,936	1:1,345,911	1:436,271	1:885,347	1:573,889
เครื่องเลเซอร์	1:64,795	1:545,942	1:3,076,369	1:692,902	1:2,213,368	1:439,322
เครื่องอัลตราซาวด์	1:11,733	1:25,012	1:32,628	1:26,003	1:31,174	1:25,319
เครื่องล้างไต	1:6,653	1:15,078	1:34,622	1:19,632	1:29,316	1:18,567
รพพยาบาล	1:15,665	1:16,561	1:19,366	1:13,842	1:14,396	1:16,342
รวม	1:2,954	1:5,656	1:8,708	1:5,881	1:7,015	1:6,086

ที่มา : สำนักนโยบายยุทธศาสตร์ กระทรวงสาธารณสุข

อย่างไรก็ตาม รัฐบาลได้เร่งพัฒนาเครือข่ายสุขภาพไทย เพื่อให้ประชาชนทุกคนได้รับการรักษาอย่างมีประสิทธิภาพและอยู่ใกล้บ้านที่สุดในมาตรฐานเดียวกัน มีการปรับการบริหารจัดการและการวางแผนพัฒนาประสิทธิภาพการดูแลรักษาผู้เจ็บป่วยตั้งแต่เบื้องต้นขึ้นไปจนถึงเจ็บป่วยรุนแรงหรือมีความยุ่งยาก เชื่อมโยงเป็นเครือข่ายบริการรวม 12 เครือข่ายทั่วประเทศ ดูแลประชากรเครือข่ายละ 5-6 จังหวัด เพื่อใช้ทรัพยากรที่มีอยู่อย่างมีประสิทธิภาพ พร้อมทั้งการยกระดับสถานีนอมนามัยเดิมที่ครอบคลุมทุกตำบลทั่วประเทศจำนวน 9,810 แห่ง เป็นโรงพยาบาลส่งเสริมสุขภาพตำบล (รพ.สต.) จากข้อมูลของกระทรวงสาธารณสุขตั้งแต่ปี 2553-2555 ได้ดำเนินการยกระดับสถานีนอมนามัยเป็น รพ.สต. แล้วจำนวน 9,769 แห่ง และส่งเสริมบทบาทท้องถิ่นให้เข้าร่วมผลิตบุคลากรสาธารณสุขเพื่อกลับไปทำงานในท้องถิ่น

ตาราง 12 อัตราส่วนบุคลากรทางการแพทย์ต่อประชากรปี 2553

ภาค	แพทย์	ทันตแพทย์	พยาบาล
กลาง	1:2,533	1:12,506	1:491
ตะวันออกเฉียงเหนือ	1:4,947	1:18,940	1:766
เหนือ	1:3,397	1:11,628	1:526
ใต้	1:3,504	1:13,294	1:510
กทม.	1:1,052	1:7,865	1:282
รวมทั้งประเทศ	1:2,893	1:13,252	1:531

ที่มา : สำนักนโยบายและยุทธศาสตร์ กระทรวงสาธารณสุข

ตาราง 13 จำนวนโรงพยาบาลขนาดใหญ่* สังกัดกระทรวงสาธารณสุขปี 2553

ภาค	จำนวน (แห่ง)
กลาง	34
ตะวันออกเฉียงเหนือ	21
เหนือ	20
ใต้	19
กทม.	22
รวมทั้งประเทศ	116

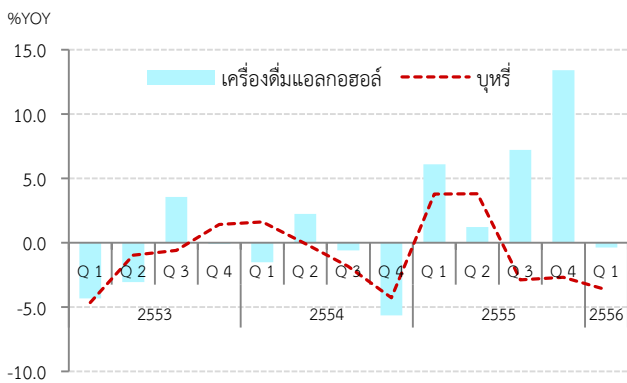
หมายเหตุ : * หมายถึงโรงพยาบาลทั่วไป และโรงพยาบาลศูนย์

ที่มา : สำนักนโยบายและยุทธศาสตร์ กระทรวงสาธารณสุข

พฤติกรรมและความเป็นอยู่ของคน

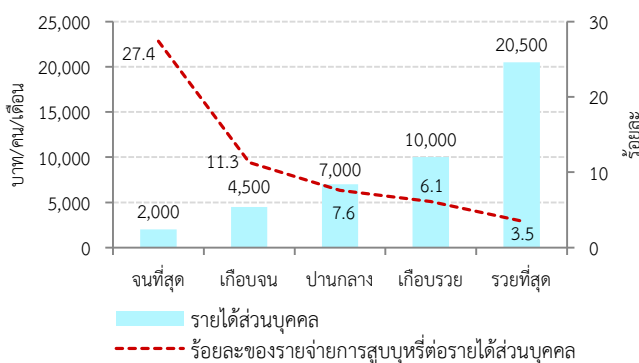
กลุ่มคนยากจนที่สุดใช้จ่ายไปกับค่าเครื่องดื่มแอลกอฮอล์และบุหรี่ยิ่งในสัดส่วนที่มากกว่ากลุ่มคนที่รวยที่สุดและมีแนวโน้มเพิ่มขึ้น พฤติกรรมครัวเรือนรายได้น้อยเปลี่ยนแปลงไป มีการบริโภคสินค้าฟุ่มเฟือยมากขึ้น และเสี่ยงต่อการเป็นหนี้ กลุ่มเด็กและเยาวชนยังเข้าถึงการพนันออนไลน์ที่ง่ายขึ้น จึงเป็นอีกหนึ่งปัญหาที่ต้องเฝ้าระวังและหามาตรการการป้องกันอย่างเร่งด่วนก่อนที่การพนันออนไลน์จะกลายเป็นเรื่องปกติในสังคมไทย

แผนภาพ 11 การเปลี่ยนแปลงของค่าใช้จ่ายการบริโภคของครัวเรือนหมวดเครื่องดื่มแอลกอฮอล์และบุหรี่ยิ่ง



ที่มา: สำนักงานคณะกรรมการพัฒนาการเศรษฐกิจและสังคมแห่งชาติ

แผนภาพ 12 ร้อยละของรายจ่ายการสูบบุหรี่ต่อรายได้ส่วนบุคคล ปี 2554



ที่มา: กรมควบคุมโรค กระทรวงสาธารณสุข

ครัวเรือนยากจนมีสัดส่วนค่าใช้จ่ายเครื่องดื่มแอลกอฮอล์และบุหรี่ยิ่งมากกว่าครัวเรือนที่มีรายได้สูง

ค่าใช้จ่ายในการบริโภคเครื่องดื่มแอลกอฮอล์ลดลงจาก 39,219 ล้านบาทในไตรมาสหนึ่งปี 2555 เป็น 39,068 ล้านบาทในไตรมาสหนึ่งปี หรือลดลงร้อยละ 0.4 ขณะที่ค่าใช้จ่ายในการบริโภคบุหรี่ยิ่งลดลงร้อยละ 3.7 จากมูลค่า 5,613 ล้านบาทในไตรมาสหนึ่งปี 2555 เป็น 5,408 ล้านบาทในไตรมาสหนึ่งปี

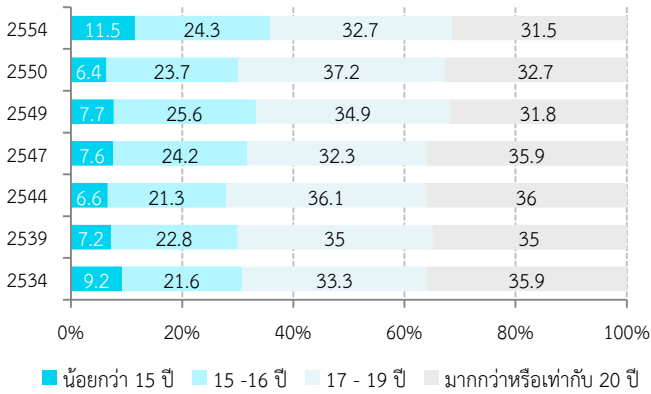
ในช่วง 10 กว่าปีที่ผ่านมามีครัวเรือนไทยในภาพรวมมีสัดส่วนค่าใช้จ่ายเครื่องดื่มแอลกอฮอล์ต่อค่าใช้จ่ายทั้งหมดค่อนข้างคงที่ แต่เมื่อพิจารณาตามเศรษฐกิจพบว่า กลุ่มคนที่ยากจนที่สุดมีสัดส่วนค่าใช้จ่ายสูงกว่ากลุ่มคนที่รวยที่สุด และยังมีแนวโน้มเพิ่มขึ้น โดยในปี 2553 กลุ่มคนที่ยากจนที่สุดใช้จ่ายไปกับเครื่องดื่มแอลกอฮอล์ในสัดส่วนร้อยละ 6.7 ของค่าใช้จ่ายทั้งหมด ส่วนกลุ่มที่รวยที่สุดใช้จ่ายไปกับเครื่องดื่มแอลกอฮอล์เพียงร้อยละ 3.6 เท่านั้น⁷ ขณะเดียวกันในปี 2554 กลุ่มคนที่ยากจนที่สุดมีค่าใช้จ่ายในการซื้อบุหรี่ยิ่งคิดเป็นร้อยละ 27.4 ของรายได้ส่วนบุคคล ส่วนกลุ่มคนที่รวยที่สุดมีค่าใช้จ่ายในการซื้อบุหรี่ยิ่งเพียงร้อยละ 3.5 ของรายได้ส่วนบุคคล⁸ สัดส่วนค่าใช้จ่ายที่ไม่จำเป็นของกลุ่มครัวเรือนยากจนที่ค่อนข้างสูงเมื่อเทียบกับรายได้อาจก่อให้เกิดปัญหาต่างๆ ทั้งปัญหาหนี้สิน ปัญหาครอบครัว และปัญหาอาชญากรรม เป็นต้น

นอกจากนี้ ยังพบว่าการดื่มสุรากับการสูบบุหรี่เป็นพฤติกรรมที่มีความสัมพันธ์กัน โดยร้อยละ 48.4 ของผู้ที่ดื่มสุรามีพฤติกรรมสูบบุหรี่ควบคู่ไปด้วยและร้อยละ 71.4 ของผู้ที่สูบบุหรี่จะเป็นนักดื่มด้วย จึงได้มีการผลักดันให้ออกมาตรการขยายขนาดข้อความคำเตือนถึงพิษภัยของบุหรี่ยิ่งจาก 55% ของพื้นที่ซอง เป็น 85% ซึ่งจะมีผลบังคับใช้ในเดือนตุลาคมนี้ เพื่อหวังจะลดปริมาณการสูบและจำนวนนักสูบหน้าใหม่ให้ได้เช่นเดียวกับประเทศออสเตรเลียที่มีภาพคำเตือนใหญ่ที่สุดในโลก แต่มาตรการนี้อาจส่งผลให้บุหรี่ยิ่งหนีภาษีทะลักเข้ามาในประเทศไทยมากขึ้น และคนหันไปสูบบุหรี่มวนเองหรือยาเส้นเนื่องจากมีราคาถูก ดังนั้น จึงจำเป็นต้องมีมาตรการในการ

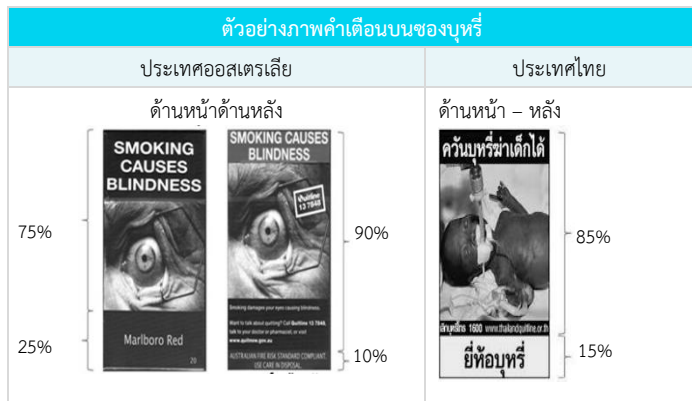
⁷ สถานการณ์การบริโภคเครื่องดื่มแอลกอฮอล์และผลกระทบในประเทศไทย ปี 2556. ศูนย์วิจัยปัญหาสุรา สำนักงานพัฒนานโยบายสุขภาพระหว่างประเทศ กระทรวงสาธารณสุข.

⁸ 20 ปี สถานการณ์และแนวโน้มการบริโภคยาสูบของประชากรไทยอายุ 15 ปีขึ้นไป (ปี 2534-2554). สำนักควบคุมการบริโภคยาสูบ กรมควบคุมโรค กระทรวงสาธารณสุข

แผนภาพ 13 ร้อยละของผู้สูบบุหรี่ปัจจุบันชนิดมีควันอายุ 15 ปีขึ้นไป จำแนกตามกลุ่มอายุเมื่อเริ่มต้นสูบบุหรี่ครั้งแรก



ที่มา : กรมควบคุมโรค กระทรวงสาธารณสุข



ตาราง 14 อัตราการขยายตัวสินเชื่อกรีวเรื่อน (ร้อยละ)

ณ สิ้นระยะเวลา	สัดส่วน (%)	2553	2554	2555				2556
				Q1	Q2	Q3	Q4	
สินเชื่อบริโภคส่วนบุคคล	100.0	18.2	15.8	15.7	17.0	20.4	21.6	20.0
-ซื้อที่ดิน	1.1	-1.1	-2.4	-10.6	-10.5	-5.2	-12.1	-3.4
-เพื่อที่อยู่อาศัย	45.3	14.2	10.5	9.9	9.7	10.3	12.4	12.9
-อสังหาริมทรัพย์เพื่อการอื่นๆ	0.0	2.2	-7.5	-13.7	-15.7	-22.8	-4.0	-8.6
-ซื้อรถยนต์	29.4	29.5	22.8	20.2	24.5	33.6	33.9	33.7
-การศึกษา	0.0	-9.4	-13.1	-10.7	-8.9	-6.6	-5.7	-22.8
-เดินทางไปต่างประเทศ	0.0	-36.9	-3.6	19.5	25.9	1.1	-12.4	-24.5
-บริโภคอื่นๆ	24.2	18.6	22.0	25.9	27.0	30.3	29.4	20.7

ที่มา : ธนาคารแห่งประเทศไทย

ควบคุมที่ครอบคลุมทุกปัจจัยที่เกี่ยวข้อง ทั้งการควบคุมผลิตภัณฑ์ที่ผิดกฎหมาย การเฝ้าระวังและบังคับใช้กฎหมายอย่างเคร่งครัด และการดำเนินมาตรการเชิงรุกเพื่อลด ละ เลิก การบริโภคเครื่องดื่มแอลกอฮอล์และการสูบบุหรี่

เด็กและเยาวชนเข้าถึงการพนันออนไลน์ง่ายขึ้น ขณะที่การควบคุมทำได้ยาก

เด็กและเยาวชนหลายแสนคนเข้าสู่วงการพนันออนไลน์⁹ ซึ่งแม้ว่าจะเป็นสัดส่วนที่ยังน้อยเมื่อเทียบกับการพนันประเภทอื่นๆ แต่การสื่อสารผ่านทางอินเทอร์เน็ตทั้งจากเครื่องคอมพิวเตอร์ส่วนบุคคล แท็บเล็ต และสมาร์ทโฟนซึ่งมีจำนวนเพิ่มขึ้นอย่างรวดเร็ว จะทำให้เข้าถึงการพนันออนไลน์ได้ง่าย โดยเฉพาะเด็กและเยาวชนในพื้นที่กรุงเทพฯ และเขตเมือง ขณะที่การควบคุมการพนันออนไลน์ทำได้ยากเนื่องจากเป็นลักษณะเฉพาะของการให้บริการที่ไร้พรมแดน สามารถเล่นได้ทุกที่ทุกเวลา ประกอบกับแต่ละประเทศมีแนวคิดเกี่ยวกับการกำกับดูแลที่แตกต่างกัน ดังนั้น แม้ว่าในบางประเทศจะห้ามและกำหนดให้การพนันออนไลน์ผิดกฎหมาย แต่นักพนันก็สามารถเล่นผ่านเว็บไซต์ที่ถูกกฎหมายของประเทศอื่นได้ และเมื่อถูกจับหรือถูกบล็อก ก็จะมีการเปิดเว็บไซต์ใหม่ให้บริการได้ทันที ที่ผ่านมาหน่วยงานต่างๆ ที่เกี่ยวข้องได้ร่วมกันกวาดล้างเว็บไซต์พนันออนไลน์อย่างต่อเนื่อง แต่ด้วยข้อจำกัดด้านกฎหมายที่ไม่มีข้อบัญญัติเกี่ยวกับการพนันออนไลน์อย่างชัดเจน ประกอบกับเว็บไซต์ส่วนใหญ่มีเซิร์ฟเวอร์อยู่ต่างประเทศ ทำให้การจับกุมผู้กระทำความผิดทำได้ยาก

แนวทางในการแก้ปัญหาจึงต้องเริ่มจากการสร้างความเข้มแข็งของภาคประชาชน ให้สังคมตระหนักถึงความรุนแรงของปัญหาและเข้ามามีส่วนร่วมในการเฝ้าระวัง ขณะเดียวกันทุกภาคส่วนที่เกี่ยวข้องจะต้องร่วมมือกันอย่างจริงจังในการกำหนดนโยบาย/มาตรการแก้ปัญหา และควรแก้ไข/ปรับปรุงกฎหมายให้เหมาะสมกับสถานการณ์ของปัญหาในปัจจุบัน ทั้งบทลงโทษที่เหมาะสมกับลักษณะการกระทำผิด และเพิ่มเติมบทบัญญัติที่คุ้มครองเด็กและเยาวชนเป็นการเฉพาะ เพื่อป้องกันไม่ให้เด็กและเยาวชนเข้ามายุ่งเกี่ยวกับการพนัน ก่อนที่เกมพนันออนไลน์จะกลายเป็นปกติและเป็นส่วนหนึ่งของชีวิตคนไทย

ครัวเรือนผู้มีรายได้น้อยใช้จ่ายฟุ่มเฟือยมากขึ้น และเสี่ยงต่อการเป็นหนี้

จากข้อมูลยอดคงค้างสินเชื่อเพื่อการอุปโภคบริโภคส่วนบุคคล ธนาคารแห่งประเทศไทย ชี้ว่าหนี้สินภาคครัวเรือนยังเพิ่มขึ้นต่อเนื่อง โดย ณ สิ้นเดือนมีนาคม ยอดคงค้างสินเชื่อเพื่อการอุปโภคบริโภคส่วนบุคคลเท่ากับ 2,960,079 ล้านบาท เพิ่มขึ้น

⁹ ข้อเท็จจริงจากงานวิจัย: เยาวชนไทยในวังวนการพนัน. ศูนย์ข้อมูลนโยบายสาธารณะการลดปัญหาจากการพนัน มูลนิธิสตรี-สุขภาพดี

ตาราง 15 สินเชื่อส่วนบุคคลภายใต้การกำกับ

	2553	2554	2555				2556
			Q1	Q2	Q3	Q4	
ยอดสินเชื่อคงค้าง(ล้านบาท)	187,491	213,235	216,910	228,173	239,921	251,549	270,712
%YOY	-12.3	13.7	13.7	15.6	15.1	18.0	24.8
สินเชื่อผิดนัดชำระหนี้เกิน 3 เดือนขึ้นไป	5,359	5,847	6,157	6,749	7,382	7,491	8,553
%YOY	-17.5	9.1	12.8	29.4	37.8	28.1	38.9

ที่มา : ธนาคารแห่งประเทศไทย

ตาราง 16 ยอดคงค้างสินเชื่อบัตรเครดิต

ณ สิ้นระยะเวลา	2553	2554	2555				2556
			Q1	Q2	Q3	Q4	
ยอดคงค้างสินเชื่อบัตรเครดิต(ล้านบาท)	216,427	228,903	215,727	221,568	226,500	261,553	240,728
Growth YoY	10.1	5.8	10.8	9.6	9.6	14.3	11.6
ยอดค้างชำระเกิน 3 เดือนขึ้นไป	4,513	4,895	5,367	5,230	5,393	5,054	5,369
Growth YoY	-10.5	8.5	13.7	9.2	11.1	3.2	0.0

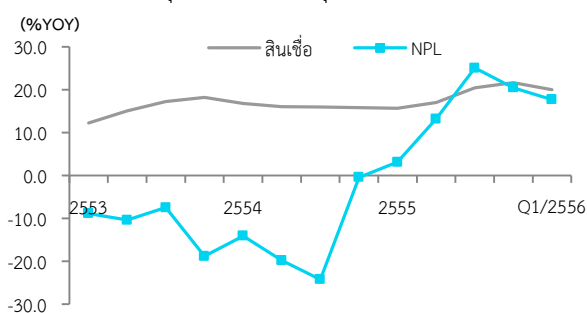
ที่มา : ธนาคารแห่งประเทศไทย

ตาราง 17 หนี้เพื่อการอุปโภคบริโภคที่ไม่ก่อให้เกิดรายได้ (NPLs)

ณ สิ้นระยะเวลา	2553	2554	2555				2556
			Q1	Q2	Q3	Q4	
หนี้เพื่อการอุปโภคบริโภคที่ไม่ก่อให้เกิดรายได้(ล้านบาท)	47,189	46,974	51,138	52,793	56,527	56,583	60,204
สัดส่วนต่อ NPLs รวม	15.1	17.7	18.9	20.1	21.4	22.3	23.5
ส่วนส่วนต่อสินเชื่อรวม	2.3	2.0	2.1	2.0	2.1	1.9	2.0

ที่มา : ธนาคารแห่งประเทศไทย

แผนภาพ 14 การเปลี่ยนแปลงสินเชื่อและหนี้ที่ไม่ก่อให้เกิดรายได้ (NPLs) เพื่อการอุปโภคบริโภคส่วนบุคคล



ที่มา : ธนาคารแห่งประเทศไทย

ร้อยละ 20 จากช่วงเดียวกันปีที่แล้ว และเพิ่มขึ้นร้อยละ 1.6 จากไตรมาสสุดท้ายปี 2555 ทั้งนี้ สินเชื่อเพื่อที่อยู่อาศัย (สัดส่วนร้อยละ 45.3) เพิ่มขึ้นร้อยละ 12.9 และสินเชื่อเพื่อการซื้อหรือเช่าซื้อรถยนต์และรถจักรยานยนต์ (สัดส่วนร้อยละ 29.4) เพิ่มขึ้นร้อยละ 33.7 จากช่วงเดียวกันปีที่แล้ว และเพิ่มขึ้นร้อยละ 5.7 จากไตรมาสสุดท้ายปี 2555 ตามการเร่งส่งมอบรถยนต์ภายใต้มาตรการคืนภาษีรถยนต์คันแรก ทั้งนี้ ในไตรมาส 2 ปี 2556 คาดว่า สินเชื่อเพื่อการซื้อหรือเช่าซื้อรถยนต์และรถจักรยานยนต์จะยังคงเพิ่มขึ้นอีกตามความต้องการรถยนต์ของประชาชนที่เพิ่มขึ้นซึ่งสะท้อนจากยอดจองในงานมอเตอร์โชว์ 2013 ที่จัดในช่วงปลายเดือนมีนาคม 2556 โดยมีผู้จองรถยนต์สูงถึง 40,834 คิดเป็นมูลค่าเมื่อส่งมอบราว 40,000 ล้านบาท สำหรับสินเชื่อเพื่อการบริโภคส่วนบุคคลอื่น ๆ (สัดส่วนร้อยละ 24.2) เพิ่มขึ้นร้อยละ 20.7 จากช่วงเดียวกันปีที่แล้ว จำแนกเป็นสินเชื่อภายใต้การกำกับมียอดคงค้างรวม 270,712 ล้านบาทเพิ่มขึ้นร้อยละ 24.8 และสินเชื่อบัตรเครดิตมียอดคงค้างรวม 240,728 ล้านบาทเพิ่มขึ้นร้อยละ 11.6

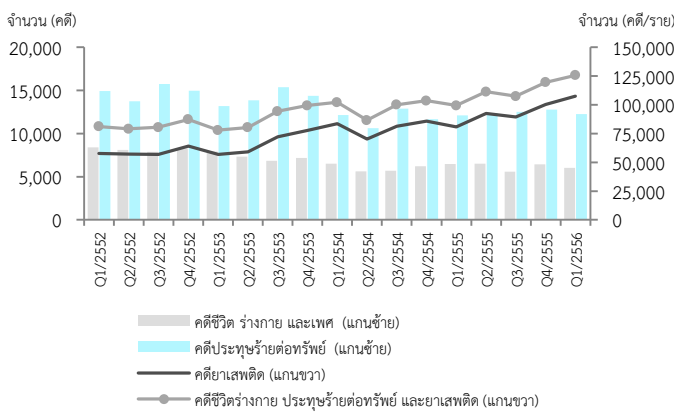
การผิดนัดชำระหนี้เพิ่มขึ้น โดยในไตรมาสแรกปี 2556 มูลค่าสินเชื่อส่วนบุคคลภายใต้การกำกับที่ผิดนัดชำระเกิน 3 เดือนขึ้นไปเพิ่มขึ้นร้อยละ 38.9 เป็นมูลค่า 8,553 ล้านบาท ขณะที่หนี้ที่ไม่ก่อให้เกิดรายได้ (NPL) จากสินเชื่อเพื่อการอุปโภคบริโภคส่วนบุคคลเพิ่มขึ้นร้อยละ 17.7 มีมูลค่า 60,204 ล้านบาท คิดเป็นสัดส่วนร้อยละ 23.5 ของ NPL รวม อย่างไรก็ตาม สินเชื่อบัตรเครดิตที่ผิดนัดชำระเกิน 3 เดือนมีมูลค่า 5,369 ล้านบาท ทรงตัวจากช่วงเดียวกันปีที่แล้ว

สินเชื่อภาคครัวเรือนที่เพิ่มขึ้นอย่างต่อเนื่องเป็นไตรมาสที่ 3 ติดต่อกัน และมีแนวโน้มการค้างชำระมากขึ้น ส่วนหนึ่งเป็นผลจากพฤติกรรมกรรมการบริโภคของครัวเรือนที่เปลี่ยนแปลงไปจากอดีตโดยเฉพาะครัวเรือนผู้มีรายได้น้อย ซึ่งจากข้อมูลการสำรวจภาวะเศรษฐกิจและสังคมของครัวเรือนพบว่า ในปี 2554 ครัวเรือนผู้มีรายได้น้อยมีการใช้จ่ายเพิ่มขึ้นเร็วกว่ารายได้ ครัวเรือนรายได้น้อยมีการใช้จ่ายเพิ่มขึ้นร้อยละ 15.1 เร็วกว่ารายได้ที่เพิ่มขึ้นเพียงร้อยละ 10.4 ซึ่งเป็นรายจ่ายเพื่อซื้อสินค้าฟุ่มเฟือยเพิ่มขึ้นในปี 2554 เพิ่มขึ้นร้อยละ 15.9 เมื่อเทียบสัดส่วนของค่าใช้จ่ายในสินค้าฟุ่มเฟือยระหว่างปี 2545 และ 2554 พบว่าปี 2545 ครัวเรือนผู้มีรายได้น้อยมีสัดส่วนการบริโภคสินค้าฟุ่มเฟือยร้อยละ 11.6 และเพิ่มขึ้นประมาณ 3.8 เท่า เป็นสัดส่วนร้อยละ 43.8 ของรายจ่ายสินค้าที่ไม่ใช่อาหารทั้งหมด โดยเฉพาะอย่างยิ่งในครัวเรือนผู้ประกอบการอาชีพอิสระมีจำนวนกว่า 1.6 ล้านครัวเรือน (ร้อยละ 7.8 ของครัวเรือนทั้งหมด) ซึ่งเป็นครัวเรือนที่ไม่ได้รับประโยชน์จากนโยบายการเพิ่มรายได้ของรัฐทั้งนโยบายเพิ่มค่าจ้างขั้นต่ำเป็น 300 บาท และการปรับเงินเดือนปริญญาตรีเป็น 15,000 บาท

ความมั่นคงทางสังคม

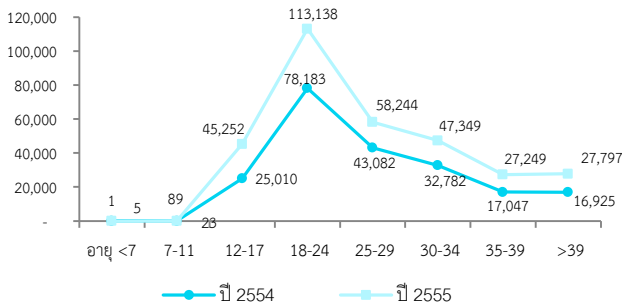
คดีชีวิตร่างกายและเพศ ลดลงจากไตรมาสเดียวกันของปี 2555 ร้อยละ 6.7 คดีประทุษร้ายต่อทรัพย์สินและคดียาเสพติดเพิ่มขึ้นร้อยละ 1.3 และ 32.8 มีกลุ่มเยาวชนช่วงอายุ 18-29 ปีเข้ารับการรักษาพยาบาลเพิ่มสูงขึ้นจากปี 2554 ร้อยละ 41.3 จำนวนการเกิดอุบัติเหตุจากรถทางบกและผู้เสียชีวิตเพิ่มขึ้นร้อยละ 4.2 และ 4.7 แต่ยังคงต้องเข้มงวดการบังคับใช้กฎหมาย ด้านผู้สูงอายุยากจนได้รับเบี้ยยังชีพเพิ่มสูงขึ้นร้อยละ 89.2 หากรัฐต้องเตรียมความพร้อมด้านการคลังเพื่อสังคมผู้สูงอายุในระยะยาว ด้านการร้องเรียนกิจการโทรคมนาคมเฉลี่ย 2,000 เรื่องต่อปี ส่วนใหญ่เป็นการบริการโทรศัพท์มือถือและอินเทอร์เน็ต

แผนภาพ 15 จำนวนคดีอาญาประเภทประทุษร้ายต่อทรัพย์สิน ชีวิตร่างกายและเพศ และคดียาเสพติด รายไตรมาส 1/2552-1/2556



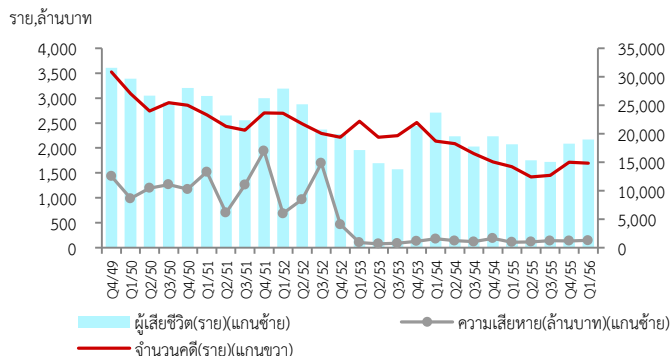
ที่มา : สำนักงานตำรวจแห่งชาติ (ข้อมูล ณ วันที่ 26 เมษายน 2556)

แผนภาพ 16 การบำบัดรักษาผู้เสพ/ผู้ติดยาเสพติดตามกลุ่มช่วงอายุ ในปี 2554-2555



ที่มา : สำนักบริหารการสาธารณสุข

แผนภาพ 17 สถิติการเกิดอุบัติเหตุ ตาย และมูลค่าความเสียหาย รายไตรมาส 4/2549-1/2556



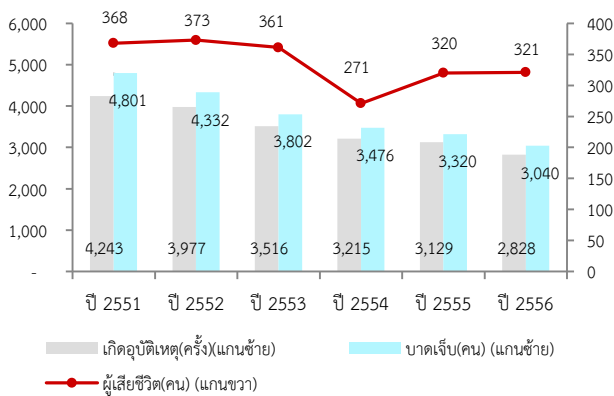
ที่มา : สำนักงานตำรวจแห่งชาติ (ข้อมูล ณ วันที่ 26 เมษายน 2556)

คดีอาญาเพิ่มขึ้นจากปัญหาเสพติดที่เพิ่มสูงสุดในรอบ 8 ปี

คดีอาญาโดยรวมไตรมาสหนึ่งของปี 2556 เพิ่มขึ้นจากไตรมาสเดียวกันของปี 2555 และไตรมาสก่อนหน้าร้อยละ 26.4 และ 5.1 ตามลำดับ คิดเป็นจำนวนคดีทั้งสิ้น 125,693 คดี คดียาเสพติดมีส่วนมากที่สุดร้อยละ 85.4 ของคดีอาญารวม มีผลการจับกุม 107,398 ราย สูงสุดตั้งแต่ไตรมาส 1 ปี 2548 โดยเพิ่มขึ้นจากไตรมาสเดียวกันของปี 2555 และไตรมาสก่อนหน้าร้อยละ 32.8 และ 7.0 ตามลำดับ ขณะที่คดีประทุษร้ายต่อทรัพย์สินรับแจ้ง 12,264 คดีเพิ่มขึ้นจากไตรมาสเดียวกันของปี 2555 ร้อยละ 1.3 แต่ลดลงจากไตรมาสก่อนหน้าร้อยละ 3.9 สำหรับคดีชีวิตร่างกายและเพศ มีจำนวน 6,031 คดีลดลงจากไตรมาสเดียวกันของปี 2555 และไตรมาสก่อนหน้าร้อยละ 6.7 และ 6.4 ตามลำดับ หน่วยงานที่เกี่ยวข้องจึงได้มุ่งเน้นการปราบปรามอาชญากรรมด้วยการพัฒนาและสร้างเครือข่ายภาคประชาชนเข้ามาช่วยเหลือตำรวจในการแก้ไขปัญหาอาชญากรรม รวมทั้งการให้การช่วยเหลือบรรเทาปัญหาผู้ได้รับผลกระทบในคดีอาญาจากการไม่สามารถเข้าถึงกระบวนการยุติธรรมโดยเฉพาะผู้ที่มีฐานะยากจน โดยใช้กองทุนยุติธรรมเป็นกลไกในการช่วยเหลือ เช่น ค่าธรรมเนียมศาล ค่าทนายความ การวางหลักทรัพย์สำหรับปล่อยชั่วคราวหรือประกันตัว

ด้านการปราบปรามยาเสพติดพบว่า สถิติผลการจับกุมในไตรมาส 1 ปี 2556 เพิ่มขึ้นถึง 107,398 ราย จากในปี 2548 ที่คดียาเสพติดมีเพียง 20,158 รายหรือเพิ่มขึ้น 5.3 เท่า จากรายงานการบำบัดรักษาผู้เสพ/ผู้ติดยาเสพติดของสำนักบริหารการสาธารณสุขในปี 2555 พบว่า เป็นกลุ่มเยาวชนเข้ารับการรักษาร้อยละ 8.7 โดยพบในช่วงอายุ 18-29 ปีเพิ่มขึ้นจากปี 2554 ร้อยละ 41.3 และพบเด็กอายุน้อยสุดในวัย 7-11 ปี เข้ารับการรักษาบำบัดอาการติดยาเสพติดร้อยละ 0.03 ขณะที่กลุ่มรับแจ้งเป็นกลุ่มเข้ารับการรักษาบำบัดมากที่สุดร้อยละ 42.3 รองลงมาเป็นกลุ่มคนที่ว่างงานร้อยละ 17.4 การเกษตรร้อยละ 17.5 จึงชี้ได้ว่าปัญหาเสพติดของไทยยังคงเป็นปัญหาเร่งด่วนที่ต้องได้รับการแก้ไข และจัดทำแนวทางการขับเคลื่อนปฏิบัติการลงแผ่นดินเอาชนะยาเสพติดอย่างยั่งยืนปี 2556 ด้วยการปราบปรามยาเสพติดและบังคับใช้กฎหมายทั้งในการเร่งรัดสืบสวน จับกุม ปราบปรามนักค้ายาเสพติดระดับแพร่ระบาดทั้ง

แผนภาพ 18 สถิติอุบัติเหตุทางถนนในช่วงเทศกาลสงกรานต์ปี 2551-2556



ที่มา : ศูนย์อำนวยการป้องกันและลดอุบัติเหตุทางถนน

ตาราง 18 อัตราการเสียชีวิตจากอุบัติเหตุต่อประชากรแสนคนในปี 2547-2555

ปี	จำนวนผู้เสียชีวิต (ราย)*	จำนวนประชากร**	อัตราต่อประชากรแสนคน
2547	13,766	61,973,621	22.21
2548	12,859	62,418,054	20.60
2549	12,693	62,828,706	20.20
2550	12,492	63,038,247	19.80
2551	11,561	63,389,730	18.24
2552	10,717	63,525,062	16.87
2553	7,661	63,878,267	11.99
2554	9,065	64,076,033	14.15
2555	7,634	64,456,695	11.84

ที่มา : * ศูนย์ข้อมูลสนเทศ สำนักงานตำรวจแห่งชาติ

** ทะเบียนราษฎร กรมการปกครอง

ปี 2554 มูลนิธิเอฟไอเอ (FIA Foundation) ได้จัดทำรายงานชื่อ Bad Trips International Tourism and Road Deaths in Developing World ระบุว่าอุบัติเหตุเป็นสาเหตุหลักของการตายที่ไม่เป็นธรรมชาติอันดับที่ 1 ที่ทำให้นักท่องเที่ยวชาวอเมริกันเสียชีวิตในขณะท่องเที่ยวระหว่าง พ.ศ.2548-2550 โดยในกลุ่มของประเทศกำลังพัฒนา ประเทศไทยถูกจัดให้อยู่ในอันดับที่ 2 รองจากประเทศฮอนดูรัส ที่มีนักท่องเที่ยวชาวอเมริกันของกลุ่มที่มีความเสี่ยงต่อการเสียชีวิต เนื่องจากอุบัติเหตุมากที่สุด โดยการเปรียบเทียบอัตราจำนวนผู้เสียชีวิตของนักท่องเที่ยวต่อจำนวนนักท่องเที่ยวแสนคน พบว่า อัตราการเสียชีวิตสูงถึง 48 คน เป็นจำนวนที่สูงมากหากเทียบกับจำนวนผู้เสียชีวิตของคนไทยต่อแสนคนอยู่ที่ 18 คนต่อแสนประชากร นักท่องเที่ยวเสียชีวิตสูงกว่าถึง 2.5 เท่า ทั้งนี้ ในรายงานฯ มีข้อเรียกร้องให้ประเทศที่มีนโยบายส่งเสริมการท่องเที่ยวให้ความสำคัญกับการกำหนดนโยบาย และมาตรการที่เป็นรูปธรรมในการจัดการความปลอดภัยทางถนนให้นักท่องเที่ยว โดยเน้นให้เป็นความรับผิดชอบทั้งจากภาครัฐ ภาคเอกชนและธุรกิจท่องเที่ยว ในการดำเนินงานส่งเสริมความปลอดภัยของนักท่องเที่ยว ซึ่งรวมถึงการจัดระบบติดตามและกำกับในเรื่องนี้ด้วย

ที่มา : <http://www.tcjthai.com/tcjthai/view.php?id=2204#prettyPhoto>

ระดับกลางและรายย่อยในทุกพื้นที่หมู่บ้าน/ชุมชนทั่วประเทศ และขยายความร่วมมือกับประเทศเพื่อนบ้านอย่างจริงจัง

การลดอุบัติเหตุทางถนนต้องดำเนินการอย่างเข้มข้น เพื่อความปลอดภัยในชีวิตคนไทยและนักท่องเที่ยวต่างชาติ

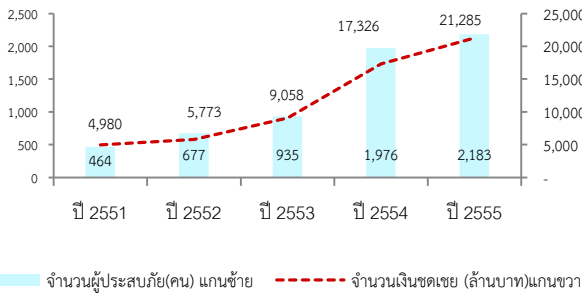
สถานการณ์การเกิดอุบัติเหตุจราจรทางบกในไตรมาสหนึ่งของปี 2556 มีการรับแจ้ง 14,804 ราย เพิ่มขึ้นจากไตรมาสเดียวกันของปี 2555 ร้อยละ 4.2 แต่ลดลงจากไตรมาสก่อนหน้า ร้อยละ 1.3 และมีผู้เสียชีวิต 2,171 ราย เพิ่มขึ้นจากไตรมาสเดียวกันของปี 2555 และจากไตรมาสก่อนหน้าร้อยละ 4.7 และ 4.1 ตามลำดับ ขณะที่ในช่วงเทศกาลสงกรานต์ 2556 เกิดอุบัติเหตุทางถนน 2,828 ครั้ง ลดลงจากปี 2555 ร้อยละ 9.6 มีผู้บาดเจ็บ 3,040 คน ลดลงร้อยละ 8.4 แต่มีผู้เสียชีวิต 321 ราย เพิ่มขึ้น ร้อยละ 0.1 สาเหตุที่ทำให้เกิดอุบัติเหตุสูงสุดได้แก่ เมาแล้วขับ ร้อยละ 39.1 ขับรถเร็วเกินกำหนดร้อยละ 23.6 ยานพาหนะที่เกิดอุบัติเหตุสูงสุดได้แก่ รถจักรยานยนต์ร้อยละ 78.7 รถปิคอัพ ร้อยละ 11.8 พฤติกรรมเสี่ยงที่ก่อให้เกิดการบาดเจ็บและเสียชีวิตสูงสุดได้แก่ การไม่สวมหมวกนิรภัยร้อยละ 21.6

แม้ว่าอัตราการอุบัติเหตุทางถนนในประเทศไทยมีแนวโน้มลดลงอย่างต่อเนื่องตั้งแต่ปี 2547 เป็นต้นมา โดยอัตราการเสียชีวิตจากอุบัติเหตุทางถนนลดลงจาก 14.15 ในปี 2554 เหลือ 11.84 ต่อประชากรแสนคนในปี 2555 ขณะที่องค์การอนามัยโลกเผยแพร่รายงานความปลอดภัยทางถนนของโลก พ.ศ.2556 (Global Status Report on Road Safety 2013) ประเทศไทยมีอัตราผู้เสียชีวิตจากอุบัติเหตุทางถนน 38.1 คนต่อประชากร 1 แสนคนเป็นอันดับ 3 ของโลก¹⁰ รองจากประเทศเกาะนีอูเอและสาธารณรัฐโดมินิกัน

นอกจากนี้ ยังคงพบนักท่องเที่ยวต่างชาติเสียชีวิตหรือบาดเจ็บจากรถตู้โดยสาร รถทัวร์ เช่ามอเตอร์ไซค์ขับโดยไม่สวมหมวกนิรภัย ฯลฯ มีจำนวนเพิ่มมากขึ้นโดยเฉพาะในช่วงเทศกาลต่างๆ จนทำให้มีค่าเตือนในหลายประเทศเมื่อเดินทางท่องเที่ยวในประเทศไทยให้ระวังเรื่องความปลอดภัยบนท้องถนน เช่น กรณีประเทศอังกฤษได้เผยแพร่ในเว็บไซต์ในเรื่องข้อมูลเตือนอุบัติเหตุ วิธีการเดินทางที่เสี่ยงต่ออุบัติเหตุ รวมถึงเส้นทางอันตราย และจากข้อมูลด้านการประกันภัยสำหรับผู้ประสบอุบัติเหตุของบริษัทกลางคุ้มครองผู้ประสบภัยจากรถจำกัดพบว่า แนวโน้มผู้ประสบภัยที่เป็นนักท่องเที่ยวต่างชาติเข้ามาขอความช่วยเหลือสูงขึ้นอย่างต่อเนื่องในปี 2551 จำนวน 464 คน เป็น 2,183 คน ในปี 2555 หรือเพิ่มสูงขึ้น 4.7 เท่าเช่นเดียวกับ

¹⁰ องค์การอนามัยโลกใช้ตัวชี้วัดทั้งหมด 12 ตัว ในการประเมินสถานะของแต่ละประเทศได้แก่ GDP ของประเทศ จำนวนยานพาหนะจดทะเบียนต่อประชากร 1 แสนคน จำนวนถนนต่อพื้นที่เฮกเตอร์ การใช้ความเร็วบนถนนในเมือง การใช้ความเร็วบนถนนชนบท การเข้าถึงการรักษาพยาบาล ปริมาณการบริโภคเครื่องดื่มแอลกอฮอล์ จำนวนผู้ปฏิบัติงานทำ อัตราส่วนของรถจักรยานยนต์ ดัชนีชี้วัดด้านการทุจริตคอร์รัปชัน นโยบายชาติสำหรับคนเดินเท้าและนักปั่นจักรยาน จำนวนประชากร

แผนภาพ 19 จำนวนผู้ประสบภัยที่เป็นนักท่องเที่ยวต่างชาติและมูลค่าการจ่ายชดเชย ในปี 2551-2555



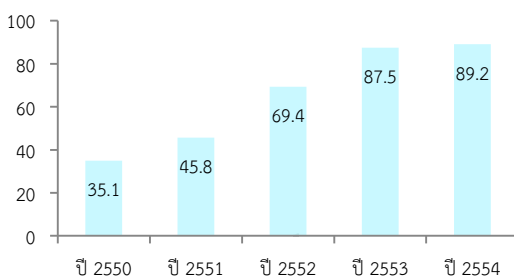
ที่มา : บริษัทกลางคุ้มครองผู้ประสบภัยจากรถ (ข้อมูล ณ วันที่ 30 พฤศจิกายน 2555)

อุบัติเหตุทางถนนเป็นปัจจัยเสี่ยงที่มีผลกระทบต่อภาพลักษณ์และการตัดสินใจของนักท่องเที่ยวต่อประเทศไทยโดยนักท่องเที่ยวต่างชาตินิยมใช้บริการของรถโดยสารประจำทางและไม่ประจำทาง สาเหตุการเกิดอุบัติเหตุส่วนใหญ่ร้อยละ 71 เกิดจากการขับซิ่งเร็วเกินอัตราที่กำหนดร้อยละ 3 รถที่นำมาให้บริการมีอุปกรณ์ชำรุด คนขับหลับใหล และปัจจัยเสี่ยงหลักคือคนขับรถไม่ปฏิบัติตามกฎหมายของรถยนต์สาธารณะ เช่น ไม่มีคนขับสลับเปลี่ยนในเส้นทางไกล การขับรถยนต์ทางเพื่อกลับรถ ภาระที่เกิดขึ้นหลังอุบัติเหตุพบว่า ขั้นตอนที่ไม่สามารถอำนวยความสะดวกให้กับนักท่องเที่ยว/ครอบครัวของนักท่องเที่ยว ในด้านต่าง ๆ การไม่มีหน่วยงานเจ้าของบริษัทรถ เข้ามาแสดงความรับผิดชอบ

ข้อเสนอเชิงนโยบาย (1) ควรจัดทำแผนความปลอดภัยทางถนนของนักท่องเที่ยวโดยเชื่อมโยงกับแผนแม่บทความปลอดภัยทางถนน (2) เร่งจัดทำระบบข้อมูลสถานการณ์ความปลอดภัยทางถนนของนักท่องเที่ยว พร้อมทั้งวิเคราะห์สาเหตุเชิงลึก (3) ผลักดันให้มีกองทุนช่วยเหลือนักท่องเที่ยวที่ประสบอุบัติเหตุ (4) กำหนดให้รถสาธารณะมีประกันภัยชั้นหนึ่ง เจ้าของรถต้องเข้ามามีส่วนร่วมดูแล และรับผิดชอบค่าใช้จ่ายที่เกิดขึ้น (5) ส่งเสริมมาตรฐานการจัดการรถโดยสารที่ปลอดภัยตามมาตรฐานสากล ISO 39001 Road Traffic Safety Management Systems เพื่อเป็นข้อมูลในการคัดเลือกรถโดยสารเพื่อการท่องเที่ยวของผู้ให้บริการท่องเที่ยว (6) จัดทำสื่อ คู่มือการเดินทางท่องเที่ยวที่ปลอดภัย

ที่มา : ผ.ศ. ทวีศักดิ์ ตะกระโทก มหาวิทยาลัยสงขลานครินทร์, เรื่องความปลอดภัยในการเดินทางของนักท่องเที่ยวต่างชาติในประเทศไทย

แผนภาพ 20 คนจนที่เข้ารับเบี้ยยังชีพในปี 2550-2554



ที่มา : สำนักงานคณะกรรมการพัฒนาการเศรษฐกิจและสังคมแห่งชาติ

มูลค่าการจ่ายค่าชดเชยที่สูงตามไปด้วย เห็นได้จากปี 2551 จำนวนเงินชดเชยอยู่ที่ 4,980 ล้านบาท ได้เพิ่มสูงขึ้นถึง 21,285 ล้านบาทในปี 2555 ซึ่งเป็นการยืนยันได้ว่า อุบัติเหตุบนท้องถนนอาจจะส่งผลกระทบต่อภาพลักษณ์ด้านความปลอดภัยและอุตสาหกรรมการท่องเที่ยวของไทย

ดังนั้น การบูรณาการประสานการลดอุบัติเหตุบนท้องถนนให้ได้ตลอดปีต้องดำเนินการอย่างเข้มข้นโดยเน้นการปฏิบัติและบังคับใช้กฎหมายการจราจร เพื่อลดความสูญเสียในชีวิตทั้งของคนไทยและนักท่องเที่ยวต่างชาติ โดยคำนึงใน 3 ปัจจัย ได้แก่ (1) การให้ความรู้ที่ถูกต้องแก่ทั้งผู้ใช้รถและผู้ใช้ถนน (2) การออกแบบและสร้างถนนที่คำนึงถึงความปลอดภัยแก่ผู้ขับขี่และคนเดินถนน และ (3) การบังคับใช้กฎหมายเมื่อมีการละเมิดกฎหมายข้อบังคับในการจราจร ซึ่งทุกมาตรการต้องทำไปพร้อมๆ กัน และต้องใช้เทคโนโลยีที่ทันสมัยให้เกิดประโยชน์ เช่น ใช้เครื่องตรวจจับความเร็ว และกล้องซีซีทีวีถ่ายภาพและส่งไปส่งไปที่บ้านการเข้มงวดกับร้านเช่า/เหมารถจักรยานยนต์ที่ให้บริการกับนักท่องเที่ยวต่างชาติ ให้การกวดขันการใช้หมวกนิรภัย ไม่เต็มแล้วขับ ตรวจสอบใบอนุญาตขับขี่รถจักรยานยนต์ รวมทั้งกวดขันและดำเนินการกับรถสาธารณะที่ “ใช้รถผิดประเภท” ได้แก่ การนำรถทัศนาวจรหรือรถส่วนบุคคลมารับนักท่องเที่ยวในลักษณะของรถประจำทาง บริษัททัวร์ พร้อมทั้งมีมาตรการส่งเสริมให้นักท่องเที่ยวคาดเข็มขัดนิรภัยขณะโดยสารรถ และกรณีที่มีการเดินทางเกิน 400 กม. ควรมีพนักงานขับรถอีก 1 คน เป็นต้น

ผู้สูงอายุยากจนได้รับเบี้ยยังชีพเพิ่มสูงขึ้น ต้องส่งผลให้รัฐเตรียมความพร้อมด้านการคลังเพื่อสังคมผู้สูงอายุในระยะยาว

จากนโยบายการจัดสวัสดิการเบี้ยยังชีพผู้สูงอายุที่มีอายุ 60 ปีขึ้นไป พบว่า มีผู้สูงอายุยากจนได้รับเบี้ยยังชีพเพิ่มสูงขึ้นทุกปี โดยในปี 2550 คนจนเข้ารับเบี้ยยังชีพร้อยละ 35.1 และเพิ่มเป็นร้อยละ 89.2 ของกลุ่มผู้มีฐานะยากจนในปี 2554 หากมูลค่าของเบี้ยยังชีพคนละ 500 บาท/เดือนยังไม่เพียงพอต่อการทำให้ผู้สูงอายุหลุดพ้นจากความยากจน โดยเฉพาะในกลุ่มผู้สูงอายุที่ไม่ได้รับการดูแลจากบุตรหลานซึ่งมีอยู่จำนวน 977,468 คนหรือร้อยละ 10 ของจำนวนประชากรผู้สูงอายุ แต่มีส่วนสำคัญอย่างยิ่งต่อการดำรงชีพของครัวเรือน โดยเฉพาะในครัวเรือนที่มีรายได้หลักจากเบี้ยยังชีพผู้สูงอายุ ซึ่งจากข้อมูลการสำรวจภาวะเศรษฐกิจและสังคมของครัวเรือนในปี 2554 พบว่า มีครัวเรือน 1.67 ล้านครัวเรือนมีรายได้หลักมาจากเบี้ยยังชีพผู้สูงอายุ

การขยายสวัสดิการเบี้ยยังชีพผู้สูงอายุขึ้นบันได¹¹ จะมีส่วนช่วยอย่างมากให้ครัวเรือนเหล่านี้มีคุณภาพชีวิตที่ดีขึ้น

¹¹ ผู้สูงอายุ 60-69 ปี จะได้รับเบี้ยยังชีพเดือนละ 600 บาท อายุ 70-79 ปี ได้รับเงินเดือนละ 700 บาท อายุ 80-89 ได้รับเงินเดือนละ 800 บาท และอายุ 90 ปีขึ้นไปได้รับเงินเดือนละ 1,000 บาท

ตาราง 19 จำนวนผู้สูงอายุที่ลงทะเบียนรับเบี้ยยังชีพและงบประมาณ ปี 2546-2556

ปี	จำนวนประชากรอายุ 60 ปีขึ้นไป *	จำนวนผู้สูงอายุที่ได้รับเบี้ยยังชีพ**	งบประมาณ (ล้านบาท)	สัดส่วนผู้สูงอายุที่ได้รับเบี้ยยังชีพ (ร้อยละ)
2546	6,353,328	400,400	1,442.40	6.30
2547	6,545,605	440,000	1,584.00	6.72
2548	6,756,768	528,531	1,906.18	7.82
2549	6,935,280	1,079,837	3,903.37	15.57
2550	7,146,819	1,763,178	10,579.07	24.67
2551	7,394,146	1,763,966	10,583.80	23.86
2552	7,681,274	5,448,940	21,963.67	70.94
2553	8,407,965	5,652,837	32,779.90	67.23
2554	8,750,910	6,521,749	37,893.40	74.53
2555	9,122,267	6,798,802	52,647.00	74.53
2556	9,517,052	7,296,573	58,347.04	76.67

ที่มา : * การคาดประมาณประชากรของประเทศไทย สศช.

** กรมส่งเสริมการปกครองท้องถิ่น กรุงเทพมหานคร เทศบาลเมืองพัทยา

ตาราง 20 ประมาณการรายจ่ายสวัสดิการผู้สูงอายุภาครัฐภายใต้ระบบปัจจุบัน

ปี	เบี้ยยังชีพผู้สูงอายุ (หน่วย : ล้านบาท)	กองทุนการออมแห่งชาติ (หน่วย : ล้านบาท)
2557	82,260	33,489
2558	88,303	39,578
2559	94,302	45,667
2560	100,951	51,756
2561	108,258	57,845
2562	116,208	63,934
2563	124,793	70,023
2564	133,262	76,112

ที่มา : โครงการวิจัยการประมาณการงบประมาณสำหรับผู้สูงอายุและแหล่งที่มาของเงิน โดยสถาบันวิจัยเพื่อการพัฒนาประเทศไทย

ตาราง 21 รูปแบบกองทุนประกันสังคม (มาตรา 40) กรณีเพิ่มทางเลือกที่ 3

ทางเลือก	เงินสมทบ/คน/เดือน	สิทธิประโยชน์
1	100 บาท (สมทบจากผู้ประกันตน 70 รัฐบาล 30 บาท)	กรณีเจ็บป่วย เงินทดแทนการขาดรายได้กรณีนอนเป็นผู้ป่วยในโรงพยาบาล ตั้งแต่ 2 วันขึ้นไป วันละ 200 บาท ปีหนึ่งไม่เกิน 20 วัน ใช้สิทธิหลักประกันสุขภาพแห่งชาติ กรณีทุพพลภาพ เงินทดแทนการขาดรายได้ระหว่างเดือนละ 500-1,000 บาท ขึ้นอยู่กับระยะเวลาส่งเงินสมทบ กรณีตาย ค่าทำศพ 20,000 บาท
2	150 บาท (สมทบจากผู้ประกันตน 100 รัฐบาล 50 บาท)	เช่นเดียวกับทางเลือกที่ 1 และเพิ่มเงินบำเหน็จกรณีชราภาพ เมื่ออายุครบ 60 ปีและลาออกจากการเป็นผู้ประกันตน
3	200 บาท (สมทบจากผู้ประกันตน 100 รัฐบาล 100 บาท)	สิทธิรับเงินได้ 4 กรณี (1) ครบ 60 ปีได้รับบำนาญรายเดือนตลอดชีพ (2) ทุพพลภาพได้รับเงินสะสมและผลประโยชน์ของเงินสะสม (3) ลาออกจากกองทุน ได้รับเงินสะสมและผลประโยชน์ของเงินสะสม (4) เสียชีวิตได้รับเงินเท่าจำนวนเงินในบัญชีของแต่ละบุคคล

ผู้ประกันตนมีสิทธิเลือกเข้าแผนใดแผนหนึ่ง หรือเข้า 2 แผนคือ แผน 1+3 หรือ 2+3

ที่มา : สำนักงานประกันสังคม

หากแต่รัฐต้องรับภาระการคลังเพิ่มขึ้นด้วย โดยในปีงบประมาณ 2557 คาดว่ารัฐต้องใช้งบประมาณ 78,668 ล้านบาท เพิ่มขึ้นร้อยละ 35 จากเงินงบประมาณ 58,347 ล้านบาทในปี 2556 และจะเพิ่มขึ้นเป็น 99,867 ล้านบาท ในปี 2563

เพื่อเป็นการลดภาระการคลังของรัฐบาลในอนาคตและช่วยผู้สมควรถูกได้รับความช่วยเหลือมากขึ้น และสร้างหลักประกันยามชราภาพให้แก่แรงงานโดยเฉพาะแรงงานนอกระบบ ซึ่งรัฐได้ดำเนินกลไกต่างๆ เช่น กองทุนการออมแห่งชาติ (กอช.) รวมถึงการบูรณาการ กอช. เข้ากับกองทุนประกันสังคมมาตรา 40 โดยนำมาเป็นทางเลือกที่ 3 ตามความสมัครใจ โดยยังคงได้รับสิทธิประโยชน์ตามทางเลือกที่ 1 หรือ 2 ซึ่งประมาณการเงินอุดหนุนรัฐบาลในปี 2557-2561 จำนวน 57,600 ล้านบาท โดยตั้งเป้าหมายในปีที่ 5 มีผู้ประกันตนเข้าใหม่รวม 20 ล้านคน ทั้งนี้ แนวทางดังกล่าวอยู่ระหว่างการจัดทำรายละเอียดเพื่อเสนอคณะรัฐมนตรีพิจารณา ซึ่งจะเป็นผลทำให้แรงงานนอกระบบกว่า 24 ล้านคนมีโอกาสออมเงินเพื่ออนาคต

ไทยต้องเตรียมพร้อมในการคุ้มครองผู้บริโภคผ่านสารสนเทศและการสื่อสาร

การใช้อินเทอร์เน็ต คอมพิวเตอร์ และโทรศัพท์มือถือของประชากรมีแนวโน้มเพิ่มเป็นร้อยละ 26.5 ร้อยละ 33.7 และร้อยละ 70.2 ในปี 2555 โดยยังมีช่องว่างในการใช้อินเทอร์เน็ตและคอมพิวเตอร์ระหว่างผู้ที่อยู่ในเขตเทศบาลและนอกเขตเทศบาล ซึ่งในเขตเทศบาลมีสัดส่วนร้อยละ 37.7 และร้อยละ 45.4 ส่วนผู้ใช้ที่อยู่นอกเขตเทศบาลมีร้อยละ 20.5 และร้อยละ 27.5 เครื่องมือการใช้อินเทอร์เน็ตส่วนใหญ่เป็นคอมพิวเตอร์แบบตั้งโต๊ะและแบบพกพา ขณะที่การใช้อินเทอร์เน็ตโดยโทรศัพท์มือถือมี 2.6 ล้านคน คิดเป็นร้อยละ 15.6 ของผู้ใช้อินเทอร์เน็ต สำหรับกิจกรรมที่ใช้ส่วนใหญ่เป็นการค้นหาข้อมูล/ศึกษาเรียนรู้ รองลงมาเป็นการดาวน์โหลดเกม ดูหนัง ฟังเพลง ซอฟต์แวร์ต่างๆ การติดต่อ/รับส่งข่าวสาร

ในภาพรวม การใช้อินเทอร์เน็ตของไทยยังมีอัตราที่ต่ำเมื่อเปรียบเทียบกับประเทศในกลุ่มอาเซียน จากข้อมูล Internet World Stats ปี 2012 พบว่า ประเทศไทยมีอัตราการใช้อินเทอร์เน็ตต่อประชากรเพียงร้อยละ 30 ด้านขีดความสามารถในการแข่งขันด้านเทคโนโลยีสารสนเทศและการสื่อสารของไทยก็ยังไม่น่าพอใจ โดยการจัดอันดับความสามารถการแข่งขันด้านอุตสาหกรรมไอทีปี 2011 ของ Economic Intelligence Unit (EIU) ประเทศไทยจัดอยู่อันดับที่ 50 ขณะที่การจัดอันดับ E-Government Readiness ของ United Nations Public Administration Network (UNPAN) ไทยอยู่อันดับที่ 92

ตาราง 22 ร้อยละของประชากรอายุ 6 ปีขึ้นไปที่ใช้คอมพิวเตอร์ อินเทอร์เน็ต โทรศัพท์มือถือ จำแนกตามเขตการปกครองปี 2551-2555

ปี	คอมพิวเตอร์			อินเทอร์เน็ต			โทรศัพท์มือถือ		
	รวม	ในเขต	นอกเขต	รวม	ในเขต	นอกเขต	รวม	ในเขต	นอกเขต
2551	28.2	39.2	23.3	18.2	29.0	13.4	52.8	65.7	47.1
2552	29.3	42.0	23.6	20.1	32.8	14.5	56.8	68.9	51.5
2553	30.9	43.4	25.2	22.4	35.1	16.5	61.8	72.2	57.0
2554	32.0	44.3	25.5	23.7	36.0	17.2	66.4	74.8	62.0
2555	33.7	45.4	27.5	26.5	37.7	20.5	70.2	77.7	66.2

ที่มา : สำนักงานสถิติแห่งชาติ

ตาราง 23 สถิติร้องเรียนกิจการโทรคมนาคมรายปี

ประเภทบริการ	2552	2553	2554	2555*
มือถือ	1,207	1,777	1,640	725
อินเทอร์เน็ต	519	554	418	160
โทรศัพท์พื้นฐาน	356	357	86	82
สถานีวิทยุคมนาคม	26	25	17	24
อื่นๆ (โทรศัพท์สาธารณะ PCT นอกอำนาจ ฯลฯ)	41	65	23	2
รวม	2,149	2,778	2,184	993

หมายเหตุ : *ข้อมูล ม.ค.-มิ.ย.55

ที่มา : สถาบันคุ้มครองผู้บริโภคในกิจการโทรคมนาคม

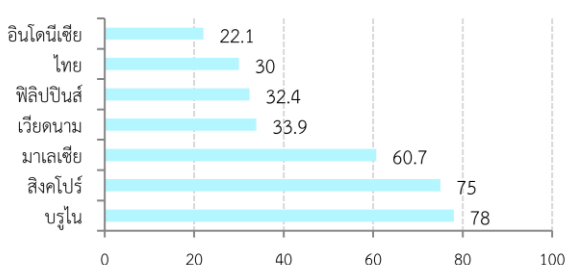
ตาราง 24 ลำดับความสามารถในการแข่งขันด้าน ICT ของไทย

ประเทศ	IT Industry Competitiveness ¹	E-Government Readiness ²
สิงคโปร์	3	10
บรูไน	-	54
มาเลเซีย	31	40
ไทย	50	92
ฟิลิปปินส์	52	88
เวียดนาม	53	83
อินโดนีเซีย	57	97

หมายเหตุ : 1. พิจารณาด้านต่างๆ 6 กลุ่ม คือ สภาพแวดล้อมทางธุรกิจ โครงสร้างพื้นฐานด้านไอที ทรัพยากรมนุษย์ งานวิจัยไอที กฎหมายไอที และการสนับสนุนของรัฐบาล
2. พิจารณาใน 3 กลุ่ม คือ การบริการออนไลน์ โครงสร้างพื้นฐานไอที และบุคลากร

ที่มา : The IT Industry Competitiveness Index 2011, E-Government Survey 2012

แผนภาพ 21 ร้อยละการเข้าถึงอินเทอร์เน็ตต่อประชากร (Internet Penetration) ปี 2554



ที่มา : Internet World Stats 2012

ด้านการดูแลคุณภาพบริการและคุ้มครองผู้บริโภค พบว่า มีการร้องเรียนกิจการโทรคมนาคมเฉลี่ย 2,000 เรื่องต่อปี ส่วนใหญ่เป็นการบริการโทรศัพท์มือถือและอินเทอร์เน็ต ปัญหาหลักของโทรศัพท์มือถือคือ การได้รับโทรศัพท์หรือ SMS ที่ไม่ต้องการ และปัญหาด้านเครือข่ายและสัญญาณ ส่วนอินเทอร์เน็ตมีปัญหาสัญญาณหลุดบ่อยและความเร็วไม่สม่ำเสมอ แต่ปัญหาที่มีการร้องเรียนมากที่สุดเป็นปัญหาเกี่ยวกับการคิดค่าบริการ รองลงมาเป็นปัญหาเกี่ยวกับบริการ SMS ขณะที่กิจการกระจายเสียงและโทรทัศน์มีการร้องเรียน 600 เรื่องต่อปี ส่วนใหญ่เป็นข้อสัญญาที่ไม่เป็นธรรมจากการบอกรับสมาชิก ปัญหาการโฆษณาเกินจริงโดยเฉพาะวิทยุชุมชนและเคเบิลทีวี ซึ่งส่วนใหญ่ไม่ได้ขึ้นทะเบียนเป็นผู้ประกอบการกับ กสทช. ส่งผลให้ไม่มีอำนาจเอาผิดซึ่งจำเป็นต้องมีการบังคับการขึ้นทะเบียนให้ถูกต้อง

การพัฒนาเทคโนโลยีสารสนเทศและการสื่อสารมีความจำเป็นและมีบทบาทสำคัญต่อการพัฒนาประเทศต้องการการมีส่วนร่วมของทุกฝ่ายทั้งในด้านการจัดบริการให้ครอบคลุมอย่างทั่วถึงและมีคุณภาพ และมีการกำกับดูแลให้การใช้สื่อให้เป็นไปเพื่อเป็นประโยชน์ของสังคมโดยรวม โดยรัฐควรมีนโยบายที่ชัดเจน ภาคเอกชนมีการดำเนินงานที่รับผิดชอบต่อสังคม ขณะเดียวกันประชาชนควรมีส่วนร่วมทั้งการเป็นผู้บริโภคอย่างเหมาะสม การเฝ้าระวังและร้องเรียนการละเมิดสิทธิของผู้ประกอบการ ตลอดจนการติดตามการดำเนินงานของหน่วยงานที่เกี่ยวข้อง สำหรับประเด็นสำคัญที่ต้องมีนโยบายที่ชัดเจนและเร่งดำเนินการ ได้แก่ ผลกระทบจากการสิ้นสุดสัญญาสัมปทานคลื่น 1800 ซึ่งจะสิ้นสุดในเดือนกันยายน 2556 โดยคำนึงถึงการจัดสรรคลื่นใหม่เพื่อให้เกิดประโยชน์กับประเทศโดยรวม รวมทั้งการให้ข้อมูลกับผู้บริโภคและมีมาตรการลดผลกระทบที่จะเกิดขึ้น หากต้องมีการโอนย้ายลูกค้าออกนอกโครงข่าย การกำกับดูแลให้ผู้ประกอบการดำเนินงานตามที่กำหนดทั้งในเรื่องการยกเลิกการกำหนดวันเติมเงินและการลดราคาค่าบริการ 3G รวมถึงการลดผลกระทบการเปลี่ยนเป็นทีวีดิจิตอล นอกจากนี้ ในส่วนของกิจกรรมที่ดำเนินการผ่านสื่อดิจิตอลยังจำเป็นต้องกำกับดูแลการโฆษณาและการค้าผ่านสื่อเพื่อไม่ให้เกิดการละเมิด หลอกลวง การใช้ภาพที่ไม่เหมาะสมในการขายสินค้าหรือขายสินค้าผิดกฎหมาย เช่น ผลิตภัณฑ์เสริมขนาดหน้าอก บริการทางเพศ การพนันออนไลน์ เป็นต้น

สิ่งแวดล้อม

ความก้าวหน้าทางเทคโนโลยีทำให้การบริโภคสินค้าอิเล็กทรอนิกส์เพิ่มขึ้นอย่างรวดเร็ว ในปี 2550 พบปริมาณขยะอิเล็กทรอนิกส์ 308,845 ตัน และเพิ่มขึ้นเป็น 359,714 ตัน ในปี 2555 ขณะที่การจัดการซากผลิตภัณฑ์เครื่องใช้ไฟฟ้าและอิเล็กทรอนิกส์เมื่อไม่ใช้งานแล้ว พบว่าร้อยละ 50 จะขายซากผลิตภัณฑ์ฯ ที่เหลือเก็บรวบรวมไว้ทั้งรวมกับขยะทั่วไปและให้ผู้อื่น แนวทางการแก้ไขปัญหาอย่างยั่งยืนคือ การปลูกจิตสำนึกของประชาชนให้มีความพอเพียงและความจำเป็นในการใช้งานสินค้าเทคโนโลยี

ตาราง 25 ผลการสำรวจพฤติกรรมของผู้บริโภคกลุ่มครัวเรือนในการจัดการกับผลิตภัณฑ์เครื่องใช้ไฟฟ้าและอิเล็กทรอนิกส์เมื่อไม่ใช้งานแล้ว แยกตามประเภทของซากผลิตภัณฑ์ในปี 2555

หน่วย : ร้อยละ

ซากผลิตภัณฑ์	ทั้งหมดกับขยะทั่วไป	ขายซาก	ให้ผู้อื่น	เก็บไว้
1. โทรทัศน์ (CRT/LCD/Plasma)	8.70	62.60	7.24	21.42
2. กล้องถ่ายภาพ	22.44	40.24	4.63	32.69
3. กล้องถ่ายวิดีโอ	10.26	25.64	15.38	48.72
4. อุปกรณ์เล่นภาพ/เสียงขนาดพกพา	21.39	54.19	6.60	17.83
5. เครื่องพิมพ์	17.52	52.55	8.76	21.17
6. เครื่องโทรสาร	16.67	45.83	12.50	25.00
7. โทรศัพท์บ้าน	36.60	38.99	4.51	19.89
8. โทรศัพท์มือถือ	12.39	50.18	5.77	31.66
9. คอมพิวเตอร์ส่วนบุคคล	7.77	61.81	6.80	23.95
10. เครื่องปรับอากาศ	9.01	66.74	6.47	17.78
11. ตู้เย็น	8.82	65.21	7.53	18.43
รวม	15.60	51.27	7.84	25.32

ที่มา : กรมควบคุมมลพิษ กระทรวงทรัพยากรธรรมชาติและสิ่งแวดล้อม

ตาราง 26 ปริมาณการเกิดของเสียอันตรายชุมชนและปริมาณขยะอิเล็กทรอนิกส์ ปี 2550-2555

หน่วย : ตัน/ปี

ปี	ปริมาณของเสียอันตรายชุมชน	ปริมาณขยะอิเล็กทรอนิกส์	รวม
2550	131,871	308,844	440,715
2550	138,067	323,399	461,466
2552	142,189	332,839	475,028
2553	146,182	341,988	488,171
2554	150,090	350,939	501,030
2555	153,917	359,714	513,631

ที่มา : กรมควบคุมมลพิษ กระทรวงทรัพยากรธรรมชาติและสิ่งแวดล้อม

สารอันตรายใน E-waste

E-waste ส่วนใหญ่มักมีสารอันตรายเป็นส่วนประกอบ ดังนี้

- **โทรทัศน์รุ่นเก่า** มีสารตะกั่วเป็นส่วนประกอบในกรวยแก้วที่อยู่ด้านหลังจอภาพ และมีตะกั่วในแผงวงจรอิเล็กทรอนิกส์ส่วนโทรทัศน์ชนิดจอ LCD จะมีปรอทในหลอดไฟที่ให้ความสว่างกับภาพ
- **ตู้เย็นรุ่นเก่า** มีสารทำความเย็นและฉนวนที่ทำจากโพลีมีสที่หลายชั้นไอโซน เช่นเดียวกัน
- **เครื่องปรับอากาศ** มีสารทำความเย็นและน้ำมันหล่อลื่นเป็นส่วนประกอบ
- **คอมพิวเตอร์แบบตั้งโต๊ะ** มีตะกั่วเป็นส่วนประกอบในจอแสดงผลและในแผงวงจร ส่วนคอมพิวเตอร์แบบพกพาจะมีปรอทในแผ่นจอ LCD และนิกเกิลแคดเมียมในแบตเตอรี่
- **โทรศัพท์มือถือ** มีโครเมียมเป็นส่วนประกอบในฝาครอบในแผงวงจรและนิกเกิลแคดเมียมในแบตเตอรี่

การจัดการขยะอิเล็กทรอนิกส์ที่มีแนวโน้มมากขึ้น ต้องการความร่วมมือจากทุกฝ่าย

ปริมาณขยะอิเล็กทรอนิกส์ในประเทศไทยมีแนวโน้มเพิ่มขึ้นเฉลี่ยถึงร้อยละ 12 ต่อปี ซึ่งถือว่ามียัตราการเพิ่มขึ้นในระดับที่ค่อนข้างสูง ยังไม่นับรวมถึงโทรทัศน์ 20 ล้านเครื่องที่อาจรอการกำจัดในอนาคตเมื่อมีการปรับเปลี่ยนระบบการส่งสัญญาณเป็นดิจิทัล จากข้อมูลการสำรวจปริมาณการเกิดของเสียอันตรายชุมชนและปริมาณขยะอิเล็กทรอนิกส์ของกรมควบคุมมลพิษ พบว่าในปี 2550 ปริมาณของเสียอันตรายในชุมชนมี 400,716 ตัน เป็นขยะอิเล็กทรอนิกส์ 308,845 ตันหรือร้อยละ 70 และเพิ่มขึ้นอย่างต่อเนื่องเป็น 359,714 ตันในปี 2555 สำหรับแหล่งกำเนิดขยะอิเล็กทรอนิกส์ในประเทศไทยเกิดจาก (1) โรงงานอุตสาหกรรม พบเป็นเศษจากขยะเหลือทิ้งที่เกิดขึ้นในกระบวนการผลิตสินค้าที่ไม่ได้เกณฑ์มาตรฐาน และ (2) ครัวเรือน เป็นขยะที่เกิดขึ้นจากการใช้งานผลิตภัณฑ์ประเภทเครื่องใช้ไฟฟ้าจนหมดอายุหรือเครื่องเสียหรือเกินตามความต้องการ

การจัดการขยะอิเล็กทรอนิกส์ที่มีแนวโน้มมากขึ้นต้องการความร่วมมือจากประชาชนทุกฝ่ายในการแก้ปัญหาอย่างถูกต้องและปลอดภัยต่อสุขภาพอนามัยและสิ่งแวดล้อม แม้ว่าได้มีการณรงค์ในการกำจัดขยะด้วยวิธีต่างๆ เช่น การสร้างระบบรองรับการจัดการซากผลิตภัณฑ์เป็นการเฉพาะ การคัดแยกขยะอิเล็กทรอนิกส์จากบ้านเรือนและประชาชน เป็นต้น จากการสำรวจพฤติกรรมของผู้บริโภคกลุ่มครัวเรือนในการจัดการซากผลิตภัณฑ์เครื่องใช้ไฟฟ้าและอิเล็กทรอนิกส์เมื่อไม่ใช้งานในปี 2555 พบว่า ร้อยละ 50 จะขายซากผลิตภัณฑ์ฯ ที่เหลือเป็นการเก็บไว้ ทั้งรวมกับขยะทั่วไปและให้ผู้อื่น ซึ่งการขายซากผลิตภัณฑ์ฯ เพื่อนำไปแยกสกัดโลหะมีค่ากลับมาใช้ประโยชน์ใหม่ยังมีจำนวนน้อยมาก ปัญหาที่น่าเป็นห่วงคือ การทิ้งปะปนไปกับขยะทั่วไปและการจัดการซากผลิตภัณฑ์ฯ โดยผู้รับซื้อขยะอย่างไม่ปลอดภัยต่อสุขภาพอนามัยและสิ่งแวดล้อม

อย่างไรก็ตาม แนวทางการแก้ไขปัญหาขยะอิเล็กทรอนิกส์อย่างยั่งยืนก็คือ การสร้างความต้องการในสินค้าเทคโนโลยีให้น้อยลงโดยการปลูกจิตสำนึกของประชาชนให้ตระหนักถึงความพอเพียงและความจำเป็นในการใช้งาน/ผลิตสินค้าเทคโนโลยีทั้งในส่วนของผู้ผลิตและผู้บริโภค เช่น การไตร่ตรองถึงความจำเป็นของการซื้อสินค้าเทคโนโลยีไม่ตามแฟชั่น การผลิตสินค้าไอทีที่ไม่ต่ำกว่ามาตรฐาน ออกมาวางจำหน่าย นอกจากนี้ ยังจำเป็นต้องมีมาตรการให้ผู้ผลิตมีส่วนร่วมในการจัดการสินค้าอิเล็กทรอนิกส์ที่ไม่ใช้แล้วด้วย

เรื่องเด่นประจำฉบับ

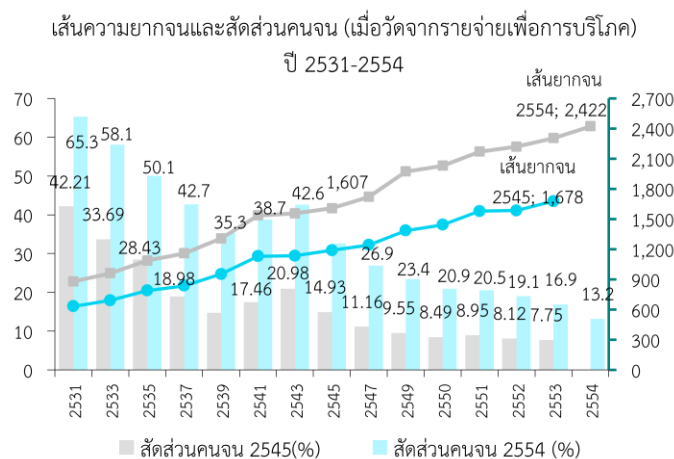
ความยากจน : สู่แนวทางการพัฒนาหลายมิติ

การแก้ปัญหาความยากจนและความเหลื่อมล้ำได้อย่างมีประสิทธิภาพ จำเป็นที่จะต้องมิตัววัดที่มีความแม่นยำ สามารถบ่งชี้ถึงปัจจัยที่ทำให้คนจนมีความยากลำบากในการดำรงชีวิตที่หลากหลายมิติ เพื่อให้กลุ่มเป้าหมายได้รับการพัฒนาที่เป็นองค์รวม รวมทั้งมีเป้าหมายและประเด็นที่ชัดเจนในการกำหนดนโยบาย จึงมีการปรับและพัฒนาการวัดความยากจนที่เป็นตัวเงินและการวัดความยากจนในหลายมิติ โดยเฉพาะปัญหาความยากจนและความเหลื่อมล้ำในกลุ่ม “คนจนเรื้อรัง” “กลุ่มเปราะบาง” และ “คนจนเมือง” รวมถึงประเด็นท้าทายใหม่ที่จะส่งผลกระทบต่อความยากจนและความเหลื่อมล้ำทั้งจากการพัฒนาเทคโนโลยี ข้อตกลงการค้าการลงทุน ความมั่นคงด้านอาหาร พลังงาน ตลอดจนภัยพิบัติต่างๆ

สถานการณ์และแนวโน้มความยากจนและความเหลื่อมล้ำของประเทศไทย

การวัดความยากจนที่ผ่านมาเป็นการวัดตัวเงินในรูปของ “เส้นความยากจน” ซึ่งเป็นการกำหนดมาตรฐานการดำรงชีพไว้ระดับที่จำเป็นขั้นพื้นฐานต่อชีวิตทั้งที่เป็นอาหารและมีโภชนาการ ซึ่งประเทศไทยได้มีการปรับมาเป็นระยะๆ เพื่อให้สอดคล้องกับรูปแบบการบริโภค โครงสร้างประชากรและความแตกต่างของแต่ละพื้นที่ ล่าสุดมีการปรับวิธีการคำนวณโดยใช้ฐานข้อมูลการสำรวจภาวะเศรษฐกิจและสังคมของครัวเรือน (SES) ปี 2554 และสำมะโนประชากรปี 2553 เพื่อให้สะท้อนสถานการณ์และโครงสร้างที่เป็นปัจจุบันอย่างแท้จริงและประเมินความยากจนให้มีความแม่นยำมากขึ้น โดยเส้นความยากจนใหม่ในปี 2554 เท่ากับ 2,422 บาทต่อคนต่อเดือน นอกจากนี้ ยังมีการพัฒนาการวัดความยากจนในมิติอื่นที่มีได้เป็นตัวเงิน โดยใช้ตัวชี้วัดด้านการศึกษา สุขภาพ ความเป็นอยู่ขั้นพื้นฐาน และโอกาสเข้าถึงบริการของรัฐเพื่อนำไปสู่การพัฒนามิติที่ขาดแคลนของคนจนและกลุ่มเสี่ยง ทั้งนี้ จากเส้นความยากจนที่ปรับใหม่และการวัดความยากจนหลายมิติพบว่า

- **ความยากจนในประเทศไทยลดลงอย่างต่อเนื่อง** โดยสัดส่วนของคนจนลดลงเหลือร้อยละ 13.15 (8.8 ล้านคน) ซึ่งเป็นผลจากการดำเนินมาตรการของรัฐที่ดำเนินการอย่างต่อเนื่องในการช่วยเหลือค่าครองชีพและการจัดสวัสดิการสำหรับกลุ่มด้อยโอกาส ทำให้ประชาชนมีเงินเหลือไปใช้จ่ายใช้สอยด้านอื่นๆ หากวัดความยากจนที่ไม่เป็นตัวเงินโดยใช้ดัชนีความยากจนหลายมิติ¹² (Multidimensional Poverty Index : MPI) ที่มีค่าใกล้เคียงกับสัดส่วนคนจนได้เส้นความยากจนคือ ร้อยละ 13 จะมีจำนวนคนที่ตกอยู่ภายใต้ความยากจนมิติอื่นร้อยละ 55.3 โดยมิติที่มีปัญหามากที่สุด ได้แก่ การศึกษา (ร้อยละ 31) รองลงมาเป็นด้านความเป็นอยู่ (ร้อยละ 30.6) เมื่อเชื่อมโยงความยากจนหลายมิติกับความยากจนตัวเงินพบว่า คนจนตัวเงินร้อยละ 89.1 มีความยากจนในมิติอื่นๆ ด้วย ขณะที่กลุ่มคนไม่จนตัวเงินยังมีความยากจนมิติอื่นๆ ถึงร้อยละ 50.1 แสดงว่ากลุ่มคนไม่จนครั้งหนึ่งยังมีความเปราะบางเนื่องจากยังขาดการพัฒนาในมิติอื่นที่จะส่งผลต่อความยากจน



ร้อยละของประชาชนที่ตกอยู่ภายใต้ความยากจนมิติอื่นจำแนกตามมิติ

มิติ	ร้อยละ
ด้านการศึกษา	31.0
ด้านสุขภาพ	1.0
ความเป็นอยู่	30.6
โอกาสเข้าถึงบริการของรัฐ	23.5
รวม	55.3

หมายเหตุ : ความยากจนมิติอื่นหมายถึงตกเกณฑ์ 1 ตัวชี้วัด ยกเว้นความเป็นอยู่ตกเกณฑ์ 2 จาก 5 ตัวชี้วัด

ความเชื่อมโยงระหว่างความยากจนตัวเงินกับความยากจนมิติอื่น

	ไม่จน	จน
ไม่ตกเกณฑ์มิติ	49.6	10.9
ตกเกณฑ์มิติ	50.1	89.1

ที่มา : สถาบันวิจัยเพื่อการพัฒนาประเทศไทย

¹² เป็นงานศึกษาวิจัยที่ TDRi ภายใต้การสนับสนุนของ สศช. จัดทำขึ้นเพื่อพัฒนาการวัดความยากจน ซึ่งยังมีข้อจำกัดในเรื่องข้อมูลที่นำมาใช้

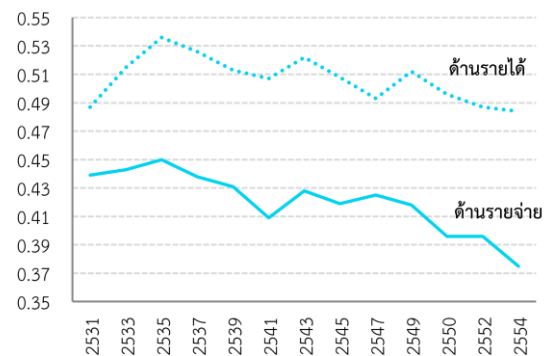
ดัชนีวัดความยากจนหลายมิติ (Multidimensional Poverty Index : MPI) เป็นดัชนีที่พัฒนาขึ้นโดย The Oxford Poverty and Human Development Initiative (OPHI) ซึ่งไม่ได้เน้นแค่เฉพาะรายได้ แต่วัดมิติอื่นๆ 4 ด้าน คือการศึกษา สุขภาพ ความเป็นอยู่ขั้นพื้นฐาน และโอกาสเข้าถึงบริการของรัฐ สามารถใช้วิเคราะห์เพื่อบ่งชี้ว่าใครลำบากมากที่สุด โดยแสดงแง่มุมความยากลำบากและปัจจัยที่เกี่ยวข้องกับความยากลำบากนั้นด้วย ซึ่งจะช่วยให้ผู้วางแผน/นโยบายสามารถกำหนดนโยบายและเลือกกลุ่มคนยากจนได้อย่างถูกต้องและมีประสิทธิภาพ เนื่องจากการกำหนดเป้าหมายทางนโยบายในการลดความยากจนโดยมองความยากจนที่ตัวเงินอย่างเดียว อาจทำให้ละเลยกลุ่มคนบางกลุ่มที่ไม่ได้รับการพัฒนามิติอื่นๆ ที่อาจไม่สะท้อนจากการวัดที่เป็นตัวเงิน เช่น กลุ่ม B เป็นกลุ่มคนไม่จนตัวเงินแต่ยังไม่ได้รับการพัฒนาในมิติอื่น ดังนั้น หากรัฐเลือกช่วยคนจนจากการใช้ตัวเงินเป็นเกณฑ์จะทำให้รัฐมองข้ามกลุ่มนี้ไป

	Non-deprived in non-monetary dimension	Deprived in non-monetary dimension
Not income poor	Group A	Group B (I)
Income poor	Group C (II)	Group D

ที่มา : สถาบันวิจัยเพื่อการพัฒนาประเทศไทย

• **ความเหลื่อมล้ำและกระจายรายได้ระยะยาวมีแนวโน้มดีขึ้นเล็กน้อย** ชี้ให้เห็นจากสัมประสิทธิ์จินีด้านรายจ่ายอยู่ที่ 0.38 ในปี 2554 ลดลงจาก 0.44 ในปี 2531 ขณะที่สัมประสิทธิ์จินีด้านรายได้ได้อยู่ที่ 0.48 ใกล้เคียงกับ 0.49 ในปี 2531 ซึ่งว่าประเทศไทยยังมีปัญหาการกระจายรายได้ได้อยู่ในระดับปานกลาง เมื่อพิจารณาส่วนแบ่งรายได้และรายจ่ายพบว่าดัชนีเล็กน้อย โดยกลุ่มคนรวยที่สุด 20% มีรายได้ประมาณ 11.07 เท่าของกลุ่มคนจนที่สุด 20% ลดลงจาก 11.88 เท่าในปี 2531 ขณะที่ส่วนแบ่งด้านรายจ่ายมีประมาณ 6.25 เท่าของกลุ่มเดียวกัน ลดลงจาก 8.33 เท่าในปี 2531 นอกจากนี้ ช่องว่างระหว่างคนจนและชนชั้นกลางมีแนวโน้มดีขึ้น และคาดว่าจะการปรับค่าจ้างแรงงานขั้นต่ำ 300 บาทจะช่วยยกระดับรายได้ของกลุ่ม 20% สุดท้ายให้เข้าใกล้กลุ่มรายได้ของชนชั้นกลางมากขึ้น

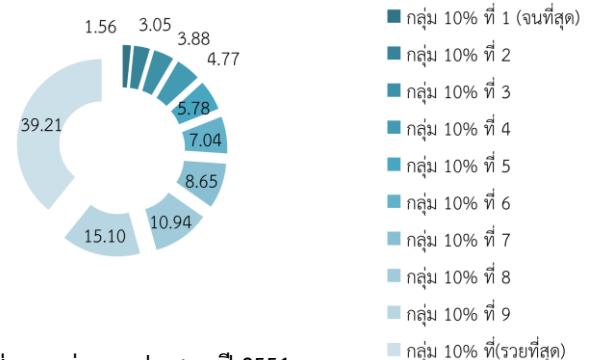
ค่าสัมประสิทธิ์ความไม่เสมอภาค (Gini-coefficient)



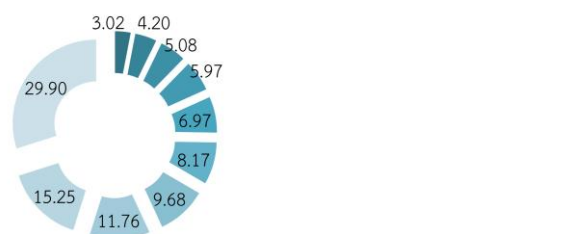
ที่มา : รายงานการวิเคราะห์สถานการณ์ความยากจนและความเหลื่อมล้ำปี 2554 สศช.

• **อย่างไรก็ตาม ความเหลื่อมล้ำยังมีปัญหาด้านโครงสร้าง** ทั้งปัญหาเชิงโครงสร้างทางเศรษฐกิจที่สนับสนุนและเอื้อประโยชน์ต่อเจ้าของทุน การจัดสรรและลงทุนบริการพื้นฐานของรัฐที่กระจุกตัวในเมืองใหญ่ ตลอดจนโครงสร้างภาษีที่ยังไม่ได้รับการแก้ไขอย่างเป็นรูปธรรม ซึ่งจะเห็นได้จากการกระจุกตัวของการเป็นเจ้าของสินทรัพย์ต่างๆ เช่น สัดส่วนบัญชีเงินออมร้อยละ 0.09 อยู่ในบัญชีขนาด 10 ล้านบาทขึ้นไป มีสัดส่วนเงินฝากร้อยละ 41.2 การจดทะเบียนของบริษัทในตลาดหลักทรัพย์กลุ่ม 20% บนสุด มีสัดส่วนรายได้สูงถึงร้อยละ 80-85 ในช่วงปี 2547-2551 และการถือครองที่ดินที่มีผู้ถือครองที่ดินขนาดเกิน 100 ไร่ เพียง 4,613 ราย ขณะที่ประชาชน 21 ล้านคนและนิติบุคคล 1 ล้านรายถือครองที่ดินไม่เกิน 4 ไร่ต่อราย เป็นต้น

สัดส่วนรายได้ของประชากร ปี 2554

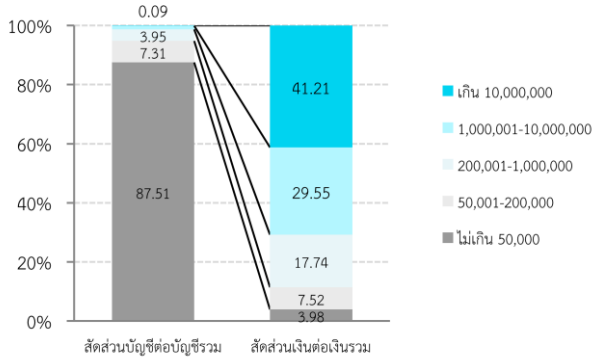


สัดส่วนรายจ่ายของประชากรปี 2554



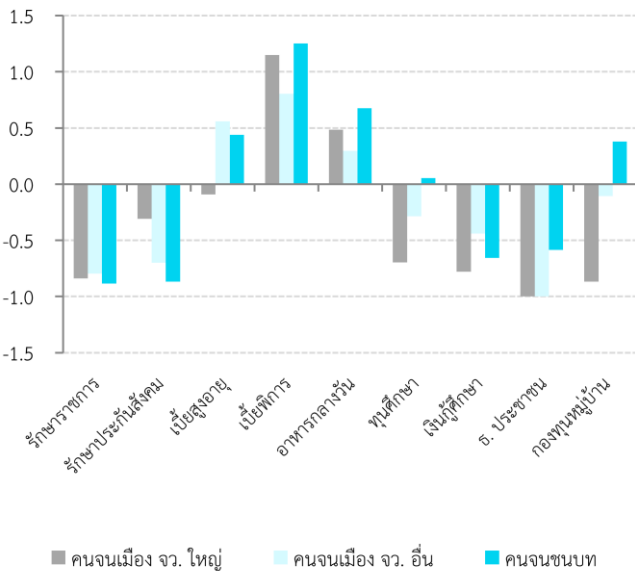
• **คนจนมีโอกาสเข้าถึงสวัสดิการน้อยกว่าคนทั่วไป** ผลการศึกษาสถาบันวิจัยเพื่อการพัฒนาประเทศไทยพบว่า คนจนมีโอกาสเข้าถึงสวัสดิการสังคมส่วนใหญ่น้อยกว่าคนทั่วไป ได้แก่ ทุนการศึกษา เงินกู้เพื่อการศึกษา ธนาคารประชาชน และสิทธิการรักษาพยาบาลประกันสังคม และสวัสดิการข้าราชการ ซึ่งความเหลื่อมล้ำในการเข้าถึงสวัสดิการดังกล่าวจะยิ่งทำให้เกิดความแตกต่างในด้านรายได้มากขึ้นในอนาคต นอกจากนี้ เมื่อเปรียบเทียบคนจนเมืองกับคนชนบท คนจนเมืองก็ยังมีโอกาสเข้าถึงสวัสดิการได้น้อยกว่าคนจนชนบทเกือบทุกประเภทยกเว้นประกันสังคมและสวัสดิการข้าราชการ

สัดส่วนบัญชีเงินฝากธนาคารพาณิชย์ ณ ต.ค.54



ที่มา: ธนาคารแห่งประเทศไทย

โอกาสโดยเปรียบเทียบ (odds ratio) ในการได้รับสวัสดิการของคนจนแยกตามพื้นที่



หมายเหตุ: ค่า odds ratio เป็นบวกหมายถึงมีโอกาสมากกว่าคนทั่วไป ค่าเป็นลบหมายถึงมีโอกาสน้อยกว่าคนทั่วไป

ที่มา: สถาบันวิจัยเพื่อการพัฒนาประเทศไทย คำนวณจากข้อมูลการสำรวจภาวะเศรษฐกิจและสังคมของครัวเรือนปี 2554

ที่ผ่านมาสัดส่วนคนจนมีแนวโน้มลดลงอย่างต่อเนื่อง ซึ่งเป็นผลจากการเจริญเติบโตทางเศรษฐกิจ ตลอดจนการดำเนินมาตรการทางสังคมต่างๆ โดยแผนพัฒนาฯ ฉบับที่ 11 ได้กำหนดแนวทางพัฒนาเศรษฐกิจที่ทั่วถึง (Inclusive growth) ที่มุ่งเน้นกระจายผลประโยชน์จากการพัฒนาทั้งในเรื่องสิทธิขั้นพื้นฐาน การเข้าถึงบริการสังคมที่มีคุณภาพ แหล่งทรัพยากรในการประกอบอาชีพและโอกาสทางเศรษฐกิจ อย่างไรก็ตาม ยังมีกลุ่มคนจนที่ต้องให้ความสำคัญและเร่งแก้ไข ได้แก่

1) คนจนเร่ร่อน ซึ่งการเติบโตทางเศรษฐกิจมักจะไม่ส่งผลต่อการลดความยากจนมากนักเนื่องจากเป็นกลุ่มที่ขาดศักยภาพในการพัฒนา เช่น ผู้ป่วยเรื้อรัง ผู้พิการซ้ำซ้อน ฯลฯ

2) กลุ่มเปราะบาง เป็นกลุ่มที่มีความเสี่ยงที่จะตกเป็นผู้อพยพเมื่อมีสถานการณ์ภายนอกกระทบ เช่น ภัยพิบัติ วิกฤตเศรษฐกิจ รวมถึงการเปลี่ยนแปลงการค่าการลงทุน เทคโนโลยีที่จะทำให้คนกลุ่มนี้ไม่ทันต่อการพัฒนา

3) กลุ่มคนจนเมือง เป็นกลุ่มคนจนและอยู่ในสภาพแวดล้อมที่มีความเสี่ยงทั้งในเรื่องอาชญากรรม ยาเสพติด มีโอกาสเข้าถึงสวัสดิการสังคมน้อยกว่าประเภทอื่น รวมทั้งขาดการช่วยเหลือซึ่งกันและกันในสังคมและยังขาดนโยบายที่ชัดเจนในการแก้ไขปัญหา

ขณะที่การแก้ปัญหาความเหลื่อมล้ำจำเป็นต้องให้ความสำคัญกับการแก้ปัญหาเชิงโครงสร้าง รวมทั้งการป้องกันความเหลื่อมล้ำที่อาจเกิดจากความได้เปรียบของคนบางกลุ่มจากการพัฒนาเทคโนโลยีและโลกาภิวัตน์ที่อาจซ้ำเติมให้เกิดความเหลื่อมล้ำมากขึ้น

แนวทางและการขับเคลื่อนการแก้ปัญหาความยากจนและความเหลื่อมล้ำด้านรายได้

แนวทางแก้ปัญหาความยากจนและความเหลื่อมล้ำด้านรายได้จะต้องให้ความสำคัญกับการส่งเสริมค่าจ้างที่สามารถดำรงชีวิตอยู่ตามมาตรฐานขั้นต่ำ (Living wage) เพื่อต่อเติมศักยภาพและยกระดับรายได้ขั้นต่ำของแรงงาน การปรับปรุงระบบควบคุมครองทางสังคมและสวัสดิการให้มีประสิทธิภาพทั่วถึงและเป็นธรรม การสร้างโอกาสและความเป็นธรรมในเรื่องสิทธิในทรัพย์สิน การแก้ไขระบบโครงสร้างภาษีโดยยึดหลักขยายฐานภาษีฟุ้งฟางตรงในสัดส่วนสูงกว่าภาษีทางอ้อม การเพิ่มคุณภาพการศึกษา รวมทั้งการพัฒนาฐานข้อมูลและการใช้แผนที่ยากจน (poverty mapping) เพื่อเป็นเครื่องมือจัดสวัสดิการให้กับกลุ่มเป้าหมายคนยากจน (poverty targeting)

สำหรับกลุ่มที่ต้องให้ความสำคัญ ได้แก่ คนจนเร่ร่อน กลุ่มเปราะบาง และคนจนเมืองจะต้องมีมาตรการในการดูแลเพิ่ม ดังนี้

- คนจนเร่ร่อน โดยการอุดหนุนเงินเฉพาะกลุ่มเพื่อเยียวยาและให้แต้มต่ออย่างมีเงื่อนไข โดยมีเงื่อนไขบางประการที่จะเป็นการพัฒนาศักยภาพในระยะยาว (Conditional Cash Transfer)
- กลุ่มเปราะบาง ต้องให้ความสำคัญด้านคุณภาพการศึกษา ยกย่องทักษะฝีมือเพื่อเพิ่มโอกาสการทำงานและมีรายได้ที่สูงขึ้น รวมทั้งการเข้าถึงการคุ้มครองทางสังคม
- คนจนเมือง ให้ความสำคัญความมั่นคงด้านที่อยู่อาศัยควบคู่กับการจัดสุขภาพและอนามัยชุมชน สภาพบ้านและชุมชน เพื่อเพิ่มโอกาสทางด้านรายได้และการประกอบอาชีพจากการใช้ทรัพย์สินเพื่อเข้าถึงโอกาสทางการเงิน รวมถึงการเข้าถึงสวัสดิการอื่นๆ

ตัวชี้วัดภาวะสังคม (รายไตรมาส)

องค์ประกอบหลัก	2552				2553				2554				2555				2556
	Q1	Q2	Q3	Q4	Q1	Q2	Q3	Q4	Q1	Q2	Q3	Q4	Q1	Q2	Q3	Q4	Q1
1. คุณภาพของคน																	
การมีงานทำ																	
การมีงานทำ (พันคน) ^{1/}	36,503	37,699	38,372	38,252	37,434	37,515	38,692	38,446	37,647	38,024	39,317	38,870	38,016	38,583	39,578	39,587	38,546
อัตราการว่างงาน (ร้อยละ)	2.08	1.75	1.17	0.98	1.13	1.32	0.87	0.87	0.83	0.60	0.66	0.63	0.72	0.86	0.58	0.47	0.71
อัตราการว่างงานตามระดับการศึกษา (ร้อยละ)																	
- รวม	2.08	1.75	1.17	0.98	1.13	1.32	0.87	0.87	0.83	0.60	0.66	0.63	0.72	0.86	0.58	0.47	0.71
- ประถมศึกษาและต่ำกว่า	1.24	0.89	0.57	0.52	0.57	0.69	0.33	0.48	0.46	0.33	0.22	0.37	0.32	0.32	0.25	0.20	0.33
- มัธยมศึกษาตอนต้น	3.44	2.08	1.89	1.62	1.75	1.71	1.19	1.36	1.19	0.72	0.77	1.04	1.07	1.20	0.81	0.64	1.05
- มัธยมศึกษาตอนปลาย	3.06	2.40	1.14	0.93	1.75	1.63	0.80	0.85	0.91	0.78	0.92	0.60	0.89	0.94	0.74	0.82	0.91
- อาชีวศึกษา	3.54	3.06	2.19	1.45	1.84	1.98	1.44	1.31	1.36	0.98	0.88	0.88	1.24	1.03	1.12	0.71	0.80
- วิชาชีพชั้นสูง	3.20	4.43	3.09	1.89	2.39	2.18	2.03	1.23	1.36	1.51	1.58	0.87	1.60	2.28	0.90	0.95	1.02
- มหาวิทยาลัย	2.63	3.44	2.17	1.93	1.69	2.95	2.38	1.72	1.56	1.05	1.84	1.03	1.32	2.02	1.28	0.80	1.46
การทำงานต่ำกว่าระดับ (พันคน)	699	570	525	626	548	572	516	409	429	411	278	415	353	380	310	356	383
(ทำงานน้อยกว่า 35 ชม./สพ.ที่พร้อมจะทำงานเพิ่ม)																	
สัดส่วนกำลังแรงงานตามระดับการศึกษา (ร้อยละ)																	
- รวม	100.0	100.0	100.0	100.0	100.0	100.0	100.0	100.00	100.0	100.0	100.0	100.00	100.0	100.0	100.00	100.00	100.00
- ประถมศึกษาและต่ำกว่า	55.95	55.20	55.96	55.29	54.63	54.22	54.16	54.64	53.17	53.23	53.39	52.55	52.53	51.79	51.94	51.92	52.29
- มัธยมศึกษาตอนต้น	15.29	15.88	15.26	15.49	15.89	15.99	15.65	15.48	16.01	16.24	15.77	16.13	15.69	16.01	16.66	16.54	15.94
- มัธยมศึกษาตอนปลาย	9.95	9.99	9.74	10.05	10.19	10.48	10.50	10.41	10.47	10.64	10.83	10.62	11.18	11.40	11.13	11.23	11.06
- อาชีวศึกษา	3.46	3.42	3.46	3.54	3.55	3.52	3.41	3.31	3.52	3.43	3.33	3.51	3.30	3.38	3.34	3.16	3.40
- วิชาชีพชั้นสูง	4.24	4.47	4.36	4.22	4.30	4.34	4.57	4.40	4.56	4.60	4.59	4.71	4.45	4.66	4.64	4.65	4.60
- มหาวิทยาลัย	11.11	11.05	11.22	11.41	11.44	11.45	11.71	11.76	12.28	11.87	12.09	12.49	12.85	12.77	12.29	12.49	12.70
สุขภาพ																	
จำนวนผู้ป่วยด้วยโรคที่ต้องเฝ้าระวังเร่งด่วน (ราย) ^{2/}																	
- หัด	2,406	1,488	1,274	646	759	598	691	305	539	621	736	1,041	1,824	1,013	964	832	745
- ใช้กาฬหลังแอ่น	17	16	13	5	7	6	11	8	11	3	7	4	0	6	1	0	2
- ใช้สมองอักเสบ	95	117	112	135	121	112	153	94	184	145	106	135	114	161	170	164	154
- อหิวาตกโรค	3	202	26	160	417	586	511	296	35	47	35	167	18	7	14	6	6
- มือ เท้า และปาก	1,960	2,043	1,622	1,600	5,821	2,173	2,880	972	777	3,532	8,943	3,933	4,520	7,797	22,049	10,254	8,811
- บิด	4,157	4,526	2,750	2,363	3,507	3,657	3,936	2,594	3,671	3,817	3,375	2,866	3,770	3,468	2,270	3,485	755
- ปอดอักเสบ	32,175	25,596	38,985	35,099	34,064	31,032	49,466	38,481	44,420	31,168	51,868	43,384	44,968	36,424	61,818	50,884	47,677
- ฉี่หนู	536	749	1,747	1,826	701	889	1,725	1,283	396	535	1,626	1,301	482	828	1,446	1,315	534
- ใช้เลือดออก	6,995	17,750	19,502	12,404	11,940	25,623	60,366	17,925	7,119	20,287	26,013	9,770	5,765	15,581	26,640	28,366	17,973
- ใช้หัวดีใหญ่	3,122	21,119	44,314	13,319	25,856	7,325	53,174	21,934	9,239	6,054	29,846	11,739	9,108	5,931	23,365	22,048	15,464
- พิษสุนัขบ้า	5	3	2	3	8	2	-	2	-	2	1	3	2	-	1	3	1
2. ความมั่นคงทางสังคม																	
ความสงบสุขในสังคม (ต่อประชากรแสนคน)^{3/}																	
- สัดส่วนการบาดเจ็บและตายด้วยอุบัติเหตุ- การจราจรทางบก	31.72	29.01	25.14	22.76	10.20	9.05	8.40	10.93	11.92	11.06	10.94	11.57	11.58	9.56	9.83	11.2	12.15
- สัดส่วนคดีชีวิต ร่างกาย และเพศ	12.60	12.10	11.70	12.30	11.80	10.90	10.30	10.60	9.60	8.30	8.39	11.35	9.53	9.66	8.20	9.47	8.85
- สัดส่วนคดีประทุษร้ายต่อทรัพย์สิน	22.50	20.50	23.50	22.30	19.60	20.60	23.00	21.30	18.00	15.70	19.05	22.01	17.85	18.43	18.39	18.75	17.99
- สัดส่วนคดียาเสพติด	86.90	85.40	84.80	95.30	84.60	87.80	107.80	115.40	123.60	104.10	120.36	163.32	119.22	138.10	131.48	147.47	157.55
- ร้อยละของคดีเด็กและเยาวชนที่กระทำความผิดซ้ำ ต่อคดีทั้งหมดที่ถูกดำเนินคดีโดยสถานพินิจ ^{4/}	14.00	ไม่มีข้อมูล	ไม่มีข้อมูล	ไม่มีข้อมูล	ไม่มีข้อมูล	ไม่มีข้อมูล	ไม่มีข้อมูล	ไม่มีข้อมูล	ไม่มีข้อมูล	ไม่มีข้อมูล	ไม่มีข้อมูล	ไม่มีข้อมูล	ไม่มีข้อมูล	ไม่มีข้อมูล	ไม่มีข้อมูล	ไม่มีข้อมูล	ไม่มีข้อมูล
การคุ้มครองผู้บริโภค^{5/}																	
จำนวนเรื่องร้องเรียน (ราย)	1,746	1,549	1,967	1,556	1,564	1,635	1,639	1,736	1,971	2,048	2,098	1,305	2,427	2,301	2,751	1,985	2,380
- บ้าน อาคาร ที่ดิน	755	657	767	615	538	612	606	606	786	821	814	506	1,045	856	908	738	758
- สินค้าและบริการ	680	675	796	676	727	659	666	783	789	888	840	604	1,030	1,156	1,045	793	759
- การโฆษณาต่างๆ	279	182	358	253	291	360	361	342	354	332	394	177	369	416	796	431	310
- การขายตรงและตลาดแบบตรง	32	35	46	12	8	4	6	5	42	7	50	18	2	1	2	10	12
การให้คำปรึกษาทางสายด่วน 1166 (ราย)	6,572	7,026	7,562	13,644	11,378	11,168	13,362	17,433	17,689	16,823	15,734	10,996	17,894	16,516	14,010	12,562	10,321

หมายเหตุ : ข้อมูลการมีงานทำไตรมาส 1/2556 เป็นข้อมูลเฉลี่ยของเดือนมกราคม-มีนาคม

ตัวชี้วัดภาวะสังคม (รายปี)

องค์ประกอบหลัก	2544	2545	2546	2547	2548	2549	2550	2551	2552	2553	2554	2555
1. คุณภาพของคน												
การมีงานทำ												
ผลิตภาพแรงงาน กรณีแรงงาน (บาท/คน/ปี) ^{6/}	95,738	97,912	102,484	106,200	109,425	113,675	117,424	117,823	113,033	120,842	119,550	
อัตราการมีงานทำ (ร้อยละ) ^{7/}	94.95	96.50	96.96	97.23	97.58	97.96	98.13	98.19	98.13	98.43	98.83	
อัตราการว่างงาน (ร้อยละ) ^{7/}	3.32	2.40	2.16	2.07	1.83	1.51	1.38	1.38	1.49	1.04	0.68	
การทำงานต่ำระดับ (พันคน) ^{6/} (ทำงานน้อยกว่า 35 ชม./สพ.ที่พร้อมจะทำงานเพิ่ม)	883	783	697	787	754	578	597	508	605	521	383	
สุขภาพ^{8/}												
อัตราการเจ็บป่วย (ต่อประชากรพันคน)	1783.38	1809.63	1845.04	1798.06	1878.92	2079.57	2,292.3	2,436.1	2639.43	2,816.17	2,947.64	
อัตราป่วยด้วยโรคไม่ติดต่อ (ต่อประชากรแสนคน)												
- เนื้องอกร้าย (มะเร็ง)	80.39	98.98	101.67	107.05	114.31	124.38	130.75	134.22	133.05	143.21	153.59	
- หัวใจ	317.67	391.45	451.45	503.10	530.75	618.20	687.72	749.54	793.03	844.82	935.92	
- เบาหวาน	277.71	340.95	380.75	444.16	490.53	586.82	650.43	675.74	736.48	792.61	848.77	
- ความดันโลหิต	287.50	340.99	389.83	477.35	544.05	659.57	778.12	860.53	981.48	1058.73	1,187.00	
ความผิดปกติทางจิต/จิตเภท/ประสาทหลอน (ต่อประชากรแสนคน)	32.91	38.12	39.33	38.93	42.02	45.62	48.79	47.28	49.77	57.25	64.14	
ความผิดปกติทางอารมณ์ (สะท้อนอารมณ์) (ต่อประชากรแสนคน)	8.43	12.17	13.41	13.54	14.83	15.86	18.48	20.09	26.46	30.85	33.61	
ความผิดปกติจากโรคประสาท/ความเครียด (ต่อประชากรแสนคน)	62.62	66.21	62.45	64.64	59.69	64.89	63.48	60.94	60.86	56.43	60.43	
ภาวะแปรปรวนทางจิตและพฤติกรรม (ต่อประชากรพันคน)	35.57	33.97	37.13	35.90	37.64	42.41	42.27	45.88	49.00	56.77	60.75	
ร้อยละของการขาดสารอาหาร												
- ขาดสารไอโอดีน	2.00	1.74	1.31									
- ภาวะโลหิตจางในหญิงมีครรภ์	13.34	13.04	12.35									
- ขาดสารอาหารระดับ 1	8.62	7.85	8.24									
- ขาดสารอาหารระดับ 2	0.74	0.72	0.74									
ประชากร												
อัตราส่วนการพึ่งพิง (ร้อยละ) ^{9/}	51.29	50.88	50.46	50.03	49.69	49.26	48.84	48.43	48.11	47.94	47.78	47.85
สัดส่วนคนยากจน (ร้อยละ) ^{10/}	-	32.64	-	26.88	-	23.43	20.94	20.49	19.08	16.91	13.15	
การศึกษา												
อัตรานักเรียนต่อประชากรวัยเรียน ^{11/}												
- ประถมศึกษา	105.33	105.26	104.83	104.24	104.17	103.47	104.51	104.83	104.00	104.30	103.50	
- มัธยมศึกษาตอนต้น	86.61	85.65	90.34	92.47	95.45	96.67	96.37	95.62	94.87	98.01	98.43	
- มัธยมศึกษาตอนปลาย	59.58	60.79	62.76	63.82	63.80	65.77	67.16	68.14	69.57	71.68	72.18	
- อุดมศึกษา (ปริญญาตรีและต่ำกว่า)	42.88	45.42	53.01	52.92	55.60	62.50	61.05	60.47	56.21	46.21	47.18	
จำนวนปีการศึกษาเฉลี่ยของประชากรกลุ่มอายุ 15 ปีขึ้นไป ^{12/}		7.4	7.5	7.6	7.8	7.8	7.9	8	8.1	8.2	8.2	
จำนวนปีการศึกษาเฉลี่ยของประชากรกลุ่มอายุ 15-59 ปี ^{13/}		8.1	8.3	8.4	8.6	8.7	8.7	8.8	8.9	9.0	9.1	
- ชาย		8.3	8.4	8.6	8.8	8.9	8.8	8.9	9	9.1	9.2	
- หญิง		7.9	8.1	8.2	8.5	8.6	8.6	8.7	8.9	9.0	9.1	
จำนวนปีการศึกษาเฉลี่ยของประชากรกลุ่มอายุ 60 ปีขึ้นไป ^{13/}		3.8	3.8	3.9	4.1	4.2	4.3	4.4	4.4	4.6	4.7	
- ชาย		4.5	4.5	4.7	4.9	4.9	5.0	5.1	5.1	5.3	5.4	
- หญิง		3.2	3.3	3.4	3.5	3.6	3.8	4	3.9	4.1	4.2	
2. ความมั่นคงทางสังคม												
สถาบันครอบครัว												
สัดส่วนครัวเรือนที่มีที่อยู่อาศัยถาวร (ร้อยละ) ^{14/}	97.90	97.30	96.00	96.60	98.65	98.50	99.30	98.86	99.70	99.78	99.84	99.53
ดัชนีครอบครัวอบอุ่น (ร้อยละ) ^{15/}							62.24	61.65	63.97	63.18	63.08	65.17
หลักประกันทางสังคม												
ร้อยละของการมีหลักประกันสุขภาพ ^{16/}	-	92.47	93.01	95.47	96.25	97.82	98.75	99.16	99.47	99.36	99.95	99.90
- ประกันสังคม	-	11.65	12.95	13.34	13.92	14.75	15.35	15.73	15.34	15.60	15.91	15.99
- สวัสดิการข้าราชการ/รัฐวิสาหกิจ	-	6.62	6.44	6.82	6.61	6.51	8.22	8.00	7.90	7.75	7.77	7.69
- ประกันสุขภาพถ้วนหน้า	-	74.20	73.62	75.31	75.37	76.20	74.79	75.06	75.86	75.20	75.28	75.27
- สิทธิอื่นๆ	-	-	-	-	0.35	0.36	0.39	0.37	0.37	0.81	1.00	0.95
- ยังไม่มีสิทธิ	-	7.53	6.99	4.53	3.75	2.18	1.25	0.84	0.53	0.64	0.05	0.10
สัดส่วนผู้ประกันตนต่อกำลังแรงงาน ^{17/}	17.70	20.57	21.80	22.49	23.43	24.32	24.86	24.65	24.53	25.11	27.07	
ความสงบสุขในสังคม (ต่อประชากรแสนคน)												
อัตราการตายด้วยอุบัติเหตุการจราจรทางบก ^{18/}	18.70	20.90	22.20	22.20	20.60	20.20	19.80	18.20	16.90	11.90	14.15	11.84
สัดส่วนคดีชีวิต ร่างกาย และเพศ ^{18/}	56.70	60.50	76.40	73.40	73.46	69.30	62.60	52.80	51.40	45.80	39.76	38.85
สัดส่วนคดีประทุษร้ายต่อทรัพย์สิน ^{18/}	105.60	109.70	106.40	110.70	122.00	122.40	115.80	106.00	93.70	88.90	78.88	77.41
สัดส่วนคดียาเสพติด ^{18/}	438.90	422.80	196.20	119.80	160.42	176.20	225.00	320.00	371.60	416.40	539.91	565.44
ร้อยละของคดีเด็กและเยาวชนที่กระทำความผิดซ้ำต่อคดีทั้งหมดที่ถูกดำเนินคดีโดยสถานีพิณิจาทั่วประเทศ ^{4/}	17.22	15.68	15.16	13.83	12.08	11.85	12.92	14.06	13.57	12.62	10.53	

องค์ประกอบหลัก	2544	2545	2546	2547	2548	2549	2550	2551	2552	2553	2554	2555
การคุ้มครองผู้บริโภค^{5/}												
จำนวนเรื่องร้องเรียน (ราย)	5,687	4,467	5,554	6,586	7,284	5,693	5,898	4,504	6,818	6,574	7,427	9,464
- บ้าน อาคาร ที่ดิน	3,422	2,068	1,985	2,501	3,425	2,875	2,681	1,758	2,794	2,362	2,927	3,547
- สินค้าและบริการ	1,775	2,026	2,984	3,103	3,089	2,059	1,937	1,540	2,827	2,835	3,121	4,024
- การโฆษณาต่างๆ	490	373	585	949	708	673	1,187	892	1,072	1,354	1,257	2,012
- การขายตรงและตลาดแบบตรง	-	-	-	33	62	86	93	314	125	23	117	15
การให้คำปรึกษาทางสายด่วน 1166 (ราย)	8,368	18,745	22,834	15,682	11,026	12,984	14,599	16,808	34,804	53,341	61,242	60,982
3. ความเป็นอยู่และพฤติกรรมของคน												
พฤติกรรมในการบริโภค												
ค่าใช้จ่ายเพื่อการอุปโภคบริโภค (ร้อยละของค่าใช้จ่ายรวม) ^{19/}	87.36	87.16	-	87.95	-	88.75	87.80	88.40	87.90	88.30	88.40	88.07
ค่าใช้จ่ายที่ไม่เกี่ยวกับการอุปโภคบริโภค (ร้อยละของค่าใช้จ่ายรวม) ^{19/}	12.64	12.84	-	12.05	-	11.25	12.20	11.60	12.10	11.70	11.60	11.93
อัตราการบริโภคสุราของประชากรอายุ 15 ปีขึ้นไป (ร้อยละ) ^{20/}	32.60	-	-	32.70	-	29.20	29.30	-	32.00	-	31.50	-
อัตราการบริโภคบุหรี่ของประชากรอายุ 15 ปีขึ้นไป (ร้อยละ) ^{20/}	25.50	-	-	23.00	-	20.20	18.50	-	20.70	-	21.40	-
การใช้เวลาในชีวิตประจำวัน												
การใช้บริการจากสื่อต่างๆ (ชม./วัน) ^{21/}	3.0	-	-	2.8	-	-	-	-	2.9	-	-	-
- การอ่านหนังสือ (รวมถึงพิมพ์/วารสารทางอินเทอร์เน็ต)	1.1	-	-	1.1	-	-	-	-	1.0	-	-	-
- การชม/การฟังโทรทัศน์	2.9*	-	-	2.7	-	-	-	-	2.7	-	-	-
- การชม/การฟังวิดีโอ ดีวีดี วีซีดี	-	-	-	2.3	-	-	-	-	2.5	-	-	-
- การฟังรายการวิทยุ	1.4	-	-	1.4	-	-	-	-	1.6	-	-	-
- การท่องอินเทอร์เน็ต	1.9	-	-	1.9	-	-	-	-	1.9	-	-	-
- การใช้ห้องสมุด	1.0	-	-	0.8	-	-	-	-	0.8	-	-	-
จำนวนประชากรอายุ 6 ปีขึ้นไปที่ใช้ Internet (ล้านคน) ^{22/}	3.5	4.8	6.0	7.0	7.1	8.5	9.3	11.0	12.3	13.8	14.8	-
4. สิ่งแวดล้อม												
สารอันตราย^{23/}												
ปริมาณการใช้สารเคมี (ล้านตัน)	29.33	33.38	26.9	29.49	32.03	29.34	30.2	29.4	39.64	79.96	70.38	77.5
จำนวนผู้ป่วยที่เกิดจากสารพิษอันตราย (คน)**	2,933	2,751	2,499	2,717	1,640	1,452	1,586	1,868	1,926	2,306	2,250	1,458
จำนวนผู้เสียชีวิตที่เกิดจากสารพิษอันตราย (คน)**	15	11	9	10	-	-	1	-	-	-	-	1
ขยะ												
การผลิตขยะที่เกิดขึ้นทั่วประเทศ (ล้านตัน) ^{23/}	14.10	14.32	14.32	14.58	14.32	14.60	14.72	15.03	15.11	15.16	16.00	24.73
การผลิตขยะที่เกิดขึ้นในกทม. (ล้านตัน) ^{23/}	3.40	3.51	3.41	3.41	3.03	3.07	3.11	3.20	3.22	3.20	3.37	4.01
ความสามารถในการกำจัดขยะแบบถูกสุขลักษณะ ในกทม. (ล้านตัน) ^{23/}	3.36	3.48	3.37	3.41	3.03	3.07	3.11	3.20	3.22	3.20	3.37	3.56
ปริมาณของเสียอันตรายทั่วประเทศ (ล้านตัน) ^{23/}	1.68	1.78	1.80	1.81	1.81	1.83	1.85	3.13	3.07	3.16	3.41	4.71
มลพิษทางอากาศ												
ค่าเฉลี่ยฝุ่นขนาดเล็กว่า 10 ไมครอน (24 ชั่วโมง) มก./ ลบ.ม. (บริเวณพื้นที่ทั่วไปใน กทม.) ^{23/}	40.62	49.48	54.80	57.66	40.60	43.35	46.27	47.90	42.50	37.8	38.1	38.2

หมายเหตุ : * ปี 2544 ข้อมูลรวมการดูโทรทัศน์และวิดีโอ

** ข้อมูลปี 2555 เป็นตัวเลขเบื้องต้น

- ที่มา : 1/ 7/ รายงานผลการสำรวจภาวะการทำงานของประชากร สำนักงานสถิติแห่งชาติ กระทรวงเทคโนโลยีสารสนเทศและการสื่อสาร
- 2/ สำนักกระบวนวิธีอาชญากรรม กรมควบคุมโรค กระทรวงสาธารณสุข
- 3/ ข้อมูลสถิติคดีอาญาและอาชญากรรมจากข้อมูลข้อสนเทศ สำนักงานตำรวจแห่งชาติ และข้อมูลประชากรจากการคาดประมาณประชากรของประเทศไทย พ.ศ. 2533-2563 และ พ.ศ.2543-2573 ประมวลโดยสำนักพัฒนาฐานข้อมูลและตัวชี้วัดภาวะสังคม สำนักงานคณะกรรมการพัฒนาการเศรษฐกิจและสังคมแห่งชาติ
- 4/ กลุ่มงานข้อมูลและสารสนเทศ สำนักพัฒนาระบบงานยุติธรรมเด็กและเยาวชน กรมพินิจและคุ้มครองเด็กและเยาวชน
- 5/ สำนักงานคณะกรรมการคุ้มครองผู้บริโภค สำนักนายกรัฐมนตรี (การให้คำปรึกษาทางสายด่วน 1166 สคบ. ให้บริการนอกชานดำเนินการตั้งแต่วันที่ 4 ปี พ.ศ. 2552)
- 6/ ข้อมูล GDP จากสำนักงานคณะกรรมการพัฒนาการเศรษฐกิจและสังคมแห่งชาติ และข้อมูลการมีงานทำจากสำนักงานสถิติแห่งชาติ กระทรวงเทคโนโลยีสารสนเทศและการสื่อสาร
- 8/ สถิติสาธารณสุข สำนักนโยบายและยุทธศาสตร์ กระทรวงสาธารณสุข
- 9/ การคาดประมาณประชากรของประเทศไทย พ.ศ.2543-2573 สำนักงานคณะกรรมการพัฒนาการเศรษฐกิจและสังคมแห่งชาติ
- 10/ การสำรวจภาวะเศรษฐกิจและสังคมของครัวเรือน สำนักงานสถิติแห่งชาติ กระทรวงเทคโนโลยีสารสนเทศและการสื่อสาร ประมวลผลโดยสำนักพัฒนาฐานข้อมูลและตัวชี้วัดภาวะสังคม สรช.
- 11/ สถิติการศึกษาฉบับย่อ ศูนย์เทคโนโลยีสารสนเทศ สำนักงานปลัดกระทรวง กระทรวงศึกษาธิการ
- 12/ ข้อมูลปี 2545-2546 จากปริมาณผลการประเมินโอกาสและคุณภาพการศึกษาของคนไทย สำนักประเมินผลการจัดการศึกษา สำนักงานเลขาธิการสภาการศึกษา กระทรวงศึกษาธิการ ข้อมูลปี 2547-2554 จากปีการศึกษาเฉลี่ยของประชากรไทย กลุ่มพัฒนาเครือข่ายสารสนเทศ สำนักวิจัยและพัฒนาการศึกษา สำนักงานเลขาธิการสภาการศึกษา กระทรวงศึกษาธิการ
- 13/ ปีการศึกษาเฉลี่ยของประชากรไทย กลุ่มพัฒนาเครือข่ายสารสนเทศ สำนักวิจัยและพัฒนาการศึกษา สำนักงานเลขาธิการสภาการศึกษา กระทรวงศึกษาธิการ
- 14/ รายงานคุณภาพชีวิตของคนไทย จากข้อมูลความจำเป็นพื้นฐาน (จปฐ.) ปี 2542-2554 กรมการพัฒนาชุมชน กระทรวงมหาดไทย
- 15/ สำนักประเมินผลและเผยแพร่การพัฒนา สำนักงานคณะกรรมการพัฒนาการเศรษฐกิจและสังคมแห่งชาติ (ปรับปรุงองค์ประกอบของดัชนีปี 2549-2554)
- 16/ สำนักงานหลักประกันสุขภาพแห่งชาติ กระทรวงสาธารณสุข
- 17/ สำนักงานประกันสังคม กระทรวงแรงงาน และสำนักงานสถิติแห่งชาติ กระทรวงเทคโนโลยีสารสนเทศและการสื่อสาร
- 18/ ศูนย์ข้อมูลข้อสนเทศ สำนักงานตำรวจแห่งชาติ และข้อมูลประชากรจากสำนักบริหารการทะเบียน กระทรวงมหาดไทย
- 19/ รายงานการสำรวจภาวะเศรษฐกิจและสังคมของครัวเรือน ปี พ.ศ. 2542-2553 สำนักงานสถิติแห่งชาติ กระทรวงเทคโนโลยีสารสนเทศและการสื่อสาร
- 20/ การสำรวจพฤติกรรมกลุ่มผู้บริโภคและผู้ประกอบการ พ.ศ.2544 2547, 2550 และ 2554 สำนักงานสถิติแห่งชาติ กระทรวงเทคโนโลยีสารสนเทศและการสื่อสาร การสำรวจอนามัยและสวัสดิการ พ.ศ. 2549 และ 2552 สำนักงานสถิติแห่งชาติ กระทรวงเทคโนโลยีสารสนเทศและการสื่อสาร (ปี2544-2548 เป็นการสำรวจของประชากรอายุ 11 ปีขึ้นไป)
- 21/ รายงานการสำรวจการใช้เวลาของประชากร พ.ศ.2544,2547 และ 2552 สำนักงานสถิติแห่งชาติ กระทรวงเทคโนโลยีสารสนเทศและการสื่อสาร
- 22/ ข้อมูลปี 2544-2552 ศูนย์เทคโนโลยีโทรคมนาคมและคอมพิวเตอร์แห่งชาติ และการสำรวจเทคโนโลยีสารสนเทศและการสื่อสาร (ครัวเรือน) พ.ศ.2546-2554 สำนักงานสถิติแห่งชาติ กระทรวงเทคโนโลยีสารสนเทศและการสื่อสาร
- 23/ รายงานสถานการณ์มลพิษของประเทศไทย กรมควบคุมมลพิษ กระทรวงทรัพยากรธรรมชาติและสิ่งแวดล้อม

เอกสารอ้างอิง

- กรมการจัดหางาน กระทรวงแรงงาน. 2556. จำนวนผู้สมัครงาน ตำแหน่งงานว่าง และการบรรจุงาน. _____ . 2556. ประมาณการผู้เข้าสู่ตลาดแรงงานใหม่.
- _____ . 2556. ผู้ประกันตนที่ขึ้นทะเบียนขอรับประโยชน์ทดแทนกรณีว่างงาน.
- กรมควบคุมมลพิษ กระทรวงทรัพยากรธรรมชาติและสิ่งแวดล้อม. 2556. (ร่าง) รายงานสถานการณ์มลพิษของประเทศไทย ปี 2555.
- กรมควบคุมโรค สำนักโรคบาติวิทยา กระทรวงสาธารณสุข. 2556. รายงานโรคที่เฝ้าระวัง ไตรมาสหนึ่ง ปี 2556. _____ . 2556. รายงานสถานการณ์โรคไข้เลือดออก พ.ศ. 2556 (ณ วันที่ 30 เมษายน 2556).
- กรมป้องกันและบรรเทาสาธารณภัย ศูนย์อำนวยการความปลอดภัยทางถนนในช่วงเทศกาลสงกรานต์. 2556. สรุปรายงานผลการปฏิบัติงานป้องกันและลดอุบัติเหตุทางถนนในช่วงเทศกาลสงกรานต์ 2556.
- กรมพัฒนาธุรกิจการค้า กระทรวงพาณิชย์. 2556. นิตยบุคคลจดทะเบียนเลิกกิจการ.
- กรมสุขภาพจิต กระทรวงสาธารณสุข. 2555. รายงานสถานการณ์และแนวโน้มความเครียดของคนไทยในช่วงเดือนเมษายน 2552-มกราคม 2555.
- กระทรวงแรงงาน. 2556. ความต้องการแรงงานภายใต้โครงการขนาดใหญ่ของภาครัฐ.
- กรีนพีซประเทศไทย. 2548. รายงานด้านสิ่งแวดล้อม เรื่อง "ขยะอิเล็กทรอนิกส์" มหันตภัยไซเทค. วันที่ 2 มิถุนายน 2548.
- กรีติ กิ่งแก้ว. 2555. "ขยะอิเล็กทรอนิกส์" ปัญหาสิ่งแวดล้อมจากสังคมเทคโนโลยี (E-waste). เดือนธันวาคม 2555.
- เดลินิวส์. 2553. ยก "อนามัย" เป็น "โรงพยาบาลส่งเสริมสุขภาพตำบล". ฉบับวันที่ 28 ตุลาคม 2553. _____ . 2556. ขยะอิเล็กทรอนิกส์ จัดการได้ถ้าทุกคนช่วยกัน. ฉบับวันที่ 18 เมษายน 2556.
- ธนาคารแห่งประเทศไทย. 2556. สถิติเศรษฐกิจและการเงิน.
- ประชาชาติธุรกิจ. 2556. ขยะอิเล็กทรอนิกส์ : ปัญหาของทุกคน. ฉบับวันที่ 25 กุมภาพันธ์ 2556.
- มติคณะรัฐมนตรี. 2556. มาตรการการบรรเทาผลกระทบจากการปรับอัตราค่าจ้างขั้นต่ำและเพิ่มขีดความสามารถของผู้ประกอบธุรกิจขนาดกลางและขนาดเล็ (SMEs). วันที่ 23 เมษายน 2556.
- มติชน. 2556. ขยะอิเล็กทรอนิกส์ : อันตรายที่มากับนวัตกรรมล้ำหน้า. ฉบับวันที่ 4 เมษายน 2556.
- ศูนย์ข้อมูลข้อเสนอแนะ สำนักงานตำรวจแห่งชาติ. 2556. สถิติคดีจราจรทางบก มกราคม-มีนาคม 2556. _____ . 2556. สถิติคดีอาญา มกราคม-มีนาคม 2556.
- ศูนย์ข้อมูลนโยบายสาธารณะการลดปัญหาจากการพนัน มูลนิธิสตรี-สุขภาพดี. 2555. ข้อเท็จจริงจากงานวิจัย : เยาวชนไทยในวงวนการพนัน.
- ศูนย์วิจัยปัญหาสุรา สำนักงานพัฒนาสุขภาพระหว่างประเทศ กระทรวงสาธารณสุข. 2556. สถานการณ์การบริโภคเครื่องดื่มแอลกอฮอล์และผลกระทบต่อประเทศไทย ปี 2556.
- ศูนย์อำนวยการพลังแผ่นดินเอาชนะยาเสพติดแห่งชาติ. 2556. เรื่อง แนวทางการขับเคลื่อนปฏิบัติการพลังแผ่นดินเอาชนะยาเสพติดอย่างยั่งยืน ปี 2556 (เมษายน-กันยายน 2556) คำสั่งที่ 9/2556 ณ วันที่ 28 มีนาคม 2556.
- สถาบันคุ้มครองผู้บริโภคในกิจการโทรคมนาคม. 2552. โครงการศึกษาวิจัยในเรื่องความตระหนักรู้และความพึงพอใจของผู้บริโภคในกิจการโทรคมนาคม.
- สถาบันวิจัยเพื่อการพัฒนาประเทศไทย. 2554. โครงการบ้านมั่นคง ช่วยยกระดับคุณภาพชีวิตคนจนเมือง. _____ . 2555. โครงการวิจัยการประมาณการงบประมาณสำหรับผู้สูงอายุและแหล่งที่มาของเงิน. _____ . 2556. รายงานฉบับสมบูรณ์โครงการศึกษาประเด็นเชิงนโยบายด้านความยากจนและการกระจายรายได้.
- สำนักควบคุมการบริโภคยาสูบ กรมควบคุมโรค กระทรวงสาธารณสุข. 2555. 20 ปี สถานการณ์และแนวโน้มการบริโภคยาสูบของประชากรไทยอายุ 15 ปีขึ้นไป (ปี 2534-2554).
- สำนักงานคณะกรรมการพัฒนาการเศรษฐกิจและสังคมแห่งชาติ. 2556. ค่าใช้จ่ายการบริโภคของครัวเรือนหมวดเครื่องดื่มแอลกอฮอล์และบุหรี่. _____ . 2556. รายงานการวิเคราะห์สถานการณ์ความยากจนและความเหลื่อมล้ำของประเทศไทย ปี 2554.
- สำนักงานพัฒนาระบบข้อมูลข่าวสารสุขภาพ. 2552. หยุคอุบัติเหตุบนถนนทั่วโลก...ภารกิจพิชิตโคกนาฏกรรมยุคใหม่.
- สำนักงานสถิติแห่งชาติ. 2554. การสำรวจภาวะเศรษฐกิจและสังคมของครัวเรือน. _____ . 2555. การสำรวจพฤติกรรมการสูบบุหรี่และการดื่มสุราของประชากรปี 2554. _____ . 2556. การสำรวจภาวะการทำงานของประชากร.
- สำนักดัชนีเศรษฐกิจการค้า กระทรวงพาณิชย์. 2556. ดัชนีราคาผู้บริโภค.
- สำนักนโยบายและยุทธศาสตร์ กระทรวงสาธารณสุข. 2553. อัตราส่วนบุคลากรทางการแพทย์ต่อประชากรปี 2553.
- สำนักบริหารการสาธารณสุข สำนักปลัดกระทรวงสาธารณสุข. 2556. ระบบติดตาม และเฝ้าระวังปัญหาเสพติด (บสต.1-5).
- สำนักส่งเสริมความมั่นคงแรงงานนอกระบบ สำนักงานประกันสังคม. 2556. รูปแบบกองทุนประกันสังคม (มาตรา 40) กรณีทางเลือกที่ 3.
- เอนแคคโพลล์. 2556. ผลสำรวจแนวโน้มความสุขมวลรวมของคนไทยในสถานการณ์ปัจจุบันของประเทศระดับครัวเรือนจาก 17 จังหวัด. ระหว่างวันที่ 1-19 มีนาคม 2556. <http://thanachart.org/2013/01/26/>. ชีตความสามารถการแข่งขันด้าน ICT ของไทยเมื่อเทียบกับประเทศใน ASEAN. <http://www.dailynews.co.th/article/335/193805>. ไทยตายจากอุบัติเหตุอันดับ 3 ของโลก. http://www.fpo.go.th/FPO/member_profile/it-admin/upload/file/20quiz.pdf. 20 คำถามกับกองทุนการออมแห่งชาติ (กอช.). <http://www.oknation.net/blog/mataharee/2010/10/03/entry-1>. คนจนเมืองกับการแก้ปัญหาความเหลื่อมล้ำทางสังคม. <http://www.tcijthai.com/tcijthai/view.php?ids=2204#!prettyPhoto>. รายงาน Bad Trips International Tourism and Road Deaths in Developing World. <http://www.tcijthai.com/tcijthai/view.php?ids=2204#!prettyPhoto>. อุบัติเหตุนักท่องเที่ยวต่างชาติพุ่ง ต้องประกันชดเชยกว่า 2 หมื่นล้าน จี้คุมเข้มร้านเช่าจักรยาน-รถตู้เถื่อน. <http://www.thailandindustry.com/guru/view.php?id=16560§ion=9>. การจัดการขยะอิเล็กทรอนิกส์ในประเทศไทย. วันที่ 29 มีนาคม 2555.