


**NESDB**

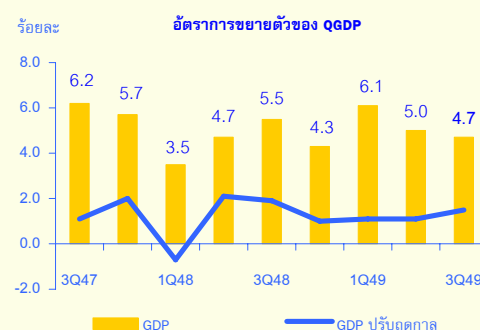
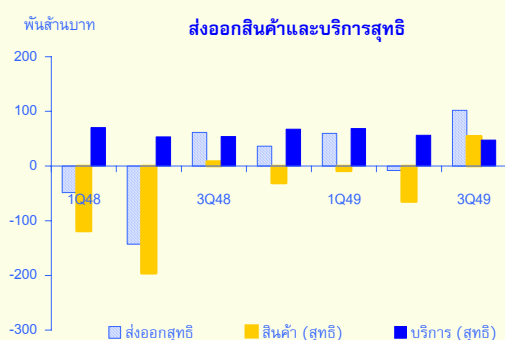
# ผลิตภัณฑ์มวลรวมในประเทศ ไตรมาสที่ 3/2549

## Gross Domestic Product : Q3/2006

**Office of the National Economic and Social Development Board**
**DECEMBER 4, 2006 9:30 A.M.**

**GDP ไตรมาสที่ 3/2549**  
**ขยายตัวร้อยละ 4.7**  
**การบริโภค การลงทุน**  
**และ การส่งออกสุทธิ**  
**ชะลอ**  
**GDP 3 ไตรมาสแรก**  
**ขยายตัวร้อยละ 5.3**

- เศรษฐกิจไตรมาส 3/2549 ขยายตัวร้อยละ 4.7 ชะลอลงจากร้อยละ 5.0 ในไตรมาสก่อน เป็นการชะลอลงทั้งภาคเกษตรและภาคนอกเกษตร โดยเศรษฐกิจรวม 3 ไตรมาสขยายตัวร้อยละ 5.3 สูงกว่าร้อยละ 4.5 ของระยะเดียวกันในปีก่อน
- ภาคเกษตรขยายตัวร้อยละ 5.2 ชะลอลงจากร้อยละ 7.1 ในไตรมาสที่แล้ว โดยหมวดพืชผล ปศุสัตว์และป่าไม้ ชะลอตัวลงร้อยละ 5.3 โดยเฉพาะผลผลิตพืชหลักบางชนิดออกสู่ตลาดน้อยลงในไตรมาสนี้ จากผลกระทบของภาวะฝนตกหนัก ในขณะที่หมวดประมงปรับตัวสูงขึ้นร้อยละ 4.8
- ภาคนอกเกษตรขยายตัวร้อยละ 4.7 ต่ำกว่าร้อยละ 4.9 ในไตรมาสที่แล้ว เนื่องจากสาขาอุตสาหกรรมก่อสร้าง การค้าส่งค้าปลีก โรงแรมและภัตตาคาร และสาขาตัวกลางทางการเงิน ซึ่งเป็นสาขาหลักชะลอตัวลงตามความต้องการทั้งในประเทศและต่างประเทศ



- รายจ่ายเพื่อการอุปโภคบริโภคของครัวเรือนชะลอตัวลงร้อยละ 2.9 เทียบกับร้อยละ 3.3 ในไตรมาสก่อน โดยมีปัจจัยหลักมาจากรายได้ของเกษตรกรที่ชะลอตัวตามปริมาณและราคาสินค้าเกษตร ราคาน้ำมันที่ทรงตัวอยู่ในระดับสูง ความไม่แน่นอนของสถานการณ์ทางการเมือง และภาวะน้ำท่วม
- รายจ่ายเพื่อการอุปโภคของรัฐบาลขยายตัวร้อยละ 4.3 เทียบกับร้อยละ 5.7 ในไตรมาสก่อน จำแนกเป็นค่าตอบแทนแรงงานเพิ่มขึ้นร้อยละ 5.7 และค่าใช้จ่ายเพื่อซื้อสินค้าและบริการสุทธิเพิ่มขึ้นร้อยละ 0.3
- การลงทุนรวมขยายตัวร้อยละ 3.2 ชะลอลงจากร้อยละ 4.0 ในไตรมาสที่แล้ว เป็นการชะลอลงทั้งการลงทุนภาครัฐและภาคเอกชน ในอัตราร้อยละ 3.8 และ 2.9 ตามลำดับ เนื่องจากผู้ประกอบการส่วนใหญ่ชะลอการลงทุนตามความไม่แน่นอนของสถานการณ์ทางการเมือง และไม่มีโครงการขนาดใหญ่เกิดขึ้นใหม่ในส่วนของการลงทุนภาครัฐ
- ดุลการค้าในราคาประจำปีเกินดุล 54.1 พันล้านบาท กลับมาเกินดุลอีกครั้งหลังจากขาดดุลต่อเนื่องมาตั้งแต่ไตรมาสที่ 4/2548 ในขณะที่ดุลบริการเกินดุล 47.5 พันล้านบาท ตามจำนวนนักท่องเที่ยวต่างประเทศที่ยังคงขยายตัว ส่งผลให้ดุลการค้าและดุลบริการเกินดุล 101.6 พันล้านบาท ส่วนดุลบัญชีเดินสะพัดเกินดุล 86.2 พันล้านบาท
- สินค้าคงเหลือปรับตัวลดลงต่อเนื่องจากไตรมาสที่แล้ว โดยเฉพาะสินค้าอุตสาหกรรมที่การผลิตชะลอตัวแต่การส่งออกยังขยายตัวได้ดี ส่งผลให้สต็อกสินค้าสำเร็จรูปส่งออก และวัตถุดิบนำเข้าเพื่อผลิตสินค้าส่งออกลดลง อย่างไรก็ตาม จากการบริโภคภายในประเทศและการส่งออกที่ชะลอตัวลง ส่งผลให้มีการสะสมสต็อกเพิ่มขึ้นในบางหมวดสินค้า เช่น เครื่องใช้ไฟฟ้า เครื่องรับวิทยุโทรทัศน์ และเครื่องปรับอากาศ เป็นต้น

National Accounts Office  
 962 Krung Kasem Road  
 Pomprab, Bangkok 10100

Tel: 0 2280 4085  
 Fax: 0 2281 9882  
 E-mail: nao@nesdb.go.th

# ผลิตภัณฑ์มวลรวมภายในประเทศ ไตรมาสที่ 3 ปี 2549

GDP ไตรมาสที่ 3/2549  
ขยายตัวร้อยละ 4.7  
ชะลอลงทั้งการบริโภค การลงทุน และการส่งออกสุทธิ

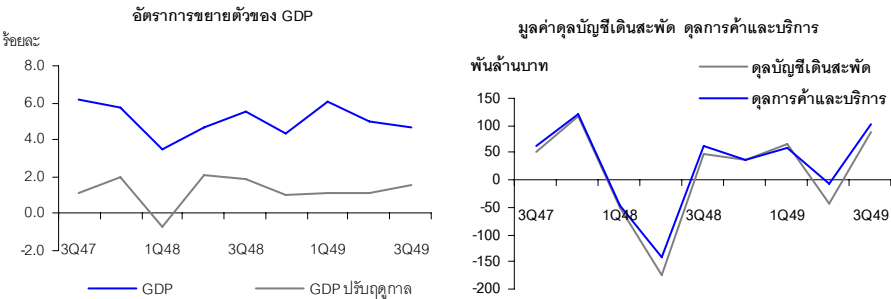
GDP 3 ไตรมาสแรกของปี  
ขยายตัวร้อยละ 5.3

เศรษฐกิจ ไตรมาสที่ 3/2549 ขยายตัวร้อยละ 4.7 ชะลอลงจากร้อยละ 5.0 ในไตรมาสที่ 2/2549 การใช้จ่ายเพื่อการอุปโภคบริโภคของครัวเรือนชะลอตัวเหลือร้อยละ 2.9 โดยเฉพาะสินค้าคงทนลดลง ส่วนหนึ่งเป็นผลมาจากการชะลอตัวของรายได้เกษตรกรและราคาน้ำมันที่ยังคงอยู่ในระดับสูง ส่วนรายจ่ายเพื่อการอุปโภคของรัฐบาล และการลงทุนชะลอตัวเหลือร้อยละ 4.3 และ ร้อยละ 3.2 ตามลำดับ ในขณะที่การส่งออกสินค้าและบริการสุทธิ ขยายตัวเพียงร้อยละ 3.9 เทียบกับร้อยละ 147.0 ในไตรมาสที่แล้ว เป็นผลมาจากการนำเข้าสินค้าและบริการเพิ่มขึ้นมาก ในขณะที่การส่งออกสินค้าและบริการขยายตัวในอัตราชะลอ

ภาวะการผลิตโดยรวมขยายตัวร้อยละ 4.7 โดยภาคเกษตรชะลอตัวลงเหลือร้อยละ 5.2 จากการขยายตัวร้อยละ 7.1 ในไตรมาสที่แล้ว เป็นผลมาจากหมวดพืชผลและหมวดปศุสัตว์ที่ขยายตัวเพียงร้อยละ 5.5 และ 6.5 จากร้อยละ 9.7 และ 8.5 ตามลำดับ ในขณะที่หมวดประมงขยายตัวร้อยละ 4.8 ส่วนภาคนอกเกษตรชะลอตัวลงเล็กน้อย เหลือร้อยละ 4.7 จากร้อยละ 4.9 ในไตรมาสก่อน เนื่องจากการผลิตสาขาหลักชะลอตัวลงต่อเนื่อง เช่น อุตสาหกรรม ก่อสร้าง การค้าส่งค้าปลีก โรงแรมและภัตตาคาร และตัวกลางทางการเงิน เป็นต้น

GDP ที่ปรับค่าฤดูกาล ขยายตัวร้อยละ 1.5 เทียบกับร้อยละ 1.1 ในไตรมาสที่แล้ว

	ผลิตภัณฑ์มวลรวมในประเทศ (GDP) (ร้อยละ)								
	2548					2549			
	2548	Q1	Q2	Q3	Q4	Q1	Q2	Q3	
ภาคเกษตร	-3.2	-8.7	-4.7	1.9	-0.8	7.6	7.1	5.2	
ภาคนอกเกษตร	5.3	4.8	5.5	5.8	5.0	6.0	4.9	4.7	
GDP	4.5	3.5	4.7	5.5	4.3	6.1	5.0	4.7	
GDP ปรับฤดูกาล	4.5	-0.7	2.1	1.9	1.0	1.1	1.1	1.5	



ผลิตภัณฑ์มวลรวมในประเทศ ณ ราคาประจำปีมีมูลค่า 1,942.6 พันล้านบาท เมื่อหักค่าตอบแทนจากปัจจัยการผลิตสุทธิจ่ายไปต่างประเทศ 45.8 พันล้านบาท คงเหลือเป็นผลิตภัณฑ์มวลรวมประชาชาติ (Gross National Product: GNP) เท่ากับ 1,896.8 พันล้านบาท มูลค่าที่แท้จริงเพิ่มขึ้นร้อยละ 5.0

ดุลการค้าและบริการ ณ ราคาประจำปีเกินดุล 101.6 พันล้านบาท เมื่อรวมกับรายได้สุทธิจากปัจจัยการผลิตและเงินโอนสุทธิจากต่างประเทศ ซึ่งขาดดุลเพียง 15.4 พันล้านบาท ทำให้ดุลบัญชีเดินสะพัดเกินดุล 86.2 พันล้านบาท หรือร้อยละ 4.4 ของ GDP เทียบกับการขาดดุลร้อยละ 2.3 ในไตรมาสที่แล้ว

ระดับราคา โดยรวมเพิ่มขึ้นในอัตราชะลอ โดยดัชนีราคาผลิตภัณฑ์มวลรวมในประเทศ เพิ่มขึ้นร้อยละ 4.0 ต่ำกว่าร้อยละ 6.6 ในไตรมาสที่แล้ว ในขณะที่ดัชนีราคาผู้ผลิต และดัชนีราคาผู้บริโภค เพิ่มขึ้นร้อยละ 6.2 และ 3.6 ต่ำกว่าร้อยละ 10.3 และ 6.0 ในไตรมาสที่แล้ว ตามลำดับ

## ด้านการผลิต

### การผลิตขยายตัวร้อยละ 4.7 ชะลอลงทั้งภาคเกษตรและภาค นอกเกษตร

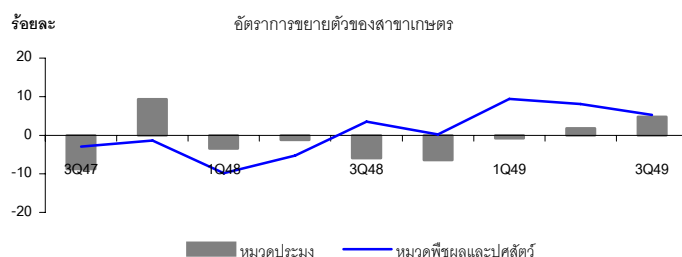
### พืชผลและปศุสัตว์ขยายตัว ชะลอลง ส่วนประมงขยายตัว สูงขึ้น

การผลิตขยายตัวในอัตราชะลอต่อเนื่องร้อยละ 4.7 จากร้อยละ 5.0 ในไตรมาสก่อน ชะลอลงทั้งภาคเกษตรและภาคนอกเกษตร โดยภาคเกษตรขยายตัวร้อยละ 5.2 ชะลอลงจากร้อยละ 7.1 ในขณะที่ภาคนอกเกษตรขยายตัวร้อยละ 4.7 ชะลอลงเล็กน้อยจากร้อยละ 4.9 ในไตรมาสก่อน เป็นผลจากการผลิตสาขาหลักชะลอตัวลงเช่น อุตสาหกรรม การก่อสร้าง การค้าส่งค้าปลีก โรงแรมและภัตตาคาร และตัวกลางทางการเงิน

#### สาขาเกษตร

การผลิตขยายตัวร้อยละ 5.2 ชะลอลงจากการขยายตัวร้อยละ 7.1 ในไตรมาสก่อน เป็นผลมาจากหมวดพืชผลและหมวดปศุสัตว์ที่ขยายตัวชะลอร้อยละ 5.5 และร้อยละ 6.5 จากร้อยละ 9.7 และ 8.5 ตามลำดับ ในขณะที่หมวดประมงขยายตัวสูงขึ้นร้อยละ 4.8 จากร้อยละ 1.8 ในไตรมาสก่อน

- **หมวดพืชผล** ขยายตัวร้อยละ 5.5 ชะลอลงจากการขยายตัวร้อยละ 9.7 ในไตรมาสก่อน เนื่องจากในเดือนสิงหาคมและกันยายน ประเทศไทยได้รับอิทธิพลจากร่องความกดอากาศต่ำกำลังแรง ร่วมกับอิทธิพลพายุฝนในทะเลจีนใต้ ส่งผลให้มีฝนตกหนัก กระทบต่อผลผลิตพืชหลักบางชนิดออกสู่ตลาดน้อยลง เช่น ข้าวโพด ยางพารา ในขณะที่ อ้อยไม่มีผลผลิตออกสู่ตลาดในไตรมาสนี้ อย่างไรก็ตามพืชบางชนิดยังคงมีผลผลิตสูง เช่น ข้าว มันสำปะหลัง สับปะรด และปาล์มน้ำมัน
- **หมวดปศุสัตว์** ขยายตัวร้อยละ 6.5 ชะลอลงจากการขยายตัวร้อยละ 8.5 ในไตรมาสก่อน โดยการผลิตไก่เนื้อชะลอลง เพราะมีการแพร่ระบาดของไข้หวัดนกในช่วงเดือนกรกฎาคม แต่สามารถควบคุมการแพร่ระบาดได้ ทำให้ความต้องการบริโภคเนื้อไก่อยู่ในภาวะปกติ การผลิตจึงยังขยายตัวแม้ว่าจะมีอัตราที่ชะลอลง ในขณะที่การผลิตสุกรชะลอลงเช่นกัน เนื่องจากช่วงปลายปีที่ผ่านมามีเกษตรกรผู้เลี้ยงสุกรบางส่วนประสบปัญหาโรคทางเดินหายใจ (Porcine Reproductive and Respiratory Syndrome: PRRS) ระบาดในสุกร ทำให้ได้รับความเสียหายทั้งสุกรแม่พันธุ์ ลูกสุกร และสุกรขุน
- **หมวดประมง** ขยายตัวร้อยละ 4.8 เพิ่มขึ้นจากไตรมาสก่อนที่มีการขยายตัวร้อยละ 1.8 เนื่องจากมีการผลิตและการส่งออกกุ้งเพิ่มขึ้น แม้ว่าเกษตรกรและผู้ประกอบการจะได้รับผลกระทบจากปัญหาน้ำมันแพงและค่าเงินบาทที่แข็งตัวก็ตาม โดยตลาดส่งออกหลัก ได้แก่ สหรัฐอเมริกา ญี่ปุ่น แคนาดา สหภาพยุโรป และเกาหลีใต้
- **ระดับราคาสินค้าเกษตร** สูงขึ้นร้อยละ 2.2 ชะลอลงมากจากไตรมาสก่อน เป็นผลจากราคาของพืชเกษตรหลักบางชนิดมีราคาลดลง เช่น มันสำปะหลัง สับปะรดและปาล์มน้ำมัน เนื่องจากผลผลิตออกสู่ตลาดมาก ประกอบกับราคายางพาราชะลอตัวลงมากในไตรมาสนี้ โดยขยายตัวเพียงร้อยละ 16.2 เทียบกับร้อยละ 23.0 ในไตรมาสที่แล้ว นอกจากนี้ราคาสินค้าปศุสัตว์ลดลงเช่นกัน โดยเฉพาะ ไก่ ไข่ไก่ และสุกร



**อุตสาหกรรมวัตถุดิบขยายตัว  
ชะลอตัว อุตสาหกรรมทุนและ  
เทคโนโลยีขยายตัวต่อเนื่องแต่  
เริ่มชะลอตัว ส่วนอุตสาหกรรม  
เบาขยายตัวสูงขึ้น**

**สาขาอุตสาหกรรม**

การผลิตขยายตัวร้อยละ 5.4 ชะลอตัวจากร้อยละ 5.7 ในไตรมาสก่อน เนื่องจากอุตสาหกรรมวัตถุดิบขยายตัวชะลอตัว ในขณะที่อุตสาหกรรมสินค้าทุนและเทคโนโลยีที่พึ่งพิงตลาดส่งออกเป็นหลักเริ่มขยายตัวชะลอตัวเช่นกัน แม้ว่าจะยังขยายตัวได้ในระดับที่ดี ส่วนอุตสาหกรรมเบาการผลิตรวมขยายตัวสูงขึ้น อุตสาหกรรมหลักที่ขยายตัวได้ดีในไตรมาสนี้ประกอบด้วย อุตสาหกรรมคอมพิวเตอร์และอุปกรณ์ อุตสาหกรรมอิเล็กทรอนิกส์ และอุตสาหกรรมอาหารและเครื่องดื่ม

**อัตราการขยายตัวสาขาอุตสาหกรรม**

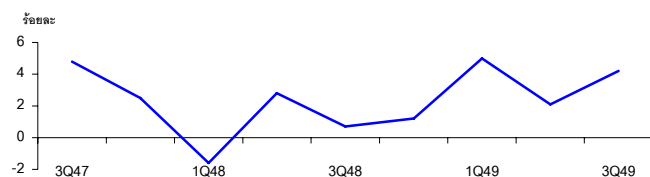
(ร้อยละ)

	2548	2548				2549		
		Q1	Q2	Q3	Q4	Q1	Q2	Q3
อุตสาหกรรมเบา	0.7	-1.6	2.8	0.7	1.2	5.0	2.1	4.2
อุตสาหกรรมวัตถุดิบ	3.2	4.8	4.9	4.9	-1.4	2.4	2.7	1.2
อุตสาหกรรมสินค้าทุน และเทคโนโลยี	9.7	6.6	9.2	11.2	11.7	12.8	10.4	8.9
อุตสาหกรรมรวม	5.2	3.0	6.2	6.5	5.2	7.6	5.7	5.4

**อุตสาหกรรมเบา** ขยายตัวสูงขึ้นร้อยละ 4.2 จากร้อยละ 2.1 ในไตรมาสก่อน เนื่องจากอุตสาหกรรมอาหารและเครื่องดื่ม อุตสาหกรรมยาสูบ ขยายตัวสูงขึ้น อย่างไรก็ตามอุตสาหกรรมอื่นๆ ในกลุ่มนี้โดยส่วนใหญ่การผลิตชะลอหรือลดลง อุตสาหกรรมที่สำคัญในกลุ่มนี้ประกอบด้วย

- **อาหารและเครื่องดื่ม** ขยายตัวสูงขึ้นร้อยละ 13.0 จากร้อยละ 3.6 ในไตรมาสก่อน เป็นผลจากอุตสาหกรรมผลไม้กระป๋องขยายตัวได้ดีจากการส่งออกที่ขยายตัวสูง และอุตสาหกรรมน้ำมันพืชที่ขยายตัวสูงเนื่องจากวัตถุดิบมีปริมาณมากและราคาถูกลง ในขณะที่เดียวกับการผลิตเครื่องดื่มขยายตัวสูงในอุตสาหกรรมเบียร์ที่ผลิตเพื่อสะสมสินค้าคงคลังสำหรับเตรียมจำหน่ายในช่วงปลายปี ประกอบกับฐานการผลิตในช่วงปีก่อนต่ำ
- **ยาสูบ** ขยายตัวเพิ่มขึ้นร้อยละ 3.6 จากที่ผลิตลดลงมา 5 ไตรมาสติดต่อกันในช่วงที่มีการปรับเพิ่มภาษีสรรพสามิต
- **สิ่งทอและเสื้อผ้าสำเร็จรูป** อุตสาหกรรมในกลุ่มสิ่งทอลดลงร้อยละ 1.1 และกลุ่มเสื้อผ้าสำเร็จรูปชะลอตัวลงร้อยละ 2.1 เป็นผลจากการส่งออกต่างประเทศปรับตัวลดลง

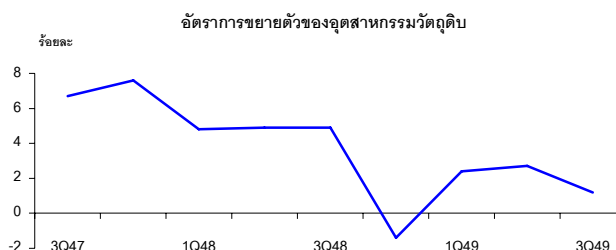
อัตราการขยายตัวของอุตสาหกรรมเบา



**อุตสาหกรรมวัตถุดิบ** ขยายตัวชะลอตัวเหลือร้อยละ 1.2 จากร้อยละ 2.7 ในไตรมาสก่อน อุตสาหกรรมสำคัญในกลุ่มนี้ ประกอบด้วย

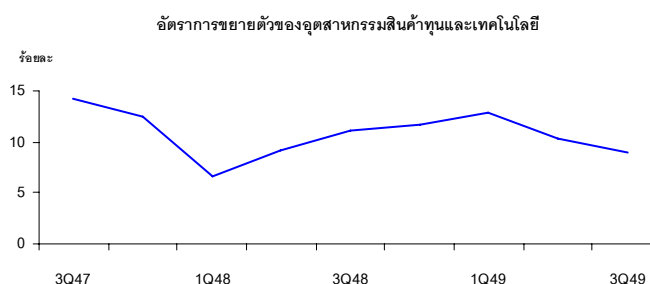
- **เคมีและผลิตภัณฑ์เคมี** ลดลงร้อยละ 0.1 เป็นผลจากการผลิตของอุตสาหกรรมปิโตรเคมีลดลง เนื่องจากได้มีการปิดซ่อมบำรุงโรงงานในบางเดือนของไตรมาสนี้
- **โรงกลั่นน้ำมัน** ขยายตัวชะลอตัวต่อเนื่องร้อยละ 0.2 จากร้อยละ 0.4 ในไตรมาสก่อน เนื่องจากการจำหน่ายในประเทศหดตัวต่อเนื่องจากภาวะราคาน้ำมันที่ยังอยู่ในระดับสูง

- **อลูมิเนียม** ขยายตัวร้อยละ 9.3 ชะลอตัวจากร้อยละ 10.2 ในไตรมาสที่แล้ว เป็นผลมาจากการผลิตปูนซีเมนต์และวัสดุก่อสร้างชะลอตัวลงตามภาวะการก่อสร้าง
- **โลหะ** ลดลงต่อเนื่องร้อยละ 4.6 จากความต้องการในประเทศที่ลดลง โดยเฉพาะอุตสาหกรรมแร่สังกะสีลดลงมาก



**อุตสาหกรรมสินค้าทุนและเทคโนโลยี** ยังคงขยายตัวในระดับสูงร้อยละ 8.9 แม้ว่าจะชะลอตัวจากร้อยละ 10.4 ในไตรมาสก่อน เป็นผลมาจากอุตสาหกรรมที่พึ่งพาการส่งออกยังขยายตัวได้ดี เช่น อุตสาหกรรม Hard Disk Drive และ แผงวงจรรวมไฟฟ้า (Integrated Circuit) อุตสาหกรรมสำคัญในกลุ่มนี้มีดังนี้

- **เครื่องจักรสำนักงาน** ขยายตัวสูงร้อยละ 23.3 เป็นผลจากกลุ่มอุตสาหกรรมคอมพิวเตอร์และอุปกรณ์โดยเฉพาะ Hard Disk Drive ขยายตัวสูงตามการส่งออกที่ยังขยายตัวสูงต่อเนื่อง
- **เครื่องจักรและอุปกรณ์ไฟฟ้า** ขยายตัวสูงร้อยละ 28.1 โดยการผลิตแผงวงจรรวมไฟฟ้า (Integrated Circuit) ยังขยายตัวได้ดีตามภาวะความต้องการในตลาดโลก
- **โทรทัศน์ วิทยุ และอุปกรณ์** หดตัวลงร้อยละ 14.4 เนื่องจากการผลิตลดลงโดยเฉพาะกลุ่มโทรทัศน์ขนาดเล็ก และเครื่องเล่นวิทยุจากความต้องการในประเทศที่ลดลง
- **ยานยนต์** ขยายตัวชะลอตัวร้อยละ 3.4 จากร้อยละ 8.9 ในไตรมาสก่อน ชะลอตัวทั้งในกลุ่มของการผลิตรถยนต์นั่งส่วนบุคคลและรถบรรทุกเพื่อการพาณิชย์ เนื่องจากการจำหน่ายภายในประเทศหดตัวลง ในขณะที่ปริมาณการส่งออกยังขยายตัว



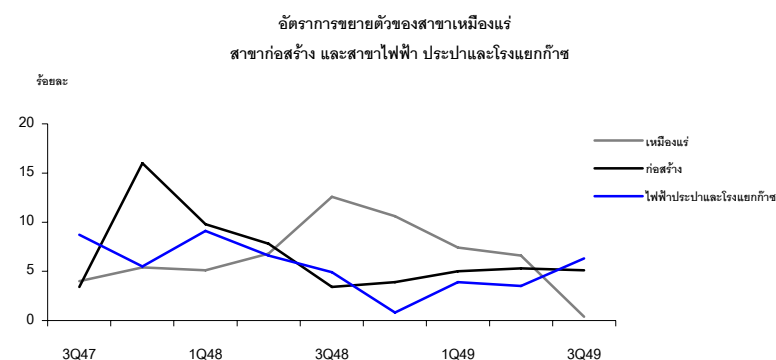
การใช้ไฟฟ้าขยายตัวทุก  
กลุ่ม ยกเว้นผู้ใช้ไฟฟ้า  
ประเภทอื่นๆ

### สาขาไฟฟ้า ประปาและโรงแยกก๊าซ

ขยายตัวสูงขึ้นร้อยละ 6.3 จากร้อยละ 3.5 ในไตรมาสก่อน เนื่องจากหมวดไฟฟ้า ซึ่งมีสัดส่วนร้อยละ 85.4 ของสาขาขยายตัวร้อยละ 7.6 เพิ่มขึ้นจากร้อยละ 3.1 ในไตรมาสก่อน ตามปริมาณการใช้ไฟฟ้าโดยรวมที่ขยายตัวร้อยละ 6.7 เพิ่มขึ้นจากร้อยละ 2.8 ในไตรมาสก่อน ทั้งนี้การใช้ไฟฟ้าเกือบทุกประเภทเพิ่มขึ้น เช่น ผู้ใช้ไฟฟ้าประเภทที่อยู่อาศัย กิจกรรมขนาดเล็ก ขนาดกลาง ขนาดใหญ่และกิจการเฉพาะอย่าง ยกเว้นผู้ใช้ไฟฟ้าประเภทอื่นๆ ที่ชะลอตัวลง ส่วนหมวดประปา ขยายตัวร้อยละ 3.5 ชะลอตัวลงจากร้อยละ 6.0 ในไตรมาสก่อน สำหรับโรงแยกก๊าซธรรมชาติลดลงร้อยละ 5.0 จากไตรมาสก่อนที่ขยายตัวร้อยละ 3.7 ตามปริมาณการผลิตก๊าซธรรมชาติที่ลดลง

	2548	2548				2549		
		Q1	Q2	Q3	Q4	Q1	Q2	Q3
ที่อยู่อาศัย	4.0	4.8	6.0	2.7	2.5	5.8	0.3	5.8
สัดส่วน	21.6	20.8	23.1	21.6	20.9	20.9	22.5	21.4
กิจการขนาดเล็ก	7.7	10.5	10.9	7.1	2.7	5.6	0.9	6.5
สัดส่วน	10.1	9.9	10.4	10.1	9.9	9.9	10.2	10.1
กิจการขนาดกลาง	3.6	1.1	4.3	3.4	5.7	8.5	4.5	6.9
สัดส่วน	17.7	17.4	17.3	17.8	18.0	18.0	17.6	17.9
กิจการขนาดใหญ่	6.2	9.2	8.8	3.9	3.4	3.1	4.1	7.4
สัดส่วน	41.9	42.9	40.5	41.6	42.6	42.1	41.0	41.9
กิจการเฉพาะอย่าง	2.4	0.7	5.2	3.1	0.4	11.5	3.3	5.7
สัดส่วน	3.0	3.0	3.1	3.0	3.0	3.1	3.1	3.0
ส่วนราชการ	1.0	3.9	2.4	0.4	-2.7	0.3	-2.9	5.4
สัดส่วน	3.3	3.2	3.3	3.4	3.1	3.1	3.1	3.4
อื่นๆ	13.8	19.9	18.6	19.8	-0.6	7.0	9.3	5.3
สัดส่วน	2.5	2.8	2.4	2.4	2.5	2.8	2.5	2.4
รวม	5.3	6.7	7.4	4.0	3.2	5.1	2.8	6.7

ที่มา : การไฟฟ้านครหลวงและการไฟฟ้าส่วนภูมิภาค



การผลิตก๊าซธรรมชาติและ  
น้ำมันดิบการผลิตลดลง แต่แร่  
อื่นๆขยายตัวสูงขึ้น

### สาขาเหมืองแร่และย่อยหิน

ขยายตัวเพียงร้อยละ 0.4 ต่ำกว่าร้อยละ 6.6 ในไตรมาสก่อน เป็นผลจากปริมาณการผลิตก๊าซธรรมชาติ ก๊าซธรรมชาติเหลวและน้ำมันดิบ ซึ่งมีสัดส่วนร้อยละ 63.4 ของสาขา ลดลงร้อยละ 2.9 จากไตรมาสก่อน ที่ขยายตัวร้อยละ 11.0 ก๊าซธรรมชาติลดลงร้อยละ 5.0 จากที่ขยายตัวร้อยละ 3.7 โดยการผลิตลดลงเกือบทุกแหล่งยกเว้นแหล่งเอราวัณ ที่ขยายตัวร้อยละ 4.9 น้ำมันดิบลดลงร้อยละ 3.4 จากไตรมาสก่อนที่ขยายตัวสูงถึงร้อยละ 36.1 ในขณะที่ก๊าซธรรมชาติเหลว ขยายตัวร้อยละ 6.8 จากร้อยละ 11.2 ในไตรมาสก่อน ลิกไนต์ลดลงต่อเนื่องร้อยละ 3.5 อย่างไรก็ตาม แร่อื่นๆ ประกอบด้วยยิปซัม หินอ่อน แกรนิตและอื่นๆ ขยายตัวสูงร้อยละ 17.8 จากร้อยละ 5.0 ในไตรมาสก่อน

### สาขาการก่อสร้าง

การก่อสร้างขยายตัวร้อยละ 5.1

ขยายตัวร้อยละ 5.1 การก่อสร้างภาครัฐและภาคเอกชนชะลอลงเหลือ ร้อยละ 6.7 และ ร้อยละ 2.6 จากร้อยละ 9.1 และร้อยละ 2.9 ตามลำดับ เมื่อเทียบกับไตรมาสที่แล้ว ทั้งนี้เนื่องจากการก่อสร้างภาครัฐยังไม่มีโครงการลงทุนขนาดใหญ่เกิดขึ้นใหม่ ส่วนการก่อสร้างภาคเอกชนชะลอลงส่วนหนึ่งเป็นผลมาจากการหยุดชะงักเนื่องจากปัญหาน้ำท่วมในหลายจังหวัดทั่วประเทศ ทำให้ในไตรมาสนี้การก่อสร้างอาคารเพื่อที่อยู่อาศัย อาคารเพื่อการพาณิชย์และอาคารโรงงานชะลอตัวลงอย่างต่อเนื่อง รวมทั้งผู้ประกอบการบางส่วนชะลอการลงทุนตามสถานการณ์ทางการเมือง

### สาขาคมนาคมและขนส่ง

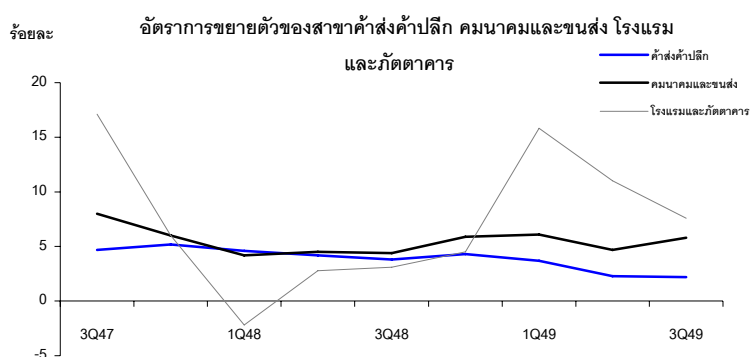
โทรคมนาคมขยายตัวสูงขึ้น แต่  
บริการขนส่งชะลอลงโดยเฉพาะ  
การขนส่งสินค้า

ขยายตัวสูงขึ้นร้อยละ 5.8 จากร้อยละ 4.7 ในไตรมาสก่อน โดยบริการโทรคมนาคมขยายตัวสูงขึ้นร้อยละ 10.4 จากร้อยละ 5.1 ในไตรมาสก่อน ส่วนบริการการขนส่งขยายตัวร้อยละ 3.2 ชะลอตัวลงจากร้อยละ 4.5 ในไตรมาสก่อน เนื่องจากการขนส่งสินค้าขยายตัวชะลอลงตามภาวะการผลิตของสาขาเกษตรและอุตสาหกรรม

### อัตราการขยายตัวรายการสำคัญในสาขาคมนาคมและขนส่ง

(ร้อยละ)

	2548	2548				2549		
		Q1	Q2	Q3	Q4	Q1	Q2	Q3
การขนส่ง	2.4	2.2	2.0	2.6	2.7	4.6	4.5	3.2
การขนส่งทางบก	4.7	5.6	4.7	6.2	2.4	1.8	-0.6	0.1
การขนส่งทางอากาศ	-2.5	-4.8	-2.6	-3.6	0.9	7.7	11.1	5.8
การขนส่งทางน้ำ	12.5	13.8	10.6	11.3	14.4	4.5	3.9	6.6



### สาขาค้าส่งค้าปลีกและการซ่อมแซม

ขยายตัวชะลอลงเล็กน้อยร้อยละ 2.2 จากร้อยละ 2.3 ในไตรมาสก่อน โดยภาคการค้าชะลอลงตามภาวะการค้าสินค้าเกษตรและอุตสาหกรรม ส่วนการซ่อมแซมยานยนต์ จักรยานยนต์ ของใช้ส่วนบุคคลและของใช้ในครัวเรือน ลดลงร้อยละ 1.2 เนื่องจากรายได้ของธุรกิจซ่อมแซมยานยนต์ จักรยานยนต์ลดลง

### สาขาโรงแรมและภัตตาคาร

ขยายตัวร้อยละ 7.6 ชะลอลงจากร้อยละ 11.0 ในไตรมาสก่อน โดยบริการภัตตาคารขยายตัวร้อยละ 4.9 ชะลอลงจากร้อยละ 5.6 ส่วนโรงแรมขยายตัวร้อยละ 13.6 ต่ำกว่าร้อยละ 26.4 ในไตรมาสก่อน สอดคล้องกับจำนวนนักท่องเที่ยวต่างประเทศรวมคนไทยที่ขยายตัวร้อยละ 10.8 ชะลอลงจากร้อยละ 24.4 ในไตรมาสก่อน เป็นผลกระทบของเหตุการณ์ทางการเมืองในเดือนกันยายนส่งผลให้จำนวนนักท่องเที่ยวเดือนกันยายนชะลอตัวลง โดยเฉพาะกลุ่มตลาดในเอเชีย เป็นกลุ่มที่อ่อนไหวต่อสถานการณ์ที่เกิดขึ้นส่งผลให้จำนวนนักท่องเที่ยวจากตลาดดังกล่าวลดลงกว่าร้อยละ 10.0 ส่วนกลุ่มตลาดยุโรปมิได้วิตกกังวลต่อเหตุการณ์ที่เกิดขึ้นในครั้งนี้อย่างมากขยายตัวต่อเนื่องจากเดือนสิงหาคม โดยอัตราการเข้าพักโรงแรมซึ่งสะท้อนภาวะการท่องเที่ยวชาวไทยและต่างชาติ อยู่ที่ร้อยละ 59.3 ต่ำกว่าร้อยละ 60.7 ในช่วงเดียวกันปีก่อน

โรงแรมขยายตัวชะลอลงตามจำนวนนักท่องเที่ยวที่ชะลอลงในช่วงปลายไตรมาส

	จำนวนนักท่องเที่ยวต่างประเทศ จำแนกตามถิ่นที่อยู่ (พันคน)							
	2548	2548				2549		
		Q1	Q2	Q3	Q4	Q1	Q2	Q3
เอเชีย	6,396	1,349	1,486	1,773	1,788	1,932	1,829	1,941
ยุโรป	2,849	822	507	615	905	1,061	624	674
อเมริกา	833	222	180	187	244	252	221	205
อื่นๆ	1,439	281	334	431	393	377	436	496
รวม	11,651	2,674	2,507	3,006	3,330	3,622	3,110	3,316
นักท่องเที่ยวต่างประเทศรวมคนไทย	11,567	2,693	2,520	3,016	3,338	3,628	3,135	3,343
อัตราเพิ่มร้อยละ	-1.4	-10.1	-1.5	1.7	3.7	34.7	24.4	10.8

ที่มา : การท่องเที่ยวแห่งประเทศไทย

หมายเหตุ ไตรมาสที่ 3/2549 ประมาณการโดย สศช.

### สาขาตัวกลางทางการเงิน

ขยายตัวร้อยละ 2.3 ชะลอลงจากร้อยละ 3.4 ในไตรมาสก่อน โดยกิจการธนาคารพาณิชย์ขยายตัวในอัตราที่ชะลอลง เนื่องจากรายได้ดอกเบี้ยสุทธิลดลง เพราะธนาคารมีต้นทุนดอกเบี้ยจ่ายที่สูงขึ้น แม้ว่ารายได้จากค่าธรรมเนียมและบริการยังคงมีการขยายตัวสูง ส่วนธนาคารออมสินมีผลประกอบการดีขึ้น

ธนาคารพาณิชย์ขยายตัวชะลอลงจากต้นทุนดอกเบี้ยที่สูงขึ้น

### สาขาการบริการอื่น ๆ

สาขาบริการโดยรวมขยายตัวสูงขึ้นเล็กน้อยในอัตราร้อยละ 4.4 จากร้อยละ 4.3 ในไตรมาสก่อน เนื่องจากสาขาบริหารราชการแผ่นดินฯ ขยายตัวสูงขึ้นร้อยละ 6.2 ในขณะที่สาขาบริการชุมชนฯ ขยายตัวร้อยละ 2.2 ชะลอจากร้อยละ 3.3 ในไตรมาสก่อน โดยสลากกินแบ่งรัฐบาล สลากพิเศษ และสลากเลขท้าย 3 ตัวและ 2 ตัว ซึ่งมีสัดส่วนสูงสุดของสลากลงร้อยละ 1.1 โดยสลากเลขท้าย 3 ตัว และ 2 ตัว มียอดรายรับสุทธิลดลงจากระยะเดียวกันของปีก่อนร้อยละ 13.6 เป็นผลจากการที่มีผู้ถูกรางวัลมากขึ้น ในขณะที่ยอดจำหน่ายสลากกินแบ่งรัฐบาลและสลากพิเศษยอดจำหน่ายเท่าเดิม บริการเสริมสวยลดลงต่อเนื่องร้อยละ 15.7 ส่วนบริการกิจการวิทยุและโทรทัศน์ ขยายตัวร้อยละ 8.5 ชะลอตัวจากร้อยละ 16.5 และบริการด้านกีฬา ขยายตัวสูงร้อยละ 16.5 จากร้อยละ 11.7 ในไตรมาสก่อน

บริการอื่นๆ ขยายตัวสูงขึ้น

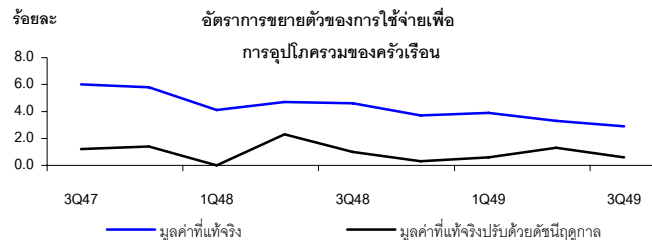


## ด้านการใช้จ่าย

### การใช้จ่ายของครัวเรือน

การใช้จ่ายของครัวเรือนขยายตัวเพียงร้อยละ 2.9 เนื่องจากความวิตกกังวลเกี่ยวกับความไม่แน่นอนของภาวะเศรษฐกิจการเมือง และภาวะน้ำท่วม

- การใช้จ่ายเพื่อการอุปโภคบริโภคของครัวเรือนขยายตัวร้อยละ 2.9 ชะลอตัวจากร้อยละ 3.3 ในไตรมาสที่แล้ว เมื่อปรับค่าการเปลี่ยนแปลงตามฤดูกาล การใช้จ่ายขยายตัวจากไตรมาสที่แล้วร้อยละ 0.6
- ปัจจัยสำคัญที่ส่งผลกระทบต่อการใช้บริโภค อาทิ รายได้เกษตรกรที่ชะลอตัวลงอย่างเด่นชัด จากการชะลอตัวทั้งปริมาณผลผลิตและราคาสินค้าเกษตร ราคาขายปลีกน้ำมันเชื้อเพลิงยังคงทรงตัวอยู่ในระดับสูง ประกอบกับความไม่แน่นอนทางการเมืองที่เพิ่มมีความชัดเจนมากขึ้นในช่วงครึ่งหลังของเดือนกันยายน และภาวะน้ำท่วมขังในหลายจังหวัด ได้ส่งผลให้ประชาชนขาดความเชื่อมั่นและระมัดระวังการใช้จ่าย โดยเฉพาะการใช้จ่ายสินค้าคงทนที่มีความอ่อนไหวต่อรายได้ โดยปริมาณการใช้จ่ายผ่านบัตรเครดิตและการให้สินเชื่อเพื่อการอุปโภคบริโภคส่วนบุคคลของธนาคารพาณิชย์ในไตรมาสนี้ชะลอตัวลงเล็กน้อย อย่างไรก็ตามอัตราเงินเฟ้อในไตรมาสนี้เริ่มอ่อนตัวลง



	การให้บริการบัตรเครดิตและดัชนีความเชื่อมั่นผู้บริโภค (พันล้านบาท)							
	2548	2548				2549		
		Q1	Q2	Q3	Q4	Q1	Q2	Q3
การใช้จ่ายในประเทศ	450	101	107	114	128	131	128	133
การใช้จ่ายในต่างประเทศ	25	5	7	6	6	6	8	7
เบิกเงินสดล่วงหน้า	154	36	36	39	42	46	44	44
การใช้จ่ายรวม	629	143	150	159	177	183	179	184
อัตราเพิ่ม (ร้อยละ)	17.3	16.8	17.1	21.9	13.9	28.6	19.5	15.2
ดัชนีความเชื่อมั่นผู้บริโภคโดยรวม	87.7	91.2	86.8	84.9	87.8	85.3	81.2	80.4
อัตราเพิ่ม (ร้อยละ)	-12.2	-15.2	-15.2	-11.6	-6.3	-6.5	-6.5	-5.3

ที่มา : ธนาคารแห่งประเทศไทย และมหาวิทยาลัยหอการค้าไทย

- การใช้จ่ายเพื่อการอุปโภคบริโภคของครัวเรือนที่ไม่รวมคนไทยในต่างประเทศและคนต่างประเทในประเทศไทย ชะลอตัวร้อยละ 2.7

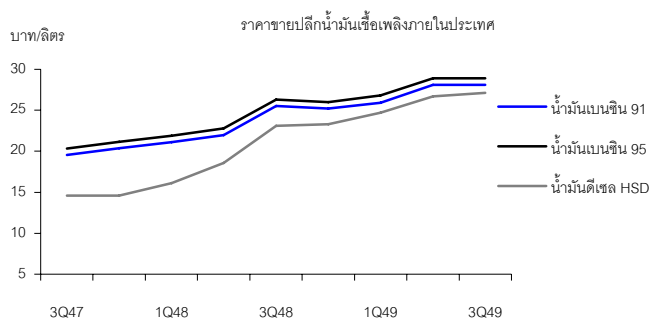
อัตราการใช้การขยายตัวของค่าใช้จ่ายเพื่อการอุปโภคบริโภคของครัวเรือนในประเทศ (ร้อยละ)								
	2548	2548				2549		
		Q1	Q2	Q3	Q4	Q1	Q2	Q3
การใช้จ่ายของครัวเรือนในประเทศ	3.5	2.6	3.9	3.7	3.9	6.6	4.3	3.3
หัก : การใช้จ่ายของชาวต่างประเทศในประเทศ	-2.9	-9.1	-4.9	-4.1	6.2	33.7	16.2	9.1
การใช้จ่ายของครัวเรือนไม่รวมนักท่องเที่ยว	4.2	4.0	4.7	4.6	3.6	3.7	3.2	2.7
บวก : การใช้จ่ายของคนไทยในต่างประเทศ	5.2	7.5	3.0	4.9	5.9	10.5	5.9	6.6
การใช้จ่ายของครัวเรือนไทยทั้งหมด	4.3	4.1	4.7	4.6	3.7	3.9	3.3	2.9

## รายจ่ายครัวเรือนจำแนกตามหมวด

**หมวดสินค้าเกษตร ป่าไม้ และประมง** ลดลงร้อยละ 0.9 เนื่องจากการบริโภคผลไม้ลดลงมาก สอดคล้องกับปริมาณผลผลิตที่ออกสู่ตลาด

**หมวดผลิตภัณฑ์อาหาร เครื่องดื่ม ยาสูบ และเครื่องดื่มมึนเมา** ขยายตัวร้อยละ 3.8 เป็นผลมาจากการบริโภคเนื้อสัตว์และสินค้าเกษตรแปรรูปขยายตัวร้อยละ 4.2 การบริโภคเครื่องดื่มขยายตัวร้อยละ 6.8 ส่วนการอุปโภคเสื้อผ้าเครื่องแต่งกาย และสิ่งทออื่น ๆ ขยายตัวร้อยละ 1.7

**หมวดไฟฟ้าและประปา** ขยายตัวร้อยละ 6.2 เป็นการขยายตัวของการใช้จ่ายค่ากระแสไฟฟ้าร้อยละ 5.8 และค่าน้ำประปาร้อยละ 7.9



ที่มา : สำนักงานนโยบายและแผนพลังงาน

**หมวดยานพาหนะ** สะท้อนตัวลงเหลือร้อยละ 0.2 เทียบกับร้อยละ 3.1 ในไตรมาสที่แล้ว โดยจำนวนรถบรรทุกส่วนบุคคลจดทะเบียนใหม่ (รถปิกอัพ) ลดลงร้อยละ 9.6 รถจักรยานยนต์จดทะเบียนใหม่ ลดลงร้อยละ 4.2 และรถยนต์นั่งส่วนบุคคลเกิน 7 คนจดทะเบียนใหม่ (รถยนต์ตู้) ลดลงร้อยละ 11.0 ส่วนยอดจำหน่ายรถยนต์นั่งในไตรมาสนี้เพิ่มขึ้นร้อยละ 11.0

### ปริมาณการจำหน่ายยานยนต์

	2548	2548				2549		
		Q1	Q2	Q3	Q4	Q1	Q2	Q3
รถยนต์นั่ง (คัน)	185,761	42,260	47,315	40,251	55,935	44,783	49,344	44,676
อัตราเพิ่มร้อยละ	-11.2	-19.5	-5.6	-19.8	-0.6	6.0	4.3	11.0
รถยนต์พาณิชย์ (คัน)	517,677	124,245	132,096	118,576	142,760	125,068	115,424	109,000
อัตราเพิ่มร้อยละ	24.2	30.7	30.9	31.9	9.1	0.7	-12.6	-8.1
รถจักรยานยนต์ (คัน)	2,053	519	499	478	558	512	502	478
อัตราเพิ่มร้อยละ	4.5	1.2	-0.2	9.5	8.0	-1.3	0.6	0.0

ที่มา : สถาบันยานยนต์ และธนาคารแห่งประเทศไทย

**หมวดโรงแรมและภัตตาคาร** ขยายตัวร้อยละ 8.0 น้อยกว่าร้อยละ 11.9 ในไตรมาสที่แล้ว เป็นผลมาจากบริการโรงแรมขยายตัวร้อยละ 13.6 สะท้อนตัวลงตามภาวะการใช้จ่ายของนักท่องเที่ยวทั้งชาวไทยและชาวต่างประเทศ โดยจำนวนนักท่องเที่ยวชาวต่างประเทศในไตรมาสนี้ขยายตัวร้อยละ 10.3 ส่วนบริการภัตตาคารขยายตัวร้อยละ 5.7

**หมวดขนส่งและสื่อสาร** ขยายตัวร้อยละ 6.1 สูงขึ้นจากร้อยละ 4.5 ในไตรมาสที่แล้ว โดยบริการไปรษณีย์และสื่อสารโทรคมนาคมขยายตัวสูงถึงร้อยละ 11.6 ส่วนหนึ่งเป็นผลมาจากผู้ให้บริการโทรศัพท์เคลื่อนที่ใช้กลยุทธ์การแข่งขันเพื่อกระตุ้นตลาด เช่น การนำเครื่องโทรศัพท์เคลื่อนที่รุ่นใหม่ ๆ เข้ามาทำตลาด การสร้างความแตกต่างในการให้บริการและรูปแบบของบริการเสริมที่เหมาะสมกับลูกค้าเฉพาะกลุ่ม รวมทั้งการลดอัตราค่าบริการ ส่วนบริการขนส่งในไตรมาสนี้ขยายตัวร้อยละ 2.2

**จำนวนหมายเลขจดทะเบียนโทรศัพท์พื้นฐานและโทรศัพท์เคลื่อนที่**

(ณ วันสิ้นงวด)	2548	2548				2549		
		Q1	Q2	Q3	Q4	Q1	Q2	Q3
โทรศัพท์พื้นฐาน (พันเลขหมาย)	6,671	6,563	6,626	6,656	6,671	6,794	6,694	6,707
จำนวนประชากร / เลขหมาย	9.7	9.8	9.8	9.7	9.7	9.6	9.7	9.7
โทรศัพท์เคลื่อนที่ (พันเลขหมาย)	30,397	28,370	28,929	29,347	30,397	32,222	34,197	35,161
ระบบ Prepaid	26,020	23,894	24,479	24,963	26,020	27,750	29,558	30,292
ระบบ Postpaid	4,377	4,476	4,450	4,384	4,377	4,473	4,639	4,869
โทรศัพท์เคลื่อนที่ (ร้อยละ)	100.0	100.0	100.0	100.0	100.0	100.0	100.0	100.0
ระบบ Prepaid	82.1	84.2	84.6	85.1	82.1	86.1	86.4	86.2
ระบบ Postpaid	14.4	15.8	15.4	14.9	14.4	13.9	13.6	13.8
จำนวนประชากร / เลขหมาย	2.1	2.3	2.2	2.2	2.1	2.0	1.9	1.9

ที่มา : บริษัท ทีโอที จำกัด (มหาชน) และบริษัท กสท. โทรคมนาคม จำกัด

เมื่อพิจารณารายจ่ายของครัวเรือนจำแนกตามลักษณะความคงทนพบว่า รายจ่ายซื้ออาหารขยายตัวร้อยละ 1.8 น้อยกว่าร้อยละ 5.0 ในไตรมาสที่แล้ว ส่วนสินค้าและบริการอื่น ๆ ที่ไม่ใช่อาหาร ขยายตัวร้อยละ 3.2 จำแนกเป็นสินค้าไม่คงทน (ไม่รวมอาหาร) เช่น เครื่องดื่ม ไฟฟ้าและน้ำประปา ยารักษาโรค และของใช้ในครัวเรือน ขยายตัวร้อยละ 6.2 สินค้าคงทนประกอบด้วย เสื้อผ้า รองเท้า ภาชนะ และสิ่งของที่ใช้ในครัวเรือน ขยายตัวร้อยละ 3.3 การใช้จ่ายซื้อสินค้าคงทน เช่น ยานยนต์ เครื่องเรือน เครื่องใช้ไฟฟ้าขนาดใหญ่ คอมพิวเตอร์ วิทยุและโทรทัศน์ ลดลงร้อยละ 2.6 ส่วนรายจ่ายด้านบริการประกอบด้วย โรงแรมและภัตตาคาร บริการบันเทิงและนันทนาการ การศึกษา การรักษาพยาบาล และการใช้จ่ายของนักท่องเที่ยวสุทธิ ขยายตัวร้อยละ 2.8

**อัตราการขยายตัวของการใช้จ่ายเพื่อการอุปโภคบริโภคของครัวเรือน**

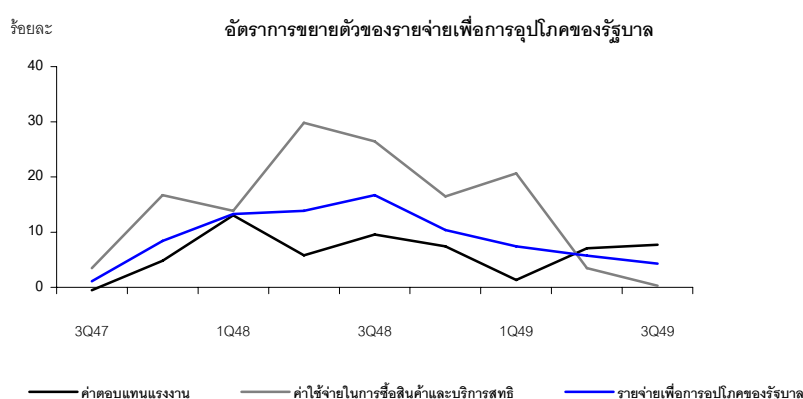
จำแนกตามลักษณะความคงทน

(ร้อยละ)

	2548	2548				2549		
		Q1	Q2	Q3	Q4	Q1	Q2	Q3
<b>การใช้จ่ายของครัวเรือน</b>	<b>4.3</b>	<b>4.1</b>	<b>4.7</b>	<b>4.6</b>	<b>3.7</b>	<b>3.9</b>	<b>3.3</b>	<b>2.9</b>
อาหาร	2.3	1.7	2.1	4.6	0.6	7.8	5.0	1.8
อื่น ๆ ที่ไม่ใช่อาหาร	4.8	4.8	5.3	4.6	4.4	2.9	2.9	3.2
สินค้าไม่คงทน	5.7	4.8	7.0	5.2	5.6	5.9	4.5	6.2
สินค้าคงทน	3.2	3.7	3.1	2.3	3.8	3.9	2.4	3.3
สินค้าคงทน	0.2	-1.3	0.1	-1.5	3.3	4.3	4.1	-2.6
บริการ	6.9	8.4	7.2	8.3	4.1	-1.3	1.1	2.8

## รายจ่ายเพื่อการอุปโภคของ รัฐบาล

- การเบิกจ่ายทั้งปีงบประมาณ 2549 มีจำนวน 1,270 พันล้านบาท คิดเป็นร้อยละ 93.4 ของวงเงินงบประมาณรายจ่าย การเบิกจ่ายในไตรมาสที่เพิ่มขึ้นจากระยะเดียวกันของปีที่แล้วร้อยละ 17.6
- รายจ่ายเพื่อการอุปโภคทั้งหมดของรัฐบาลในราคาประจำปีมีมูลค่า 254,811 ล้านบาท เพิ่มขึ้นจากระยะเดียวกันของปีที่แล้วร้อยละ 8.6 จำแนกเป็นค่าตอบแทนแรงงาน 168,013 ล้านบาท เพิ่มขึ้นร้อยละ 11.0 ส่วนค่าซื้อสินค้าและบริการสุทธิมีจำนวน 86,798 ล้านบาท เพิ่มขึ้นร้อยละ 4.0
- มูลค่าที่แท้จริงของรายจ่ายเพื่อการอุปโภคของรัฐบาลมีอัตราขยายตัวร้อยละ 4.3 เป็นผลมาจากค่าตอบแทนแรงงานเพิ่มขึ้นร้อยละ 7.7 และค่าใช้จ่ายเพื่อซื้อสินค้าและบริการสุทธิเพิ่มขึ้นร้อยละ 0.3



การเบิกจ่ายงบประมาณ	(พันล้านบาท)					
	ตั้งแต่ต้นปีงบประมาณ			ก.ค. - ก.ย.		
	2548	2549	% Δ	2548	2549	% Δ
หมวดรายจ่าย						
รวม	1,139.8	1,270.0	11.4	296.2	348.4	17.6
อัตราการเบิกจ่ายต่องบประมาณ (%)	91.2	93.4		21.8	25.6	

ที่มา : ประมวลจากข้อมูล GFMS

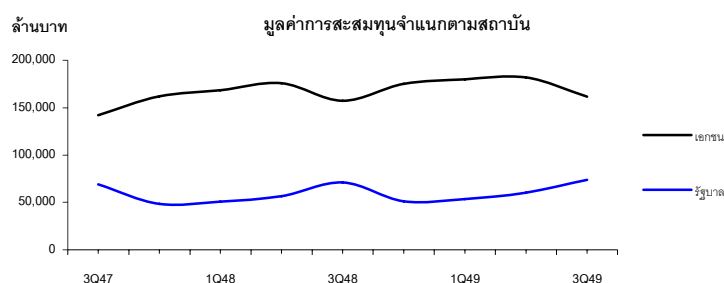
## การสะสมทุนการก่อสร้าง หรือการลงทุน

การลงทุนรวมขยายตัวร้อยละ  
3.2 สะท้อนถึงการลงทุน  
ภาครัฐและภาคเอกชน

### การลงทุนรวมขยายตัวร้อยละ 3.2 สะท้อนจากไตรมาสที่แล้ว

- การลงทุนภาคเอกชน ขยายตัวร้อยละ 2.9 สะท้อนถึงการลงทุนทางด้านการก่อสร้างและการลงทุนด้านเครื่องจักรเครื่องมือ โดยการลงทุนทางด้านการก่อสร้างขยายตัวร้อยละ 2.4 ส่วนการลงทุนในหมวดเครื่องจักรเครื่องมือขยายตัวร้อยละ 3.0 เป็นผลมาจากในไตรมาสที่ผู้ประกอบการส่วนใหญ่ชะลอการลงทุนเนื่องจากความไม่แน่นอนของสถานการณ์ทางการเมือง
- การลงทุนภาครัฐ ขยายตัวร้อยละ 3.8 สะท้อนจากไตรมาสที่แล้วที่ขยายตัวร้อยละ 6.4 เป็นผลมาจากการลงทุนของรัฐบาลกลางและองค์กรปกครองส่วนท้องถิ่นชะลอลงเล็กน้อยจากไตรมาสที่แล้ว โดยในไตรมาสนี้ขยายตัวร้อยละ 8.1 ส่วนการลงทุนของภาครัฐวิสาหกิจลดลงร้อยละ 2.2 เป็นการลดลงทั้งการก่อสร้างและเครื่องจักรเครื่องมือ เนื่องจากยังไม่มีโครงการขนาดใหญ่เกิดขึ้นใหม่

อัตราการขยายตัวของการลงทุน		(ร้อยละ)						
	2548	2548				2549		
		Q1	Q2	Q3	Q4	Q1	Q2	Q3
ก่อสร้าง	6.2	11.7	7.5	3.7	2.6	4.8	5.7	4.8
ภาคเอกชน	6.1	9.0	5.6	5.3	4.5	3.0	2.6	2.4
ภาครัฐ	6.3	14.9	9.7	2.3	0.1	6.9	9.1	6.7
เครื่องจักร	13.7	16.7	17.6	11.2	9.7	7.4	3.3	2.1
ภาคเอกชน	12.5	13.2	15.3	12.6	9.2	8.1	3.5	3.0
ภาครัฐ	22.0	54.1	35.7	3.9	12.8	2.1	1.8	-2.8
มูลค่าการลงทุนรวม	11.1	15.0	14.1	8.1	7.5	6.6	4.0	3.2
ภาคเอกชน	10.9	12.2	13.0	10.6	8.1	7.0	3.3	2.9
ภาครัฐ	11.3	25.4	18.0	2.8	5.2	5.3	6.4	3.8



**การก่อสร้างภาคเอกชน** โดยรวมขยายตัวร้อยละ 2.4 สะท้อนเล็กน้อยจากไตรมาสที่แล้วที่ขยายตัวร้อยละ 2.6 โดยเป็นการก่อสร้างที่ต่อเนื่องจากไตรมาสที่แล้วในขณะที่โครงการใหม่ๆ ส่วนหนึ่งหยุดชะงักเนื่องจากปัญหาน้ำท่วมในหลายจังหวัดทั่วประเทศ ทำให้ในไตรมาสนี้การก่อสร้างอาคารเพื่อที่อยู่อาศัยและอาคารเพื่อการพาณิชย์ขยายตัวเพียงร้อยละ 2.8 และร้อยละ 4.6 ตามลำดับ ส่วนอาคารโรงงานขยายตัวร้อยละ 1.3 ส่วนใหญ่เป็นการก่อสร้างอาคารโรงงานในเขตการนิคมอุตสาหกรรม

**การก่อสร้างภาครัฐ** ขยายตัวร้อยละ 6.7 สะท้อนลดลงจากไตรมาสที่แล้วที่ขยายตัวร้อยละ 9.1 เป็นผลมาจากการขยายตัวของก่อสร้างของรัฐบาลกลางและองค์กรปกครองส่วนท้องถิ่นที่ขยายตัวร้อยละ 10.4 ซึ่งส่วนใหญ่เป็นการก่อสร้างในงานโยธา ส่วนภาครัฐวิสาหกิจลดลงร้อยละ 1.2 เป็นผลมาจากการโครงการใหญ่ๆ สิ้นสุดลง

อัตราการขยายตัวของการก่อสร้างภาคเอกชน		(ร้อยละ)						
	2548	2548				2549		
		Q1	Q2	Q3	Q4	Q1	Q2	Q3
ที่อยู่อาศัย	11.2	14.6	11.7	10.2	8.5	4.5	3.9	2.8
โรงงาน	9.3	6.2	5.9	15.7	9.5	7.8	5.6	1.3
อาคารพาณิชย์	15.8	21.4	16.3	12.6	13.9	12.8	8.9	4.6
อื่นๆ	-12.8	-8.3	-14.5	-16.8	-11.4	-9.7	-7.0	0.5
รวม	6.1	9.0	5.6	5.3	4.5	3.0	2.6	2.4

**การลงทุนในเครื่องมือเครื่องจักรภาคเอกชน** ขยายตัวร้อยละ 3.0 ชะลอตัวจากร้อยละ 3.5 ในไตรมาสที่แล้ว เป็นผลมาจากการลงทุนในการนำเข้าเครื่องจักรที่ใช้ในโรงงานอุตสาหกรรมที่ขยายตัวเพียงร้อยละ 0.3 ประกอบกับหมวดยานพาหนะลดลงร้อยละ 3.0 โดยเฉพาะรถยนต์เพื่อการพาณิชย์ ส่วนการลงทุนในหมวดเครื่องใช้สำนักงานมีการปรับตัวขึ้น

**การลงทุนในเครื่องมือเครื่องจักรภาครัฐ** ลดลงร้อยละ 2.8 เป็นผลมาจากการลงทุนของรัฐบาลกลางและองค์กรปกครองส่วนท้องถิ่นที่ลดลงร้อยละ 1.7 ประกอบกับภาครัฐวิสาหกิจ ในไตรมาสนี้โครงการต่าง ๆ สิ้นสุดลงแล้วเมื่อเทียบกับการเร่งลงทุนในโครงการขนาดใหญ่ในปีที่แล้ว ส่งผลทำให้ในไตรมาสนี้การลงทุนของภาครัฐวิสาหกิจลดลงร้อยละ 3.5

#### การนำเข้าเครื่องบินพาณิชย์

	2545	2546	2547	2548	2549
จำนวน (ลำ)	-	2	6	8	-
มูลค่า (ล้านบาท)	-	12,222	12,877	40,816	-

ที่มา : บริษัทการบินไทย จำกัด (มหาชน)

## ส่วนเปลี่ยนแปลงสินค้าคงเหลือ

**สินค้าคงเหลือ** ราคาประจำปีปรับตัวลดลง 41,462 ล้านบาท ส่วนใหญ่เป็นสินค้าอุตสาหกรรม เนื่องจากการผลิตภาคอุตสาหกรรมชะลอตัวลง แต่สินค้าอุตสาหกรรมส่งออกยังขยายตัวได้ดี ได้แก่ แผงวงจรไฟฟ้า คอมพิวเตอร์และส่วนประกอบ ยานยนต์และชิ้นส่วนประกอบ เป็นผลทำให้สต็อกสินค้าสำเร็จรูปส่งออกและวัตถุดิบนำเข้าเพื่อนำมาผลิตสินค้าส่งออกลดลงด้วยเช่นกัน ในทางตรงข้ามสินค้าที่สะสมสต็อกเพิ่มขึ้น ได้แก่ อุตสาหกรรมเครื่องใช้ไฟฟ้า เช่น เครื่องรับวิทยุโทรทัศน์ เครื่องปรับอากาศ เนื่องจากการบริโภคในประเทศและการส่งออกลดลง

## ด้านต่างประเทศ การส่งออกสินค้าและบริการ

**การส่งออกสินค้า** มีมูลค่าในราคาประจำปี 1,300,536 ล้านบาท ขยายตัวร้อยละ 6.1 ชะลอจากไตรมาสที่แล้วซึ่งขยายตัวร้อยละ 10.2 เป็นผลจากการชะลอตัวของการส่งออกสินค้าหลัก โดยเฉพาะคอมพิวเตอร์และชิ้นส่วน รวมทั้งแผงวงจรไฟฟ้าที่มีแนวโน้มชะลอตัวตามวัฏจักรอิเล็กทรอนิกส์ เช่นเดียวกับการส่งออกยานยนต์ซึ่งชะลอตัวจากภาวะราคาน้ำมันในตลาดโลกที่เพิ่มสูงขึ้นในระยะที่ผ่านมา ขณะที่การส่งออกสินค้าที่เน้นการใช้แรงงานมาก เช่น สิ่งทอ เฟอร์นิเจอร์ และอัญมณี ยังคงหดตัวอย่างต่อเนื่อง การส่งออกที่ชะลอลงยังเป็นผลกระทบจากภาวะเศรษฐกิจชะลอตัวในกลุ่มประเทศคู่ค้าหลัก ทั้งภูมิภาคอาเซียน สหรัฐอเมริกา รวมถึงเอเชียตะวันออก แม้ว่าการส่งออกไปยังตลาดส่งออกใหม่ โดยเฉพาะภูมิภาคยุโรปตะวันออก ละตินอเมริกา และอินเดีย ยังคงมีแนวโน้มเติบโตอย่างต่อเนื่อง อย่างไรก็ตามการส่งออกสินค้าเกษตรเร่งตัวขึ้นเล็กน้อย จากการส่งออกผลิตภัณฑ์มันสำปะหลังและข้าวที่เพิ่มขึ้นตามอุปสงค์ในตลาดต่างประเทศ มูลค่าการส่งออกสินค้าในราคาปีฐานเพิ่มขึ้นร้อยละ 4.9

## การนำเข้าสินค้าและบริการ

**รายรับทางด้านบริการ** มีมูลค่าในราคาประจำปี 221,648 ล้านบาท ขยายตัวร้อยละ 7.8 ชะลอตัวเมื่อเทียบกับไตรมาสก่อนที่ขยายตัวร้อยละ 12.3 ตามรายรับจากการท่องเที่ยวที่ขยายตัวร้อยละ 14.6 ชะลอลงจากร้อยละ 24.1 ในไตรมาสที่ผ่านมา เนื่องจากเป็นช่วงที่อยู่นอกฤดูท่องเที่ยว (low season)

**การนำเข้าสินค้า** มีมูลค่าในราคาประจำปี 1,246,388 ล้านบาท ขยายตัวร้อยละ 2.3 จากเดิมที่หดตัวร้อยละ 1.8 ในไตรมาสที่ผ่านมา เนื่องจากการนำเข้าสินค้าประเภทวัตถุดิบที่ขยายตัวรองรับการขยายการผลิตเพื่อการส่งออกในช่วงครึ่งปีหลัง รวมทั้งการนำเข้าน้ำมันดิบที่เร่งตัวขึ้น มูลค่าการนำเข้าสินค้าในราคาปีฐานเพิ่มขึ้นร้อยละ 3.9

รายจ่ายทางด้านบริการ มีมูลค่าในราคาประจำปี 174,169 ล้านบาท ขยายตัวร้อยละ 14.7 สูงขึ้นจากไตรมาสก่อนที่ขยายตัวร้อยละ 14.6 โดยเฉพาะรายจ่ายค่าร้อยละที่เครื่องหมายการค้าและลิขสิทธิ์ที่เพิ่มขึ้นร้อยละ 19.9 จากที่ขยายตัวร้อยละ 8.4 ในไตรมาสก่อน

การส่งออกชะลอตัว ขณะที่การนำเข้าเร่งตัวขึ้น

#### ดุลบัญชีเดินสะพัดและอัตราแลกเปลี่ยนเงินตราระหว่างประเทศ

ดุลการค้าในราคาประจำปีเกินดุล 54,148 ล้านบาท นับเป็นการเกินดุลการค้าอีกครั้ง หลังจากที่เคยขาดดุลการค้าติดต่อกันมาตั้งแต่ไตรมาสที่ 4 ปี 2548 โดยดุลบริการเกินดุล 47,479 ล้านบาท และดุลบัญชีเดินสะพัดเกินดุล 86,172 ล้านบาท สะท้อนเสถียรภาพทางเศรษฐกิจด้านต่างประเทศ ส่วนค่าเงินบาทในไตรมาสนี้ยังคงแข็งค่าขึ้นอย่างต่อเนื่องร้อยละ 8.8 ด้วยอัตราแลกเปลี่ยนเฉลี่ยที่ 37.7 บาทต่อดอลลาร์สหรัฐ

#### ดุลบัญชีเดินสะพัด

	2548	2548				2549		
		Q1	Q2	Q3	Q4	Q1	Q2	Q3
มูลค่า (พันล้านดอลลาร์)	-3.7	-1.3	-4.4	1.1	0.9	1.7	-1.1	2.3
มูลค่า (พันล้านบาท)	-142.7	-52.0	-174.7	47.3	36.8	65.1	-43.8	86.2
สัดส่วนต่อ GDP (ร้อยละ)	-2.0	-3.0	-10.3	2.6	1.9	3.4	-2.3	4.4

ที่มา: ธนาคารแห่งประเทศไทย

#### มูลค่าการส่งออกและนำเข้าสินค้า

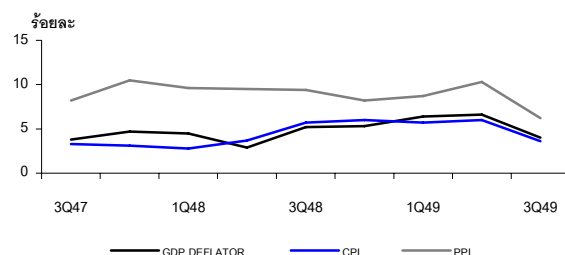
	2548	2548				2549		
		Q1	Q2	Q3	Q4	Q1	Q2	Q3
<b>มูลค่า ณ ราคาประจำปี</b>								
1. การส่งออก (พันล้านบาท)	4,400	954	1,057	1,226	1,164	1,142	1,165	1,301
อัตราเพิ่ม	15.1	11.0	13.6	22.3	12.9	19.8	10.2	6.1
2. การนำเข้า (พันล้านบาท)	4,738	1,072	1,253	1,218	1,195	1,151	1,230	1,246
อัตราเพิ่ม	25.9	25.9	33.3	22.9	21.7	7.4	-1.8	2.3
3. ดุลการค้า (พันล้านบาท)	-338	-119	-196	8	-31	-9	-65	54
<b>มูลค่า ณ ราคาปีฐาน (2531)</b>								
4. การส่งออก (พันล้านบาท)	2,077	473	495	569	541	538	540	597
อัตราเพิ่ม	4.3	-0.2	1.8	11.2	4.1	13.9	9.2	4.9
5. การนำเข้า (พันล้านบาท)	1,819	452	482	446	440	439	464	464
อัตราเพิ่ม	8.8	11.2	13.3	4.3	6.5	-2.9	-3.7	3.9
6. อัตราแลกเปลี่ยน (บาทต่อดอลลาร์สหรัฐ)	40.3	38.6	40.1	41.3	41.0	39.3	38.1	37.7

ที่มา: ธนาคารแห่งประเทศไทย

#### ดัชนีราคาผลิตภัณฑ์มวลรวมในประเทศ

ดัชนีราคาผลิตภัณฑ์มวลรวมในประเทศไตรมาสที่ 3/2549 เพิ่มขึ้นร้อยละ 4.0 น้อยกว่าร้อยละ 6.6 ในไตรมาสที่แล้ว เป็นผลมาจากการราคาสินค้าเกษตรชะลอตัวลงอย่างเด่นชัด ในขณะที่ดัชนีราคาผู้บริโภคเพิ่มขึ้นเพียงร้อยละ 3.6 จากร้อยละ 6.0 ในไตรมาสที่แล้ว ตามการขยายตัวของราคาสินค้าในหมวดอาหารสดและหมวดไฟฟ้าประปา โดยราคาขายปลีกน้ำมันเชื้อเพลิงในไตรมาสนี้ทรงตัวอยู่ในระดับเดียวกันกับไตรมาสที่แล้ว ส่วนดัชนีราคาผู้ผลิตเพิ่มขึ้นร้อยละ 6.2

อัตราการขยายตัวของระดับราคา



ตารางที่ 1 ผลิตภัณฑ์มวลรวมในประเทศ (GDP) และผลิตภัณฑ์มวลรวมประชาชาติ (GNP)

หน่วย : พันล้านบาท

	2548p	2548p				2549p1			ม.ค.-ก.ย.	
		Q1	Q2	Q3	Q4	Q1	Q2	Q3	2548p	2549p1
GDP ราคาประจำปี (พันล้านบาท)	7,087.7	1,712.7	1,690.8	1,783.5	1,900.6	1,934.7	1,893.9	1,942.6	5,187.1	5,771.2
GDP ราคาปีฐาน 2531 (พันล้านบาท)	3,851.3	958.7	927.7	943.9	1,020.9	1,017.6	974.6	988.4	2,830.4	2,980.5
อัตราเพิ่ม GDP ราคาปีฐาน (ร้อยละ) (เทียบกับระยะเดียวกันปีที่แล้ว)	4.5	3.5	4.7	5.5	4.3	6.1	5.0	4.7	4.5	5.3
GNP ราคาประจำปี (พันล้านบาท)	6,917.7	1,681.9	1,629.0	1,738.5	1,868.4	1,906.9	1,826.3	1,896.8	5,049.3	5,630.1
GNP ราคาปีฐาน 2531 (พันล้านบาท)	3,782.4	945.8	900.1	926.3	1,010.1	1,008.3	947.8	972.2	2,772.2	2,928.3
อัตราเพิ่ม GNP ราคาปีฐาน (ร้อยละ) (เทียบกับระยะเดียวกันปีที่แล้ว)	4.1	2.4	4.0	5.2	4.7	6.6	5.3	5.0	3.9	5.6

p = ค่ารายไตรมาสที่มีค่าเป็นค่าเบื้องต้น

p1 = ค่ารายไตรมาสที่ยังไม่มีผลการประมวลค่ารายปี

ตารางที่ 2 อัตราการขยายตัวที่แท้จริง (real term) ของ GDP ด้านการผลิตเทียบกับระยะเดียวกันของปีที่แล้ว

หน่วย : ร้อยละ

	2548p	2548p				2549p1			ม.ค.-ก.ย.	
		Q1	Q2	Q3	Q4	Q1	Q2	Q3	2548p	2549p1
<b>ภาคการเกษตร</b>	-3.2	-8.7	-4.7	1.9	-0.8	7.6	7.1	5.2	-4.4	6.7
การเกษตร การล่าสัตว์และการป่าไม้	-3.0	-9.8	-5.3	3.5	0.2	9.4	8.1	5.3	-4.6	7.7
การประมง	-4.4	-3.4	-1.2	-5.9	-6.4	-0.8	1.8	4.8	-3.5	1.6
<b>ภาคนอกการเกษตร</b>	5.3	4.8	5.5	5.8	5.0	6.0	4.9	4.7	5.4	5.2
การเหมืองแร่และถ่านหิน	8.8	5.1	6.8	12.6	10.6	7.4	6.6	0.4	8.2	4.7
การอุตสาหกรรม	5.2	3.0	6.2	6.5	5.2	7.6	5.7	5.4	5.2	6.2
การไฟฟ้า ประปาและแก๊ส	5.3	9.1	6.6	4.9	0.8	3.9	3.5	6.3	6.8	4.5
การก่อสร้าง	6.0	9.8	7.8	3.4	3.9	5.0	5.3	5.1	6.7	5.1
การค้าส่งค้าปลีก หอการค้าพาหนะและของใช้	4.2	4.6	4.2	3.8	4.3	3.7	2.3	2.2	4.2	2.8
โรงแรมและภัตตาคาร	2.1	-2.2	2.8	3.1	4.5	15.8	11.0	7.6	1.3	11.3
การขนส่ง คมนาคมและคลังสินค้า	4.8	4.2	4.5	4.4	5.9	6.1	4.7	5.8	4.4	5.5
การเงินและการธนาคาร	7.5	15.0	4.7	6.0	4.9	4.0	3.4	2.3	8.3	3.2
การค้าส่งหาบริภัณฑ์ ธุรกิจให้เช่าและอื่นๆ	4.8	6.6	4.7	3.8	4.1	2.7	1.9	1.5	5.0	2.0
การบริหารราชการแผ่นดิน	6.1	4.9	8.3	5.7	5.7	5.7	2.7	6.2	6.3	4.9
การศึกษา	8.4	16.8	-0.1	10.4	7.2	-3.8	6.5	6.5	8.8	2.9
การบริการสุขภาพและสังคมสงเคราะห์	12.3	17.3	11.0	11.4	9.8	3.4	13.4	9.2	13.2	8.5
การบริการชุมชน สังคมและส่วนบุคคล	6.6	5.0	8.7	11.2	2.1	5.0	3.3	2.2	8.3	3.5
บริการคนรับใช้	0.2	2.6	-1.9	1.1	-1.3	-3.5	-5.0	-4.1	0.6	-4.2
<b>ผลิตภัณฑ์มวลรวมในประเทศ (GDP)</b>	4.5	3.5	4.7	5.5	4.3	6.1	5.0	4.7	4.5	5.3



ตารางที่ 3 อัตราการขยายตัวที่แท้จริง (real term) ของการใช้จ่ายผลิตภัณฑ์ในประเทศเทียบกับระยะเดียวกันของปีที่แล้ว

หน่วย : ร้อยละ

	2548p	2548p				2549p1			ม.ค.-ก.ย.	
		Q1	Q2	Q3	Q4	Q1	Q2	Q3	2548p	2549p1
การใช้จ่ายของครัวเรือน	4.3	4.1	4.7	4.6	3.7	3.9	3.3	2.9	4.5	3.4
การใช้จ่ายของรัฐบาล	13.7	13.3	13.9	16.7	10.4	7.4	5.7	4.3	14.7	5.7
การลงทุน	12.2	21.6	24.5	-10.9	12.8	-16.1	-13.9	10.8	11.9	-8.3
การลงทุนในทรัพย์สินถาวร	11.1	15.0	14.1	8.1	7.5	6.6	4.0	3.2	12.3	4.6
เอกชน	10.9	12.2	13.0	10.6	8.1	7.0	3.3	2.9	12.0	4.4
สาธารณะ	11.3	25.4	18.0	2.8	5.2	5.3	6.4	3.8	13.2	5.1
ส่วนเปลี่ยนแปลงสินค้าคงเหลือ	29.4	56.2	203.9	-1,576.9	479.9	-104.4	-130.4	35.3	7.7	-169.8
การส่งออกสินค้าและบริการ	4.3	-0.5	2.4	10.6	4.6	14.4	9.0	4.9	4.2	9.2
สินค้า	4.3	-0.2	1.8	11.2	4.1	13.9	9.2	4.9	4.4	9.1
บริการ	4.3	-1.8	5.0	7.8	6.8	16.4	8.2	5.0	3.5	9.9
การนำเข้าสินค้าและบริการ	9.3	9.7	13.1	5.7	8.7	1.9	-1.7	5.2	9.5	1.8
สินค้า	8.8	11.2	13.3	4.3	6.5	-2.9	-3.7	3.9	9.6	-1.0
บริการ	12.1	1.8	12.2	13.8	20.2	29.6	10.3	11.7	9.2	16.9
การใช้จ่ายผลิตภัณฑ์ในประเทศ	4.3	3.2	4.0	5.6	4.3	6.1	5.3	4.8	4.3	5.4

ตารางที่ 4 การส่งออก นำเข้าและดุลบัญชีเดินสะพัด (ราคาประจำปี)

หน่วย : พันล้านบาท

	2548p	2548p				2549p1			ม.ค.-ก.ย.	
		Q1	Q2	Q3	Q4	Q1	Q2	Q3	2548p	2549p1
มูลค่าการส่งออกสินค้าและบริการ	5,230	1,155	1,249	1,431	1,395	1,385	1,381	1,522	3,835	4,288
อัตราเพิ่ม (ร้อยละ)	14.0	9.0	12.7	21.0	12.8	20.0	10.5	6.3	14.4	11.8
มูลค่าการนำเข้าสินค้าและบริการ	5,324	1,203	1,392	1,370	1,359	1,326	1,389	1,421	3,965	4,136
อัตราเพิ่ม (ร้อยละ)	24.6	23.3	31.2	22.3	21.8	10.2	-0.2	3.7	25.6	4.3
ดุลการค้าและบริการ	-93.7	-48.4	-142.9	61.7	36.0	59.4	-8.4	101.6	-129.7	152.6
สัดส่วนต่อ GDP (ร้อยละ)	-1.3	-2.8	-8.5	3.5	1.9	3.1	-0.4	5.2	-2.5	2.6
รายได้ปัจจัยการผลิตสุทธิ	-170	-30.8	-61.9	-45.1	-32.2	-27.7	-67.6	-45.8	-137.8	-141.1
ต่างประเทศ										
เงินโอนสุทธิ	121	27.2	30.0	30.7	33.0	33.4	32.3	30.3	87.9	96.1
ดุลบัญชีเดินสะพัด	-142.7	-52.0	-174.7	47.3	36.8	65.1	-43.8	86.2	-179.5	107.5
สัดส่วนต่อ GDP (ร้อยละ)	-2.0	-3.0	-10.3	2.6	1.9	3.4	-2.3	4.4	-3.5	1.9

ตารางที่ 5 อัตราการขยายตัวดัชนีราคามูลผลิตภัณฑ์มวลรวมในประเทศ ดัชนีราคาผู้บริโภค และดัชนีราคาผู้ผลิตเทียบกับระยะเดียวกันของปีที่แล้ว

หน่วย : ร้อยละ

	2548p	2548p				2549p1			ม.ค.-ก.ย.	
		Q1	Q2	Q3	Q4	Q1	Q2	Q3	2548p	2549p1
ดัชนีราคามูลผลิตภัณฑ์มวลรวมในประเทศ	4.5	4.5	2.9	5.2	5.3	6.4	6.6	4.0	4.3	5.7
ดัชนีราคาผู้บริโภค	4.6	2.8	3.7	5.7	6.0	5.7	6.0	3.6	4.1	5.1
ดัชนีราคาผู้ผลิต	9.1	9.6	9.5	9.4	8.2	8.7	10.3	6.2	9.5	8.3

ตารางที่ 6 แหล่งที่มาของอัตราการขยายตัวผลิตภัณฑ์มวลรวมราคาคงที่ (ปีฐาน 2531)

หน่วย : ร้อยละ

	2548p	2548p				2549p1			ม.ค.-ก.ย.	
		Q1	Q2	Q3	Q4	Q1	Q2	Q3	2548p	2549p1
ด้านอุปสงค์ (การใช้จ่าย)	4.2	3.1	4.1	5.7	4.2	6.0	5.3	4.9	4.3	5.4
อุปสงค์ภายในประเทศ	5.9	6.3	7.1	6.1	4.4	4.3	3.5	2.8	6.5	3.5
การใช้จ่ายของครัวเรือน	2.3	2.2	2.7	2.6	2.0	2.1	1.9	1.6	2.5	1.9
การใช้จ่ายของรัฐบาล	1.1	1.0	1.2	1.6	0.8	0.6	0.5	0.5	1.3	0.5
การลงทุนสินทรัพย์ถาวร	2.4	3.1	3.3	1.9	1.6	1.5	1.0	0.8	2.8	1.1
การส่งออกสุทธิ (อุปสงค์ภายนอก)	-2.1	-5.4	-5.8	4.1	-1.4	7.8	6.9	0.6	-2.4	5.1
การส่งออกสินค้าและบริการ	2.9	-0.3	1.6	7.4	3.0	8.9	5.9	3.6	2.8	6.1
การนำเข้าสินค้าและบริการ	5.0	5.1	7.4	3.2	4.4	1.1	-1.0	3.0	5.2	1.0
ส่วนเปลี่ยนแปลงสินค้าคงเหลือ	0.4	2.2	2.7	-4.5	1.2	-6.1	-5.0	1.4	0.1	-3.3
ด้านอุปทานในประเทศ (การผลิต)	4.5	3.5	4.7	5.5	4.3	6.1	5.0	4.7	4.5	5.3
เกษตร	-0.3	-0.9	-0.4	0.1	-0.1	0.7	0.5	0.4	-0.4	0.5
อุตสาหกรรม	2.0	1.2	2.4	2.5	2.0	2.9	2.2	2.1	2.0	2.4
ก่อสร้าง	0.1	0.2	0.2	0.1	0.1	0.1	0.1	0.2	0.2	0.1
บริการและอื่น ๆ	2.6	3.0	2.5	2.8	2.4	2.4	2.1	2.1	2.7	2.2

หมายเหตุ ผลรวมด้านอุปสงค์เทียบกับด้านอุปทานไม่เท่ากันเนื่องจากค่าสถิติผิดพลาด

ตารางที่ 7 อัตราการขยายตัวผลิตภัณฑ์มวลรวมในประเทศด้านการผลิตและการใช้จ่าย ราคาคงที่ (ปีฐาน 2531)

เทียบกับไตรมาสที่แล้ว ปรับด้วยดัชนีฤดูกาล

หน่วย : ร้อยละ

	2548p	2548p				2549p1			ม.ค.-ก.ย.	
		Q1	Q2	Q3	Q4	Q1	Q2	Q3	2548p	2549p1
ด้านอุปสงค์ (การใช้จ่าย)										
การใช้จ่ายของครัวเรือน	4.3	0.0	2.3	1.0	0.3	0.6	1.3	0.6	4.5	3.4
การใช้จ่ายของรัฐบาล	13.2	4.9	1.9	0.9	2.4	2.5	-0.3	0.3	14.1	6.2
การลงทุนสินทรัพย์ถาวร	11.0	1.7	1.7	-0.4	3.6	1.8	-0.8	-1.5	12.6	4.6
ด้านอุปทานในประเทศ (การผลิต)										
เกษตร	-3.1	-8.2	1.6	5.8	0.1	0.2	1.3	3.3	-3.7	6.7
อุตสาหกรรม	5.2	-1.5	3.6	1.7	1.3	0.9	1.7	1.5	5.3	6.2
ก่อสร้าง	6.1	-1.4	-0.7	0.2	4.7	0.7	-0.2	0.2	7.3	5.3
บริการและอื่น ๆ	5.3	1.4	1.3	1.4	0.7	1.4	0.7	1.2	5.5	4.4
ผลิตภัณฑ์มวลรวมในประเทศ	4.5	-0.7	2.1	1.9	1.0	1.1	1.1	1.5	4.6	5.3

## การปรับปรุงย้อนหลัง

โดยปกติ การจัดทำสถิติผลิตภัณฑ์มวลรวมในประเทศรายไตรมาส จะมีการปรับปรุงย้อนหลัง 2 ลักษณะ คือ

- 1) **การปรับปรุงครั้งแรก** เป็นการปรับปรุงในไตรมาสย้อนหลังจากไตรมาสอ้างอิงหนึ่งไตรมาส เพื่อให้มีความถูกต้องยิ่งขึ้น อันเนื่องมาจากการปรับปรุงตามแหล่งข้อมูลล่าสุด โดยในตารางจะแสดงตัวอักษร “r” ซึ่งหมายถึง revised หรือปรับปรุง กำกับไว้ที่ไตรมาสที่มีการปรับปรุงค่า
- 2) **การปรับปรุงครั้งที่สอง** เป็นการปรับปรุงเพื่อให้ค่าผลรวมรายไตรมาสทั้งสี่ไตรมาสมีค่าเท่ากับรายปี โดยจะดำเนินการปรับปรุงครั้งที่สองเมื่อการจัดทำสถิติรายปีแล้วเสร็จ หรือในการจัดทำสถิติผลิตภัณฑ์มวลรวมในประเทศรายไตรมาสประจำไตรมาสที่สามของทุกปี และจะมีการปรับปรุงย้อนหลังสองปีตามสถิติรายปี การปรับปรุงครั้งที่สองมิได้มีการปรับแก้ข้อมูลเครื่องชี้ใหม่ เป็นเพียงการใช้เทคนิคทางคณิตศาสตร์ คือ Denton Least Square Technique โดยในทางปฏิบัติ ได้ใช้โปรแกรมประมวลผลสำเร็จรูปที่เรียกว่า “The Canadian Bench Program and Extrapolation (Bench Program)” โดยในตารางจะแสดงตัวอักษร “r” ซึ่งหมายถึง revised หรือปรับปรุง กำกับไว้ที่ปีที่มีการปรับปรุงค่า ซึ่งหมายถึงค่าในแต่ละไตรมาสในปีที่มี “r” กำกับไว้ ได้มีการปรับปรุงค่าตามสถิติรายปี

## การแสดงอักษรกำกับ

การแสดงอักษรกำกับสถมภ์ในตารางของเอกสารฉบับนี้ มี 3 ลักษณะ คือ r, p และ p1 โดย r มีสองชนิด ตามที่ได้กล่าวไว้ในหัวข้อการปรับปรุงย้อนหลัง p คือ ค่ารายไตรมาสในปีที่มีค่ารายปีเป็นค่าตัวรวมเบื้องต้น ส่วน p1 หมายถึง ค่ารายไตรมาสในเบื้องต้นที่ยังไม่มีค่ารายปี

## Revision Policy

QGDGP figures are subject to 2 types of revisions:

- 1) **First Revision:** At the time of producing the most recent quarter, figures in the previous quarter are revised as more complete and accurate information is available. The letter “r” is shown on the quarter where the revision has been made.
- 2) **Second Revision:** When compiling the annual GDP figures – usually at a time of producing statistics of GDP of the third quarter – annual figures are revised back 2 years prior to the reference year. Along with such revision, annual figures are redistributed across all quarters within a year so that the statistics of 4 quarters added up to be equal to annual total. There is no changes in indicators as the office applies Denton Least Square Technique, using computer program called “The Canadian Bench Program and Extrapolation (Bench Program)” in the redistribution process. The letter “r” is shown on the years where the revision has been made.

## Abbreviation

There are 3 letter assigns to the tables: r, p and p1. Letter “r” is assigned to 2 cases as stated above. Letter “p” is assigned to quarterly figures based on preliminary annual figures. And letter “p1” is assigned to quarterly figures without preliminary annual figures.

**\*\*การนำข้อความหรือข้อมูลในรายงานนี้ไปใช้เผยแพร่ต่อ โปรดอ้างอิงรายงานและแหล่งข้อมูลด้วย\*\***

**Any reproduction of data and materials in this book must refer to NESDB as data source.**

## **การจัดทำและเผยแพร่สถิติผลิตภัณฑ์มวลรวมในประเทศรายไตรมาส (QGDP) ตามมาตรฐาน SDDS**

สำนักงานคณะกรรมการพัฒนาการเศรษฐกิจและสังคมแห่งชาติ มีหน้าที่ในการจัดทำและเผยแพร่สถิติผลิตภัณฑ์มวลรวมในประเทศทั้งรายปีและรายไตรมาส โดยได้ดำเนินการจัดทำและประมวลผลตามมาตรฐานและกรอบแนวคิดของระบบบัญชีประชาชาติสากล หรือ System of national Accounts โดยใช้ข้อมูลพื้นฐานจากแหล่งข้อมูลต่างๆ ที่เกี่ยวข้อง ทั้งนี้ รายละเอียดกรอบแนวคิด วิธีการคำนวณ ตลอดจนแหล่งข้อมูล ได้แสดงและเผยแพร่ไว้ในเอกสาร “แนวทางการจัดทำสถิติผลิตภัณฑ์มวลรวมในประเทศรายไตรมาส” แล้ว

โดยเฉพาะ QGDP ได้ดำเนินการจัดทำและเผยแพร่ตามมาตรฐาน SDDS (Special Data Dissemination Standard) ของกองทุนการเงินระหว่างประเทศ (IMF) ซึ่งกำหนดให้เผยแพร่สถิติของไตรมาสอ้างอิงภายในสามเดือนหลังสิ้นสุดไตรมาส ปัจจุบัน สำนักงานฯ ได้พัฒนาการเผยแพร่ให้เร็วขึ้น เพื่อสนองตอบต่อความต้องการของผู้ใช้ โดยกำหนดเผยแพร่ในวันจันทร์ที่สองของเดือนที่สามหลังจากไตรมาสอ้างอิง ผ่านวิธีการเผยแพร่ 3 ช่องทาง คือ (1) การแถลงข่าว (2) เอกสาร และ (3) web site คือ [www.nesdb.go.th](http://www.nesdb.go.th) การเผยแพร่ทั้งสามช่องทางนี้โดยปกติจะมีขึ้นพร้อมกันในเวลา 9.30 น ของวันดังกล่าว และเชื่อมโยงไปยัง website ของ IMF ที่ <http://dsbb.imf.org/Applications/web/sddsctycatbaselist/?strcode=THA&strcat=NAG00> นอกจากนี้ ได้นำเสนอตารางการเผยแพร่ข้อมูลล่วงหน้าประมาณ 1 ปี ไว้ที่ปกหลังของเอกสารฉบับนี้ด้วย

## **Data Dissemination of Quarterly Gross Domestic Product (QGDP) according to SDDS**

The Office of the National Economic and Social Development Board (NESDB) is responsible for compiling and disseminating GDP statistics, both quarterly and annually. Data-collection and compilation methods used to compile GDP statistics follow internationally-accepted System of National Accounts set forth by the United Nations. Detailed concepts, definitions and methodology are explained and published under title “Quarterly GDP Compilation Methodology.”

Quarterly GDP has also met Special Data Dissemination Standard of the IMF, which is to release quarterly figures within 3 months after the end of reference quarter. The NESDB had been able to speed up the compilation process to meet users’ demand by releasing data on the second Monday of the third months following the reference quarter. The data is available for all users via 3 channels: (1) press release (2) hard copy and (3) NESDB website, which is [www.nesdb.go.th](http://www.nesdb.go.th). The data can be accessed at the same time, normally at 9.30 am of the date previously informed. The website is also linked to the IMF’s SDDS page at

<http://dsbb.imf.org/Applications/web/sddsctycatbaselist/?strcode=THA&strcat=NAG00>

In addition, 1-year advance-release calendar is also available on the back of this book.

**ผลิตภัณฑ์มวลรวมในประเทศ ไตรมาสที่ 3/2549**  
**(Gross Domestic Product: Q3/2006)**

**วัน เวลาและสถานที่ออกรายงาน**

**Embargo and venue**

---

วันจันทร์ที่ 4 ธันวาคม 2549 เวลา 9.30 น.

สำนักงานคณะกรรมการพัฒนาการเศรษฐกิจและสังคมแห่งชาติ

962 ถนนกรุงเกษม ป้อมปราบ กทม. 10100

9.30 a.m. Monday 4<sup>th</sup> December 2006

Office of The National Economic and Social Development Board,

962 Krung Kasem Rd., Pomprab, Bangkok 10100

**กำหนดการออกรายงานผลิตภัณฑ์มวลรวมในประเทศ ไตรมาสที่ 4/2549**

**Forthcoming issues; GDP 4<sup>th</sup> quarter 2006**

---

วันอังคารที่ 6 มีนาคม 2550 เวลา 9.30 น.

9.30 a.m. Tuesday 6<sup>th</sup> March 2007

**ผู้ประสานงาน**

**Contact persons**

---

หากต้องการรายละเอียดเพิ่มเติมหรือมีปัญหาใดๆ สอบถามได้ที่ e-mails ข้างล่าง หรือ โทร. 0-2280-4085

For further information, contact us via e-mails or call 0-2280-4085 with following extension numbers:

Tables	Coordinators	E-mail address	Ext. No.
Table 1-3	Apichai Thamsermsukh	apichai-t@nesdb.go.th	6169
	Peeranat Dangsakul	peeranat@nesdb.go.th	6180
Table 4	Chamadanai Maknual	chamadanai@nesdb.go.th	6209
Table 5	Apichai Thamsermsukh	apichai-t@nesdb.go.th	6169
	Peeranat Dangsakul	peeranat@nesdb.go.th	6180
Table 6-7	Apichai Thamsermsukh	apichai-t@nesdb.go.th	6169
	Wirot Nararak	wirot@nesdb.go.th	6193

## FORTHCOMING RELEASES

### 2007

#### JANUARY

31 National Income of Thailand 2005  
(publication)

#### FEBRUARY

28 Gross Regional and Provincial Products  
2005 (publication)

#### MARCH

6 GDP : Q4/2006  
(press release, publication, internet)  
(09.30 local time)

30 Newsletter : Q4/2006  
(on internet only)

#### APRIL

30 Flow-of-Funds Accounts of Thailand 2005  
(statistical tables on internet)

#### MAY

31 Capital Stock of Thailand 2006  
(statistical tables on internet)

#### JUNE

4 GDP : Q1/2007  
(press release, publication, internet)  
(09.30 local time)

29 Gross Regional and Provincial Products  
2006 Provision  
(statistical tables on internet)

Flow-of-Funds Accounts of Thailand 2005  
(publication)

Newsletter : Q1/2007  
( on internet only)

#### JULY

31 Capital Stock of Thailand 2006  
(publication)

#### AUGUST

#### SEPTEMBER

3 GDP : Q2/2007  
(press release, publication, internet)  
(09.30 local time)

28 Newsletter : Q2/2007  
( on internet only)

#### OCTOBER

#### NOVEMBER

30 National Income of Thailand 2006  
(statistical tables on internet)

#### DECEMBER

3 GDP : Q3/2007  
(press release, publication, internet)  
(09.30 local time)

28 Newsletter : Q3/2007  
(on internet only)

### 2008

#### JANUARY

31 National Income of Thailand 2006  
(publication)

#### FEBRUARY

29 Gross Regional and Provincial Products  
2006 (publication)

#### MARCH

3 GDP : Q4/2007  
(press release, publication, internet)  
(09.30 local time)

31 Newsletter : Q4/2007  
(on internet only)