



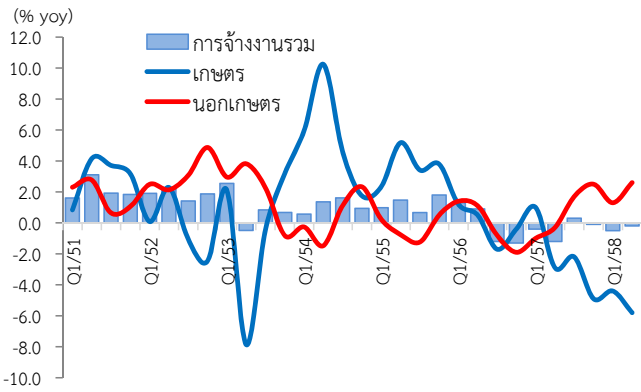
ภาวะสังคมไทยไตรมาสสองปี 2558

สำนักงานคณะกรรมการพัฒนาการเศรษฐกิจและสังคมแห่งชาติ

ประเด็นนำเสนอ

1. ความเคลื่อนไหวทางสังคมที่สำคัญ
2. บทความพิเศษ : “การทำงานของผู้สูงอายุ: ความจำเป็นที่ต้องผลักดัน”

การจ้างงานลดลง



การเปลี่ยนแปลง (%YOY)	2557	2556				2557				2558	
	ทั้งปี	Q1	Q2	Q3	Q4	Q1	Q2	Q3	Q4	Q1	Q2
ผู้มีงานทำ(รวม)	-0.4	1.3	0.9	-1.2	-1.3	-0.4	-1.2	0.3	-0.1	-0.5	-0.2
- ภาคเกษตร	-2.4	1.2	0.5	-1.7	-0.4	1.0	-2.9	-2.2	-4.9	-4.4	-5.8
- นอกภาคเกษตร	0.7	1.4	1.1	-0.8	-1.9	-1.0	-0.3	1.7	2.5	1.3	2.6

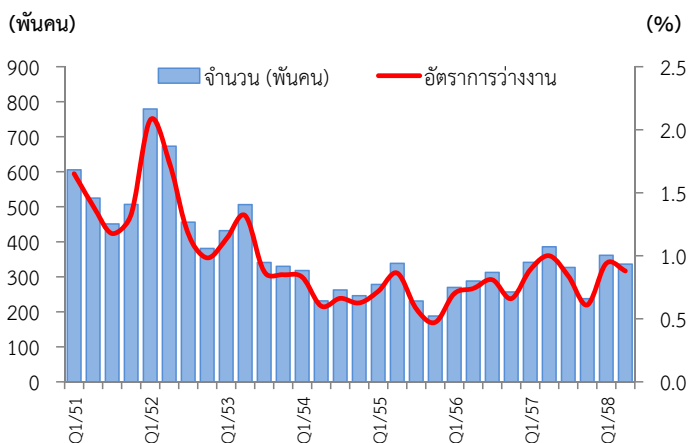
หมายเหตุ: ตั้งแต่ปี 2556 ใช้ค่าคาดประมาณประชากร จากการสำมะโนประชากรและเคหะ พ.ศ. 2553
ที่มา: สำนักงานสถิติแห่งชาติ

ไตรมาสที่ 2/2558 การจ้างงานลดลงร้อยละ 0.2 จากช่วงเดียวกันของปีก่อนหรือคิดเป็นผู้มีงานทำ 37.8 ล้านคน

- ภาคเกษตรกรรม ลดลงร้อยละ 5.8
- นอกภาคเกษตรกรรม เพิ่มขึ้นร้อยละ 2.6
- สาขาโรงแรมและภัตตาคาร ขยายตัวร้อยละ 3.6
- สาขาการผลิต ขยายตัวร้อยละ 3.0
- ภาคก่อสร้าง ขยายตัวร้อยละ 2.5
- สาขาขนส่ง ขยายตัวร้อยละ 2.5
- สาขาค้าส่ง/ค้าปลีก ขยายตัวร้อยละ 2.0

อัตราการว่างงานยังอยู่ในระดับต่ำ

การว่างงานและอัตราการว่างงาน



การว่างงาน	2557	2556				2557				2558	
	ทั้งปี	Q1	Q2	Q3	Q4	Q1	Q2	Q3	Q4	Q1	Q2
ผู้ว่างงาน (พันคน)	322.7	269.6	288.0	312.6	256.6	341.1	385.7	326.6	237.3	361.3	336.1
อัตราการว่างงาน (%)	0.84	0.70	0.74	0.81	0.66	0.89	1.00	0.84	0.61	0.94	0.88

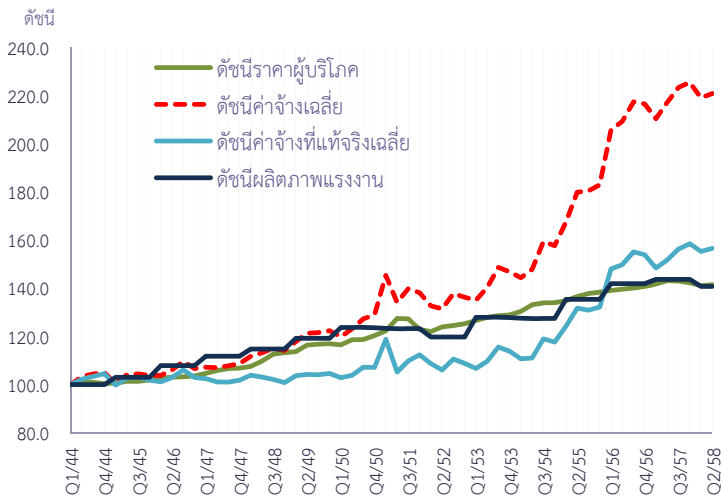
หมายเหตุ: ตั้งแต่ปี 2556 ใช้ค่าคาดประมาณประชากร จากการสำมะโนประชากรและเคหะ พ.ศ. 2553
ที่มา: สำนักงานสถิติแห่งชาติ

ไตรมาสที่ 2/2558 ผู้ว่างงาน 336,083 คน อัตราการว่างงานร้อยละ 0.88 ลดลงเมื่อเทียบกับร้อยละ 1.00 ในช่วงเดียวกันของปีก่อน

- ผู้ว่างงานที่ไม่เคยทำงานมาก่อน 171,679 คน ลดลงร้อยละ 12.1
- ผู้ว่างงานที่เคยทำงานมาก่อน 164,404 คน ลดลงร้อยละ 13.7
 - ภาคเกษตรลดลง ร้อยละ 15.0
 - นอกภาคเกษตรลดลง ร้อยละ 13.4

รายได้แรงงานยังเพิ่มขึ้น

ดัชนีราคาผู้บริโภคและค่าจ้างเฉลี่ย



หมายเหตุ: ดัชนีผลิตภาพแรงงานคำนวณโดย สศช.
หมายเหตุ: ตั้งแต่ปี 2556 ใช้ค่าคาดประมาณประชากร จากการสำมะโนประชากรและเคหะ พ.ศ. 2553
ที่มา: กระทรวงพาณิชย์, สำนักงานสถิติแห่งชาติ

ไตรมาสที่ 2/2558 ค่าจ้างภาคเอกชนเฉลี่ย เพิ่มขึ้น

ร้อยละ 1.4

- ภาคเกษตรกรรม เพิ่มขึ้นร้อยละ 0.2
- นอกภาคเกษตรกรรม เพิ่มขึ้นร้อยละ 1.0
- ✚ สาขาการผลิต เพิ่มขึ้นร้อยละ 0.2
- ✚ สาขาค้าส่ง/ค้าปลีก เพิ่มขึ้นร้อยละ 1.8
- ✚ สาขาโรงแรมและภัตตาคาร เพิ่มขึ้นร้อยละ 7.4
- ✚ ภาคก่อสร้าง เพิ่มขึ้นร้อยละ 2.9
- ✚ สาขาขนส่ง เพิ่มขึ้นร้อยละ 8.0

เงินเพื่อ ลดลงร้อยละ 1.1

ค่าจ้างที่หักเงินเพื่อ เพิ่มขึ้นร้อยละ 2.5

ประเด็นติดตามและเฝ้าระวังในช่วงต่อไป



รายได้ของแรงงาน

- รายได้เกษตรกร ได้รับผลกระทบทั้งจากปริมาณผลผลิตที่ลดลงและราคาสินค้าเกษตรตกต่ำจากผลกระทบจากภัยแล้งในช่วงที่ผ่านมา
- รายได้แรงงานลูกจ้าง แม้ค่าจ้างแรงงานภาคเอกชนในภาพรวมยังประกอบกับการจ้างงานภาคนอกเกษตรยังเพิ่มขึ้น แต่การลดชั่วโมงการทำงานลงของผู้ประกอบการทำให้แรงงานบางกลุ่มมีรายได้เฉลี่ยลดลง

การเฝ้าระวังการเลิกจ้างแรงงาน

- จากผลกระทบการส่งออกที่ยังมีแนวโน้มลดลง และการย้ายฐานการผลิตไปยังประเทศเพื่อนบ้าน ซึ่งนอกจากจะทำให้มีเลิกจ้างในอุตสาหกรรมนั้นซึ่งเป็นผลกระทบโดยตรงแล้ว ยังส่งผลกระทบต่ออุตสาหกรรมที่เกี่ยวข้อง ซึ่งส่วนใหญ่เป็นอุตสาหกรรม SME



แนวโน้มหนี้ครัวเรือนชะลอลง แต่การผิตนัดชำระหนี้เพิ่มขึ้น

หนี้สินครัวเรือน (สินเชื่อจากสถาบันการเงิน)

ณ สิ้นระยะเวลา	2553	2554	2555	2556	2557	2558/Q1
หนี้สินครัวเรือน (ล้านล้านบาท)	6.40	7.48	8.83	9.83	10.48	10.57
(%YOY)	14.5	16.8	18.0	11.4	6.6	6.4
- สถาบันรับฝากเงิน	16.3	16.9	16.9	10.4	6.6	7.0
- สถาบันการเงินอื่น	3.0	16.3	26.4	18.1	6.6	2.9
สัดส่วนต่อ GDP (CVM)	59.3	66.2	71.5	76.2	79.7	79.9

ที่มา: ธนาคารแห่งประเทศไทย

สินเชื่อส่วนบุคคลภายใต้การกำกับ และยอดคงค้างบัตรเครดิต

ณ สิ้นระยะเวลา	2556	2557	2558	
			Q1	Q2
สินเชื่อส่วนบุคคลภายใต้การกำกับ				
(1) ยอดสินเชื่อคงค้าง (ล้านบาท)	299,142	312,851	313,085	317,003
%YOY	18.9	4.6	4.7	4.2
(2) สินเชื่อผิตนัดชำระหนี้เกิน 3 เดือนขึ้นไป	10,920	14,238	15,469	15,728
%YOY	45.8	30.4	27.4	22.8
(2) / (1) (ร้อยละ)	3.7	4.6	4.9	5.0
สินเชื่อบัตรเครดิต				
(1) ยอดคงค้างสินเชื่อบัตรเครดิต (ล้านบาท)	290,425	318,141	292,427	297,023
%YOY	11.0	9.5	8.7	7.3
(2) ยอดค้างชำระเกิน 3 เดือนขึ้นไป	6,638	8,316	8,933	9,594
%YOY	31.3	25.3	22.0	28.0
(2) / (1) (ร้อยละ)	2.3	2.6	3.1	3.2

ที่มา: ธนาคารแห่งประเทศไทย

การเปลี่ยนแปลงการให้สินเชื่อคงค้างอุปโภคบริโภคส่วนบุคคลของธนาคารพาณิชย์

ณ สิ้นระยะเวลา	สัดส่วน (%)*	2555	2556	2557	2558	
					Q1	Q2
สินเชื่ออุปโภคบริโภคส่วนบุคคล	100	21.6	11.5	7.4	7.6	7.0
- ชื้อที่ดิน	1.0	-12.1	10.0	3.9	4.8	6.7
- เพื่อที่อยู่อาศัย	48.5	12.4	12.6	12.3	11.8	11.8
- อสังหาริมทรัพย์เพื่อการอื่น ๆ	0.1	-4.0	50.4	11.2	18.4	62.2
- ชื้อรถยนต์	23.9	33.9	8.4	-3.4	-4.0	-3.7
- การศึกษา	0.0	-5.7	47.3	8.2	7.1	4.0
- เดินทางไปต่างประเทศ	0.0	-12.4	-8.4	12.6	12.7	17.0
- บริโภคอื่น ๆ	26.5	29.4	13.1	10.5	12.4	9.4

* สัดส่วนของ Q2/2558

ที่มา: ธนาคารแห่งประเทศไทย

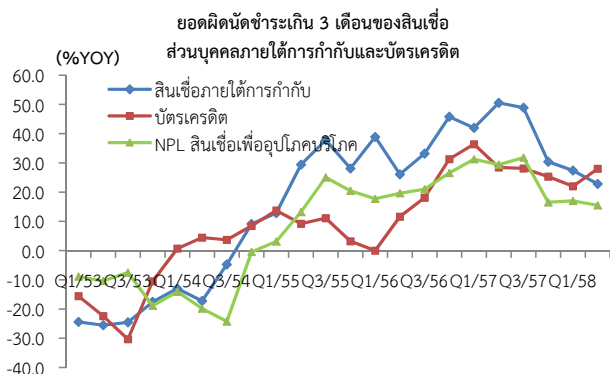
หนี้เพื่อการอุปโภคบริโภคที่ไม่ก่อให้เกิดรายได้

ณ สิ้นระยะเวลา	2555	2556	2557	2558	
				Q1	Q2
หนี้เพื่อการอุปโภคบริโภคที่ไม่ก่อให้เกิดรายได้ (ล้านบาท)	56,583	71,612	83,451	92,426	94,433
(%YOY)	20.5	26.6	16.5	17.0	15.5
สัดส่วนต่อ NPLs รวม	22.3	26.9	30.0	31.0	30.3
สัดส่วนต่อสินเชื่อรวม	1.9	2.2	2.4	2.62	2.65

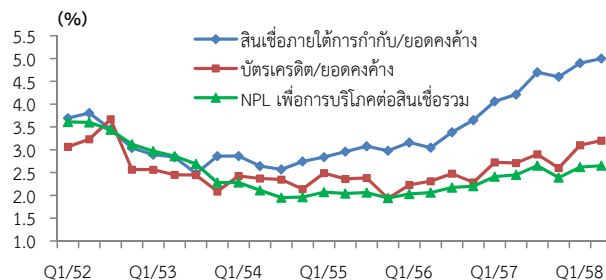
ที่มา: ธนาคารแห่งประเทศไทย

การผิตชำระหนี้ยังไม่ส่งสัญญาณปัญหา แต่ต้องเฝ้าระวัง

การผิตนัดชำระหนี้เกิน 3 เดือน และ NPLs หนี้เพื่อการอุปโภคบริโภค



สัดส่วนการผิตนัดชำระหนี้ 3 เดือนของสินเชื่อส่วนบุคคลภายใต้การกำกับและบัตรเครดิตต่อยอดคงค้างรวม



ณ สิ้นระยะเวลา (%YOY)	2553	2554	2555	2556				2557				2558	
				Q1	Q2	Q3	Q4	Q1	Q2	Q3	Q4	Q1	Q2
สินเชื่อภายใต้การกำกับผิตนัดชำระหนี้เกิน 3 เดือนขึ้นไป	-17.5	9.1	28.1	38.9	26.1	33.2	45.8	42.0	50.5	48.9	30.4	27.4	22.8
สินเชื่อบัตรเครดิตค้างชำระเกิน 3 เดือนขึ้นไป	-10.5	8.5	3.2	0.0	11.6	18.1	31.3	36.4	28.4	28.1	25.3	22.0	28.0
NPLs ของสินเชื่อเพื่อการอุปโภคบริโภค (%YOY)	-18.9	-0.5	20.5	17.7	19.6	21.0	26.6	31.3	29.4	31.8	16.5	17.0	15.5
NPLs ของสินเชื่อเพื่อการอุปโภคบริโภค / สินเชื่ออุปโภคบริโภครวม (%)	2.28	1.96	1.94	2.03	2.06	2.17	2.20	2.41	2.45	2.65	2.39	2.62	2.65

ที่มา: ธนาคารแห่งประเทศไทย

คุณภาพการศึกษายังคงต้องเร่งดำเนินต่อไป

ผลการสอบ O-NET ป.6 ปีการศึกษา 2553-2557

วิชาหลัก	คะแนนเฉลี่ย				
	2553	2554	2555	2556	2557
ภาษาไทย	31.22	50.04	45.68	45.02	44.88
สังคมศึกษา	47.07	52.22	44.22	38.31	50.67
ภาษาอังกฤษ	20.99	38.37	36.99	33.82	36.02
คณิตศาสตร์	34.85	52.40	35.77	41.95	38.06
วิทยาศาสตร์	41.56	40.82	37.46	37.40	42.13

ผลการสอบ O-NET ม.3 ปีการศึกษา 2553-2557

วิชาหลัก	คะแนนเฉลี่ย				
	2553	2554	2555	2556	2557
ภาษาไทย	42.80	48.11	54.48	44.25	35.20
สังคมศึกษา	40.85	42.73	47.12	39.37	46.79
ภาษาอังกฤษ	16.19	30.49	28.71	30.35	27.46
คณิตศาสตร์	24.18	32.08	26.95	25.45	29.65
วิทยาศาสตร์	29.17	32.19	35.37	37.95	38.62

ผลการสอบ O-NET ม.6 ปีการศึกษา 2553-2557

วิชาหลัก	คะแนนเฉลี่ย				
	2553	2554	2555	2556	2557
ภาษาไทย	42.61	41.88	47.19	49.26	50.76
สังคมศึกษา	46.51	33.39	36.27	33.02	36.53
ภาษาอังกฤษ	19.22	21.80	22.13	25.35	23.44
คณิตศาสตร์	14.99	22.73	22.73	20.48	21.74
วิทยาศาสตร์	30.90	7.90	33.10	30.48	32.54

ผลการสอบ O-NET ปีการศึกษา 2557 จำแนกตามระดับและภาค

ภาค	คะแนนเฉลี่ย		
	ป.6	ม.3	ม.6
กรุงเทพมหานคร	47.96	39.48	39.12
ภาคกลาง	43.45	35.83	33.94
ภาคตะวันออกเฉียงเหนือ	40.58	34.28	30.67
ภาคเหนือ	42.08	35.53	32.82
ภาคใต้	41.17	35.29	31.59

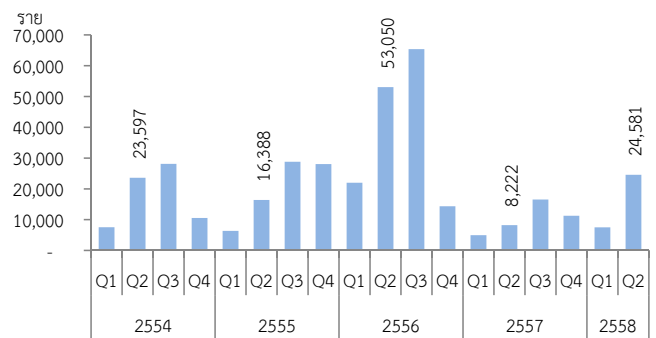
ที่มา: สถาบันทดสอบทางการศึกษาแห่งชาติ (องค์การมหาชน)

การเจ็บป่วยด้วยโรคเฝ้าระวังโดยรวมเพิ่มขึ้น โดยผู้ป่วยโรคไข้เลือดออกเพิ่มขึ้นเกือบ 3 เท่า

จำนวนผู้ป่วยด้วยโรคเฝ้าระวัง

โรคเฝ้าระวัง	2557				2558		%YOY
	Q1	Q2	Q3	Q4	Q1	Q2	
ปอดอักเสบ	60,599	38,215	56,775	45,121	55,688	41,573	8.8
ไข้เลือดออก	4,953	8,222	16,554	11,270	7,493	24,581	199.0
มือ เท้า ปาก	9,662	19,732	27,792	8,649	9,409	7,862	-60.2
ไข้หวัดใหญ่	30,899	11,178	16,146	15,842	24,172	10,577	-5.4
บิด	2,326	2,261	2,050	1,469	1,686	1,729	-23.5
หัด	340	321	313	210	203	214	-33.3
ฉีหนู	393	462	774	634	278	424	-8.2
ไข้สมองอักเสบ	140	143	153	158	169	144	0.7
อหิวาตกโรค	2	2	6	2	2	2	-
ไข้กาฬหลังแอ่น	4	3	2	5	4	7	133.3
พิษสุนัขบ้า	2	1	2	1	1	2	100.0
รวม	109,320	80,540	120,567	83,361	99,105	87,115	8.2
อัตราต่อประชากรแสนคน	170.6	125.7	188.2	130.1	152.2	133.8	

จำนวนผู้ป่วยโรคไข้เลือดออกเพิ่มขึ้น



จำนวนผู้ป่วย (ราย)	2558						
	ม.ค.	ก.พ.	มี.ค.	เม.ย.	พ.ค.	มิ.ย.	ก.ค.
ไข้เลือดออก	2,622	2,148	2,723	3,478	8,173	12,930	15,334

หมายเหตุ: ข้อมูล ณ วันที่ 11 สิงหาคม 2558

ที่มา: สำนักระบาดวิทยา กระทรวงสาธารณสุข

....และยังมีประเด็นที่ต้องเฝ้าระวังด้านสุขภาพ

โรคที่มีระบาดในช่วงฤดูฝน

- ได้แก่ ไข้หวัดใหญ่ ปอดอักเสบ มือ เท้า ปาก ตาแดง และฉีหนู จากข้อมูลของสำนักระบาดวิทยาพบว่า ตั้งแต่วันที่ 1 มิถุนายน-11 สิงหาคม 2558 มีผู้ป่วยโรคไข้หวัดใหญ่ 7,449 ราย ผู้ป่วยโรคปอดอักเสบ 28,316 ราย ผู้ป่วยโรคมือ เท้า ปาก 10,650 ราย ผู้ป่วยโรคตาแดง 19,212 ราย และผู้ป่วยโรคฉีหนู 398 ราย

การระบาดของโรคทางเดินหายใจ ตะวันออกกลางหรือโรคเมอร์ส

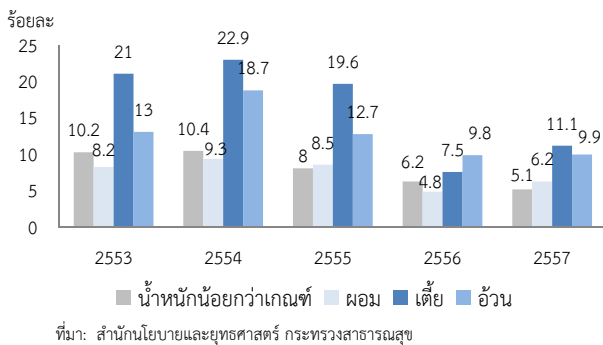
- จากข้อมูลองค์การอนามัยโลก พบว่า ตั้งแต่เดือนกันยายน 2555 ถึงวันที่ 11 กรกฎาคม 2558 มีรายงานผู้ป่วยทั้งหมด 26 ประเทศ เป็นผู้ป่วยยืนยันโรคจำนวน 1,368 ราย เสียชีวิตแล้ว 489 ราย
- สำหรับประเทศไทยพบผู้ป่วยยืนยันโรคเมอร์สจำนวน 1 ราย เป็นชายชาวโอมาน อายุ 75 ปี เมื่อวันที่ 18 มิถุนายน 2558 ซึ่งได้รับการรักษาจนเสร็จสิ้นกระบวนการตามมาตรฐาน และพ้นจากการเป็นผู้ป่วยโรคเมอร์สแล้ว

ผู้ป่วยโรคซิมเคร้าและผู้ที่ย้ายมา ฆ่าตัวตายมีแนวโน้มเพิ่มขึ้น

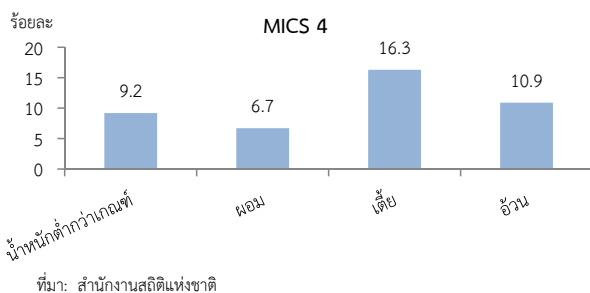
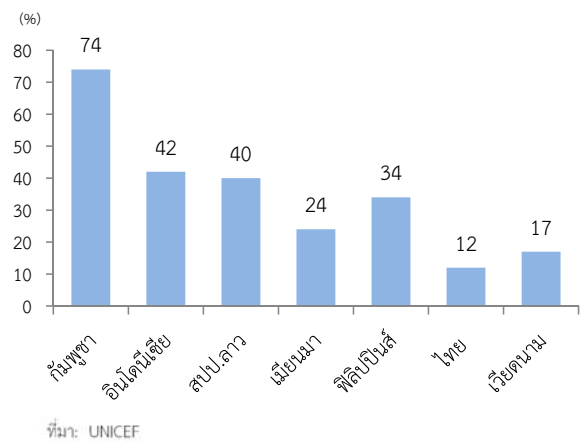
- จากข้อมูลกรมสุขภาพจิต พบว่าผู้ป่วยโรคซิมเคร้ามีแนวโน้มเพิ่มขึ้นจาก 186,651 คนในปี 2554 เป็น 223,564 คนในปี 2556 และพบผู้ที่ย้ายมาฆ่าตัวตายเพิ่มขึ้นจาก 21,195 คนในปี 2555 เป็น 43,500 คนในปี 2556 หรือเพิ่มขึ้นถึง 2 เท่า และในจำนวนนี้สามารถฆ่าตัวตายสำเร็จกว่า 3,900 คน เฉลี่ยเดือนละ 328 คน/วันละ 10-12 คน หรือเฉลี่ยทุก 2 ชั่วโมงจะมีคนฆ่าตัวตายสำเร็จ 1 คน

การส่งเสริมการเลี้ยงลูกด้วยนมแม่เพื่อภาวะโภชนาการของเด็กไทยที่ดีขึ้น

ภาวะโภชนาการของเด็กอายุ 0-5 ปี

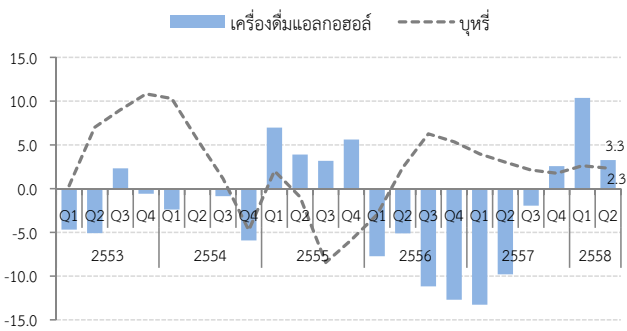


เด็กอายุต่ำกว่า 6 เดือนที่กินนมแม่อย่างเดียว
ในช่วงปี 2552-2556



ค่าใช้จ่ายในการบริโภคเครื่องดื่มแอลกอฮอล์และบุหรีเพิ่มขึ้น และยังคงเฝ้าระวังการขายเครื่องดื่มแอลกอฮอล์รอบสถานศึกษา

การเปลี่ยนแปลงของค่าใช้จ่ายการบริโภคของครัวเรือน
หมวดเครื่องดื่มแอลกอฮอล์และบุหรี



ที่มา: สำนักงานคณะกรรมการพัฒนาการเศรษฐกิจและสังคมแห่งชาติ

อัตราการดื่มเครื่องดื่มแอลกอฮอล์ในภาพรวมเพิ่มขึ้น

กลุ่มอายุ	2547	2549	2550	2552	2554	2556	2557
รวม	32.7	31.5	30.0	32.0	31.5	32.2	32.3
15-24 ปี	23.5	23.7	22.2	24.3	23.7	26.2	25.2
25-59 ปี	38.7	36.8	35.4	37.5	37.3	38.1	38.2
60 ปีขึ้นไป	19.3	18.1	16.4	17.8	16.6	16.2	18.4

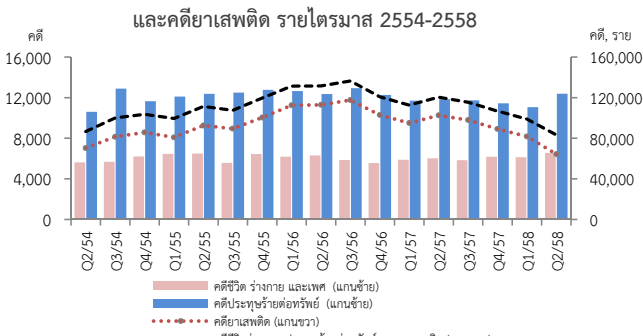
เพศ	2547	2549	2550	2552	2554	2556	2557
ชาย	55.5	54.6	52.3	54.5	53.4	54.0	53.0
หญิง	10.3	9.8	9.1	10.8	10.9	11.8	12.9

ที่มา: สำนักงานสถิติแห่งชาติ



คดีทำร้ายร่างกายและลักทรัพย์มีแนวโน้มเพิ่มสูงขึ้น ขณะที่สถานการณ์ยาเสพติดดีขึ้นจากการใช้มาตรการทางกฎหมายที่มีประสิทธิภาพ

จำนวนคดีอาญา ประเภทประทุษร้ายต่อทรัพย์ ชีวิตร่างกายและเพศ และคดียาเสพติด รายไตรมาส 2554-2558

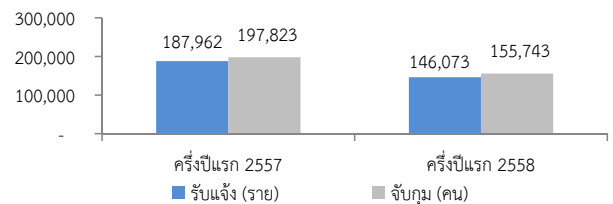


ที่มา: สำนักงานตำรวจแห่งชาติ

ไตรมาสที่ 2/2558

- คดีอาญารวม ลดลงจากไตรมาสเดียวกันของปี 2557 ร้อยละ 30.9
- คดีชีวิตร่างกายและเพศ ลดลงจากไตรมาสเดียวกันของปี 2557 ร้อยละ 8.8
- คดีประทุษร้ายต่อทรัพย์ เพิ่มขึ้นจากไตรมาสเดียวกันของปี 2557 ร้อยละ 4.6 โดยคดีทำร้ายร่างกายและคดีลักทรัพย์มีแนวโน้มเพิ่มสูงขึ้น
- คดียาเสพติด ลดลงจากไตรมาสเดียวกันของปี 2557 ร้อยละ 37.3

สถิติข้อมูลการปราบปรามยาเสพติดครึ่งปีแรก 2557-2558



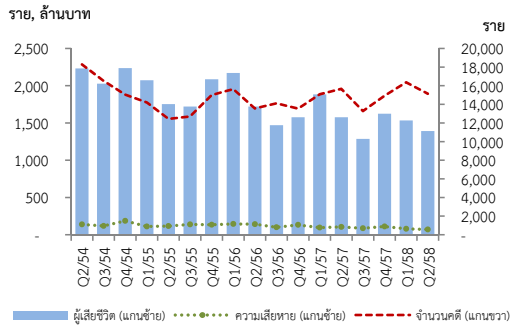
- คดียาเสพติด ครึ่งปีแรก 2558 ลดลงจากครึ่งปีแรก 2557 ร้อยละ 22.3
- เป็นผลจากการที่รัฐบาลกำหนดยุทธศาสตร์ระยะสั้นและระยะยาวให้เป็นไปในทิศทางเดียวกันอย่างมีประสิทธิภาพทั้งในการสืบสวน ปราบปราม จับกุม

แนวทางลดปัญหาอาชญากรรม

- บังคับใช้กฎหมายเพื่อแก้ไขปัญหาสังคมควบคู่กับการสร้างจิตสำนึกทางสังคม เช่น การจัดระเบียบสังคม
- นำเทคโนโลยีสมัยใหม่มาประยุกต์ใช้ เช่น ระบบบอกตำแหน่งพิกัด (GPS)
- เพิ่มประสิทธิภาพสายตรวจให้มีความพร้อมในการระงับเหตุ
- กำหนดมาตรการเชิงรุก การบังคับใช้กฎหมายอย่างเฉียบขาดคดต้น
- กำหนดมาตรการในการป้องกันกลุ่มเสี่ยงและพื้นที่เสี่ยงไม่ให้เป็นแหล่งมั่วสุมและแพร่ระบาดของยาเสพติด

การสร้างพฤติกรรมการใช้รถใช้ถนนที่ปลอดภัยต่อคนเดินเท้าเพื่อลดความสูญเสียจากอุบัติเหตุจราจรทางบก

สถิติการเกิดอุบัติเหตุจราจรทางบก ตาย และมูลค่าความเสียหาย

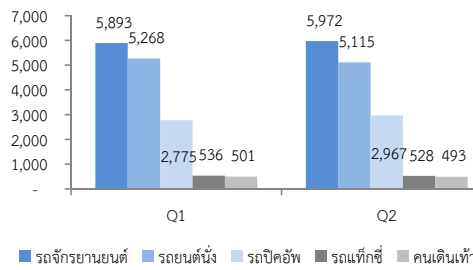


ที่มา : สำนักงานตำรวจแห่งชาติ

ไตรมาสที่ 2/2558

- เกิดอุบัติเหตุลดลงจากไตรมาสเดียวกันของปี 2557 ร้อยละ 3.4
- ผู้เสียชีวิต ลดลงจากไตรมาสเดียวกันของปี 2557 ร้อยละ 11.8

สถิติประเภทรถที่เกิดอุบัติเหตุรายไตรมาส ปี 2558



ที่มา : สำนักงานตำรวจแห่งชาติ

ความปลอดภัยของคนเดินเท้าเป็นสิ่งที่จะต้องให้ความสำคัญ

- คนเดินเท้ามีความเสี่ยงต่อการประสบอุบัติเหตุทางถนนมากที่สุด
- อุบัติเหตุรถยนต์ชนคนเดินเท้าเสียชีวิต มีประมาณร้อยละ 15
- มีแนวโน้มเพิ่มขึ้นเนื่องจากสภาพถนนมีปัจจัยเสี่ยงต่อคนเดินถนนค่อนข้างมาก

การสร้างมิตินความปลอดภัยในการป้องกันหรือคุ้มครองใน
กลุ่มคนเดินเท้า



บังคับใช้กฎหมาย/ปฏิบัติตามกฎจราจร

- มีการบังคับใช้กฎหมายเพื่อแก้ไขปัญหาการใช้รถใช้ถนน
- กำหนดขีดจำกัดความเร็วของการขับขี่รถยนต์ให้เหมาะสมกับประเภทของถนน
- ผู้ขับขี่ควรตระหนักถึงความรับผิดชอบต่อการใช้รถใช้ถนนที่เอื้อต่อความปลอดภัยของทุกคน
- มีการกวาดล้างจับกุมผู้กระทำความผิดที่ก่อให้เกิดอุบัติเหตุมาลงโทษตามกฎหมาย

ประเทศไทยยังคงมุ่งมั่นจะแก้ไขปัญหาการค้ามนุษย์อย่างจริงจังเพื่อความมุ่งมั่นและมนุษยธรรม

สถานการณ์การค้ามนุษย์ของไทยประจำปี 2558

- ไทยยังคงถูกจัดอันดับ เป็น Tier 3 กลุ่มประเทศที่มีสถานการณ์การค้ามนุษย์ระดับเลวร้ายที่สุด เป็นปีที่ 2
- ไทยยังไม่ดำเนินการอย่างเพียงพอสำหรับปฏิบัติตามมาตรฐานขั้นต่ำสุดของกฎหมายสหรัฐอเมริกาในการกำจัดปัญหาการค้ามนุษย์



- ด้านผลกระทบ สหรัฐอเมริกาอาจพิจารณาจะให้การให้ความช่วยเหลือที่มีขีดความช่วยเหลือเพื่อมนุษยธรรมและความช่วยเหลือที่เกี่ยวข้องกับการค้า
- เว้นแต่จะมีการพิจารณาร่วมกันเป็นกระบวนการภายในของฝ่ายสหรัฐอเมริกา ภายใน 90 วันหลังจากที่มีการรายงานเผยแพร่ TIP Report เพื่อเสนอประธานาธิบดีให้ยกเว้นระดับการให้ความช่วยเหลือต่อประเทศที่ถูกจัดอยู่ในระดับ 3

การแก้ไขปัญหาการค้ามนุษย์ที่สำคัญของไทยที่มีความก้าวหน้าเป็นรูปธรรม

การแก้ไขปัญหาการค้ามนุษย์ของไทยภายใต้หลักการ 5 P (Policy, Prosecution, Protection, Prevention, Partnership) อาทิ

- การป้องกันและปราบปรามการค้ามนุษย์เป็นวาระแห่งชาติ
- การจัดตั้งกลไกระดับชาติ ซึ่งมีนายกรัฐมนตรี รองนายกรัฐมนตรี และรัฐมนตรีที่เกี่ยวข้องทั้งหมดมาร่วมขับเคลื่อน
- การจัดตั้งแผนกคดีค้ามนุษย์ในศาลอาญา
- การทลายขบวนการค้ามนุษย์ชาวโรฮิงยา
- การแก้ไขปัญหาค้ามนุษย์ที่ผิดกฎหมาย โดยการจัดระเบียบเรือด้วยการให้จดทะเบียนและขอใบอนุญาตการทำประมงอย่างถูกต้องตามกฎหมาย
- การแก้ไขเพิ่มเติมกฎหมายว่าด้วยการป้องกันและปราบปรามการค้ามนุษย์ (ฉบับที่ 2) พ.ศ.2558 มีผลบังคับในเดือนเมษายน 2558 เพื่อเพิ่มประสิทธิภาพในเชิงป้องกัน

รัฐบาลไทยยังคงมุ่งมั่นในการแก้ไขปัญหาการค้ามนุษย์อย่างจริงจังเพื่อความมั่นคงและมนุษยธรรม ภายใต้หลักการ 5 P ด้วยการเพิ่มเติมในเรื่องการบูรณาการการทำงานร่วมกันอย่างจริงจัง การบังคับใช้กฎหมายอย่างจริงจังยกระดับการประชาสัมพันธ์ปัญหาการค้ามนุษย์ต่อสาธารณะทั้งในด้านปัญหาและแนวทางการป้องกัน

ไขมันทรานส์.. ยังขาดการคุ้มครองด้านฉลาก

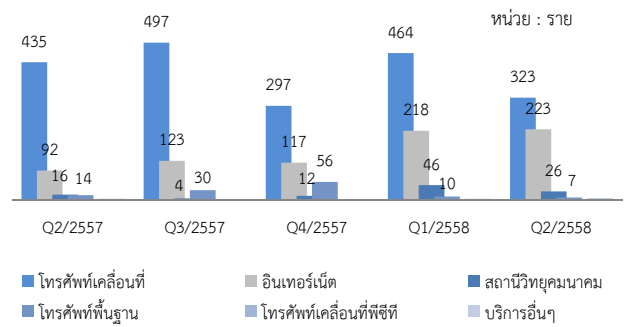
การรับเรื่องร้องเรียน ของ สคบ.

เรื่องร้องเรียน	Q2/57	Q3/57	Q4/57	Q1/58	Q2/58
ด้านโฆษณา	621	519	244	260	272
ด้านฉลาก	682	752	664	572	726
ด้านสัญญา	843	805	636	632	753
ด้านกฎหมาย	15	39	5	4	1
ด้านขายตรงและตลาด แบบตรง	-	-	131	54	159
รวม	2,161	2,115	1,680	1,522	1,911

อัตราผู้ป่วยในด้วยโรคต่างๆ ต่อประชากรแสนคน

โรค	2550	2552	2554	2556
มะเร็งและเนื้องอกทุกชนิด	84.9	88.3	95.2	104.8
หัวใจและหลอดเลือด	55.2	55.2	79.2	84.1
ระบบทางเดินหายใจ	40.4	41.2	49.9	52.4

การรับเรื่องร้องเรียนในกิจการโทรคมนาคม



ไตรมาส 2/2558

- การร้องเรียนสินค้าและบริการเพิ่มขึ้น 25.6 %
- บริการกิจการโทรคมนาคมลดลง 21.2%
- ไขมันทรานส์ ประเด็นที่สร้างความสนใจและควรมีมาตรการด้านฉลากเพื่อคุ้มครองผู้บริโภคด้านสุขภาพ

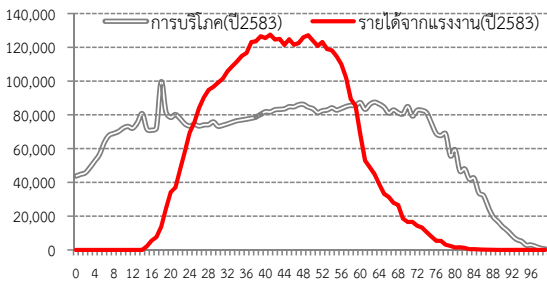
บทความพิเศษ

การทำงานของผู้สูงอายุ : ความจำเป็นที่ต้องผลักดัน



ทำไมการทำงานของผู้สูงอายุจึงสำคัญ ?

การคาดการณ์รายได้และค่าใช้จ่ายตามช่วงวัยในปี 2583



ขาดดุลรายได้

ขาดความมั่นคง

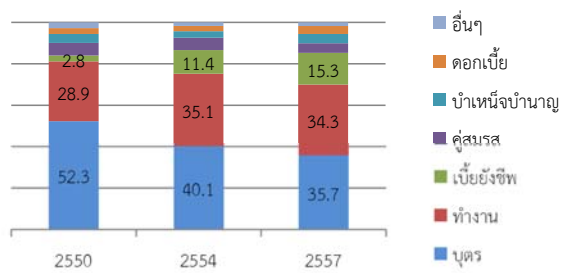


ภาวะพึ่งพิง
5.8 : 1 เป็น 1.7 : 1

ขาดแคลนแรงงาน

ภาระการคลัง

สัดส่วนแหล่งรายได้ที่สำคัญของผู้สูงอายุ ปี 2550-2557

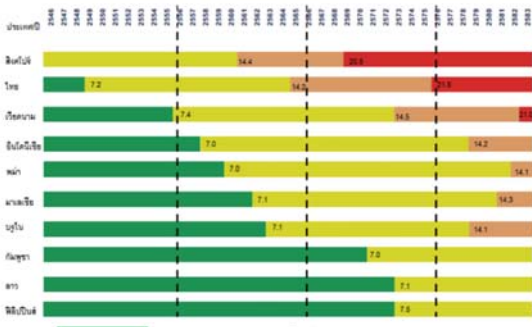


ประมาณการการจ่ายสวัสดิการผู้สูงอายุ และสัดส่วนต่อรายได้ของภาครัฐ



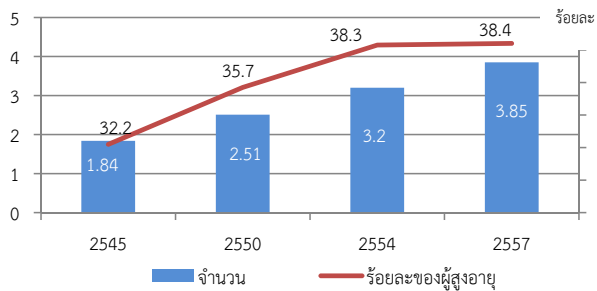
ที่มา: การประมาณการงบประมาณสำหรับผู้สูงอายุและแหล่งที่มาของเงิน, TDRI และสำนักงานส่งเสริมสวัสดิภาพและพิทักษ์เด็กและเยาวชน ผู้ด้อยโอกาส และผู้สูงอายุ, มี.ค. 55

ประมาณการประชากรในภูมิภาคอาเซียน



ภาพรวมการทำงานของผู้สูงอายุ

จำนวนและสัดส่วนแรงงานสูงอายุ ปี 2537 - 2557

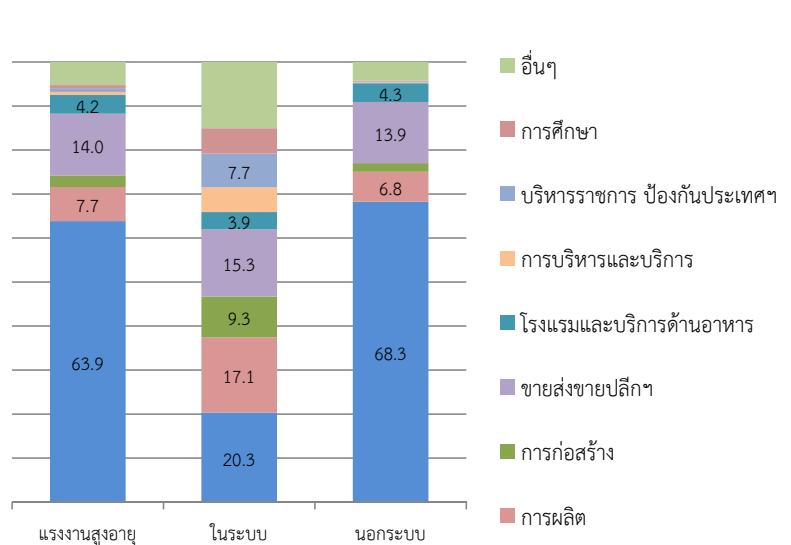


2 ใน 3 ทำธุรกิจส่วนตัวโดยไม่มีลูกจ้าง

กว่า 60% อยู่ในภาคเกษตรกรรมและประมง

2 ใน 3 มีอาชีพผู้ปฏิบัติงานที่มีฝีมือในด้านเกษตร

สัดส่วนแรงงานสูงอายุจำแนกตามอุตสาหกรรม ปี 2556

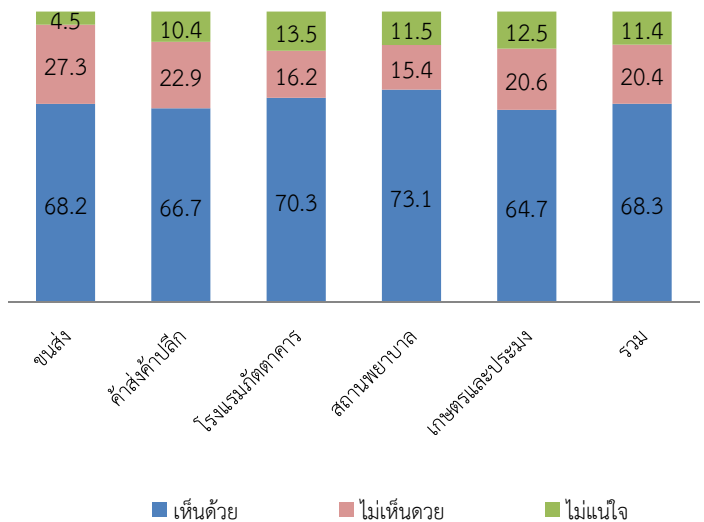


ผลการสำรวจความต้องการทำงานและการจ้างงานผู้สูงอายุภาคเอกชน

ด้านอุปสงค์

- ภาคเอกชนรับรู้การเป็นสังคมสูงวัยแต่ขาดความตระหนักถึงผลกระทบและไม่มีการเตรียมการ มีเพียง 1 ใน 3 ที่คิดว่าจะได้รับผลกระทบจากการเข้าสู่สังคมสูงวัย
- โรงแรม ภัตตาคาร เกษตรกรรมและขนส่งมีการจ้างแรงงานหลังครบกำหนดอายุการทำงานมากที่สุด
- เหตุผลที่จ้างผู้สูงอายุ ส่วนใหญ่ให้ความสำคัญกับประสบการณ์และต้องการคนมาถ่ายทอดความรู้
- สถานประกอบการกว่าร้อยละ 60 เห็นว่าต้องจ้างแบบมีเงื่อนไข
- ร้อยละ 68.3 เห็นด้วยที่จะขยายอายุการทำงาน

สัดส่วนความคิดเห็นต่อการขยายอายุการทำงานของสถานประกอบการ



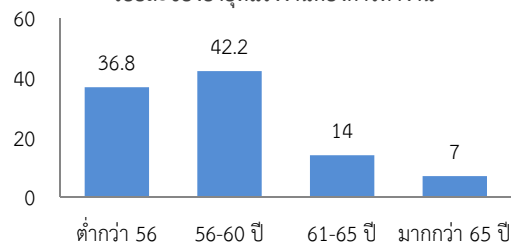
ผลการสำรวจความต้องการจ้างงานผู้สูงอายุและความต้องการทำงานหลังอายุการทำงานของ สศช. (15 ก.ค.- 10 ส.ค. 2558) ใน 5 สาขา คือ การขนส่ง ค้าส่งค้าปลีก โรงแรมและภัตตาคาร สถานพยาบาล และเกษตรกรรมและประมง 167 แห่ง รวมทั้งความต้องการทำงานหลังอายุการทำงานของพนักงานอายุ 45 ปีขึ้นไป จำนวน 329 คน

ผลการสำรวจความต้องการทำงานและการจ้างงานผู้สูงอายุภาคเอกชน

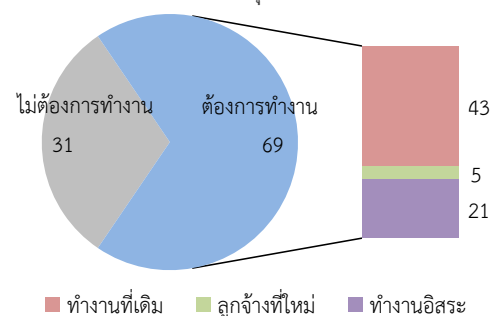
ด้านอุปทาน

- แรงงานส่วนใหญ่ ร้อยละ 76.0 ต้องการทำงานถึงอายุ 60 ปี แรงงานร้อยละ 69 ต้องการทำงานหลังครบกำหนดอายุการทำงาน และร้อยละ 31 ไม่ต้องการ
- เหตุผลที่ต้องการทำงาน ได้แก่ สุขภาพยังดี ช่วยฐานะครอบครัว ต้องการสร้างมรดก ไม่ต้องการเป็นภาระ
- ร้อยละ 42.8 ต้องการงานเต็ม ร้อยละ 21.4 ต้องการงานอิสระ และร้อยละ 4.6 ต้องการเป็นลูกจ้างในใหม่
- แรงงานส่วนใหญ่ยังขาดความรู้เกี่ยวกับการขยายอายุการทำงาน โดย ร้อยละ 60 ไม่แน่ใจว่าควรขยายอายุการทำงานหรือไม่ และมีเพียงร้อยละ 33.7 เห็นว่าควรมีการขยายอายุการทำงาน และ 2 ใน 3 เห็นว่าควรขยายอย่างมีเงื่อนไข คือ ปรับลดเงินเดือน ปรับเวลา

ร้อยละของอายุที่แรงงานต้องการทำงาน



ร้อยละความต้องการทำงานครบกำหนดอายุการทำงานของแรงงานอายุ 45 ปีขึ้นไป



มุมมองการทำงานของผู้สูงอายุของนายจ้างและแรงงาน

- **ด้านบวก** ผู้สูงอายุมีประสบการณ์ สามารถแก้ปัญหาได้ มีความรอบคอบ มีมนุษยสัมพันธ์
- **ด้านลบ** ทำงานได้ไม่เต็มที่/ช้า ปรับตัวลำบาก การส่งเสริมการทำงานผู้สูงอายุยึดหลักยึดหยุ่นและสมัครใจ

ประสบการณ์จากต่างประเทศ ปัญหาอุปสรรค และข้อเสนอแนะ

ประสบการณ์จากต่างประเทศ

- การเพิ่มแรงจูงใจในการทำงาน
- การเปลี่ยนแปลงทัศนคติ
- การเพิ่มการจ้างผู้สูงอายุ

การส่งเสริมการทำงานผู้สูงอายุของไทย

- ฝึกอบรมอาชีพ
- จัดตั้งกองทุน
- สร้างหลักประกันทางสังคม

ปัญหาและอุปสรรคการจ้าง แรงงานสูงอายุ

- ทัศนคติต่อการทำงานของผู้สูงอายุว่าเป็นสิ่งไม่เหมาะสม
- ความพร้อมด้านสุขภาพ
- สภาพแวดล้อมที่ไม่เอื้ออำนวยต่อการทำงาน
- กฎระเบียบที่เข้มงวดเกินไป
- การดำเนินงานต้องใช้เวลาและจะมีผลกระทบต่อการรับสิทธิประกันสังคม

ข้อเสนอแนะ

- การใช้มาตรฐานใจ
- การลดอุปสรรคต่อการจ้างงานผู้สูงอายุ
- มาตรการสนับสนุน
- การสร้างระบบการเงินการคลังมหภาค
- การเตรียมความพร้อมเพื่อเป็นผู้สูงอายุที่มีคุณค่า



ขอบคุณ