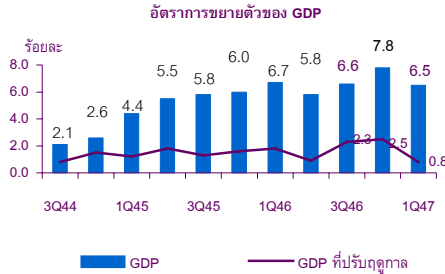




ผลิตภัณฑ์มวลรวมในประเทศ ไตรมาสที่ 1/2547

GROSS DOMESTIC PRODUCT: Q1/2004

GDP QUARTERLY REPORT



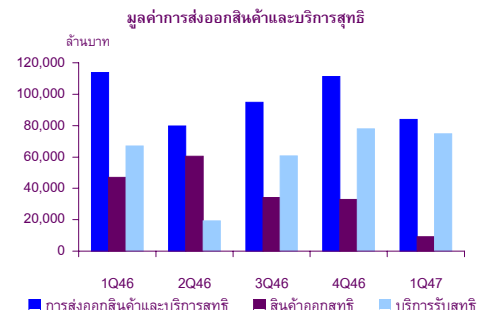
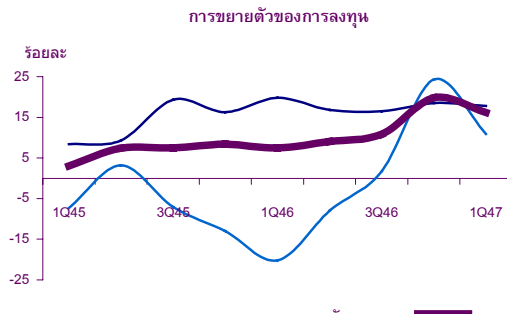
HIGHLIGHT OF Q1

อัตราการขยายตัวของ GDP รายสาขา

| | 2546E | 1Q46 | 2Q46 | 3Q46 | 4Q46 | 1Q47 |
|-------------|-------|------|------|------|------|------|
| ภาคเกษตร | 6.9 | 10.0 | 4.2 | 6.6 | 6.5 | -2.8 |
| ภาคนอกเกษตร | 6.7 | 6.3 | 6.0 | 6.6 | 8.0 | 7.6 |
| GDP | 6.8 | 6.7 | 5.8 | 6.6 | 7.8 | 6.5 |

ผลิตภัณฑ์มวลรวมในประเทศ (GDP) ชะลอตัวลงจากผลกระทบของการระบาดของโรคไข้หวัดนก

- ผลิตภัณฑ์มวลรวมในประเทศในไตรมาสที่ 1/2547 ขยายตัวชะลอลงร้อยละ 6.5 จากร้อยละ 7.8 ในไตรมาสที่แล้ว และเมื่อปรับค่าฤดูกาลแล้วขยายตัวร้อยละ 0.8 ปัจจัยที่ส่งผลให้เศรษฐกิจขยายตัวในอัตราที่ชะลอลงมาจากการแพร่ระบาดของโรคไข้หวัดนก ขณะที่การเพิ่มขึ้นของราคาน้ำมันยังไม่ส่งผลกระทบต่อต้นทุนการผลิตในไตรมาสนี้ แต่ส่งผลกระทบต่อความเชื่อมั่นของผู้บริโภค นอกจากนี้สถานการณ์ความไม่สงบใน 3 จังหวัดชายแดนภาคใต้ทำให้ผลผลิตยางพาราลดลง อย่างไรก็ตาม สาขาอุตสาหกรรม การก่อสร้าง และการขนส่งยังคงขยายตัวในระดับที่สูง
- ภาคเกษตรหดตัวร้อยละ 2.8 เป็นผลจากผลผลิตสัตว์ปีกลดลงจากการฆ่าไก่จำนวน 26 ล้านตัว เพื่อยับยั้งการแพร่ระบาดของโรคไข้หวัดนก และผลผลิตในหมวดพืชผลลดลงแม้ว่าราคาของข้าวเปลือก อ้อย และยางพาราสูงกว่าปีที่แล้ว หมวดประมงขยายตัวสูงขึ้นจากการเร่งส่งออกกุ้งแช่แข็งก่อนที่สหรัฐอเมริกาจะประกาศผลการตัดสินการเรียกเก็บภาษีตอบโต้การทุ่มตลาด และการบริโภคสัตว์น้ำทดแทนการบริโภคเนื้อไก่
- ภาคนอกเกษตรยังคงขยายตัวอย่างต่อเนื่องร้อยละ 7.6 โดยสาขาอุตสาหกรรมขยายตัวร้อยละ 10.3 โดยเฉพาะในหมวดวัสดุก่อสร้าง (เคมีภัณฑ์ ยางและพลาสติก โลหะ และอลูมิเนียม) อุตสาหกรรมเครื่องจักรกลและอุปกรณ์ อุตสาหกรรมในกลุ่มสินค้าอิเล็กทรอนิกส์และยานยนต์เพื่อการส่งออก อย่างไรก็ตาม อุตสาหกรรมอาหารเพื่อการส่งออก โดยเฉพาะไก่ได้รับผลกระทบจากการแพร่ระบาดของโรคไข้หวัดนก ขณะที่อุตสาหกรรมอาหารสัตว์อื่นๆ ได้รับผลกระทบเพียงเล็กน้อย ส่วนสาขาบริการยังคงขยายตัว ยกเว้นร้านอาหารขนาดเล็ก การแข่งขันในธุรกิจสายการบินต้นทุนต่ำในไตรมาสนี้ส่งผลให้มีผู้เดินทางทางอากาศมากขึ้น

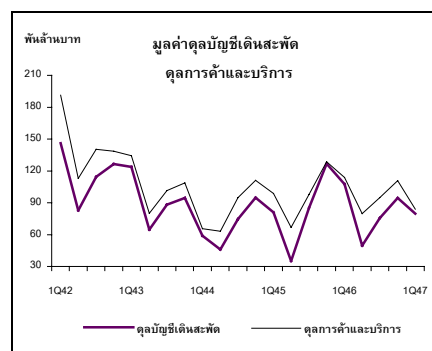
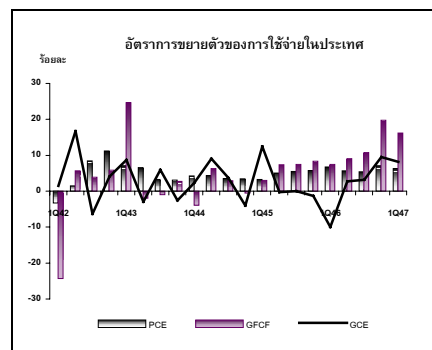
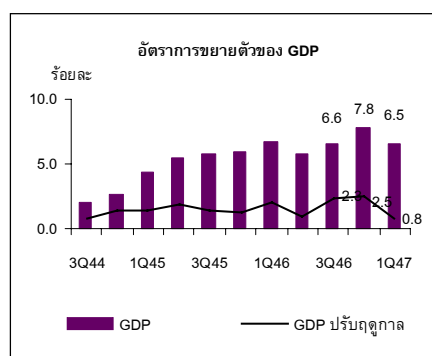


อุปสงค์ภายในประเทศยังคงเป็นแรงขับเคลื่อนแม้จะมีการชะลอตัวในการบริโภคภาคครัวเรือนและการลงทุน

- การขยายตัวในไตรมาสนี้มีแรงขับเคลื่อนจากการบริโภคภาคครัวเรือนและการลงทุน แม้ว่าบริโภคภาคครัวเรือนจะขยายตัวในอัตราที่ชะลอลงเหลือเพียงร้อยละ 6.3 แต่ยังคงอยู่ในระดับที่ใกล้เคียงกับการขยายตัวเฉลี่ยของปี 2546 การชะลอตัวลงของการใช้จ่ายภาคครัวเรือนเนื่องจากความวิตกกังวลเกี่ยวกับโรคไข้หวัดนกและราคาน้ำมันที่สูงขึ้น แม้จะมีการอุดหนุนราคาขายปลีกจากรัฐบาลก็ตาม ในไตรมาสนี้ครัวเรือนได้หันไปบริโภคปลาและเนื้อสัตว์อื่นแทนเนื้อไก่
- การใช้จ่ายเพื่อซื้อสินค้าและบริการภาครัฐขยายตัวร้อยละ 8.2 โดยส่วนมากเป็นการใช้จ่ายของรัฐบาลส่วนท้องถิ่น การลงทุนภาครัฐยังคงขยายตัวอยู่ในระดับสูงโดยเฉพาะอย่างยิ่งการก่อสร้างที่อยู่อาศัยและอาคารพาณิชย์ และการติดตั้งเครื่องจักรและอุปกรณ์
- การค้าต่างประเทศมีสัญญาณที่เกือบลดลง โดยปริมาณการส่งออกสุทธิลดลงอย่างต่อเนื่องเป็นไตรมาสที่สองในอัตราร้อยละ 14.7 เนื่องจากมีการนำเข้าสูงกว่าการส่งออก สินค้านำเข้าที่สำคัญ ได้แก่ น้ำมันดิบ วัตถุดิบสำหรับการผลิตสินค้าเพื่อการส่งออกและสินค้าทุน อย่างไรก็ตามดุลบริการยังคงเกินดุลอย่างต่อเนื่อง

ผลิตภัณฑ์มวลรวมในประเทศ ไตรมาสที่ 1/2547

ผลิตภัณฑ์มวลรวมในประเทศ (GDP)
ไตรมาสที่ 1/2547 ขยายตัวร้อยละ 6.5
อุปสงค์ภายในประเทศชะลอตัวลง และภาค
ต่างประเทศสุทธิหดตัวต่อเนื่อง
เป็นไตรมาสที่สอง



ภาพรวม: GDP ขยายตัวในอัตราชะลอลงจากผลกระทบการระบาดของโรคไข้หวัดนก

เศรษฐกิจในไตรมาสที่ 1/2547 ขยายตัวชะลอลงร้อยละ 6.5 จากร้อยละ 7.8 ในไตรมาสที่แล้ว เนื่องจากอุปสงค์ภายในประเทศชะลอตัวลงจากผลกระทบของการระบาดของโรคไข้หวัดนกในบางส่วน และอุปสงค์สุทธิภายนอกประเทศหดตัวต่อเนื่อง โดยอุปสงค์ภายในประเทศชะลอลงในส่วนของการบริโภคภาคครัวเรือน การใช้จ่ายรัฐบาล และการลงทุนขยายตัวร้อยละ 6.3 8.2 และ 16.2 ตามลำดับ ในขณะที่อุปสงค์สุทธิภายนอกประเทศลดลงต่อเนื่อง เป็นผลจากการส่งออกสุทธิลดลงร้อยละ 14.7 เทียบกับที่ลดลงร้อยละ 9.6 ในไตรมาสที่แล้ว เนื่องจากการนำเข้าสินค้ายังขยายตัวในอัตราที่สูงกว่าการส่งออก เป็นผลจากการนำเข้าสูงทั้งสินค้าวัตถุดิบ เช่น เหล็กประเภทต่างๆ และสินค้าทุนในหมวดเครื่องจักรและอุปกรณ์โดยเฉพาะที่ใช้ในงานอุตสาหกรรม และเครื่องจักรที่ใช้ไฟฟ้าและอุปกรณ์ตามการขยายการลงทุนของภาคอุตสาหกรรม ส่วนการบริการสุทธิขยายตัวร้อยละ 8.0 ปรับตัวดีขึ้นจากร้อยละ 6.7 ในไตรมาสที่แล้ว

ภาวะการผลิตโดยรวมขยายตัวร้อยละ 6.5 โดยภาคเกษตรหดตัวร้อยละ 2.8 เนื่องจากการระบาดของโรคไข้หวัดนกและภัยแล้งส่งผลต่อผลผลิตพืชบางชนิดลดลง ภาคนอกเกษตรชะลอตัวลงโดยมีอัตราการขยายตัวร้อยละ 7.6 จากร้อยละ 8.0 ในไตรมาสที่แล้ว โดยสาขาอุตสาหกรรม ก่อสร้าง การเงินและการธนาคาร และบริการอื่นๆ เป็นสาขาหลักในการขับเคลื่อนการขยายตัว

GDP ที่ปรับค่าดัชนีฤดูกาล ขยายตัวร้อยละ 0.8 ต่ำกว่าร้อยละ 2.5 ในไตรมาสที่แล้ว

| ผลิตภัณฑ์มวลรวมในประเทศ (GDP) | 2546 | 2546 (ร้อยละ) | | | | 2547 (ร้อยละ) |
|-------------------------------|------------|---------------|------------|------------|------------|---------------|
| | | Q1 | Q2 | Q3 | Q4 | Q1 |
| ภาคเกษตร | 6.9 | 10.0 | 4.2 | 6.6 | 6.5 | -2.8 |
| ภาคนอกเกษตร | 6.7 | 6.3 | 6.0 | 6.6 | 8.0 | 7.6 |
| GDP | 6.8 | 6.7 | 5.8 | 6.6 | 7.8 | 6.5 |
| GDP ปรับฤดูกาล | | 2.0 | 0.9 | 2.3 | 2.5 | 0.8 |

ผลิตภัณฑ์มวลรวมในประเทศในไตรมาสนี้มีมูลค่า 1,598.5 พันล้านบาท เมื่อหักค่าตอบแทนจากปัจจัยการผลิตสุทธิจ่ายไปต่างประเทศ 15.0 พันล้านบาท คงเหลือเป็น

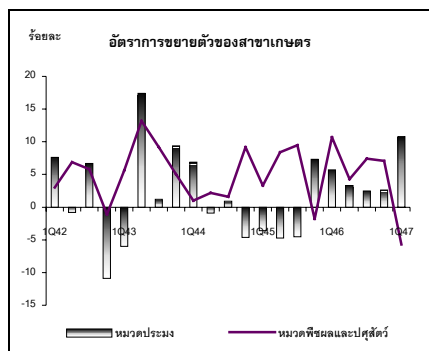
ผลิตภัณฑ์มวลรวมประชาชาติ (Gross National Product : GNP) เท่ากับ 1,583.5 พันล้านบาท มูลค่า GNP ที่แท้จริงเพิ่มขึ้นร้อยละ 6.5

ดุลการค้าและบริการ เกินดุล 83.9 พันล้านบาท และเมื่อรวมกับรายได้สุทธิจากปัจจัยการผลิตและเงินโอนสุทธิจากต่างประเทศ ซึ่งขาดดุล 4.1 พันล้านบาท ทำให้ดุลบัญชีเดินสะพัดเกินดุล 79.8 พันล้านบาท หรือร้อยละ 5.0 ของ GDP เทียบกับร้อยละ 6.0 ในไตรมาสที่แล้ว

ดัชนีราคาผลิตภัณฑ์มวลรวมในประเทศ เพิ่มขึ้นร้อยละ 2.4 เปรียบเทียบกับที่เพิ่มขึ้นร้อยละ 1.9 ในไตรมาสที่แล้ว ดัชนีราคาผู้ผลิตเพิ่มขึ้นร้อยละ 2.5 ในขณะที่ดัชนีราคาผู้บริโภคเพิ่มขึ้นร้อยละ 1.9

**การผลิตขยายตัวร้อยละ 6.5 โดยภาคเกษตร
ลดลงร้อยละ 2.8 ในขณะที่ภาคนอกเกษตร
ขยายตัวร้อยละ 7.6**

**ภาคเกษตรหดตัวลงจากผลกระทบของ
โรคไข้หวัดนก และภาวะภัยแล้ง**



**ผลผลิตอุตสาหกรรมขยายตัวร้อยละ 10.3
อุตสาหกรรมสินค้าทุนและเทคโนโลยี และวัสดุ
ดัดแปลงขยายตัวต่อเนื่อง แต่อุตสาหกรรมเบา
ชะลอตัวลง โดยเฉพาะอุตสาหกรรมอาหาร**

ด้านการผลิต

การผลิตขยายตัวร้อยละ 6.5 ชะลอลงจากร้อยละ 7.8 ในไตรมาสที่แล้ว เนื่องจากสถานการณ์การระบาดของโรคไข้หวัดนก ประกอบกับภาวะภัยแล้งและฝนทิ้งช่วงเป็นเวลานาน ส่งผลให้ภาคเกษตรโดยรวมหดตัวลงร้อยละ 2.8 ในขณะที่ภาคนอกเกษตรได้รับผลต่อเนื่องบางส่วนโดยขยายตัวร้อยละ 7.6 ชะลอลงจากร้อยละ 8.0 ในไตรมาสที่แล้ว

สาขาเกษตร

การผลิตหดตัวลงร้อยละ 2.8 เป็นผลจากการระบาดของโรคไข้หวัดนกทำให้หมวดปศุสัตว์หดตัวลงถึงร้อยละ 20.7 ในขณะที่หมวดพืชผลหดตัวลงร้อยละ 3.8 ส่วนหมวดประมงเพิ่มขึ้นร้อยละ 13.7

- **หมวดพืชผล** หดตัวลงร้อยละ 3.8 เนื่องจากภาวะภัยแล้งและฝนทิ้งช่วงเป็นเวลานานในช่วงต้นปีทำให้ผลผลิตพืชบางชนิดลดลง โดยพืชสำคัญที่ผลผลิตลดลงประกอบด้วยข้าวเปลือกนาปีผลผลิตลดลงเล็กน้อย ยางพาราผลผลิตออกสู่ตลาดน้อยในช่วงต้นปีเนื่องจากพื้นที่ปลูกยางในภาคใต้ตอนบนและภาคตะวันออกเฉียงเหนือเข้าสู่ฤดูยางผลัดใบ และผลผลิตอ้อยหดตัวลงเนื่องจากในปีเพาะปลูกที่แล้วผลผลิตอ้อยปลายฤดูออกสู่ตลาดมาก
- **หมวดปศุสัตว์** หดตัวลงร้อยละ 20.7 เป็นผลจากการระบาดของโรคไข้หวัดนกในช่วงต้นไตรมาสมีการทำลายไก่ประมาณ 26 ล้านตัว แม้ว่าผลผลิตของสุกรจะเพิ่มสูงขึ้นตามความต้องการของตลาดแต่ในระยะสั้นไม่สามารถทดแทนผลผลิตของไก่ที่ลดลงทำให้ผลผลิตของหมวดปศุสัตว์โดยรวมลดลง
- **หมวดประมง** ขยายตัวสูงขึ้นร้อยละ 13.7 เนื่องจากกุ้งส่งออกขยายตัวสูงขึ้นถึงร้อยละ 35.7 เป็นผลจากการเร่งส่งออกกุ้งแช่แข็งของผู้ประกอบการก่อนที่สหรัฐอเมริกาจะประกาศผลการตัดสินการเรียกเก็บภาษีตอบโต้การทุ่มตลาด
- **ระดับราคาสินค้าเกษตร** สูงขึ้นร้อยละ 10.0 เป็นผลจากพืชผลเกษตรหลักราคาสูงขึ้น เช่น ข้าว และยางพารา ในขณะที่ราคาปศุสัตว์สูงขึ้นมากในส่วนของสุกรและไข่ไก่ เนื่องจากความต้องการของผู้บริโภคสูงขึ้นจากการที่ผู้บริโภคเปลี่ยนมาบริโภคเนื้อสุกรแทนเนื้อไก่เนื่องจากการระบาดของโรคไข้หวัดนก และผลผลิตไข่ไก่ลดลงมากจากการทำลายไก่ที่เป็นโรคทำให้ระดับราคาสูงขึ้น สำหรับระดับราคาสินค้าประมงลดลงเนื่องจากผู้ส่งออกเร่งการส่งออก

สาขาอุตสาหกรรม

การผลิตสาขาอุตสาหกรรมขยายตัวชะลอลงจากร้อยละ 10.9 ในไตรมาสที่แล้ว เหลือร้อยละ 10.3 ในไตรมาสนี้ โดยผลกระทบหลักมาจากอุตสาหกรรมอาหารที่ระดับการผลิตชะลอลงเนื่องจากโรคไข้หวัดนกที่ระบาดในช่วงไตรมาสนี้ แต่กลุ่มอุตสาหกรรมสินค้าทุนและเทคโนโลยี และอุตสาหกรรมวัสดุดัดแปลงยังคงสูงขึ้นอย่างต่อเนื่อง อุตสาหกรรมสำคัญที่ขยายตัวได้ดี ประกอบด้วยอุตสาหกรรมที่เกี่ยวข้องกับการก่อสร้าง อุตสาหกรรมเครื่องจักรและอุปกรณ์ อุตสาหกรรมในกลุ่มสินค้าอิเล็กทรอนิกส์ และยานยนต์

อัตราการขยายตัวสาขาอุตสาหกรรม

(ร้อยละ)

| | 2546 | 2546 | | | | 2547 |
|----------------------------------|------|------|------|------|------|------|
| | | Q1 | Q2 | Q3 | Q4 | Q1 |
| อุตสาหกรรมเบา | 7.6 | 6.8 | 9.9 | 6.1 | 7.8 | 3.5 |
| อุตสาหกรรมวัตถุดิบ | 6.5 | 8.8 | 5.4 | 4.5 | 7.4 | 8.7 |
| อุตสาหกรรมสินค้าทุน และเทคโนโลยี | 16.9 | 17.2 | 17.6 | 15.8 | 17.0 | 20.7 |
| อุตสาหกรรมรวม | 10.3 | 10.3 | 11.1 | 8.9 | 10.9 | 10.3 |

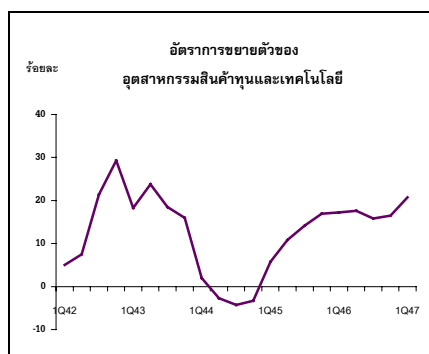
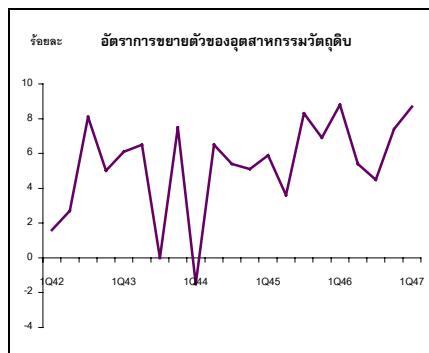
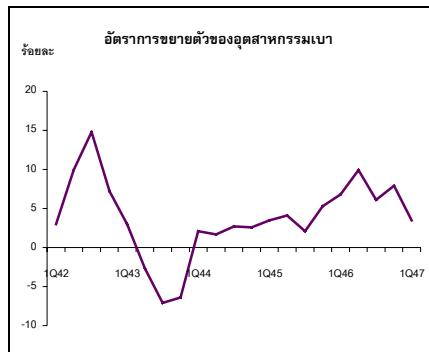
อุตสาหกรรมเบา การผลิตขยายตัวร้อยละ 3.5 ชะลอลงจากร้อยละ 7.8 ในไตรมาสที่แล้วเป็นผลจากสถานการณ์การระบาดของโรคไข้หวัดนกที่กระทบต่ออุตสาหกรรมอาหารโดยตรง

- อาหารและเครื่องดื่ม ขยายตัวชะลอลงมากจากร้อยละ 14.9 ในไตรมาสก่อนเหลือร้อยละ 4.1 ไตรมาสนี้ โดยอุตสาหกรรมอาหารขยายตัวเพียงร้อยละ 1.2 จากไตรมาสที่แล้วขยายตัวร้อยละ 13.8 เนื่องจากผลกระทบจากโรคไข้หวัดนกทำให้ผลผลิตของผลิตภัณฑ์จากไก่ลดลง นอกจากนั้นยังส่งผลกระทบต่อเนื่องถึงผลผลิตของอุตสาหกรรมอาหารสัตว์ลดลงด้วยเช่นกัน ในขณะที่หมวดเครื่องดื่มขยายตัวชะลอลงเช่นเดียวกันจากร้อยละ 16.1 ในไตรมาสที่แล้วลดลงเหลือร้อยละ 10.8 ในไตรมาสนี้
- ไม้และผลิตภัณฑ์จากไม้ การผลิตขยายตัวสูงขึ้นต่อจากร้อยละ 7.6 ในไตรมาสที่แล้วเป็นร้อยละ 9.3 ในไตรมาสนี้ตามภาวะการก่อสร้างที่ยังขยายตัวได้ดี

อุตสาหกรรมวัตถุดิบ การผลิตขยายตัวสูงขึ้นอย่างต่อเนื่องจากร้อยละ 7.4 ในไตรมาสที่แล้วเป็นร้อยละ 8.7 ในไตรมาสนี้ เป็นการขยายตัวได้ดีในเกือบทุกหมวด โดยหมวดสำคัญประกอบด้วยรายการ

- เคมีและผลิตภัณฑ์เคมี ขยายตัวร้อยละ 10.6 เนื่องจากอุตสาหกรรมปิโตรเคมีโดยเฉพาะเม็ดพลาสติก การผลิตสูงขึ้นตามความต้องการในตลาดโลกที่มีสูง โดยเฉพาะประเทศจีนมีความต้องการเม็ดพลาสติกในปริมาณสูง
- ยางและพลาสติกขยายตัวร้อยละ 10.5 ตามปริมาณการผลิตยางรถยนต์และรถจักรยานยนต์ที่สูงขึ้นร้อยละ 15.7
- อโลหะ ขยายตัวสูงขึ้นร้อยละ 11.5 เนื่องจากการผลิตปูนซีเมนต์ยังขยายตัวได้ดี ตามภาวะการก่อสร้าง โดยขยายตัวร้อยละ 14.0
- โลหะ การผลิตขยายตัวสูงขึ้นร้อยละ 19.2 ตามภาวะการก่อสร้างประกอบกับราคาเหล็กในตลาดโลกมีการปรับสูงขึ้นต่อเนื่องจึงมีการเร่งการผลิตเพื่อเพิ่มปริมาณสินค้าคงคลัง

อุตสาหกรรมสินค้าทุนและเทคโนโลยี เป็นกลุ่มอุตสาหกรรมหลักที่ผลักดันการขยายตัวของสาขาอุตสาหกรรมในไตรมาสนี้โดยขยายตัวร้อยละ 20.7 เทียบกับร้อยละ 17.0 ในไตรมาสที่แล้ว อุตสาหกรรมสำคัญที่มีการขยายตัวสูง ประกอบด้วย

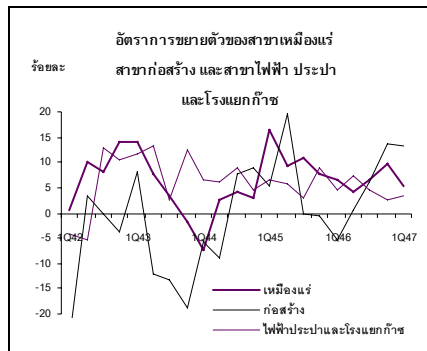


- เครื่องจักรและอุปกรณ์ การผลิตขยายตัวสูงขึ้น ร้อยละ 22.2 เนื่องจากการผลิตเครื่องปรับอากาศขยายตัวได้ดีตามการส่งออกที่ยังขยายตัวสูง
- เครื่องจักรและอุปกรณ์ไฟฟ้า การผลิตขยายตัวสูงร้อยละ 30.3 เนื่องจากการผลิตแผงวงจรไฟฟ้า (Integrated Circuits) ยังขยายตัวได้ดีต่อเนื่องตามการส่งออกที่ขยายตัวสูงถึงร้อยละ 25.3
- ยานยนต์ การผลิตขยายตัวสูงขึ้นร้อยละ 28.9 เทียบกับร้อยละ 23.0 ในไตรมาสที่แล้ว โดยเฉพาะการผลิตรถยนต์เพื่อการพาณิชย์ขยายตัวถึงร้อยละ 40.7 ในขณะที่รถยนต์นั่งส่วนบุคคลขยายตัวร้อยละ 23.5 ตามความต้องการภายในประเทศ ประกอบกับการส่งออกในไตรมาสนี้ขยายตัวสูงถึงร้อยละ 43.1

สาขาไฟฟ้า ประปา และโรงแยกก๊าซ

ขยายตัวในอัตราเร่งขึ้นร้อยละ 3.3 เทียบกับร้อยละ 2.0 ในไตรมาสที่ 4 ปีที่แล้ว โดยหมวดไฟฟ้า ซึ่งมีสัดส่วนร้อยละ 85.7 ขยายตัวร้อยละ 2.1 สูงขึ้นกว่าไตรมาสที่แล้ว ตามปริมาณการใช้ไฟฟ้าโดยรวมที่เพิ่มขึ้นร้อยละ 7.6 โดยเฉพาะผู้ใช้ไฟฟ้าประเภทกิจการขนาดใหญ่ ที่มีสัดส่วนการใช้ไฟฟ้าถึงร้อยละ 42.0 ขยายตัวร้อยละ 12.6 ในขณะที่ผู้ใช้ไฟฟ้าประเภทที่อยู่อาศัยยังคงชะลอตัวลง โดยขยายตัวร้อยละ 5.1 เนื่องจากได้รับผลกระทบจากการปรับอัตราค่าไฟฟ้าโดยอัตโนมัติ (Ft) ในเดือนกุมภาพันธ์ ส่งผลให้ค่าไฟฟ้าเฉลี่ยที่เรียกเก็บเพิ่มขึ้นจาก 2.51 บาทต่อหน่วย เป็น 2.63 บาทต่อหน่วย สำหรับหมวดประปา ขยายตัวร้อยละ 9.6 ในขณะที่โรงแยกก๊าซธรรมชาติ ขยายตัวร้อยละ 8.1 ชะลอลงตามปริมาณการผลิตก๊าซธรรมชาติ

การใช้ไฟฟ้าในกลุ่มธุรกิจขนาดใหญ่ขยายตัวสูง แต่ชะลอตัวอย่างต่อเนื่องในกลุ่มครัวเรือน



อัตราการขยายตัวของปริมาณการใช้กระแสไฟฟ้าจำแนกตามประเภทผู้ใช้

(ร้อยละ)

| | 2546 | 2546 | | | | 2547 |
|------------------|------|------|------|------|------|------|
| | | Q1 | Q2 | Q3 | Q4 | Q1 |
| ที่อยู่อาศัย | 6.2 | 6.7 | 7.0 | 5.7 | 5.5 | 5.1 |
| สัดส่วน | 22.4 | 21.6 | 23.8 | 22.3 | 21.7 | 21.1 |
| กิจการขนาดเล็ก | 6.1 | 7.4 | 6.1 | 5.4 | 5.6 | 5.1 |
| สัดส่วน | 9.9 | 9.8 | 10.3 | 9.9 | 9.8 | 9.6 |
| กิจการขนาดกลาง | 4.9 | 4.8 | 2.8 | 4.9 | 7.1 | 3.1 |
| สัดส่วน | 19.2 | 19.2 | 18.8 | 19.4 | 19.5 | 18.4 |
| กิจการขนาดใหญ่ | 8.4 | 9.5 | 8.1 | 6.6 | 9.5 | 12.6 |
| สัดส่วน | 39.5 | 40.1 | 38.2 | 39.5 | 40.4 | 42.0 |
| กิจการเฉพาะอย่าง | 1.8 | 5.8 | -1.3 | 0.6 | 2.4 | 4.1 |
| สัดส่วน | 3.1 | 3.2 | 3.1 | 3.0 | 3.1 | 3.1 |
| ส่วนราชการ | 1.8 | 3.3 | 1.9 | 4.1 | -2.1 | 4.3 |
| สัดส่วน | 3.6 | 3.4 | 3.5 | 3.8 | 3.4 | 3.3 |
| อื่นๆ | 34.4 | 97.6 | 37.8 | 30.4 | -0.9 | 2.9 |
| สัดส่วน | 2.3 | 2.6 | 2.2 | 2.1 | 2.2 | 2.5 |
| รวม | 7.0 | 8.7 | 6.6 | 6.1 | 6.9 | 7.6 |

ที่มา : การไฟฟ้านครหลวงและการไฟฟ้าส่วนภูมิภาค

การผลิตแร่ขยายตัวสูงขึ้น การผลิตก๊าซธรรมชาติชะลอลง ส่วนน้ำมันดิบลดลง

สาขาเหมืองแร่และถ่านหิน

ขยายตัวร้อยละ 5.5 ชะลอตัวลงจากร้อยละ 9.8 ในไตรมาสที่แล้ว เนื่องจากการผลิตน้ำมันดิบ ลดลงร้อยละ 17.8 โดยการผลิตลดลงจากแหล่งเบญจมาศ สิริกิติ์ ปลาทอง สุราษฎร์ และยะลา โดยเฉพาะมีการหยุดการผลิต 2 สัปดาห์ เพื่อขยายกำลังการผลิตในแหล่งปลาทอง สุราษฎร์ และยะลา ในขณะที่การผลิตลิแกนด์และแร่เหล็ก ลดลงร้อยละ 15.4 และ 94.6 ตามลำดับ แต่อย่างไรก็ตาม การผลิตก๊าซธรรมชาติและก๊าซธรรมชาติเหลว ซึ่งมีสัดส่วนร้อยละ 52.0 ของสาขายังคงขยายตัวร้อยละ 9.7 นอกจากนั้น การผลิตแร่โดยรวมขยายตัวร้อยละ 8.4 เช่น หินปูนที่ใช้ในงานอุตสาหกรรม หินแกรนิต ยิปซัม ฯลฯ ขยายตัวร้อยละ 32.0 และการผลิต หิน กรวด หิน ขยายตัวร้อยละ 11.2 ตามภาวะการก่อสร้าง

สาขาก่อสร้าง

การก่อสร้างขยายตัวร้อยละ 13.4 ขยายตัวสูงในการก่อสร้างภาคเอกชน

ขยายตัวร้อยละ 13.4 โดยมีมูลค่าเพิ่มของการก่อสร้างภาคเอกชนขยายตัวร้อยละ 21.0 เป็นผลมาจากการก่อสร้างอาคารประเภทที่อยู่อาศัยที่ขยายตัวอย่างต่อเนื่องโดยเฉพาะที่อยู่อาศัยในเขตเทศบาลและนอกเขตเทศบาล รวมทั้งการก่อสร้างอาคารเพื่อการพาณิชย์ที่ยังคงขยายตัวในระดับร้อยละ 21.4 ส่วนมูลค่าเพิ่มของการก่อสร้างภาครัฐขยายตัวร้อยละ 6.7 เป็นผลจากรัฐบาลกลางและองค์กรปกครองส่วนท้องถิ่นที่ขยายตัวร้อยละ 17.4

สาขาคมนาคมและขนส่ง

การขนส่งทางบกชะลอลง แต่การขนส่งทางอากาศขยายตัวสูงขึ้น

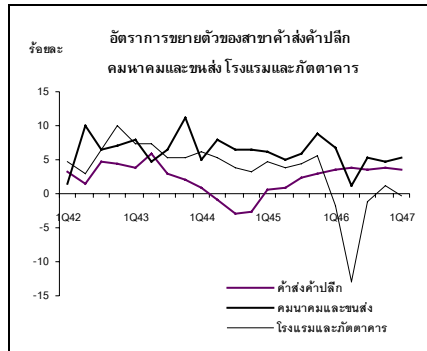
ขยายตัวสูงขึ้นร้อยละ 5.5 โดยบริการโทรคมนาคมขยายตัวร้อยละ 10.2 ตามบริการการสื่อสารที่เพิ่มขึ้น ในขณะที่บริการการขนส่งขยายตัวร้อยละ 3.0 ชะลอตัวลงจากไตรมาสที่แล้วเล็กน้อย เนื่องจากการขนส่งทางบกขยายตัวเพียงร้อยละ 0.3 แต่การขนส่งทางอากาศยังมีการขยายตัวร้อยละ 7.4 โดยบริษัท การบินไทย จำกัด (มหาชน) มีผลการประกอบที่ดี ประกอบกับบริษัทเอกชนได้เริ่มเข้ามามีส่วนแบ่งการตลาดมากขึ้น โดยแข่งขันการเปิดบริการสายการบินในราคาประหยัด (Low Cost Airline) ทำให้มีผู้ใช้บริการมากขึ้น

อัตราการขยายตัวรายการสำคัญในสาขาคมนาคมและขนส่ง

(ร้อยละ)

| | 2546 | 2546 | | | | 2547 |
|------------------------------------|-------------|------------|-------------|-------------|------------|------------|
| | | Q1 | Q2 | Q3 | Q4 | Q1 |
| การขนส่ง | -1.1 | 1.7 | -8.3 | -1.6 | 3.6 | 3.0 |
| การขนส่งทางบก | 2.8 | 1.8 | 5.9 | -0.6 | 4.2 | 0.3 |
| - ผู้โดยสาร | 0.2 | -5.2 | 1.7 | 1.6 | 2.6 | 3.7 |
| - สินค้า | 5.0 | 7.6 | 9.2 | -2.3 | 5.6 | -2.2 |
| กิจการโทรคมนาคม¹ | | | | | | |
| ปริมาณการใช้โทรศัพท์ท้องถิ่น | 9.1 | 7.6 | 8.6 | 10.9 | 9.1 | 3.4 |
| ปริมาณการใช้โทรศัพท์ทางไกล | 12.2 | 16.8 | 13.1 | 9.7 | 9.6 | 9.0 |

ที่มา : บริษัท ทศท. คอร์ปอเรชั่น จำกัด (มหาชน)



ธุรกิจโรงแรมชะลอตัวลง แต่ปรับตัวให้บริการภัตตาคาร

ธนาคารพาณิชย์ยังคงขยายตัวในระดับดี โดย
มีรายได้ดอกเบี้ยสุทธิเป็นรายได้หลักของ
ธนาคาร

บริการอื่น ๆ ขยายตัวสูงจากรายได้สลากกิน
แบ่งรัฐบาลและสลากพิเศษ และธุรกิจโฆษณา

สาขาค้าส่งค้าปลีก

การค้าขายตัวชะลอเล็กน้อยจากร้อยละ 3.8 ในไตรมาสที่แล้วเหลือร้อยละ 3.6 ในไตรมาสหนึ่งเนื่องจากสินค้าที่ผลิตในประเทศและสินค้านำเข้าขยายตัวชะลอ

สาขาโรงแรมและภัตตาคาร

ลดลงร้อยละ 0.4 จากที่ขยายตัวร้อยละ 1.3 ในไตรมาสที่แล้ว โดยภัตตาคาร ลดลงร้อยละ 2.0 เนื่องจากการระบาดของโรคไข้หวัดนกส่งผลต่อผู้บริโภคบางส่วนในการบริโภคอาหารนอกบ้าน ส่วนบริการโรงแรม ขยายตัวร้อยละ 2.8 ชะลอตัวลงตามจำนวนนักท่องเที่ยว ที่ขยายตัวเพียงร้อยละ 0.5 แต่จากการดำเนินนโยบายส่งเสริมให้คนไทยท่องเที่ยวในประเทศมากขึ้นทำให้การบริการโรงแรมยังมีการขยายตัวได้

จำนวนนักท่องเที่ยวต่างประเทศ จำแนกตามถิ่นที่อยู่

| | 2546 | 2546 | | | | 2547 |
|-------------------------|---------------|--------------|--------------|--------------|--------------|--------------|
| | | Q1 | Q2 | Q3 | Q4 | Q1 |
| เอเชีย | 6,063 | 1,624 | 836 | 1,743 | 1,860 | 1,686 |
| ยุโรป | 2,319 | 803 | 343 | 414 | 759 | 688 |
| อเมริกา | 611 | 183 | 97 | 123 | 208 | 188 |
| อื่นๆ | 1,012 | 240 | 173 | 302 | 297 | 269 |
| รวม | 10,005 | 2,850 | 1,449 | 2,582 | 3,124 | 2,831 |
| นักท่องเที่ยวต่างประเทศ | | | | | | |
| รวมคนไทย | 10,082 | 2,868 | 1,467 | 2,602 | 3,145 | 2,883 |
| อัตราเพิ่มร้อยละ | -7.3 | -1.7 | -40.1 | 0.6 | 7.6 | 0.5 |

ที่มา : การท่องเที่ยวแห่งประเทศไทย,

หมายเหตุ ไตรมาสที่ 1/2547 ประมาณการโดย สศช.

สาขาการเงินและการธนาคาร

ขยายตัวร้อยละ 11.7 ชะลอจากร้อยละ 17.8 ในไตรมาสที่แล้ว ทั้งนี้ผลประกอบการของธนาคารพาณิชย์ยังอยู่ในระดับดี จากการเพิ่มขึ้นของรายได้ดอกเบี้ยสุทธิที่เป็นรายได้หลักของธนาคารยังมีการขยายตัวดีเมื่อเทียบกับไตรมาสเดียวกันของปีก่อน มีเพียงรายได้ค่าธรรมเนียมและบริการที่หดตัวลง ส่วนธนาคารออมสินมีผลประกอบการดีขึ้นเช่นกัน เนื่องมาจากการเพิ่มขึ้นของปริมาณสินเชื่อโครงการต่างๆ ตามนโยบายของรัฐบาล

สาขาการบริการอื่นๆ

- โดยรวมขยายตัวร้อยละ 7.9 เทียบกับร้อยละ 7.8 ในไตรมาสที่แล้ว โดยเป็นการเพิ่มขึ้นของสลากกินแบ่งรัฐบาลและสลากพิเศษที่ขยายตัวสูงถึงร้อยละ 45.9 เนื่องจากในเดือนกรกฎาคม 2546 ได้เริ่มพิมพ์สลากกินแบ่งรัฐบาลเพิ่มจากสลากปกติเพื่อจำหน่ายเสรีให้กับบุคคลทั่วไปและคนพิการ และในวันที่ 1 สิงหาคม 2546 ได้เริ่มมีการจำหน่ายสลากรูปแบบใหม่ คือ สลากเลขท้าย 3 ตัวและ 2 ตัว โดยมียอดจำหน่ายรวมในไตรมาสนี้ 8,698 ล้านบาท เมื่อหักรางวัลที่จ่ายให้กับผู้ถูกรางวัลแล้วสำนักงานสลากกินแบ่งรัฐบาลมีรายรับสุทธิ 4,637 ล้านบาท
- สำหรับกิจการวิทยุและโทรทัศน์ ขยายตัวต่อเนื่องจากไตรมาสที่ผ่านมา ในอัตราร้อยละ 17.8 เนื่องจากมีการโฆษณาผ่านสื่อต่าง ๆ มากขึ้น

งบโฆษณา

(ล้านบาท)

| | 2546 | 2546 | | | | 2547 |
|------------------|---------------|---------------|---------------|---------------|---------------|---------------|
| | | Q1 | Q2 | Q3 | Q4 | Q1 |
| โทรทัศน์ | 47,978 | 10,781 | 12,183 | 11,757 | 13,257 | 13,232 |
| วิทยุ | 5,235 | 1,172 | 1,353 | 1,290 | 1,420 | 1,262 |
| อื่นๆ | 17,005 | 3,728 | 3,971 | 4,245 | 5,061 | 4,771 |
| รวม | 70,218 | 15,681 | 17,507 | 17,292 | 19,738 | 19,265 |
| อัตราเพิ่มร้อยละ | 14.4 | 14.1 | 11.7 | 13.4 | 17.9 | 14.1 |

ที่มา : บริษัท มีเดียด้า รีเสิร์ช จำกัด

ด้านการใช้จ่าย

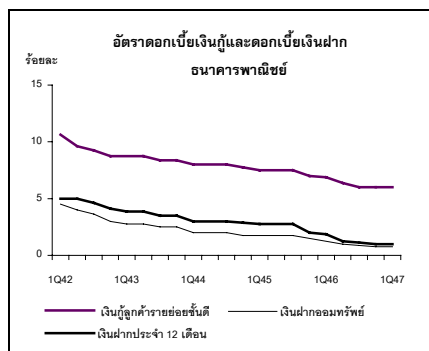
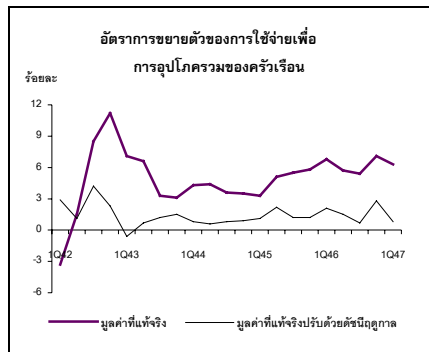
การใช้จ่ายของครัวเรือน

- การใช้จ่ายเพื่อการอุปโภคบริโภคของครัวเรือนชะลอตัวร้อยละ 6.3 เทียบกับร้อยละ 7.1 ในไตรมาสที่แล้ว เมื่อปรับค่าการเปลี่ยนแปลงตามฤดูกาล การใช้จ่ายเพิ่มขึ้นจากไตรมาสที่แล้วร้อยละ 0.8
- ปัจจัยสำคัญที่เป็นแรงผลักดันให้การใช้จ่ายของครัวเรือนยังคงขยายตัวต่อเนื่อง แม้ว่าจะมีอัตราชะลอลงเมื่อเทียบกับไตรมาสที่แล้ว เช่น รายได้ภาคเกษตรยังคงขยายตัวอยู่ในเกณฑ์ดี เนื่องจากการเพิ่มขึ้นของราคาสินค้าเกษตร การจ้างแรงงานนอกภาคเกษตรที่ปรับตัวสูงขึ้น การดำเนินนโยบายอัตราดอกเบี้ยต่ำของรัฐบาลเพื่อกระตุ้นการขยายตัวทางเศรษฐกิจอย่างต่อเนื่อง รวมทั้งการขยายตัวในระดับสูงของสินเชื่อเพื่อการอุปโภคบริโภคของธนาคารพาณิชย์และสถาบันการเงินที่มีใช้ธนาคารพาณิชย์
- แต่กระนั้น ความวิตกกังวลเกี่ยวกับการแพร่ระบาดของโรคไข้หวัดนกในสัตว์ปีก และสถานการณ์ความไม่สงบในจังหวัดชายแดนภาคใต้ ทำให้ประชาชนชะลอการใช้จ่ายใช้สอย โดยเฉพาะการใช้จ่ายซื้อสินค้าอาหารประเภทสัตว์ปีกและผลิตภัณฑ์ลดลงอย่างเด่นชัดในไตรมาสนี้ กอปรกับความต้องการใช้จ่ายซื้อสินค้าคงทนประเภทยานยนต์ เครื่องใช้ไฟฟ้าในครัวเรือน และโทรศัพท์เคลื่อนที่ที่มีแนวโน้มชะลอตัว ส่วนหนึ่งเป็นผลมาจากฐานของระดับการใช้จ่ายในไตรมาสเดียวกันของปีที่แล้วมีการขยายตัวในอัตราค่อนข้างสูง ส่วนรายจ่ายซื้อสลากแบบเลขท้าย 3 ตัวและ 2 ตัว ในไตรมาสนี้มีมูลค่าสุทธิ 4,637 ล้านบาท

อัตราการขยายตัวของการใช้จ่ายเพื่อการอุปโภคของครัวเรือนในประเทศ

| (ร้อยละ) | 2546 | 2546 | | | | 2547 |
|--|------------|------------|------------|------------|------------|------------|
| | | Q1 | Q2 | Q3 | Q4 | Q1 |
| การใช้จ่ายของครัวเรือนในประเทศ | 5.2 | 5.6 | 3.5 | 4.6 | 7.0 | 5.7 |
| หัก : การใช้จ่ายของชาวต่างประเทศในประเทศ | -5.6 | -2.0 | -27.9 | -3.1 | 6.4 | 1.9 |
| การใช้จ่ายของครัวเรือนไม่รวมนักท่องเที่ยวต่างประเทศ | 6.4 | 6.5 | 6.5 | 5.5 | 7.1 | 6.2 |
| บวก : การใช้จ่ายของคนไทยในต่างประเทศ | 2.1 | 14.6 | -13.2 | 5.4 | 6.8 | 9.3 |
| การใช้จ่ายของครัวเรือนไทยทั้งหมด | 6.3 | 6.8 | 5.7 | 5.4 | 7.1 | 6.3 |

ความวิตกกังวลเกี่ยวกับโรคไข้หวัดนกในสัตว์ปีก ได้ส่งผลกระทบต่อความเชื่อมั่นในการบริโภคของประชาชน ทำให้การใช้จ่ายของครัวเรือนในไตรมาสนี้ชะลอตัวร้อยละ 6.3

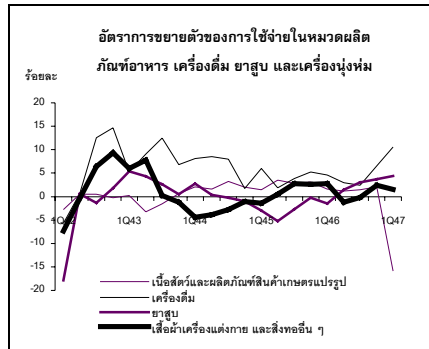


ดัชนีความเชื่อมั่นผู้บริโภค

| | 2546 | 2546 | | | | 2547 |
|-----------------------------------|------|------|------|-------|-------|-------|
| | | Q1 | Q2 | Q3 | Q4 | Q1 |
| ดัชนีความเชื่อมั่นผู้บริโภคโดยรวม | 98.7 | 92.3 | 92.1 | 100.4 | 109.9 | 107.5 |
| อัตราเพิ่ม (ร้อยละ) | 17.3 | 21.7 | 10.8 | 13.3 | 23.6 | 16.5 |

ที่มา : ศูนย์พยากรณ์เศรษฐกิจและธุรกิจ คณะเศรษฐศาสตร์ มหาวิทยาลัยหอการค้าไทย

รายจ่ายครัวเรือนจำแนกตามหมวด



หมวดสินค้าเกษตร ป่าไม้ และประมง ลดลงร้อยละ 1.5 โดยการบริโภคไข่ไก่และไข่เป็ดลดลงร้อยละ 35.9 เนื่องจากความวิตกกังวลเกี่ยวกับการแพร่ระบาดของโรคไข้หวัดนกในสัตว์ปีก การบริโภคผักและผลไม้ขยายตัวร้อยละ 3.2 สอดคล้องกับปริมาณพืชผลออกสู่ตลาด ส่วนการบริโภคสัตว์น้ำเพิ่มขึ้นร้อยละ 6.3 ส่วนหนึ่งเป็นการทดแทนการบริโภคสัตว์ปีกที่ลดลงอย่างรุนแรง ภายหลังการแพร่ระบาดของโรคไข้หวัดนก

หมวดผลิตภัณฑ์อาหาร เครื่องดื่ม ยาสูบ และเครื่องนุ่งห่ม สะท้อนร้อยละ 1.8 เป็นผลมาจากการบริโภคเนื้อสัตว์และผลิตภัณฑ์สินค้าเกษตรแปรรูป ลดลงร้อยละ 15.9 โดยการระบาดของโรคไข้หวัดนกได้ส่งผลให้ประชาชนผู้บริโภคไม่กล้าบริโภคสัตว์ปีก ประกอบกับการบริโภคเนื้อสัตว์อื่น ๆ เพื่อการทดแทนเพิ่มขึ้นไม่มากนัก เนื่องจากการปริมาณการผลิตเพิ่มขึ้นไม่ทันต่อความต้องการของตลาด ในขณะที่ราคาปรับตัวสูงขึ้นตามอุปสงค์ต่อผลผลิตส่วนเกิน โดยเฉพาะราคาสุกรปรับตัวสูงขึ้นถึงร้อยละ 25.8 อย่างไรก็ตาม การบริโภคโปรตีนอื่น ๆ เช่น การบริโภคนม เพิ่มขึ้นร้อยละ 7.9 สำหรับการบริโภคเครื่องดื่ม เพิ่มขึ้นร้อยละ 10.5 การบริโภทยาสูบ เพิ่มขึ้นร้อยละ 4.4 และการอุปโภคเสื้อผ้าเครื่องแต่งกาย และสิ่งทออื่น ๆ เพิ่มขึ้นร้อยละ 1.5

หมวดยานพาหนะ ขยายตัวร้อยละ 21.8 ต่ำกว่าร้อยละ 31.6 ในไตรมาสที่แล้ว โดยการจำหน่ายรถยนต์นั่งขยายตัวเพียงร้อยละ 19.3 เนื่องจากมียอดจำหน่ายสูงในปีที่แล้ว ประกอบกับผู้บริโภคส่วนหนึ่งได้ชะลอการตัดสินใจซื้อยานยนต์ออกไป ภายหลังการจัดงานมอเตอร์โชว์ในช่วงปลายเดือนมีนาคม ที่มีการเปิดตัวรถยนต์รุ่นใหม่ ๆ รวมทั้งการจัดกิจกรรมส่งเสริมการขายเพื่อกระตุ้นตลาด ในขณะที่ยอดขายจดทะเบียนรถทุกส่วนบุคคลใหม่ ขยายตัวสูงถึงร้อยละ 37.9



ยอดจำหน่ายยานยนต์

| | 2546 | 2546 | | | | 2547 |
|------------------------|---------|--------|--------|--------|---------|--------|
| | | Q1 | Q2 | Q3 | Q4 | Q1 |
| รถยนต์นั่ง (คัน) | 179,418 | 44,010 | 42,365 | 42,139 | 50,904 | 52,512 |
| อัตราเพิ่มร้อยละ | 42.0 | 80.0 | 27.2 | 23.6 | 47.6 | 19.3 |
| รถยนต์พาณิชย์ (คัน) | 354,037 | 75,181 | 84,952 | 90,839 | 103,065 | 95,073 |
| อัตราเพิ่มร้อยละ | 25.1 | 27.0 | 31.3 | 25.1 | 19.1 | 26.5 |
| รถจักรยานยนต์ (พันคัน) | 1,687 | 449 | 433 | 386 | 419 | 507 |
| อัตราเพิ่มร้อยละ | 28.2 | 56.5 | 53.3 | 13.8 | 2.8 | 13.0 |

ที่มา : สถาบันยานยนต์ และธนาคารแห่งประเทศไทย

หมวดบริการขนส่งและสื่อสาร สะท้อนร้อยละ 6.6 เทียบกับร้อยละ 11.1 ในไตรมาสที่แล้ว โดยบริการขนส่งเพิ่มขึ้นร้อยละ 4.0 ส่วนบริการสื่อสารและโทรคมนาคมเพิ่มขึ้นร้อยละ 11.0 เนื่องจากการผู้ประกอบการด้านโทรคมนาคมยังคงดำเนินกลยุทธ์การแข่งขันเพื่อช่วงชิงส่วนแบ่งทางการตลาดอย่างต่อเนื่อง เช่น การลดค่าบริการสำหรับลูกค้าที่โทรแต่ละครั้งเป็นเวลานานของโทรศัพท์เคลื่อนที่ในระบบโพสต์เพด กลยุทธ์เติมเงินจำนวนต่ำสำหรับโทรศัพท์เคลื่อนที่ในระบบฟรีเพดเพื่อให้บริการสู่ระดับรากหญ้า รวมทั้งการจัดกิจกรรมทางการตลาดเพื่อโปรโมตแพ็คเกจให้เป็นที่รู้จักแก่ผู้บริโภคในวงกว้าง โดยการโฆษณาประชาสัมพันธ์ผ่านสื่อในรูปแบบต่าง ๆ

ปริมาณการใช้น้ำมันและราคาขายปลีกน้ำมันในประเทศ

| | 2546 | 2546 | | | | 2547 |
|-------------------|----------|---------|---------|---------|---------|---------|
| | | Q1 | Q2 | Q3 | Q4 | Q1 |
| ปริมาณ (ล้านลิตร) | | | | | | |
| น้ำมันดีเซลHSD | 17,450.5 | 4,302.7 | 4,387.8 | 4,205.1 | 4,554.9 | 4,832.5 |
| (%YOY) | 9.3 | 7.8 | 9.0 | 7.9 | 12.7 | 12.3 |
| น้ำมันดีเซลLSD | 99.4 | 24.7 | 23.4 | 27.0 | 24.3 | 26.2 |
| (%YOY) | -11.9 | -17.7 | -18.5 | -1.8 | -9.0 | 6.1 |
| น้ำมันเบนซิน 91 | 4,550.3 | 1,122.6 | 1,138.2 | 1,118.8 | 1,170.7 | 1,157.9 |
| (%YOY) | 4.9 | 7.4 | 5.6 | 5.0 | 2.0 | 3.1 |
| น้ำมันเบนซิน 95 | 3,085.0 | 751.9 | 766.7 | 760.2 | 806.2 | 804.8 |
| (%YOY) | 3.4 | 3.1 | 4.5 | 1.9 | 4.0 | 7.0 |

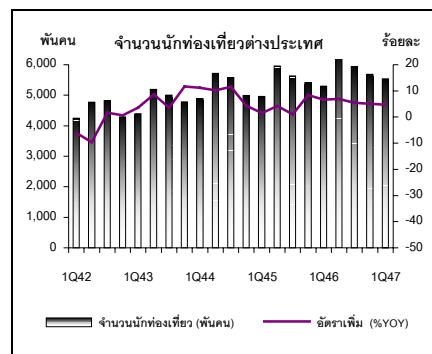
ราคา (บาท/ลิตร)

| | | | | | | |
|-----------------|------|------|------|------|------|------|
| น้ำมันดีเซลHSD | 13.9 | 14.8 | 13.8 | 13.4 | 13.8 | 14.6 |
| (%YOY) | 8.9 | 24.2 | 4.3 | 1.7 | -2.3 | -1.3 |
| น้ำมันดีเซลLSD | 13.7 | 14.4 | 13.6 | 13.2 | 13.5 | 14.4 |
| (%YOY) | 4.2 | 23.2 | 5.4 | 1.9 | -2.6 | -0.2 |
| น้ำมันเบนซิน 91 | 15.5 | 15.9 | 15.2 | 15.7 | 15.4 | 16.2 |
| (%YOY) | 8.6 | 21.2 | 2.6 | 9.2 | 3.7 | 1.8 |
| น้ำมันเบนซิน 95 | 16.5 | 16.9 | 16.2 | 16.7 | 16.3 | 17.0 |
| (%YOY) | 8.1 | 19.7 | 2.4 | 9.0 | 2.8 | 0.5 |

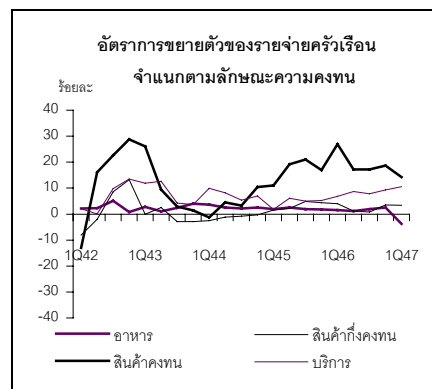
ราคาน้ำมันดิบ โอมานและเบรนท์เหนือซีปอร์ต (ดอลลาร์ สรอ./บาร์เรล)

| | | | | | | |
|--------|-------|-------|-------|-------|-------|-------|
| | 28.01 | 29.92 | 25.46 | 27.68 | 28.99 | 30.85 |
| (%YOY) | 14.6 | 45.7 | 2.5 | 5.8 | 10.4 | 3.1 |

ที่มา : บริษัท ปตท. จำกัด (มหาชน), สำนักงานนโยบายพลังงานแห่งชาติ



ที่มา : กระทรวงการท่องเที่ยวและกีฬา, ไตรมาสที่ 1/2547 ประมาณการโดย สทท.



ยอดผู้ใช้บริการโทรศัพท์พื้นฐานและโทรศัพท์เคลื่อนที่

| (ณ วันสิ้นสุด) | 2546 | 2546 | | | | 2547 |
|---------------------------------|--------|--------|--------|--------|--------|--------|
| | | Q1 | Q2 | Q3 | Q4 | Q1 |
| โทรศัพท์พื้นฐาน (พันเลขหมาย) | 6,305 | 6,564 | 6,555 | 6,118 | 6,305 | 6,338 |
| จำนวนประชากร / เลขหมาย | 10.2 | 9.7 | 9.8 | 10.5 | 10.2 | 10.2 |
| โทรศัพท์เคลื่อนที่ (พันเลขหมาย) | 22,194 | 18,883 | 19,672 | 20,843 | 22,194 | 23,573 |
| ระบบ Prepaid | 17,854 | 14,744 | 15,835 | 16,845 | 17,854 | 18,967 |
| ระบบ Postpaid | 4,340 | 4,139 | 3,837 | 3,998 | 4,340 | 4,607 |
| โทรศัพท์เคลื่อนที่* (ร้อยละ) | 100.0 | 100.0 | 100.0 | 100.0 | 100.0 | 100.0 |
| ระบบ Prepaid | 80.4 | 78.1 | 80.5 | 80.8 | 80.4 | 80.5 |
| ระบบ Postpaid | 19.6 | 21.9 | 19.5 | 19.2 | 19.6 | 19.5 |
| จำนวนประชากร / เลขหมาย | 2.9 | 3.4 | 3.3 | 3.1 | 2.9 | 2.7 |

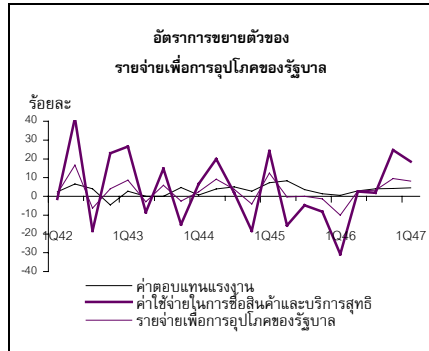
ที่มา : บริษัท ทศท. คอร์ปอเรชั่น จำกัด (มหาชน) และบริษัท กสท. โทรคมนาคม จำกัด

หมวดบริการโรงแรมและภัตตาคาร ลดลงร้อยละ 0.5 เป็นผลมาจากบริการภัตตาคาร ลดลงร้อยละ 2.0 เนื่องจากการแพร่ระบาดของโรคไข้หวัดนก ทำให้ประชาชนชะลอการบริโภคอาหารนอกบ้าน รวมทั้งการดำเนินมาตรการร่นระยะเวลาการปิดสถานบันเทิงให้เร็วขึ้นเพื่อลดปัญหาเสียดสีและปัญหาอาชญากรรม ส่วนบริการโรงแรมเพิ่มขึ้นร้อยละ 2.8 ตามภาวะการใช้จ่ายของนักท่องเที่ยวทั้งชาวไทยและชาวต่างประเทศ เป็นผลมาจากความร่วมมือของภาครัฐและภาคเอกชน เพื่อสร้างแรงจูงใจให้ประชาชนเดินทางท่องเที่ยว เช่น การเปิดตัวโครงการ "วันธรรมดา ที่ไม่ธรรมดา" เพื่อส่งเสริมการขายแพ็คเกจทัวร์ท่องเที่ยวสำหรับวันธรรมดา ที่ไม่ใช่วันหยุดสุดสัปดาห์หรือวันหยุดพิเศษ ในราคาพิเศษ

เมื่อพิจารณารายจ่ายของครัวเรือนจำแนกตามลักษณะความคงทนพบว่า รายจ่ายซื้ออาหารหดตัวร้อยละ 3.8 สินค้าไม่คงทน (ไม่รวมอาหาร) เช่นเครื่องดื่ม ไฟฟ้าและน้ำประปา ยารักษาโรค และของใช้ในครัวเรือน ขยายตัวร้อยละ 8.2 ส่วนการใช้จ่ายสินค้ากึ่งคงทนประกอบด้วย เสื้อผ้า รองเท้า ภาชนะ และสิ่งของที่ใช้ในครัวเรือน ขยายตัวร้อยละ 3.4 สำหรับการใช้จ่ายซื้อสินค้าคงทนเช่น ยานยนต์ เครื่องเรือน เครื่องใช้ไฟฟ้าขนาดใหญ่ คอมพิวเตอร์ วิทยุและโทรทัศน์ ชะลอตัวร้อยละ 14.2 และรายจ่ายเกี่ยวกับบริการประกอบด้วย โรงแรมและภัตตาคาร บริการบันเทิงและนันทนาการ การศึกษา การรักษาพยาบาล และการใช้จ่ายของนักท่องเที่ยวสุทธิ ขยายตัวต่อเนื่องร้อยละ 10.5

อัตราการขยายตัวของค่าใช้จ่ายเพื่อการอุปโภคบริโภคของครัวเรือน จำแนกตามลักษณะความคงทน

| (ร้อยละ) | 2546 | 2546 | | | | 2547 |
|-----------------------------|------|------|------|------|------|------|
| | | Q1 | Q2 | Q3 | Q4 | Q1 |
| การใช้จ่ายของครัวเรือน | 6.3 | 6.8 | 5.7 | 5.4 | 7.1 | 6.3 |
| อาหาร | 1.8 | 1.5 | 1.2 | 1.9 | 2.5 | -3.8 |
| อื่น ๆ ที่ไม่ใช่อาหาร | 7.4 | 8.3 | 6.8 | 6.4 | 8.2 | 9.0 |
| สินค้าไม่คงทน (ไม่รวมอาหาร) | 4.7 | 5.3 | 3.9 | 3.6 | 5.8 | 8.2 |
| สินค้ากึ่งคงทน | 2.4 | 4.0 | 1.2 | 0.8 | 3.5 | 3.4 |
| สินค้าคงทน | 19.8 | 26.9 | 17.2 | 17.2 | 18.7 | 14.2 |
| บริการ | 8.2 | 6.8 | 8.7 | 7.9 | 9.3 | 10.5 |



รายจ่ายเพื่อการอุปโภคของรัฐบาล

- รายจ่ายเพื่อการอุปโภคของรัฐบาลมีมูลค่า 158,154 ล้านบาท เพิ่มขึ้นร้อยละ 9.6 จำแนกเป็นค่าตอบแทนแรงงาน 123,798 ล้านบาท เพิ่มขึ้นร้อยละ 7.3 และค่าซื้อสินค้าและบริการสุทธิ 34,356 ล้านบาท เพิ่มขึ้นร้อยละ 19.0
- การเบิกจ่ายงบประมาณในไตรมาสนี้ ซึ่งเป็นไตรมาสที่สองของปีงบประมาณ พ.ศ. 2547 เพิ่มขึ้นร้อยละ 22.3 โดยร้อยละ 87.8 ของรายจ่ายเพื่อการอุปโภคทั้งหมดเป็นการจ่ายจากเงินงบประมาณ ส่วนที่เหลืออีกร้อยละ 12.2 เป็นการจ่ายจากส่วนท้องถิ่นและเงินนอกงบประมาณ
- มูลค่าที่แท้จริงของรายจ่ายเพื่อการอุปโภคของรัฐบาลมีอัตราขยายตัวร้อยละ 8.2 มาจากการเพิ่มขึ้นของค่าตอบแทนแรงงานและค่าใช้จ่ายเพื่อซื้อสินค้าและบริการสุทธิร้อยละ 4.6 และ 18.5 ตามลำดับ

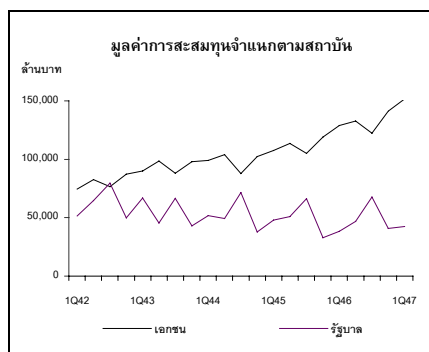
การเบิกจ่ายงบประมาณ

(พันล้านบาท)

| หมวดรายจ่าย | ตั้งแต่ต้นปีงบประมาณ | | | ม.ค. – มี.ค. | | |
|---------------------------------------|----------------------|--------------|-------------|--------------|--------------|-------------|
| | 2546 | 2547 | % Δ | 2546 | 2547 | % Δ |
| เงินเดือนและค่าจ้าง | 144.4 | 150.6 | 4.3 | 72.9 | 76.2 | 4.7 |
| ค่าตอบแทน ใช้สอย และวัสดุ | 23.2 | 25.3 | 9.2 | 14.4 | 15.3 | 6.1 |
| ค่าครุภัณฑ์ ที่ดินและ สิ่งก่อสร้าง | 21.9 | 18.3 | -16.7 | 13.8 | 13.2 | -5.0 |
| เงินอุดหนุน | 51.3 | 71.7 | 39.8 | 19.9 | 36.9 | 86.1 |
| รายจ่ายอื่น | 74.7 | 82.4 | 10.3 | 31.9 | 37.2 | 16.5 |
| กองทุนและเงินทุนหมุนเวียน | 29.5 | 48.3 | 64.1 | 0.1 | 15.6 | 19,234.4 |
| งบกลาง | 61.3 | 98.7 | 60.9 | 34.0 | 34.3 | 0.8 |
| รวม | 406.4 | 495.4 | 21.9 | 187.0 | 228.7 | 22.3 |
| อัตราการเบิกจ่ายต่องบประมาณ (%) | 40.6 | 48.2 | | 18.7 | 22.3 | |

ที่มา : กระทรวงการคลัง

การลงทุนรวมขยายตัวร้อยละ 16.2 ชะลอตัวลงทั้งภาครัฐและภาคเอกชน



การสะสมทุนถาวรเบื้องต้นหรือการลงทุน

การลงทุนรวม ยังคงขยายตัวอย่างต่อเนื่องในระดับร้อยละ 16.2 ในไตรมาสนี้

- การลงทุนภาคเอกชน ขยายตัวร้อยละ 17.8 ชะลอลงเล็กน้อยจากไตรมาสที่แล้ว ที่ขยายตัวร้อยละ 18.5 เป็นผลมาจากการลงทุนทางด้านการก่อสร้างที่ชะลอลงเล็กน้อย ในขณะที่การลงทุนในหมวดเครื่องจักรเครื่องมือที่ทรงตัวในระดับเดียวกันกับไตรมาสที่แล้ว
- การลงทุนภาครัฐ ขยายตัวร้อยละ 10.9 ชะลอตัวลงจากไตรมาสที่แล้ว ที่ขยายตัวร้อยละ 24.3 เป็นผลมาจากการลงทุนของภาครัฐที่ชะลอลงทั้งด้านการก่อสร้างและด้านเครื่องจักรเครื่องมือ

อัตราการขยายตัวของการลงทุน

(ร้อยละ)

| | 2546 | 2546 | | | | 2547 |
|-------------------|------|-------|------|------|------|------|
| | | Q1 | Q2 | Q3 | Q4 | Q1 |
| ก่อสร้าง | 5.1 | -4.4 | 1.8 | 7.9 | 16.9 | 15.0 |
| ภาคเอกชน | 18.1 | 16.3 | 15.2 | 20.1 | 20.7 | 18.9 |
| ภาครัฐ | -5.2 | -19.7 | -8.6 | 0.2 | 12.0 | 10.8 |
| เครื่องจักร | 15.9 | 15.3 | 13.8 | 13.1 | 21.2 | 16.9 |
| ภาคเอกชน | 17.8 | 21.0 | 17.3 | 15.2 | 17.8 | 17.4 |
| ภาครัฐ | 4.8 | -21.5 | -6.1 | 5.2 | 49.2 | 11.2 |
| มูลค่าการลงทุนรวม | 11.7 | 7.5 | 9.1 | 10.8 | 19.8 | 16.2 |
| ภาคเอกชน | 17.9 | 19.8 | 16.8 | 16.5 | 18.5 | 17.8 |
| ภาครัฐ | -2.3 | -20.2 | -7.9 | 1.7 | 24.3 | 10.9 |

อัตราการขยายตัวของการก่อสร้างภาคเอกชน

(%)

| | 2546 | 2546 | | | | 2547 |
|--------------|------|------|------|------|------|------|
| | | Q1 | Q2 | Q3 | Q4 | Q1 |
| ที่อยู่อาศัย | 20.8 | 21.3 | 17.2 | 23.8 | 21.0 | 26.5 |
| โรงงาน | 1.9 | 1.2 | 4.4 | 1.4 | 0.8 | -2.6 |
| อาคารพาณิชย์ | 30.7 | 25.4 | 26.5 | 37.9 | 32.6 | 21.4 |
| อื่นๆ | 20.7 | 14.5 | 14.5 | 20.6 | 33.8 | 15.3 |
| รวม | 18.1 | 16.3 | 15.2 | 20.1 | 20.7 | 18.9 |

การก่อสร้างภาคเอกชน ขยายตัวร้อยละ 18.9 โดยมาจากการก่อสร้างอาคารเพื่อที่อยู่อาศัยขยายตัวอย่างต่อเนื่องร้อยละ 26.5 เป็นผลมาจากภาวะเศรษฐกิจที่มีแนวโน้มดีขึ้น ส่งผลทำให้อุปสงค์ทางด้านที่อยู่อาศัยเพิ่มมากขึ้น ประกอบกับอาคารเพื่อการพาณิชย์และอาคารประเภทอื่นๆ ที่ขยายตัวร้อยละ 21.4 และ 15.3 ตามลำดับ ในขณะที่การก่อสร้างอาคารโรงงานในไตรมาสนี้ลดลงร้อยละ 2.6 ส่วนหนึ่งเป็นผลมาจากการก่อสร้างอาคารโรงงานที่ได้ดำเนินงานในช่วงก่อนหน้าสร้างเสร็จในไตรมาสนี้

การก่อสร้างภาครัฐ ขยายตัวร้อยละ 10.8 เนื่องมาจากการก่อสร้างของรัฐบาลกลางและองค์กรปกครองส่วนท้องถิ่นขยายตัวร้อยละ 15.4 ขยายตัวต่อเนื่องจากไตรมาสที่แล้ว ส่วนหนึ่งเป็นผลมาจากโครงการถ่ายโอนกิจการของรัฐบาลกลางสู่องค์กรปกครองส่วนท้องถิ่นที่เพิ่มมากขึ้น ส่วนภาครัฐวิสาหกิจ ขยายตัวร้อยละ 3.9 ชะลอลงจากไตรมาสที่แล้วที่ขยายตัวร้อยละ 9.1 เป็นผลมาจากโครงการขนาดใหญ่ในสาขาคมนาคมขนส่งได้ดำเนินการเสร็จสิ้นแล้ว ส่งผลทำให้ในไตรมาสนี้ขยายตัวไม่สูงมากนัก

การลงทุนในเครื่องมือเครื่องจักรภาคเอกชน ขยายตัวร้อยละ 17.4 ทรงตัวเมื่อเทียบกับไตรมาสที่แล้วเป็นผลมาจากการลงทุนในหมวดเครื่องจักรที่ยังคงขยายตัวอย่างต่อเนื่อง โดยเฉพาะเครื่องจักรอุปกรณ์ขนส่ง เครื่องจักรกล เครื่องจักรไฟฟ้า เครื่องจักรอิเล็กทรอนิกส์และเครื่องจักรเพื่ออุตสาหกรรมการพิมพ์ ที่ขยายตัวร้อยละ 18.0 ส่วนหมวดยานพาหนะและหมวดเครื่องใช้สำนักงานที่ยังคงขยายตัวในระดับร้อยละ 23.5 และร้อยละ 10.1 ตามลำดับ

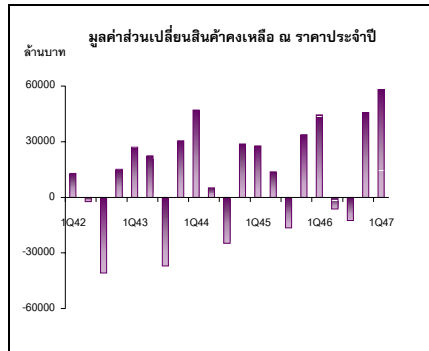
การลงทุนในเครื่องมือเครื่องจักรภาครัฐ ขยายตัวร้อยละ 11.2 ชะลอตัวลงจากไตรมาสที่แล้วที่ขยายตัวร้อยละ 49.2 เป็นผลมาจากการลงทุนของภาครัฐวิสาหกิจที่ขยายตัวร้อยละ 0.2 ชะลอลงจากร้อยละ 64.8 ในไตรมาสที่แล้ว เนื่องจากในไตรมาสที่แล้วมีการนำเข้าเครื่องบิน 2 ลำ มูลค่า 12,222 ล้านบาท ในขณะที่รัฐบาลกลางและองค์กรปกครองส่วนท้องถิ่น ขยายตัวร้อยละ 33.8 เป็นผลมาจากการปฏิบัติราชการทำให้มีการลงทุนในหมวดเครื่องใช้สำนักงานเพิ่มขึ้น

การนำเข้าเครื่องบินพาณิชย์

ล้านบาท

| | 2543 | 2544 | 2545 | 2546 | 2547 |
|------------------|--------|--------|------|--------|------|
| จำนวน (ลำ) | 8 | 2 | - | 2 | - |
| มูลค่า (ล้านบาท) | 45,455 | 15,868 | - | 12,222 | - |

ที่มา : บริษัท การบินไทย จำกัด (มหาชน)



การนำเข้าเพิ่มขึ้น ส่งผลให้การเกินดุลการค้า มีแนวโน้มลดลง แม้การส่งออกยังคงเพิ่มขึ้น

มูลค่าการส่งออกและนำเข้าสินค้า

| รายการ | 2546 | 2546 | | | 2547 | |
|--|-------|------|------|------|------|------|
| | | Q1 | Q2 | Q3 | Q4 | Q1 |
| มูลค่า ณ ราคาประจำปี | | | | | | |
| 1. การส่งออก (พันล้านบาท) | 3,246 | 777 | 796 | 814 | 860 | 860 |
| อัตราเพิ่ม | 13.2 | 18.8 | 15.3 | 8.8 | 10.8 | 10.8 |
| 2. การนำเข้า (พันล้านบาท) | 3,072 | 730 | 735 | 780 | 827 | 851 |
| อัตราเพิ่ม | 12.9 | 16.7 | 10.6 | 9.8 | 14.9 | 16.6 |
| 3. ดุลการค้า (พันล้านบาท) | 174 | 47 | 60 | 34 | 33 | 9 |
| มูลค่า ณ ราคาปีฐาน (2531) | | | | | | |
| 4. การส่งออก (พันล้านบาท) | 1,833 | 435 | 449 | 464 | 484 | 460 |
| อัตราเพิ่ม | 8.8 | 14.6 | 9.5 | 4.3 | 7.8 | 5.7 |
| 5. การนำเข้า (พันล้านบาท) | 1,466 | 346 | 350 | 376 | 394 | 393 |
| อัตราเพิ่ม | 8.8 | 13.2 | 3.3 | 4.1 | 15.3 | 13.7 |
| 6 อัตราแลกเปลี่ยน (บาท/ดอลลาร์ สหรัฐ) | 41.5 | 42.8 | 42.2 | 41.3 | 39.8 | 39.2 |

ที่มา: ธนาคารแห่งประเทศไทย

ดุลบัญชีเดินสะพัด

| | 2546 | 2546 | | | | 2547 |
|-------------------------|-------|-------|------|------|------|------|
| | | Q1 | Q2 | Q3 | Q4 | Q1 |
| มูลค่า (พันล้านดอลลาร์) | 7.9 | 2.5 | 1.2 | 1.8 | 2.4 | 2.0 |
| มูลค่า (พันล้านบาท) | 327.2 | 107.5 | 49.7 | 75.5 | 94.4 | 79.8 |
| สัดส่วนต่อ GDP (ร้อยละ) | 5.5 | 7.3 | 3.5 | 5.1 | 6.0 | 5.0 |

ที่มา: ธนาคารแห่งประเทศไทย

ส่วนเปลี่ยนแปลงสินค้าคงเหลือ

สินค้าคงเหลือโดยรวมในราคาประจำปีเท่ากับ 58,103 ล้านบาท ปรับตัวเพิ่มขึ้นอย่างต่อเนื่องจากไตรมาสที่แล้ว เนื่องจากเศรษฐกิจชะลอตัวลง ส่วนใหญ่เป็นการเพิ่มขึ้นของสินค้าอุตสาหกรรม อาทิ หมวดยานพาหนะ อุตสาหกรรมอาหารแปรรูปที่ใช้วัตถุดิบจากไก่ ซึ่งได้รับผลกระทบการระบาดของโรคไข้หวัดนก ทำให้การบริโภคภายในและการส่งออกลดลง เชื่อมโยงถึงอุตสาหกรรมอาหารสัตว์โดยเฉพาะอาหารไก่ หมวดยานพาหนะ สะสมสต็อกไว้เพื่อจำหน่ายในหน้าร้อนและฉลองเทศกาลสงกรานต์ สำหรับหมวดยานพาหนะเหล็กและเหล็กกล้า ผู้ผลิตคาดว่าราคาวัตถุดิบที่สำคัญ คือ เหล็กแท่งแบน (Slab) เหล็กแท่งกลม (Billet) และเศษเหล็ก (Scrap) จะปรับตัวสูงขึ้น จึงต้องเพิ่มการผลิตเพื่อสต็อกเก็บไว้ สำหรับหมวดยานพาหนะเครื่องใช้ไฟฟ้า มีการแข่งขันสูงกับสินค้านำเข้าจากประเทศจีน ทำให้สต็อกสินค้าเพิ่มขึ้น

ด้านต่างประเทศ

การส่งออกสินค้าและบริการ

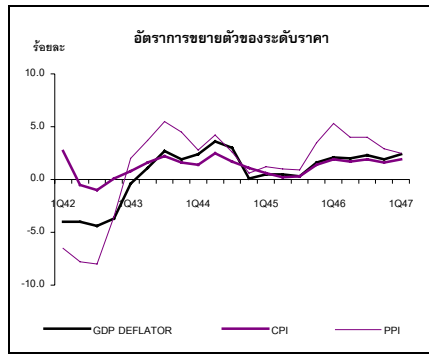
มูลค่าการส่งออกสินค้า มีมูลค่า 860,302 ล้านบาท ยังคงขยายตัวในอัตราสูงถึงร้อยละ 10.8 ตามการขยายตัวของการค้าระหว่างประเทศในภูมิภาคเอเชีย โดยเฉพาะการส่งออกสินค้ากลุ่มเครื่องใช้ไฟฟ้าและอิเล็กทรอนิกส์ที่ผลิตในระบบห่วงโซ่อุปทานระหว่างประเทศในภูมิภาค ทั้งยังเป็นผลจากการขยายตัวทางเศรษฐกิจในอัตราสูงของกลุ่มประเทศเอเชียตะวันออกเฉียงใต้ และเอเชียตะวันออก รวมถึงการขยายตัวของตลาดส่งออกใหม่โดยเฉพาะภูมิภาคยุโรปตะวันออก และตะวันออกกลาง สินค้าส่งออกที่มีอัตราการขยายตัวสูงในไตรมาสนี้ได้แก่ เครื่องใช้ไฟฟ้า รถยนต์ ข้าว แผงวงจรไฟฟ้า และพลาสติก

รายรับทางด้านบริการ มีมูลค่า 186,892 ล้านบาท ขยายตัวร้อยละ 7.2 โดยรายได้จากการท่องเที่ยวเพิ่มขึ้นร้อยละ 3.3 อัตราการเข้าพักโรงแรมในไตรมาสที่สูงถึงร้อยละ 68.3 แม้จะมีความวิตกกังวลเกี่ยวกับสถานการณ์ความไม่สงบในจังหวัดชายแดนภาคใต้และการแพร่ระบาดของโรคไข้หวัดนก

การนำเข้าสินค้าและบริการ

มูลค่าการนำเข้าสินค้า มีมูลค่า 851,222 ล้านบาท ขยายตัวในอัตราที่สูงถึงร้อยละ 16.6 เนื่องจากการขยายตัวของการลงทุนภาคเอกชน ทำให้การนำเข้าสินค้าชิ้นกลางและวัตถุดิบ รวมทั้งการนำเข้าสินค้าทุนเพิ่มสูงถึงร้อยละ 19.7 และ 15.1 ตามลำดับ ทั้งนี้สินค้านำเข้าที่มีอัตราการขยายตัวสูงในไตรมาสนี้ได้แก่ เหล็ก เครื่องคอมพิวเตอร์และส่วนประกอบ ยานยนต์ แผงวงจรไฟฟ้า และอัญมณี

ค่าใช้จ่ายในการซื้อบริการจากต่างประเทศ มีมูลค่า 112,038 ล้านบาท เพิ่มขึ้นร้อยละ 4.3 ตามการขยายตัวของรายจ่ายเพื่อการท่องเที่ยวต่างประเทศที่เพิ่มขึ้นร้อยละ 10.0



ดุลบัญชีเดินสะพัดและอัตราแลกเปลี่ยนเงินตราต่างประเทศ

การขยายตัวของการนำเข้าในอัตราที่สูงทำให้การเกินดุลการค้ามีแนวโน้มลดลง โดยดุลการค้าเกินดุล 9,080 ล้านบาท ลดลงถึงร้อยละ 80.6 เมื่อเทียบกับระยะเดียวกันของปีที่แล้ว ขณะที่ดุลบริการเกินดุล 74,854 ล้านบาท เพิ่มขึ้นร้อยละ 11.7 โดยที่ดุลบัญชีเดินสะพัดเกินดุล 79,782 ล้านบาท ลดลงถึงร้อยละ 25.8 ค่าเงินบาทแข็งค่าขึ้นร้อยละ 8.4 เมื่อเทียบกับระยะเดียวกันของปีที่แล้ว โดยมีอัตราแลกเปลี่ยนเฉลี่ยที่ 39.2 บาทต่อดอลลาร์สหรัฐ

ดัชนีราคาผลิตภัณฑ์มวลรวมในประเทศ

ดัชนีราคาผลิตภัณฑ์มวลรวมในประเทศในไตรมาสที่ 1/2547 เพิ่มขึ้นร้อยละ 2.4 ขณะที่ดัชนีราคาผู้บริโภคเพิ่มขึ้นร้อยละ 1.9 ดัชนีราคาผู้ผลิตเพิ่มขึ้นร้อยละ 2.5

ตารางที่ 1 ผลิตภัณฑ์มวลรวมในประเทศ (GDP) และผลิตภัณฑ์มวลรวมประชาชาติ (GNP)

หน่วย : พันล้านบาท

| | 2546 | 2545 | | | | 2546 | | | | 2547 |
|---|---------|---------|---------|---------|---------|---------|---------|---------|---------|---------|
| | | Q1 | Q2 | Q3 | Q4 | Q1 | Q2 | Q3 | Q4 | Q1 |
| GDP ราคาประจำปี | 5,938.9 | 1,346.0 | 1,332.0 | 1,348.4 | 1,425.5 | 1,465.5 | 1,437.3 | 1,469.5 | 1,566.6 | 1,598.5 |
| GDP ราคาปีฐาน 2531 | 3,457.7 | 811.4 | 783.7 | 789.8 | 854.1 | 865.6 | 829.3 | 841.6 | 921.1 | 921.8 |
| อัตราเพิ่ม GDP ราคาปีฐาน (%) (เทียบกับระยะเดียวกันที่แล้ว) | 6.8 | 4.4 | 5.5 | 5.8 | 6.0 | 6.7 | 5.8 | 6.6 | 7.8 | 6.5 |
| GNP ราคาประจำปี | 5,834.3 | 1,322.4 | 1,294.1 | 1,329.7 | 1,416.1 | 1,451.5 | 1,400.7 | 1,442.2 | 1,540.0 | 1,583.5 |
| GNP ราคาปีฐาน 2531 | 3,415.5 | 802.1 | 766.6 | 784.5 | 855.0 | 862.1 | 813.5 | 830.0 | 909.9 | 917.7 |
| อัตราเพิ่ม GNP ราคาปีฐาน (%) (เทียบกับระยะเดียวกันที่แล้ว) | 6.5 | 3.2 | 4.2 | 6.5 | 7.0 | 7.5 | 6.1 | 5.8 | 6.4 | 6.5 |

p = ค่ารายไตรมาสที่มีค่าเป็นค่าเบื้องต้น

p1 = ค่ารายไตรมาสที่ยังไม่มีผลการประมวลค่ารายปี

ตารางที่ 2 อัตราการขยายตัวที่แท้จริง (real term) ของ GDP ด้านการผลิตเทียบกับระยะเดียวกันของปีที่แล้ว

หน่วย : ร้อยละ

| | 2546 | 2545 | | | | 2546 | | | | 2547 |
|--|------------|------------|------------|------------|-------------|-------------|------------|------------|------------|-------------|
| | | Q1 | Q2 | Q3 | Q4 | Q1 | Q2 | Q3 | Q4 | Q1 |
| ภาคการเกษตร | 6.9 | 2.2 | 6.2 | 6.8 | -0.6 | 10.0 | 4.2 | 6.6 | 6.5 | -2.8 |
| การเกษตร การล่าสัตว์และการป่าไม้ | 7.5 | 3.3 | 8.4 | 9.5 | -1.8 | 10.7 | 4.3 | 7.4 | 7.1 | -5.7 |
| การประมง | 3.6 | -3.6 | -4.7 | -4.5 | 7.3 | 5.7 | 3.3 | 2.5 | 2.6 | 13.7 |
| ภาคนอกการเกษตร | 6.7 | 4.7 | 5.4 | 5.7 | 7.0 | 6.3 | 6.0 | 6.6 | 8.0 | 7.6 |
| การเหมืองแร่และถ่านหิน | 6.8 | 16.6 | 9.3 | 10.7 | 7.8 | 6.6 | 4.2 | 6.7 | 9.8 | 5.5 |
| การอุตสาหกรรม | 10.3 | 4.6 | 5.8 | 7.6 | 9.3 | 10.3 | 11.1 | 8.9 | 10.9 | 10.3 |
| การไฟฟ้า ประปาและแก๊ส | 4.7 | 6.7 | 5.6 | 2.9 | 8.8 | 4.6 | 7.4 | 4.7 | 2.0 | 3.3 |
| การก่อสร้าง | 3.4 | 5.4 | 19.6 | 0.0 | -0.4 | -5.2 | 0.7 | 6.1 | 13.6 | 13.4 |
| การค้าส่งค้าปลีก ซ่อมยานพาหนะ และของใช้ | 3.7 | 0.7 | 0.9 | 2.5 | 3.0 | 3.6 | 3.7 | 3.6 | 3.8 | 3.6 |
| โรงแรมและภัตตาคาร | -3.5 | 4.8 | 3.8 | 4.4 | 5.5 | -1.8 | -13.0 | -1.3 | 1.3 | -0.4 |
| การขนส่ง คมนาคมและคลังสินค้า | 4.6 | 6.2 | 4.9 | 5.8 | 8.9 | 6.8 | 1.3 | 5.3 | 4.8 | 5.5 |
| การเงินและการธนาคาร | 12.4 | 6.4 | 7.7 | 9.0 | 13.3 | 9.3 | 10.1 | 12.7 | 17.8 | 11.7 |
| การค้าอสังหาริมทรัพย์ ธุรกิจให้เช่า และอื่นๆ | 5.5 | 4.3 | 5.5 | 5.6 | 5.0 | 4.9 | 4.9 | 4.9 | 7.4 | 6.5 |
| การบริหารราชการแผ่นดิน | 5.0 | 10.6 | 11.0 | 5.9 | 5.7 | 1.2 | 3.5 | 8.4 | 7.3 | 3.5 |
| การศึกษา | 2.2 | 2.8 | 5.3 | 1.5 | 1.0 | 2.7 | 5.1 | 0.3 | 0.8 | 4.5 |
| การบริหารสุขภาพและสังคมสงเคราะห์ | -1.3 | 5.8 | 2.6 | 1.8 | -6.4 | -5.6 | -4.4 | 1.0 | 3.3 | 7.5 |
| บริการชุมชน สังคมและส่วนบุคคล | 11.3 | 5.0 | 7.8 | 8.7 | 8.4 | 5.3 | 4.9 | 12.6 | 21.8 | 23.5 |
| บริการคนรับใช้ | 3.0 | 1.3 | -1.5 | -0.9 | 2.5 | 0.4 | 3.2 | 4.5 | 4.0 | 3.2 |
| ผลิตภัณฑ์มวลรวมในประเทศ (GDP) | 6.8 | 4.4 | 5.5 | 5.8 | 6.0 | 6.7 | 5.8 | 6.6 | 7.8 | 6.5 |

ตารางที่ 3 อัตราการขยายตัวที่แท้จริง (real term) ของการใช้จ่ายผลิตภัณฑ์ในประเทศเทียบกับระยะเดียวกันของปีที่แล้ว

หน่วย : ร้อยละ

| | 2546 | 2545 | | | | 2546 | | | | 2547 |
|------------------------------|------|-------|-------|------|-------|-------|--------|------|------|------|
| | | Q1 | Q2 | Q3 | Q4 | Q1 | Q2 | Q3 | Q4 | |
| การใช้จ่ายของครัวเรือน | 6.3 | 3.3 | 5.1 | 5.5 | 5.8 | 6.8 | 5.7 | 5.4 | 7.1 | 6.3 |
| การใช้จ่ายของรัฐบาล | 1.1 | 12.5 | -0.3 | 0.0 | -1.3 | -10.0 | 2.8 | 3.2 | 9.5 | 8.2 |
| การลงทุน | 12.4 | -2.7 | 10.2 | 9.7 | 11.1 | 10.3 | 2.2 | 15.3 | 22.1 | 20.9 |
| การลงทุนสินทรัพย์ถาวร | 11.7 | 3.0 | 7.4 | 7.5 | 8.4 | 7.5 | 9.1 | 10.8 | 19.8 | 16.2 |
| เอกชน | 17.9 | 8.4 | 9.3 | 19.3 | 16.3 | 19.8 | 16.8 | 16.5 | 18.5 | 17.8 |
| สาธารณะ | -2.3 | -7.3 | 3.2 | -7.1 | -13.0 | -20.2 | -7.9 | 1.7 | 24.3 | 10.9 |
| ส่วนเปลี่ยนแปลงสินค้าคงเหลือ | 25.3 | -33.1 | 146.1 | 14.4 | 32.5 | 32.6 | -145.0 | 46.0 | 37.4 | 52.3 |
| การส่งออกสินค้าและบริการ | 6.6 | 6.0 | 12.6 | 15.8 | 13.7 | 12.1 | 4.3 | 3.7 | 6.6 | 5.6 |
| สินค้า | 8.8 | 4.3 | 14.1 | 16.2 | 13.7 | 14.6 | 9.5 | 4.3 | 7.8 | 5.7 |
| บริการ | -2.8 | 12.5 | 6.2 | 14.0 | 13.7 | 2.9 | -19.1 | 1.0 | 1.7 | 4.8 |
| การนำเข้าสินค้าและบริการ | 7.5 | 3.3 | 15.6 | 19.1 | 16.3 | 12.4 | 2.0 | 3.7 | 12.5 | 11.9 |
| สินค้า | 8.8 | 1.0 | 15.1 | 20.3 | 16.3 | 13.2 | 3.3 | 4.1 | 15.3 | 13.7 |
| บริการ | 0.7 | 16.4 | 18.5 | 12.9 | 16.5 | 8.6 | -4.9 | 1.3 | -1.4 | 2.9 |
| การใช้จ่ายผลิตภัณฑ์ในประเทศ | 6.7 | 4.3 | 5.2 | 5.7 | 6.5 | 6.6 | 5.7 | 6.9 | 7.4 | 6.5 |

ตารางที่ 4 การส่งออก นำเข้าและดุลบัญชีเดินสะพัด (ราคาประจำปี)

หน่วย : พันล้านบาท

| | 2546 | 2545 | | | | 2546 | | | | 2547 |
|---------------------------------|-------|------|------|------|-------|-------|------|------|-------|-------|
| | | Q1 | Q2 | Q3 | Q4 | Q1 | Q2 | Q3 | Q4 | |
| มูลค่าการส่งออกสินค้าและบริการ | 3,899 | 820 | 837 | 912 | 957 | 951 | 918 | 983 | 1,047 | 1,047 |
| อัตราเพิ่ม (ร้อยละ) | 10.6 | -2.1 | -0.9 | 6.0 | 13.3 | 16.0 | 9.6 | 7.8 | 9.4 | 10.1 |
| มูลค่าการนำเข้าสินค้าและบริการ | 3,500 | 721 | 770 | 814 | 828 | 837 | 838 | 888 | 936 | 963 |
| อัตราเพิ่ม (ร้อยละ) | 11.7 | -6.5 | -1.4 | 6.4 | 13.0 | 16.0 | 8.8 | 9.1 | 13.0 | 15.1 |
| ดุลการค้าและบริการ | 399 | 98.7 | 66.9 | 97.8 | 128.6 | 113.9 | 79.8 | 94.8 | 110.8 | 83.9 |
| สัดส่วนต่อ GDP (ร้อยละ) | 6.7 | 7.3 | 5.0 | 7.3 | 9.0 | 7.8 | 5.5 | 6.4 | 7.1 | 5.3 |
| รายได้บัญชีการผลิตรายต่างประเทศ | -105 | -24 | -38 | -19 | -9 | -14 | -37 | -27 | -27 | -15 |
| เงินโอนสุทธิ | 33 | 6 | 6 | 6 | 8 | 8 | 7 | 8 | 10 | 11 |
| ดุลบัญชีเดินสะพัด | 327 | 80.9 | 35.2 | 85.1 | 126.9 | 107.5 | 49.7 | 75.5 | 94.4 | 79.8 |
| สัดส่วนต่อ GDP (ร้อยละ) | 5.5 | 6.0 | 2.6 | 6.3 | 8.9 | 7.3 | 3.5 | 5.1 | 6.0 | 5.0 |

ตารางที่ 5 อัตราการขยายตัวดัชนีราคาผลิตภัณฑ์มวลรวมในประเทศ ดัชนีราคาผู้บริโภค

และดัชนีราคาผู้ผลิตเทียบกับระยะเดียวกันของปีที่แล้ว

หน่วย : ร้อยละ

| | 2546 | 2545 | | | | 2546 | | | | 2547 |
|----------------------------------|------|------|-----|-----|-----|------|-----|-----|-----|------|
| | | Q1 | Q2 | Q3 | Q4 | Q1 | Q2 | Q3 | Q4 | |
| ดัชนีราคาผลิตภัณฑ์มวลรวมในประเทศ | 2.0 | 0.5 | 0.5 | 0.3 | 1.6 | 2.1 | 2.0 | 2.3 | 1.9 | 2.4 |
| ดัชนีราคาผู้บริโภค | 1.8 | 0.6 | 0.2 | 0.3 | 1.4 | 1.9 | 1.7 | 1.9 | 1.6 | 1.9 |
| ดัชนีราคาผู้ผลิต | 4.0 | 1.2 | 1.0 | 0.9 | 3.5 | 5.3 | 4.0 | 4.0 | 2.9 | 2.5 |

ตารางที่ 6 แหล่งที่มาของอัตราการขยายตัวผลิตภัณฑ์มวลรวมราคาคงที่ (ปีฐาน 2531)

หน่วย : ร้อยละ

| | 2546p | 2545 | | | | 2546p | | | | 2547p1 |
|-------------------------------------|------------|------------|------------|------------|------------|------------|------------|------------|------------|------------|
| | | Q1 | Q2 | Q3 | Q4 | Q1 | Q2 | Q3 | Q4 | |
| ด้านอุปสงค์ (การใช้จ่าย) | 6.6 | 4.2 | 5.2 | 5.7 | 6.4 | 6.5 | 5.6 | 7.0 | 7.4 | 6.4 |
| อุปสงค์ภายในประเทศ | 5.8 | 3.4 | 4.4 | 4.6 | 4.5 | 4.1 | 5.4 | 5.7 | 8.0 | 7.1 |
| การใช้จ่ายของครัวเรือน | 3.4 | 1.8 | 2.9 | 3.0 | 3.1 | 3.6 | 3.2 | 3.0 | 3.8 | 3.3 |
| การใช้จ่ายของรัฐบาล | 0.1 | 1.1 | 0.0 | 0.0 | -0.1 | -0.9 | 0.3 | 0.3 | 0.7 | 0.6 |
| การลงทุนสินทรัพย์ถาวร | 2.3 | 0.6 | 1.5 | 1.6 | 1.5 | 1.4 | 1.9 | 2.3 | 3.5 | 3.1 |
| การส่งออกสุทธิ (อุปสงค์ภายนอก) | 0.5 | 2.0 | 0.2 | 0.8 | 1.2 | 1.6 | 1.7 | 0.6 | -1.7 | -2.2 |
| การส่งออกสินค้าและบริการ | 4.2 | 3.5 | 7.5 | 10.0 | 8.4 | 7.2 | 2.7 | 2.6 | 4.3 | 3.5 |
| การนำเข้าสินค้าและบริการ | 3.7 | 1.5 | 7.4 | 9.2 | 7.1 | 5.6 | 1.0 | 2.0 | 6.0 | 5.7 |
| ส่วนเปลี่ยนแปลงสินค้าคงเหลือ | 0.3 | -1.2 | 0.6 | 0.3 | 0.7 | 0.8 | -1.4 | 0.7 | 1.0 | 1.5 |
| ด้านอุปทานในประเทศ (การผลิต) | 6.8 | 4.4 | 5.5 | 5.8 | 6.0 | 6.7 | 5.8 | 6.6 | 7.8 | 6.5 |
| เกษตร | 0.7 | 0.2 | 0.6 | 0.6 | -0.1 | 1.0 | 0.4 | 0.5 | 0.8 | -0.3 |
| อุตสาหกรรม | 3.8 | 1.7 | 2.1 | 2.8 | 3.3 | 3.7 | 4.0 | 3.3 | 4.0 | 3.9 |
| ก่อสร้าง | 0.1 | 0.1 | 0.5 | 0.0 | 0.0 | -0.1 | 0.0 | 0.2 | 0.3 | 0.3 |
| บริการและอื่น ๆ | 2.2 | 2.4 | 2.3 | 2.4 | 2.8 | 2.0 | 1.4 | 2.5 | 2.8 | 2.6 |

หมายเหตุ ผลรวมด้านอุปสงค์เทียบกับด้านอุปทานไม่เท่ากันเนื่องจากค่าสถิติผิดพลาด

ตารางที่ 7 อัตราการขยายตัวผลิตภัณฑ์มวลรวมในประเทศด้านการผลิตและการใช้จ่าย ราคาคงที่ (ปีฐาน 2531)

เทียบกับไตรมาสที่แล้ว ปรับด้วยดัชนีฤดูกาล

หน่วย : ร้อยละ

| | 2545 | | | | 2546p | | | | 2547p1 |
|-------------------------------------|------------|------------|------------|------------|------------|------------|------------|------------|------------|
| | Q1 | Q2 | Q3 | Q4 | Q1 | Q2 | Q3 | Q4 | |
| ด้านอุปสงค์ (การใช้จ่าย) | | | | | | | | | |
| การใช้จ่ายของครัวเรือน | 0.8 | 2.5 | 1.2 | 1.3 | 1.6 | 1.8 | 0.7 | 2.8 | 0.8 |
| การใช้จ่ายของรัฐบาล | 17.0 | -10.7 | -0.2 | -4.7 | 3.2 | 4.5 | 0.3 | 2.7 | 0.9 |
| การลงทุนสินทรัพย์ถาวร | 4.8 | 1.0 | 2.5 | -1.4 | 4.9 | 2.3 | 6.0 | 4.6 | 2.2 |
| การส่งออกสินค้าและบริการ | 5.0 | 4.8 | 3.4 | 0.1 | 3.4 | -2.9 | 3.1 | 3.1 | 2.1 |
| การนำเข้าสินค้าและบริการ | 6.1 | 8.5 | 1.9 | -0.8 | 2.4 | -1.6 | 3.7 | 7.7 | 1.9 |
| ด้านอุปทานในประเทศ (การผลิต) | | | | | | | | | |
| เกษตร | -3.7 | 5.7 | 0.5 | -2.6 | 6.3 | -0.2 | 3.1 | -2.8 | -2.8 |
| อุตสาหกรรม | 1.7 | 1.8 | 2.7 | 2.7 | 2.8 | 2.4 | 0.9 | 4.3 | 2.3 |
| ก่อสร้าง | 5.9 | -0.2 | -4.7 | -0.7 | 0.8 | 4.5 | 1.9 | 5.6 | 1.0 |
| บริการและอื่น ๆ | 2.0 | 1.1 | 0.9 | 1.2 | 0.7 | -0.3 | 3.2 | 2.0 | 0.4 |
| ผลิตภัณฑ์มวลรวมในประเทศ | 1.4 | 1.8 | 1.4 | 1.3 | 2.0 | 0.9 | 2.3 | 2.5 | 0.8 |