



ความมั่งคั่งของประเทศ: บนฐานบัญชีประชาชาติ (The Wealth of Nations)

นางสาววรรณภา คล้ายสวน
นักวิเคราะห์นโยบายและแผน ชำนาญการ
สำนักบัญชีประชาชาติ สศช.
วันอังคารที่ 6 กันยายน 2554
ณ ห้องแลนด์มาร์คบอลรูม โรงแรมแลนด์มาร์ค สุขุมวิท

หัวข้อนำเสนอ

1

วัตถุประสงค์

2

กรอบแนวคิดทางทฤษฎี

3

แนวทางการจัดทำบัญชีงบดุล

4

การประเมินมูลค่าสินทรัพย์ที่ไม่สามารถสร้างขึ้นมาใหม่ได้ (Non produced assets): กรณีที่ดิน

5

การวิเคราะห์ความมั่นคงสุทธิของประเทศและรายสถาบัน

6

สรุปและข้อเสนอแนะ

วัตถุประสงค์ของการศึกษา

- 1) เพื่อประเมินค่าสถานภาพความมั่งคั่งสุทธิของประเทศ ณ ช่วงเวลาใดเวลาหนึ่ง
- 2) เพื่อวิเคราะห์การถือครองสินทรัพย์และการกระจายความมั่งคั่งในแต่ละภาคสถาบันเศรษฐกิจของประเทศ

ขอบเขตการศึกษา

ศึกษาข้อมูลสินทรัพย์ หนี้สิน และความมั่งคั่งสุทธิของประเทศและจำแนกตามภาคสถาบันทางเศรษฐกิจในช่วงปี 2548 -2552 และทำการศึกษาข้อมูลราคาประเมินที่ดินของสำนักประเมินราคาทรัพย์สิน กรมธนารักษ์ ใน 2 ช่วงเวลา คือ

- 1) ราคาประเมินที่ดินในปี 2547-2550
- 2) ราคาประเมินที่ดินในปี 2551-2554 ทั้งนี้เพื่อประเมินหามูลค่าที่ดินของประเทศ

หัวข้อนำเสนอ

1

วัตถุประสงค์

2

กรอบแนวคิดทางทฤษฎี

3

แนวทางการจัดทำบัญชีงบดุล

4

การประเมินมูลค่าสินทรัพย์ที่ไม่สามารถสร้างขึ้นมาใหม่ได้ (Non produced assets): กรณีที่ดิน

5

การวิเคราะห์ความมั่นคงสุทธิของประเทศและรายสถาบัน

6

สรุปและข้อเสนอแนะ

โครงสร้างของบัญชีงบดุลแห่งชาติ

ASSETS	LIABILITIES
<p>Non financial assets</p> <p>Produced assets</p> <ul style="list-style-type: none"> ● Fixed assets ● Inventories ● Valuables <p>Non produced assets</p> <ul style="list-style-type: none"> ● Tangible non produced assets (land) ● Intangible non produced assets 	<p>Financial liabilities</p> <ul style="list-style-type: none"> ● currency and deposits ● securities other than shares ● Loans ● shares and other equity ● others accounts payable
<p>Financial assets</p> <ul style="list-style-type: none"> ● monetary gold and SDRs ● currency and deposits ● securities other than shares ● Loans ● shares and other equity ● Others accounts receivable 	
	Net worth (National wealth)
Total assets	Total liabilities

การจำแนกตามสถาบัน

1. สถาบันธุรกิจที่มีใช้ทางการเงิน	<ul style="list-style-type: none"> • ธุรกิจที่จดทะเบียนนิติบุคคล (บริษัทจำกัด บริษัทมหาชนจำกัด ห้างหุ้นส่วนสามัญ ห้างหุ้นส่วนจำกัด) • ธุริวิสาหกิจ ที่เกิดขึ้นโดยรัฐบาลเข้าร่วมทุนเกินกว่าร้อยละ 50 ของทุนทั้งหมด และดำเนินกิจการที่ไม่เกี่ยวกับการเงิน
2. สถาบันธุรกิจทางการเงิน	<ul style="list-style-type: none"> • ธนาคารแห่งประเทศไทย • สถาบันรับฝากเงินอื่น เช่น ธนาคารพาณิชย์ บริษัทเงินทุน สหกรณ์ออมทรัพย์ สถาบันการเงินเฉพาะกิจ เช่น ออมสิน ธกส • สถาบันการเงินอื่นๆ นอกเหนือจากที่กล่าวมาแล้ว ได้แก่ บริษัทประกันชีวิต บริษัทประกันวินาศภัย กองทุนสำรองเลี้ยงชีพและกองทุนบำเหน็จบำนาญข้าราชการ บริษัทหลักทรัพย์ และบริษัทหลักทรัพย์จัดการกองทุนรวม ตลาดหลักทรัพย์แห่งประเทศไทย เป็นต้น
3. สถาบันรัฐบาล	<ul style="list-style-type: none"> • หน่วยงานราชการ ในระดับกรมหรือเทียบเท่าที่อยู่ในสังกัดของกระทรวงต่างๆ และหน่วยราชการที่ไม่สังกัดสำนักนายกรัฐมนตรีหรือกระทรวงต่างๆ • องค์กรมหาชนที่จัดตั้งขึ้นตามพระราชบัญญัติองค์กรมหาชน พ.ศ.2542 และองค์กรมหาชนที่จัดตั้งขึ้นตามพระราชบัญญัติเฉพาะ • องค์กรอิสระซึ่งอยู่ภายใต้การกำกับดูแลของหน่วยงานราชการ และองค์กรอิสระตามรัฐธรรมนูญ • กองทุนและเงินทุนหมุนเวียน และเงินนอกงบประมาณ
4. สถาบันครัวเรือน	<ul style="list-style-type: none"> • ครัวเรือนผู้บริโภค • ธุรกิจส่วนบุคคล
5. สถาบันไม่แสวงหากำไรที่ให้บริการครัวเรือน	<ul style="list-style-type: none"> • องค์กรไม่แสวงหากำไรที่ให้บริการภาคครัวเรือน • มูลนิธิ สมาคม องค์กรทางศาสนาและพรรคการเมือง

หัวข้อนำเสนอ

1

วัตถุประสงค์

2

กรอบแนวคิดทางทฤษฎี

3

แนวทางการจัดทำบัญชีงบดุล

4

การประเมินมูลค่าสินทรัพย์ที่ไม่สามารถสร้างขึ้นมาใหม่ได้ (Non produced assets): กรณีที่ดิน

5

การวิเคราะห์ความมั่นคงสุทธิของประเทศและรายสถาบัน

6

สรุปและข้อเสนอแนะ

แนวทางการดำเนินการจัดทำบัญชีงบดุล

ประเภทสินทรัพย์	รายละเอียด	แหล่งข้อมูล/วิธีการดำเนินการ
สินทรัพย์ที่สามารถสร้างขึ้นใหม่ได้ (Produced Assets)	<ul style="list-style-type: none"> สินทรัพย์ถาวร (fixed assets) 	<p>ข้อมูลสะสมทุนถาวร/ประเมินค่าสต็อกทุนโดยวิธีการที่เรียกว่า PIM (Perpetual Inventory Method) ตามกรอบแนวคิดของ OECD โดย</p> <ul style="list-style-type: none"> สถาบันครัวเรือน ประเมินเฉพาะรายการที่อยู่อาศัย ส่วนสินค้าคงทน (Durable goods) ไม่นับ เป็นการลงทุน เพราะได้ถูกประเมินในส่วนของการค่าใช้จ่ายภาคครัวเรือนไปแล้ว ยกเว้นครัวเรือนที่ทำหน้าที่ผู้ผลิต เช่น SME เท่านั้นที่ประเมินการลงทุน ส่วนสถาบันอื่นๆ นับเฉพาะในส่วนของการลงทุน
	<ul style="list-style-type: none"> สินค้าคงเหลือ (inventories) 	<ul style="list-style-type: none"> ฐานข้อมูลบัญชีประชาชาติ
	<ul style="list-style-type: none"> สินทรัพย์มีค่า (valuables) เช่น โลหะมีค่า วัตถุโบราณ ภาพวาด อัญมณี เป็นต้น 	<ul style="list-style-type: none"> ทองคำที่เก็บรักษาเอาไว้ในฐานะเครื่องเก็บรักษามูลค่าหรือสิ่งที่มีค่า นับเป็นการสะสมทุนถาวรเบื้องต้น ซึ่งจากการศึกษาครั้งนี้ยังไม่มีการประเมินมูลค่า รวมทั้งสิ่งมีค่าอื่นๆ อย่างไรก็ตามทองคำที่อยู่ในรูปของทองคำรูปพรรณหรือเครื่องประดับต่างๆ ที่ครัวเรือนซื้อ---ได้นับไว้แล้วในส่วนที่เป็นรายจ่ายเพื่อการอุปโภคบริโภคของภาคครัวเรือน ทองคำอื่นๆ ที่ใช้ในการผลิต--- ถือเป็นการบริโภคสินค้าขั้นกลาง
สินทรัพย์ที่ไม่สามารถสร้างขึ้นใหม่ได้	<ul style="list-style-type: none"> สินทรัพย์ที่จับต้องได้ (Tangible non produced assets) ประกอบด้วย ที่ดิน (land) ทรัพย์ใต้ดิน (subsoil) เช่น น้ำมัน 	<ul style="list-style-type: none"> ประเมินค่าแล้วในรายการที่ดิน (land) เท่านั้น โดยมีรายละเอียดปรากฏในบทต่อไป ส่วนการประเมินค่าสินทรัพย์ใต้ดินหรือทรัพยากรธรรมชาติอื่นๆ ยังไม่ได้ทำการประเมินค่า
	<ul style="list-style-type: none"> สินทรัพย์ที่จับต้องไม่ได้ (intangible non produced assets) เช่น ลิขสิทธิ์ สิทธิบัตร เป็นต้น 	<ul style="list-style-type: none"> ยังไม่สามารถประเมินมูลค่าได้มีเพียงข้อมูลจำนวนผู้จดลิขสิทธิ์และสิทธิบัตรเท่านั้น
สินทรัพย์ทางการเงิน (Financial Assets)	<ul style="list-style-type: none"> ทองคำและสิทธิถอนเงินพิเศษ (Monetary gold and SDRs) 	<ul style="list-style-type: none"> ทองคำ สำหรับใช้เป็นเงินตรา ---อยู่ในฐานะเป็นส่วนประกอบของสำรองเงินตราต่างประเทศ โดยเก็บรักษาไว้ที่หน่วยงานที่รับผิดชอบทางด้านการเงิน คือ ธนาคารแห่งประเทศไทย
	<ul style="list-style-type: none"> หลักทรัพย์ที่มีใบหุ้น (Securities other than shares) เช่น ตั๋วเงิน เงินกู้ (Loans) หุ้นและหลักทรัพย์ (Shares and other equity) เช่น หุ้นทุน หุ้นกู้ สำรองการประกันภัย (Insurance technical reserves) ลูกหนี้และเจ้าหนี้ (Other accounts receivable/payable) 	<ul style="list-style-type: none"> สินทรัพย์ทางการเงินอื่น ๆ เก็บข้อมูลทางตรงจากหลายหน่วยงาน เช่น ธนาคารแห่งประเทศไทย กรมบัญชีกลาง กรมพัฒนาธุรกิจการค้า สำนักงานสถิติแห่งชาติ ตลาดหลักทรัพย์แห่งประเทศไทย สำนักงานคณะกรรมการพัฒนาการเศรษฐกิจและสังคมแห่งชาติ

หัวข้อนำเสนอ

1

วัตถุประสงค์

2

กรอบแนวคิดทางทฤษฎี

3

แนวทางการจัดทำบัญชีงบดุล

4

การประเมินมูลค่าสินทรัพย์ที่ไม่สามารถสร้างขึ้นมาใหม่ได้ (Non produced assets): กรณีที่ดิน

5

การวิเคราะห์ความมั่นคงสุทธิของประเทศและรายสถาบัน

6

สรุปและข้อเสนอแนะ

การประเมินมูลค่าสินทรัพย์ที่ไม่สามารถสร้างขึ้นมาใหม่ได้ (Non produced assets): กรณีที่ดิน

เหตุผลความจำเป็น

1. ที่ดินถือเป็นสินทรัพย์ประเภทหนึ่งที่เกิดความมั่งคั่งแก่ผู้ถือหรือผู้ครอบครอง และข้อมูลด้านที่ดินในเชิงมูลค่ายังไม่มีการจัดทำจากหน่วยงานภาครัฐมีเพียงภาคเอกชนหรือสถาบันการเงินประเมินมูลค่าที่ดินในกรณีมีการทำธุรกรรมหรือใช้ค่าประกันในกรณีก่อหนี้
2. การบันทึกข้อมูลสินทรัพย์ของบริษัท ครุภัณฑ์หรือภาคสถาบันทางธุรกิจอื่นๆต่างๆ บันทึกมูลค่า ณ วันที่ซื้อ เช่น ซื้ออาคารสำนักงานพร้อมที่ดิน ก็จะเป็นมูลค่ารวมในหมวดที่ดินและสิ่งปลูกสร้าง ทำให้ไม่สามารถแยกรายการที่ดินออกจากสิ่งปลูกสร้างได้ ดังนั้นการหามูลค่าเฉพาะที่ดินจึงเป็นไปได้ยาก
3. ตามกรอบแนวคิด บัญชีงบดุลแห่งชาติ ที่ดิน (Land) จะคิดมูลค่าเฉพาะพื้นดิน ซึ่งมีการถือกรรมสิทธิ์ โดยไม่รวมสิ่งปลูกสร้างและโครงสร้างอื่นที่ตั้งอยู่บนดินหรือวิ่งผ่าน เป็นต้น

ข้อจำกัด

ราคาประเมินที่ดินจากหน่วยงานภาครัฐ คือ กรมธนารักษ์ โดยสำนักประเมินราคาทรัพย์สิน จะทำการประเมินราคาทุก ๆ 4 ปี และมีการประเมินราคาไว้เป็นรายแปลงและรายบล็อก ซึ่งมีความหลากหลายในพื้นที่ในแต่ละจังหวัด และกำหนดราคาไว้เป็นช่วง เช่น ราคาประเมินตั้งแต่ 2,000 บาท – 40,000 บาท เป็นต้น ซึ่งมีความกว้างของช่วงชั้นราคามาก ทำให้ยากแก่การนำราคาที่ดินที่กรมธนารักษ์กำหนดไว้มาประเมินมูลค่าได้โดยตรง

- ดังนั้นการศึกษาครั้งนี้ผู้วิจัยได้ทำการวิเคราะห์หาราคาถ่วงน้ำหนักในแต่ละโซนพื้นที่ ทั้งนี้เพื่อให้ได้ราคาที่เหมาะสมสำหรับใช้เป็นตัวแทนราคาของภาค (Price) หลังจากนั้นนำราคามาคูณกับปริมาณที่ดิน (Quantity) ในแต่ละภาคจะได้มูลค่าที่ดินรวมของประเทศ ทั้งนี้เพื่อให้ได้มูลค่าที่ดินที่ใกล้เคียงกับความเป็นจริงมากที่สุด

วิธีการหาราคาที่เป็นตัวแทนของภาค

หลักการ	ใช้ราคาประเมินที่ดินจากกรมธนารักษ์ 2 ชุด คือ 1) ราคาประเมินที่ดินปี 2547-2550 และ 2) ราคาประเมินที่ดินปี 2551-2554 โดยคัดเลือกจังหวัดในแต่ละภูมิภาคเป็นตัวแทนเพื่อเก็บตัวอย่าง
หลักเกณฑ์	<p>พิจารณาจากจังหวัดที่มีความสำคัญทางเศรษฐกิจ การท่องเที่ยว ประวัติศาสตร์ โดย</p> <ol style="list-style-type: none"> 1. คัดเลือกจากจังหวัดในกลุ่มที่มีมูลค่าผลิตภัณฑ์จังหวัดต่อหัว (GPP per capita) สูงติด 10 อันดับแรก และจังหวัดที่ติดอันดับต่ำสุด 5 อันดับ 2. จังหวัดที่มีอาณาบริเวณครอบคลุมพื้นที่ขนาดใหญ่ หรือติดภูเขา เช่น จังหวัดนครราชสีมา จังหวัดกาญจนบุรี 3. จังหวัดที่มีสิ่งอำนวยความสะดวก เช่น สนามบิน ถนน ทางรถไฟ ท่าเรือ หรือเป็นจังหวัดที่มีแหล่งท่องเที่ยว เช่น จังหวัดภูเก็ต จังหวัดเชียงราย 4. จังหวัดที่เป็นแหล่งที่ตั้งนิคมอุตสาหกรรมขนาดใหญ่ เช่น จังหวัดระยอง จังหวัดชลบุรี
กลุ่มตัวอย่าง -เก็บราคาประเมินช่วงปี 2547-2550 รวม 21,969 ไร่พื้นที่ - ราคาประเมินช่วงปี 2551-2554 รวม 22,439 ไร่พื้นที่	<p>จังหวัดที่ถูกเลือกทั้งหมด 26 จังหวัด ประกอบด้วย</p> <ul style="list-style-type: none"> • กรุงเทพมหานคร • ปริมณฑล คือ จังหวัดสมุทรปราการ จังหวัดนครปฐม จังหวัดนนทบุรี จังหวัดปทุมธานี จังหวัดสมุทรสาคร • ภาคกลาง ประกอบด้วย จังหวัดสระบุรี จังหวัดพระนครศรีอยุธยา จังหวัดลพบุรี • ภาคตะวันออก ประกอบด้วย จังหวัดชลบุรี จังหวัดระยอง จังหวัดสระแก้ว • ภาคตะวันตก ประกอบด้วย จังหวัดกาญจนบุรี จังหวัดประจวบคีรีขันธ์ จังหวัดเพชรบุรี จังหวัดสุพรรณบุรี • ภาคเหนือ ประกอบด้วย จังหวัดเชียงราย จังหวัดเพชรบูรณ์ จังหวัดพิษณุโลก • ภาคตะวันออกเฉียงเหนือ ประกอบด้วย จังหวัดนครราชสีมา จังหวัดขอนแก่น จังหวัดอุบลราชธานี • ภาคใต้ ประกอบด้วย จังหวัดตรัง จังหวัดนครศรีธรรมราช จังหวัดภูเก็ต จังหวัดสงขลา

เปรียบเทียบราคาประเมินที่ใช้เป็นตัวแทนในระดับภาค

	ช่วงปี 2547-2550			ช่วงปี 2551-2554			ส่วนต่าง (%)
	บาทต่อตารางวา	ล้านบาทต่อไร่	เท่าของภาคกลาง	บาทต่อตารางวา	ล้านบาทต่อไร่	เท่าของภาคกลาง	
กทม	41,988	16.8	9.3	42,460	17.0	9.4	0.1
ปริมณฑล	19,760	7.9	4.4	20,811	8.3	4.6	0.2
กลาง	4,317	1.7	1.0	4,499	1.8	1.0	0.0
ตะวันออก	9,256	3.7	2.1	9,380	3.8	2.1	0.1
ตะวันตก	4,852	1.9	1.1	5,627	2.3	1.3	0.2
เหนือ	8,942	3.6	2.0	9,447	3.8	2.1	0.1
ตะวันออกเฉียงเหนือ	6,732	2.7	1.5	7,149	2.9	1.6	0.1
ใต้	11,725	4.7	2.6	13,869	5.5	3.1	0.5
เฉลี่ย	13,446	5.4		14,155	5.7		

มูลค่าที่ดิน จำแนกตามสถาบันปี 2548-2552

หน่วย ล้านบาท	2548	2549	2550	2551	2552
สถาบันธุรกิจที่มีใช้ทางการเงิน	228,345,041	228,165,523	241,589,490	234,417,681	236,166,137
สถาบันธุรกิจทางการเงิน	14,271,565	14,260,345	15,099,343	14,651,105	14,760,384
สถาบันรัฐบาล	42,814,695	42,781,036	45,298,029	43,953,315	44,281,151
สถาบันครัวเรือนและสถาบันไม่แสวงหากำไรที่ให้บริการแก่ครัวเรือน	424,066,351	424,290,748	425,676,860	467,488,155	465,302,587
รวมทั้งประเทศ	709,497,652	709,497,652	727,663,722	760,510,256	760,510,258

หัวข้อนำเสนอ

1

วัตถุประสงค์

2

กรอบแนวคิดทางทฤษฎี

3

แนวทางการจัดทำบัญชีงบดุล

4

การประเมินมูลค่าสินทรัพย์ที่ไม่สามารถสร้างขึ้นมาใหม่ได้ (Non produced assets): กรณีที่ดิน

5

การวิเคราะห์ความมั่นคงสุทธิของประเทศและรายสถาบัน

6

สรุปและข้อเสนอแนะ

ตารางบัญชีงบดุลรวมของประเทศไทย

หน่วย ล้านบาท	2548	2549	2550	2551	2552
สินทรัพย์	783,706,851	788,559,480	810,657,246	849,873,986	853,526,000
• สินทรัพย์ที่มีใช้ทางการเงิน	741,909,659	744,368,958	764,223,677	800,458,298	800,193,532
• สินทรัพย์ทางการเงิน	41,797,192	44,190,522	46,433,569	49,415,688	53,332,468
หนี้สิน	51,607,344	54,693,496	56,796,237	60,105,898	63,166,108
ความมั่งคั่งสุทธิ	732,099,507	733,865,984	753,861,009	789,768,087	790,359,892
สินทรัพย์ = หนี้สิน+ความมั่งคั่งสุทธิ	783,706,851	788,559,480	810,657,246	849,873,986	853,526,000
• ที่ดิน	710,037,237	710,037,237	728,210,883	760,510,256	760,510,259
ความมั่งคั่งสุทธิ ไม่รวมที่ดิน	22,062,270	23,828,747	25,650,126	29,257,831	29,849,633

ตารางโครงสร้างบัญชีงบดุลรวมของประเทศไทย

(ร้อยละ)	2548	2549	2550	2551	2552	เฉลี่ยต่อปี
สินทรัพย์	100.0	100.0	100.0	100.0	100.0	100.0
• สินทรัพย์ที่มีใช้ทางการเงิน	94.7	94.4	94.3	94.2	93.8	94.2
• สินทรัพย์ทางการเงิน	5.3	5.6	5.7	5.8	6.2	5.8
หนี้สิน	6.6	6.9	7.0	7.1	7.4	7.0
ความมั่งคั่งสุทธิ	93.4	93.1	93.0	92.9	92.6	93.0
ความมั่งคั่งสุทธิ ไม่รวมที่ดิน	29.9	30.3	31.1	32.7	32.1	31.3
ความมั่งคั่งสุทธิ ต่อ GDP (เท่า)	103.2	93.5	88.4	87.0	87.4	91.9
ความมั่งคั่งสุทธิไม่รวมที่ดิน ต่อ GDP (เท่า)	3.1	3.0	3.0	3.2	3.3	3.1

ตารางบัญชีงบดุลรวมของสถาบันธุรกิจที่มีใช้ทางการเงิน

หน่วย ล้านบาท	2548	2549	2550	2551	2552
สินทรัพย์	265,342,479	267,084,189	282,287,099	277,517,273	281,981,176
• สินทรัพย์ที่มีใช้ทางการเงิน	247,475,676	248,580,426	262,830,119	257,505,242	259,756,476
• สินทรัพย์ทางการเงิน	17,866,803	18,503,763	19,456,981	20,012,031	22,224,700
หนี้สิน	28,593,815	29,831,731	30,495,256	31,490,987	31,634,595
ความมั่งคั่งสุทธิ	236,748,664	237,252,458	251,791,843	246,026,285	250,346,580
สินทรัพย์ = หนี้สิน+ความมั่งคั่งสุทธิ	265,342,479	267,084,189	282,287,099	277,517,273	281,981,176
• ที่ดิน	228,536,523	228,357,455	241,788,051	234,417,681	236,166,137
ความมั่งคั่งสุทธิ ไม่รวมที่ดิน	8,212,141	8,895,003	10,003,792	11,608,604	14,180,443

ตารางโครงสร้างบัญชีงบดุลรวมของสถาบันธุรกิจที่มีใช้ทางการเงิน

(ร้อยละ)	2548	2549	2550	2551	2552	เฉลี่ยต่อปี
สินทรัพย์	100.0	100.0	100.0	100.0	100.0	100.0
• สินทรัพย์ที่มีใช้ทางการเงิน	93.3	93.1	93.1	92.8	92.1	92.9
• สินทรัพย์ทางการเงิน	6.7	6.9	6.9	7.2	7.9	7.1
หนี้สิน	10.8	11.2	10.8	11.3	11.2	11.1
ความมั่งคั่งสุทธิ	89.2	88.8	89.2	88.7	88.8	88.9
ความมั่งคั่งสุทธิ ไม่รวมที่ดิน	22.3	23.0	24.7	26.9	31.0	25.8

ตารางบัญชีงบดุลรวมของสถาบันธุรกิจทางการเงิน

หน่วย ล้านบาท	2548	2549	2550	2551	2552
สินทรัพย์	34,708,265	35,857,187	37,514,596	38,991,089	40,410,450
• สินทรัพย์ที่มีใช้ทางการเงิน	15,511,407	15,579,805	16,457,881	16,149,178	16,274,212
• สินทรัพย์ทางการเงิน	19,196,859	20,277,382	21,056,715	22,841,911	24,136,238
หนี้สิน	17,212,877	18,484,673	19,496,329	21,154,207	22,801,004
ความมั่งคั่งสุทธิ	17,495,388	17,372,514	18,018,267	17,836,882	17,609,446
สินทรัพย์ = หนี้สิน+ความมั่งคั่งสุทธิ	34,708,265	35,857,187	37,514,596	38,991,089	40,410,450
• ที่ดิน	14,283,533	14,272,341	15,111,753	14,651,105	14,760,384
ความมั่งคั่งสุทธิ ไม่รวมที่ดิน	3,211,855	3,100,173	2,906,514	3,185,777	2,849,062

ตารางโครงสร้างบัญชีงบดุลรวมของ สถาบันธุรกิจทางการเงิน

(ร้อยละ)	2548	2549	2550	2551	2552	เฉลี่ยต่อปี
สินทรัพย์	100.0	100.0	100.0	100.0	100.0	100.0
• สินทรัพย์ที่มีใช้ทางการเงิน	44.7	43.4	43.9	41.4	40.3	42.7
• สินทรัพย์ทางการเงิน	55.3	56.6	56.1	58.6	59.7	57.3
หนี้สิน	49.6	51.6	52.0	54.3	56.4	52.9
ความมั่งคั่งสุทธิ	50.4	48.4	48.0	45.7	43.6	47.1
ความมั่งคั่งสุทธิ ไม่รวมที่ดิน	15.7	14.4	13.0	13.1	11.1	13.3

ตารางบัญชีงบดุลรวมของสถาบันรัฐบาล

หน่วย ล้านบาท	2548	2549	2550	2551	2552
สินทรัพย์	50,302,105	50,884,944	53,805,899	53,424,002	53,949,724
• สินทรัพย์ที่มีใช้ทางการเงิน	47,731,479	48,115,054	51,065,166	50,607,299	50,836,581
• สินทรัพย์ทางการเงิน	2,570,626	2,769,890	2,740,733	2,816,703	3,113,144
หนี้สิน	3,213,759	3,263,297	3,367,490	3,448,360	3,980,353
ความมั่งคั่งสุทธิ	47,088,345	47,621,646	50,438,409	49,975,642	49,969,371
สินทรัพย์ = หนี้สิน+ความมั่งคั่งสุทธิ	50,302,105	50,884,944	53,805,899	53,424,002	53,949,724
• ที่ดิน	42,850,598	42,817,023	45,335,260	43,953,315	44,281,151
ความมั่งคั่งสุทธิ ไม่รวมที่ดิน	4,237,747	4,804,623	5,103,149	6,022,327	5,688,220

ตารางโครงสร้างบัญชีงบดุลรวมของสถาบันรัฐบาล

(ร้อยละ)	2548	2549	2550	2551	2552	เฉลี่ยต่อปี
สินทรัพย์	100.0	100.0	100.0	100.0	100.0	100.0
• สินทรัพย์ที่มีใช้ทางการเงิน	94.9	94.6	94.9	94.7	94.2	94.7
• สินทรัพย์ทางการเงิน	5.1	5.4	5.1	5.3	5.8	5.3
หนี้สิน	6.4	6.4	6.3	6.5	7.4	6.6
ความมั่งคั่งสุทธิ	93.6	93.6	93.7	93.5	92.6	93.4
ความมั่งคั่งสุทธิ ไม่รวมที่ดิน	56.9	59.6	60.2	63.6	58.8	60.0

ตารางบัญชีงบดุลรวมของสถาบันครัวเรือนและสถาบันที่ไม่แสวงหากำไรที่ให้บริการครัวเรือน

หน่วย ล้านบาท	2548	2549	2550	2551	2552
สินทรัพย์	433,354,002	434,733,161	437,049,652	479,941,622	477,184,649
• สินทรัพย์ที่มีใช้ทางการเงิน	431,191,097	432,093,673	433,870,510	476,196,579	473,326,263
• สินทรัพย์ทางการเงิน	2,162,905	2,639,488	3,179,141	3,745,043	3,858,386
หนี้สิน	2,586,893	3,113,794	3,437,162	4,012,343	4,750,155
ความมั่งคั่งสุทธิ	430,767,109	431,619,366	433,612,490	475,929,279	472,434,494
สินทรัพย์ = หนี้สิน+ความมั่งคั่งสุทธิ	433,354,002	434,733,161	437,049,652	479,941,622	477,184,649
• ที่ดิน	424,366,583	424,590,418	425,975,819	467,488,155	465,302,587
ความมั่งคั่งสุทธิ ไม่รวมที่ดิน	6,400,526	7,028,948	7,636,671	8,441,124	7,131,907

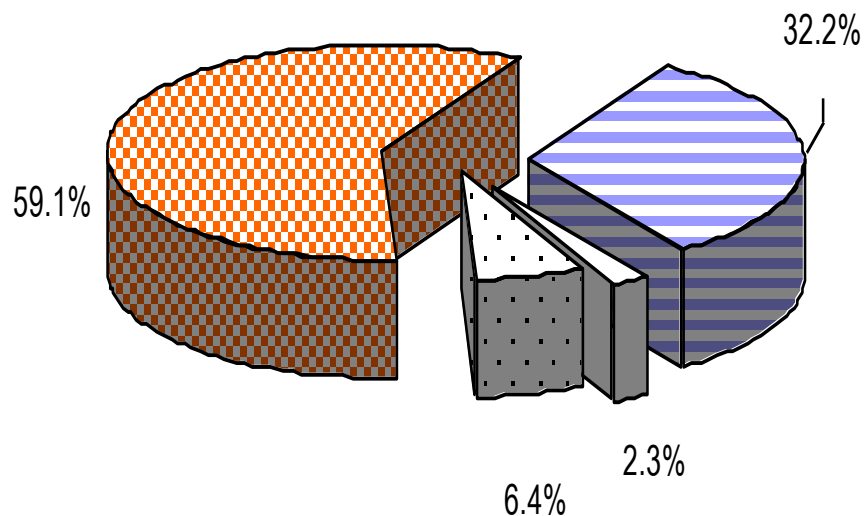
ตารางโครงสร้างบัญชีงบดุลรวมของสถาบันครัวเรือนและสถาบันที่ไม่แสวงหากำไรที่ให้บริการครัวเรือน

(ร้อยละ)	2548	2549	2550	2551	2552	เฉลี่ยต่อปี
สินทรัพย์	100.0	100.0	100.0	100.0	100.0	100.0
• สินทรัพย์ที่มีใช้ทางการเงิน	99.5	99.4	99.3	99.2	99.2	99.3
• สินทรัพย์ทางการเงิน	0.5	0.6	0.7	0.8	0.8	0.7
หนี้สิน	0.6	0.7	0.8	0.8	1.0	0.8
ความมั่งคั่งสุทธิ	99.4	99.3	99.2	99.2	99.0	99.2
ความมั่งคั่งสุทธิ ไม่รวมที่ดิน	71.2	69.3	69.0	67.8	60.0	67.2

แผนภูมิเปรียบเทียบความมั่งคั่งสุทธิรายสถาบัน

สัดส่วนความมั่งคั่งสุทธิ รายสถาบัน

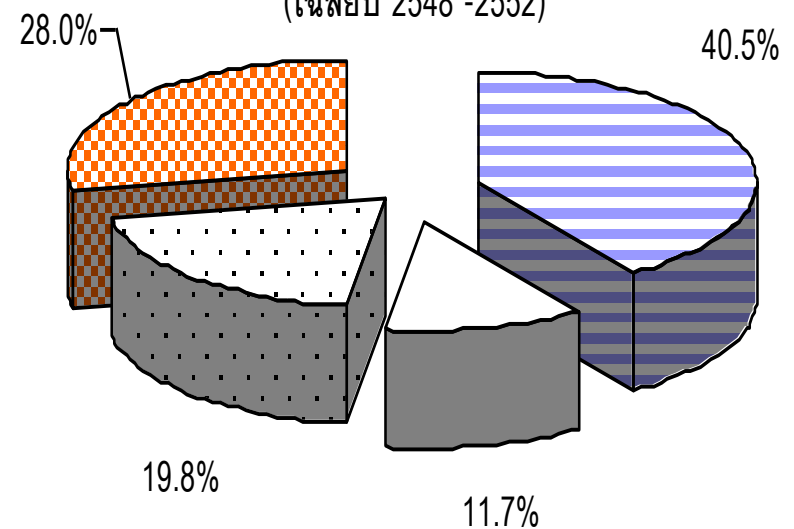
(เฉลี่ยปี 2548-2552)



☒ สถาบันธุรกิจที่มีใช้ทางการเงิน ☐ สถาบันธุรกิจทางการเงิน
☐ สถาบันรัฐบาล ☒ สถาบันครัวเรือนฯ

สัดส่วนความมั่งคั่งสุทธิไม่รวมที่ดิน รายสถาบัน

(เฉลี่ยปี 2548 -2552)



☒ สถาบันธุรกิจที่มีใช้ทางการเงิน ☐ สถาบันธุรกิจทางการเงิน
☐ สถาบันรัฐบาล ☒ สถาบันครัวเรือนฯ

ตารางเปรียบเทียบโครงสร้างบัญชีงบดุลของไทยกับต่างประเทศ ปี 2548 – 2552

(ร้อยละ)	ประเทศ ญี่ปุ่น	ออสเตรเลีย	ประเทศ แคนาดา	ประเทศ ไทย
สินทรัพย์	100.0	100.0	100.0	100.0
• สินทรัพย์ที่มีใช้ทางการเงิน	29.5	87.2	31.6	94.3
• สินทรัพย์ทางการเงิน	70.5	12.8	68.4	5.7
หนี้สิน	68.0	21.0	68.5	7.0
ความมั่งคั่งสุทธิ	32.0	79.0	31.5	93.0
ความมั่งคั่งสุทธิ ไม่รวมที่ดิน	20.4	65.4	24.4	31.3

หัวข้อนำเสนอ

1

วัตถุประสงค์

2

กรอบแนวคิดทางทฤษฎี

3

แนวทางการจัดทำบัญชีงบดุล

4

การประเมินมูลค่าสินทรัพย์ที่ไม่สามารถสร้างขึ้นมาใหม่ได้ (Non produced assets): กรณีที่ดิน

5

การวิเคราะห์ความมั่นคงสุทธิของประเทศและรายสถาบัน

6

สรุปและข้อเสนอแนะ

ข้อเสนอแนะ

1. การจัดทำบัญชีงบดุลของประเทศควรศึกษาและประเมินเพิ่มเติมให้ครบถ้วน โดยเฉพาะในส่วนของสินทรัพย์ที่ไม่สามารถสร้างขึ้นมาใหม่ได้ (Non Produced assets) เช่น ทรัพย์ใต้ดิน เป็นต้น รวมทั้งสินทรัพย์ที่สามารถสร้างขึ้นมาใหม่ได้ (Produced assets) โดยเฉพาะ Valuables เช่นทองคำ (non-monetary gold) เป็นต้น ที่นับวันจะมีความสำคัญและกระทบต่อระบบเศรษฐกิจมากขึ้นเป็นลำดับ
2. ควรศึกษาผลการเปลี่ยนแปลงของราคา (Gain & loss) ของสินทรัพย์และหนี้สินทางการเงิน เนื่องจากมีผลกระทบต่อระดับความมั่งคั่ง
3. ควรมีการศึกษาแนวทางการบริหารความมั่งคั่งหรือการจัดสรรผลประโยชน์ของประเทศให้เป็นธรรมและยั่งยืน โดยเฉพาะทั้งภาครัฐบาล ภาคเอกชนและภาคครัวเรือน เพื่อให้เกิดความมั่งคั่งของประเทศให้คงอยู่ตลอดไป
4. ควรส่งเสริมและสนับสนุนแหล่งที่มาของเงินทุน (Source of funds) โดยผ่านเครื่องมือทางการเงินประเภทต่างๆ เช่น ส่งเสริมการลงทุนและการออม โดยเพิ่มทางเลือกในการออม นอกเหนือจากการฝากเงินในธนาคารพาณิชย์ให้เพิ่มมากขึ้น โดยการซื้อหลักทรัพย์หรือตราสารการออม เช่น พันธบัตรรัฐบาล บัตรเงินฝาก เป็นต้น โดยรัฐบาลออกนโยบายกระตุ้นหรือจูงใจให้มีการระดมเงินทุน โดยให้อัตราดอกเบี้ย/ผลตอบแทนที่สูงขึ้น หรือการได้รับสิทธิพิเศษทางภาษี ก็จะเป็นปัจจัยที่จำเป็นในการสร้างแรงจูงใจให้เกิดการออมในระยะยาว เพื่อสะสมความมั่งคั่งของประเทศเพิ่มมากขึ้น
5. ควรสนับสนุนให้มีการปรับปรุงการจัดทำบัญชีงบดุลแห่งชาติ ให้มีความสมบูรณ์ ได้มาตรฐานสากล สามารถเปรียบเทียบกับต่างประเทศได้ เพื่อเป็นเครื่องมือทางเศรษฐกิจอีกเครื่องมือหนึ่งสำหรับการนำไปใช้ประโยชน์ทั้งในด้านการวางแผน กำหนดนโยบาย และอื่นๆ ที่เกี่ยวข้องให้มีประสิทธิภาพยิ่งขึ้น



ขอบคุณค่ะ

สำนักงานคณะกรรมการ
พัฒนาการเศรษฐกิจและสังคมแห่งชาติ
OFFICE OF THE NATIONAL ECONOMIC AND SOCIAL
DEVELOPMENT BOARD

www.nesdb.go.th