

มาตรการ/วิธีการลดผลกระทบทางลบที่เกิดขึ้นต่อสังคม  
อันเป็นผลมาจากการดำเนินการของ  
สำนักงานคณะกรรมการพัฒนาการเศรษฐกิจและสังคมแห่งชาติ

---

**1. หลักการและเหตุผล**

พระราชบัญญัติว่าด้วยหลักเกณฑ์และวิธีการบริหารกิจการบ้านเมืองที่ดี พ.ศ. 2546 มาตรา 8 (3) ระบุว่า ก่อนเริ่มดำเนินการ ส่วนราชการต้องจัดให้มีการวิเคราะห์ผลดีผลเสียให้ครบทุกด้าน กำหนดขั้นตอนการดำเนินการที่โปร่งใส มีกลไกตรวจสอบการดำเนินการในแต่ละขั้นตอน ในกรณีใดที่มีผลกระทบต่อประชาชน ส่วนราชการต้องดำเนินการรับฟังความคิดเห็นของประชาชน และชี้แจงทำความเข้าใจเพื่อให้ประชาชนได้ตระหนักถึงประโยชน์ที่ส่วนร่วมจะได้รับจากภารกิจนั้น หากการดำเนินการของส่วนราชการก่อให้เกิดผลกระทบทางลบต่อสังคม ส่วนราชการต้องกำหนดวิธีการ มาตรการและผู้รับผิดชอบในการจัดการผลกระทบทางลบที่เกิดขึ้น เพื่อแก้ไขผลกระทบที่เกิดจากการดำเนินงานของส่วนราชการให้หมดไป หรือลดลง และเป็นการสร้างความสัมพันธ์ที่ดีที่เกิดขึ้นกับสังคมและชุมชน

สำนักงาน ก.พ.ร. ได้กำหนดให้ส่วนราชการดำเนินการจัดทำมาตรการจัดการผลกระทบทางลบที่เกิดขึ้นต่อสังคม อันเป็นผลมาจากการดำเนินการขององค์การ เพื่อแก้ไขผลกระทบที่เกิดจากการดำเนินงานของส่วนราชการให้หมดไป หรือลดลง และให้มีการติดตามผลการดำเนินงานตามมาตรการฯ อย่างน้อยปีละ 1 ครั้ง ซึ่งเป็นไปตามเกณฑ์การพัฒนาคูณภาพการบริหารจัดการภาครัฐ (PMQA) ในหมวดที่ 1 การนำองค์การ ในด้านความรับผิดชอบต่อการปฏิบัติงานของส่วนราชการ

สำนักงานคณะกรรมการพัฒนาการเศรษฐกิจและสังคมแห่งชาติ (สศช.) เป็นหน่วยงานที่มีภารกิจหลักในการกำหนดนโยบายและวางแผนยุทธศาสตร์การพัฒนาประเทศ รวมทั้งติดตามและประเมินผลความก้าวหน้าและความสำเร็จของโครงการพัฒนาต่างๆ โดยตลอดระยะเวลาที่ผ่านมา สศช. ได้รับการยอมรับในบทบาทและหน้าที่ดังกล่าวเป็นอย่างดี อีกทั้งยังได้รับความไว้วางใจให้รับผิดชอบภารกิจต่างๆ ในระดับชาติเสมอมา ดังนั้น ในการลดผลกระทบทางลบจากการดำเนินงาน ของ สศช. จึงกำหนดภารกิจที่สอดคล้องกับบทบาทหน้าที่ตามพระราชบัญญัติพัฒนาเศรษฐกิจและสังคมแห่งชาติ พ.ศ. 2521 และกฎหมายสำคัญ ที่เกี่ยวข้อง รวมทั้งวิสัยทัศน์ วัตถุประสงค์ และเป้าหมายของสำนักงาน มาจัดทำเป็นมาตรการ/วิธีการในการจัดการผลกระทบทางลบต่อสังคมที่อาจจะเกิดขึ้น พร้อมชี้แจงทำความเข้าใจกับประชาคม สศช. ให้มีความตระหนัก และดำเนินการให้เป็นไปตามมาตรการ/วิธีการในการจัดการผลกระทบทางลบต่อสังคมที่กำหนดไว้

**2. วิสัยทัศน์ พันธกิจ ของ สศช.**

สำนักงานคณะกรรมการพัฒนาการเศรษฐกิจและสังคมแห่งชาติ (สศช.) เป็นหน่วยงานที่มีภารกิจหลักในการกำหนดนโยบายและวางแผนยุทธศาสตร์การพัฒนาประเทศ รวมทั้งติดตามประเมินผลความก้าวหน้าและความสำเร็จของโครงการพัฒนาต่างๆ โดยตลอดระยะเวลาที่ผ่านมา สศช. ได้รับการยอมรับในบทบาท

และหน้าที่ดังกล่าวเป็นอย่างดี และเพื่อให้การดำเนินงานของ สศช. สามารถกำหนดยุทธศาสตร์การพัฒนา เศรษฐกิจและสังคมของประเทศบนพื้นฐานหลักวิชาการ มีความเชื่อมั่นในข้อมูล รวมทั้งสอดคล้องกับการเปลี่ยนแปลงของบริบทการพัฒนาทั้งทางด้านเศรษฐกิจ สังคม และการเมือง ตลอดจนมีทิศทางการพัฒนาที่ สมดุล มีประสิทธิภาพสูง และเพื่อประโยชน์สุขของประชาชนเป็นหลัก จึงได้กำหนด วิสัยทัศน์ ค่านิยม และ พันธกิจของ สศช. ดังนี้

## 2.1 วิสัยทัศน์ สศช.

หน่วยงานหลักในการวางแผนและจัดทำยุทธศาสตร์การพัฒนาประเทศสู่ความสมดุลและยั่งยืน ที่ ยึดประโยชน์ส่วนรวม ทนต่อการเปลี่ยนแปลงและมีประสิทธิภาพสูง

## 2.2 ค่านิยมองค์กร

มุ่งมั่น มุ่งเท พัฒนาประเทศ เพื่อประโยชน์สุขแก่สังคม ด้วยคุณธรรม ตามหลักวิชาการอย่าง มีอาชีพ

## 2.3 พันธกิจ

**พันธกิจที่ 1 หน่วยงานยุทธศาสตร์ (Strategic Unit)** จัดทำยุทธศาสตร์การพัฒนาระดับชาติ และการพัฒนาในระดับต่างๆ รวมทั้งให้คำปรึกษารัฐบาล ประสานการแปลงนโยบายและยุทธศาสตร์ ของรัฐบาลไปสู่การปฏิบัติ ตลอดจนติดตามประเมินผลนโยบายของรัฐบาล

**พันธกิจที่ 2 หน่วยงานข้อมูลเศรษฐกิจและสังคมเชิงลึก (Intelligent Unit)** โดยเป็นหน่วยงาน วิเคราะห์ข้อมูลและเฝ้าระวังภัยเศรษฐกิจและสังคมของรัฐบาล (Warning Center) ตลอดจนเป็น หน่วยเจาะข้อมูลเชิงลึกต่างประเทศที่มีผลกระทบต่อเศรษฐกิจและสังคมไทย เพื่อใช้ในการ วางแผนเชิงยุทธศาสตร์ บริหารเศรษฐกิจและสังคมของประเทศ

**พันธกิจที่ 3 หน่วยงานความรู้สมัยใหม่ (Knowledge Organization)** ที่แสวงหา และ พัฒนาองค์ความรู้ใหม่ๆ สำหรับการพัฒนาประเทศ ซึ่งเพียบพร้อมด้วยบุคลากรที่มีความรู้ ความสามารถในการวางแผนยุทธศาสตร์ การวิเคราะห์ และการประสานงานเพื่อผลักดันการ พัฒนาประเทศอย่างมีประสิทธิภาพ

## 3. การกิจ สศช. ภายใต้กฎหมายที่เกี่ยวข้อง

สศช. ปฏิบัติหน้าที่ภายใต้กฎหมายหลักและระเบียบอื่นๆที่สำคัญ อันได้แก่

**3.1 พระราชบัญญัติพัฒนาการเศรษฐกิจและสังคมแห่งชาติ พ.ศ. 2521** เป็นกฎหมายจัดตั้ง คณะกรรมการพัฒนาการเศรษฐกิจและสังคมแห่งชาติ และสำนักงานคณะกรรมการพัฒนาการ เศรษฐกิจและสังคมแห่งชาติ เพื่อกำหนดจุดมุ่งหมายแห่งการพัฒนาเศรษฐกิจและสังคม และจัดให้มี การประสานโครงการต่างๆ ของกระทรวง ทบวง กรม และหน่วยงานต่างๆของราชการให้เป็นไปตาม เป้าหมายที่กำหนดไว้ มีสาระสำคัญ 2 ส่วน ได้แก่

**คณะกรรมการพัฒนาการเศรษฐกิจและสังคมแห่งชาติ** มีหน้าที่ดังต่อไปนี้

1) เสนอแนะและให้ความเห็นเกี่ยวกับการพัฒนาเศรษฐกิจและสังคมต่อคณะรัฐมนตรี

- 2) พิจารณาแผนพัฒนาเศรษฐกิจและสังคมแห่งชาติกับข้อเสนออื่นๆ ของสำนักงานคณะกรรมการพัฒนาการเศรษฐกิจและสังคมแห่งชาติ แล้วทำความเห็นเสนอต่อคณะรัฐมนตรี
- 3) เสนอความเห็นต่อนายกรัฐมนตรีในกิจการเกี่ยวกับการพัฒนาเศรษฐกิจและสังคมที่นายกรัฐมนตรีขอให้พิจารณา
- 4) จัดให้มีการประสานงานระหว่างสำนักงานคณะกรรมการพัฒนาการเศรษฐกิจและสังคมแห่งชาติกับส่วนราชการและรัฐวิสาหกิจที่เกี่ยวข้อง ทั้งในด้านการจัดทำแผนงานและโครงการพัฒนาและในด้านการปฏิบัติงานตามแผน

**สำนักงานคณะกรรมการพัฒนาการเศรษฐกิจและสังคมแห่งชาติ** มีหน้าที่ดังต่อไปนี้

- 1) สำรวจ ศึกษา และวิเคราะห์สภาพเศรษฐกิจและสังคม เพื่อใช้ในการวางแผนพัฒนาเศรษฐกิจและสังคมของประเทศ
- 2) พิจารณาแผนงานและโครงการพัฒนาของกระทรวง ทบวง กรม หรือส่วนราชการที่เรียกชื่ออย่างอื่นที่มีฐานะเป็นกระทรวง ทบวง หรือกรม และของรัฐวิสาหกิจ ร่วมกับหน่วยงานดังกล่าว รวมทั้งประสานแผนงานและโครงการเพื่อวางแผนส่วนรวมในการพัฒนาเศรษฐกิจและสังคมของประเทศ ในแต่ละช่วงเวลา ให้สอดคล้องและเหมาะสมกับทรัพยากรที่มีอยู่ และจัดลำดับความสำคัญในการใช้ทรัพยากรนั้น
- 3) ศึกษาในเรื่องเกี่ยวกับกำลังเงิน กำลังคน และทรัพยากรอื่นที่มีอยู่และที่อาจหาได้ และวางแผนการใช้และการจัดหาทรัพยากรดังกล่าวเพื่อประโยชน์ของรัฐ
- 4) จัดทำข้อเสนอ โดยหารือกับกระทรวง ทบวง กรม หรือส่วนราชการที่เรียกชื่ออย่างอื่นที่มีฐานะเป็นกระทรวง ทบวง หรือกรม ที่มีหน้าที่เกี่ยวกับงบประมาณแผ่นดินในเรื่องที่เกี่ยวกับรายจ่ายประจำปีของหน่วยงานนั้นๆ สำหรับสินทรัพย์ถาวรหลักที่เพิ่มขึ้นเพื่อใช้ในการพัฒนาเศรษฐกิจและสังคม รวมทั้งจำนวนเงินที่ใช้จ่ายเพื่อการนี้ ไม่ว่าจ่ายจากงบประมาณแผ่นดิน เงินกู้ยืม เงินกำไรที่ได้สะสมไว้หรือเงินอื่นใดก็ตาม
- 5) ศึกษาและวิเคราะห์รายจ่ายที่จ่ายจริงสำหรับการสร้างและบำรุงรักษาสินทรัพย์ถาวรหลักที่ใช้ในการพัฒนาเศรษฐกิจและสังคม เพื่อให้คำแนะนำเกี่ยวกับการแก้ไขรายจ่ายเหล่านั้นเท่าที่จำเป็นให้เกิดประสิทธิภาพในการสร้างและการบำรุงรักษาสินทรัพย์ถาวรหลักนั้น ๆ
- 6) ศึกษาและวิเคราะห์รายจ่ายที่จ่ายจริงสำหรับการจัดบริการทางเศรษฐกิจและสังคม เพื่อให้คำแนะนำเกี่ยวกับการแก้ไขรายจ่ายเหล่านั้นเท่าที่จำเป็น
- 7) พิจารณาให้คำแนะนำและกำหนดหลักการให้กระทรวง ทบวง กรม หรือส่วนราชการที่เรียกชื่ออย่างอื่นที่มีฐานะเป็นกระทรวง ทบวง หรือกรม และรัฐวิสาหกิจ เพื่อจัดทำแผนงานและโครงการพัฒนาที่จะขอความช่วยเหลือจากต่างประเทศในทางวิชาการ การเงิน การกู้ยืม และการดำเนินการ เพื่อให้เป็นไปตามแผนพัฒนาเศรษฐกิจและสังคมแห่งชาติ
- 8) ติดตามและประเมินผลเกี่ยวกับผลงานตามโครงการพัฒนาของกระทรวง ทบวง กรม หรือส่วนราชการที่เรียกชื่ออย่างอื่นที่มีฐานะเป็นกระทรวง ทบวง หรือกรม และรัฐวิสาหกิจ และให้คำแนะนำเกี่ยวกับการเร่งรัด ปรับปรุง หรือเลิกล้มโครงการพัฒนาอันหนึ่งอันใด เมื่อเห็นสมควร

- 9) ศึกษาและวิเคราะห์ปัญหาและภาวะเศรษฐกิจและสังคมของประเทศ เพื่อเสนอแนะนโยบายและมาตรการในการแก้ไขปัญหาเศรษฐกิจและสังคมระยะสั้น ที่จะส่งเสริมการพัฒนาเศรษฐกิจและสังคมของประเทศ
- 10) ศึกษาและวิเคราะห์ปัญหาและภาวะเศรษฐกิจและสังคมของต่างประเทศที่จะมีผลกระทบต่อภาวะเศรษฐกิจและสังคมของประเทศ พร้อมทั้งให้ข้อเสนอแนะต่าง ๆ
- 11) ปฏิบัติอื่นใดตามที่กฎหมายกำหนดให้เป็นหน้าที่ของคณะกรรมการพัฒนาการเศรษฐกิจและสังคมแห่งชาติ หรือสำนักงานคณะกรรมการพัฒนาการเศรษฐกิจและสังคมแห่งชาติ

### 3.2 กฎหมายอื่นที่เกี่ยวข้องกับ สศช.

- 1) พระราชบัญญัติการให้เอกชนลงทุนในกิจการของรัฐ พ.ศ. 2556
- 2) พระราชบัญญัติการบริหารหนี้สาธารณะ พ.ศ. 2548 และแก้ไขเพิ่มเติม (ฉบับที่ 2) พ.ศ. 2551
- 3) ระเบียบกระทรวงการคลังว่าด้วยการบริหารหนี้สาธารณะ พ.ศ. 2549
- 4) พระราชกฤษฎีกาว่าด้วยหลักเกณฑ์และวิธีการบริหารกิจการบ้านเมืองที่ดี พ.ศ. 2546
- 5) ระเบียบสำนักนายกรัฐมนตรีว่าด้วยการจัดทำแผนการบริหารราชการแผ่นดิน พ.ศ. 2547 และแก้ไขเพิ่มเติม (ฉบับที่ 2) พ.ศ. 2548
- 6) ระเบียบสำนักนายกรัฐมนตรีว่าด้วยงบลงทุนของรัฐวิสาหกิจ พ.ศ. 2550
- 7) ระเบียบสำนักนายกรัฐมนตรีว่าด้วยการพัฒนาขีดความสามารถในการแข่งขันของประเทศ พ.ศ. 2545
- 8) ระเบียบสำนักนายกรัฐมนตรีว่าด้วยการบริหารการพัฒนาพื้นที่พิเศษชนราชดำเนิน พ.ศ. 2547
- 9) ระเบียบสำนักนายกรัฐมนตรีว่าด้วยการขับเคลื่อนนโยบายเศรษฐกิจสร้างสรรค์แห่งชาติ พ.ศ. 2553
- 10) ระเบียบสำนักนายกรัฐมนตรีว่าด้วยการอำนวยความสะดวกระบบศูนย์ราชการ พ.ศ. 2539
- 11) ระเบียบสำนักนายกรัฐมนตรีว่าด้วยการพัฒนาพื้นที่บริเวณชายฝั่งทะเลตะวันออก พ.ศ. 2528

## 4. โครงสร้างองค์กร และอำนาจหน้าที่

สำนักงานคณะกรรมการพัฒนาการเศรษฐกิจและสังคมแห่งชาติ มีโครงสร้างและอำนาจหน้าที่ตามกฎหมายกระทรวงแบ่งส่วนราชการสำนักงานคณะกรรมการพัฒนาการเศรษฐกิจและสังคมแห่งชาติ สำนักนายกรัฐมนตรี พ.ศ. 2551 (ฉบับที่ 1) แก้ไขเพิ่มเติม (ฉบับที่ 2) พ.ศ. 2556 และแก้ไขเพิ่มเติม (ฉบับที่ 3) พ.ศ. 2557 ดังนี้

**4.1 โครงสร้างองค์กร สศช.** ได้กำหนดให้ แบ่งโครงสร้างออกองค์กรออกเป็น 15 สำนัก 1 กอง 2 กลุ่มงาน และ 1 ศูนย์ โดยแบ่งการบริหารองค์กรออกเป็น 7 สายงานตามกลุ่มภารกิจ ได้แก่

- 1) สายงานด้านโครงสร้างพื้นฐานและโลจิสติกส์ ได้แก่ สำนักวิเคราะห์โครงการลงทุนภาครัฐและกองยุทธศาสตร์การพัฒนาระบบโลจิสติกส์

- 2) สายงานด้านการติดตามและประเมินผลและเพิ่มขีดความสามารถในการแข่งขันทางเศรษฐกิจ ได้แก่ สำนักประเมินผลและเผยแพร่การพัฒนา สำนักพัฒนาขีดความสามารถในการแข่งขันทางเศรษฐกิจ
- 3) สายงานด้านงานเกษตร ทรัพยากรธรรมชาติและสิ่งแวดล้อม ได้แก่ สำนักวางแผนการเกษตร ทรัพยากรธรรมชาติและสิ่งแวดล้อม
- 4) สายงานด้านสังคมและเศรษฐกิจพอเพียง ได้แก่ สำนักพัฒนาฐานข้อมูลและตัวชี้วัดภาวะสังคม สำนักยุทธศาสตร์และการวางแผนพัฒนาทางสังคม และสำนักยุทธศาสตร์ด้านนโยบายสาธารณะ
- 5) สายงานด้านเศรษฐกิจ ได้แก่ สำนักยุทธศาสตร์และการวางแผนเศรษฐกิจมหภาค และสำนักบัญชีประชาชาติ
- 6) สายงานด้านการพัฒนาพื้นที่และสำนักภาค ได้แก่ สำนักยุทธศาสตร์และการวางแผนพัฒนาพื้นที่ สำนักพัฒนาเศรษฐกิจและสังคมภาคกลาง สำนักพัฒนาเศรษฐกิจและสังคมภาคเหนือ สำนักพัฒนาเศรษฐกิจและสังคมภาคตะวันออกเฉียงเหนือ สำนักพัฒนาเศรษฐกิจและสังคมภาคใต้
- 7) สายงานด้านบริหารและอำนวยการ ได้แก่ สำนักงานเลขาธิการ กลุ่มพัฒนาระบบบริหาร กลุ่มตรวจสอบภายใน และศูนย์ปฏิบัติการต่อต้านการทุจริต

รวมทั้งได้ตั้งกลุ่มงานภายในเพิ่มขึ้นเพื่อการปฏิบัติการกิจเฉพาะที่มีความสำคัญ ได้แก่ กลุ่มงานประสานนโยบายด้านความมั่นคง กลุ่มงานประสานนโยบายการกระจายอำนาจ สำนักงานยุทธศาสตร์และประสานความร่วมมือระหว่างประเทศ นอกจากนี้สำนักงานฯ ได้รับมอบหมายภารกิจสำคัญตามนโยบายของรัฐบาล ได้แก่ ภารกิจที่เกี่ยวข้องกับคณะกรรมการจัดทำยุทธศาสตร์ชาติ และคณะกรรมการประสานงาน รวม 3 ฝ่าย ภารกิจด้านการดำเนินการตามนโยบายบริหารจัดการภาครัฐ คณะกรรมการติดตามการปฏิบัติงานตามนโยบายรัฐบาล และภารกิจเกี่ยวกับคณะกรรมการขับเคลื่อนและเร่งรัดการดำเนินงานตามนโยบายรัฐบาล เป็นต้น

#### 4.2 อำนาจหน้าที่ สศช. มีอำนาจหน้าที่ ตามกฎกระทรวงแบ่งส่วนราชการ โดยสรุปได้ดังนี้

- 1) สำนักงานเลขาธิการ ดำเนินการเกี่ยวกับงานบริหารและอำนวยการด้านต่างๆ อาทิ งานงบประมาณ งานบริหารงานบุคคล งานพัฒนาข้าราชการ งานวิเทศสัมพันธ์ และงานประชาสัมพันธ์และห้องสมุด รวมทั้งงานกฎหมายเพื่อการพัฒนา และงานเลขานุการของคณะกรรมการพัฒนาการเศรษฐกิจและสังคมแห่งชาติ และคณะกรรมการอื่นตามที่ได้รับมอบหมาย
- 2) สำนักบัญชีประชาชาติ วิเคราะห์และจัดทำสถิติบัญชีรายได้ประชาชาติ รวมทั้งสถิติบัญชีรายได้ภาคและจังหวัด งบดุลแห่งชาติ และสถิติบัญชีที่สำคัญอื่นๆ ได้แก่ สถิติบัญชีเศรษฐกิจและเงินทุน สถิติตารางปัจจัยการผลิตและผลผลิต สถิติตารางอุปสงค์และอุปทาน บัญชีบริวาร ตลอดจนศึกษาและพัฒนาระบบบัญชีประชาชาติของประเทศให้เป็นไปตามระบบสากล รวมทั้งพัฒนาและประสานการจัดทำระบบฐานข้อมูลเศรษฐกิจและสังคม

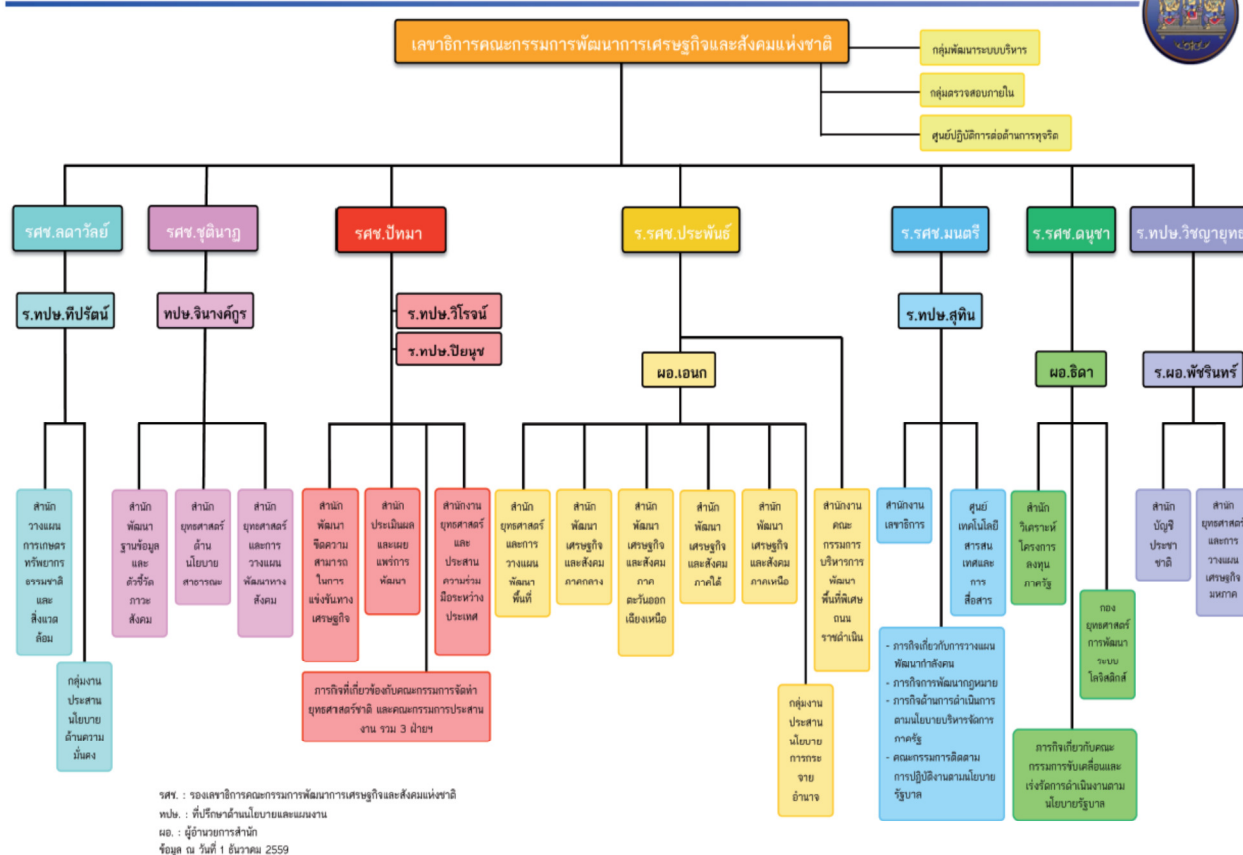
- 3) **สำนักประเมินผลและเผยแพร่การพัฒนา** ติดตามและประเมินผลการพัฒนาประเทศตามยุทธศาสตร์ของแผนพัฒนาเศรษฐกิจและสังคมแห่งชาติและนโยบายของรัฐบาล และวิเคราะห์และพัฒนาดัชนีชี้วัดผลการพัฒนา และพัฒนาเครื่องมือชี้วัดและเกณฑ์มาตรฐานการประเมินผลให้เป็นไปตามมาตรฐานสากล ตลอดจนจัดทำรายงานผลการพัฒนาเศรษฐกิจและสังคมของประเทศเสนอต่อสาธารณชน รวมทั้งจัดทำรายงานผลการดำเนินงานของรัฐบาลเพื่อเผยแพร่ต่อสาธารณะเป็นประจำทุกปี
- 4) **สำนักพัฒนาขีดความสามารถในการแข่งขันทางเศรษฐกิจ** วางแผนและจัดทำแนวทางมาตรการ นโยบาย และยุทธศาสตร์พัฒนาความสามารถในการแข่งขันทางเศรษฐกิจของประเทศทางด้านอุตสาหกรรม พาณิชยกรรม การท่องเที่ยว การลงทุน และการบริการ อย่างเท่าทันโลกาภิวัตน์ รวมทั้งประสานภาคส่วนที่เกี่ยวข้องเพื่อร่วมกันแก้ไขปัญหาอุปสรรค วางแผน และผลักดันยุทธศาสตร์ไปสู่การปฏิบัติ ตลอดจนพัฒนาองค์ความรู้ ระบบฐานข้อมูล ตัวชี้วัด และเกณฑ์มาตรฐานที่เกี่ยวข้องกับระดับความสามารถในการแข่งขันทางเศรษฐกิจของประเทศ และติดตามและประเมินความก้าวหน้าและความสำเร็จของแผนงานหรือโครงการเกี่ยวกับการผลิต การค้า และการลงทุนอันมีผลต่อการเพิ่มความสามารถในการแข่งขันของประเทศ
- 5) **สำนักพัฒนาฐานข้อมูลและตัวชี้วัดภาวะสังคม** วางระบบและปรับปรุงฐานข้อมูลและตัวชี้วัดทางด้านสังคมและชุมชน จัดทำรายงานภาวะสังคมรายไตรมาสและรายปี และรายงานการติดตามและประเมินผลโครงการทางด้านสังคมตามแผนพัฒนาเศรษฐกิจและสังคมแห่งชาติ และแผนการบริหารราชการแผ่นดินต่อสาธารณะ รวมทั้งติดตามความก้าวหน้าผลการดำเนินงานด้านสังคมตามแผนปฏิบัติราชการของหน่วยงานที่เกี่ยวข้อง เพื่อเสนอแนะแนวทางปรับปรุงการทำงานให้มีประสิทธิภาพและประสิทธิผลมากยิ่งขึ้น
- 6)-9) **สำนักพัฒนาเศรษฐกิจและสังคมภาค 4 ภาค** ได้แก่ ภาคกลาง (จ.นนทบุรี) ภาคตะวันออกเฉียงเหนือ (จ.ขอนแก่น) ภาคใต้ (จ.สงขลา) และภาคเหนือ (จ.เชียงใหม่) แต่ละแห่งมีภารกิจในการจัดทำยุทธศาสตร์การพัฒนาภาครวมทั้งการแปลงไปสู่การปฏิบัติ รวมทั้งจัดทำระบบฐานข้อมูลและรายงานวิเคราะห์ภาวะการพัฒนาเศรษฐกิจและสังคมภาค ตลอดจนประเมินผลการพัฒนา
- 10) **สำนักยุทธศาสตร์ด้านนโยบายสาธารณะ** วิเคราะห์สถานการณ์และสภาพแวดล้อม เพื่อกำหนดยุทธศาสตร์และกลยุทธ์การพัฒนาประเทศตามปรัชญาของเศรษฐกิจพอเพียง และจัดทำดัชนีชี้วัดและกำหนดแนวทางการพัฒนาเศรษฐกิจ สังคม และชุมชนบนพื้นฐานความสมดุล มั่นคง และยั่งยืน รวมทั้งพัฒนาระบบฐานข้อมูลเพื่อการติดตามและประเมินผลการขับเคลื่อนยุทธศาสตร์ด้านนโยบายสาธารณะ ด้านเศรษฐกิจพอเพียง ด้านการพัฒนาระดับชุมชน และการปฏิบัติหน้าที่ในฐานะหน่วยทะเบียนกลางของธนาคารสมอง ตลอดจนส่งเสริมและสนับสนุนการทำงานแบบบูรณาการของ ทุกส่วนราชการให้สอดคล้องกับแผนพัฒนาเศรษฐกิจและสังคมแห่งชาติ และยุทธศาสตร์การพัฒนาประเทศตามปรัชญาของเศรษฐกิจพอเพียง



- 11) **สำนักยุทธศาสตร์และการวางแผนพัฒนาทางสังคม** วิเคราะห์การเปลี่ยนแปลงทั้งในและนอกประเทศที่มีผลกระทบต่อสังคมไทย และกำหนดยุทธศาสตร์การพัฒนาสังคมที่สอดคล้องกับการปรับโครงสร้างสังคมไทยให้เหมาะสมกับสถานการณ์ รวมทั้งประสานและสนับสนุนการขับเคลื่อนตลอดจนศึกษาและวิจัยประเด็นทุนทางสังคม และจัดทำข้อเสนอแนะเชิงนโยบายที่เกี่ยวข้องกับยุทธศาสตร์ด้านสังคม และติดตามความก้าวหน้าและประเมินผลการดำเนินงาน
- 12) **สำนักยุทธศาสตร์และการวางแผนพัฒนาพื้นที่** วางแผนยุทธศาสตร์การพัฒนาพื้นที่ รวมทั้งประสานการขับเคลื่อนไปสู่การปฏิบัติ ศึกษาวิเคราะห์และพัฒนาองค์ความรู้ด้านยุทธศาสตร์การพัฒนาพื้นที่ และติดตามประเมินผลการพัฒนา ประสานนโยบายความมั่นคงด้านการพัฒนาเศรษฐกิจและสังคม การพัฒนาพื้นที่ชายแดน การกระจายอำนาจไปสู่ภูมิภาคและท้องถิ่น และการบริหารงานพัฒนากลุ่มจังหวัดและจังหวัด กับหน่วยงานภายนอก เพื่อเชื่อมโยงกับทิศทางการพัฒนาตามแผนพัฒนาเศรษฐกิจและสังคมแห่งชาติ และยุทธศาสตร์การพัฒนาอื่นที่เกี่ยวข้อง รวมทั้งให้คำปรึกษาทางวิชาการและสนับสนุนข้อมูลเพื่อการวางแผนพัฒนาพื้นที่แก่หน่วยงานที่เกี่ยวข้อง
- 13) **สำนักยุทธศาสตร์และการวางแผนเศรษฐกิจมหภาค** วางแผนและจัดทำยุทธศาสตร์การพัฒนาเศรษฐกิจด้านมหภาคของประเทศ วิเคราะห์ ติดตาม และประเมินสถานการณ์ทางเศรษฐกิจ รวมทั้งสร้างและพัฒนาองค์ความรู้และระบบฐานข้อมูลเกี่ยวกับระบบเตือนภัยทางเศรษฐกิจของประเทศ ตลอดจนวิเคราะห์และจัดทำกรอบนโยบายการคลัง รวมทั้งประสานกับหน่วยงานที่เกี่ยวข้องในการจัดทำยุทธศาสตร์งบประมาณและแผนเงินกู้ต่างประเทศ และจัดทำยุทธศาสตร์เศรษฐกิจระหว่างประเทศ และประสานสู่การปฏิบัติภายใต้กรอบความร่วมมือทางเศรษฐกิจในระดับอนุภูมิภาคและประเทศเพื่อนบ้าน นอกจากนี้ วิเคราะห์และจัดทำข้อมูลดัชนีชี้วัดการกระจายรายได้ ยุทธศาสตร์การกระจายรายได้ การแปลงยุทธศาสตร์การกระจายรายได้สู่การปฏิบัติ ตลอดจนติดตามและประเมินผลการปฏิบัติงาน
- 14) **สำนักวางแผนการเกษตร ทรัพยากรธรรมชาติ และสิ่งแวดล้อม** วิเคราะห์และเสนอแนะนโยบายการพัฒนาด้านการเกษตร ทรัพยากรธรรมชาติและสิ่งแวดล้อม และประสานการจัดทำแผนและการส่งเสริมกระบวนการพัฒนาอย่างยั่งยืนและสมดุล รวมทั้งพัฒนาระบบข้อมูลและดัชนีชี้วัดเพื่อกำหนดนโยบาย แผนงาน และโครงการพัฒนาด้านการเกษตร ทรัพยากรธรรมชาติ และสิ่งแวดล้อม และติดตามและประเมินผลการพัฒนา
- 15) **สำนักวิเคราะห์โครงการลงทุนภาครัฐ** จัดทำนโยบายและยุทธศาสตร์การพัฒนาด้านโครงสร้างพื้นฐาน วิเคราะห์แผนงานหรือโครงการพัฒนาของส่วนราชการและรัฐวิสาหกิจ และโครงการที่รัฐร่วมลงทุนกับเอกชนด้านโครงสร้างพื้นฐาน ติดตามและประเมินผลการพัฒนาและการดำเนินงานด้านโครงสร้างพื้นฐาน และให้คำแนะนำในการปรับปรุงหรือแก้ไขปัญหาจากการดำเนินงาน รวมทั้งการทบทวนและล้มเลิกโครงการ นอกจากนี้ ยังจัดทำและประสานแผนหรือนโยบายการพัฒนาและปฏิรูปด้านรัฐวิสาหกิจ กำหนดยุทธศาสตร์การลงทุน กรอบนโยบายงบประมาณประจำปี และวิเคราะห์แผนการเงินของรัฐวิสาหกิจ รวมทั้งพิจารณาการลงทุนเพิ่มเติมและเปลี่ยนแปลงระหว่างปี และติดตามและประเมินผลการดำเนินงานและการลงทุนของ

16) กองยุทธศาสตร์การพัฒนาระบบโลจิสติกส์ วางแผนและจัดทำแนวทาง มาตรการ นโยบาย และยุทธศาสตร์การพัฒนาระบบโลจิสติกส์และโซ่อุปทานของประเทศ พิจารณาให้ความเห็นแผนแม่บท ให้ความเห็นหรือเสนอแนะต่อคณะรัฐมนตรี วิเคราะห์การเปลี่ยนแปลงทั้งในประเทศและต่างประเทศ จัดลำดับความสำคัญของแผนงาน โครงการ และนโยบายการพัฒนา ประสานและร่วมมือกับหน่วยงานที่เกี่ยวข้องทั้งภาครัฐและภาคเอกชน ทั้งในประเทศและต่างประเทศ เพื่อร่วมกันแก้ไขปัญหาและอุปสรรคต่อการดำเนินธุรกิจและพัฒนาองค์ความรู้ วิเคราะห์และพัฒนาระบบข้อมูลดัชนีชี้วัด รวมทั้งกำกับ ติดตาม และประเมินความก้าวหน้าการพัฒนาระบบโลจิสติกส์และโซ่อุปทานของประเทศ

โครงสร้างการแบ่งส่วนราชการภายในสำนักงานคณะกรรมการพัฒนาการเศรษฐกิจและสังคมแห่งชาติ

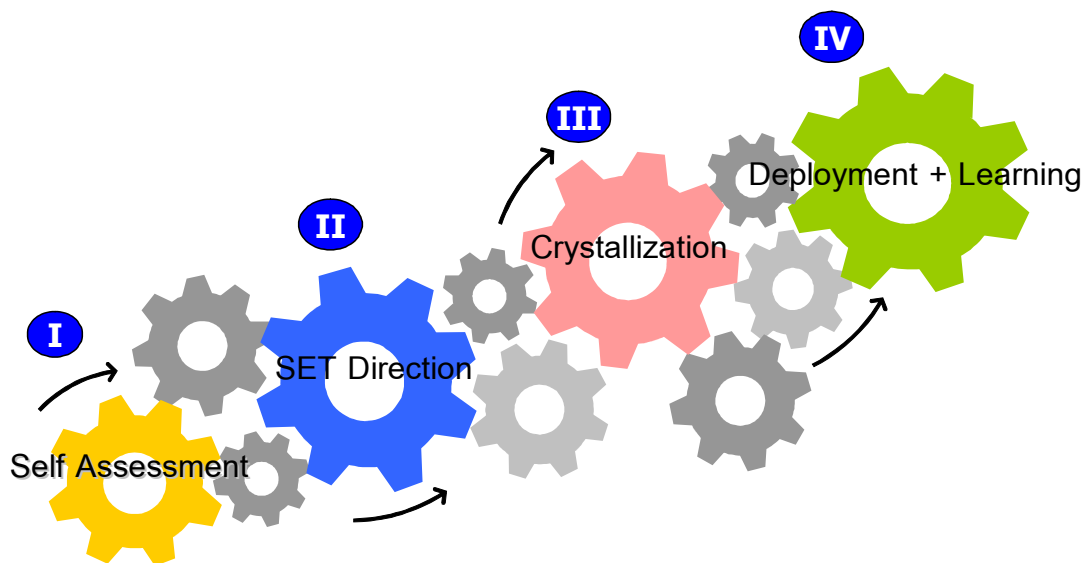


ใช้โครงสร้าง ณ วันที่ 1 ธันวาคม 2559 ที่เป็นปัจจุบัน



## 5. วิเคราะห์การดำเนินงานตามภารกิจและมาตรการป้องกันผลกระทบทางลบ ที่เกิดขึ้นต่อสังคมอันเกิดจากการดำเนินการของ สศช.

แนวทางการดำเนินงานในภาพรวมของ สศช. ใช้วิธีการปรับปรุงประสิทธิภาพการทำงาน เพื่อให้เกิดผลการดำเนินการที่ดีอย่างต่อเนื่อง กล่าวคือ ปรับปรุงกระบวนการทำงานของ สศช. เพื่อให้ผลการดำเนินการขององค์กรและบุคลากรมีระดับสูงขึ้นเรื่อยๆ อย่างเป็นระบบ ซึ่งรวมถึงผลการดำเนินการด้านคุณภาพ ผลิตภาพ นวัตกรรม และรอบเวลาการทำงานที่ให้ผลการดำเนินการที่ดี ส่งผลให้การบริการแก่ผู้รับบริการและผู้มีส่วนได้ส่วนเสียดีขึ้น เกิดความพึงพอใจและเสริมสร้างภาพลักษณ์ที่ดีให้กับองค์กร สศช. ได้ดำเนินการปรับปรุงประสิทธิภาพการทำงานตามขั้นตอน ดังที่ปรากฏในแผนภาพ



- 5.1 Self Assessment – สศช. มีกระบวนการในการประเมินองค์กรเพื่อทบทวนการดำเนินงาน การให้บริการ และโครงสร้างองค์กรให้เหมาะสมและทันต่อความเปลี่ยนแปลงที่เกิดขึ้นในปัจจุบัน
- 5.2 SET Direction – นำผลการประเมินองค์กร มากำหนดเป็นทิศทางในการปรับปรุงประสิทธิภาพและพัฒนาองค์กร
- 5.3 Crystallization – วางแผนการปรับปรุงองค์กรที่ยึดหลักการมีส่วนร่วม โดยการระดมความคิดเห็นจากทุกสำนัก/กอง/กลุ่มงาน
- 5.4 Deployment & Learning - ประชาสัมพันธ์เพื่อถ่ายทอดการดำเนินงานตามแผนผ่านทางการประชุมผู้บริหาร ประชุมสายงาน และประชุมสำนัก ทั้งนี้เพื่อผลักดันให้แผนงานไปสู่การปฏิบัติได้อย่างเป็นรูปธรรม พร้อมทั้ง มีกระบวนการประเมินผลในทุกขั้นตอนของการดำเนินงานตามแผน นอกจากนี้ มีการสรุปบทเรียนเพื่อนำไปปรับปรุงองค์กรต่อไป

## 6. แนวทางการป้องกันผลกระทบทางลบที่เกิดขึ้นต่อสังคม

อันเกิดจากการดำเนินการของ สศช.

สศช. ได้วิเคราะห์กระบวนการทำงานโดยยึดตามภารกิจหลักตามยุทธศาสตร์ดำเนินงานของ สศช. ในส่วนที่อาจเกิดผลกระทบทางลบต่อสังคม และจัดทำแนวทางการป้องกันผลกระทบทางลบที่เกิดขึ้นต่อสังคม โดยมีสาระสำคัญสรุปได้ ดังนี้

ภารกิจที่ 1. จัดทำยุทธศาสตร์การพัฒนาระดับชาติและพัฒนาในระดับต่างๆ รวมทั้งให้คำปรึกษารัฐบาล ประสานการเปลี่ยนแปลงนโยบายและยุทธศาสตร์ของรัฐบาลไปสู่การปฏิบัติ ตลอดจนติดตามประเมินผลนโยบายของรัฐบาล	
ขั้นตอนการดำเนินงาน	<p>ขั้นตอนการจัดทำและดำเนินการตามยุทธศาสตร์การพัฒนาด้านต่างๆ ของ สศช. ประกอบด้วย</p> <ol style="list-style-type: none"><li>1. จัดทำกรอบแนวคิดและกระบวนการจัดทำแผนฯ เสนอต่อ กก.สศช.</li><li>2. แต่งตั้งคณะกรรมการจัดทำแผนฯ และคณะทำงานรับผิดชอบในด้านต่างๆ</li><li>3. จัดประชุมระดมความคิดเห็นระดับหมู่บ้าน/ชุมชน และระดับภาค</li><li>4. คณะทำงานดำเนินการร่างแผนฯ</li><li>5. รับฟังความคิดเห็นจากภาคส่วนต่างๆ</li><li>6. นำข้อคิดเห็นมาปรับปรุงแล้วเสนอ กก.สศช. และ ครม.</li><li>7. ดำเนินการตามแนวทางแผนฯ</li><li>8. ติดตามและประเมินผลการดำเนินงานเพื่อปรับปรุง และเป็นแนวทางในการจัดทำ แผนฯ ครั้งต่อไป</li></ol>
มาตรการป้องกันผลกระทบต่อสังคม	<p>การจัดทำแผนยุทธศาสตร์ของ สศช. ด้านต่างๆ ได้มีการคำนึงถึงการมีส่วนร่วมของสังคมทั้งในด้านผู้รับบริการและผู้มีส่วนได้ส่วนเสียเป็นสำคัญ ได้แก่</p> <ol style="list-style-type: none"><li>1. การจัดทำแผนพัฒนาเศรษฐกิจและสังคมแห่งชาติฉบับที่ 12 สศช. ได้ลงพื้นที่จัดเวทีระดมความคิดเห็นทั้งในระดับชุมชนหมู่บ้าน และในระดับภาค โดยการลงพื้นที่ได้จัดทีมซึ่งมีผู้บริหารในสายงานต่างๆ เป็นผู้รับผิดชอบ นอกจากนี้ยังเปิดโอกาสให้ภาคส่วนต่างๆ เข้ามาร่วมแสดงความคิดเห็นผ่านการจัดประชุมประจำปีของ สศช. เพื่อนำความคิดเห็นมาปรับปรุงแผนพัฒนาฯ ให้สอดคล้องกับความต้องการของสังคม</li><li>2. การติดตามประเมินผลแผนพัฒนาฯ ทั้งระหว่างและหลังการใช้แผน โดย สศช. ได้ดำเนินการจัดทำรายงานการติดตามประเมินผลการพัฒนาประเทศในช่วง 2 ปีแรกของแผนพัฒนาฯ ฉบับที่ 11 ขึ้น เพื่อให้ทราบถึงความก้าวหน้าการดำเนินงานตามยุทธศาสตร์ต่าง ๆ ของแผนและประเมินผลการบรรลุเป้าหมายของแผนฯ ว่าเป็นไปในทิศทางที่พึงประสงค์หรือไม่เพียงใด มีปัญหาอุปสรรคที่ต้องเร่งแก้ไขในช่วงที่เหลือของแผนอย่างไร และใช้เป็นแนวทางในการจัดทำแผนพัฒนาฯ ฉบับต่อไป</li><li>3. การติดตามประเมินผล นโยบายของรัฐบาล สศช. ได้ติดตามประเมินผลการดำเนินงานนโยบายของรัฐบาล โดยประเมินทุกด้านทั้งประสิทธิภาพ และประสิทธิผล รวมทั้งผลกระทบด้านต่างๆ ที่เกิดขึ้นจากการดำเนินงาน พร้อมทั้งเสนอแนะแนวทางแก้ไข โดยการเผยแพร่แนวทางต่อสาธารณะผ่านการประชุมประจำปี หรือบางเรื่องที่ สศช. มีส่วนเกี่ยวข้องในการดำเนินงานก็จะนำเสนอแนะแนวทางแก้ไขผ่านทางคณะกรรมการดำเนินงาน</li></ol>

**ภารกิจที่ 2. เป็นหน่วยงานวิเคราะห์ข้อมูลและเฝ้าระวังภัยเศรษฐกิจและสังคมของรัฐบาล (Warning Center) ตลอดจนเป็นหน่วยเจาะข้อมูลเชิงลึกต่างประเทศที่มีผลต่อเศรษฐกิจและสังคมไทย เพื่อใช้ในการวางแผนเชิงยุทธศาสตร์ บริหารเศรษฐกิจและสังคมของประเทศ**

<b>ขั้นตอนการดำเนินงาน</b>	<ol style="list-style-type: none"> <li>1. ขั้นตอนการวิเคราะห์ข้อมูล จัดทำรายงานภาวะทางเศรษฐกิจและสังคม เพื่อเผยแพร่ต่อสาธารณะของ สศช. ประกอบด้วย <ol style="list-style-type: none"> <li>1.1 เลือกหัวข้อในการนำเสนอโดยได้รับความเห็นชอบจากผู้บริหาร</li> <li>1.2 หาข้อมูลประกอบการวิเคราะห์ เช่น จากฐานข้อมูล สศช. การลงพื้นที่เก็บรวบรวมข้อมูล การนำข้อมูลจากหน่วยงานภายนอกมาใช้</li> <li>1.3 นำข้อมูลที่ได้มาวิเคราะห์</li> <li>1.4 เสนอให้ผู้บริหาร และคณะกรรมการบริหาร สศช. และ ครม. เห็นชอบเผยแพร่ข้อมูลสู่สาธารณชนผ่านสื่อต่างๆ</li> </ol> </li> <li>2. ขั้นตอนการจัดทำรายงานการประชุม คณะกรรมการรัฐมนตรีเศรษฐกิจ <ol style="list-style-type: none"> <li>2.1 ประสานนายกรัฐมนตรีเพื่อกำหนดวันประชุม</li> <li>2.2 ประสานหน่วยงานที่เกี่ยวข้อง และจัดทำวาระการประชุม</li> <li>2.3 จัดการประชุม</li> <li>2.4 สรุปรายงานผลการประชุมให้ ครม. และหน่วยงานที่เกี่ยวข้อง</li> </ol> </li> </ol>
<b>มาตรการป้องกันผลกระทบต่อสังคม</b>	<p>สศช. ทำหน้าที่ในการเฝ้าระวังและหาแนวทางแก้ไขปัญหที่อาจมีผลกระทบต่อประชาชน ตลอดจนประเด็นที่ทำให้เกิดความเสี่ยงแก่ประเทศ เพื่อสร้างความตระหนัก ความรู้ และความเข้าใจ ประกอบด้วย</p> <ol style="list-style-type: none"> <li>1. <b>การจัดทำรายงานภาวะเศรษฐกิจและสังคมรายไตรมาส</b> สศช. ได้ดำเนินการจัดทำรายงานภาวะทางเศรษฐกิจและสังคมรายไตรมาส เพื่อเป็นการเตือนและเฝ้าระวังภัยทางเศรษฐกิจและสังคมในประเทศ ที่อาจส่งผลกระทบต่อประชาชนในสังคม ทำให้รัฐบาลสามารถใช้เป็นแนวทางในการดำเนินนโยบายด้านต่างๆ ตลอดจนจัดทำข้อมูลด้านเศรษฐกิจ สังคมที่สำคัญ อาทิ เส้นความยากจน และรายงานผลการพัฒนาตามเป้าหมายแห่งสหประชาชาติ (MDGS) จดหมายข่าวด้านการพัฒนาขีดความสามารถในการแข่งขันทางเศรษฐกิจของประเทศ เป็นต้น</li> <li>2. <b>การประชุมคณะกรรมการรัฐมนตรีเศรษฐกิจ</b> เป็นการประชุมที่นายกรัฐมนตรีเป็น ประธาน ฯ มีรัฐมนตรี และหน่วยงานที่เกี่ยวข้องร่วมเป็นคณะกรรมการ โดย สศช. เป็นฝ่ายเลขานุการ ซึ่งคณะรัฐมนตรีเศรษฐกิจมีหน้าที่วางนโยบาย ตัดสิน และติดตามการดำเนินงานด้านเศรษฐกิจของหน่วยงานต่างๆ และนำผลการประชุมเสนอต่อ ครม. ซึ่งช่วยในการติดตามและแก้ปัญหา ด้านเศรษฐกิจของประเทศ และนำเสนอต่อ ครม. ในการดำเนินนโยบายด้านเศรษฐกิจของประเทศ</li> </ol>

**ภารกิจที่ 3. เป็นหน่วยงานความรู้สมัยใหม่ที่เสาะแสวงหาและพัฒนาองค์ความรู้ใหม่ๆ สำหรับการพัฒนาประเทศ ซึ่งเพียบพร้อมด้วยบุคลากรที่มีความรู้ความสามารถในการวางแผนยุทธศาสตร์ การวิเคราะห์ และการประสานงานเพื่อผลักดันการพัฒนาประเทศอย่างมีประสิทธิภาพ**

<b>ขั้นตอนการดำเนินงาน</b>	<p>ขั้นตอนการศึกษาวิจัยองค์ความรู้</p> <ol style="list-style-type: none"> <li>1. หน่วยงานเสนอหัวข้อการศึกษา ขอบเขตการดำเนินงาน และรายละเอียดด้านต่างๆต่อผู้บริหาร</li> <li>2. ผู้บริหารให้ความเห็นชอบ</li> <li>3. ตั้งคณะกรรมการดำเนินการจ้างที่ปรึกษา</li> <li>4. คัดเลือกที่ปรึกษาตามระเบียบสำนักนายกรัฐมนตรีว่าด้วยการพัสดุ</li> </ol>
----------------------------	---

ภารกิจที่ 3. เป็นหน่วยงานความรู้สมัยใหม่ที่แสวงหาและพัฒนาองค์ความรู้ใหม่ๆ สำหรับการพัฒนาประเทศ ซึ่งเทียบพร้อมด้วยบุคลากรที่มีความรู้ความสามารถในการวางแผนยุทธศาสตร์ การวิเคราะห์ และการประสานงานเพื่อผลักดันการพัฒนาประเทศอย่างมีประสิทธิภาพ (ต่อ)

<b>ขั้นตอนการดำเนินงาน (ต่อ)</b>	5. คณะกรรมการตรวจรับให้ข้อคิดเห็นเสนอแนะเพิ่มเติมแก่ที่ปรึกษาเพื่อปรับปรุงในการดำเนินการ 6. พิจารณาตรวจรับผลการศึกษา 7. เผยแพร่ผลการศึกษาต่อสาธารณชน
<b>มาตรการป้องกันผลกระทบต่อสังคม</b>	<p>ความรู้ สชช. ในฐานะหน่วยงานข้อมูลเศรษฐกิจและสังคมเชิงลึก (Intelligence Agency) ซึ่งจำเป็นต้องมีองค์ความรู้ในการจัดทำยุทธศาสตร์ / แผน เป็นศูนย์กลางองค์ความรู้เฉพาะเรื่องและในเชิงบูรณาการในประเด็น เชิงยุทธศาสตร์ของประเทศ (Strategic Issues) ตลอดจนเผยแพร่และให้ความรู้ ความเข้าใจแก่ผู้ที่เกี่ยวข้อง รวมทั้งสาธารณะ ในประเด็นที่เป็น Strategic Issues หรือประเด็นที่ทำให้เกิดความเสี่ยงแก่ประเทศ ได้แก่</p> <p>1. การจัดทำรายงานการศึกษาในด้านต่างๆ สชช. ได้ดำเนินการศึกษาหาความรู้ใหม่ๆ เป็นองค์ความรู้เพื่อนำมาใช้ในการพัฒนาประเทศ นอกจากนี้ การดำเนินงานที่ สชช. เห็นว่าอาจเกิดผลกระทบต่อสังคมมาก จึงได้ดำเนินการจัดทำรายงานผลการศึกษาในโครงการนั้นๆ เพื่อสำรวจความคิดเห็นและเปิดโอกาสให้ผู้ที่ได้รับผลกระทบเข้ามามีส่วนร่วม ทำให้สามารถดำเนินงานและสอดคล้องกับความต้องการของผู้ที่ได้รับผลกระทบ อาทิ</p> <p>1.1 รายงานการศึกษา “โครงการสำรวจความคิดเห็นของประชาชนในภาคใต้ เพื่อกำหนดทิศทางในการพัฒนาอุตสาหกรรมและบริการ”</p> <p>1.2 รายงานการศึกษานโยบายการสำรวจและทำเหมืองแร่ทองคำ</p> <p>1.3 รายงานการศึกษาส่งเสริมนโยบายการลงทุนกิจการผลิตเหล็กขั้นต้นเพื่อผลิตเหล็กคุณภาพสูง</p>

## 7. มาตรการ/วิธีการจัดการผลกระทบทางลบที่เกิดขึ้นต่อสังคม

อันเป็นผลมาจากการดำเนินการของ สศช.

สศช. เป็นหน่วยงานที่มีภารกิจหลักในการกำหนดนโยบายและวางแผนยุทธศาสตร์การพัฒนาประเทศ รวมทั้งการติดตามและประเมินผลความก้าวหน้าและความสำเร็จของโครงการพัฒนาต่างๆ โดยตลอดระยะเวลาที่ผ่านมา การดำเนินงานในด้านต่างๆ ที่อาจจะส่งผลกระทบทางลบต่อสังคมนั้น สศช. ได้มอบแนวทางการดำเนินงานแก่ข้าราชการโดยยึดหลักวัฒนธรรมองค์กรของ สศช. ประกอบด้วย

- 1) เป็นองค์กรที่มุ่งสู่ความเป็นเลิศทางด้านวิชาการ
- 2) เป็นองค์กรที่มีความรับผิดชอบต่อสาธารณะและสังคม
- 3) มีระบบธรรมาภิบาล
- 4) บุคลากรของสำนักงานฯ เป็นทรัพยากรอันมีค่าที่สุดขององค์กร

โดยทุกภารกิจของ สศช. มีการวิเคราะห์ผลดีผลเสียให้ครอบคลุมในทุกด้านตามหลักของวิชาการ รับฟังความคิดเห็นของประชาชน และชี้แจงทำความเข้าใจเพื่อให้ประชาชนตระหนักถึงผลประโยชน์ที่ส่วนรวมจะได้รับจากภารกิจนั้น

ดังนั้น สศช. จึงได้กำหนดมาตรการจัดการผลกระทบทางลบที่เกิดขึ้นต่อสังคมอันเป็นผลมาจากการดำเนินงานของ สศช. โดยมีขั้นตอนกระบวนการดำเนินการดังนี้

- 1) เลขานุการฯ มอบหมายการดำเนินงานผ่านรองเลขานุการฯ
- 2) รองเลขานุการฯ ที่รับผิดชอบมอบหมาย ผอ.สำนัก/ผู้เกี่ยวข้อง ศึกษาและวิเคราะห์ผลกระทบทางลบที่เกิดขึ้นต่อสังคมอันเป็นผลมาจากการดำเนินงานของ สศช.
- 3) ประชุมผู้บริหาร/ผู้เกี่ยวข้องเพื่อพิจารณาหาทางแก้ไขผลกระทบทางลบทางสังคม
- 4) นำเสนอวิธีการแก้ไขผลกระทบทางลบต่อรองเลขานุการที่รับผิดชอบ เพื่อให้ความเห็นชอบ
- 5) จัดการผลกระทบทางลบและทำความเข้าใจต่อผู้ที่เกี่ยวข้อง
- 6) ติดตาม ประเมินผล และรายงานผลการดำเนินการแก้ไขปัญหา/ผลกระทบทางลบฯ ต่อรอง เลขานุการที่รับผิดชอบ
- 7) รายงานผลการดำเนินการแก้ไขผลกระทบทางลบฯ ต่อเลขานุการ

แผนผังมาตรการจัดการผลกระทบทางลบที่เกิดขึ้นต่อสังคม  
อันเป็นผลมาจากการดำเนินการของ  
สำนักงานคณะกรรมการพัฒนาการเศรษฐกิจและสังคมแห่งชาติ

ผลกระทบทางลบที่เกิดขึ้นต่อสังคมอันเป็นผลมาจากการดำเนินการของ สศช.

