



ผลิตภัณฑ์มวลรวมในประเทศ ไตรมาสที่ 3/2557

Gross Domestic Product : Q3/2014

สำนักงานคณะกรรมการพัฒนาการเศรษฐกิจและสังคมแห่งชาติ

วันจันทร์ที่ 17 พฤศจิกายน 2557 เวลา 9.30 น.

GDP ไตรมาสที่ 3/2557

ขยายตัวร้อยละ 0.6 เป็นผลจากการเพิ่มขึ้นของอุปสงค์ในประเทศ ในขณะที่อุปสงค์ต่างประเทศลดลง

GDP ไตรมาสที่ 3/2557 ขยายตัวร้อยละ 0.6 ปรับตัวดีขึ้นเมื่อเทียบกับที่ขยายตัวร้อยละ 0.4 ในไตรมาสที่แล้ว เป็นผลมาจากการเพิ่มขึ้นของภาคนอกเกษตร ขณะที่ภาคเกษตรชะลอตัว ส่วนด้านอุปสงค์ในประเทศเพิ่มขึ้น จากการใช้จ่ายเพื่อการอุปโภคบริโภคของครัวเรือน และการลงทุนรวมที่ขยายตัวร้อยละ 2.2 และ 2.9 ตามลำดับ การใช้จ่ายของรัฐบาลเพิ่มขึ้นร้อยละ 0.4 ในขณะที่ส่วนเปลี่ยนสินค้าคงเหลือมีการสะสมสต็อกลดลง การส่งออกสินค้าและบริการลดลงร้อยละ 4.0 หดตัวมากกว่าการนำเข้าสินค้าและบริการที่ลดลงร้อยละ 1.1 สำหรับ GDP ไตรมาสที่ 3/2557 ที่ปรับค่าฤดูกาล ขยายตัวร้อยละ 1.1 เท่ากับอัตราการขยายตัวในไตรมาสที่แล้ว

ด้านการผลิต

ภาคเกษตร ขยายตัวร้อยละ 1.7 ชะลอตัวจากไตรมาสที่แล้วที่ขยายตัวร้อยละ 4.2 ปัจจัยสำคัญมาจากสาขาเกษตรกรรม ลำไย และปาล์มน้ำมัน ขยายตัวชะลอตัวร้อยละ 2.0 โดยผลผลิตพืชผลที่สำคัญลดลง ได้แก่ ข้าวเปลือก ข้าวโพด ยางพารา และปาล์มน้ำมัน หมวดปศุสัตว์ยังคงขยายตัวต่อเนื่อง ส่วนสาขาประมงปรับตัวดีขึ้นแต่ยังคงหดตัว เนื่องจากปัญหาโรคระบาด EMS (Early Mortality Syndrome) ในกุ้งเริ่มหมดลงและผลผลิตปลาเพิ่มขึ้น

นอกภาคเกษตร ขยายตัวร้อยละ 0.5 ปรับตัวดีขึ้นจากไตรมาสที่แล้ว เป็นผลมาจากการขยายตัวของสาขาไฟฟ้า ประปา สาขาตัวกลางทางการเงิน สาขาขนส่งและคมนาคม สาขาการศึกษา สาขาบริหารราชการแผ่นดินฯ และสาขาการค้า ในขณะที่สาขาที่สำคัญเริ่มปรับตัวดีขึ้นถึงแม้ยังคงลดลง ได้แก่ สาขาอุตสาหกรรม โดยเฉพาะอุตสาหกรรมสินค้าทุนและเทคโนโลยี ปรับตัวดีขึ้น ในขณะที่อุตสาหกรรมวัตถุดิบ และอุตสาหกรรมเบาลดลง สาขาโรงแรมและภัตตาคาร ลดลงต่อเนื่องแต่ปรับตัวดีขึ้น จากจำนวนนักท่องเที่ยวที่ลดลงแต่ปรับตัวดีขึ้นเมื่อเทียบกับไตรมาสที่แล้ว

ด้านการใช้จ่าย

การใช้จ่ายเพื่อการอุปโภคบริโภคของครัวเรือน ขยายตัวร้อยละ 2.2 เทียบกับไตรมาสที่แล้วที่ขยายตัวร้อยละ 0.2 ปรับตัวดีขึ้นเป็นผลส่วนหนึ่งมาจากสถานการณ์ด้านการเมืองที่ได้มีการเปลี่ยนแปลงตั้งแต่เดือนพฤษภาคม และมีความชัดเจนมากขึ้น ส่งผลต่อความเชื่อมั่นของผู้บริโภคที่ได้ปรับตัวดีขึ้น ดังจะเห็นได้จากดัชนีความเชื่อมั่นของผู้บริโภคที่มีแนวโน้มปรับตัวดีขึ้นอย่างต่อเนื่อง ตลอดจนอัตราเงินเฟ้อที่มีแนวโน้มลดลง ได้ส่งผลต่ออำนาจซื้อของประชาชน โดยเฉพาะการใช้จ่ายในกลุ่มสินค้าไม่คงทน และบริการ ส่วนกลุ่มสินค้ากึ่งคงทนชะลอตัว ขณะที่การใช้จ่ายในหมวดสินค้าคงทนแม้ว่าจะยังคงหดตัว แต่ได้ปรับตัวดีขึ้น

รายจ่ายเพื่อการอุปโภคบริโภคของรัฐบาล ขยายตัวร้อยละ 0.4 เป็นผลมาจากค่าตอบแทนแรงงานเพิ่มขึ้นร้อยละ 2.4 ส่วนรายจ่ายค่าซื้อสินค้าและบริการสุทธิลดลงร้อยละ 1.1

การลงทุนรวม ขยายตัวร้อยละ 2.9 โดยการลงทุนภาคเอกชนขยายตัวร้อยละ 3.9 เป็นการขยายตัวในหมวดเครื่องจักรเครื่องมือ ส่วนการก่อสร้างยังคงลดลงแต่ปรับตัวดีขึ้นเมื่อเทียบกับไตรมาสที่ผ่านมา ในขณะที่ การลงทุนภาครัฐหดตัวร้อยละ 0.8

ส่วนเปลี่ยนสินค้าคงเหลือ ณ ราคาประจำปี มีมูลค่า 3,746 ล้านบาท ลดลงแต่น้อยกว่าไตรมาสที่แล้ว โดยการสะสมสต็อกลดลงทั้งสินค้าเกษตรและสินค้าอุตสาหกรรม โดยเฉพาะข้าวเปลือก และข้าวสาร ส่วนสินค้าอุตสาหกรรม ได้แก่ หมวดอาหาร หมวดเครื่องจักรและเครื่องอุปกรณ์ไฟฟ้า อย่างไรก็ตาม การนำเข้าทองคำมีมูลค่าสูงอย่างมีนัยสำคัญ

ภาคต่างประเทศ ดุลการค้าและดุลบริการ ณ ราคาประจำปี เกินดุล 131.9 พันล้านบาท โดยดุลการค้าขาดดุล 31.2 พันล้านบาท ส่วนดุลบริการเกินดุล 163.1 พันล้านบาท

INQUIRIES :

National Accounts Office
962 Krung Kasem Road
Pomprab, Bangkok 10100

Tel: 0 2280 4085

Fax: 0 2281 2466

E-mail: nao@nesdb.go.th

ข้อชี้แจงการประมวลผลสถิติผลิตภัณฑ์มวลรวมในประเทศไตรมาส 3/2557

การประมวลผลสถิติผลิตภัณฑ์มวลรวมในประเทศไตรมาส 3/2557

สำนักงานคณะกรรมการพัฒนาการเศรษฐกิจและสังคมแห่งชาติ ได้ประมวลผลสถิติผลิตภัณฑ์มวลรวมในประเทศไตรมาส 3/2557 โดยใช้ข้อมูลที่ได้รับล่าสุดจากแหล่งข้อมูลต่างๆ ในไตรมาสนี้ได้มีการปรับปรุงย้อนหลังถึงไตรมาสที่ 2/2557 และการจัดทำข้อมูลรายไตรมาสของปี 2553 เป็นต้นมาจะไม่มีการปรับปรุงตามค่ารายปี เนื่องจากขณะนี้ สศช. กำลังอยู่ระหว่างการปรับปรุงการจัดทำสถิติผลิตภัณฑ์มวลรวมในประเทศรายไตรมาสให้เป็น แบบดัชนีลูกโซ่ (Chained Volume Measures: CVM) เพื่อให้สอดคล้องกับสถิติรายได้ประชาชาติรายปีที่จัดทำแบบดัชนีลูกโซ่ และจะเผยแพร่อนุกรมปัจจุบันจนกว่าอนุกรมใหม่จะแล้วเสร็จ สำหรับการปรับปรุงที่สำคัญ ในไตรมาสนี้มีดังนี้ (ดูรายละเอียดการปรับปรุงย้อนหลังได้ที่ด้านหลัง)

1. ปรับปรุงข้อมูลในไตรมาสที่ 2/2557 ตามข้อมูลล่าสุด โดยอัตราการขยายตัวของผลิตภัณฑ์มวลรวมไตรมาสที่ 2/2557 ไม่มีการเปลี่ยนแปลง คือ ขยายตัวร้อยละ 0.4
2. ปรับปรุงข้อมูลดัชนีผลผลิตอุตสาหกรรม ตามรายงานล่าสุดเดือนตุลาคม 2557 ของสำนักงานเศรษฐกิจอุตสาหกรรม กระทรวงอุตสาหกรรม
3. ปรับปรุงข้อมูลพื้นที่การเพาะปลูก และข้อมูลพยากรณ์ผลผลิตการเกษตรในไตรมาสที่ 2/2557 ตามการพยากรณ์ล่าสุด ในรอบเดือนตุลาคม 2557 ของกระทรวงเกษตรและสหกรณ์
4. ปรับปรุงข้อมูลรายจ่ายรัฐบาลกลาง ตามข้อมูลจากระบบ GFMS ของกระทรวงการคลัง
5. ปรับปรุงข้อมูลรายการบริการรับและจ่ายในไตรมาสที่ 2/2557 ตามข้อมูลล่าสุดของธนาคารแห่งประเทศไทย ณ เดือนตุลาคม 2557 ทั้งนี้การประมวลผลสถิติสินค้านำเข้าเป็นมูลค่าที่รวมค่าระวางและประกันภัย (Import c.i.f.)
6. ตั้งแต่ไตรมาสที่ 1/2549 เป็นต้นไปตารางสถิติรายละเอียดจะนำเสนอในเอกสารโดยสามารถดูได้ที่ www.nesdb.go.th

สำนักงานคณะกรรมการพัฒนาการเศรษฐกิจและสังคมแห่งชาติ ขอขอบคุณหน่วยงานทั้งภาครัฐและเอกชน ที่ให้การสนับสนุนและเร่งรัดข้อมูล เพื่อใช้ในการประมวลผลผลิตภัณฑ์มวลรวมในประเทศรายไตรมาสให้รวดเร็วและถูกต้องแม่นยำเพิ่มขึ้น และหวังว่าคงจะได้รับความร่วมมือในการพัฒนาข้อมูลดังกล่าวนี้ให้มีคุณภาพดียิ่งขึ้นในอนาคตต่อไป

สำนักงานคณะกรรมการพัฒนาการเศรษฐกิจและสังคมแห่งชาติ

Revision to this publication

Revision to this publication

Gross Domestic Product of Q3/2014 has been compiled based on the most up-to-date data available from various sources. The quarterly estimates have been revised back to Q2/2014. Similar to the Q2/2014 publication, the quarterly gross domestic product is not adjusted to the annual gross domestic product series 1990 – 2012. The NESDB has moved to the chained volume measures (CVM) for valuing the annual national income since December 2011. The NESDB is stepping further by planning to move the quarterly gross domestic products toward the chained volume measures as well. The new quarterly series is scheduled to release as soon as completed. Accordingly, quarterly gross domestic product statistics in this publication might not be consistent with the annual series. The revision will be made soon after the new series has been completed. The major revised items in this publication are as follows: (Details of revision are presented close to the back cover)

1. Revision of data back to Q2/2014 in line with the latest data; thus gross domestic product for the second quarter remains unchanged with the same growth rate of 0.4%.
2. Revising manufacturing production index according to the latest series from the Office of Industrial Economics, Ministry of Industry issued in October 2014.
3. Revising agricultural plantation area and production data of the second quarter 2014 by using the crop forecast data in October 2014 from the Office of Agricultural Economics, Ministry of Agricultural and Co-operatives.
4. Revising central government expenditure in line with data from GFMS.
5. Revising services receipts and payments Q2/2014 in response to the revised balance of payments from the Bank of Thailand issued in October 2014. However, imported goods item in this publication is still measured on the c.i.f. basis.
6. The statistical tables are available at www.nesdb.go.th.

The NESDB would like to express our gratitude to all government agencies, private institutions and companies who continually provide the needed data, especially those who have spent much of the time and effort to speed up data processing and made their reports available in time with a high quality. The NESDB looks forward to continuing close cooperation for data quality development in the future.

The Office of the National Economic and Social Development Board

ผลิตภัณฑ์มวลรวมในประเทศ ไตรมาสที่ 3 ปี 2557

GDP ไตรมาสที่ 3/2557

ขยายตัวร้อยละ 0.6 ปรับตัว

ดีขึ้นจากที่ขยายตัวร้อยละ

0.4 ในไตรมาสที่แล้ว จากการ

เพิ่มขึ้นของอุปสงค์ในประเทศ

ภาวะเศรษฐกิจไตรมาส 3/2557 ขยายตัวร้อยละ 0.6 ปรับตัวดีขึ้นเมื่อเทียบกับที่ขยายตัวร้อยละ 0.4 ในไตรมาสที่แล้ว เป็นผลมาจากการเพิ่มขึ้นของภาคนอกเกษตร ขณะที่ภาคเกษตรชะลอลง ส่วนด้านอุปสงค์ในประเทศเพิ่มขึ้น จากการใช้จ่ายเพื่อการอุปโภคบริโภคของครัวเรือนที่ขยายตัวร้อยละ 2.2 ขยายตัวต่อเนื่องจากไตรมาสที่แล้ว ที่ขยายตัว ร้อยละ 0.2 จากการใช้จ่ายในสินค้าไม่คงทนและหมวดบริการปรับตัวดีขึ้นหลังจากสถานการณ์ด้านการเมืองมีความชัดเจนมากขึ้น รวมทั้งรายได้นอกภาคเกษตรอยู่ในเกณฑ์ที่ดี และอัตราเงินเฟ้อที่มีแนวโน้มลดลงส่งผลต่อความเชื่อมั่นของผู้บริโภคและการใช้จ่ายมากยิ่งขึ้น สอดคล้องกับดัชนีความเชื่อมั่นของผู้บริโภคเกี่ยวกับภาวะเศรษฐกิจโดยรวมที่ปรับตัวเพิ่มขึ้น ขณะที่หมวดสินค้าคงทนยังคงลดลงต่อเนื่อง การลงทุนรวมขยายตัวร้อยละ 2.9 เทียบกับที่ลดลงร้อยละ 6.9 ในไตรมาสที่แล้ว เป็นการขยายตัวครั้งแรกภายหลังจากที่ได้ลดลงติดต่อกันสี่ไตรมาสก่อนหน้านี้ โดยการลงทุนภาคเอกชนขยายตัวร้อยละ 3.9 เป็นการขยายตัวในหมวดเครื่องจักรเครื่องมือ ส่วนการก่อสร้างยังคงลดลงแต่ปรับตัวดีขึ้น การลงทุนภาครัฐลดลงร้อยละ 0.8 แต่ปรับตัวดีขึ้นจากที่ลดลงร้อยละ 6.7 ในไตรมาสที่แล้ว เป็นผลจากการก่อสร้างยังคงหดตัว ส่วนการลงทุนในเครื่องจักรเครื่องมือเพิ่มขึ้น การใช้จ่ายของรัฐบาลขยายตัวร้อยละ 0.4 เป็นผลมาจากค่าตอบแทนแรงงานเพิ่มขึ้น ร้อยละ 2.4 ส่วนรายจ่ายค่าซื้อสินค้าและบริการสุทธิลดลงร้อยละ 1.1 ในขณะที่ส่วนเปลี่ยนสินค้าคงเหลือมีการสะสมสต็อกลดลง การส่งออกและนำเข้าสินค้าและบริการสุทธิลดลง ร้อยละ 15.4 เนื่องจากการส่งออกสินค้าและบริการ ลดลงมากกว่าการนำเข้าสินค้าและบริการ

การผลิตของภาคเกษตรและ
ภาคนอกเกษตรขยายตัว

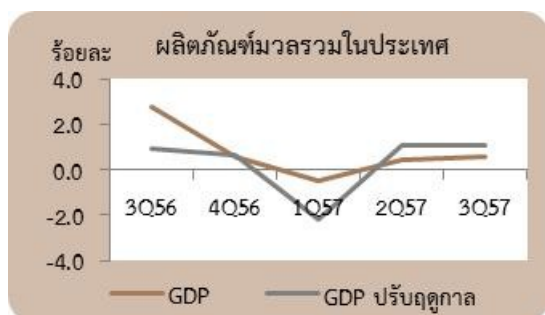
การผลิตในภาคเกษตร ขยายตัวร้อยละ 1.7 ชะลอลงจากไตรมาสที่แล้วที่ขยายตัวร้อยละ 4.2 ปัจจัยสำคัญมาจากสาขาเกษตรกรรม ล่าสัตว์ และป่าไม้ ขยายตัวชะลอลงเหลือร้อยละ 2.0 โดยผลผลิตพืชผลที่สำคัญลดลง ได้แก่ ข้าวเปลือก ปาล์มน้ำมัน ข้าวโพด และยางพารา หมวดปศุสัตว์ยังคงขยายตัวต่อเนื่อง ส่วนสาขาประมงปรับตัวดีขึ้นแต่ยังคงหดตัว เนื่องจากปัญหาโรคระบาด EMS (Early Mortality Syndrome) ในกุ้งเริ่มหมดลงและผลผลิตปลาเพิ่มขึ้น

การผลิตของภาคนอกเกษตร ขยายตัวร้อยละ 0.5 ปรับตัวดีขึ้นจากไตรมาสที่แล้ว เป็นผลมาจากการขยายตัวของสาขาไฟฟ้า ประปา สาขาค้า สาขาบริการด้านอสังหาริมทรัพย์ การให้เช่าและบริการทางธุรกิจ และสาขาการศึกษา ในขณะที่สาขาที่สำคัญเริ่มปรับตัวดีขึ้นถึงแม้ยังคงหดตัว ได้แก่ สาขาอุตสาหกรรม สาขาก่อสร้าง สาขาโรงแรมและภัตตาคาร ส่วนสาขาที่ขยายตัวชะลอลง ได้แก่ สาขาขนส่งและคมนาคม สาขาตัวกลางทางการเงิน สาขาการบริหารราชการแผ่นดินฯ และสาขาบริการด้านสุขภาพ

GDP ที่ปรับค่าฤดูกาล ขยายตัวร้อยละ 1.1 เท่ากับอัตราการขยายตัวในไตรมาสที่แล้ว

อัตราการขยายตัวผลิตภัณฑ์มวลรวมในประเทศ (GDP) (%)

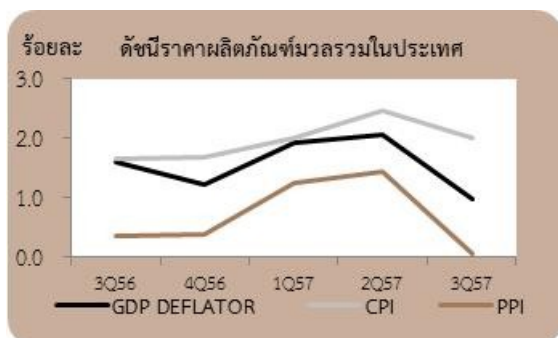
	2556p1	2556p1				2557p1		
		Q1	Q2	Q3	Q4	Q1	Q2r	Q3
ภาคเกษตร	1.4	0.8	2.5	-0.3	2.1	1.4	4.2	1.7
ภาคนอกเกษตร	3.0	5.8	3.0	3.0	0.5	-0.6	0.1	0.5
GDP	2.9	5.4	2.9	2.7	0.6	-0.5	0.4	0.6
GDP ปรับฤดูกาล		-1.3	0.3	0.9	0.7	-2.2	1.1	1.1



ผลิตภัณฑ์มวลรวมในประเทศ ณ ราคาประจำปี มีมูลค่า 2,968.9 พันล้านบาท เมื่อหักผลตอบแทนจากปัจจัยการผลิตสุทธิจ่ายไปต่างประเทศ 249.1 พันล้านบาท คงเหลือเป็นผลิตภัณฑ์มวลรวมประชาชาติ (Gross National Product: GNP) เท่ากับ 2,719.8 พันล้านบาท มูลค่าที่แท้จริงเพิ่มขึ้นร้อยละ 3.1



ดัชนีราคาและดัชนีราคาประจำปี เกินดุล 131.9 พันล้านบาท เมื่อรวมกับรายได้สุทธิจากปัจจัยการผลิตและเงินโอนสุทธิจากต่างประเทศ ทำให้ดุลบัญชีเดินสะพัดขาดดุล 47.6 พันล้านบาท



ระดับราคา ดัชนีราคาผลิตภัณฑ์มวลรวมในประเทศ เพิ่มขึ้นร้อยละ 1.0 เทียบกับที่ขยายตัวร้อยละ 2.0 ในไตรมาสที่แล้ว ในขณะที่ ดัชนีราคาผู้ผลิตและดัชนีราคาผู้บริโภคเพิ่มขึ้นร้อยละ 0.1 และร้อยละ 2.0 เทียบกับที่เพิ่มขึ้นร้อยละ 1.4 และ ร้อยละ 2.5 ในไตรมาสที่แล้ว ตามลำดับ

ด้านการผลิต

การผลิตขยายตัวร้อยละ 0.6
ภาคนอกเกษตรขยายตัว
สูงขึ้น แต่ภาคเกษตรขยายตัว
ชะลอลง

การผลิต ขยายตัวสูงขึ้นร้อยละ 0.6 จากที่ขยายตัวร้อยละ 0.4 ในไตรมาสที่แล้ว ภาคนอกเกษตรปรับตัวดีขึ้น โดยขยายตัวร้อยละ 0.5 เทียบกับที่ขยายตัวร้อยละ 0.1 ในไตรมาสที่แล้ว เป็นผลจากสาขาอุตสาหกรรมที่การหดตัวเริ่มลดลง ในขณะที่สาขาบริการสนับสนุนอื่นๆ เช่น การค้า การขนส่งและคมนาคม และตัวกลางทางการเงิน ขยายตัวได้ดี ส่วนภาคเกษตรขยายตัวชะลอลงร้อยละ 1.7

สาขาเกษตรกรรมฯ การผลิตขยายตัวร้อยละ 2.0 ชะลอลงจากร้อยละ 5.1 ในไตรมาสที่แล้ว โดยหมวดพืชผลขยายตัวร้อยละ 1.2 ในขณะที่หมวดปศุสัตว์ขยายตัวร้อยละ 2.9

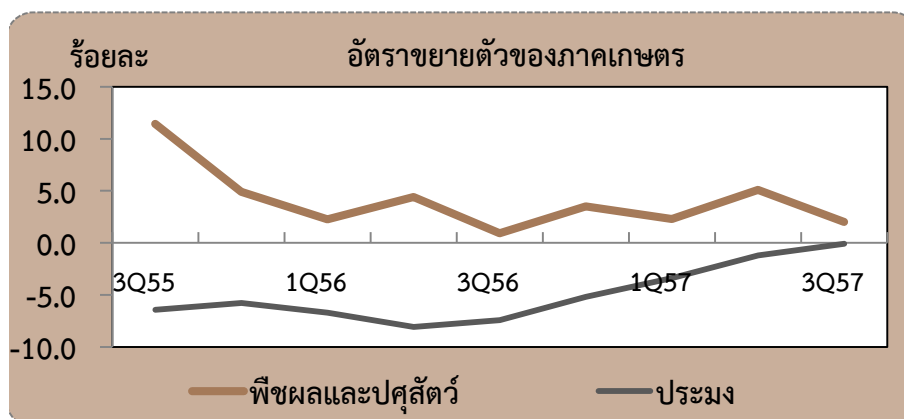
พืชผลขยายตัวชะลอลง
แต่ปศุสัตว์ขยายตัวสูงขึ้น

- ♦ **พืชผล** การผลิตขยายตัวร้อยละ 1.2 ชะลอลงจากไตรมาสที่แล้ว โดยผลผลิตข้าวเปลือก ยางพารา ข้าวโพดเลี้ยงสัตว์ และปาล์มน้ำมัน ลดลง ในขณะที่ผลผลิตผัก ผลไม้ และ มันสำปะหลัง ขยายตัวได้ดี
- ♦ **ปศุสัตว์** ขยายตัวร้อยละ 2.9 จากร้อยละ 1.6 ในไตรมาสที่แล้ว เป็นผลจากผลผลิตสุกร ไก่ และผลิตภัณฑ์นมเพิ่มขึ้น

ผลผลิตประมงลดลงเล็กน้อย

สาขาประมง ลดลงร้อยละ 0.1 ปรับตัวดีขึ้นจากที่ลดลงร้อยละ 1.2 ในไตรมาสที่แล้ว เนื่องจากปัญหาผลกระทบจากโรคระบาด EMS (Early Mortality Syndrome) ในกุ้งเริ่มดีขึ้น ประกอบกับผลผลิตปลาเพิ่มขึ้น

ระดับราคาสินค้าเกษตร หดตัวร้อยละ 4.2 เนื่องจากพืชผลสำคัญ เช่น ข้าวเปลือก ยางพารา มันสำปะหลังราคาลดลง ในขณะที่ราคาสินค้าหมวดปศุสัตว์ และประมงสูงขึ้น



อุตสาหกรรมการผลิตลดลง ร้อยละ 0.7

สาขาอุตสาหกรรม ลดลงร้อยละ 0.7 ต่อเนื่องจากไตรมาสก่อน เป็นผลจากอุตสาหกรรมยานยนต์ การผลิตลดลง ประกอบกับโรงกลั่นน้ำมันมีการปิดซ่อมบำรุงเป็นผลให้ผลผลิตลดลง แต่การผลิตสินค้าอิเล็กทรอนิกส์เริ่มขยายตัวเพิ่มขึ้นตามการส่งออก

อัตราการขยายตัวสาขาอุตสาหกรรม (ร้อยละ)	2556p1	2556p1				2557p1		
		Q1	Q2	Q3	Q4	Q1	Q2r	Q3
อุตสาหกรรมเบา	-1.6	-1.6	-2.3	-0.5	-1.8	0.1	-0.4	-0.6
อุตสาหกรรมวัตถุดิบ	3.0	1.3	0.0	5.8	4.8	1.4	1.8	-0.9
อุตสาหกรรมสินค้าทุนและเทคโนโลยี	-0.1	11.4	-0.8	-3.1	-6.1	-6.3	-3.8	-0.6
อุตสาหกรรมรวม	0.1	4.9	-1.1	-0.5	-2.8	-2.7	-1.6	-0.7

อุตสาหกรรมเบา ลดลงร้อยละ 0.6 เป็นผลจากการผลิตอาหารและเครื่องดื่ม ลดลงร้อยละ 0.6 และเครื่องนุ่งห่มลดลงร้อยละ 1.0 ตามความต้องการในประเทศที่หดตัวลง

อุตสาหกรรมวัตถุดิบ หดตัวร้อยละ 0.9 เป็นผลจากอุตสาหกรรมโรงกลั่นน้ำมันบางแห่งที่มีการปิดซ่อมบำรุง และการผลิตอุตสาหกรรมโลหะหดตัวตามภาวะการก่อสร้าง

อุตสาหกรรมสินค้าทุนและเทคโนโลยี ลดลงร้อยละ 0.6 เป็นผลมาจากการผลิตยานยนต์ที่ยังคงลดลง ในขณะที่การผลิตคอมพิวเตอร์ และการผลิตชิ้นส่วนอิเล็กทรอนิกส์เริ่มกลับมาขยายตัวอีกครั้ง ตามความต้องการของตลาดต่างประเทศ

การผลิตน้ำมันดิบ และก๊าซธรรมชาติลดลง

สาขาเหมืองแร่และย่อยหิน หดตัวร้อยละ 1.7 ต่อเนื่องจากไตรมาสที่แล้ว ที่หดตัวร้อยละ 0.6 จากการผลิตที่ลดลงของแร่หลัก ได้แก่ น้ำมันดิบ ผลิตลดลงร้อยละ 4.9 เป็นผลจากการผลิตในแหล่งสำคัญที่ลดลง คือ ปลาหมึก จัสมิน สงขลา และสิริกิติ์ ที่มีการผลิตลดลงต่อเนื่อง ส่วนก๊าซธรรมชาติ ลดลงร้อยละ 3.5 จากแหล่งสำคัญที่ผลิตลดลง คือ สตูล ไพลิน ไพลินเหนือ บงกชใต้ และอาทิตย์ อย่างไรก็ตาม การผลิตก๊าซธรรมชาติเหลว ขยายตัวร้อยละ 8.8 ส่วนแร่อื่นๆ ที่มีการผลิตลดลง เช่น ลิควินต์ หินปูนที่ใช้ในการก่อสร้าง หินแกรนิตที่ใช้ในการก่อสร้าง เป็นต้น

การผลิตไฟฟ้า ขยายตัวสูงขึ้น

สาขาไฟฟ้า ประปา และโรงแยกก๊าซ ขยายตัวร้อยละ 4.5 เพิ่มขึ้นจากการขยายตัวร้อยละ 4.0 ในไตรมาสที่แล้ว เป็นผลมาจากหมวดไฟฟ้าที่ขยายตัวร้อยละ 5.3 ต่อเนื่องจากไตรมาสที่แล้วที่ขยายตัวร้อยละ 4.0 ตามปริมาณการใช้ไฟฟ้าที่เพิ่มขึ้นในทุกประเภทผู้ใช้ไฟ การประปาชะลอตัวลงร้อยละ 3.0 จากไตรมาสที่แล้วที่ขยายตัวร้อยละ 7.2 ในขณะที่หมวดโรงแยกก๊าซ หดตัวร้อยละ 3.5 ลดลงต่อเนื่องจากไตรมาสที่ผ่านมาที่หดตัวร้อยละ 0.3 ซึ่งลดลงตามปริมาณการผลิตก๊าซธรรมชาติ

อัตราการขยายตัวของปริมาณการใช้กระแสไฟฟ้า

จำแนกตามประเภทผู้ใช้ (ร้อยละ)	2556p1	2556p1				2557p1		
		Q1	Q2	Q3	Q4	Q1	Q2r	Q3
ที่อยู่อาศัย	3.3	2.8	7.4	6.0	-3.4	-6.0	5.2	6.7
กิจการขนาดเล็ก	8.0	10.4	13.0	13.3	-3.8	-5.5	3.9	4.5
กิจการขนาดกลาง	9.4	14.2	14.2	14.6	-3.8	-3.3	3.1	3.7
กิจการขนาดใหญ่	2.2	5.7	2.8	1.6	-1.3	-1.8	1.8	3.1
อื่นๆ	-31.0	-33.8	-33.7	-39.3	-9.2	-0.2	2.1	5.3
รวม	1.5	3.3	3.6	2.1	-2.9	-3.3	3.2	4.3

ที่มา : การไฟฟ้านครหลวง และการไฟฟ้าส่วนภูมิภาค

การก่อสร้างปรับตัวดีขึ้น จากไตรมาสที่แล้ว

สาขาก่อสร้าง มูลค่าเพิ่มสาขาก่อสร้างหดตัวร้อยละ 2.7 ปรับตัวดีขึ้นจากไตรมาสที่แล้วที่หดตัวร้อยละ 3.2 โดยการก่อสร้างภาคเอกชนปรับตัวดีขึ้นทุกประเภท โดยเฉพาะการก่อสร้างอาคารเพื่ออยู่อาศัยซึ่งเป็นผลจากอุปสงค์ในคอนโดมิเนียมยังคงเติบโตต่อเนื่องสำหรับการก่อสร้างภาครัฐ มูลค่าเพิ่มยังคงลดลงต่อเนื่องติดต่อกัน 5 ไตรมาส เนื่องจากรัฐวิสาหกิจไม่มีโครงการใหม่ ในไตรมาสนี้มีเพียงการก่อสร้างในโครงการต่อเนื่องขนาดใหญ่ ได้แก่ โครงการรถไฟฟ้าสายสีน้ำเงิน ช่วงหัวลำโพง-บางแค และช่วงบางซื่อ-ท่าพระ โครงการรถไฟฟ้าสายสีเขียว ช่วงแบริ่ง-สมุทรปราการ โครงการทางด่วนขั้นที่ 3 ของการทางพิเศษแห่งประเทศไทย โครงการก่อสร้างระบบท่อของการประปานครหลวง เป็นต้น

โทรคมนาคมขยายตัว
ส่วนบริการขนส่งหดตัวลง

สาขาขนส่งและคมนาคม ขยายตัวร้อยละ 3.7 สะท้อนตัวลงจากที่ขยายตัวร้อยละ 4.8 ในไตรมาสที่แล้ว โดยบริการขนส่งหดตัวลงร้อยละ 2.3 จากที่ลดลงร้อยละ 0.2 ในไตรมาสที่แล้ว เป็นผลจากการขนส่งทางอากาศที่ลดลงร้อยละ 6.5 เป็นผลจากปริมาณนักท่องเที่ยวที่ลดลง ส่วนบริการโทรคมนาคมขยายตัวร้อยละ 13.6 ตามปริมาณกิจกรรมบริการด้านการสื่อสารที่เพิ่มขึ้น

อัตราการขยายตัว ของบริการขนส่ง (ร้อยละ)	2556p	2556p1				2557p1		
	1	Q1	Q2	Q3	Q4	Q1	Q2r	Q3
การขนส่ง	8.2	9.5	8.8	9.4	5.5	2.0	-0.2	-2.3
การขนส่งทางบก	4.5	9.0	4.3	3.5	1.2	-0.4	0.9	-0.1
การขนส่งทางอากาศ	10.4	7.1	13.0	14.8	8.1	4.1	-4.8	-6.5
การขนส่งทางน้ำ	11.3	14.3	11.3	12.3	7.7	3.7	4.3	-0.5

การค้าขยายตัว

สาขาค้าส่งค้าปลีก และการซ่อมแซมฯ ขยายตัวร้อยละ 0.6 จากที่ขยายตัวร้อยละ 0.2 ในไตรมาสที่แล้ว เป็นผลจากภาคการค้าที่ขยายตัวร้อยละ 1.2 จากการใช้จ่ายของครัวเรือนที่ปรับตัวดีขึ้น สำหรับการซ่อมแซมยานยนต์ จักรยานยนต์ ของใช้ส่วนบุคคลและของใช้ในครัวเรือน ลดลงร้อยละ 4.4 ปรับตัวดีขึ้นจากไตรมาสก่อนที่ลดลงร้อยละ 5.9 โดยบริการซ่อมแซมยานยนต์ ฯ และบริการล้างอัด ฉีด ลดลงร้อยละ 5.4 จากที่ลดลงร้อยละ 7.8 ในไตรมาสที่แล้ว ส่วนบริการซ่อมแซมของใช้ส่วนบุคคลและของใช้ในครัวเรือน ลดลงร้อยละ 1.9 จากที่ลดลงร้อยละ 1.2 ในไตรมาสที่แล้ว

บริการโรงแรมและ
ภัตตาคารลดลง

สาขาโรงแรมและภัตตาคาร ลดลงร้อยละ 4.6 ปรับตัวดีขึ้นเล็กน้อยจากไตรมาสก่อนที่ลดลงร้อยละ 4.7 โดยบริการภัตตาคาร ลดลงร้อยละ 1.3 ส่วนบริการโรงแรม ลดลงร้อยละ 8.9 ตามจำนวนนักท่องเที่ยวต่างประเทศที่ลดลงร้อยละ 10.1 ปรับตัวดีขึ้นจากไตรมาสก่อนที่ลดลงร้อยละ 13.3 ส่วนหนึ่งเป็นผลมาจากความเชื่อมั่นของนักท่องเที่ยวต่อสถานการณ์ภายในประเทศเพิ่มขึ้น ประกอบกับการยกเว้นค่าธรรมเนียมวีซ่าให้กับนักท่องเที่ยวชาวจีน อย่างไรก็ตาม ยังมีปัจจัยลบจากการใช้กฎอัยการศึก ทำให้หลายประเทศยังคงระงับการเดินทางมาประเทศไทย ส่งผลให้นักท่องเที่ยวจากภูมิภาคเอเชียตะวันออกเฉียงใต้ ซึ่งเป็นตลาดที่มีความสำคัญของไทย ซึ่งมีสัดส่วนสูงถึงร้อยละ 64.7 ลดลงร้อยละ 12.3 ปรับตัวดีขึ้นจากไตรมาสก่อนที่ลดลงร้อยละ 19.6 ส่วนนักท่องเที่ยวจากภูมิภาคยุโรป อเมริกา เอเชียใต้ และโอเชียเนีย ลดลงเช่นเดียวกัน ในขณะที่นักท่องเที่ยวจากภูมิภาคตะวันออกกลาง และแอฟริกายังคงขยายตัว ส่งผลให้รายได้จากการท่องเที่ยวลดลงร้อยละ 12.4 สำหรับอัตราการเข้าพักอยู่ที่ร้อยละ 51.6 ปรับตัวดีขึ้นจากไตรมาสก่อนหน้าซึ่งอยู่ที่ร้อยละ 47.3

จำนวนนักท่องเที่ยวต่างประเทศ จำแนกตามถิ่นที่อยู่ (พันคน)

	2556p1	2556p1				2557p1		
		Q1	Q2	Q3	Q4	Q1	Q2r	Q3
เอเชียตะวันออก	15,912	3,828	3,948	4,317	3,819	3,235	3,175	3,785
ยุโรป	6,306	2,115	1,066	1,131	1,994	2,251	1,101	1,063
อื่นๆ	4,329	1,065	1,050	1,052	1,162	972	978	999
รวมจำนวนนักท่องเที่ยว	26,547	7,008	6,064	6,500	6,975	6,458	5,254	5,847
อัตราเพิ่ม (ร้อยละ)	18.8	22.1	24.3	21.4	9.3	-7.8	-13.3	-10.1

ที่มา : กรมการท่องเที่ยว กระทรวงการท่องเที่ยวและกีฬา

ธนาคารพาณิชย์
ขยายตัวชะลอ

สาขาตัวกลางทางการเงิน ขยายตัวร้อยละ 4.1 ชะลอลงจากร้อยละ 6.2 ในไตรมาสที่แล้ว จากรายได้ดอกเบี้ยสุทธิของธนาคารพาณิชย์ขยายตัวชะลอ เป็นผลมาจากปริมาณสินเชื่อของระบบธนาคารพาณิชย์ที่ขยายตัวได้ชะลอลง ส่วนรายได้ค่าธรรมเนียมและบริการขยายตัวเพิ่มขึ้นเล็กน้อย และการบริการประกันภัยไตรมาสนี้ขยายตัวชะลอลงเช่นกัน

การบริการอื่นๆ
ขยายตัวสูงขึ้นเล็กน้อย

สาขาการบริการอื่นๆ ขยายตัวร้อยละ 1.2 จากที่ขยายตัวร้อยละ 0.8 ในไตรมาสที่แล้ว โดยสาขาการบริหารราชการฯ ขยายตัวร้อยละ 2.8 ชะลอตัวจากไตรมาสก่อน สาขาการศึกษา ขยายตัวร้อยละ 2.9 เท่ากับไตรมาสที่แล้ว สาขาบริการด้านสุขภาพ ขยายตัวเพียงร้อยละ 0.2 จากที่ขยายตัวร้อยละ 1.1 ในไตรมาสที่แล้ว สำหรับสาขาบริการชุมชนฯ ลดลงร้อยละ 0.2 ปรับตัวดีขึ้นจากไตรมาสก่อนที่ลดลงร้อยละ 3.0 ประกอบด้วย บริการด้านการกีฬา ขยายตัวร้อยละ 16.2 กิจกรรมสลากริงแ่งรัฐบาล ขยายตัวร้อยละ 2.6 บริการเสริมสวย และกิจกรรมบริการอื่นๆ ขยายตัวเช่นเดียวกัน ในขณะที่ บริการกระจายเสียงวิทยุและโทรทัศน์ ลดลงร้อยละ 8.2 กิจกรรมความบันเทิงอื่นๆ ลดลงร้อยละ 10.5 บริการซักรีด และการฉายภาพยนตร์ ลดลงเช่นเดียวกัน สำหรับสาขาบริการด้านอสังหาริมทรัพย์ การให้เช่าและบริการทางธุรกิจ ขยายตัวร้อยละ 0.2 ปรับตัวดีขึ้นจากไตรมาสที่แล้วที่ลดลงร้อยละ 0.7 ประกอบด้วย การให้เช่าที่อยู่อาศัย ขยายตัวร้อยละ 2.0 จากที่ขยายตัวร้อยละ 1.9 ในไตรมาสที่แล้ว ส่วนบริการด้านอสังหาริมทรัพย์ ลดลงร้อยละ 7.4 ปรับตัวดีขึ้นจากไตรมาสก่อนที่ลดลงร้อยละ 11.4 ตามความต้องการที่อยู่อาศัยเริ่มฟื้นตัว แต่สถาบันการเงินยังคงระมัดระวังมาตรฐานการให้สินเชื่อ ส่งผลให้ตลาดอสังหาริมทรัพย์ยังคงหดตัว สำหรับบริการทางธุรกิจ ลดลงร้อยละ 1.9 ปรับตัวดีขึ้นจากไตรมาสก่อนที่ลดลงร้อยละ 4.7 เป็นผลมาจากการบริการถ่ายรูป และบริการทางบัญชีขยายตัวร้อยละ 2.3 และร้อยละ 2.4 ตามลำดับ ในขณะที่ บริการทางสถาปัตยกรรม วิศวกรรม และการให้คำปรึกษาทางเทคนิค ลดลงร้อยละ 9.8 ส่วนบริการกฎหมาย และบริการโฆษณาตลาดลงเช่นเดียวกัน

ด้านการใช้จ่าย

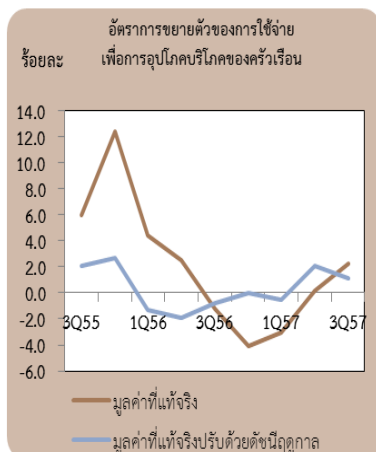
รายจ่ายของครัวเรือน

ปรับตัวดีขึ้น โดยขยายตัวร้อยละ 2.2 เทียบกับร้อยละ 0.2 ในไตรมาสที่แล้ว โดยการใช้จ่ายหมวดสินค้าไม่คงทนและหมวดบริการขยายตัวได้ดี ขณะที่หมวดสินค้าคงทนยังคงลดลงต่อเนื่อง

การใช้จ่ายเพื่อการอุปโภคบริโภคของครัวเรือนในไตรมาส 3/2557 ขยายตัวร้อยละ 2.2 ปรับตัวดีขึ้นต่อเนื่องจากไตรมาสที่แล้วที่ขยายตัวร้อยละ 0.2 เมื่อปรับค่าการเปลี่ยนแปลงตามฤดูกาล การใช้จ่ายเพิ่มขึ้นร้อยละ 1.1

ปัจจัยสนับสนุนการใช้จ่ายในไตรมาสนี้ ส่วนหนึ่งเป็นผลมาจากสถานการณ์ด้านการเมืองที่ได้มีการเปลี่ยนแปลงตั้งแต่เดือนพฤษภาคมและมีความชัดเจนมากขึ้น ส่งผลต่อความเชื่อมั่นของผู้บริโภคที่ได้ปรับตัวดีขึ้น ดังจะเห็นได้จากดัชนีความเชื่อมั่นของผู้บริโภคที่มีแนวโน้มปรับตัวดีขึ้นอย่างต่อเนื่อง และรายได้ภาคนอกเกษตรยังคงอยู่ในเกณฑ์ดีประกอบกับมาตรการการช่วยเหลือประชาชนในด้านต่างๆ ของรัฐบาลที่ได้ดำเนินการต่อเนื่องและมีความรวดเร็ว ตลอดจนอัตราเงินเฟ้อที่มีแนวโน้มลดลง ได้ส่งผลต่ออำนาจซื้อของประชาชน ประกอบกับฐานการบริโภคที่ต่ำในไตรมาสเดียวกันปีที่แล้ว ส่งผลให้การใช้จ่ายใช้สอยในไตรมาสนี้ขยายตัวในอัตราสูง โดยเฉพาะการใช้จ่ายในกลุ่มสินค้าไม่คงทน และบริการ ส่วนกลุ่มสินค้ากึ่งคงทนชะลอตัว ขณะที่การใช้จ่ายในหมวดสินค้าคงทนแม้ว่าจะยังคงหดตัว แต่ได้ปรับตัวดีขึ้น

อัตราการขยายตัวของการใช้จ่ายเพื่อการอุปโภคบริโภคของครัวเรือนในประเทศ (ร้อยละ)



	2556p1	2556p1				2557p1		
		Q1	Q2	Q3	Q4	Q1	Q2r	Q3
การใช้จ่ายของครัวเรือนในประเทศ	3.2	7.6	5.1	2.8	-2.1	-3.8	-1.3	-0.7
หัก : การใช้จ่ายของคนต่างประเทศในประเทศ	21.5	23.4	26.5	29.9	9.9	-6.4	-9.9	-15.2
การใช้จ่ายของครัวเรือนไม่รวมนักท่องเที่ยว	0.2	4.4	2.6	-1.4	-4.3	-3.2	0.0	2.2
บวก : การใช้จ่ายของคนไทยในต่างประเทศ	3.5	4.4	-1.2	5.3	5.1	4.3	10.0	4.2
การใช้จ่ายของครัวเรือนไทยทั้งหมด	0.3	4.4	2.5	-1.2	-4.1	-3.0	0.2	2.2

การใช้จ่ายเพื่อการอุปโภคบริโภคของครัวเรือนที่ไม่รวมคนไทยในต่างประเทศและคนต่างประเทในประเทศไทยขยายตัวร้อยละ 2.2 เทียบกับการทรงตัว ในไตรมาสที่แล้ว

หมวดสินค้าเกษตร ป่าไม้ และประมง ขยายตัวร้อยละ 4.4 ปรับตัวดีขึ้นจากไตรมาสที่แล้วที่ขยายตัวร้อยละ 2.3 โดยการบริโภคผักและผลไม้ และไข่ รวมถึงการบริโภคสัตว์น้ำขยายตัวในไตรมาสนี้

หมวดผลิตภัณฑ์อาหาร เครื่องดื่ม ยาสูบ และเครื่องนุ่งห่ม ขยายตัวร้อยละ 1.4 ปรับตัวดีขึ้นจากการหดตัวร้อยละ 0.3 ในไตรมาสที่แล้ว การบริโภคที่เพิ่มขึ้นได้แก่ ผลิตภัณฑ์เนื้อสัตว์และสินค้าเกษตรแปรรูป นมและผลิตภัณฑ์นม และเครื่องดื่ม ขยายตัวร้อยละ 2.1 ร้อยละ 2.7 และร้อยละ 2.6 ตามลำดับ สำหรับแป้งและผลิตภัณฑ์จากแป้ง และยาสูบ ขยายตัวร้อยละ 0.5 และร้อยละ 1.7 ชะลอตัวลงจากไตรมาสที่แล้ว ส่วนการอุปโภคเสื้อผ้าเครื่องแต่งกายและสิ่งทออื่น ๆ ยังคงลดลงต่อเนื่องในอัตราร้อยละ 0.4

รายจ่ายของครัวเรือน
จำแนกตามหมวด

หมวดไฟฟ้าและประปา ขยายตัวร้อยละ 6.1 สูงกว่าร้อยละ 5.0 ในไตรมาสที่ผ่านมา โดยการใช้จ่ายค่ากระแสไฟฟ้าของครัวเรือนเพิ่มขึ้นร้อยละ 6.8 สูงขึ้นจากร้อยละ 5.4 ในไตรมาสก่อนหน้า ส่วนการใช้จ่ายน้ำประปาขยายตัวร้อยละ 3.0 ชะลอลงเมื่อเทียบกับที่ขยายตัวร้อยละ 3.1 ในไตรมาสที่ผ่านมา

หมวดยานพาหนะ หดตัวต่อเนื่องห้าไตรมาสติดต่อกัน เป็นผลสำคัญมาจากนโยบายรถคันแรกในช่วงก่อนหน้าที่ได้สิ้นสุดลง โดยไตรมาสนี้หดตัวร้อยละ 25.9 ใกล้เคียงกับไตรมาสที่แล้วที่หดตัวร้อยละ 25.8 โดยยอดจำหน่ายรถยนต์นั่งลดลงร้อยละ 35.4 รถยนต์พาณิชย์ลดลงร้อยละ 22.6 และยอดจดทะเบียนรถจักรยานยนต์ใหม่ ลดลงร้อยละ 8.1

หมวดโรงแรมและภัตตาคาร ลดลงร้อยละ 5.5 ต่อเนื่องจากไตรมาสที่แล้วที่ลดลงร้อยละ 5.0 โดยบริการโรงแรมลดลงร้อยละ 8.9 ขณะเดียวกันบริการภัตตาคารลดลงร้อยละ 3.3 เป็นผลสำคัญมาจากนักท่องเที่ยวต่างประเทศที่ลดลงในเกือบทุกภูมิภาค

หมวดขนส่งและสื่อสาร ขยายตัวร้อยละ 6.8 สูงกว่าร้อยละ 6.0 ในไตรมาสที่แล้ว โดยบริการขนส่งโดยรวมเพิ่มขึ้นเพียงร้อยละ 0.9 ชะลอลงจากร้อยละ 1.9 ในไตรมาสที่ผ่านมา เป็นผลสำคัญมาจากการลดลงของบริการขนส่งทางราง และบริการขนส่งทางบกที่ชะลอตัวลง สำหรับบริการไปรษณีย์และสื่อสารโทรคมนาคมขยายตัวร้อยละ 14.6 ตามผลประกอบการของธุรกิจโทรคมนาคม โดยเฉพาะการส่งเสริมการขายของผู้ประกอบการอย่างต่อเนื่องและหลากหลาย กระตุ้นให้ประชาชนนิยมใช้บริการสื่อสารโทรคมนาคมในลักษณะต่าง ๆ เพิ่มขึ้น

หมวดบริการชุมชน บริการสังคม และบริการส่วนบุคคลอื่น ๆ โดยรวม ปรับตัวขึ้นร้อยละ 1.1 จากไตรมาสที่แล้วที่ขยายตัวร้อยละ 0.6 โดยบริการศึกษาและสาธารณสุขขยายตัวร้อยละ 0.3 ส่วนบริการชุมชนฯ ขยายตัวร้อยละ 1.7

ในไตรมาสนี้ การใช้จ่ายของนักท่องเที่ยวชาวไทยในต่างประเทศขยายตัวร้อยละ 4.2 ชะลอลงเมื่อเทียบกับร้อยละ 10.0 ในไตรมาสที่แล้ว ส่วนการใช้จ่ายของนักท่องเที่ยวต่างประเทศในประเทศไทยลดลง

ยอดการจำหน่ายรถยนต์นั่ง รถยนต์พาณิชย์ และยอดจดทะเบียนรถจักรยานยนต์ใหม่ (คัน)

	2556p1	2556p1				2557p1		
		Q1	Q2	Q3	Q4	Q1	Q2r	Q3
รถยนต์นั่ง	665,095	216,105	156,910	151,968	140,112	97,674	103,999	98,121
อัตราเพิ่ม (ร้อยละ)	-4.1	104.9	-1.8	-23.6	-38.9	-54.8	-33.7	-35.4
รถยนต์พาณิชย์	665,585	197,151	170,629	141,094	156,281	122,494	112,741	109,378
อัตราเพิ่ม (ร้อยละ)	-10.3	13.9	1.9	-27.6	-24.3	-37.9	-33.9	-22.6
ยอดจดทะเบียนรถจักรยานยนต์ใหม่	2,121,977	580,319	580,087	521,411	440,160	459,703	474,677	479,091
อัตราเพิ่ม (ร้อยละ)	-5.1	5.4	-6.2	-5.2	-14.9	-20.8	-18.2	-8.1

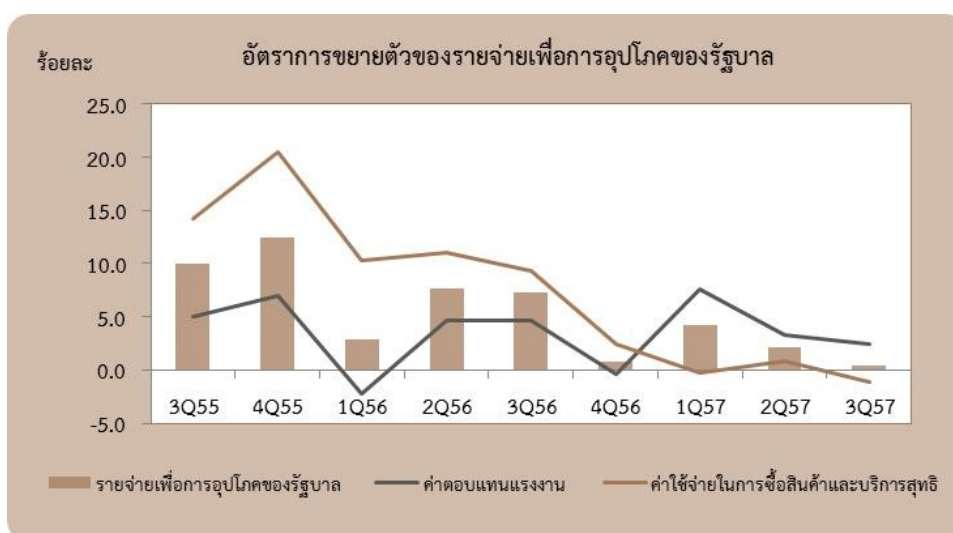
ที่มา: สมาคมยานยนต์แห่งประเทศไทย และกรมการขนส่งทางบก กระทรวงคมนาคม

รายจ่ายเพื่อการอุปโภคของรัฐบาล

ในปีงบประมาณ 2557 รัฐบาลได้อนุมัติวงเงินงบประมาณรายจ่าย 2,525,000 ล้านบาท โดยไตรมาสที่มีการเบิกจ่ายรวม 526,273 ล้านบาท เพิ่มจากระยะเดียวกันของปีที่แล้ว ร้อยละ 3.7 เบิกจ่ายเหลือมปี 34,936 ล้านบาท ลดลงร้อยละ 15.5 และเบิกจ่ายจากโครงการลงทุนภายใต้แผนปฏิบัติการไทยเข้มแข็ง 2555 จำนวน 3,278 ล้านบาท เงินกู้เพื่อฟื้นฟูเศรษฐกิจและพัฒนาโครงสร้างพื้นฐาน (DPL) จำนวน 1,015 ล้านบาท และเงินกู้เพื่อวางระบบบริหารจัดการน้ำ จำนวน 1,372 ล้านบาท รวมยอดเบิกจ่ายในไตรมาสนี้ทั้งสิ้น 566,874 ล้านบาท

รายจ่ายเพื่อการอุปโภคของรัฐบาล โดยรวมในราคาประจำปี มูลค่า 496,629 ล้านบาท เพิ่มขึ้นจากระยะเดียวกันของปีที่แล้ว ร้อยละ 3.0 ประกอบด้วย ค่าตอบแทนแรงงาน 302,503 ล้านบาท เพิ่มขึ้นร้อยละ 5.2 ส่วนรายจ่ายค่าซื้อสินค้าและบริการสุทธิ 194,126 ล้านบาท ลดลงร้อยละ 0.1

มูลค่าที่แท้จริง ของรายจ่ายเพื่อการอุปโภคของรัฐบาลขยายตัวร้อยละ 0.4 เป็นผลมาจากค่าตอบแทนแรงงาน เพิ่มขึ้นร้อยละ 2.4 และรายจ่ายค่าซื้อสินค้าและบริการสุทธิลดลงร้อยละ 1.1



การสะสมทุนถาวรเบื้องต้นหรือการลงทุน

การลงทุนรวมปรับตัวดีขึ้น
จากไตรมาสที่แล้ว

การลงทุนรวม ขยายตัวร้อยละ 2.9 ปรับตัวดีขึ้นจากไตรมาสที่แล้วที่หดตัวร้อยละ 6.9 โดยภาคเอกชนขยายตัวร้อยละ 3.9 ในขณะที่ภาครัฐหดตัวร้อยละ 0.8

การลงทุนภาคเอกชน เริ่มฟื้นตัวหลังจากหดตัว 4 ไตรมาสติดต่อกันโดยขยายตัวร้อยละ 3.9

ด้านการก่อสร้าง หดตัวร้อยละ 3.6 เทียบกับไตรมาสที่แล้วที่หดตัวร้อยละ 5.2 โดยการก่อสร้างอาคารเพื่ออยู่อาศัยหดตัวร้อยละ 1.0 ปรับตัวดีขึ้นเมื่อเทียบกับไตรมาสที่แล้วที่หดตัวร้อยละ 1.7 ส่วนหนึ่งเป็นผลจากอุปสงค์ในคอนโดมิเนียมยังคงเติบโตต่อเนื่อง อาคารพาณิชย์หดตัวร้อยละ 1.4 เทียบกับไตรมาสที่แล้วที่หดตัวร้อยละ 7.7 และ อาคารโรงงานหดตัวร้อยละ 2.5 เทียบกับไตรมาสที่แล้วที่หดตัวร้อยละ 5.0

ด้านเครื่องจักรเครื่องมือ ขยายตัวร้อยละ 6.4 เทียบกับไตรมาสที่แล้วที่หดตัวร้อยละ 7.5 ตามมูลค่านำเข้าสินค้าทุนที่เพิ่มขึ้น โดยหมวดเครื่องมือเครื่องจักรที่ใช้ในโรงงานอุตสาหกรรม ขยายตัวร้อยละ 8.9 ขยายตัวสูงในกลุ่มเครื่องจักรที่ใช้ในอุตสาหกรรมก่อสร้าง หมวดอุปกรณ์เครื่องใช้ในสำนักงาน ขยายตัวร้อยละ 18.1 ขยายตัวในกลุ่มอุปกรณ์สื่อสารและโทรคมนาคม และคอมพิวเตอร์ ขณะที่หมวดยานพาหนะและอุปกรณ์ขนส่งหดตัวร้อยละ 6.0 ปรับตัวดีขึ้นจากไตรมาสที่แล้วที่หดตัวร้อยละ 18.2 โดยไตรมาสนี้มีการลงทุนดาวเทียมไทยคม 7 มูลค่า 5,489.0 ล้านบาท ขณะที่รถบรรทุกและรถโดยสารหดตัวลงร้อยละ 22.6

อัตราการขยายตัวของการก่อสร้างภาคเอกชน (ร้อยละ)

	2556p1	2556p1				2557p1		
		Q1	Q2	Q3	Q4	Q1	Q2r	Q3
ที่อยู่อาศัย	5.5	10.3	10.7	6.4	-5.3	-6.1	-1.7	-1.0
อาคารพาณิชย์	3.4	8.5	4.9	4.3	-4.4	-8.0	-7.7	-1.4
โรงงาน	5.2	14.1	3.6	3.5	-0.8	-5.7	-5.0	-2.5
อื่นๆ	0.0	2.9	0.1	1.2	-3.9	-13.3	-14.8	-13.6
รวม	4.0	8.9	7.1	4.8	-4.6	-7.8	-5.2	-3.6

การลงทุนภาครัฐ หดตัวร้อยละ 0.8 จากไตรมาสที่แล้วที่หดตัวร้อยละ 6.7 เป็นการหดตัวต่อเนื่อง 5 ไตรมาสติดต่อกัน

ด้านการก่อสร้าง หดตัวร้อยละ 1.9 เทียบกับไตรมาสที่แล้วที่หดตัวร้อยละ 0.3 เป็นผลมาจากการก่อสร้างของรัฐบาลและองค์กรปกครองส่วนท้องถิ่นหดตัวร้อยละ 2.8 ปรับตัวดีขึ้นเมื่อเทียบกับไตรมาสก่อนหน้าซึ่งหดตัวร้อยละ 5.9 การก่อสร้างรัฐวิสาหกิจหดตัวร้อยละ 0.7 เทียบกับไตรมาสที่แล้วที่ขยายตัวร้อยละ 9.0 เนื่องจากไม่มีโครงการใหม่เกิดขึ้น โดยการก่อสร้างปัจจุบันของรัฐวิสาหกิจเป็นโครงการต่อเนื่องจากโครงการเดิม เช่น โครงการรถไฟฟ้าสายสีน้ำเงิน ช่วงหัวลำโพง-บางแค และ ช่วงบางซื่อ-ท่าพระ โครงการรถไฟฟ้าสายสีเขียว ช่วงแบริ่ง-สมุทรปราการ โครงการทางด่วนขั้นที่ 3 ของการทางพิเศษแห่งประเทศไทย และโครงการก่อสร้างระบบท่อของการประปาส่วนภูมิภาค เป็นต้น

ด้านเครื่องจักรเครื่องมือ ขยายตัวร้อยละ 2.1 ปรับตัวดีขึ้นเมื่อเทียบกับไตรมาสที่แล้วที่หดตัวร้อยละ 15.3 โดยไตรมาสนี้มีการนำเข้าเครื่องบินของบริษัทการบินไทยจำกัด (มหาชน) จำนวน 2 ลำ มูลค่า 10,949 ล้านบาท ในขณะที่รัฐบาล และองค์กรปกครองส่วนท้องถิ่นหดตัวร้อยละ 12.0

อัตราการขยายตัวของการลงทุนรวม (ร้อยละ)

	2556p1	2556p1				2557p1		
		Q1	Q2	Q3	Q4	Q1	Q2r	Q3
ก่อสร้าง	1.0	10.8	5.0	-2.2	-8.4	-10.6	-3.1	-2.8
ภาคเอกชน	4.0	8.9	7.1	4.8	-4.6	-7.8	-5.2	-3.6
ภาครัฐ	-2.8	13.4	2.4	-9.6	-13.2	-14.3	-0.3	-1.9
เครื่องจักร	-3.3	3.8	4.5	-8.4	-12.8	-8.7	-8.5	6.0
ภาคเอกชน	-4.7	1.4	0.6	-5.4	-15.5	-7.3	-7.5	6.4
ภาครัฐ	9.5	30.3	39.7	-30.5	10.7	-21.1	-15.3	2.1
มูลค่าการลงทุนรวม	-2.0	5.8	4.7	-6.3	-11.4	-9.3	-6.9	2.9
ภาคเอกชน	-2.8	2.9	2.0	-3.1	-13.2	-7.4	-7.0	3.9
ภาครัฐ	1.3	18.8	15.4	-16.2	-4.7	-16.6	-6.7	-0.8

ส่วนเปลี่ยนสินค้าคงเหลือ

ส่วนเปลี่ยนสินค้าคงเหลือ ณ ราคาประจำปีมีมูลค่า 3,746 ล้านบาท ลดลงเพียงเล็กน้อย และลดลงติดต่อกันสองไตรมาส ไตรมาสนี้ทั้งมูลค่าการผลิตโดยรวม และการใช้จ่ายของครัวเรือนลดลงจากไตรมาสที่แล้ว ในขณะที่มูลค่าการลงทุน การใช้จ่ายของรัฐบาล และการส่งออกสินค้าและบริการเพิ่มขึ้น ในไตรมาสนี้การสะสมสต็อกของทั้งสินค้าเกษตรและสินค้าอุตสาหกรรมลดลง โดยเฉพาะข้าวเปลือกและข้าวสารที่มีการสะสมสต็อกลดลง เนื่องจากเป็นช่วงนอกฤดูเก็บเกี่ยว ส่วนสินค้าอุตสาหกรรมที่มีการสะสมสต็อกลดลงมาก ได้แก่ หมวดผลิตภัณฑ์อาหาร หมวดการผลิตเครื่องจักร และเครื่องอุปกรณ์ไฟฟ้า และหมวดอุปกรณ์สำนักงาน ชิ้นส่วนคอมพิวเตอร์และอิเล็กทรอนิกส์ เนื่องจากตลาดโลกมีความต้องการอุปกรณ์สื่อสารต่าง ๆ เพิ่มขึ้น และได้เริ่มย้ายคำสั่งซื้อกลับมาประเทศไทย หลังจากสถานการณ์ในประเทศดีขึ้น อย่างไรก็ตามสินค้าอุตสาหกรรมอื่นๆ ที่มีการสะสมสต็อกเพิ่มขึ้น ได้แก่ หมวดผลิตภัณฑ์ยางและพลาสติก และหมวดผลิตภัณฑ์เคมีภัณฑ์ เป็นต้น อย่างไรก็ตามในไตรมาสนี้การนำเข้าทองคำมีมูลค่าสูง เนื่องจากราคาทองคำในตลาดโลกมีทิศทางลดลง ทำให้มีความต้องการซื้อทองคำเพื่อลงทุนมากขึ้น จึงส่งผลให้ส่วนเปลี่ยนสินค้าคงเหลือโดยรวมลดลงเพียงเล็กน้อย

ด้านต่างประเทศ

การส่งออกลดลง การนำเข้าปรับตัวดีขึ้น

การส่งออกสินค้า ลดลงร้อยละ 1.4 เทียบกับไตรมาสก่อนที่ขยายตัวร้อยละ 1.5 จากการส่งออกสินค้าในหมวดยานยนต์ซึ่งเป็นสินค้าอุตสาหกรรมสำคัญปรับตัวลดลง จากการสูญเสียตลาดอินโดนีเซียให้กับผู้ผลิตรถยนต์ซึ่งตั้งฐานการผลิตในอินโดนีเซีย อีกทั้งการลดลงของการส่งออกรถยนต์ไปออสเตรเลียซึ่งเป็นตลาดใหญ่ที่สุด ตามภาวะการชะลอตัวของเศรษฐกิจออสเตรเลีย ในขณะที่สินค้าอุตสาหกรรมสำคัญอื่นๆ มีการหดตัวเช่นกัน อาทิ เครื่องปรับอากาศ และผลิตภัณฑ์ปิโตรเลียม นอกจากนี้แล้วยังมีการชะลอตัวในสินค้าประเภทสิ่งทอและเครื่องนุ่งห่ม และอิเล็กทรอนิกส์ กอปรกับการส่งออกยางพารายังประสบกับปัญหาการส่งออกไปจีนลดลงอย่างต่อเนื่อง จากการที่จีนมีสต็อกยางพาราในระดับสูง แม้ว่าการส่งออกข้าวจะขยายตัวได้ในเกณฑ์ดีตามปัจจัยสนับสนุนจากระดับราคาข้าวของไทยลดลง และนโยบายการลดภาษีนำเข้าข้าวของไนจีเรีย การส่งออกไปยังตลาดญี่ปุ่น สหรัฐอเมริกา สหภาพยุโรป และอาเซียน ชะลอตัว ขณะที่การส่งออกไปยัง จีน ออสเตรเลีย ตะวันออกกลาง และฮ่องกง หดตัว อย่างไรก็ตาม การส่งออกไปยังกลุ่มประเทศ CLMV (กัมพูชา ลาว เมียนมาร์ และเวียดนาม) ยังสามารถขยายตัวในระดับสูงอย่างต่อเนื่อง จากการส่งออกสินค้าจำเป็นพื้นฐาน ได้แก่ น้ำมันสำเร็จรูป สินค้ากลุ่มยานพาหนะ เครื่องจักรกลและส่วนประกอบ เคมีภัณฑ์ เครื่องดื่ม และผลิตภัณฑ์โลหะ

รายรับด้านบริการ หดตัวร้อยละ 12.4 สืบเนื่องจากสถานการณ์นักท่องเที่ยวต่างชาติลดจำนวนลงติดต่อกันเป็นไตรมาสที่ 3 เป็นสาเหตุสำคัญ ส่งผลให้เกิดการลดลงอย่างต่อเนื่องของรายรับค่าบริการท่องเที่ยว โดยเฉพาะอย่างยิ่งจากตลาดนักท่องเที่ยวหลัก คือ อาเซียน จีน ญี่ปุ่น และยุโรป ในขณะที่ค่าบริการขนส่งทุกประเภทลดลงด้วยเช่นกัน

การนำเข้าสินค้า (รวมต้นทุนค่าขนส่งและค่าประกันภัย : c.i.f.) ลดลงร้อยละ 1.6 ปรับตัวดีขึ้นเมื่อเทียบกับไตรมาสก่อนที่ลดลงร้อยละ 10.8 เป็นผลจากการขยายตัวของการนำเข้าสินค้าวัตถุดิบและสินค้าขั้นกลางเป็นสำคัญ ตามการปรับตัวดีขึ้นของการนำเข้าน้ำมันดิบ ประกอบกับการขยายตัวในการนำเข้าสินค้ากลุ่มโลหะหลังจากหดตัวอย่างต่อเนื่องก่อนหน้านี้ ขณะที่การนำเข้าสินค้าทุนปรับตัวดีขึ้น ทั้งนี้เป็นไปตามภาวะการผลิตภาคอุตสาหกรรม และภาวะการลงทุนที่ปรับตัวดีขึ้นในไตรมาสนี้ อย่างไรก็ตามการนำเข้าชิ้นส่วนยานพาหนะยังคงหดตัวอย่างต่อเนื่องในระดับสูง ตามสถานการณ์ส่งออกยานยนต์ที่ประสบปัญหาในขณะนี้

รายจ่ายด้านบริการ ขยายตัวร้อยละ 1.3 เนื่องจากการขยายตัวของรายจ่ายค่าบริการท่องเที่ยว ทั้งนี้เป็นไปตามการเพิ่มขึ้นของจำนวนคนไทยที่เดินทางไปต่างประเทศ ประกอบกับมีการขยายตัวของรายจ่ายค่าบริการขนส่งสินค้าด้วยเช่นกัน

มูลค่าการส่งออกและนำเข้าสินค้า (พันล้านบาท)

	2556p1	2556p1				2557p1		
		Q1	Q2	Q3	Q4	Q1	Q2r	Q3
มูลค่า ณ ราคาประจำปี								
การส่งออก	6,933	1,674	1,662	1,825	1,773	1,815	1,814	1,827
อัตราเพิ่ม (ร้อยละ)	-1.4	0.5	-6.4	-1.8	2.4	8.4	9.1	0.1
การนำเข้า ^{1/}	7,417	1,870	1,862	1,852	1,832	1,781	1,800	1,859
อัตราเพิ่ม (ร้อยละ)	-1.4	3.2	-3.2	-2.1	-3.4	-4.8	-3.4	0.4
ดุลการค้า ^{1/}	-484	-197	-200	-27	-60	33	14	-31
มูลค่า ณ ราคาปีฐาน (2531)								
การส่งออก	2,847	712	701	719	714	718	711	709
อัตราเพิ่ม (ร้อยละ)	0.2	3.7	-1.5	-1.4	0.2	0.8	1.5	-1.4
การนำเข้า ^{1/}	2,517	628	652	637	601	552	581	627
อัตราเพิ่ม (ร้อยละ)	1.8	9.5	4.4	-0.5	-5.3	-12.0	-10.8	-1.6
อัตราแลกเปลี่ยน (บาท/ดอลลาร์ สรอ.)	30.7	29.8	29.9	31.5	31.7	32.7	32.5	32.1

ที่มา : ธนาคารแห่งประเทศไทย

หมายเหตุ : ^{1/} การประมวลผลมูลค่าสินค้านำเข้านับรวมค่าระวางและค่าประกันภัย (cost insurance and freight : c.i.f.)

ตารางที่ 1 สมดุลทางด้านอุปสงค์ภายในประเทศและอุปทานภายในประเทศ ณ ราคาประจำปี

ล้านบาท

	2556p1	2556p1				2557p1			ม.ค.—ก.ย.	
		Q1	Q2	Q3	Q4	Q1	Q2r	Q3	2556p1	2557p1
การใช้จ่ายของครัวเรือน	6,475,849	1,592,931	1,681,137	1,577,734	1,624,047	1,596,252	1,732,933	1,643,305	4,851,802	4,972,490
การใช้จ่ายของรัฐบาล	1,643,464	371,474	404,666	481,986	385,338	397,789	422,386	496,629	1,258,126	1,316,804
การลงทุนสินทรัพย์ถาวร	3,180,865	833,112	830,631	775,548	741,574	782,798	799,494	802,925	2,439,291	2,385,217
ส่วนเปลี่ยนสินค้าคงเหลือ	298,352	119,583	59,005	-35,500	155,264	18,257	-76,831	-3,746	143,088	-62,320
การส่งออกสุทธิ	390,957	53,411	-33,505	198,231	172,820	249,458	147,863	131,872	218,137	529,193
- สินค้า	-483,634	-196,774	-200,053	-27,198	-59,609	33,472	14,250	-31,199	-424,025	16,523
- บริการ	874,591	250,185	166,548	225,429	232,429	215,986	133,613	163,071	642,162	512,670
การส่งออกสินค้าและบริการ	8,753,512	2,148,647	2,061,985	2,286,810	2,256,070	2,280,016	2,188,785	2,235,252	6,497,442	6,704,053
- สินค้า (f.o.b.)	6,933,366	1,673,585	1,662,137	1,824,862	1,772,782	1,814,541	1,813,938	1,827,392	5,160,584	5,455,871
- บริการ	1,820,146	475,062	399,848	461,948	483,288	465,475	374,847	407,860	1,336,858	1,248,182
การนำเข้าสินค้าและบริการ	8,362,555	2,095,236	2,095,490	2,088,579	2,083,250	2,030,558	2,040,922	2,103,380	6,279,305	6,174,860
- สินค้า (c.i.f.)	7,417,000	1,870,359	1,862,190	1,852,060	1,832,391	1,781,069	1,799,688	1,858,591	5,584,609	5,439,348
- บริการ	945,555	224,877	233,300	236,519	250,859	249,489	241,234	244,789	694,696	735,512
อุปสงค์	11,989,487	2,970,511	2,941,934	2,997,999	3,079,043	3,044,554	3,025,845	3,070,985	8,910,444	9,141,384
ค่าสถิติคลาดเคลื่อน	-90,777	29,147	13,497	-73,784	-59,637	-1,018	3,407	-102,083	-31,140	-99,694
อุปทาน (GDP)	11,898,710	2,999,658	2,955,431	2,924,215	3,019,406	3,043,536	3,029,252	2,968,902	8,879,304	9,041,690

ตารางที่ 2 สมดุลทางด้านอุปสงค์ภายในประเทศและอุปทานภายในประเทศ ณ ราคาคงที่ (ปี 2531)

ล้านบาท

	2556p1	2556p1				2557p1			ม.ค.—ก.ย.	
		Q1	Q2	Q3	Q4	Q1	Q2r	Q3	2556p1	2557p1
การใช้จ่ายของครัวเรือน	2,559,851	635,821	662,836	622,096	639,098	616,710	664,417	636,042	1,920,753	1,917,169
การใช้จ่ายของรัฐบาล	520,362	113,183	127,858	162,277	117,044	117,932	130,521	162,921	403,318	411,374
การลงทุนสินทรัพย์ถาวร	1,094,703	274,915	296,747	278,665	244,376	249,381	276,253	286,628	850,327	812,262
ส่วนเปลี่ยนสินค้าคงเหลือ	90,996	32,852	18,307	-11,052	50,889	6,077	-26,798	-1,128	40,107	-21,849
การส่งออกสุทธิ	742,216	204,719	126,750	190,030	220,717	264,232	191,007	160,676	521,499	615,915
- สินค้า	329,645	84,586	48,470	82,919	113,670	165,865	129,224	82,818	215,975	377,907
- บริการ	412,571	120,133	78,280	107,111	107,047	98,367	61,783	77,858	305,524	238,008
การส่งออกสินค้าและบริการ	3,728,938	944,490	894,639	943,421	946,388	940,111	889,676	905,588	2,782,550	2,735,375
- สินค้า (f.o.b.)	2,846,921	712,478	700,538	719,468	714,437	718,218	710,712	709,412	2,132,484	2,138,342
- บริการ	882,017	232,012	194,101	223,953	231,951	221,893	178,964	196,176	650,066	597,033
การนำเข้าสินค้าและบริการ	2,986,722	739,771	767,889	753,391	725,671	675,879	698,669	744,912	2,261,051	2,119,460
- สินค้า (c.i.f.)	2,517,276	627,892	652,068	636,549	600,767	552,353	581,488	626,594	1,916,509	1,760,435
- บริการ	469,446	111,879	115,821	116,842	124,904	123,526	117,181	118,318	344,542	359,025
อุปสงค์	5,008,128	1,261,490	1,232,498	1,242,016	1,272,124	1,254,332	1,235,400	1,245,139	3,736,004	3,734,871
ค่าสถิติคลาดเคลื่อน	31,666	25,793	-3,486	-17,758	27,117	27,028	-953	-14,066	4,549	12,009
อุปทาน (GDP)	5,039,794	1,287,283	1,229,012	1,224,258	1,299,241	1,281,360	1,234,447	1,231,073	3,740,553	3,746,880

ตารางที่ 3 อัตราการขยายตัวที่แท้จริง (real term) ของการใช้จ่ายผลิตภัณฑ์ในประเทศ เทียบกับระยะเดียวกันของปีที่แล้ว ร้อยละ

	2556p1	2556p1				2557p1			ม.ค.—ก.ย.	
		Q1	Q2	Q3	Q4	Q1	Q2r	Q3	2556p1	2557p1
การใช้จ่ายของครัวเรือน	0.3	4.4	2.5	-1.2	-4.1	-3.0	0.2	2.2	1.9	-0.2
การใช้จ่ายของรัฐบาล	4.9	2.9	7.6	7.3	0.8	4.2	2.1	0.4	6.1	2.0
การลงทุนสินทรัพย์ถาวร	-2.0	5.8	4.7	-6.3	-11.4	-9.3	-6.9	2.9	1.1	-4.5
ส่วนเปลี่ยนสินค้าคงเหลือ	107.3	19.1	13.7	60.2	81.8	-81.5	-246.4	89.8	152.2	-154.5
การส่งออกสุทธิ	12.5	9.0	-6.0	17.8	25.6	29.1	50.7	-15.4	7.7	18.1
- สินค้า	-10.8	-25.7	-43.9	-8.3	44.3	96.1	166.6	-0.1	-25.7	75.0
- บริการ	42.0	62.2	61.3	51.2	10.3	-18.1	-21.1	-27.3	58.0	-22.1
การส่งออกสินค้าและบริการ	4.2	8.3	2.9	3.8	2.0	-0.5	-0.6	-4.0	5.0	-1.7
- สินค้า (f.o.b.)	0.2	3.7	-1.5	-1.4	0.2	0.8	1.5	-1.4	0.2	0.3
- บริการ	19.7	25.7	22.4	25.2	8.1	-4.4	-7.8	-12.4	24.5	-8.2
การนำเข้าสินค้าและบริการ	2.3	8.1	4.5	0.8	-3.5	-8.6	-9.0	-1.1	4.4	-6.3
- สินค้า (c.i.f.)	1.8	9.5	4.4	-0.5	-5.3	-12.0	-10.8	-1.6	4.3	-8.1
- บริการ	5.2	1.2	5.3	8.1	6.3	10.4	1.2	1.3	4.8	4.2
อุปสงค์	2.9	5.6	2.7	2.5	0.8	-0.6	0.2	0.3	3.6	0.0
อุปทาน (GDP)	2.9	5.4	2.9	2.7	0.6	-0.5	0.4	0.6	3.7	0.2

ตารางที่ 4 อัตราการขยายตัวที่แท้จริง (real term) ของ GDP ด้านการผลิต เทียบกับระยะเดียวกันของปีที่แล้ว

ร้อยละ

	2556p1	2556p1				2557p1			ม.ค.—ก.ย.	
		Q1	Q2	Q3	Q4	Q1	Q2r	Q3	2556p1	2557p1
ภาคการเกษตร	1.4	0.8	2.5	-0.3	2.1	1.4	4.2	1.7	1.0	2.4
การเกษตร การล่าสัตว์และการป่าไม้	2.9	2.3	4.4	0.9	3.5	2.3	5.1	2.0	2.6	3.1
การประมง	-6.7	-6.7	-8.1	-7.4	-5.2	-3.4	-1.2	-0.1	-7.3	-1.8
ภาคนอกการเกษตร	3.0	5.8	3.0	3.0	0.5	-0.6	0.1	0.5	3.9	0.0
การเหมืองแร่และย่อยหิน	2.2	10.4	4.4	-2.4	-2.5	-1.5	-0.6	-1.7	3.9	-1.3
การอุตสาหกรรม	0.1	4.9	-1.1	-0.5	-2.8	-2.7	-1.6	-0.7	1.1	-1.7
การไฟฟ้า ประปาและแก๊ส	0.9	2.8	2.8	1.0	-3.3	-3.1	4.0	4.5	2.2	1.9
การก่อสร้าง	1.0	10.5	5.0	-2.2	-8.5	-11.9	-3.2	-2.7	3.9	-5.8
การค้าส่งค้าปลีก ขนส่งยานพาหนะและของใช้	3.2	5.1	3.0	2.6	2.2	-0.4	0.2	0.6	3.6	0.1
โรงแรมและภัตตาคาร	12.2	14.8	14.2	15.1	5.7	-3.1	-4.7	-4.6	14.7	-4.1
การขนส่ง คมนาคมและคลังสินค้า	8.0	8.4	7.7	8.6	7.4	3.4	4.8	3.7	8.3	3.9
การเงินและการธนาคาร	10.1	10.0	10.1	11.3	9.0	7.4	6.2	4.1	10.5	5.8
การค้าส่งหาริมทรัพย์ ธุรกิจให้เช่า และอื่นๆ	4.5	5.3	4.4	4.4	3.8	-1.6	-0.7	0.2	4.7	-0.7
การบริหารราชการฯ	1.6	-0.4	2.7	2.8	1.2	7.1	4.2	2.8	1.7	4.7
การศึกษา	1.7	-3.2	5.9	5.9	-1.7	7.3	2.9	2.9	2.9	4.2
การบริการสุขภาพและสังคมสงเคราะห์	2.9	0.2	4.5	5.1	1.9	4.4	1.1	0.2	3.2	1.9
การบริการชุมชน สังคมและส่วนบุคคล	6.9	9.6	10.6	6.0	2.0	1.1	-3.0	-0.2	8.7	-0.7
บริการคนรับใช้	-1.4	-4.9	4.8	-2.6	-2.4	-2.5	1.5	1.1	-1.0	0.0
ผลิตภัณฑ์มวลรวมในประเทศ (GDP)	2.9	5.4	2.9	2.7	0.6	-0.5	0.4	0.6	3.7	0.2

ตารางที่ 5 แหล่งที่มาของอัตราการขยายตัวผลิตภัณฑ์มวลรวมราคาคงที่ (ปีฐาน 2531)

ร้อยละ

	2556p1	2556p1				2557p1			ม.ค.—ก.ย.	
		Q1	Q2	Q3	Q4	Q1	Q2r	Q3	2556p1	2557p1
ด้านอุปสงค์ (การใช้จ่าย)	2.8	5.5	2.7	2.5	0.8	-0.6	0.2	0.3	3.6	0.0
อุปสงค์ภายในประเทศ	0.2	3.7	3.2	-1.3	-4.5	-3.1	-1.3	1.8	1.9	-0.9
การใช้จ่ายของครัวเรือน	0.2	2.2	1.3	-0.7	-2.1	-1.5	0.1	1.1	1.0	-0.1
การใช้จ่ายของรัฐบาล	0.5	0.3	0.8	0.9	0.1	0.4	0.2	0.1	0.6	0.2
การลงทุนสินทรัพย์ถาวร	-0.4	1.2	1.1	-1.6	-2.4	-2.0	-1.7	0.7	0.3	-1.0
การส่งออกสุทธิ (อุปสงค์ภายนอก)	1.7	1.4	-0.7	2.4	3.5	4.6	5.2	-2.4	1.0	2.5
การส่งออกสินค้าและบริการ	3.1	5.9	2.1	2.9	1.5	-0.3	-0.4	-3.1	3.7	-1.3
การนำเข้าสินค้าและบริการ	1.4	4.6	2.8	0.5	-2.0	-5.0	-5.6	-0.7	2.6	-3.8
ส่วนเปลี่ยนแปลงสินค้าคงเหลือ	1.0	0.4	0.2	1.4	1.8	-2.1	-3.7	0.8	0.7	-1.7
ด้านอุปทาน (การผลิต)	2.9	5.4	2.9	2.7	0.6	-0.5	0.4	0.6	3.7	0.2
เกษตร	0.1	0.1	0.2	0.0	0.2	0.1	0.3	0.1	0.1	0.2
อุตสาหกรรม	0.0	1.9	-0.4	-0.2	-1.1	-1.0	-0.6	-0.3	0.4	-0.6
ก่อสร้าง	0.0	0.2	0.1	-0.1	-0.2	-0.2	-0.1	-0.1	0.1	-0.1
บริการและอื่น ๆ	2.7	3.2	3.1	3.0	1.7	0.7	0.8	0.8	3.1	0.8

ตารางที่ 6 อัตราการขยายตัวผลิตภัณฑ์มวลรวมในประเทศด้านการผลิตและการใช้จ่าย เทียบกับไตรมาสที่แล้ว ปรับด้วยดัชนีฤดูกาล ร้อยละ

	2556p1				2557p1		
	Q1	Q2	Q3	Q4	Q1	Q2r	Q3
ด้านอุปสงค์ (การใช้จ่าย)							
การใช้จ่ายของครัวเรือน	-1.3	-1.9	-0.8	0.0	-0.5	2.1	1.1
การใช้จ่ายของครัวเรือน ไม่รวมนักท่องเที่ยว	-1.4	-1.9	-1.0	0.0	-0.5	2.1	1.1
การใช้จ่ายของรัฐบาล	-3.7	7.1	1.2	-2.9	-1.0	4.8	-0.3
การลงทุนสินทรัพย์ถาวร	-2.3	2.5	-7.4	-2.9	-1.5	3.4	3.8
การส่งออกสินค้าและบริการ	0.1	-1.1	2.0	1.2	-2.5	-1.1	-1.6
การนำเข้าสินค้าและบริการ	1.6	0.3	-4.0	-1.2	-4.0	-0.3	4.8
ด้านอุปทานในประเทศ (การผลิต)							
เกษตร	1.1	0.0	0.0	1.2	0.3	2.3	-1.8
อุตสาหกรรม	-4.3	-1.5	1.4	1.6	-4.0	-0.6	2.5
ก่อสร้าง	0.1	-2.2	-3.4	-3.3	-3.5	7.3	-2.7
บริการและอื่น ๆ	0.6	1.8	0.9	0.0	-1.2	1.9	0.7
ผลิตภัณฑ์มวลรวมในประเทศ	-1.3	0.3	0.9	0.7	-2.2	1.1	1.1

ตารางที่ 7 การส่งออก นำเข้าและดุลบัญชีเดินสะพัด (ราคาประจำปี) พันล้านบาท

	2556p1	2556p1				2557p1			ม.ค.—ก.ย.	
		Q1	Q2	Q3	Q4	Q1	Q2r	Q3	2556p1	2557p1
มูลค่าการส่งออกสินค้าและบริการ	8,753.5	2,148.6	2,062.0	2,286.8	2,256.1	2,280.0	2,188.8	2,235.3	6,497.4	6,704.1
อัตราเพิ่ม (ร้อยละ)	2.6	5.4	-1.7	2.8	4.1	6.1	6.1	-2.3	2.1	3.2
มูลค่าการนำเข้าสินค้าและบริการ	8,362.6	2,095.2	2,095.5	2,088.6	2,083.3	2,030.6	2,040.9	2,103.4	6,279.3	6,174.9
อัตราเพิ่ม (ร้อยละ)	-0.4	3.4	-2.1	-0.8	-2.2	-3.1	-2.6	0.7	0.1	-1.7
ดุลการค้าและบริการ	391.0	53.4	-33.5	198.2	172.8	249.5	147.9	131.9	218.1	529.2
สัดส่วน ต่อ GDP (ร้อยละ)	3.3	1.8	-1.1	6.8	5.7	8.2	4.9	4.4	2.5	5.9
รายได้ปัจจัยการผลิตสุทธิต่างประเทศ	-799.1	-97.6	-236.7	-303.4	-161.4	-59.5	-189.5	-249.1	-637.6	-498.1
เงินโอนสุทธิ	315.8	80.8	73.4	77.8	83.7	77.9	59.0	69.7	232.1	206.6
ดุลบัญชีเดินสะพัด	-92.3	36.7	-196.7	-27.4	95.1	267.9	17.4	-47.6	-187.4	237.7
สัดส่วนต่อ GDP (ร้อยละ)	-0.8	1.2	-6.7	-0.9	3.1	8.8	0.6	-1.6	-2.1	2.6

ตารางที่ 8 อัตราการขยายตัวดัชนีราคาผลิตภัณฑ์มวลรวมในประเทศ ดัชนีราคาผู้บริโภค และดัชนีราคาผู้ผลิต ร้อยละ

	2556p1	2556p1				2557p1			ม.ค.—ก.ย.	
		Q1	Q2	Q3	Q4	Q1	Q2r	Q3	2556p1	2557p1
ดัชนีราคาผลิตภัณฑ์มวลรวมในประเทศ	1.7	1.7	2.1	1.6	1.2	1.9	2.0	1.0	1.8	1.7
ดัชนีราคาผู้บริโภค	2.2	3.1	2.3	1.7	1.7	2.0	2.5	2.0	2.4	2.2
ดัชนีราคาผู้ผลิต	0.3	0.1	0.4	0.4	0.4	1.2	1.4	0.1	0.3	0.9

การปรับปรุงย้อนหลัง

โดยปกติ การจัดทำสถิติผลิตภัณฑ์มวลรวมในประเทศรายไตรมาส จะมีการปรับปรุงย้อนหลัง 2 ลักษณะ คือ

- 1) **การปรับปรุงครั้งแรก** เป็นการปรับปรุงในไตรมาสย้อนหลังจากไตรมาสอ้างอิงหนึ่งไตรมาส เพื่อให้มีความถูกต้องยิ่งขึ้น อันเนื่องมาจากการปรับปรุงตามแหล่งข้อมูลล่าสุด โดยในตารางจะแสดงตัวอักษร “r” ซึ่งหมายถึง revised หรือปรับปรุง กำกับไว้ที่ไตรมาสที่มีการปรับปรุงค่า
- 2) **การปรับปรุงครั้งที่สอง** เป็นการปรับปรุงเพื่อให้ค่าผลรวมรายไตรมาสทั้งสี่ไตรมาสมีค่าเท่ากับรายปี โดยจะดำเนินการปรับปรุงครั้งที่สองเมื่อการจัดทำสถิติรายปีแล้วเสร็จ หรือในการจัดทำสถิติผลิตภัณฑ์มวลรวมในประเทศรายไตรมาสประจำไตรมาสที่สามของทุกปี และจะมีการปรับปรุงย้อนหลังสองปีตามสถิติรายปี การปรับปรุงครั้งที่สองได้มีการปรับแก้ข้อมูลเครื่องชี้ใหม่ เป็นเพียงการใช้เทคนิคทางคณิตศาสตร์ คือ Denton Least Square Technique โดยในทางปฏิบัติ ได้ใช้โปรแกรมประมวลผลสำเร็จรูปที่เรียกว่า “The Canadian Bench Program and Extrapolation (Bench Program)” โดยในตารางจะแสดงตัวอักษร “r” ซึ่งหมายถึง revised หรือปรับปรุง กำกับไว้ที่ปีที่มีการปรับปรุงค่า ซึ่งหมายถึงค่าในแต่ละไตรมาสในปีที่มี “r” กำกับไว้ ได้มีการปรับปรุงค่าตามสถิติรายปี

การแสดงอักษรกำกับ

การแสดงอักษรกำกับสดมภ์ในตารางของเอกสารฉบับนี้ มี 3 ลักษณะ คือ r, p และ p1 โดย r มีสองชนิด ตามที่ได้กล่าวไว้ในหัวข้อการปรับปรุงย้อนหลัง p คือ ค่ารายไตรมาสในปีที่มีค่ารายปีเป็นค่าตัวรวมเบื้องต้น ส่วน p1 หมายถึง ค่ารายไตรมาสในเบื้องต้นที่ยังไม่มีค่ารายปี

การจัดทำและเผยแพร่สถิติผลิตภัณฑ์มวลรวมในประเทศรายไตรมาส (QGDP) ตามมาตรฐาน SDDS

สำนักงานคณะกรรมการพัฒนาการเศรษฐกิจและสังคมแห่งชาติ มีหน้าที่ในการจัดทำและเผยแพร่สถิติผลิตภัณฑ์มวลรวมในประเทศทั้งรายปีและรายไตรมาส โดยได้ดำเนินการจัดทำและประมวลผลตามมาตรฐานและกรอบแนวคิดของระบบบัญชีประชาชาติสากล หรือ System of national Accounts โดยใช้ข้อมูลพื้นฐานจากแหล่งข้อมูลต่างๆ ที่เกี่ยวข้อง ทั้งนี้ รายละเอียดกรอบแนวคิด วิธีการคำนวณ ตลอดจนแหล่งข้อมูล ได้แสดงและเผยแพร่ไว้ในเอกสาร “แนวทางการจัดทำสถิติผลิตภัณฑ์มวลรวมในประเทศรายไตรมาส” แล้ว

โดยเฉพาะ QGDP ได้ดำเนินการจัดทำและเผยแพร่ตามมาตรฐาน SDDS (Special Data Dissemination Standard) ของกองทุนการเงินระหว่างประเทศ (IMF) ซึ่งกำหนดให้เผยแพร่สถิติของไตรมาสอ้างอิงภายในสามเดือนหลังสิ้นสุดไตรมาส ปัจจุบันสำนักงานฯ ได้พัฒนาการเผยแพร่ให้เร็วขึ้นเพื่อสนองตอบต่อความต้องการของผู้ใช้ โดยกำหนดเผยแพร่ในวันจันทร์ที่สามของเดือนที่สองหลังจากไตรมาสอ้างอิง (8 สัปดาห์) ผ่านวิธีการเผยแพร่ 3 ช่องทาง คือ (1) การแถลงข่าว (2) เอกสาร และ (3) web site คือ www.nesdb.go.th การเผยแพร่ทั้งสามช่องทางนี้โดยปกติจะมีขึ้นพร้อมกันในเวลา 9.30 น ของวันดังกล่าว และเชื่อมโยงไปยัง website ของ IMF ที่

<http://dsbb.imf.org/Applications/web/sddsctycatbaselist/?strcode=THA&strcat=NAG00>

นอกจากนั้น ได้นำเสนอตารางการเผยแพร่ข้อมูลล่วงหน้าประมาณ 1 ปี ไว้ที่ปกหลังของเอกสารฉบับนี้ด้วย

การนำข้อความหรือข้อมูลในรายงานนี้ไปใช้เผยแพร่ต่อ
โปรดอ้างอิงรายงานและแหล่งข้อมูลด้วย

FORTHCOMING RELEASES

2014		2015			
NOVEMBER	DECEMBER	JANUARY	FEBRUARY	MARCH	APRIL
	30 National Income of Thailand 2013(statistic tables on internet) 30 Input-Output Table 2010 at Purchaser's Prices (statistic tables on internet)	30 National Income of Thailand 2013 (publication)	16 GDP : Q4/2014 (press release, publication, internet) (9:30 a.m. local time) 17 Flow-of-Funds Accounts of Thailand 2013 (statistic tables on internet) 27 Gross Regional and Provincial Products 2013 (statistic tables on internet)	31 Gross Regional and Provincial Products 2013 (publication)	23 Flow-of-Funds Accounts of Thailand 2013 (publication)
2015					
MAY	JUNE	JULY	AUGUST	SEPTEMBER	OCTOBER
18 GDP : Q1/2015 (press release, publication, internet) (9:30 a.m. local time) 29 Capital Stock of Thailand 2014 (statistic tables on internet)		31 Capital Stock of Thailand 2014 (publication)	17 GDP : Q2/2015 (press release, publication, internet) (9:30 a.m. local time)		30 National Income of Thailand 2014 (statistic tables on internet)

วัน เวลาและสถานที่ออกรายงาน : Embargo and venue

วันจันทร์ที่ 17 พฤศจิกายน 2557 เวลา 9.30 น.
สำนักงานคณะกรรมการพัฒนาการเศรษฐกิจและสังคมแห่งชาติ
962 ถนนกรุงเกษม เขตป้อมปราบฯ กทม. 10100
9.30 a.m. Monday, November 17, 2014
Office of the National Economic and Social Development Board,
962 Krung Kasem Rd., Pomprab, Bangkok 10100

กำหนดการออกรายงานผลิตภัณฑ์มวลรวมในประเทศ ไตรมาสที่ 4/2557
Forthcoming issues; GDP 4th quarter 2014
วันจันทร์ที่ 16 กุมภาพันธ์ 2558 เวลา 9.30 น.
9.30 a.m. Monday, February 16, 2015

ผู้ประสานงาน
Contact persons
หากต้องการรายละเอียดเพิ่มเติมหรือมีปัญหาใดๆ
สอบถามได้ที่ e-mails ข้างล่าง หรือ โทร. 0-2280-4085
For further information, contact us via e-mails or call
0-2280-4085 with following extension numbers:

Tables	Coordinators	E-mail address	Ext. No.
Table 1-6, 8	Apichai Thamsermsukh	apichai-t@nesdb.go.th	4405
	Peeranat Dangsakul	peeranat@nesdb.go.th	4415
Table 7	Santi Srisomboon	santi@nesdb.go.th	4430