



ผลิตภัณฑ์มวลรวมในประเทศ ไตรมาสที่ 4/2557

Gross Domestic Product : Q4/2014

สำนักงานคณะกรรมการพัฒนาการเศรษฐกิจและสังคมแห่งชาติ

วันจันทร์ที่ 16 กุมภาพันธ์ 2558 เวลา 9.30 น.

GDP ไตรมาสที่ 4/2557

ขยายตัวร้อยละ 2.3 เป็นผลจากการเพิ่มขึ้นของอุปสงค์ทั้งในประเทศและต่างประเทศ

GDP ไตรมาสที่ 4/2557 ขยายตัวร้อยละ 2.3 ปรับตัวดีขึ้นจากการขยายตัวร้อยละ 0.6 ในไตรมาสที่แล้ว โดยเศรษฐกิจปี 2557 ขยายตัวร้อยละ 0.7 การขยายตัวไตรมาสนี้เป็นผลมาจากการเพิ่มขึ้นของภาคนอกเกษตร ขณะที่ภาคเกษตรหดตัว ส่วนด้านอุปสงค์ปรับตัวดีขึ้นทั้งในประเทศและต่างประเทศ โดยการลงทุนรวมขยายตัวร้อยละ 3.2 เทียบกับร้อยละ 2.9 ในไตรมาสที่แล้ว การส่งออกสินค้าและบริการสุทธิขยายตัวในอัตราสูงร้อยละ 21.9 ซึ่งเป็นผลมาจากอุปสงค์ต่างประเทศที่เร่งตัวขึ้นและการนำเข้าที่ลดลง การใช้จ่ายของรัฐบาลขยายตัวร้อยละ 5.5 การใช้จ่ายเพื่อการอุปโภคบริโภคของภาคเอกชนขยายตัวร้อยละ 1.9 ชะลอตัวลงจากร้อยละ 2.2 ในไตรมาสที่แล้ว ส่วนหนึ่งเป็นผลมาจากรายได้ภาคเกษตรหดตัว สำหรับ GDP ไตรมาสที่ 4/2557 ที่ปรับค่าฤดูกาลขยายตัวร้อยละ 1.7

ด้านการผลิต

ภาคเกษตร หดตัวร้อยละ 1.6 เทียบกับที่ขยายตัวร้อยละ 1.6 ในไตรมาสที่แล้ว เป็นผลสำคัญมาจากสาขาเกษตรกรรม ลำสัตว์ และป่าไม้ ที่ลดลงร้อยละ 3.5 โดยผลผลิตพืชผลที่สำคัญลดลง ได้แก่ ปาล์มน้ำมัน ยางพารา และสับปะรด ส่วนหมวดปศุสัตว์ชะลอตัวลง ขณะที่ประมงขยายตัวสูงขึ้นเป็นไตรมาสแรกจากที่หดตัวต่อเนื่องเก้าไตรมาส เนื่องจากปัญหาโรคระบาด EMS (Early Mortality Syndrome) ได้คลี่คลายลง

นอกภาคเกษตร ขยายตัวร้อยละ 2.7 ปรับตัวดีขึ้นจากไตรมาสที่แล้ว เป็นผลมาจากการขยายตัวของทุกสาขาการผลิตที่สำคัญ ได้แก่ สาขาอุตสาหกรรม สาขาขนส่งและคมนาคม สาขาการค้า สาขาไฟฟ้าและประปา สาขาโรงแรมและภัตตาคาร สาขาบริการชุมชน สาขาบริการด้านอสังหาริมทรัพย์ การให้เช่าและบริการทางธุรกิจ สาขาการก่อสร้าง สาขาบริหารราชการ สาขาบริการด้านสุขภาพ และสาขาการทำเหมืองแร่และย่อยหิน ส่วนสาขาที่ขยายตัวในอัตราชะลอตัว ได้แก่ สาขาตัวกลางทางการเงิน และสาขาการศึกษา

ด้านการใช้จ่าย

การใช้จ่ายเพื่อการอุปโภคบริโภคของครัวเรือน ขยายตัวร้อยละ 1.9 ชะลอตัวลงจากไตรมาสที่แล้ว ที่ขยายตัวร้อยละ 2.2 จากการใช้จ่ายในสินค้าคงทนที่ยังคงลดลงต่อเนื่อง แต่ได้ปรับตัวดีขึ้นจากไตรมาสที่แล้ว และบริการสุทธิที่ชะลอตัวลง ส่วนการใช้จ่ายในหมวดสินค้าไม่คงทนและกึ่งคงทนขยายตัว ส่วนหนึ่งเป็นผลมาจากรายได้ภาคเกษตรที่ลดลง

รายจ่ายเพื่อการอุปโภคบริโภคของรัฐบาล สำหรับการใช้จ่ายของรัฐบาลขยายตัวร้อยละ 5.5 เป็นผลมาจากรายจ่ายค่าซื้อสินค้าและบริการสุทธิขยายตัวสูงถึงร้อยละ 8.7 ส่วนค่าตอบแทนแรงงานเพิ่มขึ้นร้อยละ 2.9

การลงทุนรวม ขยายตัวร้อยละ 3.2 เทียบกับร้อยละ 2.9 ในไตรมาสที่แล้ว เป็นผลมาจากการลงทุนภาคเอกชนที่ขยายตัวร้อยละ 4.1 ทั้งด้านการก่อสร้างและเครื่องมือเครื่องจักร ขณะที่ภาครัฐแม้ว่าจะยังคงลดลงต่อเนื่องร้อยละ 0.3 แต่ได้ปรับตัวดีขึ้นจากที่ลดลงร้อยละ 0.8 ในไตรมาสที่แล้ว

ส่วนเปลี่ยนสินค้าคงเหลือ ณ ราคาประจำปี มีมูลค่า 25.1 พันล้านบาท เพิ่มขึ้นจากไตรมาสที่แล้ว ซึ่งเป็นผลมาจากการผลิตโดยรวมที่ขยายตัว ประกอบกับการสะสมสต็อกของข้าวเปลือกเพิ่มขึ้นเนื่องจากเป็นช่วงฤดูเก็บเกี่ยว จึงส่งผลให้ส่วน เปลี่ยนสินค้าคงเหลือโดยรวมเพิ่มขึ้น ในไตรมาสนี้มีการนำเข้าทองคำลดลง เนื่องจากราคาทองคำโลก ลดลงอย่างต่อเนื่อง

ภาคต่างประเทศ ดุลการค้าและดุลบริการ ณ ราคาประจำปี เกินดุล 358.6 พันล้านบาท โดยดุลการค้าเกินดุล 70.3 พันล้านบาท ส่วนดุลบริการเกินดุล 288.3 พันล้านบาท

INQUIRIES :

National Accounts Office
962 Krung Kasem Road
Pomprab, Bangkok 10100

Tel: 0 2280 4085

Fax: 0 2281 2466

E-mail: nao@nesdb.go.th

ข้อชี้แจงการประมวลผลสถิติผลิตภัณฑ์มวลรวมในประเทศไตรมาส 4/2557

การประมวลผลสถิติผลิตภัณฑ์มวลรวมในประเทศไตรมาส 4/2557

สำนักงานคณะกรรมการพัฒนาการเศรษฐกิจและสังคมแห่งชาติ ได้ประมวลผลสถิติผลิตภัณฑ์มวลรวมในประเทศไตรมาส 4/2557 โดยใช้ข้อมูลที่รับล่าสุดจากแหล่งข้อมูลต่างๆ ในไตรมาสนี้ได้มีการปรับปรุงย้อนหลังถึงไตรมาสที่ 3/2557 และการจัดทำข้อมูลรายไตรมาสของปี 2553 เป็นต้นมา จะไม่มีการปรับปรุงตามค่ารายปี เนื่องจากขณะนี้ สศช. กำลังอยู่ระหว่างการปรับปรุงการจัดทำสถิติผลิตภัณฑ์มวลรวมในประเทศรายไตรมาสให้เป็นแบบดัชนีลูกโซ่ (Chained Volume Measures: CVM) เพื่อให้สอดคล้องกับสถิติรายได้ประชาชาติรายปีที่จัดทำแบบดัชนีลูกโซ่ และจะเผยแพร่อนุกรมปัจจุบันจนกว่าอนุกรมใหม่จะแล้วเสร็จ สำหรับการปรับปรุงที่สำคัญ ในไตรมาสนี้มีดังนี้ (ดูรายละเอียดการปรับปรุงย้อนหลังได้ที่ด้านหลัง)

1. ปรับปรุงข้อมูลในไตรมาสที่ 3/2557 ตามข้อมูลล่าสุด โดยอัตราการขยายตัวของผลิตภัณฑ์มวลรวมไตรมาสที่ 3/2557 ไม่มีการเปลี่ยนแปลง คือ ขยายตัวร้อยละ 0.6
2. ปรับปรุงข้อมูลดัชนีผลผลิตอุตสาหกรรม ตามรายงานล่าสุดเดือนธันวาคม 2557 ของสำนักงานเศรษฐกิจอุตสาหกรรม กระทรวงอุตสาหกรรม
3. ปรับปรุงข้อมูลพื้นที่การเพาะปลูก และข้อมูลพยากรณ์ผลผลิตการเกษตรในไตรมาสที่ 3/2557 ตามการพยากรณ์ล่าสุด ในรอบเดือนธันวาคม 25 57 ของกระทรวงเกษตรและสหกรณ์
4. ปรับปรุงข้อมูลรายจ่ายรัฐบาลกลาง ตามข้อมูลจากระบบ GFMS ของกระทรวงการคลัง
5. ปรับปรุงข้อมูลรายการบริการรับและจ่ายในไตรมาสที่ 3/2557 ตามข้อมูลล่าสุดของธนาคารแห่งประเทศไทย ณ เดือนมกราคม 2558 ทั้งนี้การประมวลผลสถิติสินค้านำเข้าเป็นมูลค่าที่รวมค่าระวางและประกันภัย (Import c.i.f.)
6. ตั้งแต่ไตรมาสที่ 1/2549 เป็นต้นไปตารางสถิติรายละเอียดจะนำเสนอในเอกสารโดยสามารถดูได้ที่ www.nesdb.go.th

สำนักงานคณะกรรมการพัฒนาการเศรษฐกิจและสังคมแห่งชาติ ขอขอบคุณหน่วยงานทั้งภาครัฐและเอกชน ที่ให้การสนับสนุนและเร่งรัดข้อมูล เพื่อใช้ในการประมวลผลผลิตภัณฑ์มวลรวมในประเทศรายไตรมาสให้รวดเร็วและถูกต้องแม่นยำเพิ่มขึ้น และหวังว่าจะได้รับความร่วมมือในการพัฒนาข้อมูลดังกล่าวนี้ให้มีคุณภาพดียิ่งขึ้นในอนาคตต่อไป

สำนักงานคณะกรรมการพัฒนาการเศรษฐกิจและสังคมแห่งชาติ

Revision to this publication

Revision to this publication

Gross Domestic Product of Q4/2014 has been compiled based on the most up-to-date data available from various sources. The quarterly estimates have been revised back to Q3/2014. Similar to the Q3/2014 publication, the quarterly gross domestic product is not adjusted to the annual gross domestic product series 1990 – 2013. The NESDB has moved to the chained volume measures (CVM) for valuing the annual national income since December 2011. The NESDB is stepping further by planning to move the quarterly gross domestic products toward the chained volume measures as well. The new quarterly series is scheduled to release as soon as completed. Accordingly, quarterly gross domestic product statistics in this publication might not be consistent with the annual series. The revision will be made soon after the new series has been completed. The major revised items in this publication are as follows: (Details of revision are presented close to the back cover)

1. Revision of data back to Q3/2014 in line with the latest data; thus gross domestic product for the third quarter remains unchanged with the same growth rate of 0.6%.
2. Revising manufacturing production index according to the latest series from the Office of Industrial Economics, Ministry of Industry issued in December 2014.
3. Revising agricultural plantation area and production data of the third quarter 2014 by using the crop forecast data in December 2014 from the Office of Agricultural Economics, Ministry of Agricultural and Co-operatives.
4. Revising central government expenditure in line with data from GFMS.
5. Revising services receipts and payments Q3/2014 in response to the revised balance of payments from the Bank of Thailand issued in January 2015. However, imported goods item in this publication is still measured on the c.i.f. basis.
6. The statistical tables are available at www.nesdb.go.th.

The NESDB would like to express our gratitude to all government agencies, private institutions and companies who continually provide the needed data, especially those who have spent much of the time and effort to speed up data processing and made their reports available in time with a high quality. The NESDB looks forward to continuing close cooperation for data quality development in the future.

The Office of the National Economic and Social Development Board

ผลิตภัณฑ์มวลรวมในประเทศ ไตรมาสที่ 4 ปี 2557

GDP ไตรมาสที่ 4/2557
ขยายตัวร้อยละ 2.3
ปรับตัวดีขึ้นจากที่ขยายตัว
ร้อยละ 0.6 ในไตรมาสที่แล้ว
จากการเพิ่มขึ้นของอุปสงค์ใน
ประเทศและต่างประเทศ

GDP ปี 2557 ขยายตัว
ร้อยละ 0.7

ภาวะเศรษฐกิจไตรมาส 4/2557 ขยายตัวร้อยละ 2.3 ปรับตัวดีขึ้นเมื่อเทียบกับที่ขยายตัวร้อยละ 0.6 ในไตรมาสที่แล้ว โดยเศรษฐกิจปี 2557 ขยายตัวร้อยละ 0.7 การขยายตัวไตรมาสนี้เป็นผลมาจากการเพิ่มขึ้นของภาคนอกเกษตร ขณะที่ภาคเกษตรหดตัว ส่วนด้านอุปสงค์ปรับตัวดีขึ้นทั้งอุปสงค์ในประเทศและต่างประเทศ โดยการลงทุนรวมขยายตัวร้อยละ 3.2 เทียบกับร้อยละ 2.9 ในไตรมาสที่แล้ว เป็นผลมาจากการลงทุนภาคเอกชนที่ขยายตัวร้อยละ 4.1 ทั้งด้านการก่อสร้างและเครื่องมือเครื่องจักร ขณะที่ภาครัฐแม้ว่าจะยังคงลดลงต่อเนื่องร้อยละ 0.3 แต่ได้ปรับตัวดีขึ้นจากที่ลดลงร้อยละ 0.8 ในไตรมาสที่แล้ว สำหรับการใช้จ่ายของรัฐบาลขยายตัวร้อยละ 5.5 เป็นผลมากรายจ่ายค่าซื้อสินค้าและบริการสุทธิขยายตัวสูงถึงร้อยละ 8.7 ส่วนค่าตอบแทนแรงงานเพิ่มขึ้นร้อยละ 2.9 อย่างไรก็ตาม การใช้จ่ายเพื่อการอุปโภคบริโภคของภาคเอกชนขยายตัวร้อยละ 1.9 ชะลอตัวลงจากไตรมาสที่แล้ว ที่ขยายตัวร้อยละ 2.2 จากการใช้จ่ายในสินค้าคงทนที่ยังคงลดลงต่อเนื่อง แต่ได้ปรับตัวดีขึ้น และหมวดบริการสุทธิที่ชะลอตัวลงส่วนการใช้จ่ายในหมวดสินค้าไม่คงทนและกึ่งคงทนขยายตัว ส่วนหนึ่งเป็นผลมากรายได้ภาคเกษตรที่ลดลง สำหรับอุปสงค์ต่างประเทศที่เร่งตัวขึ้นในไตรมาสนี้ เป็นผลมาจากการส่งออกสินค้าและบริการที่ขยายตัว เทียบกับที่หดตัวในไตรมาสที่แล้ว โดยเฉพาะการส่งออกบริการที่ขยายตัวในอัตราสูงเมื่อเทียบกับที่หดตัวติดต่อกันสามไตรมาสก่อนหน้า ประกอบกับการนำเข้าสินค้าและบริการยังคงหดตัวแม้ว่าจะปรับตัวดีขึ้น ส่งผลให้การส่งออกสินค้าและบริการสุทธิขยายตัวในอัตราสูงร้อยละ 21.9

การผลิตภาคเกษตรหดตัว
ขณะที่ภาคนอกเกษตร
ขยายตัว

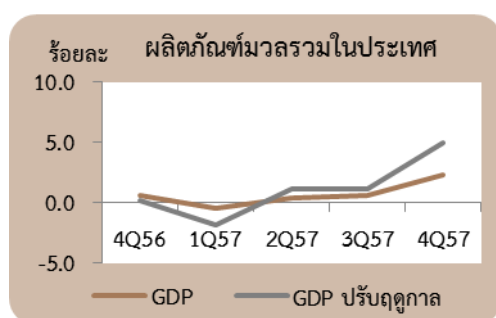
การผลิตภาคเกษตร หดตัวร้อยละ 1.6 เทียบกับที่ขยายตัวร้อยละ 1.6 ในไตรมาสที่แล้ว เป็นผลสำคัญมาจากสาขาเกษตรกรรม ลำสัตว์ และป่าไม้ ที่ลดลงร้อยละ 3.5 โดยผลผลิตพืชผลที่สำคัญลดลง ได้แก่ ปาล์มน้ำมัน ยางพารา และสับปะรด ส่วนหมวดปศุสัตว์ชะลอตัวลง ขณะที่ประมงขยายตัวสูงขึ้นเป็นไตรมาสแรกจากที่หดตัวต่อเนื่องเก้าไตรมาส เนื่องจากปัญหาโรคระบาด EMS (Early Mortality Syndrome) ได้คลี่คลายลง

การผลิตภาคนอกเกษตร ขยายตัวร้อยละ 2.7 ปรับตัวดีขึ้นจากไตรมาสที่แล้ว เป็นผลมาจากการขยายตัวของทุกสาขาการผลิต ที่สำคัญ ได้แก่ สาขาอุตสาหกรรม สาขาขนส่งและคมนาคม สาขาการค้า สาขาไฟฟ้าและประปาฯ สาขาโรงแรมและภัตตาคาร สาขาบริการชุมชนฯ สาขาบริการด้านอสังหาริมทรัพย์ การให้เช่าและบริการทางธุรกิจ สาขาการก่อสร้าง สาขาบริหารราชการฯ สาขาบริการด้านสุขภาพ และ สาขาการทำเหมืองแร่และย่อยหิน ส่วนสาขาที่ขยายตัวในอัตราชะลอลง ได้แก่ สาขาตัวกลางทางการเงิน และสาขาการศึกษา

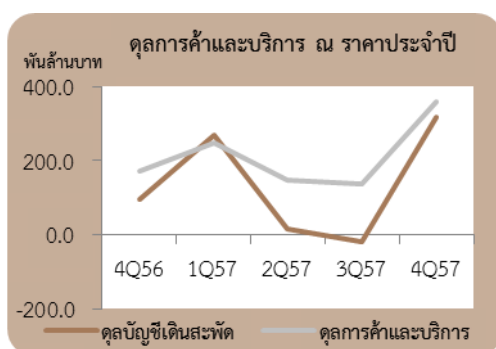
GDP ที่ปรับค่าฤดูกาล ขยายตัวร้อยละ 1.7 สูงกว่าร้อยละ 1.2 ในไตรมาสที่แล้ว

อัตราการขยายตัวผลิตภัณฑ์มวลรวมในประเทศ (GDP) (%)

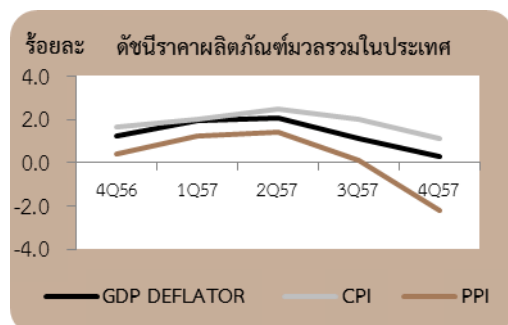
	2556p1	2557p1	2557p1			
			Q1	Q2	Q3r	Q4
ภาคเกษตร	1.4	1.1	1.4	4.2	1.6	-1.6
ภาคนอกเกษตร	3.0	0.7	-0.6	0.1	0.5	2.7
GDP	2.9	0.7	-0.5	0.4	0.6	2.3
GDP ปรับฤดูกาล			-1.9	1.2	1.2	1.7



ผลิตภัณฑ์มวลรวมในประเทศ ณ ราคาประจำปี มีมูลค่า 3,095.4 พันล้านบาท เมื่อหักผลตอบแทนจากปัจจัยการผลิตสุทธิจ่ายไปต่างประเทศ 115.0 พันล้านบาท คงเหลือเป็นผลิตภัณฑ์มวลรวมประชาชาติ (Gross National Product: GNP) เท่ากับ 2,980.4 พันล้านบาท มูลค่าที่แท้จริงเพิ่มขึ้นร้อยละ 4.2



ดัชนีราคาและดัชนีราคาผลิตภัณฑ์มวลรวมในประเทศ ณ ราคาประจำปี เกินดุล 358.6 พันล้านบาท เมื่อรวมกับรายได้สุทธิจากปัจจัยการผลิตและเงินโอนสุทธิจากต่างประเทศ ทำให้ดุลบัญชีเดินสะพัดเกินดุล 316.8 พันล้านบาท



ระดับราคา ดัชนีราคาผลิตภัณฑ์มวลรวมในประเทศ เพิ่มขึ้นร้อยละ 0.3 เทียบกับที่ขยายตัวร้อยละ 1.1 ในไตรมาสที่แล้ว ขณะที่ ดัชนีราคาผู้ผลิตลดลงร้อยละ 2.2 เทียบกับที่ขยายตัวร้อยละ 0.1 ในไตรมาสที่แล้ว ส่วนดัชนีราคาผู้บริโภคเพิ่มขึ้นร้อยละ 1.1 ชะลอตัวลงจากร้อยละ 2.0 ในไตรมาสที่แล้ว

ด้านการผลิต

การผลิตขยายตัวร้อยละ 2.3
ภาคนอกเกษตรขยายตัวสูงขึ้น
แต่ภาคเกษตรหดตัวปี 2557
การผลิตขยายตัวร้อยละ 0.7

การผลิต ขยายตัวร้อยละ 2.3 จากร้อยละ 0.6 ในไตรมาสที่แล้ว โดยภาคนอกเกษตรขยายตัวร้อยละ 2.7 จากร้อยละ 0.5 ในไตรมาสที่แล้ว เนื่องจากการส่งออกและการท่องเที่ยวปรับตัวดีขึ้น เป็นผลให้การผลิตสาขาอุตสาหกรรมและบริการที่เกี่ยวข้อง เช่น โรงแรมและภัตตาคาร การขนส่งและคมนาคม และการค้าส่งค้าปลีก ขยายตัวสูงขึ้น แต่ภาคเกษตรหดตัวลงร้อยละ 1.6 ตามปริมาณพืชผลสำคัญที่ลดลง ภาพรวมการผลิตปี 2557 ขยายตัวร้อยละ 0.7

พืชผลหดตัวลง

และปศุสัตว์ชะลอลง

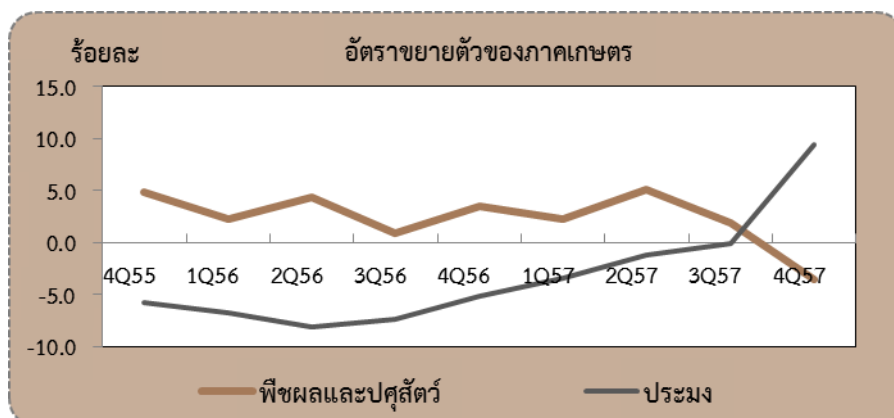
สาขาเกษตรกรรม การผลิตลดลงร้อยละ 3.5 จากที่ขยายตัวร้อยละ 1.8 ในไตรมาสที่แล้ว โดยหมวดพืชผลหดตัวร้อยละ 4.1 ในขณะที่หมวดปศุสัตว์ขยายตัวร้อยละ 1.9

- ♦ **พืชผล** การผลิตหดตัวร้อยละ 4.1 จากที่ขยายตัวร้อยละ 1.0 ในไตรมาสที่แล้ว โดยพืชผลสำคัญลดลง เช่น ปาล์มน้ำมัน ยางพารา สับปะรด ขณะที่ผลผลิตข้าวเปลือก อ้อย และมันสำปะหลังขยายตัวเล็กน้อย
- ♦ **ปศุสัตว์** ชะลอตัวร้อยละ 1.9 จากร้อยละ 3.3 ในไตรมาสที่แล้ว เป็นผลจากโคและผลิตภัณฑ์นมลดลง ส่วนผลผลิตไก่ และไข่ไก่ ขยายตัวชะลอลง

ผลผลิตประมงขยายตัวสูงขึ้น

สาขาประมง ขยายตัวร้อยละ 9.5 ปรับตัวดีขึ้นจากที่ลดลงร้อยละ 0.1 ในไตรมาสที่แล้ว เนื่องจากรายการผลผลิตกุ้งเพิ่มขึ้นตามความต้องการของตลาดต่างประเทศ และสถานการณ์ของโรคระบาด EMS (Early Mortality Syndrome) ดีขึ้น

ระดับราคาสินค้าเกษตร หดตัวร้อยละ 5.0 ต่อเนื่องจากไตรมาสที่แล้ว เนื่องจากพืชผลสำคัญ เช่น ข้าวเปลือก ยางพารา ราคาลดลงตามราคาตลาดโลก ประกอบกับราคาสินค้าประมงลดลงจากราคากุ้งที่ลดลง



อุตสาหกรรมขยายตัว ร้อยละ 0.7

สาขาอุตสาหกรรม ขยายตัวร้อยละ 0.7 ปรับตัวดีขึ้นจากติดลบร้อยละ 0.7 ในไตรมาสที่แล้ว เป็นผลจากอุตสาหกรรมสำคัญ เช่น เครื่องนุ่งห่ม เครื่องใช้ไฟฟ้า และเม็ดพลาสติกที่การผลิตขยายตัวดีตามการเพิ่มขึ้นของการส่งออก

อัตราการขยายตัว สาขาอุตสาหกรรม	2556p1	2557p1	2557p1			
			Q1	Q2	Q3r	Q4
อุตสาหกรรมเบา	-1.6	0.1	0.1	-0.4	-0.7	1.5
อุตสาหกรรมวัตถุดิบ	3.0	0.7	1.4	1.8	-0.9	0.4
อุตสาหกรรมสินค้าทุนและเทคโนโลยี	-0.1	-2.5	-6.3	-3.8	-0.7	0.5
อุตสาหกรรมรวม	0.1	-1.1	-2.7	-1.6	-0.7	0.7

อุตสาหกรรมเบา ขยายตัวร้อยละ 1.5 จากที่หดตัวร้อยละ 0.7 ในไตรมาสที่แล้ว เป็นผลจากการผลิตเครื่องนุ่งห่มขยายตัวร้อยละ 8.1 ตามความต้องการจากตลาดต่างประเทศ ในขณะที่การผลิตอาหารและเครื่องดื่มขยายตัวร้อยละ 0.8 ปรับตัวดีขึ้นจากที่ลดลงร้อยละ 0.2 ในไตรมาสที่แล้ว

อุตสาหกรรมวัตถุดิบ ขยายตัวร้อยละ 0.4 จากที่หดตัวร้อยละ 0.9 ในไตรมาสที่แล้ว เป็นการขยายตัวในกลุ่มอุตสาหกรรมเม็ดพลาสติกและผลิตภัณฑ์กระดาษ ตามความต้องการของอุตสาหกรรมต่อเนื่อง

อุตสาหกรรมสินค้าทุนและเทคโนโลยี ขยายตัวร้อยละ 0.5 จากที่หดตัวร้อยละ 0.7 ในไตรมาสที่แล้ว เป็นผลมาจากการผลิตชิ้นส่วนอิเล็กทรอนิกส์และเครื่องใช้ไฟฟ้าขยายตัวต่อเนื่องตามความต้องการของต่างประเทศ

การผลิตก๊าซธรรมชาติ ขยายตัว

สาขาเหมืองแร่และยอ่ยหิน ขยายตัวร้อยละ 0.8 เพิ่มขึ้นจากการหดตัวร้อยละ 0.8 ในไตรมาสที่แล้ว เป็นผลจากการผลิตแร่หลักที่เพิ่มขึ้น ได้แก่ ก๊าซธรรมชาติ ซึ่งมีสัดส่วนมากที่สุดของสาขา ขยายตัวร้อยละ 1.7 จากการเพิ่มขึ้นของแหล่งผลิตที่สำคัญ คือ เอราวัณ ปลาหมึก พุนาน ไพลินเหนือ ปลาทอง 2 บงกชใต้ และอาทิตย์ ในขณะที่ก๊าซธรรมชาติเหลวขยายตัวในอัตราที่ชะลอลงร้อยละ 4.8 จากร้อยละ 8.8 โดยมีแหล่งที่ผลผลิตเพิ่มขึ้น คือ เอราวัณ สตุล พุนาน ไพลิน ปลาทอง 2 และอาทิตย์ ส่วนอื่นๆ ที่มีการผลิตอยู่ในทิศทางที่เพิ่มขึ้น เช่น เกลือสินเธาว์ ดีบุก หินปูนที่ใช้ในอุตสาหกรรมปูนซีเมนต์ หินแกรนิตที่ใช้ในการก่อสร้าง เป็นต้น

การผลิตไฟฟ้า ขยายตัวต่อเนื่อง

สาขาไฟฟ้า ประปา และโรงแยกก๊าซ ขยายตัวร้อยละ 6.3 เพิ่มขึ้นจากร้อยละ 4.5 ในไตรมาสที่แล้ว เพิ่มขึ้นในทุกหมวดการผลิต โดยหมวดไฟฟ้าขยายตัวร้อยละ 6.6 ต่อเนื่องจากไตรมาสที่แล้วที่ขยายตัวร้อยละ 5.3 ตามปริมาณการใช้ไฟฟ้าที่เพิ่มขึ้นเกือบทุกประเภทผู้ใช้ไฟ ทั้งประเภทที่อยู่อาศัย ผู้ใช้ไฟขนาดเล็ก ขนาดกลาง ขนาดใหญ่ กิจกรรมเฉพาะอย่าง และองค์กรไม่แสวงหากำไร การประปาขยายตัวร้อยละ 7.7 เพิ่มขึ้นจากไตรมาสที่แล้วที่ขยายตัวร้อยละ 3.0 ซึ่งเพิ่มขึ้นตามปริมาณการผลิตน้ำประปา และหมวดโรงแยกก๊าซ ขยายตัวร้อยละ 2.2 เพิ่มขึ้นจากการหดตัวร้อยละ 3.5 ในไตรมาสที่ผ่านมา

อัตราการขยายตัวของปริมาณการใช้กระแสไฟฟ้า จำแนกตามประเภทผู้ใช้ (ร้อยละ)

	2556p1	2557p1	2557p1			
			Q1	Q2	Q3r	Q4
ที่อยู่อาศัย	3.3	3.5	-6.0	5.2	6.7	7.7
กิจการขนาดเล็ก	8.0	2.4	-5.5	3.9	4.5	6.3
กิจการขนาดกลาง	9.4	2.4	-3.3	3.1	3.7	6.2
กิจการขนาดใหญ่	2.2	1.9	-1.8	1.8	3.1	4.7
อื่นๆ	-31.0	3.7	-0.2	2.1	5.3	7.9
รวม	1.5	2.5	-3.3	3.2	4.3	6.0

ที่มา : การไฟฟ้านครหลวง และการไฟฟ้าส่วนภูมิภาค

การก่อสร้างขยายตัวสูงขึ้น

สาขาก่อสร้าง มูลค่าเพิ่มสาขาก่อสร้างขยายตัวร้อยละ 3.7 ปรับตัวดีขึ้นจากไตรมาสที่แล้วที่ลดลงร้อยละ 2.7 การก่อสร้างเอกชนปรับตัวดีขึ้นทุกประเภท โดยเฉพาะการก่อสร้างอาคารเพื่อที่อยู่อาศัยและอาคารพาณิชย์ขยายตัวดี เป็นผลจากอุปสงค์ในคอนโดมิเนียมและอาคารพาณิชย์ในกทม.และปริมณฑลขยายตัวดีต่อเนื่องจากไตรมาสที่แล้ว สำหรับการก่อสร้างภาครัฐขยายตัวร้อยละ 5.1 ปรับตัวดีขึ้นจากที่หดตัวร้อยละ 1.9 ในไตรมาสที่แล้ว โดยการก่อสร้างของรัฐบาลขยายตัวร้อยละ 9.0 ปรับตัวดีขึ้นเมื่อเทียบกับไตรมาสที่ผ่านมาที่ลดลงร้อยละ 2.8 ในขณะที่การก่อสร้างรัฐวิสาหกิจยังคงลดลง เนื่องจากไม่มีโครงการใหม่เกิดขึ้นโดยการก่อสร้างปัจจุบันของรัฐวิสาหกิจเป็นโครงการต่อเนื่องจากโครงการเดิม เช่น โครงการรถไฟฟ้าสายสีน้ำเงิน ช่วงหัวลำโพง-บางแค และช่วงบางซื่อ-ท่าพระ โครงการรถไฟฟ้าสายสีเขียว ช่วงแบริ่ง-สมุทรปราการ โครงการทางด่วนขั้นที่ 3 ของการทางพิเศษแห่งประเทศไทย เป็นต้น

โทรคมนาคมขยายตัวสูง

สาขาขนส่งและคมนาคม ขยายตัวสูงขึ้นร้อยละ 6.5 จากร้อยละ 3.4 ในไตรมาสที่แล้ว โดยบริการขนส่งขยายตัวร้อยละ 0.5 ปรับตัวดีขึ้นจากที่หดตัวร้อยละ 2.3 ในไตรมาสที่แล้ว เป็นผลจากการขนส่งทางบกที่ขยายตัวสูงขึ้นร้อยละ 1.1 ในขณะที่การขนส่งทางอากาศลดลงร้อยละ 2.4 จากที่ลดลงถึงร้อยละ 6.5 ในไตรมาสที่แล้ว ปรับตัวดีขึ้นตามจำนวนนักท่องเที่ยวที่เพิ่มขึ้น ส่วนบริการโทรคมนาคมขยายตัวสูงร้อยละ 15.6 จากกิจกรรมบริการด้านการสื่อสารที่เพิ่มขึ้น

อัตราการขยายตัวของบริการขนส่ง (ร้อยละ)

	2556p1	2557p1	2557p1			
			Q1	Q2	Q3r	Q4
การขนส่ง	8.2	0.0	2.0	-0.2	-2.3	0.5
การขนส่งทางบก	4.5	0.4	-0.4	0.9	-0.1	1.1
การขนส่งทางอากาศ	10.4	-2.1	4.1	-4.8	-6.5	-2.4
การขนส่งทางน้ำ	11.3	2.1	3.7	4.3	-0.5	1.2

การค้าขยายตัว

สาขาค้าส่งค้าปลีกและการซ่อมแซมฯ ขยายตัวร้อยละ 2.3 เพิ่มขึ้นจากที่ขยายตัวร้อยละ 0.6 ในไตรมาสที่แล้ว เป็นผลจากภาคการค้าขยายตัวร้อยละ 2.5 จากสินค้าอุตสาหกรรมเพื่อการส่งออกขยายตัวสูงขึ้น สำหรับการซ่อมแซมยานยนต์ จักรยานยนต์ ของใช้ส่วนบุคคลและของใช้ในครัวเรือนขยายตัวร้อยละ 0.2 ปรับตัวดีขึ้นจากไตรมาสก่อนที่ลดลงร้อยละ 4.3 โดยบริการซ่อมแซมของใช้ส่วนบุคคลและของใช้ในครัวเรือน ขยายตัวร้อยละ 2.7 จากที่ลดลงร้อยละ 1.5 ในไตรมาสที่แล้ว บริการล้างอัดฉีด ขยายตัวร้อยละ 1.1 จากที่ลดลงร้อยละ 2.9 ในไตรมาสที่แล้ว ในขณะที่บริการซ่อมแซมยานยนต์ ฯ ลดลงร้อยละ 1.6 ปรับตัวดีขึ้นจากที่ลดลงร้อยละ 5.9 ในไตรมาสที่แล้ว

บริการโรงแรมและภัตตาคารขยายตัว

สาขาโรงแรมและภัตตาคาร ขยายตัวสูงขึ้นร้อยละ 3.6 จากที่หดตัวร้อยละ 4.6 ในไตรมาสที่แล้ว โดยบริการภัตตาคาร ขยายตัวร้อยละ 1.1 จากที่หดตัวร้อยละ 1.3 ในไตรมาสที่แล้ว ส่วนบริการโรงแรม เพิ่มขึ้นร้อยละ 7.0 จากที่ลดลงร้อยละ 8.9 ในไตรมาสที่แล้ว ตามจำนวนนักท่องเที่ยวต่างประเทศที่เพิ่มขึ้นร้อยละ 7.0 จากที่ลดลงร้อยละ 10.1 ในไตรมาสที่แล้ว สะท้อนการฟื้นตัวของภาคการท่องเที่ยว โดยเฉพาะนักท่องเที่ยวจากภูมิภาคเอเชียตะวันออก ซึ่งมีสัดส่วนประมาณร้อยละ 60 ขยายตัวร้อยละ 17.7 โดยนักท่องเที่ยวจีนขยายตัวสูงถึงร้อยละ 69.9 ส่วนนักท่องเที่ยวจากภูมิภาคเอเชียใต้ และตะวันออกกลางเพิ่มขึ้นเช่นเดียวกัน ในขณะที่นักท่องเที่ยวจากภูมิภาคยุโรป ซึ่งมีสัดส่วนประมาณร้อยละ 24 ลดลงร้อยละ 8.7 ต่อเนื่องจากไตรมาสที่แล้ว ส่วนนักท่องเที่ยวจากภูมิภาคอเมริกาและโอเชียเนียลดลงเช่นเดียวกัน ส่งผลให้รายได้จากการท่องเที่ยว ขยายตัวร้อยละ 13.2 จากที่ลดลงในไตรมาสที่แล้ว สำหรับอัตราการเข้าพักอยู่ที่ร้อยละ 64.2 ปรับตัวดีขึ้นจากไตรมาสก่อนหน้าซึ่งอยู่ที่ร้อยละ 51.7

จำนวนนักท่องเที่ยวต่างประเทศ จำแนกตามถิ่นที่อยู่ (พันคน)

	2556	2557	2557			
			Q1	Q2	Q3	Q4
เอเชียตะวันออก	15,912	14,562	3,179	3,102	3,785	4,496
ยุโรป	6,306	6,156	2,240	1,132	1,063	1,821
อื่นๆ	4,329	4,062	957	963	999	1,143
รวมจำนวนนักท่องเที่ยว	26,547	24,780	6,376	5,097	5,847	7,460
อัตราเพิ่ม (ร้อยละ)	18.8	-6.7	-9.0	-15.9	-10.1	7.0

ที่มา : กรมการท่องเที่ยว กระทรวงการท่องเที่ยวและกีฬา

ธนาคารพาณิชย์
ขยายตัวชะลอลง

สาขาตัวกลางทางการเงิน ขยายตัวร้อยละ 4.5 ชะลอลงจากร้อยละ 4.9 ในไตรมาสที่แล้ว จากผลประกอบการของสถาบันการเงินที่ขยายตัวชะลอลง ตามปริมาณสินเชื่อของสถาบันการเงินที่น้อยลง ประกอบกับปริมาณเงินฝากที่ขยายตัวเพิ่มขึ้นจากไตรมาสที่แล้ว สำหรับการบริการประกันชีวิตยังขยายตัวได้ดี ส่วนบริการประกันวินาศภัยหดตัวจากไตรมาสก่อนค่อนข้างมาก

การบริการอื่นๆ
ขยายตัวต่อเนื่อง

สาขาการบริการอื่นๆ โดยรวมขยายตัวร้อยละ 4.1 จากที่ขยายตัวร้อยละ 1.3 ในไตรมาสที่แล้ว โดยสาขาบริการชุมชนฯ ขยายตัวร้อยละ 8.1 เพิ่มขึ้นจากไตรมาสก่อนที่ขยายตัวเพียงร้อยละ 0.2 เป็นผลมาจากกิจกรรมการกระจายเสียงวิทยุและโทรทัศน์ ขยายตัวร้อยละ 18.9 จากที่ลดลงร้อยละ 8.2 ในไตรมาสที่แล้ว บริการซักรีด ขยายตัวร้อยละ 13.6 จากที่ขยายตัวเพียงร้อยละ 0.3 ในไตรมาสที่แล้ว ส่วนกิจกรรมสลากกินแบ่งรัฐบาล และบริการเสริมสวย ขยายตัวเช่นเดียวกัน ในขณะที่กิจกรรมความบันเทิงอื่นๆ ลดลงร้อยละ 2.1 ปรับตัวดีขึ้นจากไตรมาสก่อนที่ลดลงร้อยละ 6.8 สาขาบริการด้านอสังหาริมทรัพย์ การให้เช่าและบริการทางธุรกิจ ขยายตัวร้อยละ 3.8 จากที่ขยายตัวร้อยละ 0.2 ประกอบด้วย การให้เช่าที่อยู่อาศัย ขยายตัวร้อยละ 3.6 จากที่ขยายตัวร้อยละ 2.0 ในไตรมาสที่แล้ว ส่วนบริการทางธุรกิจเพิ่มขึ้นร้อยละ 7.4 จากที่ลดลงร้อยละ 1.8 ในไตรมาสที่แล้ว โดยเป็นผลมาจากบริการถ่ายรูป บริการทางบัญชี บริการโฆษณา และบริการกฎหมายที่เพิ่มขึ้น ในขณะที่บริการด้านอสังหาริมทรัพย์ ลดลงร้อยละ 1.7 ปรับตัวดีขึ้นจากไตรมาสก่อนที่ลดลงร้อยละ 7.4 สาขาการบริหารราชการฯ ขยายตัวร้อยละ 3.9 เทียบกับที่ขยายตัวร้อยละ 2.8 ในไตรมาสที่แล้ว สาขาบริการด้านสุขภาพ เพิ่มขึ้นร้อยละ 3.2 จากที่ขยายตัวร้อยละ 0.2 ในไตรมาสที่แล้ว โดยเป็นผลมาจากบริการด้านสุขภาพภาครัฐบาลและภาคเอกชนที่เพิ่มขึ้น สำหรับสาขาการศึกษา ขยายตัวร้อยละ 1.5 ชะลอตัวลงจากไตรมาสที่แล้วที่ขยายตัวร้อยละ 2.9 เป็นการชะลอตัวลงจากการศึกษาภาครัฐบาล

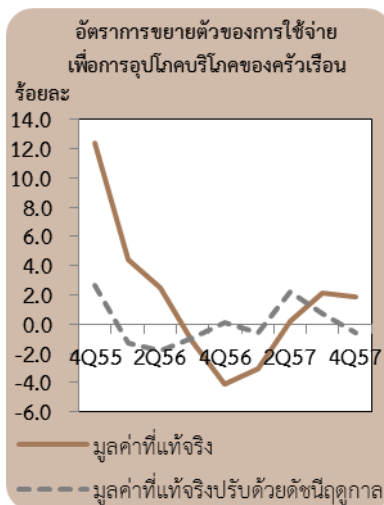
ด้านการใช้จ่าย

รายจ่ายของครัวเรือน

ขยายตัวร้อยละ 1.9 ชะลอลงจากร้อยละ 2.2 ในไตรมาสที่แล้ว

การใช้จ่ายเพื่อการอุปโภคบริโภคของครัวเรือนในไตรมาส 4/2557 ขยายตัวร้อยละ 1.9 ชะลอลงจากที่ขยายตัวร้อยละ 2.2 ในไตรมาสก่อน เมื่อปรับค่าการเปลี่ยนแปลงตามฤดูกาล การใช้จ่ายลดลงร้อยละ 0.6 การใช้จ่ายเพื่อการอุปโภคบริโภคของครัวเรือนปี 2557 ทรงตัวร้อยละ 0.3

ปัจจัยสำคัญที่ส่งผลกระทบต่ออุปโภคบริโภคของภาคเอกชนส่วนหนึ่งมาจากรายได้ภาคเกษตรที่ลดลง ตามการลดลงของราคาพืชผลที่สำคัญ เช่น ข้าว ยางพารา และอ้อย และปริมาณพืชผลที่ลดลง เช่น ปาล์มน้ำมัน และ ยางพารา ประกอบกับภาระหนี้สินครัวเรือนที่เพิ่มขึ้นและการให้สินเชื่อเพื่อการอุปโภคบริโภคส่วนบุคคลของธนาคารพาณิชย์ที่ลดลง ส่งผลกระทบต่ออำนาจซื้อของประชาชน รวมทั้งราคาสินค้าที่จำเป็นโดยเฉพาะหมวดอาหารบริโภคนอกบ้านที่ยังคงอยู่ในระดับสูงแม้ว่าจะชะลอตัวลงเมื่อเทียบกับที่ขยายตัวสูงในไตรมาสที่แล้ว ทำให้ผู้บริโภคบางส่วนชะลอการใช้จ่ายใช้สอยลงในไตรมาสนี้ โดยการใช้จ่ายในกลุ่มสินค้าคงทนยังคงลดลงต่อเนื่องหกไตรมาสติดต่อกัน แต่ไตรมาสนี้ได้ปรับตัวดีขึ้นจากไตรมาสที่แล้ว ส่วนสินค้ากึ่งคงทนและไม่คงทนขยายตัว ขณะที่หมวดอาหารทรงตัว และบริการสุทธิชะลอตัวลง



อัตราการขยายตัวของค่าใช้จ่ายเพื่อการอุปโภคบริโภคของครัวเรือนในประเทศ (ร้อยละ)

	2556p1	2557p1	2557p1			
			Q1	Q2	Q3r	Q4
การใช้จ่ายของครัวเรือนในประเทศ	3.2	-1.0	-3.8	-1.2	-0.8	1.8
หัก : การใช้จ่ายของคนต่างประเทศในประเทศ	21.5	-6.9	-6.4	-9.9	-15.2	2.4
การใช้จ่ายของครัวเรือนไม่รวมนักท่องเที่ยว	0.2	0.1	-3.2	0.0	2.1	1.6
บวก : การใช้จ่ายของคนไทยในต่างประเทศ	3.5	7.3	4.3	10.0	4.2	10.1
การใช้จ่ายของครัวเรือนไทยทั้งหมด	0.3	0.3	-3.0	0.2	2.2	1.9

การใช้จ่ายเพื่อการอุปโภคบริโภคของครัวเรือนที่ไม่รวมคนไทยในต่างประเทศและคนต่างประเทศในประเทศไทยชะลอตัวร้อยละ 1.6 จากการขยายตัวร้อยละ 2.1 ในไตรมาสที่แล้ว

หมวดสินค้าเกษตร ป่าไม้ และประมง ขยายตัวร้อยละ 3.0 ชะลอลงจากร้อยละ 4.4 ในไตรมาสที่แล้ว โดยการบริโภคผัก ผลไม้ และไข่ขยายตัวในอัตราชะลอ

หมวดผลิตภัณฑ์อาหาร เครื่องดื่ม ยาสูบ และเครื่องนุ่งห่ม ขยายตัวร้อยละ 2.9 ปรับตัวดีขึ้นจากร้อยละ 1.3 ในไตรมาสที่แล้ว โดยการบริโภคเพิ่มขึ้นในทุกหมวดสินค้า โดยเฉพาะผลิตภัณฑ์เนื้อสัตว์และสินค้าเกษตรแปรรูปและเครื่องดื่มที่ขยายตัวร้อยละ 4.2 และ ร้อยละ 5.2 ตามลำดับ ส่วนแป้งและผลิตภัณฑ์จากแป้ง นมและผลิตภัณฑ์นม และยาสูบ ปรับตัวดีขึ้น และการอุปโภคเสื้อผ้า เครื่องแต่งกายและสิ่งทออื่นๆ ขยายตัวร้อยละ 0.2 เทียบกับที่ลดลงร้อยละ 0.4 ในไตรมาสที่แล้ว

รายจ่ายของครัวเรือน
จำแนกตามหมวด

หมวดไฟฟ้าและประปา ขยายตัวร้อยละ 7.3 สูงกว่าการขยายตัวร้อยละ 6.1 ในไตรมาสที่ผ่านมา โดยการใช้จ่ายค่ากระแสไฟฟ้าของครัวเรือนเพิ่มขึ้นร้อยละ 7.8 เทียบกับร้อยละ 6.8 ในไตรมาสก่อนหน้า ส่วนการใช้จ่ายน้ำประปาขยายตัวร้อยละ 4.6 จากร้อยละ 3.0 ในไตรมาสที่ผ่านมา

หมวดยานพาหนะ หดตัวต่อเนื่องหกไตรมาสติดต่อกัน โดยในไตรมาสนี้หดตัวร้อยละ 19.6 แต่ได้ปรับตัวดีขึ้นจากที่หดตัวร้อยละ 26.7 ในไตรมาสที่แล้ว ส่วนหนึ่งเป็นผลมาจากการส่งเสริมการขายของผู้ประกอบการ โดยยอดจำหน่ายรถยนต์นั่งลดลงร้อยละ 23.2 รถยนต์พาณิชยลดลงร้อยละ 19.5 และยอดจดทะเบียนรถจักรยานยนต์ใหม่ ลดลงร้อยละ 7.8

หมวดโรงแรมและภัตตาคาร ขยายตัวร้อยละ 3.7 เทียบกับที่หดตัวร้อยละ 5.5 ในไตรมาสที่แล้ว โดยบริการโรงแรมขยายตัวสูงถึงร้อยละ 7.0 และบริการภัตตาคารขยายตัวร้อยละ 1.5 ส่วนหนึ่งเป็นผลมาจากจำนวนนักท่องเที่ยวต่างประเทศที่เพิ่มขึ้น โดยเฉพาะนักท่องเที่ยวจากประเทศจีนที่ขยายตัวร้อยละ 69.9

หมวดขนส่งและสื่อสาร ขยายตัวร้อยละ 7.9 สูงกว่าร้อยละ 6.7 ในไตรมาสที่แล้ว โดยบริการขนส่งโดยรวมขยายตัวร้อยละ 2.5 เพิ่มขึ้นจากร้อยละ 0.9 ในไตรมาสที่ผ่านมา เป็นผลสำคัญมาจากการขยายตัวของบริการขนส่งทางรางและทางอากาศ สำหรับบริการไปรษณีย์และสื่อสารโทรคมนาคม ขยายตัวร้อยละ 12.4 ตามผลประกอบการของธุรกิจโทรคมนาคม

หมวดบริการชุมชน บริการสังคม และบริการส่วนบุคคลอื่น ๆ โดยรวมขยายตัวร้อยละ 2.7 จากไตรมาสที่แล้วที่ขยายตัวร้อยละ 1.4 โดยบริการศึกษาและสาธารณสุขขยายตัวร้อยละ 1.7 ส่วนบริการชุมชนฯ ขยายตัวร้อยละ 3.2

ในไตรมาสนี้ การใช้จ่ายของนักท่องเที่ยวชาวไทยในต่างประเทศขยายตัวร้อยละ 10.1 เพิ่มขึ้นเมื่อเทียบกับร้อยละ 4.2 ในไตรมาสที่แล้ว ส่วนการใช้จ่ายของนักท่องเที่ยวต่างประเทศในประเทศไทย ขยายตัวร้อยละ 2.4 ปรับตัวดีขึ้นเมื่อเทียบกับไตรมาสที่แล้วที่หดตัว

ยอดการจำหน่ายรถยนต์นั่ง รถยนต์พาณิชย และยอดจดทะเบียนรถจักรยานยนต์ใหม่ (คัน)

	2556	2557	2557			
			Q1	Q2	Q3	Q4
รถยนต์นั่ง	665,095	407,455	97,674	103,999	98,121	107,661
อัตราเพิ่ม (ร้อยละ)	-4.1	-38.7	-54.8	-33.7	-35.4	-23.2
รถยนต์พาณิชย	665,585	470,374	122,494	112,741	109,378	125,761
อัตราเพิ่ม (ร้อยละ)	-10.3	-29.3	-37.9	-33.9	-22.7	-19.5
ยอดจดทะเบียนรถจักรยานยนต์ใหม่	2,121,977	1,819,371	459,703	474,677	479,091	405,900
อัตราเพิ่ม (ร้อยละ)	-5.1	-14.3	-20.8	-18.2	-8.1	-7.8

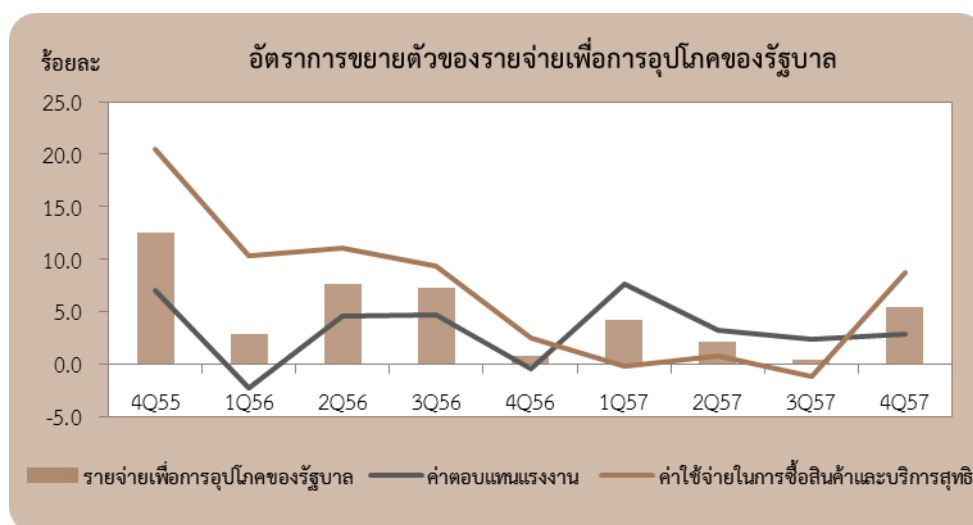
ที่มา: สมาคมยานยนต์แห่งประเทศไทย และกรมการขนส่งทางบก กระทรวงคมนาคม

รายจ่ายเพื่อการอุปโภคของรัฐบาล

ในปีงบประมาณ 2558 รัฐบาลได้อนุมัติวงเงินงบประมาณรายจ่าย 2,575,000 ล้านบาท โดยไตรมาสนี้มีการเบิกจ่ายรวม 766,371 ล้านบาท เพิ่มจากระยะเดียวกันของปีที่แล้ว ร้อยละ 0.7 เบิกจ่ายเหลือปี 77,730 ล้านบาท เพิ่มขึ้นร้อยละ 10.7 และเบิกจ่ายจากโครงการลงทุนภายใต้แผนปฏิบัติการไทยเข้มแข็ง 2555 จำนวน 975 ล้านบาท เงินกู้เพื่อฟื้นฟูเศรษฐกิจและพัฒนาโครงสร้างพื้นฐาน (DPL) จำนวน 1,004 ล้านบาท และเงินกู้เพื่อวางระบบบริหารจัดการน้ำ จำนวน 587 ล้านบาท รวมยอดเบิกจ่ายในไตรมาสนี้ทั้งสิ้น 846,667 ล้านบาท

รายจ่ายเพื่อการอุปโภคของรัฐบาล โดยรวมในราคาประจำปี มูลค่า 413,065 ล้านบาท เพิ่มขึ้นจากระยะเดียวกันของปีที่แล้ว ร้อยละ 7.2 ประกอบด้วย ค่าตอบแทนแรงงาน 294,831 ล้านบาท เพิ่มขึ้นร้อยละ 6.3 ส่วนรายจ่ายค่าซื้อสินค้าและบริการสุทธิ 118,234 ล้านบาท เพิ่มขึ้นร้อยละ 9.6

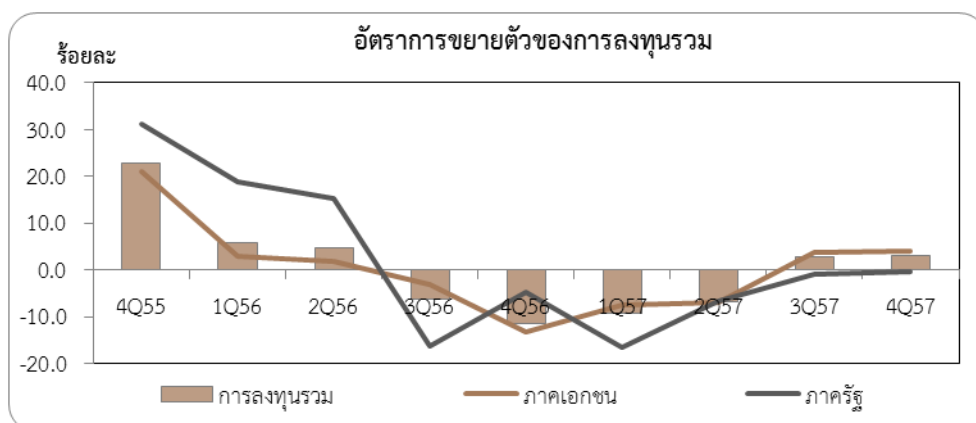
มูลค่าที่แท้จริง ของรายจ่ายเพื่อการอุปโภคของรัฐบาลขยายตัวร้อยละ 5.5 เป็นผลมาจากค่าตอบแทนแรงงาน เพิ่มขึ้นร้อยละ 2.9 และรายจ่ายค่าซื้อสินค้าและบริการสุทธิเพิ่มขึ้นร้อยละ 8.7



การสะสมทุนถาวรเบื้องต้นหรือการลงทุน

การลงทุนขยายตัวต่อเนื่อง จากไตรมาสที่แล้ว

การลงทุนรวม ขยายตัวต่อเนื่องร้อยละ 3.2 จากไตรมาสที่แล้วที่ขยายตัวร้อยละ 2.9 โดยภาคเอกชนขยายตัวร้อยละ 4.1 จากไตรมาสที่แล้วที่ขยายตัวร้อยละ 3.9 ในขณะที่ภาครัฐหดตัวร้อยละ 0.3 ปรับตัวดีขึ้นจากไตรมาสที่แล้วที่หดตัวร้อยละ 0.8



การลงทุนภาคเอกชน ขยายตัวต่อเนื่องร้อยละ 4.1 จากที่ขยายตัวร้อยละ 3.9 ในไตรมาสที่แล้ว

ด้านการก่อสร้าง ขยายตัวร้อยละ 2.4 ปรับตัวดีขึ้นจากที่ติดลบห้าไตรมาสติดต่อกัน โดยการก่อสร้างอาคารเพื่ออยู่อาศัยขยายตัวร้อยละ 3.2 ปรับตัวดีขึ้นเมื่อเทียบกับไตรมาสที่แล้วที่หดตัวร้อยละ 1.0 เป็นผลจากความต้องการซื้อบ้านเพื่อที่อยู่อาศัยเพิ่มสูงขึ้น โดยเฉพาะอาคารคอนโดมิเนียมในกทม.และปริมณฑล อาคารพาณิชย์ขยายตัวร้อยละ 3.7 ปรับตัวดีขึ้นจากไตรมาสที่แล้วที่หดตัวร้อยละ 1.4 จากความต้องการเช่าอาคารสำนักงานอย่างต่อเนื่อง และอาคารโรงงานขยายตัวร้อยละ 7.4 เทียบกับไตรมาสที่แล้วที่หดตัวร้อยละ 2.5

ด้านเครื่องจักรเครื่องมือ ขยายตัวชะลอลงร้อยละ 4.7 จากไตรมาสที่แล้วที่ขยายตัวร้อยละ 6.4 ตามมูลค่านำเข้าสินค้าทุนที่ชะลอลง โดยหมวดเครื่องจักรเครื่องมือที่ใช้ในโรงงานอุตสาหกรรมขยายตัวชะลอลงร้อยละ 14.9 หมวดคอมพิวเตอร์และอุปกรณ์เครื่องใช้สำนักงาน ขยายตัวชะลอลงร้อยละ 21.7 สำหรับหมวดยานพาหนะและอุปกรณ์ขนส่งหดตัวร้อยละ 3.7 ปรับตัวดีขึ้นจากที่หดตัวร้อยละ 7.7 ในไตรมาสที่แล้ว โดยรถบรรทุกและรถโดยสารหดตัวลงร้อยละ 12.0 จากไตรมาสที่แล้วที่หดตัวร้อยละ 22.6

อัตราการขยายตัวของการก่อสร้างภาคเอกชน (ร้อยละ)

	2556p1	2557p1	2557p1			
			Q1	Q2	Q3r	Q4
ที่อยู่อาศัย	5.5	-1.5	-6.1	-1.7	-1.0	3.2
อาคารพาณิชย์	3.4	-3.6	-8.0	-7.7	-1.4	3.7
โรงงาน	5.2	-2.1	-5.7	-5.0	-2.5	7.4
อื่นๆ	0.0	-10.9	-13.3	-14.8	-13.6	-2.0
รวม	4.0	-3.7	-7.8	-5.2	-3.6	2.4

การลงทุนภาครัฐ หดตัวร้อยละ 0.3 ปรับตัวดีขึ้นจากไตรมาสที่แล้วที่หดตัวร้อยละ 0.8

ด้านการก่อสร้าง ขยายตัวร้อยละ 5.1 เทียบกับไตรมาสที่แล้วที่หดตัวร้อยละ 1.9 เป็นผลมาจากการก่อสร้างของรัฐบาลขยายตัวร้อยละ 9.0 เทียบกับไตรมาสที่ผ่านมาซึ่งหดตัวร้อยละ 2.8 การก่อสร้างรัฐวิสาหกิจหดตัวร้อยละ 0.3 เทียบกับไตรมาสที่แล้วที่หดตัวร้อยละ 0.7 เนื่องจากไม่มีโครงการใหม่เกิดขึ้น โดยการก่อสร้างปัจจุบันของรัฐวิสาหกิจเป็นโครงการต่อเนื่องจากโครงการเดิม เช่น โครงการรถไฟฟ้าสายสีน้ำเงิน ช่วงหัวลำโพง-บางแค และช่วงบางซื่อ-ท่าพระ โครงการรถไฟฟ้าสายสีเขียว ช่วงแบริ่ง-สมุทรปราการ โครงการทางด่วนขั้นที่ 3 ของการทางพิเศษแห่งประเทศไทย เป็นต้น

ด้านเครื่องจักรเครื่องมือ หดตัวร้อยละ 8.0 เทียบกับไตรมาสที่แล้วที่ขยายตัวร้อยละ 2.1 เป็นผลมาจากรัฐวิสาหกิจที่หดตัวร้อยละ 14.0 เทียบกับไตรมาสที่แล้วที่ขยายตัวร้อยละ 18.6 โดยไตรมาสนี้มีการนำเข้าเครื่องบินของบริษัทการบินไทยจำกัด (มหาชน) จำนวน 2 ลำ ซึ่งมีมูลค่าโดยรวมน้อยกว่าการนำเข้าเครื่องบิน 2 ลำในไตรมาสเดียวกันปีที่แล้ว ขณะที่รัฐบาลขยายตัวร้อยละ 11.0 ปรับตัวดีขึ้นจากไตรมาสที่แล้วที่หดตัวร้อยละ 12.0

อัตราการขยายตัวของการลงทุนรวม (ร้อยละ)

	2556p1	2557p1	2557p1			
			Q1	Q2	Q3r	Q4
ก่อสร้าง	1.0	-3.4	-10.6	-3.1	-2.8	3.6
ภาคเอกชน	4.0	-3.7	-7.8	-5.2	-3.6	2.4
ภาครัฐ	-2.8	-3.1	-14.3	-0.3	-1.9	5.1
เครื่องจักรเครื่องมือ	-3.3	-2.5	-8.7	-8.5	6.0	3.0
ภาคเอกชน	-4.7	-1.3	-7.3	-7.5	6.4	4.7
ภาครัฐ	9.5	-11.4	-21.1	-15.3	2.1	-8.0
มูลค่าการลงทุนรวม	-2.0	-2.8	-9.3	-6.9	2.9	3.2
ภาคเอกชน	-2.8	-1.9	-7.4	-7.0	3.9	4.1
ภาครัฐ	1.3	-6.1	-16.6	-6.7	-0.8	-0.3

ส่วนเปลี่ยนสินค้าคงเหลือ

ส่วนเปลี่ยนสินค้าคงเหลือ ราคาประจำปีมีมูลค่า 25,068 ล้านบาท เพิ่มขึ้นจากไตรมาสที่แล้ว ในไตรมาสนี้ภาวะการผลิตโดยรวม การลงทุน การใช้จ่ายของรัฐบาล และการส่งออกขยายตัว ในขณะที่การใช้จ่ายของครัวเรือน ชะลอตัวลงเมื่อเทียบกับไตรมาสที่แล้ว ในไตรมาสนี้การสะสมสต็อกของสินค้าอุตสาหกรรมเพิ่มขึ้น ได้แก่ หมวดเครื่องจักรและอุปกรณ์ หมวดอุปกรณ์และเครื่องอุปกรณ์วิทยุ โทรทัศน์ และการสื่อสาร ส่วนสินค้าอุตสาหกรรมที่สะสมสต็อกลดลง ได้แก่ หมวดผลิตภัณฑ์อาหารและเครื่องดื่ม หมวดผลิตภัณฑ์ถ่านโค้ก ผลิตภัณฑ์ที่ได้จากการกลั่นน้ำมันปิโตรเลียมและเชื้อเพลิงปรมาณู หมวดเคมีภัณฑ์และผลิตภัณฑ์เคมี อย่างไรก็ตาม ในไตรมาสนี้มีการนำเข้าทองคำลดลง เนื่องจากราคาทองคำโลกลดลงอย่างต่อเนื่อง ประกอบกับการสะสมสต็อกของข้าวเปลือกเพิ่มขึ้น เนื่องจากเป็นช่วงฤดูเก็บเกี่ยว จึงส่งผลให้ส่วนเปลี่ยนสินค้าคงเหลือโดยรวมเพิ่มขึ้น

ด้านต่างประเทศ

การส่งออกขยายตัว
การนำเข้าปรับตัวดีขึ้น
ต่อเนื่อง

การส่งออกสินค้า ขยายตัวร้อยละ 2.8 ปรับตัวดีขึ้นจากไตรมาสก่อนที่ลดลงร้อยละ 1.4 การส่งออกสินค้าอุตสาหกรรมเพิ่มขึ้นจากการขยายตัวของสินค้าส่งออกหลักหลายรายการ อาทิ สินค้ากลุ่มอิเล็กทรอนิกส์ เครื่องใช้ไฟฟ้า รวมทั้งสินค้าในหมวดยานพาหนะซึ่งเป็นสินค้าอุตสาหกรรมสำคัญ มีการขยายตัวโดยเฉพาะจากตลาดออสเตรเลียซึ่งเป็นผู้นำเข้าหลัก นอกจากนั้นแล้วการส่งออกสินค้าอุตสาหกรรมเกษตรยังขยายตัวตามการส่งออกน้ำตาลที่เพิ่มขึ้นกว่าเท่าตัว จากการที่บราซิลซึ่งเป็นผู้ส่งออกอันดับหนึ่งประสบภาวะภัยแล้งส่งผลให้ผลผลิตน้ำตาลลดลง การส่งออกสินค้าประมงขยายตัวดีขึ้นจากสถานการณ์โรคตายด่วนในกุ้ง (Early Mortality Syndrome) คลี่คลาย การส่งออกสินค้าเกษตรมีมูลค่าลดลงจากการส่งออกยางพาราที่หดตัวในระดับสูงขึ้น เนื่องจากตลาดหลักอย่างประเทศจีนยังมีสต็อกยางพาราในระดับสูง ขณะที่การส่งออกข้าวสามารถขยายตัวได้ในระดับสูงอันเป็นผลจากการที่ไนจีเรียลดภาษีนำเข้าข้าว ตลอดจนสามารถส่งออกไปยังตลาดฟิลิปปินส์ อินโดนีเซีย และโกตดิวัวร์ ได้เพิ่มขึ้น ในขณะที่มูลค่าการส่งออกรวมไปยังตลาดต่างๆ ขยายตัวเกือบทุกภูมิภาคยกเว้นจีน

รายรับด้านบริการ ขยายตัวร้อยละ 11.4 หลังจากที่ลดลงในไตรมาสที่ผ่านมา ปัจจัยสำคัญจากการขยายตัวของจำนวนนักท่องเที่ยวต่างชาติ ส่งผลให้รายรับค่าบริการเดินทางและรายรับค่าท่องเที่ยวขยายตัวได้ในเกณฑ์ดี เทียบกับที่หดตัวต่อเนื่องในหลายไตรมาสก่อนหน้านี้ ประกอบกับรายรับค่าบริการอื่นๆ ขยายตัวในระดับสูงด้วยเช่นกัน อย่างไรก็ตาม รายรับค่าบริการก่อสร้างและค่าบริการทางการเงินปรับตัวลดลง

การนำเข้าสินค้า หดตัวร้อยละ 0.4 เป็นผลจากการลดลงของการนำเข้าสินค้าทุนและการนำเข้าน้ำมันดิบ ขณะที่มีการขยายตัวในการนำเข้าสินค้าอุปโภคบริโภคทั้งสินค้าคงทนและไม่คงทน ตลอดจนวัตถุดิบและสินค้าขั้นกลางที่ไม่รวมน้ำมันดิบ โดยเฉพาะสินค้าวัสดุโลหะต่างๆ และชิ้นส่วนอิเล็กทรอนิกส์ ตามภาวะการส่งออก และภาคการผลิตที่ขยายตัว

รายจ่ายด้านบริการ ขยายตัวร้อยละ 0.3 เป็นผลจากการขยายตัวของรายจ่ายค่าระวางสินค้า และค่าโดยสารรวมทั้งรายจ่ายค่าบริการท่องเที่ยว สืบเนื่องจากปัจจัยสำคัญ คือ การขยายตัวของปริมาณการค้าระหว่างประเทศ และการขยายตัวของจำนวนคนไทยที่เดินทางไปต่างประเทศตามลำดับ อย่างไรก็ตาม รายจ่ายค่าบริการทรัพย์สินทางปัญญาหดตัว

มูลค่าการส่งออกและนำเข้าสินค้า (พันล้านบาท)

	2556p1	2557p1	2557p1			
			Q1	Q2	Q3r	Q4
มูลค่า ณ ราคาประจำปี						
การส่งออก	6,933	7,312	1,815	1,814	1,827	1,856
อัตราเพิ่ม (ร้อยละ)	-1.4	5.5	8.4	9.1	0.1	4.7
การนำเข้า ^{1/}	7,417	7,225	1,781	1,800	1,859	1,786
อัตราเพิ่ม (ร้อยละ)	-1.4	-2.6	-4.8	-3.4	0.4	-2.5
ดุลการค้า ^{1/}	-484	87	33	14	-31	70
มูลค่า ณ ราคาปีฐาน (2531)						
การส่งออก	2,847	2,873	718	711	709	735
อัตราเพิ่ม (ร้อยละ)	0.2	0.9	0.8	1.5	-1.4	2.8
การนำเข้า ^{1/}	2,517	2,359	552	581	627	598
อัตราเพิ่ม (ร้อยละ)	1.8	-6.3	-12.0	-10.8	-1.6	-0.4
อัตราแลกเปลี่ยน (บาท/ดอลลาร์ สรอ.)	30.7	32.5	32.7	32.5	32.1	32.7

ที่มา : ธนาคารแห่งประเทศไทย

หมายเหตุ : ^{1/} การประมวลผลมูลค่าสินค้านำเข้านับรวมค่าระวางและค่าประกันภัย (cost insurance and freight : c.i.f.)

ตารางที่ 1 สมดุลทางด้านอุปสงค์ภายในประเทศและอุปทานภายในประเทศ ณ ราคาประจำปี

ล้านบาท

	2556p1	2557p1	2556p1				2557p1			
			Q1	Q2	Q3	Q4	Q1	Q2	Q3r	Q4
การใช้จ่ายของครัวเรือน	6,475,849	6,644,632	1,592,931	1,681,137	1,577,734	1,624,047	1,596,252	1,732,933	1,644,051	1,671,396
การใช้จ่ายของรัฐบาล	1,643,464	1,729,869	371,474	404,666	481,986	385,338	397,789	422,386	496,629	413,065
การลงทุนสินทรัพย์ถาวร	3,180,865	3,146,155	833,112	830,631	775,548	741,574	782,798	799,494	802,925	760,938
ส่วนเปลี่ยนสินค้าคงเหลือ	298,352	-37,252	119,583	59,005	-35,500	155,264	18,257	-76,831	-3,746	25,068
การส่งออกสุทธิ	390,957	894,308	53,411	-33,505	198,231	172,820	249,458	147,863	138,387	358,600
- สินค้า	-483,634	86,809	-196,774	-200,053	-27,198	-59,609	33,472	14,250	-31,199	70,286
- บริการ	874,591	807,499	250,185	166,548	225,429	232,429	215,986	133,613	169,586	288,314
การส่งออกสินค้าและบริการ	8,753,512	9,111,735	2,148,647	2,061,985	2,286,810	2,256,070	2,280,016	2,188,785	2,242,978	2,399,956
- สินค้า (f.o.b.)	6,933,366	7,312,273	1,673,585	1,662,137	1,824,862	1,772,782	1,814,541	1,813,938	1,827,392	1,856,402
- บริการ	1,820,146	1,799,462	475,062	399,848	461,948	483,288	465,475	374,847	415,586	543,554
การนำเข้าสินค้าและบริการ	8,362,555	8,217,427	2,095,236	2,095,490	2,088,579	2,083,250	2,030,558	2,040,922	2,104,591	2,041,356
- สินค้า (c.i.f.)	7,417,000	7,225,464	1,870,359	1,862,190	1,852,060	1,832,391	1,781,069	1,799,688	1,858,591	1,786,116
- บริการ	945,555	991,963	224,877	233,300	236,519	250,859	249,489	241,234	246,000	255,240
อุปสงค์	11,989,487	12,377,712	2,970,511	2,941,934	2,997,999	3,079,043	3,044,554	3,025,845	3,078,246	3,229,067
ค่าสถิติคลาดเคลื่อน	-90,777	-236,616	29,147	13,497	-73,784	-59,637	-1,018	3,407	-105,324	-133,681
อุปทาน (GDP)	11,898,710	12,141,096	2,999,658	2,955,431	2,924,215	3,019,406	3,043,536	3,029,252	2,972,922	3,095,386

ตารางที่ 2 สมดุลทางด้านอุปสงค์ภายในประเทศและอุปทานภายในประเทศ ณ ราคาคงที่ (ปี 2531)

ล้านบาท

	2556p1	2557p1	2556p1				2557p1			
			Q1	Q2	Q3	Q4	Q1	Q2	Q3r	Q4
การใช้จ่ายของครัวเรือน	2,559,851	2,567,611	635,821	662,836	622,096	639,098	616,710	664,417	635,504	650,980
การใช้จ่ายของรัฐบาล	520,362	534,809	113,183	127,858	162,277	117,044	117,932	130,521	162,921	123,435
การลงทุนสินทรัพย์ถาวร	1,094,703	1,064,338	274,915	296,747	278,665	244,376	249,381	276,253	286,628	252,076
ส่วนเปลี่ยนสินค้าคงเหลือ	90,996	-13,789	32,852	18,307	-11,052	50,889	6,077	-26,798	-1,127	8,059
การส่งออกสุทธิ	742,216	886,156	204,719	126,750	190,030	220,717	264,232	191,007	161,818	269,099
- สินค้า	329,645	513,915	84,586	48,470	82,919	113,670	165,865	129,224	82,818	136,008
- บริการ	412,571	372,241	120,133	78,280	107,111	107,047	98,367	61,783	79,000	133,091
การส่งออกสินค้าและบริการ	3,728,938	3,729,943	944,490	894,639	943,421	946,388	940,111	889,676	907,232	992,924
- สินค้า (f.o.b.)	2,846,921	2,872,845	712,478	700,538	719,468	714,437	718,218	710,712	709,412	734,503
- บริการ	882,017	857,098	232,012	194,101	223,953	231,951	221,893	178,964	197,820	258,421
การนำเข้าสินค้าและบริการ	2,986,722	2,843,787	739,771	767,889	753,391	725,671	675,879	698,669	745,414	723,825
- สินค้า (c.i.f.)	2,517,276	2,358,930	627,892	652,068	636,549	600,767	552,353	581,488	626,594	598,495
- บริการ	469,446	484,857	111,879	115,821	116,842	124,904	123,526	117,181	118,820	125,330
อุปสงค์	5,008,128	5,039,125	1,261,490	1,232,498	1,242,016	1,272,124	1,254,332	1,235,400	1,245,744	1,303,649
ค่าสถิติคลาดเคลื่อน	31,666	36,493	25,793	-3,486	-17,758	27,117	27,028	-953	-14,514	24,932
อุปทาน (GDP)	5,039,794	5,075,618	1,287,283	1,229,012	1,224,258	1,299,241	1,281,360	1,234,447	1,231,230	1,328,581

	2556ป1	2557ป1	2556ป1				2557ป1			
			Q1	Q2	Q3	Q4	Q1	Q2	Q3r	Q4
การใช้จ่ายของครัวเรือน	0.3	0.3	4.4	2.5	-1.2	-4.1	-3.0	0.2	2.2	1.9
การใช้จ่ายของรัฐบาล	4.9	2.8	2.9	7.6	7.3	0.8	4.2	2.1	0.4	5.5
การลงทุนสินทรัพย์ถาวร	-2.0	-2.8	5.8	4.7	-6.3	-11.4	-9.3	-6.9	2.9	3.2
ส่วนเปลี่ยนแปลงสินค้าคงเหลือ	107.3	-115.2	19.1	13.7	60.2	81.8	-81.5	-246.4	89.8	-84.2
การส่งออกสุทธิ	12.5	19.4	9.0	-6.0	17.8	25.6	29.1	50.7	-14.8	21.9
- สินค้า	-10.8	55.9	-25.7	-43.9	-8.3	44.3	96.1	166.6	-0.1	19.7
- บริการ	42.0	-9.8	62.2	61.3	51.2	10.3	-18.1	-21.1	-26.2	24.3
การส่งออกสินค้าและบริการ	4.2	0.0	8.3	2.9	3.8	2.0	-0.5	-0.6	-3.8	4.9
- สินค้า (f.o.b.)	0.2	0.9	3.7	-1.5	-1.4	0.2	0.8	1.5	-1.4	2.8
- บริการ	19.7	-2.8	25.7	22.4	25.2	8.1	-4.4	-7.8	-11.7	11.4
การนำเข้าสินค้าและบริการ	2.3	-4.8	8.1	4.5	0.8	-3.5	-8.6	-9.0	-1.1	-0.3
- สินค้า (c.i.f.)	1.8	-6.3	9.5	4.4	-0.5	-5.3	-12.0	-10.8	-1.6	-0.4
- บริการ	5.2	3.3	1.2	5.3	8.1	6.3	10.4	1.2	1.7	0.3
อุปสงค์	2.9	0.6	5.6	2.7	2.5	0.8	-0.6	0.2	0.3	2.5
ค่าสถิติคลาดเคลื่อน										
อุปทาน (GDP)	2.9	0.7	5.4	2.9	2.7	0.6	-0.5	0.4	0.6	2.3

ตารางที่ 4 อัตราการขยายตัวที่แท้จริง (real term) ของ GDP ด้านการผลิต เทียบกับระยะเดียวกันของปีที่แล้ว

ร้อยละ

	2556p1	2557p1	2556p1				2557p1			
			Q1	Q2	Q3	Q4	Q1	Q2	Q3r	Q4
ภาคการเกษตร	1.4	1.1	0.8	2.5	-0.3	2.1	1.4	4.2	1.6	-1.6
การเกษตร การล่าสัตว์และการป่าไม้	2.9	1.0	2.3	4.4	0.9	3.5	2.3	5.1	1.8	-3.5
การประมง	-6.7	1.8	-6.7	-8.1	-7.4	-5.2	-3.4	-1.2	-0.1	9.5
ภาคนอกการเกษตร	3.0	0.7	5.8	3.0	3.0	0.5	-0.6	0.1	0.5	2.7
การเหมืองแร่และย่อยหิน	2.2	-0.5	10.4	4.4	-2.4	-2.5	-1.5	-0.6	-0.8	0.8
การอุตสาหกรรม	0.1	-1.1	4.9	-1.1	-0.5	-2.8	-2.7	-1.6	-0.7	0.7
การไฟฟ้า ประปาและแก๊ส	0.9	2.9	2.8	2.8	1.0	-3.3	-3.1	4.0	4.5	6.3
การก่อสร้าง	1.0	-3.8	10.5	5.0	-2.2	-8.5	-11.9	-3.2	-2.7	3.7
การค้าส่งค้าปลีก ขนยานพาหนะและของใช้	3.2	0.6	5.1	3.0	2.6	2.2	-0.4	0.2	0.6	2.3
โรงแรมและภัตตาคาร	12.2	-2.1	14.8	14.2	15.1	5.7	-3.1	-4.7	-4.6	3.6
การขนส่ง คมนาคมและคลังสินค้า	8.0	4.5	8.4	7.7	8.6	7.4	3.4	4.8	3.4	6.5
การเงินและการธนาคาร	10.1	5.7	10.0	10.1	11.3	9.0	7.4	6.2	4.9	4.5
การค้าส่งหาจิมทรัพย์ ธุรกิจให้เช่า และอื่นๆ	4.5	0.4	5.3	4.4	4.4	3.8	-1.6	-0.7	0.2	3.8
การบริหารราชการ	1.6	4.5	-0.4	2.7	2.8	1.2	7.1	4.2	2.8	3.9
การศึกษา	1.7	3.6	-3.2	5.9	5.9	-1.7	7.3	2.9	2.9	1.5
การบริการสุขภาพและสังคมสงเคราะห์	2.9	2.2	0.2	4.5	5.1	1.9	4.4	1.1	0.2	3.2
การบริการชุมชน สังคมและส่วนบุคคล	6.9	1.5	9.6	10.6	6.0	2.0	1.1	-3.0	0.2	8.1
บริการคนรับใช้	-1.4	2.1	-4.9	4.8	-2.6	-2.4	-2.5	1.5	1.1	8.7
ผลิตภัณฑ์มวลรวมในประเทศ (GDP)	2.9	0.7	5.4	2.9	2.7	0.6	-0.5	0.4	0.6	2.3

ตารางที่ 5 แหล่งที่มาของอัตราการขยายตัวผลิตภัณฑ์มวลรวมราคาคงที่ (ปีฐาน 2531)

ร้อยละ

	2556p1	2557p1	2556p1				2557p1			
			Q1	Q2	Q3	Q4	Q1	Q2	Q3r	Q4
ด้านอุปสงค์ (การใช้จ่าย)	2.8	0.6	5.5	2.7	2.5	0.8	-0.6	0.2	0.3	2.5
อุปสงค์ภายในประเทศ	0.2	-0.2	3.7	3.2	-1.3	-4.5	-3.1	-1.3	1.8	2.0
การใช้จ่ายของครัวเรือน	0.2	0.2	2.2	1.3	-0.7	-2.1	-1.5	0.1	1.1	0.9
การใช้จ่ายของรัฐบาล	0.5	0.3	0.3	0.8	0.9	0.1	0.4	0.2	0.1	0.5
การลงทุนสินทรัพย์ถาวร	-0.4	-0.6	1.2	1.1	-1.6	-2.4	-2.0	-1.7	0.7	0.6
การส่งออกสุทธิ (อุปสงค์ภายนอก)	1.7	2.9	1.4	-0.7	2.4	3.5	4.6	5.2	-2.3	3.7
การส่งออกสินค้าและบริการ	3.1	0.0	5.9	2.1	2.9	1.5	-0.3	-0.4	-3.0	3.6
การนำเข้าสินค้าและบริการ	1.4	-2.8	4.6	2.8	0.5	-2.0	-5.0	-5.6	-0.7	-0.1
ส่วนเปลี่ยนสินค้าคงเหลือ	1.0	-2.1	0.4	0.2	1.4	1.8	-2.1	-3.7	0.8	-3.3
ด้านอุปทาน (การผลิต)	2.9	0.7	5.4	2.9	2.7	0.6	-0.5	0.4	0.6	2.3
เกษตร	0.1	0.1	0.1	0.2	0.0	0.2	0.1	0.3	0.1	-0.2
อุตสาหกรรม	0.0	-0.4	1.9	-0.4	-0.2	-1.1	-1.0	-0.6	-0.3	0.3
ก่อสร้าง	0.0	-0.1	0.2	0.1	-0.1	-0.2	-0.2	-0.1	-0.1	0.1
บริการและอื่น ๆ	2.7	1.1	3.2	3.1	3.0	1.7	0.7	0.8	0.8	2.1

ตารางที่ 6 อัตราการขยายตัวผลิตภัณฑ์มวลรวมในประเทศด้านการผลิตและการใช้จ่าย เทียบกับไตรมาสที่แล้ว ปรับด้วยดัชนีฤดูกาล ร้อยละ

	2556r				2557r			
	Q1	Q2	Q3	Q4	Q1	Q2	Q3	Q4
ด้านอุปสงค์ (การใช้จ่าย)								
การใช้จ่ายของครัวเรือน	-1.3	-1.8	-1.0	0.1	-0.6	2.2	0.7	-0.6
การใช้จ่ายของครัวเรือน ไม่รวมนักท่องเที่ยว	-1.3	-1.9	-1.1	0.1	-0.6	2.1	0.7	-0.7
การใช้จ่ายของรัฐบาล	-3.9	6.9	1.5	-2.7	-1.4	4.6	0.1	2.7
การลงทุนสินทรัพย์ถาวร	-2.4	2.3	-7.6	-2.2	-1.8	3.2	3.4	-0.2
การส่งออกสินค้าและบริการ	0.7	-1.1	2.6	-0.4	-1.5	-1.1	-0.8	8.4
การนำเข้าสินค้าและบริการ	1.7	0.5	-4.2	-1.2	-4.0	-0.2	4.6	-0.6
ด้านอุปทานในประเทศ (การผลิต)								
เกษตร	1.1	-0.3	-0.2	1.8	0.2	2.0	-2.3	-1.5
อุตสาหกรรม	-4.0	-1.2	1.5	0.5	-3.3	-0.2	2.5	1.6
ก่อสร้าง	0.1	-2.1	-3.4	-3.4	-3.6	7.4	-2.6	2.7
บริการและอื่น ๆ	0.7	1.7	1.1	-0.2	-1.1	1.8	1.0	2.3
ผลิตภัณฑ์มวลรวมในประเทศ	-1.1	0.4	1.0	0.2	-1.9	1.2	1.2	1.7

ตารางที่ 7 การส่งออก นำเข้าและดุลบัญชีเดินสะพัด (ราคาประจำปี) ร้อยละ

	2556p1	2557p1	2556p1				2557p1			
			Q1	Q2	Q3	Q4	Q1	Q2	Q3r	Q4
มูลค่าการส่งออกสินค้าและบริการ	8,753.5	9,111.7	2,148.6	2,062.0	2,286.8	2,256.1	2,280.0	2,188.8	2,243.0	2,400.0
อัตราเพิ่ม (ร้อยละ)	2.6	4.1	5.4	-1.7	2.8	4.1	6.1	6.1	-1.9	6.4
มูลค่าการนำเข้าสินค้าและบริการ	8,362.6	8,217.4	2,095.2	2,095.5	2,088.6	2,083.3	2,030.6	2,040.9	2,104.6	2,041.4
อัตราเพิ่ม (ร้อยละ)	-0.4	-1.7	3.4	-2.1	-0.8	-2.2	-3.1	-2.6	0.8	-2.0
ดุลการค้าและบริการ	391.0	894.3	53.4	-33.5	198.2	172.8	249.5	147.9	138.4	358.6
สัดส่วน ต่อ GDP (ร้อยละ)	3.3	7.4	1.8	-1.1	6.8	5.7	8.2	4.9	4.7	11.6
รายได้ปัจจัยการผลิตต่างประเทศ	-799.1	-590.1	-97.6	-236.7	-303.4	-161.4	-59.5	-189.5	-226.1	-115.0
เงินโอนสุทธิ	315.8	280.8	80.8	73.4	77.8	83.7	77.9	59.0	70.7	73.2
ดุลบัญชีเดินสะพัด	-92.3	585.1	36.7	-196.7	-27.4	95.1	267.9	17.4	-17.0	316.8
สัดส่วนต่อ GDP (ร้อยละ)	-0.8	4.8	1.2	-6.7	-0.9	3.1	8.8	0.6	-0.6	10.2

ตารางที่ 8 อัตราการขยายตัวดัชนีราคาผลิตภัณฑ์มวลรวมในประเทศ ดัชนีราคาผู้บริโภค และดัชนีราคาผู้ผลิต ร้อยละ

	2556p1	2557p1	2556p1				2557p1			
			Q1	Q2	Q3	Q4	Q1	Q2	Q3r	Q4
ดัชนีราคาผลิตภัณฑ์มวลรวมในประเทศ	1.7	1.3	1.7	2.1	1.6	1.2	1.9	2.0	1.1	0.3
ดัชนีราคาผู้บริโภค	2.2	1.9	3.1	2.3	1.7	1.7	2.0	2.5	2.0	1.1
ดัชนีราคาผู้ผลิต	0.3	0.1	0.1	0.4	0.4	0.4	1.2	1.4	0.1	-2.2

การปรับปรุงย้อนหลัง

โดยปกติ การจัดทำสถิติผลิตภัณฑ์มวลรวมในประเทศรายไตรมาส จะมีการปรับปรุงย้อนหลัง 2 ลักษณะ คือ

- 1) **การปรับปรุงครั้งแรก** เป็นการปรับปรุงในไตรมาสย้อนหลังจากไตรมาสอ้างอิงหนึ่งไตรมาส เพื่อให้มีความถูกต้องยิ่งขึ้น อันเนื่องมาจากการปรับปรุงตามแหล่งข้อมูลล่าสุด โดยในตารางจะแสดงตัวอักษร “r” ซึ่งหมายถึง revised หรือปรับปรุง กำกับไว้ที่ไตรมาสที่มีการปรับปรุงค่า
- 2) **การปรับปรุงครั้งที่สอง** เป็นการปรับปรุงเพื่อให้ค่าผลรวมรายไตรมาสทั้งสี่ไตรมาสมีค่าเท่ากับรายปี โดยจะดำเนินการปรับปรุงครั้งที่สองเมื่อการจัดทำสถิติรายปีแล้วเสร็จ หรือในการจัดทำสถิติผลิตภัณฑ์มวลรวมในประเทศรายไตรมาสประจำไตรมาสที่สามของทุกปี และจะมีการปรับปรุงย้อนหลังสองปีตามสถิติรายปี การปรับปรุงครั้งที่สองได้มีการปรับแก้ข้อมูลเครื่องชี้ใหม่ เป็นเพียงการใช้เทคนิคทางคณิตศาสตร์ คือ Denton Least Square Technique โดยในทางปฏิบัติ ได้ใช้โปรแกรมประมวลผลสำเร็จรูปที่เรียกว่า “The Canadian Bench Program and Extrapolation (Bench Program)” โดยในตารางจะแสดงตัวอักษร “r” ซึ่งหมายถึง revised หรือปรับปรุง กำกับไว้ที่ปีที่มีการปรับปรุงค่า ซึ่งหมายถึงค่าในแต่ละไตรมาสในปีที่มี “r” กำกับไว้ ได้มีการปรับปรุงค่าตามสถิติรายปี

การแสดงอักษรกำกับ

การแสดงอักษรกำกับสดมภ์ในตารางของเอกสารฉบับนี้ มี 3 ลักษณะ คือ r, p และ p1 โดย r มีสองชนิด ตามที่ได้กล่าวไว้ในหัวข้อการปรับปรุงย้อนหลัง p คือ ค่ารายไตรมาสในปีที่มีค่ารายปีเป็นค่าตัวรวมเบื้องต้น ส่วน p1 หมายถึง ค่ารายไตรมาสในเบื้องต้นที่ยังไม่มีค่ารายปี

การจัดทำและเผยแพร่สถิติผลิตภัณฑ์มวลรวมในประเทศรายไตรมาส (QGDP) ตามมาตรฐาน SDDS

สำนักงานคณะกรรมการพัฒนาการเศรษฐกิจและสังคมแห่งชาติ มีหน้าที่ในการจัดทำและเผยแพร่สถิติผลิตภัณฑ์มวลรวมในประเทศทั้งรายปีและรายไตรมาส โดยได้ดำเนินการจัดทำและประมวลผลตามมาตรฐานและกรอบแนวคิดของระบบบัญชีประชาชาติสากล หรือ System of national Accounts โดยใช้ข้อมูลพื้นฐานจากแหล่งข้อมูลต่างๆ ที่เกี่ยวข้อง ทั้งนี้ รายละเอียดกรอบแนวคิด วิธีการคำนวณ ตลอดจนแหล่งข้อมูล ได้แสดงและเผยแพร่ไว้ในเอกสาร “แนวทางการจัดทำสถิติผลิตภัณฑ์มวลรวมในประเทศรายไตรมาส” แล้ว

โดยเฉพาะ QGDP ได้ดำเนินการจัดทำและเผยแพร่ตามมาตรฐาน SDDS (Special Data Dissemination Standard) ของกองทุนการเงินระหว่างประเทศ (IMF) ซึ่งกำหนดให้เผยแพร่สถิติของไตรมาสอ้างอิงภายในสามเดือนหลังสิ้นสุดไตรมาส ปัจจุบันสำนักงานฯ ได้พัฒนาการเผยแพร่ให้เร็วขึ้นเพื่อสนองตอบต่อความต้องการของผู้ใช้ โดยกำหนดเผยแพร่ในวันจันทร์ที่สามของเดือนที่สองหลังจากไตรมาสอ้างอิง (8 สัปดาห์) ผ่านวิธีการเผยแพร่ 3 ช่องทาง คือ (1) การแถลงข่าว (2) เอกสาร และ (3) web site คือ www.nesdb.go.th การเผยแพร่ทั้งสามช่องทางนี้โดยปกติจะมีขึ้นพร้อมกันในเวลา 9.30 น ของวันดังกล่าว และเชื่อมโยงไปยัง website ของ IMF ที่

<http://dsbb.imf.org/Applications/web/sddsctycatbaselist/?strcode=THA&strcat=NAG00>

นอกจากนั้น ได้นำเสนอตารางการเผยแพร่ข้อมูลล่วงหน้าประมาณ 1 ปี ไว้ที่ปกหลังของเอกสารฉบับนี้ด้วย

การนำข้อความหรือข้อมูลในรายงานนี้ไปใช้เผยแพร่ต่อ
โปรดอ้างอิงรายงานและแหล่งข้อมูลด้วย

FORTHCOMING RELEASES

2015					
MARCH	APRIL	MAY	JUNE	JULY	AUGUST
31 Gross Regional and Provincial Products 2013 (publication)	23 Flow-of-Funds Accounts of Thailand 2013 (publication)	18 GDP : Q1/2015 (press release, publication, internet) (9:30 a.m. local time)		31 Capital Stock of Thailand 2014 (statistic tables on internet)	17 GDP : Q2/2015 (press release, publication, internet) (9:30 a.m. local time)
2015			2016		
SEPTEMBER	OCTOBER	NOVEMBER	DECEMBER	JANUARY	FEBRUARY
30 Capital Stock of Thailand2014 (publication)	30 National Income of Thailand 2014 (statistic tables on internet)	16 GDP : Q3/2015 (press release, publication, internet) (9:30 a.m. local time)	30 National Income of Thailand 2014 (publication)	29 Gross Regional and Provincial Products 2014 (statistic tables on internet)	15 GDP : Q4/2015 (press release, publication, internet) (9:30 a.m. local time) 17 Flow-of-Funds Accounts of Thailand 2014 (statistic tables on internet) 29 Gross Regional and Provincial Products 2014 (publication)

วัน เวลาและสถานที่ออกรายงาน : Embargo and venue

วันจันทร์ที่ 16 กุมภาพันธ์ 2558 เวลา 9.30 น.
สำนักงานคณะกรรมการพัฒนาการเศรษฐกิจและสังคมแห่งชาติ
962 ถนนกรุงเกษม เขตป้อมปราบฯ กทม. 10100
9.30 a.m. Monday, February 16, 2015
Office of the National Economic and Social Development Board,
962 Krung Kasem Rd., Pomprab, Bangkok 10100

ผู้ประสานงาน

Contact persons

หากต้องการรายละเอียดเพิ่มเติมหรือมีปัญหาใดๆ
สอบถามได้ที่ e-mails ข้างล่าง หรือ โทร. 0-2280-4085

For further information, contact us via e-mails or call
0-2280-4085 with following extension numbers:

Tables	Coordinators	E-mail address	Ext. No.
Table 1-6, 8	Apichai Thamsermsukh	apichai-t@nesdb.go.th	4405
	Peeranat Dangsakul	peeranat@nesdb.go.th	4415
Table 7	Santi Srisomboon	santi@nesdb.go.th	4430

กำหนดการออกรายงานผลิตภัณฑ์มวลรวมในประเทศ ไตรมาสที่ 1/2558

Forthcoming issues; GDP 1st quarter 2015

วันจันทร์ที่ 18 พฤษภาคม 2558 เวลา 9.30 น.
9.30 a.m. Monday, May 18, 2015