



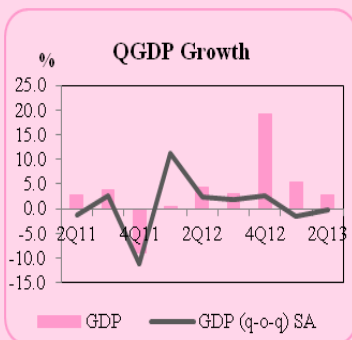
ผลิตภัณฑ์มวลรวมในประเทศ ไตรมาสที่ 2/2556

Gross Domestic Product : Q2/2013

Office of the National Economic and Social Development Board

August 19, 2013 9:30 A.M.

GDP growth in the second quarter grew by 2.8%, decelerating from the previous quarter as domestic demand slowed down while external demand has not recovered.



INQUIRIES :

National Accounts Office
962 Krung Kasem Road
Pomprab, Bangkok 10100
Thailand

Tel: 0 2280 4085

Fax: 0 2281 2466

E-mail: nao@nesdb.go.th

PRODUCTION

GDP in the second quarter of 2013 increased by 2.8%, compared to a 5.4% rise in the previous quarter. This was a result of slowdowns in both agricultural and non-agricultural sectors. On domestic expenditure, household consumption and investment grew slower by 2.4% and 4.5%, respectively. Similarly, inventories had built up but by smaller amount than the previous quarter. Meanwhile, government consumption went up by 5.8%. External demand contracted by 3.9%. After seasonal adjustment, GDP on the quarter-by-quarter basis declined by 0.3%. GDP in the first half of 2013 grew by 4.1%.

Agricultural sector expanded by 0.1%, as the unresolved EMS disease in shrimp led to a 7.9% decline in fishery. Agriculture, hunting and forestry grew by 1.5% as rubber, oil palm, cassava, and fruits increased. However, production of paddy and maize fell. Livestock production remained stable from the previous quarter.

Non-agricultural sector grew by 3.0%, decelerating from the previous quarter. Manufacturing sector decreased by 1.0% as external demand has not recovered while domestic demand slowed down. Other sectors e.g. electricity, gas and water supply, construction, transport and communication and wholesale and retail trade grew at slower rates. On the other hand, services sectors such as hotels and restaurants, financial intermediation and other services continued to show a favorable growth.

EXPENDITURE

Household consumption expanded at slower rate by 2.4% due to slowdown in durables and semi-durables. Lower consumer's confidence, coupled with the expiration of the First Car Tax Rebate Scheme, led to a sizable slowdown in an expenditure on motor vehicles. Nonetheless, spending on non-durables and consumption on services increased.

Government consumption rose by 5.8%, composing of a 6.2% rise of net purchases of goods and services and a 5.4% rise in compensation of employees.

Total investment grew slower at 4.5%. Private investment decelerated by 1.9%, reflecting slowdowns in both construction and machinery and equipment. Public investment also increased at a slower rate by 14.8% as government construction slowed down. Meanwhile, investment in machinery and equipment expanded, especially that by state enterprises.

Change in inventories at current market prices increased by Baht 60,935 million. This was contributed by high net imports of non-monetary gold and increases in inventory of several manufacturing products, namely office equipment, computer and electronic parts and electrical appliances. However, stock of food, machinery and equipment and paper products reduced.

For the external sector, merchandized trade and service balance registered a deficit of Baht 28.8 billion. The merchandized trade registered a deficit of Baht 200.1 billion while service balance showed a surplus of Baht 171.2 billion.

ข้อชี้แจงการประมวลผลสถิติผลิตภัณฑ์มวลรวมในประเทศไตรมาส 2/2556

การประมวลผลสถิติผลิตภัณฑ์มวลรวมในประเทศไตรมาส 2/2556

สำนักงานคณะกรรมการพัฒนาการเศรษฐกิจและสังคมแห่งชาติ ได้ประมวลผลสถิติผลิตภัณฑ์มวลรวมในประเทศไตรมาส 2/2556 โดยใช้ข้อมูลที่ได้รับล่าสุดจากแหล่งข้อมูลต่างๆ ในไตรมาสนี้ได้มีการปรับปรุงย้อนหลังถึงไตรมาสที่ 1/2556 และการจัดทำข้อมูลรายไตรมาสของปี 2553 เป็นต้นมาจะไม่มีการปรับปรุงตามค่ารายปี เนื่องจากขณะนี้ สศช. กำลังอยู่ระหว่างการปรับปรุงการจัดทำสถิติผลิตภัณฑ์มวลรวมในประเทศรายไตรมาสให้เป็น แบบดัชนีลูกโซ่ (Chained Volume Measures: CVM) เพื่อให้สอดคล้องกับสถิติรายได้ประชาชาติรายปีที่จัดทำแบบดัชนีลูกโซ่ และจะเผยแพร่อนุกรมปัจจุบันจนกว่าอนุกรมใหม่จะแล้วเสร็จสำหรับการปรับปรุงที่สำคัญๆ ในไตรมาสนี้มีดังนี้ (ดูรายละเอียดการปรับปรุงย้อนหลังได้ที่ด้านหลัง)

1. ปรับปรุงข้อมูลในไตรมาสที่ 1/2556 ตามข้อมูลล่าสุด โดยอัตราการขยายตัวของผลิตภัณฑ์มวลรวมไตรมาสที่ 1/2556 ขยายตัวร้อยละ 5.4 เปลี่ยนแปลงจากเดิมที่ขยายตัวร้อยละ 5.3
2. ปรับปรุงข้อมูลดัชนีผลผลิตอุตสาหกรรม ตามรายงานล่าสุดเดือนมิถุนายน 2556 ของสำนักงานเศรษฐกิจอุตสาหกรรม กระทรวงอุตสาหกรรม
3. ปรับปรุงข้อมูลพื้นที่การเพาะปลูก และข้อมูลพยากรณ์ผลผลิตการเกษตรในไตรมาสที่ 1/2556 ตามการพยากรณ์ล่าสุด ในรอบเดือนมิถุนายน 2556 ของกระทรวงเกษตรและสหกรณ์
4. ปรับปรุงข้อมูลรายจ่ายรัฐบาลกลาง ตามข้อมูลจากระบบ GFMS ของกระทรวงการคลัง
5. ปรับปรุงข้อมูลการส่งออกและนำเข้าสินค้าและบริการในไตรมาสที่ 1/2556 ตามข้อมูลล่าสุดของธนาคารแห่งประเทศไทย ณ เดือนกรกฎาคม 2556 ทั้งนี้ การประมวลผลสถิติสินค้านำเข้าเป็นมูลค่าที่รวมค่าระวางและประกันภัย (c.i.f.)
6. ตั้งแต่ไตรมาสที่ 1/2549 เป็นต้นไปตารางสถิติรายละเอียดจะนำเสนอในเอกสารโดยสามารถดูได้ที่ www.nesdb.go.th

สำนักงานคณะกรรมการพัฒนาการเศรษฐกิจและสังคมแห่งชาติ ขอขอบคุณหน่วยงานทั้งภาครัฐและเอกชน ที่ให้การสนับสนุนและเร่งรัดข้อมูล เพื่อใช้ในการประมวลผลผลิตภัณฑ์มวลรวมในประเทศรายไตรมาสให้รวดเร็วและถูกต้องแม่นยำเพิ่มขึ้น และหวังว่าคงจะได้รับความร่วมมือในการพัฒนาข้อมูลดังกล่าวนี้ให้มีคุณภาพดียิ่งขึ้นในอนาคตต่อไป

สำนักงานคณะกรรมการพัฒนาการเศรษฐกิจและสังคมแห่งชาติ

Revision to this publication

Revision to this publication

Gross Domestic Product of Q2/2013 has been compiled based on the most up-to-date data available from various sources. The quarterly estimates have been revised back to Q1/2013. Similar to the Q1/2013 publication, the quarterly gross domestic product is not adjusted to the annual gross domestic product series 1990 – 2011. In December 2011, the NESDB has moved to the chained volume measures (CVM) for valuing the annual national income. The NESDB is stepping further by planning to move the quarterly gross domestic products toward the chained volume measures as well. The new quarterly series is scheduled to release as soon as completed. Accordingly, quarterly gross domestic product statistics in this publication might not be consistent with the annual series. The revision will be made soon after the new series has been completed. The major revised items in this publication are as follows: (Details of revision are presented close to the back cover)

1. Revision of data back to Q1/2013 in line with the latest data; thus gross domestic product for the fourth quarter has been revised from 5.3% to 5.4%.
2. Revising manufacturing production index according to the latest series from the Office of Industrial Economics, Ministry of Industry issued in June 2013.
3. Revising agricultural plantation area and production data of the first quarter 2013 by using the crop forecast data in June 2013 from the Office of Agricultural Economics, Ministry of Agricultural and Cooperatives.
4. Revising central government expenditure in line with data from GFMS.
5. Revising trade on goods and services Q1/2013 in response to the revised balance of payment from the Bank of Thailand issued in July 2013. However, import goods item in this publication is still measured on the c.i.f. (cost insurance and freight) basis.
6. The statistical tables are available at www.nesdb.go.th.

The NESDB would like to express our gratitude to all government agencies, private institutions and companies who continually provide the needed data, especially those who have spent much of the time and effort to speed up data processing and made their reports available in time with a high quality. The NESDB looks forward to continuing close cooperation for data quality development in the future.

The Office of the National Economic and Social Development Board

ผลิตภัณฑ์มวลรวมในประเทศ ไตรมาสที่ 2 ปี 2556

GDP ไตรมาสที่ 2/2556
ขยายตัวร้อยละ 2.8
ชะลอตัวจากในไตรมาสที่แล้ว
ร้อยละ 5.4 เป็นผลจากการ
ชะลอตัวของอุปสงค์ใน
ประเทศ และอุปสงค์
ต่างประเทศยังไม่ฟื้นตัว

การผลิตของภาคนอกเกษตร

ภาวะเศรษฐกิจไตรมาส 2/2556 ขยายตัวร้อยละ 2.8 ชะลอตัวจากไตรมาสที่แล้ว ที่ขยายตัวร้อยละ 5.4 เป็นผลจากการชะลอตัวของอุปสงค์ในประเทศ ในขณะที่อุปสงค์ต่างประเทศยังไม่ฟื้นตัว โดยการใช้จ่ายเพื่อการอุปโภคบริโภคของครัวเรือน ชะลอตัวร้อยละ 2.4 ต่อเนื่องจากที่ชะลอตัวร้อยละ 4.4 ในไตรมาสที่แล้ว โดยสินค้าประเภททองและเครื่องทองชะลอตัวลง ในขณะที่กลุ่มสินค้าไม่คงทน และกลุ่มบริการยังขยายตัว การใช้จ่ายเพื่อการลงทุนขยายตัวร้อยละ 4.5 เทียบกับที่ขยายตัวร้อยละ 5.8 ในไตรมาสที่แล้ว ชะลอตัวทั้งการลงทุนภาครัฐและภาคเอกชน ในอัตราร้อยละ 14.8 และ ร้อยละ 1.9 ตามลำดับ ส่วนการใช้จ่ายเพื่อการอุปโภคบริโภคของภาครัฐในไตรมาสนี้ ขยายตัวร้อยละ 5.8 การส่งออกสินค้าและบริการสุทธิหดตัวร้อยละ 3.9 เทียบกับที่ขยายตัวร้อยละ 9.0 ในไตรมาสที่แล้ว โดยการส่งออกสินค้าหดตัวร้อยละ 1.5 ในขณะที่รายรับจากการบริการชะลอตัวเล็กน้อย ในขณะที่การนำเข้าสินค้าชะลอตัวร้อยละ 4.4 และรายจ่ายจากการบริการเพิ่มขึ้นจากไตรมาสที่แล้วเล็กน้อย

การผลิตภาคเกษตร ชะลอตัวร้อยละ 0.1 ต่อเนื่องจากไตรมาสที่แล้วที่ขยายตัวร้อยละ 0.8 ปัจจัยสำคัญมาจากสาขาประมงที่หดตัวร้อยละ 7.9 เนื่องจากการผลิตกุ้งที่ยังคงลดลงต่อเนื่องจากปัญหาโรค EMS (Early Mortal Syndrome) ส่วนสาขาพืชผลและปศุสัตว์ ชะลอตัวร้อยละ 1.8 และ 0.1 ตามลำดับ

การผลิตภาคนอกเกษตร ขยายตัวร้อยละ 3.0 ชะลอตัวจากร้อยละ 5.8 ในไตรมาสที่แล้ว โดยการผลิตในสาขาอุตสาหกรรมหดตัวร้อยละ 1.0 เป็นผลกระทบจากอุปสงค์จากต่างประเทศยังไม่ฟื้นตัว ส่งผลให้อุตสาหกรรมการผลิตเพื่อการส่งออกที่สำคัญ เช่น การผลิตฮาร์ดดิสก์ไดรฟ์ และเซมิคอนดักเตอร์หดตัว ส่วนอุตสาหกรรมการผลิตยานยนต์ชะลอตัวจากไตรมาสที่ผ่านมา ในขณะที่อุปสงค์ภายในประเทศยังคงชะลอตัวต่อเนื่อง สาขาการผลิตอื่นที่สำคัญ อาทิ สาขาเหมืองแร่และถ่านหิน สาขาไฟฟ้าประปาและโรงแยกก๊าซ สาขาก่อสร้าง สาขาขนส่งและคมนาคม และสาขาค้าส่งค้าปลีกฯ ชะลอตัวร้อยละ 2.9 ร้อยละ 2.7 ร้อยละ 5.0 ร้อยละ 7.5 และร้อยละ 2.9 ตามลำดับ ส่วนกลุ่มสาขาบริการยังคงขยายตัวดี ได้แก่สาขาโรงแรมและภัตตาคารที่ขยายตัวร้อยละ 14.2 จากบริการโรงแรมที่ได้รับปัจจัยบวกจากนักท่องเที่ยวต่างประเทศ สาขาตัวกลางทางการเงินที่ขยายตัวร้อยละ 10.3 และสาขาบริการอื่น ขยายตัวร้อยละ 5.6 เทียบกับร้อยละ 2.5 ในไตรมาสที่แล้ว

GDP ที่ปรับค่าฤดูกาล ลดลงร้อยละ 0.3 ต่อเนื่องจากไตรมาสที่แล้วที่ลดลงร้อยละ 1.7

ผลิตภัณฑ์มวลรวมในประเทศ (GDP)

	2555	2555				2556	
		Q1	Q2	Q3	Q4	Q1	Q2
ภาคเกษตร	3.1	3.4	1.8	8.3	3.1	0.8	0.1
ภาคนอกเกษตร	6.7	0.1	4.7	2.7	21.2	5.8	3.0
GDP	6.4	0.4	4.4	3.1	19.1	5.4	2.8
GDP ปรับฤดูกาล		11.3	2.4	1.9	2.7	-1.7	-0.3



ผลิตภัณฑ์มวลรวมในประเทศ ณ ราคาประจำปีมีมูลค่า 2,953.1 พันล้านบาท เมื่อหักผลตอบแทนจากปัจจัยการผลิตสุทธิจ่ายไปต่างประเทศ 188.6 พันล้านบาทคงเหลือเป็นผลิตภัณฑ์มวลรวมประชาชาติ (Gross National Product: GNP) เท่ากับ 2,764.5 พันล้านบาท มูลค่าที่แท้จริงขยายตัวร้อยละ 0.5



ดุลการค้าและบริการ ณ ราคาประจำปีขาดดุล 28.8 พันล้านบาท เมื่อรวมกับรายได้สุทธิจากปัจจัยการผลิตและเงินโอนสุทธิจากต่างประเทศ ทำให้ดุลบัญชีเดินสะพัดขาดดุล 149.5 พันล้านบาท



ระดับราคา ดัชนีราคาผลิตภัณฑ์มวลรวมในประเทศเพิ่มขึ้นร้อยละ 2.2 เทียบกับที่ขยายตัวร้อยละ 1.7 ในไตรมาสที่แล้ว ในขณะที่ดัชนีราคาผู้ผลิตและดัชนีราคาผู้บริโภคเพิ่มขึ้นร้อยละ 0.4 และร้อยละ 2.3 เทียบกับที่เพิ่มขึ้นร้อยละ 0.1 และร้อยละ 3.1 ในไตรมาสที่แล้ว ตามลำดับ

ด้านการผลิต

การผลิตขยายตัวร้อยละ 2.8
ชะลอตัวลงทั้งภาคเกษตร
และภาคนอกเกษตร

การผลิตชะลอตัวร้อยละ 2.8 จากร้อยละ 5.4 ในไตรมาสที่แล้ว การผลิตสินค้าขยายตัวระดับต่ำและหดตัว โดยภาคเกษตรขยายตัวร้อยละ 0.1 และภาคอุตสาหกรรมหดตัวร้อยละ 1.0 ในขณะที่ในภาคการบริการยังมีการขยายตัวได้ดี เช่น โรงแรมและภัตตาคาร ขนส่งและคมนาคม และตัวกลางทางการเงิน

พืชผลและปศุสัตว์
ขยายตัวชะลอลง

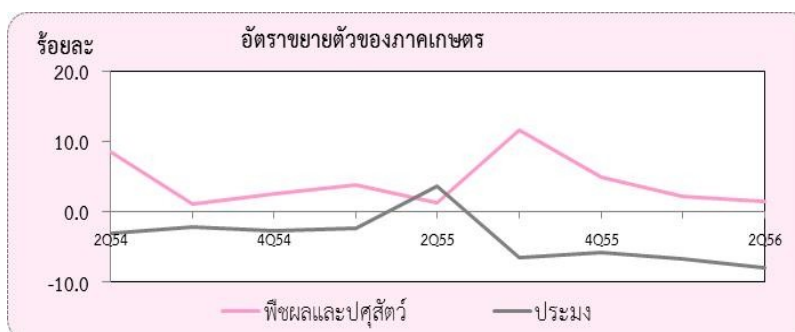
สาขาเกษตรกรรมฯ การผลิตขยายตัวร้อยละ 1.5 ชะลอตัวจากไตรมาสที่แล้ว โดยหมวดพืชผลขยายตัวร้อยละ 1.8 และหมวดปศุสัตว์ขยายตัวร้อยละ 0.1

- ♦ **พืชผล** การผลิตขยายตัวร้อยละ 1.8 ชะลอตัวจากไตรมาสที่แล้ว ที่ขยายตัว 2.5 โดยผลผลิตพืชผลที่สำคัญ เช่น ข้าวเปลือก ข้าวโพด และสับปะรด ผลผลิตลดลง ประกอบกับผลผลิตมันสำปะหลังและพืชผัก ขยายตัวชะลอตัวแต่ผลผลิต ยางพารา ปาล์มน้ำมัน ผลไม้และอ้อยขยายตัวต่อเนื่อง
- ♦ **ปศุสัตว์** ขยายตัวร้อยละ 0.1 ชะลอตัวจากไตรมาสที่แล้วที่ขยายตัวร้อยละ 1.3 โดยผลผลิตสุกรเพิ่มขึ้น ในขณะที่ผลผลิตไก่เนื้อลดลงจากการส่งออกที่หดตัวลง

ผลผลิตประมงหดตัวต่อเนื่อง

สาขาประมง หดตัวต่อเนื่องร้อยละ 7.9 จากที่ลดลงร้อยละ 6.7 ในไตรมาสที่แล้ว เนื่องจากปริมาณผลผลิตกึ่งลดลงจากปัญหาโรคระบาด EMS (Early Mortal Syndrome) ยังไม่คลี่คลาย

ระดับราคาสินค้าเกษตร ขยายตัวร้อยละ 4.6 เนื่องจากราคาสินค้าประมงเพิ่มขึ้นสูงจากการขาดแคลนกุ้ง ประกอบกับราคาสินค้าหมวดปศุสัตว์ขยายตัวต่อเนื่อง ในขณะที่ราคาพืชผลโดยรวมขยายตัวเล็กน้อย



การผลิตสาขาอุตสาหกรรม ลดลง

สาขาอุตสาหกรรม การผลิตลดลงร้อยละ 1.0 โดยลดลงในกลุ่มอุตสาหกรรมเบาและอุตสาหกรรม
สินค้าทุน ฯ ส่วนอุตสาหกรรมวัตถุดิบทรงตัวเป็นผลจากความต้องการจากต่างประเทศยังไม่ฟื้นตัว
และความต้องการใช้ภายในประเทศชะลอตัวต่อเนื่อง

อัตราการขยายตัวสาขาอุตสาหกรรม (ร้อยละ)	2555	2555				2556	
		Q1	Q2	Q3	Q4	Q1	Q2
อุตสาหกรรมเบา	-1.2	-3.4	-1.3	-4.0	4.3	-1.6	-2.5
อุตสาหกรรมวัตถุดิบ	5.2	6.3	3.1	1.9	9.9	1.3	0.0
อุตสาหกรรมสินค้าทุนและเทคโนโลยี	13.0	-9.2	5.2	-0.8	82.5	11.4	-0.5
อุตสาหกรรมรวม	6.9	-4.3	2.8	-1.1	37.0	4.9	-1.0

อุตสาหกรรมเบา หดตัวร้อยละ 2.5 ต่อเนื่องจากไตรมาสก่อนที่หดตัวร้อยละ 1.6 เป็นผล
จากการผลิตอาหารและเครื่องดื่ม หดตัวร้อยละ 1.6 ผลผลิตหมวดอาหารลดลงมาก
โดยเฉพาะการผลิตกุ้งแช่แข็ง ได้รับผลจากการขาดแคลนวัตถุดิบเนื่องจากปัญหาโรค
ระบาดในกุ้ง ส่วนเสื้อผ้าสำเร็จรูป หนังสือและผลิตภัณฑ์หนังสือ การผลิตหดตัวจากอุปสงค์จาก
ต่างประเทศ

อุตสาหกรรมวัตถุดิบ ทรงตัวร้อยละ 0.0 จากที่ขยายตัวร้อยละ 1.3 ในไตรมาสก่อน เป็น
ผลจากอุตสาหกรรมโรงกลั่นน้ำมัน มีการปิดเพื่อซ่อมบำรุง เคมีและเคมีภัณฑ์การผลิต
ชะลอตัวลง เนื่องจากตลาดต่างประเทศ และความต้องการใช้ภายในประเทศชะลอตัวลง

อุตสาหกรรมสินค้าทุนและเทคโนโลยี หดตัวร้อยละ 0.5 เป็นผลมาจากการผลิต
คอมพิวเตอร์ ขึ้นส่วนอิเล็กทรอนิกส์ หดตัวลงตามอุปสงค์ของตลาดต่างประเทศที่ลดได้
ปรับลง ประกอบกับความนิยมใช้คอมพิวเตอร์ส่วนบุคคลลดลง โดยผู้บริโภคเปลี่ยนไป
นิยมการใช้งานแท็บเล็ตและสมาร์ทโฟนมากขึ้น ส่วนยานยนต์ ชะลอลงเนื่องจากผู้ผลิต
เริ่มทยอยส่งมอบรถยนต์คันแรกตามนโยบายของรัฐบาลให้กับลูกค้าเกือบหมดแล้ว
ในขณะที่ยอดขายคำสั่งซื้อรถยนต์เริ่มชะลอลง

การผลิตก๊าซธรรมชาติ และก๊าซธรรมชาติเหลว ชะลอลง

สาขาเหมืองแร่และยอหิน ขยายตัวร้อยละ 2.9 ชะลอลงจากไตรมาสที่แล้ว ที่ขยายตัวร้อยละ
10.4 จากการผลิตแร่หลักที่ชะลอตัวลง โดยเฉพาะก๊าซธรรมชาติ และก๊าซธรรมชาติเหลว ที่ผลิต
ชะลอลงร้อยละ 4.5 และร้อยละ 5.4 ตามลำดับ เป็นผลจากการผลิตในแหล่งสำคัญ ได้แก่ แหล่ง
ไพลินเหนือชะลอลง ส่วนแหล่งเอราวัณและแหล่งปลาทอง 2 มีการผลิตลดลง ในขณะที่แร่อื่นๆ
ส่วนใหญ่มีการผลิตทั้งที่ชะลอลงและลดลง เช่น ลิกไนต์ เหล็ก เป็นต้น ส่วนน้ำมันดิบมีการผลิต
เพิ่มขึ้นในหลายแหล่ง

การผลิตไฟฟ้าชะลอลง

สาขาไฟฟ้า ประปา และโรงแยกก๊าซ ขยายตัวร้อยละ 2.7 ชะลอลงเล็กน้อยจากไตรมาสที่แล้วที่ขยายตัวร้อยละ 2.8 เป็นผลมาจากหมวดโรงแยกก๊าซ ที่ชะลอลงร้อยละ 4.5 จากการขยายตัวร้อยละ 17.0 ในไตรมาสที่แล้ว ตามปริมาณการผลิตก๊าซธรรมชาติ ในขณะที่ปริมาณการผลิตในหมวดไฟฟ้ามีการขยายตัวร้อยละ 2.6 จากการขยายตัวร้อยละ 2.1 ในไตรมาสที่ผ่านมา เป็นการขยายตัวตามปริมาณการใช้ไฟฟ้าที่เพิ่มขึ้นในหลายประเภทผู้ใช้ไฟ ทั้งที่อยู่อาศัย ผู้ใช้ไฟขนาดเล็ก และกิจการเฉพาะอย่าง อย่างไรก็ตามผู้ใช้ไฟขนาดใหญ่มีปริมาณการใช้ไฟฟ้าชะลอลง ส่วนการผลิตประปาขยายตัวร้อยละ 2.3 เพิ่มขึ้นจากไตรมาสที่แล้วที่หดตัวร้อยละ 0.6

อัตราการขยายตัวของปริมาณการใช้กระแสไฟฟ้า

จำแนกตามประเภทผู้ใช้ (ร้อยละ)	2555	2555				2556	
		Q1	Q2	Q3	Q4	Q1	Q2
ที่อยู่อาศัย	11.1	16.0	13.1	3.0	13.3	2.8	7.4
กิจการขนาดเล็ก	10.1	11.0	8.4	1.4	20.4	10.4	13.0
กิจการขนาดกลาง	7.7	4.1	1.4	-0.9	28.3	14.2	14.2
กิจการขนาดใหญ่	8.6	4.5	7.5	4.1	19.6	5.7	2.8
อื่นๆ	1.8	12.3	10.8	7.1	-24.4	-33.8	-33.7
รวม	8.6	8.2	8.2	3.1	15.7	3.3	3.6

ที่มา : การไฟฟ้านครหลวง และการไฟฟ้าส่วนภูมิภาค

การก่อสร้างชะลอตัว

สาขาก่อสร้าง ขยายตัวร้อยละ 5.0 ชะลอลงจากไตรมาสที่แล้ว ที่ขยายตัวร้อยละ 10.5 โดยการก่อสร้างภาคเอกชนชะลอลง ส่วนหนึ่งมาจากปัญหาแรงงานขาดแคลนยังคงเป็นปัญหาใหญ่ที่เรื้อรังมานานกว่า 1 ปี ทำให้การก่อสร้างล่าช้าไม่แล้วเสร็จตามกำหนดเวลา สำหรับการก่อสร้างภาครัฐ การก่อสร้างของรัฐบาลกลางและองค์กรปกครองส่วนท้องถิ่นหดตัวลงจากยอดเบิกจ่ายงบลงทุนด้านการก่อสร้างลดลง ขณะที่การก่อสร้างของรัฐวิสาหกิจยังขยายตัวดี จากโครงการรถไฟฟ้าสายสีม่วง ช่วงบางใหญ่-บางซื่อ โครงการรถไฟฟ้าสายสีน้ำเงิน ช่วงหัวลำโพง-บางแค และช่วงบางซื่อ-ท่าพระ ของการรถไฟฟ้าขนส่งมวลชนแห่งประเทศไทย โครงการเคเบิลใต้น้ำโยกแกว่่าวไทยและระบบเคเบิลใต้น้ำ APG บริษัท กสท โทรคมนาคม จำกัด (มหาชน) โครงการก่อสร้างโรงไฟฟ้าพลังความร้อนร่วมจะนะ (สงขลา) ชุดที่ 2 โครงการก่อสร้างโรงไฟฟ้าพลังความร้อนร่วมวังน้อย (พระนครศรีอยุธยา) ชุดที่ 4 ของการไฟฟ้าฝ่ายผลิตแห่งประเทศไทย

**บริการขนส่งและ
โทรคมนาคมขยายตัว
ชะลอ**

สาขาขนส่งและคมนาคม ขยายตัวร้อยละ 7.5 ชะลอลงจากร้อยละ 8.4 ในไตรมาสที่แล้ว โดยบริการขนส่งขยายตัวร้อยละ 8.7 ชะลอลงจากร้อยละ 9.5 โดยการขนส่งทางบก และทางน้ำชะลอลงร้อยละ 4.2 และร้อยละ 11.3 ตามลำดับ จากปริมาณการขนส่งสินค้าที่ลดลงตามภาคการผลิต ในขณะที่การขนส่งทางอากาศขยายตัวสูงขึ้นตามจำนวนนักท่องเที่ยวที่เพิ่มขึ้น ส่วนบริการโทรคมนาคมขยายตัวร้อยละ 5.6 ชะลอลงจากร้อยละ 6.5 ในไตรมาสก่อน เนื่องจากการให้บริการด้านการสื่อสารของผู้ประกอบการเป็นช่วงเปลี่ยนผ่านไปสู่ระบบ 3G

อัตราการขยายตัว ของบริการขนส่ง (ร้อยละ)	2555	2555				2556	
		Q1	Q2	Q3	Q4	Q1	Q2
การขนส่ง	8.6	1.9	7.2	6.9	19.5	9.5	8.7
การขนส่งทางบก	6.8	4.1	3.2	6.7	13.7	9.0	4.2
การขนส่งทางอากาศ	9.0	4.1	8.9	2.9	20.8	7.1	13.0
การขนส่งทางน้ำ	7.6	-8.9	6.9	8.3	27.1	14.3	11.3

**การค้าและการซ่อมแซมฯ
ขยายตัวชะลอ**

สาขาค้าส่งค้าปลีก และการซ่อมแซมฯ สาขาค้าส่ง ค้าปลีก และการซ่อมแซมฯ ขยายตัวร้อยละ 2.9 ชะลอตัวลงจากที่ขยายตัวร้อยละ 5.1 ในไตรมาสที่แล้ว โดยภาคการค้าขยายตัวร้อยละ 2.9 ชะลอลงจากไตรมาสที่แล้ว เนื่องจากความต้องการใช้ภายในประเทศและต่างประเทศชะลอลงสำหรับการซ่อมแซมยานยนต์ จักรยานยนต์ ของใช้ส่วนบุคคลและของใช้ในครัวเรือน ขยายตัวร้อยละ 3.2 จากที่ขยายตัวร้อยละ 4.4 โดยบริการซ่อมแซมยานยนต์ ฯ และบริการล้างอัด ฉีด ขยายตัวร้อยละ 4.1ชะลอลงจากไตรมาสที่แล้วที่ขยายตัวร้อยละ 13.4 ส่วนบริการซ่อมแซมของใช้ส่วนบุคคลและของใช้ในครัวเรือน ขยายตัวร้อยละ 1.2 ปรับตัวดีขึ้นจากที่ลดลงร้อยละ 10.3 ในไตรมาสที่แล้ว

**ภัตตาคารขยายตัวชะลอ
ส่วนบริการโรงแรม
ขยายตัวสูงขึ้น**

สาขาโรงแรมและภัตตาคาร ขยายตัวร้อยละ 14.2 เทียบกับการขยายตัวร้อยละ 14.8 ในไตรมาสที่แล้ว โดยบริการภัตตาคาร ขยายตัวร้อยละ 10.3 ชะลอลงจากไตรมาสที่แล้วที่ขยายตัวร้อยละ 12.2 ส่วนบริการโรงแรม ขยายตัวร้อยละ 21.4 เทียบกับที่ขยายตัวร้อยละ 18.5 ในไตรมาสที่แล้ว ตามจำนวนนักท่องเที่ยวต่างประเทศที่เพิ่มขึ้นร้อยละ 21.3 จากร้อยละ 18.9 ในไตรมาสที่แล้ว โดยเฉพาะนักท่องเที่ยวจากกลุ่มเอเชียตะวันออก และกลุ่มยุโรป เช่น จีน มาเลเซีย และรัสเซีย ขยายตัวร้อยละ 96.6 ร้อยละ 27.3 และร้อยละ 57.4 ตามลำดับ ส่วนหนึ่งเป็นผลมาจากภาครัฐบาลและภาคเอกชนจัดกิจกรรมส่งเสริมและสนับสนุนการท่องเที่ยวอย่างต่อเนื่อง ในไตรมาสนี้อัตราการเข้าพักอยู่ที่ร้อยละ 60.0 สูงกว่าระยะเดียวกันของปีก่อนซึ่งอยู่ที่ร้อยละ 54.8

จำนวนนักท่องเที่ยวต่างประเทศ จำแนกตามถิ่นที่อยู่ (พันคน)

	2555	2555				2556	
		Q1	Q2	Q3	Q4	Q1	Q2
เอเชีย	12,525	2,820	2,849	3,306	3,550	3,624	3,753
ยุโรป	5,651	1,933	952	1,028	1,738	2,132	1,143
อื่นๆ	4,178	989	1,077	1,020	1,092	1,073	1,020
รวมจำนวนนักท่องเที่ยว	22,354	5,742	4,878	5,354	6,380	6,829	5,916
อัตราเพิ่ม (ร้อยละ)	16.2	8.1	9.8	8.6	40.4	18.9	21.3

ที่มา : กรมการท่องเที่ยว กระทรวงการท่องเที่ยวและกีฬา

ธนาคารพาณิชย์และ
บริการประกันภัย
อยู่ในเกณฑ์ดี

สาขาตัวกลางทางการเงิน ขยายตัวอยู่ในเกณฑ์ดีร้อยละ 10.3 จากร้อยละ 10.0 ในไตรมาสที่แล้ว สืบเนื่องจากรายได้ดอกเบี้ยสุทธิของธนาคารพาณิชย์ขยายตัว โดยปริมาณสินเชื่อของระบบธนาคารพาณิชย์ชะลอตัวลงน้อยกว่าการชะลอตัวของปริมาณเงินฝาก ส่วนธนาคารเฉพาะกิจของรัฐชะลอลง การบริการด้านการประกันภัยครอบคลุมการบริการประกันชีวิต และการประกันวินาศภัยยังคงขยายตัวดีในไตรมาสนี้

การบริการอื่นๆขยายตัว
ต่อเนื่อง

สาขาการบริการอื่นๆ ขยายตัวร้อยละ 5.6 เทียบกับที่ขยายตัวร้อยละ 2.5 ในไตรมาสที่แล้ว โดยสาขาบริการชุมชนฯ ขยายตัวร้อยละ 10.6 จากที่ขยายตัวร้อยละ 9.6 ในไตรมาสที่แล้ว ประกอบด้วยบริการกระจายเสียงวิทยุและโทรทัศน์ ขยายตัวร้อยละ 22.7 เทียบกับที่ขยายตัวร้อยละ 14.8 บริการซักรีด บริการเสริมสวย และการผลิตภาพยนตร์ เพิ่มขึ้นร้อยละ 13.5 ร้อยละ 15.0 และร้อยละ 27.5 ตามลำดับ ส่วนกิจกรรมสลากกินแบ่งรัฐบาล ซึ่งมีสัดส่วนสูงสุดของสาขา ขยายตัวร้อยละ 3.8 ชะลอลงจากไตรมาสที่แล้วที่ขยายตัวร้อยละ 7.3 โดยมียอดจำหน่ายสลากพิเศษเพิ่มขึ้นจากไตรมาสเดียวกันของปีที่แล้ว จำนวน 12 ล้านฉบับ กิจกรรมความบันเทิงอื่นๆ ขยายตัวร้อยละ 14.9 ชะลอตัวลงจากร้อยละ 16.8 ในไตรมาสที่แล้ว บริการด้านกีฬา และการฉายภาพยนตร์ ชะลอตัวลงเช่นเดียวกัน สาขาการบริหารราชการแผ่นดินฯ ขยายตัวร้อยละ 3.4 เทียบกับที่ลดลงร้อยละ 0.4 ในไตรมาสที่แล้ว สาขาการศึกษา ขยายตัวร้อยละ 6.6 เทียบกับที่ลดลงร้อยละ 3.2 ในไตรมาสที่แล้ว สาขาบริการด้านสุขภาพ ขยายตัวร้อยละ 4.9 เทียบกับที่ขยายตัวร้อยละ 0.2 ในไตรมาสที่แล้ว ส่วนสาขาบริการด้านอสังหาริมทรัพย์ การให้เช่าและบริการทางธุรกิจ ขยายตัวร้อยละ 3.9 ชะลอลงจากไตรมาสที่แล้วที่ขยายตัวร้อยละ 5.3 ประกอบด้วยบริการทางธุรกิจ ลดลงร้อยละ 0.3 การให้เช่าที่อยู่อาศัย ซึ่งมีสัดส่วนสูงสุดของสาขา ขยายตัวร้อยละ 2.5 บริการด้านอสังหาริมทรัพย์ ขยายตัวร้อยละ 27.8

ด้านการใช้จ่าย

รายจ่ายของครัวเรือน

ขยายตัวร้อยละ 2.4 ชะลอตัวลงเมื่อเทียบกับที่ขยายตัวร้อยละ 4.4 ในไตรมาสที่แล้ว โดยการใช้จ่ายหมวดสินค้าคงทนชะลอตัวลงมาก

การใช้จ่ายเพื่อการอุปโภคบริโภคของครัวเรือนในไตรมาส 2/2556 ขยายตัวร้อยละ 2.4 ชะลอตัวลงจากที่ขยายตัวร้อยละ 4.4 ในไตรมาสที่ผ่านมา เมื่อปรับค่าการเปลี่ยนแปลงตามฤดูกาล การใช้จ่ายในไตรมาสนี้นี้นลดลงจากไตรมาสที่แล้วร้อยละ 1.9

รายได้เกษตรกรปรับตัวดีขึ้นจากราคาพืชผลการเกษตรที่สำคัญขยายตัว ประกอบกับอัตราการว่างงาน และ อัตราเงินเฟ้อที่อยู่ในระดับต่ำ เป็นปัจจัยสนับสนุนที่สำคัญต่อการใช้จ่ายของครัวเรือน อย่างไรก็ตาม นโยบายคืนภาษีรถยนต์คันแรกที่ได้ทยอยหมดลง กระทบต่อการใช้จ่ายในกลุ่มสินค้าคงทนประเภทยานยนต์ที่ชะลอตัวลงมาก ประกอบกับความเชื่อมั่นของผู้บริโภคที่ลดลงในไตรมาสนี้ เป็นผลส่วนหนึ่งให้ประชาชนเพิ่มความระมัดระวังในการใช้จ่าย ส่งผลให้การใช้จ่ายของครัวเรือนโดยรวมชะลอตัวจากไตรมาสที่ผ่านมา โดยการใช้จ่ายในกลุ่มสินค้าคงทนชะลอตัวลง ขณะที่การใช้จ่ายในกลุ่มสินค้าไม่คงทนและบริการขยายตัว



อัตราการขยายตัวของรายจ่ายเพื่อการอุปโภคบริโภคของครัวเรือนในประเทศ (ร้อยละ)

	2555	2555				2556	
		Q1	Q2	Q3	Q4	Q1	Q2
การใช้จ่ายของครัวเรือนในประเทศ	8.4	3.6	5.8	7.3	17.3	7.6	5.1
หัก : การใช้จ่ายของคนต่างประเทศในประเทศ	20.1	6.4	9.7	17.4	51.9	23.4	26.5
การใช้จ่ายของครัวเรือนไม่รวมนักท่องเที่ยว	6.7	3.0	5.4	5.9	12.6	4.4	2.5
บวก : การใช้จ่ายของคนไทยในต่างประเทศ	5.2	0.1	3.0	10.1	7.4	4.4	1.5
การใช้จ่ายของครัวเรือนไทยทั้งหมด	6.7	2.9	5.3	6.0	12.4	4.4	2.4

การใช้จ่ายเพื่อการอุปโภคบริโภคของครัวเรือนที่ไม่รวมคนไทยในต่างประเทศและคนต่างประเทศในประเทศไทย ขยายตัวร้อยละ 2.5 ชะลอตัวลงจากร้อยละ 4.4 ในไตรมาสที่แล้ว

รายจ่ายครัวเรือน จำแนกตามหมวด

หมวดสินค้าเกษตร ป่าไม้ และประมง ขยายตัวร้อยละ 3.3 สูงกว่าไตรมาสที่แล้วที่ขยายตัวร้อยละ 2.8 โดยการบริโภคผักและผลไม้ ขยายตัวร้อยละ 4.6 ส่วนการบริโภคสัตว์น้ำลดลงต่อเนื่องร้อยละ 1.4

หมวดผลิตภัณฑ์อาหาร เครื่องดื่ม ยาสูบ และเครื่องนุ่งห่ม ขยายตัวร้อยละ 3.7 ปรับตัวเพิ่มขึ้นจากร้อยละ 0.9 ในไตรมาสที่แล้ว เป็นผลมาจากการปรับตัวเพิ่มขึ้นเกือบทุกหมวดสินค้า โดยการบริโภคเนื้อสัตว์และสินค้าเกษตรแปรรูปขยายตัวร้อยละ 0.3 ส่วนนมและผลิตภัณฑ์นม ขยายตัวร้อยละ 4.8 การบริโภคเครื่องดื่มขยายตัวร้อยละ 6.4 และการอุปโภคเสื้อผ้าเครื่องแต่งกายและสิ่งทออื่น ๆ ขยายตัวร้อยละ 3.6 สำหรับการบริโภคแป้งและผลิตภัณฑ์จากแป้งชะลอตัว ขณะที่การบริโภคบุหรืหดตัวต่อเนื่อง

หมวดไฟฟ้าและประปา ขยายตัวร้อยละ 6.5 สูงกว่าไตรมาสที่แล้วที่ขยายตัวร้อยละ 2.5 โดยการใช้จ่ายค่ากระแสไฟฟ้าและน้ำประปาขยายตัว เป็นผลจากปริมาณการใช้ไฟฟ้าและประปาประเภทที่อยู่อาศัยเพิ่มขึ้นจากไตรมาสที่แล้ว

หมวดยานพาหนะ ขยายตัวเพียงร้อยละ 2.8 ชะลอลงจากไตรมาสที่แล้วที่ขยายตัวร้อยละ 67.9 เนื่องจากหมวดยานยนต์ ประกอบด้วย รถยนต์นั่งส่วนบุคคล รถบรรทุกส่วนบุคคล และรถจักรยานยนต์ ชะลอตัวลงเมื่อเทียบกับช่วงเดียวกันในปีที่แล้ว เป็นผลสำคัญมาจากมาตรการคืนภาษีรถยนต์คันแรกของรัฐบาลที่ได้ทยอยหมดลง โดยในไตรมาสนี้ยอดจำหน่ายรถยนต์นั่งและยอดจดทะเบียนรถจักรยานยนต์ใหม่ ลดลง ขณะที่รถบรรทุกส่วนบุคคลชะลอตัว

หมวดโรงแรมและภัตตาคาร ขยายตัวร้อยละ 17.4 เทียบกับที่ขยายตัวร้อยละ 14.3 ในไตรมาสที่แล้ว ส่วนหนึ่งเป็นผลมาจากจำนวนนักท่องเที่ยวต่างประเทศที่เพิ่มขึ้นมาก โดยเฉพาะนักท่องเที่ยวจากประเทศจีนและรัสเซีย

หมวดขนส่งและสื่อสาร ขยายตัวร้อยละ 9.8 โดยหมวดบริการขนส่งโดยรวมขยายตัวร้อยละ 11.3 เป็นผลมาจากการขยายตัวของการขนส่งทั้งทางบกและทางอากาศ ขณะที่การขนส่งทางน้ำลดลง สำหรับหมวดบริการไปรษณีย์และสื่อสารโทรคมนาคมขยายตัวร้อยละ 7.5 ตามผลการประกอบการของธุรกิจโทรคมนาคม โดยจำนวนเลขหมายจดทะเบียนโทรศัพท์เคลื่อนที่เพิ่มขึ้นร้อยละ 8.1 ส่วนเลขหมายโทรศัพท์พื้นฐานลดลงร้อยละ 3.1

หมวดบริการชุมชน บริการสังคมและบริการส่วนบุคคลอื่น ๆ ขยายตัวรวมกันร้อยละ 2.2 ประกอบด้วยหมวดบริการศึกษาและบริการสาธารณสุขขยายตัวร้อยละ 2.3 และหมวดบริการชุมชนฯ ชะลอตัวเล็กน้อยเหลือร้อยละ 2.1

ในไตรมาสนี้ค่าใช้จ่ายนักท่องเที่ยวชาวไทยในต่างประเทศชะลอตัวร้อยละ 1.5 ส่วนค่าใช้จ่ายของนักท่องเที่ยวต่างประเทศในประเทศไทยขยายตัวในอัตราสูงร้อยละ 26.5

ยอดการจำหน่ายรถยนต์นั่ง รถยนต์พาณิชย์ และยอดจดทะเบียนรถจักรยานยนต์ใหม่ (คัน)

	2555	2555				2556	
		Q1	Q2	Q3	Q4	Q1	Q2
รถยนต์นั่ง	670,854	100,892	155,012	193,756	221,194	202,140	149,909
อัตราเพิ่ม (ร้อยละ)	86.1	-5.0	77.6	78.6	278.6	100.4	-3.3
โตโยต้า	224,516	51,136	54,168	61,719	57,493	53,877	45,336
ฮอนด้า	163,442	2,600	44,337	56,579	59,926	62,229	55,177
อื่นๆ	282,896	47,156	56,507	75,458	103,775	86,034	49,396
รถยนต์พาณิชย์	763,819	176,792	172,190	200,273	214,564	211,114	177,630
อัตราเพิ่ม (ร้อยละ)	76.1	33.5	62.3	53.5	231.7	19.4	3.2
โตโยต้า	290,805	69,925	65,691	77,577	77,612	71,143	66,572
いซูซุ	213,380	49,764	47,560	52,679	63,377	62,757	57,662
อื่นๆ	259,634	57,103	58,939	70,017	73,575	77,214	53,396
ยอดจดทะเบียนรถจักรยานยนต์ใหม่	2,236,571	550,449	618,547	550,128	517,447	580,319	580,087
อัตราเพิ่ม (ร้อยละ)	4.8	-0.6	4.4	-4.1	24.8	5.4	-6.2

ที่มา: บริษัท โตโยต้า มอเตอร์ ประเทศไทย จำกัด และกรมการขนส่งทางบก กระทรวงคมนาคม

รายจ่ายเพื่อการอุปโภคของรัฐบาล

ในปีงบประมาณ 2556 รัฐบาลได้อนุมัติวงเงินงบประมาณรายจ่าย 2,400,000 ล้านบาท โดยไตรมาสนี้มีการเบิกจ่ายรวม 451,251 ล้านบาท เพิ่มขึ้นจากระยะเดียวกันของปีที่แล้วร้อยละ 3.6 เบิกจ่ายเหลือปี 30,786 ล้านบาท เพิ่มขึ้นร้อยละ 27.2 และเบิกจ่ายจากโครงการลงทุนภายใต้แผนปฏิบัติการไทยเข้มแข็ง 2555 จำนวน 1,476 ล้านบาท เงินกู้เพื่อฟื้นฟูเศรษฐกิจและพัฒนาโครงสร้างพื้นฐาน (DPL) จำนวน 3,049 ล้านบาท และเงินกู้เพื่อวางระบบบริหารจัดการน้ำ จำนวน 4,926 ล้านบาท รวมยอดเบิกจ่ายในไตรมาสนี้ทั้งสิ้น 491,488 ล้านบาท

รายจ่ายเพื่อการอุปโภคของรัฐบาล โดยรวมในราคาประจำปี มูลค่า 399,386 ล้านบาท เพิ่มขึ้นจากระยะเดียวกันของปีที่แล้ว ร้อยละ 8.5 ประกอบด้วย ค่าตอบแทนแรงงาน 273,544 ล้านบาท เพิ่มขึ้นร้อยละ 8.6 ส่วนรายจ่ายค่าซื้อสินค้าและบริการสุทธิ 125,842 ล้านบาท เพิ่มขึ้นร้อยละ 8.2

มูลค่าที่แท้จริงของรายจ่ายเพื่อการอุปโภคของรัฐบาลขยายตัว ร้อยละ 5.8 เป็นผลมาจากค่าตอบแทนแรงงาน เพิ่มขึ้นร้อยละ 5.4 และรายจ่ายค่าซื้อสินค้าและบริการสุทธิเพิ่มขึ้นร้อยละ 6.2



การสะสมทุนถาวรเบื้องต้นหรือการลงทุน

การลงทุนชะลอลง
จากไตรมาสที่แล้ว

การลงทุนรวม ขยายตัวร้อยละ 4.5 ชะลอลงจากไตรมาสที่แล้ว ที่ขยายตัวร้อยละ 5.8 ทั้งภาคเอกชนและภาครัฐ

การลงทุนภาคเอกชน ขยายตัวร้อยละ 1.9 ชะลอลงจากไตรมาสที่แล้ว ที่ขยายตัวร้อยละ 2.9

ด้านการก่อสร้าง ขยายตัวร้อยละ 7.1 ชะลอลงจากที่ขยายตัวร้อยละ 8.9 ในไตรมาสที่แล้ว ส่วนหนึ่งเป็นเพราะผู้บริโภкชะลอการตัดสินใจซื้อ สาเหตุมาจากรายได้คงที่ แต่หนี้ภาคครัวเรือนเพิ่ม ทำให้ประชาชนลดการใช้จ่ายใช้สอย โดย การก่อสร้างอาคารเพื่ออยู่อาศัยขยายตัวร้อยละ 10.7 ยังอยู่ในระดับทรงตัวเมื่อเทียบกับไตรมาสที่แล้วที่ขยายตัวร้อยละ 10.3 โดยเฉพาะกำลังซื้อในคอนโดมิเนียมยังคงมีอยู่ต่อเนื่องหลังจากเหตุการณ์น้ำท่วมในปี 2554 ส่วนอาคารพาณิชย์ขยายตัวร้อยละ 4.9 ชะลอลงจากไตรมาสที่แล้ว ที่ขยายตัวร้อยละ 8.5 ในขณะที่อาคารโรงงานขยายตัวร้อยละ 3.6 ชะลอลงจากไตรมาสที่แล้วที่ขยายตัวร้อยละ 14.1 เป็นผลมาจากการชะลอการก่อสร้างโรงงานที่ก่อสร้างก่อนจะได้รับใบอนุญาต รง.4

ด้านเครื่องจักรเครื่องมือ ขยายตัวร้อยละ 0.6 ชะลอลงจากที่ขยายตัว ร้อยละ 1.4 ในไตรมาสที่แล้ว ตามมูลค่าการนำเข้าเครื่องจักรเครื่องมือที่หดตัวลง โดยเฉพาะเครื่องจักรที่ใช้ในโรงงานอุตสาหกรรม เครื่องมือและอุปกรณ์โทรคมนาคม ส่งผลทำให้การลงทุนในหมวดเครื่องจักรที่ใช้ในโรงงานอุตสาหกรรมหดตัวลงร้อยละ 4.3 สำหรับหมวดยานพาหนะขยายตัวร้อยละ 12.0

อัตราการขยายตัวของ การก่อสร้างภาคเอกชน (ร้อยละ)

	2555	2555				2556	
		Q1	Q2	Q3	Q4	Q1	Q2
ที่อยู่อาศัย	9.4	3.0	11.5	10.5	12.2	10.3	10.7
อาคารพาณิชย์	7.5	1.9	9.2	7.8	11.3	8.5	4.9
โรงงาน	6.3	-2.8	9.1	8.4	11.7	14.1	3.6
อื่นๆ	6.7	2.4	8.8	10.2	5.5	2.9	0.1
รวม	8.3	2.1	10.4	9.9	10.6	8.9	7.1

การลงทุนภาครัฐ ขยายตัวร้อยละ 14.8 ชะลอลงจากไตรมาสที่แล้วที่ขยายตัว ร้อยละ 18.8

ด้านการก่อสร้าง ขยายตัวร้อยละ 2.4 ชะลอลงจากไตรมาสที่แล้วที่ขยายตัว ร้อยละ 13.4 เป็นผลมาจากการก่อสร้างของรัฐบาลกลางและองค์กรปกครองส่วนท้องถิ่นที่หดตัวลงร้อยละ 2.6 จากที่ขยายตัวร้อยละ 20.5 ในไตรมาสที่แล้ว ในขณะที่การก่อสร้างของรัฐวิสาหกิจขยายตัว ร้อยละ 12.0 จากไตรมาสที่แล้วที่ขยายตัวร้อยละ 5.1 เป็นโครงการต่อเนื่องขนาดใหญ่ เช่น โครงการรถไฟฟ้าสายสีม่วง ช่วงบางใหญ่-บางซื่อ โครงการรถไฟฟ้าสายสีน้ำเงิน ช่วงหัวลำโพง-บางแค และช่วงบางซื่อ-ท่าพระ ของการรถไฟฟ้าขนส่งมวลชนแห่งประเทศไทย โครงการเคเบิล ได้นำไยแก้วอ่าวไทยและระบบเคเบิลได้นำ APG ของบริษัท กสท โทรคมนาคม จำกัด (มหาชน) โครงการก่อสร้างโรงไฟฟ้าพลังความร้อนร่วมจะนะ (สงขลา) ชุดที่ 2 โครงการก่อสร้างโรงไฟฟ้า พลังความร้อนร่วมวังน้อย (พระนครศรีอยุธยา) ชุดที่ 4 ของการไฟฟ้าฝ่ายผลิตแห่งประเทศไทย

ด้านเครื่องจักรเครื่องมือ ขยายตัวร้อยละ 38.1 เทียบกับไตรมาสที่แล้วขยายตัวร้อยละ 30.3 โดยรัฐวิสาหกิจขยายตัวร้อยละ 49.6 เป็นการลงทุนด้านเครื่องมือเครื่องจักรในโครงการสร้าง โครงข่ายโทรศัพท์เคลื่อนที่ยุคที่ 3 (3G) ของบริษัท ทีโอที จำกัดมหาชน และไตรมาสนี้มีการ นำเข้าเครื่องบินเพื่อการพาณิชย์ของบริษัทการบินไทย จำกัด (มหาชน) จำนวน 1 ลำ เครื่องบิน แอร์บัส A330 TBG มูลค่า 3,588.32 ล้านบาท สำหรับรัฐบาลกลางและองค์กรปกครองส่วน ท้องถิ่นขยายตัวร้อยละ 17.4

อัตราการขยายตัวของการลงทุนรวม (ร้อยละ)

	2555	2555				2556	
		Q1	Q2	Q3	Q4	Q1	Q2
ก่อสร้าง	8.8	0.8	6.9	10.6	17.6	10.8	5.0
ภาคเอกชน	8.3	2.1	10.4	9.9	10.6	8.9	7.1
ภาครัฐ	9.5	-1.0	2.7	11.3	27.1	13.4	2.4
เครื่องจักร	15.3	7.1	11.6	18.1	25.5	3.8	4.3
ภาคเอกชน	16.2	11.2	12.2	18.2	24.1	1.4	0.6
ภาครัฐ	7.7	-23.8	6.7	17.4	38.7	30.3	38.1
มูลค่าการลงทุนรวม	13.2	5.2	10.2	15.5	23.0	5.8	4.5
ภาคเอกชน	14.4	9.2	11.8	16.2	20.9	2.9	1.9
ภาครัฐ	8.9	-9.6	4.0	13.2	31.6	18.8	14.8

ส่วนเปลี่ยนสินค้าคงเหลือ

ส่วนเปลี่ยนสินค้าคงเหลือ ณ ราคาประจำปีมีมูลค่า 60,935 ล้านบาท เพิ่มขึ้นเนื่องจากไตรมาสที่แล้ว ไตรมาสนี้ภาวะการผลิตโดยรวม การใช้จ่ายเพื่อการอุปโภคบริโภคของครัวเรือน การใช้จ่ายเพื่อการซื้อสินค้าและบริการสุทธิของภาครัฐ และการใช้จ่ายเพื่อการลงทุนชะลอลงเมื่อเทียบกับไตรมาสที่แล้ว ในขณะที่การส่งออกสินค้าหดตัว ส่งผลให้การสะสมสต็อกของสินค้าอุตสาหกรรมเพิ่มขึ้นเล็กน้อย โดยสินค้าอุตสาหกรรมที่มีการสะสมสต็อกเพิ่มขึ้น ได้แก่ หมวดอุปกรณ์สำนักงาน ชิ้นส่วนคอมพิวเตอร์ และอิเล็กทรอนิกส์ หมวดเครื่องใช้ไฟฟ้าและอุปกรณ์ และหมวดผลิตภัณฑ์เหล็กและเหล็กกล้า เนื่องจากความต้องการจากหลายภูมิภาคของโลกลดลง โดยเฉพาะจีนที่ชะลอการลงทุนในภาคอสังหาริมทรัพย์ ส่วนสินค้าอุตสาหกรรมอื่นๆ ที่มีการสะสมสต็อกลดลง ได้แก่ หมวดผลิตภัณฑ์อาหาร หมวดเครื่องมือ เครื่องจักร หมวดผลิตภัณฑ์กระดาษ สำหรับการนำเข้าทองคำในไตรมาสนี้ยังคงมีมูลค่าสูง ถึงแม้ว่านักลงทุนบางส่วนจะชะลอการลงทุนในทองคำเนื่องจากปัจจัยกดดันราคา อาทิเช่น การผันผวนของค่าเงินบาท การคาดประมาณตัวเลขเศรษฐกิจของสหรัฐ รวมทั้งปัญหาการชะลอตัวของเศรษฐกิจในประเทศจีนและยุโรป

ด้านต่างประเทศ

การส่งออกและการนำเข้าขยายตัว

การส่งออกสินค้า หดตัวร้อยละ 1.5 เทียบกับไตรมาสก่อนหน้าที่ชะลอลงร้อยละ 3.7 เป็นผลจากการส่งออกที่ลดลงเกือบทุกหมวดสินค้า โดยเฉพาะสินค้าประมงที่หดตัวในระดับสูงจากการส่งออกกุ้ง เนื่องจากปริมาณผลผลิตยังคงลดลงอย่างรุนแรงจากโรค EMS (Early Mortal Syndrome) และเกษตรกรชะลอการเลี้ยงกุ้งในรอบใหม่ ในขณะที่สินค้าเกษตรกรรมหดตัวตามปริมาณการส่งออกข้าวที่ลดลงจากการที่ประเทศผู้นำเข้าสำคัญ อาทิ สหรัฐอเมริกาชะลอการนำเข้า ในขณะที่ไนจีเรียขึ้นภาษีนำเข้าเพื่อคุ้มครองการผลิตในประเทศ ทำให้การนำเข้าข้าวจากประเทศไทยลดลง ถึงแม้ว่าอาจจะมีการลักลอบนำเข้าผ่านทางชายแดนประเทศเบนิน-ไนจีเรียก็ตาม ประกอบกับปริมาณส่งออกยางพาราที่ชะลอตัว ส่วนการส่งออกสินค้าอุตสาหกรรมหลัก ประกอบด้วยสินค้าอิเล็กทรอนิกส์ เครื่องใช้ไฟฟ้า รถกระบะและรถบรรทุก หดตัวจากการชะลอของอุปสงค์ในตลาดโลก ดังจะเห็นได้จากการส่งออกไปยังสหรัฐอเมริกา ญี่ปุ่น สหภาพยุโรป และจีน มีมูลค่าลดลง ในขณะที่การส่งออกผลิตภัณฑ์ปิโตรเลียมลดลงจากการปิดซ่อมบำรุงโรงกลั่นน้ำมัน

รายรับด้านบริการ ขยายตัวร้อยละ 22.2 เทียบกับไตรมาสก่อนที่ขยายตัวร้อยละ 25.7 สืบเนื่องจากการปรับตัวในทิศทางชะลอของรายรับค่าโดยสาร ในขณะที่รายรับจากบริการท่องเที่ยวยังคงขยายตัวในระดับสูง ทั้งนี้การเพิ่มขึ้นดังกล่าวเป็นผลจากจำนวนนักท่องเที่ยวต่างชาติขยายตัวในเกณฑ์สูงอย่างต่อเนื่อง โดยเฉพาะอย่างยิ่งนักท่องเที่ยวชาวจีนที่มีจำนวนมากกว่า 1.1 ล้านคน ต่อเนื่องเป็นไตรมาสที่ 2

การนำเข้าสินค้า (รวมต้นทุนค่าขนส่งและค่าประกันภัย : c.i.f.) จะลดลงร้อยละ 4.4 จากไตรมาสก่อนที่ขยายตัวร้อยละ 9.5 เป็นการชะลอตัวของปริมาณการนำเข้าเกือบทุกกลุ่มสินค้า ทั้งสินค้าอุปโภคบริโภค สินค้าทุน และวัตถุดิบและสินค้าขั้นกลางที่ไม่รวมน้ำมันดิบ ตามการชะลอตัวของอุปสงค์ในประเทศทั้งการบริโภคและการลงทุน รวมทั้งการผลิตเพื่อการส่งออกตามลำดับ อย่างไรก็ตามการนำเข้าน้ำมันดิบมีปริมาณเพิ่มขึ้นตามความต้องการใช้ภายในประเทศ

รายจ่ายด้านบริการ ขยายตัวร้อยละ 2.4 ปัจจัยสำคัญจากการขยายตัวของรายจ่ายค่าเดินทางท่องเที่ยวของคนไทยในต่างประเทศ และรายจ่ายค่าบริการทรัพย์สินทางปัญญา ในขณะที่ค่าระวางสินค้าปรับตัวลดลง ทั้งนี้เป็นผลจากคนไทยที่เดินทางไปต่างประเทศมีจำนวนมากขึ้น และการค้าระหว่างประเทศที่ลดลงตามลำดับ

มูลค่าการส่งออกและนำเข้าสินค้า (พันล้านบาท)

	2555	2555				2556	
		Q1	Q2	Q3	Q4	Q1	Q2
มูลค่า ณ ราคาประจำปี							
การส่งออก	7,030	1,666	1,775	1,859	1,731	1,674	1,662
อัตราเพิ่ม (ร้อยละ)	2.2	-2.6	2.2	-2.5	13.5	0.5	-6.4
การนำเข้า ^{1/}	7,526	1,813	1,924	1,892	1,897	1,870	1,862
อัตราเพิ่ม (ร้อยละ)	10.4	12.7	14.1	1.6	14.2	3.2	-3.2
ดุลการค้า ^{1/}	-495	-147	-148	-34	-166	-197	-200
มูลค่า ณ ราคาปีฐาน (2531)							
การส่งออก	2,842	687	711	730	713	712	701
อัตราเพิ่ม (ร้อยละ)	-0.4	-5.0	-1.6	-6.2	13.5	3.7	-1.5
การนำเข้า ^{1/}	2,472	574	625	640	634	628	652
อัตราเพิ่ม (ร้อยละ)	6.5	4.3	8.8	-2.3	16.9	9.5	4.4
อัตราแลกเปลี่ยน (บาท/ดอลลาร์ สรอ.)	31.1	31.0	31.3	31.4	30.7	29.8	29.9

ที่มา : ธนาคารแห่งประเทศไทย

ตารางที่ 1 สมดุลทางด้านอุปสงค์ภายในประเทศและอุปทานภายในประเทศ ณ ราคาประจำปี (ล้านบาท)

	2555p1	2555p1						2556p1		
		Q1	Q2	H1	Q3	Q4	H2	Q1r	Q2	H1
การใช้จ่ายของครัวเรือน	6,293,508	1,486,135	1,596,983	3,083,118	1,561,005	1,649,385	3,210,390	1,592,931	1,680,817	3,273,748
การใช้จ่ายของรัฐบาล	1,544,330	355,744	368,186	723,930	442,386	378,014	820,400	371,474	399,386	770,860
การลงทุนสินทรัพย์ถาวร	3,245,926	789,142	804,985	1,594,127	831,620	820,179	1,651,799	833,112	829,753	1,662,865
ส่วนเปลี่ยนสินค้าคงเหลือ	137,205	84,984	48,703	133,687	-93,120	96,638	3,518	119,583	60,935	180,518
การส่งออกสุทธิ	128,989	12,875	-40,870	-27,995	118,739	38,245	156,984	53,411	-28,834	24,577
- สินค้า	-495,335	-146,969	-148,430	-295,399	-33,581	-166,355	-199,936	-196,774	-200,053	-396,827
- บริการ	624,324	159,844	107,560	267,404	152,320	204,600	356,920	250,185	171,219	421,404
การส่งออกสินค้าและบริการ	8,529,212	2,038,340	2,098,657	4,136,997	2,224,797	2,167,418	4,392,215	2,148,647	2,060,356	4,209,003
- สินค้า (f.o.b.)	7,030,290	1,665,697	1,775,105	3,440,802	1,858,665	1,730,823	3,589,488	1,673,585	1,662,137	3,335,722
- บริการ	1,498,922	372,643	323,552	696,195	366,132	436,595	802,727	475,062	398,219	873,281
การนำเข้าสินค้าและบริการ	8,400,223	2,025,465	2,139,527	4,164,992	2,106,058	2,129,173	4,235,231	2,095,236	2,089,190	4,184,426
- สินค้า (c.i.f.)	7,525,625	1,812,666	1,923,535	3,736,201	1,892,246	1,897,178	3,789,424	1,870,359	1,862,190	3,732,549
- บริการ	874,598	212,799	215,992	428,791	213,812	231,995	445,807	224,877	227,000	451,877
อุปสงค์	11,349,958	2,728,880	2,777,987	5,506,867	2,860,630	2,982,461	5,843,091	2,970,511	2,942,057	5,912,568
ค่าสถิติตลาดเคลื่อน	25,391	69,331	33,500	102,831	-59,005	-18,435	-77,440	29,147	11,034	40,181
อุปทาน (GDP)	11,375,349	2,798,211	2,811,487	5,609,698	2,801,625	2,964,026	5,765,651	2,999,658	2,953,091	5,952,749

ตารางที่ 2 สมดุลทางด้านอุปสงค์ภายในประเทศและอุปทานภายในประเทศ ณ ราคาคงที่ (ปี 2531) (ล้านบาท)

	2555p1	2555p1						2556p1		
		Q1	Q2	H1	Q3	Q4	H2	Q1r	Q2	H1
การใช้จ่ายของครัวเรือน	2,552,053	608,937	646,964	1,255,901	629,954	666,198	1,296,152	635,821	662,800	1,298,621
การใช้จ่ายของรัฐบาล	496,098	109,999	118,795	228,794	151,206	116,098	267,304	113,183	125,659	238,842
การลงทุนสินทรัพย์ถาวร	1,116,686	259,751	283,542	543,293	297,435	275,958	573,393	274,915	296,344	571,259
ส่วนเปลี่ยนสินค้าคงเหลือ	43,890	27,592	16,100	43,692	-27,788	27,986	198	32,852	18,906	51,758
การส่งออกสุทธิ	659,847	187,886	134,899	322,785	161,273	175,789	337,062	204,719	129,580	334,299
- สินค้า	369,406	113,837	86,358	200,195	90,436	78,775	169,211	84,586	48,470	133,056
- บริการ	290,441	74,049	48,541	122,590	70,837	97,014	167,851	120,133	81,110	201,243
การส่งออกสินค้าและบริการ	3,578,123	872,026	869,732	1,741,758	908,966	927,399	1,836,365	944,490	894,304	1,838,794
- สินค้า (f.o.b.)	2,841,524	687,388	711,185	1,398,573	730,037	712,914	1,442,951	712,478	700,538	1,413,016
- บริการ	736,599	184,638	158,547	343,185	178,929	214,485	393,414	232,012	193,766	425,778
การนำเข้าสินค้าและบริการ	2,918,276	684,140	734,833	1,418,973	747,693	751,610	1,499,303	739,771	764,724	1,504,495
- สินค้า (c.i.f.)	2,472,118	573,551	624,827	1,198,378	639,601	634,139	1,273,740	627,892	652,068	1,279,960
- บริการ	446,158	110,589	110,006	220,595	108,092	117,471	225,563	111,879	112,656	224,535
อุปสงค์	4,868,574	1,194,165	1,200,300	2,394,465	1,212,080	1,262,029	2,474,109	1,261,490	1,233,289	2,494,779
ค่าสถิติตลาดเคลื่อน	29,615	27,457	-6,396	21,061	-20,505	29,059	8,554	25,793	-6,427	19,366
อุปทาน (GDP)	4,898,189	1,221,622	1,193,904	2,415,526	1,191,575	1,291,088	2,482,663	1,287,283	1,226,862	2,514,145

ตารางที่ 3 อัตราการขยายตัวที่แท้จริง (real term) ของการใช้จ่ายผลิตภัณฑ์ในประเทศ เทียบกับระยะเดียวกันของปีที่แล้ว (ร้อยละ)

	2555p1	2555p1						2556p1		
		Q1	Q2	H1	Q3	Q4	H2	Q1r	Q2	H1
การใช้จ่ายของครัวเรือน	6.7	2.9	5.3	4.1	6.0	12.4	9.2	4.4	2.4	3.4
การใช้จ่ายของรัฐบาล	7.5	-0.2	7.4	3.6	10.0	12.5	11.1	2.9	5.8	4.4
การลงทุนสินทรัพย์ถาวร	13.2	5.2	10.2	7.7	15.5	22.9	18.9	5.8	4.5	5.1
ส่วนเปลี่ยนสินค้าคงเหลือ	487.5	480.2	203.6	291.6	-279.1	89.6	-99.3	19.1	17.4	18.5
การส่งออกสุทธิ	-8.9	-23.4	-26.4	-24.7	-7.3	44.5	14.0	9.0	-3.9	3.6
- สินค้า	-30.6	-34.6	-41.8	-37.9	-27.1	-7.8	-19.2	-25.7	-43.9	-33.5
- บริการ	51.3	4.0	39.8	15.7	42.0	168.0	95.0	62.2	67.1	64.2
การส่งออกสินค้าและบริการ	3.1	-3.2	1.1	-1.1	-2.8	19.6	7.4	8.3	2.8	5.6
- สินค้า (f.o.b.)	-0.4	-5.0	-1.6	-3.3	-6.2	13.5	2.6	3.7	-1.5	1.0
- บริการ	19.1	4.2	15.4	9.1	14.3	45.7	29.5	25.7	22.2	24.1
การนำเข้าสินค้าและบริการ	6.2	4.3	8.6	6.5	-1.8	15.0	6.0	8.1	4.1	6.0
- สินค้า (c.i.f.)	6.5	4.3	8.8	6.6	-2.3	16.9	6.4	9.5	4.4	6.8
- บริการ	4.6	4.3	7.1	5.7	1.3	5.8	3.6	1.2	2.4	1.8
อุปสงค์	6.5	0.6	4.4	2.5	2.8	19.4	10.7	5.6	2.7	4.2
ค่าสถิติคลาดเคลื่อน										
อุปทาน (GDP)	6.5	0.4	4.4	2.3	3.1	19.1	10.9	5.4	2.8	4.1

ตารางที่ 4 อัตราการขยายตัวที่แท้จริง (real term) ของ GDP ด้านการผลิต เทียบกับระยะเดียวกันของปีที่แล้ว (ร้อยละ)

	2555p1	2555p1						2556p1		
		Q1	Q2	H1	Q3	Q4	H2	Q1r	Q2	H1
ภาคการเกษตร	3.8	3.4	1.8	2.7	8.3	3.1	5.0	0.8	0.1	0.4
การเกษตร การล่าสัตว์และการป่าไม้	5.2	4.6	1.5	3.2	11.4	4.9	7.3	2.3	1.5	1.9
การประมง	-3.0	-2.4	3.7	0.1	-6.4	-5.8	-6.0	-6.7	-7.9	-7.2
ภาคนอกการเกษตร	6.7	0.1	4.7	2.3	2.7	21.2	11.4	5.8	3.0	4.4
การเหมืองแร่และย่อยหิน	8.2	-1.0	6.8	2.9	12.2	15.1	13.6	10.4	2.9	6.4
การอุตสาหกรรม	6.9	-4.3	2.8	-0.8	-1.1	37.0	15.7	4.9	-1.0	2.0
การไฟฟ้า ประปาและแก๊ส	9.7	9.1	11.8	10.5	4.9	13.4	8.9	2.8	2.7	2.8
การก่อสร้าง	7.8	0.8	6.9	3.9	9.8	14.1	11.7	10.5	5.0	7.6
การค้าส่งค้าปลีก ขนยานพาหนะและของใช้	5.2	4.1	5.4	4.7	4.0	7.6	5.8	5.1	2.9	4.1
โรงแรมและภัตตาคาร	11.6	5.6	8.6	7.0	7.0	25.7	16.3	14.8	14.2	14.5
การขนส่ง คมนาคมและคลังสินค้า	8.1	3.8	7.5	5.6	8.0	13.0	10.5	8.4	7.5	8.0
การเงินและการธนาคาร	6.5	6.4	5.5	5.9	4.8	9.4	6.9	10.0	10.3	10.2
การค้าส่งหาริมทรัพย์ ธุรกิจให้เช่า และอื่นๆ	3.9	-1.0	3.6	1.3	5.1	8.0	6.5	5.3	3.9	4.6
การบริหารราชการฯ	3.6	1.2	4.1	2.6	4.8	4.6	4.7	-0.4	3.4	1.4
การศึกษา	5.1	2.9	4.3	3.6	4.3	8.9	6.5	-3.2	6.6	1.7
การบริการสุขภาพและสังคมสงเคราะห์	4.6	3.2	5.5	4.3	5.2	4.7	4.9	0.2	4.9	2.4
การบริการชุมชน สังคมและส่วนบุคคล	4.1	-0.3	1.5	0.6	1.0	15.3	7.7	9.6	10.6	10.1
บริการคนรับใช้	2.3	-1.0	4.3	1.5	4.6	1.6	3.1	-4.9	4.1	-0.6
ผลิตภัณฑ์มวลรวมในประเทศ (GDP)	6.5	0.4	4.4	2.3	3.1	19.1	10.9	5.4	2.8	4.1

ตารางที่ 5 แหล่งที่มาของอัตราการขยายตัวผลิตภัณฑ์มวลรวมราคาคงที่ (ปีฐาน 2531) (ร้อยละ)

	2555p1	2555p1						2556p1		
		Q1	Q2	H1	Q3	Q4	H2	Q1r	Q2	H1
ด้านอุปสงค์ (การใช้จ่าย)	6.4	0.6	4.4	2.4	2.9	18.9	10.7	5.5	2.8	4.2
อุปสงค์ภายในประเทศ	7.0	2.5	5.9	4.1	7.7	12.7	10.1	3.7	3.0	3.3
การใช้จ่ายของครัวเรือน	3.5	1.4	2.9	2.1	3.1	6.8	4.9	2.2	1.3	1.8
การใช้จ่ายของรัฐบาล	0.8	0.0	0.7	0.3	1.2	1.2	1.2	0.3	0.6	0.4
การลงทุนสินทรัพย์ถาวร	2.8	1.0	2.3	1.6	3.4	4.7	4.1	1.2	1.1	1.2
การส่งออกสุทธิ (อุปสงค์ภายนอก)	-1.4	-4.7	-4.2	-4.5	-1.1	5.0	1.9	1.4	-0.4	0.5
การส่งออกสินค้าและบริการ	2.3	-2.4	0.9	-0.8	-2.3	14.0	5.6	5.9	2.1	4.0
การนำเข้าสินค้าและบริการ	3.7	2.3	5.1	3.7	-1.2	9.0	3.8	4.6	2.5	3.5
ส่วนเปลี่ยนแปลงสินค้าคงเหลือ	0.8	2.9	2.8	2.8	-3.7	1.2	-1.3	0.4	0.2	0.3
ด้านอุปทาน (การผลิต)	6.5	0.4	4.4	2.3	3.1	19.1	10.9	5.4	2.8	4.1
เกษตร	0.3	0.3	0.1	0.2	0.5	0.4	0.4	0.1	0.0	0.0
อุตสาหกรรม	2.7	-1.7	1.1	-0.3	-0.5	12.6	5.9	1.9	-0.4	0.8
ก่อสร้าง	0.2	0.0	0.1	0.1	0.2	0.3	0.3	0.2	0.1	0.2
บริการและอื่น ๆ	3.3	1.8	3.0	2.4	2.8	5.9	4.3	3.2	3.0	3.1

ตารางที่ 6 อัตราการขยายตัวผลิตภัณฑ์มวลรวมในประเทศด้านการผลิตและการใช้จ่าย เทียบกับไตรมาสที่แล้ว ปรับด้วยดัชนีฤดูกาล (ร้อยละ)

	2555p1				2556p1	
	Q1	Q2	Q3	Q4	Q1r	Q2
ด้านอุปสงค์ (การใช้จ่าย)						
การใช้จ่ายของครัวเรือน	6.2	1.4	2.0	2.9	-1.3	-1.9
การใช้จ่ายของครัวเรือน ไม่รวมนักท่องเที่ยวชาวต่างประเทศ	6.2	1.3	2.0	3.0	-1.3	-1.9
การใช้จ่ายของรัฐบาล	4.8	5.3	3.4	-0.7	-4.2	7.5
การลงทุนสินทรัพย์ถาวร	12.2	4.2	4.7	-0.4	-3.1	3.9
การส่งออกสินค้าและบริการ	10.2	3.7	1.5	3.2	-0.6	-1.4
การนำเข้าสินค้าและบริการ	7.5	4.5	-1.8	4.6	0.5	0.7
ด้านอุปทานในประเทศ (การผลิต)						
เกษตร	4.1	-0.4	1.4	-1.4	0.6	-0.6
อุตสาหกรรม	23.9	2.9	2.7	4.5	-4.7	-3.6
ก่อสร้าง	3.3	3.6	2.4	3.9	0.3	-1.4
บริการและอื่น ๆ	4.8	2.5	1.4	2.0	0.2	2.2
ผลิตภัณฑ์มวลรวมในประเทศ	11.3	2.4	1.9	2.7	-1.7	-0.3

ตารางที่ 7 การส่งออก นำเข้าและดุลบัญชีเดินสะพัด (ราคาประจำปี) (พันล้านบาท)

	2555p1	2555p1						2556p1		
		Q1	Q2	H1	Q3	Q4	H2	Q1r	Q2	H1
มูลค่าการส่งออกสินค้าและบริการ	8,529.2	2,038.3	2,098.7	4,137.0	2,224.8	2,167.4	4,392.2	2,148.6	2,060.4	4,209.0
อัตราเพิ่ม (ร้อยละ)	5.2	-1.0	4.2	1.6	0.2	19.3	8.8	5.4	-1.8	1.7
มูลค่าการนำเข้าสินค้าและบริการ	8,400.2	2,025.5	2,139.5	4,165.0	2,106.1	2,129.2	4,235.2	2,095.2	2,089.2	4,184.4
อัตราเพิ่ม (ร้อยละ)	10.1	12.0	13.6	12.8	1.8	13.7	7.5	3.4	-2.4	0.5
ดุลการค้าและบริการ	129.0	12.9	-40.9	-28.0	118.7	38.2	157.0	53.4	-28.8	24.6
สัดส่วน ต่อ GDP (ร้อยละ)	1.1	0.5	-1.5	-0.5	4.2	1.3	2.7	1.8	-1.0	0.4
รายได้ปัจจัยการผลิตสุทธิต่างประเทศ	-453.1	-103.9	-133.4	-237.3	-116.4	-99.4	-215.8	-97.6	-188.6	-286.2
เงินโอนสุทธิ	381.8	108.9	100.2	209.1	83.3	89.4	172.7	80.8	67.9	148.8
ดุลบัญชีเดินสะพัด	57.7	17.8	-74.0	-56.2	85.6	28.3	113.9	36.7	-149.5	-112.8
สัดส่วนต่อ GDP (ร้อยละ)	0.5	0.6	-2.6	-1.0	3.1	1.0	2.0	1.2	-5.1	-1.9

ตารางที่ 8 อัตราการขยายตัวดัชนีราคาผลิตภัณฑ์มวลรวมในประเทศ ดัชนีราคาผู้บริโภค และดัชนีราคาผู้ผลิต (ร้อยละ)

	2555p1	2555p1						2556p1		
		Q1	Q2	H1	Q3	Q4	H2	Q1r	Q2	H1
ดัชนีราคาผลิตภัณฑ์มวลรวมในประเทศ	1.3	1.6	1.5	1.5	1.1	1.4	1.1	1.7	2.2	2.0
ดัชนีราคาผู้บริโภค	3.0	3.4	2.5	2.9	3.0	3.2	3.1	3.1	2.3	2.7
ดัชนีราคาผู้ผลิต	1.0	2.4	0.5	1.5	0.3	0.9	0.6	0.1	0.4	0.2

Gross Domestic Product SECOND QUARTER 2013

GDP in 2Q2013 increased by 2.8% compared to a rise of 5.4% in the previous quarter due to slowdown in domestic demand and unrecovered external demand.

The Thai economy in the second quarter 2013 increased by 2.8%, compared to a rise of 5.4% in the previous quarter. The sluggish expansion was a result of slowdown in domestic demand and unrecovered external demand. Household consumption rose by 2.4%, slowing down from a rise of 4.4% in the previous quarter as consumption on durable and semi-durable goods grew at slower pace. However, consumption of non-durable goods and services increased. Total investment expanded by 4.5%, decelerating from a 5.8% rise in the previous quarter, due to slowdown in both private and public investment by 14.8% and 1.9%, respectively. Government consumption grew by 5.8%. Net exports of goods and services came down by 3.9%, compared to a 9.0% rise in the previous quarter. This consists of a 1.5% fall in exports of goods, and slowdown in service receipt. At the same time, imports of goods decelerated by 4.4% and service payment increased slightly.

Both agricultural and non-agricultural sectors slowed down.

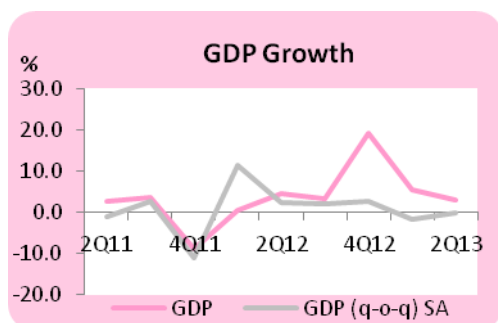
Agricultural sector grew only by 0.1%, slowing down from a rise of 0.8% in the previous quarter. This was due to a 7.9% fall in fishery as a consequence of the decrease in shrimp production. However, the crops and livestock production slowed down by 1.8%, and 0.1%, respectively.

Non-agricultural production grew by 3.0%, slowing down from a rise of 5.8% in the previous quarter. Manufacturing production declined by 1.0% as external demand has not recovered while domestic demand slowed down. In result, almost all manufacturing items decreased, particularly light industry and capital and technology industry. Other major sectors with slowdown expansion were mining and quarrying (2.9%); electricity, gas and water supply (2.7%); construction (5.0%), transports and communication (7.5%); and wholesale and retail trade (2.9%). On the other hand, services sectors showed favorable growth including hotels and restaurants (14.2%) in line with increasing number of foreign tourists; financial intermediation (10.3%); and other service sectors (5.6% compared to 2.5% in previous quarter).

After seasonally adjusted, the GDP decreased by 0.3% on the quarter-on-quarter basis, compared to a fall of 1.7% in the previous quarter.

Gross Domestic Product

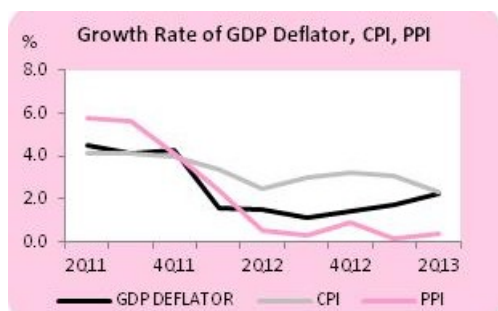
	2012	2012				2013	
		Q1	Q2	Q3	Q4	Q1	Q2
Agriculture	3.1	3.4	1.8	8.3	3.1	0.8	0.1
Non agriculture	6.7	0.1	4.7	2.7	21.2	5.8	3.0
GDP	6.4	0.4	4.4	3.1	19.1	5.4	2.8
GDP SA (Q-o-Q)		11.3	2.4	1.9	2.7	-1.7	-0.3



Gross domestic product at current market prices valued at Baht 2,953.1 billion. After deducting net factor income at Baht 188.6 billion, Gross National Product (GNP) posted the value of Baht 2,764.5 billion, 0.5% grew up in real terms.



Trade and service balance deficit at current prices registered at Baht 28.8 billion. After including net factor income and net current transfer from abroad, current account showed a deficit with the value of Baht 149.5 billion.



GDP implicit price deflator grew by 2.2%, compared to a rise of 1.7% in the previous quarter. Producer and consumer price indices rose by 0.4% and 2.3% compared to a rise of 0.1% and 3.1% in the previous quarter, respectively.

PRODUCTION APPROACH

Domestic production grew by 2.8% as agriculture and non-agricultural sectors slowed down

Gross domestic product grew by 2.8%, slowing down from a 5.4% rise in the previous quarter with overall production of goods either slowing down or declining. Agricultural sector expanded by 0.1% while manufacturing sector declined by 1.0%. In contrast, services sectors such as hotels and restaurants, transportation and communication and financial intermediation sectors expanded favorably.

Agriculture, Hunting and Forestry grew by 1.5%, slowing down from the previous quarter, as crops and livestock production grew by 1.8% and 0.1%, respectively.

Crops and livestock production decelerated.

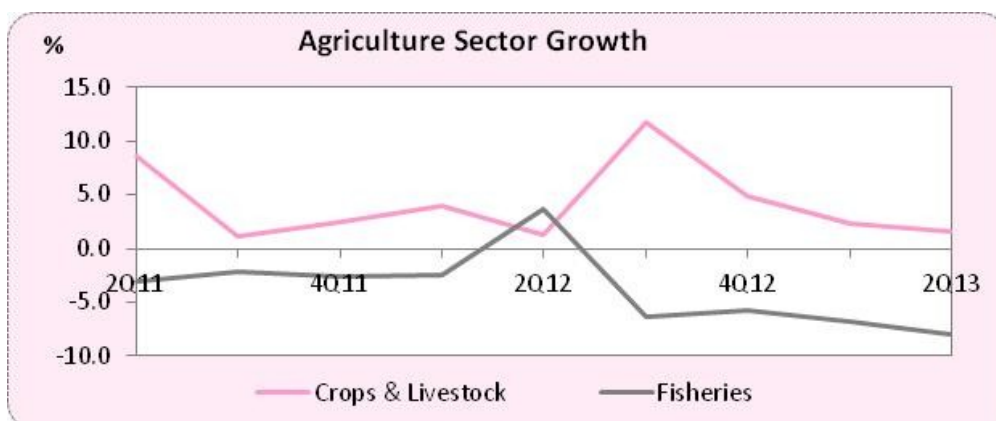
Crops increased by 1.8%, a slower rate from a 2.5% rise in the previous quarter. Production of major crops e.g. paddy, maize and pineapple contracted while cassava and vegetable grew at slower rate. Meanwhile, production of rubber, oil palm, fruits and sugarcane expanded.

Livestock grew by 0.1%, a slowdown from 1.3% rise in the previous quarter. Production of swine rose whereas that of chicken fell in line with external demand.

Fishery production continued to fall.

Fishery continued to shrink from a 6.7% contraction in the previous quarter to 7.9%. The production of shrimp continued to fall as spread of the Early Mortality Syndrome (EMS) has not been resolved.

Implicit price of agricultural product rose by 4.6%, as fishery price accelerated due to shrimp shortage. Also, prices of livestock products continued to rise while that of crops slightly went up.



Manufacturing production declined.

Manufacturing

Manufacturing production fell by 1.0% as light- and capital and technology industries contracted while raw material industry remained stable. This was due to slowdown in domestic demand while external demand has not yet recovered.

Light industry continued to decrease from a 1.6% contraction in previous quarter to a 2.5% fall. Production of food and beverages fell by 1.6%, particularly the frozen shrimps due to the lack of raw products. Moreover, wearing apparel and leather products contracted due to lower external demand.

Raw material industry remained stable, which was mainly a result of maintenance shutdown in petroleum refinery. Also, chemical and chemical product grew at slower rate in accordance with both external and domestic demand.

Capital and technology industry decreased by 0.5%. Production of computer and electronic parts contracted in response to lower external demand. In addition, the use of personal computer is declining as consumers switched to tablets and smartphones. Production of motor vehicle grew at slower rate due to slowdown in new orders. Also, the delivery of motor vehicle under First Car Scheme has nearly completed.

Manufacturing Sector Growth (%)

Industrial Types	2012	2012				2013	
		Q1	Q2	Q3	Q4	Q1	Q2
Light industries	-1.2	-3.4	-1.3	-4.0	4.3	-1.6	-2.5
Raw material	5.2	6.3	3.1	1.9	9.9	1.3	0.0
Capital goods	13.0	-9.2	5.2	-0.8	82.5	11.4	-0.5
Total	6.9	-4.3	2.8	-1.1	37.0	4.9	-1.0

Production of natural gas and liquefied natural gas slowed down.

Mining and quarrying increased by 2.9%, compared to a 10.4% rise in the previous quarter. This owed mainly to slowdowns in major mining products—particularly, natural gas and liquefied natural gas by 4.5% and 5.4%, respectively. Production from major fields, namely Erawan, Plathong 2 and North Pailin either slowed down or declined. Likewise, other mining products such as lignite and iron also either slowed or declined. Nonetheless, production of crude oil rose in several oil fields.

Electricity consumption grew at slower rate.

Electricity, gas and water supply grew by 2.7%, a slight slowdown from 2.8% in the previous quarter. This was mainly due to the slowdown of gas separation industry from 17.0% in previous quarter to a 4.5% growth—in line with natural gas production. Electricity expanded at faster rate from 2.1% in the previous quarter to 2.6%, reflecting acceleration in many types of users, namely residential users, small-scale and special enterprises. However, large-scale enterprises slowed down. Water supply industry grew by 2.3%, contrasting with a 0.6% fall in previous quarter.

Electricity Consumption Growth (%)

	2012	2012				2013	
		Q1	Q2	Q3	Q4	Q1	Q2
Residential	11.1	16.0	13.1	3.0	13.3	2.8	7.4
Small enterprise	10.1	11.0	8.4	1.4	20.4	10.4	13.0
Medium enterprise	7.7	4.1	1.4	-0.9	28.3	14.2	14.2
Large enterprise	8.6	4.5	7.5	4.1	19.6	5.7	2.8
Others	1.8	12.3	10.8	7.1	-24.4	-33.8	-33.7
Total	8.6	8.2	8.2	3.1	15.7	3.3	3.6

Sources: MEA and PEA

Construction service grew at lower rate.

Construction industry rose by 5.0%, lower than a 10.5% growth in the previous quarter. Private construction grew at decelerating rate caused by continual labor shortage. Similarly, public construction contracted lower disbursement rate caused construction of central- and local governments to fall. Nonetheless, construction of state enterprises still expanded from projects such as the Purple Line city train (Bang Yai – Bang Sue) and Blue Line (Hua Lam Phong – Bang Kae and Bang Sue – Tah Phra) of Metropolitan Rapid Transit Authority, optical fiber cable connection of the CAT Telecom Plc., and construction of combined power plants at Chana (Songkhla) and Wang Noi (Ayuthaya) by Electricity Generating Authority of Thailand.

Transport service and communication decelerated.

Transport, storage and communication grew by 7.5%, compared to an 8.4% rise in the previous quarter. Transportation slowed down from 9.5% in previous quarter to 8.7%. Slowdown in production sector led to deceleration in land and water transports by 4.2% and 11.3%, respectively. Meanwhile, air transport grew faster in line with higher number of tourists. Communication services slowed from 6.5% growth in previous quarter to 5.6% as service providers were moving toward the 3G system.

Selected Transport and Communication Items Growth (%)

	2012	2012				2013	
		Q1	Q2	Q3	Q4	Q1	Q2
Transport	8.6	1.9	7.2	6.9	19.5	9.5	8.7
Land transport	6.8	4.1	3.2	6.7	13.7	9.0	4.2
Air transport	9.0	4.1	8.9	2.9	20.8	7.1	13.0
Water transport	7.6	-8.9	6.9	8.3	27.1	14.3	11.3

**Trade and repairing
expanded at lower rate.**

Wholesale-retail trades and repairing increased by 2.9%, compared to a 5.1% rise in the previous quarter. Trade services grew at lower rate by 2.9% following slower demand. Likewise, repairing of motor vehicles, motorcycles, and personal-household apparatus decelerated by 3.2%, compared to 4.4% in previous quarter. In particular, vehicle repairing and auto-care service rose by 4.1%, compared to 13.4% in previous quarter. Repairing of personal and household goods rose by 1.2%, improving from a 10.3% decrease in the previous quarter.

**Hotels and restaurants
services accelerated.**

Hotels and restaurants increased by 14.2%, from 14.8% in the previous quarter, as restaurant services grew by 10.3% compared to a 12.2% growth in the previous quarter. Likewise, hotels services grew by 21.4%, compared to a rise of 18.5% in the previous quarter. The expansion was in accordance with numbers of inbound tourists—particularly those from East Asia and Europe. In this quarter, Chinese, Malaysian and Russian tourists went up by 96.6%, 27.3% and 57.4%, respectively. This was partly due to the government's continuous tourism-promotion campaigns. The hotel occupancy rate stood at 60.0%, higher than 54.8% in the same period of the previous year.

Number of Foreign Tourists (1,000 Persons)

	2012	2012				2013	
		Q1	Q2	Q3	Q4	Q1	Q2
Asian	12,525	2,820	2,849	3,306	3,550	3,624	3,753
European	5,651	1,933	952	1,028	1,738	2,132	1,143
Others	4,178	989	1,077	1,020	1,092	1,073	1,020
Total	22,354	5,742	4,878	5,354	6,380	6,829	5,916
<i>Growth Rate y-o-y (%)</i>	16.2	8.1	9.8	8.6	40.4	18.9	21.3

Sources: Office of Tourism Development, Ministry of Tourism and Sports

**Commercial bank
grew faster.**

Financial intermediation grew by 10.3%, increasing from 10.0% in the previous quarter due to rises in net interest receipts of commercial banks. Specialized financial institutions slowed down while insurance businesses showed favorable growth.

**Other services grew
continuously.**

Other services rose by 5.6%, compared to a 2.5% rise in the previous quarter. Community services increased by 10.6% compared to a rise of 9.6% in the previous quarter. This consists of radio and television broadcasting services growing faster from 14.8% previously to 22.7%, laundry, beauty salon and motion picture and video production services grew by 13.5%, 15.0% and 27.5%, respectively. The government lottery—the largest share—grew slower from 7.3% in previous quarter to 3.8% with the special lottery tickets increased from the same quarter of previous year by 12 million tickets. Other amusement activities grew by 14.9% from 16.8% in the previous quarter. Sports services and motion picture projection services also grew at slower rate. Public administration services grew by 3.4% compared to a 0.4% fall in previous quarter. Likewise, education services rose by 6.6% compared to a 3.2% contraction in previous quarter. Health services grew faster from 0.2% in past quarter to 4.9%. Real estate service, renting, and business service grew by 3.9%, lower than 5.3% in the previous quarter, composing of a 0.3% contraction in business services, a 2.5% rise in accommodation renting—the largest item, and a 27.8% rise in real estate service.

EXPENDITURE APPROACH

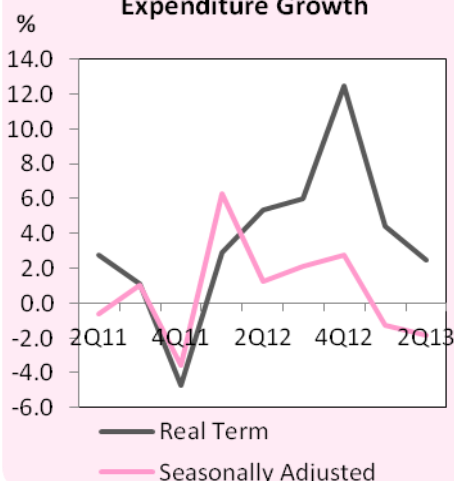
Household consumption expenditure

Household consumption expenditure slowed down by 2.4%, compared to a rise of 4.4% in previous quarter due to decelerated consumption in durable goods.

Household consumption expenditure in 2Q2013 grew by 2.4% compared to a rise of 4.4% in previous quarter. After seasonal adjustment, the consumption decreased by 1.9% from previous quarter.

High farm income due to rising in prices of major crops along with low inflation and low unemployment rate were the main supporting factors of household consumption expansion. However, gradual expiration of the First Car Tax Rebate Scheme caused decelerated consumption in durable goods—particularly vehicles, together with the decrease in consumer's confidence in this quarter led to prudent spending. As a result, overall household consumption expenditure in 2Q2013 showed a slowdown trend, particularly in semi-durables. Whereas non-durable goods, and services increased.

Household Consumption Expenditure Growth



Household Consumption Expenditure Growth (%)

	2012	2012				2013	
		Q1	Q2	Q3	Q4	Q1	Q2
PCE in domestic market	8.4	3.6	5.8	7.3	17.3	7.6	5.1
less: expenditure of non-residents in the country	20.1	6.4	9.7	17.4	51.9	23.4	26.5
PCE excluding expenditure of non-residents in the country	6.7	3.0	5.4	5.9	12.6	4.4	2.5
plus: expenditure of residents abroad	5.2	0.1	3.0	10.1	7.4	4.4	1.5
PCE	6.7	2.9	5.3	6.0	12.4	4.4	2.4

Household consumption expenditure in the domestic market excluding non-residents decelerated by 2.5%.

Expenditure classified by items

Agriculture, forestry, and fishery grew by 3.3% compared to a rise of 2.8% in previous quarter due to a 4.6% rise in vegetable and fruit consumption. However, seafood consumption dropped by 1.4%.

Food, beverages, tobacco, and textiles increased by 3.7%, compared to a rise of 0.9% in previous quarter. This was found from the expansion in almost all goods items namely meat and simple agricultural processing product (0.3%), dairy and dairy products (4.8%), beverage (6.4%), wearing apparel and other textiles (3.6%); however flour and flour products slowed down, together with a fall in cigarette consumption.

Electricity, gas, and water supply grew by 6.5%, compared to a rise of 2.5% in previous quarter according to the increase in consumption of electricity and water.

Transport equipment increased by 2.8%, compared to a rise of 67.9% in previous quarter due mainly to a slowdown growth in vehicles consumption compared to the same period of previous year as a consequence of gradual expiration of the First Car Tax Rebate Scheme. It was seen that sales of passenger cars and new registered motorcycles decreased; however, that of pickup trucks growth slowed down.

Hotels and restaurants grew by 17.4%, compared to a rise of 14.3% in previous quarter according to the increase in the numbers of inbound tourists, particularly Chinese and Russian tourists.

Transport and communications services increased by 9.8%, mainly resulted from a 11.3% rise of transport services, due to a rise in land and air transports whereas water transport decreased. Moreover, post and telecommunication services grew by 7.5%, according to turnover of telecommunications service providers. The registered subscriber's numbers of mobile phone grew by 8.1% whereas basic telephone lines decreased by 3.1%.

Community, social and personal services grew by 2.2% owing to a 2.3% rise of education; and health and social work services, whereas community services slowed down by 2.1%.

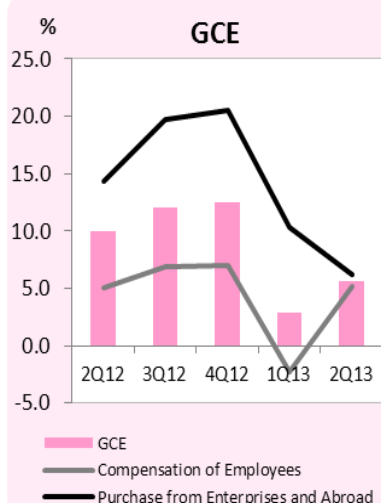
The expenditure of residents abroad slowed by 1.5%, meanwhile the expenditure on non-residents in the country increased by 26.5% in this quarter.

Sales of passenger cars, commercial cars, and new registered motorcycles (units)

	2012	2012				2013	
		Q1	Q2	Q3	Q4	Q1	Q2
Passenger cars	670,854	100,892	155,012	193,756	221,194	202,140	149,909
y-o-y growth (%)	86.1	-5.0	77.6	78.6	278.6	100.4	-3.3
Toyota	224,516	51,136	54,168	61,719	57,493	53,877	45,336
Honda	163,442	2,600	44,337	56,579	59,926	62,229	55,177
Others	282,896	47,156	56,507	75,458	103,775	86,034	49,396
Commercial cars	763,819	176,792	172,190	200,273	214,564	211,114	177,630
Y-o-Y growth (%)	76.1	33.5	62.3	53.5	231.7	19.4	3.2
Toyota	290,805	69,925	65,691	77,577	77,612	71,143	66,572
Isuzu	213,380	49,764	47,560	52,679	63,377	62,757	57,662
Others	259,634	57,103	58,939	70,017	73,575	77,214	53,396
New registered motorcycles (1000 units)	2,236,571	550,449	618,547	550,128	517,447	580,319	580,087
y-o-y growth (%)	4.8	-0.6	4.4	-4.1	24.8	5.4	-6.2

Source: Toyota Motors (Thailand) Co., Ltd., Department of Land Transport, Ministry of Transport

Government consumption expenditure



In the fiscal year of 2013, the approval budget was recorded at Baht 2,400,000 million and disbursement in this quarter valued at Baht 451,251 million, increasing by 3.6%. The carry-over budget was recorded at Baht 30,786 million, increased by 27.2%. In addition, disbursement from TTK2555 project registered at Baht 1,476 million while development policy loan (DPL) and the loan for construction of water resource management system was recorded at Baht 3,049 million and Baht 4,926 million, respectively. This resulted in total disbursement in 2Q13 recorded at Baht 491,488 million.

Government consumption expenditure at current market prices was recorded at Baht 399,386 million, increased by 8.5%. In particular, compensation of employees was Baht 273,544 million or grew by 8.6%. Net purchases from enterprises and abroad was Baht 125,842 million, increased by 8.2%.

Government consumption expenditure in real term grew by 5.8% as a result of an increase of compensation of employees by 5.4% while net purchase of goods and service of the government enterprises increased by 6.2%.

Gross Fixed Capital Formation

GFCF decelerated from previous quarter

GFCF increased by 4.5%, decelerating from 5.8% in previous quarter as a result of slowing down in both private and public.

Private Construction Growth (%)

	2012	2012				2013	
		Q1	Q2	Q3	Q4	Q1	Q2
Residential	9.4	3.0	11.5	10.5	12.2	10.3	10.7
Commercial	7.5	1.9	9.2	7.8	11.3	8.5	4.9
Factory	6.3	-2.8	9.1	8.4	11.7	14.1	3.6
Others	6.7	2.4	8.8	10.2	5.5	2.9	0.1
Total	8.3	2.1	10.4	9.9	10.6	8.9	7.1

Private investment increased by 1.9%, decelerated from 2.9% in previous quarter .

- Private construction** grew by rate of 7.1%, a slowdown from 8.9% in previous quarter. With stable income but higher debts, consumers became more cautious on spending, causing residence construction to moderately expand by 10.7% compared to 10.3% in previous quarter. Condominium continued to expand partially as an effect of the flood disaster in 2011. On the other hand, commercial building expanded by 4.9% decelerated from 8.5% in previous quarter. Factory construction went up by the rate of 3.6%, lower than 14.1% in the previous quarter.
- Private machinery and equipment** grew by 0.6%, slower than 1.4% in previous quarter as a result of declining imports of machinery and equipment, particularly those for electronic, and communications. Specifically, manufacturing fell by 4.3% whereas motor vehicles expanded by 12.0%.

Public investment increased by the rate of 14.8%, lower than 18.8% in previous quarter.

- Public construction** increased by 2.4%, lower than 13.4% in previous quarter. This was attributed by a 2.6% decrease in construction of central and local authorities, compared to a 20.5% rise in the previous quarter. Meanwhile, state enterprise construction continued to increase by the rate of 12.0%, higher than 5.1% in previous quarter. This was dominated by the continuation of major projects such as the Purple Line city train (Bang Yai – Bang Sue), the Blue Line train (Hua Lamphong - Bang Khae and Bang Sue - Tha Phra) of Mass Rapid Transit Authority of Thailand, the submarine optical fiber cable project in the gulf of Thailand and the submarine cable - APG system of CAT Telecom Public Company Limited, the Second set of combined power plant at Chana, Songkhla and the Fourth set of combined power plant at Wang Noi, Phra Nakhon Si Ayutthaya by Electricity Generating Authority of Thailand.
- Public machinery and equipment** increased by 38.1%, higher than 30.3% in previous quarter. This was attributed by 49.6% rise in machinery and equipment of state enterprise, owing to the investment of TOT Public Company Limited for 3rd generation mobile telecommunications (3G). Besides, the Thai Airways Public Company imported a commercial aircrafts (A330 TBG) with the value of Baht 3,588.32 million in this quarter. Meanwhile, machinery and equipment of central and local authorities rose by 17.4%.

GFCF Growth (%)

	2012	2012				2013	
		Q1	Q2	Q3	Q4	Q1	Q2
Construction	8.8	0.8	6.9	10.6	17.3	10.8	5.0
Private	8.3	2.1	10.4	9.9	10.6	8.9	7.1
Public	9.5	-1.0	2.7	11.3	27.1	13.4	2.4
Equipment	15.3	7.1	11.6	18.1	25.5	3.8	4.3
Private	16.2	11.2	12.2	18.2	24.1	1.4	0.6
Public	7.7	-23.8	6.7	17.4	38.7	30.3	38.1
Total GFCF	13.2	5.2	10.2	15.5	23.0	5.8	4.5
Private	14.4	9.2	11.8	16.2	20.9	2.9	1.9
Public	8.9	-9.6	4.0	13.2	31.6	18.8	14.8

Change in Inventories

Change in inventories valued at Baht 60,935 at current market prices, continuously increasing from the previous quarter. As overall production, household consumption expenditure, government consumption expenditure and investment slowed down while exports contracted, stock of manufacturing goods showed a slight build up. Increased stocks include those in office equipment, computer and electronic parts, electronic products and steel products. This was due mainly to the lower external demand, especially from China. Meanwhile, declining stock of manufacturing products was found in food, equipment and machinery and paper products. As for the stock of gold, the imports of gold continued to rise but at smaller amount than the previous quarter. The slowdown was caused mainly by the exchange rate fluctuation coupled with continuous uncertain economic situation of the USA, China and Europe.

External sectors

Exports fall ,whilst
imports decelerated

Merchandise Exports decreased by 1.5% compared to 3.7% increase in previous quarter as a result of decreases in most of export categories. Exports of fisheries contracted noticeably from EMS (Early Mortality Syndrome) disease in shrimps and postpone of new production by some shrimp farmers. Agriculture exports contracted from both rubber exports slowdown and rice export reduction. Such fall in rice exports were driven by a slowdown of export to the USA coupled with high import tariff by Nigeria on both brown and polished rice in order to protect domestic producers. Also, slowdowns in global demand led to reduction in exports of major manufacturing products e.g. pickup and trucks, electronics and electrical appliances. Lower exports can be seen in exports to the USA, the European Union, Japan and China. Likewise, petroleum product exports contracted due to oil refinery maintenance shut down.

Service Receipts grew by 22.2% compared to 25.7% growth in the previous quarter due to slowdown in transport fare. Tourism receipts grew extensively reflecting an increase in foreign visitors, especially Chinese which recorded more than 1.1 million visitors for the second consecutive quarter.

Merchandise Imports (cost insurance and freight : c.i.f.) rose by 4.4%, decelerating from a 9.5% growth in the last quarter due to a slowdown in import volume of consumer goods, capital goods and raw materials excluding crude oil. Such slowdowns were in line with consumption, investment, and production for exports, respectively. Nonetheless, the volume of crude oil imports increased in response to higher domestic demand.

Service Payments rose by 2.4% due to expansion in tourism payments abroad and intellectual property charges. Meanwhile freight payments declined as a result of increasing outbound Thai tourists and lower trade, respectively.

Exports and Imports (Billions of Baht)

	2012	2012				2013	
		Q1	Q2	Q3	Q4	Q1	Q2
At current market prices							
Export goods	7,030	1,666	1,775	1,859	1,731	1,674	1,662
Growth rate (%)	2.2	-2.6	2.2	-2.5	13.5	0.5	-6.4
Import goods ^{1/}	7,526	1,813	1,924	1,892	1,897	1,870	1,862
Growth rate (%)	10.4	12.7	14.1	1.6	14.2	3.2	-3.2
Trade balance ^{1/}	-495	-147	-148	-34	-166	-197	-200
At 1988 prices							
Export goods	2,842	687	711	730	713	712	701
Growth rate (%)	-0.4	-5.0	-1.6	-6.2	13.5	3.7	-1.5
Import goods ^{1/}	2,472	574	625	640	634	628	652
Growth rate (%)	6.5	4.3	8.8	-2.3	16.9	9.5	4.4
Exchange rate (Baht/USD)	31.1	31.0	31.3	31.4	30.7	29.8	29.9

Source: Bank of Thailand

Remark: ^{1/} Import goods are compiled as cost insurance and freight (c.i.f.) basis.

Table 1 Balance Sheet of GDP and Expenditure at Current Market Prices (Original)

Unit: Millions of Baht

	2012p1	2012p						2013p1		
		Q1	Q2	H1	Q3	Q4r	H2	Q1	Q2	H1
Private Consumption Expenditure	6,293,508	1,486,135	1,596,983	3,083,118	1,561,005	1,649,385	3,210,390	1,592,931	1,680,817	3,273,748
General Government Consumption Expenditure	1,544,330	355,744	368,186	723,930	442,386	378,014	820,400	371,474	399,386	770,860
Gross Fixed Capital Formation	3,245,926	789,142	804,985	1,594,127	831,620	820,179	1,651,799	833,112	829,753	1,662,865
Change in Inventories	137,205	84,984	48,703	133,687	-93,120	96,638	3,518	119,583	60,935	180,518
Net Exports of Goods and Services	128,989	12,875	-40,870	-27,995	118,739	38,245	156,984	53,411	-28,834	24,577
- Goods	-495,335	-146,969	-148,430	-295,399	-33,581	-166,355	-199,936	-196,774	-200,053	-396,827
- Services	624,324	159,844	107,560	267,404	152,320	204,600	356,920	250,185	171,219	421,404
Exports of Goods and Services	8,529,212	2,038,340	2,098,657	4,136,997	2,224,797	2,167,418	4,392,215	2,148,647	2,060,356	4,209,003
- Goods (f.o.b.)	7,030,290	1,665,697	1,775,105	3,440,802	1,858,665	1,730,823	3,589,488	1,673,585	1,662,137	3,335,722
- Services	1,498,922	372,643	323,552	696,195	366,132	436,595	802,727	475,062	398,219	873,281
Imports of Goods and Services	8,400,223	2,025,465	2,139,527	4,164,992	2,106,058	2,129,173	4,235,231	2,095,236	2,089,190	4,184,426
- Goods (c.i.f.)	7,525,625	1,812,666	1,923,535	3,736,201	1,892,246	1,897,178	3,789,424	1,870,359	1,862,190	3,732,549
- Services	874,598	212,799	215,992	428,791	213,812	231,995	445,807	224,877	227,000	451,877
Expenditure on Gross Domestic Product	11,349,958	2,728,880	2,777,987	5,506,867	2,860,630	2,982,461	5,843,091	2,970,511	2,942,057	5,912,568
Statistical Discrepancy	25,391	69,331	33,500	102,831	-59,005	-18,435	-77,440	29,147	11,034	40,181
Gross Domestic Product, (GDP)	11,375,349	2,798,211	2,811,487	5,609,698	2,801,625	2,964,026	5,765,651	2,999,658	2,953,091	5,952,749

Table 2 Balance Sheet of GDP and Expenditure at 1988 Prices (Original)

Unit: Millions of Baht

	2012p1	2012p1						2013p1		
		Q1	Q2	H1	Q3	Q4r	H2	Q1	Q2	H1
Private Consumption Expenditure	2,552,053	608,937	646,964	1,255,901	629,954	666,198	1,296,152	635,821	662,800	1,298,621
General Government Consumption Expenditure	496,098	109,999	118,795	228,794	151,206	116,098	267,304	113,183	125,659	238,842
Gross Fixed Capital Formation	1,116,686	259,751	283,542	543,293	297,435	275,958	573,393	274,915	296,344	571,259
Change in Inventories	43,890	27,592	16,100	43,692	-27,788	27,986	198	32,852	18,906	51,758
Net Exports of Goods and Services	659,847	187,886	134,899	322,785	161,273	175,789	337,062	204,719	129,580	334,299
- Goods	369,406	113,837	86,358	200,195	90,436	78,775	169,211	84,586	48,470	133,056
- Services	290,441	74,049	48,541	122,590	70,837	97,014	167,851	120,133	81,110	201,243
Exports of Goods and Services	3,578,123	872,026	869,732	1,741,758	908,966	927,399	1,836,365	944,490	894,304	1,838,794
- Goods (f.o.b.)	2,841,524	687,388	711,185	1,398,573	730,037	712,914	1,442,951	712,478	700,538	1,413,016
- Services	736,599	184,638	158,547	343,185	178,929	214,485	393,414	232,012	193,766	425,778
Imports of Goods and Services	2,918,276	684,140	734,833	1,418,973	747,693	751,610	1,499,303	739,771	764,724	1,504,495
- Goods (c.i.f.)	2,472,118	573,551	624,827	1,198,378	639,601	634,139	1,273,740	627,892	652,068	1,279,960
- Services	446,158	110,589	110,006	220,595	108,092	117,471	225,563	111,879	112,656	224,535
Expenditure on Gross Domestic Product	4,868,574	1,194,165	1,200,300	2,394,465	1,212,080	1,262,029	2,474,109	1,261,490	1,233,289	2,494,779
Statistical Discrepancy	29,615	27,457	-6,396	21,061	-20,505	29,059	8,554	25,793	-6,427	19,366
Gross Domestic Product, (GDP)	4,898,189	1,221,622	1,193,904	2,415,526	1,191,575	1,291,088	2,482,663	1,287,283	1,226,862	2,514,145

Table 3 Growth Rate of Expenditure at constant 1988 Prices (Original)

Unit: Percent

	2012p1	2012p1						2013p1		
		Q1	Q2	H1	Q3	Q4r	H2	Q1	Q2	H1
Private Consumption Expenditure	6.7	2.9	5.3	4.1	6.0	12.4	9.2	4.4	2.4	3.4
General Government Consumption Expenditure	7.5	-0.2	7.4	3.6	10.0	12.5	11.1	2.9	5.8	4.4
Gross Fixed Capital Formation	13.2	5.2	10.2	7.7	15.5	22.9	18.9	5.8	4.5	5.1
Change in Inventories	487.5	480.2	203.6	291.6	-279.1	89.6	-99.3	19.1	17.4	18.5
Net Exports of Goods and Services	-8.9	-23.4	-26.4	-24.7	-7.3	44.5	14.0	9.0	-3.9	3.6
- Goods	-30.6	-34.6	-41.8	-37.9	-27.1	-7.8	-19.2	-25.7	-43.9	-33.5
- Services	51.3	4.0	39.8	15.7	42.0	168.0	95.0	62.2	67.1	64.2
Exports of Goods and Services	3.1	-3.2	1.1	-1.1	-2.8	19.6	7.4	8.3	2.8	5.6
- Goods (f.o.b.)	-0.4	-5.0	-1.6	-3.3	-6.2	13.5	2.6	3.7	-1.5	1.0
- Services	19.1	4.2	15.4	9.1	14.3	45.7	29.5	25.7	22.2	24.1
Imports of Goods and Services	6.2	4.3	8.6	6.5	-1.8	15.0	6.0	8.1	4.1	6.0
- Goods (c.i.f.)	6.5	4.3	8.8	6.6	-2.3	16.9	6.4	9.5	4.4	6.8
- Services	4.6	4.3	7.1	5.7	1.3	5.8	3.6	1.2	2.4	1.8
Expenditure on Gross Domestic Product	6.5	0.6	4.4	2.5	2.8	19.4	10.7	5.6	2.7	4.2
Statistical Discrepancy										
Gross Domestic Product, (GDP)	6.5	0.4	4.4	2.3	3.1	19.1	10.9	5.4	2.8	4.1

Table 4. GDP by Sector at constant 1988 prices (Growth Rate)

Unit: Percent

	2012p1	2012p1						2013p1		
		Q1	Q2	H1	Q3	Q4	H2	Q1r	Q2	H1
Agriculture	3.8	3.4	1.8	2.7	8.3	3.1	5.0	0.8	0.1	0.4
Agriculture, Hunting and Forestry	5.2	4.6	1.5	3.2	11.4	4.9	7.3	2.3	1.5	1.9
Fishing	-3.0	-2.4	3.7	0.1	-6.4	-5.8	-6.0	-6.7	-7.9	-7.2
Non-Agriculture	6.7	0.1	4.7	2.3	2.7	21.2	11.4	5.8	3.0	4.4
Mining and Quarrying	8.2	-1.0	6.8	2.9	12.2	15.1	13.6	10.4	2.9	6.4
Manufacturing	6.9	-4.3	2.8	-0.8	-1.1	37.0	15.7	4.9	-1.0	2.0
Electricity, Gas and Water Supply	9.7	9.1	11.8	10.5	4.9	13.4	8.9	2.8	2.7	2.8
Construction	7.8	0.8	6.9	3.9	9.8	14.1	11.7	10.5	5.0	7.6
Wholesale and Retail Trade; Repair of Motor	5.2	4.1	5.4	4.7	4.0	7.6	5.8	5.1	2.9	4.1
Hotels and Restaurants	11.6	5.6	8.6	7.0	7.0	25.7	16.3	14.8	14.2	14.5
Transport, Storage and Communications	8.1	3.8	7.5	5.6	8.0	13.0	10.5	8.4	7.5	8.0
Financial Intermediation	6.5	6.4	5.5	5.9	4.8	9.4	6.9	10.0	10.3	10.2
Real Estate, Renting and Business Activities	3.9	-1.0	3.6	1.3	5.1	8.0	6.5	5.3	3.9	4.6
Public Administration and Defence;	3.6	1.2	4.1	2.6	4.8	4.6	4.7	-0.4	3.4	1.4
Education	5.1	2.9	4.3	3.6	4.3	8.9	6.5	-3.2	6.6	1.7
Health and Social Work	4.6	3.2	5.5	4.3	5.2	4.7	4.9	0.2	4.9	2.4
Other Community, Social and Personal	4.1	-0.3	1.5	0.6	1.0	15.3	7.7	9.6	10.6	10.1
Private Households with Employed Persons	2.3	-1.0	4.3	1.5	4.6	1.6	3.1	-4.9	4.1	-0.6
GDP	6.5	0.4	4.4	2.3	3.1	19.1	10.9	5.4	2.8	4.1

Table 5. Contribution to GDP Growth (1988 Prices)

Unit: Percent

	2012p1	2012p1						2013p1		
		Q1	Q2	H1	Q3	Q4	H2	Q1r	Q2	H1
Demand Side	6.4	0.6	4.4	2.4	2.9	18.9	10.7	5.5	2.8	4.2
Domestic Demand	7.0	2.5	5.9	4.1	7.7	12.7	10.1	3.7	3.0	3.3
- Private Consumption Expenditure	3.5	1.4	2.9	2.1	3.1	6.8	4.9	2.2	1.3	1.8
- Government Consumption Expenditure	0.8	0.0	0.7	0.3	1.2	1.2	1.2	0.3	0.6	0.4
- Gross Fixed Capital Formation	2.8	1.0	2.3	1.6	3.4	4.7	4.1	1.2	1.1	1.2
Net Exports	-1.4	-4.7	-4.2	-4.5	-1.1	5.0	1.9	1.4	-0.4	0.5
-Exports	2.3	-2.4	0.9	-0.8	-2.3	14.0	5.6	5.9	2.1	4.0
-Imports	3.7	2.3	5.1	3.7	-1.2	9.0	3.8	4.6	2.5	3.5
Change in Inventories	0.8	2.9	2.8	2.8	-3.7	1.2	-1.3	0.4	0.2	0.3
Production Side	6.5	0.4	4.4	2.3	3.1	19.1	10.9	5.4	2.8	4.1
Agriculture	0.3	0.3	0.1	0.2	0.5	0.4	0.4	0.1	0.0	0.0
Manufacturing	2.7	-1.7	1.1	-0.3	-0.5	12.6	5.9	1.9	-0.4	0.8
Construction	0.2	0.0	0.1	0.1	0.2	0.3	0.3	0.2	0.1	0.2
Services	3.3	1.8	3.0	2.4	2.8	5.9	4.3	3.2	3.0	3.1

Table 6. Growth Rate of Major Items of GDP and Expenditure at 1988 Prices (Seasonally Adjusted)

Unit: Percent

	2012p1				2013p1	
	Q1	Q2	Q3	Q4	Q1r	Q2
Gross Domestic Expenditure						
Private Consumption Expenditure	6.2	1.4	2.0	2.9	-1.3	-1.9
Exclude Tourists Expenditure	6.2	1.3	2.0	3.0	-1.3	-1.9
Government Consumption Expenditure	4.8	5.3	3.4	-0.7	-4.2	7.5
Gross Fixed Capital Formation	12.2	4.2	4.7	-0.4	-3.1	3.9
Exports of Goods and Services	10.2	3.7	1.5	3.2	-0.6	-1.4
Imports of Goods and Services	7.5	4.5	-1.8	4.6	0.5	0.7
Gross Domestic Product						
Agriculture	4.1	-0.4	1.4	-1.4	0.6	-0.6
Manufacturing	23.9	2.9	2.7	4.5	-4.7	-3.6
Construction	3.3	3.6	2.4	3.9	0.3	-1.4
Services	4.8	2.5	1.4	2.0	0.2	2.2
GDP	11.3	2.4	1.9	2.7	-1.7	-0.3

Table 7. Trade and Services Balance

Unit: Billions of Baht

	2012p1	2012p1						2013p1		
		Q1	Q2	H1	Q3	Q4	H2	Q1r	Q2	H1
Exports of Goods and Services	8,529.2	2,038.3	2,098.7	4,137.0	2,224.8	2,167.4	4,392.2	2,148.6	2,060.4	4,209.0
Growth Rate	5.2	-1.0	4.2	1.6	0.2	19.3	8.8	5.4	-1.8	1.7
Imports of Goods and Services	8,400.2	2,025.5	2,139.5	4,165.0	2,106.1	2,129.2	4,235.2	2,095.2	2,089.2	4,184.4
Growth Rate	10.1	12.0	13.6	12.8	1.8	13.7	7.5	3.4	-2.4	0.5
Trade and Services Balance	129.0	12.9	-40.9	-28.0	118.7	38.2	157.0	53.4	-28.8	24.6
Percentage to GDP	1.1	0.5	-1.5	-0.5	4.2	1.3	2.7	1.8	-1.0	0.4
Factor Income from Abroad, Net	-453.1	-103.9	-133.4	-237.3	-116.4	-99.4	-215.8	-97.6	-188.6	-286.2
Current Transfer from Abroad, Net	381.8	108.9	100.2	209.1	83.3	89.4	172.7	80.8	67.9	148.8
Current Account Balance	57.7	17.8	-74.0	-56.2	85.6	28.3	113.9	36.7	-149.5	-112.8
Percentage to GDP	0.5	0.6	-2.6	-1.0	3.1	1.0	2.0	1.2	-5.1	-1.9

Table 8. GDP Deflator, CPI, PPI (Growth Rate)

Unit: Percent

	2012p1	2012p						2013p1		
		Q1	Q2	H1	Q3	Q4	H2	Q1r	Q2	H1
GDP Deflator	1.3	1.6	1.5	1.5	1.1	1.4	1.1	1.7	2.2	2.0
CPI	3.0	3.4	2.5	2.9	3.0	3.2	3.1	3.1	2.3	2.7
PPI	1.0	2.4	0.5	1.5	0.3	0.9	0.6	0.1	0.4	0.2

การปรับปรุงย้อนหลัง

โดยปกติ การจัดทำสถิติผลิตภัณฑ์มวลรวมในประเทศรายไตรมาส จะมีการปรับปรุงย้อนหลัง 2 ลักษณะ คือ

- 1) **การปรับปรุงครั้งแรก** เป็นการปรับปรุงในไตรมาสย้อนหลังจากไตรมาสอ้างอิงหนึ่งไตรมาส เพื่อให้มีความถูกต้องยิ่งขึ้น อันเนื่องมาจากการปรับปรุงตามแหล่งข้อมูลล่าสุด โดยในตารางจะแสดงตัวอักษร “r” ซึ่งหมายถึง revised หรือปรับปรุง กำกับไว้ที่ไตรมาสที่มีการปรับปรุงค่า
- 2) **การปรับปรุงครั้งที่สอง** เป็นการปรับปรุงเพื่อให้ค่าผลรวมรายไตรมาสทั้งสี่ไตรมาสมีค่าเท่ากับรายปี โดยจะดำเนินการปรับปรุงครั้งที่สองเมื่อการจัดทำสถิติรายปีแล้วเสร็จ หรือในการจัดทำสถิติผลิตภัณฑ์มวลรวมในประเทศรายไตรมาสประจำไตรมาสที่สามของทุกปี และจะมีการปรับปรุงย้อนหลังสองปีตามสถิติรายปี การปรับปรุงครั้งที่สองได้มีการปรับแก้ข้อมูลเครื่องชี้ใหม่ เป็นเพียงการใช้เทคนิคทางคณิตศาสตร์ คือ Denton Least Square Technique โดยในทางปฏิบัติ ได้ใช้โปรแกรมประมวลผลสำเร็จรูปที่เรียกว่า “The Canadian Bench Program and Extrapolation (Bench Program)” โดยในตารางจะแสดงตัวอักษร “r” ซึ่งหมายถึง revised หรือปรับปรุง กำกับไว้ที่ปีที่มีการปรับปรุงค่า ซึ่งหมายถึงค่าในแต่ละไตรมาสในปีที่มี “r” กำกับไว้ ได้มีการปรับปรุงค่าตามสถิติรายปี

การแสดงอักษรกำกับ

การแสดงอักษรกำกับสดมภ์ในตารางของเอกสารฉบับนี้ มี 3 ลักษณะ คือ r, p และ p1 โดย r มีสองชนิด ตามที่ได้กล่าวไว้ในหัวข้อการปรับปรุงย้อนหลัง p คือ ค่ารายไตรมาสในปีที่มีค่ารายปีเป็นค่าตัวรวมเบื้องต้น ส่วน p1 หมายถึง ค่ารายไตรมาสในเบื้องต้นที่ยังไม่มีค่ารายปี

การจัดทำและเผยแพร่สถิติผลิตภัณฑ์มวลรวมในประเทศรายไตรมาส (QGDP) ตามมาตรฐาน SDDS

สำนักงานคณะกรรมการพัฒนาการเศรษฐกิจและสังคมแห่งชาติ มีหน้าที่ในการจัดทำและเผยแพร่สถิติผลิตภัณฑ์มวลรวมในประเทศทั้งรายปีและรายไตรมาส โดยได้ดำเนินการจัดทำและประมวลผลตามมาตรฐานและกรอบแนวคิดของระบบบัญชีประชาชาติสากล หรือ System of national Accounts โดยใช้ข้อมูลพื้นฐานจากแหล่งข้อมูลต่างๆ ที่เกี่ยวข้อง ทั้งนี้ รายละเอียดกรอบแนวคิด วิธีการคำนวณ ตลอดจนแหล่งข้อมูล ได้แสดงและเผยแพร่ไว้ในเอกสาร “แนวทางการจัดทำสถิติผลิตภัณฑ์มวลรวมในประเทศรายไตรมาส” แล้ว

โดยเฉพาะ QGDP ได้ดำเนินการจัดทำและเผยแพร่ตามมาตรฐาน SDDS (Special Data Dissemination Standard) ของกองทุนการเงินระหว่างประเทศ (IMF) ซึ่งกำหนดให้เผยแพร่สถิติของไตรมาสอ้างอิงภายในสามเดือนหลังสิ้นสุดไตรมาส ปัจจุบันสำนักงานฯ ได้พัฒนาการเผยแพร่ให้เร็วขึ้นเพื่อสนองตอบต่อความต้องการของผู้ใช้ โดยกำหนดเผยแพร่ในวันจันทร์ที่สามของเดือนที่สองหลังจากไตรมาสอ้างอิง (8 สัปดาห์) ผ่านวิธีการเผยแพร่ 3 ช่องทาง คือ (1) การแถลงข่าว (2) เอกสาร และ (3) web site คือ www.nesdb.go.th การเผยแพร่ทั้งสามช่องทางนี้โดยปกติจะมีขึ้นพร้อมกันในเวลา 9.30 น ของวันดังกล่าว และเชื่อมโยงไปยัง website ของ IMF ที่

<http://dsbb.imf.org/Applications/web/sddsctycatbaselist/?strcode=THA&strcat=NAG00>

นอกจากนั้น ได้นำเสนอตารางการเผยแพร่ข้อมูลล่วงหน้าประมาณ 1 ปี ไว้ที่ปกหลังของเอกสารฉบับนี้ด้วย

การนำข้อความหรือข้อมูลในรายงานนี้ไปใช้เผยแพร่ต่อ
โปรดอ้างอิงรายงานและแหล่งข้อมูลด้วย

Revision Policy

QGDP figures are subject to 2 types of revisions:

- 1) First Revision: At the time of producing the most recent quarter, figures in the previous quarter are revised as more complete and accurate information is available. The letter “r” is shown on the quarter where the revision has been made.
- 2) Second Revision: When compiling the annual GDP figures – usually at a time of producing statistics of GDP of the third quarter – annual figures are revised back 2 years prior to the reference year. Along with such revision, annual figures are redistributed across all quarters within a year so that the statistics of 4 quarters added up to be equal to annual total. There is no changes in indicators as the office applies Denton Least Square Technique, using computer program called “The Canadian Bench Program and Extrapolation (Bench Program)” in the redistribution process. The letter “r” is shown on the years where the revision has been made.

Abbreviation

There are 3 letter assigns to the tables: r, p and p1. Letter “r” is assigned to 2 cases as stated above. Letter “p” is assigned to quarterly figures based on preliminary annual figures. And letter “p1” is assigned to quarterly figures without preliminary annual figures.

Data Dissemination of Quarterly Gross Domestic Product (QGDP) according to SDDS

The Office of the National Economic and Social Development Board (NESDB) is responsible for compiling and disseminating GDP statistics, both quarterly and annually. Data-collection and compilation methods used to compile GDP statistics follow internationally-accepted System of National Accounts set forth by the United Nations. Detailed concepts, definitions and methodology are explained and published under title “Quarterly GDP Compilation Methodology.”

Quarterly GDP has also met Special Data Dissemination Standard of the IMF, which is to release quarterly figures within 3 months after the end of reference quarter. The NESDB had been able to speed up the compilation process to meet users’ demand by releasing data on the third Monday of the second months following the reference quarter (8 weeks). The data is available for all users via 3 channels: (1) press release (2) hard copy and (3) NESDB website, which is www.nesdb.go.th. The data can be accessed at the same time, normally at 9.30 am of the date previously informed. The website is also linked to the IMF’s SDDS page at

<http://dsbb.imf.org/Applications/web/sddsctycatbaselist/?strcode=THA&strcat=NAG00>

In addition, 1-year advance-release calendar is also available on the back of this book.

Any reproduction of data and materials in this book must refer to NESDB as data source

FORTHCOMING RELEASES

2013				2014	
SEPTEMBER	OCTOBER	NOVEMBER	DECEMBER	JANUARY	FEBRUARY
	31 National Income of Thailand 2012 (statistic tables on internet)	18 GDP : Q3/2013 (press release, publication, internet) (9:30 a.m. local time)	30 National Income of Thailand 2012 (publication)	31 Gross Regional and Provincial Products 2012 (statistic tables on internet)	17 Flow-of-Funds Accounts of Thailand 2012 (statistic tables on internet) 17 GDP : Q4/2013 (press release, publication, internet) (9:30 a.m. local time) 28 Gross Regional and Provincial Products 2012 (publication)

2014					
MARCH	APRIL	MAY	JUNE	JULY	AUGUST
	23 Flow-of-Funds Accounts of Thailand 2012 (publication)	19 GDP : Q1/2014 (press release, publication, internet) (9:30 a.m. local time) 31 Capital Stock of Thailand 2013 (statistic tables on internet)		31 Capital Stock of Thailand 2013 (publication)	18 GDP : Q2/2014 (press release, publication, internet) (9:30 a.m. local time)

วัน เวลา และสถานที่ออกรายงาน : Embargo and venue

วันจันทร์ที่ 19 สิงหาคม 2556 เวลา 9.30 น.
สำนักงานคณะกรรมการพัฒนาการเศรษฐกิจและสังคมแห่งชาติ
962 ถนนกรุงเกษม เขตป้อมปราบศัตรูพ่าย กรุงเทพมหานคร 10100
9.30 a.m. Monday, August 19, 2013
Office of the National Economic and Social Development Board
962 Krung Kasem Road, Pomprab, Bangkok 10100, Thailand

กำหนดการออกรายงานผลิตภัณฑ์มวลรวมในประเทศ ไตรมาสที่ 3/2556
Forthcoming issues : GDP 3rd quarter 2013
วันจันทร์ที่ 18 พฤศจิกายน 2556 เวลา 9.30 น.
9.30 a.m. Monday, November 18, 2013

ผู้ประสานงาน
Contact persons
หากต้องการรายละเอียดเพิ่มเติม หรือสอบถามปัญหาใดๆ
สามารถติดต่อได้ตาม e-mail ด้านล่าง หรือ โทร. 0-2280-4085

For further information, please contact us via e-mails or call 0-2280-4085 with following extension numbers:

Tables	Coordinators	E-mail address	Ext. No.
Table 1-6, 8	Apichai Thamsermsukh	apichai-t@nesdb.go.th	6171
	Peeranat Dangsakul	peeranat@nesdb.go.th	6180
Table 7	Santi Srisomboon	santi@nesdb.go.th	6212