



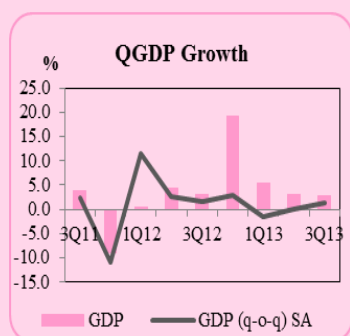
ผลิตภัณฑ์มวลรวมในประเทศ ไตรมาสที่ 3/2556

Gross Domestic Product : Q3/2013

Office of the National Economic and Social Development Board

November 18, 2013 9:30 A.M.

GDP growth in the third quarter grew by 2.7%, decelerating slightly from the previous quarter. Domestic demand slowed down as consumption and investment contracted. External demand was still in surplus, despite a trade deficit, owing to income from trade in services.



INQUIRIES :

National Accounts Office
962 Krung Kasem Road
Pomprab, Bangkok 10100
Thailand

Tel: 0 2280 4085

Fax: 0 2281 2466

E-mail: nao@nesdb.go.th

GDP in the third quarter of 2013 increased by 2.7%, a slight slowdown from a 2.9% rise in the previous quarter. This was a result of deceleration in non-agricultural sector and a decline in agricultural sector. On domestic expenditure, household consumption and investment decreased by 1.2% and 6.5%, respectively. In contrast, government consumption and net exports of goods and services grew by 7.4% and 18.6%, respectively. Also, inventories had run down in this quarter. After seasonal adjustment, GDP on the quarter-by-quarter basis increased by 1.3%. GDP in the first nine months of 2013 grew by 3.7%.

PRODUCTION

Agricultural sector fell by 0.7%, compared to a 2.5% rise in the previous quarter. This was mainly due to a 7.4% decline in fishery as EMS disease in shrimp has not yet been resolved. Agriculture, hunting and forestry and livestock production expanded by 0.3% and 1.4%, respectively.

Non-agricultural sector grew by 2.9%, decelerating from a 3.0% growth in the previous quarter. Manufacturing sector decreased by 0.4% as external demand has not recovered while domestic demand contracted. This includes a decline in food manufacturing due to the lack of raw material from agricultural sector. Likewise, motor vehicle manufacturing contracted due to lower domestic demand and high-base effect from last year First Car Tax Rebate Scheme. Similarly, mining and quarrying decreased by 2.5% following a fall in natural gas production. Wholesale and retail trade slowed down by 2.5% in accordance with domestic demand. On the other hand, services sectors continued to show a favorable growth. Increase in number of foreign tourists led to an expansion in hotels and restaurants by 15.1%. Transport and communication grew by 8.6% as tourism stimulated growth in transport while communication expanded from the 3G services. Similarly, financial intermediation continued to expand by 11.3%.

EXPENDITURE

Household consumption decreased by 1.2% as consumption on durables contracted after the expiration of the First Car Tax Rebate Scheme. Moreover, farm income and consumers' confidence adjusted downward in this quarter.

Government consumption expanded by 7.4%, composing of a 4.7% rise in compensation of employees and a 9.4% rise in net purchases of goods and services.

Total investment decreased by 6.5%. Private investment contracted by 3.3%, reflecting a fall in machinery and equipment coupled with a slowdown in construction. Public investment also fell by 16.2% as both government construction and investment in machinery and equipment declined.

Change in inventories at current market prices decreased by Baht 37.1 billion. This was contributed by run downs in inventories of food-manufacturing and basic metal products.

In the external sector, merchandized trade and service balance registered a surplus of Baht 199.98 billion. The merchandized trade registered a deficit of Baht 27.2 billion while service balance showed a surplus of Baht 227.2 billion.

ข้อชี้แจงการประมวลผลสถิติผลิตภัณฑ์มวลรวมในประเทศไตรมาส 3/2556

การประมวลผลสถิติผลิตภัณฑ์มวลรวมในประเทศไตรมาส 3/2556

สำนักงานคณะกรรมการพัฒนาการเศรษฐกิจและสังคมแห่งชาติ ได้ประมวลผลสถิติผลิตภัณฑ์มวลรวมในประเทศไตรมาส 3/2556 โดยใช้ข้อมูลที่ได้รับล่าสุดจากแหล่งข้อมูลต่างๆ ในไตรมาสนี้ได้มีการปรับปรุงย้อนหลังถึงไตรมาสที่ 2/2556 และการจัดทำข้อมูลรายไตรมาสของปี 2553 เป็นต้นมาจะไม่มีการปรับปรุงตามค่ารายปี เนื่องจากขณะนี้ สศช. กำลังอยู่ระหว่างการปรับปรุงการจัดทำสถิติผลิตภัณฑ์มวลรวมในประเทศรายไตรมาสให้เป็นแบบดัชนีลูกโซ่ (Chained Volume Measures: CVM) เพื่อให้สอดคล้องกับสถิติรายปีที่ได้จัดทำแบบดัชนีลูกโซ่ และจะเผยแพร่อนุกรมปัจจุบันจนกว่าอนุกรมใหม่จะแล้วเสร็จสำหรับการปรับปรุงที่สำคัญๆ ในไตรมาสนี้มีดังนี้ (รายละเอียดการปรับปรุงย้อนหลังได้ที่ด้านหลัง)

1. ปรับปรุงข้อมูลในไตรมาสที่ 2/2556 ตามข้อมูลล่าสุด โดยอัตราการขยายตัวของผลิตภัณฑ์มวลรวมไตรมาสที่ 2/2556 ขยายตัวร้อยละ 2.9 เปลี่ยนแปลงจากเดิมที่ขยายตัวร้อยละ 2.8
2. ปรับปรุงข้อมูลดัชนีผลผลิตอุตสาหกรรม ตามรายงานล่าสุดเดือนตุลาคม 2556 ของสำนักงานเศรษฐกิจอุตสาหกรรม กระทรวงอุตสาหกรรม
3. ปรับปรุงข้อมูลพื้นที่การเพาะปลูก และข้อมูลพยากรณ์ผลผลิตการเกษตรในไตรมาสที่ 2/2556 ตามการพยากรณ์ล่าสุด ในรอบเดือนตุลาคม 2556 ของกระทรวงเกษตรและสหกรณ์
4. ปรับปรุงข้อมูลรายจ่ายรัฐบาลกลาง ตามข้อมูลจากระบบ GFMS ของกระทรวงการคลัง
5. ปรับปรุงข้อมูลการส่งออกและนำเข้าสินค้าและบริการในไตรมาสที่ 2/2556 ตามข้อมูลล่าสุดของธนาคารแห่งประเทศไทย ณ เดือนตุลาคม 2556 ทั้งนี้การประมวลผลสถิติสินค้านำเข้าเป็นมูลค่าที่รวมค่าระวางและประกันภัย (c.i.f.)
6. ตั้งแต่ไตรมาสที่ 1/2549 เป็นต้นไปตารางสถิติรายละเอียดจะนำเสนอในเอกสารโดยสามารถดูได้ที่ www.nesdb.go.th

สำนักงานคณะกรรมการพัฒนาการเศรษฐกิจและสังคมแห่งชาติ ขอขอบคุณหน่วยงานทั้งภาครัฐและเอกชน ที่ให้การสนับสนุนและเร่งรัดข้อมูล เพื่อใช้ในการประมวลผลผลิตภัณฑ์มวลรวมในประเทศรายไตรมาสให้รวดเร็วและถูกต้องแม่นยำเพิ่มขึ้น และหวังว่าคงจะได้รับความร่วมมือในการพัฒนาข้อมูลดังกล่าวนี้ให้มีคุณภาพดียิ่งขึ้นในอนาคตต่อไป

สำนักงานคณะกรรมการพัฒนาการเศรษฐกิจและสังคมแห่งชาติ

Revision to this publication

Revision to this publication

Gross Domestic Product of Q3/2013 has been compiled based on the most up-to-date data available from various sources. The quarterly estimates have been revised back to Q3/2013. Similar to the Q3/2013 publication, the quarterly gross domestic product is not adjusted to the annual gross domestic product series 1990 – 2011. In December 2011, the NESDB has moved to the chained volume measures (CVM) for valuing the annual national income. The NESDB is stepping further by planning to move the quarterly gross domestic products toward the chained volume measures as well. The new quarterly series is scheduled to release as soon as completed. Accordingly, quarterly gross domestic product statistics in this publication might not be consistent with the annual series. The revision will be made soon after the new series has been completed. The major revised items in this publication are as follows: (Details of revision are presented close to the back cover)

1. Revision of data back to Q2/2013 in line with the latest data; thus gross domestic product for the fourth quarter has been revised from 2.8% to 2.9%.
2. Revising manufacturing production index according to the latest series from the Office of Industrial Economics, Ministry of Industry issued in October 2013.
3. Revising agricultural plantation area and production data of the second quarter 2013 by using the crop forecast data in October 2013 from the Office of Agricultural Economics, Ministry of Agricultural and Cooperatives.
4. Revising central government expenditure in line with data from GFMS.
5. Revising trade on goods and services Q2/2013 in response to the revised balance of payment from the Bank of Thailand issued in October 2013. However, import goods item in this publication is still measured on the c.i.f. (cost insurance and freight) basis.
6. The statistical tables are available at www.nesdb.go.th.

The NESDB would like to express our gratitude to all government agencies, private institutions and companies who continually provide the needed data, especially those who have spent much of the time and effort to speed up data processing and made their reports available in time with a high quality. The NESDB looks forward to continuing close cooperation for data quality development in the future.

The Office of the National Economic and Social Development Board

ผลิตภัณฑ์มวลรวมในประเทศ ไตรมาสที่ 3 ปี 2556

GDP ไตรมาสที่ 3/2556

ขยายตัวร้อยละ 2.7 ชะลอลงเล็กน้อยจากไตรมาสที่ 2 ที่ขยายตัวร้อยละ 2.9 โดยอุปสงค์ในประเทศชะลอตัว แต่อุปสงค์ต่างประเทศปรับตัวดีขึ้นโดยเฉพาะภาคบริการ

ภาคนอกเกษตรชะลอตัว
ขณะที่ภาคเกษตรหดตัวลง

ภาวะเศรษฐกิจไตรมาส 3/2556 ขยายตัวร้อยละ 2.7 ชะลอลงเล็กน้อยจากร้อยละ 2.9 ในไตรมาสที่แล้วเป็นผลจากอุปสงค์ในประเทศหดตัวลง โดยการใช้จ่ายเพื่อการอุปโภคบริโภคของครัวเรือน ลดลงร้อยละ 1.2 เนื่องจากการใช้จ่ายสินค้าคงทนประเภทยานยนต์หดตัวสูง ภายหลังผลของนโยบายคั่นภาษีรถยนต์คันแรกหมดลง การใช้จ่ายเพื่อการลงทุนลดลงร้อยละ 6.5 ลดลงทั้งการลงทุนภาครัฐและภาคเอกชน ส่วนการใช้จ่ายเพื่อการอุปโภคบริโภคของรัฐบาล ขยายตัวร้อยละ 7.4 แต่อุปสงค์ต่างประเทศปรับตัวดีขึ้นโดยเฉพาะภาคบริการ การส่งออกสินค้าและบริการสุทธิขยายตัวสูงร้อยละ 18.6 เทียบกับที่หดตัวร้อยละ 6.0 ในไตรมาสที่แล้ว โดยการส่งออกสินค้าลดลงร้อยละ 1.4 แต่รายรับจากบริการขยายตัวสูงร้อยละ 25.5 ส่วนการนำเข้าสินค้าลดลงร้อยละ 0.5 และรายจ่ายจากบริการเพิ่มขึ้นร้อยละ 7.4

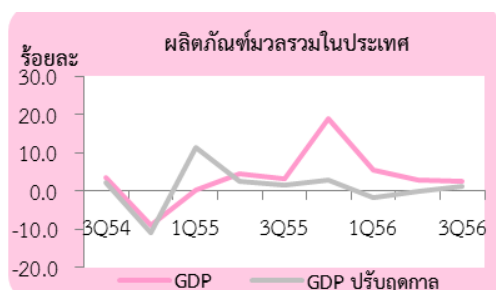
การผลิตภาคเกษตร หดตัวร้อยละ 0.7 จากไตรมาสที่แล้วขยายตัวร้อยละ 2.5 เป็นผลจากสาขาประมงที่หดตัวร้อยละ 7.4 เนื่องจากผลผลิตกุ้งที่ยังคงลดลงจากปัญหาโรกระบาด EMS (Early Mortality Syndrome) ส่วนสาขาพืชผลและปศุสัตว์ ขยายตัวร้อยละ 0.3 และ 1.4 ตามลำดับ

การผลิตภาคนอกเกษตร ขยายตัวร้อยละ 2.9 ชะลอลงเล็กน้อยจากร้อยละ 3.0 ในไตรมาสที่แล้ว การผลิตในสาขาอุตสาหกรรมลดลงร้อยละ 0.4 เป็นผลกระทบจากอุปสงค์ภายในประเทศลดลงและความต้องการจากต่างประเทศฟื้นตัวช้า โดยอุตสาหกรรมสำคัญที่การผลิตลดลง เช่น การผลิตอาหารหดตัวเนื่องจากปัญหาขาดแคลนวัตถุดิบจากภาคเกษตร อุตสาหกรรมยานยนต์ ความต้องการในประเทศลดลงประกอบกับฐานที่สูงในปีที่แล้วจากนโยบายคั่นภาษีรถยนต์คันแรก สาขาเหมืองแร่และย่อยหินหดตัวลงร้อยละ 2.5 จากการผลิตก๊าซธรรมชาติที่ลดลง สาขาการค้าส่งค้าปลีก ขยายตัวชะลอลงร้อยละ 2.5 ตามความต้องการในประเทศที่ชะลอลง ในส่วนของสาขาบริการที่ยังคงขยายตัวดีประกอบด้วย สาขาโรงแรมและภัตตาคารที่ขยายตัวร้อยละ 15.1 จากบริการโรงแรมที่ได้รับปัจจัยบวกจากนักท่องเที่ยวต่างประเทศที่เพิ่มขึ้นต่อเนื่อง สาขาขนส่งและคมนาคมขยายตัวร้อยละ 8.6 โดยการขนส่งได้รับผลดีจากการท่องเที่ยวเช่นกัน ส่วนโทรคมนาคมขยายตัวจากการให้บริการสื่อสารระบบ 3G ในขณะที่สาขาตัวกลางทางการเงินขยายตัวต่อเนื่องร้อยละ 11.3

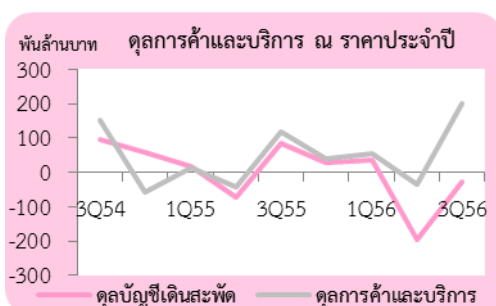
GDP ที่ปรับค่าฤดูกาล เพิ่มร้อยละ 1.3 จากไตรมาสที่แล้วทรงตัวร้อยละ 0.0

ผลิตภัณฑ์มวลรวมในประเทศ (GDP)

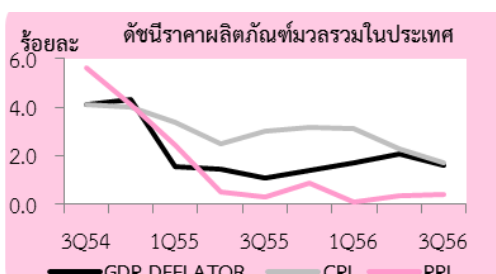
	2555	2555				2556		
		Q1	Q2	Q3	Q4	Q1	Q2	Q3
ภาคเกษตร	3.8	3.4	1.8	8.3	3.1	0.8	2.5	-0.7
ภาคนอกเกษตร	6.7	0.1	4.7	2.7	21.2	5.8	3.0	2.9
GDP	6.5	0.4	4.4	3.1	19.1	5.4	2.9	2.7
GDP ปรับฤดูกาล		11.4	2.5	1.6	3.0	-1.6	0.0	1.3



ผลิตภัณฑ์มวลรวมในประเทศ ณ ราคาประจำปี มีมูลค่า 2,921.7 พันล้านบาท เมื่อหักผลตอบแทนจากปัจจัยการผลิตสุทธิจ่ายไปต่างประเทศ 303.5 พันล้านบาท คงเหลือเป็นผลิตภัณฑ์มวลรวมประชาชาติ (Gross National Product: GNP) เท่ากับ 2,618.2 พันล้านบาท มูลค่าที่แท้จริงหดตัวร้อยละ 5.0



ดุลการค้าและบริการ ณ ราคาประจำปี เกินดุล 199.98 พันล้านบาท เมื่อรวมกับรายได้สุทธิจากปัจจัยการผลิตและเงินโอนสุทธิจากต่างประเทศ ทำให้ดุลบัญชีเดินสะพัดขาดดุล 27.4 พันล้านบาท



ระดับราคา ดัชนีราคาผลิตภัณฑ์มวลรวมในประเทศเพิ่มขึ้นร้อยละ 1.6 เทียบกับที่ขยายตัวร้อยละ 2.1 ในไตรมาสที่แล้ว ในขณะที่ดัชนีราคาผู้ผลิตและดัชนีราคาผู้บริโภคเพิ่มขึ้นร้อยละ 0.4 และร้อยละ 1.7 เทียบกับที่เพิ่มขึ้นร้อยละ 0.4 และร้อยละ 2.3 ในไตรมาสที่แล้วตามลำดับ

ด้านการผลิต

การผลิตขยายตัวร้อยละ 2.7
โดยภาคนอกเกษตรชะลอตัว
ในขณะที่ภาคเกษตรหดตัวลง

การผลิตขยายตัวร้อยละ 2.7 ชะลอลงเล็กน้อยจากร้อยละ 2.9 ในไตรมาสที่แล้ว การผลิตสินค้าหดตัวลง โดยภาคเกษตรลดลงร้อยละ 0.7 และภาคอุตสาหกรรมลดลงร้อยละ 0.4 ในขณะที่ภาคการบริการที่เกี่ยวข้องกับการท่องเที่ยวมีการขยายตัวได้ดี เช่น โรงแรมและภัตตาคาร และขนส่งและคมนาคม

พืชผลขยายตัวชะลอลง
แต่ปศุสัตว์ขยายตัวสูงขึ้น

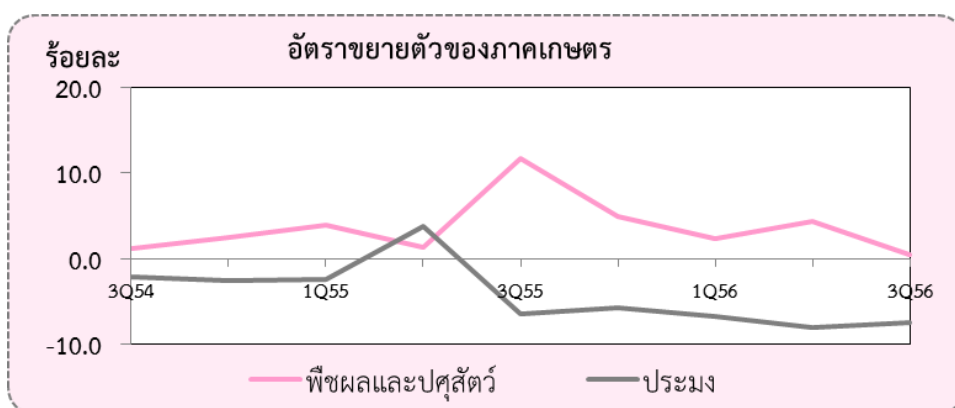
สาขาเกษตรกรรมฯ การผลิตขยายตัวร้อยละ 0.5 ชะลอลงจากร้อยละ 4.4 ในไตรมาสที่แล้ว โดยหมวดพืชผลขยายตัวร้อยละ 0.3 และหมวดปศุสัตว์ขยายตัวร้อยละ 1.4

- ◆ **พืชผล** การผลิตขยายตัวร้อยละ 0.3 ชะลอลงจากไตรมาสที่แล้วที่ขยายตัวร้อยละ 5.4 โดยผลผลิตยางพารา และปาล์มน้ำมันขยายตัวชะลอลง อีกทั้งผลผลิตข้าวเปลือก มันสำปะหลัง และข้าวโพดหดตัวต่อเนื่อง เนื่องจากสภาพภูมิอากาศไม่เอื้ออำนวย ประกอบกับบางพื้นที่ประสบปัญหาน้ำท่วมในช่วงปลายไตรมาส ขณะที่ผลผลิตสับปะรดและผลไม้อื่นๆ ขยายตัว
- ◆ **ปศุสัตว์** ขยายตัวร้อยละ 1.4 ขยายตัวต่อเนื่องจากไตรมาสที่แล้ว ที่ขยายตัวร้อยละ 0.1 โดยผลผลิตนมและสุกรขยายตัวดี

ผลผลิตประมงหดตัวต่อเนื่อง

สาขาประมง หดตัวต่อเนื่องร้อยละ 7.4 จากที่หดตัวร้อยละ 8.1 ในไตรมาสที่แล้ว เนื่องจากปริมาณผลผลิตกึ่งลดลงจากปัญหาโรคระบาด EMS (Early Mortal Syndrome) ยังไม่คลี่คลาย

ระดับราคาสินค้าเกษตร ขยายตัวร้อยละ 1.8 เนื่องจากราคาสินค้าประมงเพิ่มขึ้นสูงจากการขาดแคลนกุ้ง ประกอบกับราคาสินค้าหมวดปศุสัตว์ขยายตัวต่อเนื่อง ในขณะที่ราคาพืชผลโดยรวมหดตัวต่อเนื่องจากไตรมาสที่แล้ว



การผลิตสาขาอุตสาหกรรม ลดลง

สาขาอุตสาหกรรม หดตัวร้อยละ 0.4 เป็นผลจากความต้องการจากต่างประเทศยังไม่ฟื้นตัวและความต้องการภายในประเทศหดตัวลง โดยเฉพาะอุตสาหกรรมยานยนต์ การผลิตลดลง เนื่องจากความต้องการในประเทศลดลง ประกอบกับฐานที่สูงในปีที่แล้ว จากนโยบายคั่นภาษีรถยนต์คันแรก

อัตราการขยายตัวสาขาอุตสาหกรรม (ร้อยละ)	2555	2555				2556		
		Q1	Q2	Q3	Q4	Q1	Q2	Q3
อุตสาหกรรมเบา	-1.2	-3.4	-1.3	-4.0	4.3	-1.6	-2.3	-0.5
อุตสาหกรรมวัตถุดิบ	5.2	6.3	3.1	1.9	9.9	1.3	0.0	5.8
อุตสาหกรรมสินค้าทุนและเทคโนโลยี	13.0	-9.2	5.2	-0.8	82.5	11.4	-0.8	-3.0
อุตสาหกรรมรวม	6.9	-4.3	2.8	-1.1	37.0	4.9	-1.1	-0.4

อุตสาหกรรมเบา หดตัวร้อยละ 0.5 ปรับตัวดีขึ้นจากไตรมาสก่อนที่หดตัวร้อยละ 2.3 เป็นผลจากการผลิตอาหารและเครื่องดื่ม หดตัวร้อยละ 3.8 เนื่องจากความต้องการภายในประเทศหดตัวลง และประสบปัญหาขาดแคลนวัตถุดิบในการผลิต ในขณะที่การผลิตสิ่งทอชะลอตัวลงตามคำสั่งซื้อจากต่างประเทศ แต่การผลิตยาสูบเร่งขึ้นก่อนปรับภาษีสรรพสามิต

อุตสาหกรรมวัตถุดิบ ขยายตัวร้อยละ 5.8 เป็นผลจากอุตสาหกรรมโรงกลั่นน้ำมัน โลหะพื้นฐาน ยางและพลาสติก ขยายตัวสูงตามความต้องการของตลาด

อุตสาหกรรมสินค้าทุนและเทคโนโลยี หดตัวร้อยละ 3.0 เป็นผลมาจากการผลิตยานยนต์ที่ได้รับผลกระทบจากฐานสูงในปีก่อน และคำสั่งซื้อรถยนต์ใหม่ในประเทศชะลอตัวลง การผลิตเครื่องจักรและอุปกรณ์หดตัวลงจากความต้องการในประเทศที่ลดลง

การผลิตก๊าซธรรมชาติ และน้ำมันดิบลดลง

สาขาเหมืองแร่และย่อยหิน หดตัวร้อยละ 2.5 จากไตรมาสที่แล้วที่ขยายตัวร้อยละ 4.4 จากแร่หลักที่มีการผลิตลดลง โดยเฉพาะก๊าซธรรมชาติ น้ำมันดิบ และก๊าซธรรมชาติเหลว ที่ผลิตลดลงร้อยละ 3.9 ร้อยละ 2.2 และร้อยละ 6.9 ตามลำดับ เป็นผลจากการผลิตในแหล่งสำคัญที่ชะลอลงและลดลง ได้แก่ แหล่งปลาหมึก บัวหลวง เอราวัน ไพลินเหนือ บงกช อาทิตย์ สงขลา ในขณะที่แร่อื่นๆ ส่วนใหญ่มีการผลิตที่ชะลอลงและลดลง เช่น หินชนวน หินปูนที่ใช้ในการก่อสร้าง หินปูนที่ใช้ในอุตสาหกรรมปูนซีเมนต์ ยิปซัม เป็นต้น

การผลิตไฟฟ้าชะลอ

สาขาไฟฟ้า ประปา และโรงแยกก๊าซ ขยายตัวร้อยละ 1.0 ชะลอจากไตรมาสที่แล้ว ที่ขยายตัวร้อยละ 2.8 เป็นผลมาจากหมวดไฟฟ้าที่ชะลอร้อยละ 1.4 จากไตรมาสที่แล้ว ที่ขยายตัวร้อยละ 2.7 ตามปริมาณการใช้ไฟฟ้าในประเภทผู้ใช้ไฟหลักที่ชะลอ ทั้งผู้ใช้ไฟขนาดใหญ่ ที่อยู่อาศัย และกิจการเฉพาะอย่าง ในขณะที่การประปาขยายตัวร้อยละ 2.0 ชะลอจากไตรมาสที่แล้วที่ขยายตัวร้อยละ 2.3 ส่วนหมวดโรงแยกก๊าซ หดตัวร้อยละ 3.9 จากการขยายตัวร้อยละ 4.5 ในไตรมาสที่แล้ว ซึ่งลดลงตามปริมาณการผลิตก๊าซธรรมชาติ

อัตราการขยายตัวของปริมาณการใช้กระแสไฟฟ้า

จำแนกตามประเภทผู้ใช้ (ร้อยละ)	2555	2555				2556		
		Q1	Q2	Q3	Q4	Q1	Q2	Q3
ที่อยู่อาศัย	11.1	16.0	13.1	3.0	13.3	2.8	7.4	6.0
กิจการขนาดเล็ก	10.1	11.0	8.4	1.4	20.4	10.4	13.0	13.4
กิจการขนาดกลาง	7.7	4.1	1.4	-0.9	28.3	14.2	14.2	14.6
กิจการขนาดใหญ่	8.6	4.5	7.5	4.1	19.6	5.7	2.8	1.6
อื่นๆ	1.8	12.3	10.8	7.1	-24.4	-33.8	-33.7	-39.3
รวม	8.6	8.2	8.2	3.1	15.7	3.3	3.6	2.1

ที่มา : การไฟฟ้านครหลวง และการไฟฟ้าส่วนภูมิภาค

การก่อสร้างหดตัวลง

สาขาก่อสร้าง หดตัวลงร้อยละ 2.2 จากไตรมาสที่แล้วที่ขยายตัวร้อยละ 5.0 โดยการก่อสร้างภาครัฐหดตัวลง มาจากรัฐบาลกลางและองค์กรปกครองส่วนท้องถิ่นที่หดตัว แต่สำหรับรัฐวิสาหกิจ การก่อสร้างขยายตัวต่อเนื่องจากไตรมาสที่แล้ว ในโครงการรถไฟฟ้ามหานคร สายเฉลิมรัชมงคล โครงการรถไฟฟ้าสายสีม่วง บางใหญ่ - ราษฎร์บูรณะ ช่วงบางใหญ่ - บางซื่อ รถไฟฟ้าสายสีน้ำเงิน ช่วงหัวลำโพง-บางแค และช่วงบางซื่อ-ท่าพระ การก่อสร้างโรงไฟฟ้าของการไฟฟ้าฝ่ายผลิตแห่งประเทศไทย โครงการก่อสร้างพัฒนาศูนย์พลังงานไฟฟ้าของการไฟฟ้า นครหลวง โครงการก่อสร้างระบบจำหน่ายกระแสไฟฟ้าของการไฟฟ้าส่วนภูมิภาค ส่วนการก่อสร้างภาคเอกชนชะลอจากไตรมาสที่แล้ว จากการปรับราคาบ้านที่สูงขึ้น เนื่องจากค่าวัสดุก่อสร้าง และค่าแรงที่สูงขึ้น ประกอบกับปัญหานี้ครีวเรือนสูง ธนาคารเข้มงวดการปล่อยสินเชื่อมากขึ้น ทำให้ผู้บริโภคชะลอการซื้อที่อยู่อาศัย เป็นผลให้ผู้ประกอบการชะลอการก่อสร้าง

**บริการขนส่งและ
โทรคมนาคมขยายตัว
สูงขึ้น**

สาขาขนส่งและคมนาคม ขยายตัวสูงขึ้นร้อยละ 8.6 จากร้อยละ 7.7 ในไตรมาสที่แล้ว โดยบริการขนส่งขยายตัวร้อยละ 9.4 เป็นผลจากการขนส่งทางอากาศที่ขยายตัวต่อเนื่องร้อยละ 14.8 จากร้อยละ 13.0 ในไตรมาสที่แล้ว ตามจำนวนนักท่องเที่ยวที่เพิ่มขึ้น และบริการโทรคมนาคมขยายตัวร้อยละ 7.4 จากร้อยละ 6.0 ในไตรมาสที่แล้ว ตามผลประกอบการของผู้ให้บริการ โดยเฉพาะการเปลี่ยนจากระบบ 2G เป็นระบบ 3G

อัตราการขยายตัว ของบริการขนส่ง (ร้อยละ)	2555	2555				2556		
		Q1	Q2	Q3	Q4	Q1	Q2	Q3
การขนส่ง	8.6	1.9	7.2	6.9	19.5	9.5	8.8	9.4
การขนส่งทางบก	6.8	4.1	3.2	6.7	13.7	9.0	4.3	3.5
การขนส่งทางอากาศ	9.0	4.1	8.9	2.9	20.8	7.1	13.0	14.8
การขนส่งทางน้ำ	7.6	-8.9	6.9	8.3	27.1	14.3	11.3	12.3

**การค้าและการซ่อมแซมฯ
ขยายตัวชะลอลง**

สาขาค้าส่งค้าปลีก และการซ่อมแซมฯ ขยายตัวร้อยละ 2.5 ชะลอตัวลงจากที่ขยายตัวร้อยละ 3.0 ในไตรมาสที่แล้ว โดยภาคการค้าชะลอลงร้อยละ 2.9 จากร้อยละ 3.0 ในไตรมาสที่แล้ว เป็นผลจากการผลิตสินค้าในประเทศและการนำเข้าสินค้าหัตถ์ลง ประกอบกับความต้องการในประเทศชะลอตัวลง สำหรับการซ่อมแซมยานยนต์ จักรยานยนต์ ของใช้ส่วนบุคคลและของใช้ในครัวเรือนลดลงร้อยละ 2.4 จากที่ขยายตัวร้อยละ 3.2 โดยบริการซ่อมแซมยานยนต์ฯ และบริการล้าง อัด ฉีด ลดลงร้อยละ 3.7 เทียบกับไตรมาสที่แล้วที่ขยายตัวร้อยละ 4.1 ส่วนบริการซ่อมแซมของใช้ส่วนบุคคลและของใช้ในครัวเรือน ขยายตัวร้อยละ 0.7 จากที่ขยายตัวร้อยละ 1.2 ในไตรมาสที่แล้ว

**ภัตตาคารขยายตัวชะลอลง
ส่วนบริการโรงแรม
ขยายตัวสูงขึ้น**

สาขาโรงแรมและภัตตาคาร ขยายตัวร้อยละ 15.1 เทียบกับการขยายตัวร้อยละ 14.2 ในไตรมาสที่แล้ว โดยบริการภัตตาคารขยายตัวร้อยละ 8.5 ชะลอตัวลงจากไตรมาสที่แล้วที่ขยายตัวร้อยละ 10.3 ส่วนบริการโรงแรมขยายตัวร้อยละ 25.1 เทียบกับที่ขยายตัวร้อยละ 21.4 ในไตรมาสที่แล้ว ตามจำนวนนักท่องเที่ยวต่างประเทศที่เพิ่มขึ้นร้อยละ 26.1 จากที่ขยายตัวร้อยละ 21.3 ในไตรมาสที่แล้ว โดยนักท่องเที่ยวเพิ่มขึ้นเกือบทุกภูมิภาค เช่น นักท่องเที่ยวจากเอเชียตะวันออกเพิ่มขึ้นร้อยละ 36.5 จากที่ขยายตัวร้อยละ 31.7 อเมริกาเพิ่มขึ้นร้อยละ 12.0 จากร้อยละ 2.5 ยุโรปขยายตัวร้อยละ 13.2 จากที่ขยายตัวร้อยละ 20.1 ในไตรมาสที่แล้ว ยกเว้นนักท่องเที่ยวจากภูมิภาคโอเชียเนียลดลงร้อยละ 0.7 ปรับตัวดีขึ้นจากที่ลดลงร้อยละ 15.2 ส่วนหนึ่งเป็นผลมาจากการดำเนินการตามแผนงานส่งเสริมและสนับสนุนด้านการท่องเที่ยว สำหรับอัตราการเข้าพักอยู่ที่ร้อยละ 62.5 สูงกว่าระยะเดียวกันของปีก่อนซึ่งอยู่ที่ร้อยละ 57.5

จำนวนนักท่องเที่ยวต่างประเทศ จำแนกตามถิ่นที่อยู่ (พันคน)

	2555	2555				2556		
		Q1	Q2	Q3	Q4	Q1	Q2	Q3
เอเชีย	12,525	2,820	2,849	3,306	3,550	3,828	3,753	4,511
ยุโรป	5,651	1,933	952	1,028	1,738	2,115	1,143	1,164
อื่นๆ	4,178	989	1,077	1,020	1,092	1,065	1,020	1,074
รวมจำนวนนักท่องเที่ยว	22,354	5,742	4,878	5,354	6,380	7,008	5,916	6,749
อัตราเพิ่ม (ร้อยละ)	16.2	8.1	9.8	8.6	40.4	22.1	21.3	26.1

ที่มา : กรมการท่องเที่ยว กระทรวงการท่องเที่ยวและกีฬา

ธนาคารพาณิชย์และ บริการประกันภัย ขยายตัวดี

สาขาตัวกลางทางการเงิน ขยายตัวอย่างต่อเนื่องร้อยละ 11.3 จากร้อยละ 10.1 ในไตรมาสที่แล้ว จากรายได้ดอกเบี้ยสุทธิของธนาคารพาณิชย์ยังคงขยายตัวดี ซึ่งเป็นผลมาจากปริมาณสินเชื่อของระบบธนาคารพาณิชย์ชะลอตัวลงน้อยกว่าการชะลอตัวของปริมาณเงินฝาก รวมถึงการบริการด้านการประกันภัยซึ่งครอบคลุมการบริการประกันชีวิต และการประกันวินาศภัย ยังคงขยายตัวดีในไตรมาสนี้

การบริการอื่นๆ ขยายตัว ชะลอลง

สาขาการบริการอื่นๆ ขยายตัวร้อยละ 4.3 ชะลอลงจากไตรมาสที่แล้วที่ขยายตัวร้อยละ 5.5 โดยสาขาบริการชุมชนฯ ขยายตัวร้อยละ 6.0 ชะลอลงจากที่ขยายตัวร้อยละ 10.6 ในไตรมาสที่แล้ว ประกอบด้วย บริการบันเทิงอื่นๆ ลดลงร้อยละ 6.3 จากที่ขยายตัวร้อยละ 14.9 กิจกรรมสลากรีนแบ่งรัฐบาล ซึ่งมีสัดส่วนสูงสุดของสาขาขยายตัวร้อยละ 0.6 ชะลอลงจากที่ขยายตัวร้อยละ 3.8 บริการด้านกีฬาขยายตัวร้อยละ 8.6 จากที่ขยายตัวร้อยละ 17.2 บริการกระจายเสียงวิทยุและโทรทัศน์ขยายตัวร้อยละ 12.0 เทียบกับการขยายตัวร้อยละ 22.7 บริการซักรีดขยายตัวร้อยละ 8.3 จากที่ขยายตัวร้อยละ 13.5 บริการเสริมสวยขยายตัวร้อยละ 9.9 จากที่ขยายตัวร้อยละ 15.0 ส่วนบริการส่วนบุคคลอื่นๆ เพิ่มขึ้นร้อยละ 12.1 จากที่ขยายตัวร้อยละ 3.8 ในไตรมาสที่แล้ว สาขาการบริหารราชการแผ่นดินฯ ขยายตัวร้อยละ 2.8 เทียบกับที่ขยายตัวร้อยละ 2.7 ในไตรมาสที่แล้ว สาขาการศึกษาขยายตัวร้อยละ 5.9 เท่ากับไตรมาสที่แล้ว สาขาบริการด้านสุขภาพขยายตัวร้อยละ 5.1 สูงขึ้นจากร้อยละ 4.5 ในไตรมาสที่แล้ว ส่วนสาขาบริการด้านอสังหาริมทรัพย์ การให้เช่าและบริการทางธุรกิจขยายตัวร้อยละ 3.3 ชะลอลงจากไตรมาสที่แล้วที่ขยายตัวร้อยละ 4.4 ประกอบด้วยบริการทางธุรกิจลดลงร้อยละ 1.6 ลดลงต่อเนื่องจากไตรมาสที่แล้ว การให้เช่าที่อยู่อาศัย ซึ่งมีสัดส่วนสูงสุดของสาขาขยายตัวร้อยละ 3.0 ชะลอลงเล็กน้อยจากไตรมาสก่อนที่ขยายตัวร้อยละ 3.2 บริการด้านอสังหาริมทรัพย์ ขยายตัวร้อยละ 14.7 ชะลอลงจากที่ขยายตัวร้อยละ 27.8 ในไตรมาสที่แล้ว

ด้านการใช้จ่าย

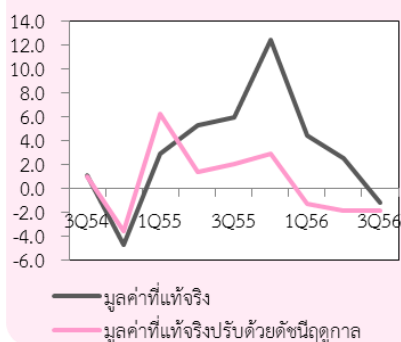
รายจ่ายของครัวเรือน

หดตัวร้อยละ 1.2 เทียบกับที่ขยายตัวร้อยละ 2.5 ในไตรมาสที่แล้ว โดยการใช้จ่ายหมวดสินค้าคงทนลดลงมาก

การใช้จ่ายเพื่อการอุปโภคบริโภคของครัวเรือนในไตรมาส 3/2556 หดตัวร้อยละ 1.2 จากการขยายตัวร้อยละ 2.5 ในไตรมาสที่แล้ว เมื่อปรับค่าการเปลี่ยนแปลงตามฤดูกาล การใช้จ่ายในไตรมาสนี้นี้นลดลงจากไตรมาสที่แล้วร้อยละ 1.3

รายได้เกษตรกรปรับตัวชะลอลงจากทั้งปริมาณและราคาพืชผลเกษตรที่สำคัญชะลอตัวลง ประกอบกับนโยบายคืนภาษีรถยนต์คันแรกที่ได้ทยอยหมดลง กระตุ้นการใช้จ่ายโดยเฉพาะในกลุ่มสินค้าคงทนประเภทยานยนต์ที่ลดลงมาก รวมทั้งความเชื่อมั่นของผู้บริโภคที่ปรับตัวลงในไตรมาสนี้เป็นผลส่วนหนึ่งให้ประชาชนเพิ่มความระมัดระวังในการใช้จ่าย ส่งผลให้การใช้จ่ายเพื่อการอุปโภคบริโภคของครัวเรือนโดยรวมลดลงเมื่อเทียบกับช่วงเดียวกันของปีที่แล้ว โดยการใช้จ่ายในกลุ่มสินค้าคงทนลดลง ขณะที่กลุ่มสินค้ากึ่งคงทนและไม่คงทน ชะลอตัว

อัตราการขยายตัวของค่าใช้จ่ายเพื่อการอุปโภคบริโภคของครัวเรือน ร้อยละ



อัตราการขยายตัวของค่าใช้จ่ายเพื่อการอุปโภคบริโภคของครัวเรือนในประเทศ (ร้อยละ)

	2555	2555				2556		
		Q1	Q2	Q3	Q4	Q1	Q2	Q3
การใช้จ่ายของครัวเรือนในประเทศ	8.4	3.6	5.8	7.3	17.3	7.6	5.1	2.8
หัก : การใช้จ่ายของคนต่างประเทศในประเทศ	20.1	6.4	9.7	17.4	51.9	23.4	26.5	29.9
การใช้จ่ายของครัวเรือนไม่รวมนักท่องเที่ยว	6.7	3.0	5.4	5.9	12.6	4.4	2.5	-1.3
บวก : การใช้จ่ายของคนไทยในต่างประเทศ	5.2	0.1	3.0	10.1	7.4	4.4	-1.2	5.3
การใช้จ่ายของครัวเรือนไทยทั้งหมด	6.7	2.9	5.3	6.0	12.4	4.4	2.5	-1.2

การใช้จ่ายเพื่อการอุปโภคบริโภคของครัวเรือนที่ไม่รวมคนไทยในต่างประเทศและคนต่างประเทศในประเทศไทย ลดลงร้อยละ 1.3 จากที่ขยายตัวร้อยละ 2.5 ในไตรมาสที่แล้ว

รายจ่ายครัวเรือน

จำแนกตามหมวด

หมวดสินค้าเกษตร ป่าไม้ และประมง ขยายตัวร้อยละ 4.9 สูงกว่าการขยายตัวร้อยละ 3.7 ในไตรมาสที่แล้ว โดยการบริโภคผักและผลไม้ และการบริโภคสัตว์น้ำขยายตัวร้อยละ 5.7 และร้อยละ 2.5 สอดคล้องกับปริมาณผลผลิตที่ออกสู่ตลาด

หมวดผลิตภัณฑ์อาหาร เครื่องดื่ม ยาสูบ และเครื่องนุ่งห่ม ขยายตัวร้อยละ 1.9 ชะลอลงจากการขยายตัวร้อยละ 3.7 ในไตรมาสที่แล้ว เป็นผลมาจากการปรับตัวลดลงของหมวดเครื่องดื่มร้อยละ 0.5 ขณะที่การบริโภคเนื้อสัตว์และสินค้าเกษตรแปรรูปขยายตัวร้อยละ 1.0 นมและผลิตภัณฑ์นมขยายตัวร้อยละ 8.3 แป้งและผลิตภัณฑ์จากแป้งขยายตัวร้อยละ 2.2 บุหรี่ขยายตัวร้อยละ 1.6 และการอุปโภคเสื้อผ้าเครื่องแต่งกายและสิ่งทออื่น ๆ ขยายตัวร้อยละ 4.5

หมวดไฟฟ้าและประปา ขยายตัวร้อยละ 5.2 ชะลอลงจากไตรมาสที่แล้วที่ขยายตัวร้อยละ 6.5 เป็นผลมาจากการใช้จ่ายค่ากระแสไฟฟ้าและน้ำประปาของครัวเรือนที่ชะลอตัวลงในไตรมาสนี้

หมวดยานพาหนะ หดตัวร้อยละ 13.6 จากที่ขยายตัวร้อยละ 2.8 ในไตรมาสที่แล้ว เป็นการหดตัวครั้งแรกภายหลังจากนโยบายคืนภาษีรถยนต์คันแรกของรัฐบาลที่ทยอยหมดลง โดยยอดจำหน่ายรถยนต์นั่งส่วนบุคคล รถบรรทุกส่วนบุคคล รวมทั้งรถจักรยานยนต์ ลดลงต่อเนื่องในอัตราสูง

หมวดโรงแรมและภัตตาคาร ขยายตัวร้อยละ 18.8 เทียบกับที่ขยายตัวร้อยละ 17.4 ในไตรมาสที่แล้ว ส่วนหนึ่งเป็นผลมาจากจำนวนนักท่องเที่ยวต่างประเทศที่เพิ่มขึ้นมากต่อเนื่องจากไตรมาสที่แล้ว โดยนักท่องเที่ยวเกือบทุกภูมิภาคขยายตัวโดยเฉพาะเอเชียตะวันออกที่เป็นตลาดหลัก ขยายตัวต่อเนื่องในอัตราสูง

หมวดขนส่งและสื่อสาร ขยายตัวร้อยละ 11.3 โดยหมวดบริการขนส่งโดยรวมขยายตัวร้อยละ 10.9 เป็นผลมาจากการขยายตัวของการขนส่งทั้งทางบก ทางน้ำและทางอากาศ สำหรับหมวดบริการไปรษณีย์และสื่อสารโทรคมนาคมขยายตัวร้อยละ 11.9 ตามผลประกอบการของธุรกิจโทรคมนาคม

หมวดบริการชุมชน บริการสังคมและบริการส่วนบุคคลอื่น ๆ ขยายตัวรวมกันร้อยละ 2.2 ประกอบด้วยหมวดบริการศึกษาและบริการสาธารณสุขขยายตัวร้อยละ 3.9 และหมวดบริการชุมชนฯ ชะลอตัวลงร้อยละ 1.0

ในไตรมาสนี้ ค่าใช้จ่ายนักท่องเที่ยวชาวไทยในต่างประเทศเพิ่มขึ้นร้อยละ 5.3 ส่วนค่าใช้จ่ายของนักท่องเที่ยวต่างประเทศในประเทศไทยขยายตัวในอัตราสูงต่อเนื่องจากไตรมาสที่แล้วร้อยละ 29.9 สอดคล้องกับจำนวนนักท่องเที่ยวที่ขยายตัวในอัตราสูง

ยอดการจำหน่ายรถยนต์นั่ง รถยนต์พาณิชย์ และยอดจดทะเบียนรถจักรยานยนต์ใหม่ (คัน)

	2555	2555				2556		
		Q1	Q2	Q3	Q4	Q1	Q2	Q3
รถยนต์นั่ง	670,854	100,892	155,012	193,756	221,194	202,140	149,909	145,801
อัตราเพิ่ม (ร้อยละ)	86.1	-5.0	77.6	78.6	278.6	100.4	-3.3	-24.8
โตโยต้า	224,516	51,136	54,168	61,719	57,493	53,877	45,336	41,370
ฮอนด้า	163,442	2,600	44,337	56,579	59,926	62,229	55,177	42,162
อื่นๆ	282,896	47,156	56,507	75,458	103,775	86,034	49,396	62,269
รถยนต์พาณิชย์	763,819	176,792	172,190	200,273	214,564	211,114	177,630	147,691
อัตราเพิ่ม (ร้อยละ)	76.1	33.5	62.3	53.5	231.7	19.4	3.2	-26.3
โตโยต้า	290,805	69,925	65,691	77,577	77,612	71,143	66,572	55,046
อีซูซุ	213,380	49,764	47,560	52,679	63,377	62,757	57,662	40,917
อื่นๆ	259,634	57,103	58,939	70,017	73,575	77,214	53,396	51,728
ยอดจดทะเบียนรถจักรยานยนต์ใหม่	2,236,571	550,449	618,547	550,128	517,447	580,319	580,087	521,411
อัตราเพิ่ม (ร้อยละ)	4.8	-0.6	4.4	-4.1	24.8	5.4	-6.2	-5.2

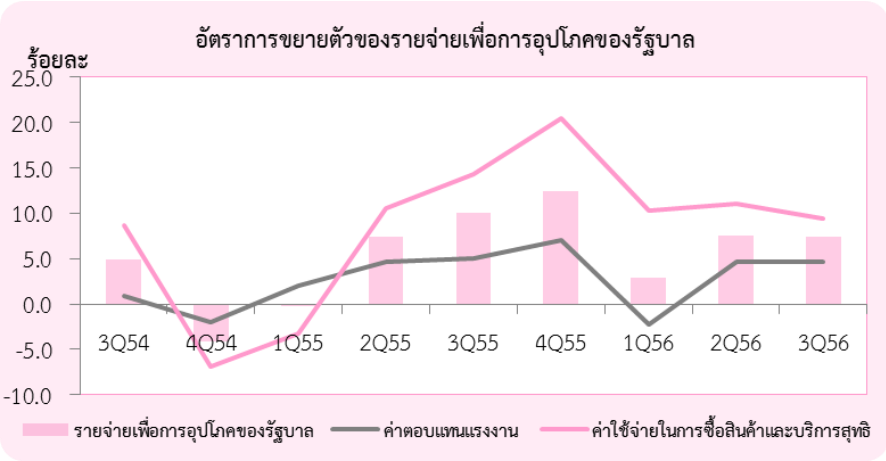
ที่มา: บริษัท โตโยต้า มอเตอร์ ประเทศไทย จำกัด และกรมการขนส่งทางบก กระทรวงคมนาคม

รายจ่ายเพื่อการอุปโภคของรัฐบาล

ในปีงบประมาณ 2556 รัฐบาลได้อนุมัติวงเงินงบประมาณรายจ่าย 2,400,000 ล้านบาท โดยไตรมาสนี้มีการเบิกจ่ายรวม 507,521 ล้านบาท ลดลงจากระยะเดียวกันของปีที่แล้ว ร้อยละ 6.3 เบิกจ่ายเหลือมปี 41,345 ล้านบาท เพิ่มขึ้นร้อยละ 70.5 และเบิกจ่ายจากโครงการลงทุนภายใต้แผนปฏิบัติการไทยเข้มแข็ง 2555 จำนวน 3,163 ล้านบาท เงินกู้เพื่อฟื้นฟูเศรษฐกิจและพัฒนาโครงสร้างพื้นฐาน (DPL) จำนวน 4,006 ล้านบาท และเงินกู้เพื่อวางระบบบริหารจัดการน้ำ จำนวน 3,616 ล้านบาท รวมยอดเบิกจ่ายในไตรมาสทั้งสิ้น 559,651 ล้านบาท

รายจ่ายเพื่อการอุปโภคของรัฐบาล โดยรวมในราคาประจำปี มูลค่า 482,129 ล้านบาท เพิ่มขึ้นจากระยะเดียวกันของปีที่แล้ว ร้อยละ 9.0 ประกอบด้วย ค่าตอบแทนแรงงาน 287,611 ล้านบาท เพิ่มขึ้นร้อยละ 7.9 ส่วนรายจ่ายค่าซื้อสินค้าและบริการสุทธิ 194,518 ล้านบาท เพิ่มขึ้นร้อยละ 10.6

มูลค่าที่แท้จริง ของรายจ่ายเพื่อการอุปโภคของรัฐบาลขยายตัว ร้อยละ 7.4 เป็นผลมาจาก ค่าตอบแทนแรงงาน เพิ่มขึ้นร้อยละ 4.7 และรายจ่ายค่าซื้อสินค้าและบริการสุทธิเพิ่มขึ้น ร้อยละ 9.4



การสะสมทุนถาวรเบื้องต้นหรือการลงทุน

การลงทุนรวมลดลง

การลงทุนรวม หดตัวร้อยละ 6.5 ลดลงทั้งการลงทุนภาครัฐและภาคเอกชน

การลงทุนภาคเอกชน หดตัวร้อยละ 3.3 โดยการลงทุนด้านเครื่องจักรเครื่องมือหดตัว แต่ด้านการก่อสร้างยังขยายตัว

ด้านการก่อสร้าง ขยายตัวร้อยละ 4.8 ชะลอลงจากไตรมาสที่แล้วที่ขยายตัวร้อยละ 7.1 เนื่องจากผู้ซื้อบ้านมีปัญหาหนี้ครัวเรือนสูง อีกทั้งธนาคารเข้มงวดการปล่อยสินเชื่อมากขึ้น ส่งผลให้การก่อสร้างอาคารเพื่ออยู่อาศัย ขยายตัวร้อยละ 6.4 ชะลอลงจากไตรมาสที่แล้วที่ขยายตัวร้อยละ 10.7 สำหรับอาคารพาณิชย์ ขยายตัวร้อยละ 4.3 ชะลอลงจากไตรมาสที่แล้ว ที่ขยายตัวร้อยละ 4.9 สำหรับอาคารโรงงาน ขยายตัวร้อยละ 3.5 ชะลอตัวลงเล็กน้อยเมื่อเทียบกับไตรมาสที่แล้วที่ขยายตัวร้อยละ 3.6

ด้านเครื่องจักรเครื่องมือ หดตัวร้อยละ 5.7 เทียบกับไตรมาสที่แล้ว ที่ขยายตัวร้อยละ 0.6 โดยการลงทุนหมวดเครื่องจักรอุตสาหกรรมหดตัวร้อยละ 5.9 หมวดยานยนต์หดตัวร้อยละ 13.0 แต่สำหรับหมวดเครื่องใช้สำนักงานขยายตัวต่อเนื่องร้อยละ 5.3 อาทิเช่น เครื่องมือสื่อสารโทรคมนาคม เครื่องมือและอุปกรณ์ทางการแพทย์ เป็นต้น

อัตราการขยายตัวของการก่อสร้างภาคเอกชน (ร้อยละ)

	2555	2555				2556		
		Q1	Q2	Q3	Q4	Q1	Q2	Q3
ที่อยู่อาศัย	9.4	3.0	11.5	10.5	12.2	10.3	10.7	6.4
อาคารพาณิชย์	7.5	1.9	9.2	7.8	11.3	8.5	4.9	4.3
โรงงาน	6.3	-2.8	9.1	8.4	11.7	14.1	3.6	3.5
อื่นๆ	6.7	2.4	8.8	10.2	5.5	2.9	0.1	1.2
รวม	8.3	2.1	10.4	9.9	10.6	8.9	7.1	4.8

การลงทุนภาครัฐ หดตัวร้อยละ 16.2 จากไตรมาสที่แล้วที่ขยายตัวร้อยละ 15.4 โดยการลงทุนของรัฐบาลกลางและองค์กรปกครองส่วนท้องถิ่นหดตัวร้อยละ 19.8 และการลงทุนของรัฐวิสาหกิจ หดตัวร้อยละ 10.2

ด้านการก่อสร้าง หดตัวร้อยละ 9.6 โดยการก่อสร้างของรัฐบาลกลางและองค์กรปกครองส่วนท้องถิ่นหดตัวร้อยละ 19.1 สำหรับการก่อสร้างของรัฐวิสาหกิจ ขยายตัวต่อเนื่องร้อยละ 13.3 ส่วนใหญ่เป็นโครงการต่อเนื่อง อาทิเช่น โครงการรถไฟฟ้ามหานคร สายเฉลิมรัชมงคล การก่อสร้างโครงการรถไฟฟ้าสายสีม่วง บางใหญ่ - ราษฎร์บูรณะ ช่วงบางใหญ่ – บางซื่อ การก่อสร้างรถไฟฟ้าสายสีน้ำเงิน ช่วงหัวลำโพง-บางแค และช่วงบางซื่อ-ท่าพระ การก่อสร้างโรงไฟฟ้าของการไฟฟ้าฝ่ายผลิตแห่งประเทศไทย โครงการก่อสร้างพัฒนาศายส่งพลังงานไฟฟ้าของการไฟฟ้านครหลวง โครงการก่อสร้างระบบจำหน่ายกระแสไฟฟ้าของการไฟฟ้าส่วนภูมิภาค

ด้านเครื่องจักรเครื่องมือ หดตัวร้อยละ 30.5 โดยรัฐบาลและองค์กรปกครองส่วนท้องถิ่นหดตัวร้อยละ 22.3 เทียบกับไตรมาสที่แล้วที่ขยายตัวร้อยละ 17.4 และรัฐวิสาหกิจหดตัวร้อยละ 37.5 เทียบกับไตรมาสที่แล้วที่ขยายตัวร้อยละ 52.1 ส่วนหนึ่งมาจากฐานสูงจากการนำเข้าเครื่องบินของ บริษัทการบินไทย จำกัด (มหาชน) จำนวน 1 ลำ ในไตรมาสเดียวกันของปีที่แล้ว และ 1 ลำ ในไตรมาสที่ผ่านมา แต่ไม่มีการนำเข้าเครื่องบินในไตรมาสนี้

อัตราการขยายตัวของการลงทุนรวม (ร้อยละ)

	2555	2555				2556		
		Q1	Q2	Q3	Q4	Q1	Q2	Q3
ก่อสร้าง	8.8	0.8	6.9	10.6	17.3	10.8	5.0	-2.3
ภาคเอกชน	8.3	2.1	10.4	9.9	10.6	8.9	7.1	4.8
ภาครัฐ	9.5	-1.0	2.7	11.3	27.1	13.4	2.4	-9.6
เครื่องจักร	15.3	7.1	11.6	18.1	25.5	3.8	4.5	-8.7
ภาคเอกชน	16.2	11.2	12.2	18.2	24.1	1.4	0.6	-5.7
ภาครัฐ	7.7	-23.8	6.7	17.4	38.7	30.3	39.7	-30.5
มูลค่าการลงทุนรวม	13.2	5.2	10.2	15.5	22.9	5.8	4.7	-6.5
ภาคเอกชน	14.4	9.2	11.8	16.2	20.9	2.9	2.0	-3.3
ภาครัฐ	8.9	-9.6	4.0	13.2	31.1	18.8	15.4	-16.2

ส่วนเปลี่ยนสินค้าคงเหลือ

ส่วนเปลี่ยนสินค้าคงเหลือ ณ ราคาประจำปีมีมูลค่าลดลง 37,061 ล้านบาท จากไตรมาสที่แล้ว โดยไตรมาสนี้ภาวะการผลิตโดยรวมชะลอลงเล็กน้อย การใช้จ่ายของครัวเรือน และการลงทุนลดลง ในขณะที่การส่งออกยังคงขยายตัวเมื่อเทียบกับไตรมาสติดกัน ในไตรมาสนี้การสะสมสต็อกของทั้งสินค้าเกษตรและสินค้าอุตสาหกรรมลดลง โดยเฉพาะข้าวเปลือกและข้าวสารที่มีการสะสมสต็อกลดลง เนื่องจากเป็นช่วงนอกฤดูเก็บเกี่ยว ส่วนสินค้าอุตสาหกรรมที่มีการสะสมสต็อกลดลงมาก ได้แก่ หมวดผลิตภัณฑ์อาหาร และหมวดผลิตภัณฑ์เหล็กและเหล็กกล้า ซึ่งเป็นผลมาจากมาตรการการตอบโต้การทุ่มตลาด (Anti-dumping: AD) ของสินค้านำเข้าจำนวน 3 รายการ ประกอบด้วย เหล็กแผ่นรีดร้อนจากเกาหลีใต้ เหล็กแผ่นรีดเย็นจากจีน เวียดนาม ใต้หวัน และเหล็กหลอดคาร์บอนสูงจากจีน เพื่อช่วยเหลืออุตสาหกรรมเหล็กภายในประเทศ อย่างไรก็ตาม สินค้าอุตสาหกรรมอื่นๆ ที่มีการสะสมสต็อกเพิ่มขึ้น ได้แก่ หมวดอุปกรณ์สำนักงาน ชิ้นส่วนคอมพิวเตอร์และอิเล็กทรอนิกส์ หมวดผลิตภัณฑ์ยางและพลาสติก หมวดผลิตภัณฑ์ปิโตรเลียม เป็นต้น

ด้านต่างประเทศ

การส่งออกและ การนำเข้าหัตถ์

การส่งออกสินค้า ลดลงร้อยละ 1.4 ปรับตัวดีขึ้นเล็กน้อยจากไตรมาสที่ผ่านมา เป็นผลจากการปรับตัวดีขึ้นของสินค้าเกษตรกรรมตามทิศทางของปริมาณการส่งออกยางพาราซึ่งขยายตัวตามการเพิ่มขึ้นของอุปสงค์จาก มาเลเซีย ญี่ปุ่น สหรัฐอเมริกา และอินเดียเป็นสำคัญ แม้ว่าอุปสงค์จากจีนซึ่งเป็นตลาดใหญ่ที่สุดจะลดลงก็ตาม ขณะที่การส่งออกสินค้าอุตสาหกรรมสำคัญหลายรายการมีการปรับตัวดีขึ้น อาทิ แผงวงจรรวม ชิ้นส่วนยานยนต์ ผลิตภัณฑ์ปิโตรเลียม และเครื่องใช้ไฟฟ้า ทั้งนี้เป็นผลจากการปรับตัวดีขึ้นของเศรษฐกิจประเทศคู่ค้าหลัก อาทิ สหรัฐอเมริกา และจีน อย่างไรก็ตาม สินค้าในกลุ่มประมงและอาหารทะเลแปรรูปยังคงได้รับผลกระทบจากปัญหาการขาดแคลนวัตถุดิบ

รายรับด้านบริการ ขยายตัวร้อยละ 25.5 แรงตัวขึ้นจากร้อยละ 22.4 ในไตรมาสที่ผ่านมา ตามการขยายตัวของจำนวนนักท่องเที่ยวต่างชาติจากเกือบทุกภูมิภาคเป็นสำคัญ โดยเฉพาะในตลาดหลัก เช่น จีน อาเซียน และยุโรป ที่เพิ่มขึ้นในระดับสูงติดต่อกันจากไตรมาสที่ผ่านมา ส่งผลให้รายรับจากบริการท่องเที่ยวซึ่งเป็นองค์ประกอบสำคัญของภาคบริการรับมีการขยายตัวในเกณฑ์สูงอย่างต่อเนื่อง ประกอบกับรายรับค่าบริการอื่นๆ อาทิ ค่าบริการขนส่ง และค่าบริการก่อสร้าง สามารถขยายตัวได้ในเกณฑ์ดี แม้ว่ารายรับค่าบริการธุรกิจอื่นหดตัวก็ตาม

การนำเข้าสินค้า (รวมต้นทุนค่าขนส่งและค่าประกันภัย : c.i.f.) ลดลงร้อยละ 0.5 หดตัวจากไตรมาสที่แล้วซึ่งขยายตัวร้อยละ 4.4 โดยมูลค่าการนำเข้าลดลงในทุกหมวดสินค้า การนำเข้าสินค้าอุปโภคบริโภคหดตัวตามการนำเข้าสินค้าไม่คงทนในกลุ่มผลิตภัณฑ์ประมงและเนื้อสัตว์ ประกอบกับการนำเข้าสินค้าคงทนหดตัวเล็กน้อย ทั้งนี้เป็นไปตามภาวะการบริโภคภายในประเทศ มูลค่าการนำเข้าสินค้าวัตถุดิบหดตัวตามการลดลงของสินค้ากลุ่มโลหะและน้ำมันดิบจากการชะลอตัวของภาคการผลิต อย่างไรก็ตามการนำเข้าแผงวงจรรวมและชิ้นส่วนขยายตัวเล็กน้อยตามภาวะการส่งออกสินค้าอิเล็กทรอนิกส์ที่เริ่มดีขึ้นจากการฟื้นตัวของคู่ค้าหลัก การนำเข้าสินค้าทุนหดตัวจากการนำเข้าเครื่องจักรสอดคล้องกับภาวะการลงทุนที่ลดลง นอกจากนี้แล้วการนำเข้าสินค้าในกลุ่มยานยนต์และชิ้นส่วนก็ลดลงตามการผลิตรถยนต์ในไตรมาสนี้

รายจ่ายด้านบริการ ขยายตัวร้อยละ 7.4 เร่งตัวขึ้นจากไตรมาสที่ผ่านมา เป็นผลสืบเนื่องจากการขยายตัวของค่าบริการท่องเที่ยว และค่าบริการธุรกิจอื่น ซึ่งเป็นรายการหลักในภาคบริการจ่าย แม้จะมีการชะลอตัวลงของค่าบริการทรัพย์สินทางปัญญา และค่าระวางสินค้าที่ยังคงลดลงจากการค้าระหว่างประเทศที่หดตัวก็ตาม

มูลค่าการส่งออกและนำเข้าสินค้า (พันล้านบาท)

	2555	2555				2556		
		Q1	Q2	Q3	Q4	Q1	Q2	Q3
มูลค่า ณ ราคาประจำปี								
การส่งออก	7,030	1,666	1,775	1,859	1,731	1,674	1,662	1,825
อัตราเพิ่ม (ร้อยละ)	2.2	-2.6	2.2	-2.5	13.5	0.5	-6.4	-1.8
การนำเข้า ^{1/}	7,526	1,813	1,924	1,892	1,897	1,870	1,862	1,852
อัตราเพิ่ม (ร้อยละ)	10.4	12.7	14.1	1.6	14.2	3.2	-3.2	-2.1
ดุลการค้า ^{1/}	-495	-147	-148	-34	-166	-197	-200	-27
มูลค่า ณ ราคาปีฐาน (2531)								
การส่งออก	2,842	687	711	730	713	712	701	719
อัตราเพิ่ม (ร้อยละ)	-0.4	-5.0	-1.6	-6.2	13.5	3.7	-1.5	-1.4
การนำเข้า ^{1/}	2,472	574	625	640	634	628	652	637
อัตราเพิ่ม (ร้อยละ)	6.5	4.3	8.8	-2.3	16.9	9.5	4.4	-0.5
อัตราแลกเปลี่ยน (บาท/ดอลลาร์ สรอ.)	31.1	31.0	31.3	31.4	30.7	29.8	29.9	31.5

ที่มา : ธนาคารแห่งประเทศไทย

หมายเหตุ : ^{1/} การประมวลผลมูลค่าสินค้านำเข้านับรวมค่าระวางและค่าประกันภัย (cost insurance and freight : c.i.f.)

ตารางที่ 1 สมดุลทางด้านอุปสงค์ภายในประเทศและอุปทานภายในประเทศ ณ ราคาประจำปี (ล้านบาท)

	2555p1	2555p1				2556p1			ม.ค. - ก.ย.	
		Q1	Q2	Q3	Q4	Q1	Q2r	Q3	2555p1	2556p1
การใช้จ่ายของครัวเรือน	6,293,508	1,486,135	1,596,983	1,561,005	1,649,385	1,592,931	1,681,137	1,577,015	4,644,123	4,851,083
การใช้จ่ายของรัฐบาล	1,544,330	355,744	368,186	442,386	378,014	371,474	404,666	482,129	1,166,316	1,258,269
การลงทุนสินทรัพย์ถาวร	3,245,926	789,142	804,985	831,620	820,179	833,112	830,631	770,061	2,425,747	2,433,804
ส่วนเปลี่ยนสินค้าคงเหลือ	137,205	84,984	48,703	-93,120	96,638	119,583	59,005	-37,061	40,567	141,527
การส่งออกสุทธิ	128,989	12,875	-40,870	118,739	38,245	53,411	-33,505	199,983	90,744	219,889
- สินค้า	-495,335	-146,969	-148,430	-33,581	-166,355	-196,774	-200,053	-27,198	-328,980	-424,025
- บริการ	624,324	159,844	107,560	152,320	204,600	250,185	166,548	227,181	419,724	643,914
การส่งออกสินค้าและบริการ	8,529,212	2,038,340	2,098,657	2,224,797	2,167,418	2,148,647	2,061,985	2,287,351	6,361,794	6,497,983
- สินค้า (f.o.b.)	7,030,290	1,665,697	1,775,105	1,858,665	1,730,823	1,673,585	1,662,137	1,824,862	5,299,467	5,160,584
- บริการ	1,498,922	372,643	323,552	366,132	436,595	475,062	399,848	462,489	1,062,327	1,337,399
การนำเข้าสินค้าและบริการ	8,400,223	2,025,465	2,139,527	2,106,058	2,129,173	2,095,236	2,095,490	2,087,368	6,271,050	6,278,094
- สินค้า (c.i.f.)	7,525,625	1,812,666	1,923,535	1,892,246	1,897,178	1,870,359	1,862,190	1,852,060	5,628,447	5,584,609
- บริการ	874,598	212,799	215,992	213,812	231,995	224,877	233,300	235,308	642,603	693,485
อุปสงค์	11,349,958	2,728,880	2,777,987	2,860,630	2,982,461	2,970,511	2,941,934	2,992,127	8,367,497	8,904,572
ค่าสถิติคลาดเคลื่อน	25,391	69,331	33,500	-59,005	-18,435	29,147	13,497	-70,415	43,826	-27,771
อุปทาน (GDP)	11,375,349	2,798,211	2,811,487	2,801,625	2,964,026	2,999,658	2,955,431	2,921,712	8,411,323	8,876,801

ตารางที่ 2 สมดุลทางด้านอุปสงค์ภายในประเทศและอุปทานภายในประเทศ ณ ราคาคงที่ (ปี 2531) (ล้านบาท)

	2555p1	2555p1				2556p1			ม.ค. - ก.ย.	
		Q1	Q2	Q3	Q4	Q1	Q2r	Q3	2555p1	2556p1
การใช้จ่ายของครัวเรือน	2,552,053	608,937	646,964	629,954	666,198	635,821	662,836	622,475	1,885,855	1,921,132
การใช้จ่ายของรัฐบาล	496,098	109,999	118,795	151,206	116,098	113,183	127,858	162,348	380,000	403,389
การลงทุนสินทรัพย์ถาวร	1,116,686	259,751	283,542	297,435	275,958	274,915	296,747	278,163	840,728	849,825
ส่วนเปลี่ยนสินค้าคงเหลือ	43,890	27,592	16,100	-27,788	27,986	32,852	18,307	-11,139	15,904	40,020
การส่งออกสุทธิ	659,847	187,886	134,899	161,273	175,789	204,719	126,750	191,277	484,058	522,746
- สินค้า	369,406	113,837	86,358	90,436	78,775	84,586	48,470	82,919	290,631	215,975
- บริการ	290,441	74,049	48,541	70,837	97,014	120,133	78,280	108,358	193,427	306,771
การส่งออกสินค้าและบริการ	3,578,123	872,026	869,732	908,966	927,399	944,490	894,639	943,941	2,650,724	2,783,070
- สินค้า (f.o.b.)	2,841,524	687,388	711,185	730,037	712,914	712,478	700,538	719,468	2,128,610	2,132,484
- บริการ	736,599	184,638	158,547	178,929	214,485	232,012	194,101	224,473	522,114	650,586
การนำเข้าสินค้าและบริการ	2,918,276	684,140	734,833	747,693	751,610	739,771	767,889	752,664	2,166,666	2,260,324
- สินค้า (c.i.f.)	2,472,118	573,551	624,827	639,601	634,139	627,892	652,068	636,549	1,837,979	1,916,509
- บริการ	446,158	110,589	110,006	108,092	117,471	111,879	115,821	116,115	328,687	343,815
อุปสงค์	4,868,574	1,194,165	1,200,300	1,212,080	1,262,029	1,261,490	1,232,498	1,243,124	3,606,545	3,737,112
ค่าสถิติคลาดเคลื่อน	29,615	27,457	-6,396	-20,505	29,059	25,793	-3,486	-19,746	556	2,561
อุปทาน (GDP)	4,898,189	1,221,622	1,193,904	1,191,575	1,291,088	1,287,283	1,229,012	1,223,378	3,607,101	3,739,673

ตารางที่ 3 อัตราการขยายตัวที่แท้จริง (real term) ของการใช้จ่ายผลิตภัณฑ์ในประเทศ เทียบกับระยะเดียวกันของปีที่แล้ว (ร้อยละ)

	2555p1	2555p1				2556p1			ม.ค. - ก.ย.	
		Q1	Q2	Q3	Q4	Q1	Q2r	Q3	2555p1	2556p1
การใช้จ่ายของครัวเรือน	6.7	2.9	5.3	6.0	12.4	4.4	2.5	-1.2	4.8	1.9
การใช้จ่ายของรัฐบาล	7.5	-0.2	7.4	10.0	12.5	2.9	7.6	7.4	6.1	6.2
การลงทุนสินทรัพย์ถาวร	13.2	5.2	10.2	15.5	22.9	5.8	4.7	-6.5	10.3	1.1
ส่วนเปลี่ยนสินค้าคงเหลือ	487.5	480.2	203.6	-279.1	89.6	19.1	13.7	59.9	318.3	151.6
การส่งออกสุทธิ	-8.9	-23.4	-26.4	-7.3	44.5	9.0	-6.0	18.6	-19.6	8.0
- สินค้า	-30.6	-34.6	-41.8	-27.1	-7.8	-25.7	-43.9	-8.3	-34.9	-25.7
- บริการ	51.3	4.0	39.8	42.0	168.0	62.2	61.3	53.0	24.1	58.6
การส่งออกสินค้าและบริการ	3.1	-3.2	1.1	-2.8	19.6	8.3	2.9	3.8	-1.7	5.0
- สินค้า (f.o.b.)	-0.4	-5.0	-1.6	-6.2	13.5	3.7	-1.5	-1.4	-4.3	0.2
- บริการ	19.1	4.2	15.4	14.3	45.7	25.7	22.4	25.5	10.8	24.6
การนำเข้าสินค้าและบริการ	6.2	4.3	8.6	-1.8	15.0	8.1	4.5	0.7	3.5	4.3
- สินค้า (c.i.f.)	6.5	4.3	8.8	-2.3	16.9	9.5	4.4	-0.5	3.4	4.3
- บริการ	4.6	4.3	7.1	1.3	5.8	1.2	5.3	7.4	4.2	4.6
อุปสงค์	6.5	0.6	4.4	2.8	19.4	5.6	2.7	2.6	2.6	3.6
ค่าสถิติคลาดเคลื่อน										
อุปทาน (GDP)	6.5	0.4	4.4	3.1	19.1	5.4	2.9	2.7	2.6	3.7

ตารางที่ 4 อัตราการขยายตัวที่แท้จริง (real term) ของ GDP ด้านการผลิต เทียบกับระยะเดียวกันของปีที่แล้ว (ร้อยละ)

	2555p1	2555p1				2556p1			ม.ค. - ก.ย.	
		Q1	Q2	Q3	Q4	Q1	Q2r	Q3	2555p1	2556p1
ภาคการเกษตร	3.8	3.4	1.8	8.3	3.1	0.8	2.5	-0.7	4.2	0.9
การเกษตร การล่าสัตว์ และการป่าไม้	5.2	4.6	1.5	11.4	4.9	2.3	4.4	0.5	5.4	2.4
การประมง	-3.0	-2.4	3.7	-6.4	-5.8	-6.7	-8.1	-7.4	-1.7	-7.3
ภาคนอกการเกษตร	6.7	0.1	4.7	2.7	21.2	5.8	3.0	2.9	2.5	3.9
การเหมืองแร่และย่อยหิน	8.2	-1.0	6.8	12.2	15.1	10.4	4.4	-2.5	6.0	3.8
การอุตสาหกรรม	6.9	-4.3	2.8	-1.1	37.0	4.9	-1.1	-0.4	-0.9	1.1
การไฟฟ้า ประปา และแก๊ส	9.7	9.1	11.8	4.9	13.4	2.8	2.8	1.0	8.5	2.2
การก่อสร้าง	7.8	0.8	6.9	9.8	14.1	10.5	5.0	-2.2	6.1	3.9
การค้าส่งค้าปลีก ขนยานพาหนะและของใช้	5.2	4.1	5.4	4.0	7.6	5.1	3.0	2.5	4.5	3.6
โรงแรมและภัตตาคาร	11.6	5.6	8.6	7.0	25.7	14.8	14.2	15.1	7.0	14.7
การขนส่ง คมนาคม และคลังสินค้า	8.1	3.8	7.5	8.0	13.0	8.4	7.7	8.6	6.4	8.3
การเงินและการธนาคาร	6.5	6.4	5.5	4.8	9.4	10.0	10.1	11.3	5.5	10.5
การค้าส่งหาริมทรัพย์ ธุรกิจให้เช่า และอื่นๆ	3.9	-1.0	3.6	5.1	8.0	5.3	4.4	3.3	2.6	4.3
การบริหารราชการฯ	3.6	1.2	4.1	4.8	4.6	-0.4	2.7	2.8	3.3	1.7
การศึกษา	5.1	2.9	4.3	4.3	8.9	-3.2	5.9	5.9	3.8	2.9
การบริการสุขภาพและสังคมสงเคราะห์	4.6	3.2	5.5	5.2	4.7	0.2	4.5	5.1	4.6	3.2
การบริการชุมชน สังคม และส่วนบุคคล	4.1	-0.3	1.5	1.0	15.3	9.6	10.6	6.0	0.7	8.7
บริการคนรับใช้	2.3	-1.0	4.3	4.6	1.6	-4.9	4.8	-2.6	2.5	-1.0
ผลิตภัณฑ์มวลรวมในประเทศ (GDP)	6.5	0.4	4.4	3.1	19.1	5.4	2.9	2.7	2.6	3.7

ตารางที่ 5 แหล่งที่มาของอัตราการขยายตัวผลิตภัณฑ์มวลรวมราคาคงที่ (ปีฐาน 2531) (ร้อยละ)

	2555p1	2555p1				2556p1			ม.ค. - ก.ย.	
		Q1	Q2	Q3	Q4	Q1	Q2r	Q3	2555p1	2556p1
ด้านอุปสงค์ (การใช้จ่าย)	6.4	0.6	4.4	2.9	18.9	5.5	2.7	2.6	2.6	3.6
อุปสงค์ภายในประเทศ	7.0	2.5	5.9	7.7	12.7	3.7	3.2	-1.3	5.3	1.9
การใช้จ่ายของครัวเรือน	3.5	1.4	2.9	3.1	6.8	2.2	1.3	-0.6	2.4	1.0
การใช้จ่ายของรัฐบาล	0.8	0.0	0.7	1.2	1.2	0.3	0.8	0.9	0.6	0.6
การลงทุนสินทรัพย์ถาวร	2.8	1.0	2.3	3.4	4.7	1.2	1.1	-1.6	2.2	0.3
การส่งออกสุทธิ (อุปสงค์ภายนอก)	-1.4	-4.7	-4.2	-1.1	5.0	1.4	-0.7	2.5	-3.4	1.1
การส่งออกสินค้าและบริการ	2.3	-2.4	0.9	-2.3	14.0	5.9	2.1	2.9	-1.3	3.7
การนำเข้าสินค้าและบริการ	3.7	2.3	5.1	-1.2	9.0	4.6	2.8	0.4	2.1	2.6
ส่วนเปลี่ยนสินค้าคงเหลือ	0.8	2.9	2.8	-3.7	1.2	0.4	0.2	1.4	0.7	0.7
ด้านอุปทาน (การผลิต)	6.5	0.4	4.4	3.1	19.1	5.4	2.9	2.7	2.6	3.7
เกษตร	0.3	0.3	0.1	0.5	0.4	0.1	0.2	0.0	0.3	0.1
อุตสาหกรรม	2.7	-1.7	1.1	-0.5	12.6	1.9	-0.4	-0.2	-0.4	0.4
ก่อสร้าง	0.2	0.0	0.1	0.2	0.3	0.2	0.1	-0.1	0.1	0.1
บริการและอื่น ๆ	3.3	1.8	3.0	2.8	5.9	3.2	3.1	2.9	2.5	3.1

ตารางที่ 6 อัตราการขยายตัวผลิตภัณฑ์มวลรวมในประเทศด้านการผลิตและการใช้จ่าย เทียบกับไตรมาสที่แล้ว ปรับด้วยดัชนีฤดูกาล (ร้อยละ)

	2555p1				2556p1		
	Q1	Q2	Q3	Q4	Q1	Q2r	Q3
ด้านอุปสงค์ (การใช้จ่าย)							
การใช้จ่ายของครัวเรือน	6.1	1.6	1.8	3.0	-1.5	-1.7	-1.3
การใช้จ่ายของครัวเรือน ไม่รวมนักท่องเที่ยวชาวต่างประเทศ	6.1	1.5	1.8	3.2	-1.5	-1.7	-1.6
การใช้จ่ายของรัฐบาล	4.6	5.2	2.7	0.3	-4.4	9.3	1.9
การลงทุนสินทรัพย์ถาวร	12.0	4.5	4.6	-0.4	-3.3	4.3	-7.7
การส่งออกสินค้าและบริการ	10.2	4.0	1.1	3.4	-0.5	-1.1	2.3
การนำเข้าสินค้าและบริการ	7.8	4.1	-1.3	4.2	0.9	0.6	-4.7
ด้านอุปทานในประเทศ (การผลิต)							
เกษตร	4.3	-1.0	1.7	-1.2	0.8	1.0	-1.2
อุตสาหกรรม	23.9	3.4	1.6	5.0	-4.6	-3.0	2.4
ก่อสร้าง	3.2	3.3	3.3	3.2	0.2	-1.8	-3.7
บริการและอื่น ๆ	4.8	2.5	1.4	2.1	0.2	2.2	1.1
ผลิตภัณฑ์มวลรวมในประเทศ	11.4	2.5	1.6	3.0	-1.6	0.0	1.3

ตารางที่ 7 การส่งออก นำเข้าและดุลบัญชีเดินสะพัด (ราคาประจำปี) (พันล้านบาท)

	2555p1	2555p1				2556p1			ม.ค. - ก.ย.	
		Q1	Q2	Q3	Q4	Q1	Q2r	Q3	2555p1	2556p1
มูลค่าการส่งออกสินค้าและบริการ	8,529.2	2,038.3	2,098.7	2,224.8	2,167.4	2,148.6	2,062.0	2,287.4	6,361.8	6,498.0
อัตราเพิ่ม (ร้อยละ)	5.2	-1.0	4.2	0.2	19.3	5.4	-1.7	2.8	1.1	2.1
มูลค่าการนำเข้าสินค้าและบริการ	8,400.2	2,025.5	2,139.5	2,106.1	2,129.2	2,095.2	2,095.5	2,087.4	6,271.1	6,278.1
อัตราเพิ่ม (ร้อยละ)	10.1	12.0	13.6	1.8	13.7	3.4	-2.1	-0.9	8.9	0.1
ดุลการค้าและบริการ	129.0	12.9	-40.9	118.7	38.2	53.4	-33.5	200.0	90.7	219.9
สัดส่วน ต่อ GDP (ร้อยละ)	1.1	0.5	-1.5	4.2	1.3	1.8	-1.1	6.8	1.1	2.5
รายได้ปัจจัยการผลิตสุทธิต่างประเทศ	-453.1	-103.9	-133.4	-116.4	-99.4	-97.6	-236.7	-303.5	-353.7	-637.8
เงินโอนสุทธิ	381.8	108.9	100.2	83.3	89.4	80.8	73.4	76.2	292.4	230.5
ดุลบัญชีเดินสะพัด	57.7	17.8	-74.0	85.6	28.3	36.7	-196.7	-27.4	29.4	-187.4
สัดส่วนต่อ GDP (ร้อยละ)	0.5	0.6	-2.6	3.1	1.0	1.2	-6.7	-0.9	0.3	-2.1

ตารางที่ 8 อัตราการขยายตัวดัชนีราคาผลิตภัณฑ์มวลรวมในประเทศ ดัชนีราคาผู้บริโภค และดัชนีราคาผู้ผลิต (ร้อยละ)

	2555p1	2555p1				2556p1			ม.ค. - ก.ย.	
		Q1	Q2	Q3	Q4	Q1	Q2r	Q3	2555p1	2556p1
ดัชนีราคาผลิตภัณฑ์มวลรวมในประเทศ	1.3	1.6	1.5	1.1	1.4	1.7	2.1	1.6	1.4	1.8
ดัชนีราคาผู้บริโภค	3.0	3.4	2.5	3.0	3.2	3.1	2.3	1.7	3.0	2.3
ดัชนีราคาผู้ผลิต	1.0	2.4	0.5	0.3	0.9	0.1	0.4	0.4	1.1	0.3

Gross Domestic Product THIRD QUARTER 2013

GDP in 3Q2013 increased by 2.7% compared to a rise of 2.9% in the previous quarter. This was due to a slowdown in domestic demand. Meanwhile, external demand, particularly on services expanded.

The Thai economy in the third quarter 2013 increased by 2.7%, compared to a rise of 2.9% in the previous quarter. The sluggish expansion was a result of a decrease in domestic demand. Household consumption dropped by 1.2% due to declines in consumption of durable goods. In particular, motor vehicles contracted after the expiration of the First Car Tax Rebate Scheme. Total investment decreased by 6.5%, due to decline in both private and public investment. On the other hand, government consumption grew by 7.4%. External demand showed favorable growth, mainly contributed by services. Net exports of goods and services increased significantly by 18.6%, compared to a 6.0% decline in the previous quarter. This consists of a 1.4% fall in exports of goods, and a 25.5% expansion in service receipt. At the same time, imports of goods decreased by 0.5% while service payment increased by 7.4%.

Non-agricultural sector slowed down while agricultural sector contracted.

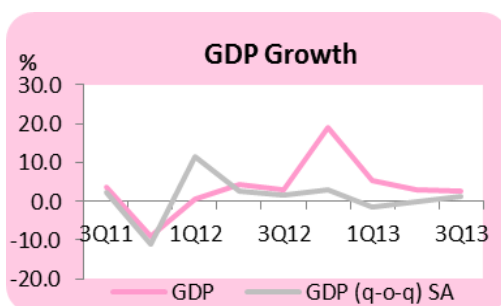
Agricultural sector dropped by 0.7%, in contrast to a rise of 2.5% in the previous quarter. This was due to a 7.4% fall in fishery as shrimp production was severely affected by the threat of Early Mortality Syndrome (EMS). However, the crops and livestock production increased by 0.3%, and 1.4%, respectively.

Non-agricultural production grew by 2.9%, slowing down from a rise of 3.0% in the previous quarter. Manufacturing production declined by 0.4% in line with lower domestic demand and sluggish recovery in external demand. In result, major manufacturing items decreased. Particularly, food production decreased due to lack of agricultural raw material. Also, motor vehicles production came down due to lower domestic demand and high-base effect from the First Car Tax Rebate Scheme in the previous year. Mining and quarrying dropped by 2.5% due to a decline in natural gas production. Wholesale and retail trade slowed down by 2.5% owing to the deceleration in domestic demand. However, services sectors showed favorable growth including hotels and restaurants (15.1%) in line with increasing number of foreign tourists; transports and communication (8.6%) reflecting favorable growth of tourism and the expansion of 3G telecommunications services; and financial intermediation (11.3%).

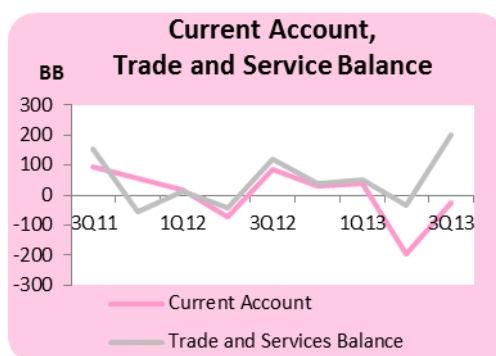
After seasonally adjusted, the GDP increased by 1.3% on the quarter-on-quarter basis, compared to 0.0% in the previous quarter.

Gross Domestic Product

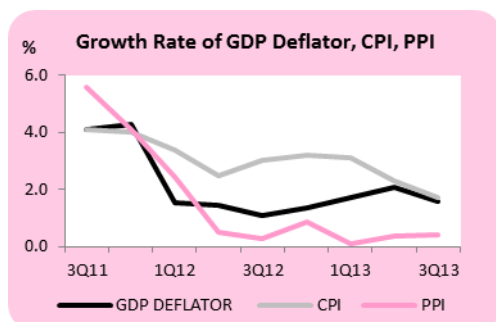
	2012	2012				2013		
		Q1	Q2	Q3	Q4	Q1	Q2	Q3
Agriculture	3.8	3.4	1.8	8.3	3.1	0.8	2.5	-0.7
Non agriculture	6.7	0.1	4.7	2.7	21.2	5.8	3.0	2.9
GDP	6.5	0.4	4.4	3.1	19.1	5.4	2.9	2.7
GDP SA (Q-o-Q)		11.4	2.5	1.6	3.0	-1.6	0.0	1.3



Gross domestic product at current market prices valued at Baht 2,921.7 billion. After deducting net factor income at Baht 303.5 billion, Gross National Product (GNP) posted the value of Baht 2,618.2 billion, a 5.0% decline in real terms.



Trade and service balance surplus at current prices registered at Baht 199.98 billion. After including net factor income and net current transfer from abroad, current account showed a deficit with the value of Baht 27.4 billion.



GDP implicit price deflator grew by 1.6%, compared to a rise of 2.1% in the previous quarter. Producer and consumer price indices rose by 0.4% and 1.7% compared to rises of 0.4% and 2.3% in the previous quarter, respectively.

PRODUCTION APPROACH

Domestic production grew by 2.7% with a slowdown in non-agriculture sector and a decline in agriculture sector

Gross domestic product grew by 2.7%, slowing down slightly from a 2.9% growth in the previous quarter. Overall production of goods showed contractions with agricultural products and industrial products declining by 0.7% and 0.4%, respectively. In contrast, tourism-related services sectors such as hotels and restaurants and transportation and communication expanded favorably.

Agriculture, Hunting and Forestry grew by 0.5%, slowing down from 4.4% in the previous quarter, as crops and livestock production grew by 0.3% and 5.4%, respectively.

Crops decelerated while livestock production expanded.

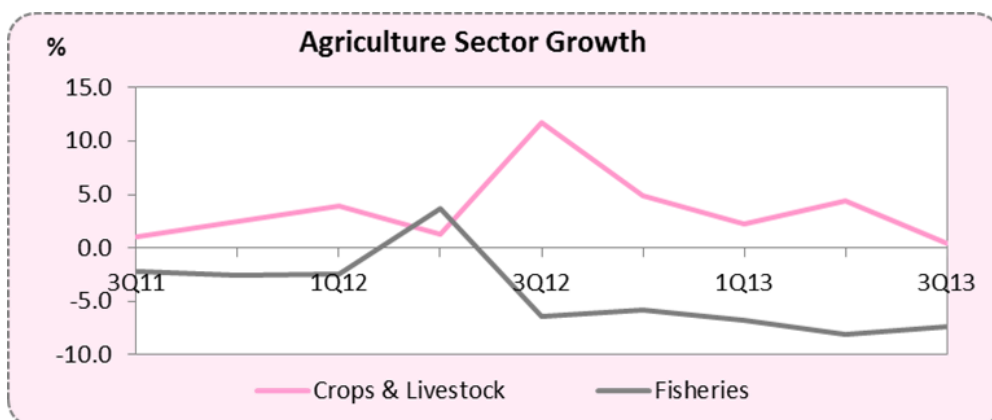
Crops increased by 0.3%, a slower rate from a 5.4% rise in the previous quarter. Production of rubber and oil palm slowed down while production of paddy, cassava and maize decreased. This was caused mainly by the unfavorable weather and the floods in some areas at the end of the quarter. Meanwhile, production of pineapple and other fruits expanded.

Livestock grew by 1.4%, faster than 0.1% rise in the previous quarter as production of milk and expanded.

Fishery production continued to fall.

Fishery fell by 7.4%, continuing from an 8.1% contraction in the previous quarter. The production of shrimp continued to fall as spread of the Early Mortality Syndrome (EMS) has not been resolved.

Implicit price of agricultural product rose by 1.8%, as fishery price accelerated due to shrimp shortage. Also, prices of livestock products continued to rise. However, prices of crops kept on falling from the previous quarter.



Manufacturing production declined.

Manufacturing

Manufacturing production fell by 0.4%. External demand has not yet recovered and domestic demand contracted, especially the demand for motor vehicle as the First Car Tax Rebate Scheme already expired.

Light industry decreased by 0.5%, improving from a 2.3% contraction in previous quarter. Production of food and beverages fell by 3.8% due to lower domestic demand coupled with lack of imported raw materials. Meanwhile, wearing apparel slowed down in line with external orders. In contrast, production of tobacco accelerated prior to the excise-tax upward adjustment.

Raw material industry grew by 5.8%. Petroleum refinery, rubber and plastic products expanded in accordance with demand.

Capital and technology industry decreased by 0.3%. Production of motor vehicle fell in response to the high base from the same quarter of previous year coupled with slowdown in domestic orders. Production of machinery and equipment also declined in line with lower domestic demand.

Manufacturing Sector Growth (%)

Industrial Types	2012	2012				2013		
		Q1	Q2	Q3	Q4	Q1	Q2	Q3
Light industries	-1.2	-3.4	-1.3	-4.0	4.3	-1.6	-2.3	-0.5
Raw material	5.2	6.3	3.1	1.9	9.9	1.3	0.0	5.8
Capital goods	13.0	-9.2	5.2	-0.8	82.5	11.4	-0.8	-3.0
Total	6.9	-4.3	2.8	-1.1	37.0	4.9	-1.1	-0.4

Production of natural gas and crude oil decreased.

Mining and quarrying fell by 2.5%, compared to a 4.4% rise in the previous quarter. This owed mainly to contractions in major mining products—particularly, natural gas, crude oil and liquefied natural gas by 3.9%, 2.2% and 6.9%, respectively. Production from major fields, namely *Plamuk*, *Bualuang*, *Erawan*, *North Pailin*, *Bongkot*, *Arthit* and *Songkhla* either slowed down or declined Likewise, other mining products such as slate, limestone, gypsum, etc. also either decelerated or decreased.

Electricity consumption grew at slower rate.

Electricity, gas and water supply grew by 1.0%, a slowdown from 2.8% in the previous quarter. This was mainly due to the slowdown of electricity industry from a 2.7% growth in previous quarter to 1.4% in line with slowdown in usage by main users, namely large-scale enterprises, residential users and special enterprises. Water supply industry also grew slower from 2.3% in previous quarter to 2.0%. Meanwhile, gas separation fell by 3.9% in line with production of natural gas, compare to a 4.5% rise in previous quarter.

Electricity Consumption Growth (%)

	2012	2012				2013		
		Q1	Q2	Q3	Q4	Q1	Q2	Q3
Residential	11.1	16.0	13.1	3.0	13.3	2.8	7.4	6.0
Small enterprise	10.1	11.0	8.4	1.4	20.4	10.4	13.0	13.4
Medium enterprise	7.7	4.1	1.4	-0.9	28.3	14.2	14.2	14.6
Large enterprise	8.6	4.5	7.5	4.1	19.6	5.7	2.8	1.6
Others	1.8	12.3	10.8	7.1	-24.4	-33.8	-33.7	-39.3
Total	8.6	8.2	8.2	3.1	15.7	3.3	3.6	2.1

Sources: MEA and PEA

Construction service contracted.

Construction industry declined by 2.2%, compared to a 5.0% growth in the previous quarter. Public construction contracted following decreases in construction of central- and local governments. Nonetheless, construction of state enterprises still expanded from projects such as the Purple Line city train (Bang Yai – Bang Sue) and Blue Line (Hua Lam Phong – Bang Kae and Bang Sue – Tah Phra) of Metropolitan Rapid Transit Authority, and construction of power plants by Electricity Generating Authority of Thailand and construction of electricity cable by the Metropolitan Electricity Authority, construction of the electricity-supplying system by the Provincial Electricity Authority. Private construction grew at decelerating rate. A rise in housing price in line with the cost, together with high level of household debts and tightening lending strategy by commercial banks led to lower housing demand.

Transport service and communication expanded.

Transport, storage and communication grew by 8.6%, higher than a 7.7% rise in the previous quarter. Transportation rose by 9.4% in response to continuous expansion in air transport from 13.0% growth in previous quarter to 14.8% in line with number of tourists. Communication services also accelerated from a 6.0% growth in previous quarter to 7.4% as service providers were moving toward the 3G system.

Selected Transport and Communication Items Growth (%)

	2012	2012				2013		
		Q1	Q2	Q3	Q4	Q1	Q2	Q3
Transport	8.6	1.9	7.2	6.9	19.5	9.5	8.8	9.4
Land transport	6.8	4.1	3.2	6.7	13.7	9.0	4.3	3.5
Air transport	9.0	4.1	8.9	2.9	20.8	7.1	13.0	14.8
Water transport	7.6	-8.9	6.9	8.3	27.1	14.3	11.3	12.3

Trade and repairing
expanded at lower rate.

Wholesale-retail trades and repairing increased by 2.5%, slowing down from a 3.0% rise in the previous quarter. Trade services grew slightly slower from 3.0% in previous quarter to 2.9% due to decline in domestic production as well as imports. The slowdown was also due to slowdown in domestic demand. Repairing of motor vehicles, motorcycles, and personal-household apparatus decreased by 2.4%, compared to a 3.2% rise in previous quarter. In particular, vehicle repairing and auto-care service fell by 3.7%, compared to a 4.1% increase in previous quarter. Repairing of personal and household goods rose by 0.7%, lower than a 1.2% expansion in the previous quarter.

Hotels and restaurants
services accelerated.

Hotels and restaurants increased by 15.1%, from 14.2% in the previous quarter, as restaurant services grew by 8.5% compared to a 10.3% growth in the previous quarter. In contrast, hotels services grew faster by 25.1% from 21.4% in the previous quarter. The expansion was in accordance with numbers of inbound tourists, which accelerated from a 21.3% growth in previous quarter to 26.1%. Tourists from East Asia and America went up by 36.5% and 12.0% compared to 31.7% and 2.5% rises in previous quarter, respectively. Tourists from Europe rose by 13.2% compared to a 20.1% growth in previous quarter whereas those from Oceania decreased by 0.7%, improving from a 15.2% fall in previous quarter. This was partly due to the government's continuous tourism-promotion campaigns. The hotel occupancy rate stood at 62.5%, higher than 57.5% in the same period of the previous year.

Number of Foreign Tourists (1,000 Persons)

	2012	2012				2013		
		Q1	Q2	Q3	Q4	Q1	Q2	Q3
Asian	12,525	2,820	2,849	3,306	3,550	3,828	3,753	4,511
European	5,651	1,933	952	1,028	1,738	2,115	1,143	1,164
Others	4,178	989	1,077	1,020	1,092	1,065	1,020	1,074
Total	22,354	5,742	4,878	5,354	6,380	7,008	5,916	6,749
<i>Growth Rate y-o-y (%)</i>	<i>16.2</i>	<i>8.1</i>	<i>9.8</i>	<i>8.6</i>	<i>40.4</i>	<i>22.1</i>	<i>21.3</i>	<i>26.1</i>

Sources: Office of Tourism Development, Ministry of Tourism and Sports

**Commercial bank
grew faster.**

Financial intermediation grew by 11.3%, increasing from 10.1% in the previous quarter. Net interest receipts of commercial banks went up as slowdown of loans by commercial banks was smaller than the slowdown in deposits. Insurance businesses covering both life- and non-life insurance showed favorable growth.

**Other services grew at
slower rate.**

Other services rose by 4.3%, lower than a 5.5% rise in the previous quarter. Community services slowed down from a 10.6% growth in the previous quarter to 6.0%. This consists of other amusement activities declining by 6.3% compared to a 14.9% growth in previous quarter and the government lottery—the largest share—grew slower from 3.8% in previous quarter to 0.6%. Sports services, radio and television broadcasting services, laundry and beauty salon grew slower from 17.2%, 22.7%, 13.5% and 15.0% in previous quarter to 8.6%, 12.0%, 8.3% and 9.9%, respectively. Meanwhile, other personal services accelerated from a 3.8% rise in previous quarter to 12.1%. Public administration services grew by 2.8% compared to a 2.7% rise in previous quarter. Education services grew at the same rate as the previous quarter by 5.9%. Health services grew faster from 4.5% in past quarter to 5.1%. Real estate service, renting, and business service grew by 3.3%, lower than 4.4% in the previous quarter. Business services continued to contract by 1.6%. Accommodation renting—the largest item of the sector grew slower from 3.2% in previous quarter to 3.0%. Likewise, real estate service grew at slower rate from 27.8% in previous quarter to 14.7%.

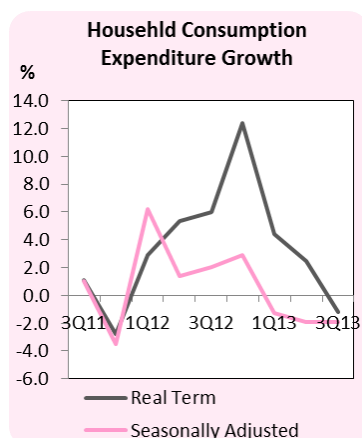
EXPENDITURE APPROACH

Household consumption expenditure

Household consumption expenditure decreased by 1.2%, compared to a rise of 2.5% in previous quarter due to a decrease in durable goods consumption.

Household consumption expenditure in 3Q2013 decreased by 1.2% compared to a rise of 2.5% in previous quarter. After seasonal adjustment, the consumption decreased by 1.3% from previous quarter.

A decrease in household consumption was resulted from the deceleration in farm income due to slowdown in both quantity and prices of major crops. Moreover, expiration of the First Car Tax Rebate Scheme caused consumption on durable goods—particularly vehicles to fall. Together with the decrease in consumer's confidence in this quarter led to tightening spending. As a result, overall household consumption expenditure in 3Q2013 showed a downward trend, particularly on durable goods. Meanwhile, the consumption of semi-durable and non-durable goods slowed down.



Household Consumption Expenditure Growth (%)

	2012	2012				2013		
		Q1	Q2	Q3	Q4	Q1	Q2	Q3
PCE in domestic market	8.4	3.6	5.8	7.3	17.3	7.6	5.1	2.8
less: expenditure of non-residents in the country	20.1	6.4	9.7	17.4	51.9	23.4	26.5	29.9
PCE excluding expenditure of non-residents in the country	6.7	3.0	5.4	5.9	12.6	4.4	2.5	-1.3
plus: expenditure of residents abroad	5.2	0.1	3.0	10.1	7.4	4.4	-1.2	5.3
PCE	6.7	2.9	5.3	6.0	12.4	4.4	2.5	-1.2

Household consumption expenditure in the domestic market excluding non-residents decreased by 1.3%, in contrast to a rise of 2.5% in previous quarter.

Expenditure classified by items

Agriculture, forestry, and fishery grew by 4.9%, compared to a rise of 3.7% in previous quarter owing to the increase in consumption of vegetable and fruit, and seafood by 5.7% and 2.5%, respectively in line with higher supply in the domestic market.

Food, beverages, tobacco, and textiles increased by 1.9%, compared to a rise of 3.7% in previous quarter. The slowdown was caused by a 0.5% decrease in beverage consumption. However, other items showed increasing growth, namely meat and simple agricultural processing product (1.0%), dairy and dairy products (8.3%), flour and flour products (2.2%), cigarette (1.6%), and wearing apparel and other textiles (4.5%).

Electricity, gas, and water supply grew by 5.2%, compared to a rise of 6.5% in previous quarter reflecting slowdown in consumption of electricity and water.

Transport equipment decreased by 13.6% in contrast to a rise of 2.8% in previous quarter. This was the first decrease after the expiration of The First Car Tax Rebate Scheme. Sales of passenger cars, pickup trucks, and motorcycles decreased significantly.

Hotels and restaurants increased by 18.8% compared to a rise of 17.4% in previous quarter in accordance with an increase in the numbers of inbound tourists, particularly East Asian tourists.

Transport and communications services increased by 11.3%, which mainly resulted from a 10.9% rise of transport services, due to the expansion in land, water and air transports. Moreover, post and telecommunication services grew by 11.9% owing to turnover of telecommunications service providers.

Community, social and personal services increased by 2.2% due to a 3.9% rise of education; and health and social work services. Meanwhile community services slowed down by 1.0%.

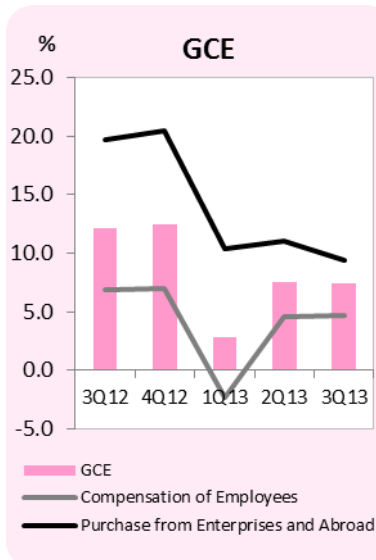
The expenditure of residents abroad increased 5.3%, while the expenditure on non-residents in the country increased significantly by 29.9% in line with the increase in the numbers of inbound tourists in this quarter.

Sales of passenger cars, commercial cars, and new registered motorcycles (units)

	2012	2012				2013		
		Q1	Q2	Q3	Q4	Q1	Q2	Q3
Passenger cars	670,854	100,892	155,012	193,756	221,194	202,140	149,909	145,801
<i>y-o-y growth (%)</i>	86.1	-5.0	77.6	78.6	278.6	100.4	-3.3	-24.8
Toyota	224,516	51,136	54,168	61,719	57,493	53,877	45,336	41,370
Honda	163,442	2,600	44,337	56,579	59,926	62,229	55,177	42,162
Others	282,896	47,156	56,507	75,458	103,775	86,034	49,396	62,269
Commercial cars	763,819	176,792	172,190	200,273	214,564	211,114	177,630	147,691
<i>Y-o-Y growth (%)</i>	76.1	33.5	62.3	53.5	231.7	19.4	3.2	-26.3
Toyota	290,805	69,925	65,691	77,577	77,612	71,143	66,572	55,046
Isuzu	213,380	49,764	47,560	52,679	63,377	62,757	57,662	40,917
Others	259,634	57,103	58,939	70,017	73,575	77,214	53,396	51,728
New registered motorcycles (1000 units)	2,236,571	550,449	618,547	550,128	517,447	580,319	580,087	521,411
<i>y-o-y growth (%)</i>	4.8	-0.6	4.4	-4.1	24.8	5.4	-6.2	-5.2

Source: Toyota Motors (Thailand) Co., Ltd., Department of Land Transport, Ministry of Transport

Government consumption expenditure



In the fiscal year of 2013, the approval budget was recorded at Baht 2,400,000 million and disbursement in this quarter valued at Baht 507,521 million, decreasing by 6.3%. The carry-over budget was recorded at Baht 41,345 million, increased by 70.5%. In addition, disbursement from TTK2555 project registered at Baht 3,163 million while development policy loan (DPL) and the loan for construction of water resource management system was recorded at Baht 4,006 million and Baht 3,616 million, respectively. This resulted in total disbursement in 3Q13 at Baht 559,651 million.

Government consumption expenditure at current market prices was recorded at Baht 482,129 million, increased by 9.0%. Compensation of employees was Baht 287,611 million or grew by 7.9%. Net purchases from enterprises and abroad was Baht 194,518 million, an increase by 10.6%.

Government consumption expenditure in real term expanded by 7.4% as a result of the increases in both compensation of employees and net purchase of goods and services of the government enterprises by 4.7% and 9.4%, respectively.

Gross Fixed Capital Formation

GFCF dropped by 6.5% as a result of contractions in both private and public sectors.

Private Construction Growth (%)

	2012	2012				2013		
		Q1	Q2	Q3	Q4	Q1	Q2	Q3
Residential	9.4	3.0	11.5	10.5	12.2	10.3	10.7	6.4
Commercial	7.5	1.9	9.2	7.8	11.3	8.5	4.9	4.3
Factory	6.3	-2.8	9.1	8.4	11.7	14.1	3.6	3.5
Others	6.7	2.4	8.8	10.2	5.5	2.9	0.1	1.2
Total	8.3	2.1	10.4	9.9	10.6	8.9	7.1	4.8

GFCF decreased from previous quarter

Private investment decreased by 3.3%, as a result of a decrease in machinery and equipment while construction continued to expand.

- Private construction** grew by rate of 4.8%, a slowdown from 7.1% in previous quarter. Resident construction slowed down by the rate 6.4%, compared to 10.7% in previous quarter due to the high households debts and tightening lending strategy by commercial banks. Similarly, commercial building and factory construction expanded by 4.3% and 3.5%, lower than 4.9% and 3.6% in previous quarter, respectively.

- **Private machinery and equipment** dropped by 5.7%, compared to a 0.6% rise in previous quarter. Investment in both industrial machinery and motor vehicles declined by the rate of 5.9% and 13.0%, respectively. Nonetheless, office equipment such as telecommunication and medical equipment continued to increase by the rate of 5.3%.

Public investment dropped by the rate of 16.2%, compared to a 15.4% rise in previous quarter, with investment by both central and local authorities and state enterprise dropping by 19.8% and 10.2% respectively.

- **Public construction** decreased by 9.6%. This was attributed by a 19.1% decrease in construction of central and local authorities whereas state enterprise construction continued to increase by the rate of 13.3%. Major projects include the Purple Line city train (Bang Yai –Bang Sue), the Blue Line train (Hua Lamphong - Bang Khae and Bang Sue - Tha Phra) of Mass Rapid Transit Authority of Thailand, the power plant construction by Electricity Generating Authority of Thailand, the electric-distribution cable project by Metropolitan Electricity Authority and the electricity distribution system construction of Provincial Electricity Authority.
- **Public machinery and equipment** decreased by 30.5%. This was attributed by 22.3% drop in machinery and equipment of central and local authorities, compared to an increase by 17.4% in previous quarter. Also, state enterprise machinery and equipment decreased by 37.5% compared to a 52.1% increase in previous quarter. The decline was also a result of the high base from imports of one commercial aircraft by the Thai Airways Public Company Limited in this quarter of the previous year and one in the previous quarter.

GFCF Growth (%)

	2012	2012				2013		
		Q1	Q2	Q3	Q4	Q1	Q2	Q3
Construction	8.8	0.8	6.9	10.6	17.3	10.8	5.0	-2.3
Private	8.3	2.1	10.4	9.9	10.6	8.9	7.1	4.8
Public	9.5	-1.0	2.7	11.3	27.1	13.4	2.4	-9.6
Equipment	15.3	7.1	11.6	18.1	25.5	3.8	4.5	-8.7
Private	16.2	11.2	12.2	18.2	24.1	1.4	0.6	-5.7
Public	7.7	-23.8	6.7	17.4	38.7	30.3	39.7	-30.5
Total GFCF	13.2	5.2	10.2	15.5	23.0	5.8	4.7	-6.5
Private	14.4	9.2	11.8	16.2	20.9	2.9	2.0	-3.3
Public	8.9	-9.6	4.0	13.2	31.6	18.8	15.4	-16.2

Change in Inventories

Change in inventories valued at Baht 37,061 million at current market prices, decreasing from the previous quarter. This reflects slowdown in overall production, declines in consumption expenditure and investment and increase in exports. Stock decreased in both agricultural and manufacturing goods especially paddy and rice given that it was out of harvesting season. Moreover, the stock of manufacturing goods, namely food products and basic metals massively declined. This was partly caused by the Anti-dumping measure (AD) on 3 imported goods, namely hot-rolled steel from Korea, cool-rolled steel from China, Vietnam and Taiwan and high carbon steel wire from China to help steel industry in country. On the other hand, increasing stock of manufacturing products was found in office equipment, computer and electronic parts, rubber and plastic products and petroleum products.

External sectors

Exports and imports decreased.

Merchandise Exports decreased by 1.4%, slightly improving from the previous quarter. Rubber export volume expanded in line with higher demand from Malaysia, Japan, the United State of America and India despite lower demand from China, the largest rubber buyer. Moreover, several major manufacturing exports also improved such as integrated circuits, vehicle parts, petroleum products and electrical appliances. This was a result of economic recovery in major trading partner such as the United State of America and China. On the other hand, fisheries and fishery products were still affected by shrimp shortage.

Service Receipts grew by 25.5% accelerating from 22.4% in the previous quarter. This was contributed by a continual increase in travel receipt, the most important item, which was driven by an expansion in foreign visitors from most regions. In particular, tourists from China, ASEAN and Europe continued to increase. Not only that, other service items such as transport and construction also expanded. Nonetheless, the other business services receipt decreased.

Merchandise Imports (cost insurance and freight : c.i.f.) fell by 0.5% compared to a 4.4% grew up in previous quarter. Imports of consumer goods contracted following imports non-durable goods, especially the animal and fishery products. In addition, imports of durable goods slightly declined in accordance with the lower domestic consumption. Imports of raw material contracted as imports of metal products and crude oil decreased in line with a slowdown in the manufacturing production. However, imports of integrated circuits and parts grew slightly, as exports of electronic products showed favorable sign in response to recovery of major trading partners. Imports of capital goods contracted due to lower imports of machineries in conformity with a lower investment. In addition, imports of vehicles and parts decreased in accordance with lower vehicles production.

Service Payments expanded by 7.4% accelerating from the previous quarter as a result of the expansion in travel service payments and other business services, two main items. Meanwhile, charges for the intellectual property slowed down, along with reduction of freight payments due to lower exports and imports.

Exports and Imports (Billions of Baht)

	2012	2012				2013		
		Q1	Q2	Q3	Q4	Q1	Q2	Q3
At current market prices								
Export goods	7,030	1,666	1,775	1,859	1,731	1,674	1,662	1,825
Growth rate (%)	2.2	-2.6	2.2	-2.5	13.5	0.5	-6.4	-1.8
Import goods ^{1/}	7,526	1,813	1,924	1,892	1,897	1,870	1,862	1,852
Growth rate (%)	10.4	12.7	14.1	1.6	14.2	3.2	-3.2	-2.1
Trade balance ^{1/}	-495	-147	-148	-34	-166	-197	-200	-27
At 1988 prices								
Export goods	2,842	687	711	730	713	712	701	719
Growth rate (%)	-0.4	-5.0	-1.6	-6.2	13.5	3.7	-1.5	-1.4
Import goods ^{1/}	2,472	574	625	640	634	628	652	637
Growth rate (%)	6.5	4.3	8.8	-2.3	16.9	9.5	4.4	-0.5
Exchange rate (Baht/USD)	31.1	31.0	31.3	31.4	30.7	29.8	29.9	31.5

Source: Bank of Thailand

Remark: ^{1/} Import goods are compiled as cost insurance and freight (c.i.f.) basis.

Table 1 Balance Sheet of GDP and Expenditure at Current Market Prices (Original)

Unit: Millions of Baht

	2012p1	2012p1				2013p1			Jan-Sep	
		Q1	Q2	Q3	Q4	Q1	Q2r	Q3	2012p1	2013p1
Private Consumption Expenditure	6,293,508	1,486,135	1,596,983	1,561,005	1,649,385	1,592,931	1,681,137	1,577,015	4,644,123	4,851,083
General Government Consumption Expenditure	1,544,330	355,744	368,186	442,386	378,014	371,474	404,666	482,129	1,166,316	1,258,269
Gross Fixed Capital Formation	3,245,926	789,142	804,985	831,620	820,179	833,112	830,631	770,061	2,425,747	2,433,804
Change in Inventories	137,205	84,984	48,703	-93,120	96,638	119,583	59,005	-37,061	40,567	141,527
Net Exports of Goods and Services	128,989	12,875	-40,870	118,739	38,245	53,411	-33,505	199,983	90,744	219,889
- Goods	-495,335	-146,969	-148,430	-33,581	-166,355	-196,774	-200,053	-27,198	-328,980	-424,025
- Services	624,324	159,844	107,560	152,320	204,600	250,185	166,548	227,181	419,724	643,914
Exports of Goods and Services	8,529,212	2,038,340	2,098,657	2,224,797	2,167,418	2,148,647	2,061,985	2,287,351	6,361,794	6,497,983
- Goods (f.o.b.)	7,030,290	1,665,697	1,775,105	1,858,665	1,730,823	1,673,585	1,662,137	1,824,862	5,299,467	5,160,584
- Services	1,498,922	372,643	323,552	366,132	436,595	475,062	399,848	462,489	1,062,327	1,337,399
Imports of Goods and Services	8,400,223	2,025,465	2,139,527	2,106,058	2,129,173	2,095,236	2,095,490	2,087,368	6,271,050	6,278,094
- Goods (c.i.f.)	7,525,625	1,812,666	1,923,535	1,892,246	1,897,178	1,870,359	1,862,190	1,852,060	5,628,447	5,584,609
- Services	874,598	212,799	215,992	213,812	231,995	224,877	233,300	235,308	642,603	693,485
Expenditure on Gross Domestic Product	11,349,958	2,728,880	2,777,987	2,860,630	2,982,461	2,970,511	2,941,934	2,992,127	8,367,497	8,904,572
Statistical Discrepancy	25,391	69,331	33,500	-59,005	-18,435	29,147	13,497	-70,415	43,826	-27,771
Gross Domestic Product, (GDP)	11,375,349	2,798,211	2,811,487	2,801,625	2,964,026	2,999,658	2,955,431	2,921,712	8,411,323	8,876,801

Table 2 Balance Sheet of GDP and Expenditure at 1988 Prices (Original)

Unit: Millions of Baht

	2012p1	2012p1				2013p1			Jan-Sep	
		Q1	Q2	Q3	Q4	Q1	Q2r	Q3	2012p1	2013p1
Private Consumption Expenditure	2,552,053	608,937	646,964	629,954	666,198	635,821	662,836	622,475	1,885,855	1,921,132
General Government Consumption Expenditure	496,098	109,999	118,795	151,206	116,098	113,183	127,858	162,348	380,000	403,389
Gross Fixed Capital Formation	1,116,686	259,751	283,542	297,435	275,958	274,915	296,747	278,163	840,728	849,825
Change in Inventories	43,890	27,592	16,100	-27,788	27,986	32,852	18,307	-11,139	15,904	40,020
Net Exports of Goods and Services	659,847	187,886	134,899	161,273	175,789	204,719	126,750	191,277	484,058	522,746
- Goods	369,406	113,837	86,358	90,436	78,775	84,586	48,470	82,919	290,631	215,975
- Services	290,441	74,049	48,541	70,837	97,014	120,133	78,280	108,358	193,427	306,771
Exports of Goods and Services	3,578,123	872,026	869,732	908,966	927,399	944,490	894,639	943,941	2,650,724	2,783,070
- Goods (f.o.b.)	2,841,524	687,388	711,185	730,037	712,914	712,478	700,538	719,468	2,128,610	2,132,484
- Services	736,599	184,638	158,547	178,929	214,485	232,012	194,101	224,473	522,114	650,586
Imports of Goods and Services	2,918,276	684,140	734,833	747,693	751,610	739,771	767,889	752,664	2,166,666	2,260,324
- Goods (c.i.f.)	2,472,118	573,551	624,827	639,601	634,139	627,892	652,068	636,549	1,837,979	1,916,509
- Services	446,158	110,589	110,006	108,092	117,471	111,879	115,821	116,115	328,687	343,815
Expenditure on Gross Domestic Product	4,868,574	1,194,165	1,200,300	1,212,080	1,262,029	1,261,490	1,232,498	1,243,124	3,606,545	3,737,112
Statistical Discrepancy	29,615	27,457	-6,396	-20,505	29,059	25,793	-3,486	-19,746	556	2,561
Gross Domestic Product, (GDP)	4,898,189	1,221,622	1,193,904	1,191,575	1,291,088	1,287,283	1,229,012	1,223,378	3,607,101	3,739,673

Table 3 Growth Rate of Expenditure at constant 1988 Prices (Original)

Unit: Percent

	2012p1	2012p1				2013p1			Jan-Sep	
		Q1	Q2	Q3	Q4	Q1	Q2r	Q3	2012p1	2013p1
Private Consumption Expenditure	6.7	2.9	5.3	6.0	12.4	4.4	2.5	-1.2	4.8	1.9
General Government Consumption Expenditure	7.5	-0.2	7.4	10.0	12.5	2.9	7.6	7.4	6.1	6.2
Gross Fixed Capital Formation	13.2	5.2	10.2	15.5	22.9	5.8	4.7	-6.5	10.3	1.1
Change in Inventories	487.5	480.2	203.6	-279.1	89.6	19.1	13.7	59.9	318.3	151.6
Net Exports of Goods and Services	-8.9	-23.4	-26.4	-7.3	44.5	9.0	-6.0	18.6	-19.6	8.0
- Goods	-30.6	-34.6	-41.8	-27.1	-7.8	-25.7	-43.9	-8.3	-34.9	-25.7
- Services	51.3	4.0	39.8	42.0	168.0	62.2	61.3	53.0	24.1	58.6
Exports of Goods and Services	3.1	-3.2	1.1	-2.8	19.6	8.3	2.9	3.8	-1.7	5.0
- Goods (f.o.b.)	-0.4	-5.0	-1.6	-6.2	13.5	3.7	-1.5	-1.4	-4.3	0.2
- Services	19.1	4.2	15.4	14.3	45.7	25.7	22.4	25.5	10.8	24.6
Imports of Goods and Services	6.2	4.3	8.6	-1.8	15.0	8.1	4.5	0.7	3.5	4.3
- Goods (c.i.f.)	6.5	4.3	8.8	-2.3	16.9	9.5	4.4	-0.5	3.4	4.3
- Services	4.6	4.3	7.1	1.3	5.8	1.2	5.3	7.4	4.2	4.6
Expenditure on Gross Domestic Product	6.5	0.6	4.4	2.8	19.4	5.6	2.7	2.6	2.6	3.6
Statistical Discrepancy										
Gross Domestic Product, (GDP)	6.5	0.4	4.4	3.1	19.1	5.4	2.9	2.7	2.6	3.7

Table 4 GDP by Sector at constant 1988 prices (Growth Rate)

Unit: Percent

	2012p1	2012p1				2013p1			Jan-Sep	
		Q1	Q2	Q3	Q4	Q1	Q2r	Q3	2012p1	2013p1
Agriculture	3.8	3.4	1.8	8.3	3.1	0.8	2.5	-0.7	4.2	0.9
Agriculture, Hunting and Forestry	5.2	4.6	1.5	11.4	4.9	2.3	4.4	0.5	5.4	2.4
Fishing	-3.0	-2.4	3.7	-6.4	-5.8	-6.7	-8.1	-7.4	-1.7	-7.3
Non-Agriculture	6.7	0.1	4.7	2.7	21.2	5.8	3.0	2.9	2.5	3.9
Mining and Quarrying	8.2	-1.0	6.8	12.2	15.1	10.4	4.4	-2.5	6.0	3.8
Manufacturing	6.9	-4.3	2.8	-1.1	37.0	4.9	-1.1	-0.4	-0.9	1.1
Electricity, Gas and Water Supply	9.7	9.1	11.8	4.9	13.4	2.8	2.8	1.0	8.5	2.2
Construction	7.8	0.8	6.9	9.8	14.1	10.5	5.0	-2.2	6.1	3.9
Wholesale and Retail Trade; Repair of Motor	5.2	4.1	5.4	4.0	7.6	5.1	3.0	2.5	4.5	3.6
Hotels and Restaurants	11.6	5.6	8.6	7.0	25.7	14.8	14.2	15.1	7.0	14.7
Transport, Storage and Communications	8.1	3.8	7.5	8.0	13.0	8.4	7.7	8.6	6.4	8.3
Financial Intermediation	6.5	6.4	5.5	4.8	9.4	10.0	10.1	11.3	5.5	10.5
Real Estate, Renting and Business Activities	3.9	-1.0	3.6	5.1	8.0	5.3	4.4	3.3	2.6	4.3
Public Administration and Defence;	3.6	1.2	4.1	4.8	4.6	-0.4	2.7	2.8	3.3	1.7
Education	5.1	2.9	4.3	4.3	8.9	-3.2	5.9	5.9	3.8	2.9
Health and Social Work	4.6	3.2	5.5	5.2	4.7	0.2	4.5	5.1	4.6	3.2
Other Community, Social and Personal	4.1	-0.3	1.5	1.0	15.3	9.6	10.6	6.0	0.7	8.7
Private Households with Employed Persons	2.3	-1.0	4.3	4.6	1.6	-4.9	4.8	-2.6	2.5	-1.0
GDP	6.5	0.4	4.4	3.1	19.1	5.4	2.9	2.7	2.6	3.7

Table 5 Contribution to GDP Growth (1988 Prices)

Unit: Percent

	2012p1	2012p1				2013p1			Jan-Sep	
		Q1	Q2	Q3	Q4	Q1	Q2r	Q3	2012p1	2013p1
Demand Side	6.4	0.6	4.4	2.9	18.9	5.5	2.7	2.6	2.6	3.6
Domestic Demand	7.0	2.5	5.9	7.7	12.7	3.7	3.2	-1.3	5.3	1.9
- Private Consumption Expenditure	3.5	1.4	2.9	3.1	6.8	2.2	1.3	-0.6	2.4	1.0
- Government Consumption Expenditure	0.8	0.0	0.7	1.2	1.2	0.3	0.8	0.9	0.6	0.6
- Gross Fixed Capital Formation	2.8	1.0	2.3	3.4	4.7	1.2	1.1	-1.6	2.2	0.3
Net Exports	-1.4	-4.7	-4.2	-1.1	5.0	1.4	-0.7	2.5	-3.4	1.1
-Exports	2.3	-2.4	0.9	-2.3	14.0	5.9	2.1	2.9	-1.3	3.7
-Imports	3.7	2.3	5.1	-1.2	9.0	4.6	2.8	0.4	2.1	2.6
Change in Inventories	0.8	2.9	2.8	-3.7	1.2	0.4	0.2	1.4	0.7	0.7
Production Side	6.5	0.4	4.4	3.1	19.1	5.4	2.9	2.7	2.6	3.7
Agriculture	0.3	0.3	0.1	0.5	0.4	0.1	0.2	0.0	0.3	0.1
Manufacturing	2.7	-1.7	1.1	-0.5	12.6	1.9	-0.4	-0.2	-0.4	0.4
Construction	0.2	0.0	0.1	0.2	0.3	0.2	0.1	-0.1	0.1	0.1
Services	3.3	1.8	3.0	2.8	5.9	3.2	3.1	2.9	2.5	3.1

Table 6 Growth Rate of Major Items of GDP and Expenditure at 1988 Prices (Seasonally Adjusted)

Unit: Percent

	2012p1				2013p1		
	Q1	Q2	Q3	Q4	Q1r	Q2r	Q3
Gross Domestic Expenditure							
Private Consumption Expenditure	6.1	1.6	1.8	3.0	-1.5	-1.7	-1.3
<i>Exclude Tourists Expenditure</i>	6.1	1.5	1.8	3.2	-1.5	-1.7	-1.6
Government Consumption Expenditure	4.6	5.2	2.7	0.3	-4.4	9.3	1.9
Gross Fixed Capital Formation	12.0	4.5	4.6	-0.4	-3.3	4.3	-7.7
Exports of Goods and Services	10.2	4.0	1.1	3.4	-0.5	-1.1	2.3
Imports of Goods and Services	7.8	4.1	-1.3	4.2	0.9	0.6	-4.7
Gross Domestic Product							
Agriculture	4.3	-1.0	1.7	-1.2	0.8	1.0	-1.2
Manufacturing	23.9	3.4	1.6	5.0	-4.6	-3.0	2.4
Construction	3.2	3.3	3.3	3.2	0.2	-1.8	-3.7
Services	4.8	2.5	1.4	2.1	0.2	2.2	1.1
GDP	11.4	2.5	1.6	3.0	-1.6	0.0	1.3

Table 7 Trade and Services Balance

Unit: Billions of Baht

	2012p1	2012p1				2013p1			Jan-Sep	
		Q1	Q2	Q3	Q4	Q1	Q2r	Q3	2012p1	2013p1
Exports of Goods and Services	8,529.2	2,038.3	2,098.7	2,224.8	2,167.4	2,148.6	2,062.0	2,287.4	6,361.8	6,498.0
Growth Rate	5.2	-1.0	4.2	0.2	19.3	5.4	-1.7	2.8	1.1	2.1
Imports of Goods and Services	8,400.2	2,025.5	2,139.5	2,106.1	2,129.2	2,095.2	2,095.5	2,087.4	6,271.1	6,278.1
Growth Rate	10.1	12.0	13.6	1.8	13.7	3.4	-2.1	-0.9	8.9	0.1
Trade and Services Balance	129.0	12.9	-40.9	118.7	38.2	53.4	-33.5	200.0	90.7	219.9
Percentage to GDP	1.1	0.5	-1.5	4.2	1.3	1.8	-1.1	6.8	1.1	2.5
Factor Income from Abroad, Net	-453.1	-103.9	-133.4	-116.4	-99.4	-97.6	-236.7	-303.5	-353.7	-637.8
Current Transfer from Abroad, Net	381.8	108.9	100.2	83.3	89.4	80.8	73.4	76.2	292.4	230.5
Current Account Balance	57.7	17.8	-74.0	85.6	28.3	36.7	-196.7	-27.4	29.4	-187.4
Percentage to GDP	0.5	0.6	-2.6	3.1	1.0	1.2	-6.7	-0.9	0.3	-2.1

Table 8 GDP Deflator, CPI, PPI (Growth Rate)

Unit: Percent

	2012p1	2012p				2013p1			Jan-Sep	
		Q1	Q2	Q3	Q4	Q1	Q2r	Q3	2012p1	2013p1
GDP Deflator	1.3	1.6	1.5	1.1	1.4	1.7	2.1	1.6	1.4	1.8
CPI	3.0	3.4	2.5	3.0	3.2	3.1	2.3	1.7	3.0	2.3
PPI	1.0	2.4	0.5	0.3	0.9	0.1	0.4	0.4	1.1	0.3

การปรับปรุงย้อนหลัง

โดยปกติ การจัดทำสถิติผลิตภัณฑ์มวลรวมในประเทศรายไตรมาส จะมีการปรับปรุงย้อนหลัง 2 ลักษณะ คือ

- 1) **การปรับปรุงครั้งแรก** เป็นการปรับปรุงในไตรมาสย้อนหลังจากไตรมาสอ้างอิงหนึ่งไตรมาส เพื่อให้มีความถูกต้องยิ่งขึ้น อันเนื่องมาจากการปรับปรุงตามแหล่งข้อมูลล่าสุด โดยในตารางจะแสดงตัวอักษร “r” ซึ่งหมายถึง revised หรือปรับปรุง กำกับไว้ที่ไตรมาสที่มีการปรับปรุงค่า
- 2) **การปรับปรุงครั้งที่สอง** เป็นการปรับปรุงเพื่อให้ค่าผลรวมรายไตรมาสทั้งสี่ไตรมาสมีค่าเท่ากับรายปี โดยจะดำเนินการปรับปรุงครั้งที่สองเมื่อการจัดทำสถิติรายปีแล้วเสร็จ หรือในการจัดทำสถิติผลิตภัณฑ์มวลรวมในประเทศรายไตรมาสประจำไตรมาสที่สามของทุกปี และจะมีการปรับปรุงย้อนหลังสองปีตามสถิติรายปี การปรับปรุงครั้งที่สองได้มีการปรับแก้ข้อมูลเครื่องชี้ใหม่ เป็นเพียงการใช้เทคนิคทางคณิตศาสตร์ คือ Denton Least Square Technique โดยในทางปฏิบัติ ได้ใช้โปรแกรมประมวลผลสำเร็จรูปที่เรียกว่า “The Canadian Bench Program and Extrapolation (Bench Program)” โดยในตารางจะแสดงตัวอักษร “r” ซึ่งหมายถึง revised หรือปรับปรุง กำกับไว้ที่ปีที่มีการปรับปรุงค่า ซึ่งหมายถึงค่าในแต่ละไตรมาสในปีที่มี “r” กำกับไว้ ได้มีการปรับปรุงค่าตามสถิติรายปี

การแสดงอักษรกำกับ

การแสดงอักษรกำกับสดมภ์ในตารางของเอกสารฉบับนี้ มี 3 ลักษณะ คือ r, p และ p1 โดย r มีสองชนิด ตามที่ได้กล่าวไว้ในหัวข้อการปรับปรุงย้อนหลัง p คือ ค่ารายไตรมาสในปีที่มีค่ารายปีเป็นค่าตัวรวมเบื้องต้น ส่วน p1 หมายถึง ค่ารายไตรมาสในเบื้องต้นที่ยังไม่มีค่ารายปี

การจัดทำและเผยแพร่สถิติผลิตภัณฑ์มวลรวมในประเทศรายไตรมาส (QGDP) ตามมาตรฐาน SDDS

สำนักงานคณะกรรมการพัฒนาการเศรษฐกิจและสังคมแห่งชาติ มีหน้าที่ในการจัดทำและเผยแพร่สถิติผลิตภัณฑ์มวลรวมในประเทศทั้งรายปีและรายไตรมาส โดยได้ดำเนินการจัดทำและประมวลผลตามมาตรฐานและกรอบแนวคิดของระบบบัญชีประชาชาติสากล หรือ System of national Accounts โดยใช้ข้อมูลพื้นฐานจากแหล่งข้อมูลต่างๆ ที่เกี่ยวข้อง ทั้งนี้ รายละเอียดกรอบแนวคิด วิธีการคำนวณ ตลอดจนแหล่งข้อมูล ได้แสดงและเผยแพร่ไว้ในเอกสาร “แนวทางการจัดทำสถิติผลิตภัณฑ์มวลรวมในประเทศรายไตรมาส” แล้ว

โดยเฉพาะ QGDP ได้ดำเนินการจัดทำและเผยแพร่ตามมาตรฐาน SDDS (Special Data Dissemination Standard) ของกองทุนการเงินระหว่างประเทศ (IMF) ซึ่งกำหนดให้เผยแพร่สถิติของไตรมาสอ้างอิงภายในสามเดือนหลังสิ้นสุดไตรมาส ปัจจุบันสำนักงานฯ ได้พัฒนาการเผยแพร่ให้เร็วขึ้นเพื่อสนองตอบต่อความต้องการของผู้ใช้ โดยกำหนดเผยแพร่ในวันจันทร์ที่สามของเดือนที่สองหลังจากไตรมาสอ้างอิง (8 สัปดาห์) ผ่านวิธีการเผยแพร่ 3 ช่องทาง คือ (1) การแถลงข่าว (2) เอกสาร และ (3) website คือ www.nesdb.go.th การเผยแพร่ทั้งสามช่องทางนี้โดยปกติจะมีขึ้นพร้อมกันในเวลา 9.30 น ของวันดังกล่าว และเชื่อมโยงไปยัง website ของ IMF ที่

<http://dsbb.imf.org/Applications/web/sddsctycatbaselist/?strcode=THA&strcat=NAG00>

นอกจากนั้น ได้นำเสนอตารางการเผยแพร่ข้อมูลล่วงหน้าประมาณ 1 ปี ไว้ที่ปกหลังของเอกสารฉบับนี้ด้วย

การนำข้อความหรือข้อมูลในรายงานนี้ไปใช้เผยแพร่ต่อ
โปรดอ้างอิงรายงานและแหล่งข้อมูลด้วย

Revision Policy

QGDP figures are subject to 2 types of revisions:

- 1) First Revision: At the time of producing the most recent quarter, figures in the previous quarter are revised as more complete and accurate information is available. The letter “r” is shown on the quarter where the revision has been made.
- 2) Second Revision: When compiling the annual GDP figures – usually at a time of producing statistics of GDP of the third quarter – annual figures are revised back 2 years prior to the reference year. Along with such revision, annual figures are redistributed across all quarters within a year so that the statistics of 4 quarters added up to be equal to annual total. There is no changes in indicators as the office applies Denton Least Square Technique, using computer program called “The Canadian Bench Program and Extrapolation (Bench Program)” in the redistribution process. The letter “r” is shown on the years where the revision has been made.

Abbreviation

There are 3 letter assigns to the tables: r, p and p1. Letter “r” is assigned to 2 cases as stated above. Letter “p” is assigned to quarterly figures based on preliminary annual figures. And letter “p1” is assigned to quarterly figures without preliminary annual figures.

Data Dissemination of Quarterly Gross Domestic Product (QGDP) according to SDDS

The Office of the National Economic and Social Development Board (NESDB) is responsible for compiling and disseminating GDP statistics, both quarterly and annually. Data-collection and compilation methods used to compile GDP statistics follow internationally-accepted System of National Accounts set forth by the United Nations. Detailed concepts, definitions and methodology are explained and published under title “Quarterly GDP Compilation Methodology.”

Quarterly GDP has also met Special Data Dissemination Standard of the IMF, which is to release quarterly figures within 3 months after the end of reference quarter. The NESDB had been able to speed up the compilation process to meet users’ demand by releasing data on the third Monday of the second months following the reference quarter (8 weeks). The data is available for all users via 3 channels: (1) press release (2) hard copy and (3) NESDB website, which is www.nesdb.go.th. The data can be accessed at the same time, normally at 9.30 am of the date previously informed. The website is also linked to the IMF’s SDDS page at

<http://dsbb.imf.org/Applications/web/sddsctycatbaselist/?strcode=THA&strcat=NAG00>

In addition, 1-year advance-release calendar is also available on the back of this book.

Any reproduction of data and materials in this book must refer to NESDB as data source

FORTHCOMING RELEASES

2013		2014			
NOVEMBER	DECEMBER	JANUARY	FEBRUARY	MARCH	APRIL
	27 National Income of Thailand 2012 (statistic tables on internet)	31 National Income of Thailand 2012 (publication)	17 Flow-of-Funds Accounts of Thailand 2012 (statistic tables on internet) 17 GDP : Q4/2013 (press release, publication, internet) (9:30 a.m. local time) 28 Gross Regional and Provincial Products 2012 (statistic tables on internet)	31 Gross Regional and Provincial Products 2012 (publication)	23 Flow-of-Funds Accounts of Thailand 2012 (publication)

2014					
MAY	JUNE	JULY	AUGUST	SEPTEMBER	OCTOBER
19 GDP : Q1/2014 (press release, publication, internet) (9:30 a.m. local time) 30 Capital Stock of Thailand 2013 (statistic tables on internet)		31 Capital Stock of Thailand 2013 (publication)	18 GDP : Q2/2014 (press release, publication, internet) (9:30 a.m. local time)		31 National Income of Thailand 2013 (statistic tables on internet)

วัน เวลา และสถานที่ออกรายงาน : **Embargo and venue**

วันจันทร์ที่ 18 พฤศจิกายน 2556 เวลา 9.30 น.
สำนักงานคณะกรรมการพัฒนาการเศรษฐกิจและสังคมแห่งชาติ
962 ถนนกรุงเกษม เขตป้อมปราบศัตรูพ่าย กรุงเทพมหานคร 10100
9.30 a.m. Monday, November 18, 2013
Office of the National Economic and Social Development Board
962 Krung Kasem Road, Pomprab, Bangkok 10100, Thailand

กำหนดการออกรายงานผลิตภัณฑ์มวลรวมในประเทศ ไตรมาสที่ 4/2556
Forthcoming issues : GDP 4th quarter 2013
วันจันทร์ที่ 17 กุมภาพันธ์ 2557 เวลา 9.30 น.
9.30 a.m. Monday, February 17, 2014

ผู้ประสานงาน

Contact persons

หากต้องการรายละเอียดเพิ่มเติม หรือสอบถามปัญหาใดๆ
สามารถติดต่อได้ตาม e-mail ด้านล่าง หรือ โทร. 0-2280-4085
For further information, please contact us via e-mails or call
0-2280-4085 with following extension numbers:

Tables	Coordinators	E-mail address	Ext. No.
Table 1-6, 8	Apichai Thamsermsukh	apichai-t@nesdb.go.th	6171
	Peeranat Dangsakul	peeranat@nesdb.go.th	6180
Table 7	Santi Srisomboon	santi@nesdb.go.th	6212