

**NESDB**

THAI / ENGLISH

# ผลิตภัณฑ์มวลรวมในประเทศ ไตรมาสที่ 1/2555

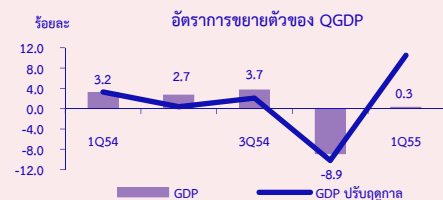
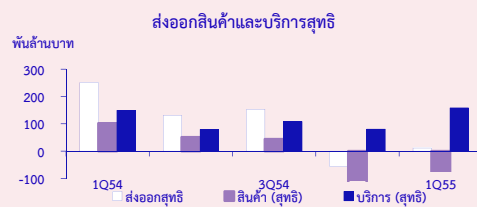
## Gross Domestic Product: Q1/2012

สำนักงานคณะกรรมการพัฒนาการเศรษฐกิจและสังคมแห่งชาติ 21 พฤษภาคม 2555 9:30 น.

### GDP ไตรมาสที่ 1/2555

ขยายตัวร้อยละ 0.3 พื้นตัว  
เล็กน้อยจากที่หดตัวร้อยละ  
8.9 จากผลของมหากุญแจ  
ในไตรมาสที่แล้ว

- GDP ไตรมาสที่ 1/2555 ขยายตัวร้อยละ 0.3 พื้นตัวเล็กน้อยเมื่อเทียบกับการหดตัวร้อยละ 8.9 จากผลของมหากุญแจในไตรมาสที่แล้ว โดยอุปสงค์ในประเทศเริ่มฟื้นตัว ในขณะที่อุปสงค์ต่างประเทศยังคงหดตัวแต่มีแนวโน้มไปในทิศทางที่ดีขึ้น การใช้จ่ายเพื่อการอุปโภคบริโภคของครัวเรือนปรับตัวดีขึ้นโดยขยายตัวร้อยละ 2.7 ขณะที่การใช้จ่ายรัฐบาลหดตัวร้อยละ 1.6 ส่วนการลงทุนรวมขยายตัวร้อยละ 5.2 สำหรับ GDP ไตรมาสที่ 1/2555 ที่ปรับผลของฤดูกาลออกแล้วขยายตัวร้อยละ 11.0
- ภาคเกษตร ขยายตัวร้อยละ 2.8 ปรับตัวดีขึ้นจากที่ขยายตัวร้อยละ 1.6 ในไตรมาสที่แล้ว โดยสาขาเกษตรกรรม ล่าสัตว์ และป่าไม้ขยายตัวร้อยละ 3.9 จากหมวดพืชผลซึ่งขยายตัวร้อยละ 4.2 ตามปริมาณผลผลิตยางพารา ปาล์มน้ำมัน อ้อย และมันสำปะหลังที่เพิ่มขึ้น ส่วนหมวดปศุสัตว์ ขยายตัวร้อยละ 1.9 เนื่องจากปริมาณผลผลิตไก่ที่เพิ่มขึ้น เพื่อตอบสนองความต้องการทั้งของตลาดโลกและความต้องการบริโภคในประเทศที่เพิ่มมากขึ้น ขณะที่ผลผลิตโคและกระบือลดลง ส่วนสาขาประมง หดตัวร้อยละ 2.4 เนื่องจากปริมาณผลผลิตกุ้งลดลงตามความต้องการของตลาดต่างประเทศ รวมถึงสภาพอากาศไม่อำนวยและมีโรคระบาดในบางพื้นที่
- นอกภาคเกษตร ทรงตัวเท่ากับไตรมาสเดียวกันในปีที่แล้วหรือขยายตัวร้อยละ 0.0 เป็นผลจากสาขาอุตสาหกรรมที่หดตัวร้อยละ 4.2 แต่ปรับตัวดีขึ้นจากที่หดตัวร้อยละ 21.6 ในไตรมาสที่แล้ว เนื่องจากอุตสาหกรรมที่ได้รับผลกระทบจากอุทกภัยเริ่มดำเนินการผลิตใหม่และปัญหาขาดแคลนชิ้นส่วนมาเริ่มคลี่คลาย สาขาเหมืองแร่และยอหินขยายตัวร้อยละ 2.0 สาขาไฟฟ้า ประปาและโรงแยกก๊าซ ขยายตัวร้อยละ 9.1 สาขาก่อสร้างขยายตัวร้อยละ 0.8 สาขาขนส่งและคมนาคมขยายตัวร้อยละ 3.8 สาขาค้าส่งค้าปลีก ขยายตัวร้อยละ 4.1 สาขาโรงแรมและภัตตาคารขยายตัวร้อยละ 5.2 ตามจำนวนนักท่องเที่ยวต่างชาติที่สูงขึ้น และสาขาตัวกลางทางการเงินขยายตัวร้อยละ 6.5 ส่วนสาขาบริการทางธุรกิจ เช่น บริการอสังหาริมทรัพย์หดตัวร้อยละ 17.4



- การใช้จ่ายเพื่อการอุปโภคบริโภคของครัวเรือนขยายตัวร้อยละ 2.7 พื้นตัวขึ้นมากเมื่อเทียบกับการหดตัวร้อยละ 2.8 ในไตรมาสที่แล้วจากรายจ่ายในการบริโภคหมวดอาหารและสินค้ากึ่งคงทน ส่วนสินค้าคงทนยังคงหดตัวต่อเนื่อง
- รายจ่ายเพื่อการอุปโภคของรัฐบาลหดตัวร้อยละ 1.6 โดยค่าตอบแทนแรงงานขยายตัวร้อยละ 1.4 ขณะที่รายจ่ายค่าซื้อสินค้าและบริการสุทธิลดลงร้อยละ 5.7
- การลงทุนรวมขยายตัวร้อยละ 5.2 พื้นตัวจากไตรมาสที่แล้วที่หดตัวร้อยละ 3.6 การลงทุนภาคเอกชนเริ่มปรับตัวดีขึ้น โดยขยายตัวร้อยละ 9.2 จากการลงทุนด้านซ่อมแซมเครื่องจักรเครื่องมือและอาคารที่อยู่อาศัยที่ได้รับความเสียหายจากอุทกภัย ส่วนการลงทุนภาครัฐหดตัวร้อยละ 9.6 ส่วนหนึ่งเป็นผลจากการสิ้นสุดโครงการไทยเข้มแข็งทำให้การลงทุนภาครัฐลดลง
- ส่วนเปลี่ยนสินค้าคงเหลือ ณ ราคาประจำปีมีมูลค่าเพิ่มขึ้น 92,378 ล้านบาท โดยผลจากอุทกภัยในไตรมาสที่แล้วทำให้สินค้าสำเร็จรูป ขึ้นส่วนและวัตถุดิบลดลงและขาดแคลน จึงสะสมสต็อกมากขึ้น ขณะที่สต็อกสินค้าเกษตรลดลงเพราะอยู่ในปลายฤดูเก็บเกี่ยว ในไตรมาสนี้มีการนำเข้าสุทธิรายการทองคำมากขึ้น
- ภาคต่างประเทศ ดุลการค้าและบริการ ณ ราคาประจำปีเกินดุล 11.3 พันล้านบาท เพิ่มขึ้นเมื่อเทียบกับที่ขาดดุล 55.7 พันล้านบาท ในไตรมาสที่แล้ว และดุลบริการเกินดุล 158.3 พันล้านบาท

National Accounts Office  
962 Krung Kasem Road  
Pomprab, Bangkok 10100

Tel: 0 2280 4085

Fax: 0 2281 2466

E-mail: nao@nesdb.go.th

## ข้อชี้แจง

### การประมวลผลสถิติผลิตภัณฑ์มวลรวมในประเทศไตรมาส 1/2555

สำนักงานคณะกรรมการพัฒนาการเศรษฐกิจและสังคมแห่งชาติ ได้ประมวลผลสถิติผลิตภัณฑ์มวลรวมในประเทศไตรมาส 1/2555 โดยใช้ข้อมูลที่ได้รับล่าสุดจากแหล่งข้อมูลต่าง ๆ ในไตรมาสที่ได้มีการปรับปรุงย้อนหลังถึงไตรมาสที่ 4/2554 และการจัดทำข้อมูลรายไตรมาสของปี 2553 เป็นต้นมาจะไม่มีการปรับปรุงตามค่ารายปี เนื่องจากขณะนี้ สศช.กำลังอยู่ระหว่างการปรับปรุงการจัดทำสถิติผลิตภัณฑ์มวลรวมในประเทศรายไตรมาสให้เป็นแบบดัชนีลูกโซ่ (Chained Volume Measures: CVM) เพื่อให้สอดคล้องกับสถิติรายได้ประชาชาติรายปีที่ได้จัดทำแบบดัชนีลูกโซ่ และจะเผยแพร่อนุกรมปัจจุบันจนกว่าอนุกรมใหม่จะแล้วเสร็จ สำหรับการปรับปรุงที่สำคัญ ๆ ในไตรมาสนี้มีดังนี้ (ดูรายละเอียดการปรับปรุงย้อนหลังได้ที่ด้านหลัง)

1. ปรับปรุงข้อมูลในไตรมาสที่ 4/2554 ตามข้อมูลล่าสุด โดยอัตราการขยายตัวของผลิตภัณฑ์มวลรวมไตรมาสที่ 4/2554 หดตัวร้อยละ 8.9 เปลี่ยนแปลงจากหดตัวร้อยละ 9.0
2. ประมวลผลผลิตภัณฑ์มวลรวมในประเทศรายไตรมาส จากข้อมูลดัชนีผลผลิตอุตสาหกรรม ตามรายงานล่าสุดเดือนมีนาคม 2555 ของสำนักงานเศรษฐกิจอุตสาหกรรม กระทรวงอุตสาหกรรม
3. ปรับปรุงข้อมูลพื้นที่การเพาะปลูก และข้อมูลพยากรณ์ผลผลิตการเกษตรในไตรมาสที่ 4/2554 ตามการพยากรณ์ล่าสุดในรอบเดือนมีนาคม 2555 ของกระทรวงเกษตรและสหกรณ์
4. ปรับปรุงข้อมูลรายจ่ายรัฐบาลกลาง ตามข้อมูลจากระบบ GFMS ของกระทรวงการคลัง
5. ปรับปรุงข้อมูลรายการส่งออกและนำเข้าสินค้าและบริการในไตรมาสที่ 4/2554 ตามข้อมูลล่าสุดของธนาคารแห่งประเทศไทย ณ เดือนเมษายน 2555 โดยการประมวลผลสถิติสินค้านำเข้าเป็นมูลค่าที่รวมค่าระวางและประกันภัย (Import c.i.f.)
4. ตั้งแต่ไตรมาสที่ 1/2549 เป็นต้นไป ตารางสถิติรายละเอียดจะนำเสนอในเอกสาร โดยสามารถดูได้ที่ [www.nesdb.go.th](http://www.nesdb.go.th)

สำนักงานคณะกรรมการพัฒนาการเศรษฐกิจและสังคมแห่งชาติ ขอขอบคุณหน่วยงานทั้งภาครัฐและเอกชน ที่ให้การสนับสนุนและเร่งรัดข้อมูล เพื่อใช้ในการประมวลผลสถิติผลิตภัณฑ์มวลรวมในประเทศรายไตรมาส ให้รวดเร็วและถูกต้องแม่นยำเพิ่มขึ้น และหวังว่าคงจะได้รับความร่วมมือในการพัฒนาข้อมูลดังกล่าวนี้ให้มีคุณภาพดียิ่งขึ้นในอนาคตต่อไป

สำนักงานคณะกรรมการพัฒนาการเศรษฐกิจและสังคมแห่งชาติ

### Revision to this publication

Gross Domestic Product of Q1/2012 has been compiled based on the most up-to-date data available from various sources. The quarterly estimates have been revised back to Q4/2011. Similar to the Q4/2011 publication, the quarterly gross domestic product is not adjusted to the annual gross domestic product series 1990 – 2010. At present, however, the NESDB is in the transitional process of rebasing annual national income to be the chained volume measures (CVMs), being released since December 2011. Furthermore, the NESDB is stepping forward to publishing quarterly gross domestic products at the chained volume measures, scheduled to release within 2012. Therefore, quarterly gross domestic product statistics in this publication might not be consistent with the annual series. The revision will be made soon after the new series has been completed. The major revised items in this publication are as follows: (Details of revision are presented close to the back cover)

1. Revision of data back to Q4/2011 in line with the latest data, resulting that gross domestic product for the fourth quarter has been revised up from -9.0% rising to be -8.9%.
2. Compiling quarterly gross domestic product from manufacturing production index according to the latest-series from the Office of Industrial Economics, Ministry of Industry issued in March 2012.
3. Revising goods and services receipts and payments Q4/2011 in response to the revised balance of payment from the Bank of Thailand issued in April 2012. However, imported goods item in this publication is still measured on the c.i.f. basis.
4. The statistical tables are available at [www.nesdb.go.th](http://www.nesdb.go.th).

The NESDB would like to express our gratitude to all government agencies, private institutions and companies who continually provide the needed data especially those who have spent much of the time and afford to speed up data processing and made their reports available in time with a high quality. The NESDB looks forward to continuing close cooperation for data quality development in the future.

The Office of the National Economic and Social Development Board

# ผลิตภัณฑ์มวลรวมในประเทศ ไตรมาสที่ 1 ปี 2555

GDP ไตรมาสที่ 1/2555 ขยายตัวร้อยละ 0.3 พื้นผิวเมื่อเทียบกับที่หดตัวร้อยละ 8.9 จากผลของมหากุศลภายในไตรมาสที่แล้ว

การผลิตนอกภาคเกษตรทรงตัว ส่วนภาคเกษตรขยายตัวเล็กน้อย

ภาวะเศรษฐกิจไตรมาส 1/2555 ขยายตัวร้อยละ 0.3 พื้นผิวเมื่อเทียบกับที่หดตัวร้อยละ 8.9 ในไตรมาสที่แล้ว อุปสงค์ในประเทศโดยรวมเริ่มดีขึ้น ในขณะที่อุปสงค์ต่างประเทศยังคงหดตัวแต่เริ่มปรับตัวดีขึ้น การใช้จ่ายเพื่อการอุปโภคบริโภคของครัวเรือนขยายตัวร้อยละ 2.7 เทียบกับที่หดตัวร้อยละ 2.8 ในไตรมาสที่แล้ว เป็นผลมาจากการใช้จ่ายในหมวดสินค้าไม่คงทนและสินค้ากึ่งคงทนที่ขยายตัว ส่วนหนึ่งเป็นเพราะกำลังซื้อภาคครัวเรือนเพิ่มขึ้นจากการชดเชยผลกระทบของอุทกภัยจากรัฐบาล ส่วนสินค้าคงทนยังคงหดตัว อัตราเงินเฟ้อชะลอตัวเล็กน้อย ขณะที่อัตราการว่างงานสูงขึ้นเล็กน้อยแต่ยังคงอยู่ในระดับต่ำ และราคาน้ำมันเชื้อเพลิงและไฟฟ้าเริ่มขยับตัวสูงขึ้น การลงทุนรวมขยายตัวร้อยละ 5.2 เทียบกับที่หดตัวร้อยละ 3.6 ในไตรมาสที่แล้ว โดยการลงทุนภาคเอกชนปรับตัวดีขึ้นอย่างชัดเจนร้อยละ 9.2 เทียบกับที่หดตัวร้อยละ 1.3 ในไตรมาสที่แล้ว ขณะที่การลงทุนภาครัฐยังคงหดตัวร้อยละ 9.6 แต่ปรับตัวดีขึ้นจากที่หดตัวร้อยละ 12.1 ในไตรมาสที่แล้ว เช่นเดียวกันกับการใช้จ่ายเพื่อการอุปโภคบริโภคของรัฐบาลยังคงหดตัวร้อยละ 1.6 แต่ปรับตัวดีขึ้นจากที่หดตัวร้อยละ 4.1 ในไตรมาสที่แล้ว การส่งออกสินค้าและบริการยังคงหดตัวร้อยละ 3.2 แต่ปรับตัวดีขึ้นจากที่หดตัวร้อยละ 6.4 ในไตรมาสที่แล้ว ขณะที่การนำเข้าสินค้าและบริการขยายตัวร้อยละ 4.5 เพิ่มขึ้นเล็กน้อยจากที่ขยายตัวร้อยละ 3.3 ในไตรมาสที่แล้วส่งผลให้ดุลการค้าและบริการเกินดุลเล็กน้อยจากที่ขาดดุลในไตรมาสที่แล้ว

การผลิตนอกภาคเกษตรโดยรวมทรงตัวเท่ากับไตรมาสเดียวกันในปีที่แล้ว คือ ขยายตัวร้อยละ 0.0 โดยสาขาอุตสาหกรรมหดตัวร้อยละ 4.2 ปรับตัวดีขึ้นเมื่อเทียบกับที่หดตัวร้อยละ 21.6 จากผลของอุทกภัยในปีที่แล้ว โดยอุตสาหกรรมที่ได้รับผลกระทบเริ่มกลับมาผลิตใหม่และปัญหาขาดแคลนชิ้นส่วนเริ่มคลี่คลายลง สาขาไฟฟ้า ประปาและโรงแยกก๊าซขยายตัวร้อยละ 9.1 สาขาก่อสร้างขยายตัวร้อยละ 0.8 สาขาขนส่งและคมนาคมขยายตัวร้อยละ 3.8 สาขาค้าส่งค้าปลีกขยายตัวร้อยละ 4.1 สาขาโรงแรมและภัตตาคารขยายตัวร้อยละ 5.2 สาขาตัวกลางทางการเงินขยายตัวร้อยละ 6.5 และสาขาบริการอื่นๆ ขยายตัวร้อยละ 0.4 ประกอบด้วย การบริหารราชการ ขยายตัวร้อยละ 0.7 การศึกษาขยายตัวร้อยละ 2.3 บริการสุขภาพขยายตัวร้อยละ 2.5 ขณะที่บริการธุรกิจ เช่น บริการด้านอสังหาริมทรัพย์หดตัวร้อยละ 17.4 ส่วนการผลิตภาคเกษตรขยายตัวร้อยละ 2.8 โดยสาขาเกษตรกรรมขยายตัวร้อยละ 3.9 เป็นผลจากการขยายตัวของหมวดพืชผลและหมวดปศุสัตว์ร้อยละ 4.2 และร้อยละ 1.9 ตามลำดับ ส่วนสาขาประมงหดตัวร้อยละ 2.4

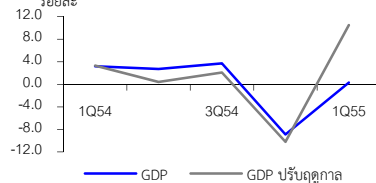
GDP ที่ปรับค่าฤดูกาลเพิ่มขึ้นร้อยละ 11.0 เทียบกับที่ลดลงร้อยละ 10.8 ในไตรมาสที่แล้ว

ผลิตภัณฑ์มวลรวมในประเทศ (GDP)

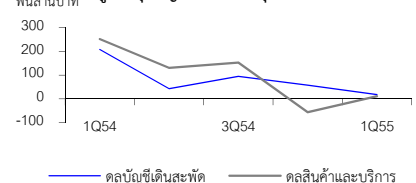
(ร้อยละ)

	2554	2554				2555
		Q1	Q2	Q3	Q4	Q1
ภาคเกษตร	4.1	7.6	6.7	0.5	1.6	2.8
ภาคนอกเกษตร	-0.3	2.8	2.4	3.9	-10.1	0.0
GDP	0.1	3.2	2.7	3.7	-8.9	0.3
GDP ปรับฤดูกาล		1.1	-0.2	1.1	-10.8	11.0

อัตราขยายตัวของ GDP



มูลค่าดุลบัญชีเดินสะพัด ดุลการค้าและบริการ



**ผลิตภัณฑ์มวลรวมในประเทศ** ณ ราคาประจำปีมีมูลค่า 2,797.9 พันล้านบาท เมื่อหักผลตอบแทนจากปัจจัยการผลิตสุทธิจ่ายไปต่างประเทศ 102.62 พันล้านบาท คงเหลือเป็นผลิตภัณฑ์มวลรวมประชาชาติ (Gross National Product: GNP) เท่ากับ 2,695.3 พันล้านบาท มูลค่าที่แท้จริงลดลงร้อยละ 0.1

**ดุลการค้าและบริการ** ณ ราคาประจำปีเกินดุล 11.3 พันล้านบาท เมื่อรวมกับรายได้สุทธิจากปัจจัยการผลิตและเงินโอนสุทธิจากต่างประเทศ ทำให้ดุลบัญชีเดินสะพัดเกินดุล 17.8 พันล้านบาท

**ระดับราคา** ดัชนีราคาผลิตภัณฑ์มวลรวมในประเทศเพิ่มขึ้นร้อยละ 1.7 เทียบกับร้อยละ 4.3 ในไตรมาสที่แล้ว ในขณะที่ ดัชนีราคาผู้ผลิตและดัชนีราคาผู้บริโภคเพิ่มขึ้นร้อยละ 2.4 และ 3.4 เทียบกับที่เพิ่มขึ้นร้อยละ 4.1 และ 4.0 ในไตรมาสที่แล้ว ตามลำดับ

## ด้านการผลิต

การผลิตเริ่มฟื้นตัว ขยายตัวร้อยละ 0.3 โดยภาคเกษตรขยายตัวเล็กน้อยส่วนนอกภาคเกษตรทรงตัว

ผลผลิตพืชและปศุสัตว์ขยายตัวสูงขึ้น

ผลผลิตประมงลดลง

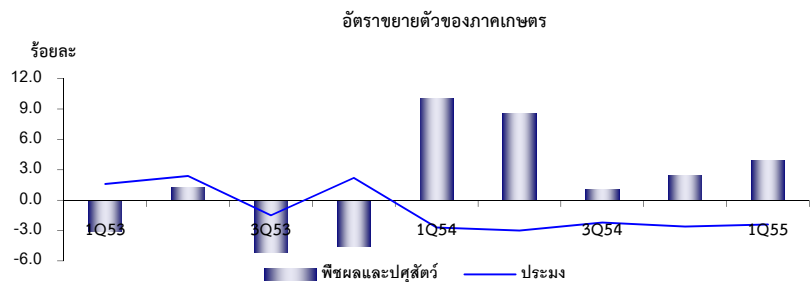
การผลิตขยายตัวร้อยละ 0.3 จากที่ลดลงร้อยละ 8.9 ในไตรมาสที่แล้ว จากการเริ่มฟื้นตัวของภาคเศรษฐกิจที่ได้รับผลกระทบจากมหาอุทกภัยปลายปีที่แล้ว โดยนอกภาคเกษตรกลับมาทรงตัวร้อยละ 0.0 จากที่หดตัวร้อยละ 10.1 ส่วนภาคเกษตรขยายตัวร้อยละ 2.8

สาขาเกษตรกรรมฯ ขยายตัวร้อยละ 3.9 โดยหมวดพืชผลขยายตัวร้อยละ 4.2 หมวดปศุสัตว์ขยายตัวร้อยละ 1.9

- **พืชผล** ขยายตัวร้อยละ 4.2 เป็นผลจากผลผลิตสินค้าเกษตรที่สำคัญขยายตัวดี โดยเฉพาะยางพารา ปาล์มน้ำมัน อ้อย และมันสำปะหลัง แม้ผลผลิตข้าวจะลดลงจากผลกระทบของอุทกภัย
- **ปศุสัตว์** ขยายตัวร้อยละ 1.9 จากที่หดตัวร้อยละ 3.5 ในไตรมาสที่แล้ว โดยผลผลิตไก่ขยายตัวตามความต้องการของตลาดต่างประเทศ ประกอบกับผลผลิตไข่ไก่เพิ่มขึ้น ในขณะที่ผลผลิตโค กระบือ และสุกรลดลง

สาขาประมง หดตัวร้อยละ 2.4 เนื่องจากการลดลงของปริมาณผลผลิตกุ้ง ตามความต้องการของตลาดต่างประเทศ อีกทั้งปัญหาสภาพภูมิอากาศ และโรคระบาดในบางพื้นที่

ระดับราคาสินค้าเกษตร ลดลงร้อยละ 8.6 จากการลดลงของราคาพืชผล โดยเฉพาะพืชผลสำคัญได้แก่ ยางพารา มันสำปะหลัง สับปะรด และปาล์มน้ำมัน ในขณะที่ราคาข้าวเปลือกและอ้อยยังขยายตัวได้ดี ส่วนราคาสินค้าประมงและสินค้าหมวดปศุสัตว์ขยายตัวในอัตราที่ชะลอลง



สาขาอุตสาหกรรม

หดตัวร้อยละ 4.2 แต่ปรับตัวดีขึ้นจากที่หดตัวถึงร้อยละ 21.6 ในไตรมาสที่แล้ว เนื่องจากโรงงานที่ได้รับผลกระทบจากอุทกภัยได้เริ่มฟื้นตัวกลับมาผลิตใหม่ รวมทั้งปัญหาการขาดแคลนชิ้นส่วนในบางอุตสาหกรรมการผลิตเริ่มคลี่คลาย

อัตราการขยายตัวสาขาอุตสาหกรรม

	2554	2554				(ร้อยละ)
		Q1	Q2	Q3	Q4	2555
อุตสาหกรรมเบา	-1.3	0.7	0.3	0.2	-6.4	-3.0
อุตสาหกรรมวัตถุดิบ	-0.5	-0.1	1.5	2.2	-5.7	6.3
อุตสาหกรรมสินค้าทุน และเทคโนโลยี	-7.7	3.1	-0.9	5.2	-37.1	-9.4
อุตสาหกรรมรวม	-4.3	1.7	-0.1	3.1	-21.6	-4.2

อุตสาหกรรมเบา หดตัวร้อยละ 3.0 เป็นผลจากอุตสาหกรรมสิ่งทอ เสื้อผ้าและเครื่องนุ่งห่ม หนังสือและผลิตภัณฑ์จากหนัง ที่หดตัวร้อยละ 27.4 ร้อยละ 16.0 และร้อยละ 13.6 ตามลำดับ เนื่องจากปัญหาความผันผวนของราคาวัตถุดิบและความสามารถในการแข่งขันลดลง

อุตสาหกรรมวัตถุดิบ ขยายตัวร้อยละ 6.3 เนื่องจากอุตสาหกรรมโรงกลั่นน้ำมัน เคมีและเคมีภัณฑ์ และอโลหะ ขยายตัวสูงขึ้น ตามภาวะการผลิตอุตสาหกรรมต่อเนื่องที่เริ่มฟื้นตัว

อุตสาหกรรมสินค้าทุนและเทคโนโลยี ลดลงร้อยละ 9.4 โดยลดลงในอุตสาหกรรมคอมพิวเตอร์ และการผลิตชิ้นส่วนอิเล็กทรอนิกส์ เนื่องจากนิคมอุตสาหกรรมหลายแห่งที่ได้รับผลกระทบจากอุทกภัย อยู่ในระหว่างฟื้นฟูโรงงานทำให้ยังไม่สามารถดำเนินการผลิตได้เต็มประสิทธิภาพ อย่างไรก็ตาม อุตสาหกรรมยานยนต์เริ่มมีการใช้กำลังการผลิตมากขึ้น เพื่อตอบสนองต่อคำสั่งซื้อที่ตกค้างจากช่วงอุทกภัย

**ผลผลิตก๊าซธรรมชาติและก๊าซ  
ธรรมชาติเหลวลดลง**

**สาขาเหมืองแร่และยอยหิน**

ลดลงร้อยละ 2.0 เทียบกับที่ลดลงร้อยละ 4.4 จากไตรมาสที่แล้ว จากการลดลงของการผลิตแร่หลายชนิด โดยเฉพาะก๊าซธรรมชาติ และก๊าซธรรมชาติเหลว ที่ลดลงร้อยละ 2.6 และร้อยละ 12.7 ตามลำดับ เนื่องจากการผลิตลดลงในแหล่งบงกชและแหล่งอาทิตย์ซึ่งเป็นแหล่งผลิตใหญ่ ประกอบกับมีการผลิตแร่อื่นๆ ลดลง เช่น โดโลไมท์ ยิปซัม และแกรนิต เป็นต้น

**การใช้ไฟฟ้าขยายตัว  
ในทุกประเภทผู้ใช้**

**สาขาไฟฟ้า ประปา และโรงแยกก๊าซ**

ขยายตัวร้อยละ 9.1 เทียบกับที่หดตัวร้อยละ 0.9 ในไตรมาสที่แล้ว เป็นผลมาจากการผลิตในหมวดไฟฟ้าที่ขยายตัวร้อยละ 10.7 ตามปริมาณการใช้ไฟฟ้าที่เพิ่มขึ้นในทุกประเภทผู้ใช้ โดยเฉพาะที่อยู่อาศัยที่มีการใช้ไฟฟ้าเพิ่มขึ้นมากที่สุดถึงร้อยละ 16.0 สำหรับหมวดประปาขยายตัวร้อยละ 4.7 เทียบกับที่หดตัวร้อยละ 4.4 ในไตรมาสที่แล้ว ในขณะที่หมวดโรงแยกก๊าซหดตัวร้อยละ 2.6 ตามปริมาณการผลิตก๊าซธรรมชาติ

	อัตราการขยายตัวของปริมาณการใช้กระแสไฟฟ้าจำแนกตามประเภทผู้ใช้ (ร้อยละ)					
	2554	2554				2555
		Q1	Q2	Q3	Q4	Q1
ที่อยู่อาศัย	-1.2	-4.7	-7.9	3.7	5.1	16.0
กิจการขนาดเล็ก	-0.8	-3.8	-4.5	3.3	1.9	11.1
กิจการขนาดกลาง	-2.6	-2.5	-1.4	0.8	-7.7	4.2
กิจการขนาดใหญ่	1.2	4.8	3.1	5.2	-8.1	4.5
อื่นๆ	-1.0	-3.9	-4.7	4.0	0.6	12.3
รวม	-0.4	-0.2	-1.9	3.8	-3.4	8.2

ที่มา : การไฟฟ้านครหลวง และการไฟฟ้าส่วนภูมิภาค

**การก่อสร้างปรับตัวดีขึ้น**

**สาขาก่อสร้าง**

ขยายตัวร้อยละ 0.8 ปรับตัวดีขึ้นจากไตรมาสที่แล้วที่หดตัวร้อยละ 5.9 ส่วนหนึ่งเป็นผลมาจากการก่อสร้างภาคเอกชนมีการเร่งสร้างอาคารที่หยุดหรือชะลอไว้ในช่วงน้ำท่วมของไตรมาสที่แล้วมาดำเนินงานในไตรมาสนี้เพิ่มมากขึ้น ประกอบกับการปรับปรุงซ่อมแซมอาคารที่อยู่อาศัยที่ได้รับผลกระทบจากน้ำท่วมในปลายปี 2554 ประกอบกับภาครัฐวิสาหกิจขยายตัวดีจากการก่อสร้างในโครงการต่อเนื่อง เช่น โครงการรถไฟฟ้าสายสีม่วง ช่วงบางใหญ่-บางซื่อ ของการรถไฟฟ้าขนส่งมวลชนแห่งประเทศไทย โครงการระบบรถไฟฟ้าขนส่งมวลชน (สายสีแดง) ช่วงบางซื่อ - ดอนเมือง ของการรถไฟฟ้าขนส่งมวลชนแห่งประเทศไทย โครงการบ้านเอื้ออาทร ของการเคหะแห่งชาติ เป็นต้น

**บริการขนส่งเริ่มขยายตัวตามการ  
ฟื้นตัวทางเศรษฐกิจ**

**สาขาขนส่งและคมนาคม**

ขยายตัวร้อยละ 3.8 เทียบกับที่หดตัวร้อยละ 2.8 ในไตรมาสที่แล้ว โดยบริการขนส่งขยายตัวร้อยละ 1.9 เป็นผลจากการขนส่งทางอากาศและการขนส่งทางบกขยายตัวในอัตราที่เท่ากัน คือร้อยละ 4.1 ตามจำนวนนักท่องเที่ยวและการฟื้นตัวทางเศรษฐกิจโดยรวม ในขณะที่บริการโทรคมนาคมขยายตัวร้อยละ 7.1 ตามรายได้จากผลประกอบการของผู้ให้บริการ

	อัตราการขยายตัวของบริการขนส่ง (ร้อยละ)					
	2554	2554				2555
		Q1	Q2	Q3	Q4	Q1
การขนส่ง	0.4	2.7	7.2	2.1	-9.4	1.9
การขนส่งทางบก	3.9	3.9	7.8	6.1	-2.2	4.1
การขนส่งทางอากาศ	-1.3	-2.4	8.8	3.3	-11.2	4.1
การขนส่งทางน้ำ	-4.0	5.9	2.7	-4.3	-18.4	-8.9

**การซ่อมแซมฯ ขยายตัวสูงจากผลกระทบจากอุทกภัย ปี 2554**

**สาขาค้าส่งค้าปลีก และการซ่อมแซมฯ**

สาขาค้าส่ง ค้าปลีก และการซ่อมแซมฯ ขยายตัวร้อยละ 4.1 เทียบกับที่ขยายตัวร้อยละ 0.2 ในไตรมาสที่แล้ว โดยการคำนวณขยายตัวร้อยละ 2.5 เนื่องจากผลผลิตของภาคเกษตรและการนำเข้าสินค้าที่ขยายตัวสูงขึ้น สำหรับการซ่อมแซมยานยนต์ จักรยานยนต์ ของใช้ส่วนบุคคลและของใช้ในครัวเรือน ขยายตัวร้อยละ 19.9 เทียบกับไตรมาสที่แล้วที่หดตัวร้อยละ 8.3 โดยค่าใช้จ่ายในการซ่อมแซมเพิ่มขึ้นมากในไตรมาสนี้เนื่องจากได้รับความเสียหายจากอุทกภัยในช่วงปลายปี 2554 โดยเฉพาะบริการซ่อมแซมของใช้ส่วนบุคคลและของใช้ในครัวเรือนที่ขยายตัวสูงถึงร้อยละ 30.2 สำหรับบริการซ่อมแซมยานยนต์ ฯ และบริการล้าง อัด ฉีด เพิ่มขึ้นร้อยละ 14.3 จากที่หดตัวร้อยละ 13.1 ในไตรมาสที่แล้ว

**โรงแรมและภัตตาคารขยายตัวสูงขึ้น**

**สาขาโรงแรมและภัตตาคาร**

ขยายตัวร้อยละ 5.2 จากที่หดตัวร้อยละ 5.3 ในไตรมาสที่แล้ว โดยบริการภัตตาคารขยายตัวร้อยละ 4.6 จากที่หดตัวร้อยละ 5.7 ไตรมาสที่แล้ว ส่วนบริการโรงแรมขยายตัวร้อยละ 6.1 จากที่หดตัวร้อยละ 4.6 ในไตรมาสที่แล้ว ตามจำนวนนักท่องเที่ยวต่างประเทศที่ขยายตัวร้อยละ 7.1 โดยเฉพาะในเดือนมีนาคม นักท่องเที่ยวต่างประเทศเพิ่มขึ้นร้อยละ 12.0 สะท้อนการฟื้นตัวของภาคการท่องเที่ยวที่กลับเข้าสู่ภาวะปกติ ภายหลังเหตุการณ์อุทกภัยในช่วงปลายปี 2554 อย่างไรก็ตาม ภาคการท่องเที่ยวอาจขยายตัวได้มากกว่านี้ หากไม่ได้รับผลกระทบจากเหตุระเบิดในกรุงเทพฯ สำหรับอัตราการเข้าพักอยู่ที่ร้อยละ 66.8 สูงกว่าระยะเดียวกันของปีที่แล้วซึ่งอยู่ที่ร้อยละ 64.7

**จำนวนนักท่องเที่ยวต่างประเทศ จำนวนตามถิ่นที่อยู่**

	2554	2554				(พันคน)
		Q1	Q2	Q3	Q4	2555
เอเชีย	10,023	2,594	2,486	2,786	2,157	2,767
ยุโรป	4,974	1,794	893	970	1,317	1,929
อื่นๆ	3,896	923	1,065	971	937	993
<b>รวม</b>	<b>18,893</b>	<b>5,311</b>	<b>4,444</b>	<b>4,727</b>	<b>4,410</b>	<b>5,689</b>
อัตราเพิ่มร้อยละ	18.6	14.0	53.3	25.7	-4.4	7.1

ที่มา : กรมการท่องเที่ยว กระทรวงการท่องเที่ยวและกีฬา

**ธนาคารพาณิชย์ขยายตัวชะลอลง**

**สาขาตัวกลางทางการเงิน**

ขยายตัวร้อยละ 6.5 ชะลอลงจากที่ขยายตัวร้อยละ 9.9 ในไตรมาสที่แล้ว เนื่องจากรายได้ดอกเบี้ยสุทธิของธนาคารพาณิชย์ชะลอลงจากปริมาณสินเชื่อที่ขยายตัวชะลอลงเล็กน้อยเมื่อเทียบกับไตรมาสที่ผ่านมา ส่วนปริมาณเงินฝากขยายตัวในระดับดีอย่างต่อเนื่องเป็นผลจากการระดมเงินฝากเพื่อรองรับการขยายตัวของสินเชื่อ สำหรับกิจการประกันวินาศภัยกับการประกันชีวิตยังคงขยายตัวในระดับดีแม้มีการชดเชยจากภาวะน้ำท่วม แต่ได้มีการประกันความเสี่ยงโดยการทำประกันภัยต่อภัยต่างประเทศไว้

**สาขาการบริการอื่นๆ**

**ขยายตัว ทั้งการศึกษา บริการด้านสุขภาพ และการบริหารราชการแผ่นดินฯ ส่วนบริการด้านอสังหาริมทรัพย์และบริการชุมชนยังคงหดตัว**

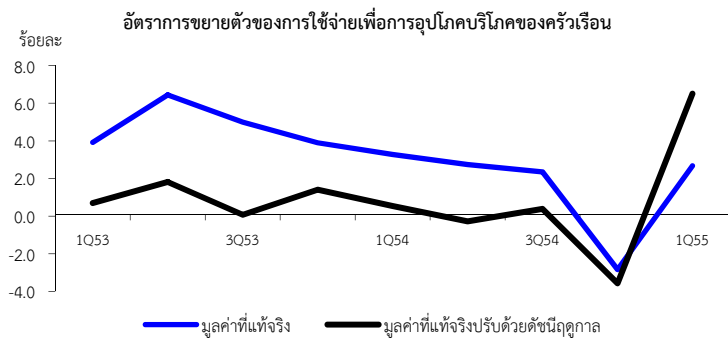
ขยายตัวร้อยละ 0.4 เทียบกับที่หดตัวร้อยละ 1.2 ในไตรมาสที่แล้ว โดยสาขาการศึกษาขยายตัวร้อยละ 2.3 จากที่ลดลงร้อยละ 2.2 ในไตรมาสที่แล้ว สาขาบริการด้านสุขภาพขยายตัวร้อยละ 2.5 จากที่ขยายตัวร้อยละ 1.1 ในไตรมาสที่แล้ว และสาขาการบริหารราชการแผ่นดินฯ ขยายตัวร้อยละ 0.7 จากที่ลดลงร้อยละ 1.5 ในไตรมาสที่แล้ว ในขณะที่สาขาบริการด้านอสังหาริมทรัพย์ การให้เช่าและบริการทางธุรกิจหดตัวร้อยละ 1.3 ต่อเนื่องจากที่หดตัวร้อยละ 0.3 ในไตรมาสที่แล้ว ประกอบด้วยบริการด้านอสังหาริมทรัพย์หดตัวร้อยละ 17.4 บริการทางธุรกิจหดตัวร้อยละ 1.9 ในขณะที่การให้เช่าที่อยู่อาศัยซึ่งมีส่วนสูงที่สุดของสาขา ขยายตัวร้อยละ 1.0 ส่วนสาขาบริการชุมชนฯ ยังคงหดตัวร้อยละ 0.3 แต่ปรับตัวดีขึ้นจากไตรมาสที่แล้วที่หดตัวร้อยละ 3.0 โดยกิจกรรมสลากกินแบ่งรัฐบาลขยายตัวร้อยละ 1.4 กิจกรรมความบันเทิงอื่นๆ ขยายตัวร้อยละ 6.0 บริการเสริมสวยและกิจกรรมบริการอื่นๆ ขยายตัวร้อยละ 8.0 และร้อยละ 4.2 ตามลำดับ ในขณะที่บริการกระจายเสียงวิทยุและโทรทัศน์หดตัวร้อยละ 6.4 และบริการด้านกีฬาหดตัวร้อยละ 2.5

## ด้านการใช้จ่าย

### การใช้จ่ายของครัวเรือน

การใช้จ่ายของครัวเรือน ขยายตัวร้อยละ 2.7 เป็นผลมาจากการใช้จ่ายในหมวดสินค้าไม่คงทนและกึ่งคงทน ขยายตัวในอัตราสูง ขณะที่สินค้าคงทนลดลง

- การใช้จ่ายเพื่อการอุปโภคบริโภคของครัวเรือนในไตรมาส 1/2555 ขยายตัวร้อยละ 2.7 เทียบกับการหดตัวร้อยละ 2.8 ในไตรมาสที่แล้ว เมื่อปรับค่าการเปลี่ยนแปลงตามฤดูกาล การใช้จ่ายในไตรมาสนี้ ขยายตัวร้อยละ 6.5
- สถานการณ์เศรษฐกิจโดยรวมเริ่มฟื้นตัว ภายหลังผลกระทบจากภาวะอุทกภัยรุนแรงในหลายพื้นที่ ประกอบกับมาตรการกระตุ้นเศรษฐกิจต่าง ๆ ของรัฐบาลรวมทั้งมาตรการช่วยเหลือค่าครองชีพ เป็นปัจจัยสนับสนุนที่สำคัญต่ออำนาจซื้อของประชาชนตลอดจนความเชื่อมั่นของผู้บริโภคที่ปรับตัวเพิ่มขึ้น ประกอบกับการเร่งการใช้จ่ายใช้สอยตามความต้องการซื้อที่ได้ชะลอมาตั้งแต่ไตรมาสที่แล้ว จากผลกระทบของสถานการณ์อุทกภัย ส่งผลให้การใช้จ่ายเพื่อการอุปโภคบริโภคของครัวเรือนโดยรวมในไตรมาสนี้ขยายตัวสูงขึ้นเมื่อเทียบกับการลดลงในไตรมาสที่แล้ว โดยกลุ่มสินค้าไม่คงทน เช่น ไฟฟ้า น้ำมันเชื้อเพลิงและแก๊ส และเครื่องใช้ในครัวเรือน ขยายตัวในอัตราสูง รวมทั้งกลุ่มสินค้ากึ่งคงทนขยายตัว ส่วนสินค้าคงทน โดยเฉพาะยานยนต์ยังคงลดลงแต่ปรับตัวดีขึ้น ในขณะที่การใช้จ่ายด้านบริการทรงตัว



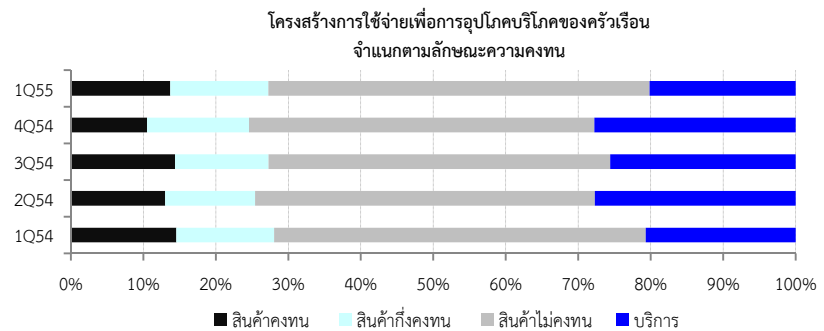
- การใช้จ่ายเพื่อการอุปโภคบริโภคของครัวเรือนที่ไม่รวมคนไทยในต่างประเทศและคนต่างประเทในประเทศไทย ขยายตัวร้อยละ 2.7

อัตราการขยายตัวของค่าใช้จ่ายเพื่อการอุปโภคบริโภคของครัวเรือน						(ร้อยละ)
	2554	2554				2555
		Q1	Q2	Q3	Q4	Q1
การใช้จ่ายของครัวเรือนในประเทศ	3.3	5.8	5.7	5.1	-2.9	3.3
หัก :การใช้จ่ายของคนต่างประเทศในประเทศ	18.6	18.8	39.6	30.9	-3.8	6.3
การใช้จ่ายของครัวเรือนไม่รวมนักท่องเที่ยว	1.4	3.6	2.8	2.3	-2.8	2.7
บวก :การใช้จ่ายของคนไทยในต่างประเทศ	-3.1	-8.4	0.3	2.7	-5.4	0.1
การใช้จ่ายของครัวเรือนไทยทั้งหมด	1.3	3.3	2.7	2.4	-2.8	2.7



## รายจ่ายครัวเรือนจำแนกตามลักษณะความคงทน

รายจ่ายของครัวเรือนจำแนกตามลักษณะความคงทน 4 ประเภท ได้แก่ สินค้าคงทน สินค้ากึ่งคงทน สินค้าไม่คงทน และบริการ

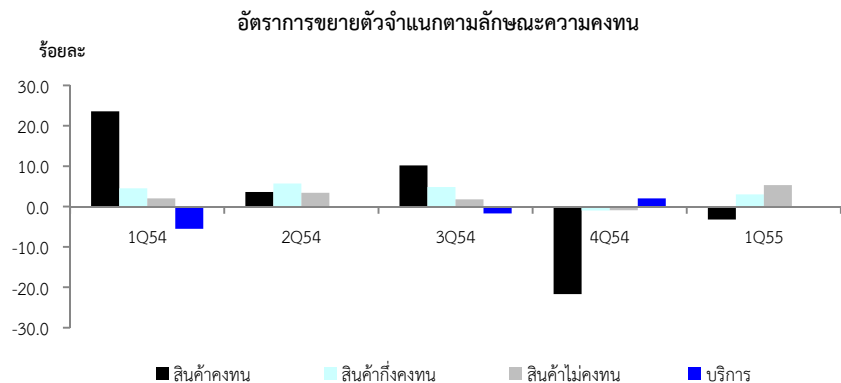


**หมวดสินค้าคงทน** ลดลงร้อยละ 3.2 เทียบกับการหดตัวร้อยละ 21.7 ในไตรมาสที่แล้ว โดยเฉพาะยานยนต์ ลดลงร้อยละ 7.9 แต่ปรับตัวดีขึ้นเมื่อเทียบกับการหดตัวร้อยละ 34.4 ในไตรมาสที่แล้ว ส่วนหนึ่งเป็นผลมาจากความต้องการซื้อที่เร่งตัวขึ้นจากที่ได้สะสมมาตั้งแต่ช่วงไตรมาสก่อนจากผลกระทบของภาวะอุทกภัยซึ่งส่งผลให้อุตสาหกรรมการผลิตรถยนต์และอุตสาหกรรมต่อเนื่องหดตัว โดยยอดจำหน่ายรถยนต์นั่ง และรถจักรยานยนต์ ลดลงร้อยละ 3.7 และร้อยละ 0.3 ตามลำดับ ในขณะที่รถบรรทุกส่วนบุคคล ขยายตัวร้อยละ 34.9

**หมวดสินค้ากึ่งคงทน** เช่น เสื้อผ้า รองเท้า ภาชนะและสิ่งของที่ใช้ในครัวเรือน ขยายตัวร้อยละ 3.0 เทียบกับการหดตัวร้อยละ 1.0 ในไตรมาสที่แล้ว โดยได้รับจากการขยายปลีกสินค้าเพื่อประเมินภาษีมูลค่าเพิ่มที่แท้จริงขยายตัวเพิ่มขึ้นในไตรมาสนี้

**หมวดสินค้าไม่คงทน** เช่น อาหาร เครื่องดื่ม บุหรี่ ไฟฟ้าและน้ำประปา น้ำมันเชื้อเพลิง ยารักษาโรค และของใช้ในครัวเรือน เป็นต้น ขยายตัวร้อยละ 5.3 เทียบกับการหดตัวร้อยละ 0.9 ในไตรมาสที่แล้ว โดยหมวดอาหารขยายตัวร้อยละ 2.5 เป็นผลมาจากอาหารสดประเภทผัก ผลไม้ และผลิตภัณฑ์ประมง มีผลผลิตออกสู่ตลาดเพิ่มขึ้น รวมทั้งการนำเข้าขยายตัว ส่วนหมวดที่มีโชอาหารขยายตัวร้อยละ 7.4 โดยเฉพาะน้ำมันเชื้อเพลิงและแก๊ส ขยายตัวสูงเมื่อเทียบกับหลายไตรมาสที่ผ่านมาในอัตราร้อยละ 10.1 เครื่องดื่มขยายตัวร้อยละ 5.0 โดยเฉพาะการบริโภคเบียร์ขยายตัวร้อยละ 14.7 บุหรี่ขยายตัวร้อยละ 3.8 ส่วนการใช้จ่ายค่ากระแสไฟและน้ำประปารวมกันขยายตัวร้อยละ 14.5

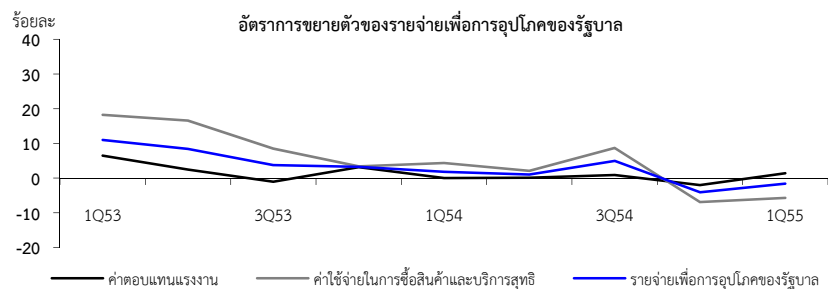
**หมวดบริการ** การใช้จ่ายด้านบริการสุทธิในไตรมาสนี้ทรงตัว โดยบริการสำคัญที่ขยายตัว ได้แก่ โรงแรมและภัตตาคาร ขยายตัวร้อยละ 5.2 สื่อสารและโทรคมนาคมขยายตัวร้อยละ 7.5 และการศึกษาและสาธารณสุข ขยายตัวร้อยละ 1.2 ส่วนบริการที่ลดลง เช่น การขนส่งลดร้อยละ 1.0 และบริการชุมชน สังคมและบริการส่วนบุคคลอื่นรวมกันลดร้อยละ 0.2 สำหรับการใช้จ่ายของคนไทยไปต่างประเทศในไตรมาสนี้เพิ่มขึ้นร้อยละ 0.1 เทียบกับการลดร้อยละ 5.4 ในไตรมาสที่แล้ว และการใช้จ่ายของคนต่างประเทศในประเทศไทยเพิ่มขึ้นร้อยละ 6.3 พันตัวขึ้นจากการลดร้อยละ 3.8 ในไตรมาสที่แล้ว





## รายจ่ายเพื่อการอุปโภค ของรัฐบาล

- ในปีงบประมาณ 2555 รัฐบาลได้อนุมัติวงเงินงบประมาณรายจ่าย 2,380,000 ล้านบาท โดยไตรมาส  
นี้ มีการเบิกจ่ายรวม 731,556 ล้านบาท สูงกว่าระยะเดียวกันของปีที่แล้วร้อยละ 41.5 เบิกจ่าย  
เหลืออีก 47,945 ล้านบาท เพิ่มขึ้นร้อยละ 9.8 และเบิกจ่ายจากโครงการตามแผนปฏิบัติการไทย  
เข้มแข็ง 2555 จำนวน 5,383 ล้านบาท รวมยอดเบิกจ่ายในไตรมาสทั้งสิ้น 784,884 ล้านบาท
- รายจ่ายเพื่อการอุปโภคของรัฐบาลโดยรวมในราคาประจำปี มีมูลค่า 351,864 ล้านบาท เพิ่มขึ้นจาก  
ระยะเดียวกันของปีที่แล้ว ร้อยละ 5.2 ประกอบด้วย ค่าตอบแทนแรงงาน 260,058 ล้านบาท  
เพิ่มขึ้นร้อยละ 11.2 ส่วนหนึ่งเป็นผลมาจากการปรับเงินค่าตอบแทนข้าราชการและเจ้าหน้าที่ของรัฐ  
ตามนโยบายรัฐบาลเกี่ยวกับการปรับเพิ่มรายได้บุคลากรภาครัฐและประชาชน ส่วนรายจ่ายค่าซื้อ  
สินค้าและบริการสุทธิ 91,806 ล้านบาท ลดลงร้อยละ 8.7
- มูลค่าที่แท้จริงของรายจ่ายเพื่อการอุปโภคของรัฐบาลหดตัว ร้อยละ 1.6 เป็นผลมาจากค่าตอบแทน  
แรงงาน เพิ่มขึ้นร้อยละ 1.4 และรายจ่ายค่าซื้อสินค้าและบริการสุทธิลดลงร้อยละ 5.7



## การสะสมทุนถาวรเบื้องต้น หรือการลงทุน

**การลงทุนรวม** ขยายตัวร้อยละ 5.2 ปรับตัวดีขึ้นจากที่หดตัวร้อยละ 3.6 ในไตรมาสที่แล้ว เป็นผลมาจากการนำเข้าเครื่องจักรเครื่องมือที่เพิ่มสูงขึ้นเพื่อเตรียมความพร้อมที่จะเปิดดำเนินงานตามปกติหลังจากภาวะน้ำท่วม ประกอบกับการก่อสร้างปรับตัวดีขึ้นจากการเร่งก่อสร้างโครงการที่หยุดดำเนินงานในไตรมาสที่แล้วรวมทั้งการเพิ่มขึ้นของงานปรับปรุงซ่อมแซมอาคารที่ถูกน้ำท่วม

## การลงทุนปรับตัวดีขึ้นหลัง ภาวะน้ำท่วมใหญ่

**การลงทุนภาคเอกชน** ขยายตัวร้อยละ 9.2 ปรับตัวดีขึ้นจากที่หดตัวร้อยละ 1.3 ในไตรมาสที่แล้ว

- **การก่อสร้าง** ขยายตัวร้อยละ 2.1 ส่วนหนึ่งมาจากการเร่งสร้างอาคารที่หยุดหรือชะลอไว้ในช่วงน้ำท่วมของไตรมาสที่แล้วมาดำเนินงานในไตรมาสนี้เพิ่มมากขึ้น ประกอบกับการปรับปรุงซ่อมแซมอาคารที่อยู่อาศัยที่ได้รับผลกระทบจากน้ำท่วมในปลายปี 2554 ส่งผลให้การก่อสร้างอาคารเพื่ออยู่อาศัยขยายตัวร้อยละ 3.0 อาคารพาณิชย์ขยายตัวร้อยละ 1.9 ในขณะที่อาคารโรงงานหดตัวร้อยละ 2.8 ส่วนหนึ่งเป็นผลจากการเร่งฟื้นฟูโรงงานที่ได้รับผลกระทบจากน้ำท่วมมากกว่าที่จะขยายการสร้างโรงงานใหม่
- **เครื่องจักรเครื่องมือ** ขยายตัวร้อยละ 11.2 ปรับตัวดีขึ้นจากไตรมาสที่แล้วที่หดตัวร้อยละ 2.4 เนื่องจากมีความต้องการเครื่องจักรเครื่องมือที่ผลิตภายในประเทศและนำเข้าเพื่อทดแทนของเก่าที่ได้รับความเสียหายจากน้ำท่วมเป็นจำนวนมาก โดยเฉพาะเครื่องจักรไฟฟ้า อุปกรณ์สื่อสาร โทรคมนาคม เพอร์เนเจอร์ เป็นต้น ส่งผลทำให้การลงทุนในหมวดเครื่องจักรอุตสาหกรรมและหมวดเครื่องใช้สำนักงานในไตรมาสนี้ ขยายตัวร้อยละ 26.6 และร้อยละ 30.9 ตามลำดับ

อัตราการขยายตัวของการก่อสร้างภาคเอกชน						(ร้อยละ)
	2554	2554				2555
		Q1	Q2	Q3	Q4	Q1
ที่อยู่อาศัย	3.3	3.2	2.8	4.4	2.8	3.0
อาคารพาณิชย์	7.2	5.1	4.8	14.3	4.8	1.9
โรงงาน	9.9	9.3	11.7	13.2	3.9	-2.8
อื่นๆ	6.2	11.3	10.6	3.6	0.6	2.4
รวม	5.0	5.8	5.5	6.2	2.6	2.1

การลงทุนภาครัฐ หดตัวร้อยละ 9.6 ปรับตัวดีขึ้นจากที่หดตัวร้อยละ 12.1 ในไตรมาสที่แล้ว

- **การก่อสร้าง** หดตัวร้อยละ 1.0 เป็นผลมาจากการก่อสร้างของภาครัฐบาลหดตัวร้อยละ 11.1 ในขณะที่การก่อสร้างภาครัฐวิสาหกิจ ขยายตัวร้อยละ 14.4 โดยเฉพาะการก่อสร้างในโครงการต่อเนื่อง เช่น โครงการรถไฟฟ้าสายสีม่วง ช่วงบางใหญ่-บางซื่อ ของการรถไฟฟ้าขนส่งมวลชนแห่งประเทศไทย โครงการระบบรถไฟฟ้าขนส่งมวลชน (สายสีแดง) ช่วงบางซื่อ - ตลิ่งชัน ของการรถไฟฟ้าแห่งประเทศไทย โครงการบ้านเอื้ออาทร ของการเคหะแห่งชาติ เป็นต้น
- **เครื่องจักรเครื่องมือ** หดตัวร้อยละ 23.8 เป็นการหดตัวทั้งภาครัฐบาล และรัฐวิสาหกิจที่หดตัวร้อยละ 10.1 และ 31.0 ตามลำดับ อย่างไรก็ตาม ไตรมาสนี้มีการนำเข้าเครื่องปั้นเพื่อการพาณิชย์ของบริษัทการบินไทย จำกัด (มหาชน) จำนวน 1 ลำ มูลค่า 3,666 ล้านบาท

อัตราการขยายตัวของการลงทุนรวม						(ร้อยละ)
	2554	2554				2555
		Q1	Q2	Q3	Q4	Q1
ก่อสร้าง	-5.1	-1.0	-7.8	-5.6	-5.8	0.8
ภาคเอกชน	5.0	5.8	5.5	6.1	2.6	2.1
ภาครัฐ	-15.2	-8.8	-19.9	-15.3	-15.9	-1.0
เครื่องจักร	7.8	14.6	10.4	9.0	-2.5	7.1
ภาคเอกชน	7.8	14.7	9.5	10.1	-2.4	11.2
ภาครัฐ	7.4	13.9	19.0	1.0	-3.7	-23.8
มูลค่าการลงทุนรวม	3.3	9.3	4.1	3.3	-3.6	5.2
ภาคเอกชน	7.2	12.6	8.6	9.1	-1.3	9.2
ภาครัฐ	-8.7	-1.4	-9.9	-10.9	-12.1	-9.6

## ส่วนเปลี่ยนสินค้าคงเหลือ

ส่วนเปลี่ยนสินค้าคงเหลือ ณ ราคาประจำปีมีมูลค่า 92,378 ล้านบาท เพิ่มขึ้นติดต่อกันสามไตรมาส โดยภาคการผลิตเริ่มฟื้นตัวจากผลกระทบอุทกภัยปลายปีที่ผ่านมา ส่งผลให้ในไตรมาสนี้ภาวะการผลิตโดยรวมเพิ่มขึ้น การส่งออก การใช้จ่ายของครัวเรือน การใช้จ่ายของรัฐบาล และการลงทุนเพิ่มขึ้นเมื่อเทียบกับไตรมาสที่แล้ว โดยการสะสมสต็อกของสินค้าอุตสาหกรรมเพิ่มขึ้นเล็กน้อย ในขณะที่สินค้าเกษตรมีการสะสมสต็อกลดลง โดยเฉพาะข้าวเปลือกเนื่องจากอยู่ในช่วงปลายฤดูเก็บเกี่ยว ปริมาณข้าวเปลือกเข้าสู่โรงสีต่ำกว่าปริมาณการผลิตข้าวสารจึงเริ่มทยอยใช้สต็อกข้าวเปลือกของไตรมาสที่ผ่านมา ส่งผลให้มีการสะสมสต็อกของข้าวสารเพิ่มขึ้น สำหรับสินค้าอุตสาหกรรมที่มีการสะสมสต็อกเพิ่มขึ้น ได้แก่ หมวดยุโรปเครื่องสำอาง ชิ้นส่วนคอมพิวเตอร์และอิเล็กทรอนิกส์ หมวดยานยนต์อาหาร เป็นต้น อย่างไรก็ตาม สินค้าอุตสาหกรรมอื่นๆ ที่มีการสะสมสต็อกลดลง ได้แก่ หมวดยานยนต์ หมวดยานพาหนะ และเครื่องอุปโภคบริโภค และเนื่องจากในไตรมาสนี้มีกรณีนำเข้าทองคำเพิ่มขึ้น โดยเป็นช่วงที่ราคาทองคำโลกมีทิศทางทรงตัวและลดลง ทำให้มีความต้องการซื้อทองคำเพื่อลงทุนมากขึ้น ประกอบกับการนำเข้าน้ำมันดิบเพิ่มขึ้นมาก จากความกังวลต่อปัญหาความตึงเครียดในตะวันออกกลาง ทำให้โรงกลั่นน้ำมันในประเทศเพิ่มปริมาณการสำรองน้ำมันดิบ รวมทั้งมีโรงกลั่นน้ำมันบางแห่งนำเข้าเพื่อเร่งผลิตก่อนการปิดซ่อมบำรุง ส่งผลให้ส่วนเปลี่ยนสินค้าคงเหลือโดยรวมเพิ่มขึ้น

## ด้านต่างประเทศ

### การส่งออก

### และการนำเข้าเริ่มฟื้นตัว

**การส่งออกสินค้า** ลดลงร้อยละ 5.0 ปรับตัวดีขึ้นจากไตรมาสที่แล้วที่ลดลงร้อยละ 6.9 ตามทิศทางการฟื้นตัวของการส่งออกสินค้าอุตสาหกรรมสำคัญ เช่น ชิ้นส่วนคอมพิวเตอร์ แผงวงจรรวม เครื่องใช้ไฟฟ้า ยานพาหนะ และผลิตภัณฑ์ปิโตรเลียม เป็นต้น อย่างไรก็ตาม การส่งออกสิ่งทอและเครื่องนุ่งห่มยังคงหดตัวต่อเนื่อง จากการที่สหภาพยุโรปซึ่งเป็นตลาดส่งออกสำคัญ ประสบกับภาวะเศรษฐกิจชะลอตัว ในขณะที่การส่งออกสินค้าเกษตรปรับตัวในทิศทางลดลง เนื่องจากปริมาณการส่งออกยางพาราชะลอตัว ประกอบกับปริมาณการส่งออกข้าวลดลงต่อเนื่องจากไตรมาสที่แล้ว จากเหตุอุทกภัยทำให้ปริมาณผลผลิตลดลง และการเสียเปรียบในด้านราคาที่สูงกว่าคู่แข่ง

**รายรับทางด้านบริการ** ขยายตัวร้อยละ 4.3 จากไตรมาสที่แล้วที่ลดลงร้อยละ 4.6 โดยมีปัจจัยสำคัญคือการฟื้นตัวของภาคการท่องเที่ยว ดังจะเห็นได้จากจำนวนนักท่องเที่ยวต่างชาติกว่า 5.6 ล้านคน หรือคิดเป็นการเติบโตร้อยละ 7.1 โดยเป็นการเพิ่มจากเกือบทุกภูมิภาค โดยเฉพาะอย่างยิ่ง อเมริกา โอเชียเนีย และจีน ยกเว้น ตะวันออกกลาง มีผลให้รายรับจากการท่องเที่ยวซึ่งเป็นองค์ประกอบสำคัญเพิ่มสูงขึ้น กอปรกับการปรับตัวดีขึ้นของรายรับค่าโดยสาร และค่าระวางสินค้า ส่งผลให้รายรับค่าบริการขยายตัว

**การนำเข้าสินค้า** (รวมต้นทุนค่าขนส่งและค่าประกันภัย : c.i.f.) ขยายตัวร้อยละ 4.3 ตามการขยายตัวของการนำเข้าวัตถุดิบและสินค้าขั้นกลาง เครื่องจักรและอุปกรณ์ และสินค้าอุปโภคบริโภค เพื่อทดแทนเครื่องจักรและอุปกรณ์ที่ชำรุด รวมทั้งผลิตสินค้าทดแทนช่วงเวลาที่ยุทธการผลิต โดยมีสินค้าสำคัญที่มีการนำเข้าเพิ่มขึ้น อาทิ น้ำมันดิบ ผลิตภัณฑ์โลหะ ชิ้นส่วนอิเล็กทรอนิกส์ รวมทั้งอาหาร เครื่องดื่ม และผลิตภัณฑ์นม ทั้งนี้เป็นผลสืบเนื่องมาจากการฟื้นตัวของอุปสงค์ภายในประเทศทั้งการบริโภคและการผลิต ที่กลับมาขยายตัวได้อีกครั้งหลังจากประสบภาวะน้ำท่วม

**รายจ่ายทางด้านบริการ** ขยายตัวร้อยละ 5.3 ปัจจัยสำคัญจากการขยายตัวของรายจ่ายค่าบริการท่องเที่ยว และรายจ่ายค่าโดยสารเดินทาง ตามการเพิ่มขึ้นของจำนวนคนไทยที่เดินทางไปท่องเที่ยวต่างประเทศ

### มูลค่าการส่งออกและนำเข้าสินค้า

	2554	2554				2555
		Q1	Q2	Q3	Q4	Q1
มูลค่า ณ ราคาประจำปี						
การส่งออก	6,879	1,711	1,737	1,907	1,525	1,666
อัตราเพิ่ม (ร้อยละ)	12.4	18.5	11.5	21.6	-1.8	-2.6
การนำเข้า <sup>1/</sup>	6,818	1,609	1,685	1,863	1,661	1,813
อัตราเพิ่ม (ร้อยละ)	20.1	17.1	19.8	26.9	16.1	12.7
ดุลการค้า <sup>1/</sup>	61	102	51	44	-136	-147
มูลค่า ณ ราคาปีฐาน (2531)						
การส่งออก	2,853	724	723	779	628	688
อัตราเพิ่ม (ร้อยละ)	9.1	18.6	9.2	16.6	-6.9	-5.0
การนำเข้า <sup>1/</sup>	2,321	550	574	655	543	574
อัตราเพิ่ม (ร้อยละ)	16.1	19.2	19.0	23.4	3.2	4.3
อัตราแลกเปลี่ยน (บาท/ดอลลาร์ สรอ.)	30.5	30.6	30.3	30.1	31.0	31.0

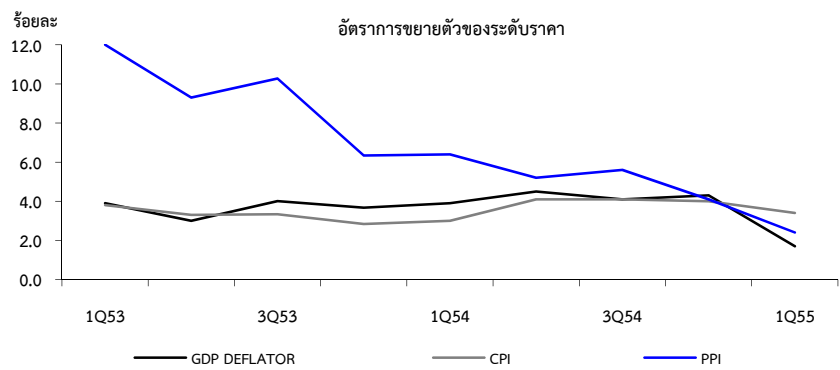
ที่มา: ธนาคารแห่งประเทศไทย

หมายเหตุ : 1/ การนำเข้ารวมค่าขนส่งและค่าประกันภัย (cost freight and insurance : c.i.f.)

## ดัชนีราคา

### ผลิตภัณฑ์มวลรวมในประเทศ

ดัชนีราคาผลิตภัณฑ์มวลรวมในประเทศ ไตรมาสที่ 1/2555 เพิ่มขึ้นร้อยละ 1.7 เทียบกับร้อยละ 4.3 ในไตรมาสที่แล้ว ในขณะที่ ดัชนีราคาผู้ผลิตและดัชนีราคาผู้บริโภคเพิ่มขึ้นร้อยละ 2.4 และ 3.4 เทียบกับที่เพิ่มขึ้นร้อยละ 4.1 และ 4.0 ในไตรมาสที่แล้ว ตามลำดับ



ตารางที่ 1 สมดุลทางด้านอุปสงค์ภายในประเทศและอุปทานภายในประเทศ ณ ราคาประจำปี

หน่วย : ล้านบาท

	2553p1	2554p1	2553p1				2554p1				2555p1
			Q1	Q2	Q3	Q4	Q1	Q2	Q3	Q4	
การใช้จ่ายของครัวเรือน	5,429,683	5,742,852	1,300,773	1,382,426	1,348,113	1,398,371	1,394,699	1,481,023	1,434,543	1,432,587	1,483,831
การใช้จ่ายของรัฐบาล	1,310,027	1,397,530	316,260	315,689	359,799	318,279	334,477	337,697	397,216	328,140	351,864
การลงทุนสินทรัพย์ถาวร	2,499,311	2,769,018	605,921	630,921	636,301	626,168	711,852	696,885	700,846	659,435	789,142
ส่วนเปลี่ยนแปลงสินค้าคงเหลือ	121,382	37,451	95,632	-53,634	36,082	43,302	-15,932	-37,630	48,451	42,562	92,378
การส่งออกสุทธิ	750,787	478,158	209,556	158,737	161,486	221,008	251,015	130,598	152,290	-55,745	11,326
- สินค้า	443,563	61,226	69,833	150,437	101,291	122,002	101,845	51,084	44,080	-135,783	-146,969
- บริการ	307,224	416,932	139,723	8,300	60,195	99,006	149,170	79,514	108,210	80,038	158,295
การส่งออกสินค้าและบริการ	7,203,299	8,109,950	1,767,053	1,764,641	1,820,548	1,851,057	2,058,719	2,013,730	2,220,098	1,817,403	2,038,669
- สินค้า (f.o.b.)	6,122,131	6,878,972	1,443,945	1,557,051	1,568,676	1,552,459	1,710,590	1,736,582	1,906,882	1,524,918	1,665,697
- บริการ	1,081,168	1,230,978	323,108	207,590	251,872	298,598	348,129	277,148	313,216	292,485	372,972
การนำเข้าสินค้าและบริการ	6,452,512	7,631,792	1,557,497	1,605,904	1,659,062	1,630,049	1,807,704	1,883,132	2,067,808	1,873,148	2,027,343
- สินค้า (c.i.f.)	5,678,568	6,817,746	1,374,112	1,406,614	1,467,385	1,430,457	1,608,745	1,685,498	1,862,802	1,660,701	1,812,666
- บริการ	773,944	814,046	183,385	199,290	191,677	199,592	198,959	197,634	205,006	212,447	214,677
<b>อุปสงค์</b>	10,111,190	10,425,009	2,528,142	2,434,139	2,541,781	2,607,128	2,676,111	2,608,573	2,733,346	2,406,979	2,728,541
ค่าสถิติคลาดเคลื่อน	-6,369	115,125	31,941	37,309	-51,736	-23,883	68,849	44,421	-45,271	47,126	69,373
<b>อุปทาน (GDP)</b>	10,104,821	10,540,134	2,560,083	2,471,448	2,490,045	2,583,245	2,744,960	2,652,994	2,688,075	2,454,105	2,797,914

ตารางที่ 2 สมดุลทางด้านอุปสงค์ภายในประเทศและอุปทานภายในประเทศ ณ ราคาคงที่ (ปี 2531)

หน่วย : ล้านบาท

	2553p1	2554p1	2553p1				2554p1				2555p1
			Q1	Q2	Q3	Q4	Q1	Q2	Q3	Q4	
การใช้จ่ายของครัวเรือน	2,361,231	2,392,719	572,830	597,890	580,606	609,905	591,597	614,298	594,269	592,555	607,425
การใช้จ่ายของรัฐบาล	456,375	461,516	108,298	109,533	130,973	107,571	110,224	110,630	137,451	103,211	108,478
การลงทุนสินทรัพย์ถาวร	955,431	986,500	226,081	247,181	249,348	232,821	247,005	257,355	257,595	224,545	259,751
ส่วนเปลี่ยนแปลงสินค้าคงเหลือ	37,097	7,471	27,644	-17,051	11,983	14,521	-7,258	-15,543	15,514	14,758	29,040
การส่งออกสุทธิ	754,055	723,999	215,197	179,692	163,527	195,639	245,227	183,185	173,932	121,655	187,287
- สินค้า	614,197	531,994	148,651	179,706	137,398	148,442	174,037	148,461	124,042	85,454	114,068
- บริการ	139,858	192,005	66,546	-14	26,129	47,197	71,190	34,724	49,890	36,201	73,219
การส่งออกสินค้าและบริการ	3,170,362	3,471,347	776,519	767,828	797,517	828,498	900,954	859,973	935,167	775,253	872,445
- สินค้า (f.o.b.)	2,613,934	2,852,921	610,026	661,958	667,693	674,257	723,767	722,530	778,560	628,064	687,619
- บริการ	556,428	618,426	166,493	105,870	129,824	154,241	177,187	137,443	156,607	147,189	184,826
การนำเข้าสินค้าและบริการ	2,416,307	2,747,348	561,322	588,136	633,990	632,859	655,727	676,788	761,235	653,598	685,158
- สินค้า (c.i.f.)	1,999,737	2,320,927	461,375	482,252	530,295	525,815	549,730	574,069	654,518	542,610	573,551
- บริการ	416,570	426,421	99,947	105,884	103,695	107,044	105,997	102,719	106,717	110,988	111,607
<b>อุปสงค์</b>	4,564,189	4,572,205	1,150,050	1,117,245	1,136,437	1,160,457	1,186,795	1,149,925	1,178,761	1,056,724	1,191,981
ค่าสถิติคลาดเคลื่อน	31,923	27,450	29,585	-4,481	-22,095	28,914	30,229	-6,793	-23,011	27,025	28,157
<b>อุปทาน (GDP)</b>	4,596,112	4,599,655	1,179,635	1,112,764	1,114,342	1,189,371	1,217,024	1,143,132	1,155,750	1,083,749	1,220,138

ตารางที่ 3 อัตราการขยายตัวที่แท้จริง (real term) ของการใช้จ่ายผลิตภัณฑ์ในประเทศ เทียบกับระยะเดียวกันของปีที่แล้ว											หน่วย : ร้อยละ
	2553p1	2554p1	2553p1				2554p1				2555p1
			Q1	Q2	Q3	Q4	Q1	Q2	Q3	Q4	Q1
การใช้จ่ายของครัวเรือน	4.8	1.3	3.9	6.4	5.0	3.9	3.3	2.7	2.4	-2.8	2.7
การใช้จ่ายของรัฐบาล	6.4	1.1	11.0	8.4	3.7	3.2	1.8	1.0	4.9	-4.1	-1.6
การลงทุน	28.7	0.1	88.5	13.8	35.8	2.3	-5.5	5.1	4.5	-3.3	20.5
การลงทุนสินทรัพย์ถาวร	9.4	3.3	12.1	11.3	7.9	6.4	9.3	4.1	3.3	-3.6	5.2
- ภาคเอกชน	13.8	7.2	13.8	17.8	14.6	9.2	12.6	8.6	9.1	-1.3	9.2
- ภาครัฐ	-2.2	-8.7	6.9	-4.9	-5.4	-3.1	-1.4	-9.9	-10.9	-12.1	-9.6
ส่วนเปลี่ยนแปลงสินค้าคงเหลือ	136.2	-79.9	141.2	14.1	131.0	-36.8	-126.3	8.8	29.5	1.6	500.1
การส่งออกสินค้าและบริการ	14.7	9.5	16.6	22.3	11.7	9.5	16.0	12.0	17.3	-6.4	-3.2
- สินค้า (f.o.b.)	17.3	9.1	16.8	28.4	13.1	12.2	18.6	9.2	16.6	-6.9	-5.0
- บริการ	3.9	11.1	15.8	-5.8	4.9	-1.0	6.4	29.8	20.6	-4.6	4.3
การนำเข้าสินค้าและบริการ	21.5	13.7	33.3	24.6	21.3	10.5	16.8	15.1	20.1	3.3	4.5
- สินค้า (c.i.f.)	26.5	16.1	44.8	31.3	24.9	12.0	19.2	19.0	23.4	3.2	4.3
- บริการ	2.0	2.4	-2.3	1.3	5.9	3.5	6.1	-3.0	2.9	3.7	5.3
การใช้จ่ายผลิตภัณฑ์ในประเทศ	7.9	0.2	11.8	9.4	6.9	3.9	3.2	2.9	3.7	-8.9	0.4
ค่าสถิติตลาดเคลื่อน											
อุปทาน (GDP)	7.8	0.1	12.0	9.2	6.6	3.8	3.2	2.7	3.7	-8.9	0.3

ตารางที่ 4 อัตราการขยายตัวที่แท้จริง (real term) ของ GDP ด้านการผลิต เทียบกับระยะเดียวกันของปีที่แล้ว											หน่วย : ร้อยละ
	2553p1	2554p1	2553p1				2554p1				2555p1
	1		Q1	Q2	Q3	Q4	Q1	Q2	Q3	Q4	Q1
ภาคการเกษตร	-2.3	4.1	-2.2	1.5	-4.5	-3.5	7.6	6.7	0.5	1.6	2.8
การเกษตร การล่าสัตว์และการป่าไม้	-3.1	5.6	-3.1	1.3	-5.1	-4.6	10.0	8.6	1.1	2.5	3.9
การประมง	1.4	-2.6	1.6	2.4	-1.5	2.2	-2.7	-3.0	-2.2	-2.6	-2.4
ภาคนอกการเกษตร	8.8	-0.3	13.6	9.9	7.4	4.7	2.8	2.4	3.9	-10.1	0.0
การเหมืองแร่และย่อยหิน	5.2	-2.1	8.3	5.5	4.1	3.3	1.9	-1.7	-4.0	-4.4	-2.0
การอุตสาหกรรม	13.9	-4.3	22.9	17.6	11.6	4.8	1.7	-0.1	3.1	-21.6	-4.2
การไฟฟ้า ประปาและแก๊ส	10.1	0.4	15.9	13.0	6.1	5.7	0.5	-3.2	5.0	-0.9	9.1
การก่อสร้าง	6.8	-5.1	7.9	8.0	5.2	6.6	-1.3	-7.6	-5.4	-5.9	0.8
การค้าส่งค้าปลีก ขนส่งยานพาหนะและของใช้	2.7	1.8	3.4	2.7	2.6	1.9	2.2	1.7	3.0	0.2	4.1
โรงแรมและภัตตาคาร	8.5	7.4	15.4	0.2	10.1	8.0	8.0	19.8	10.2	-5.3	5.2
การขนส่ง คมนาคมและคลังสินค้า	4.0	2.7	6.0	2.2	4.0	3.8	3.1	6.7	4.5	-2.8	3.8
การเงินและการธนาคาร	7.8	13.3	7.4	6.8	7.1	10.1	11.8	14.6	16.7	9.9	6.5
การค้าส่งหาหรือขาย ธุรกิจให้เช่า และอื่นๆ	3.8	3.4	6.6	2.4	4.1	2.1	3.9	5.2	5.0	-0.3	-1.3
การบริหารราชการ	4.0	0.1	6.2	3.1	0.8	5.8	0.8	0.3	0.6	-1.5	0.7
การศึกษา	2.4	-0.1	7.0	3.0	-1.1	0.9	-0.4	0.6	1.4	-2.2	2.3
การบริการสุขภาพและสังคมสงเคราะห์	2.8	1.2	4.9	2.3	0.1	3.9	1.0	1.0	1.6	1.1	2.5
การบริการชุมชน สังคมและส่วนบุคคล	14.8	8.6	11.1	14.9	15.9	17.2	14.3	13.7	10.3	-3.0	-0.3
บริการคนรับใช้	-1.2	1.2	1.1	1.2	-3.8	-3.3	0.9	-1.5	1.1	4.4	-1.0
ผลิตภัณฑ์มวลรวมในประเทศ (GDP)	7.8	0.1	12.0	9.2	6.6	3.8	3.2	2.7	3.7	-8.9	0.3

ตารางที่ 5 แหล่งที่มาของอัตราการขยายตัวผลิตภัณฑ์มวลรวมราคาคงที่ (ปีฐาน 2531)											หน่วย : ร้อยละ
	2553p1	2554p1	2553p1				2554p1				2555p1
			Q1	Q2	Q3	Q4	Q1	Q2	Q3	Q4	Q1
ด้านอุปสงค์ (การใช้จ่าย)	7.9	0.2	11.6	9.5	7.1	3.8	3.1	2.9	3.8	-8.7	0.4
อุปสงค์ภายในประเทศ	5.1	1.5	5.4	6.8	4.9	3.5	3.5	2.5	2.5	-2.5	2.2
การใช้จ่ายของครัวเรือน	2.5	0.7	2.1	3.6	2.7	2.0	1.6	1.5	1.2	-1.5	1.3
การใช้จ่ายของรัฐบาล	0.6	0.1	1.0	0.8	0.4	0.3	0.2	0.1	0.6	-0.4	-0.1
การลงทุนสินทรัพย์ถาวร	1.9	0.7	2.3	2.5	1.8	1.2	1.8	0.9	0.7	-0.7	1.0
การส่งออกสุทธิ (อุปสงค์ภายนอก)	-0.5	-0.7	-2.8	2.3	-2.6	1.0	2.5	0.3	0.9	-6.2	-4.8
การส่งออกสินค้าและบริการ	9.5	6.5	10.5	13.7	8.0	6.3	10.5	8.3	12.4	-4.5	-2.3
การนำเข้าสินค้าและบริการ	10.0	7.2	13.3	11.4	10.6	5.2	8.0	8.0	11.4	1.7	2.4
ส่วนเปลี่ยนแปลงสินค้าคงเหลือ	3.3	-0.6	9.0	0.3	4.8	-0.7	-3.0	0.1	0.3	0.0	3.0
ด้านอุปทาน (การผลิต)	7.8	0.1	12.0	9.2	6.6	3.8	3.2	2.7	3.7	-8.9	0.3
เกษตร	-0.2	0.3	-0.2	0.1	-0.3	-0.4	0.6	0.5	0.0	0.2	0.2
อุตสาหกรรม	5.4	-1.7	8.5	6.8	4.5	1.9	0.7	0.0	1.3	-8.6	-1.7
ก่อสร้าง	0.2	-0.1	0.2	0.2	0.1	0.1	0.0	-0.2	-0.1	-0.1	0.0
บริการและอื่น ๆ	2.5	1.6	3.6	2.1	2.2	2.2	1.9	2.4	2.5	-0.4	1.7

หมายเหตุ ผลรวมด้านอุปสงค์เทียบกับด้านอุปทานไม่เท่ากันเนื่องจากค่าสถิติผิดพลาด

ตารางที่ 6 อัตราการขยายตัวผลิตภัณฑ์มวลรวมในประเทศด้านการผลิตและการใช้จ่าย ราคาคงที่ (ปีฐาน 2531) เทียบกับไตรมาสที่แล้ว ปรับด้วยดัชนีฤดูกาล										หน่วย : ร้อยละ
	2553p1				2554p1				2555p1	
	Q1	Q2	Q3	Q4	Q1	Q2	Q3	Q4	Q1	
ด้านอุปสงค์ (การใช้จ่าย)										
การใช้จ่ายของครัวเรือน	0.7	1.8	0.1	1.4	0.5	-0.3	0.4	-3.6	6.5	
<i>ไม่รวมนักท่องเที่ยวชาวต่างประเทศ</i>	0.6	2.1	0.2	1.3	0.5	-0.4	0.5	-3.5	6.6	
การใช้จ่ายของรัฐบาล	0.8	0.6	-2.2	3.6	-0.2	0.0	1.0	-5.3	2.5	
การลงทุนสินทรัพย์ถาวร	3.6	4.2	-1.1	0.0	4.9	1.0	-1.6	-7.4	13.9	
การส่งออกสินค้าและบริการ	2.8	3.3	-2.3	5.9	8.3	0.1	2.3	-15.5	11.6	
การนำเข้าสินค้าและบริการ	3.0	3.9	-0.2	4.2	7.4	3.3	3.7	-9.7	7.3	
ด้านอุปทานในประเทศ (การผลิต)										
เกษตร	-2.9	1.4	-2.3	0.9	6.9	0.8	-7.3	2.0	7.5	
อุตสาหกรรม	5.0	-0.1	-0.5	0.8	0.9	-1.4	3.0	-23.3	22.5	
ก่อสร้าง	2.9	3.3	-2.0	2.1	-4.3	-3.6	0.5	1.4	2.7	
บริการและอื่น ๆ	1.5	-0.8	1.4	2.5	0.6	0.8	1.2	-3.1	4.6	
ผลิตภัณฑ์มวลรวมในประเทศ	2.5	-0.2	0.2	1.6	1.1	-0.2	1.1	-10.8	11.0	

ตารางที่ 7 การส่งออก นำเข้าและดุลบัญชีเดินสะพัด (ราคาประจำปี)											หน่วย : พันล้านบาท
	2553p1	2554p1	2553p1				2554p1				2555p1
			Q1	Q2	Q3	Q4	Q1	Q2	Q3	Q4	Q1
มูลค่าการส่งออกสินค้าและบริการ	7,203.3	8,110.0	1,767.1	1,764.6	1,820.5	1,851.1	2,058.7	2,013.7	2,220.1	1,817.4	2,038.7
อัตราเพิ่ม (ร้อยละ)	16.6	12.6	21.9	26.7	12.7	7.5	16.5	14.1	21.9	-1.8	-1.0
มูลค่าการนำเข้าสินค้าและบริการ	6,452.5	7,631.8	1,557.5	1,605.9	1,659.1	1,630.0	1,807.7	1,883.1	2,067.8	1,873.1	2,027.3
อัตราเพิ่ม (ร้อยละ)	23.5	18.3	43.4	30.4	20.0	6.8	16.1	17.3	24.6	14.9	12.2
ดุลการค้าและบริการ	750.8	478.2	209.6	158.7	161.5	221.0	251.0	130.6	152.3	-55.7	11.3
สัดส่วน ต่อ GDP (ร้อยละ)	7.4	4.5	8.2	6.4	6.5	8.6	9.1	4.9	5.7	-2.3	0.4
รายได้ปัจจัยการผลิตสุทธิต่างประเทศ	-435.0	-376.5	-60.5	-140.3	-137.0	-97.1	-86.9	-133.4	-112.1	-44.1	-102.6
เงินโอนสุทธิ	151.7	301.6	36.6	36.6	37.3	41.2	43.8	45.7	54.7	157.4	109.1
ดุลบัญชีเดินสะพัด	467.5	403.3	185.7	55.0	61.8	165.1	207.9	42.9	94.9	57.5	17.8
สัดส่วนต่อ GDP (ร้อยละ)	4.6	3.8	7.3	2.2	2.5	6.4	7.6	1.6	3.5	2.3	0.6

ตารางที่ 8 อัตราการขยายตัวดัชนีราคาผลิตภัณฑ์มวลรวมในประเทศ ดัชนีราคาผู้บริโภคและดัชนีราคาผู้ผลิตเทียบกับระยะเดียวกันของปีที่แล้ว											หน่วย : ร้อยละ
	2553p1	2554p1	2553p1				2554p1				2555p1
			Q1	Q2	Q3	Q4	Q1	Q2	Q3	Q4	Q1
<b>ดัชนีราคาผลิตภัณฑ์มวลรวมในประเทศ</b>	<b>3.7</b>	<b>4.2</b>	<b>3.9</b>	<b>3.0</b>	<b>4.0</b>	<b>3.7</b>	<b>3.9</b>	<b>4.5</b>	<b>4.1</b>	<b>4.3</b>	<b>1.7</b>
ดัชนีราคาผู้บริโภค	3.3	3.8	3.8	3.3	3.3	2.8	3.0	4.1	4.1	4.0	3.4
ดัชนีราคาผู้ผลิต	9.4	5.5	12.0	9.3	10.3	6.3	6.4	5.8	5.6	4.1	2.4



## Gross Domestic Product FIRST QUARTER 2012

**GDP in Q1/12 grew by 0.3% recovering from a sharp fall of 8.9% from flood disaster in the last quarter**

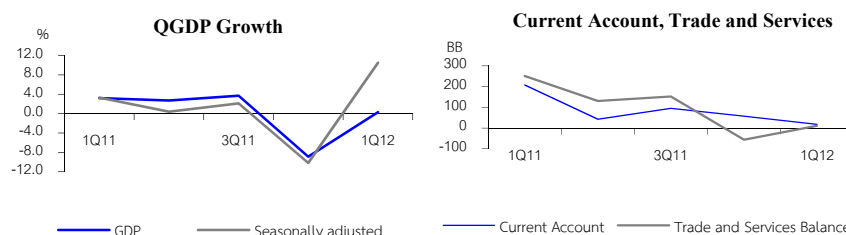
**Non-agricultural sector's growth remained unchanged while agricultural sector expanded slightly**

The Thai economy in the first quarter 2012 expanded by 0.3%, recovering from a sharp drop of 8.9% in the last quarter. Such an increase was caused by domestic demand expansion and less contraction in external demand. Household consumption rose by 2.7% improving from a fall of 2.8% in the last quarter, contributed by a rise of non-durables and semi-durables as a consequence of higher household's purchasing power rising from the government flooding compensation program. In contrast, durables kept declining. Besides, inflation slowed down slightly whereas unemployment rate increased slightly but kept maintaining low. Moreover, fuel prices and electricity rates showed an upward trend. Total investment grew by 5.2%, accelerating from a drop of 3.6% previously, originating from a 9.2% expansion of private investment whereas public investment declined by 9.6%. Government consumption continued to drop by 1.6%. Exports of goods and services decreased by 3.2% while imports of goods and services grew by 4.5%, thus showing a slight surplus of trade and service balance compared to deficit in the last quarter.

Non-agricultural production unchanged with a zero growth, caused mainly by a 4.2% fall of manufacturing sector, improving from a sharp drop of 21.6% by the floods in the last quarter in which production began resuming. In addition, component and material shortages was alleviated and routinely resupplied. A rise on growth was found from electricity, water supply and gas (9.1%), construction (0.8%), transport and communication (3.8 %), wholesale and retail trades (4.1%), hotel and restaurant (5.2%), financial intermediation (6.5%), and others (0.4%) covering of public administration (0.7%), education (2.3%), health (2.5%). However, business service namely real estate dropped by 17.4%. Nevertheless, agricultural sector grew by 2.8% due to a 3.9% rise in agricultural production. Thoroughly, expansion contribution was from crops (4.2%) and livestock (1.9%). However, fishery item dropped by 2.4%.

After seasonally adjusted, the GDP grew by 11% on the quarter by quarter measurement, compared to a fall of 10.8% in the last quarter.

	2011	2011				(%)
		Q1	Q2	Q3	Q4	2012
Agriculture	4.1	7.6	6.7	0.5	1.6	2.8
Non agriculture	-0.3	2.8	2.4	3.9	-10.1	0.0
<b>GDP</b>	<b>0.1</b>	<b>3.2</b>	<b>2.7</b>	<b>3.7</b>	<b>-8.9</b>	<b>0.3</b>
<b>GDP SA (Q-o-Q)</b>		<b>1.1</b>	<b>-0.2</b>	<b>1.1</b>	<b>-10.8</b>	<b>11.0</b>



**Gross domestic product** at current market prices valued at Baht 2,798 billion. After deducting net factor income at Baht 103 billion, Gross National Product (GNP) posted the value of Baht 2,695 billion, a 0.1 % decline in real terms.

**Trade and service** surplus at current prices registered at Baht 11.3 billion. After including net factor income and net current transfer from abroad, current account showed a surplus with the value of Baht 17.8 billion.

**GDP implicit price deflator** grew by 1.7% whereas producer and consumer price indices rose by 2.4% and 3.4%, respectively.

## PRODUCTION APPROACH

*Domestic production began recovering, seen from a 0.3% expansion in Q1/12, driven by agricultural sector whilst non-agricultural sector performed zero growth*

*Crop and livestock production expanded*

*Fishery production declined*

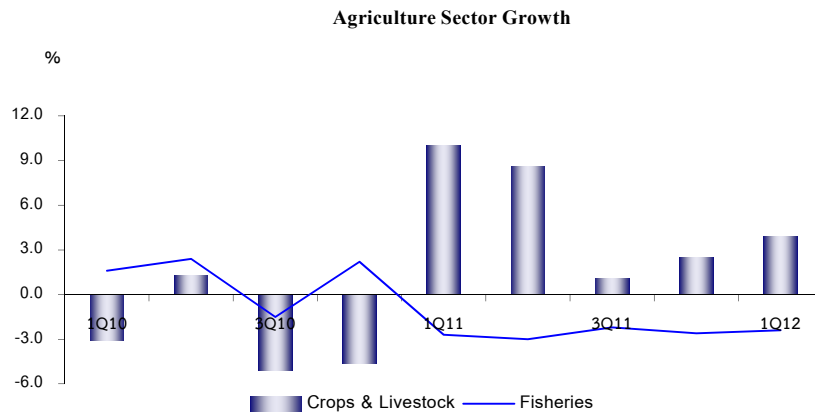
Gross domestic product increased by 0.3%, compared to a sharp fall of 8.9% affected by inundation in the last quarter due mainly to resuming production. Such an increase was seen from non-agricultural sector which production resumed to the same level or zero expansion compared to a sharp drop of 10.1% in the last quarter whereas agricultural sector expanded by 2.8%.

**Agriculture, Hunting and Forestry** grew by 3.9%, attributed mainly by a rise of 4.2% and 1.9% in crops and livestock production respectively.

- **Crops** increased by 4.2% as a consequence of production expansion from rubber, oil palm, sugarcane, and cassava despite the fact that supply of paddy dropped from flooding.
- **Livestock** expanded by 1.9%, compared to a 3.5% fall in the last quarter as a consequence of an increase of chicken production in line with higher external demand as well as a rise in egg production. Meanwhile, production of cattle, buffalo and swine decreased.

**Fishery** dropped by 2.4% owing to a drop of shrimp production in response to falling external demand together with unfavorable weather condition and shrimp epidemic in some areas.

**Implicit price of agricultural product** decreased by 8.6%, resulting from a fall in main crops prices namely rubber, cassava, pineapple, and oil palm. In contrast, prices of paddy and sugarcane increased. Meanwhile, prices of fishery and livestock products slowed down.



### Manufacturing

Production of manufacturing product decreased by 4.2% compared to a sharp drop of 21.6% in the last quarter as a result of resuming production after facing flood disaster. Besides, component and material shortage was alleviated and routinely resupplied.

*Manufacturing showed a sign of recovery*

Manufacturing Sector Growth						(%)
Industrial Types	2011	2011				2012
		Q1	Q2	Q3	Q4	Q1
Light industries	-1.3	0.7	0.3	0.2	-6.4	-3.0
Raw material	-0.5	-0.1	1.5	2.2	-5.7	6.3
Capital goods	-7.7	3.1	-0.9	5.2	-37.1	-9.4
<b>Total</b>	<b>-4.3</b>	<b>1.7</b>	<b>-0.1</b>	<b>3.1</b>	<b>-21.6</b>	<b>-4.2</b>

**Light industry** decreased by 3.0%, attributed by a fall in textiles, wearing apparels, and leather and leather product industries with a drop of 27.4%, 16.0% and 13.6% respectively as a result of material price fluctuation and loosing competitiveness.

**Raw material industry** increased by 6.3% caused mainly by an expansion of refinery, chemicals and chemical products, and non-metallic products industries in response to an expansion of downstream industry which began recovering.

**Capital and technology industry** dropped by 9.4%, resulting from a fall in computer and electronic industries as a consequence of lower production capacity due to restoration of some industrial estates. However, motor vehicle industry began expediting production in response to pending orders during flooding period.

**Mining and quarrying** dropped by 2.0%, compared to a 4.4% fall in the last quarter owing to a decreasing production of several mineral ores such as natural gas and liquefied natural gas which dropped by 2.6% and 12.7% respectively. Drop in mineral production was mainly from a lower production of *Bong-Kot* and *Arthit* oil fields. In addition, a decline was also found from other mineral ores namely dolomite, gypsum and granite.

**Electricity, water supply, and gas separation** grew by 9.1% rising from a 0.9% drop in the last quarter. Electricity – the largest share of items – increased by 10.7%, compared to zero expansion in the last quarter which was found from all users, particularly on residential users with a rise of 16.0%. Besides, water supply industry grew by 4.7%, rising from a fall of 4.4% in the last quarter. On the contrary, gas separation industry dropped by 2.6% in line with natural gas production.

Electricity Consumption Growth						(%)
	2011	2011				2012
		Q1	Q2	Q3	Q4	Q1
Residential	-1.2	-4.7	-7.9	3.7	5.1	16.0
Small enterprise	-0.8	-3.8	-4.5	3.3	1.9	11.1
Medium enterprise	-2.6	-2.5	-1.4	0.8	-7.7	4.2
Large enterprise	1.2	4.8	3.1	5.2	-8.1	4.5
Others	-1.0	-3.9	-4.7	4.0	0.6	12.3
<b>Total</b>	<b>-0.4</b>	<b>-0.2</b>	<b>-1.9</b>	<b>3.8</b>	<b>-3.4</b>	<b>8.2</b>

Sources: MEA and PEA

*Production of natural gas and liquefied natural gas declined*

*Electricity consumption of all users increased*

**Construction service increased**

**Construction industry** rose by 0.8% compared to a 5.9% fall in the last quarter as a result of private construction acceleration on ceasing construction project during the flooding period along with repairing of residential buildings damaged from the flood. Moreover, construction of state enterprise increased, particularly from the carry-on mega investment projects namely the Purple Line Mass Rapid Transit Project (*Bang Yai - Bang Sue*) of Mass Rapid Transit Authority of Thailand, the Red Line Mass Transit System Project (*Bang Sue -Taling Chan*) of the State Railway of Thailand, and generous housing project (*Ua-arthorn*) of the National Housing Authority.

**Transport service began to regain in response to economic recovery**

**Transportation and communication** grew by 3.8%, compared to a 2.8% drop in the last quarter. Such an increase was caused from transport service with a rise of 1.9% and particularly a sharp incline of both air and land transport with an equal rate of 4.1% as a consequence of an increase of air passenger numbers in response to economic recovery. However, communications service grew by 7.1% in accordance with turnover of communications service providers.

Selected Transport and Communication Items Growth						(%)
	2011	2011				2012
		Q1	Q2	Q3	Q4	Q1
<b>Transport</b>	<b>0.4</b>	<b>2.7</b>	<b>7.2</b>	<b>2.1</b>	<b>-9.4</b>	<b>1.9</b>
Land transport	3.9	3.9	7.8	6.1	-2.2	4.1
Air transport	-1.3	-2.4	8.8	3.3	-11.2	4.1
Water transport	-4.0	5.9	2.7	-4.3	-18.4	-8.9

**Sharp increase in repairing as a result of the flood disaster**

**Wholesale and retail trades, repairing**

Wholesale-retail trades and repairing rose by 4.1% compared to a 0.2% rise in the last quarter. Such an increase was seen from a rise of 2.5% in trade services in response to agricultural and imported goods. Meanwhile, repairing of motor vehicles, motorcycles, and personal-household apparatus increased by 19.9%, compared to an 8.3% fall in the last quarter due to flood disaster. In addition, expansion was partly from a 30.2% rise in repairing of personal and household goods together with a 14.3% increase in vehicle repairing and auto-care service.

**Hotels and restaurant services increased**

**Hotel and restaurants** rose by 5.2%, compared to a 5.3% fall in the last quarter, resulting from that restaurant services grew by 4.6%, rising from a 5.7% fall in the last quarter. Besides, hotels services rose by 6.1%, compared to a 4.6% drop in the last quarter. It was seen from that numbers of inbound tourists grew by 7.1% especially a 12.0% increase in March, regarding as the first recovery after facing the flood impact during the end of last year. However, tourism sector enabled to perform better unless facing bombing incident in Bangkok. Meanwhile, hotel occupancy rate rose to 66.8% compared to 64.7% at same period last year.

Number of Foreign Tourists						(1,000 Persons)
	2011	2011				2012
		Q1	Q2	Q3	Q4	Q1
Asian	10,023	2,594	2,486	2,786	2,157	2,767
European	4,974	1,794	893	970	1,317	1,929
Others	3,896	923	1,065	971	937	993
<b>Total</b>	<b>18,893</b>	<b>5,311</b>	<b>4,444</b>	<b>4,727</b>	<b>4,410</b>	<b>5,689</b>
Growth Rate (YoY)	18.6	14.0	53.3	25.7	-4.4	7.1

Sources: Office of Tourism Development, Ministry of Tourism and Sports and Bank of Thailand

***Commercial bank  
increased with slower  
rate***

**Financial intermediation service** grew by 6.5%, slowing down from 9.9% in the last quarter due to a deceleration in net interest receipts from commercial banks in line with business credit expansion. Moreover, non-life and life insurance businesses showed favorable growth even facing a large claim from the flood damage since insurance companies reinsured to oversea firms.

***Expansion in other  
services contributed by  
education services,  
health services, and  
public administration***

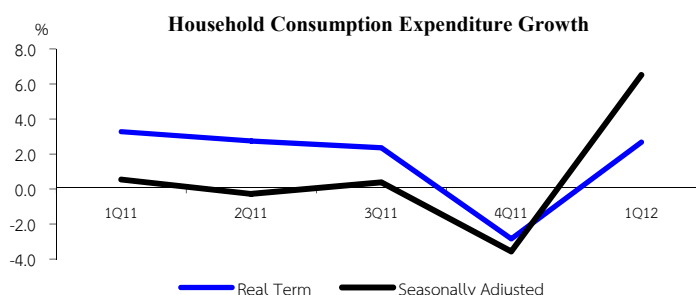
**Other services** rose by 0.4%, rising from a 1.2% fall in the last quarter. It was seen from that education services increased by 2.3% compared to a 2.2% fall in the last quarter. Health services and public administration rose by 2.5% and 0.7% compared to a 1.1% rise and a 1.5% fall in the last quarter correspondingly. However, real estate service, renting, and business service decreased by 1.3%, deepened from a 0.3% drop in the last quarter, resulting from real estate service and business services with a decline of 17.4% and 1.9% respectively. Meanwhile, accommodation renting – the largest share item – grew slightly by 1.0% whereas community services decreased by 0.3% compared to a 3.0% fall in the last quarter due partly to government lottery – the largest share items – expanded by 1.4%. Besides, other amusement activities rose by 6.0% along with beauty and other personal services with a rise of 8.0% and 4.2% respectively. However, radio and television broadcasting services dropped by 6.4% and sports services with a fall of 2.5%.

## EXPENDITURE APPROACH

### Household consumption expenditure

*Household consumption expenditure increased by 2.7%, mainly found from consumption of non-durables and semi-durables while durables slowed down.*

- Household consumption expenditure in the first quarter 2012 increased by 2.7% compared to a drop of 2.8% in the last quarter. After seasonal adjustment, household consumption increased by 6.5%.
- The overall economic recovered after dampening from the flood disaster in several areas in addition to imposing government stimulus measures to alleviate cost of living. This led to increasing household's purchasing power and consumer confidence along with an acceleration of spending holding up during the flood. As a result, household consumption expenditure rose in this quarter compared to a decline in the last quarter. Non-durables such as electricity, fuel and gas, and household appliances increased as well as semi-durables. However, durable goods particularly vehicle continued to decline in favorable trend while expenditure on services remained unchanged.

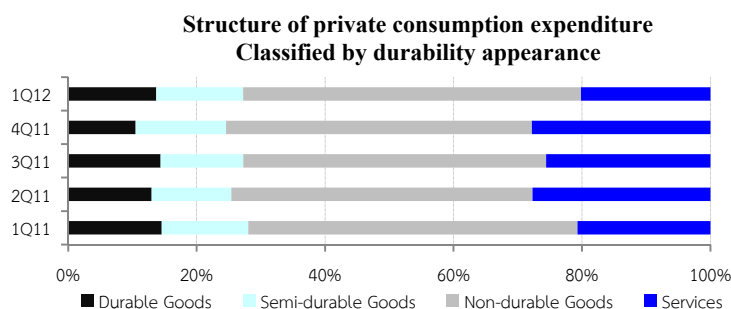


- Household consumption expenditure in the domestic market excluding non-residents increased by 2.7%.

Household Consumption Expenditure Growth						(%)
	2011	2011				2012
		Q1	Q2	Q3	Q4	Q1
PCE in domestic market	3.3	5.8	5.7	5.1	-2.9	3.3
less: expenditure of non-residents in the country	18.6	18.8	39.6	30.9	-3.8	6.3
PCE excluding expenditure of non-residents in the country	1.4	3.6	2.8	2.3	-2.8	2.7
plus: expenditure of residents abroad	-3.1	-8.4	0.3	2.7	-5.4	0.1
<b>PCE</b>	<b>1.3</b>	<b>3.3</b>	<b>2.7</b>	<b>2.4</b>	<b>-2.8</b>	<b>2.7</b>

### Expenditure classified by durability

Considering consumers' expenditure based on durability in four items – durables, semi-durables, non-durables and services.

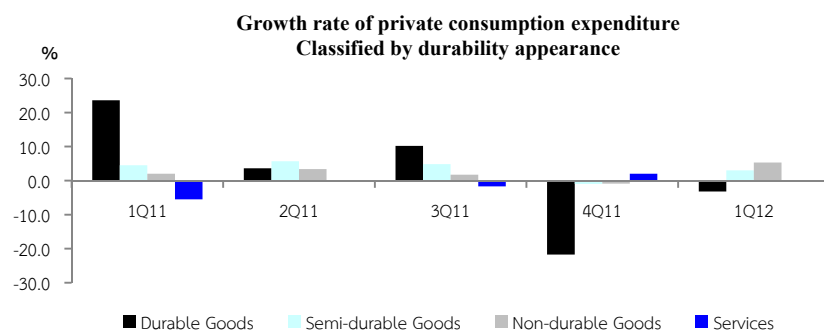


**Durable goods** decreased by 3.2% compared to a sharp drop of 21.7% in the last quarter, mainly from a decline of motor vehicles which decreased by 7.9% improving from a reduction of 34.4% in the last quarter due partly to a demand acceleration pending since the flood effects and a reduction of auto and auto related industries. Obviously, sales of passenger cars and motorcycles dropped by 3.7% and 0.3% respectively. However, sales of pickup trucks expanded by 34.9%.

**Semi-durable goods** namely clothing, footwear, and household equipment grew by 3.0% compared to a drop of 1.0% in the last quarter. Meanwhile, retail trading revenue collecting from value added tax report expanded in this quarter.

**Non-durable goods** namely beverages, electricity and water supply, medicine, and household utensils, increased by 5.3% compared to a 0.9% rise in the last quarter. Food items rose by 2.5% as a result of an expansion of food products – covering vegetables and fruits and fishing products which rendered its production to the market along with an increase of imported consumer goods. Non-food items rose by 7.4% which attributed by an increase of non-food products namely fuel and gas with an expansion rate of 10.1% compared to declining in several consecutive quarters. Beverages increased by 5.0% such as beer with an increase of 14.7%, cigarette (3.8%), and electricity and water supply (14.5%).

**Services** net service expenditure remained unchanged in this quarter, attributed mainly from an expansion of primary service items namely hotel and restaurant, communications service, and education and health with an increase of 5.2%, 7.5%, and 1.2% correspondingly. However, transports and community services dropped by 1.0% and 0.2% respectively. Besides, expenditure of Thai resident aboard rose by 0.1% compared to a drop of 5.4% in the last quarter and expenditure of non-resident in the domestic market increased by 6.3% drastically recovering from a decline of 3.8% in the quarter.



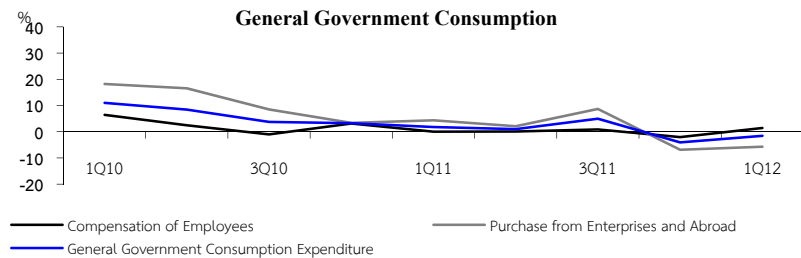
### Government consumption expenditure (GCE)

In the fiscal year of 2012, the approval budget was recorded at Baht 2,380,000 million and disbursed in this quarter with the value of Baht 731,556 million rising by 41.5% from the same period. Besides, carry-over budget was recorded at Baht 47,945 million, increased by 9.8%. Meanwhile, disbursement amount from *TKK2555* project registered at Baht 5,383 million whereas total disbursement was Baht 784,884 million in this quarter.



The government consumption expenditure at current market prices was recorded at Baht 351,864 million, increased by 5.2%. Particularly, compensation of employees was Baht 260,058 million or grew by 11.2% partly as a result of rising in temporary wage in accordance with the government policy raising government officer earnings. On the contrary, net purchases from enterprises and abroad was Baht 91,806 million, dropped by 8.7%.

Government consumption expenditure in real term fell by 1.6% as a result of a decrease of net purchase of goods and service of the government enterprises dropped by 5.7% while compensation of employees increased by 1.4%.



## Gross fixed capital formation (GFCF)

GFCF increased by 5.2% improving from a 3.6% drop in the last quarter. Such a rise was from an increase of imported machineries and equipments preparing for restarting production after the flood disaster. Additionally, construction was accelerated in order to make up some temporarily ceasing projects along with repairing and renovation factory and residential building affected from the flood during the last quarter.

## Post-flood investment recovered

**Private investment** increased by 9.2% considerably recovering from a 1.3% decrease in the last quarter.

- **Private construction** grew by 2.1%, resulting partly from expediting construction makeup of some projects freezing from the flood in the last quarter. In addition, an increase of repairing and renovating some buildings affected from the flood in the last quarter. As a result, residential and commercial buildings increased by 3.0% and 1.9% respectively. However, factories dropped by 2.8% due partly to factory repairing and renovation mostly damaged from the flood rather than factory expansion.
- **Private machinery and equipment** increased by 11.2%, improving from a 2.4% drop in the last quarter, attributed by an increase in industrial machineries and office equipments by the rate of 26.6% and 30.9% respectively. An increase was from raising demand for replacing existing machineries and equipments damaged from the flood disaster especially machineries and equipments for electronic, communications, and furniture industries.

### Private Construction Growth

(%)

	2011	2011				2012
		Q1	Q2	Q3	Q4	Q1
Residential	3.3	3.2	2.8	4.4	2.8	3.0
Commercial	7.2	5.1	4.8	14.3	4.8	1.9
Factory	9.9	9.3	11.7	13.2	3.9	-2.8
Others	6.2	11.3	10.6	3.6	0.6	2.4
<b>Total</b>	<b>5.0</b>	<b>5.8</b>	<b>5.5</b>	<b>6.2</b>	<b>2.6</b>	<b>2.1</b>

**Public investment** dropped by 9.6% slightly recovering from a 12.1% fall in the last quarter.

- **Public construction** dropped by 1.0%, attributed by an 11.1% fall in government construction whereas state enterprise construction increased by 14.4%, owing mostly to some continuing investment project such as the Purple Line city train (*Bang Yai – Bang Sue*) of Metropolitan Rapid Transit Authority, the Red Line city train (*Bang Sue – Taling Chan*) of the State Railway of Thailand, and generous housing project (*Baan-Aue-Ar-Thorn*) of National Housing Authority.
- **Public machinery and equipments** dropped by 23.8%. Such a decrease was from a drop in investments of both government and state enterprise by the rate of 10.1% and 31.0% respectively. However, there were imported commercial aircrafts of Thai Airways International Public Company with the value of Baht 3,666 million in this quarter.

(%)

**GFCF Growth**

	2011	2011				2012
		Q1	Q2	Q3	Q4	Q1
<b>Construction</b>	<b>-5.1</b>	<b>-1.0</b>	<b>-7.8</b>	<b>-5.6</b>	<b>-5.8</b>	<b>0.8</b>
Private	5.0	5.8	5.5	6.1	2.6	2.1
Public	-15.2	-8.8	-19.9	-15.3	-15.9	-1.0
<b>Equipment</b>	<b>7.8</b>	<b>14.6</b>	<b>10.4</b>	<b>9.0</b>	<b>-2.5</b>	<b>7.1</b>
Private	7.8	14.7	9.5	10.1	-2.4	11.2
Public	7.4	13.9	19.0	1.0	-3.7	-23.8
<b>Total GFCF</b>	<b>3.3</b>	<b>9.3</b>	<b>4.1</b>	<b>3.3</b>	<b>-3.6</b>	<b>5.2</b>
Private	7.2	12.6	8.6	9.1	-1.3	9.2
Public	-8.7	-1.4	-9.9	-10.9	-12.1	-9.6

**Change in inventories**

Change in inventories valued at Baht 92,378 million at current market prices, increasing for three consecutive quarters. Production resumed from the flood across industries in response to exports, household consumption expenditure, government consumption expenditure and investment recovering from the last quarter. Stock of manufacturing goods slightly increased in this quarter while the stock of agricultural goods decreased. The paddy stocks dropped as a result of reaching the end of harvesting season along with depletion of paddy stock for rice mill in the this quarter. However, the stock of rice in this quarter grew up. An increase of manufacturing stock was found from office equipments, computer and electronic parts, and food products. Meanwhile, a decline of manufacturing stock was seen from textiles, radio and television, and electrical appliances. The stock of gold rose as a result of price decreasing and higher import for speculation. Moreover, the stock of crude oil grew so as to make up higher reserve due to Middle East tension concern. In addition, some oil refinery expedited its production before closing for temporary maintenance. As a result, overall change in inventories considerably increased in this quarter.

## External sectors

### Both exports and imports grew up

**Merchandise Exports** decreased by 5.0 % improving from a 6.9 % fall in the last quarter due to a recovery in major manufacturing products namely computer components, integrated circuits, electrical appliances, automobile, and petroleum products. However, textile and wearing apparel products kept declining in response to a slowdown of European Union economies, the principal market of Thai wearing apparels. Meanwhile, agricultural products dropped namely exports of rubber affected from the floods along with losing competitive.

**Service Receipts** grew by 4.3 % recovering from a 4.6 % fall in the last quarter as a result of a considerable increase of 7.1 % in inbound tourist raising for all regions namely the Americas, Oceania, and China, except for the Middle East. This led to increasing service receipt in principal items such as tourist earnings, passengers, and freight receipts.

**Merchandise Imports** (cost freight and insurance: c.i.f.) rose by 4.3 % attributed by an increase in raw materials and intermediate goods, machinery and equipment, and consumer goods. Such an increase was primarily from items of crude oil, metal products, electronic components, and food and beverage owing to domestic demand resuming from the flood disaster last year.

**Service Payments** expanded by 5.3 % originating from tourism and passenger payment items as a consequence of increasing outbound tourist.

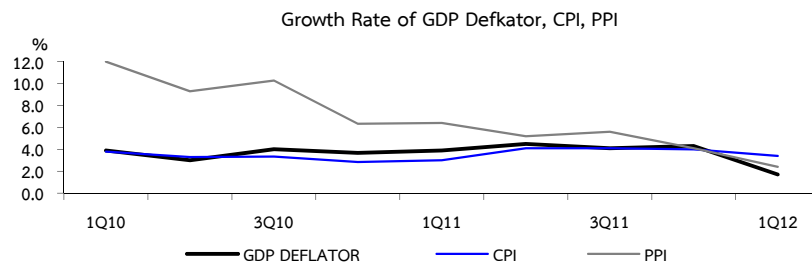
Exports and Imports		(Unit: Billions of Baht)				
	2011	2011				2012
		Q1	Q2	Q3	Q4	Q1
<b>At current market prices</b>						
Export goods	6,879	1,711	1,737	1,907	1,525	1,666
Growth rate	12.4	18.5	11.5	21.6	-1.8	-2.6
Import goods <sup>1/</sup>	6,818	1,609	1,685	1,863	1,661	1,813
Growth rate	20.1	17.1	19.8	26.9	16.1	12.7
Trade balance <sup>1/</sup>	61	102	51	44	-136	-147
<b>At 1988 prices</b>						
Export goods	2,853	724	723	779	628	688
Growth rate	9.1	18.6	9.2	16.6	-6.9	-5.0
Import goods <sup>1/</sup>	2,321	550	574	655	543	574
Growth rate	16.1	19.2	19.0	23.4	3.2	4.3
Exchange rate (Baht/US \$)	30.5	30.6	30.3	30.1	31.0	31.0

Source: Bank of Thailand

Remark: 1/ Imports are compiled as cost freight and insurance (c.i.f.) form.

## GDP implicit price deflator

The GDP implicit deflator grew by 1.7% decelerating from an increase of 4.3% in the last quarter. Meanwhile, producer and consumer price indices increased by 2.4% and 3.4% compared to 4.1% and 4.0% in the last quarter respectively.



**Table 1 Balance Sheet of GDP and Expenditure at Current Market Prices (Original)**

Unit: Millions of Baht

	2010p1	2011p1	2010p1				2011 p1				2012 p1	
			Q1	Q2	Q3	Q4	Q1	Q2	Q3	Q4	Q1	Q1
Private Consumption Expenditure	5,429,683	5,742,852	1,300,773	1,382,426	1,348,113	1,398,371	1,394,699	1,481,023	1,434,543	1,432,587	1,483,831	
General Government Consumption Expenditure	1,310,027	1,397,530	316,260	315,689	359,799	318,279	334,477	337,697	397,216	328,140	351,864	
Gross Fixed Capital Formation	2,499,311	2,769,018	605,921	630,921	636,301	626,168	711,852	696,885	700,846	659,435	789,142	
Change in Inventories	121,382	37,451	95,632	-53,634	36,082	43,302	-15,932	-37,630	48,451	42,562	92,378	
Net Exports of Goods and Services	750,787	478,158	209,556	158,737	161,486	221,008	251,015	130,598	152,290	-55,745	11,326	
- Goods	443,563	61,226	69,833	150,437	101,291	122,002	101,845	51,084	44,080	-135,783	-146,969	
- Services	307,224	416,932	139,723	8,300	60,195	99,006	149,170	79,514	108,210	80,038	158,295	
Exports of Goods and Services	7,203,299	8,109,950	1,767,053	1,764,641	1,820,548	1,851,057	2,058,719	2,013,730	2,220,098	1,817,403	2,038,669	
- Goods (f.o.b.)	6,122,131	6,878,972	1,443,945	1,557,051	1,568,676	1,552,459	1,710,590	1,736,582	1,906,882	1,524,918	1,665,697	
- Services	1,081,168	1,230,978	323,108	207,590	251,872	298,598	348,129	277,148	313,216	292,485	372,972	
Imports of Goods and Services	6,452,512	7,631,792	1,557,497	1,605,904	1,659,062	1,630,049	1,807,704	1,883,132	2,067,808	1,873,148	2,027,343	
- Goods (c.i.f.)	5,678,568	6,817,746	1,374,112	1,406,614	1,467,385	1,430,457	1,608,745	1,685,498	1,862,802	1,660,701	1,812,666	
- Services	773,944	814,046	183,385	199,290	191,677	199,592	198,959	197,634	205,006	212,447	214,677	
<b>Expenditure on Gross Domestic Product</b>	<b>10,111,190</b>	<b>10,425,009</b>	<b>2,528,142</b>	<b>2,434,139</b>	<b>2,541,781</b>	<b>2,607,128</b>	<b>2,676,111</b>	<b>2,608,573</b>	<b>2,733,346</b>	<b>2,406,979</b>	<b>2,728,541</b>	
Statistical Discrepancy	-6,369	115,125	31,941	37,309	-51,736	-23,883	68,849	44,421	-45,271	47,126	69,373	
<b>Gross Domestic Product, (GDP)</b>	<b>10,104,821</b>	<b>10,540,134</b>	<b>2,560,083</b>	<b>2,471,448</b>	<b>2,490,045</b>	<b>2,583,245</b>	<b>2,744,960</b>	<b>2,652,994</b>	<b>2,688,075</b>	<b>2,454,105</b>	<b>2,797,914</b>	

**Table 2 Balance Sheet of GDP and Expenditure at 1988 Prices (Original)**

Unit: Millions of Baht

	2010p1	2011p1	2010p1				2011 p1				2012 p1	
			Q1	Q2	Q3	Q4	Q1	Q2	Q3	Q4	Q1	Q1
Private Consumption Expenditure	2,361,231	2,392,719	572,830	597,890	580,606	609,905	591,597	614,298	594,269	592,555	607,425	
General Government Consumption Expenditure	456,375	461,516	108,298	109,533	130,973	107,571	110,224	110,630	137,451	103,211	108,478	
Gross Fixed Capital Formation	955,431	986,500	226,081	247,181	249,348	232,821	247,005	257,355	257,595	224,545	259,751	
Change in Inventories	37,097	7,471	27,644	-17,051	11,983	14,521	-7,258	-15,543	15,514	14,758	29,040	
Net Exports of Goods and Services	754,055	723,999	215,197	179,692	163,527	195,639	245,227	183,185	173,932	121,655	187,287	
- Goods	614,197	531,994	148,651	179,706	137,398	148,442	174,037	148,461	124,042	85,454	114,068	
- Services	139,858	192,005	66,546	-14	26,129	47,197	71,190	34,724	49,890	36,201	73,219	
Exports of Goods and Services	3,170,362	3,471,347	776,519	767,828	797,517	828,498	900,954	859,973	935,167	775,253	872,445	
- Goods (f.o.b.)	2,613,934	2,852,921	610,026	661,958	667,693	674,257	723,767	722,530	778,560	628,064	687,619	
- Services	556,428	618,426	166,493	105,870	129,824	154,241	177,187	137,443	156,607	147,189	184,826	
Imports of Goods and Services	2,416,307	2,747,348	561,322	588,136	633,990	632,859	655,727	676,788	761,235	653,598	685,158	
- Goods (c.i.f.)	1,999,737	2,320,927	461,375	482,252	530,295	525,815	549,730	574,069	654,518	542,610	573,551	
- Services	416,570	426,421	99,947	105,884	103,695	107,044	105,997	102,719	106,717	110,988	111,607	
<b>Expenditure on Gross Domestic Product</b>	<b>4,564,189</b>	<b>4,572,205</b>	<b>1,150,050</b>	<b>1,117,245</b>	<b>1,136,437</b>	<b>1,160,457</b>	<b>1,186,795</b>	<b>1,149,925</b>	<b>1,178,761</b>	<b>1,056,724</b>	<b>1,191,981</b>	
Statistical Discrepancy	31,923	27,450	29,585	-4,481	-22,095	28,914	30,229	-6,793	-23,011	27,025	28,157	
<b>Gross Domestic Product, (GDP)</b>	<b>4,596,112</b>	<b>4,599,655</b>	<b>1,179,635</b>	<b>1,112,764</b>	<b>1,114,342</b>	<b>1,189,371</b>	<b>1,217,024</b>	<b>1,143,132</b>	<b>1,155,750</b>	<b>1,083,749</b>	<b>1,220,138</b>	

**Table 3 Growth Rate of Expenditure (Original)**

Unit: Percent

	2010p1	2011p1	2010p1				2011 p1			2012 p1	
			Q1	Q2	Q3	Q4	Q1	Q2	Q3	Q4	Q1
Private Consumption Expenditure	4.8	1.3	3.9	6.4	5.0	3.9	3.3	2.7	2.4	-2.8	2.7
General Government Consumption Expenditure	6.4	1.1	11.0	8.4	3.7	3.2	1.8	1.0	4.9	-4.1	-1.6
Gross Capital Formation	28.7	0.1	88.5	13.8	35.8	2.3	-5.5	5.1	4.5	-3.3	20.5
Gross Fixed Capital Formation	9.4	3.3	12.1	11.3	7.9	6.4	9.3	4.1	3.3	-3.6	5.2
- Private	13.8	7.2	13.8	17.8	14.6	9.2	12.6	8.6	9.1	-1.3	9.2
- Public	-2.2	-8.7	6.9	-4.9	-5.4	-3.1	-1.4	-9.9	-10.9	-12.1	-9.6
Change in Inventories	136.2	-79.9	141.2	14.1	131.0	-36.8	-126.3	8.8	29.5	1.6	500.1
Exports of Goods and Services	14.7	9.5	16.6	22.3	11.7	9.5	16.0	12.0	17.3	-6.4	-3.2
- Goods (f.o.b.)	17.3	9.1	16.8	28.4	13.1	12.2	18.6	9.2	16.6	-6.9	-5.0
- Services	3.9	11.1	15.8	-5.8	4.9	-1.0	6.4	29.8	20.6	-4.6	4.3
Imports of Goods and Services	21.5	13.7	33.3	24.6	21.3	10.5	16.8	15.1	20.1	3.3	4.5
- Goods (c.i.f.)	26.5	16.1	44.8	31.3	24.9	12.0	19.2	19.0	23.4	3.2	4.3
- Services	2.0	2.4	-2.3	1.3	5.9	3.5	6.1	-3.0	2.9	3.7	5.3
<b>Expenditure on Gross Domestic Product</b>	<b>7.9</b>	<b>0.2</b>	<b>11.8</b>	<b>9.4</b>	<b>6.9</b>	<b>3.9</b>	<b>3.2</b>	<b>2.9</b>	<b>3.7</b>	<b>-8.9</b>	<b>0.4</b>
Statistical Discrepancy											
<b>Gross Domestic Product, (GDP)</b>	<b>7.8</b>	<b>0.1</b>	<b>12.0</b>	<b>9.2</b>	<b>6.6</b>	<b>3.8</b>	<b>3.2</b>	<b>2.7</b>	<b>3.7</b>	<b>-8.9</b>	<b>0.3</b>

**Table 4. GDP by Sector (Growth Rate)**

Unit: Percent

	2010p1	2011p1	2010p1				2011 p1			2012 p1	
			Q1	Q2	Q3	Q4	Q1	Q2	Q3	Q4	Q1
<b>Agriculture</b>	<b>-2.3</b>	<b>4.1</b>	<b>-2.2</b>	<b>1.5</b>	<b>-4.5</b>	<b>-3.5</b>	<b>7.6</b>	<b>6.7</b>	<b>0.5</b>	<b>1.6</b>	<b>2.8</b>
Agriculture, Hunting and Forestry	-3.1	5.6	-3.1	1.3	-5.1	-4.6	10.0	8.6	1.1	2.5	3.9
Fishing	1.4	-2.6	1.6	2.4	-1.5	2.2	-2.7	-3.0	-2.2	-2.6	-2.4
<b>Non-Agriculture</b>	<b>8.8</b>	<b>-0.3</b>	<b>13.6</b>	<b>9.9</b>	<b>7.4</b>	<b>4.7</b>	<b>2.8</b>	<b>2.4</b>	<b>3.9</b>	<b>-10.1</b>	<b>0.0</b>
Mining and Quarrying	5.2	-2.1	8.3	5.5	4.1	3.3	1.9	-1.7	-4.0	-4.4	-2.0
Manufacturing	13.9	-4.3	22.9	17.6	11.6	4.8	1.7	-0.1	3.1	-21.6	-4.2
Electricity, Gas and Water Supply	10.1	0.4	15.9	13.0	6.1	5.7	0.5	-3.2	5.0	-0.9	9.1
Construction	6.8	-5.1	7.9	8.0	5.2	6.6	-1.3	-7.6	-5.4	-5.9	0.8
Wholesale and Retail Trade; Repair of Motor	2.7	1.8	3.4	2.7	2.6	1.9	2.2	1.7	3.0	0.2	4.1
Hotels and Restaurants	8.5	7.4	15.4	0.2	10.1	8.0	8.0	19.8	10.2	-5.3	5.2
Transport, Storage and Communications	4.0	2.7	6.0	2.2	4.0	3.8	3.1	6.7	4.5	-2.8	3.8
Financial Intermediation	7.8	13.3	7.4	6.8	7.1	10.1	11.8	14.6	16.7	9.9	6.5
Real Estate, Renting and Business Activities	3.8	3.4	6.6	2.4	4.1	2.1	3.9	5.2	5.0	-0.3	-1.3
Public Administration and Defence;	4.0	0.1	6.2	3.1	0.8	5.8	0.8	0.3	0.6	-1.5	0.7
Education	2.4	-0.1	7.0	3.0	-1.1	0.9	-0.4	0.6	1.4	-2.2	2.3
Health and Social Work	2.8	1.2	4.9	2.3	0.1	3.9	1.0	1.0	1.6	1.1	2.5
Other Community, Social and Personal	14.8	8.6	11.1	14.9	15.9	17.2	14.3	13.7	10.3	-3.0	-0.3
Private Households with Employed Persons	-1.2	1.2	1.1	1.2	-3.8	-3.3	0.9	-1.5	1.1	4.4	-1.0
<b>GDP</b>	<b>7.8</b>	<b>0.1</b>	<b>12.0</b>	<b>9.2</b>	<b>6.6</b>	<b>3.8</b>	<b>3.2</b>	<b>2.7</b>	<b>3.7</b>	<b>-8.9</b>	<b>0.3</b>

**Table 5. Contribution to GDP Growth (1988 Prices)**

Unit: Percent

	2010p1	2011p1	2010p1				2011 p1			2012 p1	
			Q1	Q2	Q3	Q4	Q1	Q2	Q3	Q4	Q1
<b>Demand Side</b>	<b>7.9</b>	<b>0.2</b>	<b>11.6</b>	<b>9.5</b>	<b>7.1</b>	<b>3.8</b>	<b>3.1</b>	<b>2.9</b>	<b>3.8</b>	<b>-8.7</b>	<b>0.4</b>
Domestic Demand	5.1	1.5	5.4	6.8	4.9	3.5	3.5	2.5	2.5	-2.5	2.2
- Private Consumption Expenditure	2.5	0.7	2.1	3.6	2.7	2.0	1.6	1.5	1.2	-1.5	1.3
- Government Consumption Expenditure	0.6	0.1	1.0	0.8	0.4	0.3	0.2	0.1	0.6	-0.4	-0.1
- Gross Fixed Capital Formation	1.9	0.7	2.3	2.5	1.8	1.2	1.8	0.9	0.7	-0.7	1.0
Net Exports	-0.5	-0.7	-2.8	2.3	-2.6	1.0	2.5	0.3	0.9	-6.2	-4.8
-Exports	9.5	6.5	10.5	13.7	8.0	6.3	10.5	8.3	12.4	-4.5	-2.3
-Imports	10.0	7.2	13.3	11.4	10.6	5.2	8.0	8.0	11.4	1.7	2.4
Change in Inventories	3.3	-0.6	9.0	0.3	4.8	-0.7	-3.0	0.1	0.3	0.0	3.0
<b>Production Side</b>	<b>7.8</b>	<b>0.1</b>	<b>12.0</b>	<b>9.2</b>	<b>6.6</b>	<b>3.8</b>	<b>3.2</b>	<b>2.7</b>	<b>3.7</b>	<b>-8.9</b>	<b>0.3</b>
Agriculture	-0.2	0.3	-0.2	0.1	-0.3	-0.4	0.6	0.5	0.0	0.2	0.2
Manufacturing	5.4	-1.7	8.5	6.8	4.5	1.9	0.7	0.0	1.3	-8.6	-1.7
Construction	0.2	-0.1	0.2	0.2	0.1	0.1	0.0	-0.2	-0.1	-0.1	0.0
Services	2.5	1.6	3.6	2.1	2.2	2.2	1.9	2.4	2.5	-0.4	1.7

**Table 6. Growth Rate of Major Items of GDP and Expenditure at 1988 Prices (Seasonally Adjusted)**

Unit: Percent

	2010p1				2011 p1			2012 p1	
	Q1	Q2	Q3	Q4	Q1	Q2	Q3	Q4	Q1
<b>Gross Domestic Expenditure</b>									
Private Consumption Expenditure	0.7	1.8	0.1	1.4	0.5	-0.3	0.4	-3.6	6.5
<i>Exclude Oversea Visitors</i>	0.6	2.1	0.2	1.3	0.5	-0.4	0.5	-3.5	6.6
Government Consumption Expenditure	0.8	0.6	-2.2	3.6	-0.2	0.0	1.0	-5.3	2.5
Gross Fixed Capital Formation	3.6	4.2	-1.1	0.0	4.9	1.0	-1.6	-7.4	13.9
Exports of Goods and Services	2.8	3.3	-2.3	5.9	8.3	0.1	2.3	-15.5	11.6
Imports of Goods and Services	3.0	3.9	-0.2	4.2	7.4	3.3	3.7	-9.7	7.3
<b>Gross Domestic Product</b>									
Agriculture	-2.9	1.4	-2.3	0.9	6.9	0.8	-7.3	2.0	7.5
Manufacturing	5.0	-0.1	-0.5	0.8	0.9	-1.4	3.0	-23.3	22.5
Construction	2.9	3.3	-2.0	2.1	-4.3	-3.6	0.5	1.4	2.7
Services	1.5	-0.8	1.4	2.5	0.6	0.8	1.2	-3.1	4.6
<b>GDP</b>	2.5	-0.2	0.2	1.6	1.1	-0.2	1.1	-10.8	11.0

**Table 7. Trade and Services Balance**

Unit: Billions of Baht

	2010p1	2011p1	2010p1				2011 p1			2012 p1	
			Q1	Q2	Q3	Q4	Q1	Q2	Q3	Q4	Q1
Exports of Goods and Services	7,203.3	8,110.0	1,767.1	1,764.6	1,820.5	1,851.1	2,058.7	2,013.7	2,220.1	1,817.4	2,038.7
Growth Rate	16.6	12.6	21.9	26.7	12.7	7.5	16.5	14.1	21.9	-1.8	-1.0
Imports of Goods and Services	6,452.5	7,631.8	1,557.5	1,605.9	1,659.1	1,630.0	1,807.7	1,883.1	2,067.8	1,873.1	2,027.3
Growth Rate	23.5	18.3	43.4	30.4	20.0	6.8	16.1	17.3	24.6	14.9	12.2
Trade and Services Balance	750.8	478.2	209.6	158.7	161.5	221.0	251.0	130.6	152.3	-55.7	11.3
Percentage to GDP	7.4	4.5	8.2	6.4	6.5	8.6	9.1	4.9	5.7	-2.3	0.4
Factor Income from Abroad, Net	-435.0	-376.5	-60.5	-140.3	-137.0	-97.1	-86.9	-133.4	-112.1	-44.1	-102.6
Current Transfer from Abroad, Net	151.7	301.6	36.6	36.6	37.3	41.2	43.8	45.7	54.7	157.4	109.1
Current Account Balance	467.5	403.3	185.7	55.0	61.8	165.1	207.9	42.9	94.9	57.5	17.8
Percentage to GDP	4.6	3.8	7.3	2.2	2.5	6.4	7.6	1.6	3.5	2.3	0.6

**Table 8. GDP Deflator, CPI, WPI (Growth Rate)**

Unit: Percent

	2010p1	2011p1	2010p1				2011 p1			2012 p1	
			Q1	Q2	Q3	Q4	Q1	Q2	Q3	Q4	Q1
GDP Deflator	3.7	4.2	3.9	3.0	4.0	3.7	3.9	4.5	4.1	4.3	1.7
CPI	3.3	3.8	3.8	3.3	3.3	2.8	3.0	4.1	4.1	4.0	3.4
WPI	9.4	5.5	12.0	9.3	10.3	6.3	6.4	5.8	5.6	4.1	2.4

## การปรับปรุงย้อนหลัง

โดยปกติ การจัดทำสถิติผลิตภัณฑ์มวลรวมในประเทศรายไตรมาส จะมีการปรับปรุงย้อนหลัง 2 ลักษณะ คือ

- 1) **การปรับปรุงครั้งแรก** เป็นการปรับปรุงในไตรมาสย้อนหลังจากไตรมาสอ้างอิงหนึ่งไตรมาส เพื่อให้มีความถูกต้องยิ่งขึ้น อันเนื่องมาจากการปรับปรุงตามแหล่งข้อมูลล่าสุด โดยในตารางจะแสดงตัวอักษร “r” ซึ่งหมายถึง revised หรือปรับปรุง กำกับไว้ที่ไตรมาสที่มีการปรับปรุงค่า
- 2) **การปรับปรุงครั้งที่สอง** เป็นการปรับปรุงเพื่อให้ค่าผลรวมรายไตรมาสทั้งสี่ไตรมาสมีค่าเท่ากับรายปี โดยจะดำเนินการปรับปรุงครั้งที่สองเมื่อการจัดทำสถิติรายปีแล้วเสร็จ หรือในการจัดทำสถิติผลิตภัณฑ์มวลรวมในประเทศรายไตรมาสประจำไตรมาสที่สามของทุกปี และจะมีการปรับปรุงย้อนหลังสองปีตามสถิติรายปี การปรับปรุงครั้งที่สองได้มีการปรับแก้ข้อมูลเครื่องชี้ใหม่เป็นเพียงการใช้เทคนิคทางคณิตศาสตร์ คือ Denton Least Square Technique โดยในทางปฏิบัติ ได้ใช้โปรแกรมประมวลผลสำเร็จรูปที่เรียกว่า “The Canadian Bench Program and Extrapolation (Bench Program)” โดยในตารางจะแสดงตัวอักษร “r” ซึ่งหมายถึง revised หรือปรับปรุง กำกับไว้ที่ปีที่มีการปรับปรุงค่า ซึ่งหมายถึงค่าในแต่ละไตรมาสในปีที่มี “r” กำกับไว้ ได้มีการปรับปรุงค่าตามสถิติรายปี

## การแสดงอักษรกำกับ

การแสดงอักษรกำกับสถมภ์ในตารางของเอกสารฉบับนี้ มี 3 ลักษณะ คือ r, p และ p1 โดย r มีสองชนิด ตามที่ได้กล่าวไว้ในหัวข้อการปรับปรุงย้อนหลัง p คือ ค่ารายไตรมาสในปีที่มีค่ารายปีเป็นค่าตัวรวมเบื้องต้น ส่วน p1 หมายถึง ค่ารายไตรมาสในเบื้องต้นที่ยังไม่มีค่ารายปี

## Revision Policy

QGDP figures are subject to 2 types of revisions:

- 1) **First Revision:** At the time of producing the most recent quarter, figures in the previous quarter are revised as more complete and accurate information is available. The letter “r” is shown on the quarter where the revision has been made.
- 2) **Second Revision:** When compiling the annual GDP figures – usually at a time of producing statistics of GDP of the third quarter – annual figures are revised back 2 years prior to the reference year. Along with such revision, annual figures are redistributed across all quarters within a year so that the statistics of 4 quarters added up to be equal to annual total. There is no changes in indicators as the office applies Denton Least Square Technique, using computer program called “The Canadian Bench Program and Extrapolation (Bench Program)” in the redistribution process. The letter “r” is shown on the years where the revision has been made.

## Abbreviation

There are 3 letter assigns to the tables: r, p and p1. Letter “r” is assigned to 2 cases as stated above. Letter “p” is assigned to quarterly figures based on preliminary annual figures. And letter “p1” is assigned to quarterly figures without preliminary annual figures.

**\*\*การนำข้อความหรือข้อมูลในรายงานนี้ไปใช้เผยแพร่ต่อ โปรดอ้างอิงรายงานและแหล่งข้อมูลด้วย\*\***

**Any reproduction of data and materials in this book must refer to NESDB as data source.**



## การจัดทำและเผยแพร่สถิติผลิตภัณฑ์มวลรวมในประเทศรายไตรมาส (QGDP) ตามมาตรฐาน SDDS

สำนักงานคณะกรรมการพัฒนาการเศรษฐกิจและสังคมแห่งชาติ มีหน้าที่ในการจัดทำและเผยแพร่สถิติผลิตภัณฑ์มวลรวมในประเทศทั้งรายปีและรายไตรมาส โดยได้ดำเนินการจัดทำและประมวลผลตามมาตรฐานและกรอบแนวคิดของระบบบัญชีประชาชาติสากล หรือ System of national Accounts โดยใช้ข้อมูลพื้นฐานจากแหล่งข้อมูลต่างๆ ที่เกี่ยวข้อง ทั้งนี้ รายละเอียดกรอบแนวคิด วิธีการคำนวณ ตลอดจนแหล่งข้อมูล ได้แสดงและเผยแพร่ไว้ในเอกสาร “แนวทางการจัดทำสถิติผลิตภัณฑ์มวลรวมในประเทศรายไตรมาส” แล้ว

โดยเฉพาะ QGDP ได้ดำเนินการจัดทำและเผยแพร่ตามมาตรฐาน SDDS (Special Data Dissemination Standard) ของกองทุนการเงินระหว่างประเทศ (IMF) ซึ่งกำหนดให้เผยแพร่สถิติของไตรมาสอ้างอิงภายในสามเดือนหลังสิ้นสุดไตรมาส ปัจจุบันสำนักงานฯ ได้พัฒนาการเผยแพร่ให้เร็วขึ้น เพื่อสนองตอบต่อความต้องการของผู้ใช้ โดยกำหนดเผยแพร่ในวันจันทร์ที่สามของเดือนที่สองหลังจากไตรมาสอ้างอิง (8 สัปดาห์) ผ่านวิธีการเผยแพร่ 3 ช่องทาง คือ (1) การแถลงข่าว (2) เอกสาร และ (3) web site คือ [www.nesdb.go.th](http://www.nesdb.go.th) การเผยแพร่ทั้งสามช่องทางนี้โดยปกติจะมีขึ้นพร้อมกันในเวลา 9.30 น ของวันดังกล่าว และเชื่อมโยงไปยัง website ของ IMF ที่ <http://dsbb.imf.org/Applications/web/sddsctycatbaselist/?strcode=THA&strcat=NAG00> นอกจากนี้ ได้นำเสนอตารางการเผยแพร่ข้อมูลล่วงหน้าประมาณ 1 ปี ไว้ที่ปกหลังของเอกสารฉบับนี้ด้วย

## Data Dissemination of Quarterly Gross Domestic Product (QGDP) according to SDDS

The Office of the National Economic and Social Development Board (NESDB) is responsible for compiling and disseminating GDP statistics, both quarterly and annually. Data-collection and compilation methods used to compile GDP statistics follow internationally-accepted System of National Accounts set forth by the United Nations. Detailed concepts, definitions and methodology are explained and published under title “Quarterly GDP Compilation Methodology.”

Quarterly GDP has also met Special Data Dissemination Standard of the IMF, which is to release quarterly figures within 3 months after the end of reference quarter. The NESDB had been able to speed up the compilation process to meet users’ demand by releasing data on the third Monday of the second months following the reference quarter (8 weeks). The data is available for all users via 3 channels: (1) press release (2) hard copy and (3) NESDB website, which is [www.nesdb.go.th](http://www.nesdb.go.th). The data can be accessed at the same time, normally at 9.30 am of the date previously informed. The website is also linked to the IMF’s SDDS page at

<http://dsbb.imf.org/Applications/web/sddsctycatbaselist/?strcode=THA&strcat=NAG00>

In addition, 1-year advance-release calendar is also available on the back of this book.

ผลิตภัณฑ์มวลรวมในประเทศ ไตรมาสที่ 1/2555  
(Gross Domestic Product: Q1/2012)

วัน เวลาและสถานที่ออกรายงาน

Embargo and venue

---

วันจันทร์ที่ 21 พฤษภาคม 2555 เวลา 9.30 น.  
สำนักงานคณะกรรมการพัฒนาการเศรษฐกิจและสังคมแห่งชาติ  
962 ถนนกรุงเกษม เขตป้อมปราบฯ กทม. 10100

9.30 a.m. Monday, May 21, 2012  
Office of The National Economic and Social Development Board,  
962 Krung Kasem Rd., Pomprab, Bangkok 10100

กำหนดการออกรายงานผลิตภัณฑ์มวลรวมในประเทศ ไตรมาสที่ 2/2555  
Forthcoming issues; GDP 2<sup>nd</sup> quarter 2012

---

วันจันทร์ที่ 20 สิงหาคม 2555 เวลา 9.30 น.  
9.30 a.m. Monday, August 20, 2012

ผู้ประสานงาน

Contact persons

---

หากต้องการรายละเอียดเพิ่มเติมหรือมีปัญหาใดๆ สอบถามได้ที่ e-mails ข้างล่าง หรือ โทร. 0-2280-4085  
For further information, contact us via e-mails or call 0-2280-4085 with following extension numbers:

Tables	Coordinators	E-mail address	Ext. No.
Table 1-6	Apichai Thamsermsukh	<a href="mailto:apichai-t@nesdb.go.th">apichai-t@nesdb.go.th</a>	6171
	Peeranat Dangsakul	<a href="mailto:peeranat@nesdb.go.th">peeranat@nesdb.go.th</a>	6180
Table 7	Santi Srisomboon	<a href="mailto:santi@nesdb.go.th">santi@nesdb.go.th</a>	6212
Table 8	Apichai Thamsermsukh	<a href="mailto:apichai-t@nesdb.go.th">apichai-t@nesdb.go.th</a>	6171
	Peeranat Dangsakul	<a href="mailto:peeranat@nesdb.go.th">peeranat@nesdb.go.th</a>	6180

## FORTHCOMING RELEASES

### 2012

#### MAY

31 Capital Stock of Thailand 2011  
(statistic tables on internet)

#### JUNE

29 Gross Regional and Provincial Products  
2010 Provision  
(statistic tables on internet)

#### JULY

31 Capital Stock of Thailand 2011  
(publication)

#### AUGUST

20 GDP : Q2/2012  
(press release, publication, internet)  
(9:30 a.m. local time)

#### SEPTEMBER

#### OCTOBER

31 National Income of Thailand 2011  
(statistic tables on internet)

### 2012

### 2013

#### NOVEMBER

19 GDP : Q3/2012  
(press release, publication, internet)  
(9:30 a.m. local time)

#### DECEMBER

28 National Income of Thailand 2011  
(publication)

#### JANUARY

31 Gross Regional and Provincial Products  
2011 (internet only)

#### FEBRUARY

15 Flow-of-Funds Accounts of Thailand 2011  
(statistic tables on internet)

18 GDP : Q4/2012  
(press release, publication, internet)  
(9:30 a.m. local time)

28 Gross Regional and Provincial Products  
2011 (publication)

#### MARCH

#### APRIL

22 Flow-of-Funds Accounts of Thailand 2011  
(publication)

#### MAY

20 GDP : Q1/2013  
(press release, publication, internet)  
(9:30 a.m. local time)

31 Capital Stock of Thailand 2012  
(statistic tables on internet)

#### JUNE

28 Gross Regional and Provincial Products  
2012 Provision  
(statistic tables on internet)

#### JULY

31 Capital Stock of Thailand 2012  
(publication)