



NESDB

Thai / English

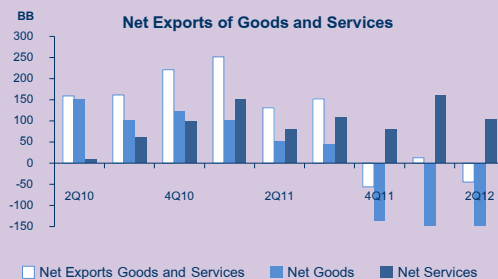
# ผลิตภัณฑ์มวลรวมในประเทศ ไตรมาสที่ 2/2555 Gross Domestic Product: Q2/2012

Office of the National Economic and Social Development Board

August 20, 2012 9:30 A.M.

GDP ในไตรมาส 2 ขยายตัวร้อยละ 4.2 ขยายตัวเพิ่มขึ้นเมื่อเทียบกับที่ขยายตัวร้อยละ 0.4 ในไตรมาสที่ผ่านมา

- GDP ในไตรมาสสองขยายตัว ร้อยละ 4.2 เพิ่มขึ้นจากที่ขยายตัวร้อยละ 0.4 ในไตรมาสที่แล้ว อุปสงค์ในประเทศโดยรวมปรับตัวสูงขึ้น ประกอบด้วย การใช้จ่ายเพื่อการอุปโภคบริโภคของครัวเรือนขยายตัวร้อยละ 5.3 การลงทุนรวมขยายตัว ร้อยละ 10.2. การใช้จ่ายเพื่อการอุปโภคบริโภคของรัฐบาลขยายตัวร้อยละ 5.6. โดย GDP ที่ปรับค่าฤดูกาลเพิ่มขึ้นร้อยละ 3.3
- ภาคเกษตร ขยายตัวร้อยละ 1.3 ชะลอลงจากที่ขยายตัวร้อยละ 3.4 ในไตรมาสที่แล้ว การขยายตัวชะลอลงมาจากสาขาสาขาเกษตรลำสัตว์ และป่านไม้ โดยเฉพาะหมวดพืชผลที่ขยายตัวชะลอลงเหลือร้อยละ 0.6 ขณะที่หมวดปศุสัตว์ ขยายตัวร้อยละ 3.2 โดยผลผลิตไก่ขยายตัวตามความต้องการของตลาดต่างประเทศประกอบกับผลผลิตนมและไข่ไก่ยังมีการขยายตัวต่อเนื่อง และสาขาสัตว์ประมง ขยายตัวร้อยละ 3.7 หลังจากหดตัวต่อเนื่องหลายไตรมาส เนื่องจากปริมาณผลผลิตกุ้งและปลาขยายตัวตามความต้องการของตลาดต่างประเทศ
- ภาคนอกเกษตร ขยายตัวร้อยละ 4.5 สูงขึ้นเมื่อเทียบกับที่ขยายตัวร้อยละ 0.1 ในไตรมาสที่แล้ว โดยสาขาอุตสาหกรรมขยายตัวร้อยละ 2.7 เป็นผลจากการฟื้นตัวของโรงงานอุตสาหกรรมที่ได้รับผลกระทบจากปัญหาน้ำท่วมเมื่อปลายปีที่ผ่านมา การใช้กำลังการผลิตกลับสู่ภาวะปกติ มีการเร่งการผลิตเพื่อตอบสนองต่อความต้องการและคำสั่งซื้อที่ยังคงตกค้าง สาขาไฟฟ้า ประปาและโรงแยกก๊าซขยายตัวร้อยละ 11.7 สาขาก่อสร้างขยายตัวร้อยละ 6.9 สาขาส่งและคมนาคมขยายตัวร้อยละ 7.4 สาขาค้าส่งค้าปลีก ขยายตัวร้อยละ 5.4 สาขาโรงแรมและภัตตาคารขยายตัวร้อยละ 8.4 สาขาตัวกลางทางการเงินชะลอตัวร้อยละ 5.3 และสาขาบริการอื่นๆ ขยายตัวร้อยละ 3.4 โดยเฉพาะบริการด้านอสังหาริมทรัพย์ขยายตัวสูงร้อยละ 13.0



- การใช้จ่ายของครัวเรือน ขยายตัวร้อยละ 5.3 ปรับตัวเพิ่มขึ้นต่อเนื่องจากไตรมาสที่แล้วที่ขยายตัวร้อยละ 2.9 เป็นผลมาจากมาตรการกระตุ้นเศรษฐกิจต่าง ๆ ของรัฐบาลที่ยังคงมีการดำเนินงานต่อเนื่อง ซึ่งเป็นปัจจัยสนับสนุนสำคัญต่ออำนาจซื้อของประชาชน ตลอดจนความเชื่อมั่นของผู้บริโภค โดยเฉพาะการใช้จ่ายในหมวดสินค้าคงทน ได้แก่ หมวดยานยนต์ที่ขยายตัวอย่างเด่นชัด
- รายจ่ายเพื่อการบริโภคของภาครัฐบาล ขยายตัวร้อยละ 5.6 เป็นผลมาจากค่าตอบแทนแรงงานเพิ่มขึ้นร้อยละ 4.0 และรายจ่ายค่าซื้อสินค้าและบริการสุทธิเพิ่มขึ้นร้อยละ 7.4
- การลงทุน ขยายตัวร้อยละ 10.2 ปรับตัวต่อเนื่องจากไตรมาสที่แล้วที่ขยายตัวร้อยละ 5.2 โดยการลงทุนภาคเอกชน ขยายตัวร้อยละ 11.8 จากการนำเข้าเครื่องจักรเครื่องมือที่เพิ่มสูงขึ้นและพร้อมที่จะเปิดดำเนินการตามปกติหลังจากภาวะน้ำท่วม ประกอบกับการเร่งก่อสร้างโครงการที่หยุดดำเนินการในช่วงปลายปีที่แล้ว มาสร้างในช่วงไตรมาสแรกต่อเนื่องมาไตรมาสนี้ และการลงทุนภาครัฐขยายตัวร้อยละ 4.0 ปรับตัวดีขึ้นจากที่หดตัวร้อยละ 9.6 ในไตรมาสที่แล้ว
- ส่วนเปลี่ยนสินค้าคงเหลือ ณ ราคาประจำปีมีมูลค่า 50,404 ล้านบาท เพิ่มขึ้นต่อเนื่องจากไตรมาสที่แล้ว ในไตรมาสนี้ภาวะการผลิตโดยรวมเพิ่มขึ้น เนื่องจากผู้ผลิตส่วนใหญ่เริ่มกลับมาดำเนินการผลิตเหมือนเดิม อย่างไรก็ตามในไตรมาสนี้ยังคงมีการนำเข้าทองคำอย่างต่อเนื่อง ประกอบกับมีการสะสมสต็อกของข้าวสารเพิ่มขึ้นตามโครงการรับจำนำข้าวเปลือกของรัฐบาล จึงส่งผลให้ส่วนเปลี่ยนสินค้าคงเหลือโดยรวมเพิ่มขึ้น
- ดุลการค้าและบริการ ณ ราคาประจำปีขาดดุล 44.8 พันล้านบาท จากที่เกินดุล 12.8 พันล้านบาทในไตรมาสที่แล้ว เป็นผลมาจากดุลการค้าขาดดุล 148.4 พันล้านบาท ในขณะที่ดุลบริการยังคงเกินดุลอยู่ 103.6 พันล้านบาท เมื่อรวมกับรายได้สุทธิจากปัจจัยการผลิตและเงินโอนสุทธิจากต่างประเทศ ทำให้ดุลบัญชีเดินสะพัดขาดดุล 76.0 พันล้านบาท

National Accounts Office  
962 Krung Kasem Road  
Pomprab, Bangkok 10100

Tel: 0 02280 4085  
Fax: 0 2281 2466  
E-mail: nao@nesdb.go.th

## ข้อชี้แจง

### การประมวลผลสถิติผลิตภัณฑ์มวลรวมในประเทศไตรมาส 2/2555

สำนักงานคณะกรรมการพัฒนาการเศรษฐกิจและสังคมแห่งชาติ ได้ประมวลผลสถิติผลิตภัณฑ์มวลรวมในประเทศไตรมาส 2/2555 โดยใช้ข้อมูลที่ได้รับล่าสุดจากแหล่งข้อมูลต่าง ๆ ในไตรมาสที่ได้มีการปรับปรุงย้อนหลังถึงไตรมาสที่ 1/2555 และการจัดทำข้อมูลรายไตรมาสของปี 2553 เป็นต้นมาจะไม่มีการปรับปรุงตามค่ารายปี เนื่องจากขณะนี้ สศช.กำลังอยู่ระหว่างการปรับปรุงการจัดทำสถิติผลิตภัณฑ์มวลรวมในประเทศรายไตรมาสให้เป็นแบบดัชนีลูกโซ่ (Chained Volume Measures: CVM) เพื่อให้สอดคล้องกับสถิติรายได้ประชาชาติรายปีที่จัดทำแบบดัชนีลูกโซ่ และจะเผยแพร่อนุกรมปัจจุบันจนกว่าอนุกรมใหม่จะแล้วเสร็จ สำหรับการปรับปรุงที่สำคัญ ๆ ในไตรมาสนี้มีดังนี้ (ดูรายละเอียดการปรับปรุงย้อนหลังได้ที่ด้านหลัง)

1. ปรับปรุงข้อมูลในไตรมาสที่ 1/2555 ตามข้อมูลล่าสุด โดยอัตราการขยายตัวของผลิตภัณฑ์มวลรวมไตรมาสที่ 1/2555 ขยายตัวร้อยละ 0.4 เปลี่ยนแปลงจากขยายตัวร้อยละ 0.3
2. ประมวลผลผลิตภัณฑ์มวลรวมในประเทศ รายไตรมาส จากข้อมูลดัชนีผลผลิตอุตสาหกรรม ตามรายงานล่าสุดเดือนมิถุนายน 2555 ของสำนักงานเศรษฐกิจอุตสาหกรรม กระทรวงอุตสาหกรรม
3. ปรับปรุงข้อมูลพื้นที่การเพาะปลูก และข้อมูลพยากรณ์ผลผลิตการเกษตรในไตรมาสที่ 1/2555 ตามการพยากรณ์ล่าสุดในรอบเดือนมิถุนายน 2555 ของกระทรวงเกษตรและสหกรณ์
4. ปรับปรุงข้อมูลรายจ่ายรัฐบาลกลาง ตามข้อมูลจากระบบ GFMS ของกระทรวงการคลัง
5. ปรับปรุงข้อมูลรายการส่งออกและนำเข้าสินค้าและบริการในไตรมาสที่ 1/2555 ตามข้อมูลล่าสุดของธนาคารแห่งประเทศไทย ณ เดือนกรกฎาคม 2555 โดยการประมวลผลสถิติสินค้านำเข้าเป็นมูลค่าที่รวมค่าระวางและประกันภัย (Import c.i.f.)
6. ตั้งแต่ไตรมาสที่ 1/2549 เป็นต้นไป ตารางสถิติรายละเอียดจะนำเสนอในเอกสาร โดยสามารถดูได้ที่ [www.nesdb.go.th](http://www.nesdb.go.th)

สำนักงานคณะกรรมการพัฒนาการเศรษฐกิจและสังคมแห่งชาติ ขอขอบคุณหน่วยงานทั้งภาครัฐและเอกชน ที่ให้การสนับสนุนและเร่งรัดข้อมูล เพื่อใช้ในการประมวลผลผลิตภัณฑ์มวลรวมในประเทศรายไตรมาส ให้รวดเร็วและถูกต้องแม่นยำเพิ่มขึ้น และหวังว่าคงจะได้รับความร่วมมือในการพัฒนาข้อมูลดังกล่าวนี้ให้มีคุณภาพดียิ่งขึ้นในอนาคตต่อไป

สำนักงานคณะกรรมการพัฒนาการเศรษฐกิจและสังคมแห่งชาติ

### Revision to this publication

Gross Domestic Product of Q2/2012 has been compiled based on the most up-to-date data available from various sources. The quarterly estimates have been revised back to Q1/2012. Similar to the Q1/2012 publication, the quarterly gross domestic product is not adjusted to the annual gross domestic product series 1990 – 2010. At present, however, the NESDB is in the transitional process of rebasing annual national income to be the chained volume measures (CVMs), being released since December 2011. Furthermore, the NESDB is stepping forward to publishing quarterly gross domestic products at the chained volume measures, scheduled to release within 2012. Therefore, quarterly gross domestic product statistics in this publication might not be consistent with the annual series. The revision will be made soon after the new series has been completed. The major revised items in this publication are as follows: (Details of revision are presented close to the back cover)

1. Revision of data back to Q1/2012 in line with the latest data, resulting that gross domestic product for the first quarter has been revised up from 0.3% rising to be 0.4%.
2. Compiling quarterly gross domestic product from manufacturing production index according to the latest-series from the Office of Industrial Economics, Ministry of Industry issued in June 2012.
3. Revising goods and services receipts and payments Q1/2012 in response to the revised balance of payment from the Bank of Thailand issued in July 2012. However, imported goods item in this publication is still measured on the c.i.f. basis.
4. The statistical tables are available at [www.nesdb.go.th](http://www.nesdb.go.th).

The NESDB would like to express our gratitude to all government agencies, private institutions and companies who continually provide the needed data especially those who have spent much of the time and afford to speed up data processing and made their reports available in time with a high quality. The NESDB looks forward to continuing close cooperation for data quality development in the future.

The Office of the National Economic and Social Development Board

## ผลิตภัณฑ์มวลรวมในประเทศ ไตรมาสที่ 2 ปี 2555

GDP ไตรมาสที่ 2/2555 ขยายตัวร้อยละ 4.2 เพิ่มขึ้นเมื่อเทียบกับที่ขยายตัวร้อยละ 0.4 ในไตรมาสที่แล้ว

การผลิตนอกภาคเกษตรขยายตัวส่วนภาคเกษตรชะลอลง

ภาวะเศรษฐกิจไตรมาส 2/2555 ขยายตัวร้อยละ 4.2 ขยายตัวเพิ่มขึ้นเมื่อเทียบกับที่ขยายตัวร้อยละ 0.4 ในไตรมาสที่แล้ว อุปสงค์ในประเทศโดยรวมเริ่มดีขึ้น ประกอบด้วย การใช้จ่ายเพื่อการอุปโภคบริโภคของครัวเรือนขยายตัวร้อยละ 5.3 เทียบกับที่ขยายตัวร้อยละ 2.9 ในไตรมาสที่แล้ว เป็นผลมาจาก การใช้จ่ายหมวดสินค้าคงทนขยายตัวสูงขึ้นร้อยละ 20.9 โดยเฉพาะยานยนต์แรงตัวขึ้นถึงร้อยละ 30.5 ตามยอดจำหน่ายรถยนต์ โดยเฉพาะรถยนต์นั่งขยายตัวร้อยละ 77.6 รถยนต์พาณิชย์ขยายตัวร้อยละ 62.3 การลงทุนรวมขยายตัวร้อยละ 10.2 เทียบกับที่ขยายตัวร้อยละ 5.2 ในไตรมาสที่แล้ว โดยการลงทุนภาคเอกชนปรับตัวดีขึ้นอย่างต่อเนื่องร้อยละ 11.8 เทียบกับที่ขยายตัวร้อยละ 9.2 ในไตรมาสที่แล้ว ขณะที่การลงทุนภาครัฐขยายตัวร้อยละ 4.0 ปรับตัวดีขึ้นจากที่หดตัวร้อยละ 9.6 ในไตรมาสที่แล้ว เช่นเดียวกับการใช้จ่ายเพื่อการอุปโภคบริโภคของรัฐบาลที่ขยายตัวร้อยละ 5.6 ปรับตัวดีขึ้นจากที่หดตัวร้อยละ 0.2 ในไตรมาสที่แล้ว การส่งออกสินค้าและบริการกลับมาขยายตัวร้อยละ 0.9 จากที่หดตัวร้อยละ 3.2 ในไตรมาสที่แล้ว ขณะที่การนำเข้าสินค้าและบริการขยายตัวต่อเนื่องร้อยละ 8.5 จากที่ขยายตัวร้อยละ 4.3 ในไตรมาสที่แล้ว ส่งผลให้ดุลการค้าและบริการขาดดุล จากที่เกินดุลในไตรมาสที่แล้ว

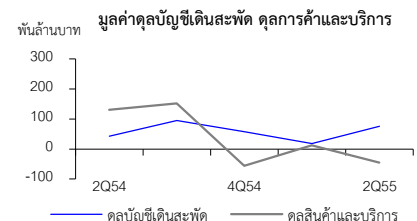
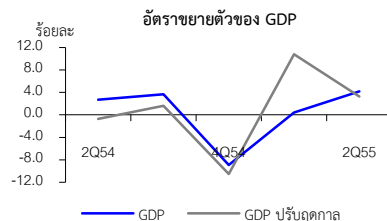
การผลิตนอกภาคเกษตรขยายตัวเร่งขึ้นร้อยละ 4.5 เทียบกับที่ขยายตัวร้อยละ 0.1 ในไตรมาสที่แล้ว โดยสาขาอุตสาหกรรมขยายตัวร้อยละ 2.7 ปรับตัวดีขึ้นเมื่อเทียบกับที่หดตัวร้อยละ 4.3 ในไตรมาสที่แล้ว เป็นผลจากการฟื้นตัวของโรงงานอุตสาหกรรมที่ได้รับผลกระทบจากปัญหาน้ำท่วมเมื่อปลายปีที่ผ่านมาสภาพไฟฟ้า ประปาและโรงแยกก๊าซขยายตัวร้อยละ 11.7 สาขาก่อสร้างขยายตัวร้อยละ 6.9 สาขาขนส่งและคมนาคมขยายตัวร้อยละ 7.4 สาขาค้าส่งค้าปลีกขยายตัวร้อยละ 5.4 สาขาโรงแรมและภัตตาคารขยายตัวร้อยละ 8.4 สาขาตัวกลางทางการเงินชะลอตัวเหลือร้อยละ 5.3 และสาขาบริการอื่นๆ ขยายตัวร้อยละ 3.4 ประกอบด้วย สาขาการบริหารราชการแผ่นดินขยายตัวร้อยละ 4.1 สาขาการศึกษาขยายตัวร้อยละ 3.8 สาขาบริการด้านสุขภาพขยายตัวร้อยละ 3.3 สาขาบริการด้านอสังหาริมทรัพย์ การให้เช่าและบริการทางธุรกิจ ขยายตัวร้อยละ 3.9 ส่วนการผลิตภาคเกษตรชะลอตัวเหลือร้อยละ 1.3 โดยสาขาเกษตรกรรมขยายตัวร้อยละ 0.9 เป็นผลจากการขยายตัวของหมวดพืชผล ชะลอตัวเหลือร้อยละ 0.6 ในขณะที่หมวดปศุสัตว์ขยายตัวร้อยละ 3.2 ส่วนสาขาประมงขยายตัวร้อยละ 3.7

GDP ที่ปรับค่าฤดูกาลเพิ่มขึ้นร้อยละ 3.3 เทียบกับที่เพิ่มขึ้นร้อยละ 10.8 ในไตรมาสที่แล้ว

ผลิตภัณฑ์มวลรวมในประเทศ (GDP)

(ร้อยละ)

	2554	2555				2555	
		Q1	Q2	Q3	Q4	Q1	Q2
ภาคเกษตร	4.1	7.6	6.7	0.5	1.6	3.4	1.3
ภาคนอกเกษตร	-0.3	2.8	2.4	3.9	-10.1	0.1	4.5
GDP	0.1	3.2	2.7	3.7	-8.9	0.4	4.2
GDP ปรับฤดูกาล		0.8	-0.7	1.6	-10.5	10.8	3.3



ผลิตภัณฑ์มวลรวมในประเทศ ณ ราคาประจำปีมีมูลค่า 2,804.4 พันล้านบาท เมื่อหักผลตอบแทนจากปัจจัยการผลิตสุทธิจ่ายไปต่างประเทศ 136.3 พันล้านบาท คงเหลือเป็นผลิตภัณฑ์มวลรวมประชาชาติ (Gross National Product: GNP) เท่ากับ 2,668.1 พันล้านบาท มูลค่าที่แท้จริงเพิ่มขึ้นร้อยละ 4.2

ดุลการค้าและบริการ ณ ราคาประจำปีขาดดุล 44.8 พันล้านบาท เมื่อรวมกับรายได้สุทธิจากปัจจัยการผลิตและเงินโอนสุทธิจากต่างประเทศ ทำให้ดุลบัญชีเดินสะพัดขาดดุล 76.0 พันล้านบาท

ระดับราคา ดัชนีราคาผลิตภัณฑ์มวลรวมในประเทศเพิ่มขึ้นร้อยละ 1.4 เทียบกับที่ขยายตัวร้อยละ 1.6 ในไตรมาสที่แล้ว ในขณะที่ ดัชนีราคาผู้ผลิตและดัชนีราคาผู้บริโภคเพิ่มขึ้นร้อยละ 0.5 และ ร้อยละ 2.5 เทียบกับที่เพิ่มขึ้นร้อยละ 2.4 และ ร้อยละ 3.4 ในไตรมาสที่แล้ว ตามลำดับ

## ด้านการผลิต

**การผลิตขยายตัวร้อยละ 4.2 โดยภาคนอกเกษตรขยายตัวสูงส่วนภาคเกษตรชะลอตัวลง**

**ผลผลิตพืชชะลอตัวแต่ปศุสัตว์ขยายตัวเพิ่มขึ้น**

**ผลผลิตประมงขยายตัว**

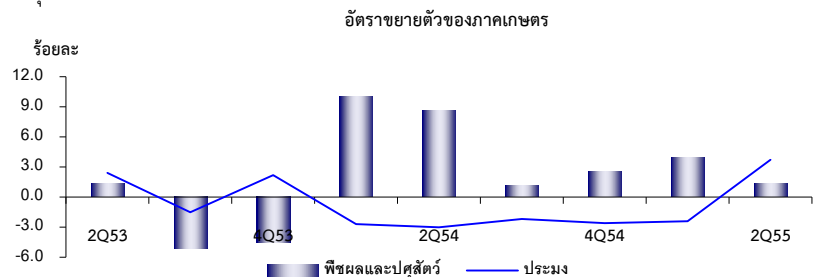
การผลิตขยายตัวสูงขึ้นร้อยละ 4.2 จากร้อยละ 0.4 ในไตรมาสที่แล้ว ทั้งนี้เป็นผลมาจากภาคนอกเกษตรขยายตัวสูงร้อยละ 4.5 เทียบกับที่ขยายตัวร้อยละ 0.1 ในไตรมาสที่แล้ว โดยขยายตัวได้ดีในสาขาบริการต่างๆ เช่น การค้า โรงแรมและภัตตาคาร การคมนาคม ส่วนภาคเกษตรขยายตัวชะลอตัวร้อยละ 1.3 จากร้อยละ 3.4 ในไตรมาสที่แล้ว

**สาขาเกษตรกรรม** การผลิตขยายตัวร้อยละ 1.3 โดยหมวดพืชผลขยายตัวร้อยละ 0.6 หมวดปศุสัตว์ขยายตัวร้อยละ 3.2

- **พืชผล** การผลิตขยายตัวชะลอตัวร้อยละ 0.6 โดยพืชผลที่สำคัญเช่นข้าว มันสำปะหลัง และยางพาราขยายตัวสูงขึ้น ในขณะที่ ข้าวโพดเลี้ยงสัตว์ สับปะรด และอ้อย ผลผลิตลดลง โดยเฉพาะอ้อยผลผลิตลดลงมากถึงร้อยละ 58.0 เนื่องจากการเร่งเก็บเกี่ยวในช่วงไตรมาสแรก
- **ปศุสัตว์** ขยายตัวร้อยละ 3.2 โดยผลผลิตไก่ ขยายตัวตามความต้องการของตลาดต่างประเทศ ประกอบกับผลผลิตนมและไข่ไก่ยังมีการขยายตัวต่อเนื่อง

**สาขาประมง** ขยายตัวร้อยละ 3.7 เนื่องจากปริมาณผลผลิตกุ้งและปลาขยายตัวตามความต้องการของตลาดต่างประเทศ

**ระดับราคาสินค้าเกษตร** ขยายตัวเล็กน้อยร้อยละ 0.3 โดยราคาข้าวเปลือก ผัก ผลไม้ อ้อย และปาล์มน้ำมันปรับตัวสูงขึ้น ในขณะที่ราคามันสำปะหลัง ยางพาราและสับปะรดหดตัว ประกอบกับราคาสินค้าหมวดปศุสัตว์และสินค้าสาขาประมงลดลง



**การผลิตสาขาอุตสาหกรรมปรับตัวดีขึ้น**

**สาขาอุตสาหกรรม**

ขยายตัวร้อยละ 2.7 ปรับตัวดีขึ้นจากที่หดตัวร้อยละ 4.3 ในไตรมาสที่แล้ว เป็นผลจากการฟื้นตัวของโรงงานอุตสาหกรรมที่ได้รับผลกระทบจากปัญหาน้ำท่วมเมื่อปลายปีที่ผ่านมา การใช้กำลังการผลิตกลับสู่ภาวะปกติ มีการเร่งการผลิตเพื่อตอบสนองต่อความต้องการและคำสั่งซื้อที่ยังคงคั่งค้างจากในช่วงอุทกภัยที่ผ่านมา โดยเฉพาะอุตสาหกรรมยานยนต์ อย่างไรก็ตาม อุตสาหกรรม HDD และสิ่งทอ การผลิตยังคงลดลง เนื่องจากความต้องการในตลาดโลกลดลง

**อัตราการขยายตัวสาขาอุตสาหกรรม**

(ร้อยละ)

	2554	2554				2555	
		Q1	Q2	Q3	Q4	Q1	Q2
อุตสาหกรรมเบา	-1.3	0.7	0.3	0.2	-6.4	-3.4	-1.3
อุตสาหกรรมวัตถุดิบ	-0.5	-0.1	1.5	2.2	-5.7	6.3	3.1
อุตสาหกรรมสินค้าทุน และเทคโนโลยี	-7.7	3.1	-0.9	5.2	-37.1	-9.2	5.0
อุตสาหกรรมรวม	-4.3	1.7	-0.1	3.1	-21.6	-4.3	2.7

**อุตสาหกรรมเบา** หดตัวร้อยละ 1.3 เป็นผลจากการผลิตสิ่งทอ เสื้อผ้าและเครื่องนุ่งห่ม หนังสือและผลิตภัณฑ์จากหนัง ลดลงต่อเนื่องร้อยละ 17.6 ร้อยละ 11.8 และร้อยละ 10.1 ตามลำดับ เนื่องจากความสามารถในการแข่งขันลดลงผู้ประกอบการย้ายฐานการผลิตไปยังประเทศเพื่อนบ้าน

**อุตสาหกรรมวัตถุดิบ** ขยายตัวร้อยละ 3.1 ขยายตัวในกลุ่มของอุตสาหกรรม เคมีและเคมีภัณฑ์ อโลหะ เพื่อรองรับความต้องการของอุตสาหกรรมต่อเนื่องและการก่อสร้าง

**อุตสาหกรรมสินค้าทุนและเทคโนโลยี** ขยายตัวร้อยละ 5.0 เป็นผลมาจากการผลิตอุตสาหกรรมยานยนต์ขยายตัวสูง เพื่อตอบสนองความต้องการในประเทศที่ขยายตัวสูงขึ้นจากนโยบายรถยนต์คันแรกของรัฐบาล และคำสั่งซื้อจากต่างประเทศที่ยังคงขยายตัว อย่างไรก็ตามอุตสาหกรรมคอมพิวเตอร์และส่วนประกอบ และชิ้นส่วนอิเล็กทรอนิกส์ยังคงหดตัว เนื่องจากการส่งออกที่ลดลง

**ผลผลิตน้ำมันดิบ ก๊าซธรรมชาติ และก๊าซธรรมชาติเหลวเพิ่มขึ้น**

**สาขาเหมืองแร่และยอยหิน**

ขยายตัวร้อยละ 2.6 ปรับตัวดีขึ้นจากที่หดตัวร้อยละ 1.0 ในไตรมาสที่แล้ว เนื่องจากการผลิตแร่หลายชนิดเพิ่มขึ้น จากการผลิตน้ำมันดิบ ก๊าซธรรมชาติ และก๊าซธรรมชาติเหลว เพิ่มขึ้นร้อยละ 2.3 ร้อยละ 8.7 และร้อยละ 1.8 ตามลำดับ โดยเฉพาะการผลิตน้ำมันดิบในแหล่งสิริกิติ์ และสงขลา และการผลิตก๊าซธรรมชาติในแหล่งเอราวัณ และโพลินเหนือ ซึ่งเป็นแหล่งผลิตใหญ่ที่มีการผลิตเพิ่มขึ้น

**การใช้ไฟฟ้าขยายตัวสูงในกิจการขนาดใหญ่**

**สาขาไฟฟ้า ประปา และโรงแยกก๊าซ**

ขยายตัวร้อยละ 11.7 เพิ่มขึ้นจากการขยายตัวร้อยละ 9.1 ในไตรมาสที่แล้ว เป็นผลมาจากปริมาณการผลิตในหมวดไฟฟ้าที่ขยายตัวร้อยละ 8.2 จากปริมาณการใช้ไฟฟ้าเพิ่มขึ้นทุกประเภทผู้ใช้ไฟ โดยเฉพาะกิจการขนาดใหญ่ หมวดประปาขยายตัวร้อยละ 7.2 จากร้อยละ 4.7 ในไตรมาสที่แล้ว ในขณะที่หมวดโรงแยกก๊าซ ขยายตัวร้อยละ 8.7 จากการหดตัวร้อยละ 2.6 ในไตรมาสที่แล้ว

	อัตราการขยายตัวของปริมาณการใช้กระแสไฟฟ้าจำแนกตามประเภทผู้ใช้ (ร้อยละ)					
	2554	2554				2555
		Q1	Q2	Q3	Q4	Q1 Q2
ที่อยู่อาศัย	-1.2	-4.7	-7.9	3.7	5.1	16.0 13.2
กิจการขนาดเล็ก	-0.8	-3.8	-4.5	3.3	1.9	11.1 8.4
กิจการขนาดกลาง	-2.6	-2.5	-1.4	0.8	-7.7	4.1 1.4
กิจการขนาดใหญ่	1.2	4.8	3.1	5.2	-8.1	4.5 7.5
อื่นๆ	-1.0	-3.9	-4.7	4.0	0.6	12.3 10.9
รวม	-0.4	-0.2	-1.9	3.8	-3.4	8.2 8.2

ที่มา : การไฟฟ้านครหลวง และการไฟฟ้าส่วนภูมิภาค

**การก่อสร้างปรับตัวขึ้น**

**สาขาก่อสร้าง**

ขยายตัวร้อยละ 6.9 ปรับตัวดีขึ้นจากไตรมาสที่แล้ว โดยเฉพาะการก่อสร้างภาคเอกชนที่เร่งสร้างอาคารที่ได้หยุดหรือชะลอไว้ในช่วงภาวะน้ำท่วมปลายปีที่แล้ว มาดำเนินงานในช่วงไตรมาสแรกต่อเนื่องมาไตรมาสนี้ ประกอบกับผู้บริโภคมีกำลังซื้อเพิ่มมากขึ้นจากนโยบายการปรับค่าจ้างขั้นต่ำเป็น 300 บาท ส่งผลให้การก่อสร้างอาคารเพื่ออยู่อาศัย อาคารพาณิชย์ เพิ่มมากขึ้น ประกอบกับอาคารโรงงาน โดยเฉพาะในเขตนิคมอุตสาหกรรมภาคตะวันออก เช่น อมตะนคร จังหวัดชลบุรี และเกตเวย์ซิตี้ จังหวัดฉะเชิงเทรา ที่มีการขออนุญาตปลูกสร้างอาคารเพิ่มมากขึ้นเพื่อขยายฐานการผลิตและรองรับการเป็นนิคมอุตสาหกรรมเชิงนิเวศ ส่วนการก่อสร้างภาครัฐปรับตัวดีขึ้นโดยมีการเบิกจ่ายงบกลางเพื่อฟื้นฟูเยียวยาและแก้ไขปัญหาอุทกภัยเพิ่มมากขึ้น โดยเฉพาะการซ่อมแซมถนน สะพาน ฝาย เป็นต้น

**บริการขนส่งและโทรคมนาคมขยายตัวสูง**

**สาขาขนส่งและคมนาคม**

ขยายตัวร้อยละ 7.4 จากร้อยละ 3.8 ในไตรมาสที่แล้ว โดยบริการขนส่งขยายตัวร้อยละ 7.0 เป็นผลจากการขนส่งทางอากาศที่ขยายตัวต่อเนื่องร้อยละ 8.9 จากร้อยละ 4.1 ในไตรมาสที่แล้ว จากจำนวนนักท่องเที่ยวที่เพิ่มขึ้น และบริการโทรคมนาคมขยายตัวร้อยละ 8.1 จากร้อยละ 7.2 ในไตรมาสที่แล้ว ตามผลประกอบการของผู้ให้บริการที่เพิ่มขึ้น

	อัตราการขยายตัวของบริการขนส่ง (ร้อยละ)					
	2554	2554				2555
		Q1	Q2	Q3	Q4	Q1 Q2
การขนส่ง	0.4	2.7	7.2	2.1	-9.4	1.9 7.0
การขนส่งทางบก	3.9	3.9	7.8	6.1	-2.2	4.1 3.2
การขนส่งทางอากาศ	-1.3	-2.4	8.8	3.3	-11.2	4.1 8.9
การขนส่งทางน้ำ	-4.0	5.9	2.7	-4.3	-18.4	-8.9 6.9

**การซ่อมแซมขยายตัวสูงต่อเนื่อง  
ผลกระทบของอุทกภัยปลายปี  
2554**

**สาขาค้าส่งค้าปลีก และการซ่อมแซมฯ**

สาขาค้าส่ง ค้าปลีก และการซ่อมแซมฯ ขยายตัวร้อยละ 5.4 จากที่ขยายตัวร้อยละ 4.1 ในไตรมาสที่แล้ว โดยการคำนวณขยายตัวต่อเนื่องร้อยละ 3.5 เนื่องจากการผลิตสินค้าอุตสาหกรรมและการนำเข้าสินค้าที่ขยายตัวสูง สำหรับการซ่อมแซมยานยนต์ จักรยานยนต์ ของใช้ส่วนบุคคลและของใช้ในครัวเรือน ขยายตัวร้อยละ 22.7 จากที่ขยายตัวร้อยละ 20.0 ในไตรมาสที่แล้ว โดยค่าใช้จ่ายในการซ่อมแซมเพิ่มขึ้นเนื่องจากได้รับความเสียหายจากอุทกภัยในช่วงปลายปี 2554 โดยเฉพาะบริการซ่อมแซมยานยนต์ ๑ และบริการล้าง อัด ฉีด เพิ่มขึ้นร้อยละ 27.2 จากที่ขยายตัวร้อยละ 14.4 ในไตรมาสที่แล้ว ส่วนบริการซ่อมแซมของใช้ส่วนบุคคลและของใช้ในครัวเรือน ขยายตัวร้อยละ 13.3 ชะลอตัวจากที่ขยายตัวร้อยละ 30.2 ในไตรมาสที่แล้ว

**สาขาโรงแรมและภัตตาคาร**

**โรงแรมและภัตตาคารขยายตัวจาก  
นักท่องเที่ยวที่เพิ่มขึ้น**

ขยายตัวร้อยละ 8.4 เทียบกับการขยายตัวร้อยละ 5.6 ในไตรมาสที่แล้ว โดยบริการภัตตาคาร ขยายตัวร้อยละ 8.3 จากที่ขยายตัวร้อยละ 4.6 ในไตรมาสที่แล้ว ส่วนบริการโรงแรม ขยายตัวร้อยละ 8.6 จากที่ขยายตัวร้อยละ 7.0 ในไตรมาสที่แล้ว ตามจำนวนนักท่องเที่ยวต่างประเทศที่ขยายตัวร้อยละ 8.2 โดยเฉพาะนักท่องเที่ยวจากกลุ่มเอเชียตะวันออก เช่น จีน และญี่ปุ่น ยังคงขยายตัวร้อยละ 41.7 และขยายตัวร้อยละ 17.0 ตามลำดับ ส่วนกลุ่มยุโรปเพิ่มขึ้นร้อยละ 18.6 อย่างไรก็ดี ถึงแม้ว่าจะเกิดเหตุการณ์แผ่นดินไหวเมื่อเดือนเมษายนที่ผ่านมา ก็ได้ส่งผลกระทบต่อการท่องเที่ยวของประเทศไทย นักท่องเที่ยวชาวต่างประเทศส่วนใหญ่ไม่ได้ยกเลิกการจองที่พัก สำหรับอัตราการเข้าพักอยู่ที่ร้อยละ 55.3 สูงกว่าระยะเดียวกันของปีก่อนซึ่งอยู่ที่ร้อยละ 51.8

**จำนวนนักท่องเที่ยวต่างประเทศ จำแนกตามถิ่นที่อยู่**

(พันคน)

	2554	2554				2555	
		Q1	Q2	Q3	Q4	Q1	Q2
เอเชีย	10,345	2,593	2,596	2,990	2,166	2,767	2,720
ยุโรป	5,102	1,795	880	957	1,470	1,929	1,043
อื่นๆ	3,784	923	968	986	907	993	1,045
<b>รวม</b>	<b>19,231</b>	<b>5,311</b>	<b>4,444</b>	<b>4,933</b>	<b>4,543</b>	<b>5,689</b>	<b>4,808</b>
อัตราเพิ่มร้อยละ	20.7	14.0	53.3	31.2	-1.6	7.1	8.2

ที่มา : กรมการท่องเที่ยว กระทรวงการท่องเที่ยวและกีฬา

**สาขาตัวกลางทางการเงิน**

**ธนาคารพาณิชย์ขยายตัวชะลอลง**

ขยายตัวร้อยละ 5.3 ชะลอลงจากร้อยละ 6.4 ในไตรมาสที่แล้ว จากรายได้ดอกเบี้ยสุทธิของธนาคารพาณิชย์ที่ชะลอลงตามปริมาณสินเชื่อที่ขยายตัวชะลอลงเล็กน้อยเมื่อเทียบกับไตรมาสที่ผ่านมา ในขณะที่ปริมาณเงินฝากขยายตัวในระดับดีอย่างต่อเนื่องเป็นผลจากการระดมเงินฝาก เพื่รองรับการขยายตัวของสินเชื่อทั้งภาคธุรกิจและภาคครัวเรือน สำหรับการประกันภัยไตรมาสนี้บริการประกันวินาศภัยลดลงเนื่องจากค่าสินไหมทดแทนที่เพิ่มขึ้นมากกว่าเบี้ยประกัน

**สาขาการบริการอื่นๆ**

**บริการอื่นๆขยายตัว ทั้งการศึกษา  
บริการด้านสุขภาพ และการ  
บริหารราชการแผ่นดินฯ**

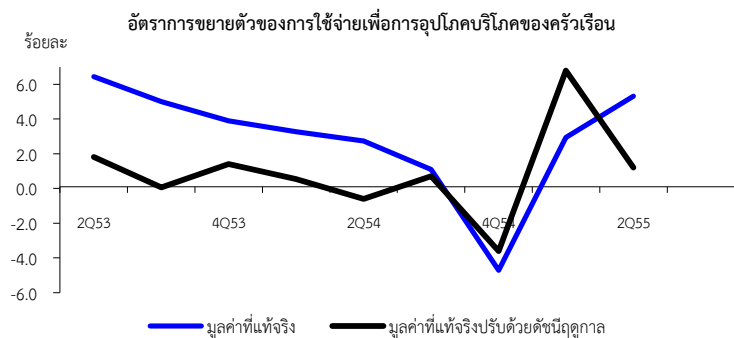
ขยายตัวร้อยละ 3.4 จากที่ขยายตัวร้อยละ 0.7 ในไตรมาสที่แล้ว โดยสาขาการบริหารราชการแผ่นดินฯ ขยายตัวร้อยละ 4.1 เทียบกับการขยายตัวร้อยละ 1.2 ในไตรมาสที่แล้ว สาขาศึกษา ขยายตัวร้อยละ 3.8 จากที่ขยายตัวร้อยละ 2.9 ในไตรมาสที่แล้ว และสาขาบริการด้านสุขภาพ ขยายตัวร้อยละ 3.3 เทียบกับการขยายตัวร้อยละ 3.2 ในไตรมาสที่แล้ว ส่วนสาขาบริการด้านอสังหาริมทรัพย์ การให้เช่าและบริการทางธุรกิจ ขยายตัวร้อยละ 3.9 ปรับตัวดีขึ้นจากไตรมาสที่แล้วที่หดตัวร้อยละ 1.0 ประกอบด้วยบริการด้านอสังหาริมทรัพย์ขยายตัวร้อยละ 13.0 บริการทางธุรกิจขยายตัวร้อยละ 9.9 สำหรับการให้เช่าที่อยู่อาศัยซึ่งมีส่วนสูงสุดของสาขา ขยายตัวร้อยละ 1.5 ส่วนสาขาบริการชุมชนฯ ขยายตัวร้อยละ 1.4 เทียบกับที่หดตัวร้อยละ 0.3 ในไตรมาสที่แล้ว โดยกิจกรรมสลากกินแบ่งรัฐบาล ขยายตัวร้อยละ 4.0 กิจกรรมความบันเทิงอื่นๆ ขยายตัวร้อยละ 14.9 บริการเสริมสวยและบริการด้านกีฬา ขยายตัวร้อยละ 7.7 และขยายตัวร้อยละ 6.2 ตามลำดับ ในขณะที่บริการกระจายเสียงวิทยุและโทรทัศน์ หดตัวร้อยละ 4.5 บริการซักรีด หดตัวลงร้อยละ 4.2

## ด้านการใช้จ่าย

### การใช้จ่ายของครัวเรือน

การใช้จ่ายของครัวเรือนขยายตัวสูง  
ร้อยละ 5.3 เทียบกับร้อยละ 2.9  
ในไตรมาสที่แล้วเป็นผลมาจากการ  
ใช้จ่ายในหมวดสินค้าคงทนที่  
เพิ่มขึ้นร้อยละ 20.9

- การใช้จ่ายเพื่อการอุปโภคบริโภคของครัวเรือนในไตรมาส 2/2555 ขยายตัวร้อยละ 5.3 ปรับตัวเพิ่มขึ้นต่อเนื่องจากไตรมาสที่แล้วที่ขยายตัวร้อยละ 2.9 เมื่อปรับค่าการเปลี่ยนแปลงตามฤดูกาล การใช้จ่ายในไตรมาสนี้เพิ่มขึ้นจากไตรมาสที่แล้วร้อยละ 1.2
- สถานการณ์เศรษฐกิจโดยรวมเริ่มกลับเข้าสู่ภาวะปกติ ประกอบกับมาตรการกระตุ้นเศรษฐกิจต่าง ๆ ของรัฐบาลที่ยังคงมีการดำเนินงานต่อเนื่อง เป็นปัจจัยสนับสนุนสำคัญต่ออำนาจซื้อของประชาชนตลอดจนความเชื่อมั่นของผู้บริโภค ส่งผลให้การใช้จ่ายเพื่อการอุปโภคบริโภคของครัวเรือนในไตรมาสนี้ขยายตัวต่อเนื่องในอัตราสูง โดยการใช้จ่ายในหมวดสินค้าคงทนโดยเฉพาะยานยนต์ขยายตัวอย่างเด่นชัด ภายหลังได้รับผลกระทบจากสถานการณ์อุทกภัยในไตรมาสที่แล้ว ในขณะเดียวกัน การใช้จ่ายในหมวดสินค้าคงทน และหมวดบริการขยายตัว ส่วนหมวดสินค้าไม่คงทนชะลอตัว

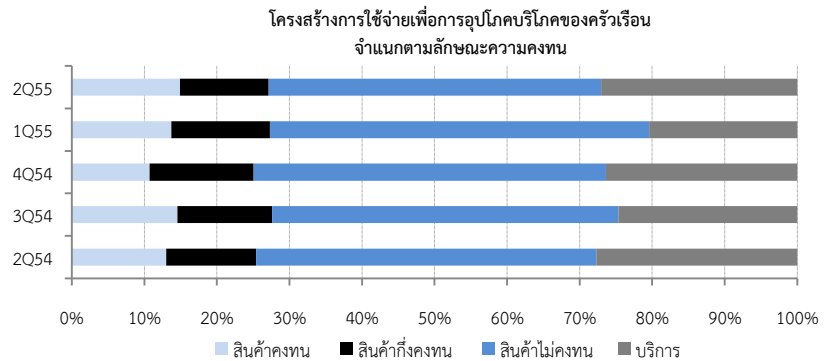


- การใช้จ่ายเพื่อการอุปโภคบริโภคของครัวเรือนที่ไม่รวมคนไทยในต่างประเทศและคนต่างประเทศในประเทศไทย ขยายตัวร้อยละ 5.3 สูงกว่าร้อยละ 3.0 ในไตรมาสที่แล้ว

อัตราขยายตัวของค่าใช้จ่ายเพื่อการอุปโภคบริโภคของครัวเรือน						(ร้อยละ)	
	2554	2554				2555	
		Q1	Q2	Q3	Q4	Q1	Q2
การใช้จ่ายของครัวเรือนในประเทศ	3.3	5.8	5.7	5.1	-2.9	3.6	5.7
หัก : การใช้จ่ายของคนต่างประเทศในประเทศ	18.6	18.8	39.6	30.9	-3.8	6.4	9.2
การใช้จ่ายของครัวเรือนไม่รวมนักท่องเที่ยว	1.4	3.6	2.8	2.3	-2.8	3.0	5.3
บวก : การใช้จ่ายของคนไทยในต่างประเทศ	-3.1	-8.4	0.3	2.7	-5.4	0.1	6.4
การใช้จ่ายของครัวเรือนไทยทั้งหมด	1.3	3.3	2.7	2.4	-2.8	2.9	5.3

## รายจ่ายครัวเรือนจำแนกตามลักษณะความคงทน

รายจ่ายของครัวเรือนจำแนกตามลักษณะความคงทน 4 ประเภท ได้แก่ สินค้าคงทน สินค้ากึ่งคงทน สินค้าไม่คงทน และบริการ

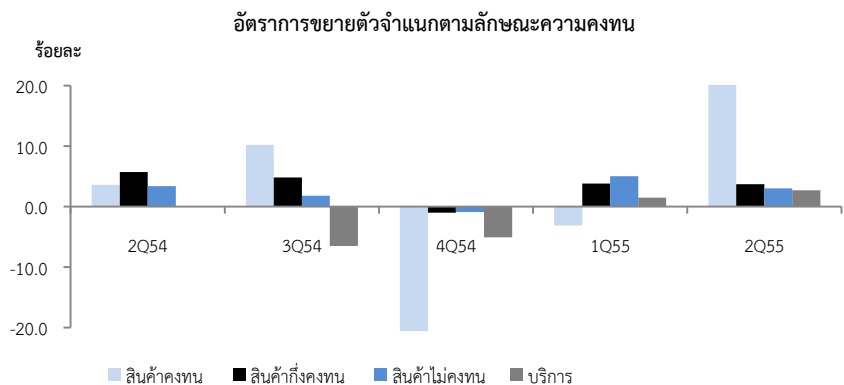


**หมวดสินค้าคงทน** ขยายตัวร้อยละ 20.9 เทียบกับที่ลดลงร้อยละ 3.1 ในไตรมาสที่แล้วโดยเฉพาะสินค้าหมวดยานยนต์ซึ่งประกอบด้วย รถยนต์นั่งส่วนบุคคล รถบรรทุกส่วนบุคคล และรถจักรยานยนต์ ขยายตัวรวมกันร้อยละ 30.5 จากที่ลดลงร้อยละ 7.7 ในไตรมาสที่แล้ว โดยในไตรมาสนี้นียอดจำหน่ายรถยนต์นั่ง รถบรรทุกส่วนบุคคล และรถจักรยานยนต์ขยายตัวร้อยละ 77.6 ร้อยละ 62.3 และร้อยละ 1.5 ตามลำดับ เป็นผลมาจากความต้องการซื้อยานยนต์ที่ฟื้นตัวขึ้นจากที่ได้สะสมมาตั้งแต่ช่วงก่อนหน้า เนื่องจากอุตสาหกรรมยานยนต์ได้รับผลกระทบจากทั้งภัยพิบัติสึนามิในประเทศญี่ปุ่นในช่วงไตรมาส 2/2554 และภาวะอุทกภัยในประเทศในช่วงไตรมาส 4/2554

**หมวดสินค้ากึ่งคงทน** เช่น เสื้อผ้า รองเท้า ภาชนะและสิ่งของที่ใช้ในครัวเรือน ขยายตัวร้อยละ 3.7 ใกล้เคียงกับการขยายตัวร้อยละ 3.8 ในไตรมาสที่แล้ว โดยที่รายรับจากการขายปลีกสินค้าเพื่อประเมินภาษีมูลค่าเพิ่มที่แท้จริงมีทิศทางขยายตัวเพิ่มขึ้นต่อเนื่องจากไตรมาสที่แล้ว

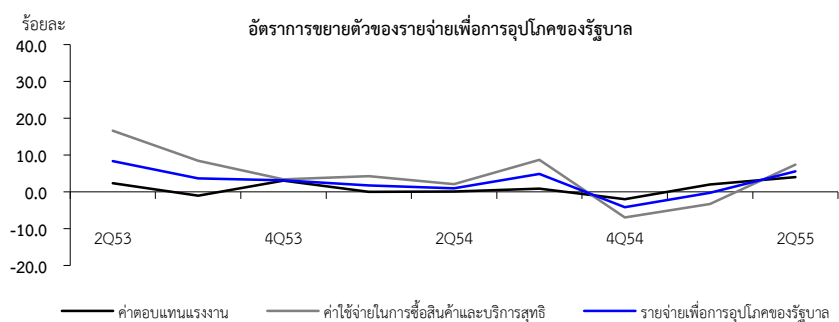
**หมวดสินค้าไม่คงทน** เช่น อาหาร เครื่องดื่ม บุหรี่ ไฟฟ้าและน้ำประปา น้ำมันเชื้อเพลิง ยารักษาโรค และของใช้ในครัวเรือน เป็นต้นขยายตัวร้อยละ 3.0 เทียบกับการขยายตัวร้อยละ 5.0 ในไตรมาสที่แล้ว โดยหมวดอาหารขยายตัวร้อยละ 0.7 และหมวดที่มีใช้อาหารขยายตัวร้อยละ 4.6 ประกอบด้วยสินค้าที่สำคัญเช่นเครื่องดื่มขยายตัวร้อยละ 2.0 ยารักษาโรคขยายตัวร้อยละ 5.5 เป็นต้น ส่วนการใช้จ่ายค่ากระแสไฟฟ้าและน้ำประปา ขยายตัวรวมกันร้อยละ 12.5

**หมวดบริการ** ขยายตัวร้อยละ 2.7 เทียบกับการขยายตัวร้อยละ 1.5 ในไตรมาสที่แล้ว เป็นผลสำคัญมาจากการขยายตัวเพิ่มขึ้นของบริการต่าง ๆ เช่น บริการโรงแรมและภัตตาคาร บริการขนส่งและคมนาคม บริการด้านอสังหาริมทรัพย์ บริการทางการเงิน และบริการชุมชนฯ เป็นต้น นอกจากนั้นรายจ่ายของคนไทยไปต่างประเทศปรับตัวเพิ่มขึ้นร้อยละ 6.4 เทียบกับการขยายตัวร้อยละ 0.1 ในไตรมาสที่แล้ว ส่วนการใช้จ่ายของคนต่างประเทศในประเทศไทยเพิ่มขึ้นร้อยละ 9.2 เทียบกับการขยายตัวร้อยละ 6.4 ในไตรมาสที่แล้ว สอดคล้องกับการขยายตัวของคนไทยที่ไปท่องเที่ยวต่างประเทศและจำนวนนักท่องเที่ยวต่างประเทศในประเทศไทย



## รายจ่ายเพื่อการอุปโภค ของรัฐบาล

- ในปีงบประมาณ 2555 รัฐบาลได้อนุมัติวงเงินงบประมาณรายจ่าย 2,380,000 ล้านบาท โดยไตรมาส  
นี้ มีการเบิกจ่ายรวม 435,486 ล้านบาท ลดลงจากระยะเดียวกันของปีที่แล้วร้อยละ 16.6 เบิกจ่าย  
เหลือในปี 24,028 ล้านบาท เพิ่มขึ้นร้อยละ 39.5 และเบิกจ่ายจากโครงการตามแผนปฏิบัติการไทย  
เข้มแข็ง 2555 จำนวน 4,814 ล้านบาท รวมยอดเบิกจ่ายในไตรมาสที่สี่สิ้น 464,328 ล้านบาท
- รายจ่ายเพื่อการอุปโภคของรัฐบาลโดยรวมในราคาประจำปี มูลค่า 362,868 ล้านบาท เพิ่มขึ้นจาก  
ระยะเดียวกันของปีที่แล้ว ร้อยละ 7.5 ประกอบด้วย ค่าตอบแทนแรงงาน 250,237 ล้านบาท  
เพิ่มขึ้นร้อยละ 6.9 ส่วนหนึ่งเป็นผลมาจากการปรับเงินค่าตอบแทนข้าราชการและเจ้าหน้าที่ของรัฐ  
ตามนโยบายรัฐบาลเกี่ยวกับการปรับเพิ่มรายได้บุคลากรภาครัฐและประชาชนส่วนรายจ่ายค่าซื้อ  
สินค้าและบริการสุทธิ 112,631 ล้านบาท เพิ่มขึ้นร้อยละ 8.6 จากการเพิ่มขึ้นในเกือบทุกหมวด  
รายจ่าย โดยเฉพาะอย่างยิ่งบัญชีค่าใช้สอย ค่าวัสดุ และค่าสาธารณูปโภค
- มูลค่าที่แท้จริงของรายจ่ายเพื่อการอุปโภคของรัฐบาลขยายตัว ร้อยละ 5.6 เป็นผลมาจากค่าตอบแทน  
แรงงาน เพิ่มขึ้นร้อยละ 4.0 และรายจ่ายค่าซื้อสินค้าและบริการสุทธิเพิ่มขึ้นร้อยละ 7.4



## การสะสมทุนถาวรเบื้องต้น หรือการลงทุน

การลงทุนรวม ขยายตัวร้อยละ 10.2 ปรับตัวต่อเนื่องจากไตรมาสที่แล้วที่ขยายตัวร้อยละ 5.2 เป็นผล  
มาจากการนำเข้าเครื่องจักรเครื่องมือที่เพิ่มสูงขึ้นและพร้อมที่จะเปิดดำเนินงานตามปกติหลังจากภาวะ  
น้ำท่วม ประกอบกับการเร่งก่อสร้างโครงการที่หยุดดำเนินงานในช่วงปลายปีที่แล้ว มาสร้างในช่วงไตร  
มาสแรกต่อเนื่องมาไตรมาสนี้

การลงทุนภาคเอกชน ขยายตัวร้อยละ 11.8 ปรับตัวต่อเนื่องจากไตรมาสที่แล้ว

### การลงทุนปรับตัวต่อเนื่อง

- **การก่อสร้าง** ขยายตัวร้อยละ 10.4 ส่วนหนึ่งมาจากการเร่งสร้างอาคารที่ได้หยุดหรือชะลอไว้  
ในช่วงภาวะน้ำท่วมปลายปีที่แล้ว มาดำเนินงานในช่วงไตรมาสแรกต่อเนื่องมาไตรมาสนี้เพิ่มมาก  
ขึ้น ประกอบกับผู้บริหารมีกำลังซื้อเพิ่มขึ้นจากนโยบายปรับค่าจ้างขั้นต่ำเป็น 300 บาท ส่งผลให้  
การก่อสร้างอาคารเพื่ออยู่อาศัย ขยายตัวร้อยละ 11.5 โดยเฉพาะทาวเฮ้าส์ อาคารคอนโดมิเนียม  
เพิ่มมากขึ้น อาคารพาณิชย์ ขยายตัวร้อยละ 9.2 และอาคารโรงงาน ขยายตัวร้อยละ 9.1  
โดยเฉพาะในเขตนิคมอุตสาหกรรมภาคตะวันออก เช่น ออมตะนคร จังหวัดชลบุรี และเขตเวสต์  
จังหวัดฉะเชิงเทรา ที่มีการขออนุญาตปลูกสร้างอาคารเพิ่มมากขึ้นเพื่อขยายฐานการผลิตและ  
รองรับการเป็นนิคมอุตสาหกรรมเชิงนิเวศ
- **เครื่องจักรเครื่องมือ** ขยายตัวร้อยละ 12.2 ปรับตัวต่อเนื่องจากไตรมาสที่แล้ว ส่วนใหญ่เป็นเครื่อง  
จักรเครื่องมือที่นำเข้าเพื่อทดแทนของเก่าที่ได้รับความเสียหายจากน้ำท่วม โดยเฉพาะหมวด  
เครื่องจักรเครื่องมือที่ใช้ในโรงงานอุตสาหกรรม หมวดเครื่องใช้สำนักงาน เช่น อุปกรณ์การแพทย์  
อุปกรณ์สื่อสาร เป็นต้น ที่ขยายตัวร้อยละ 7.6 และร้อยละ 14.6 ตามลำดับ ประกอบกับหมวด  
ยานพาหนะที่ขยายตัวสูงขึ้นหลังจากฟื้นตัวจากภาวะน้ำท่วม โดยเฉพาะรถบรรทุก รถโดยสารที่  
ขยายตัวร้อยละ 24.5 และร้อยละ 11.0 ตามลำดับ

อัตราการขยายตัวของการก่อสร้างภาคเอกชน

(ร้อยละ)

	2554	2554				2555	
		Q1	Q2	Q3	Q4	Q1	Q2
ที่อยู่อาศัย	3.3	3.2	2.8	4.4	2.8	3.0	11.5
อาคารพาณิชย์	7.2	5.1	4.8	14.3	4.8	1.9	9.2
โรงงาน	9.9	9.3	11.7	13.2	3.9	-2.8	9.1
อื่นๆ	6.2	11.3	10.6	3.6	0.6	2.4	8.8
รวม	5.0	5.8	5.5	6.1	2.6	2.1	10.4

การลงทุนภาครัฐ ขยายตัวร้อยละ 4.0 ปรับตัวดีขึ้นจากที่หดตัวร้อยละ 9.6 ในไตรมาสที่แล้ว

- **การก่อสร้าง** ขยายตัวร้อยละ 2.7 จากการก่อสร้างของภาครัฐบาลและองค์กรปกครองส่วนท้องถิ่นขยายตัวร้อยละ 4.6 มียอดเบิกจ่ายงบกลางเพื่อฟื้นฟู เยียวยาและแก้ไขปัญหาอุทกภัยเพิ่มมากขึ้น โดยเฉพาะการซ่อมแซมถนน สะพาน ฝาย เป็นต้น ในขณะที่การก่อสร้างภาครัฐวิสาหกิจหดตัวร้อยละ 0.8
- **เครื่องจักรเครื่องมือ** ขยายตัวร้อยละ 6.7 มาจากการลงทุนของภาครัฐวิสาหกิจที่เพิ่มสูงขึ้นร้อยละ 21.8 โดยเฉพาะการลงทุนในหมวดเครื่องจักรเครื่องมือ เช่น เครื่องจักรสำหรับผลิตกระแสไฟฟ้าของการไฟฟ้าฝ่ายผลิตแห่งประเทศไทย อุปกรณ์สื่อสารโทรคมนาคม ของบริษัท กสท. โทรคมนาคม จำกัด (มหาชน) เป็นต้น อย่างไรก็ตามไตรมาสนี้ไม่มีการนำเข้าเครื่องบินเพื่อการพาณิชย์ของบริษัทการบินไทย จำกัด (มหาชน) มีเพียงการนำเข้าอุปกรณ์การบิน มูลค่า 3,680 ล้านบาท ส่วนการลงทุนของรัฐบาลกลางและองค์กรปกครองส่วนท้องถิ่นหดตัวร้อยละ 12.9

อัตราการขยายตัวของการลงทุนรวม

(ร้อยละ)

	2554	2554				2555	
		Q1	Q2	Q3	Q4	Q1	Q2
ก่อสร้าง	-5.1	-1.0	-7.8	-5.6	-5.8	0.8	6.9
ภาคเอกชน	5.0	5.8	5.5	6.1	2.6	2.1	10.4
ภาครัฐ	-15.2	-8.8	-19.9	-15.3	-15.9	-1.0	2.7
เครื่องจักร	7.8	14.6	10.4	9.0	-2.5	7.1	11.6
ภาคเอกชน	7.8	14.7	9.5	10.1	-2.4	11.2	12.2
ภาครัฐ	7.4	13.9	19.0	1.0	-3.7	-23.8	6.7
มูลค่าการลงทุนรวม	3.3	9.3	4.1	3.3	-3.6	5.2	10.2
ภาคเอกชน	7.2	12.6	8.6	9.1	-1.3	9.2	11.8
ภาครัฐ	-8.7	-1.4	-9.9	-10.9	-12.1	-9.6	4.0

## ส่วนเปลี่ยนสินค้าคงเหลือ

ส่วนเปลี่ยนสินค้าคงเหลือ ณ ราคาประจำปีมูลค่า 50,404 ล้านบาท เพิ่มขึ้นเนื่องจากไตรมาสที่แล้ว ในไตรมาสนี้ภาวะการผลิตโดยรวมเพิ่มขึ้น เนื่องจากผู้ผลิตส่วนใหญ่เริ่มกลับมาดำเนินการผลิตเหมือนเดิม หลังจากหยุดการผลิตไประยะหนึ่งจากการเสียหายหลังอุทกภัย ด้านการส่งออก การใช้จ่ายของครัวเรือน การใช้จ่ายของรัฐบาล และการลงทุนเพิ่มขึ้นเมื่อเทียบกับไตรมาสที่แล้ว ในไตรมาสนี้การสะสมสต็อกของสินค้าอุตสาหกรรมเพิ่มขึ้นเล็กน้อย โดยสินค้าอุตสาหกรรมที่มีการสะสมสต็อกเพิ่มขึ้น ได้แก่ หมวดอุปกรณ์สำนักงาน ชิ้นส่วนคอมพิวเตอร์และอิเล็กทรอนิกส์ หมวดผลิตภัณฑ์อาหาร เป็นต้น ส่วนสินค้าอุตสาหกรรมอื่นๆ ที่มีการสะสมสต็อกลดลง ได้แก่ หมวดสิ่งทอ หมวดผลิตภัณฑ์ยางและพลาสติก อย่างไรก็ตาม ในไตรมาสนี้ยังคงมีการนำเข้าทองคำอย่างต่อเนื่อง เนื่องจากราคาทองคำโลกผันผวน และยังไม่ปรับเพิ่มขึ้นมาก ทำให้นักลงทุนบางส่วนมีการซื้อสะสมมากกว่าขายเพื่อทำกำไร ประกอบกับการสะสมสต็อกของข้าวสารเพิ่มขึ้นตามโครงการรับจำนำข้าวเปลือกของรัฐบาล จึงส่งผลให้ส่วนเปลี่ยนสินค้าคงเหลือโดยรวมเพิ่มขึ้น

## ด้านต่างประเทศ

### การส่งออกหดตัวเล็กน้อย

### การนำเข้าเติบโตจากสินค้าทุน

**การส่งออกสินค้า** ลดลงร้อยละ 1.6 ปรับตัวดีขึ้นจากไตรมาสที่แล้วที่ลดลงร้อยละ 5.0 เป็นผลจากการกลับมาขยายตัวได้อีกครั้งของการส่งออกสินค้าอุตสาหกรรมภายหลังปัญหาอุทกภัย โดยมีสินค้าอุตสาหกรรมสำคัญ อาทิ ยานยนต์ โลหะ เครื่องจักรและอุปกรณ์ ชิ้นส่วนและอุปกรณ์คอมพิวเตอร์ และเครื่องใช้ไฟฟ้า เป็นแรงขับเคลื่อน อย่างไรก็ตามการส่งออกผลิตภัณฑ์สิ่งทอและเครื่องนุ่งห่มยังคงหดตัวต่อเนื่อง ตามการลดลงของอุปสงค์จากยุโรปซึ่งเป็นตลาดสิ่งทอและเครื่องนุ่งห่มที่สำคัญ ในขณะที่การส่งออกสินค้าเกษตรหดตัว จากปริมาณการส่งออกข้าวที่ลดลงถึงร้อยละ 48.1 โดยตลาดส่งออกข้าวสำคัญของไทย เช่น อินโดนีเซีย แอฟริกาใต้ โกตดิวัวร์ อิรัก และจีน ล้วนลดการซื้อข้าวจากไทย ซึ่งเป็นผลจากการที่ข้าวไทยมีราคาสูงกว่าคู่แข่ง นอกจากนี้อินเดียยังกลับมาส่งออกเพิ่มขึ้นจากการที่มีสต็อกข้าวจำนวนมากและการอ่อนค่าของเงินรูปี

**รายรับทางด้านบริการ** ขยายตัวร้อยละ 13.7 เร่งตัวขึ้นจากไตรมาสที่แล้วที่ขยายตัวร้อยละ 4.2 ตามการขยายตัวของรายรับค่าบริการจากนักท่องเที่ยวต่างชาติ และรายรับค่าโดยสาร ซึ่งเป็นผลสืบเนื่องจากการเพิ่มขึ้นของจำนวนนักท่องเที่ยวเป็นสำคัญ ประกอบกับรายรับค่าระวางสินค้ากลับมาขยายตัวอีกครั้งภายหลังการหดตัวอย่างต่อเนื่อง

**การนำเข้าสินค้า** (รวมต้นทุนค่าขนส่งและค่าประกันภัย : c.i.f.) ขยายตัวร้อยละ 8.8 เร่งตัวจากไตรมาสที่แล้วที่ขยายตัวร้อยละ 4.3 ตามการฟื้นตัวของภาคการผลิต การบริโภค และการลงทุน รวมทั้งภาคการส่งออก โดยเป็นการขยายตัวในสินค้าอุปโภคบริโภคและสินค้าทุน เช่น อาหารเครื่องดื่มและผลิตภัณฑ์นม อุปกรณ์สื่อสารโทรคมนาคม และเครื่องจักรกล เป็นต้น ในขณะที่วัตถุดิบและสินค้าขั้นกลางหดตัวลงเล็กน้อยจากการนำเข้าโลหะพื้นฐาน เคมีภัณฑ์ และแผงวงจรรวมลดลง

**รายจ่ายทางด้านบริการ** ขยายตัวร้อยละ 6.4 ปัจจัยสำคัญจากการขยายตัวของรายจ่ายค่าระวางสินค้า และรายจ่ายค่าโดยสารเป็นหลัก ตามการเพิ่มขึ้นของปริมาณการค้าระหว่างประเทศ และจำนวนคนไทยที่เดินทางไปต่างประเทศตามลำดับ

### มูลค่าการส่งออกและนำเข้าสินค้า

	2554	2554				2555	
		Q1	Q2	Q3	Q4	Q1	Q2
มูลค่า ณ ราคาประจำปี							
การส่งออก	6,879	1,711	1,737	1,907	1,525	1,666	1,775
อัตราเพิ่ม (ร้อยละ)	12.4	18.5	11.5	21.6	-1.8	-2.6	2.2
การนำเข้า <sup>1/</sup>	6,818	1,609	1,685	1,863	1,661	1,813	1,924
อัตราเพิ่ม (ร้อยละ)	20.1	17.1	19.8	26.9	16.1	12.7	14.1
ดุลการค้า <sup>1/</sup>	61	102	51	44	-136	-147	-148
มูลค่า ณ ราคาปีฐาน (2531)							
การส่งออก	2,853	724	723	779	628	687	711
อัตราเพิ่ม (ร้อยละ)	9.1	18.6	9.2	16.6	-6.9	-5.0	-1.6
การนำเข้า <sup>1/</sup>	2,321	550	574	655	543	574	625
อัตราเพิ่ม (ร้อยละ)	16.1	19.2	19.0	23.4	3.2	4.3	8.8
อัตราแลกเปลี่ยน (บาท/ดอลลาร์ สรอ.)	30.5	30.6	30.3	30.1	31.0	31.0	31.3

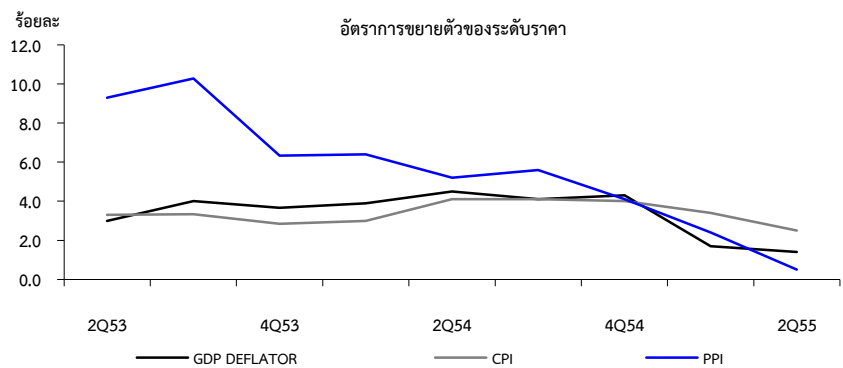
ที่มา: ธนาคารแห่งประเทศไทย

หมายเหตุ : 1/ การนำเข้ารวมค่าขนส่งและค่าประกันภัย (cost freight and insurance : c.i.f.)

## ดัชนีราคา

### ผลิตภัณฑ์มวลรวมในประเทศ

ดัชนีราคาผลิตภัณฑ์มวลรวมในประเทศ ไตรมาสที่ 2/2555 เพิ่มขึ้นร้อยละ 1.4 เทียบกับร้อยละ 1.6 ในไตรมาสที่แล้ว ในขณะที่ ดัชนีราคาผู้ผลิตและดัชนีราคาผู้บริโภคเพิ่มขึ้นร้อยละ 0.5 และ 2.5 เทียบกับที่เพิ่มขึ้นร้อยละ 2.4 และ 3.4 ในไตรมาสที่แล้ว ตามลำดับ



ตารางที่ 1 สมดุลทางด้านอุปสงค์ภายในประเทศและอุปทานภายในประเทศ ณ ราคาประจำปี

หน่วย : ล้านบาท

	2554p1	2554p1						2555p1		
		Q1	Q2	H1	Q3	Q4	H2	Q1	Q2	H1
การใช้จ่ายของครัวเรือน	5,742,852	1,394,699	1,481,023	2,875,722	1,434,543	1,432,587	2,867,130	1,486,135	1,597,827	3,083,962
การใช้จ่ายของรัฐบาล	1,397,530	334,477	337,697	672,174	397,216	328,140	725,356	355,744	362,868	718,612
การลงทุนสินทรัพย์ถาวร	2,769,018	711,852	696,885	1,408,737	700,846	659,435	1,360,281	789,142	804,985	1,594,127
ส่วนเปลี่ยนแปลงสินค้าคงเหลือ	37,451	-15,932	-37,630	-53,562	48,451	42,562	91,013	84,984	50,404	135,388
การส่งออกสุทธิ	478,158	251,015	130,598	381,613	152,290	-55,745	96,545	12,875	-44,767	-31,892
- สินค้า	61,226	101,845	51,084	152,929	44,080	-135,783	-91,703	-146,969	-148,430	-295,399
- บริการ	416,932	149,170	79,514	228,684	108,210	80,038	188,248	159,844	103,663	263,507
การส่งออกสินค้าและบริการ	8,109,950	2,058,719	2,013,730	4,072,449	2,220,098	1,817,403	4,037,501	2,038,340	2,093,309	4,131,649
- สินค้า (f.o.b.)	6,878,972	1,710,590	1,736,582	3,447,172	1,906,882	1,524,918	3,431,800	1,665,697	1,775,105	3,440,802
- บริการ	1,230,978	348,129	277,148	625,277	313,216	292,485	605,701	372,643	318,204	690,847
การนำเข้าสินค้าและบริการ	7,631,792	1,807,704	1,883,132	3,690,836	2,067,808	1,873,148	3,940,956	2,025,465	2,138,076	4,163,541
- สินค้า (c.i.f.)	6,817,746	1,608,745	1,685,498	3,294,243	1,862,802	1,660,701	3,523,503	1,812,666	1,923,535	3,736,201
- บริการ	814,046	198,959	197,634	396,593	205,006	212,447	417,453	212,799	214,541	427,340
<b>อุปสงค์</b>	<b>10,425,009</b>	<b>2,676,111</b>	<b>2,608,573</b>	<b>5,284,684</b>	<b>2,733,346</b>	<b>2,406,979</b>	<b>5,140,325</b>	<b>2,728,880</b>	<b>2,771,317</b>	<b>5,500,197</b>
ค่าสถิติคลาดเคลื่อน	115,125	68,849	44,421	113,270	-45,271	47,126	1,855	69,331	33,089	102,420
<b>อุปทาน (GDP)</b>	<b>10,540,134</b>	<b>2,744,960</b>	<b>2,652,994</b>	<b>5,397,954</b>	<b>2,688,075</b>	<b>2,454,105</b>	<b>5,142,180</b>	<b>2,798,211</b>	<b>2,804,406</b>	<b>5,602,617</b>

ตารางที่ 2 สมดุลทางด้านอุปสงค์ภายในประเทศและอุปทานภายในประเทศ ณ ราคาคงที่ (ปี 2531)

หน่วย : ล้านบาท

	2554p1	2554p1						25551		
		Q1	Q2	H1	Q3	Q4	H2	Q1	Q2	H1
การใช้จ่ายของครัวเรือน	2,392,719	591,597	614,298	1,205,895	594,269	592,555	1,186,824	608,937	646,981	1,255,918
การใช้จ่ายของรัฐบาล	461,516	110,224	110,630	220,854	137,451	103,211	240,662	109,999	116,806	226,805
การลงทุนสินทรัพย์ถาวร	986,500	247,005	257,355	504,360	257,595	224,545	482,140	259,751	283,542	543,293
ส่วนเปลี่ยนแปลงสินค้าคงเหลือ	7,471	-7,258	-15,543	-22,801	15,514	14,758	30,272	27,592	16,717	44,309
การส่งออกสุทธิ	723,999	245,227	183,185	428,412	173,932	121,655	295,587	187,886	133,347	321,233
- สินค้า	531,994	174,037	148,461	322,498	124,042	85,454	209,496	113,837	86,358	200,195
- บริการ	192,005	71,190	34,724	105,914	49,890	36,201	86,091	74,049	46,989	121,038
การส่งออกสินค้าและบริการ	3,471,347	900,954	859,973	1,760,927	935,167	775,253	1,710,420	872,026	867,505	1,739,531
- สินค้า (f.o.b.)	2,852,921	723,767	722,530	1,446,297	778,560	628,064	1,406,624	687,388	711,185	1,398,573
- บริการ	618,426	177,187	137,443	314,630	156,607	147,189	303,796	184,638	156,320	340,958
การนำเข้าสินค้าและบริการ	2,747,348	655,727	676,788	1,332,515	761,235	653,598	1,414,833	684,140	734,158	1,418,298
- สินค้า (c.i.f.)	2,320,927	549,730	574,069	1,123,799	654,518	542,610	1,197,128	573,551	624,827	1,198,378
- บริการ	426,421	105,997	102,719	208,716	106,717	110,988	217,705	110,589	109,331	219,920
<b>อุปสงค์</b>	<b>4,572,205</b>	<b>1,186,795</b>	<b>1,149,925</b>	<b>2,336,720</b>	<b>1,178,761</b>	<b>1,056,724</b>	<b>2,235,485</b>	<b>1,194,165</b>	<b>1,197,393</b>	<b>2,391,558</b>
ค่าสถิติคลาดเคลื่อน	27,450	30,229	-6,793	23,436	-23,011	27,025	4,014	27,457	-6,040	21,417
<b>อุปทาน (GDP)</b>	<b>4,599,655</b>	<b>1,217,024</b>	<b>1,143,132</b>	<b>2,360,156</b>	<b>1,155,750</b>	<b>1,083,749</b>	<b>2,239,499</b>	<b>1,221,622</b>	<b>1,191,353</b>	<b>2,412,975</b>

ตารางที่ 3 อัตราการขยายตัวที่แท้จริง (real term) ของการใช้จ่ายผลิตภัณฑ์ในประเทศ เทียบกับระยะเดียวกันของปีที่แล้ว หน่วย : ร้อยละ

	2554p1	2554p1						2555p1		
		Q1	Q2	H1	Q3	Q4	H2	Q1	Q2	H1
การใช้จ่ายของครัวเรือน	1.3	3.3	2.7	3.0	2.4	-2.8	-0.3	2.9	5.3	4.1
การใช้จ่ายของรัฐบาล	1.1	1.8	1.0	1.4	4.9	-4.1	0.9	-0.2	5.6	2.7
การลงทุน	0.1	-5.5	5.1	-0.5	4.5	-3.3	0.7	19.9	24.2	22.0
การลงทุนสินทรัพย์ถาวร	3.3	9.3	4.1	6.6	3.3	-3.6	0.0	5.2	10.2	7.7
- ภาคเอกชน	7.2	12.6	8.6	10.5	9.1	-1.3	3.8	9.2	11.8	10.5
- ภาครัฐ	-8.7	-1.4	-9.9	-5.9	-10.9	-12.1	-11.4	-9.6	4.0	-2.7
ส่วนเปลี่ยนสินค้าคงเหลือ	-79.9	-126.3	8.8	-315.2	29.5	1.6	14.2	480.2	207.6	294.3
การส่งออกสินค้าและบริการ	9.5	16.0	12.0	14.0	17.3	-6.4	5.2	-3.2	0.9	-1.2
- สินค้า (f.o.b.)	9.1	18.6	9.2	13.7	16.6	-6.9	4.8	-5.0	-1.6	-3.3
- บริการ	11.1	6.4	29.8	15.5	20.6	-4.6	6.9	4.2	13.7	8.4
การนำเข้าสินค้าและบริการ	13.7	16.8	15.1	15.9	20.1	3.3	11.7	4.3	8.5	6.4
- สินค้า (c.i.f.)	16.1	19.2	19.0	19.1	23.4	3.2	13.4	4.3	8.8	6.6
- บริการ	2.4	6.1	-3.0	1.4	2.9	3.7	3.3	4.3	6.4	5.4
การใช้จ่ายผลิตภัณฑ์ในประเทศ	0.2	3.2	2.9	3.1	3.7	-8.9	-2.7	0.6	4.1	2.3
ค่าสถิติคลาดเคลื่อน										
อุปทาน (GDP)	0.1	3.2	2.7	3.0	3.7	-8.9	-2.8	0.4	4.2	2.2

ตารางที่ 4 อัตราการขยายตัวที่แท้จริง (real term) ของ GDP ด้านการผลิต เทียบกับระยะเดียวกันของปีที่แล้ว หน่วย : ร้อยละ

	2554p1	2554p1						2555p1		
		Q1	Q2	H1	Q3	Q4	H2	Q1	Q2	H1
ภาคการเกษตร	4.1	7.6	6.7	7.1	0.5	1.6	1.2	3.4	1.3	2.5
การเกษตร การล่าสัตว์และการป่าไม้	5.6	10.0	8.6	9.4	1.1	2.5	2.0	4.6	0.9	2.9
การประมง	-2.6	-2.7	-3.0	-2.8	-2.2	-2.6	-2.5	-2.4	3.7	0.1
ภาคนอกการเกษตร	-0.3	2.8	2.4	2.6	3.9	-10.1	-3.2	0.1	4.5	2.2
การเหมืองแร่และย่อยหิน	-2.1	1.9	-1.7	0.1	-4.0	-4.4	-4.2	-1.0	2.6	0.8
การอุตสาหกรรม	-4.3	1.7	-0.1	0.8	3.1	-21.6	-9.5	-4.3	2.7	-0.9
การไฟฟ้า ประปาและแก๊ส	0.4	0.5	-3.2	-1.4	5.0	-0.9	2.2	9.1	11.7	10.4
การก่อสร้าง	-5.1	-1.3	-7.6	-4.6	-5.4	-5.9	-5.6	0.8	6.9	3.9
การค้าส่งค้าปลีก ขนส่งยานพาหนะและของใช้	1.8	2.2	1.7	2.0	3.0	0.2	1.6	4.1	5.4	4.7
โรงแรมและภัตตาคาร	7.4	8.0	19.8	13.4	10.2	-5.3	1.9	5.6	8.4	6.9
การขนส่ง คมนาคมและคลังสินค้า	2.7	3.1	6.7	4.8	4.5	-2.8	0.7	3.8	7.4	5.5
การเงินและการธนาคาร	13.3	11.8	14.6	13.2	16.7	9.9	13.4	6.4	5.3	5.8
การค้าส่งสำหรับแพทย์ ธุรกิจให้เช่า และอื่นๆ	3.4	3.9	5.2	4.5	5.0	-0.3	2.4	-1.0	3.9	1.4
การบริหารราชการ	0.1	0.8	0.3	0.6	0.6	-1.5	-0.4	1.2	4.1	2.6
การศึกษา	-0.1	-0.4	0.6	0.1	1.4	-2.2	-0.4	2.9	3.8	3.3
การบริการสุขภาพและสังคมสงเคราะห์	1.2	1.0	1.0	1.0	1.6	1.1	1.3	3.2	3.3	3.3
การบริการชุมชน สังคมและส่วนบุคคล	8.6	14.3	13.7	14.0	10.3	-3.0	3.6	-0.3	1.4	0.6
บริการคนรับใช้	1.2	0.9	-1.5	-0.3	1.1	4.4	2.7	-1.0	4.3	1.5
ผลิตภัณฑ์มวลรวมในประเทศ (GDP)	0.1	3.2	2.7	3.0	3.7	-8.9	-2.8	0.4	4.2	2.2

ตารางที่ 5 แหล่งที่มาของอัตราการขยายตัวผลิตภัณฑ์มวลรวมราคาคงที่ (ปีฐาน 2531) หน่วย : ร้อยละ

	2554p1	2554p1						2555p1		
		Q1	Q2	H1	Q3	Q4	H2	Q1	Q2	H1
ด้านอุปสงค์ (การใช้จ่าย)	0.2	3.1	2.9	3.0	3.8	-8.7	-2.7	0.6	4.2	2.3
อุปสงค์ภายในประเทศ	1.5	3.5	2.5	3.0	2.5	-2.5	-0.1	2.5	5.7	4.0
การใช้จ่ายของครัวเรือน	0.7	1.6	1.5	1.5	1.2	-1.5	-0.2	1.4	2.9	2.1
การใช้จ่ายของรัฐบาล	0.1	0.2	0.1	0.1	0.6	-0.4	0.1	0.0	0.5	0.3
การลงทุนสินทรัพย์ถาวร	0.7	1.8	0.9	1.4	0.7	-0.7	0.0	1.0	2.3	1.6
การส่งออกสุทธิ (อุปสงค์ภายนอก)	-0.7	2.5	0.3	1.5	0.9	-6.2	-2.8	-4.7	-4.4	-4.5
การส่งออกสินค้าและบริการ	6.5	10.5	8.3	9.4	12.4	-4.5	3.7	-2.4	0.7	-0.9
การนำเข้าสินค้าและบริการ	7.2	8.0	8.0	8.0	11.4	1.7	6.4	2.3	5.0	3.6
ส่วนเปลี่ยนสินค้าคงเหลือ	-0.6	-3.0	0.1	-1.5	0.3	0.0	0.2	2.9	2.8	2.8
ด้านอุปทาน (การผลิต)	0.1	3.2	2.7	3.0	3.7	-8.9	-2.8	0.4	4.2	2.2
เกษตร	0.3	0.6	0.5	0.6	0.0	0.2	0.1	0.3	0.1	0.2
อุตสาหกรรม	-1.7	0.7	0.0	0.3	1.3	-8.6	-3.8	-1.7	1.1	-0.4
ก่อสร้าง	-0.1	0.0	-0.2	-0.1	-0.1	-0.1	-0.1	0.0	0.1	0.1
บริการและอื่น ๆ	1.6	1.9	2.4	2.1	2.5	-0.4	1.0	1.8	2.9	2.3

หมายเหตุ ผลรวมด้านอุปสงค์เทียบกับด้านอุปทานไม่เท่ากันเนื่องจากค่าสถิติผิดพลาด

ตารางที่ 6 อัตราการขยายตัวผลิตภัณฑ์มวลรวมในประเทศด้านการผลิตและการใช้จ่าย ราคาคงที่ (ปีฐาน 2531) เทียบกับไตรมาสที่แล้ว ปรับด้วยดัชนีฤดูกาล

หน่วย : ร้อยละ

	2554p1				2555p1	
	Q1	Q2	Q3	Q4	Q1	Q2
<b>ด้านอุปสงค์ (การใช้จ่าย)</b>						
การใช้จ่ายของครัวเรือน	0.6	-0.6	0.7	-3.6	6.8	1.2
<i>ไม่รวมนักท่องเที่ยวชาวต่างประเทศ</i>	0.6	-0.6	0.7	-3.6	6.9	1.0
การใช้จ่ายของรัฐบาล	0.3	-1.0	1.7	-5.3	4.5	5.0
การลงทุนสินทรัพย์ถาวร	5.1	0.0	-0.7	-7.4	14.0	4.9
การส่งออกสินค้าและบริการ	7.9	-0.7	3.6	-15.5	11.0	3.6
การนำเข้าสินค้าและบริการ	7.9	1.8	5.3	-10.2	8.1	6.2
<b>ด้านอุปทานในประเทศ (การผลิต)</b>						
เกษตร	7.4	0.2	-6.2	1.0	8.7	-1.7
อุตสาหกรรม	0.0	-2.1	3.8	-22.4	20.9	5.3
ก่อสร้าง	-4.3	-3.5	0.4	1.4	2.7	2.4
บริการและอื่น ๆ	0.7	0.4	1.3	-3.0	4.9	2.7
<b>ผลิตภัณฑ์มวลรวมในประเทศ</b>	<b>0.8</b>	<b>-0.7</b>	<b>1.6</b>	<b>-10.5</b>	<b>10.8</b>	<b>3.3</b>

ตารางที่ 7 การส่งออก นำเข้าและดุลบัญชีเดินสะพัด (ราคาประจำปี)

หน่วย : พันล้านบาท

	2554p1	2554p1						2555p1		
		Q1	Q2	H1	Q3	Q4	H2	Q1	Q2	H1
มูลค่าการส่งออกสินค้าและบริการ	8,110.0	2,058.7	2,013.7	4,072.4	2,220.1	1,817.4	4,037.5	2,038.3	2,093.3	4,131.6
อัตราเพิ่ม (ร้อยละ)	12.6	16.5	14.1	15.3	21.9	-1.8	10.0	-1.0	4.0	1.5
มูลค่าการนำเข้าสินค้าและบริการ	7,631.8	1,807.7	1,883.1	3,690.8	2,067.8	1,873.1	3,941.0	2,025.5	2,138.1	4,163.5
อัตราเพิ่ม (ร้อยละ)	18.3	16.1	17.3	16.7	24.6	14.9	19.8	12.0	13.5	12.8
ดุลการค้าและบริการ	478.2	251.0	130.6	381.6	152.3	-55.7	96.5	12.9	-44.8	-31.9
สัดส่วน ต่อ GDP (ร้อยละ)	4.5	9.1	4.9	7.1	5.7	-2.3	1.9	0.5	-1.6	-0.6
รายได้ปีจ่ายการผลิตสุทธิ	-376.5	-86.9	-133.4	-220.3	-112.1	-44.1	-156.2	-103.9	-136.3	-240.2
ต่างประเทศ										
เงินโอนสุทธิ	301.6	43.8	45.7	89.5	54.7	157.4	212.1	108.9	105.1	213.9
ดุลบัญชีเดินสะพัด	403.3	207.9	42.9	250.8	94.9	57.5	152.4	17.8	-76.0	-58.2
สัดส่วนต่อ GDP (ร้อยละ)	3.8	7.6	1.6	4.6	3.5	2.3	3.0	0.6	-2.7	-1.0

ตารางที่ 8 อัตราการขยายตัวดัชนีราคาผลิตภัณฑ์มวลรวมในประเทศ ดัชนีราคาผู้บริโภคและดัชนีราคาผู้ผลิตเทียบกับระยะเดียวกันของปีที่แล้ว

หน่วย : ร้อยละ

	2554p1	2554p1						2555p1		
		Q1	Q2	H1	Q3	Q4	H2	Q1	Q2	H1
<b>ดัชนีราคาผลิตภัณฑ์มวลรวมในประเทศ</b>	<b>4.2</b>	<b>3.9</b>	<b>4.5</b>	<b>4.2</b>	<b>4.1</b>	<b>4.3</b>	<b>4.3</b>	<b>1.6</b>	<b>1.4</b>	<b>1.5</b>
ดัชนีราคาผู้บริโภค	3.8	3.0	4.1	3.6	4.1	4.0	4.1	3.4	2.5	2.9
ดัชนีราคาผู้ผลิต	5.5	6.4	5.8	6.1	5.6	4.1	4.8	2.4	0.5	1.5

**NESDB**

Thai / English

# ผลิตภัณฑ์มวลรวมในประเทศ ไตรมาสที่ 2/2555

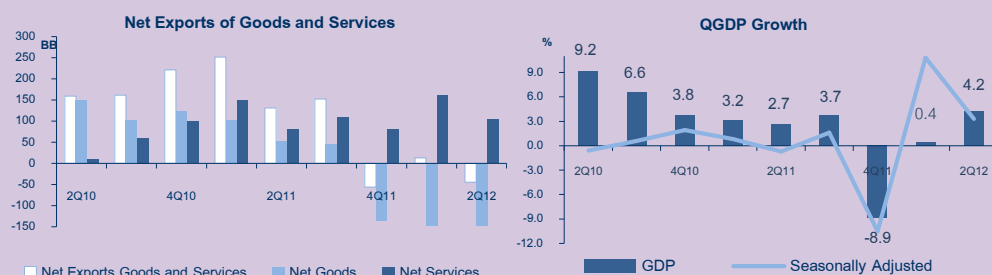
## Gross Domestic Product: Q2/2012

**Office of the National Economic and Social Development Board**

August 20, 2012 9:30 A.M.

*GDP in the second quarter accelerated by 4.2%, compared to a rise of 0.4% in previous quarter*

- GDP in the second quarter of 2012 grew by 4.2% compared to a rise of 0.4% in previous quarter. The increase was driven by a strong expansion of domestic consumption. Household consumption and investment rose by 5.3% and 10.2% respectively while government consumption increased by 5.6%. GDP on the quarter by quarter basis increased by 3.3% after seasonal adjustment.
- Agricultural sector grew by 1.3% compared to a rise of 3.4% in previous quarter. Deceleration was seen in agriculture, hunting and forestry, especially the 0.6% rise in crops production. Livestock production grew by 3.2% due to a rise of chicken production in response to external demand as well as robust expansion of dairy products and hen's eggs production. Moreover, fishery rose by 3.7% after decreasing for several consecutive quarters due to an increase in shrimp and fish production as a result of higher external demand.
- Non-agricultural sector grew by 4.5%, compared to a rise of 0.1% in previous quarter, resulting from a rise of 2.7% in manufacturing sector which recovered and resumed their production after facing flood disaster. Besides, the average capacity utilization reached a normal level as factories accelerated their production in response to consumers' needs and pending orders. Sectors with rising growth were electricity, gas and water supply (11.7%), construction (6.9%), transport and communication (7.4%), wholesale and retail trade (5.4%), hotels and restaurants (8.4%), financial intermediation (5.3%), other services sectors (3.4%) which led by a rise of 13.0% in real estate.



- Household consumption grew by 5.3% compared to a 2.9% rise in previous quarter. Such an increase was contributed to various on-going economic stimulus schemes of the government which significantly affected consumer's purchasing power and confidence, especially on durables items namely motor vehicles which increased significantly.
- Government consumption grew by 5.6% due to a 4.0% rise of compensation of employees as well as a 7.4% rise of net purchases of goods and services.
- Total investment rose by 10.2% compared to a 5.2% rise in previous quarter. The increase was mainly came from an 11.8% rise of private investment due to higher imports of machinery and equipment in order to repair the factories after flooding, along with the acceleration of post-flood construction projects. Public investment expanded by 4.0%, in contrast to a fall of 9.6% in previous quarter.
- Inventories at current market prices valued at Baht 50,404 million, continually increasing from previous quarter, due to a rise of overall production as a result of the resumption of manufacturing production. Moreover, inventory of imported non-monetary gold continued to increase together with the expansion of paddy stock as a result of the paddy mortgage scheme.
- For the external sector, merchandized trade and service balance registered a deficit of Baht 44.8 billion, in contrast to a surplus of Baht 12.8 billion in previous quarter. Such a deficit was a result of merchandized trade which registered a deficit of Baht 148.4 billion while a service balance was in a surplus of Baht 103.6 billion.

National Accounts Office  
962 Krung Kasem Road  
Pomprab, Bangkok 10100

Tel: 0 02280 4085  
Fax: 0 2281 2466  
E-mail: nao@nesdb.go.th

## ข้อชี้แจง

### การประมวลผลสถิติผลิตภัณฑ์มวลรวมในประเทศไตรมาส 2/2555

สำนักงานคณะกรรมการพัฒนาการเศรษฐกิจและสังคมแห่งชาติ ได้ประมวลผลสถิติผลิตภัณฑ์มวลรวมในประเทศไตรมาส 2/2555 โดยใช้ข้อมูลที่ได้รับล่าสุดจากแหล่งข้อมูลต่าง ๆ ในไตรมาสที่ได้มีการปรับปรุงย้อนหลังถึงไตรมาสที่ 1/2555 และการจัดทำข้อมูลรายไตรมาสของปี 2553 เป็นต้นมาจะไม่มีการปรับปรุงตามค่ารายปี เนื่องจากขณะนี้ สศช.กำลังอยู่ระหว่างการปรับปรุงการจัดทำสถิติผลิตภัณฑ์มวลรวมในประเทศรายไตรมาสให้เป็นแบบดัชนีลูกโซ่ (Chained Volume Measures: CVM) เพื่อให้สอดคล้องกับสถิติรายได้ประชาชาติรายปีที่จัดทำแบบดัชนีลูกโซ่ และจะเผยแพร่อนุกรมปัจจุบันจนกว่าอนุกรมใหม่จะแล้วเสร็จ สำหรับการปรับปรุงที่สำคัญ ๆ ในไตรมาสนี้มีดังนี้ (ดูรายละเอียดการปรับปรุงย้อนหลังได้ที่ด้านหลัง)

1. ปรับปรุงข้อมูลในไตรมาสที่ 1/2555 ตามข้อมูลล่าสุด โดยอัตราการขยายตัวของผลิตภัณฑ์มวลรวมไตรมาสที่ 1/2555 ขยายตัวร้อยละ 0.4 เปลี่ยนแปลงจากขยายตัวร้อยละ 0.3
2. ประมวลผลผลิตภัณฑ์มวลรวมในประเทศ รายไตรมาส จากข้อมูลดัชนีผลผลิตอุตสาหกรรม ตามรายงานล่าสุดเดือนมิถุนายน 2555 ของสำนักงานเศรษฐกิจอุตสาหกรรม กระทรวงอุตสาหกรรม
3. ปรับปรุงข้อมูลพื้นที่การเพาะปลูก และข้อมูลพยากรณ์ผลผลิตการเกษตรในไตรมาสที่ 1/2555 ตามการพยากรณ์ล่าสุดในรอบเดือนมิถุนายน 2555 ของกระทรวงเกษตรและสหกรณ์
4. ปรับปรุงข้อมูลรายจ่ายรัฐบาลกลาง ตามข้อมูลจากระบบ GFMS ของกระทรวงการคลัง
5. ปรับปรุงข้อมูลรายการส่งออกและนำเข้าสินค้าและบริการในไตรมาสที่ 1/2555 ตามข้อมูลล่าสุดของธนาคารแห่งประเทศไทย ณ เดือนกรกฎาคม 2555 โดยการประมวลผลสถิติสินค้านำเข้าเป็นมูลค่าที่รวมค่าระวางและประกันภัย (Import c.i.f.)
6. ตั้งแต่ไตรมาสที่ 1/2549 เป็นต้นไป ตารางสถิติรายละเอียดจะนำเสนอในเอกสาร โดยสามารถดูได้ที่ [www.nesdb.go.th](http://www.nesdb.go.th)

สำนักงานคณะกรรมการพัฒนาการเศรษฐกิจและสังคมแห่งชาติ ขอขอบคุณหน่วยงานทั้งภาครัฐและเอกชน ที่ให้การสนับสนุนและเร่งรัดข้อมูล เพื่อใช้ในการประมวลผลผลิตภัณฑ์มวลรวมในประเทศรายไตรมาส ให้รวดเร็วและถูกต้องแม่นยำเพิ่มขึ้น และหวังว่าคงจะได้รับความร่วมมือในการพัฒนาข้อมูลดังกล่าวนี้ให้มีคุณภาพดียิ่งขึ้นในอนาคตต่อไป

สำนักงานคณะกรรมการพัฒนาการเศรษฐกิจและสังคมแห่งชาติ

### Revision to this publication

Gross Domestic Product of Q2/2012 has been compiled based on the most up-to-date data available from various sources. The quarterly estimates have been revised back to Q1/2012. Similar to the Q1/2012 publication, the quarterly gross domestic product is not adjusted to the annual gross domestic product series 1990 – 2010. At present, however, the NESDB is in the transitional process of rebasing annual national income to be the chained volume measures (CVMs), being released since December 2011. Furthermore, the NESDB is stepping forward to publishing quarterly gross domestic products at the chained volume measures, scheduled to release within 2012. Therefore, quarterly gross domestic product statistics in this publication might not be consistent with the annual series. The revision will be made soon after the new series has been completed. The major revised items in this publication are as follows: (Details of revision are presented close to the back cover)

1. Revision of data back to Q1/2012 in line with the latest data, resulting that gross domestic product for the first quarter has been revised up from 0.3% rising to be 0.4%.
2. Compiling quarterly gross domestic product from manufacturing production index according to the latest-series from the Office of Industrial Economics, Ministry of Industry issued in June 2012.
3. Revising goods and services receipts and payments Q1/2012 in response to the revised balance of payment from the Bank of Thailand issued in July 2012. However, imported goods item in this publication is still measured on the c.i.f. basis.
4. The statistical tables are available at [www.nesdb.go.th](http://www.nesdb.go.th).

The NESDB would like to express our gratitude to all government agencies, private institutions and companies who continually provide the needed data especially those who have spent much of the time and afford to speed up data processing and made their reports available in time with a high quality. The NESDB looks forward to continuing close cooperation for data quality development in the future.

The Office of the National Economic and Social Development Board

## Gross Domestic Product SECOND QUARTER 2012

**GDP in Q2/12 accelerated by 4.2% compared to a rise of 0.4% in the previous quarter**

**Non-agricultural sector expanded while agricultural sector slowed down**

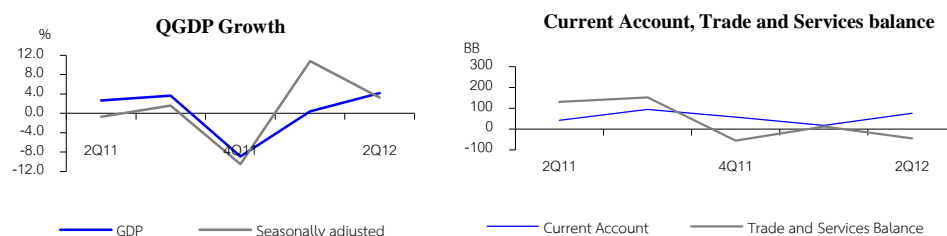
The Thai economy in the second quarter 2012 expanded by 4.2%, compared to a rise of 0.4% in the previous quarter. Such an increase was driven by domestic demand. Household consumption rose by 5.3% improving from a rise of 2.9% in the previous quarter, contributed by a 20.9% rise of consumption on durable goods, especially motor vehicles with a sharp incline of 30.5% in response to car sales with an expansion rate of 77.6% and 62.3% for passenger and commercial cars respectively. Total investment grew by 10.2%, accelerating from a rise of 5.2% previously, attributed by an expansion of private and public investments by 11.8% and 4.0%, correspondingly. Government consumption rose by 5.6% compared to a fall of 0.2% in the previous quarter. Exports of goods and services increased by 0.9% in contrast to a fall of 3.2% formerly while imports of goods and services grew by 8.5%, thus showing a deficit of trade and service balance compared to a surplus previously.

Non-agricultural production increased by 4.5%, caused mainly from a 2.7% rise of manufacturing sector, improving from a drop of 4.3% due to the recovery of factories after the floods. A rise was found from electricity, water supply and gas (11.7%), construction (6.9%), transport and communication (7.4%), wholesale and retail trades (5.4%), hotels and restaurants (8.4%), financial intermediation (5.3%), and other services sectors (3.4%) covering public administration (4.1%), education services (3.8%), health services (3.3%), and real estate services (3.9%). Nevertheless, agricultural sector slowed down by 1.3% due to a 0.9% slowdown in agricultural production. Thoroughly, contribution was from crops with a 0.6% slowdown whereas livestock and fishery rose by 3.2% and 3.7% respectively.

After seasonally adjusted, the GDP grew by 3.3% on the quarter by quarter measurement, compared to a rise of 10.8% in the previous quarter.

**Growth Rate of Gross Domestic Product**

	2011	2011				2012	
		Q1	Q2	Q3	Q4	Q1	Q2
Agriculture	4.1	7.6	6.7	0.5	1.6	3.4	1.3
Non agriculture	-0.3	2.8	2.4	3.9	-10.1	0.1	4.5
<b>GDP</b>	<b>0.1</b>	<b>3.2</b>	<b>2.7</b>	<b>3.7</b>	<b>-8.9</b>	<b>0.4</b>	<b>4.2</b>
<b>GDP SA (Q-o-Q)</b>		<b>0.8</b>	<b>-0.7</b>	<b>1.6</b>	<b>-10.5</b>	<b>10.8</b>	<b>3.3</b>



**Gross domestic product** at current market prices valued at Baht 2,804.4 billion. After deducting net factor income with an amount of Baht 136.3 billion, Gross National Product (GNP) posted the value of Baht 2,668.1 billion, a 4.2% rise in real terms.

**Trade and service balance** deficit at current prices registered at Baht 44.8 billion. After including net factor income and net current transfer from abroad, current account showed a deficit with the value of Baht 76.0 billion.

**GDP implicit price deflator** grew by 1.4% whereas producer and consumer price indices rose by 0.5% and 2.5%, respectively.

## PRODUCTION APPROACH

**Domestic production expanded by 4.2% in Q2/12, driven by non-agricultural sector whilst agricultural sector showed slower pace of growth**

**Crops slowed down, while livestock production expanded**

**Fishery production increased**

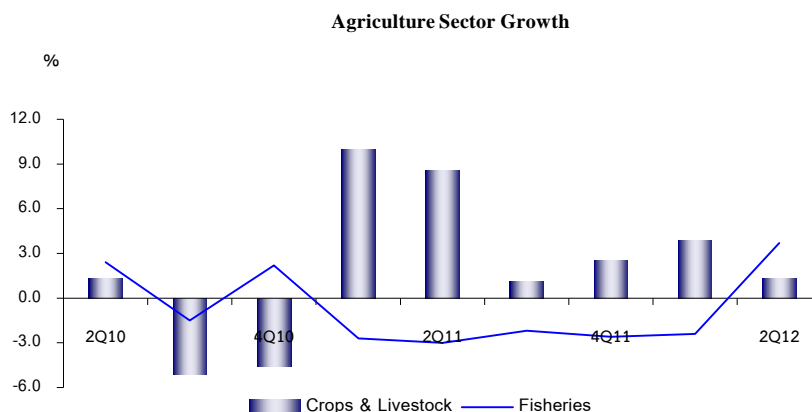
Gross domestic product increased by 4.2%, compared to a rise of 0.4% in the previous quarter. Such an increase was mainly attributed by non-agricultural sector which expanded by 4.5% compared to a rise of 0.1% formerly. Favorable sectors consisted of wholesale and retail trades, hotels and restaurants, and transport. However, agricultural sector slightly expanded by 1.3%, slowing down from 3.4% in the previous quarter.

**Agriculture, Hunting and Forestry** grew by 1.3%, attributed mainly by productions of crops and livestock with a rise of 0.6% and 3.2% respectively.

- **Crops** rose by 0.6% as a consequence of production expansion from paddy, cassava, and rubber, whereas production of maize, pineapple and sugarcane dropped. A decrease of sugarcane production in this quarter caused from the acceleration of harvesting of sugarcane in the first quarter.
- **Livestock** expanded by 3.2%, due to an increase of chicken production in line with higher external demand as well as a rise of dairy products, and egg production.

**Fishery** increased by 3.7% owing to a rise of shrimp and fish production in response to higher external demand.

**Implicit price of agricultural product** increased slightly by 0.3%, resulting from a rise in main crops prices namely paddy, vegetables, fruits, sugarcane, and oil palm. In contrast, prices of cassava, rubber, and pineapple contracted along with prices of fishery and livestock products.



### Manufacturing

**Manufacturing showed an upturn**

Production of manufacturing product increased by 2.7% compared to a drop of 4.3% in the previous quarter as a result of the recovery of industrial factories and restarting their production after facing flood disaster. Besides, the capacity utilization resumed to normal and accelerated their production in response to consumers' demands and pending orders during the flood period, especially for motor vehicle industry. However, the production of hard disk drive and textile industries decreased in consequence of lower external demand.

Manufacturing Sector Growth						(%)	
Industrial Types	2011	2011				2012	
		Q1	Q2	Q3	Q4	Q1	Q2
Light industry	-1.3	0.7	0.3	0.2	-6.4	-3.0	-1.3
Raw material industry	-0.5	-0.1	1.5	2.2	-5.7	6.3	3.1
Capital and technology industry	-7.7	3.1	-0.9	5.2	-37.1	-9.2	5.0
<b>Total</b>	<b>-4.3</b>	<b>1.7</b>	<b>-0.1</b>	<b>3.1</b>	<b>-21.6</b>	<b>-4.3</b>	<b>2.7</b>

**Light industry** decreased by 1.3%, attributed by a fall in textiles, wearing apparels, and leather and leather product industries with a drop of 17.6%, 11.8%, and 10.1% respectively as a result of loosing competitiveness, and relocation strategy to neighboring countries.

**Raw material industry** increased by 3.1%, due mainly to an expansion of chemicals and chemical products, and non-metallic industries in response to a rise of downstream industry and construction industry.

**Capital and technology industry** increased by 5.0%, resulting from a rise in motor vehicle industry in response to higher domestic demand as a consequence of the first-car tax-free program as well as higher external demand. However, computers and parts, electronic parts production continued to drop in line with a fall in exports.

*Production of crude oil, natural gas and liquefied natural gas increased*

**Mining and quarrying** grew by 2.6 %, compared to a 1.0% fall in the previous quarter owing to an increasing production of several mineral ores such as crude oil, natural gas, and liquefied natural gas which expanded by 2.3%, 8.7%, and 1.8%, respectively. Increase in mineral production was mainly from a higher crude-oil production from *Sirikit* and *Songkhla* oil fields, and an increase of natural gas production from *Erawan* and *North Pailin* natural gas fields.

*Electricity consumption kept rising*

**Electricity, water supply, and gas separation** grew by 11.7% increasing from a 9.1% rise in the previous quarter. Electricity – the largest share of items – increased by 8.2%, which was found from all users, particularly on large-scale enterprises. Besides, water supply industry grew by 7.2%, rising from 4.7% in the previous quarter. Gas separation industry grew by 8.7%, compared to a drop of 2.6% formerly.

Electricity Consumption Growth						(%)	
	2011	2011				2012	
		Q1	Q2	Q3	Q4	Q1	Q2
Residential	-1.2	-4.7	-7.9	3.7	5.1	16.0	13.2
Small enterprise	-0.8	-3.8	-4.5	3.3	1.9	11.1	8.4
Medium enterprise	-2.6	-2.5	-1.4	0.8	-7.7	4.1	1.4
Large enterprise	1.2	4.8	3.1	5.2	-8.1	4.5	7.5
Others	-1.0	-3.9	-4.7	4.0	0.6	12.3	10.9
<b>Total</b>	<b>-0.4</b>	<b>-0.2</b>	<b>-1.9</b>	<b>3.8</b>	<b>-3.4</b>	<b>8.2</b>	<b>8.2</b>

Sources: MEA and PEA

**Construction service  
grew**

**Construction industry** rose by 6.9% improving from the previous quarter as a result of accelerating private construction ceased by the flood. In addition, the 300-baht minimum wage scheme raised consumers' purchasing power and consequently led to increasing construction of residential and commercial buildings. Besides, construction permit for factory buildings also increased especially in Eastern industrial estate such as *Amata Nakorn* of Chonburi, and *Gateway City* of Cha Choeng Sao. Such an increase was partly for expanding the production base and supporting ecological industrial parks. Moreover, public construction rose owing to higher disbursement of central pooled budget for flood rehabilitation, particularly on repairing of roads, bridges, and dams.

**Transport and  
communication services  
increased**

**Transportation and communication** grew by 7.4%, compared to 3.8% in the previous quarter. Such an increase was caused from transport service with a rise of 7.0%. Particularly, air transport grew by 8.9% rising from 4.1% formerly as a consequence of an increase in tourist numbers. Moreover, communications service rose by 8.1%, compared to 7.2% previously in accordance with turnover of communications service providers.

**Selected Transport and Communication Items Growth (%)**

	2011	2011				2012	
		Q1	Q2	Q3	Q4	Q1	Q2
<b>Transport</b>	<b>0.4</b>	<b>2.7</b>	<b>7.2</b>	<b>2.1</b>	<b>-9.4</b>	<b>1.9</b>	<b>7.0</b>
Land transport	3.9	3.9	7.8	6.1	-2.2	4.1	3.2
Air transport	-1.3	-2.4	8.8	3.3	-11.2	4.1	8.9
Water transport	-4.0	5.9	2.7	-4.3	-18.4	-8.9	6.9

**Continual increase in  
repairing as a result of  
the flood disaster 2011**

**Wholesale and retail trades, repairing**

Wholesale-retail trades and repairing rose by 5.4% compared to 4.1% in the previous quarter. Such an increase was seen from a rise of 3.5% in trade services in response to both domestically produced and imported goods. Meanwhile, repairing of motor vehicles, motorcycles, and personal-household apparatus increased by 22.7%, compared to 20.0% in the previous quarter. In addition, expansion was partly found from a 27.2% increase in vehicle repairing and auto-care service together with a 13.3% rise in repairing of personal and household goods.

**Hotels and restaurant  
services increased**

**Hotel and restaurants** rose by 8.4%, compared to 5.6% in the previous quarter, resulting from that restaurant services grew by 8.3%, rising from 4.6% formerly. Besides, hotels services rose from 7.0% to 8.6%. It was seen from that numbers of inbound tourists grew by 8.2%, contributed largely from Chinese and Japanese tourists with an increase of 41.7% and 17.0% respectively. Additionally, European tourists grew by 18.6% despite the earthquake in April. Meanwhile, hotel occupancy rate rose to 55.3% compared to 51.8% at same period last year.

<b>Number of Foreign Tourists</b>		<b>(1,000 Persons)</b>					
	2011	2011				2012	
		Q1	Q2	Q3	Q4	Q1	Q2
Asian	10,345	2,593	2,596	2,990	2,166	2,767	2,720
European	5,102	1,795	880	957	1,470	1,929	1,043
Others	3,784	923	968	986	907	993	1,045
<b>Total</b>	<b>19,231</b>	<b>5,311</b>	<b>4,444</b>	<b>4,933</b>	<b>4,543</b>	<b>5,689</b>	<b>4,808</b>
Growth Rate (YoY)	20.7	14.0	53.3	31.2	-1.6	7.1	8.2

Sources: Office of Tourism Development, Ministry of Tourism and Sports and Bank of Thailand

***Commercial bank  
slowed down***

**Financial intermediation service** grew by 5.3%, slowing down from 6.4% in the previous quarter due to a deceleration in net interest receipts from commercial banks along with deceleration in business credit expansion. However, deposits continued to expand in response to expected business expansion and household demands. Meanwhile, non-life insurance businesses declined due to higher rising in insurance claims compared to premium receipts.

***Expansion in other  
services contributed by  
education services,  
health services, and  
public administration***

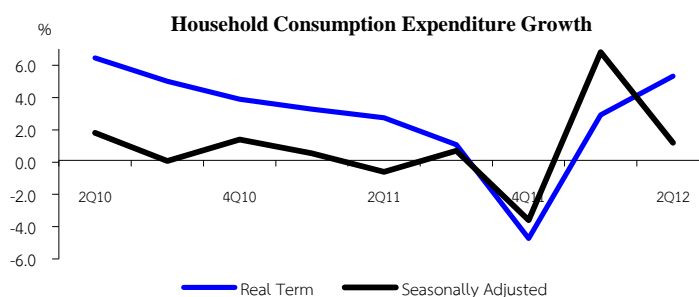
**Other services** rose by 3.4%, rising from a 0.7% rise in the previous quarter. It was seen from that public administration increased by 4.1%, compared to 1.2% formerly. Education services grew from 2.9% to 3.8% and health services slightly rose from 3.2% to 3.3%. Additionally, real estate service, renting, and business service increased by 3.9% in contrast to a 1.0% drop in the previous quarter, attributed by real estate and business services with a rise of 13.0% and 9.9% respectively. Meanwhile, accommodation renting – the largest share item – grew by 1.5% whereas community services increased by 1.4% compared to a 0.3% fall in the previous quarter due partly to government lottery – the largest share items – with an expansion of 4.0%. Besides, other amusement activities rose by 14.9% along with beauty and sports services with a rise of 7.7% and 6.2% respectively. However, radio and television broadcasting services dropped by 4.5% along with laundry services with a fall of 4.2%.

## EXPENDITURE APPROACH

### Household consumption expenditure

*Household consumption expenditure rose by 5.3%, continual increasing from a 2.9% expansion, mainly found from consumption of durables with a sharp incline of 20.9%*

- Household consumption expenditure in 2012Q2 grew by 5.3% a continual increasing from a 2.9% expansion in the previous quarter. After seasonal adjustment, household consumption increased by 1.2% in this quarter.
- The overall economic recovery in addition to continual government economic stimulus measures raised household's purchasing power and consumer confidence. Consequently, household consumption expenditure increased in this quarter. Durable goods particularly vehicle expanded obviously after the flood disaster together with an increase of semi-durable goods and service items. However non-durable goods slowed down.

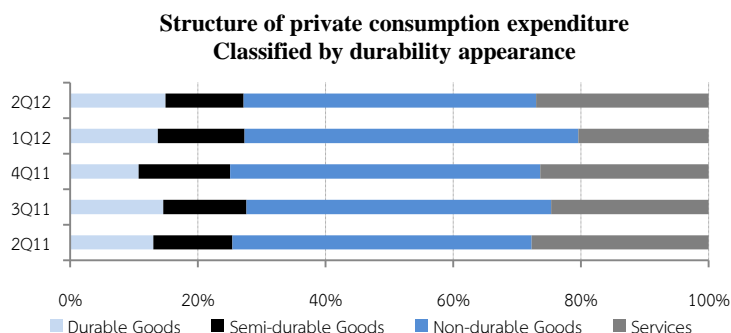


- Household consumption expenditure in the domestic market excluding non-residents rose by 5.3%.

Household Consumption Expenditure Growth						(%)	
	2011	2011				2012	
		Q1	Q2	Q3	Q4	Q1	Q2
PCE in domestic market	3.3	5.8	5.7	5.1	-2.9	3.6	5.7
less: expenditure of non-residents in the country	18.6	18.8	39.6	30.9	-3.8	6.4	9.2
PCE excluding expenditure of non- residents in the country	1.4	3.6	2.8	2.3	-2.8	3.0	5.3
plus: expenditure of residents abroad	-3.1	-8.4	0.3	2.7	-5.4	0.1	6.4
<b>PCE</b>	<b>1.3</b>	<b>3.3</b>	<b>2.7</b>	<b>2.4</b>	<b>-2.8</b>	<b>2.9</b>	<b>5.3</b>

### Expenditure classified by durability

Considering consumers' expenditure based on durability; durables, semi-durables, non-durables and services.

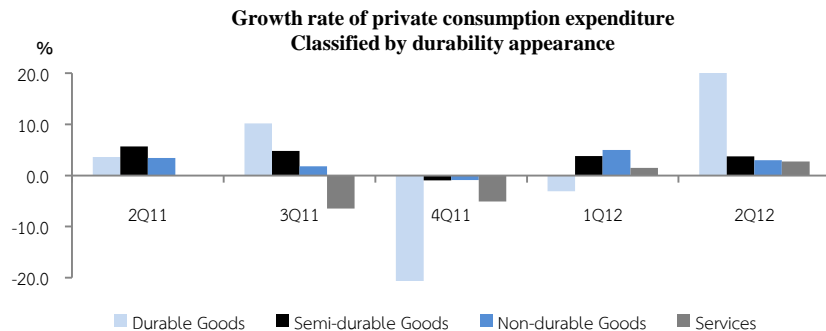


**Durable goods** grew noticeably by 20.9% compared to a drop of 3.1% in the previous quarter. Such a considerable acceleration was from motor vehicles – passenger cars, commercial cars, and motorcycles – which inclined by 30.5% compared to a rise of 7.7% in the previous quarter. It was obviously seen from that sales of passenger cars, pickup trucks, and motorcycles grew by 77.6%, 62.3%, and 1.5% respectively.

**Semi-durable goods** namely clothing, footwear, and household equipment grew by 3.7% compared to a 3.8% rise in the previous quarter. Such an increase was from an upward trend of value added tax (VAT) revenue from retail trade sales in this quarter.

**Non-durable goods** namely food, beverages, cigarette, electricity and water supply, petroleum and medicine, and household utensils, grew by 3.0% compared to a 5.0% rise in the previous quarter. Besides, consumption of food items expanded by 0.7%, along with a 4.6% increase in non-food items sourced from a 2.0% of beverages and a 5.5% of medicine. In addition, consumption of electricity continued to rise by 12.5% in this quarter.

**Services** grew by 2.7%, compared to a 1.5% rise in the previous quarter. Such a recovery was from an expansion of other services namely hotels and restaurants, transports and communications, real estate services, financial services, and community services. In addition, expenditure of non-resident in the domestic market increased by 9.2%, compared to a 6.4% rise in the previous quarter.

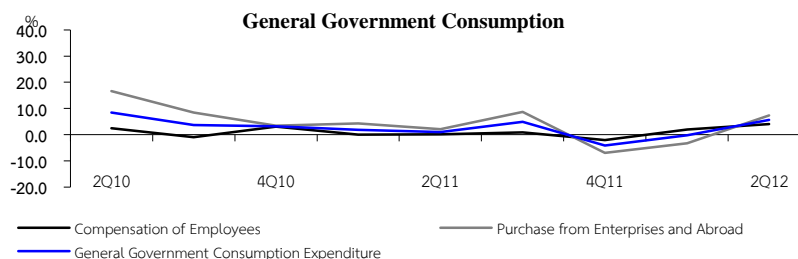


### Government consumption expenditure (GCE)

In the fiscal year of 2012, the approval budget was record at Baht 2,380,000 million and disbursement in this quarter with the value of Baht 435,486 million decreased by 16.6% from the same period. Besides, carry-over budget was recorded at Baht 24,028 million or increased by 39.5%. Meanwhile, disbursement from the TTK2555 project registered at Baht 4,814 million whereas total disbursement was Baht 464,328 million.

The general government consumption expenditure at current market price was recorded at the value of Baht 362,868 million, increased by 7.5%. Particularly, compensation of employees was Baht 250,237 million or grew by 6.9% partly as a result of rising in temporary wage in accordance with the government pay-rise policy. Additionally, net purchase from enterprise and aboard was Baht 112,631 million or increased by 8.6%. Such a rise was mainly from service items other than personal and supplies along with public utilities.

Government consumption expenditure in real term rose by 5.6% as a result of an increase of both compensation of employees and net purchase from enterprises and abroad by 4.0% and 7.4% respectively.



## Gross fixed capital formation (GFCF)

**GFCF** increased by 10.2%, consecutively rising from a 5.2% in the previous quarter. Such a rise was from an increase of imported machineries and equipments preparing for resuming production after the flood disaster. Additionally, construction continued to accelerate in order to make up some construction projects temporarily ceased by the floods during the end of last year.

**Private investment** rose by 11.8%, continued to increase from the previous quarter.

## Investment kept increasing

- **Private construction** grew by 10.4%, resulting partly from expediting construction makeup of some projects freezing from the flood last year. In addition, the 300-baht minimum wage policy raised customers' purchasing power. As a results, residential and commercial building increased by 11.5% and 9.2% respectively. Besides, factory construction also expanded by 9.1% especially in the industrial estate in eastern area such as Amatanakorn in Chonburi province and Gateway City in Chachoengsao province. It was seen from a rise of factory construction licenses preparing for production base expansion along with ecological-industrial parks.
- **Private machinery and equipment** kept growing by 12.2%, attributed by an increase of machinery and equipments in both industrial factory and offices such as medical appliance and telecommunications equipment which increased by 7.6% and 14.6% respectively. Additionally, transport equipment postulated a sharp recovery from the flood disaster last year, especially trucks and buses with an increase of 24.5% and 11.0% respectively.

## Private Construction Growth

(%)

	2011	2011				2012	
		Q1	Q2	Q3	Q4	Q1	Q2
Residential	3.3	3.2	2.8	4.4	2.8	3.0	11.5
Commercial	7.2	5.1	4.8	14.3	4.8	1.9	9.2
Factory	9.9	9.3	11.7	13.2	3.9	-2.8	9.1
Others	6.2	11.3	10.6	3.6	0.6	2.4	8.8
<b>Total</b>	<b>5.0</b>	<b>5.8</b>	<b>5.5</b>	<b>6.1</b>	<b>2.6</b>	<b>2.1</b>	<b>10.4</b>

**Public investment** expanded by 4.0% recovering from a 9.6% fall in the previous quarter.

- **Public construction** increased by 2.7%, attributed by a 4.6% rise in central and local authorities construction in accordance with an increase in disbursement of central pooled budget for flooded-alleviation, rehabilitation, and prevention especially on repairing of road, bridge and creek dam. Whereas state enterprise construction slightly dropped by 0.8%.
- **Public machinery and equipments** rose by 6.7%. Such an increase was from state enterprise with the rate of 21.8% especially attributed by equipment items namely electricity generator from Electricity Generating Authority of Thailand, telecommunications equipment from CAT Telecom Public Company Limited. Nevertheless, there were some imported aircraft's part and equipment from Thai Airway International Public Company with the value of Baht 3,680 million. In the mean time, equipments from central and local authority dropped by 12.9%.

GFCF Growth						(%)	
	2011	2011				2012	
		Q1	Q2	Q3	Q4	Q1	Q2
<b>Construction</b>	<b>-5.1</b>	<b>-1.0</b>	<b>-7.8</b>	<b>-5.6</b>	<b>-5.8</b>	<b>0.8</b>	<b>6.9</b>
Private	5.0	5.8	5.5	6.1	2.6	2.1	10.4
Public	-15.2	-8.8	-19.9	-15.3	-15.9	-1.0	2.7
<b>Equipment</b>	<b>7.8</b>	<b>14.6</b>	<b>10.4</b>	<b>9.0</b>	<b>-2.5</b>	<b>7.1</b>	<b>11.6</b>
Private	7.8	14.7	9.5	10.1	-2.4	11.2	12.2
Public	7.4	13.9	19.0	1.0	-3.7	-23.8	6.7
<b>Total GFCF</b>	<b>3.3</b>	<b>9.3</b>	<b>4.1</b>	<b>3.3</b>	<b>-3.6</b>	<b>5.2</b>	<b>10.2</b>
Private	7.2	12.6	8.6	9.1	-1.3	9.2	11.8
Public	-8.7	-1.4	-9.9	-10.9	-12.1	-9.6	4.0

## Change in inventories

Change in inventories valued at Baht 50,404 million at current market price, kept increasing from the previous quarter. Overall production resumed from the flood. Moreover, exports, household consumption expenditure, government consumption expenditure and investment rose from the previous quarter. Stock of manufacturing goods slight grew up in this quarter. Rising of manufacturing products was found from office equipments, computer and electronic parts, and food products. However, a decline of manufacturing stock contributed by textiles, rubber and plastic products. The stock of gold slightly increased in this quarter as a result of price fluctuation. Moreover, the stock of rice dramatically rose from paddy pledging project. As a result, overall change in inventories grew up in this quarter.

## External sectors

*Exports smaller  
declined, imports built  
up from capital goods*

**Merchandise Exports** lessened by 1.6 % compared to a fall of 5.0 % in the previous quarter due to a recovery after inundation, especially exports of manufacturing products driven by major products such as vehicles, steels, machineries, computer parts, and electrical appliances. However, export of textiles and wearing apparels unceasingly dropped, partly affected by demand contraction from Eurozone. Overall agricultural products shrank, resulting from a sharp decline of 48.1 % of rice exports. It was seen that major Thailand's rice markets was contracted namely Indonesia, South Africa, Cote d'Ivoire, Iraq, and China as a consequence of higher price of Thai rice. In addition, Indian Rupee depreciation and previously accumulating stock of rice with a large amount, resulting that India became main rice exporter.

**Service Receipts** increased by 13.7 % compared to a 4.2 % in the previous quarter on account of boosting up of travel and passenger service receipts in line with rising in foreign tourists. Moreover, freight receipts also lifted up recovering from a consecutive decline.

**Merchandise Imports** (cost freight and insurance: c.i.f.) expanded by 8.8 % accelerating from a 4.3 % rise in the preceding quarter as a result of recoveries of production sector, consumption, investment, and also export-oriented industry. Besides, consumer and capital goods grew up particularly on foods, beverages, dairy products, telecommunication equipment, and machineries. On the other hand, raw material good slightly decreased as a consequence of a decline in main metal materials, chemicals, and integrated circuits.

**Service Payments** built up by 6.4 % as a result of growing in freight and passenger payments which dominated rising in international trade volume and Thai travel aboard tourists.

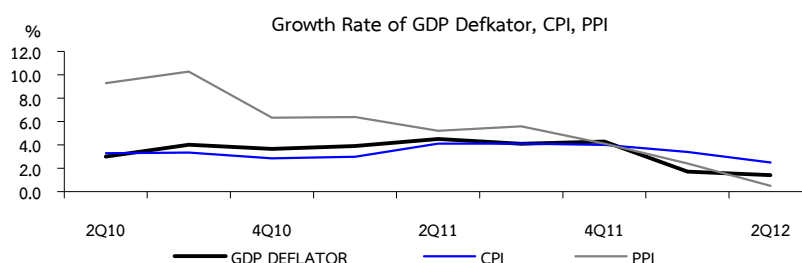
<b>Exports and Imports</b>		<b>(Unit: Billions of Baht)</b>					
	2011	2011				2012	
		Q1	Q2	Q3	Q4	Q1	Q2
<b>At current market prices</b>							
Export goods	6,879	1,711	1,737	1,907	1,525	1,666	1,775
Growth rate	12.4	18.5	11.5	21.6	-1.8	-2.6	2.2
Import goods <sup>1/</sup>	6,818	1,609	1,685	1,863	1,661	1,813	1,924
Growth rate	20.1	17.1	19.8	26.9	16.1	12.7	14.1
Trade balance <sup>1/</sup>	61	102	51	44	-136	-147	-148
<b>At 1988 prices</b>							
Export goods	2,853	724	723	779	628	688	711
Growth rate	9.1	18.6	9.2	16.6	-6.9	-5.0	-1.6
Import goods <sup>1/</sup>	2,321	550	574	655	543	574	624
Growth rate	16.1	19.2	19.0	23.4	3.2	4.3	8.8
Exchange rate (Baht/US \$)	30.5	30.6	30.3	30.1	31.0	31.0	31.3

Source: Bank of Thailand

Remark: 1/ Imports are compiled as cost freight and insurance (c.i.f.) form.

## GDP implicit price deflator

The GDP implicit deflator grew by 1.4% slightly decelerating from an increase of 1.6% in the previous quarter. Meanwhile, producer and consumer price indices increased by 0.5% and 2.5% compared to 2.4% and 3.4% in the previous quarter respectively.



**Table 1 Balance Sheet of GDP and Expenditure at Current Market Prices (Original)**

Unit: Millions of Baht

	2011p1	2011p1						2012 p1		
		Q1	Q2	H1	Q3	Q4	H2	Q1	Q2	H1
Private Consumption Expenditure	5,742,852	1,394,699	1,481,023	2,875,722	1,434,543	1,432,587	2,867,130	1,486,135	1,597,827	3,083,962
General Government Consumption Expenditure	1,397,530	334,477	337,697	672,174	397,216	328,140	725,356	355,744	362,868	718,612
Gross Fixed Capital Formation	2,769,018	711,852	696,885	1,408,737	700,846	659,435	1,360,281	789,142	804,985	1,594,127
Change in Inventories	37,451	-15,932	-37,630	-53,562	48,451	42,562	91,013	84,984	50,404	135,388
Net Exports of Goods and Services	478,158	251,015	130,598	381,613	152,290	-55,745	96,545	12,875	-44,767	-31,892
- Goods	61,226	101,845	51,084	152,929	44,080	-135,783	-91,703	-146,969	-148,430	-295,399
- Services	416,932	149,170	79,514	228,684	108,210	80,038	188,248	159,844	103,663	263,507
Exports of Goods and Services	8,109,950	2,058,719	2,013,730	4,072,449	2,220,098	1,817,403	4,037,501	2,038,340	2,093,309	4,131,649
- Goods (f.o.b.)	6,878,972	1,710,590	1,736,582	3,447,172	1,906,882	1,524,918	3,431,800	1,665,697	1,775,105	3,440,802
- Services	1,230,978	348,129	277,148	625,277	313,216	292,485	605,701	372,643	318,204	690,847
Imports of Goods and Services	7,631,792	1,807,704	1,883,132	3,690,836	2,067,808	1,873,148	3,940,956	2,025,465	2,138,076	4,163,541
- Goods (c.i.f.)	6,817,746	1,608,745	1,685,498	3,294,243	1,862,802	1,660,701	3,523,503	1,812,666	1,923,535	3,736,201
- Services	814,046	198,959	197,634	396,593	205,006	212,447	417,453	212,799	214,541	427,340
<b>Expenditure on Gross Domestic Product</b>	<b>10,425,009</b>	<b>2,676,111</b>	<b>2,608,573</b>	<b>5,284,684</b>	<b>2,733,346</b>	<b>2,406,979</b>	<b>5,140,325</b>	<b>2,728,880</b>	<b>2,771,317</b>	<b>5,500,197</b>
Statistical Discrepancy	115,125	68,849	44,421	113,270	-45,271	47,126	1,855	69,331	33,089	102,420
<b>Gross Domestic Product, (GDP)</b>	<b>10,540,134</b>	<b>2,744,960</b>	<b>2,652,994</b>	<b>5,397,954</b>	<b>2,688,075</b>	<b>2,454,105</b>	<b>5,142,180</b>	<b>2,798,211</b>	<b>2,804,406</b>	<b>5,602,617</b>

**Table 2 Balance Sheet of GDP and Expenditure at 1988 Prices (Original)**

Unit: Millions of Baht

	2011p1	2011p1						2012 p1		
		Q1	Q2	H1	Q3	Q4	H2	Q1	Q2	H1
Private Consumption Expenditure	2,392,719	591,597	614,298	1,205,895	594,269	592,555	1,186,824	608,937	646,981	1,255,918
General Government Consumption Expenditure	461,516	110,224	110,630	220,854	137,451	103,211	240,662	109,999	116,806	226,805
Gross Fixed Capital Formation	986,500	247,005	257,355	504,360	257,595	224,545	482,140	259,751	283,542	543,293
Change in Inventories	7,471	-7,258	-15,543	-22,801	15,514	14,758	30,272	27,592	16,717	44,309
Net Exports of Goods and Services	723,999	245,227	183,185	428,412	173,932	121,655	295,587	187,886	133,347	321,233
- Goods	531,994	174,037	148,461	322,498	124,042	85,454	209,496	113,837	86,358	200,195
- Services	192,005	71,190	34,724	105,914	49,890	36,201	86,091	74,049	46,989	121,038
Exports of Goods and Services	3,471,347	900,954	859,973	1,760,927	935,167	775,253	1,710,420	872,026	867,505	1,739,531
- Goods (f.o.b.)	2,852,921	723,767	722,530	1,446,297	778,560	628,064	1,406,624	687,388	711,185	1,398,573
- Services	618,426	177,187	137,443	314,630	156,607	147,189	303,796	184,638	156,320	340,958
Imports of Goods and Services	2,747,348	655,727	676,788	1,332,515	761,235	653,598	1,414,833	684,140	734,158	1,418,298
- Goods (c.i.f.)	2,320,927	549,730	574,069	1,123,799	654,518	542,610	1,197,128	573,551	624,827	1,198,378
- Services	426,421	105,997	102,719	208,716	106,717	110,988	217,705	110,589	109,331	219,920
<b>Expenditure on Gross Domestic Product</b>	<b>4,572,205</b>	<b>1,186,795</b>	<b>1,149,925</b>	<b>2,336,720</b>	<b>1,178,761</b>	<b>1,056,724</b>	<b>2,235,485</b>	<b>1,194,165</b>	<b>1,197,393</b>	<b>2,391,558</b>
Statistical Discrepancy	27,450	30,229	-6,793	23,436	-23,011	27,025	4,014	27,457	-6,040	21,417
<b>Gross Domestic Product, (GDP)</b>	<b>4,599,655</b>	<b>1,217,024</b>	<b>1,143,132</b>	<b>2,360,156</b>	<b>1,155,750</b>	<b>1,083,749</b>	<b>2,239,499</b>	<b>1,221,622</b>	<b>1,191,353</b>	<b>2,412,975</b>

**Table 3 Growth Rate of Expenditure (Original)**

Unit: Percent

	2011p1	2011p1						2012 p1		
		Q1	Q2	H1	Q3	Q4	H2	Q1	Q2	H1
Private Consumption Expenditure	1.3	3.3	2.7	3.0	2.4	-2.8	-0.3	2.9	5.3	4.1
General Government Consumption Expenditure	1.1	1.8	1.0	1.4	4.9	-4.1	0.9	-0.2	5.6	2.7
Gross Capital Formation	0.1	-5.5	5.1	-0.5	4.5	-3.3	0.7	19.9	24.2	22.0
Gross Fixed Capital Formation	3.3	9.3	4.1	6.6	3.3	-3.6	0.0	5.2	10.2	7.7
- Private	7.2	12.6	8.6	10.5	9.1	-1.3	3.8	9.2	11.8	10.5
- Public	-8.7	-1.4	-9.9	-5.9	-10.9	-12.1	-11.4	-9.6	4.0	-2.7
Change in Inventories	-79.9	-126.3	8.8	-315.2	29.5	1.6	14.2	480.2	207.6	294.3
Exports of Goods and Services	9.5	16.0	12.0	14.0	17.3	-6.4	5.2	-3.2	0.9	-1.2
- Goods (f.o.b.)	9.1	18.6	9.2	13.7	16.6	-6.9	4.8	-5.0	-1.6	-3.3
- Services	11.1	6.4	29.8	15.5	20.6	-4.6	6.9	4.2	13.7	8.4
Imports of Goods and Services	13.7	16.8	15.1	15.9	20.1	3.3	11.7	4.3	8.5	6.4
- Goods (c.i.f.)	16.1	19.2	19.0	19.1	23.4	3.2	13.4	4.3	8.8	6.6
- Services	2.4	6.1	-3.0	1.4	2.9	3.7	3.3	4.3	6.4	5.4
<b>Expenditure on Gross Domestic Product</b>	<b>0.2</b>	<b>3.2</b>	<b>2.9</b>	<b>3.1</b>	<b>3.7</b>	<b>-8.9</b>	<b>-2.7</b>	<b>0.6</b>	<b>4.1</b>	<b>2.3</b>
Statistical Discrepancy										
<b>Gross Domestic Product, (GDP)</b>	<b>0.1</b>	<b>3.2</b>	<b>2.7</b>	<b>3.0</b>	<b>3.7</b>	<b>-8.9</b>	<b>-2.8</b>	<b>0.4</b>	<b>4.2</b>	<b>2.2</b>

**Table 4. GDP by Sector (Growth Rate)**

Unit: Percent

	2011p1	2011p1						2012 p1		
		Q1	Q2	H1	Q3	Q4	H2	Q1	Q2	H1
<b>Agriculture</b>	<b>4.1</b>	<b>7.6</b>	<b>6.7</b>	<b>7.1</b>	<b>0.5</b>	<b>1.6</b>	<b>1.2</b>	<b>3.4</b>	<b>1.3</b>	<b>2.5</b>
Agriculture, Hunting and Forestry	5.6	10.0	8.6	9.4	1.1	2.5	2.0	4.6	0.9	2.9
Fishing	-2.6	-2.7	-3.0	-2.8	-2.2	-2.6	-2.5	-2.4	3.7	0.1
<b>Non-Agriculture</b>	<b>-0.3</b>	<b>2.8</b>	<b>2.4</b>	<b>2.6</b>	<b>3.9</b>	<b>-10.1</b>	<b>-3.2</b>	<b>0.1</b>	<b>4.5</b>	<b>2.2</b>
Mining and Quarrying	-2.1	1.9	-1.7	0.1	-4.0	-4.4	-4.2	-1.0	2.6	0.8
Manufacturing	-4.3	1.7	-0.1	0.8	3.1	-21.6	-9.5	-4.3	2.7	-0.9
Electricity, Gas and Water Supply	0.4	0.5	-3.2	-1.4	5.0	-0.9	2.2	9.1	11.7	10.4
Construction	-5.1	-1.3	-7.6	-4.6	-5.4	-5.9	-5.6	0.8	6.9	3.9
Wholesale and Retail Trade; Repair of Motor	1.8	2.2	1.7	2.0	3.0	0.2	1.6	4.1	5.4	4.7
Hotels and Restaurants	7.4	8.0	19.8	13.4	10.2	-5.3	1.9	5.6	8.4	6.9
Transport, Storage and Communications	2.7	3.1	6.7	4.8	4.5	-2.8	0.7	3.8	7.4	5.5
Financial Intermediation	13.3	11.8	14.6	13.2	16.7	9.9	13.4	6.4	5.3	5.8
Real Estate, Renting and Business Activities	3.4	3.9	5.2	4.5	5.0	-0.3	2.4	-1.0	3.9	1.4
Public Administration and Defence;	0.1	0.8	0.3	0.6	0.6	-1.5	-0.4	1.2	4.1	2.6
Education	-0.1	-0.4	0.6	0.1	1.4	-2.2	-0.4	2.9	3.8	3.3
Health and Social Work	1.2	1.0	1.0	1.0	1.6	1.1	1.3	3.2	3.3	3.3
Other Community, Social and Personal	8.6	14.3	13.7	14.0	10.3	-3.0	3.6	-0.3	1.4	0.6
Private Households with Employed Persons	1.2	0.9	-1.5	-0.3	1.1	4.4	2.7	-1.0	4.3	1.5
<b>GDP</b>	<b>0.1</b>	<b>3.2</b>	<b>2.7</b>	<b>3.0</b>	<b>3.7</b>	<b>-8.9</b>	<b>-2.8</b>	<b>0.4</b>	<b>4.2</b>	<b>2.2</b>

**Table 5. Contribution to GDP Growth (1988 Prices)**

Unit: Percent

	2011p1	2011p1						2012 p1		
		Q1	Q2	H1	Q3	Q4	H2	Q1	Q2	H1
<b>Demand Side</b>	<b>0.2</b>	<b>3.1</b>	<b>2.9</b>	<b>3.0</b>	<b>3.8</b>	<b>-8.7</b>	<b>-2.7</b>	<b>0.6</b>	<b>4.2</b>	<b>2.3</b>
Domestic Demand	1.5	3.5	2.5	3.0	2.5	-2.5	-0.1	2.5	5.7	4.0
- Private Consumption Expenditure	0.7	1.6	1.5	1.5	1.2	-1.5	-0.2	1.4	2.9	2.1
- Government Consumption Expenditure	0.1	0.2	0.1	0.1	0.6	-0.4	0.1	0.0	0.5	0.3
- Gross Fixed Capital Formation	0.7	1.8	0.9	1.4	0.7	-0.7	0.0	1.0	2.3	1.6
Net Exports	-0.7	2.5	0.3	1.5	0.9	-6.2	-2.8	-4.7	-4.4	-4.5
-Exports	6.5	10.5	8.3	9.4	12.4	-4.5	3.7	-2.4	0.7	-0.9
-Imports	7.2	8.0	8.0	8.0	11.4	1.7	6.4	2.3	5.0	3.6
Change in Inventories	-0.6	-3.0	0.1	-1.5	0.3	0.0	0.2	2.9	2.8	2.8
<b>Production Side</b>	<b>0.1</b>	<b>3.2</b>	<b>2.7</b>	<b>3.0</b>	<b>3.7</b>	<b>-8.9</b>	<b>-2.8</b>	<b>0.4</b>	<b>4.2</b>	<b>2.2</b>
Agriculture	0.3	0.6	0.5	0.6	0.0	0.2	0.1	0.3	0.1	0.2
Manufacturing	-1.7	0.7	0.0	0.3	1.3	-8.6	-3.8	-1.7	1.1	-0.4
Construction	-0.1	0.0	-0.2	-0.1	-0.1	-0.1	-0.1	0.0	0.1	0.1
Services	1.6	1.9	2.4	2.1	2.5	-0.4	1.0	1.8	2.9	2.3

**Table 6. Growth Rate of Major Items of GDP and Expenditure at 1988 Prices (Seasonally Adjusted)**

	2011 p1				2012 p1	
	Q1	Q2	Q3	Q4	Q1	Q2
<b>Gross Domestic Expenditure</b>						
Private Consumption Expenditure	0.6	-0.6	0.7	-3.6	6.8	1.2
<i>Exclude Oversea Visitors</i>	0.6	-0.6	0.7	-3.6	6.9	1.0
Government Consumption Expenditure	0.3	-1.0	1.7	-5.3	4.5	5.0
Gross Fixed Capital Formation	5.1	0.0	-0.7	-7.4	14.0	4.9
Exports of Goods and Services	7.9	-0.7	3.6	-15.5	11.0	3.6
Imports of Goods and Services	7.9	1.8	5.3	-10.2	8.1	6.2
<b>Gross Domestic Product</b>						
Agriculture	7.4	0.2	-6.2	1.0	8.7	-1.7
Manufacturing	0.0	-2.1	3.8	-22.4	20.9	5.3
Construction	-4.3	-3.5	0.4	1.4	2.7	2.4
Services	0.7	0.4	1.3	-3.0	4.9	2.7
<b>GDP</b>	<b>0.8</b>	<b>-0.7</b>	<b>1.6</b>	<b>-10.5</b>	<b>10.8</b>	<b>3.3</b>

**Table 7. Trade and Services Balance**

Unit: Billions of Baht

	2011p1	2011p1						2012 p1		
		Q1	Q2	H1	Q3	Q4	H2	Q1	Q2	H1
Exports of Goods and Services	8,110.0	2,058.7	2,013.7	4,072.4	2,220.1	1,817.4	4,037.5	2,038.3	2,093.3	4,131.6
Growth Rate	12.6	16.5	14.1	15.3	21.9	-1.8	10.0	-1.0	4.0	1.5
Imports of Goods and Services	7,631.8	1,807.7	1,883.1	3,690.8	2,067.8	1,873.1	3,941.0	2,025.5	2,138.1	4,163.5
Growth Rate	18.3	16.1	17.3	16.7	24.6	14.9	19.8	12.0	13.5	12.8
Trade and Services Balance	478.2	251.0	130.6	381.6	152.3	-55.7	96.5	12.9	-44.8	-31.9
Percentage to GDP	4.5	9.1	4.9	7.1	5.7	-2.3	1.9	0.5	-1.6	-0.6
Factor Income from Abroad, Net	-376.5	-86.9	-133.4	-220.3	-112.1	-44.1	-156.2	-103.9	-136.3	-240.2
Current Transfer from Abroad, Net	301.6	43.8	45.7	89.5	54.7	157.4	212.1	108.9	105.1	213.9
Current Account Balance	403.3	207.9	42.9	250.8	94.9	57.5	152.4	17.8	-76.0	-58.2
Percentage to GDP	3.8	7.6	1.6	4.6	3.5	2.3	3.0	0.6	-2.7	-1.0

**Table 8. GDP Deflator, CPI, WPI (Growth Rate)**

Unit: Percent

	2011p1	2011p1						2012 p1		
		Q1	Q2	H1	Q3	Q4	H2	Q1	Q2	H1
GDP Deflator	4.2	3.9	4.5	4.2	4.1	4.3	4.3	1.6	1.4	1.5
CPI	3.8	3.0	4.1	3.6	4.1	4.0	4.1	3.4	2.5	2.9
WPI	5.5	6.4	5.8	6.1	5.6	4.1	4.8	2.4	0.5	1.5

## การปรับปรุงย้อนหลัง

โดยปกติ การจัดทำสถิติผลิตภัณฑ์มวลรวมในประเทศรายไตรมาส จะมีการปรับปรุงย้อนหลัง 2 ลักษณะ คือ

- 1) **การปรับปรุงครั้งแรก** เป็นการปรับปรุงในไตรมาสย้อนหลังจากไตรมาสอ้างอิงหนึ่งไตรมาส เพื่อให้มีความถูกต้องยิ่งขึ้น อันเนื่องมาจากการปรับปรุงตามแหล่งข้อมูลล่าสุด โดยในตารางจะแสดงตัวอักษร “r” ซึ่งหมายถึง revised หรือปรับปรุง กำกับไว้ที่ไตรมาสที่มีการปรับปรุงค่า
- 2) **การปรับปรุงครั้งที่สอง** เป็นการปรับปรุงเพื่อให้ค่าผลรวมรายไตรมาสทั้งสี่ไตรมาสมีค่าเท่ากับรายปี โดยจะดำเนินการปรับปรุงครั้งที่สองเมื่อการจัดทำสถิติรายปีแล้วเสร็จ หรือในการจัดทำสถิติผลิตภัณฑ์มวลรวมในประเทศรายไตรมาสประจำไตรมาสที่สามของทุกปี และจะมีการปรับปรุงย้อนหลังสองปีตามสถิติรายปี การปรับปรุงครั้งที่สองได้มีการปรับแก้ข้อมูลเครื่องชี้ใหม่ เป็นเพียงการใช้เทคนิคทางคณิตศาสตร์ คือ Denton Least Square Technique โดยในทางปฏิบัติ ได้ใช้โปรแกรมประมวลผลสำเร็จรูปที่เรียกว่า “The Canadian Bench Program and Extrapolation (Bench Program)” โดยในตารางจะแสดงตัวอักษร “r” ซึ่งหมายถึง revised หรือปรับปรุง กำกับไว้ที่ปีที่มีการปรับปรุงค่า ซึ่งหมายถึงค่าในแต่ละไตรมาสในปีที่มี “r” กำกับไว้ ได้มีการปรับปรุงค่าตามสถิติรายปี

## การแสดงอักษรกำกับ

การแสดงอักษรกำกับสถมภ์ในตารางของเอกสารฉบับนี้ มี 3 ลักษณะ คือ r, p และ p1 โดย r มีสองชนิด ตามที่ได้กล่าวไว้ในหัวข้อการปรับปรุงย้อนหลัง p คือ ค่ารายไตรมาสในปีที่มีค่ารายปีเป็นค่าตัวรวมเบื้องต้น ส่วน p1 หมายถึง ค่ารายไตรมาสในเบื้องต้นที่ยังไม่มีค่ารายปี

## Revision Policy

QGDP figures are subject to 2 types of revisions:

- 1) **First Revision:** At the time of producing the most recent quarter, figures in the previous quarter are revised as more complete and accurate information is available. The letter “r” is shown on the quarter where the revision has been made.
- 2) **Second Revision:** When compiling the annual GDP figures – usually at a time of producing statistics of GDP of the third quarter – annual figures are revised back 2 years prior to the reference year. Along with such revision, annual figures are redistributed across all quarters within a year so that the statistics of 4 quarters added up to be equal to annual total. There is no changes in indicators as the office applies Denton Least Square Technique, using computer program called “The Canadian Bench Program and Extrapolation (Bench Program)” in the redistribution process. The letter “r” is shown on the years where the revision has been made.

## Abbreviation

There are 3 letter assigns to the tables: r, p and p1. Letter “r” is assigned to 2 cases as stated above. Letter “p” is assigned to quarterly figures based on preliminary annual figures. And letter “p1” is assigned to quarterly figures without preliminary annual figures.

**\*\*การนำข้อความหรือข้อมูลในรายงานนี้ไปใช้เผยแพร่ต่อ โปรดอ้างอิงรายงานและแหล่งข้อมูลด้วย\*\***

**Any reproduction of data and materials in this book must refer to NESDB as data source.**

## การจัดทำและเผยแพร่สถิติผลิตภัณฑ์มวลรวมในประเทศรายไตรมาส (QGDP) ตามมาตรฐาน SDDS

สำนักงานคณะกรรมการพัฒนาการเศรษฐกิจและสังคมแห่งชาติ มีหน้าที่ในการจัดทำและเผยแพร่สถิติผลิตภัณฑ์มวลรวมในประเทศทั้งรายปีและรายไตรมาส โดยได้ดำเนินการจัดทำและประมวลผลตามมาตรฐานและกรอบแนวคิดของระบบบัญชีประชาชาติสากล หรือ System of national Accounts โดยใช้ข้อมูลพื้นฐานจากแหล่งข้อมูลต่างๆ ที่เกี่ยวข้อง ทั้งนี้ รายละเอียดกรอบแนวคิด วิธีการคำนวณ ตลอดจนแหล่งข้อมูล ได้แสดงและเผยแพร่ไว้ในเอกสาร “แนวทางการจัดทำสถิติผลิตภัณฑ์มวลรวมในประเทศรายไตรมาส” แล้ว

โดยเฉพาะ QGDP ได้ดำเนินการจัดทำและเผยแพร่ตามมาตรฐาน SDDS (Special Data Dissemination Standard) ของกองทุนการเงินระหว่างประเทศ (IMF) ซึ่งกำหนดให้เผยแพร่สถิติของไตรมาสอ้างอิงภายในสามเดือนหลังสิ้นสุดไตรมาส ปัจจุบันสำนักงานฯ ได้พัฒนาการเผยแพร่ให้เร็วขึ้น เพื่อสนองตอบต่อความต้องการของผู้ใช้ โดยกำหนดเผยแพร่ในวันจันทร์ที่ สามของเดือนที่สองหลังจากไตรมาสอ้างอิง (8 สัปดาห์) ผ่านวิธีการเผยแพร่ 3 ช่องทาง คือ (1) การแถลงข่าว (2) เอกสาร และ (3) web site คือ [www.nesdb.go.th](http://www.nesdb.go.th) การเผยแพร่ทั้งสามช่องทางนี้โดยปกติจะมีขึ้นพร้อมกันในเวลา 9.30 น ของวันดังกล่าว และเชื่อมโยงไปยัง website ของ IMF ที่ <http://dsbb.imf.org/Applications/web/sddsctycatbaselist/?strcode=THA&strcat=NAG00> นอกจากนี้ ได้นำเสนอตารางการเผยแพร่ข้อมูลล่วงหน้าประมาณ 1 ปี ไว้ที่ปกหลังของเอกสารฉบับนี้ด้วย

## Data Dissemination of Quarterly Gross Domestic Product (QGDP) according to SDDS

The Office of the National Economic and Social Development Board (NESDB) is responsible for compiling and disseminating GDP statistics, both quarterly and annually. Data-collection and compilation methods used to compile GDP statistics follow internationally-accepted System of National Accounts set forth by the United Nations. Detailed concepts, definitions and methodology are explained and published under title “Quarterly GDP Compilation Methodology.”

Quarterly GDP has also met Special Data Dissemination Standard of the IMF, which is to release quarterly figures within 3 months after the end of reference quarter. The NESDB had been able to speed up the compilation process to meet users’ demand by releasing data on the third Monday of the second months following the reference quarter (8 weeks). The data is available for all users via 3 channels: (1) press release (2) hard copy and (3) NESDB website, which is [www.nesdb.go.th](http://www.nesdb.go.th). The data can be accessed at the same time, normally at 9.30 am of the date previously informed. The website is also linked to the IMF’s SDDS page at

<http://dsbb.imf.org/Applications/web/sddsctycatbaselist/?strcode=THA&strcat=NAG00>

In addition, 1-year advance-release calendar is also available on the back of this book.

ผลิตภัณฑ์มวลรวมในประเทศ ไตรมาสที่ 2/2555  
(Gross Domestic Product: Q2/2012)

วัน เวลาและสถานที่ออกรายงาน

Embargo and venue

---

วันจันทร์ที่ 20 สิงหาคม 2555 เวลา 9.30 น.  
สำนักงานคณะกรรมการพัฒนาการเศรษฐกิจและสังคมแห่งชาติ  
962 ถนนกรุงเกษม เขตป้อมปราบฯ กทม. 10100

9.30 a.m. Monday, August 20, 2012  
Office of The National Economic and Social Development Board,  
962 Krung Kasem Rd., Pomprab, Bangkok 10100

กำหนดการออกรายงานผลิตภัณฑ์มวลรวมในประเทศ ไตรมาสที่ 3/2555  
Forthcoming issues; GDP 3<sup>rd</sup> quarter 2012

---

วันจันทร์ที่ 19 พฤศจิกายน 2555 เวลา 9.30 น.  
9.30 a.m. Monday, November 19, 2012

ผู้ประสานงาน

Contact persons

---

หากต้องการรายละเอียดเพิ่มเติมหรือมีปัญหาใดๆ สอบถามได้ที่ e-mails ข้างล่าง หรือ โทร. 0-2280-4085  
For further information, contact us via e-mails or call 0-2280-4085 with following extension numbers:

Tables	Coordinators	E-mail address	Ext. No.
Table 1-6	Apichai Thamsermsukh	<a href="mailto:apichai-t@nesdb.go.th">apichai-t@nesdb.go.th</a>	6171
	Peeranat Dangsakul	<a href="mailto:peeranat@nesdb.go.th">peeranat@nesdb.go.th</a>	6180
Table 7	Santi Srisomboon	<a href="mailto:santi@nesdb.go.th">santi@nesdb.go.th</a>	6212
Table 8	Apichai Thamsermsukh	<a href="mailto:apichai-t@nesdb.go.th">apichai-t@nesdb.go.th</a>	6171
	Peeranat Dangsakul	<a href="mailto:peeranat@nesdb.go.th">peeranat@nesdb.go.th</a>	6180

## FORTHCOMING RELEASES

### 2012

#### SEPTEMBER

#### OCTOBER

31 National Income of Thailand 2011  
(statistic tables on internet)

#### NOVEMBER

19 GDP : Q3/2012  
(press release, publication, internet)  
(9:30 a.m. local time)

### 2012

### 2013

#### DECEMBER

28 National Income of Thailand 2011  
(publication)

#### JANUARY

31 Gross Regional and Provincial Products  
2011 (internet only)

#### FEBRUARY

15 Flow-of-Funds Accounts of Thailand 2011  
(statistic tables on internet)

18 GDP : Q4/2012  
(press release, publication, internet)  
(9:30 a.m. local time)

28 Gross Regional and Provincial Products  
2011 (publication)

#### MARCH

#### APRIL

22 Flow-of-Funds Accounts of Thailand 2011  
(publication)

#### MAY

20 GDP : Q1/2013  
(press release, publication, internet)  
(9:30 a.m. local time)

31 Capital Stock of Thailand 2012  
(statistic tables on internet)

#### JUNE

28 Gross Regional and Provincial Products  
2012 Provision  
(statistic tables on internet)

#### JULY

31 Capital Stock of Thailand 2012  
(publication)

#### AUGUST

20 GDP : Q2/2013  
(press release, publication, internet)  
(9:30 a.m. local time)

#### SEPTEMBER

#### OCTOBER

31 National Income of Thailand 2012  
(statistic tables on internet)

#### NOVEMBER

18 GDP : Q3/2013  
(press release, publication, internet)  
(9:30 a.m. local time)