

**NESDB**

Thai / English

ผลิตภัณฑ์มวลรวมในประเทศ ไตรมาสที่ 3/2555

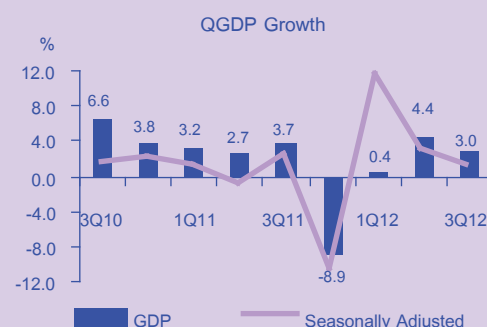
Gross Domestic Product : Q3/2012

Office of the National Economic and Social Development Board

November 19, 2012 9:30 A.M.

GDP in the third quarter grew by 3.0%, compared to a 4.4% rise in previous quarter.

- GDP in the third quarter of 2012 grew by 3.0% compared to a 4.4% increase in the previous quarter. This was a result of external demand contraction while domestic consumption continued to expand. Household consumption and investment rose by 6.0% and 15.5% respectively while government consumption increased by 9.0%. GDP on the quarter-by-quarter basis increased by 1.2% after seasonal adjustment.
- Agricultural sector expanded by 8.6% compared to a 1.8% growth in the previous quarter. Such acceleration was driven mainly by agriculture, hunting and forestry, which grew by 14.8%. Livestock production grew by 3.1%, a slight slowdown from the previous quarter. This was due to a slowdown in chicken production in response to external demand while swine, dairy products and hen's eggs production showed robust growth. Fishery declined by 6.4% compared to an increase by 3.7% in the previous quarter as shrimp and fish production decreased along with the external demand.
- Non-agricultural sector grew by 2.7%, compared to a rise of 4.7% in previous quarter. This was mainly due to a 1.1% fall in manufacturing sector as manufacturing for exports contracted while manufacturing for domestic consumption continued to grow. Meanwhile, mining and quarrying, construction and transport and communication accelerated by 12.2%, 9.8% and 8.0%, respectively. Growths in all other sectors i.e. electricity, gas and water supply, wholesale and retail trade, hotels and restaurants, financial intermediation and other services sectors slowed down.



- Household consumption grew by 6.0% from a 5.3% rise in previous quarter. Various on-going economic stimulus schemes by the government coupled with the low employment rate raised consumer's confidence and, hence, spending. Consumption on durables, namely motor vehicles, as well as non-durables e.g. food, beverages, drinking water, electricity, fuel, and medicine increased noticeably.
- Government consumption rose by 9.0% due to a 4.2% rise of compensation of employees and a 13.0% rise of net purchases of goods and services.
- Total investment expanded by 15.5% faster than a 10.2% rise in previous quarter. The private investment increased by 16.2% as factories recovering from the flood acquired new machinery and equipment. Likewise, public investment expanded by 13.2%, compared to a 4.0% growth in previous quarter.
- Changes in inventories at current market prices valued at Baht 94,701 million, declining from previous quarter. As overall production slowed down while households and government consumption as well as exports (Q-o-Q) continued to increase, inventory of manufacturing products diminished. Moreover, exports of non-monetary gold increased considerably as investors sold off to capture rising gold price.
- For the external sector, merchandized trade and service balance registered a surplus of Baht 119.2 billion, in contrast to a deficit of Baht 40.9 billion in previous quarter. The surplus was a result of a service balance surplus of Baht 152.8 billion while the merchandized trade registered a deficit of Baht 33.6 billion.

National Accounts Office
962 Krung Kasem Road
Pomprab, Bangkok 10100

Tel: 0 2280 4085
Fax: 0 2281 2466
E-mail: nao@nesdb.go.th

ข้อชี้แจง

การประมวลผลสถิติผลิตภัณฑ์มวลรวมในประเทศไตรมาส 3/2555

สำนักงานคณะกรรมการพัฒนาการเศรษฐกิจและสังคมแห่งชาติ ได้ประมวลผลสถิติผลิตภัณฑ์มวลรวมในประเทศไตรมาส 3/2555 โดยใช้ข้อมูลที่ได้รับล่าสุดจากแหล่งข้อมูลต่าง ๆ ในไตรมาสนี้ได้มีการปรับปรุงย้อนหลังถึงไตรมาสที่ 2/2555 และการจัดทำข้อมูลรายไตรมาสของปี 2553 เป็นต้นมาจะไม่มีการปรับปรุงตามค่ารายปี เนื่องจากขณะนี้ สศช.กำลังอยู่ระหว่างการปรับปรุงการจัดทำสถิติผลิตภัณฑ์มวลรวมในประเทศรายไตรมาสให้เป็นแบบดัชนีลูกโซ่ (Chained Volume Measures: CVM) เพื่อให้สอดคล้องกับสถิติรายได้ประชาชาติรายปีที่จัดทำแบบดัชนีลูกโซ่ และจะเผยแพร่อนุกรมปัจจุบันจนกว่าอนุกรมใหม่จะแล้วเสร็จ สำหรับการปรับปรุงที่สำคัญ ๆ ในไตรมาสนี้มีดังนี้ (ดูรายละเอียดการปรับปรุงย้อนหลังได้ที่ด้านหลัง)

1. ปรับปรุงข้อมูลในไตรมาสที่ 2/2555 ตามข้อมูลล่าสุด โดยอัตราการขยายตัวของผลิตภัณฑ์มวลรวมไตรมาสที่ 2/2555 ขยายตัวร้อยละ 4.4 เปลี่ยนแปลงจากเดิมที่ขยายตัวร้อยละ 4.2
2. ปรับปรุงข้อมูลดัชนีผลผลิตอุตสาหกรรม ตามรายงานล่าสุดเดือนกันยายน 2555 ของสำนักงานเศรษฐกิจอุตสาหกรรม กระทรวงอุตสาหกรรม
3. ปรับปรุงข้อมูลพื้นที่การเพาะปลูก และข้อมูลพยากรณ์ผลผลิตการเกษตรในไตรมาสที่ 2/2555 ตามการพยากรณ์ล่าสุดในรอบเดือนกันยายน 2555 ของกระทรวงเกษตรและสหกรณ์
4. ปรับปรุงข้อมูลรายจ่ายรัฐบาลกลาง ตามข้อมูลจากระบบ GFMS ของกระทรวงการคลัง
5. ปรับปรุงข้อมูลรายการส่งออกและนำเข้าสินค้าและบริการในไตรมาสที่ 2/2555 ตามข้อมูลล่าสุดของธนาคารแห่งประเทศไทย ณ เดือนตุลาคม 2555 โดยการประมวลผลสถิติสินค้านำเข้าเป็นมูลค่าที่รวมค่าระวางและประกันภัย (Import c.i.f.)
6. ตั้งแต่ไตรมาสที่ 1/2549 เป็นต้นไป ตารางสถิติรายละเอียดจะงดนำเสนอในเอกสาร โดยสามารถดูได้ที่ www.nesdb.go.th

สำนักงานคณะกรรมการพัฒนาการเศรษฐกิจและสังคมแห่งชาติ ขอขอบคุณหน่วยงานทั้งภาครัฐและเอกชน ที่ให้การสนับสนุนและเร่งรัดข้อมูล เพื่อใช้ในการประมวลผลผลิตภัณฑ์มวลรวมในประเทศรายไตรมาส ให้รวดเร็วและถูกต้องแม่นยำเพิ่มขึ้น และหวังว่าคงจะได้รับความร่วมมือในการพัฒนาข้อมูลดังกล่าวนี้ให้มีคุณภาพดียิ่งขึ้นในอนาคตต่อไป

สำนักงานคณะกรรมการพัฒนาการเศรษฐกิจและสังคมแห่งชาติ

Revision to this publication

Gross Domestic Product of Q3/2012 has been compiled based on the most up-to-date data available from various sources. The quarterly estimates have been revised back to Q2/2012. Similar to the Q2/2012 publication, the quarterly gross domestic product is not adjusted to the annual gross domestic product series 1990 – 2010. In December 2011, the NESDB has moved to the chained volume measures (CVM) for valuing the annual national income. The NESDB is stepping further by planning to move the quarterly gross domestic products toward the chained volume measures as well. The new quarterly series is scheduled to release as soon as completed. Accordingly, quarterly gross domestic product statistics in this publication might not be consistent with the annual series. The revision will be made soon after the new series has been completed. The major revised items in this publication are as follows: (Details of revision are presented close to the back cover)

1. Revision of data back to Q2/2012 in line with the latest data; thus gross domestic product for the second quarter has been revised from 4.2% to 4.4%.
2. Revising manufacturing production index according to the latest-series from the Office of Industrial Economics, Ministry of Industry issued in September 2012.
3. Revising agricultural plantation area and production by using the crop forecast data in September 2012 from the Office of Agricultural Economics, Ministry of Agricultural and Co-operatives.
4. Revising central government expenditure in line with data from GFMS.
5. Revising goods and services receipts and payments Q2/2012 in response to the revised balance of payment from the Bank of Thailand issued in October 2012. However, imported goods item in this publication is still measured on the c.i.f. basis.
6. The statistical tables are available at www.nesdb.go.th.

The NESDB would like to express our gratitude to all government agencies, private institutions and companies who continually provide the needed data, especially those who have spent much of the time and effort to speed up data processing and made their reports available in time with a high quality. The NESDB looks forward to continuing close cooperation for data quality development in the future.

The Office of the National Economic and Social Development Board

ผลิตภัณฑ์มวลรวมในประเทศ ไตรมาสที่ 3 ปี 2555

GDP ไตรมาสที่ 3/2555
ขยายตัวร้อยละ 3.0 ชะลอ
ลงจากร้อยละ 4.4 ใน
ไตรมาสที่แล้ว

ภาวะเศรษฐกิจไตรมาส 3/2555 ขยายตัวร้อยละ 3.0 ชะลอลงจากร้อยละ 4.4 ในไตรมาสที่แล้ว ตามการหดตัวของอุปสงค์ระหว่างประเทศ ขณะที่อุปสงค์ในประเทศโดยรวมยังขยายตัว ซึ่งประกอบด้วย การใช้จ่ายเพื่อการอุปโภคบริโภคของครัวเรือนขยายตัวร้อยละ 6.0 เทียบกับที่ขยายตัวร้อยละ 5.3 ในไตรมาสที่แล้ว เป็นการขยายตัวจากการบริโภคสินค้าคงทน โดยเฉพาะสินค้าหมวดยานยนต์ รวมทั้งหมวดสินค้าไม่คงทน เช่น อาหาร เครื่องดื่ม น้ำประปา ไฟฟ้า น้ำมัน เชื้อเพลิง ยารักษาโรค การลงทุนรวมขยายตัวร้อยละ 15.5 เทียบกับที่ขยายตัวร้อยละ 10.2 ในไตรมาสที่แล้ว โดยการลงทุนภาคเอกชนปรับตัวดีขึ้นอย่างต่อเนื่องร้อยละ 16.2 เทียบกับที่ขยายตัวร้อยละ 11.8 ในไตรมาสที่แล้ว ขณะที่การลงทุนภาครัฐขยายตัวถึงร้อยละ 13.2 แรงตัวขึ้นจากที่ขยายตัวร้อยละ 4.0 ในไตรมาสที่แล้ว การใช้จ่ายเพื่อการอุปโภคบริโภคของรัฐบาลขยายตัวร้อยละ 9.0 ปรับตัวดีขึ้นจากที่ขยายตัวร้อยละ 7.4 ในไตรมาสที่แล้ว สำหรับการส่งออกสินค้าและบริการหดตัวร้อยละ 2.8 จากที่ขยายตัวร้อยละ 1.1 ในไตรมาสที่แล้ว และการนำเข้าสินค้าและบริการหดตัวลงร้อยละ 1.8 เทียบกับที่ขยายตัวร้อยละ 8.6 ในไตรมาสที่แล้ว ส่งผลให้ดุลการค้าและบริการเกินดุลเทียบกับที่ขาดดุลในไตรมาสที่แล้ว

การผลิตภาคนอกเกษตร
ชะลอตัวลง ส่วนภาค
เกษตรขยายตัวสูง

การผลิตของภาคนอกเกษตรชะลอลงเหลือร้อยละ 2.7 เทียบกับที่ขยายตัวร้อยละ 4.7 ในไตรมาสที่แล้ว เป็นผลจากการผลิตสาขาอุตสาหกรรมที่หดตัวร้อยละ 1.1 จากที่ขยายตัวร้อยละ 2.8 ในไตรมาสที่แล้ว เป็นผลมาจากการลดลงของการผลิตเพื่อการส่งออก โดยเฉพาะกลุ่มสินค้าอิเล็กทรอนิกส์ สำหรับสาขาการผลิตอื่นยังคงขยายตัว ได้แก่ สาขาเหมืองแร่ขยายตัวร้อยละ 12.2 สาขาไฟฟ้า ประปาและโรงแยกก๊าซขยายตัวร้อยละ 4.9 สาขาก่อสร้างขยายตัวร้อยละ 9.8 สาขาค้าส่งค้าปลีกขยายตัวร้อยละ 4.1 สาขาโรงแรมและภัตตาคารขยายตัวร้อยละ 6.9 สาขาขนส่งและคมนาคมขยายตัวร้อยละ 8.0 สาขาตัวกลางทางการเงินขยายตัวร้อยละ 4.2 และสาขาบริการอื่นๆ ขยายตัวร้อยละ 3.6 ประกอบด้วย สาขาบริการด้านอสังหาริมทรัพย์ การให้เช่าและบริการทางธุรกิจ ขยายตัวร้อยละ 4.4 สาขาการบริหารราชการแผ่นดินขยายตัวร้อยละ 4.1 สาขาการศึกษาขยายตัวร้อยละ 3.6 สาขาบริการด้านสุขภาพขยายตัวร้อยละ 4.7 สาขาบริการชุมชนขยายตัวร้อยละ 1.0

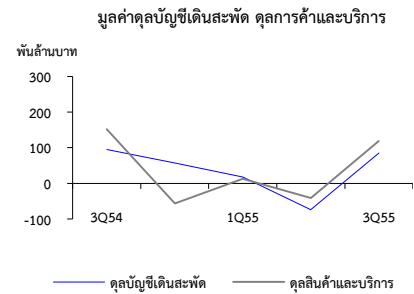
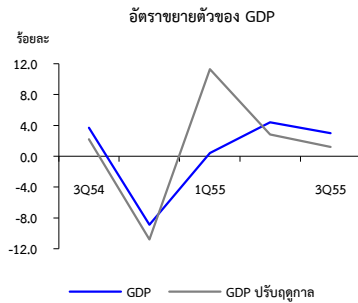
การผลิตในภาคเกษตรขยายตัวร้อยละ 8.6 โดยสาขาเกษตรกรรมขยายตัวร้อยละ 11.7 เป็นผลจากพืชผลขยายตัวร้อยละ 14.8 ปศุสัตว์ชะลอลงเหลือร้อยละ 3.1 ขณะที่สาขาประมงหดตัวลงร้อยละ 6.4

GDP ที่ปรับค่าฤดูกาลเพิ่มขึ้นร้อยละ 1.2 เทียบกับที่เพิ่มขึ้นร้อยละ 2.8 ในไตรมาสที่แล้ว

ผลิตภัณฑ์มวลรวมในประเทศ (GDP)

(ร้อยละ)

| | 2554 | 2554 | | | | 2555 | | |
|----------------|------|------|------|-----|-------|------|-----|-----|
| | | Q1 | Q2 | Q3 | Q4 | Q1 | Q2 | Q3 |
| ภาคเกษตร | 4.1 | 7.6 | 6.7 | 0.5 | 1.6 | 3.4 | 1.8 | 8.6 |
| ภาคนอกเกษตร | -0.3 | 2.8 | 2.4 | 3.9 | -10.1 | 0.1 | 4.7 | 2.7 |
| GDP | 0.1 | 3.2 | 2.7 | 3.7 | -8.9 | 0.4 | 4.4 | 3.0 |
| GDP ปรับฤดูกาล | | 1.1 | -1.1 | 2.2 | -10.8 | 11.3 | 2.8 | 1.2 |



ผลิตภัณฑ์มวลรวมในประเทศ ณ ราคาประจำปีมีมูลค่า 2,799.9 พันล้านบาท เมื่อหักผลตอบแทนจากปัจจัยการผลิตสุทธิจ่ายไปต่างประเทศ 118.0 พันล้านบาท คงเหลือเป็นผลิตภัณฑ์มวลรวมประชาชาติ (Gross National Product: GNP) เท่ากับ 2,681.9 พันล้านบาท มูลค่าที่แท้จริงเพิ่มขึ้นร้อยละ 2.6

ดุลการค้าและบริการ ณ ราคาประจำปีเกินดุล 119.2 พันล้านบาท เมื่อรวมกับรายได้สุทธิจากปัจจัยการผลิตและเงินโอนสุทธิจากต่างประเทศ ทำให้ดุลบัญชีเดินสะพัดเกินดุล 85.6 พันล้านบาท

ระดับราคา ดัชนีราคาผลิตภัณฑ์มวลรวมในประเทศเพิ่มขึ้นร้อยละ 1.1 เทียบกับที่ขยายตัวร้อยละ 1.5 ในไตรมาสที่แล้ว ในขณะที่ดัชนีราคาผู้ผลิตและดัชนีราคาผู้บริโภคเพิ่มขึ้นร้อยละ 0.3 และ 3.0 เทียบกับที่เพิ่มขึ้นร้อยละ 0.5 และ 2.5 ในไตรมาสที่แล้ว ตามลำดับ

ด้านการผลิต

การผลิตขยายตัวร้อยละ 3.0 เนื่องจากการผลิตภาคเกษตรชะลอลง ส่วนภาคเกษตรขยายตัวสูง

การผลิตขยายตัวชะลอลงร้อยละ 3.0 จากร้อยละ 4.4 ในไตรมาสที่แล้ว เป็นผลจากภาคนอกเกษตรขยายตัวชะลอลงร้อยละ 2.7 จากร้อยละ 4.7 ในไตรมาสที่แล้ว โดยสาขาอุตสาหกรรมการผลิตลดลงร้อยละ 1.1 ตามการส่งออกที่ลดลง ส่วนภาคเกษตรขยายตัวได้ดี ร้อยละ 8.6 จากร้อยละ 1.8 ในไตรมาสที่แล้ว

สาขาเกษตรกรรม ขยายตัวร้อยละ 11.7 โดยหมวดพืชผลขยายตัวร้อยละ 14.8 หมวดปศุสัตว์ขยายตัวร้อยละ 3.1

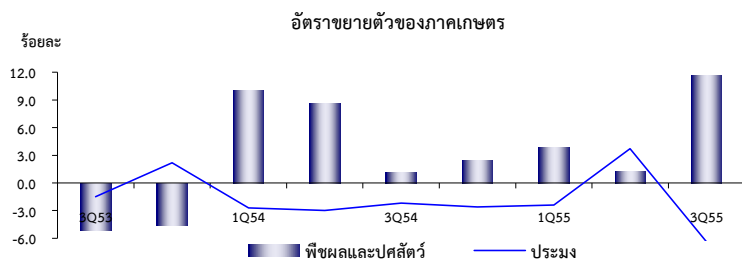
ผลผลิตพืชขยายตัวสูง

- **พืชผล** ขยายตัวร้อยละ 14.8 โดยพืชผลสำคัญที่มีผลผลิตเพิ่มขึ้น คือ ข้าวเปลือก เนื่องจากปริมาณน้ำมากเอื้อต่อการผลิต ประกอบกับผลผลิตในปีก่อนต่ำ นอกจากนั้น มันสำปะหลัง ยางพารา และผลไม้ มีผลผลิตเพิ่มขึ้นเช่นกัน
- **ปศุสัตว์** ขยายตัวร้อยละ 3.1 ชะลอลงจากไตรมาสที่แล้วเล็กน้อย โดยผลผลิตสุกร ไก่ และผลิตภัณฑ์นมขยายตัวสูงขึ้น ในขณะที่ผลผลิตไก่ขยายตัวชะลอลงตามการส่งออก

ผลผลิตประมงหดตัว

สาขาประมง หดตัวร้อยละ 6.4 จากที่ขยายตัวร้อยละ 3.7 ในไตรมาสที่แล้ว เนื่องจากปริมาณผลผลิตกุ้งและปลาหดตัวตามความต้องการของตลาดต่างประเทศ

ระดับราคาสินค้าเกษตร ลดลงร้อยละ 9.7 พืชผลโดยรวมระดับราคาลดลงเนื่องจากราคารายางพาราที่ลดลง ประกอบกับราคาสินค้าหมวดปศุสัตว์ลดลงเช่นกัน แต่ราคาสินค้าประมงเพิ่มสูงขึ้น



สาขาอุตสาหกรรม

การผลิตสาขาอุตสาหกรรมหดตัวลง

หดตัวร้อยละ 1.1 จากที่ขยายตัวร้อยละ 2.8 ในไตรมาสที่แล้ว เป็นผลจากอุตสาหกรรมเพื่อการส่งออก ได้รับผลกระทบจากวิกฤติเศรษฐกิจในประเทศคู่ค้าที่สำคัญ ในขณะที่การผลิตเพื่อการบริโภคภายในประเทศยังขยายตัว

อัตราการขยายตัวสาขาอุตสาหกรรม

(ร้อยละ)

| | 2554 | 2554 | | | | 2555 | | |
|----------------------------------|------|------|------|-----|-------|------|------|------|
| | | Q1 | Q2 | Q3 | Q4 | Q1 | Q2 | Q3 |
| อุตสาหกรรมเบา | -1.3 | 0.7 | 0.3 | 0.2 | -6.4 | -3.4 | -1.3 | -4.1 |
| อุตสาหกรรมวัตถุดิบ | -0.5 | -0.1 | 1.5 | 2.2 | -5.7 | 6.3 | 3.1 | 1.5 |
| อุตสาหกรรมสินค้าทุน และเทคโนโลยี | -7.7 | 3.1 | -0.9 | 5.2 | -37.1 | -9.2 | 5.2 | -0.5 |
| อุตสาหกรรมรวม | -4.3 | 1.7 | -0.1 | 3.1 | -21.6 | -4.3 | 2.8 | -1.1 |

อุตสาหกรรมเบา หดตัวร้อยละ 4.1 เป็นผลจากการผลิตสิ่งทอ เสื้อผ้าและเครื่องนุ่งห่ม หนังสือและผลิตภัณฑ์จากหนัง หดตัวร้อยละ 6.6 ร้อยละ 10.6 และร้อยละ 14.7 ตามลำดับ หดตัวต่อเนื่องเป็นไตรมาสที่ 4 ติดต่อกัน เนื่องจากความต้องการของต่างประเทศหดตัวต่อเนื่อง โดยเฉพาะความต้องการจากกลุ่มประเทศยุโรปและสหรัฐอเมริกา ประกอบกับความสามารถในการแข่งขันลดลง

อุตสาหกรรมวัตถุดิบ ขยายตัวร้อยละ 1.5 ชะลอลงจากไตรมาสก่อน เป็นผลมาจากอุตสาหกรรมปูนซีเมนต์ชะลอลง เนื่องจากการซ่อมแซมที่อยู่อาศัยชะลอลงจากไตรมาสก่อน ในขณะที่โรงกลั่นน้ำมันหดตัว เนื่องจากการปิดซ่อมบำรุงจากอัคคีภัย

อุตสาหกรรมสินค้าทุนและเทคโนโลยี หดตัวร้อยละ 0.5 เป็นผลมาจากการผลิตคอมพิวเตอร์ ชิ้นส่วนอิเล็กทรอนิกส์ ที่เน้นการส่งออกหดตัวลงเนื่องจากได้รับผลกระทบจากวิกฤติในกลุ่มประเทศยุโรป อย่างไรก็ตามการผลิตยานยนต์ยังคงขยายตัวต่อเนื่องจากไตรมาสก่อน เป็นผลจากความต้องการใช้ภายในประเทศ ยังคงขยายตัวตามนโยบายรถคันแรกของรัฐบาล และคำสั่งซื้อจากต่างประเทศ ยังคงมีต่อเนื่อง

สาขาเหมืองแร่และยอหิน

ขยายตัวร้อยละ 12.2 เพิ่มขึ้นจากไตรมาสที่แล้ว ที่ขยายตัวร้อยละ 6.8 เป็นผลมาจากการผลิตแร่หลายชนิดที่เพิ่มขึ้น โดยเฉพาะการผลิตน้ำมันดิบ ก๊าซธรรมชาติ และก๊าซธรรมชาติเหลว ขยายตัวร้อยละ 3.4 ร้อยละ 30.4 และร้อยละ 21.2 ตามลำดับ โดยเฉพาะการผลิตก๊าซธรรมชาติและก๊าซธรรมชาติเหลว ในแหล่งปลาทองระยะที่ 2 และแหล่งบงกชใต้ ซึ่งเป็นแหล่งผลิตใหม่ที่มีกำลังการผลิตมากขึ้น

สาขาไฟฟ้า ประปา และโรงแยกก๊าซ

ขยายตัวร้อยละ 4.9 ชะลอลงจากการขยายตัวร้อยละ 11.8 ในไตรมาสที่แล้ว เป็นผลมาจากการปริมาณการผลิตในหมวดไฟฟ้าที่ชะลอลงร้อยละ 3.6 โดยปริมาณการใช้ไฟฟ้าชะลอลงในผู้ใช้ประเภทที่อยู่อาศัย กิจกรรมขนาดเล็ก กิจกรรมขนาดใหญ่ และกิจกรรมเฉพาะอย่าง ส่วนกิจกรรมขนาดกลางและส่วนราชการมีการใช้ไฟฟ้าลดลงหมวดประปาชะลอตัวลงร้อยละ 1.3 จากไตรมาสที่ผ่านมา ที่ขยายตัวร้อยละ 7.2 ในขณะที่หมวดโรงแยกก๊าซ ขยายตัวร้อยละ 30.4 เพิ่มขึ้นจากการขยายตัวร้อยละ 11.5 ในไตรมาสที่แล้ว ตามปริมาณผลผลิตก๊าซธรรมชาติที่เพิ่มขึ้น

ผลผลิตน้ำมันดิบ ก๊าซธรรมชาติและก๊าซธรรมชาติเหลวเพิ่มขึ้น

การใช้ไฟฟ้าขยายตัวชะลอลง

| อัตราการขยายตัวของปริมาณการใช้กระแสไฟฟ้าจำแนกตามประเภทผู้ใช้ | | | | | | | | (ร้อยละ) |
|--|------|------|------|-----|------|------|------|----------|
| | 2554 | 2554 | | | | 2555 | | |
| | | Q1 | Q2 | Q3 | Q4 | Q1 | Q2 | Q3 |
| ที่อยู่อาศัย | -1.2 | -4.7 | -7.9 | 3.7 | 5.1 | 16.0 | 13.1 | 3.0 |
| กิจการขนาดเล็ก | -0.8 | -3.8 | -4.5 | 3.3 | 1.9 | 11.1 | 8.4 | 1.4 |
| กิจการขนาดกลาง | -2.6 | -2.5 | -1.4 | 0.8 | -7.7 | 4.1 | 1.4 | -0.9 |
| กิจการขนาดใหญ่ | 1.2 | 4.8 | 3.1 | 5.2 | -8.1 | 4.5 | 7.5 | 4.1 |
| อื่นๆ | -1.0 | -3.9 | -4.7 | 4.0 | 0.6 | 12.3 | 10.8 | 7.1 |
| รวม | -0.4 | -0.2 | -1.9 | 3.8 | -3.4 | 8.2 | 8.2 | 3.1 |

ที่มา : การไฟฟ้านครหลวง และการไฟฟ้าส่วนภูมิภาค

สาขาก่อสร้าง

การก่อสร้างปรับตัวดีขึ้น

ขยายตัวร้อยละ 9.8 ต่อเนื่องจากไตรมาสที่แล้วที่ขยายตัวร้อยละ 6.9 เป็นผลมาจากการก่อสร้างภาครัฐที่ขยายตัวดีขึ้น โดยเฉพาะการก่อสร้างของรัฐบาลกลาง และองค์กรปกครองส่วนท้องถิ่นมีการเบิกจ่ายงบกลางเพื่อเยียวยาฟื้นฟูผู้ประสบภัยน้ำท่วมที่เกิดขึ้นปลายปีที่แล้วเพิ่มมากขึ้น โดยเฉพาะการซ่อมแซมถนน สะพาน ฝาย เป็นต้น ประกอบกับการก่อสร้างของรัฐวิสาหกิจ ปรับตัวดีขึ้นส่วนใหญ่เป็นโครงการต่อเนื่อง เช่น โครงการก่อสร้างทางด่วน โครงการรถไฟฟ้ามหานคร โครงการก่อสร้างระบบจำหน่ายกระแสไฟฟ้า การก่อสร้างโครงข่ายโทรศัพท์เคลื่อนที่ ยุคที่ 3 ส่วนการก่อสร้างภาคเอกชนชะลอลงจากไตรมาสที่แล้ว เนื่องจากการก่อสร้างเพื่อซ่อมแซมความเสียหายจากน้ำท่วมได้ทยอยเสร็จสิ้นไปแล้วในช่วงครึ่งแรกของปี ประกอบกับโครงการใหม่ยังทรงตัวเนื่องจากผู้ประกอบการมีความกังวลเกี่ยวกับแนวโน้มต้นทุนค่าวัสดุก่อสร้างและค่าแรงที่จะเพิ่มสูงขึ้นจากนโยบายปรับค่าจ้างแรงงานขึ้นตัววันละ 300 บาท

สาขาขนส่งและคมนาคม

บริการขนส่งชะลอตัวแต่ โทรคมนาคมขยายตัว ต่อเนื่อง

ขยายตัวร้อยละ 8.0 จากร้อยละ 7.5 ในไตรมาสที่แล้ว โดยบริการโทรคมนาคมขยายตัวต่อเนื่องร้อยละ 9.9 จากร้อยละ 8.2 ในไตรมาสที่แล้ว ตามผลประกอบการของผู้ให้บริการที่ยังคงขยายตัวได้ดี ส่วนบริการขนส่งชะลอตัวลงร้อยละ 6.9 จากร้อยละ 7.2 ในไตรมาสที่แล้ว เป็นผลจากการขนส่งทางอากาศที่ชะลอตัวลงร้อยละ 2.9 จากร้อยละ 8.9 ในไตรมาสที่แล้ว ตามจำนวนนักท่องเที่ยวที่ชะลอตัวลง

| อัตราการขยายตัวของบริการขนส่ง | | | | | | | (ร้อยละ) | |
|-------------------------------|------|------|-----|------|-------|------|----------|-----|
| | 2554 | 2554 | | | | 2555 | | |
| | | Q1 | Q2 | Q3 | Q4 | Q1 | Q2 | Q3 |
| การขนส่ง | 0.4 | 2.7 | 7.2 | 2.1 | -9.4 | 1.9 | 7.2 | 6.9 |
| การขนส่งทางบก | 3.9 | 3.9 | 7.8 | 6.1 | -2.2 | 4.1 | 3.2 | 6.7 |
| การขนส่งทางอากาศ | -1.3 | -2.4 | 8.8 | 3.3 | -11.2 | 4.1 | 8.9 | 2.9 |
| การขนส่งทางน้ำ | -4.0 | 5.9 | 2.7 | -4.3 | -18.4 | -8.9 | 6.9 | 8.3 |

สาขาค้าส่งค้าปลีก และการซ่อมแซมฯ

การค้าเริ่มชะลอตัวลง

สาขาค้าส่ง ค้าปลีก และการซ่อมแซมฯ ขยายตัวร้อยละ 4.1 จากที่ขยายตัวร้อยละ 5.4 ในไตรมาสที่แล้ว โดยภาคการค้าขยายตัวร้อยละ 2.7 ชะลอตัวลงจากไตรมาสก่อนที่ขยายตัวร้อยละ 3.5 เป็นผลจากการค้าสินค้าอุตสาหกรรมหดตัว และการนำเข้าสินค้าลดลง สำหรับการซ่อมแซมยานยนต์ จักรยานยนต์ ของใช้ส่วนบุคคลและของใช้ในครัวเรือน ขยายตัวร้อยละ 16.4 ชะลอตัวจากที่ขยายตัวร้อยละ 22.7 ในไตรมาสที่แล้ว โดยเฉพาะบริการซ่อมแซมยานยนต์ ฯ และบริการล้างอัดฉีด ขยายตัวร้อยละ 18.8 จากที่ขยายตัวร้อยละ 27.2 ในไตรมาสที่แล้ว ส่วนบริการซ่อมแซมของใช้ส่วนบุคคลและของใช้ในครัวเรือน ขยายตัวร้อยละ 10.8 จากที่ขยายตัวร้อยละ 13.3 ในไตรมาสที่แล้ว

สาขาโรงแรมและภัตตาคาร

โรงแรมและภัตตาคารขยายตัวชะลอลงตามจำนวนนักท่องเที่ยว

ขยายตัวร้อยละ 6.9 เทียบกับการขยายตัวร้อยละ 8.6 ในไตรมาสที่แล้ว โดยบริการภัตตาคาร ขยายตัวร้อยละ 5.5 จากที่ขยายตัวร้อยละ 7.8 ในไตรมาสที่แล้ว ส่วนบริการโรงแรม ขยายตัวร้อยละ 9.1 จากที่ขยายตัวร้อยละ 10.0 ในไตรมาสที่แล้ว ตามจำนวนนักท่องเที่ยวต่างประเทศที่ขยายตัวร้อยละ 8.4 โดยเฉพาะนักท่องเที่ยวจากกลุ่มเอเชียตะวันออกขยายตัวได้ดี เช่น นักท่องเที่ยวจากประเทศจีน ขยายตัวสูงถึงร้อยละ 47.8 และเกาหลี เพิ่มขึ้นร้อยละ 9.6 ส่วนกลุ่มยุโรปขยายตัวร้อยละ 6.4 ชะลอลงจากไตรมาสที่แล้ว ในขณะที่นักท่องเที่ยวจากมาเลเซีย ลดลงร้อยละ 11.3 เนื่องจากสถานการณ์ความไม่สงบใน 3 จังหวัดชายแดนภาคใต้ สำหรับอัตราการเข้าพักอยู่ที่ร้อยละ 57.6 สูงกว่าระยะเดียวกันของปีก่อนซึ่งอยู่ที่ร้อยละ 56.9

| จำนวนนักท่องเที่ยวต่างประเทศ จำแนกตามถิ่นที่อยู่ | | | | | | | | (พันคน) |
|--|--------|-------|-------|-------|-------|-------|-------|---------|
| | 2554 | 2554 | | | | 2555 | | |
| | | Q1 | Q2 | Q3 | Q4 | Q1 | Q2 | Q3 |
| เอเชีย | 10,345 | 2,593 | 2,596 | 2,990 | 2,166 | 2,767 | 2,849 | 3,294 |
| ยุโรป | 5,102 | 1,795 | 880 | 957 | 1,470 | 1,929 | 952 | 1,018 |
| อื่นๆ | 3,784 | 923 | 968 | 985 | 907 | 993 | 1,077 | 1,033 |
| รวม | 19,231 | 5,311 | 4,444 | 4,932 | 4,543 | 5,689 | 4,878 | 5,345 |
| อัตราเพิ่มร้อยละ | 20.7 | 14.0 | 53.3 | 31.1 | -1.6 | 7.1 | 9.8 | 8.4 |

ที่มา : กรมการท่องเที่ยว กระทรวงการท่องเที่ยวและกีฬา

สาขาตัวกลางทางการเงิน

ธนาคารพาณิชย์ขยายตัวชะลอลง

ขยายตัวร้อยละ 4.2 ชะลอลงจากร้อยละ 5.5 ในไตรมาสที่แล้ว จากรายได้ดอกเบี้ยสุทธิของธนาคารพาณิชย์ที่ชะลอลงจากการเพิ่มขึ้นของดอกเบี้ยเงินฝากที่ขยายตัวตามปริมาณเงินฝากที่เพิ่มอย่างต่อเนื่อง เป็นผลจากการระดมเงินฝากเพื่อรองรับการขยายตัวของสินเชื่อทั้งภาคธุรกิจและภาคครัวเรือน สำหรับการประกันภัยไตรมาสนี้บริการประกันชีวิตขยายตัวดี รวมถึงการประกันวินาศภัยที่ขยายตัวสูงตามยอดจำหน่ายรถยนต์ที่เพิ่มขึ้นจากนโยบายคืนภาษีรถยนต์คันแรก

**บริการภาครัฐขยายตัว
ต่อเนื่อง**

สาขาการบริการอื่นๆ

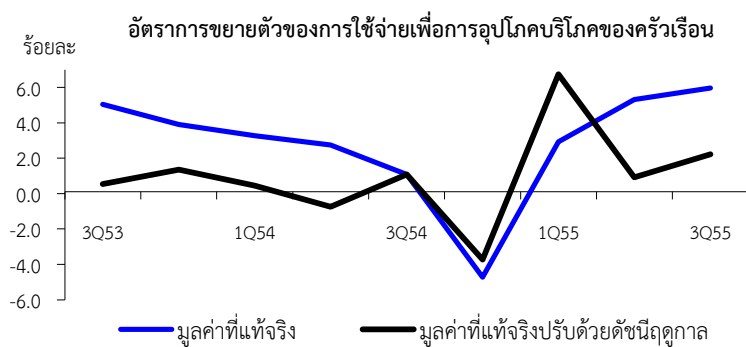
ขยายตัวร้อยละ 3.6 สะท้อนตัวเล็กน้อยจากที่ขยายตัวร้อยละ 3.7 ในไตรมาสที่แล้ว โดยสาขาการบริหารราชการแผ่นดินฯ ขยายตัวร้อยละ 4.1 เท่ากับในไตรมาสที่แล้ว สาขาการศึกษา ขยายตัวร้อยละ 3.6 จากที่ขยายตัวร้อยละ 4.3 ในไตรมาสที่แล้ว และสาขาบริการด้านสุขภาพ ขยายตัวร้อยละ 4.7 เทียบกับการขยายตัวร้อยละ 5.5 ในไตรมาสที่แล้ว ส่วนสาขาบริการชุมชนฯ ขยายตัวร้อยละ 1.0 เทียบกับการขยายตัวร้อยละ 1.5 ในไตรมาสที่แล้ว โดยกิจกรรมสลากกินแบ่งรัฐบาล เพิ่มขึ้นร้อยละ 7.2 โดยมียอดจำหน่ายสลากพิเศษเพิ่มขึ้นจากไตรมาสเดียวกันของปีที่แล้ว จำนวน 24 ล้านฉบับ กิจกรรมความบันเทิงอื่นๆ เพิ่มขึ้นร้อยละ 16.3 บริการด้านกีฬา และบริการสวนสัตว์ ขยายตัวร้อยละ 10.8 ร้อยละ 14.8 ตามลำดับ ในขณะที่บริการกระจายเสียงวิทยุและโทรทัศน์ หดตัวร้อยละ 9.1 บริการซักรีด และบริการส่วนบุคคลอื่นๆ หดตัวลงเช่นเดียวกัน สำหรับสาขาบริการด้านอสังหาริมทรัพย์ การให้เช่าและบริการทางธุรกิจ ขยายตัวร้อยละ 4.4 ปรับตัวดีขึ้นจากไตรมาสที่แล้วที่ขยายตัวร้อยละ 3.6 ประกอบด้วย บริการทางธุรกิจขยายตัวร้อยละ 9.6 การให้เช่าที่อยู่อาศัยซึ่งมีสัดส่วนสูงสุดของสาขา เพิ่มขึ้นร้อยละ 3.2 ส่วนบริการด้านอสังหาริมทรัพย์ขยายตัวร้อยละ 4.2 สะท้อนตัวจากไตรมาสที่แล้ว

ด้านการใช้จ่าย

การใช้จ่ายของครัวเรือน

ปรับตัวสูงขึ้นต่อเนื่อง ร้อยละ 6.0 เทียบกับ ร้อยละ 5.3 ในไตรมาสที่แล้ว เป็นผลมาจากการใช้จ่ายในหมวดสินค้าคงทนที่เพิ่มขึ้นในอัตราสูง

- การใช้จ่ายเพื่อการอุปโภคบริโภคของครัวเรือนในไตรมาส 3/2555 ขยายตัวร้อยละ 6.0 ปรับตัวเพิ่มขึ้นต่อเนื่องจากไตรมาสที่แล้วที่ขยายตัวร้อยละ 5.3 เมื่อปรับค่าการเปลี่ยนแปลงตามฤดูกาล การใช้จ่ายในไตรมาสนี้เพิ่มขึ้นจากไตรมาสที่แล้วร้อยละ 2.2
- ผลจากมาตรการกระตุ้นเศรษฐกิจต่าง ๆ ของรัฐบาล รวมทั้งอัตราการว่างงานที่อยู่ในระดับต่ำ เป็นปัจจัยสนับสนุนหลักที่ส่งผลให้การใช้จ่ายของครัวเรือนในไตรมาสนี้ ขยายตัวเพิ่มขึ้นต่อเนื่องจากไตรมาสที่แล้ว โดยเฉพาะกลุ่มสินค้าคงทนประเภทยานยนต์ ขยายตัวในอัตราสูง รวมทั้งสินค้าไม่คงทนขยายตัวเพิ่มขึ้นเช่นเดียวกัน ในขณะที่การใช้จ่ายในหมวดสินค้ากึ่งคงทนชะลอตัว ส่วนหมวดบริการลดลงเล็กน้อยในไตรมาสนี้

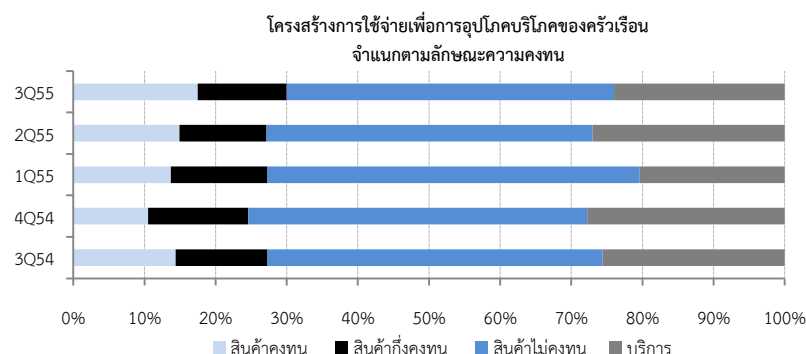


- การใช้จ่ายเพื่อการอุปโภคบริโภคของครัวเรือนที่ไม่รวมคนไทยในต่างประเทศและคนต่างประเศในประเทศไทย ขยายตัวร้อยละ 5.9 สูงกว่าร้อยละ 5.4 ในไตรมาสที่แล้ว

| | 2554 | 2554 | | | | 2555 | | |
|---|------|------|------|------|------|------|-----|------|
| | | Q1 | Q2 | Q3 | Q4 | Q1 | Q2 | Q3 |
| การใช้จ่ายของครัวเรือนในประเทศ | 3.3 | 5.8 | 5.7 | 5.1 | -2.9 | 3.6 | 5.8 | 7.3 |
| หัก : การใช้จ่ายของคนต่างประเศในประเทศ | 18.6 | 18.8 | 39.6 | 30.9 | -3.8 | 6.4 | 9.7 | 17.4 |
| การใช้จ่ายของครัวเรือนไม่รวมนักท่องเที่ยว | 1.4 | 3.6 | 2.8 | 2.3 | -2.8 | 3.0 | 5.4 | 5.9 |
| บวก : การใช้จ่ายของคนไทยในต่างประเศ | -3.1 | -8.4 | 0.3 | 2.7 | -5.4 | 0.1 | 3.0 | 10.1 |
| การใช้จ่ายของครัวเรือนไทยทั้งหมด | 1.3 | 3.3 | 2.7 | 2.4 | -2.8 | 2.9 | 5.3 | 6.0 |

รายจ่ายครัวเรือนจำแนกตามลักษณะความคงทน

รายจ่ายของครัวเรือนจำแนกตามลักษณะความคงทน 4 ประเภท ได้แก่ สินค้าคงทน สินค้ากึ่งคงทน สินค้าไม่คงทน และบริการ

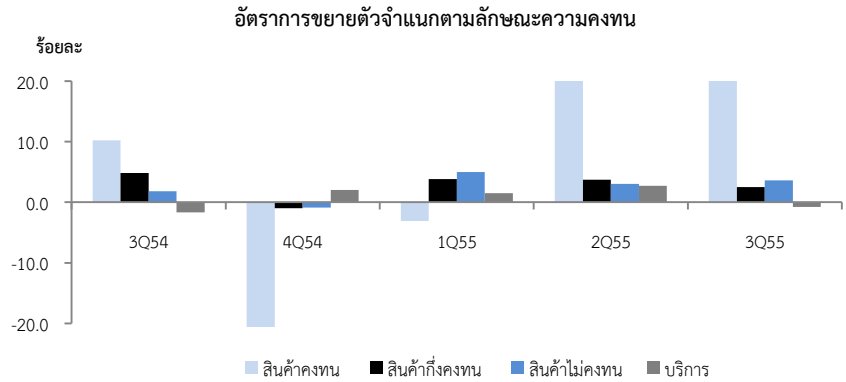


หมวดสินค้าคงทน ขยายตัวร้อยละ 28.9 เทียบกับที่ขยายตัวร้อยละ 20.9 ในไตรมาสที่แล้ว โดยเฉพาะสินค้าหมวดยานยนต์ ประกอบด้วย รถยนต์นั่งส่วนบุคคล รถบรรทุกส่วนบุคคล และรถจักรยานยนต์ ขยายตัวรวมกันร้อยละ 44.2 สูงกว่าการขยายตัวร้อยละ 30.5 ในไตรมาสที่แล้ว โดยรัฐบาลได้มีมาตรการคืนภาษีรถยนต์คันแรก ตั้งแต่วันที่ 16 กันยายน 2554 ส่งผลให้บริษัทผู้ผลิตรถยนต์ต่าง ๆ เพิ่มกำลังการผลิตเพื่อตอบสนองความต้องการของผู้บริโภคที่เพิ่มสูงขึ้น โดยในไตรมาสนี้อยอดจำหน่ายรถยนต์นั่งและรถบรรทุกส่วนบุคคล ขยายตัวร้อยละ 78.6 และร้อยละ 53.5 ตามลำดับ ในขณะที่ยอดจดทะเบียนรถจักรยานยนต์ใหม่ลดลงเล็กน้อยร้อยละ 0.4

หมวดสินค้ากึ่งคงทน เช่น เสื้อผ้า รองเท้า ภาชนะและสิ่งทอที่ใช้ในครัวเรือน ขยายตัวร้อยละ 2.5 ชะลอลงจากการขยายตัวร้อยละ 3.7 ในไตรมาสที่แล้ว โดยรายได้จากการขายปลีกสินค้าเพื่อประเมินภาษีมูลค่าเพิ่มที่แท้จริงมีทิศทางชะลอลงจากไตรมาสที่แล้ว

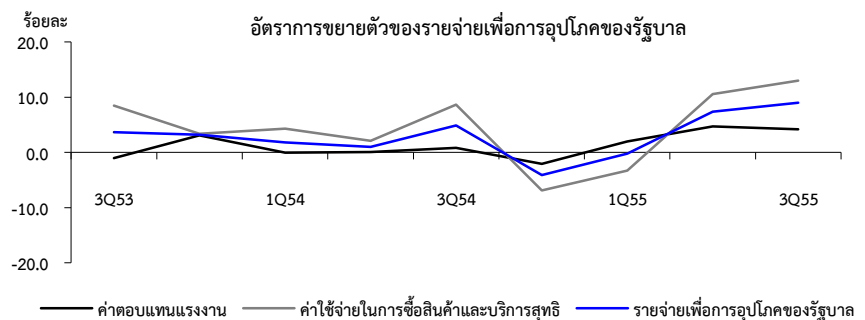
หมวดสินค้าไม่คงทน เช่น อาหาร เครื่องดื่ม บุหรี่ ไฟฟ้าและน้ำประปา น้ำมัน เชื้อเพลิง ยารักษาโรค และของใช้ในครัวเรือน เป็นต้น ขยายตัวร้อยละ 3.6 สูงกว่าการขยายตัวร้อยละ 3.0 ในไตรมาสที่แล้ว โดยหมวดอาหารขยายตัวร้อยละ 1.0 และหมวดที่มีใช้อาหารขยายตัวร้อยละ 5.5 ประกอบด้วยสินค้าที่สำคัญ เช่น เครื่องดื่มขยายตัวร้อยละ 5.0 ยารักษาโรคขยายตัวร้อยละ 13.7 เป็นต้น ส่วนการใช้จ่ายค่ากระแสไฟฟ้าและน้ำประปา ขยายตัวรวมกันร้อยละ 3.1

หมวดบริการ ลดลงร้อยละ 0.8 โดยหมวดบริการที่สำคัญ เช่น บริการโรงแรมและภัตตาคาร บริการขนส่ง บริการสื่อสารและโทรคมนาคม บริการทางการเงิน บริการด้านการศึกษาและสาธารณสุข และบริการอื่น ๆ มีทิศทางขยายตัวอย่างไรก็ตาม เมื่อหักการใช้จ่ายของคนต่างประเทศในประเทศไทยที่เพิ่มขึ้น ร้อยละ 17.4 ส่งผลให้การใช้จ่ายด้านบริการโดยรวมสุทธิในไตรมาสนี้ลดลงเล็กน้อยร้อยละ 0.8



รายจ่ายเพื่อการอุปโภค ของรัฐบาล

- ในปีงบประมาณ 2555 รัฐบาลได้อนุมัติวงเงินงบประมาณรายจ่าย 2,380,000 ล้านบาท โดยไตรมาสนี้ มีการเบิกจ่ายรวม 540,849 ล้านบาท เพิ่มขึ้นจากรยะเดียวกันของปีที่แล้วร้อยละ 18.1 เบิกจ่ายเหลือปี 23,891 ล้านบาท เพิ่มขึ้นร้อยละ 11.6 และเบิกจ่ายจากโครงการตามแผนปฏิบัติการไทยเข้มแข็ง 2555 จำนวน 8,174 ล้านบาท รวมยอดเบิกจ่ายในไตรมาสนี้ทั้งสิ้น 572,914 ล้านบาท
- รายจ่ายเพื่อการอุปโภคของรัฐบาลโดยรวมในราคาประจำปี มูลค่า 438,638 ล้านบาท เพิ่มขึ้นจากรยะเดียวกันของปีที่แล้ว ร้อยละ 10.4 ประกอบด้วย ค่าตอบแทนแรงงาน 264,565 ล้านบาท เพิ่มขึ้นร้อยละ 7.2 ส่วนหนึ่งเป็นผลมาจากการปรับเงินค่าตอบแทนข้าราชการและเจ้าหน้าที่ของรัฐตามนโยบายรัฐบาลเกี่ยวกับการปรับเพิ่มรายได้บุคลากรภาครัฐและประชาชน ส่วนรายจ่ายค่าซื้อสินค้าและบริการสุทธิ 174,073 ล้านบาท เพิ่มขึ้นร้อยละ 15.8 เนื่องจากรายจ่ายเพิ่มขึ้นในเกือบทุกหมวด โดยเฉพาะอย่างยิ่งค่าใช้จ่ายในบัญชีค่าใช้จ่ายค่าวัสดุ และค่าสาธารณูปโภค
- มูลค่าที่แท้จริงของรายจ่ายเพื่อการอุปโภคของรัฐบาลขยายตัว ร้อยละ 9.0 เป็นผลมาจากค่าตอบแทนแรงงาน เพิ่มขึ้นร้อยละ 4.2 และรายจ่ายค่าซื้อสินค้าและบริการสุทธิเพิ่มขึ้นร้อยละ 13.0



**การสะสมทุนถาวรเบื้องต้น
หรือการลงทุน**

การลงทุนรวม ขยายตัวร้อยละ 15.5 ปรับตัวต่อเนื่องจากไตรมาสที่แล้ว
ที่ขยายตัวร้อยละ 10.2 เป็นผลมาจากการลงทุนภาครัฐและภาคเอกชนที่ปรับตัว
ดีขึ้น

**การลงทุนภาครัฐและ
เอกชนขยายตัวต่อเนื่อง**

การลงทุนภาครัฐ ขยายตัวต่อเนื่องร้อยละ 16.2 จากไตรมาสที่แล้ว
ที่ขยายตัวร้อยละ 11.8

- **การก่อสร้าง** ขยายตัวร้อยละ 9.9 ชะลอลงจากไตรมาสที่แล้วที่ขยายตัว
ร้อยละ 10.4 เนื่องจากการก่อสร้างเพื่อซ่อมแซมความเสียหายจากน้ำท่วมได้
ทยอยเสร็จสิ้นไปแล้วในช่วงครึ่งแรกของปี ประกอบกับโครงการใหม่ยัง
ทรงตัวเนื่องจากผู้ประกอบการมีความกังวลเกี่ยวกับแนวโน้มต้นทุนค่าวัสดุ
ก่อสร้างและค่าแรงที่จะเพิ่มสูงขึ้นจากนโยบายปรับค่าจ้างแรงงานขั้นต่ำวันละ
300 บาท ส่งผลให้อาคารเพื่ออยู่อาศัย ขยายตัวร้อยละ 10.5 อาคารพาณิชย์
ขยายตัวร้อยละ 7.8 และอาคารโรงงาน ขยายตัวร้อยละ 8.4
- **เครื่องจักรเครื่องมือ** ขยายตัวร้อยละ 18.2 ปรับตัวต่อเนื่องจากไตรมาส
ที่แล้วที่ขยายตัวร้อยละ 12.2 สาเหตุสำคัญมาจากการลงทุนในเครื่องจักร
เครื่องมือในการฟื้นฟูโรงงานที่ถูกน้ำท่วม โดยเฉพาะหมวดเครื่องจักร
เครื่องมือขยายตัวร้อยละ 11.7 ได้แก่ เครื่องจักรไฟฟ้าและอุปกรณ์
เครื่องกำเนิดไฟฟ้า และเครื่องอุปกรณ์วิทยาศาสตร์ใช้ทดสอบเคเบิล เป็นต้น
สำหรับหมวดยานพาหนะขยายตัวร้อยละ 29.9 เทียบกับไตรมาสที่แล้ว
ที่ขยายตัวร้อยละ 15.3 โดยเฉพาะรถยนต์เพื่อการพาณิชย์ รถบรรทุก
รถโดยสาร

อัตราการขยายตัวของการก่อสร้างภาคเอกชน

(ร้อยละ)

| | 2554 | 2554 | | | | 2555 | | |
|--------------|------|------|------|------|-----|------|------|------|
| | | Q1 | Q2 | Q3 | Q4 | Q1 | Q2 | Q3 |
| ที่อยู่อาศัย | 3.3 | 3.2 | 2.8 | 4.4 | 2.8 | 3.0 | 11.5 | 10.5 |
| อาคารพาณิชย์ | 7.2 | 5.1 | 4.8 | 14.3 | 4.8 | 1.9 | 9.2 | 7.8 |
| โรงงาน | 9.9 | 9.3 | 11.7 | 13.2 | 3.9 | -2.8 | 9.1 | 8.4 |
| อื่นๆ | 6.2 | 11.3 | 10.6 | 3.6 | 0.6 | 2.4 | 8.8 | 10.2 |
| รวม | 5.0 | 5.8 | 5.5 | 6.1 | 2.6 | 2.1 | 10.4 | 9.9 |

การลงทุนภาครัฐ ขยายตัวต่อเนื่องร้อยละ 13.2 จากไตรมาสที่แล้วที่ขยายตัวร้อยละ 4.0

- **การก่อสร้าง** ขยายตัวร้อยละ 11.3 จากการก่อสร้างของภาครัฐบาลและองค์กรปกครองส่วนท้องถิ่นขยายตัวร้อยละ 15.6 ซึ่งมียอดเบิกจ่ายงบกลางเพื่อเยียวยาฟื้นฟูผู้ประสบภัยน้ำท่วมที่เกิดขึ้นปลายปีที่แล้วเพิ่มมากขึ้น โดยเฉพาะการซ่อมแซมถนน สะพาน ฝาย เป็นต้น ประกอบกับการก่อสร้างของรัฐวิสาหกิจ ขยายตัวร้อยละ 2.2 ส่วนใหญ่เป็นโครงการต่อเนื่อง อาทิเช่น โครงการก่อสร้างทางด่วนขั้นที่ 3 สายเหนือ ตอน N2 การทางพิเศษแห่งประเทศไทย โครงการก่อสร้างระบบจำหน่ายกระแสไฟฟ้า ของการไฟฟ้าส่วนภูมิภาค โครงการรถไฟฟ้ามหานคร สายเฉลิมรัชมงคลเป็นการก่อสร้างโครงการรถไฟฟ้าสายสีม่วง บางใหญ่ - ราษฎร์บูรณะ ช่วงบางใหญ่ - บางซื่อ การก่อสร้างรถไฟฟ้าสายสีน้ำเงิน ช่วงหัวลำโพง-บางแค และช่วงบางซื่อ-ท่าพระ การก่อสร้างโครงข่ายโทรศัพท์เคลื่อนที่ ยุคที่ 3 ของบริษัท ทีโอที จำกัด
- **เครื่องจักรเครื่องมือ** ขยายตัวร้อยละ 17.4 มาจากการลงทุนของภาครัฐวิสาหกิจที่เพิ่มสูงขึ้นร้อยละ 31.5 โดยเฉพาะการลงทุนในหมวดเครื่องจักรเครื่องมือ ได้แก่ แท่นขุดเจาะก๊าซธรรมชาติ ของบริษัท ปตท.สผ. จำกัด (มหาชน) เครื่องจักรอุปกรณ์สำหรับผลิตกระแสไฟฟ้า ของการไฟฟ้าฝ่ายผลิตแห่งประเทศไทย การลงทุนด้านอุปกรณ์การบริการระบบเครือข่ายสัญญาณของการไฟฟ้าส่วนภูมิภาค การลงทุนด้านเครื่องมือและอุปกรณ์สื่อสารโทรคมนาคม ของบริษัท กสท.โทรคมนาคม จำกัด (มหาชน) เป็นต้น ไตรมาสนี้บริษัทการบินไทย จำกัด (มหาชน) มีการนำเข้าเครื่องบินแอร์บัสรุ่น A380-800 เป็นลำแรก มีมูลค่า 8,081.72 ล้านบาท ส่วนการลงทุนของรัฐบาลกลางและองค์กรปกครองส่วนท้องถิ่นขยายตัวร้อยละ 4.2

| อัตราการขยายตัวของการลงทุนรวม | | (ร้อยละ) | | | | | | |
|-------------------------------|-------|----------|-------|-------|-------|-------|------|------|
| | 2554 | 2554 | | | | 2555 | | |
| | | Q1 | Q2 | Q3 | Q4 | Q1 | Q2 | Q3 |
| ก่อสร้าง | -5.1 | -1.0 | -7.8 | -5.6 | -5.8 | 0.8 | 6.9 | 10.6 |
| ภาคเอกชน | 5.0 | 5.8 | 5.5 | 6.1 | 2.6 | 2.1 | 10.4 | 9.9 |
| ภาครัฐ | -15.2 | -8.8 | -19.9 | -15.3 | -15.9 | -1.0 | 2.7 | 11.3 |
| เครื่องจักร | 7.8 | 14.6 | 10.4 | 9.0 | -2.5 | 7.1 | 11.6 | 18.1 |
| ภาคเอกชน | 7.8 | 14.7 | 9.5 | 10.1 | -2.4 | 11.2 | 12.2 | 18.2 |
| ภาครัฐ | 7.4 | 13.9 | 19.0 | 1.0 | -3.7 | -23.8 | 6.7 | 17.4 |
| มูลค่าการลงทุนรวม | 3.3 | 9.3 | 4.1 | 3.3 | -3.6 | 5.2 | 10.2 | 15.5 |
| ภาคเอกชน | 7.2 | 12.6 | 8.6 | 9.1 | -1.3 | 9.2 | 11.8 | 16.2 |
| ภาครัฐ | -8.7 | -1.4 | -9.9 | -10.9 | -12.1 | -9.6 | 4.0 | 13.2 |

ส่วนเปลี่ยนสินค้าคงเหลือ

ส่วนเปลี่ยนสินค้าคงเหลือ ณ ราคาประจำปีมีมูลค่า 94,701 ล้านบาท ลดลงจากไตรมาสที่แล้ว ในไตรมาสนี้ภาวะการผลิตโดยรวมชะลอลง ในขณะที่การใช้จ่ายของครัวเรือน การใช้จ่ายของรัฐบาล และการส่งออกยังคงเพิ่มขึ้นเมื่อเทียบกับไตรมาสที่แล้ว ทำให้ในไตรมาสนี้การสะสมสต็อกของสินค้าอุตสาหกรรมลดลง โดยสินค้าอุตสาหกรรมที่มีการสะสมสต็อกลดลง ได้แก่ หมวดอุปกรณ์สำนักงาน ชิ้นส่วนคอมพิวเตอร์และอิเล็กทรอนิกส์ หมวดผลิตภัณฑ์อาหาร เป็นต้น ส่วนสินค้าอุตสาหกรรมอื่นๆ ที่มีการสะสมสต็อกเพิ่มขึ้น ได้แก่ หมวดผลิตภัณฑ์ยางและพลาสติก หมวดเครื่องมือเครื่องจักร อย่างไรก็ตาม ในไตรมาสนี้ยังคงมีการส่งออกทองคำค่อนข้างมาก เนื่องจากราคาทองคำเพิ่มขึ้นเมื่อเทียบกับไตรมาสที่แล้ว ทำให้นักลงทุนบางส่วนมีการขายออกเพื่อทำกำไร

ด้านต่างประเทศ

การส่งออก

และการนำเข้าหัตถ์

การส่งออกสินค้า ลดลงร้อยละ 6.2 เป็นการหดตัวทั้งสินค้าเกษตรและอุตสาหกรรม โดยสินค้าเกษตรนั้นมีปัจจัยสำคัญจากการลดลงของการส่งออกข้าวและยางพารา โดยการส่งออกข้าวปรับตัวลดลงจากความเสียเปรียบด้านราคา ทำให้ผู้นำเข้าหลัก เช่น ไนจีเรีย อินโดนีเซีย แอฟริกาใต้ โกตดิวัวร์ และจีน ลดการสั่งซื้อข้าวจากไทย อย่างไรก็ตาม ยังมีบางประเทศที่นำเข้าข้าวจากไทยเพิ่มขึ้น อาทิ อิรัก ฟิลิปปินส์ และเบนิิน ในขณะที่ การส่งออกสินค้าอุตสาหกรรมหดตัวตามการลดลงของการส่งออกสินค้าสำคัญ คือ เครื่องใช้ไฟฟ้า สินค้าอิเล็กทรอนิกส์ และผลิตภัณฑ์ปิโตรเลียม อย่างไรก็ตาม สินค้าในกลุ่มยานยนต์และโลหะยังคงขยายตัว เมื่อพิจารณาด้านตลาดการส่งออกของไทยในไตรมาสนี้ พบว่าเป็นการลดลงในตลาดหลักเกือบทุกตลาด ประกอบด้วย ญี่ปุ่น สหภาพยุโรป อาเซียน และจีน ยกเว้น สหรัฐอเมริกาและตลาดเกิดใหม่บางแห่ง เช่น ออสเตรเลีย ฮองกง และตะวันออกกลาง ยังสามารถขยายตัวได้ ทั้งนี้ การส่งออกที่ลดลงดังกล่าวมีสาเหตุจากเศรษฐกิจยุโรปที่ยังเปราะบาง ซึ่งส่งผ่านผลกระทบไปยังภูมิภาคต่างๆ ด้วย

รายรับทางด้านบริการ ขยายตัวร้อยละ 14.5 เป็นผลจากการขยายตัวของปัจจัยสำคัญ คือ รายรับค่าบริการจากนักท่องเที่ยว และรายรับค่าโดยสารขยายตัว ซึ่งเป็นผลสืบเนื่องจากการเพิ่มขึ้นของจำนวนนักท่องเที่ยวต่างชาติ อย่างไรก็ตาม รายรับค่าระวางสินค้า และค่าบริการขนส่งอื่นๆ ปรับตัวลดลงตามปริมาณการค้าระหว่างประเทศ

การนำเข้าสินค้า (รวมต้นทุน ค่าขนส่ง และค่าประกันภัย : c.i.f.) ลดลงร้อยละ 2.3 เป็นผลจากการลดลงของการนำเข้าวัตถุดิบและสินค้าขั้นกลางที่สำคัญ คือ แผงวงจรรวม และเคมีภัณฑ์ รวมทั้ง การชะลอตัวของปริมาณนำเข้าน้ำมันดิบ ตามการชะลอตัวของภาคการผลิตและการปรับตัวลดลงของภาคส่งออก อย่างไรก็ตาม การนำเข้าสินค้าเพื่อการอุปโภคบริโภค และสินค้าทุนยังขยายตัวได้จากผลิตภัณฑ์อาหารเครื่องดื่ม และเครื่องจักรและอุปกรณ์ที่สำคัญ เช่น

คอมพิวเตอร์ อุปกรณ์สื่อสารโทรคมนาคม และเครื่องจักรกลอื่นๆ ตามลำดับ

รายจ่ายทางด้านบริการ ขยายตัวเล็กน้อยร้อยละ 1.2 ชะลอตัวจากไตรมาสที่ผ่านมา ปัจจัยสำคัญเกิดจากการชะลอตัวของรายจ่ายค่าระวางสินค้า และการลดลงของค่าบริการขนส่งอื่นๆ ตามการลดลงของปริมาณการค้าระหว่างประเทศ ประกอบกับการชะลอตัวของรายจ่ายค่าโดยสาร ตามจำนวนคนไทยที่เดินทางไปต่างประเทศซึ่งชะลอลง

มูลค่าการส่งออกและนำเข้าสินค้า

| | 2554 | 2554 | | | | 2555 | | |
|------------------------------------|-------|-------|-------|-------|-------|-------|-------|-------|
| | | Q1 | Q2 | Q3 | Q4 | Q1 | Q2 | Q3 |
| มูลค่า ณ ราคาประจำปี | | | | | | | | |
| การส่งออก | 6,879 | 1,711 | 1,737 | 1,907 | 1,525 | 1,666 | 1,775 | 1,859 |
| อัตราเพิ่ม (ร้อยละ) | 12.4 | 18.5 | 11.5 | 21.6 | -1.8 | -2.6 | 2.2 | -2.5 |
| การนำเข้า ^{1/} | 6,818 | 1,609 | 1,685 | 1,863 | 1,661 | 1,813 | 1,924 | 1,892 |
| อัตราเพิ่ม (ร้อยละ) | 20.1 | 17.1 | 19.8 | 26.9 | 16.1 | 12.7 | 14.1 | 1.6 |
| ดุลการค้า ^{1/} | 61 | 102 | 51 | 44 | -136 | -147 | -148 | -34 |
| มูลค่า ณ ราคาปีฐาน (2531) | | | | | | | | |
| การส่งออก | 2,853 | 724 | 723 | 779 | 628 | 687 | 711 | 730 |
| อัตราเพิ่ม (ร้อยละ) | 9.1 | 18.6 | 9.2 | 16.6 | -6.9 | -5.0 | -1.6 | -6.2 |
| การนำเข้า ^{1/} | 2,321 | 550 | 574 | 655 | 543 | 574 | 625 | 640 |
| อัตราเพิ่ม (ร้อยละ) | 16.1 | 19.2 | 19.0 | 23.4 | 3.2 | 4.3 | 8.8 | -2.3 |
| อัตราแลกเปลี่ยน (บาท/ดอลลาร์ สรอ.) | 30.5 | 30.6 | 30.3 | 30.1 | 31.0 | 31.0 | 31.3 | 31.4 |

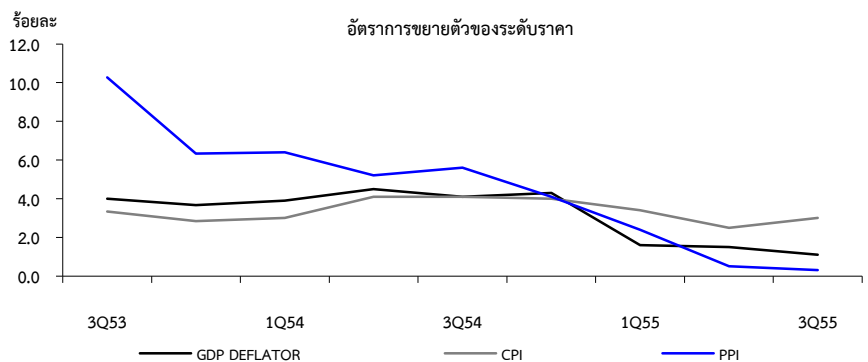
ที่มา: ธนาคารแห่งประเทศไทย

หมายเหตุ : 1/ การนำเข้ารวมค่าขนส่งและค่าประกันภัย (cost freight and insurance : c.i.f.)

ดัชนีราคา

ผลิตภัณฑ์มวลรวมในประเทศ

ดัชนีราคาผลิตภัณฑ์มวลรวมในประเทศ ไตรมาสที่ 3/2555 เพิ่มขึ้นร้อยละ 1.1 เทียบกับร้อยละ 1.5 ในไตรมาสที่แล้ว ในขณะที่ ดัชนีราคาผู้ผลิตและดัชนีราคาผู้บริโภคเพิ่มขึ้นร้อยละ 0.3 และ 3.0 เทียบกับที่เพิ่มขึ้นร้อยละ 0.5 และ 2.5 ในไตรมาสที่แล้ว ตามลำดับ



ตารางที่ 1 สมดุลทางด้านอุปสงค์ภายในประเทศและอุปทานภายในประเทศ ณ ราคาประจำปี

หน่วย : ล้านบาท

| | 2554p1 | 2554p1 | | | | 2555p1 | | | ม.ค.-ก.ย. | |
|------------------------------|-------------------|------------------|------------------|------------------|------------------|------------------|------------------|------------------|------------------|------------------|
| | | Q1 | Q2 | Q3 | Q4 | Q1 | Q2 | Q3 | 2554p1 | 2555p1 |
| การใช้จ่ายของครัวเรือน | 5,742,852 | 1,394,699 | 1,481,023 | 1,434,543 | 1,432,587 | 1,486,135 | 1,596,983 | 1,560,874 | 4,310,265 | 4,643,992 |
| การใช้จ่ายของรัฐบาล | 1,397,530 | 334,477 | 337,697 | 397,216 | 328,140 | 355,744 | 368,186 | 438,638 | 1,069,390 | 1,162,568 |
| การลงทุนสินทรัพย์ถาวร | 2,769,018 | 711,852 | 696,885 | 700,846 | 659,435 | 789,142 | 804,985 | 831,620 | 2,109,583 | 2,425,747 |
| ส่วนเปลี่ยนแปลงสินค้าคงเหลือ | 37,451 | -15,932 | -37,630 | 48,451 | 42,562 | 84,984 | 48,703 | -94,701 | -5,111 | 38,986 |
| การส่งออกสุทธิ | 478,158 | 251,015 | 130,598 | 152,290 | -55,745 | 12,875 | -40,870 | 119,193 | 533,903 | 91,198 |
| - สินค้า | 61,226 | 101,845 | 51,084 | 44,080 | -135,783 | -146,969 | -148,430 | -33,581 | 197,009 | -328,980 |
| - บริการ | 416,932 | 149,170 | 79,514 | 108,210 | 80,038 | 159,844 | 107,560 | 152,774 | 336,894 | 420,178 |
| การส่งออกสินค้าและบริการ | 8,109,950 | 2,058,719 | 2,013,730 | 2,220,098 | 1,817,403 | 2,038,340 | 2,098,657 | 2,225,272 | 6,292,547 | 6,362,269 |
| - สินค้า (f.o.b.) | 6,878,972 | 1,710,590 | 1,736,582 | 1,906,882 | 1,524,918 | 1,665,697 | 1,775,105 | 1,858,665 | 5,354,054 | 5,299,467 |
| - บริการ | 1,230,978 | 348,129 | 277,148 | 313,216 | 292,485 | 372,643 | 323,552 | 366,607 | 938,493 | 1,062,802 |
| การนำเข้าสินค้าและบริการ | 7,631,792 | 1,807,704 | 1,883,132 | 2,067,808 | 1,873,148 | 2,025,465 | 2,139,527 | 2,106,079 | 5,758,644 | 6,271,071 |
| - สินค้า (c.i.f.) | 6,817,746 | 1,608,745 | 1,685,498 | 1,862,802 | 1,660,701 | 1,812,666 | 1,923,535 | 1,892,246 | 5,157,045 | 5,628,447 |
| - บริการ | 814,046 | 198,959 | 197,634 | 205,006 | 212,447 | 212,799 | 215,992 | 213,833 | 601,599 | 642,624 |
| อุปสงค์ | 10,425,009 | 2,676,111 | 2,608,573 | 2,733,346 | 2,406,979 | 2,728,880 | 2,777,987 | 2,855,624 | 8,018,030 | 8,362,491 |
| ค่าสถิติคลาดเคลื่อน | 115,125 | 68,849 | 44,421 | -45,271 | 47,126 | 69,331 | 33,500 | -55,762 | 67,999 | 47,069 |
| อุปทาน (GDP) | 10,540,134 | 2,744,960 | 2,652,994 | 2,688,075 | 2,454,105 | 2,798,211 | 2,811,487 | 2,799,862 | 8,086,029 | 8,409,560 |

ตารางที่ 2 สมดุลทางด้านอุปสงค์ภายในประเทศและอุปทานภายในประเทศ ณ ราคาคงที่ (ปี 2531)

หน่วย : ล้านบาท

| | 2554p1 | 2554p1 | | | | 2555p1 | | | ม.ค.-ก.ย. | |
|------------------------------|------------------|------------------|------------------|------------------|------------------|------------------|------------------|------------------|------------------|------------------|
| | | Q1 | Q2 | Q3 | Q4 | Q1 | Q2 | Q3 | 2554p1 | 2555p1 |
| การใช้จ่ายของครัวเรือน | 2,392,719 | 591,597 | 614,298 | 594,269 | 592,555 | 608,937 | 646,964 | 629,739 | 1,800,164 | 1,885,640 |
| การใช้จ่ายของรัฐบาล | 461,516 | 110,224 | 110,630 | 137,451 | 103,211 | 109,999 | 118,795 | 149,810 | 358,305 | 378,604 |
| การลงทุนสินทรัพย์ถาวร | 986,500 | 247,005 | 257,355 | 257,595 | 224,545 | 259,751 | 283,542 | 297,435 | 761,955 | 840,728 |
| ส่วนเปลี่ยนแปลงสินค้าคงเหลือ | 7,471 | -7,258 | -15,543 | 15,514 | 14,758 | 27,592 | 16,100 | -28,260 | -7,287 | 15,432 |
| การส่งออกสุทธิ | 723,999 | 245,227 | 183,185 | 173,932 | 121,655 | 187,886 | 134,899 | 161,647 | 602,344 | 484,432 |
| - สินค้า | 531,994 | 174,037 | 148,461 | 124,042 | 85,454 | 113,837 | 86,358 | 90,436 | 446,540 | 290,631 |
| - บริการ | 192,005 | 71,190 | 34,724 | 49,890 | 36,201 | 74,049 | 48,541 | 71,211 | 155,804 | 193,801 |
| การส่งออกสินค้าและบริการ | 3,471,347 | 900,954 | 859,973 | 935,167 | 775,253 | 872,026 | 869,732 | 909,276 | 2,696,094 | 2,651,034 |
| - สินค้า (f.o.b.) | 2,852,921 | 723,767 | 722,530 | 778,560 | 628,064 | 687,388 | 711,185 | 730,037 | 2,224,857 | 2,128,610 |
| - บริการ | 618,426 | 177,187 | 137,443 | 156,607 | 147,189 | 184,638 | 158,547 | 179,239 | 471,237 | 522,424 |
| การนำเข้าสินค้าและบริการ | 2,747,348 | 655,727 | 676,788 | 761,235 | 653,598 | 684,140 | 734,833 | 747,629 | 2,093,750 | 2,166,602 |
| - สินค้า (c.i.f.) | 2,320,927 | 549,730 | 574,069 | 654,518 | 542,610 | 573,551 | 624,827 | 639,601 | 1,778,317 | 1,837,979 |
| - บริการ | 426,421 | 105,997 | 102,719 | 106,717 | 110,988 | 110,589 | 110,006 | 108,028 | 315,433 | 328,623 |
| อุปสงค์ | 4,572,205 | 1,186,795 | 1,149,925 | 1,178,761 | 1,056,724 | 1,194,165 | 1,200,300 | 1,210,371 | 3,515,481 | 3,604,836 |
| ค่าสถิติคลาดเคลื่อน | 27,450 | 30,229 | -6,793 | -23,011 | 27,025 | 27,457 | -6,396 | -19,373 | 425 | 1,688 |
| อุปทาน (GDP) | 4,599,655 | 1,217,024 | 1,143,132 | 1,155,750 | 1,083,749 | 1,221,622 | 1,193,904 | 1,190,998 | 3,515,906 | 3,606,524 |

ตารางที่ 3 อัตราการขยายตัวที่แท้จริง (real term) ของการใช้จ่ายผลิตภัณฑ์ในประเทศ เทียบกับระยะเดียวกันของปีที่แล้ว

หน่วย : ร้อยละ

| | 2554p1 | 2554p1 | | | | 2555p1 | | | ม.ค.-ก.ย. | |
|-----------------------------|--------|--------|------|-------|-------|--------|-------|--------|-----------|--------|
| | | Q1 | Q2 | Q3 | Q4 | Q1 | Q2 | Q3 | 2554p1 | 2555p1 |
| การใช้จ่ายของครัวเรือน | 1.3 | 3.3 | 2.7 | 2.4 | -2.8 | 2.9 | 5.3 | 6.0 | 2.8 | 4.7 |
| การใช้จ่ายของรัฐบาล | 1.1 | 1.8 | 1.0 | 4.9 | -4.1 | -0.2 | 7.4 | 9.0 | 2.7 | 5.7 |
| การลงทุน | 0.1 | -5.5 | 5.1 | 4.5 | -3.3 | 19.9 | 23.9 | -1.4 | 1.3 | 13.4 |
| การลงทุนสินทรัพย์ถาวร | 3.3 | 9.3 | 4.1 | 3.3 | -3.6 | 5.2 | 10.2 | 15.5 | 5.4 | 10.3 |
| - ภาคเอกชน | 7.2 | 12.6 | 8.6 | 9.1 | -1.3 | 9.2 | 11.8 | 16.2 | 10.1 | 12.4 |
| - ภาครัฐ | -8.7 | -1.4 | -9.9 | -10.9 | -12.1 | -9.6 | 4.0 | 13.2 | -7.8 | 3.3 |
| ส่วนเปลี่ยนสินค้าคงเหลือ | -79.9 | -126.3 | 8.8 | 29.5 | 1.6 | 480.2 | 203.6 | -282.2 | -132.3 | -311.8 |
| การส่งออกสินค้าและบริการ | 9.5 | 16.0 | 12.0 | 17.3 | -6.4 | -3.2 | 1.1 | -2.8 | 15.1 | -1.7 |
| - สินค้า (f.o.b.) | 9.1 | 18.6 | 9.2 | 16.6 | -6.9 | -5.0 | -1.6 | -6.2 | 14.7 | -4.3 |
| - บริการ | 11.1 | 6.4 | 29.8 | 20.6 | -4.6 | 4.2 | 15.4 | 14.5 | 17.2 | 10.9 |
| การนำเข้าสินค้าและบริการ | 13.7 | 16.8 | 15.1 | 20.1 | 3.3 | 4.3 | 8.6 | -1.8 | 17.4 | 3.5 |
| - สินค้า (c.i.f.) | 16.1 | 19.2 | 19.0 | 23.4 | 3.2 | 4.3 | 8.8 | -2.3 | 20.7 | 3.4 |
| - บริการ | 2.4 | 6.1 | -3.0 | 2.9 | 3.7 | 4.3 | 7.1 | 1.2 | 1.9 | 4.2 |
| การใช้จ่ายผลิตภัณฑ์ในประเทศ | 0.2 | 3.2 | 2.9 | 3.7 | -8.9 | 0.6 | 4.4 | 2.7 | 3.3 | 2.5 |
| ค่าสถิติคลาดเคลื่อน | | | | | | | | | | |
| อุปทาน (GDP) | 0.1 | 3.2 | 2.7 | 3.7 | -8.9 | 0.4 | 4.4 | 3.0 | 3.2 | 2.6 |

ตารางที่ 4 อัตราการขยายตัวที่แท้จริง (real term) ของ GDP ด้านการผลิต เทียบกับระยะเดียวกันของปีที่ผ่านมา

หน่วย : ร้อยละ

| | 2554p1 | 2554p1 | | | | 2555p1 | | | ม.ค.-ก.ย. | |
|--|--------|--------|------|------|-------|--------|------|------|-----------|--------|
| | | Q1 | Q2 | Q3 | Q4 | Q1 | Q2 | Q3 | 2554p1 | 2555p1 |
| ภาคการเกษตร | 4.1 | 7.6 | 6.7 | 0.5 | 1.6 | 3.4 | 1.8 | 8.6 | 5.3 | 4.3 |
| การเกษตร การล่าสัตว์และการป่าไม้ | 5.6 | 10.0 | 8.6 | 1.1 | 2.5 | 4.6 | 1.5 | 11.7 | 7.0 | 5.5 |
| การประมง | -2.6 | -2.7 | -3.0 | -2.2 | -2.6 | -2.4 | 3.7 | -6.4 | -2.7 | -1.7 |
| ภาคนอกการเกษตร | -0.3 | 2.8 | 2.4 | 3.9 | -10.1 | 0.1 | 4.7 | 2.7 | 3.0 | 2.4 |
| การเหมืองแร่และย่อยหิน | -2.1 | 1.9 | -1.7 | -4.0 | -4.4 | -1.0 | 6.8 | 12.2 | -1.3 | 6.0 |
| การอุตสาหกรรม | -4.3 | 1.7 | -0.1 | 3.1 | -21.6 | -4.3 | 2.8 | -1.1 | 1.6 | -0.9 |
| การไฟฟ้า ประปาและแก๊ส | 0.4 | 0.5 | -3.2 | 5.0 | -0.9 | 9.1 | 11.8 | 4.9 | 0.7 | 8.5 |
| การก่อสร้าง | -5.1 | -1.3 | -7.6 | -5.4 | -5.9 | 0.8 | 6.9 | 9.8 | -4.9 | 6.1 |
| การค้าส่งค้าปลีก ซ่อมยานพาหนะและของใช้ | 1.8 | 2.2 | 1.7 | 3.0 | 0.2 | 4.1 | 5.4 | 4.1 | 2.3 | 4.5 |
| โรงแรมและภัตตาคาร | 7.4 | 8.0 | 19.8 | 10.2 | -5.3 | 5.6 | 8.6 | 6.9 | 12.3 | 7.0 |
| การขนส่ง คมนาคมและคลังสินค้า | 2.7 | 3.1 | 6.7 | 4.5 | -2.8 | 3.8 | 7.5 | 8.0 | 4.7 | 6.4 |
| การเงินและการธนาคาร | 13.3 | 11.8 | 14.6 | 16.7 | 9.9 | 6.4 | 5.5 | 4.2 | 14.5 | 5.3 |
| การค้าส่งหาบริภัณฑ์ ธุรกิจให้เช่า และอื่นๆ | 3.4 | 3.9 | 5.2 | 5.0 | -0.3 | -1.0 | 3.6 | 4.4 | 4.7 | 2.3 |
| การบริหารราชการฯ | 0.1 | 0.8 | 0.3 | 0.6 | -1.5 | 1.2 | 4.1 | 4.1 | 0.6 | 3.1 |
| การศึกษา | -0.1 | -0.4 | 0.6 | 1.4 | -2.2 | 2.9 | 4.3 | 3.6 | 0.5 | 3.6 |
| การบริการสุขภาพและสังคมสงเคราะห์ | 1.2 | 1.0 | 1.0 | 1.6 | 1.1 | 3.2 | 5.5 | 4.7 | 1.2 | 4.4 |
| การบริการชุมชน สังคมและส่วนบุคคล | 8.6 | 14.3 | 13.7 | 10.3 | -3.0 | -0.3 | 1.5 | 1.0 | 12.7 | 0.7 |
| บริการคนรับใช้ | 1.2 | 0.9 | -1.5 | 1.1 | 4.4 | -1.0 | 4.3 | 4.6 | 0.2 | 2.5 |
| ผลิตภัณฑ์มวลรวมในประเทศ (GDP) | 0.1 | 3.2 | 2.7 | 3.7 | -8.9 | 0.4 | 4.4 | 3.0 | 3.2 | 2.6 |

ตารางที่ 5 แหล่งที่มาของอัตราการขยายตัวผลิตภัณฑ์มวลรวมราคาคงที่ (ปีฐาน 2531)

หน่วย : ร้อยละ

| | 2554p1 | 2554p1 | | | | 2555p1 | | | ม.ค.-ก.ย. | |
|--------------------------------|--------|--------|------|------|------|--------|------|------|-----------|--------|
| | | Q1 | Q2 | Q3 | Q4 | Q1 | Q2 | Q3 | 2554p1 | 2555p1 |
| ด้านอุปสงค์ (การใช้จ่าย) | 0.2 | 3.1 | 2.9 | 3.8 | -8.7 | 0.6 | 4.4 | 2.7 | 3.3 | 2.5 |
| อุปสงค์ภายในประเทศ | 1.5 | 3.5 | 2.5 | 2.5 | -2.5 | 2.5 | 5.9 | 7.6 | 2.9 | 5.2 |
| การใช้จ่ายของครัวเรือน | 0.7 | 1.6 | 1.5 | 1.2 | -1.5 | 1.4 | 2.9 | 3.1 | 1.4 | 2.4 |
| การใช้จ่ายของรัฐบาล | 0.1 | 0.2 | 0.1 | 0.6 | -0.4 | 0.0 | 0.7 | 1.1 | 0.3 | 0.6 |
| การลงทุนสินทรัพย์ถาวร | 0.7 | 1.8 | 0.9 | 0.7 | -0.7 | 1.0 | 2.3 | 3.4 | 1.2 | 2.2 |
| การส่งออกสุทธิ (อุปสงค์ภายนอก) | -0.7 | 2.5 | 0.3 | 0.9 | -6.2 | -4.7 | -4.2 | -1.1 | 1.3 | -3.4 |
| การส่งออกสินค้าและบริการ | 6.5 | 10.5 | 8.3 | 12.4 | -4.5 | -2.4 | 0.9 | -2.2 | 10.4 | -1.3 |
| การนำเข้าสินค้าและบริการ | 7.2 | 8.0 | 8.0 | 11.4 | 1.7 | 2.3 | 5.1 | -1.2 | 9.1 | 2.1 |
| ส่วนเปลี่ยนสินค้าคงเหลือ | -0.6 | -3.0 | 0.1 | 0.3 | 0.0 | 2.9 | 2.8 | -3.8 | -0.9 | 0.6 |
| ด้านอุปทาน (การผลิต) | 0.1 | 3.2 | 2.7 | 3.7 | -8.9 | 0.4 | 4.4 | 3.0 | 3.2 | 2.6 |
| เกษตร | 0.3 | 0.6 | 0.5 | 0.0 | 0.2 | 0.3 | 0.1 | 0.5 | 0.4 | 0.3 |
| อุตสาหกรรม | -1.7 | 0.7 | 0.0 | 1.3 | -8.6 | -1.7 | 1.1 | -0.4 | 0.6 | -0.4 |
| ก่อสร้าง | -0.1 | 0.0 | -0.2 | -0.1 | -0.1 | 0.0 | 0.1 | 0.2 | -0.1 | 0.1 |
| บริการและอื่น ๆ | 1.6 | 1.9 | 2.4 | 2.5 | -0.4 | 1.8 | 3.0 | 2.7 | 2.3 | 2.5 |

หมายเหตุ ผลรวมด้านอุปสงค์เทียบกับด้านอุปทานไม่เท่ากันเนื่องจากค่าสถิติผิดพลาด

ตารางที่ 6 อัตราการขยายตัวผลิตภัณฑ์มวลรวมในประเทศด้านการผลิตและการใช้จ่าย ราคาคงที่ (ปีฐาน 2531) เทียบกับไตรมาสที่แล้ว ปรับด้วยดัชนีฤดูกาล หน่วย : ร้อยละ

| | 2554p1 | | | | 2555p1 | | |
|---|------------|-------------|------------|--------------|-------------|------------|------------|
| | Q1 | Q2 | Q3 | Q4 | Q1 | Q2 | Q3 |
| ด้านอุปสงค์ (การใช้จ่าย) | | | | | | | |
| การใช้จ่ายของครัวเรือน | 0.5 | -0.7 | 1.1 | -3.7 | 6.7 | 0.9 | 2.2 |
| <i>ไม่รวมนักท่องเที่ยวชาวต่างประเทศ</i> | 0.4 | -0.8 | 1.2 | -3.7 | 6.8 | 0.8 | 2.1 |
| การใช้จ่ายของรัฐบาล | 0.2 | -1.4 | 2.2 | -5.4 | 4.5 | 6.3 | 3.2 |
| การลงทุนสินทรัพย์ถาวร | 5.8 | -0.4 | -0.6 | -7.8 | 15.1 | 4.1 | 5.3 |
| การส่งออกสินค้าและบริการ | 7.7 | -0.8 | 4.6 | -16.1 | 10.8 | 3.9 | 1.0 |
| การนำเข้าสินค้าและบริการ | 7.5 | 1.1 | 7.6 | -11.6 | 8.5 | 5.1 | -2.3 |
| ด้านอุปทานในประเทศ (การผลิต) | | | | | | | |
| เกษตร | 7.4 | -0.4 | -6.5 | 1.9 | 8.7 | -2.0 | 0.2 |
| อุตสาหกรรม | 0.7 | -2.9 | 4.8 | -23.2 | 22.4 | 3.9 | 1.6 |
| ก่อสร้าง | -4.3 | -3.4 | 0.2 | 1.4 | 2.7 | 2.6 | 2.7 |
| บริการและอื่น ๆ | 0.6 | 0.3 | 1.7 | -3.2 | 4.8 | 2.8 | 1.1 |
| ผลิตภัณฑ์มวลรวมในประเทศ | 1.1 | -1.1 | 2.2 | -10.8 | 11.3 | 2.8 | 1.2 |

ตารางที่ 7 การส่งออก นำเข้าและดุลบัญชีเดินสะพัด (ราคาประจำปี)

หน่วย : พันล้านบาท

| | 2554p1 | 2554p1 | | | | 2555p1 | | | ม.ค.-ก.ย. | |
|------------------------------------|---------|---------|---------|---------|---------|---------|---------|---------|-----------|---------|
| | | Q1 | Q2 | Q3 | Q4 | Q1 | Q2 | Q3 | 2554p1 | 2555p1 |
| มูลค่าการส่งออกสินค้าและบริการ | 8,110.0 | 2,058.7 | 2,013.7 | 2,220.1 | 1,817.4 | 2,038.3 | 2,098.7 | 2,225.3 | 6,292.5 | 6,362.3 |
| <i>อัตราเพิ่ม (ร้อยละ)</i> | 12.6 | 16.5 | 14.1 | 21.9 | -1.8 | -1.0 | 4.2 | 0.2 | 17.6 | 1.1 |
| มูลค่าการนำเข้าสินค้าและบริการ | 7,631.8 | 1,807.7 | 1,883.1 | 2,067.8 | 1,873.1 | 2,025.5 | 2,139.5 | 2,106.1 | 5,758.6 | 6,271.1 |
| <i>อัตราเพิ่ม (ร้อยละ)</i> | 18.3 | 16.1 | 17.3 | 24.6 | 14.9 | 12.0 | 13.6 | 1.9 | 19.4 | 8.9 |
| ดุลการค้าและบริการ | 478.2 | 251.0 | 130.6 | 152.3 | -55.7 | 12.9 | -40.9 | 119.2 | 533.9 | 91.2 |
| <i>สัดส่วน ต่อ GDP (ร้อยละ)</i> | 4.5 | 9.1 | 4.9 | 5.7 | -2.3 | 0.5 | -1.5 | 4.3 | 6.6 | 1.1 |
| รายได้ปัจจัยการผลิตสุทธิต่างประเทศ | -376.5 | -86.9 | -133.4 | -112.1 | -44.1 | -103.9 | -133.4 | -118.0 | -332.4 | -355.3 |
| เงินโอนสุทธิ | 301.6 | 43.8 | 45.7 | 54.7 | 157.4 | 108.9 | 100.2 | 84.4 | 144.2 | 293.5 |
| ดุลบัญชีเดินสะพัด | 403.3 | 207.9 | 42.9 | 94.9 | 57.5 | 17.8 | -74.0 | 85.6 | 345.7 | 29.4 |
| <i>สัดส่วนต่อ GDP (ร้อยละ)</i> | 3.8 | 7.6 | 1.6 | 3.5 | 2.3 | 0.6 | -2.6 | 3.1 | 4.3 | 0.3 |

ตารางที่ 8 อัตราการขยายตัวดัชนีราคามูลภัณฑ์มวลรวมในประเทศ ดัชนีราคาผู้บริโภคและดัชนีราคาผู้ผลิตเทียบกับระยะเดียวกันของปีที่แล้ว

หน่วย : ร้อยละ

| | 2554p1 | 2554p1 | | | | 2555p1 | | | ม.ค.-ก.ย. | |
|--|------------|------------|------------|------------|------------|------------|------------|------------|------------|------------|
| | | Q1 | Q2 | Q3 | Q4 | Q1 | Q2 | Q3 | 2554p1 | 2555p1 |
| ดัชนีราคามูลภัณฑ์มวลรวมในประเทศ | 4.2 | 3.9 | 4.5 | 4.1 | 4.3 | 1.6 | 1.5 | 1.1 | 4.2 | 1.4 |
| ดัชนีราคาผู้บริโภค | 3.8 | 3.0 | 4.1 | 4.1 | 4.0 | 3.4 | 2.5 | 3.0 | 3.7 | 3.0 |
| ดัชนีราคาผู้ผลิต | 5.5 | 6.4 | 5.8 | 5.6 | 4.1 | 2.4 | 0.5 | 0.3 | 5.9 | 1.1 |

Gross Domestic Product THIRD QUARTER 2012

GDP in 3Q2012 increased by 3.0% compared to a rise of 4.4% in the previous quarter.

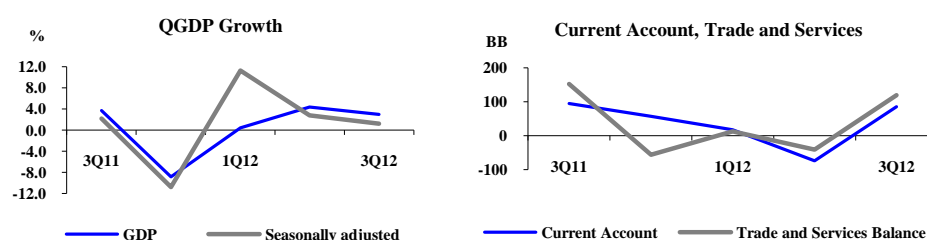
Non-agricultural sector grew at slower rate while agricultural sector accelerated.

The Thai economy in the third quarter 2012 increased by 3.0%, compared to a rise of 4.4% in the previous quarter. The slowdown was caused external sector contraction despite the continued expansion in domestic demand. Household consumption rose by 6.0% improving from a rise of 5.3% in the previous quarter, contributed by a rise of consumption on durable goods, especially motor vehicles, and non-durable goods such as food, beverages, drinking water, electricity, fuel, and medicine. Total investment grew by 15.5%, accelerating from a rise of 10.2% previously, originating from a 16.2% expansion of private investment and a 13.2% rise in public investment. Government consumption grew by 9.0% compared to a rise of 7.4% in the previous quarter. Exports of goods and services decreased by 2.8%, contrast with a rise of 1.1% in the previous quarter. Imports of goods and services fell by 1.8%, making a surplus of trade and service balance compared to a deficit in the previous quarter.

Non-agricultural production decelerated by 2.7%, owing mainly to the fall of 1.1% in manufacturing sector, in contrast to a rise of 2.8% in the previous quarter. The slowdown was a result of lower production in line with external demand. However, faster growth was found in mining and quarrying (12.2%), construction (9.8%), transport and communication (8.0%) and private households with employed persons (4.6%). On the other hand, agricultural sector grew significantly by 8.6%. This was due to an 11.7% rise in agricultural production, particularly crops and livestock with growth rates of 14.8% and 3.1%, respectively. Fishery item fell by 6.4%.

After seasonally adjusted, the GDP grew by 1.2% on the quarter-on-quarter measurement, compared to a rise of 2.8% in the previous quarter.

| | Growth Rate of Gross Domestic Product (%) | | | | | | | |
|-----------------------|---|------------|-------------|------------|--------------|-------------|------------|------------|
| | 2011 | 2011 | | | | 2012 | | |
| | | Q1 | Q2 | Q3 | Q4 | Q1 | Q2 | Q3 |
| Agriculture | 4.1 | 7.6 | 6.7 | 0.5 | 1.6 | 3.4 | 1.8 | 8.6 |
| Non agriculture | -0.3 | 2.8 | 2.4 | 3.9 | -10.1 | 0.1 | 4.7 | 2.7 |
| GDP | 0.1 | 3.2 | 2.7 | 3.7 | -8.9 | 0.4 | 4.4 | 3.0 |
| GDP SA (Q-o-Q) | | 1.1 | -1.1 | 2.2 | -10.8 | 11.3 | 2.8 | 1.2 |



Gross domestic product at current market prices valued at Baht 2,799.9 billion. After deducting net factor income at Baht 118.0 billion, Gross National Product (GNP) posted the value of Baht 2,681.9 billion, a 2.6 % rise in real terms.

Trade and service surplus at current prices registered at Baht 119.2 billion. After including net factor income and net current transfer from aboard, current account showed a surplus with the value of Baht 85.6 billion.

GDP implicit price deflator grew by 1.1% whereas producer and consumer price indices rose by 0.3% and 3.0%, respectively.

PRODUCTION APPROACH

Domestic production expanded by 3.0% in 3Q2012, due to slowdown in non-agricultural sector whilst agricultural sector showed favorable growth

Crops production expanded significantly

Fishery production decreased

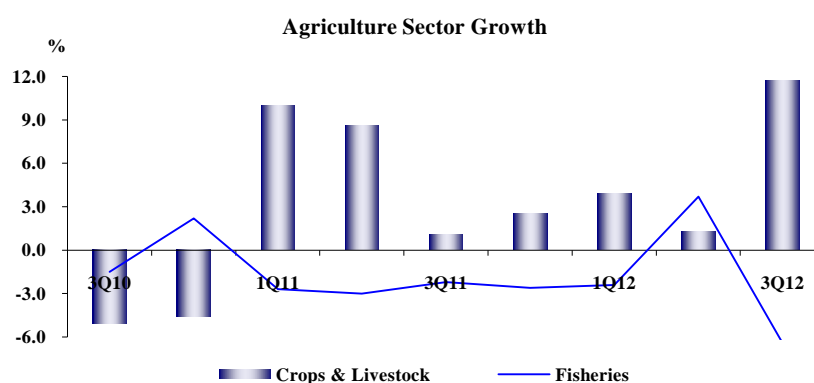
Gross domestic product increased by 3.0%, compared to a rise of 4.4% in the previous quarter. Such a slowdown was a result of non-agricultural sector growing by 2.7% slowing from a rise of 4.7% in the previous quarter. The sector with decreasing growth was manufacturing with a fall of 1.1% as a result of a decline in exports. However, agricultural sector expanded significantly by 8.6%, compared to a rise of 1.8% in the previous quarter.

Agriculture, Hunting and Forestry grew greatly by 11.7%, attributed mainly by a rise of 14.8% and 3.1% in crops and livestock production, respectively.

- **Crops** accelerated by 14.8% as a consequence of production expansion in paddy, which was caused by low yield in the previous year and sufficient water for cultivation. Moreover, supply of cassava, rubber and fruits also increased.
- **Livestock** expanded by 3.1%, slightly slowing down from the previous quarter as a consequence of a slowdown in chicken production in line with lower external demand. Meanwhile, production of swine, hen's eggs, and dairy products expanded.

Fishery contracted by 6.4%, in contrast to a rise of 3.7% in the previous quarter owing to a fall of shrimp and fish production in response to lower external demand.

Implicit price of agricultural product decreased by 9.7%, resulting from a fall in main crops prices namely rubber and livestock products. Meanwhile, prices of fishery products increased.



Manufacturing

Manufacturing growth decreased

Production of manufacturing product dropped by 1.1% in contrast to a rise of 2.8% in the previous quarter. Such a fall was mainly due to the decrease in manufacturing for exports which were affected by economic crises of major trading partner countries. In contrast, the production for domestic consumption continued to expand.

| Manufacturing Sector Growth | | (%) | | | | | | |
|-----------------------------|-------------|------------|-------------|------------|--------------|-------------|------------|-------------|
| Industrial Types | 2011 | 2011 | | | | 2012 | | |
| | | Q1 | Q2 | Q3 | Q4 | Q1 | Q2 | Q3 |
| Light industries | -1.3 | 0.7 | 0.3 | 0.2 | -6.4 | -3.4 | -1.3 | -4.1 |
| Raw material | -0.5 | -0.1 | 1.5 | 2.2 | -5.7 | 6.3 | 3.1 | 1.5 |
| Capital goods | -7.7 | 3.1 | -0.9 | 5.2 | -37.1 | -9.2 | 5.2 | -0.5 |
| Total | -4.3 | 1.7 | -0.1 | 3.1 | -21.6 | -4.3 | 2.8 | -1.1 |

Light industry decreased by 4.1%, attributed to the fall in textiles, wearing apparels, and leather and leather product industries by 6.6%, 10.6% and 14.7% respectively. This is the fourth consecutive quarters for such contraction, reflecting a fall of external demand, particularly from European countries and the United States of America. Also, the decline can be attributed to a decline in competitiveness for Thailand.

Raw material industry grew by 1.5%, slowing down from the previous quarter. This was due to a slowdown of cement industry in response to a sluggish in residential repairs. Meanwhile, petroleum refinery production contracted due to temporary shutdown for maintenance as a result of fire.

Capital and technology industry dropped by 0.5%, resulting from a fall in export-oriented production of computers and parts in response to the economic crisis of European countries. However, motor vehicle industry continued to expand in response to higher domestic demand—driven by the First Car Scheme—as well as higher external demand.

Production of crude oil, natural gas and liquefied natural gas increased

Mining and quarrying accelerated by 12.2%, compared to a 6.8% rise in the previous quarter, owing to increasing production of several mineral ores. This includes crude oil, natural gas and liquefied natural gas which expanded by 3.4%, 30.4%, and 21.2%, respectively. Higher natural gas and liquefied natural gas production was due to increased production capacity in *Platong II* and *South Bongkot* oil fields.

Electricity consumption slowed down

Electricity, water supply, and gas separation grew only by 4.9% compared to a rise of 11.8% in the previous quarter. Electricity—the largest share of items—slowed down by 3.6%, following slowdowns in residential user, small-scale, large-scale, and special enterprises. Meanwhile, that of medium-scale enterprise and government agencies decreased. Water supply industry grew only by 1.3%, compared to a rise of 7.2% in the previous quarter. Gas separation industry grew by 30.4%, compared to a rise of 11.5% in the previous quarter in line with higher production of natural gas.

| Electricity Consumption Growth | | (%) | | | | | | |
|--------------------------------|-------------|-------------|-------------|------------|-------------|------------|------------|------------|
| | 2011 | 2011 | | | | 2012 | | |
| | | Q1 | Q2 | Q3 | Q4 | Q1 | Q2 | Q3 |
| Residential | -1.2 | -4.7 | -7.9 | 3.7 | 5.1 | 16.0 | 13.1 | 3.0 |
| Small enterprise | -0.8 | -3.8 | -4.5 | 3.3 | 1.9 | 11.1 | 8.4 | 1.4 |
| Medium enterprise | -2.6 | -2.5 | -1.4 | 0.8 | -7.7 | 4.1 | 1.4 | -0.9 |
| Large enterprise | 1.2 | 4.8 | 3.1 | 5.2 | -8.1 | 4.5 | 7.5 | 4.1 |
| Others | -1.0 | -3.9 | -4.7 | 4.0 | 0.6 | 12.3 | 10.8 | 7.1 |
| Total | -0.4 | -0.2 | -1.9 | 3.8 | -3.4 | 8.2 | 8.2 | 3.1 |

Sources: MEA and PEA

**Construction service
continued to increase**

Construction industry rose by 9.8%, accelerating from a rise of 6.9% in the previous quarter. Such an increase was driven by an expansion of public construction, as central and local governments increased disbursement for flood rehabilitation e.g. to repair roads, bridges, and dams. Moreover, construction of state enterprises showed favorable growth as a result of carry-on construction projects such as construction of expressway, metropolitan rapid transit line, electricity distribution system, and 3G mobile telecommunication networks. Private construction slowed down from the previous quarter due to completion of repairs after flooding in the first half of this year. In addition, not much new investment has been made due to the anxiety of investors about a rise of construction materials prices and wages responding to 300 baht minimum daily wage policy.

**Transport service
slowed down while
communication service
continued to increase**

Transportation and communication grew by 8.0%, compared to a rise of 7.5% in the previous quarter. Such an increase was caused by continual increase in communication service by 9.9% from 8.2% in the previous quarter in accordance with turnover of communications service providers. However, transport service decelerated by 6.9% compared to a rise of 7.2% in the previous quarter owing to a slowdown in air transport from 8.9% in the previous quarter to 2.9% as a consequence of a slowdown in tourist numbers.

| Selected Transport and Communication Items Growth (%) | | | | | | | |
|---|------------|------------|------------|------------|-------------|------------|------------|
| | 2011 | 2011 | | | | 2012 | |
| | | Q1 | Q2 | Q3 | Q4 | Q1 | Q2 |
| Transport | 0.4 | 2.7 | 7.2 | 2.1 | -9.4 | 1.9 | 7.2 |
| Land transport | 3.9 | 3.9 | 7.8 | 6.1 | -2.2 | 4.1 | 3.2 |
| Air transport | -1.3 | -2.4 | 8.8 | 3.3 | -11.2 | 4.1 | 8.9 |
| Water transport | -4.0 | 5.9 | 2.7 | -4.3 | -18.4 | -8.9 | 6.9 |

**Trade showed slower
pace of growth**

Wholesale and retail trades, repairing

Wholesale-retail trades and repairing slowed down to 4.1% from 5.4% in the previous quarter. Such a deceleration was caused by 2.7% deceleration of trade services due to a decline of industrial and imported goods. Meanwhile, repairing of motor vehicles, motorcycles, and personal-household apparatus increased by 16.4%, compared to 22.7% in the previous quarter. Similarly, vehicle repairing and auto-care service rose by 18.8% while repairing of personal and household goods grew by 10.8%, both slowing down from the previous quarter.

**Hotels and restaurants
services slowed down in
line with tourist
numbers**

Hotels and restaurants decelerated by 6.9%, from 8.6% in the previous quarter, as restaurant services slowed down by 5.5%. Besides, hotels services decelerated by 9.1%. The slowdown was consistent with numbers of inbound tourists, which slowed by 8.4% as a result of lower growth in number of European tourists. Meanwhile, Chinese and Korean tourists went up by 47.8% and 9.6%, respectively. Malaysian tourists dropped by 11.3% as a result of the unrest in the three southern border provinces. As for hotel occupancy, the rate rose to 57.6% compared to 56.9% in the same period of previous year.

| Number of Foreign Tourists | | | | | | (1,000 Persons) | | |
|----------------------------|---------------|--------------|--------------|--------------|--------------|-----------------|--------------|--------------|
| | 2011 | 2011 | | | | 2012 | | |
| | | Q1 | Q2 | Q3 | Q4 | Q1 | Q2 | Q3 |
| Asian | 10,345 | 2,593 | 2,596 | 2,990 | 2,166 | 2,767 | 2,849 | 3,294 |
| European | 5,102 | 1,795 | 880 | 957 | 1,470 | 1,929 | 952 | 1,018 |
| Others | 3,784 | 923 | 968 | 985 | 907 | 993 | 1,077 | 1,033 |
| Total | 19,231 | 5,311 | 4,444 | 4,932 | 4,543 | 5,689 | 4,878 | 5,345 |
| Growth Rate (YoY) | 20.7 | 14.0 | 53.3 | 31.1 | -1.6 | 7.1 | 9.8 | 8.4 |

Sources: Office of Tourism Development, Ministry of Tourism and Sports

***Commercial bank grew
at slower rate***

Financial intermediation service grew by 4.2%, slowing down from 5.5% in the previous quarter due to a deceleration in net interest receipts from commercial banks. This was due to rising in deposit interest rates to raise more deposits in order to support the expansion of business and household sector. Moreover, life insurance businesses showed favorable growth as well as non-life insurance which showed upward trend as a result of the government's First Car Scheme.

***Public services
continued to increase***

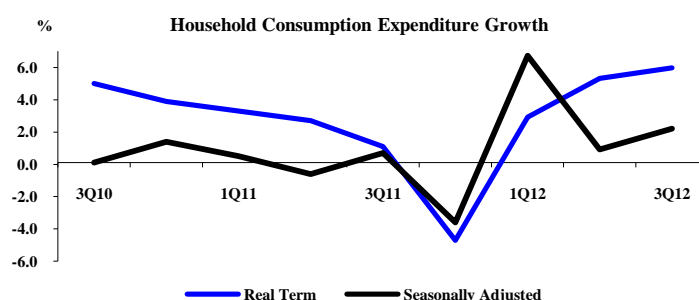
Other services rose by 3.6%, compared to a 3.7% rise in the previous quarter. Public administration increased by 4.1%, same rate as the previous quarter. Education services increased by 3.6% compared to 4.3% in the previous quarter. Health services rose by 4.7% compared to a 5.5% rise in the previous quarter. Community services increased by 1.0% compared to a 1.5% rise in the previous quarter, which due partly to government lottery—the largest share—expanded by 7.2%. Such a rise was caused by an increase in special lottery ticket numbers by 24 million tickets. Besides, other amusement activities rose by 16.3% along with sports and zoo services with a rise of 10.8% and 14.8%, respectively. However, radio and television broadcasting services dropped by 9.1%, so as laundry services and other personal services. However, real estate service, renting, and business service accelerated by 4.4%, compared to a rise of 3.6% in the previous quarter, owing to a 9.6% rise in business services. Meanwhile, accommodation renting—the largest item—grew by 3.2%. Real estate service grew by 4.2%, slowing down from the previous quarter.

EXPENDITURE APPROACH

Household consumption expenditure

Household consumption expenditure rose by 6.0% continuing from a 5.3% expansion previously, due to rising consumption of durable goods

- Household consumption expenditure in 3Q2012 grew by 6.0% a continual increase from a 5.3% expansion in the previous quarter. After seasonal adjustment, household consumption increased by 2.2% in this quarter.
- The government's economic stimulus measures and low unemployment rate drove household consumption expenditure to increase in this quarter. The increases in consumption were found in both durable goods, particularly vehicle, and non-durable goods. Meanwhile, semi-durable goods slowed down and service decreased slightly in this quarter.

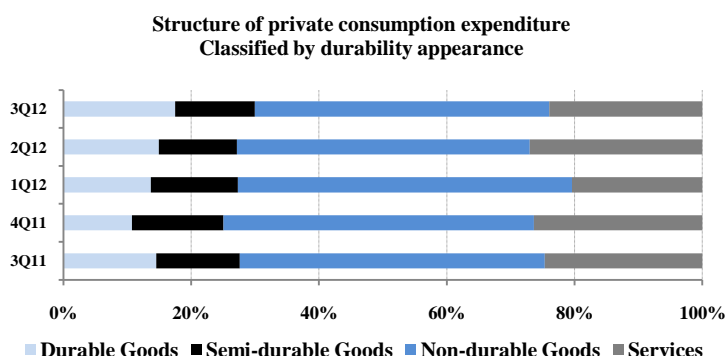


- Household consumption expenditure in the domestic market excluding non-residents increased by 5.9%, compared to a rise of 5.4% in the previous quarter.

| Household Consumption Expenditure Growth | | 2012 (%) | | | | | | |
|---|------------|------------|------------|------------|-------------|------------|------------|------------|
| | 2011 | 2011 | | | | 2012 | | |
| | | Q1 | Q2 | Q3 | Q4 | Q1 | Q2 | Q3 |
| PCE in domestic market | 3.3 | 5.8 | 5.7 | 5.1 | -2.9 | 3.6 | 5.8 | 7.3 |
| less: expenditure of non-residents in the country | 18.6 | 18.8 | 39.6 | 30.9 | -3.8 | 6.4 | 9.7 | 17.4 |
| PCE excluding expenditure of non-residents in the country | 1.4 | 3.6 | 2.8 | 2.3 | -2.8 | 3.0 | 5.4 | 5.9 |
| plus: expenditure of residents abroad | -3.1 | -8.4 | 0.3 | 2.7 | -5.4 | 0.1 | 3.0 | 10.1 |
| PCE | 1.3 | 3.3 | 2.7 | 2.4 | -2.8 | 2.9 | 5.3 | 6.0 |

Expenditure classified by durability

Consumption expenditure can be classified based on durability into four items – durables, semi-durables, non-durables and services.

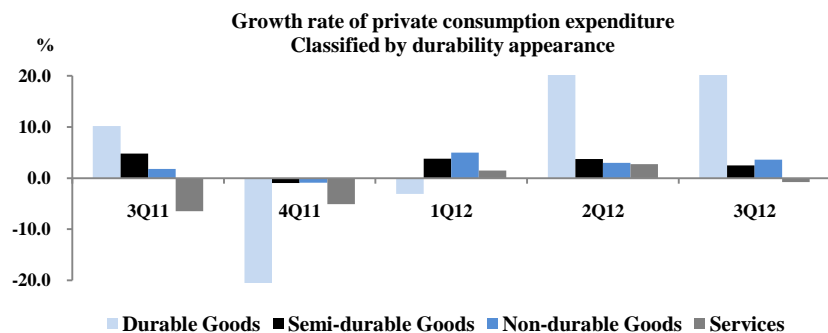


Durable goods grew by 28.9% continual increasing from a 20.9% rise in the previous quarter. Such acceleration was from motor vehicles—namely passenger cars, pickup trucks, and motorcycles—which rose by 44.2% compared to a rise of 30.5% in the previous quarter. In response to the government’s policy on tax returns for first-time car buyers since September 16, 2011, automotive manufacturers increased production capacity. It was obviously seen that sales of passenger cars and pickup trucks grew by 78.6% and 53.5%, respectively. The amount of registered motorcycles, however, slightly decreased 0.4% in this quarter.

Semi-durable goods namely clothing, footwear, and household equipment slowed down by 2.5% compared to a 3.7% rise in the previous quarter. Such deceleration was from downward trend of revenues received from value added tax (VAT).

Non-durable goods including food, beverages, cigarette, electricity and water supply, petroleum and medicine, and household utensils, grew by 3.6% compared to a 3.0% rise in the previous quarter. The consumption of food items grew by 1.0% while that of non-food items grew by 5.5%. The growth in non-food consumption is composed of 5.0% rise in beverages, and 13.7% rise in medicine. In addition, a combined consumption of electricity and water supply slowed down by 3.1%.

Services drop by 0.8% due to larger growth in expenditure of non-resident in domestic market. Services, namely hotels and restaurants, transports and communications, financial services, and community services expanded. However, the deduction of expenditure of non-resident in the domestic market grew faster by 17.4%.

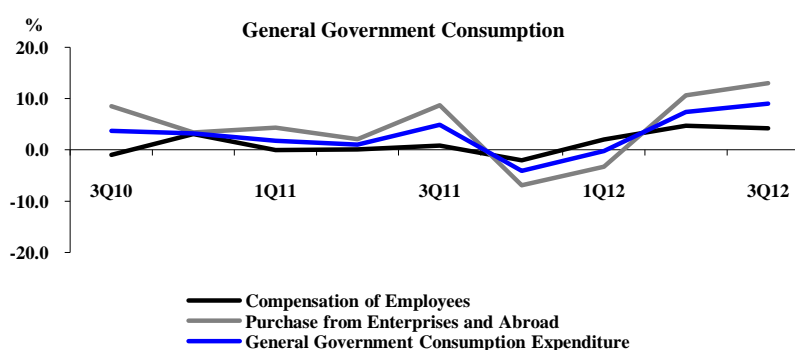


Government consumption expenditure (GCE)

In the fiscal year of 2012, the approval budget was recorded at Baht 2,380,000 million with disbursement in this quarter valuing Baht 540,849 million, an increase by 18.1%. The carry-over budget was recorded at Baht 23,891 million or increased by 11.6%. Meanwhile, disbursement from the TKK2555 project registered at Baht 8,174 million whereas total disbursement was Baht 572,914 million.

The general government consumption expenditure at current market price was recorded at the value of Baht 438,638 million, increased by 10.4%. In particular, compensation of employees was Baht 264,565 million or grew by 7.2% partly as a result of rising in temporary wage in accordance with the government salary-adjustment policy. Additionally, net purchase from enterprise and aboard was Baht 174,073 million or increased by 15.8%. Such a rise came mainly from service items other than personal and supplies along with public utilities.

Government consumption expenditure in real term rose by 9.0% as a result of an increase of both compensation of employees and net purchase from enterprises and aboard by 4.2% and 13.0% respectively.



Gross fixed capital formation (GFCF)

GFCF increased by 15.5%, continuously rising from a 10.2% in the previous quarter. Such a rise was from an increase of public investment.

Private investment rose by 16.2%, accelerating from 11.8% in previous quarter

Investment continued to increase

- **Private construction** grew by 9.9%, decelerating from 10.4% in previous quarter. This was due to the completion of flood-recovery repairs in the first half of this year. In addition, investors' confidence declined in response to the tendency of rising material costs and 300-baht minimum wage. In result, residence, commercial building, and factory construction only increased by 10.5%, 7.8%, and 8.4% respectively.
- **Private machinery and equipment** continued to increase by 18.2% from 12.2% in previous quarter, attributed by an increase in machinery and equipment postulated recovery from the flood disaster last year. Particularly, other machinery and apparatus, generating sets with spark-ignition internal, and other instrument appliance and machine rose by 11.7%. Transport equipment increased by 29.9% compared to 15.3% in previous quarter.

Private Construction Growth

(%)

| | 2011 | 2011 | | | | 2012 | | |
|--------------|------------|------------|------------|------------|------------|------------|-------------|------------|
| | | Q1 | Q2 | Q3 | Q4 | Q1 | Q2 | Q3 |
| Residential | 3.3 | 3.2 | 2.8 | 4.4 | 2.8 | 3.0 | 11.5 | 10.5 |
| Commercial | 7.2 | 5.1 | 4.8 | 14.3 | 4.8 | 1.9 | 9.2 | 7.8 |
| Factory | 9.9 | 9.3 | 11.7 | 13.2 | 3.9 | -2.8 | 9.1 | 8.4 |
| Others | 6.2 | 11.3 | 10.6 | 3.6 | 0.6 | 2.4 | 8.8 | 10.2 |
| Total | 5.0 | 5.8 | 5.5 | 6.1 | 2.6 | 2.1 | 10.4 | 9.9 |

Public investment continued to expand by 13.2% from a 4.0% in the previous quarter.

- **Public construction** increased by 11.3%, attributed by a 15.6% rise in central and local authorities construction. This was in accordance with an increase in disbursement of central pooled budget for flooded-alleviation, rehabilitation, and prevention especially on repairing of road, bridge and creek dam. In addition, state enterprise construction increased by 2.2% refer mainly to the continued projects such as expressway construction, electric distribution construction, metropolitan rapid transit, and the third generation mobile phone service network construction by the TOT.
- **Public machinery and equipment** rose by 17.4% owing to 31.5% increase made by state enterprises especially on equipment items namely oil platform of PTT Exploration and Production, electricity generator of Electricity Generating Authority of Thailand, electricity network service equipment of Provincial Electricity Authority, and telecommunication equipment and machinery of CAT Telecom. Also there was an imported aircraft, Airbus A380-800, from Thai Airways International with the value of Baht 8,081.72 million. Equipment from central and local authority expanded by 4.2%

| GFCF Growth | | (%) | | | | | | |
|---------------------|-------------|-------------|-------------|-------------|-------------|------------|-------------|-------------|
| | 2011 | 2011 | | | | 2012 | | |
| | | Q1 | Q2 | Q3 | Q4 | Q1 | Q2 | Q3 |
| Construction | -5.1 | -1.0 | -7.8 | -5.6 | -5.8 | 0.8 | 6.9 | 10.6 |
| Private | 5.0 | 5.8 | 5.5 | 6.1 | 2.6 | 2.1 | 10.4 | 9.9 |
| Public | -15.2 | -8.8 | -19.9 | -15.3 | -15.9 | -1.0 | 2.7 | 11.3 |
| Equipment | 7.8 | 14.6 | 10.4 | 9.0 | -2.5 | 7.1 | 11.6 | 18.1 |
| Private | 7.8 | 14.7 | 9.5 | 10.1 | -2.4 | 11.2 | 12.2 | 18.2 |
| Public | 7.4 | 13.9 | 19.0 | 1.0 | -3.7 | -23.8 | 6.7 | 17.4 |
| Total GFCF | 3.3 | 9.3 | 4.1 | 3.3 | -3.6 | 5.2 | 10.2 | 15.5 |
| Private | 7.2 | 12.6 | 8.6 | 9.1 | -1.3 | 9.2 | 11.8 | 16.2 |
| Public | -8.7 | -1.4 | -9.9 | -10.9 | -12.1 | -9.6 | 4.0 | 13.2 |

Change in inventories

Change in inventories valued at Baht 94,701 million at current market price, decreased from the previous quarter. Overall production in this quarter decelerated while household consumption expenditure, government expenditure and exports kept increasing compared to the previous quarters. In result, stock of manufacturing goods depleted, particularly office equipment, computer parts and electronics, and food products. On the other hand, manufacturing goods with increasing stocks were rubber and plastic products, and equipment and machinery. Moreover, investors sell off their stock of gold in this quarter, led to higher gold exports than the previous quarter.

External sectors

Both exports and imports contracted

Merchandise Exports lessened by 6.2% on account of agriculture and manufacturing exports. Reduction in agriculture export products were caused mainly by rubber and rice. Declining rice export was due to the price disadvantage, which led to a lower import by major Thai Rice trade partners, e.g. Nigeria, Indonesia, South Africa, Cote d'Ivoire and China. Nonetheless, Iraq, Benin and the Philippines still increased the volume of imported Thai Rice. Exports of manufacturing products became lower forasmuch the lower exports in major products, e.g. electrical appliances, electronic products and petroleum products. However, exports of motor vehicle and metal products still expanded. Exports by destination show the lower value in most principal markets, namely Japan, China, ASEAN countries and the European Union. Despite that, exports to United State of America Australia, Hong Kong and the Middle East continued to expand. The overall decline was mainly due to European crisis with transitional effect to other regions.

Service Receipts grew by 14.5%, influenced by a rise in both travel and passenger receipts in line with higher foreign tourists. However, freight and other transportation receipts decreased due to a fall in international trade volume.

Merchandise Imports (cost, freight, and insurance: c.i.f.) declined by 2.3% due to a contraction in major raw material and intermediate goods, e.g. integrated circuits and chemical products. In addition, crude oil import slowed down in line with the slowdown in production sector and the decline in exports. Nevertheless, both consumer goods and capital goods expanded, particularly in food and beverage products, telecommunication equipment, computer and other machinery products.

Service Payments grew by 1.2% decelerated from preceding quarter as freight receipts slowed down. Other transportation receipts declined along with the international trade. Additionally, passenger receipts also slowed down in line with the number of Thai traveling aboard.

| Exports and Imports | | (Unit: Billions of Baht) | | | | | | |
|---------------------------------|-------|---------------------------------|-------|-------|-------|-------|-------|-------|
| | 2011 | 2011 | | | | 2012 | | |
| | | Q1 | Q2 | Q3 | Q4 | Q1 | Q2 | Q3 |
| At current market prices | | | | | | | | |
| Export goods | 6,879 | 1,711 | 1,737 | 1,907 | 1,525 | 1,666 | 1,775 | 1,859 |
| Growth rate | 12.4 | 18.5 | 11.5 | 21.6 | -1.8 | -2.6 | 2.2 | -2.5 |
| Import goods ^{1/} | 6,818 | 1,609 | 1,685 | 1,863 | 1,661 | 1,813 | 1,924 | 1,892 |
| Growth rate | 20.1 | 17.1 | 19.8 | 26.9 | 16.1 | 12.7 | 14.1 | 1.6 |
| Trade balance ^{1/} | 61 | 102 | 51 | 44 | -136 | -147 | -148 | -34 |
| At 1988 prices | | | | | | | | |
| Export goods | 2,853 | 724 | 723 | 779 | 628 | 687 | 711 | 730 |
| Growth rate | 9.1 | 18.6 | 9.2 | 16.6 | -6.9 | -5.0 | -1.6 | -6.2 |
| Import goods ^{1/} | 2,321 | 550 | 574 | 655 | 543 | 574 | 625 | 640 |
| Growth rate | 16.1 | 19.2 | 19.0 | 23.4 | 3.2 | 4.3 | 8.8 | -2.3 |
| Exchange rate (Baht/US \$) | 30.5 | 30.6 | 30.3 | 30.1 | 31.0 | 31.0 | 31.3 | 31.4 |

Source: Bank of Thailand

Remark: 1/ Imports are compiled as cost, freight, and insurance (c.i.f.) form.

GDP implicit price deflator

The GDP implicit deflator grew by 1.1% compared to 1.5% in the previous quarter. Producer and consumer price indices grew by 0.3% and 3.0%, respectively.

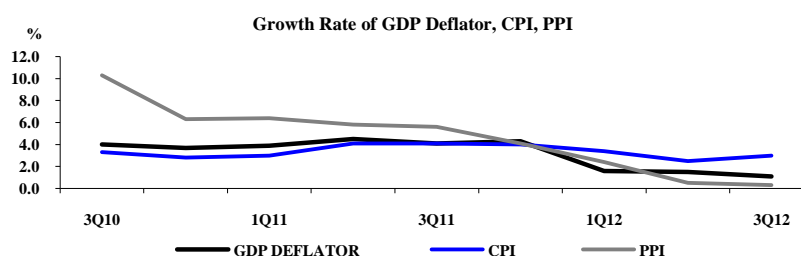


Table 1 Balance Sheet of GDP and Expenditure at Current Market Prices (Original)

Unit: Millions of Baht

| | 2011p1 | 2011p1 | | | | 2012p1 | | | Jan-Sep | |
|--|-------------------|------------------|------------------|------------------|------------------|------------------|------------------|------------------|------------------|------------------|
| | | Q1 | Q2 | Q3 | Q4 | Q1 | Q2 | Q3 | 2011p1 | 2012p1 |
| Private Consumption Expenditure | 5,742,852 | 1,394,699 | 1,481,023 | 1,434,543 | 1,432,587 | 1,486,135 | 1,596,983 | 1,560,874 | 4,310,265 | 4,643,992 |
| General Government Consumption Expenditure | 1,397,530 | 334,477 | 337,697 | 397,216 | 328,140 | 355,744 | 368,186 | 438,638 | 1,069,390 | 1,162,568 |
| Gross Fixed Capital Formation | 2,769,018 | 711,852 | 696,885 | 700,846 | 659,435 | 789,142 | 804,985 | 831,620 | 2,109,583 | 2,425,747 |
| Change in Inventories | 37,451 | -15,932 | -37,630 | 48,451 | 42,562 | 84,984 | 48,703 | -94,701 | -5,111 | 38,986 |
| Net Exports of Goods and Services | 478,158 | 251,015 | 130,598 | 152,290 | -55,745 | 12,875 | -40,870 | 119,193 | 533,903 | 91,198 |
| - Goods | 61,226 | 101,845 | 51,084 | 44,080 | -135,783 | -146,969 | -148,430 | -33,581 | 197,009 | -328,980 |
| - Services | 416,932 | 149,170 | 79,514 | 108,210 | 80,038 | 159,844 | 107,560 | 152,774 | 336,894 | 420,178 |
| Exports of Goods and Services | 8,109,950 | 2,058,719 | 2,013,730 | 2,220,098 | 1,817,403 | 2,038,340 | 2,098,657 | 2,225,272 | 6,292,547 | 6,362,269 |
| - Goods (f.o.b.) | 6,878,972 | 1,710,590 | 1,736,582 | 1,906,882 | 1,524,918 | 1,665,697 | 1,775,105 | 1,858,665 | 5,354,054 | 5,299,467 |
| - Services | 1,230,978 | 348,129 | 277,148 | 313,216 | 292,485 | 372,643 | 323,552 | 366,607 | 938,493 | 1,062,802 |
| Imports of Goods and Services | 7,631,792 | 1,807,704 | 1,883,132 | 2,067,808 | 1,873,148 | 2,025,465 | 2,139,527 | 2,106,079 | 5,758,644 | 6,271,071 |
| - Goods (c.i.f.) | 6,817,746 | 1,608,745 | 1,685,498 | 1,862,802 | 1,660,701 | 1,812,666 | 1,923,535 | 1,892,246 | 5,157,045 | 5,628,447 |
| - Services | 814,046 | 198,959 | 197,634 | 205,006 | 212,447 | 212,799 | 215,992 | 213,833 | 601,599 | 642,624 |
| Expenditure on Gross Domestic Product | 10,425,009 | 2,676,111 | 2,608,573 | 2,733,346 | 2,406,979 | 2,728,880 | 2,777,987 | 2,855,624 | 8,018,030 | 8,362,491 |
| Statistical Discrepancy | 115,125 | 68,849 | 44,421 | -45,271 | 47,126 | 69,331 | 33,500 | -55,762 | 67,999 | 47,069 |
| Gross Domestic Product, (GDP) | 10,540,134 | 2,744,960 | 2,652,994 | 2,688,075 | 2,454,105 | 2,798,211 | 2,811,487 | 2,799,862 | 8,086,029 | 8,409,560 |

Table 2 Balance Sheet of GDP and Expenditure at 1988 Prices (Original)

Unit: Millions of Baht

| | 2001p1 | 2011p1 | | | | 2012p1 | | | Jan-Sep | |
|--|------------------|------------------|------------------|------------------|------------------|------------------|------------------|------------------|------------------|------------------|
| | | Q1 | Q2 | Q3 | Q4 | Q1 | Q2 | Q3 | 2011p1 | 2012p1 |
| Private Consumption Expenditure | 2,392,719 | 591,597 | 614,298 | 594,269 | 592,555 | 608,937 | 646,964 | 629,739 | 1,800,164 | 1,885,640 |
| General Government Consumption Expenditure | 461,516 | 110,224 | 110,630 | 137,451 | 103,211 | 109,999 | 118,795 | 149,810 | 358,305 | 378,604 |
| Gross Fixed Capital Formation | 986,500 | 247,005 | 257,355 | 257,595 | 224,545 | 259,751 | 283,542 | 297,435 | 761,955 | 840,728 |
| Change in Inventories | 7,471 | -7,258 | -15,543 | 15,514 | 14,758 | 27,592 | 16,100 | -28,260 | -7,287 | 15,432 |
| Net Exports of Goods and Services | 723,999 | 245,227 | 183,185 | 173,932 | 121,655 | 187,886 | 134,899 | 161,647 | 602,344 | 484,432 |
| - Goods | 531,994 | 174,037 | 148,461 | 124,042 | 85,454 | 113,837 | 86,358 | 90,436 | 446,540 | 290,631 |
| - Services | 192,005 | 71,190 | 34,724 | 49,890 | 36,201 | 74,049 | 48,541 | 71,211 | 155,804 | 193,801 |
| Exports of Goods and Services | 3,471,347 | 900,954 | 859,973 | 935,167 | 775,253 | 872,026 | 869,732 | 909,276 | 2,696,094 | 2,651,034 |
| - Goods (f.o.b.) | 2,852,921 | 723,767 | 722,530 | 778,560 | 628,064 | 687,388 | 711,185 | 730,037 | 2,224,857 | 2,128,610 |
| - Services | 618,426 | 177,187 | 137,443 | 156,607 | 147,189 | 184,638 | 158,547 | 179,239 | 471,237 | 522,424 |
| Imports of Goods and Services | 2,747,348 | 655,727 | 676,788 | 761,235 | 653,598 | 684,140 | 734,833 | 747,629 | 2,093,750 | 2,166,602 |
| - Goods (c.i.f.) | 2,320,927 | 549,730 | 574,069 | 654,518 | 542,610 | 573,551 | 624,827 | 639,601 | 1,778,317 | 1,837,979 |
| - Services | 426,421 | 105,997 | 102,719 | 106,717 | 110,988 | 110,589 | 110,006 | 108,028 | 315,433 | 328,623 |
| Expenditure on Gross Domestic Product | 4,572,205 | 1,186,795 | 1,149,925 | 1,178,761 | 1,056,724 | 1,194,165 | 1,200,300 | 1,210,371 | 3,515,481 | 3,604,836 |
| Statistical Discrepancy | 27,450 | 30,229 | -6,793 | -23,011 | 27,025 | 27,457 | -6,396 | -19,373 | 425 | 1,688 |
| Gross Domestic Product, (GDP) | 4,599,655 | 1,217,024 | 1,143,132 | 1,155,750 | 1,083,749 | 1,221,622 | 1,193,904 | 1,190,998 | 3,515,906 | 3,606,524 |

Table 3 Growth Rate of Expenditure (Original)

Unit: Percent

| | 2011p1 | 2011p1 | | | | 2012p1 | | | Jan-Sep | |
|--|------------|------------|------------|------------|-------------|------------|------------|------------|------------|------------|
| | | Q1 | Q2 | Q3 | Q4 | Q1 | Q2 | Q3 | 2011p1 | 2012p1 |
| Private Consumption Expenditure | 1.3 | 3.3 | 2.7 | 2.4 | -2.8 | 2.9 | 5.3 | 6.0 | 2.8 | 4.7 |
| General Government Consumption Expenditure | 1.1 | 1.8 | 1.0 | 4.9 | -4.1 | -0.2 | 7.4 | 9.0 | 2.7 | 5.7 |
| Gross Capital Formation | 0.1 | -5.5 | 5.1 | 4.5 | -3.3 | 19.9 | 23.9 | -1.4 | 1.3 | 13.4 |
| Gross Fixed Capital Formation | 3.3 | 9.3 | 4.1 | 3.3 | -3.6 | 5.2 | 10.2 | 15.5 | 5.4 | 10.3 |
| - Private | 7.2 | 12.6 | 8.6 | 9.1 | -1.3 | 9.2 | 11.8 | 16.2 | 10.1 | 12.4 |
| - Public | -8.7 | -1.4 | -9.9 | -10.9 | -12.1 | -9.6 | 4.0 | 13.2 | -7.8 | 3.3 |
| Change in Inventories | -79.9 | -126.3 | 8.8 | 29.5 | 1.6 | 480.2 | 203.6 | -282.2 | -132.3 | -311.8 |
| Exports of Goods and Services | 9.5 | 16.0 | 12.0 | 17.3 | -6.4 | -3.2 | 1.1 | -2.8 | 15.1 | -1.7 |
| - Goods (f.o.b.) | 9.1 | 18.6 | 9.2 | 16.6 | -6.9 | -5.0 | -1.6 | -6.2 | 14.7 | -4.3 |
| - Services | 11.1 | 6.4 | 29.8 | 20.6 | -4.6 | 4.2 | 15.4 | 14.5 | 17.2 | 10.9 |
| Imports of Goods and Services | 13.7 | 16.8 | 15.1 | 20.1 | 3.3 | 4.3 | 8.6 | -1.8 | 17.4 | 3.5 |
| - Goods (c.i.f.) | 16.1 | 19.2 | 19.0 | 23.4 | 3.2 | 4.3 | 8.8 | -2.3 | 20.7 | 3.4 |
| - Services | 2.4 | 6.1 | -3.0 | 2.9 | 3.7 | 4.3 | 7.1 | 1.2 | 1.9 | 4.2 |
| Expenditure on Gross Domestic Product | 0.2 | 3.2 | 2.9 | 3.7 | -8.9 | 0.6 | 4.4 | 2.7 | 3.3 | 2.5 |
| Statistical Discrepancy | | | | | | | | | | |
| Gross Domestic Product, (GDP) | 0.1 | 3.2 | 2.7 | 3.7 | -8.9 | 0.4 | 4.4 | 3.0 | 3.2 | 2.6 |

Table 4. GDP by Sector (Growth Rate)

Unit: Percent

| | 2011p1 | 2011p1 | | | | 2012p1 | | | Jan-Sep | |
|--|-------------|------------|------------|------------|--------------|------------|------------|------------|------------|------------|
| | | Q1 | Q2 | Q3 | Q4 | Q1 | Q2 | Q3 | 2011p1 | 2012p1 |
| Agriculture | 4.1 | 7.6 | 6.7 | 0.5 | 1.6 | 3.4 | 1.8 | 8.6 | 5.3 | 4.3 |
| Agriculture, Hunting and Forestry | 5.6 | 10.0 | 8.6 | 1.1 | 2.5 | 4.6 | 1.5 | 11.7 | 7.0 | 5.5 |
| Fishing | -2.6 | -2.7 | -3.0 | -2.2 | -2.6 | -2.4 | 3.7 | -6.4 | -2.7 | -1.7 |
| Non-Agriculture | -0.3 | 2.8 | 2.4 | 3.9 | -10.1 | 0.1 | 4.7 | 2.7 | 3.0 | 2.4 |
| Mining and Quarrying | -2.1 | 1.9 | -1.7 | -4.0 | -4.4 | -1.0 | 6.8 | 12.2 | -1.3 | 6.0 |
| Manufacturing | -4.3 | 1.7 | -0.1 | 3.1 | -21.6 | -4.3 | 2.8 | -1.1 | 1.6 | -0.9 |
| Electricity, Gas and Water Supply | 0.4 | 0.5 | -3.2 | 5.0 | -0.9 | 9.1 | 11.8 | 4.9 | 0.7 | 8.5 |
| Construction | -5.1 | -1.3 | -7.6 | -5.4 | -5.9 | 0.8 | 6.9 | 9.8 | -4.9 | 6.1 |
| Wholesale and Retail Trade; Repair of Motor | 1.8 | 2.2 | 1.7 | 3.0 | 0.2 | 4.1 | 5.4 | 4.1 | 2.3 | 4.5 |
| Hotels and Restaurants | 7.4 | 8.0 | 19.8 | 10.2 | -5.3 | 5.6 | 8.6 | 6.9 | 12.3 | 7.0 |
| Transport, Storage and Communications | 2.7 | 3.1 | 6.7 | 4.5 | -2.8 | 3.8 | 7.5 | 8.0 | 4.7 | 6.4 |
| Financial Intermediation | 13.3 | 11.8 | 14.6 | 16.7 | 9.9 | 6.4 | 5.5 | 4.2 | 14.5 | 5.3 |
| Real Estate, Renting and Business Activities | 3.4 | 3.9 | 5.2 | 5.0 | -0.3 | -1.0 | 3.6 | 4.4 | 4.7 | 2.3 |
| Public Administration and Defence; | 0.1 | 0.8 | 0.3 | 0.6 | -1.5 | 1.2 | 4.1 | 4.1 | 0.6 | 3.1 |
| Education | -0.1 | -0.4 | 0.6 | 1.4 | -2.2 | 2.9 | 4.3 | 3.6 | 0.5 | 3.6 |
| Health and Social Work | 1.2 | 1.0 | 1.0 | 1.6 | 1.1 | 3.2 | 5.5 | 4.7 | 1.2 | 4.4 |
| Other Community, Social and Personal | 8.6 | 14.3 | 13.7 | 10.3 | -3.0 | -0.3 | 1.5 | 1.0 | 12.7 | 0.7 |
| Private Households with Employed Persons | 1.2 | 0.9 | -1.5 | 1.1 | 4.4 | -1.0 | 4.3 | 4.6 | 0.2 | 2.5 |
| GDP | 0.1 | 3.2 | 2.7 | 3.7 | -8.9 | 0.4 | 4.4 | 3.0 | 3.2 | 2.6 |

Table 5. Contribution to GDP Growth (1988 Prices)

Unit: Percent

| | 2011p1 | 2011p1 | | | | 2012p1 | | | Jan-Sep | |
|--------------------------------------|------------|------------|------------|------------|-------------|------------|------------|------------|------------|------------|
| | | Q1 | Q2 | Q3 | Q4 | Q1 | Q2 | Q3 | 2011p1 | 2012p1 |
| Demand Side | 0.2 | 3.1 | 2.9 | 3.8 | -8.7 | 0.6 | 4.4 | 2.7 | 3.3 | 2.5 |
| Domestic Demand | 1.5 | 3.5 | 2.5 | 2.5 | -2.5 | 2.5 | 5.9 | 7.6 | 2.9 | 5.2 |
| - Private Consumption Expenditure | 0.7 | 1.6 | 1.5 | 1.2 | -1.5 | 1.4 | 2.9 | 3.1 | 1.4 | 2.4 |
| - Government Consumption Expenditure | 0.1 | 0.2 | 0.1 | 0.6 | -0.4 | 0.0 | 0.7 | 1.1 | 0.3 | 0.6 |
| - Gross Fixed Capital Formation | 0.7 | 1.8 | 0.9 | 0.7 | -0.7 | 1.0 | 2.3 | 3.4 | 1.2 | 2.2 |
| Net Exports | -0.7 | 2.5 | 0.3 | 0.9 | -6.2 | -4.7 | -4.2 | -1.1 | 1.3 | -3.4 |
| -Exports | 6.5 | 10.5 | 8.3 | 12.4 | -4.5 | -2.4 | 0.9 | -2.2 | 10.4 | -1.3 |
| -Imports | 7.2 | 8.0 | 8.0 | 11.4 | 1.7 | 2.3 | 5.1 | -1.2 | 9.1 | 2.1 |
| Change in Inventories | -0.6 | -3.0 | 0.1 | 0.3 | 0.0 | 2.9 | 2.8 | -3.8 | -0.9 | 0.6 |
| Production Side | 0.1 | 3.2 | 2.7 | 3.7 | -8.9 | 0.4 | 4.4 | 3.0 | 3.2 | 2.6 |
| Agriculture | 0.3 | 0.6 | 0.5 | 0.0 | 0.2 | 0.3 | 0.1 | 0.5 | 0.4 | 0.3 |
| Manufacturing | -1.7 | 0.7 | 0.0 | 1.3 | -8.6 | -1.7 | 1.1 | -0.4 | 0.6 | -0.4 |
| Construction | -0.1 | 0.0 | -0.2 | -0.1 | -0.1 | 0.0 | 0.1 | 0.2 | -0.1 | 0.1 |
| Services | 1.6 | 1.9 | 2.4 | 2.5 | -0.4 | 1.8 | 3.0 | 2.7 | 2.3 | 2.5 |

Table 6. Growth Rate of Major Items of GDP and Expenditure at 1988 Prices (Seasonally Adjusted)

Unit: Percent

| | 2011p1 | | | | 2012p1 | | |
|-------------------------------------|------------|-------------|------------|--------------|-------------|------------|------------|
| | Q1 | Q2 | Q3 | Q4 | Q1 | Q2 | Q3 |
| Gross Domestic Expenditure | | | | | | | |
| Private Consumption Expenditure | 0.5 | -0.7 | 1.1 | -3.7 | 6.7 | 0.9 | 2.2 |
| <i>Exclude Tourists Expenditure</i> | 0.4 | -0.8 | 1.2 | -3.7 | 6.8 | 0.8 | 2.1 |
| Government Consumption Expenditure | 0.2 | -1.4 | 2.2 | -5.4 | 4.5 | 6.3 | 3.2 |
| Gross Fixed Capital Formation | 5.8 | -0.4 | -0.6 | -7.8 | 15.1 | 4.1 | 5.3 |
| Exports of Goods and Services | 7.7 | -0.8 | 4.6 | -16.1 | 10.8 | 3.9 | 1.0 |
| Imports of Goods and Services | 7.5 | 1.1 | 7.6 | -11.6 | 8.5 | 5.1 | -2.3 |
| Gross Domestic Product | | | | | | | |
| Agriculture | 7.4 | -0.4 | -6.5 | 1.9 | 8.7 | -2.0 | 0.2 |
| Manufacturing | 0.7 | -2.9 | 4.8 | -23.2 | 22.4 | 3.9 | 1.6 |
| Construction | -4.3 | -3.4 | 0.2 | 1.4 | 2.7 | 2.6 | 2.7 |
| Services | 0.6 | 0.3 | 1.7 | -3.2 | 4.8 | 2.8 | 1.1 |
| GDP | 1.1 | -1.1 | 2.2 | -10.8 | 11.3 | 2.8 | 1.2 |

Table 7. Trade and Services Balance

Unit: Billions of Baht

| | 2011p1 | 2011p1 | | | | 2012p1 | | | Jan-Sep | |
|-----------------------------------|---------|---------|---------|---------|---------|---------|---------|---------|---------|---------|
| | | Q1 | Q2 | Q3 | Q4 | Q1 | Q2 | Q3 | 2011p1 | 2012p1 |
| Exports of Goods and Services | 8,110.0 | 2,058.7 | 2,013.7 | 2,220.1 | 1,817.4 | 2,038.3 | 2,098.7 | 2,225.3 | 6,292.5 | 6,362.3 |
| Growth Rate | 12.6 | 16.5 | 14.1 | 21.9 | -1.8 | -1.0 | 4.2 | 0.2 | 17.6 | 1.1 |
| Imports of Goods and Services | 7,631.8 | 1,807.7 | 1,883.1 | 2,067.8 | 1,873.1 | 2,025.5 | 2,139.5 | 2,106.1 | 5,758.6 | 6,271.1 |
| Growth Rate | 18.3 | 16.1 | 17.3 | 24.6 | 14.9 | 12.0 | 13.6 | 1.9 | 19.4 | 8.9 |
| Trade and Services Balance | 478.2 | 251.0 | 130.6 | 152.3 | -55.7 | 12.9 | -40.9 | 119.2 | 533.9 | 91.2 |
| Percentage to GDP | 4.5 | 9.1 | 4.9 | 5.7 | -2.3 | 0.5 | -1.5 | 4.3 | 6.6 | 1.1 |
| Factor Income from Abroad, Net | -376.5 | -86.9 | -133.4 | -112.1 | -44.1 | -103.9 | -133.4 | -118.0 | -332.4 | -355.3 |
| Current Transfer from Abroad, Net | 301.6 | 43.8 | 45.7 | 54.7 | 157.4 | 108.9 | 100.2 | 84.4 | 144.2 | 293.5 |
| Current Account Balance | 403.3 | 207.9 | 42.9 | 94.9 | 57.5 | 17.8 | -74.0 | 85.6 | 345.7 | 29.4 |
| Percentage to GDP | 3.8 | 7.6 | 1.6 | 3.5 | 2.3 | 0.6 | -2.6 | 3.1 | 4.3 | 0.3 |

Table 8. GDP Deflator, CPI, PPI (Growth Rate)

Unit: Percent

| | 2011p1 | 2011p1 | | | | 2012p1 | | | Jan-Sep | |
|---------------------|------------|------------|------------|------------|------------|------------|------------|------------|------------|------------|
| | | Q1 | Q2 | Q3 | Q4 | Q1 | Q2 | Q3 | 2011p1 | 2012p1 |
| GDP Deflator | 4.2 | 3.9 | 4.5 | 4.1 | 4.3 | 1.6 | 1.5 | 1.1 | 4.2 | 1.4 |
| CPI | 3.8 | 3.0 | 4.1 | 4.1 | 4.0 | 3.4 | 2.5 | 3.0 | 3.7 | 3.0 |
| PPI | 5.5 | 6.4 | 5.8 | 5.6 | 4.1 | 2.4 | 0.5 | 0.3 | 5.9 | 1.1 |

การปรับปรุงย้อนหลัง

โดยปกติ การจัดทำสถิติผลิตภัณฑ์มวลรวมในประเทศรายไตรมาส จะมีการปรับปรุงย้อนหลัง 2 ลักษณะ คือ

- 1) **การปรับปรุงครั้งแรก** เป็นการปรับปรุงในไตรมาสย้อนหลังจากไตรมาสอ้างอิงหนึ่งไตรมาส เพื่อให้มีความถูกต้องยิ่งขึ้น อันเนื่องมาจากการปรับปรุงตามแหล่งข้อมูลล่าสุด โดยในตารางจะแสดงตัวอักษร “r” ซึ่งหมายถึง revised หรือปรับปรุง กำกับไว้ที่ไตรมาสที่มีการปรับปรุงค่า
- 2) **การปรับปรุงครั้งที่สอง** เป็นการปรับปรุงเพื่อให้ค่าผลรวมรายไตรมาสทั้งสี่ไตรมาสมีค่าเท่ากับรายปี โดยจะดำเนินการปรับปรุงครั้งที่สองเมื่อการจัดทำสถิติรายปีแล้วเสร็จ หรือในการจัดทำสถิติผลิตภัณฑ์มวลรวมในประเทศรายไตรมาสประจำไตรมาสที่สามของทุกปี และจะมีการปรับปรุงย้อนหลังสองปีตามสถิติรายปี การปรับปรุงครั้งที่สองได้มีการปรับแก้ข้อมูลเครื่องชี้ใหม่ เป็นเพียงการใช้เทคนิคทางคณิตศาสตร์ คือ Denton Least Square Technique โดยในทางปฏิบัติ ได้ใช้โปรแกรมประมวลผลสำเร็จรูปที่เรียกว่า “The Canadian Bench Program and Extrapolation (Bench Program)” โดยในตารางจะแสดงตัวอักษร “r” ซึ่งหมายถึง revised หรือปรับปรุง กำกับไว้ที่ปีที่มีการปรับปรุงค่า ซึ่งหมายถึงค่าในแต่ละไตรมาสในปีที่มี “r” กำกับไว้ ได้มีการปรับปรุงค่าตามสถิติรายปี

การแสดงอักษรกำกับ

การแสดงอักษรกำกับสถิติในตารางของเอกสารฉบับนี้ มี 3 ลักษณะ คือ r, p และ p1 โดย r มีสองชนิด ตามที่ได้กล่าวไว้ในหัวข้อการปรับปรุงย้อนหลัง p คือ ค่ารายไตรมาสในปีที่มีค่ารายปีเป็นค่าตัวรวมเบื้องต้น ส่วน p1 หมายถึง ค่ารายไตรมาสในเบื้องต้นที่ยังไม่มีค่ารายปี

Revision Policy

QGDG figures are subject to 2 types of revisions:

- 1) **First Revision:** At the time of producing the most recent quarter, figures in the previous quarter are revised as more complete and accurate information is available. The letter “r” is shown on the quarter where the revision has been made.
- 2) **Second Revision:** When compiling the annual GDP figures – usually at a time of producing statistics of GDP of the third quarter – annual figures are revised back 2 years prior to the reference year. Along with such revision, annual figures are redistributed across all quarters within a year so that the statistics of 4 quarters added up to be equal to annual total. There is no changes in indicators as the office applies Denton Least Square Technique, using computer program called “The Canadian Bench Program and Extrapolation (Bench Program)” in the redistribution process. The letter “r” is shown on the years where the revision has been made.

Abbreviation

There are 3 letter assigns to the tables: r, p and p1. Letter “r” is assigned to 2 cases as stated above. Letter “p” is assigned to quarterly figures based on preliminary annual figures. And letter “p1” is assigned to quarterly figures without preliminary annual figures.

****การนำข้อความหรือข้อมูลในรายงานนี้ไปใช้เผยแพร่ต่อ โปรดอ้างอิงรายงานและแหล่งข้อมูลด้วย****

Any reproduction of data and materials in this book must refer to NESDB as data source.

การจัดทำและเผยแพร่สถิติผลิตภัณฑ์มวลรวมในประเทศรายไตรมาส (QGDP) ตามมาตรฐาน SDDS

สำนักงานคณะกรรมการพัฒนาการเศรษฐกิจและสังคมแห่งชาติ มีหน้าที่ในการจัดทำและเผยแพร่สถิติผลิตภัณฑ์มวลรวมในประเทศทั้งรายปีและรายไตรมาส โดยได้ดำเนินการจัดทำและประมวลผลตามมาตรฐานและกรอบแนวคิดของระบบบัญชีประชาชาติสากล หรือ System of national Accounts โดยใช้ข้อมูลพื้นฐานจากแหล่งข้อมูลต่างๆ ที่เกี่ยวข้อง ทั้งนี้ รายละเอียดกรอบแนวคิด วิธีการคำนวณ ตลอดจนแหล่งข้อมูล ได้แสดงและเผยแพร่ไว้ในเอกสาร “แนวทางการจัดทำสถิติผลิตภัณฑ์มวลรวมในประเทศรายไตรมาส” แล้ว

โดยเฉพาะ QGDP ได้ดำเนินการจัดทำและเผยแพร่ตามมาตรฐาน SDDS (Special Data Dissemination Standard) ของกองทุนการเงินระหว่างประเทศ (IMF) ซึ่งกำหนดให้เผยแพร่สถิติของไตรมาสอ้างอิงภายในสามเดือนหลังสิ้นสุดไตรมาส ปัจจุบันสำนักงานฯ ได้พัฒนาการเผยแพร่ให้เร็วขึ้น เพื่อสนองตอบต่อความต้องการของผู้ใช้ โดยกำหนดเผยแพร่ในวันจันทร์ที่สามของเดือนที่สองหลังจากไตรมาสอ้างอิง (8 สัปดาห์) ผ่านวิธีการเผยแพร่ 3 ช่องทาง คือ (1) การแถลงข่าว (2) เอกสาร และ (3) web site คือ www.nesdb.go.th การเผยแพร่ทั้งสามช่องทางนี้โดยปกติจะมีขึ้นพร้อมกันในเวลา 9.30 น ของวันดังกล่าว และเชื่อมโยงไปยัง website ของ IMF ที่

<http://dsbb.imf.org/Applications/web/sddsctycatbaselist/?strcode=THA&strcat=NAG00>

นอกจากนั้น ได้นำเสนอตารางการเผยแพร่ข้อมูลล่วงหน้าประมาณ 1 ปี ไว้ที่ปกหลังของเอกสารฉบับนี้ด้วย

Data Dissemination of Quarterly Gross Domestic Product (QGDP) according to SDDS

The Office of the National Economic and Social Development Board (NESDB) is responsible for compiling and disseminating GDP statistics, both quarterly and annually. Data-collection and compilation methods used to compile GDP statistics follow internationally-accepted System of National Accounts set forth by the United Nations. Detailed concepts, definitions and methodology are explained and published under title “Quarterly GDP Compilation Methodology.”

Quarterly GDP has also met Special Data Dissemination Standard of the IMF, which is to release quarterly figures within 3 months after the end of reference quarter. The NESDB had been able to speed up the compilation process to meet users’ demand by releasing data on the third Monday of the second months following the reference quarter (8 weeks). The data is available for all users via 3 channels: (1) press release (2) hard copy and (3) NESDB website, which is www.nesdb.go.th. The data can be accessed at the same time, normally at 9.30 am of the date previously informed. The website is also linked to the IMF’s SDDS page at

<http://dsbb.imf.org/Applications/web/sddsctycatbaselist/?strcode=THA&strcat=NAG00>

In addition, 1-year advance-release calendar is also available on the back of this book.

ผลิตภัณฑ์มวลรวมในประเทศ ไตรมาสที่ 3/2555
(Gross Domestic Product: Q3/2012)

วัน เวลาและสถานที่ออกรายงาน

Embargo and venue

วันจันทร์ที่ 19 พฤศจิกายน 2555 เวลา 9.30 น.
สำนักงานคณะกรรมการพัฒนาการเศรษฐกิจและสังคมแห่งชาติ
962 ถนนกรุงเกษม เขตป้อมปราบฯ กทม. 10100

9.30 a.m. Monday, November 19, 2012
Office of the National Economic and Social Development Board,
962 Krung Kasem Rd., Pomprab, Bangkok 10100

กำหนดการออกรายงานผลิตภัณฑ์มวลรวมในประเทศ ไตรมาสที่ 4/2555

Forthcoming issues; GDP 4th quarter 2012

วันจันทร์ที่ 18 กุมภาพันธ์ 2556 เวลา 9.30 น.
9.30 a.m. Monday, February 18, 2013

ผู้ประสานงาน

Contact persons

หากต้องการรายละเอียดเพิ่มเติมหรือมีปัญหาใดๆ สอบถามได้ที่ e-mails ข้างล่าง หรือ โทร. 0-2280-4085
For further information, contact us via e-mails or call 0-2280-4085 with following extension numbers:

| Tables | Coordinators | E-mail address | Ext. No. |
|-----------|----------------------|--|----------|
| Table 1-6 | Apichai Thamsermsukh | apichai-t@nesdb.go.th | 6171 |
| | Peeranat Dangsakul | peeranat@nesdb.go.th | 6180 |
| Table 7 | Santi Srisomboon | santi@nesdb.go.th | 6212 |
| Table 8 | Apichai Thamsermsukh | apichai-t@nesdb.go.th | 6171 |
| | Peeranat Dangsakul | peeranat@nesdb.go.th | 6180 |

FORTHCOMING RELEASES

2012

2013

| | | |
|--|---|--|
| DECEMBER 28 National Income of Thailand 2011 (publication) | JANUARY 31 Gross Regional and Provincial Products 2011 (internet only) | FEBRUARY 15 Flow-of-Funds Accounts of Thailand 2011 (statistic tables on internet) 18 GDP : Q4/2012 (press release, publication, internet) (9:30 a.m. local time) 28 Gross Regional and Provincial Products 2011 (publication) |
| MARCH | APRIL 22 Flow-of-Funds Accounts of Thailand 2011 (publication) | MAY 20 GDP : Q1/2013 (press release, publication, internet) (9:30 a.m. local time) 31 Capital Stock of Thailand 2012 (statistic tables on internet) |
| JUNE 28 Gross Regional and Provincial Products 2012 Provision (statistic tables on internet) | JULY 31 Capital Stock of Thailand 2012 (publication) | AUGUST 19 GDP : Q2/2013 (press release, publication, internet) (9:30 a.m. local time) |
| SEPTEMBER | OCTOBER 31 National Income of Thailand 2012 (statistic tables on internet) | NOVEMBER 18 GDP : Q3/2013 (press release, publication, internet) (9:30 a.m. local time) |

2013

2014

| | | |
|---|---|---|
| DECEMBER 30 National Income of Thailand 2012 (publication) | JANUARY 31 Gross Regional and Provincial Products 2012 (internet only) | FEBRUARY 17 Flow-of-Funds Accounts of Thailand 2012 (statistic tables on internet) GDP : Q4/2013 (press release, publication, internet) (9:30 a.m. local time) 28 Gross Regional and Provincial Products 2012 (publication) |
|---|---|---|