



**NESDB**

Thai / English

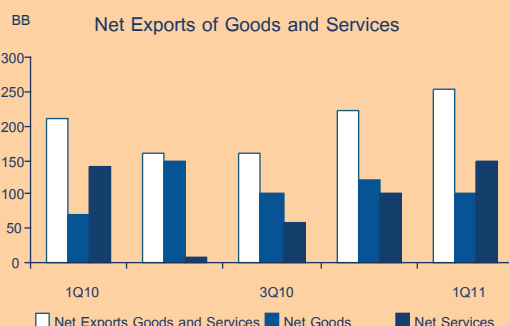
# ผลิตภัณฑ์มวลรวมในประเทศ ไตรมาสที่ 1/2554

## Gross Domestic Product : Q1/2011

สำนักงานคณะกรรมการพัฒนาการเศรษฐกิจและสังคมแห่งชาติ 23 พฤษภาคม 2554 9:30 น.

**GDP ไตรมาสที่ 1/2554**  
ขยายตัว ร้อยละ 3.0 ชะลอลง  
เมื่อเทียบกับการขยายตัวร้อยละ 3.8 ในไตรมาสที่แล้ว เนื่องจาก  
อุปสงค์ในประเทศชะลอลง

- GDP ไตรมาสที่ 1/2554 ขยายตัวร้อยละ 3.0 ชะลอลงเมื่อเทียบกับการขยายตัวร้อยละ 3.8 ในไตรมาสที่แล้ว โดยอุปสงค์ในประเทศชะลอลง ในขณะที่อุปสงค์ต่างประเทศปรับตัวดีขึ้น การใช้จ่ายเพื่อการอุปโภคบริโภคของครัวเรือนและรัฐบาลชะลอลง โดยขยายตัวร้อยละ 3.4 และ 0.6 ตามลำดับ ส่วนการลงทุนรวมขยายตัวร้อยละ 9.3 สำหรับ GDP ไตรมาสที่ 1/2554 ที่ปรับผลของฤดูกาลออกแล้วขยายตัวร้อยละ 2.0
- ภาคเกษตร ขยายตัวร้อยละ 6.7 ปรับตัวดีขึ้นจากที่หดตัวร้อยละ 3.5 ในไตรมาสที่แล้ว โดยสาขาเกษตรกรรม สัตว์ และป่าไม้ขยายตัวสูงถึงร้อยละ 8.9 จากหมวดพืชผลซึ่งขยายตัวร้อยละ 11.0 ตามปริมาณผลผลิตข้าว ข้าวโพด อ้อย ยางพารา ผัก และผลไม้ที่เพิ่มขึ้น ส่วนปศุสัตว์ หดตัวร้อยละ 1.7 เนื่องจากปริมาณผลผลิตโคและกระบือลดลง ส่วนสาขาประมง หดตัวร้อยละ 2.7 เนื่องจากปริมาณผลผลิตกุ้งและปลาหดตัวตามความต้องการของตลาดต่างประเทศที่ลดลง และผลผลิตกุ้งบางส่วนในพื้นที่ภาคใต้ได้รับความเสียหายจากอุทกภัย
- นอกภาคเกษตร ขยายตัวร้อยละ 2.7 ชะลอลงเมื่อเทียบกับการขยายตัวร้อยละ 4.7 ในไตรมาสที่แล้ว เป็นการชะลอลงของหลายสาขา เช่น สาขาอุตสาหกรรมขยายตัวเพียงร้อยละ 1.7 เป็นผลมาจากการลดลงของการผลิตที่สำคัญ ได้แก่ Hard Disk Drives และโรงกลั่นน้ำมัน สาขาเหมืองแร่และถ่านหิน ที่ขยายตัวร้อยละ 1.5 สาขาไฟฟ้า ประปาและโรงแยกก๊าซ ขยายตัวร้อยละ 0.6 สาขาขนส่งและคมนาคม ขยายตัวร้อยละ 3.2 ส่วนสาขาที่ก่อสร้างหดตัวร้อยละ 1.3 สาขาที่ยังขยายตัวได้ดี ได้แก่ สาขาโรงแรมและภัตตาคาร ขยายตัวร้อยละ 8.1 จากจำนวนนักท่องเที่ยวต่างชาติที่สูงขึ้น และสาขาค้าปลีกและการเงินขยายตัวร้อยละ 11.8



- การใช้จ่ายเพื่อการอุปโภคบริโภคของครัวเรือนขยายตัวร้อยละ 3.4 ชะลอลงเมื่อเทียบกับการขยายตัวร้อยละ 3.9 ในไตรมาสที่แล้วจากรายจ่ายในการบริโภคสินค้าคงทนและไม่คงทนที่ชะลอลง และรายจ่ายในหมวดบริการที่ลดลง ในขณะที่การบริโภคหมวดอาหาร และการใช้จ่ายสินค้าคงทนประเภทยานยนต์เพิ่มขึ้น
- รายจ่ายเพื่อการอุปโภคของรัฐบาลชะลอลง โดยขยายตัวร้อยละ 0.6 จากค่าตอบแทนแรงงานที่ลดลงร้อยละ 1.1 และรายจ่ายค่าซื้อสินค้าและบริการสุทธิเพิ่มขึ้น ร้อยละ 3.0
- การลงทุนรวมขยายตัวร้อยละ 9.3 ต่อเนื่องจากไตรมาสที่แล้วที่ขยายตัวร้อยละ 6.4 การลงทุนภาคเอกชนเริ่มปรับตัวดีขึ้น โดยขยายตัวร้อยละ 12.6 จากการลงทุนด้านเครื่องจักรเครื่องมือ ส่วนการลงทุนภาครัฐหดตัวร้อยละ 1.4 ปรับตัวดีขึ้นจากไตรมาสที่แล้วที่หดตัวร้อยละ 3.1
- ส่วนเปลี่ยนสินค้าคงเหลือ ณ ราคาประจำปีมีมูลค่าลดลง 16,565 ล้านบาท โดยการสะสมสต็อกของข้าวเปลือกลดลงมากเนื่องจากเป็นช่วงปลายฤดูเก็บเกี่ยว ส่วนสินค้าอุตสาหกรรมที่มีการสะสมสต็อกลดลง ได้แก่ หมวดเครื่องแต่งกาย และหมวดผลิตภัณฑ์โลหะ โดยเฉพาะหมวดอุปกรณ์สำนักงาน ชิ้นส่วนคอมพิวเตอร์และอิเล็กทรอนิกส์มีการสะสมสต็อกลดลงมากเนื่องจากผู้ประกอบการชะลอการผลิต เพื่อรอรับเทคโนโลยีใหม่ และระบายสต็อกเดิม
- ภาคต่างประเทศ ดุลการค้าและบริการ ณ ราคาประจำปีเกินดุล 251.7 พันล้านบาท เพิ่มขึ้นเมื่อเทียบกับเกินดุล 221.0 พันล้านบาท ในไตรมาสที่แล้ว โดยดุลการค้าเกินดุล 101.8 พันล้านบาท และดุลบริการเกินดุล 149.8 พันล้านบาท

National Accounts Office  
962 Krung Kasem Road  
Pomprab, Bangkok 10100

Tel: 0 2280 4085  
Fax: 0 2281 2466  
E-mail: nao@nesdb.go.th

## ข้อชี้แจง

### การประมวลผลสถิติผลิตภัณฑ์มวลรวมในประเทศไตรมาส 1/2554

สำนักงานคณะกรรมการพัฒนาการเศรษฐกิจและสังคมแห่งชาติ ได้ประมวลผลสถิติผลิตภัณฑ์มวลรวมในประเทศไตรมาส 1/2554 โดยใช้ข้อมูลที่ได้รับล่าสุดจากแหล่งข้อมูลต่าง ๆ ในไตรมาสนี้ได้มีการปรับปรุงย้อนหลังถึงไตรมาสที่ 4/2553 โดยมีการปรับปรุงที่สำคัญๆ ดังนี้ (ดูรายละเอียดการปรับปรุงย้อนหลังได้ที่ด้านหลัง)

1. ปรับปรุงข้อมูลในไตรมาสที่ 4/2553 ตามข้อมูลล่าสุด โดยอัตราการขยายตัวของผลิตภัณฑ์มวลรวมไตรมาสที่ 4/2553 ไม่มีการเปลี่ยนแปลง คือ ขยายตัวร้อยละ 3.8
2. ปรับปรุงข้อมูลดัชนีผลผลิตอุตสาหกรรม ตามรายงานล่าสุดเดือนเมษายน 2554 ของสำนักงานเศรษฐกิจอุตสาหกรรม กระทรวงอุตสาหกรรม
3. ปรับปรุงข้อมูลพื้นที่การเพาะปลูก และข้อมูลพยากรณ์ผลผลิตการเกษตร ในรอบเดือนมีนาคม 2554 ของกระทรวงเกษตรและสหกรณ์
4. ปรับปรุงข้อมูลรายจ่ายรัฐบาลส่วนกลาง ตามข้อมูลจากระบบ GFMS
5. ปรับปรุงข้อมูลรายการส่งออกและนำเข้าสินค้าและบริการ ตามข้อมูลล่าสุดของธนาคารแห่งประเทศไทย ณ เดือนเมษายน 2554

6. ปรับปรุงบทวิเคราะห์ กราฟ และตารางสถิติ ให้กระชับและเหมาะสมยิ่งขึ้น เริ่มตั้งแต่ไตรมาสนี้เป็นต้นไป
  7. ตั้งแต่ไตรมาสที่ 1/2549 เป็นต้นไป ตารางสถิติรายละเอียดจะนำเสนอในเอกสาร โดยสามารถดูได้ที่ [www.nesdb.go.th](http://www.nesdb.go.th)
- สำนักงานคณะกรรมการพัฒนาการเศรษฐกิจและสังคมแห่งชาติ ขอขอบคุณหน่วยงานทั้งภาครัฐและเอกชน ที่ให้การสนับสนุนและเร่งรัดข้อมูล เพื่อใช้ในการประมวลผลผลิตภัณฑ์มวลรวมในประเทศรายไตรมาส ให้รวดเร็วและถูกต้องแม่นยำเพิ่มขึ้น และหวังว่าคงจะได้รับความร่วมมือในการพัฒนาข้อมูลดังกล่าวนี้ให้มีคุณภาพดียิ่งขึ้นในอนาคตต่อไป

สำนักงานคณะกรรมการพัฒนาการเศรษฐกิจและสังคมแห่งชาติ

---

### Revision to this publication

Gross Domestic Product of Q1/2011 has been compiled based on the most up-to-date data available from various sources. The quarterly estimates have been revised back to Q4/2010. The major revised items are as follows:

1. Revision of data back to Q4/2010 in line with the latest data; as a result, the GDP growth of Q4/2010 remains unchanged with the same growth rate of 3.8%.
2. Revising manufacturing production index according to the latest series from the Office of Industrial Economics, Ministry of Industry issued in April 2011.
3. Revising agricultural plantation area and production by using the crop forecast database in March 2011 from the Office of Agricultural Economics, Ministry of Agriculture and Co-operatives.
4. Revising central government expenditure in line with data from GFMS.
5. Revising goods and services receipts and payments in response to the revised balance of payment from the Bank of Thailand issued in April 2011.
6. Substances, graphs and statistical tables are enhanced for the conciseness.
7. The statistical tables are available at [www.nesdb.go.th](http://www.nesdb.go.th).

The Office of the National Economic and Social Development Board would like to express our gratitude to all government agencies, private institutions and companies who continually provide the needed data especially those who have spent much of the time and afford to speed up data processing and make their reports available in time with a high quality. The Office looks forward to continuing close cooperation for data quality development in the future.

*The Office of the National Economic and Social Development Board*

# ผลิตภัณฑ์มวลรวมภายในประเทศ ไตรมาสที่ 1 ปี 2554

GDP ไตรมาสที่ 1/2554

ขยายตัวร้อยละ 3.0

ชะลอตัวเมื่อเทียบกับร้อยละ

3.8 ในไตรมาสที่แล้ว

ภาวะเศรษฐกิจไตรมาส 1/2554 ขยายตัวร้อยละ 3.0 ชะลอตัวเมื่อเทียบกับร้อยละ 3.8 ในไตรมาสที่แล้ว อุปสงค์ในประเทศชะลอตัว โดยการใช้จ่ายเพื่อการอุปโภคบริโภคของครัวเรือนขยายตัวร้อยละ 3.4 เทียบกับร้อยละ 3.9 ในไตรมาสที่แล้ว โดยการบริโภคหมวดอาหาร และการใช้จ่ายซื้อสินค้าคงทน เพิ่มขึ้น ในขณะที่การใช้จ่ายซื้อ สินค้ากึ่งคงทนและสินค้าไม่คงทนชะลอตัวลง ส่วนการใช้จ่ายหมวด บริการลดลง ปัจจัยสนับสนุนการใช้จ่ายของครัวเรือน เช่น รายได้เกษตรกรที่ยังคงเพิ่มขึ้นต่อเนื่องตาม ราคาพืชผล อัตราเงินเฟ้อและอัตราการว่างงานยังคงอยู่ในระดับต่ำ อย่างไรก็ตาม ราคาน้ำมันเชื้อเพลิงที่ยังทรงตัวอยู่ในระดับสูง รวมทั้งภาวะอุทกภัยในหลายพื้นที่ ส่งผลกระทบต่อความเชื่อมั่นในการใช้จ่าย ใช้จ่ายโดยรวม ส่วนการลงทุนรวมขยายตัวร้อยละ 9.3 ต่อเนื่องจากร้อยละ 6.4 ในไตรมาสที่แล้ว โดยการลงทุนภาคเอกชนขยายตัวร้อยละ 12.6 ขณะที่ภาครัฐหดตัวร้อยละ 1.4 การใช้จ่ายเพื่อการอุปโภค ของรัฐบาลขยายตัวร้อยละ 0.6 สำหรับอุปสงค์ต่างประเทศปรับตัวดีขึ้นมาก โดย การส่งออกสินค้าและบริการสุทธิขยายตัวร้อยละ 15.1 ต่อเนื่องจากร้อยละ 6.4 ในไตรมาสที่แล้ว เป็นผลมาจากทั้งการส่งออก และการนำเข้าที่ขยายตัวต่อเนื่องจากไตรมาสที่แล้วในอัตราร้อยละ 15.9 และ 16.2 ตามลำดับ

การผลิตนอกภาคเกษตรชะลอ

ตัวลง ส่วนภาคเกษตร

ขยายตัวได้ดี

การผลิตนอกภาคเกษตร ขยายตัวร้อยละ 2.7 ชะลอตัวเมื่อเทียบกับร้อยละ 4.7 ในไตรมาสที่แล้ว เป็นการชะลอตัวในเกือบทุกสาขา เช่น สาขาอุตสาหกรรมขยายตัวร้อยละ 1.7 สาขาเหมืองแร่ ขยายตัวร้อยละ 1.5 สาขาไฟฟ้า ประปาและโรงแยกก๊าซขยายตัวร้อยละ 0.6 และสาขาขนส่งและคมนาคม ขยายตัว ร้อยละ 3.2 ส่วนสาขาก่อสร้างหดตัวร้อยละ 1.3 สำหรับสาขาที่ยังขยายตัวได้ดี ได้แก่ สาขาโรงแรมและ ภัตตาคาร และสาขาตัวกลางทางการเงิน ที่ขยายตัวสูงถึงร้อยละ 8.1 และ 11.8 ตามลำดับ ส่วนการผลิต ภาคเกษตรขยายตัวร้อยละ 6.7 โดยสาขาเกษตรกรรม ขยายตัวร้อยละ 8.9 ตามการขยายตัวของหมวด พืชผล ส่วนหมวดปศุสัตว์หดตัวร้อยละ 1.7 สำหรับสาขาประมงหดตัวร้อยละ 2.7

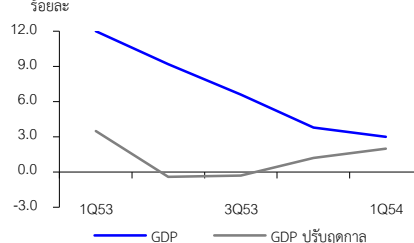
GDP ที่ปรับค่าฤดูกาลขยายตัวร้อยละ 2.0 เทียบกับร้อยละ 1.3 ในไตรมาสที่แล้ว

ผลิตภัณฑ์มวลรวมในประเทศ (GDP)

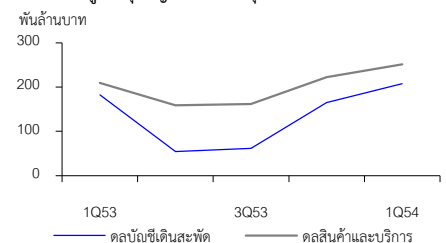
(ร้อยละ)

	2553	2553				2554
		Q1	Q2	Q3	Q4	Q1
ภาคเกษตร	-2.3	-2.2	1.5	-4.5	-3.5	6.7
ภาคนอกเกษตร	8.8	13.6	9.9	7.4	4.7	2.7
GDP	7.8	12.0	9.2	6.6	3.8	3.0
GDP ปรับฤดูกาล		3.1	-0.1	-0.3	1.3	2.0

อัตราขยายตัวของ GDP



มูลค่าดุลบัญชีเดินสะพัด ดุลการค้าและบริการ



ผลิตภัณฑ์มวลรวมในประเทศ ณ ราคาประจำปีมีมูลค่า 2,740.6 พันล้านบาท เมื่อหักผลตอบแทนจาก ปัจจัยการผลิตสุทธิจ่ายไปต่างประเทศ 87.4 พันล้านบาท คงเหลือเป็นผลิตภัณฑ์มวลรวมประชาชาติ (Gross National Product: GNP) เท่ากับ 2,653.2 พันล้านบาท มูลค่าที่แท้จริงเพิ่มขึ้นร้อยละ 2.2

ดุลการค้าและบริการ ณ ราคาประจำปีเกินดุล 251.7 พันล้านบาท เมื่อรวมกับรายได้สุทธิจากปัจจัยการ ผลิตและเงินโอนสุทธิจากต่างประเทศ ทำให้ดุลบัญชีเดินสะพัดเกินดุล 207.9 พันล้านบาท

ระดับราคา ดัชนีราคาผลิตภัณฑ์มวลรวมในประเทศเพิ่มขึ้นร้อยละ 3.9 เทียบกับร้อยละ 3.7 ในไตรมาส ที่แล้ว ในขณะที่ ดัชนีราคาผู้ผลิตและดัชนีราคาผู้บริโภคเพิ่มขึ้นร้อยละ 6.4 และ 3.0 เทียบกับที่เพิ่มขึ้น ร้อยละ 6.3 และ 2.8 ในไตรมาสที่แล้ว ตามลำดับ

## ด้านการผลิต

### การผลิตขยายตัวร้อยละ 3.0 ภาคเกษตรขยายตัวสูง ส่วน นอกภาคเกษตรชะลอตัวลง

การผลิตขยายตัวร้อยละ 3.0 ชะลอลงเมื่อเทียบกับการขยายตัวร้อยละ 3.8 ในไตรมาส 4/2553 จากการชะลอตัวของนอกภาค เกษตรที่ขยายตัวร้อยละ 2.7 เนื่องจากการชะลอตัวของสาขาอุตสาหกรรมและสาขาอื่น ๆ ยกเว้นสาขาโรงแรมและภัตตาคาร และสาขาตัวกลางทางการเงินที่ขยายตัวเร่งขึ้น ในขณะที่ภาคเกษตรขยายตัวสูงขึ้น ร้อยละ 6.7

### การผลิตพืชผลสูงขึ้น แต่ปศุสัตว์หดตัว

สาขาเกษตรกรรมฯ ขยายตัวร้อยละ 6.7 โดยหมวดพืชผล ขยายตัวร้อยละ 11.0 ส่วนหมวดปศุสัตว์ หดตัวร้อยละ 1.7

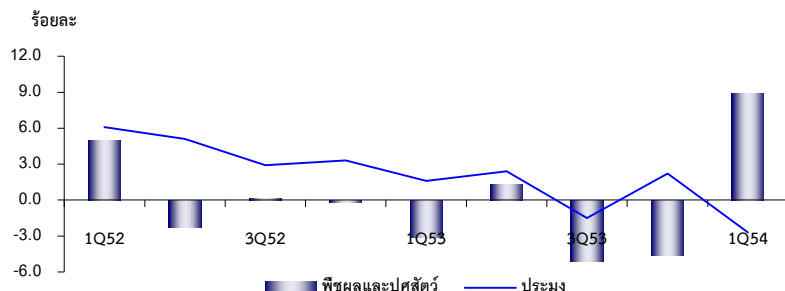
- **พืชผล** ขยายตัวร้อยละ 11.0 จากผลผลิต ข้าว ข้าวโพด อ้อย ยางพารา ผัก และผลไม้ที่เพิ่มขึ้น โดยเฉพาะข้าวนาปรังสามารถเก็บเกี่ยวได้เร็วกว่าปีก่อนหน้า อีกทั้งผลผลิตของปีที่ผ่านมามีปริมาณน้อย และผลผลิตอ้อยในไตรมาสนี้มีปริมาณสูงสุดเป็นประวัติการณ์
- **ปศุสัตว์** หดตัวร้อยละ 1.7 โดยปริมาณผลผลิต โค กระบือลดลง ในขณะที่ผลผลิตสุกร ไก่ และผลิตภัณฑ์นมขยายตัวในอัตราที่ชะลอลง

### ผลผลิตประมงลดลง

สาขาประมง หดตัวร้อยละ 2.7 จากที่ขยายตัวร้อยละ 2.2 ในไตรมาสที่แล้ว เนื่องจาก ปริมาณผลผลิตกุ้งและปลาหดตัวตามความต้องการของตลาดต่างประเทศ ประกอบกับผลผลิตกุ้งบางส่วนในพื้นที่ภาคใต้ได้รับความเสียหายจากอุทกภัย

**ระดับราคาสินค้าเกษตร** ขยายตัวสูงร้อยละ 18.9 เนื่องจากความต้องการสินค้าเกษตรทั้งในประเทศและต่างประเทศมีสูง โดย ราคาของหมวดพืชผลขยายตัวร้อยละ 20.2 พืชหลักที่ราคาสูงขึ้น เช่น ยางพารา ปาล์ม มันสำปะหลัง และอ้อย ราคาสินค้าหมวดปศุสัตว์ หดตัวร้อยละ 0.5 เนื่องจากราคาสุกร และผลิตภัณฑ์นมที่ลดลง ส่วนราคาสินค้าประมงขยายตัวร้อยละ 1.3

อัตราขยายตัวของภาคเกษตร



### อุตสาหกรรมชะลอลง เป็นผล จากการลดลงของการผลิต HDD และ โรงกลั่นน้ำมัน

#### สาขาอุตสาหกรรม

ขยายตัวร้อยละ 1.7 ชะลอลงเมื่อเทียบกับการขยายตัวร้อยละ 4.8 ในไตรมาส 4/2553 จากการลดลงของอุตสาหกรรมสำคัญ คือการผลิต Hard Disk Drives ที่ลดลงตามการส่งออก และโรงกลั่นน้ำมันที่ลดลงเนื่องจากการปิดซ่อมบำรุง ประกอบกับอุตสาหกรรมยานยนต์เริ่มชะลอตัวลงในปลายไตรมาส จากผลกระทบของการขาดแคลนชิ้นส่วนจากภัยพิบัติในประเทศญี่ปุ่น

#### อัตราการขยายตัวสาขาอุตสาหกรรม

	2553	2553				(ร้อยละ)
		Q1	Q2	Q3	Q4	2554 Q1
อุตสาหกรรมเบา	0.9	-2.2	0.8	5.5	0.6	0.6
อุตสาหกรรมวัตถุดิบ	7.5	13.5	8.6	5.6	3.2	-0.1
อุตสาหกรรมสินค้าทุน และเทคโนโลยี	27.1	56.5	36.1	18.4	8.2	3.1
อุตสาหกรรมรวม	13.9	22.9	17.6	11.6	4.8	1.7

**อุตสาหกรรมเบา** ขยายตัวร้อยละ 0.6 โดยอุตสาหกรรมที่ขยายตัวสูงขึ้น ประกอบด้วย อาหารและเครื่องดื่ม ขยายตัวร้อยละ 2.7 จากอุตสาหกรรมน้ำตาลและโรงสีข้าวที่ขยายตัวสูงขึ้น การผลิตหนังและเครื่องหนังขยายตัวสูงขึ้นร้อยละ 8.4 ตามความต้องการจากตลาดต่างประเทศที่ยังคงมีต่อเนื่อง ส่วนอุตสาหกรรมที่ลดลง คือ เฟอร์นิเจอร์ และอัญมณีและเครื่องประดับที่ลดลงตามการส่งออก

**อุตสาหกรรมวัตถุดิบ** ลดลงร้อยละ 0.1 จากอุตสาหกรรมโรงกลั่นน้ำมันลดลงร้อยละ 4.9 เนื่องจากการปิดซ่อมโรงกลั่นน้ำมัน ในเดือนกุมภาพันธ์และมีนาคม และอุตสาหกรรมโลหะพื้นฐานลดลงร้อยละ 7.7 ตามความต้องการใช้ของอุตสาหกรรมต่อเนื่องที่ลดลง

**อุตสาหกรรมสินค้าทุนและเทคโนโลยี** ขยายตัวร้อยละ 3.1 สะท้อนเมื่อเทียบกับการขยายตัว ร้อยละ 8.2 ในไตรมาสที่แล้ว โดยอุตสาหกรรม เครื่องจักรสำนักงานฯ ลดลงร้อยละ 13.8 จากการผลิต Hard Disk Drives ที่ลดลงตามการส่งออก และอุตสาหกรรมยานยนต์ขยายตัวในอัตราชะลอลง เนื่องจากการขาดแคลนชิ้นส่วนจากประเทศญี่ปุ่นที่ได้รับผลกระทบจากภัยพิบัติในปลายไตรมาส

### ปริมาณผลผลิตน้ำมันดิบ และ แร่อื่นๆ ลดลง

#### สาขาเหมืองแร่และยอหิน

ขยายตัวร้อยละ 1.5 สะท้อนจากร้อยละ 3.3 ในไตรมาสที่แล้ว เนื่องจากการผลิตแร่หลายชนิดลดลง เช่น หินปูนที่ใช้ในอุตสาหกรรมปูนซีเมนต์ และอิฐขี้ผึ้ง ในขณะที่ก๊าซธรรมชาติ ก๊าซธรรมชาติเหลว และน้ำมันดิบ ขยายตัวร้อยละ 3.4 สะท้อนเมื่อเทียบกับการขยายตัว ร้อยละ 5.2 ในไตรมาสที่แล้ว เป็นผลจากปริมาณการผลิตน้ำมันดิบที่ลดลงร้อยละ 11.0

### การใช้ไฟฟ้าลดลงทุกกลุ่ม ยกเว้นกิจการขนาดใหญ่ที่ ชะลอลง

#### สาขาไฟฟ้า ประปา และโรงแยกก๊าซ

ขยายตัวร้อยละ 0.6 สะท้อนจากไตรมาสที่แล้วที่ขยายตัวร้อยละ 5.7 เป็นผลมาจากหมวดไฟฟ้าขยายตัวเพียงร้อยละ 0.3 สะท้อนเมื่อเทียบกับการขยายตัวร้อยละ 5.8 ในไตรมาสที่แล้ว ตามปริมาณการใช้ไฟฟ้าที่ลดลง ในทุกกลุ่ม ยกเว้นกิจการขนาดใหญ่ ที่มีการใช้ไฟฟ้าขยายตัวในอัตราที่ชะลอลง สำหรับหมวดโรงแยกก๊าซขยายตัวร้อยละ 7.1 สะท้อนเมื่อเทียบกับการขยายตัวร้อยละ 10.8 ในไตรมาสที่แล้ว ในขณะที่หมวดประปา ลดลงร้อยละ 1.7 จากการขยายตัวร้อยละ 1.6 ในไตรมาสที่แล้ว

#### อัตราการขยายตัวของปริมาณการใช้กระแสไฟฟ้าจำแนกตามประเภทผู้ใช้

(ร้อยละ)

	2553	2553				2554
		Q1	Q2	Q3	Q4	Q1
ที่อยู่อาศัย	9.8	12.2	16.7	5.5	4.5	-4.7
กิจการขนาดเล็ก	8.8	12.6	13.4	5.4	3.9	-3.7
กิจการขนาดกลาง	6.6	12.1	9.5	4.2	1.2	-2.4
กิจการขนาดใหญ่	14.0	22.3	15.2	10.9	9.0	4.8
อื่นๆ	7.2	10.6	11.0	3.9	3.4	-3.8
รวม	10.6	16.1	14.0	7.3	5.6	-0.2

ที่มา : การไฟฟ้านครหลวง และการไฟฟ้าส่วนภูมิภาค

### การก่อสร้างภาครัฐหดตัว ในขณะที่การก่อสร้าง ภาคเอกชนชะลอตัว

#### สาขาก่อสร้าง

มูลค่าเพิ่มสาขาก่อสร้างหดตัวร้อยละ 1.3 เทียบกับไตรมาสที่แล้วที่ขยายตัวร้อยละ 6.6 เป็นผลมาจากการเบิกจ่าย งบลงทุนด้านการก่อสร้างทั้ง ของรัฐบาลกลางและองค์กรปกครองส่วนท้องถิ่น ที่ลดลง เนื่องจากในปี 2553 มีการเร่งเบิกจ่ายงบลงทุนภายใต้แผนปฏิบัติการไทยเข้มแข็ง 2555 เป็นจำนวนมาก ส่วนรัฐวิสาหกิจมีการเบิกจ่ายงบลงทุนเพิ่มขึ้นโดยเฉพาะในโครงการขนาดใหญ่ต่อเนื่องของการรถไฟฯ ขนส่งมวลชนแห่งประเทศไทย การรถไฟแห่งประเทศไทย การเคหะแห่งชาติ การทางพิเศษแห่งประเทศไทย เป็นต้น ส่วนการก่อสร้างภาคเอกชนชะลอตัวลง โดยเฉพาะการก่อสร้างอาคารเพื่อที่อยู่อาศัย ส่วนหนึ่งเป็นผลจากการปรับตัวสูงขึ้นของอัตราดอกเบี้ยและราคาสถูก่อสร้าง

### การขนส่งชะลอลง แต่บริการ โทรคมนาคมขยายตัวสูงขึ้น

#### สาขาขนส่งและคมนาคม

ขยายตัวร้อยละ 3.2 สะท้อนเมื่อเทียบกับการขยายตัว ร้อยละ 3.8 ในไตรมาสที่แล้ว เป็นผลจากการชะลอตัวของบริการขนส่งที่ขยายตัวร้อยละ 2.7 เนื่องจากบริการ การขนส่งทางอากาศ ลดลงร้อยละ 2.4 จากที่ขยายตัวร้อยละ 1.8 ในไตรมาสที่แล้ว ตามจำนวนผู้โดยสารที่ลดลง ส่วนการบริการโทรคมนาคม ขยายตัวร้อยละ 4.0 ตามผลประกอบการของบริษัทผู้ให้บริการโทรคมนาคมที่ยังคงขยายตัวได้ดี

อัตราการขยายตัวของบริการขนส่ง						(ร้อยละ)
	2553	2553				2554
		Q1	Q2	Q3	Q4	Q1
การขนส่ง	6.8	11.0	4.3	6.2	5.6	2.7
การขนส่งทางบก	2.6	3.4	2.1	2.3	2.6	3.9
การขนส่งทางอากาศ	6.1	14.6	1.3	5.9	1.8	-2.4
การขนส่งทางน้ำ	10.3	13.4	8.0	8.0	11.7	5.9

### การค้าขายตัวสูงขึ้นเล็กน้อย

#### สาขาค้าส่งค้าปลีก และการซ่อมแซม

ขยายตัวร้อยละ 2.2 โดยการค้าขายตัวร้อยละ 2.1 ตามปริมาณการค้าสินค้าเกษตรและการค้าระหว่างประเทศ ในขณะที่ การซ่อมแซมยานยนต์ จักรยานยนต์ ของใช้ส่วนบุคคลและของใช้ในครัวเรือน ขยายตัวร้อยละ 3.2 โดยบริการซ่อมแซมของใช้ส่วนบุคคล และของใช้ในครัวเรือน ขยายตัวร้อยละ 8.3 ส่วนบริการซ่อมแซมยานยนต์ฯ และบริการล้างอัดฉีด ขยายตัวเพียงร้อยละ 0.6

### โรงแรมขยายตัวสูง แต่ ภัตตาคารชะลอตัวลง

#### สาขาโรงแรมและภัตตาคาร

ขยายตัวร้อยละ 8.1 บริการภัตตาคารชะลอตัวลง โดยขยายตัว ร้อยละ 4.0 ส่วนบริการโรงแรม ขยายตัวเร่งขึ้นร้อยละ 14.4 ตามจำนวนนักท่องเที่ยวต่างประเทศที่ขยายตัวร้อยละ 14.5 โดยเฉพาะนักท่องเที่ยวจากกลุ่มเอเชีย ตะวันออกและยุโรป ที่ขยายตัวเพิ่มขึ้นในไตรมาสนี้ สำหรับ อัตราการเข้าพักอยู่ที่ร้อยละ 64.6 เพิ่มขึ้นจากร้อยละ 54.3 ในไตรมาสที่แล้ว

จำนวนนักท่องเที่ยวต่างประเทศ จำแนกตามถิ่นที่อยู่						(พันคน)
	2553	2553				2554
		Q1	Q2	Q3	Q4	Q1
เอเชีย	8,167	2,212	1,515	2,139	2,301	2,546
ยุโรป	4,442	1,578	700	790	1,374	1,834
อื่นๆ	3,327	870	685	832	940	954
รวม	15,936	4,660	2,900	3,761	4,615	5,334
อัตราเพิ่มร้อยละ	12.6	27.8	-2.7	14.5	8.4	14.5

ที่มา : กรมการท่องเที่ยว กระทรวงการท่องเที่ยวและกีฬา

### ธนาคารพาณิชย์ขยายตัวสูง ตามปริมาณสินเชื่อและอัตรา ดอกเบี้ยที่สูงขึ้น

#### สาขาตัวกลางทางการเงิน

ขยายตัวร้อยละ 11.8 เพิ่มขึ้นอย่างต่อเนื่องจาก ร้อยละ 10.1 ในไตรมาสที่แล้ว จากรายได้ดอกเบี้ยสุทธิของธนาคารพาณิชย์ที่ขยายตัวตามปริมาณสินเชื่อที่ให้แก่ภาคธุรกิจ และอัตราดอกเบี้ย ที่ปรับตัวสูงขึ้น โดยไตรมาสนี้ธนาคารพาณิชย์ได้ปรับรายงานตามมาตรฐานสากลทางบัญชีระบบใหม่ เพื่อรองรับการทำธุรกรรมใหม่ๆ และสะท้อนสถานะภาระผูกพันที่แท้จริงของระบบธนาคารยิ่งขึ้น

### บริการอื่นๆขยายตัวสูงขึ้นจาก การบริการภาครัฐและบริการ ส่วนบุคคล

#### สาขาการบริการอื่นๆ

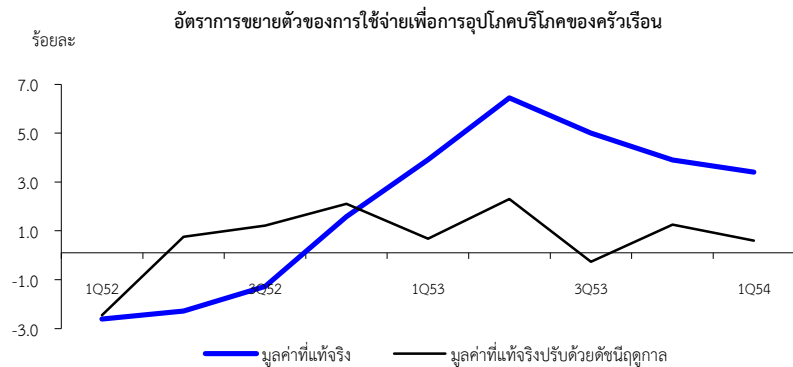
ขยายตัว ร้อยละ 3.3 ชะลอตัวลง เมื่อเทียบกับการขยายตัว ร้อยละ 5.1 ในไตรมาสที่แล้ว โดยสาขาการศึกษา หดตัวร้อยละ 1.4 สาขาบริหารราชการฯ ทรงตัว สาขาบริการด้านสุขภาพ ขยายตัวร้อยละ 0.3 สำหรับสาขาบริการด้านอสังหาริมทรัพย์ การให้เช่าและบริการทางธุรกิจ ขยายตัวเร่งขึ้นร้อยละ 4.6 จากบริการด้านอสังหาริมทรัพย์ ที่ขยายตัวร้อยละ 26.5 บริการทางธุรกิจ และการให้เช่าที่อยู่อาศัย ขยายตัวร้อยละ 8.9 และ 1.6 ตามลำดับ ส่วนสาขาบริการชุมชนฯ ขยายตัวร้อยละ 13.9 จากกิจกรรมสลากกินแบ่งรัฐบาล ที่ขยายตัวร้อยละ 27.6 โดยมียอดจำหน่ายสลากกินแบ่งรัฐบาลและสลากพิเศษ เพิ่มขึ้นจากไตรมาสเดียวกันของปีที่แล้ว จำนวน 84 ล้านฉบับ บริการกระจายเสียงวิทยุและโทรทัศน์ ขยายตัวร้อยละ 7.3 ส่วนบริการด้านกีฬา บริการเสริมสวย บริการส่วนบุคคลอื่นๆ ขยายตัวร้อยละ 0.5 1.8 และ 3.0 ตามลำดับ

## ด้านการใช้จ่าย

### การใช้จ่ายของครัวเรือน

#### การใช้จ่ายของครัวเรือน ขยายตัวร้อยละ 3.4 เป็นผล จากสินค้าคงทนที่ขยายตัว เพิ่มขึ้น

- การใช้จ่ายเพื่อการอุปโภคบริโภคของครัวเรือนในไตรมาส 1/2554 ขยายตัวร้อยละ 3.4 ชะลอตัวลงเมื่อเทียบกับการขยายตัวร้อยละ 3.9 ในไตรมาสที่แล้ว เมื่อปรับค่าการเปลี่ยนแปลงตามฤดูกาลการใช้จ่ายในไตรมาสนี้เพิ่มขึ้นจากไตรมาสที่แล้วร้อยละ 0.6
- ปัจจัยสนับสนุนที่สำคัญยังคงมาจากการเพิ่มขึ้นอย่างต่อเนื่องของรายได้เกษตรกรตามราคาพืชผลหลัก รวมทั้งการทรงตัวอยู่ในระดับต่ำของอัตราเงินเฟ้อและอัตราการว่างงาน อย่างไรก็ดี ตามราคาน้ำมันเชื้อเพลิง ที่ยังทรงตัวอยู่ในระดับสูง อัตราดอกเบี้ยที่ปรับตัวเพิ่มขึ้นอย่างต่อเนื่อง รวมทั้งผลกระทบจากสถานการณ์น้ำท่วมในหลายพื้นที่ ยังคงส่งผลกระทบต่อความเชื่อมั่นในการใช้จ่ายใช้สอยโดยรวม ประกอบกับฐานการใช้จ่ายในไตรมาสเดียวกันปีที่แล้วขยายตัวในระดับสูงจากการเริ่มฟื้นตัวตามภาวะเศรษฐกิจ ส่งผลให้การใช้จ่ายของครัวเรือนโดยรวมในไตรมาสนี้ขยายตัวในอัตราชะลอตัวเมื่อเทียบกับระยะเดียวกันปีที่แล้ว โดยการบริโภคหมวดอาหารเพิ่มขึ้น ในขณะที่การใช้จ่ายสินค้าที่มีอายุการใช้งานยาวทั้งสินค้าไม่คงทนและสินค้าคงทน โดยเฉพาะบริการลดลง อย่างไรก็ตามสินค้าคงทนขยายตัวเพิ่มขึ้นโดยเฉพาะยานยนต์



- การใช้จ่ายเพื่อการอุปโภคบริโภคของครัวเรือนที่ไม่รวมคนไทยในต่างประเทศและคนต่างประเศในประเทศไทย ชะลอตัวร้อยละ 3.7

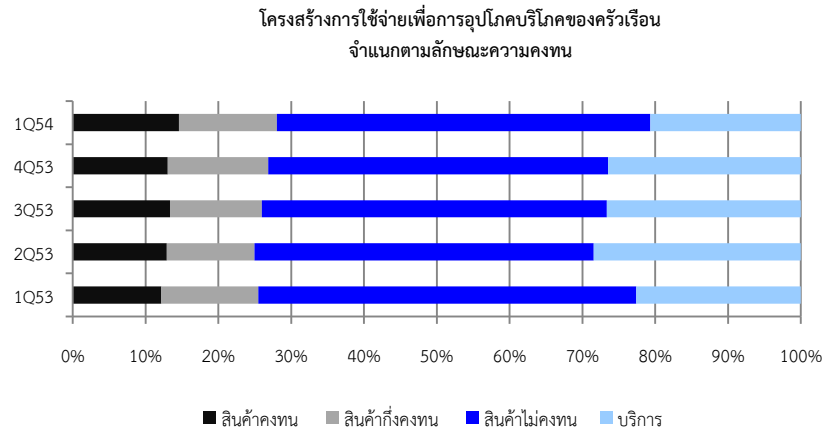
#### อัตราการขยายตัวของค่าใช้จ่ายเพื่อการอุปโภคบริโภคของครัวเรือน (ร้อยละ)

	2553	2553				2554
		Q1	Q2	Q3	Q4	Q1
การใช้จ่ายของครัวเรือนในประเทศ	5.9	7.2	5.8	5.8	4.8	5.9
หัก : การใช้จ่ายของคนต่างประเศในประเทศ	15.1	34.2	-0.7	12.3	9.4	18.8
การใช้จ่ายของครัวเรือนไม่รวมนักท่องเที่ยว	4.8	3.6	6.4	5.2	4.2	3.7
บวก : การใช้จ่ายของคนไทยในต่างประเศ	3.8	16.3	9.2	-0.4	-5.5	-8.4
การใช้จ่ายของครัวเรือนไทยทั้งหมด	4.8	3.9	6.4	5.0	3.9	3.4



## รายจ่ายครัวเรือนจำแนกตามลักษณะความคงทน

รายจ่ายของครัวเรือนจำแนกตามลักษณะความคงทน 4 ประเภท ได้แก่ สินค้าคงทน สินค้ากึ่งคงทน สินค้าไม่คงทน และบริการ

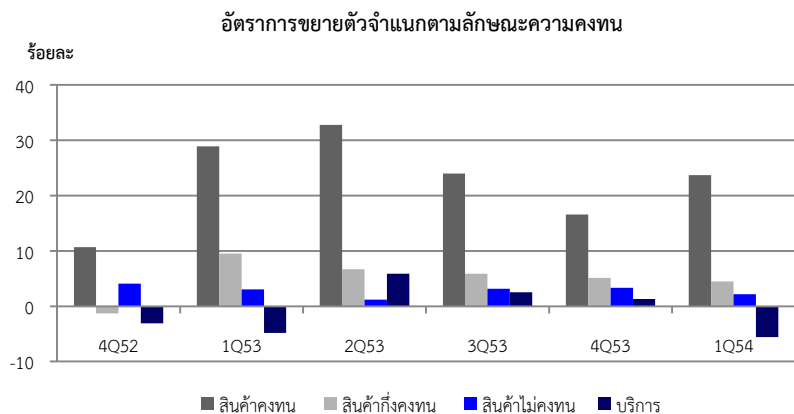


**หมวดสินค้าคงทน** ขยายตัวร้อยละ 23.7 เทียบกับร้อยละ 16.6 ในไตรมาสที่แล้ว โดยเฉพาะสินค้าหมวดยานยนต์ประกอบด้วย รถยนต์นั่งส่วนบุคคล รถบรรทุกส่วนบุคคล และรถจักรยานยนต์ ขยายตัวรวมกันร้อยละ 38.3 เทียบกับร้อยละ 28.7 ในไตรมาสที่แล้ว โดยยอดจำหน่ายรถยนต์นั่ง รถบรรทุกส่วนบุคคล และรถจักรยานยนต์ ขยายตัวร้อยละ 59.5 ร้อยละ 31.4 และร้อยละ 14.5 ตามลำดับ

**หมวดสินค้ากึ่งคงทน** เช่น เสื้อผ้า รองเท้า ภาชนะและสิ่งทอที่ใช้ในครัวเรือน ชะลอตัวต่อเนื่อง เหลือร้อยละ 4.5 จากร้อยละ 5.1 ในไตรมาสที่แล้ว โดยได้รับจากการขายปลีกสินค้าเพื่อประเมินภาษีมูลค่าเพิ่มที่แท้จริงมีทิศทางชะลอตัวลงในไตรมาสนี้

**หมวดสินค้าไม่คงทน** เช่น เครื่องดื่ม ไฟฟ้าและน้ำประปา ยารักษาโรค และของใช้ในครัวเรือน ชะลอตัวลงโดยขยายตัวร้อยละ 2.2 เทียบกับการขยายตัวร้อยละ 3.3 ในไตรมาสที่แล้ว โดยเฉพาะการใช้จ่ายค่ากระแสไฟฟ้าลดลงร้อยละ 3.8 เป็นการลดลงครั้งแรกนับตั้งแต่ไตรมาส 4/2550 อย่างไรก็ตาม รายจ่ายซื้ออาหารโดยรวมเพิ่มขึ้น เช่น แป้งและผลิตภัณฑ์จากแป้งขยายตัวร้อยละ 3.6 ผักและผลไม้ ขยายตัวร้อยละ 1.9 ขณะที่หมวดเนื้อสัตว์และสินค้าเกษตรแปรรูป ขยายตัว ร้อยละ 2.0 ตามปริมาณผลผลิตที่ออกสู่ตลาด

**หมวดบริการ** ลดลงร้อยละ 5.6 มีปัจจัยหลักมาจาก การใช้จ่ายของนักท่องเที่ยวสุทธิลดลงถึงร้อยละ 23.6 ส่วนบริการอื่นๆ ยังคงขยายตัว เช่น บริการขนส่งและคมนาคม บริการโรงแรมและภัตตาคาร บริการด้านอสังหาริมทรัพย์ และบริการชุมชนฯ เป็นต้น



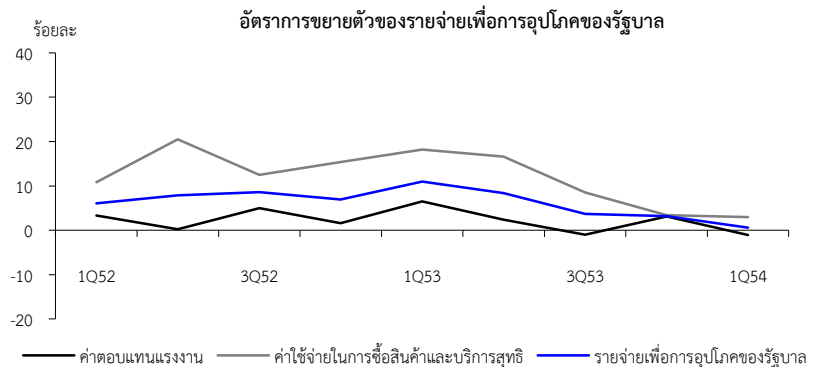


## รายจ่ายเพื่อการอุปโภค ของรัฐบาล

ในปีงบประมาณ 2554 รัฐบาลได้อนุมัติวงเงินงบประมาณรายจ่าย 2,070,000 ล้านบาท โดยไตรมาสนี้ มีการเบิกจ่ายรวม 517,131 ล้านบาท สูงกว่าระยะเดียวกันของปีที่แล้วร้อยละ 19.4 เบิกจ่ายเหลือในปี 43,663 ล้านบาท ลดลงร้อยละ 12.4 และเบิกจ่ายจากโครงการตามแผนปฏิบัติการไทยเข้มแข็ง 2555 จำนวน 14,325 ล้านบาท รวมยอดเบิกจ่ายในไตรมาสนี้ทั้งสิ้น 575,118 ล้านบาท

รายจ่ายเพื่อการอุปโภคทั้งหมดของรัฐบาลในราคาประจำปี มีมูลค่า 330,425 ล้านบาท เพิ่มขึ้นจากระยะเดียวกันของปีที่แล้ว ร้อยละ 4.5 โดยแบ่งเป็นค่าตอบแทนแรงงาน 231,367 ล้านบาท เพิ่มขึ้นร้อยละ 2.3 และรายจ่ายค่าซื้อสินค้าและบริการสุทธิมีมูลค่า 99,058 ล้านบาท เพิ่มขึ้นร้อยละ 9.9

สำหรับมูลค่าที่แท้จริงของรายจ่ายเพื่อการอุปโภคของรัฐบาล ขยายตัวร้อยละ 0.6 เป็นผลมาจากค่าตอบแทนแรงงานลดลงร้อยละ 1.1 และรายจ่ายค่าซื้อสินค้าและบริการสุทธิเพิ่มขึ้นร้อยละ 3.0



## การสะสมทุนถาวรเบื้องต้น หรือการลงทุน

### การลงทุนขยายตัวต่อเนื่อง

**การลงทุนรวม** ขยายตัวร้อยละ 9.3 ปรับตัวดีขึ้นจากไตรมาสที่แล้วที่ขยายตัวร้อยละ 6.4

**การลงทุนภาคเอกชน** ขยายตัวร้อยละ 12.6 ขยายตัวต่อเนื่องจากที่ขยายตัวร้อยละ 9.2 ในไตรมาสที่แล้วเป็นผลจากการเพิ่มขึ้นของการลงทุนด้านเครื่องจักรเครื่องมือ ที่ซื้อในประเทศและการนำเข้าจากต่างประเทศ ในขณะที่การลงทุนด้านการก่อสร้างชะลอลง เนื่องจากมาตรการลดหย่อนต่างๆ ทั้ง ค่าธรรมเนียมการโอน ค่าธรรมเนียมการจดทะเบียน และภาษีธุรกิจ ของรัฐบาลที่ได้เริ่มใช้ ในช่วงต้นปี 2553 ได้สิ้นสุดลงไปแล้ว

- **การก่อสร้าง** ขยายตัวร้อยละ 5.8 ชะลอลงเมื่อเทียบกับที่ขยายตัวร้อยละ 9.4 ในไตรมาสที่แล้ว เป็นผลจากการปรับตัวสูงขึ้นของอัตราดอกเบี้ยและราคาสถภัณฑ์ก่อสร้าง โดยเฉพาะราคาปูนซีเมนต์และเหล็กที่เพิ่มขึ้นร้อยละ 9.3 และร้อยละ 14.0 ตามลำดับ โดยการก่อสร้างที่อยู่อาศัยขยายตัวร้อยละ 3.2 ชะลอลงเมื่อเทียบกับไตรมาสที่แล้วที่ขยายตัวร้อยละ 4.8 ส่วนอาคารเพื่อการพาณิชย์และอาคารโรงงานขยายตัวต่อเนื่องร้อยละ 5.1 และร้อยละ 9.3 ตามลำดับ
- **เครื่องจักรเครื่องมือ** ขยายตัวร้อยละ 14.7 ปรับตัวดีขึ้นต่อเนื่องจากไตรมาสที่แล้วที่ขยายตัวร้อยละ 9.2 เป็นผลจากการเพิ่มขึ้นของการลงทุนในทุกหมวด โดยหมวดยานพาหนะมียอดจดทะเบียนรถบรรทุกและรถโดยสารเพิ่มขึ้นร้อยละ 25.8 และร้อยละ 25.5 ตามลำดับ ประกอบกับไตรมาสนี้มีการนำเข้าแท่นขุดเจาะก๊าซธรรมชาติของบริษัทเอกชน จากประเทศอินโดนีเซีย มาเลเซีย และสิงคโปร์ รวมมูลค่า 27,036 ล้านบาท (ที่มา: กรมศุลกากร) และหมวดเครื่องจักรอุตสาหกรรมและหมวดเครื่องใช้สำนักงานขยายตัวร้อยละ 1.5 และร้อยละ 5.2 ตามลำดับ เพื่อขยายกำลังการผลิตและทดแทนเครื่องจักรเก่า

อัตราการขยายตัวของการก่อสร้างภาคเอกชน						(ร้อยละ)
	2553	2553				2554
		Q1	Q2	Q3	Q4	Q1
ที่อยู่อาศัย	8.8	10.4	8.7	11.1	4.8	3.2
อาคารพาณิชย์	2.5	3.2	0.3	5.5	1.3	5.1
โรงงาน	1.1	-1.4	-1.7	1.1	8.2	9.3
อื่นๆ	27.1	29.5	21.3	30.8	26.7	11.3
รวม	10.6	11.4	8.8	12.8	9.4	5.8

**การลงทุนภาครัฐ** ยังคงหดตัวร้อยละ 1.4 แต่ปรับตัวดีขึ้นจากไตรมาสที่แล้วที่หดตัวร้อยละ 3.1 โดยการลงทุนของรัฐวิสาหกิจขยายตัวร้อยละ 18.5 ในขณะที่การลงทุนของรัฐบาลกลางและองค์กรปกครองส่วนท้องถิ่นหดตัวร้อยละ 15.2

- **การก่อสร้าง** หดตัวร้อยละ 8.8 เทียบกับไตรมาสที่แล้วที่ขยายตัวร้อยละ 3.6 จากการเบิกจ่ายงบลงทุนด้านการก่อสร้างของรัฐบาลกลางและองค์กรปกครองส่วนท้องถิ่น ที่ลดลงร้อยละ 19.7 โดยเฉพาะการเบิกจ่ายภายใต้แผนปฏิบัติการไทยเข้มแข็ง 2555 ที่ลดลงมากเนื่องจากได้มีการเร่งเบิกจ่ายไปมากตั้งแต่ไตรมาส 1/2553 ในขณะที่การก่อสร้างของรัฐวิสาหกิจ ขยายตัว เร่งขึ้นร้อยละ 15.1 เป็นผลจากการก่อสร้างโครงการรถไฟฟ้ามหานคร สายสีม่วง (บางใหญ่-ราชพฤกษ์) ช่วงบางใหญ่-บางซื่อ ของการรถไฟฟ้ามหานครแห่งประเทศไทย โครงการระบบ รถไฟฟ้าชานเมือง (สายสีแดง) ช่วงบางซื่อ-ตลิ่งชัน ของการรถไฟแห่งประเทศไทย โครงการบ้านเอื้ออาทรระยะที่ 3-5 ของการเคหะแห่งชาติ และโครงการทางด่วนขั้นที่ 3 สายเหนือตอน N2 ของการทางพิเศษแห่งประเทศไทย
- **เครื่องจักรเครื่องมือ** ขยายตัวร้อยละ 13.9 ปรับตัวดีขึ้นจากที่หดตัวร้อยละ 15.4 ในไตรมาสที่ผ่านมา จากการเบิกจ่ายงบลงทุนของรัฐวิสาหกิจที่ขยายตัวถึงร้อยละ 22.1 เนื่องจากในไตรมาสนี้มีการนำเข้าเครื่องบินเพื่อการพาณิชย์ของบริษัท การบินไทย จำกัด (มหาชน) จำนวน 1 ลำ มูลค่า 4,046.8 ล้านบาท และโครงการจัดหาระบบ Integrated Billing and Customer ของบริษัท กสท โทรคมนาคม จำกัด (มหาชน) ส่วนการลงทุนของรัฐบาลกลางและองค์กรปกครองส่วนท้องถิ่น ขยายตัวร้อยละ 1.0

อัตราการขยายตัวของการลงทุนรวม						(ร้อยละ)
	2553	2553				2554
		Q1	Q2	Q3	Q4	Q1
ก่อสร้าง	6.8	7.9	7.3	5.5	6.7	-1.0
ภาคเอกชน	10.6	11.4	8.8	12.8	9.4	5.8
ภาครัฐ	3.2	4.1	5.9	0.1	3.6	-8.8
เครื่องจักร	10.8	14.4	13.6	9.6	6.2	14.6
ภาคเอกชน	14.7	14.5	20.5	15.2	9.2	14.7
ภาครัฐ	-13.4	13.1	-26.5	-17.5	-15.4	13.9
มูลค่าการลงทุนรวม	9.4	12.1	11.3	7.9	6.4	9.3
ภาคเอกชน	13.8	13.8	17.8	14.6	9.2	12.6
ภาครัฐ	-2.2	6.9	-4.9	-5.4	-3.1	-1.4

## ส่วนเปลี่ยนสินค้าคงเหลือ

ส่วนเปลี่ยนสินค้าคงเหลือ ณ ราคาประจำปีมีมูลค่า ลดลงจากไตรมาสที่แล้ว 16,565 ล้านบาท โดยไตรมาสนี้การสะสมสต็อกของข้าวเปลือก ลดลงมาก เนื่องจาก เป็นช่วง ปลายฤดูเก็บเกี่ยวทำให้มีผลผลิตข้าวเปลือกออกสู่ตลาดจำนวน น้อย ในขณะที่โรงสีข้าวดำเนินการผลิตข้าวสารเข้าสู่ตลาดอย่างต่อเนื่องเพื่อชดเชยสต็อกข้าวสารที่ลดลงในไตรมาสที่แล้วส่งผลให้การสะสมสต็อกของข้าวสารเพิ่มขึ้น ส่วนสินค้าอุตสาหกรรมอื่นๆ ที่มีการสะสมสต็อกลดลง ได้แก่ หมวดเครื่องแต่งกาย และหมวดผลิตภัณฑ์โลหะ โดยเฉพาะหมวดอุปกรณ์สำนักงาน ชิ้นส่วนคอมพิวเตอร์และอิเล็กทรอนิกส์ มีการสะสมสต็อกลดลงมากเนื่องจากผู้ประกอบการชะลอการผลิต เพื่อรอรับเทคโนโลยีใหม่ๆ และระบายสต็อกเดิม อย่างไรก็ตาม สินค้าอุตสาหกรรม ที่มีการสะสมสต็อก เพิ่มขึ้น ได้แก่ หมวดอาหารและเครื่องดื่ม เนื่องจากการส่งออกและการบริโภคในประเทศชะลอลง

## ด้านต่างประเทศ

### การส่งออกและการนำเข้าเร่งตัว

**การส่งออกสินค้า** ขยายตัวเร่งขึ้นร้อยละ 18.6 จากการขยายตัวของการส่งออก สินค้าอุตสาหกรรมและเกษตรกรรม โดย การส่งออก สินค้าอุตสาหกรรม ขยายตัวเร่งขึ้น ในทุกกลุ่ม ทั้งสินค้าใช้แรงงานเข้มข้น สินค้าใช้เทคโนโลยีสูง และสินค้าใช้วัตถุดิบในประเทศ ประกอบด้วย เครื่องใช้ไฟฟ้า อุปกรณ์อิเล็กทรอนิกส์ ผลิตภัณฑ์พลาสติก และยานพาหนะเป็นสำคัญ ขณะที่สินค้าเกษตรกรรมขยายตัวดีตามปริมาณการส่งออกยางพาราไปจีนและสหรัฐอเมริกา แม้ว่าราคายางพารายังคงอยู่ในระดับสูง สำหรับตลาดส่งออกหลักทั้งญี่ปุ่น สหรัฐอเมริกา สหภาพยุโรป อาเซียน และจีน ขยายตัวเร่งขึ้น ขณะที่ตลาดอื่นๆ อาทิ ตะวันออกกลาง และออสเตรเลีย ปรับตัวในทิศทางดีขึ้น

**รายรับทางด้านบริการ** ขยายตัวร้อยละ 5.9 ปัจจัยหลักจากการเร่งตัวของรายรับจากนักท่องเที่ยวต่างประเทศ ตามจำนวนนักท่องเที่ยวที่เพิ่มขึ้นร้อยละ 14.5 ขยายตัวในเกือบทุกภูมิภาคยกเว้นตลาดนักท่องเที่ยวตะวันออกกลาง แม้จะมีอุปสรรคจากอุทกภัยทางภาคใต้ก็ตาม ในขณะที่รายรับจากค่าโดยสารและบริการอื่นๆ ปรับตัวดีขึ้นจากไตรมาส 4/2553 ที่หดตัวในระดับสูง

**การนำเข้าสินค้า** เร่งตัวร้อยละ 18.5 เป็นการเร่งตัวของสินค้านำเข้าทุกกลุ่ม เนื่องจากการส่งออกและการลงทุนที่ขยายตัวได้ดี โดยสินค้าอุปโภคบริโภคมีการขยายตัวทั้งในสินค้าคงทนและสินค้าไม่คงทน สินค้ากลุ่มวัตถุดิบขยายตัวตามผลิตภัณฑ์โลหะและชิ้นส่วนอิเล็กทรอนิกส์ ขณะที่สินค้าทุนมีการขยายตัวอย่างก้าวกระโดดจากการนำเข้าแท่นขุดเจาะและเครื่องบินเป็นสำคัญ

**รายจ่ายทางด้านบริการ** เร่งตัวร้อยละ 5.6 ปัจจัยสำคัญจากการเพิ่มขึ้นของรายจ่ายค่าลิขสิทธิ์และเครื่องหมายการค้า และค่าบริการอื่น ๆ ประกอบกับค่าใช้จ่ายท่องเที่ยวต่างประเทศหดตัวน้อยกว่าไตรมาสที่ผ่านมา

### มูลค่าการส่งออกและนำเข้าสินค้า

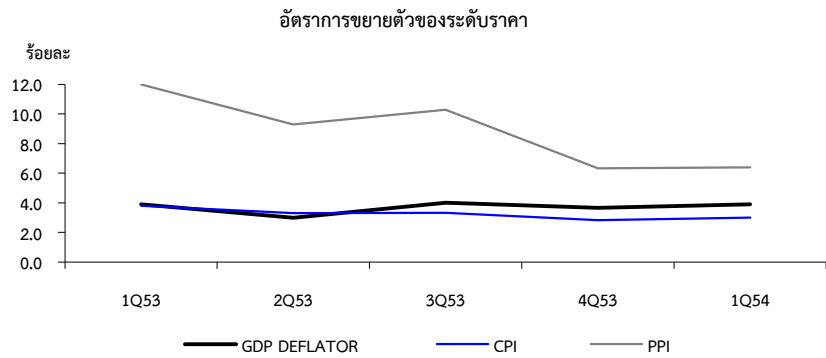
	2553	2553				2554
		Q1	Q2	Q3	Q4	Q1
มูลค่า ณ ราคาประจำปี						
1. การส่งออก (พันล้านบาท)	6,122	1,444	1,557	1,569	1,552	1,711
อัตราเพิ่ม	18.8	22.8	32.4	13.7	9.1	18.5
2. การนำเข้า (พันล้านบาท)	5,679	1,374	1,407	1,467	1,430	1,609
อัตราเพิ่ม	26.6	52.1	35.1	21.8	7.0	17.1
3. ดุลการค้า (พันล้านบาท)	444	70	150	101	122	102
มูลค่า ณ ราคาปีฐาน (2531)						
4. การส่งออก (พันล้านบาท)	2,614	610	662	668	674	724
อัตราเพิ่ม	17.3	16.8	28.4	13.1	12.2	18.6
5. การนำเข้า (พันล้านบาท)	2,000	461	482	530	526	547
อัตราเพิ่ม	26.5	44.8	31.3	24.9	12.0	18.5
6.อัตราแลกเปลี่ยน(บาท/ดอลลาร์ สรอ.)	31.7	32.9	32.4	31.6	30.0	30.6

ที่มา: ธนาคารแห่งประเทศไทย

## ดัชนีราคา

### ผลิตภัณฑ์มวลรวมในประเทศ

ดัชนีราคาผลิตภัณฑ์มวลรวมในประเทศไตรมาสที่ 1/2554 ขยายตัวร้อยละ 3.9 ชะลอลงจากการขยายตัวร้อยละ 3.7 ในไตรมาสที่แล้ว ในขณะที่ดัชนีราคาผู้ผลิต และดัชนีราคาผู้บริโภค ขยายตัวร้อยละ 6.4 และ 3.0 เมื่อเทียบกับที่ขยายตัวร้อยละ 6.3 และ 2.8 ในไตรมาสที่แล้ว ตามลำดับ



ตารางที่ 1 สมดุลทางด้านอุปสงค์ภายในประเทศและอุปทานภายในประเทศ ณ ราคาประจำปี

หน่วย : ล้านบาท

	2552p	2553p1	2552p				2553p1				2554p1
			Q1	Q2	Q3	Q4	Q1	Q2	Q3	Q4	Q1
การใช้จ่ายของครัวเรือน	4,993,302	5,429,683	1,201,794	1,247,660	1,236,661	1,307,187	1,300,773	1,382,426	1,348,113	1,398,371	1,394,621
การใช้จ่ายของรัฐบาล	1,213,928	1,310,027	279,823	288,743	344,407	300,955	316,260	315,689	359,799	318,279	330,425
การลงทุนสินทรัพย์ถาวร	2,181,821	2,499,311	509,539	536,023	567,801	568,458	605,921	630,921	636,301	626,168	711,852
ส่วนเปลี่ยนแปลงสินค้าคงเหลือ	-261,315	121,382	-169,413	-43,302	-105,454	56,854	95,632	-53,634	36,082	43,302	-16,565
การส่งออกสุทธิ	953,526	750,787	363,244	161,402	233,404	195,476	209,556	158,737	161,486	221,008	251,681
- สินค้า	669,119	443,563	272,312	135,171	175,192	86,444	69,833	150,437	101,291	122,002	101,845
- บริการ	284,407	307,224	90,932	26,231	58,212	109,032	139,723	8,300	60,195	99,006	149,836
การส่งออกสินค้าและบริการ	6,180,052	7,203,299	1,449,590	1,392,586	1,616,066	1,721,810	1,767,053	1,764,641	1,820,548	1,851,057	2,058,649
- สินค้า	5,155,054	6,122,131	1,175,588	1,176,102	1,379,744	1,423,620	1,443,945	1,557,051	1,568,676	1,552,459	1,710,590
- บริการ	1,024,998	1,081,168	274,002	216,484	236,322	298,190	323,108	207,590	251,872	298,598	348,059
การนำเข้าสินค้าและบริการ	5,226,526	6,452,512	1,086,346	1,231,184	1,382,662	1,526,334	1,557,497	1,605,904	1,659,062	1,630,049	1,806,968
- สินค้า	4,485,935	5,678,568	903,276	1,040,931	1,204,552	1,337,176	1,374,112	1,406,614	1,467,385	1,430,457	1,608,745
- บริการ	740,591	773,944	183,070	190,253	178,110	189,158	183,385	199,290	191,677	199,592	198,223
<b>อุปสงค์</b>	<b>9,081,262</b>	<b>10,111,190</b>	<b>2,184,987</b>	<b>2,190,526</b>	<b>2,276,819</b>	<b>2,428,930</b>	<b>2,528,142</b>	<b>2,434,139</b>	<b>2,541,781</b>	<b>2,607,128</b>	<b>2,672,014</b>
ค่าสถิติคลาดเคลื่อน	-39,711	-6,369	14,613	5,494	-30,352	-29,466	31,941	37,309	-51,736	-23,883	68,646
<b>อุปทาน (GDP)</b>	<b>9,041,551</b>	<b>10,104,821</b>	<b>2,199,600</b>	<b>2,196,020</b>	<b>2,246,467</b>	<b>2,399,464</b>	<b>2,560,083</b>	<b>2,471,448</b>	<b>2,490,045</b>	<b>2,583,245</b>	<b>2,740,660</b>

ตารางที่ 2 สมดุลทางด้านอุปสงค์ภายในประเทศและอุปทานภายในประเทศ ณ ราคาคงที่(ปี 2531)

หน่วย : ล้านบาท

	2552p	2553p1	2552p				2553p1				2554p1
			Q1	Q2	Q3	Q4	Q1	Q2	Q3	Q4	Q1
การใช้จ่ายของครัวเรือน	2,252,698	2,361,231	551,216	561,689	552,777	587,016	572,830	597,890	580,606	609,905	592,062
การใช้จ่ายของรัฐบาล	429,063	456,375	97,563	101,028	126,270	104,202	108,298	109,533	130,973	107,571	108,955
การลงทุนสินทรัพย์ถาวร	873,734	955,431	201,734	222,112	231,015	218,873	226,081	247,181	249,348	232,821	247,005
ส่วนเปลี่ยนแปลงสินค้าคงเหลือ	-102,577	37,097	-67,104	-19,847	-38,593	22,967	27,644	-17,051	11,983	14,521	-7,545
การส่งออกสุทธิ	775,715	754,055	244,878	155,837	191,209	183,791	215,197	179,692	163,527	195,639	247,604
- สินค้า	648,311	614,197	203,437	148,036	165,423	131,415	148,651	179,706	137,398	148,442	176,817
- บริการ	127,404	139,858	41,441	7,801	25,786	52,376	66,546	-14	26,129	47,197	70,787
การส่งออกสินค้าและบริการ	2,764,260	3,170,362	665,914	627,810	713,878	756,658	776,519	767,828	797,517	828,498	900,106
- สินค้า	2,228,567	2,613,934	522,169	515,433	590,139	600,826	610,026	661,958	667,693	674,257	723,767
- บริการ	535,693	556,428	143,745	112,377	123,739	155,832	166,493	105,870	129,824	154,241	176,339
การนำเข้าสินค้าและบริการ	1,988,545	2,416,307	421,036	471,973	522,669	572,867	561,322	588,136	633,990	632,859	652,502
- สินค้า	1,580,256	1,999,737	318,732	367,397	424,716	469,411	461,375	482,252	530,295	525,815	546,950
- บริการ	408,289	416,570	102,304	104,576	97,953	103,456	99,947	105,884	103,695	107,044	105,552
<b>อุปสงค์</b>	<b>4,228,633</b>	<b>4,564,189</b>	<b>1,028,287</b>	<b>1,020,819</b>	<b>1,062,678</b>	<b>1,116,849</b>	<b>1,150,050</b>	<b>1,117,245</b>	<b>1,136,437</b>	<b>1,160,457</b>	<b>1,188,081</b>
ค่าสถิติคลาดเคลื่อน	34,506	31,923	24,779	-2,172	-17,063	28,962	29,585	-4,481	-22,095	28,914	27,393
<b>อุปทาน (GDP)</b>	<b>4,263,139</b>	<b>4,596,112</b>	<b>1,053,066</b>	<b>1,018,647</b>	<b>1,045,615</b>	<b>1,145,811</b>	<b>1,179,635</b>	<b>1,112,764</b>	<b>1,114,342</b>	<b>1,189,371</b>	<b>1,215,474</b>

ตารางที่ 3 อัตราการขยายตัวที่แท้จริง (real term) ของการใช้จ่ายผลิตภัณฑ์ในประเทศ เทียบกับระยะเดียวกันของปีที่แล้ว

หน่วย : ร้อยละ

	2552p	2553p1	2552p				2553p1				2554p1
			Q1	Q2	Q3	Q4	Q1	Q2	Q3	Q4	Q1
การใช้จ่ายของครัวเรือน	-1.1	4.8	-2.6	-2.3	-1.3	1.6	3.9	6.4	5.0	3.9	3.4
การใช้จ่ายของรัฐบาล	7.5	6.4	6.1	7.9	8.6	6.9	11.0	8.4	3.7	3.2	0.6
การลงทุน	-25.2	28.7	-48.6	-15.8	-25.5	-10.4	88.5	13.8	35.8	2.3	-5.6
การลงทุนสินทรัพย์ถาวร	-9.2	9.4	-16.9	-9.6	-5.6	-4.7	12.1	11.3	7.9	6.4	9.3
- ภาคเอกชน	-13.1	13.8	-19.1	-15.3	-11.3	-6.2	13.8	17.8	14.6	9.2	12.6
- ภาครัฐ	2.7	-2.2	-9.3	8.8	8.4	0.6	6.9	-4.9	-5.4	-3.1	-1.4
ส่วนเปลี่ยนแปลงสินค้าคงเหลือ	-251.2	136.2	-448.4	-270.1	-380.2	-42.9	141.2	14.1	131.0	-36.8	-127.3
การส่งออกสินค้าและบริการ	-12.5	14.7	-16.7	-21.1	-14.6	4.0	16.6	22.3	11.7	9.5	15.9
- สินค้า	-13.6	17.3	-17.5	-22.4	-15.5	3.1	16.8	28.4	13.1	12.2	18.6
- บริการ	-7.7	3.9	-13.8	-14.8	-9.9	7.7	15.8	-5.8	4.9	-1.0	5.9
การนำเข้าสินค้าและบริการ	-21.5	21.5	-30.9	-24.8	-22.9	-7.2	33.3	24.6	21.3	10.5	16.2
- สินค้า	-23.1	26.5	-35.1	-28.9	-24.1	-3.7	44.8	31.3	24.9	12.0	18.5
- บริการ	-14.6	2.0	-13.4	-6.1	-17.5	-20.4	-2.3	1.3	5.9	3.5	5.6
การใช้จ่ายผลิตภัณฑ์ในประเทศ	-2.4	7.9	-7.3	-5.2	-2.7	5.8	11.8	9.4	6.9	3.9	3.3

ตารางที่ 4 อัตราการขยายตัวที่แท้จริง (real term) ของ GDP ด้านการผลิต เทียบกับระยะเดียวกันของปีที่แล้ว

หน่วย : ร้อยละ

	2552p	2553p1	2552p				2553p1				2554p1
			Q1	Q2	Q3	Q4	Q1	Q2	Q3	Q4	Q1
ภาคการเกษตร	1.3	-2.3	5.2	-1.1	0.6	0.4	-2.2	1.5	-4.5	-3.5	6.7
การเกษตร การล่าสัตว์และการป่าไม้	0.7	-3.1	5.0	-2.3	0.1	-0.2	-3.1	1.3	-5.1	-4.6	8.9
การประมง	4.4	1.4	6.1	5.1	2.9	3.3	1.6	2.4	-1.5	2.2	-2.7
ภาคอกรการเกษตร	-2.7	8.8	-8.2	-5.5	-3.1	6.6	13.6	9.9	7.4	4.7	2.7
การเหมืองแร่และย่อยหิน	0.9	5.2	0.6	-2.4	-1.6	7.5	8.3	5.5	4.1	3.3	1.5
การอุตสาหกรรม	-6.1	13.9	-15.0	-9.7	-7.1	8.7	22.9	17.6	11.6	4.8	1.7
การไฟฟ้า ประปาและแก๊ส	0.9	10.1	-2.7	-0.9	2.3	4.9	15.9	13.0	6.1	5.7	0.6
การก่อสร้าง	0.4	6.8	-8.2	0.8	2.6	7.2	7.9	8.0	5.2	6.6	-1.3
การค้าส่งค้าปลีก ซ่อมยานพาหนะและของใช้	-0.3	2.7	-1.8	-1.9	-1.1	3.6	3.4	2.7	2.6	1.9	2.2
โรงแรมและภัตตาคาร	-0.3	8.5	-6.4	-5.6	-2.3	13.9	15.4	0.2	10.1	8.0	8.1
การขนส่ง คมนาคมและคลังสินค้า	-3.8	4.0	-8.2	-8.3	-3.8	5.4	6.0	2.2	4.0	3.8	3.2
การเงินและการธนาคาร	4.0	7.8	2.6	4.2	3.6	5.5	7.4	6.8	7.1	10.1	11.8
การค้าส่งหาริมทรัพย์ ธุรกิจให้เช่า และอื่นๆ	1.1	3.8	-1.8	1.7	1.2	3.5	6.6	2.4	4.1	2.1	4.6
การบริหารราชการฯ	0.1	4.0	-0.1	-2.8	0.5	2.8	6.2	3.1	0.8	5.8	0.0
การศึกษา	5.3	2.4	6.4	3.9	9.9	1.2	7.0	3.0	-1.1	0.9	-1.4
การบริการสุขภาพและสังคมสงเคราะห์	2.0	2.8	2.9	-0.2	3.1	2.1	4.9	2.3	0.1	3.9	0.3
การบริการชุมชน สังคมและส่วนบุคคล	0.5	14.8	-2.1	-0.5	1.5	3.3	11.1	14.9	15.9	17.2	13.9
บริการครัวเรือน	1.9	-1.2	2.1	2.2	1.4	1.9	1.1	1.2	-3.8	-3.3	0.9
ผลิตภัณฑ์มวลรวมในประเทศ (GDP)	-2.3	7.8	-7.0	-5.2	-2.8	5.9	12.0	9.2	6.6	3.8	3.0

ตารางที่ 5 แหล่งที่มาของอัตราการขยายตัวผลิตภัณฑ์มวลรวมราคาคงที่ (ปีฐาน 2531)

หน่วย : ร้อยละ

	2552p	2553p1	2552p				2553p1				2554p1
			Q1	Q2	Q3	Q4	Q1	Q2	Q3	Q4	Q1
ด้านอุปสงค์ (การใช้จ่าย)	-2.4	7.9	-7.2	-5.2	-2.8	5.7	11.6	9.5	7.1	3.8	3.2
อุปสงค์ภายในประเทศ	-2.0	5.1	-4.4	-2.7	-1.0	0.5	5.4	6.8	4.9	3.5	3.5
การใช้จ่ายของครัวเรือน	-0.6	2.5	-1.3	-1.2	-0.7	0.8	2.1	3.6	2.7	2.0	1.6
การใช้จ่ายของรัฐบาล	0.7	0.6	0.5	0.7	0.9	0.6	1.0	0.8	0.4	0.3	0.1
การลงทุนสินทรัพย์ถาวร	-2.0	1.9	-3.6	-2.2	-1.3	-1.0	2.3	2.5	1.8	1.2	1.8
การส่งออกสุทธิ (อุปสงค์ภายนอก)	3.4	-0.5	4.9	-1.2	3.1	6.8	-2.8	2.3	-2.6	1.0	2.7
การส่งออกสินค้าและบริการ	-9.0	9.5	-11.8	-15.7	-11.4	2.7	10.5	13.7	8.0	6.3	10.5
การนำเข้าสินค้าและบริการ	-12.5	10.0	-16.6	-14.5	-14.5	-4.1	13.3	11.4	10.6	5.2	7.7
ส่วนเปลี่ยนแปลงสินค้าคงเหลือ	-3.9	3.3	-7.6	-1.3	-4.9	-1.6	9.0	0.3	4.8	-0.7	-3.0
ด้านอุปทาน (การผลิต)	-2.3	7.8	-7.0	-5.2	-2.8	5.9	12.0	9.2	6.6	3.8	3.0
เกษตร	0.1	-0.2	0.5	-0.1	0.0	0.0	-0.2	0.1	-0.3	-0.4	0.6
อุตสาหกรรม	-2.4	5.4	-6.1	-3.9	-2.9	3.3	8.5	6.8	4.5	1.9	0.7
ก่อสร้าง	0.0	0.2	-0.2	0.0	0.1	0.1	0.2	0.2	0.1	0.1	0.0
บริการและอื่น ๆ	0.0	2.5	-1.2	-1.1	0.0	2.4	3.6	2.1	2.2	2.2	1.8

หมายเหตุ ผลรวมด้านอุปสงค์เทียบกับด้านอุปทานไม่เท่ากันเนื่องจากค่าสถิติผิดพลาด

ตารางที่ 6 อัตราการขยายตัวผลิตภัณฑ์มวลรวมในประเทศด้านการผลิตและการใช้จ่าย ราคาคงที่ (ปีฐาน 2531) เทียบกับไตรมาสที่แล้ว ปรับด้วยดัชนีฤดูกาล										หน่วย : ร้อยละ
	2552p				2553p1				2554p1	
	Q1	Q2	Q3	Q4	Q1	Q2	Q3	Q4	Q1	
<b>ด้านอุปสงค์ (การใช้จ่าย)</b>										
การใช้จ่ายของครัวเรือน	-2.4	0.8	1.2	2.1	0.7	2.3	-0.3	1.2	0.6	
<i>ไม่รวมนักท่องเที่ยวชาวต่างประเทศ</i>	-2.3	0.9	1.3	1.8	0.5	2.6	0.0	1.1	0.5	
การใช้จ่ายของรัฐบาล	-3.2	2.1	3.9	3.7	1.5	-0.5	-1.3	3.1	-0.3	
การลงทุนสินทรัพย์ถาวร	-10.5	4.5	1.4	0.0	5.6	4.5	-1.7	-2.2	8.2	
การส่งออกสินค้าและบริการ	-6.6	-2.6	7.0	6.9	4.5	2.4	-2.3	4.8	10.5	
การนำเข้าสินค้าและบริการ	-27.6	10.1	3.6	11.8	4.6	3.1	0.3	2.0	10.1	
<b>ด้านอุปทานในประเทศ (การผลิต)</b>										
เกษตร	3.7	-2.6	1.1	-1.2	-0.1	1.4	-4.4	-0.2	10.1	
อุตสาหกรรม	-6.7	5.7	3.4	6.9	5.0	1.3	-1.6	0.3	1.6	
ก่อสร้าง	1.7	3.4	0.3	1.5	2.9	2.7	-1.7	2.5	-4.3	
บริการและอื่น ๆ	-0.1	1.1	1.5	2.2	2.1	-1.6	1.7	2.3	1.3	
<b>ผลิตภัณฑ์มวลรวมในประเทศ</b>	-2.3	2.5	2.2	3.7	3.1	-0.1	-0.3	1.3	2.0	

ตารางที่ 7 การส่งออก นำเข้าและดุลบัญชีเดินสะพัด (ราคาประจำปี)												หน่วย : พันล้านบาท
			2552p				2553p1				2554p1	
	2552p	2553p1	Q1	Q2	Q3	Q4	Q1	Q2	Q3	Q4	Q1	
มูลค่าการส่งออกสินค้าและบริการ	6,180.1	7,203.3	1,449.6	1,392.6	1,616.1	1,721.8	1,767.1	1,764.6	1,820.5	1,851.1	2,058.6	
อัตราเพิ่ม (ร้อยละ)	-11.0	16.6	-12.8	-20.0	-16.4	7.3	21.9	26.7	12.7	7.5	16.5	
มูลค่าการนำเข้าสินค้าและบริการ	5,226.5	6,452.5	1,086.3	1,231.2	1,382.7	1,526.3	1,557.5	1,605.9	1,659.1	1,630.0	1,807.0	
อัตราเพิ่ม (ร้อยละ)	-22.1	23.5	-30.0	-25.5	-27.1	-5.2	43.4	30.4	20.0	6.8	16.0	
ดุลการค้าและบริการ	953.5	750.8	363.2	161.4	233.4	195.5	209.6	158.7	161.5	221.0	251.7	
สัดส่วน ต่อ GDP (ร้อยละ)	10.5	7.4	16.5	7.3	10.4	8.1	8.2	6.4	6.5	8.6	9.2	
รายได้ปัจจัยการผลิตสุทธิต่างประเทศ	-352.5	-435.0	-48.0	-89.7	-131.1	-83.7	-60.5	-140.3	-137.0	-97.1	-87.4	
เงินโอนสุทธิ	153.5	151.7	34.4	38.9	38.8	41.3	36.6	36.6	37.3	41.2	43.7	
ดุลบัญชีเดินสะพัด	754.5	467.5	349.7	110.6	141.2	153.0	185.7	55.0	61.8	165.1	207.9	
สัดส่วนต่อ GDP (ร้อยละ)	8.3	4.6	15.9	5.0	6.3	6.4	7.3	2.2	2.5	6.4	7.6	

ตารางที่ 8 อัตราการขยายตัวดัชนีราคาผลิตภัณฑ์มวลรวมในประเทศ ดัชนีราคาผู้บริโภคและดัชนีราคาผู้ผลิตเทียบกับระยะเดียวกันของปีที่แล้ว												หน่วย : ร้อยละ
			2552p				2553p1				2554p1	
	2552p	2553p1	Q1	Q2	Q3	Q4	Q1	Q2	Q3	Q4	Q1	
<b>ดัชนีราคาผลิตภัณฑ์มวลรวมในประเทศ</b>	1.9	3.7	3.6	1.4	0.3	2.6	3.9	3.0	4.0	3.7	3.9	
ดัชนีราคาผู้บริโภค	-0.8	3.3	-0.3	-2.8	-2.2	1.9	3.8	3.3	3.3	2.8	3.0	
ดัชนีราคาผู้ผลิต	-3.8	9.4	-3.5	-7.0	-10.2	6.7	12.0	9.3	10.3	6.3	6.4	



## Gross Domestic Product FIRST QUARTER 2011

***GDP in 1Q2011 grew by 3.0% slowing down from a 3.8% expansion in previous quarter***

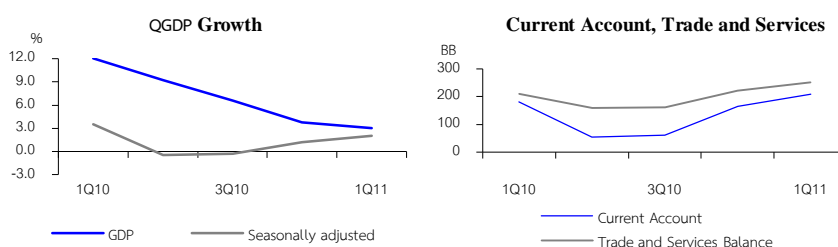
***Non-agricultural sector decelerated while agricultural sector expanded highly***

The Thai economy in the first quarter 2011 expanded by 3.0%, decelerating from a rise of 3.8% in previous quarter. Slowdown was found from domestic demand whereas external demand improved. Household consumption rose by 3.4% decelerating from previous quarter, contributed by a rise of foods and durables. However, semi-durables and non-durables slowed down in contrast to a fall of service items. Supporting factors of consumption expansion were from rising farm income together with low inflation and unemployment rates. However, rising in oil prices and inundation concerns dampened to consumer confidence. Total investment increased by 9.3%, originating from a 12.6% expansion of private investment whereas public investment contracted by 1.4%. Government consumption slightly grew by 0.6%. Meanwhile, net export of goods and services expanded by 15.1% due to an increase of 15.9% and 16.2% in exports and imports respectively.

Non-agricultural production rose by 2.7% slowing down from previous quarter, caused mainly from a slowdown of major sectors such as manufacturing (1.7%), mining and quarrying (1.5%), electricity, water supply and gas (0.6%), and transportation and communication (3.2%) in contrast to a reduction of 1.3% in construction industry. Improving sectors were seen from items of hotels and restaurants (8.1%), and financial intermediation (11.8%). Meanwhile, agricultural sector increased by 6.7% due to a rise of 8.9% in agricultural production. Thoroughly, expansion contribution was from an increase of crops production whereas livestock dropped by 1.7%. Besides, fishery decreased by 2.7%.

After seasonally adjusted, GDP grew by 2.0% on the quarter by quarter measurement.

	Growth Rate of Gross Domestic Product: (%)					
	2010	2010				2011
		Q1	Q2	Q3	Q4	Q1
Agriculture	-2.3	-2.2	1.5	-4.5	-3.5	6.7
Non agriculture	8.8	13.6	9.9	7.4	4.7	2.7
<b>GDP</b>	<b>7.8</b>	<b>12.0</b>	<b>9.2</b>	<b>6.6</b>	<b>3.8</b>	<b>3.0</b>
<b>GDP (Q-o-Q)</b>						
Seasonally adjusted		3.1	-0.1	-0.3	1.3	2.0



**Gross domestic product** at current market prices valued at Baht 2,740.6 billion in 1Q2011. After net factor income deduction of Baht 87.4 billion, Gross National Product (GNP) registered at the value of Baht 2,653.2 billion, rising by the rate of 2.2% in real terms.

**Trade and service** surplus at current prices registered at Baht 251.7 billion. After including net factor income and net current transfer from aboard, current account showed a surplus with the value of Baht 207.9 billion.

**GDP implicit price deflator** increased by 3.9% whereas producer and consumer price indices rose by 6.4% and 3.0% respectively.

## PRODUCTION APPROACH

*Domestic production expanded by 3.0%, due to a slowdown in non-agriculture whilst agricultural sector sharply expanded*

Gross domestic product rose by 3.0%, slowing down from an expansion of 3.8% in previous quarter, resulting from that non-agricultural sector increased by 2.7% due to a slowdown of manufacturing and major productive sectors, except for hotels and restaurants, and financial intermediation which showed a favorable growth. Astonishingly, agricultural sector increased by 6.7% in this quarter.

**Agriculture** rose by 6.7% mainly from a rise of 11.0% in crops production whereas livestock production fell by 1.7%.

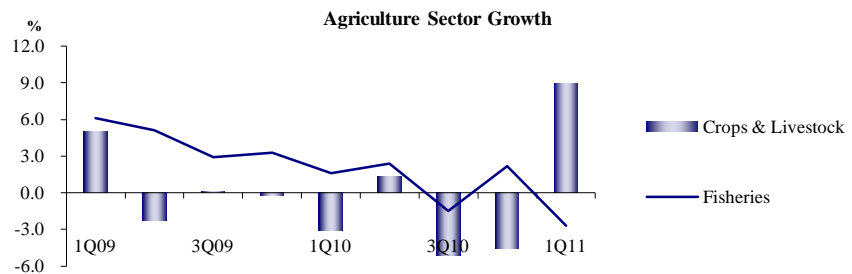
*Crop production expanded, while livestock contracted*

- **Crops** increased by 11.0% as a consequence of production expansion from paddy, maize, sugarcane, rubber, and vegetables and fruits. Such an increase was from an earlier harvesting for the second paddy compared to previous year in addition to rising in agricultural product prices which motivated farmers to raise their production as well as a shortfall of agricultural products in previous year.
- **Livestock** contracted by 1.7% as a consequence of a fall of cattle and buffalo production. Meanwhile, swine, hen's eggs and dairy products production slowed down.

*Fishery production declined*

**Fishery** dropped by 2.7% compared to a 2.2% rise in previous quarter owing to a fall of shrimp and fish production in response to the world market together with inundation in the southern region which led to a fall of shrimp supply.

**Implicit price of agricultural product** expanded by 18.9%, resulting from that demand for agricultural products increased from both domestic and external market. It was seen from that crops prices rose by 20.2%, which was mainly from rubber, oil palm nut, cassava, and sugarcane. However, prices of livestock products dropped by 0.5%, chiefly from price of swine and dairy products whereas price of fishery products rose by 1.3%.



*Manufacturing slowed down due mainly from a decrease in hard disk drives and refinery productions*

### Manufacturing

Production of manufacturing product rose by 1.7% decelerating from an increase of 4.8% in previous quarter. Slowdown was found from a fall of hard disk drives production in response to external demand and petroleum refinery production owing to temporary shutdown for maintenance. In addition, production of motor vehicles began slowing down as a result of imported component shortage, especially imports from Japan which faced to earthquake and tsunami disaster.

Manufacturing Sector Growth						(%)
Industrial Types	2010	2010				2011
		Q1	Q2	Q3	Q4	Q1
Light industries	0.9	-2.2	0.8	5.5	0.6	0.6
Raw material	7.5	13.5	8.6	5.6	3.2	-0.1
Capital goods	27.1	56.5	36.1	18.4	8.2	3.1
<b>Total</b>	<b>13.9</b>	<b>22.9</b>	<b>17.6</b>	<b>11.6</b>	<b>4.8</b>	<b>1.7</b>

**Light industry** expanded by 0.6%, the same rate as previous quarter. An expansion was found from food and beverage industries with an expansion of 2.7%, mainly from an expansion of sugar and rice mill industry. In addition, leather and leather products rose by 8.4% in response to an external demand. On the other hand, furniture, and jewelry and ornament productions decreased due to lower export demand.

**Raw material industry** dropped by 0.1%, caused mainly from refinery industry which decreased by 4.9% as a result of a temporary shutdown for maintenance during February and March. Besides, basic metal production declined by 7.7% due to lower demand of downstream-related industries.

**Capital and technology industry** increased by 3.1% decelerating from an 8.2% rise in previous quarter, resulting from office machineries which dropped by 13.8% due to a fall of hard disk drives production in response to a slowdown of external market along with motor vehicle production owing to lack of parts imported from Japan which faced to earthquake and tsunami disaster in March 11<sup>th</sup>.

*Production of crude oil and other mineral ores declined*

**Mining and quarrying** grew by 1.5% decelerating from an increase of 3.3% in previous quarter owing to a fall of several mineral ores such as limestone for cement industry, and gypsum. In addition, natural gas, liquefied natural gas, and crude oil increased by 3.4% slowing down from 5.2% in previous quarter, which was mostly from an 11.0% drop of crude oil production.

*Electricity consumption of all users decreased except for large scale enterprises*

**Electricity, water supply, and gas separation** grew by 0.6% slowing down from 5.7% in previous quarter. Electricity – the largest share of items – slowed down to 0.3% compared to 5.8% in previous quarter as a result of a drop from almost all users, except for large scale enterprises with an increase rate. Moreover, gas separation industry rose by 7.1% slowing down from 10.8% in previous quarter. On the contrary, water supply industry fell by 1.7% compared to an increase of 1.6% in previous quarter.

Electricity Consumption Growth						(%)
	2010	2010				2011
		Q1	Q2	Q3	Q4	Q1
Residential	9.8	12.2	16.7	5.5	4.5	-4.7
Small ent.	8.8	12.6	13.4	5.4	3.9	-3.7
Medium ent.	6.6	12.1	9.5	4.2	1.2	-2.4
Large ent.	14.0	22.3	15.2	10.9	9.0	4.8
Others	7.2	10.6	11.0	3.9	3.4	-3.8
<b>Total</b>	<b>10.6</b>	<b>16.1</b>	<b>14.0</b>	<b>7.3</b>	<b>5.6</b>	<b>-0.2</b>

Sources: MEA and PEA

**Construction decreased while private construction slowed down**

**Construction industry** dropped by 1.3% compared to a 6.6% increase in previous quarter due mainly to a decrease of public construction. This resulted from the decline in both central and local government's disbursement as a result of investment disbursement in large amount under the *Thai-Khem-Khaeng* scheme in 2010. Meanwhile, construction of state enterprise increased, especially mega investment projects of Mass Rapid Transit Authority of Thailand, the State Railway of Thailand, the National Housing Authority, and the Expressway Authority of Thailand. On the other hand, private construction slowed down especially residential buildings due partly to rising in interest rate and price of construction materials.

**Transportation decelerated whilst communication service expanded**

**Transportation and communication** grew by 3.2% decelerating from 3.8% in previous quarter. Such a slowdown was from transport service which rose by 2.7%. The key factor was from air transport with a fall of 2.4% compared to a rise of 1.8% in previous quarter as a consequence of a decrease of air passenger numbers. However, communications service kept increasing by 4.0% in previous quarter in accordance with turnover of communications service providers.

Selected Transport and Communication Items Growth						(%)
	2010	2010				2011
		Q1	Q2	Q3	Q4	Q1
<b>Transport</b>	<b>6.8</b>	<b>11.0</b>	<b>4.3</b>	<b>6.2</b>	<b>5.6</b>	<b>2.7</b>
Land transport	2.6	3.4	2.1	2.3	2.6	3.9
Air transport	6.1	14.6	1.3	5.9	1.8	-2.4
Water transport	10.3	13.4	8.0	8.0	11.7	5.9

**Slightly increase in trade services**

#### **Wholesale and retail trades, repairing**

Wholesale-retail trades and repairing rose by 2.2% due to a rise of 2.1% in trade services in response to agricultural goods and international trades. Meanwhile, repairing of motor vehicles, motorcycles, and personal-household apparatus increased by 3.2%, which was partly from an 8.3% rise in repairing of personal and household goods together with a 0.6% increase in vehicle repairing and auto-care service.

**Hotels services increased whilst restaurant services slowed down**

**Hotel and restaurants** increased by 8.1%. This resulted from that restaurant services inclined by 4.0% slowing down from previous quarter. Besides, hotels services rose by 14.4%. It was seen from that numbers of inbound tourists grew by 14.5% especially from a rise of East-Asia neighboring and European tourists as a result of tourists' confidence improvement due to mitigated political turmoil. Meanwhile, hotel occupancy rate rose to 64.6% compared to 54.3% in previous quarter.

Number of Foreign Tourists						(1,000 Persons)
	2010	2010				2011
		Q1	Q2	Q3	Q4	Q1
Asian	8,167	2,212	1,515	2,139	2,301	2,546
European	4,442	1,578	700	790	1,374	1,834
Others	3,327	870	685	832	940	954
<b>Total</b>	<b>15,936</b>	<b>4,660</b>	<b>2,900</b>	<b>3,761</b>	<b>4,615</b>	<b>5,334</b>
<b>Growth Rate (YoY)</b>	<b>12.6</b>	<b>27.8</b>	<b>-2.7</b>	<b>14.5</b>	<b>8.4</b>	<b>14.5</b>

Sources: Office of Tourism Development, Ministry of Tourism and Sports and Bank of Thailand

***Commercial bank increased due to higher credit expansion and rising interest rate***

**Financial intermediation service** kept growing by 11.8% compared to a rise of 10.1% in previous quarter due to an increase of net interest receipts from commercial banks in line with business credit expansion along with a rise of interest rate. In this quarter, commercial banks began adopting new financial reports in compliance with International Accounting Standard Nineteen (IAS19) in order to facilitate new transactions and reflect to an actual financial position in the banking system.

***Expansion in other services contributed by public and personal services***

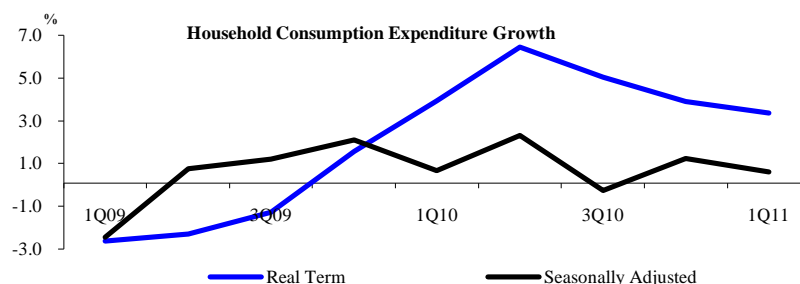
**Other services** rose by 3.3% slowing down from 5.1% in previous quarter. It was seen from that education services decreased by 1.4% whereas public administration remained unchanged. However, health services increased slightly by 0.3%. Besides, real estate service, renting, and business service increased by 4.6%, resulting from that real estate service, business services, and accommodation renting grew by the rates of 26.5%, 8.9%, and 1.6% respectively. Meanwhile, community services increased by 13.9% due partly to government lottery – the largest share items – which expanded by 27.6%. Such a rise caused from an increase of lottery ticket numbers with the amount of 84 million tickets. Radio and television broadcasting services grew by 7.3% whereas sports, beauty, and other personal services slowed down with an increase of 0.5%, 1.8% and 3.0% respectively.

## EXPENDITURE APPROACH

### Household consumption expenditure

*Household consumption expenditure rose by 3.4% slowing down from a 3.9% rise, mainly found from consumption of durable goods.*

- Household consumption expenditure in 2011Q1 grew by 3.4% slowing down from a 3.9% expansion in previous quarter. After seasonal adjustment, household consumption increased by 0.6%, decelerating from previous quarter.
- Supporting factors were largely from a continual higher farm income due mainly to rising in prices of major crops along with lower rates of inflation and unemployment. However, risings in oil prices and interest rate together with nationwide inundation dampened to consumer confidence and led to prudent spending. In addition, high base effect from 2010Q1 influenced to consumption slowdown in this quarter. Such a deceleration was originated from non-food items covering non-durables and semi-durables whereas service items declined. Meanwhile, durable goods kept increasing in this quarter.

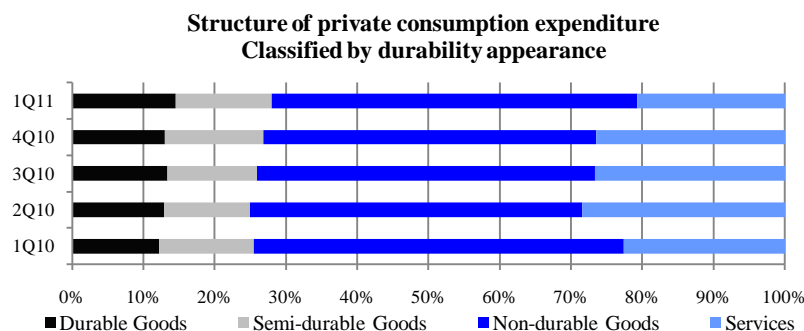


- Household consumption expenditure in the domestic market excluding non-residents increased by 3.7%.

	Household Consumption Expenditure Growth (%)					
	2010	2010				2011
		Q1	Q2	Q3	Q4	Q1
PCE in domestic market	5.9	7.2	5.8	5.8	4.8	5.9
less: expenditure of non-residents in the country	15.1	34.2	-0.7	12.3	9.4	18.8
<b>PCE excluding expenditure of non-residents in the country</b>	<b>4.8</b>	<b>3.6</b>	<b>6.4</b>	<b>5.2</b>	<b>4.2</b>	<b>3.7</b>
plus: expenditure of residents abroad	3.8	16.3	9.2	-0.4	-5.5	-8.4
<b>PCE</b>	<b>4.8</b>	<b>3.9</b>	<b>6.4</b>	<b>5.0</b>	<b>3.9</b>	<b>3.4</b>

### Expenditure classified by durability

Considering consumers' expenditure based on durability in four items – durables, semi-durables, non-durables and services

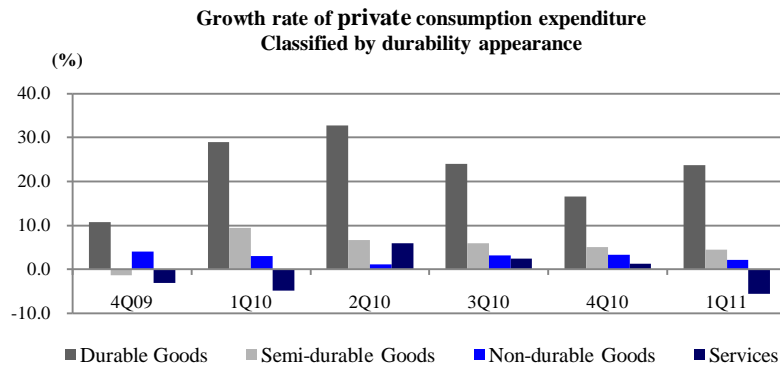


**Durable goods** increased by 23.7% improving from a 16.6% increase in previous quarter. Such an expansion was from motor vehicles – passenger cars, commercial cars, and motorcycles – which rose by 38.3% accelerating from an increase of 28.7% in previous quarter. It was obviously seen that sales of passenger cars, pickup trucks, and motorcycles grew by 59.5%, 31.4%, and 14.5% respectively.

**Semi-durable goods** namely clothing, footwear, and household equipment grew by 4.5% decelerating from 5.1% in previous quarter. Meanwhile, value added taxable (VAT) income from retail trading revenue slowed down in this quarter.

**Non-durable goods** namely beverages, electricity and water supply, medicine, and household utensils, slowed down by 2.2% compared to a 3.3% expansion in previous quarter. Besides, consumption of electricity decreased with the rate of 3.8%, first time drop since Q42007. However, flour and flour products increased by 3.6% and vegetables and fruits rose by 1.9%. In addition, meat and simple agricultural processing products grew by 2.0% in response to meat production.

**Services** decreased by 5.6%, which was mostly from a drop of net tourist expenditure with the rate of 23.6%. However, other services increased namely from transports and communications, hotels and restaurants, real estate services, and community services.



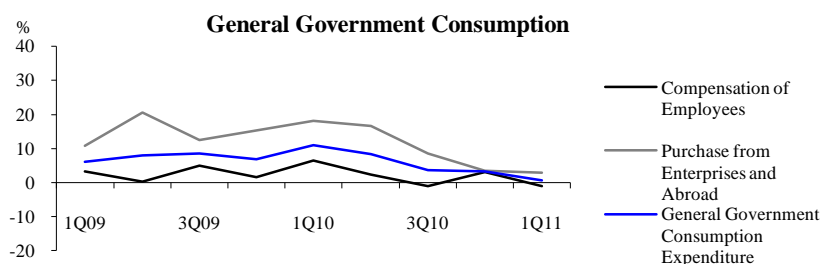
### **Government consumption expenditure (GCE)**

In the fiscal year of 2011, the approval budget was recorded at Baht 2,070,000 million and disbursed in 1Q2011 with the value of Baht 517,131 million, which rose by 19.4% compared to the same period. Besides, carry over budget was recorded at Baht 43,663 million, decreased by 12.4%. Meanwhile, disbursement amount from TTK2555 project registered at Baht 14,325 million whereas total disbursement was Baht 575,118 million in 1Q2011.

The government consumption expenditure at current market prices was recorded at Baht 330,425 million, increasing with the rate of 4.5%. Particularly, compensation of employees was Baht 231,367 million or grew by 2.3%. In addition, net purchases from enterprises and abroad was Baht 99,058 million, rising with the rate of 9.9%.

In real terms, government consumption expenditure rose by 0.6%, mainly from an increase in net purchase from government enterprises and abroad with the rate of 3.0% whereas compensation of employees dropped by 1.1%.





## Gross fixed capital formation (GFCF)

GFCF increased by 9.3% accelerating from a 6.4% expansion in previous quarter.

**Private investment** kept rising by 12.6% compared to 9.2% in previous quarter, resulting from an acceleration of equipment investments in both locally produced and imported items. In contrast, construction investment decelerated as a result of ending promotion period of reducing fee and premium for ownership transfers along with attractive mortgage rates.

- **Private construction** grew by 5.8% slowing down from 9.4% in previous quarter. This resulted from a higher interest rate along with higher prices of construction materials such as cement and steel, which rose by 9.3% and 14.0% respectively. Moreover, residential building construction increased by 3.2% decelerating from 4.8% in previous quarter. Nonetheless, commercial building and factory construction continued to increase by the rate of 5.1% and 9.3% respectively.
- **Private machinery and equipment** grew by 14.7% accelerating from a 9.2% expansion in previous quarter. Acceleration was found from most items especially transportation in which registered trucks and buses rose by 25.8% and 25.5% respectively. Additionally, petroleum companies imported drilling platform from Indonesia, Malaysia and Singapore with the value of Baht 27,036 million. Meanwhile, industrial machinery and office equipment continued to expand by the rate of 1.5% and 5.2% respectively as a result of machinery replacement.

### Private Construction Growth

(%)

	2010	2010				2011
		Q1	Q2	Q3	Q4	Q1
Residential	8.8	10.4	8.7	11.1	4.8	3.2
Commercial	2.5	3.2	0.3	5.5	1.3	5.1
Factory	1.1	-1.4	-1.7	1.1	8.2	9.3
Others	27.1	29.5	21.3	30.8	26.7	11.3
<b>Total</b>	<b>10.6</b>	<b>11.4</b>	<b>8.8</b>	<b>12.8</b>	<b>9.4</b>	<b>5.8</b>

**Public investment** reduced by the rate of 1.4%, improving from a 3.1% drop in previous quarter. Improving was found from an expansion of state enterprise investment by the rate of 18.5%. Besides, central and local authority investment fell by 15.2%.

- **Public construction** dropped by 8.8% compared to a 3.6% increase in previous quarter due to falling in disbursement rate of central and local authority construction investment with the drop of 19.7% in addition to a high disbursement rate from the TKK2555 scheme in the same period. Besides, state enterprise construction continued to expand by 15.1%. This was partly from project extensions namely the Purple Line city train (*Bang Yai – Rat Burana*) of Metropolitan Rapid Transit Authority, the Red Line city train (*Bang Sue –Taling Chan*) of the State Railway of Thailand, *Baan-Aue-Ar-Thorn* project phases 3–5 of National Housing Authority. Besides, there was an expressway extension phase 3 of the Expressway Authority of Thailand.
- **Public machinery and equipments** increased by 13.9% recovering from a sharp decline of 15.4% in previous quarter. This resulted from an increase of investment disbursement of state enterprise with the rate of 22.1%. In this quarter, Thai Airway International Public Company Limited imported a commercial aircraft with the value of Baht 4,046.8 million. Besides, CAT Telecom Public Company Limited installed the Integrated Billing and Customer system. Meanwhile central and local investment expanded slightly by 1.0%.

GFCF Growth							(%)
	2010	2010				2011	
		Q1	Q2	Q3	Q4	Q1	
<b>Construction</b>	<b>6.8</b>	<b>7.9</b>	<b>7.3</b>	<b>5.5</b>	<b>6.7</b>	<b>-1.0</b>	
Private	10.6	11.4	8.8	12.8	9.4	5.8	
Public	3.2	4.1	5.9	0.1	3.6	-8.8	
<b>Equipment</b>	<b>10.8</b>	<b>14.4</b>	<b>13.6</b>	<b>9.6</b>	<b>6.2</b>	<b>14.6</b>	
Private	14.7	14.5	20.5	15.2	9.2	14.7	
Public	-13.4	13.1	-26.5	-17.5	-15.4	13.9	
<b>Total GFCF</b>	<b>9.4</b>	<b>12.1</b>	<b>11.3</b>	<b>7.9</b>	<b>6.4</b>	<b>9.3</b>	
Private	13.8	13.8	17.8	14.6	9.2	12.6	
Public	-2.2	6.9	-4.9	-5.4	-3.1	-1.4	

## Change in inventories

Change in inventories fell with the value of Baht 16,565 million at current market prices, owing to a sharp decline of paddy stock which reached to ending of harvesting season along with shortfall of paddy to the market. However, stock of rice increased in this quarter due to production expansion of rice miller so as to refill depleted stocks of rice in previous quarter. Stocks of manufacturing goods such as wearing apparels, and metal products decreased together with office equipment, computers and electronic components which dropped significantly. This resulted from that producers were reluctant to produce and released obsolete products to adopt new technology. However, stocks of some manufacturing goods increased namely foods and beverages in consequence of slowdowns in both external and domestic demand.

## External sectors

**Merchandise exports** increased by 18.6% originating from both manufacturing and agricultural products. Such an incline was found from all manufacturing categories especially export-oriented products – labor intensive, high technology, and resource base products.

***Kept rising in Both  
Exports and Imports***

Improvement appeared from major product namely electrical appliances, electrical apparatus, plastic products, and vehicles. In contrast, agricultural products rose sharply in accordance with rubber sheet demand from China and the U.S.A., regardless of rising price of rubber. In addition, demand from major exports market such as Japan, the U.S.A., E.U., ASEAN and China kept raising along with Middle East and Australia.

**Services receipts** boosted up by 5.9% largely from an expansion of total inbound tourists with the rate of 14.5%. Meanwhile, inbound tourists grew almost all regions, except for Middle East region, in spite of facing inundation in the southern region. In addition, passenger and other service receipts showed favorable signal.

**Merchandise imports** increased by 18.5%. Acceleration was found from all import categories in response to investment and export demands in addition to consumer products such as durable and non-durable goods. Meanwhile, imported raw materials increased in response to production of metal and electronic products. Moreover, imports of capital goods shapely rose as a result of drilling platform and aircraft import.

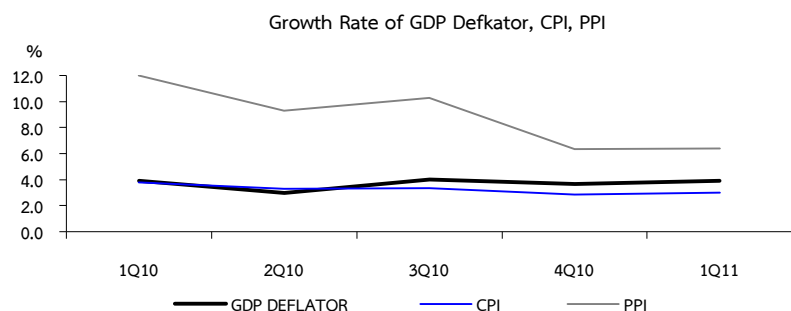
**Services payments** rose dramatically by 5.6%, due mainly to an increase of royalty item and other service payments. However, receipts from tourist item fell from previous quarter.

<b>Exports and Imports</b>		<b>(Unit: Billions of Baht)</b>				
	<b>2010</b>	<b>2010</b>				<b>2011</b>
		<b>Q1</b>	<b>Q2</b>	<b>Q3</b>	<b>Q4</b>	<b>Q1</b>
<b>At current market prices</b>						
Export goods	6,122	1,444	1,557	1,569	1,552	1,711
Growth rate	18.8	22.8	32.4	13.7	9.1	18.5
Import goods	5,679	1,374	1,407	1,467	1,430	1,609
Growth rate	26.6	52.1	35.1	21.8	7.0	17.1
Trade balance	444	70	150	101	122	102
<b>At 1988 prices</b>						
Export goods	2,614	610	662	668	674	724
Growth rate	17.3	16.8	28.4	13.1	12.2	18.6
Import goods	2,000	461	482	530	526	547
Growth rate	26.5	44.8	31.3	24.9	12.0	18.5
Exchange rate (Baht/US \$)	31.7	32.9	32.4	31.6	30.0	30.6

Source: Bank of Thailand

**GDP implicit price  
deflator**

The GDP implicit price deflator grew by 3.9% increasing from a 3.7% in previous quarter. Meanwhile, producer and consumer price indices increased by 6.4% and 3.0% compared to 6.3% and 2.8% in previous quarter, respectively.



**Table 1 Balance Sheet of GDP and Expenditure at Current Market Prices (Original)**

Unit: Millions of Baht

	2009p	2010p1	2009p				2010 p1				2011 p1
			Q1	Q2	Q3	Q4	Q1	Q2	Q3	Q4	Q1
Private Consumption Expenditure	4,993,302	5,429,683	1,201,794	1,247,660	1,236,661	1,307,187	1,300,773	1,382,426	1,348,113	1,398,371	1,394,621
General Government Consumption Expenditure	1,213,928	1,310,027	279,823	288,743	344,407	300,955	316,260	315,689	359,799	318,279	330,425
Gross Fixed Capital Formation	2,181,821	2,499,311	509,539	536,023	567,801	568,458	605,921	630,921	636,301	626,168	711,852
Change in Inventories	-261,315	121,382	-169,413	-43,302	-105,454	56,854	95,632	-53,634	36,082	43,302	-16,565
Net Exports of Goods and Services	953,526	750,787	363,244	161,402	233,404	195,476	209,556	158,737	161,486	221,008	251,681
- Goods	669,119	443,563	272,312	135,171	175,192	86,444	69,833	150,437	101,291	122,002	101,845
- Services	284,407	307,224	90,932	26,231	58,212	109,032	139,723	8,300	60,195	99,006	149,836
Exports of Goods and Services	6,180,052	7,203,299	1,449,590	1,392,586	1,616,066	1,721,810	1,767,053	1,764,641	1,820,548	1,851,057	2,058,649
- Goods	5,155,054	6,122,131	1,175,588	1,176,102	1,379,744	1,423,620	1,443,945	1,557,051	1,568,676	1,552,459	1,710,590
- Services	1,024,998	1,081,168	274,002	216,484	236,322	298,190	323,108	207,590	251,872	298,598	348,059
Imports of Goods and Services	5,226,526	6,452,512	1,086,346	1,231,184	1,382,662	1,526,334	1,557,497	1,605,904	1,659,062	1,630,049	1,806,968
- Goods	4,485,935	5,678,568	903,276	1,040,931	1,204,552	1,337,176	1,374,112	1,406,614	1,467,385	1,430,457	1,608,745
- Services	740,591	773,944	183,070	190,253	178,110	189,158	183,385	199,290	191,677	199,592	198,223
<b>Expenditure on Gross Domestic Product</b>	<b>9,081,262</b>	<b>10,111,190</b>	<b>2,184,987</b>	<b>2,190,526</b>	<b>2,276,819</b>	<b>2,428,930</b>	<b>2,528,142</b>	<b>2,434,139</b>	<b>2,541,781</b>	<b>2,607,128</b>	<b>2,672,014</b>
Statistical Discrepancy	-39,711	-6,369	14,613	5,494	-30,352	-29,466	31,941	37,309	-51,736	-23,883	68,646
<b>Gross Domestic Product, (GDP)</b>	<b>9,041,551</b>	<b>10,104,821</b>	<b>2,199,600</b>	<b>2,196,020</b>	<b>2,246,467</b>	<b>2,399,464</b>	<b>2,560,083</b>	<b>2,471,448</b>	<b>2,490,045</b>	<b>2,583,245</b>	<b>2,740,660</b>

**Table 2 Balance Sheet of GDP and Expenditure at 1988 Prices (Original)**

Unit: Millions of Baht

	2009p	2010p1	2009p				2010 p1				2011 p1
			Q1	Q2	Q3	Q4	Q1	Q2	Q3	Q4	Q1
Private Consumption Expenditure	2,252,698	2,361,231	551,216	561,689	552,777	587,016	572,830	597,890	580,606	609,905	592,062
General Government Consumption Expenditure	429,063	456,375	97,563	101,028	126,270	104,202	108,298	109,533	130,973	107,571	108,955
Gross Fixed Capital Formation	873,734	955,431	201,734	222,112	231,015	218,873	226,081	247,181	249,348	232,821	247,005
Change in Inventories	-102,577	37,097	-67,104	-19,847	-38,593	22,967	27,644	-17,051	11,983	14,521	-7,545
Net Exports of Goods and Services	775,715	754,055	244,878	155,837	191,209	183,791	215,197	179,692	163,527	195,639	247,604
- Goods	648,311	614,197	203,437	148,036	165,423	131,415	148,651	179,706	137,398	148,442	176,817
- Services	127,404	139,858	41,441	7,801	25,786	52,376	66,546	-14	26,129	47,197	70,787
Exports of Goods and Services	2,764,260	3,170,362	665,914	627,810	713,878	756,658	776,519	767,828	797,517	828,498	900,106
- Goods	2,228,567	2,613,934	522,169	515,433	590,139	600,826	610,026	661,958	667,693	674,257	723,767
- Services	535,693	556,428	143,745	112,377	123,739	155,832	166,493	105,870	129,824	154,241	176,339
Imports of Goods and Services	1,988,545	2,416,307	421,036	471,973	522,669	572,867	561,322	588,136	633,990	632,859	652,502
- Goods	1,580,256	1,999,737	318,732	367,397	424,716	469,411	461,375	482,252	530,295	525,815	546,950
- Services	408,289	416,570	102,304	104,576	97,953	103,456	99,947	105,884	103,695	107,044	105,552
<b>Expenditure on Gross Domestic Product</b>	<b>4,228,633</b>	<b>4,564,189</b>	<b>1,028,287</b>	<b>1,020,819</b>	<b>1,062,678</b>	<b>1,116,849</b>	<b>1,150,050</b>	<b>1,117,245</b>	<b>1,136,437</b>	<b>1,160,457</b>	<b>1,188,081</b>
Statistical Discrepancy	34,506	31,923	24,779	-2,172	-17,063	28,962	29,585	-4,481	-22,095	28,914	27,393
<b>Gross Domestic Product, (GDP)</b>	<b>4,263,139</b>	<b>4,596,112</b>	<b>1,053,066</b>	<b>1,018,647</b>	<b>1,045,615</b>	<b>1,145,811</b>	<b>1,179,635</b>	<b>1,112,764</b>	<b>1,114,342</b>	<b>1,189,371</b>	<b>1,215,474</b>

**Table 3 Growth Rate of Expenditure (Original)**

Unit: Percent

	2009p	2010p1	2009p				2010 p1			2011p1	
			Q1	Q2	Q3	Q4	Q1	Q2	Q3	Q4	Q1
Private Consumption Expenditure	-1.1	4.8	-2.6	-2.3	-1.3	1.6	3.9	6.4	5.0	3.9	3.4
General Government Consumption Expenditure	7.5	6.4	6.1	7.9	8.6	6.9	11.0	8.4	3.7	3.2	0.6
Gross Capital Formation	-25.2	28.7	-48.6	-15.8	-25.5	-10.4	88.5	13.8	35.8	2.3	-5.6
Gross Fixed Capital Formation	-9.2	9.4	-16.9	-9.6	-5.6	-4.7	12.1	11.3	7.9	6.4	9.3
- Private	-13.1	13.8	-19.1	-15.3	-11.3	-6.2	13.8	17.8	14.6	9.2	12.6
- Public	2.7	-2.2	-9.3	8.8	8.4	0.6	6.9	-4.9	-5.4	-3.1	-1.4
Change in Inventories	-251.2	136.2	-448.4	-270.1	-380.2	-42.9	141.2	14.1	131.0	-36.8	-127.3
Exports of Goods and Services	-12.5	14.7	-16.7	-21.1	-14.6	4.0	16.6	22.3	11.7	9.5	15.9
- Goods	-13.6	17.3	-17.5	-22.4	-15.5	3.1	16.8	28.4	13.1	12.2	18.6
- Services	-7.7	3.9	-13.8	-14.8	-9.9	7.7	15.8	-5.8	4.9	-1.0	5.9
Imports of Goods and Services	-21.5	21.5	-30.9	-24.8	-22.9	-7.2	33.3	24.6	21.3	10.5	16.2
- Goods	-23.1	26.5	-35.1	-28.9	-24.1	-3.7	44.8	31.3	24.9	12.0	18.5
- Services	-14.6	2.0	-13.4	-6.1	-17.5	-20.4	-2.3	1.3	5.9	3.5	5.6
<b>Expenditure on Gross Domestic Product</b>	<b>-2.4</b>	<b>7.9</b>	<b>-7.3</b>	<b>-5.2</b>	<b>-2.7</b>	<b>5.8</b>	<b>11.8</b>	<b>9.4</b>	<b>6.9</b>	<b>3.9</b>	<b>3.3</b>

**Table 4. GDP by Sector (Growth Rate)**

Unit: Percent

	2009p	2010p1	2009p				2010 p1			2011 p1	
			Q1	Q2	Q3	Q4	Q1	Q2	Q3	Q4	Q1
<b>Agriculture</b>	<b>1.3</b>	<b>-2.3</b>	<b>5.2</b>	<b>-1.1</b>	<b>0.6</b>	<b>0.4</b>	<b>-2.2</b>	<b>1.5</b>	<b>-4.5</b>	<b>-3.5</b>	6.7
Agriculture, Hunting and Forestry	0.7	-3.1	5.0	-2.3	0.1	-0.2	-3.1	1.3	-5.1	-4.6	8.9
Fishing	4.4	1.4	6.1	5.1	2.9	3.3	1.6	2.4	-1.5	2.2	-2.7
<b>Non-Agriculture</b>	<b>-2.7</b>	<b>8.8</b>	<b>-8.2</b>	<b>-5.5</b>	<b>-3.1</b>	<b>6.6</b>	<b>13.6</b>	<b>9.9</b>	<b>7.4</b>	<b>4.7</b>	2.7
Mining and Quarrying	0.9	5.2	0.6	-2.4	-1.6	7.5	8.3	5.5	4.1	3.3	1.5
Manufacturing	-6.1	13.9	-15.0	-9.7	-7.1	8.7	22.9	17.6	11.6	4.8	1.7
Electricity, Gas and Water Supply	0.9	10.1	-2.7	-0.9	2.3	4.9	15.9	13.0	6.1	5.7	0.6
Construction	0.4	6.8	-8.2	0.8	2.6	7.2	7.9	8.0	5.2	6.6	-1.3
Wholesale and Retail Trade; Repair of Motor	-0.3	2.7	-1.8	-1.9	-1.1	3.6	3.4	2.7	2.6	1.9	2.2
Hotels and Restaurants	-0.3	8.5	-6.4	-5.6	-2.3	13.9	15.4	0.2	10.1	8.0	8.1
Transport, Storage and Communications	-3.8	4.0	-8.2	-8.3	-3.8	5.4	6.0	2.2	4.0	3.8	3.2
Financial Intermediation	4.0	7.8	2.6	4.2	3.6	5.5	7.4	6.8	7.1	10.1	11.8
Real Estate, Renting and Business Activities	1.1	3.8	-1.8	1.7	1.2	3.5	6.6	2.4	4.1	2.1	4.6
Public Administration and Defence;	0.1	4.0	-0.1	-2.8	0.5	2.8	6.2	3.1	0.8	5.8	0.0
Education	5.3	2.4	6.4	3.9	9.9	1.2	7.0	3.0	-1.1	0.9	-1.4
Health and Social Work	2.0	2.8	2.9	-0.2	3.1	2.1	4.9	2.3	0.1	3.9	0.3
Other Community, Social and Personal	0.5	14.8	-2.1	-0.5	1.5	3.3	11.1	14.9	15.9	17.2	13.9
Private Households with Employed Persons	1.9	-1.2	2.1	2.2	1.4	1.9	1.1	1.2	-3.8	-3.3	0.9
<b>GDP</b>	<b>-2.3</b>	<b>7.8</b>	<b>-7.0</b>	<b>-5.2</b>	<b>-2.8</b>	<b>5.9</b>	<b>12.0</b>	<b>9.2</b>	<b>6.6</b>	<b>3.8</b>	3.0

**Table 5. Contribution to GDP Growth (1988 Prices)**

Unit: Percent

	2009p	2010p1	2009p				2010 p1			2011 p1	
			Q1	Q2	Q3	Q4	Q1	Q2	Q3	Q4	Q1
<b>Demand Side</b>	<b>-2.4</b>	<b>7.9</b>	<b>-7.2</b>	<b>-5.2</b>	<b>-2.8</b>	<b>5.7</b>	<b>11.6</b>	<b>9.5</b>	<b>7.1</b>	<b>3.8</b>	<b>3.2</b>
Domestic Demand	-2.0	5.1	-4.4	-2.7	-1.0	0.5	5.4	6.8	4.9	3.5	3.5
- Private Consumption Expenditure	-0.6	2.5	-1.3	-1.2	-0.7	0.8	2.1	3.6	2.7	2.0	1.6
- Government Consumption Expenditure	0.7	0.6	0.5	0.7	0.9	0.6	1.0	0.8	0.4	0.3	0.1
- Gross Fixed Capital Formation	-2.0	1.9	-3.6	-2.2	-1.3	-1.0	2.3	2.5	1.8	1.2	1.8
Net Exports	3.4	-0.5	4.9	-1.2	3.1	6.8	-2.8	2.3	-2.6	1.0	2.7
-Exports	-9.0	9.5	-11.8	-15.7	-11.4	2.7	10.5	13.7	8.0	6.3	10.5
-Imports	-12.5	10.0	-16.6	-14.5	-14.5	-4.1	13.3	11.4	10.6	5.2	7.7
Change in Inventories	-3.9	3.3	-7.6	-1.3	-4.9	-1.6	9.0	0.3	4.8	-0.7	-3.0
<b>Production Side</b>	<b>-2.3</b>	<b>7.8</b>	<b>-7.0</b>	<b>-5.2</b>	<b>-2.8</b>	<b>5.9</b>	<b>12.0</b>	<b>9.2</b>	<b>6.6</b>	<b>3.8</b>	<b>3.0</b>
Agriculture	0.1	-0.2	0.5	-0.1	0.0	0.0	-0.2	0.1	-0.3	-0.4	0.6
Manufacturing	-2.4	5.4	-6.1	-3.9	-2.9	3.3	8.5	6.8	4.5	1.9	0.7
Construction	0.0	0.2	-0.2	0.0	0.1	0.1	0.2	0.2	0.1	0.1	0.0
Services	0.0	2.5	-1.2	-1.1	0.0	2.4	3.6	2.1	2.2	2.2	1.8

**Table 6. Growth Rate of Major Items of GDP and Expenditure at 1988 Prices (Seasonally Adjusted)**

Unit: Percent

	2009p				2010 p1			2011 p1	
	Q1	Q2	Q3	Q4	Q1	Q2	Q3	Q4	Q1
Gross Domestic Expenditure									
Private Consumption Expenditure	-2.4	0.8	1.2	2.1	0.7	2.3	-0.3	1.2	0.6
<i>Exclude Oversea Visitors</i>	-2.3	0.9	1.3	1.8	0.5	2.6	0.0	1.1	0.5
Government Consumption Expenditure	-3.2	2.1	3.9	3.7	1.5	-0.5	-1.3	3.1	-0.3
Gross Fixed Capital Formation	-10.5	4.5	1.4	0.0	5.6	4.5	-1.7	-2.2	8.2
Exports of Goods and Services	-6.6	-2.6	7.0	6.9	4.5	2.4	-2.3	4.8	10.5
Imports of Goods and Services	-27.6	10.1	3.6	11.8	4.6	3.1	0.3	2.0	10.1
Gross Domestic Product									
Agriculture	3.7	-2.6	1.1	-1.2	-0.1	1.4	-4.4	-0.2	10.1
Manufacturing	-6.7	5.7	3.4	6.9	5.0	1.3	-1.6	0.3	1.6
Construction	1.7	3.4	0.3	1.5	2.9	2.7	-1.7	2.5	-4.3
Services	-0.1	1.1	1.5	2.2	2.1	-1.6	1.7	2.3	1.3
GDP	-2.3	2.5	2.2	3.7	3.1	-0.1	-0.3	1.3	2.0

**Table 7. Trade and Services Balance**

Unit: Billions of Baht

	2009p	2010p1	2009p				2010 p1				2011 p1
			Q1	Q2	Q3	Q4	Q1	Q2	Q3	Q4	Q1
Exports of Goods and Services	6,180.1	7,203.3	1,449.6	1,392.6	1,616.1	1,721.8	1,767.1	1,764.6	1,820.5	1,851.1	2,058.6
Growth Rate	-11.0	16.6	-12.8	-20.0	-16.4	7.3	21.9	26.7	12.7	7.5	16.5
Imports of Goods and Services	5,226.5	6,452.5	1,086.3	1,231.2	1,382.7	1,526.3	1,557.5	1,605.9	1,659.1	1,630.0	1,807.0
Growth Rate	-22.1	23.5	-30.0	-25.5	-27.1	-5.2	43.4	30.4	20.0	6.8	16.0
Trade and Services Balance	953.5	750.8	363.2	161.4	233.4	195.5	209.6	158.7	161.5	221.0	251.7
Percentage to GDP	10.5	7.4	16.5	7.3	10.4	8.1	8.2	6.4	6.5	8.6	9.2
Factor Income from Abroad, Net	-352.5	-435.0	-48.0	-89.7	-131.1	-83.7	-60.5	-140.3	-137.0	-97.1	-87.4
Current Transfer from Abroad, Net	153.5	151.7	34.4	38.9	38.8	41.3	36.6	36.6	37.3	41.2	43.7
Current Account Balance	754.5	467.5	349.7	110.6	141.2	153.0	185.7	55.0	61.8	165.1	207.9
Percentage to GDP	8.3	4.6	15.9	5.0	6.3	6.4	7.3	2.2	2.5	6.4	7.6

**Table 8. GDP Deflator, CPI, WPI (Growth Rate)**

Unit: Percent

	2009p	2010p1	2009p				2010 p1				2011 p1	
			Q1	Q2	Q3	Q4	Q1	Q2	Q3	Q4	Q1	
GDP Deflator	1.9	3.7	3.6	1.4	0.3	2.6	3.9	3.0	4.0	3.7	3.9	
CPI	-0.8	3.3	-0.3	-2.8	-2.2	1.9	3.8	3.3	3.3	2.8	3.0	
WPI	-3.8	9.4	-3.5	-7.0	-10.2	6.7	12.0	9.3	10.3	6.3	6.4	

## การปรับปรุงย้อนหลัง

โดยปกติ การจัดทำสถิติผลิตภัณฑ์มวลรวมในประเทศรายไตรมาส จะมีการปรับปรุงย้อนหลัง 2 ลักษณะ คือ

- 1) **การปรับปรุงครั้งแรก** เป็นการปรับปรุงในไตรมาสย้อนหลังจากไตรมาสอ้างอิงหนึ่งไตรมาส เพื่อให้มีความถูกต้องยิ่งขึ้น อันเนื่องมาจากการปรับปรุงตามแหล่งข้อมูลล่าสุด โดยในตารางจะแสดงตัวอักษร “r” ซึ่งหมายถึง revised หรือปรับปรุง กำกับไว้ที่ไตรมาสที่มีการปรับปรุงค่า
- 2) **การปรับปรุงครั้งที่สอง** เป็นการปรับปรุงเพื่อให้ค่าผลรวมรายไตรมาสทั้งสี่ไตรมาสมีค่าเท่ากับรายปี โดยจะดำเนินการปรับปรุงครั้งที่สองเมื่อการจัดทำสถิติรายปีแล้วเสร็จ หรือในการจัดทำสถิติผลิตภัณฑ์มวลรวมในประเทศรายไตรมาสประจำไตรมาสที่สามของทุกปี และจะมีการปรับปรุงย้อนหลังสองปีตามสถิติรายปี การปรับปรุงครั้งที่สองได้มีการปรับแก้ข้อมูลเครื่องชี้ใหม่เป็นเพียงการใช้เทคนิคทางคณิตศาสตร์ คือ Denton Least Square Technique โดยในทางปฏิบัติ ได้ใช้โปรแกรมประมวลผลสำเร็จรูปที่เรียกว่า “The Canadian Bench Program and Extrapolation (Bench Program)” โดยในตารางจะแสดงตัวอักษร “r” ซึ่งหมายถึง revised หรือปรับปรุง กำกับไว้ที่ปีที่มีการปรับปรุงค่า ซึ่งหมายถึงค่าในแต่ละไตรมาสในปีที่มี “r” กำกับไว้ ได้มีการปรับปรุงค่าตามสถิติรายปี

## การแสดงอักษรกำกับ

การแสดงอักษรกำกับสถิติในตารางของเอกสารฉบับนี้ มี 3 ลักษณะ คือ r, p และ p1 โดย r มีสองชนิด ตามที่ได้กล่าวไว้ในหัวข้อการปรับปรุงย้อนหลัง p คือ ค่ารายไตรมาสในปีที่มีค่ารายปีเป็นค่าตัวรวมเบื้องต้น ส่วน p1 หมายถึง ค่ารายไตรมาสในเบื้องต้นที่ยังไม่มีค่ารายปี

## Revision Policy

QGDP figures are subject to 2 types of revisions:

- 1) **First Revision:** At the time of producing the most recent quarter, figures in the previous quarter are revised as more complete and accurate information is available. The letter “r” is shown on the quarter where the revision has been made.
- 2) **Second Revision:** When compiling the annual GDP figures – usually at a time of producing statistics of GDP of the third quarter – annual figures are revised back 2 years prior to the reference year. Along with such revision, annual figures are redistributed across all quarters within a year so that the statistics of 4 quarters added up to be equal to annual total. There is no changes in indicators as the office applies Denton Least Square Technique, using computer program called “The Canadian Bench Program and Extrapolation (Bench Program)” in the redistribution process. The letter “r” is shown on the years where the revision has been made.

## Abbreviation

There are 3 letter assigns to the tables: r, p and p1. Letter “r” is assigned to 2 cases as stated above. Letter “p” is assigned to quarterly figures based on preliminary annual figures. And letter “p1” is assigned to quarterly figures without preliminary annual figures.

**\*\*การนำข้อความหรือข้อมูลในรายงานนี้ไปใช้เผยแพร่ต่อ โปรดอ้างอิงรายงานและแหล่งข้อมูลด้วย\*\***

**Any reproduction of data and materials in this book must refer to NESDB as data source.**



## การจัดทำและเผยแพร่สถิติผลิตภัณฑ์มวลรวมในประเทศรายไตรมาส (QGDP) ตามมาตรฐาน SDDS

สำนักงานคณะกรรมการพัฒนาการเศรษฐกิจและสังคมแห่งชาติ มีหน้าที่ในการจัดทำและเผยแพร่สถิติผลิตภัณฑ์มวลรวมในประเทศทั้งรายปีและรายไตรมาส โดยได้ดำเนินการจัดทำและประมวลผลตามมาตรฐานและกรอบแนวคิดของระบบบัญชีประชาชาติสากล หรือ System of national Accounts โดยใช้ข้อมูลพื้นฐานจากแหล่งข้อมูลต่างๆ ที่เกี่ยวข้อง ทั้งนี้ รายละเอียดกรอบแนวคิด วิธีการคำนวณ ตลอดจนแหล่งข้อมูล ได้แสดงและเผยแพร่ไว้ในเอกสาร “แนวทางการจัดทำสถิติผลิตภัณฑ์มวลรวมในประเทศรายไตรมาส” แล้ว

โดยเฉพาะ QGDP ได้ดำเนินการจัดทำและเผยแพร่ตามมาตรฐาน SDDS (Special Data Dissemination Standard) ของกองทุนการเงินระหว่างประเทศ (IMF) ซึ่งกำหนดให้เผยแพร่สถิติของไตรมาสอ้างอิงภายในสามเดือนหลังสิ้นสุดไตรมาส ปัจจุบันสำนักงานฯ ได้พัฒนาการเผยแพร่ให้เร็วขึ้น เพื่อสนองตอบต่อความต้องการของผู้ใช้ โดยกำหนดเผยแพร่ในวันจันทร์ที่สี่ของเดือนที่สองหลังจากไตรมาสอ้างอิง (8 สัปดาห์) ผ่านวิธีการเผยแพร่ 3 ช่องทาง คือ (1) การแถลงข่าว (2) เอกสาร และ (3) web site คือ [www.nesdb.go.th](http://www.nesdb.go.th) การเผยแพร่ทั้งสามช่องทางนี้โดยปกติจะมีขึ้นพร้อมกันในเวลา 9.30 น ของวันดังกล่าว และเชื่อมโยงไปยัง website ของ IMF ที่ <http://dsbb.imf.org/Applications/web/sddsctycatbaselist/?strcode=THA&strcat=NAG00> นอกจากนี้ ได้นำเสนอตารางการเผยแพร่ข้อมูลล่วงหน้าประมาณ 1 ปี ไว้ที่ปกหลังของเอกสารฉบับนี้ด้วย

## Data Dissemination of Quarterly Gross Domestic Product (QGDP) according to SDDS

The Office of the National Economic and Social Development Board (NESDB) is responsible for compiling and disseminating GDP statistics, both quarterly and annually. Data-collection and compilation methods used to compile GDP statistics follow internationally-accepted System of National Accounts set forth by the United Nations. Detailed concepts, definitions and methodology are explained and published under title “Quarterly GDP Compilation Methodology.”

Quarterly GDP has also met Special Data Dissemination Standard of the IMF, which is to release quarterly figures within 3 months after the end of reference quarter. The NESDB had been able to speed up the compilation process to meet users’ demand by releasing data on the fourth Monday of the second months following the reference quarter (8 weeks). The data is available for all users via 3 channels: (1) press release (2) hard copy and (3) NESDB website, which is [www.nesdb.go.th](http://www.nesdb.go.th). The data can be accessed at the same time, normally at 9.30 am of the date previously informed. The website is also linked to the IMF’s SDDS page at

<http://dsbb.imf.org/Applications/web/sddsctycatbaselist/?strcode=THA&strcat=NAG00>

In addition, 1-year advance-release calendar is also available on the back of this book.

ผลิตภัณฑ์มวลรวมในประเทศ ไตรมาสที่ 1/2554  
(Gross Domestic Product: Q1/2011)

วัน เวลาและสถานที่ออกรายงาน

Embargo and venue

---

วันจันทร์ที่ 23 พฤษภาคม 2554 เวลา 9.30 น.  
สำนักงานคณะกรรมการพัฒนาการเศรษฐกิจและสังคมแห่งชาติ  
962 ถนนกรุงเกษม เขตป้อมปราบฯ กทม. 10100

9.30 a.m. Monday, May 23, 2011  
Office of The National Economic and Social Development Board,  
962 Krung Kasem Rd., Pomprab, Bangkok 10100

กำหนดการออกรายงานผลิตภัณฑ์มวลรวมในประเทศ ไตรมาสที่ 2/2554  
Forthcoming issues; GDP 2<sup>nd</sup> quarter 2011

---

วันจันทร์ที่ 22 สิงหาคม 2554 เวลา 9.30 น.  
9.30 a.m. Monday, August 22, 2011

ผู้ประสานงาน

Contact persons

---

หากต้องการรายละเอียดเพิ่มเติมหรือมีปัญหาใดๆ สอบถามได้ที่ e-mails ข้างล่าง หรือ โทร. 0-2280-4085  
For further information, contact us via e-mails or call 0-2280-4085 with following extension numbers:

Tables	Coordinators	E-mail address	Ext. No.
Table 1-6	Apichai Thamsermsukh	<a href="mailto:apichai-t@nesdb.go.th">apichai-t@nesdb.go.th</a>	6171
	Peeranat Dangsakul	<a href="mailto:peeranat@nesdb.go.th">peeranat@nesdb.go.th</a>	6180
Table 7	Santi Srisomboon	<a href="mailto:santi@nesdb.go.th">santi@nesdb.go.th</a>	6212
Table 8	Apichai Thamsermsukh	<a href="mailto:apichai-t@nesdb.go.th">apichai-t@nesdb.go.th</a>	6171
	Peeranat Dangsakul	<a href="mailto:peeranat@nesdb.go.th">peeranat@nesdb.go.th</a>	6180

## FORTHCOMING RELEASES

### 2011

#### MAY

31 Capital Stock of Thailand 2010  
(statistic tables on internet)

#### JUNE

30 Gross Regional and Provincial Products  
2010 Provision  
(statistic tables on internet)

Newsletter : Q1/2011  
(internet only)

#### JULY

29 Capital Stock of Thailand 2010  
(publication)

#### AUGUST

22 GDP : Q2/2011  
(press release, publication, internet)  
(9:30 a.m. local time)

#### SEPTEMBER

30 Newsletter : Q2/2011  
(internet only)

#### OCTOBER

31 National Income of Thailand 2010  
(statistic tables on internet)

### 2011

### 2012

#### NOVEMBER

21 GDP : Q3/2011  
(press release, publication, internet)  
(9:30 a.m. local time)

#### DECEMBER

30 National Income of Thailand 2010  
(publication)

Newsletter : Q3/2011  
(internet only)

#### JANUARY

31 Gross Regional and Provincial Products  
2010 (internet only)

#### FEBRUARY

16 Flow-of-Funds Accounts of Thailand 2010  
(statistic tables on internet)

20 GDP : Q4/2011  
(press release, publication, internet)  
(9:30 a.m. local time)

29 Gross Regional and Provincial Products  
2010 (publication)

#### MARCH

30 Newsletter : Q4/2011  
(internet only)

#### APRIL

20 Flow-of-Funds Accounts of Thailand 2010  
(publication)

#### MAY

21 GDP : Q1/2012  
(press release, publication, internet)  
(9:30 a.m. local time)

31 Capital Stock of Thailand 2011  
(statistic tables on internet)

#### JUNE

29 Gross Regional and Provincial Products  
2011 Provision  
(statistic tables on internet)

Newsletter : Q1/2012  
(internet only)

#### JULY

31 Capital Stock of Thailand 2011  
(publication)