

**NESDB**

Thai / English

ผลิตภัณฑ์มวลรวมในประเทศ ไตรมาสที่ 3/2554

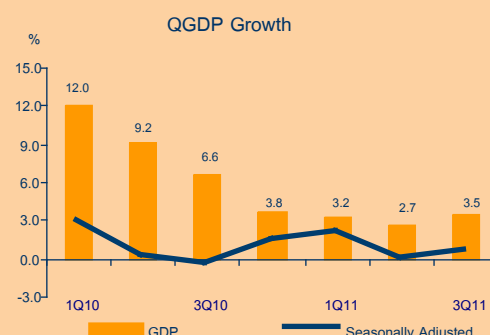
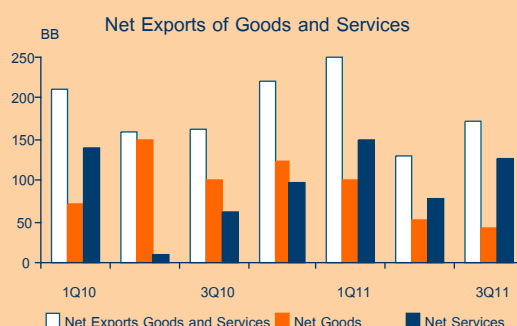
Gross Domestic Product : Q3/2011

Office of the National Economic and Social Development Board

November 21, 2011 9:30 A.M.

GDP in the third quarter expanded by 3.5% compared to 2.7% in the second quarter, driven by external demand while domestic demand slowed down.

- GDP in the third quarter 2011 grew by 3.5% improving from a 2.7% rise in the second quarter as a result of external demand expansion whereas domestic demand decelerated. Such a slowdown was found from both private consumption and total investment with an expansion rate of 2.4% and 3.3% respectively, compared to 2.7% and 4.1% in the second quarter. Government consumption slightly rose by 1.1% compared to 1.0% in the second quarter. Meanwhile, GDP on the quarter by quarter basis moderately grew by 0.5% after seasonal adjustment.
- Agricultural sector contracted by 0.9%, after a 6.7% rise in the second quarter. Contraction was mainly from the crops, hunting and forestry with a drop of 0.6%, especially a decrease in second paddy production. The fall of paddy production was partly from a reduction of planting area in response to government campaign especially in the second round planting scheme, together with the effect of inundation. However, production of cassava, maize and oil palm increased whereas fishery, which consecutively dropped from the second quarter fell by 2.2%.
- Non-agricultural sector rose by 3.8%, accelerating from 2.4% in the second quarter, resulting from an improvement of manufacturing sector with a 3.1% increase. An expansion was owing to a recovery of auto industry from Japan's tsunami impact. At the same time, HDD production increased in response to export demand. Moreover, the related industry namely electricity, water supply and gases, trading, and financial intermediation service expanded by 4.3%, 3.0% and 16.8% respectively.



- Household consumption decelerated from an expansion of 2.7% to 2.4%, mainly in semi-durables and non-durables, especially food items. In contrast, consumption of durable items increased, particularly motor vehicles.
- Government consumption fairly grew by 1.1% as a consequence of a 0.9% rise of compensation of employees whereas net purchases of goods and services increased by 1.3%.
- Total investment expanded by 3.3% decelerating from 4.1% in the second quarter. A slowdown was mainly from a 10.9% contraction of public investment due to the completion of most Thai-Khem-Kaeng projects. In addition, public investment on machinery items slightly increased. On the contrary, private investment grew by 9.1%, kept rising in both construction and machinery items.
- Inventories at current market price rose by Baht 50,432 million due mainly to an increase of imported non-monetary gold for speculation. Meanwhile, inventory of agricultural and manufacturing goods declined in response to continual expansion of export.
- For the external sector, merchandized trade and service balance registered a surplus of Baht 171.4 billion, increasing from Baht 130.6 billion in the second quarter. Such a large surplus was found from both merchandized trade and service balance with the value of Baht 43.4 and 128 billion respectively.

National Accounts Office
962 Krung Kasem Road
Pomprab, Bangkok 10100

Tel: 0 2280 4085
Fax: 0 2281 2466
E-mail: nao@nesdb.go.th

ข้อชี้แจง

การประมวลผลสถิติผลิตภัณฑ์มวลรวมในประเทศไตรมาส 3/2554

สำนักงานคณะกรรมการพัฒนาการเศรษฐกิจและสังคมแห่งชาติ ได้ประมวลผลสถิติผลิตภัณฑ์มวลรวมในประเทศไตรมาส 3/2554 โดยใช้ข้อมูลที่ได้รับล่าสุดจากแหล่งข้อมูลต่าง ๆ ในไตรมาสนี้ได้มีการปรับปรุงย้อนหลังถึงไตรมาสที่ 2/2554 อนึ่ง โดยปกติการจัดทำสถิติผลิตภัณฑ์มวลรวมในประเทศไตรมาสที่ 3 ของทุกปีจะมีการปรับปรุงย้อนหลังประมาณ 11 ไตรมาสตามการปรับปรุ้งค่ารายปี แต่เนื่องจากขณะนี้ สศช.กำลังอยู่ระหว่างการจัดทำรายได้ประชาชาติรายปีอนุกรมใหม่แบบดัชนีลูกโซ่ (Chained Volume Measures : CVM) ที่มีกำหนดจะเผยแพร่ในเดือนธันวาคม 2554 โดยได้ดำเนินการศึกษาและจัดทำสถิติผลิตภัณฑ์มวลรวมในประเทศรายไตรมาสแบบดัชนีลูกโซ่เพื่อเผยแพร่ในปี 2555 ดังนั้น การจัดทำข้อมูลรายไตรมาสในครั้งนี้จะไม่มีการปรับปรุงตามค่ารายปี และจะเผยแพร่อนุกรมปัจจุบันจนกว่าอนุกรมใหม่แล้วเสร็จ โดยการปรับปรุงที่สำคัญ ๆ ในไตรมาสนี้มีดังนี้ (ดูรายละเอียดการปรับปรุงย้อนหลังได้ที่ด้านหลัง)

1. ปรับปรุงข้อมูลในไตรมาสที่ 2/2554 ตามข้อมูลล่าสุด โดยอัตราการขยายตัวของผลิตภัณฑ์มวลรวมไตรมาสที่ 2/2554 ขยายตัวร้อยละ 2.7 เปลี่ยนแปลงจาก ร้อยละ 2.6
2. ปรับปรุงข้อมูลดัชนีผลผลิตอุตสาหกรรม ตามรายงานล่าสุดเดือนกันยายน 2554 ของสำนักงานเศรษฐกิจอุตสาหกรรม กระทรวงอุตสาหกรรม
3. ปรับปรุงข้อมูลรายการส่งออกและนำเข้าสินค้าและบริการ ตามข้อมูลล่าสุดของธนาคารแห่งประเทศไทย ณ เดือนตุลาคม 2554 โดยการประมวลผลสถิติสินค้านำเข้าเป็นมูลค่าที่รวมค่าระวางและประกันภัย (Import c.i.f.)
4. ตั้งแต่ไตรมาสที่ 1/2549 เป็นต้นไป ตารางสถิติรายละเอียดจะนำเสนอในเอกสาร โดยสามารถดูได้ที่ www.nesdb.go.th

สำนักงานคณะกรรมการพัฒนาการเศรษฐกิจและสังคมแห่งชาติ ขอขอบคุณหน่วยงานทั้งภาครัฐและเอกชน ที่ให้การสนับสนุนและเร่งรัดข้อมูล เพื่อใช้ในการประมวลผลผลิตภัณฑ์มวลรวมในประเทศรายไตรมาส ให้รวดเร็วและถูกต้องแม่นยำเพิ่มขึ้น และหวังว่าคงจะได้รับความร่วมมือในการพัฒนาข้อมูลดังกล่าวนี้ให้มีคุณภาพดียิ่งขึ้นในอนาคตต่อไป

สำนักงานคณะกรรมการพัฒนาการเศรษฐกิจและสังคมแห่งชาติ

Revision to this publication

Gross Domestic Product of Q3/2011 has been compiled based on the most up-to-date data available from various sources. The quarterly estimates have been revised back to Q2/2011. Usually, the compilation of the third quarter gross domestic product needs to be revised upward to 11 quarters according to the annual adjustment. At present, however, the NESDB is in the transitional process of rebasing annual national income to be chained volume measures (CVMs), being released within December 2011. Furthermore, the NESDB is stepping forward to publishing quarterly gross domestic products at the chained volume measures, scheduled to release within 2012. Therefore, quarterly gross domestic product statistics in this publication might not be consistent with the annual series. The revision will be made soon after the new series has been completed. The major revised items in this publication are as follows:

1. Revision of data back to Q2/2011 in line with the latest data.
2. Revising manufacturing production index according to the latest-series from the Office of Industrial Economics, Ministry of Industry issued in September 2011.
3. Revising goods and services receipts and payments in response to the revised balance of payment from the Bank of Thailand issued in October 2011. However, imported goods item in this publication is still measured on the C.i.f. basic.
4. The statistical tables are available at www.nesdb.go.th.

The NESDB would like to express our gratitude to all government agencies, private institutions and companies who continually provide the needed data especially those who have spent much of the time and afford to speed up data processing and made their reports available in time with a high quality. The NESDB looks forward to continuing close cooperation for data quality development in the future.

The Office of the National Economic and Social Development Board

ผลิตภัณฑ์มวลรวมในประเทศ ไตรมาสที่ 3 ปี 2554

GDP ไตรมาสที่ 3/2554

ขยายตัวร้อยละ 3.5

สูงขึ้นเมื่อเทียบกับร้อยละ 2.7

ในไตรมาสที่แล้ว

การผลิตนอกภาคเกษตร

ขยายตัวสูงขึ้น

แต่ภาคเกษตรหดตัวลง

ภาวะเศรษฐกิจไตรมาส 3/2554 ขยายตัวสูงขึ้นร้อยละ 3.5 เทียบกับร้อยละ 2.7 ในไตรมาสที่แล้ว เป็นผลจากอุปสงค์ต่างประเทศขยายตัวสูงขึ้นในขณะที่อุปสงค์ในประเทศรวมขยายตัวชะลอลง โดยการใช้จ่ายเพื่อการอุปโภคบริโภคของครัวเรือนขยายตัวร้อยละ 2.4 ชะลอลงเมื่อเทียบกับร้อยละ 2.7 ในไตรมาสที่แล้ว ปัจจัยสำคัญมาจากการชะลอตัวลงของการใช้จ่ายในหมวดสินค้าคงทนและหมวดสินค้าไม่คงทนโดยเฉพาะอาหารชะลอลงตามผลผลิตที่ออกสู่ตลาด แต่หมวดสินค้าคงทนโดยเฉพาะยานยนต์ขยายตัวเพิ่มขึ้น การใช้จ่ายเพื่อการอุปโภคบริโภคของรัฐบาลขยายตัวร้อยละ 1.1 สูงขึ้นเล็กน้อยจากร้อยละ 1.0 ในไตรมาสที่แล้ว การลงทุนรวมขยายตัวร้อยละ 3.3 ชะลอลงจากร้อยละ 4.1 ในไตรมาสที่แล้ว โดยการลงทุนภาครัฐขยายตัวร้อยละ 10.9 ส่วนการลงทุนภาคเอกชน ขยายตัวร้อยละ 9.1 ปรับตัวดีขึ้นทั้งการก่อสร้างและการลงทุนด้านเครื่องจักรเครื่องมือ สำหรับอุปสงค์ต่างประเทศขยายตัวสูงขึ้น โดยการส่งออกสินค้าและบริการสุทธิขยายตัวร้อยละ 9.9 เทียบกับที่ขยายตัวร้อยละ 1.9 ในไตรมาสที่แล้ว เป็นผลจากการส่งออกสินค้าที่ขยายตัวสูงขึ้นร้อยละ 16.6 จากร้อยละ 9.2 ในไตรมาสที่แล้ว ในขณะที่รายรับด้านบริการขยายตัวชะลอลง

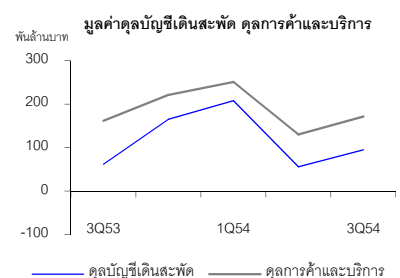
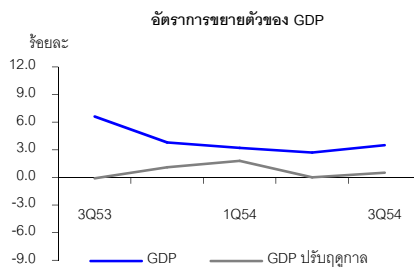
การผลิตภาคเกษตรหดตัวร้อยละ 0.9 จากที่ขยายตัวร้อยละ 6.7 ในไตรมาสที่แล้ว โดยสาขาเกษตรกรรม ลำสัตว์และป่าไม้หดตัวร้อยละ 0.6 เนื่องจากผลผลิตพืชสำคัญคือ ข้าวนาปรังลดลงจากการรณรงค์ของภาครัฐให้เกษตรกรลดการปลูกข้าวนาปรังรอบที่ 2 และผลกระทบจากอุทกภัย ส่วนการผลิตนอกภาคเกษตรขยายตัวร้อยละ 3.8 สูงขึ้นจากร้อยละ 2.4 ในไตรมาสที่แล้ว เนื่องจากสาขาการผลิตที่สำคัญคือ สาขาอุตสาหกรรมที่การผลิตเริ่มปรับตัวดีขึ้นโดยขยายตัวร้อยละ 3.1 ปัจจัยสำคัญมาจากการผลิตรถยนต์ที่ได้รับผลกระทบจากภัยพิบัติในประเทศญี่ปุ่นได้เริ่มเข้าสู่ภาวะปกติ และการผลิต HDD ขยายตัวสูงขึ้นตามภาวะการส่งออก นอกจากนี้สาขาที่เกี่ยวข้องเช่น สาขาไฟฟ้า ประปาและโรงแยกก๊าซ สาขาการค้า และสาขาตัวกลางทางการเงินขยายตัวสูงขึ้นร้อยละ 4.3 ร้อยละ 3.0 และร้อยละ 16.8 ตามลำดับ

GDP ที่ปรับค่าฤดูกาลขยายตัวร้อยละ 0.5 เทียบกับร้อยละ 0.0 ในไตรมาสที่แล้ว

ผลิตภัณฑ์มวลรวมในประเทศ (GDP)

(ร้อยละ)

	2553	2553				2554		
		Q1	Q2	Q3	Q4	Q1	Q2	Q3
ภาคเกษตร	-2.3	-2.2	1.5	-4.5	-3.5	7.6	6.7	-0.9
ภาคนอกเกษตร	8.8	13.6	9.9	7.4	4.7	2.8	2.4	3.8
GDP	7.8	12.0	9.2	6.6	3.8	3.2	2.7	3.5
GDP ปรับฤดูกาล		2.8	0.2	-0.1	1.1	1.8	0.0	0.5



ผลิตภัณฑ์มวลรวมในประเทศ ณ ราคาประจำปีมีมูลค่า 2,686.1 พันล้านบาท เมื่อหักผลตอบแทนจากปัจจัยการผลิตสุทธิจ่ายไปต่างประเทศ 120.5 พันล้านบาท คงเหลือเป็นผลิตภัณฑ์มวลรวมประชาชาติ (Gross National Product: GNP) เท่ากับ 2,565.6 พันล้านบาท มูลค่าที่แท้จริงขยายตัวร้อยละ 5.7

ดุลการค้าและบริการ ณ ราคาประจำปีเกินดุล 171.4 พันล้านบาท เมื่อรวมกับรายได้สุทธิจากปัจจัยการผลิตและเงินโอนสุทธิจากต่างประเทศ ทำให้ดุลบัญชีเดินสะพัดเกินดุล 94.9 พันล้านบาท

ระดับราคา ดัชนีราคาผลิตภัณฑ์มวลรวมในประเทศเพิ่มขึ้นร้อยละ 4.2 เทียบกับร้อยละ 4.5 ในไตรมาสที่แล้ว ในขณะที่ ดัชนีราคาผู้ผลิตและดัชนีราคาผู้บริโภคเพิ่มขึ้นร้อยละ 5.6 และร้อยละ 4.1 เทียบกับที่เพิ่มขึ้นร้อยละ 5.2 และร้อยละ 4.1 ในไตรมาสที่แล้ว ตามลำดับ

ด้านการผลิต

การผลิตขยายตัวร้อยละ 3.5

ภาคนอกเกษตรขยายตัวสูงขึ้น
แต่ภาคเกษตรหดตัวลง

การผลิตขยายตัวสูงขึ้นร้อยละ 3.5 จากร้อยละ 2.7 ในไตรมาสที่แล้ว เป็นผลจากการผลิตนอกภาคเกษตรขยายตัวสูงร้อยละ 3.8 จากร้อยละ 2.4 โดยการผลิตภาคอุตสาหกรรมเริ่มเข้าสู่ภาวะปกติหลังจากผลกระทบของภัยพิบัติในประเทศญี่ปุ่นเริ่มคลี่คลาย แต่ภาคเกษตรหดตัวลงเนื่องจากเริ่มได้รับผลกระทบจากอุทกภัย

ผลผลิตพืชและปศุสัตว์ลดลง

สาขาเกษตรกรรมฯ การผลิตหดตัวร้อยละ 0.6 โดยหมวดพืชผลหดตัวร้อยละ 0.4 หมวดปศุสัตว์หดตัวร้อยละ 1.5

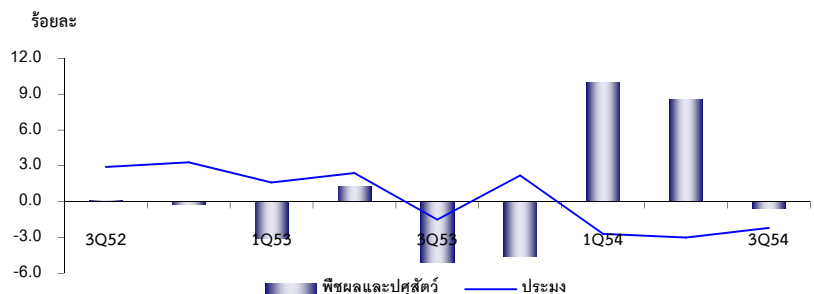
- **พืชผล** การผลิตลดลงร้อยละ 0.4 จากที่ขยายตัวร้อยละ 11.5 ในไตรมาสที่แล้ว จากผลผลิตข้าวนาปรังที่ลดลง เนื่องจากภาครัฐณรงค์ให้เกษตรกรลดการปลูกข้าวนาปรังรอบที่ 2 ในช่วงก่อนหน้า ประกอบกับผลผลิตได้รับความเสียหายจากอุทกภัย ในขณะที่ผลผลิตมันสำปะหลัง ข้าวโพดเลี้ยงสัตว์ และปาล์มน้ำมันผลผลิตเพิ่มสูงขึ้น
- **ปศุสัตว์** หดตัวร้อยละ 1.5 จากที่หดตัวร้อยละ 1.3 ในไตรมาสที่แล้ว โดยผลผลิตสุกรหดตัวเนื่องจากประสบปัญหาโรคระบาด ประกอบกับโค กระบือ และผลิตภัณฑ์นมลดลง ในขณะที่ผลผลิตไก่เพิ่มขึ้น

ผลผลิตประมงลดลง

สาขาประมง หดตัวร้อยละ 2.2 จากที่ลดลงร้อยละ 3.0 ในไตรมาสที่แล้วเนื่องจากปริมาณผลผลิตกึ่งลดลงตามความต้องการของตลาดต่างประเทศ

ระดับราคาสินค้าเกษตร ขยายตัวร้อยละ 7.6 ชะลอลงจากร้อยละ 10.1 ในไตรมาสที่แล้ว เนื่องจากระดับราคาพืชผลเริ่มชะลอตัวลง อาทิ ปาล์มน้ำมัน ยางพารา และผลไม้ ในขณะที่ราคามันสำปะหลัง และข้าวโพดเลี้ยงสัตว์ลดลง สำหรับราคาสินค้าประมงชะลอตัวเล็กน้อย ส่วนราคาสินค้าหมวดปศุสัตว์ขยายตัวสูงขึ้น

อัตราการขยายตัวของภาคเกษตร



อุตสาหกรรมขยายตัวสูงขึ้น

สาขาอุตสาหกรรม

ขยายตัวร้อยละ 3.1 เมื่อเทียบกับการหดตัวร้อยละ 0.1 ในไตรมาส 2/2554 เป็นผลจากการฟื้นตัวในกลุ่มอุตสาหกรรมยานยนต์ ที่ผลกระทบจากการขาดแคลนชิ้นส่วนจากภัยพิบัติในประเทศญี่ปุ่นได้คลี่คลายเข้าสู่ภาวะปกติ และอุตสาหกรรมคอมพิวเตอร์และอุปกรณ์ขยายตัวตามความต้องการของการส่งออก

อัตราการขยายตัวสาขาอุตสาหกรรม

(ร้อยละ)

	2553	2553				2554		
		Q1	Q2	Q3	Q4	Q1	Q2	Q3
อุตสาหกรรมเบา	0.9	-2.2	0.8	5.5	0.6	0.7	0.3	0.3
อุตสาหกรรมวัตถุดิบ	7.5	13.5	8.6	5.6	3.2	-0.1	1.5	2.3
อุตสาหกรรมสินค้าทุน และเทคโนโลยี	27.1	56.5	36.1	18.4	8.2	3.1	-0.9	5.2
อุตสาหกรรมรวม	13.9	22.9	17.6	11.6	4.8	1.7	-0.1	3.1

อุตสาหกรรมเบา ขยายตัวร้อยละ 0.3 โดยอุตสาหกรรมที่ขยายตัวสูงขึ้น ประกอบด้วย อาหารและเครื่องดื่ม ขยายตัวร้อยละ 7.9 จากอุตสาหกรรมผักและผลไม้กระป๋อง อุตสาหกรรมน้ำมันพืชที่ขยายตัวสูงขึ้นตามผลผลิตภาคเกษตร การผลิตหนังและเครื่องหนังขยายตัวสูงขึ้นร้อยละ 9.1 ตามความต้องการจากตลาดต่างประเทศ ส่วนอุตสาหกรรมที่ลดลง คือ เสื้อผ้าและเครื่องนุ่งห่ม จากต้นทุนวัตถุดิบที่มีราคาสูงขึ้น

อุตสาหกรรมวัตถุดิบ ขยายตัวร้อยละ 2.3 จากอุตสาหกรรมการพิมพ์และสิ่งพิมพ์ เนื่องจากการเลือกตั้งทั่วไป และอุตสาหกรรมยางและผลิตภัณฑ์พลาสติกที่ผลิตผลสูงขึ้น ตามความต้องการของอุตสาหกรรมต่อเนื่อง

อุตสาหกรรมสินค้าทุนและเทคโนโลยี ขยายตัวร้อยละ 5.2 เมื่อเทียบกับที่หดตัวร้อยละ 0.9 ในไตรมาสที่แล้ว โดยอุตสาหกรรมยานยนต์ขยายตัวร้อยละ 13.8 เนื่องจากภาวะการขาดแคลนชิ้นส่วนของผลกระทบจากภัยพิบัติในประเทศญี่ปุ่นเริ่มคลี่คลายเข้าสู่ภาวะปกติ อุตสาหกรรมเครื่องจักรสำนักงาน ขยายตัวร้อยละ 4.3 จากการผลิต Hard Disk Drives ที่ขยายตัวตามการส่งออก

ผลผลิตน้ำมันดิบและก๊าซ

ธรรมชาติลดลง

สาขาเหมืองแร่และยอหิน

หดตัวร้อยละ 5.4 ลดลงต่อเนื่องจากไตรมาสที่แล้ว ที่หดตัวร้อยละ 1.7 เนื่องจากการผลิตแร่หลายชนิดลดลง โดยเฉพาะน้ำมันดิบ ก๊าซธรรมชาติ และก๊าซธรรมชาติเหลว ที่การผลิตลดลงร้อยละ 12.7 ร้อยละ 10.5 และร้อยละ 13.0 ตามลำดับ เนื่องจากท่อส่งก๊าซในทะเลที่รั่วตั้งแต่ปลายเดือนมิถุนายน ถึงต้นเดือนสิงหาคม ประกอบกับการลดการผลิตน้ำมันดิบเพราะได้รับผลกระทบจากปัญหาอุทกภัยในต่างจังหวัดและไม่สามารถขนส่งน้ำมันผ่านเส้นทางที่มีน้ำท่วมได้

การใช้ไฟฟ้าเพิ่มขึ้นในทุกกลุ่ม

สาขาไฟฟ้า ประปา และโรงแยกก๊าซ

ขยายตัวร้อยละ 4.3 จากที่หดตัวร้อยละ 3.2 ในไตรมาสที่แล้ว เป็นผลมาจากปริมาณการผลิตในหมวดไฟฟ้าเพิ่มขึ้นร้อยละ 5.7 จากที่หดตัวร้อยละ 3.4 ในไตรมาสที่แล้ว ตามปริมาณการใช้ไฟฟ้าที่เพิ่มขึ้นในทุกประเภทผู้ใช้ โดยเฉพาะกิจการขนาดใหญ่ที่มีการใช้เพิ่มขึ้นมากที่สุด ส่วนหมวดประปา ขยายตัวร้อยละ 3.0 จากที่หดตัวร้อยละ 5.6 ในไตรมาสที่แล้ว ในขณะที่หมวดโรงแยกก๊าซ หดตัวร้อยละ 10.5 จากที่ขยายตัวร้อยละ 3.1 ในไตรมาสที่แล้ว ตามปริมาณการผลิตก๊าซที่ลดลง

อัตราการขยายตัวของปริมาณการใช้กระแสไฟฟ้าจำแนกตามประเภทผู้ใช้ (ร้อยละ)

	2553	2553				2554		
		Q1	Q2	Q3	Q4	Q1	Q2	Q3
ที่อยู่อาศัย	9.8	12.2	16.7	5.5	4.5	-4.7	-7.9	3.7
กิจการขนาดเล็ก	8.8	12.6	13.4	5.4	3.9	-3.8	-4.5	3.8
กิจการขนาดกลาง	6.6	12.1	9.5	4.2	1.2	-2.5	-1.4	0.8
กิจการขนาดใหญ่	14.0	22.3	15.2	10.9	9.0	4.8	3.1	5.2
อื่นๆ	7.2	10.6	11.0	3.9	3.4	-3.9	-4.7	2.8
รวม	10.6	16.1	14.0	7.3	5.6	-0.2	-1.9	3.8

ที่มา : การไฟฟ้านครหลวง และการไฟฟ้าส่วนภูมิภาค

การก่อสร้างภาครัฐหดตัว ส่วน

ภาคเอกชนขยายตัวต่อเนื่อง

สาขาก่อสร้าง

หดตัวร้อยละ 5.4 ปรับตัวดีขึ้นจากไตรมาสที่แล้วที่หดตัวร้อยละ 7.6 โดยรัฐบาลกลางและองค์กรปกครองส่วนท้องถิ่นหดตัวร้อยละ 22.4 ส่วนหนึ่งเป็นผลมาจากยอดเบิกจ่ายในโครงการลงทุนภายใต้แผนปฏิบัติการไทยเข้มแข็งที่เริ่มเบิกจ่ายลดลง ในขณะที่การก่อสร้างของรัฐวิสาหกิจขยายตัวต่อเนื่องจากไตรมาสที่แล้ว โดยเฉพาะโครงการต่อเนื่องของหน่วยงานต่าง ๆ เช่น การเคหะแห่งชาติ การท่าเรือแห่งประเทศไทย การประปานครหลวง เป็นต้น ส่วนการก่อสร้างภาคเอกชนขยายตัวต่อเนื่องจากไตรมาสที่แล้วโดยเฉพาะการก่อสร้างอาคารที่อยู่อาศัย อาคารพาณิชย์ และอาคารโรงงาน ซึ่งส่วนใหญ่เป็นงานต่อเนื่องในโครงการก่อสร้างอาคารคอนโดมิเนียมเพื่อที่อยู่อาศัยและเพื่อการพาณิชย์ โครงการใหม่ยังไม่เกิดขึ้นมากนักเนื่องจากแนวโน้มราคาสต็อคก่อสร้างที่ปรับตัวสูงขึ้น

บริการโทรคมนาคมขยายตัวสูง

แต่การขนส่งชะลอตัวลง

สาขาส่งและคมนาคม

ขยายตัวร้อยละ 4.5 ชะลอตัวลงจากที่ขยายตัวร้อยละ 6.7 ในไตรมาสที่แล้ว จากการชะลอตัวของบริการขนส่งที่ขยายตัวร้อยละ 2.1 เป็นผลจากการขนส่งทางอากาศที่ขยายตัวร้อยละ 3.3 จากร้อยละ 8.8 ในไตรมาสที่แล้วตามปริมาณการขนส่งสินค้าทางอากาศที่ลดลง และจำนวนนักท่องเที่ยวที่ขยายตัวชะลอลง ส่วนบริการโทรคมนาคมขยายตัวต่อเนื่องร้อยละ 8.9 จากร้อยละ 5.9 ในไตรมาสที่แล้ว ตามผลประกอบการของผู้ให้บริการที่เพิ่มขึ้นจากการให้บริการสื่อสารด้าน Non-voice

อัตราการขยายตัวของบริการขนส่ง

(ร้อยละ)

	2553	2553				2554		
		Q1	Q2	Q3	Q4	Q1	Q2	Q3
การขนส่ง	6.8	11.0	4.3	6.2	5.6	2.7	7.2	2.1
การขนส่งทางบก	2.6	3.4	2.1	2.3	2.6	3.9	7.8	6.1
การขนส่งทางอากาศ	6.1	14.6	1.3	5.9	1.8	-2.4	8.8	3.3
การขนส่งทางน้ำ	10.3	13.4	8.0	8.0	11.7	5.9	2.7	-4.3

การค้าและการซ่อมแซม
ขยายตัวสูงขึ้น

สาขาค้าส่งค้าปลีก และการซ่อมแซม

ขยายตัวร้อยละ 3.0 โดยการค้าขยายตัวร้อยละ 2.6 ตามปริมาณการค้าสินค้าอุตสาหกรรมและการนำเข้าสินค้าจากต่างประเทศ เพื่อนำมาผลิตและบริโภคในประเทศเพิ่มสูงขึ้น ในขณะที่การซ่อมแซมยานยนต์ จักรยานยนต์ ของใช้ส่วนบุคคลและของใช้ในครัวเรือนที่ขยายตัวร้อยละ 6.7 โดยบริการซ่อมแซมยานยนต์ฯ และบริการล้างอัดฉีด ขยายตัวร้อยละ 6.5 ส่วนบริการซ่อมแซมของใช้ส่วนบุคคลและของใช้ในครัวเรือน ขยายตัวร้อยละ 7.2

โรงแรมและภัตตาคารขยายตัว
ชะลอตัวลงตามจำนวนนักท่องเที่ยว

สาขาโรงแรมและภัตตาคาร

ขยายตัวร้อยละ 10.0 ชะลอตัวลงจากที่ขยายตัวร้อยละ 19.8 ในไตรมาสที่แล้ว โดยบริการโรงแรมขยายตัวร้อยละ 24.5 ตามจำนวนนักท่องเที่ยวต่างประเทศที่ขยายตัวร้อยละ 25.7 โดยเฉพาะนักท่องเที่ยวจากกลุ่มเอเชียตะวันออก เช่น จีน เกาหลี และญี่ปุ่น เป็นต้น ยังคงขยายตัวร้อยละ 49.2 ร้อยละ 43.8 และร้อยละ 38.1 ตามลำดับ สำหรับอัตราการเข้าพักอยู่ที่ร้อยละ 56.9 เพิ่มขึ้นจากร้อยละ 51.8 ในไตรมาสที่แล้ว ส่วนบริการภัตตาคารขยายตัวร้อยละ 2.5 ตามการบริโภคที่ชะลอตัวลง

จำนวนนักท่องเที่ยวต่างประเทศ จำแนกตามถิ่นที่อยู่

(พันคน)

	2553	2553				2554		
		Q1	Q2	Q3	Q4	Q1	Q2	Q3
เอเชีย	8,167	2,212	1,515	2,139	2,301	2,593	2,486	2,786
ยุโรป	4,442	1,578	700	790	1,374	1,795	893	970
อื่นๆ	3,327	870	685	832	940	923	973	971
รวม	15,936	4,660	2,900	3,761	4,615	5,311	4,352	4,727
อัตราเพิ่มร้อยละ	12.6	27.8	-2.7	14.5	8.4	14.0	50.1	25.7

ที่มา : กรมการท่องเที่ยว กระทรวงการท่องเที่ยวและกีฬา

ธนาคารพาณิชย์ขยายตัวสูง
ตามปริมาณสินเชื่อและรายได้
ค่าธรรมเนียม

สาขาตัวกลางทางการเงิน

ขยายตัวต่อเนื่องร้อยละ 16.8 จากระดับร้อยละ 14.6 ในไตรมาสที่แล้ว เนื่องจากรายได้ดอกเบี้ยสุทธิของธนาคารพาณิชย์ที่ขยายตัวจากการเพิ่มขึ้นของปริมาณสินเชื่อทั้งภาคธุรกิจและภาคครัวเรือน ประกอบกับอัตราดอกเบี้ยรับสุทธิยังคงปรับตัวสูงขึ้นอย่างต่อเนื่องจากไตรมาสที่แล้ว รวมทั้งการขยายตัวของรายได้ค่าธรรมเนียมและบริการ ขณะเดียวกันสถาบันรับฝากเงินอื่นมีการขยายตัวได้ดี

บริการอื่นๆขยายตัวชะลอตัวลงจาก
บริการธุรกิจและบริการส่วนบุคคล

สาขาการบริการอื่นๆ

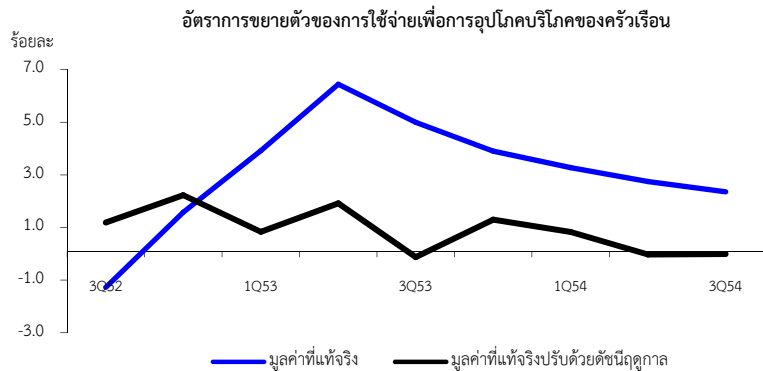
ขยายตัวร้อยละ 3.4 ชะลอตัวลงจากที่ขยายตัวร้อยละ 4.2 ในไตรมาสที่แล้ว โดยสาขาบริการด้านอสังหาริมทรัพย์ การให้เช่าและบริการทางธุรกิจ ขยายตัวร้อยละ 3.9 จากบริการด้านอสังหาริมทรัพย์และบริการทางธุรกิจที่ขยายตัวร้อยละ 11.8 และร้อยละ 6.3 ตามลำดับ ส่วนการให้เช่าที่อยู่อาศัยซึ่งมีสัดส่วนสูงสุดของสาขาขยายตัวร้อยละ 2.4 สำหรับสาขาบริการชุมชนฯ ขยายตัวร้อยละ 9.8 จากกิจกรรมสลากกินแบ่งรัฐบาลที่ขยายตัวร้อยละ 15.0 โดยมียอดจำหน่ายสลากกินแบ่งรัฐบาลและสลากพิเศษเพิ่มขึ้นจากไตรมาสเดียวกันของปีที่แล้ว จำนวน 48 ล้านฉบับ บริการกระจายเสียงวิทยุและโทรทัศน์ บริการส่วนบุคคลอื่น ๆ และบริการเสริมสวย ขยายตัวร้อยละ 8.8 ร้อยละ 13.3 และร้อยละ 8.8 ตามลำดับ ในขณะที่บริการด้านกีฬาและนันทนาการ ขยายตัวร้อยละ 7.8 สำหรับสาขาบริหารราชการฯ ขยายตัวร้อยละ 0.6 ส่วนสาขาการศึกษาและบริการด้านสุขภาพ ขยายตัวร้อยละ 1.4 และร้อยละ 1.3 ตามลำดับ

ด้านการใช้จ่าย

การใช้จ่ายของครัวเรือน

การใช้จ่ายของครัวเรือน สะท้อนตัว
ต่อเนื่องจากไตรมาสที่แล้ว โดย
หมวดสินค้าคงทนและไม่คงทน
ชะลอลง ขณะที่สินค้าคงทน
ขยายตัวเพิ่มขึ้น

- การใช้จ่ายเพื่อการอุปโภคบริโภคของครัวเรือนในไตรมาส 3/2554 ขยายตัวร้อยละ 2.4 ชะลอตัวต่อเนื่องจากไตรมาสที่แล้วที่ขยายตัวร้อยละ 2.7 เมื่อปรับค่าการเปลี่ยนแปลงตามฤดูกาลการใช้จ่ายในไตรมาสนี้ทรงตัวร้อยละ 0.0
- ภาวะเงินเฟ้อที่ทรงตัวอยู่ในระดับสูงต่อเนื่อง รายได้เกษตรกรมีแนวโน้มปรับตัวลงจากการชะลอตัวทั้งปริมาณและราคาพืชผลที่สำคัญ รวมทั้งสถานการณ์น้ำท่วมที่เริ่มมีผลกระทบตั้งแต่ไตรมาสที่แล้วได้ขยายวงกว้างขึ้นในหลายพื้นที่ ส่งผลต่อความเชื่อมั่นในการใช้จ่ายใช้สอยโดยรวม โดยการใช้จ่ายเพื่อการอุปโภคบริโภคของครัวเรือนในไตรมาสนี้เมื่อเทียบกับระยะเดียวกันในปีที่แล้วขยายตัวในอัตราชะลอลง เป็นผลสำคัญมาจากการชะลอตัวของการใช้จ่ายในหมวดสินค้าคงทนและหมวดสินค้าไม่คงทนโดยเฉพาะอาหารชะลอตัวลงมากในไตรมาสนี้ตามปริมาณผลผลิตที่ออกสู่ตลาดอย่างไรก็ตามหมวดสินค้าคงทนโดยเฉพาะยานยนต์ ขยายตัวเพิ่มขึ้นในไตรมาสนี้



- การใช้จ่ายเพื่อการอุปโภคบริโภคของครัวเรือนที่ไม่รวมคนไทยในต่างประเทศและคนต่างประเทศในประเทศไทย ขยายตัวร้อยละ 2.4

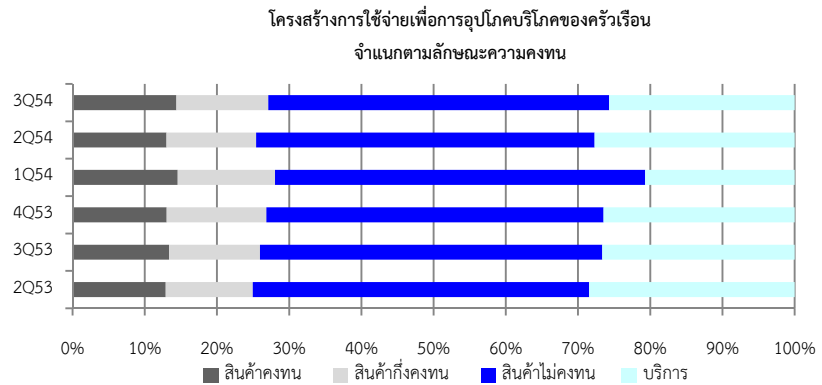
อัตราการขยายตัวของการใช้จ่ายเพื่อการอุปโภคบริโภคของครัวเรือน

(ร้อยละ)

	2553	2553				2554		
		Q1	Q2	Q3	Q4	Q1	Q2	Q3
การใช้จ่ายของครัวเรือนในประเทศ	5.9	7.2	5.8	5.8	4.8	5.8	5.7	4.4
หัก : การใช้จ่ายของคนต่างประเทศในประเทศ	15.1	34.2	-0.7	12.3	9.4	18.8	39.6	23.1
การใช้จ่ายของครัวเรือนไม่รวมนักท่องเที่ยว	4.8	3.6	6.4	5.2	4.2	3.6	2.8	2.4
บวก : การใช้จ่ายของคนไทยในต่างประเทศ	3.8	16.3	9.2	-0.4	-5.5	-8.4	0.3	1.9
การใช้จ่ายของครัวเรือนไทยทั้งหมด	4.8	3.9	6.4	5.0	3.9	3.3	2.7	2.4

รายจ่ายครัวเรือนจำแนกตามลักษณะความคงทน

รายจ่ายของครัวเรือนจำแนกตามลักษณะความคงทน 4 ประเภท ได้แก่ สินค้าคงทน สินค้ากึ่งคงทน สินค้าไม่คงทน และบริการ

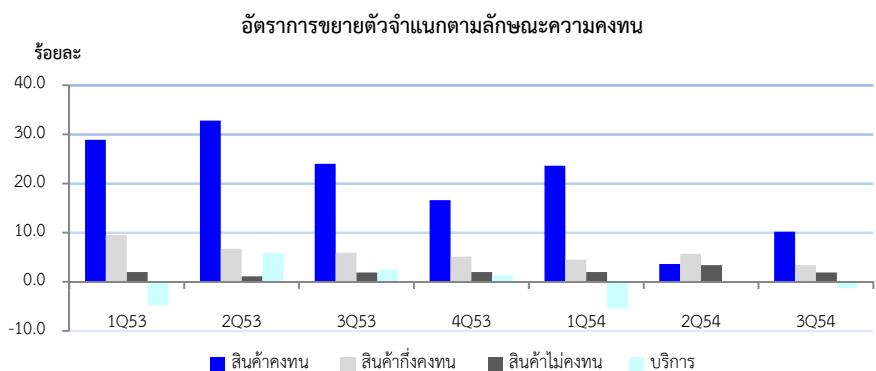


หมวดสินค้าคงทน ขยายตัวร้อยละ 10.2 เทียบกับร้อยละ 3.6 ในไตรมาสที่แล้ว โดยเฉพาะยานยนต์ซึ่งประกอบด้วย รถยนต์นั่งส่วนบุคคล รถบรรทุกส่วนบุคคล และรถจักรยานยนต์ ขยายตัวรวมกันร้อยละ 15.5 จากร้อยละ 5.3 ในไตรมาสที่แล้ว โดยยอดจำหน่ายรถยนต์นั่ง รถบรรทุกส่วนบุคคล และรถจักรยานยนต์ ขยายตัวร้อยละ 22.9 ร้อยละ 17.1 และร้อยละ 14.8 ตามลำดับ

หมวดสินค้ากึ่งคงทน เช่น เสื้อผ้า รองเท้า ภาชนะและสิ่งทอที่ใช้ในครัวเรือน ชะลอตัวเหลือร้อยละ 3.4 เทียบกับการขยายตัวร้อยละ 5.7 ในไตรมาสที่แล้ว โดยรายรับจากการขายปลีกสินค้าเพื่อประเมินภาษีมูลค่าเพิ่มที่แท้จริงมีทิศทางชะลอตัวลงในไตรมาสนี้

หมวดสินค้าไม่คงทน เช่น อาหาร เครื่องดื่ม ไฟฟ้าและน้ำประปา น้ำมันเชื้อเพลิง ยารักษาโรค และของใช้ในครัวเรือน ชะลอตัวร้อยละ 1.9 เทียบกับการขยายตัวร้อยละ 3.4 ในไตรมาสที่แล้ว โดยหมวดอาหารชะลอตัวร้อยละ 2.1 และหมวดที่มีใช้อาหารชะลอตัวร้อยละ 1.7 ประกอบด้วยสินค้าที่สำคัญ เช่น เครื่องดื่มลดลงร้อยละ 0.7 น้ำมันเชื้อเพลิงและยารักษาโรค ชะลอตัวร้อยละ 3.2 เป็นต้น ส่วนไฟฟ้าและน้ำประปา ขยายตัวร้อยละ 3.5 เทียบกับการลดลงติดต่อกันสองไตรมาสที่ผ่านมา

หมวดบริการสุทธิ ลดลงร้อยละ 1.3 โดยบริการที่สำคัญ ๆ ชะลอตัวลง เช่น บริการโรงแรมและภัตตาคารชะลอตัวเหลือร้อยละ 9.5 บริการขนส่งและคมนาคมชะลอตัวเหลือร้อยละ 7.1 และบริการชุมชนฯ ชะลอตัวเหลือร้อยละ 4.6 เป็นต้น ส่วนรายจ่ายของคนไทยไปต่างประเทศในไตรมาสนี้เพิ่มขึ้นจากไตรมาสเดียวกันปีที่แล้วร้อยละ 1.9 ในขณะที่รายจ่ายของคนต่างประเทศในประเทศไทยเพิ่มขึ้นร้อยละ 23.1

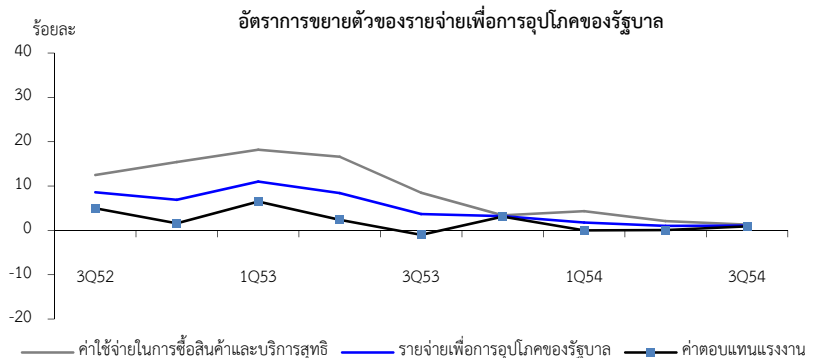


รายจ่ายเพื่อการอุปโภค ของรัฐบาล

การเบิกจ่ายงบประมาณปี 2554 รวม 2,050,540 ล้านบาท คิดเป็นร้อยละ 94.5 ของงบประมาณรายจ่าย สำหรับไตรมาสที่มีการเบิกจ่าย 458,532 ล้านบาท สูงกว่าระยะเดียวกันของปีที่แล้วร้อยละ 9.0 เบิกจ่ายเหลือปี 21,454 ล้านบาท ลดลงร้อยละ 12.8 และเบิกจ่ายจากโครงการตามแผนปฏิบัติการไทยเข้มแข็ง 2555 จำนวน 11,875 ล้านบาท รวมยอดเบิกจ่ายในไตรมาสนี้ทั้งสิ้น 491,861 ล้านบาท

รายจ่ายเพื่อการอุปโภคทั้งหมดของรัฐบาลในราคาประจำปีมีมูลค่า 387,216 ล้านบาท เพิ่มขึ้นจากระยะเดียวกันของปีที่แล้ว ร้อยละ 7.6 โดยแบ่งเป็นค่าตอบแทนแรงงาน 246,846 ล้านบาท เพิ่มขึ้นร้อยละ 9.8 และรายจ่ายค่าซื้อสินค้าและบริการสุทธิมีมูลค่า 140,370 ล้านบาท เพิ่มขึ้นร้อยละ 4.0

สำหรับมูลค่าที่แท้จริงของรายจ่ายเพื่อการอุปโภคของรัฐบาล ขยายตัวร้อยละ 1.1 โดยค่าตอบแทนแรงงานเพิ่มขึ้นร้อยละ 0.9 และรายจ่ายค่าซื้อสินค้าและบริการสุทธิเพิ่มขึ้นร้อยละ 1.3



การสะสมทุนถาวรเบื้องต้น หรือการลงทุน

การลงทุนรวม ขยายตัวร้อยละ 3.3 โดยการลงทุนภาคเอกชนขยายตัวต่อเนื่องขณะที่ภาครัฐหดตัว

การลงทุนภาคเอกชน ขยายตัวร้อยละ 9.1 ปรับตัวดีขึ้นทั้งด้านการก่อสร้างและด้านเครื่องจักรเครื่องมือ

การลงทุนรวม ขยายตัวร้อยละ 3.3 โดยการลงทุนเอกชนสูงขึ้น แต่ ภาครัฐลดลง

- **ด้านการก่อสร้าง** ขยายตัวร้อยละ 6.1 เทียบกับไตรมาสที่แล้วที่ขยายตัวร้อยละ 5.5 โดยการก่อสร้างอาคารที่อยู่อาศัย และอาคารพาณิชย์ขยายตัวร้อยละ 4.4 และร้อยละ 14.3 ตามลำดับ ซึ่งส่วนใหญ่เป็นงานต่อเนื่องในโครงการก่อสร้างอาคารคอนโดมิเนียมเพื่อที่อยู่อาศัยและเพื่อการพาณิชย์ ยังไม่มีโครงการใหม่เกิดขึ้นมากนักเนื่องจากแนวโน้มราคาสต็อกก่อสร้างที่ปรับตัวสูงขึ้น ส่วนอาคารโรงงาน ขยายตัวร้อยละ 13.2 เทียบกับไตรมาสที่แล้วที่ขยายตัวร้อยละ 11.7
- **ด้านเครื่องจักรเครื่องมือ** ขยายตัวร้อยละ 10.1 ปรับตัวต่อเนื่องจากไตรมาสที่แล้วที่ขยายตัวร้อยละ 9.5 โดยเฉพาะหมวดเครื่องจักรอุตสาหกรรมและหมวดเครื่องใช้สำนักงานที่ขยายตัวร้อยละ 7.6 และร้อยละ 17.7 เทียบกับไตรมาสที่แล้วที่ขยายตัวร้อยละ 0.6 และร้อยละ 6.6 ตามลำดับ ส่วนหมวดยานพาหนะชะลอตัวลงโดยขยายตัวร้อยละ 7.6 เทียบกับที่ขยายตัวร้อยละ 20.3 ในไตรมาสที่แล้ว ส่วนหนึ่งมาจากการจดทะเบียนรถบรรทุกที่ชะลอตัวลงเหลือร้อยละ 10.1 ในขณะที่รถโดยสารหดตัวร้อยละ 27.6

อัตราการขยายตัวของการก่อสร้างภาคเอกชน						(ร้อยละ)		
	2553	2553				2554		
		Q1	Q2	Q3	Q4	Q1	Q2	Q3
ที่อยู่อาศัย	8.8	10.4	8.7	11.1	4.8	3.2	2.8	4.4
อาคารพาณิชย์	2.5	3.2	0.3	5.5	1.3	5.1	4.8	14.3
โรงงาน	1.1	-1.4	-1.7	1.1	8.2	9.3	11.7	13.2
อื่นๆ	27.1	29.5	21.3	30.8	26.7	11.3	10.6	3.6
รวม	10.6	11.4	8.8	12.8	9.4	5.8	5.5	6.1

การลงทุนภาครัฐ หดตัวร้อยละ 10.9 เทียบกับหดตัวร้อยละ 9.9 ในไตรมาสที่แล้ว ส่วนหนึ่งเป็นผลมาจากโครงการลงทุนภายใต้แผนปฏิบัติการไทยเข้มแข็ง 2555 เริ่มเบิกจ่ายลดลง

- **ด้านการก่อสร้าง** หดตัวร้อยละ 15.3 โดยรัฐบาลกลางและองค์กรปกครองส่วนท้องถิ่นหดตัวร้อยละ 22.4 ส่วนหนึ่งเป็นผลมาจากยอดเบิกจ่ายในโครงการลงทุนภายใต้แผนปฏิบัติการไทยเข้มแข็งที่เบิกจ่ายลดลง โดยไตรมาสนี้นียอดเบิกจ่ายเพียง 3,989 ล้านบาท เทียบกับ 22,262 ล้านบาท ในไตรมาสเดียวกันของปีที่แล้ว ในขณะที่การก่อสร้างรัฐวิสาหกิจขยายตัวต่อเนื่องจากไตรมาสที่แล้ว โดยเฉพาะงานโครงการต่อเนื่อง เช่น การเคหะแห่งชาติ โครงการบ้านเอื้ออาทร ระยะที่ 2 - ระยะที่ 5 การก่อสร้างท่าเรือและปรับปรุงท่าเรือของการท่าเรือแห่งประเทศไทย โครงการปรับปรุงกิจการประปาแผนหลัก ของการประปานครหลวง เป็นต้น
- **ด้านเครื่องจักรเครื่องมือ** ขยายตัวร้อยละ 1.0 ชะลอลงจากร้อยละ 19.0 ในไตรมาสที่แล้ว ส่วนหนึ่งเป็นผลมาจากรัฐวิสาหกิจที่ชะลอตัวลงจากร้อยละ 48.1 เหลือร้อยละ 1.3 ถึงแม้ว่าในไตรมาสนี้มีการนำเข้าเครื่องบินเพื่อการพาณิชย์ ของบริษัทการบินไทย จำกัด (มหาชน) จำนวน 1 ลำ มูลค่า 4,032 ล้านบาท เทียบกับไตรมาสเดียวกันของปีที่แล้วที่ไม่มีการนำเข้าเครื่องบิน ส่วนภาครัฐบาลและองค์กรปกครองส่วนท้องถิ่นปรับตัวดีขึ้นจากไตรมาสที่แล้วที่หดตัวร้อยละ 5.0 เป็นขยายตัวร้อยละ 0.7 ในไตรมาสนี้

อัตราการขยายตัวของการลงทุนรวม						(ร้อยละ)		
	2553	2553				2554		
		Q1	Q2	Q3	Q4	Q1	Q2	Q3
ก่อสร้าง	6.8	7.9	7.3	5.5	6.7	-1.0	-7.8	-5.6
ภาคเอกชน	10.6	11.4	8.8	12.8	9.4	5.8	5.5	6.1
ภาครัฐ	3.2	4.1	5.9	0.1	3.6	-8.8	-19.9	-15.3
เครื่องจักร	10.8	14.4	13.6	9.6	6.2	14.6	10.4	9.0
ภาคเอกชน	14.7	14.5	20.5	15.2	9.2	14.7	9.5	10.1
ภาครัฐ	-13.4	13.1	-26.5	-17.5	-15.4	13.9	19.0	1.0
การลงทุนรวม	9.4	12.1	11.3	7.9	6.4	9.3	4.1	3.3
ภาคเอกชน	13.8	13.8	17.8	14.6	9.2	12.6	8.6	9.1
ภาครัฐ	-2.2	6.9	-4.9	-5.4	-3.1	-1.4	-9.9	-10.9

ส่วนเปลี่ยนสินค้าคงเหลือ

ส่วนเปลี่ยนสินค้าคงเหลือ ณ ราคาประจำปีมีมูลค่าเพิ่มขึ้น 50,432 ล้านบาท จากที่ลดลงติดต่อกันสองไตรมาสที่ผ่านมา ในไตรมาสนี้ภาวะการผลิตโดยรวมเพิ่มขึ้นเล็กน้อย การใช้จ่ายของครัวเรือน และการลงทุนชะลอลง ในขณะที่การส่งออกยังคงขยายตัวเมื่อเทียบกับไตรมาสติดกัน ส่งผลให้การสะสมสต็อกของทั้งสินค้าเกษตรและสินค้าอุตสาหกรรมลดลง โดยเฉพาะข้าวเปลือกและข้าวสารที่มีการสะสมสต็อกลดลง เนื่องจากเป็นช่วงนอกฤดูเก็บเกี่ยว อย่างไรก็ตามสินค้าอุตสาหกรรมในหลายหมวดที่มีการสะสมสต็อกเพิ่มขึ้น ได้แก่ หมวดอุปกรณ์สำนักงาน ชิ้นส่วนคอมพิวเตอร์และอิเล็กทรอนิกส์ หมวดวิทยุโทรทัศน์ และเครื่องมือสื่อสาร แต่เนื่องจากในไตรมาสนี้การนำเข้าทองคำมีมูลค่าสูง จากปัญหาวิกฤตหนี้สินในยุโรป และความอ่อนแอของเศรษฐกิจสหรัฐฯ รวมทั้งความผันผวนของตลาดเงิน เป็นแรงหนุนให้นักลงทุนส่วนหนึ่งหนีความเสี่ยงจากการถือสินทรัพย์สกุลเงินดอลลาร์สหรัฐ มาซื้อทองคำเพื่อลงทุนและเก็งกำไรอย่างต่อเนื่อง จึงส่งผลให้ส่วนเปลี่ยนสินค้าคงเหลือโดยรวมเพิ่มขึ้น

ด้านต่างประเทศ

ขยายตัวสูงทั้งการนำเข้าและการส่งออก

การส่งออกสินค้า ขยายตัวร้อยละ 16.6 ปรับตัวดีขึ้นจากร้อยละ 9.2 ในไตรมาสที่แล้ว เป็นผลจากการส่งออกสินค้าหลักทั้งในหมวดเกษตรกรรม และอุตสาหกรรมขยายตัวได้ดี อาทิ ยางพารา ยานยนต์ และคอมพิวเตอร์ โดยมีอาเซียนและจีนเป็นตลาดหลักที่ยังเติบโตได้ดี ในขณะที่ตลาดญี่ปุ่นและสหรัฐอเมริกาปรับตัวในทิศทางลดลง เนื่องมาจากเหตุการณ์ภัยพิบัติและภาวะเศรษฐกิจชะลอตัว

รายรับทางด้านบริการ ขยายตัวร้อยละ 21.3 ชะลอลงจากที่ขยายตัวร้อยละ 29.8 ในไตรมาสที่แล้ว เนื่องจากค่าระวางสินค้ายังคงหดตัวต่อเนื่อง ประกอบกับรายรับจากค่าใช้จ่ายท่องเที่ยวชะลอลงตามการชะลอตัวของจำนวนนักท่องเที่ยวจากทุกภูมิภาค

การนำเข้าสินค้า ขยายตัวร้อยละ 24.4 ต่อเนื่องจากร้อยละ 19.0 ในไตรมาสที่แล้วตามการผลิตเพื่อการส่งออก โดยการนำเข้าสินค้าอุปโภคบริโภค สินค้าทุน และน้ำมันดิบปรับตัวดีขึ้น แม้ว่าการนำเข้าสินค้ากลุ่มวัตถุดิบและสินค้าขั้นกลางจะชะลอตัว

รายจ่ายทางด้านบริการ ลดลงร้อยละ 7.0 ต่อเนื่องจากที่ลดลงร้อยละ 3.0 ในไตรมาสที่แล้ว ปัจจัยหลักจากการหดตัวของค่าระวางสินค้า ค่าก่อสร้าง และบริการอื่น ๆ เป็นสำคัญ

มูลค่าการส่งออกและนำเข้าสินค้า

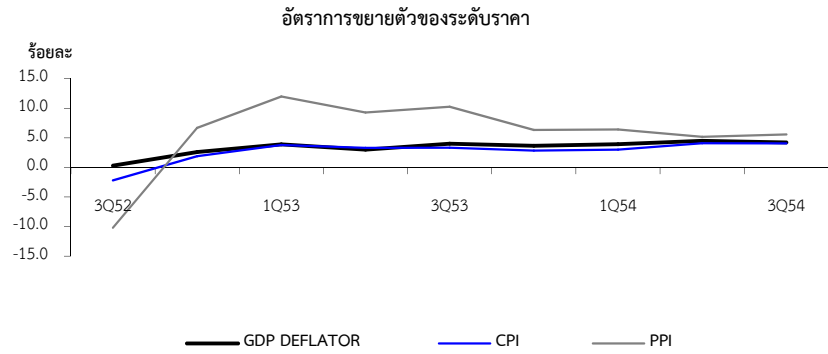
	2553	2553				2554		
		Q1	Q2	Q3	Q4	Q1	Q2	Q3
มูลค่า ณ ราคาประจำปี								
1. การส่งออก (พันล้านบาท)	6,122	1,444	1,557	1,569	1,552	1,711	1,737	1,907
อัตราเพิ่ม (ร้อยละ)	18.8	22.8	32.4	13.7	9.1	18.5	11.5	21.6
2. การนำเข้า (พันล้านบาท)	5,679	1,374	1,407	1,467	1,430	1,609	1,685	1,863
อัตราเพิ่ม (ร้อยละ)	26.6	52.1	35.1	21.8	7.0	17.1	19.8	27.0
3. ดุลการค้า (พันล้านบาท)	444	70	150	101	122	102	51	43
มูลค่า ณ ราคาปีฐาน (2531)								
4. การส่งออก (พันล้านบาท)	2,614	610	662	668	674	724	723	779
อัตราเพิ่ม (ร้อยละ)	17.3	16.8	28.4	13.1	12.2	18.6	9.2	16.6
5. การนำเข้า (พันล้านบาท)	2,000	461	482	530	526	550	574	660
อัตราเพิ่ม (ร้อยละ)	26.5	44.8	31.3	24.9	12.0	19.2	19.0	24.4
6.อัตราแลกเปลี่ยน (บาท/ดอลลาร์ สรอ.)	31.7	32.9	32.4	31.6	30.0	30.6	30.3	30.1

ที่มา : ธนาคารแห่งประเทศไทย

ดัชนีราคา

ผลิตภัณฑ์มวลรวมในประเทศ

ดัชนีราคาผลิตภัณฑ์มวลรวมในประเทศไตรมาสที่ 3/2554 เพิ่มขึ้นร้อยละ 4.2 เทียบกับร้อยละ 4.5 ในไตรมาสที่แล้ว ในขณะที่ ดัชนีราคาผู้ผลิตและดัชนีราคาผู้บริโภคเพิ่มขึ้นร้อยละ 5.6 และร้อยละ 4.1 เทียบกับที่เพิ่มขึ้นร้อยละ 5.2 และร้อยละ 4.1 ในไตรมาสที่แล้ว ตามลำดับ



ตารางที่ 1 สมดุลทางด้านอุปสงค์ภายในประเทศและอุปทานภายในประเทศ ณ ราคาประจำปี

หน่วย : ล้านบาท

	2553p1	2553p1				2554p1			ม.ค.-ก.ย.	
		Q1	Q2	Q3	Q4	Q1	Q2	Q3	2553p1	2554p1
การใช้จ่ายของครัวเรือน	5,429,683	1,300,773	1,382,426	1,348,113	1,398,371	1,394,699	1,481,023	1,431,630	4,031,312	4,307,352
การใช้จ่ายของรัฐบาล	1,310,027	316,260	315,689	359,799	318,279	334,477	337,697	387,216	991,748	1,059,390
การลงทุนสินทรัพย์ถาวร	2,499,311	605,921	630,921	636,301	626,168	711,852	696,885	700,846	1,873,143	2,109,583
ส่วนเปลี่ยนสินค้าคงเหลือ	121,382	95,632	-53,634	36,082	43,302	-15,932	-37,630	50,432	78,080	-3,130
การส่งออกสุทธิ	750,787	209,556	158,737	161,486	221,008	251,015	130,598	171,378	529,779	552,991
- สินค้า	443,563	69,833	150,437	101,291	122,002	101,845	51,084	43,395	321,561	196,324
- บริการ	307,224	139,723	8,300	60,195	99,006	149,170	79,514	127,983	208,218	356,667
การส่งออกสินค้าและบริการ	7,203,299	1,767,053	1,764,641	1,820,548	1,851,057	2,058,719	2,013,730	2,222,018	5,352,242	6,294,467
- สินค้า	6,122,131	1,443,945	1,557,051	1,568,676	1,552,459	1,710,590	1,736,582	1,906,882	4,569,672	5,354,054
- บริการ	1,081,168	323,108	207,590	251,872	298,598	348,129	277,148	315,136	782,570	940,413
การนำเข้าสินค้าและบริการ	6,452,512	1,557,497	1,605,904	1,659,062	1,630,049	1,807,704	1,883,132	2,050,640	4,822,463	5,741,476
- สินค้า	5,678,568	1,374,112	1,406,614	1,467,385	1,430,457	1,608,745	1,685,498	1,863,487	4,248,111	5,157,730
- บริการ	773,944	183,385	199,290	191,677	199,592	198,959	197,634	187,153	574,352	583,746
อุปสงค์	10,111,190	2,528,142	2,434,139	2,541,781	2,607,128	2,676,111	2,608,573	2,741,502	7,504,062	8,026,186
ค่าสถิติคลาดเคลื่อน	-6,369	31,941	37,309	-51,736	-23,883	68,849	44,421	-55,389	17,514	57,881
อุปทาน (GDP)	10,104,821	2,560,083	2,471,448	2,490,045	2,583,245	2,744,960	2,652,994	2,686,113	7,521,576	8,084,067

ตารางที่ 2 สมดุลทางด้านอุปสงค์ภายในประเทศและอุปทานภายในประเทศ ณ ราคาคงที่ (ปี 2531)

หน่วย : ล้านบาท

	2553p1	2553p1				2554p1			ม.ค.-ก.ย.	
		Q1	Q2	Q3	Q4	Q1	Q2	Q3	2553p1	2554p1
การใช้จ่ายของครัวเรือน	2,361,231	572,830	597,890	580,606	609,905	591,597	614,298	594,276	1,751,326	1,800,171
การใช้จ่ายของรัฐบาล	456,375	108,298	109,533	130,973	107,571	110,224	110,630	132,377	348,804	353,231
การลงทุนสินทรัพย์ถาวร	955,431	226,081	247,181	249,348	232,821	247,005	257,355	257,595	722,610	761,955
ส่วนเปลี่ยนสินค้าคงเหลือ	37,097	27,644	-17,051	11,983	14,521	-7,258	-15,543	15,979	22,576	-6,822
การส่งออกสุทธิ	754,055	215,197	179,692	163,527	195,639	245,227	183,185	179,637	558,416	608,049
- สินค้า	614,197	148,651	179,706	137,398	148,442	174,037	148,461	118,648	465,755	441,146
- บริการ	139,858	66,546	-14	26,129	47,197	71,190	34,724	60,989	92,661	166,903
การส่งออกสินค้าและบริการ	3,170,362	776,519	767,828	797,517	828,498	900,954	859,973	936,033	2,341,864	2,696,960
- สินค้า	2,613,934	610,026	661,958	667,693	674,257	723,767	722,530	778,560	1,939,677	2,224,857
- บริการ	556,428	166,493	105,870	129,824	154,241	177,187	137,443	157,473	402,187	472,103
การนำเข้าสินค้าและบริการ	2,416,307	561,322	588,136	633,990	632,859	655,727	676,788	756,396	1,783,448	2,088,911
- สินค้า	1,999,737	461,375	482,252	530,295	525,815	549,730	574,069	659,912	1,473,922	1,783,711
- บริการ	416,570	99,947	105,884	103,695	107,044	105,997	102,719	96,484	309,526	305,200
อุปสงค์	4,564,189	1,150,050	1,117,245	1,136,437	1,160,457	1,186,795	1,149,925	1,179,864	3,403,732	3,516,584
ค่าสถิติคลาดเคลื่อน	31,923	29,585	-4,481	-22,095	28,914	30,229	-6,793	-26,519	3,009	-3,083
อุปทาน (GDP)	4,596,112	1,179,635	1,112,764	1,114,342	1,189,371	1,217,024	1,143,132	1,153,345	3,406,741	3,513,501

ตารางที่ 3 อัตราการขยายตัวที่แท้จริง (real term) ของการใช้จ่ายผลิตภัณฑ์ในประเทศ เทียบกับระยะเดียวกันของปีที่แล้ว

หน่วย : ร้อยละ

	2553p1	2553p1				2554p1			ม.ค.-ก.ย.	
		Q1	Q2	Q3	Q4	Q1	Q2	Q3	2553p1	2554p1
การใช้จ่ายของครัวเรือน	4.8	3.9	6.4	5.0	3.9	3.3	2.7	2.4	5.1	2.8
การใช้จ่ายของรัฐบาล	6.4	11.0	8.4	3.7	3.2	1.8	1.0	1.1	7.4	1.3
การลงทุน	28.7	88.5	13.8	35.8	2.3	-5.5	5.1	4.7	40.8	1.3
การลงทุนสินทรัพย์ถาวร	9.4	12.1	11.3	7.9	6.4	9.3	4.1	3.3	10.3	5.4
- ภาคเอกชน	13.8	13.8	17.8	14.6	9.2	12.6	8.6	9.1	15.4	10.1
- ภาครัฐ	-2.2	6.9	-4.9	-5.4	-3.1	-1.4	-9.9	-10.9	-2.0	-7.8
ส่วนเปลี่ยนสินค้าคงเหลือ	136.2	141.2	14.1	131.0	-36.8	-126.3	8.8	33.3	-118.0	-130.2
การส่งออกสินค้าและบริการ	14.7	16.6	22.3	11.7	9.5	16.0	12.0	17.4	16.6	15.2
- สินค้า	17.3	16.8	28.4	13.1	12.2	18.6	9.2	16.6	19.2	14.7
- บริการ	3.9	15.8	-5.8	4.9	-1.0	6.4	29.8	21.3	5.9	17.4
การนำเข้าสินค้าและบริการ	21.5	33.3	24.6	21.3	10.5	16.8	15.1	19.3	26.0	17.1
- สินค้า	26.5	44.8	31.3	24.9	12.0	19.2	19.0	24.4	32.7	21.0
- บริการ	2.0	-2.3	1.3	5.9	3.5	6.1	-3.0	-7.0	1.5	-1.4
การใช้จ่ายผลิตภัณฑ์ในประเทศ	7.9	11.8	9.4	6.9	3.9	3.2	2.9	3.8	9.4	3.3

ตารางที่ 4 อัตราการขยายตัวที่แท้จริง (real term) ของ GDP ด้านการผลิต เทียบกับระยะเดียวกันของปีที่แล้ว

หน่วย : ร้อยละ

	2553p1	2553p1				2554p1			ม.ค.-ก.ย.	
		Q1	Q2	Q3	Q4	Q1	Q2	Q3	2553p1	2554p1
ภาคการเกษตร	-2.3	-2.2	1.5	-4.5	-3.5	7.6	6.7	-0.9	-1.7	4.9
การเกษตร การล่าสัตว์และการป่าไม้	-3.1	-3.1	1.3	-5.1	-4.6	10.0	8.6	-0.6	-2.3	6.6
การประมง	1.4	1.6	2.4	-1.5	2.2	-2.7	-3.0	-2.2	1.0	-2.7
ภาคนอกการเกษตร	8.8	13.6	9.9	7.4	4.7	2.8	2.4	3.8	10.3	3.0
การเหมืองแร่และย่อยหิน	5.2	8.3	5.5	4.1	3.3	1.9	-1.7	-5.4	5.9	-1.8
การอุตสาหกรรม	13.9	22.9	17.6	11.6	4.8	1.7	-0.1	3.1	17.3	1.6
การไฟฟ้า ประปาและแก๊ส	10.1	15.9	13.0	6.1	5.7	0.5	-3.2	4.3	11.5	0.5
การก่อสร้าง	6.8	7.9	8.0	5.2	6.6	-1.3	-7.6	-5.4	6.9	-4.9
การค้าส่งค้าปลีก ซ่อมยานพาหนะและของใช้	2.7	3.4	2.7	2.6	1.9	2.2	1.7	3.0	2.9	2.3
โรงแรมและภัตตาคาร	8.5	15.4	0.2	10.1	8.0	8.0	19.8	10.0	8.6	12.3
การขนส่ง คมนาคมและคลังสินค้า	4.0	6.0	2.2	4.0	3.8	3.1	6.7	4.5	4.1	4.7
การเงินและการธนาคาร	7.8	7.4	6.8	7.1	10.1	11.8	14.6	16.8	7.1	14.5
การค้าส่งหาทรัพย์สิน ธุรกิจให้เช่า และอื่นๆ	3.8	6.6	2.4	4.1	2.1	3.9	5.2	3.9	4.3	4.3
การบริหารราชการฯ	4.0	6.2	3.1	0.8	5.8	0.8	0.3	0.6	3.3	0.6
การศึกษา	2.4	7.0	3.0	-1.1	0.9	-0.4	0.6	1.4	2.9	0.5
การบริการสุขภาพและสังคมสงเคราะห์	2.8	4.9	2.3	0.1	3.9	1.0	1.0	1.3	2.4	1.1
การบริการชุมชน สังคมและส่วนบุคคล	14.8	11.1	14.9	15.9	17.2	14.3	13.7	9.8	14.0	12.5
บริการคนรับใช้	-1.2	1.1	1.2	-3.8	-3.3	0.9	-1.5	1.1	-0.5	0.2
ผลิตภัณฑ์มวลรวมในประเทศ (GDP)	7.8	12.0	9.2	6.6	3.8	3.2	2.7	3.5	9.3	3.1

ตารางที่ 5 แหล่งที่มาของอัตราการขยายตัวผลิตภัณฑ์มวลรวมราคาคงที่ (ปีฐาน 2531)

หน่วย : ร้อยละ

	2553p1	2553p1				2554p1			ม.ค.-ก.ย.	
		Q1	Q2	Q3	Q4	Q1	Q2	Q3	2553p1	2554p1
ด้านอุปสงค์ (การใช้จ่าย)	7.9	11.6	9.5	7.1	3.8	3.1	2.9	3.9	9.4	3.3
อุปสงค์ภายในประเทศ	5.1	5.4	6.8	4.9	3.5	3.5	2.5	2.1	5.7	2.7
การใช้จ่ายของครัวเรือน	2.5	2.1	3.6	2.7	2.0	1.6	1.5	1.2	2.7	1.4
การใช้จ่ายของรัฐบาล	0.6	1.0	0.8	0.4	0.3	0.2	0.1	0.1	0.8	0.1
การลงทุนสินทรัพย์ถาวร	1.9	2.3	2.5	1.8	1.2	1.8	0.9	0.7	2.2	1.2
การส่งออกสุทธิ (อุปสงค์ภายนอก)	-0.5	-2.8	2.3	-2.6	1.0	2.5	0.3	1.4	-1.1	1.5
การส่งออกสินค้าและบริการ	9.5	10.5	13.7	8.0	6.3	10.5	8.3	12.4	10.7	10.4
การนำเข้าสินค้าและบริการ	10.0	13.3	11.4	10.6	5.2	8.0	8.0	11.0	11.8	9.0
ส่วนเปลี่ยนสินค้าคงเหลือ	3.3	9.0	0.3	4.8	-0.7	-3.0	0.1	0.4	4.8	-0.9
ด้านอุปทาน (การผลิต)	7.8	12.0	9.2	6.6	3.8	3.2	2.7	3.5	9.3	3.1
เกษตร	-0.2	-0.2	0.1	-0.3	-0.4	0.6	0.5	-0.1	-0.1	0.4
อุตสาหกรรม	5.4	8.5	6.8	4.5	1.9	0.7	0.0	1.3	6.6	0.7
ก่อสร้าง	0.2	0.2	0.2	0.1	0.1	0.0	-0.2	-0.1	0.2	-0.1
บริการและอื่น ๆ	2.5	3.6	2.1	2.2	2.2	1.9	2.4	2.4	2.6	2.2

หมายเหตุ ผลรวมด้านอุปสงค์เทียบกับด้านอุปทานไม่เท่ากันเนื่องจากค่าสถิติผิดพลาด

ตารางที่ 6 อัตราการขยายตัวผลิตภัณฑ์มวลรวมในประเทศด้านการผลิตและการใช้จ่าย ราคาคงที่ (ปีฐาน 2531) เทียบกับไตรมาสที่แล้ว ปรับด้วยดัชนีฤดูกาล

หน่วย : ร้อยละ

	2553p1				2554p1		
	Q1	Q2	Q3	Q4	Q1	Q2	Q3
ด้านอุปสงค์ (การใช้จ่าย)							
การใช้จ่ายของครัวเรือน	0.8	1.9	-0.1	1.3	0.8	0.0	0.0
ไม่รวมนักท่องเที่ยว	0.7	2.2	0.0	1.3	0.8	-0.1	0.1
การใช้จ่ายของรัฐบาล	1.2	0.1	-1.1	2.5	0.6	-0.8	-1.1
การลงทุนสินทรัพย์ถาวร	4.7	4.1	-0.9	-1.7	7.0	0.6	-1.3
การส่งออกสินค้าและบริการ	5.0	2.3	-1.9	3.8	11.2	-1.1	2.8
การนำเข้าสินค้าและบริการ	3.9	3.8	0.8	1.6	9.6	2.7	4.5
ด้านอุปทานในประเทศ (การผลิต)							
เกษตร	-0.7	0.8	-2.4	-1.0	10.3	-0.3	-8.7
อุตสาหกรรม	4.8	1.6	-1.5	0.0	1.4	0.1	1.8
ก่อสร้าง	2.8	3.4	-2.6	2.8	-4.5	-3.5	-0.3
บริการและอื่น ๆ	1.8	-1.1	1.6	2.2	1.1	0.2	1.2
ผลิตภัณฑ์มวลรวมในประเทศ	2.8	0.2	-0.1	1.1	1.8	0.0	0.5

ตารางที่ 7 การส่งออก นำเข้าและดุลบัญชีเดินสะพัด (ราคาประจำปี)

หน่วย : พันล้านบาท

	2553p1	2553p1				2554p1			ม.ค.-ก.ย.	
		Q1	Q2	Q3	Q4	Q1	Q2	Q3	2553p1	2554p1
มูลค่าการส่งออกสินค้าและบริการ	7,203.3	1,767.1	1,764.6	1,820.5	1,851.1	2,058.7	2,013.7	2,222.0	5,352.2	6,294.5
อัตราเพิ่ม (ร้อยละ)	16.6	21.9	26.7	12.7	7.5	16.5	14.1	22.1	20.1	17.6
มูลค่าการนำเข้าสินค้าและบริการ	6,452.5	1,557.5	1,605.9	1,659.1	1,630.0	1,807.7	1,883.1	2,050.6	4,822.5	5,741.5
อัตราเพิ่ม (ร้อยละ)	23.5	43.4	30.4	20.0	6.8	16.1	17.3	23.6	30.3	19.1
ดุลการค้าและบริการ	750.8	209.6	158.7	161.5	221.0	251.0	130.6	171.4	529.8	553.0
สัดส่วน ต่อ GDP (ร้อยละ)	7.4	8.2	6.4	6.5	8.6	9.1	4.9	6.4	7.0	6.8
รายได้ปัจจัยการผลิตสุทธิต่างประเทศ	-435.0	-60.5	-140.3	-137.0	-97.1	-86.9	-133.4	-120.5	-337.8	-340.8
เงินโอนสุทธิ	151.7	36.6	36.6	37.3	41.2	43.8	45.7	44.0	110.5	133.5
ดุลบัญชีเดินสะพัด	467.5	185.7	55.0	61.8	165.1	207.9	42.9	94.9	302.5	345.7
สัดส่วนต่อ GDP (ร้อยละ)	4.6	7.3	2.2	2.5	6.4	7.6	1.6	3.5	4.0	4.3

ตารางที่ 8 อัตราการขยายตัวดัชนีราคาผลิตภัณฑ์มวลรวมในประเทศ ดัชนีราคาผู้บริโภคและดัชนีราคาผู้ผลิตเทียบกับระยะเดียวกันของปีที่แล้ว

หน่วย : ร้อยละ

	2553p1	2553p1				2554p1			ม.ค.-ก.ย.	
		Q1	Q2	Q3	Q4	Q1	Q2	Q3	2553p1	2554p1
ดัชนีราคาผลิตภัณฑ์มวลรวมในประเทศ	3.7	3.9	3.0	4.0	3.7	3.9	4.5	4.2	3.6	4.2
ดัชนีราคาผู้บริโภค	3.3	3.8	3.3	3.3	2.8	3.0	4.1	4.1	3.5	3.7
ดัชนีราคาผู้ผลิต	9.4	12.0	9.3	10.3	6.3	6.4	5.2	5.6	10.5	5.7

Gross Domestic Product THIRD QUARTER 2011

GDP 3Q2011
expanded by 3.5%,
accelerating from a
rise of 2.7% in the
second quarter

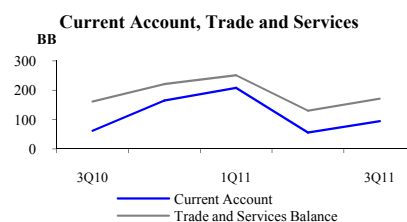
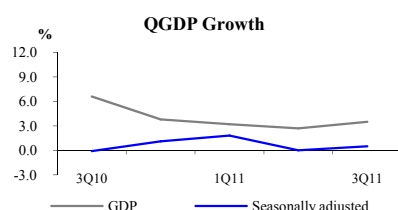
Non-agricultural
sector kept increasing
while agricultural
sector contracted.

The Thai economy in the third quarter 2011 grew by 3.5%, turning up from a rise of 2.7% in the second quarter, as a result of external demand expansion whilst domestic demand slowed down. Household consumption increased by 2.4% slowing down from 2.7% in the second quarter, contributed by a deceleration of semi-durables and non-durables especially food items in response to production slowdown. However, durables maintained expansion, particularly in the motor vehicle items. Government consumption rose by 1.1% slightly improving from 1.0% in the second quarter. Total investment grew by 3.3% slowing down from 4.1% as a result of a 10.9% drop in public investment. Private investment however expanded 9.1%, found from both construction and equipment items. For external demand, net export of goods and services rose by 9.9% compared to 1.9% in the second quarter owing to a 16.6% increase in export of goods whereas export of services slowed down.

Agricultural sector dropped by 0.9% compared to an increase of 6.7% in the second quarter. Contraction was from crop items, hunting and forestry fell by 0.6% due partly to a fall of second paddy production in which the government commenced a campaign for planting area reduction especially the second round planting, along with impact from an inundation. Non-agricultural production grew by 3.8% improving from 2.4% in the second quarter, caused mainly from production recovery after operations resumed from Japan's tsunami impact, being seen from that manufacturing sector expanded by 3.1%. In addition, HDD production increased in response to higher export demand. Besides, the related industry namely electricity, water supply and gases; trading; and financial intermediation service expanded by 4.3%, 3.0% and 16.8% respectively.

After seasonally adjusted, GDP increased by 0.5% on the quarter by quarter measurement, compared to zero expansion in the second quarter.

Growth Rate of Gross Domestic Product: (%)						
	2010	2010				2011
		Q1	Q2	Q3	Q4	Q1 Q2 Q3
Agriculture	-2.3	-2.2	1.5	-4.5	-3.5	7.6 6.7 -0.9
Non agriculture	8.8	13.6	9.9	7.4	4.7	2.8 2.4 3.8
GDP	7.8	12.0	9.2	6.6	3.8	3.2 2.7 3.5
GDP (Q-o-Q)						
Seasonally adjusted		2.8	0.2	-0.1	1.1	1.8 0.0 0.5



Gross domestic product at current market prices valued at Baht 2,686.1 billion in 3Q2011. After deduction of net factor income with the value of Baht 120.5 billion, Gross National Product (GNP) registered at the value of Baht 2,565.6 billion, rising by the rate of 5.7% in real terms.

Trade and service surplus at current prices registered at Baht 171.4 billion. After including the net of factor income and current transfer from abroad, current account registered a surplus with the value of Baht 94.9 billion.

GDP implicit price deflator rose by 4.2% slightly slowing down from 4.5% in the second quarter. At the same time, producer price index increased by 5.6% compared to 5.2% in the second quarter whereas consumer price index grew by 4.1%, maintaining the same growth as in the second quarter.

PRODUCTION APPROACH

Domestic production expanded by 3.5%, due to an increase in non-agricultural sector while an agricultural sector decreased

Gross domestic product rose by 3.5%, compared to an expansion of 2.7% in the second quarter, contributed chiefly by a 3.8% increase in non-agricultural sector rising from 2.4% in the second quarter. Such an increase was mainly from manufacturing production recovery in which operations resumed from Japan's tsunami disaster. In contrast, agricultural sector decreased as a result of flooding.

Crops and livestock production declined

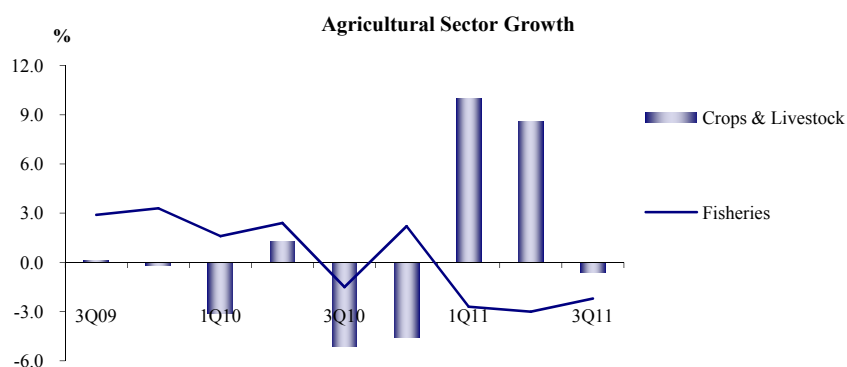
Agriculture decreased by 0.6% mainly from a fall of 0.4% in crops production in addition to a 1.5% drop of livestock production.

- **Crops** dropped by 0.4% compared to a rise of 11.5% in the second quarter. A fall of production was from second-paddy production owing to commencing campaign of planting area reduction, especially in the second round planting, together with impact from flooding. However, some main crops productions kept expanding namely cassava, maize, and oil palm nut.
- **Livestock** declined by 1.5% compared to a drop of 1.3% in the second quarter as a result of a fall of swine production due to swine epidemic. Additionally, production of cattle, buffaloes and dairy products decreased. However, chicken production increased.

Fishery production contracted

Fishery fell by 2.2%, recovering from a drop of 3.0% in the second quarter owing to a fall of shrimp production in response to the world market.

Implicit price of agricultural product increased by 7.6% slowing down from a 10.1% rise in the second quarter as a result of the price of crop items which showed slower pace of growth, namely oil palm nut, rubber, and fruits whereas price of cassava and maize decreased. However, price of fishery slowed down. Strikingly, the price of livestock kept rising.



Manufacturing began recovering

Manufacturing

Production of manufacturing product increased by 3.1% compared to a fall of 0.1% in the second quarter. Such an increase was mainly found from the production recovery in auto industry after operation resumed from Japan's tsunami impact. In addition, computer and equipment production expanded in response to the external demand.

Manufacturing Sector Growth		(%)						
Industrial Types	2010	2010				2011		
		Q1	Q2	Q3	Q4	Q1	Q2	Q3
Light industries	0.9	-2.2	0.8	5.5	0.6	0.7	0.3	0.3
Raw material	7.5	13.5	8.6	5.6	3.2	-0.1	1.5	2.3
Capital goods	27.1	56.5	36.1	18.4	8.2	3.1	-0.9	5.2
Total	13.9	22.9	17.6	11.6	4.8	1.7	-0.1	3.1

Light industry rose by 0.3%. A high expansion was contributed by food and beverage industries with the rate of 7.9% led by canned vegetables and fruits; vegetable oil industry in accordance with higher agricultural production; leather and leather products with the rate of 9.1% in response to higher external demand. However, falling production was seen from garment and wearing apparel industries owing to higher material costs.

Raw material industry increased by 2.3% owing to an expansion of printing and publishing industries in response to general election. Moreover, production of rubber and plastic industry increased in accordance with a higher demand from related industries.

Capital and technology industry increased by 5.2% compared to a 0.9% fall in the second quarter. Such an increase was chiefly from a 13.8% expansion in auto industry due to the production recovery from main auto-component industry after operation resumed from Japan's tsunami impact during the end of the first quarter. In addition, office machineries rose by 4.3% as a result of a rise of hard disk drive production in response to higher demand from external market.

Production of crude oil and natural gas declined

Mining and quarrying dropped by 5.4% deepened from a fall of 1.7% in the second quarter owing to a decrease of several mineral ores such as crude oil, natural gas, and liquefied natural gas with a fall of 12.7%, 10.5%, and 13.0%, respectively. Decreasing in mining production was from the leak of gas pipeline in the sea since the end of June until the beginning of August. In addition, the production of crude oil decreased as a result of flooding in the rural areas at where transportation of oil was impeded along the flooded routes.

Electricity consumption of all users increased

Electricity, water supply, and gas separation industry grew by 4.3% compared to a fall of 3.2% in the second quarter. Electricity – the largest share of items – increased by 5.7% compared to a 3.4% drop in the second quarter. An expansion was seen from all users, especially for large scale enterprises which dominated the highest rate. Moreover, water supply industry rose by 3.0% compared to a drop of 5.6% in the second quarter. On the contrary, gas separation industry decreased by 10.5% compared to a rise of 3.1% in the second quarter in accordance with gas production.

Electricity Consumption Growth		(%)						
	2010	2010				2011		
		Q1	Q2	Q3	Q4	Q1	Q2	Q3
Residential	9.8	12.2	16.7	5.5	4.5	-4.7	-7.9	3.7
Small ent.	8.8	12.6	13.4	5.4	3.9	-3.8	-4.5	3.8
Medium ent.	6.6	12.1	9.5	4.2	1.2	-2.5	-1.4	0.8
Large ent.	14.0	22.3	15.2	10.9	9.0	4.8	3.1	5.2
Others	7.2	10.6	11.0	3.9	3.4	-3.9	-4.7	2.8
Total	10.6	16.1	14.0	7.3	5.6	-0.2	-1.9	3.8

Sources: MEA and PEA

Drop in public constructions whilst private construction improved

Construction industry decreased by 5.4% improved from a drop of 7.6% in the second quarter. Falling was found from government construction in both central and local government with a 22.4% decrease due partly to completion of the *Thai Khem Kaeng* investment scheme. On the contrary, construction of state enterprise kept improving, especially pending mega investment projects of the National Housing Authority, Port Authority of Thailand, and Metropolitan Waterworks Authority. In addition, private construction maintained expanding, particularly from both residential and commercial buildings as well as factory building owing to pending construction of residential and commercial condominiums. There were no new construction projects in this quarter as a result of rising in construction material costs.

Communications service expanded while transportation slowed down

Transportation and communication rose by 4.5% slowing down from a 6.7% expansion in the second quarter. A slowdown was attributed by 2.1% in transport service as a result of air transport with a 3.3% increase compared to 8.8% in the second quarter. Furthermore, air cargo service decreased together with a slight increase in numbers of tourist. However, communications service kept increasing by 8.9% from a rise of 5.9% in the second quarter in accordance with turnover of communications service providers, particularly revenue from non-voice service items.

Selected Transport and Communication Items Growth								(%)
	2010	2010				2011		
		Q1	Q2	Q3	Q4	Q1	Q2	Q3
Transport	6.8	11.0	4.3	6.2	5.6	2.7	7.2	2.1
Land transport	2.6	3.4	2.1	2.3	2.6	3.9	7.8	6.1
Air transport	6.1	14.6	1.3	5.9	1.8	-2.4	8.8	3.3
Water transport	10.3	13.4	8.0	8.0	11.7	5.9	2.7	-4.3

Trade and repairing services increased

Wholesale and retail trades, repairing increased by 3.0%, contributed by a 2.6% rise of trade services in response to industrial trades of goods along with a huge increase in imported goods in order to meet desired domestic production and consumption. Meanwhile, repairing of motor vehicles, motorcycles, and personal household apparatus increased by 6.7%. Improving of repairing item was from a 6.5% increase in vehicle repairing and auto-care service and from a 7.2% rise in repairing of personal and household goods.

Hotels and restaurants services slowed down in response to a slight increase of tourist numbers

Hotels and restaurants rose by 10.0% slowing down from 19.8% in the second quarter, mainly attributed by hotel services with an increase of 24.5% in response to numbers of inbound tourists which grew by 25.7%. It was seen from that inbound tourists from East-Asia country namely China, Korea, and Japan rose by 49.2%, 43.8%, and 38.1%, respectively. Meanwhile, hotel occupancy rate rose to 56.9% compared to 51.8% in the second quarter. However, restaurant services increased moderately by 2.5% owing to slowdown in consumption.

Number of Foreign Tourists						(1,000 Persons)		
	2010	2010				2011		
		Q1	Q2	Q3	Q4	Q1	Q2	Q3
Asian	8,167	2,212	1,515	2,139	2,301	2,593	2,486	2,786
European	4,442	1,578	700	790	1,374	1,795	893	970
Others	3,327	870	685	832	940	923	973	971
Total	15,936	4,660	2,900	3,761	4,615	5,311	4,352	4,727
Growth Rate (YoY)	12.6	27.8	-2.7	14.5	8.4	14.0	50.1	25.7

Sources: Office of Tourism Development, Ministry of Tourism and Sports and Bank of Thailand

Commercial bank increased in response to higher credit expansion and actual and service fees

Financial intermediation service continued rising by 16.8% compared to a 14.6% increase in the second quarter due to net interest earnings from commercial banks in line with business and household credit expansion along with an expansion of actual service fees. Meanwhile, services of other financial institutions expanded in favorable rate.

Other services slowed down due to business and personal services

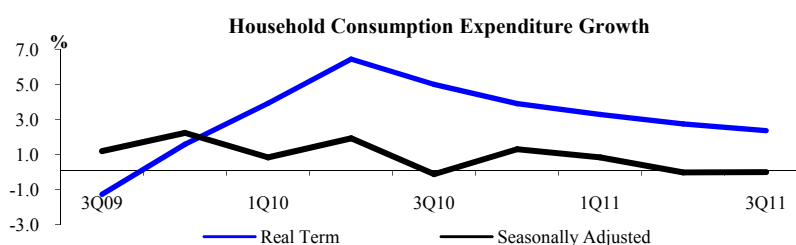
Other services increased by 3.4% slowing down from 4.2% in the second quarter. Such an expansion was from a rise of real estate service, renting, and business service with the rate of 3.9%. This was contributed by an 11.8% increase for real estate service and 6.3% for business services. Besides, accommodation renting – the largest share of items – grew by 2.4%. Community services expanded by 9.8%, mainly originated from lottery services with an increase of 15.0% owing to an increase of 48 million tickets compared to the same period of last year; radio and television broadcasting services with the rate of 8.8% and other personal services and beauty with the rate of 13.3% and 8.8% respectively. On the contrary, sports services declined by 7.8%. Meanwhile, public administration service expanded slightly by 0.6% as well as education and health services with an increase rate of 1.4% and 1.3% correspondingly.

EXPENDITURE APPROACH

Household consumption expenditure

Household expenditure continually slowed down from the precious quarter. Semi-durable and non durable goods slowed down whilst durable goods rose.

- Household consumption expenditure in the third quarter 2011 grew by 2.4% slowing down from 2.7% in the second quarter. After seasonal adjustment, the household consumption postulated zero expansion on the quarter basis.
- Supporting factors was from the high rate of inflation and farm income slowed down, attributed from fallings in both quantity and prices of major crops in addition to the flood widespread to many areas. This led to dampen consumers' confidences and prudent spending. Consequently, household consumption expenditure slowed down in this quarter. Such a deceleration was seen from consumption of semi-durables and non-durables, particularly on food items in accordance with production slowdown. However, durable goods, particularly motor vehicle increased in this quarter.



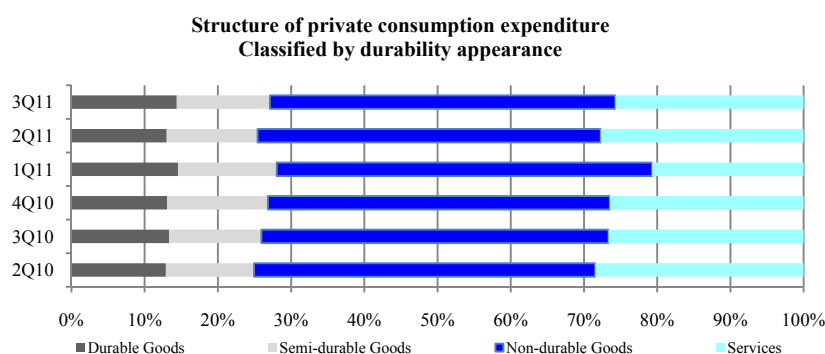
- Household consumption expenditure in the domestic market excluding non-residents decelerated by 2.4%.

Household Consumption Expenditure Growth

	2010	2010				2011		
		Q1	Q2	Q3	Q4	Q1	Q2	Q3
PCE in domestic market	5.9	7.2	5.8	5.8	4.8	5.8	5.7	4.4
less: expenditure of non-residents in the country	15.1	34.2	-0.7	12.3	9.4	18.8	39.6	23.1
PCE excluding expenditure of non-residents in the country	4.8	3.6	6.4	5.2	4.2	3.6	2.8	2.4
plus: expenditure of residents abroad	3.8	16.3	9.2	-0.4	-5.5	-8.4	0.3	1.9
PCE	4.8	3.9	6.4	5.0	3.9	3.3	2.7	2.4

Expenditure classified by durability

Considering consumers' expenditure based on durability in four items – durables, semi-durables, non-durables, and services.

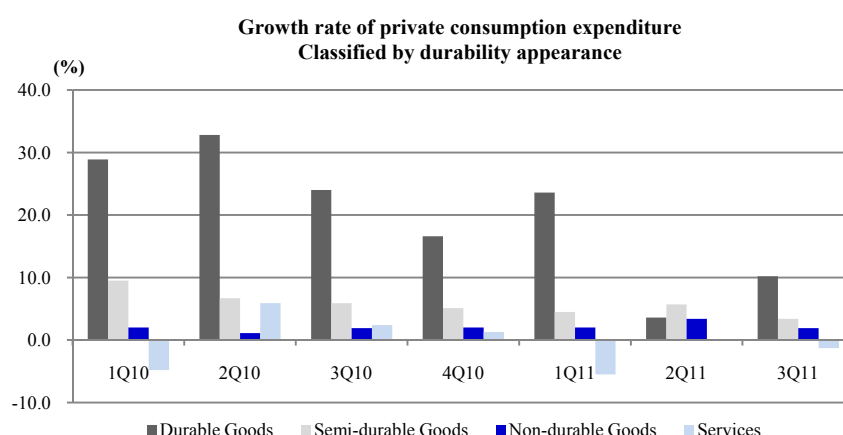


Durable goods grew by 10.2% rising from 3.6% in the second quarter. Such an increase was originated from motor vehicles – covering passenger and commercial cars, and motorcycles – which rose by 15.5% compared to 5.3% in the second quarter. Apparently, sales of passenger cars, commercial cars, and motorcycles grew by 22.9%, 17.1% and 14.8% respectively.

Semi-durable goods covering clothing, footwear, and household equipment grew by 3.4% compared to a rise of 5.7% in the second quarter. A deceleration was attributed by a slowdown of value added taxable (VAT) revenues on retail trade in this quarter.

Non-durable goods namely foods, beverages, electricity and water supply, medicine, and household utensils, grew by 1.9% slowing down from 3.4% in the second quarter. At the same time, consumption of food and non-food items increased by 2.1% and 1.7% respectively, decelerating from the second quarter, attributed by a 0.7% decrease in beverages and a 3.2% slowdown in fuel and medicine items. Meanwhile, electricity and water supply rose by 3.5%, slowing down from the second quarter.

Services decreased by 1.3%, mainly from a slowdown of main service items, with the increases of hotel and restaurant services by 9.5% and 7.1% for transports and communications, and 4.6% for community services. In addition, expenditure of Thai resident aboard rose by 1.9% whereas expenditure of non-resident in the domestic market grew by 23.1%.

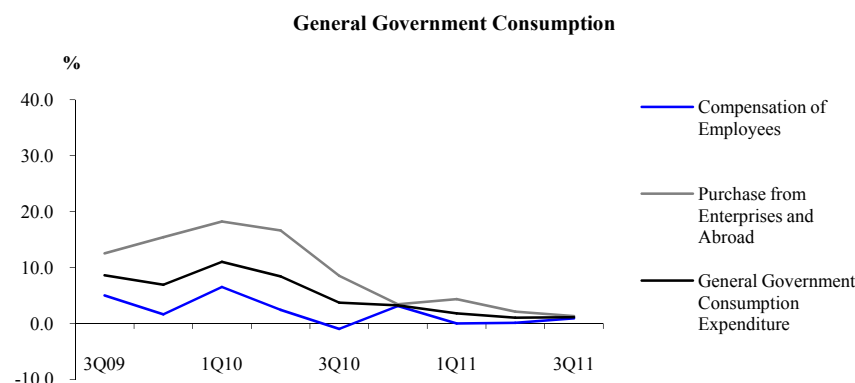


Government consumption expenditure (GCE)

The budget disbursement in fiscal year 2011 registered at the value of Baht 2,050,540 million or 94.5% of the total budget. In 3Q11, the disbursement was recorded at Baht 458,532 million, a 9.0% increase compared to the same period. The carried-over budget registered at Baht 21,454 million, falling by the rate of 12.8% compared to the same period. Meanwhile, the budget value of Baht 11,875 million was disbursed under the *Thai-Khem-Khaeng* project, resulting that the total disbursement in 3Q11 was recorded at Baht 491,861 million.

The government consumption expenditure at current market prices was recorded at the value of Baht 387,216 million, rose by 7.6%. Compensation of employees was Baht 246,846 million, increased by 9.8% whereas net purchases of goods and services with the value of Baht 140,370 million or grew by 4.0%.

Government consumption expenditure in real term increased by 1.1% as a result of the increase in both compensation of employees and net purchase of goods and service of the government enterprises which rose by 0.9% and 1.3% respectively.



Gross fixed capital formation (GFCF)

GFCF increased by 3.3% with private investment expansion whilst public investment dropped.

GFCF increased by 3.3%. Private continued to grow, whereas public dropped.

Private investment increased by 9.1%, improving in both construction and equipments.

- **Private construction** grew by rate of 6.1% compared to 5.5% in the second quarter. An expansion was from rising in residence and commercial construction by the rate of 4.4% and 14.3% respectively, due mainly to a continued condominium project pending from previous quarters. There was small amount of new project launched in this quarter owing to a rising price of material and supply shortage. Nevertheless, factory construction increased by 13.2% compared to 11.7% in the second quarter.
- **Private machinery and equipment** grew by 10.1%, accelerating from 9.5% in the second quarter, attributed by an increase in industrial machinery and office equipments by the rate of 7.6% and 17.7% respectively compared to 0.6% and 6.6% in the second quarter. Meanwhile, transport equipments slowed down to an increase of 7.6% from 20.3% in the second quarter. A deceleration was partially from a 10.1% slowdown in number of registered trucks. In contrast, the numbers of registered bus declined greatly by 27.6%.

Private Construction Growth		2010							(%)
	2010	2010				2011			
		Q1	Q2	Q3	Q4	Q1	Q2	Q3	
Residential	8.8	10.4	8.7	11.1	4.8	3.2	2.8	4.4	
Commercial	2.5	3.2	0.3	5.5	1.3	5.1	4.8	14.3	
Factory	1.1	-1.4	-1.7	1.1	8.2	9.3	11.7	13.2	
Others	27.1	29.5	21.3	30.8	26.7	11.3	10.6	3.6	
Total	10.6	11.4	8.8	12.8	9.4	5.8	5.5	6.1	

Public investment dropped by the rate of 10.9% compared to a 9.9% rise in the second quarter, due partially to a completion of *Thai-Khem-Khaeng* project which led to fall in investment budget disbursement.

- **Public construction** dropped by 15.3%, attributed by a 22.4% decrease in construction of central and local authorities. This resulted partly from a fatigue of Thai-Khem-Khaeng project which disbursed only Baht 3,989 million in this quarter compared to Baht 22,262 million registered at the same period. Meanwhile, state enterprise construction kept increasing from previous quarters especially in some pending projects such as *Baan-Ur-Arthon* (Phase 2-5) of National Housing Authority, port construction and rehabilitation of Port Authority of Thailand, and master plan improvement project of Metropolitan Waterworks Authority.
- **Public machinery and equipments** increased by 1.0% significantly slowing down from 19.0% in the second quarter. An enormous deceleration resulted partly from state enterprise with a minimal rise of 1.3% compared to 48.1% in the second quarter in spite of including one imported commercial aircraft of Thai Airway Public Company with the value of Baht 4,032 million. In contrast, central and local public investment increased by 0.7% recovering from a drop of 5.0% in the second quarter.

GFCF Growth		(%)						
	2010	2010				2011		
		Q1	Q2	Q3	Q4	Q1	Q2	Q3
Construction	6.8	7.9	7.3	5.5	6.7	-1.0	-7.8	-5.6
Private	10.6	11.4	8.8	12.8	9.4	5.8	5.5	6.1
Public	3.2	4.1	5.9	0.1	3.6	-8.8	-19.9	-15.3
Equipment	10.8	14.4	13.6	9.6	6.2	14.6	10.4	9.0
Private	14.7	14.5	20.5	15.2	9.2	14.7	9.5	10.1
Public	-13.4	13.1	-26.5	-17.5	-15.4	13.9	19.0	1.0
Total GFCF	9.4	12.1	11.3	7.9	6.4	9.3	4.1	3.3
Private	13.8	13.8	17.8	14.6	9.2	12.6	8.6	9.1
Public	-2.2	6.9	-4.9	-5.4	-3.1	-1.4	-9.9	-10.9

Change in inventories

Change in inventories in 3Q11 increased by Baht 50,432 million after previously decreased in two consecutive quarters.

In this quarter, overall production slightly increased whereas household consumption and investment expenditure decelerated. Meanwhile, export of goods maintained expanding compared to previous quarters, leading to stock depletion in both agricultural and manufacturing goods. Stock of paddy and rice declined owing to out of harvesting season. The stock of manufacturing goods namely office equipments, computer parts, and electronics, radio, television and communication tools increased. There was a large amount of non-monetary gold imported in this quarter as a result of debt crisis in Europe together with a weaken US economy. Therefore, this led to speculation in gold, resulting that overall changes in stocks increased in this quarter.

External sectors

Both Exports and Imports build up

Merchandised exports increased by 16.6%, kept rising from a 9.2% in the second quarter as a consequence of an expansion in both agricultural and manufacturing products such as rubber, motor vehicles and computers. Furthermore, exports to ASEAN and China maintained growing whereas exports to Japan and US market showed unfavorable growth due partly to Japan's tsunami disaster and the dormant of economic slowdown.

Service receipts rose by 21.3% slowing down from 29.8% in the second quarter due to a consecutive fall in freight service as well as travel item dampened by a deceleration of numbers of inbound tourist from all regions.

Merchandised imports expanded by 24.4% accelerating from 19.0% in the second quarter in response to higher imported material needed for exporting industry. Imports of consumer goods, capital goods, and crude oil increased despite imports of raw material and intermediate goods decelerated.

Service payments decreased by 7.0% deepened from a 3.0% drop in the second quarter, attributed mainly from a reduction in freight, construction services and other service payments.

Exports and Imports		(Unit: Billions of Baht)						
	2010	2010				2011		
		Q1	Q2	Q3	Q4	Q1	Q2	Q3
At current market prices								
Export goods	6,122	1,444	1,557	1,569	1,552	1,711	1,737	1,907
Growth rate	18.8	22.8	32.4	13.7	9.1	18.5	11.5	21.6
Import goods	5,679	1,374	1,407	1,467	1,430	1,609	1,685	1,863
Growth rate	26.6	52.1	35.1	21.8	7.0	17.1	19.8	27.0
Trade balance	444	70	150	101	122	102	51	43
At 1988 prices								
Export goods	2,614	610	662	668	674	724	723	779
Growth rate	17.3	16.8	28.4	13.1	12.2	18.6	9.2	16.6
Import goods	2,000	461	482	530	526	550	574	660
Growth rate	26.5	44.8	31.3	24.9	12.0	19.2	19.0	24.4
Exchange rate (Baht/US \$)	31.7	32.9	32.4	31.6	30.0	30.6	30.3	30.1

Source: Bank of Thailand

GDP implicit price deflator

The GDP implicit price deflator grew by 4.2% compared to 4.5% in the second quarter. Meanwhile, producer price index increased from 5.2% to 5.6% in this quarter whereas consumer price index expanded with the same rate of 4.1% for both the second and third quarter.

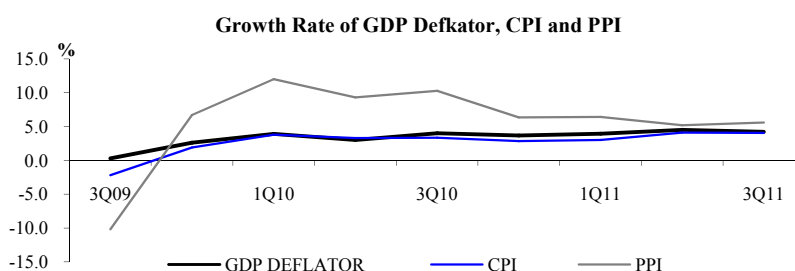


Table 1 Balance Sheet of GDP and Expenditure at Current Market Prices (Original)

Unit: Millions of Baht

	2010p1	2010p1				2011p1			Jan-Sep	
		Q1	Q2	Q3	Q4	Q1	Q2	Q3	2010p1	2011p1
Private Consumption Expenditure	5,429,683	1,300,773	1,382,426	1,348,113	1,398,371	1,394,699	1,481,023	1,431,630	4,031,312	4,307,352
General Government Consumption Expenditure	1,310,027	316,260	315,689	359,799	318,279	334,477	337,697	387,216	991,748	1,059,390
Gross Fixed Capital Formation	2,499,311	605,921	630,921	636,301	626,168	711,852	696,885	700,846	1,873,143	2,109,583
Change in Inventories	121,382	95,632	-53,634	36,082	43,302	-15,932	-37,630	50,432	78,080	-3,130
Net Exports of Goods and Services	750,787	209,556	158,737	161,486	221,008	251,015	130,598	171,378	529,779	552,991
- Goods	443,563	69,833	150,437	101,291	122,002	101,845	51,084	43,395	321,561	196,324
- Services	307,224	139,723	8,300	60,195	99,006	149,170	79,514	127,983	208,218	356,667
Exports of Goods and Services	7,203,299	1,767,053	1,764,641	1,820,548	1,851,057	2,058,719	2,013,730	2,222,018	5,352,242	6,294,467
- Goods	6,122,131	1,443,945	1,557,051	1,568,676	1,552,459	1,710,590	1,736,582	1,906,882	4,569,672	5,354,054
- Services	1,081,168	323,108	207,590	251,872	298,598	348,129	277,148	315,136	782,570	940,413
Imports of Goods and Services	6,452,512	1,557,497	1,605,904	1,659,062	1,630,049	1,807,704	1,883,132	2,050,640	4,822,463	5,741,476
- Goods	5,678,568	1,374,112	1,406,614	1,467,385	1,430,457	1,608,745	1,685,498	1,863,487	4,248,111	5,157,730
- Services	773,944	183,385	199,290	191,677	199,592	198,959	197,634	187,153	574,352	583,746
Expenditure on Gross Domestic Product	10,111,190	2,528,142	2,434,139	2,541,781	2,607,128	2,676,111	2,608,573	2,741,502	7,504,062	8,026,186
Statistical Discrepancy	-6,369	31,941	37,309	-51,736	-23,883	68,849	44,421	-55,389	17,514	57,881
Gross Domestic Product, (GDP)	10,104,821	2,560,083	2,471,448	2,490,045	2,583,245	2,744,960	2,652,994	2,686,113	7,521,576	8,084,067

Table 2 Balance Sheet of GDP and Expenditure at 1988 Prices (Original)

Unit: Millions of Baht

	20010p1	2010p1				2011p1			Jan-Sep	
		Q1	Q2	Q3	Q4	Q1	Q2	Q3	2010p1	2011p1
Private Consumption Expenditure	2,361,231	572,830	597,890	580,606	609,905	591,597	614,298	594,276	1,751,326	1,800,171
General Government Consumption Expenditure	456,375	108,298	109,533	130,973	107,571	110,224	110,630	132,377	348,804	353,231
Gross Fixed Capital Formation	955,431	226,081	247,181	249,348	232,821	247,005	257,355	257,595	722,610	761,955
Change in Inventories	37,097	27,644	-17,051	11,983	14,521	-7,258	-15,543	15,979	22,576	-6,822
Net Exports of Goods and Services	754,055	215,197	179,692	163,527	195,639	245,227	183,185	179,637	558,416	608,049
- Goods	614,197	148,651	179,706	137,398	148,442	174,037	148,461	118,648	465,755	441,146
- Services	139,858	66,546	-14	26,129	47,197	71,190	34,724	60,989	92,661	166,903
Exports of Goods and Services	3,170,362	776,519	767,828	797,517	828,498	900,954	859,973	936,033	2,341,864	2,696,960
- Goods	2,613,934	610,026	661,958	667,693	674,257	723,767	722,530	778,560	1,939,677	2,224,857
- Services	556,428	166,493	105,870	129,824	154,241	177,187	137,443	157,473	402,187	472,103
Imports of Goods and Services	2,416,307	561,322	588,136	633,990	632,859	655,727	676,788	756,396	1,783,448	2,088,911
- Goods	1,999,737	461,375	482,252	530,295	525,815	549,730	574,069	659,912	1,473,922	1,783,711
- Services	416,570	99,947	105,884	103,695	107,044	105,997	102,719	96,484	309,526	305,200
Expenditure on Gross Domestic Product	4,564,189	1,150,050	1,117,245	1,136,437	1,160,457	1,186,795	1,149,925	1,179,864	3,403,732	3,516,584
Statistical Discrepancy	31,923	29,585	-4,481	-22,095	28,914	30,229	-6,793	-26,519	3,009	-3,083
Gross Domestic Product, (GDP)	4,596,112	1,179,635	1,112,764	1,114,342	1,189,371	1,217,024	1,143,132	1,153,345	3,406,741	3,513,501

Table 3 Growth Rate of Expenditure at 1988 prices (Original)

Unit: Percent

	2010p1	2010p1				2011p1			Jan-Sep	
		Q1	Q2	Q3	Q4	Q1	Q2	Q3	2010p1	2011p1
Private Consumption Expenditure	4.8	3.9	6.4	5.0	3.9	3.3	2.7	2.4	5.1	2.8
General Government Consumption Expenditure	6.4	11.0	8.4	3.7	3.2	1.8	1.0	1.1	7.4	1.3
Gross Capital Formation	28.7	88.5	13.8	35.8	2.3	-5.5	5.1	4.7	40.8	1.3
Gross Fixed Capital Formation	9.4	12.1	11.3	7.9	6.4	9.3	4.1	3.3	10.3	5.4
- Private	13.8	13.8	17.8	14.6	9.2	12.6	8.6	9.1	15.4	10.1
- Public	-2.2	6.9	-4.9	-5.4	-3.1	-1.4	-9.9	-10.9	-2.0	-7.8
Change in Inventories	136.2	141.2	14.1	131.0	-36.8	-126.3	8.8	33.3	-118.0	-130.2
Exports of Goods and Services	14.7	16.6	22.3	11.7	9.5	16.0	12.0	17.4	16.6	15.2
- Goods	17.3	16.8	28.4	13.1	12.2	18.6	9.2	16.6	19.2	14.7
- Services	3.9	15.8	-5.8	4.9	-1.0	6.4	29.8	21.3	5.9	17.4
Imports of Goods and Services	21.5	33.3	24.6	21.3	10.5	16.8	15.1	19.3	26.0	17.1
- Goods	26.5	44.8	31.3	24.9	12.0	19.2	19.0	24.4	32.7	21.0
- Services	2.0	-2.3	1.3	5.9	3.5	6.1	-3.0	-7.0	1.5	-1.4
Expenditure on Gross Domestic Product	7.9	11.8	9.4	6.9	3.9	3.2	2.9	3.8	9.4	3.3

Table 4 Growth Rate of GDP by Sector at 1988 prices (Original)

Unit: Percent

	2010p1	2010p1				2011p1			Jan-Sep	
		Q1	Q2	Q3	Q4	Q1	Q2	Q3	2010p1	2011p1
Agriculture	-2.3	-2.2	1.5	-4.5	-3.5	7.6	6.7	-0.9	-1.7	4.9
Agriculture, Hunting and Forestry	-3.1	-3.1	1.3	-5.1	-4.6	10.0	8.6	-0.6	-2.3	6.6
Fishing	1.4	1.6	2.4	-1.5	2.2	-2.7	-3.0	-2.2	1.0	-2.7
Non-Agriculture	8.8	13.6	9.9	7.4	4.7	2.8	2.4	3.8	10.3	3.0
Mining and Quarrying	5.2	8.3	5.5	4.1	3.3	1.9	-1.7	-5.4	5.9	-1.8
Manufacturing	13.9	22.9	17.6	11.6	4.8	1.7	-0.1	3.1	17.3	1.6
Electricity, Gas and Water Supply	10.1	15.9	13.0	6.1	5.7	0.5	-3.2	4.3	11.5	0.5
Construction	6.8	7.9	8.0	5.2	6.6	-1.3	-7.6	-5.4	6.9	-4.9
Wholesale and Retail Trade; Repair of Motor	2.7	3.4	2.7	2.6	1.9	2.2	1.7	3.0	2.9	2.3
Hotels and Restaurants	8.5	15.4	0.2	10.1	8.0	8.0	19.8	10.0	8.6	12.3
Transport, Storage and Communications	4.0	6.0	2.2	4.0	3.8	3.1	6.7	4.5	4.1	4.7
Financial Intermediation	7.8	7.4	6.8	7.1	10.1	11.8	14.6	16.8	7.1	14.5
Real Estate, Renting and Business Activities	3.8	6.6	2.4	4.1	2.1	3.9	5.2	3.9	4.3	4.3
Public Administration and Defence;	4.0	6.2	3.1	0.8	5.8	0.8	0.3	0.6	3.3	0.6
Education	2.4	7.0	3.0	-1.1	0.9	-0.4	0.6	1.4	2.9	0.5
Health and Social Work	2.8	4.9	2.3	0.1	3.9	1.0	1.0	1.3	2.4	1.1
Other Community, Social and Personal	14.8	11.1	14.9	15.9	17.2	14.3	13.7	9.8	14.0	12.5
Private Households with Employed Persons	-1.2	1.1	1.2	-3.8	-3.3	0.9	-1.5	1.1	-0.5	0.2
GDP	7.8	12.0	9.2	6.6	3.8	3.2	2.7	3.5	9.3	3.1

Table 5 Contribution to GDP Growth at 1988 Prices

Unit: Percent

	2010p1	2010p1				2011p1			Jan-Sep	
		Q1	Q2	Q3	Q4	Q1	Q2	Q3	2010p1	2011p1
Demand Side	7.9	11.6	9.5	7.1	3.8	3.1	2.9	3.9	9.4	3.3
Domestic Demand	5.1	5.4	6.8	4.9	3.5	3.5	2.5	2.1	5.7	2.7
- Private Consumption Expenditure	2.5	2.1	3.6	2.7	2.0	1.6	1.5	1.2	2.7	1.4
- Government Consumption Expenditure	0.6	1.0	0.8	0.4	0.3	0.2	0.1	0.1	0.8	0.1
- Gross Fixed Capital Formation	1.9	2.3	2.5	1.8	1.2	1.8	0.9	0.7	2.2	1.2
Net Exports	-0.5	-2.8	2.3	-2.6	1.0	2.5	0.3	1.4	-1.1	1.5
- Exports	9.5	10.5	13.7	8.0	6.3	10.5	8.3	12.4	10.7	10.4
- Imports	10.0	13.3	11.4	10.6	5.2	8.0	8.0	11.0	11.8	9.0
Change in Inventories	3.3	9.0	0.3	4.8	-0.7	-3.0	0.1	0.4	4.8	-0.9
Production Side	7.8	12.0	9.2	6.6	3.8	3.2	2.7	3.5	9.3	3.1
Agriculture	-0.2	-0.2	0.1	-0.3	-0.4	0.6	0.5	-0.1	-0.1	0.4
Manufacturing	5.4	8.5	6.8	4.5	1.9	0.7	0.0	1.3	6.6	0.7
Construction	0.2	0.2	0.2	0.1	0.1	0.0	-0.2	-0.1	0.2	-0.1
Services	2.5	3.6	2.1	2.2	2.2	1.9	2.4	2.4	2.6	2.2

Table 6 Growth Rate of Major Items of GDP and Expenditure at 1988 Prices (Seasonally Adjusted)

Unit: Percent

	2010p1				2011p1		
	Q1	Q2	Q3	Q4	Q1	Q2	Q3
Gross Domestic Expenditure							
Private Consumption Expenditure	0.8	1.9	-0.1	1.3	0.8	0.0	0.0
<i>Exclude Tourists Expenditure</i>	0.7	2.2	0.0	1.3	0.8	-0.1	0.1
Government Consumption Expenditure	1.2	0.1	-1.1	2.5	0.6	-0.8	-1.1
Gross Fixed Capital Formation	4.7	4.1	-0.9	-1.7	7.0	0.6	-1.3
Exports of Goods and Services	5.0	2.3	-1.9	3.8	11.2	-1.1	2.8
Imports of Goods and Services	3.9	3.8	0.8	1.6	9.6	2.7	4.5
Gross Domestic Product							
Agriculture	-0.7	0.8	-2.4	-1.0	10.3	-0.3	-8.7
Manufacturing	4.8	1.6	-1.5	0.0	1.4	0.1	1.8
Construction	2.8	3.4	-2.6	2.8	-4.5	-3.5	-0.3
Services	1.8	-1.1	1.6	2.2	1.1	0.2	1.2
GDP	2.8	0.2	-0.1	1.1	1.8	0.0	0.5

Table 7 Trade and Services Balance

Unit: Billions of Baht

	2010p1	2010p1				2011p1			Jan-Sep	
		Q1	Q2	Q3	Q4	Q1	Q2	Q3	2010p1	2011p1
Exports of Goods and Services	7,203.3	1,767.1	1,764.6	1,820.5	1,851.1	2,058.7	2,013.7	2,222.0	5,352.2	6,294.5
Growth Rate	16.6	21.9	26.7	12.7	7.5	16.5	14.1	22.1	20.1	17.6
Imports of Goods and Services	6,452.5	1,557.5	1,605.9	1,659.1	1,630.0	1,807.7	1,883.1	2,050.6	4,822.5	5,741.5
Growth Rate	23.5	43.4	30.4	20.0	6.8	16.1	17.3	23.6	30.3	19.1
Trade and Services Balance	750.8	209.6	158.7	161.5	221.0	251.0	130.6	171.4	529.8	553.0
Percentage to GDP	7.4	8.2	6.4	6.5	8.6	9.1	4.9	6.4	7.0	6.8
Factor Income from Abroad, Net	-435.0	-60.5	-140.3	-137.0	-97.1	-86.9	-133.4	-120.5	-337.8	-340.8
Current Transfer from Abroad, Net	151.7	36.6	36.6	37.3	41.2	43.8	45.7	44.0	110.5	133.5
Current Account Balance	467.5	185.7	55.0	61.8	165.1	207.9	42.9	94.9	302.5	345.7
Percentage to GDP	4.6	7.3	2.2	2.5	6.4	7.6	1.6	3.5	4.0	4.3

Table 8 Growth Rate of GDP Deflator, CPI and WPI

Unit: Percent

	2010p1	2010p1				2011p1			Jan-Sep	
		Q1	Q2	Q3	Q4	Q1	Q2	Q3	2010p1	2011p1
GDP Deflator	3.7	3.9	3.0	4.0	3.7	3.9	4.5	4.2	3.6	4.2
CPI	3.3	3.8	3.3	3.3	2.8	3.0	4.1	4.1	3.5	3.7
WPI	9.4	12.0	9.3	10.3	6.3	6.4	5.2	5.6	10.5	5.7

การปรับปรุงย้อนหลัง

โดยปกติ การจัดทำสถิติผลิตภัณฑ์มวลรวมในประเทศรายไตรมาส จะมีการปรับปรุงย้อนหลัง 2 ลักษณะ คือ

- 1) **การปรับปรุงครั้งแรก** เป็นการปรับปรุงในไตรมาสย้อนหลังจากไตรมาสอ้างอิงหนึ่งไตรมาส เพื่อให้มีความถูกต้องยิ่งขึ้น อันเนื่องมาจากการปรับปรุงตามแหล่งข้อมูลล่าสุด โดยในตารางจะแสดงตัวอักษร “r” ซึ่งหมายถึง revised หรือปรับปรุง กำกับไว้ที่ไตรมาสที่มีการปรับปรุงค่า
- 2) **การปรับปรุงครั้งที่สอง** เป็นการปรับปรุงเพื่อให้ค่าผลรวมรายไตรมาสทั้งสี่ไตรมาสมีค่าเท่ากับรายปี โดยจะดำเนินการปรับปรุงครั้งที่สองเมื่อการจัดทำสถิติรายปีแล้วเสร็จ หรือในการจัดทำสถิติผลิตภัณฑ์มวลรวมในประเทศรายไตรมาสประจำไตรมาสที่สามของทุกปี และจะมีการปรับปรุงย้อนหลังสองปีตามสถิติรายปี การปรับปรุงครั้งที่สองมิได้มีการปรับแก้ข้อมูลเครื่องชี้ใหม่ เป็นเพียงการใช้เทคนิคทางคณิตศาสตร์ คือ Denton Least Square Technique โดยในทางปฏิบัติ ได้ใช้โปรแกรมประมวลผลสำเร็จรูปที่เรียกว่า “The Canadian Bench Program and Extrapolation (Bench Program)” โดยในตารางจะแสดงตัวอักษร “r” ซึ่งหมายถึง revised หรือปรับปรุง กำกับไว้ที่ปีที่มีการปรับปรุงค่า ซึ่งหมายถึงค่าในแต่ละไตรมาสในปีที่มี “r” กำกับไว้ ได้มีการปรับปรุงค่าตามสถิติรายปี

การแสดงอักษรกำกับ

การแสดงอักษรกำกับสดมภ์ในตารางของเอกสารฉบับนี้ มี 3 ลักษณะ คือ r, p และ p1 โดย r มีสองชนิด ตามที่ได้กล่าวไว้ในหัวข้อการปรับปรุงย้อนหลัง p คือ ค่ารายไตรมาสในปีที่มีค่ารายปีเป็นค่าตัวรวมเบื้องต้น ส่วน p1 หมายถึง ค่ารายไตรมาสในเบื้องต้นที่ยังไม่มีค่ารายปี

Revision Policy

QGDG figures are subject to 2 types of revisions:

- 1) **First Revision:** At the time of producing the most recent quarter, figures in the previous quarter are revised as more complete and accurate information is available. The letter “r” is shown on the quarter where the revision has been made.
- 2) **Second Revision:** When compiling the annual GDP figures – usually at a time of producing statistics of GDP of the third quarter – annual figures are revised back 2 years prior to the reference year. Along with such revision, annual figures are redistributed across all quarters within a year so that the statistics of 4 quarters added up to be equal to annual total. There is no changes in indicators as the office applies Denton Least Square Technique, using computer program called “The Canadian Bench Program and Extrapolation (Bench Program)” in the redistribution process. The letter “r” is shown on the years where the revision has been made.

Abbreviation

There are 3 letter assigns to the tables: r, p and p1. Letter “r” is assigned to 2 cases as stated above. Letter “p” is assigned to quarterly figures based on preliminary annual figures. And letter “p1” is assigned to quarterly figures without preliminary annual figures.

****การนำข้อความหรือข้อมูลในรายงานนี้ไปเผยแพร่ต่อ โปรดอ้างอิงรายงานและแหล่งข้อมูลด้วย****

Any reproduction of data and materials in this book must refer to NESDB as data source.

การจัดทำและเผยแพร่สถิติผลิตภัณฑ์มวลรวมในประเทศรายไตรมาส (QGDP) ตามมาตรฐาน SDDS

สำนักงานคณะกรรมการพัฒนาการเศรษฐกิจและสังคมแห่งชาติ มีหน้าที่ในการจัดทำและเผยแพร่สถิติผลิตภัณฑ์มวลรวมในประเทศทั้งรายปีและรายไตรมาส โดยได้ดำเนินการจัดทำและประมวลผลตามมาตรฐานและกรอบแนวคิดของระบบบัญชีประชาชาติสากล หรือ System of national Accounts โดยใช้ข้อมูลพื้นฐานจากแหล่งข้อมูลต่างๆ ที่เกี่ยวข้อง ทั้งนี้ รายละเอียดกรอบแนวคิด วิธีการคำนวณ ตลอดจนแหล่งข้อมูล ได้แสดงและเผยแพร่ไว้ในเอกสาร “แนวทางการจัดทำสถิติผลิตภัณฑ์มวลรวมในประเทศรายไตรมาส” แล้ว

โดยเฉพาะ QGDP ได้ดำเนินการจัดทำและเผยแพร่ตามมาตรฐาน SDDS (Special Data Dissemination Standard) ของกองทุนการเงินระหว่างประเทศ (IMF) ซึ่งกำหนดให้เผยแพร่สถิติของไตรมาสอ้างอิงภายในสามเดือนหลังสิ้นสุดไตรมาส ปัจจุบันสำนักงานฯ ได้พัฒนาการเผยแพร่ให้เร็วขึ้น เพื่อสนองตอบต่อความต้องการของผู้ใช้ โดยกำหนดเผยแพร่ในวันจันทร์ที่สามของเดือนที่สองหลังจากไตรมาสอ้างอิง (8 สัปดาห์) ผ่านวิธีการเผยแพร่ 3 ช่องทาง คือ (1) การแถลงข่าว (2) เอกสาร และ (3) web site คือ www.nesdb.go.th การเผยแพร่ทั้งสามช่องทางนี้โดยปกติจะมีขึ้นพร้อมกันในเวลา 9.30 น ของวันดังกล่าว และเชื่อมโยงไปยัง website ของ IMF ที่ <http://dsbb.imf.org/Applications/web/sddsctycatbaselist/?strcode=THA&strcat=NAG00> นอกจากนี้ ได้นำเสนอตารางการเผยแพร่ข้อมูลล่วงหน้าประมาณ 1 ปี ไว้ที่ปกหลังของเอกสารฉบับนี้ด้วย

Data Dissemination of Quarterly Gross Domestic Product (QGDP) according to SDDS

The Office of the National Economic and Social Development Board (NESDB) is responsible for compiling and disseminating GDP statistics, both quarterly and annually. Data-collection and compilation methods used to compile GDP statistics follow internationally-accepted System of National Accounts set forth by the United Nations. Detailed concepts, definitions and methodology are explained and published under title “Quarterly GDP Compilation Methodology.”

Quarterly GDP has also met Special Data Dissemination Standard of the IMF, which is to release quarterly figures within 3 months after the end of reference quarter. The NESDB had been able to speed up the compilation process to meet users’ demand by releasing data on the third Monday of the second months following the reference quarter (8 weeks). The data is available for all users via 3 channels: (1) press release (2) hard copy and (3) NESDB website, which is www.nesdb.go.th. The data can be accessed at the same time, normally at 9.30 am of the date previously informed. The website is also linked to the IMF’s SDDS page at

<http://dsbb.imf.org/Applications/web/sddsctycatbaselist/?strcode=THA&strcat=NAG00>

In addition, 1-year advance-release calendar is also available on the back of this book.

ผลิตภัณฑ์มวลรวมในประเทศ ไตรมาสที่ 3/2554
(Gross Domestic Product: Q3/2011)

วัน เวลาและสถานที่ออกรายงาน

Embargo and venue

วันจันทร์ที่ 21 พฤศจิกายน 2554 เวลา 9.30 น.
สำนักงานคณะกรรมการพัฒนาการเศรษฐกิจและสังคมแห่งชาติ
962 ถนนกรุงเกษม เขตป้อมปราบฯ กทม. 10100

9.30 a.m. Monday, November 21, 2011
Office of The National Economic and Social Development Board,
962 Krung Kasem Rd., Pomprab, Bangkok 10100

กำหนดการออกรายงานผลิตภัณฑ์มวลรวมในประเทศ ไตรมาสที่ 4/2554

Forthcoming issues; GDP 4th quarter 2011

วันจันทร์ที่ 20 กุมภาพันธ์ 2555 เวลา 9.30 น.
9.30 a.m. Monday, February 20, 2012

ผู้ประสานงาน

Contact persons

หากต้องการรายละเอียดเพิ่มเติมหรือมีปัญหาใดๆ สอบถามได้ที่ e-mails ข้างล่าง หรือ โทร. 0-2280-4085

For further information, contact us via e-mails or call 0-2280-4085 with following extension numbers:

Tables	Coordinators	E-mail address	Ext. No.
Table 1-6	Apichai Thamsermsukh	apichai-t@nesdb.go.th	6171
	Peeranat Dangsakul	peeranat@nesdb.go.th	6180
Table 7	Santi Srisomboon	santi@nesdb.go.th	6212
Table 8	Apichai Thamsermsukh	apichai-t@nesdb.go.th	6171
	Peeranat Dangsakul	peeranat@nesdb.go.th	6180

FORTHCOMING RELEASES

2011

2012

DECEMBER

30 National Income of Thailand 2010
(New series, CVM)
(statistic tables on internet)

JANUARY

31 National Income of Thailand 2010
(New series, CVM) (publication)

FEBRUARY

20 GDP : Q4/2011
(press release, publication, internet)
(9:30 a.m. local time)

Flow-of-Funds Accounts of Thailand 2010
(statistic tables on internet)

29 Gross Regional and Provincial Products
2010 (internet and publication)

2012

MARCH

30 Newsletter
(internet only)

APRIL

20 Flow-of-Funds Accounts of Thailand 2010
(publication)

MAY

21 GDP : Q1/2012
(press release, publication, internet)
(9:30 a.m. local time)

31 Capital Stock of Thailand 2011
(statistic tables on internet)

JUNE

29 Gross Regional and Provincial Products
2011 Provision
(statistic tables on internet)

JULY

31 Capital Stock of Thailand 2011
(publication)

AUGUST

20 GDP : Q2/2012
(press release, publication, internet)
(9:30 a.m. local time)

SEPTEMBER

28 Newsletter
(internet only)

OCTOBER

31 National Income of Thailand 2011
(statistic tables on internet)

NOVEMBER

19 GDP : Q3/2012
(press release, publication, internet)
(9:30 a.m. local time)

2012

2013

DECEMBER

30 National Income of Thailand 2011
(publication)

JANUARY

31 Gross Regional and Provincial Products
2011 (internet only)

FEBRUARY

18 Flow-of-Funds Accounts of Thailand 2011
(statistic tables on internet)

GDP : Q4/2012
(press release, publication, internet)
(9:30 a.m. local time)

28 Gross Regional and Provincial Products
2011 (publication)